



**VIBORG**  
KOMMUNE

§ 16b Miljøtilladelse  
af  
kvægproduktion  
på  
Jegstrupvej Vest 128  
8800 Viborg

9. maj 2022

---

## INDHOLDSFORTEGNELSE

---

<b>INDHOLDSFORTEGNELSE .....</b>	<b>1</b>
Datablad.....	3
<b>1 Resumé og samlet vurdering .....</b>	<b>4</b>
1.1 Ansøgning om miljøtilladelse .....	4
1.2 Afgørelse.....	4
1.3 Ikke teknisk resumé .....	4
<b>3 Generelle forhold.....</b>	<b>9</b>
3.1 Offentlighed .....	9
3.2 Meddelelsespligt – anlæg, ejerforhold .....	9
3.3 Gyldighed.....	9
<b>4 Husdyrbrugets beliggenhed og planmæssige forhold .....</b>	<b>10</b>
4.1 Bygge- og beskyttelseslinier, fredninger mv. ....	10
4.2 Placering i landskabet.....	11
<b>5 Husdyrhold, staldanlæg og drift.....</b>	<b>12</b>
5.1 Staldindretning.....	12
5.2 Ventilation .....	16
5.3 Fodring.....	16
5.4 Energi- og vandforbrug.....	16
5.5 Spildevand.....	17
5.6 Affald .....	17
5.7 Olie, brændstof og kemikalier.....	19
5.8 Driftsforstyrrelser eller uheld.....	20
<b>6 Husdyrgødning.....</b>	<b>21</b>
6.1 Gødningstyper og mængder.....	21
<b>7 FORURENING OG GENER FRA HUSDYRBRUGET .....</b>	<b>22</b>

7.1	Ammoniak og natur .....	22
7.2	Påvirkning af arter med særligt strenge Beskyttelseskrav (Bilag IV arter) .....	24
7.3	Lugt.....	24
7.4	Fluer og skadedyr.....	25
7.5	Transport.....	26
7.6	Lys .....	27
7.7	Støj.....	27
7.8	Støv .....	29
<b>8</b>	<b>Bedste tilgængelige teknik (BAT).....</b>	<b>31</b>
<b>9</b>	<b>Ophør .....</b>	<b>32</b>
<b>10</b>	<b>Samlet konklusion .....</b>	<b>33</b>
<b>11</b>	<b>Tilladelsens gyldighed, klagevejledning og underretning .....</b>	<b>34</b>
11.1.	Tilladelsens gyldighed .....	34
11.2.	Klagevejledning og søgsmål.....	34
11.3.	Underretning om Tilladelsen.....	35
<b>12</b>	<b>Bilag.....</b>	<b>36</b>
	Bilag 1. Situationsplan .....	36

## DATABLAD

---

Beliggenhed	Jegstrupvej Vest 128, 8800 Viborg
CVR NR.	12194595
CHR nr.	40066
Ejendoms nr.	7910049660
Matrikel nr.	Matrikel: 3b - Jegstrup By, Ravnstrup Matrikel: 3h - Jegstrup By, Ravnstrup Matrikel: 3i - Jegstrup By, Ravnstrup Matrikel: 3l - Jegstrup By, Ravnstrup Matrikel: 5a - Jegstrup By, Ravnstrup Matrikel: 5d - Jegstrup By, Ravnstrup Matrikel: 10d - Rømlund By, Rømlund
Ansøger og ejer af ejendommen	Jonas Bach
Adresse, e-mail og telefonnr.	Jegstrupvej Vest 128, 8800 Viborg
Konsulentfirma	velas I/S - Trigevej 20, 8382 Hinnerup
CVR-nr.:	30 86 90 52
Konsulent	Christian Bach Knudsen
Adresse,	Asmildklostervej 11, 8800 Viborg
E-mail	<a href="mailto:cbk@velas.dk">cbk@velas.dk</a>
Telefonnr.	20873134
Godkendelsesbetegnelse	§16b- tillægsgodkendelse
Ansøgningens skema nr.	229951
Godkendelsesmyndighed	Viborg Kommune

Viborg den 9. maj 2022

Mette Betzer Pedersen

Civilingeniør

# 1 RESUMÉ OG SAMLET VURDERING

---

## 1.1 ANSØGNING OM MILJØTILLADELSE

---

Jegstrupvej Vest 128 fik den 3. november 2020 en tilladelse efter Husdyrbruglovens § 16b med et produktionsareal på 1262 m<sup>2</sup>. Hvor der blev etableret en ny plads til kalve og ombygning af eksisterende bygninger til stald, samt en gyllebeholder.

Der søges nu tillæg til miljøtilladelsen for at opfylde et ønske om at udvide produktionsarealet i to stalde, således arealet udvides fra 1262 m<sup>2</sup> til 2301 m<sup>2</sup>.

Ansøgningen er fremsendt via det elektroniske ansøgningssystem, husdyrgodkendelse.dk. IT-ansøgningsskemaet har nummer 229951.

## 1.2 AFGØRELSE

---

Viborg Kommune har vurderet, at der kan meddeles tilladelse til det ansøgte i henhold til de gældende regler. Miljøtilladelsen meddeles i henhold til § 16b i Lovbekendtgørelse nr. 520 af 1. maj 2019 om husdyrbrug og anvendelse af gødning mv. (Husdyrbrugloven) og i henhold til bekendtgørelse nr. 2225 af 27. november 2021 (Godkendelsesbekendtgørelsen).

Miljøtilladelsen er baseret på oplysningerne i ansøgningen samt efterfølgende beregninger og betinget af de fastsatte vilkår. Miljøtilladelsen indeholder desuden en miljøteknisk redegørelse samt kommunens bemærkninger og vurdering af de miljømæssige virkninger på naturen, miljøet og naboer.

Miljøtilladelsen meddeles under forudsætning af, at de til enhver tid generelle miljøregler overholdes, herunder reglerne i den til enhver tid gældende Bekendtgørelse om miljøregulering af dyrehold og om opbevaring og anvendelse af gødning (husdyrgødningsbekendtgørelsen).

## 1.3 IKKE TEKNISK RESUMÉ

---

### *Produktion*

Produktionen finder i dag sted i 4 stalde. Der er søgt om at inddrage en eksisterende bygning til stald, og der etableres en ny plads til kalvehytter.

Med de ansøgte ændringer bliver det samlede produktionsareal på 2.301 m<sup>2</sup>, hvormed det eksisterende produktionsareal samlet set udvides med 1.039 m<sup>2</sup>.

### *Placering*

Der er tale om en eksisterende malkekvægbedrift placeret i landzone. Bedriften er beliggende ca. 1,8 km sydøst for Romlund, og ca. 950 m vest for erhvervsområde i Viborg Vest. Der er ca. 640 m til nærmeste nabo uden landbrugspligt.

### *Lugt*

Lugtgenekriterierne er overholdt med stor margin i forhold til alle kategorier af naboer (enkeltbeboelse, samlet bebyggelse og byzone).

### *Ammoniakbelastning og særlig værdifuld natur*

Ejendommen er beliggende ca. 3,3 km øst for Kategori 1 natur inden for Natura 2000-området Bredsgård Sø.

Nærmeste Kategori 2 natur er en højmose, som ligger ca. 3,1 km sydøst for ejendommen.

Produktionen vil overholde afskæringskriterierne til Kategori 1 og Kategori 2 natur med stor margin.

Nærmeste Kategori 3 natur er en mose ca. 170 m øst for ejendommen. Merdepositionen på dette område er 1,0 kg N/ha/år, og kravet er dermed overholdt.

Samlet vurderer Viborg Kommune, at ammoniakdeposition fra anlægget på natur ikke vil påvirke naturen væsentligt.

### *Andre miljøpåvirkninger*

Produktionen overholder alle gældende normer for opbevaring og udbringning af husdyrgødning, håndtering af spildevand og affald, støjbelastning af omgivelser m.v. Det betyder, at projektets virkninger på miljøet, hvad angår disse faktorer, må betragtes som acceptable.

Yderligere vurderes det, at udvidelsen ikke vil have indflydelse på bilag IV-arter, planter eller dyr omfattet af artsfredninger eller optaget på nationale eller regionale rødlistor, som findes eller kan forventes at leve i området omkring ejendommen.

### *BAT*

BAT-kravet for ammoniak er overholdt. For en tilladelse efter § 16b i Husdyrbrugloven betragtes i øvrigt overholdelse af gældende love og bekendtgørelser som værende BAT.

### *Samlet konklusion.*

Viborg Kommune vurderer, at husdyrbruget har truffet de nødvendige foranstaltninger til at forebygge og begrænse forureningen fra husdyrbrugets anlæg og arealer. Endvidere vurderer Viborg Kommune, at husdyrbruget efter udvidelsen kan drives uden væsentlige indvirkninger på miljøet, såfremt vilkårene i denne tilladelse overholdes.

## 2 VILKÅR FOR KVÆGPRODUKTIONEN JEGSTRUPVEJ VEST 128

1. Ejendommen skal indrettes og drives i overensstemmelse med ansøgningsmaterialet med de ændringer, der fremgår af miljøtilladelsens vilkår.
2. Tilladelsen omfatter husdyrproduktionen på ejendommen Jegstrupvej Vest 128, 8800 Viborg.
3. Den, der er ansvarlig for driften, skal underrette kommunen, før landbruget foretager følgende:
  - Ejerskifte af virksomhed
  - Hel eller delvis udskiftning af driftsherre
  - Indstilling af driften for en længere periode
4. Der skal til enhver tid forefindes et eksemplar af miljøtilladelsen på ejendommen. Den ansvarlige for driften og de øvrige ansatte skal være bekendt med vilkårene i miljøtilladelsen.
5. Produktionsarealet på 2.301 m<sup>2</sup> skal være som beskrevet i nedenstående skema:

Stalde og produktioner						
Staldnavn	Staldstørrelse (m <sup>2</sup> )	Ventilation	Kildehøjde	Produktion	Antal måneder udegående	Produktionsareal (m <sup>2</sup> )
<b>Ansøgt drift</b>						
stald 1	1248	Naturlig ventilation	3 m	(#462953) Flexgruppe: Alle kvæg; Sengestald med spalter (bagskyl eller ringkanal)	0	47
				(#462951) Flexgruppe: Alle kvæg; Sengestald med fast gulv	0	850
stald 2	332	Naturlig ventilation	3 m	(#462958) Flexgruppe: Alle kvæg; Dybstrøelse	0	332
stald 3	364	Blandet ventilation	3 m	(#462959) Flexgruppe: Alle kvæg; Dybstrøelse	0	340
stald 4	136	Blandet ventilation	3 m	(#462962) Flexgruppe: Alle kvæg; Dybstrøelse	0	131
stald 5	212	Naturlig ventilation	3 m	(#462963) Flexgruppe: Alle kvæg; Dybstrøelse	0	212
stald 6	389	Blandet ventilation	3 m	(#489150) Flexgruppe: Alle kvæg; Dybstrøelse	0	305
				(#462966) Flexgruppe: Alle kvæg; Sengestald med spalter (bagskyl eller ringkanal)	0	84
<b>Sum</b>						<b>2301</b>

Der kan til produktionen benyttes 2 gylletanke med indhold 1.320 m<sup>3</sup> og 3.000 m<sup>3</sup> med overfladeareal på henholdsvis 330 m<sup>2</sup> og 756 m<sup>2</sup>, se nedenstående skema (dybstrøelsen køres direkte ud og pløjes ned to gange om året):

Opbevaringslagre					
Navn	Lagertype	Yderligere oplysninger	Bedste tilgængelige opbevaringsteknik	Dimension	Areal (m <sup>2</sup> )
Ansøgt drift					
Gyllebeholder	Flydende				330
Ny Gyllebeholder	Flydende				756

6. Arealerne omkring bygningerne og tilkørselsveje skal holdes ryddelige og fri for affald mv.
7. Oplag af olie- og kemikalieaffald (gældende både råvarer og affald) skal til enhver tid opbevares i tæt emballage, afskærmet mod nedbør og uden mulighed for afløb til kloak, jord, overfladevand eller grundvand. Opbevaringen skal ske således, at der er opsamlingskapacitet til en mængde, svarende til rumindholdet af den størst benyttede beholder.
8. Tankning skal til enhver tid ske under opsyn på en plads med fast og tæt bund, således at spild kan opsamles, og at der ikke er mulighed for afløb til jord, kloak, overfladevand eller grundvand.
9. Der skal foreligge en opdateret beredskabsplan, som fortæller, hvornår og hvordan der skal reageres ved uheld, som kan medføre konsekvenser for det eksterne miljø.

Beredskabsplanen skal som minimum indeholde:

- Procedurer, som beskriver relevante tiltag med henblik på at "stoppe ulykken/uheldet" og begrænse udbredelsen
- Oplysninger om hvilke interne/eksterne personer og myndigheder, der skal alarmes og hvordan
- Kort over bedriften med angivelse af placering af miljøfarlige stoffer, afløbs- og drænsystemer og vandløb m.m.
- En opgørelse over materiel der er tilgængeligt på bedriften, eller som kan skaffes med kort varsel, der kan anvendes i forbindelse med afhjælpning, inddæmning og opsamling af spild/lækage, som kan medføre konsekvenser for det eksterne miljø.

Beredskabsplanen skal opdateres, når der sker ændringer på bedriften og gennemgås mindst én gang om året.

Beredskabsplanen skal have en fast tilgængelig plads på ejendommen.

10. Husdyrgødningen fra ejendommen kan opbevares i de 2 gyllebeholdere med 1.320 m<sup>3</sup> og 3.000 m<sup>3</sup>. Overfladearealet skal henholdsvis være på 330 m<sup>2</sup> og 756 m<sup>2</sup>.



11. Såfremt tilsynsmyndigheden vurderer, at driften giver anledning til flere lugtgener for omboende end forventet, skal ejeren af ejendommen få udarbejdet en handlingsplan for reduktion af generne (dog højst en gang årligt). Handlingsplanen skal godkendes af Viborg Kommune og derefter gennemføres. Samtlige udgifter i forbindelse med ovennævnte afholdes af husdyrbruget.
12. Der skal løbende foretages observationer, så angreb af skadedyr opdages. Ved angreb skal der igangsættes tiltag til bekæmpelse af skadedyr efter retningslinjerne fra Århus Universitet.
13. Den eksterne støjbelastning fra landbrugsdriften på ejendommens bygningsparcel må i intet punkt - målt på nærmeste naboejendom med tilhørende udendørs arealer i tilknytning til boligen - overstige nedenstående værdier. De angivne værdier for støjbelastningen er de ækvivalente, korrigerede lydniveauer i dB(A).

	Kl.	Referencetidsrum	dB(A)
Mandag - fredag	07-18	8 timer	55
Lørdag	07-14	8 timer	55
Lørdag	14-18	8 timer	45
Søn- og helligdage	07-18	8 timer	45
Alle dage	18-22	1 timer	45
Alle dage	22-07	½ time	40
Maksimalværdi	22-07	-	55

14. Såfremt tilsynsmyndigheden skønner, at eventuelle klager vedrørende støj er velbegrundede, kan tilsynsmyndigheden bestemme, at virksomheden skal dokumentere, at grænseværdierne for støj er overholdt, dog højst 1 gang årligt. Dokumentationen skal sendes til tilsynsmyndigheden sammen med oplysninger om driftsforholdene under målingen/beregningen. Målingerne/beregningerne skal udføres og rapporteres som "Miljømåling – ekstern støj" af en enhed, som er optaget på Miljøstyrelsens liste over godkendte laboratorier. Virksomhedens støj skal dokumenteres ved måling og beregning efter gældende vejledninger fra Miljøstyrelsen, p.t. nr. 6/1984 om Måling af ekstern støj og nr. 5/1993 om Beregning af ekstern støj fra virksomheder.
15. Husdyrbruget må ikke uden for ejendommens areal give anledning til støvgener, som Viborg Kommune vurderer til at være væsentlige.

## 3 GENERELLE FORHOLD

---

### 3.1 OFFENTLIGHED

---

Viborg Kommune har foretaget nabohøring i sagen den 10. januar 2022 med en frist på 2 uger til at fremsende bemærkninger. Viborg kommune modtog ikke bemærkninger fra naboer.

### 3.2 MEDDELELSESPLIGT – ANLÆG, EJERFORHOLD

---

Ændring af anlæg skal meldes til Viborg Kommune, som afgør om ændringerne på bedriften udløser krav om tillæg til denne miljøtilladelse eller en ny miljøgodkendelse. Skift i ejerforhold for ejendommen skal desuden meddeles til Viborg Kommune.

### 3.3 GYLDIGHED

---

Udvidelsen skal være udnyttet inden 6 år fra tilladelsens meddelelse.

#### GENERELLE VILKÅR

---

På baggrund af ovenstående afsnit fastsættes følgende generelle vilkår:

1. Ejendommen skal indrettes og drives i overensstemmelse med ansøgningsmaterialet med de ændringer, der fremgår af miljøtilladelsens vilkår.
2. Tilladelsen omfatter husdyrproduktionen på ejendommen Jegstrupvej Vest 128, 8800 Viborg.
3. Den, der er ansvarlig for driften, skal underrette kommunen, før landbruget foretager følgende:
  - Ejerskifte af virksomhed
  - Hel eller delvis udskiftning af driftsherre
  - Indstilling af driften for en længere periode
4. Der skal til enhver tid forefindes et eksemplar af miljøtilladelsen på ejendommen. Den ansvarlige for driften og de øvrige ansatte skal være bekendt med vilkårene i miljøtilladelsen.

## 4 HUSDYRBRUGETS BELIGGENHED OG PLANMÆSSIGE FORHOLD

### 4.1 BYGGE- OG BESKYTTELSESLINIER, FREDNINGER MV.

#### MILJØTEKNISK REDEGØRELSE

I henhold til husdyrlovens §§ 6 og 8 må staldanlæg ikke etableres inden for de afstande, som fremgår af nedenstående tabel.

Generelle afstandskrav vedr. staldanlæg		Overholdt ja/nej
Ikke-almene vandforsyningsanlæg (markvanding, drikkevandsboringer for < 9 brugere, private boringer)	25 m	119 m
Almene vandforsyningsanlæg	50 m	>50 m
Vandløb	15 m	204 m
Offentlig vej og privat fællesvej	15 m	58 m
Levnedsmiddelvirksomhed	25 m	>25 m
Beboelse på samme ejendom Afstandskravet gælder ikke ensilageopbevaringsanlæg	15 m	30 m
Naboskel	30m	140 m
Nabobeboelse	50 m	480 m
Eksisterende eller ifølge Kommuneplanens ramme-del fremtidigt byzone- eller sommerhusområder	50 m	725 m
Område i landzone, der i lokalplan er udlagt til boligformål, blandet bolig og erhvervsformål eller til offentlige formål med henblik på beboelse, institutioner, rekreative formål og lign.	50 m	725 m

Tabel 1 Afstandskrav. Husdyrbruglovens §§ 6 og 8

Det fremgår af tabellen, at Jegstrupvej Vest 128 overholder ovennævnte afstandskrav.

Husdyrbruglovens § 7 fastsætter, at etablering, udvidelse og ændring af husdyranlæg eller gødningsopbevaringsanlæg på husdyrbrug ikke er tilladt, hvis anlægget ligger i en afstand på mindre end 10 m til eller helt eller delvis inden for bestemte ammoniakfølsomme naturtyper. Jegstrupvej Vest 128 ligger i stor afstand fra de af § 7 omfattede ammoniakfølsomme naturtyper.

#### KOMMUNENS BEMÆRKNINGER OG VURDERING

Viborg Kommune vurderer, at Jegstrupvej Vest 128 overholder afstandskravene i Husdyrbruglovens § 6, 7 og 8 for de nye anlægsdele.

## 4.2 PLACERING I LANDSKABET

---

### MILJØTEKNISK REDEGØRELSE

---

Der er tale om en eksisterende malkekvægbedrift placeret i landzone, som er beliggende i det åbne land i et område med spredt bebyggelse. Bedriften er beliggende ca. 1,8 km sydøst for Romlund og ca. 950 m vest for erhvervsområde i Viborg Vest, og der er ca. 640 m til nærmeste nabo uden landbrugspligt.

Husdyrbrugets eksisterende og planlagte anlæg ligger udenfor fredninger, strand-, klit-, sø-, å- og fortidsmindebeskyttelseslinjer og kirkebyggelinjer.

Med de ansøgte ændringer vil ejendommens bygningsmasse fortsat fremtræde som en samlet enhed i landskabet, og således udgør ejendommens bebyggelses- og færdselsarealer en hensigtsmæssig helhed.

### KOMMUNENS BEMÆRKNINGER OG VURDERING

---

Viborg Kommune vurderer, at anlægget vil fremstå som et samlet hele, og at beskyttelsesinteresser ikke vil blive berørt af projektet.

## 5 HUSDYRHOLD, STALDANLÆG OG DRIFT

### 5.1 STALDINDRETNING

#### MILJØTEKNISK REDEGØRELSE

Produktionen finder i dag sted i 4 stalde og der laves stald i yderligere 1 eksisterende bygning samt en ny udendørsplads.

Med de ansøgte ændringer bliver det samlede produktionsareal på 2.301 m<sup>2</sup>, hvormed det eksisterende produktionsareal samlet set udvides med 1.039 m<sup>2</sup>. Udvidelsen sker i stald nr. 2 med 182 m<sup>2</sup> og stald nr. 6 med 305 m<sup>2</sup>, samt etablering af produktionsareal på 340 m<sup>2</sup> i stald 3 og 212 m<sup>2</sup> i stald 5 (udendørsplads).

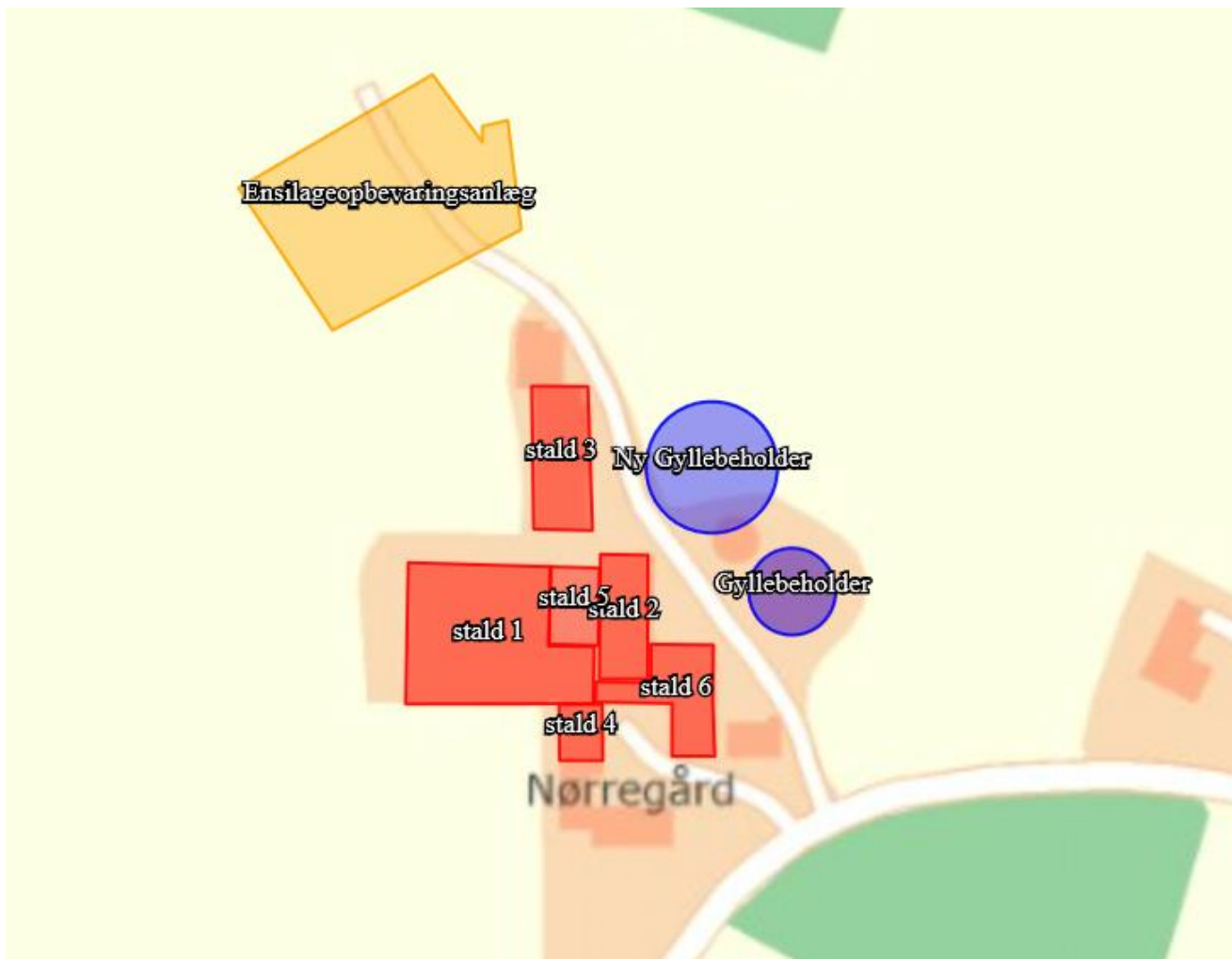
Produktionsarealet er oplyst af ansøger og er fordelt som følger:

Stald nr.	Navn	Dyretype+gulvtype	Produktionsareal (m2)		
			Ansøgt drift	Nudrift	8-års drift
1	Stald 1	Malkekøer, kvier og Stude. Sengestald med spalter (kanal, bagskyl eller ringkanal)			47 m <sup>2</sup>
		Malkekøer, kvier og stude. Sengestald med fast gulv			850 m <sup>2</sup>
		Alle kvæg, Sengestald med spalter (bagskyl eller ringkanal)	47 m <sup>2</sup>	47 m <sup>2</sup>	
		Alle kvæg; Sengestald med fast gulv	850 m <sup>2</sup>	850 m <sup>2</sup>	
2	Stald 2	Alle kvæg, dybstrøelse	332m <sup>2</sup>		
		Malkekøer. Bindestald med riste		150 m <sup>2</sup>	150 m <sup>2</sup>
3	Stald 3	Alle kvæg, dybstrøelse	340 m <sup>2</sup>		
4	Stald 4	Alle kvæg, dybstrøelse	131 m <sup>2</sup>	131 m <sup>2</sup>	
		Malkekøer, kvier og stude. Dybstrøelse			131 m <sup>2</sup>
5	Stald 5	Alle kvæg dybstrøelse	212 m <sup>2</sup>		
6	Stald 6	Alle kvæg, sengestald med spalter (bagskyl eller ringkanal)	84 m <sup>2</sup>		
		Alle kvæg, dybstrøelse	305 m <sup>2</sup>		
		Malkekøer, kvier og stude. Sengestald med spalter (kanal, bagskyl eller ringkanal)		84 m <sup>2</sup>	84 m <sup>2</sup>
<b>I alt</b>			<b>2301 m2</b>	<b>1262 m<sup>2</sup></b>	<b>1262 m<sup>2</sup></b>

Tabél 2 Produktionsarealer

For at kunne ændre i produktionen og staldindretning uden fornyet tilladelse, er ansøgningen fleksibelt udformet (flexgrupper), således at der i staldene kan eksempelvis være flere køer i stedet for køer og kvier. Dog må der ikke ske godkendelsespligtige ændringer i staldsystemet, såsom ændring af gulvtypen. Beregningerne er lavet, så der tages højde for worst case i forhold til emissioner af ammoniak og lugt ved evt. ændringer i stalden og sammensætningen af dyr.

I nedenstående figur 1 er vist en situationsplan fra husdyrgodkendelse.dk med placering af produktionsarealerne og gyllebeholdere.



Figur 1. Situationsplan.

I nedenstående tabel 3 er vist BAT-beregningen fra IT-ansøgningen.

Samlet BAT beregning			
	Stalde	Lagre	Total
Samlet BAT krav (kg NH <sub>3</sub> -N /år)	2689	434	3123
Faktisk emission (kg NH <sub>3</sub> -N /år)	2689	434	3123
Forskel (kg NH <sub>3</sub> -N /år)	-	-	0
Vejledende BAT Overholdt?	-	-	Ja

Tabel 3. BAT-beregning.

## KOMMUNENS BEMÆRKNINGER OG VURDERING

BAT krav opnåelig ved anvendelse af BAT for nye og eksisterende stalde				
Staldnavn	Navn på dyretype og staldsystem eller flexgruppe	Forudsætning for BAT-beregning	BAT krav ved ny stald (kg NH <sub>3</sub> -N / (m <sup>2</sup> · år))	BAT krav ved eksisterende stald (kg NH <sub>3</sub> -N / (m <sup>2</sup> · år)) <sup>c</sup>
stald 1	Alle kvæg; Sengestald med fast gulv <sup>a</sup>	Eksisterende staldafsnit	0,89	1,68
stald 1	Alle kvæg; Sengestald med spalter (bagskyl eller ringkanal) <sup>a</sup>	Eksisterende staldafsnit	0,89	1,16
stald 2	Alle kvæg; Dybstrøelse <sup>a</sup>	Nyt (inkl. renoveret) staldafsnit	0,84	0,84
stald 3	Alle kvæg; Dybstrøelse <sup>a</sup>	Nyt (inkl. renoveret) staldafsnit	0,84	0,84
stald 4	Alle kvæg; Dybstrøelse <sup>a</sup>	Eksisterende staldafsnit	0,84	0,84
stald 5	Alle kvæg; Dybstrøelse <sup>a</sup>	Nyt (inkl. renoveret) staldafsnit	0,84	0,84
stald 6	Alle kvæg; Sengestald med spalter (bagskyl eller ringkanal) <sup>a</sup>	Eksisterende staldafsnit	0,89	1,16
stald 6	Alle kvæg; Dybstrøelse <sup>a</sup>	Nyt (inkl. renoveret) staldafsnit	0,84	0,84

<sup>a</sup> BAT-kravet for flexgruppen fastsættes ud fra det dyretype og staldsystem med det højeste relative reduktionskrav og det dyretype og staldsystem med den højeste ammoniakemissionsfaktor.

<sup>c</sup> BAT krav ved eksisterende stald er tabelværdien for staldtypen. BAT kravet kan være lavere i den aktuelle situation, hvis der fastsat vilkår til eksisterende stald i en tidligere godkendelse.

Tabel 4 BAT-krav.

Den vejledende grænseværdi for ammoniaktab (emissionsgrænseværdien) pr. år opnåelig ved anvendelse af bedste tilgængelige teknik (BAT) er beregnet i husdyrgodkendelse.dk.

Der er beregnet en ammoniakemission fra anlægget på 3.123 kg NH<sub>3</sub>-N/år. Det samlede BAT krav er beregnet til 3.123 kg NH<sub>3</sub>-N/år.

Det samlede BAT krav vurderes derfor at være overholdt.

BAT-beregningen er baseret på nedenstående forudsætning om eksisterende og nye/renoverede staldafsnit

Overordnet vurderer Viborg Kommune, at husdyrholdet med de givne staldsystemer og miljøteknologi kan leve op til kravene i lovgivningen. Det bemærkes, at produktionen godkendes med flexgruppen "Alle kvæg" i alle staldafsnit.

## VILKÅR

På baggrund af ovenstående stilles følgende vilkår for produktionen:

5. Produktionsarealet på 2.301 m<sup>2</sup> skal være som beskrevet i nedenstående skema:

Stalde og produktioner						
Staldnavn	Staldstørrelse (m <sup>2</sup> )	Ventilation	Kildehøjde	Produktion	Antal måneder udegående	Produktionsareal (m <sup>2</sup> )
<b>Ansøgt drift</b>						
stald 1	1248	Naturlig ventilation	3 m	(#462953) Flexgruppe: Alle kvæg; Sengestald med spalter (bagskyl eller ringkanal)	0	47
				(#462951) Flexgruppe: Alle kvæg; Sengestald med fast gulv	0	850
stald 2	332	Naturlig ventilation	3 m	(#462958) Flexgruppe: Alle kvæg; Dybstrøelse	0	332
stald 3	364	Blandet ventilation	3 m	(#462959) Flexgruppe: Alle kvæg; Dybstrøelse	0	340
stald 4	136	Blandet ventilation	3 m	(#462962) Flexgruppe: Alle kvæg; Dybstrøelse	0	131
stald 5	212	Naturlig ventilation	3 m	(#462963) Flexgruppe: Alle kvæg; Dybstrøelse	0	212
stald 6	389	Blandet ventilation	3 m	(#489150) Flexgruppe: Alle kvæg; Dybstrøelse	0	305
				(#462966) Flexgruppe: Alle kvæg; Sengestald med spalter (bagskyl eller ringkanal)	0	84
<b>Sum</b>						<b>2301</b>

Der kan til produktionen benyttes 2 gylletanke med indhold 1.320 m<sup>3</sup> og 3.000 m<sup>3</sup> med overfladeareal på henholdsvis 330 m<sup>2</sup> og 756 m<sup>2</sup>, se nedenstående skema (dybstrøelsen køres direkte ud og pløjes ned to gange om året):

Opbevaringslagre					
Navn	Lagertype	Yderligere oplysninger	Bedste tilgængelige opbevaringsteknik	Dimension	Areal (m <sup>2</sup> )
<b>Ansøgt drift</b>					
Gyllebeholder	Flydende				330
Ny Gyllebeholder	Flydende				756



## 5.2 VENTILATION

---

### MILJØTEKNISK REDEGØRELSE

---

Alle staldene er med naturlig ventilation. Naturlig ventilation er med til at sikre et stort luftskifte, hvilket betyder, at staldgulvene primært er forholdsvis tørre, og det store luftskifte betyder ligeledes en lavere koncentration af ammoniak samt lugt.

### KOMMUNENS BEMÆRKNINGER OG VURDERING

---

BAT for ventilation i kvægstalde er at reducere energiforbruget ved at anvendelse naturlig ventilation hvor dette er muligt. Det vurderes at der med det valgte system med naturlig ventilation lever op til kravet om BAT.

## 5.3 FODRING

---

### MILJØTEKNISK REDEGØRELSE

---

Ensilagepladsen er placeret nord for kostalden (stald 1). Størrelsen af pladsen er 1200 m<sup>2</sup>.

Væske fra ensilagepladsen ledes til gyllebeholder (overfladeareal 330 m<sup>2</sup>). I den ansøgte produktion vil der årligt samles ca. 840 m<sup>3</sup> regnvand fra plansiloanlægget.

Foderplanen udarbejdes i samarbejde med en konsulent og med anvendelse af nyeste viden indenfor kvægfodring. Der tages endvidere analyser af alt grovfoder, og foderplanen afpasses grovfoderets sammensætning og kvalitet. Kraftfoder opbevares i 12 tons kraftfodersilo, og kalvefoder opbevares i 3 tons kalvefodersilo.

Al ensilage bliver opbevaret på ensilageplads.

### KOMMUNENS BEMÆRKNINGER OG VURDERING

---

Viborg Kommune stiller ikke vilkår til fodring i en § 16b miljøtilladelse, men tager oplysningerne om fodring til efterretning.

## 5.4 ENERGI- OG VANDFORBRUG.

---

### MILJØTEKNISK REDEGØRELSE

---

Vand og energiforbrug vurderes at være uændret,

Vandforbruget skønnes i ansøgt produktion at udgøre ca. 4.000 m<sup>3</sup> pr. år.

Da vandforbruget anvendes til drikkevand, er der ikke umiddelbart mulighed for at reducere vandforbruget med særlige foranstaltninger. Bedriftens drikkevandsinstallationer rengøres og efterses jævnligt med henblik på at undgå spild. Vaskevandet fra rengøring af mælketank og malkeanlæg genanvendes til vask af malkestalden. Evt. lækager identificeres og repareres hurtigst muligt.

Ejendommens elforbrug skønnes at ca. 60.000 kWh/år i ansøgt produktion. Staldene er med naturlig ventilation, og der er derfor ikke energiforbrug til dette. I de eksisterende staldanlæg er der lysstofrør med manuel tænd/sluk funktion.

## KOMMUNENS BEMÆRKNINGER OG VURDERING

---

Viborg Kommune stiller ikke vilkår for energi- og vandforbruget i en § 16b miljøtilladelse, men tager oplysningerne om energi- og vandforbrug til efterretning.

## 5.5 SPILDEVAND

---

### MILJØTEKNISK REDEGØRELSE

---

Der anvendes rengøringsvand til at vaske malkeanlægget og malkestalden. Vaskevandet ledes til gyllesystem.

På ansøgningstidspunktet er der ikke en vaskeplads på ejendommen. Overfladevand fra kostalden nedsiver i faskiner, og overfladevand fra de øvrige bygninger nedsiver diffust på ejendommen.

## KOMMUNENS BEMÆRKNINGER OG VURDERING

---

Viborg Kommune tager ovennævnte til efterretning og vurderer, at hvis der i fremtiden etableres en vaskeplads vil der være opbevaringskapacitet til spildevandet fra pladsen i gyllebeholderne.

## 5.6 AFFALD

---

### MILJØTEKNISK REDEGØRELSE

---

Affald opbevares og afhentes ifølge kommunale regler. Døde dyr ligger på spalter under kadaverkappe. Dyrene afhentes efter behov af DAKA. Medicin og kanyler opbevares i kontor. Brugte kanyler opbevares i plastbeholdere og afhændes efter Viborg Kommunes anvisninger. Medicin opbevares i køleskab.

Glas/papir og pap/emballage, småt brændbart hentes i faste intervaller af Viborg Kommunes affaldsvirksomhed. Resterende affald afleveres på genbrugspladsen via erhvervsordningen.

Der foreligger følgende oplysninger om affaldsmængder:

Der står en 400 l container til fast affald på ejendommen, som bortskaffes med dagrenovationen hver 14. dag. Jern bortskaffes løbende via skrothandler. Jern til skrot opbevares i maskinhus.

Der bortskaffes ca. 1 ton årligt. Plastic bortskaffes med dagrenovation eller køres til nærliggende kommunal modtageordning (REVAS).

EAK-kode 19.00 forbrændingseget		ca. 15 m <sup>3</sup>
EAK-kode 23.00 ikke forbrændingseget		ca. 1 m <sup>3</sup>
EAK-kode 50.00 pap og papir		ca. 3 m <sup>3</sup>

Tabel 5. Affaldskoder.

Følgende er nævnt ovenfor (det meste). Døde dyr opbevares ved indfaldsvej på jævnt underlag, overdækket med kappe, indtil afhentning. Afhentning af døde dyr sker efter aftale med DAKA og så hurtigt som muligt. Døde dyr anmeldes til DAKA indenfor et døgn. Der afhentes ca. 6 døde dyr årligt.

Olie- og kemikalieaffald fra produktionen opbevares ikke på ejendommen på ansøgningstidspunktet:

EAK-kode 020108 Medicinaffald  
 Medicinrester og tom emballage afleveres til dyrlægen.

#### KOMMUNENS BEMÆRKNINGER OG VURDERING

Håndtering af døde dyr skal leve op til kravene i Bekendtgørelse om opbevaring af døde produktionsdyr, Bekendtgørelse nr. 558 af 1. juli 2011. Deraf følger, at animalsk affald, herunder selvdøde dyr, skal opbevares i lukket beholder. Opbevaring af døde dyr skal være placeret på et egnet sted, således at der i tidsrummet indtil afhentningen ikke opstår uhygiejniske forhold herunder adgang for omstrejfende dyr.

Bedriften er omfattet af reglerne i affaldsbekendtgørelsen. Derfor skal man på ejendommen føre registrering over affaldsproduktionen efter de gældende regler. Bortskaffelsen skal i øvrigt ske i overensstemmelse med kommunes affaldsregulativ.

Affald skal opbevares og bortskaffes efter kommunens regulativ for erhverv. Det indebærer følgende:

- Ejendommens dagrenovation og erhvervsaffald må ikke sammenblandes.
- Der må ikke foretages afbrænding af affald på ejendommen.
- Rester af lægemidler og kanyler fra dyrehold betragtes som "særligt affald" og skal bortskaffes efter de til enhver tid gældende regler om bortskaffelse af affald.

Det skal bemærkes, at landbrugsfolie betragtes som kildesorteret, genanvendeligt erhvervsaffald og skal derfor afleveres til en godkendt aftager.

Viborg Kommune vurderer, med de stillede vilkår, at der ikke vil være problemer med hensyn til opbevaring af kemikalier, olie og brændstof på bedriften.

## VILKÅR

---

På baggrund af ovenstående er der stillet følgende vilkår:

6. Arealerne omkring bygningerne og tilkørselsveje skal holdes ryddelige og fri for affald mv.
7. Oplag af olie- og kemikalieaffald (gældende både råvarer og affald) skal til enhver tid opbevares i tæt emballage, afskærmet mod nedbør og uden mulighed for afløb til kloak, jord, overfladevand eller grundvand. Opbevaringen skal ske således, at der er opsamlingskapacitet til en mængde, svarende til rumindholdet af den største benyttede beholder.

## 5.7 OLIE, BRÆNDSTOF OG KEMIKALIER

---

### MILJØTEKNISK REDEGØRELSE

---

Olie opbevares i godkendt tank, der er placeret på betongulv. Der er ikke mulighed for at evt. spild kan ledes til kloak, grundvand, overfladevand eller jord. Tanken efterses periodevis. For at minimere risikoen for uheld, udføres opgaver der kan give anledning hertil under opsyn. Tankning fra olietank sker på fast bund.

Der vil efter udvidelsen ikke blive ændret på opbevaringskapaciteten:

Olietanktype og tank nr.	Størrelse i liter	Årgang	Sløjfningsår
Diesellole til traktorer mv.	1800	2007	2037

Tabel 6. Tank oplysninger

### KOMMUNENS BEMÆRKNINGER OG VURDERING

---

Kommunen vurderer med de stillede vilkår, at der ikke vil være problemer med hensyn til opbevaring af kemikalier, olie og brændstof på bedriften.

## VILKÅR

---

På baggrund af ovenstående er der stillet følgende vilkår for drift:

8. Tankning skal til enhver tid ske under opsyn på en plads med fast og tæt bund, således at spild kan opsamles, og at der ikke er mulighed for afløb til jord, kloak, overfladevand eller grundvand.

## 5.8 DRIFTSFORSTYRRELSER ELLER UHELD

---

### MILJØTEKNISK REDEGØRELSE

---

Driftsforstyrrelser eller uheld, der kan medføre væsentlig forøget forurening i forhold til normal drift, kan ske i forbindelse med håndtering og opbevaring af husdyrgødning og kemikalier, ved strømsvigt samt udslip af diesellole.

Ansøger har forholdt sig til mulige uheld i en beredskabsplan.

Sker der uheld der kan medføre alvorlige påvirkninger af natur om miljø vil alarmcentralen straks blive kontaktet. Ligeledes vil kommunens miljøafdeling efterfølgende blive underrettet.

Den generelle lovgivning har indarbejdet risici for større ulykker og katastrofer, således der ikke sket utilsigtet forurening af det omkringliggende miljø.

### KOMMUNENS BEMÆRKNINGER OG VURDERING

---

Det er Viborg Kommunes vurdering, at de generelle regler i husdyrgødningsbekendtgørelsen som udgangspunkt i tilstrækkelig grad ville sikre mod risikoen for uheld m.v. for den planlagte produktion, men kommunen vurderer, at en beredskabsplan er et godt redskab til at forebygge forurening, idet der både håndteres gylle og kemikalier på ejendommen.

### VILKÅR

---

På baggrund af ovenstående er der stillet følgende vilkår for driftsforstyrrelser eller uheld:

9. Der skal foreligge en opdateret beredskabsplan, som fortæller, hvornår og hvordan der skal reageres ved uheld, som kan medføre konsekvenser for det eksterne miljø.

Beredskabsplanen skal som minimum indeholde:

- Procedurer, som beskriver relevante tiltag med henblik på at "stoppe ulykken/uheldet" og begrænse udbredelsen
- Oplysninger om hvilke interne/eksterne personer og myndigheder, der skal alarmeres og hvordan
- Kort over bedriften med angivelse af placering af miljøfarlige stoffer, afløbs- og drænsystemer og vandløb m.m.
- En opgørelse over materiel der er tilgængeligt på bedriften, eller som kan skaffes med kort varsel, der kan anvendes i forbindelse med afhjælpning, inddæmning og opsamling af spild/lækage, som kan medføre konsekvenser for det eksterne miljø.

Beredskabsplanen skal opdateres, når der sker ændringer på bedriften og gennemgås mindst én gang om året.

Beredskabsplanen skal have en fast tilgængelig plads på ejendommen.

## 6 HUSDYRGØDNING

---

### 6.1 GØDNINGSTYPER OG MÆNGDER

---

#### MILJØTEKNISK REDEGØRELSE

---

Opbevaringsbehovet er beregnet ud fra Normtallene 2021. Årlig produktion af dybstrøelse er 574 t/år. Dybstrøelsen køres direkte ud og pløjes ned to gange om året. Mængden af gylle er beregnet til 4039 t gylle pr år.

Gyllen vil blive opbevaret i ejendommens to gyllebeholdere og fortank mm. - i alt 4.320 m<sup>3</sup> opbevaring.

Opbevaringskapaciteten svarer til mere end 9 måneders tilførsel, hvilket er over kravet for et kvægbrug. Der er også tilstrækkelig med opbevaringskapacitet til også at opbevare restvandet fra ensilagepladsen i gyllebeholderne.

Gyllebeholderne er underlagt 10 års beholderkontrol.

På ansøgningstidspunktet opbevares fast husdyrgødning på møddingspladsen på Bollervej 11 ved behov. På Bollervej 11 er en møddingsplads fra 2016 på ca. 200 m<sup>2</sup>, den er meget dyb, mindst 2 meter. Kapaciteten er sat til 400 m<sup>3</sup>

#### KOMMUNENS BEMÆRKNINGER OG VURDERING

---

Viborg Kommune vurderer, at der er tilstrækkelig opbevaringskapacitet på ejendommen til den producerede mængde husdyrgødning.

Ved tilsyn kan opbevaringskapaciteten blive kontrolleret.

#### VILKÅR

---

På baggrund af ovenstående stilles vilkår for opbevaring og håndtering af husdyrgødning.

10. Husdyrgødningen fra ejendommen kan opbevares i de 2 gyllebeholdere med 1.320 m<sup>3</sup> og 3.000 m<sup>3</sup>. Overfladearealet skal henholdsvis være på 330 m<sup>2</sup> og 756 m<sup>2</sup>.

## 7 FORURENING OG GENER FRA HUSDYRBRUGET

### 7.1 AMMONIAK OG NATUR

#### MILJØTEKNISK REDEGØRELSE

Beregninger, der er foretaget ud fra beregningsmetoderne i godkendelsesbekendtgørelsen og husdyrgodkendelse.dk viser, at fordampningen af ammoniak fra ansøgt produktion er 3.123 kg N/år.

#### Afskæringskriterier i forhold til natur

Der gælder følgende fastlagte krav til hvor meget kvælstof, der må afsættes på forskellige kategorier af omkringliggende natur:

Naturtyper	Fastsat beskyttelsesniveau
<p>Kategori 1. § 7 stk. 1, nr. 1</p> <p>Kategori 1 natur omfatter nærmere bestemte ammoniakfølsomme naturtyper beliggende inden for internationale naturbeskyttelsesområder (Natura 2000 områder), som indgår i udpegningsgrundlaget for området og er kortlagt af Naturstyrelsen i forbindelse med Natura 2000 planlægningen.</p>	<p>Max. totaldeposition afhængig af antal husdyrbrug i nærheden*):</p> <p>0,2 kg N/ha/år ved &gt; 1 husdyrbrug</p> <p>0,4 kg N/ha/år ved 1 husdyrbrug</p> <p>0,7 kg N/ha ved 0 husdyrbrug.</p>
<p>Kategori 2. § 7 stk. 1, nr. 2</p> <p>Kategori 2 natur omfatter nærmere bestemte ammoniakfølsomme naturtyper, der er beliggende uden for internationale naturbeskyttelsesområder. Det drejer sig om naturtyperne: Højmoser, lobeliesøer samt heder større end 10 ha, som er omfattet af naturbeskyttelseslovens § 3, og overdrev større end 2,5 ha, som er omfattet af naturbeskyttelseslovens § 3.</p>	<p>Max. totaldeposition på 1,0 kg N/ha pr. år.</p>
<p>Kategori 3.</p> <p>Kategori 3 natur omfatter; Heder, moser</p>	<p>Max. merdeposition på 1,0 kg N/ha pr. år. Kommunen kan tillade en merdeposition, der er større end 1,0 kg N/ha pr. år, men</p>

og overdrev udenfor Natura 2000 områderne, som er beskyttet af naturbeskyttelseslovens § 3, samt ammoniakfølsomme skove.	ikke stille krav om mindre merdeposition end 1,0 kg N/ha pr. år.
--	--

Tabel 7. Afskæringskriterier i forhold til natur

I IT-ansøgningssystemet er beregnet ammoniakdeposition på de nærmeste naturområder i de respektive kategorier. Resultaterne fremgår af nedenstående tabel.

#### Samlet resultat af ammoniakberegninger

Samlet emission: **3123,2** (kg NH<sub>3</sub>-N/år)

Meremission (8 års-drift): **1122,8** (kg NH<sub>3</sub>-N/år)

Meremission (nudrift): **1122,8** (kg NH<sub>3</sub>-N/år)

#### Oversigt af naturpunkter

Navn:	Kategori:	Opretter:	Kumulation:	Ruhed natur:	Merdeposition (kg N/ha/år):		Totaldeposition (kg N/ha/år):	
					8-års drift	Nudrift:		
Kat.2.	Kategori 2	Ansøger	0	Bn	0,0	0,0	0,0	▼
Kat.1.	Kategori 1	Ansøger	0	Bn	0,0	0,0	0,0	▼
kat.3. skov	Kategori 3	Ansøger	0	S	0,0	0,0	0,1	▼
Kat.3 Hede	Kategori 3	Ansøger	0	Mk	0,8	0,8	2,1	▼
kat.3. mose	Kategori 3	Ansøger	0	Bn	1,0	1,0	2,6	▼

Tabel 8. Ammoniakbelastning på natur.

#### Kategori 1-natur

Ejendommen er beliggende ca. 3,3 km øst for nærmeste Kategori 1 natur. der er tale om et overdrev inden for Natura 2000-området Bredsgård Sø.

Den beregnede totaldeposition i det afsatte Kategori 1 naturpunkter er på højst 0,0 kg N/ha/år. Kravet til totaldepositionen er overholdt.

#### Kategori 2-natur

Nærmeste Kategori 2 natur er en højmose, som ligger ca. 3,1 km sydøst for ejendommen.

Den beregnede totaldeposition til denne Kategori 2 natur er på 0,0 kg N/ha/år. Kravet for totaldepositionen er overholdt.

#### Kategori 3-natur

Den beregnede merdepositionen i de afsatte kategori 3 naturpunkter overstiger ikke 1,0 kg N/ha/år.

Kravet til denne kategori er maksimalt 1,0 kg N/ha i merbelastning, og kravet er overholdt.



## VILKÅR

---

Baseret på ovenstående stilles ikke vilkår i forhold til påvirkning af Kategori 1, Kategori 2 og Kategori 3 natur.

### **7.2 PÅVIRKNING AF ARTER MED SÆRLIGT STRENGE BESKYTTELSKRAV (BILAG IV ARTER)**

---

#### MILJØTEKNISK REDEGØRELSE

---

Der er foretaget en søgning i naturdata.dk i en radius af ca. 2 km fra ejendommen. I dette område er der ud fra oplysningerne på naturdata.miljoportal.dk ikke fundet arter omfattet af Habitatdirektivets bilag IV. Potentiel forekomst i området af bilag IV-arter vurderes knyttet til områdets beskyttede naturarealer, småskove, vandløb og ikke dyrkede arealer i øvrigt.

Ammoniakfordampning, som følge af denne tilladelse, vurderes således ikke at forringe tilstanden af naturtyper og levevilkårene for arter, der er udpegningsgrundlag for internationale naturbeskyttelsesområder pga. dens omfang og afstanden til Natura 2000-områderne. Tilladelsen vurderes ligeledes, med samme begrundelse, at have en neutral effekt på evt. arter, der er beskyttede efter EF-habitats direktivets bilag IV eller EF-fuglebeskyttelsesdirektivet.

#### KOMMUNENS BEMÆRKNINGER OG VURDERING

---

Viborg Kommune vurderer således, at udvidelsen af bedriftens produktionsanlæg ikke giver anledning til fastsættelse af andre retningslinjer for naturbeskyttelse i forbindelse med habitatdirektivets bilag IV, end hvad der allerede stilles vilkår til andetsteds i denne miljøtilladelse.

Baseret på ovenstående stilles ingen yderligere vilkår i forhold til påvirkning af bilag IV arter.

### **7.3 LUGT**





---

#### MILJØTEKNISK REDEGØRELSE

---

De primære lugtkilder på bedriften er staldene. Der vil også være lugt i forbindelse med omrøring af gylletanke.

Miljøstyrelsens ansøgningssystem har beregnet hvilke afstande, der mindst skal være fra staldene (lugtgene-centrum) til forskellige beboelsestyper, se tabel 9 nedenfor. Her ses også de målte afstande til den nærmeste beboelse inden for hver type.

Bebyggelse	Kumulation	Model	Ukorrigeret geneafstand	Korrigeret geneafstand	Vægtet gennemsnits-afstand	Genekriterie overholdt
Jegstrupvej Vest 103 	0	FMK	84,5	84,5	676,6	Ja
Jegstrupvej Vest 130 	0	FMK	84,5	84,5	654,8	Ja
Skovly 2 	0	NY	179,9	179,9	2695,7	Ja
Jegstrup By, Ravnstrup 	0	FMK	267,1	267,1	719,9	Ja

Tabel 9. Samlet resultat af lugtberegning med afstandskrav og faktiske afstande fra ejendommen, målt fra lugtcentrum.

Konsekvenszonen er beregnet til 328 m.

## KOMMUNENS BEMÆRKNINGER OG VURDERINGER

Lovens minimumskrav til afstande til nærmeste beboelser inden for de tre typer er overholdt med stor margin. Viborg Kommune vurderer derfor, at lugt fra staldene ikke vil give væsentlige gener for naboerne.

## VILKÅR

På baggrund af ovenstående stilles følgende vilkår for lugt:

11. Såfremt tilsynsmyndigheden vurderer, at driften giver anledning til flere lugtgener for omboende end forventet, skal ejeren af ejendommen få udarbejdet en handlingsplan for reduktion af generne (dog højst en gang årligt). Handlingsplanen skal godkendes af Viborg Kommune og derefter gennemføres. Samtlige udgifter i forbindelse med ovennævnte afholdes af husdyrbruget.

## 7.4 FLUER OG SKADEDYR

### MILJØTEKNISK REDEGØRELSE

Gener fra fluer og andre skadedyr håndteres hovedsagelig gennem forebyggelse, hvor regelmæssig rengøring af stalde og opbevaringsanlæg til foder er med til at begrænse forekomst af skadedyr.

#### Rotter

Der er indgået en serviceaftale med et skadedyrsbekæmpelsesfirma til forebyggelse og bekæmpelse af rotter på ejendommen.

#### Fluer

Stuefluer bekæmpes ved hyppig udmugning om sommeren.

## KOMMUNENS BEMÆRKNINGER OG VURDERING

---

I forbindelse med dyreholdet kan der forekomme gener fra skadedyr som rotter. Disse gener skal afhjælpes.

Baseret på oplysningerne vedr. bekæmpelse af skadedyr og fluegener vurderer Viborg Kommune, at ejendommens skadedyrsbekæmpelse er tilfredsstillende.

## VILKÅR

---

På baggrund af ovenstående stilles følgende vilkår for bekæmpelse af fluer og skadedyr:

12. Der skal løbende foretages observationer, så angreb af skadedyr opdages. Ved angreb skal der igangsættes tiltag til bekæmpelse af skadedyr efter retningslinjerne fra Århus Universitet.

## 7.5 TRANSPORT

---

### MILJØTEKNISK REDEGØRELSE

---

Til og frakørsel sker via Jegstrupvej Vest.

Produktionen på ejendommen vil medføre, at antallet af tungere transportere forventes at blive ca. 414 kørsler årligt ~ ca. 1 transport om dagen i gennemsnit. Det vurderes ikke, at antallet af transportere vil give anledning til væsentlige gener.

Nedenstående tabel viser et estimat over antallet af transportere til og fra ejendommen.

Type transport	Ansøgt	Nudrift
Færdig foder	24	24
Dyr (ind/ud)	54	54
Grovfoderproduktion	80	50
Mælkeafhentning	180	180
Husdyrgødning	60	50
Handelsvarer	12	12
Brændstof og olie, kemi mm	4	4
<b>I alt</b>	<b>414</b>	<b>374</b>

Tabel 10. Transportere.

## KOMMUNENS BEMÆRKNINGER OG VURDERING

---

Det er Viborg Kommunes vurdering, at hvis transport til og fra ejendommen foregår ved hensynsfuld kørsel, og hovedparten af transporten primært foregår indenfor normal arbejdstid, kan dette foregå uden væsentlige miljømæssige gener for de omkringboende.

## VILKÅR

---

På baggrund af ovenstående stilles ikke vilkår for transport

### 7.6 LYS

---

Der er opsat lysstyret vågelys i stalden, der sikrer tilstrækkeligt lys til, at køerne kan orientere sig.

I forbindelse med udvidelsen ændres der ikke på lyskilder, som evt. kan virke generende for naboer eller passerende trafik.

### KOMMUNENS BEMÆRKNINGER OG VURDERING

---

Viborg Kommune vurderer, at der ikke er lys, som kan virke generende for naboer eller passerende trafik. Det vurderes således, at belysningen ikke vil give anledning til væsentlige problemer eller gener for omkringboende eller landskabelige hensyn.

## VILKÅR

---

På baggrund af ovenstående stilles der ikke vilkår.

### 7.7 STØJ

---

#### MILJØTEKNISK REDEGØRELSE

---

Der kan forekomme støj fra følgende kilder:

- Højtryksrensere
- Håndtering og omrøring af gylle
- Transport til, fra og på ejendommen (se afsnit vedr. transport)

Af følgende tabel fremgår driftsperioderne og placeringen af støjkilder på ejendommen.

Støjkilde	Placering	Tidsinterval
Højtryksrensere	Brug af højtryksrensere til vask af stalde sker inden døre	Rengøring sker i dagtimerne
Aflæsning af foder	Foderlade	Indblæsning af færdigfoder i silo
Håndtering af gylle		Der vil være periodisk støj ved omrøring og pumpning af gylle
Transport til og fra ejendommen ved bl.a. aflæsning af foder og ved ind- og udlevering af dyr		Der kan lejlighedsvis forekomme støj ved af- og pålæsning dyr og foder

Tabel 11. Støjkilder.

De fleste støjkilder er placeret i lukkede bygninger, malkeanlæg mm.

Det forsøges så vidt muligt at holde støjperioden inden for normal arbejdstid.

Anvendelse af de øvrige støjende anlæg og maskiner tilstræbes holdt inden for normal arbejdstid.

Der forventes ingen driftsstøj i øvrigt, og det ansøgte vurderes ikke at give støjgener for omgivelserne grundet ejendommens placering

Alt i alt vurderes det, at naboerne ikke vil blive udsat for væsentlige støjgener.

#### *Rystelser*

Virksomheden vil overholde grænseværdier for Lavfrekvent støj, infralyd og vibrationer i eksternt og internt miljø fra Orientering fra Miljøstyrelsen, nr. 9, 1997 Tabel 1 og 2.

Det vurderes at lavfrekvensstøj ikke bliver et problem.

#### KOMMUNENS BEMÆRKNINGER OG VURDERING

Viborg Kommune vurderer, at støjen fra produktionsanlægget med tilknyttede aktiviteter generelt ikke vil give anledning til væsentlige støjgener ved de omkringliggende nabobeboelser.

Såfremt der indkommer klager over støj fra produktionsanlægget med tilknyttede aktiviteter, vil Kommunen indhente dokumentation for, at støjkravene i Miljøstyrelsens vejledning "Ekstern støj fra virksomheder" overholdes.

#### VILKÅR

På baggrund af ovenstående er der stillet følgende vilkår:

13. Den eksterne støjbelastning fra landbrugsdriften på ejendommens bygningsparcel må i intet punkt - målt på nærmeste naboejendom med tilhørende udendørs arealer i tilknytning til boligen - overstige nedenstående værdier. De angivne værdier for støjbelastningen er de ækvivalente, korrigerede lydniveauer i dB(A).

	Kl.	Referencetidsrum	dB(A)
Mandag - fredag	07-18	8 timer	55
Lørdag	07-14	8 timer	55
Lørdag	14-18	8 timer	45
Søn- og helligdage	07-18	8 timer	45
Alle dage	18-22	1 timer	45
Alle dage	22-07	½ time	40
Maksimalværdi	22-07	-	55

14. Såfremt tilsynsmyndigheden skønner, at eventuelle klager vedrørende støj er velbegrundede, kan tilsynsmyndigheden bestemme, at virksomheden skal dokumentere, at grænseværdierne for støj er overholdt, dog højst 1 gang årligt. Dokumentationen skal sendes til tilsynsmyndigheden sammen med oplysninger om driftsforholdene under målingen/beregningen. Målingerne/beregningerne skal udføres og rapporteres som "Miljømåling – ekstern støj" af en enhed, som er optaget på Miljøstyrelsens liste over godkendte laboratorier. Virksomhedens støj skal dokumenteres ved måling og beregning efter gældende vejledninger fra Miljøstyrelsen, p.t. nr. 6/1984 om Måling af ekstern støj og nr. 5/1993 om Beregning af ekstern støj fra virksomheder.

## 7.8 STØV

---

### MILJØTEKNISK REDEGØRELSE

---

I forbindelse med levering af foder og mineraler kan der opstå støvgener, hvilket dog vil være af begrænset karakter.

### KOMMUNENS BEMÆRKNINGER OG VURDERING

---

Med hensyn til støvgener fra gården forventes dette ikke at give væsentlige problemer. Dog henvises der til god landmandspraksis, således at al transport til og fra bedriften skal, for at begrænse støvgener, foregå ved hensynsfuld kørsel. Desuden skal alle aktiviteter på bedriften planlægges, herunder også levering og udkørsel, således at omgivelserne påvirkes mindst muligt.

## VILKÅR

---

På baggrund af ovenstående er der stillet følgende vilkår:

15. Husdyrbruget må ikke uden for ejendommens areal give anledning til støvgener, som Viborg Kommune vurderer til at være væsentlige.

## 8 BEDSTE TILGÆNGELIGE TEKNIK (BAT)

---

### MILJØTEKNISK REDEGØRELSE

---

Ejendommen skal leve op til BAT-krav, da der er en ammoniakfordampning på over 750 kg NH<sub>3</sub>-N/år.

I lovgivningen er der faste krav hertil, som sikrer at husdyrbrug vælger et staldsystem eller en teknologi blandt de bedste tilgængelige for at begrænse ammoniakudledningen fra husdyrbruget. De BAT-krav, der stilles til husdyrbrugene, bidrager til, at målet for fald i ammoniakemissionen i Danmark nås og at den sundhedspåvirkning ammoniak afstedkommer dermed imødegås. Når ammoniakudledningen begrænses, bidrager det også til en generel bedre beskyttelse af ammoniakfølsom natur, da baggrundsbelastninger hertil begrænses.

Den vejledende grænseværdi for ammoniaktab (emissionsgrænseværdien) pr. år opnåelig ved anvendelse af bedste tilgængelige teknik (BAT) er beregnet i husdyrgodkendelse.dk. BAT-kravet er beregnet til 3.123 kg N/år. Den faktiske emission er beregnet til 3.123 kg N/år, og BAT-kravet er således overholdt.

De eksisterende staldafsnit er som udgangspunkt BAT. Staldsystemer med dybstrøelse og sengestald med fast gulv anses for BAT.

Management på husdyrbruget handler om at tilrettelægge arbejdet, så produktionen kører optimalt, samtidig med at forurening begrænses og anvendelsen af hjælpestoffer minimeres.

Miljøstyrelsen har ikke fastsat vejledende BAT-standardkrav vedr. management. I henhold til EU's BREF-notat af juli 2003 er godt landmandskab en vigtig del af BAT. I henhold til dokumentet er det

BAT at:

- Føre journal over vand- og energiforbrug, og mængde af husdyrfoder.
- Have en nødfremgangsmåde til at håndtere ikke planlagte emissioner og hændelser.
- Iværksætte et reparations- og vedligeholdelsesprogram for at sikre, at bygninger og udstyr er i driftsklar stand, samt at faciliteterne holdes rene.
- Planlægge aktiviteter på anlægget korrekt, såsom levering af materialer og fjernelse af produkter og spild.
- Lave markgødningsplan

Husdyrgødningen opbevares forsvarligt i tætte beholdere. Der føres jævnligt tilsyn med flydelaget, hvortil der føres logbog, og ved tømning sikres det, at gyllebeholderen forsat er i fin stand.



Produktionen efterfølger kommunale regler for håndtering af spildevand og affald, støjbelastning af omgivelser m.v. Det betyder, at projektets virkninger på miljøet, hvad angår disse faktorer, må betragtes som tilfredsstillende.

Der sikres en optimal drift af ejendommen ved:

- Foder tilpasses løbende.
- Der vil blive ophængt beredskabsplan, der beskriver forholdsregler i forbindelse med uheld med kemikalier eller brand mv.
- Staldene gennemgås dagligt med henblik på at opdage lækager.
- Alle elinstallationer efterses hvert 5. år.
- Anlæg og tekniske installationer renses, vedligeholdes og udskiftes i en sådan grad, at det sikrer korrekt brug og effekt.
- Alle aktiviteter planlægges grundigt.
- Affald fjernes løbende fra ejendommen.
- Der føres logbog over flydelaget på ejendommens gyllebeholder.

## KOMMUNENS BEMÆRKNINGER OG VURDERING

---

Der er stillet vilkår om, at virksomheden for egen regning skal eftervise, at vilkår om lugt og støj er overholdt, såfremt tilsynsmyndigheden skønner, at vilkårene er overtrådt. På denne baggrund stilles ikke yderligere vilkår, idet overholdelse af generel lovgivning – herunder husdyrgødningsbekendtgørelsen – betragtes som værende BAT for husdyrproduktioner godkendt efter Husdyrbruglovens § 16b.

## 9 OPHØR

---

### MILJØTEKNISK REDEGØRELSE

---

I forbindelse med en § 16b miljøtilladelse stilles der som udgangspunkt ikke særlige vilkår i forbindelse med ophør af produktionen. Det bemærkes dog, at det er almindelig praksis, at stalde- og gødningsopbevaringsanlæg rengøres ved husdyrbrugets ophør.

Der er ikke truffet foranstaltninger for forebyggelse af forurening ved virksomhedens ophør, da virksomheden ikke forventes lukket. Desuden vil en evt. forurening kun kunne stamme fra håndtering af gylle og dybstrøelse. Eftersom dette er lagt i faste rammer, anses det ikke for hensigtsmæssigt at foretage sig yderligere.

## 10 SAMLET KONKLUSION

---

Viborg Kommune vurderer:

- at ansøger har truffet de nødvendige foranstaltninger til at forebygge og begrænse forureningen fra husdyrbruget og til at modvirke eventuelle skadelige virkninger på miljøet
- at husdyrbruget i øvrigt kan drives på stedet uden at påvirke omgivelserne på en måde, som er uforenelig med hensynet til omgivelserne
- at de kort- og langsigtede miljøpåvirkninger og den samlede miljøpåvirkning fra husdyrbrugets produktion bliver begrænset til et acceptabelt niveau, når de til enhver tid gældende generelle miljøregler for den pågældende type husdyrbrug og vilkårene i miljøtilladelsen overholdes
- at husdyrbrugets produktion overordnet betraget ikke medfører en øget husdyrproduktion og en øget miljøpåvirkning i kommunen, idet strukturudviklingen går mod færre men større bedrifter
- at produktionen ikke vil medføre en væsentlig påvirkning af:
  - nabobeboelser
  - Natura 2000-områder og natur i øvrigt
  - landskabelige værdier og værdifulde kulturmiljøer

## 11 TILADELSENS GYLDIGHED, KLAGEVEJLEDNING OG UNDERRETNING

---

### 11.1. TILADELSENS GYLDIGHED

---

Virksomheden må i henhold til Husdyrbrugloven, § 16b, ikke udvides eller ændres bygnings- eller driftsmæssigt, herunder med hensyn til affaldsfrembringelsen, på en måde, der indebærer forøget forurening i forhold til det hermed tilladte, før udvidelsen eller ændringerne er godkendt af Viborg Kommune.

Hvis virksomheden ønskes ændret eller udvidet, skal Viborg Kommune i henhold til lovens § 16b, stk. 3 have meddelelse herom, inden ændringen eller udvidelsen foretages.

Tilsynsmyndigheden må ikke meddele påbud eller forbud efter Husdyrbruglovens § 39, før der er forløbet 8 år efter meddelelsen af en tilladelse efter 16 b.

De anførte vilkår kan dog i henhold til Husdyrbrugloven § 53, stk. 2, til enhver tid ændres for at forbedre virksomhedens kontrol med egen forurening eller for at opnå et mere hensigtsmæssigt tilsyn.

Opmærksomheden henledes på, at disse tilladelser efter Husdyrbrugloven ikke fritager virksomheden for de nødvendige tilladelser/anmeldelser i henhold til anden lovgivning.

Viborg Kommune skal som tilsynsmyndighed påse, at denne tilladelse og den øvrige miljølovgivning overholdes. Der skal i henhold til § 71 i Husdyrbrugloven altid være adgang for de personer, der af Viborg Kommune er bemyndiget til at føre tilsyn.

### 11.2. KLAGEVEJLEDNING OG SØGSMÅL

---

Tilladelsen og de tilhørende dispensationer kan påklages til Miljø- og Fødevareklagenævnet af ansøgeren, klageberettigede myndigheder og organisationer samt enhver, der har en væsentlig, individuel interesse i sagens udfald, jf. Husdyrbrugloven § 84 - 87.

#### *Indgivelse af klage*

Hvis du ønsker at klage over denne afgørelse, kan du klage til Miljø- og Fødevareklagenævnet. Du klager via Klageportalen, som du finder et link til på forsiden af [www.naevneneshus.dk](http://www.naevneneshus.dk).

Klagen sendes gennem Klageportalen til den myndighed, der har truffet afgørelsen. En klage er indgivet, når den er tilgængelig for myndigheden i Klageportalen.

Miljø- og Fødevareklagenævnet skal som udgangspunkt afvise en klage, der kommer uden om Klageportalen, hvis der ikke er særlige grunde til det.

Hvis du ønsker at blive fritaget for at bruge Klageportalen, skal du sende en begrundet anmodning til den myndighed, der har truffet afgørelse i sagen. Myndigheden videresender herefter anmodningen til Miljø- og Fødevareklagenævnet, som træffer afgørelse om, hvorvidt din anmodning kan imødekommes.

Klagefristen er 4 uger fra offentliggørelsen. Offentliggørelsen finder sted den 9. maj 2022. En eventuel klage skal være tilgængelig for Viborg Kommune i Klageportalen senest den 6. juni 2022.

### *Gebyr*

Når du klager, skal du betale et gebyr på kr. 900 for privatpersoner og kr. 1800 for virksomheder og organisationer. Du betaler med betalingskort i Klageportalen.

### *Virkning af klage*

En klage over miljøtilladelsen har ikke opsættende virkning på retten til at udnytte tilladelsen medmindre Miljø- og Fødevareklagenævnet bestemmer andet, jf. § 81 i Lov om miljøgodkendelse af husdyrbrug m.v. Udnyttelse af tilladelsen eller anden afgørelse kan dog kun ske under opfyldelse af vilkårene, som er fastsat i afgørelsen.

### *Domstolene*

Søgsmål kan anlægges for domstolene i henhold til § 90 i Husdyrloven. Fristen er 6 måneder fra tilladelsen er meddelt.

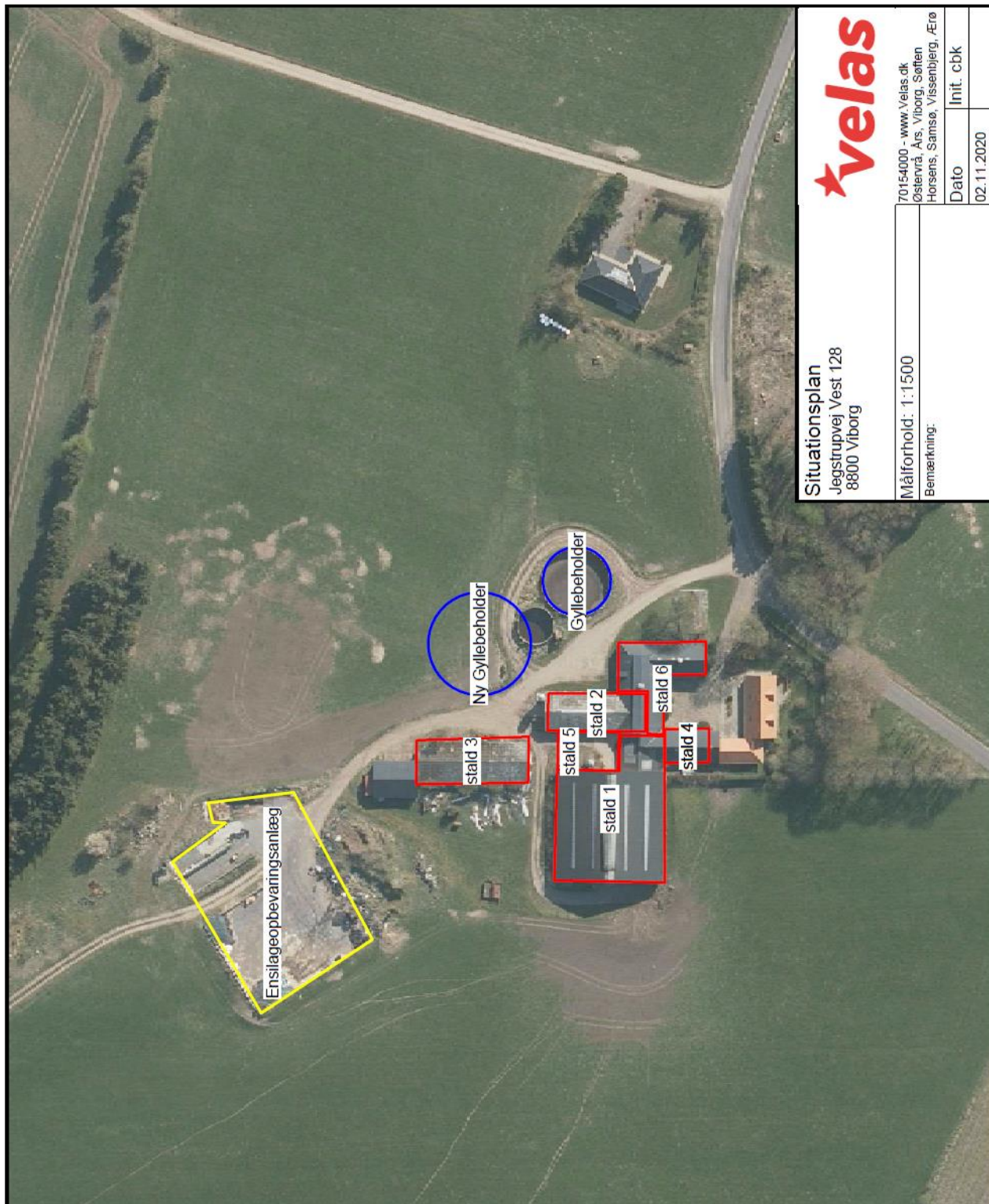
## **11.3. UNDERRETNING OM TILLADELSEN**

---

Kopi af tilladelsen er sendt til:

- Embedslægeinstitutionen Nord, Langelandsvej 8, 8940 Randers SV. (senord@sst.dk)
  - Danmarks Fiskeriforening, Nordensvej 3, 7000 Fredericia. (mail@dkfisk.dk)
  - Ferskvandsfiskeriforeningen for Danmark, Wormstrupvej 2, 7540 Haderup, (nb@ferskvandsfiskeriforeningen.dk)
  - Arbejderbevægelsens Erhvervsråd, Reventlowsgade 14, 1. sal, 1611 København V, (ae@ae.dk)
  - Forbrugerrådet, Fiolstræde 17, Postboks 2188, 1017 København K. (fbr@fbr.dk)
  - Danmarks Naturfredningsforening, Masnedøgade 20, 2100 København Ø. (dnviborg-sager@dn.dk)
  - Danmarks Sportsfiskerforbund, Skyttevej 5, 7182 Bredsten, himmerland@sportsfiskerforbundet.dk)
  - Friluftsrådet Limfjord Syd, (ajj-7600@webspeed.dk)
  - Det Økologiske Råd, Blegdamsvej 4B, 2200 København N (husdyr@ecocouncil.dk)
  - Dansk Ornitologisk Forening, Vesterbrogade 140. København V, (natur@dof.dk, viborg@dof.dk)
- Naboer

BILAG 1. SITUATIONSPLAN



**velas**

Situationsplan  
 Jægstrupvej Vest 128  
 8800 Viborg

Målforshold: 1:1500  
 Bemærkning:

70154000 - www.velas.dk  
 Østervrå, Års, Viborg, Søften  
 Horsens, Samsø, Vissenbjerg, Årø

Dato	Init.
02.11.2020	cbk