



Til: Toms Gruppen A/S
Toms Allé 1
2750 Ballerup

MILJØ OG TEKNIK

Sagsid: 09.20.01-G01-24-16

tilsynsdato: 16. december 2016

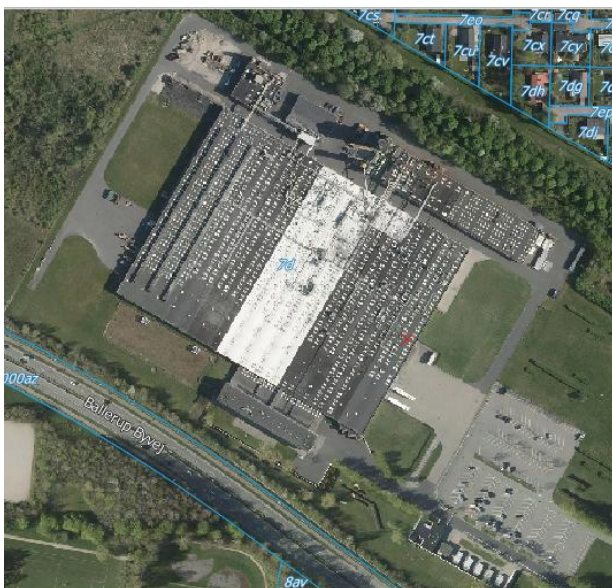
Tlf. dir.: 41750124

E-mail: Mt-miljo@balk.dk

Kontakt: Iben Nøhr Bertelsen

Tilsynsrapport til offentliggørelse

Virksomhedens navn	Toms Gruppen A/S
Virksomhedens adresse	Toms Allé 1
CVR nummer	56759328
P- nummer	1003115089
Matrikel	7d Ballerup By, Ballerup
Etableringsår	14.06.1964
Telefonnummer	44891000
E-mail	info@toms.dk
Hjemmeside	www.tomsgroup.com
Virksomhedstype	E61Virksomheder, der foretager behandling og forarbejdning med henblik på fremstilling af levnedsmidler på basis af vegetabiliske råstoffer med en kapacitet til produktion af færdige produkter på mindre end 300 tons pr. dag i gennemsnit på kvartalsbasis. 108200 Fremstilling af kakao, chokolade og sukervarer
Deltagere på tilsynet	Hans Jørgen, Fabrikschef, Toms Gruppen A/S Iben Nøhr Bertelsen, Ballerup Kommune, miljø Jan Pilak, Ballerup Kommune, Jobservice
Tilsynet omfattende	Prioriteret tilsyn samt kampagne 1 og 2
Materiale udleveret	





Generelle oplysninger

Virksomheden er omfattet af hhv.:

- Påbud om at nedbringe den eksterne støj fra virksomheden Toms Gruppen A/S, Toms Allé 1 af 27. april 2011
- Påbud om ændrede afledningsvilkår for spildevand af 5. februar 1998 med ændringer jf. Miljøstyrelsens afgørelse af 12. oktober 1998

Der er i dag 200 ansatte i virksomheden inkl. sæsonarbejdere ansat i 3. og 4. kvartal af året.

Planforhold

Virksomheden er beliggende i byzone og i område udlagt til erhvervsområde, og er ikke omfattet af lokalplan. Virksomheden deler matrikelskel med større boligområde.

Opvarmning

Er beliggende i fjernvarmeområde. Har lagt naturgas ind til brug for dampproduktion.

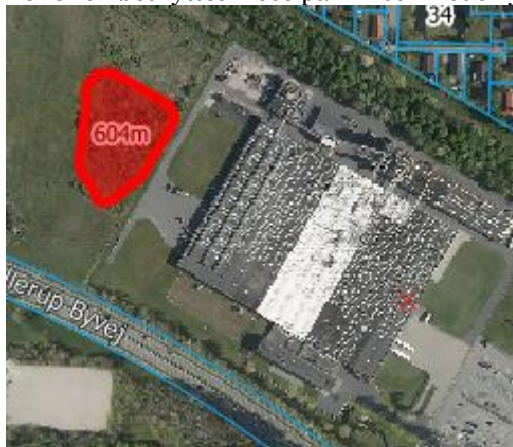
Vand

Virksomheden er beliggende i område med særlige, regionale drikkevandsinteresser. Nærmeste BNBO er beliggende ca. 540 sydvest for virksomheden.

Vandforsynes ved Forsyning Ballerup.

Naturbeskyttelse

Der er en beskyttet mose på virksomheden jf. figur 1.



Figur 1 Beskyttet mose på ejendommen

Dvs. skal virksomheden udvide eller ændrer produktion, som påvirker mosens, skal dette godkendes af kommunen.

Jordforurening

Der er ikke registreret jordforurening på virksomheden hverken V1 eller V2.

Kloaksystemer

Virksomheden har opdateret interne kloakplan elektronisk, og har her et rigtig godt overblik over kloaksystemet.

På fabrikken er regnvandsafvandingen udført som internt afløbssystem, da dele af fabrikken er separatkloakeret, og dele er fælleskloakeret. Da kommunens registrering jf. figur 2 ikke er korrekt, er aftalt, at virksomheden sender opdateret kort herover.

Virksomheden er del af regnvandsområde, B30R og fællesområde, B28F/S, samt spildevandsområde B28S, der følger samme afgrænsning på virksomheden, som regnvandsområdet.

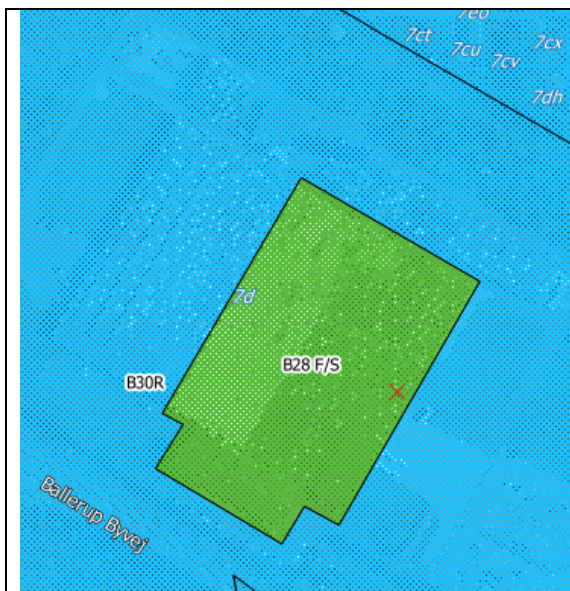
Regnvandsområde B30R har karakter 2, dvs. området lever næstbedst op til serviceniveau.

Ejendommen er beliggende i område, som viser opstuvninger v. 5 års hændelse jf. figur 3.

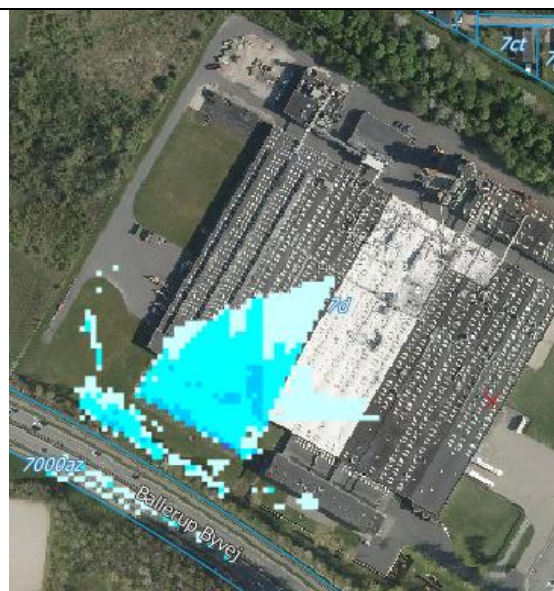


Ejendommen er del af risikoområde Ballerup, identificerede årsager til oversvømmelsesrisiko i området er bl.a. fælleskloak, befæstelsesgrad, kapacitetsproblemer i både separate- og fælleskloak.

Området er jf. Mulighedskort udelukket til nedsivning af regnvand pga. for højt grundvandsspejl jf. figur 4.



Figur 2 regnvandsområde for Toms



Figur 3 oversvømmelse v. 5 års hændelse



Figur 4 Udsnit af Mulighedskort v. Toms

Gennemgang af miljøforhold Virksomhedens produktion

På Toms Gruppens fabrik i Ballerup fremstilles forskellige former for konfektprodukt: Chokolade, marcipan, slik uden tilsat sukker og Dragé m.m. fx Toms Guldkaramel, Anton Berg Marcipanbrød, Anton Berg chokolade, A XOCO, Toms Ekstra chokolade, Nellies Dellies, Bon-Bon, Feodora, Hachez, Galle & Jessen Pålægsskokolade.

De færdige produkter fremstilles ud fra en række råvarer: sukker, glukose sirup, kakaobønner, mandler m.m.

Virksomhedens aktivitet er sæsonpræget med størst aktivitet i perioden august - december. Der produceres mellem 50 – 90 tons færdig produkter pr. dag pr. kvartal.

Tanke

Nedgravede/overjordiske tanke –

Der er en 5000 l overjordisk tanke til finsprit. Tanken er placeret i tankgrav med afløb til nedgravet tankanlæg, der også bruges til opsamling af andre kemikalier. Tankanlægget er godkendt af kommu-



nen den 21. Juli 1982. Beskrivelse af anlægget fra miljø sagen er vedlagt dette notat.

Der har tidligere været to brændstoftanke til hhv. diesel og benzin, disse er sløjfet i 1968 jf kommunes arkiv.

Luft/ Lugt

Lugtende aktiviteter?

Virksomhedens kakao- risteri er en lugtende aktivitet.

Er der udsugning fra virksomheden

Der er udsugning herfra og rensning på afkastet.

Svejsning?

Virksomheden har to primære svejsestationer i værkstedet. Det ene er udstyret med udsug og filtre. Herpå er udsug fra sliberum tilsluttet. I rørsmedeværkstedet er virksomhedens anden svejsestation, som er udstyret med udsugning, uden filtre. Her svejses primært i rustfristål. Forbruget herinde varierer, og der arbejdes mellem 2 – 6 personer herinde pr. dag.

I værkstedet opbevares flere dunke med olie mv. ved et gulv afløb.

Det er aftalt, at disse dunke enten flyttes til område uden afløb, og hvor spild ikke kan løbe i afløb, eller placeres på spildbakke således at spild opsamles heri.

Maling?

Virksomheden har et malerum. Der males alene i vandopløselige malinger. Alle malerbøtter blev opbevaret på reoler i originalemballage.

Rensemiddeldampe/affedtning?

Nej

Fortages maskinel slibning eller andre støvfrembringende aktiviteter på virksomheden? Ja, der er bl.a. fræser, drejebænk osv. Afkast er tilsluttet udsug til første svejsestation.

Service/kontrol

Virksomheden foretager selv service og kontrol med filtre mv. ca. 1 x årligt. Der er alarm på filtre og udsugning.

Lugt-

Der blev ikke konstateret væsentlig lugt på virksomheden under tilsynet. Der var en mindre lugt forskellige steder på virksomheden. Der blev ikke konstateret støvaflejringer under tilsynet.

Det er kommunens vurdering, at der skal etableres filter på udsugningen i VVS- svejsehallen. Dette er vurderet ud fra oplyste aktivitet, samt nedenstående kopi af tabel 1 fra Svejsvejledningen, som angiver, at ved 2 – 4 svejsesteder, hvor der svejdes i rustfrit stål med MMA, MIG mv. svejsning, da skal der ske rensning af svejserøgen med et filter, der kan tilbageholde mindst 99 % af svejserøgen.

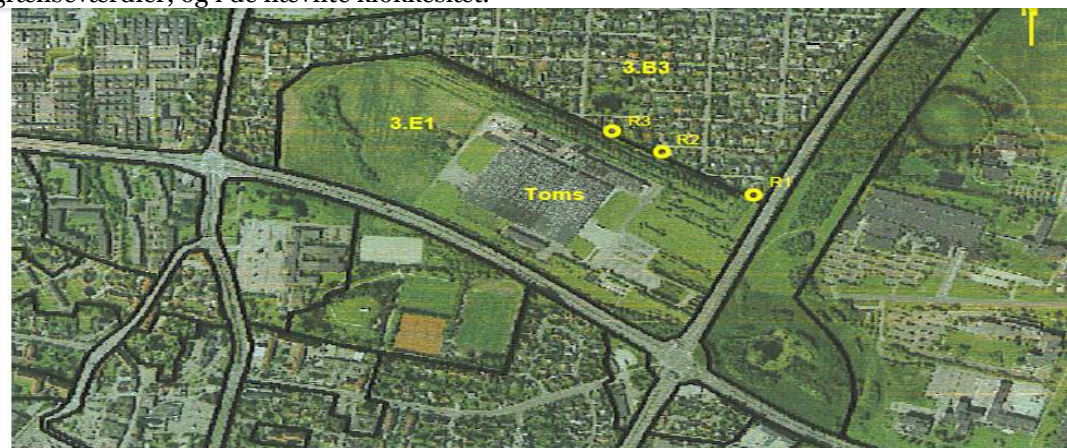

Tabel 1

Vejledende regler for rensning og afkasthøjder for svejsemetoderne MMA, FCA, MIG/MAG, TIG og plasma.

	Ulegeret stål		Rustfrit stål	
For virksomheder med:	MMA(elektrodesvejsning), FCA, MIG/MAG svejsning	TIG og plasma-svejsning	MMA, FCA, MIG/MAG svejsning	TIG og plasma-svejsning
1 svejsested	Afkast føres over tag på en sådan måde, at der kan ske fri fortynding.*	Afkast føres over tag på en sådan måde, at der kan ske fri fortynding.*	Afkast føres over tag på en sådan måde, at der kan ske fri fortynding.*	Afkast føres over tag på en sådan måde, at der kan ske fri fortynding.*
2 -4 svejsesteder.	Afkast føres mindst 3 m over tagryg og skal være opadrettet. Dog kan afkastet føres over tag på en sådan måde, at der kan ske fri fortynding,* hvis der er mere end 40 m til nærmeste bolig.	Afkast føres over tag på en sådan måde, at der kan ske fri fortynding.*	Rensning med et filter, der er i stand til at tilbageholde mindst 99 % af svejserøgen. Afkast føres over tag på en sådan måde, at der kan ske fri fortynding.*	Afkast føres over tag på en sådan måde, at der kan ske fri fortynding.*
A). 5-8	Afkast føres mindst	Afkast føres over	Rensning med et	Afkast føres over

Støj

Virksomheden er omfattet af påbud vedr. støj, og skal overholde de i nedenstående tabel viste grænseværdier, og i de nævnte klokkeslæt.



Figur 1, Toms, nærmeste rammeområde samt referencepunkter. Luftfoto fra Ballerup Kommune

Ifølge påbud fra Ballerup Kommune d. 27. april 2011 må virksomhedens bidrag til det ækvivalente, korrigerede støjniveau i dB(A) - målt eller beregnet i boligområdet nord for virksomheden ikke overskride de grænseværdier, som er anført i tabel 1.

Område	Hverdage			Lørdage			Søn- og helligdage		
	kl. 06-18	kl. 18-22	kl. 22-06	kl. 06-14	kl. 14-22	kl. 22-06	kl. 06-18	kl. 18-22	kl. 22-06
Boligområde 3.B3	48	40	39	45	40	36	40	40	35

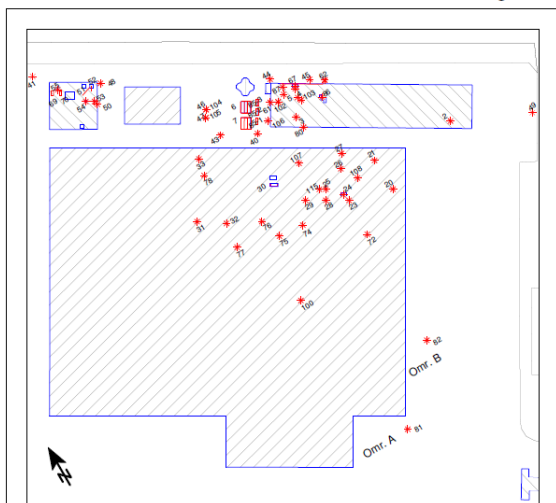
Tabel 1, grænseværdier for støjbelastning. Værdier i tabellen er i dB(A)

Virksomheden får leveret råvarer med tankbiler, lastbiler og varebiler. Aflæsning af disse foregår forskellige steder på virksomheden.

De færdige produkter bliver læsset på lastbiler ved læsseramper ved område A og B.



Bilag C1



Affaldsprodukter bliver hovedsagelig opsamlet i containere og kørt bort med lastbiler.

Støjende aktiviteter? Multiple jf. Støjhandlingsplan 6, Påbud om nedbringelse af støj

Virksomheden arbejder proaktivt for at overholde støjvilkår. Der tages kontakt til støjrådgiver, Gustav Brun, når nye anlæg skal etableres, og det afklares, hvordan anlægges skal indrettes mv. for at overhold støjvilkår.

Konstatering af støjende aktivitet under tilsynet? Der blev under tilsynet ikke bemærket støjende aktiviteter.

Råvarer

Virksomheden har aflåst giftcontainer, som er indrettet med spildebakke. Heri opbevares brugte batterier.

Affald

Alt affald køres af HC Container, og opbevares i store aflukkede containere på virksomhedens to affaldspladser. Glasaffald opbevares i glaskuppelcontainer. Farligt affald opbevares i stor miljøcontainer m. spildebakke.

I nedenstående tabel er vist, de fraktioner, som der sorteres affald i:

Affaldsfraktion	Opbevaring/tømning	Modtager
Pap		Averhoff
Papir		Averhoff
Folie og plast		
Glas		
Bygningsaffald		
Returvarer		Vestforbrænding
Ledninger/elektronik		
Jern, spåner mv.		
Essenser/kemikalier		SMOKA
Lysstofrør		
Batterier	I aflås miljøcontainer m spildebakke	
Kakaoskræller		Dong
Mandelhinder		Av- Miljø til kompostering
Rent træ, engangs paller		
Flydende affald	Pallecontainer	Kvægfoder



Fast affald	Plastforet 10- fods container	Grisefoder
Små brændbart		
Stort brændbart		HC Container til sortering
Olie- og benzinudskiller		Quickkloak/DOG
Fedtudskiller		Quickkloak

Der er aftalt, at der fremsendes dokumentation for modtager af affaldsfraktioner.

Spildevand

Tilslutningstilladelse?

Ja

Virksomhedens spildevandstilladelse er stadfæstet af Miljøstyrelsen, og enkelte vilkår er præciseret herfra. Af tilladelsens vilkår 3 fremgår, at endelig tilladelse skal meddeles senest pr. 1. september 1998 dato er af MST 15/2-99.

Der har tidligere været dialog om udarbejdning af opdateret spildevandstilladelse men denne er ikke meddelt.

Pr. mail er hhv.:

- Aftalt at det kan undlades at analysere for cyanid, da afbitring af abrikoskerner er stoppet, og det er dokumenteret, dette førte til fald i cyanid indhold til under grænseværdien i spildevandstilladelsen målt 6 gange jf. mail af 13. april 2011
- Aftalt, at DS/R 209 anvendes til bestemmelse af indholdet af vegetabilsk og animalsk olie og fedt, samt mineralisk olie i spildevandet, og det er aftalt, at kravværdi for mineralisk olie ændres til 20 mg/l. Kravværdien for vegetabilsk og animalsk olie og fedt er uændret jf. mail 13. april 2011.

På baggrund af ovenstående er aftalt, at der:

- Fremsendes en opdateret spildevandsteknisk redegørelse for hele virksomheden bilagt forslag til egenkontrollvilkår
- Opdateret kloakplan

Olie- og benzinudskiller?

Virksomheden har fået installeret ny koalescensudskiller ved vaskepladsen, da der anvendes højtryksrensere her.

Fedtudskiller?

Virksomheden har fedtudskiller placeret ved spulerum og kantinen.

Produktionen

Mellem jul og nytår åbnes alle kloaker i fabrikken og afløb spules.
Alle kloakdæksler er støbt til med beton, som hvert år brækkes op, for at kunne gennemføre spulingen. Hvorefter de støbes til igen. Denne procedure anvendes for at undgå lugt fra kloak i produktionen og risiko for rotter.

Blødgøring

Virksomheden blødgører vand til produktionen. Rest vand herfra har høj saltkoncentration. Denne problematik håndteres i kommende spildevandstekniske redegørelse.

Køling

Virksomheden har et ammoniak anlæg placeret i sump. Eventuelt spild opsamles heri. Der har ikke været større uheld på anlægget, kun utætte pakninger m.v.

Miljøriskovurdering

Kommunen skal i dag miljøriskovurdere alle virksomheder. Jeres virksomhed har scoret 2,94.



Den vægtede score anvender kommunen til prioritering af kommunens miljøtilsyn for de Kommende år. Næste tilsyn på Toms Gruppen vil blive udført i 2020.

Afrunding /konklusion

Det er kommunens vurdering, at virksomheden drives i overensstemmelse med Miljøbeskyttelsesloven.

På tilsynet blev kommunens kampagne "Hjælp Fisken" gennemgået, og et stk. folie udleveret til påsætning v. regnvandsrist. Denne vedrører, at regnvandskloakker afleder evt. spild urensset til vandløb. Derfor skal vaskevand, malingsrensevæske osv. afledes til spildevandskloak eller bortskaffes som farligt affald på Genbrugsstationen.

På tilsynet blev aftalt, at virksomheden:

1. Sender dokumentation frem, således at kommunen kan rette områdefærdig (separat- og fælleskloakeret) til ifht. virksomhedens oplysninger
2. Flytter dunke i værksted placeret ved afløb enten til område uden afløb, og hvor spild ikke kan løbe i afløb, eller på spildbakke således at spild opsamles heri
3. Fremsender dokumentation for modtager af affaldsfraktioner
4. Fremsender en opdateret spildevandsteknisk redegørelse for hele virksomheden bilagt forslag til egenkontrolvilkår, og en opdateret kloakplan. Heri samles op på afledningen fra virksomhedens enkelte afledningssteder, og prøvetagning.

Som redegjort pr. telefon den 21. December 2016, har kommunen vurderet, at der skal etableres filter på udsugningen i VVS- svejsehallen. Dette er vurderet ud fra oplyste aktivitet, samt Svejsvejledningen, som angiver, at ved 2 – 4 svejsesteder, hvor der svejdes i rusfrit stål med MMA, MIG mv. svejsning, da skal der ske rensning af svejserøgen med et filter, der kan tilbageholde mindst 99 % af svejserøgen.

I bedes oplyse, hvornår dette er gennemført.

Notat udarbejdet af Iben Nøhr Bertelsen