



THISTED KOMMUNE

§ 16 a MILJØGODKENDELSE

16 a stk. 2 Husdyrbrug med flere end 2.000 stipladser til fedesvin (over 30 kg)
Slagtesvineproduktion
Ballerumvej 49a, 7700 Thisted
18. juni 2018





Indholdsfortegnelse

1	REGISTRERINGSBLAD	2
2	RESUMÉ	3
	<i>Tidligere godkendelser</i>	3
3	AFGØRELSE OM MILJØGODKENDELSE	3
	<i>Vurdering</i>	3
	<i>Retsvirkning</i>	4
4	VILKÅR	5
5	BEGRUNDELSE FOR VILKÅR	14
	<i>Generelle vilkår</i>	14
	<i>Husdyrbrugets anvendelse af BAT</i>	14
	<i>Husdyrbrugets anlæg</i>	15
	<i>Gener</i>	15
	<i>Forurening</i>	15
6	PROJEKTBESKRIVELSE OG MILJØKONSEKVENSRAPPORT	17
	<i>Projektbeskrivelse</i>	21
7	AMMONIAKDEPOSITION OG BILAG IV-ARTER	41
	<i>Beskyttelsesniveau for ammoniakemission</i>	41
	<i>Ammoniakdeposition på Natura 2000-områder</i>	44
	<i>Bilag IV-arter</i>	46
8	OFFENTLIGGØRELSE	48
	<i>Foroffentlighed</i>	48
	<i>Nabo-/partshøring</i>	48
	<i>Offentliggørelse</i>	48
	<i>Annoncering</i>	48
9	KLAGEVEJLEDNING	49
10	RETSBESKYTTELSE	50
	BILAG	50



1 Registreringsblad

Titel: § 16 a miljøgodkendelse Ballerumvej 49a, 7700 Thisted.

Godkendelsestype: 16 a stk. 2 Husdyrbrug med flere end 2.000 stipladser til fedesvin (over 30 kg) og en ammoniakemission > 3.500 kg NH₃-N pr. år

Dato for afgørelse: 18. juni 2019

CVR-nr: 65841916

CHR nr: 125619

Ejendomsnr: 7870170123

Matrikelnr 7y Brund By, Hillerslev

Bedrift Munkholm-Ballerumvej 49a
7700 Thisted

Ejer/Ansøger: Munkholm Landbrug I/S
Brundvej 6, 7700 Thisted

Konsulent: Landbothy att. Lone Hymøller
Silstrupparken 2, 7700 Thisted
Tlf: 96185796
E-mail:lhy@landbothy.dk

Tilsynsmyndighed: Thisted Kommune

Ansøgningskema: 209007

Version: 2

Miljøsagsbehandler: Ulrik B. Krogh

Kvalitetssikring: Olaf K. Kristensen



2 Resumé

Thisted Kommune har den 20. december 2018 modtaget en ansøgning om § 16 a miljøgodkendelse på Ballerumvej 49a, 7700 Thisted.

Det eksisterende produktionsanlæg til svineproduktion på Ballerumvej 49a, 7700 Thisted ønskes godkendt efter stipladsmodellen (m^2 modellen). Der ændres ikke på bygningers udformning eller indretning. Udleveringsrummet på $185 m^2$ medtages nu som produktionsareal. Det samlede produktionsareal i stalden er herefter på $1.621 m^2$. Dertil kommer arealet af anlæggets gyllebeholder på $756 m^2$.

Den samlede ammoniakemission fra husdyrbruget stiger fra $3.092 \text{ kg NH}_3\text{-N}$ pr. år til $3.463 \text{ kg NH}_3\text{-N}$ pr. år. BAT kravet på ejendommen er overholdt med $25 \text{ kg NH}_3\text{-N/år}$. Lugten stiger fra 61.748 OU/s til 69.703 OU/s . Geneafstanden til byzone og nærmeste samlede bebyggelse og nærmeste nabo uden landbrugspligt er overholdt. Produktionen medfører en totaldeposition på $0,0 \text{ NH}_3\text{-N/år}$ til henholdsvis kategori 1 og 2 natur. Den højeste merdeposition til kategori 3 natur er $0,0 \text{ kg NH}_3\text{-N}$ pr. år.

Der er efter Husdyrbruglovens § 8 stk. 1 nr. 7 søgt dispensation for afstand til skel mellem udleveringsrum og skellet til matr. 7a og 21a Skinnerup By, Skinnerup.

Det ansøgte vurderes som værende i overensstemmelse med kommuneplanens rammer.

Thisted Kommune vurderer, at det ansøgte projekt ikke har en væsentlig negativ indvirkning på naboer, miljø, naturværdier og landskabelige værdier.

Tidligere godkendelser

Ejendommen har den 18. december 2015 fået § 12 miljøgodkendelse til 9.500 slagtesvin i vægtintervallet $31\text{-}109 \text{ kg}$. Med godkendelsen blev der givet tilladelse til opførelse af $2.000 m^2$ slagtesvinestald med tilhørende foderrum, udleveringsrum og overdækket gyllebeholder på $4.000 m^3$. Der er den 12. august 2016 meddelt tillæg. Tillægget omfatter en skærpelse af proteinforbruget.

3 Afgørelse om miljøgodkendelse

Thisted Kommune meddeler hermed godkendelse til husdyrbruget på Ballerumvej 49a, 7700 Thisted.

Der meddeles miljøgodkendelse til et samlet produktionsareal på $1.621 m^2$. Dertil arealet af bedriftens gyllebeholder på $756 m^2$.

Ammoniakemission fra husdyrbrugets opbevaringslagre er $151 \text{ kg NH}_3\text{-N}$ pr. år, og den samlede ammoniakemission fra husdyrbruget er $3.463 \text{ kg NH}_3\text{-N}$ pr. år.

Vurdering

Ansøger har indsendt en ansøgning via www.husdyrgodkendelse.dk, og har samtidig indsendt en redegørelse og vurdering, som krævet i husdyrgodkendelsesbekendtgørelsens Bilag 1, punkt A, B, C og D. Thisted Kommune har konstateret, at alle relevante oplysninger er afgivet, samt at ansøgers konsulent har foretaget de korrekte vurderinger af den potentielle påvirkning på miljøet bredt set. Det vejledende BAT-emissionsniveau for ammoniakemissionen er overholdt med $25 \text{ kg NH}_3\text{-N}$ pr. år.



Thisted Kommune vurderer, at husdyrbruget har truffet de nødvendige foranstaltninger til at forebygge og begrænse forurening, og drives på en måde der er foreneligt med omgivelserne. Det sker ved anvendelse af den bedst tilgængelige teknik, når husdyrbruget indrettes og drives som beskrevet i ansøgningen, og efterlever vilkårene i denne godkendelse.

Thisted Kommune vurderer, at projektet ikke vil påvirke Natura 2000-områder væsentligt, eller ødelægge plantearter, eller yngle- eller rasteområder for bilag IV-arter. Kommunens vurdering fremgår af Afsnit 7.

Dispensationer

Generelle afstandskrav

Thisted Kommune har efter Husdyrbrugslovens § 9 stk. 3 meddelt dispensation til afstandskravet til skel mellem udleveringsrum og skellet til matr. 7a og 21a Skinnerup By, Skinnerup. På baggrund af de stillede vilkår er det vurderet, at en dispensation fra husdyrbrugslovens § 8 stk. 1 nr. 7, ikke vil medføre forurening eller væsentlige gener.

Retsvirkning

Miljøgodkendelsen er meddelt på baggrund af husdyrbrugloven, lovbek. nr. 1020 af 6. juli 2018 og husdyrgodkendelsesbekendtgørelsen nr. 1021 af 6. juli 2018.

Miljøgodkendelsen bortfalder, hvis den ikke er udnyttet inden 6 år efter, at den er meddelt. Hvis en del af miljøgodkendelsen ikke er udnyttet, bortfalder godkendelsen for denne del, jævnfør husdyrbruglovens § 59a, stk. 1. Med "udnyttet" menes, at det ansøgte bygge- og anlægsarbejde er etableret og taget i brug eller dyreholdet er ændret i forhold til tidligere tilladt produktion.

Hvis den meddelte miljøgodkendelse ikke har været udnyttet, helt eller delvist, i tre på hinanden følgende år betragtes det som kontinuitetsbrud. Herved bortfalder den del af miljøgodkendelsen, der ikke har været udnyttet de seneste tre år, jævnfør husdyrbruglovens § 59a, stk. 2.

Miljøgodkendelsen skal, regelmæssigt, og mindst hvert 10. år, tages op til revurdering, jævnfør Husdyrgodkendelsesbekendtgørelsens § 40. Den første regelmæssige vurdering skal dog senest foretages, når der er forløbet otte år.

Afgørelsen omfatter alene forholdet til Husdyrbrugloven. Øvrige relevante tilladelser og godkendelser, herunder byggetilladelse og nedsivningstilladelse skal indhentes særskilt.

Afgørelsen kan skriftligt påklages til Natur- og Miljøklagenævnet. Klagevejledningen fremgår af Afsnit 9.

Ulrik B. Krogh
Miljømedarbejder
Natur og Miljø

Hurup, den 18. juni 2019



4 Vilkår

Miljøgodkendelsen meddeles på følgende vilkår:

Generelle vilkår

- 1) Vilkårene i denne miljøgodkendelse skal, hvis andet ikke er anført, være opfyldt, når tilladelsen tages i brug.
- 2) Miljøgodkendelsen skal til enhver tid være tilgængelig for de personer, der har ansvaret for husdyrbrugets daglige drift. Herudover skal driftspersonalet til enhver tid være gjort bekendt med tilladelsens indhold og betingelser.
- 3) Ændringer i ejerforhold og ansvarshavende skal altid meddeles Thisted Kommune inden for en måned.

Husdyrbrugets ophør

- 4) Hvis husdyrbruget ophører med driften skal det sikres, at der sker en oprydning på ejendommen for at forebygge forurening. Ved husdyrbrugets ophør skal alle gyllebeholdere, fortanke og gyllekældre på ejendommen tømmes. Alle staldanlæg skal rengøres og alt affald bortskaffes i henhold til gældende lovgivning.
- 5) Thisted Kommune skal kontaktes med henblik på, at aftale hvilke foranstaltninger, der skal til for at fjerne forurenende kilder, herunder bygninger, silo eller tankanlæg.

Landskab og planforhold

Beplantning

- 6) Beplantningen på diget mellem matrikel 24a, Skinnerup By, Skinnerup og 7y, Brund By, Hillerslev skal vedligeholdes i den nuværende tilstand.
- 7) Der skal opføres beplantning omkring staldbygning og gyllebeholder som vist på bilag 4
- 8) Beplantningen skal bestå af hjemmehørende træer eller buske, herunder nogle af de mest almindelige arter: Eg, Bøg, Birk, Hassel, Hylde, Taks, Rødel, Ask, Skovfyr, Lind, Enebær, Benved, Kvalkved, Elm, Gedeblad, Havtorn, Alm. Hæg, Fuglekirsebær, Rød Kornel, Navr, Pil, Ribs, Rose, Røn, Slåen, Solbær, Alm. Hvidtjørn, Vrietorn og Skovæble.

Husdyrbrugets anvendelse af BAT

Fast overdækning af gyllebeholder

- 9) Eksisterende gyllebeholder på 756 m² skal være forsynet med fast overdækning i form af teltoverdækning med indvendigt skørt, som sikrer mod indvendig korrosion af gyllebeholderen.
- 10) Åbning af teltdugen må kun ske i forbindelse med omrøring, tømning og udbringning af gylle. Teltoverdækningen må dog højst stå åben i et døgn.



- 11) Skader på teltoverdækningen skal repareres inden for en uge efter skadens opståen.
- 12) Såfremt en skade ikke kan repareres inden for en uge, skal der indgås aftale om reparation inden to hverdage efter skadens opståen. Thisted Kommune skal straks underrettes herom.

Gyllekøling

- 13) Gyllekanalerne i de 4 staldafsnit svarende til i alt 1.484 m² skal forsynes med køleslanger, der forbindes med en varmepumpe.
- 14) Varmepumpen skal levere en specifik køleeffekt på mindst 16,59 W/m².
- 15) Varmepumpen skal levere en årlig køleydelse på mindst 209.256 kWh.
- 16) Varmepumpen skal være forsynet med en timetæller til dokumentation af årlig driftstid.
- 17) Ved en effektiv køling på 81,2 kW (etableret anlæg) skal den årlige driftstid være mindst 2.656 timer.
- 18) Gyllekølingsanlægget skal være forsynet med et trykovervågningssystem, en alarm samt en sikkerhedsanordning, der i tilfælde af lækage stopper gyllekølingsanlægget. Gyllekølingsanlægget må ikke kunne genstarte automatisk.
- 19) Vedligeholdelse af gyllekølingsanlægget skal ske i overensstemmelse med producentens vejledning. Vejledningen skal opbevares på husdyrbruget.
- 20) Ved udskiftning af varmepumpen, skal dokumentation for køleeffekt på gyllekøleanlæg indsendes til tilsynsmyndigheden før anlægget tages i drift.

Management og egenkontrol

- 21) Følgende egenkontrollodata skal opbevares på virksomheden i mindst 5 år og skal være tilgængelig for tilsynsmyndigheden:
 - a) Årlige opgørelser af el-, olie og vandforbrug.
 - b) Affald
 - Dokumentation for at farligt affald er bortskaffet miljømæssigt forsvarligt.
 - Såfremt tilsynsmyndigheden anmoder herom, skal virksomheden registrere og dokumentere bortskaffelse af øvrigt affald.
 - c) Gyllekøling
 - Der skal indgås en skriftlig aftale med en godkendt montør med VPO certifikat eller tilsvarende certificering om kontrol og service af gyllekølingsanlægget mindst én gang årligt. Den årlige kontrol skal som minimum bestå af følgende: - afprøvning og funktionssikring af trykovervågningssystemet, alarmerne samt sikkerhedsanordningen, kontrol af kølekredsens ydelse, aflæsning og registrering af driftstimer.
 - Enhver form for driftsstop skal noteres i logbog med angivelse af årsag og varighed. Tilsynsmyndigheden skal underrettes ved driftsstop, der har en varighed på mere end 3 uger.



- Registreringen fra logbogen, den skriftlige kontrolaftale, de årlige kontrolrapporter samt øvrige servicereporter, skal opbevares på husdyrbruget i mindst fem år og forevises på tilsynsmyndighedens forlangende.

d) Sikring af jord og grundvand

- Dato for og resultat af inspektioner samt eventuelt foretagne udbedringer af befæstede eller impermeable belægninger, gulve eller sumpe.

Energiforbrug

- 22) Ved udskiftning af lyskilder i anlæg skal der skiftes til lavenergibelysning.
- 23) Ved nyanskaffelser af driftsanlæg og -maskiner skal der, i det omfang det ligger inden for en rimelig økonomisk ramme, anvendes den bedst tilgængelige teknologi.
- 24) Tilsynsmyndigheden kan, på baggrund af tilsyn med Vilkår 21, pkt. a, kræve, at der foretages et energieftersyn af et energiselskab eller -konsulent, som udarbejder en rapport der indeholder resultater og konkrete energibesparende forslag. Rapportens resultater skal indgå i den fremadrettede drift, i forbindelse med udskiftning af materiel. Rapporten skal kunne fremvises tilsynsmyndigheden på forlangende.

Vandforbrug

- 25) Drikkevandssystemet skal vedligeholdes så vandspild minimeres.

Husdyrbrugets anlæg

Indretning og drift

- 26) Husdyrbruget tillades / godkendes til et maksimalt produktionsareal med dyretyper, staldsystemer, opbevaringsanlæg og teknologi som anført i nedenstående tabel:

Stalde og produktioner				
Stald (navn/nr.)	Dyr	Staldsystem	Effekt af teknologi (NH ₃ -N reduktion i %)	Produktionsareal (m ²)
Slagtesvinestald	Slagtesvin	Drænet gulv + spalter (33%/67%)	13	359
	Slagtesvin	Drænet gulv + spalter (33%/67%)	13	359
	Slagtesvin	Drænet gulv + spalter (33%/67%)	13	359
	Slagtesvin	Drænet gulv + spalter (33%/67%)	13	359
Udlevering	Slagtesvin	Drænet gulv + spalter (33%/67%)	-	185



Samlet areal				1.621
Opbevaringsanlæg				
Nr.	Anlæg	Teknologi	Effekt af teknologi (Reduktion i %)	Produktionsareal (m ²)
1	Gyllebeholder	Telt	50	756
Samlet areal				756
Staldteknologier				
<u>Ventilation</u>				
27) Alle ventilationsafkast på slagtesvinestalden skal have lodret afkast uden afdækning. Mundingen af alle afkast skal være mindst 60 cm over tagryggen.				
28) Ventilationssystemet på stalden skal være frekvensstyret.				
29) Ventilationsanlægget skal vedligeholdes og efterses i henhold til producentens anvisninger for det pågældende anlæg.				

Gener

Lugt

- 30) Driften må ikke give anledning til væsentlige lugtgener uden for ejendommens areal. Kommunen har mulighed for på et senere tidspunkt at påbyde lugtreducerende tiltag. Denne mulighed kan tages i anvendelse, hvis kommunen vurderer, at der forekommer lugtgener, der er væsentligt større end de, der lå til grund for vurderingerne i denne miljøgodkendelse.

Støj

- 31) Virksomhedens samlede støjbidrag, angivet som det ækvivalente, korrigerede støjniveau i dB(A) i punkter 1,5 m over terræn, målt eller beregnet ved nærmeste beboelses opholdsareal, må ikke overskride følgende grænseværdier:

Dag	Tidsinterval	Grænseværdi dB(A)	Midlingstid
Hverdage	07.00 - 18.00	55	8 timer
Lørdag	07.00 - 14.00	55	7 timer
Lørdag	14.00 - 18.00	45	4 timer
Søn- og helligdage	07.00 - 18.00	45	8 timer
Aften	18.00 - 22.00	45	1 time
Nat	22.00 - 07.00	40	½ time

Støjbelastningen er det ækvivalente, korrigerede støjniveau i dB(A) målt eller beregnet i punkter 1,5 m over terræn. Midlingstiden er det mest støjbelastede tidsrum i perioden. Støjens maksimalværdi må om natten ikke overstige 55 dB(A) ved boliger.



Støjvilkårene for landbrugsdrift omfatter al støj fra virksomheden, dvs. også støj fra andet end faste, tekniske installationer. Vilkår om støj skal derfor gælde al støj fra landbrugsdrift, men kun støjen fra landbrugsdriften på ejendommens bygningsparcel, dvs. ikke støj fra f.eks. markdriften.

- 32) For lavfrekvent støj og infralyd gælder, at driften af virksomheden ikke må medføre, at det A-vægtede lydtrykniveau (10-160 Hz), LpA,LF og det G-vægtede infralydniveau, LpG overstiger følgende grænseværdier:

Infralyd (LpG) i dB	Anvendelse	Tidsinterval	Lavfrekvent støj (LpA,LF) i dB
85	Boliger, herunder børneinstitutioner og lignende	07.00-18.00	25
85	Boliger, herunder børneinstitutioner og lignende	18.00-07.00	20
85	Kontorer, undervisningslokaler og andre støjfølsomme rum	Hele døgnet	30
90	Øvrige rum i virksomheder	Hele døgnet	35

Grænse for lavfrekvent støj og infralyd [dB re 20 µPa], målt indendørs. Støjgrænserne gælder for ækvivalentniveauet over et tidsrum på 10 minutter, hvor støjen er kraftigst.

- 33) Virksomheden skal, hvis tilsynsmyndigheden forlanger det, lade foretage støj- og lydmålinger/-beregninger eller vibrationsmålinger til dokumentation for, at det ovenstående vilkår er overholdt.
- Tilsynsmyndigheden kan højst forlange målinger eller beregninger 1 gang årligt, hvis den undersøgte grænseværdi er overholdt.
 - Dokumentation for at grænseværdien er overholdt skal udføres, når virksomhedens emission af støj, lyd eller vibration er maksimal under normale driftsforhold.
 - Dokumentationen kan være beregninger udført efter den nordiske beregningsmetode for ekstern støj fra virksomheder, som er beskrevet i Miljøstyrelsens vejledning nr. 5/1993.
 - Dokumentationen kan være ved måling. Målingerne skal udføres som beskrevet i Miljøstyrelsens vejledning nr. 5/1984 og nr. 6/1984, og ubestemtheden må ikke overstige 3 dB(A). For lavfrekvent støj, infralyd og vibrationer skal målingerne udføres i overensstemmelse med anvisningerne i "Orientering fra Miljøstyrelsen: Lavfrekvent støj, infralyd og vibrationer i det eksterne miljø" nr. 9 fra 1997.
 - Beregningerne eller målingerne skal udføres af et laboratorium, der er akkrediteret af DANAK eller godkendt af Miljøstyrelsen til "Miljømålinger - ekstern støj".
 - De akkrediterede beregninger eller målinger kan efter forudgående aftale med kommunen udføres som orienterende beregninger eller målinger.
 - Omkostninger af målingerne eller beregningerne betales af virksomheden.
- Et eksemplar af rapporten med dokumentationen for måle- eller beregningsresultaterne skal sendes til tilsynsmyndigheden så snart rapporten foreligger eller senest 2 uger efter virksomheden har modtaget rapporten.



Lys

- 34) Udendørs belysning skal være forsynet med bevægelsessensor, der sikrer at lyset kun er tændt i op til en halv time ad gangen, med mindre der er nødvendig aktivitet på anlægget.
- 35) Belysning i stalde skal være slukket mellem kl. 23 og 06, med mindre menneskelig aktivitet er påkrævet i stalden. Dog er natlys tilladt.

Skadedyr

- 36) Der skal udføres en effektiv flue- og skadedyrsbekæmpelse i overensstemmelse med gældende retningslinjer fra Aarhus Universitet, Institut for Agro-økologi.

Støv

- 37) Der skal udlægges knust asfalt på overfladen af den private grusvej fra Ballerumvej og mindst 100 m frem mod anlægget.
- 38) Der skal anvendes knust asfalt til efterfølgende vedligeholdelse af de 100 m vej.

Forurening

Driftsforstyrrelser og uheld

- 39) Bedriften skal indrettes og drives, så spild og andet ukontrolleret udslip af forurenende stoffer forhindres eller forebygges, og sådan at skadernes omfang begrænses, hvis der alligevel sker uheld. Ved uheld, der afstedkommer risiko for forurening af miljøet, skal beredskabet straks kontaktes via tlf. 112.
- 40) Der skal altid foreligge en opdateret beredskabsplan på husdyrbruget, som fortæller, hvornår og hvordan der skal reageres ved uheld. Beredskabsplanen skal kontrolleres/revideres mindst 1 gang om året, samt såfremt det viser sig nødvendigt. I tilfælde af uheld skal disse noteres særskilt i en logbog. Beredskabsplanen skal kunne forevises ved tilsyn.
- 41) Beredskabsplanens indhold skal være tilgængelig og kendt af gårdens ansatte og øvrige som arbejder på ejendommen og udleveres til indsatsleder og miljømyndighed i forbindelse med uheld, forureninger, brand og lignende.

Vaskeplads og spildevand

- 42) Al vask af maskiner og redskaber skal foregå på en støbt plads med fast bund, der er uigennemtrængelig for fugt, hvor bortledning af spildevandet sker til en opsamlings- eller gyllebeholder.

Gødningshåndtering

- 43) Al håndtering af gylle skal foregå under konstant opsyn. Hvis der forekommer spild skal det straks opsamles.



- 44) Husdyrbruget skal til enhver tid råde over en opbevaringskapacitet til flydende gødning på mindst 9 måneder.

Affald og miljøfarlige stoffer

- 45) Arealerne omkring bygninger og tilkørselsveje skal holdes ryddelige og frie for affald. Evt. spild på offentlige veje i forbindelse med landbrugsmæssig drift (jord m.v.) fjernes hurtigst muligt.
- 46) Alt opsamlet spild af brændstof, olie og kemikalier, inkl. opsningsmateriale, skal opbevares og bortskaffes som farligt affald.
- 47) I nærheden af diverse opbevaringsfaciliteter til kemiske produkter skal der forefindes et opsningsmateriale (eks. kattegrus) til opsamling af evt. spild.

Beskyttelse af jord, grundvand og overfladevand

- 48) Der må ikke anvendes, fremstilles eller frigives farlige stoffer i forbindelse med husdyrproduktionen. Ved farlige stoffer forstås stoffer og blandinger som defineret i artikel 3 i Europa Parlamentets og Rådet forordning (EF) nr. 1272/2008 om klassificering, mærkning og emballering af stoffer og blandinger.
- 49) Farligt affald skal opbevares i egnede beholdere, der er mærket, så det tydeligt fremgår, hvad beholderen indeholder. Farligt affald skal opbevares under tag og beskyttet mod vejrlig enten på en oplagsplads med impermeabel belægning uden afløb eller i egnede tætte opsamlingskar. Oplagspladsen skal være indrettet således, at spild af farligt affald kan holdes inden for et afgrænset område og uden mulighed for afløb til jord, overfladevand eller kloak. Oplagspladser og opsamlingskar skal kunne rumme indholdet af den største opbevaringsenhed i området.
- 50) Akkumulatorer og batterier skal opbevares i beholdere eller containere, der enten er placeret indendørs eller under halvtag, eller som er lukket med låg. Beholderne og containere skal være tætte og modstandsdygtige over for de væsker, der er anvendt i batterierne eller akkumulatorerne.
- 51) Overjordiske tanke med fyringsolie og motorbrændstof skal sikres mod påkørsel. Påfyldningsstudse til påfyldning af over- eller underjordiske tanke samt aftapningsanordninger/-pistoler til påfyldning af køretøjer og materiel skal være placeret inden for konturen af en impermeabel belægning (evt. beton) indrettet med fald mod afløb, hvorfra der sker kontrolleret afledning. Alternativt skal spild fra påfyldning eller aftapning kunne opsamles i tætte sumpe eller opsamlingskar, der holdes overdækkede, således at de er beskyttet mod vejrlig.

Ved en impermeabel belægning forstås et befæstet areal, der er uigennemtrængeligt for de forurenende stoffer, som findes i det affald eller de stoffer, der håndteres på arealet.

Ved kontrolleret afledning menes afledning til gylletank. Virksomheden skal være opmærksom på, at større oliespild vil give forurening af gyllen, som så skal bortskaffes som farligt affald. Virksomheden kan etablere en buffertank mellem påfyldningsplads og gylletank.

Generel regel

Effektiv rengøring



Bekendtgørelse nr. 1467 af 6. december 2018 § 39 indebærer et generelt krav for alle husdyrbrug omfattet af 16a og b om effektiv rengøring af ikke -produktionsarealer.

Husdyrbrug skal på et areal, hvor der kortvarigt er dyr, men som ikke medregnes som produktionsareal, jf. § 2, nr. 4, jf. bilag 3, pkt. C, nr. 2, foretage effektiv rengøring efter endt ophold.

1) senest 4 timer efter, at dyrene har forladt arealet, hvis dyrene har adgang på arealet dagligt, og

2) senest 12 timer efter, at dyrene har forladt arealet, hvis dyrene ikke dagligt har adgang på arealet.

Særregler for IE-husdyrbrug

Miljøledelse

Bekendtgørelse nr. 1467 af 6. december 2018 § 43 indebærer et generelt krav for IE husdyrbrug om et miljøledelsessystem.

IE-husdyrbrug skal have et miljøledelsessystem, der opfylder betingelserne i stk. 2.

Stk. 2. Den, der er ansvarlig for driften af husdyrbruget, skal gennemføre og overholde et miljøledelsessystem, herunder

- 1) formulere en miljøpolitik med afsæt i husdyrbrugets miljøforhold,
- 2) fastsætte miljømål,
- 3) udarbejde handlingsplan for det eller de fastsatte miljømål,
- 4) minimum 1 gang årligt evaluere miljøarbejdet og om nødvendigt foretage justeringer af mål og handlingsplaner og
- 5) minimum 1 gang årligt gennemgå miljøledelsessystemet.

Stk. 3. IE-husdyrbruget skal kunne dokumentere, at der gennemføres og overholdes et miljøledelsessystem i overensstemmelse med de krav, der er nævnt i stk. 2, nr. 1-5, f.eks. digitalt eller i form af dokumenter. Dokumentationen skal opbevares i 5 år og kunne forevises på forlangende i forbindelse med tilsyn.

Stk. 4. Kravet om et miljøledelsessystem skal opfyldes fra det tidspunkt, hvor IE-husdyrbruget får en godkendelse efter § 16 a, stk. 2, i husdyrbrugloven. Kravet skal for andre IE-husdyrbrug være opfyldt den 21. februar 2021.

Ophør

Bekendtgørelse nr. 1467 af 6. december 2018 § 46 indebærer et generelt krav for IE husdyrbrug om en vurdering efter § 38k, stk. 1 i Jordforureningsloven ved IE- brugets ophør.

Ved ophør af aktiviteter på IE-husdyrbrug finder kapitel 4 b i lov om forurennet jord anvendelse.

Stk. 2. Ved ophør forstås

- 1) ophør af alle aktiviteter på IE-husdyrbruget,
- 2) når et IE-husdyrbrug har meddelt kommunalbestyrelsen, at kapaciteten eller udnyttelsen af kapaciteten permanent nedsættes til under stipladsgrænserne i § 16 a, stk. 2, i husdyrbrugloven, eller stipladsgrænserne i § 12, stk. 1, nr. 1-3, i lov om miljøgodkendelse m.v. af husdyrbrug,
- 3) situationer omfattet af § 59 a, stk. 2, i husdyrbrugloven, når godkendelsen er bortfaldet helt eller for den del, der ligger over stipladsgrænserne i § 16 a, stk. 2, i husdyrbrugloven, eller
- 4) situationer omfattet af § 49, stk. 2, når godkendelsen er bortfaldet helt eller for den del, der ligger over stipladsgrænserne i § 12, stk. 1, nr. 1-3, i lov om miljøgodkendelse m.v. af husdyrbrug.



Stk. 3. IE-husdyrbrug skal senest 4 uger efter driftsophør anmelde dette til kommunalbestyrelsen med et oplæg til vurdering efter § 38 k, stk. 1, i lov om forurenede jord. Vurderingen skal indeholde en risikovurdering med hensyn til menneskers sundhed og miljøet. Viser risikovurderingen, at det ikke kan afvises, at forureningen udgør en væsentlig risiko for menneskers sundhed eller miljøet, skal vurderingen tillige indeholde et oplæg til foranstaltninger, der sikrer, at forureningen ikke udgør en sådan risiko.



5 Begrundelse for vilkår

Miljøgodkendelsen er givet på en række vilkår, der samlet har til formål at sikre, at husdyrbruget bliver drevet på en hensigtsmæssig måde og med en minimal risiko for at skade miljøet utilsigtet. Begrundelse for vilkårene er beskrevet herunder.

Generelle vilkår

Vilkår er stillet for at sikre, at ansøger er opmærksom på vilkårenes gyldighed, og for at imødegå, at der skal opstå tvivl om ansvarsfordelingen, særligt i tilfælde hvor husdyrproduktionen på en ejendom forestås af en anden end ejendommens ejer. Vilkårene er desuden relevant i de tilfælde, hvor den daglige drift og tilstedeværelse på husdyrbruget er uddelegeret til en driftsleder. Det er desuden vigtigt, at Thisted Kommune altid orienteres rettidigt om ejerskifte eller ændringer i ansvarshavende for driften for at sikre en god dialog mellem landmanden og kommunen.

Husdyrbrugets ophør

Der er stillet to vilkår for at sikre, at husdyrbruget efter sit ophør ikke vil give anledning til skade på miljøet, og for at pålægge driftsherren en dialog med tilsynsmyndigheden om, hvordan anlægget bedst muligt sikres/anvendes efterfølgende.

Landskab og planforhold

Vilkår om beplantning er overført fra tidligere miljøgodkendelse, hvor de blev stillet med det formål at dæmpe projektets landskabelige påvirkning.

Husdyrbrugets anvendelse af BAT

For at sikre, at husdyrbruget udvikler sig i takt med de stigende krav til ressourcebevidsthed og miljøforhold, er det væsentligt at foretage en vurdering af anvendelsen af ressourcer og emission af forurenende stoffer fra produktionen.

Et af husdyrbruglovens hovedformål er, at det særligt skal tilsigtes at fremme anvendelsen af den bedst tilgængelige teknik (BAT), herunder renere teknologi således, at ressourceforbruget og tabene af forurenende stoffer til omgivelserne bliver mindst mulig. BAT er således et bredt begreb, der for husdyrbrug omfatter alle anvendte teknikker og miljøteknologier til nedbringelse af forurening.

Hvorvidt virksomheden lever op til kravet om anvendelse af BAT beror på en helhedsvurdering under hensyntagen til proportionalitetsprincippet. Der skal således være en miljøeffekt af investeringen, der står i forhold til omkostningerne, for at anvendelsen af den miljøforbedrende teknik kan defineres som værende BAT, ligesom der skal tages hensyn til teknikkernes tekniske og praktiske egnethed som virkemiddel til nedbringelse af forurening. Endelig skal der ved vurderingen af, hvad der i det konkrete tilfælde er BAT, tages hensyn til sektorens økonomiske muligheder.

For at sikre at husdyrbrugets ammoniakemission ikke overskrider det i ansøgningen beregnede niveau, har Thisted Kommune stillet vilkår 26. Vilkår 9-12 om fast overdækning af gyllebeholdere er stillet for at fastholde 50 % ammoniak reduktion på gyllebeholderne. Vilkårene 13-20 er stillet for via gyllekøling at



fastholde en ammoniak reduktion på 11,3 % fra anlægget. Vilklårene 21-25 er stillet for at fastholde BAT på øvrige områder.

Husdyrbrugets anlæg

Indretning og drift

Vilkåret er stillet for at fastholde ansøger på de produktionsarealer og øvrige oplysninger, der ligger til grund for kommunens miljøgodkendelse.

Anvendte staldteknologier

Vilkår til ventilation er overført fra tidligere miljøgodkendelse. hvor de blev stillet med det formål at grundlaget for lugtgeneberegningerne fastholdes.

Gener

Lugt

Husdyrgodkendelse.dk har lavet en beregning af lugten efter henholdsvis den nye lugtvejledning og FMK-vejledningen. Geneafstanden fastsættes i hvert enkelt tilfælde på baggrund af den længste geneafstand beregnet efter de to vejledninger. Ansøger har eftervist at beskyttelsesniveauet for lugt er overholdt.

Der stilles vilkår om at driften ikke må give anledning til væsentlige lugtgener, samt at kommunen har mulighed for på et senere tidspunkt at påbyde lugtreducerende tiltag, hvis kommunen vurderer, at der forekommer lugtgener, der er væsentligt større end de, der ligger til grund for ovennævnte vurdering.

Støj

For fremadrettet at sikre de nærmeste nabobeboelser mod væsentlige støjgener, stilles der vilkår til det maksimale bidrag til den samlede støjbelastning samt til lavfrekvent støj og infralyd.

Lys

For at sikre de nærmeste nabobeboelser og oplevelsen af en uforstyrret nattehimmel mod væsentlige lysgener, stilles der vilkår til belysning i og omkring anlægget.

Skadedyr

For også i fremtiden at kunne sikre naboer, vil der blive stillet vilkår om fortsat at bekæmpe fluer i overensstemmelse med retningslinjerne fra Aarhus Universitet, Institut for Agroøkologi.

Støv

For at sikre naboer mod støvgener fra den private grusvej stilles vilkår om at udlægge og vedligeholde overfladen af vejen fra Ballerumvej og mindst 100 m frem mod anlægget med knust asfalt.

Forurening

Driftsforstyrrelser og uheld

Der stilles vilkår om at alarmcentralen skal alarmeres, hvis der sker et uheld. Der stilles desuden vilkår om at beredskabsplanen skal være opdateret, være tilgængelig og kendt af de ansatte.



Vilkårene er stillet for at sikre, at de ansatte på husdyrbruget kan reagere hensigtsmæssigt på en situation, hvor der kan ske skade på miljøet.

Vaskeplads og spildevand

Ved vask af maskiner og redskaber kan der opstå jord- og/eller grundvandsforurening med blandt andet olie og sprøjtemidler, hvis vasken foregår på bar jord eller grus eller udledes til bar jord, grusbelagte arealer, vandløb, dræn eller søer. Der stilles derfor vilkår til, at al vask af maskiner og redskaber skal foregå på en støbt plads med en fast bund, der er uigennemtrængelig for fugt, og hvor bortledning af spildevandet sker til en opsamlings- eller gyllebeholder.

Gødningshåndtering

Den største risiko for uheld vurderes at kunne ske i forbindelse med opbevaring og håndtering af flydende husdyrgødning, enten ved sprængning af beholder eller uheld i forbindelse med håndtering af gylle. Endvidere kan der ske uheld ved pumpning af gylle fra staldanlæg til fortank. Der stilles derfor vilkår om konstant opsyn i forbindelse med håndtering af gylle.

Der er stillet vilkår til opbevaringskapacitet for sikre, at anvendelsen af gødningen kan ske på en planlagt og hensigtsmæssig måde.

Affald

Ansøger skal til enhver tid efterleve reglerne i bekendtgørelse om opbevaring af døde dyr (jævnfør Bekendtgørelse om opbevaring af døde dyr nr. 558 af 1. juni 2011), samt håndtere og bortskaffe affald i overensstemmelse med kommunens regulativer. Der stilles vilkår til opbevaring af farligt affald, herunder kemikalier, for at sikre beskyttelsen af jord, grundvand og overfladevand. Det er BAT at registrere affaldsproduktionen og derved skaffe sig overblik over eventuelle indsatsområder, hvor affaldsproduktionen kan minimeres. Under egenkontrol stilles der vilkår til, at kvitteringer for leveret affald til henholdsvis miljøstation, genanvendelse og forbrænding skal gemmes i minimum 5 år, og fremvises på tilsynsmyndighedens forlangende.



6 Projektbeskrivelse og miljøkonsekvensrapport

Dette afsnit indeholder de oplysninger, ansøger og dennes konsulent har afgivet i forbindelse med ansøgningen. Kommunens samlede vurdering er baseret på disse oplysninger, samt ansøgningen på husdyrgodkendelse.dk og kommunens eget kendskab til de lokale forhold. Alle oplysninger om ejendommen, virksomheden, ansøger, ejer og konsulent, fremgår af databladet forrest i godkendelsen.

Ikke-teknisk resumé

Det eksisterende produktionsanlæg til slagtesvineproduktion på Ballerumvej 49A, 7700 Thisted ønskes miljøgodkendt efter stipladsmodellen (m² modellen). Der ændres ikke på bygningers udformning eller indretning i det eksisterende staldanlæg. Produktionsarealet i stalden er på 1.621 m². Dertil kommer arealet af anlæggets gyllebeholder på 756 m².

Det samlede produktionsareal medfører en NH₃-N deponering på 0 kg NH₃-N/år i tættestliggende kategori 1 natur, mens tættestliggende kategori 2 og 3 natur ligeledes påvirkes med hhv. 0 og 0 kg NH₃-N/år. Øvrige ammoniakfølsomme natur påvirkes med mindre end 0 NH₃-N/år. Der findes ikke øvrigt beskyttet §3 natur i relevant afstand af produktionsarealet. Da der er tale om et eksisterende anlæg, vurderes dette ikke som en uacceptabel påvirkning af beskyttet natur.

Særligt udpegede Bilag IV arter forventes ikke at have permanent levested i umiddelbar nærhed af produktionsanlægget pga. intensivt dyrkede arealer og menneskelig aktivitet og vurderes derfor ikke at påvirkes af produktionsanlægget.

Lugtgenafstande til nærmeste nabobeboelser og samlede bebyggelser er overholdt jf. beregninger i husdyrgodkendelse.dk og produktionsanlægget vurderes derfor ikke at give anledning til uacceptable lugtgener i omgivelserne. Ligeledes vurderes støv og støj ikke at forekomme i generende grad fra produktionsanlægget, da der er truffet foranstaltninger for at hindre dette.

Negativ påvirkning af menneskers og dyrs sundhed tilstræbes undgået gennem sundhedsstyring og medicinhåndtering i henhold til gældende lovgivning og gennem forholdsregler for at undgå udslip af miljøskadelige stoffer fra produktionen. Disse forholdsregler findes bl.a. beskrevet i en udførlig beredskabsplan for produktionsanlægget.

Det omgivende miljø og klima beskyttes gennem anvendelse af teknologier i stalde og gødningslagre, der anses som BAT, som f.eks. gyllekøling, hvor varmen udnyttes til opvarmning af bygninger og brugsvand. BAT kravet på ejendommen er overholdt med en margin på 25 kg NH₃-N/år. Der tages på de omkringliggende arealer under intensiv landbrugsdrift vare på landskabets særlige strukturer og kendetegn som f.eks. fortidsminder med relevans for Danmarks kulturarv.

Ved evt. ophør af produktionen, rengøres staldene og bygningernes videre brug vurderes. En evt. nedtagning af bygninger udføres efter de på nedtagningstidspunktet gældende regler.

Anlægget ligger tilbagetrukket fra Ballerumvej med en ejendom uden landbrugspligt, Ballerumvej 110, beliggende ca. 400 m mod øst umiddelbart overfor udkørslen fra ejendommen.

Transportmængden til ejendommen er uændret. Transporten foregår hovedsageligt i dagtimerne, indenfor normal arbejdstid. Det vurderes derfor at transport til og fra ejendommen ikke giver anledning til unødige gener i omgivelserne.

Opbevaringskapaciteten er tilstrækkelig til 9 måneders opbevaring af den anslåede årlige gylleproduktion



Affald håndteres jf. gældende regler i affaldsbekendtgørelsen og Thisted Kommunes affaldsregulativ. Processpildevand ledes til gylletank og sanitært spildevand håndteres jf. gældende regler. Det vurderes derfor ikke at give anledning til miljømæssige problemer i anlægget.

Alternative løsninger

Da BAT-kravet i anlægget er overholdt med en margin på 25 kg NH₃-N/år ved etablering af gyllekøling og overdækket gyllebeholder, gøres der ikke yderligere rede for fravalg af BAT i det eksisterende anlæg.

0-ALTERNATIVET

0-alternativet beskriver forholdene, hvis ændringen ikke finder sted.

Da staldanlægget er indrettet til svineproduktion, og fortsat er i en teknisk god stand og ikke står over for renovering, er det ikke fundet relevant at regne på andre produktionsformer i anlægget.

Miljøkonsekvenser

Beskrivelse af det ansøgte:

Der søges om miljøgodkendelse efter m2-systemet af eksisterende anlæg til produktion af slagtesvin. Produktionsanlægget er beliggende Ballerumvej 49A, 7700 Thisted. Anlægget består af en stald med et produktionsareal på 1.621 m² på dræn/spalter, samt en overdækket gyllebeholder med et samlet overfladeareal på 756 m².

Anlægget ligger i åbent landskab i landzone præget af og udlagt til landbrugsproduktion med indkørsel direkte ud til offentligvej. Anlægget ligger i område udpeget i kommuneplanen som forbeholdt store husdyrbrug og berøres i øvrigt ikke af beskyttelseszoner eller -linjer i landskabet.

Anlægget ligger tilbagetrukket fra Ballerumvej med en ejendom uden landbrugspligt, Ballerumvej 110, beliggende ca. 400 m mod øst umiddelbart overfor udkørslen fra ejendommen. Ejendommene Tovsgårdvej 6 og Ballerumvej 47, begge uden landbrugspligt, ligger hhv. ca. 350 m nord og 300 m syd for anlægget og generes ikke af vejtransport til anlægget. Der vil i øvrigt ikke forekomme væsentligt ændrede mængder vejtransport til ejendommen og transport i erhvervsøjemed vil hovedsageligt foregå i dagtimerne indenfor normal arbejdstid.

Nærmeste byzone er Thisted N beliggende ca. en km syd for anlægget. Nærmeste samlede bebyggelse er ved Thisted Vandrerhjem i Skinnerup ca. 1,5 km vest for anlægget. Nærmeste enkeltbeboelse er Ballerumvej 47, der er beliggende 311 m fra anlægget.

Nærmeste beskyttede ammoniakfølsomme natur er et kategori 3 overdrev ved vandløbet "Bækken" ca. 1,7 km sydvest for anlægget, mens nærmeste kategori 1 natur i habitatområde er et habitatoverdrev ved Nors sø ca. 6 km nordvest for anlægget. Nærmeste kategori 2 natur er et overdrev på mere end 2,5 ha ca. 2,5 km vest for anlægget ved Baun plantage. Udledningen af ammoniak til ammoniakfølsom natur er 0,0 kg/ha/år som følge af den relativt store afstand til beskyttet natur. Da der er tale om bestående anlæg ændres der ikke på anlæggets landskabelige fremtoning og generelle miljømæssige påvirkning af omgivelserne.

Ansørgtes forventede virkning på miljøet:

Beregninger i Husdyrgodkendelse.dk viser at lugtgenegrænserne til naboer, samlede bebyggelser og byzoner i nærheden af produktionsanlægget er overholdt. Den korrigerede geneafstand til nærmeste nabo uden landbrugspligt på Ballerumvej 47, er 194,3 m og den vægtede gennemsnitsafstand dertil ca.



345 m. Den korrigerede geneafstand til nabobeboelserne på hhv. Ballerumvej 53, Ballerumvej 110 og Tovsgårvej 6 er 242,9 m og den vægtede gennemsnitsafstand mere end 420 m. Den vægtede gennemsnitsafstand til samlede bebyggelser og byzoner er større end 1 km, men den korrigerede geneafstand er angivet til hhv. ca. 511 m ved Thisted Vandrerhjem i Skinnerup og ca. 700 m til byzonen ved Thisted N. Da anlægget ligger forholdsvis langt fra naboer og bymæssig bebyggelse i forhold til de korrigerede geneafstande beregnet i Husdyrgodkendelse.dk, og da der er tale om eksisterende anlæg hvor lugtemissionen ikke ændres, forventes det ikke at lugtgener i omgivelserne ændres i forbindelse med miljøgodkendelse af anlægget efter m2-modellen. Det vurderes derfor at omgivelserne ikke påvirkes i uacceptabel grad af lugtgener fra produktionsanlægget.

Udledningen af NH₃-N fra anlægget til ammoniakfølsom kategori 1 natur er generelt 0 kg NH₃-N/ha/år jf. beregninger i Husdyrgodkendelse.dk, som følge af en beliggenhed langt fra beskyttet ammoniakfølsom natur. Det vurderes derfor at den omkringliggende beskyttede kategori 1 natur ikke påvirkes i uacceptabel grad af produktionen, da 0,2 kg NH₃-N/ha/år er grænseværdien for udledning af NH₃-N selv i kumulation med 2 eller flere ejendomme, jf. Bekendtgørelse om godkendelse og tilladelse m.v. af husdyrbrug BEK 1380 af 30/11/2017, §25.

Total-udledningen af NH₃-N til nærmeste kategori 2 natur er ligeledes 0 kg NH₃-N/ha/år og dermed mindre end 1 kg/ha/år, hvilket er den acceptable grænse for udledning til kategori 2 natur angivet i Bekendtgørelse om godkendelse og tilladelse m.v. af husdyrbrug BEK 1380 af 30/11/2017, §26. Påvirkningen af nærmeste kategori 3 natur er 0 kg NH₃-N/år. Da grænseværdier for udledning af NH₃-N til beskyttet ammoniakfølsom natur er overholdt og nedfaldet i ammoniakfølsom natur er 0 kg NH₃-N/ha/år, vurderes NH₃-N udledningen fra anlægget ikke at medføre ændringer i tilstanden af omkringliggende ammoniakfølsom natur. Der findes anden §3 beskyttet natur i form af søer hhv. 760 m mod øst og 1.710 m mod nordvest, som ikke vurderes at påvirkes af produktionen eller produktionsanlægget i sig selv som følge af den lange afstand dertil og at der ikke ændres i produktionsanlæggets drift eller drænforhold.

Særligt udpegede Bilag IV arter forventes ikke at have permanent levested i umiddelbar nærhed af produktionsanlægget pga. intensivt dyrkede arealer og menneskelig aktivitet og skønnes arter og leve- eller voksesteder vurderes derfor ikke at påvirkes af produktionsanlægget.

Vandforbruget i anlægget er i stor udstrækning knyttet til drikkevandsforbrug til dyrene, hvilket ikke står til at ændre. Vandforbrug til vask af stald og vand- og elforbrug i anlægget i øvrigt vurderes at være begrænset i videst mulige udstrækning gennem vand- og elektricitetsbesparende tiltag. Varme fra gyllekøling anvendes til opvarmning og produktion af varmt vand.

Ved intern transport kan der i tørre perioder opstå støvgener. For at minimere disse gener vil ansøger udlægge knust asfalt på overfladen af vejen fra Ballerumvej og mindst 100 m frem mod anlægget.

Der tilstræbes hensynsfuld kørsel ved ind og udkørsel fra ejendommen, så det vurderes ikke at genere omgivelserne med støv eller støj. Derud over reguleres transport ad offentlig vej af færdselslovens bestemmelser.

Foder opbevares i lukkede siloer eller foderlade, så heller ikke herfra vurderes støvgener at kunne genere omgivelserne udenfor produktionsanlægget.

Lysgener hos naboer vurderes ikke at forekomme, da der er relativt langt til naboer og da anlægget ikke er er fuldt oplyst i nattetimerne. Udendørsbelysning er derud over alene er tændt ved behov ved færdsel omkring produktionsanlægget i mørke perioder.

Støj håndteres ved så vidt muligt at isolere støjende maskineri i maskinrum og vedligeholde teknisk udstyr og støjende arbejde søges udført i dagtimerne så vidt muligt. Der forventes derfor ikke urimelige støjgener i omgivelserne omkring anlægget, hvilket yderligere sikres ved den relativt store afstand til naboer.



Olie og kemikalier opbevares og håndteres ikke i anlægget og der forventes derfor ikke miljømæssige konsekvenser af opbevaringen af disse i anlægget.

Affald, medicinrester og døde dyr håndteres efter gældende forskrifter og afleveres/afhentes jf. gældende regler og ordninger, hvilket sikrer mod uønskede miljøpåvirkninger. Hvor der opstår uheld med risiko for udslip af miljøskadelige stoffer, kontaktes kommunens miljøberedskab. Hvor der er overhængende fare alarmeres alarmcentralen på telefon 112. Der er udarbejdet detaljeret beredskabsplan for produktionsanlægget til håndtering af større uheld og bedriften har et miljøledelsessystem, som implementeres blandt såvel ejer som ansatte. Så det vurderes, at der er det nødvendige beredskab på ejendommen til at håndtere eventuelle miljøuheld.

Foranstaltninger for at begrænse det ansøgtes virkning på miljøet:

Ud over at der er udarbejdet beredskabsplan til håndtering af større utilsigtede hændelser og at der er implementeret et miljøledelsessystem på bedriften, er en række tiltag iværksat omkring anlæggets drift, med henblik på at minimere produktionens påvirkning af det omkringliggende miljø og omgivelser.

Følgende managementmæssige forholdsregler er taget på husdyrbruget: Der føres regnskab med vand- og energiforbrug via årlige opgørelser fra leverandører, der udarbejdes gødningsregnskab og redegøres for udbringning af handels- og husdyrgødning, planer for håndtering af uheld og ulykker er beskrevet i husdyrbrugets "Beredskabsplan", området omkring ejendommen holdes ryddeligt og rent, området omkring siloer og foderanlæg rengøres jævnligt, for at undgå uhygiejniske forhold og udbringning af gylle foregår primært i dagtimerne og ikke på søn- og helligdage.

Følgende fodringsmæssige forholdsregler er taget på husdyrbruget: Foder optimeres i overensstemmelse med nyeste viden om optimeret næringsstofindhold, proteinindholdet i foderet begrænses gennem brug af syntetiske aminosyrer i foderet, fosforindholdet i foderet reduceres ved brug af fytase i foderet og anerkendte regler for smittebeskyttelse og sundhedsstyring følges.

Følgende forholdsregler er taget for vandforbruget på husdyrbruget: Vandinstallationerne kontrolleres dagligt, småreparationer udføres med det samme eller der tilkaldes service, drikkenipler er monteret over fodertrug eller der anvendes drikkekopper, drikkeventiler er af vandbesparende type, vandsystemet er et lukket system, der gør det muligt konstant at holde et lavt vandtryk og ved vask af stalde anvendes iblødsætning via overbrusningsanlæg.

Følgende forholdsregler er taget for energiforbruget på husdyrbruget: I svineproduktionen og markdriften er der indført energibesparende teknologier, ventilationsanlæg i svinestaldene er frekvensstyrede efter lufttemperatur og -fugtighed, ventilationsanlæg er tilkoblet alarmanlæg, der viderestiller til driftsansvarlige, u hensigtsmæssig drift korrigeres umiddelbart og ventilationskanaler rengøres efter behov, som minimum ved holdskifte.

Følgende forholdsregler er taget for gylleopbevaring og -udbringning på husdyrbruget: Gyllesystemets pumpeanlæg og gyllebeholdernes tilstand kontrolleres jævnligt, der anvendes sugekran ved påfyldning af gyllevogne, lovpligtig 10-års tank-kontrol overholdes, udbringningen af gylle foregår i overensstemmelse med Husdyrgødningsbekendtgørelsen, udbringning planlægges så der tages hensyn til naboer, udbringning afpasses afgrødernes behov og udbringning undgås på vandmættede marker og skrånende marker med hældning mod vandløb.

Følgende tiltag planlægges ved husdyrbrugets eventuelle ophør: Stalde, gyllekanaler og opbevaringsanlæg tømmes og rengøres, husdyrgødningen bortskaffes efter gældende regler, gyllebeholdere rengøres og sløjfes, foderbeholdere og -anlæg tømmes og restkemikalier, medicinaffald mv. bortskaffes efter gældende regler.



Projektbeskrivelse

Indretning og drift af anlæg

Der søges om miljøgodkendelse efter m²-systemet af eksisterende anlæg til produktion af slagtesvin. Produktionsanlægget er beliggende Ballerumvej 49A, 7700 Thisted. Anlægget består af en stald med et produktionsareal på 1.621m² på dræn/spalter. Samt en overdækket gyllebeholder med et samlet overfladeareal på 756 m².

Fordelingen af produktionsarealer, staldsystemer og dyretype er som følger:

Stalde og produktioner						
Staldnavn	Staldstørrelse (m ²)	Ventilation	Kildehøjde	Produktion	Antal måneder udegående	Produktionsareal (m ²)
Ansøgt drift						
Slagtesvinestald	1600	Mekanisk ventilation	6 m	(#131821) Slagtesvin. Drænet gulv + spalter (33 %/ 67%)	0	359
				(#131820) Slagtesvin. Drænet gulv + spalter (33 %/ 67%)	0	359
				(#131819) Slagtesvin. Drænet gulv + spalter (33 %/ 67%)	0	359
				(#131818) Slagtesvin. Drænet gulv + spalter (33 %/ 67%)	0	359
Udlevering	263	Mekanisk ventilation	6 m	(#172818) Slagtesvin. Drænet gulv + spalter (33 %/ 67%)	0	185
Sum						1621
Nudrift						
Slagtesvinestald	1600	Mekanisk ventilation	6 m	(#132565) Slagtesvin. Drænet gulv + spalter (33 %/ 67%)	0	359
				(#132564) Slagtesvin. Drænet gulv + spalter (33 %/ 67%)	0	359
				(#132563) Slagtesvin. Drænet gulv + spalter (33 %/ 67%)	0	359
				(#132561) Slagtesvin. Drænet gulv + spalter (33 %/ 67%)	0	359
Sum						1436
8 års drift - Ingen data						



Produktioner med miljøteknologi				
Produktion	Beskrivelse af miljøteknologi	Driftstimer pr. år	NH ₃ -N effekt (%)	Lugteffekt (%)
Ansøgt drift				
(#174214) Slagtesvin. Drænet gulv + spalter (33 %/ 67%)	Gyllekøling 371 m ² gyllekanaler Omrignet fra Husdyrgodkendelse 2007 med en kedel med ca. 4 gange højere effekt	8500	13	
(#174215) Slagtesvin. Drænet gulv + spalter (33 %/ 67%)	Gyllekøling 371 m ² gyllekanaler Omrignet fra Husdyrgodkendelse 2007 med en kedel med ca. 4 gange højere effekt	8500	13	
(#174216) Slagtesvin. Drænet gulv + spalter (33 %/ 67%)	Gyllekøling 371 m ² gyllekanaler Omrignet fra Husdyrgodkendelse 2007 med en kedel med ca. 4 gange højere effekt	8500	13	
(#174217) Slagtesvin. Drænet gulv + spalter (33 %/ 67%)	Gyllekøling 371 m ² gyllekanaler Omrignet fra Husdyrgodkendelse 2007 med en kedel med ca. 4 gange højere effekt	8500	13	
Nudrift				
(#174218) Slagtesvin. Drænet gulv + spalter (33 %/ 67%)	Gyllekøling 1.714 m ² gyllekanaler Omrignet fra Husdyrgodkendelse 2007 med en kedel med ca. 4 gange højere effekt	8500	11,3	
(#174219) Slagtesvin. Drænet gulv + spalter (33 %/ 67%)	Gyllekøling 1.714 m ² gyllekanaler Omrignet fra Husdyrgodkendelse 2007 med en kedel med ca. 4 gange højere effekt	8500	11,3	
(#174220) Slagtesvin. Drænet gulv + spalter (33 %/ 67%)	Gyllekøling 1.714 m ² gyllekanaler Omrignet fra Husdyrgodkendelse 2007 med en kedel med ca. 4 gange højere effekt	8500	11,3	
(#174221) Slagtesvin. Drænet gulv + spalter (33 %/ 67%)	Gyllekøling 1.714 m ² gyllekanaler Omrignet fra Husdyrgodkendelse 2007 med en kedel med ca. 4 gange højere effekt	8500	11,3	
8 års drift - Ingen data				

Arealer af opbevaringslagre til husdyrgødning:

Opbevaringslagre					
Navn	Lagertype	Yderligere oplysninger	Bedste tilgængelige opbevaringsteknik	Dimension	Areal (m ²)
Ansøgt drift					
Gyllebeholder	Flydende				756
Nudrift					
Gyllebeholder	Flydende				756
8 års drift - Ingen data					
Opbevaringslagre med miljøteknologi					
Lagernavn	Beskrivelse af miljøteknologi			NH ₃ -N effekt (%)	
Ansøgt drift					
Gyllebeholder	Overdækning			50,0	
Nudrift					
Gyllebeholder	Overdækning			50,0	
8 års drift - Ingen data					



For bygningsoversigt, se bilag 2. For plantegning med opmålte produktionsarealer, se bilag 3.

Gyllebeholderen er overdækket med telt. Ovedækningen er medtaget som en ammoniakreducerende effekt på 50 %,

Biaktiviteter

Der er ingen biaktiviteter på husdyrbruget.

Byggetider

Der etableres ikke nye bygninger

Anlægsarbejder, bygningsændringer

Der etableres ikke nye bygninger, og der ændres ikke i eksisterende bygning.

Forhold til andre husdyrbrug

Husdyrbruget drives sammen med andet husdyrbrug, men produktionen foregår ikke fordelt på flere teknisk og forureningsmæssigt forbundne bedrifter.

Beliggenhed og omgivelser

Anlægget ligger mellem Thisted og Hillerslev ca. 1 km nord for Thisted. Anlægget ligger i åbent landskab præget af, og udlagt til, landbrugsdrift i område udpeget i kommuneplanen som forbeholdt store husdyrbrug.

Der er tale om eksisterende bygninger og anlæg så der ændres ikke på anlæggets landskabelige fremtoning.

Generelle afstandskrav

Afstande § 6:

Område	Afstand (m)	Beskrivelse	Afstandskrav (m)
Eksisterende eller ifølge kommuneplanens fremtidige byzone eller sommerhusområde.	1.039	Thisted N	50
Område i landzone, der i lokalplan er udlagt til boligformål, blandet bolig og erhvervsformål eller med henblik på beboelse, institutioner, rekreative formål og lignende.	1.700	Tingstrup Sø Over Engen Lokalplannr. 1-012	50
Nabobeboelse	311	Ballerumvej 47	50
Samlet bebyggelse	1.527	Kongemøllevej 8	-



Afstande § 8:

Nærmeste...	Afstand (m)	Beskrivelse	Afstandskrav (m)
Enkelt vandindvindingsanlæg.	857	Hanstholmvej 56 DGU 30.820	25
Fælles vandindvindingsanlæg.	3.089	Thisted Vand DGU 30.710	50
Vandløb	887	Brund Grøft	15
Dræn/grøft	-	-	15
Sø	760	Ø	15
Privat fælles vej/ offentlig vej	386	Tovgårdvej N	15
Levnedsmiddelvirksomhed	>500	-	25
Beboelse på samme ejendom	-	Ingen beboelse	15
Naboskel	14*	Matr. 7a og 21a Skinnerup By, Skinnerup	30

*Afstandene jf. § 8 skal overholdes i forhold til nyt byggeri og udvidelser eller ændringer der medfører forøget forurening. Der søges derfor efter Husdyrbruglovens § 8 stk. 1 nr. 7 dispensation for afstand til skel mellem udleveringsrum og skellet mellem matrikelnr.7a og 21a, som er henholdsvis 14 og 18 meter.

Afstande til nærmeste § 7 ammoniakfølsomme naturområder er følgende:

Naturkategori	Afstand (m)	Beskrivelse	Afstandskrav (m)
Kategori 1-natur	6.260	Overdrev Nors sø NV	10
Kategori 2-natur	2.768	Overdrev v. Baun plantage V	10
Kategori 3-natur	1.745	Overdrev v. Bækken-Thisted SV	-

Landskabs- og planmæssige forhold

Anlæggets lokalisering og bygningers placering i landskabet fremgår af bilag 1.

Særlige landskabelige hensyn og planmæssige forhold

I en landskabsanalyse udarbejdet i forbindelse kommuneplan 2017-2029 er ejendommen beliggende i område 23 Hillerslev Agerlandskab.

Landskabskarakteren er betinget af et kuperet landbrugslandskab på moræne og brede dale med flade sider. Et intensivt landbrugslandskab med meget få halvkulturrealer. Levende hegn og bevoksede diger er af løvtræarter og der findes kun få sammenhængende bevoksninger, langs kysten. Området er jævnt og spredt bebygget med gårde af forskellige størrelser og husmandssteder samt små landsbyer i overgangszonen mellem lave vandpåvirkede jorde og høje agerjorde. Området er generelt præget af tekniske anlæg.

Anlægget er placeret inden for følgende områder og zoner:



(Kommuneplan 2017-2029)	Ja	Nej
Bevaringsværdige landskaber		x
Uforstyrrede landskaber (Stille- og mørkeområde)		x
Større sammenhængende landskaber		x
Værdifulde Geologiske områder		x
Råstoffer		x
Kystnærhedszonen		x
Værdifulde kulturarvsområder		x
Værdifulde landbrugsområder og store husdyrbrug	x	
Økologiske forbindelser		x
Potentielle økologiske forbindelser		x
Naturbeskyttelsesområder		x
Potentielle naturbeskyttelsesområder		x
Natura2000		x
Lavbundsareal		x
Kirkebyggelinjer		x
Skovbyggelinjer		x
Strand-, Sø- og Å-beskyttelseslinjer		x
Beskyttede sten- og jorddiger		x
Klitfredning		x
Fund og fortidsminder)		x

Forklaring til positive udpegninger i kommuneplanen

Særligt værdifulde Landbrugsområder

Særligt Værdifulde Landbrugsområder er primært forbeholdt jordbrugserhvervene, som er vigtige erhverv i kommunen. Formålet er beskyttelse af landbruget i forbindelse med planlægning til anden anvendelse.

Særligt Værdifulde Landbrugsområder varetages på planlægningsniveau, som sikres ved administration af landzonetilladelser. Udvidelser i eksisterende byggeri kræver ikke landzonetilladelse.

Retningslinjerne i kommuneplanen for Særligt Værdifulde Landbrugsområder er følgende:

Retningslinjer 2.1.8

- Særligt værdifulde landbrugsområder er primært forbeholdt jordbrugserhvervene, hvor de jordbrugsmæssige interesser skal varetages.
- Når der inddrages særligt værdifulde landbrugsområder til andet formål end jordbrugsmæssig anvendelse skal;



- arealforbruget begrænses mest muligt
 - eventuelle alternative placeringsmuligheder undersøges med henblik på at opnå, den for jordbruget, mindst belastende løsning
 - velarronderede ejendomme, ejendomme med gode bygninger, væksthuse, ejendomme med skove mv. samt læbælter skal så vidt muligt bevares
 - nødvendige indgreb ske under størst mulig hensyntagen til de berørte landbrugsejendommers struktur- og arronderingsforhold, og de foretagne bygnings- og kulturtekniske investeringer.
- c) I særligt værdifulde landbrugsområder med grundvandsinteresser har foranstaltninger, der mindsker risikoen for forurening af grundvandet, høj prioritet.
- d) I særligt værdifulde landbrugsområder med skovrejsningsinteresser har skovrejsning høj prioritet.
- e) I særligt værdifulde landbrugsområder med naturinteresser har foranstaltninger, som fremmer de internationale, nationale og regionale landskabelige og naturmæssige interesser, høj prioritet. Særlige værdifulde landbrugsområder beliggende i beskyttede landskaber, skal etableringen af nye bygninger og anlæg, der er nødvendige for landbrugets drift, ske i overensstemmelse med retningslinjerne for den pågældende landskabstype.
- f) Områder til placering af store husdyrbrug skal friholdes for udvikling, der er i modstrid med etablering af store landbrugsbygninger og -anlæg.
- g) Udvidelser af eksisterende landbrugsbedrifter skal i videst mulig omfang ske i tilknytning til de eksisterende bygninger. Nye bygninger til landbrugsformål kan opføres uden tilknytning til den eksisterende bebyggelse på den pågældende ejendom, hvis væsentlige miljøhensyn tilsiger det, og hvis væsentlige beskyttelsesinteresser ikke tilsidesættes.
- h) Der må som udgangspunkt ikke etableres jordløse brug eller barmarksprojekter inden for bevaringsværdige landskaber og uforstyrrede landskaber.

Samlet vurdering

Der er tale om eksisterende bygninger og anlæg så der ændres ikke på anlæggets landskabelige fremtoning. Det ansøgte vurderes som værende i overensstemmelse med kommuneplanens rammer.

Ammoniakemission

Den samlede ammoniakemission fra stalde og gødningslagre er beregnet til 3.463 kg NH₃-N. Ammoniakemissionen stiger i forhold til nudrift. Stigningen skyldes at udleveringsrummet nu kan anvendes som produktionsareal. Anlægget er opført for mindre end 8 år siden, så der ingen ammoniakemission i 8-årsdrift.

Ammoniakemissionen fremgår af nedenstående tabel fra husdyrgodkendelse.dk:

Drifttype:	Ammoniakemission fra staldafsnit (kg NH ₃ -N/år)	Ammoniakemission fra lagre (kg NH ₃ -N/år)	Ammoniakemission fra husdyrbruget (kg NH ₃ -N/år)
Ansøgt drift	3311,7	151,3	3462,9
Nudrift	2940,7	151,3	3091,9
8 års-drift	0,0	0,0	0,0



Totalbelastningen til nærmeste Kategori 1 natur er 0,0 kg NH₃-N /ha/år. Ballerumvej 49a indgår ikke i kumulation til Kategori 1 natur. Den omkringliggende beskyttede natur påvirkes ikke i uacceptabel grad.

Der henvises til afsnit 7 vedrørende en nærmere vurdering af påvirkning af natur og Bilag IV-arter.

Lugtemission

De væsentligste lugtkilder fra husdyrbruget er lugtemission fra staldanlægget via ventilationsanlægget, samt omrøring og transport af gylle.

Lugtemissionen i nudrift og ansøgt drift er beregnet i IT-ansøgningsystemet www.husdyrgodkendelse.dk. og er angivet i skemaet herunder:

	Lugt (LE/s)	Lugt (OU/s)	Faktisk lugt (LE/s)	Faktisk lugt (OU/s)
Nudrift	22.694	69.703	22.694	69.703
Ansøgt drift	20.104	61.748	20.104	61.748
Forskel	2.590	7.955	2.590	7.955

Som angivet i tabellen sker der en lille stigning i lugtemissionen med det ansøgte projekt.

Lugtemission i Odour Units (OU) beregnes med OML-modellen og Lugt Enheder (LE) med FMK-modellen. Begge modeller beregner spredningen af lugtemissionen fra husdyrbruget på grundlag af produktionsarealets størrelse og lugtemissionsfaktorerne for den eller de pågældende dyretyper og staldsystemer fastsat i hhv. OU og LE, jf. husdyrgodkendelsesbekendtgørelsens bilag 3, B. Faktisk lugt er den beregnede lugtafgivelse til omgivelserne, efter at eventuelle teknologier til reduktion af lugtemission er inkluderet i beregningerne.

Der er ligeledes foretaget beregninger af lugtpåvirkningen til husdyrbrugets nærmeste naboer i www.husdyrgodkendelse.dk. Den beregnede geneafstand for områdetyperne nabobeboelse, byzone og samlet bebyggelse fremgår af nedenstående tabel:



Bebyggelse	Kumulation	Model	Ukorrigeret geneafstand (m)	Korrigeret geneafstand (m)	Vægtet gennemsnitsafstand (m)	Genekriterie overholdt	
Ballerumvej 110	0	NY	242,9	242,9	487,1	Ja	▼
Ballerumvej 47	0	NY	242,9	194,3	346,4	Ja	▼
Ballerumvej 53	0	NY	242,9	242,9	428	Ja	▼
Tovsgårdvej 6	0	NY	242,9	242,9	459,1	Ja	▼
Kongemøllevej 8	0	NY	511,3	511,3	1545,5	Ja	▼
Ukendt Byzone	1	NY	673,9	704,2	1075,1	Ja	▼

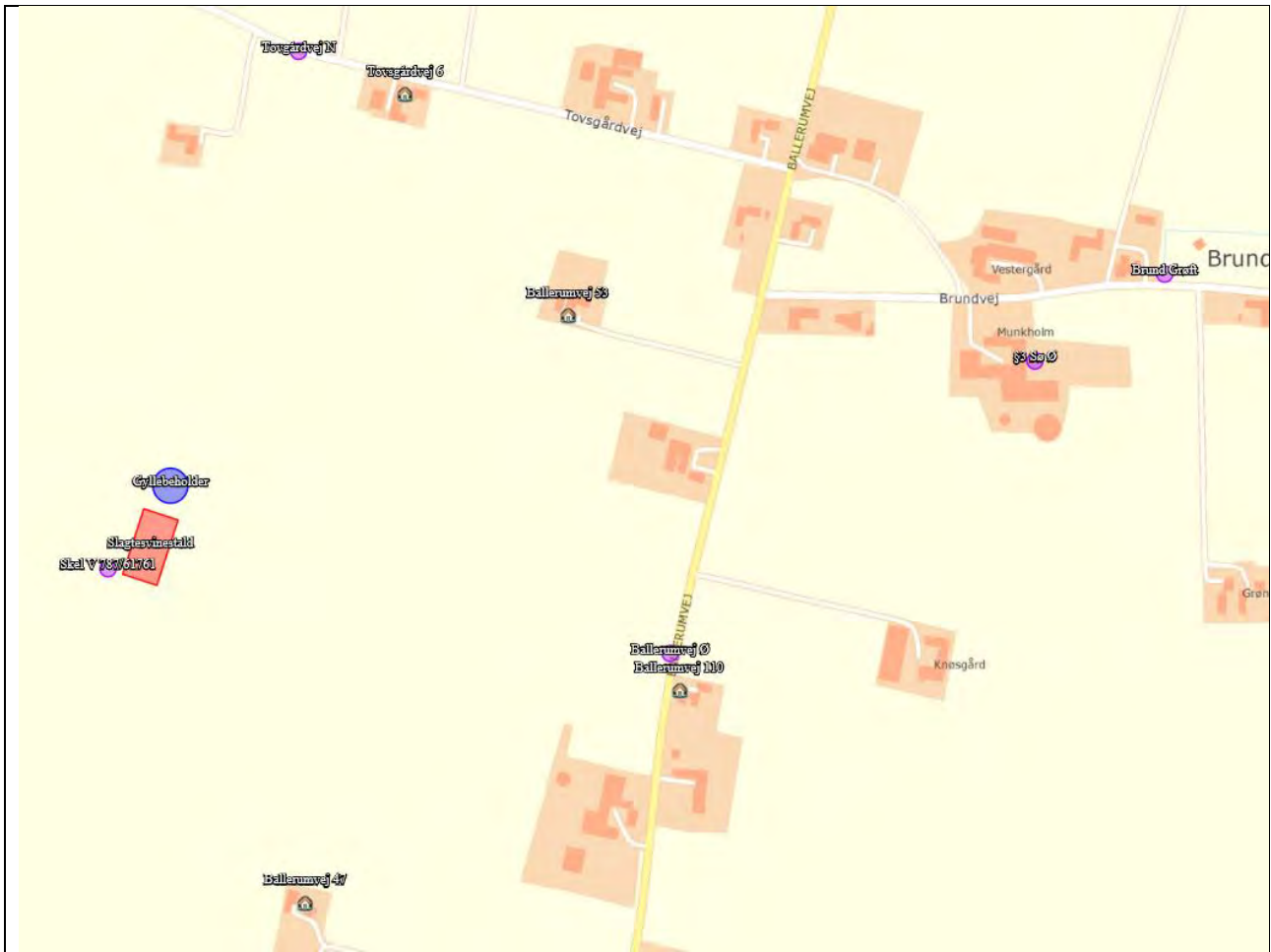
Konsekvenszone: 657 m

Lugtberegningerne viser, at afstandskravene overholdes for såvel nærmeste nabobeboelse, byzone og samlet bebyggelse. Da alle lugtgeneafstande er overholdt, vurderes der ikke at være problemer i forhold til lugt.

Der er ikke kumulation med andre ejendomme ved nabobeboelser uden landbrugspligt på Tovsgårdvej 6, Ballerumvej 47, 53 og 110, 7700 Thisted eller ved samlet bebyggelse i det lokalplanlagte område ved Skinnerup ca. 1,5 km vest for anlægget. Der er kumulation med en anden ejendom ved byzonen ved Thisted N ca. 1 km syd for anlægget. Genekriteriet for lugt er i alle tilfælde overholdt.

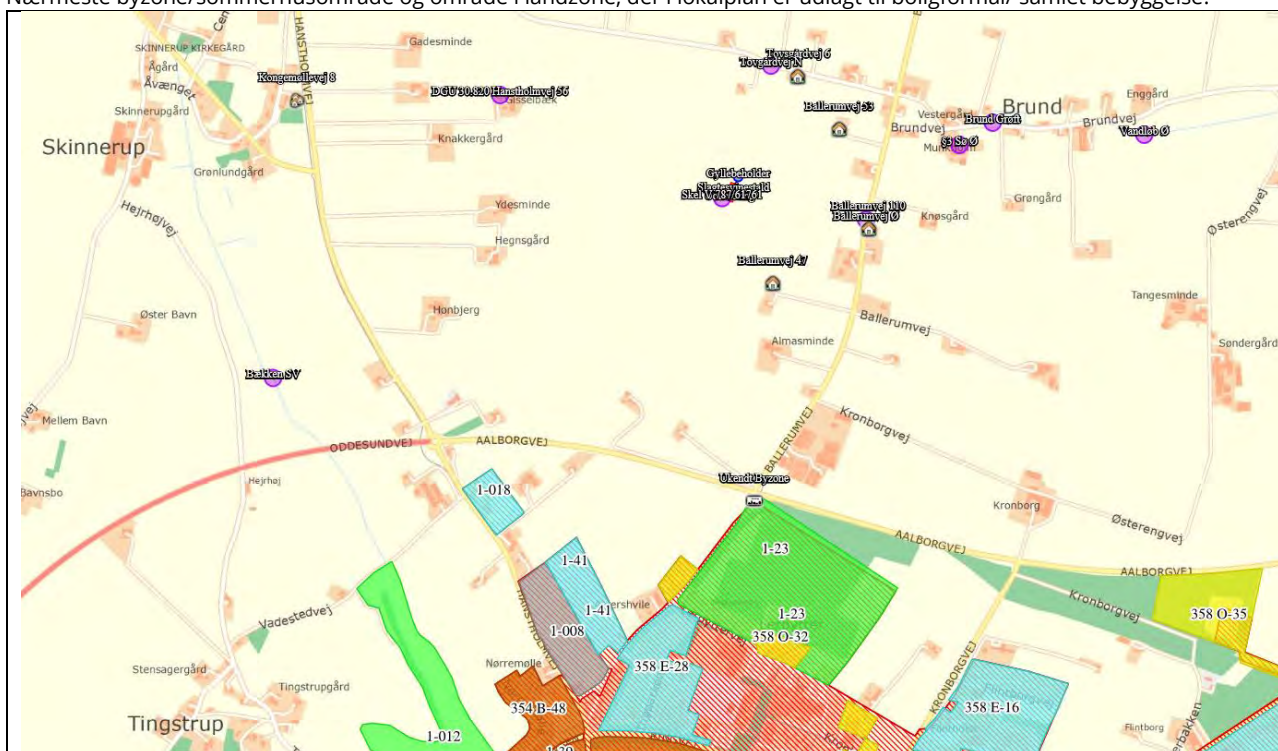


Nærmeste enkeltbeboelse





Nærmeste byzone/sommerhusområde og område i landzone, der i lokalplan er udlagt til boligformål/ samlet bebyggelse.



Andre emissioner og genepåvirkninger

Støj

Støjklider

Omkring landbrugets driftsbygninger afgiver følgende installationer støj, som kan genere omgivelserne:

Støjkilde	Tidsrum
Mekaniske ventilationsanlægs motorer	Døgnet igennem, kraftigst i dagtimer
Korntørringsanlæg	Høstperiode
Korn- og fodertransportsystemer	Dagtimer
Højtryksrensere og kompressorer	Dagtimer
Husdyrs lydafgivelse	Døgnet igennem, mest i dagtimer

Tiltag mod støjklider

Stationære støjafgivende maskiner kan, hvor det er muligt, isoleres i støjabsorberende maskinrum.

Ved vedligehold af teknisk udstyr og hensigtsmæssig omgang med dyrene skal følgende værdier for støjbelastning overholdes, målt ved nabobeboelser med de tilhørende opholdsarealer og angivet som det ækvivalente, korrigerede lydtrykniveau i dB(A).

Lys

Da der ikke er fuld belysning i staldanlægget i nattetimerne, forventes lysafgivelse ikke at genere omgivelserne. Udendørsbelysning er alene tændt ved behov under færdsel omkring bygningerne i den



mørke tid. Udendørsbelysning er placeret nedadrettet for at undgå blænding i omgivelserne og for at oplyse gang- sti- og arbejdsarealer. Dette er generelt retningslinjerne for arbejdsbelysning i det åbne land.

Fluer og skadedyr

Rotter

Generel bekæmpelse sker ved tiltag, der skal sikre mod etablering af skadedyrsbestande i og omkring anlægget. Dette sker ved tiltag der kan forhindre redebygning, samt ved oprydning og fjernelse af gamle foderrester.

Rottebekæmpelse gennemføres ved giftudlægning af autoriseret person eller kommunens rottebekæmpelse.

Fluer og andre insekter

Fluebekæmpelse gennemføres efter retningslinjer fra Aarhus Universitet, Institut for Agroøkologi. Opformering af fluer og insekter søges undgået ved passende hygiejnetiltag omkring foder og foderopbevaring, og om nødvendigt ved kemisk bekæmpelse.

Husdyrgødning håndteres i stor udstrækning som flydende husdyrgødning, der opbevares i gyllebeholdere med overdækning eller flydelag, hvilket vurderes at begrænse opformering.

Foderopbevaring

Kraftfoder og korn: Opbevares i lade til opbevaring af korn og øvrige råvarer.

Ensilage: Findes ikke på ejendommen.

Støv

Der forventes ikke støvafgivelse fra anlægget i væsentligt omfang til omgivelserne ved normal drift.

Det vurderes at der ved kørsel på grusvejen fra Ballerumvej og frem til anlægget kan forekomme støv i tørt vejr. For at minimere disse gener vil ansøger udlægge knust asfalt på overfladen af vejen fra Ballerumvej og mindst 100 m frem mod anlægget

Transport

Størstedelen af transporterne er af gylle, foder og afhentning af dyr.

Antallet af transporter forventes at uændret, som det ses i tabellen nedenfor.

Transporter		Før udvidelse / produktionstilpasning	Efter udvidelse / produktionstilpasning
		Antal/år	Antal/år
Til anlægget	Dyr	20	20
	Foder	100	100
	Afgrøder	0	0
	Brændstof	0	0



	Brændsel/fyringsolie	0	0
Fra anlægget	Dyr	40	40
	DAKA	50	50
	Afgrøder	0	0
	Gødning/gylle	180	180
I alt		<u>390</u>	<u>390</u>

Transportforhold omkring anlægget

Anlægget ligger tilbagetrukket fra Ballerumvej, hvorfra der er direkte adgang til hovedvejen udenom bebyggede områder. Ballerumvej er en vigtig transportvej mellem Hanstholm og Thisted, hvor transport ad offentlig reguleres af færdselslovens bestemmelser.

Ejendommene vil ikke opleve ændringer i mængden af vejtransporter, der hovedsageligt vil foregå i dagtimerne indenfor normal arbejdstid. Der kan, især i tørre perioder, forekomme støvgener i forbindelse med kørsel til og fra ejendommen samt under jordbearbejdning, høst og foderhåndtering. Der tilstræbes hensynsfuld kørsel omkring ejendommen, for at mindske eventuelle gener.

Risici og håndtering

Beredskabsplan

Der er udarbejdet beredskabsplan for ejendommen med henblik på at afværge og håndtere større miljøuheld og brand på ejendommen.

Brand

Kan opstå som følge af fejl i elinstallationer eller som følge af uheld ved brug af åben ild/svejsning. Der kan opstå risiko for udslip af giftige stoffer under brand. Dette søges undgået ved at vedligeholde eludstyr og undgå adfærd, der kan beskadige ledninger og elektrisk udstyr samt elektriske installationer. Under svejsning holdes området frit for brændbare materialer og der afskærmes i fornødent omfang.

Gylleudslip

Søges hindret gennem jævnlig inspektion af gyllesystemets pumpeanlæg og gyllebeholdernes tilstand. Det sikres, at pumpeudstyr ikke peger udenfor gylletanken, når udstyret ikke er i brug.

Derud over gennemføres de lovpligtige 10-årskonroller, hvor gylletankene kontrolleres af særligt uddannet personale jf. Bekendtgørelse om kontrol af beholdere til opbevaring af flydende husdyrgødning og ensilagesaft BEK nr. 1322 af 14/12/2012.

Udslip af miljøskadelige stoffer

Hvor der opstår uheld med risiko for udslip af skadelige stoffer, kontaktes Kommunens miljøberedskab. Hvor der er overhængende fare alarmeres alarmcentralen på telefon 112.

Kemikalier



Forskellige hjælpemidler som rengørings- og desinfektionsmidler, konserveringsmidler til foder/ensilage og andre hjælpestoffer, der kan udgøre en miljørisiko, håndteres og opbevares, så der ikke kan ske en utilsigtet udledning til miljøet.

Oplag af olie og andre kemikalier

Placering: På anden ejendom.

Pesticider og sprøjteudstyr

Placering: På anden ejendom.

Håndtering: Håndteres på anden ejendom af maskinstation eller uddannet personale med sprøjtecertifikat.

Affaldsproduktion og ressourceforbrug

Affald

Affaldsmængder

Affaldstype	EAK-koder	Affaldsfraktioner	Årlig mængde	Bortskaffelse
Animalsk affald (Døde dyr)	02 01 02		Varierende Skøn: Max. 20 T	DAKA
Emballage fra sædekorn, foderleverancer m.m.	02 01 099	50.04 52.07	Max 500 kg	Kommunal ordning
Emballage rengørings- og desinfektionsmidler	02 01 09	52.07	Max. 200 kg	Kommunal ordning
Emballage fra sprøjtemidler markbrug	02 01 08 02 01 09	50.04 51.00 52.07	Ikke på ejendommen	Kommunal ordning
Overdækningsplast	02 01 04	52.07 (ikke PVC)	Begrænset på svineejendom	Kommunal ordning
Spildolie	02 01 09	06.01 06.02 06.14	Ikke på ejendommen	Olieleverandør eller kommunal ordning
Malingsrester	02 01 99	03.21 03.22	Begrænset	Kommunal ordning
Sprøjtemiddelrester	02 01 08 02 01 09		Ikke på ejendommen	Kommunal ordning
Medicinrester	02 01 99	05.13	< 0,5 kg	Apotek



Medicinflasker	02 01 10	51.00 52.07	Ca. 80 kg	Kommunal ordning
Medicinsk udstyr	02 01 10	56.20	< 25 kg	Kommunal ordning
Andet brændbart affald Træ, bindegarn anden emballage m.m.	02 01 10	62.00 52.07 (ikke PVC) 50.04	500 kg	Kommunal ordning
Andet ikke brændbart affald, eks. lysstofrør	02 01 99	23.00 79.00	< 50 kg	Kommunal ordning

Animalsk affald

Bortskaffelse: Autoriseret destruktionsanstalt (DAKA) jf. gældende lovgivning:

Udlevering: Mindre dyr i container.

Større dyr under kadaverkappe.

Veterinært affald

Omfatter medicinrester og medicinsk udstyr i form af brugte skalpeller, sprøjter og kanyler.

I landbruget anvender brugeren ikke medicinske præparater, og der opstår ikke vævsaffald, som ved udslip kan udgøre en særlig risiko for det omgivende miljø. I tilfælde af, at der skal anvendes særlige medicinske præparater til særlige behandlinger, som ved sin virkemåde kan udgøre en risiko for det omgivende miljø eller de personer, der håndterer præparatet, foretages behandlingerne af en dyrlæge, som også er ansvarlig for håndteringen af eventuelt affald.

Brugte kanyler, skalpeller og sprøjter vurderes ikke at udgøre en generel miljøtrussel, men skal af arbejdsmiljømæssige årsager, for at undgå skader på medarbejdere, dyr og andre, der håndterer affaldet, håndteres forsvarligt. Opsamling sker derfor i egnede plastbeholdere, som bortskaffes gennem kommunalt godkendte/anviste ordninger.

Mængden af medicinrester vil være små, idet alt indkøbt medicin normalt vil blive anvendt til behandling. Eventuelle rester bortskaffes via apoteket eller andre godkendte ordninger.

Ufarligt emballageaffald

De væsentligste mængder foder leveres i løs vægt uden emballage, men enkelte specialprodukter leveres som sækkevarer/storsække eller i plastdunke. Såsæd til markbruget leveres som sækkevarer eller i storsække. Emballageaffald fra medicinpakninger forefindes kun i begrænsede mængder.

Derud over forekommer emballage fra rengørings- og desinfektionsmidler. Afdækningsplast fra ensilage og/eller halm forekommer kun i begrænsede mængder på svinebrug.

I det omfang ufarligt emballageaffald kan bortskaffes med dagrenovationen, bortskaffes det af den vej. Øvrigt affald bortskaffes i overensstemmelse med kommunens regulativer for affald.



I det omfang der bliver større mængder emballageaffald fra foderleverancer og leverancer af sædekorn og andre produkter til markbruget, samt plastdunke og afdækningsplast, bortskaffes de således gennem kommunalt godkendte/anviste ordninger.

Kemikalier og pesticider

Mængden af kemikalieaffald fra markbrugets sprøjtemidler søges begrænset ved at begrænse indkøb af sprøjtemidler til, hvad der forventes at blive brugt. Restmængder bortskaffes via kommunal godkendte/anviste ordninger.

Kemisk emballageaffald:

Stammer hovedsageligt fra sprøjtemidler til markbruget, rengørings- og desinfektionsmidler samt i mindre mængder eventuelt fra olieholdige specialprodukter, maling m.m. bortskaffes gennem kommunalt godkendte/anviste ordninger.

Oliekemikalier

Serviceeftersyn og olieskift på traktorer og andre selvkørende maskiner sker normalt af faguddannet personale på landbrugsmaskinværksteder, som bortskaffer spildolie og andet i forbindelse med eftersynene. Den årlige mængde af spildolie på ejendommen er derfor begrænset. Opsamles og bortskaffes gennem olieleverandøren eller gennem kommunalt godkendte/anviste ordninger. Andet kemikalieaffald i form af malingsrester og andre olieholdige produkter samt specialrengøringsmidler til rensning af maskiner vil normalt kun forekomme i begrænsede mængder. Bortskaffes gennem kommunalt godkendte/anviste ordninger.

Rengørings- og desinfektionsmidler anvendt til staldrengøringsarbejder er generelt hurtigt nedbrudte. Alle indkøbte mængder forventes anvendt, hvorved restmængder normalt ikke vil forekomme.

Andet farligt affald

Lysstofrør, lavenergipærer og batterier, bortskaffes gennem kommunalt godkendte/anviste ordninger.

Energiforbrug

	Nudrift	Ansøgt drift
El	160.000 kWh/år	160.000 kWh/år
Dieselolie	0 l/år	0 l/år

Elforbruget i svinestalde går primært til ventilation, belysning og drift af teknisk udstyr.

Til opvarmningsformål og opvarmning af brugsvand anvendes varme fra gyllekøling. Evt. forbrug af dieselolie registreres på anden ejendom.

Energibesparende foranstaltninger

Når der i anlægget udskiftes lysarmaturer sikres det, at der i det omfang det er foreneligt med biologiske forhold, at der vælges mellem de mest energibesparende systemer. F.eks. LED-belysning.

Ved renovering af ventilationsanlæg, når det bliver påkrævet, vælges anlæg med det mest energiøkonomiske udstyr.



Vandforbrug

Type	Nudrift (m ³)	Ansøgt drift (m ³)
Drikkevand, stalde	4.800	4.800
Vaskevand, rengøring stald	300	300
Personalerum/servicerum, stald	100	100
Vaskeplads	0	0
Bolig	0	0
Markbrug	0	0
I alt	5.200	5.200

Vandbesparende foranstaltninger

Den væsentligste andel af vandforbruget er drikkevand til dyrene, som der ikke kan spares på, da dyrenes vandbehov skal dækkes.

Vandspild kan på forskellig vis begrænses ved at drikkenipler er placeret over krybberne, hvorved vandspild direkte til gyllekummen begrænses. Før staldrengøring anvendes iblødsætning, som begrænser vandforbruget til selve rengøringsarbejdet. Ved optimering af foderet, så næringsstofferne er velafbalancerede, kan ekstra vandforbrug til udskillelse af affaldsstoffer begrænses.

Spildevand

Spildevand

Type	Nudrift (m ³)	Ansøgt drift (m ³)
Vaskevand, rengøring stald	300	300
Vaskeplads	0	0
Personalerum/servicerum	70	70
Bolig	0	0
I alt	370	370

Spildevand tilført gylletanke

Type	Nudrift (m ³)	Ansøgt drift (m ³)
Vaskevand, rengøring stald	300	300
Vaskeplads	0	0
I alt	300	300

Spildevandsafledning

Sanitært spildevand afledes til samletank jf. BBR. Tagvand: Der er ingen tagrender på bygningerne – tagvand siver direkte i jorden.

Samlet vurdering på affald og ressourcer

Energi- og ressourceforbruget på ejendommen modsvarer ejendommens og produktionens størrelse og der er fokus på energi og affaldsbesparende løsninger på husdyrbruget. Affald håndteres jf. gældende regler i affaldsbekendtgørelsen og Thisted Kommunes affaldsregulativ. Det vurderes derfor ikke at ressourceforbrug og affald giver anledning til miljømæssige problemer i anlægget.



Grænseoverskridende virkninger

Det vurderes at anlæggets beliggenhed langt fra landegrænser medfører at det er usandsynligt at ammoniakafkast fra anlægget kan give anledning til grænseoverskridende effekter.

Bedste anvendelige teknologi - BAT

BAT fastsat i tidligere godkendelse

I miljøgodkendelsen fra 2015 er der anvendt BAT i anlægget i form af gyllekøling, fodertiltag, overdækning af gylletanke. For så vidt angår eksisterende staldafsnit, hvor der i en tidligere godkendelse er fastsat vilkår med henblik på reduktion af ammoniakemissionen, skal BAT-niveauet genberegnes med inddragelse af effekten af disse vilkår, medmindre vilkårene er stillet til miljøteknologi, som ikke er optaget på Miljøstyrelsens teknologiliste, eller på anden måde er anerkendt. Dette har især betydning for vilkår om fodereffektivitet i godkendelser meddelt efter de før 1. august 2017 gældende regler. Baggrunden herfor er, at virkemidlet forbedret fodereffektivitet for hovedpartens vedkommende er indbygget i den nye regulering, idet bedre fodereffektivitet vil medføre flere producerede dyr per areal.

Gyllekøling

Der er etableret gyllekøling i gyllekanalerne for at reducere ammoniakemissionen. Der er ved tidligere miljøgodkendelse stillet krav om 11,3 % reduktion af ammoniakudledningen fra anlægget. I nærværende miljøgodkendelse er der stillet krav om 13 % reduktion af ammoniakudledningen

Det etablerede anlæg opfylder følgende specifikationer:

Opmålt areal gyllekanaler ex cl. kanalvægge	1.484 m ²
Reduktion % (fra husdyrgodkendels.dk)	13%
Specifik køleeffekt, traditionel gyllesystem	16,59 W/m ² (0 = -0,004x ² + 0,85x - Red(%))
Pumpens køleeffekt	24,6 kW
Timer/år (fra husdyrgodkendelse.dk)	8500 timer
Årlig køleydelse	209.256 kWh
Varmepumpens køleeffekt	81,2 kWh
Varmepumpens driftstid	2656 timer/år

Installeret anlæg jf. leverandør:

COP-værdi = 4,5

Energiinput el = 24,4 kW

Effekt varme = 4,5 x 23,3 kW = 104,4 kW



Effekt køling = 3,5 x 23,2 kW = 81,2 kW

Fast overdækning af gyllebeholder

Gyllebeholderen er overdækket med telt. Overdækningen har en ammoniakreducerende effekt på 50 %,



Det beregnede BAT krav mht. ammoniaktab er overholdt på ejendommen med en margin på 25 kg NH₃-N/år.

Samlet BAT beregning  			
	Stalde	Lagre	Total
Samlet BAT krav (kg NH ₃ -N /år)	3186	303	3488
Faktisk emission (kg NH ₃ -N /år)	3312	151	3463
Forskel (kg NH ₃ -N /år)	-	-	25
Vejledende BAT Overholdt?	-	-	Ja

Management

BAT inden for management/godt landmandskab er i BREF (referencedokument for bedste tilgængelige teknikker, der vedrører intensiv fjerkræ- og svineproduktion) defineret på en række områder. Det drejer sig bl.a. om områder som træning og uddannelse af medarbejdere, registrering af vand- og energiforbrug, foderforbrug, affaldsproduktion, samt anvendelse af husdyrgødning og handelsgødning. Det er BAT at udarbejde gødningsplaner, samt at have en beredskabsplan.

Følgende managementmæssige forholdsregler er taget på husdyrbruget:

- Driftsansvarlige og ansatte deltager løbende i ERFA og/eller udviklingsmøder.
- Der føres regnskab med vand- og energiforbrug via årlige opgørelser fra leverandører.
- Der udarbejdes gødningsregnskab og redegøres for udbringning af handels- og husdyrgødning.
- Planer for håndtering af uheld og ulykker er beskrevet i husdyrbrugets "Beredskabsplan".
- Udstyr der anvendes på ejendommen i produktionen reparerer og vedligeholdes efter behov.
- Området omkring ejendommen holdes ryddeligt og rent.
- Området omkring siloer og foderanlæg rengøres jævnligt, for at undgå uhygiejniske forhold.
- Udbringning af gylle foregår primært i dagtimerne og ikke på søn- og helligdage.

Egenkontrolprogrammer

Der udarbejdes årlige markplaner, sprøjteplaner og gødningsregnskaber med opgørelser om udspreddning af plantenæringsstoffer og sprøjtemidler. Der aflæses periodevist el- og vandforbrug. Der føres kontrol med forbrug af foder og hjælpestoffer gennem foderplanlægningen.

Uddannelse

Det sikres at personale er instrueret i de arbejdsrutiner der udføres i forbindelse med ejendommens drift. Ejer/driftsleder følger aktivt udviklingen af tiltag der på sigt kan sænke energiforbrug og miljøpåvirkninger.

Foder og fodring

Det er BAT, at sikre effektiv fodring gennem foderets sammensætning og løbende foderkontroller, således at fodringen stemmer overens med dyrenes behov. Der ud over er sundhedsstyring vigtig for en effektiv produktion med lavest muligt forbrug af foder- og hjælpestoffer. Det er bl.a. BAT at reducere indhold af protein (N) og fosfor i foderet.



Følgende fodringsmæssige tiltag er gjort på husdyrbruget:

- Foder optimeres i overensstemmelse med nyeste viden om optimeret næringsstofindhold.
- Proteinindholdet i foderet begrænses gennem brug af syntetiske aminosyrer i foderet.
- Fosforindholdet i foderet reduceres ved brug af fytase i foderet.
- Anerkendte regler for smittebeskyttelse og sundhedsstyring følges.

Vand- og energiforbrug

Det er BAT at registre og minimere vandforbrug. Vandforbruget kan f.eks. minimeres ved opsporing og reparation af lækager, ved rengøring med højtryksrensere og ved vedligeholdelse af installationer.

Følgende forholdsregler er taget for vandforbruget på husdyrbruget:

- Vandinstallationerne kontrolleres dagligt.
- Småreparationer udføres med det samme eller der tilkaldes service.
- Drikkenipler er monteret over fodertrug eller der anvendes drikkekopper.
- Drikkeventiler er af vandbesparende type.
- Drikkeventiler kontrolleres jævnligt og udskiftes, hvis de er defekte.
- Vandsystemet er et lukket system, der gør det muligt konstant at holde et lavt vandtryk.
- Ved vask af stalde anvendes iblødsætning via overbrusningsanlæg.
- Der vaskes med højtryksrensere.

Det er ligeledes BAT at registre og minimere energiforbrug. Energiforbruget kan minimeres gennem løbende energitjek, installation af energibesparende belysning og justering og vedligeholdelse af ventilationsanlæg.

Følgende forholdsregler er taget for energiforbruget på husdyrbruget:

- I svineproduktionen og markdriften er der indført energibesparende teknologier.
- Besparende teknologier indføres ved renovering og reparation af anlægget.
- Kornblæser (el) og fyringsolie til nedtørring anvendes kun i nødvendigt omfang.
- Ventilationsanlæg i svinestaldene er frekvensstyrede efter lufttemperatur og -fugtighed.
- Ventilationsanlæg er tilkoblet alarmanlæg, der viderestiller til driftsansvarlige.
- U hensigtsmæssig drift korrigeres umiddelbart.
- Ventilationskanaler rengøres efter behov, som minimum ved holdskifte.

Opbevaring og udbringning af husdyrgødning

Det er BAT at sikre tilstrækkelig opbevaringskapacitet og udbringning af gødning i henhold til Husdyrgødningsbekendtgørelsen. Opbevaringen af gylle skal ske i en stabil og tæt beholder, som jævnligt kontrolleres og sikres mod uheld. Flydelag, fast overdækning, samt omrøring umiddelbart inden udbringning sikrer, at ammoniakemissionen fra opbevaringslagre minimeres.

Følgende forholdsregler er taget for gylleopbevaring og -udbringning på husdyrbruget:

- Gyllebeholderne er teltoverdækkede.
- Gyllesystemets pumpeanlæg og gyllebeholdernes tilstand kontrolleres jævnligt.
- Pumpeudstyr drejes ind over gyllebeholderen, når udstyret ikke er i brug.
- Lovpligtig 10-års tank-kontrol overholdes.
- Udbringningen af gylle foregår i overensstemmelse med Husdyrgødningsbekendtgørelsen
- Udbringning planlægges så der tages hensyn til naboer.
- Udbringning afpasses afgrødernes behov.
- Udbringning undgås på vandmættede marker og skrånende marker med hældning mod vandløb.



Staldsystemer

BAT er defineret i referencedokumentet for bedste tilgængelige teknikker der vedrører intensiv fjerkræ- og svineproduktion (BREF), i BAT-byggeblade/teknologiblade og via beregninger i ansøgningssystemet på www.husdyrgodkendelse.dk.

Følgende forholdsregler er taget for staldsystemer og -indretning på husdyrbruget:

- Produktionen foregår i bestående staldanlæg, hvor der ikke ændres på staldgulvet. Der er i stor udstrækning tale om staldsystemer med delvist fast gulv, hvilket vurderes som BAT.
- Det forventes ikke, at staldgulvene skal gennemgå en renovering indenfor en overskuelig fremtid. Der skal således ikke foretages ombygninger i anlægget, der umiddelbart muliggør installation af ammoniakreducerende teknologi på økonomisk acceptable vilkår, der er proportionale i forhold til den opnåelige reduktion af ammoniakudledningen.

Fravalg af BAT

Da BAT-kravet i anlægget er overholdt med en margin på 25 kg NH₃-N/år ved etablering af gyllekøling og overdækket gyllebeholder, gøres der ikke yderligere rede for fravalg af BAT i det eksisterende anlæg.

Alternative løsninger

Da staldanlægget er indrettet til svineproduktion, og fortsat er i en teknisk god stand og ikke står over for renovering, er det ikke fundet relevant at regne på andre produktionsformer i anlægget.

Produktionsophør

Ved ophør af produktion på ejendommen, tømmes produktionsanlæg for dyr og gødning og anlægget vaskes og desinficeres.

Følgende tiltag planlægges ved husdyrbrugets eventuelle ophør:

- Stalde, gyllekanaler og opbevaringsanlæg tømmes og rengøres.
- Husdyrgødningen bortskaffes efter gældende regler.
- Gyllebeholdere rengøres og sløjfes.
- Foderbeholdere og -anlæg tømmes.
- Restkemikalier, olieaffald, medicinaffald mv. bortskaffes efter gældende regler.
- Tilsynsmyndigheden orienteres om husdyrbrugets ophør.

Samlet vurdering på BAT

Opstillede krav til BAT overholdes for anlægget, der er et eksisterende anlæg uden væsentlige ændringer. Det vurderes uden proportioner at foretage ombygninger på nuværende tidspunkt for at kunne installere yderligere tekniske tiltag for nedbringelse af ammoniakemissionen.

Hvor det er muligt ved andre tiltag, f.eks. fodertiltag, søges ressourceforbruget begrænset mest muligt. Det vurderes at intensjonerne med BAT på denne måde efterleves.



7 Ammoniakdeposition og bilag IV-arter

Beskyttelsesniveau for ammoniakemission

Den samlede ammoniakemission fra stalde og gødningslagre er beregnet til 3.463 kg NH₃-N/år. Meremissionen i forhold til nudrift og 8 års drift er henholdsvis 371 og 3.463 kg NH₃-N/år.

Samlet resultat af ammoniakberegninger ? i							
Samlet emission: 3462,9 (kg NH ₃ -N/år)		Meremission (8 års-drift): 3462,9 (kg NH ₃ -N/år)			Meremission (nudrift): 371,1 (kg NH ₃ -N/år)		
Oversigt af naturpunkter ? i							
Navn:	Kategori:	Oprettet:	Kumulation:	Ruhed natur:	Merdeposition (kg N/ha/år):		Totaldeposition (kg N/ha/år):
					8-års drift	Nudrift:	
Overdrev V Baun plantage	Kategori 2	Ansøger	0	Bn	0,0	0,0	0,0
Overdrev SV Bækken	Kategori 3	Ansøger	0	Bn	0,0	0,0	0,0
Habitatoverdrev V Vandet sø	Kategori 1	Ansøger	0	Bn	0,0	0,0	0,0
Habitatoverdrev NV Nors sø	Kategori 1	Ansøger	0	Bn	0,0	0,0	0,0
Kildevæld NØ Lønnerup fjord	Kategori 1	Ansøger	0	Bn	0,0	0,0	0,0
Habitatoverdrev NØ Hov	Kategori 1	Ansøger	0	Bn	0,0	0,0	0,0

Nærmeste kategori 1-natur, som omfatter ammoniakfølsomme naturtyper inden for Natura 2000-områder, jf. husdyrbruglovens § 7, er Habitatoverdrev NV ved Nors sø beliggende ca. 6.260 meter nordvest for ejendommen.

Totalbelastningen til punktet er 0,0 kg N/ha/år. Ballerumvej 49a indgår ikke i kumulation til Kategori 1 natur.

Ifølge Husdyrbrugsbekendtgørelsen er det strengeste krav til den maksimale totaldeposition på kategori 1 natur med kumulation på 0,2 kg N/ha/år.

Beskyttelsesniveauet for kategori 1-natur er derfor overholdt. Området vurderes ikke at blive negativt påvirket af produktionstilpasningen.

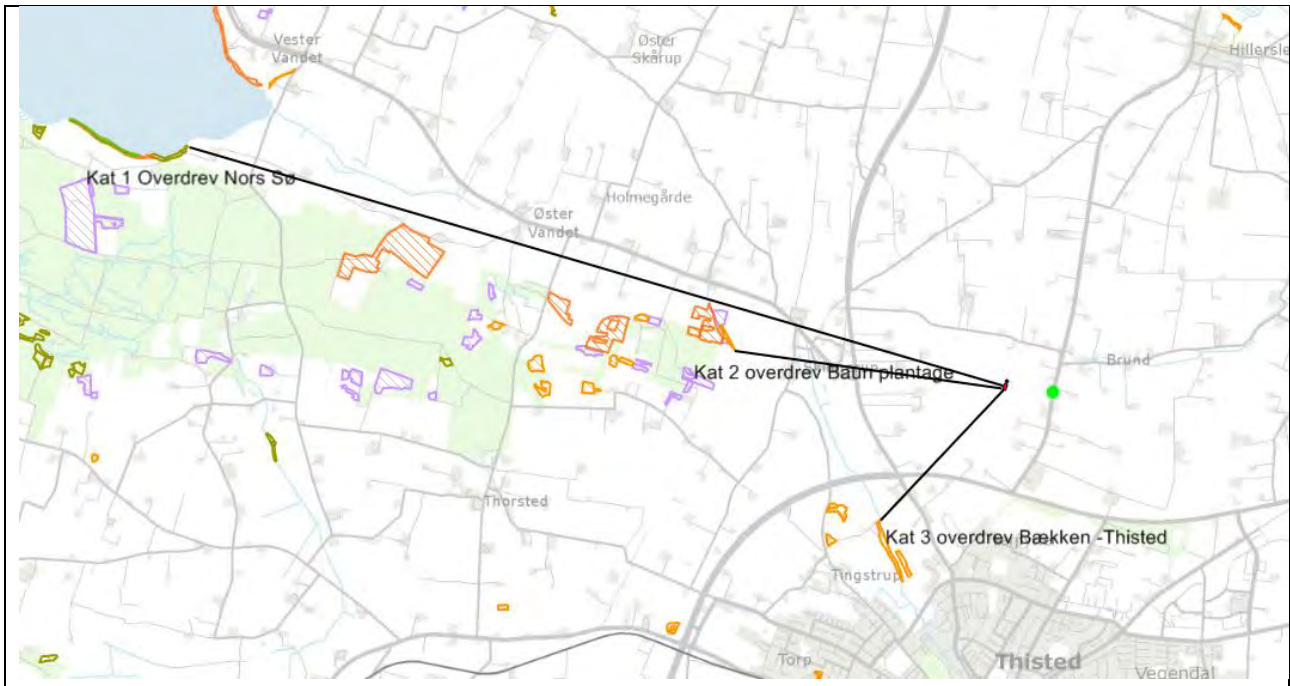
Nærmeste kategori 2-natur, som omfatter ammoniakfølsomme naturtyper uden for Natura 2000-områder, jf. husdyrgodkendelsesbekendtgørelsens § 7, er Overdrev V Baun plantage beliggende vest for anlægget, cirka 2.768 meter fra husdyrbruget.

Der er foretaget en ammoniakdepositionsberregning på dette område, som viser, at totaldepositionen fra husdyrbruget er på 0,0 kg NH₃-N/ha/år.

Ifølge Husdyrbrugsbekendtgørelsen er kravet til den maksimale totaldeposition for kategori 2 natur på 1,0 kg N.

Beskyttelsesniveauet for kategori 2-natur er derfor overholdt. Området vurderes ikke at blive negativt påvirket af produktionstilpasningen.

Oversigtskort over nærmeste KAT 1, 2 og 3-natur



Kategori 3-natur omfatter øvrige ammoniakfølsomme naturtyper, som ikke er omfattet af kategori 1 eller 2, det er heder, moser og overdrev omfattet af naturbeskyttelseslovens § 3, samt ammoniakfølsomme skove.

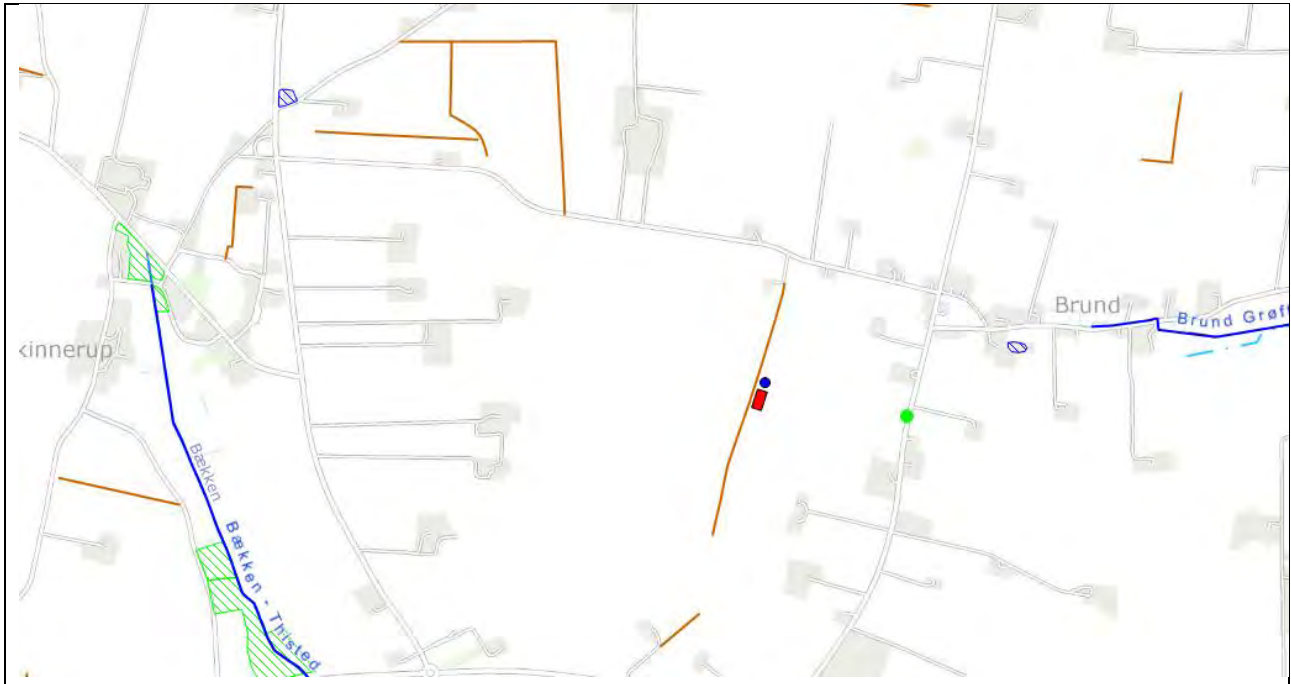
Nærmeste kategori 3- natur er Overdrev SV Bækken beliggende ca. 1.745 m nord for anlægget.

Merbelastning til overdrevet beregnet til 0,0 kg NH₃-N/ha/år.

For kat. 3 natur må kommunen ikke stille krav om en maksimal merdeposition på under 1,0 kg NH₃ N/ha/år.

Beskyttelsesniveauet for kategori 3-natur er derfor overholdt. Området vurderes ikke at blive negativt påvirket af produktionstilpasningen.

Oversigtskort over nærmeste § 3 beskyttet natur og beskyttede diger



Øvrige naturområder omfattet af § 3

Nærmeste naturområde omfattet af §3 er en sø beliggende ca. 760 m nord for ejendommen. Søen vurderes ikke at blive negativt påvirket af produktionstilpasningen.

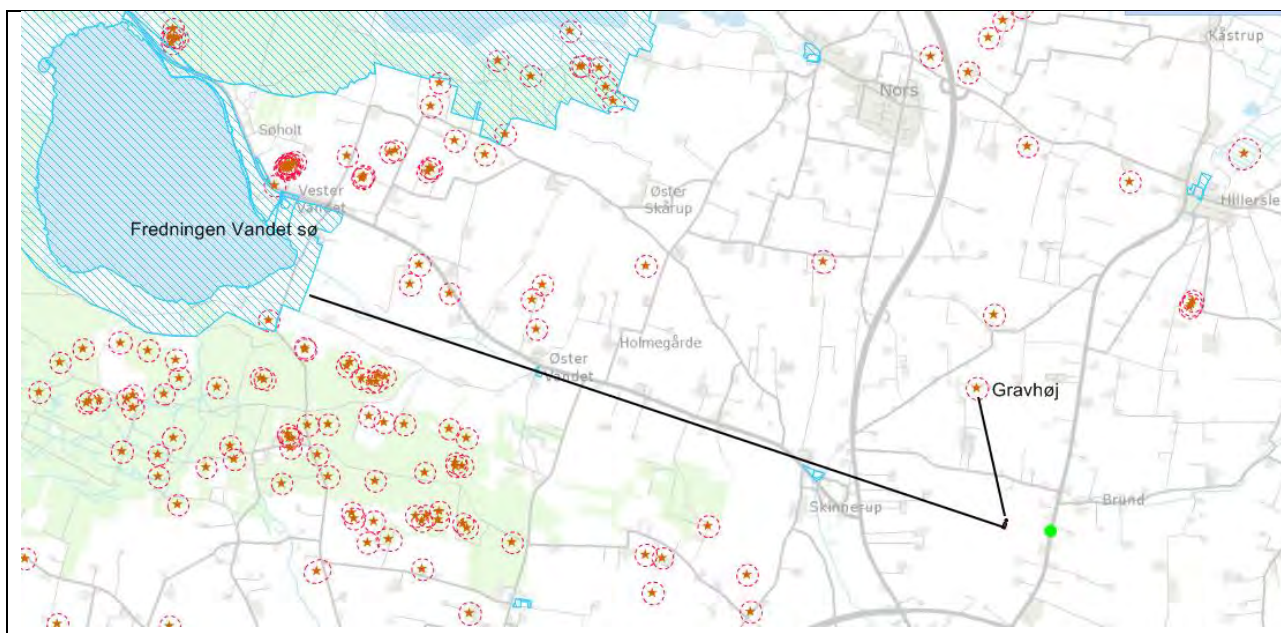
Fredninger

Nærmeste fredning er en gravhøj beliggende ca. 1,3 km nord for anlægget. Den nærmeste arealfredning med ammoniakfølsom natur er fredningen "Vandet Sø" beliggende i en afstand af 7,5 km meter vest for anlægget. Fredningen tilsigter sikring af søen med omgivelser på grund af naturvidenskabelige og landskabelige værdier.

Fredningerne vurderes grundet afstanden ikke at blive negativt påvirket af produktionstilpasningen.



Kort over fredninger og beskyttelseslinjer



Ammoniakdeposition på Natura 2000-områder

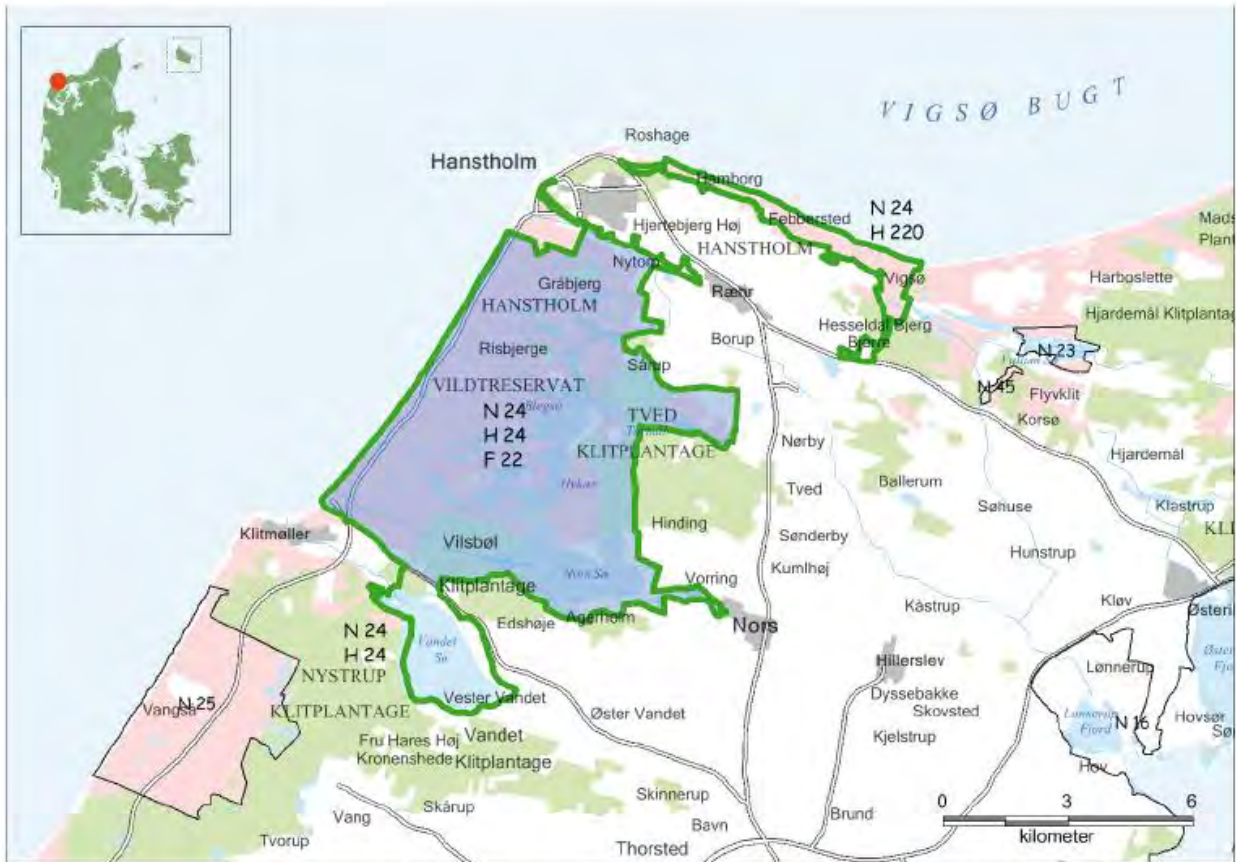
Før der træffes afgørelse om tilladelse eller godkendelse efter husdyrbruglovens §§ 16a og 16b, skal der foretages en vurdering af, om projektet i sig selv eller i forbindelse med andre planer og projekter kan påvirke et Natura 2000-område væsentligt, jf. habitatbekendtgørelsens § 7. Kommunen skal vurdere, hvorvidt planer og projekter kan være til skade for områder beskyttet af Natura 2000. Natura 2000-områderne består af udpegede habitat- og fuglebeskyttelsesområder. Bevaringsmålsætningen for

Habitatområde

Anlægget med stalde og opbevaringsanlæg ligger ikke indenfor et Natura 2000-område, nærmeste Natura 2000 område er nr. 24 habitatområde nr. H24: Hanstholm Reservatet, Hanstholm Knuden, Nors Sø og Vandet Sø.



Oversigtskort Habitatområde 24



Natura 2000-områdets afgrænsning. Natura 2000-området består af habitatområde H24 og habitatområde 220 (grøn afgrænsning) og fuglebeskyttelsesområde F22 (blå farve). Andre Natura 2000-områder er vist med sort afgrænsning.

I udpegningsgrundlaget for H 24 indgår en række naturtyper og arter, som fremgår af nedestående figur. Flere af disse naturtyper er ammoniakfølsomme.



Udpegningsgrundlag for Habitatområde nr. 24

Naturtyper:	Forklit (2110)	Hvid klit (2120)
	Grå/grøn klit (2130)	Klithede* (2140)
	Havtornklit (2160)	Grårisklit (2170)
	Klitlavning (2190)	Lobeliesø (3110)
	Kransnålalge-sø (3140)	Næringsrig sø (3150)
	Brunvandet sø (3160)	Vandløb (3260)
	Tør hede (4030)	Kalkoverdrev* (6210)
	Surt overdrev* (6230)	Urtebræmme (6430)
	Rigkær (7230)	Bøg på mor (9110)
	Ege-blandskov (9160)	Skovbevokset tørvemose* (91D0)
	Elle- og askeskov* (91E0)	
Arter:	Stor vandsalamander (1166)	Damflagermus (1318)
	Odder (1355)	Liden najade (1833)

Udpegningsgrundlag for Fuglebeskyttelsesområde nr. 22

Fugle:	rørdrum (Y)	sædgås (T)
	trane (Y)	hjejle (Y)
	tinksmed (Y)	mosehornugle (Y)

Naturtyper og arter, der udgør det gældende udpegningsgrundlag for Natura 2000-området. Tal i parentes henviser til de talkoder, som benyttes for naturtyper og arter fra habitatdirektivets bilag 1 og 2. * angiver at der er tale om en prioriteret naturtype. Udpegningsgrundlag for habitatområder og fuglebeskyttelsesområder er blevet revideret som beskrevet oven for. Arter og naturtyper, der er tilføjet udpegningsgrundlaget er markeret med "NY". Naturtyperne havtornklit og grårisklit er tilføjet udpegningsgrundlaget for habitatområde nr. 220, mens naturtyperne forklit og hvid klit er udgået af udpegningsgrundlaget for dette habitatområde. Følgende fugle er udgået af udpegningsgrundlaget for fuglebeskyttelsesområde nr. 22: Nordisk lappedykker, sangsvane og kortnæbbet gås.

Truslerne for de ammoniakfølsomme naturtyper er primært luftbåren eutrofiering (ammoniakdeposition), særligt i overgangszoner og i skovkanter. Ammoniakfølsomme habitatnaturtyper er behandlet i afsnittet "Ammoniakpåvirkning af natur".

Vurdering:

Totaldepositionen for ammoniak på kategori 1 natur lever op til nuværende depositionskrav for habitatnatur. Thisted Kommune vurderer derfor, at det ansøgte projekt ikke forhindrer målsætningen om at sikre og genoprette gunstig bevaringsstatus for de arter og naturtyper Natura 2000-områderne er udpeget for.

Fortsat drift af de landbrugsarealer de beskyttede fuglearter anvender som raste- og fødesøgningssted vurderes ikke at være i konflikt med beskyttelsen af arterne.

Bilag IV-arter

Bilag IV i EU's habitatdirektiv indeholder en liste over udvalgte dyre- og plantearter, som medlemslandene er forpligtet til generelt at beskytte, uanset om de forekommer inden for eller uden



for beskyttelsesområderne. For at beskytte bilag IV-arter må disses yngle- og rasteområder ikke beskadiges eller ødelægges. Derfor skal land- og skovbrug tilrettelægge deres aktiviteter, således levevilkårene for arterne ikke forringes. Det er lodsejerens eget ansvar ikke at beskadige eller ødelægge bilag IV-arternes yngle- eller rasteområder, også selvom myndighederne ikke har oplyst om konkrete forekomster af bilag IV-arter i området.

Dyr og planter omfattet af bilag IV kan have levested, fødesøgningsområde eller sporadisk opholdssted på eller omkring bedriften og bedriftens arealer. På baggrund af Faglig Rapport nr. 635, 2007 "Håndbog om dyrearter på habitatdirektivets bilag IV" fra Danmarks Miljøundersøgelser, samt Videnskabelig Rapport nr. 50, 2013 "Overvågning af arter 2004-2011" fra Nationalt Center for Miljø og Energi, vurderes det at følgende bilag IV-arter kan have levested, fødesøgningsområde eller sporadisk opholdssted på eller omkring bedriften og udbringningsarealerne:

Dyr:	Planter:
Damflagermus	Ingen registrerede
Sydflagermus	
Langøret flagermus	
Vandflagermus	
Markfirben	
Odder	
Spidssnudet frø	
Stor vandsalamander	
Strandtudse	
Ulv	

Flagermus - Flagermus kan om sommeren opholde sig i hulheder og sprækker i træer, fugle- eller flagermuskasser eller i bygninger. Flagermus søger typisk føde over søer og åer, i lysåben løvskov, over marker og skove, i skovkanter, lysninger eller levende hegn, hvor en god vandkvalitet er vigtig.

Vandflagermus - jager typisk insekter ved vandflader af større søer, åer, fjorde og tagrørsbevoksninger, hvor en god vandkvalitet er vigtig.

Odder - forekommer ved vandløb og søer og lever i tilknytning til vådområder.

Markfirben - lever spredt i landskabet på åbne, varme, solrige lokaliteter som jernbane- og vejskråninger, sten- og jorddiger, heder, overdrev, grusgrave, strandenge, kystskrænter og sandede bakkeområder.

Stor vandsalamander og **spidssnudet frø** - er begge arter, der er knyttet til våde habitater som eksempelvis klitlavninger, moser, enge, søer og vandhuller.

Strandtudse - lever primært i tilknytning til klithederne og strandengene, hvor de typisk yngler i temporære, lysåbne vandsamlinger.

Ulv - opholder sig oftest i mere upåvirkede områder såsom større skov- eller hedearealer.

Thisted Kommune vurderer, at udvidelsen af husdyrbruget ikke giver anledning til beskadigelse eller ødelæggelse af yngle- eller rasteområder i det naturlige udbredelsesområde for bilag IV-arterne.



8 Offentliggørelse

Foroffentlighed

Denne godkendelse har været i 2 ugers foroffentlighed.

I foroffentlighedsperioden er der ikke indkommet bemærkninger.

Nabo-/partshøring

Kommunens forslag til miljøgodkendelsen har været sendt i to ugers høring hos ansøger og ansøgers konsulent.

Udkast til godkendelsen er efterfølgende sendt i 30 dages høring hos nedenstående naboer og berørte parter samt personer, der har anmodet om at modtage udkastet. Høringsberettigede naboer er fundet ud fra en beregning af lugtkonsekvensradius fra ejendommen. Konsekvensradius er beregnet til 657 meter. Følgende er hørt:

- Ansøger Poul Overgaard Brundvej 6, 7700 Thisted
- Ansøgers konsulent LandboThy Att. Lone Hymøller
- Ejere og beboere inden for en radius af 657 m. fra det ansøgte anlæg
- Matrikulære naboer til anlægget

Indkomne høringssvar

Der er ikke indkommet høringssvar i høringsperioden

Offentliggørelse

Følgende har fået meddelelse om udarbejdelse af miljøgodkendelsen:

- Ansøger Poul Overgaard Brundvej 6, 7700 Thisted
- Ansøgers konsulent LandboThy Att. Lone Hymøller
- Dnthy-sager@dn.dk - Danmarks Naturfredningsforening samt lokale afdeling
- husdyr@ecocouncil.dk - Det Økologiske Råd
- natur@dof.dk - Dansk Ornitologisk Forening
- thisted@dof.dk - DOF Nordvestjylland
- fr@friluftsraadet.dk - Friluftsrådet

Annoncering

Godkendelsen offentliggøres den 18. juni 2019 på Thisted Kommunes hjemmeside, www.thisted.dk. Senest fire måneder efter afgørelsen er truffet vil godkendelsen blive gjort offentlig tilgængelig på Miljøstyrelsens hjemmeside for Digital MiljøAdministration www.dma.mst.dk.



9 Klagevejledning

Denne afgørelse er truffet efter Husdyrbruglovens § 16a, og kan ifølge lovens § 76 påklages til Miljø- og Fødevareklagenævnet.

Hvis du ønsker at klage over afgørelsen, kan du klage til Miljø- og Fødevareklagenævnet. Du skal klage via Klageportalen, som du finder via linket <https://kpo.naevneneshus.dk> hvor du logger på med NEM-ID. Klagen sendes gennem Klageportalen til den myndighed, der har truffet afgørelsen.

Miljø- og Fødevareklagenævnet skal som udgangspunkt afvise en klage, der kommer uden om Klageportalen, hvis der ikke er særlige grunde til det. Hvis du ønsker at blive fritaget for at bruge Klageportalen, skal du sende en begrundet anmodning til Thisted Kommune. Kommunen videresender herefter anmodningen til Miljø- og Fødevareklagenævnet, som træffer afgørelse om, hvorvidt din anmodning kan imødekommes.

Klagefristen udløber 4 uger efter, at afgørelsen er meddelt. Hvis afgørelsen er offentligt annonceret, regnes klagefristen dog altid fra dette tidspunkt. Hvis klagefristen udløber en lørdag eller helligdag, forlænges fristen til den følgende hverdag.

Klagefristen udløber den 16. juli 2019.

En klage er indgivet, når den er tilgængelig for Thisted Kommune i Klageportalen. Når du klager, skal du betale et gebyr. Gebyrets størrelse differentieres, alt efter om klager er en borger eller en virksomhed/organisation. Gebyrsatsen er fra 1. februar 2017 på 900 kr. for privatpersoner, mens virksomheder og organisationer skal betale et gebyr på 1.800 kr. Du betaler gebyret med betalingskort i Klageportalen. Gebyret tilbagebetales, hvis du får helt eller delvist medhold i klagen.

Klageberettigede er ansøger, grundejer, myndigheder samt landsdækkende eller lokale organisationer med klageret efter loven, samt enhver med en væsentlig, individuel interesse i sagens udfald.

En klage over afgørelsen har jf. Husdyrbruglovens § 81 stk. 1 ikke opsættende virkning, med mindre Miljø- og Fødevareklagenævnet bestemmer andet. Bestemmelsen indebærer ingen begrænsninger i klagenævnets adgang til at ændre eller ophæve afgørelsen, jf. Husdyrbruglovens § 81, stk. 2. Hvis ansøger igangsætter projektet, før klagesagen er afgjort, sker det således for eget ansvar.

Hvis afgørelsen ønskes indbragt for domstolene, skal dette ifølge Husdyrbruglovens § 90 ske inden 6 måneder fra afgørelsens meddelelse.



10 Retsbeskyttelse

Miljøgodkendelsen er gældende fra tidspunktet for offentliggørelse af den endelige miljøgodkendelse.

Miljøgodkendelsen er omfattet af reglerne for revurdering efter Husdyrbrugloven.

Miljøgodkendelsen medfører, at husdyrbruget bliver omfattet af Husdyrbrugslovens kontinuitetsbestemmelser.

Bilag

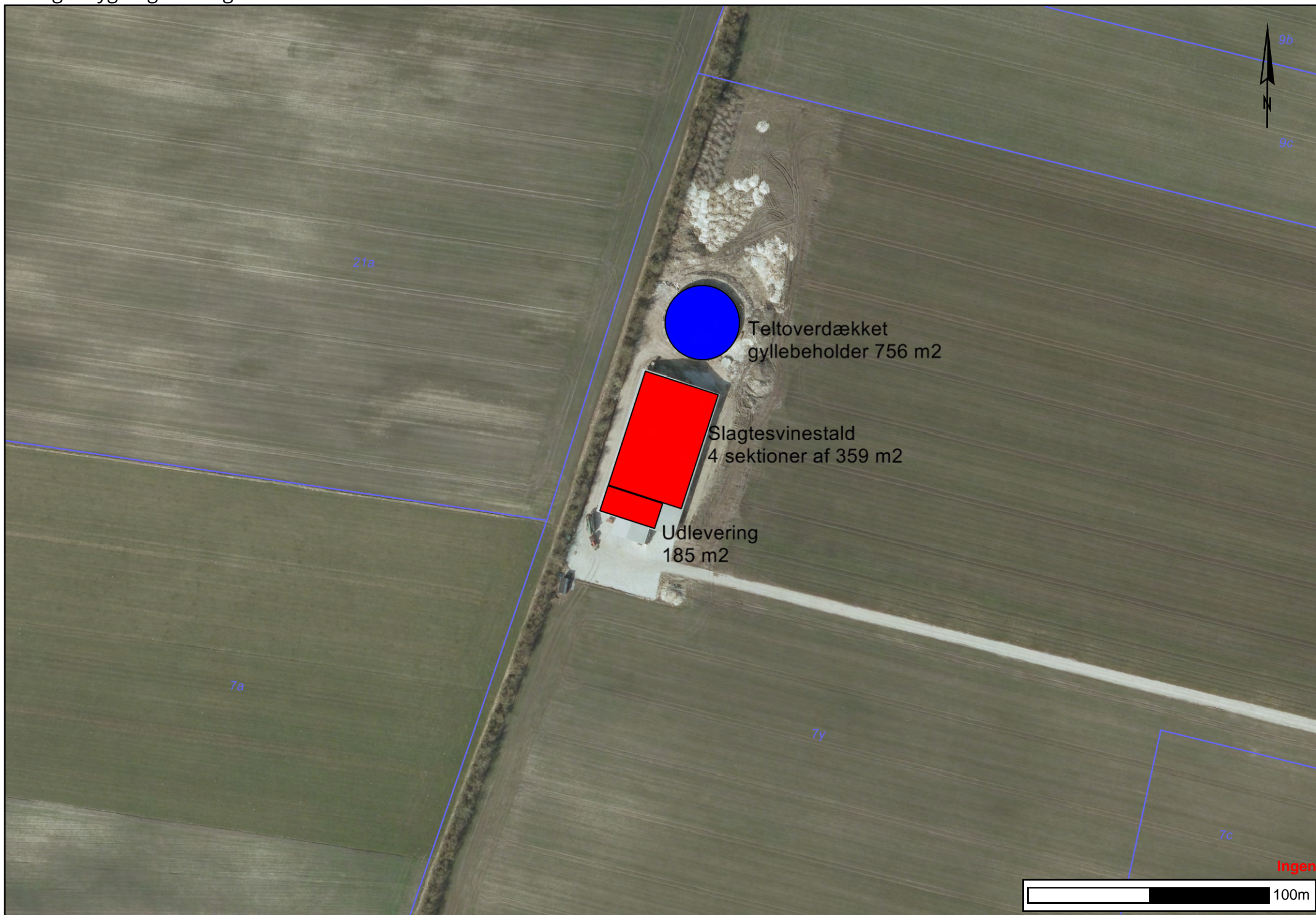
Bilag 1. Oversigtskort over ejendommen

Bilag 2 bygningsoversigt

Bilag 3. Målfaste konstruktions- og plantegning

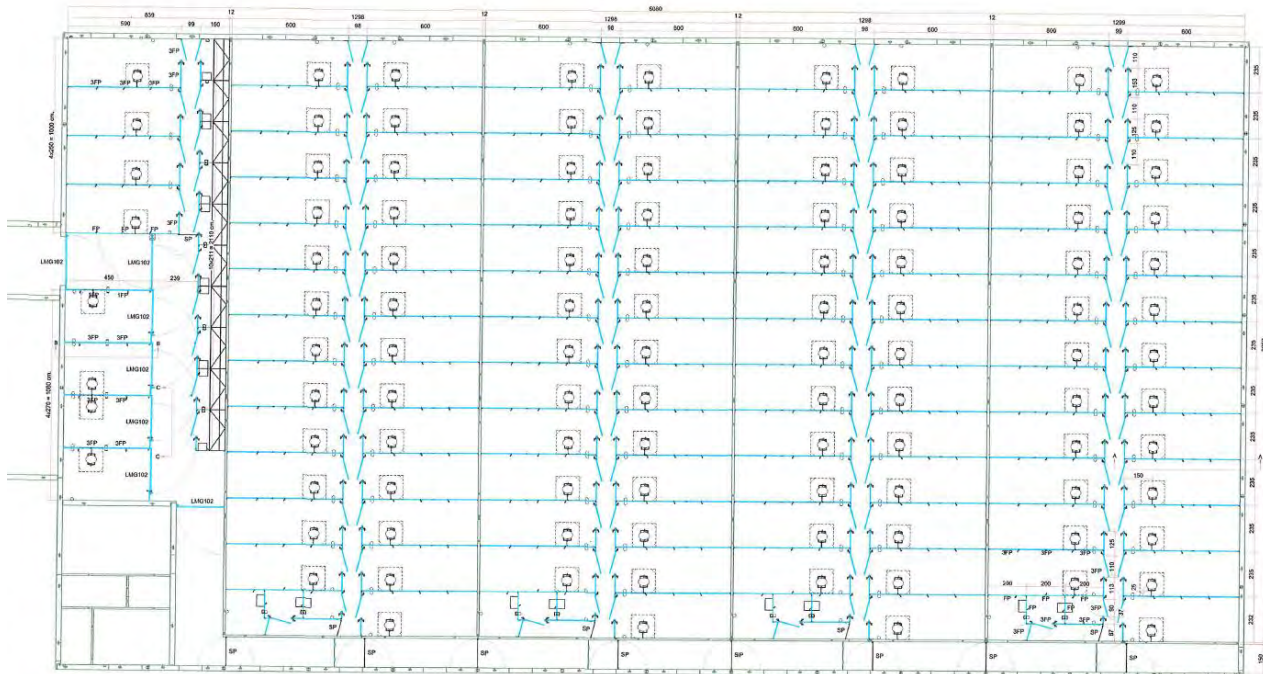
Bilag 4. Beplantningsplan





Produktionsarealer

Adresse: Ballerumvej 49A, 7700 Thisted



Sektioner (4 stk.)

Stiareal = 2,34m x 6,0m = 14,04m

Areal foderautomater = 0,24m²

Produktionsareal pr. sti = 14,04 m² – 0,24m² = 13,8m²

Produktionsareal pr. sektion = 13,8 m²/sti x 26 stier = 358,8 m²

Udlevering:

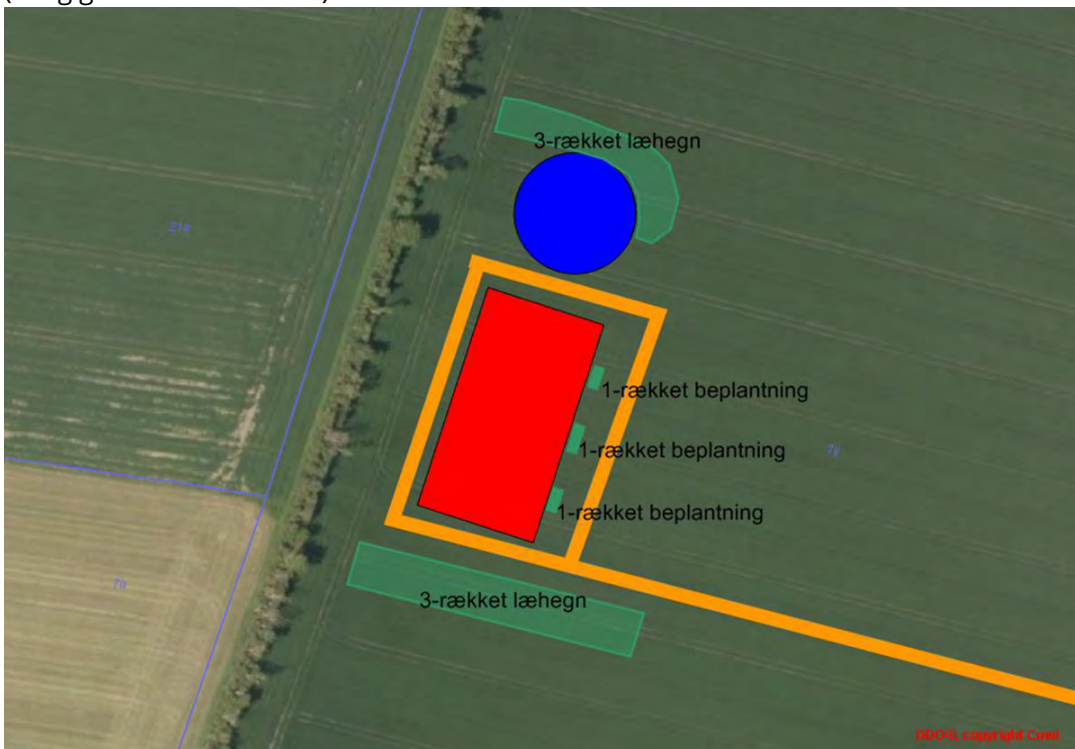
Areal = 8,39m x 23,5m = 197,17m²

Areal foderautomater = (8 x 0,24m²) + (10 x 0,1m²) = 2,92m²

Areal gang = 0,99m x 10m = 9,9m²

Produktionsareal = 197,17m² – (2,92m + 9,9m) = 184,35m²

Bilag 4 Beplantningsplan
(Bilag godkendelsen 2015)



Afstanden mellem de 3 rækkede læhegn og det eksisterende nord sydvendte læbælte må maximalt være 7 meter.

Målt fra det eksisterende nord sydvendte læbælte skal læhegnet mod syd række minimum 55 meter mod øst.

Accepterede mål i forhold til de faktiske forhold.

