

Miljøgodkendelse



Bastholm Møllevej 236, 9760 Vrå

Husdyrbrugloven §16b med BAT
Dato for gyldighed 19. maj 2026
Journalnummer 09.17.21-P19-15-25



Hjørring Kommune



Grunddata

Landbrug

Oplysninger om husdyrbrug

Adresse:	Bastholm møllevej 236, 9760 Vrå
Ejerlav, matrikelnummer:	Stokbro, Vrejlev 3a
Ejendomsnummer:	8719608
CHR-nummer:	37982
CVR-nummer:	43727540

Ejer af ejendom og dyr:

Michael Elefsen Jensen	
Adresse:	Bøgebækvej 20, 9830 Tårs
Telefonnr.:	3124 9388
E-mail:	bogebaek@live.dk

Sagsinfo

Ansøgningsid	ID: 252775
Versionsnummer:	2
Godkendelsesdato:	den 19. maj 2026
Ansøgers konsulent:	Per Lousdal - SAGRO I/S
Kommunal Sagsbehandler:	Martin Myrup

Kontakt

Team Miljø tlf.:	72 33 67 40
Team Miljø e-mail:	teammiljoe@hjoerring.dk
Hjørring Kommune tlf.:	72 33 33 33
Hjørring Kommune e-mail:	hjoerring@hjoerring.dk
Akut forurening:	112



INDHOLDSFORTEGNELSE

1.	Kommunens afgørelse	4
1.1.	Ansøgningen.....	4
1.2.	Afgørelsen	4
1.3.	Erhvervsmæssigt nødvendigt	5
1.4.	Udnyttelsesfrist	6
1.5.	Andre tilladelser.....	6
2.	Lovgrundlag og læsevejledning.....	7
3.	Miljømæssige hensyn til landskab og placering	8
3.1.	Landskabelige værdier	8
3.2.	Faste afstandskrav.....	8
4.	Ammoniak og Natur.....	9
4.1.	Ammoniak	9
4.2.	Natur.....	9
5.	Jord, grund- og overfladevand.....	11
6.	Gener	12
6.1.	Transport	12
6.2.	Lugtemission.....	12
6.3.	Støj.....	13
6.4.	Rystelser	14
6.5.	Støv.....	14
6.6.	Fluer og skadedyr	15
6.7.	Lys	15
7.	Bedst tilgængelige teknik (BAT)	16
8.	Samlet vurdering.....	17
8.1.	Samlet vurdering af det ansøgte	17
9.	Offentlighed og klagevejledning.....	18
9.1.	Høring og høringssvar	18
9.2.	Klagevejledning.....	18

- Bilag A. Miljøkonsekvensrapport
- Bilag B. Oversigtskort
- Bilag C. Redegørelse for produktionsareal
- Bilag D. Ansøgningen (Husdyrgodkendelse.dk)
- Bilag E. Kommunens vilkår til husdyrbruget



1. KOMMUNENS AFGØRELSE

1.1. ANSØGNINGEN

Ansøger har d. 8. oktober 2025 indsendt en ansøgning til Hjørring Kommune om miljøtilladelse af husdyrbruget på Bastholm Møllevej 236, 9760 Vrå.

Ansøger ønsker en miljøtilladelse efter de nugældende regler til produktion på et godkendt produktionsareal til økologiske jerseykøer i stedet for den nuværende konventionelle drift med mælkekvæg.

I forbindelse med miljøtilladelsen ændres indretningen af den eksisterende kostald så de fremtidige pladskrav overholdes. Samtidig udvides produktionsarealet i staldens sydlige ende, hvor der hidtil ikke har været produktionsareal. Ændringerne sker i eksisterende stalde. Der etableres endvidere en ny kalveplads.

Ansøger har søgt om Flex grupper i alle stalde, undtaget området til kalvehytter, hvilket giver mulighed for fleksibilitet mellem forskellige dyrekategorier inden for kvæg.

Nudrift og 8 års drift

Det gældende tilladt dyrehold fastsat på et miljøtilsyn udført den 06. april 2016 på 191,33 DE, sva-reende til 135 malkekvæg af stor rase, 11 opdræt og stude 6-27 mdr., 45 tyrekalve samt 14 opdræt 0-3 mdr. Produktionsarealet øges i forbindelse med ansøgningen.

8 års drift er den samme som nudrift.

1.2. AFGØRELSEN

Hjørring Kommune meddeler hermed miljøtilladelse til husdyrbruget på Bastholm Møllevej 236, 9760 Vrå, Stokbro, Vrejlev 3a i henhold til § 16b i husdyrbrugloven. Tilladelsen med tilhørende vilkår giver tilladelse til ændring og udvidelse produktionsarealet til økologiske kvæg og gælder for hele husdyrbruget, herunder både eksisterende og nye anlæg (se Bilag B).

Kommunen vurderer, at ansøgeren har truffet de nødvendige foranstaltninger til at forebygge og begrænse forureningen ved anvendelse af bedste tilgængelige teknik (BAT). Det vurderes endvidere, at tilladelsen med de fastsatte vilkår sikrer, at husdyrbruget ikke vil medføre væsentlige miljøpåvirkninger af naturen, naboerne eller omgivelserne generelt.

Miljøtilladelsen er baseret på oplysningerne i det indsendte ansøgningsmateriale.



Der gives tilladelse til følgende produktionsareal:

Stald 1			
<input type="checkbox"/> Staldafsnit benyttes ikke i ansøgt drift	Kildehøjde: 3 m	Ventilation: Naturlig ventilation	Størrelse: 1471 m ²
Oversigt over dyretyper og produktionsarealer			
(#818645) Alle kvæg, Heste, Får og Geder; Dybstrøelse BAT-forudsætning: Nyt (inkl. renoveret) staldafsnit	Antal måneder på græs: 0	Miljøteknologi: Ingen	Udgør: 85 m ²
(#818644) Alle kvæg; Sengestald med fast gulv BAT-forudsætning: Nyt (inkl. renoveret) staldafsnit	Antal måneder på græs: 0	Miljøteknologi: Ingen	Udgør: 1150 m ²
Samlet produktionsareal udgør	84.0 %		1235 m²

Stald 2			
<input type="checkbox"/> Staldafsnit benyttes ikke i ansøgt drift	Kildehøjde: 6 m	Ventilation: Mekanisk ventilation	Størrelse: 503 m ²
Oversigt over dyretyper og produktionsarealer			
(#818642) Alle kvæg; Sengestald med fast gulv BAT-forudsætning: Eksisterende staldafsnit	Antal måneder på græs: 0	Miljøteknologi: Ingen	Udgør: 144 m ²
(#818641) Alle kvæg, Heste, Får og Geder; Dybstrøelse BAT-forudsætning: Eksisterende staldafsnit	Antal måneder på græs: 0	Miljøteknologi: Ingen	Udgør: 100 m ²
(#818640) Alle kvæg, Heste, Får og Geder; Dybstrøelse BAT-forudsætning: Eksisterende staldafsnit	Antal måneder på græs: 0	Miljøteknologi: Ingen	Udgør: 15 m ²
Samlet produktionsareal udgør	51.5 %		259 m²

Ny kalveplads			
<input type="checkbox"/> Staldafsnit benyttes ikke i ansøgt drift	Kildehøjde: 3 m	Ventilation: Naturlig ventilation	Størrelse: 161 m ²
Oversigt over dyretyper og produktionsarealer			
(#818643) Kalve, (under 6 mdr.). Dybstrøelse BAT-forudsætning: Nyt (inkl. renoveret) staldafsnit	Antal måneder på græs: 0	Miljøteknologi: Ingen	Udgør: 100 m ²
Samlet produktionsareal udgør	62.1 %		100 m²

De tilladte produktionsarealer kan udnyttes fuldt ud inden for rammerne af de til enhver tid gældende dyrevelfærdsregler. Se oversigten over staldarealet i Bilag C.

1.3. ERHVERVSMÆSSIGT NØDVENDIGT

Kommunen vurderer, på baggrund af ansøgers redegørelse, at etablering af de nye stalde er nødvendige for den erhvervsmæssige drift af landbrugsejendommen.



1.4. UDNYTTSESRIST

Afgørelsen bortfalder, hvis den ikke er udnyttet inden 6 år fra godkendelsesdatoen. Udnyttelse anses for at være sket, når mindst 25 % af det tilladte eller godkendte produktionsareal anvendes driftsmæssigt. Ved driftsmæssig udnyttelse forstås, at der på det pågældende areal produceres mindst 50 % af den mulige produktion, under hensyntagen til dyrevelfærd og andre relevante krav.

Hvis afgørelsen kun er delvist udnyttet inden fristens udløb, bortfalder den uudnyttede del¹. Det kan herefter være nødvendigt at indsende nye beregninger, som dokumenterer, at produktionen fortsat opfylder lovens krav på tidspunktet for afgørelsen.

Afgørelsen til udvidelse af dyreholdet følger kontinuitetsprincippet. Det betyder, at hvis en afgørelse der er udnyttet, efterfølgende ikke har været helt eller delvist udnyttet i 3 på hinanden følgende år, bortfalder den del, der ikke har været udnyttet i de seneste 3 år².

1.5. ANDRE TILLADELSER

Hjørring Kommune gør opmærksom på, at den meddelte godkendelse udelukkende omfatter forholdet til miljølovgivningen. Det betyder, at der kan være behov for at søge særskilt tilladelse til andre forhold, såsom byggetilladelse, ændring af bygningsanvendelse, nedrivningstilladelse, afledning af tagvand eller lignende hos Hjørring Kommune.

¹ [Jf. LBK nr. 1065 af 21. august 2025 Bekendtgørelse af lov om husdyrbrug og anvendelse af gødning m.v., § 59 a](#)

² [Jf. LBK nr. 1065 af 21. august 2025 Bekendtgørelse af lov om husdyrbrug og anvendelse af gødning m.v., § 59 a, stk. 2.](#)



2. LOVGRUNDLAG OG LÆSEVEJLEDNING

Ansøgningen er behandlet i henhold til kravene i bekendtgørelse af lov om husdyrbrug og anvendelse af gødning m.v.³ med tilhørende bekendtgørelse om godkendelse og tilladelse m.v. af husdyrbrug⁴, samt Miljøstyrelsens vejledning om miljøregulering af husdyrhold.

Husdyrbruget er godkendelsespligtigt og Hjørring Kommune er godkendelses- og tilsynsmyndighed. Tilladelsen gives efter:

- Bekendtgørelse af lov om husdyrbrug og anvendelse af gødning m.v.³ – i resten af teksten blot kaldet "**husdyrbrugloven**".
- Bekendtgørelse om godkendelse og tilladelse m.v. af husdyrbrug⁴ – i resten af teksten blot kaldet "**husdyrgodkendelsesbekendtgørelsen**".
- Bekendtgørelse af lov om miljøbeskyttelse⁵ – i resten af teksten blot kaldes "**miljøbeskyttelsesloven**".

Miljøtilladelsen er kun en del af det retsgrundlag, som husdyrproduktionen er underlagt.

Læsevejledning

I de efterfølgende afsnit præsenteres Hjørring Kommunes vurdering af det ansøgte projekt. Der tages udgangspunkt i gældende lovgivning samt ansøgers miljøkonsekvensrapport.

Kommunen stiller vilkår til produktionen for at sikre, at landbruget ikke medfører væsentlige miljøgener i forhold til jord, vand, luft, natur og naboer. Begrundelsen for hvert vilkår fremgår under de relevante afsnit.

I afgørelsen bruges begreberne stald og produktionsareal, der referer til:

- Stald - hele bygningen
- Produktionsareal - arealet hvor dyrene befinder sig

For miljøgodkendelser efter husdyrbruglovens § 16b med bat skal der redegøres for BAT på følgende områder: Staldindretning, foder, opbevaring/behandling af husdyrgødning, forbrug af vand og energi, samt management. Henvisninger til miljøteknisk redegørelse angiver sidetal i ansøgers dokument, se Bilag A.

Der er ansøgt gennem Miljøstyrelsens digitale ansøgningssystem www.husdyrgodkendelse.dk, hvor alle beregninger er foretaget.

³ Jf. LBK nr. 1065 af 21. august 2025 Bekendtgørelse af lov om husdyrbrug og anvendelse af gødning m.v.

⁴ Jf. BEK nr. 1089 16. oktober 2024 Bekendtgørelse om godkendelse og tilladelse m.v. af husdyrbrug.

⁵ Jf. LBK nr. 1742 af 22. december 2025 Bekendtgørelse af lov om miljøbeskyttelse.



3. MILJØMÆSSIGE HENSYN TIL LANDSKAB OG PLACERING

Ved miljøtilladelsen af husdyrbruget skal der foretages en vurdering af både de landskabelige forhold og de lovpligtige afstandskrav. Formålet er at sikre, at nye bygninger eller udvidelser indpasses bedst muligt i det omgivende landskab og ikke giver anledning til væsentlige visuelle eller miljømæssige gener. Samtidig skal det kontrolleres, at de afstandskrav, der fremgår af husdyrbrugloven og tilhørende bekendtgørelser, overholdes i forhold til nabobeboelser, byområder, skel, veje, vandløb og andre beskyttede interesser.

Disse hensyn skal medvirke til at skabe balance mellem driftsmæssige behov på husdyrbruget og samfundets krav om beskyttelse af natur, landskab og naboers interesser.

3.1. LANDSKABELIGE VÆRDIER

Kommuneplan 2025⁶ for Hjørring Kommune udpeger følgende områder som særligt vigtige at vurdere ved nybyggeri: Landskaber, Kulturmiljø, Naturområder, Geologiske områder og Økologiske forbindelser.

Udvidelsen sker primært i eksisterende bygninger. Der etableres dog en plads til kalvehytter mellem maskinhus og stald 2. Da kalvehytterne placeres mellem eksisterende bygninger, vurderer kommunen at etableringen ikke vil forringe de landskabelige værdier.

På denne baggrund vurderer kommunen samlet, at udvidelsen ikke vil forringe områdets Landskaber, Kulturmiljø, Naturområder, Geologiske områder og Økologiske forbindelser.

3.2. FASTE AFSTANDSKRAV

Husdyrbruget skal overholde afstandskravene i husdyrgodkendelseslovens § 6 og § 8. Afstanden skal måles fra nærmeste punkt på anlægget, som er genstand for udvidelsen (dvs. den stald, opbevaringslager og/eller ensilage- opbevaringsanlæg som udvidelsen/etableringen/ændringen skal gennemføres i), til det nærmeste punkt i det omhandlede område.

I miljøteknisk redegørelse på side 12 og 13 har ansøger redegjort for husdyrbrugets placering i forhold til landskab, geologi, kulturmiljøer, bygge- og beskyttelseslinjer, samt at husdyrbruget overholder afstandskravene i §§ 6-8 i Husdyrbrugloven.

⁶ <https://hjoerring.viewer.dkplan.niras.dk/plan/166/>



4. AMMONIAK OG NATUR

Hjørring Kommune skal vurdere projektets overholdelse af de generelle krav til ammoniakemission samt af projektets påvirkning af ammoniakfølsomme naturtyper. Dette omfatter både en vurdering af, om det generelle krav til ammoniakemission er overholdt, og en vurdering af behovet for at beskytte naturtyper samt bestande af vilde planter og dyr og deres levesteder.

Naturbeskyttelseslovens § 3 yder beskyttelse mod tilstandsændringer for en række naturtyper, herunder overdrev, heder, moser, enge, strandenge, strandsumpe, søer og vandløb. Herudover fastlægger husdyrbruglovens § 7 konkrete ammoniakfølsomme naturtyper, som er inddelt i tre kategorier med forskellige beskyttelsesniveauer. Disse bestemmelser danner det retlige grundlag for kommunens vurdering af projektets potentielle påvirkning af naturen.

4.1. AMMONIAK

På baggrund af beregninger og oplysninger i ansøgningen vurderer kommunen, at husdyrbruget overholder de gældende ammoniakkrav. Der er derfor ikke fastsat vilkår om anvendelse af ammoniakreducerende tiltag.

4.2. NATUR

Husdyrbruglovens konkrete ammoniakfølsomme naturtyper, er som følgende:

Kategori 1-natur: Arealer beliggende indenfor de internationalt beskyttede Natura 2000-områder. Beskyttelsesniveauet for Kategori 1 natur er:

- 0,2 kg N pr. ha pr. år hvis flere end 1 andet husdyrbrug i nærheden,
- 0,4 kg N pr. ha. pr. år hvis der er 1 andet husdyrbrug i nærheden,
- 0,7 kg N pr. ha pr. år hvis der ikke er andre husdyrbrug i nærheden.

Kategori 2-natur: Højmoser, lobeliesøer, heder over 10 ha samt overdrev over 2,5 ha beliggende udenfor de internationalt beskyttede Natura 2000-områder. Beskyttelsesniveau for kategori 2 natur er at der maksimalt må være en totaldispositionen på 1,0 kg N pr. ha pr. år.

Kategori 3-natur: Øvrige heder, moser og overdrev beskyttede efter naturbeskyttelseslovens § 3 samt ammoniakfølsomme skove. Her vurderer kommunen om der skal stilles krav til den maksimale merdeposition af ammoniak til kategori 3 – natur. Kravet kan dog ikke fastsættes til under 1,0 kg N pr. ha pr. år.

Udover over naturtyperne beskyttet som kategori 3-natur er søer og enge også beskyttet efter naturbeskyttelseslovens § 3, der er dog ikke samme krav til at de som udgangspunkt kun må modtage et 1 kg. Der skal i hvert enkelt tilfælde vurderes, om der sker tilstandsændring.

Bilag IV-arter



Kommunen skal desuden vurdere, hvorvidt der kan ske påvirkning af yngle- og rasteområder for arter opført på habitatdirektivets Bilag IV, der er beskyttet mod beskadigelse og ødelæggelse.

Kommunes vurdering

Ansøger har i miljøteknisk redegørelse på side 13-17 redegjort for husdyrbrugets miljøpåvirkning af omkringliggende natur, samt forekomst af Bilag IV-arter og andre arter i nærheden af husdyrbruget, og om der sker en påvirkning af disse i forbindelse med udvidelsen.

Vurderingerne bygger på tolkning af luftfoto, beregning af ammoniakbelastning i Husdyrgodkendelse.dk, samt viden om tilstanden af konkrete naturarealer og udbredelsen af planter og dyr.

Beregninger i Husdyrgodkendelse.dk viser, at der ikke er en deposition af ammoniak på mere end 1 kg N pr. ha pr. år på § 3 natur omkring ejendommen.

Kommunen har på baggrund af ansøgers redegørelse og egen viden vurderet, at beskyttelsesniveauerne i husdyrgodkendelsesbekendtgørelsen⁷ og naturbeskyttelsesloven⁸, sikrer naturområderne tilstrækkeligt. Endvidere har kommunen vurderet, at det ansøgte projekt hverken i sig selv eller sammen med andre planer og projekter, har en væsentlig negativ påvirkning på Natura 2000-områder eller yngle- eller rasteområder for habitatdirektivets Bilag IV-arter⁹.

⁷ [If. BEK nr. 1089 af 16. oktober 2024 Bekendtgørelse om godkendelse og tilladelse m.v. af husdyrbrug, § 25.](#)

⁸ [If. LBK nr. 927 af 28. juni 2024 Bekendtgørelse af lov om naturbeskyttelse, § 19d](#)

⁹ [If. BEK nr. 1098 af 21. august 2023 Bekendtgørelse om udpegning og administration af internationale naturbeskyttelsesområder samt beskyttelse af visse arter \(habitatbekendtgørelsen\), §§ 7, 8 og 11.](#)



5. JORD, GRUND- OG OVERFLADEVAND

I dette afsnit vurderer Hjørring Kommune projektets potentielle påvirkning af jord, grundvand og overfladevand. Vurderingen omfatter både anlæggets placering i forhold til drikkevandsinteresser og sårbare områder samt de forholdsregler og vilkår, der skal sikre, at risikoen for forurening forebygges og minimeres.

På side 20-22 i miljøteknisk redegørelse har ansøger redegjort for husdyrbrugets beliggenhed i forhold til drikkevandsinteresser, afledning af overfladevand samt tiltag til forebyggelse af jordforurening.

Der er stillet vilkår om, at kommunens regulativ for opbevaring af olie og kemikalier skal følges. Endvidere skal der anvendes vaskeplads ved vask af maskiner, traktorer og dyretransporter. Hvis der anvendes gyllevogne uden påmonteret pumpe med returløb, skal der etableres en særskilt læsseplads. Formålet med disse vilkår er at minimere risikoen for forurening af jord, overfladevand og grundvand.

På baggrund af miljøteknisk redegørelses beskrivelser, de stillede vilkår samt gældende lovkrav vurderer Hjørring Kommune, at den ansøgte ændring af de eksisterende stalde ikke medfører en væsentlig påvirkning af jord, overfladevand eller vandforekomster.

Vilkår:

- 5.1.1. Markstakke med ensilage og dybstrøelse må ikke være placeret nærmere end 100 meter fra nabobeboelse. Ved etablering af ensilage i markstakke, skal placeringen af stakken og tidspunkt for etablering noteres på et kortbilag i driftsjournalen.
- 5.1.2. Der skal forefindes en opdateret beredskabsplan på husdyrbruget, som angiver, hvornår og hvordan der skal reageres ved uheld, der kan medføre konsekvenser for det eksterne miljø. Planen skal være kendt af ejendommens ansatte og andre, der arbejder på bedriften.
- 5.1.3. Kommunens forskrift for opbevaring af olie og kemikalier skal følges.
- 5.1.4. Ved ophør af produktionen skal gyllesystemet tømmes for gylle og staldene rengøres. Gylle og fast gødning bringes ud i henhold til aktuelle regler om udspredning. Eventuelle rester af olie og kemikalier bortskaffes i henhold til gældende regulativer herfor.
- 5.1.5. Al vask af traktorer, maskiner, redskaber og dyretransportvogne skal foregå på befæstet, tæt plads med bortledning af spildevandet til gyllebeholder eller særskilt opsamlingsbeholder.
Hvis ikke vaskepladsen findes i forvejen, skal den befæstede plads udføres i overensstemmelse med Landbrugets Byggeblad for "Udenoms faciliteter, Vaskeplads til landbrugsmaskiner", nr. 103.11-03, revideret 12.01.15.
- 5.1.6. Der skal anvendes gyllevogne med påmonteret pumpe og returløb, så spild af flydende husdyrgødning undgås. Alternativt kan der ved hver gylletank, hvor der sker påfyldning af gyllevogn, anlægges en læsseplads, så spild kan opsamles. Pladsen skal etableres i henhold til Landbrugets Byggeblad for "læsseplads for gyllevogne", nr. 103.11-2. Afløbet/pumpebrønden skal dimensioneres således, at også et større spild kan opsamles.



6. GENER

Hjørring Kommune skal vurdere, om den ansøgte drift kan medføre væsentlige gener for nærliggende boliger eller omgivelser. Vurderingen omfatter de samlede potentielle påvirkninger fra husdyrbruget, herunder lugt, støj, støv, vibrationer og lys, samt om disse forhold kan give anledning til væsentlige nabogener eller påvirke det omkringliggende miljø. Vurderingen danner grundlag for at fastlægge eventuelle nødvendige vilkår, der kan forebygge eller begrænse gener fra driften.

6.1. TRANSPORT

I miljøgodkendelsen skal der indgå en vurdering af, om til- og frakørsel til virksomheden, herunder antallet af transportere, vil kunne ske uden væsentlig miljømæssige gener for beboere i nærområdet. Færdsel på offentlig vej reguleres af færdselsloven, og håndhæves af politiet. Forhold vedrørende private fællesveje administreres af kommunen som vejmyndighed efter privatvejsloven.

Transporterne er opgjort som antal transportere og ikke kørsler. Det vil sige fx et læs leveret foder udgør én transport, selvom lastbilen kører to gange – først til ejendommen, og efter aflæsning fra ejendommen igen.

Udover de opgjorte transportere må det forventes, at der vil være et mindre antal transportere med div. palle- og sækkevarer. Det vurderes dog, at antallet af denne type transportere vil udgøre en meget lille andel i forhold til det samlede antal transportere, og dermed være uproblematisk. Medarbejdere og besøgendes transportere til og fra ejendommen skal ikke medtages i opgørelsen over transportere, jf. NMK-132-00823.

Ansøgers opgørelse over transporterne ses i miljøteknisk redegørelse på side 18.

Det er kommunens vurdering, at ind- og udkørsel til ejendommen vil kunne foregå uden at være til væsentlig gene for øvrige trafikanter og beboere i nærområdet. Antallet af transportere øges fra 923 til 1050 årlige transportere, hvilket svarer til en stigning på 0,3 transportere dagligt.

6.2. LUGTEMISSON

I miljøgodkendelsen vurderes der på, om lugtgeneafstanden er overholdt til det nærmeste område indenfor hver type af bebyggelse, som beskrives nedenfor:

- **Enkelt bolig** – Beboelse på ejendomme uden landbrugspligt efter landbrugslovens regler.
- **Samlet bebyggelse** – Indenfor en afstand af 200 meter fra en beboelse ligger mere end 7 andre enkelt boliger.
- **Byzone eller sommerhusområde** – Områder udpeget efter planlovens bestemmelser.

Lugtgeneafstandene er beregnet for alle eksisterende og nye staldafsnit. Beregningen tager udgangspunkt i afstanden fra centrum af et staldafsnit til nærmeste nabo eller områdegrænse, hvor



genekriteriet skal overholdes. Hvis der er flere lugtkilder (flere staldafsnit), beregnes en vægtet gennemsnitsafstand, som tager højde for de forskellige staldafsnits individuelle emissioner. Dette betyder, at afstanden til de relevante områdetyper er beregnet ud fra et teoretisk samlet lugtcentrum.

Ansøger har redegjort for dette i miljøkonsekvensrapport på side 15 i tabel 5. Som det ses af tabellen, overholder den ansøgte produktion lovens minimumskrav til lugtgeneafstande til de forskellige typer af beboelser i området.

Lugt fra stalde vil dog altid i en vis udstrækning afhænge af landmandens indsats vedr. rengøring og staldhygiejne. De vejledende geneafstande bygger på en forudsætning om "god staldhygiejne", hvorfor kommunen har stillet vilkår, om generel renholdelse af stald- og foderarealer.

Vilkår:

- 6.2.1. Der skal opretholdes en god staldhygiejne. Det skal bl.a. sikres, at liggearealer og lignende samt foderarealer holdes tørre, at dyrene holdes rene, og at fodringssystemer og vandingsanlæg holdes rene.

6.3. STØJ

Hjørring Kommune skal vurdere, om den ansøgte drift kan medføre væsentlige støjpåvirkninger for nærliggende boliger og omgivelser. Vurderingen omfatter primært driftsrelateret støj fra husdyrbrugets aktiviteter, herunder ventilation, foderanlæg og transport til og fra ejendommen, samt om disse støjniveauer kan give anledning til væsentlige gener for naboer.

På side 16 i miljøteknisk redegørelse har ansøger redegjort for, hvordan støj på husdyrbruget reduceres.

Det er kommunens vurdering, at eventuelle støjgener fra husdyrbrugets bygningsparcel ikke vil medføre væsentlige gener for naboer eller trafikanter. Der er stillet vilkår om maksimal støjbelastning for at sikre omboende mod unødige støjgener.



Vilkår:

- 6.3.1. Støjbelastning fra landbrugsdriften på ejendommens bygningsparcel, herunder fra stalden og gyllebeholderen, må på intet tidspunkt - målt på nærmeste nabobeboelse med tilhørende arealer i tilknytning til boligen - overstige de værdier som er vist i nedenstående tabel. De angivne værdier for støjbelastningen er de ækvivalente, korrigerede lyd niveauer i dB(A).

Dag	Kl.	Reference	dB(A)
Mandag-Fredag	07-18	8 timer	55
Lørdag	07-14	7 timer	55
Lørdag	14-18	4 timer	45
Søn- og helligdage	07-18	8 timer	45
Alle dage	18-22	1 timer	45
Alle dage	22-07	0,5 timer	40
Spidsværdi	22-07	-	55

6.4. RYSTELSER

Hjørring Kommune skal vurdere, om den ansøgte drift kan medføre vibrationer, der kan påvirke nærliggende boliger eller andre omgivelser. For landbrug omfatter vurderingen primært vibrationer fra kørsel med tunge køretøjer, håndtering af materialer samt øvrige driftsaktiviteter. Der foretages en vurdering af, om disse vibrationer kan give anledning til væsentlige gener eller risiko for bygningspåvirkning.

På side 16 i miljøteknisk redegørelse har ansøger redegjort for rystelser på husdyrbruget.

Det er kommunens vurdering, at husdyrbrugets forskellige anlæg og maskiner på bygningsparcellen ikke giver anledning til rystelser for omboende.

Der er derfor ikke stillet vilkår til niveauet af rystelser på bedriften.

6.5. STØV

Hjørring Kommune skal vurdere, om den ansøgte drift kan medføre støvgener for nærliggende boliger eller omgivelser. Vurderingen omfatter især støv fra håndtering og opbevaring af foder og strøelse, kørsel på interne arealer samt eventuel udbringning af husdyrgødning. Der foretages en vurdering af, om disse aktiviteter kan give anledning til væsentlige gener for naboer eller påvirke det omkringliggende miljø.

Med baggrund i ansøgers redegørelse om støv på side 16 i miljøteknisk redegørelse vurderer Hjørring Kommune, at ansøger har mindsket støvgener til omkringboende og naturen ved at placere hovedparten af husdyrbrugets kilder til støv indendørs.

Der er derfor ikke stillet vilkår til støvemission.



6.6. FLUER OG SKADEDYR

I forbindelse med dyreholdet kan der forekomme gener fra fluer og skadedyr (rotter, mosegrise m.v.).

Forebyggelse af flueplage kræver først og fremmest en god gødningshåndtering og en generel god staldhygiejne. Derudover kan der sættes ind med bekæmpelse på særlige steder eller i særlige situationer.

Det er husdyrbrugets almindelige pligt at holde stalde, lagre og andre anlæg rottesikrede så vidt det er muligt. Ejendommen og området omkring skal i videst muligt omfang holdes ryddelig og ren for at undgå at tiltrække skadedyr og skabe uhygiejniske forhold. Eventuel forekomst af rotter skal anmeldes til kommunen, som derefter anviser bekæmpelse.

På side 19 i miljøteknisk redegørelse har ansøger redegjort for hvordan skadedyr bekæmpes på husdyrbruget.

Kommunen vurderer, at ejendommens tiltag til forebyggelse og bekæmpelse af fluer og skadedyr vil være tilfredsstillende, og at husdyrbruget kan drives uden at skabe uhygiejniske forhold eller unødige nabogener.

6.7. LYS

Hjørring Kommune skal vurdere, om den ansøgte drift kan medføre lysgener for nærliggende boliger eller det omkringliggende miljø. Vurderingen omfatter blandt andet udendørs belysning, arbejdslys samt eventuelle lyskilder forbundet med driften af husdyrbruget. Der foretages en vurdering af, om lysforholdene kan give anledning til væsentlige gener for naboer eller påvirke nærliggende naturområder.

På side 17 i miljøteknisk redegørelse har ansøger redegjort for belysning i og udenfor staldene på husdyrbruget.

Hjørring Kommune vurderer ud fra ansøgers redegørelse om belysning, at der ikke er lys på ejendommen, der vil give anledning til væsentlige gener for omkringboende og trafik.



7. BEDST TILGÆNGELIGE TEKNIK (BAT)

Der er krav om vurdering af de væsentlige påvirkninger af miljøet og anvendelse af den bedste tilgængelige teknik, når produktionen udleder mere end 750 kg/N/ha/år. Ansøger har i miljøteknisk redegørelse redegjort for BAT på husdyrbruget. Hjørring Kommune vurderer, at der anvendes BAT på følgende områder:

Ammoniakemission

Hjørring Kommune vurderer, at husdyrbruget lever op til BAT på ammoniakemission ved at overholde det vejledende ammoniaktab pr. år. Hvilket ansøger har redegjort for på side 25.

Lugt

Hjørring Kommune vurderer, at husdyrbruget lever op til BAT på lugt ved at fastholde en god staldhygiejne, samt rengøring og vedligehold af ventilationssystem. Hvilket ansøger har redegjort for på side 25.

Gylleopbevaring- og håndtering

Ansøger redegør på side 26 om hvorledes gyllen opbevares og håndteres på husdyrbruget.

Hjørring Kommune vurderer, at opbevaring og håndtering af gylle lever op til BAT.

Energiforbrug

Ud fra ansøgers redegørelse på side 24 og 25, vurderer Hjørring Kommune, at husdyrbruget lever op til BAT i forhold til BREF-dokumentet ved at have fokus på vedligehold og jævnlig rengøring af ventilationsanlæg samt anvendelse af LED-belysning.

Vand

Hjørring Kommune vurderer ud fra ansøgers redegørelse på side 24, at der anvendes BAT på husdyrbruget i forhold til forbrug af vand.

Støv

Hjørring Kommune vurderer på baggrund af side 18 i ansøgers redegørelse, at der praktiseres BAT på støvemissioner, idet foder håndteres indendørs og fodringen sker via lukket rørsystem.

Støj

Hjørring Kommune vurderer ud fra ansøgers redegørelse, at der praktiseres BAT på støjgener ved at lade de mest støjende aktiviteter foregå i dagtimerne, samt at ventilationsanlæg vedligeholdes og rengøres efter behov, så støj fra ventilationsanlægget mindskes.



8. SAMLET VURDERING

8.1. SAMLET VURDERING AF DET ANSØGTE

På baggrund af de stillede vilkår, ovenstående begrundelser og særkender på husdyrbruget er det Hjørring Kommunes samlede vurdering, at det ansøgte projekt overholder anvendelse af den bedste tilgængelige teknik (BAT), og at projektet ikke indebærer væsentlige indvirkninger på miljøet, herunder i forhold til omgivelsernes sårbarhed og kvalitet i forhold til navneligt:

- Landskabelige værdier
- Naturen og dens bestande af vilde planter og dyr og deres levesteder, herunder områder, der er beskyttet mod tilstandsændringer eller fredet udpeget som internationalt naturbeskyttelsesområde eller udpeget som særlig sårbart over for næringsstofpåvirkning
- Jord, grundvand og overfladevand
- Lugt-, støj-, rystelser-, støv-, flue-, transport-, og lysgener, uhygiejniske forhold, affaldsproduktion mv



9. OFFENTLIGHED OG KLAGEVEJLEDNING

9.1. HØRING OG HØRINGSSVAR

Orientering om udkast til miljøgodkendelse blev den 22. april 2026 udsendt til høring hos naboer og andre beboere indenfor en beregnet konsekvenszone¹⁰, samt skønnede parter i sagen, ansøger selv og en række organisationer og private personer, der har anmodet herom. Der var frist til afgivelse af bemærkninger den 13. maj 2026. Der kom ingen bemærkninger til udkastet.

9.2. KLAGEVEJLEDNING

Ansøger selv kan klage¹ over denne afgørelse til Miljø- og Fødevareklagenævnet. Det samme kan enhver, der har væsentlig, individuel interesse i sagen, samt en række foreninger og organisationer m.v.

Klagen skal være modtaget senest 17. juni 2026 kl. 23.59.

Klagen skal indsendes digitalt til Hjørring kommune via Miljø- og Fødevareklagenævnets klageportal. Klageportalen findes på www.borger.dk og www.virk.dk. En klage er indgivet, når den er tilgængelig for Hjørring Kommune i klageportalen.

Nævnet skal som udgangspunkt afvise en klage, der kommer uden om Klageportalen. Miljø- og Fødevareklagenævnet opkræver et gebyr for at klage. Gebyrets størrelse kan ses på www.borger.dk og www.virk.dk.

Afgørelsen kan udnyttes på egen risiko og regning, hvis der klages over den. Det er dog under forudsætning af, at andre nødvendige tilladelser er indhentet. Miljø- og Fødevareklagenævnet kan i særlige tilfælde afgøre, at godkendelsen ikke kan udnyttes, før klagen er behandlet. Miljø- og Fødevareklagenævnet kan ændre eller ophæve kommunens afgørelse på baggrund af en klage.

Kommunens afgørelse kan også indbringes for domstolen³. En retssag skal være anlagt inden seks måneder fra den dag, afgørelsen er offentliggjort.

Der er til enhver tid mulighed for aktindsigt i sagen jf. forvaltningsloven⁴, offentlighedsloven⁵ og lov⁶ om aktindsigt i miljøoplysninger.

¹⁰<https://husdyrvejledning.dk/vejledning-til-bekendtgørelse/miljogodkendelse/miljogodkendelsesbekendtgørelsen/20-21-begrundelse-offentliggørelse-offentligheds-procedurer-mv-65-76>



Bilag A.

Ansøgers redegørelse



Miljøteknisk redegørelse Bastholm Møllevej 236

Bøgebæk Økologi v/Michael Elfsen Jensen

Bastholm Møllevej 236

9760 Vrå

Udarbejdet den 29/9 2025 tilrettet 8/4 2026

Af miljørådgiver Per Lousdal

Ejer	Michael Elfsen Jensen
Driftsherre	Bøgebæk Økologi v/Michael Elfsen Jensen
Husdyrbrugets adresse	Bastholm Møllevvej 236, 9760 Vrå
Ejendomsnr.	8719608
Matrikel og ejerlav	3a - Stokbro, Vrejlev
CHR	37982
CVR / P-nummer	43727540
Konsulent/rådgiver	Per Lousdal, SAGRO
Ansøgningskema(er)	Husdyrgodkendelse.dk Skema nr.: 252775
Ansøgning efter husdyrloven	§ 16 b

Indholdsfortegnelse

Indledning	4
Kort beskrivelse	4
Basisoplysninger	4
Tidligere godkendelser	4
Oplysninger om samdrift med andre ejendomme	4
Biaktiviteter	4
Projektets erhvervsmæssige nødvendighed	4
Oplysninger om husdyrbruget og det ansøgte	5
Anlægsarbejder, bygningsmæssige ændringer eller ny bebyggelse	5
Indretning og drift	5
Håndtering og opbevaring af husdyrgødning	8
Foderopbevaring	8
Afløbsforhold	8
Beliggenhed	10
Planforhold	10
Landskab	11
Afstandskrav	12
Naturområder	13
Ammoniakemission	13
Internationale naturbeskyttelsesområder (Natura 2000)	13
Kategori 1-natur	13
Kategori 2-natur	13
Kategori 3-natur	14
§ 3 områder	14
Internationalt beskyttede arter af planter og dyr – bilag IV-arter	15
Lugt	15
Øvrige emissioner og genepåvirkninger fra husdyrbruget og det ansøgte	16
Støv	16
Støj	16
Rystelser	16

Lys	17
Til- og frakørsels forhold.....	17
Transporter	18
Fluer og skadedyr	19
Forurenings- og genebegrænsende foranstaltninger.....	20
Forslag til egenkontrol.....	20
Væsentlige virkninger fra reststoffer, affaldsproduktionen, samt ved brugen af naturressourcer.....	21
Jordforurening	21
Reststoffer (olie, rengøringsmidler, kemikalier, medicin m.m.).....	21
Affald	21
Døde dyr	22
Grundvand	22
Vandforbrug og vandinstallationer	22
Energi.....	23
BAT	23
Ammoniak.....	23
Lugt	23
Gylleopbevaring og håndtering	24
Eventuelle grænseoverskridende virkninger.....	24

Indledning

Denne miljøtekniske redegørelse beskriver de fremtidige forhold på husdyrbruget på Bastholm Møllevvej 236, 9760 Vrå, beliggende i Hjørring Kommune.

Rapporten beskriver de faktiske forhold i dag samt udvidelsens karakteristika, herunder den forventede drift efter ibrugtagning.

Rapporten er opbygget jf. Bilag 1 i Bek. nr. 1089 af 16/10/2024 (Husdyrgodkendelsesbekendtgørelsen).

Kort beskrivelse

Michael Elfsen Jensen der ejer Bøgebæk Økologi har d. 1/8 2025 købt ejendommen Bastholm Møllevvej 236. ejendommen har hidtil været drevet med malkekvæg af stor race. Michael vil fremover halve økologiske jerseykøer på ejendommen. I forbindelse med at Michael har overtaget ejendommen, ændres der på indretningen af den eksisterende kostald så de fremtidige pladskrav overholdes. Samtidig udvides produktionsareallet i sydenden af stalden hvor der hidtil ikke har været produktionsareal. Der etableres også en kalveplads.

Den tidligere ejer har haft opdræt opstaldet på en anden ejendom. Fremover opstaldes opdræt på Bøgebækvej 20 der også er ejet af Michael Elfsen Jensen.

Alle krav til lugt og ammoniak er overholdt.

Basisoplysninger

Tidligere godkendelser

Den gældende tilladelse er en afgørelse om ikke VVM-pligt fra 2006.

Oplysninger om samdrift med andre ejendomme

Bøgebæk Økologi driver og ejer også Bøgebækvej 20, hvor der er en miljøtilladelse fra 2023. Fremover skal opdræt fra Bastholm Møllevvej 236 opstaldes på Bøgebækvej 20.

Afstanden mellem de to ejendomme er ca. 760 m, ejendommene er derfor ikke forureningsmæssigt forbundet. Der søges derfor en særskilt tilladelse til denne ejendom.

Biaktiviteter

Der er ingen biaktiviteter på ejendommen.

Projektets erhvervmæssige nødvendighed

Projektet er erhvervmæssigt nødvendigt for at der i fremtiden kan være produktion med malkekvæg på ejendommen. ændringen i stalden er nødvendig for at overholde kommende pladskrav i stalde med kvæg. En ny tilladelse giver større fleksibilitet i forhold til sammensætningen af besætningen hvilket også er nødvendigt for at drive husdyrbruget i fremtiden.

Oplysninger om husdyrbruget og det ansøgte

Anlægsarbejder, bygningsmæssige ændringer eller ny bebyggelse

Der ændres på indretningen af produktionsarealerne i kostalden (Stald 1).

Der anlægges en kalveplads mellem foderladen og stald 2. Kalvepladsen bliver ca. 23 x 7 m. Midt for nordgavlen af foderladen er der nu en fortank, hvor gyllen fra stald 2 ledes til inden de pumpes i gyllebeholderen. Der laves fald på kalvepladsen så regnvandet fra kalvepladsen bliver ledt til fortanken. Der er regnet med et produktionsareal på op til 100 m² dybstrøelse i kalvehytter på kalvepladsen.

Der anlægges ikke nye indkørsler, veje m.m.

Indretning og drift

Nedenstående tabel er en oversigt over husdyrbrugets fremtidige staldafsnit, dyretyper, staldsystemer og produktionsarealer.

Stalde og produktioner						
Staldnavn	Staldstørrelse (m ²)	Ventilation	Kildehøjde	Produktion	Antal måneder udegående	Produktionsareal (m ²)
Ansøgt drift						
Stald 1	1471	Naturlig ventilation	3 m	(#818645) Flexgruppe: Alle kvæg, Heste, Får og Geder; Dybstrøelse	0	85
				(#818644) Flexgruppe: Alle kvæg; Sengestald med fast gulv	0	1150
Stald 2	503	Mekanisk ventilation	6 m	(#818642) Flexgruppe: Alle kvæg; Sengestald med fast gulv	0	144
				(#818641) Flexgruppe: Alle kvæg, Heste, Får og Geder; Dybstrøelse	0	100
				(#818640) Flexgruppe: Alle kvæg, Heste, Får og Geder; Dybstrøelse	0	15
Ny kalveplads	161	Naturlig ventilation	3 m	(#818643) Kalve, (under 6 mdr.). Dybstrøelse	0	100
Sum						1594
Nudrift						
Stald 1	1471	Naturlig ventilation	3 m	(#818630) Malkekøer, kvier og stude. Dybstrøelse	0	22
				(#818626) Malkekøer, kvier og stude. Sengestald med fast gulv	0	938
				(#818638) Malkekøer, kvier og stude. Sengestald med fast gulv	0	144
Stald 2	503	Mekanisk ventilation	6 m	(#818637) Malkekøer, kvier og stude. Dybstrøelse	0	100
				(#818635) Kalve, (under 6 mdr.). Dybstrøelse	0	15
Sum						1219

Tabel 1. Husdyrbrugets nuværende og fremtidige produktionsarealer

Beskrivelse af husdyrbrugets anlæg:

Produktionsarealet er i denne ansøgning opgjort opmåling i staldene og oplysninger fra byggetegninger.

Der ansøges om at ændre indretning af stald 1 så der bliver længere sengebåse og bredere gange. Stal 1 vil som hidtil være indrettet som sengestald med fast gulv. En del af produktionsarealet ved malkebotterne og opsamlingskanalerne er indrettet med spalter, hele produktionsarealet er regnet som fast gulv.

Det er ikke helt fastlagt hvor stort produktionsarealet i stal 1 bliver. Der er derfor regnet med 1150 m² sengebåse med fast gulv og 85 m² dybstrøelse, hvilket er det maksimale produktionsareal i stal 1. Da ejendommen drives økologisk er kraven til BAT overholdt. I husdyrgodkendelse er alle produktionsarealerne indsat som nye, selvom en del ikke er ændret, det er valgt fordi der ikke er problemer med BAT når ejendommen er økologisk.

Der ændres ikke på indretningen i stal 2, det skal dog være muligt at strø på området med sengebåse med fast gulv, så det i stedet benyttes som dybstrøelse til kælvningsbokse eller højdrægtige køer. Da dybstrøelse har mindre ammoniakemission og samme lugtemission som sengebåse ed faste gulve, har det ikke betydning for påvirkningen af omgivelserne hvis produktionsarealet noget af tiden bruges som dybstrøelse.

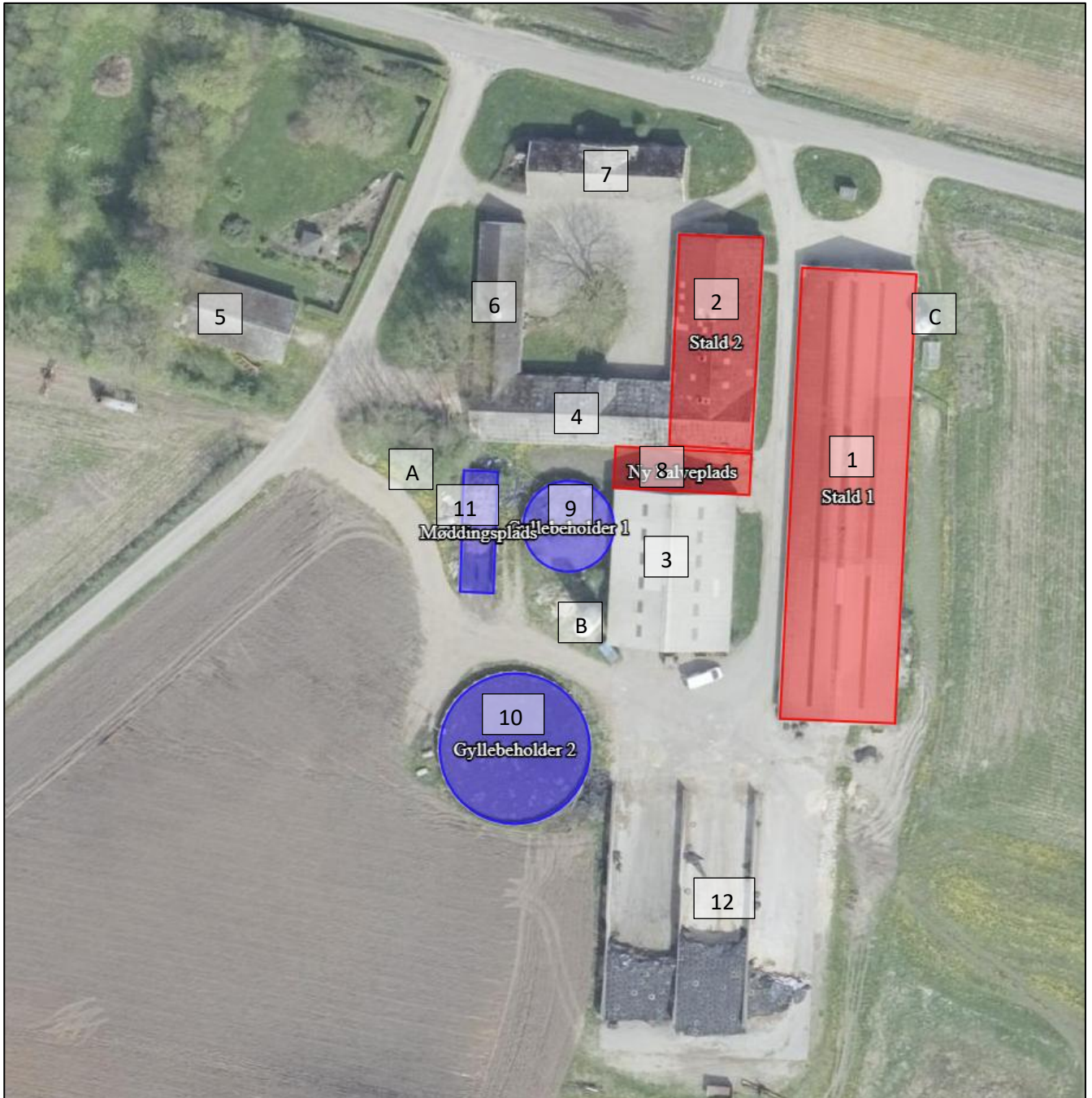
Der søges om op til 100 m² dybstrøelse i kalvehytter på kalvepladsen.

Der er valgt flexgruppe for at opnå størst mulig fleksibilitet i sammensætning af besætningen.

På bilag 1 ses yderlig forklaring af staldindretningen og udregning af produktionsarealernes størrelse. På bilag 2 ses indretningen af staldene i nudriften.

På figur 1 situationsplanen ses placeringen af de forskellige stalde m.m.

Bygning 1.	Stald 1 kostald
Bygning 2.	Stald 2 goldkostald
Bygning 3.	Foderlade
Bygning 4.	Maskinhus
Bygning 5.	Maskinhus
Bygning 6.	Garage og opbevaring
Bygning 7.	Stuehus
Bygning 8.	Ny kalveplads
Bygning 9.	Gyllebeholder 1, 615 m ³
Bygning 10.	Gyllebeholder 2, 2.000 m ³
Bygning 11.	Møddingsplads
Bygning 12.	Ensilagesiloer
A	Døde dyr
B	Gastæt kornsilo
C	Udendørs kraftfodersilo



Figur 1. Situationsplan

Håndtering og opbevaring af husdyrgødning

Nedenstående tabel er en oversigt over husdyrbrugets gødningsopbevaringsanlæg.

Opbevaringsanlæg	Opførsels år	5 el. 10 års beholderkontrol	Kapacitet (m ³)	Overfladeareal (m ²)	Teknologi
Gyllebeholder 1	1992	10 års	615	183	Flydelag
Gyllebeholder 2	2002	10 års	2.000	504	Flydelag
Gyllekanaler			200		
Møddingsplads				106	
I alt			2.815		

Tabel 2. Opbevaringsanlæg til husdyrgødning.

Flydende husdyrgødning omfatter gylle og hvad, der i øvrigt ledes til gylleanlægget i form af vaskevand og vand fra ensilagesiloer mv.

I stald 1 skræbes gyllen med en skraberrobot fra det faste gulv i gyllekanalerne to steder i stalden. Gyllen pumpes fra gyllekanalen til ejendommens gyllebeholdere. Gylle fra det faste gulv i stald 2 ledes til fortanken mellem foderladen og stald 2 hvorfra det pumpes til gyllebeholderne. Når der bliver lavet kalveplads løber vandet fra kalvepladsen også til fortanken mellem foderladen og stald 2.

Dybstrøelse opbevares på møddingspladsen. Når dybstrøelse har ligget tilstrækkelig lang tid i stald eller på møddingspladsen til at være kompostlignede, kan det også opbevares i markstak.

På nuværende tidspunkt er der tilladelse til 135 årskøer af stor race og tilstrækkelig opbevaringskapacitet på ejendommen. I forbindelse med at der skiftes til jersey forventes der ca. det samme antal køer på ejendommen. Jersey producerer lidt mindre husdyrgødning en stor race, samtidig drives ejendommen økologisk hvor køerne er på græs. Husdyrgødningsbekendtgørelsens krav til opbevaringskapacitet vil til en hver tid være overholdt.

Foderopbevaring

Ensilage opbevares i ensilagesiloerne og i markstak. I den gastætte silo opbevares korn der vales i foderladen. I foderladen opbevares eventuelle løse råvare på gulvet og mindre mængder halm til strøelse. I kraftfodersiloen på østsiden af stald 1 opbevares kraftfoder der fodres i malkerobotterne.

Der er en foderblander der også bruges til at blande foder på Bøgebækvej 20. Det bliver derfor kørt foder i foderblanderen mellem de to ejendomme. På denne ejendom sker blanding af foder på pladsen foran siloerne.

Afløbsforhold

Der er ingen sanitært spildevand fra driftsbygningerne

Der er afløb ved begge ender af ensilagesiloen, vandet fra ensilagesiloen ledes til en opsamlingsbeholder hvorfra det pumpes i gyllebeholder 2. Det er planen at etablere et udsprinklingsanlæg, så vandet fra opsamlingsbeholderen kan udsprinkles på marken sydvest for gyllebeholder 2. Sprinkleren bliver koblet til en slange så den kan flyttes på marken. Udsprinkling kommer til at ske efter reglerne for udsprinkling af rest-

vand i husdyrgødningsbekendtgørelsen. I perioder hvor det ikke er muligt at udsprinkle vandet fra ensilagesiloerne pumpes det i stedet i gyllebeholder 2 som hidtil.

Der anlægges en kalveplads mellem foderladen og stald 2. Midt for nordgavlen af foderladen er der nu en fortank, hvor gyllen fra stald 2 ledes til inden de pumpes i gyllebeholderen. Der laves fald på kalvepladsen så regnvandet fra kalvepladsen bliver ledt til fortanken.

Der er afløb fra møddingspladsen til en pumpebrønd nord for møddingspladsen, hvorfra vandet bliver pumpet i gyllebeholder 1.

I stald 1 skrubes gyllen med en skraberrobot fra det faste gulv i gyllekanalerne to steder i stalden. Gyllen pumpes fra gyllekanalen til ejendommens gyllebeholdere. Gylle fra det faste gulv i stald 2 ledes til fortanken mellem foderladen og stald 2 hvorfra det pumpes til gyllebeholderne. Når der bliver lavet kalveplads løber vandet fra kalvepladsen også til fortanken mellem foderladen og stald 2.

Tagvandet fra stald 1 og foderladen samt østsiden af stald 2 ledes sammen med overfladevandet fra kørevejen ved foderboret af stald 1 og pladsen mellem foderladen og ensilagesiloerne til en samlebrønd nord for ensilagesiloerne. Fra samlebrønden ledes det til formentlig til en grøft i naboskel ca. 50 m syd for ensilagesiloerne. Grøften har forbindelse med Møllebæk længere mod syd.

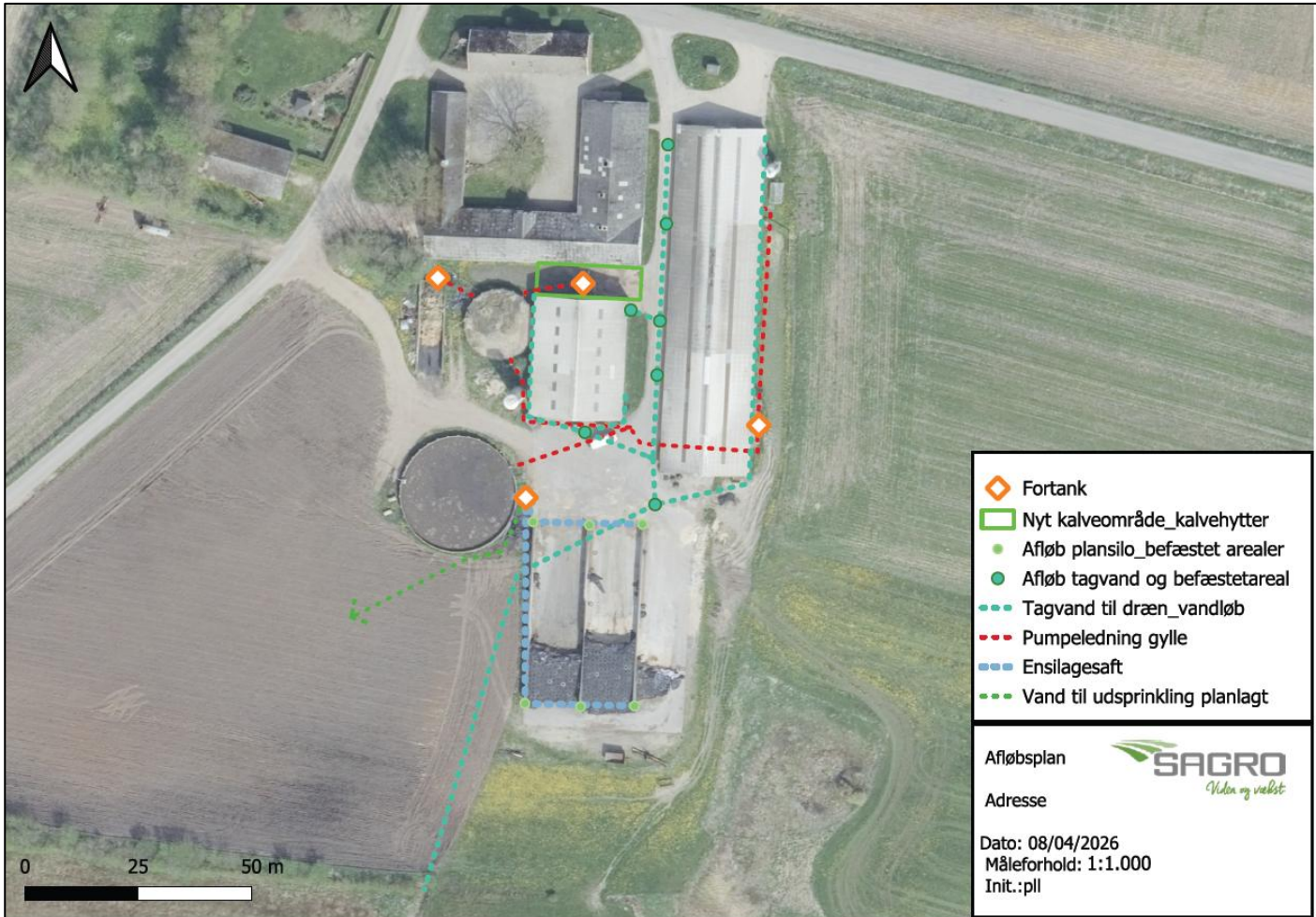
Det udvendige foderbord ved stald 1 er lavet som en krybbe, det gør at foder ikke blandes med overfladevandet fra kørevejen.

Michael Elfsen Jensen har lige købt ejendommen, så han er ikke klar over hvor udløbet i grøften er samt den præcise rørføring.

Tagvandet fra de øvrige bygninger løber ud på jorden hvor det nedsiver. I forbindelse med at kalvepladsen bliver lavet bliver der monteret tagrender på taget ud mod kalvepladsen, så tagvandet ikke løber ned på kalvepladsen og dermed i gyllen (del af det sydvendte tag på stald 2 og maskinhuset). Tagrenden vil få nedløb på jorden vest for kalvepladsen hvor vandet vil nedsive.

Vask af maskiner sker på møddingspladsen.

Afløbsforhold kan ses på nedenstående figur.



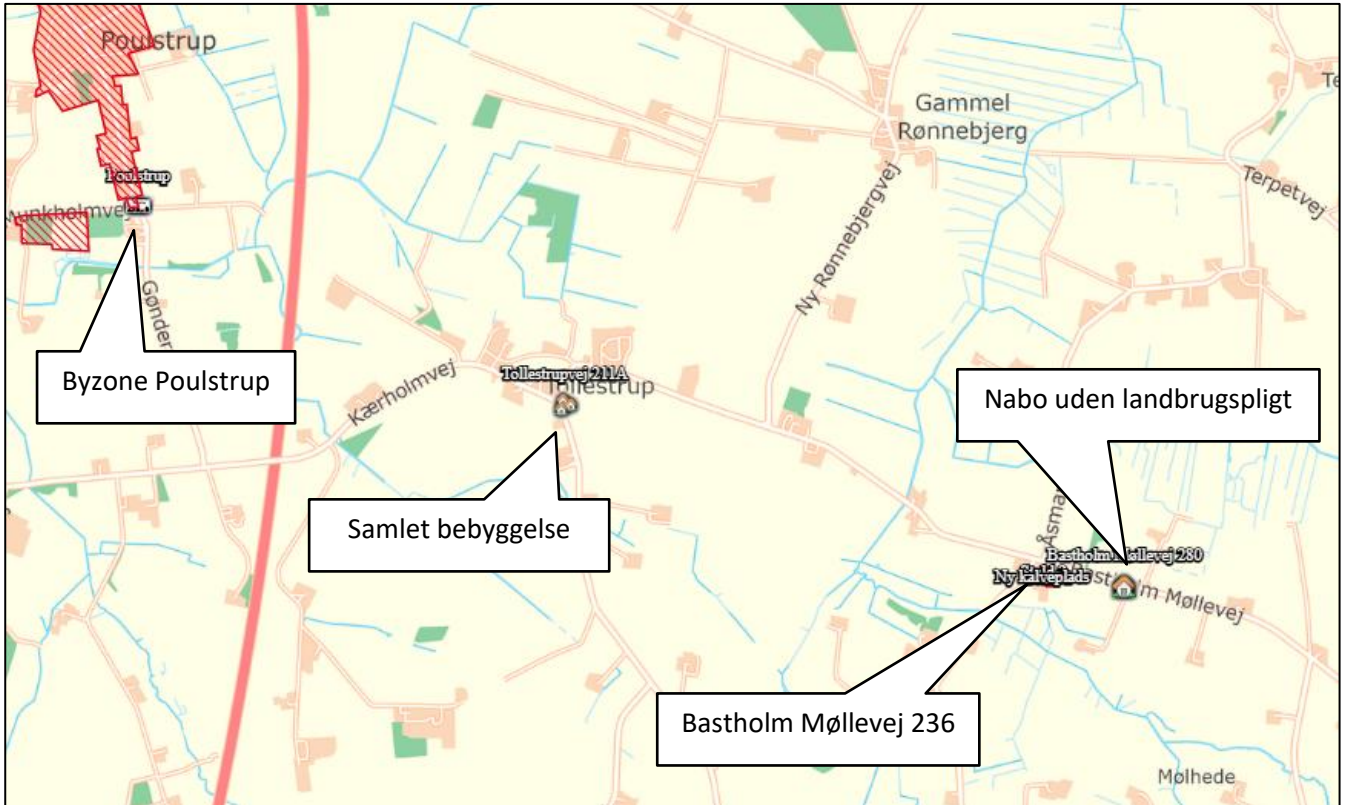
Figur 2. Afløbsplan

Beliggenhed

Planforhold

Ejendommen er beliggende i det åbne land.

- Nærmeste nabo uden landbrugspligt er Bastholm Møllevvej 280, som ligger ca. 300 m øst for anlægget.
- Den nærmeste samlede bebyggelse er Tollestrup beliggende ca. 2 km nordvest for anlægget.
- Nærmeste byzone er Poulstrup, som ligger ca. 4 km nordvest for anlægget.



Figur 3. Ejendommens placering

Landskab

Husdyrbrugets beliggenhed i forhold til udpegninger og fredninger er blevet gennemgået.

Zonestatus: Husdyrbruget er placeret i landzone.

Lokalplan: Der er ikke udarbejdet lokalplan for landzoneområdet

Udpegninger:	Husdyrbruget ligger:	
	Indenfor	Udenfor
Særlig værdifuldt landbrugsområde		X
Skovrejsningsområde		X
Lavbundsområde		X
Naturbeskyttelsesområde		X
Økologiske forbindelser / spredningskorridorer		X
Kulturhistoriske bevaringsværdier / kulturmiljø		X
Bevaringsværdigt landskab		X
Større sammenhængende landskab		X
Område for store husdyrbrug		X
Geologiske bevaringsværdier		X
Værdifulde geologiske områder		X

Kystnærhedszone		X
Strandbeskyttelseslinje		X
Kirkebyggelinje		X
Skovbyggelinje		X
Å beskyttelseslinje		X
Sø beskyttelseslinje		X
Beskyttede sten- og jorddiger		X
Fredede områder		X
Fortidsminde beskyttelseszone		X
Habitatområde		x
Råstofområder		X
Boringsnære beskyttelsesområder		X
Område med særlig drikkevandsinteresse	X	
Nitratfølsomt indvindingsområde	X	
Sprøjttemiddelfølsomme indvindingsområde		X
Jordforurening V1		X
Jordforurening V2	X	

Tabel 3. Landskabelige udpegninger

Det forventes ikke at projektet vil medføre væsentlig påvirkning af landskabet, den eneste ydre ændring er etablering af en kalveplads mellem to eksisterende bygninger.

Der er brugt slagge under ensilagesiloerne, det gør at der er registreret jordforurening på ejendommen. Der ændres ikke på ensilagesiloerne, der er derfor ikke risiko for forurening forbundet med oplaget af slagge.

Afstandskrav

Afstandskravene i henhold til § 6-8 i Lbk. nr. 520 af 1. maj 2019 om husdyrbrug og anvendelse af gødning m.v. (Husdyrbrugloven) er følgende:

§ 6:

- indenfor et eksisterende eller ifølge kommuneplanens rammedel fremtidigt byzone- eller sommerhusområde
- i et område i landzone, der i lokalplan er udlagt til boligformål, blandet bolig og erhvervsformål eller til offentlige formål med henblik på beboelse, institutioner, rekreative formål og lign.,
- i en afstand mindre end 50 m fra ovennævnte områder eller
- i en afstand mindre end 50 m fra en nabobeboelse.

§ 7:

- helt eller delvist indenfor eller i en afstand mindre end 10 m fra kategori 1 og kategori 2 naturtyper (jf. Husdyrgodkendelsesbekendtgørelsens § 2 stk. 1 og 2).

§ 8:

- ikke almene vandforsyningsanlæg (25 m)

- almene vandforsyningsanlæg (50 m)
- vandløb, dræn og søer (15 m)
- offentlig vej og privat fællesvej (15 m)
- levnedsmiddelvirksomhed (25 m)
- beboelse på samme ejendom (15 m)
- naboskel (30 m)

Afstandskravene er overholdt, da anlæggets afstand til områderne er større eller lig med ovenstående krav.

Afstanden fra stald 2 til stuehuset er mindre end 15 m, der sker ikke ændringer i stald 2 der medfører forøget forurening, derfor er afstandskravet til beboelse på samme ejendom overholdt.

Relevante afstandene er afsat som punkter i *husdyrgodkendelse.dk*.

Naturområder

Ammoniakemission

På et husdyrbrug er det stalde og husdyrgødningslagre, der er hovedkilden til udledning af luftbåret kvælstof (ammoniakfordampning). Beregninger der er foretaget i *husdyrgodkendelse.dk*, viser at ammoniakfordampningen i ansøgt drift er 2738,8 kg NH₃-N/år.

Der er kumulation i punkt 1.1 Habitatnatur (kategori 1 natur), men det er ikke interessant, da totalbelastningen i kategori 1 natur er på 0,0 kg N/ha/år.

For at kunne vurdere merdepositionen til kategori 3 natur, er produktionsarealets størrelse for 8 år siden og nudriften fastsat til produktionsarealet, som der var er på ejendommen da Michael Elfsen Jensen overtog den d. 18/ 2025.

Forudsætningerne for ammoniakemissionen i ansøgt drift er beskrevet under afsnittet "Indretning og drift".

Internationale naturbeskyttelsesområder (Natura 2000)

Der er ca. 8,8 km fra husdyrbrugets bygninger til nærmeste internationale naturbeskyttelsesområde, som er Habitatområde nr. H217: Nymølle Bæk og Nejsum Hede

Kategori 1-natur (*nærmere bestemte ammoniakfølsomme naturtyper beliggende inden for internationale naturbeskyttelsesområder*).

Anlægget er beliggende ca. 8,8 km vest for det nærmeste kategori 1 naturområde.

Der er foretaget beregninger i *husdyrgodkendelse.dk*, der viser en totaldeposition på 0,0 kg N. Kravet om maksimal total deposition er overholdt.

Kategori 2-natur (*nærmere bestemte ammoniakfølsomme naturtyper, der er beliggende uden for internationale naturbeskyttelsesområder*).

Anlægget er beliggende ca. 1,4 km vest for, det nærmeste kategori 2 naturområde.

Der er foretaget beregninger i *husdyrgodkendelse.dk*, der viser en totaldeposition på 0,1 kg N. Kravet om maksimal total deposition på 1 kg N/ha/år er overholdt.

Kategori 3-natur (*ammoniakfølsomme naturtyper, herunder moser, heder og overdrev, som ikke er omfattet af ovenstående kategori 1 og 2*)

Indenfor 1.000 m fra anlægget er der flere moser og overdrev omfattet af kategori 3. se figur 4.

Indenfor 1.000 m fra anlægget er der ingen ammoniakfølsomme skove.

Der er foretaget beregninger i *husdyrgodkendelse.dk*, der viser at merdepositionen på de nærmest liggende naturområder ikke overstiger 1 kg N/ha/år.

§ 3 områder

Af figur 5 fremgår de områder, som indenfor en afstand af 1.000 m fra anlægget er omfattet af naturbeskyttelseslovens § 3.

Syd for ejendommen er der en eng der er § 3 beskyttet men ikke omfattet af kategori 3. Selvom engen ikke er kategori 3, og formentlig ikke ammoniakfølsom, er der foretaget beregninger i *husdyrgodkendelse.dk*. Beregningen viser at merdepositionen ikke overstiger 1 kg N/ha/år.



Figur 4. Nærmeste beliggende § 3 områder

Navn:	Kategori:	Oprettet:	Kumulation:	Ruhed natur:	Merdeposition (kg N/ha/år):		Totaldeposition (kg N/ha/år):
					8-års drift	Nudrift:	
Eng	Kategori 3	Ansøger	0	Bn	0,4	0,4	2,2
3.3 Mose	Kategori 3	Ansøger	0	Mk	0,1	0,1	0,3
3.2 Mose	Kategori 3	Ansøger	0	Mk	0,1	0,1	0,7
3.1 Mose	Kategori 3	Ansøger	0	Bn	0,1	0,1	0,7
2.1 Overdrev	Kategori 2	Ansøger	0	Mk	0,0	0,0	0,1
1.1 Habitatnatur	Kategori 1	Ansøger	0	S	0,0	0,0	0,0

Tabel 4. Naturberegninger

Internationalt beskyttede arter af planter og dyr – bilag IV-arter

Af EF-habitatdirektivets bilag IV fremgår en række dyre- og plantearter (herefter bilag IV-arter), som er strengt beskyttede, uanset om de forekommer indenfor et af de udpegede habitatområder eller på andre lokaliteter. På den baggrund kan der udelukkende gives tilladelse til aktiviteter, som vurderes ikke at have en negativ effekt på artens yngle- eller rasteområde.

Søgning på naturdata.miljoportal.dk viser, at der ikke er registreret Bilag IV arter ved ejendommens bygningsanlæg. Stigningen i ammoniakemissionen fra anlægget, er så lille at den ikke medføre ændringer på naturområder i nærheden af ejendommen. Miljøtilladelsen medfører ikke, at der ændres på vandhuller, fortidsminder, sten- og jorddiger eller andre potentielle levesteder for padder eller krybdyr. Der fjernes ikke gamle bygninger og fældes ikke store træer, der kunne være levested for flagermus. Der sker med andre ord ikke fysiske ændringer i forbindelse med projektet, der kan være til skade for bilag IV-arter.

Derfor vurderes det, at driften ikke vil medføre en negativ påvirkning af bilag IV-arter eller deres levesteder. Det vurderes, at husdyrproduktionen kan drives på stedet under hensyntagen til internationalt og nationalt beskyttede arter af planter og dyr, og uden at påvirke den biologiske mangfoldighed negativt.




Lugt

Lugt stammer fra staldene, samt fra opbevaring, transport og udbringning af husdyrgødning.

Lugtemissionen er beregnet i husdyrgodkendelse.dk ud fra oplysningerne om det ansøgte produktionsareal. Geneafstanden er overholdt i forhold til nabobeboelse, samlet bebyggelse og byzone.

Der er ikke fundet kumulation med øvrige husdyrbrug.

Samlet resultat af lugtberegning ? i

Bebyggelse	Kumulation	Model	Ukorrigeret geneafstand (m)	Korrigeret geneafstand (m)	Vægtet gennemsnitsafstand (m)	Genekriterie overholdt
 Bastholm Møllevvej 280	0	FMK	70,3	70,3	324,6	Ja
 Tollestrupvej 211A	0	NY	137,9	137,9	2134,6	Ja
 Poulstrup	0	FMK	222,3	222,3	4089,1	Ja

Tabel 5. Lugtgeneregning.

Øvrige emissioner og genepåvirkninger fra husdyrbruget og det ansøgte

Støv

De væsentligste støvkilder på ejendommen er håndtering af halm til strøelse, det sker indendørs i et meget begrænset tidsrum, det vurderes ikke at udgøre en gene for omgivelserne.

Støj

De væsentligste støjkilder på kvægbruget er malkeanlægget, foderleverancer, foderblanding, gyllepumper, støj fra transportere, m.v.

Der malkes med malkerobotter hvor der malkes hele døgnet, malkeanlægget er støjsvagt og placeret indendørs.

Blanding af foder sker i dagtimerne foran siloerne.

Pumpning af gylle sker i dagtimerne.

Levering af foder sker ved indblæsning i siloen ved østsiden af stalden. Levering af foder er kortvarig og sker normalt i dagtimerne.

Valsning af korn sker indendørs i foderladen.

Transporter til og fra ejendommen sker hovedsagligt i dagtimerne.

Afstanden til nabobeboelser er forholdsvis stor så der forventes ikke støjgener ved omkringboende.

Rystelser

Brug af maskiner i landbruget kan i nogle tilfælde give anledning til vibrationsgener. Dette vil typisk være rystelser maskinføreren udsættes for, fremfor rystelser der giver gener for det omgivende miljø. Denne

type rystelser er en arbejdsmiljøfaktor og vurderingen af dette forhold indgår i arbejdspladsvurderingen (APV) og behandles ikke nærmere her.

I forbindelse med transportere kan der muligvis være vibrationer fra køretøjerne. Dette vil dog ikke være i et omfang der overstiger, hvad der almindeligvis må forventes fra kørsler på landets veje. Der er ikke nabobeboelser beliggende umiddelbart op til veje eller indkørsler. Rystelser fra ejendommen eller transportere i forbindelse med driften af denne forventes derfor ikke at give gener for omgivelserne.

Det vurderes, at det ansøgte projekt og håndteringen af forekomst af fluer og skadedyr ikke vil blive en gene for de omkringboende.

Lys

Der er udendørslys ved indgangen til tankrummet ved nordgavlen af stald 1, lyset er tændt når det er nødvendigt for arbejdet.

Der bliver opsat udendørs lys ved den ny kalveplads, kalvepladsen er afskærmet af de eksisterende bygninger. Lyset ved kalvepladsen bliver kun tændt når det er nødvendigt for arbejdet.

Der er udendørs lys ved gårdspladsen der har privat karakter.

I staldene er der lys når det er nødvendigt for arbejdet og nødvendigt for dyrevæld. Om natten er der nat-sænkning på lyset så dyrene kan orientere sig.

Til- og frakørsels forhold

Der er to indkørsler til ejendommen fra Bastholm Møllevvej og 3 indkørsler fra Abildgårdsvej. Den ene af indkørslerne fra Abildgårdsvej er til maskinhuset på vestsiden af Abildgårdsvej.

Der ændres ikke på tilkørselsforholdene.



Figur 5. Til- og frakørselsforhold

Transporter

Transporter sker i forbindelse med håndtering af dyr, afhentning af mælk, kørsel med fodervogn mellem ejendommene, udbringning af husdyrgødning, høstarbejde, levering af foder m.m. Omkring forårs- og høstarbejde vil markarbejdet betyde intensiveret trafik på og omkring anlægget i en kortere afgrænset periode. Hovedparten af de daglige transporter foregår i dagtimerne. Sæsonbetonede transporter kan dog foregå hele døgnet rundt. Afhentning af mælk og levende dyr følger mejeriet/slagteriets køreplaner og kan derfor forekomme uden for normal arbejdstid.

I nedenstående tabel er der angivet et forventet antal transporter. Én transport svarer til både en kørsel til og fra ejendommen.

Type	Antal/år, Nudrift	Antal/år, ansøgt	Kommentarer
------	-------------------	------------------	-------------

		drift	
Levende husdyr	78	78	Transport af kvier mellem ejendommene, tidligere ejer havde også kvierne opstaldet på en anden ejendom. Samt afhentning af dyr til slagt.
Afhentning af mælk	365	365	
Indkøbt foder	30	12	
Grovfoder	150	150	
Hjemtransport af korn	10	10	
Fodertransport med foderblander	0	200	I sommerperioden er kvierne på græs så der køres ikke med foderblanderne tik Bøgebækvej 20
Halmkørsel	5	5	
Brændstof	5	0	Brændstof er på Bøgebækvej 20
Udbringning af husdyrgødning, flydende	250	200	Der bliver mindre gylle og der køres med en større vogn.
Udbringning af husdyrgødning, fast	5	5	
Døde dyr	5	5	
Øvrige	20	20	
Samlet antal transporter	923	1050	

Table 6. Antal transporter til og fra ejendommen.

Der forventes at ske en stigning på ca. 127 transporter årligt. Stigningen skyldes hovedsageligt at der skal køres med fuldfodervognen til Bøgebækvej 20.

Fluer og skadedyr

For at bekæmpe skadedyr som kan være til gene for selve ejendommen foretages regelmæssig bekæmpelse af fluer, rotter og mus. Alle udendørs arealer samt områder omkring foderopbevaring holdes ryddeligt og rent.

Fluer bekæmpes hyppig udmugning ved kalve og at de fleste dyr er på græs om sommeren. Hvis der opstår flueproblemer, anvendes fluebekæmpelse der er godkendt til økologisk landbrug i et begrænset, nødvendigt omfang og de til enhver tid nyeste retningslinjer fra Aarhus Universitet, Institut for Agroøkologi følges.

Rottebekæmpelse sker via kommunal ordning.

Forurenings- og genebegrænsende foranstaltninger

For at minimere risikoen for nedsivning af stoffer til grundvandet samt beskyttelse af det omgivende miljø, er der redegjort for procedure for håndtering af gylle, kemikalier og olie ved uheld på husdyrbruget.

Redegørelse for mulige uheld:

Umiddelbare risici for uheld i forbindelse med driften, der kan medføre en øget forurening, vil være: spild af kemi eller olie, brand samt uheld med eller ved gyllebeholder herunder f.eks. beskadigelse af gyllebeholder ved påkørsel eller på anden måde ved lækage eller overløb, der vil medføre udsivning af gylle.

Minimering af risiko for uheld

Der er ingen dieseltank på ejendommen, og der opbevares ikke smøreolie eller spildolie.

Der er ingen pesticider på ejendommen der drives økologisk.

Gyllebeholderne er underlagt 10-års kontrol, hvor en kontrollant kontrollerer beholderens tæthed og kabler over og under terræn. Derudover er gyllebeholderne placeret sådan, at de er under dagligt opsyn for eventuelle revner, rust på synlige kabler, gylleudsivninger og andet. Ved påkørsel af en gyllebeholder med maskiner eller andet, vil eventuelle revner blive tilset med det samme og udbedret straks. Hvis revnen ikke kan udbedres ved egen hjælp, vil beholderproducenten blive kontaktet om assistance.

Minimering af gene og forurening ved uheld

Ved driftsuheld, hvor der er sket, eller hvor der er fare for at ske en større forurening af omgivelserne, vil alarmcentralen straks blive kontaktet på tlf.: 112.

Hvis en gyllebeholder skulle springe, vil alarmcentralen på tlf.: 112 blive kontaktet øjeblikkeligt.

I tilfælde af lækage på en gyllebeholder, vil der være risiko for at det kan løbe til grøfter syd for gyllebeholderne, der har forbindelse til Møllebæk længere syd for ejendommen. På ejendommen er der traktor med frontlæsser og halmballer der kan benyttes til spærre grøfterne.

Forslag til egenkontrol

- Der etableres flydelag på gyllebeholderne for at minimere ammoniak emission, flydelaget kontrolleres månedligt og der føres logbog over kontrollen, så der er fokus på at flydelaget lever op til kravene.
- Der udføres 10-årig beholderkontrol, hvilket betyder, at beholderen hvert 10. år bliver kontrolleret af autoriseret kontrollant for, om beholderen opfylder krav til holdbarhed, tæthed og styrke.
- Der overvåges ved gyllepumpning.
- Kontrol med gødningsmængder, gødningsanvendelse, antal dyr etc. udføres efter gældende lovkrav (gødningsregnskab og husdyrindberetning) og kontrolleres af Landbrugsstyrelsen. Anvendelse og udarbejdelse af mark-/gødningsplaner er et af hovedpunkterne i BAT-kravene. Det opfyldes til ful-

de. Det er et styringsredskab, der sikrer, at afgrøderne gødes efter behov, og at gødning tilføres markerne, når vejret tillader det, så næringsstofudledningen til det omgivende miljø minimeres.

Væsentlige virkninger fra reststoffer, affaldsproduktionen, samt ved brugen af naturressourcer.

Jordforurening

Der er brugt slagge under ensilagesiloerne, det gør at der er registreret jordforurening på ejendommen. Der ændres ikke på ensilagesiloerne, der er derfor ikke risiko for forurening forbundet med oplaget af slagge.

Reststoffer (olie, rengøringsmidler, kemikalier, medicin m.m.)

Opbevaring af reststoffer skal ske på en forsvarlig måde, så der ikke er risiko for afløb til jord, kloak, overfladevand eller grundvand.

Olie

Der opbevares ikke olie på ejendommen, olie opbevares på Bøgebækvej 20.

Kemikalier og pesticider

På ejendommen anvendes der kemikalier hovedsagligt i form af rengørings- og desinfektionsmidler til malkeanlægget. Rengørings- og desinfektionsmidler opbevares i teknikrummet ved tankrummet efter leverandørens anvisninger.

Der opbevares ikke pesticider på ejendommen.

Medicin

Der opbevares ikke medicin på ejendommen.

Affald

Husdyrbruget er omfattet af kommunens til enhver tid gældende Regulativ for Erhvervsaffald, og er dermed forpligtet til at kildesortere og bortskaffe alt erhvervsaffald i henhold til denne og den til enhver tid gældende Affaldsbekendtgørelse.

I den daglige drift vil der være en række affaldsprodukter til bortskaffelse via kommunale ordninger og modtagestationer. Affaldet opbevares og bortskaffes i overensstemmelse med affaldsregulativerne for Hjørring Kommune, og det kildesorteres i fraktioner efter gældende affaldsregler.

Fast affald:

Papir/pap afleveres på kommunal genbrugsplads.

Landbrugsplastik afleveres til Kj RePlast, andet plastik som ikke modtages af Kj RePlast sorteres og afleveres i affaldscontainerne fra den kommunale ordning. Ved store mængder afleveres plastik på kommunal genbrugsplads.

Restaffald der ikke er genbrugseget, kommer i affaldscontainer fra den kommunale ordning.

Ikke forbrændingseget affald (f.eks. glaserede fliser og tegl, imprægneret træ o.l.); Normalt forefindes der ikke "ikke forbrændingseget affald" på ejendommen, men i tilfælde af den type affald opstår, så bortskaffes det til kommunal genbrugsplads. Eventuelt jernaffald bortskaffes til skrothandler.

Farligt og klinisk risikoaffald

Øvrigt farligt affald som f.eks. lysstofrør, el-sparepærer, batterier eller spraydåser m.m. afleveres på kommunal genbrugsplads.

Der opbevares ikke medicin på ejendommen, der er ikke veterinært affald på ejendommen.

Olie- og kemikalieaffald:

Der er ikke olieaffald på ejendomme, service af maskiner foretages af mekaniker som tager olie, oliefilter ol. med retur.

Der er ikke sprøjtemidler på ejendommen da drives økologisk.

Emballager rengørings- og desinfektionsmidler til malkeanlægget bortskaffes efter leverandørens anvisninger.

Døde dyr

Døde dyr opbevares overdækket af et kadaverdækket vest for møddingspladsen ind til afhentning af DAKA. (jf. figur 1). Døde dyr tilmeldes til afhentning af DAKA senest 24 timer efter dødsfaldet er konstateret.

Grundvand

Husdyrbruget ligger i område for særlig drikkevandsinteresse og nitratfølsomt indvindingsområde.

Husdyrbruget ligger ikke indenfor boringsnære beskyttelsesområder eller sprøjtemiddelfølsomme indvindingsområde.

Der er en drikkevandsboring på husdyrbruget, DGU nr. 10.617 boringen ligger på marken ca. 220 m nord for staldene.

Spildevandsledningerne, herunder tagvand, overfladevand og sanitært spildevand er adskilt fra hinanden efter gældende regler for at undgå en forurening af overflade- og grundvand.

Vandforbrug og vandinstallationer

Vandforbruget på denne bedrift anvendes primært til drikkevand og vaskevand. Der forventes ikke ændringer i vandforbruget som følge af at der skiftes fra storrace til jersey.

Ejendommens vandkopper og drikkestrøg efterses løbende, eventuelle lækager identificeres, stoppes og repareres hurtigst muligt.

Energi

På ejendommen anvendes der energi i form af el og dieselolie. El bruges hovedsagligt til malkeanlægget og køling af mælken, der er også elforbrug til belysning, skrabning af spalter, gyllepumpning og ventilation i stald 2.

Der opbevares ikke diesel på ejendommen, diseltanken er placeret på Bøgebækvej 20. Diesel bruges til blanding af foder, og maskiner i stalden samt markarbejde.

Af energibesparende teknikker kan nævnes: frekvensstyret vakuumpumpe, for køling af mælken med vand, varmegenindvinding af varme fra mælkekøling til opvarmning af stuehuset, stald 1 er naturligt ventileret, LED lys.

BAT

Ammoniak

Projektets BAT-emissionsniveau er beregnet i husdyrgodkendelse.dk. BAT-emissionskravet er overholdt.

Samlet BAT beregning  			
	Stalde	Lagre	Total
Samlet BAT krav (kg NH ₃ -N /år)	2426	313	2739
Faktisk emission (kg NH ₃ -N /år)	2426	313	2739
Forskel (kg NH ₃ -N /år)	-	-	0
Vejledende BAT Overholdt?	-	-	<input checked="" type="checkbox"/> Ja

Tabel. 7 BAT-beregning

Størstedelen af produktionsarealet i stald 1 indrettes med sengestald med faste gulve, dette staldsystem overholder som udgangspunkt ikke kravet til BAT. Ejendommen drives økologisk hvilket gør at kravet til BAT alligevel er overholdt. jf. Husdyrgodkendelsesbekendtgørelsen bilag 3.

Lugt

Ejendommens anlæg er placeret langt fra nabobeboelse, hvilket gør at kravene til lugt er overholdt med over 4 gange geneafstanden.

Derudover:

- Holdes der rent omkring siloer og bygninger med henblik på at minimere risikoen for lugt og for at der ikke skal opstå uhygiejniske forhold
- Gyllebeholderne oprøres kun i forbindelse med udbringning af husdyrgødningen.
- Husdyrgødning udbringes under hensyn til de generelle regler, og foregår i videst mulig omfang efter godt landmandskab, hvilket vil sige, at der tages hensyn til naboer, byområder osv.
- Gyllen udbringes videst muligt ved nedfældning

Gylleopbevaring og håndtering

Husdyrgødningsbekendtgørelsens krav til opbevaring af husdyrgødning er overholdt.

Gylle pumpes fra staldene til opbevaring i ejendommens gyllebeholdere. Ud over gylle ledes der også vand fra ensilagesiloerne i gyllebeholderen. Ejendommen drives økologisk hvor køerne er på græs en stor del af døgnnet i sommerhalvåret hvilket gør at en stor del af husdyrgødningen afsættes på græsmarkerne.

Det er planen at etablere udsprinkling af regnvand fra ensilagesiloerne hvilket reducere mængden af gylle. Det vurderes at der er tilstrækkelig opbevaringskapacitet til opbevaring af gylle til at overholde husdyrgødningsbekendtgørelsenes krav.

- Flydende husdyrgødning opbevares i tætte gyllebeholdere og udbringes på markerne ud fra afgrødens behov på den enkelte mark. Herved optimeres optagelsen af næringsstoffer og udvaskningen af nitrat samt udledningen af fosfor minimeres.
- Gyllen omrøres kun forud for udkørsel af gylle.
- Der er konstant flydelag på gyllen, og efter omrøring/udkørsel kontrolleres det, at der er etableret flydelag senest efter 14 dage, forudsat der er gylle i beholderen.
- Beholderen er tilmeldt de lovpligtige eftersyn, hvilket betyder, at Beholderen hvert 5./10. år bliver kontrolleret af autoriseret kontrollant for, om beholderen opfylder krav til holdbarhed, tæthed og styrke.

Ud fra ovennævnte procedurer og tekniske løsninger, som er medvirkende til at minimere ammoniakemissionen og risikoen for forurening af jord og grundvand. Vurderes det at husdyrbruget lever op til BAT for opbevaring af husdyrgødning.

Eventuelle grænseoverskridende virkninger

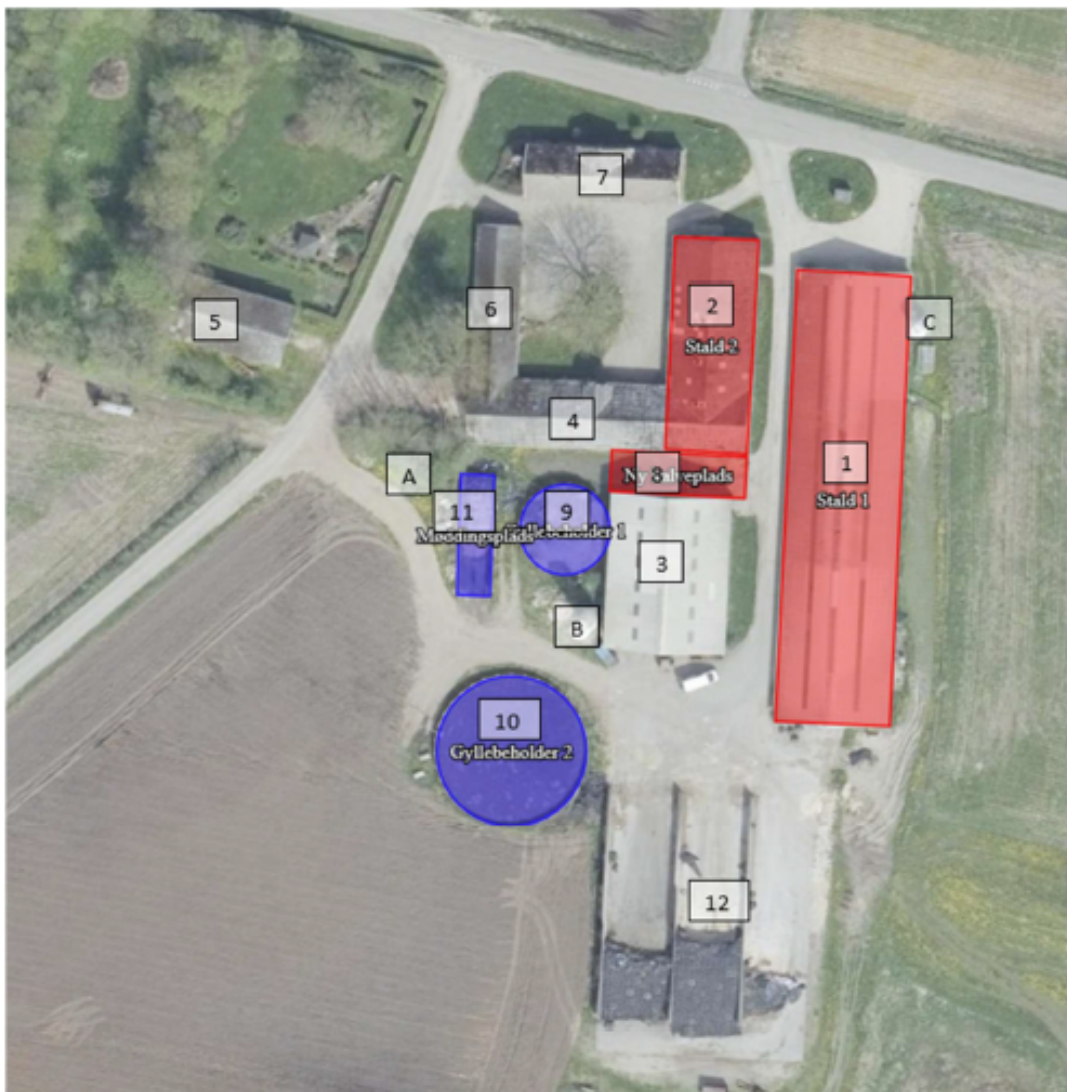
Ifølge IE-direktivet har et anlæg grænseoverskridende virkning, hvis anlægget kan få en betydelig negativ indvirkning på miljøet i en anden EU-medlemsstat.

Ikke relevant i dette projekt.



Bilag B.

Oversigtskort



- | | | | |
|------------|----------------------|-------------|---------------------------------------|
| Bygning 1. | Stald 1 kostald | Bygning 9. | Gyllebeholder 1, 615 m ³ |
| Bygning 2. | Stald 2 goldkostald | Bygning 10. | Gyllebeholder 2, 2.000 m ³ |
| Bygning 3. | Foderlade | Bygning 11. | Mødingsplads |
| Bygning 4. | Maskinhus | Bygning 12. | Ensilagesiloer |
| Bygning 5. | Maskinhus | A | Døde dyr |
| Bygning 6. | Garage og opbevaring | B | Gastæt kornsilo |
| Bygning 7. | Stuehus | C | Udendørs kraftfodersilo |
| Bygning 8. | Ny kalveplads | | |



Bilag C.

Redegørelse for produktionsareal

Produktionsarealer

Stald 1 Kostald

Nudrift:

Hele rummet $75,55 \times 17,9 \text{ m} = 1352,4 \text{ m}^2$

Fratræk:

Sydenden: $8,95 \times 17,9 \text{ m} = 160,2 \text{ m}^2$

GI robotrum: $3,75 \times 12,3 \text{ m} = 46,1 \text{ m}^2$

Teknik- og tankrum: $7,6 \times 7,15 \text{ m} = 54,4 \text{ m}^2$

Dybstrøelsesboks: $3,15 \times 7 \text{ m} = 22,1 \text{ m}^2$

Gang ved nordgavl: $10,75 \times 1,3 \text{ m} = 14,0 \text{ m}^2$

Nakkeboms areal: $169 \times 0,7 \text{ m} = 118,3 \text{ m}^2$

Produktionsareal sengebåse med fast gulv: $937,3 \text{ m}^2$

Dybstrøelse $22,1 \text{ m}^2$

Ansøgt:

sengebåse med fast gulv: 1150 m^2

Dybstrøelse 85 m^2

Stald 2 goldkøer

Nudrift

Kalvebokse: 12 stk. á $1,15 \times 1,05 \text{ m} = 14,5 \text{ m}^2$

Dybstrøelse $26,2 \times 3,8 \text{ m} = 99,6 \text{ m}^2$

Sengebåse med fast gulv: $27,1 \times 5,3 \text{ m} = 143,6 \text{ m}^2$

Der ændres ikke på indretningen i stalden, det skal dog være muligt at strø på området med sengebåse med fast gulv så det i stedet benyttes som dybstrøelse til kælvningsbokse eller højdrægtige køer. Da dybstrøelse har mindre ammoniakemission og samme lugtemission som sengebåse med faste gulve, har det ikke betydning for

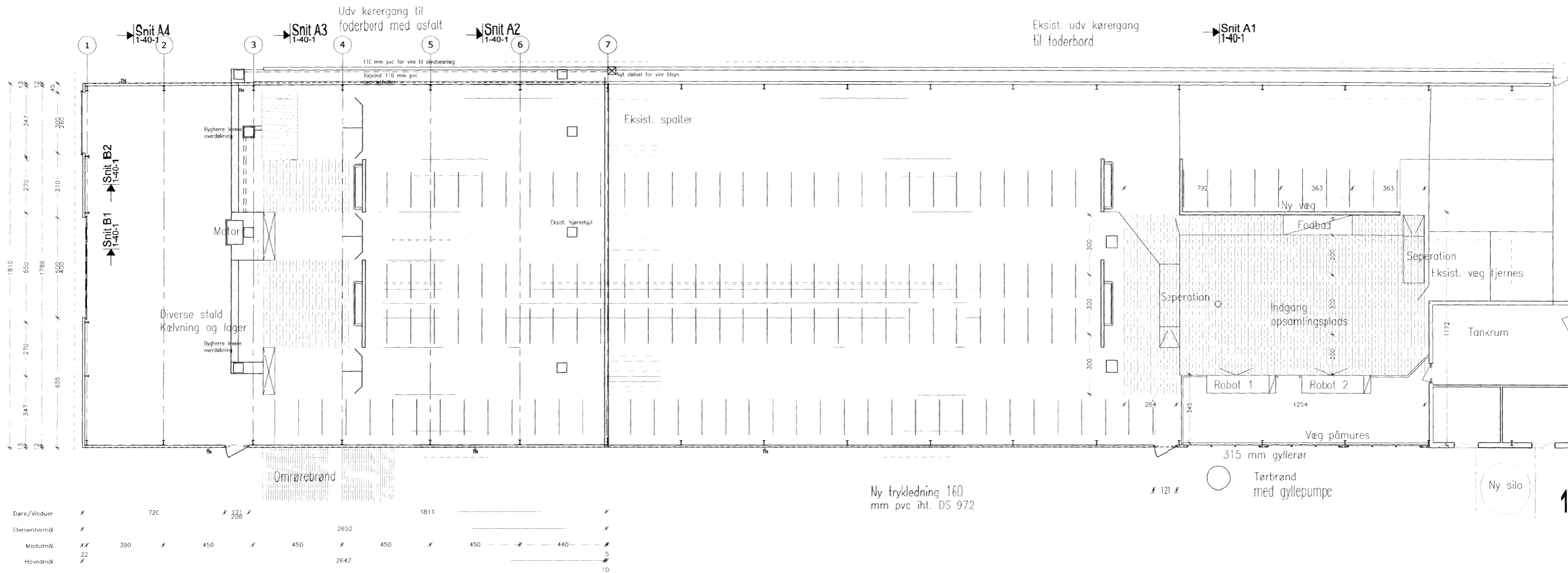
påvirkningen af omgivelserne hvis produktionsarealet noget af tiden bruges som dybstrøelse.

Døre Sammentalt						
Antal	Type	Bredde	Højde	Hængsling	Glas	Bemærkning
1	Indv. Staldør plast - 1 lille rude	970	2080	Venstre	1 stk 1/3 ?	
2	Udv. Staldør plast - 1 lille rude	1210	2080	Højre	1 stk 1/3 ?	
3						

Dørliste						
Nr	Type	Bredde	Højde	Hængsling	Glas	Bemærkning
07	Udv. Staldør plast - 1 lille rude	1210	2080	Højre	1 stk 1/3 ?	
07	Indv. Staldør plast - 1 lille rude	970	2080	Venstre	1 stk 1/3 ?	
07	Udv. Staldør plast - 1 lille rude	1210	2080	Højre	1 stk 1/3 ?	

Vinduer				
Antal	Type	Bredde	Højde	Bemærkning
9	Staldvindue oplukkelig	1210	810	

Spalter						
Type	Dim. [cm]			Antal	Vægt	
	L	B	T		Stk.	[kg] [ton]
90/70	260	33	10	18	158	2,85
Kvægspalte	180	33	14	11	153	1,69
Kvægspalte	200	33	14	49	170	8,53
Kvægspalte	220	33	14	26	188	4,89
Kvægspalte	250	33	14	13	213	2,77
Kvægspalte	300	33	16	89	292	26,1
				206		46,53



1-10-1
2314

Spalter:

Betonspalter

Nedlægges af asfaltstrimler i.h.t. leverandørs anvisninger. Ved udlægning reguleres spalterne ledbrede i forhold til de teoretiske spaltermål (både bredde- og længdemål, se spalterens tekniske tegning SKAL overholdes i samlinger)

Stærkelse og typer i.h.t. SPALLESKEMA

Typetegnene angiver: Bjælkebredde (trædfuget) / Årning

Krybber støbes i fundamenter og i mål som eksist. bund behandles med klør epoxy.

Vægge:

Ydervægge

Ydervægge udføres i 12 cm tykke elementer med facadeside stat i Inlagt Norsk Membran. Elementhøjde iht. 148 og 248 cm i opst. De indvendige elementer er puttede i lys beton eller forbeholdt én gang med lys skivem 100 af elementleverandør.

Indervægge

Indervægge udføres i præfabrikerede elementer med 75 mm isolering. Bøger sider beklædes med vandfast krydsfinér. Farve: Gul. Desuden rustfri stålplade i 120 cm højde med låser.

Tog:

Togkonstruktion

Udføres af præfabrikerede stålrammer med fastholdning på 20° og beklædning i.h.t. snittegning. Søer og tilhørende søjer monteres på kl. 0:00. Se også bemærkninger på staldplan. Stålsøer og søjer leveres renset, grundmølet og dækmølet til ca. 160 my lagtykkelse svarende til korrosionskategori C3M-C3H (i.h.t. korr. kl. 3). Farve: Rød. Vindskydd mellem søerne placeres indenfor ydervæg, -se tværsnit.

Åse af 75 x 150 mm lammer samles med Gerberbeslag type W120 (32 søer pr. søt) i isolerede ydervægge anvendes varmforzinkede beslag med ca. 55 my zinklagtykkelse og varmforzinkede kønsmøt med ca. 70 my zinklagtykkelse. Åse monteres på ikke mindst 2 stk. Ø12x70 galvaniserede franske skruer og samles i 1/7 punkt. W-beslag monteres med flange under åse. Der må ikke søttes lettere end 40 mm fra over/underkant åse og ikke i lodret bukkelse nærmest beslagplade. 2 kip åse med længde 5700 mm, hvor overlys optager.

Togdekning

Udføres i cement betondekninger profil B6. Natur grå med forsterkingsbånd. Der monteres 48 stk lysplader med M1-gulderul i træskær i underlæg.

Stærk bænk

Males i gang med hvid Cori 88

Vindskede / Underbeklædning på udhæng:

Underbeklædning i gavludhæng udføres i 6 mm plan eternit, farve grå

Gavle:

Gavlfrekanter beklædes med profileret polyesterbetondekninger stålplade. Colorsteel 19 Vægprofil, (toco) Godstykkelse 640 mm, #211 Siena rød. Ø3x125 mm læsholte monteres på løkker pr. 96 cm med Ø10x30 galvaniserede franske skruer. Læsholte samles med Gerberbeslag type W120 i 1/7 punkt. W-beslag monteres med flange midt på stålpladebeklædning. Der må ikke søttes lettere end 40 mm fra kr/bagkant læsholt.

Trempe:

Der udføres fuldtog af 22 x 100 hævlet trykimp. forskalling, mølet 1 gang med rød Cori 88, monteres med 13 mm uld mellem brædder. I lode del monteres vindspj. før montage af brædder.

Ø3x125 mm læsholte monteres på løkker pr. 96 cm med Ø10x30 galvaniserede franske skruer. Læsholte samles med Gerberbeslag type W120 i 1/7 punkt. W-beslag monteres med flange midt på stålpladebeklædning. Der må ikke søttes lettere end 40 mm fra kr/bagkant læsholt.

Togrender og nedløb:

128 mm plastvæg togrender og 4 stk. ø90 mm lodløb. Farve: grå. Rensjern placeres pr. 80 cm. 110 mm pvc over foderbord.

Lofter

Generelt:

Dampspærre/plastafdækning monteres altid mellem loftforskalling og spærulde/åse. I bygninger med gitterspær placeres såfremt med stige af plantegning og der monteres gangbro på loft.

Skub loftet i robotrum:

Udføres med klæbeklædning af 25 mm lys/lin betongulplade som oplyses med skruer pr. 60 cm. 25 x 100 mm forskalling pr. 30 cm samlet med 2 stk. 31x75 galvaniseret røgsøm. Der oprettes dampspærre. Foie fuges langs spærflanger og vægge og klemmes af overløst forskalling langs spærflanger og skyggeside ved vægge. Skyggeside fastgøres i væg pr. 60 cm. Der isoleres med 100 mm isolering.

Døre og vinduer

Døre:

Åse fuges med elastisk fuger ud og indvendig. Udv. dørstøtter med 120 mm korn, facadebortkant og 5 plet-lukkeskive. Monteres 2 cm fra facade. Farve: Grå. Indv. dørstøtter med 60 mm korn, facadebortkant og 5 plet-lukkeskive. Farve: Grå. Stærkelser og antal i.h.t. DØRSKEMA.

Vinduer:

Vinduer i plast m. termopane monteres 2 cm fra facade, fuges med elastisk fuger ud og indvendig. Udv. vinduer, Farve: Grå. Stærkelser og antal i.h.t. VINDUESKEMA.

Porte:

1 stk. isoleret ledtræjserport E1-høj. Alm. beslag type Standard-Luft Høimål 500 x 400 cm (Brot), Farve: Au. 1 rækker motor. 1 stk. skyggesort (gavludhæng højre/højre). Høimål 500 x 250 cm (Brot). Bænkning ændres fra høj til væg model.

Denne tegning hører til medfølgende rum byggeskema af Team Byg

GODKENDT

Kontaktperson på denne sag er: Christian Møller, Mobil: 25196321, e-mail: cm@graakjaer.dk.

Signalurforklaring. Plan. Medfølgende elementer af alle leveringsindsat i projekt.

- R: Togrender
- 27 x 33 cm gulvflab m. plastmat
- 15 x 15 cm gulvflab m. rustfri rist
- ø110 mm alleb
- 40x60 cm stavlebak m. rustfri rist
- ø315 mm gylleprop
- E: Ertic, hovedstave for stald(afsnit)
- P: Potentialeudligning feres op her
- WS: Isolering af vand/varme
- HT: Højtryksrensere
- ▲: Udlog til højtryksrensere
- ☉: "Tørkjer Staldbyg"-skilt på dør
- ☀: Spredeloft for overbrusning
- ☀: I loftet med stige

GRÅKJÆR Staldbyg

Fabersvej 15 DK-7500 Holstebro Tel. +45 9613 5555 Fax. +45 9743 5608 www.graakjaer.dk

Bygh. : Jørgen Jørgensen
Byg. pl. : Bastholm Møllevej 236, 9760 Vrå
Tlf. : 98988307
Mobil : 20148307
E-mail : ----

Sælger : Hans Henrik Thomsen
Mobil : 20601846
Tegnør : Hans Henrik Thomsen
Projekt : Christian Møller
Mobil : 25196321

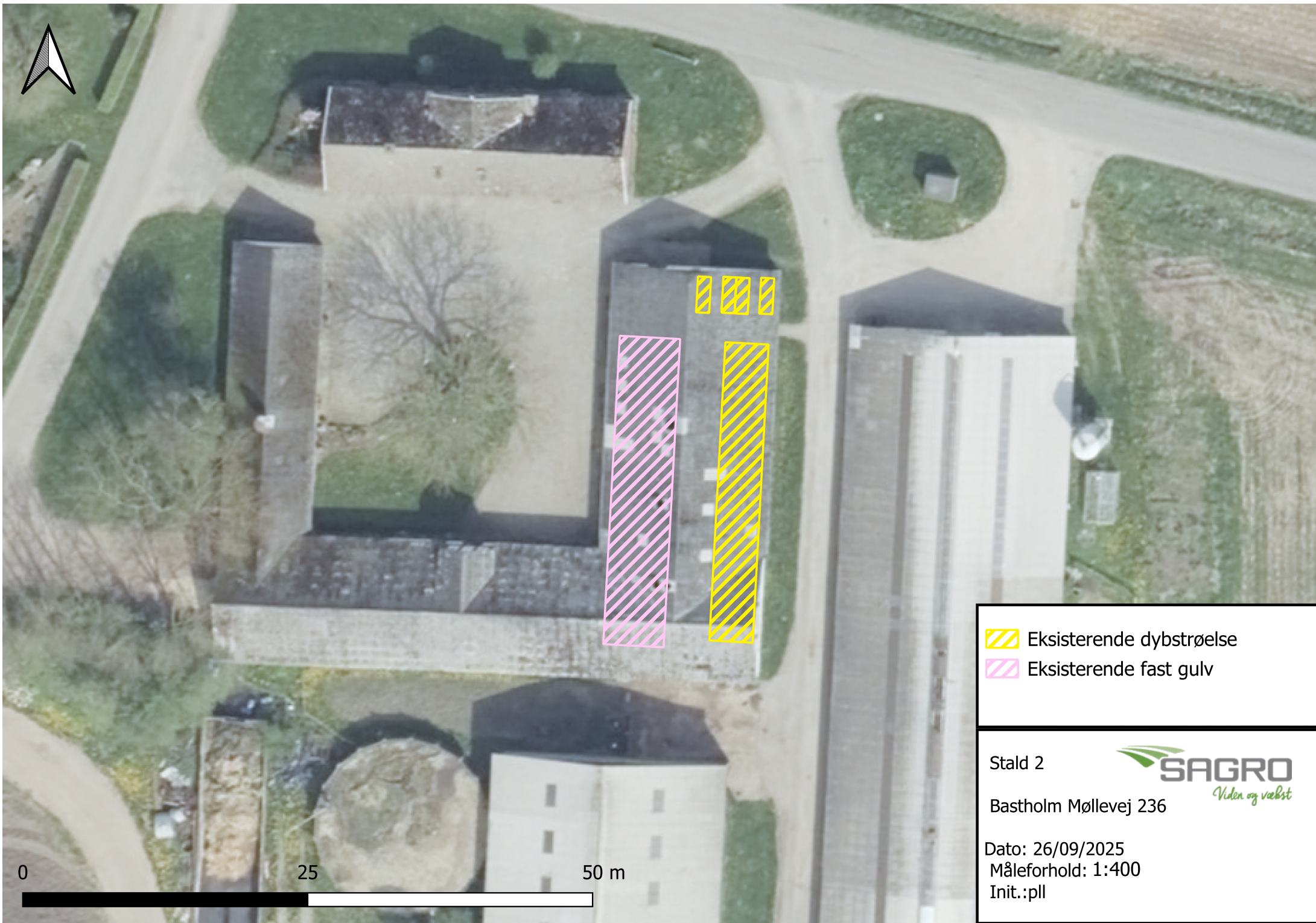
NORD
Bøglidsminde 7
DK-9400 Nørresundby
Tel. +45 9898 8886
Fax. +45 9898 8500



Dato : 0307.07
Skala : 1:100
Sag : Nykostald

Emne: Plan

2314

1-10-1



-  Eksisterende dybstrøelse
-  Eksisterende fast gulv

Stald 2



Bastholm Møllevej 236

Dato: 26/09/2025
Måleforhold: 1:400
Init.:pll

0

25

50 m



Bilag D.

Ansøgningen ([Husdyrgodkendelse.dk](https://husdyrgodkendelse.dk))

Husdyrgodkendelse.dk
Ansøgningskema (252775)

Dette er en ansøgning om en tilladelse til et husdyrbrug efter husdyrbruglovens § 16 b.

Versionsnummer:
2

Indsendelsesdato:
08-10-2025

Genereringsdato:
13-04-2026



Husdyrbruget

Husdyrbrugets CVR-nummer	43727540
Husdyrbrugets navn	Bøgebæk Økologi
Beliggenhedsadresse	Bastholm Møllevej 236
Postnummer	9760
By	Vrå

Ansøger

Ansøger navn	Bøgebæk Økologi, Michael Elfsen Jensen
Ansøger adresse	Bøgebækvej 20
Ansøger postnummer	9830
Ansøger by	Tårs
Ansøger telefon	31249388
Ansøger email	bogebaek@live.dk

Konsulent

Konsulent Cvr	27428843
Konsulent virksomhedsnavn	SAGRO I/S
Konsulent navn	Per Lousdal
Konsulent adresse	Birk Centerpark 24
Konsulent postnummer	7400
Konsulent by	Herning
Konsulent telefon	96296641
Konsulent email	pll@sagro.dk

Ejendom

Ejendomsnummer	8719608
CHR numre	37982

Kort beskrivelse:

Ansøgning (252775) | Gennemse & indsend

Her er alle indtastninger og beregningsresultater samlet på en side, der kan udskrives som en samlet PDF.

Dette er en ansøgning om en tilladelse til et husdyrbrug efter husdyrbruglovens § 16 b.

Typen af IE-husdyrbrug:
Ikke IE-brug

Lugtberegningen er erstattet af en konkret OML-beregning:
Ikke angivet

Omfatter flere husdyrbrug (§16c):
Nej

Kort beskrivelse:

Versionsnummer:
2

1. Basisoplysninger



Dette er et økologisk husdyrbrug

Husdyrbruget

Bedrift Cvr	43727540
Husdyrbrugets navn	Bøgebæk Økologi
Beliggenhedsadresse	Bastholm Møllevvej 236
Postnummer	9760
By	Vrå

Ansøger

Ansøgersnavn	Bøgebæk Økologi, Michael Elfsen Jensen
Ansøgeradresse	Bøgebækvej 20
Ansøgerpostnummer	9830
Ansøgerby	Tårs
Ansørgertelefon	31249388
Ansøger-email	bogebaek@live.dk

Konsulent

Konsulent Cvr	27428843
Konsulent virksomhedsnavn	SAGRO I/S
Konsulentnavn	Per Lousdal
Konsulentadresse	Birk Centerpark 24
Konsulentpostnummer	7400
Konsulentby	Herning
Konsulenttelefon	96296641
Konsulent-email	pll@sagro.dk

Ejendom

Ejendomsnummer	8719608
CHR numre	37982

Matrikler på ejendomsnummer

Matrikel: 1z - Ås Hgd., Tårs
Matrikel: 25a - Rønnebjerg By, Vrejlev
Matrikel: 24b - Rønnebjerg By, Vrejlev
Matrikel: 13s - Rønnebjerg By, Vrejlev
Matrikel: 11b - Tollestrup By, Vrejlev
Matrikel: 3a - Stokbro, Vrejlev
Matrikel: 3k - Stokbro, Vrejlev
Matrikel: 3m - Stokbro, Vrejlev
Matrikel: 3l - Stokbro, Vrejlev

2. Overblik over stalde og produktioner

Stalde og produktioner						
Staldnavn	Staldstørrelse (m ²)	Ventilation	Kildehøjde	Produktion	Antal måneder udegående	Produktionsareal (m ²)
Ansøgt drift						
Stald 1	1471	Naturlig ventilation	3 m	(#818645) Flexgruppe: Alle kvæg, Heste, Får og Geder; Dybstrøelse	0	85
				(#818644) Flexgruppe: Alle kvæg; Sengestald med fast gulv	0	1150
Stald 2	503	Mekanisk ventilation	6 m	(#818642) Flexgruppe: Alle kvæg; Sengestald med fast gulv	0	144
				(#818641) Flexgruppe: Alle kvæg, Heste, Får og Geder; Dybstrøelse	0	100
				(#818640) Flexgruppe: Alle kvæg, Heste, Får og Geder; Dybstrøelse	0	15
Ny kalveplads	161	Naturlig ventilation	3 m	(#818643) Kalve, (under 6 mdr.). Dybstrøelse	0	100
Sum						1594
Nudrift						
Stald 1	1471	Naturlig ventilation	3 m	(#818630) Malkekøer, kvier og stude. Dybstrøelse	0	22
				(#818626) Malkekøer, kvier og stude. Sengestald med fast gulv	0	938
Stald 2	503	Mekanisk ventilation	6 m	(#818638) Malkekøer, kvier og stude. Sengestald med fast gulv	0	144
				(#818637) Malkekøer, kvier og stude. Dybstrøelse	0	100
				(#818635) Kalve, (under 6 mdr.). Dybstrøelse	0	15
Sum						1219
8 års drift						
Stald 1	1471	Naturlig ventilation	3 m	(#818668) Malkekøer, kvier og stude. Dybstrøelse	0	22
				(#818631) Malkekøer, kvier og stude. Sengestald med fast gulv	0	938
Stald 2	503	Mekanisk ventilation	6 m	(#818667) Malkekøer, kvier og stude. Dybstrøelse	0	100
				(#818639) Malkekøer, kvier og stude. Sengestald med fast gulv	0	144
				(#818636) Kalve, (under 6 mdr.). Dybstrøelse	0	15
Sum						1219

2.1 Overblik over flexgrupper

Dyretype og staldsystemer som indgår i flexgruppen

Alle kvæg; Sengestald med fast gulv

Malkekøer, kvier og stude. Sengestald med fast gulv

Ammekøer, slagtekalve (over 6 mdr.). Sengestald med fast gulv

Alle kvæg, Heste, Får og Geder; Dybstrøelse

Malkekøer, kvier og stude. Dybstrøelse

Ammekøer, slagtekalve (over 6 mdr.). Dybstrøelse

Kalve, (under 6 mdr.). Dybstrøelse

Heste. Dybstrøelse

Får og geder. Dybstrøelse

3. Overblik over husdyrgødning

Opbevaringslagre					
Navn	Lagertype	Yderligere oplysninger	Bedste tilgængelige opbevaringsteknik	Dimension	Areal (m ²)
Ansøgt drift					
Gyllebeholder 1	Flydende				183
Gyllebeholder 2	Flydende				504
Møddingsplads	Fast				117
Nudrift					
Gyllebeholder 1	Flydende				183
Gyllebeholder 2	Flydende				504
Møddingsplads	Fast				117
8 års drift					
Gyllebeholder 1	Flydende				183
Gyllebeholder 2	Flydende				504
Møddingsplads	Fast				117

Gødningsandele			
Lagernavn	Gødningstype	Øvrige oplysninger	Areal (m ²)
Ansøgt drift			
Møddingsplads	Kvæg, heste, får og geder		106
Nudrift			
Møddingsplads	Kvæg, heste, får og geder		106
8 års drift			
Møddingsplads	Kvæg, heste, får og geder		106

4. Ammoniakemission

4.1 Samlet ammoniakemission fra husdyrbruget (stald og lager)

Driftstype:	Ammoniakemission fra staldafsnit (kg NH ₃ -N/år)	Ammoniakemission fra lagre (kg NH ₃ -N/år)	Ammoniakemission fra husdyrbruget (kg NH ₃ -N/år)
Ansøgt drift	2425,9	312,9	2738,8
Nudrift	1932,8	312,9	2245,7
8 års-drift	1932,8	312,9	2245,7

4.2 Resultater fra staldafsnit

4.2.1 Ammoniakemission og reducerende tiltag på staldafsnit og produktioner

Navn på staldafsnit: <i>Stald 1</i>					
Produktion	Produktionsareal (m ²)	Ammoniakemission (kg NH ₃ -N/år)	Reduktion, udegående dyr (kg NH ₃ -N/år)	Effekt, miljøteknologi (kg NH ₃ -N/år)	Faktisk ammoniakemission (kg NH ₃ -N/år)
Ansøgt drift					
(#818645) Flexgruppe: Alle kvæg, Heste, Får og Geder; Dybstrøelse	85	71,4	0,0	0,0	71,4
(#818644) Flexgruppe: Alle kvæg; Sengestald med fast gulv	1150	1932,0	0,0	0,0	1932,0
Sum	1235	2003,4	0,0	0,0	2003,4
Nudrift					
(#818626) Malkekøer, kvier og stude. Sengestald med fast gulv	938	1575,8	0,0	0,0	1575,8
(#818630) Malkekøer, kvier og stude. Dybstrøelse	22	18,5	0,0	0,0	18,5
Sum	960	1594,3	0,0	0,0	1594,3
8 års-drift					
(#818631) Malkekøer, kvier og stude. Sengestald med fast gulv	938	1575,8	0,0	0,0	1575,8
(#818668) Malkekøer, kvier og stude. Dybstrøelse	22	18,5	0,0	0,0	18,5
Sum	960	1594,3	0,0	0,0	1594,3

Navn på staldafsnit: <i>Stald 2</i>					
Produktion	Produktionsareal (m ²)	Ammoniakemission (kg NH ₃ -N/år)	Reduktion, udegående dyr (kg NH ₃ -N/år)	Effekt, miljøteknologi (kg NH ₃ -N/år)	Faktisk ammoniakemission (kg NH ₃ -N/år)
Ansøgt drift					
(#818642) Flexgruppe: Alle kvæg; Sengestald med fast gulv	144	241,9	0,0	0,0	241,9
(#818641) Flexgruppe: Alle kvæg, Heste, Får og Geder; Dybstrøelse	100	84,0	0,0	0,0	84,0
(#818640) Flexgruppe: Alle kvæg, Heste, Får og Geder; Dybstrøelse	15	12,6	0,0	0,0	12,6
Sum	259	338,5	0,0	0,0	338,5
Nudrift					
(#818635) Kalve, (under 6 mdr.). Dybstrøelse	15	12,6	0,0	0,0	12,6
(#818637) Malkekøer, kvier og stude. Dybstrøelse	100	84,0	0,0	0,0	84,0
(#818638) Malkekøer, kvier og stude. Sengestald med fast gulv	144	241,9	0,0	0,0	241,9
Sum	259	338,5	0,0	0,0	338,5
8 års-drift					
(#818636) Kalve, (under 6 mdr.). Dybstrøelse	15	12,6	0,0	0,0	12,6
(#818639) Malkekøer, kvier og stude. Sengestald med fast gulv	144	241,9	0,0	0,0	241,9
(#818667) Malkekøer, kvier og stude. Dybstrøelse	100	84,0	0,0	0,0	84,0
Sum	259	338,5	0,0	0,0	338,5

Navn på staldafsnit: <i>Ny kalveplads</i>					
Produktion	Produktionsareal (m ²)	Ammoniakemission (kg NH ₃ -N/år)	Reduktion, udegående dyr (kg NH ₃ -N/år)	Effekt, miljøteknologi (kg NH ₃ -N/år)	Faktisk ammoniakemission (kg NH ₃ -N/år)
Ansøgt drift					
(#818643) Kalve, (under 6 mdr.). Dybstrøelse	100	84,0	0,0	0,0	84,0
Nudrift - Ingen data					
8 års-drift - Ingen data					

4.3 Resultater for lagre

4.3.1 Ammoniakemission og effekt af miljøteknologi på lagre med flydende husdyrgødning

Lagre med flydende husdyrgødning				
Lagernavn	Overfladeareal (m ²)	Ammoniakemission (kg NH ₃ -N/år)	Effekt, miljøteknologi (kg NH ₃ -N/år)	Ammoniakemission for lager (kg NH ₃ -N/år)
Ansøgt drift				
Gyllebeholder 1	183	73,3	0,0	73,3
Gyllebeholder 2	504	201,4	0,0	201,4
Nudrift				
Gyllebeholder 1	183	73,3	0,0	73,3
Gyllebeholder 2	504	201,4	0,0	201,4
8 års-drift				
Gyllebeholder 1	183	73,3	0,0	73,3
Gyllebeholder 2	504	201,4	0,0	201,4

4.3.2 Andele af gødningstyper i og ammoniakemission fra lagre med fast husdyrgødning

Lagre med fast husdyrgødning					
Lagernavn	Grundareal for lager (m ²)	Gødningstype for andel	Areal af andel af gødningstype (m ²)	Areal af andel udgør af samlet grundareal (%)	Ammoniakemission fra andel (kg NH ₃ -N/år)
Ansøgt drift					
Møddingsplads	117	Kvæg, heste, får og geder	106	90,6	38,2
Nudrift					
Møddingsplads	117	Kvæg, heste, får og geder	106	90,6	38,2
8 års-drift					
Møddingsplads	117	Kvæg, heste, får og geder	106	90,6	38,2

4.3.3 Oversigt over husdyrgødningstyper produceret i ansøgt drift

Gødningstyper produceret fra de valgte dyretype og staldsystemer
 Gødningstype fra produktion: Kvæg, heste, får og geder

Angivne gødningstyper i indregnede lagre
 Gødningstype fra lager: Flydende gødning
 Gødningstype fra lager: Kvæg, heste, får og geder

5. BAT

Samlet BAT beregning			
	Stalde	Lagre	Total
Samlet BAT krav (kg NH ₃ -N /år)	2426	313	2739
Faktisk emission (kg NH ₃ -N /år)	2426	313	2739
Forskel (kg NH ₃ -N /år)	-	-	0
Vejledende BAT Overholdt?	-	-	Ja

Samlet ammoniaktab for hele anlægget (alle produktioner) opnåelig ved anvendelse af BAT				
Vejl. sum (kg NH ₃ -N /år)	Ansøgers forslag (kg NH ₃ -N /år)	Ansøgers begrundelse	Kommunens krav (kg NH ₃ -N /år)	Kommunens begrundelse
2426				

Beregninger af progressive BAT krav opnåelig ved anvendelse af BAT for produktioner i nye stalde

Ansøgningen indeholder ikke produktioner med dyretype og staldsystemer hvor BAT kravet bestemmes progressivt ud fra arealet.

BAT krav opnåelig ved anvendelse af BAT for nye og eksisterende stalde				
Staldnavn	Navn på dyretype og staldsystem eller flexgruppe	Forudsætning for BAT-beregning	BAT krav ved ny stald (kg NH ₃ -N / (m ² · år))	BAT krav ved eksisterende stald (kg NH ₃ -N / (m ² · år)) ^c
Stald 1	Alle kvæg; Sengestald med fast gulv ^a	Nyt (inkl. renoveret) staldafsnit	1,68	1,68
Stald 1	Alle kvæg, Heste, Får og Geder; Dybstrøelse ^a	Nyt (inkl. renoveret) staldafsnit	0,84	0,84
Stald 2	Alle kvæg, Heste, Får og Geder; Dybstrøelse ^a	Eksisterende staldafsnit	0,84	0,84
Stald 2	Alle kvæg, Heste, Får og Geder; Dybstrøelse ^a	Eksisterende staldafsnit	0,84	0,84
Stald 2	Alle kvæg; Sengestald med fast gulv ^a	Eksisterende staldafsnit	1,68	1,68
Ny kalveplads	Kalve, (under 6 mdr.). Dybstrøelse	Nyt (inkl. renoveret) staldafsnit	0,84	0,84

^a BAT-kravet for flexgruppen fastsættes ud fra det dyretype og staldsystem med det højeste relative reduktionskrav og det dyretype og staldsystem med den højeste ammoniakemissionsfaktor.

^c BAT krav ved eksisterende stald er tabelværdien for staldtypen. BAT kravet kan være lavere i den aktuelle situation, hvis der fastsættes vilkår til eksisterende stald i en tidligere godkendelse.

Ammoniaktab pr. produktion opnåelig ved anvendelse af BAT

Produktion	Areal (m ²)	BAT krav (kg NH ₃ -N / (m ² · år))	Korrektionsfaktor for udegående	Vejl. sum (kg NH ₃ -N / år)	Ansøgers forslag (kg NH ₃ -N / år)	Kommunens krav (kg NH ₃ -N / år)
(#818644) Flexgruppe: Alle kvæg; Sengestald med fast gulv	1150	1,68	1	1932		
(#818645) Flexgruppe: Alle kvæg, Heste, Får og Geder; Dybstrøelse	85	0,84	1	71		
(#818640) Flexgruppe: Alle kvæg, Heste, Får og Geder; Dybstrøelse	15	0,84	1	13		
(#818641) Flexgruppe: Alle kvæg, Heste, Får og Geder; Dybstrøelse	100	0,84	1	84		
(#818642) Flexgruppe: Alle kvæg; Sengestald med fast gulv	144	1,68	1	242		
(#818643) Kalve, (under 6 mdr.). Dybstrøelse	100	0,84	1	84		

6. Nabopåvirkning



I et eller flere staldafsnit er angivet en dyretype med mink, heste, får og geder. Vær opmærksom på at mink, heste, får og geder ikke har nogen lugtenheder (LE) i FMK-modellen, derfor angives geneafstanden til nul ved FMK-modellen.

Mink, heste, får og geder indgår heller ikke i beregningen af konsekvenszonen, der er baseret på lugtenheder (LE) fra FMK-modellen.

6.1 Samlet resultat af lugtberegning

Bebyggelse	Kumulation	Model	Ukorrigeret geneafstand	Korrigeret geneafstand	Vægtet gennemsnits- afstand	Genekriterie overholdt
Bastholm Møllevej 280	0	FMK	70,3	70,3	324,6	Ja
Tollestrupvej 211A	0	NY	137,9	137,9	2134,6	Ja
Poulstrup	0	FMK	222,3	222,3	4089,1	Ja

6.2 Konsekvenszone

Konsekvenszone: 263 m

6.3 Lugtgeneberegninger - detaljer om staldafsnit

Bebyggelse: Bastholm Møllevej 280 Opretter: Ansøger

Staldafsnit	Afstand(m)	Placering 300-60 grader
Stald 1	318,5	Nej
Stald 2	344,8	Nej
Ny kalveplads	346,8	Nej

Bebyggelse: Tollestrupvej 211A Opretter: Ansøger

Staldafsnit	Afstand(m)	Placering 300-60 grader
Stald 2	2111,5	Nej
Ny kalveplads	2113,4	Nej
Stald 1	2141,2	Nej

Bebyggelse: Poulstrup Opretter: Ansøger

Staldafsnit	Afstand(m)	Placering 300-60 grader
Stald 2	4065,3	Nej
Ny kalveplads	4068,3	Nej
Stald 1	4095,8	Nej

6.4 Lugtemission fra produktioner

Ansøgt drift								
Staldafsnit								
Stald 1	Produktionsld	Antal måneder	Lugt	Lugt	Effekt af	Faktisk lugt	Faktisk lugt	Produktionsareal (m ²)
		udegående	(LE/s)	(OU/s)	teknologi (%)	(LE/s)	(OU/s)	
	818645	0	263,5	1105,0*	0	263,5	1105,0*	85
	818644	0	3565,0	14950,0*	0	3565,0	14950,0*	1150
Stald 2	Produktionsld	Antal måneder	Lugt	Lugt	Effekt af	Faktisk lugt	Faktisk lugt	Produktionsareal (m ²)
		udegående	(LE/s)	(OU/s)	teknologi (%)	(LE/s)	(OU/s)	
	818642	0	446,4	1872,0*	0	446,4	1872,0*	144
	818641	0	310,0	1300,0*	0	310,0	1300,0*	100
	818640	0	46,5	195,0*	0	46,5	195,0*	15
Ny kalveplads	Produktionsld	Antal måneder	Lugt	Lugt	Effekt af	Faktisk lugt	Faktisk lugt	Produktionsareal (m ²)
		udegående	(LE/s)	(OU/s)	teknologi (%)	(LE/s)	(OU/s)	
	818643	0	310,0	1300,0	0	310,0	1300,0	100
Sum			4941,4	20722*		4941,4	20722*	

*Lugten kommer fra flexgrupper, hvor den højeste lugt fra hver flexgruppe er valgt.

Nudrift								
Staldafsnit								
Stald 1	Produktionsld	Antal måneder	Lugt	Lugt	Effekt af	Faktisk lugt	Faktisk lugt	Produktionsareal (m ²)
		udegående	(LE/s)	(OU/s)	teknologi (%)	(LE/s)	(OU/s)	
	818630	0	68,2	286,0	0	68,2	286,0	22
	818626	0	2907,8	12194,0	0	2907,8	12194,0	938
Stald 2	Produktionsld	Antal måneder	Lugt	Lugt	Effekt af	Faktisk lugt	Faktisk lugt	Produktionsareal (m ²)
		udegående	(LE/s)	(OU/s)	teknologi (%)	(LE/s)	(OU/s)	
	818638	0	446,4	1872,0	0	446,4	1872,0	144
	818637	0	310,0	1300,0	0	310,0	1300,0	100
	818635	0	46,5	195,0	0	46,5	195,0	15
Sum			3778,9	15847		3778,9	15847	

7. Naturområder

7.1 Samlet resultat af ammoniakberegninger

Samlet emission: 2738,8 (kg NH₃-N/år)

Meremission (8 års-drift) 493,1 (kg NH₃-N/år)

Meremission (nudrift) 493,1 (kg NH₃-N/år)

7.2 Overblik over naturpunkter

Naturpunkt: Eng	
Kategori	Kategori 3
Opretter	Ansøger
Ruhed	Blandet natur med lav bevoksning
Beskrivelse	
Kumulation	Nul ejendomme (0)
Merdeposition (8 års-drift)	0,4 kg N/ha/år
Merdeposition (nudrift)	0,4 kg N/ha/år
Total deposition	2,2 kg N/ha/år

Naturlinjer til punkt: Eng				
Naturlinje fra	Ruhed opland	Merdeposition	Merdeposition	Totaldeposition (kg N/ha/år)
		(nudrift) (kg N/ha/år)	(8 års-drift) (kg N/ha/år)	
S: Stald 1	Landbrug0,3	0,3	1,6	
S: Stald 2	Landbrug0,0	0,0	0,1	
S: Ny kalveplads	Landbrug0,1	0,1	0,1	
G: Gyllebeholder 1	Landbrug0,0	0,0	0,1	
G: Gyllebeholder 2	Landbrug0,0	0,0	0,3	
G: Møddingsplads	Landbrug0,0	0,0	0,0	

Naturpunkt: 3.3 Mose	
Kategori	Kategori 3
Opretter	Ansøger
Ruhed	Blandet natur med middel bevoksning
Beskrivelse	
Kumulation	Nul ejendomme (0)
Merdeposition (8 års-drift)	0,1 kg N/ha/år
Merdeposition (nudrift)	0,1 kg N/ha/år
Total deposition	0,3 kg N/ha/år

Naturlinjer til punkt: 3.3 Mose				
Naturlinje fra	Ruhed opland	Merdeposition	Merdeposition	Totaldeposition (kg N/ha/år)
		(nudrift) (kg N/ha/år)	(8 års-drift) (kg N/ha/år)	
S: Stald 1	Landbrug0,0	0,0	0,2	
S: Stald 2	Landbrug0,0	0,0	0,0	
G: Gyllebeholder 1	Landbrug0,0	0,0	0,0	
G: Gyllebeholder 2	Landbrug0,0	0,0	0,0	
G: Møddingsplads	Landbrug0,0	0,0	0,0	
S: Ny kalveplads	Landbrug0,0	0,0	0,0	

Naturpunkt: 3.2 Mose	
Kategori	Kategori 3
Opretter	Ansøger
Ruhed	Blandet natur med middel bevoksning
Beskrivelse	
Kumulation	Nul ejendomme (0)
Merdeposition (8 års-drift)	0,1 kg N/ha/år
Merdeposition (nudrift)	0,1 kg N/ha/år
Total deposition	0,7 kg N/ha/år

Naturlinjer til punkt: 3.2 Mose				
Naturlinje fra	Ruhed opland	Merdeposition	Merdeposition	Totaldeposition (kg N/ha/år)
		(nudrift) (kg N/ha/år)	(8 års-drift) (kg N/ha/år)	
S: Stald 1	Landbrug0,1	0,1	0,5	
S: Stald 2	Landbrug0,0	0,0	0,1	
G: Gyllebeholder 1	Landbrug0,0	0,0	0,0	
G: Gyllebeholder 2	Landbrug0,0	0,0	0,1	
G: Møddingsplads	Landbrug0,0	0,0	0,0	
S: Ny kalveplads	Landbrug0,0	0,0	0,0	

Naturpunkt: 3.1 Mose	
Kategori	Kategori 3
Opretter	Ansøger
Ruhed	Blandet natur med lav bevoksning
Beskrivelse	
Kumulation	Nul ejendomme (0)
Merdeposition (8 års-drift)	0,1 kg N/ha/år
Merdeposition (nudrift)	0,1 kg N/ha/år
Total deposition	0,7 kg N/ha/år

Naturlinjer til punkt: 3.1 Mose				
Naturlinje fra	Ruhed opland	Merdeposition (nudrift) (kg N/ha/år)	Merdeposition (8 års-drift) (kg N/ha/år)	Totaldeposition (kg N/ha/år)
S: Stald 1	Landbrug0,1		0,1	0,5
S: Stald 2	Landbrug0,0		0,0	0,1
G: Gyllebeholder 1	Landbrug0,0		0,0	0,0
G: Gyllebeholder 2	Landbrug0,0		0,0	0,1
G: Møddingsplads	Landbrug0,0		0,0	0,0
S: Ny kalveplads	Landbrug0,0		0,0	0,0

Naturpunkt: 2.1 Overdrev	
Kategori	Kategori 2
Opretter	Ansøger
Ruhed	Blandet natur med middel bevoksning
Beskrivelse	
Kumulation	Nul ejendomme (0)
Merdeposition (8 års-drift)	0,0 kg N/ha/år
Merdeposition (nudrift)	0,0 kg N/ha/år
Total deposition	0,1 kg N/ha/år

Naturlinjer til punkt: 2.1 Overdrev				
Naturlinje fra	Ruhed opland	Merdeposition (nudrift) (kg N/ha/år)	Merdeposition (8 års-drift) (kg N/ha/år)	Totaldeposition (kg N/ha/år)
S: Stald 1	Landbrug0,0		0,0	0,1
S: Stald 2	Landbrug0,0		0,0	0,0
G: Gyllebeholder 1	Landbrug0,0		0,0	0,0
G: Gyllebeholder 2	Landbrug0,0		0,0	0,0
G: Møddingsplads	Landbrug0,0		0,0	0,0
S: Ny kalveplads	Landbrug0,0		0,0	0,0

Naturpunkt: 1.1 Habitatnatur	
Kategori	Kategori 1
Opretter	Ansøger
Ruhed	Skov
Beskrivelse	
Kumulation	Nul ejendomme (0)
Merdeposition (8 års-drift)	0,0 kg N/ha/år
Merdeposition (nudrift)	0,0 kg N/ha/år
Total deposition	0,0 kg N/ha/år

Naturlinjer til punkt: 1.1 Habitatnatur				
Naturlinje fra	Ruhed opland	Merdeposition (nudrift) (kg N/ha/år)	Merdeposition (8 års-drift) (kg N/ha/år)	Totaldeposition (kg N/ha/år)
S: Stald 1	Landbrug0,0		0,0	0,0
S: Stald 2	Landbrug0,0		0,0	0,0
G: Gyllebeholder 1	Landbrug0,0		0,0	0,0
G: Gyllebeholder 2	Landbrug0,0		0,0	0,0
G: Møddingsplads	Landbrug0,0		0,0	0,0
S: Ny kalveplads	Landbrug0,0		0,0	0,0

8. Afstande

8.1 Afstande angivet

Stuehus - Beboelse på samme ejendom			
Type	Navn	Afstand [m]	Minimumsafstand [m]
Staldbygning	Stald 2	6	-
Gødningslager	Gyllebeholder 1	51	-

Vej - Offentlig vej og privat fællesvej			
Type	Navn	Afstand [m]	Minimumsafstand [m]
Staldbygning	Stald 1	16	-
Gødningslager	Gyllebeholder 1	78	-

Vandløb - Vandløb og søer over 100 kvm			
Type	Navn	Afstand [m]	Minimumsafstand [m]
Staldbygning	Stald 1	221	-
Gødningslager	Gyllebeholder 2	179	-

Sø - Vandløb og søer over 100 kvm			
Type	Navn	Afstand [m]	Minimumsafstand [m]
Staldbygning	Stald 1	286	-
Gødningslager	Gyllebeholder 1	340	-

Nabobeboelse - Nabobeboelse			
Type	Navn	Afstand [m]	Minimumsafstand [m]
Staldbygning	Stald 1	288	-
Gødningslager	Gyllebeholder 2	309	-

Nærmeste mulighed for levnedsmiddelvirksomhed - Levnedsmiddelvirksomhed			
Type	Navn	Afstand [m]	Minimumsafstand [m]
Staldbygning	Stald 1	278	-
Gødningslager	Gyllebeholder 2	298	-

Drikkevandsboring - Vandforsyningsanlæg (ikke almen)			
Type	Navn	Afstand [m]	Minimumsafstand [m]
Staldbygning	Stald 2	229	-
Gødningslager	Gyllebeholder 1	275	-

Almen vandforsyningsanlæg - Vandforsyningsanlæg (almen)			
Type	Navn	Afstand [m]	Minimumsafstand [m]
Staldbygning	Stald 1	3497	-

Type	Navn	Afstand [m]	Minimumsafstand [m]
Gødningslager	Gyllebeholder 2	3484	-

8.1.1 Yderligere informationer og specielle forhold

Kommentar til afstandsangivelser Ingen kommentar

8.2 Afstande til naturområder og nabobebyggelser

1.1 Habitatnatur - Naturområde (kategori 1)

Type	Navn	Afstand [m]
Staldbygning	Stald 1	8836
Gødningslager	Gyllebeholder 2	8883

2.1 Overdrev - Naturområde (kategori 2)

Type	Navn	Afstand [m]
Staldbygning	Stald 1	1381
Gødningslager	Gyllebeholder 1	1441

3.1 Mose - Naturområde (kategori 3)

Type	Navn	Afstand [m]
Staldbygning	Stald 1	218
Gødningslager	Gyllebeholder 2	185

3.2 Mose - Naturområde (kategori 3)

Type	Navn	Afstand [m]
Staldbygning	Ny kalveplads	365
Gødningslager	Gyllebeholder 2	329

3.3 Mose - Naturområde (kategori 3)

Type	Navn	Afstand [m]
Staldbygning	Stald 1	633
Gødningslager	Gyllebeholder 1	695

Eng - Naturområde (kategori 3)

Type	Navn	Afstand [m]
Staldbygning	Stald 1	97
Gødningslager	Gyllebeholder 2	77

Poulstrup - Nabo (Byzone)

Type	Navn	Afstand [m]
Staldbygning	Stald 2	4053
Gødningslager	Møddingsplads	4034

Tollestrupvej 211A - Nabo (Samlet bebyggelse)

Type	Navn	Afstand [m]
Staldbygning	Stald 2	2100
Gødningslager	Møddingsplads	2079

Bastholm Møllevej 280 - Nabo (Enkelt bolig)

Type	Navn	Afstand [m]
Staldbygning	Stald 1	308
Gødningslager	Gyllebeholder 1	357

8.3 Forureningsmæssigt forbundet



I et eller flere staldafsnit er angivet en dyretype med mink, heste, får og geder. Vær opmærksom på at mink, heste, får og geder ikke har nogen lugtneheder (LE) i FMK-modellen, derfor angives geneafstanden til nul ved FMK-modellen.

50 pct. af den ukorrigerede geneafstand for lugt til enkelt bolig er beregnet til 35 m (model: FMK). Et husdyrbrug er forureningsmæssigt forbundet med et andet husdyrbrug, hvis afstanden mellem husdyrbrugene er 100 m eller derunder. Minimumsafstanden for forureningsmæssigt forbundet er derfor 100 m.

8.3.1 Yderligere informationer om forureningsmæssigt forbundet

Kommentar til forureningsmæssigt forbundet

Ingen kommentar

9. Supplerende oplysninger

Typen af IE-brug:

Ikke IE-brug

Oplysninger om IE-bruget:

ikke angivet

Generelle oplysningskrav:

ikke angivet

Oplysninger om ventilationsforhold:

ikke angivet

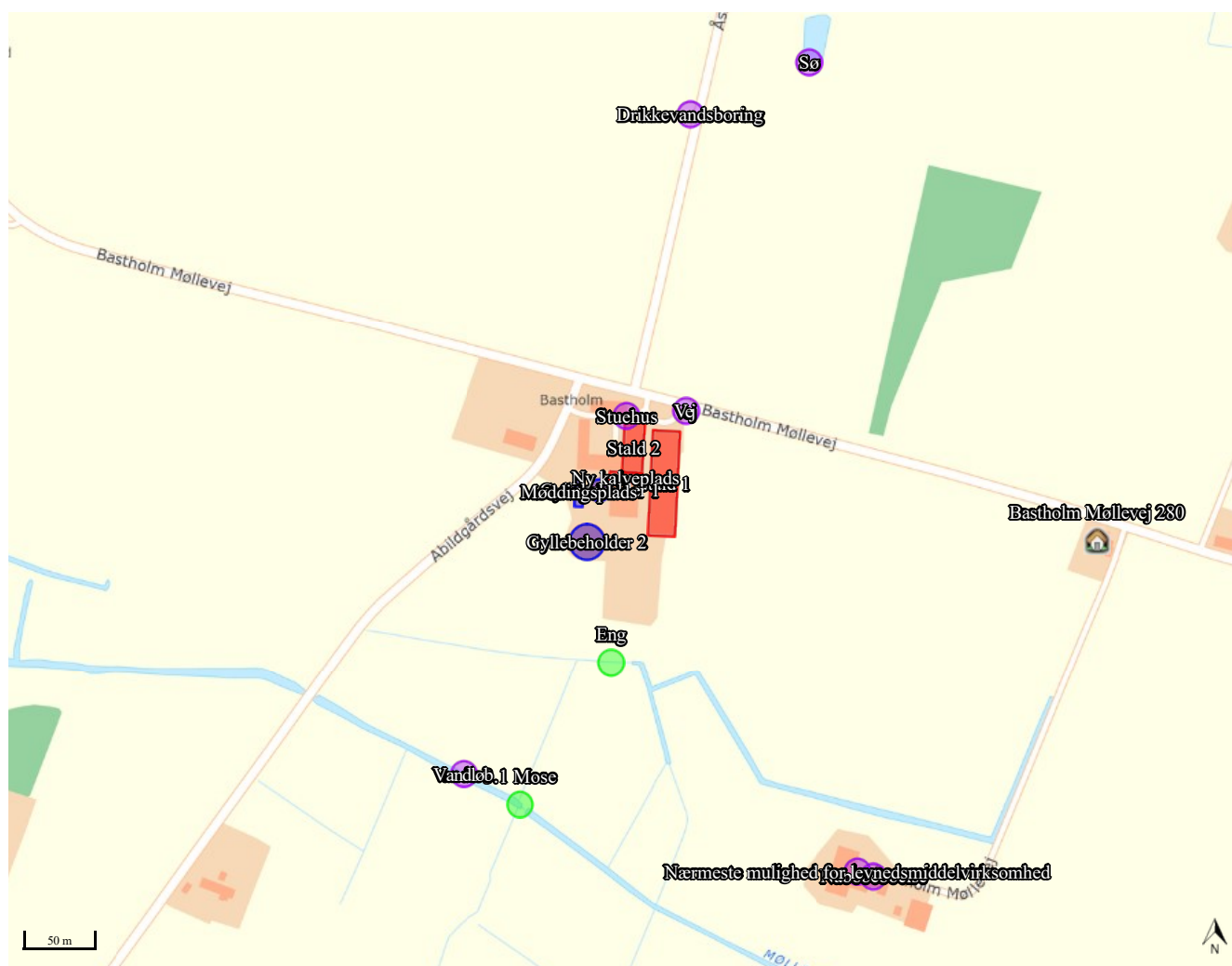
Samlet opbevaringskapacitet:

9.2 Bilag

Bilag		
Filnavn	Fil størrelse (KB)	Beskrivelse
§ 16 b miljøteknisk redegørelse Bastholm Møllevej 236 tilrettet april 2026.docx	11158,082	Miljøteknisk redegørelse Word
§ 16 b miljøteknisk redegørelse Bastholm Møllevej 236 tilrettet april 2026.pdf	1295,963	Miljøteknisk redegørelse
Bilag 3 Afløbsplan april 2026.pdf	1834,677	Bilag 3 afløbsplan
Bilag 2b Staldindretning stald 2.pdf	1357,352	Bilag 3 staldindretning stald 2
Bilag 2a staldindretning stald 1.pdf	692,236	Bilag 2 staldindretning stald 1
Bilag 1 produktionsarealer.docx	21,175	Bilag 1 produktionsarealer beskrivelse

10. Kortudrag

Staldafsnit og opbevaringslagre (automatisk)



Kortkreditering: (CC BY) Klimadatastyrelsen (link: <https://creativecommons.org/licenses/by/4.0/deed.da>).



Bilag E.

Kommunens vilkår til husdyrbruget

Vilkårene i denne miljøgodkendelse skal, hvis ikke andet er anført, være opfyldt fra det tidspunkt, hvor miljøgodkendelsen udnyttes.

Vilkår, der vedrører driften, skal være kendt af de ansatte, der er beskæftiget med den pågældende del af driften.

Denne miljøgodkendelse meddeles på nedenstående vilkår. Konkrete bestemmelser i lovgivningen og bekendtgørelser, som generelt er gældende for alle husdyrbrug, er ikke stillet som vilkår for godkendelsen.

- 5.1.1. Markstakke med ensilage og dybstrøelse må ikke være placeret nærmere end 100 meter fra nabobeboelse. Ved etablering af ensilage i markstakke, skal placeringen af stakken og tidspunkt for etablering noteres på et kortbilag i driftsjournalen..... 11
- 5.1.2. Der skal forefindes en opdateret beredskabsplan på husdyrbruget, som angiver, hvornår og hvordan der skal reageres ved uheld, der kan medføre konsekvenser for det eksterne miljø. Planen skal være kendt af ejendommens ansatte og andre, der arbejder på bedriften..... 11
- 5.1.3. Kommunens forskrift for opbevaring af olie og kemikalier skal følges..... 11
- 5.1.4. Ved ophør af produktionen skal gyllesystemet tømmes for gylle og staldene rengøres. Gylle og fast gødning bringes ud i henhold til aktuelle regler om udspredding. Eventuelle rester af olie og kemikalier bortskaffes i henhold til gældende regulativer herfor..... 11
- 5.1.5. Al vask af traktorer, maskiner, redskaber og dyretransportvogne skal foregå på befæstet, tæt plads med bortledning af spildevandet til gyllebeholder eller særskilt opsamlingsbeholder. Hvis ikke vaskepladsen findes i forvejen, skal den befæstede plads udføres i overensstemmelse med Landbrugets Byggeblad for "Udenoms faciliteter, Vaskeplads til landbrugsmaskiner", nr. 103.11-03, revideret 12.01.15..... 11
- 5.1.6. Der skal anvendes gyllevogne med påmonteret pumpe og returløb, så spild af flydende husdyrgødning undgås. Alternativt kan der ved hver gylletank, hvor der sker påfyldning af gyllevogn, anlægges en læsseplads, så spild kan opsamles. Pladsen skal etableres i henhold til Landbrugets Byggeblad for "læsseplads for gyllevogne", nr. 103.11-2. Afløbet/pumpebrønden skal dimensioneres således, at også et større spild kan opsamles. 11



- 6.2.1. Der skal opretholdes en god staldhygiejne. Det skal bl.a. sikres, at liggearealer og lignende samt foderarealer holdes tørre, at dyrene holdes rene, og at fodringssystemer og vandingsanlæg holdes rene. 13
- 6.3.1. Støjbelastning fra landbrugsdriften på ejendommens bygningsparcel, herunder fra stalden og gyllebeholderen, må på intet tidspunkt - målt på nærmeste nabobeboelse med tilhørende arealer i tilknytning til boligen - overstige de værdier som er vist i nedenstående tabel. De angivne værdier for støjbelastningen er de ækvivalente, korrigerede lydniveauer i dB(A). 14

Dag	Kl.	Reference	dB(A)
Mandag-Fredag	07-18	8 timer	55
Lørdag	07-14	7 timer	55
Lørdag	14-18	4 timer	45
Søn- og helligdage	07-18	8 timer	45
Alle dage	18-22	1 timer	45
Alle dage	22-07	0,5 timer	40
Spidsværdi	22-07	-	55