

Aabenraa kommune  
Digital annonce

**Plan, Teknik & Miljø  
Miljø**

Skelbækvej 2  
6200 Aabenraa  
Tlf.: 7376 7676

Dato: 03-02-2022  
Sagsnr.: 21/26185

Kontakt: Tina Ketelsen  
Direkte tlf.: 7376 7864  
E-mail: tket@aabenraa.dk

### **Tillægstilladelse til husdyrbruget på Barsøvej 71, 6200 Aabenraa**

Aabenraa Kommunes Team Miljø har den 3. februar 2022 meddelt tillægstilladelse efter husdyrbrugloven<sup>1</sup> til husdyrbruget på Barsøvej 71, 6200 Aabenraa, matr. nr. 404 Løjt Kirkeby, Løjt.

Ejendommen meddeles tillægstilladelse til følgende nye produktionsarealer, gulvtyper og dyretyper:

---

<sup>1</sup> Lovbekendtgørelse nr. 520 af 1. maj 2019 om husdyrbrug og anvendelse af gødning m.v. med senere ændringer

**Der tillades følgende produktionsarealer:**

<b>Stald</b>	<b>Produktion</b>	<b>Staldstørrelse m<sup>2</sup></b>	<b>Produktionsareal m<sup>2</sup></b>
Kostald	Malkekøer, kvier og stude. Sengestald med spalter (kanal, bagskyl eller ringkanal)	4.225	61
	Malkekøer, kvier og stude. Sengestald med spalter (kanal, bagskyl eller ringkanal)		97
	Malkekøer, kvier og stude. Sengestald med spalter (kanal, bagskyl eller ringkanal)		1.311
	Malkekøer, kvier og stude. Dybstrøelse		64
	Kalve, (under 6 mdr.). Dybstrøelse		168
	Malkekøer, kvier og stude. Dybstrøelse		653
	Flexgruppe: Alle kvæg; Dybstrøelse		255
I alt			2.609

Tillægstilladelsen kan ses i sin helhed på de følgende sider.

Afgørelser efter husdyrbrugloven kan påklages til Miljø- og Fødevareklagenævnet af:

- Afgørelsens adressat
- Miljøministeren, når væsentlige nationale eller internationale interesser er berørt
- Enhver, der har en individuel, væsentlig interesse i sagens udfald
- Sundhedsstyrelsen
- Danmarks Fiskeriforening, Ferskvandsfiskeriforeningen i Danmark, Arbejderbevægelsens Erhvervsråd og Forbrugerrådet, alle i henhold til lovens § 85
- Lokale foreninger og organisationer, lovens § 86
- Landsdækkende foreninger og organisationer, lovens § 87.

Hvis du ønsker at klage over denne afgørelse, kan du klage til Miljø-og Fødevareklagenævnet. Du klager via Klageportalen, som du finder et link til på forsiden af [www.naevneneshus.dk](http://www.naevneneshus.dk). Klageportalen ligger på [www.borger.dk](http://www.borger.dk) og [www.virk.dk](http://www.virk.dk). Du logger på [www.borger.dk](http://www.borger.dk) eller [www.virk.dk](http://www.virk.dk), ligesom du plejer, typisk med NEM-ID. Klagen sendes gennem Klageportalen til Aabenraa Kommune, der har truffet afgørelsen. En klage er indgivet, når den er tilgængelig for kommunen i Klageportalen. Når du klager, skal du som privatperson betale et gebyr på kr. 900. For virksomheder og organisationers vedkommende er gebyret på 1.800 kr. Du betaler gebyret med betalingskort i Klageportalen.

Miljø-og Fødevareklagenævnet skal som udgangspunkt afvise en klage, der kommer uden om Klageportalen, hvis der ikke er særlige grunde til det. Hvis du ønsker at blive fritaget for at bruge Klageportalen, skal du sende en begrundet anmodning til Aabenraa Kommune, der har truffet afgørelse i sagen. Aabenraa Kommune videresender herefter anmodningen til Miljø-og Fødevareklagenævnet, som træffer afgørelse om, hvorvidt din anmodning kan imødekommes.

Klagefristen udløber 4 uger efter, at afgørelsen er meddelt. Er afgørelsen offentligt bekendtgjort, regnes klagefristen dog altid fra bekendtgørelsen. Hvis klagefristen udløber på en lørdag eller helligdag, forlænges fristen til den følgende hverdag.

Afgørelsen annonceres offentligt 3. februar 2022 på Aabenraa Kommunes hjemmeside. En eventuel klage skal være modtaget senest den 3. marts 2022, der er dagen for klagefristens udløb.

Der kan i øvrigt henvises til miljøgodkendelsens afsnit C "Offentlighed og klagevejledning".

Venlig hilsen

Tina Ketelsen  
Landmålingstekniker

## Tillæg nr. 1 til miljøtilladelse til husdyrbruget Kærgård, Barsøvej 71, 6200 Aabenraa

### § 16b, stk. 2

Lovbekendtgørelse nr. 520  
af 1. maj 2019 om husdyr-  
brug og anvendelse af gød-  
ning m.v. med senere æn-  
dringer

Tilladelsesdato:  
3. februar 2022



### **Aabenraa Kommune**

Plan, Teknik & Miljø  
Team Miljø  
Skelbækvej 2  
6200 Aabenraa  
Tlf. 73 76 76 76

## **Baggrund og læsevejledning**

Kommunens afgørelse, vilkår der gælder for husdyrbruget samt de generelle juridiske forhold omkring afgørelsen, herunder klagevejledningen, og bilag kan læses i kapitel A, B, C og D.

Som følge af husdyrbrugloven skal ansøger indsende oplysninger om en række forhold, jf. husdyrgodkendelsesbekendtgørelsens bilag 1 punkt A og B. Kommunen skal i sin afgørelse beskrive husdyrbrugets særkender og vurdere og begrunde, at det ansøgte ikke har en væsentlig indvirkning på miljøet, og at det opfylder de lovbestemte krav om anvendelse af den bedste tilgængelige teknik (BAT) på lugt- og ammoniakemission. Kommunen stiller de relevante vilkår, der sikrer, at husdyrbruget ikke har en væsentlig virkning på miljøet, samt at BAT er overholdt. Selve ansøgningsmaterialet kan læses i kapitel E.

Husdyrbruget på Barsøvej 71, 6200 Aabenraa har en ammoniakemission mindre end 3.500 kg NH<sub>3</sub>-N pr. år og har en gældende miljøtilladelse efter husdyrbruglovens § 16b. Det har dermed en størrelse, der lovgivningsmæssigt udløser et krav om en ansøgning om tillæg til miljøtilladelsen efter husdyrbruglovens § 16b, stk. 2. Den vedlagte ansøgning er et resultat af dialog imellem ansøger og Aabenraa Kommune i forbindelse med sagsbehandlingen. Ansøgningen danner grundlag for kommunens afgørelse og de stillede vilkår.

# Indholdsfortegnelse

<b>A. Afgørelse</b> .....	<b>5</b>
Baggrund og særkender for afgørelsen .....	7
Landskabelige værdier og særkender .....	7
Begrundelse for de stillede vilkår og øvrige krav .....	7
Natur.....	7
Jord, grundvand og overfladevand .....	9
Lugtgener .....	9
Øvrige emissioner og gener.....	9
Bedste tilgængelige teknik (BAT) .....	10
Øvrige krav .....	10
Samlet vurdering .....	10
Lovgrundlag .....	11
Udnyttelsesfrist.....	11
Revurdering af tillægstilladelsen .....	11
Retsbeskyttelse .....	11
Andre tilladelser og dispensationer .....	11
<b>B. Vilkår for husdyrbruget</b> .....	<b>12</b>
Afgørelse og vilkår .....	12
Indretning og drift .....	12
Lugt .....	14
Øvrige emissioner .....	14
Reststoffer .....	15
Egenkontrol .....	16
<b>C. Offentlighed og klagevejledning</b> .....	<b>17</b>
Naboorientering og partshøring .....	17
Annoncering og afgørelse.....	17
Klagevejledning .....	17
<b>D. Kommunens bilag</b> .....	<b>19</b>
Lugtkonsekvenszonen .....	19
<b>E. Miljøansøgningen</b> .....	<b>20</b>

## **Datablad**

Husdyrbrugets adresse: Barsøvej 71, 6200 Aabenraa

Ansøger: Hans Peter Fallesen Lildholdt

Ansøgers CVR-nummer: 28048564

Tilladelsesmyndighed: Aabenraa Kommune

Tilladelsesdato: 3. februar 2022

Sagsbehandler: Tine Oerter Trane

Kvalitetssikring: Jon Kjær Jensen

Ansøgningsmateriale: Henriette Fries, LandboSyd

Sagsnr.: 21/26185

Kortmateriale: Aabenraa Kommune, Geodatastyrelsen og Styrelsen for Dataforsyning og effektivisering, Skærnkort, WMS – tjeneste.

Lovgrundlag: Lovbekendtgørelse nr. 520 af 1. maj 2019 om husdyrbrug og anvendelse af gødning m.v. med senere ændringer (husdyrbrug-loven).

## A. Afgørelse

Aabenraa Kommune meddeler tillæg nr. 1 til miljøtilladelsen til husdyrbruget efter husdyrbruglovens § 16b, stk. 2 på Barsøvej 71, 6200 Aabenraa, matr. nr. 404 Løjt Kirkeby, Løjt til hold af malkekvæg, kvier, stude og kalve med de stillede vilkår.

Der gives i tillægget tilladelse til at udvide produktionsarealet med etablering af et dybstrøelsesareal i den eksisterende kostald, at ændre et eksisterende dybstrøelsesareal og malkestald til sengestald med spalter, samt til at etablere en tilbygning til opbevaring af malkerobot-teknik på 80 m<sup>2</sup>.

### Der tillades følgende produktionsarealer:

Stald	Produktion	Staldstørrelse m <sup>2</sup>	Produktionsareal m <sup>2</sup>
Kostald	Malkekøer, kvier og stude. Sengestald med spalter (kanal, bagskyl eller ringkanal)	4.225	61
	Malkekøer, kvier og stude. Sengestald med spalter (kanal, bagskyl eller ringkanal)		97
	Malkekøer, kvier og stude. Sengestald med spalter (kanal, bagskyl eller ringkanal)		1.311
	Malkekøer, kvier og stude. Dybstrøelse		64
	Kalve, (under 6 mdr.). Dybstrøelse		168
	Malkekøer, kvier og stude. Dybstrøelse		653
	Flexgruppe: Alle kvæg; Dybstrøelse		255
I alt			2.609

De tilladte produktionsarealer kan med denne tillægstilladelse udnyttes fuldt ud inden for grænserne for dyrevelfærdsreglerne. Et oversigtskort over staldene er vist i Figur 1.





Figur 1: Husdyrbrugets stalde, opbevaringsanlæg mv. Udklip fra miljøansøgningen.

## **Baggrund og særkender for afgørelsen**

Barsøvej 71, 6200 Aabenraa modtog den 12. juli 2019 den eksisterende miljøtilladelse efter § 16b i husdyrbrugloven til hold af malkekvæg, kvier, stude og kalve samt tilladelse til at etablere en sygeboks. Miljøtilladelsen er udnyttet.

Aabenraa Kommune modtog den 26. august 2021 en ansøgning om et tillæg til den eksisterende miljøtilladelse til husdyrbruget på Barsøvej 71. Ansøger ønsker at ændre det nuværende dybstrøelsesareal og den eksisterende malkestald til sengestald med spaltes. Derudover planlægger ansøger at etablere en tilbygning på maksimalt 80 m<sup>2</sup> til opbevaring af teknik til de nye malkerobotter.

Det ansøgte anses for værende erhvervsmæssigt nødvendigt for husdyrbruget, idet en ændring og udvidelse af produktionsarealet vil optimere ejendommens indtjeningsmuligheder, samt med det ansøgte teknikrum gøre det muligt at etablere de nye malkerobotter, som vil forbedre arbejdsmiljøet på bedriften betydeligt.

Aabenraa Kommune meddeler tillæg nr. 1 til miljøtilladelsen, da det vurderes, at ansøgeren har truffet de nødvendige foranstaltninger til at forebygge og begrænse forureningen ved anvendelse af den bedst tilgængelige teknik, og det vurderes, at husdyrbruget i øvrigt kan drives på stedet uden at påvirke omgivelserne på en måde, som er uforenelig med hensynet til omgivelserne. Aabenraa Kommune vurderer, at tillæg nr. 1 til miljøtilladelsen med de stillede vilkår for lokalisering, indretning og drift af husdyrbruget sikrer, at husdyrbruget ikke vil medføre en væsentlig påvirkning på miljøet eller andre væsentlige gener.

Denne tilladelse er baseret på de oplysninger, der er redegjort for i ansøgningsmaterialet, skema 228 637, version 2 og ansøgningen i kapitel E.

### **Landskabelige værdier og særkender**

Ansøger planlægger at etablere tilbygningen til opbevaring af malkerobot-teknik på den østlige side af den eksisterende kostald. Tilbygningen vil være omkranset af stalde og anlæg på alle sider, hvorfor den ikke vil være synlig for omgivelserne.

Husdyrbruget er beliggende inden for kommuneplanområderne 'værdifulde landskaber', 'uforstyrrede landskaber' og 'kystnærhedszone'.

Som udgangspunkt kan byggeri, der er erhvervsmæssigt nødvendigt for landbrugsejendomme tillades inden for udpegningerne værdifulde landskaber og kystnærhedszone, når det opføres i umiddelbar tilknytning til ejendommens eksisterende bygninger.

Inden for udpegningen uforstyrrede landskaber skal man så vidt muligt undgå at etablere større byggeri, idet området tilstræbes fri fra støj og tekniske anlæg.

Aabenraa Kommune vurderer, at da den ønskede tilbygning er erhvervsmæssigt nødvendigt byggeri for husdyrbruget jævnfør tidligere begrundelser, at tilbygningen planlægges etableret i tilknytning til og omkranset af eksisterende bygninger samt ikke forventes at skabe støjgener, ikke har en væsentlig virkning på de landskabelige værdier.

## **Begrundelse for de stillede vilkår og øvrige krav**

### **Natur**

*Ammoniakfølsom natur*

For at beskytte biologisk værdifulde og kvælstoffølsomme naturarealer mod en tilstandsændring forårsaget af en næringsberigelse, der overskrider naturens tålegrænse, må den luftbårne ammoniakdeposition fra husdyrbrug til naturarealer omfattet af § 7 i husdyrbrugloven ikke overstige fastlagte beskyttelsesniveauer, som kan findes i husdyrgodkendelsesbekendtgørelsens bilag 3 punkt D.

De naturområder, der er omfattet af § 7 i husdyrbrugloven, er inddelt i 3 kategorier efter deres ammoniakfølsomhed jf. nedenstående tabel.

Tabel 1. Tabel over ammoniakfølsom natur der er beskyttet efter husdyrbruglovens § 7.

Naturtyper	Fastsat beskyttelsesniveau
<b>Kategori 1.</b> Ammoniakfølsomme naturtyper beliggende indenfor internationale naturbeskyttelsesområder.	Maks totaldeposition afhængig af antal øvrige husdyrbrug i nærheden: 0,2 kg N/ha/år ved > 1 øvrige husdyrbrug 0,4 kg N/ha/år ved 1 øvrigt husdyrbrug 0,7 kg N/ha/år ved 0 øvrige husdyrbrug
<b>Kategori 2.</b> Ammoniakfølsomme naturtyper beliggende udenfor internationale naturbeskyttelsesområder, i form af højmoser, lobeliesøer, heder >10 ha og overdrev >2,5 ha.	Maks totaldeposition på 1,0 kg N/ha/år.
<b>Kategori 3.</b> Heder, moser og overdrev, der er omfattet af § 3 i naturbeskyttelsesloven og ammoniakfølsomme skove større end 0,5 ha.	Maks merdeposition på 1,0 kg N/ha/år.  Kommunen kan ved en konkret vurdering tillade en merdeposition på >1,0 kg N/ha/år indenfor de angivne tålegrænser <sup>1</sup> , men kan ikke stille krav om merdeposition på <1,0 kg N/ha/år.

Det fremgår af husdyrbruglovens regelsæt, at beskyttelsesniveauet, der er fastlagt i lovgivningen, som udgangspunkt er tilstrækkeligt til at sikre natur og miljø og skabe overensstemmelse med habitatdirektivsforpligtelserne.

Tabel 2. Tabel over ammoniakdepositionen til nærliggende ammoniakfølsom natur, der er beskyttet efter husdyrbruglovens § 7.

Naturpunkt	Kategori	Merdeposition, kg N/ha/år	Totaldeposition, kg N/ha/år
Overdrev i Jørgensgård Skov	1	0,0	0,0
Overdrev (N)	2	0,0	0,0
Mose (SØ)	3	0,0	0,3
Mose (NV)	3	0,1	0,2
Pot. ammoniak følsom skov (N)	3	0,0	0,2
Sø (V)	§ 3	0,1	0,3
Eng (NV)	§ 3	0,1	0,3

Idet at husdyrbruglovens depositionsgrænser til ammoniakfølsom natur er overholdt for det ansøgte, vurderer Aabenraa Kommune, at der ikke vil forekomme tilstandsændringer i disse naturarealer.

<sup>1</sup> Notat fra DCE – National Center for Miljø og Energi af den 6. september 2018 om opdatering af empirisk baserede tålegrænser

### *Internationale beskyttelsesområder, fredede områder & kommunalplaner*

Ingen af bedriftens anlæg ligger i, indenfor eller i nærtilknytning til internationale beskyttelsesområder, fredede områder eller kommunale udpegninger. Der stilles derfor ikke yderligere vilkår.

Ingen af bedriftens anlæg ligger overlappende med de kommunale udpegninger for områder med særlige økologiske forbindelser, særlige naturbeskyttelsesinteresser eller fredninger

### *Planter og dyr*

Ingen af de syv plantearter optaget på habitatdirektivets bilag IV afsnit b er registreret på stedet eller vurderes at findes der.

Der er observeret løvfrøer (habitatdirektivets bilag IV) på tre arealer inden for en radius af 1.000 meter fra husdyrbruget. Det vurderes dog, jf. de tidligere vurderinger som følge af det ansøgte, at der ikke sker en tilstandsændring i områdets natur, der vil medføre en forværring af paddernes levevilkår.

Det kan ikke udelukkes, at der forekommer beskyttede flagermus omkring gården. Da der hverken fjernes gamle træer eller bygninger i det ansøgte, og da der ikke forekommer tilstandsændringer i de omkringliggende naturarealer, vurderer Aabenraa Kommune, at områdets dyre- og planteliv ikke forværres af det ansøgte.

Aabenraa Kommune har ikke kendskab til, at der er registreret andre dyre- eller plantearter som er beskyttet af habitatdirektivets bilag IV eller V i bedriftens nærhed.

### **Jord, grundvand og overfladevand**

Aabenraa Kommune vurderer, at der på baggrund af den gældende miljøtilladelse og denne tillægsansøgning ikke vil forekomme en væsentlig påvirkning af den miljømæssige tilstand af jord, grundvand og overfladevand, såfremt husdyrbrugloven med tilhørende bekendtgørelser og de i miljøtilladelsen fra 2019 stillede vilkår overholdes. Der stilles ikke yderligere vilkår.

### **Lugtgener**

Aabenraa Kommune vurderer, at lugtgenerne for nærmeste nabo, samlet bebyggelse, lokalplanlagte områder og byzone er overholdt. Der stilles ikke yderligere vilkår.

*Tabel 3: Tabel over lugtgene-beregninger til nærmeste nabo uden landbrugspligt, nærmeste samlede bebyggelse og nærmeste byzone.*

<b>Adresse</b>	<b>Område status</b>	<b>Kumulation</b>	<b>Korrigeret geneafstand (m)</b>	<b>Vægtet gennemsnitsafstand (m)</b>	<b>Genekriterie overholdt</b>
Barsøvej 65	Nærmeste nabo uden landbrugspligt	0	89,9	152,8	Ja
Barsøvænget 16	Nærmeste samlede bebyggelse	0	179,8	979,5	Ja
Golfbane	Nærmeste lokalplanlagte område	0	199,8	468,8	Ja
Løjt Kirkeby, Løjt	Nærmeste byzone	0	284,4	897,5	Ja

### **Øvrige emissioner og gener**

*Rystelser, støj, støv, fluer- og rotter, transport, lys, uhygiejniske forhold og affald*

Aabenraa Kommune vurderer, at der ikke forekommer øgede emissioner og gener i forbindelse med det ansøgte tillæg. Der stilles ikke yderligere vilkår.

### **Bedste tilgængelige teknik (BAT)**

#### *BAT Ammoniakemission*

Der er et krav om vurdering af de væsentlige virkninger på miljøet og anvendelse af den bedste tilgængelige teknik (BAT) indenfor ammoniakemissioner, når produktionen medfører en ammoniakemission på mere end 750 kg NH<sub>3</sub>-N pr. år.

Anvendelse af den bedste tilgængelige teknik (BAT) i forhold til ammoniakemission fra anlægget er omsat til et bestemt krav til størrelsen af ammoniakemission, der må komme fra husdyrbruget. Beregningerne i husdyrgodkendelse.dk viser, at BAT-kravet til ammoniakemissionen fra husdyrbruget er 3.083 kg NH<sub>3</sub>-N/år, men at den faktiske emission er 3.116 kg NH<sub>3</sub>-N/år. Den faktiske emission er dermed 43 kg NH<sub>3</sub>-N/år højere end BAT-kravet.

BAT-kravet overholdes ikke, idet ejer ønsker at etablere spaltegulv i det eksisterende dybstrøelsesareal og den eksisterende malkestald. Årsagen til ønsket om indretning af den eksisterende malkestald til spaltegulv er, at det vil være optimalt at udnytte den eksisterende malkegrav og forbinde denne med det eksisterende gyllesystem, hvorved bagskyllet også kommer ud i det nye område.

Forskellen mellem 'fast drænet gulv med skrab' og 'spalter' er 43 kg NH<sub>3</sub>-N/år. For at dække de to områder, hvor spaltegulvet etableres, er det nødvendigt med 2 skraber. En skraber, der kan medtage gyllen og bringe den ud til gyllekanalen, koster ca. 180.000 kr./stk, hvorved prisen for at nedbringe ammoniakemissionen med 43 kg NH<sub>3</sub>-N/år vil ende ud i ca. 8.372 kr. pr. reduceret kg. ammoniak. Aabenraa Kommune vurderer derfor, at der ikke er proportionalitet i at nedbringe ammoniakemissionen til niveauet for BAT.

Der stilles ikke yderligere vilkår i forhold til de stillede vilkår i miljøtilladelsen fra 2019.

### **Øvrige krav**

#### *Brugen af naturressourcer*

Ansøger forventer en mindre stigning i det årlige elforbrug i forbindelse med udvidelsen af bedriften. Det forventede energiforbrug forventes at blive 137.350 kWh. Energien anvendes primært i forbindelse med malkning, nedkøling af mælk, gyllepumpning, belysning, skrabning, ventilation og forbrug i stuehuset.

Det årlige vandforbrug forventes at stige i forbindelse med udvidelsen af produktionsarealet. Det årlige vandforbrug forventes at blive ca. 8.055 m<sup>3</sup>, fordelt på forbruget i produktionen og forbruget i stuehuset.

Aabenraa Kommune vurderer, at det øgede forbrug af naturressourcer er acceptabelt taget udvidelsen i betragtning, og at det i øvrigt ikke vil medføre væsentlige miljøgener, hvorfor der ikke stilles yderligere vilkår til energi- og vandforbruget på ejendommen.

#### *Vurdering af om afstandskrav er overholdt*

Alle afstandskrav jf. §§ 6 og 8 i husdyrbrugloven er overholdt.

### **Samlet vurdering**

#### *Vurdering af VVM og BAT*

På baggrund af de stillede vilkår og ovenstående begrundelse for og særkender på husdyrbruget, er det Aabenraa Kommunes samlede vurdering, at det ansøgte projekt over-

holder anvendelse af den bedste tilgængelige teknik (BAT), og at projektet ikke indebærer væsentlige indvirkninger på miljøet, herunder i forhold til omgivelsernes sårbarhed og kvalitet, i forhold til navnlig:

- Landskabelige værdier
- Natur med dens bestande af vilde planter og dyr og deres levesteder, herunder områder, der er beskyttet mod tilstandsændringer eller fredet udpeget som internationalt naturbeskyttelsesområde eller udpeget som særlig sårbart overfor næringsstofpåvirkning
- Jord, grundvand og overfladevand
- Lugt-, støj-, rystelser-, støv-, flue-, transport-, og lysgener, uhygiejniske forhold, affaldsproduktion mv.

#### *Vurdering af ansøgningens miljømæssige påvirkning*

Aabenraa Kommune vurderer på baggrund af miljøtilladelsen fra 2019 og af tillægsansøgningen, at det ansøgte ikke vil påvirke miljøet væsentligt, og at ansøgningen derfor ikke er omfattet af kravet om, at der skal indsendes en miljøkonsekvensvurdering.

### **Lovgrundlag**

Ansøgningen er behandlet i henhold til kravene i Lovbekendtgørelse nr. 520 af 1. maj 2019 om husdyrbrug og anvendelse af gødning m.v. med senere ændringer (husdyrbrugloven) med tilhørende bekendtgørelse nr. 2225 af 27. november 2021 om godkendelse og tilladelse m.v. af husdyrbrug (husdyrgodkendelsesbekendtgørelsen).

Gældende lovgivning og generelle regler for driften af en landbrugsejendom og håndtering af diverse produkter anvendt på ejendommen forudsættes kendt og skal følges.

Husdyrbruget har et produktionsareal større end 100 m<sup>2</sup> og en ammoniakemission mindre end 3.500 kg NH<sub>3</sub>-N pr. år. Husdyrbruget er derfor omfattet af husdyrbruglovens § 16b og er tilladelsespligtigt med Aabenraa Kommune som tilladelses- og tilsynsmyndighed.

### **Udnyttelsesfrist**

Tillægstilladelsen skal være udnyttet inden 6 år fra tilladelsen er meddelt. Tilladelsen anses som udnyttet når byggeriet er færdigmeldt. Hvis tilladelsen kun er udnyttet delvist, bortfalder den del, der ikke er udnyttet.

### **Revurdering af tillægstilladelsen**

Miljøtilladelser og tillæg til disse efter husdyrbruglovens § 16b skal ikke revurderes.

### **Retsbeskyttelse**

Med denne tillægstilladelse følger der 8 års retsbeskyttelse af husdyrbrugets indretning og drift. Retsbeskyttelsen gælder indtil den 2030.

### **Andre tilladelser og dispensationer**

Aabenraa Kommune gør opmærksom på, at den meddelte tilladelse udelukkende omfatter forholdet til miljølovgivningen. Der skal derfor søges om en separat byggetilladelse, ændring af bygningsanvendelse, nedrivningstilladelse, afledning af tagvand eller lignende hos Aabenraa Kommune.

## **B. Vilkår for husdyrbruget**

Vilkårene i dette tillæg til miljøtilladelsen fra 2019 skal, hvis ikke andet er anført, være opfyldt fra det tidspunkt, hvor tillægget udnyttes.

Vilkår, der vedrører driften, skal være kendt af de ansatte, der er beskæftiget med den pågældende del af driften.

Denne tillægstilladelse meddeles på nedenstående vilkår. Konkrete bestemmelser i lovgivningen og bekendtgørelser, der generelt er gældende for alle husdyrbrug, er ikke stillet som vilkår for tilladelsen.

Aabenraa Kommune har sammenskrevet vilkårene fra den oprindelige miljøtilladelse fra den 12. juli 2019 med de nye vilkår, der stilles i forbindelse med denne tillægstilladelse. Dette er gjort for at gøre samtlige vilkår for husdyrbruget lettere tilgængelige for ansøger, rådgiver, kommune og andre, som måtte læse denne tillægstilladelse.

Aabenraa Kommune har fastholdt vilkårsnummereringen fra den oprindelige miljøtilladelse. Nye vilkår er tilføjet med a, b, c osv.

Vilkår 1 i den oprindelige miljøtilladelse fra 2019 ophæves og erstattes af vilkår 1a.

Vilkår 3 i den oprindelige miljøtilladelse fra 2019 ophæves og erstattes af et nyt vilkår 3a, da ejendommens produktionsareal udvides og ændres i forbindelse med dette tillæg til miljøtilladelsen.

Vilkår 4 opdateres i forhold til den oprindelige miljøtilladelse fra 2019 med et nyt oversigtskort og vilkårshenvisning.

Vilkår 14 i den oprindelige miljøtilladelse fra 2019 ophæves, idet Aabenraa Kommune ikke har hjemmel til at stille krav til placeringen af døde dyr.

Alle nye og opdaterede vilkår som stilles i forbindelse med dette tillæg har en retsbeskyttelse som angivet i dette tillægs afsnit om retsbeskyttelse.

Alle de videreførte vilkår har en retsbeskyttelse som angivet i den oprindelige miljøtilladelse meddelt i 2019, som er gældende indtil den 12. juli 2027.

### **Afgørelse og vilkår**

Vilkår 1. Ophæves

Vilkår 1a. Virksomheden skal placeres, indrettes og drives i overensstemmelse med de oplysninger, der fremgår af det vedlagte ansøgningsmateriale, skema nr. 228 637, version 2, modtaget af Aabenraa Kommune den 27. august 2021 og skema nr. 210 447, version 1, modtaget af Aabenraa Kommune den 29. marts 2019, og med de vilkår der fremgår af tillæg nr. 1 til miljøtilladelsen.

Vilkår 2. Miljøtilladelsen meddelt i 2019 og denne tillægstilladelse skal altid være at finde på ejendommen, enten udskrevet eller digitalt, og være tilgængelige for ejer og medarbejdere. Deres indhold skal være driftsleder bekendt. Relevante vilkår skal være medarbejderne bekendt.

### **Indretning og drift**

*Husdyrhold, produktionsarealer og staldsystem*

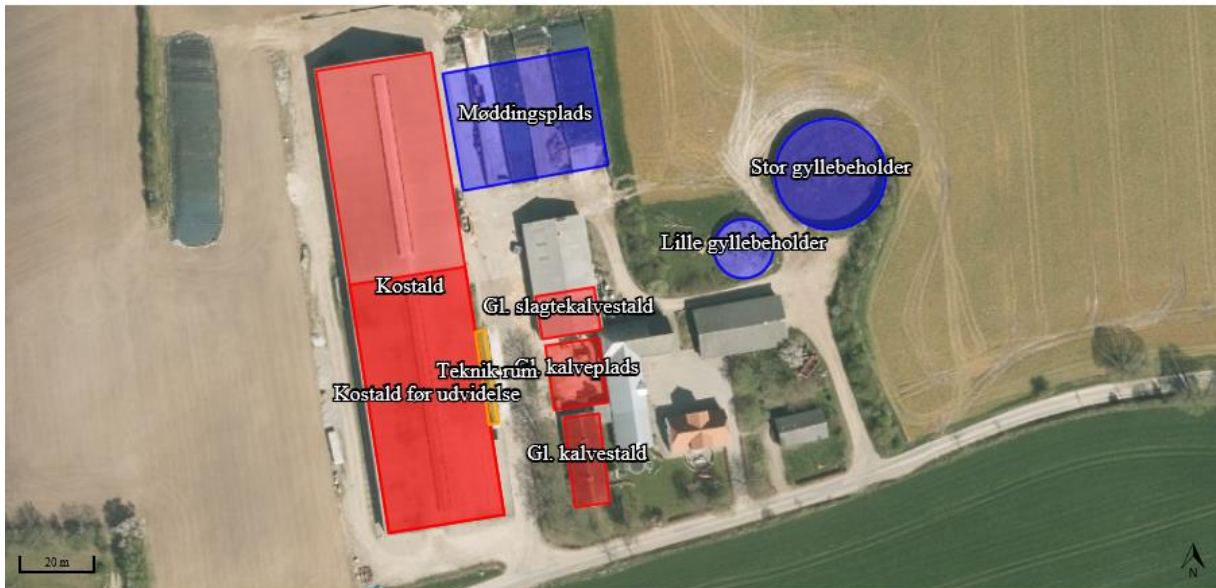
Vilkår 3. Ophæves

Vilkår 3a. Husdyrbrugets stalde, gulvtyper og produktionsarealer skal være i overensstemmelse med nedenstående tabel:

<b>Stald</b>	<b>Produktion</b>	<b>Staldstørrelse m<sup>2</sup></b>	<b>Produktionsareal m<sup>2</sup></b>
Kostald	Malkekøer, kvier og stude. Sengestald med spalter (kanal, bagskyl eller ringkanal)	4.225	61
	Malkekøer, kvier og stude. Sengestald med spalter (kanal, bagskyl eller ringkanal)		97
	Malkekøer, kvier og stude. Sengestald med spalter (kanal, bagskyl eller ringkanal)		1.311
	Malkekøer, kvier og stude. Dybstrøelse		64
	Kalve, (under 6 mdr.). Dybstrøelse		168
	Malkekøer, kvier og stude. Dybstrøelse		653
	Flexgruppe: Alle kvæg; Dybstrøelse		255
<b>I alt</b>			<b>2.609</b>

Vilkår 4. Staldanlægget skal indrettes med produktionsarealer og staldtype som vist på nedenstående kort. Indretning af produktionsarealerne er af vejledende karakter. Der tillades fleksibilitet til at indrette produktionsarealerne anderledes end angivet, såfremt dyretype og staldsystem ikke ændres, og produktionsarealet ikke øges i forhold til det, der fremgår af vilkår 3a.





### Opbevaring af fast husdyrgødning, dybstrøelse og kompost

Vilkår 5. I staldafsnit med dybstrøelse skal der strøs med halm eller andet tørstof i mængder, der sikrer, at dybstrøelsesmåtten altid er tør i overfladen.

Vilkår 6. I plansiloanlægget, må der maksimalt blive brugt 225 m<sup>2</sup> til møddingen, jf. nedenstående tabel.

Lagre med fast husdyrgødning					
Lagernavn	Grundareal for lager (m <sup>2</sup> )	Gødningstype for andel	Areal af andel af gødningstype (m <sup>2</sup> )	Areal af andel udgør af samlet grundareal (%)	Ammoniakemission fra andel (kg NH <sub>3</sub> -N/år)
<b>Ansøgt drift</b>					
Møddingsplads	1353	Kvæg, heste, får og geder	225	16,6	81,0
<b>Nudrift</b>					
Møddingsplads	1353	Kvæg, heste, får og geder	225	16,6	81,0
<b>8 års-drift</b>					
Møddingsplads	1353	Kvæg, heste, får og geder	225	16,6	81,0

### Lugt

Vilkår 7. Der skal til stadighed opretholdes en god staldhygiejne. Det skal bl.a. sikres at gulve holdes tørre, at gødnings- og foderrester i staldene fjernes, og at fodringssystemer holdes rene.

### Øvrige emissioner

#### Støj

Vilkår 8. Bidraget fra landbruget på Barsøvej 71, 6200 Aabenraa til det ækvivalente, korrigerede støjniveau i dB(A) må i det åbne land og i byzone ikke overskride følgende værdier:

	Mandag – Fredag Kl. 07.00 – 18.00 Lørdag Kl. 07.00 – 14.00	Mandag – Fredag Kl. 18.00 – 22.00 Lørdag kl. 14.00 – 22.00 Søndag og helligdage Kl. 07.00 – 22.00	Alle dage Kl. 22.00 – 7.00
	dB(A)	dB(A)	dB(A)
Det åbne land	55	45	40
Samlet bebyggelse i landzone	45	40	35

Notationer og principper, der anvendes ved beskrivelse og regulering af ekstern støj fra landbruget, er anført i Miljøstyrelsens vejledning nr. 5/1984 Ekstern støj fra virksomheder.

Støjgrænserne må i det åbne land ikke overskrides ved udendørs opholdsarealer ved boliger. Støjgrænserne må i byzone ikke overskrides noget sted i området.

Tilsynsmyndigheden kan kræve, at målinger/beregninger skal foretages af et akkrediteret firma eller laboratorium eller af en certificeret person omfattet af Miljøstyrelsens godkendelsesordning "Miljømåling - ekstern støj". Udgifterne afholdes af landbruget.

- Vilkår 9. Målinger/beregninger til kontrol af, at grænseværdierne er overholdt, skal udføres, når tilsynsmyndigheden finder det påkrævet. Dog kan målinger/beregninger kræves højst en gang årligt.

#### *Støv, lys og rystelser*

- Vilkår 10. Driften må ikke medføre væsentlige støv- og lysgener eller gener i form af rystelser udenfor ejendommens eget areal. Dette vurderes af tilsynsmyndigheden.

#### *Transport*

- Vilkår 11. Ved transport af husdyrgødning skal transportvognens åbninger være forsynet med låg eller lignende, så spild så vidt som muligt ikke kan finde sted. Skulle der alligevel ske spild, skal det straks opsamles.

#### *Skadedyr*

- Vilkår 12. Der skal på husdyrbruget foretages effektiv fluebekæmpelse som minimum i overensstemmelse med de nyeste fastsatte retningslinjer fra Aarhus Universitet, Institut for Agroøkologi.

- Vilkår 13. Opbevaring af foder skal ske på en sådan måde, at der ikke opstår risiko for tilhold af skadedyr (rotter mv.).

#### *Døde dyr*

- Vilkår 14. Ophæves

#### *Kemikalier*

- Vilkår 15. Kemikalier, medicin, foderstoffer m.v., skal opbevares, således at de ikke kan ledes til jord, grundvand, overfladevand eller afløbssystemer hvis der måtte ske udslip. Et eventuelt spild af sådanne stoffer på befæstede arealer uden afløb til gyllebeholder skal straks opsamles.

### **Reststoffer**

#### *Spildevand*

- Vilkår 16. På befæstede arealer må der ikke ske oplag af tilskudsfoder m.v., der med evt. regnvand kan tilføres overflade- eller grundvand. Et eventuelt spild af sådanne stoffer på befæstede arealer uden afløb til gyllebeholder skal straks opsamles.

- Vilkår 17. Vask af maskiner og redskaber, hvorfra der kan forekomme gødnings- og sprøjterester, skal foregå på støbt plads med tæt bund og med bortledning af spildevandet til gyllebeholder.

#### *Affald*

Vilkår 18. Affald skal opbevares og håndteres som beskrevet i Aabenraa Kommunes til enhver tid gældende affaldsregulativ for erhvervsaffald.

*Olie og diesel*

Vilkår 19. Der skal på ejendommen altid forefindes egnet materiale til opsamling af olie-spild.

Vilkår 20. Olie og diesel, herunder spildprodukter, skal opbevares i overjordiske beholdere på fast bund uden afløb så spild kan opsamles.

**Egenkontrol**

Vilkår 21. Som led i at dokumentere egenkontrollen på bedriften skal gødningsregnskab, foderplaner, effektivitetskontrol, kvitteringer for aflevering af farligt affald og lignende opbevares i fem år og forevises Aabenraa Kommune på forlangende.

## C. Offentlighed og klagevejledning

### Naboorientering og partshøring

Et udkast til tillægstilladelsen blev den 18. januar 2022 sendt i høring hos ansøger, parter, naboer og andre berørte. Der var en frist på 2 uger til at fremsende kommentarer.

Der blev ikke modtaget nogen bemærkninger.

### Annoncering og afgørelse

Den meddelte tillægstilladelse bliver offentligt annonceret på Aabenraa Kommunes hjemmeside den 3. februar 2022, og afgørelsen bliver fremsendt til de klageberettigede.

Du har ifølge forvaltningslovens<sup>2</sup> § 9 ret til aktindsigt i alle dokumenter, der vedrører sagen. Eventuel aftale herom skal aftales med Team Miljøs landbrugsgruppe på [landbrug@aabenraa.dk](mailto:landbrug@aabenraa.dk).

### Klagevejledning

Tillægstilladelsen kan i medfør af husdyrbrugloven § 76 påklages til Miljø- og Fødevareklagenævnet.

Hvis du ønsker at klage over denne afgørelse, kan du klage til Miljø- og Fødevareklagenævnet. Du klager via Klageportalen, som du finder et link til på forsiden af [www.naevne.neshus.dk](http://www.naevne.neshus.dk). Klageportalen ligger på [www.borger.dk](http://www.borger.dk) og [www.virk.dk](http://www.virk.dk). Du logger på [www.borger.dk](http://www.borger.dk) eller [www.virk.dk](http://www.virk.dk), ligesom du plejer, typisk med NEM-ID. Klagen sendes gennem Klageportalen til Aabenraa Kommune, der har truffet afgørelsen. En klage er indgivet, når den er tilgængelig for kommunen i Klageportalen. Når du klager, skal du som privatperson betale et gebyr på kr. 900. For virksomheder og organisationers vedkommende er gebyret på 1.800 kr. Du betaler gebyret med betalingskort i Klageportalen.

Miljø- og Fødevareklagenævnet skal som udgangspunkt afvise en klage, der kommer uden om Klageportalen, hvis der ikke er særlige grunde til det. Hvis du ønsker at blive fritaget for at bruge Klageportalen, skal du sende en begrundet anmodning til Aabenraa Kommune, der har truffet afgørelse i sagen. Aabenraa Kommune videresender herefter anmodningen til Miljø- og Fødevareklagenævnet, som træffer afgørelse om, hvorvidt din anmodning kan imødekommes.

Klagefristen udløber 4 uger efter, at afgørelsen er meddelt. Er afgørelsen offentligt bekendtgjort, regnes klagefristen dog altid fra bekendtgørelsen. Hvis klagefristen udløber på en lørdag eller helligdag, forlænges fristen til den følgende hverdag.

Afgørelsen annonceres offentligt den 3. februar 2022 på Aabenraa Kommunes hjemmeside. En eventuel klage skal være modtaget senest den 3. marts 2022, der er dagen for klagefristens udløb.

Aabenraa Kommune kan oplyse, at det af husdyrbrugloven § 81, stk. 1 fremgår, at en klage ikke har opsættende virkning, med mindre Miljø- og Fødevareklagenævnet bestemmer andet.

Når Aabenraa Kommune modtager en klage, underretter kommunen straks ansøger om klagen.

Afgørelsen kan påklages af:

---

<sup>2</sup> Lovbekendtgørelse nr. 433 af 22. april 2014 Forvaltningsloven

- Afgørelsens adressat
- Miljøministeren, når væsentlige nationale eller internationale interesser er berørt.
- Enhver, der har en individuel, væsentlig interesse i sagens udfald
- Sundhedsstyrelsen
- Danmarks Fiskeriforening, Ferskvandsfiskeriforeningen for Danmark, Arbejderbevægelsens Erhvervsråd og Forbrugerrådet, alle i henhold til lovens § 85
- Lokale foreninger og organisationer, i henhold til lovens § 86
- Landsdækkende foreninger og organisationer, i henhold til lovens § 87

Søgsmål til prøvelse af afgørelsen skal være anlagt inden 6 måneder efter, at afgørelsen er offentligt bekendtgjort.

Udkastet til tillægstilladelsen er forud for meddelelse af tilladelsen blevet sendt til ansøger og ansøgers rådgiver, parter, naboer og andre berørte (beboelser der er beliggende inden for det beregnede konsekvensområde for lugtemission, jf. afsnit D).

Den 3. februar 2022



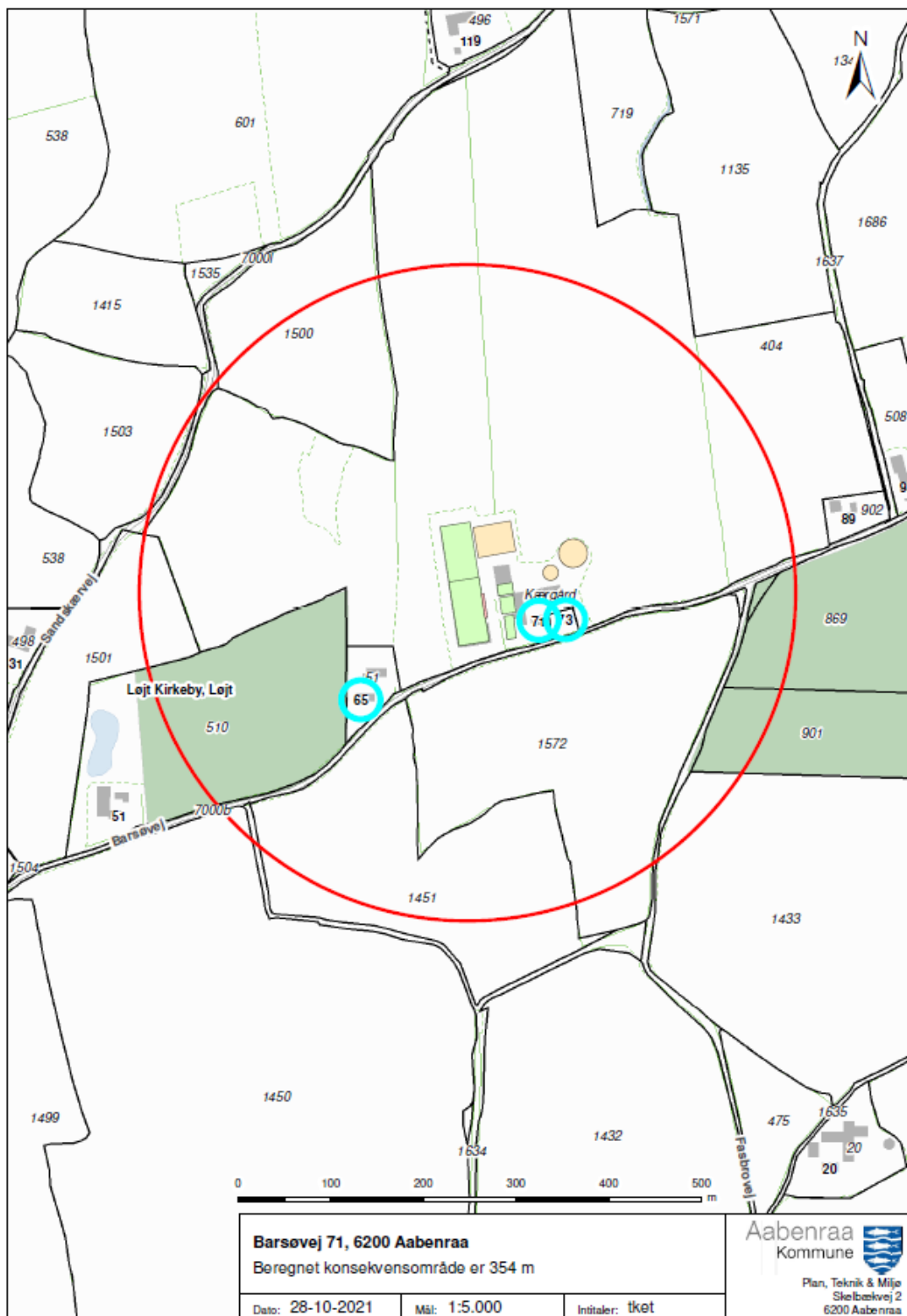
Tine Oerter Trane  
Team Miljø  
Byg, Natur & Miljø

Aabenraa Kommune  
Skelbækvej 2, 6200 Aabenraa

## D. Kommunens bilag

### Lugtkonsekvenszonen

Aabenraa Kommune har udarbejdet et kort over lugtkonsekvenszonen med en konsekvenszone på 354 meter:



## **E. Miljøansøgningen**

Ansøger har indsendt en ansøgning om tillægstilladelse med tilhørende bilag. Det er miljørådgiver Henriette Fries, LandboSyd, der har udarbejdet ansøgningsmaterialet

Ansøgningen med bilag er vedlagt på de følgende sider.

# Ansøgning om § 16b miljøtilladelse



**Kærgård**

**Barsøvej 71**

**6200 Aabenraa**

Ansøgning om udvidelse af eksisterende stald +  
malkerobotter

Skema 228637 i Husdyrgodkendelse.dk





## Datablad (A1, A2, A3, A4, A5)

Ansøger og ejer	Hans Peter Fallesen Lildholdt Barsøvej 71 6200 Aabenraa e-mail: hp@fam-lildholdt.dk
Husdyrbrugets adresse	Barsøvej 71 6200 Aabenraa
CVR-nummer	28048564
CHR-nummer	48379
Kommune	Aabenraa kommune
Ejendomsnummer	5800017013
Matrikel-nr.	Matrikel: Løjt Kirkeby, Løjt – 404, 1415, 1419, 1572, 1573, 1574, 1575, 1576, 1626, 1627, 1629, 1630, 1632
Andre husdyrbrug drevet af ansøger	Ingen
Biaktiviteter	Ingen biaktiviteter
Ansøgningssekema	228637
Konsulent	Henriette Fries LandboSyd, CVR-nr. 25160428 Jens Terp-Nielsens Vej 13, 6200 Aabenraa E-mail: hef@landbosyd.dk Tlf.: 20145333

## Forord / læsevejledning

Denne ansøgning beskriver det ansøgte projekt på Barsøvej 71, 6200 Aabenraa. Ansøgningen indeholder en beskrivelse af husdyrbruget og det ansøgte og de potentielle miljøpåvirkninger.

Ansøgningen dækker alle oplysningskrav efter husdyrgodkendelsesbekendtgørelsen<sup>1</sup>. De angivne parenteser med bogstaver og tal i overskrifterne henviser til oplysningskravene jævnfør bilag 1 i bekendtgørelsen.

Til ansøgningen er der indsendt bilag med opgørelse over produktionsarealer, kapacitetsberegning samt forurenings- og genekort.

Det er vurderet, at denne ansøgning ikke udløser krav om, at der skal udarbejdes en miljøkonsekvensrapport. Der er foretaget en screening jævnfør Husdyrgodkendelsesbekendtgørelsens bilag 1D, se bilag 1.

Miljøansøgningen er udarbejdet på baggrund af oplysninger og staldskitse modtaget fra ansøger Hans Peter Lildholdt som står inde for, at oplysningerne om selve husdyrbruget er korrekte.

---

<sup>1</sup> Bekendtgørelse om godkendelse og tilladelse m.v. af husdyrbrug, bek. nr. 2256 af 29/12/2020

	<b>1</b>
<b>Datablad (A1, A2, A3, A4, A5)</b>	<b>2</b>
<b>Forord / læsevejledning</b>	<b>3</b>
<b>1. Indledning</b>	<b>6</b>
<b>2. Beskrivelse af husdyrbrugets karakteristika, placering og påvirkningerne af det omgivende miljø</b>	<b>7</b>
2.1 <i>Indretning og drift af anlægget (B1)</i>	7
2.1.1 <i>Produktionsarealer</i>	7
2.1.2 <i>Opbevaring og håndtering af husdyrgødning</i>	9
2.1.3 <i>Drift af anlægget</i>	10
2.2 <i>Bygningsmæssige ændringer og anlægsarbejde (B2)</i>	10
2.3 <i>Produktionsmæssig sammenhæng med andre husdyrbrug (A5, B3, D1b)</i>	11
2.4 <i>Husdyrbruget og det ansøgtes beliggenhed samt generelle afstandskrav (B4, D1a, D2c)</i>	12
2.4.1 <i>Landskabelige forhold</i>	12
2.4.2 <i>Beskyttelseslinjer</i>	13
2.4.3 <i>Kulturarv</i>	13
2.4.4 <i>Afstandskrav</i>	14
2.5 <i>Ammoniakemission og -deposition (B5, B4)</i>	15
2.5.1 <i>Ammoniak til naturområder</i>	15
2.5.2 <i>Bilag IV-arter</i>	18
<i>Biologisk mangfoldighed</i>	21
2.6 <i>Lugtemission (B4, B6, D1e, D1g)</i>	22
2.7 <i>Øvrige emissioner og gener (B7, D1e)</i>	23
2.7.1 <i>Støj</i>	23
2.7.2 <i>Rystelser og vibrationer</i>	24
2.7.3 <i>Støv (B7, D1b)</i>	24
2.7.4 <i>Lys</i>	24
2.7.5 <i>Skadedyr</i>	25
2.7.6 <i>Transporter</i>	25
2.7.7 <i>Kumulation med andre husdyrbrug (D1b)</i>	26
2.7.8 <i>Forurenings- og genebegrænsende tiltag (B7, D1e)</i>	27
2.7.9 <i>Forslag til egenkontrol (B7)</i>	28
2.8 <i>Reststoffer, affald og naturressourcer (B8, D1c, D1d)</i>	28
2.8.1 <i>Affald</i>	28
2.8.2 <i>Råvarer</i>	29

2.8.3	<i>Energiforbrug</i>	29
2.8.4	<i>Vandforbrug</i>	30
2.8.5	<i>Spildevand og restvand</i>	30
2.9	<i>BAT-Ammoniakemission (B9)</i>	31
2.10	<i>Grænseoverskridende virkninger (B10)</i>	32
2.11	<i>Klima (D1f)</i>	32
2.12	<i>Risiko for ulykker og katastrofer (D1f)</i>	33
2.13	<i>Oplysninger om konsulenten (A4)</i>	34
<b>3.</b>	<b>Screening af om projektet er omfattet af krav om miljøkonsekvensvurdering (D1, D2, D3)</b>	<b>34</b>
<b>4.</b>	<b>Konklusion</b>	<b>34</b>
<b>5.</b>	<b>Bilagsoversigt</b>	<b>35</b>

# 1. Indledning

Denne miljøansøgning beskriver dels den eksisterende og en udvidelse af malkekvægsbesætningen på Barsøvej 71, 6200 Aabenraa. Udvidelsen af dyreholdet sker i den eksisterende stald, hvor der sker følgende:

- Ændring af dybstrøelsesareal til spaltegulv og senge,
- Den eksisterende malkestald indrettes med spalter og senge,

På den østlige side af kostalden, ønsker ansøger at lave en tilbygning, der skal rumme teknikken til de nye malkerobotter. Bygningen er endnu ikke projekteret, hvorfor der er søgt til cirka 80 m<sup>2</sup>. Dette areal kan givetvis blive mindre.

Beskyttelsesniveauerne for ammoniak til nærliggende natur er overholdt og der er i ansøgningen argumenteret for, at husdyrbruget lever op til BAT-kravet. Beskyttelsesniveauerne for lugt er overholdt til enkelt bolig, samlet bebyggelse og byzone, ligesom alle afstandskrav er overholdt.

## 2. Beskrivelse af husdyrbrugets karakteristika, placering og påvirkningerne af det omgivende miljø

I dette kapitel beskrives husdyrbrugets indretning og drift, husdyrbrugets beliggenhed i forhold til omgivelserne, samt husdyrbrugets påvirkning af omgivelserne med hensyn til ammoniak- og lugtemission og -deposition, støj, støv, lys, skadedyr, transport, affald og forbrug af ressourcer.

### 2.1 Indretning og drift af anlægget (B1)

Alle etablerede stald- og opbevaringsanlæg sammen med ejendommens øvrige bygninger mv. er vist på bygningsoversigten i Bilag 2. Indtegningen af stalden og opbevaringsanlæggene i husdyrgodkendelse.dk fremgår af **Fejl! Henvisningskilde ikke fundet.** Der sker en mindre tilbygning på den eksisterende kostald, som skal rumme teknikken til de nye malkeroboter. Der opføres ikke nye opbevaringsanlæg.

Den sydlige del af stalden er bygget i 2004 og er en sengestald med spalter. Der er også et dybstrøelsesareal til køer. Den nordlige del af kostalden er tilbygget i 2014. I denne del af stalden er der dybstrøelsesboks til kalve, kvier og goldkøer. Der er også et kælvningsafsnit og en sygeboks.

De to gyllebeholdere på ejendommen er opført i 1986 og 2004 og har en kapacitet på hhv. 850 m<sup>3</sup> og 3.200 m<sup>3</sup>. En af de tomme plansiloer øst for kostalden anvendes som møddingsplads.



Figur 1: Husdyrbrugets stalde, opbevaringsanlæg mv. Foto: husdyrgodkendelse.dk

#### 2.1.1 Produktionsarealer

Det følger af Husdyrgodkendelsesbekendtgørelsen, at der skal foretages beregninger for både den ansøgte drift, nudriften og driften for 8 år siden.

#### 8 årsdrift

I 2003 fik husdyrbruget en lokaliseringsgodkendelse, og efterfølgende modtog husdyrbruget den 3. juni 2013 en anmeldelse efter dyrevelfærdsreglerne. I 2014 blev den nordlige ende af stalden bygget på den eksisterende stald.

Produktionsarealerne for 8 års driften fremgår af nedenstående Tabel 1.

Staldnavn	Staldstørrelse (m <sup>2</sup> )	Ventilation	Kildehøjde	Produktion	Antal måneder udegående	Produktionsareal (m <sup>2</sup> )
<b>8 års drift</b>						
Gl. kalveplads	270	Naturlig ventilation	3 m	(#160880) Kalve, (under 6 mdr.). Dybstrøelse	0	60
Gl. kalvestald	245	Naturlig ventilation	3 m	(#164612) Malkekøer, kvier og stude. Dybstrøelse	0	84
				(#160881) Kalve, (under 6 mdr.). Dybstrøelse	0	111
Gl. slagtekalvestald	198	Naturlig ventilation	3 m	(#160884) Ammekøer, slagtekalve (over 6 mdr.). Dybstrøelse	0	65
				(#160883) Kalve, (under 6 mdr.). Dybstrøelse	0	110
Kostald før udvidelse	2268	Naturlig ventilation	3 m	(#160879) Malkekøer, kvier og stude. Dybstrøelse	0	126
				(#160878) Malkekøer, kvier og stude. Sengestald med spalter (kanal, bagskyl eller ringkanal)	0	1311
<b>Sum</b>						<b>1867</b>

Tabel 1: Stalde, ventilationsforhold, dyre- og gulvtype og produktionsarealer, tabel: Husdyrgodkendelse.dk

## Nudriften

Nudriften tager afsæt i §16 b tilladelsen fra den 12. juli 2019. Antal af tilladte m<sup>2</sup> ses i nedenstående figur.

Staldnavn	Staldstørrelse (m <sup>2</sup> )	Ventilation	Kildehøjde	Produktion	Antal måneder udegående	Produktionsareal (m <sup>2</sup> )
<b>Ansøgt drift</b>						
Kostald	4225	Naturlig ventilation	3 m	(#158564) Malkekøer, kvier og stude. Sengestald med spalter (kanal, bagskyl eller ringkanal)	0	1311
				(#158563) Malkekøer, kvier og stude. Dybstrøelse	0	126
				(#158562) Malkekøer, kvier og stude. Dybstrøelse	0	22
				(#158521) Kalve, (under 6 mdr.). Dybstrøelse	0	168
				(#158520) Malkekøer, kvier og stude. Dybstrøelse	0	653
				(#158505) Flexgruppe: Alle kvæg; Dybstrøelse	0	255
<b>Sum</b>						<b>2535</b>

Tabel 2: Stalde, ventilationsforhold, dyre- og gulvtype og produktionsarealer, tabel: Husdyrgodkendelse.dk

## Ansøgt drift

De nye produktionsarealer er målt op i Juli 2021 af Henriette Fries og ansøger Hans Peter Lindholt. Placering af produktionsarealet fremgår af bilag 3. Ligeledes fremgår produktionsarealerne i de eksisterende og nye produktioner af nedenstående Tabel 3.

Staldnavn	Staldstørrelse (m <sup>2</sup> )	Ventilation	Kildehøjde	Produktion	Antal måneder udegående	Produktionsareal (m <sup>2</sup> )
<b>Ansøgt drift</b>						
Kostald	4225	Naturlig ventilation	3 m	(#451648) Malkekøer, kvier og stude. Sengestald med spalter (kanal, bagskyl eller ringkanal)	0	61
				(#446766) Malkekøer, kvier og stude. Sengestald med spalter (kanal, bagskyl eller ringkanal)	0	97
				(#441717) Malkekøer, kvier og stude. Sengestald med spalter (kanal, bagskyl eller ringkanal)	0	1311
				(#441715) Malkekøer, kvier og stude. Dybstrøelse	0	64
				(#441710) Kalve, (under 6 mdr.). Dybstrøelse	0	168
				(#441709) Malkekøer, kvier og stude. Dybstrøelse	0	653
				(#441708) Flexgruppe: Alle kvæg; Dybstrøelse	0	255
Sum						2609

Tabel 3: Stalde, ventilationsforhold, dyre- og gulvtype og produktionsarealer, Tabel: Husdyrgodkendelse.dk

## 2.1.2 Opbevaring og håndtering af husdyrgødning

Husdyrbrugets opbevaringsanlæg fremgår af Tabel 4. Opbevaringsanlæggene er ens i alle tre drifter.

Møddingspladsen er placeret i en af plansiloerne og flyttes rundt alt efter hvilken plansilo der er tom. Møddingspladsen er derfor indtegnet i Husdyrgodkendelse.dk så den strækker sig over alle plansiloerne, men selve andelen som reelt er mødding (gødningsandelen) er sat til 225 m<sup>2</sup>, hvilket svarer til den faktiske størrelse af møddingen. Derved bliver der beregnet worst case i forhold til placeringen af møddingen.

Gyllen fra sengestalden udsluses til forbeholderen ved kostalden med rundskyld fem gange om ugen. Overpumpning af gylle fra forbeholderen til gyllebeholderne sker typisk hver 3. uge. Gyllen i gyllebeholderne omrøres udelukkende forud for gylleudbringning.

Alle dybstrøelsesbokse udmuges ca. hver 6. uge og dybstrøelsen lægges på møddingspladsen, hvorfra det køres i markstak.

Der er markdrift fra ejendommen, men ansøger har maskinstation til at stå for at udbringningen af både gylle og møg.

Med et forventet fremtidigt dyrehold på 205 årskøer, 200 stk. opdræt og 100 tyrekalve (40-50 kg) er den årlige gylleproduktion 5.978 m<sup>3</sup>. Udover gylle, ledes der regnvand fra plansiloerne og vaskepladsen til gyllebeholderne. Områderne er opmålt til hhv. 1353 m<sup>2</sup> og 270 m<sup>2</sup>, hvilket giver en årlig vandmængde på 1.269 m<sup>3</sup> pr. år. Derudover anvendes der ca. 40 m<sup>3</sup> vaskevand på vaskepladsen.

Den samlede kapacitet i gyllebeholderne er 4.050 m<sup>3</sup>. Derudover er der 130 m<sup>3</sup> og 30 m<sup>3</sup> i de to forbeholdere, 50 m<sup>3</sup> i ajlebeholderen ved vaskepladsen, 500 m<sup>3</sup> kapacitet i rundskyldssystemet i sengestalden og endelig lejes en gyllebeholder Dybvighovedvej 270 på 750 m<sup>3</sup>. Det giver i alt en kapacitet på 5.510 m<sup>3</sup>.

Med den forventede gylleproduktion samt regnvand og vaskevand er opbevaringskapacitet på ejendommen dermed 9,1 måneder. Kapacitetsberegningen fremgår af det vedhæftede excel-ark. Husdyrgødningsbekendtgørelsens krav om minimum 9 måneders opbevaringskapacitet er der med opfyldt.



Opbevaringslagre					
Navn	Lagertype	Yderligere oplysninger	Bedste tilgængelige opbevaringsteknik	Dimension	Areal (m <sup>2</sup> )
Ansøgt drift					
Stor gyllebeholder	Flydende				747
Lille gyllebeholder	Flydende				212
Møddingsplads	Fast				1353
Nudrift					
Stor gyllebeholder	Flydende				747
Lille gyllebeholder	Flydende				212
Møddingsplads	Fast				1353
8 års drift					
Stor gyllebeholder	Flydende				747
Lille gyllebeholder	Flydende				212
Møddingsplads	Fast				1353

Tabel 4: Opbevaringsanlæg på ejendommen, tabel: Husdyrgodkendelse.dk

### 2.1.3 Drift af anlægget

Der er 2 fuldtidsansatte på ejendommen. Ved det daglige opsyn overvåges dyr, anlæg og diverse installationer og andet materiel. Slidte dele reparerer eller udskiftes løbende. Retningslinjerne fra Arla-gården efterleves. Herudover er der en række andre faste procedurer:

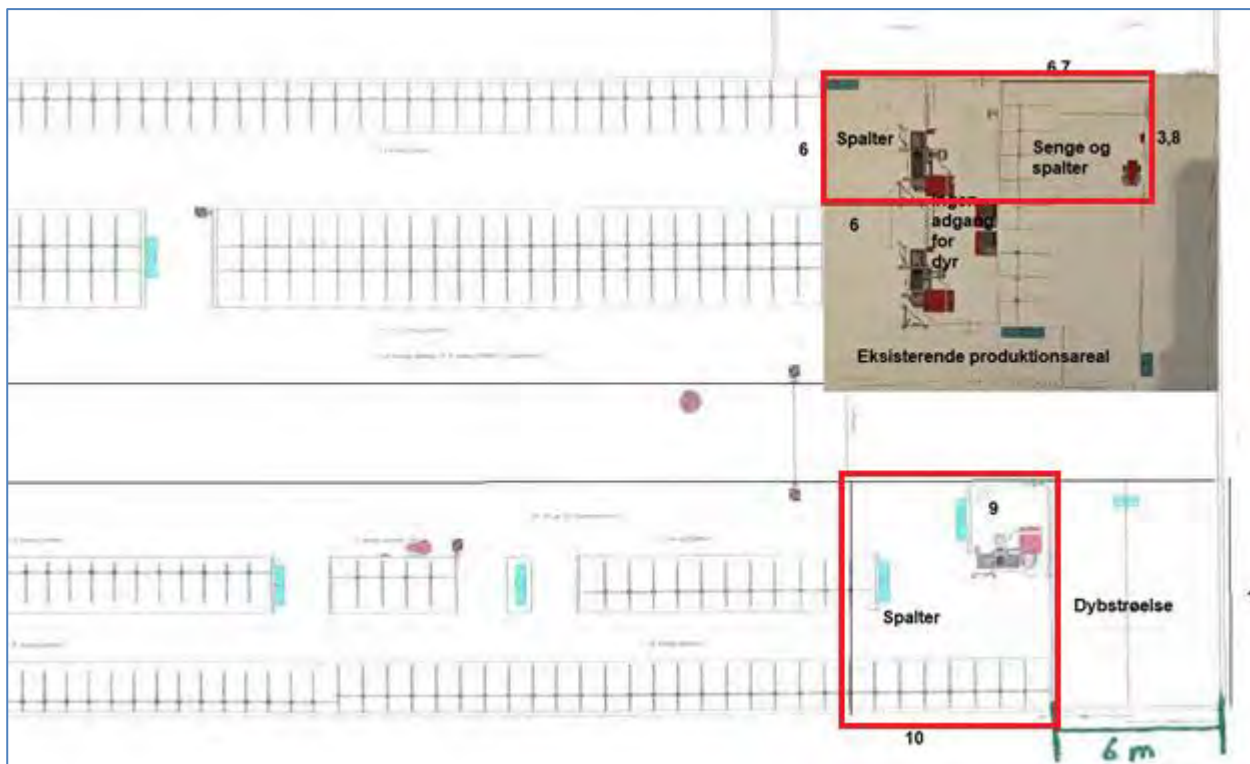
- Der føres logbog over flydelag på gyllebeholder
- Gyllepumpningen overvåges og der tjekkes først om der er plads i gyllebeholderne
- Der er sundhedsrådgivning af besætningen
- Der indberettes dyr til CHR-registeret
- Der føres journal over antal dyr bortskaffet til DAKA og antal dyr til slagting
- Der føres sprøjte- og medicinjournal
- Der udarbejdes gødningsregnskab og mark/gødningsplaner for ejendommen
- Serviceeftersyn på malkeanlæg og køletanke overholdes
- Indlægssedler for indkøbt foder gemmes. Der udarbejdes foderplaner, og forbruget af foder registreres.
- Der gennemføres 5-års kontrol af el-installationerne af autoriseret el-installatør
- Der udføres årlig kontrol af slukningsudstyr

## 2.2 Bygningsmæssige ændringer og anlægsarbejde (B2)

Ansøgningen omhandler som tidligere beskrevet følgende:

- Ændring af det nuværende dybstrøelsesareal i kostalden til sengestald med spalter.
- Ændring af den nuværende malkestald til sengestald med spalter.

På den østlige side af kostalden ønsker ansøger, at lave en tilbygning hvor teknikken til malkebotterne skal være. De ændrede områder i stalden er angivet med rødt i nedenstående figur.



Figur 2, Røde arealer ændres i den eksisterende kostald.

Udvidelsen og ændringen anses at være erhvervsmæssigt nødvendig for bedriften, da ændringen vil gøre at det er nemmere at udnytte staldanlægget optimalt, samt forbedre arbejdsmiljøet på bedriften.

Etablering af den nye tilbygning og ombygningen i stalden forventes, at blive igangsat i forår 2022. Selve anlægs-og byggefasen forventes, at tage et par måneder. Ansøger forventer, at kunne sende første hold køer igennem robotterne i midten af 2022.

Selve byggefasen vil ansøger koordinere i samarbejde med entreprenøren. Inden byggeriet påbegyndes, vil ansøger indhente de fornødne tilladelser som byggetilladelse, spildevandtilladelse osv.

## 2.3 Produktionsmæssig sammenhæng med andre husdyrbrug (A5, B3, D1b)

Ansøger har ikke animalsk produktion på andre ejendomme. Ejendommen er derfor ikke teknisk, forureningsmæssigt eller driftsmæssigt forbundet med andre ejendomme.

## 2.4 Husdyrbruget og det ansøgtes beliggenhed samt generelle afstandskrav (B4, D1a, D2c)

Nedenfor beskrives husdyrbruget og det ansøgtes beliggenhed i forhold til omgivelserne og disses sårbarhed.

### 2.4.1 Landskabelige forhold

Husdyrbruget ligger i Aabenraa Kommune nordøst for Løjt Kirkeby. Området er et dødislandskab fra sidste istid. I Figur 3 ses husdyrbruget fra den vestlig og østlig retning af Barsøvej.

Husdyrbruget ligger i landzone uden for lokal- eller kommuneplanlagte områder. Ifølge kommuneplanen ligger husdyrbruget indenfor områder der er udpeget som "Bevaringsværdige landskaber", "Kystnærhedszone" og "større sammenhængende landskaber" i kommuneplanen.

Husdyrbruget ligger i et område med almindelige drikkevandsinteresser og udenfor indvindingsoplandene til de nærmeste vandværker.



Figur 3: Husdyrbruget på Barsøvej 71 set når man kommer af Barsøvej fra vest (øverste billede) og fra øst (nederste billede). Foto: Google maps

### Vurdering af landskabelige forhold

Der sker med ansøgningen ingen væsentlige bygningsmæssige ændringer der kan påvirke landskabet negativt.

## 2.4.2 Beskyttelseslinjer

Husdyrbruget ligger indenfor kystnærhedszonen. Der ligger ingen sø- og åbeskyttelseslinjer, skovbyggelinjer samt kirkebyggelinjer ved husdyrbruget.

### Vurdering af beskyttelseslinjer

Den mindre bygningsmæssige ændring vurderes ikke at have betydning på kystnærhedszonen.

## 2.4.3 Kulturarv

Det nærmeste "ikke fredede" fortidsminder er ved husdyrbrugets gyllebeholder. Fundet beskrives som: *Ved forundersøgelse forud for opførelse af stald og gylletank fandtes der hvor tanken ønskes placeret to gruber. Den ene var fladbundet og med en smule keramik. Den anden var nærmest stensat og her fandtes store dele af mindst fire forskellige lerkar. Karrene kan dateres bredt til bronzealderen - antagelig ældre bronzealder.*



Figur 4, Nærmeste fredede fortidsminde. Kilde: [kulturarv.dk/fundogfortidsminder](http://kulturarv.dk/fundogfortidsminder)

### Vurdering af kulturarv

Placeringen af den nye tilbygning tilsidesætter ikke kulturudpegningerne.

## 2.4.4 Afstandskrav

Husdyrbruglovens afstandskrav jævnfør §6 overholdes, idet husdyrbruget ligger mere end 50 meter fra:

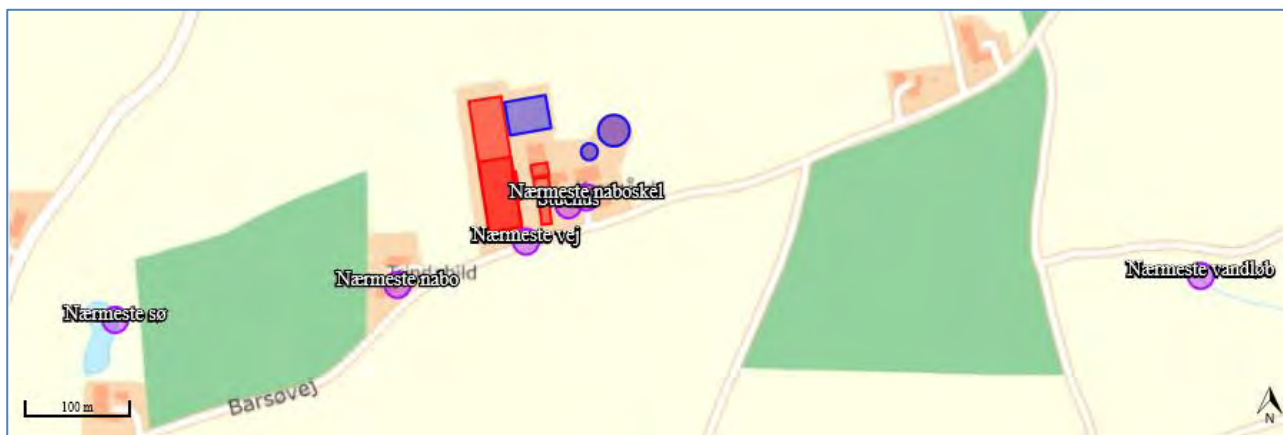
- eksisterende eller ifølge kommuneplanens rammedel fremtidigt byzone- eller sommerhusområde,
- område i landzone, der i lokalplan er udlagt til boligformål, blandet bolig- og erhvervsformål eller til offentlige formål med henblik på beboelse, institutioner, rekreative formål og lign.,
- en nabobeboelse

I tabellen herunder er afstande jævnfør husdyrlovens §8 vist:

Stuehus - Beboelse på samme ejendom		
Type	Navn	Afstand [m]
Staldbygning	Malkerobot	48
Gødningsslager	Lille gyllebeholder	48
Nærmeste nabo - Nabobeboelse		
Type	Navn	Afstand [m]
Staldbygning	Kostald	104
Gødningsslager	Møddingsplads	184
Nærmeste vej - Offentlig vej og privat fællesvej		
Type	Navn	Afstand [m]
Staldbygning	Kostald	15
Gødningsslager	Lille gyllebeholder	100
Nærmeste naboskel - Naboskel		
Type	Navn	Afstand [m]
Staldbygning	Malkerobot	65
Gødningsslager	Lille gyllebeholder	37
Nærmeste vandboring - Vandforsyningsanlæg (ikke almen)		
Type	Navn	Afstand [m]
Staldbygning	Kostald	666
Gødningsslager	Lille gyllebeholder	689

Nærmeste vandboring - Vandforsyningsanlæg (ikke almen)		
Type	Navn	Afstand [m]
Staldbygning	Kostald	666
Gødningsslager	Lille gyllebeholder	689
Nærmeste vandværksboring - Vandforsyningsanlæg (almen)		
Type	Navn	Afstand [m]
Staldbygning	Kostald	1530
Gødningsslager	Møddingsplads	1598
Nærmeste levnedsmiddel - Levnedsmiddelvirksomhed		
Type	Navn	Afstand [m]
Staldbygning	Kostald	1764
Gødningsslager	Møddingsplads	1832
Nærmeste sø - Vandløb og søer over 100 kvm		
Type	Navn	Afstand [m]
Staldbygning	Kostald	379
Gødningsslager	Møddingsplads	430
Nærmeste vandløb - Vandløb og søer over 100 kvm		
Type	Navn	Afstand [m]
Staldbygning	Kostald	671
Gødningsslager	Stor gyllebeholder	581

Tabel 5, Afstande jf. §8 stk. 1, angivet fra den staldbygning og gødningsslager der ligger nærmest udpegningsen.  
Kilde: Husdyrgodkendelse.dk



Figur 5, Afstandspunkter. Nærmeste vandværksboring og Levnedsmiddelvirksomhed fremgår ikke af kortet.

Afstandskravene jævnfør §8 i Husdyrbrugloven er overholdt.

### Vurdering af afstandskrav

Afstandskravene er overholdt.

## 2.5 Ammoniakemission og -deposition (B5, B4)

Ud fra oplysningerne om størrelsen af produktionsarealerne, dyre- og gulvtype i ansøgt drift, nudrift og 8-års drift samt evt. oplysninger om miljøteknologier beregnes husdyrbrugets ammoniakemission i de tre drifter.

Det samlede resultat af ammoniakberegningerne og meremissionerne for husdyrbruget fremgår af tabel 6 og tabel 7.

Den totale ammoniakemission fra husdyrbruget er i ansøgt drift 3125,9 kg NH<sub>3</sub>-N/år, og der sker med det ansøgte en ændring i ammoniakemissionen i forhold til nudriften og 8 årsdriften.

Drifttype:	Ammoniakemission fra staldafsnit (kg NH <sub>3</sub> -N/år)	Ammoniakemission fra lagre (kg NH <sub>3</sub> -N/år)	Ammoniakemission fra husdyrbruget (kg NH <sub>3</sub> -N/år)
Ansøgt drift	2661,6	464,3	3125,9
Nudrift	2548,9	464,3	3013,2
8 års-drift	1976,8	464,3	2441,1

Tabel 6: Ammoniakemission fra staldafsnit, opbevaringslagre og totalt fra husdyrbruget. Tabel: Husdyrgodkendelse.dk

Samlet emission: **3125,9** (kg NH<sub>3</sub>-N/år)      Meremission (8 års-drift): **684,9** (kg NH<sub>3</sub>-N/år)      Meremission (nudrift): **112,7** (kg NH<sub>3</sub>-N/år)

Tabel 7, Samlet resultat af ammoniakberegninger. Kilde: husdyrgodkendelse.dk

### 2.5.1 Ammoniak til naturområder

Husdyrbrugets ammoniakemission må ikke give anledning til væsentlig påvirkning af naturområder, der er beskyttede af europæisk lovgivning (Natura2000 områder). Der må heller ikke ske påvirkning af naturområder, der er beskyttet af dansk lovgivning eller som kan være leve- eller ynglelokalitet for særligt beskyttede dyrearter (bilag IV-arter).

I tabel 8 ses de specifikke krav for maksimal total- og merdeposition af ammoniak til kategori 1 og 2 natur, samt krav der kan stilles til kategori 3 natur.

Ammoniakfølsom natur	Beskrivelse	Krav
Kategori 1	Ammoniakfølsomme Natura 2000-naturtyper uanset størrelse jf. bilag 3 pkt. D i bekendtgørelse om godkendelse og tilladelse m.v. af husdyrbrug hvis de er beliggende inden for et Natura 2000 område og er omfattet af udpegningsgrundlaget og kortlagt, samt heder og	Max. Totaldeposition (stald og lager) afhængig af antal husdyrbrug i nærheden*): 0,2 kg N/ha/år ved > 1 husdyrbrug 0,4 kg N/ha/år ved 1 husdyrbrug 0,7 kg N/ha ved 0 husdyrbrug.

	overdrev inden for et Natura 2000 område som er omfattet af § 3 i NBL2 (dvs. større end 2.500 m <sup>2</sup> )	
Kategori 2	Ammoniakfølsomme naturtyper som ligger udenfor Natura 2000 område: højmoser, lobeliesøer, heder der i sig selv er større end 10 ha og omfattet af § 3 i NBL og overdrev der i sig selv er større end 2,5 ha og omfattet af § 3 i NBL.	Max. totaldeposition på 1,0 kg N/ha pr. år.
Kategori 3	Ammoniakfølsomme naturtyper der ikke er omfattet af kategori 1 og 2 og som ligger uden for Natura 2000 område i form af heder, moser og overdrev der er omfattet af § 3 i NBL samt ammoniakfølsomme skove. For at være ammoniakfølsom skal skove være større end 0,5 ha og mere end 20 m bred og bevokset med træer, der danner eller inden for et rimeligt tidsrum vil danne en sluttet skov af højstammede træer og 1) hvor der har været skov på arealet i lang tid (i størrelsesorden mere end ca. 200 år), så der er tale om gammel »skovjordbund«, 2) hvor skoven er groet frem af sig selv på et naturareal, fx tidligere hede, mose eller overdrev, så jordbunden ikke har været dyrket mark inden for en periode svarende til perioden for gammel »skovjordbund« (dvs. i størrelsesorden mere end ca. 200 år), eller 3) hvor der i skoven er forekomst af naturskovindikerende eller gammelskavsarter, som er medtaget på listen "Arter, der er brugt ved prioritering af naturmæssigt særligt værdifulde skove omfattet af § 25 i lov om skove" og arterne har væsentlig, definerende betydning for skovens naturværdi.	Kommunen vurderer konkret, om der skal fastsættes vilkår om max. merdeposition, og hvad det nødvendige krav til max. deposition skal være. Kravet må dog ikke være under en max. merdeposition på 1,0 kg N/ha pr. år
Beskyttede naturtyper der ikke hører under Kategori 1-3, men som efter en konkret vurdering, er ammoniakfølsomme.	Kan fx være enge, standenge og søer	
<p>* Antallet af husdyrbrug ud over det ansøgte opgøres på følgende måde (kumulationsmodel):          Antal husdyrbrug med en emission på mere end 150 kg NH<sub>3</sub>-N pr. år indenfor 200 m          Antal husdyrbrug med en emission på mere end 450 kg NH<sub>3</sub>-N pr. år indenfor 200-300 m          Antal husdyrbrug med en emission på mere end 750 kg NH<sub>3</sub>-N pr. år indenfor 300-500 m          Antal husdyrbrug med en emission på mere end 1.500 kg NH<sub>3</sub>-N pr. år indenfor 500-1.000 m          Antal husdyrbrug med en emission på mere end 5.000 kg NH<sub>3</sub>-N pr. år indenfor 1.000-2.500 m</p>		

Tabel 8: Krav til maksimal total- og merdeposition af ammoniak

### Kategori 1 natur

Det nærmeste kategori 1 natur er Jørgensgård skov ved Aabenraa der ligger ca. 5,7 km vestsydvest for ejendommen. Skoven indgår i Natura2000 området "Bolderslev skov og Uge skov"

Totaldepositionen af ammoniak til dette naturområde er 0,0 kg N/ha/år. Da totaldepositionen er under mindstekravet til kategori 1 natur på 0,2 kg N/ha/år, er det ikke blevet udsøgt hvorvidt der ligger andre husdyrbrug der kan give kumulation til naturområdet. Beskyttelsesniveauet til kategori 1 natur er dermed overholdt.

### Kategori 2 natur

<sup>2</sup> Bekendtgørelse af lov om naturbeskyttelse LBK nr 1122 af 03/09/2018

Det nærmeste kategori 2 natur er et overdrev der ligger ca. 1,2 km nord for ejendommen. Derudover ligger der et overdrev ca. 2,2 km nordvest for ejendommen.

Totaldepositionen af ammoniak til disse naturområder er 0,0 kg N/ha/år. Beskyttelsesniveauet til kategori 2 natur er dermed overholdt.

### **Kategori 3 natur**

Der ligger en række kategori 3 naturområder indenfor en afstand af 1,5 km fra husdyrbruget i form af nogle moser og potentiel ammoniakfølsomme skove. Det nærmeste kategori 3 naturområde er en mose som ligger ca. 810 m sydøst for ejendommen.

Merdepositionen af ammoniak til kategori 3 naturområderne er 0,0 kg N/ha/år i forhold til nudriften. I forhold til 8 årsdrift er merdepositionen også 0,1 kg N til dele af områderne. Beskyttelsesniveauet til kategori 3 natur er dermed overholdt.

### **Anden beskyttet natur**

Der er desuden foretaget depositionsregninger til en §3 eng beliggende ca. 352 m nordvest for ejendommen og en §3 sø beliggende ca. 379 m vest for ejendommen. Merdepositionen af ammoniak til disse naturarealer er 0,0 kg N/ha/år i forhold til nudrift og 0,1 kg N/ha/år i forhold til 8-års drift.



Navn:	Kategori:	Opretter:	Kumulation:	Ruhed natur:	Merdeposition (kg N/ha/år):		Totaldeposition (kg N/ha/år):
					8-års drift	Nudrift:	
Pot. ammoniakfølsom skov	Kategori 3	Ansøger	0	S	0,0	0,0	0,2
§3 eng - ikke kat. 3	Kategori 3	Ansøger	0	Bn	0,1	0,0	0,3
§3 sø - ikke kat. 3	Kategori 3	Ansøger	0	V	0,1	0,0	0,3
Mose mod nordøst	Kategori 3	Ansøger	0	S	0,0	0,0	0,2
Mose mod øst	Kategori 3	Ansøger	0	Mk	0,0	0,0	0,2
Mose mod sydøst	Kategori 3	Ansøger	0	S	0,0	0,0	0,3
Pot. ammoniak følsom skov mod vest	Kategori 3	Ansøger	0	S	0,0	0,0	0,2
Mose mod vest	Kategori 3	Ansøger	0	S	0,0	0,0	0,1
Mose mod nordvest	Kategori 3	Ansøger	0	S	0,1	0,0	0,2
Pot. ammoniak følsom skov mod nord	Kategori 3	Ansøger	0	S	0,0	0,0	0,2
Overdrev mod nordvest	Kategori 2	Ansøger	0	Mk	0,0	0,0	0,0
Overdrev mod nord	Kategori 2	Ansøger	0	Bn	0,0	0,0	0,0
Jørgensgård skov	Kategori 1	Ansøger	0	S	0,0	0,0	0,0

Tabel 9: Ammoniakdeposition til naturområder i nærheden af husdyrbruget. Tabel: Husdyrgodkendelse.dk

## 2.5.2 Bilag IV-arter

Bilag IV arter er særlig beskyttede dyrearter, der fremgår af bilag IV i EU's habitatdirektiv. Det betyder, at arternes yngle- og rasteområder ikke må beskadiges eller ødelægges.

Der er i forbindelse med denne ansøgning, gennemgået følgende materiale, for at klarlægge mulige levesteder for Bilag IV arter i nærheden af husdyrbruget, hvor det samlede resultatet fremgår af tabel 9:

- "Faglig rapport fra DMU nr. 635, 2007 - Håndbog over dyrearter på habitatdirektivets bilag IV"<sup>3</sup>

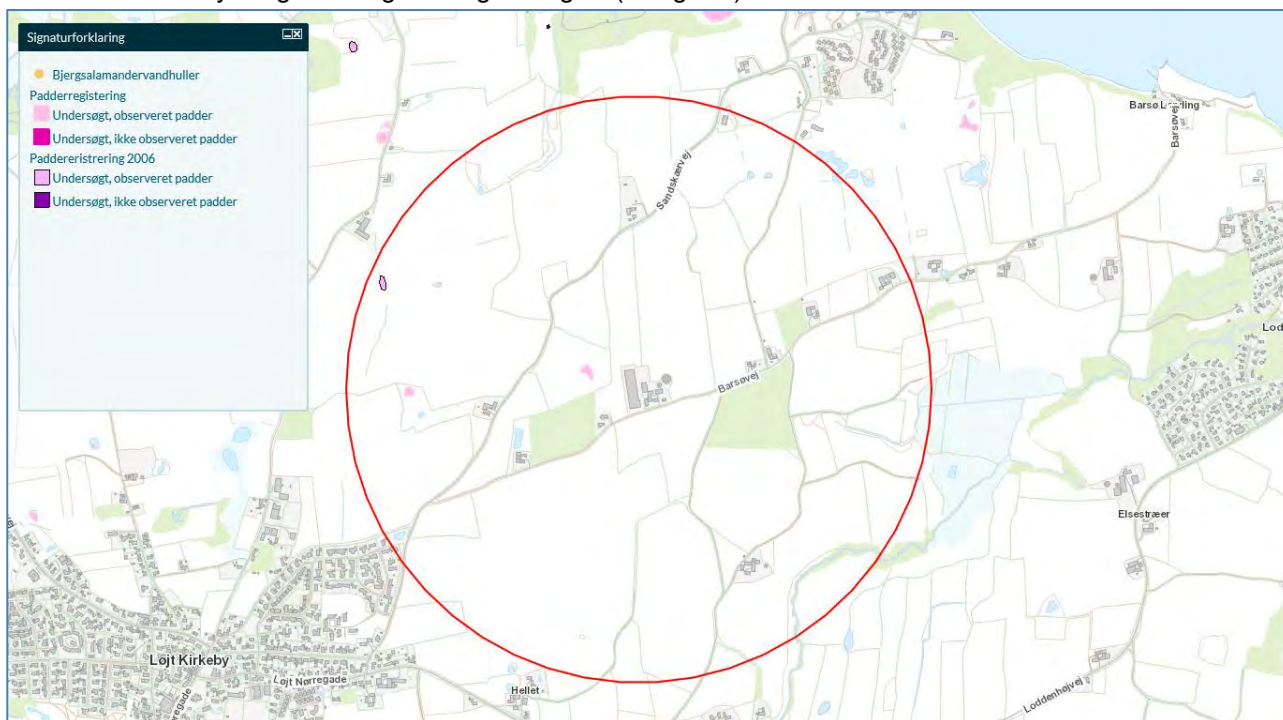
<sup>3</sup> <https://www.dmu.dk/Pub/FR635.pdf>

- "Videnskabelig rapport fra DCE – National Center for Miljø og Energi nr. 50"<sup>4</sup> fra 2013, med overvågning af arter fra 2004 til 2011.
- Aabenraa Kommunes interne kort med registreringer af Bilag IV arter
- Danmarks Miljøportals naturdata – med registreringer af arter

Dansk navn	Videnskabeligt artsnavn	Kilde
<b>Pattedyr</b>		
Sydflagermus	Eptesicus serotinus	DMU nr. 635
Dværgflagermus	Pipistrellus pygmaeus	DMU nr. 635
Frynseflagermus	Myotis nattereri	DMU nr. 635
Pipistrellflagermus	Pipistrellus pipistrellus	DMU nr. 635
Vandflagermus	Myotis daubentonii	DMU nr. 635
<b>Padder</b>		
Stor vandsalamander	Triturus cristatus	DMU nr. 635, DMU nr. 50
Løvfør	Hyla arborea	DMU nr. 635, DMU nr. 50
Spidssnudet frø	Rana arvalis	DMU nr. 635, DMU nr. 50
Butsnudet frø	Rana temporaria	DMU nr. 50
Løgfør	Pelobates fuscus	DMU nr. 635, Aabenraa kommune
<b>Krybdyr</b>		
Markfirben	Lacerta agilis	DMU nr. 635, DMU nr. 50

Tabel 10, Mulige Bilag IV arter, der kan have levesteder i nærheden af husdyrbruget

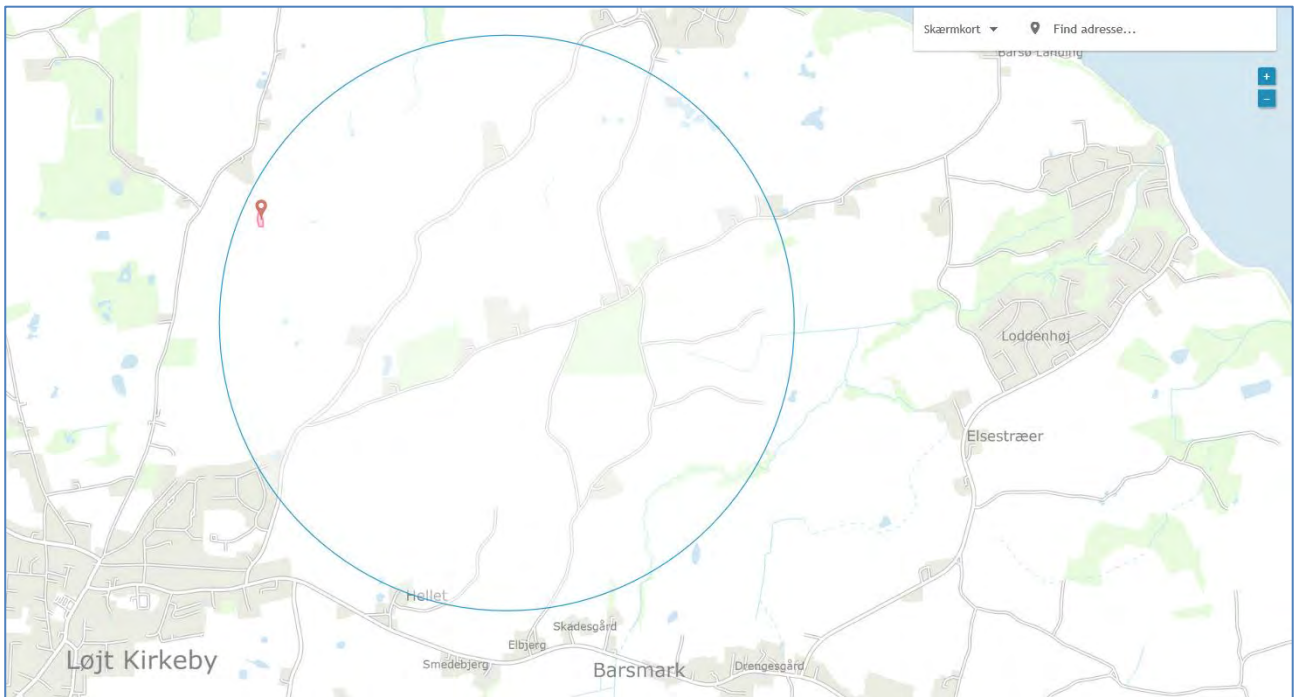
Jævnfør Aabenraa Kommunes egne registreringer af Bilag IV arter, fremgår der indenfor en radius af 1 kilometer fra husdyrbruget én registrering af Løgfør (se figur 6).



Figur 6, Aabenraa Kommunes registreringer af Bilag IV arter indenfor en radius af 1 km fra husdyrbruget

På Danmarks miljøportal registreres arter der er fundet i forbindelse med myndighedernes naturovervågning. Søgningen viser, at der er en enkelt registrering af Bilag IV arter i nærheden af husdyrbruget (se figur 7).

<sup>4</sup> <https://www.dmu.dk/Pub/SR50.pdf>

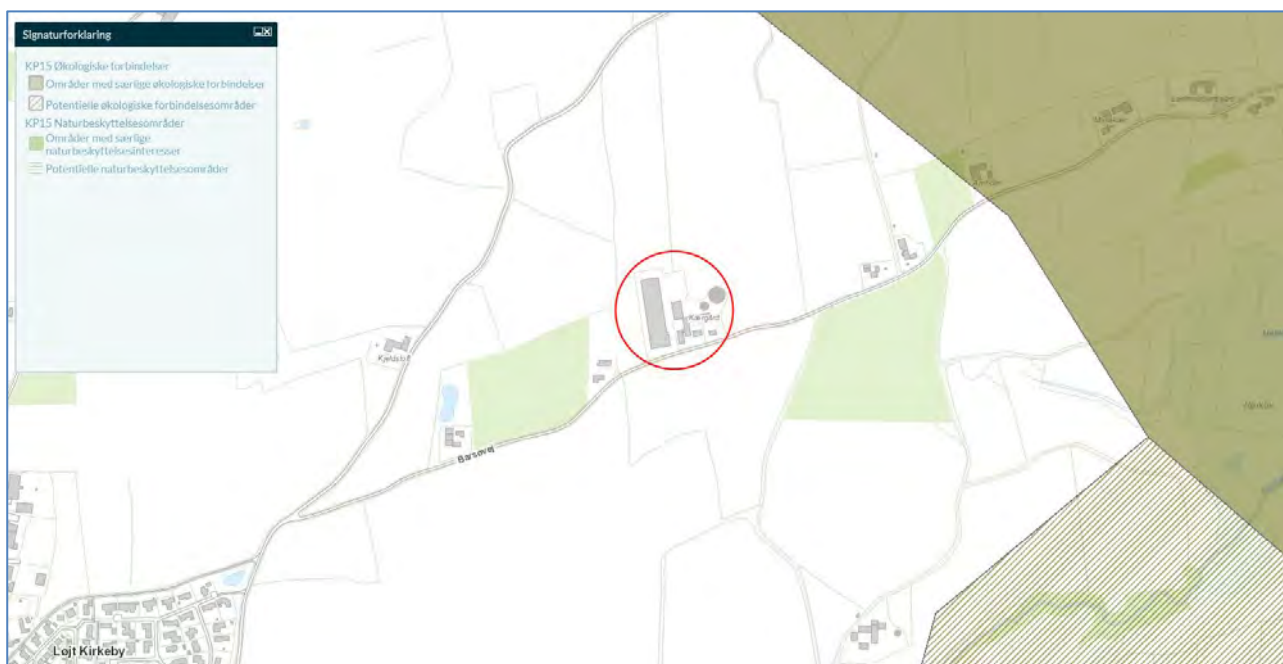


Figur 7, Registreringer i Naturdata af mulige levesteder for Bilag IV arter i nærheden af husdyrbruget.

## Biologisk mangfoldighed

Ifølge i Aabenraa Kommunes kommuneplan skal der tages afgørende hensyn til naturværdierne, og der må ikke etableres ny husdyrproduktion i og i nærheden af særligt næringsfattige og dermed biologisk mangfoldige naturarealer, ligesom der heller ikke må ske udvidelse af eksisterende husdyrproduktion eller andet, som i væsentlig grad forringer den biologiske mangfoldighed.

Som det fremgår af nedenstående figur 8 ligger ejendommen udenfor områder, der er udpeget som Områder med særlige naturbeskyttelsesinteresser, Potentielle naturbeskyttelsesområder, Økologiske forbindelser og Potentielle økologiske forbindelser.



Figur 8, Kort over Aabenraa Kommuneplans områder, der skal øge den biologiske mangfoldighed. Ejendommen er markeret med en rød cirkel.

### Vurdering af ammoniak til naturområder

Ammoniaktotaldepositionen til det nærmeste kategori 1-natur er beregnet til 0,0 kg N/ha/år. Kravet til en totaldeposition på maksimalt 0,2-0,7 kg N/ha/år er således overholdt.

De to nærmeste kategori 2-naturområder har alle en beregnet totaldepositionen 0,0 kg N/ha/år. Kravet til en totaldeposition på maksimalt 1 kg N/ha/år er således overholdt.

Da alle kategori 3- og § 3 områderne har en beregnet merbelastning på under 1 kg N/ha/år, vurderes det generelt ikke at kunne medføre en tilstandsændring af et almindeligt § 3 naturområde (naturområder uden for Natura 2000 områder).

Det vurderes at potentielle bilag IV-arter vil findes i forbindelse med de registrerede § 3 arealer og ammoniakfølsomme skove. Da den beregnede merdeposition er på maksimalt 0,1 kg N/ha/år, vurderes merdepositionen ikke at kunne medføre en tilstandsændring af de nærliggende naturområder, og derved ikke give anledning til at arternes yngle- og rasteområder beskadiges eller ødelægges.

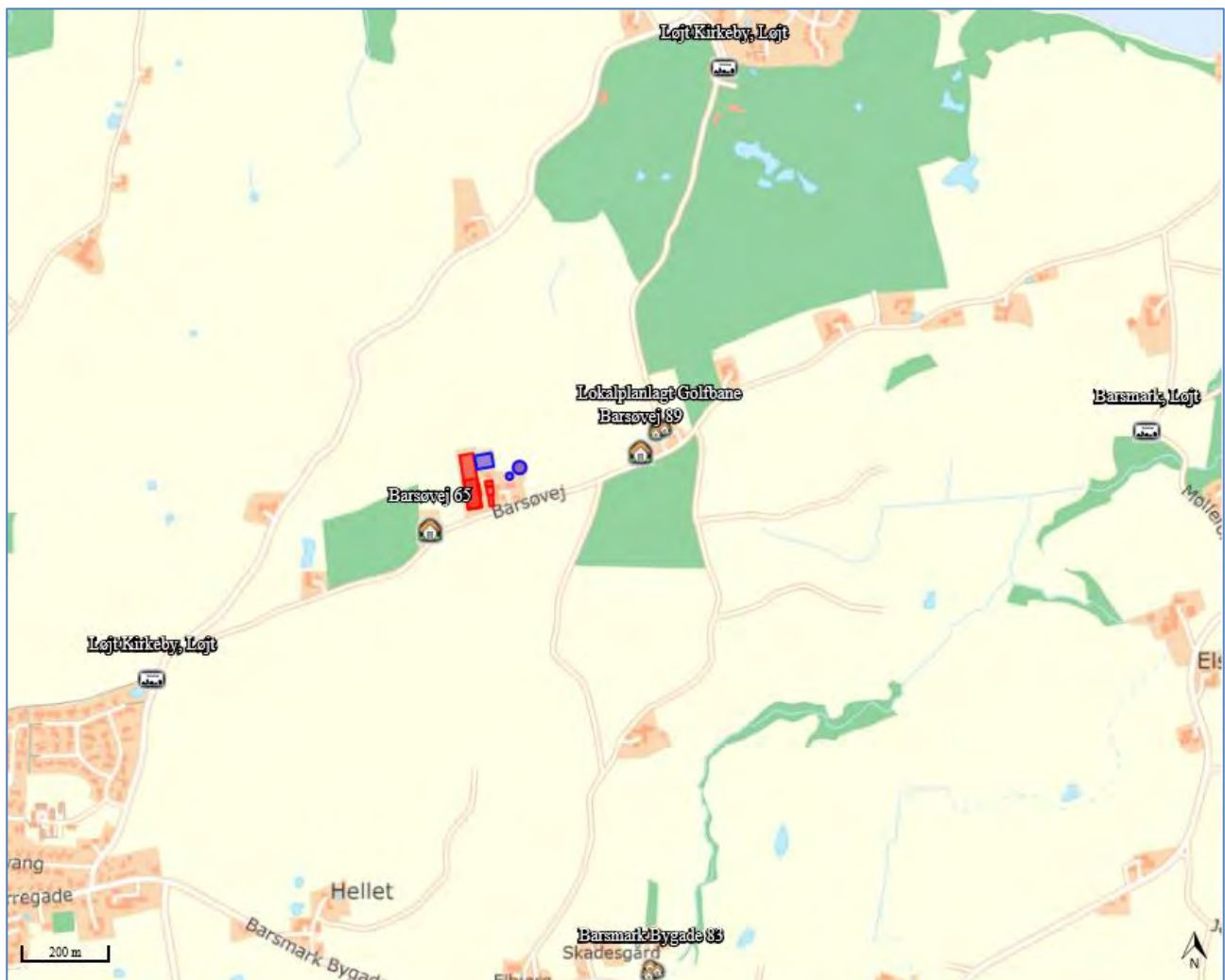
Husdyrbruget ligger uden for områder, hvor Aabenraa Kommune vil øge den biologiske mangfoldighed jf. kommuneplanen.

## 2.6 Lugtemission (B4, B6, D1e, D1g)

Nærmeste lugtberegningpunkter er udpeget i skema 228637 i Husdyrgodkendelse.dk, se Figur 9.

Nærmeste nabo uden landbrugspligt er Barsøvej 65. Mens nærmeste lokalplanlagt område er golfbanen og samlet bebyggelse er Barsmark. Løjt Kirkeby er nærmeste by.

Der er ikke kumulation i forhold til lugt fra andre husdyrbrug i forhold til lugt og nærmeste nabo, samlet bebyggelse eller byzone, idet der ikke ligger husdyrbrug med en ammoniakemission på mere end 750 kg NH<sub>3</sub>-N pr. år inden for henholdsvis 100 m fra enkeltbeboelser uden landbrugspligt eller 300 m fra samlet bebyggelse eller byzone- og sommerhusområde.



Figur 9: Nærmeste nabo, samlede bebyggelser og byzoner

Bebyggelse	Kumulation	Model	Ukorrigeret geneafstand	Korrigeret geneafstand	Vægtet gennemsnits- afstand	Genekriterie overholdt
Barsøvej 65	0	FMK	89,9	89,9	152,8	Ja
Barsøvej 89	0	FMK	89,9	89,9	413,6	Ja
Barsmark Bygade 83	0	NY	199,8	179,8	1249,1	Ja
Barsøvænget 16	0	NY	199,8	179,8	979,5	Ja
Lokalplanlagt Golfbane	0	NY	199,8	199,8	468,8	Ja
Barsmark, Løjt	0	NY	295,9	295,9	1620,6	Ja
Løjt Kirkeby, Løjt	0	FMK	284,4	284,4	897,5	Ja
Løjt Kirkeby, Løjt	0	NY	295,9	295,9	1158,7	Ja

Tabel 11: Beregning af lugt geneafstand til Nærmeste nabo, samlede bebyggelser og byzoner. Tabel: Husdyrgodkendelse.dk

### Vurdering af lugtemission

Lugtberegningerne sker i overensstemmelse med Husdyrgodkendelsesbekendtgørelsen, og kravene er overholdt. Der gøres opmærksom på, at gyllebeholdere pr. definition ikke medfører lugtemission.

Lugt opfattes forskelligt af forskellige personer. Det kan derfor ikke afvises, at nogle vil finde en lugtgeneafstand utilstrækkelig, selv om de bor længere væk end den beregnede lugtgeneafstand, mens andre ikke føler sig generet, selv om de bor inden for lugtgeneafstanden.

Der er ikke kendskab til, at lugt fra husdyrbrug er direkte sundhedsskadelig.

På baggrund af ovenstående vurderes det, at husdyrbruget ikke udgør en sundhedsrisiko, samt at husdyrbruget kan etableres som ansøgt uden at være til gene for naboerne.

## 2.7 Øvrige emissioner og gener (B7, D1e)

Fra husdyrbruget kan der opstå emissioner fra varme, støj og støvgener, skadedyr, luft og affald. Øvrige emissioner i forhold til vand-, jordbunds- og undergrundsforurening anses normalvis ikke som relevante på husdyrbrug, da staldanlæg og opbevaringsanlæg er opført i tætte og stabile materialer.

Der forventes desuden ikke strålinger fra husdyrbruget.

Mulige gener fra husdyrbruget fremgår af bilag 2 og 5.

### 2.7.1 Støj

På husdyrbruget vil der forekomme støjgener i forbindelse med fodring, malkning, aflæsning af foder på ensilagepladser og i foder- og halmladen, blanding af foder, gyllepumpning samt ved transport af mælk, dyr, foder og gylle mv. Placeringen af støjkilder er vist på kortet i Bilag 5.

En stor del af de støjende aktiviteter foregår på den modsatte side af kostalden, væk fra den nærmeste nabo på Barsøvej 65. Støjende aktiviteter på ejendommen sker typisk i dagtimerne. Mælk hentes på nuværende tidspunkt kl. 7:30. Transporter forbi naboer vil kunne høres, men adskiller sig ikke fra anden vejtransport. Det vurderes at husdyrbruget overholder Miljøstyrelsens vejledende støjgrænser. Eventuel lavfrekvent støj vurderes at være af et omfang der ikke generer naboer.

Ansøger ønsker at skifte malkestalden ud med malkebotter, hvilket betyder at der vil blive malket døgnet rundt. Malkeanlægget er inden døre, og er placeret på modsatte side af naboer.

### **Vurdering af støj**

Det vurderes, at husdyrbruget ikke medfører væsentlige støjgener fra naboer og at der ikke er behov for at foretage støj- eller vibrationsreducerende tiltag på ejendommen.

På baggrund af ovenstående, vurderes det, at støjen fra anlægget med tilknyttede aktiviteter generelt ikke vil give anledning til væsentlige støjgener for de omkringliggende nabobeboelser.

## **2.7.2 Rystelser og vibrationer**

Rystelser og vibrationer fra husdyrbruget vil kunne forekomme i forbindelse med transporter til og fra husdyrbruget, transporter internt på husdyrbruget, aflæsning af foder og evt. i forbindelse med drift af gyllepumper, foderblander og kompressor (se placering på Bilag 2 og 5).

Der sker ingen ændringer i kilderne til rystelser og vibrationer fra husdyrbruget med den ansøgte udvidelse af dyrehold.

### **Vurdering af rystelser og vibrationer**

Forekomst af rystelser og vibrationer vurderes at være af et omfang, der ikke vil kunne genere omgivelserne. Vurdering af rystelser i forhold til transporter er beskrevet under punkt 3.8.6.

## **2.7.3 Støv (B7, D1b)**

Støv vil primært forekomme fra transport i forbindelse med indkørsel af foder og strøelse, udbringning af gylle og dybstrøelse og markarbejde i tørre perioder, hvor evt. jord på veje kan hvirvles op. Der vil blive fejlet efter kørsel, når der er behov for det. Transporterne foregår på den modsatte side af kostalden i forhold til den nærmeste nabo på Barsøvej 65. Arealerne rundt om plansiloerne og ned til forbeholderen ved kostalden er desuden befæstede med beton, hvilket reducerer støvgenerne. Støv i forbindelse med transporter vurderes derfor ikke at være et problem for naboen.

Ensilage overdækkes med plast og foder tippes på gulvet i foder- og halmladen. Der blandes foder udendørs mellem kostalden og foder- og halmladen. Det vurderes, at der heller ingen støvgener er for naboen i forbindelse med håndteringen af foder.

Der sker ingen ændringer i støvkilderne fra husdyrbruget med den ansøgte udvidelse af dyrehold.

### **Vurdering af støv**

Generelt vurderes støv ikke at være af et omfang, der vil kunne genere naboer, da transportvejene rundt om ejendommen bliver befæstet med stabil grus og der er ingen opbevaring af korn eller halm.

På baggrund af ovenstående, vurderes det, at støv fra anlægget med tilknyttede aktiviteter generelt ikke vil give anledning til væsentlige støjgener for de omkringliggende nabobeboelser.

## **2.7.4 Lys**

Der er lys i kostalden det meste af døgnet, på nær mellem kl. 1 og 3 hvor det er slukket. Der er dæmpet natbelysning fra kl. 23 til kl. 1.

Der er en enkelt udendørs lampe på den østlige side af kostalden, og derudover er der nogle små lamper i gårdpladsen ved stuehuset.

Der sker ingen ændringer i lys fra husdyrbruget med den ansøgte udvidelse af dyrehold. Det vurderes, at lys fra husdyrbruget ikke er til gene for naboerne.

### Vurdering

Det vurderes at lys ikke at kunne medføre gener for naboer eller vejtrafik, da der minimal belysning fra husdyrbruget og langt til naboer.

## 2.7.5 Skadedyr

Ansøger oplever ikke problemer med skadedyr. Skadedyr og fluer bekæmpes efter gældende regler. Fluebekæmpelse sker i form af Neporex i dybstrøelsen og rottebekæmpelse ved brug af Mortalin A/S.

Opbevaring af foder sker i lukket foderlade, og der fejes op ved eventuelt spild, så der ikke opstår risiko for tilhold af skadedyr (rotter og mus m.v.).

### Vurdering af skadedyr

De beskrevne bekæmpelsestiltag vurderes, at være tilstrækkelige til, at der ikke er risiko for gener fra skadedyr eller menneskers sundhed.

## 2.7.6 Transporter

Al transport i forbindelse med husdyrbruget sker via indkørslerne fra Barsøvej. Der er to tilkørselsveje til bedriften og en til privaten (se oversigtskort i Bilag 2).

Tunge transporter sker typisk i dagtimerne på hverdage. Mælk hentes på nuværende tidspunkt kl. 7:30. Herudover er der kørsel med personbiler. Antallet af personbiltransporter i forbindelse med husdyrbruget skønnes at være ca. 2 gange dagligt.

Antallet af tunge transporter fremgår af Tabel 12 **Fejl! Henvisningskilde ikke fundet.**, og forventes at stige en smule på grund af øget mængde gylle/dybstrøelse.

Tabel 12: Antal tunge transporter til husdyrbruget

Tunge transporter	Nudrift ca. antal/år	Ansøgt drift ca. antal/år
Indkøbt tilskudsfoder (lastbil, større mængde pr. gang i ansøgt drift)	17	17
Indkørsel af egen korn (traktor og vogn, kapacitet 14 tons)	11	13
Indkørsel af egen ensilage (traktor og vogn, kapacitet 14 tons)	250	250
Indkørsel af halm (traktor og vogn, kapacitet 8 tons)	34	34
Afhentning af tyrekalve (lastbil, nudrift: ca. 5 dyr pr. gang, ansøgt: ca. 6-7 dyr pr. gang)	17	17
Dyr til slagteri (lastbil, nudrift: ca. 4 dyr pr. gang, ansøgt: ca. 5 dyr pr. gang)	17	17
Afhentning af mælk (lastbil)	183	183
Afhentning af døde dyr (lastbil, nudrift: ca. 1 dyr pr. gang, ansøgt: ca. 1-2 dyr pr. gang)	12	12
Gylleflytning til lejet beholder (lastbil, kapacitet 30 tons)	25	25
Gylleudbringning (25 m <sup>3</sup> gyllevogn)	257	265
Udkørsel af dybstrøelse til markstak (traktor og vogn, kapacitet 10 tons)	141	222



Afhentning af affald (lastbil)	12	12
Dieselolie (lastbil)	12	12
Transport af sække- og palleverer (lastbil)	26	26
<b>Maksimalt i alt</b>	<b>1014</b>	<b>1105</b>

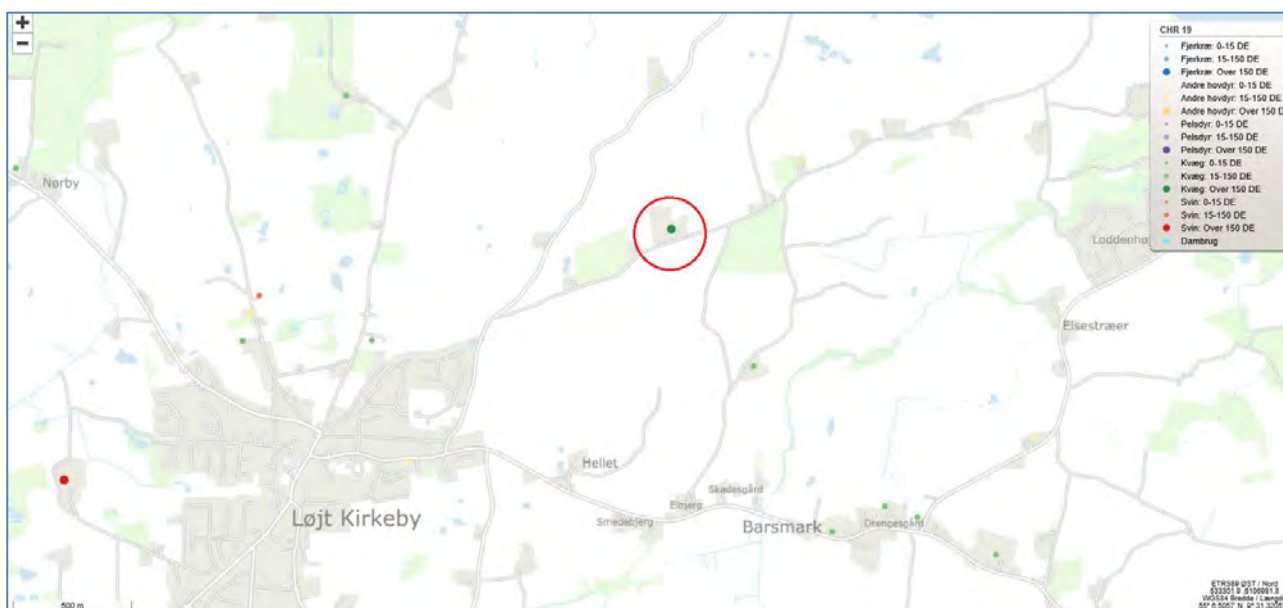
### Vurdering af transport

Til- og frakørsel sker via barsøvej, og omfatter hovedsageligt lastbiltransporter og traktorer med markredskaber. Det mindre antal øgede transport vurderes ikke at være væsentligt til gene for naboerne, da den nærmeste ind-og udkørsel ved naboerne hovedsageligt vil blive benyttet til gyllekørslen.

### 2.7.7 Kumulation med andre husdyrbrug (D1b)

I forhold til kumulation med andre husdyrbrug og øvrige forureningsparameter og gener som beskrevet ovenfor, er det nærmeste større husdyrbrug i Barsmark, se figur 10 nedenfor. Kumulation i forhold til ammoniakdeposition og natur er beskrevet under punkt 3.5, mens kumulation til lugt og beboelse fremgår under punkt 3.6.

Der er ikke kendskab til biogas- eller andre projekter der kan give kumulation i området.



Figur 10, Kort over det centrale husdyrbrugsregister, rød cirkel er Barsøvej 71. Kilde Jordbrugsanalyse.dk. Udklip fra den 23-08-2021

### Vurdering af kumulation med andre husdyrbrug

Pga. afstanden fra Barsøvej 71 til det nærmeste større husdyrbrug på 1500 meter, vurderes det, at der ikke vil kunne opstå kumulation i forhold til lugt. Hvis der blev valgt kumulation med et andet husdyrbrug vil geneafstanden stadig blive overholdt. I forhold til støj, rystelser, vibrationer, støv, lys og skadedyr og transporter vurderes der ikke at kunne være kumulation pga. afstanden samt de genebegrænsende tiltag.

Det vurderes, at der ikke kan være andre eksisterende eller godkendte projekter i området, som husdyrbruget vil kunne kumulere med, som fx biogasanlæg eller godkendte men endnu ikke etablerede nye husdyrbrug eller lignende.

## 2.7.8 Forurenings- og genebegrænsende tiltag (B7, D1e)

For at beskytte nærmiljøet og grundvandet har ansøger en række procedurer for håndtering af husdyrgødning, olie og kemikalier.

### **Vurdering af husdyrgødning**

På ejendommen opbevares husdyrgødningen i staldenes gyllesystemer, forbeholderen samt i gyllebeholderen. De største risikoer for forureninger med husdyrgødning vurderes at være påkørsel med traktor/gyllevogn, der kan medføre skader og utætheder på gyllebeholderen, eller overløb i forbindelse med pumpning af gylle til gyllebeholderen.

Skulle der ske udslip af husdyrgødning fra gyllebeholderen viser figur 11 herunder, at gyllen vil løbe mod nord/nordøst hvor gyllen vil samle sig i en lavning.

Ved et eventuelt gylleuheld, vil der blive sat ind for at begrænse omfanget af forureningen, således at der ikke sker påvirkninger af de omkringliggende arealer. Dette kan for eksempel ske ved at dæmme op med jord eller lignende ved lavningen.



Figur 11, Kort over hvor et eventuelt gylleudslip vil løbe hen. Kilde: webkort.sonderborg.dk

### **Vurdering af olie og kemikalier**

Ansøger driver markdrift fra ejendommen og sprøjter selv. Der er et kemirum i garagen, som har fast gulv uden afløb (se oversigtskortet i Bilag 2).

Der står en dieselolietank og en spildolietank i maskinhuset. Der er ingen fyringsolietank på ejendommen. Olietankene står på fast gulv uden afløb og med god mulighed for opsamling af et evt. spild.

Det vurderes, at olie og kemikalier opbevares miljømæssigt forsvarligt.

## Vurdering af døde dyr

Døde dyr placeres øst for maskinhuset (se oversigtskort i Bilag 2). Dyrene ligger i en nedgravet brønd med låg på. Når der er registeret et dødt dyr, kontaktes DAKA, hvorefter de afhenter dagen efter.

Håndtering af døde dyr vurderes forsvarligt og placeringen vurderes ikke at give anledning til væsentlige gener.

## 2.7.9 Forslag til egenkontrol (B7)

Der er ikke valgt miljøteknologier der kræver egenkontrol.

## 2.8 Reststoffer, affald og naturressourcer (B8, D1c, D1d)

I forbindelse med husdyrproduktionen er der reststoffer og affald, som skal opbevares, håndteres og bortskaffes korrekt efter gældende lovgivning. Dertil kommer, at der i forbindelse med husdyrproduktion også er et forbrug af naturressourcer, der bør minimeres mest muligt.

### 2.8.1 Affald

I Tabel 13 er oplyst husdyrbrugets affaldstyper, opbevaringssteder, transportører, modtageanlæg samt skønnede årlige affaldsmængder. Der sker ingen ændringer i affaldstyper og mængder med det ansøgte.

Tabel 13: Affaldshåndtering og -mængder

Affaldstype	Opbevaringssted	Transportør	Modtageanlæg	Mængder pr. år
<b>Olief- og kemikalieaffald:</b>				
Spraydåser	Garage	Kører selv	Aabenraa genbrugsplads	ca. 2 stk.
Spildolie	Maskinhus	Marius Pedersen A/S	Kendes ikke	ca. 50 l
Traktor- og bilbatterier	Byttes med nye hos forhandler			
Rester af bekæmpelsesmidler	Ingen rester, alt bruges			
Medicinrester	Ingen rester, alt bruges			
Kanyler i særlig beholder	Medicinskab i kostalden	Kører selv	Aabenraa genbrugsplads	ca. 1 boks
Batterier – alle typer	Kontor i kostalden	Kører selv	Aabenraa genbrugsplads	ca. 20 stk.
<b>Fast affald:</b>				
Tom emballage (papir/pap/plast)	Al emballage er beskidt og smides i affaldscontainer til brændbart	Marius Pedersen A/S	Kendes ikke	ca. 8 tons
Tom medicinemballage	Skyldes og smides i affaldscontainer til brændbart	Marius Pedersen A/S	Kendes ikke	ca. 4 kg
LED-rør	Kontor i kostalden	Elektrikeren	Kendes ikke	ca. 5 stk.
Jern og metal	Udendørs, se oversigtskort	Marius Pedersen A/S	Kendes ikke	ca. 1 tons

Døde dyr	På plads til døde dyr, se oversigtskort	DAKA	DAKA	ca. 12 enkelt dyr
Diverse brændbart	Affaldscontainer, se oversigtskort	Marius Pedersen A/S	Kendes ikke	

Der er fokus på at producere så lidt affald som muligt. Der benyttes ikke mere foder end der er behov for og husdyrgødning anvendes til gødskning af marker. Andet uundgåeligt affald sorteres med henblik på genanvendelse og kun restfraktioner ender i containeren med brændbart affald. Affald fra husdyrbruget sorteres, opbevaring og bortskaffelse affald miljømæssigt forsvarligt og i overensstemmelse med Aabenraa Kommunes affaldsregulativer.

### Vurdering af affald

Der er ikke kortlagt jordforurening på husdyrbrugets arealer. Fund af eventuel forurening skal jf. reglerne meldes til kommunen inden arbejdet kan fortsættes. Der opnås jordbalance ved at genanvende overskudsjord på de omkring liggende arealer.

Produktionen af affald i byggefasen vurderes at være sammenlignelig med andre anlægsprojekter og vurderes ikke at have en væsentlig påvirkning, når kommunens regulativer for erhvervsaffald overholdes.

Generelt vurderes husdyrbrugets fremtidig affaldshåndtering, at stemme overens med kommunens erhvervsaffaldsregulativ. Der vurderes ingen større risiko ved håndtering af de nævnte affaldstyper.

### 2.8.2 Råvarer

Der fodres primært med egen produceret ensilage og korn samt indkøbt tilskudsfoder. Ansøger vil generelt bestræbe sig på at benytte så få foderenheder og så lavt et råprotein- og fosforindhold som muligt, uden at det går ud over ydelsen.

Vandforbruget er beskrevet i afsnit 2.8.4.

### 2.8.3 Energiforbrug

Husdyrbrugets energiforbrug i form af el og dieselolie er opgivet i Tabel 14. Ansøger forventer en mindre stigning i elforbruget med den forventede udvidelse af dyreholdet. Forbruget af diesel forventes at være uændret.

Tabel 14: Husdyrbrugets energiforbrug

Type	Nudrift	Ansøgt drift
El	125.000 kWh	137.350 kWh
Dieselolie	35 m <sup>3</sup>	35 m <sup>3</sup>

På ejendommen anvendes der primært energi til malkning, nedkøling af mælk, gyllepumpning, belysning, skrabning, ventilation og øvrige elektriske maskiner samt forbrug i stuehuset.

Staldene har naturlig ventilation, men der anvendes ventilation i sommermånederne.

Staldene og lader/maskinhuse er uopvarmede. Stuehuset og garagen opvarmes via varmegenindvinding fra mælkekølingen ved brug af en varmepumpe.

Belysningen i kostalden er i form af LED-rør. Der er lys i kostalden det meste af døgnet, på nær mellem kl. 1 og 3 hvor det er slukket. Der er dæmpet natbelysning fra kl. 23 til kl. 1.

Der er ingen markvanding eller korntørringsanlæg på ejendommen der anvender el.

Ifølge Håndbog til driftsplanlægning 2015 udgivet af Seges er elforbruget på ca. 670 kWh pr. årsko, dog med mulighed for store variationer. Elforbruget jf. disse normtal for det forventede dyrehold på 205 årskøer er på ca. 1374.350 kWh, dette kan dog afvige en del pga. af indsættelse af malkerobotter. Ansøger vil have fokus på at indsætte en energibesparende robot.

### **Vurdering af energi**

I det ansøger er opmærksom på, at der indkøbes et energibesparende robot-anlæg samt at der anvendes LED belysning, vurderes det, at husdyrbruget har fokus på at optimere processerne til at spare på energien.

## **2.8.4 Vandforbrug**

Husdyrbruget modtager vand fra Loddenhøj vandværk. Husdyrbrugets vandforbrug er opgivet i Tabel 15. Der er ikke separat vandmåler på stuehuset, hvorfor forbruget i stuehuset ikke kendes. Det antages at forbruget i stuehuset ligger på ca. 150 m<sup>3</sup> (gennemsnitsforbrug for en familie på 4 personer). Ansøger forventer en stigning i vandforbruget til den forventede udvidelse af dyreholdet.

Vand benyttes primært til drikkevand til dyr, vask af malkeanlæg og maskiner, sanitære forhold samt forbrug i stuehus. Der er ingen markvandingstilladelser i forbindelse med bedriftens arealer.

Ifølge Håndbog til driftsplanlægning 2015 udgivet af Seges er vandforbruget pr. ko af stor race ca. 33 m<sup>3</sup> og pr. opdræt ca. 5,7 m<sup>3</sup>. Med et forventet dyrehold på 205 årskøer, 200 opdræt og 100 tyrekalve giver normtallene et total vandforbrug på 7905 m<sup>3</sup>.

*Tabel 15: Husdyrbrugets vandforbrug*

Type	Nudrift	Ansøgt drift
Drikkevand, vaskevand mv.	ca. 7008 m <sup>3</sup>	ca. 7.905 m <sup>3</sup>
Stuehus	ca. 150 m <sup>3</sup>	ca. 150 m <sup>3</sup>
I alt	ca. 7.158 m <sup>3</sup>	ca. 8.055 m <sup>3</sup>

Der føres ikke løbende journal over vandforbruget, men forbruget opgøres årligt i forbindelse med regnskabet. Vandmåleren tjekkes årligt.

Det er ikke udarbejdet planer for vedligehold og reparationer, men ved daglig inspektion vil der blive undersøgt for eventuelle lækager i forbindelse med drikkevandssystemet med efterfølgende igangsætning af reparation.

### **Vurdering af vand**

Det vurderes samlet, at husdyrbruget med de beskrevne foranstaltninger minimerer vandforbruget mest muligt, samt at risikoen for udsivning til det omgivende miljø er meget begrænset.

## **2.8.5 Spildevand og restvand**

Afløbsforholdene for gylle, restvand og tagvand på ejendommen fremgår af afløbsplanen i Bilag 4. Spildevand fra stuehuset ledes til et nedsivningsanlæg der blev etableret i 2011 samtidig med huset.

Tagvand fra den nye tilbygning forventes at blive tilkoblet de eksisterende regnvandsfaskiner.

### **Vurdering af spildevand og restevand**

Da alle gyllesystemer er lukket, og der ikke er afløbsriste på ejendommen vurderes spildevandet ikke at give anledning til forurening eller væsentlig påvirkning af miljøet. I forbindelse med byggeanmeldelsen vil der blive søgt om nedsivningstilladelse til nedsivning af tagvand.

## **2.9 BAT-Ammoniakemission (B9)**

BAT-niveauet beregnes i Husdyrgodkendelse.dk, og forudsætningen for BAT-beregning i denne godkendelse, tager afsæt i, at der allerede forlægger en miljøgodkendelse på de eksisterende staldafsnit. Hvilket betyder, at BAT niveau for de eksisterende staldafsnit, tager afsæt i et BAT niveau der er fastsat i tidligere godkendelse.

I de nye indrettede arealer i kostalden tages der afsæt i en "ny stald" i forhold til BAT beregning.

Det samlede BAT-krav for stalde og lagre er i Husdyrgodkendelse.dk beregnet til 3.083 kg NH<sub>3</sub>-N/år og ammoniakemissionen er på 3.126 kg NH<sub>3</sub>-N/år. Dermed er det vejledende emissionsniveau ikke overholdt.

Årsagen til at det vejledende emissionsniveau ikke er overholdt, er at de nye 158 m<sup>3</sup> produktionsareal i den eksisterende malkestald og området ved det tidligere dybstrøelsesafsnit, er angivet med spaltegulv. Kommunen kan ved særlige forhold i en konkrete sag, med begrundelse i den eksisterende indretning og drift afvige BAT kravet.



Den eksisterende malkestald ønskes indrettet med spaltegulv. Årsagen er, at det drifts- og indretningsmæssigt vil være optimalt at udnytte den eksisterende malkegrav til gyllekanal. Den eksisterende malkegrav vil da blive forbundet med det eksisterende gyllesystem, så bagskyld-systemet også kommer ud i det nye område.

Forskellen mellem "fast drænet gulv med skrab" kontra "spalter" er 43 kg N/ha/år. Ansøger har undersøgt markedet for skrabere der kan medtage gyllen og bringe det ud til gyllekanalen. Pris på sådan en opsamler er cirka 180.000 kr. Da der er to områder der vil skulle skrubes, vil prisen være cirka 360.000 kr. Det vil derved koste cirka 8.372 kr. pr. reduceret kilo ammoniak, for at fjerne de 43 kg ammoniak.

På det tidligere dybstrøelsesareal, vil det være meget vanskeligt at installere en stationær gulvskraber på et fast gulv, da området ikke vil have et lige gangareal. Det samme gælder for arealet ved den tidligere malkegrav. Her skal en evt. stationær gulvskraber enten skrabe et meget lille areal. Alternativt vil den stationær gulvskraber skulle slå et knæk, da det eksisterende spalteareal vil gå vinkelret på det nye spalteareal. Denne løsning kan ikke lade sig gøre.

Samlet BAT beregning			
	Stalde	Lagre	Total
Samlet BAT krav (kg NH <sub>3</sub> -N /år)	2619	464	3083
Faktisk emission (kg NH <sub>3</sub> -N /år)	2662	464	3126
Forskel (kg NH <sub>3</sub> -N /år)	-	-	-43
Vejledende BAT Overholdt?	-	-	Nej

Tabel 16: Samlet BAT beregning. Tabel: Husdyrgodkendelse.dk

BAT krav opnåelig ved anvendelse af BAT for nye og eksisterende stalde  

Staldnavn	Navn på dyretype og staldsystem eller flexgruppe	Forudsætning for BAT-beregning	BAT krav ved ny stald (kg NH <sub>3</sub> -N / (m <sup>2</sup> · år))	BAT krav ved eksisterende stald (kg NH <sub>3</sub> -N / (m <sup>2</sup> · år)) <sup>C</sup>
Kostald	Alle kvæg; Dybstrøelse <sup>a</sup>	Eksisterende staldafsnit, BAT-krav fastsat i tidligere afgørelse	0,84	0,84
Kostald	Malkekøer, kvier og stude; Dybstrøelse	Eksisterende staldafsnit, BAT-krav fastsat i tidligere afgørelse	0,84	0,84
Kostald	Kølve, (under 6 mdr.); Dybstrøelse	Eksisterende staldafsnit, BAT-krav fastsat i tidligere afgørelse	0,84	0,84
Kostald	Malkekøer, kvier og stude; Dybstrøelse	Eksisterende staldafsnit, BAT-krav fastsat i tidligere afgørelse	0,84	0,84
Kostald	Malkekøer, kvier og stude; Sengestald med spalter (kanal, bagsky) eller ringkanal)	Eksisterende staldafsnit, BAT-krav fastsat i tidligere afgørelse	0,89	1,16
Kostald	Malkekøer, kvier og stude; Sengestald med spalter (kanal, bagsky) eller ringkanal)	Nyt (inkl. renoveret) staldafsnit	0,89	1,16
Kostald	Malkekøer, kvier og stude; Sengestald med spalter (kanal, bagsky) eller ringkanal)	Nyt (inkl. renoveret) staldafsnit	0,89	1,16

<sup>a</sup> BAT-kravet for flexgruppen fastsættes ud fra det dyretype og staldsystem med det højeste relative reduktionskrav og det dyretype og staldsystem med den højeste ammoniakemissionsfaktor.

<sup>c</sup> BAT krav ved eksisterende stald er tabelværdien for staldtypen. BAT kravet kan være lavere i den aktuelle situation, hvis der fastsat vilkår til eksisterende stald i en tidligere godkendelse.

Tabel 17: Tabel med oplysninger om forudsætning for BAT-beregning (ny eller eksisterende stald) Tabel: Husdyrgodkendelse.dk

## 2.10 Grænseoverskridende virkninger (B10)

Det vurderes, at der ingen grænseoverskridende virkninger er, idet anlægget ligger ca. 30 km fra den dansk-tyske grænse.

## 2.11 Klima (D1f)

Nedenfor fremgår husdyrbrugets sårbarhed i forhold til nedbør, vandstigning fra vandløb, grundvandsstigning samt havvandsstigning.

### Nedbør

Figur 12 nedenfor viser de områder og bygninger, der kan blive påvirket ved en timenedbør på 15 mm.

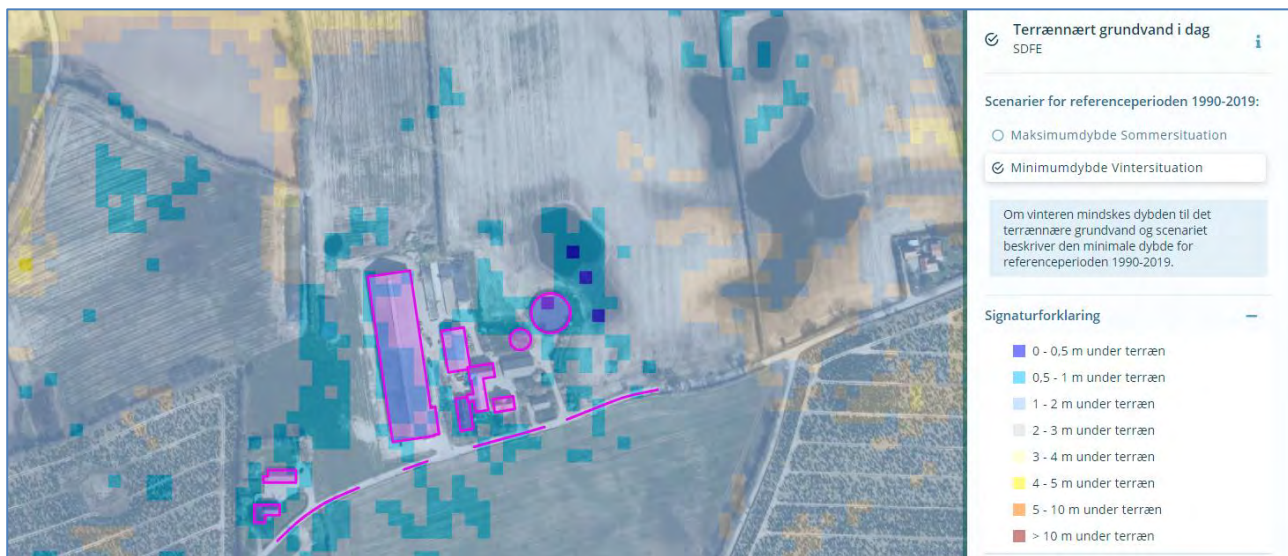
Der har ikke tidligere været problemer med oversvømmelser i staldene, ligesom der ikke tidligere har været risiko for forurening som følge af nedbør. Kapaciteten i husdyrbrugets gyllebeholder kontrolleres jævnligt, og vurderes forud for varslinger af megen nedbør, netop for at undgå overløb.



Figur 12, Områder der kan blive påvirket af nedbør. Kilde: kamp.miljoportal.dk

## Grundvand

Af tabel 13 fremgår det, at grundvandet omkring ejendommen står ret højt, nemlig med en minimumshøjde på mellem 0,5 og 2 meter under terræn. Dette kan have betydning for gyllebeholderens bund, hvorfor tømning af beholderen kun sker, når der ikke er risiko for påvirkninger fra grundvandet.



Figur 13, Grundvandshøjde omkring husdyrbruget om vinteren. Kilde: kamp.miljoportal.dk

## Vandløb og hav

Husdyrbruget ligger ikke i et område, der påvirkes af oversvømmelser fra vandløb eller havandsstigning.

## 2.12 Risiko for ulykker og katastrofer (D1f)

Den største risiko for forurening fra husdyrbruget vurderes at være opbevaring og håndtering af gylle.



Alle stalde og opbevaringsanlæg er udført i tætte og stabile materialer. Desuden er der fast procedure for, at forud for pumpning af gylle til beholder, bliver kapaciteten kontrolleret, således at der ikke sker overløb i forbindelse med overpumpning.

Husdyrbruget ligger ikke i nærheden af større industrielle anlæg, der risikerer at medføre alvorlige konsekvenser i tilfælde af ulykker eller katastrofer. Området som husdyrbruget er beliggende i, er desuden heller ikke udsat i forhold til naturkatastrofer såsom jordskælv eller jordskred, der kan føre til, at der sker skade på bygninger og anlæg.

Husdyrbruget er endvidere ikke beliggende i risikoområde i forhold til oversvømmelser i forbindelse med vandstigninger fra grundvand, vandløb eller hav.

### **2.13 Oplysninger om konsulenten (A4)**

Ansøgningen er udarbejdet af Pba i jordbrug, Henriette Fries, LandboSyd, som har arbejdet med landbrugets miljøforhold i 15 år. Dels som rådgiver, kommunal miljømedarbejder, AC-tekniker i Miljøstyrelsen og nu miljørådgiver i landboforeningen LandboSyd.

## **3. Screening af om projektet er omfattet af krav om miljøkonsekvensvurdering (D1, D2, D3)**

Projektet vurderes ikke at kunne medføre væsentlige indvirkninger på miljøet i relation til de kriterier, der er anført i husdyrgodkendelsesbekendtgørelsens bilag 1, punkt D nr. 1 og 2, der omhandler projektets karakteristika og placering, og under hensyn til projektets indvirkning på faktorer, der følger af §4, stk. 6.

Ifølge husdyrgodkendelsesbekendtgørelsens §63 nr. 3, skal husdyrbrugets særkender beskrives i afgørelsen, og fremgår af kapitel 2. Husdyrbrugets indvirkninger er vurderet i bilag 1.

På baggrund af ovenstående vurderes det ansøgte ikke at påvirke miljøet væsentligt, hvorfor denne ansøgning ikke er omfattet af kravet om miljøkonsekvensvurdering.

## **4. Konklusion**

Sammenfattet vurderes det ansøgte på Barsøvej 71, 6200 Aabenraa ikke at medfører væsentlig direkte eller indirekte påvirkning af det omkringliggende miljø. Aabenraa Kommune kan ved fastsættelse af normale driftsvilkår for ejendommen fastholde husdyrbruget på de ansøgte tiltag, samt opsætte vilkår for indgreb såfremt husdyrbruget mod forventning medfører forøgede gener for omgivelserne.

## 5. Bilagsoversigt

Bilag 1. Screeningsdokument jf. bek. nr. 2256 af 29/12/2020, bilag 1, punkt D

Bilag 2. Oversigt

Bilag 3. Produktionsarealer

Bilag 4. Afledning

Bilag 5. Støj

Bilag 6. Kapacitetsberegning

## Bilag 1


Relevante kriterier til bestemmelse af om en ansøgning om godkendelse efter § 16 a, stk. 4, eller tilladelse efter § 16 b, i husdyrbrugsloven er omfattet af krav om miljøkonsekvensvurdering, jf. denne bekendtgørelses § 4, stk. 3, nr. 3. I nedenstående tabel angives bilag 1 punkt D kriterier sammenholdt med kapitlerne i denne miljøansøgning.

Krav i husdyrgodkendelsesbekendtgørelsens bilag 1 punkt D	Henvisning til kapitel i miljøansøgning
<p>1. Projektets karakteristika</p> <p>Projektets karakteristika skal især ansues i forhold til:</p> <p>a) Hele projektets dimensioner og udformning.</p> <p>b) Kumulation med andre eksisterende og/eller godkendte projekter.</p> <p>c) Brugen af naturressourcer, særlig jordarealer, jordbund, vand og biodiversitet.</p> <p>d) Affaldsproduktion.</p> <p>e) Forurening og gener.</p> <p>f) Risikoen for større ulykker og/eller katastrofer, som er relevante for det pågældende projekt, herunder sådanne som forårsages af klimaændringer, i overensstemmelse med videnskabelig viden.</p> <p>g) Risikoen for menneskers sundhed (f.eks. som følge af vand- eller luftforurening).</p>	<p>I følgende kapitler er projektet karakteristika gennemgået:</p> <p>Kap. 2.1</p> <p>Kap. 2.7.7</p> <p>Kap. 2.4 – 2.5</p> <p>Kap. 2.8</p> <p>Kap. 2.5 -2.7</p> <p>Kap. 2.12</p> <p>Kap. 2.7</p> <p>Samlet vurderes projektets karakteristika ikke at give anledning til, at det anmeldte projekt vil kunne påvirke miljøet væsentligt.</p>
<p>2. Projektets Placering</p> <p>Den miljømæssige sårbarhed i de geografiske områder, der kan forventes at blive berørt af projekter, skal tages i betragtning, navnlig:</p> <p>a) den eksisterende og godkendte arealanvendelse,</p> <p>b) naturressourcernes (herunder jordbund, jordarealer, vand og biodiversitet) relative rigdom, forekomst, kvalitet og regenereringskapacitet i området og dettes undergrund,</p> <p>c) det naturlige miljøes bæreevne med særlig opmærksomhed på følgende områder:</p>	<p>I følgende kapitler er projektet placering gennemgået:</p> <p>Kap. 2.4 og 2.5</p> <p>Samlet vurderes projektets placering ikke at give anledning til, at det anmeldte projekt vil kunne påvirke miljøet væsentligt.</p>

<p>i) Vådområder, områder langs bredder, flodmundinger.</p> <p>ii) Kystområder og havmiljøet.</p> <p>iii) Skovområder.</p> <p>iv) Naturresevater og -parker.</p> <p>v) Områder, der er registreret eller fredet ved national lovgivning; Natura 2000-områder udpeget af medlemsstater i henhold til direktiv 92/43/EØF og direktiv 2009/147/EF.</p> <p>vi) Områder, hvor det ikke er lykkedes — eller med hensyn til hvilke det menes, at det ikke er lykkedes — at opfylde de miljøkvalitetsnormer, der er fastsat i EU-lovgivningen, og som er relevante for projektet.</p> <p>vii) Tætbefolkede områder.</p> <p>viii) Landskaber og lokaliteter af historisk, kulturel eller arkæologisk betydning.</p>	
<p>3. Arten af og kendetegn ved den potentielle indvirkning på miljøet</p> <p>Projektets forventede væsentlige virkninger på miljøet skal ses i relation til de kriterier, der er anført under punkt 1 og 2 ovenfor, og under hensyn til projektets indvirkning på faktorer, der følger af § 4, stk. 6, idet der skal tages hensyn til</p> <p>a) indvirkningens størrelsesorden og rumlige udstrækning (f.eks. geografisk område og antallet af personer, der forventes berørt),</p> <p>b) indvirkningens art,</p> <p>c) indvirkningens grænseoverskridende karakter,</p> <p>d) indvirkningens intensitet og kompleksitet,</p> <p>e) indvirkningens sandsynlighed,</p> <p>f) indvirkningens forventede indtræden, varighed, hyppighed og reversibilitet,</p> <p>g) kumulationen af projektets indvirkninger med indvirkningerne af andre eksisterende og/eller godkendte projekter,</p> <p>h) muligheden for reelt at begrænse indvirkningerne.</p>	<p>Projektets potentielle indvirkninger på miljøet er beskrevet i:</p> <p>Kap. 2</p> <p>Samlet vurderes projektet i relation med andre projekter, ikke at give anledning til, at det anmeldte projekt vil kunne påvirke miljøet væsentligt.</p>

## Bilag 2, Oversigt

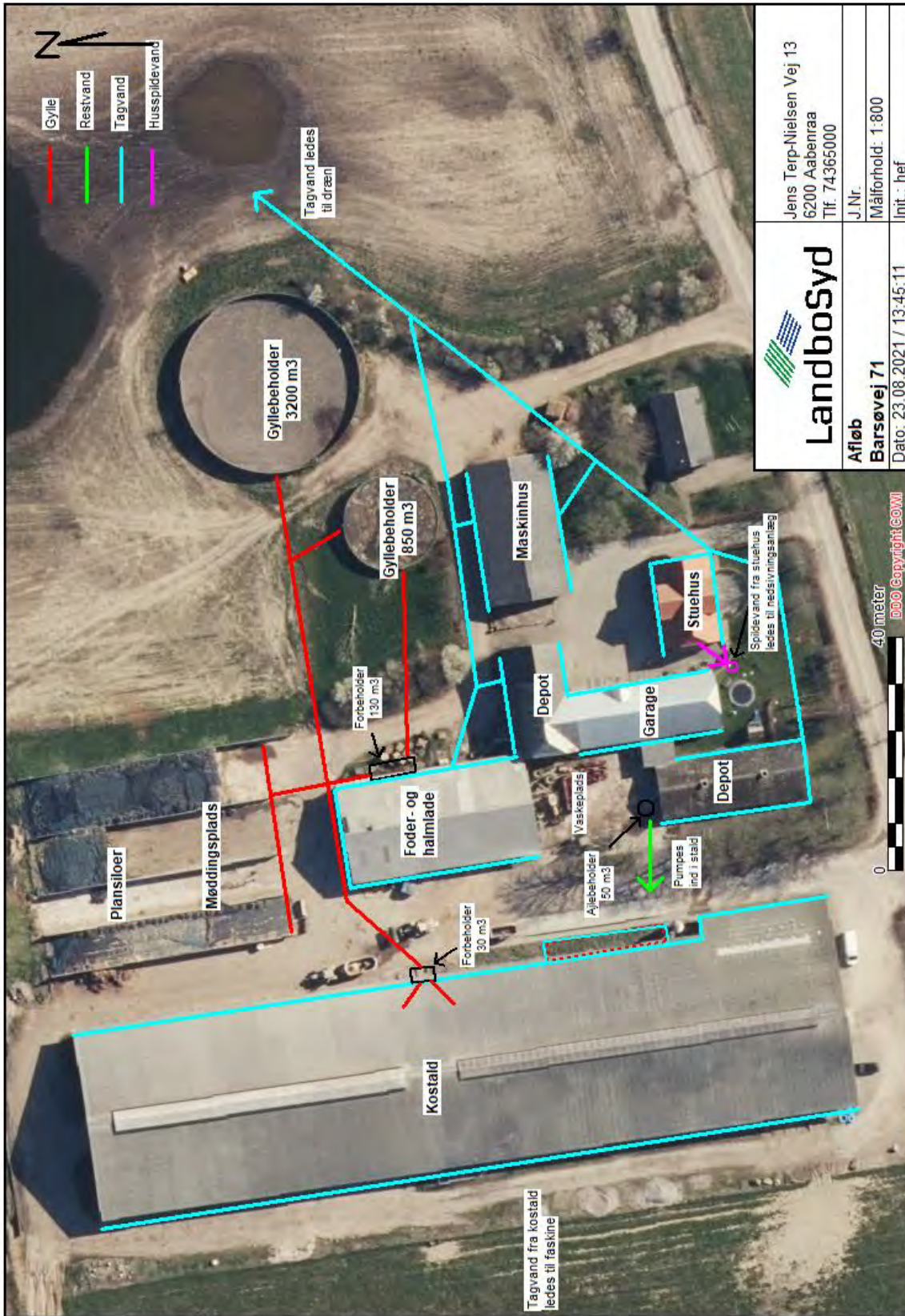


 <b>Landbosyd</b>	Jens Terp-Nielsen Vej 13 6200 Aabenraa Tlf. 74365000	
	J.Nr.	Målforhold: 1:800
<b>Oversigt</b>	<b>Barsøvej 71</b>	Int.: hef
Dato: 23.08.2021 / 13:38:09		

# Bilag 3, Produktionsareal

Ansøgt drift 2021	2609 m <sup>2</sup>	Nudrift 2019	2535 m <sup>2</sup>	8-årsdrift	1867 m <sup>2</sup>
<b>Kostald 2004</b>		<b>Kostald 2004</b>		<b>Kostald 2004</b>	
<b>Køer og kvier, Sengestald m. spalter</b>	<b>1311 m<sup>2</sup></b>	<b>Køer og kvier, Sengestald m. sf</b>	<b>1311 m<sup>2</sup></b>	<b>Køer og kvier, Sengestald m. spalter</b>	<b>1311 m<sup>2</sup></b>
Sengeafsnit 1	259	Sengeafsnit 1	259	Afsnit 1	259
Sengeafsnit 2	119	Sengeafsnit 2	119	Afsnit 2	119
Sengeafsnit 3	133	Sengeafsnit 3	133	Afsnit 3	133
Sengeafsnit 4	800	Sengeafsnit 4	800	Afsnit 4	800
<b>Køer, fast drænet gulv</b>	<b>158 m<sup>2</sup></b>	<b>Køer, dybstreelse</b>	<b>126 m<sup>2</sup></b>	<b>Køer, dybstreelse</b>	<b>126 m<sup>2</sup></b>
Nyt spaltegulv (tidligere dybstreelse)	97	Nuværende afsnit	126	Nuværende afsnit	126
Spaltegulv (areal ved tidligere malkestald)	61,46	Nyt afsnit	22 m <sup>2</sup>		
<b>Køer, dybstreelse</b>	<b>64 m<sup>2</sup></b>	<b>Ny sygeboks</b>	<b>216</b>		
Dybstrebesareal	63,6				
<b>Tilbygning fra 2014</b>		<b>Tilbygning fra 2014</b>		<b>Gl. kalveplads</b>	
<b>Kalve under 6 mdr, dybstreelse</b>	<b>168 m<sup>2</sup></b>	<b>Kalve under 6 mdr, dybstreelse</b>	<b>168 m<sup>2</sup></b>	<b>Kalve under 6 mdr, dybstreelse</b>	<b>60 m<sup>2</sup></b>
Kalvehytter (kalve 0-2 mdr)	54	Kalvehytter (kalve 0-2 mdr)	54	30 enkelthytter af ca. 2 m <sup>2</sup>	60
Kalvebokse (kalve 0-2 mdr)	114	Kalvebokse (kalve 0-2 mdr)	114		
Kalvebokse (kalve 3-7 mdr)	0	Kalvebokse (kalve 3-7 mdr)	0		
<b>Køer og kvier, dybstreelse</b>	<b>653 m<sup>2</sup></b>	<b>Køer og kvier, dybstreelse</b>	<b>653 m<sup>2</sup></b>	<b>Gl. kalvestald</b>	<b>Kalve 2 - 8 mdr.</b>
Kalvebokse (kalve 3-7 mdr)	0	Kalvebokse (kalve 3-7 mdr)	0	Hele staldafsnit	195 m <sup>2</sup>
Kalvebokse (kalve 8-12 mdr), øst side	164	Kalvebokse (kalve 8-12 mdr), øst side	164	Længde af bygn. (minus 1,5 m gang)	8,3
Guldløer	410	Guldløer	410	Bredde af bygn. (minus 1,5 m gang)	23,5
Kælningbokse	49	Kælningbokse	49		
Sygebokse	30	Sygebokse	30	<b>Kalve under 6 mdr, dybstreelse</b>	<b>111 m<sup>2</sup></b>
<b>Slagtekalve over 6 mdr (25 stk. om året), dt.</b>	<b>0 m<sup>2</sup></b>	<b>Slagtekalve over 6 mdr (25 stk. om året)</b>	<b>0 m<sup>2</sup></b>	<b>Køer og kvier, dybstreelse</b>	<b>84 m<sup>2</sup></b>
Kalvebokse (kalve 8-12 mdr), vest side	0	Kalvebokse (kalve 8-12 mdr), vest side	0		
<b>Flex Alle kvæg, dybstreelse</b>	<b>255 m<sup>2</sup></b>	<b>Flex Alle kvæg, dybstreelse</b>	<b>255 m<sup>2</sup></b>	<b>Gl. slagtekalvestald</b>	<b>Slagtekalve 3 - 10 mdr.</b>
Kalvebokse (kalve 3-7 mdr)	190	Kalvebokse (kalve 3-7 mdr)	190	Hele staldafsnit	175 m <sup>2</sup>
Kalvebokse (kalve 8-12 mdr), vest side	65	Kalvebokse (kalve 8-12 mdr), vest side	65	Længde af afsnit	12
				Bredde af afsnit	14,6
				<b>Kalve under 6 mdr, dybstreelse</b>	<b>110 m<sup>2</sup></b>
				<b>Slagtekalve over 6 mdr, dybstreelse</b>	<b>65 m<sup>2</sup></b>

# Bilag 4, Afledning




 <b>Landbosyd</b>	Jens Terp-Nielsen Vej 13 6200 Aabenraa Tlf. 74365000	
	J.Nr.	Målforhold: 1:800
Afløb	Int.: hef	
Barsøvej 71	Dato: 23.08.2021 / 13:45:11	

40 meter  
 000 Copyright GOWI

## Bilag 5, Støj



 <b>Landbosyd</b>	Jens Terp-Nielsen Vej 13 6200 Aabenraa Tlf: 74365000	
	J.Nr.	
<b>Støj</b>	Målforhold: 1:800	
<b>Barsøvej 71</b>	Init.: hef	
Dato: 23.08.2021 / 13:50:52		