

Aarhus Kommune – Center for Miljø og Energi
Tilsyn ifølge miljøbeskyttelsesloven

Tilsynsdato	11. maj 2017
CVR-nummer	18 19 30 00
edoc journal nr.	13/028922 (Miljøsagsnr.: 3596)
P.nr.	1003243221
Virksomhed	CTC - Container & Tank Cleaning A/S
Adresse	Vandvejen 5
Postnummer og by	8000 Aarhus C
Telefonnummer	8619 6655
email	info@ctcas.com
Hjemmeside	?
Kontaktperson	Michael Clausen, driftsleder (mic@ctcas.com)
Branchekode	Autobranche virksomhed (herunder vaskehaller)
Opstartsdato	9. august 2007
Udvidelser/ændringer	Ingen
Tilstede ved tilsynet:	
Virksomheden	Michael Clausen
Aarhus Kommune	Lars Stenvang Hansen, Center for Miljø og Energi

Aarhus Kommune, Center for Miljø og Energi har udført tilsyn i henhold til Miljøbeskyttelsesloven. Ved tilsynet er de miljømæssige forhold vedrørende indretning, drift og affald gennemgået. Baggrunden for tilsynet er Kommunens forpligtigelse til at føre tilsyn med, at virksomheden overholder miljøbestemmelserne i den daglige drift i henhold til Miljøbeskyttelsesloven.

På de efterfølgende sider ses de miljømæssige oplysninger, som Center for Miljø og Energi har registreret.

REGULERINGSGRUNDLAG

Autobranchevirksomhed

Virksomhedens miljømæssige forhold reguleres i henhold til følgende:

- Bekendtgørelse nr. 1733 af 21. december 2015 om miljøkrav i forbindelse med etablering og drift af autoværksteder m.v. (Autobranchebekendtgørelsen).

Hvis virksomheden ændres eller udvides på en måde, der medfører øget påvirkning af det eksterne miljø, skal der forinden foretages anmeldelse til Kommunen i henhold til § 5 i Autobranchebekendtgørelsen.

Der er udarbejdet spildevandstilladelse af 20. september 2007.

Gebyrpligtig virksomhed

Virksomheden er omfattet af § 2, stk. 1, nr. 10 i bekendtgørelse om brugerbetaling for godkendelse og tilsyn efter lov om miljøbeskyttelse og lov om miljøgodkendelse m.v. af husdyrbrug (bekendtgørelse nr. 515 af 27. maj 2016). Dette betyder, at der opkræves brugerbetaling for miljøtilsyn, miljøsagsbehandling m.m.

Anden lovgivning m.v.

Relevant ny lovgivning siden sidste tilsyn:

- Ny Autobranchebekendtgørelse (BEK nr. 1733 af 2015)
- Ny tilsynsbekendtgørelse (BEK nr. 518 af 2016)
- Ny brugerbetalingsbekendtgørelse (BEK nr. 515 af 2016)

Tilsyn med miljøzonomærker

Aarhus Kommune har vedtaget en miljøzoneordning, som trådte i kraft den 1. september 2010. Ordningen skal sikre bedre luftkvalitet i byen og gælder lastbiler og busser over 3.500 kg. Disse skal inden for miljøzonen være forsynet med et miljøzonomærke. Virksomheden ligger uden for miljøzonen.

EGENKONTROL

Virksomheden har krav til analyse af spildevand ihht. spildevandstilladelse.

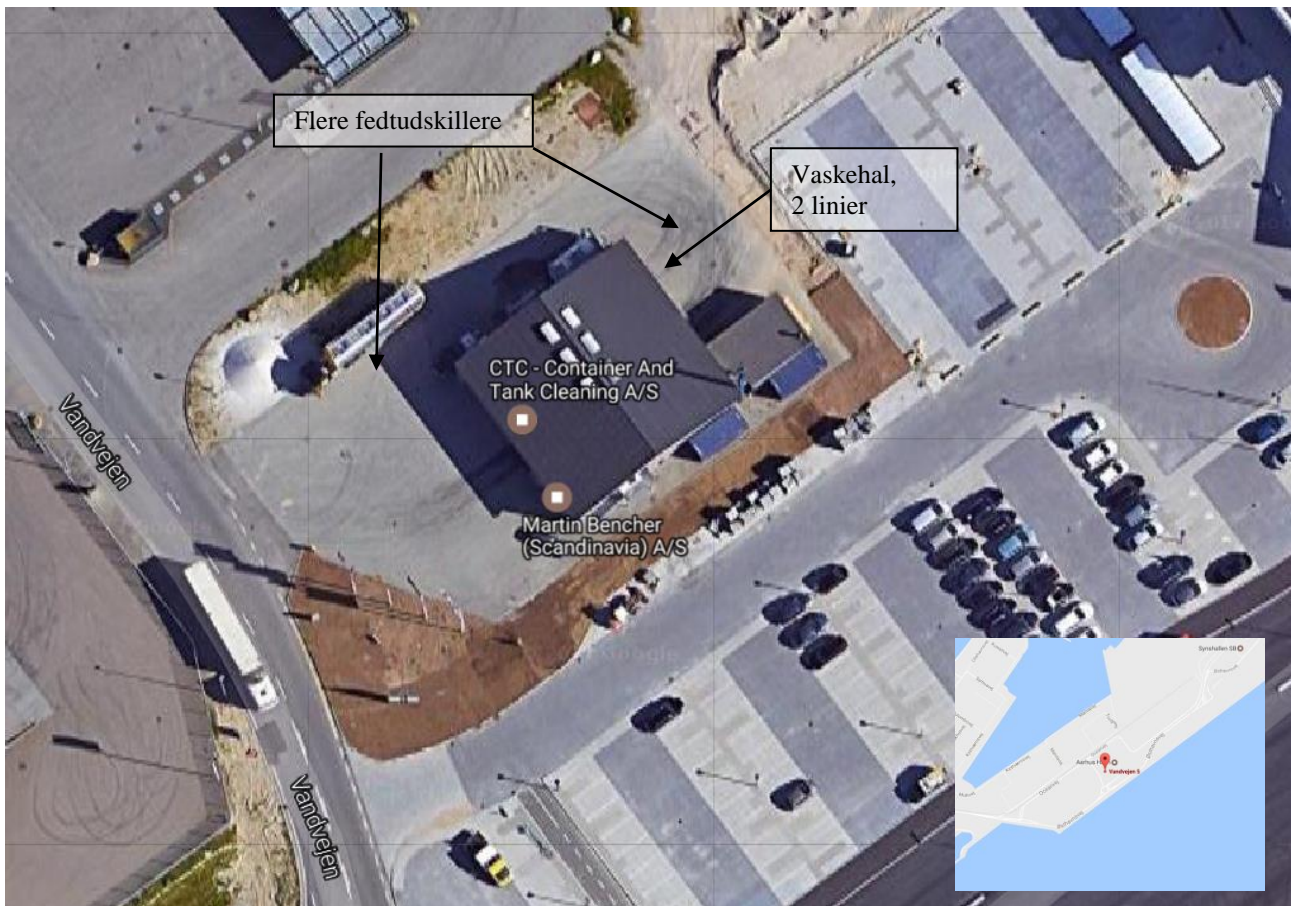
MILJØLEDELSE, SYSTEMATIK OG MILJØFORBEDRINGER

Virksomheden har ikke noget formaliseret miljøstyringssystem som fx ISO 14001 eller EMAS.

BELIGGENHED

Virksomheden er beliggende på havnen i kommuneplanens delområde 05.04.02ER. Området er omfattet af lokalplanerne 610 og 934. Området har ingen drikkevandsinteresser.

Anvendelsen er fastlagt til havneformål og sådanne industri-, værksteds-, håndværks-, handels-, oplags-, kontor- og kantinevirksomheder samt offentlige forsyningsvirksomheder, som har naturlig tilknytning til en masse gods-, stykgods-, container- og ro-ro-havn.



INDRETNING OG DRIFT

Kort beskrivelse af virksomhedens produktion og processer

Virksomheden foretager vask af tankbiler/-containere på lastbiler og drive-in vask af kølecontainere i en vaskehal med to linier for henholdsvis tanke og containere.

Vask foretages med vand, der er ca. 90° C tilsat et sæbeprodukt. Vask af kølecontainere foretages med højtryksdyser, mens tanke rengøres med damp.

Situationsplan over virksomheden og dens areal

Se Beliggenhed.

Virksomhedens maskinpark og –anlæg

En vaskehal.

Virksomhedens areal

Produktionsareal: Ikke relevant.

Antal ansatte

Der er ansat 2 person i vaskehallen.

Driftstid

Hverdage inden for normal arbejdstid.

Råvarer

Art	Mængde pr. år
Alvask fra Besma International Chem A/S	6-8.000 l
Vand	Max. 9.000 m ³

Opfølgning fra sidste tilsyn

Der er ingen opfølgningpunkter fra seneste tilsyn i 2011, men der er siden flere gange rykket for analyser af spildevandet, der ikke automatisk er fremsendt ihht. vilkår i spildevandstilladelse. CTC har nu lavet aftale med Eurofins om, at analyser fremsendes direkte til CME.

STØJ

Virksomhederne er placeret i et område, der i kommuneplanen er udlagt til erhvervsområde. Afstanden fra virksomhederne til nærmeste bolig er > 1.500 meter.

De største potentielle støjklager vurderedes at være til og fra trafik til vaskeanlægget. Der foreligger ingen klager over støj og virksomheden vurderes umiddelbart ikke at give anledning til støjgener.

SPILDEVAND

Spildevand afledes til følgende renseanlæg	Marselisborg Renseanlæg
Kloakopland SE=separatkloakeret FÆ=fælleskloakeret	Separatkloakeret
Overfladevand	Overfladevand løber i havnen nord for virksomheden
Spildevandsudledning reguleres af spildevandstilladelse af:	Der afledes spildevand fra vaskehal. Spildevandstilladelse af 20. september 2007.

Der findes én olieudskiller, som er tilmeldt tømningsskemaet.

Der findes flere serieforbundne fedtudskillere. Det er ikke afklaret hvor mange. Fedt/vegetabilsk olie i tanbiler/-containere giver et meget højt indhold i spildevandet og overskrider markant spildevandstilladelsens vilkår på 50 mg/l. Det på trods af at der er flere fedtudskillere, og de tømmes hver uge. CTC har gennem årene forsøgt at finde løsninger til at nedbringe fedt/olie indholdet - fx afprøvning af en båndsi. Der foretages mest muligt tørrengøring før vask.

CTC vasker tankcontainere med produkter fra AAK – fx palmeolie.

Indretning og drift af vaskehal

Det ene halafsnit, betegnet drive-in hallen, benyttes til vask af containere, der efter tørrengøring kan indeholde rester af faste produkter, fx træ, bånd, pap samt rester fra fødevarer, fx rejer, fisk, kød, frugt og grøntsager. Vaskeprocessen foretages her ved spuling med højtryksrensere samt et vaskeaktivt stof (Alvask fra Besma International samt Verodan Foam 113).

Det anden halafsnit, tankvaskehallen, benyttes til rengøring af tanke på tankbiler, der herved klargøres til ny ekspedition. Det er oplyst, at der primært foretages vask af tanke, der har været benyttet til råvarer for fødevarerindustrien. Rensning af tanke der har indeholdt motorolie og lignende kan forekomme, men sjældent.

Der er til ansøgningen om spildevandstilladelse vedlagt en produktliste med de produkter, som tankene kan have været anvendt til fx glukose, eddike, solsikkeolie, fiskeolie, motorolie, frugtsaft, gær, alkohol og mælk. Eventuelle rester vil blive sikret opsamlet til bortskaffelse, før vask påbegyndes.

Til vask benyttes demineraliseret vand for at undgå kalkudfældninger på fx rustfrit stål i tankene.

Den samlede mængde vaskevand der udledes er max. 9000 m³/år. Herudover afledes alm. sanitært spildevand fra bygningen samt uforurennet tagvand og overfladevand fra arealet.

Spildevandet fra vaskehallen passerer jævnfør en tidligere udleveret kloakplan 2 stk. sandfangsbrønde á 2.500 liter, flere fedtudskillere (bl.a. én på 2.500 liter, 4 l/sek.), en olieudskiller, en 28 m³ tank til forsinkelse og til sidst en brønd med vandbremse (3 l/sek.). Vandet afledes til Havnens/Aarhus Vand A/S spildevandssystem.

AFFALD

Oversigt over farligt affald

Affald	Transportør / indsamler	Modtager
Fedtudskillere	FKS Slamson	Biogasanlæg (?)
Affald fra olieudskiller	Risskov Kloakservice	Kommunal tømningssordning
Affald fra sandfangsbrønde (olieholdigt)	Risskov Kloakservice	Kommunal tømningssordning

Der opbevares ikke farligt affald herudover.

Oversigt over øvrigt affald

Ikke relevant.

LUFT

Oversigt over luftafkast

Det formodes, der er udsugning fra vaskehallen. Dette blev ikke tilset.

Tankoversigt

Der findes en 3.900 l gasolietank fra 2008. Tanken er placeret overjordisk inde i bygningen på et tæt betongulv. Tanken er registreret i BBR.

BESKYTTELSE AF JORD OG GRUNDVAND

Opbevaring af flydende farligt affald

Der opbevares ikke farligt affald.

Opbevaring af flydende råvarer

Virksomheden opbevarer vaskeproduktet Alvask i teknikrummet i en 1.000 l palletank. Palletanken er opstillet i en spildbakke, som kan tilbageholde spild. Dette vurderes at opfylde kravene i Aarhus Kommunes forskrift om opbevaring af olier og kemikalier, som tidligere er udleveret.

Belægninger på øvrige pladser og arealer

Belægning på udendørs arealer er beton.

Jordforurening

Der er ved tilsynet ikke konstateret jordforurening fra virksomhedens drift.

AFSLUTTENDE BEMÆRKNINGER

Tilsynet har ikke givet anledning til miljømæssige bemærkninger eller reaktioner i form af påbud, forbud eller indskærpelser. Nedenfor er der kommenteret på enkelte forhold.

Fedtudskillere

CTC overskrider stort spildevandstilladelsens vilkår om fedt/olie på 50 mg/l. Jeg kan dog konstatere, at virksomheden gør og har gjort en målrettet indsats til nedbringelse af indholdet, hvilket ikke er lykkedes. CME tager derfor til efterretning, at vilkåret overskrides og vil ikke pt. håndhæve dette. Det er dog vigtigt, at CTC til stadighed selv er opmærksom på muligheder til at løse problemet.

pH

Det kan også konstateres, at pH i spildevandet ligger lidt under spildevandstilladelsens vilkår. Der er ikke fundet nogen forklaring på dette, da de benyttede vaskeprodukter er basiske. En mulig forklaring er, at pH værdien afspejler afvaskede sure produkter i de tank, der rengøres. Jeg skal henstille, at I er opmærksom på at finde forklaring på den lave pH værdi.

Andet

Kvitteringer for tømning af fedt- og olieudskillere blev fremvist tillige med datablad for vaskeprodukt.

Jævnfør reglerne i tilsynsbekendtgørelsen, skal tilsynsrapporten offentliggøres, og virksomheden har haft 14 dage til at komme med kommentarer til denne rapport. Virksomheden har haft en række kommentarer, der er medtaget i rapporten.

Aarhus Kommune, Center for Miljø og Energi, den 27. juni 2017.

Lars Stenvang Hansen
Sagsbehandler



Gasolietank. Olien bruges til opvarmning af vand til generering af damp.