



## § 16b miljøtilladelse til husdyrbrug, Hejringvej 9, 9500 Hobro.



Abildgaard I/S  
Hejringvej 9  
9500 Hobro

Afgørelsesdato: 14. august 2020  
Journalnr.: 09.17.21-P19-6-20



Dato for afgørelsen:	14. august 2020
Afgørelsestype:	§ 16b miljøtilladelse
Husdyrbruget:	Abildgaard I/S
CHR-nr.	97749
CVR-nr:	30869052
Matr. nr., ejerlav	Matrikel: 4d - Snæbum By, Snæbum
Ejer af husdyrbruget:	Henry Hedegaard A. Gravesen og Martin Abildgaard Gravesen
Ansøger:	Martin Gravesen
Konsulent:	Anne Kirkegaard, Velas
Tilsynsmyndighed:	Mariagerfjord Kommune
Sagsbehandler på afgørelsen	Kristina Rasmussen Christensen
Journalnummer:	09.17.21-P19-6-20
Skemanummer. husdyrgodkendelse.dk	217455, version 4

### Læsevejledning

Miljøtilladelsen indeholder en vurdering af miljøpåvirkningerne, samt diverse relevante bilag og kort. I miljøvurderingen gøres der rede for konsekvenserne af det ansøgte projekt ved vurdering af påvirkningen for omkringboende og miljøet i bred forstand herunder bl.a. natur og landskab.

Miljøtilladelsen tager udgangspunkt i gældende love og vejledninger vedrørende husdyrbrug og indeholder vilkår for husdyrbrugets indretning, drift og kontrol. Tilladelsen med tilhørende vilkår er givet på baggrund af det digitale ansøgningskema samt yderligere supplerende materiale.

### I tilladelsen er følgende definitioner anvendt:

**Husdyrbrug:** Anlæg, som anvendes til produktion af husdyr såsom stalde, gødnings- og ensilageopbevaringsanlæg og andre driftsbygninger m.v., som ligger på samme ejendom.

**Produktionsareal:** Det areal i bygningerne, hvorpå dyrene kan opholde sig og har mulighed for at afsætte gødning, Det omfatter ikke arealer, som dyrene kun har kortvarig adgang til såsom fx malkestalde og udleveringsrum. Ikke fast placerede husdyranlæg, som f.eks. mobile stalde og flytbare læskure samt indhegninger opfattes ikke som produktionsareal.

# INDHOLDSFORTEGNELSE

<b>1 Meddelelse om miljøtilladelse.....</b>	<b>5</b>
1.1 Afgørelse .....	5
1.2 Beskrivelse af projektet .....	5
1.3 Tidligere meddelte afgørelser .....	6
1.4 Meddelelsespligt.....	6
1.5 Gyldighed og retsbeskyttelse.....	6
1.6 Høring .....	6
1.7 Offentliggørelse .....	7
1.8 Klagevejledning .....	7
1.9 Andre godkendelser, tilladelser og dispensationer .....	8
<b>2 Vilkår for husdyrbruget.....</b>	<b>9</b>
<b>Vilkårsliste.....</b>	<b>9</b>
<b>3 Husdyrbrugets beliggenhed og planmæssige forhold.....</b>	<b>18</b>
3.1 Beskrivelse af placering i landskabet mv. ....	18
3.2 Planmæssige forhold og afstandskrav til anlægget .....	18
3.3 Fredninger, fortidsminder, bygge- og beskyttelseslinjer mm .....	18
3.4 Vurdering af husdyrbrugets beliggenhed og planmæssige forhold.....	18
<b>4 Husdyrhold, staldanlæg og drift .....</b>	<b>19</b>
4.1 Staldanlæg og husdyrhold.....	19
4.1.1 Staldanlæg og husdyrhold .....	19
4.2 Anlæggets drift.....	21
4.2.1 Gyllebeholdere og håndtering af gylle.....	21
4.2.2 Fast gødning/dybstrøelse.....	22
4.3 Restvand, spildevand mm.....	23
4.3.1 Afløbsforhold for restvand, herunder regnvand.....	23
4.4 Affaldshåndtering .....	23
4.4.1 Affaldshåndtering .....	23
<b>5 Forurening med ammoniak fra husdyrbruget .....</b>	<b>24</b>
5.1 Beskrivelse af ammoniakfordampning fra anlægget .....	24
5.2 Bedste tilgængelige teknik (BAT).....	25
5.2.1 Beregning af den maksimale ammoniakfordampning.....	25
5.3 Vurdering af ammoniakpåvirkning af beskyttet natur.....	27
5.3.1 Kategori 1-natur .....	27
5.3.2 Kategori 2-natur .....	27
5.3.3 Kategori 3-natur .....	27

5.3.4	Natura 2000 .....	28
5.3.5	Bilag IV arter og andre beskyttede arter .....	29
<b>6</b>	<b>Nabogener fra husdyrbruget.....</b>	<b>29</b>
6.1	<i>Lugt</i> .....	29
6.1.1	Lugt fra dyrehold .....	29
6.2	<i>Fluer og skadedyr</i> .....	30
6.2.1	Flue- og skadedyrsbekæmpelse .....	30
6.3	<i>Transport</i> .....	31
6.3.1	Transport .....	31
6.4	<i>Støj</i> .....	32
6.4.1	Støj .....	32
6.5	<i>Vibrationer og rystelser</i> .....	33
6.6	<i>Støv</i> .....	33
6.6.1	Støv .....	33
6.7	<i>Lys</i> .....	33
6.7.1	Lys .....	33
	<b>Bilag 1 Husdyrbrugets beliggenhed .....</b>	<b>34</b>
	<b>Bilag 2 Situationsplan .....</b>	<b>35</b>
	<b>Bilag 3 Placering af produktionsareal .....</b>	<b>36</b>
	<b>Bilag 4 Transportruter.....</b>	<b>37</b>



## 1 Meddelelse om miljøtilladelse

### 1.1 Afgørelse

Mariagerfjord Kommune meddeler miljøtilladelse til udvidelse af husdyrbruget på Hejringvej 9, 9500 Hobro.

Ansøgningen er behandlet i henhold til Husdyrbrugloven § 16 b, stk. 1<sup>1</sup> og på grundlag oplysningerne i skema nr. 217455, version 4, som beregnet i [www.husdyrgodkendelse.dk](http://www.husdyrgodkendelse.dk) den 8. juni 2020.

Det er Mariagerfjord Kommunes vurdering, at hvis miljøtilladelsens vilkår for lokalisering, indretning og drift af husdyrbruget følges, vil det ansøgte ikke medføre væsentlige direkte eller indirekte virkninger på miljøet. Herunder navnlig:

- landskabelige værdier
- natur med dens bestande af vilde planter og dyr og deres levesteder, herunder områder, der er beskyttet mod tilstandsændringer eller fredet, udpeget som internationalt naturbeskyttelsesområde eller udpeget som særlig sårbart over for næringsstofpåvirkning
- jord, grundvand og overfladevand
- lugt-, støj-, rystelses-, støv-, flue-, transport- og lysgener, uhygiejniske forhold, affaldsproduktion m.v.

Det er kommunens vurdering, at det ansøgte ikke vil påvirke Natura 2000 områder væsentligt, og ej heller vil have negativ indflydelse på planter eller dyr omfattet af bilag IV, artsfredning eller optaget på nationale eller regionale rødlistor.

Mariagerfjord Kommune har udarbejdet miljøtilladelsen med hensyntagen til den gældende kommuneplan.

### 1.2 Beskrivelse af projektet

Tilladelsen omfatter det samlede husdyrbrug, som består af et svinehold og et hobby hestehold med et samlet produktionsareal på 2.094 m<sup>2</sup>. Husdyrbruget ejes af Henry Hedegaard A. Gravesen og Martin Abildgaard Gravesen.

I forbindelse med tilladelsen udvides produktionsarealet med lovliggørelse af opført hestestald på 31 m<sup>2</sup>, så det samlede produktionsareal stiger til 2.094 m<sup>2</sup>. Der sker ingen ændringer i de eksisterende svinestalde.

Tilladelsen gælder kun for det ansøgte og med de vilkår som fremgår af tilladelsen. Der må herefter ikke ske udvidelse eller ændring i husdyrbruget, før ændringen er anmeldt og godkendt af Mariagerfjord Kommune.

Husdyrbruget skal til enhver tid leve op til gældende regler i love og bekendtgørelser – også selvom disse regler eventuelt måtte være skærpede i forhold til denne tilladelse.

---

<sup>1</sup>Lov om husdyrbrug og anvendelse af gødning m.v., Lov nr. 1572 af 20. december 2006 med senere ændringer

### 1.3 Tidligere meddelte afgørelser

Husdyrbruget har den 19. december 2014 fået meddelt et skift i dyretype jf. § 31 i Husdyrgodkendelsesbekendtgørelse<sup>2</sup>, til det nuværende tilladte dyrehold, en svi-nebesætning på 340 søer, 10.800 smågrise (7,1-30 kg) og 180 slagtesvin (polte, 30-102 kg), svarende til 131,41 DE.

Hvis § 16b miljøtilladelsen ikke udnyttes reguleres husdyrbruget efter det tilladte dyrehold på ansøgningstidspunktet.

### 1.4 Meddelelsespligt

Enhver tilladelsespligtig ændring i driften, indretningen eller bygningsmassen skal anmeldes til og være godkendt af Mariagerfjord Kommune inden gennemførelsen.

Det er Mariagerfjord Kommune, der vurderer, om fremtidige ændringer på husdyrbruget udløser krav om tillæg til miljøtilladelsen.

### 1.5 Gyldighed og retsbeskyttelse Udnyttelse

Tilladelsen betragtes som udnyttet, når afgørelsen er meddelt i sidste instans. Vil-kårene i tilladelsen gælder straks herefter.

#### Kontinuitet

Hvis tilladelsen har været udnyttet ifølge ovenstående, men herefter ikke har været driftsmæssigt udnyttet, helt eller delvist, i tre på hinanden følgende år, så bortfalder den del af tilladelsen, der ikke har været udnyttet de seneste tre år. Udnyttelse anses for at foreligge, når mindst 25 pct. af produktionsarealet har været driftsmæssigt udnyttet. Ved driftsmæssig udnyttelse forstås, at der på det på-gældende areal produceres mindst 50 pct. af det mulige inden for rammerne af dyrevelfærdskrav eller andre relevante krav.

### 1.6 Høring

Udkastet til miljøtilladelsen har været i 2 ugers høring hos ansøger, konsulent, na-boer og evt. andre parter i sagen fra 3. juli 2020 til 17. juli 2020.

#### Udkast til tilladelse er sendt til:

- Ansøger: Martin Abildgaard Gravesen, Hejringvej 9, 9500 Hobro
- Medejer: Henry Hedegaard A. Gravesen, Hyldebærvej 8, 9500 Hobro
- Konsulent: Anne Kirkegaard, Velas, [aki@velas.dk](mailto:aki@velas.dk)
- Høring af naboer m.m.

Der er ikke indkommet nogen bemærkninger i høringsperioden.

Sagen har herudover været sendt i høring i Viborg Kommune, da anlægget er be-liggende inden for 1000 m af Viborg Kommune.

Viborg Kommune har sendt følgende høringssvar:

---

<sup>2</sup> Bekendtgørelse om tilladelse og godkendelse m.v. af husdyrbrug, Bek. nr. 1280 af 8. november 2013.



Viborg Kommune har ingen bemærkninger til §16b tilladelse vedr. Hejringvej 9, 9500 Hobro.

Med venlig hilsen

**Jens Pedersen**, Agronom  
Direkte tlf.: 87 87 56 13



**VIBORG**  
KOMMUNE

**Teknik & Miljø**, Byggeri og Miljø  
Prinsens Alle 5, DK- 8800 Viborg

### 1.7 Offentliggørelse

Tilladelsen vil blive offentliggjort på på Mariagerfjord Kommunes hjemmeside og på <https://dma.mst.dk/> (DMA: Digital MiljøAdministration) den 14. august 2020.

### 1.8 Klagevejledning

Hvis du ønsker at klage over denne afgørelse, kan du klage til Miljø- og Fødevarerklagenævnet.

**Klagen skal indgives senest 11. august 2020.**

Du klager via klageportalen, som du finder via [naevneneshus.dk](http://naevneneshus.dk) [borger.dk](http://borger.dk) eller [virk.dk](http://virk.dk). Du logger på klageportalen med Nem-ID. En klage er indgivet, når den er tilgængelig for Mariagerfjord Kommune via klageportalen.

Når du klager, skal du betale et gebyr på 900 kr. for borgere og 1.800 kr. for virksomheder, organisationer og offentlige myndigheder.

I klageportalen sendes din klage automatisk først til Mariagerfjord Kommune. Hvis Mariagerfjord Kommune fastholder afgørelsen, sender Mariagerfjord Kommune klagen videre til behandling i nævnet via klageportalen. Du får besked om videresendelsen.

Miljø- og Fødevarerklagenævnet afviser din klage, hvis du sender den uden om klageportalen, medmindre du er blevet fritaget for brug af klageportalen. Hvis du ønsker at blive fritaget for at bruge klageportalen, skal du sende en begrundet anmodning til Mariagerfjord Kommune. Mariagerfjord Kommune videresender din anmodning til nævnet, som herefter beslutter om, du kan fritages.

Vejledning om klagereglerne kan findes på Miljø- og Fødevarerklagenævnets hjemmeside [naevneneshus.dk](http://naevneneshus.dk).

Ansøgeren vil få besked, hvis andre klager over afgørelsen.

En eventuel klage har ikke opsættende virkning med mindre Miljø- og Fødevarerklagenævnet bestemmer andet. Udnyttelsen af afgørelsen sker dog på ansøgerens eget ansvar (for egen regning og risiko).

Mariagerfjord Kommunes afgørelse kan også indbringes for domstolene. Det skal ske inden 6 måneder fra offentliggørelsen eller - hvis den påklages - inden 6 mdr. efter, at der foreligger endelig afgørelse.



## 1.9 Andre godkendelser, tilladelser og dispensationer

Mariagerfjord Kommune gør opmærksom på, at en miljøtilladelse efter reglerne i Husdyrbrugloven ikke fritager fra krav om tilladelse, dispensation m.v. efter anden lovgivning som f.eks. byggetilladelse, afledning af tagvand eller lignende.

### Mariagerfjord Kommune

*Kristina Rasmussen Christensen*

---

**Kristina Rasmussen Christensen**  
**Miljøingeniør**

#### **Kopi af miljøtilladelsen er sendt til:**

- Konsulent: Anne Kirkegaard, Velas, [aki@velas.dk](mailto:aki@velas.dk)
- Miljøstyrelsen, [mst@mst.dk](mailto:mst@mst.dk).
- Sundhedsstyrelsen, Embedslægerne, [senord@sst.dk](mailto:senord@sst.dk)
- Arbejderbevægelsens Erhvervsråd, [ae@ae.dk](mailto:ae@ae.dk)
- Forbrugerrådet, [fbr@fbr.dk](mailto:fbr@fbr.dk)
- Danmarks Fiskeriforening, [mail@dkfisk.dk](mailto:mail@dkfisk.dk)
- Ferskvandsfiskeriforeningen for Danmark, [nb@ferskvandsfiskeriforeningen.dk](mailto:nb@ferskvandsfiskeriforeningen.dk)
- Danmarks Sportsfiskerforbund, [post@sportsfiskerforbundet.dk](mailto:post@sportsfiskerforbundet.dk).
- Det Økologiske Råd, [husdyr@ecocouncil.dk](mailto:husdyr@ecocouncil.dk)
- Dansk Ornitologisk Forening, [natur@dof.dk](mailto:natur@dof.dk).
- Dansk Ornitologisk Forening, lokalafdeling, [mariagerfjord@dof.dk](mailto:mariagerfjord@dof.dk).
- Danmarks Naturfredningsforening, [dnmariagerfjord-sager@dn.dk](mailto:dnmariagerfjord-sager@dn.dk)
- Danmarks Naturfredningsforening, [dn@dn.dk](mailto:dn@dn.dk)
- Friluftsrådet i Nordjylland, [himmerland-aalborg@friluftsradet.dk](mailto:himmerland-aalborg@friluftsradet.dk),
- Friluftsrådet, [fr@friluftsradet.dk](mailto:fr@friluftsradet.dk)

Naboer, parter m.fl. er orienteret om den endelig miljøtilladelse.





## 2 Vilkår for husdyrbruget

I vilkårsdelen fremgår de betingelser, hvorunder husdyrbruget skal drives. Grundlaget for miljøtilladelsen fremgår af ansøgningen og husdyrbruget skal drives i overensstemmelse hermed. Der gøres opmærksom på at eventuelle lovkrav fra andre love skal overholdes, selvom disse ikke er medtaget her.

### Vilkårsliste

Som forudsætning for tilladelse stilles følgende vilkår for driften på Hejringvej 9, 9500 Hobro:

#### Generelle forhold

Tilladelsen omfatter husdyrbruget på adresse Hejringvej 9, 9500 Hobro.

1. Husdyrbruget skal placeres, indrettes og drives i overensstemmelse med de oplysninger, der fremgår af ansøgningsmaterialet og med de ændringer, der fremgår af tilladelsens vilkår.
2. Der skal til enhver tid forefindes et eksemplar af denne miljøtilladelse på husdyrbruget. De vilkår, der vedrører driften, skal være kendt af de ansatte, der er beskæftiget med den pågældende del af driften.
3. Ændringer i ejerforhold (eller hvem der har ansvar for driften) skal meddeles til kommunen.

#### Anlæggets beliggenhed, indretning og anvendelse mm.

4. Stalde og staldafsnit skal indrettes og anvendes som anført i skemaet nedenfor. Placering af stalde fremgår af situationsplanen, bilag 2.

Stalde og produktioner						
Staldnavn	Staldstørrelse (m <sup>2</sup> )	Ventilation	Kildehøjde	Produktion	Antal måneder udegående	Produktionsareal (m <sup>2</sup> )
<b>Ansøgt drift</b>						
Stald 2 - Drægtighedsstald	226	Mekanisk ventilation	6 m	(#268251) Søer, golde og drægtige. Løsgående, delvis spaltegulv (#268249) Søer, golde og drægtige. Individuel opstaldning, delvis spaltegulv	0 0	149 30
Stald 3 - Løbestald	339	Mekanisk ventilation	6 m	(#268246) Søer, golde og drægtige. Individuel opstaldning, delvis spaltegulv (#268244) Søer, golde og drægtige. Løsgående, delvis spaltegulv	0 0	169 40
Stald 4 - Velfærdsti	15	Mekanisk ventilation	6 m	(#268242) Søer, golde og drægtige. Løsgående, dybstrøelse + fast gulv	0	13
Stald 5 - Drægtighedsstald	60	Mekanisk ventilation	6 m	(#268240) Søer, golde og drægtige. Løsgående, delvis spaltegulv	0	44
Stald 6 - Drægtighedsstald	159	Mekanisk ventilation	6 m	(#268238) Søer, golde og drægtige. Løsgående, delvis spaltegulv (#268236) Søer, golde og drægtige. Individuel opstaldning, delvis spaltegulv	0 0	90 11
Stald 7 - 2 klimastald	158	Mekanisk ventilation	6 m	(#268234) Smågrise. Toklimastald, delvis spaltegulv	0	123
Stald 8 - Drægtighedsstald	397	Mekanisk ventilation	6 m	(#268232) Flexgruppe: Alle svin; 25-49 % fast gulv	0	328
Stald 9 - Farestier	742	Mekanisk ventilation	6 m	(#268230) Flexgruppe: Søer og Smågrise; 25-49 % fast gulv	0	517
Stald 10 - 2 klimastald	629	Mekanisk ventilation	6 m	(#271895) Smågrise. Drænet gulv + spalter (50%/ 50%) (#268228) Smågrise. Toklimastald, delvis spaltegulv	0 0	348 201
Hestestald	31	Naturlig ventilation	3 m	(#269722) Heste. Dybstrøelse	0	31
<b>Sum</b>						<b>2094</b>
<b>Dyretype og staldsystemer som indgår i flexgruppen</b>						
<b>Alle svin; 25-49 % fast gulv</b>				<b>Søer og Smågrise; 25-49 % fast gulv</b>		
Søer, diegivende. Kassestier, delvis spaltegulv				Søer, diegivende. Kassestier, delvis spaltegulv		
Søer, golde og drægtige. Individuel opstaldning, delvis spaltegulv				Søer, golde og drægtige. Individuel opstaldning, delvis spaltegulv		
Søer, golde og drægtige. Løsgående, delvis spaltegulv				Søer, golde og drægtige. Løsgående, delvis spaltegulv		
Smågrise. Toklimastald, delvis spaltegulv				Smågrise. Toklimastald, delvis spaltegulv		
Slagtesvin. Delvis spaltegulv, 25 - 49 % fast gulv						

Som det fremgår af ovenstående oversigt er produktionsarealerne mindre end staldstørrelserne. Placeringen af produktionsarealet i de enkelte stalde er fastlagt jf. bilag 3.

5. Der skal til enhver tid kunne fremvises dokumentation for størrelse og placeringen af produktionsarealet i de enkelte staldafsnit.
6. Der må ikke være husdyrhold i bygningsafsnit 1, placeret mellem forrum/kontor og stald 2, se bilag 2.
7. Gødningsopbevaringsanlæg skal indrettes og anvendes som anført i skemaet og placeres som det fremgår af bilag 2:

Anlæg	Byggeår	Kapacitet [m <sup>3</sup> ]	Overfladeareal [m <sup>2</sup> ]	Overdækning
Gyllebeholder 1	1979	430	109	Naturligt flydelag
Gyllebeholder 2	1992	1100	260	Naturligt flydelag

### Staldinventar og drift

8. For dyrehold, der går i strøelse, skal der være fast bund med afløb til gyllesystemet.
9. I dybstrøelsesstalde skal der strøs halm eller andet tørstof i mængder, der sikrer, at dybstrøelsesmåtten altid er tør i overfladen.
10. Drikkevandssystemet skal drives og vedligeholdes, således at spild undgås.

### Gyllebeholdere og håndtering af gylle

11. Håndtering af gylle skal foregå under opsyn, således at spild undgås.
12. Ved hver gylletank, hvor der forekommer påfyldning af gyllevogn, skal der anlægges en tankplads, således at spild kan opsamles. Påfyldningspladsen skal rengøres for spild af flydende husdyrgødning, umiddelbart efter periode med daglig påfyldning af gylle er afsluttet og der udover efter enhver aktivitet. Pladsen skal mindst have en tæthed og faldforhold svarende til kravene til møddingpladser i overensstemmelse med Landbrugets Byggeblad for møddingplads. Afløbet/pumpebrønden skal dimensioneres således at også et større spild kan opsamles. Såfremt påfyldningen af gylle sker med selvlæsende fyldetårn eller tilsvarende metode til at undgå spild, kan husdyrbruget vælge ikke at etablere tankpladsen.
13. Pumpning og omrøring m.m. må ikke foretages på lørdage, søndage samt helligdage.

### Opbevaring af fast gødning/dybstrøelse

Det gøres opmærksom på, at opbevaringen og placeringen af fast gødning i markstak er reguleret via Husdyrgødningsbekendtgørelsen.

### Ventilation

14. Ventilatorer skal renholdes efter behov – mindst én gang om året – samt vedligeholdes og efterses i henhold til producentens anvisninger for det pågældende anlæg. Ved driftsstop skal skaden udbedres, og systemet skal hurtigst muligt være i drift.

15. Der skal føres logbog for ventilationsanlæg. Logbogen skal som minimum indeholde flg. punkter:
- renholdelse af afkast og kanaler
  - service jf. anlæggets driftsvejledning

### **Foder**

Der gøres opmærksom på, at udspredding af gylle fra smågrise tildelt medicinsk receptpligtig zink reguleres via Husdyrgødningsbekendtgørelsen.

### **Rengøring af staldanlæg, herunder vandforbrug**

Der gøres opmærksom på følgende generelle regler:

- Områder, hvor der kortvarigt er dyr, men hvor arealet ikke medregnes som produktionsareal, skal der foretages effektiv rengøring efter endt ophold. Rengøringen skal være foretaget senest 4 timer efter, at dyrene har forladt arealet, hvis dyrene har adgang på arealet dagligt, og senest 12 timer efter, at dyrene har forladt arealet, hvis dyrene ikke dagligt har adgang på arealet.
16. Der skal til stadighed tilstræbes en god staldhygiejne, herunder sikres at stier og båse holdes tørre, samt at staldene og fodringsanlæg holdes rene.

### **Restvand, spildevand m.m.**

17. Al vask af maskiner og redskaber, skal foregå på en støbt, fast plads hvor bortledning af spildevandet sker til en opsamlingsbeholder. Udbringning skal ske jf. Husdyrgødningsbekendtgørelsen regler.
18. Afløb fra stald og eventuelle vaskepladser skal føres gennem tætte og lukkede ledninger med afløb til gyllesystemet, eller anden tæt opsamlingsbeholder der er godkendt til formålet.
19. Hvis der er afløb, eller der etableres afløb, fra kørefaste arealer omkring staldbygninger, gødningsopbevaringsanlæg og lign. med transport af husdyrgødning, hvor der kan forekomme spild af gødning, foder el. lign., skal disse føres gennem tætte og lukkede ledninger med afløb til gyllesystemet, eller anden tæt opsamlingsbeholder der er godkendt til formålet.
20. Øvrigt overfladevand, herunder tagvand, som udledes til faskine eller vandløb, skal overholde gældende afstandskrav og må ikke give anledning til gener for de omkringboende eller til forurening eller negativ påvirkning af recipienten.

### **Bortskaffelse af affald**

Det gøres opmærksom på at ikke-farligt affald skal opbevares og bortkaffes efter Mariagerfjord Kommunes til enhver tid gældende regulativ: Det farlige affald, restkemikalier, olieaffald, medicinaffald mv. skal opbevares og bortskaffes i henhold til Mariagerfjord Kommunes forskrift om opbevaring af olie og kemikalier.

På godkendelsestidspunktet er der følgende regler:

- Bedriftens olie- og kemikalieaffald skal til enhver tid opbevares i tæt emballage, afskærmet mod nedbør og uden mulighed for afløb til kloak, jord, overfladevand eller grundvand. Opbevaringen skal ske således, at der er

opsamlingskapacitet til en mængde, svarende til rumindholdet af den størst benyttede beholder.

Det gøres opmærksom på at døde dyr skal opbevares og afhentes i henhold til gældende bekendtgørelse om opbevaring mm. af døde produktionsdyr.

### **Opbevaring af kemikalier, olie, handelsgødning og hjælpestoffer**

Det gøres opmærksom på, at olie og kemikalier skal opbevares og bortskaffes i henhold til Mariagerfjord Kommunes forskrift om opbevaring af olie og kemikalier, og den til enhver tid gældende Olietanksbekendtgørelse.

F.eks. er der på godkendelsestidspunktet følgende lovgivning:

- a) Olietromler mv. skal placeres på en fast, tæt bund med en opkant eller i en spildbakke. Opsamlingskapaciteten skal minimum svare til volumen på den største beholder. Oplagspladsen skal som minimum være overdækket med et halvtag.
- b) Kemikalier til rengøring af stalde skal opbevares i et rum med afløb til gyllesystemet eller separat opsamlingsbeholder. Kemikalierne kan alternativt opbevares i et rum uden afløb. I så fald skal kemikalierne opbevares i en spildbakke med en opsamlingskapacitet minimum svarende til volumen på den største beholder.
- c) Opbevaring af diesel/fyringsolie i overjordiske tanke skal til enhver tid ske i en typegodkendt beholder, som er opstillet i henhold til typegodkendelsen, og der må ikke være mulighed for afløb til jord, kloak, overfladevand eller grundvand. Overjordiske tanke skal sikres mod påkørsel.
- d) Tankning af diesel skal til enhver tid ske på en plads med fast og tæt bund, således at spild kan opsamles, og således at der ikke er mulighed for afløb til jord, kloak, overfladevand eller grundvand.

21. Eventuel opbevaring af handelsgødning skal ske på fast bund.

22. Ved opbevaring af flydende handelsgødning skal dette opbevares i tanke, hvorunder der er et opsamlingskar, som kan rumme indholdet i den største af tankene og evt. den mængde regnvand, der måtte være i opsamlingskarret. Opsamlingskarret skal tømmes så ofte for regnvand, at der stadig er plads til indholdet af den største beholder. Indholdet i opsamlingskarret skal behandles som landbrugsmæssigt restvand, og dermed tilføres gyllebeholder eller opsamlingsbeholder, eller det kan udbringes på marker efter Husdyrgødningsbekendtgørelsens regler. Beholdere for flydende handelsgødning skal anmeldes til kommunen efter byggelovens regler.

23. Eventuel påfyldning og aftapning af flydende handelsgødning skal ske under konstant overvågning.

24. Eventuelle beholdere for flydende handelsgødningsgødning skal indgå i husdyrbrugets beredskabsplan, og ved større udslip skal beredskabstjenesten alarmeres, og tilsynsmyndigheden skal underrettes.

### **Uheld og risici**

25. Ved driftsuheld, hvor der opstår risiko for forurening af miljøet, er der pligt til øjeblikkeligt at anmelde dette til:

- Alarmcentralen, tlf.: 112.

og efterfølgende straks at underrette:

- Tilsynsmyndigheden, Mariagerfjord Kommune, tlf.: 97 11 30 00.

En skriftlig redegørelse for hændelsen skal være kommunen i hænde senest en uge efter hændelsens indtræden. Det skal af redegørelsen fremgå, hvilke tiltag der er, eller påregnes iværksat for at hindre tilsvarende fremtidig forureningshændelser. Til de unormale driftssituationer henregnes i denne forbindelse udslip, svigt og momentane standsninger.

### **Lugt**

26. Husdyrbruget skal drives og renholdes, således at lugtgener begrænses mest muligt.
27. Såfremt tilsynsmyndigheden vurderer, at driften af husdyrbruget giver anledning til væsentligt flere lugtgener for de omkringboende end forventet, skal husdyrbruget lade udarbejde en handlingsplan for at nedbringe lugtgenerne, herunder evt. foretage lugtmålinger. Inden dokumentationsprogrammet iværksættes, skal det godkendes af tilsynsmyndigheden, og undersøgelsens omfang vil efter konkret vurdering blive fastsat af tilsynsmyndigheden. Alle udgifter i forbindelse med ovennævnte afholdes af husdyrbruget.
28. Viser ovennævnte dokumentation, at der er væsentlige lugtgener, skal de afhjælpende foranstaltninger udføres efter nærmere aftale med tilsynsmyndigheden.
29. Kravet om dokumentation af lugtforholdene kan højst fremsættes en gang årligt, med mindre den seneste kontrol viste, at lugtemissionen ikke kan overholdes.

### **Skadedyr**

Der gøres opmærksom på, at opbevaring af foder skal ske på sådan en måde, så der ikke opstår risiko for ophold af skadedyr (rotter m.v.).

30. Der skal på husdyrbruget foretages effektiv fluebekæmpelse som minimum i overensstemmelse med de til enhver tid gældende retningslinjer for fluebekæmpelse.

### **Transport**

31. Transport af dyr og foder til og fra ejendommen skal ske således, at tilsynsmyndigheden vurderer, at der tages størst mulig hensyn til omgivelserne.

### **Støj**

32. Husdyrbrugets bidrag til støjbelastningen må ikke overstige følgende værdier målt ved nabobeboelsen eller dennes opholdsarealer:



Man-fre kl. 7-18 Lørdag kl. 7-14	Man-fre kl. 18-22 Lør kl. 14-22 Søn- og helligdag kl. 7-22	Alle dage kl. 22-7	Alle dage kl. 22-7
Gns. værdi over referencetidsrummet	Gns. værdi over referencetidsrummet	Gns. værdi over referencetidsrummet	Maksimal Værdi
55 dB(A)	45 dB(A)	40 dB(A)	55 dB(A)

*Vejledning om ekstern støj fra virksomheder. Miljøstyrelsens vejledning nr. 5 af november 1984. Støjvilkårene for landbrugsdrift omfatter al støj fra virksomheden, dvs. også støj fra andet end faste, tekniske installationer. Vilkår om støj skal derfor gælde al støj fra landbrugsdrift, men kun støjen fra landbrugsdriften på ejendommens bygningsparcel, dvs. ikke støj fra f.eks. markdriften.*

33. Husdyrbruget skal, for egen regning, dokumentere, at støjvilkår overholdes, hvis tilsynsmyndigheden finder det påkrævet. Kravet om dokumentation af støjforholdene kan højst fremsættes en gang årligt, medmindre den seneste kontrol viser, at støjvilkår ikke kan overholdes. Støjmålinger skal udføres som beskrevet i Miljøstyrelsens til enhver tid gældende støjvejledninger og foretages i punkter som forinden aftales med tilsynsmyndigheden. Støjmåling skal udføres af et akkrediteret firma.
34. Viser kontrolmålingen en overskridelse af de fastsatte støjgrænser, kan tilsynsmyndigheden kræve, at der iværksættes støjreducerende tiltag.

### Vibration og rystelse

35. Husdyrbrugets bidrag til vibrationsniveauet ( $\text{dB re } 10^{-6} \text{ m/s}^2$ ) målt som det maksimale KB-vægtede accelerationsniveau med tidsvægtning S, må ikke overstige værdierne i nedenstående tabel.

Anvendelse	Kl.	Vægtet accelerationsniveau, $L_{\text{aw}}$ i dB
Boliger i boligområder (hele døgnet)	Hele døgnet	75
Boliger i blandet bolig/erhvervsområde	18-7	
Børneinstitutioner og lignende	I åbningstiden	
Boliger i blandet bolig/erhvervsområde	7-18	80
Kontorer, undervisningslokaler og lignende	Hele døgnet	80
Erhvervsbebyggelse	Hele døgnet	85



Kontorer og tilsvarende lokaler i erhvervsbebyggelse, hvor der foregår følsomme aktiviteter	Hele døgnet	80
---------------------------------------------------------------------------------------------	-------------	----

*Vejledning om Lavfrekvent støj, infralyd og vibrationer i eksternt miljø. Miljøstyrelsens vejledning nr. 9 af 1997, tabel 4.3. Vilkår om vibrationer gælder al vibration fra landbrugsdrift, men kun vibration fra landbrugsdriften på ejendommens bygningsparcel, dvs. ikke vibration fra f.eks. markdriften.*

36. Husdyrbrugets bidrag til niveauet for lavfrekvent støj og infralyddrift (dB re  $10^{-6}$  m/s<sup>2</sup>) målt indendørs må ikke overstige værdierne i nedenstående tabel. Grænserne gælder for ækvivalentniveauet over et måletidsrum på 10 minutter, hvor støjen er kraftigst.

Anvendelse	Kl.	A-vægtet lydtryksniveau (10-160 Hz), dB	G-vægtet infralydniveau dB
Beboelsesrum, herunder børneinstitutioner og lignende	18-7	20	85
	7-18	25	85
Kontorer, undervisningslokaler, og lignende støjfølsomme rum	Hele døgnet	30	85
Erhvervsbebyggelse	Hele døgnet	35	90

*Vejledning om Lavfrekvent støj, infralyd og vibrationer i eksternt miljø. Miljøstyrelsens vejledning nr. 9 af 1997, tabel 3.3. Vilkår om lavfrekvent støj og infralyd vibrationer gælder al støj fra landbrugsdrift, men kun støj fra landbrugsdriften på ejendommens bygningsparcel, dvs. ikke støj fra f.eks. markdriften.*

### Støv

37. Driften må ikke medføre støvgener uden for ejendommens eget areal, som af tilsynsmyndighed skønnes at være væsentlige.
38. Fodersiloer skal indrettes således at støvgener i forbindelse med indblæsning af foder undgås, fx med melcykloner eller anden støvbegrænsende foranstaltning.

### Lys

39. Driften må ikke medføre væsentlige lysgener for omboende.
40. Såfremt tilsynsmyndigheden vurderer, at bedriften giver anledning til lysgener, skal bedriften lade udarbejde en handlingsplan og derefter gennemføre denne. Handlingsplanen skal godkendes af tilsynsmyndigheden.



### **Tilsyn, kontrol og egenkontrol**

41. På tilsynsmyndighedens forlangende skal husdyrbruget dokumentere overholdelse af denne tilladelses vilkår.
  
42. Der skal til enhver tid foreligge dokumentation for, at affaldet bortskaffes miljømæssigt forsvarligt. Kvittering for bortskaffelse skal kunne fremvises på forlangende.
  
43. Efter tilsynsmyndighedens anmodning skal der forevises dokumentation for at de forhold i ansøgningen, der ligger til grund for den beregnede ammoniakemission og -deposition samt lugt, er overholdt.

### 3 Husdyrbrugets beliggenhed og planmæssige forhold

#### 3.1 Beskrivelse af placering i landskabet mv.

Ejendommen Hejringvej 9 ligger ca. 1,1 km syd for den samlede bebyggelse Snæbum. Der er tale om en eksisterende svinebedrift, som ligger i det åbne land i et område med spredt bebyggelse og en mosaik af store og mindre markflader med mange levende hegn. Terrænet er lettere kuperet.

I forbindelse med denne miljøtilladelse lovgiggøres en tidligere opført stald til heste. Der laves ikke andre anlægsmæssige ændringer i forbindelse med denne miljøtilladelse. Da der ikke opføres nyt byggeri ændre en ny miljøtilladelse til ejendommen ikke ved oplevelsen af landskabet.

#### 3.2 Planmæssige forhold og afstandskrav til anlægget

Afstand fra husdyrbruget:

Område	Minimumsafstand <sup>3</sup>	Aktuel afstand
Eksisterende/fremtidig byzone eller sommerhusområde	50 m	>4 km
Område i landzone, der i lokalplan er udlagt til boligformål, blandet bolig og erhvervsformål eller til offentlige formål med henblik på beboelse, institutioner, rekreative formål og lignende	50 m	>1 km
Nabobeboelse	50 m	Ca. 150 m

Mariagerfjord Kommune vurderer, at de generelle afstandskrav i §§ 6 og 8 i Lov om husdyrbrug og anvendelse af gødning m.v. er overholdt.

#### 3.3 Fredninger, fortidsminder, bygge- og beskyttelseslinjer mm

Der er ikke anlægsmæssige ændringer i forbindelse med, at dette husdyrbrug overgår til stipladsmodellen.

#### 3.4 Vurdering af husdyrbrugets beliggenhed og planmæssige forhold

Mariagerfjord Kommune vurderer, at da der ikke sker anlægsmæssige ændringer på ejendommen, er alle beliggenheds- og planlægningsmæssige forhold overholdt.

<sup>3</sup> Jævnfør Husdyrbruglovens § 6.

## 4 Husdyrhold, staldanlæg og drift

### 4.1 Staldanlæg og husdyrhold

#### 4.1.1 Staldanlæg og husdyrhold

Nedenstående skema viser produktionsareal, dyretyper og staldsystem/gulvtype i "ansøgt" drift, "nuværende" drift og 8 års-drift. 8 års-driften er husdyrbrugets lovlige drift for 8 år siden.

Stalde og produktioner						
Staldnavn	Staldstørrelse (m <sup>2</sup> )	Ventilation	Kildehøjde	Produktion	Antal måneder udegående	Produktionsareal (m <sup>2</sup> )
<b>Ansøgt drift</b>						
Stald 2 - Drægtighedsstald	226	Mekanisk ventilation	6 m	(#268251) Søer, golde og drægtige. Løsgående, delvis spaltegulv	0	149
				(#268249) Søer, golde og drægtige. Individuel opstaldning, delvis spaltegulv	0	30
Stald 3 - Løbestald	339	Mekanisk ventilation	6 m	(#268246) Søer, golde og drægtige. Individuel opstaldning, delvis spaltegulv	0	169
				(#268244) Søer, golde og drægtige. Løsgående, delvis spaltegulv	0	40
Stald 4 - Velfærdsti	15	Mekanisk ventilation	6 m	(#268242) Søer, golde og drægtige. Løsgående, dybstrøelse + fast gulv	0	13
Stald 5 - Drægtighedsstald	60	Mekanisk ventilation	6 m	(#268240) Søer, golde og drægtige. Løsgående, delvis spaltegulv	0	44
Stald 6 - Drægtighedsstald	159	Mekanisk ventilation	6 m	(#268238) Søer, golde og drægtige. Løsgående, delvis spaltegulv	0	90
				(#268236) Søer, golde og drægtige. Individuel opstaldning, delvis spaltegulv	0	11
Stald 7 - 2 klimastald	158	Mekanisk ventilation	6 m	(#268234) Smågrise. Toklimastald, delvis spaltegulv	0	123
Stald 8 - Drægtighedsstald	397	Mekanisk ventilation	6 m	(#268232) Flexgruppe: Alle svin; 25-49 % fast gulv	0	328
Stald 9 - Farestier	742	Mekanisk ventilation	6 m	(#268230) Flexgruppe: Søer og Smågrise; 25-49 % fast gulv	0	517
Stald 10 - 2 klimastald	629	Mekanisk ventilation	6 m	(#271895) Smågrise. Drænet gulv + spalter (50 %/ 50%)	0	348
				(#268228) Smågrise. Toklimastald, delvis spaltegulv	0	201
Hestestald	31	Naturlig ventilation	3 m	(#269722) Heste. Dybstrøelse	0	31
<b>Sum</b>						<b>2094</b>



### Dyretype og staldsystemer som indgår i flexgruppen

Alle svin; 25-49 % fast gulv	Søer og Smågrise; 25-49 % fast gulv
Søer, diegivende. Kassestier, delvis spaltegulv	Søer, diegivende. Kassestier, delvis spaltegulv
Søer, golde og drægtige. Individuel opstaldning, delvis spaltegulv	Søer, golde og drægtige. Individuel opstaldning, delvis spaltegulv
Søer, golde og drægtige. Løsgående, delvis spaltegulv	Søer, golde og drægtige. Løsgående, delvis spaltegulv
Smågrise. Toklimastald, delvis spaltegulv	Smågrise. Toklimastald, delvis spaltegulv
Slagtesvin. Delvis spaltegulv, 25 - 49 % fast gulv	

Nudrift						
Stald 2 - Drægtighedsstald	226	Mekanisk ventilation	6 m	(#268250) Søer, golde og drægtige. Løsgående, delvis spaltegulv (#268247) Søer, golde og drægtige. Individuel opstaldning, delvis spaltegulv	0 0	149 30
Stald 3 - Løbestald	339	Mekanisk ventilation	6 m	(#268245) Søer, golde og drægtige. Individuel opstaldning, delvis spaltegulv (#268243) Søer, golde og drægtige. Løsgående, delvis spaltegulv	0 0	169 40
Stald 4 - Velfærdsti	15	Mekanisk ventilation	6 m	(#268241) Søer, golde og drægtige. Løsgående, dybstrøelse + fast gulv	0	13
Stald 5 - Drægtighedsstald	60	Mekanisk ventilation	6 m	(#268239) Søer, golde og drægtige. Løsgående, delvis spaltegulv	0	44
Stald 6 - Drægtighedsstald	159	Mekanisk ventilation	6 m	(#268237) Søer, golde og drægtige. Løsgående, delvis spaltegulv (#268235) Søer, golde og drægtige. Individuel opstaldning, delvis spaltegulv	0 0	90 11
Stald 7 - 2 klimastald	158	Mekanisk ventilation	6 m	(#268233) Slagtesvin. Delvis spaltegulv, 25 - 49 % fast gulv	0	123
Stald 8 - Drægtighedsstald	397	Mekanisk ventilation	6 m	(#268231) Søer, golde og drægtige. Løsgående, delvis spaltegulv	0	328
Stald 9 - Farestier	742	Mekanisk ventilation	6 m	(#268229) Søer, diegivende. Kassestier, delvis spaltegulv	0	517
Stald 10 - 2 klimastald	629	Mekanisk ventilation	6 m	(#271896) Smågrise. Drænet gulv + spalter (50 %/ 50%) (#268227) Smågrise. Toklimastald, delvis spaltegulv	0 0	348 201
<b>Sum</b>						<b>2063</b>



8 års drift						
Stald 2 - Drægtighedsstald	226	Mekanisk ventilation	6 m	(#268215) Søer, golde og drægtige. Løsgående, delvis spaltegulv 0 (#268214) Søer, golde og drægtige. Individuel opstaldning, delvis spaltegulv 0	149 30	
Stald 3 - Løbestald	339	Mekanisk ventilation	6 m	(#268217) Søer, golde og drægtige. Individuel opstaldning, delvis spaltegulv 0 (#268216) Søer, golde og drægtige. Løsgående, delvis spaltegulv 0	169 40	
Stald 4 - Velfærdsti	15	Mekanisk ventilation	6 m	(#268218) Søer, golde og drægtige. Løsgående, dybstrøelse + fast gulv 0	13	
Stald 5 - Drægtighedsstald	60	Mekanisk ventilation	6 m	(#268219) Søer, golde og drægtige. Løsgående, delvis spaltegulv 0	44	
Stald 6 - Drægtighedsstald	159	Mekanisk ventilation	6 m	(#268221) Søer, golde og drægtige. Løsgående, delvis spaltegulv 0 (#268220) Søer, golde og drægtige. Individuel opstaldning, delvis spaltegulv 0	90 11	
Stald 7 - 2 klimastald	158	Mekanisk ventilation	6 m	(#268222) Slægtesvin. Delvis spaltegulv, 25 - 49 % fast gulv 0	123	
Stald 8 - Drægtighedsstald	397	Mekanisk ventilation	6 m	(#268223) Søer, golde og drægtige. Løsgående, delvis spaltegulv 0	328	
Stald 9 - Farestier	742	Mekanisk ventilation	6 m	(#268224) Søer, diegivende. Kassestier, delvis spaltegulv 0	517	
Stald 10 - 2 klimastald	629	Mekanisk ventilation	6 m	(#271897) Smågrise. Drænet gulv + spalter (50 %/ 50%) 0 (#268225) Smågrise. Toklimastald, delvis spaltegulv 0	348 201	
<b>Sum</b>					<b>2063</b>	

For at øge fleksibiliteten på husdyrbruget ændres dyregrupperne til flexgrupper i stald 8 og 9, det samlede produktionsareal for svinebruget øges ikke.

Da hestestalden lovliggøres vil anlægget efter udvidelsen have et samlet produktionsareal på 2.094 m<sup>2</sup>.

## Vurdering af staldanlæg og husdyrhold

Mariagerfjord Kommune vurderer, at de stillede vilkår om mulige dyretyper og gulvtyper samt til produktionsarealernes størrelse sikrer, at de beregninger og vurderinger, som ligger til grund for denne tilladelse er overholdt.

## 4.2 Anlæggets drift

### 4.2.1 Gyllebeholdere og håndtering af gylle

På ejendommen er der to gyllebeholdere på henholdsvis 420 m<sup>3</sup> og 1000 m<sup>3</sup>, samt i to gyllebeholdere med kapacitet på 1100 m<sup>3</sup> og 2980 m<sup>3</sup>, beliggende på andre adresser. Samlet er der en lager kapacitet i ejendommens gyllebeholdere på

5.500 m<sup>3</sup>. Dybstrøelse komposterer i staldene og køres direkte ud på marker til nedpløjning to gange årligt.

**Gødningsproduktion** Med et samlet produktionsareal på 2.094 m<sup>2</sup> udgør årsproduktionen af flydende husdyrgødning 3.708 m<sup>3</sup>, samt 50 tons dybstrøelse.

**Opbevaringskapacitet til flydende husdyrgødning.** På ejendommen er der opbevaringskapacitet til 5.500 m<sup>3</sup>. Herudover kommer kapacitet i kanaler og for-tank.

Der er således opbevaringskapacitet til mere end et årsproduktion, hvilket er fuldt ud tilstrækkeligt til at opfylde lovens krav om en minimumskapacitet på 9 måneders produktion.

Dybstrøelse udbringes direkte til nedpløjning. Ved opbevaring af dybstrøelse i markstak, opbevares dybstrøelsen overdækket i henhold til reglerne i Husdyrgødningsbekendtgørelsen.

Ejendommens eksisterende opbevaringsanlæg til flydende husdyrgødning er ikke beliggende indenfor 100 meter af en grøft/sø eller i et risikoområde, der har en hældning på mere end 6 grader ned mod grøft/sø. Der er derfor ikke krav til gyllealarm, beholderbarriere eller terrænændring.

Det skal sikres at påfyldningspladsen renholdes for spild.

### **Vurdering af gyllebeholdere og håndtering af gylle**

I det ejendommen har en nabo, som ikke har landbrugspligt, beliggende nærmere end 200 meter på husdyrbruget, har Mariagerfjord Kommune stillet vilkår om, at pumpning og omrøring m.m. i forbindelse med gyllebeholdere ikke må foretages på lørdage, søndage samt helligdage.

Mariagerfjord Kommune vurderer, at den beregnede opbevaringskapacitet er tilstrækkelig til at opfylde Husdyrgødningsbekendtgørelsens krav.

De stillede vilkår om gødningsopbevaringsanlæggenes overfladeareal sikrer, at de beregninger og vurderinger, som ligger til grund for denne tilladelse er overholdt.

### **4.2.2 Fast gødning/dybstrøelse**

Dybstrøelse komposteret i staldene og køres direkte ud til nedpløjning.

Kompostlignende dybstrøelse med et tørstofindhold på mindst 30 % kan opbevares i markstak. Markstakken skal overdækkes med et vejrbestandigt, lufttæt materiale straks efter etablering, således at der ikke er risiko for forurening af overflade- og grundvand. Markstakken skal placeres i henhold til kravene i Husdyrgødningsbekendtgørelsen.

Jævnfør Husdyrgødningsbekendtgørelsen må kompost eller kompostlignende dybstrøelse højst ligge samme sted i 12 måneder og må ikke placeres samme sted inden for de følgende 5 år.





## **Vurdering af fast gødning/dybstrøelse**

Opbevaring og placering af dybstrøelse er reguleret via Husdyrgødningsbekendtgørelsen, der er ikke stillet yderligere vilkår.

## **4.3 Restvand, spildevand mm.**

### **4.3.1 Afløbsforhold for restvand, herunder regnvand**

Vaskevand fra vask af stalde, foderanlæg og udleveringsrampe ledes til gyllebeholder via gyllekanaler.

Der er opsat tagrender på stald 8, 9 og 10 samt maskinhuset. Tagvand fra disse bygninger ledes til dræn. Tagvand fra øvrige bygninger nedsives på jordoverfladen.

Sanitært spildevand ledes til nedsivningsanlæg.

### **Vurdering af afløbsforhold for restvand, herunder regnvand**

Mariagerfjord Kommune vurderer, at spildevand håndteres og udledes hensigtsmæssigt. For at sikre færrest mulige gener fra ejendommens spildevand er der stillet vilkår jf. kapitel 2. Der er bl.a. stillet vilkår om at, al vask af maskiner og redskaber, skal foregå på en støbt, fast plads hvor bortledning af spildevandet sker til en opsamlingsbeholder. Der er også stillet vilkår om at afløb fra eventuelle vaskepladser skal føres gennem tætte og lukkede ledninger med afløb til gyllesystemet, eller anden tæt opsamlingsbeholder der er godkendt til formålet. Samt vilkår om at øvrigt overfladevand, herunder tagvand, som udledes til faskine eller vandløb, skal overholde gældende afstandskrav og ikke må anledning til gener for de omkringboende eller til forurening af recipienten.

Kommunen vurderer, at kapaciteten i gyllebeholderne er tilstrækkelig til at rumme de givne mængder restvand, herunder regnvand, i ansøgt drift.

Ligeledes vurderer kommunen, at den samlede håndtering af restvand herunder regnvand sker på forsvarlig vis.

## **4.4 Affaldshåndtering**

### **4.4.1 Affaldshåndtering**

Alle indsamlingsvirksomheder eller transportører af affald skal være registreret i det nationale Affaldsregister ([www.affaldsregister.mst.dk](http://www.affaldsregister.mst.dk)). Mariagerfjord Kommune gør opmærksom på affaldsproducenten er ansvarlig for, at der udelukkende anvendes transportører/indsamlere af affald, som er registrerede.

Ansøger oplyser, at affaldet opbevares og afhentes ifølge Mariagerfjord Kommunes regler.

### **Fast affald**

Husholdningsaffald afhentes med dagrenovation og forbrændingseget affald fra husdyrbruget afhentes af Snæbum Vognmandsforretning. Genanvendeligt affald frasorteres og afleveres til genbrug.



## **Olie- og kemikalieaffald**

### **Olieforbrug**

Der anvendes dieselolie til landbrugsdriften og fyringsolie til opvarmning og udtørring af stalde efter vask. Forbruget varierer over året.

Diesel- og fyringsolie opbevares i to nedgravede tanke á hver 1500 liter, derudover er der en overjordisk tank til diesel på 2500 liter. Den overjordiske olietank er placeret i foderladen, mens de nedgravede tanke er placeret syd for stald 7.

### **Olieaffald (spildolie)**

Spildolie opbevares i tomme oliebeholdere og afhændes til den kommunale genbrugsstation. Ansøger oplyser, at der er opsamlingsbakker under oliebeholderne til opsamling af eventuelt spild, samt at der forefindes kattegrus ved spildoliebeholderne til opugning af eventuelt spild.

### **Kemikalieforbrug**

Kemikalier opbevares i aflåst rum med fast bund. Ansøger oplyser, at der forefindes kattegrus til opugning af eventuelt spild.

### **Døde dyr**

Døde dyr opbevares på spalter under kadaverkappe, vest for ejendommen, og anmeldes løbende til afhentning af DAKA.

### **Medicinopbevaring**

Medicin og kanyler opbevares i kontoret. Brugte kanyler opbevares i plastbeholdere og bortskaffes til den kommunale modtagestation. Medicin opbevares i køleskab.

## **Vurdering af affaldshåndtering**

Mariagerfjord Kommune vurderer, at de miljømæssige krav til affaldshåndtering og håndtering af kemikalier er opfyldt, når vilkår, affaldsregulativ, Mariagerfjord Kommunes forskrift om opbevaring af olie og kemikalier, og til den enhver tid gældende Olietankbekendtgørelse følges.

## **5 Forurening med ammoniak fra husdyrbruget**

### **5.1 Beskrivelse af ammoniakfordampning fra anlægget**

Udvidelsen på Hejringvej 9 medfører en forøgelse af ammoniakfordampningen på 413,3 kg N/år, set i forhold til nudriften, så husdyrbrugets samlede emission bliver 2.738,5 kg N/år.

Der er indsendt beregninger af husdyrbrugets ammoniakemission, som viser den ansøgte udvidelse set i forhold til såvel nudriften som 8 års-driften<sup>4</sup>. Beregningsresultaterne fremgår af nedenstående tabel.

---

<sup>4</sup> 8 års-driften er husdyrbrugets lovlige drift for 8 år siden.

	Ammoniakemission	Meremission i fht nudrift	Meremission i fht 8 år tilbage
8 års driften	2.325,2 kg N/år	-	-
Nudrift	2.325,2 kg N/år	-	-
Ansøgt	2.738,5 kg N/år	413,3 kg N/år	413,3 kg N/år

**Ammoniakemissionsberegninger for både den ansøgte udvidelse og for samtlige udvidelser over en 8-årig periode.**

## 5.2 Bedste tilgængelige teknik (BAT)

### 5.2.1 Beregning af den maksimale ammoniakfordampning

Med udgangspunkt i de vejledende emissionsgrænseværdier opnåelige ved anvendelse af den bedste tilgængelige teknik for husdyrbrug med konventionel produktion af søer, smågrise, slagtesvin og heste i gyllebaserede staldsystemer<sup>5</sup> har IT-ansøgningssystemet beregnet husdyrbrugets samlede emissionsgrænseværdi til 2.738 kg N/år. Beregningen fremgår af tabellen nedenfor:

Samlet BAT beregning			
	Stalde	Lagre	Total
Samlet BAT krav (kg NH <sub>3</sub> -N /år)	2593	148	2741
Faktisk emission (kg NH <sub>3</sub> -N /år)	2591	148	2738
Forskel (kg NH <sub>3</sub> -N /år)	-	-	2
Vejledende BAT Overholdt?	-	-	Ja

<sup>5</sup>Vejledende emissionsgrænseværdier opnåelige ved anvendelse af den bedste tilgængelige teknik (BAT), jf. godkendelsesbekendtgørelsens Bilag 3.



BAT krav opnåelig ved anvendelse af BAT for nye og eksisterende stalde				
Staldnavn	Navn på dyretype og staldsystem eller flexgruppe	Forudsætning for BAT-beregning	BAT krav ved ny stald (kg NH <sub>3</sub> -N / (m <sup>2</sup> · år))	BAT krav ved eksisterende stald (kg NH <sub>3</sub> -N / (m <sup>2</sup> · år)) <sup>c</sup>
Stald 2 - Drægtighedsstald	Søer, gølle og drægtige. Individuel opstaldning, delvis spaltegulv	Eksisterende staldafsnit	0,70 - 0,87 <sup>b</sup>	1,30
Stald 2 - Drægtighedsstald	Søer, gølle og drægtige. Løsgående, delvis spaltegulv	Eksisterende staldafsnit	0,70 - 0,87 <sup>b</sup>	1,20
Stald 3 - Løbestald	Søer, gølle og drægtige. Løsgående, delvis spaltegulv	Eksisterende staldafsnit	0,70 - 0,87 <sup>b</sup>	1,20
Stald 3 - Løbestald	Søer, gølle og drægtige. Individuel opstaldning, delvis spaltegulv	Eksisterende staldafsnit	0,70 - 0,87 <sup>b</sup>	1,30
Stald 4 - Velfærdsti	Søer, gølle og drægtige. Løsgående, dybstrøelse + fast gulv	Eksisterende staldafsnit	0,70 - 0,87 <sup>b</sup>	1,40
Stald 5 - Drægtighedsstald	Søer, gølle og drægtige. Løsgående, delvis spaltegulv	Eksisterende staldafsnit	0,70 - 0,87 <sup>b</sup>	1,20
Stald 6 - Drægtighedsstald	Søer, gølle og drægtige. Individuel opstaldning, delvis spaltegulv	Eksisterende staldafsnit	0,70 - 0,87 <sup>b</sup>	1,30
Stald 6 - Drægtighedsstald	Søer, gølle og drægtige. Løsgående, delvis spaltegulv	Eksisterende staldafsnit	0,70 - 0,87 <sup>b</sup>	1,20
Stald 7 - 2 klimastald	Smågrise. Toklimastald, delvis spaltegulv	Nyt (inkl. renoveret) staldafsnit	0,58	0,56
Stald 8 - Drægtighedsstald	Alle svin; 25-49 % fast gulv <sup>a</sup>	Eksisterende staldafsnit	1,02 - 1,27 <sup>b</sup>	1,90
Stald 9 - Farestier	Søer og Smågrise; 25-49 % fast gulv <sup>a</sup>	Eksisterende staldafsnit	0,70 - 0,87 <sup>b</sup>	1,30
Stald 10 - 2 klimastald	Smågrise. Toklimastald, delvis spaltegulv	Eksisterende staldafsnit	0,50 - 0,58 <sup>b</sup>	0,56
Stald 10 - 2 klimastald	Smågrise. Drænet gulv + spalter (50 % / 50%)	Eksisterende staldafsnit	0,50 - 0,58 <sup>b</sup>	1,20
Hestestald	Heste. Dybstrøelse	Nyt (inkl. renoveret) staldafsnit	0,57	0,57

<sup>a</sup> BAT-kravet for flexgruppen fastsættes ud fra det dyretype og staldsystem med det højeste relative reduktionskrav og det dyretype og staldsystem med den højeste ammoniakemissionsfaktor.

<sup>b</sup> BAT-kravet ved ny stald er progressivt og afhænger af det samlede areal for husdyrtypen i nye staldafsnit

<sup>c</sup> BAT krav ved eksisterende stald er tabelværdien for staldtypen. BAT kravet kan være lavere i den aktuelle situation, hvis der fastsættes vilkår til eksisterende stald i en tidligere godkendelse.

Den faktiske ammoniakemission fra husdyrbruget er i husdyrgodkendelse.dk beregnet til 2.738 kg N/år. Husdyrbruget opfylder dermed kriterierne i den vejledende emissionsgrænseværdi for ammoniakfordampning fra produktion af søer, smågrise, slagtesvin og heste i gyllebaserede staldsystemer.



## Vurdering af BAT for ammoniak

Mariagerfjord Kommune har samlet set vurderet, at det konkrete husdyrbrug ikke adskiller sig væsentlig fra forudsætningerne som ligger til grund for fastlæggelsen af emissionsgrænseværdien for søer, smågrise, slagtesvin og heste<sup>6</sup>, hvorfor denne anvendes til fastsættelse af BAT-niveauet for ammoniakemissionen.

### 5.3 Vurdering af ammoniakpåvirkning af beskyttet natur

#### 5.3.1 Kategori 1-natur

Kategori 1-natur omfatter de ammoniakfølsomme Natura 2000-naturtyper, som indgår i udpegningsgrundlaget for Natura 2000-områderne.

Nærmeste kategori 1-natur er en hede beliggende i Natura 2000-område nr. 30 Lovns Bredning, Hjarbæk fjord og Simested, Skals, Simested og Nørreådal samt Skravad bæk. Der er beregnet en totaldeposition fra anlægget på 0 kg N/ha/år til det mest kritiske natur-punkt i området.

Ifølge beregninger fra husdyrgodkendelse.dk er der 1 husdyrbrug der skal medtages ift. kumulationradius af ammoniak. Højeste tilladte totaldeposition til nærmeste kritiske natur-punkt er derfor 0,5 kg N/ha/år.

Det vurderes derfor at beskyttelsesniveauet er overholdt.

#### 5.3.2 Kategori 2-natur

Kategori 2-natur udgøres af ammoniakfølsomme områder udenfor Natura 2000-områder, nærmere bestemt højmoser, lobeliesøer samt heder større end 10 ha, som er omfattet af naturbeskyttelseslovens § 3, og overdrev større end 2,5 ha, som er omfattet af naturbeskyttelseslovens § 3.

Nærmeste forekomst er et overdrev. Der er beregnet en totaldeposition fra anlægget på 0,0 kg N/ha/år i området, og beskyttelsesniveauet er 1 kg N/ha/år i totaldeposition.

Det vurderes derfor at beskyttelsesniveauet er overholdt.

#### 5.3.3 Kategori 3-natur

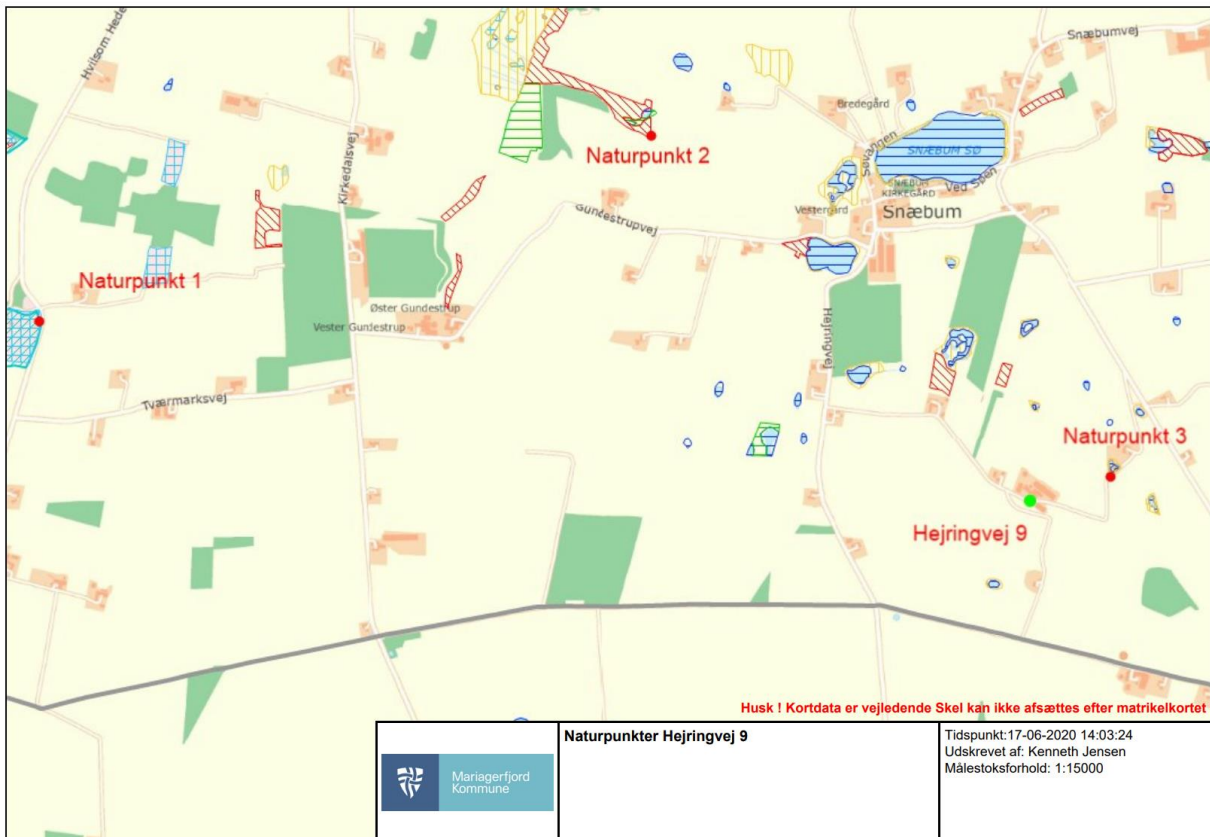
Kategori 3-natur udgøres af øvrige ammoniakfølsomme § 3-arealer, som heder, moser og overdrev, samt ammoniakfølsomme skove.

Nærmeste forekomst er en mose. Merdeposition fra anlægget er beregnet til 0,5 kg N/ha/år og beskyttelsesniveauet er 1 kg N/ha/år i merdeposition.

Beskyttelsesniveauet er dermed overholdt.

---

<sup>6</sup> Vejledende emissionsgrænseværdier opnåelige ved anvendelse af den bedste tilgængelige teknik (BAT), jf. godkendelsesbekendtgørelsens Bilag 3.



## Vurdering af påvirkningen fra anlægget

Mariagerfjord kommunen vurderer, at oplysninger om kildehøjder, ruheder og kumulation er korrekte.

Mariagerfjord Kommune vurderer, at husdyrbrugets ammoniakemission ikke vil medføre væsentlige virkninger på hverken kategori 1, 2 eller 3-naturområder. Det er samtidig kommunens vurdering, at der ikke er særlige forhold, som kan begrunde en skærpelse af de generelle beskyttelsesniveauer, som findes for natur.

Den samlede vurdering er foretaget med baggrund i miljøstyrelsens vejledning og vurderes at være foreneligt med husdyrgodkendelsesbekendtgørelsen og habitatdirektivforpligtelsen, som denne er defineret i miljøstyrelsens vejledning.

### 5.3.4 Natura 2000

Det er Mariagerfjord Kommunes opfattelse, at hvis ansøgningen ikke er i modstrid med bevaringsmålsætningen for naturtyperne på udpegningsgrundlaget for nærmeste Natura 2000 område, kan det sikres, at arterne ikke påvirkes i modstrid med ønsket om gunstig bevaringsstatus for disse. Da naturtyper i kategori 1 ikke påvirkes over beskyttelsesniveauet, vurderes det, at der ikke er problemer i forhold til arter på udpegningsgrundlaget.

### 5.3.5 Bilag IV arter og andre beskyttede arter

Beskyttede naturområder kan være leve-, yngle- eller rasteområder for Bilag IV-arter, rødlistearter eller ansvarsarter, og er blandt andet derfor sikret mod forringelse af naturtilstanden via lovgivning. Forhøjet tilførsel af det kvælstofholdige næringsstof ammoniak, kan bidrage til ændringer i naturtilstanden og dermed føre til en forringelse af levestederne for følsomme og truede plante- og dyrearter.

Mariagerfjord Kommune har ikke fundet konkrete registreringer af bilag 4-arter i umiddelbar nærhed af ejendommen (Mariagerfjord Kommunens egne registreringer, hjemmesiden: [www.habitatarter.dk/](http://www.habitatarter.dk/) og Naturdata i Danmarks Miljøportal).

Med udgangspunkt i beregninger af ekstra tilførsel af atmosfærisk båret ammoniak fra anlægget til beskyttede naturområder i oplandet er det vurderet, at ingen beskyttede naturområder modtager så meget ekstra ammoniak, at naturtilstanden bliver påvirket negativt i forhold til deres nuværende tilstand.

Mariagerfjord Kommune har vurderet, at ingen naturarealer (vandhuller, gamle skove, overdrev), som kunne være leve-, yngle- eller rasteområder for bilag IV-arter, vil blive påvirket væsentligt af det ansøgte projekt. På denne baggrund vurderes det, at godkendelse af anlæggets ammoniakfordampning ikke vil beskadige eller ødelægge leve-, yngle- eller rasteområder for bilag IV-arter.

## 6 Nabogener fra husdyrbruget

### 6.1 Lugt

#### 6.1.1 Lugt fra dyrehold

Der kan forekomme lugtemission fra produktionen fra selve staldanlægget ved ud-mugning og rensning af staldanlæg og ved udbringning på marker.

Den primære kilde til lugt fra dyrehold er staldluftventilation.

I svinestaldene anvendes der mekanisk ventilation, mens hestestalden har naturlig ventilation.

Lugt i forhold til omkringboende vurderes ud fra beregninger af lugt fra staldanlæg med dyrehold. Lugtgener fra opbevaringsanlæg samt ved udbringning indgår ikke i lugtberegningerne, men håndteres primært ved hjælp af generelle regler i Husdyrgødningsbekendtgørelsen (fx regler om tæt overdækning af mødding uden daglig tilførsel samt flydelag eller tæt overdækning af gyllebeholdere).

Regelmæssig rengøring af staldafsnit efter hvert hold grise, samt jævnligt rengøring i og omkring siloer og bygninger, vil medvirke til at reducere lugtemissionen og anlægget forventes ikke at give anledning til lugtgener ud over, hvad der er normalt for denne type af animalsk produktion.

Tabellen viser de beregnede geneafstande og aktuelle afstande. Geneafstanden måles fra lugtcentrum af staldanlægget til kant af nærmeste bolig. Beboelsesbygninger på ejendomme med landbrugspligt efter landbrugslovens regler samt beboelsesbygninger, der ejes af driftsherren, medregnes ikke. For byzone/sommerhus-



område eller ifølge kommuneplanens rammedel, fremtidigt byzone- eller sommerhusområde skal genekriteriet overholdes i forhold til hele området og ikke kun til de beboelsesbygninger, som findes i området.

Lugtgenæafstandene er beregnet som for fuld besætning. Alle eksisterende og nye stalde indgår i beregningen.

Lokalitet/område	Nærmeste område	Geneafstand	Korrigeret geneafstand	Vægtet gns.afstand
Enkelt bolig	Hejringvej 7	151,4	151,4	152,3
Samlet bebyggelse	Ved Søen 5, Snæbum	269,1	269,1	1090,6
Byzone, sommerhusområde	Klejtrup By	478,8	478,8	4528,5

### Resultat af lugtberegning i husdyrgodkendelse.dk

Staldanlæggets lugtafgivelse er i husdyrgodkendelse.dk beregnet med hhv. en standardiseret OML-beregningsmodel og FMK-modellen. I beregningerne indgår afstand til den pågældende lokalitet/område, samt hvor meget det lugter fra de enkelte staldsystemer.

Beregningerne angiver den geneafstand, som er udtryk for den højeste beskyttelse af naboerne.

### Vurdering af lugt fra dyrehold

Lugtberegninger viser, at husdyrbruget efter udvidelsen ikke vil være til gene for omkringboende, fordi den korrigerede geneafstand er kortere end den vægtede gennemsnitsafstand. Beregningerne forudsætter, at der er god staldhygiejne samt at ventilationsanlægget svarer til, hvad der normalt forekommer på husdyrbrug af denne type.

Det vurderes, at de stillede vilkår sikrer, at staldhygiejne og staldventilation ikke giver anledning til, at lugten fra husdyrbruget er anderledes/værre, end hvad der normalt forekommer fra denne type husdyrbrug.

Der er bl.a. stillet vilkår om, at ventilatorer skal renholdes efter behov – mindst én gang om året – samt vedligeholdes og efterses i henhold til producentens anvisninger for det pågældende anlæg. Ved driftsstop skal skaden udbedres, og systemet skal hurtigst muligt være i drift.

## 6.2 Fluer og skadedyr

### 6.2.1 Flue- og skadedyrsbekæmpelse

Ifølge ansøgningsmaterialet bekæmpes skadedyr i henhold til retningslinjer for fluebekæmpelse. Endvidere er der indgået serviceaftale med et rottebekæmpelsesfirma.

## Vurdering af flue- og skadedyrsbekæmpelse

Kommunen vurderer, at de stillede vilkår sikrer, at der ikke opstår problemer i forhold til fluer eller rotter på husdyrbruget.

### 6.3 Transport

#### 6.3.1 Transport

Eksterne transporter sker ad Hejringvej 9. Til- og frakørselsforhold til husdyrbruget kan ses på bilag 4.

Transporterne sker primært inden for tidsrummet 06.00 til 18.00. Udbringning af husdyrgødning sker normalt i hverdage og inden for normal arbejdstid, men ansøger forholder sig muligheden for at køre husdyrgødning ud i weekender og uden for normal arbejdstid, afhængigt af vejrforholdene. Dette forbehold tages for at optimere udbringningen i forhold til planternes optagelse af husdyrgødningens næringsstoffer og herunder at mindske ammoniakfordampningen og lugtemissionen.

Transporterne til og fra ejendommen er opgjort i nedenstående tabel:

Type transport	Ansøgt	Nudrift
Sojaskrå foder	12	12
Smågrise ud (30 kg)	26	26
Søer ud	26	26
Husdyrgødning	200	180
DAKA	52	52
Brændstof og olie	10	10
I alt	326	306

#### **Antal transporter før og efter udvidelse.**

Ansøger vurderer, at antallet af transporter til og fra ejendommen stiger med 20 transporter årligt til samlet 326 transport pr. år.

De transporttyper der bidrager mest til antallet af transporter, er transport med husdyrgødning, afhentning af dyr til slagteri og DAKA. Kørsel af gylle vil forekomme i forbindelse med udbringning og flytning af gylle til gyllebeholdere uden for ejendommen, samt udbringning af fast husdyrgødning til marker. Foder leveres som færdigfoder til ejendommen med lastbil inden for almindelig arbejdsdag. Afhentning af døde dyr sker efter behov.

#### **Interne transportveje**

Der er to indfaldsveje til ejendommen. Der er gode oversigts forhold ved til- og frakørslen.



Oversigt over interne transportveje.

## Vurdering af transport

Mariagerfjord Kommune vurderer, at transport til og fra husdyrbruget ikke giver væsentlige gener for naboer og øvrige boligområder ud over, hvad man kan forvente af denne type husdyrbrug.

## 6.4 Støj

### 6.4.1 Støj

Der kan forekomme støj fra ejendommens ventilationsanlæg, ved indblæsning af foder i siloer, i forbindelse med ind- og udlevering af dyr, vask med højtryksrensere, pumpning af gylle og transporter til- og fra ejendommen med dyr, foder, gylle m.v.

Ventilationsstøjen er en svag støj. Støj i forbindelse med indblæsning af foder og pumpning af gylle samt ind- og udlevering af dyr er periodisk støj som er kortvarig.

Vask af stalde er periodisk støj, som sker i lukkede bygninger og derfor også er svag støj.

Der er tale om svage støjkloder, som primært forekommer inden for normal arbejdstid bortset fra udlevering af grise, som kan ske uden for normal arbejdstid. Transporter til- og fra husdyrbruget sker primært inden for normal arbejdstid ud over transport med husdyrgødning som sker i sæsoner.

Støj fra ventilation og periodisk støj forventes ikke at være til gene for naboen.



## **Vurdering af støj**

Mariagerfjord Kommune vurderer, at der ikke vil være væsentlige støjgener for de omkringboende. Der er ca. 70 meter fra hjørne af foderlade til hjørne af nærmeste beboelse (Hejringvej 7 – ejendom uden landbrugspligt). Det vurderes, at støjkilder på ejendommen ikke er til gene ved nabobeboelser dels pga. afstanden til nabobeboelserne, og dels fordi støjkilderne overvejende er svage eller kortvarige.

### **6.5 Vibrationer og rystelser**

Mariagerfjord Kommune vurderer, at rystelser og lavfrekvent støj i og udenfor staldafsnittene ikke vil give væsentlige problemer. Dog fastsættes der vilkår om, at såfremt der skulle opstå gener for de omkringboende, eller såfremt kommunen finder det nødvendigt, skal bedriften lade foretage undersøgelse af forskellige vibrationskilder.

## **6.6 Støv**

### **6.6.1 Støv**

Ansøger oplyser, at der i forbindelse med håndtering af foder lokalt kan opstå lidt støv samt ved transporten på tørre dage om sommeren. Forhold, som kan medvirke til støv er af begrænset karakter og varighed.

## **Vurdering af støv**

Mariagerfjord Kommune vurderer, at med de stillede vilkår til bl.a. at mindske støvgenerne i forbindelse med indblæsning af foder i melcykloner, at husdyrdriften ikke vil medføre væsentlige støvgener for omgivelserne.

## **6.7 Lys**

### **6.7.1 Lys**

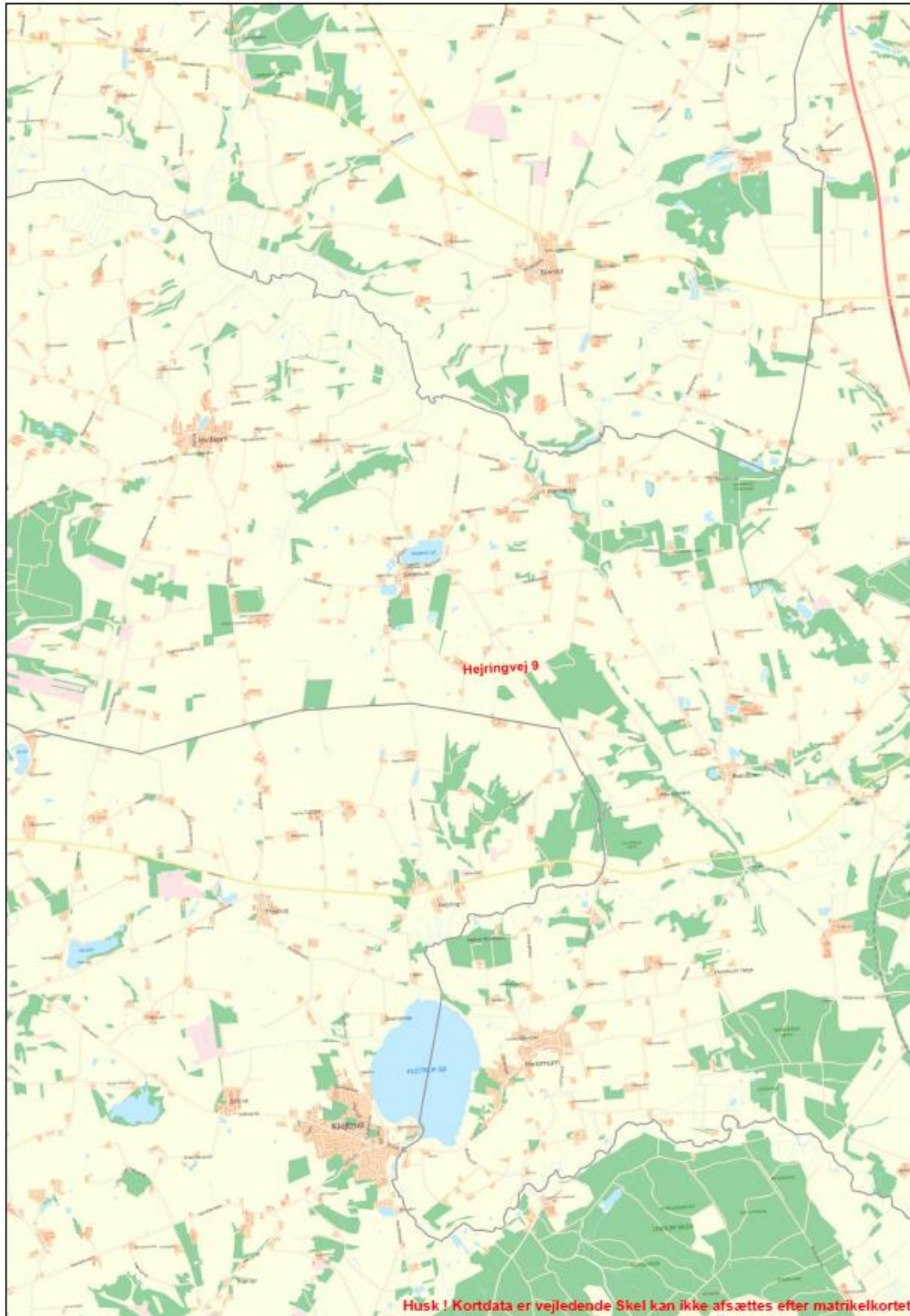
I staldene er lyset tændt i arbejdstiden efter behov, samt i nattetimerne ved udlevering af svin. Lyset betjenes manuelt. Der er udendørs orienterende lys ved indgang til stalde, maskinhus og foderlade samt ved udleveringsrummet.

## **Vurdering af lys**

Mariagerfjord Kommune vurderer, at udendørs lys ikke giver anledning til gener for naboer eller passerende trafik, da ejendommen er beliggende med et læbælte over mod naboen og ca. 500 meter fra offentlig vej.

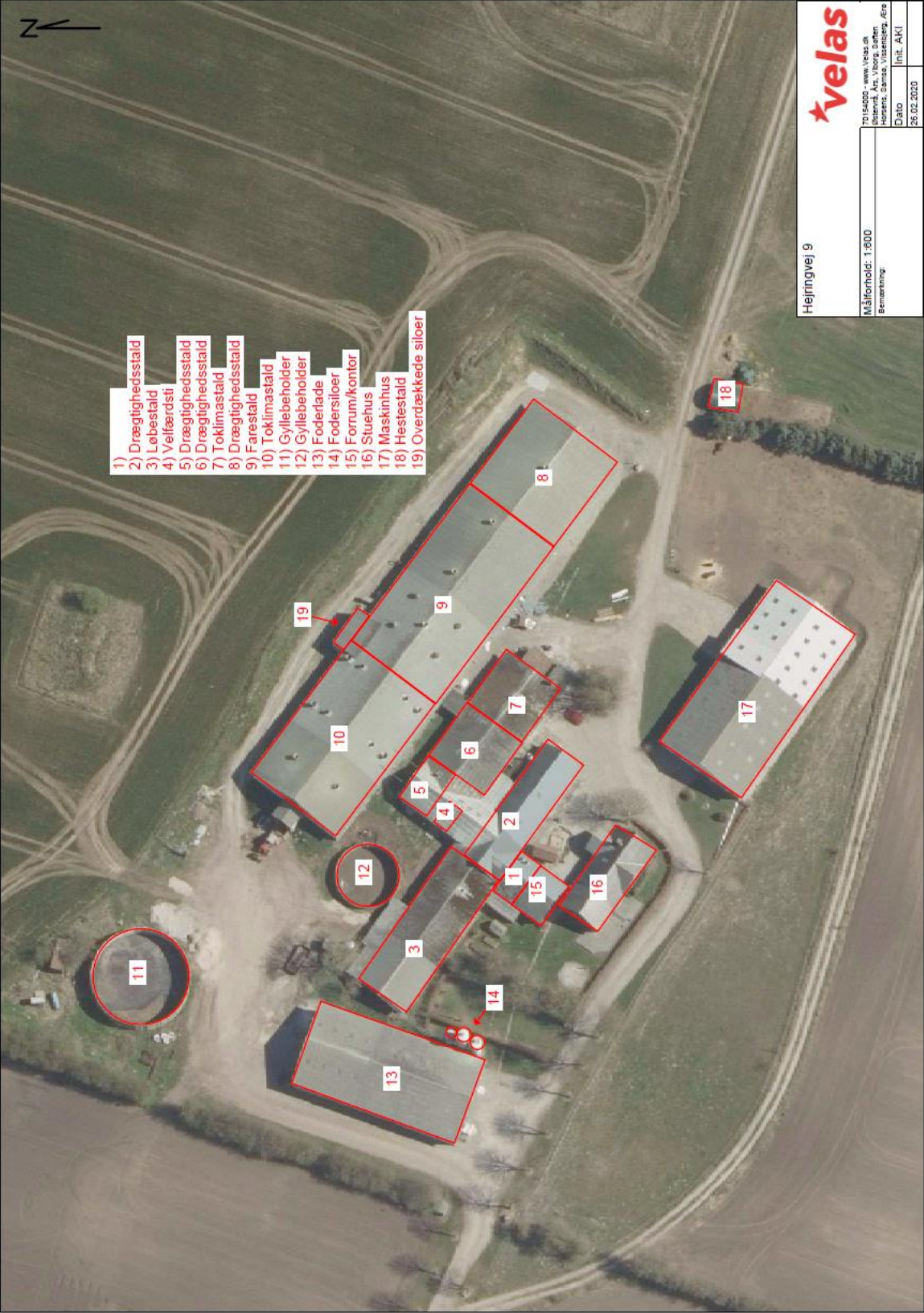


## Bilag 1 Husdyrbrugets beliggenhed



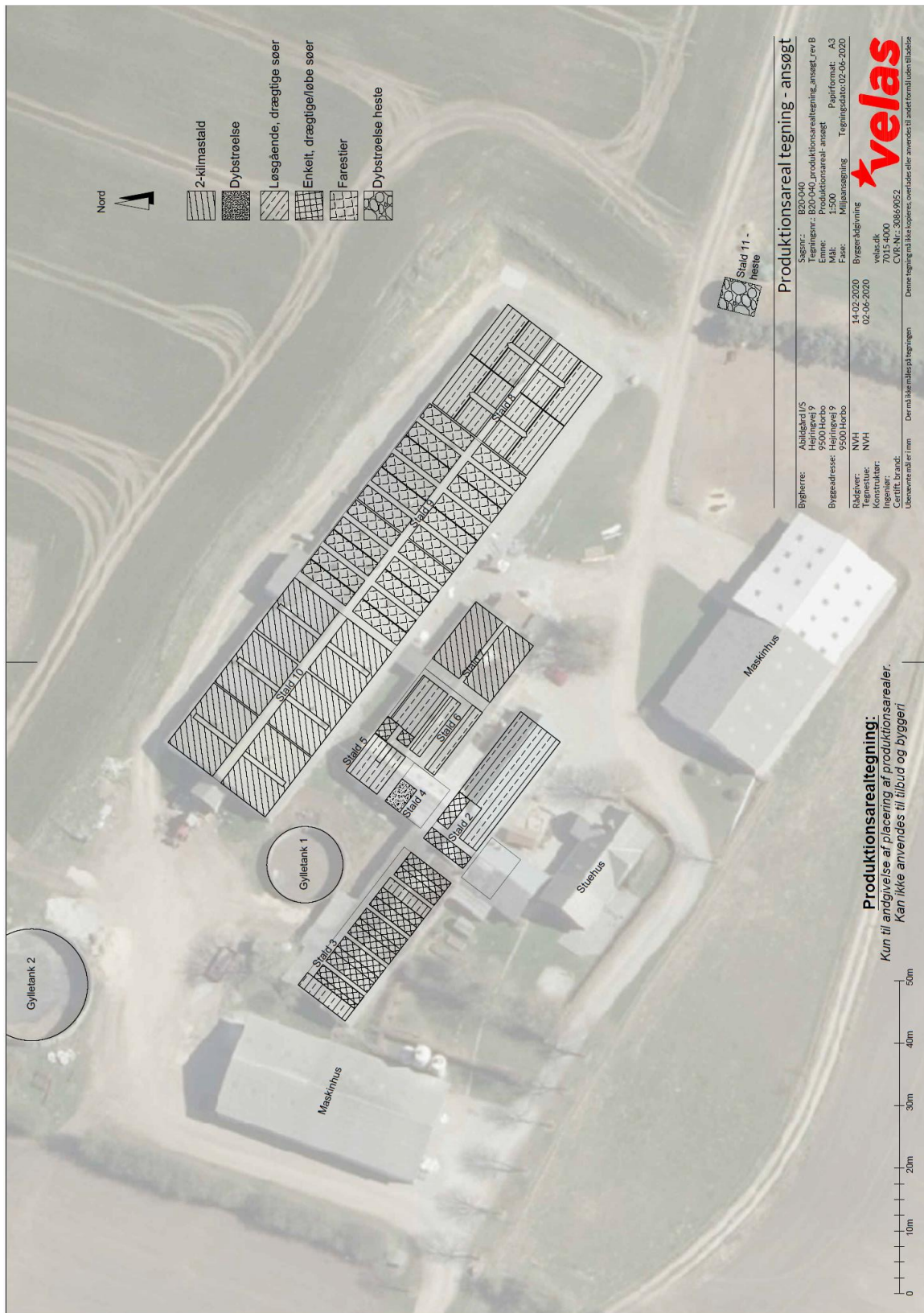


# Bilag 2 Situationsplan





## Bilag 3 Placering af produktionsareal





**Bilag 4** Transportruter

