



MILJØGODKENDELSE

§16A, STK. 2

Holbæk Kommune, 26. februar 2021

Miljøgodkendelse til
husdyrproduktion på
Bredebjerggård I/S
Ringstedvej 260,
4350 Ugerløse

Oplysninger	
Ansøger	Bredebjerggård I/S, v/Søren Helmer
Ansøgers adresse	Ringstedvej 260, 4350 Ugerløse
Bedriften	Ringstedvej 260, 4350 Ugerløse
Ejer af bedriften	Søren Helmer
CVR	26831652
P.nr	1009390185
CHR	74279
Ejendomsnum- mer	3160014975
Matrikler	5a, Brorfelde By, Kvanløse
Virksomhedstype	IE-brug til soproduktion med produktions- areal på 3420 m ² og en ammoniakemission på 3667,6 kg NH ₃ -N pr. år.
Ansøgningsnum- mer	217851
Konsulent	Ejler Petersen v/Velas, Trigevej 20, 8382 Hinnerup. Mail ejp@velas.dk
Myndighed	Holbæk Kommune, Vækst og Bæredygtighed Natur, Miljø og Vand, Landbrugsteam Tlf.: 72364120 Mail: landbrug@holb.dk
Sagsbehandler	Lone Lauritzen, mail lolau@holb.dk
Journal nr.	20/22724

Indhold

1. Ikke-teknisk resumé	5
2. Afgørelse om miljøgodkendelse	7
2.1 Retsbeskyttelse.....	7
2.2 Klagevejledning	7
2.3 Offentliggørelse af ansøgning.....	8
2.4 Høring	8
2.5 Offentliggørelse af afgørelsen	8
3. Vilkår for miljøgodkendelsen	10
4. Miljøredegørelse og -vurdering	14
4.1 Sagsforløb og forudsætninger	14
4.1.1 Konsulent.....	15
4.2 Produktionsareal, dyrehold og drift.....	15
4.3 Husdyrbrugets beliggenhed i forhold til faste afstandskrav	16
4.4 Husdyrbrugets landskabelige placering og planmæssige forhold	18
4.5 Opbevaring af husdyrgødning, kapacitet og håndtering	20
4.6 Ammoniakfordampning	20
4.6.1 Naturvurdering – krav til kvælstofdeposition til ammoniakfølsomme naturtyper	21
4.6.2 Bilag IV-arter	26
4.6.3 BAT – Ammoniakemission	27
4.7 Lugt	27
4.8 Øvrige gener	29
4.8.1 Støj.....	29
4.8.2 Støv	29
4.8.3 Lys.....	30
4.8.4 Skadedyr	30
4.8.5 Transport.....	31
4.8.6 Halmfyr	32
4.9 Affald og ressourcer.....	32
4.9.1 Affald	32
4.9.2 Olie og kemikalier	33
4.9.3 Energiforbrug	33
4.9.4 Vandforbrug	33
4.10 BAT og ophør med videre	34
4.10.1 BAT – Foder	34

4.10.2	BAT – Energi	34
4.10.3	BAT – Vand	34
4.10.4	BAT – Management	34
4.10.5	Alternative løsninger.....	35
4.10.6	Driftsforstyrrelser og uheld.....	35
4.10.7	Ophør af husdyrbruget.....	35
4.11	Samlet vurdering	35
5.	Bilag	36

1. Ikke-teknisk resumé

Ansøgers Ikke-teknisk resumé fremgår af ansøgers miljøkonsekvensrapport (bilag 5):

Beskrivelse af det ansøgte projekt

Ejendommen Bredebjerggård har inden denne miljøgodkendelse tilladelse via en §12 miljøgodkendelse af 23. december 2016 til produktion af 1.235 årssøer med fravænnede smågrise ved 7,1 kg og 225 stk. polte (31-110 kg) i de eksisterende stalde, med 1.236 stipladser. Der er desuden godkendelse til produktion af maksimalt 20 stk. slagtesvin årligt på friland.

Der er kommet ny lovgivning 1. august 2017 således, at miljøgodkendelser nu gives til en vis størrelse af produktionsareal i staldene (og dermed ikke længere til et vist antal dyr).

Med baggrund i den nye lovgivning er der søgt om ny miljøgodkendelse til søer og smågriseproduktion med et samlet produktionsareal på 3.420 m². Der søges om lovliggørelse af to stk. opstillet klimacontainer til smågrise. Soproduktionen fortsætter i de eksisterende stalde. På bilag 1 -2 er en oversigt over driftsbygningerne. Der vil være en videreførelse af eksisterende godkendelse til en begrænset produktion af frilandsgrise i 3 stk. mobile hytter (á 6 m²) på de nærliggende markarealer markeret på bilag 2.

Med miljøgodkendelsen kan husdyrproduktionen optimeres, og der kan frit produceres i forhold til antal og afgangsvægt, så længe dyrevelfærdsreglerne overholdes inden for rammerne af de eksisterende stalde. Produktionen af frilandsgrisene skal overholde de generelle krav i husdyrgødningsbekendtgørelsen. Op til 100 m² ikke fasplaceret husdyranlæg kan etableres uden godkendelse. I denne miljøgodkendelse videreføres vilkår fra §12 miljøgodkendelsen, der vedrører de landskabelige forhold for placering og materialevalg af grisehytterne.

Faste afstandskrav og landskab

Projektet overholder de faste afstandskrav til bl.a. nabobeboelse. De opsatte klimacontainer er placeret mellem to staldbygninger og påvirker ikke landskabet. Der bygges ikke nye bygninger. Der skal ikke vurderes på bygningernes placering og påvirkning af landskabet, når der ikke sker ny opførelse eller væsentlige ændringer.

Sagen har været forelagt Fredningsnævnet som oplyser, at de ikke finder at klimacontainerne og de 3 grisehytter påvirker det omkringliggende landskab i en sådan grad, at det kræver en dispensation fra fredningen.

Husdyrgødning

Husdyrgødningen fra produktionen opbevares i to eksisterende gyllebeholdere på ejendommen.

Lugt

Lugtgenafstanden til nærmeste nabo, nærmeste samlede bebyggelse og byzone bliver overholdt.

Transporter

Det vurderes, at generne for nabobeboelser som følge af transport til og fra husdyrbruget vil være begrænsede, da ejendommens til- og frakørselsforhold ligger hensigtsmæssigt i forhold til omboende.

Ammoniakemission og påvirkning af natur

Der ligger ikke internationalt beskyttede naturområder i nærheden af ejendommen. Øvrige beskyttet natur, påvirkes ikke negativt af projektet. Det samme gælder for arter beskyttet efter EU's habitatdirektiv.

Tekst fra anden godkendelse: Der ligger et internationalt naturbeskyttelsesområde ca. 4,65 km sydvest for ejendommen. Der ligger flere § 3-beskyttede naturområder indenfor 1.000 meter fra staldanlægget. Den planlagte ændring af husdyrproduktionen vil ikke medføre væsentlige tilstandsændringer af de pågældende naturtyper.

Andre miljøpåvirkninger

Produktionen overholder alle gældende normer for opbevaring og transport af gylle, håndtering af spildevand og affald, støjbelastning af omgivelser m.v. Det betyder, at projektets virkninger på miljøet, hvad angår disse faktorer, må betragtes som uvæsentlige. Der forventes ikke at være væsentlige gener fra støv, støj og fluer.

BAT (Bedste Tilgængelige Teknologi)

Projektet overholder den vejledende grænseværdi for ammoniaktab (emissionsgrænseværdi) pr. år opnåelig ved anvendelse af bedste tilgængelige teknik (BAT). Beregningerne er foretaget efter de retningslinjer og beregningsmetoder, der fremgår af Miljøstyrelsens standardvilkår for BAT.

Der er desuden anvendt BAT i forhold til management, foder, vand og energi.

Alternative løsninger

Der er ikke overvejet alternative løsninger, da der er tale om produktion i eksisterende stald.

0-alternativ

Strukturudviklingen i dansk landbrug betyder, at der kontinuerligt bliver færre, men større landbrug. De enkelte landbrugsvirksomheder har derfor brug for, hvis de vil overleve at udvikle mere effektive og miljøvenlige driftsformer. Et 0-alternativ på Ringstedvej 260 vil betyde, at der ikke sker den nødvendige udvikling med en løbende tilpasning af produktionsanlægget.

Det ansøgte er baseret på et ønske om at udnytte eksisterende stalde maksimalt. Da der i tilknytning til eksisterende stald samtidig kan godkendes to mindre klimacontainere som buffer og aflastning af smågriseproduktionen af hensyn til dyrevelfærd, er det inddraget.

Der er ikke overvejet andre alternativer, da det ansøgte overholder de generelle afstandskrav, krav til lugt- og ammoniakemission og krav til påvirkning af naturområder i nærheden. Placeringen af de to klimacontainer mellem eksisterende staldbygninger påvirker ikke landskabet.

2. Afgørelse om miljøgodkendelse

Holbæk Kommune meddeler godkendelse til husdyrbruget på Ringstedvej 260, 4350 Ugerløse, matrikelnummer 5a, Brorfelde By, Kvanløse. Der gives godkendelse til et samlet produktionsareal på 3.420 m² til soproduktion inklusiv lovliggørelse af to stk. klimacontainer á 28 m² til smågrise. Der vil desuden være mulighed for en begrænset produktion af frilandsgrise i 3 stk. mobile hytter á 6 m² på de omkringliggende arealer.

Miljøgodkendelsen meddeles med hjemmel i § 16a, stk. 2 i husdyrbrugsloven¹ og på de vilkår som fremgår af godkendelsen, samt reglerne i husdyrgodkendelsesbekendtgørelsen². Miljøgodkendelsen meddeles under forudsætning af, at de til enhver tid gældende regler på området og godkendelsens vilkår overholdes.

Holbæk Kommune vurderer, at ansøger har truffet de nødvendige foranstaltninger til at forebygge og begrænse forureningen blandt andet ved allerede at anvende den bedst tilgængelige teknologi. Husdyrbruget kan således drives på stedet uden at påvirke omgivelserne på en måde, som er uforenelig med hensynet til omgivelserne.

Godkendelsen skal være udnyttet senest 6 år efter godkendelsen er meddelt. Hvis en del af godkendelsen ikke er udnyttet, bortfalder godkendelsen for denne del. Hvis miljøgodkendelsen har været udnyttet og efterfølgende ikke udnyttes helt eller delvist i tre på hinanden følgende år, bortfalder den del af miljøgodkendelsen, som ikke har været udnyttet i de seneste tre år.

Miljøgodkendelsen fritager ikke fra krav om eventuel tilladelse, godkendelse, dispensation eller lignende efter anden lovgivning og for andre bestemmelser.

2.1 Retsbeskyttelse

Vilkårene i denne miljøgodkendelse er omfattet af 8 års retsbeskyttelse, jf. § 40 i husdyrbrugsloven. Dog kan vilkårene til enhver tid ændres efter reglerne i § 40, stk. 2.

Miljøgodkendelsen skal tages op til revurdering i 2028, hvor det skal vurderes, om husdyrbruget fortsat lever op til anvendelse af bedste tilgængelige teknikker og derudover skal husdyrbrugets totalpåvirkning af ammoniak til kategori 1 og 2-naturområder vurderes i forhold til de gældende ammoniakkrav for totaldeposition.

2.2 Klagevejledning

Hvis du ønsker at klage over denne afgørelse, skal du klage til Miljø- og Fødevareklagenævnet.

Klagen skal indgives senest den 26. marts 2021 klokken 23:59.

Du klager via Klageportalen, som du kan finde her: <https://naevneneshus.dk/start-din-klage/miljoe-og-foedevareklagenaevnet>. Du logger på Klageportalen med NEM-ID. Du kan finde nærmere information om, hvordan man klager via Nævnenes Hus´ hjemmeside (www.naevneneshus.dk). Når du klager, skal du betale et gebyr på 900,- kr. for borgere og 1.800,- kr. for virksomheder, organisationer og offentlige myndigheder.

¹ Lovbekendtgørelse nr. 520 af 1. maj 2019 om husdyrbrug og anvendelse af gødning m.v. (Husdyrbrugsloven)

² Bekendtgørelse nr. 1261 af 29. november 2019 om godkendelse og tilladelse m.v. af husdyrbrug (Husdyrgodkendelsesbekendtgørelsen).

En klage er indgivet, når den er tilgængelig for Holbæk Kommune via Klageportalen. I Klageportalen sendes din klage automatisk først til Holbæk Kommune. Kommunen sender herefter klagen videre til behandling i nævnet via Klageportalen. Du får besked om videresendelsen.

Klagenævnet afviser din klage, hvis du sender den uden om Klageportalen, medmindre du forinden er blevet fritaget for brug af Klageportalen. Hvis du ønsker at blive fritaget for at bruge Klageportalen, skal du sende en begrundet anmodning til Holbæk Kommune. Kommunen videresender herefter din anmodning til nævnet, som træffer afgørelse om, hvorvidt du kan fritages. Se betingelserne for at blive fritaget på www.naevneneshus.dk.

En klage har normalt ikke opsættende virkning. Det vil sige at afgørelsen kan udnyttes, mens klagen behandles – medmindre Miljø- og Fødevarerklagenævnet meddeler andet.

Nærværende afgørelse kan indbringes for domstolene. Søgsmål til prøvelse af afgørelsens lovlighed skal være anlagt inden 6 måneder efter, at afgørelsen er meddelt.

2.3 Offentliggørelse af ansøgning

Ansøgning om miljøgodkendelse har været annonceret på kommunens hjemmeside, <http://planer.holbaek.dk/dk/planportal>, i perioden fra 14. august 2020 til 1. september 2020.

I forbindelse med annonceringen er der indkommet bemærkninger fra Miljøforening Midtsjælland. Bemærkningerne er, hvor kommunen har fundet det relevant, indgået i sagsbehandlingen af udkast til miljøgodkendelse. Se bemærkningerne og kommunens kommentarer hertil i bilag 8.

2.4 Høring

Udkast til miljøgodkendelse har været i høring i perioden fra den 11. januar 2021 til – 15. februar 2021.

Følgende har modtaget udkastet:

- Ansøger: Bredebjerggård I/S, Ringstedvej 260, 4350 Ugerløse, CVR 26831652
- Ejer: Søren Helmer, Ringstedvej 260, 4350 Ugerløse
- Ansøgers konsulent: Ejler Petersen v/Velas, mail ejp@velas.dk
- Ejere af nabomatrikler samt ejere og beboere inden for en beregnet konsekvensradius for lugt (567 meter).

Denne høringsrunde gav anledning til et høringssvar fra Miljøforening Midtsjælland. I bilag 9 er der et resume af høringsbemærkningerne samt kommunens bemærkninger hertil.

2.5 Offentliggørelse af afgørelsen

Afgørelsen om miljøgodkendelse annonceres den 26. februar 2020 på kommunens hjemmeside, <http://planer.holbaek.dk/dk/planportal>.

Afgørelsen vil desuden blive lagt på Miljøstyrelsens Digitale MiljøAdministration (DMA) på hjemmesiden dma.mst.dk.

Holbæk Kommune, Vækst og Bæredygtighed, den 26. februar 2021

Lone Lauritzen
Miljøtekniker

Ansøger og ejer modtager afgørelsen:

- Ansøger: Bredebjerggård I/S, Ringstedvej 260, 4350 Ugerløse, CVR 26831652
- Ejer: Søren Helmer, Ringstedvej 260, 4350 Ugerløse

Derudover modtager følgende kopi af afgørelsen:

- Ansøgers konsulent: Ejler Petersen v/Velas, mail: ejp@velas.dk
- Miljøforening Midtsjælland, mail: miljoeforeningmidtsj@gmail.com
- Styrelsen for patientsikkerhed, Tilsyn og Rådgivning Øst, Islands Brygge 67, 2300 København S, seost@sst.dk
- Ferskvandsfiskeriforeningen for Danmark nb@ferskvandsfiskeriforeningen.dk
- Danmarks Sportsfiskerforbund, Skyttevej 4, 7182 Bredsten, lbt@sportsfiskerforbundet.dk, post@sportsfiskerforbundet.dk
- Danmarks Naturfredningsforening, Masnedøgade 20, 2100 København Ø, dn@dn.dk
- Danmarks Naturfredningsforening, Holbæk Afdelingen, holbaek@dn.dk, dnholbaek-sa-ger@dn.dk
- Det Økologiske Råd, Blegdamsvej 4B, 2200 København N husdyr@ecocouncil.dk
- Dansk Ornitologisk forening, Vesterbrogade 140, 1620 København V, natur@dof.dk og holbaek@dof.dk

3. Vilkår for miljøgodkendelsen

Godkendelsen meddeles på nedenstående vilkår:

Generelle vilkår

1. Godkendelsen omfatter samtlige landbrugsmæssige aktiviteter vedrørende husdyrbruget på ejendommen Ringstedvej 260, 4350 Ugerløse.
2. Landbruget skal indrettes og drives i overensstemmelse med de oplysninger og beskrivelser, der fremgår af ansøgningen og miljøkonsekvensrapporten samt miljøredegørelsen og -vurderingen.
3. Et eksemplar af nærværende afgørelse skal til enhver tid være tilgængeligt på husdyrbruget. De vilkår, der vedrører driften, skal være kendt af de ansatte, der er beskæftiget med den pågældende del af driften.

Vilkår vedrørende produktionsareal og dyrehold

4. Husdyrproduktionen skal etableres i henhold til nedenstående skema, og produktionsarealet må samlet set ikke overstige 3.420 m²:

Staldafsnit	Dyregruppe	Gulvsystem	Produktionsareal, m ²
1. Farestald	Søer, diegivende	Kassestier, delvis Spaltegulv	1.056
2. Løbe-/drægtighedsstald	Søer, diegivende	Kassestier, delvist spaltegulv	124
2. Løbe-/drægtighedsstald	Søer, golde og drægtige	Løsgående, delvist spaltegulv	1.987
3. Drægtighedsstald	Søer, golde og drægtige	Individuel opstaldning, delvist spaltegulv	197
4A. Klimacontainer	Smågrise	To-klimastald, delvist spaltegulv	28
4B. Klimacontainer	Smågrise	To-klimastald, delvist spaltegulv	28
I alt			3.420

*) Placering af staldene og produktionsarealet heri fremgår af bilag 1 til 4.

5. De forskellige staldafsnit skal anvendes til de dyregrupper og med de gulvtyper, der fremgår af tabellen i vilkår 4.

Vilkår vedrørende bygningsanlægget og husdyrgødning

6. Hytter og folde til frilandsgrisene må kun opsættes på arealer som fremgår af situationsplan bilag 2 – dog ikke tættere end 20 meter til natur beskyttet af §3 i naturbeskyttelsesloven. Hytterne skal fjernes fra arealet senest 3 måneder efter de ikke længere er i brug.
7. Hytter til frilandsgrisene skal opføres i materialer, som er ikke reflekterende.
8. Håndtering af husdyrgødning skal altid foregå under opsyn og således, at spild undgås og under tilbørligt hensyn til omgivelserne.
9. Det skal sikres, at der til stadighed rådes over mindst 9 måneders opbevaringskapacitet til gylle. Den tilstrækkelige kapacitet kan ske ved afsætning af gylle til biogasanlæg, ved etablering af tilstrækkelig kapacitet på husdyrbruget eller ved skriftlige aftaler om opbevaring af gylle på andre ejendomme. Se egenkontrolvilkår 24.

Vilkår vedrørende lugt fra husdyrbruget

10. Der skal til stadighed opretholdes en god staldhygiejne, herunder sikres, at stier, stalde og foderarealernes bund holdes tørre, at dyrene er rene, at støv- og smudsbelægning i stalden fjernes, og at fodringsanlægget holdes rent. Der skal jævnlige gøres rent i staldene – det vil sige som minimum når hvert afsnit tømmes for dyr. Bund- og vægflader skal så vidt muligt holdes tørre for at mindske lugtgenerne. Se krav til driftsprocedure i egenkontrolvilkår 24.
11. Såfremt der efter kommunes vurdering opstår væsentlige lugtgener, som vurderes at være væsentligt større end det, der kan forventes ifølge grundlaget for miljøvurderingen, kan kommunen meddele påbud om, at virksomheden for egen regning skal udarbejde og gennemføre et projekt med foranstaltninger, som minimerer generne.

Vilkår vedrørende andre gener fra husdyrbruget

12. Ejendommen skal indrettes, så der ikke opstår væsentlige støv- og støjgener for omkringliggende nabobeboelser, bymæssig bebyggelse eller virksomheder.
13. Virksomhedens samlede støjbidrag, angivet som det ækvivalente, korrigerede støjniveau i dB(A) i punkter 1,5 meter over terræn, målt eller beregnet ved beboelsers opholdsareal, må ikke overskride følgende værdier:

	Tidsinterval	Grænseværdi	Referencetidsrum
Hverdage	Kl. 07.00 - 18.00	55 dB(A)	8 timer
Lørdage	Kl. 07.00 - 14.00	55 dB(A)	7 timer
Lørdage	Kl. 14.00 - 18.00	45 dB(A)	4 timer
Søn- og helligdage	Kl. 07.00 - 18.00	45 dB(A)	8 timer
Aften	Kl. 18.00 - 22.00	45 dB(A)	1 time
Nat	Kl. 22.00 - 07.00	40 dB(A)	½ time

Støjbelastningen er det ækvivalente, korrigerede støjniveau i dB(A) målt eller beregnet i punkter 1,5 m over terræn. Referencetiden er det mest støjbelastede tidsrum i perioden. Støjens maksimalværdi må om natten ikke overstige 55 dB(A) ved boliger.

Støjvilkår omfatter al støj fra virksomheden – det vil sige også støj fra andet end faste, tekniske installationer. Vilkår om støj skal derfor gælde al støj fra landbrugsdrift, men kun støjen fra landbrugsbedriften på ejendommens bygningsparcel, det vil sige ikke støj fra for eksempel markdriften.

Maksimalt fire gange om året kan det accepteres, at den maksimale støjgrænse overskrides i aften- eller nattetimerne i forbindelse med udbringning af husdyrgødning og høst.

Såfremt kommunen bestemmer, at overholdelse af grænseværdierne for støj skal dokumenteres, skal målinger/beregninger udføres efter gældende vejledninger. Målingerne/beregningerne skal foretages af et målefirma/-institut, som er uvildigt, og som af Miljøstyrelsen er godkendt til at udføre dette arbejde.

14. Udendørs belysning og lys fra stalde må ikke give anledning til væsentlige gener for naboer og trafikken på nærliggende veje. Hvis der efter kommunens vurdering opstår væsentlige lysgener, der vurderes at være væsentligt større end der kan forventes ifølge grundlaget for miljøvurderingen, kan kommunen meddele påbud om, at der skal gennemføres hjælpende foranstaltninger.
15. Der skal til enhver tid tilstræbes at vedligeholde, renholde og rydde op på ejendommens indendørs og udendørs arealer, så der ikke opstår risiko for tilhold af skadedyr (rotter mv.). bekæmpelse af rotter skal ske i henhold til aftale med autoriseret rottebekæmper, f.eks. via den kommunale ordning.
16. Der skal foretages effektiv fluebekæmpelse på husdyrbruget. Bekæmpelsen skal som minimum være i overensstemmelse med de nyeste retningslinjer fra Aarhus Universitet, Institut for Agroøkologi. Se egenkontrolvilkår 24.
17. Hvis der opstår væsentlige gener for omgivelserne med skadedyr (rotter og fluer) kan kommunen meddele påbud om bekæmpelse og gennemførelse af forebyggelse. Se egenkontrolvilkår 24.

Vilkår vedrørende affald og ressourcer

18. På ejendommen skal forefindes dokumentation for bortskaffelse af affald til rette modtager, herunder kvittering for aflevering af farligt affald. Farligt affald må højst oplagres et år på husdyrbruget. Se egenkontrolvilkår 24.
19. Vand- og elforbrug skal aflæses og registreres i driftsjournal en gang i kvartalet. Driftsjournalen skal opbevares i fem år og skal fremvises på tilsynsmyndighedens forlangende, se egenkontrolvilkår 24.
20. Stiger husdyrbrugets energi- og/eller vandforbrug utilsigtet, skal der i forbindelse med tilsyn fremlægges virkemidler til nedbringelse af forbruget. Processen med at finde og efterfølgende implementere disse virkemidler finansieres af husdyrbruget.
21. Ventilationsanlægget skal vedligeholdes og efterses i henhold til producentens anvisninger for det pågældende anlæg. Ventilationssystemet skal rengøres ved hvert holdskifte. Der

skal udarbejdes skriftlig driftsprocedure med beskrivelse af, hvor ofte rengøringen af staldfafsni og ventilation foretages. Driftsproceduren skal løbende holdes opdateret (egenkontrolvilkår 24) og kunne fremvises på forlangende.

22. Der skal føres logbog/driftsjournal for alle reparationer og eftersyn af ventilationsanlægget med notering af dato for udført arbejde, se egenkontrolvilkår 24.

Vilkår om driftsforstyrrelser og uheld, samt egenkontrol

23. Der skal forefindes en til enhver tid opdateret beredskabsplan på husdyrbruget, som fortæller, hvornår og hvordan der skal reageres ved uheld, der kan medføre konsekvenser for det omgivende miljø. Planen skal også omhandle uheld i forbindelse med transport af gylle fra ejendommen. Planen skal være kendt samt tilgængelig og synlig for ejendommens ansatte og andre, der arbejder på bedriften. Planen skal senest fra ansættelses start også foreligge på det sprog, hvormed kommunikation med ansatte og andre tilknyttet bedriften foregår på.

24. Der skal føres logbog eller produktionskontrol, hvoraf følgende skal fremgå:

- Driftsprocedure med beskrivelse af hvor ofte rengøring af staldfafsni og ventilationsanlæg foretages, jf. vilkår 10 og 21.
- Kvittering for reparation og eftersyn af ventilationsanlæg, jf. vilkår 22.
- Kvartalsvis registrering af vand- og elforbrug, jf. vilkår 19
- Dokumentation for bortskaffelse af miljøfarligt affald, jf. vilkår 18.
- Dokumentation for flue- og rottebekæmpelse, jf. vilkår 16 og 17.
- Lagerregnskab for husdyrgødning, jf. generelle regler og vilkår 9.

Logbog/produktionskontrol, samt øvrig dokumentation skal opbevares på husdyrbruget i mindst fem år og forvises på tilsynsmyndighedens forlangende. Ved tilsyn skal kommunen desuden have adgang til egenkontrolrapport for de foregående fem år.

Vilkår vedrørende ophør

25. Ved produktionsophør på ejendommen fjernes alle foder- og hjælpemiddelrester, og gyllebeholder tømmes og rengøres. Beholdere til opbevaring af husdyrgødning, som er omfattet af krav om beholderkontrol, skal afmeldes til kommunen, hvis de afmeldes beholderkontrol.

4. Miljøredegørelse og -vurdering

Ansøger er forpligtiget til at udarbejde miljøkonsekvensrapport (miljøteknisk redegørelse og vurdering). Den indsendte miljøkonsekvensrapport ses i bilag 5.

Ansøgers miljøkonsekvensrapport og kommunens supplerende miljøtekniske redegørelse og vurdering i dette kapitel danner grundlag for de vilkår, som meddeles i tilknytning til miljøgodkendelsen. De to redegørelser supplerer således hinanden. Uddybning af oplysninger og tal vil derfor i de fleste tilfælde skulle findes i bilag 5.

Kommunens vurdering i dette kapitel skal belyse konsekvenserne af driften på ejendommen, og om de virkemidler til forebyggelse og begrænsning af forurening, som fremgår af ansøgningen, er tilstrækkelige.

4.1 Sagsforløb og forudsætninger

Ejendommen fik 23. december 2016 en §12 miljøgodkendelse til produktion af 1.235 årssøer med fravænnede smågrise ved 7,1 kg og 225 stk. polte (31-110 kg) i de eksisterende stalde, med 1.236 stipladser. Der er desuden godkendelse til produktion af maksimalt 20 stk. slagtesvin årligt på friland.

Den 8. juli 2020 er nærværende ansøgning indsendt. Ansøgningen skal behandles efter ændret lovgivning, hvor miljøgodkendelsen gives til en vis størrelse af produktionsareal (og dermed ikke til et vist antal dyr).

Der søges om miljøgodkendelse til soproduktion med et samlet produktionsareal på 3.420 m². Der ønskes en mulighed for optimering af dyreholdet i de eksisterende staldbygninger på ejendommen, sammen med en lovliggørelse af to stk. klimacontainer til smågrise opstillet mellem staldbygningerne og ændret drift i stald 3 fra polte- til drægtighedsstald. Dertil kan der produceres frilandsgrise i 3 stk. hytter á 6 m² på ejendommens nærliggende arealer.

Type af dyrehold fremgår af tabel i vilkår 4.

Med miljøgodkendelsen kan husdyrproduktionen optimeres, og der kan frit produceres i forhold til antal og afgangsvægt, så længe dyrevelfærdsreglerne overholdes inden for rammerne af de eksisterende stalde.

Produktionsarealet i staldene og dyrevelfærdsreglerne er bestemmende for, hvor mange smågrise og slagtesvin der kan produceres på ejendommen. Produktion af frilandsgrise følger de generelle krav i husdyrgødningsbekendtgørelsen.

Se situationsplan i figur 1 og bilag 1-2.

Nærværende miljøgodkendelse er udarbejdet på baggrund af nedenstående materiale:

- Ansøgningen om miljøgodkendelse, som er fremsendt via www.husdyrgodkendelse.dk. Der er tale om skema nr. 217851 – version 2, som er indsendt første gang 8. juli 2020.
- Miljøkonsekvensrapport (fremgår af bilag 5).
- Supplerende oplysninger til ovenstående.
- Nærværende miljøtekniske beskrivelse og vurdering af drift og anlæg

Ammoniakfordampningen fra den ansøgte produktion overstiger 3.500 kg N/år, og den er derfor omfattet af reglerne om godkendelse efter § 16a, stk. 2 i husdyrbrugsloven. Husdyrbruget er et IE-husdyrbrug, idet antallet af stipladser til søer overskrider 750 stk. (3.364 m² af produktionsarealet på 3420 m² kan anvendes til søer).

4.1.1 Konsulent

Ansøgningen og Konsekvensrapport er udarbejdet af miljøkonsulent Ejler Petersen, ansat i landbrugsrådgivningsvirksomheden Velas, Trigevej 20, 8382 Hinnerup, uddannet Cand.agro med mere end 20 års erfaring med udarbejdelse af miljøansøgninger til husdyrbrug, samt 6 års erfaring som planteavlskonsulent.

Kommunen anser Ejler Petersen som kompetent ekspert.

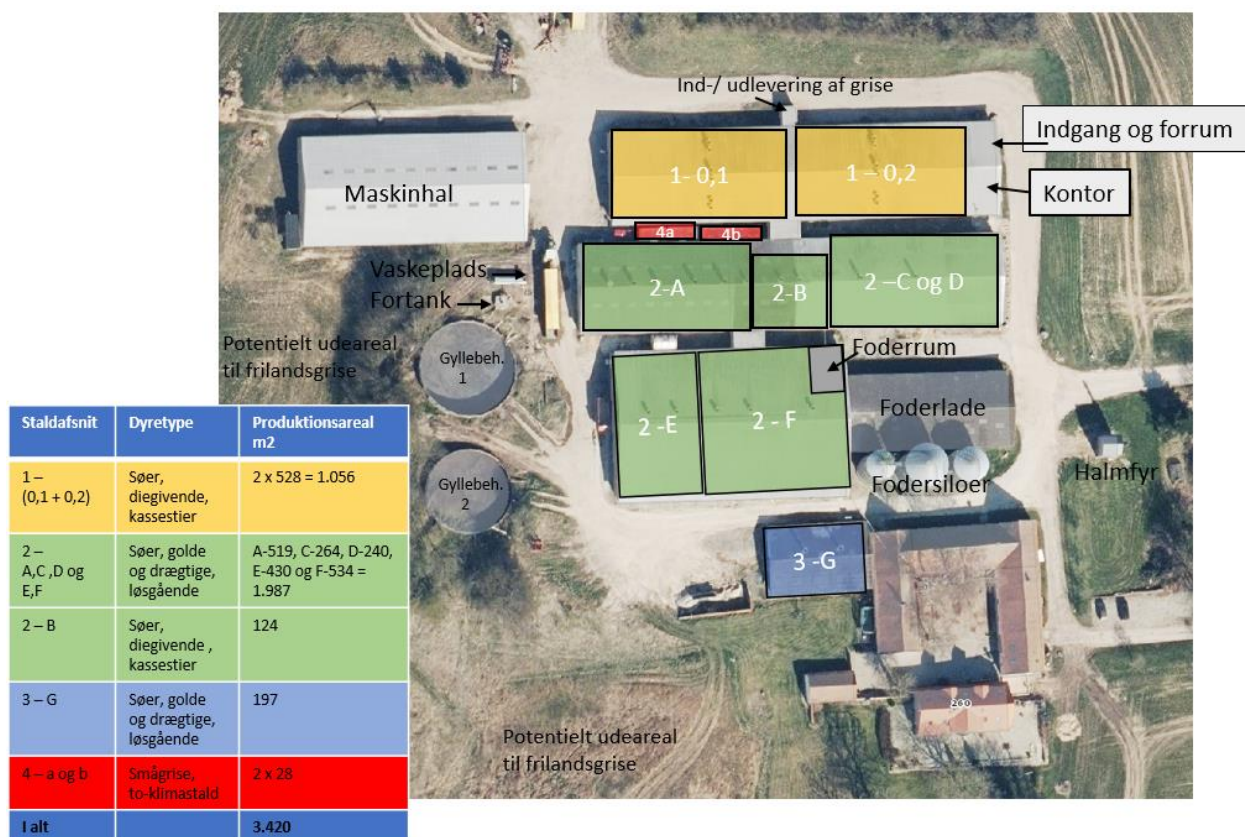
4.2 Produktionsareal, dyrehold og drift

Ansøgers oplysninger fremgår af side 10 i miljøkonsekvensrapport (bilag 5)

Kommunens tilføjelser til ansøgningsmaterialet

Kommunen vurderer, at der i tilstrækkelig grad er gjort rede for, at byggeriet er erhvervsmæssigt nødvendigt for ejendommens drift som landbrugsejendom.

Ansøgningen vedrører et produktionsareal på 3.413 m² til et dyrehold bestående af søer med tilhørende smågrise omkring 7 kg fordelt i eksisterende stalde og smågriseproduktion i to stk. to-klimacontainer, som det fremgår af tabel i vilkår 4. Se figur 1 samt bilag 1-2 for placering af de enkelte staldafsnit og bilag 3-4 for indretning af de enkelte staldafsnit.



Figur 1. Oversigt over stalde, alle med delvist spaltegulv og øvrige driftsbygningers placering.

Kommunen har sammenlignet ansøgt produktionsareal i eksisterende stalde med staldtegnin-
ger, der er indsendt til kommunen i forbindelse med, at disse stalde tidligere er godkendt.
Denne sammenligning viser, at der er god overensstemmelse mellem ansøgt produktionsareal
på nuværende tidspunkt og tidligere angivet staldindretning.

I forbindelse med ansøgningen skal produktionsarealet for både 8 år siden og nudrift angives.
Også disse angivelser passer godt overens med tidligere angivet staldindretning. 8 års driften
og nudriften viser et produktionsareal på i alt 3.364 m², de to stk. to-klimacontainer på hver
28 m², er ikke medregnet i dette.

Produktionsarealet for 8 år siden anvendes i beregninger i ansøgningssystemet, idet kommu-
nen jævnfør § 34, stk. 2 i husdyrgodkendelsesbekendtgørelsen i sin vurdering af en ansøgning
skal inddrage alle etableringer, udvidelser eller ændringer inden for de seneste 8 år.

Kommunens vurdering

Produktionsarealet, staldtypen og dyretypen i tabel i vilkår 4 er grundlaget for ansøgningssy-
stemets beregninger af blandt andet ammoniakfordampningen og lugt. Der stilles derfor vilkår
herom, da det vil være med til at sikre, at miljøpåvirkningerne fra ejendommen i form af am-
moniak og lugt fastholdes på det niveau, der fremgår af ansøgningen, og ud fra hvilket den
miljømæssige påvirkning er vurderet og godkendt.

4.3 Husdyrbrugets beliggenhed i forhold til faste afstandskrav

Ansøgers oplysninger fremgår af side 12 miljøkonsekvensrapport (bilag 5).

Kommunens tilføjelser til ansøgningsmaterialet

Vurdering af faste afstandskrav er i forhold til de nye klimacontainer, da det er eneste ny be-
byggelse i denne ansøgning.

Husdyrbruget på Ringstedvej 260 ligger i landzone.

Beboelsen på ejendommen ligger ca. 25 meter sydøst for nærmeste staldafsnit.

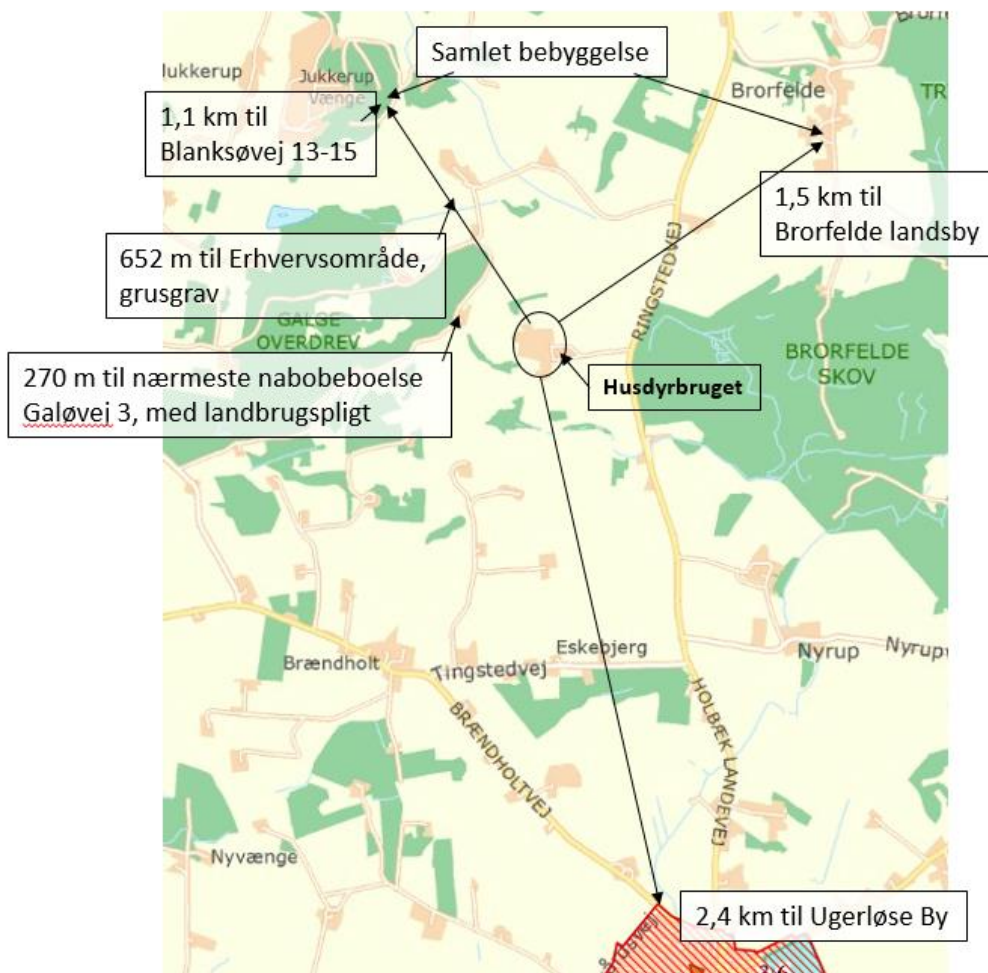
Afstanden til nærmeste nabobeboelse Galøvej 3 er ca. 270 meter. Denne ejendom er registe-
ret med landbrugspligt.

Der ligger et erhvervsområde/grusgrav omkring 625 meter fra husdyrbruget. Dette erhvervs-
område er anført som nærmeste lokalplanlagte område i ansøgningen. Nærmeste samlede be-
byggelse ligger ved Blanksøvej 13-15 med en afstand på ca. 1,1 km.

Nærmeste byzone er Ugerløse By, der ligger ca. 2,4 km syd for husdyrbruget.

Husdyrbrugets staldanlægs placering i forhold til de generelle afstandskrav, der er omfattet af
§§ 6 og 8 i husdyrbrugsloven, fremgår af tabel 4 under punkt 3.1 i konsekvensrapporten. Se
figur 2 for oversigt over placering af nærmeste nabobeboelse, samlet bebyggelse og byzone i
forhold til husdyrbruget.

I henhold til husdyrbrugslovens § 7 er det ikke tilladt at etablere, udvide eller ændre husdyr-
anlæg hvis afstanden til ammoniakfølsomme naturtyper (enten inden eller udenfor internatio-
nale naturbeskyttelsesområder) er mindre end 10 meter.



Figur 2. Husdyrbrugets placering i forhold til nærmeste nabobeboelse (med landbrugspligt), samlet bebyggelse og byzone.

Kommunes vurdering

Holbæk Kommune konstaterer, at ejendommen overholder afstandskrav i §§ 6 og 8 i husdyrbrugsloven.

Kommunen konstaterer, at der ikke ligger ammoniakfølsomme naturområder indenfor 10 meter fra husdyrbrugets anlæg, hvorved afstandskravet i husdyrbrugslovens § 7 er overholdt.

4.4 Husdyrbrugets landskabelige placering og planmæssige forhold

Ansøgers oplysninger fremgår af side 6 og 12 i miljøkonsekvensrapport (bilag 5).

Kommunens tilføjelser til ansøgningsmaterialet

Ejendommens eksisterende bygninger

Ejendommen er noteret som en landbrugsejendom med et matrikulært areal på 575.840,7 m². Ejendommen er jf. BBR bebygget med (BBR nr.):

- (1) Stuehus på 163 m² opført i 1950.
- (2) Fritliggende enfamiliehus (Ringstedvej 258) på 110 m² opført 1969. Udlejes.
- (3,4 og 5) lagerbygninger beliggende omkring beboelsen.
- (6) Foderlade på 495 m² opført 1976. Nr. 7 på bilag 2.
- (7) Bygning til lager på 260 m² opført 1978. Er en stald til svin, Nr. 3 (stald 3) på bilag 2. Stalden er miljøgodkendt som stald senest i 2016, men der mangler byggesagsbehandling.
- (8) Stald til svin på 1.429 m² opført 2004. Nr. 2 på bilag 2 (stald 2E-F).
- (9) Carport på 58 m² opført 1974.
- (12) Stald til svin på 644 m² opført 1987. Nr. 18 på bilag 2 (stald 2C-D).
- (13) Stald til svin på 339 m² opført 1987. Nr. 18 på bilag 2 (stald 2B).
- (14) Stald til svin på 552 m² opført 1996. Nr. 18 på bilag 2 (stald 2A).
- (15) Halmfyranslæg på 15 m² opført 1996. Nr. 10 på bilag 2. Fyr udskiftet 2017 med effekt på 340 KW.
- (16) Lade til foder på 1060 m² opført 2000. Nr. 9 på bilag 2 (maskinhus).
- (17) Stald til svin på 1.437 m² opført 2004. Nr. 1 på bilag 2 (stald 1 0,1 og 0,2).
- (18) staldmellemgang på 25 m² opført 2004.
- (T9+T10) Gyllebeholder på 1.240 m² og 960 m³. Nr. 5 og 6 på bilag 2.
- (T12+T13+T14) Kornsiloeer på 484 m³ (2006), 307 m³ (1976) og 130 m³ (1976). Nr. 8 på bilag 2.

Naturbeskyttelse og fredninger på ejendommen

Der er søgt om lovliggørelse af to stk. klima-container på hver 28 m², opstillet mellem eksisterende staldbygninger som stald 4a og 4b. Derudover søges der om fortsat mulighed for benyttelse af tre stk. grisehytter på hver 6 m² til et mindre hold af slagtesvin på friland. Hytter og folde hertil ønskes placeret som markeret på bilag 2 – blandt andet syd for eksisterende anlæg. Syd for anlægget findes natur beskyttet efter § 3 i naturbeskyttelsesloven, se nedenstående luftfoto. For at undgå tilstandsændring af § 3 beskyttet natur videreføres vilkår fra §12 godkendelsen fra 2016 om, at grisehytterne ikke må placeres tættere end 20 meter på områder beskyttet efter naturbeskyttelsesloven.

Mose og sø beskyttet efter § 3 i naturbeskyttelsesloven (henholdsvis brun og blå)

Det er kommunens vurdering, at der ikke er væsentlige hensyn til landskab, natur, miljø samt naboer, der taler imod den foreslåede placering af hytter (se afsnit "**Fejl! Henvissningskilde ikke fundet.**").

Anlæggets beliggenhed ift. fredninger, bygge- og beskyttelseslinjer mv.

Kommunen har konstateret, at alle afstandskrav til vandforsyning, vej og naboskel mv. i henhold til § 8 i Lov om miljøgodkendelse mv. af husdyrbrug, er overholdt.

Inden for skovbyggelinjen må der ikke opføres bebyggelse opsættes skure og lignende, jf. naturbeskyttelseslovens § 17. Undtaget fra bestemmelserne er driftsbygninger til brug for landbruget. Da grisehytterne anses for at være nødvendige driftsbygninger, kræver det ikke en dispensation fra skovbyggelinjen at opsætte hytterne. Hytterne til frilandsgrisene vil derfor kunne placeres inden for skovbyggelinje.

Kommunen har desuden konstateret, at det projekterede anlæg ikke er i konflikt med strandklit-, sø-, å- og fortidsmindebeskyttelseslinjer og udenfor vej- og kirkebyggelinjer. Ejendommen er omfattet af en landskabsfredning. Fredningsnævnet har oplyst, at klimacontainerne og de tre grisehytter ikke vurderes at være skæmmende for det omkringliggende landskab og derfor ikke kræver en dispensation fra fredningen.

Kommuneplanens udpegninger

Ejendommen er beliggende inden for et område, der i Kommuneplanen 2017 er udpeget som; Bevaringsværdigt landskab, geologisk interesseområde, grønt danmarkskort, naturbeskyttelsesområde, værdifuldt kulturmiljø omkring Galge overdrev, område hvor skovrejsning er uønsket samt landskabsplanens område 30, Maglesø der beskrives som et stærkt kuperet område.

Klimacontainerne placeres på en sådan måde, at de ikke er synlige fra det åbne land. De vurderes derfor ikke at være i konflikt med kommuneplanens udpegninger. Grisehytterne placeres på to markarealer tæt ved ejendommens bygninger. Det drejer sig om 3 grisehytter som placeres tæt ved ejendommens bygninger i området med megen beplantning. Det er Holbæk Kommunes vurdering, at der ikke sker en væsentlig påvirkning af det omkringliggende landskab, hvorfor grisehytterne ikke ses at være i konflikt med kommuneplanens udpegninger.

Landskabet omkring ejendommen

Ejendommen ligger i et område, der er stærkt kuperet. Der er meget lidt bebyggelse i området, hvor huse og gårde ligger spredt. Der er en del plantninger, både skov, læhegn og andre mindre plantninger. Området opleves derfor både åbent og intimt på samme tid.

Kommunens samlede landskabelige vurdering

Ejendommen er beliggende på en bakke i et meget kuperet område. På trods af at ejendommen ligger på en bakke, er bygningerne opført på en sådan måde, at de ikke er væsentligt synlig fra det omkringliggende landskab. Da klimacontainerne og de 3 grisehytter placeres i tilknytning til ejendommens bygninger, og da de bygningsmæssige ændringer ikke er synlige fra det omkringliggende landskab, er det Holbæk Kommunes vurdering, at der ikke sker en påvirkning af det omkringliggende landskab. Der stilles derfor ingen vilkår til husdyrbruget i forhold til afskærmende beplantning eller lignende.

4.5 Opbevaring af husdyrgødning, kapacitet og håndtering

Ansøgers oplysninger fremgår af side 11 i miljøkonsekvensrapport (bilag 5).

Kommunens tilføjelser til ansøgningsmaterialet

Ejendommens gyllebeholdere på 1.240 (10 års) og 960 m³ (5 års) fik udført beholderkontrol i 2018.

Der lejes opbevaringskapacitet på;

- Gl. Skovvej 63, her en 1.600 m³ gyllebeholder (i ansøgningen står 1500), hvor der kan opbevares 900-1000 m³ fra dette husdyrbrug og de 600-700 m³ opbevares fra særskilt produktion på Brændholtvej 40. Der er lavet skriftligt 5 årlig opbevaringsaftale pr. 1.01.2017- 1.01.2022.
- Brændholtvej 76, her en 1.130 m³ gyllebeholder. Der er lavet ny skriftlig 5 årlig opbevaringsaftale, der blev indgået oktober 2020.

Kommunen har i notat af 8. oktober 2020 vurderet Bredebjerggårds samlede opbevaringskapacitet for alle ansøgers svineproduktionsejendomme, der på ansøgningstidspunktet består af Ringstedvej 260, Ringstedvej 244, Ringstedvej 160 og Brændholtvej 40. For alle fire bedrifter beregnes der en opbevaringskapacitet til 9 måneders gylleproduktion. Ansøger har desuden indsendt markplan 2021 hvoraf udbringning på frøgræs og vinterraps i efteråret fremgår.

Kommunens vurdering

Kommunen vurderer, at opbevaringsanlæg til gylle lever op til de gældende regler og er indrettet og drives hensigtsmæssigt i forhold til miljø og omgivelser.

Ifølge § 11 i husdyrgødningsbekendtgørelsen skal der for husdyrbrug være mindst 6 måneders opbevaringskapacitet. Opbevaringskapacitet svarende til mindst 9 måneders produktion vil normalt være tilstrækkelig til, at udbringningen og gødningsanvendelsen kan ske i overensstemmelse med de generelle miljøregler. Der stilles vilkår herom.

På den baggrund vurderes det, at ejendommen råder over tilstrækkelig opbevaringskapacitet (beregnet af ansøger til ca. 7,3 mdr. kapacitet udelukkende i opbevaringsanlæg på Ringstedvej 260 og med den planmæssige udbringning af mellem 1000-2000 t gylle på frøgræs og vinterraps i efteråret. Her tillægges desuden, at der samlet for alle ejendommens bedrifter vurderes at være 9 måneders gylleproduktion på ansøgningstidspunktet).

Det er ejers ansvar, at der er opbevaringskapacitet nok i forhold til den husdyrproduktion der er på ejendommen. Dette forhold bliver tjekket ved tilsyn.

For at minimere risikoen for spild og uheld stiller kommunen vilkår om, at håndtering af gylle skal foregå under opsyn.

4.6 Ammoniakfordampning

Ansøgers oplysninger fremgår af side 15 og 16 i miljøkonsekvensrapport (bilag 5).

Kommunens tilføjelser til ansøgningsmaterialet

I husdyrbrugsloven er der som udgangspunkt taget det nødvendige hensyn til naturområder blandt andet i kraft af krav til den maksimalt tilladte totaldeposition eller merdeposition af kvælstof til forskellige ammoniakfølsomme naturtyper og i kraft af kravet om bedst tilgængelig teknologi (BAT).

4.6.1 Naturvurdering – krav til kvælstofdeposition til ammoniakfølsomme naturtyper

Plantesamfund i naturområder kan være følsomme overfor luftbåret kvælstof (ammoniak). Øget tilførsel af ammoniak kan medføre væsentlige tilstandsændringer, som kan forringe områdernes naturmæssige værdi. I forbindelse med en husdyrudvidelse vil der normalt ske en øget fordampning af ammoniak fra stald og lager. En stor del af den fordampede ammoniak falder i kort afstand fra kilden og kan derfor forringe kvaliteten af nærliggende naturområder. Dermed kan der være risiko for negativ påvirkning af væsentlige naturværdier.

Baggrundsbelastningen med kvælstof i området er 11,8 kg N/ha/år. Det fremgår af Danmarks Miljøportal³.

I det følgende har kommunen foretaget en vurdering af, om naturområderne i nærheden af staldanlægget og opbevaringslager i det aktuelle projekt kan blive påvirket væsentligt som følge af øget kvælstoffordampning.

Vurderingerne er foretaget med baggrund i beskyttelsesniveauerne beskrevet i husdyrgodkendelsesbekendtgørelsens kapital 13 for såkaldt kategori 1-, 2- og 3-natur. Desuden er påvirkning af anden § 3 beskyttet natur også vurderet.

Ammoniakemissionen i ansøgt drift og meremissionen er angivet i tabel 1 herunder.

Tabel 1. Ammoniakemission i ansøgt drift og meremissionen i forhold til nudrift og 8 år tilbage.

Samlet emission: **3667,6** (kg NH₃-N/år)

Meremission (8 års-drift): **-153,8** (kg NH₃-N/år)

Meremission (nudrift): **-153,8** (kg NH₃-N/år)

4.6.1.1 Kategori 1-natur. Ammoniakfølsomme naturtyper inden for Natura 2000-områder

Kategori 1 natur er de ammoniakfølsomme naturtyper der fremgår af bilag 3 D i husdyrgodkendelsesbekendtgørelsen uanset størrelsen der ligger indenfor Natura 2000-områder og er omfattet af udpegningsgrundlaget, samt heder og overdrev beliggende indenfor Natura 2000-områder.

Beskyttelsesniveauet for kategori 1- natur omfatter krav til en maksimalt tilladt totaldeposition. Maksimal totaldeposition afhængig af antal husdyrbrug i nærheden (og dermed kumulation):

- 0,2 kg N/ha/år ved > 1 husdyrbrug
- 0,4 kg N/ha/år ved 1 husdyrbrug
- 0,7 kg N/ha ved 0 husdyrbrug

Anlægget ligger ikke i eller nær ved internationale naturbeskyttelsesområder.

³ <https://arealinformation.miljoportal.dk>. Data findes i laget "National – Kvælstoftotal afsætning" i gruppen "Luft" under "Miljøbeskyttelse: Forurening".

De to nærmeste internationale naturbeskyttelsesområde er Natura 2000-området nr. 137 Store Åmose, Skarresø og Bregninge Å, der ligger 4,65 km syd/vest for anlægget. Depositionen er udregnet i kanten af Natura 2000 området tættest på husdyrbruget, mer- og totaldeposition er 0,0 kg N/ha/år, for begge områder, se figur 3.

Kommunens vurdering

Den beregnede totaldeposition fra anlægget ligger under laveste beskyttelsesniveau. I vurderingen af depositionen er det derfor ikke nødvendigt at tage hensyn til antallet af andre husdyrbrug i nærheden. Kravet til total depositionen fra anlægget er dermed overholdt.

Kommunen vurderer derfor, at udvidelsen ikke indebærer nogen risiko for væsentlig negativ påvirkning af habitatområderne eller dets udpegningsgrundlag.

Da alle andre habitatområder ligger længere væk fra anlægget, vurderer kommunen, at udvidelsen heller ikke indebærer nogen risiko for væsentlig negativ påvirkning af andre habitatområder og deres udpegningsgrundlag, idet ammoniakdepositionen vil være mindre eller den samme som for ovenstående områder.

4.6.1.2 Kategori 2-natur. Ammoniakfølsomme naturtyper uden for Natura 2000- områder

Kategori 2 natur er ammoniakfølsomme naturtyper beliggende udenfor Natura 2000-områder (højmoser, lobeliesøer, heder (større end 10 ha) og overdrev (større end 2,5 ha).

Totaldeposition af ammoniak på kategori 2 natur må ikke overstige 1,0 kg N/ha/år.

600 m vest for husdyrbruget ligger et overdrev på mere end 2,5 ha. Merdepositionen ved denne udvidelse er på 0,0 kg N/ha/år. Totaldepositionen er 0,4 kg N/ha/år til området, se figur 3.

Nord for husdyrbruget er et andet overdrev på mere end 2,5 ha beliggende 618 m fra husdyrbruget. Merdepositionen til området er på 0,0 kg N/ha/år, og totaldepositionen er 0,4 kg N/ha/år til området, se figur 3.

Kommunens vurdering

Den beregnede totaldeposition ligger under beskyttelsesniveau, og kommunen vurderer derfor, at udvidelsen ikke indebærer nogen risiko for en væsentlig negativ påvirkning af kategori 2-natur.



Figur 3. Kategori 1 og 2 natur tættest på anlægget (rød stjerne). Gule prikker er naturpunkter hvor til depositioner og naturtype er angivet.

4.6.1.3 Kategori 3-natur og anden natur beskyttet efter naturbeskyttelseslovens § 3

Kategori 3-natur er ammoniakfølsomme naturtyper, som ikke er omfattet af kategori 1- og 2-natur. Det drejer sig om heder, moser og overdrev, som er beskyttet efter naturbeskyttelseslovens § 3, samt ammoniakfølsomme skove.

Anden natur beskyttet efter naturbeskyttelseslovens § 3 kan også blive påvirket af ammoniakdeposition, hvorved kan ske ændring af naturtypens tilstand.

Kommunen skal derfor vurdere, om det ansøgte, kan føre til tilstandsændringer af såvel kategori 3-natur og anden § 3 beskyttet natur.

Alle kategori 3 natur og § 3 beskyttet natur fremgår af figur 4 og 5.

For kategori 3-natur skal kommunen konkret vurdere, om der skal fastsættes vilkår om maksimal merdeposition. Kravet må dog ikke være under en maksimal merdeposition på 1,0 kg N/ha/år.



Figur 4. Placering af ammoniakfølsom natur (gule punkter) i forhold til anlægget (rød stjerne)

Kategori 3-natur

42 m sydvest fra husdyrbruget er der en mose. Merdepositionen er på -0,3 kg N/ha/år. Totaldepositionen til området er 5,3 kg N/ha/år.

46 m nord for husdyrbruget er der et overdrev. Merdepositionen til området er - 0,2 kg N/ha/år og totaldepositionen er på 17,2 kg N/ha/år.

Ca. 400 m øst for husdyrbruget er der en ammoniakfølsom skov. Merdepositionen til området er på - 0,1 kg N/ha/år og totaldepositionen er på 1,6 kg N/ha/år.

Den samlede ammoniakemission er på 3667,6 kg NH₃-N/år med en negativ meremission med - 153,8 kg NH₃-N/år. Dette skyldes, at ændringen af anvendelsen af stald 3 reducerer ammoniakemissionen, så der samlet set sker en reduktion af ammoniakemission. Der er dermed ikke nogen merdeposition i forhold til nudrift for de nærliggende kategori 3-naturområder.

Merdepositionen til naturområderne er alle under 1,0 kg N/ha/år, og det er derfor kommunens vurdering, at ingen af naturområderne vil blive påvirket negativt.

Anden § 3 beskyttet natur

Efter naturbeskyttelseslovens § 3 er der forbud mod at foretage noget, der afstedkommer ændringer i tilstanden af en række beskyttede naturtyper med en vis størrelse. Medfører en ændring af dyrehold merdeposition på 1,0 kg N/ha/år eller derunder, vil det ansøgte som altovervejende hovedregel ikke medføre en tilstandsændring af naturtypen.

Ca. 105 m mod vest ligger en eng, hvor merdepositionen til området er på - 0,2 kg N/ha/år.

Ca. 67 m syd for anlægget ligger en sø med en merdeposition til området på - 0,2 kg N/ha/år.

Kommunen vurderer, at anden § 3 beskyttet natur, som ligger længere væk fra anlægget, ligeledes vil modtage en merdepo mindre end 1,0 kg N/ha/år.



Figur 5 nærmeste § 3 beskyttet natur og søer gule punkter i forhold til anlægget (rød stjerne).

Kommunens vurdering

Ud fra ovenstående, vurderer kommunen samlet, at der ikke vil ske tilstandsændring af kategori 3-natur og anden § 3 beskyttet natur som følge af det ansøgte.

4.6.2 Bilag IV-arter

På habitatdirektivets bilag-IV er der listet en række dyre- og plantearter, der kræver skærpet beskyttelse. Der skal sikres en gunstig bevaringsstatus for disse arter. Kommunen har foretaget en vurdering af hvorvidt dyrearternes yngle- og rasteområder kan beskadiges i arternes naturlige udbredelsesområde som følge af det ansøgte.

Arter, der potentielt kan findes i Holbæk Kommune, fremgår af nedenstående tabel 2. En stor del af de bilag IV-arter, hvis yngle- og rasteområder vil kunne blive påvirket af ammoniak, findes primært ved de våde naturtyper.

Kommunen har i ovenstående afsnit vurderet, at den ansøgte drift ikke vil medføre tilstandsændringer i nærliggende naturtyper. Bevaringsstatus for eventuelle bilag IV-arter må derfor betragtes som værende uændret i forbindelse med det ansøgte projekt, da deres yngle- eller rastepladser ikke påvirkes. Kommunen vurderer, at ingen af arterne, der er optaget på habitatdirektivets bilag IV, vil blive påvirket negativt.

Tabel 2: Bilag IV arter i området

Bilag IV art	Foretrukket ynglehabitat
Markfirben	Typisk solvendt skråning med veldrænede, løse jordtyper og sparsom bevoksning. Findes spredt i landskabet på åbne, varme, solrige lokaliteter ex. sandede bakkeområder, grusgrave, heder, stendiger og sydvendte skråninger.
Spidssnudet frø	Vandhuller som indgår i sammenhængende naturområder især enge og moser.
Springfrø	Vandhuller.
Klokkefrø	Lysåbne, ofte lavvandede vandhuller med rent vand og rug undervands- eller flydebladsvegetation.
Strandtudse	Lavvandede, lysåbne, udtørrede vandhuller og markoversvømmelser.
Grønbroget tudse	Lysåbne vandhuller og markoversvømmelser med ringe eller ingen vegetation.
Løvfrø	Lysåbne, ofte lavvandede vandhuller med rent vand og rig undervands- og flydebladsvegetation.
Løgfrø	Lysåbne, vegetationsrige vandhuller med rent vand.
Stor vandsalamander	Lysåbne, ofte vegetationsrige, rene vandhuller.
Mygblomst	Fugtige enge og i moser med kalk i jorden. Kan også findes i fugtige lavninger i klitter og i frodige rørsumpe. Især findes den på steder nær kysten. I Holbæk Kommune er den kun registeret på Orø.

4.6.3 BAT – Ammoniakemission

Ansøgers oplysninger fremgår af side 13-14 og 25 i miljøkonsekvensrapport (bilag 5).

Kommunens tilføjelser til ansøgningsmaterialet

Tabel 3. Resultat af BAT beregning fra ansøgningen:

Samlet BAT beregning			
	Stalde	Lagre	Total
Samlet BAT krav (kg NH ₃ -N /år)	3452	217	3669
Faktisk emission (kg NH ₃ -N /år)	3451	217	3668
Forskel (kg NH ₃ -N /år)	-	-	1
Vejledende BAT Overholdt?	-	-	Ja

Kommunens vurdering

Beregningerne viser, at kravet til anvendelse af BAT er en maksimal ammoniakemission 3.669 kg NH-N/år. Den faktiske emission er beregnet til 3.668 kg NH-N/år.

Produktionen foregår i eksisterende stalde hvor der ikke tidligere har været krav om ekstra BAT teknologier. Der er derfor ingen yderligere krav til BAT end de krav der er hæftet til det faktiske staldgulvssystem.

Kommunen vurderer, at der for det ansøgte projekt i tilstrækkeligt omfang er redegjort for, at projektet lever op til BAT-kravet med hensyn til ammoniakemission.

Der stilles vilkår til dyre- og stalddtype.

4.7 Lugt

Ansøgers oplysninger fremgår af side 12 -14 i miljøkonsekvensrapport (bilag 5).

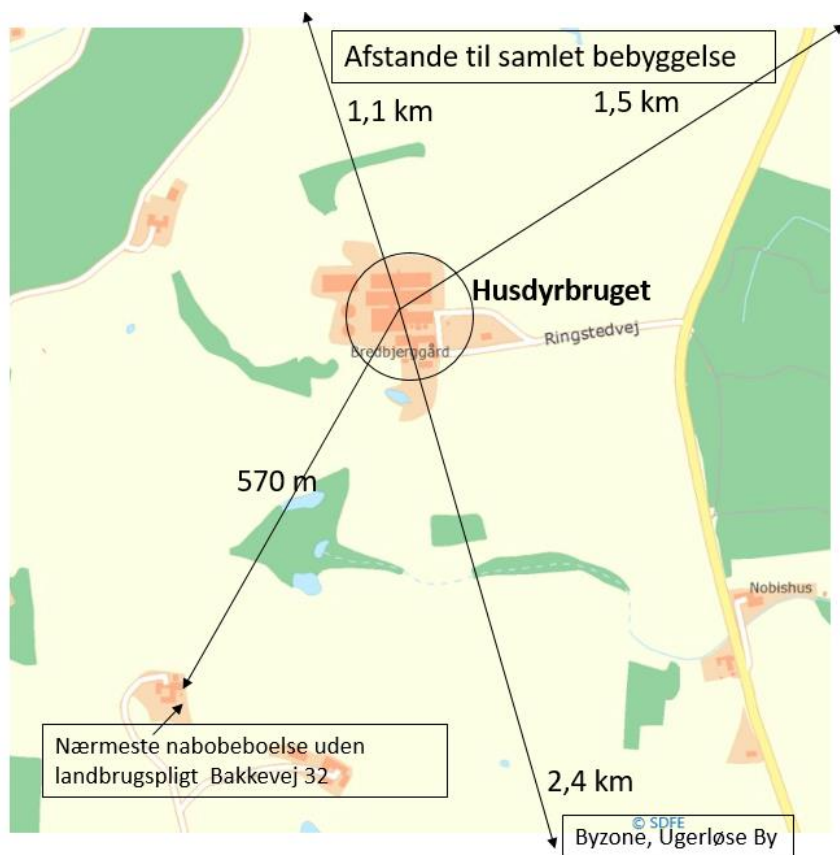
Kommunens tilføjelser til ansøgningsmaterialet

Krav til lugtgener afhænger af, hvilken type bebyggelse der er tale om. I ansøgningssystemet er der derfor beregnet teoretisk geneafstand for tre bebyggelsestyper: byzone/sommerhusområde, samlet bebyggelse i landzone og enkeltbeboelse uden landbrugspligt i landzone. Nabo- ejendomme med landbrugspligt er ikke omfattet af genekriterierne for lugt.

Geneafstanden er den minimumsafstand, der skal være fra husdyrbrugets lugtcentrum til nabobeboelse uden genekriteriet overskrides.

Ansøger har beregnet Bakkevej 32 som nærmeste nabo uden landbrugspligt, Erhvervsområde/grusgrav for samlet bebyggelse, og Ugerløse By som nærmeste byzone. Se placering på figur 6 og figur 2. Afstanden til samlet bebyggelse vurderes reelt at være 1,1 km til Blanksøvej 13-15 og 1,5 km til landsbyen i Brorfelde. Ansøger har beregnet afstanden til samlet bebyggelse ved erhvervsområde/grusgrav, som ligger 625 m fra husdyrbruget.

Der er ikke kumulation af lugt fra andre husdyrbrug i forbindelse med Ringstedvej 260. Der er ingen andre husdyrbrug indenfor en radius af 1 km.



Figur 6. Lugtgeneafstande til nærmeste nabobeboelse uden landbrugspligt, samlet bebyggelse og byzone. Placeringen af samlet bebyggelse og byzone fremgår af figur 2.

Kommunens vurdering

Kommunen kan konstatere, at ansøger har udpeget de korrekte ejendomme, der udgør henholdsvis nærmeste nabo og byzone. Trods der er for samlet bebyggelse er valgt et lokalplanlagt grusgravsområde, som ligger halvt så langt fra husdyrbruget (ca. 800 m) som den reelle samlet bebyggelse nord for, kan lugtgeneafstande med stor margin overholdes.

Idet geneafstanden (korrigerede geneafstande) ikke overstiger den faktiske afstand (vægtede gennemsnits afstande), er lugtgenekravet overholdt til alle typer omkringboende.

På baggrund af ovenstående vurderer kommunen at det ansøgte, ikke vil medføre væsentlige lugtgener i forhold til omkringboende, og at husdyrbruget kan drives på stedet uden at påvirke omgivelserne på en måde, som er uforenelig med hensynet til omgivelserne.

For alle husdyrbrug gælder, at lugtemissionen kan begrænses ved at opretholde en god staldhygiejne, og at produktionsforhold og arbejdsgange skal tilrettelægges således, at dannelsen af lugtende stoffer minimeres. De vejledende geneafstande bygger på en forudsætning om "god staldhygiejne" På baggrund heraf stilles vilkår vedrørende renholdelse af staldanlæg og ejendommen generelt med henblik på at sikre, at lugtgener begrænses mest muligt.

Hvis der efter kommunes vurdering opstår lugtgener, som vurderes at være væsentligt større end det, der kan forventes ifølge grundlaget for miljøvurderingen, sikres med vilkår, at kommunen kan meddele påbud om, at virksomheden for egen regning skal udarbejde og gennemføre et projekt med foranstaltninger, som minimerer generne.

Tabel 4. Geneafstande og gennemsnitsafstande.

Adresse	Bebyggelsestype	Ukorrigeret geneafstand m	Korrigeret geneafstand m	Vægtet gennemsnitsafstand m
Ugerløse By	Byzone	421,5	421,5	2.401,1
Erhvervsområde	Samlet bebyggelse	237	237	878,6
Bakkevej 32	Enkeltbolig uden landbrugspligt	133,3	133,3	567,5

4.8 Øvrige gener

4.8.1 Støj

Ansøgers oplysninger fremgår af side 25 i miljøkonsekvensrapport (bilag 5).

Kommunens vurdering

Holbæk Kommune vurderer, at støjen fra anlægget med tilknyttede aktiviteter generelt ikke vil give anledning til væsentlige støjgener for nabobeboelser.

Kommunen vurderer, at støjen fra vedvarende støjkluder ikke vil overstige de af Miljøstyrelsen angivne maksimums grænser på 55 dB dag/ 45 dB aften / 40 dB nat ved nabobeboelse.

Når der vurderes på støjgener, skal der tages højde for al støj fra virksomheden – det vil sige også støj fra andet end faste, tekniske installationer. Vilkår om støj vil derfor gælde al støj fra landbrugsdrift, men kun støjen fra landbrugsdriften på ejendommens bygningsparcel, og ikke støj fra for eksempel markdriften.

Når der på matriklen arbejdes intensivt i perioder med udbringning af husdyrgødning og høst kan der teoretisk set ske overskridelser af støjgrænser i aften- og nattetimerne, da det i dette tidsrum ikke er en middelværdi over tid med en enkelt maksimalværdi, der er gældende. Da det er en nødvendig del af landbrugsdriften, at der arbejdes intensivt i kortere perioder, åbnes der i støjvilkåret op for at grænseværdien i aften- og nattetimer kan overskrides i begrænset omfang. Det vil desuden være en fordel for omkringboende, at gene ikke strækker sig over en lang periode, men begrænses til en kortere og mere intensiv periode.

Kommunen stiller vilkår om, at driften af husdyrbruget ikke må give anledning til væsentlige støjgener udenfor ejendommens areal. Hvis der efter kommunens vurdering opstår støjgener, der vurderes at være væsentligt større, end der kan forventes ifølge grundlaget for miljøvurderingen, har kommunen stillet vilkår, der sikrer, at kommunen kan meddele påbud om, at der skal indgives og gennemføres projekt for afhjælpende foranstaltninger, som minimerer generne. Ved vurdering af støjgeners væsentlighed tages udgangspunkt i Miljøstyrelsens vejledende støjgrænser.

4.8.2 Støv

Ansøgers oplysninger fremgår af side 26 i miljøkonsekvensrapport (bilag 5).

Kommunens vurdering

På grund af beliggenhed i forhold til naboer og tilkørselsforhold vurderer kommunen, at støv i forbindelse med husdyrproduktionen ikke vil give væsentlige gener for omkringboende.

Kommunen anser håndtering af foder som den væsentligste kilde til støv. Da dette foregår indendørs samt at der er god afstand til nærmeste nabo, er det kommunens vurdering, at de støvende aktiviteter fra produktionsanlægget ikke vil give gener for omkringboende.

For at sikre omkringboende mod væsentlige støvgener er der stillet vilkår om støvpåvirkning udenfor ejendommen.

Holbæk Kommune vurderer, at der ikke vil være væsentlige støvgener fra produktionen.

4.8.3 Lys

Ansøgers oplysninger fremgår af side 26 i miljøkonsekvensrapport (bilag 5).

Kommunens vurdering

Det er kommunens vurdering, at belysning vil kunne ses af naboer, men ikke vil være til væsentlig gene for naboerne. Vurderingen er begrundet i, at der er mere end 300 meter til nærmeste naboejendomme og der er en afskærmende effekt fra bygninger og beplantning over med nærmeste naboer.

Kommunen stiller vilkår om, at udendørs belysning og lys fra stalde ikke må give anledning til væsentlige gener for naboer og trafikken på nærliggende veje. Hvis der efter kommunens vurdering opstår væsentlige lysgener, der vurderes at være væsentligt større, end der kan forventes ifølge grundlaget for miljøvurderingen, kan kommunen meddele påbud om, at der skal gennemføres afhjælpende foranstaltninger.

4.8.4 Skadedyr

Ansøgers oplysninger fremgår af side 26 i miljøkonsekvensrapport (bilag 5).

Kommunens vurdering

Opformering af fluer kan i vidt omfang forebygges ved hyppig rengøring og renholdelse af husdyrbrugets anlæg og udendørsarealer. Der stilles vilkår, om at staldareal og det øvrige anlæg skal holdes rengjort og ryddeligt, således der ikke er unødigt opformering af fluer.

Kommunen stiller vilkår om, at hvis der opstår gener for omgivelserne ved opformering af fluer og skadedyr, kan kommunen meddele påbud om, at der skal udarbejdes og gennemføres et projekt med flue- og skadedyrsbekæmpelse i overensstemmelse med de nyeste retningslinjer fra retningslinjer Aarhus Universitet, Institut for Agroøkolog.

Konstateres der rotter på ejendommen, skal man straks kontakte kommune eller bekæmpelsesfirma for bekæmpelse af rotterne.

Kommunen vurderer på baggrund af det oplyste samt med overholdelse af ovenstående vilkår, at ejendommens tiltag til forebyggelse og bekæmpelse af fluer og skadedyr vil være tilfredsstillende.

4.8.5 Transport

Ansøgers oprindelige oplysninger fremgår af side 24 i miljøkonsekvensrapport (bilag 5).

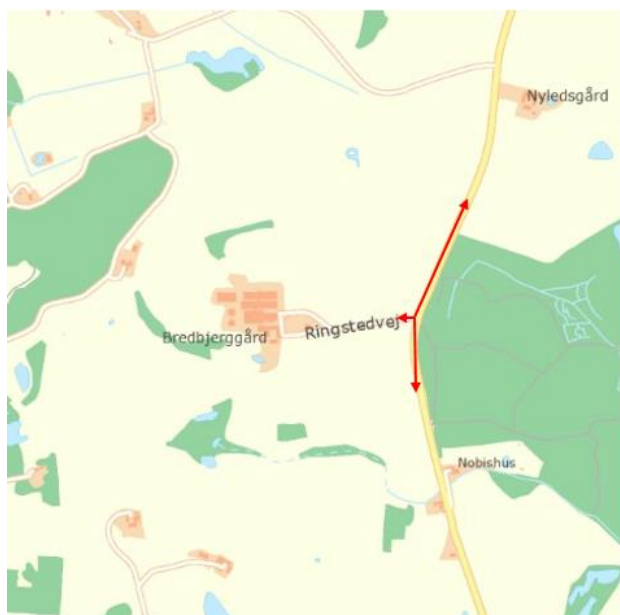
Kommunens tilføjelser til ansøgningsmaterialet

Af ansøgningen fremgår det, at der ikke sker ændringer i forhold til transporter fra nudriften til den ansøgte drift. Hvis man ser bort fra transporter i forbindelse med udbringning af husdyrgødning på markerne, så svarer antallet af transporter til ca. 1,5 om dagen. Transportvejen fremgår af figur 7. Den primære til- og frakørsel vej fra Ringstedvej 260 sker fra privat grusvej ud til hovedvejen Ringstedvej.

I en miljøgodkendelse skal kommunen vurdere, om til- og frakørsel til virksomheden vil kunne ske uden væsentlige miljømæssige gener for de omkringboende. Dette fremgår af lovgivningen og af afgørelser fra Natur- og Miljøklagenævnet⁴, hvoraf det også fremgår, at det ved reguleringen af husdyrbrug er praksis at betragte landzonen som landbrugets erhvervsområde, og beboere af boliger i landzonen må derfor acceptere visse ulemper, som kan være forbundet med nærheden til landbrug. Færdsel på offentlig vej reguleres af færdselsloven og håndhæves af politiet.

I en godkendelse kan der derfor primært stilles vilkår om anvendelse af bestemte interne adgangsveje til virksomheden.

Dette husdyrbrug har en adgangsvej ud til hovedvejen Ringstedvej. Der er ingen nærliggende naboejendomme, der ligger i nærheden af udkørslen.



Figur 7: Kort med transportvejen til og fra husdyrbruget Ringstedvej 260.

Kommunes vurdering

Kommunen vurderer, at de anførte transporter til og fra ejendommen er på et niveau, der kan forventes af denne størrelse husdyrproduktion.

Der er fra ejendommen udkørsels forhold fra privat grusvej til Ringstedvej, der ikke vurderes at give gener for omkringboende.

⁴ Blandt andet NMK-132-00412, NMK-132-00705 og NMK-132-00596

Det er derfor kommunens vurdering at transport i forbindelse med husdyrbruget ikke vil påvirke omkringboende væsentligt mere end det kan forventes for et husdyrbrug at denne størrelse.

Der er tale om transporter ad offentlige veje, som skal kunne tage den nødvendige trafik, og det er kommunens vurdering, at generne af transport med betingelserne fastsat i vilkår ikke vil påvirke omkringboende væsentligt.

4.8.6 Halmfyr

Ansøgers oprindelige oplysninger fremgår af side 19 i miljøkonsekvensrapport (bilag 5).

Kommunens tilføjelser til ansøgningsmaterialet

Ejendommens halmfyr etableret i 1996 betragtes som en biaktivitet til husdyrbruget, idet halmfyret både opvarmer ejendommens beboelse og stalde. Der er senest i 2017 sket udskiftning af halmfyret, der nu har en oplyst effekt på 340 kW. Halmfyret er placeret 390 meter fra nærmeste nabobeboelse, der ikke er ejet af ansøger. Beboelsesbygningen Ringstedvej 258, beliggende 50 meter fra halmfyret, hører ind under samme matrikel som Ringstedvej 260 og ejes af ansøger.

Kommunes vurdering

Med halmfyrets effekt på under 1MW er halmfyret ikke omfattet af krav til miljøgodkendelse, men skal overholde brændeovnsbekendtgørelsen⁵ regler. Halmfyret vurderes ikke at give anledning til væsentlig gene for omgivelserne, idet halmfyret er placeret i god afstand til nabobeboelser. Tilsyn og anmeldelse af ny kedel i halmfyret sagsbehandles i særskilt tilsynssag.

4.9 Affald og ressourcer

4.9.1 Affald

Ansøgers oplysninger fremgår af side 20-21 i miljøkonsekvensrapport (bilag 5).

Kommunens vurdering

Bortskaffelse af døde dyr skal følge de generelle regler for dette. Placering af afhentningsplads til døde dyr fremgår af figur 8 og bilag 2. Bortskaffelse af affald skal følge kommunens affaldsregulativ.



Figur 8. Placering af døde grise markeret med rød cirkel.

⁵ Bekendtgørelse nr. 541 af 27. april 2020 om regulering af luftforurening fra fyringsanlæg til fast brændsel under 1 MW

Holbæk Kommune vurderer, at opbevaring, håndtering og bortskaffelse af døde dyr og affald sker på miljømæssig forsvarlig måde. Der stilles vilkår om, at bortskaffelse af affald til rette modtager skal dokumenteres over for kommunen. Ved de regelmæssige miljøtilsyn på ejendommen bliver håndteringen af affald gennemgået jævnfør de generelle bestemmelser, samt det til enhver tid gældende affaldsregulativ i Holbæk Kommune. Håndteringen af affald omhandler både indretning af oplagene og bortskaffelse.

Ved tilsyn skal der kunne fremvises kvittering på aflevering af farligt affald.

4.9.2 Olie og kemikalier

Ansøgers oplysninger fremgår af side 21 i miljøkonsekvensrapport (bilag 5)

Kommunens vurdering

Holbæk Kommune vurderer, at når opbevaring af olie og kemikalier sker i overensstemmelse med gældende regler, vil opbevaringen ikke være miljømæssigt problematisk.

4.9.3 Energiforbrug

Ansøgers oplysninger fremgår af side 19 og 20 i miljøkonsekvensrapport (bilag 5).

Kommunens vurdering

Energiforbruget skal løbende følges, og forbruget skal til stadighed søges minimeret.

Kommunen stiller vilkår om aflæsning af elforbrug hver 3. måned. For at minimere ressourceforbruget stiller kommunen vilkår til drift, vedligehold og servicering af anlægget.

Kommunens vurdering af energiforbruget i forhold til BAT findes i afsnit 4.10.

4.9.4 Vandforbrug

Ansøgers oplysninger fremgår af side 20 i miljøkonsekvensrapport (bilag 5).

Kommunens tilføjelser til ansøgningsmaterialet

Holbæk Kommune har maj 2019 givet fornyet indvindingstilladelse til indvinding af op til 11.500 m³ grundvand årligt fra egen boring beliggende ca. 100 meter nordøst for ejendommen. Tilladelsen er gældende i 15 år det vil sige frem til maj 2034. Det oppumpet vand bruges til drikke- og brugsvand til husstanden samt til husdyrbesætningen. Ejer har på grund af indvindingstilladelse vilkår om årlig indberetning af vandforbruget. Indberetningen har ligget på godt 10.000 m³ årligt.

Kommunens vurdering

For at kunne fastslå eventuelt utilsigtet vandspild og eventuelle brud på rørsystemer stiller kommunen vilkår, om at vandforbruget aflæses hver 3. måned.

Kommunen vurderer, at der ikke sker unødvendigt ressourceforbrug af vand i forbindelse med husdyrbrugets produktion, når vilkårene i godkendelsen overholdes. Der skal som det øvrige ressourceforbrug, tilstræbes at løbende implementeres besparende foranstaltninger i driften.

Kommunens vurdering af vandforbruget i forhold til BAT findes i afsnit 4.10.

4.10 BAT og ophør med videre

4.10.1 BAT – Foder

Ansøgers oplysninger fremgår af side 27 i miljøkonsekvensrapport (bilag 5).

Kommunens vurdering

Kommunen vurderer, at der for det ansøgte projekt i tilstrækkeligt omfang er redegjort for, at projektet lever op til bedst tilgængelig teknik for foder.

4.10.2 BAT – Energi

Ansøgers oplysninger fremgår af side 16 i miljøkonsekvensrapport (bilag 5).

Kommunens vurdering

Kommunen vurderer, at der for det ansøgte projekt i tilstrækkeligt omfang er redegjort for, at projektet lever op til bedst tilgængelig teknik for energi.

Kommunen vurderer endvidere, at det er BAT at sikre sig mod utilsigtet forbrug af energi. Da forbruget angiveligt er konstant hen over året, vil det med registrering af elforbrug hver 3. måned være så meget desto lettere at opdage utilsigtet forbrug.

For at sikre at bedste praksis altid opretholdes, stilles der vilkår om renholdelse og servicering af ventilationsanlæg, og aflæsning og registrering af elforbrug hver 3. måned.

4.10.3 BAT – Vand

Ansøgers oplysninger fremgår af side 20 i miljøkonsekvensrapport (bilag 5).

Kommunens vurdering

Kommunen vurderer, at der for det ansøgte projekt i tilstrækkeligt omfang er redegjort for, at projektet lever op til bedst tilgængelig teknik for vand.

Kommunen vurderer endvidere, at det er BAT at sikre sig mod utilsigtet forbrug af vand. Da forbruget angiveligt er konstant hen over året, vil det med registrering af vandforbrug hver 3. måned være så meget desto lettere at opdage utilsigtet forbrug.

For at sikre at bedste praksis altid opretholdes, stilles der vilkår om aflæsning og registrering af vandforbrug hver 3. måned.

4.10.4 BAT – Management

Ansøgers oplysninger fremgår hovedsageligt af side 27-28 i miljøkonsekvensrapport (bilag 5).

Kommunens vurdering

Kommunen vurderer, at der for det ansøgte projekt i tilstrækkeligt omfang er redegjort for, at projektet lever op til bedst tilgængelig teknik med hensyn til management.

For at sikre at bedste praksis altid opretholdes, stilles der vilkår om

- egenkontrol og dokumentation herfor,
- renholdelse og servicering af ventilationsanlæg, herunder driftsprocedure med beskrivelse af hvor ofte og hvordan der rengøres,
- bortskaffelse af affald

4.10.5 Alternative løsninger

Ansøgers oplysninger fremgår af side 29 i miljøkonsekvensrapport (bilag 5).

Kommunens vurdering

Kommunen vurderer, at der for det ansøgte projekt i tilstrækkeligt omfang er redegjort for alternative løsninger.

4.10.6 Driftsforstyrrelser og uheld

Ansøgers oplysninger fremgår af side 23 i miljøkonsekvensrapport (bilag 5).

Kommunens vurdering

Der stilles vilkår om opdateret beredskabsplan. Beredskabsplanen skal være kendt for og kunne forstås af ejendommens ansatte og andre, der arbejder på bedriften. Kommunen vurderer, at for at opfylde dette er det nødvendigt, at beredskabsplan også skal foreligge på det sprog, som man udover dansk kommunikerer på med ansatte og andre, der arbejder på bedriften. Krav om dette indgår i vilkår om beredskabsplan. Eksisterende beredskabsplan fremgår af bilag 7. Af bilag 6 fremgår afløbsforhold for bl.a. placering af regnvandsafløb og afledning.

For at udgå forurening i forbindelse med spild af gylle, stiller kommunen vilkår om at al pumpning og håndtering af gylle foregår under opsyn.

Det vurderes, at udarbejdelse af beredskabsplan, de indmeldte tiltag, og vilkår for projektet imødegår de væsentligste risici for alvorlig forurening.

4.10.7 Ophør af husdyrbruget

Ansøgers oplysninger fremgår af side 30 i miljøkonsekvensrapport (bilag 5).

Kommunens vurdering

Det fremgår af husdyrgodkendelsesbekendtgørelsen, at ved ophør af aktiviteter på et IE-husdyrbrug bliver husdyrbruget omfattet af regler i jordforureningsloven, der omhandler afhjælpning af jord- og grundvandsforurening. Ophøret skal anmeldes til kommunen med oplæg til vurdering efter reglerne i jordforureningsloven. Anmeldelsen skal indsendes senest 4 uger efter driftsophør.

Hvis gyllebeholdere afmeldes den lovpligtige beholderkontrol, skal dette anmeldes til kommunen.

4.11 Samlet vurdering

Ansøger har på side 28 miljøkonsekvensrapport (bilag 5) foretaget samlet konklusion vedrørende de seks punkter, der fremgår af § 4, stk. 6 i husdyrgodkendelsesbekendtgørelsen.

Kommunens vurdering

På baggrund af dette og på baggrund af ansøgers samlede vurdering, samt på baggrund af vurderingerne under de enkelte emner vurderer kommunen, at der for det ansøgte projekt i tilstrækkeligt omfang er redegjort og vurderet inden for de forhold, der reguleres af husdyrbrugsloven.

Kommunen vurderer, at ansøger har truffet de nødvendige foranstaltninger til at forebygge og begrænse forureningen blandt andet ved anvendelse af den bedst tilgængelige teknologi. Husdyrbruget kan således drives på stedet uden at påvirke omgivelserne på en måde, som er uforenelig med hensynet til omgivelserne.

5. Bilag

Bilag 1: Oversigtstegning over stalde, produktionsareal, gødningsopbevaring og andre driftsbygninger

Bilag 2: Situationsplan

Bilag 3: Produktionsarealoppgørelse og kortoversigt

Bilag 4: Staldtegninger, Stald 1 til 3 med tilhørende staldafsnit

Bilag 5: Miljøkonsekvensrapport udarbejdet af ansøgers konsulent v/Velas

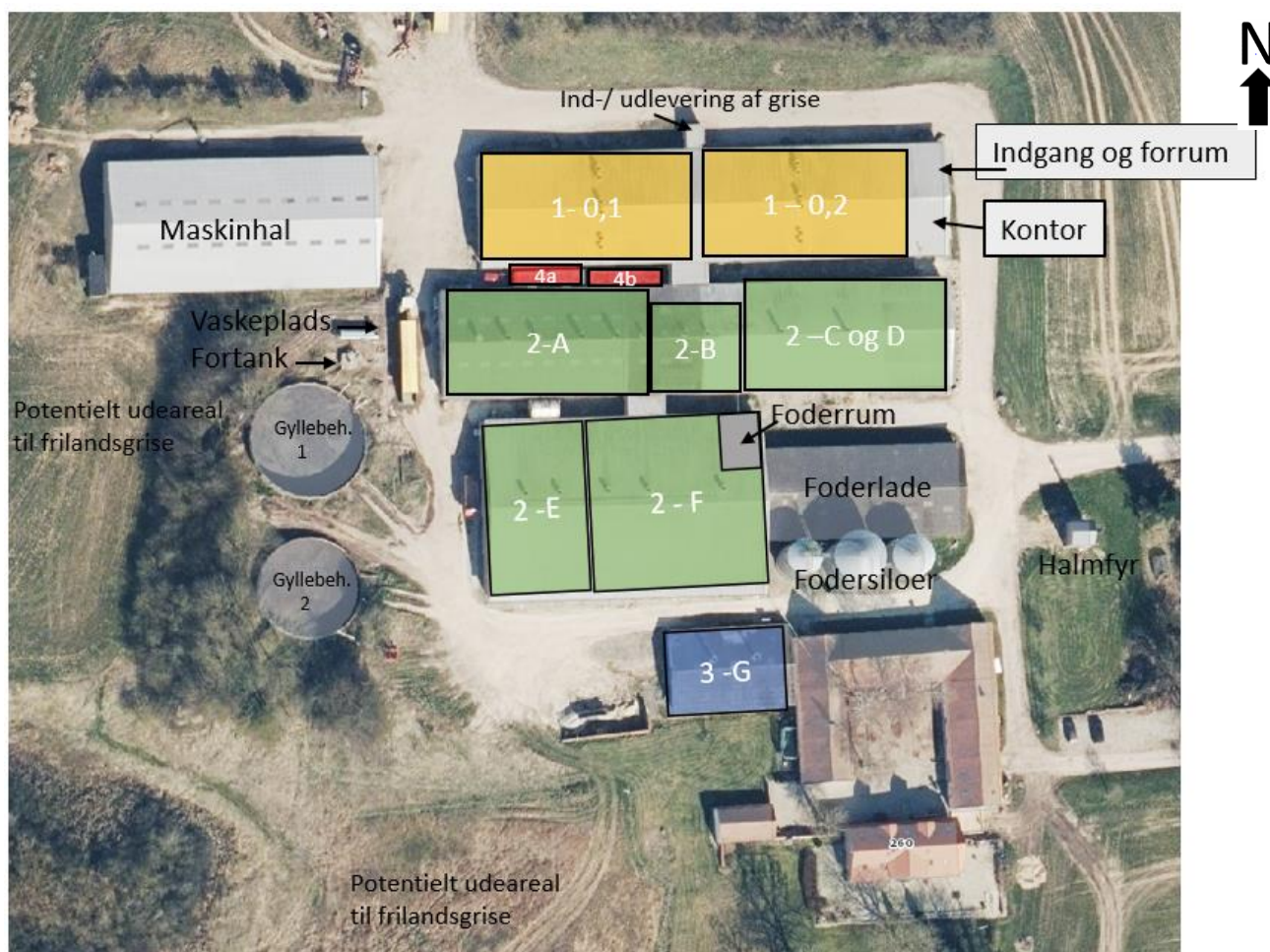
Bilag 6: Situationsplan med afløbsforhold, brand- og bredskabsoplysninger

Bilag 7: Beredskabsplan og kort

Bilag 8: Hvidbog – For annoncering af ansøgningen,

**Bilag 9 – Høring. Resume af høringssvar og Kommunens bemærkninger her-
til.**

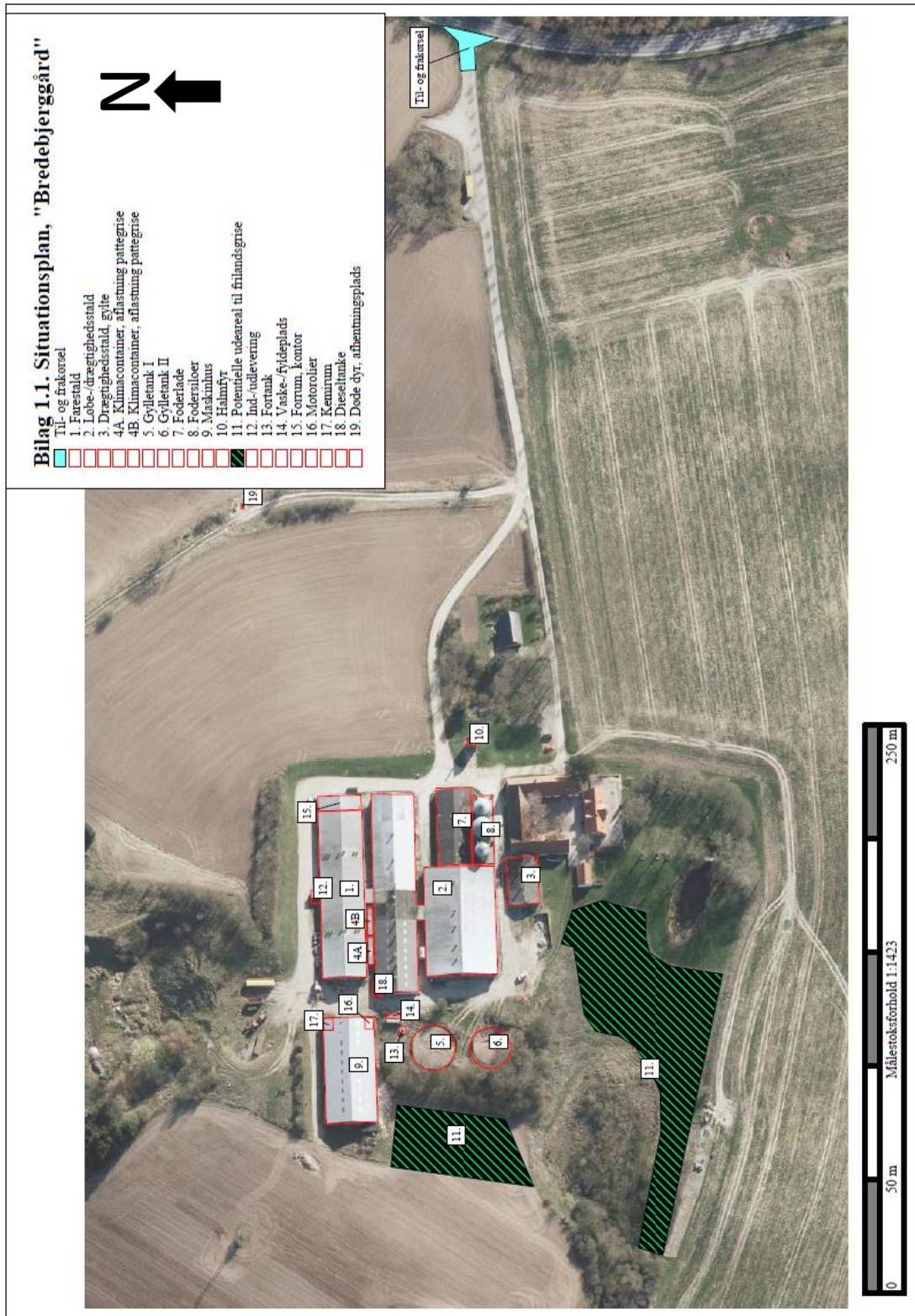
Bilag 1 – Oversigtstegning over produktionsareal, andre driftsbygninger mv Bredebjerggård I/S, Ringstedvej 260, 4350 Ugerløse



Staldafsnit	Dyretype	Produktionsareal m2
1 – (0,1 + 0,2)	Søer, diegivende, kassestier	2 x 528 = 1.056
2 – A,C,D og E,F	Søer, golde og drægtige, løsgående	A-519, C-264, D-240, E-430 og F-534 = 1.987
2 – B	Søer, diegivende, kassestier	124
3 – G	Søer, golde og drægtige, løsgående	197
4 – a og b	Smågrise, to-klimastald	2 x 28
I alt		3.420

Bilag 2 Situationsplan

Bredbjerggård I/S, Ringstedvej 260, 4350 Ugerløse



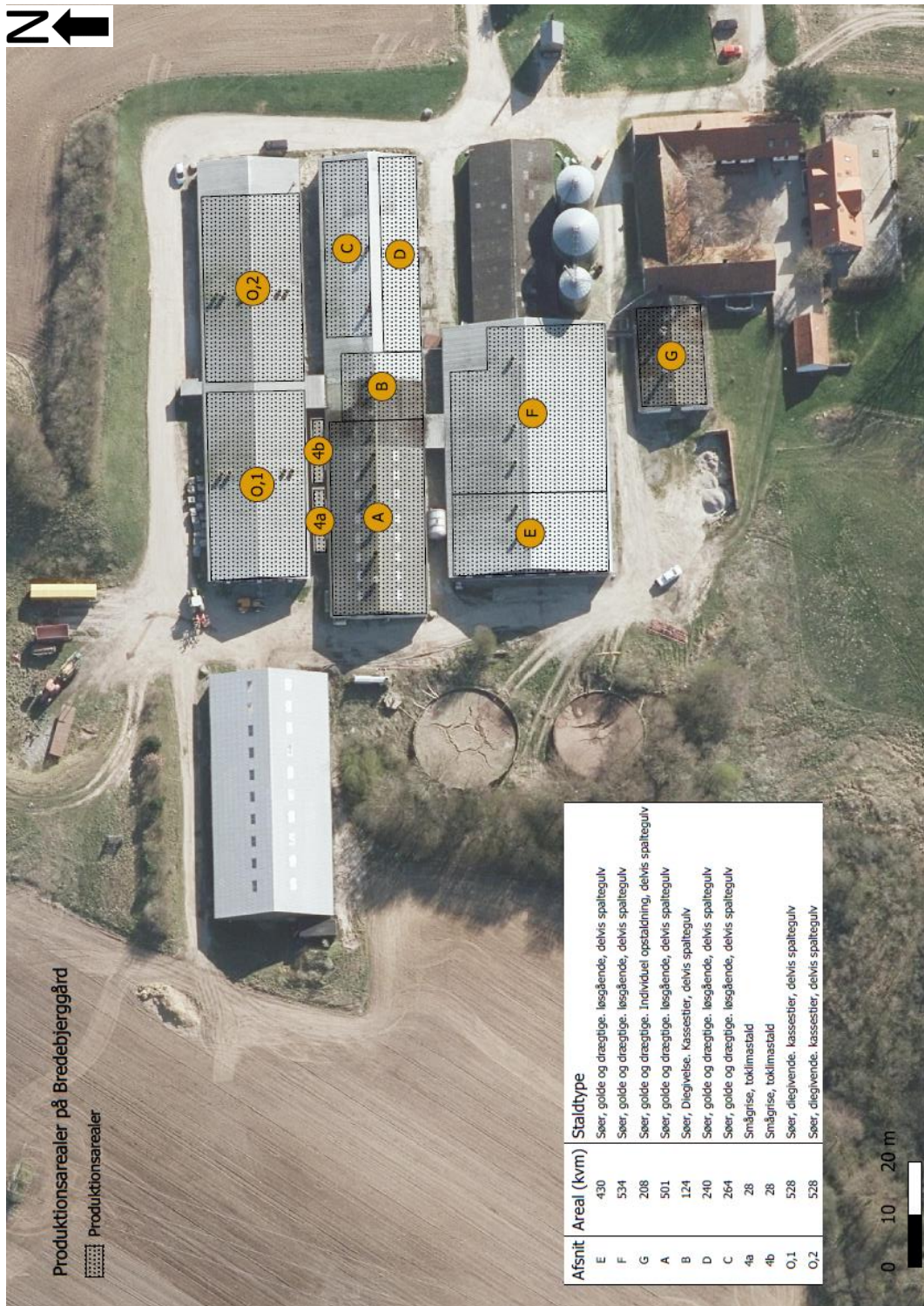
Bilag 3 Produktionsarealoppgørelse

Bredbjerggård I/S, Ringstedvej 260, 4350 Ugerløse

Stald	Samlet produktionsareal i stald (kvadratkilometer)	Afsnit	Antal stier i afsnit	Dimension på stier (m)	Produktionsareal pr. sti (kvadratkilometer)	Samlet produktionsareal pr. stitype (kvadratkilometer)	Samlet produktionsareal i delafsnit (kvadratkilometer)
1. Førestald	1056 Søer, Diegivelse. Kassestier, delvis spaltegulv	0,1	6 x 22 stier	2,50 x 1,60	4	528	528
		0,2	6 x 22 stier	2,50 x 1,60	4	528	528
2. Løbe-/ drægtighedsstald	1987 Søer, gølle og drægtige. løsgående, delvis spaltegulv 124 Søer, Diegivelse. Kassestier, delvis spaltegulv	A	4	15,92 x 7,60	121	484	519
			4	3,83 x 2,60	8,8	35,3	-
		B	31	1,60 x 2,50	4	124	124
		C	6	8,19 x 5,37	43,98	264	264
		D	5	7,41 x 5,90	43,719	219	240
			1	5,20 x 4,06	21	21	-
3. Drægtighedsstald	197 Søer, gølle og drægtige. Individuel opstaldning, delvis spaltegulv	E	4	7,58 x 14,18	107,4	430	430
		F	282	2,30 x 0,65	1,495	421	534
			9	2,30 x 0,50	1,15	11	-
			5	6,72 x 2,38	15,99	80	-
			2	5,07 x 2,17	11	22	-
		G	8	3,07 x 5,25	16,12	129	197
4a. Klimacointainer	28 Smågrise, toklimastald		1	1,7 x 5,25	8,93	9	
			4	2,8 x 5,25	14,7	59	
		4A	1	11,90 x 2,30	27,37	27,37	28
4b. Klimacointainer	28 Smågrise, toklimastald	4B	1	11,9 x 2,30	27,37	27,37	28

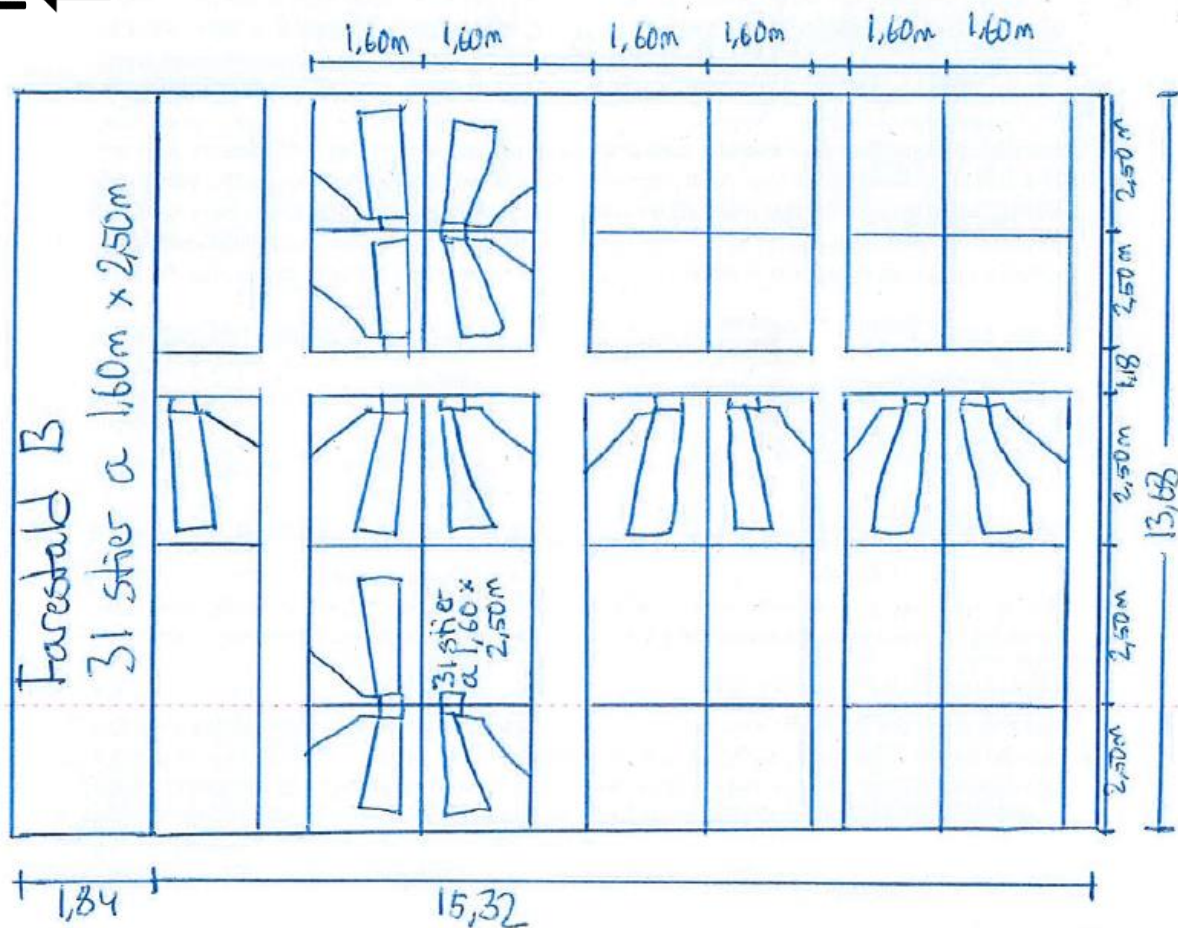
Bilag 3. Kort til Produktionsarealoppgørelse

Bredbjerggård I/S, Ringstedvej 260, 4350 Ugerløse

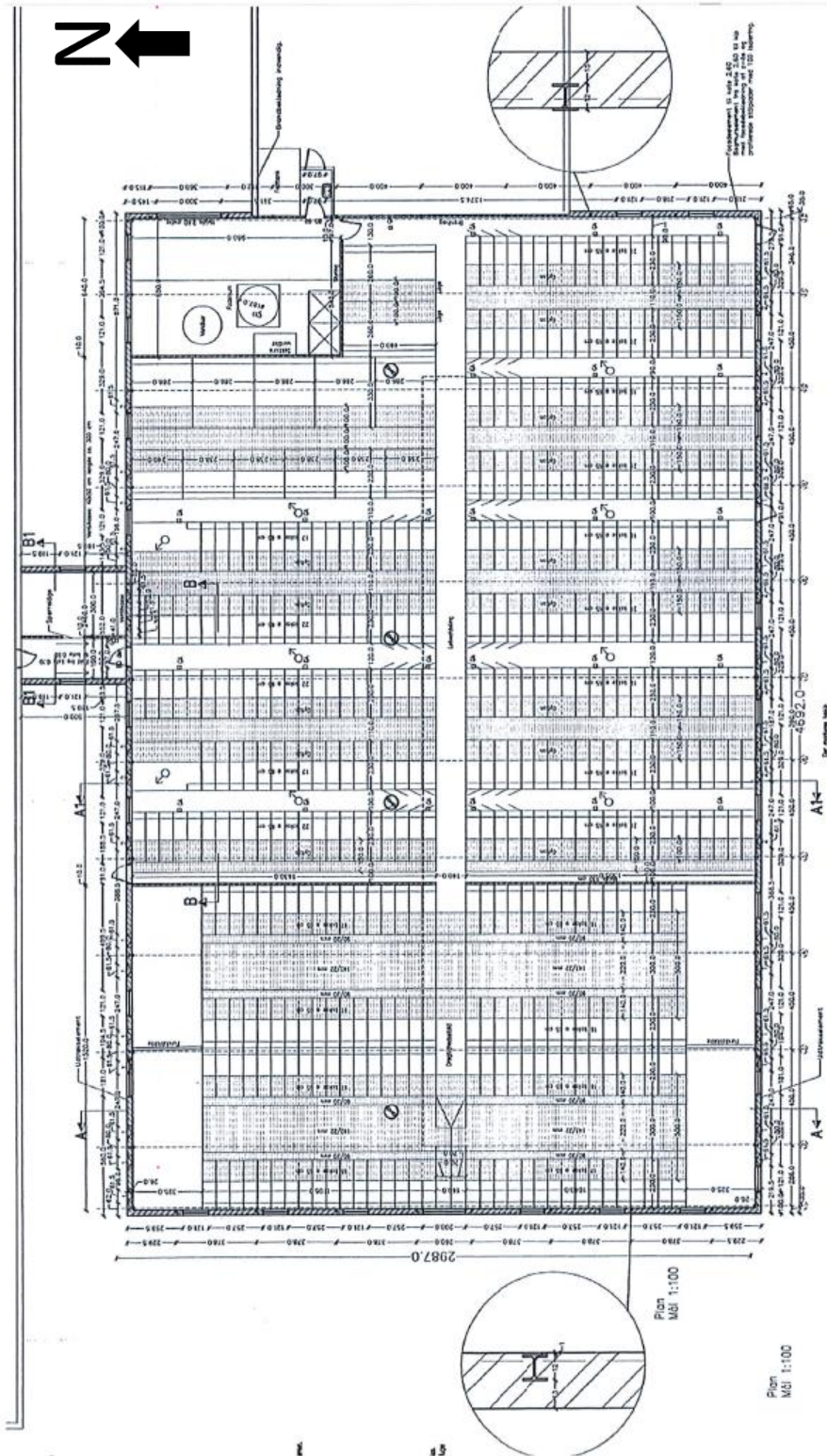


Bilag 4. Staldtegninger **Stald 2**, afsnit B

Bredbjerggård I/S, Ringstedvej 260, 4350 Ugerløse

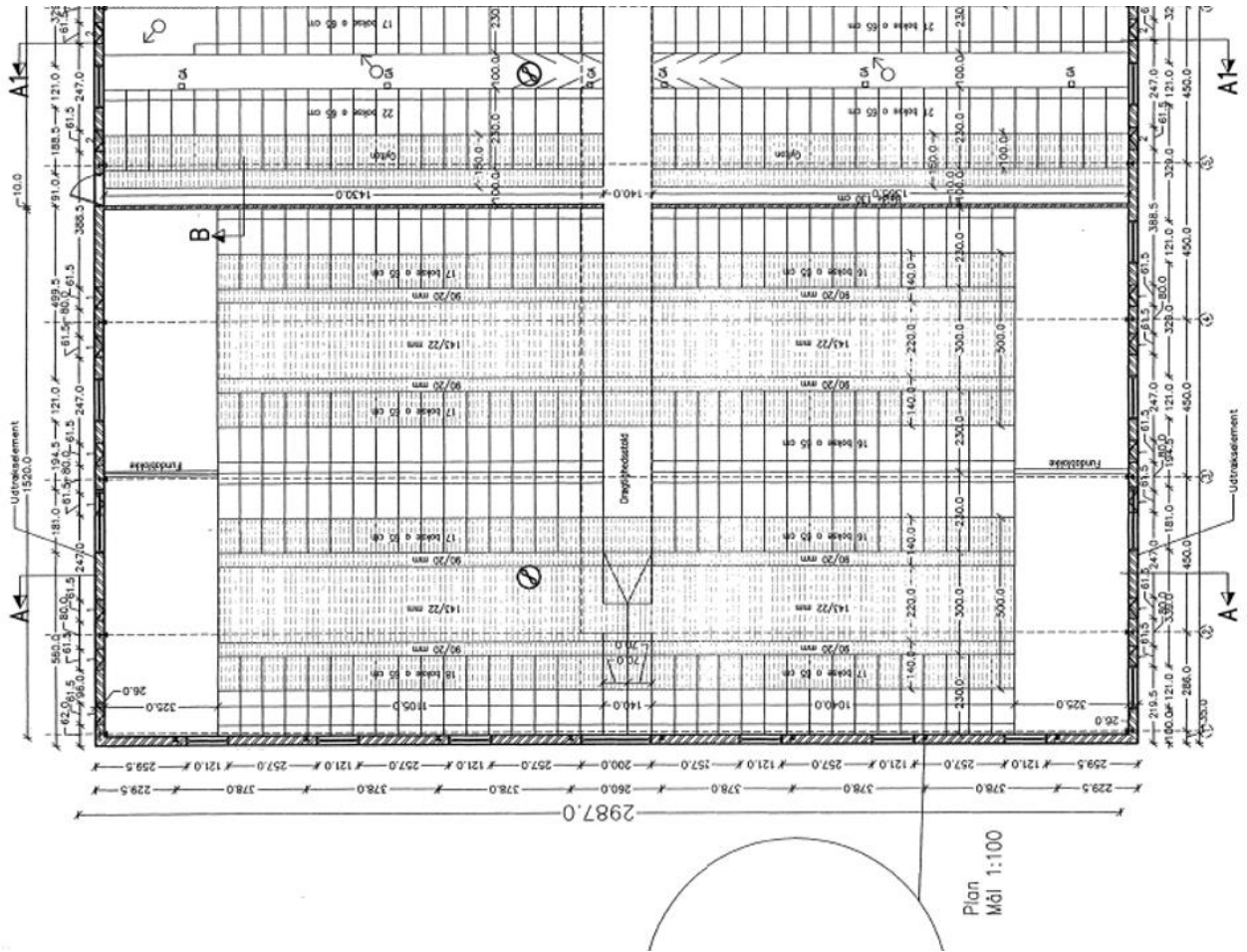
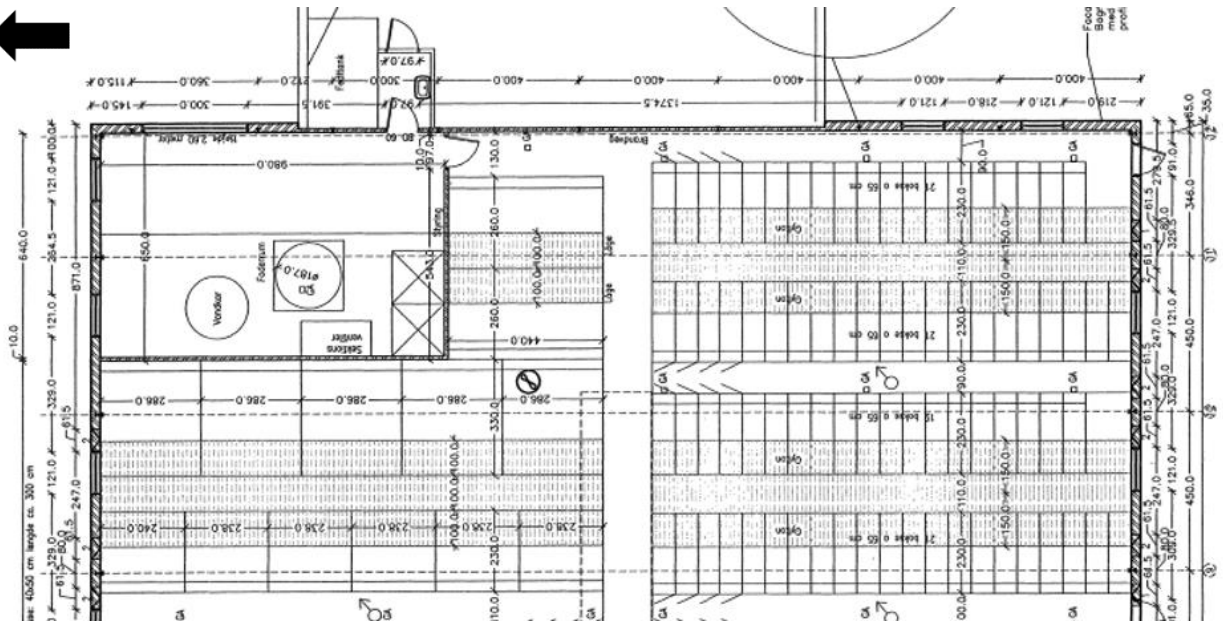


Bilag 4. Staldtegninger **Stald 2, afsnit E og F**
Bredbjerggård I/S, Ringstedvej 260, 4350 Ugerløse



Stald E og F

Bilag 4. Staldtegninger **Stald 2, afsnit E og F – Zoom af mål**
Bredbjerggård I/S, Ringstedvej 260, 4350 Ugerløse



Bilag 4. Staldtegninger **Stald 3**, Afsnit G

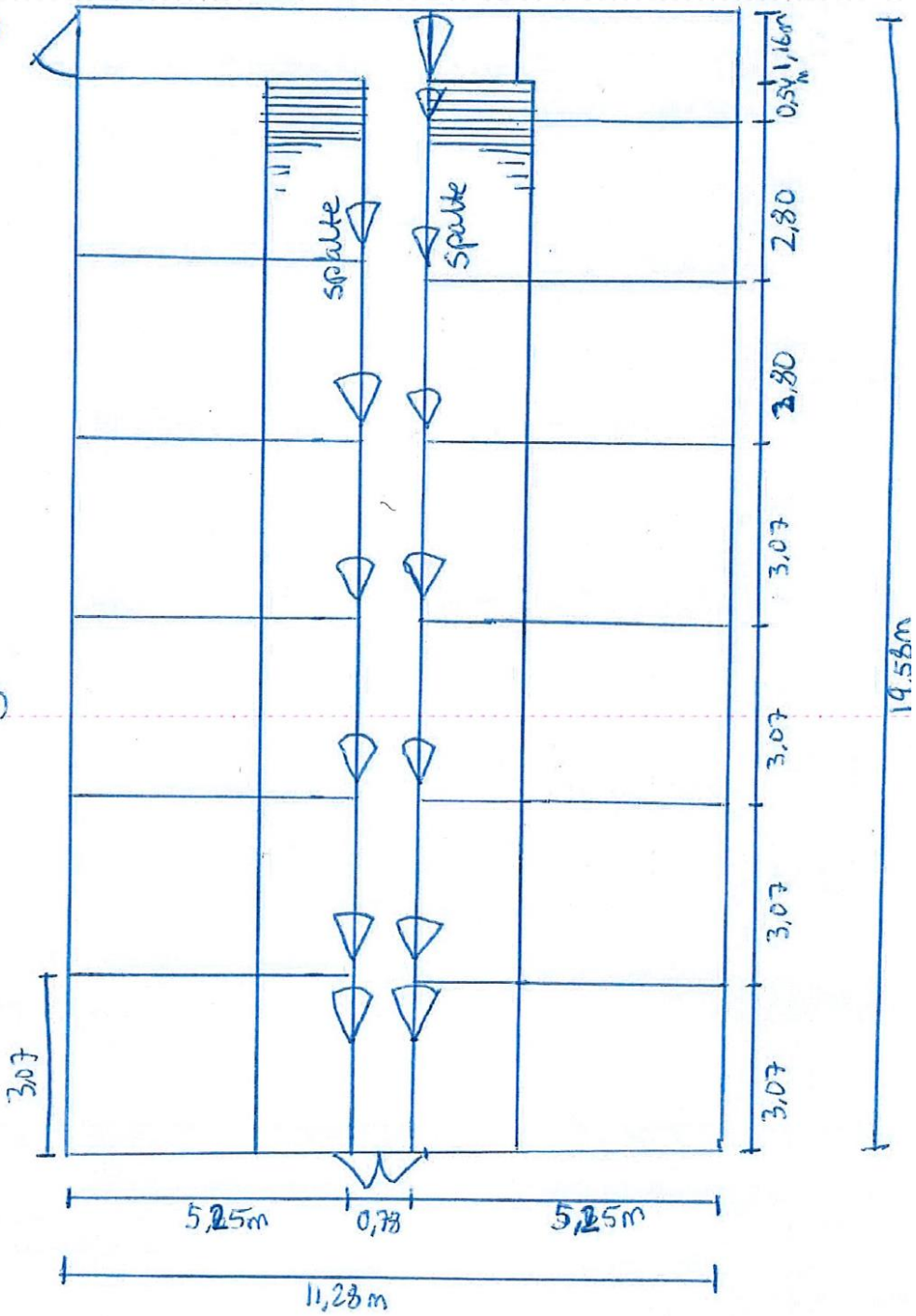
Bredbjerggård I/S, Ringstedvej 260, 4350 Ugerløse



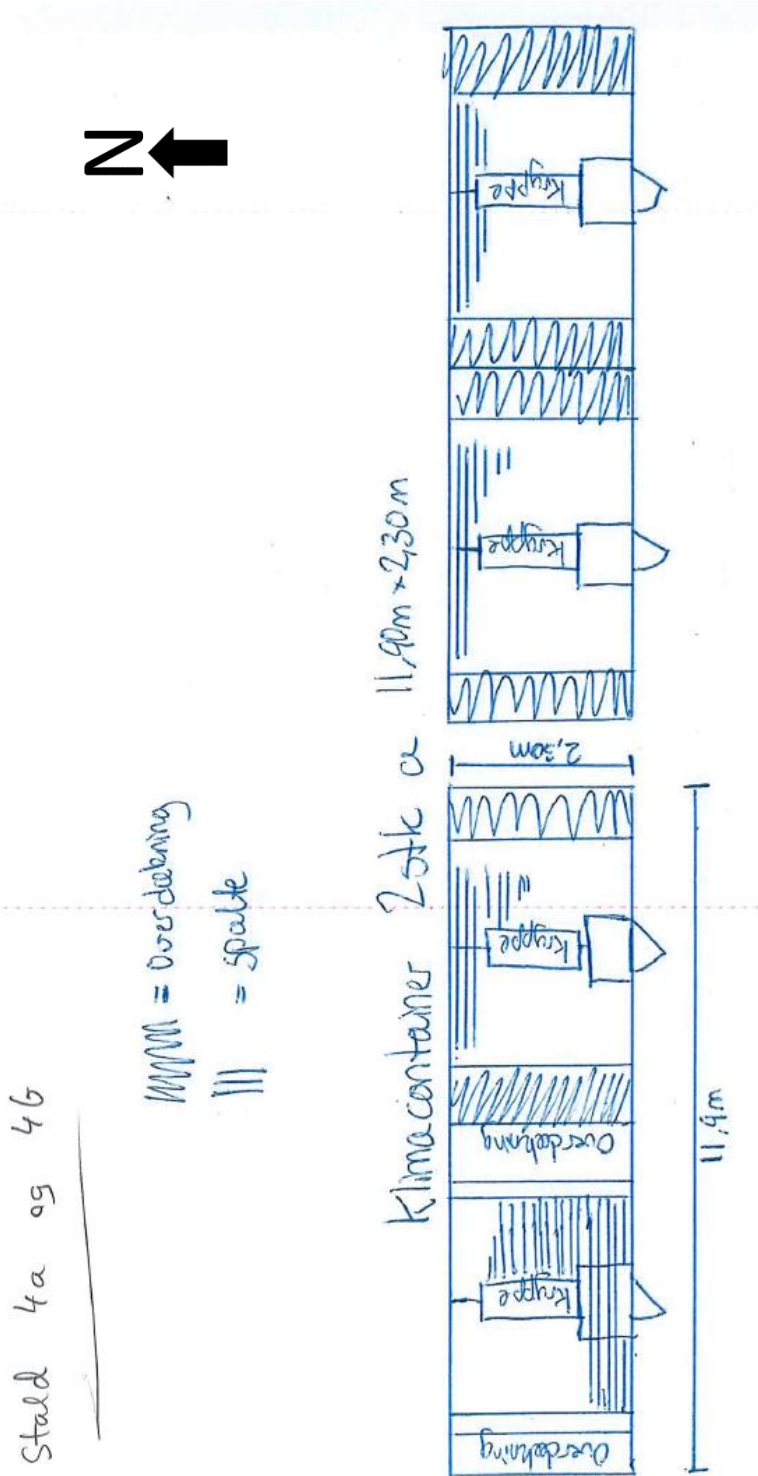
Stald G.

8 stier \hat{a} 3,07 x 5,25
1 sti \hat{a} 1,7 x 5,25
4 stier \hat{a} 2,8 x 5,25

Gylte stald 12 stier + 1 aflastningssti.



Bilag 4. Staldtegninger Stald 4, Afsnit A og B
Bredbjerggård I/S, Ringstedvej 260, 4350 Ugerløse



**Bilag 5. Konsekvensrapport udarbejdet af ansøgers konsulent v/Velas
Bredebjerggård I/S, Ringstedvej 260, 4350 Ugerløse**



Miljøkonsekvensrapport

"Bredebjerggård"

**Ansøgning om §16a-godkendelse
af ejendommen Ringstedvej 260, 4350 Ugerløse**

D. 10. november 2020, Ejler Petersen

Version 3

Datablad

Ansøger og ejer af ejendom	"Bredebjerggård" v. Søren og Peter Helmer Ringstedvej 260 4350 Ugerløse Tlf: 51741827 Email: sorenhelmer@gmail.com
Husdyrbrugets adresse	Ringstedvej 260 4350 Ugerløse
Ejendomsnummer	3160014975
Matrikel-nr.	5a
Ejerlav	Brorfelde By, Kvanløse
CHR-nummer	74279
CVR-nummer	30215605
IT-skema	217851
Rådgiver/konsulent	Ejler Petersen Cand.agro Tlf: 23437126 E-mail: ejp@velas.dk Velas
Oplysninger om evt. andre husdyrbrug som husdyrbruget drives sammen med	Produktionen er teknisk, drifts- og miljømæssigt uafhængigt af andre ejede og lejede produktioner og miljøpåvirkningerne kan adskilles. Under samme CVR-nr drives ejet ejendom Brændholtvej 40, 4350 Ugerløse samt Ringstedvej 244.

Indhold

1. Ikke-teknisk resumé	4
2. Indretning og drift	6
2.1 Bygninger	6
2.2 Stalde og produktioner	10
2.3 Gødningsproduktion og -opbevaring samt foderopbevaring	11
3. Lokalisering, natur og landskab	12
3.1 Generelle afstandskrav	12
3.2 Lugtemission og afstandskrav som følge af lugt	12
3.3 Ammoniakemission og påvirkning af naturområder	15
3.4 Bilag IV-arter og den danske rødliste	18
4. Ressourcer og management	19
4.1 Energi, ventilation og energibesparende foranstaltninger	19
4.2 Vand og vandbesparende foranstaltninger	20
4.3 Opbevaring af olie og kemikalier	20
4.4 Affaldsproduktion og opbevaring	20
4.5 Spildevand og overfladevand	22
4.6 Egenkontrol og beredskabsplan	22
5. Gener og genebegrænsende foranstaltninger	24
5.1 Transport	24
5.5 Støj, rystelser og lavfrekvent støj	25
5.6 Støv	26
5.7 Lys	26
5.8 Skadedyr og fluer	26
6. Ammoniakemission og valg af BAT	27
6.1. BAT, bedst tilgængelige staldteknologi	27
6.2. BAT, bedst tilgængelige teknik for foder	27
6.3. BAT, management	27
6.4. BAT, bedst tilgængelige opbevaringsteknik	28
6.5. Samlet BAT-vurdering	28
7. Projektets direkte og indirekte virkninger for miljø og natur	29
7.1. Begrænsning af ammoniakemission	29
7.2. Påvirkning af jordarealer og jordbund	29
7.3. Alternative løsninger	29
7.4. Ophør	30

1. Ikke-teknisk resumé

Der søges miljøgodkendelse efter Husdyrbrugslovens §16a til et produktionsareal på i alt 3420 m² fordelt med 3364 m² i eksisterende opførte godkendte stalde samt 56 m² i opført ikke-godkendte stalde. Der søges samtidig til en begrænset produktion på op til 20 producerede frilandsgrise på nærliggende arealer.

Med det ansøgte ønskes ejendommen at blive reguleret efter gældende husdyrbrugslov fra 1. august 2017 baseret på produktionsarealer.

Produktionsarealet er i ansøgt, 8-årsdrift og nu-drift opgjort som netto-produktionsarealer.

Nudrift og 8-årsdrift

Nudriften som er den tilladte produktion på ejendommen er givet ved miljøgodkendelse fra december 2016 til 1235 årssøer og 225 polte.

8-årsdriften er givet ved miljøgodkendelse fra 2006 på 1113 årssøer.

Eksisterende bygninger

I forhold til situationsplanen, bilag 1, er der i dag

- godkendt farestald i stald 1
- godkendt løbe-/drægtighedsstald i stald 2
- godkendt slagtesvinestald i stald 3.

Følgende bygnings- og driftsmæssige ændringer foretages med det ansøgte:

- to opstillede klimacontainere, stald 4A og 4B, søges godkendt til smågrise,
- et staldafsnit i stald 2 søges godkendt til farestald, og
- stald 3 søges godkendt til drægtighedsstald.

Anvendelsen af de øvrige staldafsnit ændres ikke i forhold til nudriften.

Driften af 2 eksisterende gyllebeholdere ændres ikke med det ansøgte.

Landskab

Ejendommen er beliggende i et kuperet landskab omfattet af en landskabsfredning fra 1978. Fredningsnævnet Vestsjælland er forespurgt vedrørende de to klimacontainere samt opstilling af tre grisehytter til frilandsgrise og har afgjort følgende:

”Under henvisning til Kommunens/landzones vurdering af at klimacontainerne og grisehytterne ikke vil påvirke det omliggende landskab i negativ retning og ikke kræver dispensation fra fredningen, fortager fredningsnævnet ikke videre i sagen”.

Omfang af produktion af frilandsgrise på udeareal med tilhørende hytter ændres ikke.

De to opstillede klimacontainere er afgrænset mod nord og syd af to eksisterende stalde, og mod øst og vest af mellemgang og maskinhus. Da der derudover ikke indgår nyt byggeri giver det ansøgte ingen ændrede landskabelige påvirkninger.

Lugt

Der er foretaget lugtberegninger i forhold til enkeltbolig, samlet bebyggelse/ erhvervsområde og byzone. Resultaterne af lugtberegningerne viser at den ansøgte produktion overholder påkrævede afstandskrav som følge af lugt med stor margin.

Påvirkning af natur

Med det ansøgte reduceres ammoniakemissionen, primært på grund af at stald til slagtesvin søges ændret til drægtighedsstald. Ammoniakpåvirkningen fra det ansøgte til nærmeste potentielle ammoniakfølsomme kategori 1-, 2- og 3-naturområder overholder bekendtgørelsens afskæringskriterier for påvirkning med ammoniak-N til disse områder. Dermed påvirker det ansøgte ammoniakpåvirkning ikke relevante ammoniakfølsomme naturområder negativt.

Der er ikke bilag IV-arter indenfor en radius af 1 km, hvorfor det ansøgte ikke påvirker disse negativt.

Bedste tilgængelige teknik (BAT)

For det ansøgte projekt er der et BAT-krav om at der maksimalt må være en ammoniakemission på 3669 kg ammoniak-N/år fra stald og lager. Dette krav er fastsat i lovgivningen ud fra aktuel viden om hvad er muligt ved anvendelse af de bedste teknikker og teknologier på markedet under hensyn til der samtidig er proportionalitet mellem pris og effekt i forhold til det ansøgte projekts omfang, karakter og miljøpåvirkninger.

Den faktiske ammoniakemission fra husdyrbruget er 3668 kg ammoniak-N/år og overholder dermed BAT-kravet.

Klimacontainerne er med staldsystemet delvist spaltegulv hvilket er BAT.

I øvrige eksisterende stalde opfyldes BAT gennem at staldsystemerne ikke ændres.

Det ansøgte vurderes samlet at leve op til anvendelse af bedst tilgængelige teknik (BAT) med hensyn til ressourceudnyttelse, produktion og bortskaffelse af affald, begrænsning af emissioner, opbevaring og håndtering af husdyrgødning samt driftsledelse.

Samlet vurderes det ansøgte og driften af ejendommen at være forenelig med relevante miljømæssige hensyn til omgivelserne. Det ansøgte vurderes ikke at medføre væsentlige miljømæssige gener eller konsekvenser for omgivelserne, herunder vand- og jordmiljø samt beskyttede naturtyper i og udenfor Natura 2000 områder.

Alternativ og 0-alternativ

Det ansøgte er baseret på et ønske om at udnytte eksisterende stalde maksimalt. Da der i tilknytning til eksisterende stald samtidig kan godkendes to mindre klimacontainere som buffer og aflastning af smågriseproduktionen af hensyn til dyrevelfærd, er det inddraget.

Da det ansøgte samlet overholder diverse fysiske afstandskrav, krav til lugt- og ammoniakemission og krav til påvirkning af naturområder i nærheden er der ikke overvejet andre alternativer.

2. Indretning og drift

Søren og Peter Helmer søger miljøgodkendelse efter Husdyrbrugslovens §16a af ejendommen "Bredebjerggård" beliggende Ringstedvej 260, 4350 Ugerløse.

Den tilladte produktion på ejendommen er beskrevet i miljøgodkendelse fra december 2016 til i alt 286 DE på daværende tidspunkt i form af 1235 årssøer og 225 polte.

8-årsdriften er givet ved miljøgodkendelse fra 2006 til i alt 252 DE i form af 1113 årssøer.

Der sker ingen bygningsmæssige ændringer med det ansøgte, men driftsmæssigt søges 2 opstillede klimacontainere, stald 4A og 4B, godkendt til smågrise, og et staldafsnit i stald 2 søges godkendt til farestald.

2.1 Bygninger

Figur 1 viser de ansøgte stalde og gyllebeholdere.



Figur 1. Ansøgte stalde og gyllebeholdere

Situationsplan fremgår af figur 2 og er vedlagt som bilag 1.



Figur 2. Situationsplan

Situationsplan, "Bredebjerggård"

- 1. Farestald
- 2. Løbe-/drægtighedsstald
- 3. Drægtighedsstald, gylte
- 4A. Klimaccontainer, aflastning pattegrise
- 4B. Klimaccontainer, aflastning pattegrise
- 5. Gylletank I
- 6. Gylletank II
- 7. Foderlade
- 8. Fodersiloer
- 9. Maskinhus
- 10. Halmfyr
- 12. Ind-/udlevering
- 13. Fortank
- 14. Vaske-/fyldeplads
- 15. Forrum, kontor
- 16. Motorolier
- 17. Kemirum
- 18. Dieseltanke
- 19. Døde dyr, afhentningsplads

De ansøgte klimaccontainere har dimensionerne 11,9 m x 2,3 m. De er 2,4 m høje og opført i lysegrå stålplader, se billede 1.



Bilfede 1. Klimacontainer

Billede 2 viser grisehytter på hver 1,5 m x 2 m.



Billede 2. Grisehytter

2.2 Stalde og produktioner

Tabel 1 viser produktionsarealerne i staldene, hvor stald-nr. henviser til situationsplan i bilag 1. Bilag 2 beskriver nærmere antal stier og dimensioner i staldene.

Stald	Dyretype og staldsystem	Produktionsareal (m ²)		
		8-årsdrift	Nudrift	Ansøgt drift 2020
1. Eksisterende farestald	Diegivende søer - Kassestier, delvist spaltegulv	1056	1056	1056
2. Eksisterende løbe- /drægtighedsstald	Drægtige/golde søer - Løsgående, delvist spaltegulv Diegivende søer - Kassestier, delvist spaltegulv	2111	2111	1987 124
3. Eksisterende stald	Slagtesvin - Delvist spaltegulv, 25-49 % fast Drægtige/golde søer - Individuel opstaldning, delvist spaltegulv	197 -	197 -	- 197
4A. Klimacontainer	Smågrise - To-klimastald	-	-	28
4B. Klimacontainer	Smågrise - To-klimastald	-	-	28
I alt		3364	3364	3420

Tabel 1. Dyretype, staldsystem og produktionsareal pr stald.

Vedlagt er tegninger med angivelse af nettoproduktionsarealer i staldene, bilag 3 og 4, baseret på aflæsning af byggetegninger.

Der søges til bruttoarealerne i de to klimacontainere.

Hytter til frilandsgrisene er ikke fast placerede men flyttes rundt, og de indgår derfor ikke som produktionsareal. Da der er over 100 m² fast produktionsareal på ejendommen kræver det ikke landzonetilladelse jf. Erhvervsstyrelsens vejledning. Der produceres ca. 20 slagtesvin årlig på arealer vist på situationsplan bilag 1.1.

Der vil maksimalt være 3.

2.3 Gødningsproduktion og -opbevaring samt foderopbevaring

Med udgangspunkt i en produktion på ca. 1250 årssøer og 1000 smågrise kan der jf. "Normtal 2019" for husdyrgødning fra Århus Universitet beregnes en gylleproduktion på ca. 8100 tons/år, tabel 2. Drikkevandsspild og vaskevand og regnvand direkte i gyllebeholder er medregnet i normtallene.

Dyr	Antal, ca.	Ton gødning pr dyr	I alt, ansøgt ca. (t/år)
Farestald (delvis spalter)	1250	1,64	2050
Løbe-/drægtighed (løsgående, delvis spalter)	1250	4,73	5913
Smågrise (delvis spalter)	1000	0,134	134
I alt			8097

Tabel 2. Husdyrgødningsproduktion

I alt opsamles ca. 8100 t/år i gyllebeholdere. Der er ikke lagt yderligere spildevand til fra drikkevandsspild eller vask af stalde ud over hvad der indgår i normtal.

9 måneders opbevaringskapacitet kræver adgang til 6075 m³ opbevaringskapacitet.

Der indgår følgende opbevaringsanlæg til ejendommens produktion, tabel 3:

Gylletank	Adresse	Overdækning	Opførselsår	Kapacitet, m ³
Gyllebeholder 1	Ringstedvej 260	Naturligt flydelag	1986	1240
Gyllebeholder 2	Ringstedvej 260	Naturligt flydelag	1991	960
Gyllekælder	Ringstedvej 260	-	-	700
Gyllebeholder, lejet	Gl. Skovvej 63, 4390 Vipperød	-	-	¹⁾ 1500 - 600 = 900
Gyllebeholder, lejet	Brændholtvej 76, 4350 Ugerløse	-	-	1150
I alt				4950 m³

Tabel 3. Opbevaringsanlæg

¹⁾ Gyllebeholderne på Gl. Skovvej 63 anvendes også til opbevaring af ca. 600 t/år fra ansøgers produktion på Brændholtvej 40.

Der er således opbevaringskapacitet til 7,3 måneder med de beskrevne opbevaringsanlæg.

Der udbringes planmæssigt mellem 1000 og 2000 t husdyrgødning til frøgræs og vinterraps i efteråret med udgangspunkt i minimum 20 t/ha på mellem 50 og 100 ha.

Der er således tilstrækkelig opbevaringskapacitet efter husdyrgødningsbekendtgørelsens § 11. Kapacitet i fortank er ikke indregnet.

3. Lokalisering, natur og landskab

3.1 Generelle afstandskrav

Placeringen af de opsatte klimacontainere er gennemgået for overholdelse af fysiske afstandskrav jf. Husdyrbrugslovens §6 og §8 i tabel 4.

Afstandskrav, minimumsafstande	Korteste afstand fra klimacontainer, ca.
50 m til nabo og byzone	270 m og 2400 m
10 meter til sårbar international natur	4550
25 / 50 meter til vandforsyningsanlæg	180 m til egen boring og > 50 m til almen vandforsyning
15 meter til vandløb, dræn og søer > 100 m ²	130 m til sø mod syd Der er mere end 15 m til nærmeste mark og dermed dræn
15 meter til offentlig vej og fællesvej	380 meter
25 meter til levnedsmiddelvirksomhed	Ingen bekendte levnedsmiddelvirksomheder i nærheden
15 meter til beboelse på ejendom	25 meter
30 meter til naboskel	280 meter

Tabel 4. Fysiske afstandskrav jf. Husdyrbrugsloven

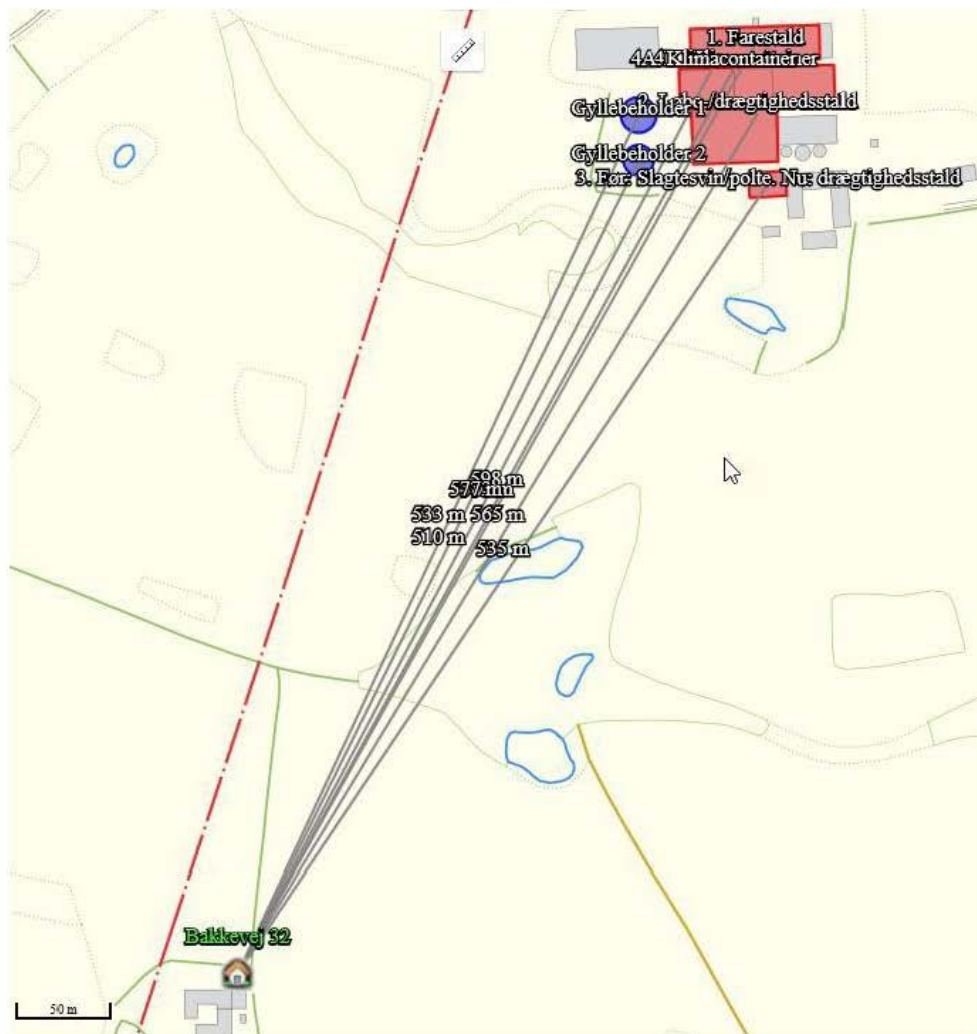
Hytter til frilandsgrise er reguleret af Husdyrgødningsbekendtgørelsens §5, §6 og §7 og er derfor ikke nærmere beskrevet her. Arealerne der anvendes fremgår af bilag 1.1.

3.2 Lugtemission og afstandskrav som følge af lugt

Med hensyn til krav om afstand til omboende som følge af lugt, er det ansøgte vurderet i forhold til følgende:

Enkeltbolig:	Bakkevej 32
Samlet bebyggelse	Erhvervsområde 15.E01, råstofindvinding
Byzone:	Ugerløse By

I figur 3 er vist beliggenheden af nærmeste enkeltbolig i landzone, Bakkevej 32.



Figur 3. Beliggenhed nabo

I figur 4 er vist beliggenheden af erhvervsområde i landzone, 15.E01.



Figur 4. Beliggenhed erhvervsområde

Afstand til Ugerløse er c By er ca. 2,4 km og ikke vist her.

Resultat af lugtberegning er vist i figur 5.

Samlert resultat af lugtberegning ? ⓘ

Bebyggelse	Kumulation	Model	Ukorrigeret geneafstand (m)	Korrigeret geneafstand (m)	Vægtet gennemsnitsafstand (m)	Genekriterie overholdt
Bakkevej 32	0	FMK	133,3	133,3	567,8	Ja
Erhvervsområde, grusgrav	0	FMK	237	237	878,4	Ja
Ugerløse By, Ugerløse	0	FMK	421,5	421,5	2401,4	Ja

Figur 5. Resultat af lugtberegning til nærmeste naboer, IT-skema 217851

Der er ikke kumulation fra andre husdyrbrug.

Afstandskrav som følge af lugt er overholdt med stor margin.

3.3 Ammoniakemission og påvirkning af naturområder

Med hensyn til ammoniakpåvirkning af kategori 3-natur er de nærmest beliggende områder vist i figur 6.



Figur 6. Nærmest beliggende naturområder, kategori 3-natur

Af figur 7 fremgår beregningsresultater for ammoniakpåvirkning på relevante naturtyper.

Samlet resultat af ammoniakberegninger  

Samlet emission: **3667,6** (kg NH₃-N/år)

Meremission (8 års-drift): **-153,8** (kg NH₃-N/år)

Meremission (nudrift): **-153,8** (kg NH₃-N/år)

Oversigt af naturpunkter  

Navn:	Kategori:	Oprettet:	Kumulativ:	Ruhed natur:	Merdeposition (kg N/ha/år):		Totaldeposition (kg N/ha/år):
					8-års drift:	Nudrift:	
Eng mod vest 4	Kategori 3	Ansøger	0	Bn	-0,1	-0,1	2,1
Eng mod vest 3	Kategori 3	Ansøger	0	Bn	-0,1	-0,1	3,4
Eng mod vest 2	Kategori 3	Ansøger	0	S	-0,2	-0,2	6,3
Sø mod syd	Kategori 3	Ansøger	0	V	-0,2	-0,2	3,2
Sø mod vest	Kategori 3	Ansøger	0	V	0,0	0,0	0,8
Eng mod vest	Kategori 3	Ansøger	0	S	-0,2	-0,2	4,0
Ammoniakfalsom skov	Kategori 3	Ansøger	0	S	-0,1	-0,1	1,6
natur 2000	Kategori 1	Ansøger	0	S	0,0	0,0	0,0
Overdrev mod nord, §7	Kategori 2	Ansøger	0	Mk	0,0	0,0	0,4
Galge overdrev, §7-natur	Kategori 2	Ansøger	0	Mk	0,0	0,0	0,4
Mose mod syd-vest	Kategori 3	Ansøger	0	Bn	-0,3	-0,3	5,3
Overdrev mod nord	Kategori 3	Ansøger	0	Mk	-0,2	-0,2	17,2

Figur 7. Resultat ammoniakberegning, kategori 1-, 2- og 3-natur

Af beregningsresultater gengivet i figur 7 fremgår, at Husdyrbrugslovens krav er overholdt.

Det bemærkes, at produktionsarealet udvides i forhold til nudriften med 56 m² klimastald, men ændringen i anvendelsen af stald 3 reducerer ammoniakemissionen så der samlet sker en reduktion af ammoniakemission med 154 kg ammoniak-N/år. Dermed er der ikke nogen merdeposition i forhold til nudrift for de nærliggende kategori 3-naturtyper mose, overdrev og skov, og det ansøgte vurderes derfor ikke at påvirke naturområderne negativt.

Nærmeste kategori 1-natur er beliggende 4500 m fra ejendommen og påvirkes ikke af det ansøgte.

Nærmeste kategori 2-naturtyper er beliggende ca. 600 m mod nord og 600 m mod vest. De beregnes en totaldeposition hver på 0,5 kg ammoniak-N/ha/år, hvilket er under Husdyrbrugslovens afskæringskriterie på 1,0 kg ammoniak-N/ha/år. Naturtyperne vurderes derfor ikke at blive påvirket negativt af det ansøgte.

Af figur 8 fremgår ruheder for opland og natur med udgangspunkt i "Pixi-håndbogen".

Naturpunkt	Ruhed opland	Ruhed natur
Sø mod vest	Landbrug	Vand
Sø mod syd	Ringe vegetation	Vand
Eng mod vest	Landbrug	Skov
Eng mod vest 2	Landbrug	Skov
Eng mod vest 3	Landbrug	Blandet lav bevoksning
Eng mod vest 4	Landbrug	Blandet lav bevoksning
Overdrev mod nord (kategori 3-natur)	Landbrug	Blandet middel bevoksning
Mose mod sydvest (kategori 3-natur)	Landbrug	Blandet lav bevoksning
Ammoniakfølsom skov (kategori 3-natur)	Landbrug	Skov
Ovedrev mod nord, §7 (kategori 2-natur)	Landbrug	Blandet middel bevoksning
Galge overdrev, §7 (kategori 2-natur)	Landbrug	Blandet middel bevoksning
Natur 2000 (kategori 1-natur)	Landbrug	Blandet middel bevoksning

Figur 8. Ruheder

Vedrørende det ansøgte landskabspåvirkning vurderes godkendelse af de ansøgte klimacontainere ikke at have negative påvirkninger på landskabet, da de er placeret inde mellem de eksisterende bygninger, hvor de ikke er synlige eller i øjne faldende.

3.4 Bilag IV-arter og den danske rødliste

Tilstedeværelsen af eventuelle bilag IV-arter og arter på den danske rødliste er undersøgt via Danmarks Miljøportal, <http://naturdata.miljoportal.dk/>.

Indenfor en radius af 1 km fra ejendommen er der ikke registreret bilag IV-arter.

Der er registreret bakke-jordbær og stinkende krageklo, som begge er rødlistearter, som vist i figur 9.



Figur 9. Registrering af arter på den danske rødliste.

Det ansøgte vurderes ikke at have negativ indflydelse på levestederne,

- da klimacontainerne ikke er opstillet i nærheden af levestederne,
- da planternes levested er omfattet af Naturbeskyttelseslovens §3 og derfor er beskyttet mod fysiske tilstandsændringer,
- da ammoniakpåvirkningen af området med det ansøgte er beregnet at blive reduceret.

4. Ressourcer og management

4.1 Energi, ventilation og energibesparende foranstaltninger

Med udgangspunkt i notat nr. 1839 fra SEGES Svineproduktion, januar 2019, kan energibehovet til den ansøgte husdyrproduktion beregnes til ca. 400.000 kWh, tabel 5.

Dyregruppe	Antal, ca.	Forbrug pr dyr, kWh	I alt, kWh, ca.
Årssøer	1250	320	400.000
Smågrise	1000	10	10.000
I alt	-	-	410.000

Tabel 5. Estimeret energiforbrug til husdyrproduktion, hvor antal dyr alene er et estimat til brug for beregningen.

De energikrævende aktiviteter er primært vedrørende mekanisk ventilation, varme, belysning, male- og foderblandingsanlægget, udfodring og pumpning af gylle.

Al ventilation bliver styret af et automatisk temperaturreguleret styringssystem som sikrer, at ventilationen kører optimalt, både med hensyn til temperatur i staldene og elforbruget. Dette er defineret som BAT i EU referencedokumentet, pkt. 5.2.4. Ventilatorer og skorstene i alle staldafsnit vil blive rengjort regelmæssigt for støv og snavs, der ellers yder luftmodstand og forøger strømforbruget. Dette er også defineret som BAT i EU referencedokumentet, pkt. 5.2.4.

Med henblik på at bruge mindst energi efterses og justeres ventilation, fodringsanlæg og gyllepumper regelmæssigt. Programmer til reparation og vedligeholdelse der sikrer, at udstyr er i god teknisk stand er defineret som BAT i EU referencedokumentet, pkt. 4.1.6.

Foderlade er placeret centralt så energiforbrug ved udfodring er minimalt.

Gennem den daglige drift vil der være fokus på at lokalisere eventuelle opståede fejl samt vurdere på muligheden for at reducere forbruget. Der følges op på eventuelle afvigelser gennem aflæsning af separat måler månedligt. Dette er defineret som BAT i EU referencedokumentet, pkt. 4.1.4.

Ejendommen er tidligere blevet gennemgået af energikonsulent og i forlængelse heraf er der skiftet til LED-belysning flere steder, og der vil løbende fremover blive skiftet til LED i resten i takt med behov for udskiftning og reovering.

Eksisterende halmfyr fra 2017 er på 340 kW.

4.2 Vand og vandbesparende foranstaltninger

Ejendommen har egen vandboring med tilladelse fra 9. maj 2020.
Vandforbruget til husdyrproduktionen kan estimeres at være ca. . m³ pr år jf tabel 6.

Dyregruppe	Antal, ca.	Vandforbrug pr dyr, m ³	I alt, m ³ ca.
Årssøer	1250	8,5	10.625
Smågrise	1000	0,7	700
I alt	-	-	11.325

Tabel 6. Estimeret vandforbrug til husdyrproduktion, hvor antal dyr alene er et estimat til brug for beregningen.

De vandforbrugende aktiviteter er til drikkevand og til vask af stalde.

Stalden bliver rengjort med højtryksrensere, og ved vask af stalden anvendes forudgående iblødsætning. Begge dele sparer vand. Rengøring af stalde med højtryksrensere er defineret som BAT i EU referencedokumentet, pkt. 5.2.3.

Ved dagligt tilsyn observeres eventuelle hændelser der forårsager vandspild. Lækager identificeres og små reparationer udføres hurtigst mulig. Service tilkaldes, hvis der er behov for det. Dette er defineret som BAT i EU referencedokumentet, pkt. 5.2.3.

Gennem den daglige drift vil der være fokus på at lokalisere eventuelle opståede fejl samt vurdere på muligheden for at reducere forbruget. Der følges op på eventuelle afvigelser gennem aflæsning af separat måler månedligt. Dette er defineret som BAT i EU referencedokumentet, pkt. 5.2.3.

4.3 Opbevaring af olie og kemikalier

Der er 2 dieseltanke på henholdsvis 2500 l fra 1996 og 4000 l fra 1999 med placering vist som nr. 18 på situationsplan.

Kemiprodukter og -rester opbevares aflåst og afmærket i maskinhus, nr 17.

Motor- og spildolie opbevares i maskinhus, nr 16.

4.4. Affaldsproduktion og opbevaring

Alt brandbart ikke-farligt affald opsamles og afleveres på genbrugsstation jf. kommunens affaldsregulativ.

Type	EAK-kode	Nu-drift, kg/år, ca.	Ansøgt, kg/år, ca.	Opbevaring
Papir, pap	15 01 01	1000	1000	Foderlade
Plastik	02 01 04	1200	1200	Foderlade
Spraydåser	16 05 04	200	200	Stald
Medicinemballage	18 01 03	30	30	Stald
Spildolie	20 01 26	20	20	Maskinhus

Tabel 7. Mængder af affald, ca.

Farligt affald

Alt farligt affald afhentes af Motas 4 - 6 gange årligt efter behov. Materialerne som tilhører stalden opbevares i stald indtil afhentning, kemirester i kemirum, og resterende andet i maskinhuset indtil afhentning.

Spildolie opsamles miljømæssigt forsvarligt i maskinhus som tidligere beskrevet og bortskaffes via Dansk Oliegenbrug.

Eventuelle rester af bekæmpelsesmidler opbevares kun helt undtagelsesvist, hvorfor det ikke er anført i tabel. Batterier opbevares ikke, da de tages med retur af mekaniker ved samtidig udskiftning hvis det foregår på ejendommen.

Art	Mængder (kg/år, ca.)		EAK-kode	Placering indtil bortskaffelse	Bortskaffes til
	Nudrift	Ansøgt			
Spildolie	20	20	20 01 26	Maskinhus	Dansk oliegenbrug
Lystofrør	10	20	20 01 21	Maskinhus	Motas

Tabel 8. Mængder af farligt affald, ca.

Døde dyr

Se situationsplan for opbevaringsplads af døde dyr (EAK-kode 020102). Døde afhentes efter tilmelding og normalt indenfor et døgn. De opbevares hygiejnisk på fast underlag og overdækket jf. gældende bekendtgørelse om opbevaring af døde dyr.

Årlig mængde anslås til ca. 40 t. med det ansøgte.

4.5. Spildevand og overfladevand

Spildevand i form af vaskevand fra vask af stalde opsamles i gyllebeholder og er indregnet i opbevaringskapacitetsberegningen.

Vask af maskiner foregår på vaskeplads, nr 14 på situationsplan, med afløb til gyllebeholder.

4.6. Egenkontrol og beredskabsplan

Egenkontrol

Der vil alene blive produceret grise på det angivne produktionsareal.

Gødningen fra produktionen håndteres i obligatorisk gødningsregnskab og der udarbejdes foderplan efter gældende normer.

Ansøger er med i egenkontrolprogrammet "DANISH Produktstandard". Egenkontrolprogram sammenfatter kravene til produktion af grise under DANISH. Den omfatter især dyrevelfærd, fødevarerikkerhed, og sporbarhed i primærproduktionen.

Ved aflæsning af de respektive målere følges vand- og elforbruget løbende med henblik på at lokalisere eventuelle opståede fejl. I forbindelse med opgørelse af årsforbruget vurderes det på muligheden for fremadrettede besparelser. Dette er defineret som BAT i EU referencedokumentet, pkt. 5.2.3.

Optimal drift af ventilationsanlæg har betydning for energiforbrug samt lugtemissionen. De tekniske installationer og hjælpemidler kontrolleres løbende for at imødegå driftsforstyrrelser og uheld. Reparationer udføres omgående, hvis konstaterede fejl indebærer risiko for forurening af miljøet eller gener for naboer. Dette er defineret som BAT i EU referencedokumentet, pkt. 4.1.6.

Der er insattalleret gyllealarm på gyllebeholder II jf. Husdyrgødningsbekendtgørelsens §21, stk. 1.

Som IE-brug er ejendommen underlagt krav om miljøledelse.

Beredskabsplan

Til forebyggelse af uheld og driftsforstyrrelser vil der forelægge en beredskabsplan for ejendommen med instrukser for hvad der skal ske af afværgeforanstaltninger, hvis der er

- mandskabsuheld,
- brand,
- uheld og forurening med gylle, kemikalier, olier, gyllekøling o.lign.
- strømsvigt.

Beredskabsplanen indeholder et oversigtskort med flugtveje samt placering af førstehjælpkasse, brandslukningsudstyr, kemikalier, trykflasker, afløb og hovedafbrydere for el og vand. Desuden en telefonliste over hvem at kontakte i de forskellige situationer.

De ansatte instrueres i beredskabsplanen, den opdateres når det er relevant og dens placering vil være kendt og tilgængelig. Beredskabsplanen vil forelægges ved tilsyn.

Generelt gælder at ejer og mandskab gennem den daglige drift på ejendommen er opmærksom på eventuelle risici og søger at forebygge dem.

Der har med den praksis ikke været uheld i nyere tid på ejendommen, der har forårsaget negative miljøpåvirkninger.

5. Gener og genebegrænsende foranstaltninger

5.1 Transport

Se bilag 1.1, situationsplan, for til- og frakørselsforhold til offentlig vej fra ejendommen. Der vil ske transport i forbindelse med primært korn- og foderhåndtering samt ind- og udlevering af grise. Derudover kørsel i forbindelse med udbringning af gylle.

Transporter foregår primært i dagtimerne, men kan til tider foregå i aften- og nattetimerne. I højsæson for gyllekørsel kan der køres uden for normal arbejdstid. Gylleudbringning søges planlagt til at være så effektiv som mulig, og foregår i perioden fra marts til juni samt i august-september.

De væsentligste transportter er vist i tabel 9. Der er ingen ændringer med det ansøgte i forhold til nudriften.

Transporttype	Ca. antal læs pr. år	Periode, ca.	
		Tidspunkt	Hypighed
Lastbil:			
Levering fodermidler	52	06-19	1 gang pr. måned, uændret
Smågrise afhentning	52	06-19	1 gang pr uge, uændret
Olie, dyr til slagt, diverse	150	06-19	Efter behov, 3 gange pr uge, ændret
Døde dyr	100	06-19	Efter behov, 2 gange pr uge
Gylle	100	06-22	I forår og efterår,
Traktor:			
Korn til foder	130	06-24	I høst
Halm	30	06-24	I høst, uændret

Tabel 9. Transporter

Ud over ovennævnte vil der være almindelig kørsel koblet til landbrugsdrift, fx servicevogne.

På de nærmest beliggende marker, ca. 150 ha, udbringes min. 6000 m³ gylle med gylleudlægger. Gyllen bliver her pumpet direkte fra gylletanke til udlægger.

Resterende gylle transporteres og udbringes med traktor og vogn á ca. 25 t/læs.

5.5. Støj, rystelser og lavfrekvent støj

De væsentligste støjkloder vurderes at være ventilationsanlæg og driftsstøj ved pumpning af gylle, blanding og håndtering af foder, udlevering af smågrise samt trafikstøj i forbindelse med udbringning af husdyrgødning m.v. Foderblanding foregår indendørs i foderladen.

Ingen af støjkloderne - hverken enkeltvis eller samlet - vurderes at kunne overskride følgende ækvivalente konstante korrigerede grænseværdier for støj ved nabobeboelserne:

- *Mandag-fredag:* *Kl. 00-07: 40 dB*
 Kl. 07-18: 55 dB

 Kl. 18-22: 45 dB
 Kl. 22-24: 40 dB

- *Lørdag:* *Kl. 00-07: 40 dB*
 Kl. 07-14: 55 dB

 Kl. 14-22: 45 dB
 Kl. 22-24: 40 dB

- *Søn- og helligdage:* *Kl. 00-07: 40 dB*
 Kl. 07-22: 45 dB

 Kl. 22-24: 40 dB

Ved det ækvivalente støjniveau forstås støjens middelværdi over et længere tidsrum (om dagen 8 timer, om aftenen 1 time og om natten ½ time).

For boliger overholdes ydermere den vejledende grænseværdi på 55 dB for det højeste øjebliksniveau af støjen om natten - støjens maksimalværdi.

Det vurderes at det ansøgte efterlever de anbefalede grænser i Miljøstyrelsens vejledning nr. 5/1984 om "Ekstern støj fra virksomheder". Ud fra en samlet betragtning vurderes det ansøgte projekt ikke at påføre de omboende naboer væsentlige støjgener når afstanden på over 550 m tages i betragtning. Med afsæt i denne afstand vurderes eventuelle rystelser eller lavfrekvent støj heller ikke at være væsentlige ved nærmeste nabo, Bakkevej 32.

5.6. Støv

De væsentligste potentielt støvende aktiviteter er foderhåndtering og -blanding. Blanding og maling af foder sker i foderladen, bygning nr. 7 på situationsplan. Det vurderes ikke at give anledning til støvgener hos omboende, da det foregår indendørs og transporteres i lukkede systemer ud i staldene.

Der kan forekomme støv fra færdsel på husdyrbrugets interne transportveje. Til- og frakørsel fra offentlig vej foregår øst for ejendommen, hvilket er væk fra nærmeste nabo på Bakkevej 32 som ovenikøbet er beliggende mere end 550 m væk.

Samlet vurderes der ikke at være væsentlige støvgener fra husdyrbruget med det ansøgte.

5.7. Lys

Der er udendørs lyskilder på de østvendte gavle af bygninger 1, 4 og 7. De er ikke synlige for nærmeste nabo, Bakkevej 32, eller fra offentlig vej, Ringstedvej, og der vurderes ikke at være lysgener fra husdyrbruget.

5.8. Skadedyr og fluer

Der vil være fokus på hurtig og effektiv bekæmpelse af skadedyr ved konstatering af deres tilstedeværelse så de ikke er til gene for produktionen og omgivelserne. Deres tilstedeværelse vil blive forebygget gennem daglig oprydning af foderrester, affald m.m.

Fluebekæmpelse sker efter retningslinjer fra Aarhus Universitet: "Retningslinjer for fluebekæmpelse på og omkring gårde med husdyr", Agro – institut for agroøkologi, Aarhus universitet

https://agro.au.dk/fileadmin/DJF/Agro/Projekter/Vejledning_om_skadedyr/Retningslinier-for-fluebekaempelse.pdf). Der anvendes rovfluer og kemi efter behov.

Der er opsat rottekasser der tilses jævnlige.

6. Ammoniakemission og valg af BAT

6.1. BAT, bedst tilgængelige staldteknologi

Efter Miljøstyrelsens vejledning er der foretaget BAT-beregninger for det ansøgte i IT-skema 217851.

BAT-beregningsresultat er vist i figur 10, og det ses at BAT er overholdt.



	Stalde	Lagre	Total
Samlet BAT krav (kg NH ₃ -N /år)	3452	217	3669
Faktisk emission (kg NH ₃ -N /år)	3451	217	3668
Forskel (kg NH ₃ -N /år)	-	-	1
Vejledende BAT Overholdt?	-	-	Ja

Figur 10. Resultat BAT-beregning, IT-skema 217851.

Det samlede BAT-krav er i Husdyrgodkendelse.dk beregnet til 3669 kg N/år og ammoniakemissionen er på 3668 kg N/år, dermed er det vejledende emissionsniveau overholdt.

6.2. BAT, bedst tilgængelige teknik for foder

Der laves løbende foderplaner med næringsstofindhold der er tilpasset dyrenes behov.

Det indebærer anvendelse af tilgængelige fodermidler, der tilsættes tilskudsfoder (aminosyrer, mineraler, fedt, vitaminer m.m.) til den pågældende dyregruppes aktuelle fysiologiske behov.

Enzymet fytase anvendes til øget fysiologisk udnyttelse af fosforindholdet i foderet. Andre relevante enzym er anvendes til øget udnyttelse af foderet med følgende samlet reduceret kvælstof- og fosforudskillelse med gødning.

Foderforbruget følges løbende med effektivitetskontrol, hvorved der kan foretages optimeringer og handlinger der optimerer foderudnyttelsen.

Der er daglig fokus på at udfodringen teknisk forløber optimalt med så lille spild som muligt. Eventuelle uheldigheder bliver der rettet op på med det samme, udover at anlægget serviceres efter behov.

6.3. BAT, management

Ejendommen er et IE-brug, da det har mere end 750 stipladser til søer, og er derigennem omfattet af krav om Miljøledelse med følgende krav om dokumentation

Det drejer sig bl.a. om områder som træning og uddannelse af personale, registrering af vand- og energiforbrug, tilsyn af mekanisk udstyr og ventilationssystemer, foderforbrug, affaldsproduktion samt anvendelse af husdyrgødning og handelsgødning.

Desuden at udarbejde gødningsplaner samt at have en beredskabsplan.

Management og "Godt landmandskab" i form af ledelses- og kontrolrutiner indgår grundlæggende i alle aktiviteter på husdyrbruget, og er en væsentlig del af produktionsstandarderne for griseproduktion i Danmark.

Af ansøgningen fremgår forskellige aktiviteter, men følgende managementmæssige aktiviteter kan fremhæves:

- Driftsansvarlige og ansatte deltager løbende i ERFA og/eller udviklingsmøder.
- Der føres regnskab med vand- og energiforbrug via årlige opgørelser fra leverandører.
- Dyr optælles en gang årligt og indberettes til CHR-registret.
- Der udarbejdes gødningsregnskab og redegøres for udbringning af handels- og - husdyrgødning.
- Udstyr der anvendes på ejendommen i produktionen repareres og vedligeholdes efter behov.
- Området omkring ejendommen holdes ryddeligt og rent.
- Området omkring siloer og foderanlæg rengøres jævnligt for at undgå uhygiejniske forhold.
- Udbringning af gylle foregår primært i dag- og aftentimerne og ikke på søn- og helligdage.

Følgende forholdsregler er taget for gyllehåndtering og -udbringning på husdyrbruget:

- Gyllesystemets pumpeanlæg og gyllebeholdernes tilstand kontrolleres jævnligt.
- Der anvendes sugetårn til tømning af gyllebeholder.
- Gyllealarm
- Lovpligtig 10-års beholderkontrol udføres.
- Udbringning af husdyrgødning foregår i overensstemmelse med HGB.
- Udbringning planlægges så der tages hensyn til naboer.
- Udbringning afpasses efter afgrødernes behov.

6.4. BAT, bedst tilgængelige opbevaringsteknik

Gyllebeholderne har naturligt flydelag som vedligeholdes. Dette er defineret som BAT i EU-referencedokument, pkt. 4.8.2.4. Der vil blive ført lovpligtig logbog jf. de beskrevne regler i vejledning "Logbog for beholdere med flydende husdyrgødning" med tilhørende skemaer. Herved sikres en løbende kontrol af at flydelaget opfylder kravene.

6.5. Samlet BAT-vurdering

Der er gennem miljøkonsekvensrapporten løbende redegjort for hvilke teknikker og metoder, der er taget i anvendelse for at begrænse miljøpåvirkningen mest muligt.

Det vurderes samlet, at det ansøgte lever op til bedste anvendelige teknik (BAT) vedr. områderne driftsledelse, fodring, staldindretning, forbrug af vand og energi samt opbevaring, håndtering og udbringning af husdyrgødning.

7. Projektets direkte og indirekte virkninger for miljø og natur

7.1. Begrænsning af ammoniakemission

I lovgivningen er der faste krav som sikrer at husdyrbruget lever op til de bedste tilgængelige teknologier, for at begrænse husdyrbrugets ammoniakudledning.

Når ammoniakudledningen begrænses, bidrager det også til en generel bedre beskyttelse af ammoniakfølsom natur, da baggrundsbelastninger hertil begrænses.

Til husdyrbrugets eksisterende og fortsættende staldsystemer er der ingen godkendte teknologier, der kan implementeres for yderligere reduktion af ammoniak ud fra en proportionalitetsbetragtning. De betragtes derfor at leve op til BAT, som også beregningerne viser i afsnit 6.

Det anvendte staldsystem i de to klimacontainere er BAT.

Der er generel fokus på at holde de omkringliggende arealer og transportveje renholdte for gødningsrester, hvilket potentielt nedbringer kilder til ammoniakfordampning. Gennem godt management bestræber ansøger sig på at nedbringe den samlede ammoniakemission.

7.2. Påvirkning af jordarealer og jordbund

Generelt vurderes det at husdyrbruget ikke bidrager til risiko for negativ påvirkning af jordarealer og jordbund.

Produktion af dyr holder sig inden for de ansøgte rammer, hvilket sikrer at dyrene ikke går på steder, der ikke er godkendt til formålet. Opbevaring af husdyrgødningen sker efter husdyrgodkendelsesbekendtgørelsens forskrifter, hvilket sikrer at der ikke slipper evt. husdyrgødning ud på arealer, hvor det ikke kan opsamles eller optages af planter. Selve udbringningen sker efter gældende regler på området, så næringsstoffabet til miljøet minimeres.

Gyllebeholderne er tilmeldt 10-årig beholderkontrol, som sikrer at de er i god funktionel stand.

7.3. Alternative løsninger

Ansøgningen er med udgangspunkt i ønsket om at det eksisterende husdyrbrug reguleres efter den gældende husdyrgodkendelsesbekendtgørelse med det bagvedliggende opdaterede faglige grundlag. Samtidig ønskes to opstillede klimacontainere godkendt til dyrevelfærdsmæssig aflastning af den øgede smågriseproduktion i de eksisterende stalde.

Da husdyrbruget med klimacontainerne opfylder de miljømæssige krav er der ikke fundet reelle alternativer.

Nul-alternativet til denne ansøgning er ikke at foretage nogle ændringer af husdyrbruget og fortsætte med uændret produktion. Det er ikke relevant eller ønskeligt, da denne ansøgning overholder de miljømæssige krav der stilles til en sådan. Det ansøgte giver miljømæssig mulighed for at fremtidssikre ejendommen i forhold til logistiske, driftsmæssige og økonomiske forhold, herunder maksimal udnyttelse af de allerede foretagne investeringer i bygninger m.m.

7.4. Ophør

Ved ophør tømmes og rengøres staldene, gyllebeholdere og arealerne omkring bygningerne, så der ikke kan forekomme forurening derfra. Ved ophør med brug af gyllebeholdere vil beholderkontrol blive afmeldt.

**Bilag 6. Situationsplan med afløbsforhold, brand- og beredskabsoplysninger
Bredebjerggård I/S, Ringstedvej 260, 4350 Ugerløse**



Bilag 7. Beredskabsplan

Bredebjerggård I/S, Ringstedvej 260, 4350 Ugerløse

Beredsskabsplan Bredebjerggård

Ved uheld ring - 112

Efterfølgende ring Søren 51741827, Anders 20459101,
Vita 28715228, Vitalis 24981198, Peter 40353931

Ved brand ring - 112

Adressen er: Bredebjerg - Ringstedvej 260, 4350 Ugerløse

----- Rørholm – Brændholdtvej 40, 4350 Ugerløse -----

Igelsø – Ringstedvej 244, 4420 Regstrup.

Begræns eller stop branden ved brug af brandslukkere
samt luk døre.

Ved gylleudslip ring - 112

Ring til ledende medarbejdere, forhindr udslip hvis
muligt.

Hovedafbryder til både støm og vand er i:

Bredebjerg - Gammelt forrum

Rørholm - forrum

Igelsø – garage ved stuehus

Ved strømsvigt skal der vurderes om dyrene kan få luft
og vand. Begræns generne mest muligt. Evt. sæt
nødstrømsgenerator i gang.

Bilag 7. Beredskabsplan, Kort

Bredebjerggård I/S, Ringstedvej 260, 4350 Ugerløse



Bilag 8. Hvidbog – For annoncering af ansøgning

Ansøgning om miljøgodkendelse har været annonceret fra 14. august 2020 til 1. september 2020. Kommunen har modtaget 1 svar fra Miljøforening Midtsjælland v/formand Ziff Hansen. Under kommunens kommentar fremgår også hvilken konsekvens svarene fra omkringboende har på ansøgningen og/eller sagsbehandlingen. Når der i kommunens kommentarer henvises til kommende miljøgodkendelse, menes underforstået, såfremt miljøgodkendelse gives.

Resumé af svar	Kommunens kommentar
<p>Der er ansøgt om at overgå fra gammel lovgivning (antal dyr) til ny lovgivning fra 2017 (produktionsareal)</p> <p>Foreningen mener det er kritisk, når der åbnes op for en maksimal forøgelse af antal dyr (mulig udvidelse med op til 30 % i forhold til tilladt antal årssøer på 1250 årssøer), da det har mulighed for at afgive mere ammoniak og lugt end tilfældet i dag uden at der er formuleret nogen krav eller vilkår for dette.</p> <p>Foreningen mener at kommunen skal formulere vilkår for foranstaltninger hvis produktions øges udover de nu tilladte 1250 årssøer, for at modvirke en sådan stigning.</p> <p>Foreningen bemærker i øvrigt, at der søges om lovliggørelse opførte containere (klimacontainer til smågriseproduktion)</p> <p>Ammoniakudledning:</p> <p>Foreningen mener, at der bør stilles krav og vilkår, der kan begrænse den udledning som tilladelsen efter produktionsareal kan give anledning til. Og at der bør foretages målinger af udledningen af ammoniak og lugt, hvis der sker udvidelser af antallet af søer sådan som tilladelsen giver mulighed for.</p> <p>Foreningen forventer at vilkår i miljøgodkendelse fra 2016 videreføres bl.a. de vilkår der vedrører stald hygiejne og fodersammensætning da disse er forhold der kan påvirke udledningerne.</p>	<p>Kommunen kan og skal udelukkende sagsbehandle ud fra det ansøgte projekt. Antallet af søer indgår ikke i vurderingen efter reglerne i §16a miljøgodkendelser. Der er derfor hverken redegjort for eller vurderet på antallet af dyr i miljøgodkendelsen.</p> <p>Der henvises til nedenstående fælles kommentarer om produktionsareal, antal dyr og udledning af ammoniak og lugt.</p> <p>Det er korrekt at der i ansøgningen søges om lovliggørelse af opførte klimacontainer til smågrise. Sagsbehandlingen med lovliggørelse af klimacontainerne fremgår af miljøgodkendelsens redegørelse.</p> <p>For alle husdyrbrug gælder, at lugtemissionen kan begrænses ved at opretholde en god staldhygiejne. Der henvises til miljøgodkendelsens afsnit om Lugt hvor vilkår vedrørende staldhygiejne fremgår.</p> <p>Vilkår til fodersammensætning er ved ny husdyrregulering overgået til generelle krav for IE-husdyrbrug, jf. bestemmelserne i husdyr godkendelsesbekendtgørelse §46. De generelle foderkrav om skal overholdes fra det tidspunkt IE-husdyrbrug får en godkendelse efter husdyrbruglovens §16a, stk. 2.</p>

<p>Gyllemængder og -kapacitet samt forbrug</p> <p>Der stilles spørgsmål ved, at der i ansøgningen er beregnet ud fra tilladt dyrehold (1250 årssøer)</p> <p>Foreningen mener at beregninger af gyllemængder og gyllekapacitet bør foretages ud fra den produktion, der gives tilladelse til.</p> <p>Foreningen kræver, at der stilles krav og vilkår om, at der enten ikke må udvides udover de 1250 årssøer, eller der skal ske en fornyet godkendelse hvis dyrehold udvides, eller mængder og kapacitet regnes ud fra det mulige antal søer i henhold til produktionsarealet.</p> <p>Der bemærkes i øvrigt at forbrug af vand og el mm er beregnet ud fra tilladt dyrehold, med de samme argumenter og krav som anført til gyllemængder og -kapacitet, idet der også for forbrug er mulighed for op til en 30 % forøgelse med produktionsarealberegning i forhold til antal tilladt dyrehold.</p>	<p>Krav om tilstrækkelig opbevaringskapacitet til gylle fra produktionen fremgår af generelle regler i husdyrgødningsbekendtgørelsen. Det er således ejers ansvar at der til enhver tid er opbevaringskapacitet nok. Det står derfor ejer frit for at vælge hvordan han vil opfylde kravet om opbevaringskapacitet. Det kan f.eks. være i beholdere på andre ejendomme. Opfyldelsens af kapacitetskrav kan ændre sig fra år til år. Vurderingen af tilstrækkelig opbevaringskapacitet er et tilsynsspørgsmål, der tager udgangspunkt i det aktuelle dyrehold på ejendommen.</p> <p>Der henvises til nedenstående fælles kommentarer om opbevaringskapacitet.</p> <p>Kommunen skal ved forbrug af vand og el ikke forholde sig til antal søer, men udelukkende forholde sig til hvorvidt der sker unødvendigt ressourceforbrug i forbindelse med husdyrbrugets produktion.</p>
--	---

Produktionsareal, antal dyr og udledning af ammoniak og lugt

Der er søgt om miljøgodkendelse efter den nye husdyrbruglov (fra 1. august 2017), hvor produktionstilladelsen gives til et vist produktionsareal og ikke et antal dyr. I ikrafttrædelsesbestemmelserne for loven fremgår, at for husdyrbrug med miljøgodkendelse efter § 12 i den gamle lov, får krav om godkendelse af alle husdyrbrugets produktionsarealer efter § 16 a i den nye husdyrbruglov med virkning fra det tidspunkt, hvor husdyrbruget foretager udvidelser eller ændringer, der kan indebære forurening eller andre virkninger på miljøet.

Den nye lovgivning bygger på nyeste viden fra Århus Universitet, som Miljøministeriet har implementeret i lovgivningen. Nyeste viden er, at det langt overvejende er produktionsarealet i en stald, der har betydning for udledningen af lugt og ammoniak. Det er således arealet, dyrene har adgang til, som har betydning for udledningen og IKKE antallet af dyr. I normerne for udledning af lugt og ammoniak pr. areal er der taget udgangspunkt i maksimal belægning i forhold til Fødevarestyrelsen regler om dyrevelfærd – altså værst tænkelige situation. Derfor skal kommunen ikke gå ind og vurdere om der kan eller vil komme et øget antal søer på bedriften.

Med en miljøgodkendelse efter den nye lovgivning kan landmanden udnytte produktionsarealet, som han vil (dog med visse begrænsninger). Dyrevelfærdsreglerne skal naturligvis altid overholdes. Det kan derfor ikke udelukkes, at en landmand vil benytte en

miljøgodkendelse efter den nye lovgivning til at udnytte produktionsarealet mere effektiv og derved øge antallet af dyr. Men det er ikke en oplysning der er givet eller skal gives i forbindelse med ansøgning om miljøgodkendelse. Kommunen kan ikke kræve denne oplysning. I den nye lovgivning indgår antallet af dyr slet ikke. Der er derfor hverken fagligt eller juridisk grundlag for at inddrage antallet af dyr i miljøgodkendelsen.

Uanset om der kommer flere dyr i stalden, vil det ikke have den miljømæssige konsekvens at udledningen af lugt og ammoniak stiger. Produktionsarealet er jo det samme, og derfor siger det faglige grundlag for reguleringen på husdyrområdet, at udledningen af lugt og ammoniak vil være uændret.

Udregninger i forhold til BAT, lugt og ammoniak er alle udregnet i forhold til maksimal belægning (i forhold til dyrevelfærdsreglerne) på det angivne produktionsareal.

Opbevaringskapacitet

I modtætning til tidligere, hvor mængde og opbevaringskapacitet af husdyrgødning skulle oplyses (Bilag 2, afsnit F, nr. 21 og 22 i tidligere husdyrgodkendelsesbekendtgørelse), skal der jævnfør den gældende bekendtgørelse udelukkende oplyses om håndtering og opbevaring af husdyrgødning.

Af § 12 i husdyrgødningsbekendtgørelsen fremgår at såfremt der foretages ændringer, som har indflydelse på kapaciteten, skal den ansvarlige for driften udarbejde en opgørelse over den ny samlede opbevaringskapacitet.

Kommunen henholder sig i øvrigt til Miljøstyrelsens helpdesksvar af 3. november 2017⁶.

Af dette helpdesksvar fremgår, at en ansøgning om udvidelse af husdyrbruget kan være en naturlig anledning til at indsende en opdateret kapacitetsopgørelse.

Kommunen har i sagsbehandlingen af det ansøgte projekt foretaget en vurdering af bedriftens samlede opbevaringskapacitet. Desuden vil kommunen sikre, at der i miljøgodkendelsen i tilstrækkelig grad vil blive redegjort og vurderet på, hvordan gyllen håndteres, og forhold vedrørende opbevaringsanlæg.

Tilstrækkelig opbevaringskapacitet er et tilsynsspørgsmål der vurderes i forbindelse med Kommunens regelmæssige tilsyn på husdyrbruget.

⁶ <https://husdyrvejledning.mst.dk/helpdesk/helpdesk-svar/opbevaring-af-husdyrgoedning-og-ensilage/beregning-af-opbevaringskapacitet-1/>

Bilag 9 – Høring af udkast til miljøgodkendelse

Udkast til miljøgodkendelse har været i høring i perioden fra den 11. januar 2021 til 15. februar 2021. Der er indkommet hørings-svar fra Miljøforening Midtsjælland. Under kommunens kommentar fremgår, hvis høringssvar har afstedkommet en ændring af udkast i forhold til den endelige miljøgodkendelse

Nr.	Resumé af høringssvar fra Miljøforening Midtsjælland	Kommunens kommentar
1	<p>Der søges om en lovliggørelse af etableret klima-container og hermed udvidelse af produktionsarealet.</p> <p>Miljøforeningen anfægter beregningerne af hvor meget ammoniak og lugt, der udledes i ansøgt drift set i forhold til nu-drift og 8-drift. Mener ikke at BAT krav til udledning er overholdt men tværtimod stiger med 55-60 m² svarende til 1,6% som godkendelsen af klima containerne medfører.</p> <p>Miljøforeningen mener Kommunen skal stille vilkår til antal produceret dyr, at der bør foretages målinger af udledningen af ammoniak og lugt, hvis der sker udvidelser af antallet af søer, sådan som tilladelsen giver mulighed for.</p> <p>Miljøforeningen kræver, at beregningen af gyllemængder og -kapacitet beregnes ud</p>	<p>Det er korrekt, at der søges om en lovliggørelse af etablerede klimacontainer, der kan betragtes som en udvidelse (1,6%) af eksisterende produktionsareal. Alle udvidelser af dyrehold og husdyranlæg skal siden august 2017 ske ved ansøgning om m² produktionsareal i fast placeret husdyranlæg. Kommunen kan ikke vurdere på antallet af dyr. I denne sag, foregår den primære produktion i eksisterende staldanlæg, der med ny §16 miljøgodkendelse overgår fra tilladt antal dyr til tilladt m² produktionsareal i fast placeret husdyranlæg. Kommunen kan ikke stille vilkår til produceret antal dyr i en miljøgodkendelse efter 1. august 2017.</p> <p>Beregninger af ammoniakemission og lugt sker i henhold til gældende regler gennemført i det elektroniske ansøgningssystem, som er udarbejdet af Miljøstyrelsen. Kommunen har kontrolleret, at forudsætningerne for beregningerne er korrekte, herunder at der er oplyst en korrekte dyretype, staldgulv og m² produktionsareal samt at afstanden til omgivelserne er markeret korrekt i ansøgningen. Dokumentation for beregningerne fremgår derfor af ansøgningsskema. Kommunen har ingen grund til at anfægte de gældende regler og beregning af ammoniak og lugt i ansøgningssystemet.</p> <p>Så længe Kommunen vurderer, at en ansøgning overholder gældende regler, herunder udledning af ammoniak og lugtgenekriterier, er der ikke grundlag for at Kommunen stiller skærpede krav til f.eks. målinger i miljøgodkendelsen.</p>

	<p>fra det mulige antal søer i henhold til produktionsareal.</p> <p>Miljøforeningen mener at vurdering af forbrug af vand, el mv samt transport skal ske ud fra muligheden om forøgelsen af antal dyr på det ansøgte produktionsareal, der menes at kunne forøges med 30% og ikke ud fra den nuværende tilladelse til dyrehold.</p>	<p>Beregning af tilstrækkelig opbevaringskapacitet er som udgangspunkt et tilsynsspørgsmål, der vurderes i forbindelse med Kommunens regelmæssige tilsyn på husdyrbruget. Et husdyrbrug skal ved tilsyn kunne dokumentere om der er tilstrækkelig opbevaringskapacitet til den <u>aktuelle produktion</u> i det godkendte staldanlæg.</p> <p>Når Kommunen ved udarbejdelsen af miljøgodkendelse indarbejder en vurdering af gødningshåndteringen og opbevaringskapacitet, er det blandet andet for at give et øjebliksbillede af om husdyrbruget har den nødvendige kapacitet til produktionen af husdyrgødning mm.</p> <p>Det er korrekt, at udregninger i forhold til BAT, lugt og ammoniak bliver udregnet i forhold til maksimal belægning i staldafsnittene. Hvorimod der ved tilstrækkelig opbevaringskapacitet skal tages udgangspunkt i den aktuelle produktion i staldanlægget. Husdyrbruget skal "kun" have råderet over 9 måneders opbevaringskapacitet for den aktuelle produktion der er i staldene. Der er fastsat vilkår om, at husdyrbruget skal have råderet over mindst 9 måneders opbevaringskapacitet.</p> <p>Vurdering af ressourceforbrug og transporter fremgår af den miljøtekniske beskrivelse.</p> <p>Der henvises desuden til Kommunens bemærkninger i bilag 8, herunder noter vedrørende Produktionsareal, antal dyr og udledning af ammoniak og lugt samt opbevaringskapacitet.</p>
--	---	--