

MILJØTILLADELSE  
af  
kvægbruget beliggende  
Askjærgårdvej 52  
6800 Varde

I henhold til 16b i Lovbekendtgørelse nr. 256 af  
21. marts 2017  
om miljøgodkendelse m.v. af husdyrbrug

Varde  
Kommune



**Godkendt den 3. oktober 2018**



**Postadresse:**  
Varde Kommune  
Bytoften 2, 6800 Varde

Sagsbehandler: Klaudi Andresen  
Direkte tlf. 7994 7413  
E-mail: [klan@varde.dk](mailto:klan@varde.dk)

**VARDE KOMMUNE**

Erhvervscenteret - Landbrug  
Teknik og Miljø  
Bytoften 2  
6800 Varde

[www.vardekommune.dk](http://www.vardekommune.dk)  
[vardekommune@varde.dk](mailto:vardekommune@varde.dk)

**Doknr. 149.790-18**

**Sagsnr. 18-8.625**

# Indholdsfortegnelse:

<b>1</b>	<b>INDLEDNING</b> .....	<b>5</b>
<b>2</b>	<b>BAGGRUND FOR MILJØGODTILLADELSE</b> .....	<b>6</b>
2.1	DATABLAD.....	6
2.2	BAGGRUND OG HISTORIK.....	6
<b>3</b>	<b>TILLADELSE</b> .....	<b>7</b>
3.1	BESKRIVELSE AF PROJEKTET.....	7
3.2	SUPPLERENDE OPLYSNINGER.....	7
3.3	FORUDSÆTNINGER.....	7
<b>4</b>	<b>VILKÅR FOR MILJØTILLADELSEN</b> .....	<b>8</b>
4.1	PRODUKTIONSAREALER OG AREAL TIL HUSDYRGØDNING.....	8
4.2	DRIFT OG INDRETNING.....	8
4.3	OPBEVARING OG HÅNDTERING AF HUSDYRGØDNING.....	8
4.4	LUGT.....	8
4.5	STØJ.....	8
4.6	STØV.....	9
4.7	SKADEDYR.....	9
4.8	MARKVANDINGSBORING.....	9
4.9	OPLAG AF OLIE, PESTICIDER OG ØVRIGE KEMIKALIER.....	9
4.10	LYS.....	9
4.11	EGENKONTROL.....	9
4.12	BEDSTE TILGÆNGELIGE TEKNIK.....	10
4.13	UHELD OG RISICI.....	10
4.14	OPHØR.....	10
<b>5</b>	<b>KLAGEVEJLEDNING</b> .....	<b>10</b>
<b>6</b>	<b>OFFENTLIGGØRELSE</b> .....	<b>11</b>
<b>7</b>	<b>MILJØTEKNISK BESKRIVELSE OG VURDERING</b> .....	<b>12</b>
7.1	BELIGGENHED.....	12
7.2	AFSTANDSKRAV.....	12
7.3	LANDSKAB OG KULTURMILJØ.....	14
7.4	SAMDRIFT.....	15
7.5	INDRETNING.....	15
7.6	PRODUKTIONSAREAL OG AREAL TIL OPBEVARING AF HUSDYRGØDNING.....	18
7.7	VAND OG ENERGI.....	20
7.8	AFFALD.....	20
7.9	OLIE, KEMIKALIER, PESTICIDER OG MEDICIN.....	20
7.10	HUSDYRGØDNING.....	21
7.11	LUGT.....	21
7.12	STØJ OG RYSTELSER.....	22
7.13	STØV.....	23
7.14	SKADEDYR.....	23
7.15	DØDE DYR.....	23
7.16	LYS.....	24
7.17	TRANSPORT.....	24
7.18	SPILDEVAND.....	24
7.19	DRIFTSFORSTYRELSELER ELLER UHELD.....	25
7.20	BESKYTTEDE NATUROMRÅDER OMKRING HUSDYRBRUGET - AMMONIAK.....	26
7.21	PÅVIRKNING AF "BILAG IV ARTER".....	30
7.22	BAT - AMMONIAK.....	31
<b>8</b>	<b>EGENKONTROL</b> .....	<b>32</b>

<b>9</b>	<b>NABO- / PARTSHØRING</b> .....	<b>32</b>
<b>10</b>	<b>SAMLET VURDERING</b> .....	<b>33</b>

# 1 Indledning

Denne miljøtilladelse fastlægger de vilkår, der skal gælde for en ændring af kvægholdet på Askjærgårdvej 52, 6800 Varde i Varde Kommune. Vilkårene sikrer, at udvidelse og drift af husdyrbruget kan ske uden at påvirke miljøet væsentligt.

Miljøet skal i denne sammenhæng forstås som omgivelserne i bred forstand, herunder befolkning, flora og fauna, vandmiljø, landskab og kulturhistorie samt ressourceforbrug.

I forbindelse med udarbejdelse af miljøtilladelse, har Varde Kommune udarbejdet en miljøteknisk beskrivelse og vurdering af det ansøgte projekt. Denne danner baggrund for afgørelsen, herunder de stillede vilkår, som fremgår af afsnit 4.

Copyright på kort: Grundkort – Varde kommune, Matrikelkort – GST, Luftfoto – Cowi.

## 2 Baggrund for miljøgodtilladelse

### 2.1 Datablad

Ansøger:	Isbjerg Møllegård I/S, Isbjerg Møllevej 115, 6800 Varde
Kontaktperson:	Jan Møllegård Jensen, Isbjerg Møllegård I/S, Isbjerg Møllevej 115, 6800 Varde. Tlf. 24820071. <a href="mailto:isbjergmoelle@godmail.dk">isbjergmoelle@godmail.dk</a>
Husdyrbrugets navn og adresse:	Isbjerg Møllegård I/S, Askjærgårdvej 52, 6800 Varde
Ejerlav og matrikel nr.:	Varde
Virksomhedens art:	Kvægbrug
Ejendomsnummer:	5730039882
CHR-nummer:	66110
CVR-nummer:	28522290
Konsulent:	Lisbeth Tønning, SAGRO, Majsmarken 1, 7190 Billund. Tlf. 20184809. <a href="mailto:lit@sagro.dk">lit@sagro.dk</a>
Tilsynsmyndighed:	Varde Kommune
Ansøgning:	Skema nr. 205.358, version 2, indsendt den 4. september 2018
Udkast i nabohøring:	5. september 2018
Godkendelsesdato:	3. oktober 2018

### 2.2 Baggrund og historik

I henhold til en afgørelse om anmeldelse af skift i dyretype fra den 2. december 2013 har husdyrbruget i dag en tilladelse til 40 jerseykøer og 310 kvieopdræt. Det svarer til 150,34 DE.

Isbjerg Møllegård I/S har nu søgt om miljøtilladelse på baggrund af et ønske om at udvide kvægproduktionen på Askjærgårdvej 52, 6800 Varde.

Ansøgningen er modtaget af Varde Kommune den 30. juli 2018.

## 3 Tilladelse

Varde Kommune har afgjort, at husdyrbruget på Askjærgårdvej 52, 6800 Varde kan ændres som ansøgt. Der er nærmere redegjort for de vurderinger der ligger til grund for afgørelsen i den miljøtekniske beskrivelse og vurdering.

Miljøtilladelsen meddeles efter § 16b i "Lovbekendtgørelse nr. 256 af 21. marts 2017 om miljøgodkendelse m.v. af husdyrbrug" herefter benævnt husdyrbrugloven, på en række nærmere angivne vilkår i afsnit 4.

Husdyrbruget skal til enhver tid leve op til gældende regler i love og bekendtgørelser – også selvom disse regler eventuelt måtte være skærpede i forhold til denne afgørelse.

Det skal i øvrigt bemærkes, at tilladelser og godkendelser der vedrører anden lovgivning, for eksempel byggetilladelse, skal indhentes særskilt.

Henvendelse om afgørelsen kan ske til Varde Kommune, Erhvervscenteret - Landbrug.

Eventuelle udvidelser og ændringer af husdyrbrugets anlæg, som ikke fremgår af denne afgørelse, skal meddeles til – og godkendes af Varde Kommune inden disse gennemføres.

Miljøtilladelsen bortfalder, såfremt den ikke er udnyttet inden 6 år fra godkendelsesdatoen. Ophører udnyttelse af miljøtilladelsen helt eller delvist i tre på hinanden følgende år bortfalder den del der ikke har været udnyttet de seneste tre år.

### 3.1 Beskrivelse af projektet

Udvidelse af produktionsareal fra 1.249 m<sup>2</sup> til 1.512 m<sup>2</sup>, og udvidelse af areal til husdyrgødning fra 216 m<sup>2</sup> til 413 m<sup>2</sup>. I forbindelse med miljøtilladelsen lovliggøres ændret anvendelse af eksisterende malkestald til dybstrøelsesstald, og der søges til et fleksibelt kvæghold. Desuden etableres der en møddingsplads.

Askjærgårdvej 52 har ikke tidligere fået en miljøgodkendelse.

### 3.2 Supplerende oplysninger

I forbindelse med sagsbehandlingen har Varde Kommune orienteret og indhentet oplysninger fra følgende:

- Nabohøring ved berørte naboer

### 3.3 Forudsætninger

Varde Kommune forudsætter, at projektet gennemføres og drives som beskrevet i ansøgningen, og at den generelt gældende lovgivning overholdes.

Miljøtilladelsen meddeles på vilkår, der sikrer at kravene i § 27 i husdyrbrugloven opfyldes. Der stilles derfor følgende vilkår til husdyrbrugets anlæg:

## 4 Vilkår for miljøtilladelsen

### 4.1 Produktionsarealer og areal til husdyrgødning

- a. Husdyrbruget må maksimalt have produktionsarealer, som det fremgår af tabel 1, og beliggende, som det fremgår af figur 6.
- b. Husdyrbruget må maksimalt have arealer til opbevaring af husdyrgødning, som det fremgår af tabel 2, og beliggende, som det fremgår af figur 3.

### 4.2 Drift og indretning

- a. Husdyrbrugets drift og indretning skal være i overensstemmelse med de oplysninger der fremgår af den miljøtekniske beskrivelse, med mindre andet fremgår af afgørelsens vilkår.
- b. De vilkår der vedrører driften, skal være kendt af de ansatte/andre der er beskæftiget med den pågældende del af driften. Et eksemplar af miljøtilladelsen skal til enhver tid være tilgængeligt for de personer, der har ansvaret for husdyrbrugets daglige drift.
- c. Gul streg på figur 3c viser, hvor der skal etableres en randzone på 2 m med 3 % fald mod afløb. Figur 3d viser hvorledes randzonen skal etableres.

### 4.3 Opbevaring og håndtering af husdyrgødning

- a. Påfyldning af gylle til gyllevogn og lignende skal altid ske under opsyn.

### 4.4 Lugt

- a. Hele husdyrbruget og dets omgivelser skal renholdes således, at lugtgener begrænses mest muligt.
- b. Såfremt tilsynsmyndigheden skønner, at lugtgener i omgivelserne vurderes at være væsentligt større end der kan forventes ifølge grundlaget for miljøvurderingen, skal husdyrbruget lade foretage undersøgelse af muligheder for begrænsning af lugtkilder og/eller behandling af afkastluften. Undersøgelsens omfang vil blive fastsat af tilsynsmyndigheden på baggrund af en konkret vurdering af sagen. Lugtundersøgelser kan maksimalt kræves én gang pr. år. Virksomheden afholder selv omkostningerne til dokumentation, undersøgelser og målinger.

### 4.5 Støj

- a. Husdyrbrugets bidrag til støjbelastningen må, ved udendørs opholdsarealer ved boliger beliggende i landzone uden for eget skel, ikke overskride de anførte værdier 1,5 meter over terræn i frit felt:

Tidspunkt	Støjgrænser	Reference tidsrum
<b>Dag</b>		
Mandag - fredag kl. 07 - 18	55 dB(A)	8 timer
Lørdag kl. 07 - 14	55 dB(A)	7 timer
Lørdag kl. 14 - 18	45 dB(A)	4 timer
Søn- og helligdag kl. 07 - 18	45 dB(A)	8 timer
<b>Aften</b>		
Alle dage kl. 18 - 22	45 dB(A)	1 time
<b>Nat</b>		
Alle dage kl. 22 - 07	40 dB(A)	½ time

**Støjgrænser**



- b. Støjens maksimalværdi må om natten ikke overstige ovenstående grænseværdier med mere end 15 dB(A) ved alle beboelser.
- c. Ved dokumentation for overholdelse af støjvilkår skal der ses bort fra kortvarig sæsonafhængig kørsel udenfor husdyranlægget f.eks. pløjning og høst.
- d. Hvis tilsynsmyndigheden vurderer det nødvendigt, skal husdyrbruget dokumentere, at støjvilkåret er overholdt. Dokumentationen skal belyse støjbelastningen med husdyrbruget i fuld repræsentativ drift. Dette kan dog højst kræves en gang årligt, såfremt ovennævnte støjgrænser overholdes.

Dokumentationen skal ske i form af resultat af en støjmåling udført efter retningslinjerne i Miljøstyrelsens vejledning nr. 5 og 6/1984, eller efter en beregning udført efter den nordiske beregningsmetode for ekstern støj fra virksomheder jf. Miljøstyrelsens vejledning nr. 5/1993. Ved ændringer skal den nyeste vejledning anvendes.

Er dokumentationen udført som beregning, skal den indeholde de oplysninger om beregningsforudsætningerne, som er nødvendige for vurdering af rigtigheden af beregningsresultaterne. Er dokumentationen udført som måling, skal driftsforholdene under målingen beskrives. Som udgangspunkt accepteres en ubestemthed på de målte eller beregnede støjbelastninger på max. +/- 3 dB(A).

- e. Målingerne eller beregningerne skal udføres af en person eller et laboratorium, som er akkrediteret af DANAK eller godkendt af Miljøstyrelsen til "Måling – ekstern støj".
- f. Resultaterne skal sendes til tilsynsmyndigheden senest 1 måned efter målingernes gennemførelse.

#### **4.6 Støv**

- a. Drift af anlægget må ikke medføre væsentlige støvgener uden for husdyranlægget.

#### **4.7 Skadedyr**

- a. Der skal på husdyrbruget foretages effektiv fluebekæmpelse i overensstemmelse med de til enhver tid nyeste retningslinjer fra Aarhus Universitet, Institut for Agroøkologi.
- b. Opbevaring af foder skal ske på en sådan måde, at der ikke opstår risiko for tilhold af skadedyr.

#### **4.8 Markvandingsboring**

- a. Boring nr. 112.537 skal senest den 1. oktober 2018 være sløjfet af en autoriseret brøndborer. Se figur 2.

#### **4.9 Oplag af olie, pesticider og øvrige kemikalier**

- a. Opbevaring af kemikalier, samt spildolie og kemikalieaffald, skal foregå i rum med fast bund og uden mulighed for forurening af jord, afløbssystem, grundvand og vandløb.

#### **4.10 Lys**

- a. Driften må ikke medføre væsentlige lysgener uden for husdyrbruget.

#### **4.11 Egenkontrol**

- a. Dokumentation skal opbevares samlet, i papirform eller elektronisk, og være lettilgængelige for tilsynsmyndigheden. Dokumentationen skal fremvises til tilsynsmyndigheden på forlangende og skal gemmes minimum 5 år.

#### **4.12 Bedste tilgængelige teknik**

- a. Anlæg der er særligt energiforbrugende skal kontrolleres og vedligeholdes således, at de altid kører energimæssigt optimalt.

#### **4.13 Uheld og risici**

- a. Alle uheld og driftsforstyrrelser, herunder evt. spild på udendørs arealer, der kan medføre forurening, skal straks meddeles alarmcentralen (tlf.: 112) og efterfølgende Erhvervscenteret, Varde Kommune (tlf.: 7994 6800).

#### **4.14 Ophør**

- a. Ved ophør af driften, skal der træffes de nødvendige foranstaltninger for at undgå forureningsfare. Alle opbevaringsanlæg skal tømmes og rengøres, og husdyranlægget skal fremstå i miljømæssig god stand.

### **5 Klagevejledning**

Afgørelsen kan påklages til Miljø- og Fødevareklagenævnet i henhold til § 76 i Husdyrbrugloven af de klageberettigede, der fremgår af lovens §§ 84-87.

Hvis du ønsker at klage over afgørelsen skal du gøre det elektronisk og direkte til Miljø og Fødevareklagenævnet via Klageportalen. Du kan få adgang til Klageportalen via Miljø- og Fødevareklagenævnets hjemmeside: [www.nmkn.dk](http://www.nmkn.dk).

Din klage skal være modtaget senest den 1. november 2018 (4 uger efter offentliggørelsen).

Det er en betingelse for behandling af din klage, at du indbetaler et gebyr.

Vejledning om hvordan du klager og om gebyrordningen kan du finde på Miljø- og Fødevareklagenævnets hjemmeside, [www.nmkn.dk](http://www.nmkn.dk).

Samme sted fremgår det også, at der er visse særlige forhold, som kan begrunde en undtagelse fra kravet om at klage via Klageportalen.

Har du brug for yderligere oplysninger eller hjælp til Klageportalen, kan du kontakte [nh@naevneneshus.dk](mailto:nh@naevneneshus.dk) eller tlf. 7240 5600.

Såfremt afgørelsen ønskes indbragt for domstolene, skal søgsmål være anlagt inden 6 måneder fra afgørelsens offentliggørelse samt være i overensstemmelse med § 26 i forvaltningsloven.

## 6 Offentliggørelse

Offentliggørelse af afgørelsen sker på Digital MiljøAdministration <https://dma.mst.dk/> under "Offentliggørelser", den 4. oktober 2018.

På Varde Kommunes vegne den 3. oktober 2018

Klaudi Andresen

Miljømedarbejder

### Kopi sendt til:

- Lisbeth Tønning SAGRO, e-mail: lit@sagro.dk
- Sundhedsstyrelsen, Embedslægeinstitutionen Syddanmark, Sorsigvej 35, 6760 Ribe, e-mail: sesyd@sst.dk
- Danmarks Fiskeriforening, Nordensvej 3, Taulov, 7000 Fredericia, e-mail: mail@dkfisk.dk
- Ferskvandsfiskeriforeningen for Danmark, v. Niels Barslund, Vormstrupvej 2, 7540 Haderup, e-mail: nb@ferskvandsfiskeriforeningen.dk
- Arbejderbevægelsens Erhvervsråd, Reventlowsgade 14,1, 1651 Kbh.V, e-mail: ae@ae.dk
- Forbrugerrådet, Fiolstræde 17, 1017 Kbh.K, e-mail: fbr@fbr.dk
- Det Økologiske Råd, Blegdamsvej 4B, 2200 Kbh.N, e-mail: husdyr@ecocouncil.dk
- Danmarks Sportsfiskerforbund, Skyttevej 4, 7182 Bredsten, e-mail: post@sportsfiskeren.dk
- Danmarks Naturfredningsforening, Masnedøgade 20, 2100 København Ø, e-mail: dnvarde-sager@dn.dk
- Dansk Ornitologisk Forening, Vesterbrogade 140, 1620 Kbh.V, e-mail: natur@dof.dk samt lokalforeningen for sydvestjylland e-mail: varde@dof.dk

## 7 Miljøteknisk beskrivelse og vurdering

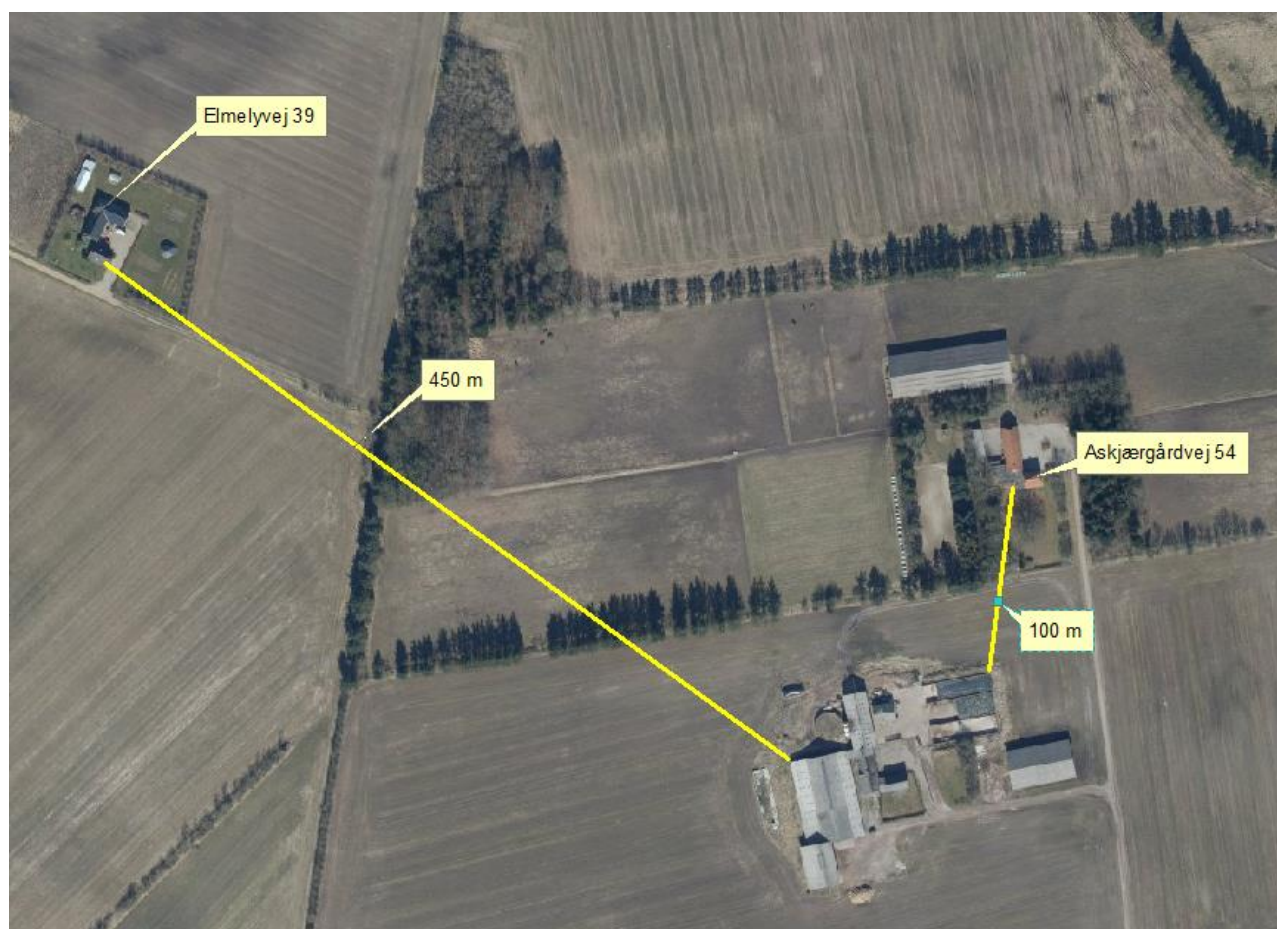
### Beliggenhed, landskab og kulturmiljø

#### 7.1 Beliggenhed

Husdyrbruget ligger på Askjærgårdvej 52, 6800 Varde, 1,2 km vest for Mejls, der også er nærmeste samlede bebyggelse.

Nærmeste byzone er Sig, der ligger 2,2 km øst for husdyrbruget.

Nærmeste nabo uden landbrugspligt, Elmelyvej 39, 6800 Varde er beliggende 450 m nordvest for ejendommen. Nærmeste nabobeboelser med landbrugspligt er Askjærgårdvej 54, der ligger 100 m nord for husdyrbruget. Se figur 1.



Figur 1. Husdyrbruget i forhold til nærmeste naboer

Varde Kommune vurderer at beliggenheden er tilstrækkeligt beskrevet.

#### 7.2 Afstandskrav

Afstandskravene i henhold til § 6 i Husdyrbrugloven er overholdt, da husdyrbrugets anlæg ikke er beliggende:

- i et eksisterende eller ifølge kommuneplanens rammedel fremtidigt byzone- eller sommerhusområde

- i et område i landzone, der i lokalplan er udlagt til boligformål, blandet bolig og erhvervsformål eller til offentlige formål med henblik på beboelse, institutioner, rekreative formål og lign.,
- i en afstand mindre end 50 m fra ovennævnte områder eller
- i en afstand mindre end 50 m fra en nabobeboelse.

Følgende afstandskrav i henhold til § 8 i husdyrbrugloven er overholdt:

- ikke almene vandforsyningsanlæg (25 m)
- almene vandforsyningsanlæg (50 m)
- vandløb, dræn og søer (15 m)
- offentlig vej og privat fællesvej (15 m)
- levnedsmiddelvirksomhed (25 m)
- beboelse på samme ejendom (15 m)
- naboskel (30 m)

Følgende afstandskrav i henhold til § 8 i husdyrbrugloven er ikke overholdt:

- ikke almene vandforsyningsanlæg (25 m)

Boring 112.537 ligger 15 m fra malkestald og 19 m fra dybstrøelseskumme i malkestald. Se figur 2. Denne boring har en vandindvindingstilladelse på 13.000 m<sup>3</sup> vand om året. Tilladelsen løber til den 24-9-18. Der er sand under boringen. Siden 2005 er der ikke indberettet forbrug af vand fra denne boring.

Da afstandskrav til ny dybstrøelsesstald ikke er overholdt, den ligger tæt på de eksisterende bygninger og boringen ikke er velbeskyttet med et lag ler, stilles der vilkår om, at boringen skal sløjfes senest den 1. oktober 2018.



Figur 2. Afstand fra malkestald til boring.

### 7.3 Landskab og kulturmiljø

I forbindelse med sagsbehandlingen er husdyrbrugets beliggenhed i forhold til udpegningerne i Varde Kommunes Kommuneplan 2017 samt andre udpegninger blevet gennemgået. Husdyrbrugets anlæg ligger **indenfor**

- Landzone
- Overgangslandskab
- Særligt værdifuldt landbrugsområde
- Skovrejsningsområde

Af Kommuneplan 2017 for Varde Kommune fremgår det blandt andet, at

Anvendelse af reflekterende materialer i **det åbne land** (Landzone) skal søges begrænset og om nødvendigt afskærmes.

I **overgangslandskaber** skal nye bygninger og anlæg, der visuelt vil opleves fra dal- eller kystlandskaber tilpasses landskabets karakter, særligt med hensyn til beplantning, placering, udformning og materialevalg.

I **særligt værdifulde landbrugsområder** med **skovrejsningsinteresser** har skovrejsning høj prioritet.

Det nærmeste beskyttede sten- eller jorddige ligger i et markskel ca. 100 meter nordøst for ejendommen.

Varde Kommune vurderer at

- udvidelsen ikke er i strid med Kommuneplan 2017 for Varde Kommune
- det samlede bygningsanlæg vil fremstå som en driftsmæssig enhed
- driftsbygninger, ved overholdelse af de stillede vilkår, ikke ændrer væsentligt på oplevelsen af landskabet, samt at det ikke vil få indflydelse på det udpegede kulturmiljø
- at udvidelsen, og de deraf følgende ændringer i området, ikke vil være i strid med hensynet til kulturhistoriske interesser.



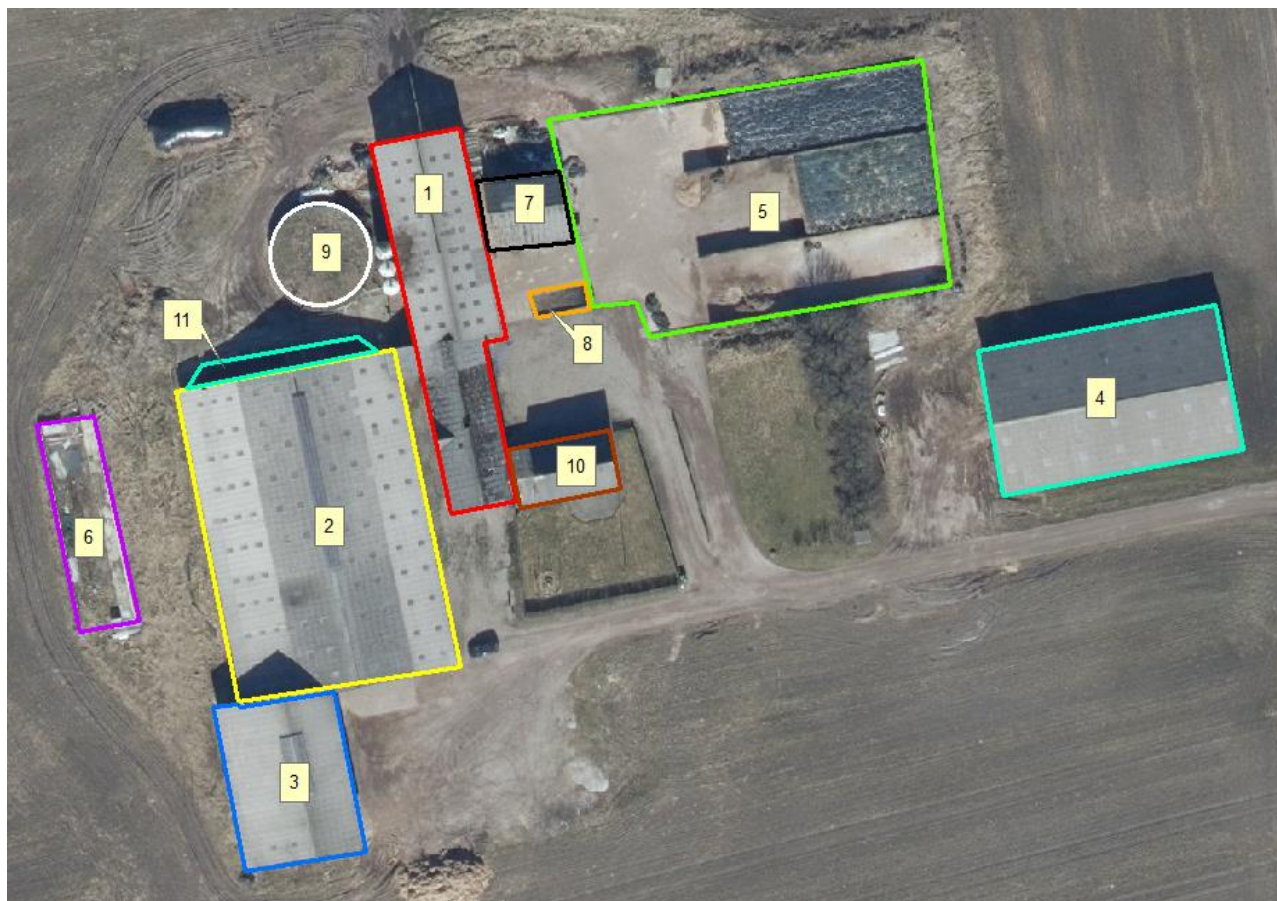
# Husdyrhold og drift

## 7.4 Samdrift

Husdyrbruget drives sammen med Isbjerg Møllevej 115, 6800 Varde.

## 7.5 Indretning

Oversigt over husdyrbrugets bygninger fremgår af figur 3. Udvidelsen af husdyrbruget sker ved at lovliggøre ændring af malkestald til dybstrøelsesstald.



Figur 3a. Oversigt over husdyrbrugets bygninger.

### Bygning 1

162 m<sup>2</sup> produktionsareal med dybstrøelse. På figur 3a er hele bygningssettet indtegnet, idet bygningen ikke er helt adskilt med en mur fra gulv til spær.

### Bygning 2

125 m<sup>2</sup> produktionsareal med dybstrøelse. I den midterste del af stalden er der 496 m<sup>2</sup> produktionsareal med sengestald med spalter og ringkanal/bagskyl. I hver langside af stalden er der henholdsvis 205 og 261 m<sup>2</sup> med fast gulv. Se figur 6.

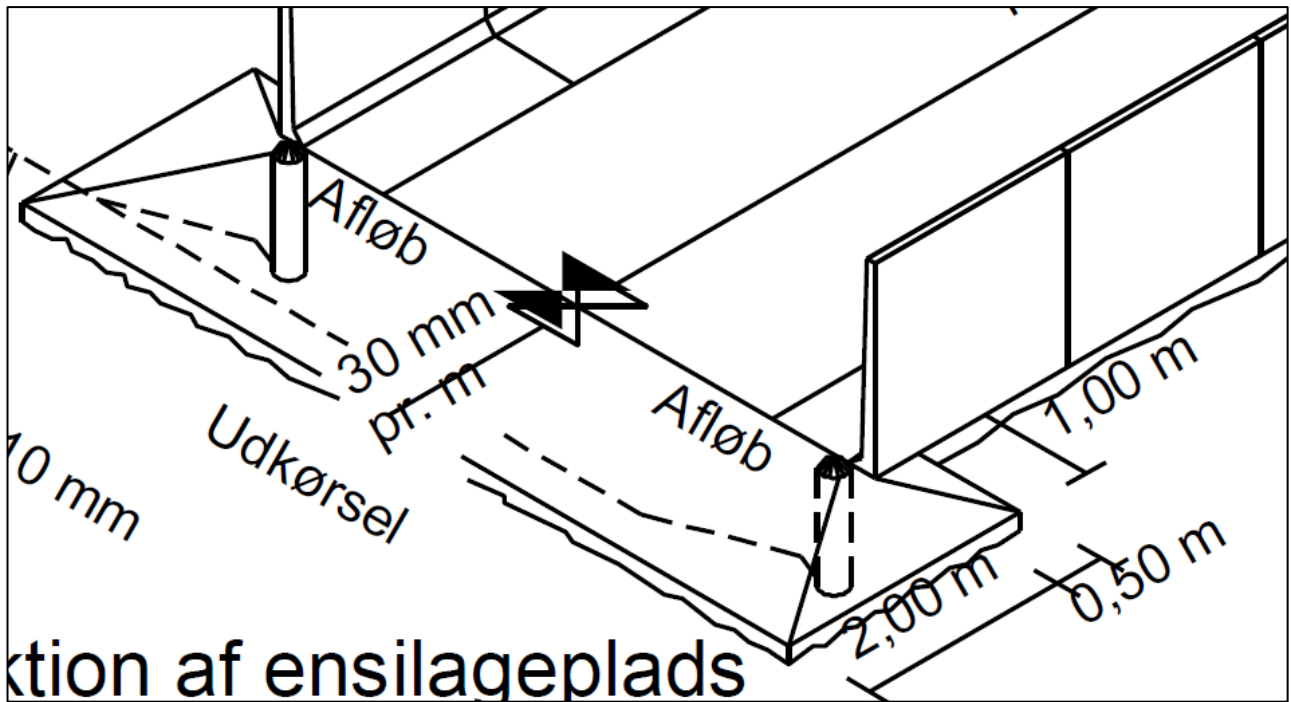


**Figur 3b. Spalteareal nær gårdsplads.**



**Figur 3c. Gul streg viser, hvor der skal etableres en randzone på 2 m med 3 % fald mod afløb.**





Figur 3d. Randzone.

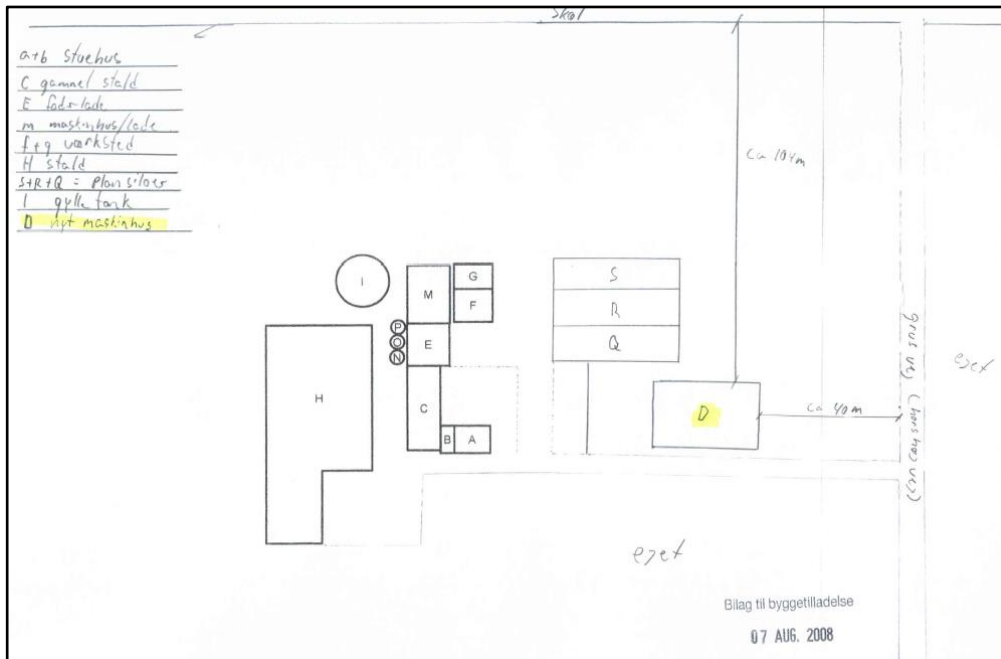
**Bygning 3**

Lovliggørelse af tidligere malkestald, der er ændret til dybstrøelsesstald med 263 m<sup>2</sup> produktionsareal.

**Bygning 4**

Maskinhus. Ifølge luftfoto er den på 731 m<sup>2</sup>. Den 7. august 2008 fik Askjærgårdvej 52 byggetilladelse til en maskinhus med en placering 40 m fra vej. Se figur 4. Maskinhuset er opført 17 m fra vej. Se figur 5.

Denne miljøtilladelse omfatter en lovliggørelse af placeringen af maskinhuset.



Figur 4. Placering af maskinhus ifølge byggetilladelse.



**Figur 5. Afstand fra vej til maskinhus.**

**Bygning 5**

Plansilo. Areal inklusiv forplads: 1.665 m<sup>2</sup>.

**Bygning 6**

Møddingsplads. 197 m<sup>2</sup>. Der skal etableres et korrekt afløb.

**Bygning 7**

Værksted

**Bygning 8**

Rampe

**Bygning 9**

Gylletank. 700 m<sup>2</sup>. Etableret i 1991. Kontrolleret i 2014.

**Bygning 10**

Stuehus

**Bygning 11**

Forbeholder til gylle

Varde Kommune vurderer at indretningen er tilstrækkelig beskrevet.

Der stilles vilkår om, at husdyrbrugets indretning og drift skal være i overensstemmelse med de oplysninger der fremgår af denne miljøtekniske beskrivelse.

## **7.6 Produktionsareal og areal til opbevaring af husdyrgødning**

Figur 6 viser produktionsarealet placering på Askjærgårdvej 52. Tabel 1 viser produktionsarealets størrelse for 8 år siden, som nuværende drift og som ansøgt drift og tabel 2 viser areal til opbevaring af husdyrgødning.



**Figur 6. Produktionsareal og staldsystem.**

Bygning på figur 3	Dyretype Staldsystem	8 årsdrift, m <sup>2</sup>	Nudrift, m <sup>2</sup>	Ansøgt, m <sup>2</sup>
1	Flexgruppe: Alle kvæg. Dybstrøelse	162	162	162
2	Flexgruppe: Alle kvæg. Dybstrøelse	125	125	125
2	Flexgruppe: Alle kvæg. Sengestald med spalter (bagskyl eller ringkanal)	496	496	496
2	Flexgruppe: Alle kvæg. Sengestald med fast gulv	466	466	466
3	Flexgruppe: Alle kvæg. Dybstrøelse	0	0	263
Ialt		1249	1249	1512

**Tabel 1. Oversigt over produktionsareal.**

Bygning på figur 3	Gødningstype	8 årsdrift, m <sup>2</sup>	Nudrift, m <sup>2</sup>	Ansøgt, m <sup>2</sup>
9	Gylletank	168	168	168
6	Møddingsplads	0	0	197
11	Forbeholder til gylle	48	48	48
		216	216	413

**Tabel 2. Areal til gødningsopbevaring**

Varde Kommune vurderer at produktionsarealet og areal til opbevaring af husdyrgødning er tilstrækkeligt beskrevet.

## 7.7 Vand og energi

Ansøger oplyser følgende:

*Vandforbruget på denne bedrift anvendes primært til drikkevand og markvanding. Ved fuld udnyttelse af staldanlægget vil vandforbruget stige, som følge af flere dyr.*

*Vandlækager identificeres, stoppes og reparerer hurtigst muligt.*

*På ejendommen anvendes der energi i form af el. Elforbruget anvendes hovedsagligt til belysning og fodring. Opvarmning af stuehus sker via gyllekøling.*

Varde Kommune vurderer, at energi- og vandforbruget er tilstrækkeligt beskrevet.

## 7.8 Affald

Ansøger oplyser følgende:

*Affaldet opbevares i bygning 1, jf. figur 3.*

*I den daglige drift vil der være en række affaldsprodukter til bortskaffelse via kommunale ordninger og modtagestationer. Affaldet fra ejendommen flyttes med tipvogn til ejendommen på Isbjerg Møllegårdsvej 115, hvor affaldet indgår i den kommunale ordning der.*

*Affaldet tilstræbes opbevaret og bortskaffet i overensstemmelse med affaldsregulativerne for Varde Kommune.*

*Ikke forbrændingseget affald (f.eks. eternit, glaserede fliser og tegl, imprægneret træ o.l.). Normalt forefindes der ikke "ikke forbrændingseget affald" på ejendommen, men i tilfælde af den type affald opstår, så bortskaffes det til kommunal genbrugsplads. Eventuelt jernaffald bortskaffes til skrothandler.*

*Øvrigt farligt affald som f.eks. lysstofrør, el-spærepærer, oliefiltre, batterier eller spraydåser indsamles i servicenum/værksted. Brugte batterier tages ofte med retur af leverandør. Andet leveres til kommunal modtagestation.*

Husdyrbruget er omfattet af Varde Kommunes til enhver tid gældende Regulativ for Erhvervsaffald, og er dermed forpligtet til at kildesortere og bortskaffe alt erhvervsaffald i henhold til denne og den til enhver tid gældende Affaldsbekendtgørelse.

Varde Kommune gør opmærksom på at afbrænding af affald er ikke tilladt. Jævnfør § 1, stk. 2 i Miljøministeriets bekendtgørelse nr. 1459 af 7. december 2015 om "Forbud mod markafbrænding af halm mv." er det dog tilladt at foretage afbrænding af våde halmballer og halm, der har været anvendt til overdækning og lignende. Brandmyndigheden skal orienteres inden afbrændingen iværksættes.

Ønskes der afleveret affald på kommunal genbrugsplads, skal husdyrbruget være tilmeldt genbrugsordning for erhverv.

Varde Kommune vurderer ud fra ansøgers redegørelse at affald opbevares, håndteres og bortskaffes miljømæssigt forsvarligt på husdyrbruget.

## 7.9 Olie, kemikalier, pesticider og medicin

Ansøger oplyser følgende:

*Der er ingen olie på ejendommen.*

*Der er ingen kemikalier på ejendommen.*

Der er ingen pesticider på ejendommen.

Medicinen opbevares i et aflåst skab i stalden, jf. figur 3. Eventuelle medicinrester tages med til Isbjerg Møllegård, hvor det returneres til dyrlæge eller apotek. Det er dog sjældent at det sker, da alt det indkøbte opbruges.

Varde Kommune vurderer ud fra ansøgers redegørelse, at medicin opbevares og håndteres miljømæssigt forsvarligt på husdyrbruget.

## 7.10 Husdyrgødning

Tabel 3 viser opbevaringsanlæg til flydende husdyrgødning på Askjærgårdvej 52.

Opbevaringsanlæg	Før udvidelsen (m <sup>3</sup> )	Efter udvidelsen (m <sup>3</sup> )
Gylletank	700	700
Fortank mellem stald og gyllebeholder	100	100
Gyllekanaler + areal udenfor	500	500
<b>I alt</b>	<b>1.300</b>	<b>1.300</b>

**Tabel 3. Opbevaringsanlæg til flydende husdyrgødning**

Flydende husdyrgødning omfatter gylle og hvad, der i øvrigt ledes til gylleanlægget i form af vaskevand mv. Den flydende husdyrgødning fra staldene pumpes via fortanken til gyllebeholder.

Dybstrøelse fra husdyrholdet komposteres på stald eller på møddingsplads før det køres i markstak.

Varde Kommune vurderer, at opbevaring af husdyrgødning er tilstrækkeligt beskrevet.

## Forurening og gener fra husdyrbrugets anlæg

### 7.11 Lugt

Lugt stammer fra staldene, samt fra opbevaring, transport og udbringning af husdyrgødning.

I Husdyrgodkendelsesbekendtgørelsens bilag 3 er fastsat det landsdækkende beskyttelsesniveau for lugt, der skal anvendes i kommunernes vurdering af, om der er væsentlige lugtgener i forbindelse med udvidelse af et husdyrbrug. Det fremgår af reglerne, at dette beskyttelsesniveau som udgangspunkt er tilstrækkeligt til at sikre omgivelserne imod væsentlige lugtgener.

Ifølge beskyttelsesniveauet skal projektet overholde bestemte lugtgeneafstande, hvis længde afhænger af forskellige områders lugtfølsomhed. Lugtgeneafstandene beregnes i *husdyrgodkendelse.dk* efter to forskellige metoder, henholdsvis den Ny Lugtvejledning og FMK-vejledningen. Det er de længste beregnede lugtgeneafstande, der skal overholdes.






Ved beregning af geneafstanden for lugt indregnes kumulation fra andre husdyrproducenter såfremt der er husdyrproducenter med en ammoniakemission på mere end 750 kg NH<sub>3</sub>-N pr år indenfor en radius af 100 meter fra enkeltbeboelsen og såfremt der er husdyrproducenter med en ammoniakemission på mere end 750 kg NH<sub>3</sub>-N pr år indenfor en radius af 300 meter fra samlet bebyggelse og byzone.

Ved én anden ejendom med en ammoniakemission på mere end 750 kg NH<sub>3</sub>-N pr år forøges geneafstanden med 10 %.

Ved to eller flere andre ejendomme med en ammoniakemission på mere end 750 kg NH<sub>3</sub>-N pr år forøges geneafstanden med 20 %.

Ifølge beregningerne udført i *husdyrgodkendelse.dk* vil geneafstanden i forhold til byzone være 216,5 meter, samlet bebyggelse 128,3 meter og enkeltbolig 68,5 meter. Genekriterierne er overholdt, se tabel 4.

Ved lugtberegning regnes fra midten af de enkelte stalde. Derfor er afstanden i tabel 4 anderledes end i figur 1.

6.1 Samlet resultat af lugtberegning						
Bebyggelse	Kumulation	Model	Ukorrigeret geneafstand	Korrigeret geneafstand	Vægtet gennemsnits-afstand	Genekriterie overholdt
Elmelyvej 39 	0	FMK	68,5	68,5	479,6	Ja
Skjerninggårdvej 8 	0	NY	128,3	128,3	1157,7	Ja
Sig By, Thorstrup 	0	FMK	216,5	216,5	2202,3	Ja
Sig By, Thorstrup 	0	FMK	216,5	216,5	2315	Ja
Sig By, Thorstrup 	0	FMK	216,5	216,5	2430,7	Ja

**Tabel 4. Beregnet geneafstand fra husdyrbruget efter planlagt udvidelse**

Lovens minimumskrav til afstande til nærmeste beboelser indenfor de tre typer er overholdt. Varde Kommune vurderer derfor, at lugt fra staldene ikke vil give væsentlige gener for omgivelserne.

Der skal i henhold til gældende lovgivning være et tæt flydelag på gyllebeholder. Møddinger uden daglig tilførsel skal i henhold til gældende lovgivning være overdækket med plastik eller kompostdug. Udbringning af husdyrgødning skal ske i henhold til de gældende regler.

Varde Kommune vurderer samlet, at lugt fra husdyrbrugets produktion, opbevaring og udbringning af husdyrgødning, ikke vil medføre lugtgener, der stiger til et niveau, som ikke bør accepteres af omgivelserne.

Der stilles generelle vilkår til forebyggelse af lugtgener, samt at der kan kræves undersøgelse, hvis det skønnes, at lugtgener i omgivelserne er større end det kunne forventes ud fra grundlaget for miljøvurderingen.

## 7.12 Støj og rystelser

Ansøger oplyser følgende:

*De væsentligste støjkloder på kvægbruget er fra dyrene, gyllepumpe, foderleverancer og støj fra transporter.*

*Indblæsning af foder. Leverancer af foder foregår af kort varighed.*

*Transporter forekommer i forbindelse med levering af foder, brændstof og andre forbrugsstoffer. Der sker desuden transporter i forbindelse med afhentning af levende og døde dyr samt intern på bedriften. Endelig er der transporter i forbindelse med udbringning af husdyrgødning samt hjemtransport af afgrøder. De fleste transporter er med husdyrgødning og afgrøder. Derfor er belastningen af antallet af transporter i en kort afgrænset periode i forbindelse med sæsonen for gyllekørsel og høst. I højsæsonen kan det være nødvendigt med transporter i weekenden og uden for normal arbejdstid.*

*Andre transporter foregår normalt i dagtimerne og på hverdage. Afhentning af levende dyr kan dog ske døgnet rundt i henhold til slagteriets køreplaner. I højsæsonen kan det være nødvendigt med transporter i weekenden og uden for normal arbejdstid.*

*Rystelser på ejendommen kan forekomme i forbindelse med transporter*



I Miljøstyrelsens vejledning nr. 5/1984 om "ekstern støj fra virksomheder" anføres ingen grænseværdier for støjbelastningen fra virksomheder ved boliger i det åbne land. Dog anføres, at man som udgangspunkt ved fastsættelse af støjgrænser ved nærmest liggende enkeltbolig bør anvende de grænseværdier, som er gældende for områder med blandet bolig- og erhvervsbebyggelse. Disse værdier er anvendt i denne afgørelse.

I orientering fra Miljøstyrelsen nr. 9 1997 fremgår foreslåede grænser for vibrationer i det eksterne miljø.

Varde Kommune vurderer, at udvidelsen ikke vil medføre væsentlige støj- og rystelsesgener for omgivelserne.

Varde Kommune stiller dog generelle vilkår til overholdelse af støjgrænser, og at der om nødvendigt kan kræves dokumentation for at støjgrænserne er overholdt.

### **7.13 Støv**

Ansøger oplyser følgende:

*I forbindelse med transporter, håndtering af halm og foder kan der forekomme støv.*

*Generelt vurderes, at støvgener fra ejendommen vil være relativ få og kortvarige, og derfor ikke vil være til væsentlig gene for omkringboende naboer.*

For at begrænse støvgener henviser Varde Kommune til god landmandspraksis. Blandt andet at al transport til og fra husdyrbruget bør forgå ved hensynsfuld kørsel, samt at alle aktiviteter på husdyrbruget planlægges, således at omgivelserne påvirkes mindst muligt.

Varde Kommune vurderer, at der som følge af udvidelsen ikke vil være aktiviteter, som vil medføre væsentlige støvgener. Der fastsættes vilkår om, at drift af anlægget ikke må medføre væsentlige støvgener udenfor husdyrbruget.

### **7.14 Skadedyr**

Ansøger oplyser følgende:

*For at bekæmpe skadedyr som kan være til gene for selve ejendommen foretages regelmæssig bekæmpelse af fluer, rotter og mus. Alle udendørs arealer samt områder omkring foderopbevaring holdes ryddeligt og rent.*

*Fluer bekæmpes med godkendte fluebekæmpelsesmidler i et begrænset, nødvendigt omfang og de til enhver tid gældende regler fra Statens Skadedyrslaboratorium følges.*

*Firmaet Kiltin står for bekæmpelsen af rotter på ejendommen.*

*Det vurderes, at med det ansøgte projekt og håndteringen af forekomst af fluer og skadedyr, ikke vil blive til gene for omkringboende.*

Varde Kommune vurderer, at der udføres tilstrækkelig forebyggende bekæmpelse. Dog fastsættes vilkår til opbevaring af foder og om at foretage fluebekæmpelse efter retningslinjer fra Aarhus Universitet, Institut for Agroøkologi. Retningslinjer angiver en række afprøvede metoder og opdateres løbende.

### **7.15 Døde dyr**

Ansøger oplyser følgende:

*Døde dyr på Askærgårdvej 52 flyttes over på Isbjerg Møllevej 115, hvorfra døde dyr tilmeldes til afhentning af DAKA senest 24 timer efter dødsfaldet er konstateret.*

Opbevaring af døde dyr er reguleret af Fødevarestyrelsens "Bekendtgørelse om opbevaring m.m. af døde produktionsdyr". Der er dog, i forbindelse med opbevaring af affald, stillet et generelt vilkår til forebyggelse af uhygiejniske forhold.

Varde Kommune vurderer ud fra ansøgers redegørelse, at døde dyr opbevares og bortskaffes miljømæssigt forsvarligt på husdyrbruget.

## 7.16 Lys

Ansøger oplyser følgende:

*Der er lysdæmpning i staldene om natten.*

Varde Kommune vurderer, at der ikke vil være væsentlige gener forbundet med husdyrbrugets belysning. Dog stilles et generelt vilkår om, at husdyrbrugets drift ikke må medføre væsentlige lysgener udenfor husdyrbruget.

## 7.17 Transport

Til ejendommen er der kun indkørsel via Askjærgårdvej. Se figur 1.

Transporterne fordeler sig som vist i tabel 5. Én transport svarer til både en kørsel til og fra husdyrbruget.

Transporttype	Antal transp./år, Nudrift	Antal transp./år, Ansøgt
Husdyr til og fra ejendommen	12	12
Leverance af indkøbt foder	24	24
Husdyrgødning	110	110
Transporter i alt	146	146

**Tabel 5. Oversigt over det årlige antal transporter til og fra Askjærgårdvej 52.**

Varde Kommune vurderer, at transporter til og fra Askjærgårdvej 52 ikke vil medføre væsentlige miljømæssige gener for de omboende.

## 7.18 Spildevand

Ansøger oplyser følgende:

*Afløbsforhold ses på figur 7.*

*Vand fra det befæstede areal fra ensilagesiloer løber i gyllekanaler og videre til gylletanken.*





Figur 7. Oversigtskort.

### Sanitært spildevand

Der er ingen toilet i staldene.

### Processpildevand

Vand fra plansilo ledes til areal med spalter i bygning 1 på figur 3a. Inden bygning 6 på figur 3a kan bruges som mødding, skal der etableres et korrekt afløb. Ansøger oplyser at der vil blive etableret et rør fra bygning 6 til bygning 11 på figur 3a.

### Tagvand

Afledning af tagvand er uændret.

Varde Kommune vurderer ud fra ansøgers redegørelse at afledning af spildevand er tilstrækkeligt beskrevet, og at spildevandet fra husdyrbruget bortledes miljømæssigt forsvarligt.

## 7.19 Driftsforstyrrelser eller uheld

Ansøger oplyser følgende:

*For at minimere risikoen for nedsivning af stoffer til grundvandet samt beskyttelse af det omgivende miljø, er der redegjort for procedure for håndtering af gylle, kemikalier og olie ved uheld på husdyrbruget.*

### Redegørelse for mulige uheld:

*Umiddelbare risici for uheld i forbindelse med driften, der kan medføre en øget forurening, vil være: brand, uheld med eller ved gyllebeholderne, herunder f.eks. beskadigelse af gyllebeholderne ved strejfen eller påkørsel, eller på anden måde ved lækage eller overløb, der vil medføre udsivning af gylle. Kontrol med gødningsmængder, gødningsanvendelse, antal dyr etc. udføres efter gældende lovkrav (gødningsregnskab og husdyrindberetning) og kontrolleres af Landbrugsstyrelsen. Anvendelse og udarbejdelse af mark/gødningsplaner er et af hovedpunkterne i BAT-kravene. Det opfyldes til fulde. Det*

er et styringsredskab der sikrer, at afgrøderne gødes efter behov, at gødning tilføres markerne når vejret tillader det så næringsstoffudledningen til det omgivende miljø minimeres.

### **Minimering af risiko for uheld**

Der er ingen olie og kemikalier på ejendommen.

Gyllebeholderne er underlagt 10-års kontrol, hvor en kontrollant kontrollerer beholderens tæthed og kabler over og under terræn. Derudover er gyllebeholderen placeret sådan, at den er under dagligt opsyn for eventuelle revner, rust på synlige kabler, gylleudsivninger og andet. Ved påkørsel eller strejfen af gyllebeholderne med maskiner eller andet vil eventuelle revner blive tilset med det samme og udbedret straks. Hvis revnen ikke kan udbedres ved egen hjælp, vil beholderproducenten blive kontaktet om assistance.

### **Minimering af gene og forurening ved uheld**

Hvis gyllebeholderen skulle springe, vil alarmcentralen på tlf.: 112 blive kontaktet øjeblikkeligt.

Ved driftsuheld, hvor der er sket, eller hvor der er fare for at ske en større forurening af omgivelserne, vil alarmcentralen straks blive kontaktet på tlf.: 112.

I tilfælde af lækage på gyllebeholderen vil der ikke ske en hurtig afstrømning, da terrænet omkring ejendommen er forholdsvist fladt. Det vil dog efterhånden løbe mod ensilagepladsen.

Varde Kommune vurderer at ansøger har redegjort tilstrækkeligt for mulige uheld, samt for forholdsregler i tilfælde af uheld.

## **7.20 Beskyttede naturområder omkring husdyrbruget - ammoniak**

På et husdyrbrug er det stalde og husdyrgødningslagre, der er hovedkilden til udledning af luftbåret kvælstof (ammoniakfordampning). Beregninger, der er foretaget i *husdyrgodkendelse.dk*, viser at ammoniakfordampningen fra 8-årsdriften er 1.786,3 kg kvælstof pr. år, fra nudriften 1.786,3 kg kvælstof pr. år og i ansøgt drift 2.088,7 kg kvælstof pr. år.

<b>4.1 Samlet ammoniakemission fra husdyrbruget (stald og lager)</b>			
<b>Drifttype:</b>	<b>Ammoniakemission fra staldafsnit (kg NH<sub>3</sub>-N/år)</b>	<b>Ammoniakemission fra lagre (kg NH<sub>3</sub>-N/år)</b>	<b>Ammoniakemission fra husdyrbruget (kg NH<sub>3</sub>-N/år)</b>
Ansøgt drift	1931,5	157,2	2088,7
Nudrift	1700,1	86,3	1786,3
8 års-drift	1700,1	86,3	1786,3

**Figur 8. Beregninger af ammoniakfordampningen i *husdyrgodkendelse.dk***

Det ansøgte projekt medfører således en stigning i ammoniakfordampningen på 302,4 kg kvælstof pr. år i forhold til 8 års driften og nudriften.

## **Internationale naturbeskyttelsesområder (Natura 2000)**

I henhold til "Bekendtgørelse om udpegning og administration af internationale naturbeskyttelsesområder samt beskyttelse af visse arter" (Bek. nr. 926 af 27. juni 2016) skal Varde Kommune foretage en konkret vurdering af påvirkningen af udpegede områder og arter.

Der er ca. 2,9 km fra husdyrbrugets bygninger til nærmeste internationale naturbeskyttelsesområde, som er Habitatområde nr. 77, Nørholm Hede, Nørholm Skov og Varde Å øst for Varde.

Ansøger har i *husdyrgodkendelse.dk* foretaget beregninger, som viser, at ammoniakdepositionen i ansøgt drift til nærmeste Internationale naturbeskyttelsesområde bliver 0,0 kg N/ha/år, se tabel 9.

## § 7 områder

I henhold til § 7 i Husdyrbrugloven, er etablering, udvidelse og ændring af anlæg på husdyrbrug ikke tilladt, hvis de ligger tættere end 10 m fra – eller helt eller delvist indenfor nærmere bestemte ammoniakfølsomme naturtyper.

### Kategori 1-natur

Anlægget er beliggende ca. 2.900 m fra det nærmeste naturområde, der er omfattet af § 7 stk. 1 nr. 1 i husdyrbrugloven, og beliggende indenfor internationale naturbeskyttelsesområder, se figur 8.

Det drejer sig om en ammoniakfølsom Natura2000-naturtypen (9160 Ege- blandskov), der indgår i udpegningsgrundlaget for området. Området er kortlagt af Naturstyrelsen i forbindelse med Natura 2000-planlægningen.

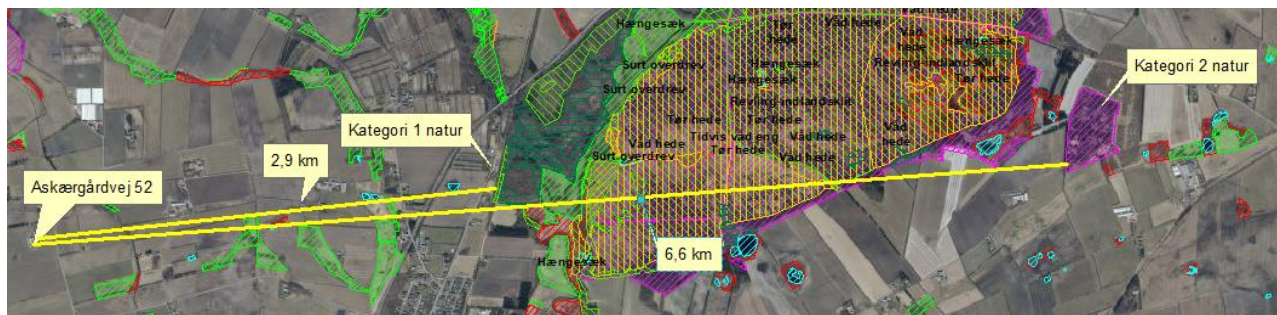
Ansøger har i *husdyrgodkendelse.dk* foretaget beregninger, som viser, at ammoniakdepositionen i ansøgt drift til nærmeste kategori 1-naturområde bliver 0,0 kg N/ha/år. Se tabel 9.

### Kategori 2-natur

Anlægget er beliggende 6,6 km fra det nærmeste naturområde, der er omfattet af § 7 stk. 1 nr. 2 i husdyrbrugloven, som omfatter nærmere bestemte ammoniakfølsomme naturtyper, der er beliggende udenfor internationale naturbeskyttelsesområder, se figur 8.

Det drejer sig om en hede.

Ansøger har i *husdyrgodkendelse.dk* foretaget beregninger, som viser, at ammoniakdepositionen i ansøgt drift til nærmeste kategori 2-natur bliver 0,0 kg N/ha/år, se tabel 9.



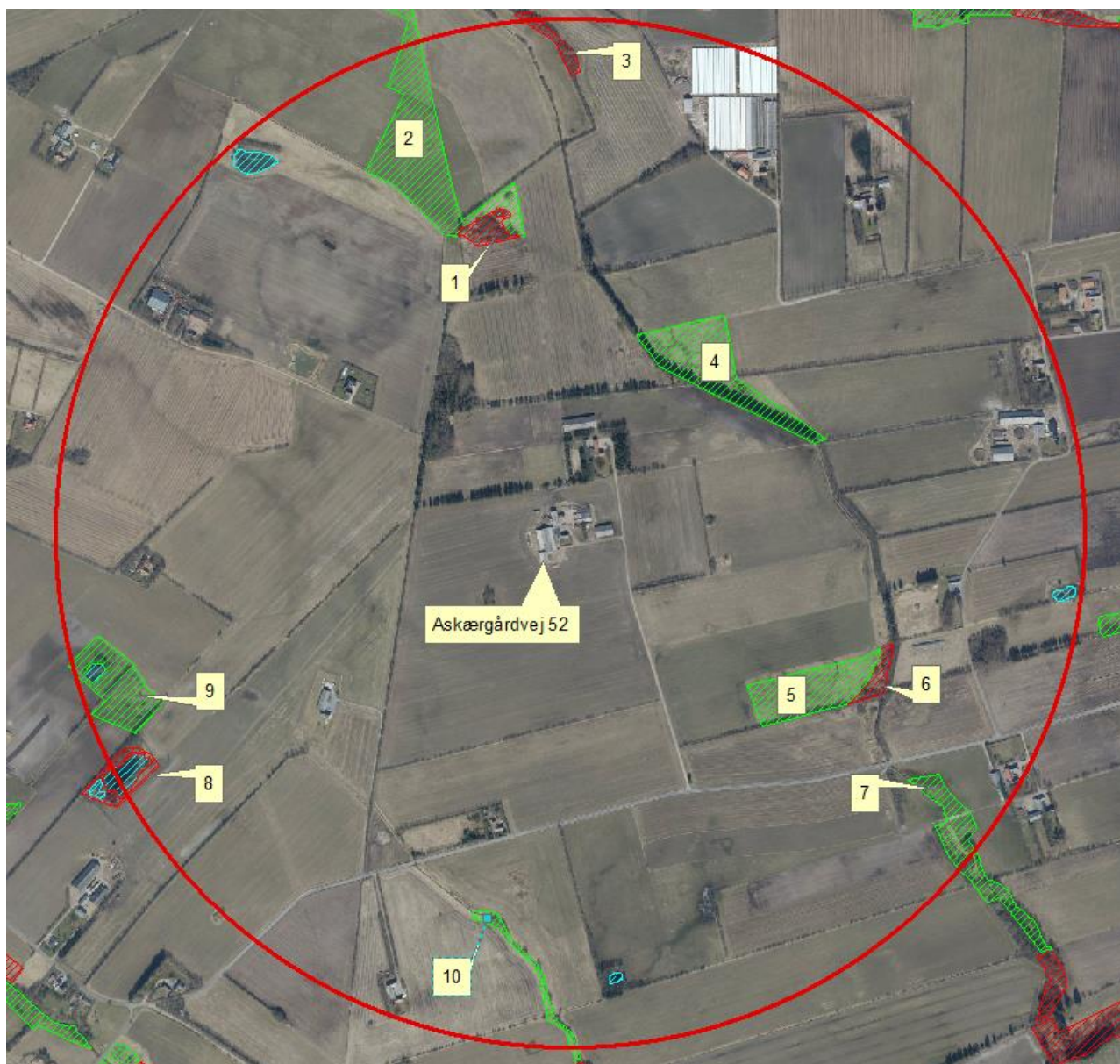
Figur 8. Husdyrbruget i forhold til nærmeste kategori 1 og kategori 2 område

Varde Kommune vurderer på den baggrund, at udvidelsen ikke vil medføre nogen væsentlig påvirkning af § 7-områder og derfor ikke vil påvirke § 7 områderne negativt.

## § 3 områder

Af figur 9 og tabel 6 fremgår de områder, som indenfor en afstand af 1.000 m fra anlægget er omfattet af naturbeskyttelseslovens § 3.





Figur 9. § 3 arealer indenfor 1.000 m fra husdyrbruget.

§ 3 lokalitet	Type	Grønt Danmarkskort i kommuneplanen	Naturkvalitetsplan		Nyeste naturtilstand	Afstand (m)
			Værdisætning	Målsætning		
1	Mose	Ja	C	B	0,49	583
2	Eng	Ja	C	B	-	599
3	Mose	Ja	C	C	-	901
4	Eng	Ja	C	C	0,06	404
5	Eng	Ja	C	C	0,31	488
6	Mose	Ja	B	B	0,54	695
7	Eng	Ja	C	B	0,19	850
8	Mose	Nej	C	C	0,40	872
9	Eng	Nej	C	C	0,24	831
10	Eng	Nej	C	C	-	735

Tabel 6. § 3 områder (minus søer) indenfor 1000 m fra husdyrbruget

Naturtyper har forskellige tålegrænser for hvor meget ammoniakdeposition de kan tåle før der sker ændringer på den enkelte naturtype. Naturtyperne inddeles i 5 kategorier, se tabel 7.

N-følsomhed	Tålegrænse
Uoplyst	Uoplyst
Ikke N-følsom	>30 kg N/ha/år
Mindre N-følsom	20-30 kg N/ha/år
Moderat N-følsom	10-20 kg N/ha/år
Særlig N-følsom	5-10 kg N/ha/år

**Tabel 7. Oversigt over de 5 kategorier for N-følsomhed og deres tålegrænser**

Århus Universitet har oplyst følgende baggrundsbelastning for Varde Kommune:

År	2006	2007	2008	2009	2012	2013	2014	2015
Kg N/ha	17,0	15,0	16,0	16,4	15,2	13,8	15,6	15,3

**Tabel 8. Udvikling i baggrundsbelastningen for Varde Kommune**

### Kategori 3-natur

Indenfor 1.000 m fra anlægget er der 4 moser, se figur 9 og tabel 6.

Ingen af områderne er udpeget som rekreative områder, indgår i kommuneplanens udpegning af værdifulde kulturmiljøer eller er omfattet af fredning. De områder, som er udpeget som Grønt Danmarkskort i Varde Kommunes kommuneplan er også omfattet af kommuneplanens handleplan for naturpleje. Der er dog ingen konkrete planlagte naturindsatser for områderne.

Områdernes naturkvalitet fremgår af tabel 6.

Varde Kommune har ikke kendskab til kvælstofbidrag til områderne fra andre kilder.

Indenfor 1.000 m fra anlægget er der ikke ammoniakfølsomme skove.

Varde Kommune har i *husdyrgodkendelse.dk* foretaget beregninger over ammoniakdepositionen på de nærmest liggende Natura 2000, Kat. 1- og Kat. 2-naturområder samt de øvrige nærmest liggende naturområder.

Beregningerne fremgår af tabel 9, og er foretaget ud fra 8-årsdriften, nudriften og den ansøgte drift.

§ 3 lokalitet	N-følsom	Afstand (m)	Tålegrænse, kgN/ha	Ruhed opland	Ruhed område	Merbelastning i forhold til 8 års drift, kgN/ha	Merbelastning i forhold til nudrift, kgN/ha	Totalbelastning i ansøgt drift kgN/ha
Natura 2000	-	2900	-	-	-	0,0	0,0	0,0
Kategori 1	-	2900	-	-	-	0,0	0,0	0,0
Kategori 2	-	6600	-	-	-	0,0	0,0	0,0
1	Uoplyst	583	-	Bn	L	0,0	0,0	0,2
4	Uoplyst	404	-	Bn	Bn	0,1	0,1	0,6
5	Ikke	488	> 30	Bn	Bn	0,0	0,0	0,3

**Tabel 9. Beregning af ammoniakdeposition på vigtige naturområder**

### Øvrig § 3-natur

Indenfor 1.000 m fra anlægget er der registreret 4 mindre søer. Varde Kommune vurderer, at den luftbårne ammoniakdeposition fra anlægget har en meget begrænset effekt. Hovedkilden til næringsberigelse af søerne vurderes at være overfladevand fra dyrkede arealer, dels som vand, der

løber på jordoverfladen til søerne, samt næringsberiget overfladevand der løber til søerne via rodzonen på dyrkede arealer. Ammoniak fra anlægget vurderes ikke at forringe naturtilstanden i § 3 søerne.

Indenfor 1.000 m fra anlægget er der 6 enge, se figur 9 og tabel 6. Ammoniak fra anlægget vurderes ikke at forringe naturtilstanden på § 3 engene.

På baggrund af ovenstående vurderer Varde Kommune, at udvidelsen af dyreholdet ikke vil påvirke kategori-3 naturområderne / § 3-områder væsentligt som følge af ammoniakdeposition, og at udvidelsen ikke vil medføre tilstandsændringer på disse områder.

## **7.21 Påvirkning af "Bilag IV arter"**

I henhold til § 11 i "Bekendtgørelse om udpegning og administration af internationale naturbeskyttelsesområder samt beskyttelse af visse arter" er der indført en streng beskyttelse af en række dyre- og plantearter, uanset om de forekommer inden for et beskyttelsesområde eller udenfor. Disse arter fremgår af direktivets bilag IV og kaldes derfor bilag IV-arter. For en række arters vedkommende har Varde Kommune intet kendskab til arternes udbredelse i området, det gælder f.eks. løgfrø, markfirben og alle arter af småflagermus.

Spidssnudet frø og birkemus er begge arter der er listet på bilag IV. Spidssnudet frø er almindelig udbredt i Varde Kommune, og forventes at forekomme i forbindelse med naturområder, hvor der er egnede leveforhold for spidssnudedede frøer. Det er Varde Kommunes vurdering at udvidelsen ikke vil medføre nogen væsentlig påvirkning af spidssnudet frø på grund af den store forekomst af arten i Varde Kommune.

Birkemus er registreret få steder i Varde Kommune. Nærmeste lokalitet, hvor der er registreret birkemus, er ca. 1,2 km syd for husdyrbruget. Det er Varde Kommunes vurdering, at udvidelsen af dyreholdet ikke vil medføre nogen væsentlig påvirkning af birkemusen på grund af den store afstand til den nærmeste lokalitet hvor birkemusen er registreret.

Varde Kommune vurderer i øvrigt, at udvidelsen kan gennemføres uden at påvirke nogen af de listede arter på bilag IV i direktivet væsentligt.

## Bedste tilgængelige teknik (BAT)

Med begrebet "bedst tilgængelig teknologi" menes den teknik, som mest effektivt giver et højt beskyttelsesniveau for miljøet som helhed, og som samtidig er afvejet i forhold til fordele og økonomiske udgifter. Jævnfør Husdyrbruglovens § 19 skal kommunen sikre sig, at ansøger har truffet de nødvendige foranstaltninger til at forebygge og begrænse forurening ved anvendelse af den bedste tilgængelige teknik.

I Varde Kommunes vurdering af BAT indgår bl.a.

- BREF-dokumentet (EU-kommissionens referencedokument for BAT vedrørende intensiv hold af svin og fjerkræ)
- Miljøstyrelsens Teknologiliste
- Miljøstyrelsens Teknologiblade
- Bilag 3 i husdyrgodkendelsesbekendtgørelsen

I Varde Kommunes BAT-vurdering indgår ammoniak.

### 7.22 BAT - Ammoniak

Tabel 10 viser ansøgers forslag til BAT-beregning. For staldene foreslår ansøger et BAT-krav på 1.932 kg NH<sub>3</sub>-N/år i stedet for 1.763 kg NH<sub>3</sub>-N/år. Tabel 11 viser hvorledes ansøger er kommet frem til BAT-krav på 1.932 kg NH<sub>3</sub>-N/år.

Ændring af BAT-krav begrundes af ansøger med følgende:

*Ejendommen på Askærårdvej 52 har ingen miljøgodkendelse, og har dermed ingen BAT-krav fra tidligere.*

*BAT-niveauet er fastsat som eksisterende stald for bygning 1 og 2, og for bygning 3 som nyrenoveret stald.*

*BAT-beregning for eksisterende stalde i nærværende sag ville være overholdt, såfremt skrabere på spaltegulve fortsat var et virkemiddel i forhold til ammoniakreduktion. Skrabere blevet taget af teknologilisten ultimo februar 2018.*

*Miljøstyrelsen skriver i nyhedsbrev af 9. marts 2018 om håndtering af BAT i verserende godkendelser af kvægstalde, som følge af at spalteskrabere er taget af teknologilisten, at Husdyrgodkendelsesbekendtgørelsens § 24, stk. 5 om fravigelse af de fastsatte krav til BAT, kan gøres gældende for eksisterende stalde, der ikke har en godkendelse efter 2007.*

*I nærværende sag ønskes, at kommunen fraviger de fastsatte krav til BAT, ved at gøre brug af Husdyrgodkendelsesbekendtgørelsens § 24, stk. 5, idet det ikke er muligt at opnå BAT-kravet med gylleforsuring, da husdyrbruget er økologisk autoriseret, og forsuring af gylle er ikke tilladt. Endvidere vil det ikke være proportionalt at brække spaltegulve op i eksisterende stald, og erstatte med fast drænet gulv. Det er fravalgt at overdække gylletanken, idet at kvæggylle naturligt har et godt flydelag, som forhindrer ammoniakfordampning.*

*Der er ikke foretaget en vurdering af fravalg, da BAT-emissionskravet er overholdt.*

Varde Kommune vurderer på baggrund af ovenstående, at ansøger lever op til lovgivningens krav om BAT på punktet ammoniak.

Samlet BAT beregning				
	Stalde	Lagre	Total	
Samlet BAT krav (kg NH <sub>3</sub> -N /år)	1932	157	2089	
Faktisk emission (kg NH <sub>3</sub> -N /år)	1932	157	2089	
Forskel (kg NH <sub>3</sub> -N /år)	-	-	0	
Vejledende BAT Overholdt?	-	-	Ja	
Samlet ammoniaktab for hele anlægget (alle produktioner) opnåelig ved anvendelse af BAT				
Vejl. sum (kg NH <sub>3</sub> -N /år)	Ansøgers forslag (kg NH <sub>3</sub> -N /år)	Ansøgers Begrundelse	Kommunens krav (kg NH <sub>3</sub> -N /år)	Kommunens Begrundelse
1763	1932			

**Tabel 10. Beregning af projektets BAT-emissionsniveau**

Ammoniaktab pr. produktion opnåelig ved anvendelse af BAT						
Produktion	BAT krav Areal (kg NH <sub>3</sub> -N / (m <sup>2</sup> · år))		Korrektionsfaktor for udegående	Vejl. sum (kg NH <sub>3</sub> -N / år)	Ansøgers forslag (kg NH <sub>3</sub> -N / år)	Kommunens krav (kg NH <sub>3</sub> -N / år)
(#76568) Flexgruppe: Alle kvæg; Sengestald med spalter (bagskyl eller ringkanal)	496	1,00	1	496	665	
(#76570) Flexgruppe: Alle kvæg; Sengestald med fast gulv	466	1,68	1	783		
(#76571) Flexgruppe: Alle kvæg; Dybstrøelse	125	0,88	1	110		
(#76572) Flexgruppe: Alle kvæg; Dybstrøelse	263	0,88	1	231		
(#76573) Flexgruppe: Alle kvæg; Dybstrøelse	162	0,88	1	143		

**Tabel 11. Ansøgers beregning af BAT**

## 8 Egenkontrol

Ansøgers redegørelse:

- *Kontrol med gødningsmængder, gødningsanvendelse, antal dyr etc. udføres efter gældende lovkrav (gødningsregnskab og husdyrindberetning) og kontrolleres af Landbrugsstyrelsen. Anvendelse og udarbejdelse af mark-/gødningsplaner er et af hovedpunkterne i BAT-kravene. Det opfyldes til fulde. Det er et styringsredskab der sikrer, at afgrøderne gødes efter behov, at gødning tilføres markerne når vejret tillader det så næringsstofudledningen til det omgivende miljø minimeres.*
- *Der overvåges ved gyllepumpning*
- *Der udføres 10-årig beholderkontrol.*

Varde Kommune vurderer at beskrivelsen af egenkontrol er dækkende.

## 9 Nabo- / partshøring



Projektet er udover ansøger og dennes konsulent sendt til høring hos naboer/partner, som ejer en matrikel indenfor lugtkonsekvenszonen, som er 255 m fra husdyrbruget, i perioden fra den 10. september til den 24. september 2018.

I forbindelse med nabohøringen er der ingen bemærkninger kommet.

## **10 Samlet vurdering**

På baggrund af ovenstående vurderer Varde Kommune, at det ansøgte projekt ikke vil medføre en væsentlig påvirkning af miljøet, naturen og naboerne sammenholdt med den nuværende produktion, hvis de i miljøtilladelsen opstillede vilkår overholdes.

Varde Kommune vurderer, at der kan meddeles tilladelse til det ansøgte da:

Der er truffet de nødvendige foranstaltninger til, at forebygge og begrænse forurening ved anvendelse af den bedste tilgængelige teknik.

Husdyrbruget i øvrigt kan drives på stedet uden at påvirke omgivelserne på en måde, som er uforenelig med hensynet til omgivelserne.

Udvidelse og drift af husdyrbruget ikke medfører væsentlige virkninger på miljøet.