

Miljøgodkendelse

Udvidelse af svineproduktion
Kalvslundvej 18, 6760 Ribe

Marts 2012



Teknik & Miljø
Esbjerg Kommune



**Esbjerg
Kommune**

Natur & Vandmiljø
Teknik & Miljø

ESBJERG KOMMUNE

Natur & Vandmiljø

Torvegade 74

6700 Esbjerg

Telefon 7616 1616

E-mail raadhuset@esbjergkommune.dk

Web www.esbjergkommune.dk

Sag nr. : 2011-6636

Sagsansvarlig: Sarah Lund Meilbak

Copyright: Alle kort og luftfoto: copyright DDO ®, ©COWI

Indholdsfortegnelse

INDLEDNING	3
GODKENDELSE TIL UDVIDELSE OG DRIFT AF HUSDYRPRODUKTION	4
EJENDOMS- OG BEDRIFTSOPLYSNINGER.....	4
FORUDSÆTNINGER OG VILKÅR	4
Vilkår for husdyrbrugets anlæg	5
Husdyrproduktion	5
Indretning og drift	5
Foder	5
Energi- og vandforbrug.....	6
Råvarer og hjælpestoffer	6
Affald	6
Ammoniakfordampning.....	6
RETSBESKYTTELSE OG REVURDERING.....	10
MEDDELELSESPLIKT – ANLÆG OG AREALER.....	10
ØVRIGE FORHOLD.....	11
OFFENTLIGGØRELSE.....	11
KLAGEVEJLEDNING	12
MILJØTEKNISK BESKRIVELSE OG VURDERING	13
INDLEDNING	13
BESKRIVELSE OG VURDERING AF DET ANSØGTE PROJEKT	13
Husdyrbrugets beliggenhed.....	14
Besætningens størrelse	16
Driftsbygningerne	16
Foder	19
Gødningsproduktion	20
Udbringningsarealer	21
Energi- og vandforbrug.....	21
Råvarer og hjælpestoffer	22
Affald	23
Spildevand.....	24
PROJEKTETS PÅVIRKNINGER AF OMGIVELSERNE – LUGT, STØJ, MM.	26
Lugt	26
Støj og transport	27
Støv, fluer og skadedyr	29
Lys.....	30
Driftsforstyrrelser og uheld	30
Landskab og kulturmiljø.....	30
PROJEKTETS PÅVIRKNINGER AF OMGIVELSERNE – NATURMÆSSIGE FORHOLD.	32
Ammoniakpåvirkning af naturområder.....	33
BEDST TILGÆNGELIGE TEKNOLOGI (BAT).....	39
ALTERNATIVE MULIGHEDER	48
BEMÆRKNINGER I FORBINDELSE MED INDLEDENDE ANNONCERING AF DET ANSØGTE PROJEKT	48
HØRING	48
SAMLET VURDERING	49
BILAG 1	50
BILAG 2	53

Indledning

Miljøgodkendelsen fastlægger de vilkår, der skal gælde for en udvidelse af husdyrproduktionen på Kalvslundvej 18, 6760 Ribe i Esbjerg Kommune. Vilkårene sikrer, at udvidelse og drift af husdyrbruget kan ske uden at påvirke miljøet væsentligt.

Miljøet skal i denne sammenhæng forstås som omgivelserne i bred forstand, herunder befolkning, flora og fauna, vandmiljø, landskab og kulturhistorie samt resourceforbrug.

I forbindelse med udarbejdelsen af miljøgodkendelsen, har Esbjerg Kommune lavet en miljøteknisk beskrivelse og vurdering af det ansøgte projekt. Denne danner baggrund for afgørelsen om miljøgodkendelse, herunder de stillede vilkår.

Ansøgningen om miljøgodkendelse har været offentliggjort i Ribe Ugeavis den 3. maj 2011.

Offentligheden har hermed haft mulighed for at komme med forslag og bemærkninger til projektet, samt anmode om at få tilsendt udkast til afgørelse når denne foreligger. Kommunen har i forbindelse med annonceringen ikke modtaget bemærkninger til projektet.

Forslaget til miljøgodkendelse har været i offentlig høring i perioden fra den 19. oktober 2011 til den 30. november 2011. I forbindelse med den offentlige høring er der kommet bemærkninger fra ansøger. De indkomne bidrag, og Esbjerg Kommunes bemærkninger til disse, fremgår af den miljøtekniske beskrivelse og vurdering side 48.

Godkendelse til udvidelse og drift af husdyrproduktion

Esbjerg Kommune har afgjort, at svinebruget på Kalvslundvej 18, 6760 Ribe kan udvides som ansøgt.

Godkendelsen omfatter

- En udvidelse af dyreholdet fra 700 søer og 18.600 smågrise til 1.400 søer og 851 polte (slagtesvin). Dette svarer til en udvidelse fra 249,03 dyreenheder til 349,99 dyreenheder.
- Etablering af en ny drægtighedsstald på 2.950 m².
- Etablering af en ny foderlade på 411 m².
- Etablering af fire kornsiloer á 745 tons og på hver 132,7 m² (12,5 m høje).

Godkendelsen meddeles efter § 12 stk. 2 i lov nr. 1572 af 20. december 2006 om miljøgodkendelse m.v. af husdyrbrug, idet Esbjerg Kommune vurderer at:

- Der er truffet de nødvendige foranstaltninger til at forebygge og begrænse forureningen ved anvendelse af den bedste tilgængelige teknik,
- Husdyrbruget i øvrigt kan drives på stedet uden at påvirke omgivelserne på en måde, som er uforenelig med hensynet til omgivelserne, samt
- Udvidelse og drift af husdyrbruget ikke medfører væsentlige virkninger på miljøet

Godkendelsen omfatter samtlige landbrugsmæssige aktiviteter på ejendommen, herunder drift af husdyrbrugets anlæg samt udspretningsarealer.

Der er nærmere redegjort for de vurderinger der ligger til grund for afgørelsen i vedlagte miljøtekniske beskrivelse og vurdering.

Ejendoms- og bedriftsoplysninger

Godkendelsen gives til husdyrbruget beliggende Kalvslundvej 18, 6760 Ribe, matrikel nr. 6c, Fæsted By, Obbekær. Ejendomsnummeret er 5610314203. Bedriftens CVR nr. er 13087806 og CHR nr. er 45604. Husdyrbruget ejes og drives af Carl Laugesen, Kalvslundvej 18, 6760 Ribe.

Forudsætninger og vilkår

Esbjerg kommune forudsætter, at projektet gennemføres og drives som beskrevet i ansøgningen. Godkendelsen meddeles på vilkår, der sikrer at kravene i § 27 og § 29 i lov om miljøgodkendelse, mv. af husdyrbrug opfyldes.

Der stilles følgende vilkår til hhv. husdyrbruget anlæg, husdyrbrugets arealer, samt generelle vilkår for husdyrbruget.

Vilkår for husdyrbrugets anlæg

Husdyrproduktion

1. Husdyrholdet skal være sammensat og staldindretningen udført som beskrevet nedenfor:

	Antal årsdyr	Antal producerede dyr	DE
Årssøer, farestald, kassestier, delvis spaltegulv	977	-	326,35
Årssøer, farestald, kassestier, fuldspaltegulv	423	-	
Årssøer, løbe- og drægtighedsstald, individuel opstaldning, delvis spaltegulv	399	-	
Årssøer, løbe- og drægtighedsstald, løsgående, delvis spaltegulv	1.001	-	
Slagtesvin, 32-107 kg, delvis spaltegulv, 50-75 % fast gulv	-	851	23,64
I alt			349,99

2. Antallet af dyreenheder må variere med 10 % i løbet af planåret (1. august til 1. august). Dog må det maksimale dyrehold beregnet som et gennemsnit i perioden 1. august til 31. juli ikke overstige 349,99 dyreenheder.
3. Antallet af dyr indenfor hver dyrekategori må maksimalt variere med 10 %.
4. Bedriften skal underrette tilsynsmyndigheden når besætningen er nået op på 349,99 dyreenheder.

Indretning og drift

5. Ændringer i ejerforhold, eller hvem der er ansvarlig for husdyrbruget, skal meddeles Esbjerg Kommune.
6. Husdyrbruget skal placeres, indrettes og drives i overensstemmelse med de oplysninger, der er beskrevet i miljøgodkendelsen og det tilhørende ansøgningsskema 21266 version 4, og med de ændringer der fremgår af godkendelsens vilkår.
7. Al husdyrgødning fra bedriften skal afsættes til biogasanlæg.
8. Husdyrbruget og dens omgivelser skal renholdes så det ikke giver anledning til gener for omgivelserne.

Foder

9. Fosforindholdet må i gennemsnit maksimalt være 4,7 g pr. FE₅₀.
10. Der skal foreligge logbog der dokumenterer indhold af fosfor pr. FE₅₀ i de anvendte foderblandinger.
11. Én gang årligt, i forbindelse med indsendelse af gødningsregnskab, skal der af ansøger laves en beregning over det gennemsnitlige indhold af fosfor pr. FE₅₀ på årsbasis. Beregningen skal opbevares i logbogen.

Beregningen af det gennemsnitlige indhold af fosfor kan ske på basis af det faktisk registrerede forbrug af de enkelte blandinger – eller på basis af det planlagte forbrug, hvis foderforbruget af de enkelte blandinger ikke registreres.

12. Der skal minimum være en blandeforskrift for hver 3. måned.
13. Logbogens oplysninger i form af blandeforskrifter, indlægssedler, beregnet gennemsnitlig indhold af g P/FE_{so} etc. Skal opbevares i min. 5 år og forevises på tilsynsmyndighedens forlangende.

Energi- og vandforbrug

14. Der skal foretages en kvartalvis registrering af vand- og energiforbrug for at holde fokus på forbruget og muligheden for at reducere dette. Registreringen gemmes i minimum 5 år og skal kunne forevises på tilsynsmyndighedens forlangende.
15. Ventilationsanlægget kontrolleres 1 gang pr. år af autoriseret firma. Anlægget serviceres og justeres i henhold til producentens beskrivelse af optimal drift. Dokumentation for udført service, skal kunne forevises ved miljøtilsyn.

Råvarer og hjælpestoffer

16. Olietanke skal drives jf. Miljøministeriets gældende bekendtgørelse om indretning, etablering og drift af olietanke mv. (På godkendelsestidspunktet Bekendtgørelse nr. 259 af 23.03.2010).
17. Ved håndtering af brændstof, smøremidler og kemikalier må der ikke opstå spild med deraf følgende risiko for forurening af jord og grundvand.
18. Tankning af diesel skal til enhver tid ske på en plads med fast og tæt bund således at spild kan opsamles, og der ikke er mulighed for afløb til jord, kloak, overfladevand eller grundvand.
19. Opbevaring af olier og kemikalier skal ske i overensstemmelse med Esbjerg Kommunes forskrift for opbevaring af olie- og kemikalier.

Affald

20. Opbevaring af olie- og kemikalieaffald skal ske i overensstemmelse med Esbjerg Kommunes forskrift for opbevaring af olie- og kemikalier.
21. Bortskaffelse af olie- og kemikalieaffald og øvrigt affald skal ske i overensstemmelse med Esbjerg Kommunes til enhver tid gældende regulativer.

Ammoniakfordampning

22. Staldsystemerne i de enkelte stalde, skal være som anført i nedenstående skema eller være et tilsvarende staldsystem, med en ammoniakfordampning på samme niveau eller lavere:

Staldafsnit	Dyreart	An-tal	Staldsystem
		Ansøgt	Ansøgt
Farestald (eksisterende)	Årsso, farestald	681	Kassestier, delvis spaltegulv (161 stipladser)
	Smågrise (7,2-30 kg)	0	-
Løbeafdelingerne og farestalde (eksisterende)	Årsso, løbe-/drægtigheds-stald	301	Individuel opstaldning, delvis spaltegulv (230 stipladser)
	Årsso, farestald	296	Kassestier, delvis spaltegulv (70 stipladser)
	Årsso, farestald	423	Kassestier, fuldspaltegulv (100 stipladser)
	Slagtesvin (32-107 kg)	185	Delvis spaltegulv, 50-75 % fast gulv (50 stipladser)
Poltestalde og drægtighedsstald (eksisterende)	Årsso, løbe-/drægtighedsstald	98	Individuel opstaldning, delvis spaltegulv (75 stipladser)
	Slagtesvin (32-107 kg)	666	Delvis spaltegulv, 50-75 % fast gulv (180 stipladser)
Drægtighedsstald (Ny)	Årsso, løbe-/drægtighedsstald	1.001	Løsgående, delvis spaltegulv (764 stipladser)

23. I den nye drægtighedsstald (bygning 12) skal der etableres biologisk luftrensning.
24. Luftrensningsanlægget skal være 27 % delrensning med en luftrenser effektiv på 1,0 ppm. Der skal kontinuerlig tilledes afgangsluft til luftvasker i en mængde op til 25.000 m³. Den biologiske luftrenser skal reducere ammoniakemissionen fra stalden med 53 %.
25. Luftrensningsanlægget skal drives og vedligeholdes jf. fabrikantens vejledning. Vedligeholdelse registreres i driftsjournal med tidspunkt og årsag. Anlægget skal serviceres 2 gange årligt af autoriseret firma.
26. Luftrensningsanlægget skal være i drift hele året (8.760 timer). Driftstop registreres i driftsjournal med tidspunkt og varighed samt årsag.
27. For at sikre en kontinuerlig drift i funktion af anlægget må tryktabet over luftrenseren max. forøges med 10 %. Tryktabet skal aflæses en gang om ugen og noteres i logbog.
28. Der skal føres logbog over vandforbrug og mængden af lænsevand fra anlægget.

Spildevand

29. Der skal inden byggeriet påbegyndes indsendes en ansøgning om tilladelse til nedsivning af tagvand til faskiner. Der vil blive meddelt en særskilt tilladelse hertil.
30. Drikkevandssystemet skal drives og vedligeholdes således at unødigt spild undgås i videst muligt omfang.
31. Afløbsplan, der beskriver afløbsforhold fra den nye foderlade og drægtighedsstald, skal indsendes til Esbjerg Kommune. Afløbsplanen skal være udført af autoriseret kloakmester og indsendes til Esbjerg Kommune senest 1 måned efter byggeriet af afsluttet.

Lugt

32. Husdyrbrugets drift må ikke give anledning til lugtgener som af tilsynsmyndigheden vurderes at være væsentlige for området.

Støj

33. Husdyrbrugets bidrag til støjbelastningen målt i dB (A) må i ethvert punkt på opholdsarealer ved boliger i det åbne land ikke overstige følgende værdier.

	Tidsrum	max. lydniveau
Mandag – fredag	kl. 07.00 – 18.00	55 dB(A)
	kl. 18.00 – 22.00	45 dB(A)
	kl. 22.00 – 07.00	40 dB(A)
Lørdag	kl. 07.00 – 14.00	55 dB(A)
	kl. 14.00 – 22.00	45 dB(A)
	kl. 22.00 – 07.00	40 dB(A)
Søn- og helligdage	kl. 07.00 – 22.00	45 dB(A)
	kl. 22.00 – 07.00	40 dB(A)

Maksimalværdien af støjniveauet om natten (kl. 22.00 - 07.00) må ikke overstige 55 dB (A) i ethvert punkt på opholdsarealer ved boliger i det åbne land.

34. Husdyrbruget skal på tilsynsmyndighedens forlangende dokumentere, at ovennævnte er overholdt. En sådan dokumentation kan højst kræves én gang årligt. Dokumentationen skal ske under forhold, hvor husdyrbrugets er i fuld normal drift.
35. Dokumentationen skal ske i form af resultatet af en støjmåling udført som beskrevet i Miljøstyrelsens vejledning nr. 5 og 6/1984 eller af beregninger udført efter den nordiske beregningsmetode for ekstern støj fra virksomheder, jf. Miljøstyrelsens vejledning nr. 5/1993. Er dokumentationen udført som beregning, skal den indeholde de oplysninger om beregningsforudsætningerne, som er nødvendige for vurdering af rigtigheden af beregningsresultaterne. Som udgangspunkt accepteres en ubestemthed på de målte eller beregnede støjbelastninger på max. +/- 3 dB(A.)
36. Målingerne eller beregningerne skal foretages af et målefirma / institut, som er uvildigt, og akkrediteret af DANAK eller godkendt af Miljøstyrelsen til "Miljømåling - ekstern støj".

Støv

37. Driften af husdyrbrugets anlæg må ikke medføre væsentlige støvgener udenfor ejendommens eget areal.

Skadedyr

38. Der skal overalt på ejendommen udføres og dokumenteres en effektiv flue- og skadedyrsbekæmpelse i overensstemmelse med de til enhver tid nyeste retningslinjer fra Statens Skadedyrlaboratorium.
39. Opbevaring af foder skal ske på sådan en måde, at der ikke opstår risiko for tilhold af skadedyr (rotter mv.).

Lys

40. For at undgå lysgener skal lyset slukkes når det ikke er påkrævet for produktionen eller af dyrevelfærdsmæssige årsager.

Landskabelige værdier

41. Der skal plantes en række enkelt stående træer nord for de nye kornsiloer, jf. kort 2, bestående af egns karakteristiske træer. Beplantningen skal etableres senest 1 år efter siloerne er opført.

Generelle vilkår

Egenkontrol

42. Husdyrbruget skal føre registreringer over den til enhver tid gældende husdyrproduktion på ejendommen. Registreringerne kan bestå af gødningsregnskaber, slagteriafregninger eller lign. Denne registrering skal ved miljøtilsynets besøg på husdyrbruget kunne forevises som dokumentation for godkendelsens bestemmelse om husdyrholdets størrelse (vilkår 1).

Uheld

43. Beredskabsplanen, der fastlægger hvornår og hvordan der skal reageres ved uheld, skal revideres årligt og skal kunne forevises ved miljøtilsyn på ejendommen. Planen skal være tilgængelig og synlig for ejendommens ansatte og andre, der arbejder på bedriften.
44. Der skal udarbejdes en beredskabsplan som fastlægger, hvornår og hvordan der skal reageres ved uheld, som kan medføre påvirkning af omgivelserne.
Beredskabsplanen skal som minimum indeholde:
 - Procedurer, som beskriver relevante tiltag med henblik på "at stoppe uheldet" og begrænse udbredelsen.
 - Oplysninger om hvilke eksterne/interne personer og myndigheder, der skal alarmeres og hvordan.
 - Kortbilag over bedriften med angivelse af miljøfarlige stoffer, afløbs- og drænsystemer og vandløb mm.
 - En opgørelse over materiel der er tilgængeligt på husdyrbruget, eller som kan skaffes med kort varsel, der kan anvendes i forbindelse med afhjælpning, inddæmning og opsamling af spild/lækage, som kan medføre konsekvenser for det eksterne miljø.

Ophør

45. Ved ophør af bedriften skal produktionsanlæg, husdyrgødnings- og foderopbevaringsanlæg tømmes og rengøres grundigt. Al miljøfarligt affald skal bortskaffes for egen regning efter den til enhver tid gældende lovgivning.

Krav til udnyttelse af godkendelse og revurdering

46. Vilkårene i miljøgodkendelsen skal, hvis ikke andet er anført, være opfyldt senest et år efter udvidelsen af dyreholdet påbegyndes.
47. Godkendelsen bortfalder såfremt det ansøgte projekt ikke er påbegyndt inden 2 år fra godkendelsens meddelelse.
48. Bygge- og anlægsarbejdet skal efter iværksættelse fortsætte i et rimeligt tempo og derfor normalt afsluttes indenfor et år efter udnyttelsesfristen.
49. Udvidelse til 349,99 dyreenheder skal være gennemført inden 5 år. Er der inden 5 år fra meddelelse af godkendelsen foretaget en mindre udvidelse end planlagt, jf. godkendelsens omfang, bortfalder den del af godkendelsen som ikke er blevet udnyttet.
50. Hvis en del af godkendelsen ikke har været udnyttet i 3 på hinanden følgende år, bortfalder den del af godkendelsen, der ikke har været udnyttet de seneste 3 år.

Retsbeskyttelse og revurdering

Med denne miljøgodkendelse følger 8 års retsbeskyttelse.

Vilkårene kan dog til enhver tid ændres efter reglerne i Lov om miljøgodkendelse mv. af husdyrbrug § 40 stk. 2, hvis der er fremkommet nye oplysninger om forureningens skadelige virkning, hvis forureningen medfører skadevirkninger, der ikke kunne forudses ved godkendelsens meddelelse, eller hvis forureningen i øvrigt går ud over det, som blev lagt til grund ved godkendelsens meddelelse.

Husdyrbrugets miljøgodkendelse skal regelmæssigt og mindst hvert 10. år tages op til revurdering jf. § 17 i Bekendtgørelse om tilladelse og godkendelse mv. af husdyrbrug. Den første regelmæssige revurdering skal dog foretages, når der er forløbet 8 år. Det er planlagt at foretage første revurdering i 2020.

Meddelelsespligt – anlæg og arealer

Kommunens godkendelse gælder for det konkrete projekt. Husdyrbruget må ikke udvides eller ændres bygnings- eller driftsmæssigt på en måde der indebærer forøget forurening før udvidelsen eller ændringen er godkendt i henhold til lov om miljøgodkendelse m.v. af husdyrbrug. Hvis der sker ændringer i grundlaget for kommunens vurdering, skal der indsendes en ny ansøgning til kommunen. Dette gælder for eksempel ændringer i forhold til det ansøgte dyrehold, staldanlæg og udbringingsarealer. Esbjerg Kommune skal have lejlighed til at vurdere, hvorvidt udvidelsen/ændringen kræver en ny godkendelse eller om udvidelsen/ændringen kan ske indenfor rammerne af denne godkendelse

Ændringer af udbringningsarealet for den kommende planperiode skal anmeldes til kommunen, senest 1. august jf. § 15 i Bekendtgørelse om tilladelse og godkendelse mv. af husdyrbrug. Kommunen vurderer hvorvidt de nye arealer er mere sårbare. Kommunens tilkendegivelse gives inden 1. oktober, hvorefter anmeldelsen evt. kan trækkes tilbage, eller der kan fremsendes en ny. En ny anmeldelse skal i givet fald være kommunen i hænde senest 15. oktober. Hvis kommunen har indsigelser imod de nye arealer meddeles det inden 31. december.

Øvrige forhold

Afgørelsen omfatter alene forholdet til lov nr. 1572 af 20. december 2006 om miljøgodkendelse m.v. af husdyrbrug. Øvrige relevante tilladelser og godkendelser skal indhentes særskilt.

Etablering af nye anlæg må ikke igangsættes, før der er givet en byggetilladelse fra Esbjerg Kommune.

Det er endvidere en forudsætning for byggeriet, at der indhentes særskilt tilladelse nedsivning af tagvand.

Husdyrbruget skal til enhver tid leve op til de gældende regler i love og bekendtgørelser, uanset at de nævnte krav og regler kan være en skærpelse af denne godkendelses vilkår.

Offentliggørelse

Afgørelsen om miljøgodkendelse annonceres den 6. marts 2012 i Ribe Ugeavis.

Klagevejledning

Afgørelsen kan påklages til Miljøklagenævnet. Klageberettigede er ansøgeren, Miljøministeren, Sundhedsstyrelsen og enhver, der har en individuel, væsentlig interesse i sagens udfald.

Eventuel klage over godkendelsen skal indsendes skriftlig til Esbjerg Kommune, Torvegade 74, 6700 Esbjerg. Klagen skal være modtaget senest ved kontortids op-hør den 3. april 2012, der er dagen for klagefristens udløb.

Hvis afgørelsen påklages, vil det straks blive meddelt ansøgeren.

Denne afgørelse kan inden 6 måneder fra meddelelsesdato indbringes til domstols-afgørelse.

Udnyttelse af godkendelsen

Ifølge husdyrloven har en klage over miljøgodkendelsen som udgangspunkt ikke opsættende virkning. Det betyder, at miljøgodkendelsen kan udnyttes uanset eventuelle klager, men dette begrænser dog ikke Miljøklagenævnets mulighed for at ændre eller ophæve Esbjerg Kommunes afgørelse.

Hvis Esbjerg Kommune modtager en klage over miljøgodkendelsen, vil det være miljøklagenævnet der behandler klagen og som kan oplyse om, hvorvidt klagen har opsættende virkning.

Miljøteknisk beskrivelse og vurdering

Indledning

Denne miljøtekniske beskrivelse og vurdering af det ansøgte projekt, danner baggrund for forslaget til miljøgodkendelse for udvidelse af husdyrproduktionen på Kalvslundvej 18, 6760 Ribe. Den miljøtekniske beskrivelse og vurdering beskriver og vurderer de miljøpåvirkninger af omgivelserne, som udvidelsen og driften af det ansøgte projekt giver anledning til.

Miljø skal i denne sammenhæng forstås som omgivelserne i bred forstand, herunder befolkning, flora og fauna, vandmiljø, landskab og kulturhistorie samt ressourcerforbrug

Vurderingerne er foretaget med udgangspunkt i de beskyttelsesniveauer og retningslinjer, der er indeholdt i husdyrloven med tilhørende bekendtgørelse og vejledning.¹ Påvirkningen af omgivelserne er beskrevet og vurderet dels i forhold til de anlægsnære påvirkninger (lugt, støj mm), dels i forhold til de naturmæssige forhold (natur, vandmiljø mm.).

Beskrivelse og vurdering af det ansøgte projekt

Carl Laugesen ønsker at udvide sin svinebesætning på Kalvslundvej 18, 6760 Ribe fra 249,03 dyreenheder (DE) til 349,99 DE. Der bygges en ny drægtighedsstald (2.950 m²) og foderlade (411 m²), som udføres i samme materialer og stil som eksisterende bygninger. Der etableres desuden fire kornsiloer på hver 745 ton (12,5 m høje) i tilknytning til eksisterende byggeri. Anlægget er storset afskærmet af læhegn, hele vejen rundt. Der anlægges desuden en intern vej på mark, således der kan køres fra Kalvslundvej 18 til anden ejet ejendom på Fæstedvej 46 uden kørsel på offentlig vej. Denne skal anvendes til interne transporter, som fx transport af dyr og foder.

Byggeriet forventes iværksat inden for 2 år fra godkendelses tidspunkt og afsluttet 3-5 år efter godkendelsestidspunkt. Besætningen er udvidet med en mindre besætningsudvidelse inden i bestående bygninger, som forventes lovliggjort efter godkendelses tidspunkt. Begrundelse for udnyttelsesfrist på 5 år, er at der som nævnt ovenfor først skal udvides i eksisterende stald og efterfølgende bygges ny stald. Derudover sker udvidelsen af besætningen med eget tillæg af dyr. Besætningen forventes derfor øget til 349,99 dyreenheder over en 5 årig periode.

På vegne af ansøger har Hans Jørn Andresen, Jysk Landbrugsrådgivning den 14.03.2011 indsendt ansøgning om miljøgodkendelse af en udvidelse af husdyrproduktionen på Kalvslundvej 18, 6760 Ribe. Der er ansøgt via det it-baserede ansøgningssystem på www.husdyrgodkendelse.dk.

I forbindelse med behandlingen af ansøgningen har der været behov for supplerende oplysninger. Der har været mailkorrespondance med ansøgers konsulent og ansøgningsskemaet er revideret og genindsendt løbende. Det endelige ansøgnings-

¹ Lov om miljøgodkendelse m.v. af husdyrbrug (Lov nr. 1572 af 20. december 2006); bekendtgørelse om tilladelse og godkendelse m.v. af husdyrbrug (bekendtgørelse nr. 294 af 31. marts 2009), Miljøstyrelsens vejledning om tilladelse og godkendelse af husdyrbrug (december 2006) samt Miljøstyrelsens supplerende vejledning om fastsættelse af yderligere vilkår efter § 29 i husdyrloven (december 2007).

skema (nr. 21266 version 4). Den miljøtekniske beskrivelse og vurdering er foretaget med baggrund i det sidst indsendte ansøgningsmateriale.

Udover ejendommen på Kalvslundvej 18, så driver og ejer Carl Laugesen også Fæstedvej 13 og 46, 6630 Rødding, Kamtrupvej 4, 6630 Rødding og Kalvslundvej 6, 12 og 20, 6760 Ribe.

På Fæstedvej 46 er der en svineproduktion. Kalvslundvej 6 og 20 er jordløse ejendomme og anvendes alene som beboelsesejendomme. Kalvslundvej 20 er sam-matrikuleret med Kalvslundvej 18. Kalvslundvej 12, Kamtrupvej 4 og Fæstedvej 13 er beboelsesejendomme med henholdsvis 0,7 ha, 15 ha og 8,7 ha udbringningsareal. Jorden fra alle fire ejendomme drives under samme CVR-nr., men de er alle bortforpagtede.

På ejendommen på Fæstedvej 46 ansøges der også om udvidelse af svineproduktionen samtidig med at ansøgningen om udvidelse for Kalvslundvej 18 er indsendt. Anlæggene på de to ejendomme fungerer som to uafhængige enheder, der ligger adskilt og som kan skilles forureningsmæssigt. Ejendommene er beliggende ca. 1 km fra hinanden i fugleflugtslinje.

Anlæggene på de to ejendomme vurderes ikke at være teknisk og forureningsmæssigt forbundet, derfor er disse anlæg ikke vurderet samlet i nærværende godkendelse, og derfor er der ikke lavet en samlet ansøgning for de to ejendomme.

Husdyrbrugets beliggenhed

Husdyrbruget er beliggende i landzone i område "34-020-030 - Landområde nord for Obbekær" i Esbjerg Kommuneplan 2010-2022. Heri fremgår følgende: Anvendelsen fastlægges til jordbrugsområde med det sigte at fremme erhverv som landbrug, skovbrug, pelsdyravl og lignende. Overflødige landbrugsbygninger kan bruges til andet erhvervsformål af håndværksmæssig karakter uden behov for større udbygning. Der kan etableres de til områdets anvendelse og drift nødvendige bygninger og anlæg. Placeringen fremgår af kort 1.

Husdyrbruget ligger ca. 5 km fra eksisterende byzoneområde (Ribe). Nærmeste samlede bebyggelse er boligområde ved Gammel Mosevej og Fæstedvej i Obbekær, som er beliggende 1.280 m fra ny stald.

Nærmeste nabo Kalvslundvej 20 A er beliggende ca. 160 m fra husdyrbruget.

Nærmeste	Afstand	Beskrivelse	Afstandskrav
§ 6			
Nabo	160 m	Fra nærmeste stald til Kalvslundvej 20 A	50 m
Samlet bebyggelse	1.290 m	Fra ny stald til Obbekær	50 m
Byzone	5.000 m	Fra ny stald til Ribe	50 m
§ 8			
Naboskel	119 m	Skel nord for ny drægtighedsstald	30 m
Beboelse på samme ejendom	16 m	Fra ny stald og foderhus til stuehus	15 m
Levnedsmiddelvirksomhed	>25 m		25 m
Fælles vandindvindingsanlæg	>50 m		50 m
Enkelt vandindvindingsanlæg	60 m	Egen drikkevandsboring	25 m
Vandløb (dræn) og søer	>15 m	Til nærmeste dræn	15 m
Offentlig vej	23 m	Kalvslundvej	15 m

Tabel 1. Afstandskrav i husdyrgodkendelseslovens § 6 og § 8

Husdyrbruget opfylder afstandskravene i Lov om miljøgodkendelse m.v. af husdyrbrug:

- §§ 6 og 20: Afstande til nabobebyggelse, byzone- eller sommerhusområde, samlet bebyggelse og blandet bolig og erhverv mv.
- § 7: Afstande til beskyttede naturtyper (højmose, lobeliesø, hede > 10 ha, overdrev > 2,5 ha uden for internationale beskyttelsesområder samt heder, overdrev og ammoniakfølsomme søer beliggende inden for international naturbeskyttelsesområder).
- § 8: Afstandskrav til vandløb, vandindvindinger, offentlig og privat fællesvej, naboskel og egen beboelse.



Kort 1. Husdyrbrugets beliggenhed

Esbjerg Kommune vurderer at, risikoen for forurening og væsentlige gener for omgivelserne er begrænset, da ovennævnte beskrivelse af anlæggets placering og indretning i forhold til husdyrlovens forbudszoner og genegrænser i husdyrgodkendelseslovens § 6 og § 8 er overholdt. Afstandsforholdene vurderes i øvrigt i afsnittene om lugt, til- og frakørsel, samt støj. Endvidere vurderes husdyrgodkendelseslovens § 7 i afsnittet om påvirkning af naturområder.

Besætningens størrelse

Det nuværende og fremtidige dyrehold på Kalvslundvej 18 fremgår af tabel 2.

Dyreart	Nuværende		Fremtidig	
	Antal	DE	Antal	DE
Årssøer, farestald, kassestier, delvis spaltegulv	288		977	
Årssøer, farestald, kassestier, fuldspaltegulv	412		423	
Årssøer, løbe- og drægtighedsstald, individuel opstaldning, delvis spaltegulv	700	162,8	399	326,35
Årssøer, løbe- og drægtighedsstald, løsgående, delvis spaltegulv	0		1.001	
Smågrise, 7,2-30 kg, Toklimastald, delvis spaltegulv	18.600	85,85	0	0
Slagtesvin, 32-107 kg, delvis spaltegulv, 50-75 % fast gulv	0	0	851	23,64
I alt		249,03		349,99

Tabel 2. Husdyrbrugets dyrehold. Dyreenheder er beregnet efter bilag 1 i bekendtgørelse om ændring af bekendtgørelse om husdyrbrug og dyrehold for mere end 3 dyreenheder, husdyrgødning, ensilage m.v. (ændringsbekendtgørelse nr. 949 af 29.7.2010).

Den nuværende tilladte produktion på ejendommen svarer til lovlig produktion på 249,03 DE, jf. Ribe Amts afgørelse om ikke VVM-pligt meddelt den 20.03.2003 og Ribe Kommunes accept af forhåndsansøgning dateret den 25.03.2003.

En nærmere vurdering af, om den nuværende produktion er i overensstemmelse med den tilladte produktion ville skulle foretages over en længere periode og en eventuel produktionsfremgang anses i dette tilfælde for uproblematisk og vil kunne lovliggøres med en ansøgning om miljøgodkendelsen til en produktion på 349,99 dyreenheder.

Der stilles vilkår til husdyrbrugets maksimale produktion og til egenkontrol af omfanget af husdyrproduktionen på ejendommen.

Driftsbygningerne

På ejendommen er der i dag stalde med et samlet areal på ca. 3.965 m², inklusive farestalde, smågrisestalde, poltestalde, løbeafdeling, drægtighedsstalde, foderlade og fyrrum. Derudover er der en gyllebeholder på 4.100 m², en gyllebeholder på 1.550 m², en ajlebeholder på 82 m³ og en møddingsplads på 70 m².

Der bygges en ny foderlade på 411 m² og en ny drægtighedsstald til løsgående søer på 2.950 m². Derudover ændres en eksisterende smågrisestald til farestald og der etableres to nye fortanke á 25 m³. Eksisterende møddingsplads og ajlebeholder fjernes, da de er placeret hvor ny foderlade skal være.

Der etableres biologisk luftrensning i ny drægtighedsstald (bygning 12, jf. kort 2).

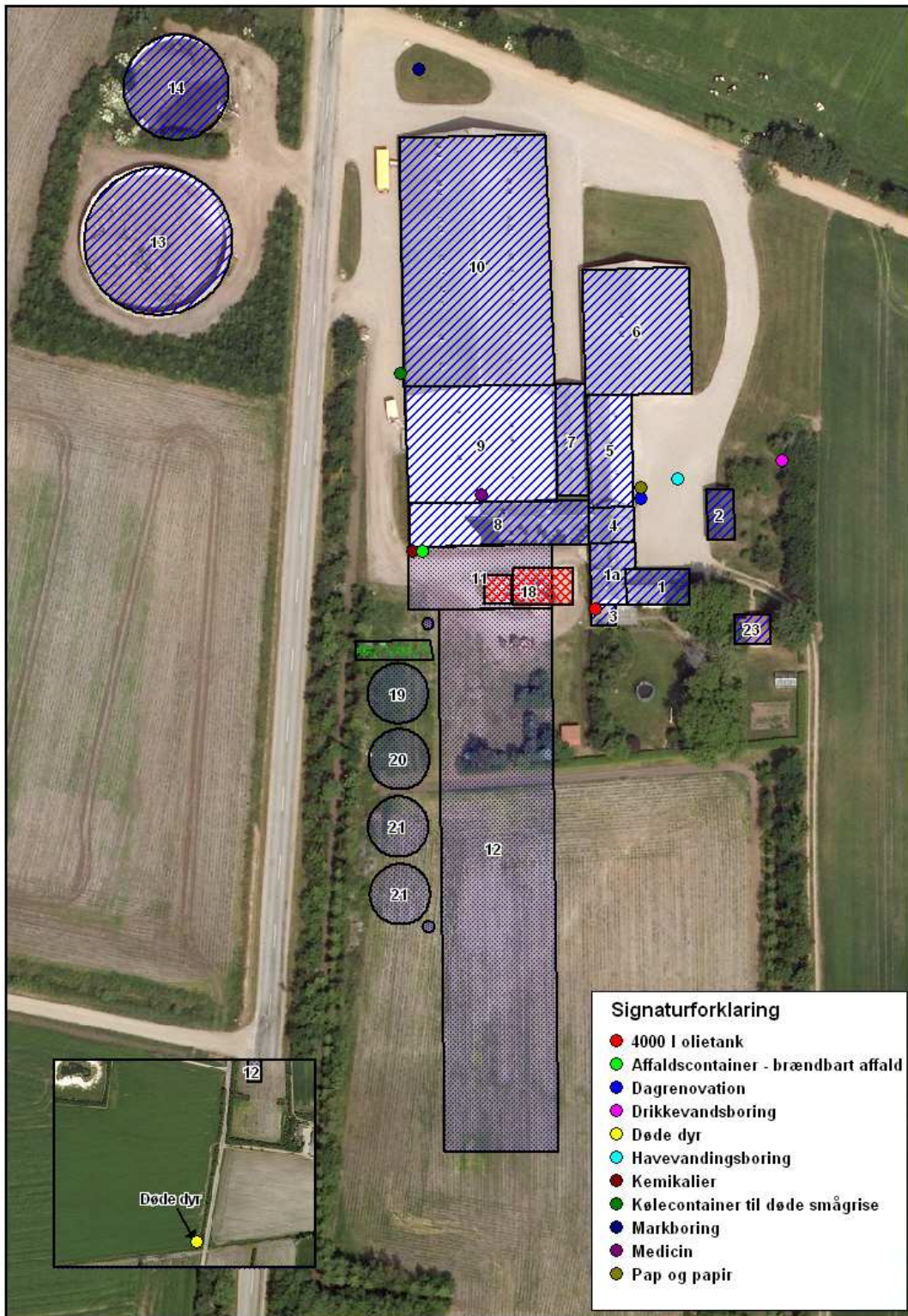
Luftrensningsanlægget i ny drægtighedsstald skal være med 27 % delrensning med en renseseffekt på 1,0 ppm. Der skal kontinuerlig tilledes afgangsluft til luftvaskeren i en mængde op til 25.000 m³/time. Den biologiske luftvasker skal reducere ammoniakemissionen fra stalden med 53 %.

På ejendommen vil der efter udvidelsen være følgende bygninger, som angivet i tabel 3.

Nr.	Anvendelse	Areal / rumfang
1	Stuehus	105 m ²
1a	Staldkontor og forrum	129 m ²
2	Carport	50 m ²
3	Fyrrum	23 m ²
4	Foderlade	62 m ²
5	Drægtighedsstald	239 m ²
6	Løbeafdeling	595 m ²
7	Poltestald	161 m ²
8	Poltestald	363 m ²
9	Løbeafdeling og farestald	826 m ²
10	Farestald (renoveres)	1.696 m²
11	Ny foderlade	411 m²
12	Ny drægtighedsstald	2.950 m²
13	Gyllebeholder	4.100 m ³
14	Gyllebeholder	1.550 m ³
15	Ny fortank	25 m³
16	Ny fortank	25 m³
17	Ajlebeholder (fjernes)	82 m ³
18	Mødding (fjernes)	70 m ² /105 m ³
19	Ny kornsilo	132,7 m²/ 745 tons
20	Ny kornsilo	132,7 m²/ 745 tons
21	Ny kornsilo	132,7 m²/ 745 tons
22	Ny kornsilo	132,7 m²/ 745 tons
22	Medhjælperbolig Kalvslundvej 20	48 m ²

Tabel 3. Bygningsforklaring

Driftsbygningernes placering fremgår af kort 2.



Kort 2. Situationsplan

I ansøgningssystemet på husdyrgodkendelse.dk har ansøger anført hvilke ændringer der sker i dyreholdet i de enkelte stalde og hvilke ændringer der sker i staldsystemer. Ændringerne fremgår af tabel 4:

Staldafsnit	Dyreart	Antal		Staldsystem	
		Nudrift	Ansøgt	Nudrift	Ansøgt
Farestald (eksisterende)	Årsso, farestald	0	681	-	Kassestier, delvis spaltegulv (161 stipladser)
	Smågrise (7,2-30 kg)	18.600	0	Toklimastald, delvis spaltegulv (2.769 stipladser)	-
Løbeafdelingerne og farestalde (eksisterende)	Årsso, løbe-/drægtighedsstald	517	301	Individuel opstaldning, delvis spaltegulv (393 Stipladser)	Individuel opstaldning, delvis spaltegulv (230 stipladser)
	Årsso, farestald	288	296	Kassestier, delvis spaltegulv (70 stipladser)	Kassestier, delvis spaltegulv (70 stipladser)
	Årsso, farestald	412	423	Kassestier, fuldspaltegulv (100 stipladser)	Kassestier, fuldspaltegulv (100 stipladser)
	Slagtesvin (32-107 kg)	0	185	-	Delvis spaltegulv, 50-75 % fast gulv (50 stipladser)
Poltestalde og drægtighedsstald (eksisterende)	Årsso, løbe-/drægtighedsstald	183	98	Individuel opstaldning, delvis spaltegulv (137 stipladser)	Individuel opstaldning, delvis spaltegulv (75 stipladser)
	Slagtesvin (32-107 kg)	0	666	-	Delvis spaltegulv, 50-75 % fast gulv (180 stipladser)
Drægtighedsstald (Ny)	Årsso, løbe-/drægtighedsstald	0	1.001	-	Løsgående, delvis spaltegulv (764 stipladser)

Tabel 4. Oversigt over staldsystemer og dyrehold i de enkelte stalde.

De valgte staldsystemer er til søer og slagtesvin er indrettet med delvis spaltegulv og fuldspaltegulv. I afsnittet om Bedst tilgængelige teknik (BAT) er der foretaget en nærmere vurdering af disse staldsystemer i forhold til BAT.

Kommunen finder, at der skal stilles vilkår, som sikrer, at de i ansøgningen oplyste teknikker bringes i anvendelse som forudsat. På den baggrund stilles vilkår om, at der i staldene skal etableres de i tabel 4 oplyste staldsystemer. Endvidere stilles der vilkår til driften af luftrensningsanlægget.

Esbjerg Kommune vurderer, med de stillede vilkår til de ammoniakreducerende virkemidler, der er valgt i det ansøgte projekt, vil det ansøgte projekt opfylde kravet om 25 % ammoniakreduktion for anlægget på Kalvslundvej 18, 6760 Ribe.

Foder

Der fodres fremover med hjemmeblandet tørfoder. Dvs. at korn males og blandes med forskellige råvarer. Foder opbevares i indendørssiloer i bygning 11, jf. kort 2. Foder/råvarer tippes af i et påslag/korngrav, hvorfra det transporteres op i siloerne.

Korn opbevares i fire nye udendørssiloer, der hver kan rumme 745 tons. Siloerne bygges med en max. højde på 12,5 m. Fra siloerne transporteres kornet over til et male-/blande anlæg i bygning 11, hvorefter det kommer over i en silo og derfra videre til foderanlægget. Placering af kornsiloerne er placeret som angivet på kort 2. Der blandes desuden foder til smågrisene og slagtesvinene på Fæstedvej 46.

Der stilles vilkår om at foderopbevaring skal foregå på sådan en måde, at der ikke opstår risiko for tilhold af skadedyr.

Foderforbruget stiger fra 1.906 tons til 2.395 tons pr. år. Det svarer til en stigning på ca. 26 %. Derudover blandes der en gang ugentlig foder til Fæstedvej 46. Årligt svarer det til en ekstra mængde på ca. 2.933 tons til Fæstedvej 46.

Der anvendes fasefodring til både søer og polte, så tildelingen af næringsstoffer er tilpasset dyrenes alder/størrelse og behov. I soproduktionen anvendes to forskellige foderblandinger, en drægtigheds- og en diegivningsblanding. Til poltene (slagtesvინene) anvendes to forskellige blandinger, en polteblanding og en drægtighedsblanding.

Til søerne er fosforindholdet pr. FE angivet til 4,7 g, hvilket er lavere end normtallet på 5,0 g. Reduktionen sker for at reducere udskillelsen af fosfor til vandmiljøet. Ansøger angiver at der anvendes fytase i foderet. Der stilles vilkår til foderets indhold af fosfor pr. FE, samt dokumentation heraf.

I afsnittet om Bedst tilgængelige teknik (BAT) er der foretaget en nærmere vurdering af disse fodringsteknikker i forhold til BAT.

Esbjerg Kommune vurderer, at foderopbevaringen sker under forhold, som minimerer risikoen for tilhold af skadedyr, og på en hensigtsmæssig måde i forhold til det omgivende miljø. Samt med de planlagte tiltag omkring anvendelsen af foder, ikke sker en væsentlig øget påvirkning af omgivelserne.

Gødningsproduktion

Gødningsproduktionen er oplyst i ansøgningen og fremgår af tabel 5.

	Mængder	Opbevaringsanlæg
Flydende husdyrgødning	9.144 m ³	Gyllebeholder på 4.100 m ³ . (2003/-)* Gyllebeholder på 1.550 m ³ . (1993/2003)* Gyllebeholder på 580 m ³ . (1990/2002)* Kalvslundvej 12 Kanaler på 700 m ³ . Nye kanaler på 450 m ³ .

Tabel 5. Opbevaringskapacitet. Gødningsproduktionen er beregnet ud fra, at dyrene er på stald hele året. *(alder/beholderkontrol)

Den samlede opbevaringskapacitet for flydende husdyrgødning er på 8.660 m³.

Mængden af flydende husdyrgødning er inklusiv drikkevandsspild og rengøringsvand. Der produceres 9.144 m³ gylle årligt, som løbende leveres til Lincogas A.m.b.a, Tornumvej 15, 6660 Lintrup.

Som det fremgår af tabel 5, er der i alt tre gyllebeholdere tilhørende ejendommen. Alle tre beholdere udlejes til anden bruger.

Gyllen afhentes direkte i fortankene ved staldene, hvorved kravene til tilstrækkelig opbevaringskapacitet er opfyldt.

I tilfælde af at aftalen med Lincogas A.m.b.a ophører, er der en opbevaringskapacitet til flydende husdyrgødning svarende til 11,4 måneder. Dermed er husdyrgødningsbekendtgørelsens² krav til opbevaringskapacitet opfyldt.

Der er ingen opbevaring af fast husdyrgødning eller dybstrøelse på ejendommen.

Udbringningsarealer

Til nærværende husdyrbrug, som drives under CVR-nr.: 13087806, drives der ingen jord, og alt gyllen afsættes til tredje juridisk enhed. Der ejes i alt ca. 208 ha, som alle er bortforpagtet.

Af ansøgningen fremgår der derfor ingen arealer, og al husdyrgødningen afsættes til Lincogas A.m.b.a, som er et eksisterende biogasanlæg. Der er indsendt kontrakt til Esbjerg kommune på denne aftale, og der stilles vilkår hertil.

Mængden af husdyrgødning der skal afsættes fra Kalvslundvej 18, 6760 Ribe og størrelsen af det areal der er til rådighed for udbringningen fremgår af tabel 6.

	Antal DE
Husdyrgødning ansøgt produktion	349,99
Husdyrgødning modtaget:	
• Husdyrgødning modtaget fra anden ejendom på samme bedrift	+ 0
• Husdyrgødning modtaget fra andre bedrifter	+ 0
• Antal DE retur fra biogasanlæg (afgasset gylle)	+ 0
Husdyrgødning afsat	
• Husdyrgødning afsat til aftalearealer	- 0
• Afsat ved afgræsning uden for udspretningsarealet	- 0
• Antal DE leveret til biogasanlæg	- 349,99
Antal DE i alt til udbringning på harmoniareal	0

Tabel 6. Oversigt over DE til udbringning

Plantedirektoratet er tilsynsmyndighed på harmoniforhold.

Energi- og vandforbrug.

Husdyrbrugets energi- og vandforbrug i den eksisterende, såvel som ansøgte drift fremgår af tabel 7.

Forbrug	Nudrift	Ansøgt
El	240.000 kWh*	400.000 kWh*
Diesel-/fyrringsolie	40.000 liter	45.000 liter
Vand	6.224 m ³	7.431 m ³

Tabel 7. Energi- og vandforbrug (* Elforbruget er inkl. el til markvanding)

Stigningen i elforbruget skyldes især, at der installeres luftrenser, male-/blande anlæg og at husdyrholdet udvides. Dermed øges forbruget af el, knyttet til drift af luftrenser, mere ventilation, foder, lys m.m. Derudover etableres fire nye kornsiloer, idet der ønskes at hjemmeblende eget foder. Det betyder at der skal

² Bekendtgørelse nr. 1695 af 19.12.2006 om husdyrbrug og dyrehold for mere end 3 dyreenheder, husdyrgødning, ensilage m.v.

anvendes yderligere energi til korntørring, indtransport af korn, formaling af korn og foderfremstilling.

Strømforbruget i forbindelse med opbevaring og forarbejdning af korn, skønnes til at være 24.883 kWh til tørring af kornet, 1.550 kWh til indtransport af kornet og ca. 79.935 kWh til foderfremstilling. Samlet udgør energiforbruget til kornsiloerne 108.764 kWh.

Strømforbruget i forbindelse med luftrensingsanlægget, skønnes til at være 18.750 kWh.

Forbruget af diesel-/fyringsolie stiger med 12,5 %, det skyldes at der i fremtiden skal transporteres flere dyr og foder fra Kalvslundvej 18 til Fæstedvej 46. Der er ingen forbrug af dieselolie til markdrift, pga. alle arealer er bortforpagtet. Der vil være et mindre forbrug af dieselolie, som anvendes til hedvandsrenser og brændstof til traktor i forbindelse med transport af dyr.

Forbruget af vand stiger fra ca. 6.224 m³ til 7.431 m³. I ansøgt drift vil drikkevand til dyrene (6.085 m³) udgøre den største del af forbruget, mens det øvrige forbrug udgøres af rengøringsvand til stalde (581 m³), drikkevandsspild (400 m³) og luftrenser (365 m³). Vandventiler er integreret i krybbe eller drikkekop, således at spild minimeres. Rengøring af stalde foregår ved iblødsætning, efterfulgt af vask med hedvandsrenser. Farestalde og poltestalde rengøres mellem hvert hold, løbe- og drægtighedsstalder vaskes minimum en gang årligt.

Vandet til bedriften kommer fra egen private boring, der også forsyner husholdningen med vand. Det øgede vandbehov kan holdes indenfor rammerne af den eksisterende vandindvindingstilladelse.

På baggrund af besætningsudvidelsen og de indførte teknologier, vurderes ovennævnte stigning i vand- og energiforbrug for at være på et realistisk niveau. Med henblik på at fastholde et lavt råstof- og energiforbrug stilles der vilkår om kvartalsvis registrering af vand- og elforbrug. Endvidere stilles der vilkår om at der skal føres driftsjournal over luftrensingsanlægget, og at ventilationsanlægget kontrolleres 1 gang pr. år af autoriseret firma, og at anlægget serviceres og justeres i henhold til producentens beskrivelse af optimal drift.

Der er redegjort nærmere for vand- og energiforbruget i afsnittet vedr. "bedst tilgængelige teknologi" (BAT).

Esbjerg Kommune vurderer med udgangspunkt i ovenstående og BAT redegørelsen, samt stillede vilkår, at husdyrbruget har foretaget relevante foranstaltninger til begrænsning af vand- og energiforbrug. Det vurderes også, at de anførte ændringer i forbruget af energi og vand, som udvidelsen vil medføre, ikke vil have en væsentlig virkning på miljøet.

Råvarer og hjælpestoffer

Diesel-/fyringsolie opbevares i en nedgravet olietank på 4.000 liter fra 1992, placeret ved bygning 3, jf. kort 2.

Der opbevares eller anvendes ingen kemikalier eller pesticider på ejendommen. Skulle der blive behov for anvendelse af kemikalier i forbindelse med rengøring af stalde, opbevares det i ny foderhus, bygning 11, jf. kort 2, hvor der er fast bund.

I senere afsnit om driftsforstyrrelser og uheld er taget stilling til risici i forbindelse med opbevaring og håndtering af olier og kemikalier.

Esbjerg Kommune vurderer, at råvarer og hjælpestoffer håndteres og opbevares forsvarligt. Der stilles dog vilkår til opbevaring, såfremt der i fremtiden ønskes opbevaret kemikalier eller pesticider på ejendommen.

Affald

Affald fra husdyrbrug kan typisk inddeles i følgende affaldsfraktioner

- Dagrenovation
- Genbrugeligt affald (Pap, papir, jern og metal, tomme olietromler og tanke, tomme plasticsække, paller, malet og lakeret træ).
- Farligt affald (lysstofrør og elsparepære, spraydåser, pesticidrester, oliefiltre, batterier).
- Klinisk risikoaffald og medicinrester (skalpeller, kanyler og medicinrester).
- Døde dyr.
- Forbrændingseget affald (halmballesnor, papirsække, tomme medicinglas, gamle frønnede bildæk).
- Deponeringseget affald (asbestholdige byggemateriale).

Dagrenovation fra produktionen opbevares i 660 liter container i gårdspladsen ved foderladen (bygning 4, jf. kort 2). Tømmes hver 14. dag af kommunal ordning.

Forbrændingseget affald fra produktionen opbevares i ny foderlade i en 660 liters container. Tømmes efter behov på kommunal genbrugsplads.

Eventuelle medicinrester returneres til dyrlæge. Skarpe og spidse genstande opbevares i lukket beholder og afleveres til dyrlæge eller på kommunal genbrugsplads.

Øvrigt farlig affald, som fx lysstofrør, el-sparepærer, spraydåser eller batterier, opbevares indendørs ved forrum. Afleveres på kommunal modtagestation.

Døde dyr opbevares efter gældende regler, ved enden af et læhegn, ca. 330 m syd for ejendommen (se kort 2). Mængden forventes at være ca. 8 % døde søer og 10 % døde pattegrise om året. Opbevaring af og afhentning af selvdøde og aflivede dyr reguleres af Ministeriet for Familie- og Forbrugeranliggendes bekendtgørelse nr. 439 af 11.05.2007.

Ikke-forbrændingseget affald (fx eternit, glaserede fliser og tegl, imprægneret træ o.l.). Normalt forefindes der ikke "ikke forbrændingseget affald" på ejendommen, men i tilfælde af denne type affald, bortskaffes det enten til Deponiselskabet Bobøl I/S eller Måde deponeringsanlæg. Eventuelt jernaffald bortskaffes til jernhandler.

Af Esbjerg Kommunes regulativ for erhvervsaffald fremgår det, at affaldsproducenten har pligt til at sortere affaldet i de affaldstyper, som er angivet i regulativets sorteringsliste. Her fremgår bl.a., at plast og pap/papir skal opbevares separat og bortskaffes til genanvendelse.

Der stilles vilkår om, at husdyrbrugets affald bortskaffes i henhold til Esbjerg Kommunes gældende regulativer og forskrifter og at opbevaring og håndtering på husdyrbruget foregår miljømæssigt forsvarligt.

Med udgangspunkt i den miljøtekniske redegørelse og de stillede vilkår til husdyrbrugets håndtering af affald, så vurderer Esbjerg Kommune, at affald fra husdyrbruget håndteres korrekt og miljømæssigt forsvarligt.

Spildevand

Sanitært spildevand fra driftsbygninger ledes til nedsivningsanlæg. Se afløbsplan, kort 4.

Alt processpildevand fra driftsbygningerne ledes til gylletank. Det omfatter ca. 581 m³ rengøringsvand, 400 m³ drikkevandsspild og ca. 183 m³ læsevand fra luftrensningen.

Der er ingen vaskeplads til vask af maskiner eller andre befæstede arealer med opsamling af overfladevand på ejendommen.

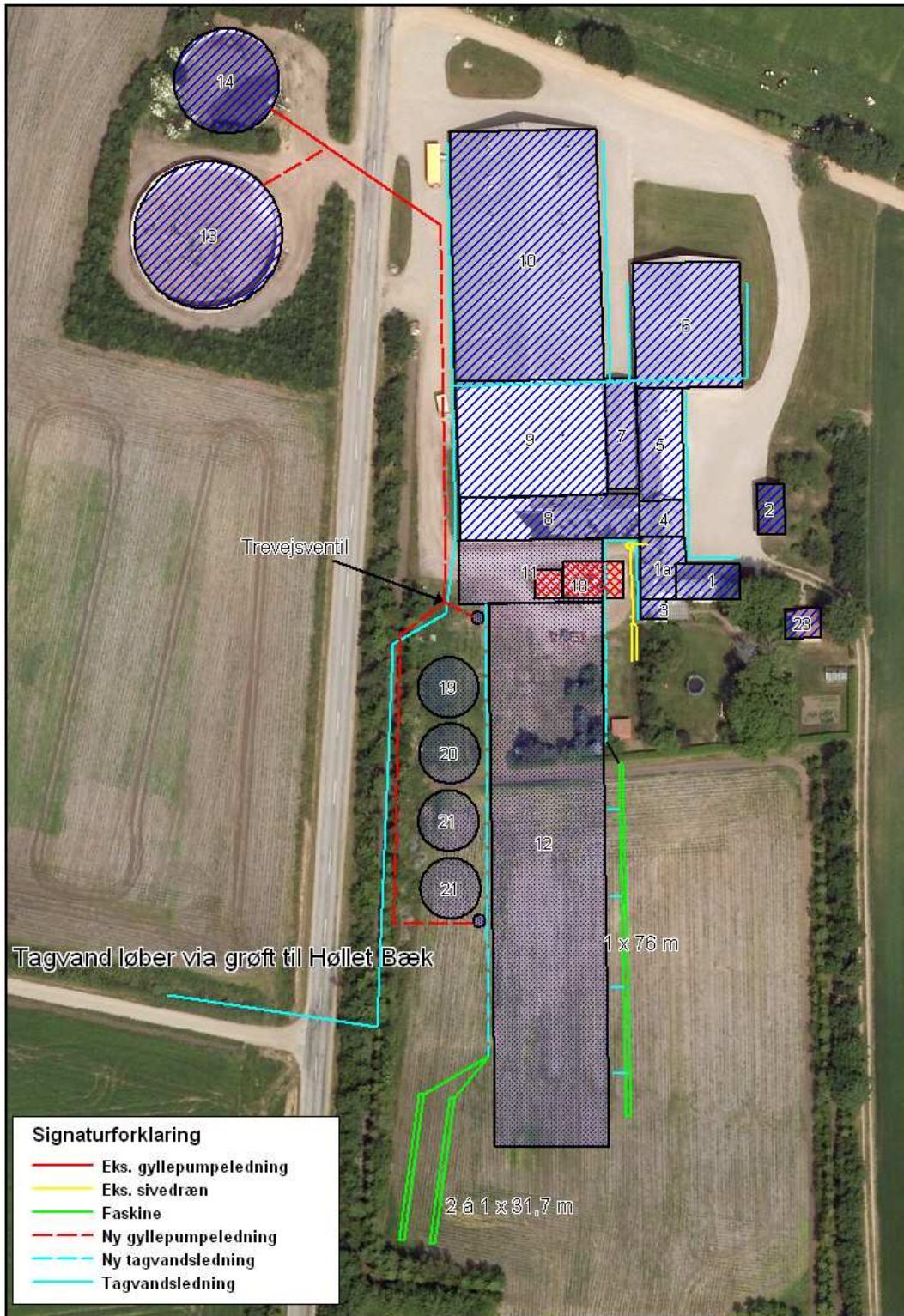
Sanitært spildevand løber til eksisterende nedsivningsanlæg.

Tagvand fra de eksisterende bygninger ledes via grøft til Høllet Bæk.

Der sker ingen ændring i tilløb til vandløb i forbindelse med dette projekt i forhold til tidligere, idet tagvand fra den nye foderlade og drægtighedsstald ledes til faskiner, se kort 3.

Der stilles vilkår til, at inden byggeriet af den nye foderlade og drægtighedsstald påbegyndes, skal der foreligge tilladelse fra Esbjerg Kommune til nedsivning af tagvandet, samt at der senest 1 måned efter at byggeriet er afsluttet, skal indsendes en afløbsplan udført af en autoriseret kloakmester.

Det vurderes, under forudsætning af den nævnte godkendelse, at den samlede håndtering af spildevand sker på forsvarlig vis og at husdyrgødningsbekendtgørelsens generelle krav til håndtering af spildevand er tilstrækkelige til at beskytte omgivelserne mod forurening fra spildevand.



Kort 3. Afløbsplan.

Projektets påvirkninger af omgivelserne – lugt, støj, mm.

Enhver husdyrproduktion giver anledning til lugt inden for de nærmeste omgivelser. Hvor stort et område der påvirkes af lugt, afhænger af hvor mange dyr der er på ejendommen og hvilken art der er tale om. Desuden spiller vindretning, terræn- og beplantningsforhold ind.

Husdyrproduktion kan herudover medføre støj, samt gener med fluer og andre skadedyr. Desuden kan bygningsmæssige ændringer på et husdyrbrug indvirke på den landskabelige oplevelse, såvel som på kulturmiljøet.

Derudover påvirkes også den omgivende natur og vandmiljø af husdyrproduktion - disse forhold behandles nedenfor i afsnittet om projektets påvirkninger af omgivelserne for så vidt angår de naturmæssige forhold.

Lugt

Lugt stammer primært fra staldene. Desuden kan lugt forekomme i forbindelse med pumpning, omrøring og udbringning af husdyrgødning.

Afhentning/pumpning af gylle sker 5-6 gange om ugen af biogasanlæggets selvlæsende gyllelastbiler.

Håndtering af husdyrgødning reguleres af husdyrgødningsbekendtgørelsen. For yderligere imødegå uheld ved håndtering og pumpning af gylle inklusiv påfyldning af gyllevogne, stilles der regulerende vilkår til dette. Det vurderes, at det ikke er relevant at stille skærpede krav til pumpning og omrøring af gylle, da der ikke er naboer i umiddelbar nærhed af bedriften.

Alle arealer er bortforpagtet, udbringningsmetode eller arealers beliggenhed i forhold til samlet bebyggelse og byzone, er derfor ikke beskrevet i denne godkendelse.

Der er mekanisk ventilation i alle stalde, som er i drift hele året.

Lugtgener fra stalden vurderes på grundlag af beregninger i det digitale ansøgningsskema version 01-2009-A.

Det digitale ansøgningsskema beregner en geneafstand for lugt. Geneafstanden beskriver den afstand der minimum skal være fra staldene til forskellige beboelsetyper, for at lugten ikke betegnes som generende (genekriteriet). Genekriteriet fastsættes under hensyntagen til forskellige områders følsomhed overfor lugt. Eksempelvis vil beboere i landområder med tilknytning til landbrugserhverv oftest have en højere tolerancetærskel end beboere i byområder. Genekriteriet gælder ikke for beboelsesejendomme med landbrugspligt.

Lugtens udbredelse i nærområdet afhænger bl.a. af antal og typer af husdyr samt geografisk placering (vindforhold). I det digitale ansøgningsskema foretages automatisk en korrektion for vindretning og påvirkning fra andre husdyrbrug i det omfang det er relevant. I forbindelse på udvidelsen på Kalvslundvej 18, er geneafstanden ikke korrigeret.

Resultatet af lugtberegningerne fremgår af tabel 8.

Områdetype	Minimums afstand til omkringboende (geneafstand)	Aktuel afstand
Byzone	457	5.043
Samlet bebyggelse	297	1.322
Enkelt bolig	145	185

Tabel 8. Lugt.

I forbindelse med udvidelsen på Kalvslundvej 18 skal genekriteriet overholdes i forhold til nærmeste bolig uden landbrugspligt, som er Kalvslundvej 20 A, 6760 Ribe.

Nærmeste enkelt bolig Kalvslundvej 20 A er beliggende ca. 185 m fra midtpunkt af det samlede staldanlæg, som er det punkt geneafstanden vurderes fra. Genekriteriet for lugt til enkelt bolig uden landbrugspligt, er dermed overholdt, idet geneafstanden er beregnet til 145 m.

Nærmeste samlede bebyggelse og byzone, er beliggende ca. 1.300 m og 5.000 m fra staldanlægget. Geneafstanden til samlet bebyggelse og byzone er dermed også overholdt, idet geneafstanden til samlet bebyggelse er 297 m og til byzone er 457 m.

Lugt vil kunne registreres udenfor geneafstanden, men i en grad, så man ikke vil karakterisere det som generende. Det vurderes, at staldanlæggene ikke vil medføre lugtgener for naboer. Der stilles vilkår om, at husdyrbrugets drift ikke må give anledning til væsentlige lugtgener.

Støj og transport

De væsentligste støjkluder på et svinebrug er staldventilation, gyllepumper, foderleverancer, støj fra transporter, mv.

Al ventilation er mekanisk, der kører året rundt. Der anvendes nye og tidssvarende støjsvage ventilatorer.

Drift af pumper i forbindelse med pumpning af gylle er beskrevet i afsnittet vedrørende lugt.

Foderleverancer med indkøbt foder er uændret. I stedet stiger antallet af transporter med eget korn. Samlet set øges antallet af transporter fra 104 til 350 foderleverancer. Leverancer med indkøbte foder foregår af kort varighed løbende ca. 2 gange om ugen. Leverancer med korn sker i afgrænset periode omkring høst. Korn og foderleverancer aflæsses i påslag, hvorfor der ikke er nævneværdig støj i forbindelse med tømning af vogne.

Korntørreriet kører ca. 14 dage om året, afhængig af vejrliget det enkelte år.

Støjbelastningen fra transporter vurderes ud fra antallet af til- og frakørsler før og efter udvidelsen. Tabel 9 indeholder en oversigt over transporttyper og antal i den nuværende, såvel som i den planlagte drift.

Transporttype	Nudrift	Ansøgt
Afhentning af dyr	104	52
Indlevering af foder	104	104
Transport af korn	0	246
Halmkørsel	0	10
Dieselolie	12	13
Transport af husdyrgødning	330	299
Døde dyr	78	104
Renovation	26	29
Fragt	12	24
I alt	666	881

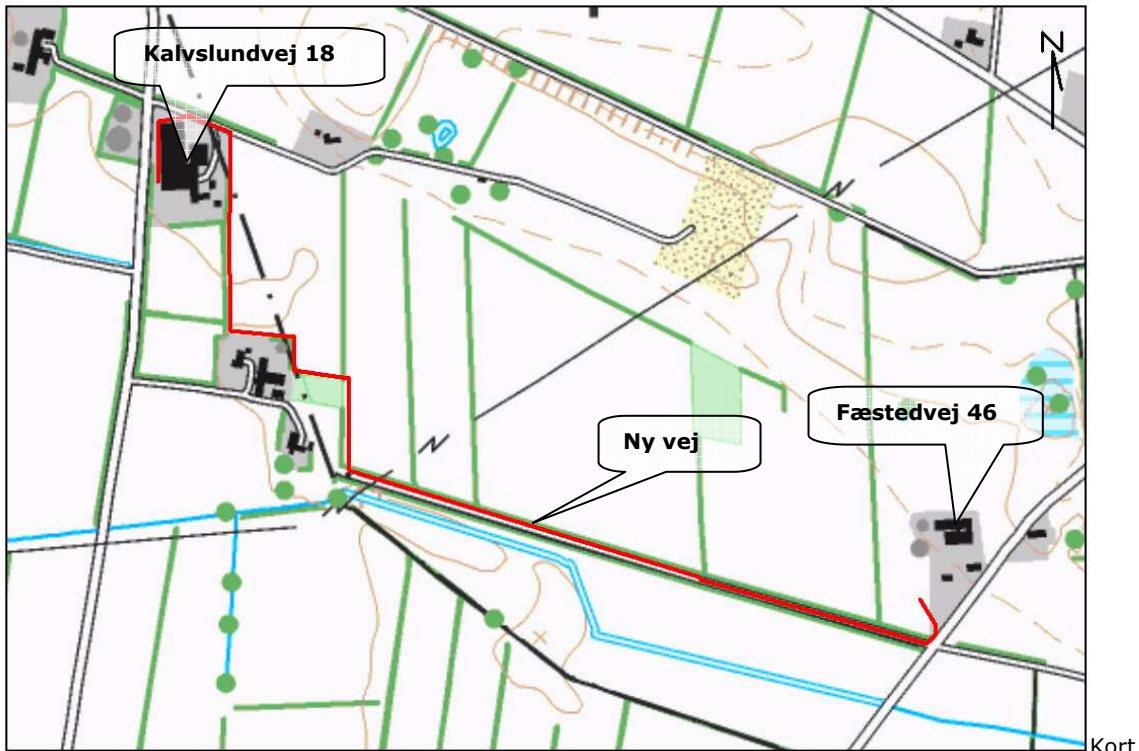
Tabel 9. Oversigt over transporter til og fra Kalvslundvej 18. En transport svarer til en til- og frakørsel.

Samlet set stiger antallet af til- og frakørsler fra ca. 666 til ca. 881 dvs. en stigning på 215 transporter (32 %). Stigningen skyldes primært et større foderbehov. Transporter med foder og dyr imellem Kalvslundvej 18 og Fæstedvej 46 er vist med rød farve på kort 5. Transport med gylle fra de udlejede beholdere, er ikke inkluderet i ovennævnte oversigt, da tredjemands aktiviteter ikke kan reguleres i en miljøgodkendelse. Da gyllebeholderne er placeret uproblematisk i forhold til naboer, vurderer Esbjerg kommune ikke, at transporter til og fra gyllebeholderne vil give anledning til gener.

Transporter foregår normalt i dagtimer på hverdage. Foderleverancer og andre transporter medfører kun kortvarig støj. De fleste af transporterne foregår i dagtimerne.

Levering af søer til slagteriet kan forekomme på alle tider af døgnet.

Der etableres en ny vej, der går tværs over egne arealer, mellem Kalvslundvej 18 og smågriseejendommen på Fæstedvej 46, 6630 Rødding se kort 5. Vejen etableres for at opnå en reduktion af antal kørte kilometer, samt af hensyn til andre trafikanter på offentlig vej. Ved etablering af den nye vej, minimeres antallet af transporter på offentlig vej, med to ugentlige transporter med smågrise og foder. Dvs. min. 104 årlige transporter. Ny transportvej mellem Kalvslundvej 18 og Fæstedvej 46 er angivet på kort nr. 4.



Kort 4. Ny intern transportvej

I Miljøstyrelsens vejledning nr. 5/1984 om "ekstern støj fra virksomheder" anføres ingen grænseværdier for støjbelastningen fra virksomheder ved boliger i det åbne land. Dog anføres, at man som udgangspunkt ved fastsættelse af støjgrænser ved nærmest liggende boliger bør anvende de grænseværdier, der gælder for områder med blandet bolig- og erhvervsbebyggelse. Disse værdier fastsættes som vilkår i miljøgodkendelsen.

For at sikre mulighed for indgreb stilles vilkår om, at Esbjerg Kommune kan stille krav om, at beregning / måling af virksomhedens støjbelastning i omgivelserne udføres på virksomhedens bekostning.

Støv, fluer og skadedyr

Støvgener kan opstå ved håndtering af foder og halm og i særlige tilfælde fra trafik til og fra husdyrbruget. Opbevaring af foder sker i lukkede siloer, enten indendørs eller udendørs. Halm opbevares i foderladen og anvendes inde i staldene. Derved minimeres støvgener for naboer.

Alle større foderleverancer tippes af i lukket korngrav, hvorved støvgener minimeres.

For at bekæmpe skadedyr, som kan være til gene for naboer og for selve ejendommen foretages regelmæssig bekæmpelse af fluer, rotter og mus. Alle uden-dørsarealerne samt områder omkring foderopbevaring holdes ryddeligt og renholdt.

Fluer bekæmpes med anvendelse af rovfluer i staldene. Der på nuværende tidspunkt indgået en aftale om bekæmpelse af skadedyr med Dansk Skadedyrs Service.

Det vurderes, at ejendommens skadedyrsbekæmpelse er tilfredsstillende. Der stilles vilkår om, at fluer bekæmpes i overensstemmelse, med retningslinjer fra Sta-

tens Skadedyrslaboratorium. Som nævnt under afsnit vedrørende foder stilles vilkår om opbevaring af foder i relation til risiko for tilhold af skadedyr.

Lys

Der er lys i løbeafdelingen i 12 – 16 timer i døgnet, af hensyn til søernes reproduktion. Derudover er der kun lys i staldene når der arbejdes. Lyset i staldene kan ses fra vinduerne i siden af bygningerne. Løbeafdelingen i bygning 9, er skjult af et eksisterende læhegn. Løbeafdelingen (bygning 6) mod nordøst, er set fra Kalvslundvej, skjult bag eksisterende bygninger. Set fra nærmeste nabo, er det afstanden og beplantning der medfører, at der ikke er lysgener.

Der er kun større udendørsbelysning på gavlen ved korngraven. Lyset er placeret således, at det er muligt at orientere sig omkring korngraven. Lyset tændes kun efter behov, hvorved belysning og energiforbrug minimeres.

På grund af den store afstand til naboer vurderes det, at husdyrbruget kan drives, uden at det medfører væsentlig lyspåvirkning af omgivelserne. For at sikre at tilsynsmyndigheden kan håndhæve overfor lyspåvirkning, stilles dog vilkår om, at lys skal være slukket, når det ikke er påkrævet af produktionsmæssige eller dyrevelfærdsmæssige årsager.

Driftsforstyrrelser og uheld

Mulige uheld kan være udslip af gylle fra gyllebeholderne, spild af kemikalier, brand på ejendommen og utilsigtet pumpning af gylle.

Der er ingen pumpe på gyllebeholderne. Gyllepumpning fra beholderne foregår med selvlæssende gyllevogne. Pumpning fra staldanlæg og til gyllelastbiler sker altid under opsyn.

Der er alarm på strøm- og temperaturmålere i staldene. Der udarbejdes en beredskabsplan på ejendommen.

Opbevaring af olie og kemikalier er beskrevet i afsnittet om råvarer og hjælpepestoffer.

Hvert 10. år kontrolleres gyllebeholderne af en autoriseret kontrollant. Minimum en gang årligt kontrolleres gyllebeholderne visuelt for eventuelle kabelbrud, skader på kabelbeskyttelse, revner og utætheder i elementer. Ved skade eller tegn på skade, kontaktes leverandør af gyllebeholdere for udbedring af skade.

Esbjerg Kommune finder, at der på et husdyrbrug af denne størrelse, bør forefindes en beredskabsplan, som sikrer, at der i forbindelse med uheld kan ske hurtig og målrettet indsats til begrænsning af forurening af det eksterne miljø. Der stilles derfor vilkår om, at virksomheden skal udarbejde en beredskabsplan, samt at der herefter til enhver tid skal forefindes en opdateret beredskabsplan på ejendommen, som skal forevises tilsynsmyndigheden på forlangende.

På baggrund af ovennævnte beskrivelse og de stillede vilkår vurderes det, at husdyrbruget har taget de nødvendige foranstaltninger til at imødekomme uheld og unormale driftsforstyrrelser.

Landskab og kulturmiljø

I bekendtgørelse om tilladelse og godkendelse, mv. af husdyrbrug (bekendtgørelse nr. 648 af 18. juni 2007) fremgår det, at det påhviler kommunen at varetage de

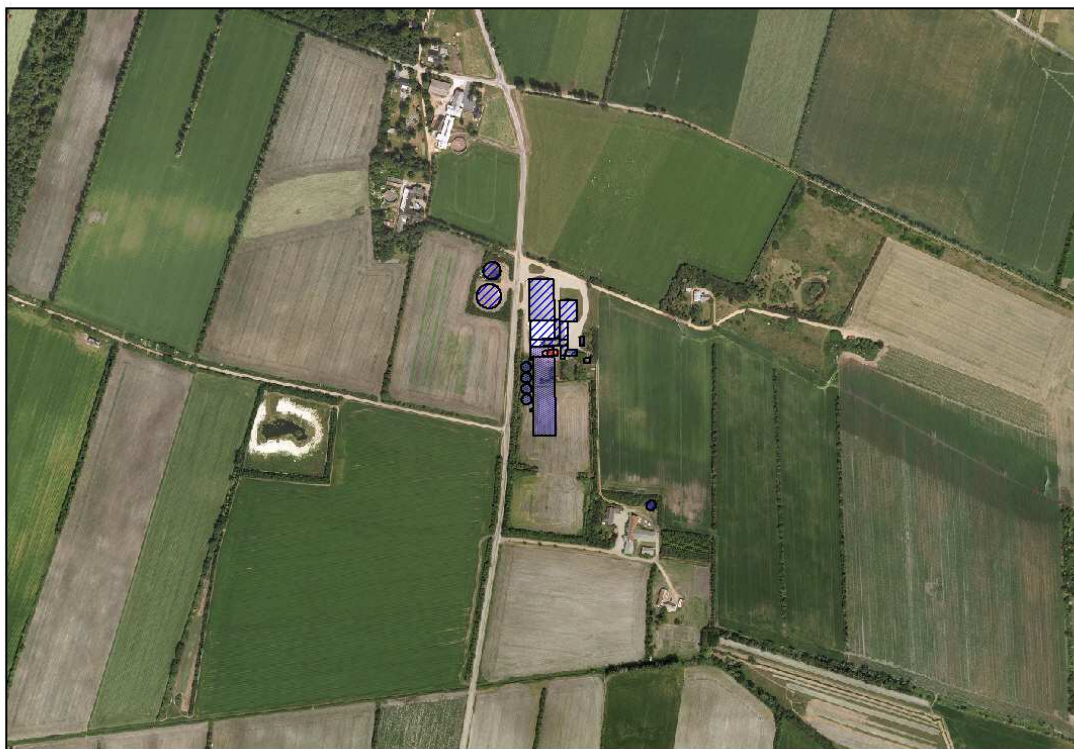
landskabelige værdier, herunder at stille krav om placering og udformning af ny bebyggelse.

I det ansøgte projekt skal der opføres en ny drægtighedsstald, en foderlade og fire kornsiloer, som det er beskrevet i afsnittet om driftsbygningerne. Det vurderes at det førnævnte byggeri opføres i tilknytning til det eksisterende anlæg på Kalvslundvej 18, 6760 Ribe.

Ejendommen Kalvslundvej 18, 6760 Ribe, er beliggende i et typisk landbrugslandskab med spredtliggende gårde i relativt fladt terræn. På trods af enkelte læhegn og småbeplantninger virker landskabet åbent.

Kalvslundvej 18, 6760 Ribe er hovedsageligt synlig fra Kalvslundvej. Omkringliggende læhegn skærmer ejendommen fra øst, syd, og vest. Dog med undtagelse af den nordvestlige og nordøstlige ende af staldanlægget, som det også ses på kort 5.

Husdyrbrugets anlæg og dermed også nybyggeriet ligger i et område, der i den af miljøministeren vedtagne Regionplan 2016 er udpeget som større uforstyrret landskabsområde. Inden for disse områder, ønskes det forsat at bevare et uforstyrret landskab, som er fri for dominerende og støjende anlæg. For at skåne disse områder mest muligt skal nødvendige større anlæg placeres og udformes, så de i mindst mulig grad skæmmer landskabet.



Kort 5. Anlæggets placering i landskabet.

Foderladen og drægtighedsstalden, bygges i forlængelse af eksisterende anlæg, der anvendes udvendige byggematerialer i samme farve som på eksisterende anlæg. Dvs. røde mursten eller helvægselementer, grå gavltrekanter og grå eternittagplader.

Drægtighedsstald opføres med 2,6 m mur, 20 grader taghældning og kiphøjde på 8 m. Foderladen opføres med 8 m ben 20 grader taghældning og kiphøjde 10,5 m, som et bindeled mellem de eksisterende stalde og den nye drægtighedsstald. Foderladen opføres med gavl mod vej, således at denne bryder den lange facade.

Drægtighedsstalden får samme taghældning som bestående stald, og vil derfor komme til at se ud som en naturlig forlængelse af de eksisterende bygninger, dog med foderlade til at bryde facade.

Drægtighedsstald og foderhus vil set fra syd, øst og vest være dækket af eksisterende læhegn. Set fra nord, vil drægtighedsstalden og foderhus være dækket af eksisterende bygninger.

Der er søgt om at opføre fire kornsiloer i galvaniseret stål. Siloerne vil fremstå blanke i begyndelsen, men bliver typisk matte i løbet af et par år. Siloerne ønskes opført med en max. højde på 12,5 m. Esbjerg Kommune anbefaler, at siloer er så lave som teknisk muligt, da de derved bliver mindre iøjnefaldende.

Kornsiloerne vil set fra syd, øst og vest være dækket af eksisterende læhegn. Set fra nord vil siloerne være synlige, når man kommer kørende i sydgående retning på Kalvslundvej. For at bløde lidt op for oplevelsen af siloerne når man færdes ad Kalvslundvej mod syd. Skal der plantes en række enkelt stående træer til at bryde facaden. Det anbefales at plante fx 7 stiege på 200 cm, eller en anden træart der er karakteristisk for området. Som træerne vokser op, kan der tyndes i planterne så der til sidst er 2-3 fuldkronede træer tilbage.

Da stalden kommer til at ligge i tilknytning til eksisterende driftsbygninger, og da tilbygninger udføres i samme stil og materialer som den eksisterende stald er det kommunens vurdering, at den ikke vil ændre oplevelsen af landskabet yderligere.

Esbjerg Kommune skal jf. Kommuneplan 2010-2022, sikre at de landskabelige værdier ikke forringes. Området er i Kommuneplanen udpeget, som uforstyrret landskabs område. For at påvirke de landskabelige værdier mindst muligt stilles der vilkår til, at der skal plantes en række træer nord for de nye kornsiloer, jf. figur 1, bestående af egnskarakteristiske træer. Beplantningen skal etableres senest 1 år efter siloerne er opført.

Alle ejendommens arealer er bortforpagtet.

Fortidsminder, der er omfattet af bestemmelserne i Museumslovens § 29e må ikke ændres. Dette vil sige, at foranstaltninger der indebærer en påvirkning af fortidsmindernes indhold og overflade er ikke tilladt. Endvidere må der indenfor en afstand af 2 m fra fortidsmindet ikke foretages jordbehandling, gødes eller plantes jf. Museumslovens § 29f.

Sten- og jorddiger, der er omfattet af bestemmelserne i Museumslovens § 29a, må ikke beskadiges eller sløjfes uden dispensation fra kommunen.

Esbjerg Kommune vurderer, at udvidelsen af dyreholdet i eksisterende samt nye bygninger i nærværende miljøgodkendelse, ikke vil påvirke de landskabelige- og kulturhistoriske værdier. Samtidig med har kommunen vurderet at de landskabelige retningslinjer i Regionplan 2016 for Ribe Amt og Esbjerg Kommuneplan 2010- 2022 er overholdt.

Projektets påvirkninger af omgivelserne – naturmæssige forhold.

I bekendtgørelse om tilladelse og godkendelse, mv. af husdyrbrug (bekendtgørelse nr. 294 af 31. marts 2009) er der fastlagt beskyttelsesniveauer for ammoniak, fos-

for og nitrat i forhold til overfladevand, såvel som i forhold til grundvand, samt for lugt (vurderet ovenfor).

Disse beskyttelsesniveauer skal anvendes ved vurdering af om der er væsentlige virkninger på miljøet ved godkendelser efter §§ 10, 11, 12 og 16 i lov om miljøgodkendelse, mv. af husdyrbrug.

Af bekendtgørelsen fremgår, at kommunen for hver ansøgning skal foretage en konkret vurdering, samt at der på den baggrund i særlige tilfælde kan stilles vilkår, der rækker udover det i bekendtgørelsen fastsatte beskyttelsesniveau. Det vil være tilfældet, hvis der er naturområder, som kommunen vurderer ikke beskyttes tilstrækkeligt af det fastlagte beskyttelsesniveau.

Ligeledes påhviler det kommunen at vurdere konkret, om en ansøgt aktivitet vil være i overensstemmelse med Habitatdirektivforpligtelserne. Ifølge bekendtgørelsen om udpegning og administration af internationale naturbeskyttelsesområder samt beskyttelse af visse arter³, skal der foretages en vurdering af, om projektet i sig selv eller i forbindelse med andre planer og projekter kan påvirke et internationalt naturbeskyttelsesområde væsentligt. Desuden skal der ske en vurdering af om det ansøgte projekt kan beskadige eller ødelægge yngle- og rasteområder i det naturlige udbredelsesområde for de dyrearter, der er optaget i Habitatdirektivets bilag IV eller ødelægge de plantearter der er optaget i Habitatdirektivets bilag IV.

Ammoniakpåvirkning af naturområder

Som en følge af de nye beskyttelsesniveauer gælder for ammoniak et generelt reduktionskrav for godkendelsespligtige husdyrbrug. Det indebærer, at der i forbindelse med alle miljøgodkendelser er fastsat et generelt standardkrav til reduktion af ammoniakemissionen fra stald og lager på 25 %. Kravet gælder for den del af et husdyrbrug, der udvides, samt for stalde der renoveres. Ved nyetableringer gælder kravet hele det nyetablerede anlæg.

Da der er søgt om udvidelse i 2011 gælder kravet om 25 % reduktion. Det ansøgte projekt opfylder kravet om 25 % ammoniakreduktion. Kravet er overholdt ved at etablere biologisk luftrensere i ny drægtighedsstald. Luftrensere skal være med 27 % delrensning med en renseseffekt på 1,0 ppm. Der skal kontinuerlig tilledes afgangsluft til luftvasker i en mængde op til 25.000 m³. Den biologiske luftrensere skal reducere ammoniakemissionen fra stalden med 53 %.

Samlet stiger ammoniakfordampningen fra 3.960 kg N/år til 4.308 kg N/år. De anførte tilpasninger medfører, at ammoniakfordampningen fra stald og lagre reduceres med 514 kg N mere, end hvad der er krævet for at opfylde ammoniakreduktionskravet på 25 %.

For etableringer, udvidelser eller ændringer af husdyrbrug over 75 DE gælder, at i en afstand op til 300 m (Bufferzone I) fra de naturområder, der er omfattet af lovens § 7, må ammoniakemissionen fra stald og lager ikke øges.

På et husdyrbrug er det stalde og husdyrgødningslagre, der er hovedkilden til udslip af luftbårent kvælstof (ammoniakfordampning). Ingen af disse anlæg på Kalvslundvej 18, 6760 Ribe er placeret nærmere end 300 m fra de særlige naturområder der

³ Bekendtgørelse nr. 408 af 1. maj 2007 om udpegning og administration af internationale naturbeskyttelsesområder samt beskyttelse af visse arter (§ 7 og § 11).

er omfattet af lovens § 7. Der er ca. 1,4 km fra ejendommen til det nærmeste naturområde omfattet af husdyrlovens § 7.

På ejendommen Kalvslundvej 18, 6760 Ribe sker der påvirkning af omgivende naturområder gennem emission af ammoniak fra anlægget. De følgende afsnit belyser konsekvenserne af næringsstofpåvirkningen for nationalt og internationalt beskyttede naturområder og arter.

Ud fra nedenstående redegørelse vedrørende ammoniakpåvirkning fra anlæg vurderer Esbjerg Kommune samlet set, at godkendelsen med de stillede vilkår ikke vil medføre væsentlige negative konsekvenser for omkringliggende Natura 2000-områder eller de arter og naturtyper, områderne er udpegede for at beskytte. Ligeledes vurderes godkendelsen med de stillede vilkår ikke at medføre væsentlige tilstandsændringer af § 3-beskyttede naturtyper eller væsentlige påvirkninger af yngle- og rasteområder for de strengt beskyttede bilag IV-arter.

Vurderingen forudsætter, at følgende vilkår efterleves:

1. I den nye drægtighedsstald (bygning 12) skal der etableres biologisk luftrensning.
2. Luftrensningsanlægget skal være 27 % delrensning med en luftreenser effekt på 1,0 ppm. Der skal kontinuerlig tilledes afgangsluft til luftvasker i en mængde op til 25.000 m³. Den biologiske luftreenser skal reducere ammoniakemissionen fra stalden med 53 %.
3. Luftrensningsanlægget skal drives og vedligeholdes jf. fabrikantens vejledning. Vedligeholdelse registreres i driftsjournal med tidspunkt og årsag.
4. Luftrensningsanlægget skal være i drift hele året (8.760 timer). Driftstop registreres i driftsjournal med tidspunkt og varighed samt årsag.

Ammoniakpåvirkning af § 3-naturområder indenfor 1.000 meter fra anlæg

Der ligger flere § 3-beskyttede naturområder indenfor 1.000 m fra ejendommens anlæg. Der er tale om søer, moser og enge. Ud fra den beregnede deposition på arealer op til 1.000 m væk, er det vurderet, at depositionen på naturområder længere væk end 1.000 m vil være meget lille og derfor som hovedregel ikke vil kunne medføre væsentlig påvirkning. Kun undtagelsesvist og ved meget store husdyrbrug vil det være nødvendigt at stille vilkår for beskyttelse af arealer beliggende længere væk end 1.000 m fra anlægget, hvilket ikke vurderes at være nødvendigt i nærværende sag.

Esbjerg Kommune noterer endvidere, at der i den konkrete sag ikke ligger naturområder omfattet af husdyrgodkendelseslovens § 7 indenfor 1.000 meter fra anlægget. Der ligger et § 7-beskyttet overdrev (DB-id. 200089316). 1.400 meter retning NV for anlægget, som modtager 0,0 kg N/ha/år i merbelastning. Beskyttelsesniveauet i forhold til § 7-områderne er derfor overholdt.

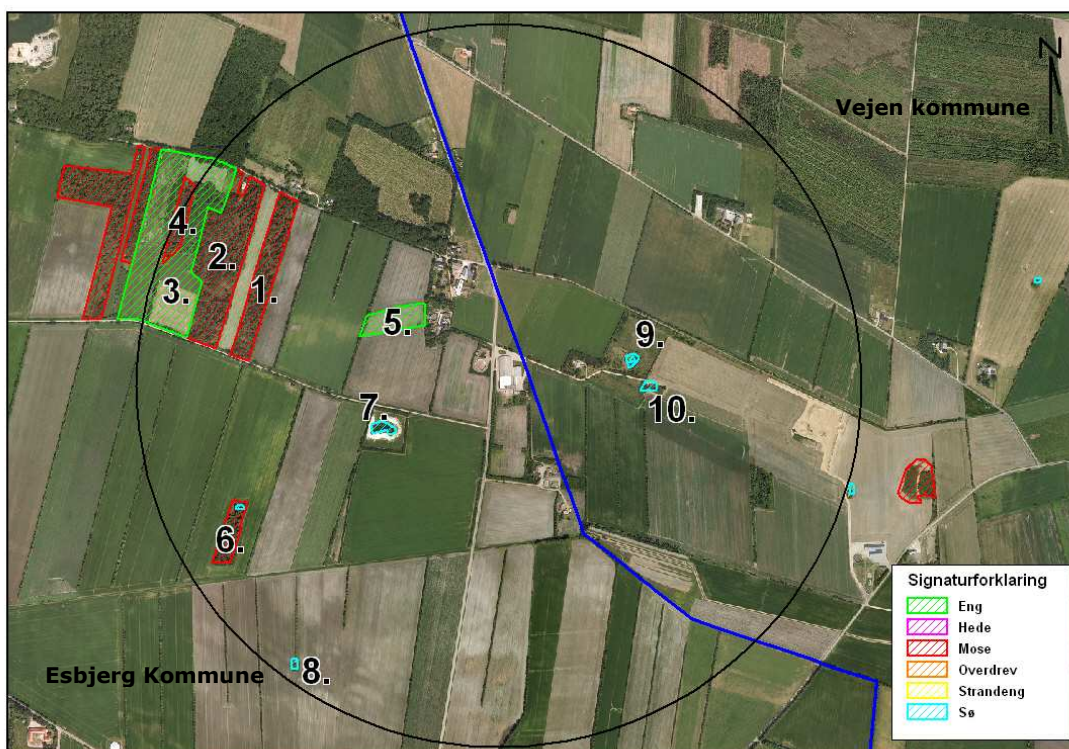
Baggrundsbelastningen med atmosfærisk kvælstof er på gennemsnitligt 16 kg N/ha/år i Esbjerg Kommune. Der kan dog være væsentlige lokale variationer.

Alle naturområder inden for 1000 m fra anlægget er blevet nummereret med et tal, som refererer til punkterne angivet på oversigtskortet (kort 6). I tabel 10 ses en oversigt over naturpunkterne med angivelse af mer- og totaldeposition samt afstand

til anlæg. Det bemærkes, at hvert punkt kan henvise til flere nærliggende naturområder med andre naturtyper end de angivne i tabellen.

Naturpunkt	Merbelastning (kg N/ha/år)	Totalbelastning (kg N/ha/år)	Afstand fra anlæg (m)
1. Mose, Id. nr. 200089090	0,0	0,4	599
2. Mose, Id. nr. 200089247	-	-	690
3. Eng, Id. nr. 200088275	-	-	790
4. Mose, Id. nr. 200089089	-	-	870
5. Eng, Id. nr. 200088277	0,0	1,5	160
6. Mose, Id. nr. 200089096	0,0	0,3	728
7. Sø, Id. nr. 721529	0,1	1,1	289
8. Sø, Id. nr. 200090344	0,0	0,1	845

Tabel 10. Naturpunkter med beregnet ammoniakbelastning.



Kort 6. Anlægget med omkringliggende naturområder indenfor 1000 m og nummererede naturpunkter. Blå linje angiver kommunegrænse.

Mose nordvest for anlægget (1)

Mosen (Id nr. 200089090) ligger 599 m nordvest for anlægget. Mosen er en rest af den tidligere store Fæsted Mose. Lokaliteten er ikke feltbesigtiget, men er B-værdi- og B-målsat som den nærliggende mose mod vest (Mose (2), Id nr. 200089247). Denne mose er besigtiget den 21. maj 2001. Mosen blev dengang beskrevet som et meget tilgroet ekstremfattigkær, domineret af blåtop samt birk og bævreasp. Arealet er forholdsvis tørt, og de mindre partier med tørvemos og kæruld var ved besigtigelsen helt udtørrede. En række arter som hedelyng, klokkelyng, smalbladet kæruld, tuekæruld, tørvemosser, mose-pors og tormentil er dog alle næringsfølsomme fattigkær-

sarter. Det fremgår af luftfotos fra 1995 og frem, at tilgroningen af de to moser er fortsat, og store dele af moserne er i dag med tæt kronedække. Der er ikke registreret bilag IV-arter i moserne, men arealerne er højst sandsynligt rastested for bl.a. spidssnudet frø. Desuden er der potentielt små, fugtige partier, hvor arten kan yngle. Moserne vurderes fortsat at rumme partier med ekstremfattigkær, og i moser som disse vurderes tålegrænsen at ligge på 5 kg N/ha/år. Tålegrænsen er således væsentligt overskredet alene ved baggrundsbelastningen på 16 kg N/ha/år. Den beregnede belastning fra anlægget er en merbelastning på 0,0 kg N/ha/år og en totalbelastning på 0,4 kg N/ha/år. Det vurderes at den beregnede påvirkning er uvæsentlig.

Mose nordvest for anlægget (4)

Mosen (Id nr. 200089089) ligger umiddelbart vest for ovennævnte mose. Mosen er ikke feltbesigtiget, men er på baggrund af luftfotos B-værdisat og B-målsat. Arealet er meget tilgroet, men har vurderet på baggrund af luftfotos (1995 – 2010) samme karakter som ovennævnte moser (Id nr. 200089090 og 200089247). Da afstanden til anlægget er større og belastningen dermed vil være mindre vurderes det, at påvirkningen fra anlægget på mosen vil være uvæsentlig.

Eng nordvest for anlægget (5)

Engen (Id nr. 200088277) ligger 160 m nordvest for anlægget. Der er tale om en C-værdisat og C-målsat kultureng. Der er beregnet en merdeposition på 0,0 kg N/ha og en total deposition på 1,5 kg N/ha. Engen er ikke feltbesigtiget, men på baggrund af luftfotos fra 1992 og frem vurderes det, at der er tale om en gødsket kultureng, hvor vegetationen ikke vil være følsom for kvælstofafsætning fra luften. Engen er potentielt rastelokalitet for bl.a. bilag IV-arten spidssnudet frø.

Eng nordvest for anlægget (3)

Engen (Id nr. 200088275) er en B-værdisat og B-målsat eng ca. 790 m nordvest for anlægget. Engen er besigtiget den 21. maj 2001, og blev dengang beskrevet som en meget varieret en, hvor de sydligste og nordligste dele er temmelig kulturpåvirkede, men centralt findes en smal strimmel med rester af ekstremfattigkær. Her blev bl.a. registreret smalbladet kæruld, tue-kæruld, hedelyng, klokkelyng, tormentil, kær-snerre grå star og pille-star. De mest følsomme partier på engen svarer meget til mosen umiddelbart øst for (lokalitet 1 beskrevet ovenfor). Der er ikke beregnet på ammoniakdepositionen til arealet fra ejendommen, men påvirkningen vil være mindre end på mose 1, og dermed vurderes det, at påvirkningen vil være uvæsentlig.

Mose sydvest for anlægget (6)

Mosen (Id nr. 200089096) ligger 728 m sydvest for anlægget. Mosen er ikke feltbesigtiget, men på baggrund af luftfotos er lokaliteten C-værdisat og C-målsat. Der forventes en merdeposition på 0,0 kg N/ha og en total deposition på 0,3 kg N/ha. Det fremgår af luftfotos (2010) at mosen er kraftigt tilgroet med skov- og kratvegetation. Arealet ligger isoleret og omgivet af landbrugsarealer. Det vurderes, at der i mosen vil kunne være rester af fattigkær i mosen med mere eller mindre næringsfølsom vegetation. Der er ikke registreret bilag IV-arter, men et mindre vandhul i mosen er potentielt ynglelokalitet bl.a. spidssnudet frø.

Tålegrænsen for fattigkær ligger på 10-20 kg N/ha/år, og konkret vurderes tålegrænsen at ligge på ca. 15 kg N/ha/år, tålegrænsen er således overskredet ved baggrundsbelastningen alene. Belastningen fra anlægget på nærværende ejendom er begrænset og det vurderes ikke at være væsentligt for arealet.

Sø vest for anlægget (7)

Søen (Id nr. 721529) ligger 289 m vest for anlægget. Søen, der er anlagt på agerjord for ca. 10 år siden er ikke målsat eller værdisat. Der er ikke registreret bilag IV-arter

på eller i nærheden af vandhullet, men det vurderes, at lokaliteten er et egnet levested for bl.a. spidssnudet frø.

Sø sydvest for anlægget (8)

Søen (Id nr. 200090344) ligger 845 m sydvest for anlægget. Den er ikke værdi- eller målsat. Der er ikke registreret bilag IV-arter i eller i nærheden af søen. Det vurderes, at vandhullet er et potentielt levested for bl.a. spidssnudet frø.

Generelt gælder, at beregningen af ammoniakdeposition på søer er behæftet med betydelig usikkerhed, da ruheden af søers overflade er lav. Den reelle ammoniakdeposition vil derfor formentligt være lavere end angivet. Som det fremgår af tabel 9 viser beregningerne, at der ikke er merbelastning af de to søer og en relativt beskeden totalbelastning. Da der er tale om vandhuller i agerlandet vurderes det, at de primært er fosforbegrænsede, og ammoniaktilførslen fra anlægget vurderes ikke at være væsentlig.

Lokaliteter i Vejen Kommune

Der ligger nogle naturlokaliteter (søer) i Vejen Kommune, øst for anlægget. Disse ligger indenfor 1000 m fra ejendommens anlæg. Esbjerg Kommune har fra Vejen Kommune modtaget et høringssvar omkring, de af ejendommens udbringningsarealer, der ligger i Vejen Kommune. Af dette høringssvar fremgår, at Vejen Kommune vurderer, at emissionen fra anlægget ikke vil medføre væsentlig påvirkning af de pågældende lokaliteter. Høringssvaret fremgår af bilag 2.

Af miljøportalen.dk/arealinfo fremgår det, at der ligger to ikke-målsatte søer. Der er ingen registreringer nærmere registreringer af søerne, men det formodes at de ikke er kvælstoffølsomme, da små søer oftest er fosforfølsomme, men ikke er særskilt kvælstoffølsomme.

Samlet vurderes det, at ingen af lokaliteterne i Vejen kommune påvirkes væsentligt af det ansøgte.

Samlet vurdering, herunder kumulative effekter fra andre ejendomme

I forbindelse med vurderingen af påvirkningen af naturområder, skal der tages hensyn til ammoniakdeposition fra andre ejendommen på over 75 dyreenheder, som ligger inden for en afstand af 1.000 m fra de enkelte naturområder og samtidigt indenfor 1.000 m fra ansøgers anlæg.

Der ligger ingen ejendomme indenfor ovennævnte afstande.

På grundlag af ovenstående gennemgang af påvirkning for de enkelte naturarealer samt vurderingen vedrørende kumulative effekter fra omgivende husdyrbrug, vurderes det, at der ved det ansøgte ikke vil ske væsentlig påvirkning af naturområder beliggende indenfor 1.000 m fra anlægget.

Ammoniakpåvirkning af Natura 2000-områder fra anlæg

Påvirkningen af naturområder med ammoniak mere end 1.000 m fra anlægget vurderes som tidligere nævnt at være så lille, at den ikke kan forventes at have væsentlig betydning. Det nærmeste Natura 2000-område ligger ca. 2 km fra anlægget. Det drejer sig om, habitatområde nr. 78 og Vadehavet med Ribe Å, Tved Å og Varde Å vest for Varde. Beregninger viser, at den nærmeste del af området modtager en totaldeposition på 0,0 kg N/ha/år fra ejendommen.

Selvom belastningen er lille, påhviler det altid den godkendende myndighed at sikre at de særlige beskyttelsesinteresser der er forbundet med internationale naturbe-

skyttelsesområder. Med afsæt i Waddensee-dommen (EF-domstolens dom af 7. september 2004 i sag C-127/02) fastlægges det, at der skal foretages en konsekvensvurdering hvis:

der foreligger sandsynlighed eller risiko for, at projektet vil påvirke habitatområder væsentligt (præmis 43) en konsekvensvurdering skal gennemføres, hvis det ikke på baggrund af objektive kriterier kan udelukkes, at projektet i sig selv eller i sammenhæng med andre planer eller projekter kan påvirke habitatområdet væsentligt (præmis 45) et projekt anses for at kunne påvirke et habitatområde væsentligt, når projektet risikerer at skade området's bevaringsmålsætning (præmis 49).

Det fremgår endvidere af Waddensee-dommens præmis 61, at en konsekvensvurdering i henhold til habitatdirektivets artikel 6, stk. 3 indebærer, at alle de aspekter af et projekt, som i sig selv eller i sammenhæng med andre planer eller projekter kan påvirke bevaringsmålsætningen, skal identificeres før projektets godkendelse under hensyn til bedste videnskabelige viden på området, og der kan kun meddeles godkendelse af et projekt, hvis miljømyndigheden ud fra konklusionen på konsekvensvurderingen har opnået vished for, at projektet ikke har skadelige virkninger på habitatområdets integritet. En sådan vished er opnået, når det ud fra et videnskabeligt synspunkt uden rimelig tvivl kan fastslås, at der ikke er sådanne virkninger.

I den konkrete sag vurderer Esbjerg Kommune ud fra ovenstående afsnit vedrørende vurdering af naturområder inden for 1.000 m fra anlæg, herunder den kumulative effekt fra andre ejendomme, samt ud fra at der ikke er nogen belastning fra anlæget, at der ikke vil ske en væsentlig påvirkning af Natura 2000-områder eller de arter og naturtyper, områderne er udpeget for at beskytte. Kommunen finder derfor ikke, at der er grundlag for at stille skærpede vilkår ud over de gældende beskyttelsesniveauer for hvad angår ammoniakpåvirkning af Natura 2000-områder fra anlæg.

Habitatdirektivets bilag IV-arter

Af habitatdirektivets bilag IV fremgår en række særlige dyre- og plantearter, der kræver streng beskyttelse. Esbjerg Kommune har konkret vurderet det ansøgte projekt i forhold til hvorvidt dyrearternes yngle- og rasteområder kan beskadiges i arternes naturlige udbredelsesområde, og af hvorvidt plantearterne kan blive ødelagt, som følge af det ansøgte. Til vurderingen af arternes udbredelse og levesteder er anvendt "Håndbog om dyrearter på habitatdirektivets bilag IV" (faglig rapport nr. 635 fra Danmarks Miljøundersøgelser) og kommunens øvrige kendskab til arternes forekomst.

Ud fra det generelle kendskab til arternes forekomst i Esbjerg Kommune vurderes det, at der kan være odder, vandflagermus, sydflagermus, pipistrel flagermus, markfirben og spidssnudet frø indenfor området. Derudover er der specifikt kendskab i Esbjerg kommune til forekomster af grøn mosaik guldsmed (ca. 9 km vest for udspretningsarealerne), strandtudse (ca. 11 km nordvest for udspretningsarealerne), løgfrø (ca. 4 km sydvest for udspretningsarealerne) og birkemus (ca. 5 km sydvest for udspretningsarealerne).

Vedrørende arterne *grøn mosaikguldsmed*, *birkemus*, *løgfrø*, *strandtudse* og *spidssnudet frø* vurderer Esbjerg Kommune, ud fra afstanden til de kendte forekomster og jf. gennemgangen vedrørende påvirkning af naturområder fra markdrift og ammoniakdeposition fra anlæg, at der med de stillede vilkår ikke vil ske væsentlig påvirkning af arternes yngle- og rastesteder ved det ansøgte.

Odder søger føde og yngler på vandløbs- og sønære arealer, og kan således også træffes på landbrugsarealer. Opsplitning af bestande og levesteder, forstyrrelser fra

friluftsliv og anlægsarbejder samt ødelæggelse og forringelse af yngle- og rasteområder samt kan true odderen. Det vurderes konkret, at det ansøgt ikke vil have en væsentlig negativ påvirkning, da hverken opholdssteder eller fødegrundlag påvirkes.

Flagermus benytter ofte hulheder i træer eller huse som opholdssted om dagen og under vinterdvalen. Føden består af insekter som fanges i luften nær vådområder, marker, skove og levende hegn. De enkelte arter af flagermus har forskellige præferencer mht. fødesøgningsområde. Der er ingen registreringer af flagermus nær ejendommens udspretningsarealer, men det kan ikke udelukkes at én eller flere arter kan raste eller yngle i området. Det ansøgte vurderes ikke at have en negativ indflydelse på flagermus, da hverken opholdssteder eller fødegrundlag påvirkes.

Især solbeskinnede skrånninger med veldrænet jord og lav vegetation kan være potentielle yngle- eller rasteområder for *markfirben*. Markdriften vurderes ikke at have en negativ effekt på en eventuel bestand af markfirben, da der ikke er potentielle yngle- eller rastesteder på udspretningsarealerne.

Snæbel forekommer dels i Vadehavet og dels i flere af de større tilstødende vandløb. Den vokser op i Vadehavet hvorfra den søger op i de tilstødende større vandløb for at gyde. Efter gydningen opholder en del af fiskene sig i de nedre dele af vandløbene, før de vender tilbage til Vadehavet. Snæbel er primært sårbar overfor direkte udledninger, herunder af næringsstoffer. På baggrund af vurderingerne af påvirkning af vandløb og marine områder (jf. afsnittene om fosfor og kvælstof til overfladevand), vurderes snæbelens yngle- og rasteområder ikke at blive beskadiget som følge af næringsstof-udvaskningen fra projektet.

Marsvin kan findes stort set overalt i Vadehavet, uden at Vadehavet dog er et kerneområde for arten. Senest er flere åbne havområder i stedet udpeget som habitatområder for arten. For artens forekomst i Vadehavet vurderes, på baggrund af undersøgelsen af påvirkninger af Vadehavet (jf. afsnittene om fosfor og kvælstof til overfladevand), at dens yngle- og rasteområder ikke vil blive beskadiget som følge af næringsstof-udvaskningen fra projektet.

Samlet vurderes det, at det ansøgte ikke vil medføre væsentlig påvirkning af yngle- eller rastesteder for bilag IV-arter.

Nitrat til overfladevand – marine områder, vandløb og søer

I ansøgningen indgår der ingen udbringningsarealer, der er derfor ikke vurderet på Nitrat til overfladevand.

Fosfor til overfladevand – marine områder, vandløb og søer

I ansøgningen indgår der ingen udbringningsarealer, der er derfor ikke vurderet på Fosfor til overfladevand.

Nitrat til grundvand - nitratfølsomme vandindvindingsområder

I ansøgningen indgår der ingen udbringningsarealer, der er derfor ikke vurderet på Nitrat til grundvand.

Bedst tilgængelige teknologi (BAT)

Med begrebet "bedst tilgængelig teknologi" menes den teknik, som mest effektivt giver et høj beskyttelsesniveau for miljøet som helhed og som samtidig er afvejet i forhold til fordele og økonomiske udgifter.

En ansøgning om miljøgodkendelse skal indeholde en redegørelse for husdyrbrugets valg eller fravalg af BAT beskrevet i Skov- og Naturstyrelsens vejledninger, Miljøstyrelsens BAT-blade, Landscentret BAT-byggeblade samt BREF-dokumentet for intensiv svine- og fjerkræavl.

Miljøstyrelsen har for forskellige typer af husdyrbrug udgivet en række vejledende emissionsgrænseværdier ved anvendelse af den bedste tilgængelige teknologi (BAT). Grænseværdierne angiver hvilket niveau for emission der er opnåelig ved anvendelse af bedst tilgængelig teknologi. Grundlaget for reduktionen i næringsstofforureningen er i lovgivningen baseret på, at der kan anvendes differentierede virkemidler. Det er således op til det enkelte husdyrbrug at beslutte, hvilke virkemidler der tages i anvendelse for at nå de vejledende emissionsgrænseværdier.

Vurderingen af BAT i forbindelse med udvidelsen på Kalvslundvej 18, 6760 Ribe sker i forhold til følgende aspekter:

1. Anlæggets emissionsniveau for ammoniak og fosfor, samt valg af teknologi
2. Management/Godt landmandsskab
3. Fodringsstrategier
4. Staldindretning
5. Forbrug af vand og energi
6. Opbevaring af husdyrgødning
7. Udbringning af husdyrgødning

Ad 1. Anlæggets emissionsniveau for ammoniak og fosfor, samt valg af teknologi

BAT ammoniak emissionsniveau

Af nedenstående tabel 11 fremgår beregnet emissionsniveau for ammoniak (BAT-niveau). Emissionsniveauet er fremkommet på baggrund af Miljøstyrelsens "Vejledende emissionsgrænseværdier opnåelig ved anvendelse af den bedste tilgængelige teknik" for husdyrbrug med konventionel produktion af slagtesvin 30 – 102 kg, smågrise 7 – 30 kg og søer med produktion af smågrise til 7 kg (gyllebaserede staldsystemer). Fordelingen mellem drægtige og fravænnede søer er 70 % og 30%.

Antal dyr og staldsystem	Emissionsgrænseværdi Uden korrektion (Kg NH ₃ -N/dyr)	Korrigeret emissionsgrænseværdi Kg NH ₃ -N/dyr	Total Kg NH ₃ -N for dyregruppen
1.001 drægtige søer Ny stald (gyllesystem)	2,7	2,7 x 0,7	1.891,9
681 faresøer Ny stald/renoveret (gyllesystem)	2,7	2,7 x 0,3	551,6
301+98 drægtige søer Eks. stald. (individuel opstaldning, delvis spaltegulv)	1,87	-	746,1
296 faresøer Eks. stald (kassestier, delvis spaltegulv)	0,8	-	236,8
423 faresøer Eks. stald (Kassestier, fuldspaltegulv)	1,53	-	647,2
185+666 slagtesvin (32-107 kg) Eks. stald. (50-75 % fast gulv)	0,29	$0,29 \times ((107-32) \times (20,95 + 0,177 \times (107+32)))/3190 = 0,311$	264,3
Total BAT emissionsniveau for projektet			4.337,9
Projektets aktuelle ammoniakemission			4.307,9
BAT-niveauet er overholdet med			30

Tabel 11. Anlæggets beregnede emissionsniveau for ammoniak.

Valg af teknologier

Til opfyldelse af emissionsniveauet i ovenstående krav har, ansøger valgt følgende teknologier:

- Etablering af luftrensingsanlæg i ny drægtighedsstald med 27 % delrensning og en renseseffekt på 1,0 ppm. Der skal kontinuerlig tilledes afgangsluft til luftvaskeren i en mængde op til 25.000 m³/time. Den biologiske luftvasker skal reducere ammoniakemissionen fra stalden med 53 %.

Ovenstående teknologier vil medføre et emissionsniveau fra anlægget på 4.308 kg N/år.

BAT fosfor emissionsniveau

Af nedenstående tabel 12 fremgår beregnet emissionsniveau for fosfor (BAT-niveau). Emissionsniveauet er fremkommet på baggrund af Miljøstyrelsens "Vejledende emissionsgrænseværdier opnåelig ved anvendelse af den bedste tilgængelige

teknik" for husdyrbrug med konventionel produktion af slagtesvin 30 – 102 kg, smågrise 7 – 30 kg og søer med produktion af smågrise til 7 kg (gyllebaserede staldsystemer).

Svin	DE	Emissionsgrænseværdi Kg P pr. DE	Samlet Kg p
Søer	326,39	23	7.507
Slagtesvin	23,60	18,5	437
Sum for anlægget	349,99		7.944

Tabel 12. Anlæggets beregnede emissionsniveau for fosfor.

Valg af teknologier

Til opfyldelse af emissionsniveauet i ovenstående vilkår har ansøger, valgt følgende teknologier:

- Reduktion af fosfor i foderet til alle søer. Der er anvendt 4,7 g fosfor pr. FE.

Ovenstående teknologi vil medføre et emissionsniveau fra husdyrbruget på 7.879 kg P/år, det vil sige 65 kg P under BAT niveauet.

Ad 2. Management

I henhold til BREF dokumentet er det BAT, at træne og uddanne medarbejdere; registrere vand- og energiforbrug, foderforbrug, affaldsdannelse, samt anvendelsen af husdyrgødning og handelsgødning; udarbejde gødningsplaner; samt have en nødfremgangsmåde ved uheld.

Husdyrbruget angiver at have BAT jf. følgende punkter:

- Bedriftens medarbejdere uddannes løbende gennem kurser og efteruddannelse.
- Medarbejdere er orienteret om, at ejendommen er miljøgodkendt, og hvilket ansvar der dermed følger.
- I bedriftens driftsregnskab registreres forbrug af energi og indkøbt foder.
- Rengøring i og omkring siloer og bygninger foretages jævnligt med henblik på at minimere risikoen for lugt og for at der ikke skal opstå uhygiejniske forhold.
- I forbindelse med indretningen af produktionsanlægget er der fokus på, at indretningen tager hensyn til en rationel drift, af hensyn til ressource forbruget i driften og af hensyn til de daglige arbejdsgange.
- Sigtet med anlægget er, at der ud fra et proportionalitetssynspunkt er fokus på hvilke staldsystemer, der er bedst anvendelig i relation til miljø, arbejdsforbrug og dyrevelfærd for at fremtidssikre virksomheden.
- På bedriften udarbejdes en beredskabsplan, således at skade ved uheld kan minimeres.
- Bedriften er leverandør til Danish Crown og efterlever kravene med tilhørende egenkontrolprogram i "Danish"- produktstandarden. Den omhandler primært forhold vedr. dyrevelfærd, fødevarerikkerhed og sporbarhed i primærproduktionen. Endvidere stilles der krav om renholdelse, skadedyr, foderopbevaring og generelt management.

- Der iværksættes et reparations- og vedligeholdelsesprogram for at sikre, at bygninger og udstyr er i driftsklar stand.
- Der er faste procedurer/rutiner i forhold til bortskaffelse af bedriftens spild- og affaldsstoffer, levering af foder, transport m.m.

Der stræbes efter at leve op til målene for godt landmandskab. Dette betyder bla:

- At hjælpestoffer som medicin og energi bruges under hensyntagen til miljø og sundhed.
- At der er fokus på at nye stalde og produktionssystemer indrettes så lugt og fordampning af ammoniak begrænses ud fra de tekniske og økonomiske muligheder og under hensyntagen til dyrenes fysiologiske og adfærdsmæssige behov.

Esbjerg Kommune vurderer, at husdyrbruget med hensyn til management har truffet de nødvendige foranstaltninger til at forebygge og begrænse forureningen ved anvendelse af bedst tilgængelige teknologi. Der stilles i godkendelsen vilkår om, at der sker en månedlig registrering af vand – og energiforbrug for at bibeholde og øge fokus på forbruget og muligheder for at reducere dette. Som tidligere nævnt under ovenstående afsnit om driftsforstyrrelser og uheld, stilles vilkår om, at der skal udarbejdes en beredskabsplan for husdyrbruget.

Ad 3. Foder

I henhold til BREF dokumentet er det BAT at sikre effektiv fodring gennem sammensætning af foderet, og løbende kontrol, således at det stemmer overens med dyrenes behov.

Husdyrbruget angiver at have BAT jf. følgende punkter:

- Foderproduktion og indkøb af foder sker på grundlag af foderplanlægning.
- Der udarbejdes foderplaner i samarbejde med konsulent og med anvendelse af nyeste viden indenfor svinefodring. Herved optimeres fodringen så unødigt forbrug af råvarer undgås.
- Der er faste aftaler til levering af foder.
- Foderanlæg justeres jævnlige, således at udfoderet mængde svarer til dyrgruppen og unødigt foderspild minimeres.
- Der anvendes fasefodring af søerne, så søer i forskellige stadier (cyklus) kan tildeles forskellige foderblandinger. I denne produktion kan der udfodres 2 forskellige blandinger, en drægtighedsblanding eller en diegivningsblanding. Dette sikre, at søerne tildeles foder, hvor næringsstofferne er tilpasset netop deres størrelse og behov.
- Poltene fasefodres, dvs. at der fodres med forskellige foderblandinger afhængig af dyrenes alder/levende vægt, og for avlsdyrenes vedkommende, afhængigt af hvor de befinder sig i reproduktionsfasen. Kravet til næringsstoffer er forskelligt, og ved at fasefodre indenfor normerne undgås en generel overforsyning med råprotein og fosfor, som ellers vil udskilles via husdyrgødningen og belaste miljøet.
- Der er i forbindelse med fodring anvendt 4,7 g fosfor pr. FE i foderet til søerne, hvorved miljøbelastningen af husdyrgødningen reduceres.

Som beskrevet under afsnittet vedr. foder, stilles der vilkår til foderets indhold af fosfor til søerne.

Esbjerg Kommune vurderer, at husdyrbruget med hensyn til fodringsstrategier har truffet de nødvendige foranstaltninger til at forebygge og begrænse forureningen ved anvendelse af bedst tilgængelige teknologi. Der vil i miljøgodkendelsen blive stillet vilkår til foderets indhold af fosfor.

Ad 4. Staldindretning

Med hensyn til staldindretning findes der flere angivelser af hvad der er BAT. Dels er der referencedokumentet for bedst tilgængelige teknikker, der vedrører intensiv svineproduktion (BREF-dokumentet) og dels er der Miljøstyrelsens teknologiblade (BAT blade). Ansøger kan frit vælge mellem de anførte teknologier og staldsystemer, såfremt emissionen samlet set ligger under det niveau, som der konkret vurderes at være den bedste tilgængelige.

Ifølge BREF-dokumentet er følgende staldsystemer BAT:

Drægtige søer.

- Fuld- eller delvist spaltegulv med et vakuumsystem nedenunder til hyppig fjernelse af gylle
- Delvist spaltegulv og en reduceret gødningskanal.

Diegivende søer:

En boks med fuldspaltede jern- eller plastikgulve og som har:

- en kombination af vand og gødningskanal, eller
- et udskylningssystem med gødningsrender, eller en gødningsopsamler, nedenunder.

Slagtesvin:

- Et fuldspaltet gulv med et vakuumsystem til hyppig fjernelse, eller
- Et delvist spaltet gulv med reducerede gødningskanaler, med hældende vægge og et vakuumsystem. (ikke etableret i DK)
- Et delvist spaltet gulv med et centralkonvekst fast gulv eller et hældende fast gulv foran stien, en gødningsrende med hældende sidevægge og en hældende gødningsbeholder. (ikke etableret i DK)

Endvidere findes en række teknologiblade, som er udarbejdet af Miljøstyrelsen.

- Delvist fastgulv (slagtesvin)
- Køling af gylle i svinestalde
- Svovlsyrebehandling af sogylle
- Svovlsyrebehandling af slagtesvinegylle
- Luftrensning med syre (slagtesvin)

Husdyrbruget angiver at have BAT jf. følgende punkter:

- Den nye drægtighedsstald etableres, som en løsdriftsstald med delvis spaltegulv
- De ny farestalde etableres som kassestier med delvis spaltegulv.
- De eksisterende farestalde er med kassestier fuldspaltegulv/delvist spaltegulv.
- De eksisterende løbeafdelinger, er med individuel opstaldning og delvist spaltegulv.
- Poltestalden er med delvist spaltegulv (50-75 % fast gulv).
- Der etableres biologisk luftrensning med 53 % effekt i 8.760 timer/år i ny drægtighedsstald.

Ansøgers begrundelse for fravalg af gyllekøling:

Den altafgørende årsag til at ansøger ikke ønsker gyllekøling er at varmen fra køle-systemet ikke kan udnyttes fuldt ud, samt at der er store omkostninger forbundet med etablering af gyllekøling i eksisterende bygninger.

Ansøgers begrundelse for fravalg af forsuring af gyllen:

Gylleforsuring er fravalgt pga. at det ikke er muligt at etablere i de eksisterende bygninger, uden en større ombygning af det eksisterende gyllesystem. Erfaringer med forsøringsanlæg fra andre ejendomme har vist, at der er en risiko for forværing af lugtgener på ejendomme, hvor der sker en opblanding af forsuret gylle med ikke-forsuret gylle. Forsøringsanlægget fravælges som følge af for store omkostninger til ombygning af eksisterende stalde.

Esbjerg Kommune vurderer, at husdyrbruget med hensyn til staldsystemer har truffet de nødvendige foranstaltninger til at forebygge og begrænse forureningen ved anvendelse af bedst tilgængelige teknologi. Der er tale om udvidelse i eksisterende svinstalde, hvor der er etableret delvist spaltegulv og fuldspaltegulv i farestalde, 50-75 % fast gulv i poltestaldene, delvist spaltegulv i løbeafdelingerne og der etableres delvist spaltegulv i ny drægtighedsstald og i de farestalde der renoveres.

Ansøger fravælger gyllekøling og gylleforsuring. Ansøger har valgfrihed til at vælge blandt de forskellige teknologier og staldsystemer, og da ansøger i stedet opnår BAT-ammoniakemission niveauet ved valg af biologisk luftrensning, vurderes dette fravalg at være rimeligt.

Det vurderes, at anvendelse af biologisk luftrensning i den konkrete sag betegnes som BAT. For at reducere ammoniakfordampning etableres der biologisk luftrensning i ny drægtighedsstald (bygning 12). Som nævnt under afsnittet om driftsbygninger stilles der i godkendelsen vilkår til anvendelsen af oplyste staldsystemer, samt vilkår til driften af det biologiske luftrensningsanlæg.

Ad 5. Forbrug af vand og energi

I henhold til BREF-dokumentet er det BAT at registrere vand og energiforbruget, at forebygge spild fra drikkevandsinstallationer og reparere evt. lækager, at anvende naturlig ventilation i videst muligt omfang, at optimere evt. ventilationssystem og installér energibesparende belysning.

Husdyrbruget angiver at have BAT jf. følgende punkter:

Vand:

- Vandforbruget registreres kvartalsvist, med henblik på at kunne identificere lækager
- Evt. lækager identificeres og repareres hurtigst muligt. Defekte drikkekopper udskiftes.
- Med henblik på at kontrollere og optimere vandforbruget monteres der vandmåler på vandforsyningen til alle driftsbygninger.
- Bedriftens drikkevandsinstallationer rengøres og efterses jævnligt med henblik på at undgå spild.
- I forbindelse med rengøring iblødsættes stalde, for at mindske forbruget af vaskevand.
- Udførelse af regelmæssig kalibrering af drikkevandsanlægget for at undgå spild
- Der er drikkekopper eller drikkenipler over krybber i alle staldafsnit. Herved undgås drikkevandsspild.

Belysning:

- Der er kun lys i driftsbygningerne når der arbejdes og dette i øvrigt er nødvendigt af produktionsmæssige årsager.
- Der anvendes lavenergi-belysning i bedriften

Ventilation:

- Der er installeret trinløs styring af ventilatorer i staldene, hvilket regulerer ventilation i forhold til staldtemperatur (og fugtighed), og giver dermed lavest mulig forbrug af energi.
- Der etableres undertryksventilation med multistep styring i alle staldanlæg, hvilket reducerer energiforbruget.
- Ventilationsanlægget til ses dagligt for driftsforstyrrelser.
- I de mekanisk ventilerede stalde gennemføres hyppige eftersyn, justeringer og rengøring af ventilationssystemet. Hvorved unødigt energiforbrug til ventilation undgås.

Øvrige:

- Elforbruget registreres månedligt. Dette giver fokus på forbruget, og muligheder for at reducere dette.
- Tørfodringsanlægget er udstyret med føler, der sikrer at fodringsanlægget ikke kører i tomdrift, når foderautomaterne er fyldt op.

Esbjerg Kommune vurderer, at husdyrbruget med hensyn til vand- og energiforbrug har truffet de nødvendige foranstaltninger til at forebygge og begrænse forureningen ved anvendelse af bedst tilgængelige teknologi.

Som nævnt under management stilles der i godkendelsen vilkår om, at der sker kvartalsvis registrering af vand – og energiforbrug for at bibeholde og øge fokus på forbruget og muligheder for at reducere dette. Desuden stilles der vilkår om, at ventilationsanlægget skal vedligeholdes og efterses i henhold til producentens anvisninger.

Ad 6. Opbevaring af husdyrgødning

For så vidt angår BAT ved opbevaring af flydende husdyrgødning omfatter dette en stabil beholder der kan modstå påvirkning og som er tæt og beskyttede mod tæring; at gylle kun omrøres lige før tømning i forbindelse med udbringning; samt at tanken overdækkes med fast låg eller flydelag.

Al husdyrgødning afsættes til biogasanlæg. Alle gyllebeholdere er derfor udlejet til anden bruger. Derfor er der kun foretaget BAT-vurdering i fht. de forpligtigelser, der er som ejer af gyllebeholderne.

Husdyrbruget angiver at have BAT jf. følgende punkter:

- Flydende husdyrgødning opbevares i tætte gylletanke.
- Årligt efterses tæthed af overjordisk del og kabler på gyllebeholdere for intakt beskyttelse og eventuelle brud. Ved skader kontaktes leverandøren.
- Årligt efterses inspektionsbrønd ved gylletankene, for om der er vand der lugter eller som ser ud til at være med gyllerester. Ved tegn på utætheder kontaktes leverandøren.
- Tanken er tilmeldt de lovpligtige eftersyn, hvilket betyder, at tanken hvert 10. år bliver kontrolleret af autoriseret kontrollant for, om tanken opfylder krav til holdbarhed, tæthed og styrke.

Ansøgers begrundelse for fravalg af overdækning af gyllebeholder:

Der er ikke etableret fast overdækning på gylletanken/tankene. Med svinegylle er det almindeligvis ikke problematisk at etablere et godt flydelag med snittet halm eller leca-nødder, og der er derfor begrænset gevinst ved etablering af fast overdækning. Investeringen er derfor ikke proportional med miljøeffekten.

Esbjerg Kommune vurderer, at husdyrbruget med hensyn til opbevaring af husdyrgødning har truffet de nødvendige foranstaltninger til at forebygge og begrænse forureningen ved anvendelse af bedst tilgængelige teknologi.

Bl.a. etableres der flydelag på gylletankene for at mindske ammoniakfordampningen og der føres logbog over kontrollen af flydelaget.

Ansøger fravælger overdækning af gyllebeholdere. Ansøger har valgfrihed til at vælge blandt de forskellige teknologier og staldsystemer, og da ansøger i stedet opnår BAT-ammoniakemission niveauet ved valg af gyllekøling og andre teknologier, såsom reduktion af råproteinindholdet i foderet, vurderes dette fravalg at være rimeligt.

Ad 7. Udbringning af husdyrgødning

I henhold til BREF-dokumentet er det BAT at tilpasse den gødningsmængde, der skal spredes på marken med arealet og afgrødernes behov; undgå at sprede gødningen når marken er mættet med vand, er oversvømmet eller dækket af sne; samt udsprede gødningen umiddelbart før afgrødernes maksimale vækst og næringsstof optag forekommer.

Husdyrbruget angiver at have BAT jf. følgende punkter:

Al husdyrgødning på ejendommen afsættes til gylleaftalearealer, hvorfor der ikke er foretaget en BAT-vurdering af udbringning af husdyrgødning.

Samlet set vurderer Esbjerg Kommune, at husdyrbruget har truffet de nødvendige foranstaltninger til at forebygge og begrænse forureningen ved anvendelse af den bedste tilgængelige teknologi for alle de ovennævnte 6 punkter. Det vurderes, at der som følge af BAT redegørelsen ikke er nødvendigt at skærpe det gældende beskyttelsesniveau.

Ophør

Ved ophør af driften af husdyrbruget, vil det blive sikret, at de nødvendige foranstaltninger for at undgå forureningsfare foretages, og at stedet bringes tilbage i tilfredsstillende tilstand. Oplagret husdyrgødning, affald, maskiner og andet materiale vil blive bortskaffet. Gyllekanaler og gyllebeholdere vil blive rengjort, således at der ikke er fare for forurening med husdyrgødning.

Esbjerg Kommune vurderer, at disse tiltag er tilstrækkelige til at undgå forureningsfare og til at sikre, at ejendommen ikke vil blive et attraktivt levested for eksempelvis rotter. Endvidere vurderes det, at disse tiltag vil sikre, at ejendommen ikke kommer til at fremstå som et øde og forladt element i landskabet. Der stilles vilkår om, at husdyrbruget ved ophør skal træffe de nødvendige foranstaltninger for at undgå forureningsfare.

Alternative muligheder

Ejendommen er placeret med offentlig vej mod vest, hvorfor en udbygning af ejendommen alene kan foregå mod syd, øst eller nord. Udover den valgte løsning er der vurderet på alternative muligheder vedr. udbygning til 1.700 årssøer og 2.000 årssøer. Disse løsninger kræver større investeringer og delvis byggeri mod øst. Ved byggeri mod øst passerer kommune grænsen til Vejen kommune, hvorved bygninger ville komme til at ligge i 2 kommuner. Ved en større udbygning er det overvejet at fjerne stuehus.

De alternative løsninger er primært fravalgt pga. økonomi.

Den valgte løsning er valgt, idet den giver den optimale løsning inden for de økonomiske rammer, som landmanden har til rådighed. En udbygning til 1.400 søer uden smågrise giver en optimal arbejdsgang i staldene med foderlade placeret centralt imellem bestående og ny stald. Samtidig placeres og udformes ny stald så den ikke virker dominerende i forhold til omgivelserne. Bestående beplantning omkring nye bygninger skærmer nybyggeri og ny bygninger udført i materiale som bestående bygninger. Der etableres egen foderopbevaring i både inden og udendørsiloer samt formalingsanlæg, som kan sikre en effektiv produktion med gode fodermidler og lave foderomkostninger.

Esbjerg Kommune vurderer samlet set, at de nævnte alternativer ikke for værende bedre end det ansøgte projekt.

0-alternativet skal belyse de miljømæssige og socioøkonomiske konsekvenser der er, hvis den ansøgte produktionsudvidelse ikke gennemføres. Udgangspunktet er at skabe en rentabel produktion på bedriften. 0-alternativet er at opretholde produktionen på nuværende produktionsniveau. Det vil sige en bibeholdelse af den tilladte produktion på gården.

Miljømæssigt vil 0-alternativet betyde, at miljøpåvirkningen i nærområdet omkring gården ikke øges yderligere. Det vil dog også betyde, at der ikke vil blive etableret miljøforbedrende teknologier, som fx biologisk luftrensning mv.

Det er Esbjerg Kommunes vurdering, at den øgede miljøpåvirkning der kommer som følge af udvidelsen på ejendommen ikke påvirker lokalområdet i negativ retning, se nærværende miljøgodkendelse.

Med hensyn til nabogener set i forhold til 0-alternativet kontra udvidelsen på ejendommen, er det Esbjerg Kommunes vurdering, at udvidelsen ikke vil betyde væsentlig større gener for naboer omkring ejendommen end ved den nuværende produktion – jf. afsnit "Projektets påvirkninger af omgivelserne – lugt, støj, mm."

Bemærkninger i forbindelse med indledende annoncering af det ansøgte projekt

I forbindelse med offentliggørelse af det ansøgte projekt i Esbjerg Ugeavis den 3. maj 2011 har Esbjerg Kommune ikke modtaget kommentarer, indsigelser eller forslag til projektet.

Høring

I høringsperioden er der kommet bemærkninger fra ansøger om, at han ønsker, at afsætte al husdyrgødningen til biogas. Der behøver derfor ikke at indgå arealer i ansøgningen. Esbjerg kommune har accepteret denne ændring, da det ikke vil æn-

dre på de forureningsmæssige vurderinger. Ansøger har en skriftlig aftale med biogasselskabet.

Samlet vurdering

Esbjerg Kommune vurderer, at der kan meddeles tilladelse til det ansøgte da:

- Der er truffet de nødvendige foranstaltninger til at forebygge og begrænse forureningen ved anvendelse af den bedste tilgængelige teknik,
- Husdyrbruget i øvrigt kan drives på stedet uden at påvirke omgivelserne på en måde, som er uforenelig med hensynet til omgivelserne, samt
- Udvidelse og drift af husdyrbruget ikke medfører væsentlige virkninger på miljøet.

Bilag 1

Natura 2000-områder og det samlede udpegningsgrundlag for disse, samt de særligt beskyttede arter:

Udpegningsgrundlag - habitatområder

Habitatområde 78 Vadehavet med Ribe Å, Tved Å og Varde Å vest for Varde

Arter:

1095 Havlampret (*Petromyzon marinus*)

1096 Bæklampret (*Lampetra planeri*)

1099 Flodlampret (*Lampetra fluviatilis*)

1103 Stavsild (*Alosa fallax*)

1106 Laks (*Salmo salar*)

1113 *Snæbel (*Coregonus oxyrhynchus*)

1351 Marsvin (*Phocoena phocoena*)

1355 Odder (*Lutra lutra*)

1364 Gråsæl (*Halichoerus grypus*)

1365 Spættet sæl (*Phoca vitulina*)

Naturtyper:

1110 Sandbanker med lavvandet vedvarende dække af havvand

1130 Flodmundinger

1140 Mudder- og sandflader blottet ved ebbe

1150 * Kystlaguner og strandsøer

1160 Større lavvandede bugter og vige

1170 Rev

1310 Vegetation af kveller eller andre enårige strandplanter, der koloniserer mudder og sand

1320 Vadegræssamfund ¹⁾

1330 Strandenge

2110 Forstrand og begyndende klitdannelser

2120 Hvide klitter og vandremiler

2130 * Stabile kystklitter med urteagtig vegetation (grå klit og grønsværklit)

2140 * Kystklitter med dværgbuskvegetation (klithede)

2160 Kystklitter med havtorn

2170 Kystklitter med gråris

2180 Kystklitter med selvsåede bestande af hjemmehørende træarter

2190 Fugtige klitlavninger

2310 Indlandsklitter med lyng og visse

2330 Indlandsklitter med åbne græsarealer med sandskæg og hvene

3130 Ret næringsfattige søer og vandhuller med små amfibiske planter ved bredden

3140 Kalkrige søer og vandhuller med kransnålalger

3150 Næringsrige søer og vandhuller med flydeplanter eller store vandaks

3160 Brunvandede søer og vandhuller

3260 Vandløb med vandplanter

4010 Våde dværgbusksamfund med klokkelyng

4030 Tørre dværgbusksamfund (heder)

6210 Overdrev og krat på mere eller mindre kalkholdig bund (* vigtige orkidélokalteter)

6230 * Artsrige overdrev eller græsheder på mere eller mindre sur bund

6410 Tidvis våde enge på mager eller kalkrig bund, ofte med blåtop

7150 Plantesamfund med næbfrø, soldug eller ulvefod på vådt sand eller blottet tør

7230 Riggær

9190 Stilkegeskove og -krat på mager sur bund

91D0 * Skovbevoksede tørvemoser

¹⁾ Vadegræs er indført (ca. 1930) til Danmark og er invasiv. Typen kræver derfor ikke beskyttelse

Udpegningsgrundlag - fuglebeskyttelsesområder:

Y=Ynglende i.h.t. DMU's database

T=Trækkende i.h.t. DMU's database

Kriterier (F1-F7, se www.blst.dk)

SPA 51, Ribe Holme og enge med Kongeåens udløb

Rørdrum	Y	F3
Hvid stork	Y	F1
Rørhøg	Y	F3
Hedehøg	Y	F1
Blå kærhøg	Y	F1

Plettet rørvagtel	Y		F1
Engsnarre	Y		F1
Klyde	Y		F1
Hjejle		T	F2, F4
Brushane	Y		F1
Mosehornugle	Y		F1
Blåhals	Y		F1
Kortnæbbet gås		T	F4
<i>SPA 57 Vadehavet</i>			
Bramgås		T	F2, F4
Klyde	Y	T	F1, F2, F4
Hvidbrystet præstekrave	Y	Tn	F1, F2
Hjejle		T	F2, F4
Almindelig ryle	Y	T	F1, F2, F4
Lille kobbersneppe		T	F2, F4
Dværgmåge		Tn	F2, F5
Sandterne	Y		F1
Splitterne	Y		F1
Fjordterne	Y		F1
Havterne	Y		F1
Dværgterne	Y		F1
Mørkbuget knortegås		T	F4
Lysbuget knortegås		T	F4
Gravand		T	F4
Pibeand		T	F4
Krikand		T	F4
Spidsand		T	F4
Skeand		T	F4
Ederfugl		T	F4
Sortand		T	F4, F7
Strandhjejle		T	F4
Strandskade		T	F4
Stor regnspove		T	F4
Rødben		T	F4
Hvidklire		T	F4
Islandsk ryle		T	F4
Sandløber		T	F4
Bilag IV-arter:			
Fortegnelse over i Danmark nuværende naturligt hjemmehørende arter omfattet af habitatdirektivets bilag IV (evt. blot som strejfgæster, markeret med "):			
<i>Dyrearter</i>			
Pattedyr			
Alle arter af småflagermus (Microchiroptera spp.)			
Hasselmus (Muscardinus avellanarius)			
Birkemus (betulina)			
Odder (Lutra lutra)			
Marsvin (Phocoena phocoena)			
Alle andre arter af hvaler (Cetacea spp.)			
Krybdyr			
Læderskildpadde (Dermochelys coriacea)			
Uægte karett (Caretta caretta)"			
Bastardskildpadde (Lepidochelys kempii)"			
Europæisk sumpskildpadde (Emys orbicularis)			
Markfirben (Lacerta agilis)			
Padder			
Stor vandsalamander (Triturus cristatus)			
Klokkefrø (Bombina bombina)			
Løgfrø (Pelobates fuscus)			
Løvfrø (Hyla arborea)			
Spidssnudet frø (Rana arvalis)			
Springfrø (Rana dalmatina)			

Strandtudse (*Bufo calamita*)
Grønbroget tudse (*Bufo viridis*)

Fisk
Snæbel (*Coregonus oxyrhynchus*)

Insekter
Bred vandkalv (*Dytiscus latissimus*)
Lys skivevandkalv (*Graphoderus bilineatus*)
Eremit (*Osmoderma eremit*)
Sortplettet blåfugl (*Maculinea arion*)
Grøn mosaikguldsmed (*Aeshna viridis*)
Stor kærguldsmed (*Leucorrhinia pectoralis*)
Grøn kølleguldsmed (*Ophiogomphus cecilia*)

Bløddyr
Tykskallet Malermusling (*Unio crassus*)

Planter

Enkelt månerude (*Botrychium simplex*)
Vandranke (*Luronium natans*)
Liden Najade (*Najas flexilis*)
Fruesko (*Cypridium calceolus*)
Mygblomst (*Liparis loeselii*)
Gul stenbræk (*Saxifraga hirculus*)
Krybende sumpskærm (*Helosciadium repens* (= *Apium repens*))

Bilag 2

Udtalelse vedr. ammoniakfordampning fra anlægget på Kalvslundvej 18 i Vejen Kommune.

Udtalelse vedr. godkendelse af ejendommen på Kalvslundvej 18, 6760 Ribe.

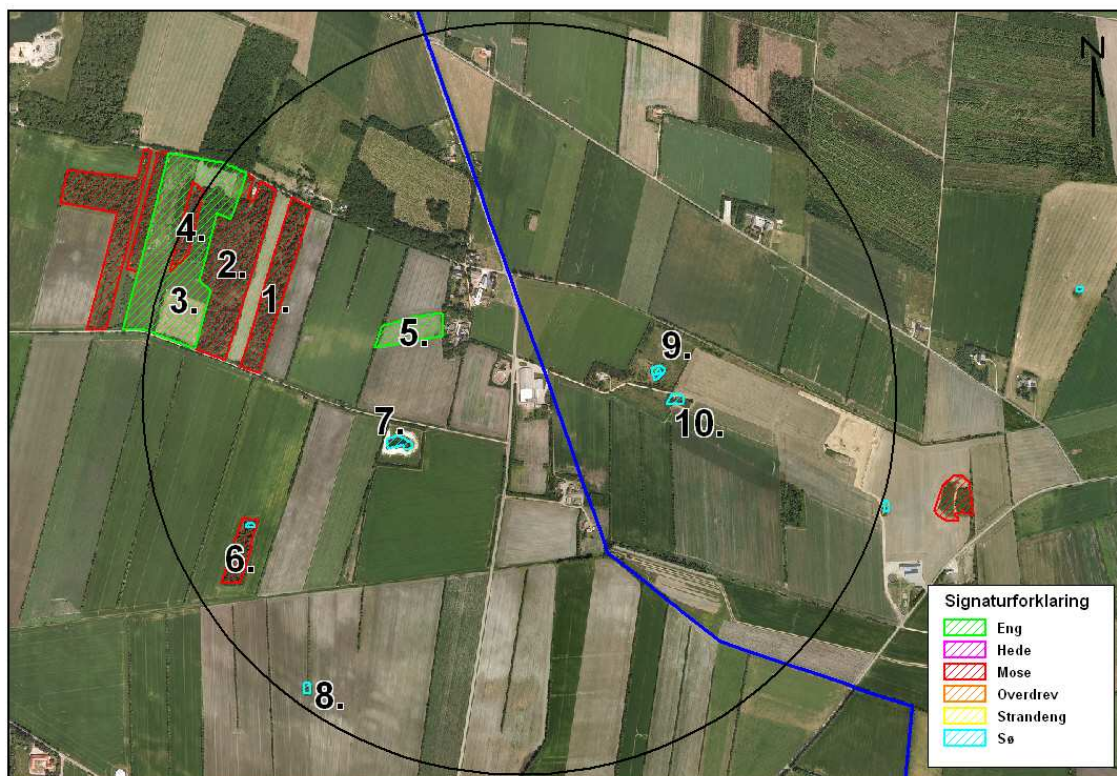
Redegørelse og vurdering

Vejen Kommune har i henhold § 19 - § 22 i Husdyrgodkendelsesloven vurderet projektets mulige påvirkning af miljøet og omgivelserne.

Kommunen har på grundlag af ansøgningen og miljøredegørelsen foretaget en vurdering af de forskellige påvirkninger fra husdyrbrugets anlæg.

Ammoniak

Det er fastsat i Husdyrgodkendelseslovens § 7, at en række særligt ammoniakfølsomme naturtyper udløser bufferzoner. I en afstand af op til 300 m fra disse naturområder må ammoniakfordampningen fra stald og lager ikke forøges, og i en afstand på 300 - 1.000 m fra de nævnte naturområder må merbelastningen i naturområdet ikke overskride fastlagte beskyttelsesniveauer, som afhænger af antallet af øvrige husdyrbrug indenfor bufferzonen i forhold til naturområdet.



Figur 1. Beskyttet natur indenfor 1.000 meter fra produktionsbygningerne.

Naturareal (ID)	Naturtype	Målsætning	Afstand fra anlæg	Belastning (kg N/ha/år)	
				Total-	mer-
200099846	Sø	-	334 m øst for anlægget	2,3	0,0
200099608	Sø	-	362 m øst for anlægget	2,0	0,0

Tabel 1. Beskyttede naturområder, omfattet af § i Naturbeskyttelsesloven, beliggende indenfor 1.000 meter fra husdyrbrugets anlæg.

Indenfor 1.000 meter fra anlægget ligger der to ikke-målsatte søer (vandhuller) der er beskyttet efter § 3 i Naturbeskyttelsesloven⁴. Det vurderes, at den primære risiko for næringsstofpåvirkning af vandløbet og søerne er tilførsel af fosfor via overfladeafstrømning fra de omkringliggende arealer. Søernes største trussel er tilførsel af fosfor, mens påvirkningen fra luftbåret ammoniak ikke vil være af betydning. Vejen Kommunen vurderer derfor, at der ikke er grund til at stille skærpede krav til ammoniakreduktion.

⁴ Bekendtgørelse af lov om naturbeskyttelse, LBK nr. 933 af 24/09/2009



Produktion: Esbjerg Kommune
Foto: Torben Meyer



Esbjerg
Kommune

Torvegade 74 . 6700 Esbjerg
Tlf: 7616 1616 . Fax: 7616 0969
miljo@esbjergkommune.dk
www.esbjergkommune.dk