



**Herning**  
Kommune



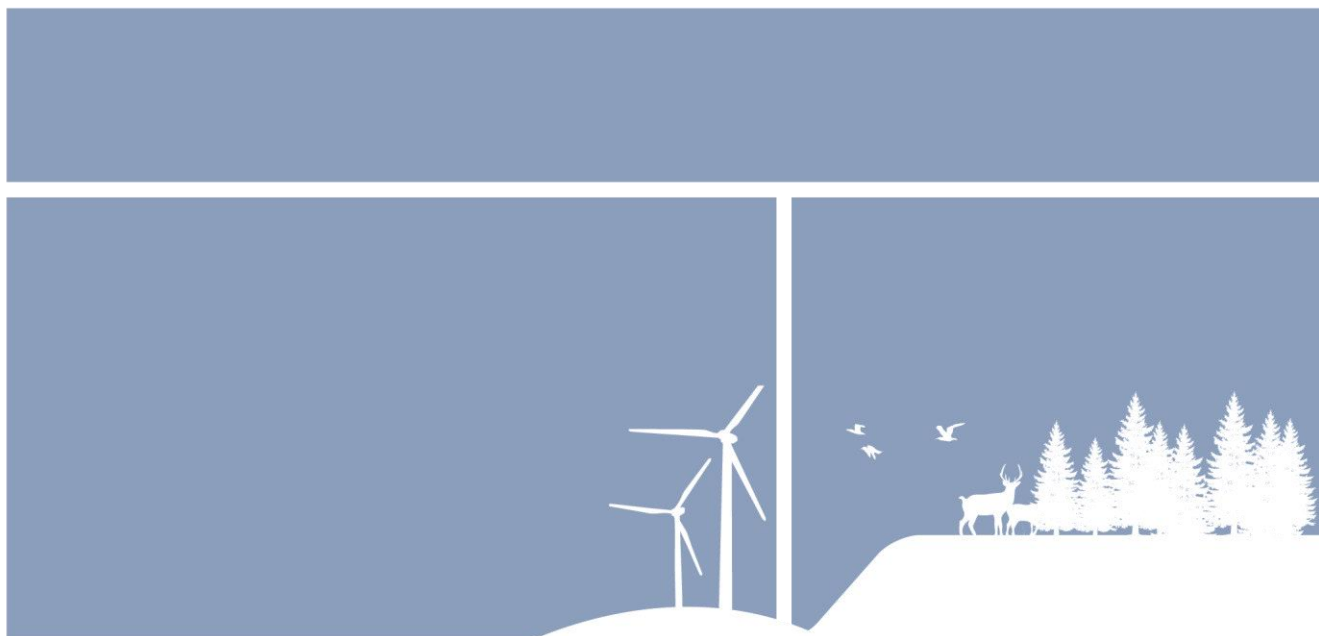
Miljø og Klima • Rådhuset • Torvet • 7400 Herning • Tlf. 96 28 28 28 • [landbrug@herning.dk](mailto:landbrug@herning.dk) • [www.herning.dk](http://www.herning.dk)

**HERNING KOMMUNE**

## **§16a miljøgodkendelse**

Udholmvej 6  
7490 Aulum

Afgørelsesdato: 26. juli 2019  
Sags nr.: 09.17.00-P19-1-19





## Registreringsblad

Dato for afgørelse:	26-07-2019
Ansøgningskema nr.	208893 fra 21. december 2018, version 5
CVR-nr.	25898982
CHR nr.	113188
Ejendomsnummer	6570900131
Adresse	Udholmvej 6 7490 Aulum
Matr. nr. (ejerlav)	Matrikel: 1ø - Hessel, Borbjerg Matrikel: 3n - Gl. Hodsager, Hodsager
Ansøger	Udholmvej 3 7490 Aulum
Miljøkonsulent	Peter Salling Miljørådgiver, peter@psmr.dk
Tilsynsmyndighed	Herning Kommune
Miljøsagsbehandler	Pernille Kjeldsen
Kvalitetssikring	Louise Lindegaard Weinreich

### Copyright

*Kortmateriale er gengivet af Herning Kommune med tilladelse fra Styrelsen for Dataforsyning og Effektivisering. Copyright Styrelsen for Dataforsyning og Effektivisering.*

*Quickortofoto og Ortofoto er leveret af Styrelsen for Dataforsyning og Effektivisering, ejes af Herning Kommune.*

*DDOland (ortofoto), er gengivet af Herning Kommune med tilladelse fra Cowi. DDO ©, Copyright COWI.*



# Indholdsfortegnelse

<b>REGISTRERINGSBLAD .....</b>	<b>2</b>
<b>INDLEDNING .....</b>	<b>4</b>
<b>MEDDELELSE OM MILJØGODKENDELSE .....</b>	<b>4</b>
<b>VILKÅR FOR HUSDYRBRUGET .....</b>	<b>6</b>
<i>Vilkår for drift og indretning .....</i>	<i>6</i>
<i>Vilkår for stalde og produktioner.....</i>	<i>6</i>
<i>Vilkår for ammoniakreducerende miljøteknologi .....</i>	<i>7</i>
<i>Vilkår for vaskeplads og afledning af vaskevand .....</i>	<i>7</i>
<i>Vilkår for gyllehåndtering .....</i>	<i>7</i>
<i>Vilkår for uheld og driftsforstyrrelser.....</i>	<i>8</i>
<i>Vilkår for tankning af brændstof .....</i>	<i>8</i>
<i>Vilkår for energieftersyn .....</i>	<i>8</i>
<i>Vilkår for fluebekæmpelse.....</i>	<i>8</i>
<i>Vilkår for renholdelse.....</i>	<i>8</i>
<i>Vilkår for støj.....</i>	<i>9</i>
<i>Vilkår for udarbejdelse af handleplaner ved uforudsete gener .....</i>	<i>9</i>
<b>HERNING KOMMUNES VURDERING .....</b>	<b>11</b>
<b>LOVGRUNDLAG.....</b>	<b>12</b>
<b>KLAGEVEJLEDNING OG OFFENTLIGGØRELSE .....</b>	<b>12</b>
SØGSMÅL.....	13
<b>INTERESSENTLISTE FOR HØRINGSPERIODE OG OFFENTLIGGØRELSE.....</b>	<b>14</b>
<b>OVERSIGT OVER BILAG .....</b>	<b>15</b>



## Indledning

Ejer af ejendommen har søgt Herning Kommune om en § 16a miljøgodkendelse, jævnfør lov om husdyrbrug og anvendelse af gødning m.v.<sup>1</sup>(husdyrbrugloven), Udholmvej 6, 7490 Aulum

Ansøgningen sker fordi ejer ønsker at omlægge produktionen, og derved bliver behovet for yderligere produktionsareal påkrævet.

### Husdyrbrugets historik

Der er den 14. marts 2002 givet en produktionstilladelse til ejendommen.

### Ikke-teknisk resumé af de undersøgte væsentlige alternativer til teknologi, teknik og foranstaltninger

Ansøger ønsker at etablere en et økologisk slagtesvineold, og ønsker derfor tilladelse til at udvide produktionsarealet med udendørs opstaldning af slagtesvin.

Økologisk produktion kræver et større produktionsareal end konventionel.

I forbindelse med ansøgningen søges der om en udvidelse af produktionsarealet på ca. 1.981 m<sup>2</sup>.

Den eksisterende stald bibeholdes og åbnes op, således grisene får adgang til udearealer og dybstrøelseshytter.

Der ønskes tilladelse til opførsel af 2 nye maskinhuse og en ny gyllebeholder på ejendommen.

Denne gyllebeholder ønskes placeret hvor gyllelagunen i dag ligger og derfor nedlægges lagunen.

Anlægget er placeret i landzone i forholdsvis fladt terræn. Ejendommen eller planlagte byggerier er ikke berørt af bygge- eller beskyttelseslinjer.

Der er ca. 782 meter til nærmeste nabobeboelse uden landbrugspligt (Hesselåvej 43) og ca. 2400 meter til samlet bebyggelse – Engbakken 8. Nærmeste byzone er Hodsager ca. 3000 meter væk.

Miljøgodkendelsen er udarbejdet af Herning Kommune og ophæver den gældende produktionstilladelse, fastsat via VVM screening den 14. marts 2002.

## Meddelelse om miljøgodkendelse

På grundlag af de i sagen foreliggende oplysninger, meddeler Herning Kommune miljøgodkendelse til husdyrbruget på Udholmvej 6, 7490 Aulum med de stillede vilkår. Det ansøgte er behandlet efter § 16a i husdyrbrugloven.

Det er Herning Kommunes vurdering, at miljøgodkendelsen, med de stillede vilkår for lokalisering, indretning og drift af husdyrbruget, ikke vil medføre en væsentlig påvirkning af miljøet.

Miljøgodkendelsen gælder kun for det ansøgte. Der må ikke ske udvidelse eller ændring i produktionsarealet, herunder staldafsnit og gødningsopbevaringsanlæg samt ændres på dyreholdets sammensætning før ændringen er anmeldt og godkendt af Herning Kommune. Det er også gældende for plansiloanlæg, faste pladser med afløb til brug for kalveytter samt fortanke og opsamlingsbeholdere til ensilagevand m.v.

Husdyrbruget skal til enhver tid leve op til gældende regler i love og bekendtgørelser, også selvom disse regler måtte være skærpede i forhold til denne miljøgodkendelse.

Der gøres opmærksom på, at en afgørelse efter § 16a, efter reglerne i husdyrbrugloven, ikke fritager fra krav om tilladelse, godkendelse, dispensation m.v. efter anden lovgivning. Herunder kan det nævnes, at en eventuel byggetilladelse, ændring af bygningsanvendelse, nedrivningstilladelse, afledning af tagvand m.v. skal søges separat hos Herning Kommune.

---

<sup>1</sup> Lov om husdyrbrug og anvendelse af gødning m.v., nr. 1572, 20. december 2006, jævnfør lovbekendtgørelse om husdyrbrug og anvendelse af gødning m.v., nr. 520, 2019-05-01, med efterfølgende ændringer.



Miljøgodkendelsen skal, jævnfør § 40 i bekendtgørelse om tilladelse og godkendelse m.v. af husdyrbrug<sup>2</sup> (husdyrgodkendelsesbekendtgørelsen) regelmæssigt, og mindst hvert 10. år, tages op til revurdering. Den første regelmæssige vurdering skal dog foretages senest, når der er forløbet otte år.

Hvis miljøgodkendelsen ikke udnyttes i 3 på hinanden følgende år, bortfalder den del, der ikke har været udnyttet (kontinuitetsbrud). Udnyttelse anses her for at foreligge, når mindst 25 pct. af det tilladte produktionsareal udnyttes driftsmæssigt. Med driftsmæssig udnyttelse forstås, at der på det pågældende produktionsareal mindst produceres 50 pct. af det mulige inden for rammerne af dyrevelfærdskrav eller andre relevante krav.

Med miljøgodkendelsen følger en række vilkår, som skal overholdes. Det er ejeren af husdyrbruget, som har ansvaret for, at det sker.

---

<sup>2</sup> Husdyrgodkendelsesbekendtgørelse: bekendtgørelse om godkendelse og tilladelse m.v. af husdyrbrug, nr. 1467, 2018-12-06, med efterfølgende ændringer.



## Vilkår for husdyrbruget

Her er de betingelser, som husdyrbruget skal drives under.

Herning Kommune gør opmærksom på, at der kan være lovkrav fra andre love, som også skal overholdes, selvom disse ikke er beskrevet her.

### Vilkår for drift og indretning

- Vilkårene i denne miljøgodkendelse skal, hvis andet ikke er anført, være opfyldt, når husdyranlægget er taget i brug.
- Ved ophør med husdyrproduktion, skal der udføres begrænsende foranstaltninger mod forurening:
  - Alle anlæg skal tømmes og rengøres for husdyrgødning, der bortskaffes efter gældende regler.
  - Restkemikalier, olieaffald, medicinaffald m.v. skal bortskaffes i henhold til affaldsregulativerne
- Herning Kommune skal straks orienteres om følgende forhold:
  - Ejerskifte af virksomhed
  - Indstilling af driften for en længere periode
- Med denne miljøgodkendelse ophæves VVM screeningen fra 14. marts 2002.

Som følge af vilkår 1 bortfalder den del af miljøgodkendelsen, der ikke er udnyttet inden 6 år fra denne afgørelses meddelelse.

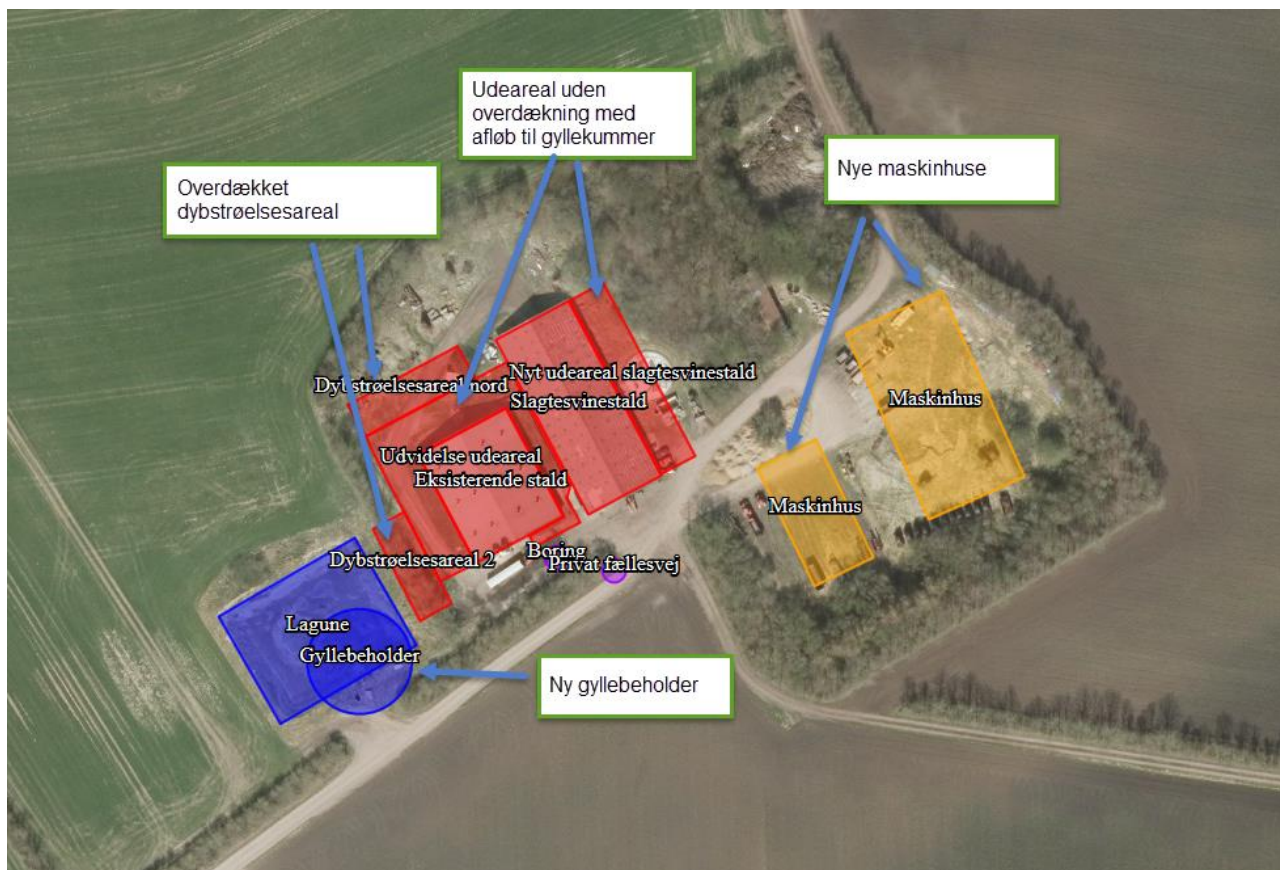
Med "udnyttet" menes, at det ansøgte bygge- og anlægsarbejde er etableret og taget i brug eller dyreholdet er ændret i forhold til tidligere tilladt produktion.

### Vilkår for stalde og produktioner

- Husdyrbrugets stalde og produktioner skal være i overensstemmelse med oversigten nedenfor:
- Der skal etableres afløb i alle staldafsnit også de staldafsnit hvor der opstaldes dyr på dybstrøelse

## 2. Overblik over stalde og produktioner

Stalde og produktioner						
Staldnavn	Staldstørrelse (m <sup>2</sup> )	Ventilation	Kildehøjde	Produktion	Antal måneder udegående	Produktionsareal (m <sup>2</sup> )
Ansøgt drift						
Eksisterende stald	1133	Blandet ventilation	6 m	(#129824) Flexgruppe: Økologiske Søer, golde og drægtige, Slagtesvin og Smågrise; Delvist fast gulv	0	1096 96,7 %
Dybstrøelsesareal nord	419	Naturlig ventilation	3 m	(#129821) Flexgruppe: Økologiske Søer, golde og drægtige, Slagtesvin og Smågrise; Dybstrøelse	0	419 100 %
Dybstrøelsesareal 2	347	Naturlig ventilation	3 m	(#129820) Flexgruppe: Økologiske Søer, golde og drægtige, Slagtesvin og Smågrise; Dybstrøelse	0	347 100 %
Udvidelse udeareal	1324	Naturlig ventilation	3 m	(#129823) Flexgruppe: Økologiske Slagtesvin og smågrise; Delvist fast gulv	0	1284 97,0 %
Slagtesvinestald	1521	Naturlig ventilation	3 m	(#163265) Flexgruppe: Økologiske Søer, golde og drægtige, Slagtesvin og Smågrise; Delvist fast gulv	0	725
				(#163264) Flexgruppe: Økologiske Søer, golde og drægtige, Slagtesvin og Smågrise; Dybstrøelse	0	725 95,3 %
Nyt udeareal slagtesvinestald	700	Naturlig ventilation	3 m	(#163266) Flexgruppe: Økologiske Søer, golde og drægtige, Slagtesvin og Smågrise; Delvist fast gulv	0	700 100 %
<b>Sum</b>						5296



På bilag 1 fremgår det hvilke produktionsarealer der indgår i beregningen.

### Vilkår for ammoniakreducerende miljøteknologi

#### 7. Dybstrøelse / kompost / gylleopbevaring

- a. Gyllebeholder må maksimalt have en overflade på 803 m<sup>2</sup>

### Vilkår for vaskeplads og afledning af vaskevand

8. Al vask af maskiner og redskaber skal foregå på en støbt plads med fast bund, hvor bortledning af spildevandet sker til en opsamlings- eller gyllebeholder.

Brug af vaskeplads skal ske som beskrevet i Herning Kommunes samlede vurdering.

### Vilkår for gyllehåndtering

9. Håndtering af gylle skal foregå under opsyn.
10. Påfyldning af gyllevogne o.l. skal enten foregå på en plads med afløb til opsamlingsbeholder for flydende husdyrgødning eller med gyllevogne, som har påmonteret pumpe og returløb, således at spild af husdyrgødning undgås.

Det skal sikres, at der ved utilsigtet start ikke pumpes gylle udenfor tanken. Overpumpningen af gylle skal foregå under opsyn.



### Vilkår for uheld og driftsforstyrrelser

11. Beredskabsplanen skal være let tilgængelig og synlig for de ansatte og øvrige, der færdes på ejendommen.
12. Beredskabsplanens indhold skal udleveres til evt. indsatsleder/miljømyndighed i forbindelse med uheld, forureninger, brand, ol.

### Vilkår for tankning af brændstof

13. Tankning af brændstof skal til enhver tid ske på en plads med fast og tæt bund. Tankningen skal ske under opsyn.

Herning Kommune har stillet vilkår om, at tankningsområdet for brændstof skal være udformet sådan, at der ikke kan ske afløb til og forurening af jord, kloak, overfladevand eller grundvand. Vilkåret er stillet, da der er stor risiko for spild på jorden, der hvor traktorer og andre motoriserede landbrugsmaskiner påfyldes med brændstof.

### Vilkår for energieftersyn

14. Der skal på ejendommen foretages et energieftersyn af et energiselskab eller -konsulent, hvor de energiforbrugende processer i ejendommen gennemgås.
15. Der skal udarbejdes en rapport som indeholder resultater og evt. konkrete energispareforslag.
16. Rapporten skal senest den 25. oktober 2019 og inden byggeriet påbegyndes indsendes som kopi til tilsynsmyndigheden.

### Vilkår for fluebekæmpelse

17. På husdyrbruget skal der foretages effektiv fluebekæmpelse i overensstemmelse med de fastsatte retningslinjer fra Aarhus Universitet, Institut for Agroøkologi.

### Vilkår for renholdelse

18. Det skal sikres, at staldene, udenomsarealer og fodringsanlæg holdes rene.

Herning Kommune gør opmærksom på, at opbevaring af foder skal ske på en sådan måde, at det sikrer mod skadedyr (rotter mv.).





## Vilkår for støj

19. Husdyrbrugets samlede bidrag til støjbelastningen i omgivelserne må ikke overstige følgende værdier, målt ved nabobeboelser eller deres opholdsarealer, angivet som det ækvivalente, konstante, korrigerede støjniveau målt i dB(A). Tallene i parentes angiver midlingstiden<sup>3</sup> inden for den pågældende periode:

Dag	Kl. 07-18	55 dB(A)	(8 timer)
Aften	Kl. 18-22	45 dB(A)	(1 time)
Nat	Kl. 22-07	40 dB(A)	(1/2 time)
Lørdag	Kl. 07-14	55 dB(A)	(7 timer)
Lørdag	Kl. 14-22	45 dB(A)	(4 timer)
Søn- og helligdag	Kl. 07-22	45 dB(A)	(8 timer)

## Vilkår for udarbejdelse af handleplaner ved uforudsete gener

20. Hvis Herning Kommune vurderer, at eventuelle klager om støj-, lugt-, støv-, rystelser- og/eller lysgener er velbegrundede, skal husdyrbruget udarbejde en handlingsplan og eftervise at de stillede krav er overholdt. Handlingsplanen skal godkendes af Herning Kommune.

21. Udgiften til støjmålingerne afholdes af ansøger og udføres i overensstemmelse med Miljøstyrelsens vejledninger.

## Affald

Husdyrbruget er omfattet af reglerne i affaldsbekendtgørelsen<sup>4</sup> og bekendtgørelse om affaldsregulativer, -gebyrer og –aktører m.v.<sup>5</sup>.

Farligt affald skal bortskaffes til godkendte modtageanlæg og transporten af farligt affald skal ske af godkendte transportører. Godkendte transportører og modtageanlæg kan findes på Herning Kommunes hjemmeside.

I henhold til bekendtgørelse om affaldsregulativer, -gebyrer og –aktører m.v.<sup>6</sup>, kan op til 200 kg farligt affald pr. år afleveres på genbrugspladsen, men større mængder skal afhentes via en godkendt transportør.

Kvitteringer på korrekt bortskaffelse for affaldstyper under kategorien "farligt affald" skal gemmes i mindst 5 år og skal kunne forevises på miljøtilsyn, når kommunen beder om det.

Virksomheder kan aflevere samme fraktioner som borgere, dvs. at virksomheder nu kan aflevere op til 10 asbestplader om året, men virksomheder kan fortsat ikke aflevere landbrugsplast og medicin fra landbrug og andre fraktioner, som almindelige borgere ikke har.

På genbrugspladserne i Herning Kommune udleveres der kvittering ved aflevering af farligt affald, som for eksempel spildolie (i max 10 l emballage), oliefiltre, akkumulatører, spraydåser, malingsrester, tomme olie-dunke og kemikalierester (pesticidaffald). Der må dog maksimalt bortskaffes 200 kg farligt affald pr. år på genbrugspladserne.

F

<sup>3</sup> Midlingstiden er en gennemsnitlig måling over tid kombineret med middelværdien over tid.

<sup>4</sup> Affaldsbekendtgørelse, Bek Etablering af og krav til visse ordninger for virksomheder nr. 224 af 2019-03-08 med efterfølgende ændringer

<sup>5</sup> Bekendtgørelser om affaldsregulativer, -gebyrer og –aktører m.v. nr. 1753 af 2018-12-27 med efterfølgende virkninger

<sup>6</sup> § 10 stk. 5 i Bekendtgørelser om affaldsregulativer, -gebyrer og –aktører m.v. nr. 1753 af 2018-12-27 med efterfølgende virkninger



ølgende må **ikke** afleveres på genbrugspladsen:

Affaldstype	Afleveringssted
– Medicinrester	Leveres til godkendt modtager af farligt affald
– Kanyler	Leveres til godkendt modtager af farligt affald
– Landbrugsplast	Leveres til godkendt modtager, fx Østdeponi
– Udtjente maskiner og udstyr	Skrøthandler

Afhentning af farligt affald, der ikke modtages på genbrugspladsen skal ske af godkendte transportører.



## Herning Kommunes vurdering

Ansøgningsmaterialet og den medfølgende projektbeskrivelse med konsekvensvurdering er gennemgået, vurderet og fundet tilfredsstillende. Se miljøkonsekvensrapport i bilag 4.

Husdyrgodkendelsesbekendtgørelsens beskyttelsesniveauer og krav er dokumenteret overholdt, herunder ammoniak, lugt og BAT (Bedst Anvendelige Teknologi). Kommunen har stillet vilkår for at fastholde de ansøgte produktionsarealer, dyretyper og BAT i de enkelte stalde/staldafsnit.

Ifølge husdyrgodkendelsesbekendtgørelsens §8 er angivet følgende: udvidelse og ændring af husdyrbrug, der består i etablering, udvidelse eller ændring af ikke fast placerede husdyranlæg, kan ske uden godkendelse eller tilladelse, hvis grundarealet af alle ikke fast placerede husdyranlæg på husdyrbruget tilsammen bliver på højst 100 m<sup>2</sup>.

Ansøger har redegjort for, at overgangen til stipladsmodellen, samt til udvidelse af produktionsarealet via udearealer til den økologiske besætning er erhvervsmæssigt nødvendigt, og at den ikke vil påvirke værdifulde bebyggelser, kulturmiljøer eller det omgivende landskab negativt. Kommunen vurderer, at udvidelsen ikke er i strid med kommuneplanen.

Ansøger har beskrevet de potentielle gener fra husdyrbruget. Der er i den indsendte projektbeskrivelse redegjort for tiltag, der sikrer de omkringboende mod væsentlige gener i form af lugt, støv, støj, lys, rystelser, fluer og uhygiejniske forhold.

Ansøger har ligeledes beskrevet den potentielle forurening fra husdyrbruget. Der er redegjort for tiltag, der forebygger og begrænser forureningen af luft, vand, jord og undergrund. Herunder er der redegjort for følgende forureningskilder: ammoniakfordampning fra staldene, opbevaring, håndtering og udbringning/bortskaffelse af husdyrgødning, spildevand, affald, råvarer, olie og andre hjælpestoffer samt ved driftsforstyrrelser og uheld.

Herning Kommune er enig i ansøgers konsekvensvurdering af, at husdyrbruget kan drives på en måde, som er forenelig med hensynet til omgivelserne. Herning Kommune vurderer, at projektet ikke vil forringe tilstanden af naturen med dens bestande af vilde planter og dyr og deres levesteder.

Herning Kommune har fastholdt tiltag til reduktion af gener og forurening med vilkår. Der er stillet vilkår til energigennemgang af ejendommen, da det er Herning Kommunes erfaring at det er en god metode til at få et overblik over potentielle energibesparelser med kort tilbagebetalingstid.

Herning Kommune har stillet vilkår om, at tankningsområdet for brændstof skal være udformet sådan, at der ikke kan ske afløb til og forurening af jord, kloak, overfladevand eller grundvand. Vilkåret er stillet, da der er stor risiko for spild på jorden, der hvor traktorer og andre motoriserede landbrugsmaskiner påfyldes med brændstof.

Ved staldanlægget er der en vaskeplads. Vaskepladsen er lavet som et befæstet areal med afløb til gyllebeholderen. Ved vask af maskiner kan der være olie og andre forurenende stoffer, som vaskes af maskinen. Derfor skal vask af maskiner foregå på befæstet areal med afløb til gyllebeholder, hvilket der er stillet vilkår til.



## Lovgrundlag

Ansøgningen er behandlet i henhold til kravene i lov om husdyrbrug og anvendelse af gødning m.v.<sup>7</sup> med tilhørende bekendtgørelser: bekendtgørelse om godkendelse og tilladelse m.v. af husdyrbrug (husdyrgodkendelsesbekendtgørelsen)<sup>8</sup> og bekendtgørelse om erhvervsmæssigt dyrehold, husdyrgødning, ensilage m.v. (husdyrgødningsbekendtgørelsen)<sup>9</sup> samt Miljøstyrelsens vejledning om miljøgodkendelse af husdyrbrug.

Herning Kommune har informeret offentligheden og berørte myndigheder tidligt i beslutningsprocessen ved offentlig annoncering på Herning Kommunes hjemmeside, i perioden 10. april til 29 april 2019. Ingen har ønsket udkastet til afgørelsen tilsendt.

Herning Kommune har fremsendt udkast til afgørelse til naboer og andre berørte samt til dem, som har anmodet herom, med mulighed for at kommentere udkastet i perioden 26. juni 2019 til 23. juli 2019. Herning Kommune har/har ikke modtaget kommentarer til udkastet til afgørelsen.

## Klagevejledning og offentliggørelse

Herning Kommune har givet miljøgodkendelse til udvidelse af husdyrbruget på Udholmvej 6, 7490 Aulum. Miljøgodkendelsen er givet i medfør af § 16a i husdyrbrugloven.

Det er muligt at klage over afgørelsen til Miljø- og Fødevareklagenævnet. Miljøgodkendelsen bliver offentliggjort på Herning Kommunes hjemmeside [www.herning.dk](http://www.herning.dk) under "Planer og offentliggørelser" og "Landbrug" fra den 26. juli 2019. Der kan klages i 4 uger. Klageberettigede er ansøger og enhver, der har en individuel, væsentlig interesse i sagen samt visse organisationer, alle som er angivet i husdyrbruglovens §84-87.

Hvis du ønsker at klage over denne afgørelse, kan du klage til Miljø- og Fødevareklagenævnet. Du klager via Klageportalen, som du finder et link til på forsiden af [www.nmkn.dk](http://www.nmkn.dk). Klageportalen ligger på [www.borger.dk](http://www.borger.dk) og [www.virk.dk](http://www.virk.dk). Du logger på [www.borger.dk](http://www.borger.dk) eller [www.virk.dk](http://www.virk.dk), ligesom du plejer, typisk med NEM-ID. Klagen sendes gennem Klageportalen til den myndighed, der har truffet afgørelsen. En klage er indgivet, når den er tilgængelig for Herning Kommune i Klageportalen.

Klagen skal være tilgængelig for Herning Kommune i Klageportalen. For at klagen er tilgængelig skal klager har godkendt og betalt gebyr/bestilt en faktura i Klageportalen. Det skal senest ske den 23. august 2019.

Miljø- og Fødevareklagenævnet skal som udgangspunkt afvise en klage, der kommer uden om Klageportalen, hvis der ikke er særlige grunde til det. Hvis du ønsker at blive fritaget for at bruge Klageportalen, skal du sende en begrundet anmodning til Herning Kommune, der har truffet afgørelse i sagen. Herning Kommune videresender herefter anmodningen til Miljø- og Fødevareklagenævnet, som træffer afgørelse om, hvorvidt din anmodning kan imødekommes.

Hvis afgørelsen påklages, bliver det meddelt ansøger.

En eventuel klage har ikke opsættende virkning, medmindre Miljø- og Fødevareklagenævnet bestemmer andet, hvorfor miljøgodkendelsen på eget ansvar kan udnyttes før klagefristen er udløbet i henhold til Husdyrbruglovens § 81, stk. 1.

<sup>7</sup> Lov om husdyrbrug og anvendelse af gødning m.v., nr. 1572, 20. december 2006, jævnfør lovbekendtgørelse om husdyrbrug og anvendelse af gødning m.v., nr. 520, 5. januar 2019, med efterfølgende ændringer.

<sup>8</sup> Bekendtgørelse om godkendelse og tilladelse m.v. af husdyrbrug, nr. 1467, 6. december 2018, med efterfølgende ændringer.

<sup>9</sup> Bekendtgørelse om erhvervsmæssigt dyrehold, husdyrgødning, ensilage m.v., nr. 1067 af 28. august 2018, med efterfølgende ændringer



## Søgsmål

Denne afgørelse om miljøgodkendelse kan også indbringes for domstolene, jævnfør husdyrbruglovens § 90. Det skal ske indenfor seks måneder efter offentliggørelsen.

Med venlig hilsen

Pernille Kjeldsen  
Herning Kommune,  
Teknik og Miljø, Landbrugsteam



## Interessentliste for høringsperiode og offentliggørelse

### Nedenstående er orienteret om udkast til miljøgodkendelsen:

#### Ansøger

- Udholmvej 6, 7490 Aulum

#### Rådgiver firmanavn

- Peter Salling Miljørådgivning

Omboende og andre, som får udkastet til miljøgodkendelsen i høring

Konsekvensområde = 1200 meter

- Hesselåvej 43, 7500 Holstebro
- Udholmvej 5, 7490 Aulum
- Udholmvej 4, 7490 Aulum
- Udholmvej 3, 7490 Aulum
- Udholmvej 1, 7490 Aulum
- Brogårdvej 1, 7490 Aulum
- Brogårdvej 3, 7490 Aulum

### Nedenstående er orienteret om miljøgodkendelsen:

#### Klageberettigede jævnfør husdyrbrúgløvens § 84

#### Ansøger

- Udholmvej 6, 7490 Aulum

#### Rådgiver firmanavn

- Peter Salling Miljørådgivning

Enhver, der har en individuel, væsentlig interesse i sagens udfald er i høringsperioden blevet gjort opmærksom på at meddelelse af afgørelsen sker ved offentlig annoncering på Herning Kommunes hjemmeside.

#### Klageberettigede jævnfør husdyrbrúgløvens § 85

- Danmarks Fiskeriforening
- Ferskvandsfiskeriforeningen
- Forbrugerrådet
- Arbejderbevægelsens Erhvervsråd

#### Klageberettigede jævnfør husdyrbrúgløvens § 86

- Danmarks Naturfredningsforening, Lokalafdeling Herning
- Dansk Ornitologisk Forening, Lokalafdeling Herning
- Foreningen af bredejere ved Gødstrup Sø

#### Klageberettigede jævnfør husdyrbrúgløvens § 87

- Dansk Ornitologisk Forening
- Friluftsrådet
- Danmarks Naturfredningsforening
- Det Økologiske Råd
- Danmarks Sportsfiskerforbund

#### Andre:

- Herning Museum
- Styrelsen for Patientsikkerhed



## **Oversigt over bilag**

Bilag 1: Oversigt og produktionsarealet

Bilag 2: Afløbsplan

Bilag 3: Beredskabsplan

Bilag 4: Miljøkonsekvensrapport

## Bilag 1 oversigt over produktionsarealet.





## Bilag 2 Afløbsplan





## BILAG 4 BEREDSKABSPLAN

---

### Beredskabsplan for "Udholm"

#### Indholdsfortegnelse:

Telefonnumre	46
Brand- og evakuering	47
Overløb af gylle	48
Kemikalie- og oliespild	49
Stophaner / Hovedafbrydere	50
Strømsvigt	51
Transport af bekæmpelsesmidler	52
Bilag A: Kort over ejendommen (luffoto)	53
Bilag B: Kort over ejendommen (bedriftsoversigt)	54
Bilag C: Afløbsplan	55
Bilag D: Kort over flugveje m.v. (beredskabsplan)	56

Udarbejdet af: Torben Brødbæk juni 2019



Denne beredskabsplan er udarbejdet som en del af ejendommens miljøgodkendelse med det formål at stoppe og begrænse evt. uheld med konsekvenser for det omgivne miljø.

Planens indhold skal være kendt af gårdens ansatte m.fl. og udleveres til evt. indsatsleder/miljømyndighed i forbindelse med uheld, forureninger, brand og lignende.

Beredskabsplanen revideres/kontrolleres mindst 1 gang om året og skal være let tilgængelig og synlig.

Beredskabsplanen findes i mappe på kontoret i stalden.

Kopi af beredskabsplanen findes i mappe på kontoret.

#### **Kort materiale**

Bagerst er der et oversigtskort over ejendommen m.m. med angivelse af:

- Dieseltanke
- Afløb af tagvand
- Gyllerør
- Afbrydere til EL
- Hovedhane til vand
- Slukningsmateriale
- Flugtveje for dyr/frigørelse mm.

#### **Husk:**

Ved store uheld ring 1-1-2, ved mindre uheld ring altid til miljømyndighedeme.

Er man i tvivl ring 1-1-2



## Telefonnumre

Ejer og medarbejder har alle mobiltelefoner.

Ejer: 61749318

Driftsleder: 52492159

Miljømyndighed	kontaktes på telefon	112	dag eller nat.
Falck	kontaktes på telefon	70 10 20 30	dag eller nat.
Brandvæsen	kontaktes på telefon	112	dag og nat.
Lægevagt	kontaktes på telefon	70113131	dag eller nat.
Tandlægevagt	kontaktes på telefon	70200255	dag eller nat.
Dyrlæge	kontaktes på telefon	21715276	dag eller nat.
Foderstofforretning	kontaktes på telefon	33683000	dag.
Elektriker	kontaktes på telefon	97468300	dag eller nat.
Smeden	kontaktes på telefon	97448073	dag eller nat.
VVS	kontaktes på telefon	97448073	dag eller nat.
El-selskab	kontaktes på telefon	96111000	dag eller nat.



## Brand og evakueringsinstruks

Ved brand der ikke kan slukkes ved egen hjælp.

Tilkald brandvæsenet – RING 112 – oplys:

- Navn, adressen og telefonnummer der ringes fra
- Hvad der er sket og at det er en gårdbrand
- Er der tilskadekomne – hvor mange –
- Er dyrene kommet ud – art og antal der evt. er fanget

**Kontakt Torben Brødbæk på mobiltelefon 6174 9318**

Iværksæt rednings- og slukningsarbejde hvis det er muligt og forsvarligt, herunder fjernelse og evakuering af dyr, olie, trykflasker og kemikalier.

Placering af slukningsmateriale er angivet på oversigtskortet.

Hvis det ikke er muligt at slukke branden – forsøg at begrænse den ved lukning af døre og vinduer.

Modtag brandvæsenet og udlever denne mappe sammen med kortmateriale.

Oplys endvidere:

- Evt. tilskadekomne eller dyr der ikke er kommet i sikkerhed.
- Hvor det brænder
- Brandens omfang
- Hvor der adgangsveje

På ejendommen findes følgende materiale, som evt. kan anvendes for at afhjælpe situationen:

- Brandslukker (pulverslukker)
- Vandslange

*Se bilag D.*



## Overløb af gylle instruks

Ved større overløb af gylle eller ved brud på gylletank – RING 112

Oplys:

- Navn, adresse og telefonnummer der ringes fra
- Hvad der er sket og hvor meget der er løbet ud
- Om der er risiko for forurening af vandløb eller drikkevandsboring.

Ved mindre spild kontaktes kun miljømyndighederne.

**Kontakt Torben Brødbæk på mobiltelefon 6174 9318**

**Kontakt miljømyndighederne på 112**

Forsøg opdæmning for at undgå at gylle løber ud over et større areal og i de drænbrønde der er nord for gyllebeholderne samt i de dræn der løber ved bygningerne.

Opdæmning kan evt. fortages med jord, halmballer og lignende afhængig af mængden af gylle.

Er gyllen løbet i drænbrøndene ved gyllebeholderne, kan drænbrønden vest for den nye stald fyldes med sand, så videre afløb forhindres.

Modtag brandvæsenet/miljømyndighederne og udlever denne mappe sammen med kortmaterialet.

På ejendommen findes der følgende materiale, som evt. kan anvendes for at afhjælpe situationen.

- Sand/jord til opdæmning
- Graveredskab til gravning af hul til opsugning af gyllen
- Halmballer til inddæmning findes på øst for staldene



## **Kemikalie og oliespild instruks**

Ejendommen drives økologisk og der opbevares derfor ikke kemikalier på ejendommen, men der kan opbevares olieprodukter på ejendommen.

Ved større overløb af kemikalier og olie – RING 112 – oplys:

- Navn, adresse og telefonnummer der ringes fra
- Hvad der er sket og hvor meget der er løbet ud
- Om der er risiko for forurening af vandløb eller drikkevand.

Ved mindre spild kontaktes kun miljømyndighederne.

**Kontakt Torben Brødbæk på mobiltelefon 6174 9318**

**Kontakt miljømyndighederne på 112**

Forsøg opdæmning for at undgå at kemikalier og olie løber ud over et større areal og i de drænbrøndene samt i de dræn der løber ved bygningerne.

Opdæmning kan evt. foretages med jord, halmballer og lignende afhængig af mængden af gylle.

Modtag brandvæsenet/miljømyndighederne og udlever denne mappe sammen med kortmaterialet.

På ejendommen findes der følgende materiale, som evt. kan anvendes for at afhjælpe situationen.

- Sandjord til opdæmning
- Graveredskab til gravning af hul til opsugning af kemikalierne/olien

*Se bilag A, B, C*



## **Stophaner / hovedafbrydere**

Afbrydere til diverse pumper, anlæg, strømafbryder m.v er noteret på kortet over ejendommen. Se bilag B og D.

### **Vand:**

Hovedhanen er placeret i ved vandboringen syd for den eksisterende stald.

Stophanerne er placeret i komladen, i værkstedet i stalden, i mellemgangen til klimastalden og i garagen.

### **Elektricitet:**

Hovedafbryderen er i el-skab ved den eksisterende stald.

Der benyttes automatsikringer i det nye anlæg og til dels ampere sikringer i det eksisterende anlæg.

Se bilag B og D.





## **Strømsvigt instruks**

Vurder om dyr vil lide under træk fra nødopluk eller varme.

Tjek alle stalde og se om nødoplukket er åben.

Begræns trækgener og varmeudvikling (overbrusning).

Kontroller af der ikke sker forurening som følge af manglende strøm til pumper og lignende.

Ved strømsvigt på over ca. 2 timer, ring til El-selskabet og forhør om varigheden af udfaldet.

Tlf 96111000

Eventuel iværksæt opstart af nødstrømsgenerator.

### Bilag A: Kort over ejendommen (luftfoto)



### Bilag B: Kort over ejendommen (bedriftsoversigt)



## Bilag C: Afløbsplan



# Miljøkonsekvensrapport

## Miljøgodkendelse efter § 16a Økologiske slagtesvin



Ansøgningskema: 208893

”Udholm”

Torben Brødbæk

Udholmvej 6

7490 Aulum

Dato: december 2018

Udarbejdet af  
Peter Salling Miljørådgivning  
Ledvogtervej 116, 9530 Støvring  
mail: [peter@psmr.dk](mailto:peter@psmr.dk); tlf. 41182020



# INDHOLD

1.1	INDLEDNING	30	
1.2	TEKNISK RESUMÉ	30	
1.2.1	Anlægget og samt placering		30
1.2.2	Anvendelse af bedst tilgængelige teknik og miljøteknologier		30
1.2.3	Omkringliggende natur og beskyttelsesniveauer		31
1.2.4	Omkringliggende naboer og beskyttelsesniveauer		31
1.2.5	Alternative løsninger og 0-alternativ		32
1.2.6	Husdyrbrugets ophør		32
1.3	OPLYSNINGER OM ANSØGER OG EJERFORHOLD	33	
1.4	OPLYSNINGER OM HUSDYRBRUGET OG DET ANSØGTE	34	
1.4.1	Indretning og drift		34
1.4.2	Opbevaring Af husdyrgødning		34
1.4.3	Gyllehåndtering		34
1.4.4	Fodring		34
1.4.5	Rengøring		34
1.4.6	Ventilation		34
1.4.7	Andre husdyrbrug		35
1.5	LOKALISERING OG BELIGGENHED	36	
1.5.1	Faste afstandskrav		36
1.5.2	Kort over Fredninger og beskyttelseslinjer		37
1.5.3	Topografiks kort		38
1.6	FORANSTALTNINGER FOR AT BEGRÆNSE DET ANSØGTES VIRKING PÅ MILJØET	38	
1.6.1	Ammoniakemission		38
1.6.2	Ammoniak til natur		39
1.6.3	Lugtmission		39
1.7	ØVRIGE EMISSIONER OG GENEDEGRÆNSENDE FORANSTALTNINGER	40	
1.7.1	Støj og vibrationer		40
1.7.2	Lys i staldene og udendørslys		40
1.7.3	Fluer og skadedyr		40
1.7.4	Støv fra stalde og foder		40
1.7.5	Til- og frakørsel		41
1.7.6	Der er følgende transporter til og fra ejendommen		41
1.7.7	Egenkontrol og dokumentation		42
1.7.8	Dokumentation:		42
1.8	VANDFORBRUG – OG SPILDEVAND	43	
1.9	ENERGIFORBRUG	43	
1.10	OPBEVARINGSKAPACITET	43	
1.11	AFFALD OG KEMIKALIER	43	
1.12	BAT	44	
1.12.1	Vejledende grænseværdi for ammoniakudledningen		44
1.12.2	Teknologiblade		45
1.12.3	Valg af teknologi		45
1.12.4	Fravalg af teknologi		45
1.12.5	daglig drift		45
1.13	GRÆNSEOVERSKRIDENDE VIRKNINGER PÅ MILJØET	46	
1.14	FOREBYGGELSE AF UHELD	46	
1.14.1	Management		46
1.14.2	Beredskabsplan		46
1.14.3	Redegørelse for uheld		46
1.14.4	Uheld med gylle		47
1.14.5	Døde dyr		47
1.14.6	Olietanke		48
1.14.7	Strømsvigt		48
1.14.8	Brand		48
1.15	ALTERNATIVER	48	



1.16	0-ALTERNATIVET	48	
1.17	HUSDYRBRUGETS OPHØR	48	
1.18	BEFOLKNINGENS OG MENNESKERS SUNDHED	48	
1.19	OPLYSNINGER OM IE-HUSDYRBRUGET	49	
1.20	GENERELLE OPLYSNINGSKRAV OG MILJØKONSEKVENSRAPPORT		49

## **1.1 Indledning**

Der søges om en miljøgodkendelse efter Husdyrbruglovens §16a stk.2 -1.

Ejendommen beliggende på Udholmvej 6, er en svineejendom med en produktionstilladelse fra 2002.

Ansøger ønsker at etablere en et økologisk slagtesvinehold, og udvider produktionsarealet med udendørs opstaldning af slagtesvin. Økologisk produktion kræver et større produktionsareal end konventionel. Dette betyder, at selvom produktionsarealet med denne ansøgning udvides vil der reelt blive produceret færre grise på ejendommen end hidtil.

Ejer driver ejendommen Udholmvej 3, der er et økologisk kvægbrug. Ejendommene har ikke produktionsmæssig sammenhæng, og afstanden imellem ejendommens gør at der ikke er tale om kumulativ påvirkning.

## **1.2 Teknisk resumé**

### **1.2.1 Anlægget og samt placering**

Produktionen er en slagtesvineejendom. I ansøgt drift etableres en økologisk slagtesvineproduktion med udendørs løbegård og dybstrøelsesstalde. Der søges om udvidelse af produktionsarealet på ca. 1981 m<sup>2</sup>. Den eksisterende stald bibeholdes og åbnes op, således grisene får adgang til de udearealer og dybstrøleshytter.

Der er tilladelse til opførelse af gyllebeholder på ejendommen. Denne vil i forbindelse med dette projekt blive opført og gyllelagunen nedlagt. Gyllelagunen tømmes og membranen fjernes og afleveres til genbrug. Der ønskes etableret 2 maskinhuse på henholdsvis 20\*40 meter og 32\*62 meter.

Anlægget er placeret i landzone i forholdsvist fladt terræn. Ejendommen eller planlagte byggerier er ikke berørt af bygge-eller beskyttelseslinjer.

Der er ca. 782 m til nærmeste nabobeboelser uden landbrugspligt (Hesselåvej 43) og ca. 2400m til samlet bebyggelse – Engbakken 8. Nærmeste byzone er Hodsager ca. 3000 m væk.

### **1.2.2 Anvendelse af bedst tilgængelige teknik og miljøteknologier**

Der er anvendt BAT indenfor følgende områder: Energi, vand, management, foder, staldindretning og opbevaring/udbringning af husdyrgødning.

Alle stalde skal leve op til et bekendtgørelsesfastlagt BAT niveau, for at leve op til dette har ansøger valgt at etablere staldsystemer der overholder BAT.



### 1.2.3 Omkringliggende natur og beskyttelsesniveauer

---

**Kategori 1 naturområde:** Ca. 10 km mod syd er nærmeste Natura2000 områder. Der er ingen merdeposition, men en total deposition på 0,0 kg N

**Kategori 2 naturområde:** Ca. 2,2 km mod øst er nærmeste §7 beskyttet natur. Iflg. Beregninger foretaget i husdyrgodkendelse.dk er der en total belastning af ammoniak fra landbruget til dette naturpunkt på 0,1 kg N/år

**Kategori 3 naturområde:** Lige syd for ejendommen er der i en afstand af 506 meter en §3 beskyttet hede. Beregninger viser, at merdepositionen i forhold til 8 års drift/nudrift er på 0,3 kg N pr ha. Nedenstående klip viser ammoniak depositionen på udvalgte naturområder.

### 1.2.4 Omkringliggende naboer og beskyttelsesniveauer

---

#### Lugt

Lugtgenekriterierne er overholdt til byzone, samlet bebyggelse og enkelt bolig.

#### Transporter til og fra ejendommen

Der kommer transportere til og fra ejendommen med; dyr, foder, gylle, affald, mv. Transport forgår med traktor eller lastbil. Derudover vil der være kørsel med personbiler/varevogne fx dyrlæge elektriker, serviceaftaler, ansatte mv.

Da ejendomme ligger for sig selv ned ad en lang vej uden naboer, vurderes det, at transportere ikke vil give anledning til væsentlige gener for omkringboende. Dog vil naboer i området kunne registrere kørsel forbi deres huse ud til offentlig vej. Der er egen ind- og udkørsel til ejendommen.

#### Husdyrgødning

På ejendommen forventes det, at der produceres ca. 3.900 m<sup>3</sup> gylle. Der produceres en mindre mængde dybstrøelse, der enten opbevares i gyllebeholderen eller udkøres direkte og nedfløjes.

#### Støv, støj og flue

Det forventes ikke at der i forbindelse med de nye stalde vil opstå øgede gener mth. støv, støj og fluer. Nye udendørs stalde er typisk nemmere at rengøre og dermed opretholde en god hygiejne, dermed vil gener fx fluer og lugt typisk ikke forøges.

#### Andre miljøpåvirkninger

Produktionen overholder alle gældende normer for opbevaring og udbringning af gylle, håndtering af spildevand og affald, støjbelastning af omgivelser m.v.

Der opbevares ikke stoffer der fremgår af Artikel 3 i Europa Parlamentets og Rådets forordning (EF) nr. 1272/2008 om klassificering, mærkning og emballering af stoffer og blandinger.



### **1.2.5 Alternative løsninger og 0-alternativ**

---

Alternative løsninger har været diskuteret fx andre placeringer af staldene, men det vurderes, at det ansøgte projekt tager hensyn til naboer og omgivende natur og miljø og opfylder kravene til en effektiv svineproduktion. Logistkmæssigt er placeringen også mest optimalt.

0-alternativet beskriver forholdene, hvis produktionen fortsætter uændret. 0-alternativet vil betyde en fastholdelse af den nuværende tilstand. Ud fra et økonomisk, dyrevelfærdsmæssigt og arbejdsmiljømæssigt synspunkt, vil dette være uhensigtsmæssigt, da der herved ikke sikres de forbedrede velfærdsmæssige stalde.

### **1.2.6 Husdyrbrugets ophør**

---

Ved husdyrbrugets ophør, rengøres stalde- og gødningsopbevaringsanlæg. Evt. nedbrydning af stalde og fortank/gyllebeholder vil ske i henhold til gældende regler.

Der er ikke truffet foranstaltninger for forebyggelse af forurening ved virksomhedens ophør, da virksomheden ikke forventes lukket ned. Desuden vil en evt. forurening sandsynligvis kun kunne stamme fra håndtering af gylle. Eftersom dette er lagt i faste rammer, anses det ikke for hensigtsmæssigt at foretage yderlige.





## 1.3 Oplysninger om ansøger og Ejerforhold

### 2. Ansøger

**Ansøgers navn \***  
Torben Brødbæk

**Ansøgers adresse \***  
Udholmvej 3

**Postnummer \*** 7490 **By \*** Aulum

**Telefonnummer \*** 61749318 **E-mailadresse (En valid email er påkrævet for ansøger og/eller repræsentant)**   
moselunddh@gmail.com

Ejer af ejendommen er en anden end ansøger  Ovenstående e-mailadresse skal modtage meddelelser om statusændringer vedrørende dette skema.

### 4. Repræsentant (konsulent)

**CVR nummer for repræsentant (konsulent)**  
34501300

**Virksomhedsnavn**  
Peter Salling Miljørådgivning

**Virksomhedsadresse**  
Ledvogtervej 116

**Postnummer** 9530 **By** Støvring

**Navn på repræsentant (konsulent)**  
Peter Salling

**Telefonnummer** 41182020 **E mailadresse (En valid email er påkrævet for ansøger og/eller repræsentant)**   
peter@psmr.dk

### 1. Husdyrbruget

**CVR nummer for husdyrbruget** 25898982

**Navn på husdyrbruget \***  
Udholm

**Beliggenhedsadresse \***  
Udholmvej 6

**Postnummer \*** 7490 **By \*** Aulum

**Husdyrbrugets ejendomsnummer \***   
6570900131

**Kommunenavn:** Herning  
**Matrikel:** 1ø - Hessel, Borbjerg  
**Matrikel:** 3n - Gl. Hodsager, Hodsager

**CHR numre**

• 113188 ✖

Økologisk husdyrbrug



## 1.4 Oplysninger om husdyrbruget og det ansøgte

### 1.4.1 Indretning og drift

---

Oversigt over ejendommen er angivet i Bilag 1. Pt. Der foretages ikke ændringer i de eks. stalde Disse afsnit bliver løbende vedligeholdt og renoveret, men ikke gennemgribende og dermed godkendelses pligtigt. Gulvtypene varierer, dette er angivet i ansøgningsskemaet.

Der etableres udearealer og dybstrøelseshytter. De udendørs produktionsarealer er beliggende umiddelbart udenfor staldene, og er ikke overdækket. Udendørsarealerne er indrettede som ikke brandbare arealer.

Der etableres 2 maskinhuse på ejendommen. Maskinhusene udføres med stålspær, metalplader og eternit-tag. Maskinhusene måler 25\*40 meter og 32\*62 meter og har en kiphøjde på henholdsvis 7,5 meter og 11,5 meter.

Produktionsarealet i de nye stalde er baseret på skitsetegninger.

### 1.4.2 Opbevaring Af husdyrgødning

---

Husdyrgødning opbevares i tilladt gyllebeholder, der endnu ikke er opført.

Det forventes, at der vil blive produceret ca. 3.900 m<sup>3</sup> gylle i anlægget. Dette er beregnet ud fra normtal fra Århus Universitet.

Ansøger overholder gældende lovgivning på området, både mht. udbringning og opbevaring.

### 1.4.3 Gyllehåndtering

---

Håndteringen af gylle er med træk og slip. Der sluses gylle ud efter behov, ca. hver 3. uge. Pumpning og håndtering af gylle vil foregå i lukket rørsystem. Pumpning vil foregå indenfor normal arbejdstid og altid under opsyn.

### 1.4.4 Fodring

---

Foderplaner laves i samarbejde med en rådgiver fra foderstof, Svinerådgiver el lign. med henblik på at opnå den mest optimale fodring af svinene mht. trivsel, sundhed, vækst, foderomkostninger, brug af færrest mulige resurser osv.

Der anvendes kun det naturligt forekomne fytase, i foderet da der er tale om økologisk produktion. Fodret blandes på ejendommen. Der anvendes forskellige foderblandinger til slagtesvinene alt efter deres størrelse og alder.

Ovenfor beskrevne principper for valg af fodermidler må betegnes som de bedst tilgængelige for den aktuelle bedrift.

### 1.4.5 Rengøring

---

Staldene er indrettet, så der kan rengøres efter hvert hold og derved nedsætte risikoen for sygdomme, nedsætte lugt fra staldene og mindske støvet i stalden for både dyr og mennesker. Staldene sættes i blød og rengøres med højtryksrensere.

### 1.4.6 Ventilation

---

Der er installeret mekanisk ventilation, der kombineres med naturlig ventilation.

I de nye stalde etableres udearealerne som betonvægge af 1 meters højde, og dybstrøelseshytterne udføres i stål og metalplader. Disse bygninger er 3-4 meter høje. Det ansøgte er beliggende imellem eksisterende bygninger og bag eksisterende og blivende læhegn.

Ejendommen er beliggende for sig selv med lang afstand til naboer. På afstand vil det samlede billede af ejendommen ikke ændre sig.



### **1.4.7 Andre husdyrbrug**

---

Husdyrbruget er ikke teknisk, forurenings, eller driftsmæssigt forbundet med andre husdyrbrug.



## 1.5 Lokalisering og beliggenhed

Ejendommen ligger udenfor beskyttelseslinjer, og landskabet er relativt fladt. Ejendommen er placeret udenfor område med udpegningen landskabelig værdi. Landskabet er præget af flere spredte gårde. Der er forholdsvis mange diger omkring anlægget.

Der er ca. 782 m til nærmeste nabobeboelser uden landbrugspligt (Hesselåvej 43) og ca. 2400m til samlet bebyggelse – Engbakken 8. Nærmeste byzone er Hodsager ca. 3000 m væk.

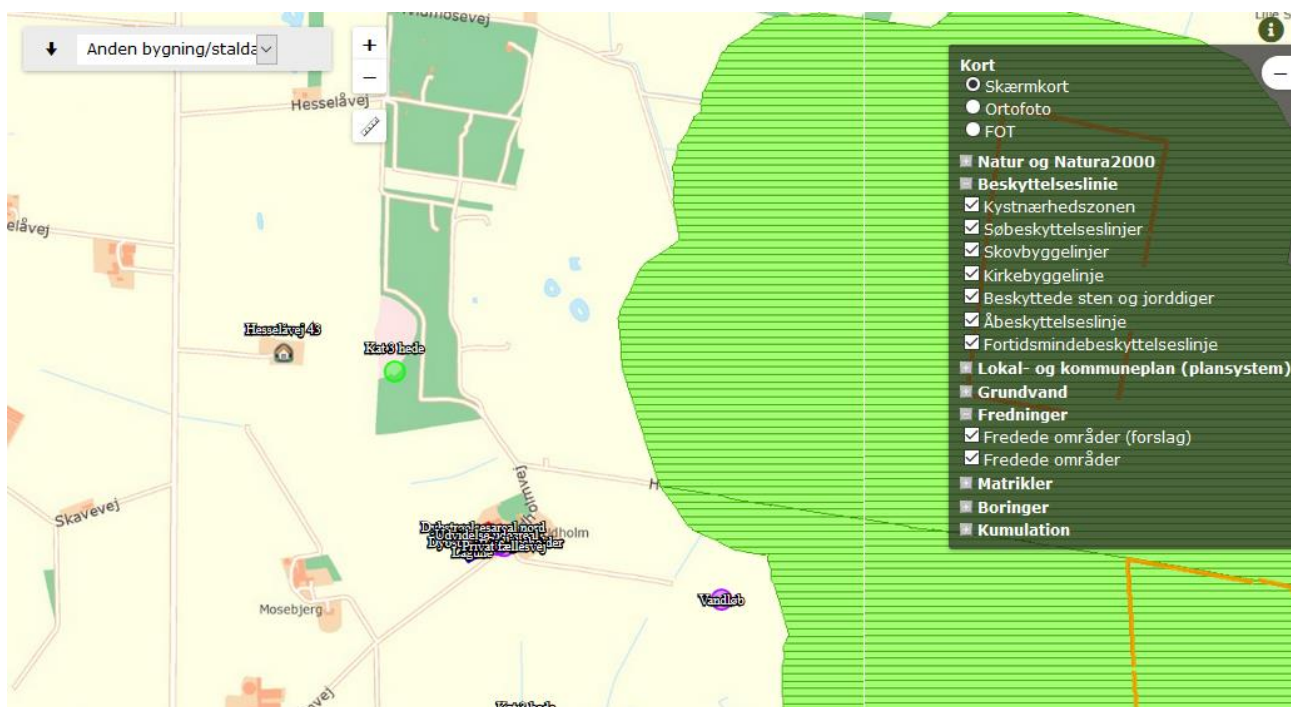
Ejendommen eller planlagte byggerier er ikke berørt af bygge-eller beskyttelseslinjer. Der er ingen fortidsminder eller beskyttede diger der bliver berørt af byggeriet.

### 1.5.1 Faste afstandskrav

	<i>Afstand fra anlægget</i>	<i>Lovkrav (minimum)</i>
Ikke-almene vandforsyningsanlæg, på mark mod sydvest.	>25 m	25 m
Almene vandforsyningsanlæg, samme som eksisterende stald	>10 m	50 m
Vandløb/dræn/søer, vandløb mod sydøst Dræn Søer	>150 meter >100 meter >150 meter	15 m
Offentlig vej og privat fællesvej, Udholmvej	>22 m	15 m
Levnedsvirksomhed	>25 m	25 m
Beboelse på samme ejendom	>15 m	15 m
Naboskel	>30 m	30 m
Matrikelskel	>30 m	
Nabobeboelse	>50 m	50 m
Byzone; sommerhusområde	>50 m	50 m

Se desuden kort i hg.dk

## 1.5.2 Kort over Fredninger og beskyttelseslinjer



### 1.5.3 Topografiks kort



## 1.6 Foranstaltninger for at begrænse det ansørgtes virkning på miljøet

### 1.6.1 Ammoniakemission

Emissionen af ammoniak fra husdyrbruget er beregnet via Husdyrgodkendelse.dk

#### Ansøgning (208893) | BAT

Herunder er der foretaget en beregning af den vejledende grænseværdi for ammoniaktab (emissionsgrænseværdien) pr. år opnåelig ved anvendelse af bedste tilgængelige teknik (BAT). Beregningerne er foretaget efter de retningslinjer og beregningsmetoder der fremgår af Miljøstyrelsens standardvilkår for BAT fra 2011, og afhænger af om en produktion er placeret i ny eller eksisterende stald. For eksisterende stalde vil gælde en fast værdi per dyr på en given gulvtype. For nye stalde vil værdien afhænge af produktionens størrelse, således at BAT-kravet skærpes i takt med en voksende produktion.

Samlet BAT beregning			
	Stalde	Lagre	Total
Samlet BAT krav (kg NH <sub>3</sub> -N /år)	7286	321	7607
Faktisk emission (kg NH <sub>3</sub> -N /år)	7286	321	7607
Forskel (kg NH <sub>3</sub> -N /år)	-	-	0
Vejledende BAT Overholdt?	-	-	Ja



## 1.6.2 Ammoniak til natur

**Kategori 1 naturområde:** Ca. 10 km mod syd er nærmeste Natura2000 områder. Der er ingen merdeposition, men en total deposition på 0,0 kg N

**Kategori 2 naturområde:** Ca. 2,2 km mod øst er nærmeste §7 beskyttet natur. Iflg. Beregninger foretaget i husdyrgodkendelse.dk er der en total belastning af ammoniak fra landbruget til dette naturpunkt på 0,1 kg N/år

**Kategori 3 naturområde:** Lige syd for ejendommen er der i en afstand af 506 meter en §3 beskyttet hede. Beregninger viser, at merdepositionen i forhold til 8 års drift/nudrift er på 0,3 kg N pr ha.

Nedenstående klip viser ammoniak depositionen på udvalgte naturområder.

### Samlet resultat af ammoniakberegninger ? i

Samlet emission: **7607,2** (kg NH<sub>3</sub>-N/år) Meremission (8 års-drift): **4723,5** (kg NH<sub>3</sub>-N/år) Meremission (nudrift): **4723,5** (kg NH<sub>3</sub>-N/år)

### Oversigt af naturpunkter ? i

Navn:	Kategori:	Opretter:	Kumulation:	Ruhed natur:	Merdeposition (kg N/ha/år):		Totaldeposition (kg N/ha/år):
					8-års drift	Nudrift:	
Sønder Feldborg Plantage	Kategori 1	Sagsbehandler	0	Bn	0,0	0,0	0,0
KAT 2	Kategori 2	Ansøger	0	Bn	0,0	0,0	0,1
KAT 1 Oustrup Hede	Kategori 1	Ansøger	0	Bn	0,0	0,0	0,0
Kat 3 hede	Kategori 3	Ansøger	0	Bn	0,3	0,3	0,6
Kat 3 hede	Kategori 3	Ansøger	0	Bn	0,1	0,1	0,3

Ved kategori 1 natur, skal der foretages en vurdering i forhold til kumulationsmodellen jf. husdyrgodkendelsesbekendtgørelsens § 26. Til hjælp kan kortlaget "kumulation" i husdyrgodkendelse.dk's kort anvendes.

## 1.6.3 Lugtemission

Emissionen af lugt er beregnet i Husdyrgodkendelse.dk og beskyttelsesniveauet er efter disse beregninger overholdt, da geneafstandene er kortere end de faktiske afstande (se nedenstående). Kort over placering af nærmeste naboer, samlet bebyggelse og byzone er er angivet på Bilag 4.

### Samlet resultat af lugtberegning ? i

Bebyggelse	Kumulation	Model	Ukorrigeret geneafstand (m)	Korrigeret geneafstand (m)	Vægtet gennemsnitsafstand (m)	Genekriterie overholdt
Hesselåvej 43	0	FMK	160,4	160,4	782,5	Ja
Engbakken 8	0	NY	328,9	296,1	2452,1	Ja
Gl. Hodsager, Hodsager	0	FMK	507,2	507,2	3019,1	Ja



## **1.7 Øvrige emissioner og genebegrænsende foranstaltninger**

### **1.7.1 Støj og vibrationer**

---

På ejendommen kommer der bl.a. støj fra staldventilation, indblæsning af foder i silo, brug af kompressor og traktor-/lastbiltransport.

Eftersom der er ventilatorer i ventilationsafkast, kan der observeres støj fra disse i nærheden af staldene. Støjniveauet vil dog være minimalt, da motorerne i ventilatorerne er placeret i den nederste del af afkastene. Støj fra transport vil primært komme fra lastbiler med levering af foder, gylletransport, levering og afhentning af svin samt afhentning af døde dyr. Herudover vil der være transporter med traktor ved udbringning af gylle. Der er ikke markdrift fra ejendommen.

I det omfang det er muligt, vil alle støjende aktiviteter blive lagt indenfor normal arbejdstid. Dog kan der forekomme afvigelser i forbindelse med levering og afhentning af dyr, foder og husdyrgødning.

Alle grænser for tilladelig støj vurderes at blive overholdt og der vil kun i meget få tilfælde opstå støjgene fra transporterne. Sammenholdt med ejendommens placering vurderes det ikke at være nødvendig med specielle tiltag for at sikre omkringboende mod støjgener.

Der forventes ikke vibrationer fra ejendommen idet at der kun anvendes traktorer og mindre pumper på virksomheden. Afstanden til nærmeste nabo sikrer ligeledes at vibrationer ikke forventes.

### **1.7.2 Lys i staldene og udendørslys**

---

Der vil ikke være gener fra staldenes indendørs belysning, da det vil være slukket om natten.

Der er udendørsbelysning ved porte, og udlevering samt orienteringslys til brug i den mørke periode.

Som udgangspunkt vil der ikke være belysning udenfor bygningerne om natten. Der vurderes ikke at være lyskilder på ejendommen der kan være til gene for de omkringboende.

### **1.7.3 Fluer og skadedyr**

---

Ansøger vil sørge for at der opretholdes en god hygiejne i staldene og ved foderopbevaringen, så tiltrækningen af skadedyr minimeres.

Der anvendes rovfluer i staldene og fluegift efter behov.

Bekæmpelse af rotter og andre skadedyr foregår i samarbejde med en professionel skadedyrsbekæmper efter retningslinjerne fra Statens Skadedyrlaboratorium. Med de anvendte tiltag vurderes det ikke at give gener for de omkringliggende ejendomme.

### **1.7.4 Støv fra stalde og foder**

---

Der vil være støv fra dyrene, dog ikke i et omfang, så det opleves udenfor staldene. Støvet minimeres som følge af omhyggeligt management.

Der vil ikke være støvgener i forbindelse med daglig håndtering af foder, da det foregår i et lukket system.

Der er ikke markdrift tilknyttet ejendommen. Der vurderes ikke ud fra det ovenstående at være støvgener der rækker udover ejendommen skel.



## 1.7.5 Til- og frakørsel

Der er egen ind/udkørsel fra ejendommen til Udholmvej



## 1.7.6 Der er følgende transporter til og fra ejendommen

Der kommer transporter til og fra ejendommen med; dyr, foder, gylle, affald, DAKA mv. Transport forgår med traktor eller lastbil. Derudover vil der være kørsel med personbiler/varevogne fx dyrlæge elektriker, serviceaftaler, ansatte mv. I det produktions bliver mindre end den nuværende tilladte forventes det ikke at der kommer flere transporter end i nudriften.

Da ejendomme ligger for sig selv ned ad en vej uden naboer, vurderes det, at transporter ikke vil give anledning til væsentlige gener for omkringboende. Dog vil naboer i området kunne registrere kørsel forbi deres huse ud til offentlig vej. Der er egen ind- og udkørsel til ejendommen.



### 1.7.7 Egenkontrol og dokumentation

---

På ejendommen påtænker ansøger følgende egenkontrol af produktionen:

- ❖ Alle dyr tilses minimum en gang dagligt og alle regler vedr. dyrevelfærd opfyldes.
- ❖ Staldene kontrolleres dagligt og der udføres små reparationer med det samme eller tilkaldes service.
- ❖ Den daglige drift af ejendommen drives efter principperne "Godt Landmandskab", således anlægget giver mindst mulig miljøbelastning og færrest mulige gener for omgivelserne.
- ❖ Der er en sundhedsaftale med dyrlæge ca. 11 gange/år, hvor besætningens generelle sundhed vurderes og hvor det enkelte dyr behandles efter behov. Medicinforbruget søges minimeret ved systematisk sundhedsrådgivning. Personalet går sammen med dyrlægen og bliver på den måde opdateret på sundhed og trivsel for dyrene.
- ❖ Der tages i videst mulig omfang hensyn til naboer i forbindelse med kørsel og udspredding af gylle.
- ❖ Personalet på ejendommen bliver løbende orienteret om faglige nyheder og følger dyrlægen rundt, når der er bedriftsbesøg.
- ❖ Foder tilpasses dyrenes behov og sundhed
- ❖ Alle medarbejdere er instrueret i forsvarlig håndtering af forurenende stoffer herunder gylle og brændstof.
- ❖ Al produktion tilrettelægges således at belastning af den enkelte medarbejder mindskes.
- ❖ Rengøring i og omkring bygningerne og silo, foretages jævnligt, med henblik på at minimere risikoen for lugt og for at der ikke skal opstå uhygiejniske forhold. Den jævnlige rengøring og visuelle kontrol sikrer bl.a. at der ikke opstår uhygiejniske forhold, ressourcspild eller punktforurening.

### 1.7.8 Dokumentation:

---

For at kunne dokumentere at miljøgodkendelsen og lovgivningen overholdes er/bliver følgende til rådighed på kommunens forlangende:

- Foderplaner
- Produktions- / effektivitetskontrol
- Slagteriefregninger
- CHR-registreringer
- Registrering af årligt forbrug af el og vand
- Beredskabsplan (udarbejdes)
- 10 års beholderkontrol



## **1.8 Vandforbrug – og Spildevand**

Spildevand fra ansøgt produktionen udgøres primært af vand fra rengøring af stalde og fra drikkevandsspild. Spildevandet ledes til gyllebeholder.

Der udledes ikke spildevand, der kræver myndighedernes tilladelse.

Vandinstallationer vedligeholdes løbende og hvis der konstateres vandspild/utætheder udbedres det straks. I de nye stalde installeres vandbesparende drikkevandsforsyning så spild minimeres.

I forbindelse med de nye stalde vil man på ejendommen gennemgå alle tagrender. Pt. Nedsives alt tagvand.

Det forventede vandforbrug til drikkevand og vask af stalde vil efter anslået være 4820 m<sup>3</sup> beregnet ud fra normalt. Vandforbruget søges nedsat ved hjælp af spildreducerende drikkevandssystemer og tilsyn med staldene og vandspild.

## **1.9 Energiforbrug**

Der bruges primært el til ventilation, foderanlæg og visse steder varme. I visse afsnit er der gulvvarme, der anvendes også varmekanon til udtørring af stalde.

Der er installeret undertryksventilation i den eksisterende stald, ventilationen er temperaturstyret.

I de nye stalde er der naturlig ventilation, og der bruges derved ikke energi på ventilation fra disse stalde.

I staldene er der styring på lyset således at det er slukket når der ikke er nogen på ejendommen. I den nye stald påtænker ansøger at installere energibesparende belysning, derudover vil ansøger ved vedligehold overveje om der evt. skal LED el lign. belysning op. Det vurderes at ejendommens anvendelse af ressourcer og tiltag i forhold til reduktion af ressourceforbruget

## **1.10 Opbevaringskapacitet**

I ansøgt drift er der en gyllebeholder en på 3.000 m<sup>3</sup>.

## **1.11 Affald og kemikalier**

Døde dyr fjernes dagligt fra staldene og placeres i container eller på spalter, udviklet til formålet. DAKA tilkal-des efter behov. Se



## Bilag 6

Brændbart affald i form af plastik, papirsække, aftøringspapir og tom rengjort emballage bliver opsamlet i container og bortskaffes via en indsamlingsordning for erhvervsvirksomheder hver 14. dag. Derudover er der en papcontainer som tømmes efter behov.

Klinisk risikoaffald i form af medicinglas og -rester samt kanyler indsamles i medicinbokse og bortskaffes via indsamlingsordning for erhvervsvirksomheder, indleveres på genbrugsplads eller sendes med dyrlægen retur.

Dieselolie opbevares i godkendt 2500 l tank udenfor, fyringsolie opbevares i maskinhuset/laden.

Det vurderes at ejendommens affaldsproduktion er passende, og at det på tilstrækkelig vis arbejdes med reduktion af affaldsfrembringelsen.

## 1.12 BAT

### 1.12.1 Vejledende grænseværdi for ammoniakudledningen

Den samlede BAT niveau er beregnet i [husdyrgodkendelse.dk](http://husdyrgodkendelse.dk)

#### Ansøgning (208893) | BAT ?

Herunder er der foretaget en beregning af den vejledende grænseværdi for ammoniaktab (emissionsgrænseværdien) pr. år opnåelig ved anvendelse af bedste tilgængelige teknik (BAT). Beregningerne er foretaget efter de retningslinjer og beregningsmetoder der fremgår af Miljøstyrelsens standardvilkår for BAT fra 2011, og afhænger af om en produktion er placeret i ny eller eksisterende stalde. For eksisterende stalde vil gælde en fast værdi per dyr på en given gulvtype. For nye stalde vil værdien afhænge af produktionens størrelse, således at BAT-kravet skærpes i takt med en voksende produktion.

Samlet BAT beregning ? i			
	Stalde	Lagre	Total
Samlet BAT krav (kg NH <sub>3</sub> -N /år)	7286	321	7607
Faktisk emission (kg NH <sub>3</sub> -N /år)	7286	321	7607
Forskel (kg NH <sub>3</sub> -N /år)	-	-	0
Vejledende BAT Overholdt?	-	-	Ja

Der er delvis spaltegulv i staldene samt dybstrøelse, idet der er tale om en økologisk produktion.

I de eksisterende stalde er BAT overholdt jf. Husdyrgodkendelsesbekendtgørelsens Bilag 3 – afsnit 2.1.2 Til- og fravalg af miljøteknologi fremgår af afsnit 1.12.3 og 1.12.4.

Bedriftens ansvarlige har fokus på, hvilke staldsystemer der er bedst anvendelige i relation til miljø, og dermed tab af ammoniak til omgivelserne, samt til dyrenes velfærd.

Bedriften og det tilhørende produktionsanlæg bygger på principper der tilgodeser miljøet i det omfang loven tilsiger. Det vurderes at ejendommen samlet set lever op til retningslinjerne for BAT.



### 1.12.2 Teknologiblade

---

Til slagtesvinestalde findes følgende teknologiblade:

- ❖ Luftrensning
- ❖ Delvist fast gulv
- ❖ Køling af gylle i svinestalde
- ❖ Svovlsyrebehandling af gylle
- ❖ Overdækning af gyllebeholder

### 1.12.3 Valg af teknologi

---

- ❖ Delvist spaltegulv

### 1.12.4 Fravalg af teknologi

---

- ❖ Luftrensning er fravalgt, da etablerings- og driftsomkostningerne er høje, og der er naturlig ventilation og åbne stalde.
- ❖ Svovlsyrebehandling af gylle i de nye stalde er fravalgt, da produktionen er økologisk.

### 1.12.5 daglig drift

---

Ansøger vurderer at det er BAT at monitere følgende procesparametre mindst en gang om året:

- Vandforbrug
- Elektrisk energiforbrug
- Brændstofforbrug
- Antallet af indgående og udgående dyr, herunder fødsler og dødsfald, hvor dette er relevant
- Foderforbrug
- Gødningsproduktion

Den daglige drift er tilrettelagt ud fra principperne om godt landmandskab og ansvarlig driftsledelse, således anlægget giver anledning til mindst mulig miljøbelastning og færrest mulige gener for omgivelserne. Dette søges opnået ved reduceret vand- og energiforbrug og ved reduktion af ammoniakfordampning fra staldene. Se desuden afsnit 1.7.7 og 1.7.8



## **1.13 Grænseoverskridende virkninger på Miljøet**

Det vurderes at der ingen grænseoverskridende virkninger er fra landbruget.

## **1.14 Forebyggelse af uheld**

Driftsforstyrrelser eller uheld, der kan medføre væsentlig forøget forurening i forhold til normal drift, kan ske i forbindelse med håndtering og opbevaring af husdyrgødning og kemikalier, ved strømsvigt samt udslip af diesellole.

### **1.14.1 Management**

---

Anlæg og tekniske foranstaltninger renses, vedligeholdes og udskiftes i en sådan grad at det sikrer en korrekt brug og effekt. Medarbejderne er grundigt introducerede til opgaverne, hvilket er med til at sikre at disse bliver udført korrekt, og med minimal risiko for uheld som følge af forkert håndtering af kemikalier, gylle, olie mv.

### **1.14.2 Beredskabsplan**

---

I forbindelse med byggeansøgningen udarbejdes en beredskabsplan, der beskriver, hvilke forholdsregler medarbejder og ejer skal tage ved brand, udslip af gylle eller ved andre uheld og kritiske situationer. Ved at følge de retningslinjer der er anført i beredskabsplanen forventes skadevirkninger ved evt. uheld minimeret, da der vil ske forureningsbegrænsende foranstaltninger i form af inddæmning, oppumpning m.v. Ejer og andre med fast adgang til bedriften er/bliver vejledt i beredskabsplanen, hvilken får en fast plads på staldkontoret. Beredskabsplan, der beskriver, hvilke forholdsregler medarbejder og ejer skal tage ved brand, udslip af gylle eller ved andre uheld og kritiske situationer

### **1.14.3 Redegørelse for uheld**

---

Driftsforstyrrelser eller uheld, der kan medføre væsentlig forøget forurening i forhold til normal drift, kan ske i forbindelse med håndtering og opbevaring af husdyrgødning og kemikalier, ved strømsvigt samt udslip af diesellole.



#### **1.14.4 Uheld med gylle**

---

I tilfælde af mindre gylleudslip vil gyllen samle sig om lækagestedet, i dette tilfælde vil gylle løbe mod det laveste områder omkring tankene. Herfra kan det suges op og fjernes. Da gyllen kan suges op, vurderes det at der ikke er fare for forurening af grundvandet.

Al omlastning af gylle sker med gyllevogn med fastmonteret kran, hvor pumpen sidder på gyllevognen, og der sker en automatisk tømning af pumperøret. Omlastning sker altid under opsyn, derfor vurderes det, at der ikke er større risiko for uheld i forbindelse med utilsigtet igangsætning af pumper, spild m.m.

En gang årligt tømmes gyllebeholderen, i forbindelse med den normale udbringning af gylle, hvorved gyllebeholderen visuelt kan kontrolleres for evt. skader. Der foretages desuden lovpligtigt eftersyn og vedligeholdelse, hvilket betyder, at beholderen hvert 10 år bliver kontrolleret for om der skulle være tegn på begyndende utætheder.

#### **1.14.5 Døde dyr**

---

Døde dyr fjernes dagligt fra staldene og placeres i container eller på spalter, udviklet til formålet. DAKA tilkaldes efter behov. Derved undgås uhygiejniske forhold og at der kan observeres døde dyr af forbipasserende. Desuden kan ræve, hunde og vilde katte ikke komme til de døde dyr.



### **1.14.6 Olietanke**

---

Tankene er hævet over jorden og placeret hvor der er minimal risiko for påkørsel. Tanken udskiftes i overensstemmelse med olietankbekendtgørelsens sløjfningsterminer. Ved spild anvendes sugende materiale fx spåner el. lign.

### **1.14.7 Strømsvigt**

---

Ved længerevarende strømsvigt vil energiforsyningsgesellschaften blive kontaktet. Der er nødopluk i staldene og alarmer der straks påkalder en medarbejder. Nødstrømsanlæg vil evt. blive rekvireret

### **1.14.8 Brand**

---

I ejendommens beredskabsplan er udarbejdet retningslinjer for adfærd i tilfælde af brand og brandslukning materiale er gennemgået.

## **1.15 Alternativer**

Alternative løsninger har været diskuteret fx andre placeringer af staldene, men det vurderes at det ansøgte projekt tager hensyn til naboer og omgivende natur og miljø og opfylder kravene til en effektiv svineproduktion. Logistiskmæssigt er placeringen også mest optimalt.

Renovering af staldene har også været overvejet.

## **1.160-alternativet**

0-alternativet beskriver forholdene, hvis produktionen fortsætter uændret. 0-alternativet vil betyde en fastholdelse af den nuværende tilstand. Ud fra et økonomisk, dyrevelfærdsmæssigt og arbejdsmiljømæssigt synspunkt, vil dette være u hensigtsmæssigt, da visse dele produktionsapparatet er nedslidt.

## **1.17 Husdyrbrugets ophør**

Ved husdyrbrugets ophør, rengøres stalde- og gødningsopbevaringsanlæg. Evt. nedbrydning af stalde og fortank/gyllebeholder vil ske i henhold til gældende regler.

Der er ikke truffet foranstaltninger for forebyggelse af forurening ved virksomhedens ophør, da virksomheden ikke forventes lukket ned. Desuden vil en evt. forurening sandsynligvis kun kunne stamme fra håndtering af gylle. Eftersom dette er lagt i faste rammer, anses det ikke for hensigtsmæssigt at foretage yderlige.

## **1.18 Befolkningens og menneskers sundhed**

Idet ejendommens drift er økologisk, er produktionstypen med til at reducere anvendelsen af kunstige tilsætningsstoffer. Ejendommens drift er i samarbejde med de generelle veterinære retningslinjer og dyrlægens retningslinjer optimeret således at denne beskyttes imod udbredelsen kendte vira og bakterie.





## **1.19 Oplysninger om IE-husdyrbruget**

I forbindelse med implementering af EU-direktivet om industrielle emissioner, skal driftsherren informere kommunen om manglende overholdelse af vilkår samt at driftsherren ved ophør som IE-husdyrbrug skal give kommunen besked om og komme med en redegørelse i forhold til Jordforureningsloven. Ved godkendelse af husdyrbruget med overholdelse af beskyttelsesniveauerne, vurderer ansøger at gældende EU lovgivning er implementeret.

Der er i februar 2017 offentliggjort BAT konklusioner for husdyrbrug, hvilket medfører at alle IE-brug inden 21. februar 2021 skal have implementeret miljøledelse.

Miljøledelsen skal omfatte:

- en formuleret miljøpolitik med afsæt i husdyrbrugets miljøforhold,
- fastsætte miljømål,
- udarbejde handlingsplan for det eller de fastsatte miljømål,
- minimum 1 gang årligt evaluere miljøarbejdet og om nødvendigt foretage justeringer af mål og handlingsplaner
- minimum 1 gang årligt gennemgå miljøledelsessystemet.

Ansøger er gjort opmærksom på at dette er gældende lovgivning

## **1.20 Generelle oplysningskrav og Miljøkonsekvensrapport**

Oplysningskravet vedrørende miljøkonsekvensrapporten skal indeholde følgende:

- En beskrivelse af det ansøgte med oplysninger om:
  - det ansøgtes placering, udformning, dimensioner og andre relevante særkender,
  - det ansøgtes forventede væsentlige og eventuelle kumulative indvirkninger på miljøet,
- det ansøgtes særkender eller de foranstaltninger, der påtænkes truffet for at undgå, forebygge eller begrænse og om muligt neutralisere forventede væsentlige skadelige indvirkninger på miljøet,
- den eller de rimelige alternative løsninger, som ansøger har undersøgt, og som relevante for det ansøgte
- og dets særlige karakteristika, og hovedårsagerne til den eller de valgte løsninger under hensyn til det ansøgtes indvirkninger på miljøet.
- Et samlet, ikke-teknisk resumé af oplysningerne i pkt. 1, og påtænkte foranstaltninger ved IE-husdyrbrugets ophør.
- Oplysning om den kompetente ekspert, der har udarbejdet miljøkonsekvensrapporten

Det er ansøger vurdering at dette tekstbilag indeholder alle oplysninger, som bør indeholdes i en miljøkonsekvensrapport.

### Bilag 1 Kort over ejendommen





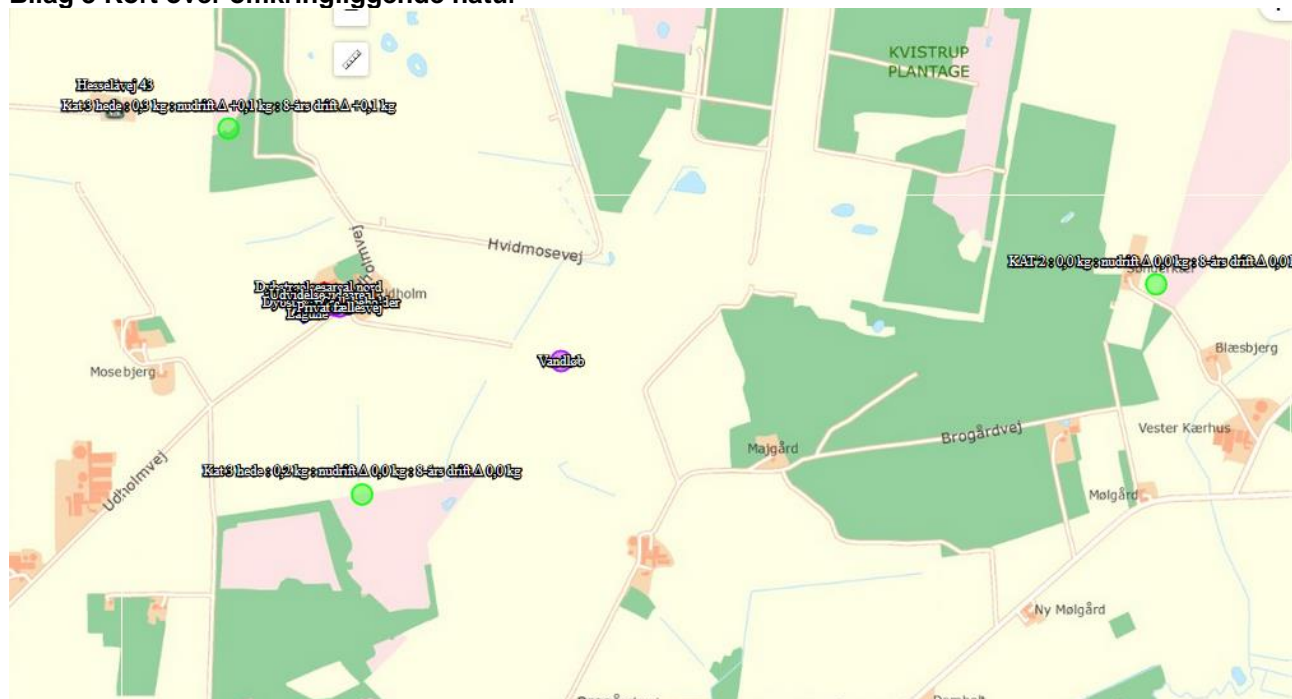
## Bilag 2 Oversigt over produktionen

### 2. Overblik over stalde og produktioner

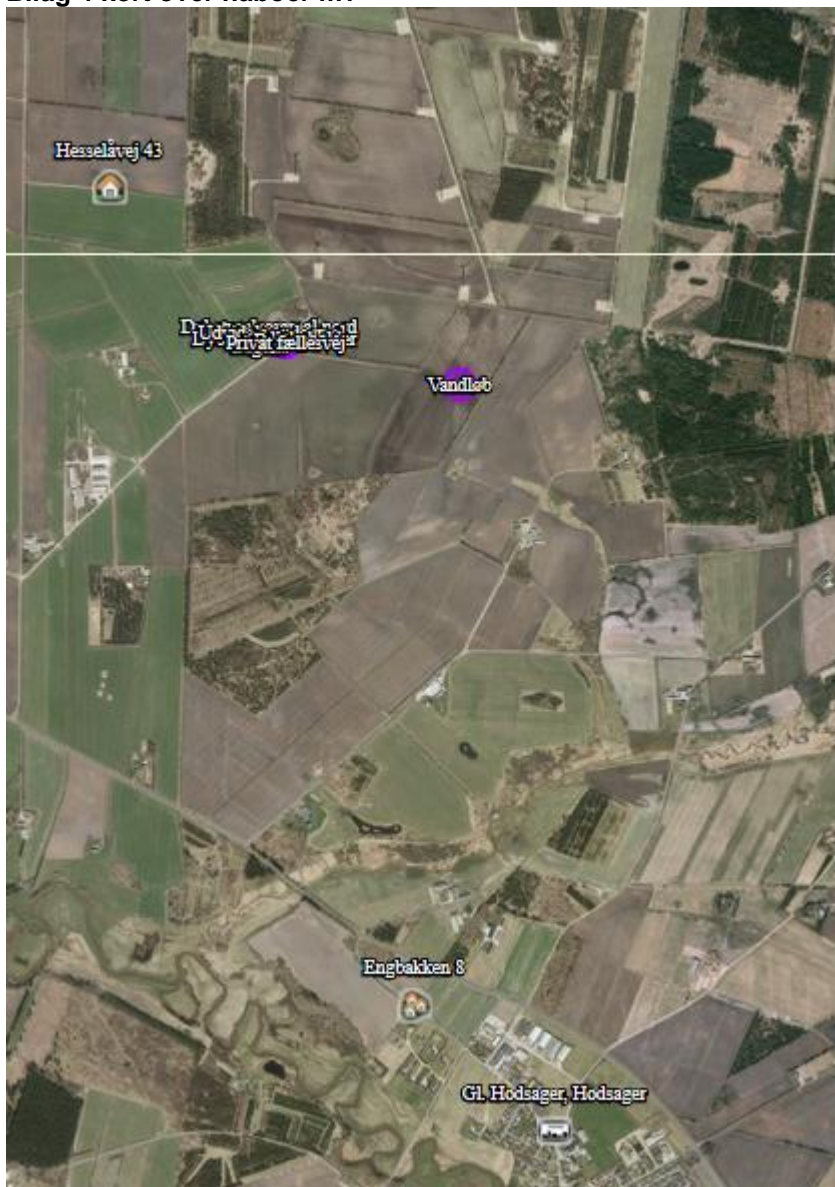
Stalde og produktioner						
Staldnavn	Staldstørrelse (m <sup>2</sup> )	Ventilation	Kildehøjde	Produktion	Antal måneder udegående	Produktionsareal (m <sup>2</sup> )
<b>Ansøgt drift</b>						
Eksisterende stald	1133	Blandet ventilation	6 m	(#129824) Flexgruppe: Økologiske Søer, golde og drægtige, Slagtesvin og Smågrise; Delvist fast gulv	0	1096
Dybstrøelsesareal nord	419	Naturlig ventilation	3 m	(#129821) Flexgruppe: Økologiske Søer, golde og drægtige, Slagtesvin og Smågrise; Dybstrøelse	0	419
Dybstrøelsesareal 2	347	Naturlig ventilation	3 m	(#129820) Flexgruppe: Økologiske Søer, golde og drægtige, Slagtesvin og Smågrise; Dybstrøelse	0	347
Udvidelse udeareal	1324	Naturlig ventilation	3 m	(#129823) Flexgruppe: Økologiske Slagtesvin og smågrise; Delvist fast gulv	0	1284
Slagtesvinestald	1521	Naturlig ventilation	3 m	(#163265) Flexgruppe: Økologiske Søer, golde og drægtige, Slagtesvin og Smågrise; Delvist fast gulv	0	725
				(#163264) Flexgruppe: Økologiske Søer, golde og drægtige, Slagtesvin og Smågrise; Dybstrøelse	0	725
Nyt udeareal slagtesvinestald	700	Naturlig ventilation	3 m	(#163266) Flexgruppe: Økologiske Søer, golde og drægtige, Slagtesvin og Smågrise; Delvist fast gulv	0	700
<b>Sum</b>						<b>5296</b>
<b>Nudrift</b>						
Eksisterende stald	1133	Blandet ventilation	6 m	(#129817) Slagtesvin. Drænet gulv + spalter (33 %/ 67%)	0	1096
<b>8 års drift</b>						
Eksisterende stald	1133	Blandet ventilation	6 m	(#129825) Slagtesvin. Drænet gulv + spalter (33 %/ 67%)	0	1096

Den eksisterende stald ændres ikke indretningsmæssigt. Der er en fordelingsgang i stalden, som fortsat anvendes i ansøgt drift. Arealet af gyllekummerne i stalden reduceres således at der ikke er kummer under det faste gulv.

## Bilag 3 Kort over omkringliggende natur



#### Bilag 4 kort over naboer mv



#### Bilag 5 Gyllerør, Afventer byggeansøgning

## Bilag 6 Oplag af diverse

