

MILJØGODKENDELSE

af husdyrbruget på Jægersprisvej 2, 7323 Give

Efter § 12 stk. 3 i Lov om miljøgodkendelse m.v. af husdyrbrug
med senere ændringer (Lov nr. 1572 af 20. december 2006)

19. august 2010



Indhold

Indhold	2
Resume	4
Afgørelse	6
Vilkår	6
Generelle forhold	6
Anlæg	7
___ Indretning og drift	7
___ Gødningsopbevaring og -håndtering	8
___ Ammoniakreducerende teknologi	9
___ Lugt, belysning, støj, støv og skadedyr	10
___ Affald, olie og kemikalier	11
Arealer	11
___ Drift af arealer	11
___ Grundvand	12
___ Overfladevand	12
Dokumentation og egenkontrol	12
Driftsophør	14
Vurdering	14
Grundforhold	14
Anlæg	16
___ Gødningsopbevaring og -håndtering	16
___ Spildevand	17
___ Ammoniak	17
___ Lugt	20
___ Belysning, støj, støv og skadedyr	21
___ Affald, olie og kemikalier	22
___ Transport	22
Arealer	23
___ Generelt	23
___ Hensyn til grundvand	24
___ Hensyn til overfladevand	24
___ Hensyn til natur	28
Bedste tilgængelige teknik (BAT)	30
Landskabelige hensyn	33
Ophør	34
Alternativer	34
Samlet vurdering	36
Klagevejledning og offentlighed	36

Bilag:

Bilag 1: Ansøgers miljøtekniske beskrivelse.

Bilag 2: Situationsplan.

Bilag 3: Udbringningsarealer og transportveje.

Bilag 4: Overfladevand.

Bilag 5: Natur.

Bilag 6: § 7 natur og udbringningsarealer med krav om nedfældning.

Bilag 7: Udtalelser fra Billund Kommune.

Resume

Morten Milland, Jægersprisvej 2, 7323 Give har søgt om en miljøgodkendelse i forbindelse med udvidelse af sobesætningen med opformering af smågrise.

Ansøgningen om miljøgodkendelse er indsendt til Vejle Kommune gennem Miljøstyrelsens elektroniske ansøgningssystem første gang den 21. december 2007. Ansøgningen er efterfølgende ændret, og der regnes derfor med 2009-niveau med hensyn til krav til ammoniakreduktion.

Kommunen har vurderet, at der kan meddeles godkendelse af husdyrbruget inklusiv de ansøgte ændringer i henhold til de gældende regler¹. Miljøgodkendelsen omfatter produktionen, anlægget inklusiv opførelse af nye stalde og ny gyllebeholder samt udbringningsarealerne.

Miljøgodkendelsen er baseret på en række vilkår. Disse vilkår fremkommer som en følge af Lov om miljøgodkendelse m.v. af husdyrbrug med senere ændringer¹ samt tilhørende bekendtgørelse og anden lovgivning.

Miljøgodkendelsen for Jægersprisvej 2 er særligt kendetegnet ved:

- Dyreholdet udvides fra 224 til 391 DE².
- Der opføres en ny stald til smågrise, ny stald til drægtige søer og slagtesvin/polte, tilbygning til den eksisterende farestald, 3 siloer og sprøjte/vaskeplads på Jægersprisvej 2 samt en ny gyllebeholder i det åbne land ved Amtsvejen øst for Filskov, se bilag 2.
- Anlæggets påvirkning af omgivelserne med ammoniak vil ikke være væsentlig, da merpåvirkningen på nærmeste område med § 7 beskyttet natur, som ligger ca. 775 m fra anlægget, er beregnet til 0,0 kg N/ha årligt. Desuden overholder udvidelsen det generelle krav (2009 niveau) om 25 % reduktion af ammoniakfordampningen.
- Der etableres kemisk luftrensning og gyllekøling i den nye smågrisestald, gyllekøling i den nye drægtighedsstald og fast overdækning på alle gylleholdere, således at der ikke sker en merdeposition af ammoniak på nærmeste kvælstoffølsomme natur inden for

¹ Lov nr. 1572 af 20. december 2006 om miljøgodkendelse m.v. af husdyrbrug med senere ændringer (Husdyrloven).

² DE er beregnet efter bekendtgørelse nr. 717 af 2. juli 2009 om ændring af bekendtgørelse om husdyrbrug og dyrehold for mere end 3 dyreenheder, husdyrgødning, ensilage m.v.

Natura 2000-området Ringive Kommuneplantage, som ligger ca. 775 m vest for anlægget.

- Der er i ansøgningen anvendt teknologi fra en producent af kemisk luftrensning, som endnu ikke er optaget på Miljøstyrelsens teknologiliste. I tilfælde af, at producenten ikke optages på listen, kan der i stedet anvendes gylleforsuring af gyllen i den nye smågrisestald og den nye drægtighedsstald.
- Lugtgeneafstand fra anlægget er beregnet til 176 m for omkringliggende enkeltboliger, og nærmeste eksisterende enkeltbolig ligger reelt ca. 800 m væk. Heller ikke for nærmeste omkringboende i samlet bebyggelse og byzone er der risiko for væsentlige lugtgener.
- Ejede og forpagtede udbringningsarealer (111,85 ha) tilføres husdyrgødning (154,20 DE) med et dyretryk svarende til 1,38 DE/ha.
- Udvaskning af nitrat til grundvandet fra udbringningsarealer, som ligger i nitratfølsomt indvindingsområde er beregnet til maksimum 57 mg nitrat/l. Udvaskningen falder med 2 mg nitrat/l i forhold til nudriften.
- Anvendelsen af bedste tilgængelige teknik (BAT) er tilstrækkelig.
- De nye staldbygninger er placeret hensigtsmæssigt i tilknytning til eksisterende byggeri, samtidig med at mulighederne for evt. fremtidig udvidelse tilgodeses.
- Der etableres afskærmende beplantning omkring den nye gyllebeholder ved Amtsvejen øst for Filskov i Billund Kommune, se bilag 2.

Det er Vejle Kommunes samlede vurdering, at husdyrbruget vil blive drevet på en måde, som ikke vil medføre en væsentlig påvirkning af miljøet.

Udkastet til godkendelsen har været i høring hos berørte naboer og parter samt andre, som har anmodet herom. Høringen gav anledning til bemærkninger vedrørende den nye gyllebeholder i det åbne land ved Amtsvejen i Billund Kommune. Bemærkningerne drejer sig om trafikale og landskabelige forhold. Billund Kommune har genvurderet placeringen af den nye gyllebeholder, men vurderer forsat ikke, at den nye gyllebeholder vil medføre væsentlige landskabelige ændringer eller væsentlige ændringer af de trafikale forhold. Miljøgodkendelsen er derfor ikke ændret i forhold til det udkast, som blev sendt i høring.

Afgørelse

Vejle Kommune meddeler hermed miljøgodkendelse til husdyrbruget på ejendommen Traneflodgård, Jægersprisvej 2, 7323 Give.

Miljøgodkendelsen omfatter husdyrbruget med dyrehold på 391,05 dyreenheder (DE) fordelt på 1.000 søer, 30.000 smågrise og 550 slagtesvin/polte årligt. Miljøgodkendelsen omfatter produktionen, anlægget inklusiv opførelse af tilbygning til eksisterende farestald, ny smågrisestald, ny drægtighedsstald, 3 siloer og sprøjte/vaskeplads på Jægersprisvej 2 og ny gyllebeholder i det åbne land ved Amtsvejen øst for Filskov, samt udbringningsarealer.

Godkendelsen er betinget af en række vilkår, som kan findes i det følgende. Endvidere indgår oplysninger i ansøgers miljøtekniske beskrivelse (bilag 1) og den digitale ansøgning, skemanummer 14.135, version 1 samt fiktivansøgning nummer 13.437, version 2, som forudsætning for godkendelsen.

Vilkår

Vilkår 20-23 gælder i tilfælde af, at der anvendes kemisk luftrensning til reduktion af ammoniakemissionen i forbindelse med udvidelsen. Hvis der i stedet vælges gylleforsuring, gælder vilkår 24-26 og 34.

Generelle forhold

1. Godkendelsen omfatter hele husdyrbruget på ejendommen Traneflodgård, Jægersprisvej 2, 7323 Give, matr.nr. 1r Karlskovgård, Ringive m.fl., CVR-nr 25365224.
2. Ejendommen tillades drevet med et maksimalt dyrehold på 391,05 dyreenheder (DE) fordelt på 1.000 søer, 30.000 smågrise (7,3-31 kg) og 550 slagtesvin/polte (31-104 kg) årligt. Det tillades, at fordelingen mellem søer, smågrise og slagtesvin/polte varierer med +/- 5 % på årsbasis, så længe det samlede dyrehold ikke overstiger 391,05 DE.
3. Antallet af udnyttede stipladser må ikke overskride 1.050 stipladser for søer, 4.200 stipladser for smågrise og 200 stipladser for slagtesvin.

4. Fristen for udnyttelse af denne godkendelse er:
 - 2 år fra godkendelsens dato for opførelse af ny smågrisestald,
 - 4 år fra godkendelsens dato for opførelse af ny drægtighedsstald, tilbygning til farestalden og ny gyllebeholder og
 - 5 år fra godkendelsens dato til at nå det ansøgte dyrehold.

Godkendelsen bortfalder, hvis den ikke udnyttes inden udløbet af disse frister.

5. Med denne miljøgodkendelse følger 8 års retsbeskyttelse. Det vil sige indtil den 19. august 2018. Vilklårene kan dog ændres efter reglerne i Lov om miljøgodkendelse m.v. af husdyrbrug kap. 4. Husdyrbrugets miljøgodkendelse skal, jf. § 17 i bekendtgørelse om tilladelse og godkendelse m.v. af husdyrbrug, regelmæssigt og mindst hvert 10. år tages op til revurdering. Den første regelmæssige vurdering foretages, når der er forløbet 8 år.
6. Husdyrbruget må ikke udvides eller ændres, før ændringen eller udvidelsen er godkendt af kommunen. Dette gælder både ændringer i drift, dyrehold, bygninger og arealer (ejede, forpagtede og aftalearealer).
7. Driftsuheld, hvor der opstår risiko for forurening af miljøet, skal straks meldes til alarmcentralen tlf.: 112 og derefter straks til kommunen.

Anlæg

Indretning og drift

8. Ejendommen skal fremover indrettes og drives i overensstemmelse med de oplysninger, der ligger til grund for denne godkendelse, samt med de ændringer, der eventuelt måtte fremgå af godkendelsens vilkår.
9. Gødningsregnskabet type 2 korrektion må højst være 0,967 for søerne beregnet ved følgende formel, jf. Vejledning om Gødsknings- og Harmoniregler 2005/2006:
$$\left(\left(\text{FE pr. årsso} \times \text{g råprotein pr. FE/6250} \right) - 1,50 - \left(\text{antal fravænnede smågrise pr. årsso} \times \text{fravænningsvægt} \times 0,024 \text{ kg N pr. kg tilvækst} \right) \right) / 27,21 - 1$$

Dette kan f.eks. opnås ved at overholde værdierne i nedenstående tabel. Det er disse værdier, der ligger til grundlag for ansøgningen. Indhold af råprotein pr. FE er reduceret i forhold til 2005/2006-normen, som er 142,8 g/FE.

	FE pr. årsso	Råprotein (g/FE)	Antal fravænnede smågrise pr. årsso	Fravænningsvægt (kg)	Korrektionsfaktor
Værdi	1442	139	24,6	7,2	0,967

10. Gødningsregnskabet type 2 korrektion må højst være 0,830 for slagtesvin/polte beregnet ved følgende formel, jf. Vejledning om Gødsknings- og Harmoniregler 2005/2006: $((FE_{sv} \text{ pr. produceret svin} \times \text{g råprotein pr. FE}_{sv} / 6250) - ((\text{slagtevægt} \times 1,31 - \text{indgangsvægt}) \times 0,028 \text{ kg N pr. kg tilvækst})) / 3,19$

Dette kan f.eks. opnås ved at overholde værdierne i nedenstående tabel. Det er disse værdier, der ligger til grundlag for ansøgningen. Indhold af råprotein pr. FE er reduceret i forhold til 2005/2006-normen, som er 157,6 g/FE.

	FE pr. kg tilvækst	FE _{sv} pr. produceret svin	Råprotein (g/FE)	Slagtevægt (kg)	Indgangsvægt (kg)	Korrektionsfaktor
Værdi	2,87	209,51	139,5	79	31	0,830

11. Det eksisterende dræn vest for staldanlægget skal lægges i lukkede rørledninger, således at afstanden fra de åbne dræn til nye og eksisterende stalde bliver minimum 15 m. Rørledningerne skal ligge i frostfri dybde, det vil sige mindst 70 cm under jordoverfladen. Der skal være mindst 25 m fra den nye fylde/vaskeplads til drænsystemets rens- og samlebrønde.
12. Der skal etableres og stedse vedligeholdes et 5 m bredt beplantningsbælte med mindst 3 rækker beplantning omkring den nye gyllebeholder ved Amtsvejen øst for Filskov, se bilag 2.
13. Den eksisterende overkørsel ca. 150 m vest for den nye gyllebeholder ved Amtsvejen øst for Filskov skal sløjfes og en ny etableres ved den nye gyllebeholder.

Gødningsopbevaring og -håndtering

14. Håndtering af gylle skal altid foregå under opsyn, således at spild undgås, og der tages størst muligt hensyn til omgivelserne.

15. Ved spild i forbindelse med transport af gødning eller anden kørsel på offentlig vej skal gødning straks opsamles.

Ammoniakreducerende teknologi

16. Der skal etableres fast overdækning i form af teltoverdækning på de to eksisterende gyllebeholdere på Jægersprisvej 2 og den nye gyllebeholder ved Amtsvejen. Eventuelle skader på den faste overdækning skal repareres hurtigst muligt, således at overdækningen er helt tæt.
17. Gyllekanalerne i den nye smågrisestald og den nye drægtighedsstald (staldafsnit 6 og 8) skal forsynes med gyllekølingsanlæg. Varmepumpen skal kunne levere en effekt på mindst 21 kW ($1.430 \text{ m}^2 \times 15 \text{ W/m}^2$). Gyllekølingsanlægget skal være i drift 8.760 timer/år og være forsynet med en timetæller på varmpumpen. Gennemsnitligt skal varmpumpens faktiske driftstid være ca. 5.600 timer/år ($21 \text{ kW}/36 \text{ kW} \times 8.760 \text{ timer/år}$).
18. Gyllekølingsanlægget skal være forsynet med trykovervågningssystem samt en alarm og en sikkerhedsanordning, der i tilfælde af lækage stopper køleanlægget. Anlægget må ikke kunne genstarte automatisk efter driftsstop.
19. Inden opførelsen af de nye stalde skal kommunen godkende den valgte teknologi (kemisk luftrensning eller forsuring). Det skal ved beregning dokumenteres, at merbelastningen af et hedeareal i Ringive Kommuneplantage ca. 775 m øst for staldanlægget ikke blive større end 0,0 kg N/ha årligt, således at totalbelastningen af hedearealet ikke overstiger 0,2 kg N/ha årligt.

Kemisk luftrensning

20. Det valgte luftrensningssystem skal stå på Miljøstyrelsens teknologiliste.
21. Der skal etableres kemisk luftrensning af afgangsluften fra den nye smågrisestald (staldafsnit 6) i henhold til BAT-blad "Luftvasker med syre". Anlægget skal være i drift året rundt (8.760 timer/år).

22. Svovlsyreopløsningen, der overrisler filterelementerne, skal have en pH-værdi på maksimalt 2,0.
23. Der skal indgås en fast serviceaftale om kontrol jf. servicemanualen, herunder kalibrering af pH-målere minimum 1 gang årligt.

eller

Gylleforsuring

24. Der skal etableres gylleforsuring i den nye smågrisestald (staldafsnit 6) og den nye drægtighedsstald (staldafsnit 8) i henhold til BAT-blad "Svovlsyrebehandling af gyllen i slagtesvinestalde". Anlægget skal være i drift året rundt (8.760 timer/år).
25. Gyllens pH skal registreres løbende ved hjælp af datalogning. Gyllens pH-værdi målt i procestanken inden hver behandling må maksimalt ligge på 6,0 målt som et gennemsnit på månedsbasis.
26. Der skal indgås fast serviceaftale med producenten om kontrol af forsøringsanlægget jf. servicemanualen, herunder af pH-målere, minimum 2 gange årligt.

Lugt, belysning, støj, støv og skadedyr

27. Såfremt driften medfører væsentlige flere lugtgener end forudsat ved udarbejdelse af denne godkendelse, kan kommunen fastsætte yderligere skærpede vilkår for driften af minimeringen af lugtgenerne.
28. Virksomhedens bidrag til støjbelastningen i omgivelserne må ikke overstige følgende værdier, målt ved nabobeboelser eller deres opholdsarealer: Støjbidraget (bortset fra maksimalværdien) måles som det ækvivalente, konstante, korrigerede støjniveau i dB(A) jf. Vejledning nr. 5 fra 1984 om ekstern støj fra virksomheder. Tallene i () angiver referencetiden inden for den pågældende periode.

Mandag-fredag kl. 07-18 (8 timer) Lørdag kl. 07-14 (7 timer)	Alle dage kl. 18-22 (1 time) Lørdag kl. 14-18 (4 timer) Søn- og helligdag kl. 07-18 (8 timer)	Alle dage kl. 22-07 (½ time)	Alle dage kl. 22-07 Maksimal værdi
55 db (A)	45 db (A)	40 db (A)	55 db (A)

29. På ejendommen skal der foretages en effektiv fluebekæmpelse i overensstemmelse med de af Statens Skadedyrslaboratorium seneste fastsatte retningslinjer (retningslinjerne opdateres 1 gang årligt). Bekæmpelse skal desuden foretages på kommunens forlangende.
30. Opbevaring af foder skal ske på en sådan måde, at der ikke opstår risiko for tilhold af skadedyr (rotter m.v.).

Affald, olie og kemikalier

31. Der skal, inden der er gået 3 år fra godkendelsesdatoen, etableres en sprøjte- og vaskeplads med tæt bund og afløb til gyllebeholder. Rengøring af sprøjteudstyr samt påfyldning af sprøjtemiddel til marksprøjte skal herefter foregå på sprøjte- og vaskepladsen. Skylning af marksprøjten kan dog foregå ved, at skyllevandet spredes på den mark, der lige er sprøjtet.
32. Ejendommens affaldshåndtering, dvs. sortering, opbevaring og bortskaffelse, skal til enhver tid ske i overensstemmelse med det gældende affaldsregulativ for området.
33. Virksomhedens olie- og kemikalieoplæg, herunder affald, skal til enhver tid opbevares i tæt emballage og stå overdækket på fast, tæt bund uden mulighed for afløb til kloak, jord, overfladevand eller grundvand.
34. Til sikring mod forurening af jord, undergrund og grundvand mod syrespild ved lækage på syretanken til gylleforsuringsanlægget, skal syretanken være dobbeltskroget, og forsuringsanlæg med tilhørende syretank skal placeres på støbt bund med mulighed for opsamling af minimum den mængde syre, som syretanken kan indeholde.

Arealer

Drift af arealer

35. Ejede og forpagtede udbringningsarealer med et samlet areal på 111,85 ha må maksimalt tilføres 153,55 DE husdyrgødning (17.179,75 kg N og 3.961,54 kg P) svarende til 1,38 DE/ha. Dette svarer til, at fosforoverskuddet på bedriftsniveau ikke må overstige

14,2 kg P/ha årligt. Udbringningsarealerne og deres placering fremgår af bilag 3 samt af ansøgningskema nr. 14.135, version 1.

36. Gødningsproduktion svarende til 237,50 DE (26.572,40 kg N og 6.127,43 kg P) skal afsættes til biogasanlæg ejet af Filskov Energiselskab Amba.

Grundvand

37. På mark nr. 23-1 (2,2 ha, se bilag 3), som ligger delvist inden for nitratfølsomt indvindingsområde skal bruges et grundvandssædskifte G3 med 30 % ekstra efterafgrøder ud over Plantedirektoratets krav til pligtige efterafgrøder.

Overfladevand

38. På mark nr. 25, 26 og 29 (se bilag 3), som afvander til Vejle Inderfjord, og mark nr. 3 og 4, som afvander til en temporær sø i Ringive Kommuneplantage, må der maksimalt tilføres en mængde kvælstof, således at nitratudvaskningen på bedriftsniveau ikke overstiger 90,7 kg N/ha/år.

Dette opnås i ansøgningen ved anvendelse af et dyretryk på 1,38 DE/ha og et sædskifte med samme eller lavere udvaskningsindeks som standardsædskifte G3 på mark nr. 23-1 og S4 på de øvrige marker, jf. notat "Standardsædskifter og referencesædskifter".

39. På mark nr. 3 og 4 (se bilag 3), hvor dele af markerne afvander til temporær sø i Ringive Kommuneplantage, må der maksimalt tilføres en mængde fosfor med husdyrgødning, således at der efter fraførsel med afgrøder er et fosforoverskud på 8 kg P/ha/år. Dette svarer til en tilførsel med husdyrgødning på 29,1 kg P/ha/år ved anvendelse af standardsædskifte S4.

Det forudsættes, at der ikke tilføres supplerende fosfor med handelsgødning eller med anden organisk gødning.

Dokumentation og egenkontrol

40. Der skal til enhver tid over for kommunen kunne fremlægges gødningsregnskab, afregninger, regnskaber eller lignende, som dokumenterer størrelsen af ejendommens

dyrehold.

41. Der skal på kommunens opfordring fremvises mark- og gødningsplaner, som dokumentation for sædskiftet og gødningsanvendelsen for de sidste 5 år. Fosforoverskuddet på bedriftsniveau skal kunne dokumenteres på tilsynsmyndighedens forlangende 5 år tilbage.
 42. Virksomheden skal efter anmodning fra kommunen ved en støjmåling dokumentere, at vilkår om støj er overholdt. Målingerne skal foretages i overensstemmelse med den til enhver tid gældende lovgivning og retningslinjer på området. Tilsynsmyndigheden kan maksimalt påkræve målinger en gang årligt.
 43. Virksomheden skal opbevare dokumentation for nedenstående i mindst 5 år, hvilket skal forevises kommunen på forlangende:
 - Vandforbrug (med aflæsning hvert kvartal).
 - Elforbrug (med aflæsning hver måned).

 - Dokumentation af kontinuerlig drift af den kemiske luftrenser i form af grafer over pH-målinger, vand- og syreforbrug en gang pr. år.
 - Registrering af driftsstop for den kemiske luftrenser og årsag hertil.
 - Dokumentation for kontrol og kalibrering af den kemiske luftrenser.
- Eller
- Dokumentation for kontinuerlig drift af forsøringsanlægget i form af udskrifter fra datologning for pH.
 - Registrering af driftsstop for forsøringsanlægget og årsag hertil.
 - Dokumentation for kontrol og kalibrering af forsøringsanlæg.

 - Månedlig driftstid, hvor gyllekølingsanlægget kører.
 - Registrering af driftsstop for gyllekølingsanlæg og årsag hertil.
 - Dokumentation for vedligehold af gyllekølingsanlæg.
44. Korrektionsfaktorerne for kvælstof jf. Plantedirektoratets vejledning om gødskning og harmoniregler skal kunne dokumenteres ved udskrifter fra DLBR Mark på tilsynsmyndighedens forlangende.
 45. Der skal udarbejdes en beredskabsplan, som fortæller, hvornår og hvordan der skal reageres ved uheld, som kan medføre konsekvenser for det eksterne miljø.

Beredskabsplanen skal være tilgængelig på husdyrbruget senest ved udnyttelse af godkendelsen. Planen skal være kendt af de ansatte. I tilfælde, hvor der ansættes udenlandsk arbejdskraft, skal planen udformes eller tilrettes således, at de pågældende ansatte er i stand til at træffe de fornødne forholdsregler i tilfælde af uheld.

Driftsophør

46. Gyllebeholderen ved Amtsvejen øst for Filskov skal fjernes senest et år efter, den ikke længere er nødvendig for ejendommens drift.
47. Ved eventuelt ophør af dyreholdet skal dette meddeles til Vejle Kommune.
48. Ved husdyrbrugets eventuelle ophør skal stalde m.v. rengøres og alle lagre af husdyrgødning, foder, affald og lignende bortskaffes miljømæssigt forsvarligt. Staldene skal fortsat vedligeholdes, og der skal udarbejdes en plan for anvendelse af stalde og øvrige produktionsbygninger. Gødningsanlæg, der ikke længere anvendes til jordbrugsmæssige formål, skal fjernes i overensstemmelse med gældende affaldsregulativ, medmindre andet aftales med kommunen.

Vurdering

Generelt

Ejendommen er beliggende i det åbne land. Der er ikke naboer eller samlet bebyggelse i umiddelbar nærhed. I forbindelse med udvidelsen af dyreholdet opføres en tilbygning til den eksisterende farestald samt ny smågrisestald og ny drægtighedsstald. De nye stalde placeres i tilknytning til de eksisterende staldbygninger. Desuden etableres der en ny sprøjte- og vaskeplads syd for den nye smågrisestald og der opstilles to siloer øst for smågrisestalden og to siloer mellem den eksisterende foderlade og den nye drægtighedsstald, se bilag 2. Miljøgodkendelsen er givet til to mulige scenarier med hensyn til valg af teknologi til reduktion af ammoniakemissionen fra anlægget:

- Kemisk luftrensning på afkastet fra den nye smågrisestald
- Gylleforsuring af gyllen i den nye smågrisestald og den nye drægtighedsstald.

Begrundelsen herfor er, at ansøger ønsker at anvende et kemisk luftrensningsystem, som er søgt optaget på Miljøstyrelsens teknologiliste, men endnu ikke godkendt. Kravet om reduktion

af ammoniakemissionen er stillet af hensyn til et hedeareal i Ringive Kommuneplantage i henhold til Habitatdirektivet. Miljøgodkendelsen er givet med vilkår til, at der ikke sker en merbelastning af naturområdet og yderligere dokumentation for den valgte teknologi. Dette giver mulighed for at anvende det ønskede luftrensningssystem, såfremt teknologien optages på teknologilisten. Alternativt kan der anvendes et andet luftrensningssystem eller forsurening. Der er lavet en scenarieberegning på forsøringsanlægget (skemanummer 13.437). I tilfælde af at der vælges kemisk luftrensning, skal kommunen godkende en ny beregning på det konkrete projekt med en godkendt teknologi. Se desuden afsnittet Ammoniak nedenfor.

I forbindelse med udvidelsen etableres der en ny gyllebeholder i det åbne land i tilknytning til ejede udbringningsarealer i Billund Kommune. Gyllebeholderen placeres nord for Amtsvejen øst for Filskov, se bilag 2. Billund Kommune er hørt vedrørende etablering af gyllebeholderen, se bilag 7. Billund Kommunes forslag til vilkår er indarbejdet i miljøgodkendelsen.

Husdyrbruget på Jægersprisvej 2 er omfattet af en miljøgodkendelse til et dyrehold på 224,02 DE³ meddelt af Give Kommune den 6. december 2006. Det godkendte dyrehold består af 870 søer, 1.750 smågrise (7,5-30 kg) og 550 slagtesvin/polte (30-102 kg). Godkendelsen er givet, idet antallet af stipladser oversteg 750.

Udvidelse af dyreholdet til det godkendte er screenet af Vejle Amt i henhold til reglerne i Samlebekendtgørelsen den 16. november 2006. Amtet afgjorde, at der ikke var VVM-pligt og, som forudsætning indgik krav til indholdet af fosfor i foderet til søer, smågrise og slagtesvin samt etablering af 23 ha ekstra efterafgrøder i oplandet til Ringkøbing Fjord. Forudsætningerne med hensyn til fosfor i foderet er indtastet i nudriften i ansøgningen. Der er ikke mulighed for at indtaste efterafgrøder i nudriften.

Vejle Kommune har vurderet, at den ansøgte udvidelse af dyreholdet fra 224,02 til 391,05 DE har så omfattende karakter i forhold til den hidtidige produktion, at den konkrete sag ikke kan behandles som et tillæg til miljøgodkendelse, men derimod skal behandles som en ansøgning om en ny samlet miljøgodkendelse af husdyrbruget efter § 12 stk. 3 i Husdyrloven. Kommunen har i sin vurdering lagt vægt på, at der sker ændringer med hensyn til fodringen i de eksisterende stalde, at forholdene for arealerne omfattet af miljøgodkendelsen ændres, og at der er tale om en væsentlig udvidelse af dyreholdet.

Miljøgodkendelsen fra 2006 bortfalder således, når denne miljøgodkendelse efter § 12 stk. 3 tages i brug.

³ DE er beregnet efter bekendtgørelse nr. 717 af 2. juli 2009 om ændring af bekendtgørelse om husdyrbrug og dyrehold for mere end 3 dyreenheder, husdyrgødning, ensilage m.v.

Anlæg

Afstandskrav

Afstanden fra staldanlægget til nærmeste beboelse uden landbrugspligt på Stilbjergvej 34 er ca. 800 m. Afstanden fra staldanlægget til nærmeste samlede bebyggelse (Langelund) er 1,8 km. Det nærmeste byzoneområde (Filskov) eller det ifølge kommuneplanens rammedel fremtidige byzoneområde ligger i en afstand 5,7 km fra staldanlægget. Afstanden fra den nye gyllebeholder ved Amtsvejen til nærmeste beboelse uden landbrugspligt på Amtsvejen 70 er ca. 120 m.

Byggeriet overholder afstandskravene i §§ 6 og 8 i Husdyrloven. Der ligger et eksisterende dræn vest for staldanlægget. I forbindelse med opførelse af den ny smågrisestald er der stillet vilkår om, at drænet erstattes af en lukket rørledning i en afstand af minimum 15 m fra de nye og eksisterende staldbygninger, således at afstandskravet overholdes.

Den nye gyllebeholder ved Amtsvejen overholder afstandskravene i §§ 6 og 8 i Husdyrloven.

Den ny fylde/vaskeplads til marksprøjter m.v. overholder afstandskravene i bekendtgørelse nr. 268 af 31. marts 2009 om påfyldning og vask m.v. af sprøjter til udbringning af plantebeskyttelsesmidler.

Gødningsopbevaring og -håndtering

Der produceres årligt 10.690 m³ gylle inklusiv rengøringsvand og overfladevand fra sprøjte/vaskeplads. Den samlede opbevaringskapacitet i de 3 gyllebeholdere er 9.040 m³, svarende til 10,1 måneders opbevaring.

Det er Vejle Kommunes vurdering, at dette er tilstrækkeligt til at sikre forsvarlig opbevaring af gylle uden væsentlig risiko for udsivning af næringsstoffer til grundvand, overfladevand og tør natur.

Der er ikke monteret gyllepumper i den største af gyllebeholderne på Jægersprisvej 2. Gyllen skal derfor suges fra gyllebeholder til gyllevogn. Gyllepumpen i den mindste gyllebeholder på ejendommen anvendes kun i enkelte tilfælde. Terrænet omkring de to gyllebeholdere på Jægersprisvej 2 er fladt. Der er ca. 30 m til dræn vest for beholderne, ca. 85 m til forsinkelsesbassinet til tagvand nord for gyllebeholderne og ca. 55 m til markvandingsboringen syd for gyllebeholderne, se bilag 2.

Der er stillet vilkår om, at håndtering af gylle altid skal foregå under opsyn, og om udarbejdelse af en beredskabsplan. Vejle Kommune vurderer ud fra dette, at der ikke vil være en væsentlig miljørisiko forbundet med håndtering af gylle.

Spildevand

Ansøger er i dialog med Vejle Kommune, Spildevandsafdelingen, om en løsning til udledning af tagvandet fra de nye driftsbygninger. Der skal gives en separat udlednings- eller nedsivningstilladelse.

Der er stillet vilkår om etablering af en sprøjte- og vaskeplads med afløb til gyllesystemet. Det er ud fra ovenstående kommunens vurdering, at spildevand håndteres, så der ikke er risiko for en væsentlig miljøpåvirkning af overfladevand, grundvand og tør natur.

Ammoniak

Vejle Kommune har vurderet, hvorvidt der i forbindelse med projektet er behov for en beskyttelse af naturen med dens bestand af vilde planter og dyr og deres levesteder, herunder områder, der er beskyttet mod tilstandsændringer eller fredet, udpeget som internationalt naturbeskyttelsesområde eller udpeget som særligt sårbart over for næringsstofpåvirkning. Vejle Kommune har konkret vurderet, om der er naturområder, der efter kommunens vurdering ikke beskyttes tilstrækkeligt af det af staten fastsatte beskyttelsesniveau. Endvidere har kommunen vurderet om projektet i sig selv, eller i forbindelse med andre planer og projekter kan påvirke et Natura 2000-område væsentligt, jf. §§ 7 og 8 i Bekendtgørelse nr. 408 af 1. maj 2007 om udpegning og administration af internationale naturbeskyttelsesområder samt beskyttelse af visse arter.

Projektet overholder det generelle krav om reduktion af ammoniakemissionen for udvidelsesdelen og stalde, som renoveres. Reduktionskravet er 25 % (2009-niveau), idet ansøgningen er ændret væsentligt i forhold til den oprindelige ansøgning. Kravet stilles med enkelte undtagelser i forhold til referencestaldsystemer jf. bilag 3 i bekendtgørelse nr. 648 af 18. juni 2007 om tilladelse og godkendelse m.v. af husdyrbrug.

Reduktionskravet er opfyldt ved:

- Der bygges ny toklimastald til smågrise.
- Ny drægtighedsstald til søer etableres med delvist spaltegulv.
- Tilbygning til farestald etableres med delvist spaltegulv.
- Etablering af gyllekøling i den nye smågrisestald og i den nye drægtighedsstald.

- Etablering af kemisk luftrensning i den nye smågrisestald eller gylleforsuring i den nye smågrisestald og den nye drægtighedsstald.
- Anvendelse af foderoptimering.
- Etablering af fast overdækning på de to eksisterende og den nye gyllebeholder.

Den samlede ammoniakemission fra anlægget bliver maksimalt 3.699,2 kg N/år, hvilket er en meremission på 905,5 kg N/år. De anførte tilpasninger af anlægget medfører, at ammoniakemissionen fra stalde og lagre reduceres med 1.632,0 kg N/år mere, end hvad der er krævet for at overholde ammoniakreduktionskravet på 25 %.

§ 7 natur

Den nærmeste del af staldanlægget ligger ca. 750 m øst for det nærmeste særlige naturområde omfattet af § 7 i Husdyrloven (se bilag 6) og således inden for bufferzone II, jf. Statens Kortværk "Naturarealer med bufferzone". Der er tale om et 34,6 ha hedeareal beliggende i Natura 2000-området Ringive Kommuneplantage, se bilag 5.

Ifølge beregninger i det digitale ansøgningssystem vil området få en årlig merpåvirkning på 0,0 kg N/ha/år. Projektet overholder således den maksimalt tilladte merbelastning ifølge Husdyrloven, som er 0,7 kg N pr. ha i henhold til det generelle beskyttelsesniveau, da der ud over det ansøgte projekt ikke er andre husdyrbrug med over 75 DE inden for en radius på 1000 m omkring naturområdet i en afstand på under 1000 m fra ansøgers staldanlæg. Da der desuden er tale om et Natura 2000-område har Vejle Kommune stillet skærpede krav til merbelastningen af dette særlige naturområde, se næste afsnit.

Natura 2000-områder

Staldanlægget ligger ca. 750 m øst for det internationale naturbeskyttelsesområde (Natura 2000-område) nr. 237 Ringive Kommuneplantage. Udpegningsgrundlaget ses i tabel 1.

Nr.	Habitatområde	Kode	Udpegningsgrundlag	
237	Ringive Kommuneplantage	3130	Ret næringsfattige søer og vandhuller med små amfibiske planter ved bredden	
		3150	Næringsrige søer og vandhuller med flydeplanter eller store vandaks	Ny
		3160	Brunvandede søer og vandhuller	Ny
		3260	Vandløb med vandplanter	
		4010	Våde dværgbusksamfund med klokkelyng	
		4030	Tørre dværgbusksamfund (heder)	
		6410	Tidvis våde enge på mager eller kalkrig bund, ofte med blåtop	

		7150	Plantesamfund med næbfrø, soldug eller ulvefod på vådt sand eller blottet tørv	
		91D0	*Skovbevoksede tørvemoser	Ny

Tabel 1: Udpegningsgrundlag for Natura 2000-område nr. 237 Ringive Kommuneplantage

Nærmeste kvælstoffølsomme natur inden for Ringive Kommuneplantage er et hedeareal, som ligger ca. 775 m fra staldanlægget. Vejle Kommune har stillet skærpede krav til merbelastningen af Natura 2000-området i forhold til den oprindelige ansøgning, som viste en merpåvirkning af hedearealet på 0,2 kg N/ha/år. Ansøger har derfor tilpasset projektet ved at ændre sammensætningen af dyreholdet, at lave foderoptimering samt at etablere kemisk luftrensning af afgangsluften fra den nye smågrisestald eller gylleforsuring i den nye smågrisestald og den nye drægtighedsstald. Der var i forvejen ansøgt om at etablere fast overdækning på de to eksisterende og den nye gyllebeholder.

Med disse projektilpasninger vil det nærmeste naturområde inden for Natura 2000-området (det tidligere nævnte hedeareal), som indgår i udpegningsgrundlaget og som er kvælstoffølsomt, modtage en merdeposition på 0,0 kg N/ha/år. Totaldepositionen fra husdyrbruget Jægersprisvej 2 er på 0,2 kg N/ha/år. Baggrundsbelastningen i området er 17 kg N/ha/år, og tålegrænsen for naturtypen (en blanding af tør og våd hede) er 10-20 kg N/ha/år. Vejle Kommune har vurderet, at udvidelsen af dyreholdet, da der ikke sker nogen merpåvirkning, ikke vil være til hinder for, at Natura 2000-området kan bevæge sig mod en gunstig bevaringsstatus, og der således ikke er behov for yderligere restriktioner.

Bilag IV-arter

Kommunen har ikke kendskab til levesteder for Bilag IV-arter inden for en radius på 2 km omkring staldanlægget. Kommunen har ud fra afstanden og den beregnede merbelastning af Ringive Kommuneplantage vurderet, at projektet ikke medfører væsentlige forringelser af levesteder for Bilag IV-arter som følge af ammoniakemission fra anlægget.

Vejle Kommune har vurderet, om der er naturområder, der ikke beskyttes tilstrækkeligt af det af staten fastsatte beskyttelsesniveau. Kommunen har vurderet, at der er behov for beskyttelse af arter og områder mod ammoniakpåvirkning inden for kategorierne habitatnatur, fattigkær, overdrev, egekrat og arealer med sjældne arter.

Der er registreret følgende områder med behov for beskyttelse i nærheden af anlægget:

Arealer med sjældne arter

I Ringive Kommuneplantage i en afstand af ca. 1,0 til 1,7 km fra staldanlægget er der levesteder for Hvid næbfrø og Brun næbfrø, som er med på den danske rødliste, orkidéen Plettet gøgeurt, som er fredet samt Klokke-ensian, Benbræk og Liden soldug.

Hvid næbfrø vokser på sur, næringsfattig, fugtig tørvebund i højmoser, hedemoser, klitlavninger og hængesæk. Den er sjælden i Jylland og sjælden eller manglende på øerne. Brun næbfrø vokser på fugtig, sur, næringsfattig bund på heder og i klitter, ved hedesøer og i hedemoser. Den er sjælden i Jylland og meget sjælden eller manglende i de øvrige dele af Danmark.

Den rødlistede dagsommerfugl Ensianblåfugl er stærkt knyttet til Klokke-ensian.

Merpåvirkningen på levestederne vil blive 0,0 kg N/ha/år, jf. førnævnte beregning af merpåvirkningen på hedearealet ca. 775 m fra staldanlægget. Da der ikke sker en merbelastning af levestederne har Vejle Kommune vurderet, at ammoniakemission som følge af projektet ikke vil medføre forringelse af levestederne eller forekomsten af de sjældne plantearter.

Øvrige naturområder

Inden for en radius på 1000 m omkring staldanlægget er der uden for Ringive Kommuneplantage 1 hedeareal, 1 engareal, 4 mosearealer og 11 søer beskyttet efter Naturbeskyttelseslovens § 3. Der er ikke registreret Bilag IV-arter eller øvrige sjældne arter i tilknytning til naturarealerne. Det er beregnet, at der vil ske en merpåvirkning på 0,1 kg N/ha/år af hedearealet på 2,78 ha beliggende 635 m øst for anlægget. Baggrundsbelastningen i området er 17 kg N/ha/år og tålegrænsen for heden er 10-20 kg N/ha/år. På denne baggrund er det kommunens vurdering, at den øgede ammoniakemission fra anlægget ikke vil bidrage væsentligt til tilstandsændringer af hedearealet og heller ikke af engarealet og vandhullerne, som er mindre kvælstoffølsomme end hedearealet.

Lugt

Lugtemissionen er beregnet i det digitale ansøgningssystem ud fra oplysningerne om den ansøgte husdyrproduktion. Geneafstanden er overholdt i forhold til enkelt bolig, samlet bebyggelse, byzone og områder, som ifølge kommuneplanen er udpeget til fremtidig byzone, se nedenstående tabel.

	Korteste afstand fra staldanlægget	Beregnet geneafstand	Geneafstand overholdt
Byzone eller byudviklingsområde (Filskov)	ca. 5,7 km	556 m	Ja
Samlet bebyggelse (Langelund)	ca. 1,8 km	387 m	Ja
Enkelt bolig (Stilbjergvej 34)	ca. 800 m	176 m	Ja

Tabel 2: Beregnede geneafstande i forhold til enkelt bolig, samlet bebyggelse og byzone/byudviklingsområde.

Der er stillet vilkår om dyreholdets størrelse samt det maksimale antal udnyttede stipladser.

Det er ud fra de beregnede geneafstande og de stillede vilkår Vejle Kommunes vurdering, at der ikke er risiko for væsentlige lugtgener i forhold til de omboende.

Der etableres fast overdækning på den nye gyllebeholder ved Amtsvejen. Dette er et lovkrav idet gyllebeholderen ligger under 300 m fra nærmeste beboelse.

Belysning, støj, støv og skadedyr

Der er dæmpet belysning i staldene om natten. Det er kommunens vurdering, at der på baggrund af afstanden til de omboende ikke vil være væsentlige gener fra belysning.

De primære kilder til støj fra anlægget vil være ventilation og transportere. Kommunen har vurderet, at de omboende kan sikres mod væsentlige støjgener ved at stille vilkår om overholdelse af konkrete støjgrænser samt vilkår om, at der skal foretages målinger, såfremt der skulle opstå begrundet tvivl om, hvorvidt ejendommens drift kan leve op til de fastsatte grænser.

De primære kilder til støv vil være foderlevering. Det er kommunens vurdering, at der på baggrund af afstanden til de omboende ikke vil være risiko for væsentlige støvgener.

Der er stillet vilkår om effektiv fluebekæmpelse samt krav til opbevaring af foder for at undgå tilhold af skadedyr på ejendommen. Det er Vejle Kommunes vurdering, at der med de i ansøgningen angivne forhold mht. skadedyr og de stillede vilkår ikke er væsentlig risiko for gener fra skadedyr.

Affald, olie og kemikalier

Affaldsfraktioner fra ejendommen samt håndtering af affald fremgår af ansøgers miljøtekniske beskrivelse (bilag 1). Døde dyr opbevares ved indkørslen ved de gamle staldbygninger (se bilag 2) og bortskaffes til DAKA efter behov. Placering af døde dyr er langt fra de omboende. Der er i miljøgodkendelsen stillet vilkår om, at affaldshåndtering skal ske i overensstemmelse med det gældende affaldsregulativ i kommunen, således at der efter kommunens vurdering ikke opstår gener som følge heraf.

Der er 3 olietanke på ejendommen. Olietankene er placeret på fast underlag i hhv. foderladen ved sostalden, maskinhuset, udhuset ved den gamle stald.

Kemikalier, herunder sprøjtemidler, opbevares i aflåst kemikalierum ved maskinhuset. I forbindelse med udvidelsen ønsker ansøger at etablere en sprøjte/vaskeplads til påfyldning og vask af marksprøjten. Der er stillet vilkår om etablering af en sprøjteplads/vaskeplads samt til påfyldning af marksprøjte.

I forbindelse med udvidelsen etableres der gylleforsuring på ejendommen. Der er stillet vilkår til syretankens udformning samt om placering af forsøringsanlæg og syretank på støbt bund med mulighed for opsamling af hele indholdet ved en eventuel lækage.

Det er kommunens vurdering, at opbevaring og håndtering af olie og kemikalier med de stillede vilkår sker hensigtsmæssigt, så der ikke er væsentlig risiko for forurening af jord, undergrund eller grundvand.

Transport

Vejle Kommune har vurderet de gener, der er forbundet med transport i forbindelse med husdyrbrugets indretning og drift og den trafikale belastning, som dette giver for omgivelserne.

Antallet af transporter til og fra ejendommen fremgår af den miljøtekniske beskrivelse. Der vil som følge af udvidelsen af produktionen på ejendommen ske en stigning på 227 årligt i antallet af transporter, se bilag 1. Transport af gylle til udbringning på markerne, vil hovedsageligt foregå ad de veje, som fremgår af bilag 3. Der køres gennem landsbyerne Lindeballe og Uhe.

I forbindelse med at et udkast til miljøgodkendelse har været i høring, er der kommet bemærkninger vedrørende de trafikale forhold. Billund Kommune vurderer i et notat

vedrørende dette, at antallet af transporter til udbringningsarealerne ved Filskov ikke vil øges i forbindelse med udvidelsen (se bilag 7). Se også afsnittet Klagevejledning og Offentlighed, herunder.

Til de udbringningsarealer, som ligger mere end 10 km fra anlægget (mark nr. 25, 26 og 29), er der jf. § 18 i bekendtgørelse nr. 1152 af 23. november 2006 om husdyrhold og arealkrav m.v. lovkrav om, at transport af gylle skal ske med lastbil.

Der er stillet vilkår om opsamling af gødning, såfremt der sker spild under transport.

Det er kommunens vurdering, at der er valgt de mest hensigtsmæssige transportveje for produkter til og fra ejendommen. Kommunen vurderer, at transporten til og fra anlægget med de stillede vilkår ikke vil medføre væsentlige øgede trafikale og miljømæssige gener i nærområdet.

Arealer

Generelt

I miljøgodkendelsen indgår i alt 111,85 ha ejede og forpagtede udbringningsarealer (se bilag 3). Det er oplyst, at der er anvendes standardsædskifte S4 for ejede og forpagtede udbringningsarealer med undtagelse af mark nr. 23-1, hvor der anvendes grundvandssædskifte G3. Referencesædskiftet er S4.

Der produceres maksimalt en gødningsmængde på 391,05 DE på husdyrbruget. Af denne gødningsmængde afsættes 237,5 DE til biogasanlæg ejet af Filskov Energiselskab Amba. Gødningen returneres ikke til husdyrbruget.

På ejede og forpagtede arealer er dyretrykket 1,38 DE/ha, idet der maksimalt udbringes husdyrgødning fra 153,55 DE. Den samlede husdyrgødningsmængde til udbringning fremgår af ansøgningsskema nr. 13.437, version 1.

Vejle Kommune vurderer herunder, hvorvidt den påvirkning, som udbringning af husdyrgødning på arealerne giver anledning til med de angivne vilkår, er væsentlige eller ej. Vurderingen foretages på baggrund af statens kortværk over:

- nitratfølsomme indvindingsområder,

- nitratklasser,
- fosforklasser i oplande til Natura 2000-områder, som er overbelastet med fosfor,
- beskyttet natur jf. § 7 i Husdyrloven.

Endvidere er kommunens viden om særligt følsomme vand- og naturområder inddraget.

Vurderingen er foretaget af 60,80 ha ejede og forpagtede arealer beliggende i Vejle Kommune.

Udtalelse fra nabokommunen Billund Kommune om de 51,04 ha ejet udbringningsareal, som ligger der⁴, er vedlagt (se bilag 7). Billund Kommunes forslag til vilkår er indarbejdet i miljøgodkendelsen.

Hensyn til grundvand

Udbringningsarealerne i Vejle Kommune ligger uden for nitratfølsomt indvindingsområde og områder med indsatsplan for nitrat til grundvandet. Derfor er det kommunens vurdering, at der ikke er risiko for væsentlig påvirkning af grundvandet.

Hensyn til overfladevand

51,78 ha af udbringningsarealet i Vejle Kommune afvander til slutrecipienten Ringkøbing Fjord. De resterende 9,02 ha udbringningsareal afvander til Vejle Fjord (se bilag 4).

Ca. 5 ha af udbringningsarealet afvander desuden til en temporær sø i Ringive Kommuneplantage og ca. 0,2 ha afvander til Engelsholm Sø.

I de efterfølgende afsnit vurderes påvirkningen og eventuelle hensyn til de forskellige recipienter først i henhold til det generelt fastlagte beskyttelsesniveau i Husdyrloven. Derefter vurderes om der er behov for at skærpe beskyttelsesniveauet af hensyn til de enkelte recipienter. En eventuel skærpelse sker med baggrund i kommunens forpligtelser i forhold til Habitatdirektivet og Vandrammedirektivet og de lokale natur- og miljøhensyn knyttet hertil.

⁴ I løbet af den periode, hvor sagen har været under behandling er et aftaleareal bortfaldet. Der kan derfor ses bort fra dette i udtalelsen fra Billund Kommune.

Fosforklasse

Ingen af udbringningsarealerne i Vejle Kommune ligger i fosforklasse 1-3⁵. Det generelle beskyttelsesniveau i Husdyrloven er dermed overholdt. På udbringningsarealerne er der et fosforoverskud på 14,2 kg P/ha/år.

Nitratklasse

Ingen af udbringningsarealerne ligger inden for nitratklasse 1-3⁶. Det generelle beskyttelsesniveau i Husdyrloven er dermed overholdt. Udvaskningen af nitrat til overfladevand er beregnet til 90,5 kg N/ha/år.

Afvanding til Natura 2000-områder

Størstedelen af udbringningsarealerne i Vejle Kommune (51,78 ha) og alle ejede og forpagtede udbringningsarealer i Billund Kommune (51,04 ha) afvander til Natura 2000-område nr. 69 Ringkøbing Fjord og Nymindestrømmen, som er overbelastet med fosfor og meget kvælstofsårbart.

Ringkøbing Fjord er en kystlagune, hvor vandskiftet med Vesterhavet siden 1931 er reguleret af slusen i Hvide Sande. Fjorden har en maksimal dybde på ca. 5 m og en gennemsnitsdybde på 1,9 m. Fjorden er meget belastet af kvælstof fra landbruget og af fosfor, som især kommer fra dambrug, havbrug, spredt bebyggelse og bymæssig bebyggelse. Også fra landbruget kommer en væsentlig mængde fosfor.

Endvidere afvander dele af mark nr. 3 og 4 (ca. 5 ha) til en temporær sø i Natura 2000-område nr. 237 Ringive Kommuneplantage. I tilknytning til den temporære sø vokser den rødlistede plante Bruskbæger, som er meget sjælden i Vest- og Østjylland og manglende i de øvrige dele af landet. Bruskbæger vokser på nøgen eller humusdækket sandbund på søbredder og i temporære vandhuller og vintervåde lavninger.

Vejle Kommunes vurdering af fosfor- og nitratklasse viser, at Husdyrlovens generelle beskyttelsesniveau er overholdt, hvilket sandsynliggør, at der ikke sker en afstrømning af næringsstoffer fra arealerne via overfladevand, som kan medføre varige forringelser af

⁵ Fosforklasse 1-3 omfatter arealer, som afvander til Natura 2000-områder overbelastet med fosfor, der samtidig er på drænet lerjord med et fosfortal over 4 eller er lavbundsarealer med lavt indhold af jern.

⁶ Nitratklasse 1-3 omfatter arealer, som afvander til kvælstofsårbare Natura 2000-områder, og som har et reduktionspotentiale fra rodzone til Natura 2000-vandområde på mindre end 75 %.

naturtyper, levesteder for arter eller betydelige forstyrrelser af arter, som Natura 2000-områderne er udpeget for.

Kommunen har desuden vurderet, om der er risiko for overfladeafstrømning og erosion fra erosionstruede arealer i oplandet til Ringkøbing Fjord og den temporære sø i Ringive Kommuneplantage.

Det er kommunens konkrete vurdering, at ingen af husdyrbrugets udbringningsarealer i Vejle Kommune er særligt erosionstruede, og at der ikke er risiko for en væsentlig påvirkning med fosfor til Ringkøbing Fjord.

Med hensyn til mark nr. 3 og 4, hvor dele af markerne afvander til den temporære sø i Ringive Kommuneplantage vurderes der heller ikke at være tale om risikoarealer, idet markerne ikke er drænede, ikke ligger vandløbsnært og der ikke er risiko for erosion eller overfladeafstrømning fra markerne. Da der er tale om grovsandet jord, er der dog en vis risiko for påvirkning af den temporære sø ved udvaskning via grundvandet. Den temporære sø vurderes ikke i sig selv at blive påvirket af et fosforoverskud på 14,2 kg P/ha/år. Men da der i tilknytning til søen vokser Bruskbæger, som er følsom over for påvirkning fra næringsstoffer, har kommunen ud fra et særligt forsigtighedsprincip da der er tale om et Natura 2000-område stillet vilkår om, at fosforoverskuddet på markerne ikke må overstige 8 kg P/ha/år. Med dette vilkår, er det kommunens vurdering, at påvirkningen med fosfor fra udbringning af husdyrgødning på udbringningsarealet ikke vil påvirke Natura 2000-området væsentligt.

Den del af udbringningsarealet, som ligger i oplandet til Ringkøbing Fjord, udgør 0,3 promille af det samlede opland til Ringkøbing Fjord (ca. 3.500 km²). Nitratudvaskningen fra udbringningsarealerne er beregnet til 90,5 kg N/ha årligt.

Da der er tale om et meget lille bidrag i forhold til udvaskningen fra samtlige arealer i oplandet, er det kommunens vurdering, at påvirkningen fra udbringning af husdyrgødning på udbringningsarealet ikke kan påvirke Natura 2000-området væsentligt.

Med hensyn til kumulativ effekt fastsætter beskyttelsesniveauet i Husdyrgodkendelsesbekendtgørelsen⁷ krav til ansøgte projekter i oplandet til Ringkøbing Fjord ud fra udbringningsarealernes placering i forhold til oplandet (N-reduktionspotentialen). Dette medfører, at den samlede udvaskning fra oplandet vil reduceres som følge af sagsbehandlingen under forudsætning af, at det samlede dyrehold i oplandet ikke forøges væsentligt. Det vurderes, at udbringning af husdyrgødning på udbringningsarealet heller ikke i

⁷ Bekendtgørelse nr. 294 af 31. marts 2009 om tilladelse og godkendelse m.v. af husdyrbrug.

kumulation med andre projekter vil medføre en væsentlig påvirkning på Natura 2000-vandområdet.

Den temporære sø i Ringive Kommuneplantage vurderes ikke i sig selv at være følsom over for påvirkning som følge af udvaskning af kvælstof, men planten Bruskbæger, som vokser i tilknytning til søen vil kunne påvirkes af øget næringsstofftilførsel. Der er derfor stillet vilkår om at de dele af mark nr. 3 og 4, som afvander til søen skal leve op til kravene for nitratklasse 1 hvilket betyder, at udvaskningen af kvælstof til overfladevand maksimalt må være 90,6 kg N/ha/år. Dette er i ansøgningen opnået på bedriftsniveau ved anvendelse af et reduceret dyretryk på 1,38 DE/ha samt anvendelse af grundvandssædskifte G3 på mark nr. 23-1 og standardsædskifte S4 på alle øvrige marker. Udvasningen af kvælstof til overfladevand bliver med disse tiltag 90,5 kg N/ha/år. Med vilkåret, er det kommunens vurdering, at påvirkningen med kvælstof fra udbringning af husdyrgødning på udbringningsarealet ikke vil påvirke Natura 2000-området væsentligt.

I det konkrete tilfælde, er det Vejle Kommunes vurdering, at det ikke er nødvendigt at foretage en miljøkonsekvensvurdering efter Habitatdirektivet i forhold til Natura 2000-områderne nr. 69 Ringkøbing Fjord og Nymindestrømmen og nr. 237 Ringive Kommuneplantage.

Yderligere vurdering

Vejle Kommune har i forbindelse med risiko for tab af fosfor og kvælstof til fjorde og søer foretaget en yderligere vurdering af de af husdyrbrugets ejede og forpagtede arealer, som ligger inden for Vejle Kommune.

Med hensyn til kvælstof og overfladevand har Vejle Kommune særlig fokus på oplandene til fem kvælstoffølsomme søer⁸, og på de dele af oplandet til Ringkøbing Fjord, Vejle Fjord, Horsens Fjord og Kolding Fjord, hvor en relativ stor andel (> 25 %) af kvælstof fra markernes udvaskning føres videre ud i fjorden. Med hensyn til fosfor har Vejle Kommune særlig fokus på opland til søer, hvor fosfor fra landbruget har stor betydning for søens miljøtilstand. Desuden er Vejle Kommune opmærksom på erosionstruede arealer, hvorfra fosfor via overfladeafstrømning og erosion til vandløb kan føres til fjorde.

En mindre del af udbringningsarealet ligger inden for denne type opland, nemlig 9,02 ha (mark nr. 25, 26 og 29), som ligger inden for særligt opland til Vejle Fjord, og desuden ca. 0,2 ha af disse, som også ligger inden for opland til Engelsholm Sø. Jordtypen på alle tre marker er sandjord (JB1). Arealet, som afvander til Engelsholm Sø vurderes at udgøre så lille en andel af

⁸ De fem søer er Engelsholm Sø, Fårup Sø, Rørbæk Sø, Rørbæk Lillesø og Skærsø.

det samlede opland, at udbringning på arealet ikke vil medføre en væsentlig påvirkning af søen.

Vejle Fjord er et forholdsvis dybt fjordområde med dybder op til 21 meter. Tilførsel af fosfor og kvælstof fra landbruget har stor betydning for fjordens tilstand, ligesom tilførsel af fosfor fra spildevand også har stor betydning.

Vejle Kommune har stillet vilkår om, at markerne i opland til Vejle Inderfjord skal leve op til kravene for nitratklasser 1, hvilket betyder, at udvaskningen af kvælstof til overfladevand maksimalt må være 90,7 kg N/ha/år. Dette er i ansøgningen (scenarieregning skema 13.444) opnået ved anvendelse af et reduceret dyretryk på 1,38 DE/ha samt anvendelse af grundvandssædskifte G3 på mark nr. 23-1 og standardsædskifte S4 på alle øvrige marker. Udvasningen af kvælstof til overfladevand bliver med disse tiltag 90,5 kg N/ha/år.

Det er kommunens konkrete vurdering, at ingen af de tre marker i opland til Vejle Inderfjord er særligt erosionstruede, og at der derfor ikke er risiko for en væsentlig påvirkning med fosfor til Vejle Fjord.

Med det stillede vilkår, er det Vejle Kommunes vurdering at der ikke er risiko for en væsentlig påvirkning af Vejle Fjord med kvælstof eller fosfor.

Hensyn til natur

Vejle Kommune har vurderet, om der er behov for en beskyttelse af naturen med dens bestand af vilde planter og dyr og deres levesteder som følge af markdrift og udbringning af husdyrgødning på arealerne, som fremgår af bilag 3.

§ 7 natur

Ingen af de ejede og forpagtede udbringningsarealer er udpeget som § 7 naturtype efter Husdyrloven, og de nærmeste § 7 områder er hedearealet i Ringive Kommuneplantage, som ligger ca. 680 m vest for mark nr. 4 og et 3,23 ha overdrevsareal ca. 770 m nordvest for mark nr. 25. Dermed ligger en del af udbringningsarealerne inden for en afstand af 1000 meter fra § 7 områder (se bilag 6), hvor der ifølge Husdyrloven er krav om nedfældning af gylle på sortjord og græsmarker.

Det er kommunens vurdering, at der på baggrund af afstanden og kravet om nedfældning ikke er risiko for en væsentlig påvirkning af § 7 naturområderne fra markdrift og udbringning af husdyrgødning på udbringningsarealerne.

Natura 2000-områder

De nærmeste udbringningsarealer (mark nr. 4) ligger i en afstand af ca. 680 m fra det internationale naturbeskyttelsesområde (Natura 2000-område) nr. 237 Ringive Kommuneplantage. Udpegningsgrundlaget ses i tabel 1 i afsnittet Anlæg under Natura 2000-områder.

Kommunen har vurderet, at det ikke er nødvendigt at foretage en miljøkonsekvensvurdering i forhold til Natura 2000-området, idet arealerne ikke ligger tæt på Natura 2000-området. Det er således kommunens vurdering, at ammoniakfordampning i forbindelse med udbringning af husdyrgødning på arealerne ikke vil medføre risiko for negative påvirkninger af naturtyper eller levesteder for de beskyttede arter, som indgår i udpegningsgrundlaget for det internationale naturbeskyttelsesområde.

Bilag IV-arter

Vejle Kommune har ikke kendskab til levesteder for Bilag IV-arter i nærheden af udbringningsarealerne. Der er ikke registreret levesteder for Bilag IV-arter inden for en afstand af 1 km fra udbringningsarealerne. På denne baggrund, er det kommunens vurdering, at der ikke er risiko for påvirkning af levestedet eller Bilag IV-arten som følge af markdrift på udbringningsarealerne.

Vejle Kommune har konkret vurderet, om der er naturområder i nærheden af udbringningsarealerne, der efter kommunens vurdering ikke beskyttes tilstrækkeligt i forhold til det af staten fastsatte beskyttelsesniveau. Kommunen har vurderet, at der er behov for beskyttelse af arter og områder mod påvirkning som følge af markdrift og udbringning af husdyrgødning på arealerne inden for kategorierne habitatnatur, fattigkær, overdrev, egekrat og arealer med sjældne arter.

Der er registreret følgende områder med behov for beskyttelse i nærheden af arealerne:

Arealer med sjældne arter

Nærmeste levested for fredede eller rødlistede/gulliste arter, som kommunen har kendskab til, er hedearealet i Ringive Kommuneplantage ca. 820 m vest for mark nr. 4, hvor der er registreret Hvid næbfrø, Brun næbfrø, Liden soldug og Benbræk, se beskrivelse i afsnittet Ammoniak. Kommunen har ud fra afstanden fra arealerne til levestedet vurderet, at projektet ikke medfører væsentlige forringelser af levestedet som følge af udbringning af husdyrgødning på arealerne.

Øvrige naturområder

Umiddelbart nord for mark nr. 11 ligger der er 1,37 ha moseareal beskyttet efter Naturbeskyttelseslovens § 3. Der er ikke risiko for erosion eller overfladeafstrømning fra marken til mosearealet og et levende hegn adskiller marken og naturarealet. På denne baggrund er det kommunens vurdering, at markdrift på udbringningsarealet ikke medfører forringelser af naturtilstanden.

Ca. 90 m vest for mark nr. 25 ligger der et 2,12 ha overdrevsareal beskyttet efter Naturbeskyttelseslovens § 3. Der er ikke risiko for erosion eller overfladeafstrømning fra marken til overdrevsarealet. På baggrund af dette og afstanden mellem marken og naturarealet, er det kommunens vurdering, at markdrift på udbringningsarealet ikke medfører forringelser af naturtilstanden.

Ca. 50 m vest for mark nr. 4 ligger der et 0,27 ha engareal og en sø beskyttet efter Naturbeskyttelseslovens § 3. Der er ikke risiko for erosion eller overfladeafstrømning fra marken til engarealet og søen. På baggrund af dette og afstanden mellem marken og naturarealet, er det kommunens vurdering, at markdrift på udbringningsarealet ikke medfører forringelser af naturtilstanden.

Bedste tilgængelige teknik (BAT)

Vejle Kommune har vurderet, hvorvidt ansøger i projektet har truffet de nødvendige foranstaltninger til at forebygge og begrænse forureningen ved anvendelse af bedste tilgængelige teknik. Ansøger har redegjort for anvendelse af BAT og eventuelle alternative BAT-løsninger, som er fravalgt, inden for management, fodring, staldindretning, vand- og energiforbrug samt opbevaring, behandling og udbringning af husdyrgødning i den miljøtekniske beskrivelse (bilag 1).

Management

Ansøger overholder de lovpligtige krav om gødningsregnskab og logbog for gyllebeholdere, som er BAT ifølge BREF-dokumentet vedrørende intensiv fjerkræ- og svineproduktion. Der er i miljøgodkendelsen stillet vilkår om udarbejdelse af beredskabsplan samt at der føres journal over energi- og vandforbrug, som ligeledes er BAT ifølge BREF-dokumentet.

Fodring

Ansøger har i den miljøtekniske beskrivelse redegjort for, at der anvendes fytase i foderet til alle dyr samt fasefodring af smågrisene.

Staldindretning

Oversigten nedenfor viser, hvilke staldsystemer der er i eksisterende samt nye staldafsnit, som anvendes efter udvidelsen, sammen med referencestaldsystemet og eventuelle BAT-staldsystemer.

Staldafsnit	Anvendt staldsystem og teknologi	Reference-staldsystem	BAT
2 (eksisterende)	Årsso, løbe- og drægtighedsstald, Løsgående, delvis spaltegulv	Løsgående, delvis spaltegulv	BAT-blade: – Køling af gyllen i svinestalde
8 (ny)	Årsso, løbe- og drægtighedsstald, Løsgående, delvis spaltegulv Gyllekøling + forsuring af gylle	Løsgående, delvis spaltegulv	BAT-blade: – Køling af gyllen i svinestalde
3 (eksisterende)	Årsso, farestald, Kassestier, delvis spaltegulv	Kassestier, delvis spaltegulv	BAT-byggeblade (under revision): – Faresti med delvist spaltegulv
7 (ny)	Årsso, farestald, Kassestier, delvis spaltegulv	Kassestier, delvis spaltegulv	BAT-byggeblade (under revision): – Faresti med delvist spaltegulv
6 (ny)	Smågrise fra 7,2 kg, Toklimastald, delvis spaltegulv Gyllekøling Kemisk luftrensning eller alternativt. forsuring af gylle	Toklimastald, delvis spaltegulv	BAT-byggeblade (under revision): – Toklimastald, delvis spaltegulv
8 (ny)	Slagtesvin/polte, Delvis spaltegulv, 25-49% fast gulv	Delvis spaltegulv (25-49 % fast gulv)	Miljøstyrelsen Høringsudkast "Vejledende BAT-standardvilkår for

	Gyllekøling Alternativ med forsuring af gylle		konventionel produktion af slagtesvin i gyllesystemer"/ Delvis spaltegulv (50-75 % fast gulv) – jf. MKN-afgørelse
--	--	--	--

Tabel 3: Staldsystem i eksisterende og nye staldafsnit efter udvidelsen, reference- og BAT-staldsystemer.

Vejle Kommunes krav til BAT-niveau er delvis spaltegulv til løsgående søer i løbe- og drægtighedsstalde, kassestier med delvis spaltegulv i farestalde, toklimastald med delvis spaltegulv til smågrise og delvis spaltegulv (50-75 % fast gulv) til slagtesvin/polte. Som det fremgår af tabellen anvendes der BAT i alle eksisterende og nye staldafsnit, bortset fra at der ikke er valgt delvis spaltegulv (50-75 % fast gulv) til slagtesvin/polte i den nye drægtighedsstald, men delvis spaltegulv (25-49 % fast gulv). Dette opvejes af anvendelse af teknologi i form af gyllekøling og kemisk luftrensning eller gylleforsuring, hvilket medfører en betydeligt lavere ammoniakfordampning end ved anvendelse af delvis spaltegulv (50-75 %). Etablering af gyllekøling og forsuring i den nye smågrisestald og den nye drægtighedsstald (staldafsnit 6 og 8) skyldes krav af hensyn til Natura 2000-området Ringive Kommuneplantage og ikke krav i forhold til BAT-niveauet generelt.

I ansøgningen om miljøgodkendelse er der regnet med en reduktionseffekt på 75 % for den kemiske luftreenser i smågrisestalden og en reduktionseffekt på 68 % for gylleforsuringen, idet den etableres i stalde med delvis spaltegulv. Der er regnet med en reduktion af ammoniakemissionen på 15 % for gyllekølingen i smågrisestalden og drægtighedsstalden. På baggrund af oplysningerne i Miljøstyrelsens BAT-blade "Kemisk luftvasker", "Svovlsyrebehandling af gyllen i slagtesvinestalde" og "Køling af gyllen i svinestalde", er det kommunens vurdering, at det er muligt at opnå den krævede reduktion med de valgte teknologier. Varmen fra gyllekøling anvendes til opvarmning af smågrisestalden. Der er stillet driftsvilkår til kemisk luftrensning eller gylleforsuringsanlæg samt gyllekølingsanlæg ud fra forslagene til vilkår i BAT-bladene.

Vand- og energiforbrug

Der er stillet vilkår om at der skal føres journal over vandforbruget, hvilket er BAT for aktiviteter, hvor der bruges vand, ifølge BREF-dokumentet. Der anvendes lavenergibelysning, hvilket er BAT ifølge BREF-dokumentet. Desuden er der energibesparende ventilationsanlæg i sostalden og der etableres ligeledes energibesparende ventilationsanlæg i de nye stalde. Der er stillet vilkår om, at der skal føres journal over energiforbrug.

Opbevaring, behandling og udbringning af husdyrgødning

Opbevaring og udbringning af husdyrgødning sker i henhold til reglerne i Bekendtgørelse nr. 1695 af 19. december 2006 om husdyrbrug og dyrehold for mere end 3 dyreenheder, husdyrgødning, ensilage m.v. Det er kommunens vurdering, at kravet til BAT i henhold til BREF-dokumentet herved er opfyldt.

Det er kommunens vurdering, at der er redegjort tilstrækkeligt for anvendelse samt fravalg af BAT. Gennem vilkår sikres, at stalde og gødningsanlæg udformes som beskrevet i ansøgningen, at der udarbejdes beredskabsplan og føres journal over vand- og energiforbrug, krav til fodring af hensyn til ammoniakfordampning, sikker drift af forsuringsanlæg og gyllekølingsanlæg. Ud fra ansøgers redegørelse for anvendelse af BAT (se bilag 1) samt de stillede vilkår, er det Vejle Kommunes vurdering, at BAT er anvendt i et tilstrækkeligt omfang i projektet.

Landskabelige hensyn

Vejle Kommune har foretaget en vurdering af byggeriets placering og udformning i forhold til de landskabelige værdier og bevaringsværdige kulturmiljøer. Området, hvor ejendommen er beliggende, kan karakteriseres som åbent landbrugsland med flere spredte hegn.

Ejendommens bygninger er ikke omfattet af beskyttelseshensyn i forhold til kirker, søer, åer, fortidsminder eller skove.

Ejendommens bygninger ligger ikke i et fredet område.

Ejendommens bygninger ligger i god afstand fra værdifulde landskabsområder og bevaringsværdige kulturmiljøer. Nærmeste værdifulde landskab er landskabet omkring Omme Å, som ligger i en afstand af ca. 1 km fra ejendommens bygninger.

Kommunen har lagt vægt på, at det nye byggeri etableres som en integreret del af det samlede bygningsanlæg. Samlet finder kommunen ikke anledning til at stille særlige vilkår til byggeriet. De valgte materialer harmonerer med ejendommens øvrige bygninger, og der anvendes ikke reflekterende tagmaterialer.

Udtalelser fra Billund Kommune vedrørende den nye gyllebeholder i det åbne land ved Amtsvejen øst for Filskov ses i bilag 7. Billund Kommunes forslag til vilkår er indarbejdet i miljøgodkendelsen. I forbindelse med at udkast til miljøgodkendelse har været i høring, er der

indkommet bemærkninger vedrørende udsigten fra en ejendom beliggende ca. 160 m fra den nye gyllebeholder. Billund Kommunes notat vedrørende høringssvaret ses ligeledes i bilag 7. Se også afsnittet Klagevejledning og Offentlighed, herunder.

Diger og fortidsminder

Mark nr. 25 og 29 grænser op til beskyttede sten- og jorddiger. Der må ikke foretages ændringer i de beskyttede sten- og jorddiger, jf. Naturbeskyttelseslovens § 4.

Der ligger ingen beskyttede fortidsminder på eller op til markerne, der indgår i miljøgodkendelsen.

Ingen af markerne ligger indenfor område udpeget som kulturhistorisk beskyttelsesområde. Vejle Museum skal derudover altid kontaktes jf. Museumslovens § 27, når der dukker spor af fortidsminder op. Vejle Museum kan kontaktes på tlf. 76 43 12 00.

Ophør

Ansøger har redegjort for, hvad der foretages ved et fremtidigt eventuelt ophør af produktionen (se bilag 1), og desuden har Vejle Kommune stillet vilkår i forbindelse med ophør.

Vejle Kommune vurderer, at disse tiltag er tilstrækkelige til at undgå forureningsfare og til at sikre, at ejendommen ikke vil blive belastet med skadedyr i tilfælde af ophør. Endvidere vurderer kommunen, at der ikke er risiko for, at ejendommen kommer til at fremstå som et u hensigtsmæssigt øde og forladt element i landskabet.

Alternativer

Ansøger har undersøgt alternative løsninger, hvilket fremgår af bilag 1. De alternative løsninger er fravalgt til fordel for de løsninger, som indgår her i miljøgodkendelsen. Alternative placeringer af den nye gyllebeholder i det åbne land fremgår af kort i bilag 7.

Ansøger har oprindeligt søgt om et projekt, som omfattede udvidelse af dyreholdet til 870 søer, 26.100 smågrise og 1.350 slagtesvin årligt samt opførelse af en ny stald til smågrise og slagtesvin, en tilbygning til den eksisterende drægtighedsstald og ny gyllebeholder samt separering af gyllen. Dette projekt gav en merpåvirkning af det nærmeste hedeareal i Natura 2000-området Ringive Kommuneplantage på 0,2 kg N/ha/år. Vejle Kommune har vurderet, at denne merpåvirkning kan være til hinder for, at Natura 2000-området kan bevæge sig mod en

gunstig bevaringsstatus. Ansøger har derfor ændret projektet til det, som er beskrevet i miljøgodkendelsen. Det ændrede projekt medfører, som beskrevet i afsnittet Ammoniakfordampning en merpåvirkning af hedearealet i Ringive Kommuneplantage på 0,0 kg N/ha/år.

Gyllebeholder

Ansøger har undersøgt alternative løsninger for placering af den nye gyllebeholder ved Amtsvejen, hvilket fremgår af ansøgers miljøtekniske beskrivelse (bilag 1). De alternative placeringer fremgår ligeledes af kort i udtalelsen fra Billund Kommune, se bilag 7. De alternative placeringer i tilknytning til staldanlægget på Jægersprisvej 2 (alternativ 1), ved Tingvejen øst for Filskov ca. 350 m sydvest for rundkørslen (alternativ 2) samt ved Amtsvejen umiddelbart nord for rundkørslen (alternativ 3) er fravalgt til fordel for den løsning, som er beskrevet her i miljøgodkendelsen.

Alternativ 1 er ikke hensigtsmæssig af hensyn til transport af gylle, da denne placering ifølge ansøgers miljøtekniske beskrivelse (bilag 1) vil komme til at ligge uhensigtsmæssigt i forhold til markdriften. Det skyldes, at en stor del af de ejede udbringningsarealer ligger ved Filskov i Billund Kommune og ikke i umiddelbar nærhed af staldanlægget på Jægersprisvej 2.

Billund Kommune har vurderet den ansøgte placering samt to alternative placeringer i Billund Kommune. Billund Kommunes vurdering samt notat vedrørende hørings svar ses i bilag 7.

Vejle Kommune vurderer, at de nævnte placeringer er relevante at beskrive som alternativer, og at ansøgers beskrivelse af alternativerne er tilstrækkelig. Vejle Kommune vurderer samlet set ikke de behandlede alternativer som værende bedre end det tilpassede projekt. Med den ændrede sammensætning af dyrehold samt etablering af gyllekøling og gylleforsuring i den nye smågrisestald og den nye drægtighedsstald, vurderer kommunen, at hensyn til Natura 2000-området Ringive Kommuneplantage varetages samtidig med, at ansøger har mulighed for at udvide og dermed fremtidssikre produktionen på ejendommen. Med hensyn til placeringen af den nye gyllebeholder i det åbne land ved Amtsvejen øst for Filskov vurderes alternativerne ikke som værende bedre end den valgte placering. Det vurderes, at der ikke er væsentlige hensyn til landskab, natur og miljø samt naboer, som afgørende taler imod denne placering.

0-alternativ

Det såkaldte 0-alternativ består i, at udvidelsen ikke blev gennemført. Dette ville, anfører ansøger i bilag 1, have den konsekvens, at forringede økonomiske fremtidsmuligheder vil gøre

det svært at drive husdyrbruget videre som en primær bedrift. Det er kommunens vurdering, at dette er rigtigt, og at 0-alternativet, dvs. fastholdelse af et konstant produktionsniveau, ville være en begyndende afvikling af produktionen. Samfundsmæssigt vil 0-alternativet derfor kunne betyde færre arbejdspladser ikke bare på selve husdyrbruget, men også i andre virksomheder, og som følge af dette må det kunne forventes, at samfundets indkomstdannelse mindskes.

Med hensyn til miljøpåvirkning og nabogener for udvidelsen set i forhold til 0-alternativet, er det kommunens vurdering, at udvidelsen ikke vil betyde risiko for en væsentlig påvirkning af det omgivende miljø, eller væsentlig større gener for naboer end ved den nuværende produktion – jf. øvrige afsnit i miljøgodkendelsen.

Samlet vurdering

Vejle Kommune har vurderet miljøbelastningen fra husdyrbruget på Jægersprisvej 2 på grundlag af ansøgningen, miljøteknisk beskrivelse, supplerende oplysninger samt vilkårene i denne godkendelse. Kommunen vurderer, at husdyrbruget har truffet de nødvendige foranstaltninger til at forebygge og begrænse forureningen fra husdyrbrugets anlæg og arealer. Endvidere vurderer kommunen, at husdyrbruget efter udvidelsen kan drives uden væsentlige indvirkninger på miljøet, såfremt vilkårene i denne godkendelse overholdes.

Det er samlet Vejle kommunens vurdering, at husdyrbruget vil blive drevet på en måde, som ikke vil medføre en væsentlig påvirkning af miljøet.

Klagevejledning og offentlighed

Denne miljøgodkendelse er udstedt i henhold til Lov nr. 1572 af 20. december 2006 om miljøgodkendelse m.v. af husdyrbrug. Husdyrbrug over 75 dyreenheder (DE) behandles efter denne lovs § 11 eller 12.

Miljøgodkendelsen kan påklages indtil 4 uger efter offentliggørelsen, jf. Lov om miljøgodkendelse m.v. af husdyrbrug, kap. 7. Det vil sige, at en eventuel klage skal være modtaget senest den 28. september 2010 kl. 15 af Vejle Kommune. Enhver, der har væsentlig individuel interesse i sagen, samt en række foreninger og organisationer m.v. vil kunne klage

over kommunens afgørelse.

Klagen skal være skriftlig og indsendes via e-mail: naturogmiljo@vejle.dk eller til adressen:

*Vejle Kommune
Natur og Miljøforvaltningen
Skolegade 1
7100 Vejle*

Såfremt Vejle Kommune modtager en klage over denne afgørelse, vil ansøger blive underrettet. Umiddelbart efter klagefristens udløb sender kommune klagen, afgørelsen samt det materiale, der er indgået i sagens bedømmelse videre til Miljøklagenævnet. Det er Miljøklagenævnet, der behandler en eventuel klage.

Kommunens afgørelse kan også indbringes for domstolene. Retssagen skal være anlagt inden 6 måneder fra den dag, afgørelsen har været offentligt bekendtgjort.

Godkendelsen må ikke udnyttes før klagefristens udløb, hvis den indeholder vilkår til sikring af de landskabelige værdier, eller vilkår om placering eller afskærmning af gyllebeholdere. Hvis en sådan miljøgodkendelse påklages, har klagen opsættende virkning medmindre Miljøklagenævnet bestemmer andet.

I øvrige tilfælde har en klage ikke opsættende virkning medmindre Miljøklagenævnet bestemmer andet. Det forudsættes, at andre nødvendige tilladelser som f.eks. byggetilladelse er indhentet. Det skal bemærkes, at Miljøklagenævnet ved sin behandling kan ændre eller ophæve en godkendelse.

Kommunens modtagelse af ansøgningen har været offentligt annonceret i Give Avis og Midtjysk Ugeavis i perioden 3. februar til 3. marts 2009. I forbindelse med annonceringen ønskede en borger at få tilsendt en kopi af ansøgningen samt udkast til miljøgodkendelse.

Billund Kommune er hørt i sagen angående etablering af ny gyllebeholder ved Amtsvejen øst for Filskov og udbringningsarealer beliggende i Billund Kommune. Billund Kommunes forslag til vilkår er indarbejdet i miljøgodkendelsen.

Vejle Kommune sendte udkast til denne miljøgodkendelse i høring i perioden 15. juni til 27. juli 2010 hos ansøger, naboer og parter, herunder ejere af forpagtet areal og aftaleareal, samt andre, som har anmodet om at blive hørt.

I forbindelse med høringen modtog kommunen et høringssvar fra ejerne af en ejendom beliggende ca. 160 m fra den nye gyllebeholder i Billund Kommune. Høringssvaret drejer sig overordnet om trafikale og landskabelige forhold. De konkrete indvendinger er følgende:

- 1) Den flyttede indkørsel vil skabe farlige trafikale situationer på grund af placering i forhold til rundkørslen.
- 2) Den flyttede indkørsel vil skabe farlige trafikale situationer på grund af flere transporter på Amtsvejen.
- 3) Ønske om alternativ placering af gyllebeholder.
- 4) Forningelse af udsigten fra Amtsvejen og modelflyveplads.
- 5) Gyllebeholderen vil ikke virke tiltrækkende for tilflyttere til Filskov by.
- 6) Forningelse af udsigten for den borger, som har afgivet høringssvaret.

Billund Kommune har på den baggrund genvurderet placeringen af den nye gyllebeholder, men vurderer forsat ikke, at den nye gyllebeholder vil medføre væsentlige landskabelige ændringer eller væsentlige ændringer af de trafikale forhold (se notat fra Billund Kommune i bilag 7). Miljøgodkendelsen er derfor ikke ændret i forhold til det udkast, som blev sendt i høring.

Vejle Kommunes afgørelse offentliggøres i Give Avis og Midtjysk Ugeavis den 31. august 2010.

Ansøgers miljøtekniske beskrivelse

Indledning

Morten Milland driver i nu-situationen en sobesætning på gården Traneflodgård fordelt på 870 søer, 1.750 smågrise (7,5 til 30 kg) og 550 slagtesvin/polte (30 til 102 kg) årligt, i alt 224,02 DE - beregnet efter de nye omregningsfaktorer for dyreenheder. Morten Milland ønsker at udvide produktionen til 391,05 DE – ligeledes beregnet efter de nye omregningsfaktorer for dyreenheder - fordelt på 1000 søer, 30.000 smågrise (7,3 til 31 kg) og 550 slagtesvin/polte årligt (31 til 104 kg).

Morten Milland ønsker at bygge til den eksisterende farestald samt at bygge en ny drægtighedsstald, en ny smågrisestald og en ny gyllebeholder i det åbne land ved Amtsvejen øst for Filskov, se bilag 2. Der etableres kemisk luftrensning i den nye smågrisestald eller forsøringsanlæg til forsuring af gyllen i den nye smågrisestald og den nye drægtighedsstald. Desuden etableres der en ny fylde- og vaskeplads til marksprøjte mm., der opføres tre nye siloer og en eksisterende silo flyttes. De ældste af de eksisterende stalde nedrives.

Ansøger- og ejeroplysninger:

Morten Milland
Traneflodgård
Jægersprisvej 2
7323 Give
Email: milland@mail.tele.dk
Tlf.: 75 34 44 04

CVR: 25365224
CHR-nr: 95292
P-nr: 1007646506
Matrikler: 1af Elkær Gde., Ringive, 1r Karlskovgård, Ringive

Ingen bivirksomhed

Ejerforhold: En ejer.

Tidsplan for udvidelsen

Den nye smågrisestald ønskes opført i 2011. Den nye drægtighedsstald, tilbygningen til farestalden og den nye gyllebeholder ønskes opført senest i 2014. Udvidelse af dyreholdet vil blive påbegyndt så snart byggeriet er færdigt, og forventes at være oppe på fuldt tilladte i 2015.

Afstandsforhold

Ejendommen Traneflodgård er placeret i landzone. Den nærmeste naboejendom uden landbrugspligt er Stilbjergvej 34, 7323 Give, som ligger ca. 800 m sydvest for staldanlægget. Den nærmeste by (el. fremtidig byzone) er Filskov, som ligger ca. 5,7 km nordvest for ejendommen. Den nærmeste samlede bebyggelse er Langelund, der er beliggende ca. 1,8 km nordvest for ejendommen. Den nye stald og gyllebeholder overholder afstandskravene til naboskel, vej, vandløb mm, jf. § 8 i Lov om miljøgodkendelse m.v. af husdyrbrug.

De generelle afstandskrav for de nye staldbygninger og den nye gyllebeholder er følgende:

Afstandskrav	Tilbygning farestald	Ny drægtighedsstald	Ny smågrisestald	Ny gyllebeholder
25 m fra ikke-almene vandforsyningsanlæg	ca. 125 m	ca. 185 m	ca. 100 m	90 m
50 m fra almene	ca. 2 km	ca. 2 km	ca. 2 km	>300 m

vandforsyningsanlæg (Grønbjerg-Langelund Vandværk)				
15 m fra vandløb og søer (dræn og opsamlingsbassin til tagvand)	ca. 30 m	minimum 15 m (ca. 8 m i dag)	minimum 15 m	15 m
15 m fra offentlig vej og privat fællesvej (Jægersprisvej)	ca. 85	ca. 18 m	ca. 100 m	ca. 15 m (Amtsvejen)
25 m fra levnedsvirksomhed	-	-	-	-
15 m fra beboelse på samme ejendom	ca. 150 m	ca. 210 m	ca. 110 m	-
30 m fra naboskel	ca. 160 m	ca. 150 m	ca. 50 m	30 m

Der ligger et eksisterende dræn vest for staldanlægget, se bilag 2. I forbindelse med opførelse af ny smågrisestald erstattes drænet af en fast rørledning i en afstand af minimum 15 m fra den nye smågrisestald og de øvrige staldbygninger. Alle afstandskrav er således overholdt. Desuden flyttes samlebrønden syd for den nye smågrisestald, således der bliver 25 m. fra brønden til den nye fylde/vaskeplads.

Byggeri og indretning, samt oplysninger om indpasning i landskabet

Ejendommen ligger ugenerende for omgivelserne ned ad en lille grusvej.

Der ligger et område med særligt værdifuldt landskab hhv. ca. 1,2 km nord og 1,3 km syd for ejendommen. Nærmeste område med kulturmiljø ligger ca. 1,5 km nordøst for ejendommen ved Ringive.

De nye staldbygninger bliver ca. 6 m høje med en taghældning på ca. 20 grader. Bygningerne bygges i samme materialer, som de eksisterende staldbygninger, det vil sige i sorte granitelementer med lysegråt ståltag.

Den nye gyllebeholder på 3.500 m³ opføres i det åbne land ved Amtsvejen øst for Filskov. For at skærme beholderen vil der blive etableret beplantning omkring den. Der etableres fast overdækning på den nye gyllebeholder og de to eksisterende gylleholdere på Jægersprisvej 2.

Grunden til at den nye gyllebeholder placeres i det åbne land ved Amtsvejen er:

- at denne placering er hensigtsmæssig i forhold til det ejede udbringningsareal i Billund Kommune,
- at transport af gylle kan ske fordelt over året, så transporten kan foregå når den er billigst, og i perioder, hvor der ikke vil være så stor trafik i forbindelse med markarbejde, og gyllevognen, som skal bringe gyllen ud på arealerne ikke skal holde og vente på lastbilen,
- at placeringen er god i forhold til biogasanlægget ejet af Filskov Energiselskab Amba, hvis der en gang i fremtiden også skal modtages afgasset gylle fra biogasanlægget.

Bygningsstørrelse for eksisterende og nye staldbygninger og opbevaringsanlæg:

Bygning	Areal/volumen nudrift (m ² /m ³)	Areal/volumen ansøgt (m ² /m ³)
Løbe og drægtighedsstald (staldafsnit 2)	1.750	1.750
Farestald og tilbygning til farestald (staldafsnit 3 + 7)	1.500	ca. 2.000
Ny drægtighedsstald (staldafsnit 8)	-	ca. 1.700
Ny smågrisestald (staldafsnit 6)	-	ca. 2.700
Gammel poltestald og løbeafdeling (staldafsnit 1 og 4)	500	500
Gammel smågrisestald (staldafsnit 5)	1012	Neddrives
Gyllebeholder (staldafsnit 9) – m ³	2.540 m ³	2.540 m ³

Gyllebeholder (staldafsnit 10) – m ³	3.000 m ³	3.000 m ³
Ny gyllebeholder ved Amtsvejen (staldafsnit 11) – m ³	-	3.500 m ³
Silo (ca. 12 m høj) - flyttes	ca. 7 m ²	ca. 7 m ²
Ny silo (ca. 12 m høj)	-	ca. 7 m ²
Ny silo (ca. 12 m høj)	-	ca. 3 m ²
Ny silo (ca. 12 m høj)	-	ca. 3 m ²
Fylde/vaskeplads med afløb til gyllebeholder	-	ca. 200 m ²

Den gamle poltestald og løbeafdeling (staldafsnit 1 og 4) vil fremover ikke blive anvendt som stald. Den gamle smågrisestald nedrives.

Dyrehold

Efter udvidelsen vil der på Traneflodgård være følgende dyrehold og staldtyper:

Dyrehold og staldtype	Antal	DE
Årso, løbe- og drægtighedsstald, Løsgående, delvis spaltegulv (staldafsnit 2 og 8)	1000	162,45
Årso, farestald, Kassestier, delvis spaltegulv (staldafsnit 3 og 7)	1.000	70,11
Smågrise fra 7,2 kg, Toklimastald, delvis spaltegulv (staldafsnit 6)	30.000	143,93
Slagtesvin, Delvis spaltegulv, 25-49% fast gulv (staldafsnit 8)	550	14,56
I alt		391,05

Der etableres kemisk luftrensning på afkastet fra smågrisestalden eller forsøringsanlæg til forsuring af gyllen og gyllekøling i den nye smågrisestald og den nye drægtighedsstald.

Der er regnet med et kemisk luftrensningsanlæg, som endnu ikke er optaget på Miljøstyrelsen teknologiliste. I smågrisestalden skal der være en luftrensning med en ammoniakreduktion på 85 %.

Der er regnet med en ammoniakreducerende effekt af forsuringen på 68 % jf. Miljøstyrelsens BAT-blad svovlsyrebehandling af gyllen i slagtesvinestalde. Af BAT-bladet fremgår, at der forventes en reduktion på 68 % i stalde med 25-49 % fast gulv. Da der ikke foreligger undersøgelser for so- eller smågrisestalde er dette anvendt til beregningen.

For gyllekølingen er der regnet med en ammoniakreducerende effekt på 15 %, se vedlagte beregning fra Danfoss Heat Pumps. Ifølge Miljøstyrelsens BAT-blad for køling af gyllen i svinestalde kan der opnås en ammoniakreduktion på op til 31 % ved gyllekøling. Der er et varmebehov hele året, idet en del af varmen fra gyllekølingen anvendes til opvarmning af smågrisestalden.

Landbrugsareal/ harmoniforhold

Dyretætheden er 1,38 DE/ ha for ejede og forpagtede arealer. Yderligere oplysninger om henholdsvis ejede og forpagtede arealer, samt aftalearealer:

Arealtype	DE/ha	Ha
Ejet	1,38	102,83

Forpagtet (Hans Milland, Nørupvej 26, 7321 Gadbjerg)	1,38	9,02
I alt	1,38	111,85

Der afsættes 237,50 DE svarende til 26.572,40 kg N og 6.127,43 kg P til Filskov Energiselskab Amba, se vedlagte kontrakt.

Husdyrgødning

På ejendommen findes der i dag to gyllebeholdere, en på 2.540 m³ fra 1996 og en på 3.000 m³ fra 2005. Der modtages ikke slam eller andre gødningsprodukter til udbringning på udspretningsarealerne.

Efter udvidelsen bliver årsproduktionen af gylle på 10.550 m³ inklusiv spildevand, der tilføres gyllebeholder fra rengøring af stalde. Fra den nye fylde/vaskeplads vil der desuden blive afledt ca. 140 m³ spildevand.

Der etableres en ny gyllebeholder på 3.500 m³, beliggende ca. 5,5 km vest for ejendommen, ved Amtsvejen i Billund Kommune, se bilag 2. Den samlede opbevaringskapacitet for gylle er opgjort til 9.040 m³, hvilket svarer til 10,1 mdr. opbevaringskapacitet. Dertil kommer den kapacitet, der er i staldene.

Ammoniakfordampning

Fra ejendommen vil der efter udvidelsen være en samlet emission på 3.607,20 kg N/år og en meremission på 813,48 kg N/år. Ejendommen overholder kravet om 25 % reduktion af ammoniakfordampningen fra stald og lager. Dette gøres ved etablering af overdækning af ny gyllebeholder og kemisk luftrensning i den nye smågrisestald eller gylleforsuring i de nye stalde til smågrise, polte, slagtesvin og drægtige søer.

Det nærmeste særlige naturområde (§ 7 natur) er en hede inden for Natura 2000-området Ringive Kommuneplantage ca. 850 m vest for ejendommen. Det er beregnet at der ikke vil ske en merdeposition på heden som følge af udvidelsen (0,0 kg N/ha/år).

Der er ingen husdyrbrug inden for 1000 meter omkring heden og 1000 m omkring staldanlægget på Jægersprisvej 2 med mere end 75 DE.

Lugt

Lugtgenekriterierne er overholdt i forhold til enkelt bolig uden landbrugspligt (Stilbjergvej 34, 7323 Give), samlet bebyggelse (Langelund), byzone og fremtidig byzone (Filskov).

Udbringning af gødning

Ejede og forpagtede arealer:

Der udbringes 17.179,75 kg N og 3.961,54 kg P på ejede og forpagtede arealer.

Uddrag fra it-ansøgningen:

Fosfor overfladevand:

Klasser vedrørende fosforophobning	Antal ha	Før-situation	situation Efter-situation = krav
Pt < 4,0 eller udrenet eller ikke afvander til Natura 2000 eller afvander til Natura 2000, der ikke er overbelastet med fosfor	102,1 Ha	6,9 kg P/ha/år	14,9 kg P/ha/år
Pt 4,0 - 6,0 og drænet eller groftet samt afvander til Natura 2000 område, der er overbelastet med fosfor	0,0 Ha	6,9 kg P/ha/år	10,9 kg P/ha/år
Lavbundsjorde og drænet eller groftet samt afvander til Natura 2000 område, der er overbelastet med fosfor der ikke er overbelastet med fosfor	9,7 Ha	6,9 kg P/ha/år	6,9 kg P/ha/år
Pt > 6,0 og drænet eller groftet samt afvander til Natura 2000 område, der er overbelastet med fosfor	0,0 Ha	6,9 kg P/ha/år	0,0 kg P/ha/år
Krav om P-overskud overholdt	Ja		
Evt. yderligere reduktion nødvendig for at overholde kravet	-0,1 kgP		
P tilført pr. ha/år i ansøgt drift	35,4 kg P/ha/år		
P-fraforse, arealvægtet gennemsnit	21,2 kg P/ha/år		
P-overskud/ha/år for ansøgt projekt	14,2 kg P/ha/år		

Kvælstof overfladevand (scenarieregning med arealer i nitratklasse 1 svarende til arealet af mark 25, 26, 29 og de dele af mark 3 og 4, som afvander til temporær sø i Ringive Kommuneplantage, skema 13444 version 2)

kgN/ha DEmax	90,70 kgN/ha
kgN/ha DEreel	90,50 kgN/ha

Nitrat grundvand:

5.3.1. Ansøgt

23-1	57 mg nitrat pr. liter
------	------------------------

5.3.2. Merbelastning (Ansøgt - Nudrift)

23-1	-2 mg nitrat pr. liter
------	------------------------

Der afsættes husdyrgødning svarende til 26,572,40 kg N og 6.127,43 kg P til biogasanlæg ejet af Filskov Energiselskab A.M.B.A. Der modtages ikke afgasset gylle fra biogasanlægget.

Al udbringning af gylle på sortjord og på græsmarker sker ved nedfældning for udbringningsarealer beliggende indenfor 1000 m's afstand til § 7 beskyttede naturtyper. Fra 1. januar år 2011 foretages nedfældning på al sortjord og alle græsmarker uanset afstand til § 7 beskyttede naturtyper.

Transporter til og fra ejendommen

Transport til og fra ejendommen sker hovedsageligt via Jægersprisvej, Bredsten Landevej, Billundvej, Vindbjergvej, Tingvejen, Filskovvej og Nørupvej. Se bilag 3 for kort over transportveje for transport af husdyrgødning til udbringningsarealerne.

Antal til- eller frakørsler på offentlig vej:

Transporttype	Nudrift (antal transporter/år)	Efter udvidelse (antal transporter/år)	Stigning (antal transporter/år)
Gylle, m. spredevogn	90	130	40
Gylle m. lastbil til udbringningsarealer og biogasanlæg	110	250	140
Dybstrøelse/fiber	10		-10
Foder, indkøbt	52	104	52
Diesel-/fyringsolie	7	14	7
Husdyr til og fra ejendommen	104	104	-
Døde dyr	104	104	-
Kørsel med markmaskiner	Efter behov	Efter behov	-
Handelsgødning	3	1	- 2
Dagrenovation	hver uge	hver uge	-
I alt	480	707	227

Oplysninger om virksomhedens valg af bedste tilgængelige teknik

Management

Der føres journal over husdyrgødning ved hjælp af mark- og gødningsplan og gødningsregnskab for henholdsvis den kommende sæson og den foregående sæson.

Der føres ikke løbende journal over energi- og vandforbrug, men dette opgøres årligt i forbindelse med regnskabet.

Egenkontrol vil ske som hidtil, hvor der er løbende eftersyn af produktionsanlæg og produktion. Dette gør det muligt at udskifte slidte dele i produktionsanlægget, inden det går galt.

Der føres logbog over gyllebeholderne. Dette vil ophøre i fremtiden, da der etableres fast overdækning på alle gyllebeholdere i stedet for naturligt flydelag.

Produktionen følges via E-kontrol.

Fodring

Fasefodring af smågrise i ny klimastald.

Fytase i foderet til alle dyr.

Lavere indhold af råprotein i foder til søer og slagtesvin/polte.

Staldindretning

- Der etableres gyllekøling i smågrisestalden og den nye drægtighedsstald. Overskudsvarmen kan genanvendes til opvarmning af stalden.
- Der etableres delvist spaltegulv til polte/smågrise/drægtige søer, hvilket i henhold til BREF-dokumentet betragtes som værende BAT.

Fravænnede grise:

- Smågrisestalden er en to-klimastald med delvist spaltegulv (BAT- byggeblad 106.03-52), hvilket reducerer ammoniakfordampningen.
- Der installeres gylleforsuring i smågrisestalden, hvilket sænker pH i gyllen og dermed reduceres ammoniakfordampningen med 68 %. ELLER:
- Der installeres kemisk luftrensning i smågrisestalden, der renser udsugningsluften, og reducerer ammoniakfordampningen med 85 %.

Polte:

- Polteafsnittet etableres med delvist spaltegulv (BAT- byggeblad 106.04-52), hvilket reducerer ammoniakfordampningen.
- Der installeres gylleforsuring i polteafsnittet, hvilket sænker pH i gyllen og dermed reduceres ammoniakfordampningen med 68 %. Eller der installeres kemisk luftrensning i smågrisestalden.

Golde/drægtige søer:

- I drægtighedsstalden etableres der delvist spaltegulv, hvilket reducerer ammoniakfordampningen.
- I drægtighedsstalden etableres gylleforsuring, hvilket sænker pH i gyllen og dermed reduceres ammoniakfordampningen med 68 %. Eller der installeres kemisk luftrensning i smågrisestalden.

Diegivende søer:

- I farestalden, er farestierne med delvist spaltegulv (BAT- byggeblad 106.02-51), hvilket reducerer ammoniakfordampningen.

Fravalg af staldteknologi – under hensyn til proportionalitetsprincippet

Gyllekanal med linespil:

- Der er ikke etableret kanaler med linespil i smågrise-/polte-/drægtighedsstalden pga. uhensigtsmæssige arbejdsforhold i forbindelse med reparation og vedligehold af anlægget.
- Der etableres ikke kanaler med linespil, pga træk, fordi skrabe kanaler ikke kan lukkes tæt mellem staldafsnittene.

Forsuring:

- Der installeres ikke forsuringsanlæg i eksisterende stalde, da der er tvivl om betonen i gyllekanalerne har en god holdbarhed overfor syrepåvirkningen. Samtidig er energiforbruget ved drift af et forsuringsanlægget stort, hvilket vurderes ikke at være proportionalt i forhold til miljøgevinsten.

Vand- og energiforbrug

Vandforbrug:

- Der er drikketrug med aqua-flow i drægtighedsstalden.

Energiforbrug:

- I sostalden er der monteret energibesparende ventilationsanlæg, dette vil også blive anvendt i det nye byggeri.
- Der anvendes lavenergivarmerør.
- Temperaturstyring af gulvvarme i fare- og klimastalde.

Opbevaring, behandling og udbringning af husdyrgødning

For så vidt angår BAT ved opbevaring af svinegylle omfatter dette en stabil beholder, der kan modstå påvirkning og som er tæt og beskyttede mod tæring; at gylle kun omrøres lige før tømning i forbindelse med udbringning; samt at tanken overdækkes med fast låg eller flydelag. Husdyrbruget angiver at bruge BAT som følger:

Gylle:

- Flydende husdyrgødning opbevares i tætte gylletanke og udbringes på markerne ud fra afgrødens behov på den enkelte mark. Herved optimeres optagelsen af næringsstoffer og udvaskningen af nitrat samt udledningen af fosfor minimeres.
- Årligt efterses tæthed af overjordisk del og kabler på gyllebeholdere for intakt beskyttelse og eventuelle brud. Ved skader kontaktes leverandøren.
- Tanken tømmes ca. en gang årligt for indvendig inspektion. Inspektionen foretages stående uden for tanken.
- Årligt efterses inspektionsbrønd ved gylletank, for om der er vand der lugter eller som ser ud til at være med gyllerester. Ved tegn på utætheder kontaktes leverandøren.
- Gyllen omrøres kun forud for udkørsel af gylle.
- Der er fast overdækning af gylletanken. Dette reducerer ammoniakfordampningen.
- Tanken er tilmeldt de lovpålagte eftersyn, hvilket betyder, at tanken hvert 10. år bliver kontrolleret af autoriseret kontrollant for, om tanken opfylder krav til holdbarhed, tæthed og styrke.

I henhold til BREF-dokumentet er det BAT at tilpasse den gødningsmængde, der skal spredes på marken med arealet og afgrødernes behov; undgå at sprede gødningen når marken er mættet med vand, er oversvømmet eller dækket af sne; samt udsprede gødningen umiddelbart før afgrødernes maksimale vækst og næringsstof optag forekommer. Husdyrbruget angiver at bruge BAT som følger:

- Flydende husdyrgødning udbringes ved slangeudlægning eller nedfældning. Som hovedregel nedfældes gylle på sortjord og slangeudlægges i afgrøder. Disse udbringningsmetoder er blandt de bedste mht. at reducerer ammoniak emissionen fra det udbragte husdyrgødning.
- Husdyrgødningen udbringes under hensyn til afgrødernes vækstperiode og behov, hvilket medfører maksimal udnyttelse af næringsstoffer.
- Husdyrgødning udbringes under hensyn til de generelle regler, og foregår i videst mulig omfang efter godt landmandskab, hvilket vil sige, at der tages hensyn til naboer, byområder osv.
- I forbindelse med udbringning af husdyrgødning er der fokus på at overholde randzoner til grøfter og vandløb, hvorved risikoen for tab af fosfor og nitrat mindskes.

Anvendelse af råstoffer

Ressource	Før udvidelsen (mængde/år)	Efter udvidelsen (mængde/år)	Ændring (mængde/år)
Elforbrug (kWh)	200.000	ca. 300.000	ca. 100.000
Vandforbrug - drikkevand (m ³)	3.200	9.300	6.100
Vandforbrug - vaskevand (m ³)	1.500	2.500	1.000
Vandforbrug - markvanding (m ³)	111.000	111.000	0
Fyringsolie/diesel (l)	20.000	20.000	0
Eget foder/korn (ton)	0	ca. 500	ca. 500

Indkøbte fodermidler (ton)	ca. 1.200	ca. 2.200	ca. 1000
Halmforbrug (ton)	ca. 100	ca. 30	- ca. 70
Pesticider (måltal og/eller BI)	*	*	0
Produceret korn (ton)	ca. 500	0	- ca. 500

Mængderne er angivet efter bedste skøn.

*Kan variere årene imellem, da det er meget vejrafhængigt. Det bestræbes på ejendommen ikke at sprøjte mere end nødvendigt.

Foder indkøbes som færdigblandinger og opbevares i siloer i foderlade ved sostalden. Til smågrisene, poltene og slagtesvinene bliver foderet opbevaret i udendørs siloer ved foderladen og den nye smågriseald, se bilag 2.

Efter udvidelsen anvendes eget korn også til foder.

Affald

Affaldsart	Mængde (kg/år)	Opbevaring	Bortskaffes til
Døde dyr		Under skjold	DAKA efter behov (i gennemsnit 2 gange pr. uge)
Dagrenovation		Container	Kommunal afhentningsordning/ KC Renovation
<u>Farligt affald:</u>			
Olieaffald		Beholdere i maskinhus	Kommunal affalds- og genbrugsplads
Medicinrester			Stena
Varmepærer, sprayflasker, brugte kanyler m.v.			Stena
<u>Brændbart affald:</u>			
Plast			KC Renovation
Pap og papir			KC Renovation/ kommunal affalds- og genbrugsplads

Placering af døde dyr er vist på bilag 2.

Oplag af olie

Der er 3 overjordisk olietanke på ejendommen. Diesel opbevares i en 1200 l tank fra 1996 i maskinhuset. Tanken står på betongulv. Fyringsolie opbevares i henholdsvis en 2500 l tank fra 2000 i udhuset ved den gamle stald og i en 2500 l tank fra 2004 i foderladen ved sostalden. Begge tanke står på betongulv.

Olieaffald opbevares i beholdere i maskinhus og afleveres til kommunal affalds- og genbrugsplads.

Kemikalier

Kemikalier opbevares i aflåst rum med fast gulv uden afløb ved bilgaragen, se bilag 2.

Der etableres en sprøjte/vaskeplads med afløb til gyllebeholder i forbindelse med udvidelsen. Påfyldning af sprøjte vil ske på sprøjte/vaskepladsen eller i marken.

Opbevaring af medicin i køleskab i KS-rum ved løbeafdelingen.

Spildevand

Vaskevand og spildevand fra staldene samt vand fra sprøjte/vaskepladsen ledes i gyllebeholder. Det sanitære spildevand fra staldbygningerne ledes i 3-kammertank.

Tagvand fra bygningskompleks fra 2004 ledes til nedsivningsbassin vest for bygningerne med overløb til bækken. Der søges om udledningstilladelse til tagvandet fra de nye staldbygninger.

Risici

Redegørelse af mulige uheld: Der kan ske lækage eller overløb af gyllebeholdere samt lækage af olietanke.

Minimering af risiko for uheld: De lovpligtige beholderkontroller af gyllebeholdere hvert 10. år overholdes.

Gylle fyldes i gyllevogn vha. sugekran. I enkelte tilfælde bruges pumpe på den gamle gyllebeholder til at fylde den lille gyllevogn.

Nærmeste dræn ligger vest for gyllebeholderne, se bilag 2. I forbindelse med byggeriet erstattes drænet af en fast rørledning.

Minimering af gene og forurening ved uheld: I tilfælde af uheld vil miljøvagten straks blive alarmeret via 112. Skaden vil tillige omgående blive søgt begrænset med inddæmning med jord, halm eller lignende. Der udarbejdes en beredskabsplan for ejendommen.

Lysforhold

Der er lysudfald fra vinduerne. Om natten er der dæmpet belysning i staldene. Ejendommen er omkranset af levende hegn.

Støj

Støjkluder udgøres primært af en kompressor ved den gamle transpondastald, som kører efter behov, og foderlevering. I forbindelse med udvidelsen sløjfes den gamle transpondastald. Efter udvidelsen vil de primære støjkluder således være ventilation, foderlevering og støj i forbindelse med transport.

Støjen fra ejendommen vil hovedsageligt forekomme inden for normal arbejdstid mellem kl. 7 og 18. I travle perioder i marken kan dette afviges.

Støv

Der kan forekomme støvgener ved levering af foder.

Skadedyr

Der er generel opmærksomhed på, om der skulle opstå problemer med skadedyr til gene for omboende. Der forebygges mod fluegener ved jævnlig rengøring. Der er lavet aftale om rottebekæmpelse med Dansk Skadedyrskontrol.

Driftsophør

I tilfælde af ophør af produktionen, vil staldene blive tømt og rengjort. Gyllebeholderne vil blive tømt efter reglerne i Husdyrgødningsbekendtgørelsen.

Alternativer

Nye staldbygninger:

Der blev oprindeligt søgt om en udvidelse til 870 søer, 26.100 smågrise og 1.350 slagtesvin årligt samt ny stald til smågrise, tilbygning til den eksisterende drægtighedsstald, ny gyllebeholder ved Amtsvejen i Billund Kommune samt seaprerer af gyllen. Da dette gav en for stor ammoniakemission i forhold til Natura 2000-området Ringive Kommuneplantage blev ansøgningen ændret til det nuværende projekt. For at gøre det mere rentabelt at indføre gylleforsuring eller kemisk luftrensning og gyllekøling blev antallet af søer sat op til 1.000 og antallet af smågrise sat op til 30.000.

Ny gyllebeholder i det åbne land:

Der har været overvejet tre alternative placeringer af den nye gyllebeholder i det åbne land ved Amtsvejen:

- 1) i tilknytning til staldanlægget på Jægersprisvej 2
- 2) vest for Tingvejen øst for Filskov og ca. 350 m sydvest for rundkørslen
- 3) ved Amtsvejen øst for Filskov umiddelbart nord for rundkørslen

Morten Milland ønsker ikke at placere gyllebeholderen i tilknytning til anlægget (alternativ 1), da den i så fald kommer

til at ligge uhensigtsmæssigt i forhold til udbringningsarealerne. Der foreslås derfor tre forskellige placeringer i tilknytning til udbringningsarealerne i Billund Kommune:

Ansøgte placering er valgt, da denne placering er god i forhold til udbringningsarealerne. Placering i tilknytning til de ejede arealer i Billund Kommune betyder at transport af gylle kan fordeles hen over året, og at gyllevognen ikke skal holde og vente på lastbilen i forbindelse med udbringning på markerne. Alternativ 2 og 3 er mulige alternative placeringer, som også lever op til dette.

0-alternativ:

Formålet med ansøgningen om miljøgodkendelse er at opnå en bedre sammenhængende produktion med hensyn til produktionssikkerhed og afsætningsmæssigt. Med udvidelsen forventes at kunne opnå et højere økonomisk udbytte pr. gris. Hvis der ikke gives en miljøgodkendelse vil ejendommen blive drevet videre som den er i dag. Det vil være en ejendom med forringede fremtidsmuligheder for økonomisk af kunne fortsætte som en primær bedrift.

Ikke-teknisk resumé

På ejendommen Traneflodgård, Jægersprisvej 2, 7323 Give ønskes besætningen udvidet fra de i dag godkendte 228,04 DE fordelt på 870 søer, 1.750 smågrise og 550 slagtesvin/polte årligt til 391,05 DE fordelt på 1000 søer, 30.000 smågrise og 550 slagtesvin/polte årligt.

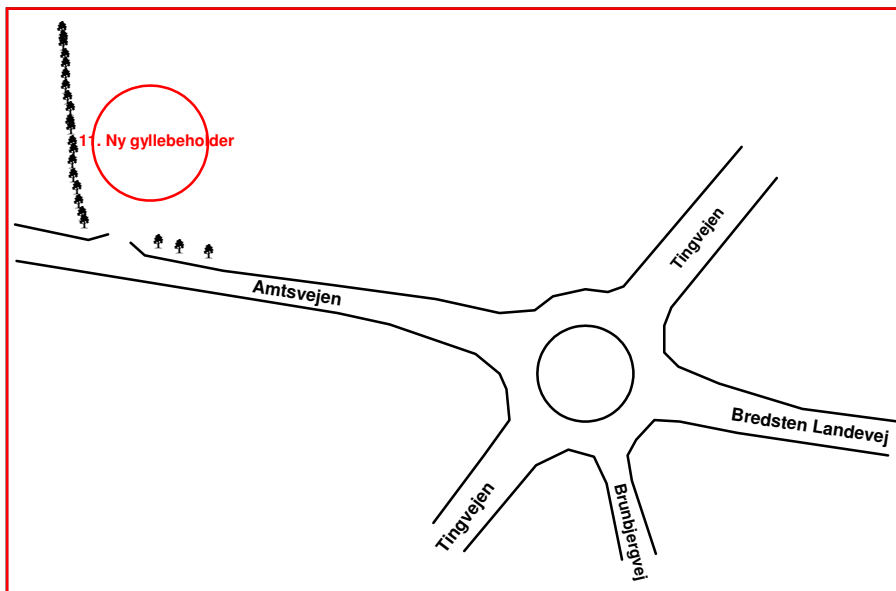
I forbindelse med udvidelsen skal der bygges en tilbygning til eksisterende farestald samt en ny drægtighedsstald, ny smågrisestald og en ny gyllebeholder i det åbne land ved Amtsvejen.

Det generelle krav om 25 % ammoniakreduktion er opfyldt på ejendommen ved etablering af gylleforsuring i den nye stald til smågrise og polte eller kemisk luftrensning i den nye smågrisestald samt ved overdækning af den nye og de to eksisterende gyllebeholdere. I forbindelse med ansøgningen er der foretaget ammoniakberegninger til Natura 2000-området Ringive Kommuneplantage, som viser en merbelastning på 0,0 kg N/år til naturområdet.

Kravene for lugt til nabo, samlet bebyggelse og byzone er overholdt.

Der køres med 1,38 DE pr. ha på ejede og forpagtede arealer. De dyreenheder, der ikke kan afsættes på ejede eller forpagtede arealer, afsættes til biogasanlæg og en gylleaftale.

Der sker en stigning i antallet af transporter, hvilket skyldes en øget mængde af gylle samt et øget foderforbrug.



Morten Milland

Jægersprisvej 2, 7323 Give

Tlf.



Dette kort er opmålt på baggrund af Cowi Ortofoto 2008 og EU markblokkeregler i samråd med ejer/brugjer. De angivne mål og arealer på kortet vil kunne afvige iht. en fysisk opmåling af arealerne.

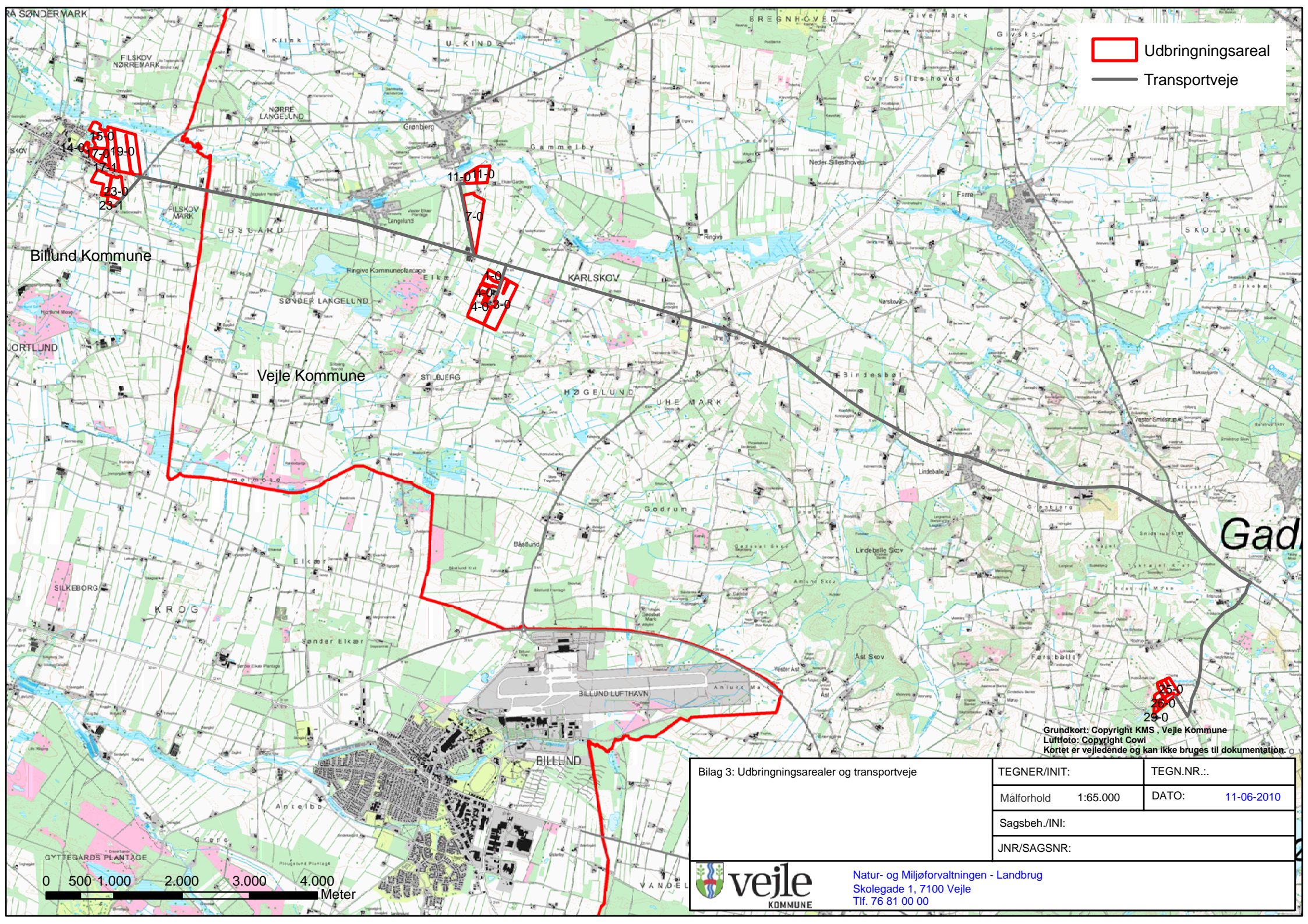
J.Nr.

Målforhold: 1:1500

Dato: 10.06.2010 / 12:01:38

Init.: BBA





Udbringningsareal
 Transportveje

Grundkort: Copyright KMS, Vejle Kommune
 Luftfoto: Copyright Cowi
 Kortet er vejledende og kan ikke bruges til dokumentation.

Bilag 3: Udbringningsarealer og transportveje

TEGNER/INIT:	TEGN.NR.:
Målforshold 1:65.000	DATO: 11-06-2010
Sagsbeh./INI:	
JNR/SAGSNR:	

0 500 1.000 2.000 3.000 4.000 Meter



Natur- og Miljøforvaltningen - Landbrug
 Skolegade 1, 7100 Vejle
 Tlf. 76 81 00 00

- Udbringningsareal
- Søer over 0,75 ha

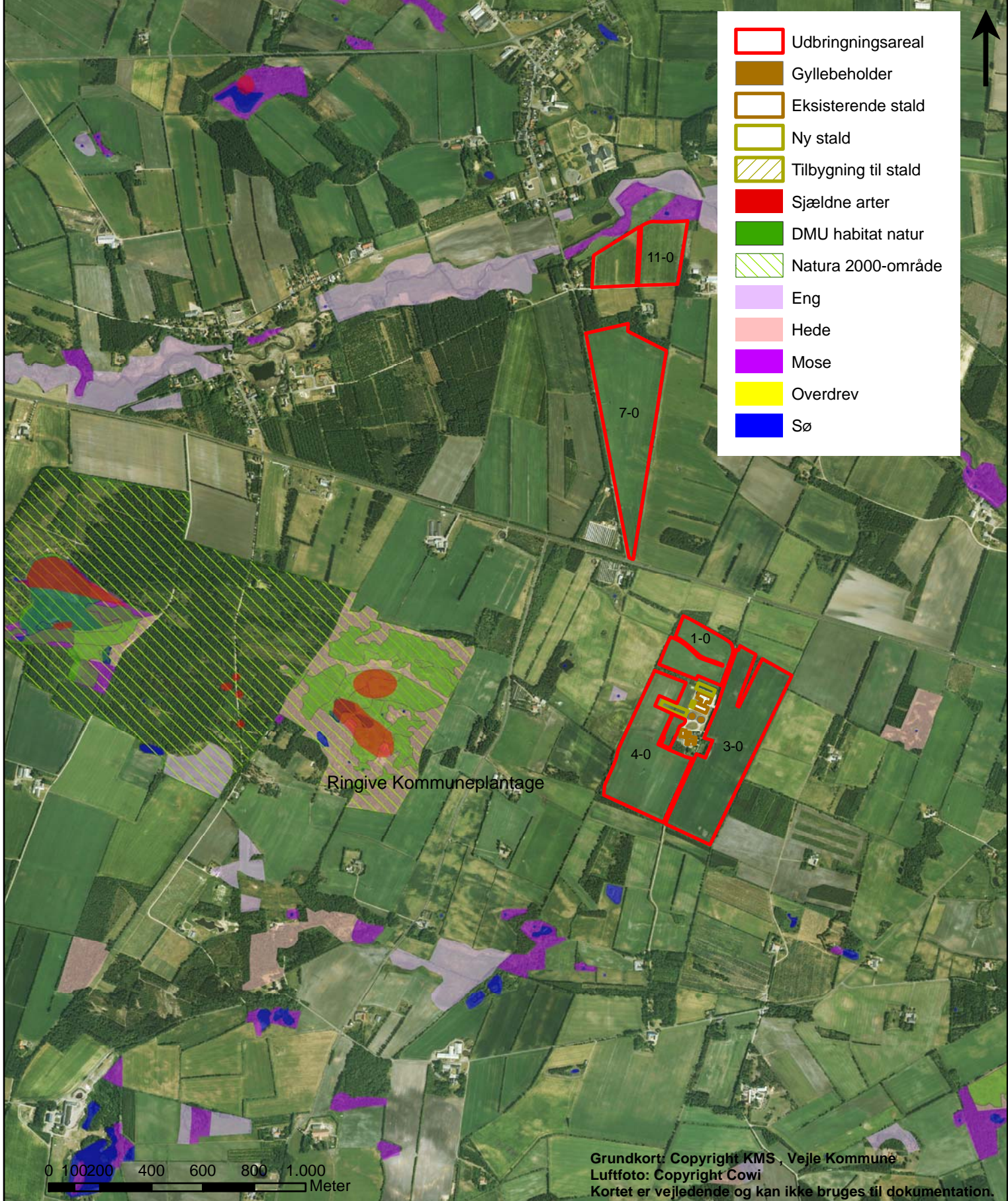


Grundkort: Copyright KMS, Vejle Kommune
 Luftfoto: Copyright Cowi
 Kortet er vejledende og kan ikke bruges til dokumentation.

Bilag 4: Overfladevand.	TEGNER/INIT:	NR
	Målforshold 1:60.000	DATO: 15-09-2009
	NAVN/INIT	
	JNR/SAGSNR	



Natur- og Miljøforvaltningen - Landbrug
 Skolegade 1, 7100 Vejle
 Tlf. 76 81 00 00 - email: naturogmiljo@vejle.dk



Bilag 5: Natur

TEGNER/INIT:

NR

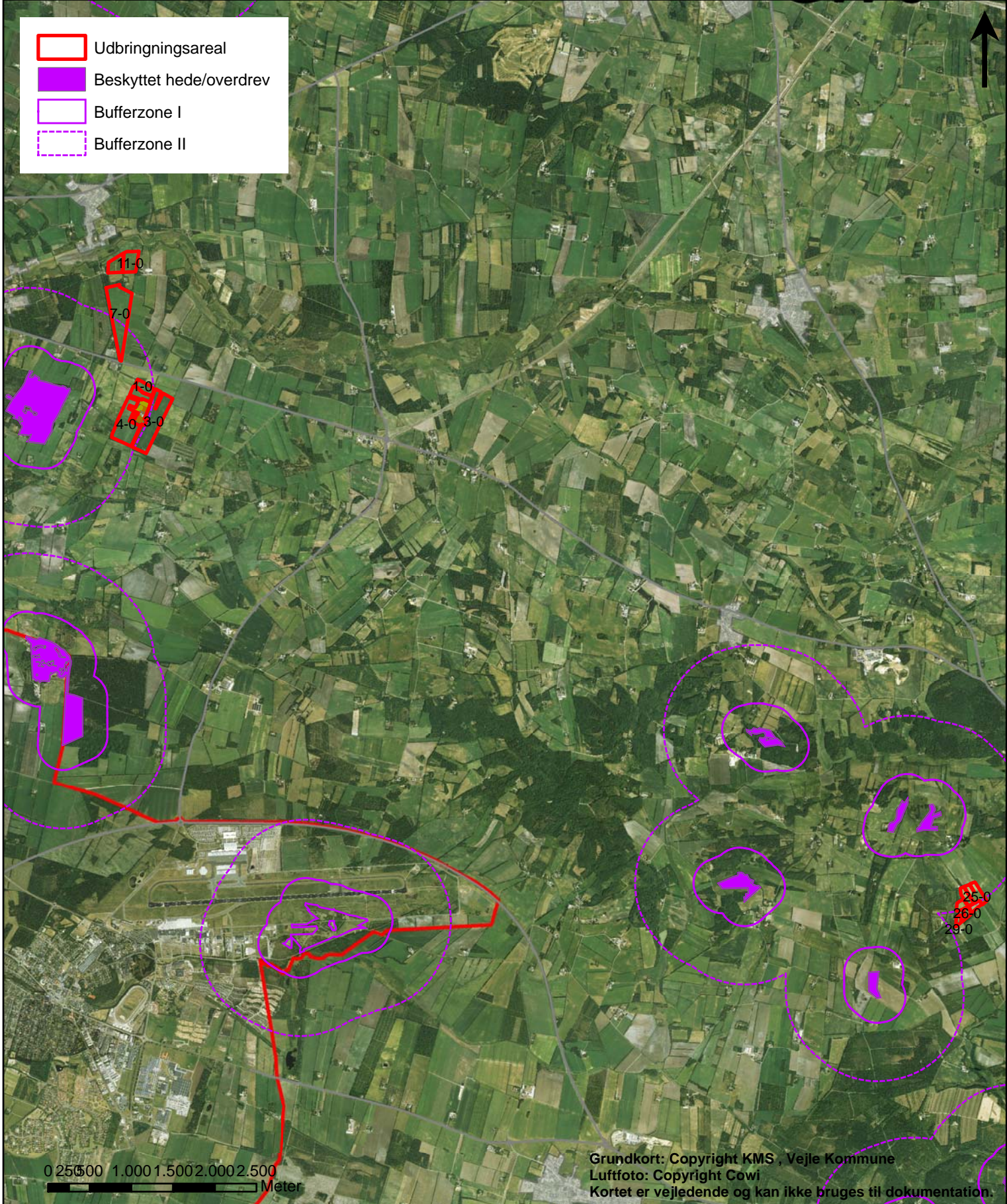
Målforshold 1:19.478

DATO: 15-09-2009

NAVN/INIT

JNR/SAGSNR

- Udbringningsareal
- Beskyttet hede/overdrev
- Bufferzone I
- Bufferzone II



Bilag 6: § 7 natur og udbringningsarealer med krav om nedfældning.

TEGNER/INIT:	NR
Målforshold 1:60.000	DATO: 15-09-2009
NAVN/INIT	
JNR/SAGSNR	

Høringssvar vedr. arealer og ny gyllebeholder i forbindelse med §12 godkendelse af Jægersprisvej 2, 7323 Give i Vejle Kommune

Dato: 14. oktober 2009

Billund Kommune har den 24. august 2009 modtaget en høring jf. § 21 i Bekendtgørelse om tilladelse og godkendelse m.v. af husdyrbrug (godkendelsesbekendtgørelsen). I henhold til § 21 i godkendelsesbekendtgørelsen, skal der foretages høring af den kommune, hvori arealerne er beliggende med anmodning om udarbejdelse af vilkår for de pågældende arealer.

Teknik og Miljøforvaltningen

Natur og Miljø
Jordan Rundt 1
7200 Grindsted

Tlf. 7972 7200
www.billund.dk

Journalnr.: 08/11647
09.17.18 P19

Sagsbehandler:
Mette Hammershøj
Tlf. 7972 7101
mha@billund.dk

Arealerne

I alt 146,08 ha er beliggende i Billund Kommune, jf. kortbilag. Heraf er de 51,04 ha, der ligger ved Filskov (*matr.nr. 6kn og 6le, Filskov By, Filskov*), ejede udbringningsarealer, og 95,04 ha, der ligger ved Grindsted (*matr.nr. 4bx, Dal By, Grindsted og nr. 2l, 2v, 2y, 2æ, 2ø, 3ag, 3ai, 3i og 3k, Hinum By, Grindsted*), er aftalearealer.

Udbringningsarealer

Grundvand

I alt 0,87 ha af udbringningsarealet *matr.nr. 6kn, Filskov By, Filskov* (areal nr. 23-1) ligger indenfor Nitratfølsomt Indvindingsopland (NFI). Der må derfor ikke ske en merudledning af kvælstof i forhold til før udvidelsen iht. godkendelsesbekendtgørelsens bilag 3.

Der stilles vilkår om

- at der på areal nr. 23-1 (2,2 ha) skal bruges et grundvandssædskifte med ekstra efterafgrøder i forhold til kravet om 10 % pligtige efterafgrøder.

Det er Billund Kommunes vurdering, at afsætning af husdyrgødning på udbringningsarealerne, under overholdelse af ovenstående vilkår, kan foregå uden at medføre en væsentlig påvirkning af grundvandet.

Overfladevand - nitrat

Arealerne ved Filskov afvander til Ringkøbing Fjord, hvor størstedelen er udpeget som EF-fuglebeskyttelsesområde, Ramsarområde og EF-habitatområde. Ingen af de pågældende arealer er beliggende indenfor Nitratklasserne 1-3.

Overfladevand - fosfor

I alt 9,75 ha af udbringningsarealerne ligger indenfor registreret lavbundsområde og er omfattet af Fosforklasse II. Der er derfor krav om fosforbalance på de nævnte arealer iht. godkendelsesbekendtgørelsens bilag 3.

Af kontrolhensyn bliver vilkår og efterfølgende kontrol målrettet krav til fosforoverskuddet på bedriftsniveau, jf. bilag 5 i Vejledning til husdyrloven.

Ifølge beregninger i ansøgningsmaterialet (tabel 5.1) er krav til fosfor-overskud overholdt. Kravet er overholdt ved et fosforoverskud på bedriftsniveau for det ansøgte projekt på 14,5 kg P/ha/år.

Der stilles vilkår om,

- at fosfor-overskuddet på bedriftsniveau ikke må overstige 14,5 kg P/ha/år, og at fosforoverskud skal kunne dokumenteres på tilsynsmyndighedens forlangende 5 år tilbage.

Det er Billund Kommunes vurdering, at miljøgodkendelsen kan meddeles på ovenstående vilkår for udbringningsarealerne, uden at udvaskningen af fosfor vil medføre en væsentlig påvirkning på overfladevand.

Natur

Ingen af udbringningsarealerne ligger indenfor § 3 natur iht. Naturbeskyttelsesloven. Flere af arealerne grænser op til § 7 natur iht. husdyrloven og § 3 natur. Der ved ligger arealerne også indenfor bufferzone 1 (300m) og/eller bufferzone 2 (1000 m). Der er derfor krav i lovgivningen om nedfældning af husdyrgødning jf. husdyrgødningsbekendtgørelsens § 24 og § 38.

Da ingen af udbringningsarealerne er skrånende eller stærkt skrånende arealer, vurderes der ikke at være risiko for overfladeafstrømning af kvælstof eller fosfor, ligesom der ikke vurderes at være risiko for jorderosion i forbindelse med jordbearbejdning og gødningsudbringning, hverken til naturområderne eller til den tilgrænsende Omme Å. Hensynet til natur og miljø vurderes derfor at være tilstrækkelig varetaget ved de gældende regler for drift og gødningsudbringning, samt ved overholdelse af 2 meter bræmmer iht. vandløbsloven.

Samlet vurdering

Det er Billund Kommunes samlede vurdering, at udbringningsarealerne, *matr.nr. 6kn og 6le, Filskov By, Filskov*, under overholdelse af ovenstående vilkår kan indgå i en miljøgodkendelse af Jægersprisvej 2, 7323 Give, uden at der vil ske en væsentlig påvirkning af grundvand, overfladevand samt natur.

Aftalearealer

Grundvand

Samtlige aftalearealer ved Grindsted ligger helt eller delvist indenfor Nitratfølsomt Indvindingsopland (NFI). Der må derfor ikke ske en merudledning af kvælstof i forhold til før udvidelsen iht. godkendelsesbekendtgørelsens bilag 3.

Overfladevand - nitrat

Arealerne ved Hinum afvander til Ringkøbing Fjord, hvor størstedelen er udpeget som EF-fuglebeskyttelsesområde, Ramsarområde og EF-habitatområde. Ingen af disse arealer er beliggende indenfor Nitratklasserne 1-3.

Arealet *matr.nr. 4bx, Dal By, Grindsted* afvander til Vadehavet og er omfattet af Nitratklasse 2. Dette betyder, at der er et krav om skærpelse til 65 % af det generelle harmonitryk. Der kan dog iværksættes virkemidler, hvilket muliggør et højere husdyrtryk, blot nitratudvaskningen reduceres tilsvarende. Der skal stilles vilkår til maksimalt dyretryk eller til andre virkemidler til reduktion af nitratudvaskningen.

Overfladevand - fosfor

En mindre del af aftalearealerne ved Grindsted ligger indenfor Fosforklasse II. Der er derfor krav om fosforbalance på de nævnte arealer iht. godkendelsesbekendtgørelsens bilag 3.

Natur

På aftaleareal *2y, Hinum By, Grindsted* (areal nr. 1001-0) er registreret en § 3 sø. Billund Kommune vil gerne bede om en tilbagemelding på, hvorvidt arealet ønskes fastholdt som udbringningsareal, med hvilket harmonitryk det skal drives, samt om ansøger ønsker, kommunen skal foretage en statusvurdering for at klarlægge arealets status som værende korrekt § 3 registreret.

Ingen andre af aftalearealerne ligger indenfor § 3 natur iht. Naturbeskyttelsesloven. Flere af arealerne grænser op til målsat vandløb, og *matr.nr. 2v, Hinum By, Grindsted* grænser mod nord op til en registreret § 3 eng.

Da ingen af arealerne er skrånende eller stærkt skrånende arealer, vurderes der ikke at være risiko for overfladeafstrømning af kvælstof eller fosfor, ligesom der ikke vurderes at være risiko for jorderosion i forbindelse med jordbearbejdning og gødningsudbringning, hverken til naturområderne eller til det tilgrænsende vandløb. Hensynet til natur og miljø vurderes derfor at være tilstrækkelig varetaget ved de gældende regler for drift og gødningsudbringning, samt ved overholdelse af 2 meter bræmmer iht. vandløbsloven.

Samlet vurdering

Det er Billund Kommunes samlede vurdering, at arealerne, *matr.nr. 4bx, Dal By, Grindsted og nr. 2l, 2v, 2y, 2æ, 2ø, 3ag, 3ai, 3i og 3k, Hinum By, Grindsted*, ikke kan indgå i en miljøgodkendelse af Jægersprisvej 2, 7323 Give som aftalearealer, før der er meddelt en evt. § 16 godkendelse til arealerne.

Ny gyllebeholder

I ansøgningen om miljøgodkendelse indgår en ny gyllebeholder i det åbne land. Billund Kommune har vurderet tre forskellige placeringer, jf. kortbilag.

Planafdelingens udtalelse:

Den ønskede placering er i et område, som er et værdifuldt landskabsområde. Området er udpeget på baggrund af ådalen omkring Omme å og udsigtskilerne ned mod Omme å.

Et eventuelt nødvendigt byggeri skal placeres og udformes, så det passer bedst ind i landskabet.

Idet alle tre placeringer er uden tilknytning til eksisterende bebyggelse, vil der i en eventuel tilladelse skulle stilles krav om beplantning omkring gyllebeholderen. Dette vilkår har hidtil været, at der skal etableres og stedse vedligeholdes et 5 m bredt beplantningsbælte med mindst 3 rækker beplantning, og at gyllebeholderen skal fjernes senest et år efter, når den ikke længere er nødvendig i ejendommens drift.

Alle placeringer er i en afstand af over 300 m fra byzone.

Den ansøgte placering og alternativ placering ved rundkørsel er i en afstand af ca. 100 fra beboelsesejendom.

Ud fra udsigtskilerne ned over omme ådal, vurderes placeringerne nord for Amtsvejen ikke at være de bedste placeringer.

Placeringen ved rundkørslen anses ikke for at være et alternativ, da denne placering vil være for tæt på rundkørslen, og fordi parcellen umiddelbart øst for kan være beskyttet efter naturbeskyttelsesloven som beskyttet natur.

Det er således planafdelingens vurdering, at den alternative placering syd for Amtsvejen ud fra de landskabelige forhold vil være den bedste placering.

Park og Vej har vurderet vejadgangen og finder ikke, at gyllebeholderen kan placeres som angivet i Forslag 2. Det vil ikke være hensigtsmæssigt at lave en overkørsel til en befærdet hovedvej.

Samlet vurdering

Det er Billund Kommunes vurdering, at der kan etableres en ny gyllebeholder på den oprindeligt foreslåede placering (Ny gyllebeholder, rød cirkel på kortbilaget), uden at dette strider mod hensynet til de landskabelige værdier.

Der stilles vilkår om, at

- der skal etableres og stedse vedligeholdes et 5 m bredt beplantningsbælte med mindst 3 rækker beplantning,
- gyllebeholderen skal fjernes senest et år efter, den ikke længere er nødvendig i ejendommens drift,
- eksisterende overkørsel ca. 150 m vest for den nye gyllebeholder skal sløjfes og en ny etableres ved den nye gyllebeholder.

Har du nogle spørgsmål, er du naturligvis velkommen til at kontakte mig.

Med venlig hilsen

Mette Hammershøj
Biolog, PhD
Miljøsagsbehandler

Vedlagt:

- Kortbilag over overlap mellem § 3 sø og aftaleareal nr. 1001-0
- Kortbilag over forslag til placering af ny gyllebeholder

Følgende love og bekendtgørelser er refereret:

BEK nr. 294 af 31/03/2009 – Bekendtgørelse om tilladelse og godkendelse m.v. af husdyrbrug (godkendelsesbekendtgørelsen)

Vejledning til husdyrloven. Miljøstyrelsen 2007

LOV nr. 1572 af 20/12/2006 – Lov om miljøgodkendelse m.v. af husdyrbrug (husdyrloven)

LBK nr. 933 af 24/09/2009 – Lov om naturbeskyttelse (naturbeskyttelsesloven)

LBK nr. 927 af 24/09/2009 – Lov om vandløb (vandløbsloven)

BEK nr. 1695 af 19/12/2006 – Bekendtgørelse om husdyrbrug og dyrehold for mere end 3 dyreenheder, husdyrgødning, ensilage m.v. (husdyrgødningsbekendtgørelsen)



Morten Milland

Jægersprisvej 2, 7323 Give
Tlf. Fax.



Dette kort er opmålt på baggrund af Cowi ORTO foto 2006 og EU markblokregler i samråd med ejer/bruger. De angivne mål og arealer på kortet vil kunne afvige i fht. en fysisk opmåling af arealet.

J.Nr.
Målforhold: 1:3000

Dato: 18.11.2008 / 16:20:22

Init.: BBA

Beskyttede naturtyper (§3 NBL)

- Eng
- Hede
- Mose
- Overdrev
- Sø



1003-0

1001-0

1002-1



Billund Kommune - Teknik- og Miljøforvaltningen

Emne: Jægersprisvej 2



Aftale



Udbringning



Kommunegrænse

MÅL:

1:2.500

DATO:

14-10-2009

TEGNET AF:

MHA

TEGNING NR.:

Bilag

REV.:

Lene Steffensen
Vejle Kommune



Notat vedr. høringssvar fra Ole og Lene Bridstrup, Bredsten Ldv. 202, 7200 Grindsted vedr. ny gyllebeholder ved Filskov i forbindelse med §12 godkendelse af Jægersprisvej 2, 7323 Give i Vejle Kommune

Dato: 18. august 2010

Vejle Kommune og Billund Kommune har den 27. juli 2010 modtaget et høringssvar i forbindelse med Vejle Kommunes partshøring af et udkast til miljøgodkendelse efter § 12 i Husdyrloven (LOV nr. 1572 af 20/12/2006). Høringssvaret drejer sig udelukkende om etableringen af en ny gyllebeholder ved Filskov i Billund Kommune, hvorfor Vejle Kommune har bedt Billund Kommune vurdere de anførte kommentarer i høringssvaret.

Teknik og Miljøforvaltning

Natur og Miljø
Jordan Rundt 1
7200 Grindsted

Tlf. 7972 7200
www.billund.dk

Journalnr.: 08/11647
09.17.18 P19

Billund Kommune har følgende generelle kommentar:

Antallet af transporter med gylle til Morten Millands marker ved Filskov vil ikke øges i forbindelse med miljøgodkendelsen, da markerne allerede nu modtager gylle.

Med anlæggelsen af en gyllebeholder nær markerne vil spidsbelastningen med gyllekørsler i forårsmånederne derimod kunne undgås, da gyllen kan flyttes til gyllebeholderen hele året. Der vil være ca. 90 transporter med lastbil. Morten Milland oplyser, at gylle til tanken formentlig vil blive kørt 1-3 gange årligt, indenfor normal arbejdstid.

Sagsbehandler:
Mette Hammershøj
Tlf. 7972 7101
mha@billund.dk

ad pkt. 1

Antallet af transporter med tung/langsom trafik øges ikke med etableringen af gyllebeholderen. Der er allerede indkørsler på begge sider af Amtsvejen og Bredsten Landevej, også tæt på rundkørslen. Selve indkørslen vil næppe udløse kødannelser. Det vurderes ikke, at indkørslen vil skabe flere farlige situationer i forhold til i dag.

ad pkt. 2

Antallet af transporter med tung/langsom trafik øges ikke med etableringen af gyllebeholderen. Antallet af sving fra vej til mark og omvendt vil således ikke øges i forhold til i dag. Det vurderes ikke, at indkørslen vil skabe flere farlige situationer i forhold til i dag.

ad pkt. 3

Antallet af transporter med gylle øges som nævnt ikke med etableringen af gyllebeholderen. Uanset om beholderen etableres eller ikke, vil der skulle transporteres gylle ad de samme veje, når der skal spredes gylle på markerne. En placering af gyllebeholderen ved Jægersprisvej 2 vil formentlig betyde flere transporter til markerne, da noget af gyllen sandsynligvis vil blive kørt med gyllevogn i stedet for lastbil.

Nærmeste nabobeboelse ligger ca. 120 m fra gyllebeholderen. Afstandskravet til naboskel er 30 m, jf. Husdyrloven. Afstandskravet til byzone er 50 m, jf. Husdyrloven. Afstanden til byzone fra den planlagte beholder er ca. 325 meter. Alle afstandskrav er således opfyldt. Se desuden nedenfor (ad pkt. 6) vedr. afstand til byzone.

ad pkt. 4

Udsigten fra Amtsvejen vil ikke blive væsentligt ændret, da der allerede i dag ligger et læhegn langs vejen, hvor gyllebeholderen skal etableres. Dette læhegn vil blot blive udvidet, så det skjuler beholderen for udsyn.

Fra modelflyvepladsen er der mere end 700 m op til gyllebeholderen, som vil blive skjult bag beplantning.

Billund Kommune vurderer ikke, at gyllebeholderen vil medføre væsentlige ændringer af udsigten.

ad pkt. 5

Billund Kommune ønsker, at der er et positivt samspil mellem spændende byområder, levende omegnsbyer og landdistrikter, som giver den største helhedsoplevelse af kommunen som et godt sted at bo og leve. Dette sker blandt andet ved at indtænke land og by som hinandens forudsætninger.

I forhold til lokalisering af gyllebeholdere, er der stillet krav om en afstand på over 300 m til placering af gyllebeholder i forhold til eksisterende og fremtidigt byzoneområde.

Gyllebeholderen placeres i en afstand af omkring 325 m fra byzone.

Billund Kommune har i kommuneplanen udlagt arealer til byudvikling og perspektivområder til byudvikling for de næste 2 planperioder. Der er ikke udlagt arealer til byudvikling mod øst, som er beliggende indenfor 300 m fra den ansøgte gyllebeholder.

ad pkt. 6

Udsigten fra stuehuset på Bredsten Landevej 202 er i sommerhalvåret begrænset til kanten af matriklen pga. tæt løvtræsbevoksning ud mod rundkørslen. Efter løvfald vil der være udsyn til eksisterende læhegn hhv. ca. 90 og 235 meter vest for huset. Etablering af gyllebeholderen, der skal omgives af et beplantningsbælte, vil betyde, at afstanden til det fjerneste af disse læhegn/beplantningsbæltet vil blive forkortet med ca. 40 meter. Billund Kommune vurderer ikke, at dette er en væsentlig ændring.

Samlet vurdering

Billund Kommune vurderer, at høringssvaret fra Ole og Lene Bridstrup ikke giver anledning til en ændring af kommunens oprindelige vurdering af placeringen af gyllebeholderen.

Har du nogle spørgsmål, er du naturligvis velkommen til at kontakte mig.

Med venlig hilsen

Mette Hammershøj
Biolog, PhD
Miljøsagsbehandler