

# MILJØGODKENDELSE

## af husdyrbruget på Smalle Vorkvej 9, 6040 Egtved

Efter § 12 stk. 2 i Lov om miljøgodkendelse m.v. af husdyrbrug  
(Lov nr. 1572 af 20. december 2006)

23. Marts 2010



# Indhold

<b>RESUME</b> .....	<b>3</b>
<b>AFGØRELSE</b> .....	<b>4</b>
<b>VILKÅR</b> .....	<b>5</b>
GENERELLE FORHOLD.....	5
ANLÆG.....	6
<i>Indretning og drift</i> .....	6
<i>Gødningsopbevaring og –håndtering</i> .....	6
<i>Ammoniakreducerende teknologi</i> .....	7
<i>Lugt, belysning, støj, støv og skadedyr</i> .....	8
<i>Affald, olie og kemikalier</i> .....	9
<i>Spildevand</i> .....	9
AREALER.....	9
<i>Drift af arealer</i> .....	9
<i>Grundvand</i> .....	10
<i>Overfladevand</i> .....	10
<i>Natur</i> .....	10
DOKUMENTATION OG EGENKONTROL.....	11
DRIFTSOPHØR.....	12
<b>VURDERING</b> .....	<b>12</b>
GENERELT.....	12
GRUNDFORHOLD.....	14
ANLÆG.....	14
<i>Gødningsopbevaring og –håndtering</i> .....	14
<i>Spildevand</i> .....	15
<i>Ammoniak</i> .....	16
<i>Lugt</i> .....	19
<i>Belysning, støj, støv og skadedyr</i> .....	20
<i>Affald, olie og kemikalier</i> .....	20
<i>Transport</i> .....	21
AREALER.....	22
<i>Generelt</i> .....	22
<i>Hensyn til grundvand</i> .....	23
<i>Hensyn til overfladevand</i> .....	24
<i>Hensyn til natur</i> .....	27
BEDSTE TILGÆNGELIGE TEKNIK (BAT).....	29
LANDSKABELIGE HENSYN.....	34
OPHØR.....	34
ALTERNATIVER.....	35
<b>SAMLET VURDERING</b> .....	<b>35</b>
<b>OFFENTLIGHED OG KLAGEVEJLEDNING</b> .....	<b>36</b>
ANSØGNING OG UDKAST.....	36
KLAGEVEJLEDNING.....	36

**Bilag:**

Bilag 1: Oplysninger om husdyrbruget.

Bilag 2: Ansøgers miljøtekniske beskrivelse.

Bilag 3: BAT redegørelse.

Bilag 4: Situationsplan.

Bilag 5: Udbringningsarealer og transportveje.

Bilag 6: Grundvand.

Bilag 7: Overfladevand.

Bilag 8: Bræmmer

Bilag 9: Natur.

Bilag 10: § 7 natur og udbringningsarealer med krav om nedfældning.

Bilag 11: Gyllekøling

Bilag 12: Separationsberegning

Bilag 13: Dispensation for afstandskrav

## RESUME

I/S Lundgård, Smalle Vorkvej 9, 6040 Egtved har søgt om en miljøgodkendelse i forbindelse med udvidelse af svineproduktionen.

Ansøgningen om miljøgodkendelse er indsendt til Vejle Kommune gennem Miljøstyrelsens elektroniske ansøgningssystem den 29. april 2008.

Kommunen har vurderet, at der kan meddeles godkendelse af husdyrbruget inklusiv de ansøgte ændringer i henhold til de gældende regler<sup>1</sup>. Miljøgodkendelsen omfatter produktionen, anlægget og udbringningsarealerne.

Miljøgodkendelsen er baseret på en række vilkår. Disse vilkår fremkommer som en følge af Lov om miljøgodkendelse m.v. af husdyrbrug<sup>1</sup> samt tilhørende bekendtgørelse og anden lovgivning.

Miljøgodkendelsen for Smalle Vorkvej 9, 6040 Egtved er særligt kendetegnet ved:

- Dyreholdet udvides fra 226,1 til 469,0 DE og er opdelt i 2 trin.
- I trin 1 udvides der fra 226,1 til 351,16 DE uden separation af gylle.
- I trin 2 udvides der fra 351,16 til 469 DE og gyllen separeres.
- Der etableres ny løbe/drægtighedsstald, ny farestald, 2 nye gyllebeholdere med fast overdækning og 2 nye kornsiloer.
- Anlæggets påvirkning af omgivelserne med ammoniak ikke vil være væsentlig, da nærmeste område med § 7 beskyttet natur, ligger over 1 km væk og belastningen til nærmeste § 3 natur acceptabel. Desuden overholder udvidelsen det generelle krav (2008 niveau) om 20 % reduktion af ammoniakfordampningen.
- Lugtgeneafstand fra anlægget er beregnet til 309 m for omkringliggende enkeltboliger, og nærmeste eksisterende enkeltbolig ligger reelt 345 m væk. Heller ikke for nærmeste omkringboende i samlet bebyggelse og byzone er der risiko for væsentlige lugtgener.
- Ejede og forpagtede udbringningsarealer tilføres husdyrgødning med et dyretryk svarende til maksimalt 1,4 DE/ha.
- Der sker en reduceret udvaskning af nitrat til under 50 mg/l på de udbringnings-arealer, som ligger i nitratfølsomt indvindingsområde

---

<sup>1</sup> Lov nr. 1572 af 20. december 2006 om miljøgodkendelse m.v. af husdyrbrug (Husdyrloven).

- Der etableres årligt 2,3%(trin 1) og 4%(trin 2) ekstra efterafgrøder udover de lovpligtige efterafgrøder.
- Der etableres 20 m dyrkningsfri bræmmer på 2 erosionstruede marker for at minimere risikoen for fosfortab. Overskuddet af fosfor på udbringningsarealerne er 8,8 kg P/ha/år(trin 1) og 0,1 kg P/ha/år(trin 2) ,hvilket ikke medfører risiko for en væsentlig påvirkning af vandmiljøet.
- Aftalearealer tilføres husdyrgødning med et dyretryk på maksimalt 1,4 DE/ha.
- Anvendelsen af bedste tilgængelige teknik (BAT) i projektet er tilstrækkelig, idet der bl.a. etableres BAT-staldsystemer med gyllekøling, gyllebeholdere overdækkes, og gylle separeres
- De nye staldbygninger er placeret hensigtsmæssigt i tilknytning til eksisterende byggeri, samtidig med at mulighederne for evt. fremtidig udvidelse tilgodeses.

Det er Vejle Kommunes samlede vurdering, at husdyrbruget vil blive drevet på en måde, som ikke vil medføre en væsentlig påvirkning af miljøet.

Udkastet til godkendelsen har været i høring hos berørte naboer og parter samt andre, som har anmodet herom. Høringen har ikke givet anledning til væsentlige ændringer.

## **AFGØRELSE**

Vejle Kommune meddeler hermed miljøgodkendelse til husdyrbruget på ejendommen I/S Lundgård, Smalle Vorkvej 9, 6040 Egtved.

Miljøgodkendelsen omfatter husdyrbruget med dyrehold på 469 Dyreenheder (DE) fordelt på 1.000 søer, 330 polte, 32.050 smågrise og 2.525 slagtesvin årligt. Miljøgodkendelsen omfatter produktionen, anlægget inklusiv opførelse af stalde, gyllebeholdere og kornsiloer, samt udbringningsarealer.

Godkendelsen er betinget af en række vilkår, som kan findes i det følgende. Endvidere indgår oplysninger i ansøgers miljøtekniske beskrivelse (bilag 2) og den digitale ansøgning, skemanummer 1609 som forudsætning for godkendelsen.

## VILKÅR

Vilkårene i denne miljøgodkendelse er opdelt i vilkår, der kun gælder i første udvidelsestrin, vilkår der kun gælder i andet udvidelsestrin og vilkår, der gælder uafhængigt af udvidelsestrin. Gælder et vilkår kun i et af trinene, er dette angivet ovenfor vilkåret. Når trin 2 af udvidelsen påbegyndes falder vilkår, der er angivet specifikt for trin 1 således bort og erstattes af de vilkår der er angivet specifikt for trin 2.

### GENERELLE FORHOLD

1. Godkendelsen omfatter hele husdyrbruget på ejendommen Smalle Vorkvej 9, 6040 Egtved, matr.nr. 26a Vork By, Egtved, CVR-nr. 29658781
2. Ejendommen tillades drevet med et maksimalt dyrehold på 469 dyreenheder (DE) fordelt på 1000 søer, 32.050 smågrise (7,3 – 32 kg), 2525 slagtesvin (32 – 107 kg) og 330 polte (60-105 kg) årligt. Det tillades, at fordelingen mellem dyretyperne varierer med +/- 5 % på årsbasis, så længe det samlede dyrehold ikke overstiger 469 DE.
3. Når dyreholdet overskrider 351,16 DE, skal alle vilkår tilknyttet trin 2 overholdes.
4. Fristen for udnyttelse af denne godkendelse er 4 år fra godkendelsens dato med hensyn til trin 1, der inkluderer opførsel af byggeri. Med hensyn til at opnå det fulde produktionsomfang på 469 DE, hvor der etableres gylleseparation (trin 2) er fristen 5 år fra godkendelsens dato. Såfremt kun en del af godkendelsen er udnyttet efter 5 år, bortfalder den del, der ikke er udnyttet.
5. Med denne miljøgodkendelse følger 8 års retsbeskyttelse. Det vil sige indtil den 24. marts 2018. Vilkårene kan dog ændres efter reglerne i Lov om miljøgodkendelse m.v. af husdyrbrug kap. 4. Husdyrbrugets miljøgodkendelse skal, jf. § 17 i bekendtgørelse om tilladelse og godkendelse m.v. af husdyrbrug, regelmæssigt og mindst hvert 10. år tages op til revurdering. Den første regelmæssige vurdering foretages, når der forløbet 8 år.
6. Husdyrbruget må ikke udvides eller ændres, før ændringen eller udvidelsen er godkendt af kommunen. Dette gælder både ændringer i drift, dyrehold, bygninger og arealer (ejede, forpagtede og aftalearealer).

7. Driftsuheld, hvor der opstår risiko for forurening af miljøet, skal straks meldes til alarmcentralen tlf.: 112 og derefter straks til kommunen.

## **ANLÆG**

### ***Indretning og drift***

8. Ejendommen skal fremover indrettes og drives i overensstemmelse med de oplysninger, der ligger til grund for denne godkendelse, samt med de ændringer, der eventuelt måtte fremgå af godkendelsens vilkår.
9. Udformning, arkitektur og materialevalg for de nye bygninger, skal være i overensstemmelse med beskrivelserne i ansøgningsmaterialet, se bilag 2.
10. Det skal sikres, at der ikke ved uheld i forbindelse med de nye gyllebeholdere, kan ske påvirkning af Fyle Bæk, ved at der etableres en jordvold med overskudsjord fra etableringen.
11. Eksisterende dræn ved nye staldanlæg skal omlægges, så det ligger imellem bygningerne. Det skal være et lukket rør. Røret må maksimalt ligge 130 cm under fundamentets nederste kant.

### ***Gødningsopbevaring og –håndtering***

12. Håndtering af gylle skal altid foregå under opsyn, således at spild undgås, og der tages størst muligt hensyn til omgivelserne.
13. Transport af gylle gennem byzone skal ske med lastbil.
14. Ved spild i forbindelse med transport af gødning eller anden kørsel på offentlig vej skal gødning straks opsamles.

### ***Trin 2.***

15. Ved separering skal fiberfraktionen indeholde minimum 28,32 % N af den samlede mængde N gyllen fra 469 DE. Det betyder, at der maksimalt må være 29.260 kg N i væskedelen, som bringes ud på udbringningsarealerne.

### ***Trin 2***

16. Fiberfraktionen skal afsættes fra ejendommen og må ikke udbringes på ejendommens arealer. Der skal foreligge en 2-årig rullende kontrakt med en af kommunen godkendt modtager af fiberfraktionen.

### ***Trin 2***

17. Såfremt separationsanlægget ikke fungerer, skal kommunen informeres herom. Kommunen kan ved længerevarende eller gentagne problemer kræve miljøgodkendelsen revurderet.

### ***Trin 2***

18. Fiberfraktionen fra separationsanlægget skal opbevares på befæstet underlag og desuden holdes overdækket med tætsluttende plastik eller tilsvarende, når der ikke er daglig tilførsel.

### ***Ammoniakreducerende teknologi***

19. Den nye drægtighedsstald skal opføres med delvist spaltegulv.
20. Den nye fare- og smågrisestald skal opføres som henholdsvis kassestier med delvist spaltegulv og toklimastald med delvist spaltegulv.
21. Staldanlæggets gyllekummer i den nye drægtighedsstald og den nye fare- og smågrisestald skal forsynes med gyllekølingsanlæg.  
For at opnå en reduktion i ammoniakemissionen på 15%, skal der i gennemsnit over året køles med 16 W/m<sup>2</sup>. Varmepumpen skal kunne levere en køleeffekt på mindst 45,5 kW. Installeret der en varmepumpe som angivet i ansøgningen med en ydelse på 101,25 kW, skal varmepumpen køre minimum 3.933 timer/år.
22. Anlægget for gyllekøling skal være i drift hele året og være forsynet med en timetæller på varmepumpen, trykovervågningssystem, samt en alarm og en sikkerhedsanordning, der i tilfælde af lækage stopper køleanlægget. Anlægget må ikke kunne genstarte automatisk efter driftsstop. Gennemsnitligt skal varmepumpens faktiske driftstid være minimum 3.933 timer/år. Den årlige driftstid skal noteres i en driftsjournal.



23. Der skal etableres fast overdækning i form af teltoverdækning på de to nye gyllebeholdere på ejendommen. Eventuelle skader på den faste overdækning skal repareres hurtigst muligt, således at overdækningen er helt tæt.
24. Såfremt der i godkendelsesperioden sker reovering i eksisterende stalde, skal Vejle Kommune foretage en BAT-vurdering. Dette gælder eksempelvis de stalde, der skal reoveres gennemgribende, for at kunne anvendes efter 2015, medmindre disse falder ind under en eventuel anmeldeordning.

**Lugt, belysning, støj, støv og skadedyr**

25. Såfremt driften medfører væsentlige flere lugtgener end forudsat ved udarbejdelse af denne godkendelse, kan kommunen fastsætte yderligere skærpede vilkår for driften af minimeringen af lugtgenerne.
26. Virksomhedens bidrag til støjbelastningen i omgivelserne må ikke overstige følgende værdier, målt ved nabobeboelser eller deres opholdsarealer: Støjbidraget (bortset fra maksimalværdien) måles som det ækvivalente, konstante, korrigerede støjniveau i dB(A) jf. Vejledning nr. 5 fra 1984 om ekstern støj fra virksomheder. Tallene i ( ) angiver referencetiden inden for den pågældende periode.

Mandag-fredag kl. 07-18 (8 timer) Lørdag kl. 07-14 (7 timer)	Alle dage kl. 18-22 (1 time) Lørdag kl. 14-18 (4 timer) Søn- og helligdag <u>kl. 07-18 (8 timer)</u>	Alle dage <u>kl. 22-07 (½ time)</u>	Alle dage kl. 22-07 Maksimal værdi
<u>55 db (A)</u>	<u>45 db (A)</u>	<u>40 db (A)</u>	<u>55 db (A)</u>

27. På ejendommen skal der foretages en effektiv fluebekæmpelse i overensstemmelse med de af Statens Skadedyrlaboratorium seneste fastsatte retningslinjer (retningslinjerne opdateres 1 gang årligt). Bekæmpelse skal desuden foretages på kommunens forlangende.
28. Opbevaring af foder skal ske på en sådan måde, at der ikke opstår risiko for tilhold af skadedyr (rotter m.v.).

### ***Affald, olie og kemikalier***

29. Arealerne omkring bygninger og tilkørselsveje skal holdes ryddelige og fri for affald, foderrester, gødning m.v.
30. Ejendommens affaldshåndtering, dvs. sortering, opbevaring og bortskaffelse, skal til enhver tid ske i overensstemmelse med det gældende affaldsregulativ for området.
31. Virksomhedens olie- og kemikalieoplag, herunder affald, skal til enhver tid opbevares i tæt emballage og stå overdækket på fast, tæt bund uden mulighed for afløb til kloak, jord, overfladevand eller grundvand.

### ***Spildevand***

32. Der skal, inden der er gået 3 år fra godkendelsesdatoen, etableres en tank, sprøjte- og vaskeplads med tæt bund og afløb via olieudskiller til beholder til overfladevand. Rengøring af sprøjteudstyr samt påfyldning af sprøjtemiddel til marksprøjte skal herefter foregå på vaske- og sprøjtepladsen. Skylning af marksprøjten kan dog foregå ved, at skyllevandet spredes på den mark, der lige er sprøjtet. Indtil sprøjte- og vaskepladsen er etableret skal påfyldning af sprøjtemiddel ske i marken.

### **AREALER**

#### ***Drift af arealer***

##### ***Trin 1***

33. Ejede og forpagtede udbringningsarealer med et samlet areal på 174,26 ha må maksimalt tilføres kvælstof og fosfor med husdyrgødning i mængderne 26.919 kg N og 6.198 kg P, hvilket svarer til 1,4 DE/ha. Udbringningsarealerne og deres placering fremgår af bilag 5 samt af seneste version af ansøgning om miljøgodkendelse nr. 1609.

##### ***Trin 1***

34. Husdyrgødning svarende til 112,8 DE (12.469 kg N og 2.862 kg P) skal afsættes via gylleaftaler.

##### ***Trin 2***

35. Ejede og forpagtede udbringningsarealer med et samlet areal på 174,26 ha må maksimalt tilføres kvælstof og fosfor med husdyrgødning i mængderne 29.260 kg N og

6.198 kg P, hvilket svarer til 1,4 DE/ha. Udbringningsarealerne og deres placering fremgår af bilag 5 samt af seneste version af separationsberegning nr. 14250.

### **Trin 2**

36. Gødningsproduktion svarende til 65,1 DE (7.817 kg N), skal afsættes via gylleaftale.

### **Grundvand**

37. På mark nr. 16-0, som ligger inden for nitratfølsomt indvindingsområde (se bilag 6), må der maksimalt tilføres en mængde kvælstof med husdyrgødning og handelsgødning, således at nitratudvaskningen fra rodzonen ikke overstiger 50 mg nitrat/liter.

Dette kan f.eks. opnås ved anvendelse af et sædskifte med samme eller lavere udvaskningsindeks som standardsædskifte S2 og et dyretryk på 1,4 DE/ha.

### **Overfladevand**

#### **Trin 1**

38. Der skal på bedriftsniveau være mindst 2,3 % efterafgrøder, svarende til 4 ha, ud over Plantedirektoratets krav om efterafgrøder. Kravene til artsvalg, dyrkningsperiode og kvælstofgødskning, er de samme som for de lovpligtige efterafgrøder.

#### **Trin 2**

39. Der skal på bedriftsniveau være mindst 4 % efterafgrøder, svarende til 7 ha, ud over Plantedirektoratets krav om efterafgrøder. Kravene til artsvalg, dyrkningsperiode og kvælstofgødskning, er de samme som for de lovpligtige efterafgrøder.

40. Der skal langs sydsiden af mark nr. 10-0 samt vestsiden af markerne 2-0b og 3-0b, som vist på bilag 8, etableres en 20 m bred permanent dyrkningsfri bræmme. På den dyrkningsfri bræmme må der hverken dyrkes, sprøjtes eller udbringes handels- eller husdyrgødning. De 20 meter regnes fra vandløbets kronekant.

Formålet med en dyrkningsfri bræmme er at minimere den erosionsbetingede tilførsel af fosfor til vandløbet nedenfor marken.

### **Natur**

41. På mark nr. 18 må der ikke sprøjtes, eller tilføres gødning i en randzone på 10 meter op til overdrevet beliggende langs den nordlige mark grænse. Se bilag 8

## DOKUMENTATION OG EGENKONTROL

42. Der skal til enhver tid over for kommunen kunne fremlægges gødningsregnskab, afregninger, regnskaber eller lignende, som dokumenterer størrelsen af ejendommens dyrehold.
43. Der skal på kommunens opfordring fremvises mark- og gødningsplaner, som dokumentation for sædskiftet og gødningsanvendelsen for de sidste 5 år. Der skal regnes med en reduktion i N-kvoten på 25 kg N/ha som følge af de ekstra efterafgrøders forfrugtsværdi.
44. Virksomheden skal efter anmodning fra kommunen ved en støjmåling dokumentere, at vilkår om støj er overholdt. Målingerne skal foretages i overensstemmelse med den til enhver tid gældende lovgivning og retningslinjer på området. Tilsynsmyndigheden kan maksimalt påkræve målinger en gang årligt.
45. Virksomheden skal føre journal, der skal opbevares i mindst 5 år. Journalen skal forevises kommunen på forlangende.

I journalen registreres følgende:

- Vandforbrug (med aflæsning hvert kvartal).
  - Elforbrug (med aflæsning hver måned).
  - Driftstimer for gyllekølingsanlæg (årlig aflæsning)
  - Service og vedligehold på separeringsanlæg. Gylleseparering (kun trin 2)
  - Dokumentation for indholdet af total-N og total-P i hhv. fiber- og væskefraktion som de årlige mængder af hhv. fiber- og væskefraktion. Der skal tages prøver af fiberen minimum en gang årligt. Gylleseparering (kun trin 2)
  - Kopi af 2-årig rullende kontrakt på afsætning af fiberfraktion. Gylleseparering (kun trin 2)
46. Der skal anvendes fasefodring i de nye staldanlæg og der skal anvendes fytase i hele produktionen. Dette skal kunne dokumenteres ved tilsyn.
  47. Der skal senest ½ år efter godkendelsesdatoen foretages et energieftersyn af en energikonsulent, hvor de energiforbrugende processer i virksomheden gennemgås. Der skal udarbejdes en rapport med resultatet af gennemgangen og evt. konkrete energispareforslag.

48. Der skal senest ½ år efter godkendelsesdatoen udarbejdes en uddannelsesplan for bedriftspersonalet, som sikrer, at driften af virksomheden sker i overensstemmelse med gældende lovgivning og vilkårene i denne godkendelse.
49. Der skal udarbejdes en beredskabsplan, som fortæller, hvornår og hvordan der skal reageres ved uheld, som kan medføre konsekvenser for det eksterne miljø. Beredskabsplanen skal være tilgængelig på husdyrbruget senest ved udnyttelse af 1. etape af godkendelsen. Planen skal være kendt af de ansatte. I tilfælde, hvor der ansættes udenlandsk arbejdskraft, skal planen udformes eller tilrettes således, at de pågældende ansatte er i stand til at træffe de fornødne forholdsregler i tilfælde af uheld.

#### **DRIFTSOPHØR**

50. Ved eventuelt ophør af dyreholdet skal dette meddeles til Vejle Kommune.
51. Ved husdyrbrugets eventuelle ophør skal stalde m.v. rengøres og alle lagre af husdyrgødning, foder, affald og lignende bortskaffes miljømæssigt forsvarligt. Staldene skal fortsat vedligeholdes, og der skal udarbejdes en plan for anvendelse af stalde og øvrige produktionsbygninger Gødnings- og ensilageanlæg, der ikke længere anvendes til jordbrugsmæssige formål, skal fjernes i overensstemmelse med gældende affaldsregulativ, medmindre andet aftales med kommunen.

## **VURDERING**

#### **GENERELT**

I/S Lundgård ved Thomas Christensen og John Ladefoged Rasmussen, har søgt om at udvide soholdet på ejendommen Lundgård beliggende på adressen Smalle Vorkvej 9. Projektet omfatter en udvidelse af dyreholdet fra 226,1 DE til 469,0 DE. Den ansøgte produktion fordeles på følgende dyretyper fordelt på følgende dyretyper og vægtintervaller.

- 1000 søer
- 32.050 smågrise (7,3 – 32 kg)
- 2525 slagtesvin (32 – 107 kg)
- 330 polte (30-90kg)

Miljøgodkendelsens bilag 1 og It-ansøgningen, angiver ændringen i dyreholdet mere detaljeret.

Projektet omfatter også en udvidelse af produktionsanlægget så kapaciteten svare til den forøgede produktion. Der etableres følgende nye anlæg:

- Løbe/drægtighedsstald med gyllekøling.
- Farestald med gyllekøling.
- 2 gyllebeholdere med fast overdækning.
- 2 kornsiloer.
- Separationsanlæg

Udvidelsen fordrer et stort udbringningsareal og da projektet kun omfatter 174,16 ha ejede og forpagtede arealer, er det nødvendigt at tilvejebringe et stort antal aftalearealer for at kunne afsætte husdyrgødningen. I/S Lundgård har kun rådighed over en del af det nødvendige aftale areal. Det er derfor valgt at separere svinegyllen for at mindske afhængigheden af aftalearealer. På grund af denne problemstilling vil udvidelsesprojektet komme til at foregå i 2 trin. I første trin udvides der til 351,16 DE, der er den maksimale produktion til hvilken I/S Lundgård råder over udbringningsarealer og aftalearealer. Etablering af de nye anlæg sker også i dette trin. I andet trin indføres der separation af gyllen for hele produktionen. Dette medfører at det nødvendige udbringningsareal til produktionen reduceres og den fulde udvidelse til 469,0 DE bliver mulig.

Projektet er i de efterfølgende kapitler miljøvurderet ud fra scenariet med de 2 trin. Vilkkårene til produktionen er stillet således at vilkkår, der er relevante i trin 1 erstattes af vilkkår, der er relevante i trin 2, når produktionen overstiger 351,16 DE.

På grund af Projektets omfang og den trinvis etablering af gylleseparering har Vejle Kommune valgt at forlænge tidsfristen for udnyttelse af godkendelsen. Til grund for Kommunens vurdering er ansøgers vurdering af tidshorisonten for forskellige faser i projektet, som er angivet herunder.

- 1 år til sanering af eksisterende besætning
- 1 år til byggeri
- ½ år for ikke at skulle bygge i vintermånederne grundet omlægning af dræn
- ½ år til indhentning af diverse tilladelser (byggetilladelse, spildevand, overfladevand og ændrede tilkørselsforhold)

- 1 år til indkøb og opbygning af ny besætning

Vejle Kommune vurderer således at trin 1 skal være gennemført senest 4 år efter godkendelsen er givet og trin 2 skal være gennemført senest 5 år efter godkendelsen er givet. Der er stillet vilkår herom i miljøgodkendelsen og om, at eventuelle dele af godkendelsen, der ikke er udnyttet inden den fastsatte tidsfrist bortfalder.

## **GRUNDFORHOLD**

Ejendommen er beliggende i det åbne land. Der er ikke naboer eller samlet bebyggelse i umiddelbar nærhed. udvidelsen af dyreholdet sker i nye stalde. Byggeriet placeres i tilknytning til eksisterende staldanlæg. Dette gælder også for de projekterede gyllebeholdere og kornsiloer. Afstanden fra nærmeste del af anlægget til nærmeste beboelse uden landbrugspligt er ca. 341 m. Afstanden fra anlægget til nærmeste samlede bebyggelse er 1.841 m. Det nærmeste byzoneområde eller det ifølge kommuneplanens rammedel fremtidige byzoneområde ligger i en afstand af 2.219 m fra staldanlægget.

Byggeriet overholder afstandskravene i §§ 6 og 8 i Husdyrloven, med undtagelse af afstandskravet på 30 m til naboskel, jf. Husdyrlovens § 8. Vejle Kommune har valgt at dispensere fra afstandskravet, idet placeringen vurderes, at være hensigtsmæssig i forhold til det samlede anlæg og ikke vil føre til gener for naboejendommen. Ejeren af matriklen, hvortil der dispenseres med hensyn til afstanden er blevet hørt og har jf. bilag 13. ingen indsigelser mod dispensationen. På den baggrund er det kommunens vurdering, at der ikke er risiko for forurening eller væsentlige gener, hvorfor Kommunen har valgt at dispensere fra afstandskravet.

## **ANLÆG**

### ***Gødningsopbevaring og –håndtering***

Der vil årligt blive produceret 11.737 m<sup>3</sup> gylle inklusiv rengøringsvand og drikkevandsspild. Der vil på ejendommen efter udvidelsen være 2 nye gylletanke med en kapacitet på hver 5.000 m<sup>3</sup> og en eksisterende gylletank med en kapacitet på 2.000 m<sup>3</sup>. Den samlede opbevaringskapacitet er således på i alt 12.000 m<sup>3</sup> svarende til 12,3 måneders opbevaring. De 2 nye tanke er overdækkede hvorved, der ikke tilføres regnvand. Samtidig er der på ejendommen yderligere en eksisterende åben gylletank på 1.200 m<sup>3</sup>, men denne anvendes udelukkende til opsamling af overfladevand fra befæstede arealer, heriblandt fra vaske- og fyldplads.

Det er Vejle Kommunes vurdering, at opbevaringskapaciteten er tilstrækkeligt til at sikre forsvarlig opbevaring af gylle uden væsentlig risiko for udsivning af næringsstoffer til grundvand, overfladevand og tør natur.

Der er ikke monteret gyllepumper i gyllebeholderne. Gyllen skal derfor suges fra gyllebeholder til gyllevogn. Terrænet omkring gyllebeholderne er lettere skrånende ned mod Fyle Bæk der ligger ca. 315 meter vest for. Der er stillet vilkår om, at håndtering af gylle altid skal foregå under opsyn. Der er endvidere stillet vilkår om udarbejdelse af beredskabsplan. Vejle Kommune vurderer ud fra dette, at der ikke vil være en væsentlig miljørisiko forbundet med håndtering af gylle.

### ***Spildevand***

Spildevand fra befæstede arealer samt vaske- og fyldplads, tilledes en gyllebeholder på 1.200 m<sup>3</sup>. Vandtilledningen til tanken er vurderet til at være ca. 1.000 m<sup>3</sup> årligt. Vandet udsprede efter høst på ejendommens arealer og i henhold til husdyrgødningsbekendtgørelsen. Det er kommunens vurdering, at opbevaringskapaciteten til overfladevand er tilstrækkelig til, at opbevaring og udbringning kan ske miljømæssigt forsvarligt.

Ansøger er i dialog med Vejle Kommune, Spildevandsafdelingen, om en løsning til udledning af tagvandet fra de nye driftsbygninger. Der skal gives en separat udlednings- eller nedsivningstilladelse.

I forbindelse med projektet omlægges et eksisterende dræn, der ligger i vejen for de nye staldbygninger, idet det afdræner de sydlige marker, og løber i en grøft lige nord for de projekterede staldbygninger. Vejle Kommune har vurderet, at drænet på strækningen ved staldbygningerne kan erstattes af et lukket rør, der nedlægges mellem de nye staldbygninger således at drænvandet kan løbe videre til afvandingegrøften nord for stalden. Vejle kommune har stillet vilkår til drænets dybde og beskaffenhed i miljøgodkendelsen.

Det er ud fra ovenstående kommunens vurdering, at spildevand håndteres, så der ikke er risiko for en væsentlig miljøpåvirkning af overfladevand, grundvand og tør natur.



## **Ammoniak**

Vejle Kommune har vurderet, hvorvidt der i forbindelse med projektet er behov for en beskyttelse af naturen med dens bestand af vilde planter og dyr og deres levesteder, herunder områder, der er beskyttet mod tilstandsændringer eller fredet, udpeget som internationalt naturbeskyttelsesområde eller udpeget som særligt sårbart over for næringsstofpåvirkning. Vejle Kommune har konkret vurderet, om der er naturområder, der efter kommunens vurdering ikke beskyttes tilstrækkeligt af det af staten fastsatte beskyttelsesniveau. Endvidere har kommunen vurderet om projektet i sig selv, eller i forbindelse med andre planer og projekter kan påvirke et Natura 2000-område væsentligt, jf. §§ 7 og 8 i Bekendtgørelse nr. 408 af 1. maj 2007 om udpegning og administration af internationale naturbeskyttelsesområder samt beskyttelse af visse arter. bilag 9 angiver relevante naturarealers beliggenhed.

Projektet overholder det generelle krav om reduktion af ammoniakemissionen for udvidelsesdelen og stalde, som renoveres. Reduktionskravet er 20 %, idet ansøgningstidspunktet er 2008. Kravet stilles med enkelte undtagelser i forhold til referencestaldsystemer jf. bilag 3 i bekendtgørelse nr. 648 af 18. juni 2007 om tilladelse og godkendelse m.v. af husdyrbrug. Kravet er opfyldt ved indførsel af BAT-staldsystemer i de nye stalde samt etablering af gyllekøling i de nye staldanlæg. Derudover etableres fast overdækning på 2 nye gyllebeholdere. Den samlede ammoniakemission fra anlægget bliver 6.813 kg N/år, hvilket er en meremission på 2.709 kg N/år. De anførte tilpasninger af anlægget medfører, at ammoniakemissionen fra stalde og lagre reduceres med 17 kg N/år mere, end hvad der er krævet for at overholde ammoniakreduktionskravet på 20 %.

## Gyllekøling

Effekten af tiltaget gyllekøling i fare- og smågrisestalden samt drægtighedsstalden, er sat til 15 % årligt. Grundlaget for beregningen er at gyllekummerne i staldene sammenlagt dækker 2.486 m<sup>2</sup>, samt at en 15% reduktion kræver en afkøling på 16 w/m<sup>2</sup>. Dette medfører en samlet afkøling på 45,5 kW. Den installerede varmepumpe i udregningseksemplet har en køleeffekt på 101,25 kW, hvorved den nødvendige afkøling sikres ved en driftstid på minimum 3.933 timer/år. Vælges der en anden varmepumpe, skal det dokumenteres overfor Kommunen at der sker en 15 % ammoniakreduktion. Der er indhentet beregninger på effekt og økonomi for det beskrevne anlæg ved producenten (se bilag 11). Varmeproduktionen kan udnyttes fuldt ud til opvarmning af ejendommens bygninger, hvorved der vil ske en tilsvarende reduktion i ejendommens forbrug af fyringsolie.

## § 7 natur

Det nærmeste særlige naturområde omfattet af § 7 i Husdyrloven ligger 1.020 m fra nærmeste del af stald og lager og dermed ligger stald og lager uden for bufferzone I og II, jf. Statens Kortværk "Naturarealer med bufferzone". Der er således ikke i forhold til statens beskyttelsesniveau behov for skærpede krav til ammoniakemissionen i forhold til dette naturområde.

## Natura 2000-områder

Stald og lager ligger i en afstand af ca. 2.600 m fra det internationale naturbeskyttelsesområde (Natura 2000-område) nr. 238 Egtved Ådal. Udpegningsgrundlaget ses i efterfølgende tabel 1.

Nr	Habitatområde	Kode	Udpegningsgrundlag	
238	Egtved Ådal	1096	Bæklampret ( <i>Lampetra planeri</i> )	
		1355	Odder( <i>Lutra lutra</i> )	Ny
		3150	Næringsrige søer og vandhuller med flydeplanter eller store vandaks	Ny
		3160	Brunvandede søer og vandhuller	Ny
		3260	Vandløb med vandplanter	
		4030	Tørre dværgbusksamfund (heder)	
		5130	Enekrat på heder, overdrev eller skrænter	
		6210	Overdrev og krat på mere eller mindre kalkholdig bund ( *vigtige orkidèlokaliteter)	Ny
		6230	*Artsrige overdrev eller græsheder på mere eller mindre sur bund	
		6410	Tidvis våde enge på mager eller kalkrig bund, ofte med blåtop	Ny
		6430	Bræmmer med høje urter langs vandløb eller skyggende skovbryn	
		7140	Hængesæk og andre kærsamfund dannet flydende i vand	Ny
		7220	*Kilder og væld med kalkholdigt(hårdt) vand	Ny
		7230	Rigkær	
		9160	Egeskove og blandskove på mere eller mindre rig jordbund	Ny
		9190	Stilkegeskove og krat på mager sur bund	
		91D0	*Skovbevoksede tørvemoser	Ny

		91E0	*Elle- og askeskove ved vandløb, søer og væld	
--	--	------	---	--

Tabel 1: Udpegningsgrundlag for Natura 2000-område nr. 238 Egtved Ådal

Kommunen har vurderet, at det ikke er nødvendigt at foretage en miljøkonsekvensvurdering i forhold til Natura 2000-området, idet anlægget ligger langt fra Natura 2000-området. Med så stor en afstand fra anlægget, er der ikke risiko for en påvirkning af Natura 2000-området eller områdets udpegningsgrundlag. Det er således via beregning dokumenteret, at der ikke vil være en merbelastning med ammoniak af Natura 2000-området.

#### Bilag IV-arter

Nærmeste levested for Bilag IV-arter, som kommunen har kendskab til, er et vandhul ca. 5 km fra anlægget, hvor der er registreret spidssnudet frø. Kommunen har ud fra afstanden fra anlægget til levestedet vurderet, at projektet ikke medfører væsentlige forringelser af levestedet som følge af ammoniakemission fra anlægget.

Vejle Kommune har vurderet, om der er naturområder, der ikke beskyttes tilstrækkeligt af det af staten fastsatte beskyttelsesniveau. Kommunen har vurderet, at der er behov for beskyttelse af arter og områder mod ammoniakpåvirkning inden for kategorierne habitatnatur, fattigkær, overdrev, egekrat og arealer med sjældne arter.

Der er registreret følgende områder med behov for beskyttelse i nærheden af anlægget:

#### Arealer med sjældne arter

Nærmeste levested for fredede eller rødlistede/gulliste arter, som kommunen har kendskab til, er et overdrev ca. 1,7 km nord for anlægget, hvor der er registreret Slank jordtunge, rødplettet rødblad og honning-vokshat. Disse er med på den danske gulliste. Kommunen har ud fra afstanden fra anlægget til levestedet vurderet, at projektet ikke medfører væsentlige forringelser af levestedet som følge af ammoniakemission fra anlægget.

#### Øvrige arealer

Inden for en afstand af ca. 700 m sydvest for staldanlægget ligger der et 0,6 ha stort overdrevsareal og et moseareal på 0,6 ha beskyttet efter Naturbeskyttelseslovens § 3. Merpåvirkningen på naturområdet vil blive 0,17 kg N/ha/år, jf. beregning i det digitale ansøgningsystem. Vejle Kommune har besigtiget overdrevet (se bilag 9). Det bærer tegn på tilvoksning og eutrofiering, og dets naturtilstand er på en skala fra I-V vurderet til III. Idet

bagrundsbelastningen er på ca 15 kg N/ha/år og tålegrænsen er 10-25 kg N/ha/år vurderes den beskedne merpåvirkning ikke at være væsentlig.

For mosen gælder det, at den begrænsede merpåvirkning sammenholdt med, at Vejle Kommune ikke har kendskab til at arealet indeholder arter, der er særligt kvælstoffølsomme, samt det at tålegrænsen er 10-20 kg N/ha/år, betyder at naturtilstanden ikke vil blive forringet væsentligt som følge af udvidelsen.

Der ligger herudover et 1,1 ha stort overdrev i en afstand af 400 meter nordvest for staldanlægget (se bilag 9). Merpåvirkningen af dette areal vil blive 0,77 kg N/ha/år. Dette areal er også besigtiget af Vejle Kommune og vurderes at være af ringe værdi idet naturtilstanden er IV, og arealet er meget artsfattigt (se bilag 9). De arter, der forekommer på arealet er kvælstoftolerante. Baggrundsbelastningen og tålegrænsen er den samme som for det andet overdrev. Vejle Kommune vurderer at den aktuelle naturtilstand på arealet ikke vil blive forringet af den forøgede ammoniakdeposition. Arealet er ejet af ansøger og fremgår som areal nr. 7-0 på bilag 5. Der tages slet på arealet hvilket er med til at forbedre tilstanden af arealet.

Derudover er der 7 mindre søer/vandhuller inden for 1.000 meter af anlægget, men deres tilstand er ikke truet af ammoniakpåvirkningen.

Vejle Kommune Vurderer at den forøgede ammoniak emission ved udvidelsen, ikke vil have en væsentlig indvirkning på nogle af disse naturarealer.

### **Lugt**

Lugtemissionen er beregnet i det digitale ansøgningsssystem ud fra oplysningerne om den ansøgte husdyrproduktion. Geneafstanden er overholdt i forhold til enkelt bolig, samlet bebyggelse, byzone og områder, som ifølge kommuneplanen er udpeget til fremtidig byzone, se nedenstående tabel.

	Korteste afstand fra staldanlægget	Beregnet geneafstand	Geneafstand overholdt
Byzone eller byudviklingsområde (Ødsted by)	2.219 m	912 m	Ja
Samlet bebyggelse (Vork)	1.841 m	684 m	Ja
Enkelt bolig	341 m	309 m	Ja

(Smalle Vorkvej 12, 6040 Egtved)			
-------------------------------------	--	--	--

Tabel 2: Beregnede geneafstande i forhold til enkelt bolig, samlet bebyggelse og byzone/byudviklingsområde.

Det er ud fra de beregnede geneafstande og de stillede vilkår Vejle Kommunes vurdering, at der ikke er risiko for væsentlige lugtgener i forhold til de omboende.

### ***Belysning, støj, støv og skadedyr***

Der er belysning af stalde i perioden 7:00 til 22:00 hver dag. Belysningen sker ved lysstofrør, der overholder anbefalingerne til Lux. Derudover er der ovenlys og lysindfald fra glasparti i gavl i nye driftsbygninger. Det er kommunens vurdering, at der på baggrund af afstanden til de omboende ikke vil være væsentlige gener fra belysning.

De primære kilder til støj fra anlægget vil være i forbindelse med transport af dyr, fyldning af kornsiloer og blanding af foder. Kommunen har vurderet, at de omboende kan sikres mod væsentlige støjgener ved at stille vilkår om overholdelse af konkrete støjgrænser samt vilkår om, at der skal foretages målinger, såfremt der skulle opstå begrundet tvivl om, hvorvidt ejendommens drift kan leve op til de fastsatte grænser.

De primære kilder til støv vil være foderblanding og foderlevering. Det er kommunens vurdering, at der på baggrund af afstanden til de omboende ikke vil være risiko for væsentlige støvgener.

Der er stillet vilkår om effektiv fluebekæmpelse samt krav til opbevaring af foder for at undgå tilhold af skadedyr på ejendommen. Det er Vejle Kommunes vurdering, at der med de i ansøgningen angivne forhold mht. skadedyr og de stillede vilkår ikke er væsentlig risiko for gener fra skadedyr.

### ***Affald, olie og kemikalier***

Affaldsfraktioner fra ejendommen samt håndtering af affald fremgår af ansøgers miljøtekniske beskrivelse (bilag 2). Døde dyr opbevares på fast underlag bag ved maskinhuset. Der sker løbende afhentning. Smågrise opbevares dog på køl i container med ugentlig afhentning af DAKA. I forbindelse med miljøgodkendelsen etableres en ny kølekasse ved den nye tilkørsel ved ejendommen. Placering af døde dyr er i god afstand fra de omboende.

Der er i miljøgodkendelsen stillet vilkår om, at affaldshåndtering skal ske i overensstemmelse med det gældende affaldsregulativ i kommunen, således at der efter kommunens vurdering ikke opstår gener som følge heraf.

Der er 2 olietank på ejendommen. Der er en overjordisk olietank fra 1998 under 6000 liter placeret i maskinhuset på fast underlag, uden afløb. Den anden tank er en underjordisk tank fra 1978 ligeledes under 6000 liter. Kemikalier, herunder sprøjtemidler, opbevares under lås i maskinhuset.

Påfyldning og vask af sprøjte samt vask af øvrige maskiner vil efter 3 år foregå på vaskeplads, med afløb via olieudskiller til ovefladevandsbeholder. vask af sprøjte kan alternativt foregå i marken, men forskellige steder hver gang, for at undgå risiko for punktforurening.

Det er kommunens vurdering, at opbevaring og håndtering af olie og kemikalier sker hensigtsmæssigt, så der ikke er væsentlig risiko for påvirkning af jord, grundvand, overfladevand eller natur.

### ***Transport***

Vejle Kommune har vurderet de gener, der er forbundet med transport i forbindelse med husdyrbrugets indretning og drift og den trafikale belastning, som dette giver for omgivelserne.

Antallet af transporter til og fra ejendommen fremgår af den miljøtekniske beskrivelse. Der vil som følge af udvidelsen af produktionen på ejendommen ske en stigning i antallet af transporter, fra 700 om året til 1.000 om året. Det er hovedsageligt transport af dyr og foder, der stiger. Transport af husdyrgødning er uændret, idet der anvendes en gyllevogn med større kapacitet efter udvidelsen.

Transport af gylle til udbringning på markerne, vil hovedsageligt foregå ad de veje, som fremgår af bilag 5.

Der er stillet vilkår om opsamling af gødning, såfremt der sker spild under transport, og om at transport af gylle med lastbil ved kørsel gennem byzone.

Kommunen vurderer, at transporten til og fra anlægget med de stillede vilkår ikke vil medføre væsentlige øgede trafikale og miljømæssige gener i nærområdet.

## **AREALER**

### ***Generelt***

I miljøgodkendelsen indgår i alt 174,16 ha ejede og forpagtede udbringningsarealer (bilag 5). Derudover indgår 9,79 ha, der består af diverse udyrkede arealer, der ikke indgår i harmoniarealet, heriblandt areal nr. 7-0 og 19-0, der er karakteriseret som overdrev beskyttet efter § 3 (bilag 5). Det er oplyst, at der er anvendes standardsædskifte S2 for ejede og forpagtede udbringningsarealer.

### ***Trin 1: Uden separation***

Der produceres maksimalt en gødningsmængde til udbringning på 39.389 kg N og 9.060 kg P svarende til 351,16 DE efter trin 1 er fuldført. På ejede og forpagtede arealer er dyretrykket 1,4 DE/ha, idet der maksimalt udbringes 26.919 kg N og 6.198 kg P med husdyrgødningen svarende til 243,79 DE. Der resterer således 12.469 kg N og 2.862 kg P svarende til 112,8 DE husdyrgødning til afsætning på aftale arealer.

### ***Trin 2: Med separation***

Efter trin 2 er fuldført produceres der maksimalt en gødningsmængde på 51.724 kg N og 11.700 kg P svarende til 469 DE. Efter separation fraføres 14.647 kg N og 5.770 kg P i fiberfraktionen. Væskefraktionen, der resterer til udbringning indeholder 37.077 kg N og 5.931 kg P svarende til 309 DE. På ejede og forpagtede arealer er dyretrykket 1,4 DE/ha, idet der maksimalt udbringes 29.260 kg N og 4.684 kg P med husdyrgødningen svarende til 243,79 DE. Der resterer således 7.817 kg N og 1.247 kg P svarende til 65,1 DE husdyrgødning til afsætning på aftale arealer. Væskefraktionen indeholder en større mængde kvælstof per dyreenhed end det er tilfældet for traditionel svinegyde. Dette skyldes at kvælstoffet er mere plantetilgængeligt i væskefraktionen, hvorved udnyttelsesgraden stiger fra 75 % til 85 %. På baggrund af den bedre udnyttelse, er det tilladt at kg N per dyreenhed øges til 120 kg N/DE.

### ***Aftalearealer.***

Der er indgået 3 aftaler om udbringning af husdyrgødning. Aftalerne er indgået med

- Carsten Schmidt, Vorkvej 87, 6040 Egtved
- Esben Timmermann-Hansen, Skovparken 312, 7190 Billund
- Mogens Simonsen, Vork Skolevej 10, 6040 Egtved

Aftalearealerne, der anvendes til udbringning i begge trin, ligger alle i opland til Vejle Fjord, hvor Vejle Kommune har fokus på kvælstofudvaskning. Derudover ligger enkelte af aftalearealerne i nitratfølsomt indvindingsområde.

Aftalearealerne godkendes på denne baggrund separat efter § 16 i husdyrloven, hvilket medfører at det kun er ejede og forpagtede arealer, der indgår i miljøvurderingen.

### ***Ejede og forpagtede arealer.***

Vejle Kommune vurderer herunder, hvorvidt den påvirkning, som udbringning af husdyrgødning på ejede og forpagtede arealer giver anledning til med de angivne vilkår, er væsentlige eller ej. Vurderingen foretages på baggrund af statens kortværk over:

- nitratfølsomme indvindingsområder,
- nitratklasser,
- fosforklasser i oplande til Natura 2000-områder, som er overbelastet med fosfor,
- beskyttet natur jf. § 7 i Husdyrloven.

Endvidere er kommunens viden om særligt følsomme vand- og naturområder inddraget. Alle arealer ligger inden for Vejle Kommune.

### ***Hensyn til grundvand***

En mindre del af mark nr. 16-0 svarende til 1,49 ligger inden for nitratfølsomt indvindingsområde (se bilag 6). Der er derfor foretaget en udvaskningsberegning på arealet i situationen, hvor trin 1 er fuldført og i tilfældet hvor trin 2 er fuldført.

#### *Trin 1*

I trin 1 angiver beregningen en nitratudvaskning på 46 mg/l. Ifølge statens udmeldte beskyttelsesniveau må nitratindholdet i vandet, som forlader rodzonen, ikke øges, såfremt koncentrationen overstiger 50 mg nitrat/l.

I IT-ansøgningen er der indlagt ekstra efterafgrøder af hensyn til udvaskningen til overfladevand. Dette har selvfølgelig også en positiv effekt på udvaskningen til grundvandet. En særskilt beregning viser dog at udvaskningskravet på maksimalt 50 mg/l også er overholdt uden det ekstra udlæg af efterafgrøder. Der er i miljøgodkendelsen stillet vilkår om at



nitratudvaskningen ikke må overstige 50 mg/l. Det anbefales at det nitrafølsomme indvindingsområde så vidt muligt favoriseres ved udlæg af efterafgrøder.

#### *Trin 2*

I trin 2 angiver beregningen en nitratudvaskning på 43 mg/l. Ifølge statens udmeldte beskyttelsesniveau må nitratindholdet i vandet, som forlader rodzonen, ikke øges, såfremt koncentrationen overstiger 50 mg nitrat/l.

Der er i miljøgodkendelsen stillet vilkår om, nitratudvaskningen ikke må overstige 50 mg/l. Det anbefales at det nitrafølsomme indvindingsområde så vidt muligt favoriseres ved udlæg af efterafgrøder.

Det er kommunens vurdering, at der med de stillede vilkår ikke er risiko for en væsentlig påvirkning af grundvandet.

#### ***Hensyn til overfladevand***

Alle udbringningsarealer afvander til slutrecipienten Vejle Fjord/Lillebælt. En del af udbringningsarealerne ligger endvidere i tilknytning til Fyle Bæk, der er B3 målsat (Vandløb for Ål aborrer gedder og karpe) og Rugsted Bæk, der er B1 målsat (gydevandløb for ørreder og andre laksefisk i Regionplan 2005. Se bilag 7.

I de efterfølgende afsnit vurderes påvirkningen og eventuelle hensyn til de forskellige recipienter først i henhold til det generelt fastlagte beskyttelsesniveau i Husdyrloven. Derefter vurderes om der er behov for at skærpe beskyttelsesniveauet af hensyn til de enkelte recipienter. En eventuel skærpelse sker med baggrund i kommunens forpligtelser i forhold til Habitatdirektivet og Vandrammedirektivet og de lokale natur- og miljøhensyn knyttet hertil.

#### Fosforklasse

Ingen af udbringningsarealerne ligger i fosforklasse 1-3<sup>2</sup>. Det generelle beskyttelsesniveau i Husdyrloven er dermed overholdt. Fosforoverskud på udbringningsarealerne er i trin 1 uden separation 8,8 kg P/ha/år. Når gyllen separeres i trin 2 vil fosforoverskudet være 0,1 kg

---

<sup>2</sup> Fosforklasse 1-3 omfatter arealer som afvander til Natura 2000-områder overbelastet med fosfor, der samtidig er på drænet lerjord med et fosfortal over 4 eller er lavbundsarealer med lavt indhold af jern.

P/ha/år ifølge separationsberegningen. Vejle Kommune anbefaler at fosforoverskudet reduceres via separationen i det omfang, det ikke influerer negativt på arealernes udbytte, men vurderer, at det acceptable fosforoverskud ved udbringning af husdyrgødning er 8,8 kg P/ha/år i begge udvidelsestrin.

Der stilles således vilkår til at den samlede mængde fosfor udbragt på bedriftsniveau ikke må overstige 6.198 kg P svarende til 8,8 kg P/ha/år i både trin 1 og 2.

### Nitratklasse

Ingen af udbringningsarealerne ligger inden for nitratklasse 1-3<sup>3</sup>. Det generelle beskyttelsesniveau i Husdyrloven er dermed overholdt.

Der stilles derfor ikke vilkår i forhold til det generelle beskyttelsesniveau. Vejle Kommune har dog lokalt kvælstoffokus på Vejle Inderfjord, hvorved, arealerne alligevel bliver omfattet af et beskyttelsesniveau med hensyn til kvælstof. Den nærmere beskrivelse af beskyttelsesniveau, argumenter herfor og vilkår følger senere i vurderingen.

### Afvanding til Natura 2000-områder

Ingen af udbringningsarealerne afvander til Natura 2000-områder, idet slutrecipienten er Vejle Fjord. Nogle af arealerne afvander dog til Vejle Å og fjord via vandløbene Fyle bæk og Egtved Å, der løber igennem Habitatområde nr. 238 Egtved Ådal. Der er dog ikke kvælstof eller fosforfølsomme recipienter i dette forløb, hvorved der ikke afsættes næringsstoffer i habitatområdet. Derfor vurderer Vejle Kommune at det ikke er relevant at foretage en konsekvensvurdering.

Vejle Kommunes vurderer således, at der ikke sker en afstrømning af næringsstoffer fra arealerne via overfladevand, som kan medføre varige forringelser af naturtyper, levesteder for arter eller betydelige forstyrrelser af arter, som Natura 2000-området Egtved ådal er udpeget for.

### Yderligere vurdering

---

<sup>3</sup> Nitratklasse 1-3 omfatter arealer som afvander til kvælstofsårbare Natura 2000-områder, og som har et reduktionspotentiale fra rodzone til Natura 2000-vandområde på mindre end 75 %.

Vejle Kommune har i forbindelse med risiko for tab af fosfor og kvælstof til fjorde og søer foretaget en yderligere vurdering af de af husdyrbrugets ejede og forpagtede arealer, som ligger inden for Vejle Kommune. Alle arealer ligger inden for Vejle Kommune

### ***Kvælstof***

Med hensyn til kvælstof og overfladevand har Vejle Kommune særlig fokus på oplandene til seks kvælstoffølsomme søer<sup>4</sup>, og Vejle Kommune har også særlig fokus på de dele af oplandet til Ringkøbing Fjord, Vejle Fjord, Horsens Fjord og Kolding Fjord, hvor en relativ stor andel (> 25 %) af kvælstof fra markernes udvaskning føres videre ud i fjorden.

Alle udbringningsarealerne ligger i opland til Vejle Fjord, og reduktionspotentialiet i området er estimeret til 51-75%. En betragtelig del af kvælstoffet risikerer således at ende i Vejle Fjord via vandløbene.

Vejle Fjord er et forholdsvist dybt fjordområde med dybder op til 21 meter. Tilførsel af kvælstof og fosfor fra landbruget har stor betydning for fjordens tilstand. Det er Vejle Kommunes vurdering at Fjorden ikke vil kunne leve op til målene i den kommende vandplan, uden reduktioner i kvælstoftilførslen. Vejle Kommune skal ved meddelelsen af miljøgodkendelser sikre at tilstanden i målsatte recipienter ikke forringes og at miljøgodkendelsen ikke hindrer opnåelse af recipientmålsætningen.

Vejle Kommune har vurderet, at husdyrbruget ikke vil belaste fjorden uhensigtsmæssigt med kvælstof, hvis der på bedriftsniveau pålægges et kvælstofbeskyttelsesniveau, der svarer til, at udbringningsarealerne var klassificeret som Nitratklasse I.

Det anvendte beskyttelsesniveau betyder at udvaskningen ikke må overstige 51,8 kg N/ha på bedriftsniveau. I trin 1 er den reelle udvaskningen beregnet til at være 51,6 kg N/ha, hvorved udvaskningen overholder det af Vejle Kommune udlagte beskyttelsesniveau. I trin 2 vil det anvendte beskyttelsesniveau betyde at udvaskningen ikke må overstige 49,1 kg N/ha. I trin 2 er den reelle udvaskning beregnet til 48,8, hvorved udvaskningen overholder det af Vejle Kommune udlagte beskyttelsesniveau.

Forudsætningen for beregningen af nitratudvaskningen, er anvendelse af sædskifte S2 samt 2,3% ekstra efterafgrøder (trin 1) og 4% ekstra efterafgrøder i (trin 2). Beskyttelsesniveauet

---

<sup>4</sup> De seks søer er Engelsholm Sø, Fårup Sø, Rørbæk Sø, Rørbæk Lillesø, Skærsø, og Sø i Ringive Plantage

er overholdt ved at der stilles vilkår om mængden af kvælstof, der må udbringes og vilkår om efterafgrøder på bedriftsniveau.

Det er kommunens vurdering, at der med denne reduktion i udvaskningen af kvælstof – som svarer til "nitratklasse 1 beskyttelsesniveau" - ikke er risiko for en væsentlig påvirkning af Vejle Fjord med kvælstof fra udbragt husdyrgødning på arealerne.

### **Fosfor**

Med hensyn til fosfor er Vejle Kommune opmærksom på erosionstruede arealer, hvorfra fosfor via overfladeafstrømning og erosion til vandløb kan føres til Vejle fjord.

Det er kommunens konkrete vurdering, at mark 10-0, 2-0b og 3-0b er erosionstruet, og at der er risiko for, at fosfor via overfladeafstrømning eller erosion kan løbe ud i vandløbet nedenfor markerne. Der er derfor i miljøgodkendelsen stillet vilkår om 20 m brede dyrkningsfri bræmmer på disse marker (se bilag 8). Der er desuden dokumenteret i ansøgningen, at overskuddet af fosfor på ejede og forpagtede arealer (udbragt fosfor med husdyrgødning minus planteoptaget fosfor) er 8,8 kg P/ha/år i trin 1 og 0,1 kg P/ha/år i trin 2, hvilket er henholdsvis middel og lavt. Det er Vejle Kommunes vurdering, at der med de indførte vilkår om udyrkede bræmmer ikke vil være risiko for, at fosfor fra husdyrbruget vil have en væsentlig påvirkning af Vejle Fjord som følge af erosion eller overfladeafstrømning fra udbringningsarealerne.

Mark nr. 2-0b og 3-0b er i forvejen omfattet af husdyrgødningsbekendtgørelsens krav om, at der ikke må udbringes flydende husdyrgødning på arealer med en hældning på mere end 6% ned til vandløb, søer og fjorde.

### **Hensyn til natur**

Vejle Kommune har vurderet, om der er behov for en beskyttelse af naturen med dens bestand af vilde planter og dyr og deres levesteder som følge af markdrift og udbringning af husdyrgødning på arealerne, som fremgår af bilag 9.

#### § 7 natur

Ingen af de ejede og forpagtede udbringningsarealer er udpeget som § 7 naturtype efter Husdyrloven.

markerne 17-0, 18-0 og 31-0 ligger ved siden af overdrevarsarealer omfattet af § 7. Markerne 17-0 og 31-0 er adskilt fra overdrevene via naturlige hegn.

Mark nr. 18-0 grænser op til et beskyttet overdrev, der er delvist ejet af ansøger jf. areal nr. 19-0 på bilag 5. Der er ikke nogen naturlig afgrænsning mellem mark nr. 18-0 og dette overdrev. Markskellet ligger dog, hvor hældningen i terrænet flader markant ud. Vejle Kommune vurderer at overdrevets tilstand skal sikres ved, at der stilles vilkår om, at der holdes en randzone på 10 meter fri for sprøjtning og gødsning.

Det er kommunens vurdering, at der med de stillede vilkår ikke er risiko for en væsentlig påvirkning fra markdrift og udbringning af husdyrgødning på udbringningsarealerne af § 7 naturområdet.

#### Natura 2000-områder

De nærmeste udbringningsarealer ligger i en afstand af ca. 1 km fra det internationale naturbeskyttelsesområde (Natura 2000-område) nr. 238, Egtved Ådal. Udpegningsgrundlaget ses i tabel 1 i afsnittet Anlæg under Natura 2000-områder.

Kommunen har vurderet, at det ikke er nødvendigt at foretage en miljøkonsekvensvurdering af i forhold til Natura 2000-området, idet arealerne ikke ligger tæt på Natura 2000-området eller som nævnt tidligere via overfladeafstrømning kan medføre en tilførsel af næringsstoffer til området. Der er således ikke som følge af udbringning af husdyrgødning på arealerne risiko for negative påvirkninger af naturtyper eller levesteder for de beskyttede arter, som indgår i udpegningsgrundlaget for det internationale naturbeskyttelsesområde.

#### Bilag IV-arter

Vejle Kommune har ikke kendskab til levesteder for Bilag IV-arter indenfor en afstand af 2 km fra nogle af udbringningsarealerne.

Vejle Kommune har konkret vurderet, om der er naturområder i nærheden af udbringningsarealerne, der efter kommunens vurdering ikke beskyttes tilstrækkeligt i forhold til det af staten fastsatte beskyttelsesniveau. Kommunen har vurderet, at der er behov for beskyttelse af arter og områder mod påvirkning som følge af markdrift og udbringning af husdyrgødning på arealerne inden for kategorierne habitatnatur, fattigkær, overdrev, egekrat og arealer med sjældne arter.

Der er registreret følgende områder med behov for beskyttelse i nærheden af arealerne:

### Arealer med sjældne arter

Der er ingen levesteder for fredede eller rødlistede/gulliste arter, som kommunen har kendskab til i tilknytning eller i umiddelbar nærhed af udbringningsarealerne.

### Arealer med uønskede arter

På mark nr. 10-0 er der i 2005 konstateret og bekæmpet en mindre forekomst af bjørneklo. Der skal fortsat ske bekæmpelse af bjørneklo såfremt arten er tilstede. Ved tilsyn vil Vejle Kommune følge op på om bekæmpelsen foretages.

### Øvrige naturområder

I umiddelbar nærhed af en række af markerne ligger der naturområder beskyttet efter Naturbeskyttelseslovens § 3.

Mark nr. 8 grænser op til et mindre overdrev ejet af ansøger. Overdrevet er vist som areal nr. 7-0 i bilag 5. Arealet indgår også i anlægsvurderingen. Mark nr. 8 skrån timer ikke ned mod overdrevet eller er erosionstruet. Marken er omfattet af nedfældningskrav på grund af et nært beliggende §7 areal. Vejle Kommune vurderer ikke, at der skal stilles yderligere vilkår til driften af mark nr. 8. For overdrevet gælder det som tidligere nævnt, at der tages slet, hvilket er med til at bevare naturtilstanden på arealet.

Mark nr. 12 og 18 grænser op til hver sit mindre moseareal. Moserne er adskilt fra markerne ved henholdsvis læhegn og bevoksning og markerne skrån timer ikke væsentligt ned mod moserne. Disse marker er også omfattet af nedfældningskrav på sort jord og fodergræs. Vejle Kommune vurderer, at det ikke vil være nødvendigt at stille vilkår til driften af arealerne.

For alle arealerne gælder ifølge Naturbeskyttelsesloven at driften af de tilstødende marker ikke må medføre, at der sker en negativ påvirkning af naturområdet. Driften af markerne skal således indrettes efter dette.

### **BEDSTE TILGÆNGELIGE TEKNIK (BAT)**

Vejle Kommune har vurderet, hvorvidt ansøger i projektet har truffet de nødvendige foranstaltninger til at forebygge og begrænse forureningen ved anvendelse af bedste tilgængelige teknik. Ansøger har redegjort for anvendelse af BAT og eventuelle alternative BAT

løsninger, som er fravalgt, inden for management, fodring, staldindretning, vand- og energiforbrug samt opbevaring, behandling og udbringning af husdyrgødning i den miljøtekniske beskrivelse (bilag 2) og den særskilte BAT-beskrivelse (bilag 3).

### Management

Ansøger overholder de lovpligtige krav om gødningsregnskab og logbog for gyllebeholdere, som er BAT ifølge BREF-dokumentet vedrørende intensiv fjerkræ- og svineproduktion. Ansøger har redegjort for:

- At driftsansvarlige og ansatte deltager i relevante uddannelsesforløb og ERFA-grupper. Uddannelsesplaner er BAT ifølge BREF-dokumentet.
- At der er udarbejdet en arbejdspladsvurdering, og at der opstilles en handleplan for prioritering og løsning af registrerede arbejdsmiljømæssige problemer.
- At der udarbejdes en beredskabsplan for ejendommen. Dette er BAT ifølge BREF-dokumentet. Vejle Kommune har indført et vilkår, om at beredskabsplanen skal udarbejdes.
- At der gennem daglige rutiner kontrolleres om bygninger og udstyr er driftsklare, samt at ventilationsinstallationer. Kontrolleres via konsulentordning.
- At der føres journal over el og vandforbrug.
- At foderanvendelsen optimeres via løbende E-kontrol

### Fodring

Ansøger har i sin BAT-beskrivelse redegjort for, at der anvendes fasefodring i de nye staldanlæg og at der tilsættes fytase som standard. Dette optimerer optaget af næringsstoffer i produktionen og reducere dermed, indholdet af kvælstof og fosfor i husdyrgødningen.

Fasefodring og fytasetilsætning er BAT ifølge BREF-dokumentet. I ansøgningen er der ikke anvendt foderkorrektioner, idet det generelle ammoniakkrav er overholdt uden. Vejle Kommune stiller vilkår om, at der anvendes fasefodring og fytasetilsætning.

Vejle Kommune vurderer at anvendelsen af BAT for fodring sker i et tilstrækkeligt omfang og at dette er sikret via de stillede vilkår.

## Staldindretning

Udvidelsen sker både i eksisterende og nye staldbygninger. I det efterfølgende beskrives staldindretningen i udvidelsesprojektet for hvert staldafsnit, der indgår i IT-ansøgningen.

### 1. Staldafsnit 1.1.1 (smågrise- og løbe/Drægtighedsstald)

Stalden er eksisterende og indeholder 2 staldsystemer. Første system, der huser en produktionsandel på 27,4 DE i smågrise er en toklimastald med delvist spaltegulv opført i 1998. Staldsystemet er karakteriseret som BAT-staldsystem ifølge BAT-byggeblad nr. 106.03-52. Det andet system med en produktionsandel på 45,49 DE i søer, er delvist spaltegulv hvor søerne er løsgående. Løbedrægtighedsstalden er opført i 1977 og renoveret i 2002. Begge staldafsnit vil ikke skulle renoveres de næste 10-15 år. Luftrensning, forsuringsanlæg og gyllekøling er fravalgt, idet gevinsten ikke vurderes at være proportional med omkostningen, når staldene ikke står til renovering. Vejle Kommune har vurderet omfanget af BAT i den eksisterende stald og fundet det tilstrækkeligt.

### 2. Staldafsnit 1.1.2 (Slagtesvinestald)

Stalden er opført i 1935 som kostald og renoveret i 1998. Der produceres 27,78 DE i stalden. Der er fuldspaltegulv, med linespil i gyllekummen. Der vil derfor senest i 2015 skulle tages stilling til indførelse af nyt gulvsystem og i den forbindelse kan BAT-teknologi blive inddraget, eller produktion i stalden ophøre, idet ansøger har angivet staldens levetid til ca. 10 år. Vejle Kommune har vurderet, at der ikke skal foretages BAT-tilpasninger i denne stald medmindre ejer alligevel vælger at fortsætte produktionen i stalden efter 2015.

### 3. Staldafsnit 1.1.3 (Søer, polte og slagtesvin)

Stalden skal fungere som farestald for søer svarende til ca. 19,63 DE. Staldsystemet for søerne er kassestier med delvist spaltegulv. Staldsystemet er karakteriseret som BAT-staldsystem ifølge BAT-byggeblad nr. 106.02-51. Farestalden forventes ikke renoveret inden for de næste 15 år. Stalden indeholder også en produktion på 44,84 DE i slagtesvin/polte. Poltene går fra 60-90 kg på delvist spaltegulv med en fast del på mere end 50 %, hvilket er BAT jf. BAT-byggeblad nr. 106.04-52. Slagtesvinene og poltene (90-105 kg) går på fuldspaltegulv. Den del af stalden med fuldspaltegulv renoveres senest i 2015, hvor der bliver taget stilling til indførelse af nyt gulvsystem og i den forbindelse vil muligheden for anvendelse af BAT-teknologi blive inddraget. Derfor



vurderer Vejle Kommune, at den eksisterende stald indeholder en tilstrækkelig grad af BAT-teknologi.

4. Staldafsnit 1.1.4 (Ny drægtighedsstald)

Stalden er et nybyggeri, der skal benyttes som drægtighedsstald. Stalden rummer 2 staldsystemer. Det første system, omfatter 113,71 DE i søer. Søerne er løsgående på et delvist spaltegulv. Det andet system omfatter 3,25 DE i søer og kendetegnes ved et delvist spaltegulv, hvor søerne er løsgående med dybstrøelse. I stalden anvendes gyllekøling, der er bat i henhold til Miljøstyrelsens BAT-blad "*Køling af gyllen i svinestalde*". Gyllekøling er valgt til fordel for luftrensning og forsurening, idet gyllekøling er mere omkostningseffektivt og ejendommen, kan anvende den genererede varme i produktionen.

5. Staldafsnit 1.1.5 (Ny fare- og smågrisestald)

Stalden er et nybyggeri og indeholder 2 staldsystemer. Første system omfatter 50,48 DE i søer og smågrise. Staldsystemet er kassestier med delvist spaltegulv. Dette staldsystemet er karakteriseret som BAT-staldsystem ifølge BAT-byggeblad nr. 106.02-51. Det andet system omfatter 122,75 DE i fravænnede smågrise. Staldsystemet er en toklimastald med delvist spaltegulv. Staldsystemet er karakteriseret som BAT-staldsystem ifølge BAT-byggeblad nr. 106.03-52. I stalden anvendes gyllekøling, der er bat i henhold til Miljøstyrelsens BAT-blad "*Køling af gyllen i svinestalde*". Gyllekøling er valgt til fordel for luftrensning og forsurening, idet gyllekøling er mere omkostningseffektivt og ejendommen, kan anvende den genererede varme i produktionen.

6. Staldafsnit 1.1.6 (Slagtesvinestald)

Denne slagtesvinestald rummer i nudriften 69,91 DE. Den indgår ikke i den ansøgte produktion, men nedrives derimod.

Den nye drægtighedsstald og den nye fare- og smågrisestald lever efter Vejle Kommunes vurdering op til gældende BAT-krav. De eksisterende stalde rummer både sektioner, der kan karakteriseres som BAT og sektioner, der ikke kan karakteriseres som værende BAT. For de staldsektioner, der ikke i dag kan karakteriseres som BAT, gælder det at de enten tages ud af produktionen inden for få år eller renoveres inden 2015 på baggrund af nye dyrevelfærdskrav. Det er usikkert på nuværende tidspunkt hvorvidt de dyrevelfærdsbetingede ændringer falder ind under en kommende anmeldeordning. Vejle Kommune har derfor stillet vilkår om, at der

skal ske en BAT vurdering fra Kommunens side ved renoveringen af eksisterende stalde, og vilkår om den beskrevne indførsel af BAT i de nye stalde. På staldniveau vurderer Vejle Kommune at projektet med de nævnte vilkår samlet set lever op til gældende BAT-krav.

#### Vand- og energiforbrug

Ansøger har i den miljøtekniske beskrivelse redegjort for, at eventuelle lækager identificeres og repareres hurtigst muligt, at drikkevandsanlægget kalibreres jævnlige, og at der føres journal over vandforbruget, hvilket er BAT for aktiviteter, hvor der bruges vand, ifølge BREF-dokumentet. Sutteventiler udskiftes med drikkekopper og staldene iblødsættes med vaskerobot inden vask.

Ventilation af staldene foregår ved ligetryks-, undertryks- og difusventilation. Ventilationen gennemgås af eksternt firma, der sikrer korrekt indstilling.

der anvendes lavenergibelysning og lavenergivarmerpærer, hvilket er BAT ifølge BREF-dokumentet. I de nye staldafsnit etableres ovenlysvinduer og glasfacade mod nord. Behovet for kunstigt lys formindskes derved.

Der er stillet vilkår om, at der skal føres journal over vand- og energiforbrug.

#### Opbevaring, behandling og udbringning af husdyrgødning

Opbevaring og udbringning af husdyrgødning sker i henhold til reglerne i Bekendtgørelse nr. 1695 af 19. december 2006 om husdyrbrug og dyrehold for mere end 3 dyreenheder, husdyrgødning, ensilage m.v. Det er kommunens vurdering, at kravet til BAT i henhold til BREF-dokumentet herved er opfyldt.

#### Samlet BAT-vurdering

Det er kommunens vurdering, at der er redegjort tilstrækkeligt for anvendelse af BAT samt eventuelle fravalg af BAT. Gennem vilkår sikres, at stalde og gødningsanlæg udformes som beskrevet i ansøgningen. Ud fra ansøgers redegørelse for anvendelse af BAT (se bilag 2 og 3) samt de stillede vilkår, er det Vejle Kommunes vurdering, at BAT er anvendt i et tilstrækkeligt omfang i projektet.

## **LANDSKABELIGE HENSYN**

Vejle Kommune har foretaget en vurdering af byggeriets placering og udformning i forhold til de landskabelige værdier og bevaringsværdige kulturmiljøer. Området, hvor ejendommen er beliggende, kan karakteriseres som åbent landbrugsland med flere spredte hegn

Ejendommens bygninger er ikke omfattet af beskyttelseshensyn i forhold til kirker, søer, åer, fortidsminder eller skove. Ejendommens bygninger heller ikke i et fredet område.

Ejendommens bygninger ligger i god afstand fra værdifulde landskabsområder og bevaringsværdige kulturmiljøer. Nærmeste værdifulde landskab er Vejle Ådal, der ligger i en afstand af 2.000 m fra ejendommens bygninger.

Kommunen har lagt vægt på, at det nye byggeri giver indtryk af at være en integreret del af den samlede ejendom. Nybyggeri opføres i tilknytning til eksisterende byggeri. Vejle Kommune har vurderet ansøgers ønske om at etablere et glasparti i gavlen på de nye driftsbygninger ud mod Smalle Vorkvej for at synliggøre landbrugsproduktionen på ejendommen, og finder ikke at dette kan være til gene for omgivelserne, men derimod vil være et godt initiativ i forhold til at synliggøre landbrugets virke i det åbne land.

Det er Vejle Kommunes vurdering, at der ikke vil ske en væsentlig påvirkning af landskabet eller kulturmiljøer som følge af opførelsen af de projekterede bygningsanlæg.

### Diger og fortidsminder

Der er flere beskyttede diger på og i tilknytning til markerne. Der må ikke foretages ændringer i de beskyttede sten- og jorddiger, jf. naturbeskyttelseslovens § 4.

Ingen af markerne ligger indenfor område udpeget som kulturhistorisk beskyttelsesområde. Vejle Museum skal altid kontaktes jf. Museumslovens § 27, når der dukker spor af fortidsminder op. Vejle Museum kan kontaktes på tlf. 76 43 12 00.

## **OPHØR**

Ansøger har redegjort for, hvad der foretages ved et fremtidigt eventuelt ophør af produktionen (se bilag 2), og desuden har Vejle Kommune stillet vilkår i forbindelse med ophør.

I forbindelse med et eventuelt ophør af husdyrproduktionen vil gødnings- og ensilageanlæg blive tømt og rengjort, affald vil blive bortskaffet miljømæssigt forsvarligt, og de overjordiske olietanke vil blive fjernet forskriftsmæssigt. Gødnings- og ensilageopbevaringsanlæg vil blive fjernet, når de ikke længere anvendes til jordbrugsmæssige formål, medmindre andet aftales med kommunen. Endvidere vil der blive udarbejdet en plan med tidspunkt for ændret indretning og anvendelse af staldbygninger til anden anvendelse, eller alternativt en plan med tidspunkt for fjernelse af staldbygningerne.

Vejle Kommune vurderer, at disse tiltag er tilstrækkelige til at undgå forureningsfare og til at sikre, at ejendommen ikke vil blive belastet med skadedyr, herunder rotter. Endvidere vurderer kommunen, at der ikke er risiko for, at ejendommen kommer til at fremstå som et uhensigtsmæssigt øde og forladt element i landskabet.

### ***Alternativer***

Der indgår ikke alternative placeringer af de nye bygninger i ansøgningen. I stedet indgår et såkaldt 0-alternativ, der består i, at udvidelsen ikke bliver gennemført. Dette medfører ifølge ansøger (bilag 2), at produktionen kører videre i for nogle bygningers vedkommende gamle og utidssvarende stand. Fastholdelse af et konstant produktionsniveau, vil også kunne betyde begyndende afvikling af produktionen. Samfundsmæssigt vil 0-alternativet derfor kunne betyde færre arbejdspladser ikke bare på selve husdyrbruget men også i andre virksomheder, og som følge af dette må det kunne forventes, at samfundets indkomstdannelse mindskes.

Med hensyn til miljøpåvirkning og nabogener for udvidelsen set i forhold til 0-alternativet, er det kommunens vurdering, at udvidelsen ikke vil betyde risiko for en væsentlig påvirkning af det omgivende miljø, eller væsentlig større gener for naboer end ved den nuværende produktion – jf. øvrige afsnit i miljøgodkendelsen.

### **SAMLET VURDERING**

Vejle Kommune har vurderet miljøbelastningen fra husdyrbruget på Smalle Vorkvej 9, 6040 Egtved på grundlag af ansøgningen, miljøteknisk beskrivelse, supplerende oplysninger samt vilkårene i denne godkendelse. Kommunen vurderer, at husdyrbruget har truffet de nødvendige foranstaltninger til at forebygge og begrænse forureningen fra husdyrbrugets

anlæg og arealer. Endvidere vurderer kommunen, at husdyrbruget efter udvidelsen kan drives uden væsentlige indvirkninger på miljøet, såfremt vilkårene i denne godkendelse overholdes.

Det er samlet Vejle kommunens vurdering, at husdyrbruget vil blive drevet på en måde, som ikke vil medføre en væsentlig påvirkning af miljøet.

## **OFFENTLIGHED OG KLAGEVEJLEDNING**

### **ANSØGNING OG UDKAST**

ansøgningen har været annonceret i Egtved posten. Vejle Kommune modtog ingen forespørgsler eller kommentarer vedrørende ansøgningen.

Vejle Kommune sendte udkast til denne miljøgodkendelse i høring i 6 uger frem til den 15. marts 2010 naboer og parter, herunder ejere af forpagtet areal og aftaleareal samt andre, som har anmodet om at blive hørt. Høringen gav anledning til en enkelt bemærkning omkring bedre beskrivelse af anvendelsen af varmeenergien fra gyllekølingen. Problemstillingen er vurderet på ny i forbindelse med den endelige afgørelse. Derudover har Vejle Kommune på ansøgers opfordring beskrevet ejede arealer uden for omdrift, heriblandt nogle af de § 3 arealer, der er vurderes ammoniak på, mere fyldestgørende. Den endelige miljøgodkendelse er derfor ikke ændret væsentligt i forhold til udkastet.

### **KLAGEVEJLEDNING**

Denne miljøgodkendelse er udstedt i henhold til Lov nr. 1572 af 20. december 2006 om miljøgodkendelse m.v. af husdyrbrug med senere ændringer. Husdyrbrug over 75 dyreenheder (DE) behandles efter denne lovs § 11 eller 12.

Vejle Kommunes afgørelse offentliggøres i Egtved Posten den 29. marts 2010.

Miljøgodkendelsen kan påklages indtil 4 uger efter offentliggørelsen, jf. Lov om miljøgodkendelse m.v. af husdyrbrug, kap. 7. Det vil sige, at en eventuel klage skal være modtaget senest den 26. april kl. 15:00 af Vejle Kommune. Enhver, der har væsentlig individuel interesse i sagen, samt en række foreninger og organisationer m.v. vil kunne klage over kommunens afgørelse.

Klagen skal være skriftlig og indsendes via e-mail: [naturogmiljo@vejle.dk](mailto:naturogmiljo@vejle.dk) eller til adressen:

*Vejle Kommune  
Natur og Miljøforvaltningen  
Skolegade 1  
7100 Vejle*

Såfremt Vejle Kommune modtager en klage over denne afgørelse, vil ansøger blive underrettet. Umiddelbart efter klagefristens udløb sender kommune klagen, afgørelsen samt det materiale, der er indgået i sagens bedømmelse videre til Miljøklagenævnet. Det er Miljøklagenævnet, der behandler en eventuel klage.

Kommunens afgørelse kan også indbringes for domstolene. Retssagen skal være anlagt inden 6 måneder fra den dag, afgørelsen har været offentligt bekendtgjort.

Godkendelsen må ikke udnyttes før klagefristens udløb, hvis den indeholder vilkår til sikring af de landskabelige værdier, eller vilkår om placering eller afskærmning af gyllebeholdere. Hvis en sådan miljøgodkendelse påklages, har klagen opsættende virkning medmindre Miljøklagenævnet bestemmer andet.

I øvrige tilfælde har en klage ikke opsættende virkning medmindre Miljøklagenævnet bestemmer andet. Det forudsættes, at andre nødvendige tilladelser som f.eks. byggetilladelse er indhentet. Det skal bemærkes, at Miljøklagenævnet ved sin behandling kan ændre eller ophæve en godkendelse.

## Bilag 1. Overbliksskema: oplysninger om husdyrbruget.

Virksomhedens ejer og kontaktperson	I/S Lundgård, Thomas Christensen og John Rasmussen
Virksomhedens adresse	Smalle Vorkvej 9, 6040 Egtved

Dyrehold og staldtype	Nudrift		Ansøgt	
	Antal	DE	Antal	DE
Årsso, løbe/dr. spaltegulv	280	45,49	280	45,49
Smågrise, to-klima st, delv. Sp.	7500	32,64	7500	37,50
Sl. Svin, fuldsp.	1000	25,99	1000	27,78
Sl. Svin, delv. Sp. 50-75% fast gulv	0	0	330	6,04
Sl. Svin, fuldsp	3940	102,39	1525	42,36
Årsso, løbe/dr, spaltegulv	0	0	720	116,96
Årsso, farestald, delvis sp. gulv	280	19,63	1000	70,11
Smågrise to-klima st, delv. sp	0	0	24550	122,75
I alt		226,14		468,99
Arealer	DE/ha	Ha	DE/ha	Ha
Ejet - udbringningsareal				110,65
Forpagtet areal			1,40	63,51
Aftaleareal, Skovparken 312, 7190:			1,19	15,15
Aftaleareal, Vork Skolevej 10, 6040:			1,19	24,04
Aftaleareal, Vorkvej 87, 6040:			1,19	55,8
Udbringningsareal i alt				269,15
Ikke-udbringningsarealer under CVR-nummeret:29658781				9,79
Bygningsmæssige forhold		Areal (m <sup>2</sup> )		Areal (m <sup>2</sup> )
Eksisterende smågr.og løbe/dr. (1.1.1)		1260		1260
Eksisterende slagtesvinestald (1.1.2)		230		230
Polte og slagtesvin (1.1.3)		1400		1400
Ny drægtighedsstald (1.1.4)		0		Ca 5000
Ny farestald og smågrisestald (1.1.5)		0		Ca 3000
Slagtesvin – nedrives (1.1.6)		500		600 (vaske/fyldeplads)
Ny gylletank		0		5.000 m <sup>3</sup>
Ny gylletank		0		5.000 m <sup>3</sup>

Ekst. gylletank		2.100 m <sup>3</sup>		2.100 m <sup>3</sup>
Ekst. gylletank		1.200 m <sup>3</sup>		1.200 m <sup>3</sup> (overfladevand)
maskinhus		700		700
Halmlade		425		425
Foderlade		380		380
Lade og korntøring		300		300



## Bilag 2: Ansøgers miljøtekniske beskrivelse

Numre henviser til bekendtgørelsens bilag 2.

### Indledning

I/S Lundgård driver i nu-situationen en svineproduktion. Dyreholdet på gården fordelt på dyretyperne 280 søer, 7500 smågrise og 4940 slagtesvin – i alt 248,71 dyreenheder. I/S Lundgård ønsker at udvide produktionen således der i fremtiden vil være en produktion på 1000 søer, 32050 smågrise, 2525 slagtesvin og 330 polte, i alt 468,99 DE.

Omlægning af produktionen skal ses som et led i en specialisering af produktion af smågrise. Det har ikke været muligt at finde tilstrækkelig udspretningsareal til husdyrgødning fra 468,99 DE, hvorfor gylleseparation skal foregå, når produktionen når 351,16 DE, der er det antal DE der er udspretningsareal til.

I/S Lundgård ønsker at bygge en ny farestald og toklimastald samt ny løbe/drægtighedsstald. Det eksisterende bygningssæt vil delvist blive bevaret, og samtidig med udvidelsen også blive renoveret og delvist blive nedrevet for at tjene andre formål.

1) Ansøgers navn, adresse e-post og telefonnummer: I/S Lundgård, Smalle Vorkvej 9, 6040 Egtved. E-mail: [lundgaard@profibermail.dk](mailto:lundgaard@profibermail.dk) og tlf. nr. 20670988.

2) Bedriftens navn og adresse og CVR-nummer: I/S Lundgård, Smalle Vorkvej 9, 6040 Egtved, CVR-nr: 29658781.

3) Husdyrbrugets navn, ejendommens adresse(r), matrikel-numre og CHR- og P-nummer. Evt samdrift med andre ejendomme, CHR-numre: Se ovenstående, der er ikke samdrift med andre ejendomme, CHR-nr: 91302

4) Navn, adresse og telefonnummer på ejeren af ejendommen, hvorpå husdyrbruget er beliggende eller ønskes opført, hvis ejeren ikke er identisk med ansøgeren.

5) Oplysninger om husdyrbrugets kontaktperson: Navn, adresse og telefonnummer. Thomas Christensen, Smalle Vorkvej 9, 6040 Egtved.

18) Oplysning om biverksomhed som f.eks. dambrug, slagteri, biogasanlæg, komposteringsanlæg, vindmølle og halmfyr, detailsalg og boliger m.v. Der bliver i forbindelse med etablering af denne produktion etableret gyllekøling og eventuel salg af overskudsvarme. Der er halmfyr på ejendommen.

Ejerforhold: virksomhedskonstruktion. Der er lavet I/S mellem Thomas Christensen og John Rasmussen.

### Afstandsforhold

Ejendommen Smalle Vorkvej 9 er placeret i landzone. Den nærmeste naboejendom uden landbrugspligt er Smalle Vorkvej 10, nord for ejendommen, men denne ejendom ejer ansøger selv. Afstand til Smalle Vorkvej 10 er ca 73 meter. Nærmeste nabo uden landbrugspligt, som ansøger ikke selv ejer ligger ca. 335 m nordvest for det nye staldanlæg. Den nærmeste by (el. fremtidig byzone ) er Ødsted, som ligger ca 2250 meter NØ for ejendommen. Den nærmeste samlede bebyggelse er Vork beliggende ca. 1910 meter NV for ejendommen. Det nye staldanlæg og gyllebeholderen overholder ikke afstandskravene til naboskel og dræn, mens øvrige afstandskrav til vej, vandløb mm , jf. § 8 i Lov om

miljøgodkendelse m.v. af husdyrbrug er overholdt. Der er vedlagt naboerklæring, hvori ejer af naboarealet erklærer sig indforstået med at der bygges tættere på skel. Vedr. dræn er der lavet aftale om at drænet omlægges og føres i faste rør i forbindelse med byggeriet.

### **Byggeri og indretning, samt oplysninger om indpasning i landskabet,**

40) Herunder oplysninger etablering af afskærmende beplantning, placering af bygninger og anlæg og bygningshøjder i forhold til terræn og indsiget

Der opføres et læhegn til afskærmning af nye og eksisterende gyllebeh. Da det nye staldanlæg etableres i et lavere niveau end eksisterende byggeri vil der være en naturlig afskærmning af dette, som følge af landskabets struktur.

Staldsystemet i den nye stald vil være delvis spaltegulv. Der etableres yderligere gyllekøling i kanalerne der reducerer temperaturen i gyllen og dermed ammoniakfordampningen. Varmen genanvendes til opvarmning af stald og bolig. Der bliver yderligere etableret et gyllesepareringsanlæg for at reducere kravet til harmoniarealet.

Oplysning om ventilationsanlæg, herunder type, kapacitet, antal afkast, afkastenes placering, afksthøjde, lufthastighed i afkast m.v.

Ventilationen i stalden er undertryk. Afksthøjde er ca 1 meter over tagryg.

Oplysning om bygningsmaterialer og farver: Farven på siderne i de nye stalde vil være lyse søsten/bakkesten. Gavlen vil være mørkgrå og taget vil være naturgrå.

De nye staldanlæg vil ligge 1,5-2 meter lavere end det eksisterende anlæg på grund af terrænets udformning.

I forbindelse med byggeriet vil der blive etableret afskærmende beplantning ved de nye gyllebeholdere ved at forlænge det eksisterende læhegn.

Nye driftsbygninger etableres ved Smalle Vorkvej. Der vil ikke blive etableret skærmende beplantning, da der i gavlen mod Smalle Vorkvej indbygges et glasparti i gavlen, så det bliver muligt at se ind til produktionen fra vejen.

Udvidelsen ønskes gennemført i to etaper. Til første etape ønskes der givet en frist på 4 år til at få byggeriet færdiggjort ud fra følgende tidsfrister: 1 år til sanering af eksisterende besætning, 1 år til byggeri, 1 år til at opbygge den nye besætning, ½ år til at kompensere for vinterbyggeri, da der skal ske omlægning af dræn og ½ år til at indhente diverse tilladelser. Anden etape er opførelse af et gyllesepareringsanlæg, når besætningen når over 351,16 DE

### **Dyrehold**

Efter udvidelsen vil der på Smalle Vorkvej 9 være en årsproduktion på 1000 årssøer, 32050 smågrise, 2525 slagtesvin og 330 polte svarende til 468,99 dyreenheder.

### **Landbrugsareal/ harmoniforhold**

Dyretætheden er 1,40 DE/ ha for ejede + forpagtede arealer. **Vedlagte** Overbliksskema viser yderligere oplysninger om henholdsvis ejede og forpagtede arealer, samt aftalearealer.

### Husdyrgødning

22)Årsproduktion af husdyrgødning inkl. spildevand til opbevaring før og efter projektet.

23)Gødningsopbevaringsanlæg (type, størrelse, kapacitet og overdækning).

- Modtages slam eller andre affaldsprodukter til udbringning på udspretningsarealet

26)Forventet balance for N og P på bedriftsniveau før og efter projektet, herunder tab til omgivelserne ved ammoniakfordampning og nitratudvaskning før og efter projektet..

Ifølge ansøgningen produceres der efter udvidelsen på 11737 tons svinegylle. Der bliver ikke tilført spildevand til gyllebeholder indeholdene husdyrgødning. Spildevand fra befæstede arealer tilledes særskilt gyllebeholder på 1200 m<sup>3</sup>. Der vil kun forekomme tilledning af spildevand fra vaske/fyldepladsen, og vil maksimalt andrage ca 1000 m<sup>3</sup> årligt. Der ønskes tilladelse til at spildevandet kan udvandes på marken. Der er ikke medregnet ekstra vand til gylletanke udover rengøring fra stalden, hvilket er indeholdt i normen for husdyrgødning. Dette skyldes, at alle gylletanke er overdækkede med telt.

Der etableres to nye gyllebeholdere, hver på 5000 m<sup>3</sup>, beliggende i tilknytning til eksisterende gylletanke. Den samlede opbevaringskapacitet for gylle er opgjort til 12.100m<sup>3</sup>, hvilket svarer til 12,3 mdrs. opbevaringskapacitet.

Fra den nye stald og gylletank er der en samlet fordampning på 6813 kg N/år og udvidelsen overholder kravet om 20 % reduktion af ammoniakfordampningen fra stald og lager.

Antal andre husdyrbrug >75 DE indenfor 300 meter: 0

### Udbringning af gødning

Ejede og forpagtede arealer:

Balance for fosfor (P) for ejede + forpagtede arealer før og efter projektet er vist herunder. Udbragt P er modregnet eventuel tilført og afsat mængde fosfor med gødning. Fjernelse af P med afgrøder er i henhold til det anvendte sædskifte for ejede og forpagtede arealer. Ejede og forpagtede arealer er beliggende udenfor søplande, men i opland til Vejle Inderfjord.

<b>P balance for udbringningsarealer</b>	<b>Før</b>	<b>Ansøgt</b>
<b>(ejede og forpagtede arealer)</b>	<b>174,16 ha</b>	<b>174,16 ha</b>
Udbringning af fosfor (kg P)	4968	6198
Fjernelse af fosfor med afgrøderne (kg P)	4668	4668
Balance for fosfor (kg P) (udbragt minus fjernet)	300	1530
Balance for fosfor (kg P / ha)	1,7	8,8

Aftalearealer:

Der afgives 5708 kg fosfor (P) med gødning til aftalearealer 96,75 ha eller via fiberdelen i gylleseparation.

Udbringning af husdyrgødning vil for en stor dels vedkommende ske i foråret og for en lille del af gyllen vil udkørsel ske i august og septemper på arealer med vinterraps og frøgræs..

Al udbringning af gylle på sortjord og på fodergræsmarker sker ved nedfældning for udbringningsarealer beliggende indenfor 1000 m's afstand til § 7 beskyttede naturtyper. Fra 1. januar år 2011 foretages nedfældning på al sortjord og alle græsmarker uanset afstand til § 7 beskyttede naturtyper.

### Transporter til og fra ejendommen

Beskrivelse med tekst

<b>Transport</b>			
<b>Oplysning om antal til- eller frakørsler på privat fællesvej og offentlig vej</b>			
Type transport	Før udvidelsen (antal)	Efter udvidelse (antal)	Ændringer +/- (antal)
Gylle med spredevogn	400	440	+ 40
Gylle med lastbil	0	0	0
Fast møg	0	0	0
Mælk	0	0	0
Levende dyr	25	105	+ 80
Døde dyr	25	100	+ 75
Indkøbt foder	100	150	+ 50
Eget foder, herunder ensilering og halm	115	170	+ 55
Affald, dagrenovation	25	25	0
Andet (brændstof og handelsgødning)	15	15	0
I alt pr. år	705	1005	+ 300

### Oplysninger om virksomhedens valg af bedste tilgængelige teknik

17) Oplysning om opbevaring og/eller forarbejdning af foder, samt oplysninger om anvendelse af næringsstoffebegrænsende foderteknologier, samt foderkorrektioner som følge heraf

27) Redegørelse og dokumentation for, i hvilket omfang det valgte projekt bygger på anvendelse af den mindst forurenende og ressourceforbrugende teknik vedrørende bl.a. råvarer, energi, vand og andre hjælpestoffer, produktionsanlæg, processer og affaldsfrembringelse. Redegørelsen skal indeholde et resume af de væsentligste af de eventuelle alternativer, som ansøger har undersøgt.

28) Oplysninger om anvendelse af bedst tilgængelig teknik til reduktion af ammoniak-emission og udvaskning af nitrat, samt oplysninger om hvordan et eventuelt fosforoverskud og udledning af fosfor nedbringes.

<b>Anvendelse af råstoffer</b>
<b>Opgørelse af anvendelsen af råstoffer for produktionen før og efter udvidelsen</b> <b>Mængder er angivet efter bedste skøn</b>

Ressource	Før udvidelsen (mængde/år)	Efter udvidelsen (mængde/år)	Efter udvidelsen (ændring i mængde/år)
Elforbrug (kWh)	182.000	500.000	
Vandforbrug (m3)	Uvidst grundet egen boring	Der installeres vandmåler	
Markvanding (ha)	0	0	
Fyringsolie (l)	0	0	
Dieselolie (l)	21.000	25.000	

Eget foder (ton)	<b>750</b>	<b>750</b>	
Indkøbte fodermidler (ton)	<b>1000</b>	<b>2370</b>	
Halmforbrug (ton) opvarmning	100 ton	<b>100 ton</b>	
Pesticider (måltal og/eller BI)			
Andet			. (før – efter)

Halmen opbevares i halmlade. Indkøbt foder i foderlade. Olietanke er placeret på fast bund uden afløb i maskinhus. Dielseolie og smøreolie i maskinhus. Kemikalier opbevares i maskinhus. Ventilation er delvis under- og ligetryk. Der etableres gyllekøling til varmegenvinding. I nye stalde installeres ovenlysvinduer som lyskilde.

<b>Affald</b>			
<b>Affald efter udvidelsen</b>			
<b>Mængder er angivet efter bedste skøn</b>			
Affaldsart	Mængde (kg/år)	Opbevaring	Bortskaffes til
Døde dyr		Ved smalle vorkvej bag afskærmning	DAKA
Dagrenovation		Smalle vorkvej	Vejle kommune
Grønt affald			
Farligt affald:			
Olie- og kemikalieaffald			

Pesticidrester		maskinhus	Foderstof
Medicinrester		Aflåst skab i gl. forrum	Apotek/dyrlæge
Spidse og skarpe genstande			Kanyler til apotek.
Andet			
Brandbart affald:			
Plastaffald			Brians Renovation
Pap og papir			Brians Renovation
Andet			
Ikke brandbart affald			
Plastaffald			Brians Renovation

### Spildevand

Spildevand fra vaske/fyldeplads ledes i gyllebeholder.

### Risici

Der vurderes at være minimal risiko for udslip af gylle, olie eller kemikalier til det omgivende miljø. Ansøger har truffet adskillige foranstaltninger for at forebygge uheld og udslip. Lastning af gylle fra gyllebeholder til gyllevogn sker med sugekran, som altid er overvåget. Ansøger iagttager selv særlig overvågenhed – og indskærper det til medarbejdere og/eller maskinstation – ved lastning og kørsel med gylle . Gyllebeholdernes styrke og tæthed sikres gennem den 10-årige beholderkontrol. Opbevaring af olie sker så en eventuel læk bliver opfanget og tilbageholdt bag cementkant. Opbevaring af kemikalier sker så der ikke er mulighed for afløb eller nedsivning til grundvandet. Hvis der skulle ske udslip af gylle eller andre stoffer, vil myndigheder og miljøvagt straks blive alarmeret via 112. Skaden vil tillige omgående blive søgt begrænset med inddæmning med jord, halm eller lignende. Der er ikke recipienter i nærheden, som umiddelbart er i risiko.

### Egenkontrol

Autoriseret el-installatør laver gennemsyn af ejendommens el-installationer. Der forefindes alarm på ventilation og foderanlæg. Ved uregelmæssigheder afgives fejlmeldinger. Der føres logbog over flydelag i gyllebeholder, der udarbejdes den lovpligtige gødningsplan og der føres sprøjtejournal. Timeforbrug på måler til gyllekøling registreres.

### Støj

Støjklender er primært i forbindelse med fyldning af kornsiloer, blanding af foder og transport med dyr. Der etableres i forbindelse med udvidelsen en korngrav, så der siloer i fremtiden fyldes med regler i stedet for at blive blæst op. Foderet bliver blandet indendørs. Der laves en ny tilkørselsvej og afhentningsforhold, så transport ikke vil forekomme

forbi nabo og afhentning vil ske bagved anlæg og væk fra nærmeste nabo.

### **Skadedyr**

Der foretages en intensiv fluebekæmpelse. Herudover bruges bekæmpelsesmidler i form af rovfluer i begrænset, nødvendigt omfang, og de til enhver tid gældende retningslinier fra Statens Skadedyrlaboratorium følges.

Rottebekæmpelse sker via privat aftale med Mortalin, der sædvanligvis kommer en gang om måneden og ved forekomster.

### **Kemikalier**

Påfyldning og rengøring af marksprøjte foretages ved vaske/fyldepladsen der etableres, evt påfyldning og rengøring vil også kunne ske i marken. Pesticider opbevares i maskinhus.

### **Oplag af olier og kemikalier**

Der er en overjordisk dieseltank i maskinhuset. Tanken står på fast betongulv.

### **Lysforhold**

I stalde anvendes en kombination af dagslys og kunstlys.

Udvendig placeres kun arbejdsbelysning på steder, hvor der foregår læsning/aflysning og menneskelig aktivitet.

### **Driftsophør**

Ved ophør af produktionen, hvor denne ikke overdrages til ny ejer, vil gødningsanlæg blive tømt og rengjort. Kemikalierester bortskaffes i overensstemmelse med det til enhver tid gældende regulativ for farligt affald i Vejle Kommune. Restindholdet i olietanke fjernes og tanke renses. Overjordiske olietanke fjernes, medens nedgravede anlæg enten afblændes eller fjernes. Ved afblænding vil påfyldningsstuds og udluftningsrør blive fjernet. Gødnings og ensilageanlæg rives ned og al materiale bortskaffes som affald i overensstemmelse med det til enhver tid gældende regulativ for erhvervsmæssigt affald i Vejle Kommune. Der udarbejdes en plan med tidspunkt for anden indretning og opbygning af staldbygninger til anden anvendelse, eller alternativt en plan med tidspunkt for nedrivning af staldbygningerne.

### **Alternative løsninger (i § 12 ansøgninger)**

Der er valgt ikke at ”plastre” hele bygningssættet ind i træbevoksning, men i stedet anvende en glasfacade i gavlen, da ansøger gerne vil vise sin produktion frem for offentligheden.

Hvis der ikke gives tilladelse til udvidelse af produktionen vil den eksisterende produktion køre videre i for nogle bygningers vedkommende gamle og utidssvarende stand, der ikke i samme grad som nye bygninger vil tilgodese dyrevelfærd.

Der er fravalgt teknologiske løsninger som gylleforsuring og luftrensning dels grundet anvendelse af svovlsyre der kan give øgede lugtgener, større energiforbrug og grundet arbejdsmiljø og dels det miljømæssige incitament at gyllekøling genanvender varmen og reducerer CO<sub>2</sub> udledning.

### **Ikke-teknisk resumé**

Det ikke tekniske resume er udarbejdet på baggrund af det elektroniske ansøgningsskema med bilag udarbejdet af Thomas Christensen og John Rasmussen (I/S Lundgård) samt Poul Friis, Kolding Herreds Landbrugsforening. Beregninger af kvælstofudvaskning til overflade- og grundvand, fosforoveskud, ammoniakemission og lugtgeneafstande er foretaget i det elektroniske ansøgningsskema fra [www.husdyrgodkendelse.dk](http://www.husdyrgodkendelse.dk) på baggrund af de indtastede forudsætninger for projektet.

Ansøgningsmaterialet beskriver dels de miljømæssige konsekvenser af produktionen, dels forskellen i miljøpåvirkning mellem den ansøgte produktion og den produktion, der kan opretholdes, hvis det ansøgte projekt ikke realiseres.

### **Produktionsudvidelsen**

På den konventionelt drevne Lundgård på adressen Smalle Vorkvej 9, 6040 Egtved er der en nuværende produktionstilladelse til 280 søer, 7500 smågrise og 4940 slagtesvin, i alt 226,14 dyreenheder. Produktionstilladelse ønskes udvidet til 1000 søer, 32050 smågrise, 2525 slagtesvin og 330 indkøbte polte, i alt 468,99 dyreenheder. Udvidelsen sker som følge af strukturudviklingen, men afspejler også en mere specialiseret so- og smågriseproduktion, idet det kun er smågrise der er for dårlige til videresalg der fodres færdig som slagtesvin på ejendommen.. Da udvidelsen er over 270 DE so- og smågrise er ansøgningen behandlet i henhold til §12 i lov nr. 1572 af 20. december 2006 om miljøgodkendelse mv.v af husdyrbrug.

Udvidelsen medfører nybyggeri af en ny løbe/drægtighedsstald på ca 2800 m<sup>2</sup> og en ny farestald/toklimastald på ca 4400 m<sup>2</sup>. Der bliver bygget to nye overdækkede gyllebeholdere på hver 5.000 m<sup>3</sup> og to nye kornsiloer. De nye stalde og siloer placeres øst for men i tilknytning til eksisterende bygningsæt, og de to nye gyllebeholdere placeres syd for, men i tilknytning til eksisterende gylletanke. En tredje eksisterende gyllebeholder blive ikke overdækket.

Der vil ske en øgning af transporter til og fra ejendommen fra ca 705 til ca 1005. Antallet af transporter omfatter dagrenovation, høst, transport med dyr og husdyrgødning samt foder. Årsagen til stigning i transporter skyldes primært ekstra kørsel med husdyr og foder.

### **Tiltag for at mindske nabogener fra projektet**

De nye stalde, gødningsopbevaringsanlæg og siloer ønskes placeret i tilknytning til de eksisterende stalde og opbevaringsanlæg, og kommer derved længere væk fra nærmeste nabo uden landbrugspligt.

Bagved de nye gylletanke etableres læhegn med naturlig egnsforekommene arter, således at både stalde og gyllebeholdere falder mere ind i det øvrige landskab.

Der etableres en ny driftsvej før naboejendom, så ejendommen ikke forstyrres ved transporter til og fra ejendommen. Nye driftsbygninger etableres ved Smalle Vorkvej. Der vil ikke blive etableret skærmende beplantning, da der i gavlen mod Smalle Vorkvej indbygges et glasparti i gavlen, så det bliver muligt at se ind til produktionen fra vejen.

### **Harmoniareal og arealkrav**

En besætning på 468,99 dyreenheder kræver et harmoniareal på 335 hektar og et arealkrav på 96,3 ha. I dette projekt er der et areal til udbringning af husdyrgødning på 269,15 ha, hvoraf 94,99 ha er aftalearealer og 110,65 ha er ejet til ejendommen Smalle Vorkvej 9. Dyrtrykket på de ejede og forpantede arealer er 1,4 DE/ha. 351,16 dyreenheder kan afsættes i form af rågylle. Lige så snart produktionen kommer over 351,16 dyreenheder skal al gyllen separeres, hvor efter væskedelen kan udbringes på ejet og forpantede jord samt aftalearealer, da der afsættes dyreenheder i form af fiber væk fra ejendommen.

Dermed er ejer- og harmonikrav opfyldt for ejendommen.

Forskel mellem det matrikulerede areal og udbringningsarealet består udover vejareal, gårdsplads og læhegn, af §3-beskyttede arealer og brakarealer.

For et af aftalearealerne er der arealer beliggende i NFI- område, hvorfor der for disse modtagerarealer er indsendt en §16-ansøgning.

### **Energi- og vandbesparende tiltag:**

I forbindelse med projektet er der gjort overvejelser over, hvad der kan indføres af energibesparende tiltag. Blandt andet benyttes der følgende:

Der installeres gyllekøling til genindvinding af varme

Ovenlysvinduer i kip øger lysindfaldet og reducerer behovet for kunstigt lys

Der anvendes lavenergivarmerør

Der foretages ventilationsgennemgang af ventilationssystemet til sikring af korrekt anvendelse.

I stalden bliver der anvendt drikkekoppper i stedet for sutteventiler. Der iblødsættes inden vask med vaskerobot.



## Lugt

Produktionsændringen vil dels medføre en øget lugtpåvirkning af ejendommens omgivelser og dels et større antal transporter til og fra ejendommen.

Der er ca. 340 m til nærmeste nabo (Smalle Vorkvej 12), der ikke har landbrugspligt og som ikke ejes af driftsherren selv, ca 1900 m til nærmeste samlede bebyggelse (Vork) og 2200 m til nærmeste byzone (Ødsted). Geneafstanden til nærmeste nabo er ca 300 m, samlede bebyggelse er 670 m og til byzone er geneafstanden ca 895 m. Ifølge lugtberegningerne er geneafstandene overholdt, hvorfor udvidelsen ikke forventes at give anledning til mærkbare gener.

## Ammoniakemission

Der er beregnet en årlig ammoniakemission fra anlægget på ca 6813 kg N/år, hvilket svarer til en forøgelse på ca 2709 kg N/år i forbindelse med udvidelsen. Projektet overholder det generelle krav om 20% ammoniakreduktion i forhold til referencenormen for stalde og opbevaringslagre. For at reducere ammoniakemissionen bliver der etableret gyllekøling i staldene og gylletanke der anvendes til husdyrgødning teltoverdækkes – begge tiltag betragtes som BAT.

Reduktionen i ammoniakfordampningen ved at anvende teltoverdækning af tre gylletanke er 511 kg N/år og effekten ved gyllekøling har en årlig ammoniakreduktion på 559 kg N.

Der er mere end 1000 meter til nærmeste §7-registrerede område, hvorfor der ikke er lavet beregninger til dette område over nedfald af ammoniak.

Der er blevet lavet yderligere beregninger til §3-registreret overdrev, der viser der fra anlægget er et bidrag i naturområdet på 0,22 kg/ha/år.

Projektet overholder hermed lovgivningens krav i forhold til det generelle beskyttelsesniveau.

## Kvælstofudvaskning, nitratkoncentration og fosforoverskud

Den producerede gødningsmængde er beregnet til 51724 kg N pr. år, heraf vil 26919 kg N blive udbragt på ejede og forpagtede arealer. Beregning af nitrat til overfladevand viser en reduktionsprocent på 100%, hvilket betyder at der må udbringes 1,4 DE/ha. Vejle Kommune har dog udpeget udbringningsarealerne som følsomme og kategoriseret arealerne i nitratklasse I, dvs med et dyretryk på 1,19 DE/ha. Der anvendes 2,1% ekstra efterafgrøder, for at bringe dyretrykket op på 1,4 DE/ha. Udvasningen ved DEreel bliver 50,9 kg N/ha og ved Demax er den 51,1 kg N/ha

Beregninger over nitratudvaskning fra rodzonen på arealerne i nitratfølsomme indvindingsområder viser, at den gennemsnitlige udvaskning stiger fra 46 til 47 mg NO<sub>3</sub>/l vand ud af rodzonen. Dette er indenfor lovgivningens rammer, hvor udvasningen må stige op til 50 mg NO<sub>3</sub>/l.

Den producerede gødningsmængde indeholder 1176 kg fosfor/år, hvoraf de 6198 kg fosfor bliver tilført på ejede og forpagtede arealer.

Alle ejede og forpagtede arealer er beliggende udenfor opland til vandområde, der er overbelastet med fosfor. Det generelle krav om fosforoverskud er, som det er fastlagt i lovgivningen, overholdt på disse arealer med sædskifter der benyttes.

## Påvirkning af beskyttet natur og internationale naturbeskyttelsesområder (Natura2000-områder).

De nærmeste områder, der er beskyttet jf. naturbeskyttelseslovens §3, er et overdrev ca 370 m mod NV. Dette overdrev er vurderet af Vejle Kommune. Nærmeste beskyttede naturområde er herefter et §3-registrerede overdrev og mose ca 670 m SV for anlægget. Vejle kommune har ligeledes lavet naturvurdering på dette overdrev og fundet der skulle laves supplerende beregninger til dette område. De supplerende beregninger i IT-ansøgningen til overdrevet viser, at udvidelse af anlægget vil bidrage med et nettomnedfald på 0,22 kg N/ha/år. Dette overholder kravene til §7-områder, hvor der er kumulation med 1 ejendom yderligere, indenfor både 1000 m fra staldanlægget og beliggende i samme bufferzone, med mere end 75 DE.

Indenfor de nævnte afstande er der flere §3-registrerede søer, dog er de alle beliggende udenfor udbringningsarealerne.

Der er ca 2700 m til nærmeste Natura2000 område, Egtved Ådal (Habitatområde nr. 238) beliggende vest for anlægget og ca 1090 m mod V til nærmeste særligt sårbare naturområde jf. husdyrlovens §7, der er et overdrev.

Det er vurderet, at grundet den store afstand fra produktionsanlægget til disse naturtyper, at nedfald af ammoniak, der skyldes emission fra projektet ikke er til skade for de beskyttede naturområder.

Alle arealerne ligger indenfor opland til Vejle og Kolding Inderfjord, der begge ligger udenfor vandområder der er overbelastet med hensyn til fosfor. En enkelt mark ligger indenfor nitratfølsomme indvindingsområder. Projektet overholder de generelle krav med hensyn til fosforoverskud og nitratudvaskning til både overflade- og grundvand.

Samlet set kan det konkluderes, at produktionsudvidelsen kan foretages uden væsentlig virkning på miljøet.

## Bilag 3: BAT

### Stalde

#### Stald 1.1.1. (eksisterende smågrisestald og løbe/drægtighedsafdeling)

Eksisterende ventilation renoveres i løbe/drægtighedsafdelingen.

Staldafsnit er indrettet med delspaltesystemer som anses for at være bedste tilgængelige staldsystem hos svin (jf. BREF), med de laveste emissioner af ammoniak og lugt. Smågrisestalden er en toklimastald med delvist spaltegulv, for hvilket der er forefundes et ældre BAT-byggeblad: 106.03-52. Alternativer: det vurderes at luftrensningssystemer samt forsøringsanlæg økonomisk er for dyre i fht. den opnåede mereffekt på ammoniakfordampning. Ansøger vurderer således den samlede miljømæssige nettogevinst at være for lille, set i fht. at der ikke er ammoniakfølsom natur tæt på staldområdet og set i fht. til økonomi. Gyllekøling er fravalgt da det er en eksisterende stald hvor gyllekummer og gulve skulle omlægges fuldstændig og derved blive økonomisk proportionalt for dyrt.

Drægtighedsstalden er opført i 1977 og renoveret løbende senest i 2002. Toklimastalden er opført i 1998, og har ikke gennemgået nogen renovering. Det vurderes ikke at der er behov for renovering i disse staldafsnit før om 10-15 år. Til den tid vil BAT blive vurderet muligt at indarbejde i den driften.

#### Stald 1.1.2. (eksisterende slagtesvinestald)

Staldafsnit er indrettet med delspaltesystemer som anses for at være bedste tilgængelige staldsystem hos svin (jf. BREF), med de laveste emissioner af ammoniak og lugt. Alternativer: det vurderes at luftrensningssystemer samt forsøringsanlæg økonomisk er for dyre i fht. den opnåede mereffekt på ammoniakfordampning. Ansøger vurderer således den samlede miljømæssige nettogevinst at være for lille, set i fht. at der ikke er ammoniakfølsom natur tæt på staldområdet og set i fht. til økonomi. Gyllekøling er fravalgt da det er en eksisterende stald hvor gyllekummer og gulve skulle omlægges fuldstændig og derved blive økonomisk proportionalt for dyrt.

Der er linespil i gyllekummen, der er en del af BAT-blad til drægtige søer sammen med gyllekøling, der kan forventes at have en positiv effekt på ammoniakfordampning.

Stalden er opført i 1935 som kostald og gennemgået en renovering til slagtesvinestald i 1998. Det vurderes at stalden vil have en levetid på ca 10 år hvorefter produktion ikke længere vil forefindes her.

#### Stald 1.1.3. (eksisterende fare-, polte- og slagtesvinestald)

Staldafsnit er indrettet med hhv del- og fuldspaltesystemer som anses for at være bedste tilgængelige staldsystem hos svin (jf. BREF), med de laveste emissioner af ammoniak og lugt. For farestalden er der et ældre BAT-byggeblad: 106.02-51. Alternativer: det vurderes at luftrensningssystemer samt forsøringsanlæg økonomisk er for dyre i fht. den opnåede mereffekt på ammoniakfordampning. Ansøger vurderer således den samlede miljømæssige nettogevinst at være for lille, set i fht. at der ikke er ammoniakfølsom natur tæt på staldområdet og set i fht. til økonomi. Gyllekøling er fravalgt da det er en eksisterende stald hvor gyllekummer og gulve skulle omlægges fuldstændig og derved blive økonomisk proportionalt for dyrt.

Polte og slagtesvinestalden er fra 1973 og renoveret i 1992 og 1997. Farestalden er etableret i 1991. I forbindelse med udvidelsen fastholdes farestalden hvorimod resten af stalden består frem til år 2015 og anvendes til dels slagtesvin og karantænestald, hvorefter der vil skulle ske en renovering. I forbindelse med renovering vil der blive taget højde for hvilke muligheder der er for at leve op til

det, som til pågældende tidspunkt er BAT for staldsystemer. Farestalden vurderes først at skulle renoveres om ca 15 år, og der vil til dette tidspunkt søges BAT-teknologi inddraget.

#### Stald 1.1.4. (ny drægtighedsstald)

Begge de nye staldafsnit indrettes med delspaltesystemer som anses for at være bedste tilgængelige staldsystem hos svin (jf. BREF), med de laveste emissioner af ammoniak og lugt. Begge staldafsnit indrettes med gyllekølingssystem, som reducerer ammoniakfordampning og hvor varmen genanvendes til opvarmningsformål. Alternativer: det vurderes at luftrensningssystemer samt forsuringsanlæg økonomisk er for dyre i fht. den opnåede mereffekt på ammoniakfordampning set i fht. gyllekøling. De pågældende teknologityper er samtidigt mere energiforbrugende end kølingssystemerne, hvor varmen tilmed genanvendes. Ansøger vurderer således den samlede miljømæssige nettogevinst at være for lille, set i fht. at der ikke er ammoniakfølsom natur tæt på staldområdet og set i fht. til økonomi.

For at reducere ammoniakfordampningen med 15% kræves en en køleeffekt på 16W/m<sup>2</sup>. På 2846 m<sup>2</sup> gyllekumme bliver det til 45,5 kW. Den installerede varmepumpe har en køleeffekt på 101,25 kW, og skal således være i drift 3933 timer/år. Effekten af gyllekøling er sat til 33,4% (15\*8760/3933).

#### Stald 1.1.5. (ny farestald og toklimastald)

Begge de nye staldafsnit indrettes med delspaltesystemer som anses for at være bedste tilgængelige staldsystem hos svin (jf. BREF), med de laveste emissioner af ammoniak og lugt. Begge staldafsnit indrettes med gyllekølingssystem, som reducerer ammoniakfordampning og hvor varmen genanvendes til opvarmningsformål. Alternativer: det vurderes at luftrensningssystemer samt forsuringsanlæg økonomisk er for dyre i fht. den opnåede mereffekt på ammoniakfordampning set i fht. gyllekøling. De pågældende teknologityper er samtidigt mere energiforbrugende end kølingssystemerne, hvor varmen tilmed genanvendes. Ansøger vurderer således den samlede miljømæssige nettogevinst at være for lille, set i fht. at der ikke er ammoniakfølsom natur tæt på staldområdet og set i fht. til økonomi.

For at reducere ammoniakfordampningen med 15% kræves en en køleeffekt på 16W/m<sup>2</sup>. På 2846 m<sup>2</sup> gyllekumme bliver det til 45,5 kW. Den installerede varmepumpe har en køleeffekt på 101,25 kW, og skal således være i drift 3933 timer/år. Effekten af gyllekøling er sat til 33,4% (15\*8760/3933).

#### Stald 1.1.6. (gl. slagtesvinestald)

Slagtesvinestalden nedrives da den ikke længere er funktionsdygtig og vil være for dyr at istandsætte. Der etableres en vaske/fyldeplads på denne placering i stedet for.

### **Fodring**

Der anvendes hjemmeblanding på ejendommen. Der anvendes fytasetilsætning som standard. Der optimeres således løbende at blandinger til stadighed indeholder mest optimale sammensætning mht. udnyttelse af næringsstoffer og dermed til stadighed fokus på minimering af udledning af primært kvælstof, ammoniak og fosfor. Fasefodring tilpasses grisenes aktuelle behov for næringsstoffer i en bestemt periode.

### **Vand- og energiforbrug**

I de nye staldafsnit etableres der ovenlysvinduer i kip, samt glasparti i gavl mod nord. Det naturlige lysindfald der opnås herigennem gør at behovet for kunstigt lys i dagtimerne er mindre. Mindre belysning om aftenen i løbeafd. og poltestald. Halvdelen af lyset slukkes om aftenen i disse stalde.

Der anvendes lavenergi varmepærer.

Ved at centralisere og samle løbe/drægtighedsafdelingen gør at det kun er her der skal være 200 Lux, hvorimod der i andre staldafsnit er belysning med 100 Lux.

Der etableres gyllekøling i de nye anlæg, hvorved varme til smågrise kan anvendes og eventuel overskudsvarme overvejes solgt til naboejendom.

Der foretages ventilationsgennemgang af firma (LANTEC), hvorved det sikres ventilationsanlægget kører korrekt og er korrekt indstillet.

I staldene er ventilation enten med ligetryk, undertryk eller diffus ventilation, der alle er mindre energikrævende end overtryksventilation.

I nudrift rengøres staldene med højtryksrensere. Der vaskes efter hvert hold i fare-, toklima- og slagtesvinestalde. I disse stalde bliver der anvendt stalosan til desinficering. Drægtigheds- og løbe/poltestalde bliver vasket med højtryksrensere efter behov minimum to gange årligt.

I ansøgt drift vil der i stalden blive anvendt drikkeopper i stedet for sutteventiler. Der iblødsættes inden vask med vaskerobot. Vaskerobot har i sig selv mindre forbrug af vand.

### **Opbevaring/behandling af husdyrgødning**

Gyllen opbevares i ansøgt drift i tre typegodkendte tankanlæg. De to nye tanke, der rummer ca 83% af gyllen bliver overdækket i forbindelse med denne ansøgning, den eksisterende gylletank der stadig anvendes til opbevaring af gylle bliver ikke overdækket. Der er ingen spjælde i tankvæg. Pumpning foregår via dykket indløbsrør. Overpumpning til vogn foretages med mobilpumpe eller pumpekran.

### **Udbringning af husdyrgødning**

Gødningshåndtering foretages via planlagte rutiner jf. udarbejdet gødningsplan. Gylle udkøres normalt ikke på søn- og helligdage.

BAT for udbringningsteknik er beskrevet i referencedokumentet for bedste tilgængelige teknikker der vedrører intensiv fjerkræ- og svineproduktion (BREF) som en række tiltag. En del af disse tiltag er dækket af husdyrgødningsbekendtgørelsen og bekendtgørelse om jordbrugets anvendelse af gødning og om plantedække, hvorfor det er et lovkrav at følge dem. Fx:

- regler for udbringningstidspunkter (forbud mod udbringning 200 m fra byområder på weekend- og helligdage),
- udbringningsmetoder (fx ikke tilladt at bruge bredspreder til gylle),
- krav om nedfældning på visse arealer tæt på sårbar natur,
- krav til udbringningstidspunkter, der sikrer optagelse i planter,
- krav om nedbringning af husdyrgødning udlagt på ubevoksede arealer indenfor 6 timer,
- og krav om maksimale mængder husdyrgødning pr. ha,
- krav til efterafgrøder

Der udarbejdes hvert år en mark- og gødningsplan, hvorved det sikres at mængden af gødning tilpasses afgrødens forventede behov. I planen tages der bl.a. hensyn til jordbundstype, sædskifte, vanding, planternes udbytte og kvælstofudnyttelsen.

Gyllen køres typisk ud med 20-25 m<sup>3</sup> gyllevogn med slæbeslanger. Der vil forekomme ammoniakfordampning og lugtgener fra marker, hvorpå der er udbragt gylle. Omfanget afhænger af vejrforhold (temperatur, vindforhold og evt. nedbør). Da gyllen køres ud på veletablerede afgrøder, minimeres ammoniakfordampning og lugtgenerne pga. mindre fordampning og hurtigere optagelse i planterne. Alternativt vil der blive nedfældet gylle til sortjord på arealer der er beliggende indenfor bufferzone 2 i forhold til naturarealer omfattet af §7 i lov om miljøgodkendelse mv. af husdyrbrug.

Der køres aldrig på vandmættet, oversvømmet, frossen eller snedækket areal. Der er ingen stærkt hældende arealer og der holdes som minimum 2 m bræmmer til vandløbene.

## **Management**

Ansatte er faglærte landmænd samt elever under uddannelse. Personale deltager i relevante kurser og erfa-grupper.

Der er udarbejdet en arbejdspladsvurdering, der identificerer og kortlægger alle landbrugets sikkerheds- forhold og arbejdsmiljømæssige påvirkninger. Det vil sige, at de risikoområder, som findes på bedriften, er beskrevet.

Der bliver lavet prioritering og opstilling af en handlingsplan for at løse de registrerede arbejdsmiljøproblemer. Retningslinier for hvordan handlingsplanen følges, hvem der er ansvarlig for gennemførelsen, og hvornår det bliver gennemført.

Der føres årligt regnskab over el- og energiforbrug. I fremtiden måles også vandforbruget.

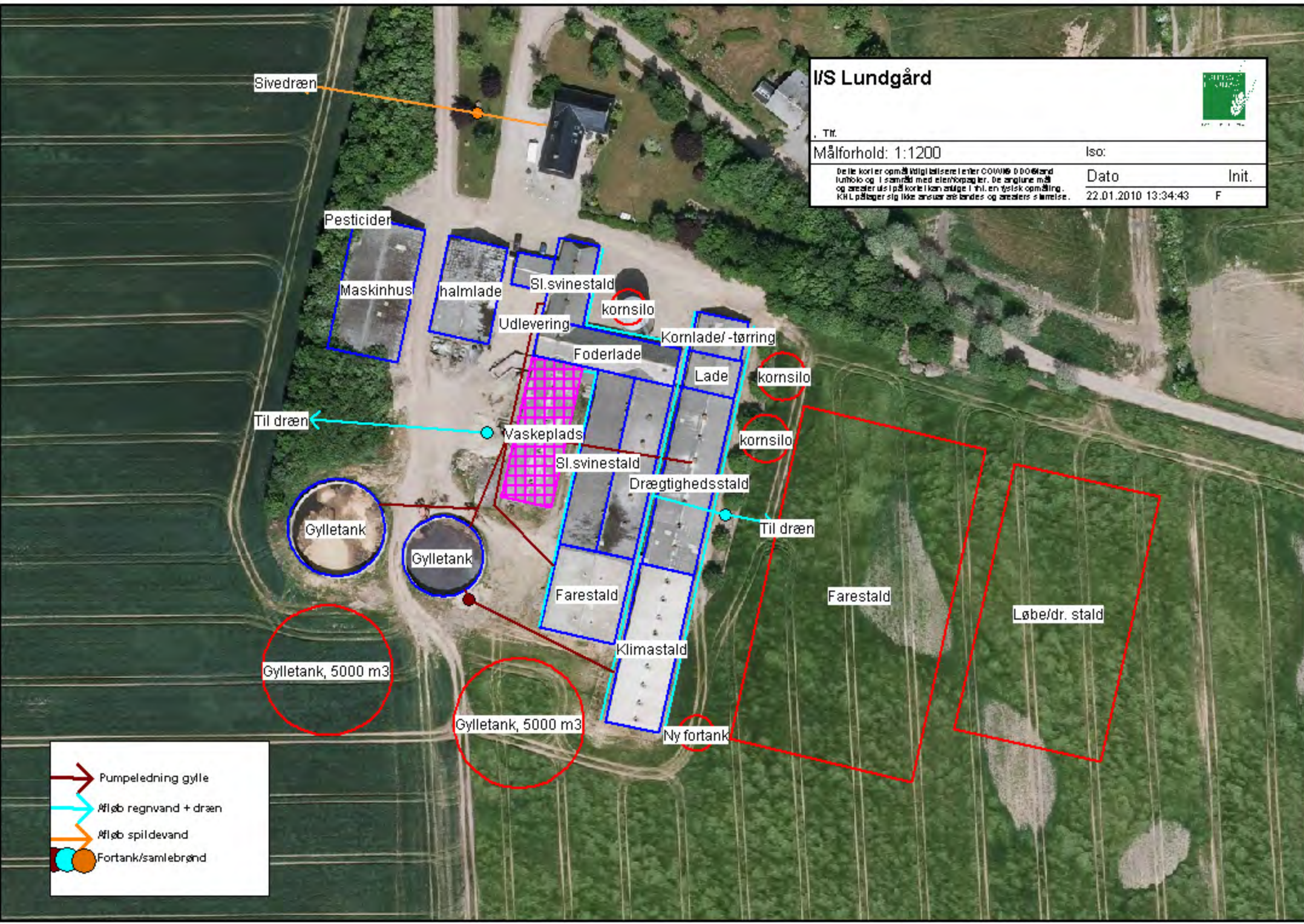
Ventilationsinstallationer gennemgås via konsulentordning.

Fodereffektivitet følges løbende ved E-kontrol.

Der udarbejdes beredskabsplan for ejendommen.

Gennem daglige rutiner kontrolleres om bygninger og udstyr er dritsklare. Der er faste aftaler for levering af foder og afhentning af døgde dyr og skadedyrsbekæmpelse.





# I/S Lundgård



Målforhold: 1:1200

ISO: Dato 22.01.2010 13:34:43 Init. F

Dele kortet opmålt ved hjælp af laser eller GPS og 3D-modeller af bygninger og i samarbejde med eleningsreguler. De angivne mål og arealer udspis på kortet kan afvige i forhold til en fysisk opmåling. KML pålægger sig ikke ansvar for landes og arealers størrelse.

-  Pumpeledning gylle
-  Afløb regnvand + dræn
-  Afløb spildevand
-  Fortank/samlebrønd

Sivedræn

Pesticider

Maskinhus

halmlade

Sl. svinestald

Udlevering

Foderlade

Kornlade/ -tørring

Lade

kornsilo

kornsilo

kornsilo

Waskeplads

Sl. svinestald

Drægtighedsstald

Til dræn

Gylletank

Gylletank

Farestald

Farestald

Løbe/dr. stald

Gylletank, 5000 m3

Gylletank, 5000 m3




Ny fortank

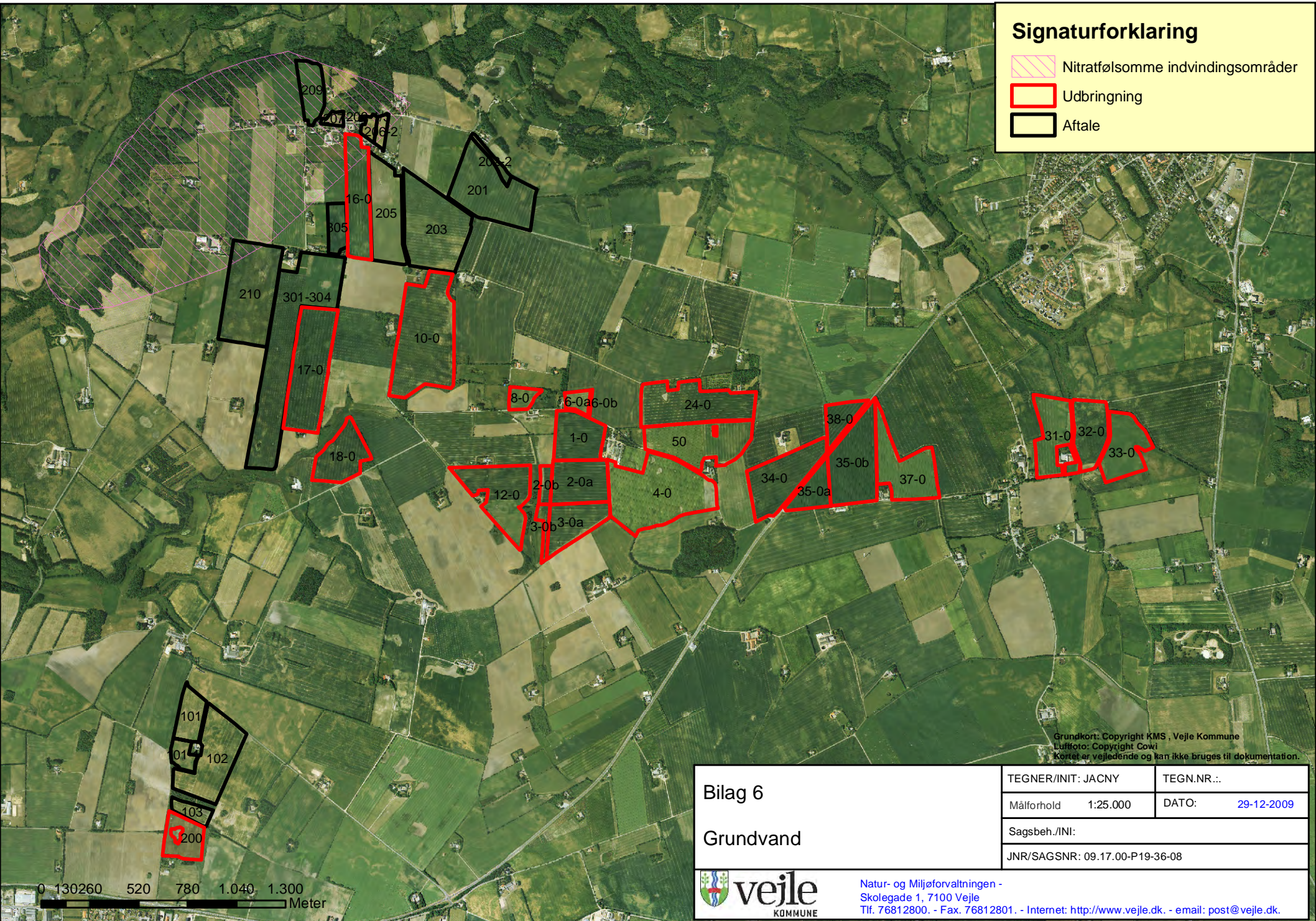






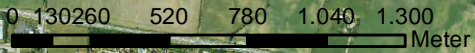
# Signaturforklaring

-  Nitratfølsomme indvindingsområder
-  Udbringning
-  Aftale












Grundkort: Copyright KMS , Vejle Kommune  
 Luffoto: Copyright Cowi  
 Kortet er vejledende og kan ikke bruges til dokumentation.

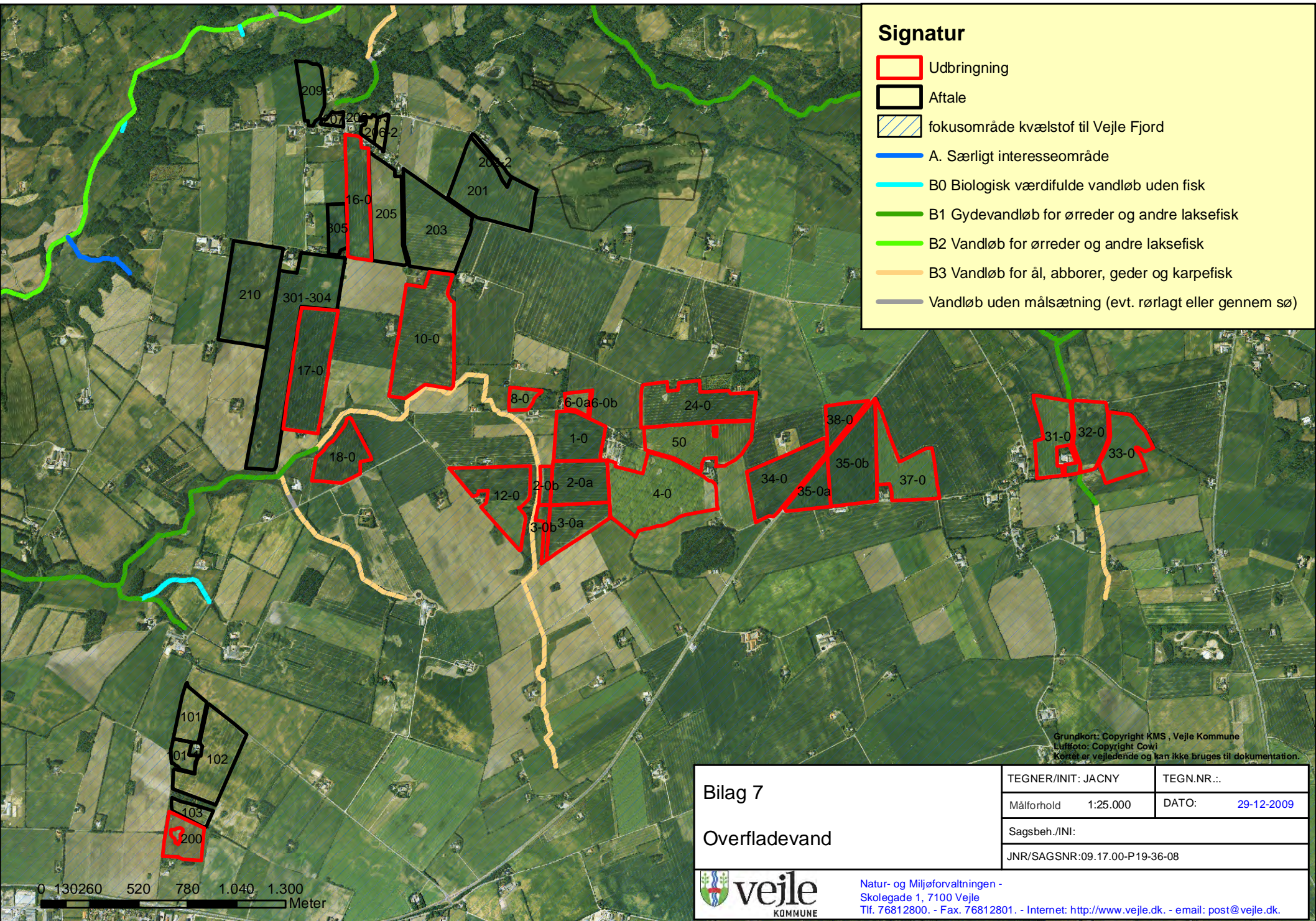
Bilag 6	TEGNER/INIT: JACNY	TEGN.NR.: ..
	Målforhold 1:25.000	DATO: 29-12-2009
Grundvand	Sagsbeh./INI:	
	JNR/SAGSNR: 09.17.00-P19-36-08	





## Signatur

-  Udbringning
-  Aftale
-  fokusområde kvælstof til Vejle Fjord
-  A. Særligt interesseområde
-  B0 Biologisk værdifulde vandløb uden fisk
-  B1 Gydevandløb for ørreder og andre laksefisk
-  B2 Vandløb for ørreder og andre laksefisk
-  B3 Vandløb for ål, abborer, gedder og karpfisk
-  Vandløb uden målsætning (evt. rørlagt eller gennem sø)






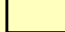



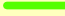






Grundkort: Copyright KMS, Vejle Kommune  
Luftfoto: Copyright Cowi  
Kortet er vejledende og kan ikke bruges til dokumentation.

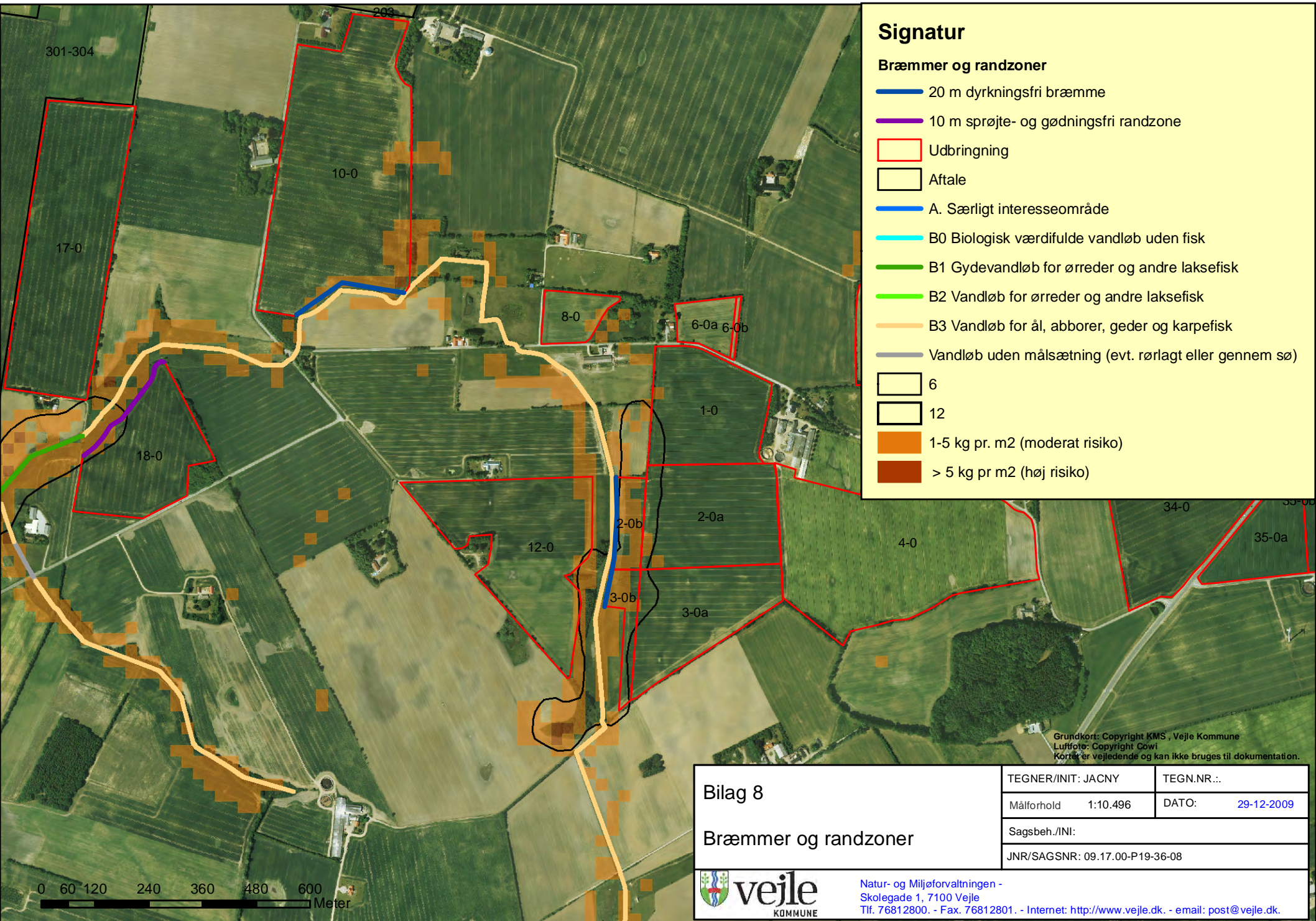
<b>Bilag 7</b>  <b>Overfladevand</b>	TEGNER/INIT: JACNY	TEGN.NR.:
	Målforhold 1:25.000	DATO: 29-12-2009
	Sagsbeh./INI:	
JNR/SAGSNR:09.17.00-P19-36-08		



# Signatur

## Bræmmer og randzoner

-  20 m dyrkningsfri bræmme
-  10 m sprøjte- og gødningsfri randzone
-  Udbringning
-  Aftale
-  A. Særligt interesseområde
-  B0 Biologisk værdifulde vandløb uden fisk
-  B1 Gydevandløb for ørreder og andre laksefisk
-  B2 Vandløb for ørreder og andre laksefisk
-  B3 Vandløb for ål, abborer, gedder og karpfisk
-  Vandløb uden målsætning (evt. rørlagt eller gennem sø)
-  6
-  12
-  1-5 kg pr. m2 (moderat risiko)
-  > 5 kg pr m2 (høj risiko)



Grundkort: Copyright KMS, Vejle Kommune  
Luffoto: Copyright Cowi  
Kortet er vejledende og kan ikke bruges til dokumentation.

Bilag 8  Bræmmer og randzoner	TEGNER/INIT: JACNY	TEGN.NR.:
	Målforhold 1:10.496	DATO: 29-12-2009
	Sagsbeh./INI:	
JNR/SAGSNR: 09.17.00-P19-36-08		



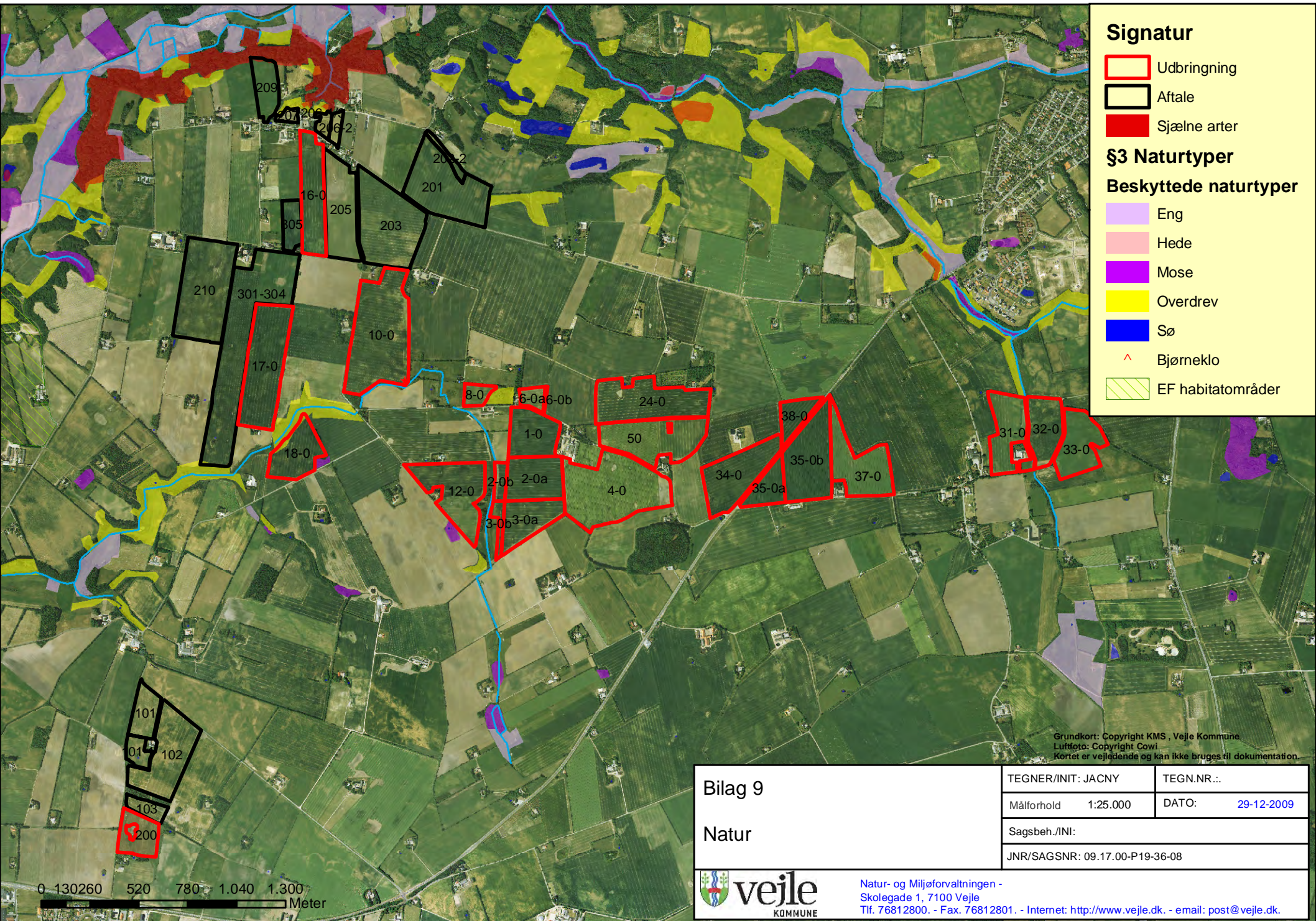
## Signatur

-  Udbringning
-  Aftale
-  Sjælne arter

## §3 Naturtyper

### Beskyttede naturtyper

-  Eng
-  Hede
-  Mose
-  Overdrev
-  Sø
-  Bjørneklo
-  EF habitatområder



Grundkort: Copyright KMS, Vejle Kommune  
Luftfoto: Copyright Cowi  
Kortet er vejledende og kan ikke bruges til dokumentation.

Bilag 9	TEGNER/INI: JACNY	TEGN.NR.: ..
	Målforhold 1:25.000	DATO: 29-12-2009
Natur	Sagsbeh./INI:	
	JNR/SAGSNR: 09.17.00-P19-36-08	

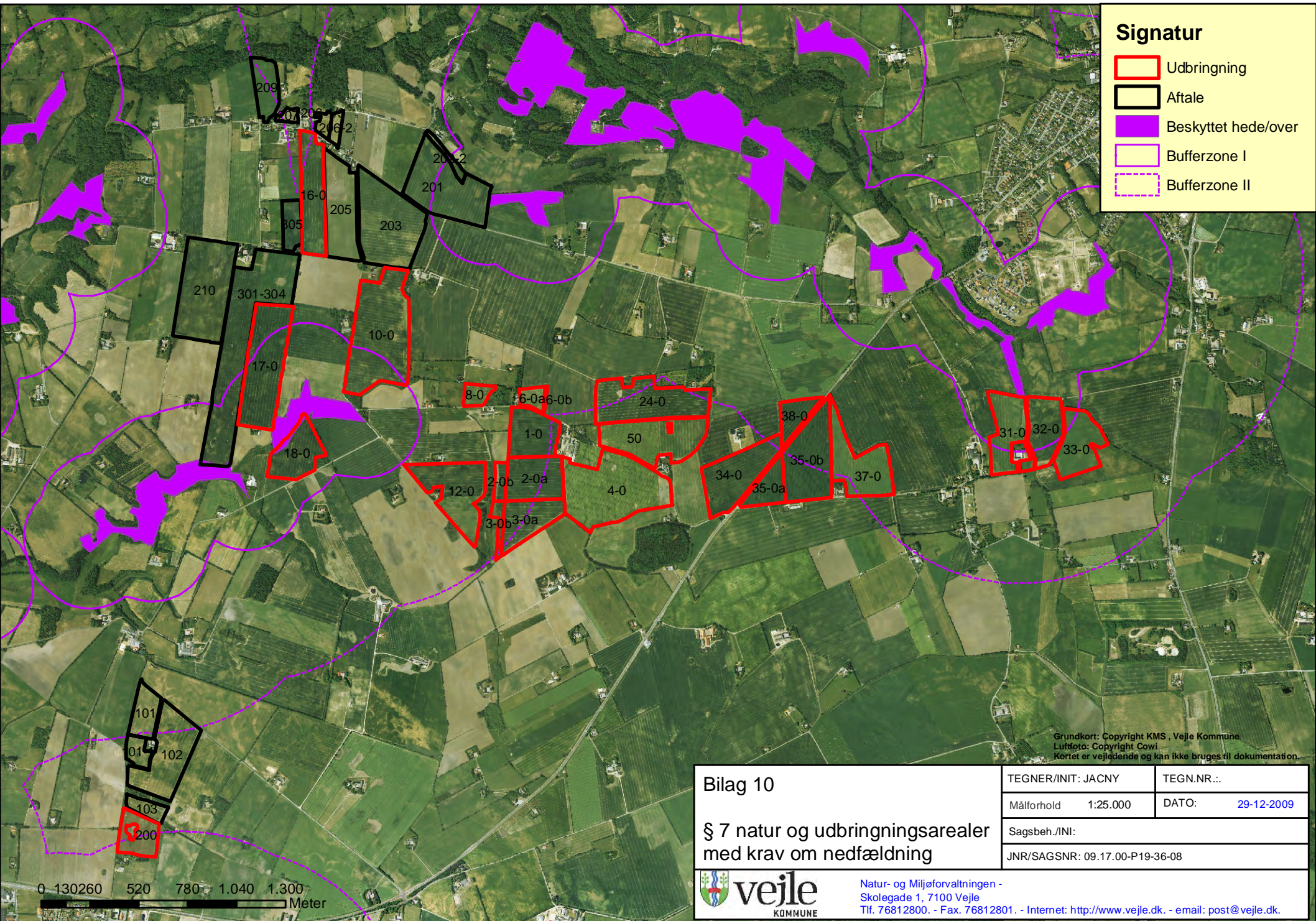


Natur- og Miljøforvaltningen -  
Skolegade 1, 7100 Vejle  
Tlf. 76812800. - Fax. 76812801. - Internet: <http://www.veje.dk>. - email: [post@veje.dk](mailto:post@veje.dk).



## Signatur

- Udbringning
- Aftale
- Beskyttet hede/over
- Bufferzone I
- Bufferzone II



Grundkort: Copyright KMS . Vejle Kommune  
 Luftfoto: Copyright Cowi  
 Kortet er vejledende og kan ikke bruges til dokumentation.

**Bilag 10**  
 § 7 natur og udbringningsarealer  
 med krav om nedfældning

TEGNER/INIT: JACNY	TEGN.NR.:
Målforhold 1:25.000	DATO: 29-12-2009
Sagsbeh./INI:	
JNR/SAGSNR: 09.17.00-P19-36-08	



Natur- og Miljøforvaltningen -  
 Skolegade 1, 7100 Vejle  
 Tlf. 76812800. - Fax. 76812801. - Internet: <http://www.veje.dk>. - email: [post@veje.dk](mailto:post@veje.dk).



I/S Lundgård  
Smalle Vorkvej 9  
6040 Egtved

## TILBUDS NR. T13320

Versionsnr.	2
Versionsdato	09-09-01
Oprettelses dato	09-03-10
Kundenr.	K13308
Side	1

I henhold til aftale fremsendes hermed tilbud på levering af gyllekølingsanlæg iht. nedstående. Der vedlægges en økonomioversigt, på drift af omtalte anlæg, contra fyring med olie. Bemærk at der er regnet med en fremløbstemp. på 50 gr., og at varmpumpen max. kan producere varme ved 55 gr.

Telefon: 20670988

### Tilbud/Overslag:

Stk.	Varenr.	Tekst	
3	37742	Varmpumpe DHP-R 42	
3	37775	DHP-R grundmodul	
1	38936	DHP-R Web access (HP1)	
3	38964	DHP-R Hot gas pump kit - VP1 (for fedttank)	
1	39552	Brugsvandsprio. Twin 30000	
1	10099	Buffer 550L H190 Ø75 komplet	
1	10140	290/120 ltr beholder IPL	
1	10150	Beklædningspose 290/120 l	
300	12363	63 pel rør PN 6	
7.400	12325	Ø25 PEL rør PN 6,3	
37	09250	Manifold gylle pr. sløjfe	
8	09412	Inspektionsbrønd gylle 1-2	
7	09414	Inspektionsbrønd gylle 3-4	
718	11201	Monoethylenglykol (blå)	
4	09014	75mm indføringsbjørn.	
1	50245	Rabat i flg. aftale	
		<b>Pris ialt excl. moms.....</b>	<b>405.000,00</b>
1	50005	Montage og opstart iht. vedlagte ydelsesskema.	43.000,00
		<b>I alt DKK ekskl. moms</b>	<b>448.000,00</b>
		<b>Moms beløb</b>	<b>112.000,00</b>
		<b>I alt DKK inkl. moms</b>	<b>560.000,00</b>

Denne løsning er forberedt for udvidelse af staldene med ekstra stor hovedledning.

Leveret i h.t. vore salgs og leveringsbetingelser som vedlægges.

Levering: af fabrik - alle omkostninger ved forsendelse af anlæg og dele betales af kunden.

Betaling: 8 dage efter levering.

"I henhold til bekendtgørelse nr. 1105 af 9. november 2006 om energibesparelser samarbejder

KH Nordtherm med elseskaberne og det er derfor en betingelse, at De accepterer, at indberetningsretten til den opnåede energibesparelse overdrages til Energirådgiverne A/S, hvilket ved ordreafgivelse bekræftes med Deres underskrift."

Bemærk at kommunen skal underrettes om, at der etableres gyllekøling.

Vi håber ovenstående fører til et fremtidigt samarbejde og har du/i ellers spørgsmål til projektet står vi naturligvis til rådighed.

Med venlig hilsen  
KH Nordtherm a/s

Søren Jensen  
mobil 30380203

I/S Lundgård  
Smalle Vorkvej 9  
6040 Egtved

SAGSNUMMER: T13320

Telefon: 20670988

Mobil:

E-mail:

Dato: 01-09-10

---

### **Gylle- og energiberegning**

---

Der er i de nedenstående beregninger taget udgangspunkt i en amoniakreduktion på 15%.

Alle beregninger er foretaget efter revideret BAT- blad oprettet den 9-5-2009.

En amoniakreduktion på 15% svarer til en køling på 16watt/m<sup>2</sup>. spalteareal.

Med en køleeffekt på 101,25KW. skal anlægget være i drift i 3933 timer om året.

Nedenstående varmeforbrug for ejendommen svarer til en årlig driftstid på ca. 4000timer.

Der kan ved delvis spaltegulve fjernes min. 30 W/m <sup>2</sup>	2846 m <sup>2</sup>	85,38 kW
tillægges effekten fra jordslangen/hovedledningen på	2 kW - total	87,38 kW
Ved afkøling af gyllekummen og hovedledningen opnås dog en varmeydelse på		116,51 kW

---

### **Varmebehov**

---


Gulvvarme i klimastalde (50 W/m <sup>2</sup> )	618 m <sup>2</sup>	30,90 kW	185.400 kWh/år
Rumvarme i klimastalde dimensioneres som gulvvarmen		30,90 kW	92.700 kWh/år
Behov farestalde (100 W pr. sti) i ialt	240 farestier	30,60 kW	91.800 kWh/år
Fedttank og Rumvarme i gl. stalde (anslået)		15,00 kW	99.000 kWh/år
Opvarmning af servicerum med mere		8,00 kW	23.443 kWh/år
Opvarmning af stuehus (varmetab 50 W/m <sup>2</sup> )	360 m <sup>2</sup>	18,00 kW	52.747 kWh/år
Varmebehov i alt, såfremt der ikke skal varme i andre stalde		133,40 kW	545.090 kWh/år

Varmeforbruget svarer med et oliefyr, til et olieforbrug (8 kWh/L) på i alt ca.

68.136 L olie/år

**Bemærk at ovenstående varmeberegninger er vejledende og bør opfattes som et kvalificeret estimat baseret på KH nordtherms erfaringer.**

Med venlig hilsen  
KH nordtherm a/s



Søren Jensen

I/S Lundgård  
Smalle Vorkvej 9  
6040 Egtved

**SAGSNUMMER: T13320**

Telefon: 20670988

Mobil: 0

E-mail:

Dato: 01-09-10

Til orientering fremsendes hermed økonomiberegning varmepumpe - contra olieforbr.

#### Anlægsdata

Ydelse på varmepumpe, ca.:	135 kW	Drittid pr. år, ca.	4000 t
Antal meter gylleslanger	7400 m	Antal meter hovedledning	300 m
Frostvæske (monoethylenglykol)	718 L		
Størrelse på stuehus	360 m <sup>2</sup>	Antal personer i huset:	2

#### Økonomiberegning

Anlægspris på komplet varmepumpeanlæg (se vedlagte tilbud):	448.000 kr.
Herudover må beregnes følgende ca. pris til nedlægning af slanger:	40.000 kr.
Merinvestering:	488.000 kr.
Økonomiberegningen er beregnet ude fra et årligt olieforbrug til stald og privat på i alt:	68.136 L
Andel erhvervsolie:	95%
Der forventes at varmepumpen kan erstatte ca.	100%

#### Årlige driftsudgifter til opvarmning med olie:

64.729 ltr. olie til erhvervsformål	4,50 kr./L	Privat	Erhverv
			291.283 kr.

#### Udgifter til ovenstående i alt - olieforbr.

28.958 kr. 291.283 kr.

#### Årlige driftsudgifter til opvarmning med varmepumpeanlæg:

126.533 kWh til varme og varmt vand - erhv. andel	0,70 kr./kWh	Privat	Erhverv
			88.573 kr.

#### Udgifter til ovenstående i alt - varmepumpedrift

16.558 kr. 88.573 kr.

Årlig driftsbesparelse uden forrentning og afskrivninger af merinvesteringen

12.400 kr. 202.710 kr.

Besparselsen omregnet til private- eller erhvervskroner ved 50% skat

113.755 kr. 227.510 kr.

Energibesparelsen ved installering af varmepumpeanlæg

Tilbagebetalingstid uden forrentning af investeringen

2,14 år.

(medregnet skattefordel)

Tilbagebetalingstid uden forrentning af investeringen

2,27 år.

(uden skattefordel)

Jeg håber du/I ud fra ovenstående, kan se at der er fornuft i at investere i tilbudte varmepumpeanlæg, og bemærk at der ikke er medregnet andre fordele ved gyllekøling, såsom mindre fordampning og mere kvælstof etc.

Har du/I spørgsmål til det fremsendte, står jeg / vi naturligvis til rådighed.

Med venlig hilsen

**KH nordtherm a/s**

Søren Jensen

I/S Lundgård  
T13320

**Ydelsesskema**

Specifikation af ydelser indeholdt i tilbud, udarbejdet den:

01-09-10

	Kunde	KH nordtherm	Bemærkninger:
			(angiv længder ved rørtilslutninger)
<b><u>Gylleslanger + hovedledning:</u></b>			
Udlægning af gylleslangerne	<input checked="" type="checkbox"/>	<input type="checkbox"/>	_____
Grave rende for hovedledning	<input checked="" type="checkbox"/>	<input type="checkbox"/>	_____
Nedlægning af hovedledning i rende	<input type="checkbox"/>	<input checked="" type="checkbox"/>	_____
Evt. isolere hovedledning	<input type="checkbox"/>	<input checked="" type="checkbox"/>	_____
Fylde vand + frostsikring på gylleslanger	<input type="checkbox"/>	<input checked="" type="checkbox"/>	_____
Trykprøve gylleslanger + hovedledning	<input type="checkbox"/>	<input checked="" type="checkbox"/>	_____
Tilkoble hovedledning til varmepumpe	<input type="checkbox"/>	<input checked="" type="checkbox"/>	_____
<b><u>Elektrisk tilslutning:</u></b>			
Hovedafbryder ved siden af varmepumpe	<input checked="" type="checkbox"/>	<input type="checkbox"/>	Forsikres med 35A pr. pumpe. _____
Elektrisk tilkobling til hovedafbryder	<input checked="" type="checkbox"/>	<input type="checkbox"/>	_____
Montage af udeføler + trække ledning til VP	<input checked="" type="checkbox"/>	<input type="checkbox"/>	_____
<b><u>VVS tilslutning:</u></b>			
Tilslutning af koldt vand	<input checked="" type="checkbox"/>	<input type="checkbox"/>	VVS entrepris _____
Tilkobling af varmt vand	<input checked="" type="checkbox"/>	<input type="checkbox"/>	VVS entrepris _____
Tilkobling til centralvarmesystem	<input checked="" type="checkbox"/>	<input type="checkbox"/>	VVS entrepris _____
Cirkulationspumpe til varmesystem	<input checked="" type="checkbox"/>	<input type="checkbox"/>	Dimensioneres af VVS _____
<b><u>Montage og opstart:</u></b>			
Kunde hjælper med at få anlæg på plads	<input type="checkbox"/>	<input checked="" type="checkbox"/>	_____
Fundament for varmepumpe	<input checked="" type="checkbox"/>	<input type="checkbox"/>	Såfremt den ønskes hævet _____
Opstart af varmepumpe	<input type="checkbox"/>	<input checked="" type="checkbox"/>	_____
Instruktion i brug af varmepumpe	<input type="checkbox"/>	<input checked="" type="checkbox"/>	_____
<b><u>Ekstra ydelser:</u></b>			
_____	<input type="checkbox"/>	<input type="checkbox"/>	_____
_____	<input type="checkbox"/>	<input type="checkbox"/>	_____

Bemærkninger:



# Beregning af harmoni og arealkrav ved gylleseparering

## Beregningen er foretaget for:

Gårdnavn
Landmand
Adresse
Postnr. og by

## Beregningen af foretaget af:

Forening
Konsulent
Adresse
Postnr. og by

## Scenarienavn:

Besætning	Antal prod./årsdyr		Enhed	Korrektionsfaktorer:		Pct. gylle som separeres
	Nu	Planlagt		Kvælstof	Fosfor	
Søer, grise til 7,3 kg		1.000	Årssøer	1,14	1,02	100
Smågrise, 7,3-31 kg		32.050	Produceret	1,14	1,02	100
Slagtesvin, 31-105 kg		2.525	Produceret	1,14	1,02	100
Slagtesvin, 31-105 kg		203	Produceret	1,14	1,02	100

Antal dyreenheder	Nu	Planlagt
Søer, grise til 7,3 kg		233
Smågrise, 7,3-31 kg		190
Slagtesvin, 31-105 kg		75
Slagtesvin, 31-105 kg		6

Antal dyreenheder	Nu	Planlagt
Svin	0	505
Kvæg	0	0
Mink	0	0
I alt	0	505

## Harmoniarealer til rådighed

Nu-drift, ha	0,0
Planlagt, ha	170,3

Nu-driften er beregnet uden separering. I den planlagte drift er der planlagt separering med: **Kemira**

## Arealkrav if. Landbrugsloven

	Nu	Planlagt
Arealkrav uden separering, ha	0,0	103,9
Arealkrav med separering, ha	-	77,9

## Harmonikrav og harmoniareal under/overskud, hektar

	Krav	Underskud <sup>1)</sup>	Overskud <sup>1)</sup>
Harmoniareal, nu-situation	0,0		
Harmoniareal, planlagt situation, uden afsætning af fiber	360,6	190,3	
Harmoniareal, planlagt situation med afsætning af fiber	220,2	49,9	
Harmonikrav til fiberfraktion	140,4		

<sup>1)</sup> Underskud betyder, at der mangler harmoniareal. Overskud betyder, at harmoniarealet ikke udnyttes fuldt ud.

## Harmonibesparelse ved afsætning af fiber

Ved at afsætte:	993 ton fiber
Spares et harmoniareal på:	140,4 hektar

## Krav til N-udnyttelse

Fiberfraktion	50	pct.
Væskefraktion	85	pct.

## Mængder, dyreenheder og harmonikrav, gødningstyper

		Ton	DE	Kg N/DE	Harmoni-krav, ha
Nu-situation uden separering	Ubehandlet gylle	0	0	0	0
	Ubehandlet gylle	0	0	0	0
Planlagt situation med gylleseparering	Væskefraktion	10.038	308	120	220
	Fiberfraktion	993	197	75	140

## Mængde og koncentration af gødning og næringsstoffer

### Udbragt mængde næringsstof pr. ha

		Kg N/ha <sup>*)</sup>	Kg P/ha <sup>*)</sup>	Kg K/ha <sup>*)</sup>
Nu-situation uden separering	Ubehandlet gylle	0	0	0
Planlagt situation med gylleseparering	Ubehandlet gylle	0	0	0
	Væskefraktion	168	14	95
	Fiberfraktion	105	62	15

<sup>\*)</sup> Ved max. tilladt udbragt mængde pr. ha

### Procentfordeling af volumen og næringsstoffer i fraktioner

Andel gylle, som separeres:	100 procent			
	Volumen	N	P	K
Væskefraktion	91 %	72 %	27 %	91 %
Fiberfraktion	9 %	29 %	73 %	9 %

### Mængde af gødning og næringsstoffer

	Vol., ton	Kg N	Kg P	Kg K
Nu-situation uden separering				
Ubehandlet gylle	0	0	0	0
Planlagt situation med gylleseparering med:			Kemira	
Ubehandlet gylle	0	0	0	0
Væskefraktion	10.038	36.987	3.165	20.928
Fiberfraktion	993	14.743	8.688	2.070

### Koncentration af næringsstoffer

	Kg N/ton	Kg P/ton	Kg K/ton
Nu-situation uden separering			
Ubehandlet gylle			
Planlagt situation med gylleseparering med:			Kemira
Ubehandlet gylle	0	0	0
Væskefraktion	3,7	0,3	2,1
Fiberfraktion	14,9	8,8	2,1

### Udbragte mængder kvælstof pr. ha

	Kg N pr. ha:	
	total-N	udnyttet-N
Nu-situation uden separering		
Ubehandlet gylle	0	0
Planlagt situation med gylleseparering med:		Kemira
Ubehandlet gylle	0	0
Væskefraktion	168	143
Fiberfraktion	105	52

### Fuldgødskning

Tilført kg udnyttet N i væskefraktion	143 Kg N pr. ha
Kvælstofkvoten på bedriften kan altså maksimalt være 143 kg N pr. ha, for at der kan fuldgødskes med væskefraktionen.	

## Erklæring om dispensation fra afstandskrav til skel

Der ønsket etableret et staldanlæg med blandt andet en drægtighedsstald på ejendommen Smalle Vorkvej 9, 6040 Egtved. Den nye drægtighedsstald kommer derved nærmere end 30 meter til naboskel til nærmeste mark.

Ejer af nabomarken, Per Jacobsen, er indforstået med, at drægtighedsstalden bygges tættere til naboskel og indenfor afstandskravet.

Ejer af nabomarken



Per Jacobsen

Ansøger *J/S Lundgård*  
v/ Thomas Christensen og  
John Rasmussen  
Smalle Vorkvej 9, 6040 Egtved  
CPR nr. 29 52 81

Thomas Christensen