

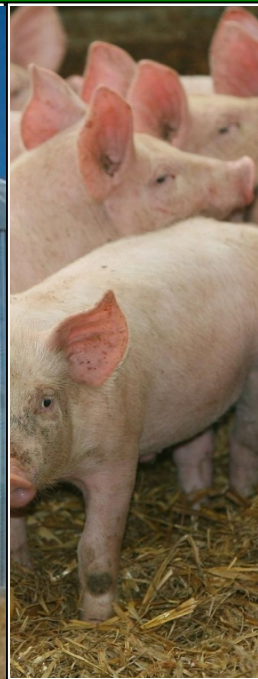
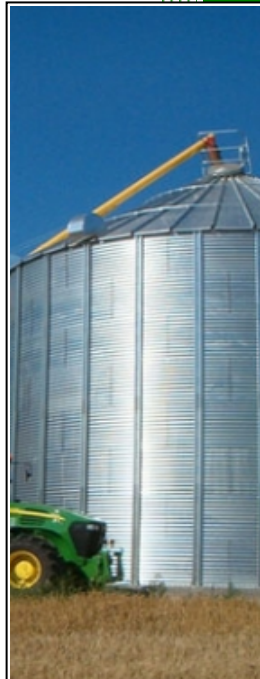


Rebild
KOMMUNE

§ 16 a, stk. 2
Lov om husdyrbrug og anvendelse af
gødning m.v.
Nr. 1572 af 20. december 2006
Jf. lovbek. nr. 1020 af 6. juli 2018.
Med senere ændringer

2. juli 2019

Miljøgodkendelse af husdyrbruget, Flø Nørregård
Fløevej 20A, Fløe, 9530 Støvring
- Ændring af dyrehold i eksisterende stald



Sagsnummer: 09.17.18-P19- 5-18

Rebild Kommune

Center Natur og Miljø

Hobrovej 110

9530 Støvring

Telefon 99 88 99 88

raadhus@rebild.dk | www.rebild.dk

Indhold

1	DATABLAD	3
2	INDLEDNING	4
2.1	ANSØGNING OM MILJØGODKENDELSE.....	4
2.2	TIDLIGERE GODKENDELSER, TILLADELSER, ANMELDELSER ETC.	4
3	AFGØRELSE OM MILJØGODKENDELSE, HERUNDER VILKÅR	5
3.1	AFGØRELSE	5
3.2	VILKÅR FOR HUSDYRBRUGET	7
4	GENERELLE FORHOLD	12
4.1	LOVGRUNDLAG	12
4.2	SAGENS BAGGRUNDSMATERIALE	12
4.3	OFFENTLIGHED.....	12
4.4	GYLDIGHED OG UDNYTTELSE	12
4.5	REVURDERING ETC.	14
4.6	MEDDELELSESPLOIGT – ANLÆG, EJERFORHOLD	14
4.7	OPHØR.....	14
4.8	KLAGEVEJLEDNING	15
5	BEGRUNDELSE FOR DE STILLEDE VILKÅR	16
6	BILAG	19
6.1	BILAG 1. MILJØKONSEKVENSRAPPORT	19
6.2	BILAG 2A. SITUATIONSPLAN.....	42
6.3	BILAG 2B. PLANTEGNING AF STALD	43
6.4	BILAG 3. LOGBOG HYPPIG UDSLUSNING	44
6.5	BILAG 4. ANSØGNINGSSKEMA.....	45

1 DATABLAD

Dato for afgørelse	02.07.2019
CVR nr.	80523017
Husdyrbrugets navn	Gårdejer H P Pindstrup
Beliggenhedsadresse	Fløevej 20A, Fløe, 9530 Støvring
Ejendomsnavn	Flø Nørregård
Ejendomsnummer	8400005655
Matrikler på ejendomsnummer	7l, Sørup By, Buderup 1cx, Sørup By, Buderup 3a, Fløe By, Gravlev 4k, Fløe By, Gravlev
CHR nr.	97643
Ejers navn	HP Agro ApS
Ejers adresse	Hobrovej 187, 9520 Skørping
Ansøgers navn	Hans Peder Pindstrup
Ansøgers adresse	Hobrovej 187, 9520 Skørping
Ejers / ansøgers telefonnr.	20256122
Ejers / ansøgers e-mailadresse	h.p.pinstrup@mail.dk
Konsulent	Agri Nord, Tina Madsen
Ansøgningskema nr.	201563, version 2
Oplysninger om andre husdyrbrug (driftsmæssig sammenhæng, teknisk forbundet, forureningsmæssigt forbundet)	Ikke relevant
Tilsynsmyndighed	Rebild Kommune

2 INDLEDNING

2.1 ANSØGNING OM MILJØGODKENDELSE

Rebild Kommune har den 11. juli 2018 modtaget ansøgning om miljøgodkendelse til husdyrbruget på Fløevej 20A, Fløe, 9530 Støvring, matrikel nr. 3a, Fløe By, Gravlev m.fl. CVR-nummer: 80523017.

Der foretages ingen ændringer af husdyrbruget udover skift i dyretype for at opnå mere fleksibilitet via ny stipladsmodel.

Ejer HP Agro ApS har i henhold til husdyrbruglovens¹ § 16a stk. 2 ansøgt om følgende:

Flexgruppe med slagtesvin og smågrise.

Dyreholdet opstaldes således:

Eksisterende slagtesvinestald

Flexgruppe: Slagtesvin og Smågrise; Fulldrænet gulv (kummer under hele arealet)
Drænet gulv + spalter (33%/67%) for slagtesvin
Drænet gulv + spalter (50%/50%) for smågrise

Det samlede produktionsareal udgør i alt 1.931 m².

Flydende husdyrgødning opbevares i ejendommens gyllebeholder med et areal på 1.212 m².

For at mindske lugtemissionen fra stalden anvendes hyppig udslusning.

2.2 TIDLIGERE GODKENDELSER, TILLADELSER, ANMELDELSER ETC.

Ejendommen er ikke tidligere miljøgodkendt, men har et tilladt dyrehold på 7.875 stk. slagtesvin (35-106 kg) evt. jf. afgørelse om ikke-godkendelsespligt til fulde stalde af 10. februar 2012.

Ejendommens tidligere tilladelser:

- I 1999 blev der givet tilladelse til; byggeri af svinestald på 2.416 m², blanderum på 67 m², lade på 726 m³, gyllebeholder på 5.500 m³ og etablering af drikkevandsboring med en tilladt vandmængde på maksimalt 3.000 m³/år.
- Afgørelse om ikke-godkendelsespligt til fulde stalde af 10. februar 2012. Dyreholdet blev udvidet fra 7.350 stk. slagtesvin (30-102 kg) til 7.875 stk. slagtesvin (35-106 kg).

¹ Lov om husdyrbrug og anvendelse af gødning m.v. nr. 1572 af 20. december 2006, jf. lovbek. nr. 1020 af 6. juli 2018.

3 AFGØRELSE OM MILJØGODKENDELSE, HERUNDER VILKÅR

3.1 AFGØRELSE

Rebild Kommune meddeler hermed miljøgodkendelse i henhold til de gældende regler. Miljøgodkendelsen er baseret på oplysningerne i ansøgningen og den indsendte miljøkonsekvensrapport og betinget af godkendelsens vilkår. Godkendelsen omfatter hele ejendommen, Fløevej 20A, Fløe, 9530 Støvring, der drives under CVR-nummer 80523017.

I forbindelse med ansøgningen er der indsendt oplysninger om husdyrbruget og det ansøgte via www.husdyrgodkendelse.dk med skemanummer 201563. Ansøgningen omfatter desuden en miljøkonsekvensrapport med de oplysninger, der følger af bilag 1 pkt. D i husdyrgodkendelsesbekendtgørelsen, idet det ansøgte er omfattet af § 16 a stk. 2 i husdyrbrugloven.

Rebild Kommune vurderer, at såfremt miljøgodkendelsens vilkår for lokalisering, indretning og drift af husdyrbruget, vil det ansøgte ikke medføre væsentlige direkte eller indirekte virkninger på miljøet, herunder i forhold til omgivelsernes sårbarhed og kvalitet i forhold til navnlig:

- landskabelige værdier,
- natur med dens bestande af vilde planter og dyr og deres levesteder, herunder områder, der er beskyttet mod tilstandsændringer eller fredet, udpeget som internationalt naturbeskyttelsesområde eller udpeget som særlig sårbart over for næringsstofpåvirkning,
- jord, grundvand og overfladevand, og
- lugt-, støj-, rystelses-, støv-, flue-, transport- og lysgener, uhygiejniske forhold, affaldsproduktion m.v.

Det er kommunens vurdering, at husdyrbruget anvender den bedste tilgængelige teknik (BAT) med henblik på reduktion af ammoniakemission. Herunder er det kommunens vurdering, at projektet ikke skader bevaringsstatus for Natura 2000-områder eller levesteder for planter og dyr omfattet af bilag IV², andre arter omfattet af artsfredning eller arter optaget på nationale eller regionale rødder.

IE-brug

Da der ansøges om 2.580 stipladser til slagtesvin er husdyrbruget et IE-husdyrbrug, og det er derfor også oplyst og redegjort for, jf. bilag 1, pkt. C i husdyrgodkendelsesbekendtgørelsen.

Rebild Kommune vurderer, at husdyrbruget kan indrettes og drives på en måde, således at:

² Rådets direktiv 92/43/EØF af 21. maj 1992 om bevaring af naturtyper samt vilde dyr og planter (habitatdirektivet)

- kravet om anvendelse af bedste tilgængelige teknik (BAT) til reduktion af ammoniakemission er opfyldt
- der i øvrigt er truffet de nødvendige foranstaltninger for at forebygge og begrænse forurening ved anvendelse af BAT.
- energi- og råvareforbruget udnyttes mest effektivt,
- Mulighederne for at substituere særligt skadelige eller betænkelige stoffer med mindre skadelige eller betænkelige stoffer er udnyttet
- produktionsprocesserne er optimeret, i det omfang det er muligt
- affaldshierarkiet, jf. § 6 b i lov om miljøbeskyttelse, iagttages,
- der, i det omfang forureninger ikke kan undgås, er anvendt bedste tilgængelige rensningsteknik, og
- der er truffet de nødvendige foranstaltninger med henblik på at forebygge uheld og begrænse konsekvenserne heraf.
-

Miljøgodkendelsen er udarbejdet under hensyntagen til Rebild Kommuneplan 2017-2029.

Det er et krav, at de stillede vilkår bliver overholdt. De stillede vilkår vurderes at begrænse risikoen for forurening og ikke-uvæsentlige gener.

Der er med denne miljøgodkendelse ikke taget stilling til eventuelle tilladelser og godkendelser efter anden lovgivning som f.eks. byggeloven eller vandforsyningsloven.

3.2 VILKÅR FOR HUSDYRBRUGET

I vilkårsdelen fremgår de betingelser, hvorunder husdyrbruget skal drives. Grundlaget for miljøgodkendelsen fremgår af ansøgningen, og husdyrbruget skal drives i overensstemmelse hermed. Der gøres opmærksom på, at eventuelle lovkrav fra andre love skal overholdes, selvom disse ikke er medtaget her.

Generelle forhold mv.

1. Vilklårene i denne miljøgodkendelse skal, hvis ikke andet er anført, være opfyldt, når husdyranlægget er taget i brug.
2. Miljøgodkendelse og beredskabsplan skal opbevares på et kendt og tilgængeligt sted for alle medarbejdere.

Ophør

3. Ved hel eller delvis ophør af produktionen skal Rebild Kommune kontaktes. Gødnings- og foderopbevaringsanlæg skal tømmes og rengøres. Kemikalierester skal bortskaffes som farligt affald og olietanke skal afmeldes til kommunen. Der skal udarbejdes en plan med tidspunkt for anden indretning og opbygning af staldbygninger til anden anvendelse, eller alternativt en plan for nedrivning. Anlæg der nedrives skal bortskaffes som affald efter gældende regulativ for erhvervsmæssigt affald i kommunen.

Placering i landskabet

4. Stalde og anlæg skal være placeret som angivet på bilag 2a.

Staldanlæg og produktioner

5. Produktionsarealet i eksisterende slagtegrisestald må maksimalt være på 1.931 m². Staldsystem: Fulddrænet gulv (kummer under hele arealet).
6. Produktionsarealet i eksisterende slagtegrisestald (vilkår 5) skal være i overensstemmelse med plantegningen i bilag 2b.
7. Husdyrbrugets stald og produktion skal være i overensstemmelsen med det angivne i tabel 1 herunder.
8. Husdyrbrugets opbevaringslager skal være i overensstemmelse med det angivne i tabel 2 herunder.

Tabel 1: Stalde og produktioner, ansøgt drift

Staldnavn	Staldstørrelse (m ²)	Ventilation	Kildehøjde	Produktion	Antal måneder udegående	Produktionsareal (m ²)
Ansøgt drift						
Eksisterende slagtegrisestald	2416	Mekanisk ventilation	6 m	(#19907) Flexgruppe: Slagtesvin og Smågrise; Fulldrænet gulv (kummer under hele arealet)	0	1931
Nudrift						
Eksisterende slagtegrisestald	2416	Mekanisk ventilation	6 m	(#20484) Slagtesvin. Drænet gulv + spalter (33 %/ 67%)	0	1931
8 års drift						
Eksisterende slagtegrisestald	2416	Mekanisk ventilation	6 m	(#83496) Slagtesvin. Drænet gulv + spalter (33 %/ 67%)	0	1931

Bilag 2a viser oversigt over ejendommen, og bilag 2b viser hvilke produktionsarealer, der indgår i beregningen i stalden.

Tabel 2: Areal af opbevaringslager

Navn	Lagertype	Yderligere oplysninger	Bedste tilgængelige opbevaringsteknik	Dimension	Areal (m ²)
Ansøgt drift					
Gyllebeholder	Flydende				1212
Nudrift					
Gyllebeholder	Flydende				1212
8 års drift					
Gyllebeholder	Flydende				1212

Bilag 2a viser oversigt over ejendommen med angivelse af opbevaringslager.

Gyllehåndtering

9. Håndtering af gylle skal foregå under opsyn, således at spild undgås, og der tages størst muligt hensyn til omgivelserne.
10. Der skal anvendes gyllevogne med påmonteret pumpe og returløb, således at spild af flydende husdyrgødning undgås. Alternativt kan der ved hver gyllebeholder, hvor der sker påfyldning af gyllevogn, være en læsseplads således, at spild kan opsamles. Pladsen skal etableres med afløb til gyllebeholder og således, at der ikke kan ske spild til de omkringliggende arealer. Afløb/pumpebrønd skal dimensioneres således, at også et større spild kan opsamles. Hvis denne løsning vælges, skal pladsen være etableret inden første udbringning.

Ammoniakreducerende miljøteknologi – hyppig udslusning

11. Gyllen i alle gyllekanaler skal udsluses mindst hver 7. dag.
12. Udslusning skal foretages mellem kl. 8 og 16 og må ikke foretages på lørdage eller søn- og helligdage.
13. Der skal føres logbog over at hyppigheden af udslusningen udføres i overensstemmelse med vilkår 11. Registreringen skal opbevares på husdyrbruget i mindst fem år og forevises tilsynsmyndigheden på forlangende., jf. bilag 3.

Ventilation

14. Alle ventilationer skal vaskes efter hvert hold slagtesvin.
15. Et ventilationsfirma skal foretage service og justering af ventilationsanlægget mindst én gang pr. år.

Renholdelse

16. Det skal til enhver tid tilstræbes, at virksomhedens anlæg samt indendørs og udendørs arealer renholdes og ryddes således, at lugtgener begrænses mest muligt og således, at der ikke opstår risiko for uhygiejniske forhold.

Spildevand – herunder regnvand

17. Al vask af traktorer, maskiner, redskaber og dyretransportvogne skal foregå på en støbt, tæt plads med bortledning af spildevand til gyllesystemet eller opsamlingsbeholder.
18. Tag- og overfladevand må ikke indeholde andre stoffer, end hvad der sædvanligt forekommer i regnvand.
19. Ved afledning fra befæstede arealer skal disse altid holdes rene. Spild af stoffer, der kan forurene, herunder olie, ensilage, foder mm., skal straks fjernes, således at der ikke er mulighed for afløb til regnvandssystemet.

Affald

20. Olie- og kemikalieaffald skal til enhver tid opbevares i tæt emballage. Oplagspladsen skal være afskærmet mod nedbør og indrettes med tæt bund og opkant/drypbakke, således at en mængde, mindst svarende til indholdet af den største beholder tilbageholdes ved spild eller lækage.
21. Opbevaring og håndtering af affald må ikke medføre forurening eller risiko for forurening af omgivelserne, herunder af jord, overfladevand, grundvand, luft eller kloak.
22. Der skal til enhver tid foreligge dokumentation for, at affald er bortskaffet miljømæssigt forsvarligt. Dokumentationen skal gemmes i 5 år og kunne fremvises til tilsynsmyndigheden på forlangende.

Energi- og vandforbrug

23. Ved nyanskaffelser af driftsanlæg og –maskiner skal der, i det omfang det ligger inden for en proportional økonomisk ramme, anvendes den bedst tilgængelige teknologi.
24. Der skal på ejendommen udarbejdes en energirapport at et energiselskab eller-konsulent, hvor de energiforbrugende processer i bedriften gennemgås. Der skal udarbejdes en rapport som indeholder resultater og eventuelle konkrete energispareforslag. Rapporten skal udarbejdes senest et år efter miljøgodkendelsen er meddelt.
25. Der skal føres driftsjournal over forbrug af el og vand, eller der skal foreligge dokumentation, eksempelvis opgørelse fra forsyningen, skal kunne fremvises tilsynsmyndigheden på forlangende. Dokumentation skal opbevares i 5 år.

Råvarer og hjælpestoffer

26. Opbevaring og håndtering af råvarer, medicin og hjælpestoffer må ikke medføre forurening eller risiko for forurening af omgivelserne, herunder jord, overfladevand, grundvand, luft eller kloak.
27. Tankning af brændstof skal til enhver tid ske på en plads med fast og tæt bund uden afløb. Tankningen skal ske under opsyn.

Lugt

28. Ejendommens anlæg og driften heraf må ikke give anledning til lugtgener uden for eget område, der efter tilsynsmyndighedens vurdering er væsentlige.

Fluer og skadedyr

29. Skadedyr skal bekæmpes i nødvendigt omfang i henhold til retningslinjer fra Aarhus Universitet, Institut for Agroøkologi.

Støj

30. Husdyrbrugets samlede støjbidrag, angivet som det ækvivalente, korrigerede støjniveau i dB(A) i punkter 1,5 m over terræn, målt eller beregnet ved nærmeste opholdsareal, må ikke overskride følgende værdier:

	Tidsinterval	Grænseværdi	Midlingstid
Hverdage	Kl. 07-18	55 dB(A)	8 timer
Lørdage	Kl. 07-14	55 dB(A)	7 timer
Lørdage	Kl. 14-18	45 dB(A)	4 timer
Søn- og helligdage	Kl. 07-18	45 dB(A)	8 timer
Aften	Kl. 18-22	45 dB(A)	1 time
Nat	Kl. 22-07	40 dB(A)	1/2 time

Støjbelastningen er det ækvivalente, korrigerede støjniveau i dB(A) målt eller beregnet i punkter 1,5 m over terræn. Referencetiden er det mest støjbelastede tidsrum i perioden. Støjens maksimalværdi må om natten ikke overstige 55 dB(A) ved boliger.

31. Husdyrbruget skal, for egen regning, dokumentere, at støjvilkår overholdes, hvis tilsynsmyndigheden finder det påkrævet. Dokumentationen for overholdelse af støjkravene kan være i form af målinger i ejendommens omgivelser (under fuld drift) eller kildestyrke

Rystelser

32. Uden for eget område må driften af husdyrbruget ikke give anledning til rystelser, der efter tilsynsmyndighedens vurdering er væsentlige.

Støv

33. Uden for eget område må driften af husdyrbruget ikke give anledning til støvgener, der efter tilsynsmyndighedens vurdering er væsentlige.
34. Fodersiloer skal indrettes således, at støvgener i forbindelse med indblæsning af foder undgås.

Lys

35. Uden for eget område må driften af husdyrbruget ikke give anledning til lysgener, der efter tilsynsmyndighedens vurdering er væsentlige.

Uheld og driftsforstyrrelser

36. Der skal forefindes en opdateret beredskabsplan på husdyrbruget, der fortæller, hvornår og hvordan der skal reageres ved uheld, der kan medføre konsekvenser for det eksterne miljø. Beredskabsplanen skal være tilgængelig for – og kendt af – alle der arbejder på ejendommen.
37. Beredskabsplanen skal kontrolleres mindst én gang om året, samt revideres såfremt det er nødvendigt. I tilfælde af uheld skal disse noteres særskilt i logbog.
38. Spild af miljøfarlige stoffer (olie, kemikalier etc.) skal straks opsamles.

Egenkontrol

39. Registrering af hyppigheden af udslusning af gylle (vilkår **Error! Reference source not found.**), skal opbevares på husdyrbruget i mindst fem år og forevises tilsynsmyndigheden på forlangende.
40. De årlige servicereporter (vilkår 15) for eftersyn og justering af ventilationsanlæg skal opbevares på husdyrbruget i mindst fem år.
41. Årligt forbrug af el og vand skal registreres. Registreringen af forbruget skal opbevares på husdyrbruget i mindst fem år.
42. Der skal foreligge dokumentation for årlig opdatering af beredskabsplanen. Denne dokumentation skal opbevares på husdyrbruget i mindst fem år.

Udarbejdelse af handleplaner ved uforudsete gener

43. Hvis tilsynsmyndigheden vurderer, at eventuelle klager over støj, rystelser, støv, lugt, og/eller lysgener medfører væsentlige gener, skal husdyrbruget udarbejde en handlingsplan og eftervise, at de stillede krav er overholdt. Handlingsplanen skal godkendes af tilsynsmyndigheden.

4 GENERELLE FORHOLD

4.1 LOVGRUNDLAG

Ansøgningen er behandlet i henhold til lov om husdyrbrug og anvendelse af gødning m.v., nr. 1572 af 20. december 2006, jf. lovbek. nr. 1020 af 6. juli 2018 (husdyrbrugloven) med senere ændringer samt kapitel 3 og 4 i bekendtgørelse af lov om miljøbeskyttelse (miljøbeskyttelsesloven), nr. 358 af 6. juni 1991, jf. lovbek. nr. 966 af 23. juni 2017.

Miljøgodkendelsen meddeles under forudsætning af, at gældende regler på området samt godkendelsens vilkår til hver tid overholdes. Husdyrbruget skal placeres, indrettes og drives i overensstemmelse med de oplysninger, der fremgår af ansøgningen, og med de ændringer, der fremgår af godkendelsens vilkår.

Ejendommens nuværende tilladelse bortfalder ved udnyttelse af denne miljøgodkendelse. Såfremt miljøgodkendelsen bliver påklaget, bortfalder den tidligere tilladelse først, når afgørelsen er endelig.

4.2 SAGENS BAGGRUNDSMATERIALE

Følgende oplysninger er indgået i behandling af sagen:

- Ansøgningsskema 201563, indsendt den 11. juli 2018, gennem www.husdyrgodkendelse.dk
- Supplerende oplysninger om husdyrbrugets beliggenhed og påvirkning af omgivelserne, herunder miljøkonsekvensrapport.
- Situationsplan og plantegning over indretning af staldanlægget.

4.3 OFFENTLIGHED

Miljøgodkendelsen, der udarbejdes jf. § 16 a stk. 2 i husdyrbrugloven er omfattet af den udvidede offentlighedsprocedure (§ 55 i husdyrbrugloven).

Ansøgningen blev offentliggjort den 14. december 2018 med en frist på 2 uger til at indsende bemærkninger.

Der indkom ingen bemærkninger til ansøgningen.

Ansøger og skønnet/skønnede part/parter, har den 23.05.2019 fået fremsendt kopi af ansøgningen og udkast til miljøgodkendelse med en frist på 30 dage til at komme med bemærkninger. Parterne har fået informationer om ret til aktindsigt og udtalelse i henhold til forvaltningslovens § 52, stk. 2.

Der indkom ingen bemærkninger til ansøgning.

4.4 GYLDIGHED OG UDNYTTELSE

Miljøgodkendelsen er truffet i medfør af husdyrgodkendelsesbekendtgørelse nr. 1021 af 6. juli 2018 og er omfattet af udnyttelseskravene i § 59 a i husdyrbrugloven, med 6 år til at udnytte tilladelsen.

Udnyttelse forudsætter, at mindst 25 % af det godkendte produktionsareal (i hvert staldanlæg) udnyttes driftsmæssigt, og at der er dyr på produktionsarealet, svarende til mindst 50 % af det mulige ifølge dyrevelfærdskravene eller andre krav som husdyrbruget er underlagt. Fra det tidspunkt, hvor godkendelsen er udnyttet gælder, at hvis godkendelsen ikke har været helt eller delvist udnyttet i 3 på hinanden følgende år, bortfalder den del af godkendelsen, der ikke har været udnyttet i de seneste 3 år.

4.5 REVURDERING ETC.

Da husdyrbruget er et IE-husdyrbrug, skal miljøgodkendelsen, jf. § 40 i husdyrgodkendelsesbekendtgørelsen, regelmæssigt og mindst hvert 10. år tages op til revurdering. Den første revurdering skal dog foretages, når der er forløbet 8 år.

Første revurdering er planlagt påbegyndt i 2027

Rebild Kommune skal dog tage godkendelsen op til revurdering, når der er offentliggjort en BAT-konklusion, der vedrører den væsentligste del af husdyrbrugets aktiviteter. Der kan således komme krav om revurdering før der er gået 8 år.

Ifølge § 40 i husdyrbrugloven skal kommunen dog, uanset om der er forløbet 8 år, tage godkendelsen op til revurdering og om nødvendigt meddele påbud eller forbud efter § 39, såfremt:

- der er fremkommet nye oplysninger om forureningens skadelige virkning,
- forureningen medfører miljømæssige skadevirkninger, der ikke kunne forudses ved godkendelsens meddelelse,
- forureningen i øvrigt går ud over det, som blev lagt til grund ved godkendelsens meddelelse,
- væsentlige ændringer i den bedste tilgængelige teknik skaber mulighed for en betydelig nedbringelse af emissionerne, eller
- det af hensyn til driftssikkerheden i forbindelse med processen eller aktiviteten er påkrævet, at der anvendes andre teknikker.

4.6 MEDDELELSESPLIGT – ANLÆG, EJERFORHOLD

Eventuelle ændringer i de forudsætninger, der har ligget til grund for husdyrbrugets miljøgodkendelse og efterfølgende tillæg til miljøgodkendelse, skal altid forud anmeldes til kommunen. Herefter vil kommunen foretage en vurdering af, hvorvidt de påtænkte ændringer udløser krav om en ny miljøgodkendelse.

4.7 OPHØR

Ansøgers oplysninger:

I forbindelse med ophør vil der blive truffet de nødvendige foranstaltninger med henblik på at overlevere anlægget i forsvarlig miljømæssig tilstand. Der vil således blive tilkaldt en slamsuger for at tømme gyllebeholderen samt gyllekummerne. Derudover vil der blive gennemført en rengøring af anlægget, således at der ikke forekommer forurening herfra.

Vurdering

Det vurderes, at disse tiltag er tilstrækkelige til at undgå forureningsfare, og til at sikre at husdyrbruget ikke vil blive et attraktivt levested for eksempelvis rotter. Senest 4 uger efter driftsophør anmeldes dette til kommunen.

Kommunens kommentarer og vurdering:

Der er stillet vilkår om, at ejer ved ophør af produktionen skal kontakte kommunen med et skriftligt forslag til en ophørsplan. Ophørsplanen kan indeholde beskrivelse af mængden af eksempelvis kemikalier, affaldsprodukter, gødning og andre miljøskadelige stoffer, og beskrivelse af hvordan de bortskaffes samt beskrivelse af eventuel nedrivning af anlæg mv.

Der gøres opmærksom på, at da husdyrbruget er et IE-husdyrbrug skal der senest 4 uger efter driftsophør indsendes en anmeldelse til kommunen med et oplæg til vurdering efter § 38 k, stk. 1, i lov om forurenede jord. Vurderingen skal indeholde en risikovurdering med hensyn til menneskers sundhed og miljøet. Viser risikovurderingen, at det ikke kan afvises, at forureningen udgør en væsentlig risiko for menneskers sundhed eller miljøet, skal vurderingen tillige indeholde et oplæg til foranstaltninger, der sikrer, at forureningen ikke udgør en sådan risiko.

Det vurderes at ansøger har truffet de nødvendige forholdsregler i forbindelse med eventuelt ophør af produktionen.

4.8 KLAGEVEJLEDNING

Hvis du ønsker at klage over denne afgørelse, kan du klage til Miljø- og Fødevareklagenævnet.

Klagen skal indgives inden 4 uger fra at afgørelsen er offentligt bekendtgjort.

Du klager via Klageportalen, som du finder via <https://naevneneshus.dk/>, www.borger.dk eller www.virk.dk. Du logger på Klageportalen med NEM-ID. En klage er indgivet, når den er tilgængelig for Rebild Kommune via Klageportalen. Når du klager, skal du betale et gebyr på 900,-kr. for borgere og 1.800,- kr. for virksomheder, organisationer og offentlige myndigheder.

I Klageportalen sendes din klage automatisk først til Rebild Kommune. Hvis Rebild Kommune fastholder afgørelsen, sender Rebild Kommune klagen videre til behandling i nævnet via Klageportalen. Du får besked om videresendelsen.

Miljø- og Fødevareklagenævnet afviser din klage, hvis du sender den uden om Klageportalen, medmindre du forinden er blevet fritaget for brug af Klageportalen. Hvis du ønsker at blive fritaget for at bruge Klageportalen, skal du sende en begrundet anmodning til Rebild Kommune. Rebild Kommune videresender herefter din anmodning til nævnet, som træffer afgørelse om, hvorvidt du kan fritages. Se betingelserne for at blive fritaget på <https://naevneneshus.dk/>.

Tilladelsen kan godt udnyttes, selvom der klages over den, medmindre Miljø- og Fødevareklagenævnet bestemmer andet, og under forudsætning af, at andre nødvendige tilladelser er indhentet. Det skal bemærkes, at Miljø- og Fødevareklagenævnet ved sin behandling kan ændre eller ophæve en godkendelse. Udnyttes en godkendelse, der er klaget over, sker det derfor for egen regning og risiko.

Afgørelsen kan endvidere indbringes for domstolene, jf. husdyrbruglovens § 90. En eventuel sag skal være anlagt inden 6 måneder efter annonceringen.

5 BEGRUNDELSE FOR DE STILLEDE VILKÅR

STALDANLÆG OG PRODUKTIONER

Da produktionsarealernes og opbevaringsarealernes placering og størrelse har betydning for de miljømæssige påvirkninger i forhold til omgivelserne, er der stillet vilkår herom (vilkår 5-7).

GYLLEHÅNDBLING

Der er stillet vilkår til sikring mod spild af gylle i forbindelse med fyldning af gyllevogne og pumpning af gylle, for at sikre det omgivende miljø mod ukontrollabelt spild (vilkår 9-10).

MILJØTEKNOLOGI

Der er stillet vilkår til hyppig udsugning, da ansøger har valgt at anvende denne miljøteknologi til reduktion af lugtemissionen (vilkår 11-13).

VENTILATION

For at sikre at ventilationen kører optimalt, er der stillet vilkår om, at alle ventilatorer skal vaskes efter hvert hold slagtesvin, samt at ventilationen skal serviceres mindst én gang pr. år (Vilkår 14-15).

RENHOLDELSE

Der er stillet vilkår om renholdelse for at sikre omgivelserne mest muligt mod lugtgener og eventuelle uhygiejniske forhold (vilkår 16).

SPILDEVAND – HERUNDER REGNVAND

Med henblik på at forebygge forurening med eksempelvis olieprodukter er der stillet vilkår om, at vask af traktorer mv. skal ske på vaskeplads med afløb til separat opsamlingsbeholder samt at overfladevand afledes uden indhold af forurenende stoffer (vilkår 17-19).

AFFALD

Der er stillet vilkår til opbevaring og bortskaffelse af affald, samt sikring af, at forurenende stoffer fra affald ikke kan tilføres jord eller grundvand (vilkår 20-22).

ENERGI OG VANDFORBRUG

Vilkår 23 vedrørende BAT-anvendelse ved nyanskaffelser af driftsanlæg og –maskiner er stillet for at sikre at BAT indføres, hvor det er økonomisk proportionalt.

RÅVARER OG HJÆLPESTOFFER

Der er stillet vilkår til opbevaring af råvarer og hjælpepestoffer samt til tankning af diesel. Begge vilkår er stillet med henblik på at sikre omgivelserne bedst muligt mod forurening (vilkår 26-27).

UHELD OG DRIFTSFORSTYRRELSER

Der er stillet vilkår om, at en opdateret beredskabsplan altid skal forefindes på ejendommen. I beredskabsplanen skal indgå oplysninger om: Redegørelse for mulige uheld, minimering af risiko for uheld og minimering af gener og forurening ved uheld. Der er desuden, for at sikre det omgivende miljø, stillet vilkår om, at spild af miljøfarlige stoffer straks skal opsamles (vilkår 36-37).

LUGT

Ansøgers oplysninger:

Vurdering

Lugtgenekriteriet i forhold til nabobeboelse er ikke overholdt. Det vurderes dog, at der kan gives dispensation til den manglende overholdelse, da projektet medfører vilkår til lugtreduktion, hvilket vil reducere lugtgenen i forhold til nuværende tilstand. Derudover forudsætter projektet ingen byggeri af produktionsareal (eller andet byggeri), hvilket betyder, at den forventede lugtreduktion udelukkende kommer nabobeboelserne til gavn. Ligeledes har der ikke tidligere været klaget over lugt fra anlægget.

Kommunens vurdering:

For at kommunen kan fravige de som udgangspunkt krævede niveauer for lugt (benytte "50 % reglen"), skal følgende betingelse være opfyldt:

1. Den reelle afstand mellem husdyrbruget og det aktuelle område skal være længere end 50 % af den beregnede geneafstand for lugt.
2. Ansøgt ændring må ikke medføre, at husdyrbrugets lugtmission forøges – hverken samlet set eller fra de enkelte staldafsnit.

Afstanden til beboelsesbygning uden landbrugspligt er på 125,3 meter. Geneafstanden er i husdyrgodkendelse.dk beregnet til 230,2 meter (se bilag 4). Den reelle afstand er dermed mere end 50% af geneafstanden. Der anvendes hyppig udslusning hvilket reducerer lugtmissionen med 20% i forhold til nudriften (vilkår 11-13). Dette betyder, at 50% reglen kan anvendes.

Det vurderes hermed, at lugtgeneniveauerne kan fraviges og Rebild Kommune vælger dermed at fravige geneniveauerne.

Der er stillet vilkår om, at ejendommens anlæg og driften heraf ikke må give anledning til lugtgener uden for eget område (vilkår 28).

ANDRE GENER

Vilkår om overholdelse af støjgrænser på ejendommen er stillet, med henblik på at kunne sikre naboer bedst muligt mod støj fra den daglige drift. Vilkåret gælder kun for aktiviteter i forbindelse med ejendommens anlæg. Markaktiviteter er ikke omfattet af vilkårene (vilkår 30-31).

For at sikre omgivelserne mest muligt mod gener fra driften af virksomheden er der stillet vilkår om, at driften ikke må give anledning til rystelser, støv og lys, der efter tilsynsmyndighedens vurdering er væsentlige (vilkår 32-35).

For at sikre at skadedyrsbekæmpelse sker i nødvendigt omfang er der stillet vilkår om, at bekæmpelsen skal ske i henhold til retningslinjer fra Aarhus Universitet, Institut for Agroøkologi (vilkår 29).

Skulle der mod forventning alligevel opstå gener, der efter tilsynsmyndighedens vurdering er væsentlige er der stillet vilkår om, at husdyrbruget skal udarbejde en handlingsplan og efterwise, at de stillede krav kan overholdes. Handlingsplanen skal godkendes af tilsynsmyndigheden. (Vilkår 43).

EGENKONTROL

For at sikre at IE-virksomheden lever op til kravene for egenkontrol, er der stillet vilkår herom (vilkår 39-42).

MILJØLEDELSE

Der er et lovkrav, at IE- brug skal gennemføre og overholde et miljøledelsessystem,

Herunder:

- Formulere en miljøpolitik med afsæt i husdyrbrugets miljøforhold
- Fastsætte miljømål.
- Udarbejde handlingsplan for det eller de fastsatte miljømål.
- Minimum én gang årligt evaluere miljøarbejdet og om nødvendigt foretage justeringer af mål og handlingsplaner.
- Minimum 1 gang årligt gennemgå miljøledelsessystemet.
- IE-husdyrbruget skal kunne dokumentere, at der gennemføres og overholdes et miljøledelsessystem i overensstemmelse med de ovenstående krav. Dokumentation skal opbevares i 5 år og forevises på forlangende på tilsyn.

Der er ikke stillet vilkår om miljøledelse, da det er et lovkrav, at der skal være et miljøledelsessystem, og det skal kunne dokumenteres ved tilsyn.

6 BILAG

6.1 BILAG 1. MILJØKONSEKVENSRAPPORT

Ansøgning om miljøgodkendelse af Fløevej 20, 9530 Støvring

Ansøgningen er udarbejdet af:

Miljøkonsulent Tina Madsen, cand. Agro., Agri Nord.

Ansøgningen er indsendt via husdyrgodkendelse.dk skemanummer 201563

Version 2.

• **Ikke teknisk resumé**

HP AGRO Aps, Hobrovej 187, 9530 Skørping ansøger hermed Rebild kommune om en miljøgodkendelse efter husdyrlovens § 16 a på Flø Nørregård, Fløevej 20 A, 9530 Støvring. HP AGRO Aps ejes af Hans Peder Pindstrup, Hobrovej 187, 9530 Støvring, som også står for driften af staldanlægget.

Anlægget er opført i år 2000. Ejendommens dyrehold er senest ændret ved en anmeldelse i 2011. Produktionstilladelsen er 7.874 stk. slagtegrise 35-106 kg.

Der søges ikke om byggeri, herunder ændring eller udvidelse af staldanlægget eller gødningsopbevaringen. Der søges om produktion på uændret antal m² og uændret gulvtype.

Der er ansøgt om flex-model (smågrise og/eller slagtesvin) i staldanlægget. Lugt- og ammoniakbidrag defineres ud fra den dyregruppe med højeste emission. Slagtegrise har både højere lugt- og ammoniakbidrag pr m² stiareal, der er således ikke forskel på om der regnes på 100 % ren slagtegriseproduktion eller flex-modellen små- og slagtegrise.

Ansøgningen medfører ikke øget bidrag af hverken ammoniak eller lugt over en 8 års periode eller i forhold til nudrift, da bidraget afhænger af m² stiareal og dyretype, hvilket ikke er ændret siden stalden blev opført.

Der er i den eksisterende produktionstilladelse ingen vilkår til reduktion af ammoniak- eller lugtbidrag. I denne ansøgning er der ikke foretaget projektilpasning af det eksisterende anlæg i forhold til ammoniak, men der er sat krav ind til ugentlig udslusning af husdyrgødning fra staldanlægget, hvilket reducerer lugtemissionen med 20 %.

Ammoniakbelastningen er beregnet ud fra 100 % fordampning fra nærmeste hjørne af hver staldafsnit ud til naturpunktet.

Ammoniakbidrag på alle tre naturkategorier er under det i husdyrloven fastsatte afskæringskriterie. Der er ingen målbar ammoniakbidrag på kategori 1 natur i Natura-2000 områder. Det nærmeste kategori 1 natur ligger ca. 2,5 km sydøst for anlægget ved Gravlev. Det nærmeste kategori 2 natur er et overdrev 1,7 km nordøst for anlægget lige syd for Støvring. Her er en lille målbar belastningen af ammoniak på 0,1 kg N. Der er ingen merbelastning af ammoniak på kategori 3 natur.

Den vægtet gennemsnitsafstand for lugt i husdyrgodkendelse.dk er beregnet fra anlæggets lugtcentrum i forhold til den fysiske indtegning i husdyrgodkendelse.dk og m² stiplads pr staldafsnit.

Lugtbidraget ved samlet bebyggelse og byzone er overholdt med meget stor margin. Lugtbidraget ved de nærmeste naboer er overskredet de 15 OU. Der er lavet projektilpasning med hyppig udslusning af husdyrgødningen fra stalden, hvilket vil reducere lugtemissionen fra anlægget med 20 % i forhold til den nuværende tilstand. Denne projektilpasning betyder ikke at genekriterieret overholdes, men der kan søges om dispensation for manglende overholdelse.

Det er vurderet, at husdyrbruget lever op til bedste anvendelige teknik (BAT) vedr. områderne driftsledelse, fodring, staldindretning, forbrug af vand og energi samt opbevaring, håndtering og udbringning af husdyrgødning.

Der er i materialet redegjort for hvilke teknikker og metoder, der er taget i anvendelse for at begrænse miljøpåvirkningen mest muligt.

Samlet vurderes det, at det ansøgte projekt har truffet de nødvendige foranstaltninger til at forebygge og begrænse forureningen ved anvendelse af den bedste tilgængelige teknologi, samt at husdyrbruget ikke medfører væsentlige miljømæssige påvirkninger, og at husdyrbruget i øvrigt kan drives på stedet på en måde, som er forenelig med hensynet til omgivelserne.

Det vurderes endvidere, at projektet ikke væsentligt vil forringe tilstanden af beskyttede naturtyper og arter, herunder habitatdirektivets bilag IV-arter såvel i som uden for Natura 2000 områder.

De forventede virkninger som følge af reststoffer, affaldsproduktion og påvirkning af naturressourcer (vand, jordarealer, jordbund, biodiversitet) er vurdereret ikke at have væsentlige miljømæssige konsekvenser.



Figur 1. Situationsplan, som den er indtegnet i husdyrgodkendelse.dk.

Projektbeskrivelse og miljøkonsekvensrapport



Miljøkonsekvensrapporten er indarbejdet i projektbeskrivelsen

1. Generelle forhold

Anlægget er opført som er barmarksprojekt i år 2000 med tilladelse givet ved anmeldelse i 1999. Der blev anmeldt et dyrehold på 7.500 stk. slagtesvin (250 DE). Der er ikke foretaget godkendelsespligtige ændringer af anlægget siden.

I 2011 blev der givet en tilladelse efter anmeldelse af fulde stalde. Dyreholdet blev øget fra 7.350 slagtegrise (30-102 kg) til 7.875 slagtegrise (35-106 kg).

Husdyrbruget skal ikke godkendes med andre brug. Brug skal godkendes som en samlet enhed på tværs af matrikelgrænser, hvis de er teknisk, driftsmæssigt og forureningsmæssigt forbundet. Dette brug er ikke teknisk, driftsmæssigt og forureningsmæssigt forbundet med andre brug.

Der søges om dispensation til manglende overholdelse af lugtgenekriteriet i forhold til nabobeboelse.

Der er kendskab til to klager vedr. skadedyr (rotter) og opbevaring af døde dyr. Begge forhold er bragt i orden.

2. Oplysning om indretning, drift og placering.

Fløvej 20 A omfatter et husdyranlæg med foderlade og gylletank. Derudover er der to stuehuse samt en garage på ejendommen. Driften af markbruget sker fra anden ejendom.

På ejendommen er der i dag en produktion af slagtegrise. Der søges mulighed for produktion af slagtegrise og eller smågrise i uændret produktionsanlæg.

Der er i beregningerne valgt at søge som en FLEX-model med smågrise og slagtegrise. Det betyder, at der kan produceres 100 % smågrise; 100 % slagtegrise eller en kombination af begge dyretyper. Resultaterne af lugt- og ammoniak bidrag samt krav til reduktion af ammoniak (BAT) er baseret på den dyretype som giver højeste belastning/krav. Dvs. det er ikke nødvendigvis samme dyretype som definerer bidrag til lugt og ammoniak samt krav til BAT.

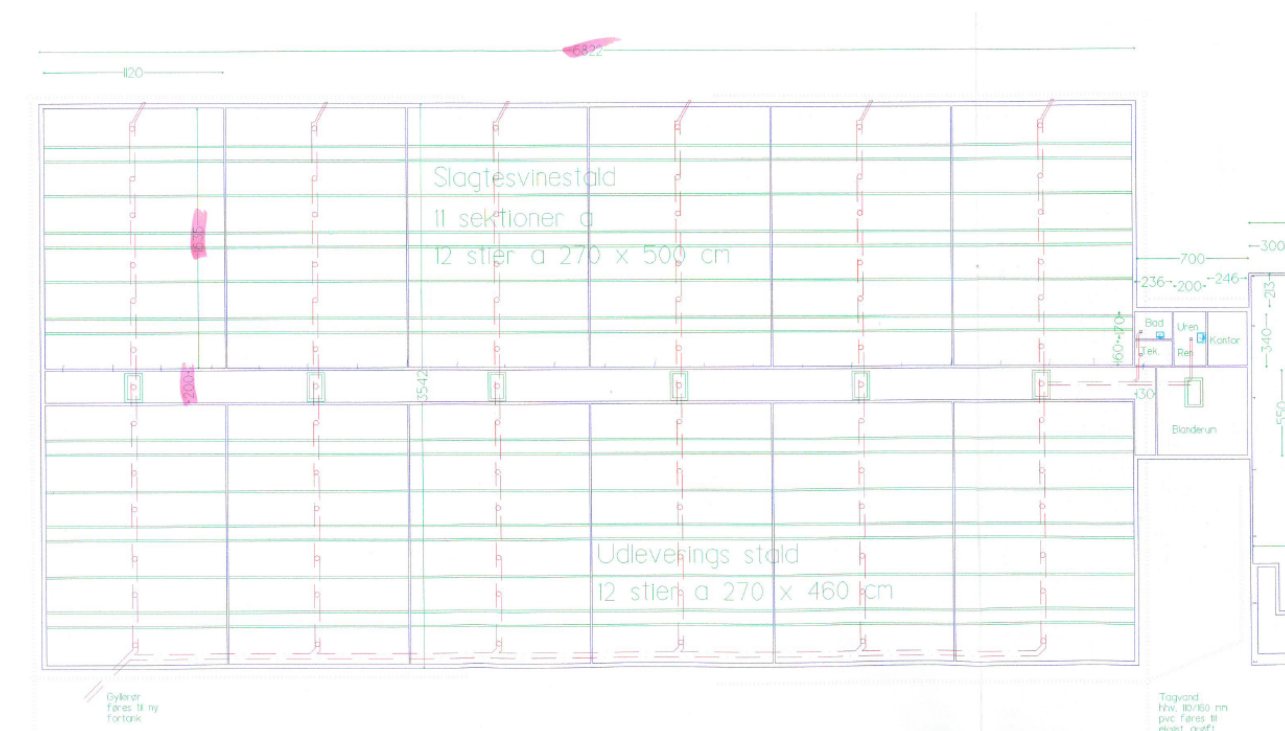
Lugt og ammoniakbidrag er størst fra slagtegrise i forhold til smågrise. I forhold til nuværende godkendte produktion af slagtegrise er der således ingen stigning i hverken lugt- eller ammoniakbidrag.

Gulvtyperne og kanaludformningen er uændret med denne ansøgning. Gulvtypen er drænet gulv + spalter (33%/67%) (fuld kanal dybde) i hele anlægget.

Ved opgørelse af kvadratmeter stiareal, som danner grundlag for resultaterne af beregningerne, skal kun medtages de kvadratmeter som tæller til opfyldelse af velfærdsareal (dvs. der hvor dyrene kan ligge). Krybbeareal tæller ikke med til opfyldelse af gulvareal.

Antal m² stiareal er opgjort efter medsendte plantegning. I den ordinære stald er der 11 sektioner af 12 stier. Hver sti er 2.7*5.0 m inklusive krybber. Det giver 13,5 m² pr sti * 12 stier * 11 sektioner = 1.782 m². Derudover er der en sektion som anvendes til bufferstald og udlevering.

Her er der 12 stier a' $2,7 \times 4,6 \text{ m} = 12,42 \text{ m}^2 = 149 \text{ m}^2$. Det giver 1.931 m^2 inklusiv krybbeareal. Det svarer til 2.580 stipladser, når bufferstald og sygestier er medregnet. Anlægget er således et IE-brug, da der er mere end 2.000 stipladser.



Figur2. Bygningsoversigt med produktionsareal. Produktionsareal 1.931 m² inkl. krybbeareal.

Ved valg af FLEX-modellen er der i beregningerne for lugt og ammoniak vist data for den produktion, som belaster mest.

I tabel 1 er der redegjort for forskellen pr kvadratmeter stiareal til smågrise og slagtegrise. Som det fremgår af tabellen, er belastningen enten identisk eller også er den størst for slagtegrise pr. kvadratmeter stiareal, dog med undtagelse af energiforbruget, som er væsentligt højere ved smågrise. Det forklares med at smågrise har langt højere varmebehov end slagtegrise.

- Ansøgningsmaterialet er på baggrund af tabel 1 beskrevet og vurderet efter en 100 % slagtegriseproduktion.

Table 1 Opgørelse over forbrug pr. kvadratmeter stiareal

	Smågrise	Slagtegrise
• Antal stier	• 3,33	• 1,54
• Produceret enheder	• 19,45	• 5,71
• Tilvækst kg	• 466,8	• 451,1
• Foderforbrug	• 901 FE / 834 kg	• 1281 FE / 1231 kg
- Tilskudsfoder / korn*	• 275 kg / 559 kg	• 271 kg / 960 kg
• Energi kW	• 233	• 80
• Vandforbrug m ³	• 3	• 3,2
• Gødning m ³	• 2,6	• 3
- Fosfor i gødning	• 2,37 (39,4 % af total P)	• 3,64 (60,6 % af total P)
• Transport dyr, antal	• 0,067	• 0,04

• *Ved hjemmeblandet foder indkøbes tilskudsfoder (minerale, fedt, vitaminer mv.) derudover anvendes eget korn. Andel af tilskudsfoder i forhold til korn er 33 % ved smågrise og 22 % ved slagtesvin. Den procentvise andel ud af det totale foderforbrug er stort set identisk, hvorfor der ikke er forskel i antal eksterne transporter med foder. Forskellen i foderforbruget på smågrise og slagtegrise er således korn.

- Det eksisterende lager er etableret med fast overdækning (telt ol.).

Vurdering

I Danmark er BAT for valg af gulvtype i nye grisestalde delvis fast gulv. Det er baseret på at fordamningen er lavere fra stalde med fast gulv, og at den ekstra rengøring som skal ske i stier med fast gulv, ikke prismæssigt overstiger 40 til 100 kg pr kg N.

I eksisterende stalde er BAT den gulvtype der forefindes BAT uanset ammoniakfordampningen. Det skyldes at omkostningen for at ændre gulvet ikke står mål med miljøeffekten, da kummen under spalterne også skal ændres (det er ikke nok at lukke spalteåbningen).

Det vurderes at anlægget overholder krav til bedst anvendelig teknik i forhold til valgt staldsystem. Det vurderes ligeledes at en hel eller delvis produktion af smågrise ikke vil have en negativ effekt på hverken ammoniakbidrag, lugtemission eller det samlede resurseforbrug, da forbrug, transport mv er mindre ved en smågriseproduktion i forhold til slagtegrise.

• Lokalisering

Det er et eksisterende anlæg i det åbne land 1,7 km nord syd for Støvring. Anlægget ligger 300 meter øst for motorvejen E45.

Ejendommen ligger i det åbne land med meget spredt bebyggelse. Landskabet er præget af landbrugsaktivitet. Terrænet er svagt kuperet. I området er der spredt beplantning.

Ud over det fire ejendomme omkring anlægget er der meget få ejendomme i området.

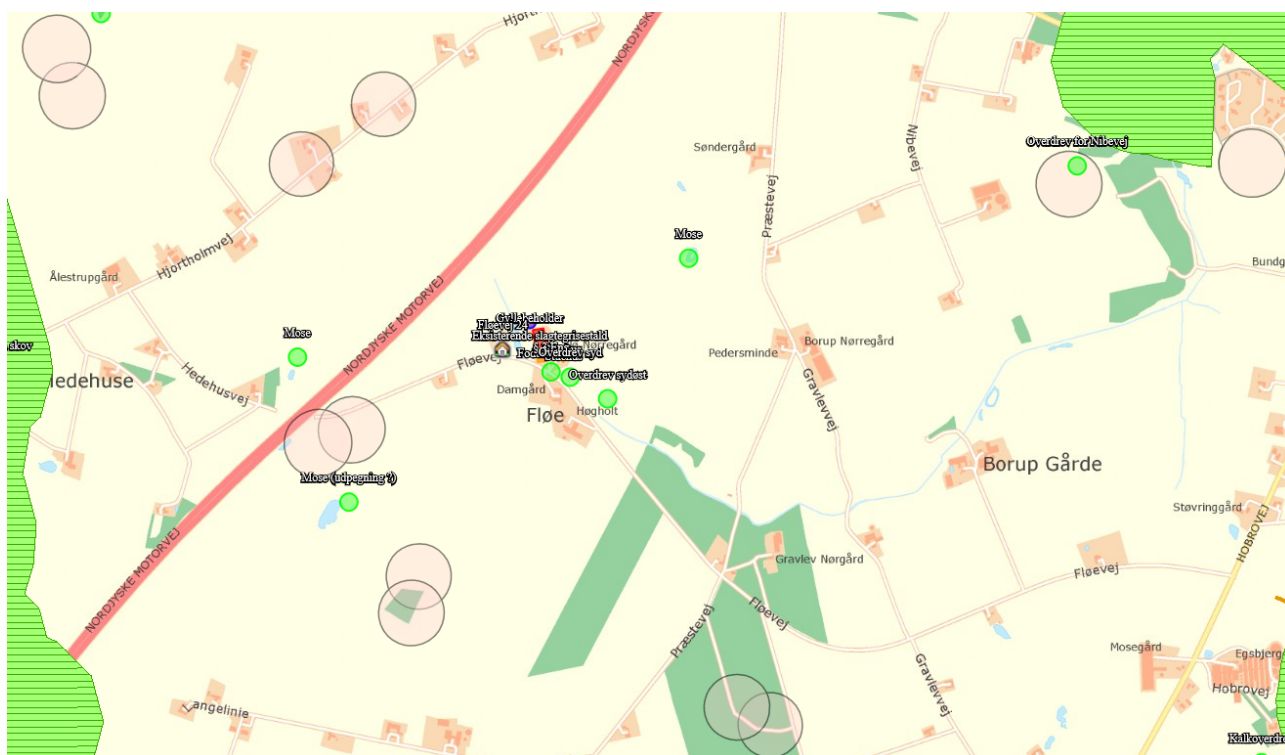
Det ansøgte projekt ændrer ikke ved ejendommens bygningsmasse, og dermed ændres ejendommen udtryk i forhold til omgivelserne ligeledes ikke.

Projektet er ikke i konflikt med retningslinjerne for kommuneplanen, da det er et eksisterende anlæg, hvor bygningsmassen ikke ændres. Ejendommen er beliggende i område udpeget som værdifuldt landbrugsområde med plads til større husdyrbrug

Ejendommen ligger ikke inden for bygge- eller beskyttelseslinjer samt fredninger. Nærmeste fortidsminde er placeret 640 meter sydvest for anlægget. Der er ingen digeudpegninger i området.

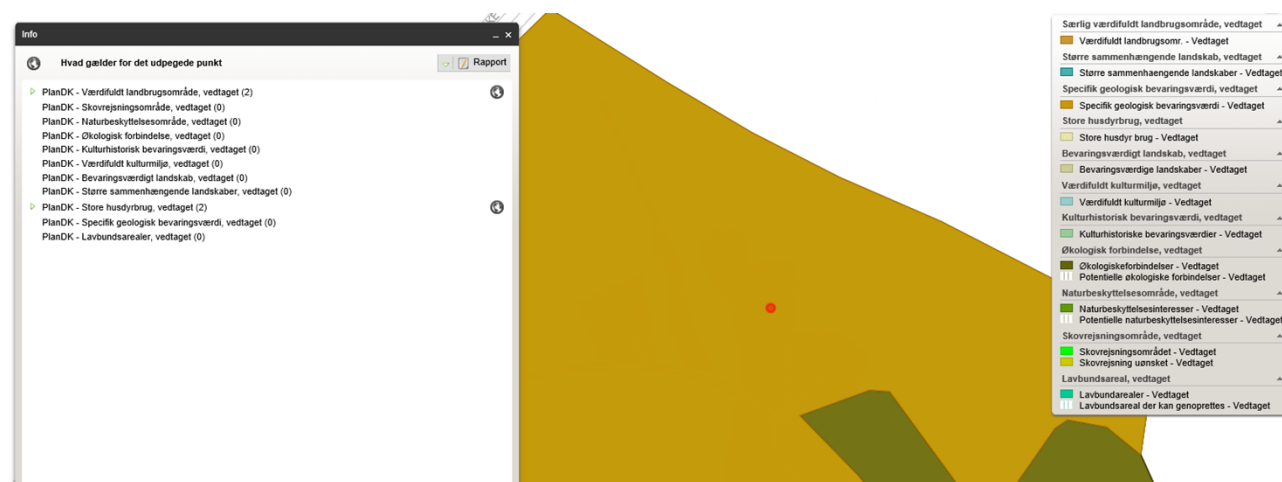
Beskyttelseslinjerne der er undersøgt, er sø-beskyttelse, Å-beskyttelse, skov-beskyttelse og strandbeskyttelse. Byggelinjerne er skovbyggelinje og kirkebyggelinje.

Ejendommen ligger heller ikke indenfor klitfredning eller andre fredninger.



Figur 3. Ejendommens placering i forhold til bygge- og beskyttelseslinjer

De faste afstandskrav efter husdyrbruglovens §§ 6 og 8 skal kun vurderes ved udvidelser eller ændringer af husdyranlæg m.v. der fører til forøget forurening. Det ansøgte projekt omfatter ingen bygningsmæssig udvidelse eller forøget forurening.



Figur 4. Ejendommens placering i forhold til udpegninger i kommuneplanen.

Vurdering

Projektet overholder alle krav i forhold til afstande samt bygge- og beskyttelseslinjer. Projektet forudsætter ingen udvidelse af produktionsbygningerne.

Det vurderes derfor, at projektet ikke vil påvirke udtrykket i landskabet i forhold til nuværende.

3. Håndtering og opbevaring af husdyrgødning

Husdyrgødningen bliver opbevaret og håndteret efter bestemmelserne i husdyrgødningsbekendtgørelsen, hvilket anses for BAT.

På ejendommen er der en 5.000 m³ gylletank samt en lille fortank. Ved gylletanken er der en støbt plads med afløb til gylletanken. Gylletanken er beliggende indenfor 100 meter af en grøft/sø.

Der er krav til gyllealarm men ikke til beholderbarriere eller terrænændring.

BEHOLDER	Beholder nr.	Kapacitet (m ³)	Byggeår	Kontrolår	Overdækning	Pumpe-system fra beholder til gyllevogn
Gyllebeholder	1	5.000	2001	2011	Nej	Nej
Fortank	2	0	-		Ja	Nej
Kanaler		100*			Nej	-
I alt		5.100				

*Svarer til den ugentlige gødningsproduktion.

I henhold til den fysiske opbevaringskapacitet i lagertanken og krav om 9 mdr. lagerkapacitet kan der opbevares husdyrgødning svarende til en årsproduktion på 6.660 m³ husdyrgødning.

Slagtesvin 31-110 kg har en gødningsproduktion på 0,54 ton.

Den fysiske lagerkapacitet svarer således til ca. 12.350 produceret grise (31-110 kg), jf. http://anis.au.dk/fileadmin/DJF/Anis/dokumenter_anis/Forskning/Normtal/Normtal_2017.pdf.

Staldanlæggets kapacitet ved en rotation på 3,71 (norm) er knap 9.580 stk. produceret slagtesvin med en gødningsproduktion på 5.173 m³, hvilket kræver 3.880 m³ lagerkapacitet. Lagerkapaciteten i gylletanken svarer således til over 12 mdr. gødningsproduktion ved normdrift.

I forbindelse med den årlige markplanlægning bliver det planlagte husdyrbrug indsat. Det er således muligt allerede i planlægningsfasen at konstatere hvor stor en gødningsproduktion der bliver. Overskydende kapacitet kan blive udlejet.

Såfremt andelen af smågrisestier ikke væsentligt overstiger 50 % af det totale produktionsareal, vil andelen af fosfor fra smågriseproduktionen ikke overstige 40 %, jf. tabel 1.

- Ved den årlige planlægning af kommende års markdrift vil det blive kontrolleret at andelen af fosfor fra smågriseproduktion maksimalt udgør 40 %.

- Vurdering

Lagerkapaciteten svarer til over 12 mdr. gødningsproduktion. Det vurderes at en lagerkapacitet på 9 mdr. er tilstrækkeligt. Der er således mulighed for at opbevare husdyrgødning fra andre brug så længe den samlede lagerkapacitet er mindst 9 mdr.

Det vurderes at den årlige opfølgning på lagerkapacitet sikrer tilstrækkelig opbevaringskapacitet.

Der er ingen spild ved afhentning og modtagelse af husdyrgødning, da det sker med sugetårn eller på støbt plads med returløb til lagertanken.

Det vurderes, at der ikke er væsentlige gener ved omrøring og håndtering af husdyrgødning. Der bør derfor ikke stilles vilkår til håndtering og udbringning af husdyrgødning ud over den generelle lovgivning.

-

4. Lugtemission og andre nabogener

Den primære kilde til lugt fra dyrehold er staldluftventilation. Der foreligger kun systematiske og anvendelige målinger/oplysninger om lugt fra staldanlæg. Lugt i forhold til omkringboende vurderes derfor udelukkende ud fra staldanlæg til dyrehold. Lugtgener fra opbevaringsanlæg samt ved udbringning indgår ikke i lugtberegningerne og håndteres derfor primært ved hjælp af generelle regler i husdyrgødningsbekendtgørelsen (tæt overdækning af mødding uden daglig tilførsel samt flydelag eller tæt overdækning af gyllebeholdere.

Lugtgenafstanden fra anlægget er 230 meter til nabobeboelse, 490 meter til samlet bebyggelse og 648 meter til byzone, når projektilpasning om ugentlig tømning af gyllekanaler er indregnet.

Nærmeste nabobeboelse er Fløevej 24, som er placeret i en afstand på 125 meter vest for anlægget.

Nærmeste samlet bebyggelse er Gravlevvej 45 i en afstand af 2,1 km. Det er et lokalplanlagt område med institution nord for Gravlev.

Nærmeste byzonen er Støvring, som er placeret knap 1,7 km fra anlægget.

Den vægtede gennemsnitsafstand (dvs. den fysiske afstand fra anlæggets lugtcentrum til nærmeste punkt på recipient) er 2,5 gange større end den ukorrigeret geneafstand (dvs. afstanden for overholdelse af genekriterierne) for både samlet bebyggelse og byzone. Projektet overholder dermed lugtgenekriterierne fastsat i husdyrbrugloven for samlet bebyggelse og byzone.




Indenfor 575 meter af anlægget, hvilket svarer til 2,5 gange geneafstand til nabobeboelse, er der placeret fire naboejendomme. Fløvevej 19; 21 og 25 er alle med landbrugspligt. Der er således kun Fløvevej 24, hvortil der skal beregnes geneafstand. Det er dog også den beboelse som er placeret med kortest afstand til anlægget. Projektet overholder ikke lugtgenekriterierne på 15 OU som fastsat i husdyrbrugloven for nabobeboelse, men da geneafstanden ikke er over den dobbelt afstand det vægtede gennemsnitsafstand kan der søges dispensation herfor, hvilket fremgår af den gule bjælke i tabel 2.

Denne ansøgning giver ikke anledning til øget lugtemission i forhold til den oprindelige tilladelse af slagtegrise, da stiaarealet ikke skal udvides. Der er med denne ansøgning accepteret vilkår til ugentlig udslusning af husdyrgødningen fra kanalerne i anlægget, hvis der produceres slagtegrise. Vilkåret gælder ikke ved produktion af smågrise, da der ikke er påvist en effekt på lugtemissionen ved ugentlig udslusning af husdyrgødning fra smågrisestalde.

Udslusningen vil ske i henhold til ugeplan, hvor afvigelse fra ugeplanen noteres. Ugeplan med tilhørende logbog udskiftes årligt. Ugeplanen med tilhørende logbog opbevares i 5 år.

Den ugentlig udslusning reducerer emissionen fra knap 300 meter til de 230 meter. Geneafstanden reduceres med lidt mere end de 30 %, da det ikke er en lineær kurve. En reduktion i geneafstanden betyder, at der i en afstand på 230 meter ikke vil være mere end 1 % af tiden, hvor genekriterieret overskrider 15 OU.

Tabel 2. Resultatet i lugtberegningen i husdyrgodkendelse.dk

Bebyggelse	Kumulation	Model	Ukorrigeret geneafstand (m)	Korrigeret geneafstand (m)	Vægtet gennemsnitsafstand (m)	Bortscreenet	Genekriterie overholdt
 Fløvevej 24	0	NY	230,2	230,2	125,4	Nej	Nej
 Gravlevvej 45	0	NY	489,7	440,8	2165,5	Ja	Ja
 Julstrup Præstegård, Buderup	0	NY	648	648	1669	Ja	Ja

Forklaring til samlet resultat af lugtberegning

Gul: Genekriterie er ikke overholdt, men der kan søges om dispensation jf. § 32 stk. 1 ("50 % reglen").

•

Vurdering

- Lugtgenekriteriet i forhold til nabobeboelse er ikke overholdt. Det vurderes dog at der kan gives dispensation til den manglende overholdelse, da projektet medfører vilkår til lugtreduktion, hvilket vil reducere lugtgenen i forhold til nuværende tilstand. Derudover forudsætter projektet ingen byggeri af produktionsareal (eller andet byggeri), hvilket betyder at den forventede lugtreduktion udelukkende kommer nabobeboelserne til gavn. Ligeledes har der ikke tidligere været klaget over lugt fra anlægget.
- Det vurderes at ansøgningen ikke giver anledning til væsentlig lugtgene ved samlet bebyggelse og byzone, da ansøgningen overholder lovens fastsatte afskæringskriterier i forhold til lugt med mere end 2,5 gange minimumsafstanden.

5. Ammoniakemission og deposition på natur

Det ansøgte projekt bidrager med en uændret ammoniakemission på 4.926 kg N. Der er ingen ændring af emissionen, da der ikke ændret i andel stiareal. BAT-niveauet for ammoniak svarer til den aktuelle fordampning, da det er et eksisterende anlæg. Projektet påvirker således ikke fordampningen fra anlægget eller ammoniakbidraget på den omkringliggende natur.

I henhold til husdyrgodkendelsesbekendtgørelsen § 25 skal der vurderes på ammoniakbidrag til kategori 3 natur såfremt merbelastningen er over 1 kg N. I forhold til kategori 1 og 2 natur må ammoniakbidraget ikke overstige et totaldepositionsniveau.

Nærmeste kategori 1 natur er habitatområde nr. 18; Rold Skov, Lindenberg Ådal og Maddum Sø, i en afstand på over 2,5 km øst for anlægget. Der er en beregnet belastning på 0,0 kg ammoniak til nærmeste kategori 1 natur (§3 beskyttet overdrev og Kalkoverdrev). Da totalbelastningen fra anlægget ikke overstiger 0,2 kg N er en kumulationsbetragtning for belastning af kategori 1 naturen irrelevant.

Nærmeste udpeget kategori 2 natur ligger 1,7 km nordøst for anlægget. Belastningen af ammoniak er 0,1 kg N, hvilket er langt under husdyrgodkendelsesbekendtgørelsen fastsatte grænseværdi på 1 kg N. Der er beregnet et bidrag på 0,0 kg N til yderligere 2 udpegninger af Kategori 2 natur.

Der ligger ganske få vejledende udpegninger af kategori 3 naturområder omkring ejendommen. Der er regnet til 7 udpegninger. Den uændret fordampning fra anlægget bidrager ikke med en merbelastning på hverken kategori 3 natur eller § 3 beskyttet naturtyper som ikke er omfattet af kategori 3 natur. Totalbelastningen på engen og overdrevet lige syd for anlægget er over 1 kg N. På de resterende naturudpegninger er totalbelastningen under 1 kg N

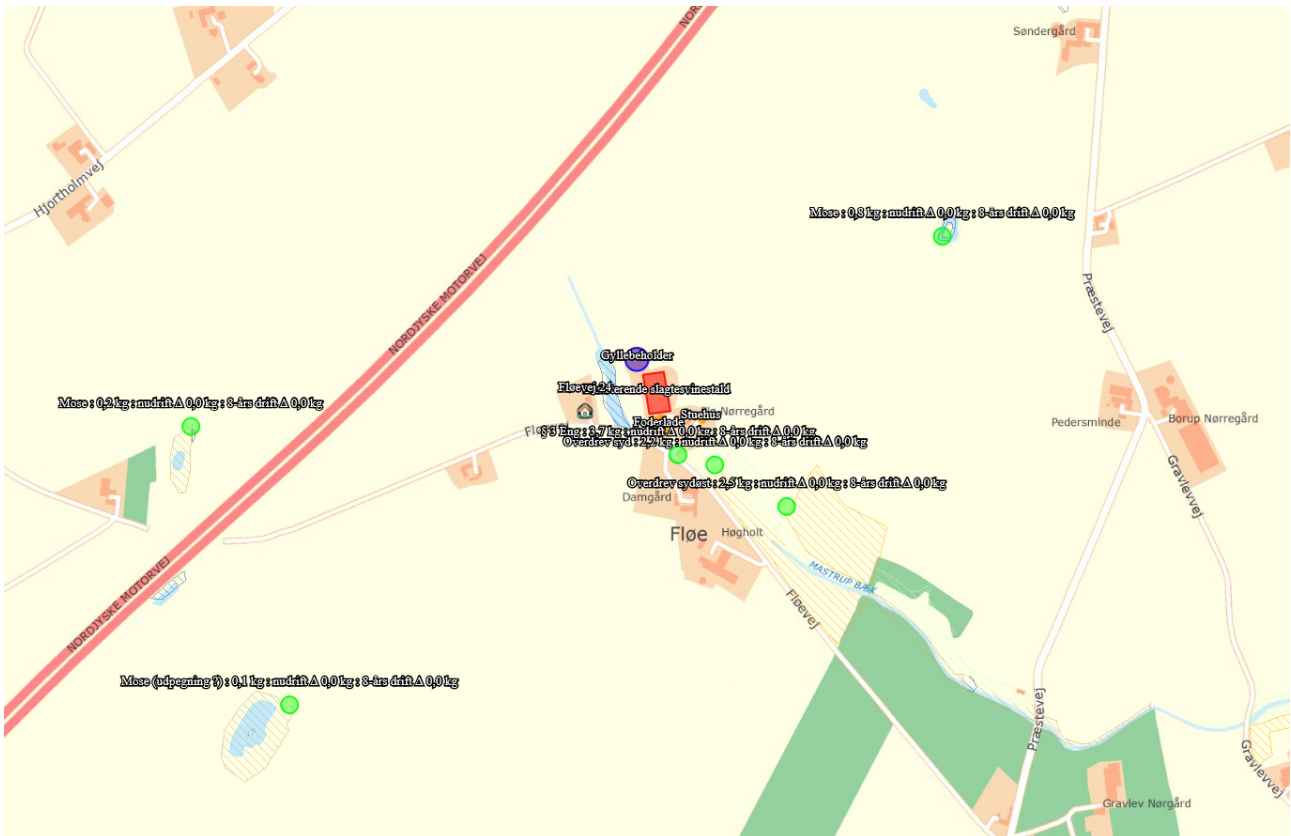
Projektet overholder husdyrgodkendelsesbekendtgørelsen § 25 fastsatte grænseværdier for totaldeposition på kategori 1 og 2 natur, samt bagatelgrænsen for merdeposition på kategori 3 natur. Der skal således ikke foretages yderligere vurdering af ammoniakbidraget.

Bilag IV arter

Ejendommen ligger i et område med lav HNV-værdi (score 1).

Der er ingen kendte levesteder for Bilag IV arter eller rødlistearter i området. 1,5 km øst for anlægget er der gjort fund af Bilag V art (guldblomme)

Tabel 3. Resultatet af ammoniakberegningerne som er foretaget i husdyrgodkendels.dk



Figur 4. Kortoversigt, der viser nærmeste naturpunkter hvortil der er beregnet ammoniakdeposition.

Vurdering

Projektet overholder de fastsatte afskæringskriterier for totaldeposition til kategori 1 og 2 natur samt hvornår der skal foretages en konkret vurdering af merdepositionen på kategori 3 natur.

Projektet vurderes derfor ikke at påvirke de omkringliggende vejledende beskyttede naturområder i væsentlig grad hverken alene eller i sammenhæng med andre projekter i området.

Projektet vurderes ikke at påvirke eller forringe tilstanden for bilag IV-arter; rødlistearter eller ansvarsarter, da afstanden til fund er så stor at anlægget ikke påvirker den generelle tilstand i områderne, hvor fund er gjort. Vurderingen blev foretaget på baggrund af Naturdata i Danmarks Miljøportal.

6. Øvrig forurening og potentielle gener

Transport

Eksterne transporter sker ad Fløevej til Præstevej eller Hobrovej. Transport ad Præstevej sker mod nord, hvor Præstevej fører til Nibevej lige ved forbindelse til motorvejen. Der er ingen transporter forbi samlet bebyggelse eller andet.

Transporterne sker primært indenfor tidsrummet 06.00 til 18.00.

Fløevej er en blind vej. Der er således ikke anden trafik på Fløevej end det som ejendommene på Fløevej bidrager med.

Transporterne til og fra ejendommen:

- Transport af dyr til slagteri ca. 1 gange pr uge
- Transport af dyr til anlægget ca. 1 gang pr uge
- Transport med foder ca. 2 gang hver pr uge.
- Diverse transporter 1 gang pr uge
- Husdyrgødning op til 259 transporter (gyllevogn)

Der er transport i forbindelse med sæsonarbejde i marken ved udbringning af flydende husdyrgødning samt hjemtagning af korn. Antallet af transporter med husdyrgødning afhænger dels af maskinel til transport, da antallet vil falde væsentligt, hvis transporten sker med lastbil. Derudover er der ikke foretaget et skøn på hvor stor en andel af husdyrgødningen som udbringes på arealer tæt på anlægget. Bedriften råder over en del jord i området omkring anlægget, så en væsentlig andel af transporterne med gylle vil ikke passere nabobeboelser.

Foder leveres til ejendommen med lastbil indenfor almindelig arbejdsdag. Denne transport vil indgå i den almindelige trafik på vejnettet.

Interne transportveje.

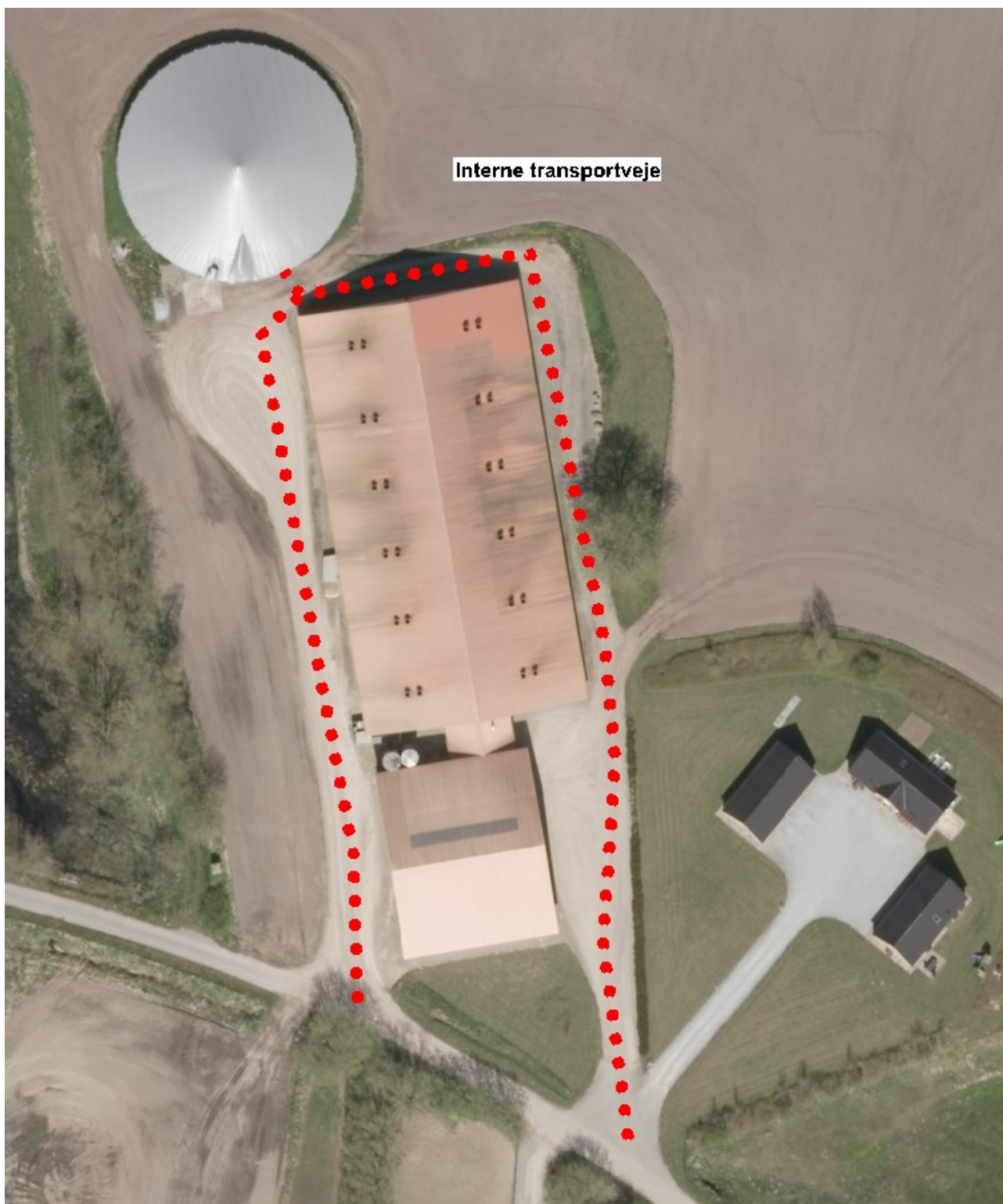
Der er to indfaldsveje til ejendommen samt indkørsel til beboelse. Hovedparten af transporterne har ærinde vest for anlægget, da der her er ind- og udlevering, levering af foder samt tømning af gylletanken. Indlevering af dyr sker lige ved siden af DAKA-pladsen. Der er ca. 100 meter over til Fløvej 24 fra denne interne transportvej. Mellem vejen og nabobeboelsen er der beplantning.

Vurdering

Ved godkendelse vil antal transporter ikke ændres markant i forhold til nuværende tilstand. Transport med dyr, foder og diverse vil være stort set uændret, da transporterne optimeres. Transport med husdyrgødning kan stige lidt, men det vil afhænge af hvor stor en mængde som skal/kan udbringes på arealerne omkring anlægget.

Transport ad interne transportveje sker over meget kort afstand langs staldanlægget. Fløvej 24 ligger 100 meter stik vest for transportvejen. Når vinden kommer fra øst, vil staldanlægget bryde vinden lige op ad vejen og dermed reducere risikoen for støv. Østenvind er dog hyppigst om sommeren, og dermed ikke normal i perioden for udbringning af husdyrgødning, hvilket er det tidspunkt hvor transporterne er mest intensiv i en kort periode.

Det vurderes, at transport på interne transportveje til og fra husdyrbruget ikke giver gener for naboer og øvrige boligområder. Der har ikke tidligere været klaget over transport eller støv og støj i forbindelse med transport.



Figur 5. Kortoversigt over interne transportveje

Lys

Der er to lyskilder placeret på vestsiden af anlægget ved indleverings- og udleveringsrampen. Lyset er tændt i forbindelse med transport af dyr, hvis sollys ikke er tilstrækkeligt.

Skadedyr

Bekæmpelse af rotter sker i henhold til Statens Skadedyrlaboratoriums retningslinjer.

Fluelarver bekæmpes ved at anvende rovfluer i gyllekummerne.

Normalt vil fluer ikke kunne trives i almindeligt flydelag, da det er for tørt. Det er således ikke muligt at tilskrive et overdækket lager yderligere effekt. Det er dog muligt at fastslå at fluer ikke kan trives i en overdækket gylletank, da det er for varmt og tørt.

Der har været klaget over rotter på ejendommen, hvilket har ført til at der har været gjort en indsats for at fjerne alle potentielle opholdssteder for rotter. Derudover er indgange blevet lukket og der er sat gift.

Skadedyr som rotter skal bekæmpes straks de opdages, da de kan ødelægge alt fra installationer til isolering. Det er derfor i ansøgers såvel som naboernes interesse at bekæmpe rotter straks de opdages.

Støjkloder

Støjkloder på ejendommen er ventilation, kompressor, transport og kortvarig støj ved ind og udlevering af grise.

Kompressoren er i drift under normal arbejdstid og opbevares i foderladen.

Ventilationsstøj er svagt.

Transport sker primært indenfor normal arbejdstid ud over transport med korn og husdyrgødning som sker i sæsoner.

Indlevering af grise sker indenfor normal arbejdstid og er kortvarig. Udlevering af grise kan ske udenfor normal arbejdstid.

Der har tidligere ikke være klager over støj.

Der er ikke væsentlige støjgener udenfor matriklen ud over de tilladte grænser, da der ikke er støjende aktivitet forbundet med drift af denne type husdyrbrug.

Støv

Den daglige drift af anlægget bidrager ikke til støvgener, da der ikke er støvkilder på ejendommen. Transport ad interne transportveje er beskrevet og vurderet under afsnit om transport.

Vurdering

Der har indtil dato ikke været naboklager over transport-, støv-, støj- og lysgener. Der har i 2018 været klaget over rotter. Der er fulgt op på denne klage med bekæmpelse af rotterne og tilsyn fra kommunen. Det vurderes at der ikke er væsentlige fluegener forbundet med anlægget.

Det forventes ikke at der er støvkilder på ejendommen som giver anledning til væsentlige gener ved naboer mv.

Miljøstyrelsens vejledende grænser for maksimal støjbelastning overholdes. Der er på ejendommen ikke støjkloder som vil give anledning til væsentlige støjgener.

Der er ingen lyskloder på ejendommen, som giver anledning til væsentlige gene for naboer eller trafikanter.

Ansøgningen om miljøgodkendelse ændrer ikke på ejendommen som den fremstår i dag, hvorfor det vurderes at denne godkendelse ikke vil bidrage til væsentlige gener for omkringboende eller trafikanter i området.

7. Affaldsproduktion og resurseanvendelse

Affald

Husholdningsaffald og alt brændbart affald fra stalden opbevares i container og afhentes med dagrenovation hver 14 dag.

Øvrigt affald som, glas, elektronisk udstyr mm. sorteres i fraktioner og afleveres på kommunal genbrugsplads.

Farligt affald som spraydåser og lysstofrør opbevares i særskilte beholdere og afleveres som farligt affald på kommunal genbrugsplads.

Klinisk risikoaffald i form af medicin glas og rester samt kanyler afskaffes via den obligatoriske indsamling.

Der er ikke de store mængder affald ved den daglige drift i stalden. Det er ikke muligt at reducere de affaldsfraktioner som genereres, da det overvejende er emballage. Der er fokus på at anvende indkøbte ressourcer 100 %, således de ikke ender som affaldsfraktioner.

Ved genanvendelse af papir og pap kræves det at materialerne er rene. Hovedparten af emballagen har været i kontakt med indholdet, eller der blevet snavset i forbindelse med brugen heraf. Der er således svært at genanvende hovedparten af de emballager som indkøbes til staldanlægget.

Tabel 4: Håndtering af affald.

EAK – koder	Opbevaring	Bortskaffelse
16 01 17 Jernholdigt metal	Container	Produkthandel
16 01 18 Ikke jernholdigt metal	Container	Produkthandel
16 01 19 Plast	Container	Kommunens genbrugsplads
16 01 20 Glas	Container	Kommunens genbrugsplads
15 01 01 Papir og pap - emballage	Container	Dagrenovation
Spraydåser	Beholder	Kommunens genbrugsplads
Klinisk risikoaffald (medicnglas og -rester samt kanyler)	Spand i mandskabsrummet	Kommunens genbrugsplads
Brændbart affald		Dagrenovation

Andet affald opsamles og opbevares på bedriften inden det afleveres til behørig modtagestation.

Døde dyr (EAK-kode 02 01 02) opbevares i henhold til lovgivningen. Placeringen er ved anlægget i behørig afstand fra offentlig vej, som vist på figur 6. Døde dyr placeres afdækket. Der har været klage over opbevaring af døde dyr. Ansøger har derfor fokus på at døde dyr tilmeldes og afhentes hurtigt, samt at der sker en tilstrækkelig overdækning af kadaver på pladsen.



Figur 6. Placering af døde dyr.

Vurdering

Ejendommen har fokus på sortering og genanvendelse af affald i det omfang det er muligt. De miljømæssige krav til affaldshåndtering vurderes opfyldt.

Foder

Fodertildelingen sker ved fasefodring, hvilket optimerer forbruget af foder, råprotein og fosfor. Derudover tilsættes fytase til foderet, hvilket minimerer indkøb af fosfor.

Vurdering

Det vurderes indkøbt foder lever op til BAT-krav ved minimum 100 % fytasetilsætning samt fasefodring.

Energi

Der er oliefyr til opvarmning i stalden. Beboelserne er opvarmet med jordvarme.

Ventilationen er diffus ventilation med frekvensstyring, hvilket er optimeret i forhold til energiforbruget. Derudover er rengøring af ventilationen vigtig for at reducere energiforbruget.

Der er ingen udendørs lys som kan virke generende for naboer eller passerende trafik.

Foderanlægget og gyllesystemet opgraderes løbende til mere energieffektive motorer.

Vurdering

Der er ved reovering af eksisterende enheder fokus på forbrug af energi. Der er løbende opgraderet til mindre energiforbrugende enheder på lys, foder og ventilation. Energiforbrug skal indgå i det løbende miljøledelsesprogram, hvorigennem der fortsat vil være fokus på energiforbruget. Der er ikke lavet en energirapport, da dette arbejde løbende vil skulle opdateres igennem miljøledelsen.

Vand

Ejendommen forsynes af egen vandboring.

Pr slagtesvin er der et normforbrug til drikkevand, spild og rengøring på 0,559 m³. Vandbeholdningen til 9.580 slagtegrise er således 5.355 m³. Derudover er der vandforbrug til to husstande.

Vandforbruget til vask reduceres ved iblødsætning forud for vask. Vandspild i stierne er reduceret ved drikkestrup eller integreret drikkeventiler over foderstrup.

Vurdering

Der er ved den daglige drift fokus på at reducere vandspild ved løbende vedligeholdelse samt anvendelse af mindre vandforbrugende enheder.

Vandforbrug skal indgå i det løbende miljøledelsesprogram, hvorigennem der fortsat vil være fokus på forbruget.

Spildevand

Rengøringsvand og drikkevandsspild fra stald ledes til gyllebeholderen.

Sanitært spildevand ledes via trixtank til sivedræn. Det er et eksisterende godkendt anlæg.

Der er tagrender på bygningerne. Alt tagvand ledes til grøft vest for stalden.

Der er ingen befæstede arealer, hvorfra der afledes overfladevand til grøft mv.

Vurdering

Restvand fra vask er indeholdt i normen for gødningsproduktion og der forventes derfor at være tilstrækkeligt kapacitet i lagertankene.

Det vurderes ligeledes af afledningen af tagvand til grøften vest for anlægget ikke udgør risici, da det sker i et lukket system fra tagfladen til afløbet.

8. Egenkontrol

Besætningen er godkendt efter DANISH-produktstandarden. Standarden sikrer, at besætningen lever op til dansk og EU-lovgivning omkring dyrevelfærd, miljø og fødevarerikkerhed. Besætningen bliver som minimum auditeret hvert tredje år.

I henhold til DANISH-produktstandarden skal ansøger bl.a. følge nedenstående punkter vedr. egenkontrol i svinebesætningen, som også har effekt miljømæssigt:

- Der skal i CHR være ajourførte optegnelser og dokumentation over besætningens til- og afgang af grise.
- Der skal være modtagekontrol af foder i form af følge- og indlægssedler. Faktura gemmes i 5 år.
- Der skal være dokumentation for foderets sammensætning.
- Vejledning om god produktionspraksis – en branchekode skal være udfyldt og underskrevet.
- Der skal være dokumentation for alle udførte dyrlægebesøg. Besøgsrapporterne gemmes i 5 år.
- Ved anvendelse af medicin skal der føres behandlingsbog, og skriftlige anvisninger fra dyrlægen skal foreligge.
- Der skal kunne fremvises udfyldt egenkontrolprogram for dyrevelfærd (først gældende når bekendtgørelse er offentliggjort).

- Funktioner af mekanisk og automatisk udstyr, der har betydning for svinenes sundhed og velfærd, skal kontrolleres hver dag, og eventuelle fejl eller mangler skal snarest afhjælpes.
- Der skal være dokumentation for, at døde dyr afhentes af godkendt destruktionsvirksomhed.

Derudover er aftale med relevante leverandører om servicering af driftsmaterialet på bedriften.

Ansøger benytter derudover rådgivning til den generelle drift af husdyrproduktionen og markbruget, for at optimere produktionen med mindst muligt ressourceforbrug.

Der er ved reovering af eksisterende enheder fokus på forbrug af energi. Der er løbende opgraderet til mindre energiforbrugende enheder på lys, foder og ventilation. Energiforbrug skal indgå i det løbende miljøledelsesprogram, hvorigennem der fortsat vil være fokus på energiforbruget.

Der er lavet tiltag med hyppig udslusning af husdyrgødning fra kanalerne i anlægget. Udslusningen vil ske i henhold til ugeplan for drift i anlægget. Der vil blive ført logbog såfremt udslusningen ikke sker i henhold til ugeplanen. Eksempel for logbog er vedlagt.

Vurdering

Det vurderes at egenkontrollen, den løbende optimering af produktionsapparatet samt ejendommens miljøledelsesprogram lever op til BAT for management.

9. Driftsforstyrrelser og uheld

Sker der uheld der kan medføre alvorlige påvirkninger af natur om miljø vil alarmcentralen straks blive kontaktet. Ligeledes vil kommunens Tekniske Forvaltning efterfølgende blive underrettet.

Der bliver udarbejdet en beredskabsplan for driftsuheld. Medarbejder, ejer og andre med fast adgang til bedriften bliver vejledt i beredskabsplanen.

Tabel 5. Driftsforstyrrelser og uheld, samt håndtering.

Type	Forebyggende foranstaltninger	Akut håndtering af uheld
Gylleudslip	Der er tilbageløb på gyllevognen Gyllebeholdere tilses jævnligt og bliver kontrolleret hver 10. år.	Ejer og ansatte er instrueret i hvilke forholdsregler der skal tages således udslip inddæmnes og opsamles
Strømsvigt	Nød-opluk i alle staldafsnit og nødgenerator Automatisk opkald til ejers mobiltelefon ved strømsvigt	Vinduer åbnes ved behov for naturlig ventilering. Strømforsyningen genoprettes ved generator

Vurdering.

Det vurderes, at der er taget de nødvendige forholdsregler således at risici for uheld mm er reduceret til et minimum.

10. BAT

BAT (Bedst anvendelige teknologi) er beskrevet i de enkelte afsnit. Hver af følgende punkter er behandlet særskilt andre steder i dette dokument og opsummeret her.

Management (ledelses- og kontrolrutiner): En del af kravene i produktionsstandarderne for svineproduktion betegnes som BAT. Eks. at tilse at mekanisk udstyr såsom vandsystemet, ventilationssystemet og fodersystemet fungerer optimalt. Derudover skal der udarbejdes et miljøledelsesprogram for ejendommen ved udnyttelse af denne godkendelse.

Foder: Fodring sker med fasefodring og tilsætning af fytase

Forbrug af vand og energi: Ventilationen rengøres og vedligeholdes. Vandventiler er integreret og vask sker med forudgående iblødsætning. Der er løbende fokus på forbrug. Således er opvarmning til beboelse ændret fra olie til jordvarme.

Udbringning og opbevaring: Generel lovgivning anses som BAT og er derfor ikke uddybet nærmere.

Ud over ovenstående er BAT for ammoniak overholdt i henhold til bekendtgørelse om godkendelse og tilladelse m.v. af husdyrbrug

Vurdering

Samlet set vurderes det at produktionen lever op til BAT på alle relevante punkter og at der løbende er fokus på BAT, hvilket miljøledelsesprogrammet også bidrager til.

11. Biaktiviteter

Ingen

12. IE brug

Dette er et IE brug, da der er over 2.000 stipladser til slagtegrise.

13. Alternativ og 0-alternativ

Godkendelsen søges, da der er ønske om flexibilitet i tilladelsen til dyrehold.

Der er ingen alternativ til projektansøgningen, da staldanlægget er bygget til produktion af enten smågrise eller slagtesvin og da projektet er en udnyttelse af eksisterende faciliteter uden udvidelse af bygningsmassen.

0-alternativ vil være uændret produktion af slagtegrise uden fleksibilitet.

14. Ophør

I forbindelse med ophør vil der blive truffet de nødvendige foranstaltninger med henblik på at overlevere anlægget i forsvarlig miljømæssig tilstand. Der vil således blive tilkaldt en slamsuger for at tømme gyllebeholderen samt gyllekummerne. Derudover vil der blive gennemført en rengøring af anlægget, således at der ikke forekommer forurening herfra.

Vurdering

Det vurderes, at disse tiltag er tilstrækkelige til at undgå forureningsfare, og til at sikre at husdyrbruget ikke vil blive et attraktivt levested for eksempelvis rotter. Senest 4 uger efter driftsophør anmeldes dette til kommunen.

15. Væsentlig direkte og indvirkning på miljøet.

Projektansøgningen har løbende forholdt sig til det ansøgtes indvirkning på omkringboende, påvirkning af naturområder og afledning af vand.

Den generelle lovgivning som omfatter produktion af husdyr samt drift af markarealer er løbende under revision og opdateres årligt. Det er således det erhverv i Danmark som er mest reguleret og hvor der konstant er fokus på eventuelle risici.

Den generelle regulering omfatter både befolkningen og menneskers sundhed. Der er således lavet regler for hvor meget og hvordan afgrøder og produktionsdyr må behandles, samt tilbageholdelsestid for hvornår produktet kan sælges. Derudover er der grænseværdier for lugt og støj samt støv for at sikre nærmeste naboer mod en direkte gene ved den daglige drift. Ud over den generelle lovgivning er der branchekodeks for produktion af kød og mælk. Disse kodekser udvider kravet til også at hindre anvendelse af visse typer råvarer, som ikke påviseligt har nogen påvirkning på menneskers sundhed, men som brancheforeningen mener ikke bør indgå i produktionen. Det er typisk bestemte fodermidler og feks. begrænset brug af slam som gødning middel.

Denne ejendom har en yderst begrænset ammoniakbidrag på den omkringliggende natur. Det vurderes således at produktionen ikke bidrager negativt på den biologiske mangfoldighed.

Den generelle lovgivning har fastsat regler for drift af arealer med fokus på risiko for tab af næringsstoffer til det omkringliggende miljø. Denne lovgivning er gennem de sidste mange år strammet væsentligt i et sådant omfang at det vurderes at tabet er reduceret til absolut minimum. Derudover er der strammet op på reglerne for udbringning af husdyrgødning samt opbevaring af husdyrgødning således risiko for direkte afløb/tab til overfladevand er minimeret.

En husdyrproduktion påvirker ikke jordbund, vand, luft og klima i en målbar grad. Den meget minimale påvirkning vil primært stamme fra følgevirksomhederne som grovvaren og håndværkerne mv. der hver især har sit miljøaftryk. Fra husdyrproduktionen vil der være en CO₂ i ventilationsluften. Den vurderes også at være ikke målbar i forhold til den samlede CO₂ bidrag.

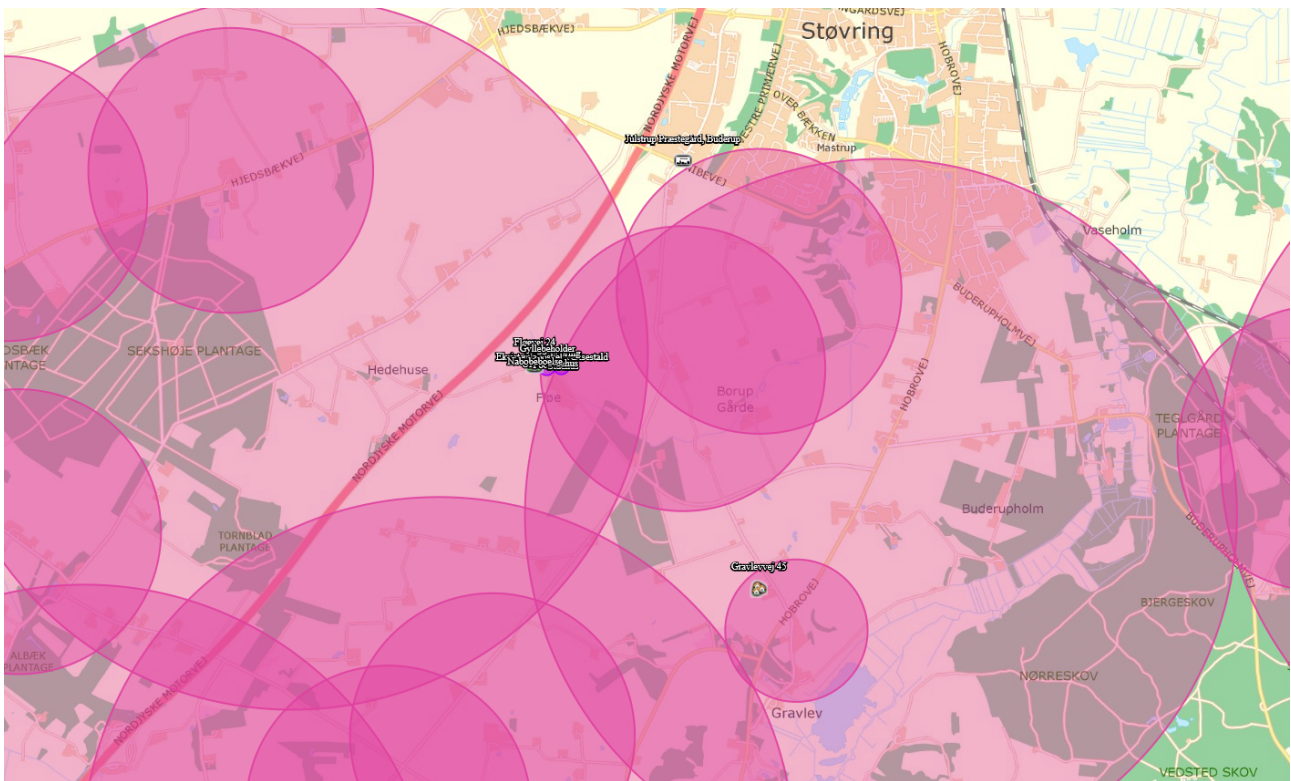
Den danske husdyr- og planteproduktion bidrager væsentligt til den samlede danske eksport økonomi. Denne husdyrproduktion er et lille bidrag i denne samlede økonomi. I lokalområdet er

denne produktion dog en væsentlig faktor for vækst og arbejdspladser, da den beskæftiger mange lokale håndværkere foruden direkte ansatte.

Projektet har ingen indvirkning på kulturarven eller landskabet, da det er en eksisterende ejendom placeret i det åbne land.

På nedenstående kort vises radius for kumulation af ammoniakdeposition fra andre husdyrbrug godkendt efter husdyrbrugloven siden 1. januar 2007.

Der er en del husdyrbrug i området, men da området er tyndt befolket og med få naturområder vurderes det, at påvirkningen fra dette projekt hverken alene eller i sammenhæng med andre projekter vil have negative indvirkninger på det omgivende miljø.



Figur 7. Oversigt over projektet placering i forhold til andre husdyrbrug.

16. Sammenfattet konklusion

Ved ansøgning om miljøgodkendelse foretages miljøkonsekvensberegninger i forhold til lugt og ammoniak. Resultatet viser at der ikke vil være øget bidrag af lugt og ammoniak.

Lys, støv og støj er uændret i forhold til nuværende produktion og vurderes ikke at indvirke væsentligt på det omkringliggende miljø.

Forbrug af vand og lys vil stige forholdsvis i forhold til produktionsomfanget. Forbrug og affaldsmængde optimeres løbende både internt på ejendommen og ved leverandører. Det øget forbrug vil dog ikke kunne måles som påvirkning i det omkringliggende miljø.

Affaldsproduktionen er i forhold til produktionsomfanget minimalt. Ved større fraktioner vil affaldet sorteres og genbruges i det omfang det er muligt.

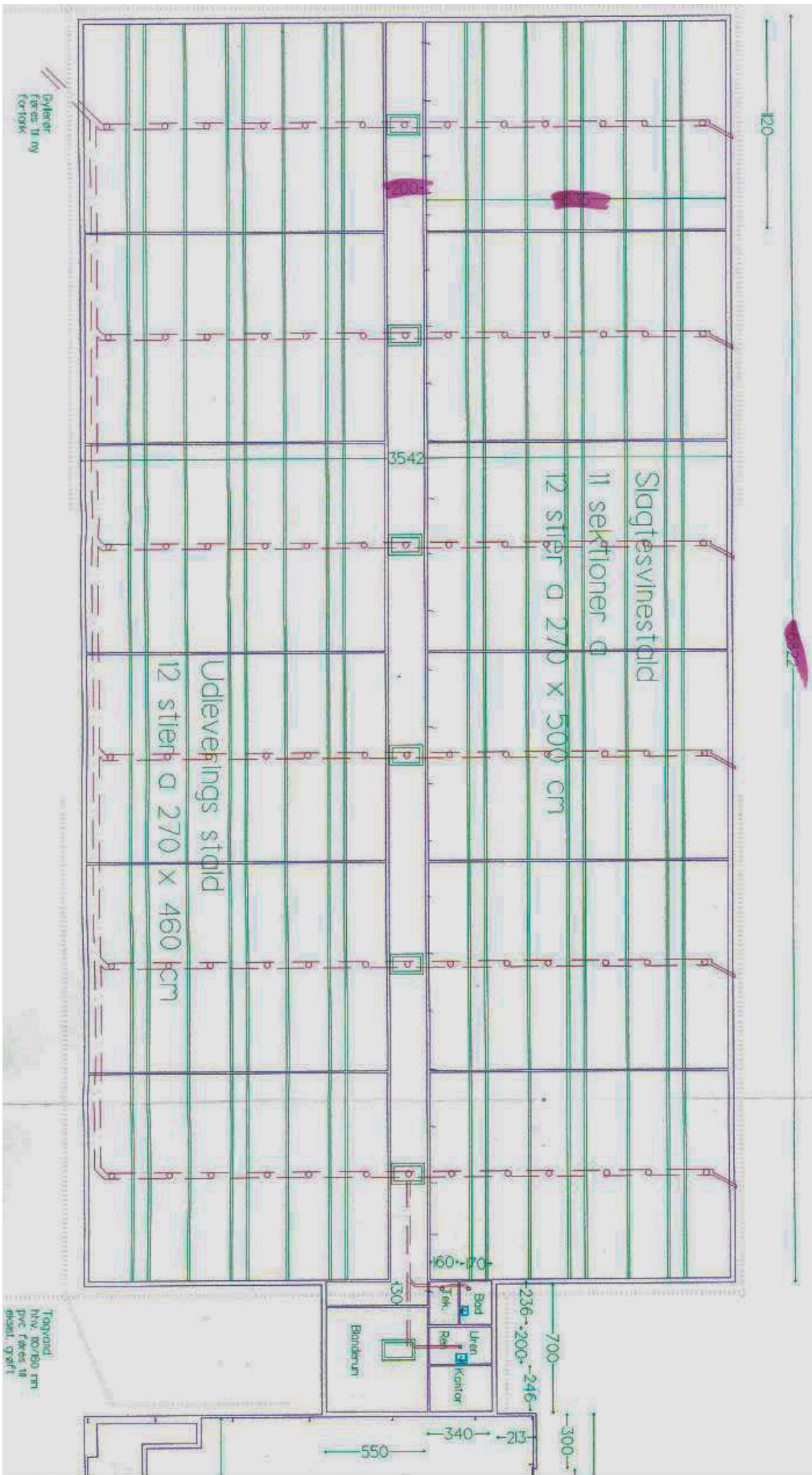
Den generelle lovgivning i forhold til arealanvendelse, medicinanvendelse, dyrevelfærd, spildevand, husdyrgødningsopbevaring, pesticidanvendelse mv. regulerer anvendelsen således at der ikke opstår fare for det omkringliggende miljø. Bidrager ny viden til andet end nuværende kendte resultater korrigeres det i den generelle lovgivning samt anvendelsestilladelser for indkøbte ressourcer (eks. medicin, pesticider mv.).

Det vurderes således at husdyrproduktionen hverken med nuværende tilladelse eller den ansøgte tilladelse vil få utilsigtet miljømæssige konsekvenser.

6.2 BILAG 2A. SITUATIONSPLAN



6.3 BILAG 2B. PLANTEGNING AF STALD



6.5 BILAG 4. ANSØGNINGSSKEMA

Husdyrgodkendelse.dk
Ansøgningskema (201563)

Dette er en ansøgning om godkendelse af et husdyrbrug efter husdyrbruglovens § 16 a.

Versionsnummer:
2

Indsendelsesdato:
11-07-2018

Genereringsdato:
02-07-2019

Husdyrbruget

Husdyrbrugets CVR-nummer	80523017
Husdyrbrugets navn	Flø Nørregård
Beliggenhedsadresse	Fløvej 20A
Postnummer	9530
By	Støvring

Ansøger

Ansøger navn	Hans Peder Pinstrup
Ansøger adresse	Hobrovej 187
Ansøger postnummer	9520
Ansøger by	Skørping
Ansøger telefon	20256122
Ansøger email	h.p.pinstrup@mail.dk

Konsulent

Konsulent Cvr	29038597
Konsulent virksomhedsnavn	Agri Nord
Konsulent navn	Tina Madsen
Konsulent adresse	Hobrovej 437
Konsulent postnummer	9200
Konsulent by	Aalborg SV
Konsulent telefon	40615275
Konsulent email	tim@agrinord.dk

Ejendom

Ejendomsnummer	8400005655
CHR numre	

Skemanummer: 201563

Versionsnummer: 1

Ansøgning (201563) | Gennemse & indsend

Her er alle indtastninger og beregningsresultater samlet på en side, der kan udskrives som en samlet PDF.

Dette er en ansøgning om godkendelse af et husdyrbrug efter husdyrbruglovens § 16 a.

Typen af IE - brug:
IE-slagtesvin

Kort beskrivelse:
Fløvej 20A, 2018

Versionsnummer:
1

Husdyrbruget

Bedrift Cvr	80523017
Husdyrbrugets navn	Fløj Nørregård
Beliggenhedsadresse	Fløevej 20A
Postnummer	9530
By	Støvring

Ansøger

Ansøgersnavn	Hans Peder Pinstrup
Ansøgeradresse	Hobrovej 187
Ansøgerpostnummer	9520
Ansøgerby	Skørping
Ansøgertelefon	20256122
Ansøger-email	h.p.pinstrup@mail.dk

Ejer

Ejersnavn	HP Agro Aps
Ejeradresse	Hobrovej 187
Ejerpostnummer	9520
Ejerby	Skørping
Ejer telefon	20256122
Ejer-email	h.p.pinstrup@mail.dk

Konsulent

Konsulent Cvr	29038597
Konsulent virksomhedsnavn	Agri Nord
Konsulentnavn	Tina Madsen
Konsulentadresse	Hobrovej 437
Konsulentpostnummer	9200
Konsulentby	Aalborg SV
Konsulenttelefon	40615275
Konsulent-email	tim@agrinord.dk

Ejendom

Ejendomsnummer	8400005655
CHR numre	

Matrikler på ejendomsnummer

Matrikel: 1cx - Sørup By, Buderup
Matrikel: 7l - Sørup By, Buderup
Matrikel: 3a - Fløe By, Gravlev
Matrikel: 4k - Fløe By, Gravlev

2. Overblik over stalde og produktioner

Stalde og produktioner							
Staldnavn	Staldstørrelse (m ²)	Ventilation	Kildehøjde	Produktion	Antal måneder udegående	Produktionsareal (m ²)	
Ansøgt drift							
Eksisterende slagtegrisestald	2416	Mekanisk ventilation	6 m	(#19907) Flexgruppe: Slagtesvin og Smågrise; Fulldrænet gulv (kummer under hele arealet)	0	1931	
Nudrift							
Eksisterende slagtegrisestald	2416	Mekanisk ventilation	6 m	(#20484) Slagtesvin. Drænet gulv + spalter (33 %/ 67%)	0	1931	
8 års drift							
Eksisterende slagtegrisestald	2416	Mekanisk ventilation	6 m	(#83496) Slagtesvin. Drænet gulv + spalter (33 %/ 67%)	0	1931	
Produktioner med miljøteknologi							
Produktion	Beskrivelse af miljøteknologi				Driftstimer pr. år	NH ₃ -N effekt (%)	Lugteffekt (%)
Ansøgt drift							
(#19907) Flexgruppe: Slagtesvin og Smågrise; Fulldrænet gulv (kummer under hele arealet)	Hyppig udslusning				8760	0	20
Nudrift - Ingen data							
8 års drift - Ingen data							

2.1 Yderligere oplysninger om staldafsnit

Staldnavn: Eksisterende slagtegrisestald

Stald på 35,42*68,32 meter udvendigt
 11 drifts sektioner a 12 stier på 2,7*5 m = 1.782 m²
 1 sektion buffer/udlevering a 12 stier på 2,7*4,6 m=149,04 m²
 SUM 1931 m² inkl krybbeareal.

2.2 Overblik over flexgrupper

Dyretype og staldsystemer som indgår i flexgruppen
Slagtesvin og Smågrise; Fulldrænet gulv (kummer under hele arealet)
Smågrise. Drænet gulv + spalter (50 %/ 50%)
Slagtesvin. Drænet gulv + spalter (33 %/ 67%)

Skemanummer: 201563

Versionsnummer: 1

3. Overblik over husdyrgødning

Opbevaringslagre						
Navn	Lagertype	Yderligere oplysninger	Bedste tilgængelige opbevaringsteknik	Dimension	Areal (m ²)	
Ansøgt drift						
Gyllebeholder	Flydende				1212	
Nudrift						
Gyllebeholder	Flydende				1212	
8 års drift						
Gyllebeholder	Flydende				1212	

Skemanummer: 201563

Versionsnummer: 1

4. Ammoniakemission

4.1 Samlet ammoniakemission fra husdyrbruget (stald og lager)

Driftstype:	Ammoniakemission fra staldafsnit (kg NH ₃ -N/år)	Ammoniakemission fra lagre (kg NH ₃ -N/år)	Ammoniakemission fra husdyrbruget (kg NH ₃ -N/år)
Ansøgt drift	4441,3	484,9	4926,2
Nudrift	4441,3	484,9	4926,2
8 års-drift	4441,3	484,9	4926,2

4.2 Resultater fra staldafsnit

4.2.1 Ammoniakemission og reducerende tiltag på staldafsnit og produktioner

Navn på staldafsnit: <i>Eksisterende slagtegrisestald</i>					
Produktion	Produktionsareal (m ²)	Ammoniakemission (kg NH ₃ -N/år)	Reduktion, udegående dyr (kg NH ₃ -N/år)	Effekt, miljøteknologi (kg NH ₃ -N/år)	Faktisk ammoniakemission (kg NH ₃ -N/år)
Ansøgt drift					
(#19907) Flexgruppe: Slagtesvin og Smågrise; Fulldrænet gulv (kummer under hele arealet)	1931	4441,3	0,0	0,0	4441,3
Nudrift					
(#20484) Slagtesvin. Drænet gulv + spalter (33 %/ 67%)	1931	4441,3	0,0	0,0	4441,3
8 års-drift					
(#83496) Slagtesvin. Drænet gulv + spalter (33 %/ 67%)	1931	4441,3	0,0	0,0	4441,3

4.3 Resultater for lagre

4.3.1 Ammoniakemission og effekt af miljøteknologi på lagre med flydende husdyrgødning

Lagre med flydende husdyrgødning				
Lagernavn	Overfladeareal (m ²)	Ammoniakemission (kg NH ₃ -N/år)	Effekt, miljøteknologi (kg NH ₃ -N/år)	Ammoniakemission for lager (kg NH ₃ -N/år)
Ansøgt drift				
Gyllebeholder	1212	484,9	0,0	484,9
Nudrift				
Gyllebeholder	1212	484,9	0,0	484,9
8 års-drift				
Gyllebeholder	1212	484,9	0,0	484,9

4.3.2 Oversigt over husdyrgødningstyper produceret i ansøgt drift

Gødningstyper produceret fra de valgte dyretype og staldsystemer
Gødningstype fra produktion: Ingen fast gødning

Angivne gødningstyper i indtegnede lagre
Gødningstype fra lager: Flydende gødning

Skemanummer: 201563

Versionsnummer: 1

5. BAT

Samlet BAT beregning			
	Stalde	Lagre	Total
Samlet BAT krav (kg NH ₃ -N /år)	4441	485	4926
Faktisk emission (kg NH ₃ -N /år)	4441	485	4926
Forskel (kg NH ₃ -N /år)	-	-	0
Vejledende BAT Overholdt?	-	-	Ja

Samlet ammoniaktab for hele anlægget (alle produktioner) opnåelig ved anvendelse af BAT				
Vejl. sum (kg NH ₃ -N /år)	Ansøgers forslag (kg NH ₃ -N /år)	Ansøgers Begrundelse	Kommunens krav (kg NH ₃ -N /år)	Kommunens Begrundelse
4441				

Beregninger af progressive BAT krav opnåelig ved anvendelse af BAT for produktioner i nye stalde

Ansøgningen indeholder ikke produktioner med dyretype og staldsystemer hvor BAT kravet bestemmes progressivt ud fra arealet.

BAT krav opnåelig ved anvendelse af BAT for nye og eksisterende stalde

Staldnavn	Navn på dyretype og staldsystem eller flexgruppe	Forudsætning for BAT-beregning	BAT krav ved ny stald (kg NH ₃ -N / (m ² · år))	BAT krav ved eksisterende stald (kg NH ₃ -N / (m ² · år)) ^c
Eksisterende slagtegrise-stald	Slagtesvin og Smågrise; Fulldrænet gulv (kummer under hele arealet) ^a	Eksisterende staldafsnit	0,96 - 1,11 ^b	2,30

^a BAT-kravet for flexgruppen fastsættes ud fra det dyretype og staldsystem med det højeste relative reduktionskrav og det dyretype og staldsystem med den højeste ammoniakemissionsfaktor.

^b BAT-kravet ved ny stald er progressivt og afhænger af det samlede areal for husdyrtypen i nye staldafsnit

^c BAT krav ved eksisterende stald er tabelværdien for staldtypen. BAT kravet kan være lavere i den aktuelle situation, hvis der fastsat vilkår til eksisterende stald i en tidligere godkendelse.

Ammoniaktab pr. produktion opnåelig ved anvendelse af BAT

Produktion	BAT krav Areal (kg NH ₃ -N / (m ² · år))	Korrektionsfaktor for udegående	Vejl. sum (kg NH ₃ -N / år)	Ansøgers forslag (kg NH ₃ -N / år)	Kommunens krav (kg NH ₃ -N / år)
(#19907) Flexgruppe: Slagtesvin og Smågrise; Fulldrænet gulv (kummer under hele arealet)	1931 2,30	1	4441		

6. Nabopåvirkning

6.1 Samlet resultat af lugtberegning

Bebyggelse	Kumulation	Model	Ukorrigeret geneafstand	Korrigeret geneafstand	Vægtet gennemsnits- afstand	Genekriterie overholdt
Fløvej 24	0	NY	230,2	230,2	125,3	Nej
<i>Stald: Eksisterende slagtegrisestald</i>		NY (ansøgt)	230,2	230,2	125,3	Nej
		NY (nudrift)	294,8	294,8	-	-
		FMK (ansøgt)	147,1	147,1	125,3	Nej
		FMK (nudrift)	164,4	164,4	-	-
Gravlevvej 45	0	NY	489,7	440,8	2166	Ja
Julstrup Præstegård, Buderup	0	NY	648	648	1668,8	Ja

6.2.1 Forklaring til samlet resultat af lugtberegning

Gul: Genekriterie er ikke overholdt, men der kan søges om dispensation jf. § 33 ("50 % reglen").

Konsekvenszone: 638 m

6.3 Lugtgeneberegninger - detaljer om staldafsnit

Bebyggelse: Fløvej 24 Opretter: Ansøger				Bebyggelse: Gravlevvej 45 Opretter: Ansøger			
#	Staldafsnit	Afstand(m)	Placering 300-60 grader	#	Staldafsnit	Afstand(m)	Placering 300-60 grader
1	Eksisterende slagtegrisestald	125,3	Nej	1	Eksisterende slagtegrisestald	2166,0	Ja

Bebyggelse: Julstrup Præstegård, Buderup Opretter: Ansøger			
#	Staldafsnit	Afstand(m)	Placering 300-60 grader
1	Eksisterende slagtegrisestald	1668,8	Nej

6.4 Lugtemission fra produktioner

Ansøgt drift								
Staldafsnit								
...	Produktionsld	Antal måneder udegående	Lugt (LE/s)	Lugt (OU/s)	Effekt af teknologi (%)	Faktisk lugt (LE/s)	Faktisk lugt (OU/s)	Produktionsareal (m ²)
Eksisterende slagtegrisestald	19907	0	27034,0	83033,0*	20,0	21627,2	66426,4*	1931
Sum			27034	83033*		21627,2	66426,4*	

*Lugten kommer fra flexgrupper, hvor den højeste lugt fra hver flexgruppe er valgt.

Nudrift									
Staldafsnit									
Eksisterende slagtegriseald	Produktionsld	Antal måneder		Lugt (LE/s)	Lugt (OU/s)	Effekt af teknologi (%)	Faktisk lugt (LE/s)	Faktisk lugt (OU/s)	Produktionsareal (m ²)
		udegående							
	20484	0		27034,0	83033,0	0	27034,0	83033,0	1931
Sum				27034	83033		27034	83033	

6.5 Effekt af miljøteknologi til begrænsning af lugt

Ansøgt drift			
Staldafsnit			
Eksisterende slagtegriseald	Produktionsld	Supplerende teknologi beskrivelse	Indtastet lugt effekt (%)

7. Naturområder

7.1 Samlet resultat af ammoniakberegninger

Samlet emission: 4926,2 (kg NH₃-N/år) Meremission (8 års-drift) 0,0 (kg NH₃-N/år) Meremission (nudrift) 0,0 (kg NH₃-N/år)

7.2 Overblik over naturpunkter

Naturpunkt: Overdrev i habitat	
Kategori	Kategori 1
Opretter	Ansøger
Ruhed	Blandet natur med lav bevoksning
Beskrivelse	
Kumulation	Nul ejendomme (0)
Merdeposition (8 års-drift)	0,0 kg N/ha/år
Merdeposition (nudrift)	0,0 kg N/ha/år
Total deposition	0,0 kg N/ha/år

Naturlinjer til punkt: Overdrev i habitat				
Naturlinje fra	Ruhed opland	Merdeposition (nudrift)	Merdeposition (8 års-drift)	Totaldeposition (kg N/ha/år)
		(kg N/ha/år)	(kg N/ha/år)	
G: Gyllebeholder	Landbrug0,0	0,0	0,0	0,0
S: Eksisterende slagtegriseald	Landbrug0,0	0,0	0,0	0,0

Naturpunkt: Overdrev ved Haverslevvej	
Kategori	Kategori 2
Opretter	Ansøger
Ruhed	Blandet natur med lav bevoksning
Beskrivelse	
Kumulation	Nul ejendomme (0)
Merdeposition (8 års-drift)	0,0 kg N/ha/år
Merdeposition (nudrift)	0,0 kg N/ha/år
Total deposition	0,0 kg N/ha/år

Naturlinjer til punkt: Overdrev ved Haverslevvej				
Naturlinje fra	Ruhed opland	Merdeposition (nudrift)	Merdeposition (8 års-drift)	Totaldeposition (kg N/ha/år)
		(kg N/ha/år)	(kg N/ha/år)	
G: Gyllebeholder	Landbrug0,0	0,0	0,0	0,0
S: Eksisterende slagtegriseald	Landbrug0,0	0,0	0,0	0,0

Naturpunkt: Mose	
Kategori	Kategori 3
Opretter	Ansøger
Ruhed	Blandet natur med lav bevoksning
Beskrivelse	
Kumulation	Nul ejendomme (0)
Merdeposition (8 års-drift)	0,0 kg N/ha/år
Merdeposition (nudrift)	0,0 kg N/ha/år
Total deposition	0,2 kg N/ha/år

Naturpunkt: § 3 Eng	
Kategori	Kategori 3
Opretter	Ansøger
Ruhed	Blandet natur med lav bevoksning
Beskrivelse	
Kumulation	Nul ejendomme (0)
Merdeposition (8 års-drift)	0,0 kg N/ha/år
Merdeposition (nudrift)	0,0 kg N/ha/år
Total deposition	3,7 kg N/ha/år

Naturpunkt: Overdrev syd	
Kategori	Kategori 3
Opretter	Ansøger
Ruhed	Blandet natur med lav bevoksning
Beskrivelse	
Kumulation	Nul ejendomme (0)
Merdeposition (8 års-drift)	0,0 kg N/ha/år
Merdeposition (nudrift)	0,0 kg N/ha/år
Total deposition	2,2 kg N/ha/år

Naturpunkt: Mose	
Kategori	Kategori 3
Opretter	Ansøger
Ruhed	Blandet natur med lav bevoksning
Beskrivelse	
Kumulation	Nul ejendomme (0)
Merdeposition (8 års-drift)	0,0 kg N/ha/år
Merdeposition (nudrift)	0,0 kg N/ha/år
Total deposition	0,8 kg N/ha/år

Naturlinjer til punkt: Mose				
Naturlinje fra	Ruhed opland	Merdeposition		Totaldeposition (kg N/ha/år)
		(nudrift) (kg N/ha/år)	(8 års-drift) (kg N/ha/år)	
G: Gyllebeholder	Landbrug	0,0	0,0	0,0
S: Eksisterende slagtegr isestald	Landbrug	0,0	0,0	0,2

Naturlinjer til punkt: § 3 Eng				
Naturlinje fra	Ruhed opland	Merdeposition		Totaldeposition (kg N/ha/år)
		(nudrift) (kg N/ha/år)	(8 års-drift) (kg N/ha/år)	
G: Gyllebeholder	Ringe vegetation	0,0	0,0	0,2
S: Eksisterende slagtegrisestald	Ringe vegetation	0,0	0,0	3,5

Naturlinjer til punkt: Overdrev syd				
Naturlinje fra	Ruhed opland	Merdeposition		Totaldeposition (kg N/ha/år)
		(nudrift) (kg N/ha/år)	(8 års-drift) (kg N/ha/år)	
G: Gyllebeholder	Ringe vegetation	0,0	0,0	0,1
S: Eksisterende slagtegrisestald	Ringe vegetation	0,0	0,0	2,1

Naturlinjer til punkt: Mose				
Naturlinje fra	Ruhed opland	Merdeposition		Totaldeposition (kg N/ha/år)
		(nudrift) (kg N/ha/år)	(8 års-drift) (kg N/ha/år)	
G: Gyllebeholder	Landbrug	0,0	0,0	0,1
S: Eksisterende slagtegr isestald	Landbrug	0,0	0,0	0,8

Naturpunkt: Mose (udpegning ?)	
Kategori	Kategori 3
Opretter	Ansøger
Ruhed	Blandet natur med lav bevoksning
Beskrivelse	
Kumulation	Nul ejendomme (0)
Merdeposition (8 års-drift)	0,0 kg N/ha/år
Merdeposition (nudrift)	0,0 kg N/ha/år
Total deposition	0,1 kg N/ha/år

Naturpunkt: Potentiel ammoniakfølsom skov	
Kategori	Kategori 3
Opretter	Ansøger
Ruhed	Skov
Beskrivelse	
Kumulation	Nul ejendomme (0)
Merdeposition (8 års-drift)	0,0 kg N/ha/år
Merdeposition (nudrift)	0,0 kg N/ha/år
Total deposition	0,1 kg N/ha/år

Naturpunkt: Potentiel ammoniakfølsom skov	
Kategori	Kategori 3
Opretter	Ansøger
Ruhed	Skov
Beskrivelse	
Kumulation	Nul ejendomme (0)
Merdeposition (8 års-drift)	0,0 kg N/ha/år
Merdeposition (nudrift)	0,0 kg N/ha/år
Total deposition	0,1 kg N/ha/år

Naturpunkt: Kalkoverdrev	
Kategori	Kategori 1
Opretter	Ansøger
Ruhed	Blandet natur med lav bevoksning
Beskrivelse	
Kumulation	Nul ejendomme (0)
Merdeposition (8 års-drift)	0,0 kg N/ha/år
Merdeposition (nudrift)	0,0 kg N/ha/år
Total deposition	0,0 kg N/ha/år

Naturlinjer til punkt: Mose (udpegning ?)				
Naturlinje fra	Ruhed opland	Merdeposition (nudrift) (kg N/ha/år)	Merdeposition (8 års-drift) (kg N/ha/år)	Totaldeposition (kg N/ha/år)
G: Gyllebeholder	Ringe vegetation	0,0	0,0	0,0
S: Eksisterende slagtegrisestald	Ringe vegetation	0,0	0,0	0,1

Naturlinjer til punkt: Potentiel ammoniakfølsom skov				
Naturlinje fra	Ruhed opland	Merdeposition (nudrift) (kg N/ha/år)	Merdeposition (8 års-drift) (kg N/ha/år)	Totaldeposition (kg N/ha/år)
G: Gyllebeholder	Landbrug	0,0	0,0	0,0
S: Eksisterende slagtegrisestald	Landbrug	0,0	0,0	0,1

Naturlinjer til punkt: Potentiel ammoniakfølsom skov				
Naturlinje fra	Ruhed opland	Merdeposition (nudrift) (kg N/ha/år)	Merdeposition (8 års-drift) (kg N/ha/år)	Totaldeposition (kg N/ha/år)
G: Gyllebeholder	Landbrug	0,0	0,0	0,0
S: Eksisterende slagtegrisestald	Landbrug	0,0	0,0	0,1

Naturlinjer til punkt: Kalkoverdrev				
Naturlinje fra	Ruhed opland	Merdeposition (nudrift) (kg N/ha/år)	Merdeposition (8 års-drift) (kg N/ha/år)	Totaldeposition (kg N/ha/år)
G: Gyllebeholder	Landbrug	0,0	0,0	0,0
S: Eksisterende slagtegrisestald	Landbrug	0,0	0,0	0,0

Naturpunkt: Overdrev ved Albækvej	
Kategori	Kategori 2
Opretter	Ansøger
Ruhed	Blandet natur med lav bevoksning
Beskrivelse	
Kumulation	Nul ejendomme (0)
Merdeposition (8 års-drift)	0,0 kg N/ha/år
Merdeposition (nudrift)	0,0 kg N/ha/år
Total deposition	0,0 kg N/ha/år

Naturlinjer til punkt: Overdrev ved Albækvej				
Naturlinje fra	Ruhed opland	Merdeposition	Merdeposition	Totaldeposition
		(nudrift) (kg N/ha/år)	(8 års-drift) (kg N/ha/år)	
G: Gyllebeholder	Landbrug	0,0	0,0	0,0
S: Eksisterende slagtegrisestald	Landbrug	0,0	0,0	0,0

Naturpunkt: Overdrev sydøst	
Kategori	Kategori 3
Opretter	Ansøger
Ruhed	Blandet natur med lav bevoksning
Beskrivelse	
Kumulation	Nul ejendomme (0)
Merdeposition (8 års-drift)	0,0 kg N/ha/år
Merdeposition (nudrift)	0,0 kg N/ha/år
Total deposition	2,5 kg N/ha/år

Naturlinjer til punkt: Overdrev sydøst				
Naturlinje fra	Ruhed opland	Merdeposition	Merdeposition	Totaldeposition
		(nudrift) (kg N/ha/år)	(8 års-drift) (kg N/ha/år)	
G: Gyllebeholder	Landbrug	0,0	0,0	0,1
S: Eksisterende slagtegrisestald	Landbrug	0,0	0,0	2,4

8. Afstande

8.1 Afstande angivet

Stuehus - Vandløb og søer over 100 kvm			
Type	Navn	Afstand [m]	Minimumsafstand [m]
Driftsbygning	Stuehus	1	-
Staldbygning	Eksisterende slagtegrisestald	44	-
Gødningslager	Gyllebeholder	121	-

Naboskel - Naboskel			
Type	Navn	Afstand [m]	Minimumsafstand [m]
Driftsbygning	Fortank	34	-
Staldbygning	Eksisterende slagtegrisestald	38	-
Gødningslager	Gyllebeholder	42	-

Offentlig vej - Vandløb og søer over 100 kvm			
Type	Navn	Afstand [m]	Minimumsafstand [m]
Driftsbygning	Foderlade	16	-
Staldbygning	Eksisterende slagtegriseald	40	-
Gødningslager	Gyllebeholder	112	-

Nabobeboelse - Vandløb og søer over 100 kvm			
Type	Navn	Afstand [m]	Minimumsafstand [m]
Driftsbygning	Fortank	96	-
Staldbygning	Eksisterende slagtegriseald	106	-
Gødningslager	Gyllebeholder	103	-

Sø - Vandløb og søer over 100 kvm			
Type	Navn	Afstand [m]	Minimumsafstand [m]
Driftsbygning	Fortank	28	-
Staldbygning	Eksisterende slagtegriseald	50	-
Gødningslager	Gyllebeholder	35	-

Vandboring - Vandløb og søer over 100 kvm			
Type	Navn	Afstand [m]	Minimumsafstand [m]
Driftsbygning	Trikstank	60	-
Staldbygning	Eksisterende slagtegriseald	23	-
Gødningslager	Gyllebeholder	57	-

8.1.1 Yderligere informationer og specielle forhold

Kommentar til afstandsangivelser Ingen kommentar

8.2 Afstande til naturområder og nabobebyggelser

Overdrev i habitat - Naturområde (kategori 1)		
Type	Navn	Afstand [m]
Driftsbygning	Stuehus	2414
Staldbygning	Eksisterende slagtegriseald	2482
Gødningslager	Gyllebeholder	2565

Overdrev for Nibevej - Naturområde (kategori 2)		
Type	Navn	Afstand [m]
Driftsbygning	Stuehus	1784
Staldbygning	Eksisterende slagtegriseald	1827
Gødningslager	Gyllebeholder	1845

Overdrev ved Haverslevvej - Naturområde (kategori 2)		
Type	Navn	Afstand [m]
Driftsbygning	Stuehus	2058
Staldbygning	Eksisterende slagtegrisestald	2119
Gødningslager	Gyllebeholder	2202

Mose - Naturområde (kategori 3)		
Type	Navn	Afstand [m]
Driftsbygning	Fortank	752
Staldbygning	Eksisterende slagtegrisestald	776
Gødningslager	Gyllebeholder	749

§ 3 Eng - Naturområde (kategori 3)		
Type	Navn	Afstand [m]
Driftsbygning	Foderlade	40
Staldbygning	Eksisterende slagtegrisestald	76
Gødningslager	Gyllebeholder	157

Overdrev syd - Naturområde (kategori 3)		
Type	Navn	Afstand [m]
Driftsbygning	Stuehus	54
Staldbygning	Eksisterende slagtegrisestald	120
Gødningslager	Gyllebeholder	204

Mose - Naturområde (kategori 3)		
Type	Navn	Afstand [m]
Driftsbygning	Stuehus	509
Staldbygning	Eksisterende slagtegrisestald	528
Gødningslager	Gyllebeholder	542

Mose (udpegning ?) - Naturområde (kategori 3)		
Type	Navn	Afstand [m]
Driftsbygning	Foderlade	769
Staldbygning	Eksisterende slagtegrisestald	788
Gødningslager	Gyllebeholder	815

Potentiel ammoniakfølsom skov - Naturområde (kategori 3)		
Type	Navn	Afstand [m]
Driftsbygning	Fortank	1732
Staldbygning	Eksisterende slagtegrisestald	1753
Gødningslager	Gyllebeholder	1709

Potentiel ammoniakfølsom skov - Naturområde (kategori 3)		
Type	Navn	Afstand [m]
Driftsbygning	Fortank	1869
Staldbygning	Eksisterende slagtegrisestald	1894
Gødningslager	Gyllebeholder	1865

Kalkoverdrev - Naturområde (kategori 1)		
Type	Navn	Afstand [m]
Driftsbygning	Stuehus	2634
Staldbygning	Eksisterende slagtegrisestald	2704
Gødningslager	Gyllebeholder	2777

Overdrev ved Albækvej - Naturområde (kategori 2)		
Type	Navn	Afstand [m]
Driftsbygning	Foderlade	2381
Staldbygning	Eksisterende slagtegrisestald	2406
Gødningslager	Gyllebeholder	2445

Overdrev sydøst - Naturområde (kategori 3)		
Type	Navn	Afstand [m]
Driftsbygning	Stuehus	189
Staldbygning	Eksisterende slagtegrisestald	257
Gødningslager	Gyllebeholder	338

Fløvej 24 - Nabo (Enkelt bolig)		
Type	Navn	Afstand [m]
Driftsbygning	Fortank	97
Staldbygning	Eksisterende slagtegrisestald	107
Gødningslager	Gyllebeholder	105

Gravlevej 45 - Nabo (Samlet bebyggelse)		
Type	Navn	Afstand [m]
Driftsbygning	Stuehus	2060
Staldbygning	Eksisterende slagtegrisestald	2128
Gødningslager	Gyllebeholder	2211

Julstrup Præstegård, Buderup - Nabo (Byzone)		
Type	Navn	Afstand [m]
Driftsbygning	Støbt plads med afløb til gylletank	1658
Staldbygning	Eksisterende slagtegrisestald	1632
Gødningslager	Gyllebeholder	1621

9. Supplerende oplysninger

Typen af IE-brug:

IE-slagtesvin

Oplysninger om IE-bruget:

ikke angivet

Generelle oplysningskrav:

ikke angivet

Oplysninger om ventilationsforhold:

ikke angivet

Såmlet opbevaringskapacitet:

0,00

9.1 Miljøkonsekvensrapport

Beskrivelse af det ansøgte:

ikke angivet

Ansøgtes forventede virkning på miljøet:

ikke angivet

Foranstaltninger for at begrænse det ansøgtes virkning på miljøet:

ikke angivet

Alternative løsninger:

ikke angivet

Ikke teknisk resume:

ikke angivet

Ansvarlig:

Ikke angivet (angives ved indsendelse)

9.2 Bilag

Bilag		
Filnavn	Fil størrelse (KB)	Beskrivelse
Fløvej 20 Staldindretning.pdf	516,2	Stiareal
Fløvej 20 Driftsbygninger.pdf	1160,359	Stald og foderlade
2018-07-09 Fløvej 20 Projektbeskrivelse og miljøkonsekvensrapport ver 1.docx	5343,759	Beskrivelse
Logbog gyllekummer.doc	51,2	Logbog for tømning af kanaler

10. Kortuddrag

Staldafsnit og opbevaringslagre (automatisk)

