



Geminor DK ApS
Søren Frichs Vej 38 K
8230 Åbyhøj

14. september 2020

Godkendelse i henhold til miljøbeskyttelsesloven af Geminor DK ApS, Rørdalsvej 211 9220, Aalborg Øst



GEMINOR

Virksomhedens navn:	Geminor DK ApS
CVR-nummer:	36546328
P-nummer:	1021880236
Listepunkt	5.3 b) ii)
Matr. Nr.:	20g
Ejerlav:	Romdrup By, Romdrup
Adresse:	Rørdalsvej 211, 9220 Aalborg Ø
Virksomhedens ejer:	Geminor DK ApS
Ansøger:	Niras
Ejendommens ejer:	Aalborg Havn (Port of Aalborg A/S)

MP Virksomhedsmiljø

Miljø- og Energiforvaltningen
Stigsborg Brygge 5
9400 Nørresundby
miljoeplan@aalborg.dk
www.aalborg.dk

Sagsnr.:
2020-031630

Init.: STS/PIM
EAN nr.: 5798003752150

Åbningstider:
Mandag - onsdag
09.00 - 15.00
Torsdag
09.00 - 17.00
Fredag
09.00 - 14.00

Send så vidt muligt elektronisk
post til Aalborg Kommune

INDHOLDSFORTEGNELSE

side

Aalborg Kommunes afgørelse

1.1 Godkendelse med vilkår	4
1.2 VVM-screening	13
1.3 Basistilstandsrapport	13
1.4 Revurdering af afgørelse	13
1.5 Offentliggørelse og klagevejledning	13
1.6 Vejledning om evt. ændring af miljøgodkendelse	14

2. Afgørelsens forudsætninger

2.1 Lovgrundlag	15
2.1.a Forudgående offentlighed	15
2.2 Bilag til sagen	15
2.3 Virksomhedens etablering mv.	15
2.4 Beliggenhed og kommuneplan mv.	15
2.5 Produktion	15
2.6 Forureningsforhold	15
2.7 Partshøring	18
2.8 Aalborg Kommune, Virksomhedsmiljøets bemærkninger	18

Vedlagte bilag

3.1 Aktivliste	
3.2 VVM-screening	
3.3 BTR-vurdering	
3.4 Ansøgning om miljøgodkendelse	
3.5 Indretningsplan	
3.6 Oversigtskort	

1. Aalborg Kommunes afgørelse:

1.1 Godkendelse med vilkår:

Aalborg Kommune meddeler i medfør af § 33 i miljøbeskyttelsesloven, lovbekendtgørelse nr. 1218 af 25. november 2019, godkendelse af Geminor DK ApS, listepunkt 5.3 b) ii).

Nyttiggørelse eller en blanding af nyttiggørelse og bortskaffelse af ikke-farligt affald, hvor kapaciteten er større end 75 tons/dag, og hvorunder en eller flere af følgende aktiviteter finder sted, dog undtaget aktiviteter omfattet af direktiv 91/271/EØF om rensning af byspildevand:

ii) Forbehandling af affald med henblik på forbrænding eller medforbrænding.

Godkendelsen omfatter oplag og distribution samt behandling af affaldsfraktioner. Affaldet der modtages kan opdeles i tre fraktioner: restaffald, plastaffald og affaldstræ.

Restaffaldet importeres fra Europa og består hovedsageligt af industri- og erhvervsaffald, men kan også bestå af husholdningsaffald. Restaffaldet stammer fra leverandører, der har sorteringsanlæg installeret og som forholder sig til genanvendelse af affald som et led i deres arbejdsprocedure. Før modtagelse er restaffaldet gennemgået følgende proces: visuel inspektion, Neddeling, teknisk sortering (frasortering af metal, jord/grus og glas) og personlig sortering (frasortering af pap, papir og nogle plasttyper).

Plastaffald vil komme fra kommuner og erhvervs kunder. Plaster vil bl.a. stamme fra udtjente køretøjer, landbrug, emballage, bygnings- og nedrivningsaffald.

Træaffaldet vil komme fra kommunale genbrugspladser og erhvervs kunder, hovedsageligt i Nordjylland. Det modtagne træ vil være sorteret før modtagelse, så det kun indeholder A1- og A2-træ (træindustriens kategoriseringer). A1-træ er naturligt og ubehandlet træ, mens A2-træ klassificeres som behandlet træ i form af limede plader og/eller træmateriale påført lim, maling eller laminat.

Godkendelsen giver virksomheden mulighed for oplag og neddeling af plast og restaffald (SRF/RDF) samt oplag og grov neddeling af uforurenede affaldstræ.

Tilkørsel af affald vil ske med lastbiler via Rørdalsvej samt med jernbanevogne. Geminor DK ApS har fra pladsen direkte adgang til jernbaneterminal.

I forbindelse med etablering vil der blive opsat en telthal. Plast- og restaffald modtages hovedsageligt i wrappede baller. Ballerne vil blive opbevaret både ude og inde. Hvis der modtages baller, der ikke er wrappet vil disse blive opbevaret indendørs. Træ vil blive opbevaret udendørs.

Støj og støv vil være de væsentligste miljøproblemer ved virksomheden og der er derfor i miljøgodkendelsen fastsat vilkår om støjgrænser samt at virksomheden skal have mulighed for sprinkling af træaffald i forbindelse med knusning og oplag.

Virksomheden kan være i drift hele døgnet alle ugens dage, men den forventede driftstid er mandag-fredag kl. 05.00-20.00 og lørdag kl. 08.00-16.00.

Oversigt over tidsfrister

- Tidsfrister vedrørende udnyttelse af miljøgodkendelsen, ophør af virksomheden samt fristen for udnyttelse af godkendelsen er fastsat i vilkår A4 og A5.

- Virksomheden skal senest 1 måned efter modtagelse af godkendelsen eller idriftsættelse af virksomheden have etableret et miljøledelsessystem (vilkår A7)
- Virksomheden skal årligt fremsende indberetning vedrørende resultatet af egenkontrol (vilkår B3 jf. G1)
- Virksomheden skal inden modtagelse af rest- og plastaffald indgå aftale om rottesikring af virksomhedens arealer (vilkår B11).
- Der skal udtages 6 prøver af overfladevand over 2 år jf. vilkår I16.

Miljøgodkendelsen meddeles på nedenstående vilkår:

A. Generelle forhold

1. Den ansvarlige for virksomheden skal underrette tilsynsmyndigheden, før virksomheden:
 - a) helt eller delvis overdrages, udlejes eller bortforpagtes,
 - b) indstiller driften i en længere periode eller permanent, eller
 - c) genoptager driften, efter den har været indstillet i en længere periode, dog mindre end 3 år.
2. Ved helt eller delvist driftsophør skal virksomheden forinden orientere tilsynsmyndigheden herom og træffe de nødvendige foranstaltninger for at undgå forureningsfare og for at efterlade stedet i tilfredsstillende tilstand.
3. Den ansvarlige for virksomheden skal straks underrette tilsynsmyndigheden, hvis der er vilkår i denne miljøgodkendelse, der ikke overholdes. Medfører den manglende overholdelse af vilkår, at der er en umiddelbar fare for menneskers sundhed eller i betydeligt omfang truer miljøet negativt, skal driften af virksomheden eller den relevante del heraf indstilles, indtil vilkåret er overholdt.
4. Godkendelsen bortfalder senest, når driften har været indstillet i 3 år.
5. Såfremt godkendelsen ikke er udnyttet senest 2 år fra dato for miljøgodkendelse, bortfalder godkendelsen.
6. Hvor der i vilkårene anvendes betegnelsen "befæstet areal" menes en fast belægning, der giver mulighed for opsamling af spild og kontrolleret afledning af nedbør.
7. Virksomheden skal have etableret miljøstyringssystem i henhold til BAT¹ senest 1 måned efter modtagelsen af godkendelsen eller idriftsættelsen af virksomheden.

¹ BAT: BAT-konklusioner for affaldsbehandlingsanlæg, offentliggjort den 17. august 2018.

B. Indretning og drift

1. Virksomheden skal placeres, indrettes og drives i overensstemmelse med beskrivelsen i afsnit 2, Afgørelsens forudsætninger.
2. Virksomheden skal have nedskrevne driftsinstrukser og -procedurer vedrørende:
 - Modtagelse, oplagring, omlastning, omemballering og /eller sortering af affald, herunder sikkerhedsforanstaltninger i forbindelse hermed.
 - Betjening af de enkelte anlæg, pumper mv.
 - Procedurer for rengøring af emballage, køretøjer, tanke, andet udstyr, befæstede arealer samt tankgårde, sumpe, brønde og eventuelle andre opsamlingssteder.
 - Virksomhedens egenkontrol.
 - Procedurer i forbindelse med driftsforstyrrelser og uheld.
 - Affaldskarakterisering og forhåndsgodkendelse jf. BAT 2 a.
 - Procedurer for modtagelse af affald jf. BAT 2 b.Derudover skal virksomheden indføre:
 - Et affaldssporingsystem og affaldssporingsregister jf. BAT 2 c.
 - Kvalitetsstyringssystem for outputtet jf. BAT 2 d.
 - System til sikring af adskillelse af affaldsstrømme jf. BAT 2 e.
 - System til sikring af, at affaldstyper kan forenes, inden affald blandes eller opblandes jf. BAT 2 f.
 - System til sortering af modtaget fast affald jf. BAT 2 g.Instrukser og procedurer og beskrivelse af kvalitetsstyringssystem skal fremsendes til tilsynsmyndighedens orientering senest 3 måneder efter modtagelsen af godkendelsen eller idriftsættelsen af virksomheden.

Instrukser og procedurer skal altid være tilgængelige for og kendt af personalet.
3. Virksomheden skal mindst en gang om året fremsende indberetning vedrørende resultatet af egenkontrol, jf. vilkår G1 og G3.
4. Virksomheden må kun modtage, opbevare, håndtere og behandle de i bilag 3.1 nævnte affaldsfraktioner i de angivne mængder.
5. Affald der ikke fremgår af aktivlisten i bilag 3.1 må ikke modtages, opbevares, behandles og håndteres hos virksomheden uden forudgående accept fra tilsynsmyndigheden. Der skal indsendes en redegørelse til godkendelse hos Aalborg Kommune. Der skal redegøres for affaldstype, opbevaring, behandling og bortskaffelse. Bilag 3.1 (aktivlisten) kan herefter blive opdateret med de accepterede affaldsfraktioner.
6. Affaldet skal kontrolleres ved modtagelsen og hurtigst muligt, dog senest inden ophør af næstfølgende arbejdsdag, og placeres i de dertil beregnede affaldsområder, containere, båse eller beholdere.
7. Hvis virksomheden modtager affald, der ikke er omfattet af virksomhedens miljøgodkendelse, og som det ikke umiddelbart er muligt at afvise eller henvise til en anden affaldsmodtager, skal affaldet placeres i et særskilt oplagsområde. Virksomheden skal herefter hurtigst muligt kontakte tilsynsmyndigheden og orientere om affaldet.

8. Affald, der er egnet til nyttiggørelse skal viderediskoneres senest 3 år efter endt behandling. Affald, der ikke er egnet til nyttiggørelse skal bortskaffes eller viderediskoneres senest 1 år efter modtagelsen.
9. Det skal sikres, at lette materialer så som papir, plast og lignende opbevares, så det hindres, at materialer giver anledning til flugt.
10. Virksomheden skal inden modtagelse af rest- og plastaffald indgå aftale om rottesikring af virksomhedens arealer.

C. Luftforurening

1. Virksomheden må ikke give anledning til lugt- eller støvgener uden for virksomhedens område, som efter tilsynsmyndighedens vurdering er væsentlige for omgivelserne. Tilsynsmyndigheden kan, såfremt der konstateres væsentlige støvgener, kræve, at støvende oplag overdækkes eller befugtes, eller at der etableres afskærmning eller befugning af knusnings-, presnings- eller neddelingsaktiviteter.

D. Affald

1. Affald, der spildes, skal opsamles samme dag og anbringes i de dertil indrettede containere eller affaldsområder.
2. Spild af olie og kemikalier (herunder grus, savsmuld eller lignende anvendt til opsugning) skal opsamles straks og opbevares og bortskaffes som farligt affald. Der skal til enhver tid forefindes opsugningsmateriale på virksomheden.

E. Beskyttelse af jord og grundvand

1. Overjordiske tanke til fyringsolie og motorbrændstof skal sikres mod påkørsel. Påfyldningsstude og aftapningshaner (aftapningsanordninger) for olieprodukter, herunder motorbrændstof, skal placeres inden for konturen af en tæt belægning med kontrolleret afledning af afløbsvandet. Alternativt skal eventuelt spild opsamles i en tæt spildbakke eller grube. Udendørs spildbakke eller grube skal tømmes, således at regnvand i bunden maksimalt udgør 10 % af spildbakkens eller grubens volumen.
2. Træaffald må kun opbevares og håndteres på befæstet areal med kontrolleret afledning af nedbør.
3. Befæstede arealer skal være i god vedligeholdelsesstand. Utætheder skal udbedres så hurtigt som muligt, efter at de er konstateret.
4. Farligt affald som f.eks. spildolie skal opbevares under overdækning i form af tag, presning eller lignende og beskyttet mod vejrlig på en tæt belægning eller spildbakke indendørs. Oplagspladsen skal være indrettet således, at spild kan holdes inden for et afgrænset

område og uden mulighed for afløb til jord, grundvand, overfladevand eller kloak. Området skal kunne rumme indholdet af den største beholder, der opbevares.

F. Støj

1. Virksomhedens bidrag - målt udendørs - til det ækvivalente korrigerede støjniveau i dB(A), må i intet punkt i de nævnte områder overstige de nedenfor anførte værdier:

	Landzone- område (ved boliger)	Erhvervsområde: 4.8.I2 Nørredybet, Landdy- bet	Erhvervsområder: 4.8.M1 Klippevej, Savannevej m.fl.
		Tekniske anlæg: 4.8.T1 Renseanlæg Øst	4.8.M2 Østhavn Øst
		Rekreativt område: 4.8.R5 Langs Rom- drup Å	4.8.M3 Nørkæret
<u>Dag:</u>			
Mandag - fredag	kl. 07.00 - 18.00	55	60
Lørdag	kl. 07.00 - 14.00	55	60
Lørdag	kl. 14.00 - 18.00	45	60
Søn- og helligdage	kl. 07.00 - 18.00	45	60
<u>Aften:</u>			
Alle dage	kl. 18.00 - 22.00	45	60
<u>Nat:</u>			
Alle dage	kl. 22.00 - 07.00	40 (55*)	60

* Spidsværdi

De anførte grænseværdier skal overholdes indenfor følgende referencetidsrum:

- For dagperioden på hverdage mandag til fredag samt søndage kl. 07.00-18.00 skal grænseværdierne overholdes indenfor det mest støjbelastede tidsrum på 8 timer.
- I dagperioden på lørdage kl. 07.00-14.00 skal grænseværdierne overholdes indenfor det mest støjbelastede tidsrum på 7 timer, og i perioden fra kl. 14.00-18.00 på lørdage skal grænseværdierne overholdes indenfor dette tidsrum på 4 timer.

- For aftenperioden alle ugens dage kl. 18.00-22.00 skal grænseværdierne overholdes indenfor den mest støjbelastede time.
- For natperioden kl. 22.00-07.00 skal grænseværdierne overholdes indenfor den mest støjbelastede halve time.

Kontrol af grænseværdier for støj og indsendelse af dokumentation

2. Virksomheden skal på tilsynsmyndighedens forlangende, dog højst 1 gang årligt, ved støjmåling og/eller beregning dokumentere, at de i vilkår F1 fastsatte støjgrænser ikke overskrides. Støjmålingerne skal udføres i en periode, hvor virksomhedens støjudsendelse under normale driftsforhold er maksimal.
3. Støjberegninger eller støjmålinger skal foretages af et firma/ laboratorium, der er akkrediteret af DANAK eller godkendt af Miljøstyrelsen til at udføre "miljømålinger - ekstern støj".

Målingerne skal udføres efter retningslinjerne i den til enhver tid gældende vejledning om måling af ekstern støj fra virksomheder, udsendt af Miljøstyrelsen, jf. vejledning nr. 6/1984.

Beregninger skal udføres efter den Nordiske beregningsmetode for ekstern støj fra virksomheder, jf. Miljøstyrelsens vejledning nr. 5/1993.

Er dokumentationen udført som beregninger, skal den indeholde oplysninger om beregningsforudsætningerne, som er nødvendige for tilsynsmyndighedens vurdering af rigtigheden af beregningsresultaterne. Specielt skal støjkilderne beskrives og deres kildestyrke angives sammen med oplysninger om dæmpningen af kildernes støjudsendelse opnået ved de gennemførte foranstaltninger.

4. Det akkrediterede støjfirma skal til tilsynsmyndigheden fremsende forslag til måle- og beregningsforudsætninger til godkendelse, inden målingerne udføres. Forslaget skal omfatte alle de støjkilder/ aktiviteter, der er i gang på virksomheden.
5. Målerapporten skal fremsendes til tilsynsmyndigheden, senest 1 måned efter målingerne er foretaget, sammen med relevante oplysninger om produktionsforhold under målingerne.
6. Den for området gældende støjgrænse anses for overholdt, hvis virksomhedens samlede støjemission i det pågældende område fratrukket støjmålingens/beregningens ubestemthed er mindre eller lig med støjgrænsen, jf. vilkår F1. Målingernes samlede ubestemthed fastsættes iht. Miljøstyrelsens støjvejledninger.

Vibrationer

7. Driften af virksomheden må ikke medføre, at det KB-vægtede accelerationsniveau, Law, overstiger 75 dB ved beboelser i rene boligområder, 80 dB ved boliger i alle andre tilfælde, samt 85 dB i erhvervsbebyggelser.

Kontrol vedr. vibrationer

8. Virksomheden skal på tilsynsmyndighedens forlangende, dog højst 1 gang årligt, lade foretage målinger af accelerationsniveauet i virksomhedens omgivelser, til dokumentation for, at de i vilkår F7 fastsatte grænser overholdes.
9. Vibrationsmålingerne skal foretages af et firma/laboratorium, der kan anerkendes af tilsynsmyndigheden.
10. Målingerne skal udføres efter retningslinjerne i de til enhver tid gældende retningslinjer om måling af vibrationer, jfr. Nyt fra Miljøstyrelsen 2, 1983.

Lavfrekvent støj, infralyd eller vibrationer

11. Virksomheden må ikke give anledning til gener i omgivelserne i form af lavfrekvent støj, infralyd eller vibrationer, som af tilsynsmyndigheden skønnes væsentlig jfr. "Orientering fra Miljøstyrelsen nr. 9/1997 om Lavfrekvent støj, infralyd og vibrationer i eksternt miljø."

G. Egenkontrol

1. Virksomheden skal løbende og mindst 1 gang årligt gennemføre en kontrol for revner, lunger og andre skader af befæstede arealer og tætte belægninger, kar, gruber og sumpe. Utætheder skal udbedres, så hurtigt som muligt efter at de er konstateret.
2. Tilsynsmyndigheden kan kræve, at virksomheden lader en uvildig sagkyndig foretage kontrollen med befæstede arealer og tætte belægninger, dog højst 1 gang hvert tredje år.
3. Virksomheden skal monitorere det årlige forbrug af vand, energi og råmaterialer samt den årlige produktion af restprodukter og spildevand.

H. Driftsjournal

Der skal føres driftsjournal over:

1. Belægninger, med angivelse af:
 - a) Dato for og resultat af inspektioner samt eventuelt foretagne udbedringer af befæstede arealer og tætte belægninger, gulve, gruber mv.
 - b) Dato for og resultat af eventuelle uvildige eftersyn.
2. Modtaget affald, med angivelse af:
 - a) Dato for modtagelse
 - b) Affaldstype/affaldsfraktion
 - c) Transportør
 - d) Mængde af affald
 - e) Identifikationsnummer
 - f) Aktuel opbevaringsplads
 - g) Behandlingsmetode

- h) Dokumentation for, at affaldet er uforurenet for træaffald
 - i) Registrering af fraført affald med angivelse af dato, affaldsfraktion, mængde samt evt. CVR- og P-nummer på de virksomheder, hvortil affaldet er leveret.
3. Der skal føres driftsjournal over skimmer, sandfang og olieudskiller-anlæg, som minimum skal indeholde oplysninger om pejlinger, tømninger, bortkørte afskimmet materiale, sand- og oliemængder, inspektioner og reparationer, så tilsynsmyndigheden kan vurdere, om anlægget drives forsvarligt og ikke overbelastes.
 4. Ved udgangen af hvert kvartal registreres mængden af hver af de oplagrede affaldsfraktioner. Oplysningerne indføres i journalen. Driftsjournalen skal opbevares på virksomheden i mindst 5 år og skal være tilgængelig for tilsynsmyndigheden.

I. Overfladevand

Etablering

1. Alt overfladevand fra virksomhedens areal, skal passere skimmer, sandfang og olieudskiller inden afledning til Port of Aalborg A/S overfladevandssystem.
2. Kloakarbejdet skal udføres af autoriseret kloakmester.
3. Olieudskiller skal være VA-godkendt.
4. Sandfang og olieudskiller skal være dimensioneret efter gældende normer.
5. Der skal være etableret alarm og flydelukke på olieudskilleren.

Drift

6. Mindst én gang årligt skal alarmen efterprøves.
7. Der skal være uhindret adgang til anlægget til drift, vedligeholdelse og tilsyn af skimmer, sandfang og olieudskiller.
8. Olieudskiller og sandfang skal pejles mindst én gang om året og tømmes ved den anbefalede olietykkelse i opsamlingskammeret. Samlet materiale i skimmeren skal fjernes efter behov, dette er før overfladen er fuldt dækket af flydestof.
9. Sandfanget skal tømmes når det er halvt fuldt, dog mindst én gang om året.
10. Mindst én gang hvert 4. år, skal sandfanget tømmes helt og inspiceres.
11. Skimmemateriale, udskilt olie og bundfældet materiale skal bortskaffes i overensstemmelse med Aalborg Kommunes affaldsregulativ.
12. Hver 10. år skal olieudskilleren, tilløb og afløb fra olieudskilleren tæthedsprøves af autoriseret kloakmester og resultatet af tætheds-

prøvningen skrives ind i driftsjournalen. Resultatet af tæthedsprøvningen skal opbevares i mindst 10 år og skal forevises på forlangende fra tilsynsmyndigheden.

13. Driften af anlægget og driftskontrollen udføres i henhold til leverandørens driftsvejledninger.
14. Der skal etableres prøvetagningsbrønd inden overfladevandet afledes til Port of Aalborg A/S regnvandssystem, således der er mulighed for at udtage repræsentative spildevandsprøver. Spildevandsprøverne skal udtages som stikprøve i en frit faldende vandstråle i prøveudtagningsbrønden.
15. Der skal udtages 6 spildevandsprøver over 2 år, med udtagning af 3 pr. år, for at vurdere overfladevandets indhold af forurenende stoffer. Spildevandsprøven skal udtages og analyseres af et akkrediteret laboratorium. Virksomheden skal bestille og betale prøverne. Spildevandsprøven skal udtages som øjeblikksprøve, under regn og imens der på virksomhedens areal opbevares og/eller neddeles træ. Der skal på analyseblanketten noteres om der er opbevaring og/eller neddeling af træ på pladsen under prøvetagningen.

Analyseresultaterne sendes i kopi til Aalborg Kommune. Resultaterne skal indberettes i PULS.

16. Efter udtagning af de 6 overfladevandsprøver, vurderer Aalborg Kommune om der fortsat skal ske prøvetagning. Såfremt der konstateres en belastning af overfladevandet, som Aalborg Kommune vurderer at være så stor, at overfladevandet ikke kan betragtes som almindelig belastet overfladevand, skal der laves foranstaltninger, der hindrer at belastningen forekommer eller der skal etableres renseforanstaltninger.
17. Spildevandsprøverne skal analyseres for de i nedenstående tabels parametre:

Parameter	Enheden	Kontroltype	Udlederkrav	Generelt kvalitetskrav, andet overfladevand*
Total kvælstof	mg/l	Vejledende, absolut	8	-
Total fosfor	mg/l	Vejledende, absolut	1	-
COD	mg/l	Vejledende, absolut	75	-
Mineralsk olie	mg/l	Vejledende, absolut	5	-
Bly	µg/l	Vejledende, absolut	13	1,3
Cadmium	µg/l	Vejledende, absolut	2	0,2
Chrom III	µg/l	Vejledende, absolut	49	4,9
Kobber	µg/l	Vejledende, absolut	49	4,9***
Kviksølv	µg/l	Vejledende, absolut	0,7	0,7
Zink	µg/l	Vejledende, absolut	78	7,8**
Nikkel	µg/l	Vejledende, absolut	86	8,6
Bor	µg/l	Vejledende, absolut	940	94
PCB ₇ †	µg/l	Vejledende, absolut	I.D.	-

*Kvalitetskrav fastsat jf. bekendtgørelse nr. 1625 om fastlæggelse af miljømål for vandløb, søer, overgangsvande, kystvande og grundvand af 19. december 2017.

** Kvalitetskravet er denne koncentration af stoffet tilføjet den naturlige baggrundskoncentration, jf. dog note ***. Gælder ikke i kombination med generelt kvalitetskrav for indlandsvand.

*** Kvalitetskravet angiver den øvre koncentration af stoffet uanset den naturlige baggrundskoncentration.

α 7 kongenerer (PCB#28, PCB#52, PCB#101, PCB#118, PCB#138, PCB #153, PCB#180)

αα Der findes ikke et generelt kvalitetskrav for kviksølv, her er anvendt maksimumkoncentration for andet overfladevand gange en faktor 10.

I.D.: ikke detekterbart

18. Der skal etableres lukkemekanisme på overfladevandssystemet, således der ved uheld kan ske lukning for afløb fra pladsen.
19. Det befæstede areal, der ikke er overdækket skal renholdes således at, evt. afsmitning af affald fra pladsen minimeres.

1.2 VVM - screening

Aalborg Kommune har vurderet det ansøgte i forhold til Miljø- og Fødevareministeriets bekendtgørelse om miljøvurdering af planer og programmer og af konkrete projekter (VVM) i medfør af lovbekendtgørelse nr. 973 af 25. juni 2020.

Aalborg Kommune har vurderet, at det ansøgte ikke må antages at kunne få væsentlig indvirkning på miljøet.

VVM-screeningen er vedlagt som bilag 3.2.

1.3 Basistilstandsrapport

Niras har på vegne af Geminor DK ApS i forbindelse med ansøgningen udarbejdet redegørelse angående behov for udarbejdelse af basistilstandsrapport. Redegørelsen er vedlagt som bilag 3.3.

Aalborg Kommune har vurderet, at det ansøgte ikke er omfattet af kravet om udarbejdelse af basistilstandsrapport efter godkendelsesbekendtgørelsens § 14, idet Aalborg Kommune har vurderet, at der ikke frigives relevante farlige stoffer fra det ansøgte.

1.4 Revurdering af afgørelse

Den 17. august 2018 blev der offentliggjort BAT-konklusion for affaldsbehandlingsanlæg herunder BAT-konklusion for listepunkt 5.1 a, 5.1 d, 5.3 b i), og 5.5. BAT-konklusionerne er så vidt muligt indarbejdet i denne miljøgodkendelse.

Såfremt der vedtages en ny BAT-konklusion for det pågældende hovedlistepunkt, skal der igangsættes en revurdering af miljøgodkendelsen, når BAT-konklusionen offentliggøres.

1.5 Offentliggørelse og klagevejledning

Miljøgodkendelsen vil blive annonceret og offentliggjort på Miljøstyrelsens hjemmeside for Digital MiljøAdministration (DMA) på: <https://dma.mst.dk/>.

Annoncering af godkendelsen kan ses fra 14. september til 14. december 2020.

Afgørelsen i forhold til VVM offentliggøres sammen med miljøgodkendelsen.

Miljøgodkendelsen kan påklages til Miljø- og Fødevareklagenævnet af ansøgerne og enhver, der har individuel væsentlig interesse i sagens udfald, en række foreninger samt organisationer jf. miljøbeskyttelseslovens § 99 og 100.

Afgørelsen i forhold til VVM kan påklages til Miljø- og Fødevareklagenævnet for så vidt angår retlige spørgsmål. Afgørelsen i forhold til VVM kan påklages af enhver med retlig interesse i sagens udfald samt af en række landsdækkende foreninger og organisationer, jf. planlovens § 59.

Afgørelsen vedrørende basistilstandsrapport kan ikke påklages til anden administrativ myndighed.

Eventuel klage skal indgives via Klageportalen, som du finder et link til her: <https://naevneneshus.dk/start-din-klage/miljoe-og-foedevareklagenaevnet/>. Her kan du også finde vejledning.

Klagen sendes gennem Klageportalen til den myndighed, der har truffet afgørelsen.

Miljø- og Fødevareklagenævnet skal som udgangspunkt afvise en klage, der kommer uden om Klageportalen, hvis der ikke er særlige grunde til det. Hvis du ønsker at blive fritaget for at bruge Klageportalen, skal du sende en begrundet anmodning til den myndighed, der har truffet afgørelse i sagen. Myndigheden videresender herefter anmodningen til Miljø- og Fødevareklagenævnet, som træffer afgørelse om, hvorvidt din anmodning kan imødekommes.

Klagefristen er 4 uger fra den dag afgørelsen er meddelt. Klagefristen udløber den 12. oktober 2020.

En eventuel klage har ikke opsættende virkning. Udnyttelsen af godkendelsen sker dog på ansøgerens eget ansvar og indebærer ingen inddækning i klagemyndighedens ret til at ændre eller ophæve godkendelsen.

Eventuelt søgsmål (domstolsprøvelse) skal være anlagt inden 6 måneder efter, at afgørelsen er meddelt, eller - hvis sagen påklages - inden 6 måneder efter, at endelig afgørelse foreligger, jf. miljøbeskyttelseslovens § 101, stk. 1.

1.6 Vejledning om evt. ændringer i miljøgodkendelsen mv.

Første gang en virksomhed eller aktivitet får miljøgodkendelse, er miljøgodkendelsen retsbeskyttet i 8 år fra dato for meddelelse af miljøgodkendelse, dvs. at der er 8 års retsbeskyttelse for nye krav fra miljømyndigheden i denne periode.

Miljømyndigheden kan dog gribe ind overfor en miljøgodkendt virksomhed inden for retsbeskyttelsesperioden under visse forudsætninger. For nærmere oplysninger henvises til miljøbeskyttelseslovens § 41 og §§ 41a-41d.

Tilsynsmyndigheden kan revidere vilkårene i en miljøgodkendelse for at forbedre virksomhedens kontrol med egen forurening eller for at opnå et mere hensigtsmæssigt tilsyn. (Miljøbeskyttelseslovens § 72, stk. 3).

Miljøgodkendelsen er fortsat gældende efter retsbeskyttelsesperiodens udløb. Når der er forløbet mere end 8 år efter, der første gang er meddelt godkendelse, kan Aalborg Kommune, Virksomhedsmiljø ændre vilkårene heri ved påbud eller nedlægge forbud imod fortsat drift, jf. § 41 b.

Hvis virksomheden ønsker ændringer i miljøgodkendelsen, kan den altid ansøge om det. Der skal altid indgives en ny ansøgning om miljøgodkendelse ved udvidelser eller ændringer, som ikke er omfattet af miljøgodkendelsen.

2. Afgørelsens forudsætninger

2.1 Lovgrundlag

Geminor DK ApS må ifølge § 33 i miljøbeskyttelsesloven 1218 af 25. marts 2019 ikke etableres, udvides eller ændres, før Aalborg Kommune har meddelt godkendelse hertil, jf. også Miljø- og Fødevareministeriets bekendtgørelse nr. 1534 af 9. december 2019, Godkendelsesbekendtgørelsen, bilag 1, listepunkt 5.3 b) ii):

Nyttiggørelse eller en blanding af nyttiggørelse og bortskaffelse af ikke-farligt affald, hvor kapaciteten er større end 75 tons/dag, og hvorunder en eller flere af følgende aktiviteter finder sted, dog undtaget aktiviteter omfattet af direktiv 91/271/EØF om rensning af byspildevand:

ii) Forbehandling af affald med henblik på forbrænding eller medforbrænding.

Virksomheden er endvidere omfattet af:

- VVM - bekendtgørelsen
- Affaldsbekendtgørelsen

2.1.b Forudgående offentlighed

Ansøgning om miljøgodkendelse har være annonceret og offentliggjort på Miljøstyrelsens hjemmeside for Digital MiljøAdministration (DMA) på: www.dma.mst.dk fra den 10. juni 2020 til 7. juli 2020. Aalborg Kommune modtog inden henvendelser herom.

2.2 Bilag til sagen

1. Ansøgning om miljøgodkendelse inkl. Bilag, indsendt 5. maj 2020
2. Supplerende oplysninger af 20. maj 2020

2.3 Virksomhedens etablering mv.

Oplysninger om virksomhedens etablering fremgår af ansøgningens side 11 (bilag 3.4). Pladens er belagt med SF-sten og der bliver etableret telthal samt mandskabsbygning. Virksomhedens indretning fremgår af bilag 3.5.

2.4 Beliggenhed og kommuneplan mv.

Virksomhedens placering fremgår af bilag 3.4. Virksomheden er i kommuneplanen beliggende i område 4.8.M1 Klippevej, Savannevej m.fl. Virksomheden er omfattet af lokalplan 08-066, delområde E. I lokalplanen angives, at der kun må opføres eller indrettes bebyggelse til tekniske anlæg, transport og lignende, benzinsalg, oplagsvirksomhed og lign. (ikke fyldplads og losseplads og lign.), mindre industri, større industri, særlig industri og vindmøller.

Området er ikke omfattet af Natura2000, § 3-natur, grundvandsinteresser, vandløbsbestemmelser, fredet område, bygge- og beskyttelseslinjer eller kulturmiljøer mv.

2.5 Produktion

Beskrivelse af produktionen fremgår af ansøgningen side 13-16.

2.6 Forureningsforhold

Oplysninger om forureningsforhold fremgår af ansøgningen side 16-20.

Bedste tilgængelige teknik

Oplysninger om valg af teknik fremgår af ansøgningen side 16.

Beskyttelse af jord og grundvand

Oplysninger om jord og grundvand fremgår af ansøgningen side 19-20.

Luft

Virksomheden vil ikke give anledning til luftforurening. Der kan forekomme støv fra neddeling af træaffaldet. Luftforurening fra virksomheden er beskrevet i ansøgningen side 16-17.

Lugt

Det forventes ikke, at virksomhedens oplag af rest-, plast- og træaffald vil give anledning til lugtgener. Lugt er beskrevet i ansøgningen side 16-17.

Støj

Støjkilderne er beskrevet i ansøgningen side 18-19. Støjkilderne er bl.a. shredder/kværn og til- og frakørsel.

Vibrationer

Der forventes ikke væsentlige vibrationer fra virksomhedens drift.

Affald

Virksomhedens aktiviteter omfatter nyttiggørelse af ikke-farlige affaldsfraktioner og modtaget affald bliver efter sammenblanding bortskaffet til nyttiggørelse.

Virksomheden eneste affald er kemikalier/driftsmidler fra vedligehold af maskiner, herunder olie, hydraulikolie, bremsevæske og kølervæske, samt almindelig dagrenovation fra mandskabsbygningen. Se desuden ansøgningen side 19.

Overfladevand

Virksomhedens spildevand består af tag- og overfladevand fra befæstede arealer samt en mindre mængde husholdningsspildevand fra ansatte. Husspildevandet afledes til offentlig kloak. Arealet hvor virksomheden skal etableres er opdelt i 2 etaper. Første etape består af befæstet areal på 10.560 m². Tag- og overfladevandet ledes via skimmer, sandfang og olieudskiller til Port of Aalborg A/S overfladevandssystem, som inden udledning til Limfjorden vil passere vådt regnvandsbassin.

Virksomheden modtager plast og træaffald. Plastaffald kommer ind dels som færdigvare og som råvare i baller. Færdigvare opbevares og håndteres i telthal. Råvare i baller vil både stå på lager ude og i telthal. Ikke ballet (ikke wrappet) plastaffald opbevares i telthal. Al neddeling af plast foregår i telthal.

Træaffald modtages som enten helt affaldstræ eller neddelt træ. Træaffaldet vil blive oplagret udendørs på pladsens plansiloer eller i miler. Neddeling af træ er i visse tilfælde nødvendigt for at efterkomme krav fra slutbrugerne.

Opbevaring og neddeling af træ-affald (A1 og A2) vil forgå uoverdækket. Dette kan give anledning til en organisk belastning af overfladevandet inden afledning til vådt regnvandsbassin. Overfladevand fra f.eks. barkflisdepot har en meget højt indhold af

organisk stof og desuden også en række tungmetaller. Modtaget træ på virksomheden er ikke helt sammenlignelig med barkflis, overfladevand fra opbevaring er dermed heller ikke helt sammenligneligt, men der findes pt. ikke mere sammenlignelige analyser af overfladevandet. Aalborg Kommune vurderer dog stadig, at der kan være en organisk belastning fra opbevaringen og neddeling, hvor bl.a. træstøv vil øge den organisk belastning. Der skal derfor udtages og analyseres prøver af overfladevand der afledes fra virksomhedens befæstede areal. Der skal udtages 6 prøver over 2 år, prøverne skal udtages under regn i prøvetagningsbrønd.

Tag- og overfladevandet afledes efter passage af skimmer, sandfang og olieudskiller til vådt regnvandsbassin. Vådt regnvandsbassin er betragtet som BAT for traditionelt tag- og overfladevand. Der vil ske en rensning af overfladevandet inden udledning til Limfjorden. Et veldimensioneret bassin er effektivt over for specielt partikulær forurening, men mindre effektivt over for opløst stof. Miljø- og Fødevarerklagenævnet har i flere afgørelser vedr. bassiner vurderet, at våde bassiner anses som BAT for rensning af tag- og overfladevand.

Neddeling af træ på pladsen må ikke give anledning til afsmitning til overfladevand, således at det bliver mere belastet end traditionelt overfladevand. Det forventes, at der vil ske et optag af en del nedbør i det oplagrede træ, om der vil ske en vis afsmitning som vil medføre at oplaget vil belaste overfladevandet med f.eks. organisk stof. Denne belastning er ikke kendt. Der skal derfor udtages stikprøver for at belyse dette. Efter 6 analyseresultat af overfladevandet skal Aalborg Kommune tage stilling til om der fortsat skal udtages prøver og om neddeling og oplag af træ kan foregå uoverdækket.

Der skal etableres en lukkemekanisme, således der ved uheld kan stoppes for tilførsel af tag- og overfladevand til Port og Aalborg's regnvandssystem og derved stoppe forureningen ved kilden og minimere det forurenede område samt derved begrænse oprydningen mest mulig.

Området er jf. spildevandsplanen spildevandskloakeret. Port og Aalborg ejer arealet hvor Geminor etableres og de omkringliggende områder. Port of Aalborg A/S har flere regnbetingede udløb i området, hvor der ved de nyeste udløb bliver etableret våde regnvandsbassiner.

Skimmeren kan frasortere træstøv og andre flydestoffer som dermed sikre, at der sker en mindre belastning af overfladevandet inden, det afledes til vådt regnvandsbassin.

Der skal ske renholdelse af de befæstede arealer, således støv, savsmuld og lignende materiale opsamles og ikke belaster overfladevandet.

Til vurderingen af om overfladevandet kan betragtes som almindelig belastet overfladevand, vil de udtagne 6 prøvers analyseresultater bl.a. bliver sammenlignet med overfladevand i baggrundsrapport for dimensionering af våde regnvandsbassiner og intensive måleprogram for de regnbetingede udløb 2007-2010 – Gistrup oplandet (http://separatvand.dk/download/V%C3%A5de%20bassiner_BAGGRUNDSRAP-PORT.PDF og <https://naturstyrelsen.dk/media/nst/66870/RBU2007-10.pdf>)

I forbindelse med vurdering af krav til udledningen er der anvendt en fortynding på 10 gange vandkvalitetskravet. Dette er med baggrund i at der sker tilslutning af andre befæstede havnearealer, hvor der også kan være arealer der betragtes som mere belastet end traditionelt overfladevand.

Unormale driftssituationer

Uheld og unormale driftssituationer kan ske ved håndteringsuheld, hvor olie og kemikalier udledes på pladsen. En uheldssituation kan desuden være brand. Virksomheden udarbejder en beredskabsplan med driftsinstruktion til håndtering af uheld og brand.

2.7 Partshøring

Der blev foretaget partshøring vedrørende udkast til miljøgodkendelse hos virksomheden den 4. september til 7. september 2020 og hos naboerne den 27. august til 11. september 2020. Der indkom ingen bemærkninger.

2.8 Aalborg Kommune, Virksomhedsmiljøs bemærkninger

Lokalisering

I det pågældende område kan lokaliseres virksomheder i miljøklasse 4-7 jf. den gældende lokalplan, lokalplan nr. 08-066, delområde E.

Virksomhedens aktiviteter anses for at være i miljøklasse 4-5, jf. bilag A til Kommuneplanen. Dvs. at virksomheden umiddelbart kan lokaliseres i området. Aalborg Kommune, Virksomhedsmiljø vurderer på den baggrund at virksomheden kan drives på den pågældende lokalitet uden at påføre omgivelserne forurening, som er uforneligt med hensynet til omgivelsernes sårbarhed og kvalitet, herunder at til- og fraførsel til virksomheden kan ske uden væsentlige miljømæssige gener for omgivelserne.

Natura - 2000

Der er foretaget en vurdering efter Habitatbekendtgørelsens § 7. Aalborg Kommune har vurderet, at projektet ikke kan påvirke et Natura-2000 område væsentlig. Der er 8,3 km til nærmeste Natura-2000 område og projektet giver heller ikke anledning til aktiviteter, der indirekte kan påvirke området.

Port of Aalborg har dog observeret en odder i området i juni 2020. Odder er en bilag IV art. Bilag IV-arternes levesteder skal beskyttes. Der er i forbindelse med etablering af vådt regnvandsbassin i området lavet vurdering af odderens yngleområder.

Projektområdet er beliggende ved udmundingen af Romdrup Å ved Aalborg Havn, og er herigennem allerede påvirket af forstyrrelser af havne-industrien. Under etablering og drift af virksomheden vil der forekomme midlertidige forstyrrelser i odderens udbredelsesområde. Aalborg Kommune vurderer, at denne påvirkning ikke vil være væsentlig, idet odderen har mulighed for at søge til andre uforstyrrede områder. Området vurderes umiddelbart ikke at være et ynglested for odderen, da odderen foretrækker uforstyrrede mose- og søområder, hvorfra etablering af virksomheden heller ikke vurderes at medføre væsentlig forstyrrelse af odderens ynglesteder. Det vurderes derfor, at der ikke vil være påvirkning af bilag IV arter ved etablering af virksomheden.

Bæredygtighed

Aalborg Kommune, Virksomhedsmiljø opfordrer virksomheden til at vælge bæredygtige løsninger.

Ved at reducere energiforbruget og brugen af fossile brændsler vil bidraget til klimaforandringerne fra CO₂-udledningen reduceres. Virksomheden kan vælge maskiner m.v. med et lavt energiforbrug, udskifte belysningen med LED-pærer, opsætte tændsluk-ure eller isolere bygningerne.

En af de store udfordringer i verden er tab af biologisk mangfoldighed. Virksomheden kan bidrage til en forøget biologisk mangfoldighed på stedet ved at skabe udearealer med store træer med bunddække af vildtvoksende hjemmehørende planter i stedet for udearealer med ensartet og velplejet beplantning som fx græsplæner.

VVM

Virksomheden er optaget på bilag 2, punkt 11 b) jf. Miljø- og Fødevareministeriets bekendtgørelse om miljøvurdering af planer og programmer og af konkrete projekter (VVM) i medfør af lovbekendtgørelse nr. 973 af 25. juni 2020. (VVM-bekendtgørelsen).

Aalborg Kommune har iht. til bilag 3 vurderet virksomhedens anmeldelse i henhold til VVM-bekendtgørelsen bilag 4.

Virksomheden er beliggende i et område for virksomheder med særlige beliggenhedskrav.

Transporterne til virksomheden vil miljømæssigt påvirke omgivelserne i meget begrænset omfang.

Anlægget ikke er beliggende i et sårbart område i forhold til drikkevands- og naturinteresser eller nær boligområder. Projektet vil ikke give anledning til en væsentlig ændring af affaldsmængder eller sammensætning. Projektet vurderes ligeledes ikke at give anledning til en væsentlig påvirkning i forhold til støj, spildevand eller luft og lugt.

På den baggrund vurderes det, at anlægget med de ansøgte udvidelser ved dets art, dimensioner og placering ikke må antages at kunne få væsentlig indvirkning på omgivelserne.

Etablering af anlægget vurderes derfor ikke at kræve kommuneplantillæg med ledsagende miljøkonsekvensrapport.

VVM-screening er vedlagt som bilag 3.6.

Bemærkninger i øvrigt til vilkårene

Generelle forhold

Vilkår A1 skal sikre, at tilsynsmyndigheden er bekendt med virksomhedens driftsansvarlige og har mulighed for bedre planlægning af tilsyn.

Vilkår A2 stilles på baggrund af godkendelsesbekendtgørelsens § 21 punkt 12 og 13.

Vilkår A3 stilles på baggrund af godkendelsesbekendtgørelsens § 21 punkt 6.

Vilkår A4 er fastsat i overensstemmelse med retspraksis i sager, hvor de pågældende virksomheder har været ude af drift i en længere periode. Dvs. at virksomheden skal søge om ny miljøgodkendelse, hvis produktionen har været indstillet i 3 år. Endvidere sikrer vilkåret, at tilsynsmyndigheden altid er bekendt med, hvem der har ansvaret for driften af virksomheden.

Vilkår A5 fastsættes på baggrund af godkendelsesbekendtgørelsens §32.

Vilkår A6 beskriver definitionen på henholdsvis befæstet og tæt belægning og fastsættes for at sikre ensartet forståelse for begreberne.

Vilkår A7 er fastsat på baggrund af BAT-konklusion for affaldsbehandlingsanlæg.

Indretning og drift

I vilkår B1 stilles der vilkår om, at virksomheden skal drives i overensstemmelse med afgørelsens forudsætninger.

Vilkår B2 er fastsat på baggrund af BAT-konklusioner på affaldsbehandlingsanlæg.

Vilkår B3 er fastsat på baggrund af godkendelsesbekendtgørelsens § 21 punkt 5.

Vilkår B4 er fastsat på baggrund af BAT-konklusioner og beskriver hvilke affald virksomheden må modtage til omlæsning og/eller behandling på pladsen. De affaldstyper virksomheden må modtage er beskrevet i bilag 3.1, som betegnes aktivlisten.

Vilkår B5 beskriver hvordan virksomheden kan søge om yderligere affaldstyper, der må modtages på pladsen. Aktivlisten vil være et dynamisk dokument som bilag X til miljøgodkendelsen. Dette vilkår vil smidiggøre virksomhedens muligheder for en hurtigere sagsbehandling i forhold til håndtering af nye affaldstyper. Virksomheden skal sende en ansøgning om accept til tilsynsmyndigheden, hvor der redegøres for affaldstype, opbevaring, behandling og bortskaffelse. Bilag X, aktivlisten, vil herefter blive opdateret med de accepterede affaldstyper.

Vilkår B6 stilles for at sikre, at virksomheden fører modtagekontrol på affaldet og at affaldet hurtigst muligt placeres i det korrekte oplagsområde.

Vilkår B7 fastsættes for at sikre, at modtaget affald, der ikke er omfattet af miljøgodkendelsen opbevares særskilt indtil videre bortskaffelse, så affaldet ikke sammenblandes med godkendte affaldsoplæg.

Vilkår B8 er fastsat for at sikre, at affald ikke ophober sig på virksomheden.

Vilkår B9 stilles for at sikre, at virksomhedens affaldsoplæg ikke giver anledning til forurening af de omkringliggende arealer.

Affaldet, som virksomheden modtager, kan indeholde rester fra madaffald, der kan tiltrække rotter. Vilkår B10 stilles for at sikre, at virksomheden har en effektiv rottebekæmpelse.

Luftforurening

Vilkår C1 stilles på baggrund af BAT-konklusioner på affaldsbehandlingsanlæg.

Affald

Vilkår D1 og D2 omhandler det affald virksomheden producerer og ikke det affald, som virksomheden modtager. Vilkårene skal sikre, at virksomhedens oplæg af affald ikke giver anledning til forurening af jord, grundvand og overfladevand.

Beskyttelse af jord og grundvand

Virksomheden skal som udgangspunkt ikke have en olietank, men vilkår E1 fastsættes, hvis virksomheden på et senere tidspunkt ønsker at etablere en olietank på pladsen.

Træaffald skal opbevares på befæstet areal for at sikre, at perkolatvand kan afledes kontrolleret.

Vilkår E3 stiller vilkår om, at befæstede arealer skal være i god vedligeholdelsestilstand, så det sikres, at der altid er mulighed for opsamling af spild og kontrolleret afledning af nedbør.

Vilkår E4 omhandler affald, som virksomheden producerer. Vilkåret skal sikre, at virksomhedens oplag af farligt affald ikke giver anledning til forurening af jord, grundvand og overfladevand.

Støj

Vilkår F1-F11 er fastsat efter Miljøstyrelsens vejledning nr. 4, 1984, og nr. 5, 1993, samt efter "Orientering fra Miljøstyrelsens Referencelaboratorium for støjmålinger", nr. 10, november 1989.

De fastsatte støjgrænseværdier, er fastsat ud fra omgivelsernes karakter. Grænseværdierne er i overensstemmelse med de grænseværdier, der fremgår af Miljøstyrelsens Støjvejledning, undtagen værdierne fastsat for det rekreative område 4.8.R5 Romdrup Å. Aalborg Kommune, Miljø har i forbindelse med sagsbehandlingen fundet baggrund for en lempelse af grænseværdierne for dette område, da der er tale om en smal grøn kile udlagt mellem et erhvervsområde til virksomheder med særlige beliggenhedskrav (4.8.M3 Nørkæret) samt et område udlagt til tekniske anlæg (4.8.T1 Renseanlæg Øst). Det fremgår af anvendelsesbestemmelserne for området i kommuneplanrammen, at "området ikke må anvendes til forureningsfølsomme aktiviteter pga. beliggenheden i erhvervsområdet". Det tolker Virksomhedsmiljø således, at hensynet til erhvervsområdet vejer tungere end de rekreative interesser. Der er således fastsat støjgrænser for området svarende til "tekniske anlæg".

De nærmeste boliger er på Romdrupholmsvej, 9270 Klarup, der er beliggende i åbent land. I henhold til retningslinjerne i støjvejledningen, Miljøstyrelsens vejledning nr. 5/1984, bør der ved enkeltboliger i åbent land tages udgangspunkt i støjkrav svarende til områdetype 3 (dag/aften/nat, 55/45/40 dB(A)) ved den konkrete vurdering i forbindelse med fastsættelse af støjgrænser gældende ved nærmeste liggende enkeltbolig. Virksomhedsmiljø vurderer, at der ikke er grundlag for at skærpe støjkravene, og derfor fastsættes støjkrav svarende til områdetype 3, men i dette tilfælde gælder støjkravet kun ved boliger.

Der er i forbindelse med ansøgning om miljøgodkendelsen ikke udarbejdet støjdokumentation, da det er vurderet, at virksomhedens aktiviteter ikke vil overskride de fastsatte støjgrænser. Virksomhedens neddelere til plast er placeret indendørs. Det fremgår af datablad for virksomhedens shredder/kværn til træaffald, at støjemissionen herfra er lav.

Tilsynsmyndigheden kan dog med hjemmel i godkendelsen til enhver tid kræve, at der gennemføres støjmålinger, f.eks. i forbindelse med en udvidelse eller en klage. De retningslinjer der skal følges ved krav om målinger fremgår af vilkårene. Oplæg til udførelse af støjmålinger skal forelægges tilsynsmyndigheden, inden målingerne udføres.

Egenkontrol

Vilkår G1 og G2 stilles for at sikre, at de befæstede arealer kontrolleres løbende, så der er vil være mulighed for opsamling af spild og kontrolleret afledning af nedbør.

Vilkår G3 stilles på baggrund af BAT-konklusion for affaldsbehandlingsanlæg.

Driftsjournal

Vilkår H1, H2 og H4 er fastsat på baggrund af BAT-konklusion for affaldsbehandlingsanlæg.

Vilkår H3 skal sikre, at afledningen af overfladevandet kan betragtes og vurderes som almindeligt overfladevand.

Overfladevand

Vilkår I1-I5 og I14-I17 skal sikre at afledningen af overfladevandet kan betragtes og vurderes som almindeligt overfladevand.

I6-I13 skal sikre at afledningen af overfladevandet passere funktionsdygtig olieudskiller, skimmer og sandfang.

I18 stilles for at kunne begrænse en udbredelse af et evt. uheld.

I19 stilles for at minimere belastningen af overfladevandet.

Unormale driftssituationer

I tilfælde af uheld eller driftsforstyrrelser, der medfører udslip til omgivelserne (luft, jord, vand eller kloak), skal virksomheden straks ringe 112.

Såfremt der sker driftsforstyrrelser eller uheld, som kan medføre væsentlig forurening eller fare herfor, skal virksomheden, jf. miljøbeskyttelsesloven § 71 straks underrette tilsynsmyndigheden om alle relevante aspekter af situationen. Underretningen bevirker ingen indskrænkning i pligten til at søge følgerne af driftsforstyrrelsen eller uheld effektivt afværget eller forebygget, ligesom det ikke fritager for forpligtigelsen til at genoprette den hidtidige tilstand.

Ovennævnte er lovbundne krav, hvorfor det ikke er medtaget som vilkår i miljøgodkendelsen.

Venlig hilsen

Sofie Slettebo
miljøsagsbehandler

3196 4486
sofie.slettebo@aalborg.dk

Kopi til:
Sundhedsstyrelsen, Embedslægeinstitutionen Nordjylland
TRnord@stps.dk

Danmarks Naturfredningsforening
dn@dn.dk

Danmarks Naturfredningsforening
Lokalafdeling Aalborg:
dnaalborg-sager@dn.dk

DOF centralt
natur@dof.dk

DOF Aalborg
aalborg@dof.dk

NOAH
noah@noah.dk

Greenpeace:
info.dk@greenpeace.org

Danmarks Sportsfiskerforbund
post@sportsfiskerforbundet.dk

lbt@sportsfiskerforbundet.dk

Niras

tkb@niras.dk

tost@niras.dk

Port of Aalborg

mrl@aalborghavn.dk

rmk@aalborghavn.dk

Team Byg

dennis.andersen@aalborg.dk

Team Spildevand

tina.kitchen@aalborg.dk



Geminor DK ApS
Rørdalsvej 211
9220 Aalborg Øst

14. september 2020

Bilag 3.1 – Aktivliste over affald, som Geminor DK ApS må modtage på Rørdalsvej 211, 9220 Aalborg Øst

Virksomheden må kun modtage og opbevare de i bilag 3.1 nævnte affaldsfraktioner (aktivlisten). Opbevaringen skal ske i henhold til de eventuelle særlige krav til opbevaring, der fremgår bilag 3.1 jf. vilkår B4 i miljøgodkendelse af 14. september 2020.

Affald, der ikke står på positivlisten i bilag 3.1 må ikke modtages, oplagres og behandles hos Geminor DK ApS, Rørdalsvej 211, 9220 Aalborg Øst uden forudgående accept fra tilsynsmyndigheden.

Der skal indsendes en ansøgning, hvis virksomheden ønsker at modtage nye affaldstyper, hvor der redegøres for affaldsfraktionen, opbevaring, behandling og bortskaffelse jf. vilkår B5 i miljøgodkendelse af 14. september 2020. Bilag 3.1, aktivlisten, vil herefter blive opdateret med de accepterede affaldstyper.

MP Virksomhedsmiljø

Miljø- og Energiforvaltningen
Stigsborg Brygge 5
9400 Nørresundby
miljoeplan@aalborg.dk
www.aalborg.dk

Init.: STS/PIM
EAN nr.: 5798003742977

Åbningstider:
Mandag - onsdag
09.00 - 15.00
Torsdag
09.00 - 17.00
Fredag
09.00 - 14.00

Send så vidt muligt elektronisk
post til Aalborg Kommune

Affaldsfraktion	Mængde	Oplagskrav	Typisk håndtering	Forventet videredisplayering
Restaffald*	10.000	Befæstet	En del af affaldet vil blive neddelt på pladsen med kværn. Under neddelingen frasorteres eventuelle rester af metaller. Den resterende del af affaldet distribueres videre uden yderligere behandling.	Forbrænding / anden nyttiggørelse af affald
Plastaffald	10.000	Befæstet	Affaldet modtages enten som færdigvare (SRF) eller som råvare (RDF). RDF-affald vil blive neddelt på pladsen med kværn. Under neddelingen frasorteres eventuelle rester af metaller.	Kemisk genanvendelse (fx som biofuel) / anden nyttiggørelse af affald
Træaffald (A1 og A2**)	5.000	Befæstet	Træaffaldet neddeles med langsomtgående kværn til ca. 100-250 mm størrelse.	Forbrænding / Anden nyttiggørelse af affald
Max oplag	10.000			

* Industri- og husholdningsaffald, hvor organisk affald, metaller, glas, pap, papir og nogle plasttyper er frasorteret forud for modtagelse.

**A1 og A2 henviser til træindustriens kategoriseringer af affaldstræ:

A1-træ er naturligt og ubehandlet. Det er typisk: emballagetræ, engangspaller, maskinkasser, paller samt rent nedbrydningstræ, fx spær, bjælkelag, lægter, forskalling etc.

A2-træ klassificeres som behandlet træ i form af limede pladematerialer og/eller træmateriale påført lim, maling eller laminat. A2-træ er typisk: spån-, MDF-, OBS- og krydsfinerplader, såsom rester fra produktion eller fra nedbrydning af bl.a. paneler, døre og vinduer inkl. Rammer, indfatning, gulve, køkkenelementer, bordplader, etc.

A1- og A2-træ skal være fri for mug, skimmel og råd. Træet må ikke indeholde olierester eller miljøfarlige stoffer i en koncentration, der medfører at oplaget klassificeres som forurenet.

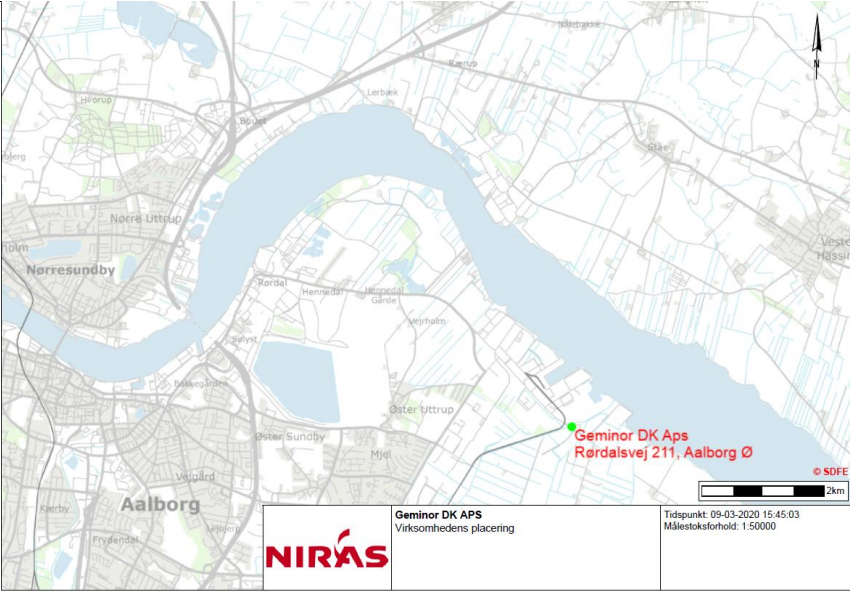
**OBS på partshøring og høring af berørte myndigheder – internt og eksternt
- før der træffes en afgørelse.**

I henhold til §22 skal myndigheden træffe en afgørelse hurtigst muligt og senest 90 dage fra den sag, hvor bygherren har fremlagt de krævede oplysninger.

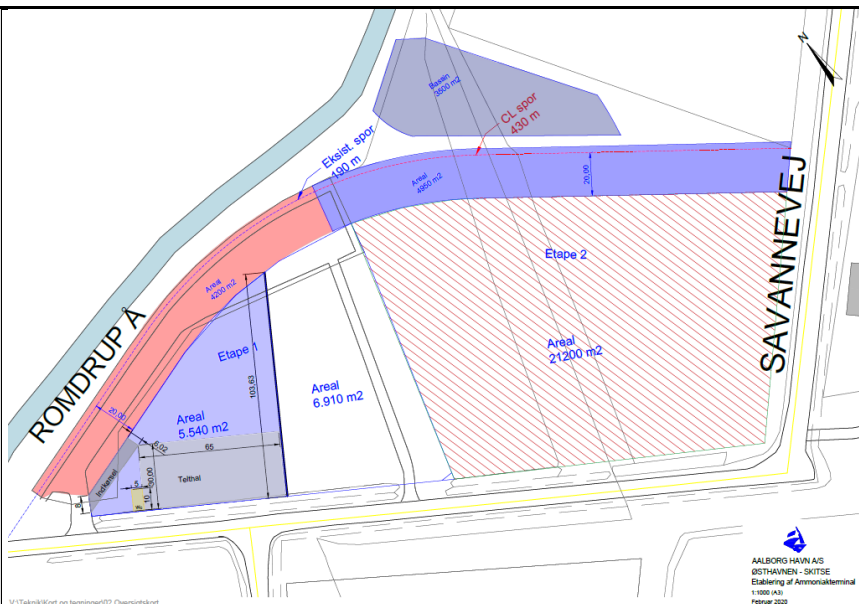
Screeningen er foretaget i henhold til Lov om miljøvurdering af planer og programmer og af konkrete projekter (VVM) lov nr. 973 af 25. juni 2020. Screeningen er foretaget i henhold til § 21 og bilag 6 i loven. Dette bilag fastlægger kriterier, som skal anvendes i vurderingen af, om projektet kan få en væsentlig virkning på miljøet og at der dermed skal udarbejdes en miljøvurderingskonsekvensrapport (VVM). De følgende afsnit er opbygget i overensstemmelse med strukturen i bilag 6 om:

- 1) Projektets karakteristika.
- 2) Projektets placering.
- 3) Arten af og kendetegn ved den potentielle indvirkning på miljøet.

Myndighed	Aalborg Kommune
Basis oplysninger	Tekst
Projekt beskrivelse – jf. ansøgning:	<p>Geminor DK ApS ønsker at etablere en ny hub/site på Rørdalsvej 211, 9220 Aalborg Øst.</p> <p>Virksomheden vil udføre to hovedaktiviteter på oplagsområdet:</p> <ul style="list-style-type: none">• Oplag og distribution af affaldsfraktioner – herunder affaldsfraktioner til energiudnyttelse og genanvendelse• Behandling af affaldsfraktioner – neddeling af affald til energiudnyttelse og genanvendelse <p>Affaldsfraktionerne kan opdeles i tre fraktioner: Restaffald, plastaffald og affaldstræ.</p> <p>Der ønskes mulighed for oplag og neddeling af plast (SRF/RDF med henblik på videresalg til forbrænding/medforbrænding) samt oplag og grov neddeling af affaldstræ (klasse A1/A2 efter træindustriens kategoriseringer med henblik på videresalg til forarbejdning til træfiberplader).</p> <ul style="list-style-type: none">• A1 træ er naturligt og ubehandlet. Det er typisk: emballagetræ, engangspaller, maskinkasser, paller samt rent nedbrydningstræ, fx spær, bjælkelag, lægter, forskalling etc.• A2 træ klassificeres som behandlet træ i form af limede pladematerialer og/eller træmateriale påført lim, maling eller laminat. A2 træ er typisk: spån-, MDF-, OBS- og krydsfinerplade, såsom rester fra produktion eller fra nedbrydning af bl.a. pane-ler, døre og vinduer inkl. rammer, indfatning, gulve, køkkenelementer, bordplader etc. <p>Restaffald og plastaffald: Der opereres med begreberne RDF (Resource Derived Fuel), som omfatter sorteret og pakket affald som afsættes til forbrænding samt SRF (Solid Recovered Fuel), som er restaffald og plastaffald som efter en yderligere proces, som typisk er findeling, afsættes til forbrænding. SRF har typisk en højere brændværdi. Begge fraktioner anvendes om erstatning for andre brændselskilder, f.eks. olie, gas og kul.</p>

	<p>Der vil kun blive håndteret ikke-farligt affald.</p> <p>Det nye site etableres på areal lejet af Aalborg Havn. Arealet er på nuværende tidspunkt bar mark, som tidligere har været anvendt til ammoniakoplagsaktiviteter. Aalborg Havn er i gang med udvikling af området i form af etablering af en ny jernbaneterminale med tilhørende arealer til udlejning. Aalborg Havn står for etablering af installationer og fast belægning jf. godkendelsesbekendtgørelsens terminologi.</p> <p>Tilkørsel af affald vil ske med lastbiler via Rørdalsvej samt med jernbanevogne. Geminor vil fra det lejede areal have direkte adgang til jernbaneterminalen.</p> <p>Modtagekontrol</p> <p>Der foretages for alle affaldsfraktioner samme modtagekontrol på pladsen. Al affald kontrolleres således straks ved ankomst for at sikre kvaliteten lever op til de krav, som affaldet vil møde senere hen hos slutmodtageren. Dette sker ved virksomhedens egen modtagekontrol, som vil være til stede ved alle affaldsleverancer. Kontrollen foretages iht. aftale med kunden og sammenholdes derudover med krav i miljøgodkendelsen.</p> <p>Ved træaffald accepteres kun modtagelse af træaffald af klasse A1 og A2. Idet træaffald er for-sorteret ved leverandøren vil der alene være tale om fejlleverancer af hele læs.</p>
<p>Navn og adresse på bygherre:</p>	<p>Geminor DK ApS Søren Frichs Vej 38 K, kontor 20 8230 Åbyhøj</p>
<p>Bygherres kontaktperson og telefon nr:</p>	<p>Kasper Thomsen Mail: info@geminor.dk / kasper.thomsen@geminor.dk Tlf.: 5386 0019</p>
<p>Projektets placering:</p>	<p>Rørdalsvej 211, 9220 Aalborg Øst Del af matr. 20g, Romdrup By, Romdrup</p>
<p>Projektet berører følgende kommuner:</p>	<p>Aalborg Kommune</p>
<p>Oversigtskort i målestok:</p>	

Kortbilag i målestok:



Forholdet til reglerne om miljøvurdering (VVM – konkret projekt)	Ja	Nej	
Anlægget er opført på bilag 1 i lov nr. 973 af 25. juni 2020:		X	Hvis ja, obligatorisk pligt om en miljøkonsekvensvurderingsrapport – nr. og navn fra bilag 1)
Anlægget er opført på bilag 2 i lov nr. 973 af 25. oktober 2020:	X		Punkt nr. 11 b) på bilag 2: <i>Anlæg til bortskaffelse af affald (projekter som ikke er omfattet af bilag 1)</i>

Vurderes det, at anlægget kan få indvirkning på miljøet med hensyn til følgende kriterier:

1. Anlæggets karakteristika:	Ikke relevant	Ja	Nej	Vurdering
Hele projektets dimensioner og udformning:				
1.1 Arealbehovet i ha:				5.540 m ²
1.2 Er der andre ejere end Bygherre?				
1.3 Det bebyggede areal i m ² og bygningsmasse i m ³ :				1.950m ² telthall samt mandskabsbygning på ca. 50 m ² . Den samlede bygningsmasse vil være på 20.625 m ³ .
1.4 Anlæggets maksimale bygningshøjde i m:				Telthallens sider vil være 8 m høje og teltets højde vil være 13 m i midten. Mandskabsbygningen vil være 3 m høj.
1.5 Kumulation med andre eksisterende og/eller godkendte projekter:			X	
Brugen af naturressourcer, særlig jordarealer, jordbund, vand og biodiversitet:				
1.6 Anlæggets kapacitet for så vidt angår flow og opbevaring af:				Der forventes at blive håndteret ca. 60.000 tons affald fordelt på tre affaldsfraktioner, svarende til 300 tons tilført affald pr. dag ved 200 arbejdsdage: - Restaffald: Op til 10.000 tons - Plastaffald: Op til 10.000 tons - Træaffald: Op til 5.000 tons
- Råstoffer – type og mængde:				
- Mellemprodukter – type og mængde:				
- Færdigvarer – type og mængde:				

				Virksomheden vil til enhver tid råde over en opgørelse over oplagrede mængder affald på pladsen. Virksomheden har stor fokus på om høj omsætningshastighed, hvilket medfører, at opholdstiden for de enkelte affaldsfraktioner vil være forholdsvis kort. Det betyder desuden, at der i praksis vil være mindre oplagret affald end nævnt ovenfor. På oplagsområdet i telthallen og på udendørs oplagsplads vil der kunne oplagres ca. 10.000 tons affald.
1.7 Anlæggets behov for råstoffer – type og mængde i både anlægs- og driftsfase:				Telthal og mandskabsbygning vil blive etableret på et befæstet areal og der vil ikke være behov for råstoffer i anlægsfasen. Der er ligeledes ingen behov for råstoffer i driftsfasen.
1.8 Behov for vand – kvalitet og mængde både i anlægs- og driftsfase:				I anlægsfasen vil der ikke være behov for vand. I driftsfasen vil der ved behov blive anvendt vand til sprinkling i forbindelse med neddeling af træ. Baseret på erfaringer fra virksomhedens andre pladser, forventes sprinkling kun brugt i begrænset omfang.
1.9 Forudsætter anlægget etablering af yderligere vandforsyningskapacitet:			X	
1.10 Forudsætter anlægget inddragelse af jordarealer:			X	
1.11 Forventes anlægget af påvirke biodiversiteten:			X	
Affaldsproduktion:				
1.12 Affaldstype og mængder, som følge af anlægget i både drift- og anlægsfasen: <ul style="list-style-type: none"> - Farligt affald: - Andet affald: - Spildevand: 				Virksomhedens aktiviteter omfatter nyttiggørelse af ikke-farligt affald. I denne sammenhæng betragtes oplaget ikke som affald. Virksomhedens drift giver ikke anledning til affaldsproduktion. Det eneste affald er kemikalier/driftsmidler fra vedligehold af maskiner. Dette omfatter olie, hydraulikolie, bremsevæske og kølevæske i begrænset omfang. Der vil i miljøgodkendelsen blive stillet vilkår om, at farligt affald skal opbevares under overdækning og uden risiko for afløb til jord, grundvand, overfladevand eller kloak. Sanitært spildevand ledes til spildevandskloakken. Regnvand afledes via nyetableret kloaksystem for overfladevand. Der etableres sandfang og olieudskiller før afledning til Aalborg Havns system for overfladevand.
1.13 Kræver bortskaffelse af affald og spildevand ændringer af bestående ordninger:			X	
Forurening og gener:				
1.14 Overskrides de vejledende grænseværdier for støj:			X	Det forventes ikke, at virksomheden vil overskride de vejledende støjgrænser. Der vil i miljøgodkendelse blive fastsat vilkår om støj.
1.15 Overskrides de vejledende grænseværdier for luftforurening:			X	
1.16 Vil anlægget give anledning til vibrationsgener:			X	
1.17 Vil anlægget give anledning til støvgener:			X	Det forventes ikke, at virksomheden vil give anledning til støvgener. Der fastsættes i miljøgodkendelsen vilkår om, at virksomheden ikke må støve uden for virksomhedens område.
1.18 Vil anlægget give anledning til lugtgener:			X	I driftsfasen foregår neddeling af restaffald og plastaffald i telthal og vil derfor ikke give anledning til lugtgener. Der fastsættes i miljøgodkendelsen vilkår om, at virksomheden ikke må give anledning til lugtgener uden for virksomhedens område.
1.19 Vil anlægget give anledning til lysgener:			X	

Risiko for større ulykker og/eller katastrofer, som er relevante for det pågældende projekt, herunder sådanne som forårsages af klimaændringer, i overensstemmelse med videnskabelig viden:				
1.20 Må anlægget forventes at udgøre en særlig risiko for uheld og/eller katastrofer forårsages af klimaændringer:			X	
1.21 Risiko for menneskers sundhed (fx som følge af vand- eller luftforurening):			X	
2. Projektets placering				
Den eksisterende og godkendte arealanvendelse:				
2.1 Forudsætter anlægget ændring af den eksisterende arealanvendelse:			X	
2.2 Forudsætter anlægget ændring af en eksisterende lokalplan for området:			X	Virksomhedens areal er omfattet af lokalplan 08-066, delområde E, hvor virksomheder i miljøklasse 4-7 kan lokaliseres. Det er Aalborg Kommunes vurdering, at virksomheden er i miljøklasse 4-5.
2.3 Forudsætter anlægget ændring af kommuneplanen:			X	Området er i kommuneplanen udlagt som industriområde og forbeholdt virksomheder med særlige krav til beliggenhed.
Naturressourcernes relative rigdom, forekomst m.m.:				
2.4 Vil anlægget udgøre en hindring for fremtidig anvendelse af områdets jordbund, jordarealer, vand og biodiversitet, regenereringskapacitet i området og dettes undergrund, herunder grundvand og grundvands-sænkning m.m.:			X	
Det naturlige miljøes bæreevne:				
2.5 Indebærer anlægget en mulig påvirkning af vådområder, områder langs bredder, flodmundinger:			X	
2.6 Kystområder og havmiljøet:				
2.7 Bjerg og skovområder og forudsætter anlægget rydning af skov:			X	
2.8 Vil anlægget være i strid med eller til hinder for etableringen af naturreservater eller naturparker:			X	
2.9 Kan anlægget påvirke registrerede, beskyttede eller fredede områder: Nationalt: - Fredede områder - Beskyttede naturtyper - Byggelinjer Kan anlægget påvirke rødlistede arter. Internationalt: - Natura 2000-område - Bilag IV arter			X	Nærmeste § 3 beskyttede naturområde er en mose beliggende ca. 50 m nord-nordvest for virksomheden. I mosen er en beskyttet sø ca. 200 m. fra projektområdet. Nærmeste beskyttede vandløb er beliggende ca. 30 m vest for virksomheden. Virksomheden er ikke beliggende inden for bygge- og beskyttelseslinjer. Nærmeste Natura 2000 område er 8,3 km fra virksomhedens areal. Der er hverken registreret bilag IV arter eller rødlistede arter i området, hvor virksomheden placeres eller tilstødende arealer.
2.10 Områder hvor det ikke er lykkedes at opfylde miljøkvalitetsnormer fastsat i EU-lovgivningen: - Overfladevand: - Grundvand:			X	Der vil i godkendelsen blive stillet vilkår om overholdelse af grænseværdier i spildevand fra pladsen.

- Naturområder: - Boligområder (støj/lys og Luft):				
2.11 Tænkes anlægget etableret i et tæt befolket område:			X	Virksomheden placeres i byzone, men uden for tæt befolket område.
2.12 Kan anlægget påvirke vigtige landskabstræk:– historiske, kulturelle, arkæologiske, æstetiske eller geologiske:			X	
2.13 Er anlægget tænkt placeret indenfor: - Kystnærhedszonen - Den kystnære del af byzonen		X		Projektet er placeres på en del af Aalborg Havns arealer, der er udlagt til erhvervsområde.
Vurderes det fortsat - jf. ja'erne i besvarelserne under punkt 1 og 2 ovenfor - at projektet forventes at kunne få væsentlig indvirkning på miljøet i relation til:				
3.Arten af og kendetegn ved den potentielle indvirkning på miljøet				
3.1 Indvirkningens størrelsesorden og rummelige udstrækning fx geografisk område og antallet af personer, der forventes berørt:				De forventede miljøpåvirkninger forventes at være begrænset til selve matriklen og de umiddelbare tilgrænsende arealer.
3.2 Indvirkningens art:				Virksomhedens væsentligste miljøpåvirkninger vil være støj og støv. Se punkt 1.14 og 1.17.
3.3 Indvirkningens grænseoverskridende karakter:			X	
3.4 Indvirkningens intensitet og kompleksitet:				Den forventede indvirkning forventes at være begrænset.
3.5 Indvirkningens sandsynlighed:				Indvirkningen er sandsynlig, men begrænset til selve matriklen og de nærmeste arealer,
3.6 Indvirkningens forventede indtræden, varighed, hyppighed og reversibilitet:				Projektets miljøpåvirkning er varig i den tid virksomheden er i drift.
3.7 Kumulation af projektets indvirkninger med indvirkninger af andre eksisterende og/eller godkendte projekter:				Der forventes ikke kumulative forhold i området.
3.8 Muligheden for reelt at begrænse indvirkningerne:				Miljøgodkendelsen af virksomheden vil begrænse virkninger, da der stilles vilkår om drift og
Konklusion				
Giver resultatet af screeningen anledning til at antage, at det ansøgte projekt vil kunne påvirke miljøet væsentligt, således at der skal udarbejdes en miljøvurderingskonsekvensrapport:			X	Det vurderes på baggrund af ovenstående, at projektet ikke vil kunne få væsentlig negativ indvirkning på miljøet.

Som grundlag for ovenstående screening er følgende materiale benyttet:

- Danmarks miljøportal
- Ansøgningskema af 4. maj 2020 jf. bilag 5 i Bekendtgørelse 448 af 10. maj 2017 om samordning af miljøvurderinger og digital selvbetjening m.v. for planer, programmer og konkrete projekter omfattet af lov om miljøvurdering af planer og programmer og af konkrete projekter (VVM)

Notat

Geminor DK ApS, Ny hub
Rørdalsvej 211, Aalborg Øst

Ansøgning om miljøgodkendelse

Vurdering af behov for basistilstandsrapport

Projekt ID:

XTAXEUDDNY4W-75177900-752

Ændret: 28-04-2020

Revision:

Udarbejdet af: TKB

Kontrolleret af: TOST

Godkendt af: TOST

1 Baggrund

I forbindelse med etablering af en ny hub på et nyudviklet erhvervsareal på Rørdalsvej 211, 9220 Aalborg Øst, del af matr. nr. 20g Romdrup By, Romdrup er Geminor DK ApS (Geminor) jf. godkendelsesbekendtgørelsens¹ bilag 1, omfattet af listepunkt 5.3 b) ii):

b) Nyttiggørelse eller en blanding af nyttiggørelse og bortskaffelse af ikke-farligt affald, hvor kapaciteten er større end 75 tons/dag, og hvorunder en eller flere af følgende, aktiviteter finder sted, dog undtaget aktiviteter omfattet af direktiv 91/271/EØF om rensning af byspildevand:

ii) Forbehandling af affald med henblik på forbrænding eller medforbrænding.

Dette betyder, at virksomheden bliver omfattet af reglerne om basistilstandsrapport. Reglerne gælder for anlæg og aktiviteter, der er omfattet af godkendelsesbekendtgørelsens bilag 1 og aktiviteter, der teknisk og forureningsmæssigt er forbundne med disse på en sådan måde, at de er en del af bilag 1-anlægget.

Nærværende redegørelse i relation til basistilstandsrapport bygger på Miljøstyrelsens "Vejledende fremgangsmåde for redegørelse, basistilstandsrapport trin 1-3 jf. kommissionens vejledning om basistilstandsrapport". Det fremgår af Miljøstyrelsens vejledning at "Det er ikke nødvendigt at følge de tre trin i den givne rækkefølge. I nogle tilfælde kan virksomhederne med fordel se på trin 3 før trin 2". Trin 1-3 er opsummeret i nedenstående tabel 1.

Trin 1 – Bruttoliste over farlige stoffer	Trin 2 – Relevante farlige stoffer	Trin 3 - Risikoen for forurening
<p>Oplisting af de farlige stoffer, der bruges, fremstilles eller frigives.</p> <p>Dette omfatter også farlige stoffer, der indgår i råmaterialer, produkter, mellemprodukter, biprodukter, emissioner eller affald.</p> <p>Undtaget er stoffer, der opbevares i mindre mængder indendørs i eksempelvis</p>	<p>Frasortering af stoffer, der ikke kan forurene jord eller grundvand. De stoffer, der ikke sorteres fra, kan være relevante i forhold til vurdering af behov for basistilstandsrapport, idet de potentielt kan forurene jord og/eller grundvand.</p> <p>For at være relevant skal et farligt stof have potentiale til at kunne give anledning til en længerevarende</p>	<p>Fastlæggelse af, hvilke relevante farlige stoffer, der udgør en forureningsrisiko. I denne forbindelse ses der på:</p> <ul style="list-style-type: none"> - Mængden af hvert stof - Hvordan og hvor hvert stof oplagres, bruges og transporteres rundt på anlægget, og hvor der er en risiko for, at stoffet bliver frigivet

¹ Miljø- og Fødevarerministeriets bekendtgørelse nr. 1534 af 09/12/2019 om godkendelse af listevirksomhed.

virksomhedens tilknyttede laboratorier og værksteder.	forurening af jord og/eller grundvand.	- Hvilke foranstaltninger, der er udført på virksomheden, som sikrer mod forurening af jord og grundvand
Hvorvidt et stof er farligt, defineres ud fra, om stoffet er klassificeret efter CLP-forordningen ² .	Gasser og farlige stoffer, der alene er klassificeret med faresætning "H2xx" ³ kan som udgangspunkt sorteres fra.	

Tabel 1: Oversigt over trin 1-3 jf. Vejledning fra Miljøstyrelsen "Vejledende fremgangsmåde for redegørelse, basistilstandsrapport trin 1-3 jf. kommissionens vejledning om basistilstandsrapport"

2 Redegørelse

Geminors aktiviteter omfatter en enkel proces hvor ikke-farligt affald udgør råvare såvel som produkt. Virksomhedens aktiviteter omfatter modtagelse og oplag af affald samt eventuel udpakning og neddeling inden videre distribution af affaldet til nyttiggørelse. Til vedligehold af virksomhedens få maskiner anvendes enkelte hjælpestoffer i begrænset mængde. Vedligehold sker helt overvejende udenfor virksomhedens område. Der vil ikke være tank for drivmiddel til maskiner på området. Tankning foregår udenfor området.

Hele Geminors hub, som omfatter et område på 5.540 m² på Rørdalsvej 211 er befæstet med fast belægning i henhold til godkendelsesbekendtgørelsens⁴ terminologi. Der etableres en telthal på 1.950 m² på arealet samt en pavillon på 50 m² med kontor mv.

2.1 Råvare/produkt

Geminors råvare/produkt består af tre ikke-farlige affaldstyper:

- Restaffald
- Plastaffald
- Rent affaldstræ (Klasse A1 og A2 jf. brancheklassificering af træaffald).

Alle de affaldsfraktioner Geminor modtager, er definerede som ikke-farlige i henhold til affaldsbekendtgørelsens⁵ kategorisering af affald. Egenskaber, der gør affald farligt, jf. affaldsbekendtgørelsens § 3, nr. 20 fremgår af bekendtgørelsens bilag 3. Det fremgår her at de "angivne fareklasse- og kategori(r) og faresætninger henviser til bestemmelserne herom i forordning nr. 1272/2008 om klassificering, mærkning og emballering af stoffer og blandinger".

Geminors råvare/produkt, i form af ikke-farligt affald, indeholder derfor ikke stoffer der er definerede som farlige i henhold til CLP-forordningen.

Geminor foretager jævnlige opfølgninger på kvalitet og materiale hos deres leverandører. Derudover sikres kvaliteten igennem kemiske sorteringsanalyser. Der sikres på denne måde, at der kun modtages ikke-farligt affald på anlægget.

² EUROPA-PARLAMENTETS OG RÅDETS FORORDNING (EF) Nr. 1272/2008 om klassificering, mærkning og emballering af stoffer og blandinger.

³ H2xx er stoffer, der kan give anledning til fysiske farer (eksempelvis eksplosive og brandfarlige stoffer)

⁴ Miljø- og Fødevareministeriets bekendtgørelse nr. 1534 af 09/12/2019 om godkendelse af listevirksomhed.

⁵ Miljø- og fødevareministeriets bekendtgørelse nr. 224 af 08/03/2019 om affald.

Der udledes ingen processpildevand fra virksomheden. Overfladevand fra tage og virksomhedens udendørsarealer afledes via nyetableret overfladesystem gennem olieudskiller til fælles overfladesystem for Aalborg Havn. Overfladevandet vurderes ikke at indeholde farlige stoffer.

2.1.1 Opsummering, trin 1-3

Idet Geminors råvare/produkt ikke karakteriseres som farligt frasortet depå Trin 1 (farlige stoffer) jf. Miljøstyrelsens vejledning. Geminors råvare/produkt er dermed ikke relevant i forhold til vurdering af behov for basistilstandsrapport.

2.2 Hjælpestoffer

Som hjælpestoffer til efterfyldning på maskiner vil Geminor have følgende oplag af stoffer:

- Smøreolie, gearolie, hydraulikolie
- Kølervæske
- Spinklervæske

Idet virksomheden endnu ikke er etableret, foreligger der ikke en liste over konkrete anvendte produkter. Der vil blive anvendt gængse olieprodukter, kølervæske og sprinklervæske i begrænsede mængder. Erfaringsmæssigt kan nogle af disse produkter indeholde stoffer klassificeret som farlige i henhold til CLP-forordningen.

Alle hjælpestoffer vil blive opbevaret i original emballage på spildbakke i telthal på Geminors hub. Spildbakken vil blive sikret mod påkørsel. Belægning i telthal er som resten af Geminors hub belagt med fast belægning.

Alle hjælpestoffer opbevares på spildbakken i original emballage på 0,5 - 10 L. Der forventes et maksimalt samlet årsforbrug af alle hjælpestoffer på 50-100 L.

Virksomheden har en gummihjullæsser (gummiged) og en truck til håndtering og flytning af balleteret affald på hub'en. Herunder har virksomheden en neddel til plast samt en langsomtgående kværn til træ. Maskinerne vil blive servicert af autoriseret personel, og de opbevarede hjælpestoffer anvendes kun til eventuel efterfyldning ved behov. Der vil blive anvendt drypbakker under maskiner ved efterfyldning af hjælpestoffer for at forebygge spild.

Der vil ikke foregå vask og tankning af maskiner på Geminors hub. Aalborg Havns faciliteter anvendes i forbindelse med disse aktiviteter.

På hub'en vil der være udstyr til opsamling af eventuelt spild. Som en del af virksomhedens certificerede miljøledelsessystem foreligger en beredskabsplan.

Ved service af maskiner på Geminors hub medtager den udførende virksomhed eventuelt farligt affald (spildolie, oliefilter mv.) som del af serviceaftale. Der forventes derfor et meget begrænset oplag af farligt affald, og muligvis intet oplag. Evt. farligt affald vil blive opbevaret på spildbakken.

2.3 Opsummering, trin 1-3

Geminor vil få begrænset oplag af hjælpestoffer i form af gænge olieprodukter, kølervæske og spinklervæske o.lign. Erfaringsmæssigt kan hjælpestofferne indeholde farlige stoffer, og kan ikke frasorteres i henhold til Trin 1 (farlige stoffer) jf. Miljøstyrelsens vejledning.

Hjælpestofferne vil blive forsvarligt oplagret på spildbakke i begrænsede mængder og derfor frasorteres hjælpestofferne i henhold til Trin 3 (risiko for forurening). Disse stoffer er dermed ikke relevante i forhold til vurdering af behov for basistilstandsrapport.

3 Sammenfatning

På baggrund af de generelt forholdsvis begrænsede oplagsmængder af farlige stoffer i form af hjælpestoffer og den forsvarlige oplagsform af de enkelte hjælpestoffer, vurderes oplaget og anvendelsen af farlige stoffer på Geminor hub ikke at udgøre en risiko for længerevarende forurening af jord- og grundvand.

Sammenfattende vurderes der for Geminors nye hub beliggende på Rørdalsvej 211 i Aalborg Øst ikke at være behov for udarbejdelse af en basistilstandsrapport, hvilket også er i overensstemmelse med Miljøstyrelsens "Miljøgodkendelsesvejledningen"⁶, hvor det af afsnit 5.12.1.2, 2. sidste afsnit fremgår at det for en række virksomheder "er det umiddelbart ikke sandsynligt, at de bruger, fremstiller eller frigiver relevante, farlige stoffer i selve produktionen i et omfang, der kan begrunde udarbejdelsen af en basistilstandsrapport."

⁶ <https://miljogodkendelsesvejledningen.dk/>

Ansøgning om miljøgodkendelse

Geminor – ny Hub
Rørdalsvej 211, Aalborg Øst

GEMINOR DK APS

1. MAJ 2020

Indhold

Projekt ID: 10408220
Ændret: 04-05-2020 12:17
Revision 0

Udarbejdet af TKB/TOST
Kontrolleret af TOST/TKB
Godkendt af KHT

1	Oplysninger om ansøger og ejerforhold	4
1.1	Ansøger/Virksomheden	4
1.2	Virksomhedens placering	4
1.3	Ejendommens/oplagsrådets ejer	4
1.4	Virksomhedens kontaktperson	4
2	Oplysninger om virksomhedens art	4
2.1	Listebetegnelse	4
2.2	Det ansøgte projekt	5
2.2.1.1	Oplag og distribution af restaffald	6
2.2.1.2	Oplag og distribution af plastaffald	7
2.2.1.3	Oplag og distribution af træ	7
2.2.1.4	Behandling af affaldsfraktioner	9
2.3	Risikovirksomhed	11
2.4	Projektets varighed	11
3	Oplysninger om etablering	11
3.1	Bygningsmæssige udvidelser og ændringer	11
3.2	Tidsplan for anlægsfase og start af virksomhedens drift	12
4	Oplysninger om virksomhedens placering og driftstid	12
4.1	Oversigtsplan	12
4.2	Driftstid	13
4.3	Til- og frakørselsforhold	13
4.4	Øvrige forhold	13
5	Tegninger over virksomhedens indretning	13
6	Beskrivelse af virksomhedens produktion	13
6.1	Produktionskapacitet og forbrug af råvarer, hjælpestoffer mm.	13
6.1.1	Mængder	13
6.1.2	Restaffald	14
6.1.3	Plastaffald	14
6.1.4	Træaffald	15
6.2	Procesforløb	15
6.3	Energianlæg	16
6.4	Mulige driftsforstyrrelser eller uheld	16

6.5	Særlige forhold ved opstart/nedlukning af anlæg	16
7	Bedste tilgængelige teknik	16
8	Oplysninger om forurening	16
8.1	Luftforurening	16
8.2	Spildevand	17
8.3	Støj	18
8.3.1	Støj- og vibrationskilder	18
8.3.2	Støj- og vibrationsdæmpende foranstaltninger	18
8.3.3	Beregning af det samlede støjniveau	18
8.4	Affald	19
8.4.1	Sammensætning og mængde	19
8.4.2	Håndtering og opbevaring	19
8.5	Jord og grundvand	19
8.5.1	Foranstaltninger mod jord og grundvandsforurening	19
8.5.2	Basistilstandsrapport	20
9	Forslag til vilkår	20
10	Oplysninger om driftsforstyrrelser og uheld	22
10.1	Særlige emissioner	22
10.2	Foranstaltninger til at imødegå driftsforstyrrelser og uheld	22
11	Oplysninger i forbindelse med virksomhedens ophør	22
12	Ikke-teknisk resumé	22

Bilag

Bilag 1	Oversigtskort, 1:50.000
Bilag 2	Situationsplan over plads med telthal, 1:1.000
Bilag 3	Matrikelforhold
Bilag 4	Adgangsforhold oplagsplads, 1:1.000
Bilag 5	Naturområder og udpegninger, 1:50.000
Bilag 6	Planforhold
Bilag 7	UNTHA shredder datablad
Bilag 8	Analyse af restaffald, Socotec februar 2020
Bilag 9	Analyse af affaldstræ, Vestforbrændingen 2018
Bilag 10	Redegørelse for Basistilstandsrapport
Bilag 11	Gennemgang af BAT checkliste
Bilag 12	Kloakplan
Bilag 13	Beskrivelse af Geminors miljøledelsessystem inklusive certifikater
Bilag 14	Eksempel på instruktion fra Geminor site i Sverige

1 Oplysninger om ansøger og ejerforhold

1.1 Ansøger/Virksomheden

Geminor DK ApS

Søren Frichs vej 38 K, kontor 20

8230 Åbyhøj

Mail: info@geminor.dk

Tlf: 5386 0019

1.2 Virksomhedens placering

Geminor DK ApS

Rørdalsvej 211

9220 Aalborg Ø

Mail: info@geminor.dk

Tlf: 5386 0019

Del af Matr. Nr. 20g Romdrup By, Romdrup

CVR-nr: 36546328

P-numm:er

1.3 Ejendommens/oplagsområdets ejer

Aalborg Havn (Port of Aalborg A/S)

Langerak 19

9220 Aalborg Ø

E-mail: info@portofaalborg.com

Tlf: 99 30 15 00

CVR: 12 47 31 92 (Port of Aalborg A/S)

Virksomheden har indgået lejeaftale med Aalborg Havn for området.

1.4 Virksomhedens kontaktperson

Kasper Houmark Thomsen

Søren Frichs vej 38 K, kontor 20

8230 Åbyhøj

Mail: kasper.thomsen@geminor.dk

Tlf: 5386 0019

2 Oplysninger om virksomhedens art

2.1 Listebetegnelse

Den daglige tilførsel af ikke-farligt affald mhp. nyttiggørelse for de forskellige fraktioner, som fremgår af ansøgningens afsnit 2.2 vil være >75 tons.

Virksomheden vil således, jf. godkendelsesbekendtgørelsens¹ bilag 1, være omfattet af listepunkt 5.3 b) ii):

¹ Miljø- og Fødevareministeriets bekendtgørelse nr. 1534 af 09. december 2019 om godkendelse af listevirksomhed.

b) *Nyttiggørelse eller en blanding af nyttiggørelse og bortskaffelse af ikke-farligt affald, hvor kapaciteten er større end 75 tons/dag, og hvorunder en eller flere af følgende, aktiviteter finder sted, dog undtaget aktiviteter omfattet af direktiv 91/271/EØF om rensning af byspildevand:*

ii) *Forbehandling af affald med henblik på forbrænding eller medforbrænding.*

2.2 Det ansøgte projekt

Geminor ønsker at etablere en ny hub/site på Rørdalsvej 211, Aalborg Øst. Placering af oplagsområdet fremgår af vedlagte bilag 1.

Virksomheden vil udføre to hovedaktiviteter på oplagsområdet:

- **Oplag og distribution af affaldsfraktioner** – herunder affaldsfraktioner til energiudnyttelse og genanvendelse
- **Behandling af affaldsfraktioner** – neddeling af affald til energiudnyttelse og genanvendelse

Affaldsfraktionerne kan opdeles i tre fraktioner: Restaffald, plastaffald og affaldstræ.

Der ønskes mulighed for oplag og neddeling af plast (SRF/RDF med henblik på videresalg til forbrænding/medforbrænding) samt oplag og grov neddeling af rent affaldstræ (klasse A1/A2 med henblik på videresalg til forarbejdning til træfiberplader).

Restaffald og plastaffald: Der opereres med begreberne RDF (Ressource Derived Fuel), som omfatter sorteret og pakket affald som afsættes til forbrænding samt SRF (Solid Recovered Fuel), som er restaffald og plastaffald som efter en yderligere proces, som typisk er findeling, afsættes til forbrænding. SRF har typisk en højere brændværdi. Begge fraktioner anvendes om erstatning for andre brændselskilder, f.eks. olie, gas og kul.

Kategoriseringen af træfraktionerne følger træindustriens kategoriseringer, hvor træaffald overordnet inddeles i 4 klasser A1 til A4.

Af disse fremgår, at træfraktionerne kan defineres som:

- **A1** træ er naturligt og ubehandlet. Det er typisk: emballagetræ, engangspaller, maskinkasser, paller samt rent nedbrydningstræ, fx spær, bjælkelag, lægter, forskalling etc.
- **A2** træ klassificeres som behandlet træ i form af limede pladematerialer og/eller træmateriale påført lim, maling eller laminat. A2 træ er typisk: spån-, MDF-, OBS- og krydsfinerplade, såsom rester fra produktion eller fra nedbrydning af bl.a. paneler, døre og vinduer inkl. rammer, indfatning, gulve, køkkenelementer, bordplader etc.
- **A3** træ klassificeres som gammelt træ, hvis materialet viser tegn på halogen-organiske medier. Træbeskyttelsesmidler skal dog ikke være til stede her.
- **A4** træ klassificeres som trykimprægneret træ, der som udgangspunkt ikke må komme i fraktionen rent/indendørs træ, men der vil højst sandsynligt gemme sig en mindre mængde i fraktionen.

Der vil kun blive håndteret ikke-farligt affald.

Det nye site etableres på areal lejet af Aalborg Havn. Arealet er på nuværende tidspunkt bar mark, som tidligere har været anvendt til ammoniakoplagsaktiviteter. Aalborg Havn er i gang med udvikling af området i form af etablering af en ny jernbaneterminale med tilhørende arealer til udlejning. Aalborg Havn står for etablering af installationer og fast belægning jf. godkendelsesbekendtgørelsens terminologi.

Tilkørsel af affald vil ske med lastbiler via Rørdalsvej samt med jernbanevogne. Geminor vil fra det lejede areal have direkte adgang til jernbaneterminalen.

Modtagekontrol

Der foretages for alle affaldsfraktioner samme modtagekontrol på pladsen.

Al affald kontrolleres således straks ved ankomst for at sikre kvaliteten lever op til de krav, som affaldet vil møde senere hen hos slutmodtageren. Dette sker ved virksomhedens egen modtagekontrol, som vil være til stede ved alle affaldsleverancer. Kontrollen foretages iht. aftale med kunden og sammenholdes derudover med krav i miljøgodkendelsen.

Ved træaffald accepteres kun modtagelse af træaffald af klasse A1 og A2. Idet træaffald er for-sorteret ved leverandøren vil der alene være tale om fejlleverancer af hele læs.

Ved konstatering af fejlleverance, vil leveringen blive afvist og returneret direkte til leverandøren. Hvis der modtages affald som ikke umiddelbart er muligt at afvise og returnere så placeres affaldet i et særskilt område og tilsynsmyndigheden kontaktes for at aftale det videre forløb. Fejlleverancer registreres og håndteres således løbende.

Geminor har i Danmark og i udlandet en række andre tilsvarende oplagspladser og har således stor erfaring med håndtering af affaldsprodukter mhp. nyttiggørelse.

Geminor har i forvejen lignende aktiviteter på Aalborg Havn på adressen Stykgodsvej 12, 9000 Aalborg. Aalborg Kommune har meddelt miljøgodkendelse herfor, senest den 26. august 2019.

2.2.1.1 Oplag og distribution af restaffald

Affaldet vil udelukkende blive importeret til Aalborg Havn fra flere steder i Europa. Affaldet vil ankomme til pladsen, hovedsageligt med tog og skib men kan også komme på lastbil.

Affaldet vil altid blive transporteret og ankomme til oplagspladsen i balle form. Ballerne vil være pakket forsvarligt, således at spild og tab fra ballerne vil være minimal. Ballerne håndteres med balletang, hvilket er mest skånsomt.



Balleteret restaffald (tv) og truck med balletang (th)

Efter ankomst vil ballerne blive kørt på lager. Oplag af restaffald i baller vil ske både ude og inde i telthallen, således at kun baller som i virksomhedens modtagekontrol vurderes forsvarlige og 100 % intakt wrappede vil blive oplagret på det udendørs areal. Øvrige baller oplagres i telthal.

Inden affaldet leveres ud til diverse forbrændingsanlæg i Jylland, vil ballerne åbnes og lastes forsvarligt i en Walking Floor trailer (WF) eller container med forventet kapacitet på mellem 70-90 m³.

Denne operation vil altid ske indenfor i telthallen på pladsen.



Walking floor trailer

2.2.1.2 Oplag og distribution af plastaffald

Plastaffald modtages hovedsageligt på lastbil. Plastaffaldet vil hovedsageligt ankomme fra det danske marked. Både det kommunale og private marked. Plastaffald kan dog også komme fra import efter forudgående notifikation.

Plastaffaldets håndtering afhænger af den videre anvendelse som forventes at være:

1. Plastaffald kommer ind som færdigvare (SRF), og går på lager inden det sendes videre til kemisk genanvendelse (f.eks. til oparbejdningsvirksomhed for biofuel eller lignende). Denne fraktion leveres, opbevares og håndteres i telthal. Plastaffald som kommer ind som færdigvare vil ankomme i baller. Eller helt undtagelsesvist uballeteret (ikke-wrappet). Ballerne håndteres med balletang, hvilket er mest skånsomt, se afsnit 2.2.1.1
2. Plastaffald kommer ind som råvare i baller (RDF) og helt undtagelsesvist uballeteret (ikke wrappet), som efter neddeling sendes videre som SRF til kemisk genanvendelse (f.eks. biofuel) eller til energiudnyttelse hos virksomheder.



Balleteret plastaffald (tv) og uballeteret (ikke wrappet) plastaffald (th)

Ballerne vil gå på lager både ude og inde. Ballerne transporteres videre fra pladsen uden at brydes. Plastaffald som kommer ind som råvare vil også ankomme i baller. Såfremt der modtages uballeteret (ikke wrappet) plastaffald opbevares disse altid i telthal.

Procesforløb fremgår af afsnit 6.

Al håndtering af affaldet på pladsen vil ske med gummihjulslæsser og truck.

Håndteringen vil foregå således at risiko for spild på pladsen minimeres så meget som muligt. Al neddeling af plast vil foregå indendørs i telthal. Se afsnit 2.2.1.4.

Geminor har indgået aftale med firmaet Danish Stevedore om renholdelse af arealer (fejning).

2.2.1.3 Oplag og distribution af træ

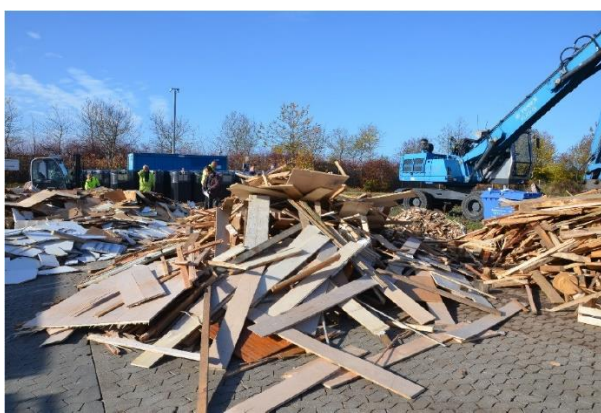
På siden ønskes også mulighed for oplag af rent genbrugstræ, kategori A1/A2 (EAK-nummer 17.02.01). Træaffaldet vil ankomme fra de omkring liggende kommuner og erhvervsdrivende i Nordjylland. Træaffaldet vil altid være kategoriseret som A1 og A2, jf. beskrivelsen i afsnit 2.2 ovenfor. Der vil ikke være noget farligt træaffald iblandt (A4). Træaffaldet vil ankomme hovedsageligt som færdigbehandlet med henblik på videre transport til genanvendelse. Der er således kun en lille risiko for at der på oplagspladsen modtages fraktioner som ikke er dækket af ovenstående klasser grundet virksomhedens modtagekontrol, se afsnit 2.2 ovenfor. Træaffaldet vil transporteres med Walking floor eller tiptrailer til oplagspladsen. Afhængigt af marked og efterspørgsel vil færdigbehandlet træaffald sendes til genanvendelse, f.eks. til produktion af træfiberplader. Dette vil ske både med bil og skibstransport.



Walking floor trailer (tv) og tiptrailer (th)

Ved levering på ståltrailer eller Walking Floor trailere vil den forventet kapacitet være mellem 70-90 m³, svarende til hhv. 15,5 og 20 tons.

Af nedenstående billeder fremgår, jf. ansøgningen, de to modtagne fraktioner.



Træfraktioner A1 (tv) og A2 (th)

Træet vil være fri for mug, skimmel og råd og vil ikke indeholde olierester ved modtagelsen.

Al træaffald, enten helt modtaget træ, modtaget neddelt træ eller træ der neddeles på virksomheden, jf. afsnit 2.2.4. vil blive oplagret udendørs på pladsen i plansiloer (L-elementer) eller i miler på pladsen, se billeder nedenfor. Dette i lighed med metoden for opbevaring af disse fraktioner på lignende virksomheder. Mht. spildesforhold og håndtering af mulige støvgener ved opbevaringen se afsnit 8.1 og 8.2.



Opbevaring af træaffald i mile (tv) eller i plansilo (th)

Miljøstyrelsen har i 2016 udarbejdet to rapporter, som beskriver en række forhold i forhold til håndtering og sortering af rent indendørs træ², som det ansøgte fraktioner samt afsætningsmuligheder³ for genanvendelse/nyttiggørelse af rent træ. En række af de beskrivelser og anbefalinger i disse rapporter ligger til grund for ansøgningen og ønsket om at sikre genanvendelsen af træfraktionerne.

2.2.1.4 *Behandling af affaldsfraktioner*

Virksomheden ønsker at behandle en del af affaldet på pladsen. Dette vil være gældende for alle tre affaldsfraktioner.

Neddeling af affaldet er i visse tilfælde nødvendig for at efterkomme krav fra slutbrugerne.

Med behandling menes der neddeling (med shredder/kværn (langsomtgående til træ) og yderligere frasortering af f.eks. metaller. Med neddeling vil størrelsen på affaldsfraktionen ændres og brændværdien for restaffald og pladsaffald vil typisk forøges (RDF/SRF).

Restaffald og plastaffald

Affaldet neddeles med en langsomtgående shredder/kværn. Datablad fremgår af bilag 7. Under neddelingen frasorteres eventuelle rester af metaller fra restaffaldet..

² Metode til sortering af rent/indendørs træ, Miljøstyrelsens projektnummer A076477, 30. oktober 2016 (COWI)

³ Afsætningsmuligheder for træ, Miljøstyrelsens projektnummer A076477, 16. december 2016 (COWI)



Neddeler for restaffald og plastaffald samt fødnig af affaldet med gummihjuls læsser (th)

Såfremt der modtages metaller med affaldsfraktionerne, frasorteres disse under neddelingen og opbevares i lukket container og sælges videre til industrien hvor det genanvendes. Der forventes kun meget små mængder metaller.

Neddeling af fraktionerne restaffald og plastaffald vil altid ske indenfor i telthallen på pladsen. Der kan være mindre gener i form af støv og lugt, som gør det mest hensigtsmæssigt at gøre dette inde.

Færdig neddelt restaffald og plastaffald vil altid opbevares inde i telthallen inden det lastes på bil og leveres til slutbruger. Dette skyldtes, at affaldet kan medføre støvgener idet fraktionen bliver mindre.



Neddelt restaffald og plastaffald

Træaffald

Neddeling af træaffaldet vil ske udenfor – det samme gælder videre oplag.

Træet neddeles med langsomtgående kværn/shedder. Træaffaldet neddeles til ca. 100-250 mm størrelse.



Neddeling af træaffald i langsomtgående kværn.

På billedet er vist fødning med kran. På oplagspladsen forventes fødning og læsning at ske med gummihjuls-læsser.

Neddelingsanlægget vil stå udenfor og være forholdsvis støjsvagt, ligesom den grove neddeling mindsker støv-gener. Datablad for neddeler fremgår af bilag 7.

Eksempel på hvordan neddeling af træaffald sker, kan også ses her: <https://mis.dk/neddeling/>

2.3 Risikovirksomhed

Virksomhedens aktiviteter er ikke omfattet af risikobekendtgørelsen⁴.

2.4 Projektets varighed

Den ønskede etablering er permanent, der er således ikke tale om en midlertidig aktivitet. Virksomhedens aktiviteter forventes påbegyndt så snart der foreligger godkendelse eller tilladelse til igangsætning af aktiviteterne.

3 Oplysninger om etablering

3.1 Bygningsmæssige udvidelser og ændringer

På arealet ønskes etableret en telthal samt en mandskabsbygning med WC, kantine og kontor i tilknytning til telthallen. Placering af telthallen og mandskabsbygning fremgår af bilag 2.

Der etableres en telthal på 1.950 m² (65 m x 30 m og højde i siderne: 8 m (i midten 13 m)). Leverandør af telthallen er ikke endeligt på plads på ansøgningstidspunktet.

Udformningen af telthallen vil være en stålkonstruktion med teltdug spændt ud over og med faste gavle. I enden etableres adgangsport.

⁴ Miljø- og Fødevarerministeriets bekendtgørelse nr. 372 af 25/04/2016 om kontrol med risikoen for større uheld med farlige stoffer.



Udformning af telthal

Herudover etableres mandskabsbygning med WC, kantine og kontor/modtagekontrol. Denne etableres som en let pavillon på 50 m² (5 x 10 meter). Højden vil være ca. 3 meter.

Der indsendes separat byggeansøgning for telthallen i Byg&Miljø. Byggeansøgningen vil omfatte brandrapport jf. gældende regler herfor.

Der etableres hegning omkring oplagspladsen og port for adgang fra Rørdalsvej langs virksomhedens østlige afgrænsning samt til terminalområdet. Industriområdet er ikke en del af Aalborg Havns ISPS område.

3.2 Tidsplan for anlægsfase og start af virksomhedens drift

Geminor ønsker idriftsætning og ibrugtagning af den nye plads i oktober 2020.

Anlægsfase i form af opsætning af telthal tager ca. 3 måneder, og forventes igangsat omkring 1. juli 2020.

Der søges således tilladelse til igangsætning af aktiviteter, herunder etablering af telthal og oplag af affaldsfraktioner iht. Miljøbeskyttelseslovens §33, stk. 2. Det vurderes, at det ansøgte projekt overholder lokalplanens bestemmelser.

4 Oplysninger om virksomhedens placering og driftstid

Virksomheden etableres på område i Aalborg Østhavn, som er omfattet af Aalborg Kommunes lokalplan 08-066 udlagt for virksomheder med særlige beliggenhedskrav (miljøklasse 7) og Kommuneplantillæg 4.036 for udvidelse af Aalborg Havn. Jf. retningslinje 4.1.3 i kommuneplantillæg fremgår, at for M-områder, hvor virksomheden er placeret, er støjgrænserne 70/70/70dB. Der er iht. støjvejledningens bestemmelser udlagt en 500 m støjkonsekvenszone omkring området.

I umiddelbar tilknytning til området er et terminalområde, som muliggør, at en del af virksomhedens affald kan modtages og potentielt distribueres via jernbanenettet.

Det vurderes, at de ansøgte aktiviteter, som omfatter nyttiggørelse af affaldsprodukter og placering i Aalborg Øst havn understøtter Aalborg Kommunes intentioner i Miljø++ projektet, <http://www.miljoplusplus.com/projekt/>.

4.1 Oversigtsplan

Oversigtskort er vedlagt i bilag 1.

Detailkort er vedlagt i bilag 2.

4.2 Driftstid

Det vurderes, at placeringen af oplagsområdet på område der i lokalplanen er udlagt for virksomheder med særlige beliggenhedskrav (miljøklasse 7), hvor der er udlagt 500 meter konsekvenszone omkring området, medfører at der ikke vil være restriktioner ifht. virksomhedens driftstid.

Al aktivitet vil fortrinsvis ske på hverdage, lørdag og søndage i dagtimerne. Der kan være behov for, at der i mindre udstrækning er aktiviteter udenfor dette tidsrum.

Den forventede driftstid vil være:

- Mandag – fredag: 05.00 – 20.00
- Lørdag og søndag: 08.00 – 16.00.

4.3 Til- og frakørselsforhold

Der er vejadgang til virksomhedens oplagsområde fra Rørdalsvej. Ind- og udkørsel til oplagsområde og til terminalområdet, som sker direkte fra Geminors site er angivet på bilag 4 samt på kloakkort i bilag 12.

Det forventes at der jf. afsnit 6.1.1 skal håndteres ca., 50.000 tons råvarer pr. år. Det anslås, at ca. halvdelen af råvarerne vil blive tilkørt via lastbil. Resten ankommer via skib eller med tog.

Det anslås derfor, at der med en kapacitet mellem 15 og 30 tons/lastbil afhængigt af affaldsfraktionen vil være ca. 800-1.500 lastbiler om året med råvarer og et tilsvarende antal biler med færdigvarer for distribution, svarende til mellem 8 og 15 lastbiler/dag ved 200 arbejdsdage.

Herudover forventes en række interne transporter og til/frakørsler med medarbejdere, service mv.

4.4 Øvrige forhold

Der vil være belysning på oplagspladesen og i telthal iht. Arbejdstilsynet krav herfor. Belysningen benyttes i de mørke perioder og under losning/lastning af biler og tog samt i forbindelse med levering ved losning og lastning af skibe, som kan ske udover normal arbejdstid. Lys er indrettet iht. lokalplanens bestemmelser og er nedadrettet uden at blænde i omgivelserne. Der indrettes master med selvstændig belysning på oplagsområdet. Gummihjullæsser og truck er indrettet med belysning, som samlet vil være tilstrækkeligt til at sikre en tilstrækkelig og nødvendig belysning i området. Det vurderes ikke, at aktiviteterne vil kunne medføre lysgener i omgivelserne.

Virksomheden vil indgå aftale med kvalificeret firma ifht. bekæmpelse af rotter i telthallen og på oplagsområdet i øvrigt.

5 Tegninger over virksomhedens indretning

Situationsplan for oplagsområdets indretning, tilkørselsforhold og placering af telthal og mandskabsfaciliteter fremgår af bilag 2, 3, 4 og 12.

6 Beskrivelse af virksomhedens produktion

6.1 Produktionskapacitet og forbrug af råvarer, hjælpestoffer mm.

6.1.1 Mængder

På oplagsområdet i telthallen og på udendørs oplagsplads vil der kunne oplagres op til ca. 10.000 tons affald. Affaldet oplagres i baller, som stables og i miler eller plansiloer op til 6 meters højde. Oplaget sker i overensstemmelse med gældende regler fra brandmyndighederne, f.eks. Beredskabssyrens vejledning om indretning af oplag af brandbart affald i det fri (FOB vejledning nr. 11, 31/1-2008) og godkendelser fra brandmyndighederne i øvrigt.

Der forventes håndteret ca. 60.000 tons affald fordelt på de 3 fraktioner, svarende til op til ca. 300 tons tilført affald/dag ved 200 arbejdsdage:

- Op til 10.000 tons Restaffald
- Op til 10.000 tons Plastaffald
- Op til 5.000 tons Træaffald

Virksomheden vil til enhver tid råde over opgørelse over oplagrede mængder affald på site

Med afsæt i Miljøstyrelsens anbefalinger om rummelighed i miljøgodkendelserne vurderes ikke relevant i godkendelsen at fastholde maksimal håndteret mængde i alt eller fordelt på virksomheden for de 3 fraktioner.

De anførte mængder er således baseret på virksomhedens forventning og forretningsplan for hub'en i Aalborg. Den faktiske tilførte mængde og fordeling af affaldsfraktionerne vil blive tilpasset markedet. Virksomheden har stor fokus på høj omsætningshastighed hvilket medfører, at opholdstiden for de enkelte affaldsfraktioner vil være kort og den årlige håndterede mængde høj. Driften af site vil derfor være tilrettelagt med så lille oplagret mængde som muligt og så stor volumengennemløb som muligt. Der vil derfor i praksis være væsentlig mindre oplag på pladsen end angivet ovenfor i maksimale mængder.

Der etableres ikke brovægt på virksomheden. Aalborg Stevedore råder over brovægt, som ligger tæt på virksomhedens område. Denne benyttes ved behov.

6.1.2 Restaffald

Restaffaldet importeres fra hele Europa. Input materialet består hovedsageligt af industri og erhvervsaffald men vil også kunne bestå af husholdningsaffald.

Al restaffald importeres på baggrund af notifikationer, som er udstedt af den eksporterende lands miljømyndighed, samt Miljøstyrelsen i Danmark. Dette betyder, at affald efterlever kriterierne for accept på notifikationer. Geminor har stor erfaring med håndtering af importeret affald og med notifikationsprocessen.

Dette betyder, at al restaffald stammer fra leverandører, som har sorteringsanlæg installeret, og som forholder sig til genanvendelse af affald som led i deres arbejdsprocedurer.

Al restaffald gennemgår ved leverandør som minimum følgende proces:

1. Visuel inspektion
2. Neddeling
3. Teknisk sortering
 - a. Frasortering af organisk materiale – metaller – Jord&grus - glas
4. Personlig sortering
 - a. Frasortering af pap&papir - nogle plasttyper

Efter denne proces pakkes materialet i baller hos leverandør, hvorefter det er klargjort til eksport.

Geminors kontorer i Europa, foretager jævnlige opfølgninger på kvalitet og materiale hos leverandører. Derudover sikrer de jævnlig opfølgning af kvaliteten igennem kemiske sorteringsanalyser.

Analyse af restaffald fra februar 2020 fremgår af bilag 8. Analyseresultaterne er udtryk for det samlede indhold i affaldet ved laboratorieanalyse og udtrykker således ikke potentiel afsmitning fra affaldet.

6.1.3 Plastaffald

Plastaffaldet vil stamme for kommuner og erhvervs kunder. Det forventes, at plastaffaldet vil henhøre under nedenstående EAK-koder. Aalborg Kommune har dog tilkendegivet, at der ikke længere indarbejdes vilkår for EAK-koder i miljøgodkendelsen.

Affaldsfraktioner	EAK koder
Plast Plast fra udtjente køretøjer fra forskellige transportformer	160119
Plastaffald undtagen emballager Affald fra landbrug, gartneri, akvakultur, skovbrug, jagt og fiskeri	020104
Plastspåner Affald fra formning, tildannelse samt fysisk og mekanisk overfladebearbejdning af plast	120105
Plastemballage	150102
Plast Bygning og nedrivnings affald	170203
Plast og gummi Affald fra mekanisk behandling af affald (f.eks. sortering, neddeling, sammenpresning og pelletering), ikke andetsteds specificeret	191204
Brændbart affald (brændstoffer udvundet af affald)	191210
Plastaffald	200139
Kommunalt indsamlet affald (husholdningsaffald og lignende handels-, industri- og institutionsaffald) herunder separat indsamlede fraktioner.	
Plastaffald Affald fra fremstilling, formulering, distribution og brug af plast, syntetisk gummi og kunstfibre.	070213
Andet affald, ikke andetsteds specificeret Affald fra formning, tildannelse samt fysisk og mekanisk overfladebearbejdning af plast	120199

6.1.4 Træaffald

Træaffaldet vil stamme fra kommunale oplagspladser og fra erhvervskunder, hovedsageligt i Nordjylland.

Træet vil være udsorteret ved ankomst således det kun indeholder fraktionerne A1 og A2 træ. Se afsnit 2.2.1.3 for nærmere forklaring af klassificeringen af træ, modtagekontrol mv.

Den primære kilde til affaldstræet er "indendørs-træ", altså træ der har været benyttet indendørs. En ikke udtømmende liste omfatter bl.a. følgende typer træ:

- Lakeret-, lamineret- og olieret træ, malet træ, spånplader med eller uden laminat/melamin, bygningstræ og almindeligt pallet træ.

Analysedata for typisk indhold i affaldstræet fremgår af bilag 9. Analyseresultaterne er udtryk for det samlede indhold i træet ved laboratorieanalyse og udtrykker således ikke potentiel afsmitning fra træaffaldet.

6.2 Procesforløb

Procesforløb fremgår af afsnit 2.2 og 6.1.

Virksomhedens processer omfatter således overordnet set:

- Modtagelse af affaldsfraktioner og modtagekontrol
- Oplag og distribution af affaldsfraktioner – herunder affaldsfraktioner til energiudnyttelse og genanvendelse
- Behandling af affaldsfraktioner – neddeling af affald til energiudnyttelse og genanvendelse
- Lastning af affaldsfraktioner til videre distribution

6.3 Energianlæg

Der etableres ikke energianlæg eller opvarmning i forbindelse med virksomhedens aktiviteter.

Telthal opvarmes ikke. Mandskabsfaciliteter vil blive opvarmet via el radiatorer.

6.4 Mulige driftsforstyrrelser eller uheld

Se afsnit 10.

6.5 Særlige forhold ved opstart/nedlukning af anlæg

Ingen. Det forventes, at telthal påbegyndes etableret, så snart Aalborg Kommune har meddelt tilladelse hertil. Der forventes tilkørt affaldsfraktioner til pladsen så snart der gives tilladelse hertil.

Ved nedlukning fjernes affaldsoplag fra pladsen.

7 Bedste tilgængelige teknik

For tilsvarende aktiviteter med daglig tilkørsel <75 tons/dag er overholdelse af standardvilkårsbekendtgørelsens vilkår normalt betragtet som udtryk for bedste tilgængelige teknik for virksomheden. Idet aktivitetsomfanget er >75 tons/dag er aktiviteterne omfattet af godkendelsesbekendtgørelsens bilag 1 og således ikke direkte omfattet af standardvilkår. Virksomhedens aktiviteter er dog sammenlignelige med de aktiviteter der fremgår af listepunkt K212. Det forventes derfor, at der i afgørelsen stilles vilkår med afsæt i standardvilkår for listepunkt K212. Aalborg Kommune har i ansøgningsforløbet indikeret, at kommunen vil tage dette afsæt.

For affaldsbehandlingsanlæg foreligger der pt. BAT konklusioner. Det betyder, at der ved godkendelse af virksomheder omfattet af disse skal indarbejdes konklusioner i afgørelser. Der er derfor i bilag 10 foretaget en gennemgang af BAT konklusionerne i form af Miljøstyrelsens checkliste. Af gennemgangen fremgår hvordan ansøgte aktiviteter relaterer til og overholder BAT konklusionerne. I afsnit 9 fremgår vilkår som foreslås stillet med afsæt i hhv. standardvilkår og BAT konklusioner mhp. sikring af virksomheden mødes med krav som er bedste tilgængelige teknik for affaldsbranchen.

8 Oplysninger om forurening

8.1 Luftforurening

Virksomhedens aktiviteter vil ikke give anledning til luftforurening, herunder lugt. Det forventes ikke, at oplaget af restaffald, plastaffald eller træaffald vil generere lugtgener. Affaldet opbevares i kort tid, på området udenfor telthallen wrappet. Det forventes, at dette vil sikre, at der ikke opstår lugtgener udenfor virksomhedens område. Geminor har erfaring fra lignende oplag og har ikke der oplevet lugtgener.

Neddeling af plastaffald i shredder/kværn vil kunne medføre støvemission. Idet neddeleren er placeret i telthal, vil der ikke kunne opstå støvgener herfra udenfor virksomhedens oplagsområde. Neddelingen vil blive tilrettelagt således at arbejdsmiljøregler overholdes.

Opbevaring af træaffald vil ske i hele stykker eller groft neddelt. Neddeling af træaffald vil ske udendørs. Idet der anvendes langsomtgående shredder/kværn, som neddeler træaffaldet i grove stykker (100-250 mm) forventes det ikke at medføre væsentlige støvgener udenfor arealet. Evt. støvgener vil blive håndteret ved sprinkling med vand, såfremt der konstateres gener. Fra virksomhedens tilsvarende aktiviteter og oplag har der ikke været problemer med støvgener.

Oplagringen sikres mod brand ved at minimere liggetiden, sikre at regnvand ikke trænger ind i bunkerne gennem etablering af miler og at der ikke køres rundt i materialet. Se endvidere afsnit 10.

Der vil være emissioner af NO_x/CO/CO₂ fra maskiner og lastbiler. Disse vil, ved overholdelse af gældende regler for disse maskiner, herunder emissionsbegrænsning iht. EU-bestemmelser ikke være væsentlige.

Der etableres hegn omkring oplagsområdet, således at evt. affald som spildes ikke spredes udenfor virksomhedens område.

Der etableres evt. for træaffaldet plansiloanlæg i form af L-støttemure i beton.

8.2 Spildevand

Virksomhedens spildevand vil udelukkende bestå af overfladevand/regnvand. Der genereres ikke processpildevand fra oplaget, herunder perkolatvand fra oplaget af rent træ til genanvendelse/nyttiggørelse.

På baggrund af seneste opdaterede oplysninger er årsmiddelnedbør for oplagsområdet 712 mm/år, jf. SVK skrift 30. Der vil derfor potentiel afledes op til 3.945 m³ overfladevand fra området pr. år for de 5.540 m².

Op til ca. 1.424 m³ vil opsamles som tagvand fra telthal og pavillon (areal på i alt 2.000 m²) og 2.521 m³ vil opsamles som overfladevand fra oplagsområdet.

En stor del af dette vand (forventet ca. 20%) vil potentielt fordampes fra området inden afledning og yderligere 20% vil potentielt blive tilbageholdt i træfraktioner.

Oplagsområdet er etableret med fast belægning (S-sten). Arealet har fald mod et antal riste hvor overfladevand og tagvand fra telthal og pavillon (bygninger) tilledes og afledes. Bygninger etableres iht. reglerne for disse ikke med egentlig tagnedløb og der etableres ikke selvstændig opsamling og bortledning af tagvandet. Der etableres i udløbet:

- skimmer, som frasorterer evt. træstøv og flydestoffer/partikler
- sandfang, som fjerner sand og finere partikler, således at de ikke afledes samt
- gravimetrisk olieudskiller, som tilbageholder evt. oliefraktioner fra arealet, herunder mindre olierester fra muligt modtaget affald eller uheld.

Det vil være muligt at udtage stikprøve af overfladevandet inden afledning fra pladsen i samlebrønd inden udløb. Fra samlebrønden afledes overfladevandet til fælles regnvandsbassin, som etableres i området nord for virksomhedens område, jf. bilag 2 og 12. Herfra afledes regnvandet jf. Aalborg Kommunes udledningstilladelse til recipient (Romdrup Å/Limfjorden). Det forventes, at bassin etableres som vådt bassin med tilstrækkelig samlet drosling.

Overflade- og tagvandet forventes ikke at indeholde væsentlige mængder miljøfarlige stoffer eller næringsstoffer. Der er foretaget analyser af restaffaldet og af træets forventede sammensætning, jf. bilag 8 og 9. Disse viser, at affaldet og træet kan indeholde en række metaller, tungmetaller mv. Disse stoffer er dog indeholdt i affaldet og vil kun i meget begrænset omfang kunne afgives til overfladevandet i forbindelse med regnhændelser. Restaffald og plastaffald der opbevares udendørs er endvidere wrappede. Ved regnhændelser vil vandet tilbageholdes i træmiler/stakke og kun i begrænset omfang og ved vedvarende regnhændelser afledes fra milerne/stakkene.

I modsætning til oplag af frisk træflis, som kan medføre dannelse af perkolatvand, jf. f.eks. IGN rapport⁵ December 2018, "Lagring af flis - svind og perkolat", og som endvidere vil kunne medføre afledning/afsmitning

af både organisk ⁶ stof og metaller mv., vil tørt genbrugstræ ikke medføre dette. Afledning fra virksomhedens område vil derfor ikke indeholde stoffer, som ikke normalt er forekommende i regnvand i Danmark.

Det forventes, jf. afsnit 9, at der i tilslutningstilladelse for virksomhedens overfladevand, stilles vilkår om 1-2 årlige stikprøver af overfladevandet og analyse for relevante metaller og tungmetaller samt oliestoffer. Herigenem vil det være muligt at sikre, at der ikke afledes væsentlige mængder stoffer fra oplagsområdet. Idet overfladevandet afledes til fælles regnvandsbassin forventes det ikke relevant at stille skærpede krav til virksomhedens afledning, ligesom evt. næringsstoffer i overfladevandet, som vil stamme fra regnvandet, vil blive omsat i bassin inden afledning.

Der foreligger på ansøgningstidspunktet ikke endelig udledningstilladelse for regnvandsbassin.

Sanitært spildevand fra mandsskabsbygning/pavillon afledes via skelbrønd til kommunal spildevandsledning, som forløber i Rørdalsvej.

Kloakplan fremgår som bilag 12. Når der foreligger detailplan vil denne blive fremsendt til Aalborg Kommune. Det foreslås, at der i afgørelsen sættes vilkår om, at endelig kloakplan skal foreligge umiddelbart, f.eks. 3 mdr. efter igangsætning af virksomhedens oplagsaktiviteter.

8.3 Støj

8.3.1 Støj- og vibrationskilder

Støjende aktiviteter vil omfatte shredder/kværn (indendørs ved neddeling af plastaffald og udendørs vvs grov neddeling af træaffald): Træaffald neddeles kun i de tilfælde hvor leveret træaffald ikke modtages neddelt. Herudover findes gummihjullæsser og truck.

Al aktivitet vil fortrinsvis ske på hverdage, lørdag og søndage i dagtimerne. Der kan være behov for, at der i mindre udstrækning er aktiviteter udenfor dette tidsrum

Herudover vil der være støj fra lastbiler der tilkører affaldsfraktioner til oplagspladsen, lastbiler der afhenter træaffaldet til videre distribution, lastbiler der leverer træaffald til lastning af skibe samt trafik fra medarbejdere, service mv.

Der forventes ikke at være vibrationsgener fra virksomhedens aktiviteter.

8.3.2 Støj- og vibrationsdæmpende foranstaltninger

Der vælges ved indkøb udstyr, som medfører mindst mulig støj. Dette er både miljømæssigt betinget, men også arbejdsmiljømæssigt betinget. Neddeler for pladsaffald placeres i telthal.

Der forventes ikke væsentlige vibrationer fra virksomhedens aktiviteter.

Det fremgår af datablad for shredder/kværn, jf. bilag 7, at denne er en model der medfører lav støjemission.

8.3.3 Beregning af det samlede støjniveau

Der er ikke foretaget støjberegninger for virksomhedens aktiviteter. Af lokalplanens bestemmelser, jf. lokalplan 08-066 og kommuneplantillæg for retningslinie 4.1.3 fremgår, at for M-områder, hvor virksomheden er placeret, er udlagt for virksomheder med særlige beliggenhedskrav (miljøklasse 7). støjgrænserne er 70/70/70dB. Der er iht. støjvejledningens bestemmelser udlagt en 500 m støjkonsekvenszone omkring området.

⁶ Jf. Analyseresultater af frisk træflis, som Aalborg Kommune har fremsendt i ansøgningsprocessen.

Det vurderes således ikke, at virksomhedens aktiviteter, som er sammenlignelige eller mindre støjende end øvrige virksomheder i området (asfaltvirksomhed mv.), vil kunne medføre støjpåvirkninger udenfor området, som overstiger de fastlagte støjgrænser for delområdet.

Aalborg Kommune har i forbindelse med godkendelsesforløbet tilkendegivet, at dette forholder sig sådan og har ikke stillet krav om, at der skal udarbejdes støjberegning i forbindelse med ansøgningen.

8.4 Affald

Virksomhedens aktiviteter omfatter nyttiggørelse af ikke farlige affaldsfraktioner. Disse opfattes ikke i denne sammenhæng som affald.

8.4.1 Sammensætning og mængde

Virksomhedens drift giver ikke anledning til affaldsproduktion. Eneste affald er kemikalier/driftsmidler fra vedligehold af maskiner. Dette vil omfatte olie, hydraulikolie, bremsevæske og kølervæske i begrænset omfang. Disse affaldsfraktioner håndteres overordnet set under serviceaftaler.

Derudover vil der være almindelig dagrenovation fra mandskabsbygning samt kontor.

Tankning af virksomhedens maskiner og biler sker på tankanlæg udenfor området. Aalborg Stevedore råder over tankanlæg tæt på området. Service og vask af køretøjer og maskiner vil også ske her. Der etableres således ikke brændstoftank (entreprenørtank) eller fast olietank på virksomhedens område, ligesom der ikke etableres vaskeplads.

8.4.2 Håndtering og opbevaring

Evt. opbevaring af affaldsfraktioner vil være i meget små mængder og vil ske på spildbakke i telthallen.

Dagrenovation fra virksomhedens 4-5 medarbejdere og kontoraffald (papir, printerpatroner mv.) vil blive opbevaret i affaldscontainer.

Fraktionerne håndteres iht. Aalborg Kommunes regulativ for erhvervsaffald.

8.5 Jord og grundvand

Håndtering og opbevaring af affald vil ikke kunne medføre påvirkning af jord eller grundvand.

8.5.1 Foranstaltninger mod jord og grundvandsforurening

Nærmeste drikkevandsboring (DGU 26.5469) ligger mere end 500 meter fra oplagsområdet. Oplagsområdet ligger udenfor område med drikkevandsinteresse (SD og OSD).

Pladsen er etableret med fast belægning med S-sten. Overfladevand vil afledes kontrolleret til regnvandssystem og herfra til fælles regnvandsbassin, inden udledning til recipient. Dette vil ske iht. fælles udledningstilladelse for området. Aalborg Kommune meddeler denne. Se endvidere afsnit 8.2 vedrørende spildevand.

Virksomhedens aktiviteter vil ikke medføre processpildevand.

Kemikalier i form af forbrugsstoffer (olie, kølervæske, hydraulikolie mv.) fra maskiner vil blive opbevaret på spildbakker som kan rumme beholdernes volumen i telthallen, således at der ikke kan ske spild til jorden eller grundvandet.

Farligt affald, i form af olieaffald mv. fra maskiner håndteres enten uden for området igennem service eller medtages af servicefirma som del af serviceaftale. Evt. ikke medtaget affald henstilles på spildbakke og bortskaffes iht. Aalborg Kommunes regulativ for erhvervsaffald.

Evt. spild på pladsen som følge af håndteringsuheld, ledningsbrud eller lignende opsamles og inddæmnes med kattegrus/absorptionsmateriale og bortskaffes som farligt affald. Der er etableret olieudskiller på oplagspladsen, således at evt. olierester ikke afledes fra pladsen. Olieudskiller tømmes regelmæssigt efter nærmere vurdering og olie bortskaffes iht. gældende regler.

Det vurderes således, at virksomhedens aktiviteter ikke vil kunne medføre forurening af jord eller grundvand.

8.5.2 Basistilstandsrapport

Der er udarbejdet redegørelse for BTR, jf. godkendelsesbekendtgørelsens §14, som fremgår af bilag 10. Af redegørelsen fremgår, at der ikke som følge af virksomhedens ansøgte aktiviteter vil blive frigivet relevante farlige stoffer som kan medføre påvirkning af jordens eller grundvandets tilstand. Det vurderes således ikke nødvendigt at udarbejde dokumentationsrapport.

9 Forslag til vilkår

Aktiviteten er omfattet af Godkendelsesbekendtgørelsens Bilag 1⁷, listepunkt 5.3 b) ii), idet den daglige tilførsel til pladsen er >75 tons affald. Virksomhedens aktiviteter er dog sammenlignelige med aktiviteter omfattet af listepunkt K212 på godkendelsesbekendtgørelsens bilag 2. Der er standardvilkår for listepunkt K212 jf. Standardvilkårsbekendtgørelsens⁸ afsnit 21. Standardvilkår for K212 er derfor gennemgået nedenfor er der angivet relevante vilkår, forslag til reviderede vilkår samt supplerende vilkår.

Forslag til vilkår – baseret på standardvilkårsbekendtgørelsens afsnit 21.4.1 samt supplerende vilkår	
Generelt	
Standardvilkår	Nr. 1-2
Indretning og drift	
Standardvilkår	Nr. 3-6
Revideret standardvilkår	Nr. 7 revideret:
Tekst omkring containere udelades	Det skal sikres at lette materialer såsom papir, plast og lignende opbevares, så det hindres at materialerne giver anledning til flugt
Supplerende vilkår	Virksomheden skal være indhegnet og utilgængeligt for uvedkommende udenfor virksomhedens driftstid.
Luftforurening	
Revideret standardvilkår	Nr. 8-9
Supplerende vilkår	Døre og porte skal holdes lukkede til produktionslokaler ved støjende, støjende og lugtende aktiviteter
Affald	
Revideret standardvilkår	Nr. 13 revideret:

⁷ Miljø- og Fødevarerministeriets bekendtgørelse nr. 1534 af 9. december 2019 om godkendelse af listevirksomhed

⁸ Miljø- og Fødevarerministeriets bekendtgørelse nr. 1537 af 9. december 2019 om standardvilkår i godkendelse af listevirksomhed

Tekst om filterstøv udelades.	Affald, der spildes, skal opsamles samme dag og anbringes i de dertil indrettede containere eller affaldsområder
Standardvilkår	Nr. 14
Beskyttelse af jord og grundvand	
Standardvilkår	Nr. 17-18, 23
Revideret standardvilkår Tilføjes at opbevaring kan ske på spildbakke	Nr. 25 revideret: Farligt affald som f.eks. spildolie skal opbevares eller under overdækning i form af tag, presenning eller lignende og beskyttet mod vejrlig på en tæt belægning eller på spildbakke indendørs. Oplagspladsen skal være indrettet således, at spild kan holdes inden for et afgrænset område og uden mulighed for afløb til jord, grundvand, overfladevand eller kloak. Området eller spildbakken skal kunne rumme indholdet af den største beholder, der opbevares.
Egenkontrol	
Standardvilkår	Nr. 26-27
Revideret standardvilkår Punkt vedr. filter og filterposer udtages. Tilføjelse vedr. overfladevand	28. Virksomheden skal føre en driftsjournal med angivelse af: - Dato for og resultat af inspektioner samt eventuelt foretagne udbedringer af befæstede arealer og tætte belægninger, gulve, gruber mv. - Dato for hvornår der er modtaget affald, der ikke er omfattet af virksomhedens miljøgodkendelse, og hvordan det blev håndteret og bortskaffet. - Dato for tømning af olieudskiller - Dato og resultat af prøvetagning af overfladevand Ved udgangen af hvert kvartal registreres mængden af hver af de oplagrede affaldsfraktioner jf. vilkår 4. Oplysningerne indføres i journalen. Driftsjournalen skal opbevares på virksomheden i mindst 5 år og skal være tilgængelig for tilsynsmyndigheden.
Supplerende vilkår	I driftsjournalen skal kopi af følgende opbevares: - Kommunens notater efter miljøtilsyn, miljøansøgninger, miljøgodkendelser, påbud, forbud samt luft, lugt- og støjrapporter. - Beredskabsplan, der skal forebygge uheld og begrænse konsekvenserne heraf, herunder oplysninger om medarbejderinddragelse i planen, j. vilkår 3. - Registrering og kopi af indberetning af eventuelle uheld herunder brand.
Miljøledelse	
Supplerende vilkår	Virksomheden skal indføre og vedligeholde et miljøledelsessystem, som opfylder BAT 1 Kommissionens gennemførelsesafgørelse offentliggjort 17. august 2018 C(2018) 5070, der fastsætter konklusionerne om den bedst tilgængelige teknik (BAT-konklusioner) for affaldsbehandling.
Supplerende vilkår	Virksomheden skal orientere miljømyndigheden, hvis virksomheden ophører med at have et certificeret miljøledelsessystem. Orienteringen skal meddeles miljømyndigheden senest 1 måned efter udløbet af gældende miljøcertificering.
Skadedyrsbekæmpelse	
Supplerende vilkår	Virksomheden skal inden modtagelse af restaffald og plastaffald indgå aftale om rottesikring
Støj	
Supplerende vilkår	Det foreslås at vilkår overføres fra lokalplanen og kommuneplantillæg 4.1.3

I forhold til tilslutningstilladelse for virksomhedens overfladevand foreslås at der stilles vilkår om 1-2 årlige stikprøver af overfladevandet med analyse for ph, organisk materiale, relevante metaller, tungmetaller, PAH. Stikprøve kan udtages før i samlebrønd inden afledning fra pladsen.

10 Endvidere foreslås vilkår om tømning af virksomhedens olieudskiller en gang årligt. Oplysninger om driftsforstyrrelser og uheld

Se afsnit 8.5.1 ifht. spild og affaldshåndtering.

Uheld og driftsforstyrrelser vil overordnet set kunne stamme fra håndteringsuheld hvor olie og kemikalier udledes på pladsen. Aktiviteterne vil ikke kunne medføre andre miljøpåvirkninger som følge af uheld. Uheld kan også være brand. Virksomheden udarbejder beredskabsplan med driftsinstruktion til personalet til håndtering af uheld og brand.

Der er i forbindelse med oplagspladsen etableret tilstrækkelig forsyning af slukningsvand, således at evt. brande i oplagret træ kan slukkes hurtigt vha. virksomhedens eget brandslukningssystem. Ved større brande vil der jf. afsnit ske alarmering v. 112. Der udarbejdes ifm. byggeansøgning brandreddegørelse. Beredskabet indtages endvidere ifht. sikring over overholdelse af brandregler. Se endvidere afsnit 6.1.1.

10.1 Særlige emissioner

Virksomhedens aktiviteter vil ikke medføre særlige emissioner.

10.2 Foranstaltninger til at imødegå driftsforstyrrelser og uheld

Ved uheld, som kan medføre miljøpåvirkning, sikres at spildet ikke spredes. Ved større eller ikke kontrollerbare uheld alarmeres 112. Ved spild til afløb kontaktes Aalborg Forsyning og Aalborg Kommunes miljøafdeling.

Uheld registreres i virksomhedens i henhold til miljøledelsessystem.

11 Oplysninger i forbindelse med virksomhedens ophør

I forbindelse med virksomhedens ophør vil virksomheden orientere tilsynsmyndigheden herom og træffe de nødvendige foranstaltninger for at undgå forureningsfare og for at efterlade stedet i tilfredsstillende tilstand. Affaldsfraktioner fjernes fra området.

12 Ikke-teknisk resumé

Geminor DK ApS vil etablere en hub/oplagsplads på industriområde i Aalborg Østhavn til modtagelse, midlertidig opbevaring, neddeling og distribution af restaffald, plastaffald og træaffald til genanvendelse/nyttiggørelse. Hub'en etableres på et nyt område på Aalborg Østhavn med et samlet areal på 5.540 m². Arealet er i lokalplan udlagt som industriområde for virksomheder med særlige beliggenhedskrav (miljøklasse 7). Området ejes af Aalborg Havn og udlejes til Geminor. Der etableres en telthal på 1.950 m² samt mandskabsbygning på 50 m² (pavillon) i forbindelse med projektet. Der etableres hegn og porte omkring oplagsområdet.

Virksomheden vil på hub'en modtage restaffald, plastaffald (RDF/SRF) og affaldstræ. Affaldsfraktionerne stammer fra dels danske leverandører dels fra udenlandske leverandører som affaldet importeres fra. Tilførsel vil ske s via lastbiler, skib og tog, idet virksomheden er beliggende ved Aalborg havns jernbaneterminal. Leverandører kan både være kommuner og erhverv. Træaffaldet vil fortrinsvis stamme fra lokale leverandører. Der modtages kun træaffald klassificeret som A1/A2. Der ville ikke forekomme nogle dele A3 eller A4 i den modtagne træfraktion. Alt affald kontrolleres inden modtagelse i virksomhedens modtagekontrol. Ikke accepteret materiale sendes i udgangspunktet retur til leverandør.

Restaffald og plastaffald modtages helt overvejende balleteret og wrappet og oplagres på pladsen. Træaffald modtages dels helt eller groft neddelt.

Virksomheden videredistribuerer enten affaldet til nyttiggørelse og medforbrænding (rest- og plastaffald) eller til genanvendelse til træfiberplader (træaffald).

En del af rest- og plastaffaldet oparbejdes ved neddeling i shredder/kværn for at opnå bedre brændværdi (SRF). Dette sker ved at balleteret affald åbnes i telthallen og fødes i shredder. Neddelt affald opbevares i telthal.

Ikke neddelt træaffald neddeles groft i langsomtgående shredder/kværn. Affaldstræ opbevares på pladsen udenfor telthallen.






Forventet oplagsmængde på pladsen vil være op til 10.000 tons. Der forventes årligt håndteret ca. 60.000 tons affald på virksomheden svarende til en daglig tilkørsel på op til ca. 300 tons.

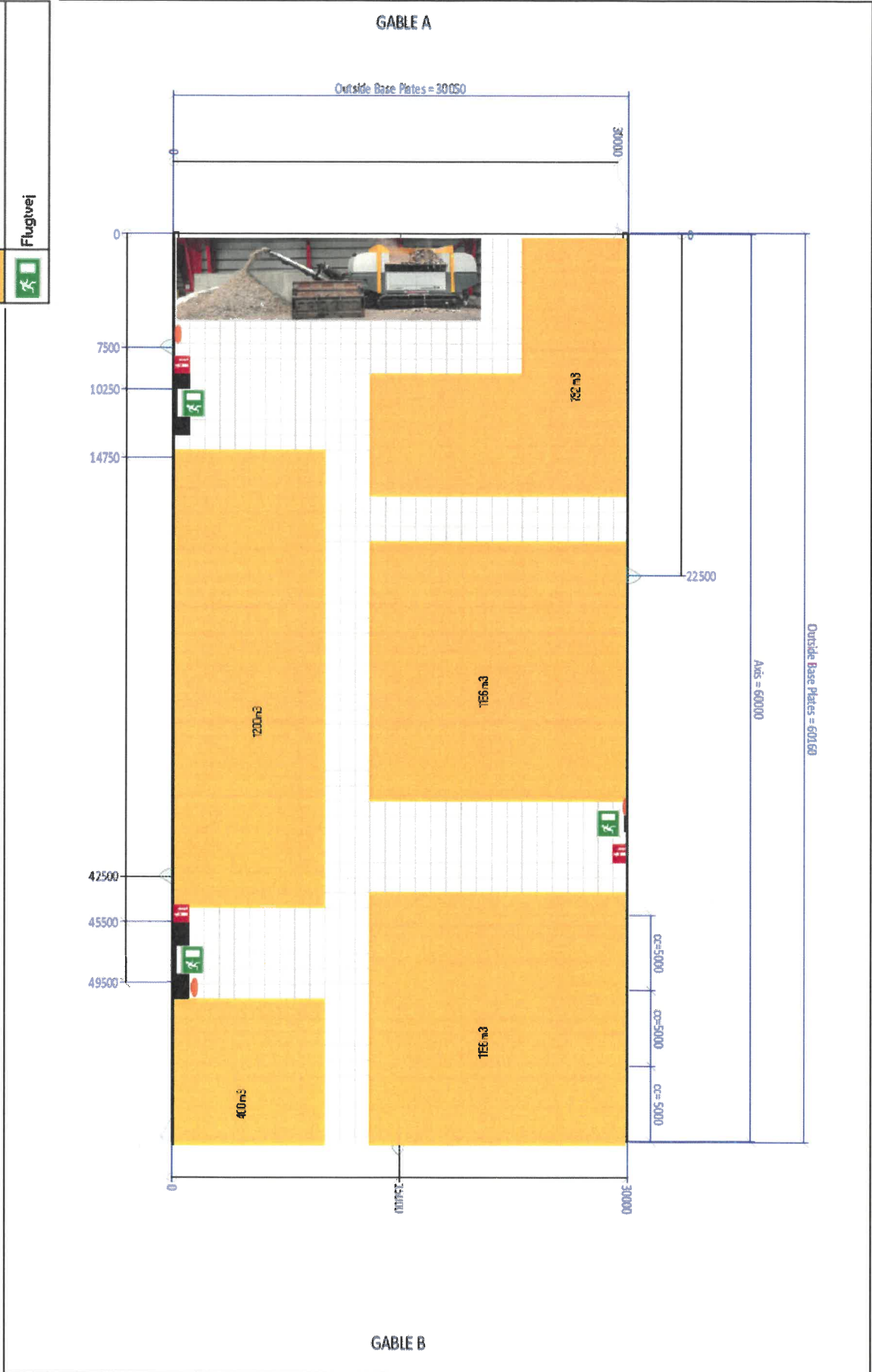
Ved oplagringen sikres mod brand ved at sikre tilstrækkelig afstand mellem fraktionerne, ved at liggetiden minimeres, at regnvand ikke trænger ind i miler med træaffald og at der ikke køres rundt i materialet.

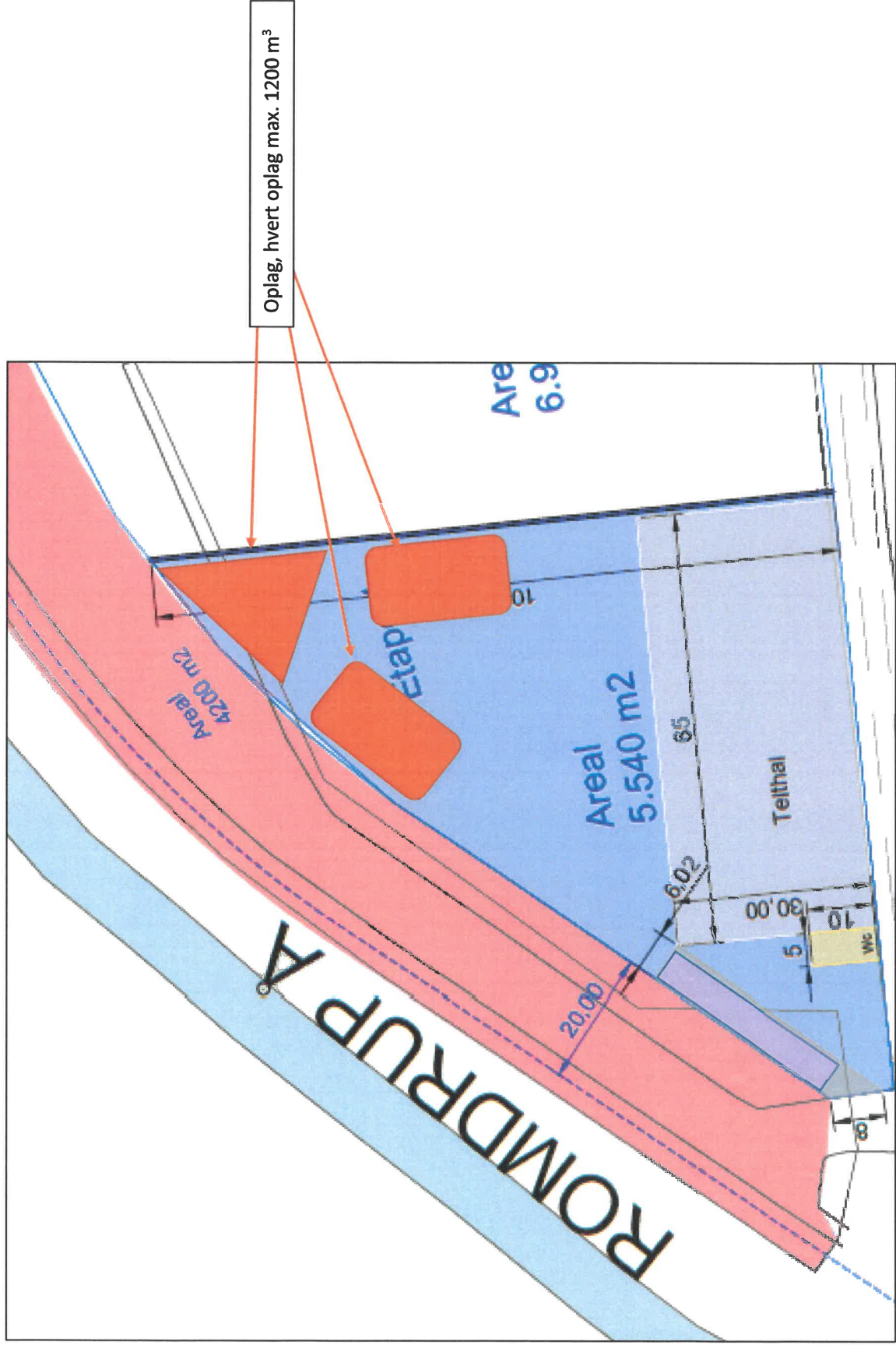
Oplaget giver ikke anledning til processpildevand. Der vil kun være overfladevand fra pladsen og regnvand fra tagflader på telthal og mandskabs pavillon.

Arealet er belagt med S-sten og er således et befæstet areal. Arealet har fald mod et antal riste hvor overfladevand og tagvand fra bygninger tilledes og afledes. Der etableres i udløbet skimmer, som frasorterer evt. træstøv og flydestoffer/partikler, sandfang, som fjerner sand og finere partikler, samt gravimetrisk olieudskiller, som tilbageholder evt. oliefraktioner fra arealet, herunder mindre olierester fra muligt modtaget affald eller uheld. Afledning sker til lokalt regnvandssystem og herfra jf. udledningstilladelse til recipient. Overflade og tagvandet forventes ikke at indeholde væsentlige mængder miljøfarlige stoffer eller næringsstoffer. Der er foretaget analyser af affaldet og træets forventede sammensætning. Denne viser, at træet indeholder en række metaller, tungmetaller mv. Disse stoffer er dog indeholdt i affaldet og vil kun i meget begrænset omfang kunne afgives til overfladevandet. Afledning fra virksomhedens område vil derfor ikke indeholde stoffer, som ikke normalt er forekommende i regnvand i Danmark.

Belægningsplan - telt

	Friareal
	Ophængingssted belægningsplan
	Brandmateriel
	Oplag
	Flugtvej







NIRAS

Geminor DK ApS
Matrikel

Tidspunkt: 30-04-2020 10:16:06
Målestoksforhold: 1:4507