

Miljøgodkendelse

Miljøgodkendelse til terrænregulering
Listepunkt K206

Anlæg til nyttiggørelse af affald (Jord)

Dato for gyldighed: 18. januar 2023



Middelfart
KOMMUNE

| | |
|-------------------------------|--|
| Virksomhedens navn: | Middelfart Kommune /Jordvolde og terrænhævnning ved Staurbyvej 1, 5500 Middelfart |
| Virksomhedens adresse: | Staurbyvej 1 |
| Matrikel nr.: | 9v, Skrillinge By, Kauslunde |
| Virksomhedens ejer: | Middelfart Kommune, Nytorv 9, 5500 Middelfart |
| CVR nr.: | 29189684 |
| P-nr.: | 1003474032 |
| Dato: | 18. januar 2023 |
| Kontaktperson: | Ejendomscenteret, Plan & Byg, Middelfart Kommune. |
| Sagsnummer: | 2021-014477 |
| Sagsbehandler: | Irene Christens |
| Kopi er sendt til: | Sønderjysk Miljørådgivning, kdc@sjmr.dk Danmarks Naturfredningsforening, middelfart@dn.dk Friluftsrådet, fynnord@friluftsraadet.dk NOAH, noah@noah.dk Sundhedsstyrelsen, sesyd@sst.dk Dansk ornitologisk Forening, natur@dof.dk |



Middelfart
KOMMUNE

**Natur- og
Miljøafdelingen**
Middelfart Kommune
Nytorv 9
5500 Middelfart
www.middelfart.dk

Telefon 8888 5500
Fax 8888 5501

Dato: 18-01-2023

Sagsnr.: 2021-014477

Miljøgodkendelse efter Miljøbeskyttelseslovens kapitel 5

Godkendelsen omfatter:

Opførelse af to jordvolde samt terrænhævning, ved nyttiggørelse af overskudsjord til brug for fremtidige aktiviteter på ny bueskyttebane.

Godkendelsen er givet på de vilkår, der er angivet under "Afgørelse".
Miljøgodkendelsen meddeles efter Miljøbeskyttelseslovens § 33 stk. 1.

Godkendt:



Irene Christens



Maria Friis Jensen

Annonceret den 18-01-2023

Klagefristen udløber den 15-02-2023

Søgsmålsfristen udløber den 18-07-2023

Kort resumé

I 2021 er der indsendt ansøgning om miljøgodkendelse til etablering af 2 jordvolde og terrænregulering, hvortil der ønskes anvendt overskudsjord, dette i forbindelse med etablering af en ny bueskyttebane.

Voldene skal fungere som pilefang ved bueskyttebanen (sikkerhedsvolde) og terrænreguleringen er nødvendig for at gøre bueskyttebanen jævn og vandret.

Anvendelsen af affald (jord) til etablering af volde samt terrænregulering er omfattet af bekendtgørelse om godkendelse af listevirksomhed¹ og er opført i bilag 2 under listepunkt K 206:

- *Anlæg, der nyttiggør ikke-farligt affald, bortset fra anlæg under listepunkt 5.3 i bilag 1, autoophugning, skibsophugning, biogasfremstilling, kompostering og forbrænding.*

Ansøgningen, samt supplerende oplysninger, ligger til grund for vurdering og begrundelse for godkendelsen.

Godkendelsen er gældende under anlægsfasen af voldene og terrænhævningen og indtil kommunens Natur- & Miljøafdeling vurderer, at vegetation har sikret voldene mod at afgive støvgener samt ukontrolleret udskylning af materialer. Herefter kan godkendelsen ophæves.

¹ Bekendtgørelse nr. 2080 af 15. november 2021 om godkendelse af listevirksomhed.

Indhold

| | |
|---|----|
| Kort resumé | 4 |
| Indhold..... | 5 |
| Middelfart Kommunes afgørelse..... | 6 |
| Miljøteknisk redegørelse og vurderinger | 12 |
| 1. Virksomhedens art | 12 |
| 2. Etablering..... | 13 |
| 3. Beliggenhed | 14 |
| 4. Indretning, drift og produktion | 15 |
| 5. Forurening og forureningsbegrænsende foranstaltninger..... | 16 |
| 6. Oplysninger om driftsforstyrrelser og uheld | 20 |
| 7. Bedst tilgængelige teknik | 20 |
| 8. Ophør..... | 21 |
| 9. Høringer og Indsigelser..... | 21 |
| 10. Konklusion | 21 |
| Klagevejledning..... | 23 |
| Civilt søgsmål | 24 |
| Bilag 1 Beliggenhed | 25 |
| Bilag 2 Planmæssige forhold | 26 |
| Bilag 3 Grundvand | 28 |
| Bilag 4 Spildevand..... | 29 |
| Bilag 5 Beskyttet natur | 30 |
| Bilag 8 Indretning og drift..... | 32 |
| Bilag 9: Terrænregulering, jordmængder | 33 |
| Bilag 10 Indretning og drift II..... | 34 |
| Bilag 12 Liste over sagens akter..... | 35 |
| Bilag 13 Referencer..... | 36 |

Middelfart Kommunes afgørelse

Middelfart Kommune meddeler den 18-01-2023 miljøgodkendelse til nyttiggørelse af affald (jord) i sikkerhedsvolde og til terrænregulering ved bueskyttebane. Godkendelsen meddeles efter § 33 stk. 1 i miljøbeskyttelsesloven².

Miljøgodkendelsen skal være udnyttet senest 2 år efter datoen, hvor den er meddelt. Ellers bortfalder den.

Afgørelsen kan, inden 4 uger fra den er meddelt, påklages til Miljø- og Fødevarerklagenævnet. Hvis afgørelsen påklages, kan klagemyndigheden beslutte at ændre vilkårene i godkendelsen eller helt at ophæve den. Hvis godkendelsen udnyttes inden klagefristen udløb – og inden en eventuel klage er afgjort af klagemyndigheden – er det på virksomhedens ansvar.

Vilkårene er fastsat på baggrund af oplysningerne i ansøgningsmaterialet samt vurdering og begrundelser. Begrundelse og vurdering for de enkelte vilkår fremgår af vurderingsafsnittet.

Natur- og Miljøafdelingen godkender hermed det ansøgte på nedenstående vilkår:

Generelle forhold

1. Et eksemplar af godkendelsen skal til enhver tid være tilgængeligt på virksomheden for de personer, der har ansvaret for virksomhedens indretning og drift. Dvs. driftspersonalet skal være orienteret om godkendelsens indhold.
2. Virksomhedens bygninger eller drift må som udgangspunkt ikke udvides eller ændres på en måde, der indebærer forøget eller anden forurening, før dette er godkendt.
3. Miljøgodkendelsen til tilførsel af jord til voldene og terrænreguleringen er tidsbegrænset til den 31. januar 2023. Miljøgodkendelsens øvrige vilkår vil gælde indtil Middelfart Kommune meddeler skriftlig accept af, at det ikke længere er nødvendigt at føre kontrol med voldenes opbygning (erosionsskader) samt støvgener, dvs. når kommunen vurderer, at vegetation har sikret voldene mod at afgive støvgener samt ukontrolleret udskylning af materialer.
4. Bygherren skal når støjvoldene er færdigetableret, lade en deklaration tinglyse på den matrikel (det endelige matrikelnummer efter eventuel udstykning af området), hvor støjvoldene er placeret for, at fastholde viden om støjvoldenes opbygning af forurenede jord. Miljømyndigheden skal godkende deklarationsteksten inden tinglysning. Bygherren/grundejer skal selv afholde udgifter til tinglysning.

Indretning og drift

5. Der skal foreligge en driftsinstruks, der beskriver, hvordan personalet skal foretage fornøden modtagekontrol, og hvordan de skal forholde sig i tilfælde af driftsforstyrrelser og uheld. Driftsinstruksen skal altid være tilgængelig for og kendt af personalet.
6. Jorden skal kontrolleres ved modtagelsen og hurtigst muligt, dog senest inden ophør af næstfølgende arbejdsdag, placeres i sikkerhedsvoldene eller anvendes til terrænreguleringen.

² Lovbekendtgørelse nr. 100 af 19. januar 2022 om miljøbeskyttelse.

-
7. Hvis virksomheden modtager jord eller affald, der ikke er omfattet af virksomhedens miljøgodkendelse, og som det ikke umiddelbart er muligt at afvise eller henvise til en anden affaldsmodtager, skal affaldet placeres i et særskilt oplagsområde. Virksomheden skal herefter hurtigst muligt kontakte tilsynsmyndigheden og orientere om affaldet.
 8. Sikkerhedsvoldene og terrænhævningen skal opbygges som ansøgt:

Volde: bredde for nedden: 16 m, kronebredde 2 m, højde 4 meter, længde 100 m.

Terrænhævning til jævn flade på areal ud imod Staurbyvej.
 9. Etableringen af sikkerhedsvoldene og terrænhævningen kan påbegyndes ved meddelelse af denne godkendelse.
 10. Såfremt der under arbejdet træffes forhold, der afviger væsentligt fra det forventede, skal arbejdet stoppes og Middelfart Kommune informeres. Arbejdet kan først genoptages, når Middelfart Kommune har givet tilladelse hertil.
 11. Der må tilføres jord til ejendommen i tidsrummet mandag – fredag kl. 07.00 – 18.00.
 12. Voldene skal slutfædækkes med 0,5 meter dokumenteret ren muldjord og tilså med egnet beplantning.
 13. Terrænhævningen skal slutfædækkes med dokumenteret ren muldjord, min 0,3 meter.
 14. Slutfædækningerne skal til enhver tid være vedligeholdt, sådan at erosion og sætninger undgås.

Luftforurening

15. Virksomheden må ikke give anledning til støvgener uden for virksomhedens område, som efter tilsynsmyndighedens vurdering er væsentlige for omgivelserne. Tilsynsmyndigheden kan, såfremt der konstateres væsentlige støvgener, kræve, at støvende oplag overdækkes eller befugtes, eller at der etableres afskærmning eller befugtning af rundsorteringsaktiviteten.

Lugt

16. Virksomheden må ikke give anledning til væsentlige lugtgener uden for virksomhedens areal. Hvis der konstateres lugtgener i omgivelserne, kan Middelfart Kommune kræve, at der træffes nødvendige foranstaltninger for at eliminere eller reducere lugtgenerne.

Støj

17. I forbindelse med anlægsarbejderne, må virksomhedens eksterne støjbelastning målt udendørs, uden for eget skel, ikke overstige følgende værdier i tabel 1 i områderne, der anvendes til nedenstående formål:
 - I. Genbrugsstation på Fynsvej 100 (teknisk anlæg, kommuneplanramme T.01.02) samt erhvervsområderne E.01.18, E.01.20 og E.01.21
 - II. Til fritliggende boliger i det åbne land omkring virksomheden. Støjgrænserne skal overholdes ved beboelsesbygningers facade og beboelsesbygningernes udendørs opholdsarealer, som samtidig ikke ligger mere end 15 meter fra boligen.

III. I skel til boligområder sydligt og sydvestligt for virksomheden, omfattet af kommune-planramme B.01.21.

Tabel 1: Grænseværdier for støjbelastning

| Tidsrum \ Område | Kl. | Reference-tidsrum (timer) | I | II | III |
|--------------------|-------|---------------------------|------------------------|------------------------|------------------------|
| | | | dB(A) Område-type 2 | dB(A) Område-type 3 | dB(A) Område-type 5 |
| Mandag-fredag | 07-18 | 8 | 60 | 55 | 45 |
| Lørdag | 07-14 | 7 | 60 | 55 | 45 |
| Lørdag | 14-18 | 4 | 60 | 45 | 40 |
| Søn- og helligdage | 07-18 | 8 | 60 | 45 | 40 |
| Alle dage | 18-22 | 1 | 60 | 45 | 40 |
| Alle dage | 22-07 | 0,5 | 60 | 40 | 35 |
| Spidsværdi | 22-07 | - | - | 55 | 50 |

De angivne værdier for støjbelastningen er de ækvivalente, korrigerede lydniveauer i dB(A). Områderne fremgår af bilag 3, planmæssige forhold

18. Middelfart Kommune kan på et senere tidspunkt kræve, at virksomheden dokumenterer, at grænseværdierne for støj i vilkår 17 er overholdt.

Grænseværdierne anses for overholdt, hvis målte eller beregnede værdier fratrukket den udvidede usikkerhed er mindre end grænseværdien.

Hvis grænseværdierne er overholdt, kan der kun kræves en årlig måling. Alle udgifter til dokumentationen skal betales af virksomheden.

19. Støjmålinger eller støjberegninger skal foretages af et firma/laboratorium, der er akkrediteret af DANAK eller godkendt af Miljøstyrelsen til at udføre "miljømålinger - ekstern støj". Målingerne skal udføres efter retningslinjerne i den til enhver tid gældende vejledning om måling af ekstern støj fra virksomheder udsendt af Miljøstyrelsen, jf. vejledning nr. 6/1984. Beregninger skal udføres efter den Nordiske beregningsmetode for ekstern støj fra virksomheder, jf. vejledning nr. 5/1993.

Den udvidede usikkerhed på målinger eller beregninger må ikke overstige 3 dB(A).

Lavfrekvent støj og infralyd

20. Virksomhedens bidrag til lavfrekvent støj og infralyd målt indendørs i de berørte bygninger må ikke overskride nedenstående grænseværdier:

| Anvendelse | Tidsrum | A-vægtet lydtrykniveau (10-160 Hz, dB) | G-vægtet infralydniveau, dB |
|---|-------------|--|-----------------------------|
| Beboelsesrum, herunder i børneinstitutioner og lignende | 18.00-07.00 | 20 | 85 |
| Beboelsesrum, herunder i børneinstitutioner og lignende | 07.00-18.00 | 25 | 85 |
| Kontorer, undervisningslokaler og andre lignende støjfølsomme rum | Hele døgnet | 30 | 85 |
| Øvrige rum i virksomheder | Hele døgnet | 35 | 90 |

Vibrationer

21. Driften af virksomheden må ikke medføre, at det KB-vægtede accelerationsniveau, L_{AW} med tidsvægtingen S overstiger nedenstående grænseværdier:

| Anvendelse | Tidsrum | KB-vægtet accelerationsniveau, L_{AW} i dB |
|--|-------------|--|
| Boliger i boligområder | Hele døgnet | 75 |
| Boliger i blandet bolig/erhvervsområde, børneinstitutioner og lignende | 18.00-07.00 | 75 |
| Boliger i blandet bolig/erhvervsområde, kontorer og undervisningslokaler | 07.00-18.00 | 80 |
| Erhvervsbebyggelse | Hele døgnet | 85 |

22. Middelfart Kommune kan på et senere tidspunkt kræve, at virksomheden dokumenterer, at grænseværdierne for lavfrekvent støj og infralyd i vilkår 20 samt vibrationer i vilkår 21 er overholdt.

Grænseværdierne for lavfrekvent støj, infralyd og vibrationer anses for overholdt, hvis de målte værdier er mindre end eller lig med grænseværdien. Hvis grænseværdien er overholdt, kan der kun kræves en årlig måling. Alle udgifter til dokumentationen skal betales af virksomheden.

23. Dokumentation for at grænseværdierne for lavfrekvent støj, infralyd og vibrationer i vilkår 20 og 21 er overholdt, skal udføres som "miljømåling-ekstern støj" i overensstemmelse med kravene i kvalitetsbekendtgørelsen og Miljøstyrelsens vejledninger for støj.

Målinger eller beregninger skal udføres af en person eller firma som er godkendt hertil af Miljøstyrelsen.

Beskyttelse af jord, grundvand og overfladevand

24. Der må anvendes jord kategoriseret som kategori³ 1 (ren) til opbygning af sikkerhedsvoldene og hævnning af terrænet.
25. Virksomheden må kun indbygge ren jord fra lokaliteter, der er forhåndsgodkendt i henhold til denne miljøgodkendelse. Forhåndsgodkendelsen skal udføres af virksomheden, før jorden køres til anlægget. Ved forhåndsgodkendelsen skal virksomheden sikre, at jorden er analyseret i overensstemmelse med vilkårene i denne tilladelse og at jorden, på baggrund af områdets historik, ikke forventes forurenet med andre parametre, end hvad der er analyseret for.
- Ved et jordparti forstås en mængde jord, der stammer fra et afgrænset areal, og som har været udsat for den samme miljøpåvirkning. Et jordparti må kun bestå af enten intaktjord (råjord) eller overjord/fyldjord.
26. Afrømmet jord, ca. 268 m³, fra en del af den kortlagte del af området, kan indbygges som kerne i jordvold nr. 1.
27. Hvis jord i et tilført vognlæs udviser forureningsindikationer så som misfarvning, lugt eller fri fase, eller hvis jorden indeholder byggeaffald, asfaltrester, slagge, træ eller andet affald, skal hele læsset afvises.
28. Jord udefra, der modtages til indbygning, skal være analyseret og anmeldt i overensstemmelse med bekendtgørelse om anmeldelse og dokumentation i forbindelse med flytning af jord. Jord fra områdeklassificerede områder og offentlige vejarealer skal som minimum være analyseret med en prøve pr. 30 ton (fyldjord).
29. Jf. vilkår 24 kan prøvetagning udelades for jord, der dokumenteres at være fra:
- Uforurenet intaktjord der kommer fra naturarealer
 - Uforurenet jord fra landbrugsarealer/dyrkningsarealer
 - Uforurenet jord fra ikke områdeklassificerede områder
30. Farligt affald som f.eks. spildolie skal opbevares under overdækning i form af tag, presenning eller lignende og beskyttet mod vejrlig på en tæt belægning. Oplagspladsen skal være indrettet således, at spild kan holdes inden for et afgrænset område og uden mulighed for afløb til jord, grundvand, overfladevand eller kloak. Området skal kunne rumme indholdet af den største beholder, der opbevares.
31. Der skal til enhver tid forefindes opsugningsmateriale på stedet til opsugning og håndtering af spild. Opsamlet spild af brændstof eller olie inkl. opsugningsmateriale, skal håndteres som farligt affald.
32. Overjordiske tanke/holdere (herunder mobile tanke) med motorbrændstof, olie, kølervæske o.lign. skal sikres mod påkørsel og placeres på spildbakker. Spildbakken skal kunne rumme indholdet af den største beholder, der opbevares på spildbakken. Påfyldningsstudse og aftapningsordninger for olieprodukter, herunder motorbrændstof, skal placeres på en tæt spildbakke. En eventuel udendørs spildbakke skal tømmes således, at regnvand i bunden maksimalt udgør 10 % af spildbakkens volumen.

³ Forureningskategori opdelt i henhold til bilag 3 i Bekendtgørelse om anmeldelse og dokumentation i forbindelse med flytning af jord, nr. 1452 af 7. december 2015

Egenkontrol

33. Hvert jordparti, der bliver kørt til anlægget, skal kontrolleres inden aflæsning på anlægsområdet. Egenkontrollen skal løbende udføres af en person med ansvar for modtagelse af jorden, og som kender til driftsinstruks og miljøgodkendelse.
34. Der skal løbende, og under hele anlægsperioden, føres driftsjournal for tilkørte og afviste jordpartier med angivelse af:
- Dato og mængde for modtagne jordpartier med oplysninger om opgravningsstedet (ejer-navn, adresse og matr. nr.)
 - Mængde af jord tilkørt opgjort for hvert oprindelsessted
 - Kontrol med erosionsskader og evt. gennemførte afværgetiltag

Driftsjournalen skal opbevares og være tilgængelig for tilsynsmyndigheden under anlægsperioden og på forlangende udleveres til tilsynsmyndigheden.

Indberetning

35. Når anlægsarbejdet er færdiggjort, skal der indberettes følgende til Middelfart Kommune, Natur & Miljø:
- En samlet opgørelse over mængden af jord der hhv. er modtaget og afvist.
 - Mængden af afrømmet jord fra den kortlagte del af ejendommen, der er lagt i sikkerhedsvoldene.
 - Analyseresultater, såfremt der modtages jord der er dokumenteret ren.
 - Historik for jordpartier fra ikke-kortlagte eller områdeklassificerede områder.
 - Situationsplan med angivelse af, hvor der er sket opfyldning.
 - Kortsnit med angivelse af koter før og efter opfyldningen af terrænoverfladen.
 - Dokumentation for visuel kontrol med slutafdækning og udbedring af evt. skader.
 - Dokumentation for fjernelse af eventuelle afviste jordpartier og forureninger som følge af spild og uheld.

Indberetningen skal fremsendes til Middelfart Kommune, Natur & Miljø, senest 4 uger efter færdiggørelsen af sikkerhedsvoldene og terrænreguleringen.

Tilsyn

36. Virksomheden skal føre tilsyn med, om der opstår erosionsskader/skyllerender i voldene og i det hævede terræn. Såfremt der opstår erosionsskader/skylleskader, skal disse udbedres hurtigst muligt. Virksomheden skal føre tilsyn med, at der ikke opstår støvgener fra voldene både under etablering, men også mens vegetationen vokser til. Virksomheden skal føre tilsyn efter behov og indtil Middelfart Kommune meddeler accept af, at vegetationen er tilstrækkeligt til at forebygge støvgener. Såfremt der opstår støvgener, skal disse afhjælpes hurtigst muligt, jf. vilkår 15.

Driftsforstyrrelser og uheld

37. Virksomheden har underretningspligt dvs. virksomheden har pligt til at underrette tilsynsmyndigheden⁴, hvis driftsforstyrrelser eller uheld medfører forurening eller fare for forurening.

⁴ Se Miljøbeskyttelseslovens § 71.

38. En skriftlig redegørelse for hændelsen skal være tilsynsmyndigheden i hænde senest 14 dage efter, at den er sket. Det skal fremgå af redegørelsen, hvilke tiltag der vil blive iværksat for at hindre lignende driftsforstyrrelser eller uheld i fremtiden.

Ophør af driften

39. Når sikkerhedsvoldene og terrænhævningen er færdigetableret skal kørselsveje, evt. skurvogne mv. fjernes. Såfremt der er tegn på at være sket jordforurening, skal jordforureningen fjernes og området reetableres.

To uger inden virksomhedens aktiviteter ophører, skal dette skriftligt meddeles Middelfart Kommune, Natur og Miljø.

Retsbeskyttelse

Efter Miljøbeskyttelsesloven er denne godkendelse omfattet af en 8-års beskyttelsesperiode for miljøbetingede indgreb i virksomhedens drift i form af forbud eller påbud. Undtagelser herfra er angivet i lovens § 41a, stk. 2.

Virksomhedens egenkontrol er også undtaget fra retsbeskyttelsesperioden, idet Miljøbeskyttelseslovens § 72, stk. 2 giver tilsynsmyndigheden mulighed for løbende at revidere denne. Retsbeskyttelsesperioden regnes fra datoen for denne godkendelse. Påklages godkendelsen, regnes perioden fra den dato, hvor Miljøstyrelsen træffer afgørelse vedrørende klagen.

Miljøteknisk redegørelse og vurderinger

1. Virksomhedens art

Hoved- og biaktiviteter

Der er søgt godkendelse til anvendelse af overskudsjord til opførelse af to sikkerhedsvolde samt terrænhævning på ejendommen, hvor der skal etableres en bueskyttebane.

Der anvendes overskudsjord fra ejendomme udenfor områdeklassificeringen og kortlagte ejendomme.

Sikkerhedsvoldene og terrænhævningen opbygges af overskudsjord udefra, fra endnu ikke kendt(-e) ejendomme. Overskudsjord fra bygge- og anlægsprojekter betragtes som udgangspunkt som affald.

Middelfart Kommune har på baggrund heraf vurderet, at overskudsjorden skal klassificeres som affald i henhold til Affaldsbekendtgørelsens § 2, stk. 1. Derved er voldene og terrænhævningen at betragte som anlæg, hvori der nyttiggøres affald.

Middelfart Kommune har på baggrund heraf vurderet, at nyttiggørelsesprojektet er omfattet af listepunkt K206 i godkendelsesbekendtgørelsen⁵:

- *K206 Anlæg, der nyttiggør ikke-farligt affald, bortset fra anlæg under listepunkt 5.3 i bilag 1 til bekendtgørelse om godkendelse af listevirksomhed, autoophugning, skibsofhugning, biogasfremstilling, kompostering og forbrænding.*

En række aktiviteter under listepunkt K 206 er omfattet af Afsnit 18 i standardvilkårsbekendtgørelsen. Nyttiggørelsen af jord er imidlertid ikke omfattet af det i afsnit 18 beskrevne anvendelsesområde, hvorfor det er kommunens vurdering, at aktiviteterne ikke skal reguleres efter standardvilkår.

Sikkerhedsvoldendes effekt - nyttiggørelse

Voldene skal fungere som pilefang, når bueskytterne træner på banen. Voldene er nødvendige af hensyn til sikkerheden, således at afskudte pile, der ikke rammer målskiven, fanges i volden.

Bueskyttebanens flade rettes op ved terrænhævning med tilført ren jord ud imod Staurbyvej. Et mindre areal tæt på vold 1 skal afgraves og jævnes. Der er forskelle på omkring 2 m på terrænet. Projektet vurderes således at være et nyttiggørelsesprojekt, hvor overskudsjord erstatter jomfruelige materialer.

VVM

Aktiviteten er omfattet af miljøvurderingslovens⁶ bilag 2 punkt:

11b) Anlæg til bortskaffelse af affald

Natur- og Miljøafdelingen har gennemført en screening af anlægget efter miljøvurderingsloven. Konklusionen på screeningen er, at anlæggene ikke er omfattet af VVM-pligten. Afgørelsen annonceres samtidig med denne godkendelse.

2. Etablering

Projektområdet omfatter 2 matrikler: 9v Skrillinge By, Kauslunde og 9f Skrillinge By, Kauslunde.

Anlæggelsen af voldene og terrænhævningen ønskes påbegyndt i 2021/2022. Anlægsarbejdet forventes afsluttet i 2022.

Projektet kræver ikke byggetilladelse.

⁵Bek nr. 2080 af 15/11/2021 (Godkendelsesbekendtgørelsen), Bekendtgørelse om godkendelse af listevirksomhed

⁶ Lovbekendtgørelse nr. 1976 af 27. oktober 2021 om miljøvurdering af planer og programmer og af konkrete projekter (VVM).

3. Beliggenhed

Projekt adresse er Staurbyvej 1, 5500 Middelfart. Beliggenhed fremgår af bilag 1

Kommuneplan

Ifølge Kommuneplan 2017-2029 for Middelfart Kommune er virksomheden beliggende i E.01.18 (bilag 2) Området er udlagt til erhvervsområde til kontor, lager, værksted, service og produktion samt butikker til særlig pladskrævende varer.

Maksimalt tilladte miljøklasse er 6.

Området ligger i byzone.

Lokalplan

Ejendommen er omfattet af partiel byplanvedtægt nr. 3 (bilag 2). Området er i følge vedtægten udlagt til erhvervsområde. Kommunens planafdeling har vurderet at anvendelsen kan rummes indenfor vedtægtens anvendelsesbestemmelser.

Grundvand

Anlæggets beliggenhed i forhold til drikkevandsinteresser og boringer fremgår af bilag 3. Anlægget placeres i et område med særlige drikkevandsinteresser.

Området er indvindingsopland til Svenstrup Vandværk, (alment vandværk) samt til drikkevandsboring til ejendommen på Hovedvejen 63 (enkeltindvinding).

Spildevandsplan

Ifølge Spildevandsplan 2016 - 2020 for Middelfart Kommune er ejendommen med voldene ikke kloakeret. (Bilag 4)

Jordforurening

Den ejendom, hvorpå anlægget planlægges etableret, er kortlagt på vidensniveau 2, pga. tidligere anvendelse til kommunal losseplads (lokalitets nr. 445-00005). Der har på ejendommen i flere år været drevet landbrug. Det omtalte areal har henligget som græsareal i flere år. Region Syddanmark driver et afværgeprojekt på og omkring ejendommen, da lossepladsforureningen truer indvindingen til Svenstrup Vandværk. Regionen har i forbindelse med afværgeløsningsen etableret anlæg (prøveudtagningsbrønde) på ejendommen, som ikke må tildækkes ved dette anlægsprojekt.

Beskyttet Natur

Nærmeste terrestriske Natura 2000-område er EF-habitatområde:

- nr. 95 Røjle Klint og Kasmose skov, som ligger ca. 6 km nord for ejendommen.

Nærmeste marine Natura 2000-område er EF-habitatområde:

- 96 Lillebælt, ca. 2,5 km syd for ejendommen.
- 92 Æbleø, havet syd for og Næraå, ca. 10 km nordøst for virksomheden

Udpegningsgrundlaget for områderne fremgår af bilag 5.

I de tilstødende natur- og landbrugsarealer omkring industriområdet er der ikke registreret bilag IV arter i området eller i umiddelbar nærhed af området.

Registrering af § 3 beskyttet natur

På ejendommen, har Natur- og Miljøafdelingen ikke registreret beskyttet natur.

NATUR- OG MILJØAFDELINGENS VURDERING

Etableringen af voldene til bueskyttebanen samt terrænhævningen på ejendommen vurderer Natur- og Miljøafdelingen, kan foretages inden for de gældende planmæssige rammer.

Det er Natur- og Miljøafdelingens vurdering, at etablering af voldene og terrænhævningen ikke vil give anledning til væsentlig forurening. Der henvises til de forureningsmæssige vurderinger i de kommende afsnit.

Ejendommen ligger i et område med særlige drikkevandsinteresser (OSD). Der skal derfor være ekstra fokus på grundvandsbeskyttelse i området. Natur- og Miljøafdelingens vurdering er, at anvendelsen af overskudsjord til voldene og terrænhævningen, opbygget af jord uden affald fra lokaliteter med kendt historik, der overholder kravværdierne svarende til kategori 1 i bekendtgørelse om jordflytning, ikke giver en øget risiko for forurening af jord, grundvand eller overfladevand.

Ifølge § 7 i habitatbekendtgørelsen skal der forud for en afgørelse om miljøgodkendelse foretages en vurdering af om aktiviteten kan påvirke et Natura 2000-område væsentligt. Det er Natur- og Miljøafdelingens vurdering, at etablering af jordvoldene samt terrænhævningen, som følge af forureningstype og afstandsforhold, ikke i sig selv eller som kumulativt bidrag i forbindelse med andre planer eller projekter vil påvirke internationale naturbeskyttelsesområder. Natur- og Miljøafdelingen vurderer yderligere, at det ansøgte projekt ikke vil påvirke § 3 beskyttede naturtyper, da der ikke udledes spildevand fra aktiviteten og da der ikke udledes forurenende stoffer til luften, herunder stoffer som potentielt kan deponeres i naturområder og påvirke disse.

Natur- og Miljøafdelingen vurderer, at de ansøgte aktiviteter kan etableres på den ansøgte ejendom.

4. Indretning, drift og produktion

Indretning

Bueskyttebanen indrettes på et ca. 35.000 m² stort areal. Der etableres 2 sikkerhedsvolde på i alt ca. 3.200 m². Placering af voldene fremgår af bilag 9. Voldenes dimensioner bliver: Fodbredde 16 m, kronebredde 2 m, højde 4 meter, længde 100 m.

Terrænhævningen med ren jord udføres på en mindre del af området ud imod Staurbyvej. En del af arealet imellem de to volde skal skrubes af (0,5 m på 528 m²) og denne jord placeres i bunden af volden placeret i den vestlige ende (vold nr. 1 på bilag 9).

NATUR- OG MILJØAFDELINGENS VURDERING

Natur- og Miljøafdelingen vurderer, at opførelsen af voldene og terrænreguleringen ikke er miljømæssigt problematisk. Miljøpåvirkningen vurderes at være af lokal karakter. Emissionsparametre vil overvejende være støv og støj fra anlægsperioden.

Der stilles vilkår om at arbejdet med anlæggene skal ske indenfor almindelige driftstider, hvorfor der ikke forventes konflikter pga. f.eks. støj.

For at sikre, at der ikke sker erosion efter anlæggene er færdigetablerede, fastsættes vilkår til opbygningen af voldene, samt til beplantning for både voldene og arealet for terrænhævningen. En skitse af opbygningen af voldene, fremgår af bilag 10.

Godkendelsen fastsætter vilkår om, at der ikke må modtages forurenede jord udefra, samt at det, enten via analyser eller historik, dokumenteres at ren jord tilført udefra til voldene, er ren.

Natur- og Miljøafdelingen vurderer, at det ansøgte projekt kan udføres som beskrevet. Der henvises til vurderingerne på miljøpåvirkningerne i de følgende afsnit.

5. Forurening og forureningsbegrænsende foranstaltninger

Luftforurening

I anlægsfasen vil der være risiko for støvgener i perioder med tørt og blæsende vejr pga. jordhåndtering med maskiner samt ved lastbilskørsel af jorden.

NATUR- OG MILJØAFDELINGENS VURDERING

Natur- og Miljøafdelingen vurderer, at der ikke vil forekomme væsentlig luftforurening i forbindelse med opførelsen af voldene eller terrænhævningen. For at begrænse evt. støvgener fastsættes der vilkår om, at driften skal tilrettelægges på en sådan måde, herunder ved vanding eller befugtning, at det sikres, at der ikke opstår støvgener uden for virksomhedens område.

Herudover stilles der vilkår om at voldene skal begros for at sikre, der ikke efter opførelsen opstår erosion, som kan give anledning til støvgener.

Kommunen vurderer at virksomheden ikke vil medføre støvgener i omgivelserne, hvis vilkår i afgørelsen overholdes.

Støj

I forbindelse med anlægsarbejderne, anvendes der forskellige entreprenørmaskiner. De væsentlige kilder til støj er fra maskinerne i forbindelse med til kørsel af jord, gravning i forbindelse med terrænreguleringen samt påfyldning af jord til voldene.

Støjen vil kun være midlertidig, idet der kun vil forekomme støj i forbindelse med anlæggelsen af voldene samt terrænreguleringen.

NATUR- OG MILJØAFDELINGENS VURDERING

Voldene og terrænhævningen sker på ejendom i byzone, i et område der er udlagt til erhvervsområde. Omkring ejendommen er forskellige anvendelser, som gennemgås herunder.

Mod nord

Mod nord grænser ejendommen op til delvist ubebygget erhvervsområde. Der er etableret enkelte virksomheder i området. I henhold til kommuneplanrammen er anvendelsen fastsat til "Erhvervsområde til kontor, lager, værksted, service og produktion samt butikker til særlig pladskrævende vare".

Det vurderes, at der skal fastsættes støjgrænser svarende til områdetype 2, jf. støjvejledning fra 1984.

Mod øst

Mod øst grænser ejendommen op til det åbne land, hvor der er enkelte fritliggende boliger. Der fastsættes støjgrænser til beboelser i landzone, svarende til de vejledende grænseværdier for områdetype 3. Det vurderes, at støjgrænserne skal overholdes ved boliger eller på uden-dørs opholdsarealer i op til 15 meters afstand fra boligen, jf. Orientering nr. 43 fra Miljøstyrelsens Referencelaboratorium for støjmålinger 31. december 2010. Hvor skelgrænsen er nærmere end 15 meter fra boligen, skal støjgrænsen overholdes i skel.

Mod syd

Mod syd grænser ejendommen op til et boligområde omfattet af lokalplan nr. 111 fra 2008, som fastlægger områdets anvendelse til boligområde samt et grønt område. I den nordlige ende af det grønne område, som grænser op til Hovedvejen, dvs. lige syd for bueskytteejendommen, er der etableret en støjvold, som afskærmning overfor trafikstøjen ind i det grønne område fra Hovedvejen.

Mod syd/sydvest ligger erhvervsområde ved værkstedsvej, omfattet af lokalplan fra 1996, lokalplan nr. 28.11. Lokalplanen fastlægger områdets anvendelse til erhverv og offentligt grønt område. Det grønne område ligger sydvest for bueskytteejendommen. I det grønne område ligger en daginstitution, "Naturhaven" (naturbørnehave).

Længere mod syd ligger et boligområde omfattet af kommuneplanramme B.01.21. Området er udlagt til boligformål med åben-lav boligbebyggelse.

Det er Natur- og Miljøafdelingens vurdering, at boligområderne og det grønne område med daginstitution, alle er støjfølsomme områder, hvorfor der stilles vilkår om støjgrænser i overensstemmelse med områdetype 5, boligområde med åben og lav boligbebyggelse, for disse områder.

For industriområdet ved Værkstedsvej, vurderes det, at der skal fastsættes vilkår om støjgrænser i overensstemmelse med områdetype 2.

Mod vest

Mod vest grænser ejendommen op til Middelfart Kommunes genbrugsplads, omfattet af lokalplan nr. 123 fra 2009, "Genbrugsplads ved Hovedvejen i Middelfart".

For genbrugspladsen vurderes det, at der skal fastsættes vilkår om støjgrænser i overensstemmelse med områdetype 2.

Samlet vurdering

Natur- og Miljøafdelingen vurderer at støjgrænserne kan overholdes i forbindelse med anlægsarbejderne.

Beskyttelse af jord, grundvand og overfladevand

Terrænhævningen og sikkerhedsvoldene opbygges i et område med særlige drikkevandsinteresser (OSD), indenfor indvindingsområde.

Bueskyttebanen indrettes på et ca. 35.000 m² stort areal. Der etableres 2 sikkerhedsvoldene på i alt ca. 3.200 m². Placering af voldene fremgår af bilag 9. Voldenes dimensioner bliver: Fodbredde 16 m, kronebredde 2 m, højde 4 meter, længde 100 m.

En del af terrænet skal reguleres for at det bliver jævnt/vandret og dermed anvendeligt til formålet til bueskyttebane. Terrænhævningen udføres på en mindre del af området ud imod Staurbyvej. En del af arealet imellem de to volde skræbes af (0,5 m på 528 m²) og placeres i bunden af volden placeret i den vestlige ende (vold nr. 1 på bilag 9).

Det er oplyst, at der skal anvendes ca. 11.000 m³ ren jord til terrænhævningen og ca. 6.640 m³ jord til sikkerhedsvoldene, heraf 268 m³ afrømmet jord fra grunden tilført vold 1.

Olietank

Tanke, herunder brændstoftanke, er omfattet af reglerne i olietanksbekendtgørelsen.

Det er ikke oplyst, hvorvidt der opstilles en transportabel olietank (entreprenørtank) til tankning af entreprenørmaskinerne under arbejdet med opbygningen af voldene og bueskyttebanen. Vilkår fastsættes i tilfælde af, der opsættes en transportabel olietank.

NATUR- OG MILJØAFDELINGENS VURDERING

Der er ikke ansøgt om at tilføre forurenede jord udefra. For at sikre dette ikke sker, fastsættes det som vilkår.

For ren jord, som skal anvendes til voldene, stilles vilkår om, at der kan anvendes uforurenede jord fra arealer, som ikke er omfattet af kortlægning eller områdeklassificering efter jordforureningslovens regler, og jord, som overholder Jordflytningsbekendtgørelsens kategori 1. For al jord stilles vilkår om, at jorden ikke må indeholde affald.

En del af grunden skal rettes til pga. terrænforskelle. Der afrømmes 0,5 m på et areal på 528 m² (grøn markering på bilag 9). Denne jord, svarende til 268 m³, ønskes indbygget i den nederste del af vold nr. 1.

Natur- og Miljøafdelingens vurdering er, at anvendelsen af overskudsjord til voldene og terrænhævningen, opbygget af jord uden affald fra lokaliteter med kendt historik, der overholder

kravværdierne svarende til kategori 1 i bekendtgørelse om jordflytning, ikke giver en øget risiko for forurening af jord, grundvand eller overfladevand.

Den afrømmede jord fra regulering af terrænoverfladen, vurderes ligeledes at kunne anvendes til indbygning i vold nr. 1, uden at give anledning til en øget risiko for forurening af jord, grundvand eller overfladevand.

Der er forinden meddelelsen af denne godkendelse, meddelt en § 8 tilladelse til den del af projektet, som omhandler anvendelsen af den afrømmede jord fra det kortlagte område til indbygning i vold 1, efter Jordforureningslovens bestemmelser.

Natur- og Miljøafdelingen vurderer, at der ved anlægsarbejderne vil kunne være midlertidige aktiviteter og oplag, som kan udgøre en risiko for forurening af jord og grundvand. Derfor stilles der vilkår til forebyggelse af jord- og grundvandsforurening ved anlægsarbejderne.

Der stilles vilkår om at evt. opstillede entreprenørtanke skal være typegodkendt, være sikret mod påkørsel og stå på et fast stabilt underlag, der skal sikre mod jord- og grundvandsforurening. Der må ikke udføres værkstedsaktiviteter ud over almindelig kortvarig service og reparation af materiel på anlægsområdet, ligesom der ikke vil blive vasket materiel eller køretøjer på anlægsområdet.

Affald

Der produceres ikke affald ved projektet.

NATUR- OG MILJØAFDELINGENS VURDERING

Der skal ikke fastsættes vilkår vedr. affald.

Opstår der behov for at bortkøre jord fra arealet, skal jorden håndteres i henhold til reglerne i Jordflytningsbekendtgørelsen⁷.

Spildevand

Der er ikke spildevand fra projektet.

NATUR- OG MILJØAFDELINGENS VURDERING

Projektet medfører ikke direkte udledning af spildevand til vandløb, søer eller havet. Der fastsættes derfor ikke vilkår til spildevand i godkendelsen.

Egenkontrol og driftsjournaler

Virksomheden er ikke indkommet med forslag til egenkontrollvilkår i ansøgningsmaterialet.

NATUR- OG MILJØAFDELINGENS VURDERING

Natur- og Miljøafdelingen vurderer, at der skal fastsættes egenkontrol vilkår som sikre, at der kun tilføres jord i overensstemmelse med vilkårene i denne miljøgodkendelse, ligesom det skal

⁷ BEK nr 1452 af 07/12/2015 Bekendtgørelse om anmeldelse og dokumentation i forbindelse med flytning af jord

sikres at jordvoldene samt terrænhævningen er sikret mod erosion, hvorfor der stilles vilkår om at der skal føres egenkontrol og driftsjournal med en række oplysninger.

6. Oplysninger om driftsforstyrrelser og uheld

Virksomheden har i ansøgningsmaterialet ikke oplyst nogen væsentlige risici for driftsforstyrrelser og uheld.

NATUR- OG MILJØAFDELINGENS VURDERING

Natur- og Miljøafdelingen vurderer ikke, at der er væsentlige risici for driftsforstyrrelser og uheld i forbindelse med opbygningen af voldene og terrænhævningen med ren jord. Den væsentligste risiko vurderes til at være lækager af olie eller brændstof fra virksomhedens materiel. Ved større spild, som kan medføre en jordforurening, er virksomheden forpligtet til at kontakte Natur- og Miljøafdelingen.

7. Bedst tilgængelige teknik

Virksomheden har ikke redegjort for de anvendte metoder eller maskiner i forbindelse med ansøgningen.

NATUR- OG MILJØAFDELINGENS VURDERING

Virksomheden er ikke omfattet af bilag 1 i godkendelsesbekendtgørelsen og der er ikke nogen vedtagne BAT konklusioner eller BAT referencedokumenter i godkendelsesbekendtgørelsens bilag 8, der er relevante for aktiviteten.

Godkendelsesmyndigheden skal lægge kriterierne i godkendelsesbekendtgørelsens bilag 6 til grund i forbindelse med godkendelse af bilag 2 virksomheder, som ikke er omfattet af standardvilkår. Kriterierne i godkendelsesbekendtgørelsens bilag 5 er opstillet i relation til produktionsvirksomheder og har kun begrænset relevans for processerne, som er forbundet med anlægsarbejderne for sikkerhedsvoldene.

Der kan ikke meddeles miljøgodkendelse, medmindre det er godtgjort, at der er truffet de nødvendige foranstaltninger til at forebygge og begrænse forureningen ved anvendelse af BAT (bedst anvendelige teknikker), og virksomheden i øvrigt kan drives på stedet uden at påføre omgivelserne forurening, som er uforenelig med hensynet til omgivelsernes sårbarhed og kvalitet.

Anvendelse af overskudsjord til terrænhævning og opbygning af sikkerhedsvoldene er en metode til nyttiggørelse overskudsjord (affaldsjord) fra f.eks. bygge- og anlægsarbejder i forbindelse med byggemodning. Anvendelse af ren jord til terrænhævningen og voldene, er genanvendelse af råjordsmateriale og fyldjord. Anvendelsen af opgravet overjord (muld) fra ejendommen til indbygning i vold 1 er nyttiggørelse af jord.

I godkendelsen er der opstillet vilkår for anlæg og drift, som minimerer risikoen for forurening, og for væsentlig påvirkning af omgivelserne. Det er natur- og Miljøafdelingens vurdering, at de anvendte teknikker og metoder for anlæg og drift – herunder i forbindelse med overholdelse af de fastsatte vilkår - opfylder kravene til BAT.

8. Ophør

Ifølge § 21 i godkendelsesbekendtgørelsen skal der fastsættes vilkår, der sikrer, at der ved ophør af driften træffes nødvendige foranstaltninger for at undgå forureningsfare og at stedet bringes tilbage til tilfredsstillende tilstand.

Sikkerhedsvoldene og terrænhævningen er permanente, men anlægsaktiviteterne forventes afsluttet i 2022.

Der vil derfor blive fastsat vilkår om, at der ved ophør af anlægsaktiviteterne, dvs. når der ikke længere køres jord til anlægsområdet, skal træffes de nødvendige foranstaltninger for at undgå erosion og udskridning af jord mod lavereliggende arealer. Driften anses først for ophørt, når materiel, kørselsveje og skurvogne er fjernet, og eventuelle miljømæssige foranstaltninger, f.eks. fjernelse af afvist jord eller overskydende jord, er foretaget.

9. Høringer og Indsigelser

Et udkast til godkendelsen/tillægsgodkendelsen har været i høring hos virksomheden i perioden 19-12-2022 til 9-1-2023. Virksomheden havde ingen bemærkninger til udkastet.

Afgørelsen har ikke været i høring ved naboer, da det i denne sag er vurderet, at ingen naboer i nærheden af anlægsområdet, vil blive væsentligt og individuelt berørt af projektet. Derudover vurderes projektet, med de stillede vilkår, ikke at give anledning til væsentlig forurening.

10. Konklusion

Der er ansøgt om nyttiggørelse af ren overskudsjord fra bygge- og anlægsarbejder fra andre lokaliteter samt afrømmet forventet forurenede jord fra et mindre område af det V2-kortlagte område på ejendommen. Overskudsjorden ønskes genanvendt ved etableringen af 2 sikkerhedsvolde til ny bueskyttebane samt til udjævning af arealet, hvor bueskyttebanen skal være. Den afrømmede muld fra ejendommen indbygges i vold 1.

Det er Middelfart Kommunes samlede vurdering, at anvendelsen af overskudsjord i denne sag skal karakteriseres som nyttiggørelse og ikke som deponering.

Der er i denne miljøgodkendelse stillet vilkår, som vurderes at sikre at virksomheden ikke påfører en risiko over for jord, grundvand og overfladevand, samt sikrer, at der ikke opstår væsentlige støjgener og støvgener som følge af virksomhedens anlægsfase.

Middelfart Kommune vurderer, at nyttiggørelsen kan ske på stedet uden at påføre omgivelserne forurening, som er uforenelig med hensynet til omgivelsernes sårbarhed og kvalitet.

Anden lovgivning

Godkendelsen omfatter udelukkende forholdet til miljølovgivningen. Andre godkendelser/tilladelser i forhold til anden lovgivning – f.eks. byggeloven, Jordforureningsloven og planloven - skal søges separat.

Ændring af virksomhed

Hvis virksomheden udvides eller ændres bygningsmæssigt eller driftsmæssigt, så det betyder større eller anden forurening, skal dette godkendes af Middelfart Kommune, før udvidelsen eller ændringen sker (miljøbeskyttelseslovens § 33).

Klagevejledning

Denne godkendelse er meddelt efter miljøbeskyttelseslovens kapitel 5.

Godkendelsen kan påklages til Miljø- og Fødevareklagenævnet efter reglerne i miljøbeskyttelseslovens kapitel 11. Klagen skal være modtaget af Middelfart Kommune eller indtastet i klageportalen inden klagefristens udløb den 15. februar 2023.

De klageberettigede er⁸:

- Middelfart Kommunes afdeling for Plan & Byg
- Enhver med en individuel væsentlig interesse i afgørelsen.
- Sundhedsstyrelsen.
- Landsdækkende organisationer og foreninger.
- Lokale foreninger, der forinden har meddelt Middelfart Kommune, at de ønsker klage-ret.

Hvis du ønsker at klage over denne afgørelse, kan du klage til Miljø- og Fødevareklagenævnet. Du klager via Klageportalen, som du finder et link til på forsiden af www.naevneneshus.dk. Klagen sendes gennem Klageportalen til den myndighed, der har truffet afgørelsen. En klage er indgivet, når den er tilgængelig for myndigheden i Klageportalen. Når du klager, skal du som privatperson betale et gebyr på kr. 900 mens du som virksomhed eller organisation skal betale kr. 1.800. Du betaler gebyret med betalingskort i Klageportalen.

Miljø- og Fødevareklagenævnet skal som udgangspunkt afvise en klage, der kommer uden om Klageportalen, hvis der ikke er særlige grunde til det. Hvis du ønsker at blive fritaget for at bruge Klageportalen, skal du sende en begrundet anmodning til den myndighed, der har truffet afgørelse i sagen. Myndigheden videresender herefter anmodningen til Miljø- og Fødevareklagenævnet, som træffer afgørelse om, hvorvidt din anmodning kan imødekommes.

Vejledning om gebyrbetalingen kan findes på hjemmesiden for Nævnenes hus under Miljø- og Fødevareklagenævnet.

Gebyret bliver tilbagebetalt hvis:

- klagesagen fører til, at den påklagede afgørelse ændres eller ophæves,
- klageren får helt eller delvis medhold i klagen, eller
- klagen afvises som følge af overskredet klagefrist, manglende klageberettigelse eller fordi klagen ikke er omfattet af Miljø- og Fødevareklagenævnets kompetence.

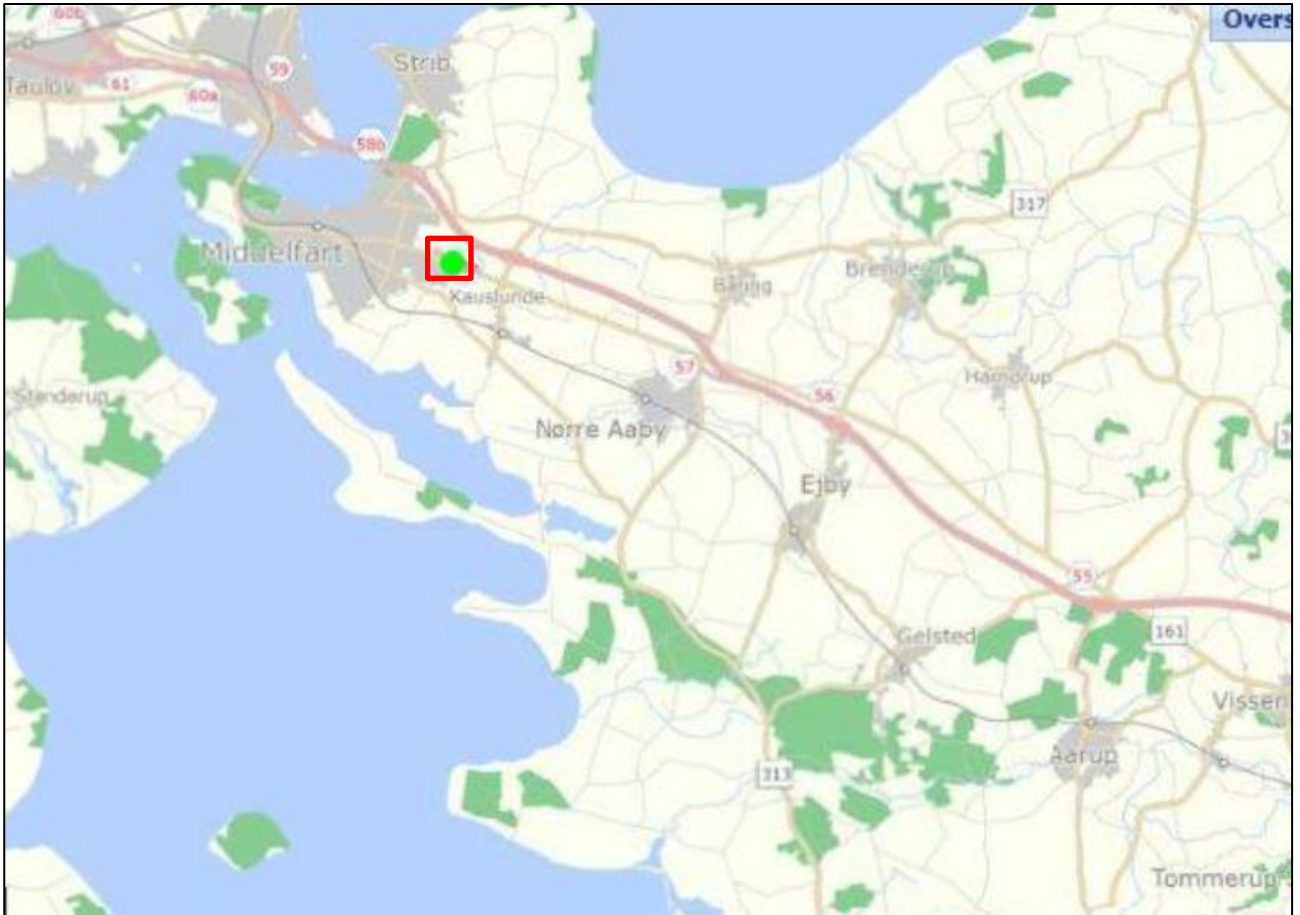
Gebyret bliver dog ikke tilbagebetalt, hvis den eneste ændring af den påklagede afgørelse er forlængelse af frist for efterkommelse af afgørelse, som følge af den tid, der er medgået til klagenævnets sagsbehandlingstid.

⁸ Se Miljøbeskyttelseslovens § 98 - 100

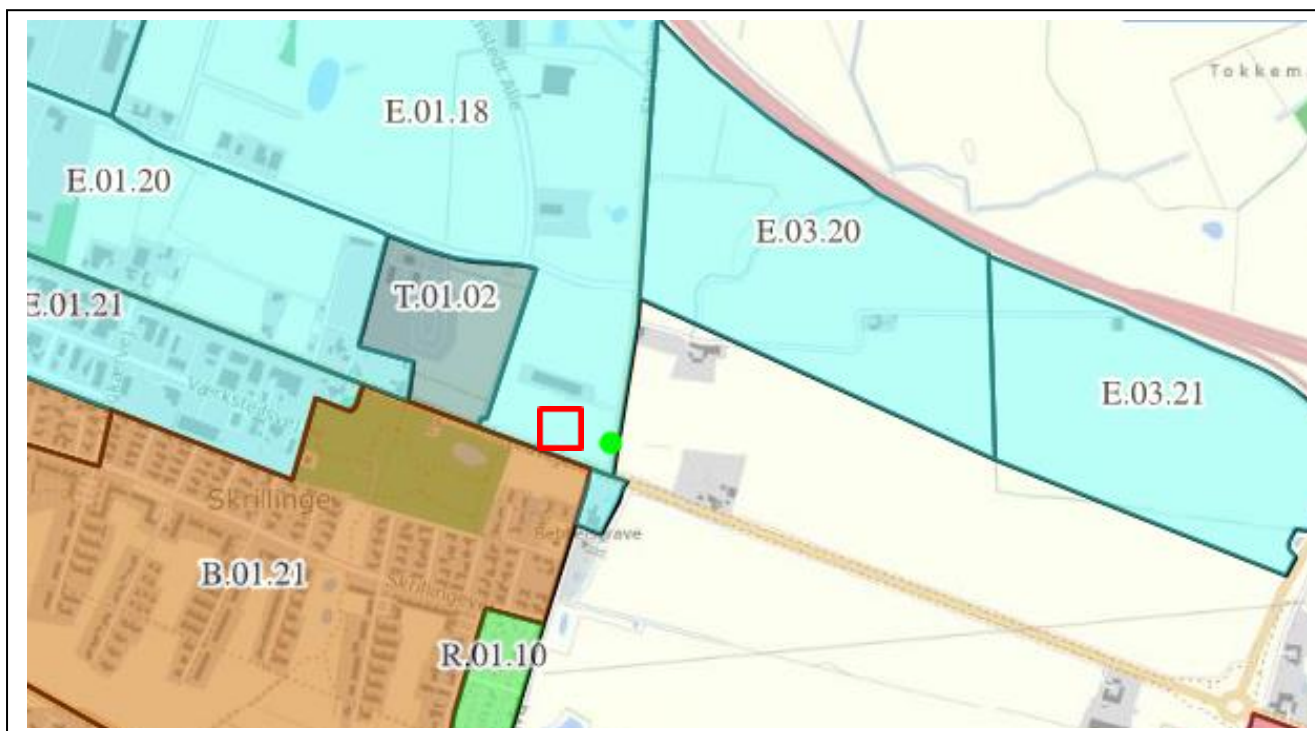
CIVILT SØGSMÅL

Et eventuelt sagsanlæg skal ifølge miljøbeskyttelseslovens § 101 stk. 1, være anlagt inden 6 måneder efter, at afgørelsen er modtaget, eller – hvis sagen påklages – inden 6 måneder efter, at den endelige afgørelse foreligger.

Bilag 1 Beliggenhed

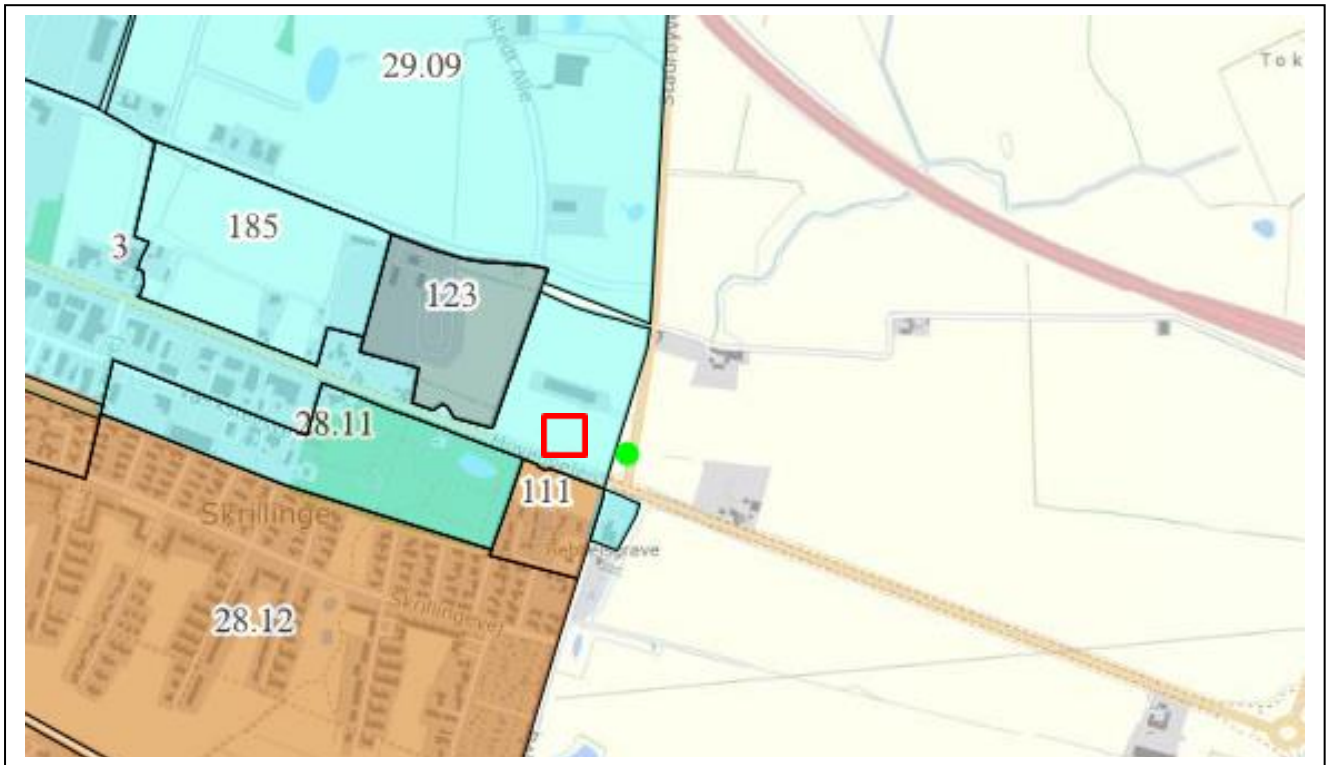


Bilag 2 Planmæssige forhold



Anlæggets placering

| KOMMUNEPLANRAMME - VEDTAGET | |
|-----------------------------|----------------------------|
| | Boligområde |
| | Blandet bolig og erhverv |
| | Erhvervsområde |
| | Centerområde og butikker |
| | Rekreation / fritidsformål |
| | Sommerhusområde |
| | Offentlige formål |
| | Tekniske anlæg |
| | Landområde |
| | Andet |
| | |



| LOKALPLANER - VEDTAGET | |
|---|----------------------------|
|  | Boligområde |
|  | Blandet bolig og erhverv |
|  | Erhvervsområde |
|  | Centerområde og butikker |
|  | Rekreation / fritidsformål |
|  | Sommerhusområde |
|  | Offentlige formål |
|  | Tekniske anlæg |
|  | Landområde |
|  | Andet |

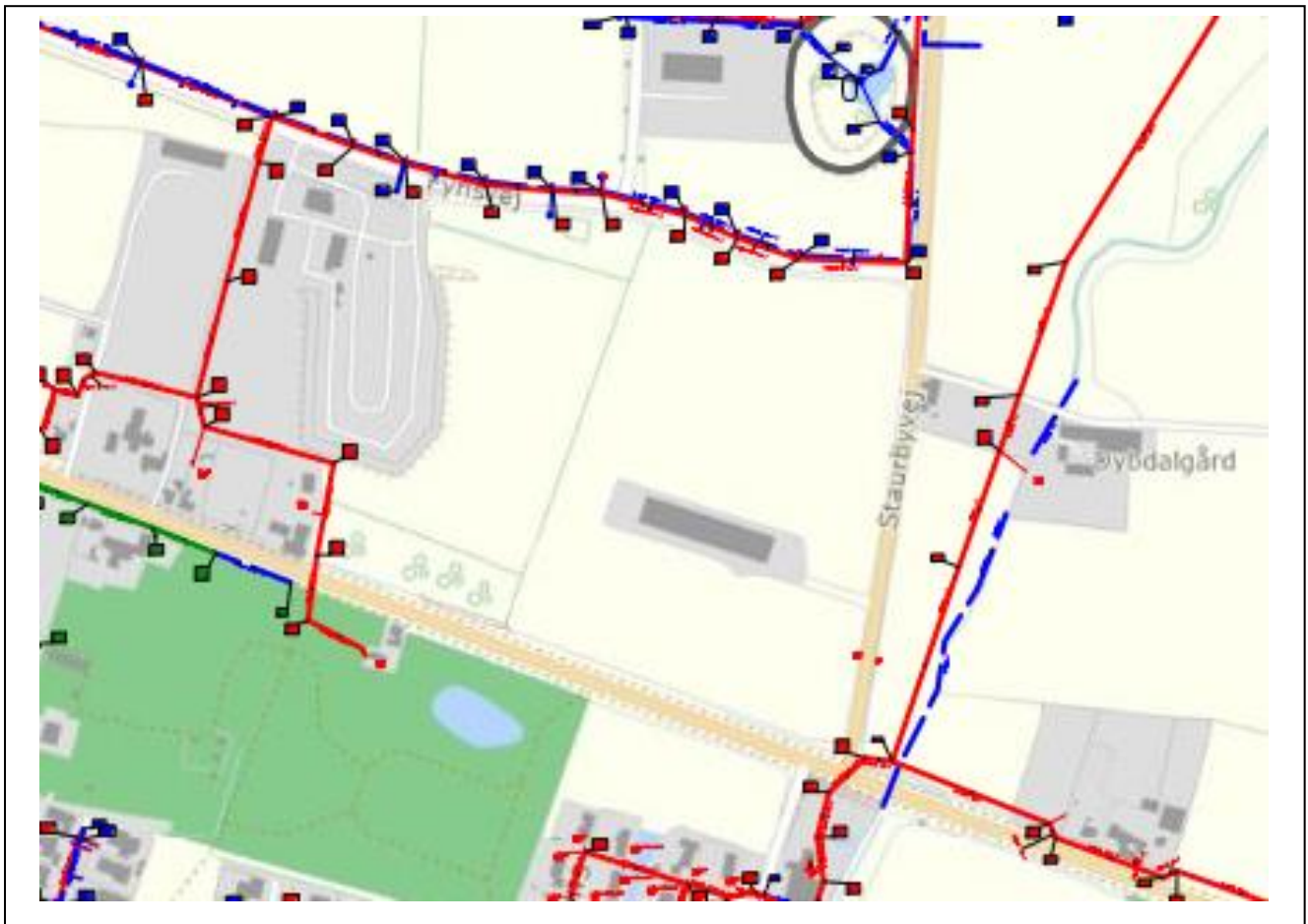
Bilag 3 Grundvand



SIGNATURFORKLARING

| Boringer | | Følsomme indvindingsområder | |
|----------------------------|--|-----------------------------|--|
| ● Vandboring | | ■ | Nitratfølsomme indvindingsoplande |
| ● Geoteknisk boring | | | |
| ● Miljøboring | | Drikkevandsinteresser | |
| ● Råstof boring | | ■ | Område med særlige drikkevandsinteresser |
| ● Anden boring | | ■ | Område med almindelige drikkevandsinteresser |
| ● Sløjfet boring | | | |
| ● Ukendt formål/anvendelse | | | |

Bilag 4 Spildevand



SIGNATURFORKLARING

| Afløb - ledninger | |
|---|--------------------|
|  | Spildevand |
|  | Fælles |
|  | Regnvand |
|  | Dræn |
|  | Ukendt / andet |
|  | Vand uden renskrav |

Bilag 5 Beskyttet natur

RØJLE KLINT OG KASMOSE SKOV

Nærmeste terrestriske Natura 2000-område er Natura 2000-område nr. 111 Røjle Klint og Kasmose Skov, som ligger ca. 6 km km nord for anlægget. Området er også et udpeget habitatområde (H95).

Udpegningsgrundlaget er naturtyperne: Rigkær (7230), Kildevæld (7220), Surt Overdrev (6230), Kalkoverdrev (6210), Strandvold med flerårige (1220), Elle- og askeskov (91E0) og Bøg på muld (9130). I området danner følgende arter desuden udpegningsgrundlaget: Stor Vandsalamander.

ÆBELØ, HAVET SYD FOR OG NÆRÅ STRAND

Nærmeste marine Natura 2000-område er Natura 2000-område nr. 108 Æbelø, havet syd for og Nærå Strand, som ligger ca. 10 km nordøst for virksomheden. Området er også et udpeget habitatområde (H92).

Udpegningsgrundlaget er naturtyperne: Sandbanke (1110), Mudder og sandflade blottet ved ebbe (1140), Kystlaguner og strandsøer (1150), Lavvandede bugter og vige (1160), Biogene rev (1170), Strandvold med enårige og flerårige (1210 og 1220), Kystklint/klippe (1230), Strandeng (1330), Forklit (2110), Hvid klit (2120), Grå/grøn klit (2130), Kransnålalge-sø (3140), Næringsrig sø (3150), Vandløb (3260), Kalkoverdrev (6210), Surt Overdrev (6230), Urtebræmme (6430), Kildevæld (7220), Rigkær (7220), Bøg på muld (9130), Ege-blandskov (9160) og Elle- og askeskov (91E0).

I området danner følgende arter udpegningsgrundlaget: Sumpvindelsnegl, Stor vandsalamander, Marsvin, Spættet sæl.

Området er også et udpeget fuglebeskyttelsesområde (F76). I området danner følgende fuglearter udpegningsgrundlaget: Havørn, Rørhøg, Klyde, Havterne, Splitterne, Dværgerterne, Mosehornugle, Sangsvane, Lysbuget knortegås.

LILLEBÆLT

Nærmeste marine Natura 2000-område er Natura 2000-område nr. 112 Lillebælt, som ligger ca. 2.5 km syd for anlægget. Området er også et udpeget habitatområde (H92).

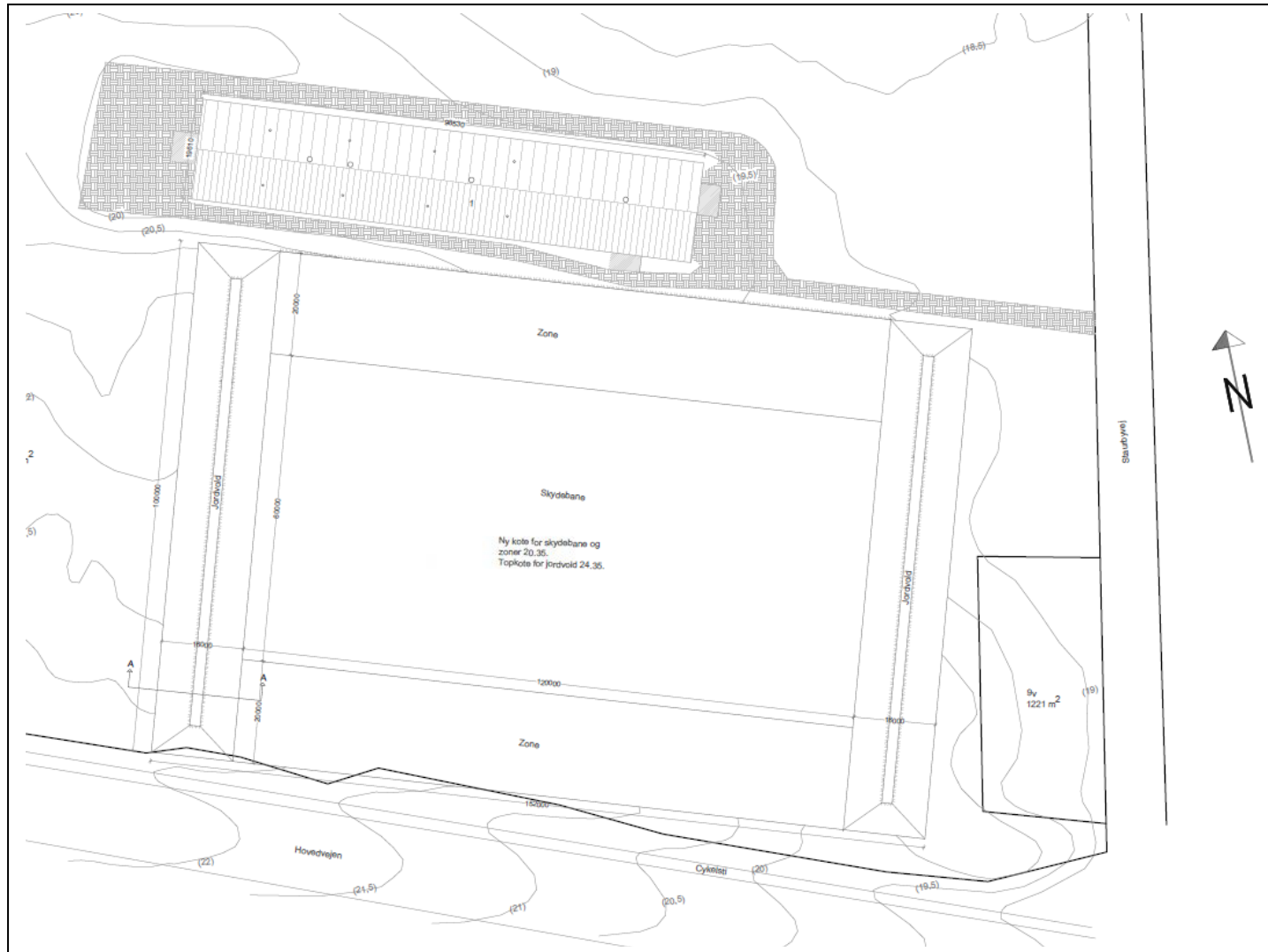
Udpegningsgrundlaget er naturtyperne: Sandbanke (1110), Vandflade (1140), Lagune (1150), Bugt (1160), Rev (1170), Strandvold med enårige og flerårige (1210 og 1220), Kystklint/klippe (1230), Enårig strandengsvegetation (1310), Strandeng (1330), Forklit (2110), Hvid klit (2120), Grå/grøn klit (2130), Kransnålalge-sø (3140), Næringsrig sø (3150), Vandløb (3260), Kalkoverdrev (6210), Surt Overdrev (6230), Tidvis våd eng (6410), Urtebræmme (6430), Nedbrudt højmoser (7120), Kildevæld (7220), Rigkær (7220), Bøg på mor (9110), Bøg på muld (9130), Ege-blandskov (9160), Skovbevokset tørvemoser (91D0) og Elle- og askeskov (91E0).

I området danner følgende arter udpegningsgrundlaget: Skæv vindelsnegl, Sumpvindelsnegl, Stor vandsalamander, Marsvin.

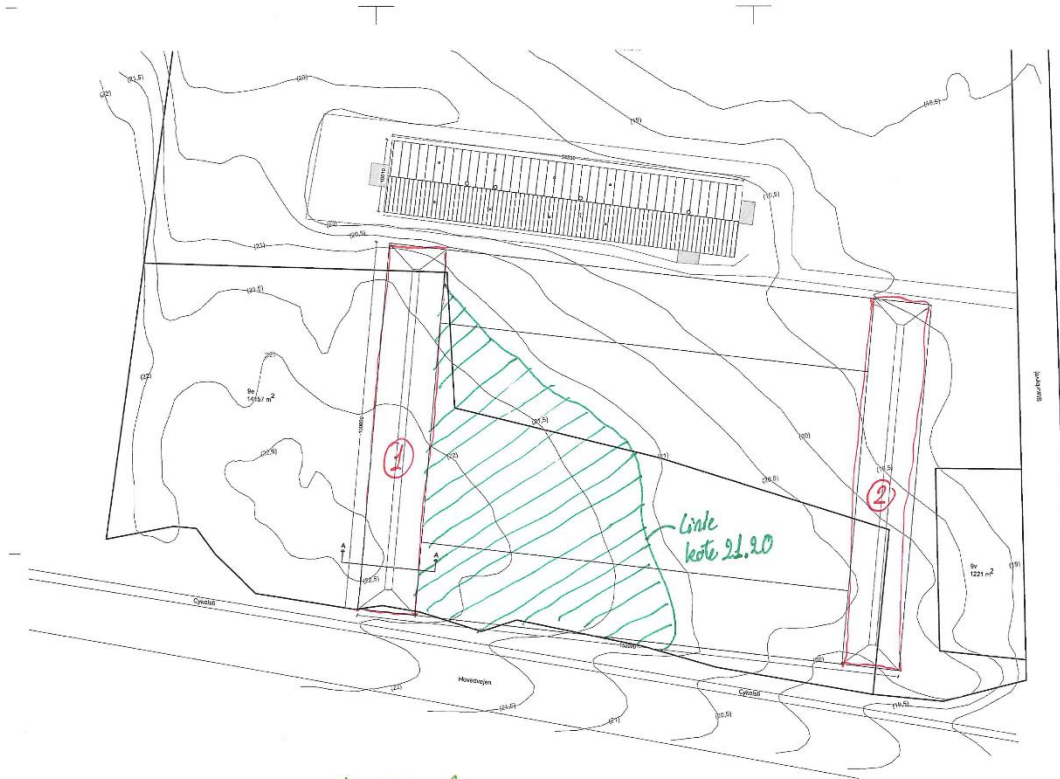
Området er også et udpeget fuglebeskyttelsesområde (47). I området danner følgende fuglearter udpegningsgrundlaget: Rørhøg, Havørn, Engsnarre, Brushane, Plettet rørvagtel, Klyde,

Havterne, Fjordterne, Dværgterne, Mosehornugle, Sangsvane, Bjergand, Hvinand, Toppet
skallesluger og Edderfugl.

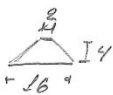
Bilag 8 Indretning og drift



Bilag 9: Terrænregulering, jordmængder



$A = 528 \text{ m}^2$
 $V = 528 \cdot 0,5 = 268 \text{ m}^3$ indbygget i vold. ①

Vold: 

 samlet volumen
 pr. vold
 $315 \cdot 100 = 31.500 \text{ m}^3$

AREALOPGØRELSER:
 Matr. Nr:
 Staurbyvej 7, 5500 Middelfart
 Grundareal af BBR: = m²
 Bygning 1 lin. tegning: = 1922 m²
 Ekt. bygareal:
 Befigget areal:
 (1922 x 100) %

SIGNATURER:
 ——— Tegning laves af teknisk tegner
 ——— Tegning laves af arkitekt
 ——— Tegning laves af ingeniør
 ——— Tegning laves af ingeniør (til etst. bygning)
 ——— Tegning laves for område med støjvædd. jordvold og vand
 ——— Tegning eket, udsagnsret:
 (1922) Tegning eket, kote

NOTE:
 Tegningen er udført på baggrund af kort fra grundkort lyn og evt. udsagnsretsmåling.
 Koter er indtegnet på baggrund af kort fra grundkort lyn.

Tilkøbt jord!
 ABB Grund 6.920 m³
 Padelcenter 3.900 m²

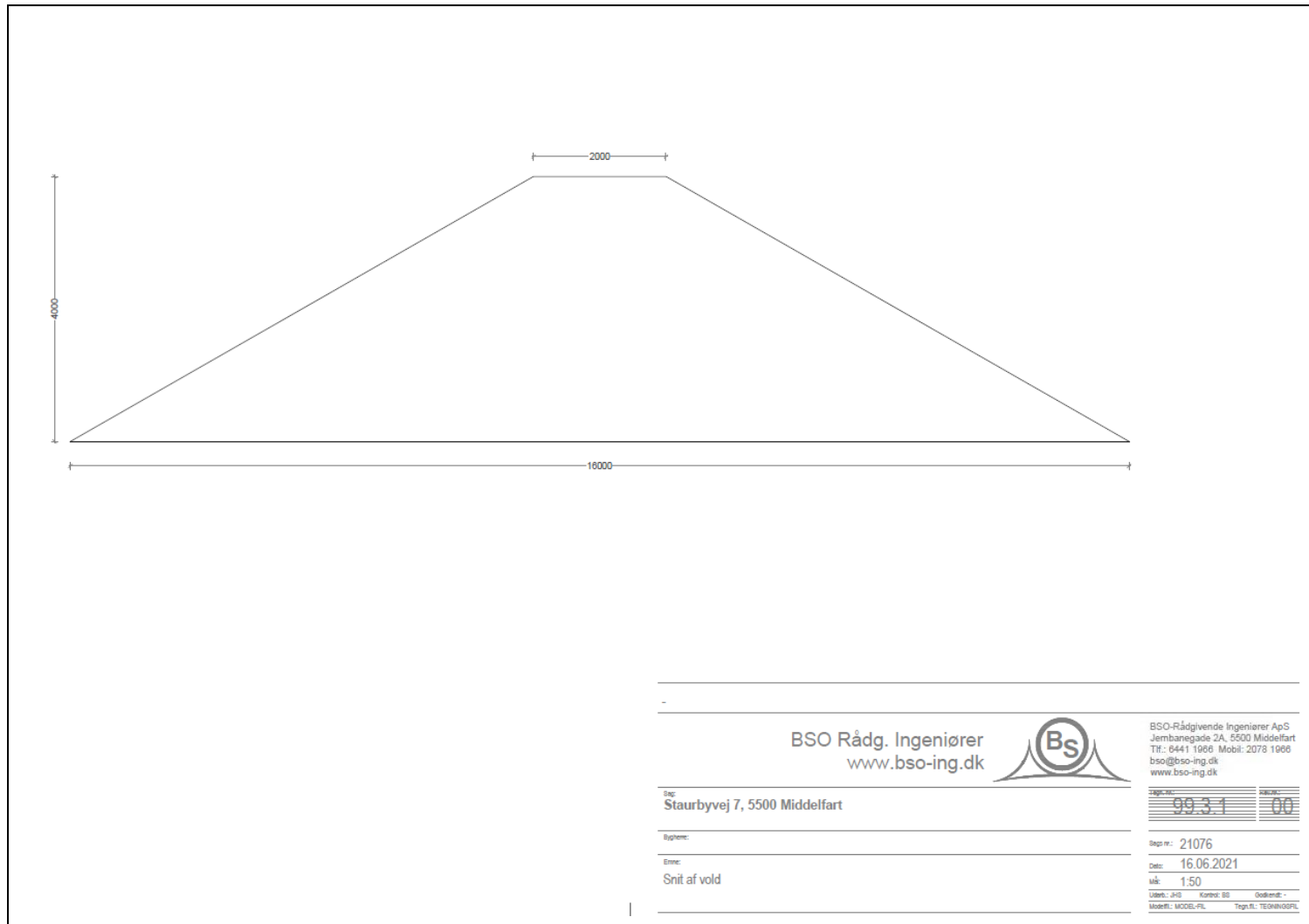
 10.820 m²

Foreløbig trykt

BSO Rådg. Ingeniører
 www.bso-ing.dk

Staurbyvej 7, 5500 Middelfart
 BSO Rådg. Ingeniører
 25078
 07 06 2821
 1900

Bilag 10 Indretning og drift II



Bilag 12 Liste over sagens akter

| Dokument | Dato | Sags nr. | Dok nr. |
|-------------------------------------|------------|-------------|---------|
| Ansøgning om miljøgodkendelse | 08-10-2021 | 2021-014477 | 1 |
| Supplerende oplysninger | 12-10-2021 | 2021-014477 | 2 |
| | 13-12-2021 | | 3 |
| | 28-10-2022 | | 20 |
| | 01-11-2022 | | 22 |
| VVM-screening | 08-10-2022 | 2021-014477 | 1 |
| Høring Planmyndighed | 09-02-2022 | 2021-014477 | 8 |
| Godkendelse i høring hos virksomhed | | 2021-014477 | 24 |
| Høringssvar | 09-01-2023 | 2021-014477 | 25 |
| | | | |
| | | | |
| | | | |
| | | | |
| | | | |

Bilag 13 Referencer

| | |
|--|---|
| Miljøbeskyttelsesloven | Lovbekendtgørelse nr. 241 af 13. marts 2019 om miljøbeskyttelse. |
| Godkendelsesbekendtgørelsen og bekendtgørelsen om standardvilkår | Bekendtgørelse nr. 2080 af 15/11/2021 (Godkendelsesbekendtgørelsen), om godkendelse af listevirksomhed. Bekendtgørelse nr. 1474 af 12. december 2017 om standardvilkår i godkendelse af listevirksomhed om godkendelse af listevirksomhed. |
| Affaldsbekendtgørelsen | Bekendtgørelse nr. 224 af 8. marts 2019 om affald. |
| Miljøvurderingsloven | Lovbekendtgørelse nr. 1225 af 25. oktober 2018 om miljøvurdering af planer og programmer og af konkrete projekter (VVM) |
| | |
| Olietankbekendtgørelsen | Bekendtgørelse nr. 1611 af 10. december 2015 om indretning, etablering og drift af olietanke, rørsystemer og pipelines. |
| Affaldsregulativ | Regulativ for erhvervsaffald i Middelfart Kommune 2018. |
| Støjvejledninger | Miljøstyrelsens vejledning nr. 5, 1984 om ekstern støj fra virksomheder. Miljøstyrelsens vejledning nr. 6, 1984 om måling af ekstern støj fra virksomheder. Miljøstyrelsens vejledning nr. 5, 1993 om beregning af ekstern støj fra virksomheder. Miljøstyrelsens orientering nr. 9, 1997 om lavfrekvent støj, infralyd og vibrationer i eksternt miljø. |
| Luftvejledningen | Miljøstyrelsens vejledning nr. 2, 2001 om begrænsning af luftforurening fra virksomheder. |
| B-værdivejledning | Miljøstyrelsens vejledning nr. 2, 2002 om B-værdier med tilhørende supplementer. |
| Miljøoplysningsbekendtgørelsen | Bekendtgørelse nr. 980 af 16. august 2017 om aktindsigt i miljøoplysninger |
| Statslig udmelding til vandplanernes retningslinjer 40 og 41 | Notat. Statslig udmelding til vandplanernes retningslinjer 40 og 41 i forhold til Områder med Særlige Drikkevandsinteresser (OSD) og indvindingsoplande. Bilag 1 til: Statslig udmelding til vandplanernes retningslinjer 40 og 41 i forhold til Områder med Særlige Drikkevandsinteresser (OSD) og indvindingsoplande. |
| BAT-dokumenter | Miljøstyrelsens orientering nr. 2, 2006 om referencer til BAT vurdering ved miljøgodkendelser. BAT-eksempler og tjeklister på tværs af brancher, orientering nr. 4, 2014 |