

# §11 Miljøgodkendelse

---

Ingerslevvej 7

8632 Lemming



Annonceres den 13. 07. 2017

Klagefristen udløber den 10. 08. 2017

Søgsmålfristen udløber den 13. 01. 2018

## INDHOLDSFORTEGNELSE

---

Indholdsfortegnelse	2
0 Datablad	3
1 Resumé og samlet vurdering	4
1.1 Ansøgning om miljøgodkendelse	4
1.2 ikke teknisk resumé	4
2 Generelle forhold	7
2.1 Beskrivelse af datoer	7
2.2 Meddelelsespligt – Anlæg, ejerforhold	7
2.3 Gyldighed	7
2.4 afgørelse om miljøgodkendelse	7
2.5 Vilkår	9
2.6 Offentlighed	13
2.7 Klagevejledning	15
3 Husdyrbrugets beliggenhed og planmæssige forhold	17
3.1 Bygge- og beskyttelseslinjer, fredninger mv.	17
3.2 Placering i landskabet	21
4 Husdyrhold, staldanlæg og drift	22
4.1 Husdyrhold og staldindretning	22
4.2 Ventilation	24
4.3 Foder	25
4.4 Ensilage	26
4.5 Energi- og vandforbrug	27
4.6 Spildevand, restvand og regnvand	28
4.7 Affald og olie / kemikalier	29
4.8 Driftsforstyrrelser eller uheld	32
4.10 Ammoniaktab fra stald og lager	34
4.11 Påvirkning af natur med ammoniak	35
5 Gødningsproduktion og håndtering	41
5.1 Gødningstyper og mængder	41
5.2 Flydende husdyrgødning	42
5.3 Fast gødning inkl. dybstrøelse	45
5.4 Anden organisk gødning	46
6 Forurening og gener fra husdyrbruget	46
6.1 Lugt	46
6.2 Fluer og skadedyr	48
6.3 Transport	49
6.4 Støj fra anlægget og maskiner	52
6.5 Støv fra anlæg og maskiner	53
6.6 Lys	54
7 Bedste tilgængelige teknik (BAT)	55
7.1 B eskrivelse og vurdering af BAT	55
8 Alternative muligheder, 0-alternativet og ophør af driften	61
9 Bilag	62

## 0 DATABLAD

---

Landbrugets beliggenhed	Ingerslevvej 7, 8632 Lemming
Matrikel nr. Ejerlav	2c, Lemming by, Lemming
Cvr. nummer CHR-nummer Ejendomsnummer	27003397 65105 7400010626
Ejer af ejendommen/ansøger Adresse Tlf. E-mail	Mads Niær Kristensen Grønbækvej 34, Grauballe, 8600 Silkeborg 86855033 / 20466220 mads.landbrug@gmail.com
Driftsansvarlig	Mads Niær Kristensen
Konsulent	Mie Kruuse Meineche, LandboSyd e-mail: mim@landbosyd.dk
Brugstype	Svinebrug
Godkendelsesbetegnelse	§11 Miljøgodkendelse
Sagsnr.	Ejd-2016-05783
Skemanr.	87464
Dato for godkendelse	13. 07. 2017
Tilsynsmyndighed	Silkeborg Kommune
Kvalitetssikret af	Malene Ultang
Næste revurdering af godkendelsen	2025

# 1 RESUMÉ OG SAMLET VURDERING

---

## 1.1 ANSØGNING OM MILJØGODKENDELSE

---

Ingerslevvej 7 søger efter husdyrlovens<sup>1</sup> § 11 Miljøgodkendelse om tilladelse til ændring og udvidelse svineproduktionen.

Der ønskes en ændring og udvidelse **fra** den godkendte produktion på 8.000 slagtesvin (36-72 kg) og 1.000 slagtesvin (32-107 kg), svarende til i alt 114,73 DE, **til** 38.000 smågrise (7,1-32 kg), svarende til i alt 183,43 DE. Ændringen og udvidelsen af produktionen sker i allerede eksisterende stalde.

Ansøgningen og beregningerne er udført i Miljøstyrelsens elektroniske ansøgningsystem på [www.husdyrgodkendelse.dk](http://www.husdyrgodkendelse.dk), interface version 3.0.1, uploadet 26. oktober 2016, FarmN version 4.0, beregningsmotor 2.3, **skema ID 87464**.

## 1.2 IKKE TEKNISK RESUMÉ

---

På ejendommen Ingerslevvej 7 er der i dag en godkendt svineproduktion 8.000 slagtesvin (36-72 kg) og 1.000 slagtesvin (32-107 kg), svarende til i alt 114,73 DE, **til** fremadrettet 38.000 smågrise (7,1-32 kg), svarende til i alt 183,43 DE.

Ændringen og udvidelsen af produktionen sker i allerede eksisterende stalde, hvorfor der ikke opføres nyt staldbyggeri i forbindelse med udvidelsen af produktionen.

Der foretages indretningsmæssige ændringer i de eksisterende stalde, der på nuværende tidspunkt er indrettet til slagtesvin på henholdsvis 25-49 % fast gulv i stald 1, et utidssvarende fuldspaltegulv i stald 2 og stald 4, et gammelt strawflow med 50-75 % fast gulv i stald 3, og et drænet gulv + spalter i stald 5.

I alle fem stalde vil staldindretning og gulvkonstruktion blive ændret til smågriseproduktion i to-klimastier med delvis fast gulv. Ændringen foregår alene indendørs, hvorfor bygningsmassen ikke vil ændres udvendigt. Antal udvendige siloer og gyllebeholdere forbliver uændret.

### Husdyrgødning

Der produceres kun gylle på ejendommen, som vil blive opbevaret i ejendommens gyllebeholdere, der er udstyret med fast overdækning.

### Transporter til og fra ejendommen

Ændringen og udvidelsen af produktionen på ejendommen vil medføre en stigning i antallet af transportere. Antallet af transportere vil stige med ca. +19 transportere pr. år. Det er hovedsageligt antallet af transportere med husdyrgødning, der stiger.

Ingen af transporterne foregår gennem tæt bebyggelse.

---

<sup>1</sup> LBK nr. 442 af 13-05-2016 om miljøgodkendelse m.v. af husdyrbrug



## **Forventet udvikling i støv, støj og fluer**

Udvidelsen forventes ikke at give anledning til væsentligt øgede gener for naboer i form af støv og støj.

Der forventes ingen øgede gener i form af fluer, idet fluer bekæmpes effektivt i stalden.

## **Lugt**

Der er ca. 199 meter til nærmeste enkeltliggende nabo med landbrugspligt, som er Ingerslevvej 9. Nærmeste nabo uden landbrugspligt og ikke er ejet af ansøger, er Ingerslevvej 5, som er beliggende ca. 263,5 meter fra ejendommen.

Der er ca. 1.027 meter til det nærmeste hus i den samlede bebyggelse ved Lemming by og ca. 1.094 meter til det nærmeste, vedtaget kommuneplanområde til blandet bolig og erhverv, som ligeledes er beliggende i Lemming by.

Nærmeste by- og sommerhuszone er beliggende ved Hinge Sø mere end 4,1 km vest for ejendommen.

Geneafstandene til henholdsvis nærmeste nabo uden landbrugspligt, nærmeste samlede bebyggelse, og nærmeste byzone samt nærmeste kommuneplanlagte område til blandet bolig og erhverv er beregnet i skema ID 87464 i husdyrgodkendelse.dk.

Geneafstanden til nærmeste nabo er beregnet til 140,89 meter og til samlet bebyggelse og byzone er den henholdsvis 250,46 meter og 445,55 meter. Dermed er geneafstandene overholdt.

## **Ammoniak**

Etableringen overholder lovens krav om 30 % reduktion af ammoniakfordampningen i forhold til referencestalden. Herudover reduceres ammoniakfordampning med 45,58 kg N udover det generelle ammoniakreduktionskrav.

## **Andre miljøpåvirkninger**

Produktionen overholder alle gældende normer for opbevaring og udbringning af gylle, håndtering af spildevand og affald, støjbelastning af omgivelser m.v. Det betyder, at projektets virkninger på miljøet, hvad angår disse faktorer, må betragtes som tilfredsstillende.

## **SILKEBORG KOMMUNES BEMÆRKNINGER**

Silkeborg Kommune skal i henhold til bl.a. *Lov om miljøgodkendelse mv. af husdyrbrug* vurdere, om den ansøgte omlægning kan gennemføres uden væsentlige påvirkninger af miljøet.

Nye og eksisterende bygninger med besætning, anlæg til opbevaring af foder og husdyrgødning er vurderet i forhold til bl.a.:

- Ammoniakfordampning, lugt, lys, støj og støv fra stalde og opbevaringsanlæg
- Opbevaring og bortskaffelse af bl.a. affald og kemikalier

- Forbrug af vand, energi og handelsgødning
- Anvendelse af bedste tilgængelige teknik
- Landskabelige og kulturhistoriske forhold

Den konkrete vurdering kan ses i afsnit 3-8, og afgørelsen med de tilhørende vilkår fremgår af afsnit 2.

## **2 GENERELLE FORHOLD**

### **2.1 BESKRIVELSE AF DATOER**

Ansøger ønsker at ændre indretningen af de eksisterende stalde nr. 1-5, samt ændre og udvide svineproduktionen, så snart tilladelsen foreligger. Der er normalt en frist på 2 år til at udnytte en miljøgodkendelse og 3 år til at nå op på fuld produktion. Det vurderes, at den generelle frist på 2 år for ibrugtagning er tilstrækkelig. Der stilles vilkår om, hvornår miljøgodkendelsen senest skal være taget i brug ud fra denne vurdering.

### **2.2 MEDDELELSESPLIGT – ANLÆG, EJERFORHOLD**

Ønskes der fremover etablering eller ændring af anlæg, som fx stalde og anlæg til gødningsopbevaring, skal der indgives anmeldelse til kommunen. Der skal ligeledes indgives anmeldelse, inden der foretages ændringer i dyrehold eller drift. Kommunen tager herefter stilling til, om ændringen udløser krav om tillæg til miljøgodkendelsen.

### **2.3 GYLDIGHED**

Miljøgodkendelsen af Ingerslevvej 7 regulerer driften i 8 år, hvorefter den skal revurderes på baggrund af de erfaringer, der har været med driften, og den udvikling der har været i metoder til reduktion af miljøpåvirkningen.

Miljøgodkendelsen omfatter kun Ingerslevvej 7, 8632 Lemming. Til ejendommen er tilknyttet husdyrproduktionen med CHR nr. 65105 og CVR nr. 27003397.

### **2.4 AFGØRELSE OM MILJØGODKENDELSE**

Silkeborg Kommune vurderer på baggrund af det oplyste:

- At ansøger har truffet de nødvendige foranstaltninger til at forebygge og begrænse forureningen fra husdyrbruget og til at modvirke eventuelle skadelige virkninger på miljøet.
- At husdyrbruget i øvrigt kan drives på stedet, uden at påvirke omgivelserne på en måde, som er uforenelig med hensynet til omgivelserne.
- At de kort- og langsigtede miljøpåvirkninger og den samlede miljøpåvirkning fra husdyrbrugets produktion vil begrænses til et acceptabelt niveau, når de til enhver tid gældende generelle miljøregler for den pågældende type husdyrbrug og de supplerende vilkår for miljøgodkendelsen overholdes.
- At husdyrbruget – under overholdelse af de til enhver tid gældende generelle miljøregler for den pågældende type husdyrbrug og de supplerende vilkår for miljøgodkendelsen – vil anvende den bedste tilgængelige teknik.
- At produktionen ikke vil medføre en væsentlig påvirkning af bl.a.:

- Nabobeboelser.
- Natura 2000-områder<sup>2</sup> og natur i øvrigt.
- Landskabelige værdier og værdifulde kulturmiljøer.

Silkeborg Kommunes afgørelse begrundes med ovenstående vurdering, og med at øvrige generelle afstandskrav samt de generelle beskyttelsesniveauer i bilag 3 i *Bekendtgørelse om tilladelse og godkendelse m.v. af husdyrbrug* overholdes. Se endvidere de vedlagte bilag.

Silkeborg Kommune meddeler hermed godkendelse til den ansøgte udvidelse af besætningen på ejendommen Ingerslevvej 7, 8632 Lemming til følgende årsproduktion:

- 38.000 smågrise (7,1-32 kg) svarende til 183,43 DE.

Udover miljøgodkendelse af bedriftens nuværende og planlagte produktionsanlæg og besætning meddeles der ved denne skrivelse Miljøgodkendelse til:

- Indretning til smågriseproduktion i staldene nr. 1, 2, 3, 4 og 5.

Miljøgodkendelsen omfatter alene ejendommen Ingerslevvej 7, 8632 Lemming. Til ejendommen er tilknyttet husdyrproduktionen med CHR nr. 65105.

Der søges selvstændig tilladelse til etablering af et biogasanlæg på Allingvej 13, hvorfor denne godkendelse alene vedrører, at al produceret gylle fra udgangen af 2017 vil kunne håndteres som afgasset gylle.

Miljøgodkendelsen meddeles i henhold til § 11 stk. 2 i husdyrloven, samt reglerne i godkendelsesbekendtgørelsen, og omfatter de miljømæssige forhold, det vil sige forhold af betydning for det omgivende miljø som beskrevet i loven og bekendtgørelsen.

Miljøgodkendelsen af Ingerslevvej 7, 8632 Lemming, regulerer driften i 8 år, hvorefter den skal revurderes på baggrund af de erfaringer der har været med driften, og den udvikling der har været i metoder til reduktion af miljøpåvirkningen.

Afgørelsen om miljøgodkendelse er truffet på grundlag af ansøgningsmateriale indsendt via Miljøstyrelsens elektroniske ansøgningssystem første gang 13/3-2017, samt efterfølgende supplerende oplysninger i perioden frem til 13. 07. 2017. Miljøgodkendelsen er betinget af vilkår indskrevet i afsnit 2.5.

Dyreenheder er beregnet efter de omregningsfaktorer i husdyrgødningsbekendtgørelsen, som gælder på ansøgningstidspunktet (november/december 2016).

### **Øvrige bestemmelser**

<sup>2</sup> Natura 2000-områder: Internationale naturbeskyttelsesområder udpeget på baggrund af EU's habitat- og fuglebeskyttelsesdirektiver.



Bedriften skal til enhver tid leve op til gældende regler i love og bekendtgørelser, også selvom disse regler eventuelt måtte være skærpede i forhold til denne godkendelse.

Miljøgodkendelsen fritager ikke fra krav om eventuelle tilladelser, godkendelser, dispensationer eller lignende efter anden lovgivning og efter andre bestemmelser som f.eks. museumslovens<sup>3</sup> bestemmelser vedrørende fund af fortidsminder i forbindelse med jordarbejde.

Etablering af nye anlæg må ikke igangsættes, før der er givet en byggetilladelse fra Silkeborg Kommune og eventuelle andre nødvendige tilladelser fra kommunen eller andre relevante myndigheder.

## **2.5 VILKÅR**

Formålet med at fastsætte konkrete vilkår for husdyrbrugets drift og indretning er at sikre,

- At husdyrbruget drives og indrettes i overensstemmelse med ansøgningsmaterialet og miljøredegørelsen.
- At kravet om reduktion af ammoniaktab fra stald og lager overholdes.
- At yderligere miljøkrav fastsat på grundlag af kommunalbestyrelsens vurdering af ansøgningsmaterialet overholdes.
- At risikoen for forurening eller gener ud over de forventede ifølge miljøvurderingen nedsættes.

Miljøgodkendelsen meddeles under forudsætning af overholdelse af den til enhver tid gældende husdyrgødningsbekendtgørelse<sup>4</sup>, øvrige til enhver tid gældende generelle miljøregler og nedenstående supplerende vilkår:

### **Generelle vilkår**

1. Produktionen skal placeres, indrettes og drives i overensstemmelse med ansøgningen (87464). Fremtidige drifts-, bygningsmæssige ændringer skal anmeldes til og godkendes af Silkeborg Kommune
2. Den driftsansvarlige skal underrette kommunen om eventuelle ændringer i ejerforhold eller i, hvem der er ansvarlig for husdyrbrugets drift. Det gælder også indstilling af driften for en længere periode.
3. Der skal til enhver tid forefindes et eksemplar af miljøgodkendelsen på ejendommen. Relevante vilkår, som vedrører husdyrbrugets drift, skal være kendt af den driftsansvarlige og den eller de personer, der arbejder med den pågældende del af driften.
4. Vilkårene i denne godkendelse skal være opfyldt fra den dato, hvor godkendelsen træder i kraft, hvis ikke andet er anført.
5. Det ansøgte projekt skal være påbegyndt senest 2 år efter godkendelsen er meddelt.
6. Godkendelsen bortfalder for de dele af byggeriet/anlæggene og dyreholdet, der ikke er etableret/indsat indenfor ovenstående tidsfrister.

<sup>3</sup> Lovbekendtgørelse nr. 358 af 8. april 2014 af museumsloven

<sup>4</sup> Bekendtgørelse nr. 594 af 5. maj 2015 om erhvervsmæssigt dyrehold, husdyrgødning, ensilage m.v.

### **Husdyrhold og staldindretning**

7. Den maksimalt tilladte årsproduktion omfatter 38.000 producerede smågrise i vægtintervallet 7,1-32 kg, svarende til 183,43 DE. Dyreenhederne er beregnet efter normtal for 2016. Husdyrbruget skal på Silkeborg Kommunes forlangende fremvise dokumentation for størrelsen af den årlige husdyrproduktion.
8. I forbindelse med afholdelse af de regelmæssige tilsyn skal der kunne fremlægges produktionsrapporter for hele den animalske produktion, dækkende de sidste 3 års produktion.
9. Produktionsrapporter kan fx være slagteriafregninger. Rapporten skal kunne dokumentere antallet af producerede smågrise de pågældende år. Derudover skal smågrisenes afgangsvægt fremgå af produktionsrapporten.

### **Ventilation**

10. Ventilationssystemet i alle stalde skal rengøres mindst hver 12. måned. Datoer for rengøring skal indføres i en driftsjournal, som skal kunne fremvises ved tilsynsbesøg
11. Der skal foretages eftersyn af ventilationsanlægget efter behov for at sikre, det fungerer optimalt. Serviceeftersynet skal udføres af leverandøren af ventilationssystemet eller en med tilsvarende ekspertise. Der skal kunne fremvises en rapport som beskriver hvad der er blevet gennemgået ved tilsynet. Rapporten skal kunne fremvises ved tilsyn.

### **Foder**

12. Opbevaring og håndtering af foder skal ske på en sådan måde, at der ikke opstår risiko for tilhold af rotter.

### **Energi- og vandforbrug**

13. Der skal på bedriften foretages en energiscreening, af et energiselskab eller konsulent inden miljøgodkendelsen skal revurderes hvor de energiforbrugende processer i virksomheden gennemgås. Afviger energiforbruget væsentligt fra normen, skal der udarbejdes en rapport som indeholder resultater og evt. konkrete energispareforslag. Rapporten skal indsendes som kopi til tilsynsmyndigheden.
14. Bedriften skal mindst 1 gang årligt registrere forbrug af el, vand, varme samt foder og aflæsningerne skal gemmes i 5 år.

### **Affald, olie og kemikalier**

15. Opbevaring og håndtering af olie og andre kemikalier, skal følge reglerne i forskriften "Regler for håndtering og opbevaring af olie og kemikalier 2.0" af 1. april 2014.
16. Virksomheden skal hvert år lave en opgørelse over de affaldsfraktioner som er vist i godkendelsens tabel 2.5.1. Sammen med opgørelsen skal der vedlægges fakturaer, kvitteringer fra genbrugspladsen eller anden dokumentation for, at bortskaffelsen af affald er sket i henhold til gældende lovgivning. Opgørelsen skal kunne fremvises ved tilsynsbesøg.

17. Husdyrbruget skal være tilmeldt kommunens genbrugspladsordning eller på anden måde kunne dokumentere, at bortskaffelse af affald, herunder farligt affald, sker efter gældende lovgivning.

### **Driftsforstyrrelser og uheld**

18. Der skal på ejendommen til enhver tid foreligge en beredskabsplan, som er opdateret i forhold til de faktiske forhold.
19. Beredskabsplanen skal altid være opdateret i forhold til de faktiske forhold på ejendommen, anvendte procedurer og kontaktoplysninger.
20. Beredskabsplanen skal være tilgængelig og synlig for ejendommens ansatte og andre, der arbejder på bedriften. Den driftsansvarlige skal løbende sikre sig, at husdyrbrugets medarbejdere er bekendt med gældende regler - herunder beredskabsplanen - og overholder dem i praksis.

### **Flydende husdyrgødning**

21. Håndtering af flydende husdyrgødning skal foregå under opsyn, således at spild undgås, og der tages størst muligt hensyn til omgivelserne.
22. Påfyldning af gyllevogne o.l. skal enten foregå på en plads med afløb til opsamlingsbeholder for flydende husdyrgødning, eller med gyllevogne som har påmonteret pumpe og returløb eller tilsvarende teknologi, således at der ikke sker spild af flydende husdyrgødning.
23. Begge gyllebeholdere skal være forsynet med fast overdækning i form af teltoverdækning.
24. Åbning af teltdugen må kun ske i forbindelse med omrøring, tømning og udbringning af gylle samt fjernelse af bundfald. Skader på teltoverdækningen skal repareres inden for en uge efter skadens opståen. Såfremt en skade ikke kan repareres inden for en uge, skal der indgås aftale om reparation inden to hverdage efter skadens opståen. Kommunen underrettes straks herom.

### **Lugt**

25. Der skal til stadighed tilstræbes en god staldhygiejne, bl.a. skal stiarealer og båse holdes tørre, og stalde og fodringsanlæg holdes rene.

### **Fluer og skadedyr**

26. Opbevaring af foder skal ske på en måde, så der ikke opstår risiko for tilhold af skadedyr (rotter mv.).
27. Der skal mindst en gang om ugen rengøres omkring fodersiloerne.
28. Der skal på ejendommen foretages effektiv fluebekæmpelse efter gældende vejledning. Vejledningen kan hentes på <http://www.dpil.dk/dpil2005/sporgom.htm>.
29. Der skal laves en skriftlig årsplan, som beskriver hvornår og hvor de forskellige midler til fluebekæmpelse anvendes, samt i hvilke mængder. Kvittering for indkøbte midler skal vedlægges planen som dokumentation.

30. Hele ejendommen og dens omgivelser skal holdes i en renlig og ryddelig stand, bl.a. skal arealerne omkring bygningerne og tilkørselsveje holdes ryddelige og fri for affald, foderrester, gødning m.v.
31. Såfremt der efter Silkeborg Kommunes vurdering opstår væsentlige gener for omgivelserne fra opformering af fluer eller skadedyr på husdyrbruget, kan Silkeborg Kommune meddele påbud om, at der skal udarbejdes og gennemføres et projekt med foranstaltninger, som minimerer generne.

### Transport

32. Ved transport af gylle på offentlige veje skal gyllevognens åbninger være forsynet med låg eller lignende, således at spild ikke kan finde sted. Skulle der alligevel ske spild, skal dette straks opsamles.
33. Ved tilsmudsning af offentlig vej, som følge af landbrugsmæssige aktiviteter herunder kørsel med markmaskiner og udkørsel til og fra markarealer, skal vejen rengøres umiddelbart efter ophør af aktiviteten.

### Støj

34. Ejendommen skal til enhver tid følge vejledningen om ekstern støj. Ejendommens bidrag til det ækvivalente, korrigerede støjniveau må derfor ikke overstige følgende værdier ved nabobeboelser:

Dag	Tidspunkt	Støjniveau
Mandag - fredag	Kl. 7.00 – 18.00	55 dB (A)
Mandag - fredag	Kl. 18.00 – 7.00	40 dB (A)
Øvrige dage	Kl. 0.00 – 24.00	35 dB (A)

De anførte grænseværdier for støjbidraget regnes for overholdt, hvis de ikke overskrides af en måling eller beregning, der er midlet over en periode, som afhænger af tidspunktet på døgnet således:

For dagperioden, kl. 7<sup>00</sup> – 18<sup>00</sup> alle dage, er måleperioden det mest støjbelastede, samlede tidsrum på 8 timer,

For aftenperioden, kl. 18<sup>00</sup> – 22<sup>00</sup> alle dage, er måleperioden det mest støjbelastede, samlede tidsrum på 1 time, og

For natperioden, kl. 22<sup>00</sup> – 7<sup>00</sup> alle dage, er måleperioden det mest støjbelastede, samlede tidsrum på en halv time.

35. Tilsynsmyndigheden kan bestemme, at virksomheden skal dokumentere, at grænseværdierne for støj er overholdt, dog højst 1 gang årligt. Dokumentationen skal sendes til tilsynsmyndigheden sammen med oplysninger om driftsforholdene under målingen/beregningen. Målingerne/beregningerne skal udføres og rapporteres som "Miljømåling – ekstern støj" af en enhed, som er optaget på Miljøstyrelsens liste over godkendte laboratorier. Virksomhedens støj skal dokumenteres ved måling eller efter gældende vejledninger fra Miljøstyrelsen, pt. Nr. 6/1984 om Måling af ekstern støj og nr. 5/1993 om Beregning af ekstern støj fra virksomheder.

36. Målingerne/beregningerne skal foretages på/for de mest støjbelastede områder udenfor virksomhedens grund og under de mest støjbelastede driftsforhold eller efter anden aftale med miljømyndigheden.
37. Driften må ikke give anledning til væsentlige støjgener udenfor ejendommens areal. Hvis der efter kommunens vurdering opstår støjgener, der vurderes at være væsentligt større, end der kan forventes ifølge grundlaget for miljøvurderingen, kan kommunen meddele påbud om, at der skal indgives og gennemføres projekt for afhjælpende foranstaltninger. Ved vurdering af støjgeners væsentlighed tages udgangspunkt i Miljøstyrelsens vejledende støjgrænser.

## **2.6 OFFENTLIGHED**

---

### **NABOHØRING OG PARTSHØRING**

Ifølge husdyrlovens § 55, stk. 4 skal kommunen sende udkast til afgørelse i høring hos dem som har anmodet herom, samt orientere naboerne og andre berørte med en frist på 3 uger til at kommentere udkastet.

Kommunens forslag til miljøgodkendelse blev den 15. juni 2017 sendt i 3 ugers høring, med frist for afgivelse af bemærkninger frem til den 6. juli 2017. Personer, organisationer mv. som er blevet hørt fremgår af udsendelsesliste på bilag 5.

Naboer som ligger indenfor konsekvensområdet for lugt skal høres inden der kan træffes afgørelse i sagen. Konsekvensområdet for lugt, som det er defineret i FMK-vejledningen, er et område, "hvor det erfaringsmæssigt har vist sig, at lugt i det væsentlige kan observeres".

Konsekvensområdet er beregnet i IT-ansøgningen til 631,52 m målt fra det vægtede lugtcenter for husdyrbruget. Silkeborg kommune har brugt de 631,52 m som høringsradius i denne afgørelse.

Liste over naboer som skal have udkast i 3 ugers høring fremgår af bilag 5.

Der er indkommet følgende høringssvar i høringsperioden:

Ingerslevvej 5

*Ang. udvidelsen : Vores bekymring går på den øgede trafikmængde. Vi har boet i nr 5 i 35 år og kan se at mange dræn og vejunderføringer lider voldsomt under den meget tungere trafik det medfører. Dette betyder problemer mange steder med vandafledningen. Der er familier med små børn på vejen ( det vedrører ikke det miljømæssige men bekymrer os ). Mvh. Lars Peter Dons Larsen.*

Ansøger har ingen bemærkninger til det indkomne høringssvar

### **Silkeborg kommunes bemærkninger**

Vedligeholdelse af dræn og privat fællesvej er ikke reguleret i miljøgodkendelser til husdyrbrug. Som udgangspunkt er det jordejerens ansvar at vedligeholde dræn, så disse ikke giver gener på anden mands ejendom. Skal der lægges helt nye dræn skal udgiften til drænene fordeles imellem ejerne af de marker som drænene afvander. Der kan eventuelt rettes henvendelse til Silkeborg Kommunes team vandløb og søer.

Vedligeholdelse af vej skal aftales internt imellem brugerne af vejen, da det er et privatretsligt anliggende og kommunen har derfor ikke lovhjemmel til at stille vilkår eller give påbud. For vejledning kan der rettes henvendelse til Silkeborg Kommunes vej og trafik afdeling. Dette gælder ligeledes for spørgsmål vedrørende trafik sikkerhed.

## OFFENTLIGGØRELSE

Miljøgodkendelsen bekendtgøres ved annoncering på kommunens hjemmeside 13. 07. 2017.

Ansøger, ansøgers konsulent, klageberettigede organisationer samt de personer der har indgivet høringssvar, er samtidig underrettet om godkendelsen:

Klageberettigede organisationer, se samlet liste efter herunder:

Danmarks Naturfredningsforening, Masnedøgade 20, 2100 Kbh. Ø,	<a href="mailto:dnsilkeborg-sager@dn.dk">dnsilkeborg-sager@dn.dk</a>
Danmarks Sportsfiskerforbund, Skyttevej 4, 7182 Bredsten,	<a href="mailto:ta@sportsfiskerforbundet.dk">ta@sportsfiskerforbundet.dk</a> <a href="mailto:post@sportsfiskerforbundet.dk">post@sportsfiskerforbundet.dk</a> <a href="mailto:lbt@sportsfiskerforbundet.dk">lbt@sportsfiskerforbundet.dk</a>
Det økologiske Råd, Blegdamsvej 4B, 2200 København N,	<a href="mailto:husdyr@ecocouncil.dk">husdyr@ecocouncil.dk</a>
Dansk Ornitologisk Forening, Vesterbrogade 140, 1620 Kbh. V,	<a href="mailto:natur@dof.dk">natur@dof.dk</a>
Sundhedsstyrelsen, Embedslægerne Midtjylland, Lyseng Allé 1, 8270 Højbjerg,	<a href="mailto:senord@sst.dk">senord@sst.dk</a>
Danmarks Fiskeriforening, Nordensvej 3, Taulov, 7000 Fredericia,	<a href="mailto:mail@dkfisk.dk">mail@dkfisk.dk</a>
Ferskvandsfiskeriforeningen for Danmark,	<a href="mailto:nb@ferskvandsfiskeriforeningen.dk">nb@ferskvandsfiskeriforeningen.dk</a>
Arbejderbevægelsens Erhvervsråd, Reventlowsgade 14, 1 sal, 1651 Kbh. V,	<a href="mailto:ae@ae.dk">ae@ae.dk</a>
Forbrugerrådet, Fiolstræde 17, Postbox 2188, 1017 Kbh. K,	<a href="mailto:fbr@fbr.dk">fbr@fbr.dk</a>

Gjern Natur,	<a href="mailto:post@gjern-natur.dk">post@gjern-natur.dk</a>
Naturstyrelsen, Haraldsgade 53, 2100 København Ø –	<a href="mailto:nst@nst.dk">nst@nst.dk</a>

## 2.7 KLAGEVEJLEDNING

Der kan efter kapitel 7 i Lov om miljøgodkendelse m.v. af husdyrbrug klages over kommunens afgørelse. Klageberettigede omfatter ansøger, Miljøministeren, Sundhedsstyrelsen samt enhver, der må antages at have en individuel, væsentlig interesse i sagens udfald. Der kan desuden klages af visse organisationer, som angivet i §§ 85-87 i Lov om miljøgodkendelse m.v. af husdyrbrug.

Afgørelsen vil blive offentliggjort 13. 07. 2017 på kommunens hjemmeside:

[www.silkeborgkommune.dk/Kommunen/Hoeringer-og-afgoerelser/Afgoerelser-Teknik-og-Miljoe](http://www.silkeborgkommune.dk/Kommunen/Hoeringer-og-afgoerelser/Afgoerelser-Teknik-og-Miljoe)

Hvis du ønsker at klage over denne afgørelse, kan du klage til Miljø- og Fødevareklagenævnet. Du klager via Klageportalen, som du finder et link til på forsiden af [www.nmkn.dk](http://www.nmkn.dk). Klageportalen ligger på [www.borger.dk](http://www.borger.dk) og [www.virk.dk](http://www.virk.dk). Du logger på [www.borger.dk](http://www.borger.dk) eller [www.virk.dk](http://www.virk.dk), ligesom du plejer, typisk med NEM-ID. Klagen sendes gennem Klageportalen til den myndighed, der har truffet afgørelsen. En klage er indgivet, når den er tilgængelig for myndigheden i Klageportalen. Når du klager, skal du betale et gebyr på 900 kr (For virksomheder og organisationer er gebyret 1800 kr). Du betaler gebyret med betalingskort i Klageportalen.

Klagen skal være modtaget senest 4 uger fra offentliggørelsen dvs. senest 10. 08. 2017.

Miljø- og Fødevareklagenævnet skal som udgangspunkt afvise en klage, der kommer uden om Klageportalen, hvis der ikke er særlige grunde til det. Hvis du ønsker at blive fritaget for at bruge Klageportalen, skal du sende en begrundet anmodning til Silkeborg Kommune. Kommunen videresender herefter anmodningen til Miljø- og Fødevareklagenævnet, som træffer afgørelsen om, hvorvidt din anmodning kan imødekommes.

Gebyret tilbagebetales, hvis

- 1) klagesagen fører til, at den påklagede afgørelse ændres eller ophæves,
- 2) klageren får helt eller delvis medhold i klagen, eller
- 3) klagen afvises som følge af overskredet klagefrist, manglende klageberettigelse eller fordi klagen ikke er omfattet af Miljø- og Fødevareklagenævnets kompetence.

Det bemærkes, at hvis den eneste ændring af den påklagede afgørelse er forlængelse af frist for efterkommelse af afgørelse som følge af den tid, der er medgået til at behandle sagen i klagenævnet, tilbagebetales gebyret dog ikke.

En klage har normalt ikke opsættende virkning, med mindre Miljø- og Fødevareklagenævnet beslutter andet. Hvis tilladelsen indeholder vilkår til sikring af de landskabelige værdier eller vilkår om placering af gyllebeholdere, må tilladelsen ikke udnyttes før klagefristens udløb, og i

disse tilfælde har klagen opsættende virkning, med mindre Miljø- og Fødevareklagenævnet beslutter andet. Udnyttelse af tilladelsen sker på ansøgers eget ansvar og indebærer ingen begrænsninger i Miljø- og Fødevareklagenævnets ret til at ændre eller ophæve afgørelsen.

Ifølge § 90 i Lov om miljøgodkendelse m.v. af husdyrbrug kan afgørelsen desuden prøves ved domstolene. Et eventuelt sagsanlæg skal anlægges inden 6 måneder efter, at afgørelsen er offentliggjort, dvs. senest 13. 01. 2018.

Med venlig hilsen

Morten Horsfeldt Jespersen

Sektionsleder

Lasse Kramer Andersen

Biolog



### 3 HUSDYRBRUGETS BELIGGENHED OG PLANMÆSSIGE FORHOLD

---

#### 3.1 BYGGE- OG BESKYTTELSESLINJER, FREDNINGER MV.

---

Husdyrbruget er placeret i landzone med ca. 200 m fra nærmeste staldhjørne på stald nr. 5 til stuehuset på nærmeste nabo med landbrugspligt på adressen Ingerslevvej 9. Nærmeste nabo uden landbrugspligt, som ikke er ejet af ansøger, er beliggende på Ingerslevvej 5 ca. 263,5 meter fra nærmeste staldhjørne på stald nr. 4 til stuehus, se nedenstående oversigtskort.



Nærmeste samlede bebyggelse er Lemming by, som ligger ca. 1034 meter syd for husdyrbruget. Der er ca. 1.094 meter til det nærmeste, vedtaget kommuneplanområde til blandet bolig og erhverv, som ligeledes er beliggende i Lemming by.

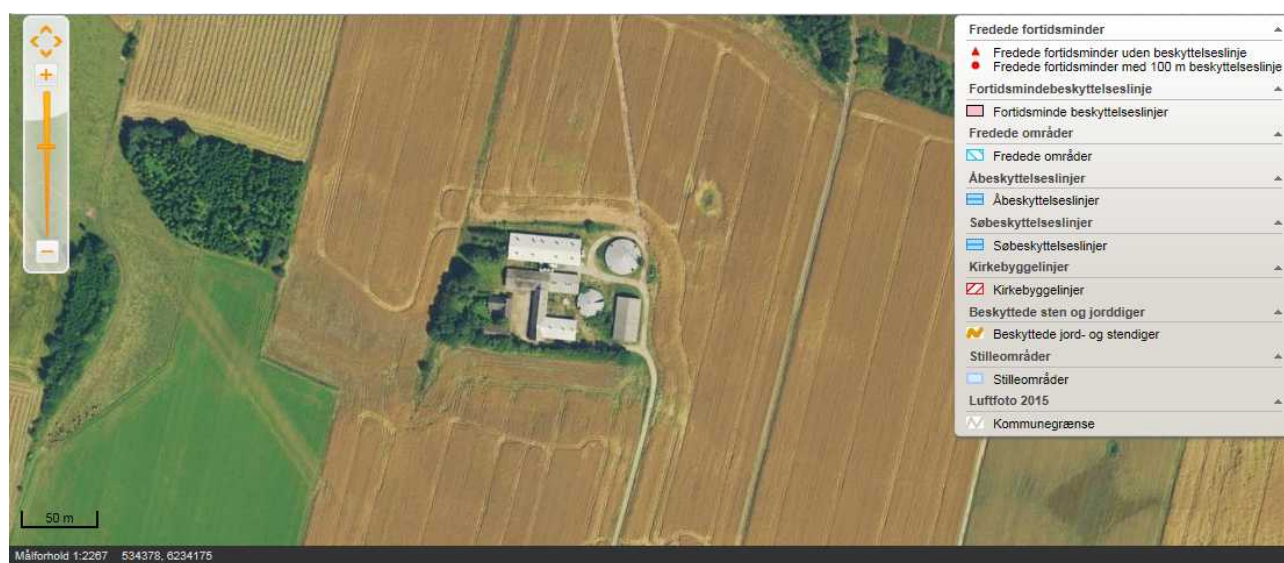
Nærmeste udpegede by- og sommerhuszone er ved Hinge Sø og beliggende mere end 4,1 km vest for ejendommen.

## KOMMUNENS BEMÆRKNINGER OG VURDERING

### Bygge- og beskyttelseslinjer

Husdyrbruget ligger udenfor fredninger, strand-, klit-, sø- og åbeskyttelseslinjer se Figur 3.1.1. Der er ingen beskyttede jord- og stendiger i umiddelbar nærhed af ejendommen, og det nærmeste beskyttede dige er beliggende ca. 230 meter nordøst for ejendommen. Ejendommen ligger inden for skovbyggelinje, men da der ikke bygges nyt har det ikke betydning for denne miljøgodkendelse.

Der sker ikke udvidelse af byggemassen på anlægget i forbindelse med denne ændring og udvidelse af produktionen.



Figur 3.1.1 Kortudsnit med ejendommen og bygge- og beskyttelseslinjer

### Afstandskrav - Husdyrlovens § 20

Jf. § 20 i Lov om miljøgodkendelse m.v. af husdyrbrug skal kommunen sikre sig, at risikoen for forurening eller væsentlige gener for omgivelserne begrænses, hvis et anlæg ligger mindre end 300 m fra:

- en beboelsesbygning på en ejendom uden landbrugspligt, der ligger i en samlet bebyggelse i landzone, og som har en anden ejer end driftsherren
- et eksisterende eller ifølge kommuneplanens rammedel fremtidigt byzone- eller sommerhusområde
- et område i landzone, der i lokalplan er udlagt til boligformål, blandet bolig og erhverv eller til offentlige formål med henblik på beboelse, institutioner, rekreative formål og lign.

Husdyrbruget ligger mere end 300 m fra ovenstående områder og bebyggelser.

### Afstandskrav - Husdyrlovens § 6

Ifølge § 6 i Husdyrloven er der forbud mod etablering af anlæg samt udvidelser og ændringer af eksisterende husdyrbrug for mere end 3 dyreenheder, der medfører forøget forurening indenfor de i Tabel 3.1.1 nævnte afstande.

Tabel 3.1.1 Afstandskrav - jf. § 6 i *Lov om miljøgodkendelse m.v. af husdyrbrug* - samt aktuelle afstande fra produktionsanlægget

Område	Afstandskrav (m)	Afstand, nærmeste staldhjørne (m)
Eksisterende eller ifølge kommuneplanens rammedel fremtidigt byzone- eller sommerhusområde	50	Mere end 4,1 km mod vest ved Hinge Sø
Område i landzone, der i lokalplan er udlagt til boligformål, blandet bolig og erhvervsformål eller til offentlige formål med henblik på beboelse, institutioner, rekreative formål og lign.	50	Ca. 1.094 meter syd for ejendommen, ved Lemming by.
Nabobeboelse	50	Ca. 199 meter til Ingerslevvej 9, som er nærmeste nabo – dog med landbrugspligt.

Afstandskravene i Husdyrlovens § 6 er overholdt.

### Husdyrlovens § 8

I følge § 8 i Husdyrloven må der ikke etableres stalde og gødningsopbevaringsanlæg på husdyrbrug for mere end 3 dyreenheder, inden for følgende afstande. Se Tabel 3.1.2.

Tabel 3.1.2 Afstandskrav - jf. § 8 i *Lov om miljøgodkendelse m.v. af husdyrbrug* - samt aktuelle afstande fra husdyrproduktionsanlægget.

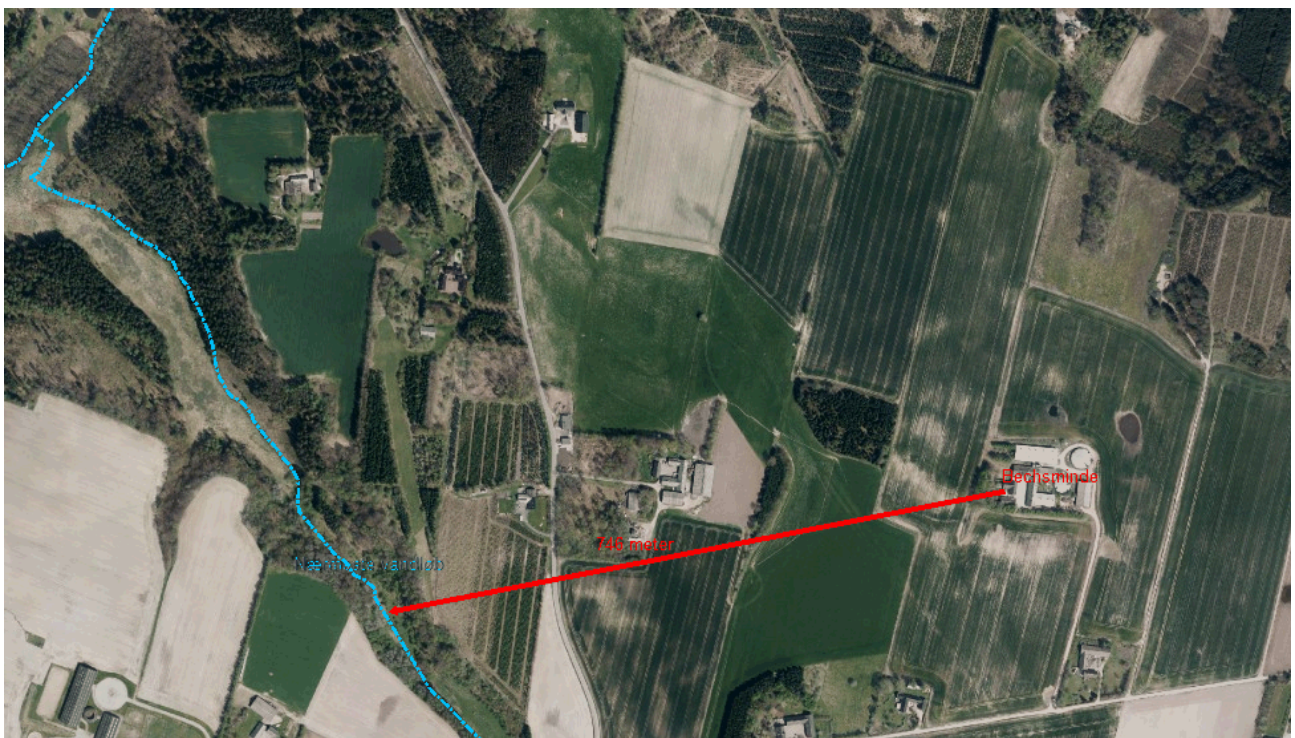
Område	Afstandskrav (m)	Afstand, nærmeste staldhjørne (m)
Ikke-almene vandforsyningsanlæg	25	Mere end 25 meter. Ca. 172 meter nord for ejendommen ligger en boring med DGU nr. 77.33, klassificeret med "ukendt formål / anvendelse"
Almene vandforsyningsanlæg	50	Ca. 200 meter nord for ejendommen. Boringen har DGU nr. 77.1414.
Vandløb (herunder dræn) og søer	15	Der er dræn i arealerne rundt om ejendommen. Det nærmeste vandløb eller sø er øst for ejendommen, ca. 746 meter.
Offentlig vej og privat fællesvej	15	Mere end 15 meter (ca. 245 meter)
Levnedsmiddelvirksomhed	25	Mere end 25 meter
Beboelse på samme ejendom	15	7 meter, men både stuehus og stald er eks. bygninger.



Naboskel

30

Mere end 30 meter



Silkeborg Kommune vurderer, at alle afstandskravene overholdes med det ansøgte.

### 3.2 PLACERING I LANDSKABET

---

#### MILJØTEKNISK REDEGØRELSE

---

Ejendommen er beliggende i landzone i et landskab, der er præget af aktive landbrugsejendomme samt små og mindre husmandssteder. Der er god afstand til naboer, samlet bebyggelse, landsbyer og større byer. Beplantning i læhegn og mindre skov- og naturområder.

Bygningsbeskrivelse fremgår af nedenstående oversigtskort.



#### KOMMUNENS BEMÆRKNINGER OG VURDERING

---

Husdyrbruget ligger i et småbølget landbrugslandskab med mange enkeltrækkede løvtræslæhegn og spredte nåletræsområder. Udsigten er ofte ikke ret stor, da det konstant småbølgende terræn og læhegnsbevoksningerne ikke muliggør lange udsigter. Middelstore marker og det småbølgede landskab gør, at landskabets skala hverken er stort eller lille, men er middel.

Der er slørende beplantning vest og syd for husdyrbruget, og kommunen vurderer, at der ikke er behov for yderligere beplantning. Der stilles vilkår om vedligeholdelse af eksisterende beplantning rundt om husdyrbruget, hvilket betyder, at der skal genplantes, hvis planter går ud, og at der skal renholdes for ukrudt omkring planterne, i et omfang, så træernes og buskenes vækst ikke hæmmes.



Husdyrbruget er ikke specielt synligt fra Ingerslevvej, da det ligger ca. 250 m fra vejen, se nedenstående fotos fra området.



Figur 2: Ingerslevvej 7 set fra Ingerslevvej.

## **4 HUSDYRHOLD, STALDANLÆG OG DRIFT**

---

### **4.1 HUSDYRHOLD OG STALDINDRETNING**

---

#### MILJØTEKNISK REDEGØRELSE

---

På ejendommen Ingerslevvej 7 er der i dag en godkendt svineproduktion 8.000 slagtesvin (36-72 kg) og 1.000 slagtesvin (32-107 kg), svarende til i alt 114,73 DE.

Denne ønskes ændret til fremadrettet 38.000 smågrise (7,1-32 kg), svarende til i alt 183,43 DE.

Ændringen og udvidelsen af produktionen sker i allerede eksisterende stalde, hvorfor der ikke opføres nyt staldbyggeri i forbindelse med udvidelsen af produktionen.

Der foretages indretningsmæssige ændringer i de eksisterende stalde, der på nuværende tidspunkt er indrettet til slagtesvin på henholdsvis 25-49 % fast gulv i stald 1, et utidssvarende fuldspaltegulv i stald 2 og stald 4, et gammelt strawflow med 50-75 % fast gulv i stald 3, og et drænet gulv + spalter i stald 5.

I alle fem stalde vil staldindretning og gulvkonstruktion blive ændret til smågriseproduktion i to-klimastier med delvis fast gulv. Ændringen foregår alene indendørs, hvorfor bygningsmassen ikke vil ændres udvendigt. Antal udvendige siloer og gyllebeholdere forbliver uændret.

Den ansøgte ændringen af dyreholdet fremgår af Tabel 4.1.1 herunder.

Tabel 4.1.1- Nuværende og ansøgt dyrehold fordelt på *stalddtyper*

Staldsystem kode	Navn på dyretype og staldsystem		Nudrift/ansøgt	Antal dyr	Antal DE
SvSI02	Slagtesvin, Delvis spaltegulv, 25-49% fast gulv		Nudrift	3790	42,21
			Ansøgt	0	0,00
SvSm01	Smågrise fra 7,2 kg, Toklimastald, delvis spaltegulv		Nudrift	0	0,00
			Ansøgt	38000	183,43
SvSI01	Slagtesvin, Fuldspaltegulv		Nudrift	2482	27,64
			Ansøgt	0	0,00
SvSI03	Slagtesvin, Delvis spaltegulv, 50-75% fast gulv		Nudrift	1364	29,69
			Ansøgt	0	0,00
SvSI04	Slagtesvin, Drænet gulv + spalter (33/67)		Nudrift	1364	15,19
			Ansøgt	0	0,00

Staldnavn	Godk. pligtig renovering	Staldsystem kode	Nudrift/ansøgt	Antal dyr	Antal Stipladser	Evt. vægt (kg)/alder (mdr.)		Evt. mælkeydelse (EKM) /ændret fravænningsvægt i alt per årssø*	Antal DE
						Ind	Ud		
Stald 1	Ja	SvSI02	Nudrift	3790	1000	36,00	72,00	42,21	
			Ansøgt	0	0	31,00	110,00	0,00	
		SvSm01	Nudrift	0	0	7,00	31,00	0,00	
			Ansøgt	16264	2214	7,10	32,00	78,51	
Stald 2	Ja	SvSI01	Nudrift	852	225	36,00	72,00	9,49	
			Ansøgt	0	0	31,00	110,00	0,00	
		SvSm01	Nudrift	0	0	7,00	31,00	0,00	
			Ansøgt	3555	484	7,10	32,00	17,16	
Stald 3	Ja	SvSI03	Nudrift	1000	264	32,00	107,00	25,64	
			Ansøgt	0	0	31,00	110,00	0,00	
		SvSm01	Nudrift	0	0	7,00	31,00	0,00	
			Ansøgt	5656	770	7,10	32,00	27,30	
		SvSI03	Nudrift	364	96	36,00	72,00	4,05	
			Ansøgt	0	0	31,00	110,00	0,00	
Stald 4	Ja	SvSI01	Nudrift	1630	430	36,00	72,00	18,15	
			Ansøgt	0	0	31,00	110,00	0,00	
		SvSm01	Nudrift	0	0	7,00	31,00	0,00	
			Ansøgt	6832	930	7,10	32,00	32,98	
Stald 5	Ja	SvSI04	Nudrift	1364	360	36,00	72,00	15,19	
			Ansøgt	0	0	31,00	110,00	0,00	
		SvSm01	Nudrift	0	0	7,00	31,00	0,00	
			Ansøgt	5693	775	7,10	32,00	27,48	
Sum			Nudrift					114,73	
			Ansøgt					183,43	
Ændring alle produktioner:							68,70		

## KOMMUNENS BEMÆRKNINGER OG VURDERING

Der er ingen krav fra en tidligere miljøgodkendelse eller forudsætninger i en VVM-afgørelse på husdyrbruget, som skal indgå som nudrift i den aktuelle ansøgning.

Antallet af dyr, dyretyper, vægtintervaller og fordeling af dyr i de enkelte staldsystemer er grundlaget for beregninger af ammoniakfordampningen fra staldene, lugt, og husdyrgødningens indhold af kvælstof og fosfor. Det er derfor nødvendigt at stille vilkår til husdyrproduktionens størrelse og produktionsrammer for at sikre, at miljøpåvirkningerne fra ejendommen fastholdes på det niveau, der fremgår af ansøgningen.

## 4.2 VENTILATION

### MILJØTEKNISK REDEGØRELSE

Der er følgende ventilationsanlæg i de enkelte staldafsnit:

Tabel 4.2.1 - Ventilationsanlæg

Stald nr.	Type ventilation	Afkasthøjde	Styring
1	Diffus undertryksventilation	I tagflade, ca. 7,5 meter	Frekvensstyring
2	Undertryk med vægventiler	I kip, ca. 9 meter	Frekvensstyring
3	Undertryk med vægventiler	I kip, ca. 9 meter	Frekvensstyring
4	Undertryk med vægventiler	I tagflade, ca. 7,5 meter	Frekvensstyring
5	Undertryk med vægventiler	I kip, ca. 9 meter	Frekvensstyring

Ventilationsanlæg kører alle døgnets 24 timer med varierende effekt. Alle stalde har mekanisk frekvensstyret ventilation med et moderat støjniveau, hvoraf flere af ventilatorerne for nyligt i 2016 er udskiftet.

Styringen af ventilationen i staldene er med til at sikre et godt indeklima og samtidigt med til at reducere forbruget af energi mest muligt i forhold til, hvad der er muligt ud fra grisenes velbefindende og behov.

#### Rengøring og servicering

Ventilationsanlægget vil blive rengjort fast efter hvert hold. Det betyder, at rengøringen sker hver 8. uge, året rundt. Rengøringen sker ved iblødsætning og efterfølgende nedvaskning.

Ventilationssystemet er tilkøbt et automatisk opkald til mobiltelefon i tilfælde af strømsvigt. Ved strømsvigt er ventilationssystemet designet således, at alle spjæld i staldene åbner automatisk for at sikre frisk luft til grisene.

#### Støj og lugtgener

Ventilationen på ejendommen kan medføre gener i form af lugt og støj for de nærmeste naboer. Jævnlig rengøring af ventilationsanlægget og automatisk styring efter dyrenes behov er med til at minimere de gener, der måtte forekomme fra ventilationsanlægget.

#### Overbrusning

Der er opsat overbrusning i stald nr. 1, som bruges til køling af grisene i de varmeste måneder



af året. Overbrusningen nedsætter desuden ammoniakfordampning og energiforbrug til ventilation.

## KOMMUNENS BEMÆRKNINGER OG VURDERING

Ventilation har til formål at fjerne varme og vanddampe fra stalden, for at sikre et stabilt staldklima. Høj produktionsintensitet i husdyrbruget stiller krav til klima- og ventilationsanlæggets udformning og effektivitet.

Jævnlig inspektion og rengøring af ventilationsanlægget er med til at sikre, at det fungerer optimalt, minimere luftmodstand og dermed minimerer energiforbruget. Ud over at reducere modstand i ventilationssystemet, er det kommunens opfattelse, at hyppig og grundig rengøring af ventilationsanlæg er vigtigt for at begrænse risikoen for lugt og fluegener for omgivelserne.

Der stilles derfor vilkår til kontrol og rengøring af ventilationsanlæg.

Kommunen vurderer, at ventilationssystemet ikke giver anledning til gener for de omkringboende naboer i form af støj, da der er ca. 199 m til nærmeste nabobeboelse.

### 4.3 FODER

## MILJØTEKNISK REDEGØRELSE

Smågrisene fodres med færdigfoder (tørfoder), som opbevares i seks siloer på ejendommen. Der leveres foder til ejendommen 1 gang om ugen.

Fodertype	Mængde ansøgt drift	Opbevaring
Færdigfoder (tør)	5 siloer af 12 tons 1 silo af 6 tons	6 stk. fodersiloer (A)



Foderplanen udarbejdes i samarbejde med konsulent og med anvendelse af nyeste viden inden for fodring.

#### KOMMUNENS BEMÆRKNINGER OG VURDERING

Kommunen vurderer, at den ansøgte opbevaring og håndtering af foder sker uden væsentlige miljømæssige gener. Der gøres opmærksom på, at det er vigtigt at anlæg til foderopbevaring holdes fri for foderrester og spild, da der ellers kan opstå gunstige forhold for skadedyr som f.eks. rotter og fluer. Foderrester og spild kan opbevares overdækket på møddingsplads eller i gyllebeholder. Der stilles vilkår om at anlæg til foderopbevaring, rengøres mindst 1 gang om ugen.

#### 4.4 ENSILAGE

---

##### MILJØTEKNISK REDEGØRELSE

Der opbevares ikke ensilage på ejendommen.

## 4.5 ENERGI- OG VANDFORBRUG

### MILJØTEKNISK REDEGØRELSE

#### Energi- og vandforbrug for ejendommen

Nudriften er 8.000 slagtesvin (36-72 kg) og 1.000 slagtesvin (32-107 kg), svarende til i alt 114,73 DE. Produktionen ændres fremadrettet 38.000 smågrise (7,1-32 kg), svarende til i alt 183,43 DE.

Oversigt over det estimerede energiforbrug, samt et skøn over forbruget for de væsentligste enheder i nudrift og i ansøgt drift fremgår i Tabel 4.5.1 herunder. Energiforbruget er opgjort på baggrund af normtal for opvarmning og el svarende til Eniigs normtal 2015.

Vandforbruget fremgår på samme måde af Tabel 4.5.2.

Tabel 4.5.1 - Energiforbrug for ejendommens enheder i nudrift og i ansøgt drift.

Enheder	Forbrug – nudrift, kWh	Forventet forbrug, kWh
Elforbrug	69.164	100.538
Varmeforbrug	15.429	268.923
<b>I alt</b>	<b>84.593</b>	<b>369.461</b>

Tabel 4.5.2 - Vandforbrug for ejendommens enheder i nudrift og i ansøgt drift. Opgørelsen er baseret på normtal jf. *Håndbog i svinehold*.

Enheder	Forbrug – nudrift, m <sup>3</sup>	Forventet forbrug, m <sup>3</sup>
Drikkevand	4.129	4.458
Vask af stalde	225	756
Drikkevandsspild	675	567
<b>I alt</b>	<b>5.029</b>	<b>5.781</b>

Al vask af maskiner og andet markudstyr foregår på anden ejendom, hvorfor det alene er vandforbruget til dyrene og i stalden, der er opgjort i ovenstående.

Der er opsat tagrender på ejendommens bygninger, og tagvand ledes til dræn.

Sanitært spildevand ledes til nedsivningsanlæg, der er etableret ganske kort tid før, at Mads Niær Kristensen erhverver sig ejendommen.

### KOMMUNENS BEMÆRKNINGER OG VURDERING

Silkeborg Kommune bruger som udgangspunkt anbefalingerne i BREF-dokumentet, mht. energiforbrug på husdyrbrug. BREF beskriver en række systemer og handlinger som kan minimere energi- og vandforbruget. Derudover anvender kommunen nøgletal fra Eniig og fra Landbrugets vejledning om erhvervsmæssigt dyrehold.

#### Energiforbrug

Silkeborg Kommune har beregnet det årlige elforbrug i ansøgt drift til 369.461 kWh pr. år (inkl. opvarmning) jf. Tabel 4.5.3 herunder.

Tabel 4.5.3 - Beregning af energiforbrug i ansøgt drift

## Forventeligt forbrug

Forventeligt forbrug i alt i kWh	100.538
----------------------------------	---------

Det vurderes at ansøgers skøn ligger på et fornuftigt leje, da det stemmer overens med Silkeborg Kommunes skøn.

Energiforbruget bør følges løbende og forbruget bør til stadighed søges minimeret. Det vil også være i ejers egen interesse, at minimere driftsomkostningerne med hensyn til forbrug af energi.

Der vil løbende blive fulgt op på bedriftens elforbrug ved tilsyn.

### Vandforbrug

Silkeborg Kommune har beregnet det årlige vandforbrug i ansøgt drift til 5789 m<sup>3</sup> pr. år (inkl. spild og vaskevand) jf. Tabel 4.5.4 herunder.

Tabel 4.5.4 - Beregning af vandforbrug i ansøgt drift

Drikkevand, m <sup>3</sup> pr år	4459
Drikkevandsspild, m <sup>3</sup> pr år	570
Vaskevand, m <sup>3</sup> pr år	760
I alt	<u>5789</u>

Det vurderes at ansøgers skøn ligger på et fornuftigt leje, da det stemmer overens med Silkeborg Kommunes skøn.

Vandforbruget skal kunne sammenlignes med de tidligere års forbrug for at se om forbruget har været stigende. Registreringerne skal kunne fremvises ved tilsyn på ejendommen.

Der vil derfor blive stillet vilkår omkring registrering af vand- og energiforbrug.

## 4.6 SPILDEVAND, RESTVAND OG REGNVAND

### MILJØTEKNISK REDEGØRELSE:

Staldene rengøres efter hvert hold, før et nyt hold indsættes. Vaskevandet ledes via gyllekanalerne til gyllebeholderen og udbringes sammen med gyllen.

Der er opsat tagrender på ejendommens bygninger, og tagvand ledes til dræn.

Sanitært spildevand ledes til nedsivningsanlæg, der er etableret ganske kort tid før, at Mads Niær Kristensen erhverver sig ejendommen.

Ejendommens spildevandsmængde er opgjort for nudriften og den ansøgte drift og fremgår af tabel 4.5.1.

Tabel 4.5.1 – Mængder af spildevand fra ejendommen i nudrift og i ansøgt drift. Det er beskrevet hvor spildevandet ledes hen.

Type	Nudrift	Ansøgt drift	Afledes til
Rengøringsvand fra vask af stald	225 m <sup>3</sup>	756 m <sup>3</sup>	Gyllebeholder
Tagvand	Ca 1965 m <sup>3</sup>	Ca 1965 m <sup>3</sup>	Dræn
Sanitært spildevand fra staldbygninger	ca 50 m <sup>3</sup>	ca 50 m <sup>3</sup>	Nedsivning

## KOMMUNENS BEMÆRKNINGER OG VURDERING

### Rengøringsvand

Rengøringsvand fra rengøring i stalde ledes til gyllesystem. Dette er i henhold til gældende lovgivning. Spildevandsmængden forventes, at være indregnet i normtallene for gødningsmængder.

Kommunen vurderer at det spildevand, der er omfattet af husdyrgødningsbekendtgørelsen håndteres i overensstemmelse med bekendtgørelsens regler.

Kommunen vurderer, at opbevaringskapaciteten i gyllebeholderen er tilstrækkelig til at rumme de givne mængder spildevand, herunder regnvand og rengøringsvand i ansøgt drift, for yderligere oplysninger henvises til afsnit 5 om gødningsproduktion.

### Tagvand

Da der ikke bygges nyt med godkendelsen, vil der ikke blive stillet krav om ændring af afløbsforholdene for tagvand.

### Befæstede arealer

Der er stort set ingen befæstede arealer omkring staldanlæggene og regnvand fra de omkringliggende arealer nedsives direkte.

### Sanitært spildevand

Sanitært spildevand fra staldbygninger ledes til nedsivningsanlæg.

Kommunen vurderer, at sanitært spildevand håndteres, så der ikke opstår uhygiejniske forhold eller miljømæssig skade.

## 4.7 AFFALD OG OLIE / KEMIKALIER

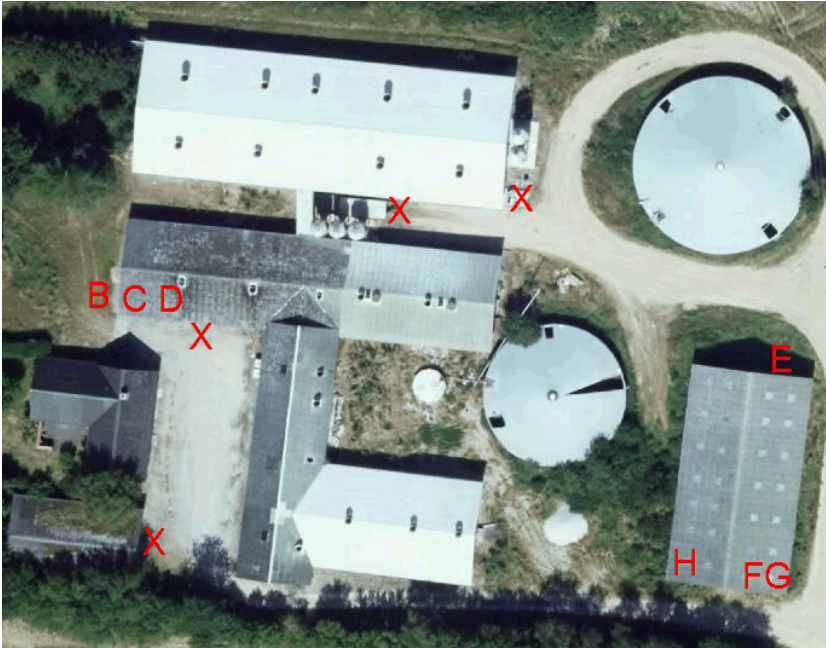
### MILJØTEKNISK REDEGØRELSE

De estimerede mængder af affald for ansøgt drift fremgår af Tabel 4.7.1. Placeringen af de landbrugstekniske produkter er markeret med bogstaver i nedenstående kort.

Tabel 4.7.1 - Affaldsproduktion på ejendommen

Affaldstype	Opbevaring	Placering	Mængde pr. år	Modtager
Plast/brændbart	Container	Pkt. B	Ca. 1.000 kg	Afhentes Genbrugsplads

<p>Farligt affald</p> <ul style="list-style-type: none"> <li>✓ Kemiske midler, herunder sæbe m.m.</li> <li>✓ Akkumulatorer /batterier</li> <li>✓ Lysstofrør</li> <li>✓ Spraydåser</li> </ul>	Opbevares i bokse til formålet og afskaffes som farligt affald.	Pkt. C	Ca. 50 kg blandet farligt affald	Genbrugsplads Miljøbil	
Medicinrester, kanyler, etc.	Kanyleboks	Pkt. D	Ca. 50 kanyler	Apotek Genbrugsplads	
Døde dyr	Døde dyr er placeret på betonspalteplads med kadaverkappe samt i container.	Pkt. E	Ca. 760 dyr	Daka afhenter døde dyr én gang ugentligt, dvs. 52 gange årligt.	
Dieselolie	Dieselolie vil blive opbevaret i maskinhus i godkendt tank. Dieselolietanken er endnu ikke indkøbt, hvorfor der ikke er noget tank nr.	Pkt. F	Placeret på fast og tæt bund uden afløb	Forventet 2.500 liter	-
Fyringsolie	I maskinhus i godkendt tank Tank nr. 87651-01	Pkt. G	1.200 liter	-	
Smøreolie	I maskinhuset i beholdere med spildbakke under olieprodukterne. Der er kant rundt om oplagret af olieprodukter. Der er ingen motorolie på ejendomme.	Pkt. H	Placeret på fast og tæt bund uden afløb.	-	Genbrugsplads Miljøbil
Udendørs belysning	Der er udendørs belysning placeret ved læsseramper og maskinhuse.	Pkt. X	-	-	



Al markdrift foregår fra anden ejendom, hvorfor der ikke opbevares flydende handelsgødning på denne ejendom.

## KOMMUNENS BEMÆRKNINGER OG VURDERING

### **Affald**

Bedriften er omfattet af reglerne i affaldsbekendtgørelsen, derfor skal man på ejendommen føre registrering over affaldsproduktionen efter de gældende regler samt at bortskaffelsen skal ske i overensstemmelse med kommunes affaldsregulativ.

Det fremgår af Affaldsbekendtgørelsens § 64, at virksomheder skal kildesortere deres affald. Virksomheden skal derudover sikre sig, at væsentlige dele af deres kildesorterede affald går til materialenyttiggørelse.

*Alle kemikalier, olieprodukter, pesticider mv. opbevares forsvarligt, i rum med støbt gulv og uden afløb.*

Kommunen vurderer, at der ikke vil være problemer med hensyn til opbevaring og affaldsbortskaffelsen fra virksomheden, såfremt de i miljøtekniske redegørelse beskrevne procedurer overholdes.

### **Døde dyr og afhentningsplads**

Afhentningsplads er placeret i god afstand fra naboer.

Afhentningsstedet er valgt på et skyggefuldt sted, som er sikret mod ådselædende dyr ved at dyrene er overdækket med fast overdækning.

Afhentningsstedet er ved fast tilkørselsvej og tilgængelig for afhentningsmateriellet

Det er ansøgers vurdering, at opbevaring af døde dyr lever op til kravene herom og det vurderes, at omkringboende naboer ikke vil blive generet af evt. lugt fra døde dyr.



## **Olieoplag**

Silkeborg Kommune har vedtaget regler for hvordan olie og kemikalier håndteres og opbevares gennem en forskrift. Alle husdyrbrug som ikke er miljøgodkendte er automatisk omfattet af reglerne. Miljøgodkendte husdyrbrug er ikke omfattet med mindre det fremgår af miljøgodkendelsen. Reglerne kan deles op i to overordnede kategorier. 1) Pladser til påfyldning af diesel og 2) opbevaring af olieprodukter og olieaffald.

### **Pladser til påfyldning af diesel**

Der tankes ikke diesel på ejendommen.

### **Opbevaring af spildolie og kemikalier**

Der må ikke være risiko for at spild af olie eller kemikalier kan ledes til kloak, jord eller vandløb. Derfor skal oplag af spildolie og kemikalier altid være overdækket og afskærmet mod nedbør. Opbevaring skal desuden ske, så indholdet af den største beholder kan opsamles. Der kan bruges en spildbakke, eller der kan i mange tilfælde støbes en opkant, så det sikres at indholdet af den største beholder kan indeholdes inden for et afgrænset område. Der stiles vilkår om at opbevaring af spildolie og kemikalier foregår i overensstemmelse med "regler for håndtering og opbevaring af olie og kemikalier".

### **Adgang til genbrugspladserne**

Hvis et landbrug ønsker at aflevere affald på genbrugspladsen skal de tilmelde sig genbrugspladsordningen. Ordningen omfatter også aflevering af 10 kg farligt affald om året. Kun virksomheder, der er tilmeldt ordningen, kan lovligt benytte genbrugspladsen.

#### *Særligt for dokumentation af aflevering af farligt affald*

Virksomheder har pligt til at dokumentere, at deres farlige affald bliver håndteret korrekt. Derfor skal du altid udfylde kvitteringsskema på Silkeborg Forsynings hjemmeside og medbringe det i to eksemplarer, så personalet kan stemple det, når du afleverer farligt affald fra virksomheden på genbrugspladsen. Alternativt kan du bruge en godkendt indsamler til at håndtere dit farlige affald.

#### *Tilmelding*

Virksomheden kan tilmelde sig ved henvendelse til Silkeborg Forsyning, Tietgensvej 3, 8600 Silkeborg.

Kommunen vurderer, at der ikke vil være problemer med hensyn til opbevaring og affaldsbortskaffelsen fra virksomheden, såfremt de i miljøtekniske redegørelse beskrevne procedurer samt de stillede vilkår overholdes.

## **4.8 DRIFTSFORSTYRRELSER ELLER UHELD**

---

### **MILJØTEKNISK REDEGØRELSE**

Der vil blive udarbejdet en beredskabsplan for ejendommen, når miljøgodkendelsen er meddelt. I beredskabsplanen vil der blive redegjort for de typiske miljømæssige uheld eller ulykker, der kan opstå.



Beredskabsplanen vil ligge på en fast plads med nem adgang hertil for bl.a. medarbejdere, som vil blive vejledt i beredskabsplanen.

For at minimere omfanget af eventuelle uheld, er der ophængt vejledning til hvem der skal underrettes og disses telefonnumre.

## KOMMUNENS BEMÆRKNINGER OG VURDERING

*Silkeborg Kommune vurderer, at de typiske uheld eller ulykker, der kan opstå på ejendommen, er beskrevet tilstrækkeligt i beredskabsplanen.*

## 4.10 AMMONIAKTAB FRA STALD OG LAGER

Fra stald og lager sker der et luftbåret tab af kvælstof i form af fordampning af ammoniak. En del af den fordampede ammoniak falder ned i kort afstand fra kilden, hvilket kan forringe kvaliteten af ammoniakfølsomme skove og naturområder.

Husdyrgodkendelseslovens beskyttelsesniveau for ammoniak fremgår af bilag 3 pkt. A til godkendelsesbekendtgørelsen, og er sammensat af:

- et generelt krav om reduktion af ammoniakfordampning fra husdyrbruget og
- et krav om maksimalt tilladte totalbelastning af ammoniakfølsomme naturområder omfattet af lovens § 7 ved deposition af ammoniak
- samt krav om maksimalt tilladte merbelastning af øvrige ammoniakfølsomme naturområder efter en konkret vurdering, jf. lovens § 27, stk. 1.

Ifølge beregningerne i ansøgningsystemet husdyrgodkendelse.dk er den samlede fordampning af ammoniak fra anlægget i nudrift 1.481,69 kg N/år i nudriften.

Fremadrettet ved ændringen og udvidelsen af produktionen falder ammoniakfordampningen, fordi der skiftes fra slagtesvin til smågrise, som udleder mindre ammoniak end slagtesvin.

Ammoniakfordampningen i ansøgt drift falder derfor til 1.268,16 kg N/år.

Der er således tale om en reduktion af ammoniakfordampningen på 213,53 kg N/år

### Det generelle ammoniakreduktionskrav

I ansøgningsystemet husdyrgodkendelse.dk er der foretaget beregning af det generelle ammoniakreduktionskrav for den ansøgte produktion. Dette sammenholdes med det beregnede ammoniaktab på produktionsniveau for den ansøgte drift, for at vurdere om det generelle krav til ammoniakemission er overholdt.

Nedenfor ses beregningerne af ammoniakreduktionskravet og det beregnede ammoniaktab ved den ansøgte produktion.

#### Resultat af beregninger på generelt ammoniakreduktionskrav

Overstiger græsmarksafgrøder over 25 % af totalrationen for malkekøer inklusiv opdræt?	Nej
Er det generelle krav om reduktion af ammoniaktab fra stald og lager opfyldt?	Ja
Eventuel yderligere reduktion nødvendig for at opfylde kravet	-45,58 kgN/år

#### Ammoniaktab i nudift og ansøgt drift fordelt på staldsystemer og opbevaringslagre

	Ansøgt(kgN/år)
Ammoniaktab fra staldsystemer mv. ikke omfattet af det generelle ammoniakreduktionskrav:	0
Ammoniaktab fra staldafsnit og lagre omfattet af det generelle ammoniakreduktionskrav, men eksisterende uændret produktion:	0,00
Ammoniaktab fra husdyrproduktion omfattet af det generelle ammoniakreduktionskrav (etableringer udvidelser, ændringer):	1139,94
Ammoniaktab fra lagre af flydende husdyrgødning:	128,22
Ammoniaktab fra lagre af fast husdyrgødning:	0,00

#### Resultat af beregning af den vejledende grænseværdi for ammoniaktab ved anvendelse af bedste tilgængelige teknik (BAT)

Samlet faktisk ammoniaktab fra stald og lager i ansøgt drift (hele anlægget):	1268,16 kgN/år
Samlet vejledende ammoniaktab fra hele anlægget ved anvendelse af BAT:	1404,40 kgN/år
Er samlet vejledende ammoniaktab fra hele anlægget ved anvendelse af BAT overholdt?:	Ja
Difference mellem samlet faktisk ammoniaktab og samlet vejledende ammoniaktab ved anvendelse BAT:	-136,24 kgN/år

## Resultat af beregninger af ammoniaktab på produktionsniveau

Staldnavn	Kode for staldsystem	Ammoniaktab fra reference staldsystem (kgN/år)	Ammoniaktab fra valgt staldsystem (kgN/år)	Effekt af valgt staldsystem (kgN/år)	Effekt af valgt staldsystem (%)	Effekt af miljøteknologi (kgN/år)	Effekt af foderoptimering m.m. (kgN/år)	Effekt af miljøtiltag lager (kgN/år)	Faktisk ammoniaktab fra stald og lager (kgN/år)
Stald 1	SvSI02	669,97	537,11	132,86	19,83%	0,00	0,00	29,22	507,89
		0,00	0,00	0,00	0,00%	0,00	0,00	0,00	0,00
	SvSm01	0,00	0,00	0,00	0,00%	0,00	0,00	0,00	0,00
		745,60	597,65	147,95	19,84%	0,00	0,00	54,88	542,77
Stald 2	SvSI04	150,61	145,43	5,18	3,44%	0,00	0,00	6,25	139,18
		0,00	0,00	0,00	0,00%	0,00	0,00	0,00	0,00
	SvSm01	0,00	0,00	0,00	0,00%	0,00	0,00	0,00	0,00
		162,97	130,64	32,34	19,84%	0,00	0,00	12,00	118,64
Stald 3	SvSI03	430,86	272,34	158,52	36,79%	0,00	0,00	19,52	252,82
		0,00	0,00	0,00	0,00%	0,00	0,00	0,00	0,00
	SvSm01	0,00	0,00	0,00	0,00%	0,00	0,00	0,00	0,00
		259,29	207,84	51,45	19,84%	0,00	0,00	19,08	188,76
	SvSI03	64,35	41,04	23,31	36,22%	0,00	0,00	2,94	38,10
		0,00	0,00	0,00	0,00%	0,00	0,00	0,00	0,00
Stald 4	SvSI04	288,14	278,22	9,92	3,44%	0,00	0,00	11,96	266,26
		0,00	0,00	0,00	0,00%	0,00	0,00	0,00	0,00
	SvSm01	0,00	0,00	0,00	0,00%	0,00	0,00	0,00	0,00
		313,20	251,06	62,15	19,84%	0,00	0,00	23,05	228,00
Stald 5	SvSI04	241,12	232,82	8,30	3,44%	0,00	0,00	10,01	222,81
		0,00	0,00	0,00	0,00%	0,00	0,00	0,00	0,00
	SvSm01	0,00	0,00	0,00	0,00%	0,00	0,00	0,00	0,00
		260,99	209,20	51,79	19,84%	0,00	0,00	19,21	189,99
Sum	Nudrift	1845,05	1506,96	338,09		0,00	0,00	79,90	1427,06
	Ansøgt	1742,05	1396,39	345,68		0,00	0,00	128,22	1268,16

## KOMMUNENS BEMÆRKNINGER OG VURDERING

### Det generelle ammoniakreduktionskrav

For smågrise stilles krav om 20 % reduktion af ammoniaktabet fra stald og lager i forhold til bedste staldsystem med udgangspunkt i normtal 2005/2006 (referencestaldsystemet). Reduktionskravet gælder for udvidelser samt stalde der renoveres.

### Teknologier til begrænsning af ammoniakfordampning

Ammoniakemissionen kan begrænses ved en kombination af teknikker/ teknologier indenfor fodring, staldindretning og opbevaring af husdyrgødning.

I ansøgningssystemet husdyrgodkendelse.dk er det beregnet, at det generelle krav om reduktion af ammoniak er overholdt for den ansøgte produktion. Idet den samlede ammoniakfordampning fra anlægget ved den ansøgte drift er 45,58 kg lavere, end hvad der er påkrævet for at overholde ammoniakreduktionskravet.

Den ansøgte udvidelse overholder således det generelle krav om reduktion af ammoniaktab fra stalde og lagre i forhold til referencestaldsystemet, samt kravet om anvendelse af BAT, som fremgår af afsnit 7 om BAT. I forbindelse med kravet om BAT er der stillet vilkår til teknologier, som er valgt for at kunne overholde kravet. Se vilkår til overdækning af gyllebeholdere og staldindretning i godkendelsens afsnit 2.5.

## 4.11 PÅVIRKNING AF NATUR MED AMMONIAK

### MILJØTEKNISK REDEGØRELSE

## Ammoniakfølsomme naturtyper – kategori 1,2 og 3-natur

Den ammoniakfølsomme natur, som er beskyttet, jf. husdyrgodkendelsesbekendtgørelsens bilag 3 er opdelt i tre kategorier.

Naturområder omfattet af § 7 i husdyrloven (Pkt. 2 ad 2):

Kategori 1-natur: Omfatter ammoniakfølsomme Natura 2000-naturtyper, som indgår i udpegningsgrundlaget for området og er kortlagte af Naturstyrelsen i forbindelse med Natura 2000 planlægningen. For de Natura 2000-naturtyper, som ikke er kortlagt (primært søer), skal kommunen vurdere den eventuelle påvirkning. Kategori 1-natur omfatter ligeledes § 3-heder og -overdrev indenfor Natura 2000-områder, som ikke er nævnt ovenfor.

Kategori 2-natur: Omfatter højmoser, lobeliesøer samt heder større end 10 ha og overdrev større end 2,5 ha, som er omfattet af naturbeskyttelseslovens § 3, og som ligger udenfor Natura 2000-områder.

Øvrige ammoniakfølsomme naturområder, jf. § 27 stk. 1 i husdyrloven (Pkt. 3 ad c):

Kategori 3-natur: Kommunen skal konkret vurdere følgende beskyttede, ammoniakfølsomme naturtyper uden for Natura 2000-områder, som ikke er omfattet af kategori 1 og 2: Heder, moser og overdrev, som er beskyttet efter naturbeskyttelseslovens § 3, samt ammoniakfølsomme skove. En nærmere definition af ammoniakfølsom skov fremgår af husdyrgodkendelsesbekendtgørelsens bilag 3 pkt. 3 ad C.

Skov defineres som arealer, der er større end ½ ha og mere end 20 meter brede, og som er bevokset med træer, der danner eller inden for et rimeligt tidsrum vil danne en sluttet skov af højstammede træer, jf. skovlovens definition af skov.

En skov betegnes som ammoniakfølsom, når:

- 1) der har været skov på arealet i lang tid (i størrelsesorden mere end ca. 200 år), så der er tale om gammel "skovjordbund",
- 2) skoven er groet frem af sig selv på et naturareal, fx tidligere hede, mose eller overdrev, så jordbunden ikke har været dyrket mark inden for en periode svarende til perioden for gammel "skovjordbund", eller
- 3) der i skoven er forekomst af naturskovindikerende eller gammelskoves arter, som er medtaget på listen over arter, der er brugt ved prioritering af naturmæssigt særligt værdifulde skove omfattet af skovlovens § 25.

## Beskyttelsesniveauer for ammoniakfølsomme naturtyper

Krav til maksimal ammoniakdeposition for de forskellige ammoniakfølsomme naturtyper, jf. kategori 1-, kategori 2- og kategori 3-natur fremgår af nedenstående Tabel 4.11.1.

Tabel 4.11.1 Beskyttelsesniveauer for bestemte ammoniakfølsomme naturtyper:

Naturtyper	Fastsat beskyttelsesniveau
<b>Kategori 1.</b> Ammoniakfølsomme Natura 2000 naturtyper samt øvrige heder og overdrev indenfor Natura 2000 områder	Max. totaldeposition afhængig af antal husdyrbrug i nærheden*): 0,2 kg N/ha/år ved > 1 husdyrbrug 0,4 kg N/ha/år ved 1 husdyrbrug 0,7 kg N/ha ved 0 husdyrbrug.
<b>Kategori 2.</b> Ammoniakfølsomme	Max. totaldeposition på 1,0 kg N/ha/år.

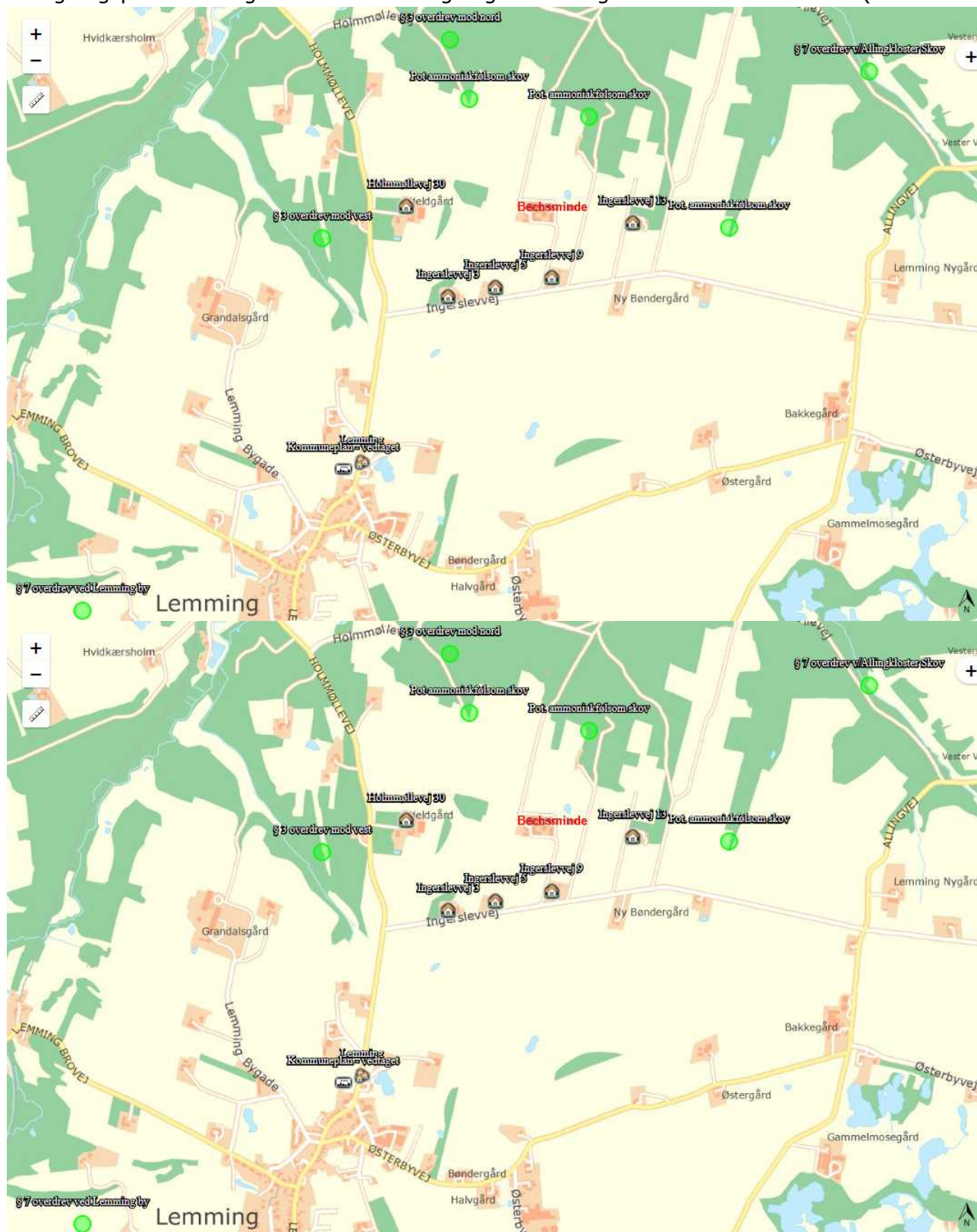
naturområder udenfor Natura 2000, som er højmoser, lobeliesøer, heder større end 10 ha, samt overdrev større end 2,5 ha.	
<b>Kategori 3.</b> Heder, moser og overdrev, som er beskyttet af naturbeskyttelseslovens § 3, og ammoniakfølsomme skove.	Kommunen vurderer konkret, om der skal fastsættes vilkår om max. merdeposition. Kravet må dog ikke være under en max. merdeposition på 1,0 kg N/ha pr. år

\* Kumulationsmodel for antal husdyrbrug i nærheden fremgår af bilag 3 pkt. 4

### **Beregning af ammoniakdeposition på nærliggende naturområder**

Afsætningen af luftbåren ammoniak på omkringliggende naturområder, fra det ansøgte dyrehold på ejendommen Bechsminde er beregnet i husdyrgodkendelse.dk. Der er foretaget beregninger af ammoniakafsætningen for kategori 1,2 og 3-naturområder samt potentielle ammoniakfølsomme skove nærmest ejendommen.

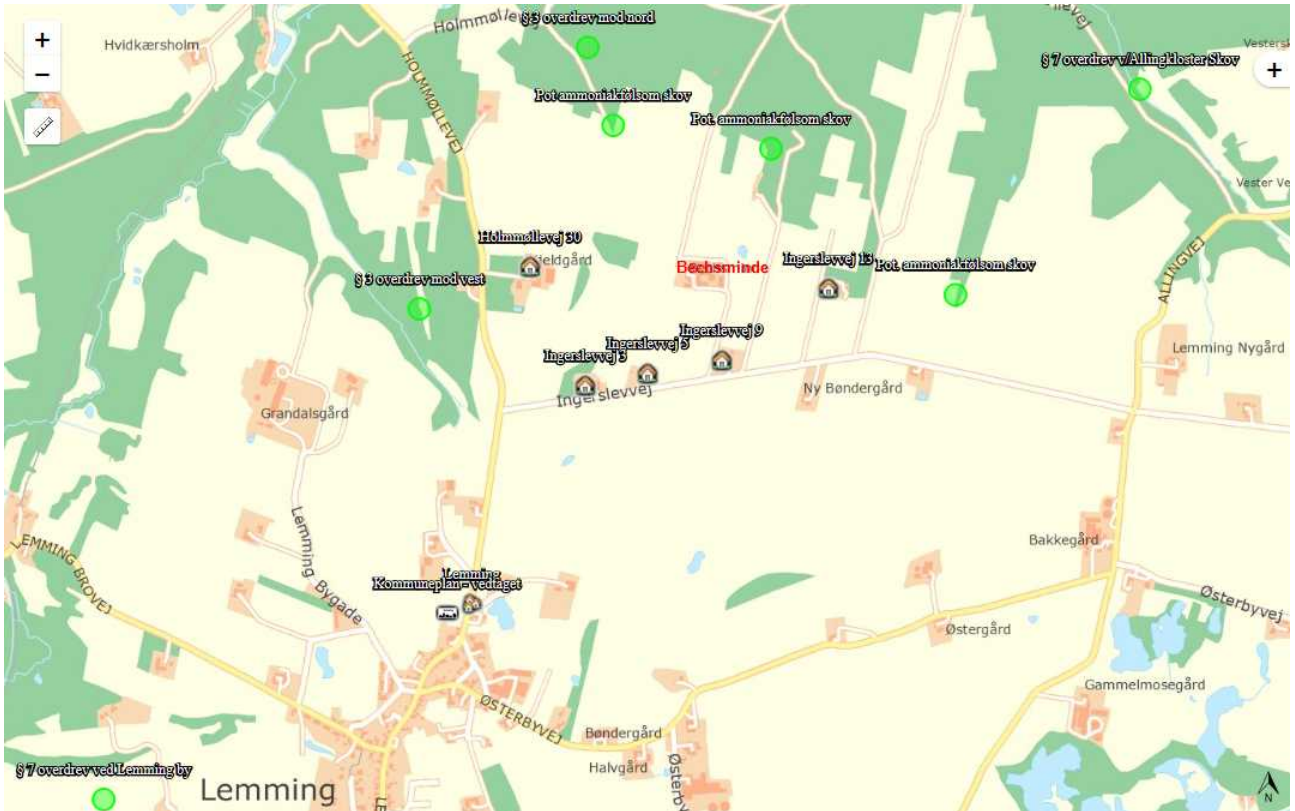
Beregningspunkterne og resultatet af beregningerne fremgår af nedenstående kort (



Figur 4.11.1) og




Tabel 4.11.2



Figur 4.11.1. Beregning af total- og merdeposition af luftbåren ammoniak på nærliggende kategori 1, 2 og 3-natur fra det ansøgte projekt

Tabel 4.11.2 Beregning af ammoniakdeposition fra stald og lager på kategori 1,2 og 3 natur i nærheden af anlægget på Bangshåbvej 15. Totaldeposition og merdeposition er

angivet.

Opret naturpunkt							
Navn	Kategori ▲	Opretter	Kumulation	Ruhed	Merdeposition [kgN]	Totaldeposition [kgN]	
§ 7 indenfor Nat2000 v/Gjern Bakker	1	Ansøger	Nul ejendomme	Mk	+0,0	0,0	
Gudenåen	1	Myndighed	Nul ejendomme	S	+0,0	0,0	
§ 7 overdrev v/Allingkloster Skov	2	Ansøger	Nul ejendomme	Bn	+0,0	0,1	
§ 7 overdrev v/Blindbæk	2	Ansøger	Nul ejendomme	Bn	+0,0	0,0	
§ 7 overdrev ved Lemming by	2	Ansøger	Nul ejendomme	Bn	+0,0	0,0	
§ 3 overdrev mod vest	3	Ansøger	Nul ejendomme	Mk	+0,0	0,1	
§ 3 overdrev mod nord	3	Ansøger	Nul ejendomme	Mk	+0,0	0,1	
Pot ammoniakfølsom skov	3	Ansøger	Nul ejendomme	S	+0,0	0,3	
Pot. ammoniakfølsom skov	3	Ansøger	Nul ejendomme	S	+0,0	0,2	
Pot. ammoniakfølsom skov	3	Ansøger	Nul ejendomme	Mk	-0,1	0,6	

### Kategori 1-natur

For kategori 1 natur skal det vurderes, om der er kumulation med andre ejendommen. I det konkrete tilfælde med Habitatområde nr. H 45 Gudenå og Gjern Bakker, der omfatter en strækning på ca. 23 km af Gudenåen og den ånære del af Gudenådalen mellem Silkeborg, Langsø og Kongensbro, er der ikke kumulation med andre ejendomme, hvorfor den maksimale totaldeposition ikke må overstige 0,7/ kg N/ha/år.

Beregningen i husdyrgodkendelse.dk viser, at der ikke sker en merbelastning af området i forbindelse med ændringen og udvidelsen af produktionen.

Derudover viser beregningen, at totaldepositionen i området er væsentligt under de lovpligtige 0,7 kg N/ha/år, da totaldepositionen fra Bechsminde er tæt på nul.

### Kategori 2-natur

På ammoniakfølsomme naturområder uden for Natura 2000, som er højmoser, lobeliesøer, heder større end 10 ha, samt overdrev større end 2,5 ha, må der maksimalt være en totaldeposition på 1 kg N/ha/år.

Der er foretaget beregning til tre områder, der er udpeget som § 7-natur, men uden at være beliggende indenfor Natura2000-områder.

Beregningen viser, at der ikke sker en merbelastning af områderne i forbindelse med ændringen og udvidelsen af produktionen.



Derudover viser beregningen, at totaldepositionen i områderne er væsentligt under de lovpligtige 1 kg N/ha/år, da totaldepositionen fra Bechsminde er mellem 0,0 og 0,1 kg N/ha/år.

### **Kategori 3-natur**

Kategori 3-natur er § 3-beskyttet heder, moser og overdrev, samt ammoniakfølsomme skove.

Silkeborg Kommune har vurderet, at der skal foretages beregning til tre nærliggende områder, som kan være potentielt ammoniakfølsomme skove.

Derudover er der foretaget beregning til to § 3-overdrev, som er beliggende henholdsvis vest og nord for ejendommen.

Alle fem beregninger i husdyrgodkendelse.dk viser, at der ikke sker en merbelastning ved ændringen og udvidelsen af produktionen i de fem naturområder. Derudover fremgår det af beregningerne, at totalbelastningen er mellem 0,1 og 0,6 kg N/ha/år, hvilket er væsentligt under lovkravet.

## **KOMMUNENS BEMÆRKNINGER OG VURDERING**

---

### **Forbudszone i § 7 er overholdt**

### **Anlæggets påvirkning af beskyttet natur**

Kategori 1 natur (Kvælstoffølsomme naturtyper indenfor natura 2000)

Nærmeste Natura 2000 område er EF-Habitatområde Gudenå og Gjærn Bakker, som ligger mere end 6 km øst for ejendommen. På grund af afstanden vil der ikke være risiko for påvirkning af kvælstoffølsomme naturtyper i habitatområdet.

Kategori 2 natur (Højmoser, lobeliesøer, heder større end 10 ha og overdrev større end 2,5 ha)

De nærmeste kvælstoffølsomme naturtyper i kategori 2 er et overdrev ved Allingkloster skov og et overdrev ved Blindbækken.

Beregninger viser, at der ikke er nogen merdeposition eller totaldeposition på overdrevene. Disse overdrev vil ikke blive påvirket af udvidelsen.

Kategori 3 natur (heder, moser og overdrev og ammoniakfølsomme skove)

Der ligger mindre overdrev vest og nord for ejendommen. Beregninger viser at der ikke er en merdeposition på disse.

Nord for ejendommen er flere områder med ammoniakfølsom skov. Beregninger viser at der kun er en lille merdeposition på 0,1 kg N/ha/år på det nærmeste skovområde og ingen på de andre skovområder.

Udvidelsen vil ikke påvirke ammoniakfølsomme skovområder.

## Beskyttede og sjældne arter (Bilag IV, rødliste mv.)

En række dyr og planter, der er omfattet af habitatdirektivets bilag IV kan have levested, fødesøgningsområde eller sporadisk levested på eller omkring arealerne. På baggrund af faglig rapport nr. 635 fra Danmarks Miljøundersøgelser samt kommunens øvrige kendskab vurderes det umiddelbart, at der kan være brunflagermus, langøret flagermus, sydflagermus, trolldflagermus, dværgflagermus, stor vandsalamander, spidssnudet frø og markfirben.

Silkeborg Kommune har ikke kendskab til forekomst af de nævnte arter på udbringningsarealerne eller på de tilstødende naturarealer. Det vurderes, at udvidelsen ikke vil have negativ indflydelse på de nævnte arter.

Kommunen er ikke bekendt med, at der er forekomster af planter og dyr omfattet af artsfredning eller optaget på nationale eller regionale rødlistor på eller umiddelbart op til udbringningsarealerne.

## 5 GØDNINGSPRODUKTION OG HÅNDTERING

### 5.1 GØDNINGSTYPER OG MÆNGDER

#### MILJØTEKNISK REDEGØRELSE

I dette afsnit er der kun vurderet på håndteringen og opbevaring af husdyrgødningen på selve husdyrbruget.

I den ansøgte produktion produceres 5.251 tons gylle inkl. drikkevandsspild og vaskevand.

Gylleproduktionen er beregnet som (38.000 smågrise \* 0,132 tons gylle/smågris). Staldsystemet er to-klima, og gulvtypen er delvis fast gulv med spalter<sup>5</sup>.

I nedenstående Tabel 5.1.1 gives en oversigt over de forskellige typer husdyrgødning m.v. der produceres, modtages og afsættes i den ansøgte produktion.

Tabel 5.1.1 Husdyrgødning på ejendommen

Gødningstype	Mængde, tons	Dyrehold	DE
Gylle	5.251	38.000 smågrise	183,43
I alt til rådighed	5.251		

## KOMMUNENS BEMÆRKNINGER OG VURDERING

<sup>5</sup> [http://anis.au.dk/fileadmin/DJF/Anis/dokumenter\\_anis/Forskning/Normtal/Normtal\\_2016\\_endelig.pdf](http://anis.au.dk/fileadmin/DJF/Anis/dokumenter_anis/Forskning/Normtal/Normtal_2016_endelig.pdf)

Der produceres 5.251 tons gylle på Bechsminde, Ingerslevvej 7. Hvoraf 456 m<sup>3</sup> opbevares på Allingvej 16, resten bliver opbevaret på Ingerslevvej 7. Fremadrettet vil gyllen blive kørt til biogasanlæg på Allingvej 13.

Allingvej 16 er ikke miljøgodkendt.

## **5.2 FLYDENDE HUSDYRGØDNING**

---

### **MILJØTEKNISK REDEGØRELSE**

På ejendommen produceres der ca. 5.016 tons gylle årligt jf. normtal 2016 for gylleproduktion ved smågrise på to-klima, delvist fast gulv med spalter. Gyllen opbevares i ejendommens to gyllebeholdere, der er etableret med fast overdækning.

Mads Niær Kristensen stiller sig forbeholdende overfor, om der rent faktisk sker så stor en gylleproduktion, men miljøgodkendelsen tager alligevel højde for, at normtallene 2016 for gødningsproduktionen overholdes.

De to gyllebeholdere på ejendommen er henholdsvis 1.160 m<sup>3</sup> og 1.830 m<sup>3</sup>. Endvidere er der ca. 400 m<sup>3</sup> opbevaringskapacitet i gyllekanaler. Den samlede opbevaringskapacitet i gyllebeholderne og kanaler er således 3.390 m<sup>3</sup>.

En del af gyllen vil – såfremt normtallene viser sig at være korrekte – blive kørt med lastvogn af 38 tons pr. læs til Allingvej 16, hvor den resterende mængde gylle vil blive opbevaret i den lille gyllebeholder.

#### **Håndtering af flydende husdyrgødning**

Pumpning og håndtering af gylle foregår normalt på hverdage i tidsrummet kl. 7 - 16.

Der kan forekomme lugtgener fra overpumpning af gyllen til gyllebeholderne. Der pumpes gylle fra gyllekummerne til fortank og videre til gyllebeholderne ca. 1 gang om ugen. Der kan også opstå lugtgener ved omrøring i gyllebeholderen i forbindelse med udbringning på markerne.

Omfanget vil afhænge af temperatur, vindforhold og evt. nedbør.

Gyllen omrøres kun forud for udkørsel af gylle. Der er ingen stationære pumper, og overpumpning sker ved brug af pumpe på gyllevognen, hvilket fjerner risikoen for tab af gylle til miljøet.

#### **Opbevaring af husdyrgødning**

Gylle opbevares i fortanke og i gyllebeholderne.

Der foretages lovpligtigt eftersyn og vedligeholdelse, hvilket betyder, at beholderne mindst hvert 10. år bliver kontrolleret for tegn på begyndende utætheder.

Der er teltoverdækning på de to gyllebeholdere, hvilket mindsker ammoniakfordampningen og lugtgener. Overdækningen er kun åben ved omrøring og påfyldning af gyllevogn.

#### **Tilstrækkelig opbevaringskapacitet**

Beregning af produktion af gødningsmængder for ansøgt drift fremgår af Tabel 5.2.1 herunder.

Tabel 5.2.1 Beregning af gødningsproduktion

	<b>Ton pr. årsvin</b>	<b>Ton i alt</b>
38.000 smågrise, to-klima med fast gulv og spalter	0,132	5.251
Fratrukket på grund af overdækning af to gyllebeholdere på 3.160 m <sup>3</sup>	0,11 pr m <sup>3</sup>	-348
Afsat til opbevaring på Allingvej 16, ca. 12 læs af 38 tons årligt **		-456
<b>I alt til opbevaring på Ingerslevvej 7</b>		<b>4.447</b>

Mads Niær Kristensen stiller sig forbeholdende overfor, om der rent faktisk sker så stor en gylleproduktion, men miljøgodkendelsen tager alligevel højde for, at normtallene 2016 for gødningsproduktionen overholdes.

\*\* Hvis der ikke sker så stor en gylleproduktion, som normtallene foreskriver, og gylleproduktionen kan opbevares uden risiko for overløb mv. i de eksisterende gyllebeholdere på Ingerslevvej 7, vil der ikke ske flytning af gylle til Allingvej 16.

Hvis det er nødvendigt, vil en del af gyllen – svarende til ca. 12 læs – blive kørt med lastvogn á 38 tons pr. læs til Allingvej 16, hvor den resterende mængde gylle vil blive opbevaret i eksisterende gyllebeholder.

Det indsendte scenarie i skemaID 87464 er scenarie nr. 1, hvor al gylle opbevares på ejendommen. En fiktiv beregning i skemaID 93828, hvor der flyttes 456 tons gylle til Allingvej 16, kan indsendes, hvis det efterspørges.

### Opbevaringskapacitet af gylle

<b>Scenarie 1</b>		
<b>Hvor al gyllen opbevares på ejendommen – svarende til det indsendte scenarie</b>	Volumen	% af opbevaring i <a href="http://www.husdyrgodkendelse.dk">www.husdyrgodkendelse.dk</a>
Eks. gyllebeholder med overdækning	1.160 m <sup>3</sup>	Ca. 38,8 %
Eks. gyllebeholder med overdækning	1.830 m <sup>3</sup>	Ca. 61,2 %
Eks. gyllekanaler	400 m <sup>3</sup>	(angives ikke)
I alt	3.390 m <sup>3</sup>	100 %
Opbevaringskapacitet svarer til ca. 8,3 mdr., når vandet, der <u>ikke</u> falder som regnvand oveni gyllebeholderne, fratrækkes grundet de faste overdækninger på gyllebeholderne. Dvs. opbevaring af 4.903 m <sup>3</sup> på Ingerslevvej 7.		
<b>Scenarie 2</b>		
<b>Hvor ca. 12 læs af 38 tons/læs flyttes til Allingvej 16</b>	Volumen	% af opbevaring i <a href="http://www.husdyrgodkendelse.dk">www.husdyrgodkendelse.dk</a>
Eks. gyllebeholder med overdækning	1.160 m <sup>3</sup>	Ca. 39 %
Eks. gyllebeholder med overdækning	1.830 m <sup>3</sup>	Ca. 61 %

Eks. gyllekanaler	400 m <sup>3</sup>	(angives ikke)
Flyttet gylle til Allingvej 16 (12 læs af 38 tons pr. læs med lastbil)	456 m <sup>3</sup>	(angives ikke = worstcase ammoniakdeposition)
I alt	2.990 m <sup>3</sup>	100 %

Opbevaringskapacitet svarer til ca. 9,1 mdr., når vandet, der ikke falder som regnvand oveni gyllebeholderne, fratrækkes grundet de faste overdækninger på gyllebeholderne. Dvs. opbevaring af 4.447 m<sup>3</sup> på Ingerslevvej 7 og 456 m<sup>3</sup> på Allingvej 16.

## KOMMUNENS BEMÆRKNINGER OG VURDERING

### Opbevaringskapacitet

Det vurderes, at ovenstående kapacitetsberegning i scenarie 2 er fyldestgørende og har medtaget overfladevand fra alle de omkringliggende arealer som afvander til gyllebeholderne.

Ifølge lovgivningen skal husdyrbrug have opbevaringsanlæg for husdyrgødning med en kapacitet, der er tilstrækkelig til, at udbringningen kan ske i overensstemmelse med gældende regler herfor. Udnyttelsen af husdyrgødningens næringsstofindhold skal opfylde kravene i bekendtgørelse om jordbrugets anvendelse af gødning og om plantedække.

Den tilstrækkelige opbevaringskapacitet vil normalt svare til mindst 9 måneders tilførsel.

Driften af denne ejendom, hvor der normalt udbringes husdyrgødning både om foråret og i sensommeren til vinterafgrøder, vil medvirke til, at der ikke stilles krav om 1 års opbevaringskapacitet. Ud fra scenarie 2, vurderes det, at der er 9 måneders opbevaringskapacitet på Ingerslevvej 7, se udregning nedenfor.

Total produktion på Ingerslevvej 7 = 4.668 m<sup>3</sup> gylle. Der fraføres 456 m<sup>3</sup> til Allingvej 16, hvilket efterlader 4.447 m<sup>3</sup>, som skal opbevares på Ingerslevvej 7.

4.447 m<sup>3</sup>, svarer til en månedlig produktion på  $4.447 \text{ m}^3 / \text{år} / 12 \text{ mdr.} = 351 \text{ m}^3 / \text{mdr.}$  For at opfylde kravet om 9 måneder opbevaringskapacitet skal der være en samlet kapacitet på ejendommen, svarende til  $351 \text{ m}^3 / \text{mdr.} * 9 \text{ mdr.} = 3159 \text{ m}^3$ .

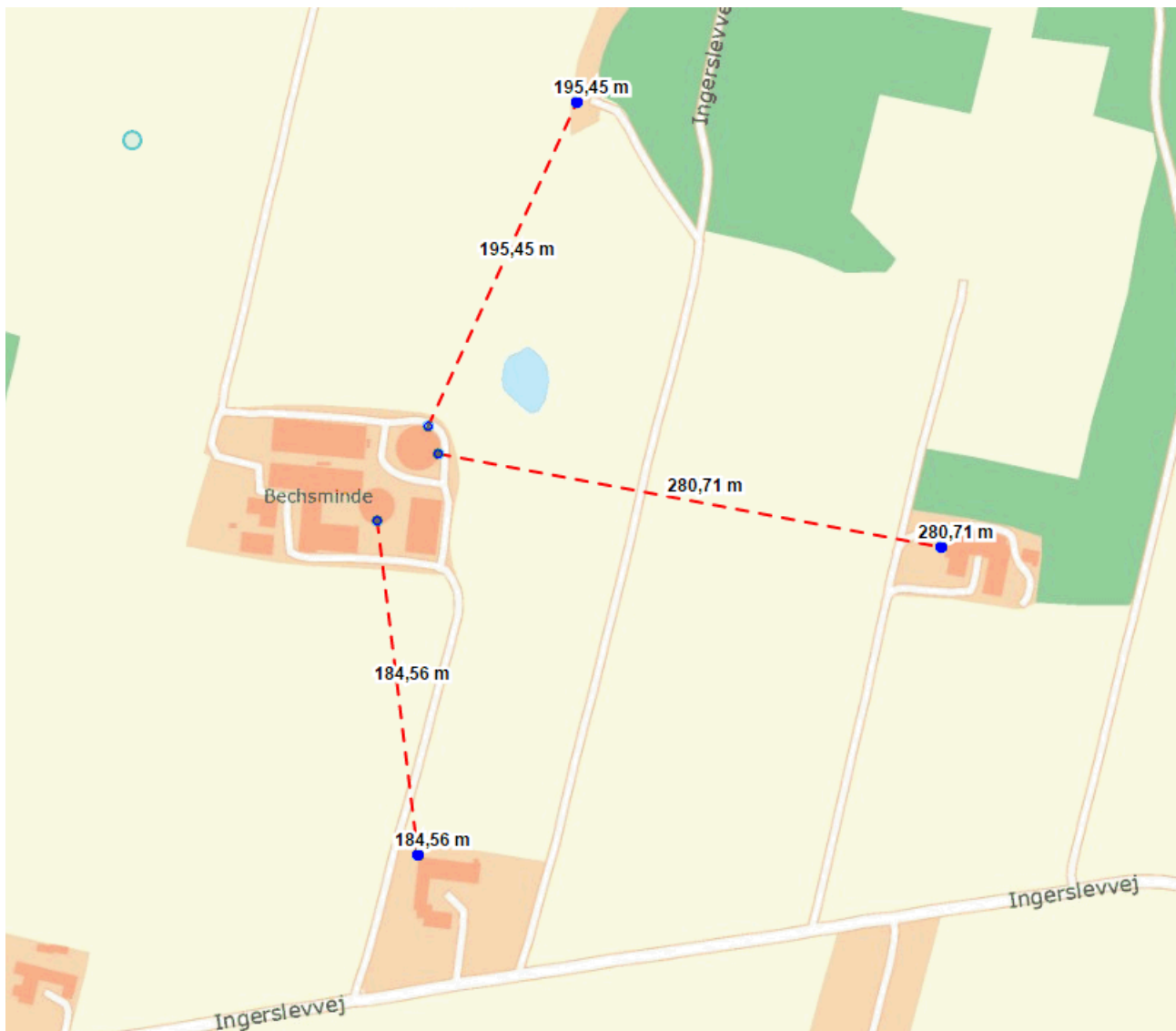
På ejendommen er der en samlet opbevaringskapacitet på 3.390 m<sup>3</sup>, kravet er således opfyldt

### Gyllebeholdernes placering

Gyllebeholderne er placeret nordøst for husdyrbruget og afstanden til nærmeste nabo, Ingerslevvej 9 er over 100 m. Gyllebeholderne har teltoverdækning og der er etableret beplantning mod syd, for at sløre dem i landskabet.

Da der er mere end 100 m til nærmeste nabo vurderes det, at der ikke vil opstå væsentlige gener i forbindelse med tømning af og omrøring i beholderne. Det vurderes, at der ikke er behov for at stille vilkår, til tidspunkter for omrøring og udkørsel.

Oversigtskort med gyllebeholdernes placering.



### Sikring mod uheld

Der er ingen åbne vandløb, dræn eller søer i nærheden af gyllebeholderne. Det vurderes derfor at der ikke er behov for yderligere tiltag.

### Påfyldningsplads

Al omlastning af gylle sker med gyllevogn med fastmonteret kran, hvor pumpen sidder på gyllevognen, og der sker en automatisk tømning af pumperøret. Omlastning sker altid under opsyn, derfor vurderes det, at der ikke er større risiko for uheld i forbindelse med utilsigtet igangsætning af pumper, spild m.m.

Silkeborg Kommune vurderer derfor, at opbevaring og håndtering af gyllen foregår miljømæssigt forsvarligt og i henhold til gældende lovgivning.

## 5.3 FAST GØDNING INKL. DYBSTRØELSE

---

## MILJØTEKNISK REDEGØRELSE

---

Der er ingen fast gødning på anlægget. Der håndteres kun gylle på husdyrbruget.

### 5.4 ANDEN ORGANISK GØDNING

---

## MILJØTEKNISK REDEGØRELSE

---

Der er ikke søgt om anvendelse af anden organisk gødning som f.eks. slam, kartoffelfrugtsaft eller lignende, idet arealerne ikke skal vurderes i denne miljøgodkendelse.

## 6 FORURENING OG GENER FRA HUSDYRBRUGET

---

---

### 6.1 LUGT

---

#### Generelt vedr. lugt

Forhold som kan have betydning for lugtemissionen kan være arten, antallet og størrelsen af dyr, staldindretning, ventilationsanlæggets udformning, belægningsgrad, strøelse, gødningshåndtering, fodring, drikkevandssystem samt hygiejne i stalden og opbevaring af husdyrgødning.

I IT-ansøgningssystemet vurderes og beregnes lugt udelukkende ud fra staldanlæggene til dyrehold. Lugtgener fra opbevaringsanlæg og lugtgener ved udbringning indgår ikke i lugtberetningen og håndteres derfor ved hjælp af de generelle regler.

For alle ejendommens staldafsnit er der ud fra angivelser på lokalmiljøkortet i it-systemet beregnet afstand og retning fra anlægget til enkeltbeboelse, samlet bebyggelse og byzone.

## MILJØTEKNISK REDEGØRELSE

---

#### Ejendommens beliggenhed i forhold til naboer

Der er ca. 199 meter til nærmeste enkeltliggende nabo med landbrugspligt, som er Ingerslevvej 9. Nærmeste nabo uden landbrugspligt og ikke er ejet af ansøger, er Ingerslevvej 5, som er beliggende ca. 263,5 meter fra ejendommen.

Der er ca. 1.027 meter til det nærmeste hus i den samlede bebyggelse ved Lemming by og ca. 1.094 meter til det nærmeste, vedtaget kommuneplanområde til blandet bolig og erhverv, som ligeledes er beliggende i Lemming by.

Nærmeste udpegede by- og sommerhuszone er ved Hinge Sø og beliggende mere end 4,1 km vest for ejendommen.

#### Resultatet af it-systemets lugtberegning

Geneafstandene til henholdsvis nærmeste nabo uden landbrugspligt, nærmeste samlede bebyggelse, og nærmeste byzone samt nærmeste kommuneplanlagte område til blandet bolig og erhverv er beregnet i skema ID 87464 i husdyrgodkendelse.dk.

Geneafstanden til nærmeste nabo er beregnet til 140,89 meter og til samlet bebyggelse og byzone er den henholdsvis 250,46 meter og 445,55 meter. Dermed er geneafstandene overholdt.

Der forventes derfor ingen væsentlige gener som følge af ændringen og udvidelsen i form af lugt.

### **Kumulation i forhold til lugtberegning**

Er der andre husdyrbrug, som medfører lugtgener i det samme punkt i byzone, skærpes kravene til geneafstanden i forbindelse med ansøgningen. Den beregnede geneafstand forøges i sådanne situationer, hvis der indenfor 300 meter fra byzone o. lign. samt samlet bebyggelse eller 100 meter fra nabobebyggelse findes andre staldanlæg på andre ejendomme, hvor der produceres mere end 75 DE.

Da der ikke er andre staldanlæg indenfor 300 meter af byzone o.lign. anvendes geneafstandene uændret.

### **Lugtgener ved udbringning af gylle**

Alt flydende husdyrgødning udbringes med slangeudlægning eller nedfælder. Der vælges så vidt muligt udbringningstidspunkter, hvor fordampningen af ammoniak er mindst, og der tages, så vidt det er muligt, hensyn til naboer ved udbringning af husdyrgødning.

Det forsøges i øvrigt, at udbringe husdyrgødningen indenfor normal arbejdstid, dog kan der i forbindelse med spidsbelastning forekomme udbringning mellem kl. 7.00 og 22.00.

Det skal dog understreges, at udbringning af gylle er vigtig for markdriften, og der vil i særlige år kunne opstå vejrmæssige forhold, der betyder, at udbringningen vil foregå udenfor ovennævnte tidsrum.

## **KOMMUNENS BEMÆRKNINGER OG VURDERING**

### **Lugtgener fra staldanlæg**

Ansøger skal angive staldanlæggenes placering i forhold til nærmeste byzonegrænse, sommerhusområde, landzoneområde udlagt til boligformål (hvis relevant), samlet bebyggelse og enkeltbolig.

Princippet for lugtberegningen er, at man ud fra oplysninger om dyreart, staldsystem og maksimale staldbelægning beregner den nødvendige geneafstand, som er den afstand der minimum skal være fra lugtcentrum til de omkringboende.

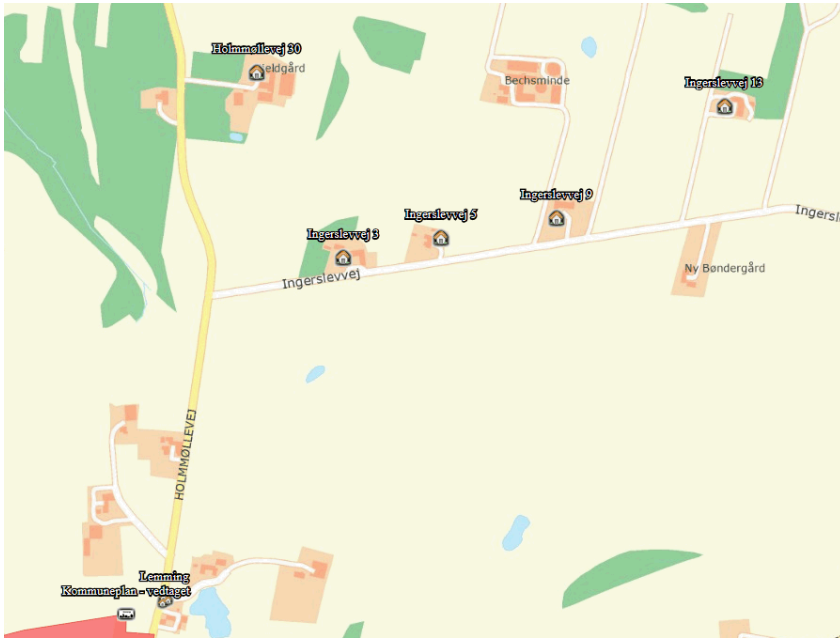
Genekriterierne er et udtryk for, hvor meget lugt omboende i forskellige typer beboelsesområder må udsættes for, før det kan betegnes som værende "væsentlige lugtgener". Geneafstanden skal beregnes efter både [Miljøstyrelsens lugtmodel](#) og efter [FMK-modellen](#).

Det resultat systemet viser, er resultatet efter den beregningsmodel, der giver den længste geneafstand til omboende, så genekriterierne overholdes uanset modelvalg.

På oversigtskortet i

Figur 6.1.1 ses afstanden til nærmeste nabobeboelse uden landbrugspligt og til nærmeste samlede bebyggelse. Det er afstandskravet til samlet bebyggelse, som er den afgørende parameter for husdyrbrugets størrelse.





Figur 6.1.1 – Afstande fra staldanlæg til nærmeste naboer mv.

### Kumulation

Ansøger har i den miljøtekniske beskrivelse vurderet på om der er kumulation med andre husdyrbrug, og angivet at der ikke er kumulation.

### Konklusion

Når de beregnede afstandskrav til nærmeste beboelse, samlet bebyggelse og byzone er overholdt, har kommunen ikke mulighed for at skærpe lugtgenekriterierne.

### Lugtgener fra udbringning af husdyrgødning

Der vil forekomme ammoniakfordampning og lugtgener fra marker, hvor der er udbragt gylle. Omfanget afhænger af vejrforhold (temperatur, vindforhold og evt. nedbør). Udbringning af flydende husdyrgødning skal ske med nedfælder eller ved forsuring af gyllen inden udbringning på sort jord og i græsmarker. Udbringning med nedfælder minimerer lugtgenerne.

Der udbringes ikke gylle tæt på større by- og sommerhusområder, som kunne genere indbyggerne i en grad som ikke forventes for sådanne områder.

Det vurderes, at når de generelle regler i husdyrgødningsbekendtgørelsen - og vilkår for afgørelsen er overholdt, vil udbringningen af husdyrgødning ikke medføre lugtgener ud over hvad man må forvente, når man bor i landzone, hvor der drives landbrugserhverv.

## 6.2 FLUER OG SKADEDYR

### MILJØTEKNISK REDEGØRELSE

#### Skadedyr

Den generelle bekæmpelse af skadedyr sker ved, at der generelt holdes rent og ryddeligt i og omkring ejendommen, og ved at foderspil og rester fjernes.

Bekæmpelse af skadedyr foretages efter anvisninger fra Statens Skadedyrslaboratorium.

#### Fluegener

Biologisk og kemisk fluebekæmpelse foretages efter anvisninger fra Statens Skadedyrslaboratorium. Fluerne indkøbes fra Miljøfluen I/S, og andre nødvendige bekæmpelsesmidler indkøbes fra Hatting. Der holdes en høj hygiejnestandard i staldene.

### **Rottebekæmpelse**

Der er indgået sikringsaftale med rottebekæmpelsesfirmaet JIC Service ved Jan Ivan Christensen.

Aftalen indebærer, at der opstilles rottekasser rundt om ejendommens bygninger. Rottekasserne placeres, tilses og fyldes efter behov.

Ved forekomst af rotter kontaktes med rottebekæmpelsesfirmaet JIC Service ved Jan Ivan Christensen, som står for bekæmpelsen.

## **KOMMUNENS BEMÆRKNINGER OG VURDERING**

I forbindelse med dyreholdet kan der forekomme gener fra skadedyr (rotter, fluer m.v.), som skal bekæmpes effektivt.

På alle husdyrbrug er der risiko for opformering af fluer og andre skadedyr. Det er derfor vigtigt at der opretholdes en god staldhygiejne, og daglig rengøring er en væsentlig parameter til bekæmpelse af fluer.

Den lille stueflue kan sprede sig op til 1 km fra udklækningsstedet, men plagen er dog størst inden for en lille halv kilometer. Ejeren af husdyrbruget har pligt til at bekæmpe fluer, og den grundlæggende kendsgerning er:

*Et husdyrbrug kan ikke producere fluer, hvis larverne ikke kan finde føde dvs. frisk, fugtig gødning.*

Det vigtigste er, at holde husdyrbruget ren for gødnings- og foderester. Foder- og gødningsrester er ideelle udklækksteder for fluer, som kan udvikle sig til enorme flueforekomster, der ikke kan bekæmpes biologisk.

Bemærk at retningslinjerne fra Statens Skadedyrslaboratorium opdateres 1 gang årligt.

Der ligger tre ejendomme inden for 300 m fra husdyrbruget. Der er ca. 1 km til samlet bebyggelse og ca. 4 km til nærmeste byzone.

Ejendommen anvender biologisk fluebekæmpelse, hvilket er et effektivt middel til fluebekæmpelse.

Der stilles vilkår til fluebekæmpelse, rengøring af stalde og inventar samt at udenomsarealer skal holdes i en renlig og ryddelig stand.

Skulle der mod forventning indgå berettigede klager over fluegener fra husdyrproduktionen, kan Silkeborg Kommune efter en nærmere vurdering påbyde husdyrbruget at foretage tiltag til at reducerer fluegener.

Det vurderes at ejendommen skadedyrsbekæmpelse med de stillede vilkår er tilstrækkelige til at imødekomme væsentlige gener fra skadedyr.

## **6.3 TRANSPORT**

## **MILJØTEKNISK REDEGØRELSE**

Udviklingen i antallet af forskellige typer transport ses af Tabel 6.3.1 nedenfor. Det skal bemærkes, at antal og kapacitet pr. læs ikke er bindende (med mindre, der er knyttet vilkår til).

Tabel 6.3.1 - Oversigt over udviklingen i det årlige antal transporter

Transporttype	Nudrift	Ansøgt drift	Hyppighed	Forskel
<b>Lastbiltransporter</b>				
Foder	1 gang ugentligt, dvs. 52 gange årligt	1 gang ugentligt, dvs. 52 gange årligt	Dagtimerne	0
Døde dyr	1 gang ugentligt, dvs. 52 gange årligt	1 gang ugentligt, dvs. 52 gange årligt	Dagtimerne	0
Brændstof (olie)	2 gange årligt	2 gange årligt	Dagtimerne	0
Dyr - leveres	1 gang ugentligt, dvs. 52 gange årligt	1 gang ugentligt, dvs. 52 gange årligt	Dagtimerne	0
Dyr - afhentes	1 gang ugentligt, dvs. 52 gange årligt	1 gang ugentligt, dvs. 52 gange årligt	Dagtimerne	0
Flytning af gylle med lastvogn til Allingvej 16 efter behov.	Efter behov	12 læs af 38 tons pr. lastvogn svarende til 12 læs årligt. Flytningen vil kun ske efter behov.	Dagtimerne	12
Diverse	52 diverse transporter	52 diverse transporter	Dagtimerne	0
<b>Traktortransporter</b>				
Gyllekørsler	194	Der afhentes med 25 tons vogn, dvs. ca. 201 transporter årligt	Døgnet rundt	
<b>Forskel</b>	<b>404</b>	<b>423</b>		<b>+19</b>

### Transport med husdyrgødning

Der køres med husdyrgødning i vækstsæsonen. Der køres med en 25 tons gyllevogn. Lastbilerne kører med 38 tons gylle. Der er i nedenstående regnet med 25 tons gyllevogn for at opgøre "worst case"-scenarium.

Produktionen af gylle var i nudrift ca. 4.860 tons gylle, og produktionen af gylle vil fremadrettet stige til ca. 5.016 tons årligt. Det vil sige, at der køres gylle væk ca. 201 gange årligt fremadrettet mod de oprindelige ca. 194 transporter.

Efter behov vil der ske flytning af gylle til Allingvej 16 svarende til ca. 12 læs med lastvogn á 38 tons pr. læs. Flytningen vil kun ske efter behov og kan derfor forekomme i alle måneder på året.

Transporten og udbringning vil have en stigning på 19 transportere i forhold til nudrift. Reglerne for udkørsel vil blive overholdt.

Når biogasanlægget på Allingvej 13 er etableret, vil alt gylle blive pumpet direkte til biogasanlægget, og herefter er det biogasanlægget der står for transporten. Indtil da vil gylle blive udbragt på egne arealer samt gylleaftale med Peter Nørskov Holm Møllevej 30. Der vil derfor kun ske transport på privat fællesvej og Ingerslevvej.

Den eneste transport som Mads selv står for, som går gennem bymæssig bebyggelse, er transport af smågrise fra Ørevadbrovej 14. Transporten sker uden om Sejling, da han kører ad Sejling Tværvej. Det kan dog ikke undgås at han kører gennem Lemming. Dette sker ad Lemming Bygade. Se kort over transportveje i bilag 3

#### KOMMUNENS BEMÆRKNINGER OG VURDERING

---

Transport med gylle til udspretningsarealerne foregår med gyllevogn. De områder hvor der bliver flere kørsler fremgår af Tabel 6.3.1. Der køres ikke med traktor og gyllevogn igennem byzone.

Silkeborg Kommune vurderer, at transport til og fra husdyrbruget ikke vil være til væsentlig gene for nabobeboelser og omgivelserne i øvrigt, når de til enhver tid gældende regler overholdes.

Det vurderes, at transport til og fra ejendommen kan ske uden, at der opstår farlige situationer. Oversigtsforholdene vurderes, at være gode, se Figur 6.3.1 og

Figur 6.3.2.

Figur 6.3.1 – Udsyn fra udkørsel mod øst



Figur 6.3.2 – Udsyn fra udkørsel mod vest



## 6.4 STØJ FRA ANLÆGGET OG MASKINER

---

### MILJØTEKNISK REDEGØRELSE

---

Der kan forekomme støjkilder fra:

- Foderindblæsning,
- Foderanlæg og kompressor,
- Ventilation,
- Transport til og fra ejendommen,
- Periodevis støj i forbindelse med gylletransporter og pumpning af gylle.

#### Driftsperiode for støjkilder

Det tilstræbes, at støjende aktiviteter afholdes i tidsrummet kl. 7 - 18. Dog med undtagelse af den periodevise gylletransporter, hvor virksamheden er afhængig af vejret, og leverancer og afhentning af dyr, hvilket er afhængig af det enkelte transportfirma.

Foderanlægget er i drift fra kl. 6 - 22 dagligt, med automatisk fodring 3-5 gange pr. dag alt efter, hvor mange foderblandinger, der fodres med. Foderanlægget kører ikke i natperioden fra kl. 22 - 6. Foderanlægget er placeret i isoleret rum for at mindske støjen.

Ventilationen er stort set altid i drift, da det er nødvendigt i forhold til indeklimaet i staldene og dyrenes velbefindende.

Der vil dagligt forekomme støj fra internt arbejde på anlægget, interne transportere, samt transportere med lastbil. Herudover vil der forekomme sæsonbetonet kørsel ved gylleudbringning og markarbejde.

## Tiltag mod støjkilder

Støj søges generelt dæmpet ved valg af støjsvag teknologi og afskærmning. Endvidere søges al unødigt tomgangskørsel undgået.

## KOMMUNENS BEMÆRKNINGER OG VURDERING

Silkeborg Kommune vurderer, at støjafgivelsen fra husdyrbrugets produktionsanlæg generelt vil være lavt.

Eventuel støj fra bedriftens interne transporters samt støj fra de forskellige transporters til og fra anlægget, må forventes at blive mere hyppigt forekommende når antallet af transporters øges i forbindelse med produktionsudvidelsen, se Tabel 6.3.1

Silkeborg Kommune vurderer, at støjen fra husdyrbrugets aktiviteter generelt ikke vil give anledning til væsentlige støjgener ved de omkringliggende nabobeboelser, i det afstanden til de nærmeste naboer er ca. 150 meter fra husdyrbruget.

Desuden er de fleste støjkilder placeret indendørs eller placeret hensigtsmæssigt i forhold til naboerne, se placering af staldene, kornsilos og gyllebeholdere på nedenstående luftfoto i forhold til naboer.

Lastbiler, som blæser færdigfoder op i siloerne, kan være meget støjende. Nabobeboelserne ligger mere end 200 meter eller længere fra ejendommens silos, hvorfor de ikke forventes at blive generet af evt. støj i forbindelse med, at færdigfoderet bliver blæst op i siloerne.

Såfremt der indkommer klager over støj fra produktionsanlægget med tilknyttede aktiviteter, vil Kommunen indhente dokumentation for, at støjkravene i Miljøstyrelsens vejledning nr. 5/1984 om 'Ekstern støj fra virksomheder' overholdes.

Der stille vilkår om at anlægget og der til knyttede aktiviteter skal overholde støjgrænserne i Miljøstyrelsens vejledning nr. 5/1984 om 'Ekstern støj fra virksomheder'.

## 6.5 STØV FRA ANLÆG OG MASKINER

---

### MILJØTEKNISK REDEGØRELSE

---

Der kan forekomme støv fra kørsel på de omkringliggende arealer og veje.

I forbindelse med håndtering af halm på ejendommen og ved alle andre typer af transporters kan der opstå støv. Forhold, som kan medvirke til støv, er af begrænset karakter og varighed.

Der kan forekomme en mindre støvgene ved indblæsning af færdigfoder.

## KOMMUNENS BEMÆRKNINGER OG VURDERING

Silkeborg Kommune vurderer, at der ikke vil opstå væsentlige støvgener med udvidelsen af dyreholdet. Dog henvises der til god landmandspraksis, at al transport til og fra bedriften skal, for at begrænse støvgener, foregå ved hensynsfuld kørsel, samt at alle aktiviteter på bedriften planlægges, herunder også levering og udkørsel, således at omgivelserne påvirkes mindst muligt.

Transport af foder sker hovedsageligt på offentlige, asfalterede veje.

De interne transportveje går lige forbi nærmeste nabo, Ingerslevvej 9, Silkeborg Kommune vurderer dog, at der ikke vil opstå væsentlige støvgener fra husdyrbrugets drift. Skulle der mod forventning opstå væsentlige gener, kan Silkeborg Kommune efter en nærmere vurdering påbyde husdyrbruget at foretage tiltag til at reducere støvgener.

Såfremt der modtages klager over støvgener, vil kommunen lave en mere konkret vurdering og evt. stille mere specifikke krav for at undgå støvgener.

## **6.6 LYS**

---

### **MILJØTEKNISK REDEGØRELSE**

---

Der er ophængt udendørs belysning ved stuehus, ved ind- og udleveringsramper og maskinhusene. Lyset vil være tændt efter behov med bevægelsescensor. Der er ingen udendørs belysning, der har fjernvirkning.

Lyset sænkes i staldene om natten, der er derfor en begrænset fjernvirkning fra anlægget.

Lyset i øvrige bygninger er slukket om natten.

Der forventes ikke nogen fjernpåvirkning fra anlægget, som kan genere naboer eller trafikanter.

### **KOMMUNENS BEMÆRKNINGER OG VURDERING**

---

Silkeborg Kommune vurderer, at anvendelsen af lys i forbindelse med husdyrbrugets produktionsanlæg ikke vil være til væsentlig gene for nabobeboelser og omgivelserne i øvrigt.

Der er beplantninger langs de sider af ejendommen som kan ses fra naboer og Ingerslevvej, og selv i vinterhalvåret, vil beplantningens stammer og grene dæmpe det lys der måtte komme fra bygningerne. En del af bygningerne skjuler også lyset fra de stalde som ligger længere tilbage i forhold til naboer.

Der henvises til afsnit 3 om placering i landskabet.



## 7 BEDSTE TILGÆNGELIGE TEKNIK (BAT)

---

### 7.1 B ESKRIVELSE OG VURDERING AF BAT

---

#### MILJØTEKNISK REDEGØRELSE

---

#### **Til- og fravalg af BAT-teknologier (BAT = bedst tilgængelige teknik)**

Der er ikke foretaget BAT-tilpasninger, idet det vejledende BAT-niveau, beregnet i husdyrgodkendelse.dk, er overholdt med -136,24 kg N/år.

Der er således tale om en overopfyldelse af BAT-niveauet uden tilpasninger.

#### **Emissionsgrænseværdier**

I ansøgningen er der foretaget en beregning af den vejledende grænseværdi for ammoniaktab pr. år opnåelig ved anvendelse af bedste tilgængelige teknik (BAT). Kommunen fastsætter emissionsgrænseværdier, der sikrer, at emissionerne under normale driftsforhold ikke ligger over de emissionsniveauer, der er forbundet med den bedste tilgængelige teknik, som fastsat i BAT-konklusionerne.

Der er dog [undtagelsesvist mulighed for at fastsætte lempeligere emissionsgrænseværdier](#) og mulighed for at [dispensere fra BAT-konklusionerne ved afprøvning og anvendelse af ny teknik](#).

Miljøstyrelsens BAT-standardvilkår skal anvendes uanset niveauet for emissionsgrænseværdierne i BAT-konklusionerne, når Miljøstyrelsens BAT-standardvilkår er strengere.

Andre regler i husdyrgodkendelsesbekendtgørelsen, lov om miljøgodkendelse m.v. af husdyrbrug eller anden gældende lovgivning kan også kræve strengere vilkår, end hvad emissionsgrænseværdierne medfører.

#### **Management**

Den daglige drift er tilrettelagt ud fra principperne om godt landmandskab og ansvarlig driftsledelse, således at anlægget giver anledning til mindst mulig miljøbelastning og færrest mulige gener for omgivelserne. Dette søges opnået ved reduceret vand- og energiforbrug og ved reduktion af ammoniakfordampning fra staldene.

Herudover:

- deltager de ansatte i fagligt relevante aktiviteter og ERFA-grupper,
- vil der blive udarbejdet en beredskabsplan, som er tilgængelig for alle medarbejdere på bedriften,
- Foretages der daglige tilsyn og løbende service og vedligehold på anlæggene,
- (fjern) aflæses der månedligt energiforbrug, og der tilsendes månedlige opgørelser over forbruget, til driftsansvarlig,
- udarbejdes der hvert år mark- og gødningsplaner, der sikrer, at mængden af tilført gødning tilpasses afgrødernes aktuelle behov.

#### **Teknologivalg for anlæg**

Gulvtypen i den eksisterende produktion er til slagtesvin og henholdsvis 25-49 % fast gulv i stald 1, et utidssvarende fuldspaltegulv i stald 2 og stald 4, et gammelt strawflow med 50-75

% fast gulv i stald 3, og et drænet gulv + spalter i stald 5. Fremadrettet ændres gulvet og staldsystemet til smågrise i stier med to-klima og delvis fast gulv.

Gyllebeholderne er både i nudrift og ansøgt drift med fast overdækning, hvilket halverer ammoniaktabet fra beholderne.

## **Energibesparende foranstaltninger**

### **Ventilation:**

I år 2016 er elinstallationer i forbindelse med overtagelse af ejendommen gennemgået med henblik på at sikre elforsyningen og de elektriske installationer på ejendommen, samt at nedbringe elforbruget. Ventilationsanlægget er i den forbindelse blevet gennemgået, og nedslidte ventilatorer og styringer er udskiftet til nye energivenlige ventilatorer og styringer. Den del af ventilationsanlægget, som kunne beholdes, fortsætter uændret.

Ventilationsanlægget vil blive rengjort jævnligt ca. hver 8. uge, året rundt. Ved rengøring fjernes snavs mv., der kan yde modstand og forøge strømforbruget.

Temperatur- og luftfugtighedsfølere bliver kontrolleret hver 8. uge i forbindelse med rengøringen efter det sidste hold smågrise og før, at det nye hold smågrise indsættes.

### **Lys:**

- Lyset slukkes, når staldene forlades.
- Der anvendes almindelige lysstofrør i alle stalde, men der sker løbende – i takt med den almindelige udskiftning – udskiftning af den eksisterende belysning til LED.
- Der etableres dagslysstyring, der slukker lyset, når der kommer tilstrækkeligt med sollys ind. Automatikken sørger for, at lamperne ikke hele tiden tændes og slukkes. Som regel slukkes lyset først, når der har været tilstrækkeligt sollys i et par minutter.
- Lyskilder i staldanlægget vil blive styret automatisk ved tilslutning til ur, der regulerer hvornår lyset skal slukkes om aftenen og tændes om morgenen.

### **Køle/fryseanlæg:**

- Køleskabe til opbevaring af medicin – er A-mærket.

### **Fodersystem:**

- Der anvendes strøm til at drive foderanlægget og tildele foder i stierne.
- Anlægget efterses og vedligeholdes jævnligt.

### **Transport:**

- Udbringningsarealerne ligger tæt på ejendommen, hvilket nedsætter transporttiden og brændstofforbruget. Der vil, hvis behovet opstår, blive flyttet gylle med lastvogn af 38 tons pr. læs fra Ingerslevvej 7 til Allingvej 16, men maksimalt ca. 12 læs årligt. Flytningen vil kun ske, hvis behovet opstår.
- Køretøjer vedligeholdes, og tomgangskørsel undgås mest muligt.

### **Varme:**

- Temperaturen i stalden har stor indflydelse på energiforbruget til opvarmning. Ved reduktion af starttemperaturen i en traditionel klimastald til smågrise kan energiforbruget reduceres med op mod 50 % ved at sænke temperaturen fra 32 til 26° C. Temperaturen i smågrisestalden søges derfor holdt på ca. 26 grader.

### **Vandbesparende foranstaltninger**

#### **Vask af stalde:**

- Ved vask af stalde anvendes iblødsætning forud for selve nedvaskningen af staldene. Staldene vaskes med højtryksrensere med koldt vand. Både iblødsætning og vask med højtryksrensere reducerer vandforbruget ved vask.

#### **Vanding af dyr:**

- Der er opsat vandkopper i stierne, som der opstår mindst muligt spild af vand.
- Derudover er der drikkenipler i foderautomaterne.

#### **Overbrusningsanlæg i stald nr. 1:**

- Optimeret styring af overbrusningsanlæg.

#### **Registrering af vandforbrug:**

- Vandforbruget opgøres en gang om året i forbindelse med årsregnskabet.

#### **Fodertilpasninger**

- Der er ikke foretaget fodertilpasninger i forhold til BAT, da BAT allerede er overholdt på ejendommen.
- Mads Niær Kristensen vil til enhver tid forsøge at holde sig orienteret om nye muligheder i relation til bedre udnyttelse af næringsstofferne i foderet. På bedriften anvendes som udgangspunkt normer for N og P i foderet.

## **KOMMUNENS BEMÆRKNINGER OG VURDERINGER**

Et husdyrbrug bør til stadighed søge at begrænse forureningen ved at indføre og gøre brug af den bedste tilgængelige teknik til at nedbringe eventuelle gener fra stalde og anlæg til opbevaring af husdyrgødning mm.

Husdyrbrug som ansøger om tilladelse eller godkendelse efter lovens §§ 10-12, skal som minimum redegøre for følgende punkter:

### **Management**

Beskrivelse af hvilke ledelses- og kontrolrutiner der anvendes for at styre husdyrbrugets miljøforhold herunder de anvendte teknologier

Anvendelse af bedste tilgængelige teknik inden for områderne:

1. Foder
2. Staldindretning
3. Forbrug af vand og energi
4. Opbevaring/behandling af husdyrgødning

### Vurdering af Management

Kommunen vurderer samlet set, at virksomheden overholder kravene til brug af BAT indenfor management ved anvendelse af nedenstående journaler og planer.

- De ansatte deltager i fagligt relevante aktiviteter og ERFA-grupper,
- Der vil blive udarbejdet en beredskabsplan, som er tilgængelig for alle medarbejdere på bedriften,
- Der foretages daglige tilsyn og løbende service og vedligehold på anlæggene,
- Der (fjern) aflæses månedligt energiforbrug, og der tilsendes månedlige opgørelser over forbruget, til driftsherren,
- Der udarbejdes hvert år mark- og gødningsplaner, der sikrer, at mængden af tilført gødning tilpasses afgrødernes aktuelle behov.

### Vurdering af ventilation

Ifølge BREF dokument for intensiv fjerkræ- og svineproduktion er det for mekanisk ventilerede stalde BAT, at reducere energiforbruget ved at optimere udformningen af ventilationssystemet for at tilvejebringe god temperaturkontrol og minimumsventilation om vinteren, samt at undgå modstand i ventilationssystemer ved jævnlig inspektion og rengøring af kanaler og ventilatorer. De valgte ventilationssystemer vurderes at være i overensstemmelse med den bedste tilgængelige teknik. Ventilationsanlæggene er i de ældre stalde udskiftet med nye energivenlige ventilatorer og alle stalde har frekvensstyret ventilation, der energimæssigt er at foretrække

### Vurdering af foder

Der er gode forhold til opbevaring og håndtering af foder på ejendommen.

Der udarbejdes løbende foderplaner i samarbejde med en konsulent og med anvendelse af nyeste viden inden for fodring.

### Vurdering af staldindretning

Kommunen fastsætter emissionsgrænseværdier, der sikrer, at emissionerne under normale driftsforhold ikke ligger over de emissionsniveauer, der er forbundet med den bedste tilgængelige teknik, som fastsat i BAT-konklusionerne.

Nedenstående tabel viser det faktiske ammoniaktab fra stald og lager og den vejledende grænseværdi for overholdelse af BAT.

#### Resultat af beregning af den vejledende grænseværdi for ammoniaktab ved anvendelse af bedste tilgængelige teknik (BAT)

Samlet faktisk ammoniaktab fra stald og lager i ansøgt drift (hele anlægget):	1268,16 kgN/år
Samlet vejledende ammoniaktab fra hele anlægget ved anvendelse af BAT:	1404,40 kgN/år
Er samlet vejledende ammoniaktab fra hele anlægget ved anvendelse af BAT overholdt?:	Ja
Difference mellem samlet faktisk ammoniaktab og samlet vejledende ammoniaktab ved anvendelse BAT:	-136,24 kgN/år

Differencen er på -136,24 kgN/år. BAT-kravet er dermed opfyldt.

Kommunen vurderer, at husdyrbruget har truffet de nødvendige foranstaltninger til at forebygge og begrænse forureningen fra husdyrbrugets anlæg. Endvidere vurderer kommunen, at husdyrbruget efter udvidelsen kan drives uden væsentlige indvirkninger på miljøet, såfremt vilkårene i denne godkendelse overholdes.

Silkeborg Kommune vurderer, at de valgte teknologier på husdyrbruget lever op til BAT.

Der er stillet fastholdelsesvilkår til staldindretning og opbevaring af husdyrgødning igennem vilkår i afsnit 2.5, samt standardvilkår om, at projektet skal udføres som ansøgt.

### **Vurdering af vand- og energiforbrug**

#### *Elforbrug*

Energiforbruget følges løbende, og forbruget bør af flere årsager til stadighed søges minimeret. Det er i ejers egen interesse at minimere driftsomkostningerne med hensyn til forbrug af energi.

Kommunen vurderer, at virksomheden overholder kravene til brug af BAT i tilstrækkeligt omfang indenfor forbrug af energi og vand ved anvendelse af energistyring og overholdelse af de stillede vilkår.

#### *Vandforbrug*

Til aktiviteter, hvor der bruges vand, er det BAT at reducere vandforbruget ved at udføre alt det følgende:

- Rengøring af stald og udstyr med højtryksrensere efter hver produktionscyklus. Til svineopstaldning løber spulevand typisk ned i gyllesystemet, og det er derfor vigtigt at finde en balance mellem rengøring og brug af så lidt vand som muligt.
- Udførelse af regelmæssig kalibrering af drikkevandsanlægget for at undgå spild.
- Registrering af vandbrug gennem måling af forbrug, og
- Detektering og reparation af lækager.

Kommunen vurderer, med baggrund i ovenstående, at energi- og vandforbruget er på et fornuftigt leje i forhold til bedriftens størrelse og driftsform.

Kommunen vurderer, at der med de nuværende og planlagte tiltag til registrering og minimering af vandforbruget sikres, at forbruget minimeres mest muligt.

### **Vurdering af opbevaring/behandling af husdyrgødning**

#### *Flydende husdyrgødning*

For gylletankene gælder, at der er tale om stabile beholdere, der kan modstå mekaniske, termiske og kemiske påvirkninger.

Der er en samlet opbevaringskapacitet på mindst 9 måneder.

- lageret tømmes hvert år og inspiceres visuelt
- der er ingen spjæld i tankene og alt husdyrgødning overpumpes via neddykket rør
- gyllen omrøres kun umiddelbart før tømning, hvilket sker i perioden fra 1. marts – 1. maj.
- beholderne kontrolleres ved 10-års beholderkontrollen.
- Beholderne er med fast overdækning i form af teltoverdækning.

Kommunen vurderer, at virksomheden overholder kravene til brug af BAT i tilstrækkeligt omfang indenfor opbevaring/behandling ved anvendelse af ovenstående.

### **Vurdering af udbringning af husdyrgødning**

BAT for udbringningsteknik er beskrevet i referencedokumentet for bedste tilgængelige teknikker der vedrører intensiv fjerkræ- og svineproduktion (BREF) som en række tiltag.

En del af disse tiltag er dækket af husdyrgødningsbekendtgørelsen og bekendtgørelse om jordbrugets anvendelse af gødning og plantedække, hvorfor det er et lovkrav at følge dem.

- regler for udbringningstidspunkter (forbud mod udbringning 200 m fra byområder på weekend- og helligdage),
- udbringningsmetoder (fx ikke tilladt at bruge bredspreder til gylle),
- krav om nedfældning på visse arealer tæt på sårbar natur,
- krav til udbringningstidspunkter, der sikrer optagelse i planter,
- krav om nedbringning af husdyrgødning udlagt på ubevoksede arealer indenfor 6 timer,
- og krav om maksimale mængder husdyrgødning pr. ha,
- krav til efterafgrøder

Der udarbejdes hvert år en mark- og gødningsplan, hvorved det sikres at mængden af gødning tilpasses afgrødens forventede behov. I planen tages der bl.a. hensyn til jordbundstype, sædskifte, vanding, planternes udbytte og kvælstofudnyttelsen.

Maskinstation udbringer gyllen. Læsning sker med sugekran med pumpe og returløb.

Udspreddingen sker med slæbeslanger eller nedfælder. Der vil forekomme ammoniakfordampning og lugtgener fra marker, hvorpå der er udbragt gylle. Omfanget afhænger af vejforhold (temperatur, vindforhold og evt. nedbør).

Da gyllen køres ud på veletablerede afgrøder og/eller nedfældes i sort jord, minimeres ammoniakfordampning og lugtgenerne pga. mindre fordampning og hurtigere optagelse i planterne. Der køres aldrig på vandmættet, oversvømmet, frossen eller snedækket areal.

Kommunen vurderer, at virksomheden overholder kravene til brug af BAT i tilstrækkeligt omfang inden for udbringning ved anvendelse af ovenstående.

### **Samlet vurdering**

Silkeborg Kommune vurderer på baggrund af det oplyste, at husdyrbruget samlet set ved overholdelse af de til enhver tid gældende generelle miljøregler for den pågældende type husdyrbrug og af de supplerende vilkår for miljøgodkendelsen vil anvende den bedste tilgængelige teknik, set i forhold til, hvad der er praktisk og økonomisk muligt i branchen og i forhold til den miljøgevinst, der kan dokumenteres opnået ved brug af den pågældende teknik.

Kommunen vurderer, at husdyrbruget har truffet de nødvendige foranstaltninger til at forebygge og begrænse forureningen fra husdyrbrugets anlæg og arealer. Endvidere vurderer kommunen, at husdyrbruget efter udvidelsen kan drives uden væsentlige indvirkninger på miljøet, såfremt vilkårene i denne godkendelse overholdes.

## **8 ALTERNATIVE MULIGHEDER, 0-ALTERNATIVET OG OPHØR AF DRIFTEN**

---

### MILJØTEKNISK REDEGØRELSE

---

#### ***Ansøgers oplysninger***

Ejendommen er ganske hensigtsmæssigt beliggende i forhold til både natur og naboer. Anlægget ligger i åbent land og med god afstand til væsentlige naturinteresser. Der er god afstand til nærmeste nabo med landbrugspligt, som ligger ca. 200 meter fra anlægget, og endnu længere til nærmeste nabo uden landbrugspligt. Derudover er der god afstand til de omkringliggende naboer, samt til samlet bebyggelse ved Lemming og nærmeste byzoner, der er beliggende mere ned 1 km fra anlægget.

Der er på nuværende tidspunkt allerede etableret en svineproduktion, og både nabo- og naturpåvirkninger i form af deposition og emission af ammoniak og lugt vil blive enten tilsvarende eller reduceret ved ændringen og udvidelsen af produktionen.

Dette skyldes, at det eksisterende produktionsanlæg er indrettet til slagtesvin med flere utidssvarende gulvtyper, her særligt strawflow-systemet og fuldspalter, der er nedslidt. Ved at konvertere til smågrise er lugt relativt uændret, mens naturpåvirkningen ved ammoniakfordampning og deposition reduceres eller forbliver uændret. Dette skyldes, at smågriseproduktionen er mindre ammoniakbelastende end slagtesvineproduktionen, samt at der skiftes til et mere tidssvarende system med delvis fast gulv og spalter.

Ændringen og udvidelsen medfører derfor en forbedring af de eksisterende forhold på anlægget.

### KOMMUNENS BEMÆRKNINGER OG VURDERING

---

#### **Alternative løsninger**

Silkeborg Kommune vurderer, at der samlet set ikke kan opstilles væsentlige alternativer, som kan sammenlignes eller vurderes som værende bedre end det ansøgte projekt.

#### **Ophør**

I forbindelse med ophør skal der træffes de nødvendige foranstaltninger med henblik på at overlevere anlægget i forsvarlig miljømæssig tilstand. Der skal tilkaldes en slamsuger for at tømme gyllebeholdere samt fortank.

Anlægget skal rengøres, således at der ikke forekommer forurening herfra.

Spildevandet skal køres ud på dyrkede arealer i henhold til lovgivningen eller afleveres til biogasanlæg. Udtjent inventar og andet metal skal leveres til produkthandleren og elektronisk udstyr skal leveres til genbrug. Andet affald skal afhændes efter miljølovens forskrifter.

Bygningsmassen skal renoveres til andre formål evt. helt udtages af landbrugsmæssig drift jf. planloven, eller helt eller delvis fjernes, hvis de ikke kan tjene til andet. I hvor stor en grad, bygningerne fjernes, afhænger af deres tilstand og mulighed for anden udnyttelse.

## **9 BILAG**

---

Bilagsoversigt:

Bilag 1 – Beredskabsplan

Bilag 2 – Afløbsplan

Bilag 3 – Transportveje

Bilag 4 – Regler for håndtering og opbevaring af Olie og Kemikalier

Bilag 5 - Høringsliste



# Beredskabsplan

for

## BECHSMINDE

### Indholdsfortegnelse:

TELEFONNUMRE	65
BRAND- OG EVAKUERINGSINSTRUKS	66
OVERLØB AF GYLLE	67
KEMIKALIE- OG OLIESPILD	69
STOPHANER / HOVEDAFBRYDERE	70
STRØMSVIGT	71
TRANSPORT AF BEKÆMPELSESMIDLER	71
BILAG A Kort over ejendommen	72
BILAG B Kort over udløbspunkter fra dræn til vandløb	74

Denne beredskabsplan er udarbejdet som en del af ejendommens miljøgodkendelse med det formål at stoppe og begrænse evt. uheld med konsekvenser for det omgivne miljø.

Planens indhold skal være kendt af gårdens ansatte mm. og udleveres til evt. indsatsleder/miljømyndighed i forbindelse med uheld, forureninger, brand ol.

Beredskabsplanen revideres/kontrolleres mindst 1 gang om året og skal være let tilgængelig og synlig. Beredskabsplanen findes i den hvide mappe i frokoststuen.

Kopi af beredskabsplanen findes på staldkontoret.

Kort materiale.

Bagerst er der et oversigtskort over ejendommen mm. med angivelse af:

- Mark- og drikkevandsboringer/brønde
- Kemikalielager (f.eks. bekæmpelsesmidler, handelsgødning, svovlsyre til forsuring)
- Dieseltanke og olietanke (overjordiske og nedgravede)
- Drænbrønde / regnvandsbrønd / afløb
- Udløbspunkter til vandløb / jord fra dræn
- Slukningsmateriel og åndedrætsværn
- Afbrydere til diverse pumper, anlæg, strømafbryder m.v.
- vt. fald/kote mod vandløb/dræn/brønde og boringer
- Flugtveje for dyr/frigørelse mm.
- Tyveri af maskiner (nøgler til traktorer)

Husk

Ved store uheld ring altid 1-1-2, ved mindre uheld ring altid til miljømyndighederne. Er man i tvivl ring 1-1-2.

Efter brand mm. tag kontakt med miljømyndighederne med hensyn til genopbygning af stald mm.

## TELEFONNUMRE

Miljømyndighed	kontaktes på telefon 1-1-2 dag eller nat
Falck	kontaktes på telefon 1-1-2 dag eller nat
Brandvæsen	kontaktes på telefon 1-1-2 dag og nat
Lægevagt	kontaktes på telefon 70 11 31 31 dag eller nat
Tandlægevagt	kontaktes på telefon 86 81 16 76 dag eller nat
Dyrlæge	kontaktes på telefon 29 47 52 55 / 86 69 00 55 dag eller nat
Himmerlands Grovare	kontaktes på telefon 40 42 62 66 / 98 62 22 66 dag eller nat
Tikma El og ventilation	kontaktes på telefon 20 42 37 15 / 86 85 50 60 dag eller nat
Sejling Smede	kontaktes på telefon 40 45 50 65 / 86 85 50 65 dag eller nat
Maskinstation Karl	kontaktes på telefon 20 92 58 01 dag eller nat
Maskinstation Jørn	kontaktes på telefon 22 31 66 55 dag eller nat
Anja	kontaktes på telefon 29 26 23 27 dag eller nat
Brian	kontaktes på telefon 31 24 11 65 dag eller nat

Svend kontaktes på telefon 29 44 64 79 dag eller nat

### **BRAND- OG EVAKUERINGSINSTRUKS**

Ved brand der ikke kan slukkes ved egen hjælp.

Tilkald brandvæsenet – RING 112 – oplys:

Navn, adressen og telefonnummer der ringes fra.

Hvad er der sket og at det er en gårdbrand.

Er der tilskadekomne – hvor mange?

Er dyrene kommet ud – art og antal der evt. er fanget.

Kontakt Mads på tlf. 20 46 62 20

Iværksæt rednings- og slukningsarbejde hvis det er muligt og forsvarligt, herunder fjernelse og evakuering af

dyr, olie, gødning og kemikalier.

Placering af slukningsmateriel er angivet på oversigtskort.

Hvis det ikke er muligt at slukke branden – forsøg at begrænse den ved lukning af døre og vinduer.

Modtag brandvæsenet og udlevér denne mappe sammen med kortmaterialet.

Oplys endvidere:

Evt. tilskadekomne eller dyr der ikke er reddet i sikkerhed.

Hvor det brænder.

Brandens omfang.

Hvor der er adgangsveje.

På ejendommen findes der følgende materiel, som evt. kan afhjælpe situationen:

## **OVERLØB AF GYLLE**

### **INSTRUKS**

Ved større overløb af gylle eller ved brud på gylletanken – RING 112

Oplys:

Navn, adressen og telefonnummer, der ringes fra.

Hvad der er sket og hvor meget der er løbet ud.

Om der er risiko for forurening af vandløb eller drikkevandsboring.

Ved mindre spild kontaktes kun miljømyndighederne.

Kontakt Mads på tlf. 20 46 62 20

Kontakt miljømyndighederne på tlf. 1-1-2

Opdæmningen kan evt. foretages med jord, halmballer ol. afhængig af mængden af gylle. Er gyllen løbet til dræn skal der laves en opdæmning af vandløbet med jord ved drænets udløb (se bilag 1).

Modtag brandvæsenet/miljømyndighederne og udlever denne mappe sammen med kortmaterialet.

På ejendommen findes der følgende materiel, som evt. kan anvendes for at afhjælpe situationen:

**Rendegraver på Ørvadgaard**

**Bigballe på Grauballegaard**



## **KEMIKALIE- OG OLIESPILD**

### **INSTRUKS**

Ved større overløb af kemikalier og olie – RING 112 – oplys:

Navn, adressen og telefonnummer, der ringes fra.

Hvad der er sket, hvad og hvor meget der er løbet ud.

Om der er risiko for forurening af vandløb eller drikkevandsboring.

Ved mindre spild kontaktes kun miljømyndighederne.

Kontakt Mads på tlf. 20 46 62 20

Kontakt miljømyndighederne på tlf. 1-1-2

Forsøg opdæmning for at undgå, at det løber til drænbrønd placeret i gårdspladsen eller mellem stalden og gylletanken (se vedlagte kort).

Opdæmningen kan evt. foretages med jord, halmballer ol. Afhængig af mængden og art.(se vedlagte kort).

Modtag brandvæsenet/miljømyndighederne og udlever denne mappe sammen med kortmaterialet.

På ejendommen findes der følgende materiel, som evt. kan anvendes for at afhjælpe situationen:

### **Rendegraver**

## **Bigballe i halmhuset på Grauballegaard**

I laden og i stalden findes der savsmuldspakker og lignende, der kan benyttes til at opsuge spildte væsker.

### **STOPHANER / HOVEDAFBRYDERE**

Afbrydere til diverse pumper, anlæg, strømafbryder m.v. skal ligeledes noteres på kortet over ejendommen.

## **Vand**

Hovedhane sidder i målerbrønden ved gavlen af stuehuset ud mod stalden.

I Teknikrummet sidder der stophaner til vandet

## **Elektricitet**

Hovedafbryder sidder i forrummet.

El-tavle sidder i forrummet.

Nye sikringer opbevares ved tavlerne, eller ring til Brian 31 24 11 65

Der bruges automatsikringer de fleste steder

## **STRØMSVIGT**

### **INSTRUKS**

Vurdér om dyr vil lide under træk fra nødopluk eller varme.

Tjek alle stalde og se, om nødoplukket er åben.

Begræns trækgener og varmeudvikling (overbrusning).

Kontroller, at der ikke sker forurening som følge af manglende strøm til pumper ol.

Ved strømsvigt på over 2 timer, ring til Eniig og forhør om varigheden af udfaldet.

Telefon nr. 70 15 00 61

## **TRANSPORT AF BEKÆMPELSMIDLER**

Sørg for sikker transport af kemikalier til ejendommen og mellem ejendom og marker.

Bekæmpelsesmidler skal under transport være sikret mod stød og uheld. En lukket tæt plastkasse (f.eks. en køleboks) er velegnet.

Medbring en spand/sæk med fint savsmuld til opugning af spildt middel samt en skovl og f.eks. plasticposer/plastspand til en hurtig indsats. Uanset koncentrationen kan et spild på mindre end ca. 2 liter med en hurtig indsats fjernes fra jorden.

Medbring altid en mobiltelefon, således at det er muligt hurtigt at tilkalde hjælp ved uheld.

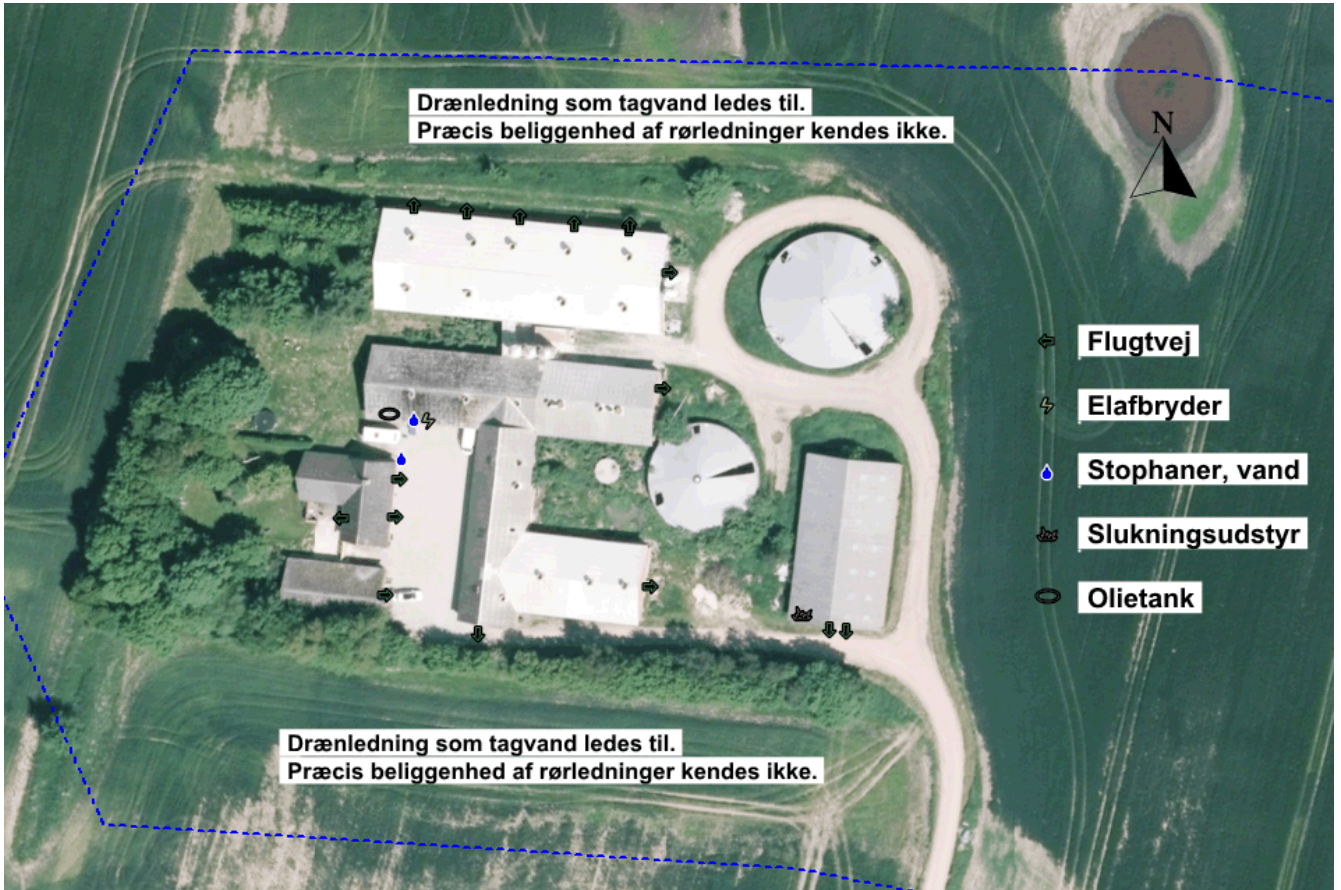
Hvor der arbejdes med bekæmpelsesmidler, skal der være førstehjælpsudstyr og øjenskyllmiddel til rådighed.

Meget giftige og giftige bekæmpelsesmidler skal overalt opbevares forsvarligt under lås. Øvrige bekæmpelsesmidler skal opbevares forsvarligt. For alle midler gælder, at de opbevares utilgængeligt for børn og ikke sammen med eller i nærheden af levnedsmidler, foderstoffer m.v.

Derudover gælder følgende:

- Kemikalierummet skal være godt ventileret, tørt og frostfrit med god belysning.
- Der skal findes et sugende materiale f.eks. savsmuld til opsamling af spild.
- Døre skal være forsynet med en støbt kant, der kan tilbageholde eventuelt spild.
- Gulve skal være tætte og uden afløb.

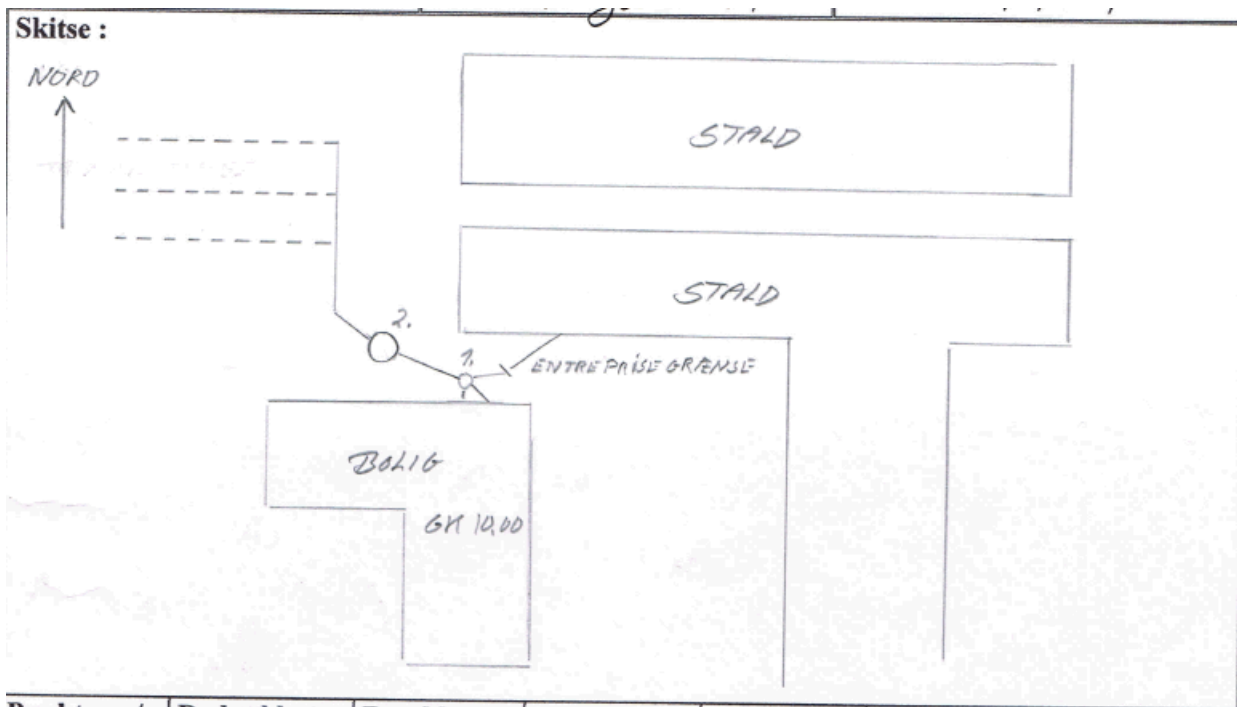
#### **BILAG A Kort over ejendommen**



**BILAG B Kort over udløbspunkter fra dræn til vandløb**

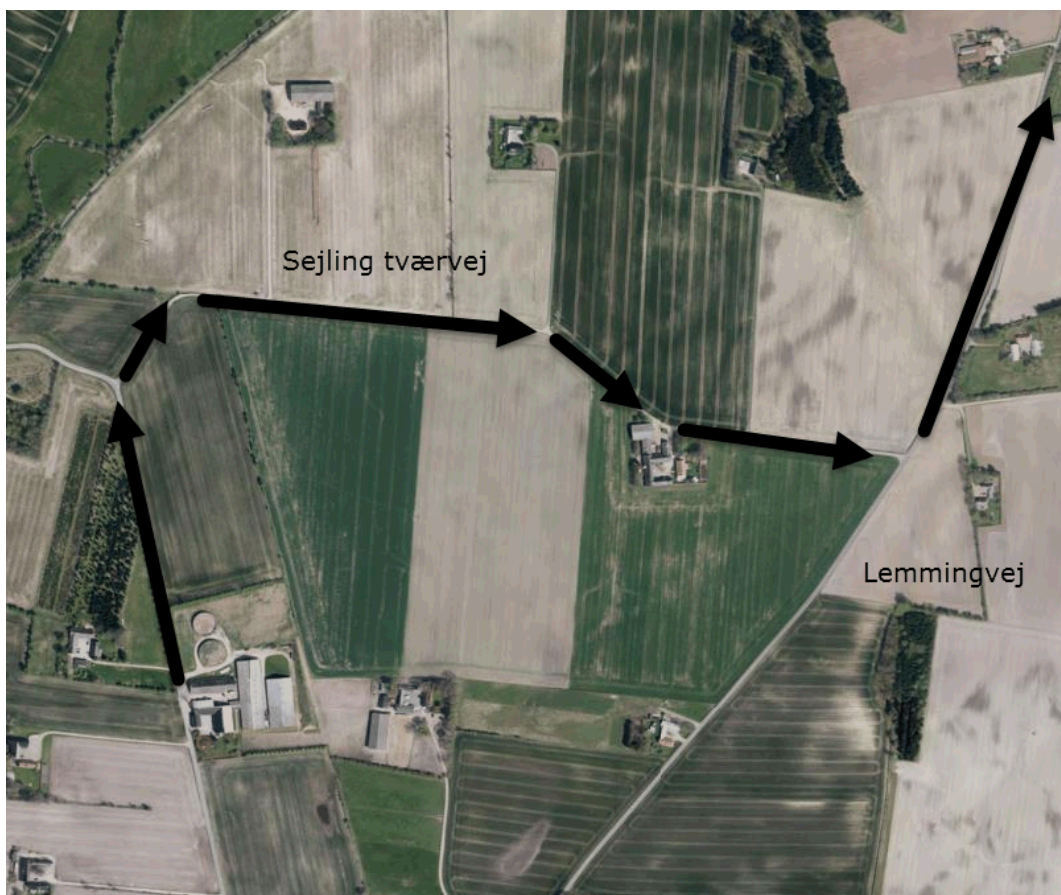
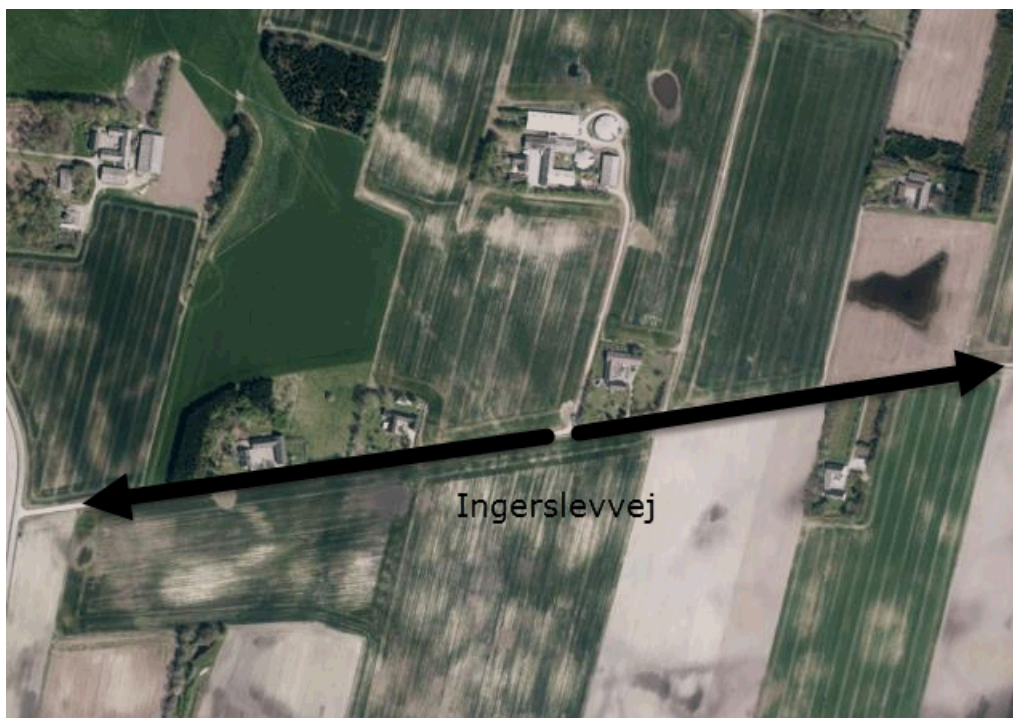


## BILAG 2 - AFLØBSPLAN





BILAG 3 - TRANSPORTVEJE





## BILAG 4 – HÅNDBLÆK OG OPBEVARING AF OLIE OG KEMIKALIER

---



Akut forurening  
Ring 112



**Regler  
for håndtering og opbevaring  
af olie og kemikalier 2.0**

## Indholdsfortegnelse

### **Kapitel 1: Indledning**

§ 1. Formål	3
§ 2. Gyldighedsområde	3

### **Kapitel 2: Opbevaring**

§ 3. Generelle regler	4
§ 4. Emballage	4
§ 5. Indretning af areal til beholdere	5
§ 6. Opbevaring af akkumulatorer	6

### **Kapitel 3: Indretning og drift af påfyldningspladser for motorbrændstof**

§ 7. Generelt om påfyldningspladser	7
§ 8. Indretning af påfyldningsplads med tæt belægning	7
§ 9. Påfyldningspistol og -slange	9

### **Kapitel 4: Administrative bestemmelser**

§ 10. Tilsyn og kontakt	10
§ 11. Straf ved overtrædelse af forskriften	10
§ 12. Dispensation og klage	10
§ 13. Lovgrundlag	10
§ 14. Ikrafttrædelse	10

### **Bilag 1: Information om anden lovgivning**

Byggetilladelse og andre tilladelser	11
Underjordiske tanke	11
Akut uheld	11
Oplag af brandfarlige væsker	11

## Indholdsfortegnelse

### **Kapitel 1: Indledning**

§ 1. Formål	3
§ 2. Gyldighedsområde	3

### **Kapitel 2: Opbevaring**

§ 3. Generelle regler	4
§ 4. Emballage	4
§ 5. Indretning af areal til beholdere	5
§ 6. Opbevaring af akkumulatører	6

### **Kapitel 3: Indretning og drift af påfyldningspladser for motorbrændstof**

§ 7. Generelt om påfyldningspladser	7
§ 8. Indretning af påfyldningsplads med tæt belægning	7
§ 9. Påfyldningspistol og -slange	9

### **Kapitel 4: Administrative bestemmelser**

§ 10. Tilsyn og kontakt	10
§ 11. Straf ved overtrædelse af forskriften	10
§ 12. Dispensation og klage	10
§ 13. Lovgrundlag	10
§ 14. Ikrafttrædelse	10

### **Bilag 1: Information om anden lovgivning**

Byggetilladelse og andre tilladelser	11
Underjordiske tanke	11
Akut uheld	11
Oplag af brandfarlige væsker	11

## Indholdsfortegnelse

### **Kapitel 1: Indledning**

§ 1. Formål	3
§ 2. Gyldighedsområde	3

### **Kapitel 2: Opbevaring**

§ 3. Generelle regler	4
§ 4. Emballage	4
§ 5. Indretning af areal til beholdere	5
§ 6. Opbevaring af akkumulatorer	6

### **Kapitel 3: Indretning og drift af påfyldningspladser for motorbrændstof**

§ 7. Generelt om påfyldningspladser	7
§ 8. Indretning af påfyldningsplads med tæt belægning	7
§ 9. Påfyldningspistol og -slange	9

### **Kapitel 4: Administrative bestemmelser**

§ 10. Tilsyn og kontakt	10
§ 11. Straf ved overtrædelse af forskriften	10
§ 12. Dispensation og klage	10
§ 13. Lovgrundlag	10
§ 14. Ikrafttrædelse	10

### **Bilag 1: Information om anden lovgivning**

Byggetilladelse og andre tilladelser	11
Underjordiske tanke	11
Akut uheld	11
Oplag af brandfarlige væsker	11



- Tanke godkendt iht. oliestankbekendtgørelsen
- Dobbeltvæggede palletanke
- Dobbeltvæggede tanke fremstillet til opbevaring af af faldsprodukter fra olie- og kemikalier
- Original emballage i form af tromler, dunke og lignende
- Andre beholdere designet til opbevaring af farligt affald

Silkeborg Kommune afgør om de anvendte beholdere er egnede til formålet, samt om de er i god vedligeholdelsesmæssig stand.

#### **§ 5. Indretning af areal til beholdere**

Opbevaring af olie og kemikalier skal foregå, så der ikke er risiko for afledning af spild til jord, kloaksystem eller vandløb. Oplaget skal ALTID være overdækket og afskærmet mod nedbør, samt sikres mod påkørsel og hærværk.

OBS: Husk at forskriften ikke gælder for bl.a. diesel, benzin og olietanke, som er reguleret af anden lovgivning jf. § 2.

**Det vil sige, at dieselolie- og fyringsolietanke ikke er omfattet af § 5.**

Pladser til oplag af olie og kemikalier skal derudover indrettes på én af følgende måder:

På en tæt belægning: Der skal være en opkant langs randen af plsen, hvis der er risiko for afledning til kloak, dræn, jord eller vandige recipienter. Det afgrænsede område skal kunne rumme indholdet fra den største beholder.

På en tæt spildbakke: Spildbakken skal kunne rumme indholdet af den største beholder på spildbakken. En tæt spildbakke skal være af materialer, som er holdbare overfor de stoffer, som opbevares. Hvis opbevaring sker i dobbeltvæggede tanke skal spildbakken kun kunne opsamle spild omkring påfyldningen.

Pladser der ved vedtagelse af denne forskrift har tæt belægning og fald mod afløb til tæt opsamlingsbrønd er fortsat lovlige.

Herunder er vist nogle eksempler på korrekt opbevaring af et olie og kemikalieoplag.

Silkeborg Kommune kan, efter miljøbeskyttelseslovens § 42, stk. 1 - 4, stille krav om yderligere forureningsbegrænsende tiltag eller forbud mod et oplag.



Figur 1: Eksempel på indendørs opbevaring



Figur 2: Udendørs opbevaring i container med dobbelt bund.



Figur 3: Udendørs opbevaring under tag med tæt bund og opkant.

### § 6. Opbevaring af akkumulatører

Akkumulatører skal opbevares i en tæt syrerestistent beholder. Udendørs opstillede beholdere, som står i det fri, skal være med tætsluttende låg.

## **Kapitel 3: Indretning og drift af påfyldnings- pladser for motorbrændstof**

### **§ 7. Generelt om påfyldningspladser**

Påfyldningspladsen omfatter det areal, hvor påfyldning af motor-køretøjer og lagertanke foregår. Påfyldningspladsen skal indrettes så forurening af jord, grundvand, søer, vandløb og kloaksystemet undgås.

Hvis der sker spild på påfyldningspladsen, skal dette straks opsamles.

Der skal altid være adgang til opsamlingsmateriale til opsamling af spild på påfyldningspladsen.

Påfyldningspladsen må ikke uden særskilt tilladelse anvendes til vaskeaktiviteter.

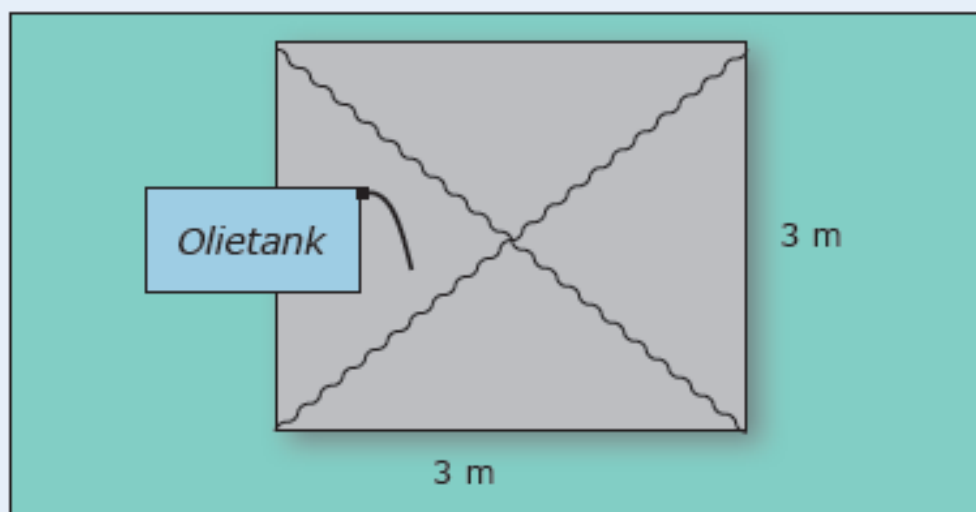
### **§ 8. Indretning af udendørs påfyldningsplads med tæt belægning**

Påfyldningspladsen skal etableres med en belægning, som er tæt overfor benzin og diesel. Belægningen kan enten være støbte betonplader eller asfalt.

For udendørs påfyldningspladser skal arealerne omkring påfyldningspladserne have fald væk fra pladsen, så regnvand fra de omkringliggende arealer ikke løber ind på pladsen.

Regler for udendørs påfyldningspladser, hvor der tankes under 25.000 liter årligt.

Under udleveringsstanderen/påfyldningsslangen samt i området for tankning af køretøjer, skal der etableres et areal med en belægning, som er tæt overfor benzin og diesel. Der skal være en afstand på mindst 0,5 meter fra udleveringsstanderen/påfyldningsslangen til yderkanten af den tætte belægning. (Se figur 4).



Figur 4: Indretning af udendørs påfyldningsplads ved tankning på under 25.000 L.

Belægningen skal have hældning ind mod midten af påfyldningspladsen.

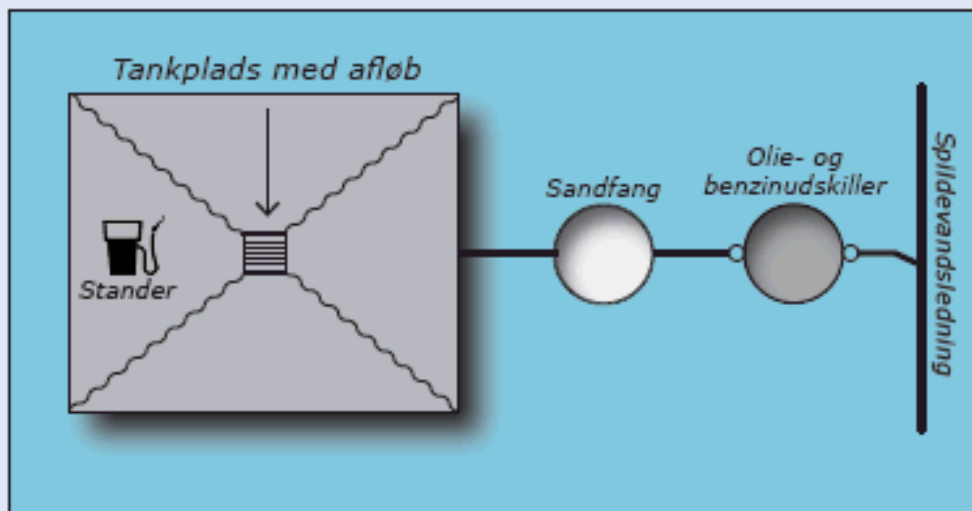
Påfyldningspladsen skal som minimum måle 3x3 m.

Regler for udendørs påfyldningspladser, hvor der årligt tankes 25.000 liter eller derover

Under udleveringsstanderen/påfyldningsslangen samt i området for tankning af køretøjer, skal der etableres et areal med en belægning, som er tæt overfor benzin og diesel. Der skal være en afstand på mindst 0,5 meter fra udleveringsstanderen/påfyldningsslangen til yderkanten af den tætte belægning. Belægningen skal have hældning ind mod midten af påfyldningspladsen. (Se figur 5).

Påfyldningspladsen skal som minimum måle 3x3 m.

Påfyldningspladsen skal være indrettet med fald mod afløb via sandfang til en olie- og benzinudskiller, der som minimum har flydelukke. Pladsen må ikke etableres før end der er givet tilslutningstiladelse hertil.



Figur 5: Indretning af udendørs påfyldningsplads ved tankning over 25.000 liter pr. år.

### Regler for indendørs påfyldningsplads

Under udleveringsstanderen/påfyldningsslangen samt i området for tankning af køretøjer, skal der etableres et areal med en belægning, som er tæt overfor benzin og diesel. Der skal være en afstand på mindst 0,5 meter fra udleveringsstanderen/påfyldningsslangen til yderkanten af den tætte belægning. Belægningen skal have hældning ind mod midten af påfyldningspladsen.

Påfyldningspladsen skal som minimum måle 3x3 m.

Påfyldning må ikke ske, så der er risiko for, at spild vil løbe ud ved porte eller andre udgange til ubefæstede arealer.

### **§ 9. Påfyldningspistol og -slange**

Påfyldningspistol skal lukke automatisk, når tanken er fuld.

Påfyldningsslangen må ikke kunne nå uden for påfyldningspladsens afgrænsninger. Der kan gives dispensation herfor, hvis virksomheden har behov for længere påfyldningsslanger, for at kunne nå op til påfyldningsstedet på køretøjerne.

For at der skal kunne gives dispensation, skal ejer sikre, at der er skiltet omkring olietanken med, at tankning skal foregå på påfyldningspladsen.

Påfyldningsslangen skal være i god stand.

## **Kapitel 4: Administrative bestemmelser**

### **§ 10. Tilsyn og kontakt**

Silkeborg Kommune fører tilsyn med, at forskriftens bestemmelser overholdes.

### **§ 11. Straf ved overtrædelse af forskriften**

Overtrædelse af forskriftens kapitel 2 og 3 kan straffes med bøde efter reglerne i bekendtgørelse om miljøregulering af visse aktiviteter.

### **§ 12. Dispensation og klage**

Silkeborg Kommune kan efter ansøgning dispensere fra reglerne i kapitel 2 og 3, hvis individuelle forhold taler for det. Dispensationer efter denne forskrift kan ikke påklages til anden administrativ myndighed.

Denne forskrift eller afgørelser truffet efter denne forskrift kan ikke påklages til anden administrativ myndighed jf. reglerne i bekendtgørelse om miljøregulering af visse aktiviteter.

### **§ 13. Lovgrundlag**

Forskriften er udarbejdet i henhold til § 20 i Miljøministeriets bekendtgørelse nr. 639 af 13. juni 2012 om miljøregulering af visse aktiviteter med senere ændringer.

### **§ 14. Ikrafttrædelse**

Denne forskrift træder i kraft den 1. august 2012.

Forskriften er annonceret i Ekstraposten den 11. juli 2012 og på Silkeborg Kommunes hjemmeside ([www.silkeborgkommune.dk](http://www.silkeborgkommune.dk)).

Forskriften er vedtaget af Byrådet den 25. juni 2012.  
Anden udgave er udgivet 1. april 2014.



## **Bilag 1: Information om anden lovgivning**

### **Byggetilladelse og andre tilladelser**

Etablering af olie- og benzinudskiller og tankpladser, overdækninger, containere og skure kræver en godkendelse efter byggeloven og miljøbeskyttelsesloven.

I ukloakerede områder, skal der også søges om tilladelse til udledning til recipient eller om tilladelse til en form for nedslivningsanlæg, opsamlingstank mv., hvis der skal etableres et afløb med olie og benzinudskiller.

I kloakerede områder skal der ansøges om tilladelse til at tilslutte afløbet til spildevandsledning.

Ansøgninger til ovenstående skal sendes til Silkeborg Kommune, Teknik- og Miljøafdelingen, Søvej 3, 8600 Silkeborg eller [virksomhederogjord@silkeborg.dk](mailto:virksomhederogjord@silkeborg.dk).

Vi anbefaler, at ansøger på forhånd henvender sig til Silkeborg Kommune, Teknik- og Miljøafdelingen for at drøfte den påtænkte placering.

Har du brug for yderligere oplysninger kan du kontakte Natur- og Miljøsektionen ved Silkeborg Kommune på tlf. 89 70 10 00 eller [virksomhederogjord@silkeborg.dk](mailto:virksomhederogjord@silkeborg.dk).

### **Underjordiske tanke**

Opbevaring af kemikalier og farligt affald i nedgravede tanke kræver tilladelse efter § 19 i Miljøbeskyttelsesloven.

Som udgangspunkt gives der ikke tilladelse til opbevaring af farligt affald i en nedgravet tank, hvor det ikke er muligt dagligt at kunne tilse tankens sider og bund.



Silkeborg Kommune  
Teknik- og Miljø  
Søvej 3,  
8600 Silkeborg



## BILAG 5 - HØRINGSLISTE

Navn	Adresse	Postnr.
Domenic Raul Becica	Allingvej 13	8632 Lemming
Nicolae Coman	Allingvej 13	8632 Lemming
Dragos George Cotiuga	Allingvej 13	8632 Lemming
Caroline Helena Grewy	Allingvej 13	8632 Lemming
Gert Amdi Kjeldsen	Allingvej 13	8632 Lemming
Viktor Kukurovskyy	Allingvej 13	8632 Lemming
Cosmin Valentin Ungureanu	Allingvej 13	8632 Lemming
Joan Falbe Hansen	Allingvej 16	8632 Lemming
Carsten Jensen	Allingvej 16	8632 Lemming
Jonna Marie Møller	Holmmøllevej 23	8632 Lemming
Kent Møller	Holmmøllevej 23	8632 Lemming
Pia Majken Fisker	Holmmøllevej 25	8632 Lemming
Poul Fisker	Holmmøllevej 25	8632 Lemming
Leif Kristensen	Holmmøllevej 26	8632 Lemming
Cille Gottliebse Puggaard	Holmmøllevej 26	8632 Lemming
Hans Jørgen Hansen	Holmmøllevej 27	8632 Lemming
Betina Marie Sørensen	Holmmøllevej 28	8632 Lemming
Michael Sørensen	Holmmøllevej 28	8632 Lemming
Peter Nørreskov	Holmmøllevej 30	8632 Lemming
Tina Kamp Nørreskov	Holmmøllevej 30	8632 Lemming
Helle Gleerup Just Pagel	Holmmøllevej 32	8632 Lemming
Jan Pagel	Holmmøllevej 32	8632 Lemming
Patrick Just Pagel	Holmmøllevej 32	8632 Lemming
Allan Kaagaard Nielsen	Holmmøllevej 34	8632 Lemming
Anne Flyckt Nielsen	Holmmøllevej 34	8632 Lemming
Eva Bech Smed	Holmmøllevej 42	8632 Lemming
Per Nørgaard Smed	Holmmøllevej 42	8632 Lemming
Erland Rohde	Holmmøllevej 50	8632 Lemming
Emma Sólja Bertelsen	Ingerslevvej 3	8632 Lemming
Kara Bertelsen	Ingerslevvej 3	8632 Lemming
Peter Bertelsen	Ingerslevvej 3	8632 Lemming
Therese Bjørg Bertelsen	Ingerslevvej 3	8632 Lemming
Bo Enemark	Ingerslevvej 4	8632 Lemming
Tina Søby Lysthauge Enemark	Ingerslevvej 4	8632 Lemming
Pia Lykke Borch	Ingerslevvej 5	8632 Lemming
Lars Peter Dons Larsen	Ingerslevvej 5	8632 Lemming
Mette Dall Knudsen	Ingerslevvej 6	8632 Lemming
Søren Dahl Knudsen	Ingerslevvej 6	8632 Lemming
Brian Bille Jensen	Ingerslevvej 7	8632 Lemming
Ditte Hende Jensen	Ingerslevvej 7	8632 Lemming
Bente Møller Lykke	Ingerslevvej 9	8632 Lemming
Jan Stylsvig Lykke	Ingerslevvej 9	8632 Lemming
Marie Kirstine Grotrian	Ingerslevvej 13	8632 Lemming
Jakob Skov Sørensen	Nebelvej 12	8600 Silkeborg

Jens Christian Skov Sørensen	Nebelvej 12	8600 Silkeborg
Kirsten Steinicke Sørensen	Nebelvej 12	8600 Silkeborg
Ejgild Møller	Østerbyvej 26	8632 Lemming
Henrik Søndergård Møller	Østerbyvej 26	8632 Lemming
Kamma Pedersen Møller	Østerbyvej 26	8632 Lemming
PNS HOLDING ApS	Holmmøllevej 42	8632 Lemming
LEMMING VANDVÆRK	Østerbyvej 12	8632 Lemming
Birgit Homann Højfeldt	Sommervej 17	8600 Silkeborg
Kirsten Steinicke Sørensen	Nebelvej 12	8600 Silkeborg
Tage Søndergaard Pedersen	Nygade 76	7430 Ikast
Bendt Østergaard	Østre Kirkevej 36	7400 Herning