

**Aarhus Kommune – Teknik og Miljø
Tilsyn ifølge miljøbeskyttelsesloven**

Tilsynsdato	16.11.2022
CVR-nummer	13992444
P-nummer	1000661986
GO journal nr.	GEO-2013-022790, MIL-003469
Virksomhed	Eltwin Industri Electronic A/S
Adresse	Torsøvej 1B
Postnummer og by	8240 Risskov
Telefonnummer	86216100
e-mail	Klaus Villadsen kv@eltwin.com Harry Jensen hj@eltwin.com
Kontaktperson	Klaus Villadsen
Branchekode	A54 Elektrotekniske virksomheder (hovedaktivitet) D63 Fremstilling af skumplast mv. uden brug af TDI (biaktivitet)
Opstartsdato	15.03.1990
Udvidelser/ændringer	-
Tilstede ved tilsynet:	
Virksomheden	Klaus Villadsen og Harry Jensen
Aarhus Kommune	Anne Haarmark

Aarhus Kommune, Teknik og Miljø har udført tilsyn i henhold til Miljøbeskyttelsesloven. Ved tilsynet er de miljømæssige forhold vedrørende indretning, drift, affald, luftemissioner, spildevand og støj gennemgået. Baggrunden for tilsynet er Kommunens forpligtigelse til at føre tilsyn med, at virksomheden overholder miljøbestemmelserne i den daglige drift i henhold til Miljøbeskyttelsesloven.

På de efterfølgende sider ses de miljømæssige oplysninger som Teknik og Miljø har registreret.

REGULERINGSGRUNDLAG

Godkendelsespligtig biaktivitet

Virksomhedens biaktivitet er omfattet af listepunkt D211 i Godkendelsesbekendtgørelsen og reguleres efter miljøgodkendelse af 5. marts 2008 og tillægsgodkendelse af 27. januar 2012. Alle biaktiviteterne er omfattet af den nuværende godkendelse. Det er ved tilsynet oplyst, at der ikke er indført nye processer, aktiviteter, materialer m.v. Virksomhedens biaktivitet er ikke længere i en størrelsesorden der svarer til listepunkt D211, men kan for nuværende indplaceres i Brugerbetalingsbekendtgørelsens punkt D63. Miljøgodkendelsens vilkår er stadig gældende, såfremt virksomheden ønsker at øge produktionen af biaktiviteten, dog skal tilsynsmyndigheden orienteres om driftsændringen og miljøgodkendelsens vilkår om indberetning genoptages.

Virksomheden må ikke udvides eller ændres bygningsmæssigt eller driftsmæssigt, herunder med hensyn til affaldsfrembringelsen, på en måde, der medfører øget påvirkning af det eksterne miljø, før udvidelsen eller ændringen er godkendt af kommunen. Ansøgning om miljøgodkendelse af udvidelser eller ændringer skal ske gennem det digitale anmeldesystem "Byg og Miljø", som findes her: <https://www.byggomiljoe.dk/>.

Virksomhedens hovedaktivitet

Miljømæssige forhold vedrørende virksomhedens hovedaktivitet (produktion af elektronikkomponenter) punkt A54 i Brugerbetalingsbekendtgørelsen, reguleres efter Miljøbeskyttelseslovens § 42, der giver lovmæssig hjemmel til påbud og forbud.

Gebyrpligtig virksomhed

Virksomhedens hovedaktivitet er omfattet af § 2, stk. 1, i Brugerbetalingsbekendtgørelsen (bekendtgørelse om brugerbetaling for godkendelse og tilsyn efter lov om miljøbeskyttelse og lov om miljøgodkendelse m.v. af husdyrbrug) under punkt A54. Dette betyder, at der opkræves brugerbetaling for miljøtilsyn, miljøsagsbehandling m.m. Opkrævning sker én gang årligt i november måned for perioden 1. november til 31. oktober.

Anden lovgivning m.v.

-

EGENKONTROL

Virksomheden har ingen krav om egenkontrol under nuværende D63. Virksomheden fører jf. krav i miljøgodkendelsen oversigt over råvarer og affald. Oversigt over mængder for 2019-2021 fremsendt 27.10.2022.

MILJØLEDELSE, SYSTEMATIK OG MILJØFORBEDRINGER

Virksomheden anvender et certificeret miljøledelsessystem ISO 14001 og 45001, hvor miljøledelse indgår.

BELIGGENHED

I forhold til kommuneplanen ligger virksomheden i erhvervsområde 150508ER.

Der findes gældende tillæg nr. 66 til Kommuneplan 2017 med temaplan for erhvervsarealer. Desuden suppleret 9. april 2021 med tillæg nr. 89 til Kommuneplan 2017, hvor området blev omklassificeret til *Områder der med temaplanen defineres til Erhvervsområder med let erhverv*. Miljøklasserne er ændret til 1-3.



Foto 1. Der er etableret boligbebyggelse på den modsatte side af Torsøvej.

INDRETNING OG DRIFT

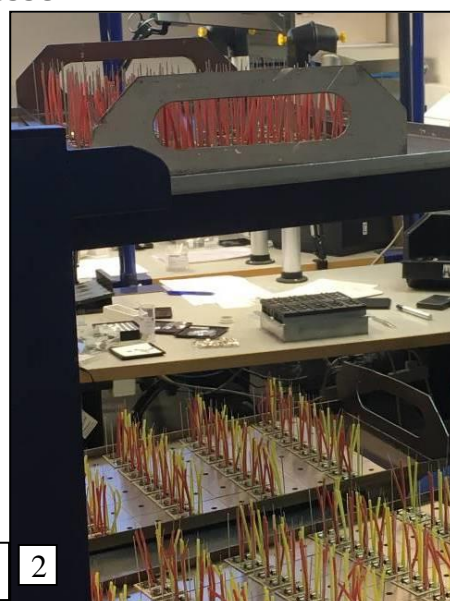
Kort beskrivelse af virksomhedens produktion og processer

Eltwin Group er en elektroteknisk virksomhed, som udvikler og producerer elektrotekniske enheder til bl.a. ventilationsanlæg samt plug-&-play produkter.

D63 Fremstilling af skumplast mv. uden brug af TDI

Som biaktivitet indstøbes nogle af virksomhedens produkter i 2-komponent polyurethan for at skabe en luft- og vandtæt forsegling. Plaststøbningen udgør kun en lille del af virksomhedens produktion og foregår i særskilt støberum. Støberummet holdes under konstant undertryk for at hindre udslip af dampe fra støbemidlerne. Se foto.

Foto 2. Komponenter klar til indstøbning i støberummet



2

Foto 3 - 6. Foto fra støberummet, hvor 2-komponent støbemidler opbevares på spildbakker. Også ophældning til blanding foregår over spildbakke



Situationsplan over virksomheden og dens areal

Virksomhedens aktiviteter strækker sig over flere adresser på Torsøvej: nr. 1B, 3 og 4. Virksomhedsaktiviteterne i nr. 4 er ikke produktion, men udelukkende som udviklingsafdeling. Affaldssortering forekommer dog også på de udendørs arealer ud for nr. 4.

Der er efterfølgende sendt en oversigt over virksomheden i form af en beredskabsplan, som er indsat herunder.

Det blev i øvrigt oplyst, at beredskabsmæssigt har virksomheden en aftale med Falck, der foretager sikkerhedsrundinger 4 gange om året samt beredskabsøvelser.

For et fuldstændigt overblik over virksomhedens arealer er der indsat matrikelkort på side 6.

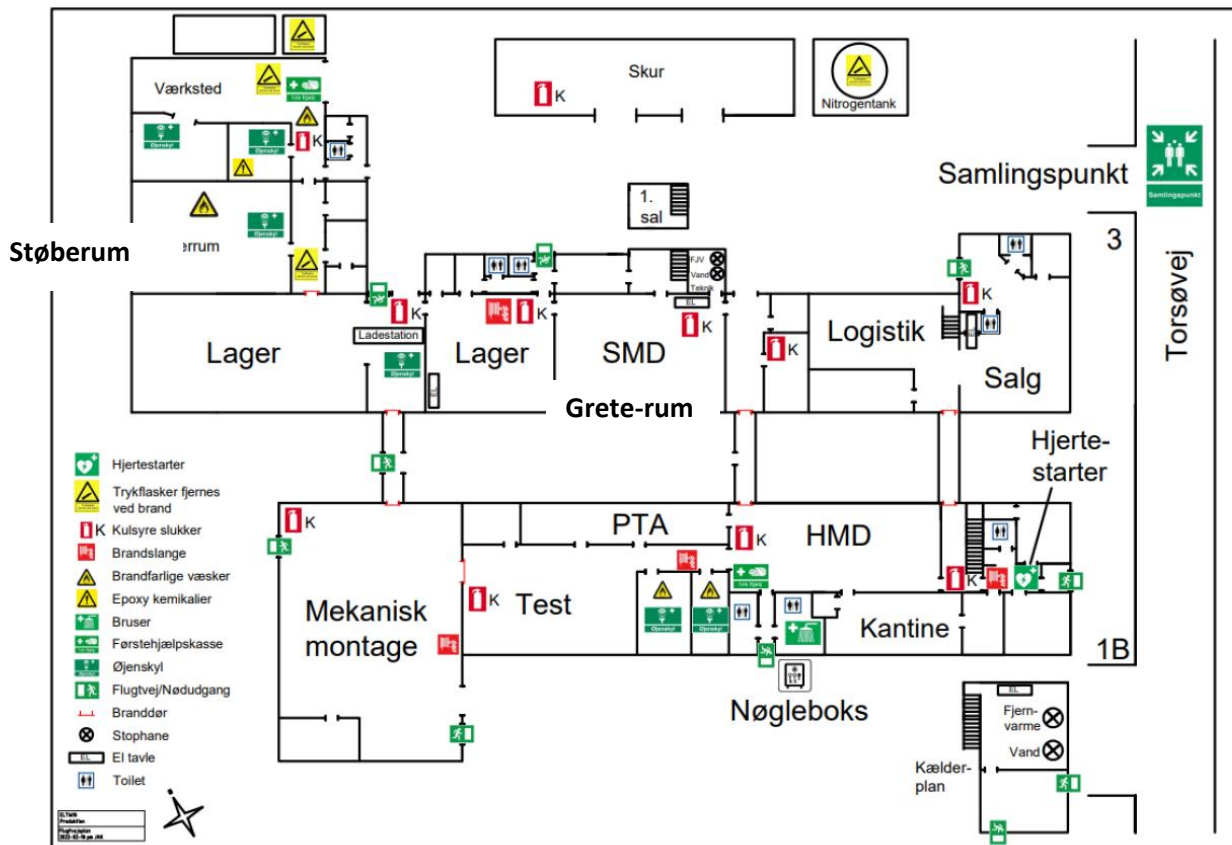


Foto 7 af produktionslokale (HMD) i nr. 1B



Matrikelkort

Virksomheden areal omfatter matrikel 3sy, 3ez og 31ey.

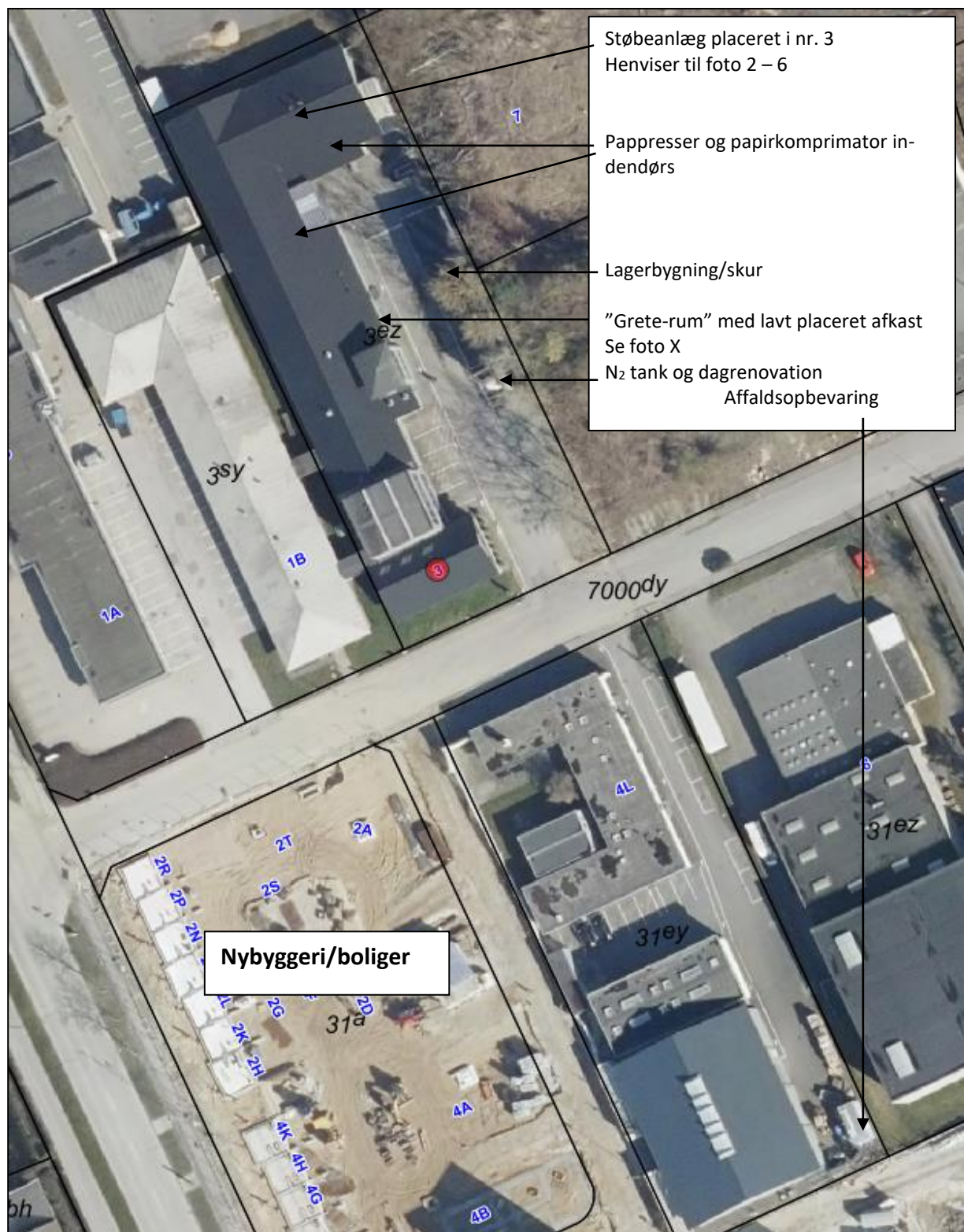


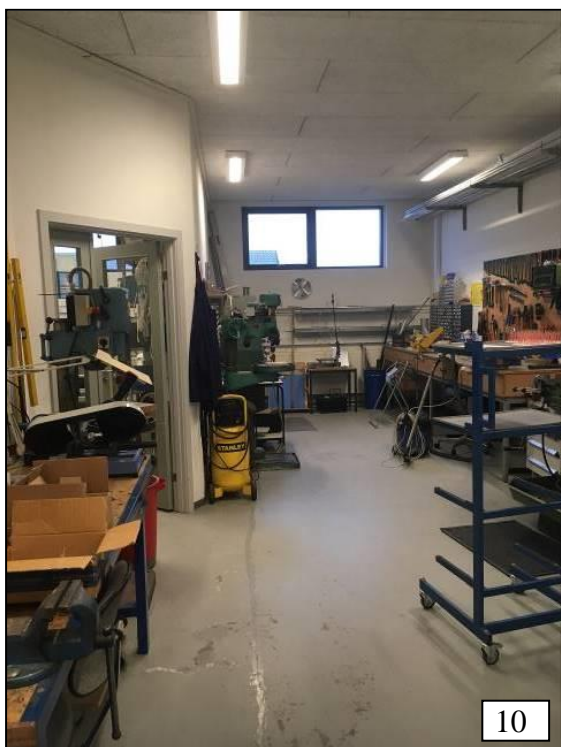


Foto 8 viser lagerskuret til venstre med kig ned mod nr. 4 på modsatte side af Torsøvej.

Foto 9 er fra et produktionslokale.



Foto 10 og 11 er fra værkstedet, der udelukkende anvendes til vedligehold og reparation af virksomhedens egne produktionsmaskiner.



Antal ansatte

Der er 110 ansatte i virksomheden på Torsøvej heraf 32 beskæftiget i produktionen. Desuden har virksomheden omkring 200 ansatte i Polen der beskæftiger sig med elektronikproduktion.

Driftstid

Hverdage kl. 6.00 – 15.00
Lørdage, Søn- og helligdage er der ingen drift.

Råvarer

Forbruget af MDI, polyol og renssevæske i virksomhedens støberum er væsentligt under det fastlagte maksimale forbrug i virksomhedens miljøgodkendelse.

Der er efter tilsynet fremsendt sikkerhedsdatablade (MSDS) på anvendte midler i støberummet, som oplistet herunder. Desuden er der indsendt oversigt over forbrug af midler den 27. oktober 2022 forud for tilsynet.

Art		Mængde i kg pr. år		
		2019	2020	2021
Nafturan 2276 Part A	Støbemasse	48	33	27
Nafturan 2276 Part B	Hærder	16	11	10
SikaForce-7020 B	Hærder	54	54	52
SikaForce-7311 L45 GR	Støbemasse	231	166	226
SikaForce-7260 Cleaner	Hjælpestoffer	10	10	10

Opfølgning fra sidste tilsyn

Virksomheden har ingen udeståender i forhold til sidste tilsyn.

STØJ

Virksomheden er placeret i et område der i kommuneplanen er udlagt til erhvervsområde grænsende op til nyanlagt boligbebyggelse.

Afstanden fra virksomheden til nærmeste bolig er vejbredden af Torsøvej, da boligbebyggelsen findes på den anden side af Torsøvej. Se foto 1.

Der foreligger ingen klager fra naboer over støj fra virksomheden.

Virksomhedens væsentligste støjkilder er:

- transport til og fra virksomheden. Det ansås, at der er trafik af 4 store - og 10 små varebiler om dagen.
- Virksomhedens kompressor er anbragt i lukket skur mellem nr. 1B og nr. 3. Se foto 13.
- Papirkomprimator anbragt indendørs ve lageret. Foto 12.

Virksomhedens produktion vurderes ikke at give anledning til støjgener udenfor matriklerne.



Foto af papirkomprimator og udsigten til skuret til venstre, hvor kompressoren er placeret.

LUFT

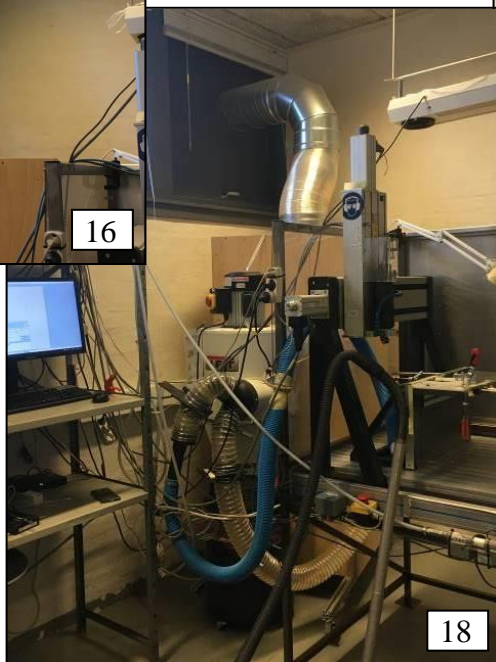
Afkast fra støberum overholder krav i miljøgodkendelsen. Ovne har rensforanstaltninger og filtre der renses årligt gennem serviceaftale med eksterne. Foruden procesafkast har virksomheden flere afkast for overskudsvarme. Der var ingen tegn på lugt- eller støvgener rundt om virksomheden.



Alle afkast er over tag på nær afkast fra i "Greterummet" (SMD), hvor der, i forbindelse med filtrering af plast spåner i CNC-fræsemaskinen, foretages bearbejdning af plastkabinetter. Der er et tilhørende recirkulerende posefilter, hvor luften fra denne ikke må recirkulere indendørs. Afkastet herfra føres derfor gennem væggen. Se foto 14 og 15. Foto af Grete-rummet udefra, hvor afkast til ren luft filtreret fra plast granulater ledes ud gennem væggen.



Dette vurderes ikke til at give gener til omkringliggende lokaler.



“Grete-rummet” inde fra, hvor der støvsuges (af Grete) hver dag. Foto 17 af filter og 16 + 18 af afkast til væggen.

SPILDEVAND

Det er ved tidligere tilsyn oplyst, at virksomheden foruden sanitært spildevand afleder små mængder spildevand fra vaskemaskine til afvaskning af lodderammer for harpiksrester (flus). Der afledes ca. 260 liter spildevand pr. år. Der anvendes almindelige opvasketabs, og spildevandet ligger på pH 7 - 8. Spildevandet afledes til Egå Renseanlæg. Det er derfor vurderet at afledningen er uproblematisk og kan foregå uden særskilt spildevandstilladelse.

AFFALD

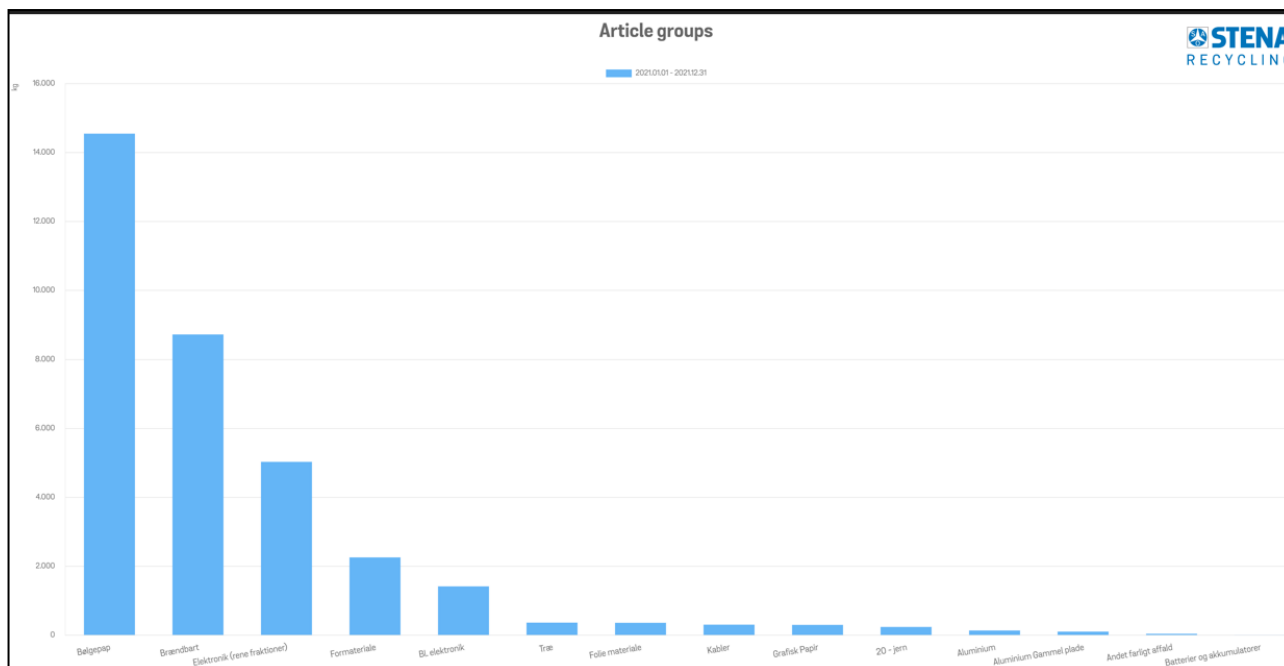
Øversigt over virksomhedens affald

Virksomheden udfører en detaljeret affaldssortering for at optimere genbrug af affaldet. Se foto 19. Alt affald varetages af Stena. Største fraktion er bølgepap med en årlig mængde på omkring 15t. Farligt affald er en af de mindste fraktioner med under 500 kg årligt. Metalspånar opsamles på værkstedet. Se foto 20.



Dagrenovation er placeret ud for nr. 3 samt fraktioner af brændbart affald, pap og papir ud for nr. 4.

Oversigt af affaldsfraktioner eftersendt og indsat herunder.



Virksomheden har godt styr på affald både i form af sortering, opbevaring og bortskaffelse. Se også foto 21 og 22, hvor sidstnævnte viser opbevaringen af affald på nr. 4 på afstand.

Benyttelse af kommunens genbrugsstationer

Virksomheden er tilmeldt den kommunale affaldsordning og har affaldskort i tre af deres biler til at kunne aflevere affald på Risskov Genbrugsstation.



BESKYTTELSE AF JORD OG GRUNDEVAND

Opbevaring af flydende råvarer og farligt affald

Alle flydende råvarer opbevares indendørs på befæstet areal uden gulv afløb. Virksomheden har kun meget små mængder farligt affald, der ligeledes opbevares indendørs på befæstet areal uden afløb. Nogle flydende produkter er derudover placeret på spildbakker.

Følsomme råvarer opbevares i køleskab i produktionen. Se foto 23.

Oplag af råvarer angives til at være omkring 100 kg. Med et oplag af hjælpestoffer på 10 liter.



Belægninger på øvrige pladser og arealer

Alle indendørs belægninger er impermeable uden afløb og gårdsplads med SF-sten og asfaltering.

Oplysninger om tanke

Virksomheden har ingen olietanke og der er ikke registreret tanke i BBR.

Der er udendørs 3.000 liters tank til N₂/flydende nitrogen, til produktion af komponenter i iltfrit miljø. Se foto 24.



Jordforurening

Der er ved tilsynet ikke konstateret jordforurening fra virksomhedens drift.

KLIMA, ENERGI OG CO2

Virksomheden har stort fokus på affaldsminimering og -sortering samt energieffektivitet.

Flere steder i virksomheden er der opsat tavler til registrering af temperatur og energiforbrug, for at øge bevidstheden om energiforbruget. Se foto 25

Opvarmning

Virksomheden opvarmes med fjernvarme.

Virksomheden er undervejs med at installere elvarme med intelligente termostater, der kan reguleres efter driftstid og anvendelse i stedet for de elvarmere der afgiver konstant varme.



AFSLUTTENDE BEMÆRKNINGER

Tilsynet har ikke givet anledning til miljømæssige bemærkninger eller reaktioner i form af påbud, forbud eller indskærpelser.

Virksomheden har et godt overblik over deres miljøforhold og vurderes at være veldrevet i miljømæssig henseende.

I henhold til tilsynsbekendtgørelsens § 12 stk. 5, har enhver ret til aktindsigt i virksomhedens øvrige oplysninger, som tilsynsmyndigheden er i besiddelse af, med de begrænsninger, der følger af lov om aktindsigt i miljøoplysninger.

Aarhus Kommune, Teknik og Miljø, den 5.1.2023