

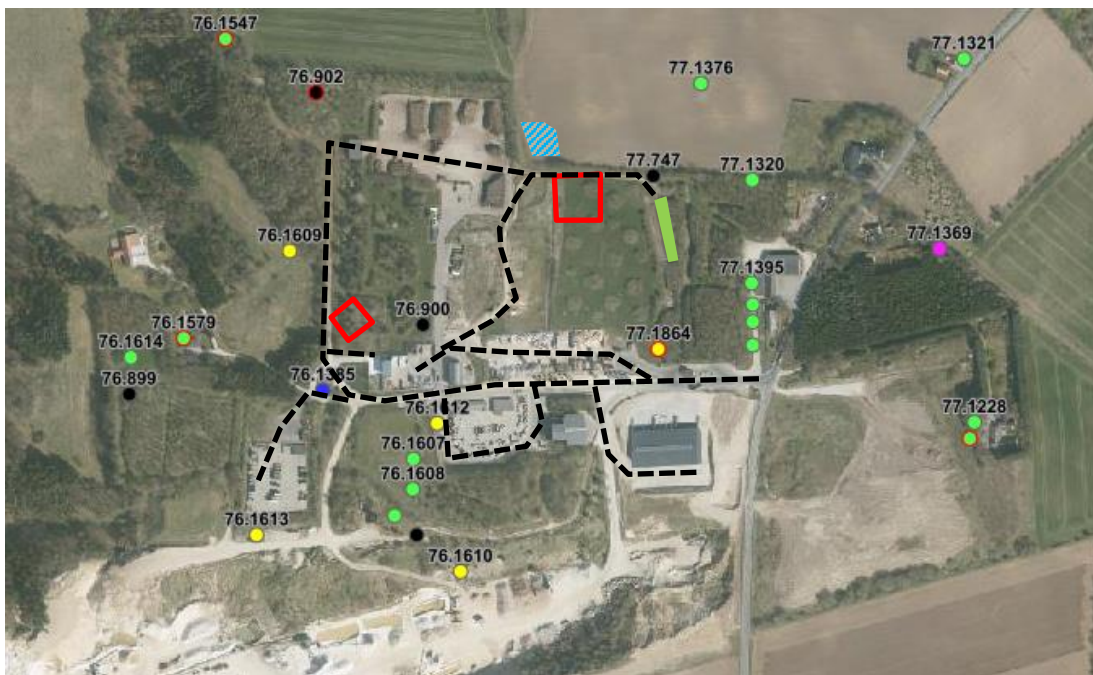


Tilsynsrapport til offentliggørelse

Virksomheder
J.nr. 2021 - 3891
Ref. LOBMA/NIEHA
Dato: 30.06.2023

Tilsynsrapport

Virksomhedens navn	Affaldscenter Tandskov
Virksomhedens adresse	Tandskovvej 17 C, 8600 Silkeborg
CVR nummer	31857791
Virksomhedstype	5.4 Deponeringsanlæg >10 t/dag eller kap. >25.000 t
Tidspunkt for tilsynet	16. maj 2023
Baggrunden for tilsynet	Basistilsyn
Varsling af tilsynet	13. marts 2023
Deltagere fra virksomheden	Nikolaj Schultz, Steffan Vaaben og Jørgen Bistrup
Tilsynet udført af	Louise Bjerregaard Madsen og Nina Eberhardsten Nadzieja
Tilsynet omfattede	1. Kontrol med overholdelse af vilkår 2. Kontrol med oplag og belægninger 3. Anlæggets sikring af tilstrækkelig bortledning af perkolat fra deponiet 4. Drift og indretning af biocover, herunder afklaring af behov for afledning af vand fra en drænbrønd i tilknytning til biocoveret.
Materiale udleveret	Analyser på vand fra biocoveranlægget



Oversigtkort 1. Basistilsyn på Affaldscenter Tandskov. --- Omtrentlig rute for tilsynet. Blå skravering: Område for nedsivning af rent overfladevand. Grøn markering: Placering af biocover. Rød markering: Områder med deponeret asbest.

Håndhævelser

Håndhævelser meddelt siden sidste fysiske tilsyn samt opfølgninger herpå og håndhævelser afstedkommet af nærværende tilsyn.

Dato	Type	Beskrivelse af håndhævelsen og status for opfølgning
02-08-2021	Indskærpelse	Mangler i opgørelsen af grundvandskontrollen. Vilkår efterkommet.
02-08-2021	Indskærpelse	Der er ikke indberettet perkولاتanalyser for foråret 2020 i årsrapporten. Det er der gjort for de efterfølgende årsrapporter.
16-06-2023	Indskærpelse	Ved gennemgang af årsrapporten kan Miljøstyrelsen konstatere, at der er ikke udtaget grundvandsanalyser i DGU boring 76.1645 i efteråret 2022 grundet ufremkommelighed til boringen. Det indskræpes at anlægget skal sikre adgang til boringen og sikre, at de påkrævede grundvandsanalyser bliver udført, jf. vilkår K2 i Revurderingsafgørelsen af 14. dec. 2009.
16-06-2023	Indskærpelse	På arealet til midlertidigt oplag af farligt bygge og anlægsaffald heriblandt asbest var der flere steder spild af asbestplader efterladt på belægningen. Derudover var der en mindre åben beholder med brudte asbestplader, og håndteringen af aflæsning af asbestplader til containerne til asbest vurderes at indebære en risiko for spredning af asbeststøv, da pladerne bliver brudt ved processen, og containeren ikke har tætsluttet låg. Det indskræpes at vilkår B12.

		B13 og B15 i tillægsgodkendelse til midlertidigt oplag af farligt bygge og anlægsaffald af 22. juni 2022 overholdes.
16-06-2023	Indskærpelse	Brønddæksel til en perkolatbrønd var påkørt og blevet beskadiget. Det indskræpes at Silkeborg Genbrug & Affald A/S får udbedret skaderne på brønddækslet på perkolatbrønden, samt sikrer sig, at der ikke er sket nedfald af materiale, der med tiden vil kunne medføre blokade af perkolatopsamlingsystemet. Silkeborg Genbrug & Affald A/S skal senest d. 01-08-2023 have indsendt billeddokumentation på efterkommelse af indskærpelsen samt en redegørelse for, om der er sket nedfald af materiale i perkolatbrønden og hvorvidt det er opsamlet. Derudover skal anlægget eftersende en driftsprocedure for hvorledes anlægget vil sikre, at anlægget har løbende tilsyn med perkolatopsamlingsystemet og vedligeholdelse heraf.
16-06-2023	Indskærpelse	Miljøstyrelsen indskræper iht. Vilkår G9 i påbud af 8 marts 2019, at der skal være afmærkning med pæle omkring biocoveret samt <u>anvisning/vejledning om adgang til biocoveret.</u>
16-06-2023	Indskærpelse	Det indskræpes iht. § 33 i Miljøbeskyttelsesloven at der ikke oplagres jord til kartering i hallen til genanvendeligt affald. Jorden må oplagres i de containere, som har fået godkendelse hertil ovenpå den nedlukkede etape 2.

Indberetninger om egenkontrol.

Silkeborg Genbrug og Affald har fremsendt årsrapporten for 2022 den 30. marts 2023. Miljøstyrelsens gennemgang af årsrapporten førte til indskærpelse af vilkår K1 og K3 i revurderingen af 14. december 2009 (se ovenstående tabel). Kvittering for årsrapporten er vedlagt som bilag til tilsynsrapporten.

Jord og grundvandsforurening

På tilsynet, blev der observeret spild på gulvet ved modtagestation for spildolie samt omkring spildolietanken. Spildolietanken er sænket ned i en sump bestående af beton foret med tagpap i den nederste ~1m. Der var udspreddt kattegrus på gulvet og henover tanken. Silkeborg Genbrug og Affald kunne ikke oplyse, hvor længe kattegruset havde ligget der. Der er installeret en sensor til at registrere om der står olie eller anden væske i bunden af sumpen, og denne har ikke givet udslag. Ud fra inspektionen under tilsynet kunne der ikke ses tegn på væske eller olie i bunden af sumpen. Det blev påtalt, at selvom der er indført sikkerhedsforanstaltninger i form af sump og væskesensor, så er den første indsats at nedbringe risikoen for spild. Anlægget blev anmodet om at udarbejde en afhælningsordning, som ville give anledning til mindre stenk-sprøjt ved aftapning. Ligeledes blev anlægget mindet om at feje kattegruset op, når det har suget spildt olie op. Miljøstyrelsen vurderer, at spildet ikke har udgjort en risiko for jord og grundvandsforurening. Der blev ikke observeret andre spild under tilsynet.



*Figur 1 Spild af spildolie omkring aftapningspladen og ned på spildolietanken og op ad væggen.
Øverst: Nedsænket tank. Nederst tv: Sump ved modtagestation for spildolie. Nederst th:
Modtagestation for spildolie.*

Ved oplag af farligt affald eller olie og kemikalier blev der ikke observeret defekt belægning eller manglende/defekt spildbakker.

Liste over gældende afgørelser

1. 2009-12-14 Afgørelse om overgangsplan og revurdering af affaldshåndteringsaktiviteter, omfattende:
 - Omlastestation og genbrugsplads (K212 og K211)
 - Forsorteringsanlæg (K212)
 - Oplagsplads for genanvendelige materialer (K212)

- Garageanlæg med olietank (K212)
- Komposteringsplads (K214).
- 2. 2011-03-11 Nedsivning af overfladevand ACTA nord
- 3. 2011-05-25 Tillægsgodkendelse. Oplag af let forurenede jord i containere
- 4. 2011-10-12 Tilladelse til nedsivning af afstrømmet overfladevand ved afd. 5
- 5. 2014-11-06 Tillægsgodkendelse. Tilladelse til modtagelse af flere typer affald, deriblandt farvet keramik og porcelæn og PCB-forurenede bygge- og anlægsaffald på genbrugspladsen.
- 6. 2015-01-07 Spildevandstilladelse (afledning af perkolat fra deponi, procesvand fra vaskeplads, sanitært spildevand samt overfladevand fra omlaster, containerplads og kompostplads)
- 7. 2016-09-09 Tillægsgodkendelse til ny omlaster til dagrenovationslignende materiale
- 8. 2017-04-18 Tillægsgodkendelse til omlaster til genanvendeligt materiale
- 9. 2019-03-09 Påbud om vilkårsændringer for etablering af biocover på Affaldscenter Tandskov
- 10. 2022-05-31 Tillægsgodkendelse til midlertidigt oplag af miljøkasser med farligt affald
- 11. 2022-06-22 Tillægsgodkendelse til midlertidigt oplag af farligt bygge og anlægsaffald med bilag Miljøgodkendelse til midlertidigt oplag af farligt bygge og anlægsaffald

Gennemgang af miljøforhold

Miljøstyrelsen har været på basistilsyn på Affaldscenter Tandskov, hvor der blev ført tilsyn med anlæggets samlede aktiviteter. Der blev derfor foretaget en besigtigelse af det nedlukkede deponeringsanlæg og ført tilsyn med det tilknyttede gasindvindingsanlæg samt driften af anlæggets biaktiviteter, herunder kompostringsplads, sorteringspladser og -anlæg samt genbrugsplads.

Generelle forhold

Affaldscenter Tandskov er et ikke-kystnært nedlukket deponi med forskellige affaldshåndteringsaktiviteter placeret oven på det nedlukkede deponi.

Det nedlukkede deponi er inddelt i 5 afdelinger og en fyldplads (se oversigtskort 2). Der foregår perkolatopsamling og gasindvinding fra afd. 1 og 4. Afd. 5 blev taget i brug som en enhed til blandet affald, men deponeringen ophørte og affaldet blev flyttet til afd. 4 i forbindelse med nedlukningen af denne enhed i 2009. Afd. 2 og 3 er anlagt uden membranbeskyttelse. Fyldpladsen er nedlukket og slutafdækket i 2009, men der sker efterfølgende en opfyldning med ren jord iht. dispensation efter § 52 i jordforureningsloven fra regionen.

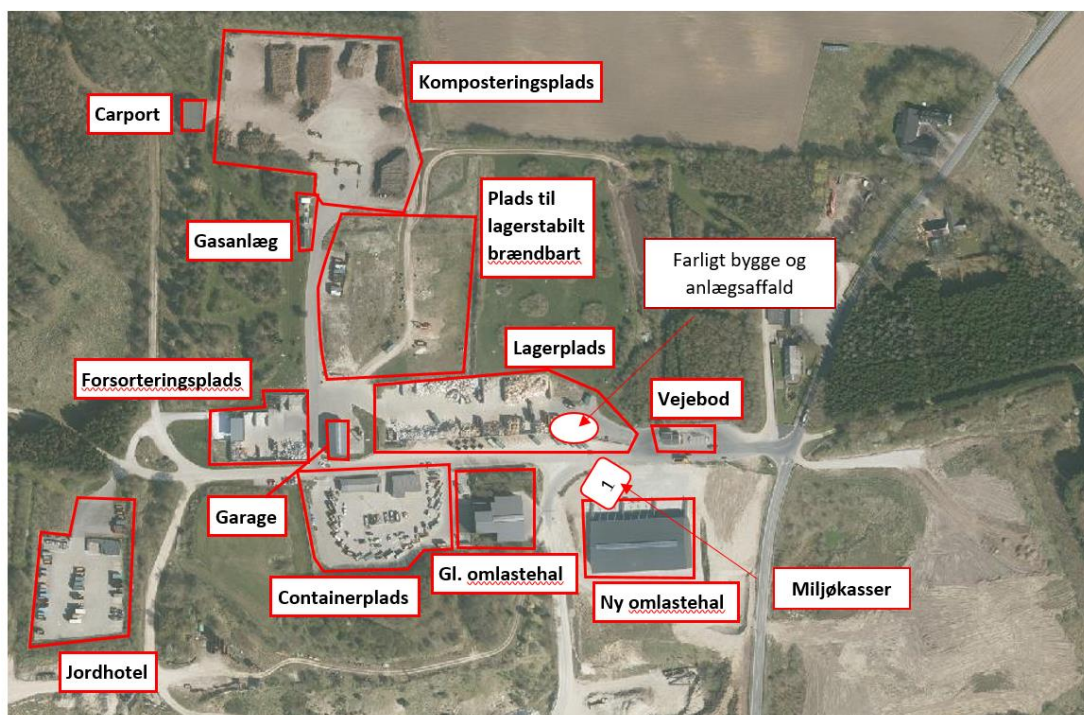
Affaldscenter Tandskov driver flere affaldshåndteringsaktiviteter, herunder:

- oplagring af genanvendelige materialer,
- kompostering af have- og parkaffald,
- genbrugsplads
- omlastning af dagrenovationslignende materiale
- omlastning af genanvendelig materiale
- omlastning af miljøkasser med farligt affald
- renjordsdepot

På oversigtskort 2 ses placeringen af de forskellige afdelinger på Affaldscenter Tandskov. På oversigtskort 3 ses placeringen af anlæggets forskellige aktiviteter.



Oversigtskort 2. Affaldscenter Tandskov – Inddeling i afdelinger. **Afdeling 1A**, **Afdeling 1B**, **Afdeling 2**, **Afdeling 3**, **Afdeling 4.1**, **Afdeling 4.2**, **Afdeling 4.3**, **Afdeling 5.1**, **Fyldplads**.



Oversigtskort 3: Biaktiviteter på Affaldscenter Tandskov.

Indretning og drift

Nedenfor gennemgås de forskellige affaldshåndteringsaktiviteter, der er på pladsen, samt gasindvindingsanlægget.

Vejobod

Al affald i lastbiler, der køres ind på anlægget, vejes af i vejoboden, og det samme gør sig gældende for affald, der fraføres anlægget.

Deponeringsanlæg

Samtlige deponeringsenheder på Affaldscenter Tandskov er nedlukkede, og der blev derfor ført tilsyn med efterbehandlingen af deponeringsenhederne.

Biocover

I den østlige del af afdeling 4.1 (se oversigtskort 1) er der udlagt et biocover: et lag af kompost, der har til formål at omsætte og dermed reducere udledningen af metan fra deponeringsenheden. Biocoveret dækker et område på 10 x 50 meter og er ca. en meter højt. Biocoveret blev etableret i sommeren 2019, og halvdelen af anlægget fik i 2021 ny kompost. Hele anlægget er bevokset med undtagelse af de første 10 m i den nordlige ende og et par bare pletter i midten af anlægget. På disse arealer var komposten hård og ved vending af kompost, sås der damp og komposten var meget varm. Dette kan indikere, at komposten er brændt sammen og/eller at der siver gas ud af biocoveranlægget. Silkeborg Genbrug & Affald bedes redegøre for, om den anvendte kompost lever op til kravene til kompost til biocoveranlæg, og konsultere rådgiveren, som har været med til at udarbejde biocoveranlægget ift. at få udrett om anlægget er defekt.



Figur 2 Biocoveranlægget med bare pletter uden bevoksning. Mulden ved de bare pletter er hård og ved nedstik dampede det op, da mulden er meget varm.

Der var ikke afmærkning af biocoveranlægget med tydelige pæle med farvet top pr. min 10 m eller et plastlamineret skilt med anvisning/vejledning om adgang jf. krav i vilkår G9 i påbud af 8. marts 2019.

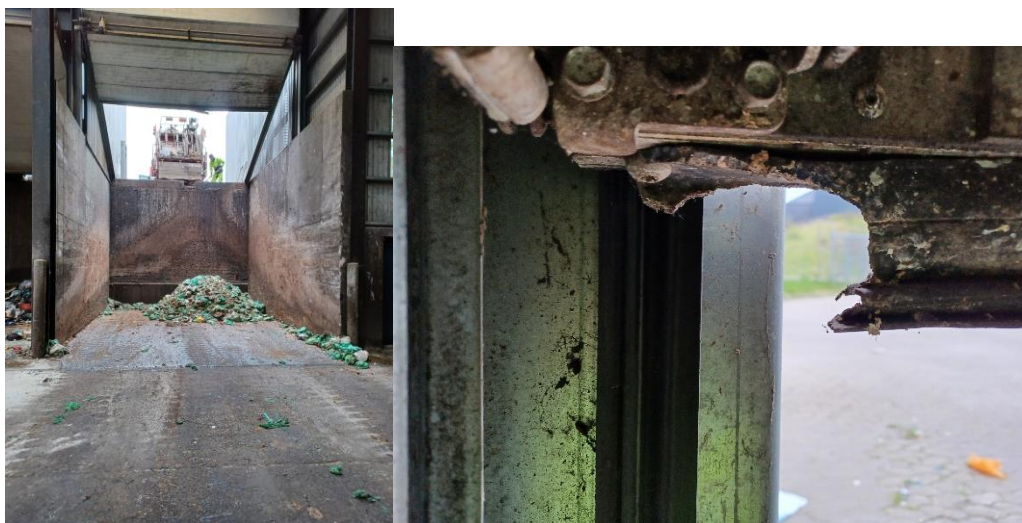
Silkeborg Genbrug & Affald opsamler mindre mængder kondensat fra gasledningen, så gassen kan løbe frit til biocoveranlægget. Det opsamlede vand spredes ud over overfladen på det nedlukkede deponi. Miljøstyrelsen har ingen indvendinger til denne procedure, da kondensatvandet vurderes at stamme fra deponiet.

Asbest

På deponeringsanlæggets afdeling 1b og 4.1 (se oversigtskort 2) er der deponeret asbest. Der er i revurderingsafgørelsen fastsat vilkår om afmærkning af de områder, hvor der er deponeret asbest. Anlægget har lagt kampesten i det der udgør hjørnerne af asbestområderne og ved siden af hvert af områderne, er der et skilt som viser en rød markering for hvert hjørne/kampesten.

Omlastestation til dagrenovationslignende materiale

I sorteringshallen håndteres der madaffald, samt blandet restaffald til forbrænding. Silkeborg kommune har udleverer grønne poser til madaffald, så denne fraktion kan let adskilles fra det andet affald. Hallen er videoovervåget, og der kører grab til efter behov, når båsene er ved at være fyldte. Grabben står i garagen, når den ikke er i brug. Ligesom på sidste basistilsyn var der gnavet hul i gummilisterne i begge porte. Der var tydelig gnavet aftryk i listerne, og det så ud til, at nogle af hullerne var lavet indefra hallen. Det blev drøftet om der kommer rotter ind med dagrenovationen, som så bider sig igennem listerne, for at komme ud. Med hullerne i listerne, er der mulighed for at rotter mv. kan trænge ind i hallen. Miljøstyrelsen henstiller til Silkeborg Affald og Genbrug, at listen hurtigt muligt repareres og at listerne bør kontrolleres løbende. Miljøstyrelsen orienterede d. 25. maj 2023 Fødevarestyrelsen om observationen.



Figur 3 tv. Aflæsning af dagrenovation til omlastehallen. Th. afgnavet liste i en af portene ind til omlastehallen til dagrenovation.

Omlastestation til genanvendeligt affald

På Affaldscenter Tandskov er der etableret en hal til sortering af genanvendeligt affald, som har været i drift siden foråret 2019. Her omlastes papir, glas, jern og metal, pap, småt brændbart, flamingo og lignende, som er indsamlet via den kommunale indsamlingsordning fra private husstande. Silkeborg Genbrug og affald ønsker dog stadig at kunne have oplag af fortrinsvis de tunge fraktioner på den tidligere forsoringsplads og på oplagspladsen til genanvendeligt affald.

Ligesom hallen til dagrenovation og restaffald, er hallen til genanvendeligt affald videoovervåget, og der kører grab til efter behov, når båsene er ved at være fyldte. I hallen var der også et mindre oplag af områdeklassificeret jord, som afventede analyser. Miljøstyrelsen har i mail af 29. april 2021 oplyst Silkeborg Genbrug og Affald A/S om, at såfremt de ønskede oplag af jord til kartering i hallen, så ville det kræve en tillægsgodkendelse.



Figur 4 Omlastehal til genanvendeligt affald.



Genbrugsplads

Genbrugspladsen er primært opbygget med belægning af betonbelægningssten med undtagelse af containere til olieholdigt jern, som er placeret på en impermeabel betonbelægning med afløb til olieudskiller. Pladsen fremstod ryddelig på tilsynet. Der er udendørs oplag af elektronikaffald uden overdækning. Miljøstyrelsen er ikke myndighed for den del af Elektronikbekendtgørelsen, hvorfor observationerne herom fra tilsynet er videregivet til Silkeborg Kommune d. 25. maj. 2023.

Bygning til farligt affald

I tilknytning til genbrugspladsen er en bygning til oplag af forskellige former for farligt affald, som indleveres af kommunens borgere. Gulvet i bygningen udgør en tæt belægning i form af beton. Der var skilte med angivelse af tilladte fraktioner til de forskellige beholdere. Bygningen kan låses af. Container med malerester er placeret i en betongrube og under tag. Spildolie hældes i en spildbakke, som leder til en glasfibertank på 1.500 L, der står under gulvet i en grube af beton. For at tilse tanken og selve gruben, skal et par køreplader fjernes. Affaldscenter Tandskov har installeret alarm på både tank og grube. En alarm (lys) vil indikere, når tanken er ved at være fuld, og når tanken er løbet over. Alarmen er placeret på væggen udenfor porten til bygningen for farligt affald, og tjekkes dagligt ved arbejdsstart. Se beskrivelse under "jordforurening" ift. konstaterede spild ved sumpen.

Pålæsning af farligt affald

Belægningen på pladsen uden for bygningen til farligt affald består af betonbelægningssten uden afløb til sump eller grube. I vilkår R43 i overgangsplanen fra 2009 er der krav om, at pålæsning af farligt affald skal foregå på en tæt belægning med hældning mod en sump eller afløb. Hvis der er hældning mod et afløb, skal der etableres en ventil, som holdes lukket medens læsning foregår. Vilkår R43 er derfor ikke opfyldt. Ved et evt. spild vil spildet ledes med overfladevandet til nedsivning i deponiets afd. 3. Dette er adresseret ved et tidligere tilsyn, hvor Affaldscenter Tandskov efterfølgende indsendte en redegørelse for, hvorfor vilkåret er mindre relevant i dag end tidligere, da der er kommet skærpede krav til opbevaring og håndtering af farligt gods. De nye krav skulle medføre, at oplaget vil have sværere ved at vælte, og hvis det vælter, vil der være opsugningsmateriale omkring oplaget, hvormed et evt. spild vil være skovlbart og knap så flygtigt. Miljøstyrelsen har sendt redegørelsen videre intern i systemet til Miljøstyrelsen Erhverv, så de ved næste revurdering af standardvilkårene kan forholde sig hertil. Der vil derfor pt. ikke foregå en ændring af standardvilkårene.

Såfremt alt farligt affald, der skal transporteres fra bygningen med farligt affald, transporteres som redegjort for, vurderes der ikke at være en signifikant risiko for spild, der kan medføre en jord eller grundvandsforurening. Hvis der skulle ske et læk fra de indre beholdere, vurderes der at være tilstrækkelig opsugningsmateriale til at sikre, at spildet ikke forbliver flydende og potentielt kan ledes til afløbsbrønde.

Bygning til miljøkasser

Affaldscenter Tandskov fik i 2022 tilladelse til at have et midlertidigt oplag af husstandsindsamlede miljøkasser med indhold af farligt affald indsamlet fra husstandene. Miljøkasserne afleveres af skraldemændene i tremmebure, der står under et halvtag ovenpå en spildsump. Der kan trækkes gitter foran oplaget, som kan aflåses. Miljøkasserne afhentes af en godkendt transportør, som kører miljøkasserne videre til et godkendt modtageanlæg, som åbner og sorterer indholdet i kasserne.



Figur 5 Oplag af kasser til farligt affald under aflåseligt halvtag.

Midlertidigt oplag af farligt bygge og anlægsaffald

Affaldscenter Tandskov fik i 2022 tillægsgodkendelse til midlertidigt oplag af mindre mængde farligt bygge og anlægsaffald på arealet ved oplagsplads for genanvendeligt affald. På dagen for tilsynet var der kun containere til asbest fra hhv. borger og fra erhverv.

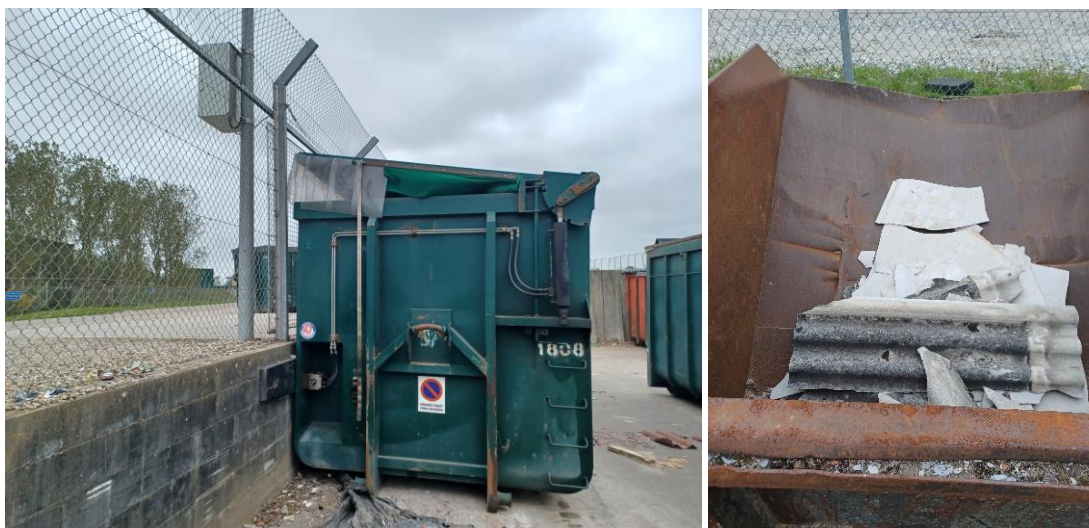
Aflæsning af asbestplader fra borgere foregår ved at borgere dumper asbestpladerne i containeren fra oven af jf. billedet til venstre i figur 6. Containeren står derfor med tippet låg, så det er muligt at hælde plader ind i containeren. Langs containerens låg er der en form for plastiklammeller, som skal sikre mod at asbeststøv fra de brudte asbestplader trænger ud af containeren.

Erhvervet kommer med asbestpladerne på paller og skal vha. en krav løfte pladerne over i en anden container, som står åben til formålet.

Der var spild af asbestplader rundt om på pladsen, og der var asbestplader i en åben og ikke overdækket mindre container se Figur 6.

Miljøstyrelsen udtrykte bekymring for spredning af asbestfibre ifm. håndteringen af asbesten, da håndtering på denne vis vil give anledning til brud af asbestplader og risiko for spredning af asbeststøv.

Håndtering og opbevaring af asbest vurderes ikke at være i overensstemmelse med vilkår B12, B13 og B15 i Tillægsgodkendelse til midlertidigt oplag af farligt bygge og anlægsaffald af 22. juni 2022. Miljøstyrelsen har jf. vores forpligtelse ift. andre tilsynsmyndigheder orienteret Arbejdstilsynet om de observerede forhold på Affaldscenter Tandskov.



Figur 6 containere til asbest på arealet til farligt bygge og anlægsaffald.

Containere til ren og lettere forurenede jord

På genbrugspladsen er der en container til ren jord, samt et skilt med info om at personalet skal kontaktes, hvis der leveres jord fra områdeklassificeret område – markeret med rødt på kort. En container til jord fra områdeklassificerede grunde er placeret lige udenfor udkørslen fra genbrugspladsen, ved indkørslen til sorteringsanlægget for renovationsaffald. Når containeren er fyldt, stilles den på containerpladsen.

Containerplads

Ovenpå deponiets afd. 2 er der etableret en plads til opbevaring af diverse tomme containere (se oversigtskort 3), herunder containere til lastvogne, som kan opbevares i en kort periode (mellem kørsler) som en service til de vognmænd, der kommer på anlægget. Pladsen er etableret i belægningssten og er uden afløb.

Midlertidigt oplag af lettere forurenede jord

På den nordligste del af containerpladsen, er der givet miljøgodkendelse til midlertidigt oplag af lettere forurenede jord. Denne del af pladsen er asfaltbelagt og ligeledes uden afløb. Der må maks. stå 5 containere på pladsen.

Tidligere forsøringsanlæg/nu oplagsplads til tunge fraktioner af genanvendeligt materiale

Pladsen er etableret oven på deponiets afdeling 1B (se oversigtskortene 2 og 3). Pladsen er indrettet delvist med belægningssten (under båse) og delvist med asfalt (køreområde). Der er afløb på pladsen til afledning af overfladevand, og vandet nedsives i faskiner under belægningen og videre ned igennem det underliggende deponi. På tilsynet blev der oplagret forskellige større plastfraktioner og glas. Belægningen var i fin stand ift. den type af oplag, der er på pladsen.

I forlængelse af pladsen og i et lavere niveau oplagres der gips under et halvtag. Tilkørsel til pladsen sker fra vest. Afløb fra pladsen var svært at lokalisere, men blev fundet under en græsbevoksning. Pladsen til gipsoplaget og kørearealet har ikke hældning ned mod afløbet, hvorfor vandet ikke vil strømme til afløbet, men i stedet vurderes at blive ledt med tilkørselsvejen og ned til en omfangsgrøft. På tilsynet var det ikke muligt at afklare, hvor omfangsgrøften afledte til.



Figur 7 Øverst til venstre. Afløb fra gipspladsen er vokset til og gipspladsen har ikke hældning mod afløbet. Øverst til højre er billede af blotlagt afløb. Nederst er billede af gipsoplag.

Oplagsplads for genanvendelige materialer

Oplagspladsen for genanvendelige materialer er placeret oven på deponiets afd. 4.2 og en mindre del af afdeling 1.b (se oversigtskortene 2 og 3). Der er etableret sivedræn under betonbelægningen, for at sikre udvaskning af deponiet. Der er primært oplag af plast og træ på pladsen.

På pladsen blev der observeret større bunker af plastik og neddelte træ. Anlægget forklarede, at lastbilstrejken havde medført, at de ikke fik afhentet deres affald.



Figur 8 Oplag på pladsen går ud over siloernes afgrænsning.

Generelt blev der observeret store mængde flyveaffald rundt omkring på hele anlægget og på arealer grænsende op til anlægget. Anlægget forklarede, at de havde en ansat, der kom en gang i ugen og indsamlede flyveaffald. Miljøstyrelsen anbefalede, at anlægget kigger på forebyggende foranstaltninger, således risikoen for flyveaffald minimeres. Anlægget vil kunne forvente, at den kommende revurdering vil skærpe vilkårene til oplagene, så risikoen for flyveaffald minimeres.



Figur 9 Eksempler på flyveaffald på anlægget.

Komposteringsanlæg

På dagen for tilsynet var der flere kompostmiler på anlægget, og pladsen var fyldt helt op. Borgerne indleverer haveaffald direkte til pladsen. Haveaffaldet læsses af over kanten fra holdepladsen til komposteringspladsen. Have- og parkaffaldet samles i en stor bunke og neddeles regelmæssigt. Det neddelte haveaffald opdeles i biobrændsel og kompost. Silkeborg Genbrug og Affald vil gerne udvide pladsen, men der er pt ikke plads til udvidelse på selve anlægget, og det er en udfordring at finde tilstødende arealer, som er passende og mulige at købe.

Silkeborg Genbrug og Affald har tidligere haft brand i komposten. Der kan ske en væsentlig varmeudvikling under den naturlige omsætning af komposten. Anlægget har endnu ikke modtaget den brandtekniske godkendelse, som Midtjysk Brand og Redning har under udarbejdelse. Ved førstkomende revurdering vil anlægget få vilkår svarende til standardvilkår til komposteringsanlæg herunder vilkår til milehøjde og bredde. Der blev ikke observeret skader på pladsens belægning.

Fyldplads

Fyldpladsen er placeret på den østlige side af Tandskovvej og bliver passeret inden indkørsel til genbrugspladsen og den resterende del af anlægget. Den miljøgodkendte del af fyldpladsen er opfyldt og nedlukket, og opfyldningen i dag sker på baggrund af regionens dispensation fra jordforureningslovens § 52, som forbyder tilførsel af jord til en tidligere råstofgrav. Der er ikke fastsat vilkår som regulerer opfyldningen. Der fyldes udelukkende op med jord fra genbrugspladsen. Herunder jord, der indleveres som ren jord og områdeklassificeret jord, som er påvist ren ved analyse. Der køres ikke jord ud af fyldpladsen. Den videre regulering af driften af fyldpladsen vil blive håndteret i forbindelse med revurderingen af virksomhedens godkendelser. Der blev ikke ført tilsyn med fyldpladsen under tilsynet.

Garage/værksted

Se bemærkninger under afsnittet "Olietanke og oplag".

Vaskeplads

I tilknytning til garagen er der en vaskeplads. Vaskepladsen har betonbelægning med hældning med afløb til olieudskiller. Afledningen er indeholdt i den samlede tilslutningstilladelse for Affaldscenter Tandskov. Der blev ikke observeret skader på vaskepladsens belægning.

Luftforurening

På Affaldscenter Tandskov sker der både gasindvinding og gasafværg. Herudover er der etableret et biocover på afdeling 4.1, som beskrevet tidligere i rapporten.

Gas anlæg

Gas anlægget er placeret på afdeling 1.B lige syd for komposteringspladsen. Gas anlægget består af to bygninger, en ventilcontainer og en gascontainer. Der er etableret 54 gasbrønde på anlægget, heraf indvindes der gas fra 25-30 brønde. Fra hver enkelt gasbrønd er der ført ledninger til ventilcontaineren. Her samles gasledningerne og gas fra deponeringsanlægget pumpes videre til en gasmotor, som producerer el til den fælles elforsyning. Den årlige produktion m.v. oplyses i årsrapporten. Flere af de gamle gasbrønde er dækket af, så gassen ikke afdamper, men opsamles af gas anlægget.

I foråret 2017 blev der vest for afdeling 1 etableret et gasdræn overdækket med membran, for at få indvundet den gas, der siver ud fra en faskine i nærheden af pumpebrønd P202. Suget er koblet på gasboring nr. 13. Driftsstatus er, at indvindingen af metan er så lav, at den ikke kan måles. Der opretholdes dog et sug langs vejen.

Gasafværg

Lige ved siden af biocoveret på afd. 4.1 er et anlæg til gasafværg placeret. Der sker gasafværg langs med nabogrunden, matr. 1d Tandskov, Serup. Gas suges op og ledes til biocoveret, da der ikke er nok gas til indvinding.

Lugt

Der blev bemærket lugt i forbindelse med ophold lige uden for den åbne port til hallen til sortering af dagsrenovation. Porten til hallen er lukket, med mindre driften af sorteringen kræver porten åben i mindre perioder. Anlægget har ikke modtaget klager over lugt, og Miljøstyrelsen vurderer ikke, at anlægget fører til væsentlige lugtgener.

Spildevand

Spildevand fra anlægget udgør perkolat fra deponeringsenhederne, forurenede overfladevand fra pladser med forurenende aktiviteter samt sanitært spildevand fra bygninger. Afledning af spildevand til renseanlæg er reguleret af en tilslutningstilladelse meddelt af Silkeborg Kommune.

Perkolat

Opsamlet perkolat fra afdeling 1 og 4 bortskaffes til renseanlæg. Perkolatet sammenblandes med andet processpildevand fra biaktiviteterne i samlebrønden P201. Som tidligere nævnt er

overfladevand fra kompostpladsen og perkolat fra den nordlige del af afd. 1 blandet sammen, så det ikke er muligt at tage individuelle prøver af perkolaten fra denne del af deponiet. Affaldscenter Tandskov oplevede i foråret 2020 pumpestop i P207, som afvander afdeling 1. Årsagen til pumpestoppet var tilsanding af pumpen i P207. Anlægget fik hurtigt etableret en midlertidig løsning ved at etablere et nyt pumpesystem i perkolatbrønd 11 (TAND084D) (se figur 13, nederst). Der er nu lagt ny trykledning, som forbinder brønd nr. 11 og TAND105S, og perkolatbrønd 11 er lavet om til en permanent ny pumpebrønd. P207 er nedlagt. Silkeborg Genbrug & affald oplyste på tilsynet, at der ikke måles vandstandsstigning i deponiet efter af pumpebrønd P207 er taget ud af drift. Miljøstyrelsen gjorde opmærksom på, at anlægget skal have en driftsplan for at service dræn og pumper, således der fortsat kan sikres en tilfredsstillende afledning af perkolat fra deponiet. Der blev observeret et defekt brønddæksel til en formodet perkolatbrønd oven på afdeling 1b eller 4.3. Dækslet skal udbedres, så der ikke er risiko for nedfald af materiale i brønden, som kan tilstoppe rørsystemerne.



Figur 10 Defekt brønddæksel omkring en formodet perkolatbrønd på arealet ved enten afd. 1b eller 4.3.

Overfladevand fra komposteringspladsen

Vand som løber af komposteringspladsen ledes fortsat til perkolatsystemet. Silkeborg Genbrug og Affald har undersøgt muligheden for lokal behandling af spildevandet og efterfølgende nedsivning, men dette har endnu ikke vist sig muligt. Silkeborg Genbrug og Affald påtænker at genoptage forsøg med behandling gennem biofilter, da Silkeborg Forsyning efterhånden har opbygget erfaring med dette fra én af genbrugspladserne. Som systemet er pt, ledes vandet fra komposteringspladsen gennem intelligent sandfang, som sikrer tilbageholdelse og sedimentation af tungmetaller. Resten af vandet ledes til perkolatsystemet. Der er i deponeringsbekendtgørelsen krav om, at perkolatet ikke må sammenblandes med andre spildevandsstrømme inden der udtages prøver til analyse. Det er pt ikke praktisk muligt at udtage analyserne inden sammenblanding med vand fra komposteringspladsen. Analyserne udtrykker derfor ikke alene perkolatsammensætningen.

Overfladevand

De arealer på Affaldscenter Tandskov, hvor overfladevandet er vurderet almindeligt belastet, har fået tilladelse til at nedsive overfladevandet. Der er 3 nedsivningsanlæg:

- et som tager almindelig belastet overfladevand fra vejen ned til kompostpladsen,
- et som tager almindelig belastet overfladevand fra vejen omkring vejeboden
- et som håndterer almindeligt belastet overfladevand fra genbrugspladsen

I vilkår K3 i revurderingsafgørelsen fra 2009 er der krav om analyser på den direkte udledning fra deponiet og til Resdal Bæk. Der har i mange år ikke været udført analyser på denne udledning, hvorfor det antages at udledningen er stoppet. På tilsynet blev det forsøgt at finde den direkte udledning, samt at få afklaret om hvorvidt den er stoppet, og hvordan det tidligere udledte vand så bliver håndteret. Der kom ikke endelig afklaring heraf på tilsynet, hvorfor anlægget skal vende tilbage med en redegørelse herfor på baggrund af kloakplaner eller lignende.

På tilsynet blev der fundet til udløbsrør, hvor det ikke kunne fastlægges hvilke vandstrømme der løb hertil, hvis nogen. Udløbsrørene blev fundet bag ved perkolatbrønd P202.



Figur 11 2 udløbsrør til skoven bagved perkolatbrønd P202. Silkeborg Genbrug og Affald skal redegøre for hvad der afledes hertil, og såfremt der ingen afledning er, skal rørene afkobles.

Støj

Miljøstyrelsen har i forbindelse med behandling af ansøgning om ny omlastestation til genanvendeligt materiale modtaget en samlet støjberegning for Affaldscenter Tandskov. Støjberegningen viser, at de fastsatte støjgrænser i overgangsplanen fra 2009 er overholdt. På tilsynet blev der ikke registreret væsentlige støjgener, som gav anledning til at bede om yderligere støjdokumentation.

Affald

Anlæggets affald skal håndteres i henhold til kommunens affaldsregulativer.

Olietanke og oplag

Overjordiske olietanke

I garagen er der placeret en 4.000 liters dieselloletank til tankning af anlæggets køretøjer. Som sikring mod spredning af eventuel lækage er tanken placeret i et sikringsbassin af beton,

som kan rumme tankens volumen. Oven over tanken er der to hævede palletanke i metalbur indeholdende AdBlue. Pistol til tankning er placeret på væggen ved porten. På belægningen under pistolen var der tegn på spild. Olietanken er fra 2008.

I bygningen til farligt affald på genbrugspladsen er der ligeledes en 1.500 liter glasfibertank til spildolie. Tanken er placeret under terræn i en sump/grube og er tilkoblet overfyldningsalarm (se yderligere bemærkninger under afsnittet "Bygning til farligt affald").

Oplag af spildolie m.v.

Uden for gascontaineren står en spildolietank (palletank) under halvtag og på spildbakke, som ikke blev inspiceret på tilsynet.

I garagen er der - foruden dieseltanken og palletankene med AdBlue - oplag af diverse olier, smøremidler mv. Stofferne er placerede på egnede spildbakker.

Vedligehold af belægninger

Miljøstyrelsen observerede ikke skader i belægningen under tilsynet, som krævede udbedringer.

Til- og frakørsel

Alle transporter til og fra Affaldscenter Tandskov går via vejeanlægget med mindre, det er til den private genbrugsplads. Al indkørsel sker via Tandskovvej.

Driftsforstyrrelser og uheld

Anlægget indrapporterede et oliespild i forbindelse med en defekt hydraulikslange på pladsen for genanvendeligt materiale i 2022.

Opsummering:

Tilsynet gav anledning til følgende bemærkninger:

1. Minimere spild ved afhældning af olie i huset til farligt affald på genbrugspladsen.
2. Affaldscenter Tandskov skal indsende en redegørelse for om biocoveranlægget fungerer efter hensigten, da der er områder uden beplantning og komposten er varm og kompakt.
3. Der mangler afmærkning med pæle omkring biocoveret samt anvisning/vejledning om adgang jf. krav i vilkår G9 i påbud af 8. marts 2019.
4. Anlæggets håndtering af asbest vurderes at medføre risiko for spredning af asbestfibre
5. Der sker ikke oprydning omkring oplaget af farligt bygge og anlægsaffald
6. Afklare hvor pladsen til midlertidigt oplag af gips afleder overfladevand til
7. Indsende driftsplan for at sikre vedligeholdelse af perkolatopsamlingsystemet.
8. Udbedre defekt dæksel på perkolatbrønd for at minimere risikoen for yderligere skader på perkolatopsamlingsystemet.
9. Redegøre for om der sker en udledning via rørene bag perkolatbrønd P202
10. Nedbringe mængden af flyveaffald

Forhold, som har ført til indskærpelse, er angivet i tabellen under afsnittet "Håndhævelser".

Virksomheden har haft udkast til tilsynsrapport til kommentering inden offentliggørelsen.