



STRUER
KOMMUNE

§ 11 MILJØGODKENDELSE af slagtekalve- og ungtyrproduktion Trehøjevej 2, 7600 Struer

Meddelt 6. november 2013



v. Thomas Sørensen
Trehøjevej 2
7600 Struer

Datablad

Dato for ikrafttrædelse:	6. november 2013
Afgørelsestype:	§ 11 i lov om miljøgodkendelse m.v. af husdyrbrug (75-250 DE)
Husdyrbrugets navn:	V. Li. Humlum
Husdyrbrugets adresse:	Trehøjevej 2, 7600 Struer
Husdyrbrugets ejer og kontaktperson:	Thomas Sørensen Trehøjevej 2 7600 Struer Mobil: 2236 2468
Brugstype:	Kvægproduktion (slagtekalve/ungtyre)
CVR-nr/P nr.	27627137/1010433084
CHR-nr:	56906 / 56883 / 56906
Ejendomsnummer:	6710038649
Matr. nr.	7a m.fl.
Ejerslav:	Den østlige Del, Resen
Konsulent:	Anders Christensen, Slagtekalverådgivningen, Jelling, e-mail: ac@slagtekalve.dk
Godkendelses- og tilsynsmyndighed:	Struer Kommune Plan og Miljø Østergade 11-15 7600 Struer teknisk@struer.dk
Udarbejdet af:	Pernille Fog
Kontrolleret af:	Kristian Iversen
Næste revurdering af miljøgodkendelsen	2021

Ikke-teknisk resumé

Thomas Sørensen har søgt Struer Kommune om tilladelse til at ændre slagtekalvebesætningen samt at reducere slagtesvineproduktionen på Trehøjevej 2. Ansøgningen vedrører udvidelse af produktionen fra en produktion af slagtekalve og slagtesvin svarende til 136,01 dyreenheder (DE) til en produktion svarende til 207,52.

Ansøgningen vedrører opførelse af en betonplads til kalvehytter. Der foretages mindre ændringer i eksisterende staldanlæg og staldafsnit nedlægges.

Der er til ejendommen et samlet udbringningsareal på 185,96 fordelt på 122,24 ha ejet og forpagtet areal samt 63,72 ha aftalearealer.

Ammoniakkraft er opfyldt, fosfor- og kvælstofkrav er ligeledes opfyldt, og beliggenheden overholder alle geneafstande med hensyn til lugt.

Ejendommen er beliggende ca. 250 m vest for Brendal, som er den nærmeste byzone i området.

På grundlag af de i sagen foreliggende oplysninger meddeler Struer Kommune en § 11 godkendelse til ejendommen på en række anførte vilkår.

Indholdsfortegnelse

Indledning	5
Klagevejledning og offentliggørelse	7
Generelle vilkår	8
Drift, indretning, landskabelige forhold	8
Årsproduktion	8
Vilkår for anlæg	8
Staldinventar og -drift	8
Ammoniakreducerende miljøteknologi og foder	8
Lugt	9
Gødningopbevaring	9
Gyllehåndtering	9
Transport	9
Spildevand m.v.	10
Uheld og driftsforstyrrelser	10
Støj	10
Skadedyr	11
Støv	11
Lys	11
Oplag af olie og kemikalier	11
Affald	11
Energi- og vandforbrug	12
Beredskabsplan (driftsforstyrrelser og uheld)	12
Vilkår for udspretningsarealer	12
Vilkår egenkontrol anlæg	13
Vilkår egenkontrol arealer	13
Struer Kommunes samlede vurdering	14
Miljøteknisk beskrivelse	27
Bilag 1 Oversigtsplan m. afløb	35
Bilag 2 Staldopbygning	36
Bilag 3 Oversigt over udbringningsarealer	37
Bilag 4 Beskyttelseszone ved Kilen	38
Bilag 5 Beskyttet natur og Natura 2000	39
Bilag 6 Beskyttede diger og fortidsminder	40
Bilag 7 Nitratklasser	41
Bilag 8 Fosforklasser, lavbundsarealer	42
Bilag 9 Jordbundstyper	43
Bilag 10 Struer Kommunes vurdering af projektets påvirkning af grundvandet	44
Bilag 11 Overfladevandsvurdering	46

Indledning

Thomas Sørensen har ansøgt om en § 11 godkendelse jf. Husdyrloven¹ til bedriften på V. Li. Humlum på adressen, Trehøjevej 2, 7600 Struer

Der ansøges om en driftsmæssig udvidelse af eksisterende besætning fra 41,28 DE slagtekalve og 94,73 DE i slagtesvin (svarende til 4.000 årligt producerede slagtesvin, 30-98 kg) til en produktion på 142,76 DE slagtekalve og 64,75 DE i slagtesvin (svarende til 2.400 årligt producerede slagtesvin, 31-105 kg). I alt en samlet udvidelse fra 136,01 DE til 207,52 DE.

Der sker lovliggørelse af en betonplads på 1.000 m² med 14 kalvehytter. Kalvehytterne er opført efter reglerne i byggereglementet og der er etableret en fortank til opsamling af overfladevand m.v.

Desuden lovliggøres yderligere 8 fælles kalvehytter og indretning af en foderlade i bygning 10 angivet på bilag 1.

Miljøgodkendelsen er udarbejdet af Struer Kommune.

Bedriften er tidligere meddelt en § 12 miljøgodkendelse 30. september 2010. Thomas Sørensen har dog ønsket en helt anden sammensætning af dyreholdet, som medfører en væsentligt mindre produktion i forhold til det allerede godkendte. Thomas Sørensen og Struer Kommune har på baggrund heraf vurderet, at der skal meddeles en ny miljøgodkendelse efter § 11 hvorfor den meddelte § 12 godkendelse ophæves og der er således taget udgangspunkt i samme nudriftssituation som ved behandlingen af § 12 godkendelsen.

Læsevejledning

Godkendelsen er opbygget, så vilkårene står først sammen med konklusionerne fra den samlede vurdering. Derefter følger hele Struer Kommunes samlede vurdering samt en miljøteknisk beskrivelse af det ansøgte projekt.

Sagens bilag

Følgende oplysninger er indgået i behandling af sagen:

- Ansøgning skema nr. 45420 ver. 5.
- Supplerende oplysninger indhentet løbende i godkendelsesprocessen.

Lovgrundlag

Ansøgningen er behandlet i henhold til reglerne i Husdyrloven med tilhørende bekendtgørelse om godkendelse af

husdyrbrug² samt Skov- og Naturstyrelsens vejledning om tilladelse og miljøgodkendelse m.v. af husdyrbrug.

Derudover er der foretaget en vurdering af ansøgningen jf. reglerne i Habitatbekendtgørelsen³. Jf. denne skal kommunen, før der træffes afgørelse til et husdyrbrug, foretage en vurdering af, om projektet i sig selv, eller i forbindelse med andre planer og projekter, kan påvirke et Natura 2000-område væsentligt.

Endvidere skal husdyrbruget og kommunen i forbindelse med godkendelsen foretage en vurdering af husdyrbrugets teknologi i forhold til det, som beskrives som "Bedst Tilgængelige Teknologi".

Selvom der ikke er lavet et specifikt BAT-notat inden for kvægdrift, slagtekalveproduktion, så er det Struer Kommunes opfattelse, at mange af elementerne i BAT-notatet (BREF-dokument) for svine- og fjerkræbrug er universelle indenfor landbrugsområdet og derfor kan overføres til kvægdrift.

Da der er tale om et anlæg til husdyrproduktion for mere end 75 DE men mindre end 250 DE samlet i kvæg og svin er ansøgningen ikke offentliggjort.

Husdyrlovens beskyttelsesniveau, afskæringskriterier

Godkendelsen er vurderet i henhold til Husdyrgodkendelseslovens og Husdyrgodkendelsesbekendtgørelsens beskyttelsesniveauer og afskæringskriterier samt i henhold til Husdyrgødningsbekendtgørelsen⁴, Miljøstyrelsens elektroniske vejledning om tilladelse og miljøgodkendelse m.v. af husdyrbrug samt Habitatbekendtgørelsen.

Husdyrloven beskriver 4 beskyttelsesniveauer eller afskæringskriterier, nemlig:

1. Ammoniak
 - Det generelle ammoniakkrav.
 - Den maksimale belastning af særlige naturområder (§ 7).
 - Den maksimale tilladte merbelastning på øvrige ammoniakfølsomme naturområder.

Det generelle ammoniakkrav gælder kun for udvidelser, nye staldanlæg og for stalde, der renoveres. For kvæg fastsættes ingen reduktionskrav til den del af kvælstofudskillelsen, som vedrører fast gødning inklusiv

¹ LBK om miljøgodkendelse m.v. af husdyrbrug nr. 1486 af 04/12/2009

² Bekendtgørelse om tilladelse og godkendelse m.v. af husdyrbrug nr. 1172 af 4/10/2013

³ Bekendtgørelse nr. 408 af 01/05/2007 om udpegning og administration af internationale naturbeskyttelsesområder samt beskyttelse af visse arter

⁴ Bekendtgørelse om erhvervsmæssigt dyrehold, husdyrgødning, ensilage m.v. nr. 915 af 27/6/2013

dybstrøelse. Det generelle krav om reduktion af ammoniaktab fra stald og lager er derfor opfyldt.

2. Lugt

- Nabo
- Samlet bebyggelse
- Byzone

Det er accepteret, at den vægtede geneafstand til byzone (Bremdal) er mindre end den korrigerede geneafstand, da geneafstanden i ansøgt drift er mindre end i nudrift. Lugtgenerne formindskes altså med det ansøgte.

3. Fosfor

- Natura 2000 områder overbelastet med fosfor
- Lavbund
- Lerjord

Ingen af arealerne er drænede lerjorder, med fosfortal over 6,0 (fosforklasse 3). Jf. fosforberegningerne i ansøgningssystemet er der ikke fosforoverskud på arealerne. Beskyttelsesniveauet for fosfor er derfor overholdt.

4. Nitrat

- Overfladevand
- Grundvand

Ejede og forpagtede arealer ligger i henholdsvis nitratklasse 1 (ca. 80 ha og, nitratklasse 2 (ca. 43 ha)). Kravet til nitrat i forhold til overfladevand er overholdt ved anvendelse af 1 % ekstra efterafgrøder.

Fleere af aftalearealerne er følsomme og kræver derfor udarbejdelse af § 16 godkendelser. Disse er på godkendelsestidspunktet meddelt.

En del af arealerne ligger i nitratfølsomme indvindingsområder. Der sker en lille mindskelse af udvaskningen til grundvandet, bl.a. ved anvendelse af ovenfornævnte ekstra efterafgrøder. Det er derfor vurderet, at det ansøgte ikke vil øge udvaskningen af nitrat til grundvandet. Beskyttelsesniveauet for grundvand er således overholdt.

Meddelelse om godkendelse

På grundlag af de i sagen foreliggende oplysninger meddeler Struer Kommune hermed godkendelse til bedriften på en række vilkår. Det er Struer Kommunes samlede vurdering, at miljøgodkendelsen, med de pågældende vilkår for lokalisering, indretning og drift af husdyrbruget, **ikke** vil medføre en væsentlig virkning på miljøet.

Godkendelsen gælder kun for det ansøgte. Der må **ikke** ske udvidelse eller ændring i dyreholdet, herunder stalde, gød-

ningsopbevaringsanlæg, udspretningsareal og lignende, før ændringen er anmeldt og godkendt af tilsynsmyndigheden.

Godkendelsen omfatter udelukkende ejendommens erhvervsdel og forholdet til husdyrbrugslovgivningen. Godkendelser/tilladelser i forhold til anden lovgivning (f.eks. Byggeloven, Planloven, m.v., samt afledning af spildevand og overfladevand efter Miljøbeskyttelsesloven) skal søges separat og der skal bl.a. indhentes byggetilladelse inden evt. byggeri må igangsættes.

Bedriften skal til enhver tid leve op til gældende regler i love og bekendtgørelser – også selvom disse regler eventuelt måtte være skærpede i forhold til denne godkendelse.

Hvis den meddelte miljøgodkendelse ikke har været udnyttet, helt eller delvist, i 3 på hinanden følgende år betragtes det som kontinuitetsbrud. Så bortfalder den del af godkendelsen, der ikke har været udnyttet de seneste 3 år, med mindre andet fremgår af miljøgodkendelsen. Det er ikke hensigten at fravigelser, der skyldes naturlige produktionsudsving, skal betragtes som kontinuitetsbrud.

Godkendelsen skal regelmæssigt og mindst hvert 10. år, tages op til revurdering. Den første regelmæssige vurdering skal dog foretages, når der er forløbet 8 år. Det er planlagt at foretage den første revurdering i 2021.

Udkast til afgørelsen har været i 3 ugers partshøring hos:

Ansøger

Thomas Sørensen, Trehøjevej 2, 7600 Struer
Slagtekalverrådgivningen

Naboer (indenfor konsekvensområdet beregnet til 300 m)

Ove Ravnholt, Trehøjevej 1, 7600 Struer
Anton Saugmandsgaard, Trehøjevej 3, 7600 Struer
Bent Erik Gandrup, Trehøjevej 4, 7600 Struer
Annette Friis Agerskov og John Harboe Friis, Trehøjevej 5, 7600 Struer
Johanne Fjordside Jensen, Oddesundvej 4, 7600 Struer

Ejere af forpagtede arealer

Karen Hynneke, Østerlundvej 2, Humlum, 7600 Struer
Jens Hedegaard Stokkendal, Oddesundvej 11, Humlum, 7600 Struer
Poul Agger, Lemvigvej 1, Resen, 7600 Struer
Bent Erik Gandrup, Trehøjevej 4, Resen, 7600 Struer
Ejner Støvring, Ølbyvej 50, 2. tv, 7600 Struer
Egon Madsen Fomsgård, Præstevej 11, Resen, 7600 Struer
Jens Dalgaard Sørensen, Lucernemarken 30, Resen, 7600 Struer
Jørgen Kristensen, Kjærgårdsmøllevej 9, Resen 7600 Struer

Øvrige parter

Bremdal Vandværk, Jens Aage Madsen, Bremdalvej 11, 7600 Struer

Klagevejledning og offentliggørelse

Afgørelsen om miljøgodkendelse er meddelt den 6. november 2013.

Afgørelsen er offentliggjort ved kort notits i Ugeavisen Struer den 13. november 2013 og på Struer Kommunes hjemmeside www.struer.dk.

Afgørelsen kan påklages til Natur- og Miljøklagenævnet.

En eventuel klage skal være modtaget af Struer Kommune senest den 11. december 2013 inden kl. 15.30.

Klageberettiget er ansøger, klageberettigede myndigheder og organisationer og enhver, der har en individuel, væsentlig interesse i sagen.

Eventuel klage stiles til Natur- og Miljøklagenævnet, Rentemestervej 8, 2400 København NV, men indsendes skriftligt til Struer Kommune, Østergade 11-15, 7600 Struer eller pr. mail til teknisk@struer.dk, som videresender klagen med sagens akter og eventuelle kommentarer til klagen.

En eventuel klage har ikke opsættende virkning, medmindre klagenævnet bestemmer andet, hvorfor godkendelsen på eget ansvar kan udnyttes, før klagefristen er udløbet.

Undtaget fra dette er, når miljøgodkendelsen indeholder vilkår, der sikrer, at den ansøgte etablering sker under hensyntagen til de landskabelige værdier.

Hvis afgørelsen påklages, vil dette blive meddelt ansøger.

Denne afgørelse kan endvidere indbringes for domstolene, jf. Husdyrlovens § 90. En eventuel sag skal være anlagt inden 6 måneder efter annonceringen.

Følgende har modtaget en kopi af den endelige afgørelse:

Sundhedsstyrelsen
Danmarks Fiskeriforening
Danmarks Sportsfiskerforbund
Ferskvandsfiskeriforeningen for Danmark
Dansk Fritidsfiskerforbund
Danmarks Naturfredningsforening
Danmarks Naturfredningsforening, Struer
Det Økologiske Råd
Dansk Ornitologisk Forening
Holstebro Museum
Thomas Sørensen
Anders Christensen, Slagtekalverrådgivningen

På Struer Kommunes vegne


Pernille Fog
Landbrugsgruppen

Generelle vilkår

Drift, indretning, landskabelige forhold

1. Når denne godkendelse tages i brug, ophæves vilkårene i den eksisterende § 12 godkendelse.
2. Godkendelsen omfatter samtlige landbrugsmæssige aktiviteter på ejendommen Trehøjevej 2, 7600 Struer - herunder samtlige arealer inkl. udspretningsarealer, der er tilknyttet husdyrproduktionen vedrørende CVR nr. 27627137 og CHR. Nr. 56906/56883/56906.
3. Vilårene i denne godkendelse skal, hvis andet ikke er anført, være opfyldt fra den dato, hvor godkendelsen træder i kraft. Godkendelsen bortfalder, såfremt den ikke er udnyttet inden 2 år efter godkendelsens meddelelse.
4. Bedriften skal indrettes og drives i overensstemmelse med de oplysninger, der ligger til grund for denne godkendelse, samt med de ændringer der eventuelt måtte fremgå af godkendelsens vilkår.
5. Den ansvarlige for driften skal underrette kommunen før landbruget foretager følgende:
 - Ejerskifte af virksomhed
 - Hel eller delvis udskiftning af driftsherre
 - Indstilling af driften for en længere periode, men dog mindre end 3 år
6. Der skal til enhver tid forefindes et eksemplar af miljøgodkendelsen på ejendommen. Den ansvarlige for driften og de øvrige ansatte, skal være bekendt med relevante vilkår.
7. Ved bedriftens ophør, skal der udføres følgende forureningsbegrænsende foranstaltninger:
 - Alle anlæg skal tømmes og rengøres for husdyrgødning, der bortskaffes efter gældende regler.
 - Restkemikalier, olieaffald, medicinaffald m.v. skal bortskaffes i henhold til affaldsregulativene.

Årsproduktion

8. Bedriften tillades drevet med en årsproduktion på maksimalt:
 - 450 slagtekalve (60-400 kg)
 - 748 slagtekalve (60-100kg) (alle tung race, svarende til i alt 142,76 DE)
 - 2.400 slagtesvin (31-105 kg) (svarende til 64,75 DE)
9. Dyreholdet skal placeres i stalde med alders-/vægtintervaller og stipladser som angivet i bilag 2.

Vilkår for anlæg

Staldinventar og -drift

10. Kalvebokse/hytter skal placeres på et tæt underlag med afløb til ejendommens gyllesystem. Det tætte underlag skal opfylde samme krav, som gælder for møddingpladser.
11. Krybberester og foderaffald skal opbevares på en møddingplads eller tilsvarende fast plads.
12. Der skal være overbrusningsanlæg, hvor staldluften tilføres forstøvet vand i samtlige slagtesvinestalde.
13. Ventilationsanlæg skal udføres således, at der ikke opstår væsentlige lugt- eller støjgener. Staldventilatorer skal renholdes og justeres jævnlgt efter producentens anvisninger, dog mindst en gang årligt.

Ammoniakreducerende miljøteknologi og foder

14. I dybstrøelsesstaldene og kalvehytterne skal der strøes halm eller andet tørstof i mængder, der sikrer, at dybstrøelsesmåtten altid er tør i overfladen.
15. Der skal anvendes fytase i foderet til slagtesvinene.
16. Den totale mængde P ab dyr pr år beregnet som P ab dyr pr. slagtesvin x det årlige antal producerede slagte-

svin skal være mindre end 1.301 kg P pr. år.

P ab dyr pr. slagtesvin beregnes ud fra følgende ligning:

$$P \text{ ab dyr pr. slagtesvin} = ((\text{afgangsvægt} - \text{indgangsvægt}) \times \text{FEsv pr. kg tilvækst} \times \text{gram fosfor pr. FEsv}/1000) - ((\text{afgangsvægt} - \text{indgangsvægt}) \times 0,0055 \text{ kg P pr. kg tilvækst}).$$

Faktor	Værdi
Antal producerede slagtesvin	2.400
Indgangsvægt, kg	31
Afgangsvægt, kg	105
FEsv pr. kg tilvækst	2,85
G fosfor pr FEsv	4,5
P ab dyr pr. slagtesvin	0,498

Ovenstående er beregnet ud fra forudsætningerne i tabellen ovenfor. De enkelte forudsætninger er ikke bindende, men vilkårligningen skal samlet set overholdes.

Lugt

17. Bedriften skal drives og renholdes således, at lugtgenerne i omgivelserne begrænses mest muligt.
18. Hvis tilsynsmyndigheden vurderer, at driften giver anledning til væsentlige lugtgener for omboende, skal den ansvarlige for husdyrbruget lade udarbejde en handlingsplan for nedbringelse af generne. Planen skal godkendes af kommunen og derefter gennemføres. Samtlige udgifter i forbindelse med ovennævnte skal afholdes af husdyrbruget.

Gødningopbevaring

19. Der skal altid være en opbevaringskapacitet for flydende husdyrgødning på mindst 9 måneder til rådighed for husdyrbruget.
20. Andelen af dybstrøelse, som udspreddes på udbringningsarealet direkte fra staldanlægget, skal minimum være.

Gyllehåndtering

21. Håndtering af gylle skal foregå under opsyn, således at spild undgås, og der skal i øvrigt udvises størst muligt hensyn til omgivelserne.
22. Påfyldning af gyllevogne o.l. skal foregå på en plads med afløb til opsamlingsbeholder for flydende husdyrgødning. Udbringning af gylle kan desuden ske med gyllevogne, som har påmonteret pumpe og returløb, således at evt. spild ved påfyldning af flydende husdyrgødning undgås.

Transport

Ingen vilkår

Spildevand m.v.

23. Al vask af maskiner og redskaber skal foregå på en støbt, fast plads, hvor bortledning af spildevandet sker til en gyllebeholder. Udbringning skal ske jf. Husdyrgødningsbekendtgørelsens regler for udbringning. Alternativt kan vask foregå i marken på skiftende pladser fra gang til gang.

Uheld og driftsforstyrrelser

24. Bedriften skal indrettes og drives, så spild og andet ukontrolleret udslip af forurenende stoffer forhindres eller forebygges, og sådan at skadernes omfang begrænses, hvis der alligevel sker uheld.
25. Beredskabsplanen skal indeholde procedurer for, hvornår og hvordan der skal reageres ved uheld, som kan medføre konsekvenser for det eksterne miljø. Planen skal bl.a. indeholde et detaljeret kort over ejendommen, med angivelse af afløb, oplag af olie og kemikalier, oplag af gødning m.v.
26. Beredskabsplanen skal revideres/kontrolleres sammen med de ansatte mindst 1 gang om året. Dato for de seneste 5 revideringer skal fremgå af planen. Den skal være let tilgængelig og synlig for ansatte og øvrige der færdes på ejendommen og forefindes i et sprog, der kan forstås af alle de ansatte.
27. Beredskabsplanens indhold skal være kendt af gårdens ansatte mm. og udleveres til evt. indsatsleder/miljømyndighed i forbindelse med uheld, forureninger, brand, ol.

Støj

28. Husdyrbrugets samlede bidrag til støjbelastningen i omgivelserne, målt ved nabobeboelser eller deres nærmeste opholdsarealer, må ikke overstige følgende værdier (angivet som det ækvivalente, korrigerede støjniveau målt i dB(A) (re. 20 µPa)).

Områdetype	Mandag – fredag Kl. 7.00 – 18.00 Lørdag Kl. 7.00 – 14.00	Mandag – fredag Kl. 18.00 – 22.00 Lørdag Kl. 14.00 – 22.00 Søn- og helligdage Kl. 7.00 - 22.00	Alle dage Kl. 22.00 – 7.00
Ejendomme på landet	55	45	40**
Byzone	45	40	35
Områder for blandet bolig- og erhvervsbebyggelse	55	45	40
Referencetidsrum*	8 timer	1 time	½ time

Table 1: Grænseværdier for støjbelastning. Støjbelastningen er det ækvivalente, korrigerede støjniveau angivet i dB(A) (re. 20 µPa) beregnet eller målt i punkter i 1,5 m højde over terræn.

a. *Referencetidsrummet er tidsrummet med størst støjbelastning inden for den angivne periode. Grænseværdien skal være overholdt inden for dette tidsrum.

b. ** Maksimalværdier af støjniveauet må ikke overstige 55 dB(A) om natten (kl. 22.00 - 07.00).

29. Hvis tilsynsmyndigheden vurderer, at husdyrbruget giver anledning til flere støjgener for omboende end forventet, skal husdyrbruget lade udarbejde en handlingsplan, som godkendes af kommunen, og derefter gennemføre denne.

30. Hvis tilsynsmyndigheden skønner, at eventuelle klager vedrørende støj er velbegrundede, skal ejendommen for egen regning eftervise, at de stillede støjkrav er overholdt.
31. Støjmåling kan max. kræves 1 gang årligt på tilsynsmyndighedens forlangende, med mindre der er konstateret overtrædelse af de vilkårsbestemte støjgrænser. Målingerne skal udføres i overensstemmelse med miljøstyrelsens vejledninger herom.

Skadedyr

32. Der skal overalt på ejendommen foretages effektiv fluebekæmpelse i overensstemmelse med retningslinjerne fra Statens Skadedyrlaboratorium.
33. Opbevaring af foder skal ske på en sådan måde, at der ikke opstår risiko for tilhold af skadedyr (rotter mv.).

Støv

34. Driften må ikke, efter tilsynsmyndighedens vurdering, medføre væsentlige støvgener udenfor ejendommens eget areal.
35. Fodersiloer skal indrettes således, at støvgener i forbindelse med indblæsning af foder undgås, f.eks. med cykloner eller anden støvbegrænsende foranstaltning.

Lys

36. Driften må ikke medføre væsentlige lysgener for omboende.
37. Lyset i staldene skal dæmpes efter mørkets frembrud.
38. Hvis tilsynsmyndigheden vurderer, at bedriften giver anledning til lysgener, skal bedriften lade udarbejde en handlingsplan og derefter gennemføre denne. Handlingsplanen skal godkendes af tilsynsmyndigheden.

Oplag af olie og kemikalier

39. Olieprodukter og kemikalier skal opbevares i egnede beholdere med tætsluttende låg. Beholderne skal være beregnet til formålet og skal være tydeligt mærket med angivelse af indhold. Oplag må ikke medføre forurening eller risiko for forurening af omgivelserne, herunder jord, vandområder, grundvand, luft eller kloak.
40. Oplagspladsen skal være afskærmet mod nedbør og indrettes med fald, fordybning eller opkant, så en mængde, mindst svarende til indholdet af den største beholder, tilbageholdes ved spild eller lækage og kan opsamles efterfølgende.

Affald

41. Der skal til enhver tid foreligge dokumentation for at affald bortskaffes miljømæssigt forsvarligt.
42. Der skal føres register over affaldsproduktionen på landbruget. Registreringen skal for hver fraktion, indeholde en beskrivelse af art, mængde og sammensætning. Registreringen skal gemmes i mindst 5 år og fremvises på tilsynsmyndighedens forlangende.
43. Bedriftens farlige affald skal til enhver tid opbevares i tæt emballage, afskærmet mod nedbør og uden mulighed for afløb til kloak, jord, overfladevand eller grundvand. Opbevaringen skal ske således, at der er opsamlingskapacitet til en mængde, svarende til rumindholdet af den størst benyttede beholder.
44. Eventuelt spild skal straks opsamles af velegnet absorptionsmateriale.

Energi- og vandforbrug

45. Der skal på husdyrbruget indenfor et år fra godkendelsen er taget i brug, foretages et energieftersyn af et energiselskab eller en energikonsulent, hvor de energiforbrugende processer på husdyrbruget gennemgås. Der skal udarbejdes en rapport som indeholder resultater og evt. konkrete energispareforslag. Rapporten skal være til rådighed for tilsynsmyndigheden.

Beredskabsplan (driftsforstyrrelser og uheld)

46. Beredskabsplanen skal løbende revideres sammen med eventuelle ansatte – dog mindst én gang om året. Dato for seneste revision skal fremgå af planen. Planen skal være kendt af, være tilgængelig og synlig for ejendommens ansatte og øvrige, der færdes på husdyrbruget.
47. Ved uheld, forureninger, brand og lignende skal beredskabsplanens instrukser følges og planen skal udleveres til en eventuel indsatsleder/miljømyndigheden.
48. En skriftlig redegørelse for hændelsen (uheldet eller lignende) skal være tilsynsmyndigheden i hænde senest 1 uge efter hændelsen fandt sted. Det skal af redegørelsen fremgå, om den har givet anledning til tiltag der allerede er eller påtænkes iværksat for at forhindre at noget lignende igen vil ske.

Vilkår for udspretningsarealer

49. Der må kun udbringes husdyrgødning svarende til 208 DE på de ansøgte udbringningsarealer (199,14 ha ejet/forpagtet areal) jf. bilag 4 svarende til 1,17 DE/ha.
50. Der må udsprede biogasgylle på husdyrbrugets udspretningsarealer svarende til 143 DE.
51. Der skal på bedriftens udbringningsarealer være mindst 1 % efterafgrøder ud over de til enhver tid gældende, generelle krav om efterafgrøder. Disse efterafgrøder skal følge de samme regler som gælder for de lovpligtige efterafgrøder hvad angår, artsvalg, dyrkningsperiode og kvælstofgødsning. Hverken de ekstra efterafgrøder eller de lovpligtige efterafgrøder må erstattes af "grønne marker".
52. Der skal på udspretningsarealet 1-0 være en 10 meter bræmme fra markkant ned til kilen, hvor der ikke må tilføres gødning eller foregå jordbearbejdning (se bilag 7.2).
53. Der må ikke produceres grovfoder på arealerne.
54. Der skal afsættes følgende mængder husdyrgødning til hver aftager:

Til be- drift/anlæg	Mark nr.	Samlet mængde hus- dyrgødning
Oddesundvej 11, Struer	G JS. 1, 2, 3	42 DE Svinegylle
Lucernemarken 30, Struer	G. JS 1-0 og 2-0	23 DE Svinegylle
Biogasanlæg		143 DE dybstrøelse

Vilkår egenkontrol anlæg

55. Der skal ved tilsyn kunne fremvises dokumentation for tilsætning af fytase i foderblandingerne til slagtesvinene.
56. I forbindelse med afholdelse af de regelmæssige miljøtilsyn skal afregninger fra slagteriet, opgørelser fra CHR, ydelseskontrollen eller lign. for hele den animalske produktion på Trehøjevej 2 dækkende de sidste 3 års produktion være til rådighed for tilsynsmyndigheden.
57. Der skal for slagtesvinene føres en logbog eller produktionskontrol hvoraf følgende skal fremgå:
 - antal producerede dyr
 - gennemsnitlige vægtintervaller (indgangs-, afgangsvægt/slagtevægt)
 - foderforbrug pr. kg. tilvækst
 - det gennemsnitlige indhold af råprotein pr. FEsv i de anvendte blandinger
 - det gennemsnitlige indhold af fosfor pr. FEsv i foderblandingerne
 - P af dyr skal på baggrund af logbogens eller produktionskontrollens oplysninger, beregnes for en sammenhængende periode på minimum 12 måneder i perioden 15. september til 15. februar, svarende til den periode, der gælder for beregning af type-2 korrektionsfaktoren i gødningsregnskabet
 - Der skal udarbejdes en blandeforskrift for foder mindst hver tredje måned, hvis der anvendes hjemmelandet foder
 - Logbogen/produktionskontrollen, indlægssedler for hver tredje måned samt eventuelle blandeforskrifter skal opbevares på husdyrbruget i mindst 5 år og forevises på tilsynsmyndighedens forlangende.

Vilkår egenkontrol arealer

58. De 1 % ekstra efterafgrøder skal kunne dokumenteres ved mark- og gødningsplaner samt gødningsregnskaber 5 år tilbage dog kun tilbage til planåret 2013/2014.
59. Dokumentation i form af kvitteringer, sædskifte- og gødningsplaner, forpagtnings- og overførelsesaftaler (af mindst 1 års varighed) m.v. opbevares i mindst 5 år og forevises på forlangende.
60. Det skal overfor tilsynsmyndigheden kunne dokumenteres, at den gylle, der modtages fra biogasanlæg, overholder de maksimale mængder kvælstof og fosfor, der fremgår af vilkår og er en forudsætning for beregningerne i denne afgørelse.

Struer Kommunes samlede vurdering

På baggrund af ansøgningsmaterialet, samt kommunens registreringer af områdets grundvands-, vandløbs- og naturforhold, har kommunen vurderet, at miljøgodkendelsen, med de pågældende vilkår for lokalisering, indretning og drift af husdyrbruget, **ikke** vil medføre en væsentlig virkning på miljøet.

Det er derfor Struer Kommunes opfattelse at:

- udvidelsen kan ske under hensyntagen til de landskabelige værdier,
- driften kan ske uden væsentlige gener for naboer (lugt-, støj-, støv-, flue- og lysgener, affaldsproduktion m.v.),
- bedriften drives under anvendelse af den bedste tilgængelige teknik (BAT),
- der er sikret en tilfredsstillende beskyttelse af jord, grundvand, overfladevand og natur med dens bestande af vilde planter og dyr og deres levesteder, herunder områder, der er beskyttet mod tilstandsændringer eller fredet, udpeget som internationalt naturbeskyttelsesområde eller udpeget som særlig sårbart over for næringsstofpåvirkning.

På grundlag af de i sagen foreliggende oplysninger overholder udvidelsen endvidere afskæringskriterierne, derfor meddeler Struer Kommune miljøgodkendelse til bedriften på en række vilkår.

Kommentarer til udvidelsen

I foroffentlighedsfasen er der ikke indkommet bemærkninger til det ansøgte projekt.

Udkastet til miljøgodkendelse har været i høring hos ansøger og dennes konsulent i 2 uger. Efterfølgende har udkastet været i 3 ugers nabo/partshøring fra d. 10-10-2013 til den 4-11-2013.

Der er i høringsperioden ikke indkommet bemærkninger.

Påvirkning af omgivelserne

I det følgende behandles det ansøgte i forhold til

- Landskabet
- Naboer (placering, lugt-, støj-, flue- og lysgener m.v.)
- BAT - bedste tilgængelige teknik
- Energi og ressourcer
- Uheld og driftsforstyrrelser
- Jord
- Grundvand

- Overfladevand
- Natur

Ejendommens produktion af husdyrgødning er på ca. 65 DE svinegylle og ca. 231 DE kvæggylle. De 65 DE svinegylle afsættes til gylleaftalerne. Dybstrøelsen afsættes til biogasanlæg. Der modtages ca. 143 DE afgasset biomasse retur til udspreddning på ejede og forpagtede arealer. Der vil derfor blive udspreddt 1,17 DE/ha pr. år, hvorfor harmonikravene er overholdt.

Generelle og landskabelige forhold

Drift og indretning

Det forudsættes, at kvæg- og svinebedriften indrettes og drives i overensstemmelse med det i sagen forelagte. Oversigt over indretningen fremgår af bilag 1 og 2. Oversigt over udbringningsarealer fremgår af bilag 4.

Bortfald

Godkendelsen bortfalder, såfremt den ikke er udnyttet inden 2 år fra denne afgørelses meddelelse. Godkendelsen anses for udnyttet ved iværksættelse af bygge- og anlægsarbejder. I den forbindelse vil det normalt være tilstrækkeligt, at der inden fristens udløb er indgået en retligt bindende aftale med relevante håndværkere eller entreprenører om udførelse af bygge- og anlægsarbejdet, herunder et tidspunkt for udførelsen. Det er tillige en forudsætning for overholdelse af fristen, at den udnyttelse, der er påbegyndt inden fristens udløb, fortsættes og færdiggøres i et rimeligt tempo og normalt skal være afsluttet inden for et år efter fristens udløb. Et påbegyndt byggeri kan således ikke afbrydes i en længere periode og derefter genoptages. I så fald vil godkendelsen blive anset for bortfaldet.

Landskabelige forhold

Der er tale om et åbent landskab, præget af landbrugsejendomme med spredt bebyggelse. Ejendommen er beliggende vest for byzone (Bremdal). Ejendommen er delvis omgivet af læhegn og tættere beplantningsområder.

Alle ejendommens bygninger ligger i et såkaldt landskabsområde, hvilket betyder, at landskabelige værdier her tillægges særlig stor vægt. Ønsker om etablering af byggeri, samt ændringer af arealanvendelse der kan forringe landskabets karakter, skal vurderes kritisk med udgangspunkt i landskabets særkende.

Ejendommen ligger desuden umiddelbart udenfor Kilenfredningen og ca. 240 meter vest for Bremdal by.

Kalvehytterne er på ansøgningstidspunktet allerede opført. Struer Kommune har vurderet, at kalvehytterne ikke vil forrin-

ge de landskabelige værdier i området. Dels fordi hytterne vil være skjult af jordvolden placeret på nordsiden af husdyrbruget. Dels fordi hytterne kun får en højde på henholdsvis ca. 2,5 m for de 6 fælles kalvehytter og ca. 3,5 m for de 2 fælles kalvehytter. De 2 fælles kalvehytter er placeret nærmere skel end 30 meter. Da marken på den anden side af skellet er ejet af ansøger, har Struer Kommune vurderet, at der ikke skal meddeles en dispensation til etableringen af kalvehytterne. Der stilles ikke vilkår til materialerne, som kalvehytterne skal være opført i, da de ikke vil være synlige for omgivelserne.

Kalvehytterne er ikke beliggende indenfor bygge- og beskyttelseslinier, jf. Struer Kommuneplan 2013-2024.

Ophør

Gyllebeholdere, der ikke længere anvendes, skal rengøres og gøres uanvendelige og der skal ske en skriftlig meddelelse til kommunen om at beholderen er taget ud af drift.

Det er Struer kommunes vurdering, at de stillede vilkår i forbindelse med bedriftens ophør, er tilstrækkelige i relation til at undgå forureningsfare og til at bringe stedet tilbage i tilfredsstillende miljømæssig stand, herunder også i henseende til varetagelse af landskabelige hensyn.

Årsproduktion

Bedriften tillades drevet med en årsproduktion på maksimalt:

- 450 slagtekalve (60-400 kg)
- 748 slagtekalve (60-100kg)

alle tung race, svarende til i alt 142,76 DE.

- 2.400 slagtesvin (31-105 kg)

svarende til 64,75 DE.

De angivne DE er opgivet i henhold til den ved godkendelsestidspunktet gældende Husdyrgødningsbekendtgørelses⁵ definitioner.

Jævnfør vilkår 2 bortfalder godkendelsen, hvis den ikke er udnyttet inden for 2 år. Da der er tale om en lovliggørelse i forhold til et andet dyrehold end oprindeligt godkendt, er man allerede oppe på fuld produktion.

Bedriften skal til enhver tid kunne dokumentere overfor tilsynsmyndigheden, hvor stor en årsproduktion der har været på husdyrbruget.

Staldinventar og drift

Kalve

For at hindre, at der sker punktforurening ved udvaskning af næringsstoffer fra kalvebokse/hytter samt fra krybbeaffald og foderrester, er det et krav, at kalvehytterne til de mindste kalve placeres/opbevares på en støbt plads med afløb til gyllebeholder.

De øvrige kalvehytter er fælleshytter, hvor de lidt større kalve går. De er etableret på et underlag af stampet asfalt. Der udmuges ca. hver 3.- 4. måned og kalvehytterne sidestilles derfor med stalde til dybstrøelse uden fast bund og afløb.

Slagtesvin

Det anbefales, at overbruse i 2-4 minutter én gang i timen i slagtesvinestalde med lavtryksanlæg ved staldtemperaturer under 22°C, mens der ved staldtemperatur over 22°C anbefales overbrusning i 4-6 minutter hver halve time. Der er stillet vilkår til overbrusning, idet overbrusning, udover det dyreetiske aspekt, er vurderet at have en gavnlig miljøeffekt – f.eks ifht. minimering af støv- og lugtgener.

Fodring

Foderkorrektioner

Af hensyn til begrænsning af fosforudskillelsen, er der justeret på mængden af fosfor pr. foderenhed til slagtesvinene i forhold til normerne, hvilket fremgår af nedenstående tabel_

Fodringsiltag og fodernormer på ansøgningstidspunktet

Dyretype	FE pr. kg tilvækst	Råprotein g pr. FE	Fosfor g pr. FE
Slagtesvin norm	2,85	147,4	4,7
Slagtesvin ansøgt	2,85	147,4	4,5

Der er søgt om en årlig produktion på 2.400 stk. slagtesvin i vægtintervallet 31-105 kg).

Da mængden af tildelt fosfor pr. FE er tilrettet i forhold til normen på ansøgningstidspunktet, skal der stilles vilkår til den maksimale totale fosforudskillelse.

Den totale mængde P ab dyr pr. år beregnet som P ab dyr pr. slagtesvin x det årlige antal producerede slagtesvin skal være mindre end 1.301 kg P pr. år.

P ab dyr pr. slagtesvin" beregnes ud fra følgende ligning:

$$P \text{ ab dyr pr. slagtesvin} = ((\text{afgangsvægt} - \text{indgangsvægt}) \times \text{FEsv pr. kg tilvækst} \times \text{gram fosfor pr. FEsv}/1000) - ((\text{afgangsvægt} - \text{indgangsvægt}) \times 0,0055 \text{ kg P pr. kg tilvækst}).$$

Faktor	Værdi
Antal producerede slagtesvin	2.400

⁵ Bekendtgørelse om erhvervmæssigt dyrehold, husdyrgødning, ensilage m.v. nr. 764 af 28/6/2012

Indgangsvægt, kg	31
Afgangsvægt, kg	105
FEsv pr. kg tilvækst	2,85
G fosfor pr FEsv	4,5
P ab dyr pr. slagtesvin	0,54

Der stilles vilkår til, at den totale mængde P ab dyr pr. år skal være mindre end $2.400 \times 0,54 = 1.301$ kg beregnet ud fra ovennævnte ligning.

De enkelte forudsætninger er ikke bindende, men vilkårsligningen skal samlet set overholdes.

Tilsætning af fytase

Der anvendes foder med tilsat fytase. Derved øges tilgængeligheden af foderets naturlige indhold af fosfor og udskillelsen af fosfor med gødningen reduceres. Tilsætningen af fytase er fastholdt ved vilkår i den eksisterende miljøgodkendelse.

Det generelle ammoniakreduktionskrav

Det generelle ammoniakreduktionskrav er en del af beskyttelsesniveauet for ammoniak.

Det generelle ammoniakreduktionskrav er opfyldt for projektet, hvis det samlede acceptable ammoniaktab ikke overskrides ved den ansøgte produktion.

Det generelle krav om reduktion af ammoniakudledningen er 30 % (beregningsgrundlag 2012) for slagtesvinene. For kvægproduktionen er der ikke krav til NH₃ tab fra stald og lager, da alle kvægene går på dybstrøelse. Det generelle ammoniakkrav er opfyldt ved at 80% af dybstrøelsen køres direkte ud til nedpløjning.

Lugt

Generelt, i forhold til naboer, kan det oplyses, at kommunen aldrig har modtaget klager hverken over lugt, støv, støj, lysgener eller fluer fra ejendommen.

Det er Struer Kommunes vurdering, at en væsentlig medvirkende faktor til begrænsning af emissionen, er opretholdelse af god staldhygiejne i form af rene og tørre stalde. Derfor er der stillet vilkår om renholdelse af bedriften og dens omgivelser.

Kumulativ effekt

Er der andre husdyrbrug, som medfører lugtgener i det samme punkt i byzone, ved samlet bebyggelse eller hos en bestemt nabo, skærpes kravene til geneafstanden i forbindelse med ansøgningen. Jf. Struer Kommunes registreringer, er der ikke andre ejendomme med over 75 DE indenfor 100 meter til naboejendommen, Trehøjevej 3, uden landbrugspligt eller indenfor 300 meter ift. samlet bebyggelse og byzone (Bremdal). Der er således ikke tale om en kumulativ effekt i relation til lugtimmissionskoncentrationen.

Geneafstande (i meter) fra ejendommen er beregnet som følger:

	Korrigeret geneafstand ansøgt drift (m)	Geneafstand nudrift	Vægtet gennemsnitsafstand
Enkeltbolig	99*	-	-
Samlet bebyggelse	105	125	280
Byzone*)	333	408	281

*) Ukorrigeret geneafstand.

Den korrigerede geneafstand er geneafstanden, hvor der er korrigeret for bl.a. vindretning, udegående dyr og kumulation fra andre husdyrbrug > 75 DE. Den indeholder desuden en korrektion baseret på en "bortscreening" af staldafsnit, som er placeret længere væk end 1,2 gange geneafstanden.

Den vægtede gennemsnitsafstand er en beskrivelse af den reelle afstand mellem staldafsnittene og omboende. Den vægtede gennemsnitsafstand beregnes kun for de staldafsnit, som ikke er bortscreenet, idet de ligger længere væk end 1,2 gange geneafstanden.

Vurdering af brug af 50 % reglen

Det fremgår af husdyrgodkendelsesbekendtgørelsens bilag 3, at "Såfremt den beregnede geneafstand er større end den faktuelle afstand skal der gives afslag. I enkelte tilfælde kan der dog meddeles godkendelse f.eks. hvis den ansøgte husdyrproduktion medfører uændrede eller færre lugtgener end den eksisterende produktion samtidig med at afstanden til omboende er længere end 50 % af den beregnede geneafstand". Der skal være uændrede eller færre lugtgener i forhold til alle typer omboende (alle nabobebyggelser, alle samlede bebyggelser og alle zoneområder osv.).

Hensigten med bestemmelsen er, at give mulighed for at eksisterende husdyrproduktioner kan foretage enkelte produktionsmæssige tilpasninger, hvis lugtgenerne ikke forøges.

Struer Kommune har derfor foretaget en konkret vurdering af, om omstændighederne taler for at bruge muligheden for at give godkendelse, selv om geneafstanden til byzone ikke overholdes.

Kriteriet for uændrede eller færre lugtgener i forhold til Bremdal er opfyldt idet korrigeret geneafstand (ansøgt drift) er mindre end geneafstanden i nudrift (kaldet korrigeret geneafstand (nudrift) i skemaet).

Kriteriet om at afstanden til omboende skal være længere end 50 % af den beregnede geneafstand er også opfyldt, da afstanden fra lugtcentrum til nærmeste enkeltbolig i byzone er

beregnet til ca. 280 meter (den beregnede korrigerede geneafstand for ansøgt drift er beregnet til ca. 333 meter. 50 % svarer til ca. 167 meter hvilket er mindre end den vægtede gennemsnitsafstand).

Det fremgår af ansøgningen, at antallet af stipladser ved slagtesvinene er mindsket med 354 stk.. Samtidigt er antallet af slagtesvin reduceret fra 4.000 stk. 30-98 kg til 1.600 stk. 31-107 kg. Der vil derfor være færre dyr på stald ad gangen end før, dog med en højere gennemsnitsvægt. Men sammenlagt bevirker det, at gennemsnitsbelastningen for lugt falder hvad angår produktionen af slagtesvin på husdyrbruget.

Struer Kommune har derfor vurderet, at der i det konkrete tilfælde kan tillades brug af 50 % reglen hvad angår lugtgenekriteriet til byzone, da de beregnede lugtgener til byzone bliver mindsket i forhold til nudrift.

Det vurderes, at godkendelsen ikke vil medføre væsentligt øgede lugtgener for naboejendomme, da lugtgeneafstanden i forhold til byzone og samlet bebyggelse bliver mindre end i nudrift.

Der fastsættes vilkår om, at såfremt der skulle opstå gener for de omkringboende, eller såfremt kommunen finder det nødvendigt, skal bedriften lade foretage undersøgelse af forskellige lugtkilder og/eller behandling af staldlugtemissionen, således at lugten uden for ejendommen formindskes.

For det ansøgte projekt er konsekvensområdet beregnet til ca. 300 m. Konsekvensområdet vil sige det område, hvor lugten fra ejendommen kan konstateres – uden at den af den grund vurderes at være til gene for omkringboende.

Det er stillet vilkår om, at hvis der skulle opstå gener for de omkringboende, eller hvis kommunen finder det nødvendigt, skal bedriften lade foretage undersøgelse af forskellige lugtkilder og/eller behandling af staldlugtemissionen, således at lugten uden for ejendommen formindskes.

Gødningsopbevaring

Der er på ejendommen ikke opbevaringskapacitet til 9 måneder for flydende husdyrgødning. Kapaciteten er derfor søgt opfyldt ved at leje to beholdere, som ansøgningstidspunktet ligger på ejendommene Oddesundvej 11 og Lucernemarken 30. Der sættes vilkår for registrering af opbevaringen i disse beholdere, samt tillige, at opbevaringsaftalerne skal opbevares og fremvises til tilsynsmyndigheden.

Den dybstrøelse, der ikke køres direkte ud, vil blive oplagret i markstak.

Det anbefales, at beholdere for flydende husdyrgødning en gang om året efterses for evt. revner mm. Som supplement til den obligatoriske 10 års beholderkontrol.

Fast mæg opbevares på møddingplads på ejendommen Lucernemarken 30.

Det skal bemærkes, at kompoststakke højst må være placeret på samme sted i 12 måneder. Der skal derefter gå 5 år, før kompost igen må placeres på samme sted. Der er pligt til at føre en årlig optegnelse over markstakkenes placering med oplysning om oplagingsperiode og placeringen på et kort.

Gyllehåndtering

For at forhindre spild og forurening af jord og grundvand stilles der krav om, at al håndtering skal foregå under opsyn. Håndteringen skal foregå så eventuelle gener begrænses f.eks. ved at der først sker omrøring af gyllebeholderen kort tid før beholderen skal tømmes.

Det vurderes, at anvendelse af gyllevogn med egen sugepumpe og tilbageløb vil medføre tilstrækkelig sikkerhed for, at der ikke sker spild af husdyrgødning.

Der stilles derfor vilkår om at påfyldning af gyllevogne o.l. skal foregå på en plads med afløb til opsamlingsbeholder for flydende husdyrgødning. Udbringning af gylle kan alternativt ske med gyllevogne, som har påmonteret pumpe og returløb, således at evt. spild ved påfyldning af flydende husdyrgødning undgås

Da nogle af udspretningsarealerne ligger ret bynært skal det bemærkes, at der jf. husdyrgødningsbekendtgørelsen ikke må ske udbringning af husdyrgødning på lørdage samt søn- og helligdage på arealer, der ligger nærmere end 200 meter fra byzone, sommerhusområder eller områder i landzone, der ved lokalplan er udlagt til boligformål.

Transport

Bedriften ligger hensigtsmæssigt, med gode til- og frakørselsforhold og transporter til og fra markerne sker udenfor landsbyer og med kun få beboelser langs vejen.

For at mindske eventuelle gener fra transport henstilles det, at transport skal foregå indenfor normal arbejdstid. Sæsonbetonet arbejde kan dog forekomme udenfor disse tidspunkter, men skal søges begrænset.

I forhold til BAT skal alle aktiviteter på bedriften planlægges, herunder også levering og udkørsel, således at omgivelserne i øvrigt påvirkes mindst muligt.

Det ansøgte vil betyde en forøgelse af forbruget af foder m.v. og en øget transport til og fra ejendommen. Forøgelsen af antallet af transporter er efter kommunens opfattelse ikke af et omfang, som vil indebære væsentlige forøgede gener for omkringboende.

Det er vurderet, at der ikke er grundlag for at stille vilkår til til- og frakørselsforholdene ved ejendommen.

Spildevand

Struer Kommune vurderer, at kravene til indretning og placering af vaskepladser i bekendtgørelsen om påfyldning og vask m.v. af sprøjter til udbringning af plantebeskyttelsesmidler er tilstrækkelige til at sikre forurening fra plantebeskyttelsesmidler.

For at undgå forurening fra vask af øvrige maskiner m.v. er der stillet vilkår til brug af vaskeplads. Dog er det også vurderet at være forsvarligt, hvis der foretages vask i marken. Dog skal det ske på skiftende pladser fra gang til gang.

Dermed er det Struer Kommunens vurdering, at den miljømæssige risiko forbundet med vask af maskiner.

Ved påfyldning af vand i forbindelse med brug af sprøjtemidler skal der drages omsorg for, at der ikke er mulighed for "tilbage sug". Der må derfor aldrig tages vand direkte fra en brønd / boring, et vandløb eller en sø. Det kan tillades, at der tages vand fra en hydrant (markvanding), hvis påfyldningsslangen er forsynet med kontraventil.

Uheld og driftsforstyrrelser

Med hensyn til håndtering af gylle henvises til ovenstående afsnit om dette.

For at undgå forurening pga. af spild eller uheld skal overjordisk oplag af spildolie, opbevares på tæt bund og uden mulighed for afløb. Da tanken til påfyldning af brændstof står placeret på fast bund med mulighed for opsamling af spild og uden afløb i nærheden, har Struer Kommune vurderet, at der er sikret tilstrækkeligt mod spild, så der ikke umiddelbart er risiko for afløb til og forurening af jord, kloak, overfladevand eller grundvand. Tankning af diesel skal også foregå under opsyn.

Det er kommunens vurdering, at der er en miljømæssig risiko forbundet med vask af maskiner og ikke mindst sprøjteudstyr. Der er derfor stillet vilkår om, at vask skal ske på en fast plads med afløb til en opsamlingsbeholder for flydende husdyrgødning eller sprøjten skylles og skyllevandet spredes ud på den sidst sprøjtede mark.

Ved påfyldning af vand i forbindelse med brug af sprøjtemidler skal der drages omsorg for, at der ikke er mulighed for "tilba-

gesug". Der må derfor aldrig tages vand direkte fra en brønd / boring, et vandløb eller en sø. Det kan tillades, at der tages vand fra hydrant (markvanding), hvis påfyldningsslangen er forsynet med kontraventil.

Sprøjten vaskes i marken og vaskevandet udspreddes på marken.

Det vurderes, at driften med de stillede vilkår lever op til BAT, samt at de stillede vilkår vil være tilstrækkelige til at sikre mod spild på jord m.v.

Beredskabsplanen beskriver, hvad der skal gøres ved uheld. Det giver landmanden en mulighed for at gennemgå sin drift og foretage en risikovurdering af, hvorvidt der skal ændres på indretning og drift, således at risikoen for forurening i forbindelse med uheld minimeres.

Udover at være BAT, så er det Struer Kommunes opfattelse, at en beredskabsplan vil være til stor hjælp for landmanden og relevante myndigheder, hvis der sker et uheld, både med hensyn til små hændelser som oliespild og store som f.eks. brand, hærværk o.l.

Planen skal ikke kun omfatte de uheld der kan ske på selve ejendommen, men skal ligeledes omfatte f.eks. beredskab i forbindelse med transport af kemikalier til ejendommen og mellem ejendom og marker.

Planen skal gennemgås med de ansatte mindst 1 gang hvert år, for at holde planen ajour. Planen skal gennemgås med nyansatte, når de tiltræder.

Planen er kun anvendelig, hvis man kan få fat i den, derfor stilles der krav om, at den skal være let tilgængelig og synlig.

Beredskabsplanen skal revideres/kontrolleres mindst 1 gang om året. Dermed sikrer man, at relevante telefonnumre er opdaterede.

Hvis der er udenlandsk arbejdskraft, skal den findes i et sprog, der kan forstås af alle de ansatte.

Støj

Afstanden til nærmeste nabo fra nærmeste staldhjørne er ca. 140 m. Nærmeste nabo ligger på den anden side af Odde-sundvej og er også et landbrug (Oddesundvej 4).

Det er vurderet ud fra tilsyn og ud fra beskrivelsen af forholdene i ansøgningen, at der ikke er faste støjkluder, der vil medføre gener for de omkringboende.

I en mindre periode af året lige omkring høst sker der indblæsning af korn i de udendørs kornsiloer. Dette kan give anledning til støjgener hos naboer.

Det er dog ikke fundet nødvendigt, at kræve en støjmåling udført. Der fastsættes vilkår om, at hvis der skulle opstå gener for de omkringboende, eller hvis tilsynsmyndigheden finder det nødvendigt, kan der kræves udført støjmålinger efter nærmere definerede anvisninger.

Støjkvilkårene for landbrugsdrift omfatter al støj fra husdyrbrug, dvs. også støj fra andet end faste, tekniske installationer. Vilkåret om støj gælder derfor al støj fra landbrugsdrift, men kun støjen fra landbrugsdriften på ejendommens bygningsparcel, dvs. ikke støj fra f.eks. markdriften.

Skadedyr

I forbindelse med dyreholdet kan der forekomme gener fra skadedyr (frotter, mosegrise m.v.), som straks skal afhjælpes, samt gener fra fluer, som skal bekæmpes effektivt, hvorfor der stilles vilkår herom.

Det er ud fra tilsyn vurderet, at ejendommens skadedyrsbekæmpelse er tilfredsstillende. Bemærk at retningslinjerne fra Statens Skadedyrlaboratorium opdateres 1 gang årligt.

Støv

Med hensyn til støvgener fra gården forventes det ikke at give væsentlige problemer. Der henvises til god landmandspraksis. Al transport til og fra bedriften skal for at begrænse støvgener foregå ved hensynsfuld kørsel. Alle aktiviteter på bedriften skal planlægges, herunder også levering og udkørsel, således, at omgivelserne påvirkes mindst muligt.

Lys

På bedriften er der kun meget lidt natbelysning, hvorfor det ikke forventes at give væsentlige problemer.

Ovenstående fastholdes ved vilkår og der fastsættes vilkår om, at hvis der skulle opstå gener for de omkringboende, eller hvis kommunen finder det nødvendigt, skal bedriften lade foretage en undersøgelse af forskellige lyskilder. Undersøgelsen vil kunne danne baggrund for et eventuelt påbud om at fjerne/minimere generne.

Oplag af olie og kemikalier

For at undgå forurening pga. af evt. spild eller uheld skal overjordiske oplag af olier og kemikalier opbevares på tæt bund og uden mulighed for afløb.

Der kan være stor risiko for spild på jorden, hvor traktorer og andre landbrugsmaskiner påfyldes brændstof m.m. Struer Kommune har dog ved tilsyn konstateret, at dieselolietanken er placeret ved værkstedet. Der er ingen afløb i nærheden – hverken i eller udenfor bygningen tæt på olietanken. Det er derfor vurderet, at der ikke er grundlag for at stille vilkår i forhold til en eventuel risiko for afløb til og forurening af jord, kloak, overfladevand eller grundvand.

Ift. bedriftens olietanke henvises i øvrigt til reglerne i Olietankbekendtgørelsen (bek. nr. 1321 af 21. december 2011).

Affald

Der er udarbejdet et regulativ for erhvervsaffald gældende for virksomhederne i Struer Kommune. Dette regulativ er gældende for ejendommen, og dækker håndteringen af ikke-kildesorteret genanvendeligt, forbrændingseget og deponeeringseget affald. Håndtering af kildesorteret, genanvendeligt affald er omfattet af reglerne i affaldsbekendtgørelsen.

Oplag af affald må ikke medføre forurening eller risiko for forurening af omgivelserne, herunder af jord, vandområder, grundvand, luft eller kloak samt uhygiejniske forhold. Der skal, for at få overblik og incitament til nedbringelse af mængden af affald på ejendommen, føres registrering over affaldsproduktionen (dette anses for BAT).

Struer Kommune har på tilsyn konstateret, at håndteringen og opbevaringen af affaldet på ejendommen foregår på en forsvarlig måde uden risiko for forurening.

BAT - bedste tilgængelige teknik.

Hovedprincippet i lov om miljøgodkendelse m.v. af husdyrbrug, bygger på forureningsbegrænsningsprincippet, som det er beskrevet i lovens § 1. Lovens formål prioriterer forebyggelse højest. Forurening skal først og fremmest forebygges ved anvendelse af renere teknologi, herunder mindre forurenende råvarer, processer og anlæg. Den forurening, der ikke kan forebygges, skal begrænses mest muligt ved anvendelse af bedst mulige renseteknologier.

Ved godkendelse af husdyrbrug efter loven, skal husdyrbruget og godkendelsesmyndigheden foretage en vurdering af virksomhedens teknologi i forhold til det, der beskrives som "Bedste Tilgængelige Teknik".

Selvom der endnu ikke er lavet et specifikt BAT notat (BREF-dokument) inden for slagtekalveproduktion, er det Struer Kommunes opfattelse, at mange af BAT-elementerne fra BREF for svin og fjerkræ er universelle og derfor kan overføres til slagtekalveproduktion. Virksomheden benytter sig til

stadighed af professionel landbrugsrådgivning, og driften af ejendommen bliver derfor tilrettelagt efter den nyeste viden indenfor området.

I forbindelse med behandlingen af ansøgningen om miljøgodkendelse er der foretaget en vurdering af anvendte virkemidler til begrænsning af skadelig miljøpåvirkning. Desuden er der foretaget en vurdering af begrundelser for fravalg af virkemidler. Vurderingen har til hensigt at belyse, om der på ejendommen/bedriften er anvendt bedst tilgængelig teknik, dvs. en teknik, som under hensyntagen til økonomisk proportionalitet, i videst mulig omfang, begrænser skadelige miljøpåvirkninger.

Der er i forhold til kommunens niveau for BAT på landbrugsområdet foretaget vurderinger for områderne: management, foder, staldindretning, forbrug af vand og energi, opbevaring/ behandling og udbringning af husdyrgødning

Ammoniak

Alt kvæget går på dybstrøelse og går ikke på græs dele af året. Det fremgår af Miljøstyrelsens notat af 6. februar 2012, at det er BAT med 100 % direkte udbringning af dybstrøelsen for ungtyre. Struer Kommune vurderer, at der ikke er fastlagt et vejledende BAT-niveau for kalve, hvorfor den emissionsgrænseværdi, der fremgår af ansøgningen for det enkelte staldafsnit med småkalve, fastlægges som BAT-niveauet for dette staldanlæg.

Dermed kan der beregnes et BAT-niveau for kvæg på 972 kg NH₃-N i alt pr. år.

BAT-niveauet for svinene er ud fra Miljøstyrelsens vejledende emissionsgrænseværdier beregnet til 1.044,3 kg NH₃-N i alt pr. år.

Samlet giver dette et vejledende BAT-niveau svarende til 2.016 kg NH₃ i alt pr. år.

Den samlede ammoniakemission jf. ansøgningen er i ansøgningen beregnet til 2015 kg NH₃ i alt pr. år.

Ansøger har valgt at udbringe 80 % dybstrøelse direkte for at opfylde det vejledende BAT-niveau.

Struer Kommune vurderer, at det er BAT at begrænse ammoniaktabet fra dybstrøelsen. Der er derfor stillet vilkår om brug af halm eller anden tørstof til sikring af, at dybstrøelsesmåtten altid er tør i overfladen.

Fosfor

Det fremgår af Miljøstyrelsens vejledende BAT-grænseværdier, at der på nuværende tidspunkt ikke findes tilgængelige teknikker eller teknologier, der kan anvendes til at fastlægge emissionsgrænseværdier for fosforudledningen fra malkekvæg. Struer Kommune vurderer derfor, at dette også gælder for slagtekalve og ungtyre.

Der er derfor ikke noget BAT-niveau for fosforudledningen fra kvægdelen.

Det skal dog bemærkes, at projektet jf. ansøgningen ikke giver anledning til et fosforoverskud på arealerne.

Management

Management er en beskrivelse af, hvilke ledelses- og kontrolrutiner der anvendes for at styre husdyrbrugets miljøforhold, herunder rutiner vedr. de anvendte teknologier.

Miljø- og ressourcestyring bygger på en helhedsvurdering ud fra et princip om generelt at stræbe mod renere teknologi i landbrugsproduktionen. Det drejer sig om at minimere anvendelsen af energi, næringsstoffer, vand, pesticider osv., således at tabene til omgivelserne bliver så små som muligt, under hensyntagen til produktionens lønsomhed.

I forhold til BAT skal alle aktiviteter på bedriften planlægges, herunder også levering og udkørsel, således at omgivelserne i øvrigt påvirkes mindst muligt. Det er på baggrund af den beskrevne drift vurderet, at det ansøgte projekt lever op til dette.

Det er BAT, at registrere affaldsproduktionen, og derved skaffe sig et overblik over evt. indsatsområder, hvor man kan minimere den. Derfor skal man på ejendommen føre registrering over affaldsproduktionen (i form af f.eks. kvitteringer og fakturaer fra godkendt vognmand).

Udarbejdelse af en beredskabsplan opfattes at kommunen som værende BAT, idet udarbejdelse af planen gør, at man får vurderet og gennemtænkt forskellige former for procedurer ved diverse uheld således, at evt. skader ved uheld kan minimeres. Der indgår derfor en beredskabsplan i denne godkendelse, der skal revideres minimum 1 gang årligt.

Foder

Kvæg

Foderplanen udarbejdes i samarbejde med landbrugskonsulenten og med anvendelse af nyeste viden indenfor kvægfodring. Planen afpasses grovfoderets sammensætning og kvalitet.

Der er foretaget reduktion af fosforindholdet pr. foderenhed for slagtesvinene, for at overholde BAT kravet til fosfor for svinedelen.

Struer Kommune har vurderet, at projektet mht. foder til kvæg lever op til BAT.

Svin

Foderplaner udarbejdes i samarbejde med konsulent og med anvendelse af nyeste viden indenfor svinefodring. Der tilsættes fytase til foderet.

BAT-emissionsgrænse for fosfor

Kvæg

Miljøstyrelsen har på godkendelsestidspunktet vurderet, at der for kvæg ikke er tilgængelige teknikker eller teknologier, der kan anvendes til at fastlægge emissionsgrænseværdier for fosforudledningen fra kvægbesætninger.

Svin

Miljøstyrelsen har vurderet, at BAT-krav til begrænsning af fosfor for svin skal baseres på omkostningsneutrale teknikker og teknologier. Den vejledende emissionsgrænseværdi er dermed baseret på optimering af fosforudnyttelsen hos svin.

Husdyrgødningen af lager svin må maksimalt have et indhold af fosfor der svarer til 20,5 kg P pr. DE (slagtesvin). BAT-emissionsgrænseværdien for fosfor for slagtesvinene kan derfor beregnes til $20,5 \times 64,75 = 1.327$ kg P.

Af ansøgningen fremgår det, at fosfor af lager fra slagtesvinene er 1.297 kg. BAT niveauet for fosfor er derfor overholdt.

Struer Kommune har samlet vurderet, at fodringen på husdyrbruget lever op til BAT.

Staldindretning

Kravet om BAT gælder for både eksisterende og nyetablerede dele af anlægget, når der søges om godkendelse af en ændring eller en udvidelse.

Der foretages ifølge ansøgningen ikke ændringer i staldsystemerne ved kvæget.

I svinestaldene foretages der i forbindelse med miljøgodkendelsen ikke ændringer i staldsystemerne. De eksisterende staldsystemer består af delvis spaltegulv med 25-49% fast gulv og fuldspaltegulv.

I de øvrige stalde og kalvehytter er der dybstrøelse.

Struer Kommune vurderer, at der med ovennævnte til- og fravalg er taget de nødvendige forholdsregler under hensyn til økonomisk proportionalitet.

Kommunen vurderer således, at niveauet for BAT er overholdt ved det ansøgte projekt.

Fuldspaltegulv

Svinestalde med fuldspaltegulv skal inden 1/7 2015 ændres til stier med fast eller drænet gulv. Herefter skal minimum en tredjedel af arealkravet til slagtesvin bestå af fast eller drænet gulv. Åbningsarealet i et drænet gulv må maksimalt være 10

pct., hvor det i traditionelle spaltegulve af beton typisk er 18 - 20 pct.

Ændringer i staldsystemet, der kan efterleve dyrevelfærdsreglerne fra 2015, kan eksempelvis ske ved:

- At udlægge måtter eller plader i en del af stien for at skabe et fast lejeareal.
- At overstøbe dele af stiens spaltegulvsareal.
- At udskifte og ilægge betonelementer med fast eller drænet gulv i dele af stiens spaltegulvsareal.

Disse ændringer af inventaret udløser som hovedregel ikke godkendelsespligt, da der er tale om miljømæssige forbedringer uden negative konsekvenser for hverken naboer, landskabet eller miljøet.

Ansøger har hertil bemærket at der er truffet aftale med et firma om at overstøbe nogle af spalterne, så gulvet lever op til kravene efterfølgende.

Forbrug af vand og energi

Renere teknologi er et bærende element i Husdyrloven. Loven pålægger alle et ansvar, og som landmand kan man både selv indføre renere teknologi og påvirke andre til at indføre renere teknologi bl.a. ved at stille krav, når der købes ind.

Renere teknologi sigter blandt andet på at minimere forbrug af energi, vand og andre råvarer pr. produceret enhed.

For at forbedre den generelle miljømæssige drift ift. ressourcer er BAT følgende:

- At man gennemgår bedriften med henblik på besparelse på el-forbrug og andre energikilder, evt. sammen med sit energiselskab
- At man fører regnskab over forbrug af vand, energi, foder samt kunstgødning, samt minimerer forbruget pr. produceret enhed.
- At vandingsystemet vedligeholdes således, at vandspild undgås
- At der anvendes energibesparende belysning
- At opdage og reparere evt. lækager hurtigst muligt.
- At man til stadighed renholder og vedligeholder anlæg og maskiner således, at de altid fungerer optimalt.
- At man udskifter miljøfarlige stoffer med mere miljøvenlige
- At gøre arbejdsgange og processer mindre belastende for miljøet.

Der stilles egenkontrolvilkår til kvartalsvis registrering af energi- og vandforbrug for at sikre fokus på unormale stigninger i forbruget og dermed handlemulighed i forhold til eventuelle utætheder eller anden utilsigtet overforbrug. Desuden stilles vilkår om et energieftersyn af et energiselskab eller en energi-

konsulent. Dette vil synliggøre de energiforbrugende processer og lette handling i forhold til at mindske eventuelt overforbrug.

Det er kommunens opfattelse, at landmanden igennem den beskrevne drift, god landmandspraksis og via uddannelse og dygtiggørelse indenfor landbrugsdriften mm., overholder kravet om BAT.

Opbevaring/behandling og udbringning af husdyrgødning

BAT og godt landmandskab i forhold til opbevaring og udbringning er bl.a. følgende tiltag:

- at man opbevarer flydende husdyrgødning i stabile beholdere og udfører beholder kontrol (10. år),
- at beholderen tømmes en gang årligt og efterses for revner m.v. ,
- at beholderen er etableret med fast overdækning eller alternativt flydelag og logbog,
- at man afstemmer den producerede husdyrgødning med udspretningsarealet og afgrødens gødningsbehov og i forhold til anvendt kunstgødning ,
- at udbringning af gødning mm. skal foretages så tæt på det tidspunkt, hvor afgrøden har maksimalt næringsstofoptag og størst vækst,
- at man anvender BAT med hensyn til de maskiner man anvender til udspretning og om nødvendig nedpløjning af husdyrgødningen,
- at man tilstræber at udbringe gødningen under ideelle vejrforhold dvs. køligt, fugtigt og vindstille eller ved direkte nedfældning.

Det vurderes at den beskrevne drift med de stillede vilkår lever op til BAT.

For at sikre at gyllen udbringes så tæt på det tidspunkt, hvor afgrøden har maksimalt næringsstofoptag og størst vækst, er der stillet krav om min. 9 måneders opbevaringskapacitet til gylle.

Der er ikke tilstrækkelig opbevaringskapacitet på selve ejendommen, hvorfor der er indgået to lejeaftaler med andre bedrifter om leje af kapacitet.

Der er fravalgt : gylleseparation, gyllelagune og overdækning af gyllebeholder.

Struer Kommune vurderer sammenfattende, at der med ovennævnte tiltag er taget de nødvendige forholdsregler under hensyn til økonomisk proportionalitet.

For at forhindre spild og forurening af jord og grundvand stilles der krav om, at al håndtering af gylle foregår under opsyn

samt at håndteringen foregår på en sådan måde, at evt. gener begrænses. F.eks. at der først sker omrøring af gyllebeholderen kort tid før beholderen skal tømmes.

Det vurderes, at gyllevogne med egen sugepumpe og tilbageløb vil medføre tilstrækkelig sikkerhed for, at der ikke sker spild af husdyrgødning.

For at undgå forurening pga. af spild eller uheld skal overjordisk oplag af spildolie, opbevares på tæt bund og uden mulighed for afløb. Da tanken til påfyldning af brændstof står placeret på fast bund med mulighed for opsamling af spild og uden afløb i nærheden, har Struer Kommune vurderet, at der er sikret tilstrækkeligt mod spild, så der ikke umiddelbart er risiko for afløb til og forurening af jord, kloak, overfladevand eller grundvand.

Det er kommunens vurdering, at der er en miljømæssig risiko forbundet med vask af maskiner og ikke mindst sprøjteudstyr. Der er derfor stillet vilkår om, at vask skal ske på en fast plads med afløb til en opsamlingsbeholder for flydende husdyrgødning eller sprøjten skylles og skyllevandet spredes ud på den sidst sprøjtede mark.

Ved påfyldning af vand i forbindelse med brug af sprøjtemidler skal der drages omsorg for, at der ikke er mulighed for "tilbage sug". Der må derfor aldrig tages vand direkte fra en brønd / boring, et vandløb eller en sø. Det kan tillades, at der tages vand fra hydrant (markvanding), hvis påfyldningsslangen er forsynet med kontraventil.

Sprøjten vaskes i marken og vaskevandet udspreddes på marken.

Det vurderes, at driften med de stillede vilkår lever op til BAT, samt at de stillede vilkår vil være tilstrækkelige til at sikre mod spild på jord m.v.

Udspretningsarealer

Ejendommen råder over ca. 186 ha udspretningsarealer. Her af er de ca. 64 ha aftalearealer.

Alt svinegyllen afsættes til aftalearealerne. Dette er fastholdt ved vilkår. Dybstrøelsen afleveres til biogasanlæg og der modtages afgasset biomasse retur. Arealerne modtager således udelukkende afgasset biomasse. Det maksimalt tilladte fremgår af nedenstående og er fastholdt ved vilkår:

Gødnings-type	Kg N	Kg P	DE kvæg	DE svin
Biogasgylle	14.276	1.590	0	143

Jordbundstyper

Størstedelen af arealerne består af fin lerblandet sandjord (JB4). De resterende (aftalearealerne) er henholdsvis sandblandet lerjord (JB5) og lerjord (JB7).

Sædskifte

Det er i ansøgningen angivet, at arealerne drives med S4 sædskifte. Dette afviger ikke fra standardsædskiftet som også er S4, da der ikke produceres grovfoder på bedriften. Ingen produktion af grovfoder påvirker referencesædskiftet og udvaskningsberegningerne i forhold til en tilsvarende situation med produktion af grovfoder.

Hvis der fremover ønskes produktion af grovfoder på husdyrbruget, er det en ændring af forudsætningerne for beregningerne i ansøgningen. Derfor fastholdes det ved vilkår, at der ikke må produceres grovfoder på arealerne.

Nitratklasser

Med hensyn til nitratbelastning af overfladevand stilles der i husdyrbekendtgørelsen i visse tilfælde krav om et lavere husdyrtryk per hektar, end de generelle harmoniregler giver mulighed for. Kravene gælder for landbrugsarealer, der afvander til kvælstof sårbare recipienter indenfor Natura-2000 områderne.

For disse nitratfølsomme landbrugsarealer er det muligt for landmanden at anvende virkemidler, fx øge antallet af efterafgrøder, reducere N-normen eller ændre standardsædskiftet, således at nitratudvaskningen reduceres i mindst samme omfang, som hvis de skærpede harmonikrav var overholdt. Reduktionspotentialet i bekendtgørelsen er defineret som forskellen mellem den mængde nitrat, der kommer ud af rodzonen, og den mængde nitrat, der ender i recipienten. Reduktionspotentialet afhænger af jordbund m.m.

Den nærmere beskrivelse af hvilke oplande arealerne afvander til fremgår af nedenstående afsnit om Nitrat og fosfor til overfladevand.

Beskyttede sten- og jorddiger

Der er beskyttede diger efter Museumslovens § 29 a på ejendommens arealer. Digerne må ikke ændres eller fjernes uden kommunens tilladelse.

Fredede fortidsminder

Idet der er gravhøje på og ved udspretningsarealerne jf. bilag 8, gøres opmærksom på, at der i henhold til § 29 f i Museumsloven ikke må foretages jordbehandling, gødes eller plantes (herunder også juletræer og lignende) på gravhøje og inden for en afstand af 2 m fra dem. Jf. § 18 i Lov om naturbeskyttelse må der endvidere ikke etableres ny beplantning eller foretages lignende ændring i tilstanden af arealet inden for 100

meters afstand fra gravhøje, medmindre Kommunen meddeler dispensation hertil.

Kort over diger og fredede fortidsminder ved ejendommen og udbringningsarealerne fremgår af bilagene.

Grundvand

Ca. 56 ha af udspretningsarealet ligger i nitratfølsomt indvindingsområde, og der er lavet udvaskningsberegninger for udspretningsarealerne. Beregningerne viser, at udvaskningen af nitrat ligger på 52 mg/l ud af rodzonen for de udbringningsarealer, hvor hele eller dele af arealet er udpeget som nitratfølsomt indvindingsområde.

Nitratkoncentrationen reduceres i forhold til nudriften med 3 mg nitrat pr. liter. Det vurderes, ud fra de indsendte beregninger, at beskyttelsesniveauet for nitrat i forhold til grundvandet er overholdt, samt at udvidelsen ikke vil medføre en væsentlig øget miljøpåvirkning af det nitratfølsomme område.

Beskyttelsesniveauet for drikkevand er opnået ved at der etableres 1 % ekstra efterafgrøder på arealerne ud over de lovpligtige.

Dette er fastholdt ved vilkår i arealdelen.

De resterende arealer ligger i områder med almindelige drikkevandsinteresser, hvor Struer Kommune vurderer, at de generelle landbrugsregler er tilstrækkelige til at sikre grundvandet.

Arealerne 1-0, 2-0, 3-0, 4-0, 5-0, 9-0, 12-0, 13-0, 14-0, 15-0, 16-0, 18-0, 19-0, 33-0, 34-0, 35-0, 36-0, 60-0 samt GJS 3 ligger alle inden for indvindingsoplandet til Bremdal Vandværk. En del af arealerne ligger endvidere inden for NFI (nitratfølsomt indvindingsområde) og ION (indsatsområde med hensyn til nitrat). Det drejer sig om arealerne 1-0, 2-0, 3-0, 4-0, 5-0, 9-0, 13-0, 14-0, 15-0, 16-0, 33-0, 34-0, 35-0 og 36-0.

Struer Kommune har i øjeblikket et forslag til en indsatsplan til beskyttelse af grundvandet, der dækker indvindingsoplandet til Bremdal Vandværk.

Da indsatsplanen kun er i høring, vil der ikke i denne godkendelse blive stillet krav om, at der skal foretages beregninger af nitratudvaskningen i hele indvindingsoplandet.

Kort over drikkevandsområder og nitratfølsomme områder med grundvandsudtalelse er vedlagt som bilag til godkendelsen.

Overfladevand

Marint opland

Ejendommen og udspretningsarealerne ligger i oplandene til henholdsvis Kilen og Nissum Bredning.

Målsætningerne for fjorden er ikke opfyldt og en risikoanalyse af Limfjorden fra Miljøministeriet⁶ har vist, at fjorden er i risiko for ikke at opfylde miljømålet i 2015. Hovedårsagen er en for stor tilførsel af næringsstoffer (kvælstof og fosfor) fra oplandet, som blandt andet stimulerer væksten af planteplankton, søsøslat og algebevoksninger på bundplanterne og dermed har en negativt effekt på miljøtilstanden i fjorden. Næringsstofbelastningen vanskeliggør derfor opfyldelsen af målsætningerne for fjorden. Hovedparten af næringsstofferne fra oplandet kommer i dag fra diffuse kilder, herunder især landbruget, mens bidraget fra byer og industri er blevet væsentligt reduceret via spildevandsrensning.

Nitrat

Beskyttelsesniveauet for nitrat er defineret som en skærpelse af det generelle harmonikrav ud fra nitratklasserne 1-3 som er de kvælstoffølsomme områder i forhold til hav & fjord. Afhængig af udbringningsarealernes placering, vil der på bedriftsniveau blive beregnet et samlet krav til hele bedriften. Reduktionspotentialet, som ligger bag nitratklassen, er et udtryk for, hvor stor en del af kvælstoffet der bliver tilbageholdt i jorden og derved ikke kommer ud i de danske farvande.

Referencesædskiftet er det sædskifte, som i forbindelse med beskyttelsesniveauet for nitrat og fosfor, anvendes som udgangspunkt.

For at reducere udvaskningen af kvælstof er det valgt at etablere 1 % ekstra efterafgrøder og at der ikke produceres grovfoder på ejendommen. Dette fastholdes ved vilkår.

Ifølge den indsendte ansøgning viser beregning at det maksimale dyretryk, DE_{max} , er 1,16 og det reelle dyretryk, DE_{reel} for ansøgt drift, er 1,04 DE/ha.

Det generelle beskyttelsesniveau for udvaskning af nitrat til overfladevand er derfor overholdt.

Fosfor

Ansøgningen viser, at der ikke er et overskud af fosfor på arealerne. Husdyrgodkendelseslovens beskyttelsesniveau for fosforoverskud er derfor overholdt på bedriftsniveau.

Struer Kommune har desuden vurderet, om der i arealdriften er arealer, der skræner stærkt mod vandløb og søer og dermed giver risiko for væsentlig jorderosion og udvaskning af fosfor.

På risikoarealer mark 1-0 og 33-0 langs Kilen er der stillet vilkår om, at der skal være 10 meter bræmmer, hvor der ikke må udbringes husdyrgødning og ikke foretages jordbearbejdning. Bræmmerne er med til at nedsætte risikoen for tab af næringsstoffer fra overfladisk afstrømning i forbindelse med udbringning af husdyrgødning. Alternativt kan der ved jordbearbejdning parallelt med Kilens kyst tillades nedfældning af flydende husdyrgødning eller afgasset vegetabilsk biomasse.

Kommunen skal i forbindelse med tilsyn have mulighed for at kontrollere, at de forudsætninger, der ligger til grund for ovenstående vurderinger overholdes. Der er derfor stillet vilkår til ansøgers mark- og gødningsplan, samt gødningsregnskab.

Mindste afstanden fra udspretningsarealerne til Habitatområde Venø og Venø Sund er ca. 2 km.

Kumulativ effekt

Hele udbringningsarealet ligger i oplandet til Kilen og Limfjorden og dermed også i oplandet til internationale naturbeskyttelsesområder. De 42,72 ha ligger i oplandet til Limfjordens Natura 2000-område nr. 28 "Agger Tange, Nissum Bredning, Skibsted Fjord og Agerø". Udpegningsgrundlaget omfatter bl.a. natur-typerne "Større lavvandede bugter og vige", "Rev" og "Mudder- og sandflader blottet ved ebbe" samt arterne spættet sæl og stavsil. Derudover er hvinand, toppet skallesluger og lysbuget knortegås blandt andet på udpegningsgrundlaget.

De resterende 79,52 ha afvander til Kilen.

Samlet vurdering

Det vurderes, at den ansøgte drift med de i ansøgningen angivne forudsætninger hverken alene eller i kumulation med andre projekter vil påvirke udpegningsgrundlaget i Natura 2000-områderne Nissum Fjord og Limfjorden væsentligt som følge af tilførslen af kvælstof og fosfor. Struer Kommune vurderer således, at hensynet til overfladevand er varetaget i overensstemmelse med Habitatbekendtgørelsens § 7. Det er desuden vurderet, at der ikke er grundlag for at stille skærpede vilkår til fosforudledningen, da der ikke er fosforoverskud på arealerne.

Vurderingen i detaljer fremgår af bilagene til godkendelsen.

Natur

Efter Husdyrgodkendelsesloven er der fastlagt krav om maksimalt tilladt totaldeposition på naturarealer omfattet af lovens § 7 – også kaldet kategori 1 og kategori 2 natur.

⁶ Som en del af arbejdet med at færdiggøre Vand- og naturplaner for Danmark har Miljøministeriet lavet en risikovurdering af fjorde, søer mm. i Danmark. Analysen kan ses på http://www.naturstyrelsen.dk/Vandet/Vandplaner/Offentlig_hoering/

Ud fra dette beskyttelsesniveau er det vurderet, om det ansøgte giver anledning til en overskridelse af beskyttelsesniveauet. Det er også vurderet, om ammoniakpåvirkningen fra husdyrbruget vil medføre en påviselig biologisk ændring af naturområderne, selvom beskyttelsesniveauet ovenfor er overholdt.

Det er vurderet, om der er grundlag for at skærpe kravene til ammoniakemissionen af hensyn til andre omkringliggende ammoniakfølsomme naturområder – også kaldet kategori 3 natur.

Desuden er det vurderet, om det ansøgte vil skade eller kunne ødelægge yngle- eller rasteområder for såkaldte bilag IV-arter.

Struer Kommune har vurderet, om ammoniakfordampning fra udbringning af husdyrgødning vil medføre en væsentlig påvirkning af de omkringliggende naturarealer og dermed grundlag for at skærpe husdyrgødningsbekendtgørelsens generelle regler om udbringning af husdyrgødning.

Beskyttede naturtyper

Af bilagene fremgår det, hvilke beskyttede naturtyper ved ejendommen og ejendommens arealer der er registreret efter § 3 i naturbeskyttelsesloven og hvilke af disse der er udpeget efter § 7 i husdyrgodkendelsesloven.

Kategori 1 natur (Natura 2000)

Der er ca. 2,5 km fra staldanlægget til nærmeste Natura 2000-område nr. 62 Venø og Venø Sund. Alene pga. afstanden vurderes Natura 2000-området ikke at kunne blive påvirket væsentligt som følge af udvidelsen.

Kategori 2 natur (§ 7 natur)

Der er ca. 660 m til nærmeste mulige § 7 natur, som er overdrev beliggende sydvest for staldanlægget (se kort nedenfor)



Kort der angiver beliggenheden at det nærmeste potentielle § 7 beskyttede naturområde.

Struer Kommune har foretaget en scenarieberegning af ammoniakdepositionen på overdrevet der viser, at totaldepositionen er 0,1 kg NH₃/ha/år og en merdeposition på 0. Beskyttelsesniveauet er derfor overholdt.

Kategori 3 natur

Da staldanlæggets ammoniakemission reduceres som følge af udvidelsen vil ammoniakdepositionen mindskes på naturarealerne i området. Da ammoniakemissionen falder vurderes udvidelsen ikke at kunne påvirke § 3 beskyttede naturarealer.

Der er ikke registreret § 3 naturtyper indenfor udbringningsarealet.

Ammoniakpåvirkning

Husdyrbrugets ammoniakafgivelse bliver reduceret i forhold til nudriften.

Internationale naturbeskyttelsesområder – Natura 2000

Ingen af bedriftens arealer ligger inden for områder, der er udpeget som internationale naturbeskyttelsesområder. Størstedelen af det ansøgte projekts udspretningsareal er beliggende i oplandet til Limfjorden. I Limfjorden er Natura 2000-området Venø og Venø Sund (nr. 62) som er udpeget som Habitatområde (nr. 55) og Fuglebeskyttelsesområde (nr. 40).

Ammoniakfordampningen fra bedriftens stalde og gylletanke reduceres i forhold til nudrift. Ammoniaktabet fra det ansøgte vil derfor ikke bidrage til målbar merbelastning af andre habitatområder eller internationale naturbeskyttelsesområder.

Påvirkning af arter med særlige beskyttelseskrav (bilag IV arter)

Følgende bilag IV-arter kan tænkes at forekomme i Struer Kommune:

- spidssnudet frø
- stor vandsalamander
- strandtudse
- odder
- birkemus
- småflagermus
- markfirben

Struer Kommune har ikke kendskab til, at der skulle leve bilag IV-arter i nærheden af hovedparten af udbringningsarealerne.

Det vurderes usandsynligt at (især) padderne, birkemus og markfirben skulle findes i tilknytning til udbringningsarealerne, som følge af at intensivt dyrkede marker ikke er egnet som levested eller ynglelokalitet for de pågældende dyrearter.

Der inddrages ikke arealer, som i dag er udyrkede (f.eks. ligger i brak). Den eksisterende arealanvendelse er intensiv landbrugsdrift, og der sker ikke nogen ændring i arealanvendelsen.

Som tidligere beskrevet vurderes udbringningen af husdyrgødning ikke at give anledning til påvirkning af naturarealer i området, hvorfor potentielle leve- og ynglesteder for bilag IV-arter ikke vil kunne påvirkes.

Det ansøgte projekt vil heller ikke kunne påvirke forekomsten af flagermus i området.

Vurdering

Struer Kommune vurderer derfor, at projektet ikke vil kunne skade Habitatdirektivets bilag IV-arter eller vil ødelægge disse arters leve-, yngle eller rastesteder.

Miljøteknisk beskrivelse

Følgende afsnit er baseret på oplysninger fra ansøger og angiver således, sammen med relevante kortbilag forudsætningerne for afgørelsen.

Oplysninger om ansøger og ejerforhold

Navn: Thomas Sørensen
Adresse: Trehøjevej 2, 7600 Struer
Telefon: 97862468
Mobil: 22362468
e-mail: thomasuds@hotmail.com

Beskrivelse af datoerne

Der er tale om en lovliggørelse.
Der er ingen biaktiviteter på bedriften.

Oplysninger om ejendommens placering

Lokalisering og landskab

I den østlige ende af kvægstalden er der indrettet foderlade og stald til tyrekalve og ungtyre. På vestsiden af stalden/foderladen er etableret en betonplads på 20 m * 50 m til 16 kalvehytter. Betonpladsen har afløb til en fortank til opsamling af overfladevand m.v.

Langs med nordsiden af slutstald 1 er etableret 6 fælleshytter til tyrekalve og ca. 15 meter længere mod nord er etableret 2 fælleshytter til tyrekalve.

Mod nord er der etableret en jordvold.

Afstandskrav og landskabelige hensyn

Generelle afstandskrav	
	Faktisk afstand Fra nærmeste stald
Afstandsforhold fra ejendommen til nærmeste naboer (krav):	
Nærmeste nabo ift. udvidelse (krav 50 m) ^{*)} (korteste afstand fra nærmeste stald med dyr til nærmeste beboelse – Oddesundvej 4)	137 m
Nærmeste nabo, uden landbrugsplicht (Trehøjevej 3)	240 m
Byzone (Bremdal)	245 m
Samlet bebyggelse i landzone (Resenstad)	ca. 1.400 m
Afstandskrav fra stalde til diverse forureningsfølsomme anlæg^{**)}	
Ikke almene vandindvindingsanlæg (25 m)	>25 m
Almene vandindvindingsanlæg (50 m)	>50 m
Vandløb (herunder dræn) og søer (15 m)	>100 m
Offentlig vej / privat fællesvej (15 m)	>30 m
Levnedsmiddelvirkksomhed (25 m)	>1000 m
Beboelse samme ejendom (15 m) ^{***)}	7 m
Naboskel (30 m)	65 m

^{*)} Husdyrlovens § 6.

^{**)} Husdyrlovens § 8.

^{***)} Ensilageopbevaring undtaget. Husdyrlovens § 8, stk. 3.

Landskabelige hensyn

Ejendommen er beliggende indenfor landskabsområde og kystnærhedszonen.

Tæt på ejendommen ligger flere fredede fortidsminder.

Ejendommen ligger udenfor Kilen-fredningen.

Der ligger beskyttede sten- og jordiger langs med flere af udspretningsarealerne.

Lysforhold

Der anvendes energisparelysstofrør i stalde. Lyset er tændt fra kl. 7.00 til 17.00 hvis det er nødvendigt. Det styres af sensorer.

Der er etableret søgelys indendørs om natten med 2-3 lysstofrør i hele anlægget.

Husdyrgødning

Opbevaringskapacitet for gylle

	Anlægsnummer, jf. ansøgningen	Opført	Sidst kontrol- leret	Størrelse m ³	Lagerandel %
Gylletank (Trehøjvej 2)	LA-101420	1998	2009	1.500	55 %
Gylletank (Lucernemarken 30)	-	1997	2009	800	30 %
Gylletank (Oddesundvej 11)	-	1992	2012	500	15 %
Kapacitet i alt				2.800	100 %

Opbevaringskapacitet for dybstrøelse

Mødding (Lucernemarken 30)			-	360 m ³	-
Kompoststak i marken	-	-	-	-	-
Kapacitet i alt					80 % køres di- rekte ud

Årlig produktion af husdyrgødning til gyllebeholder efter ændringerne

Der produceres årligt ca. 1.220 m³ gylle fra svin. Gyllemængden er inkl. vaske- og rengøringsvand, der ledes til gyllebeholder.

Der er på ansøgningstidspunktet indgået to opbevaringsaftaler.

Årlig produktion af husdyrgødning af dybstrøelse

Der produceres ca. 2.470 m³ dybstrøelse fra tyrekalvene og ungtirene. 80 % køres direkte ud.

BAT-redegørelse - gylleopbevaring

Alle beholdere er etableret med naturligt flydelag og der føres logbog over flydelaget.

BAT-redegørelse – opbevaring af dybstrøelse

80 % af dybstrøelsen køres direkte ud.

Resten opbevares i markstakke efter reglerne i husdyrgødningsbekendtgørelsen.

BAT-redegørelse udbringning

- Dybstrøelse nedbringes efter reglerne i husdyrgødningsbekendtgørelsen. Gyllen nedfældes og udlægges med slanger.
- Udbringning af husdyrgødningen afpasses afgrødernes behov samt eventuel tilførsel af handelsgødning.
- Husdyrgødningen udbringes under hensyn til afgrødernes vækstperiode, hvilket betyder maksimal udnyttelse af næringsstoffer.
- Husdyrgødning udbringes under hensyn til de generelle regler, og foregår i videst mulig omfang efter godt landmandskab, hvilket vil sige at der tages hensyn til naboer, byområder osv.
- Gyllen nedfældes på sort jord og i græsmarker.
- Gyllen udbringes med slæbeslanger i vintersæd.

Foder

Egenproduktion af grovfoder

Der sker ingen produktion af grovfoder på arealerne.

Opbevaring af foder

Der opbevares wrap-baller og halm i halmhus. Desuden opbevares korn i 2 gastætte fodersiloer. Der opbevares proteiner/tilskudsfoder m.m. i siloer i foderladen.

BAT-redegørelse

Der anvendes fytase samt frie aminosyrer i tilskudsblandingerne.

Der anvendes tilskudsfoder (tørfoder) indeholdende et fosfor- og råproteinindhold indenfor de vejledende niveauer i BAT-foder

Svin

Der anvendes færdigfoder (tørfoder) indeholdende fytase og et fosfor- og råproteinindhold indenfor de vejledende niveauer i BAT-foder

Kvæg og svin

Med hensyn til fodring udarbejdes foderplan af konsulent, som til stadighed søger at tilgodese produktionshensynet i forhold til miljøbelastningen. Der igennem anvendes BAT, da foderplanerne er baseret på de nyeste fodernormer.

Der tages analyser af alt grovfoder til kalve og ungtyre og foderplanen afpasses grovfoderets sammensætning og kvalitet.

Harmoni regler

Landbrugsjord til rådighed	
	Ansøgt
Ejet, forpagtet +lejet*	122,24 ha
Aftale**	63,72 ha
I alt	185,96 ha

Harmoniarealet

Ejendommens produktion af husdyrgødning er på ca.65 DE svinegylle og ca. 231 DE kvæggylle. De 65 DE svinegylle afsættes til gylleaftalerne. Dybstrøelsen afsættes til biogasanlæg. Der modtages ca. 143 DE afgasset biomasse retur til udspreddning på ejede og forpagtede arealer. Der vil derfor blive udspreddt 1,17 DE/ha pr. år, hvorfor harmonikravene er overholdt.

Bedriftens indretning og drift

Type	Før udvidelsen		Efter udvidelse	
	Antal	Antal DE	Antal	Antal DE
ST-151164 – Svin nr. 6	1089	25,79	970	26,17
	130	3,08	130	3,51
ST-151165 – Svin nr. 7	1681	39,81	1300	35,07
ST-173289 – Gl. slagtesvinestald - nedlægges	1100	26,05	0	0
ST-164715 – Kalvehytter 2	0	0	225	13,24
ST-164716 – Kalvehytter 3	0	0	140	3,66
ST-164718 – Slutstald 1	0	0	250	51,14
ST-164718 – Slutstald 1	0	0	250	11,44
ST-164718 – Slutstald 1	34	4,27	0	0
ST-164722 – Slutstald 2	14	4,94	0	0
ST-164722 – Slutstald 2	40	20	0	0
ST-164724 - Slutstald 3	0	0	200	9,15
	0	0	200	40,91
	40	10,81	0	0
ST-169898 – Kalvehytter 1	48	1,25	225	13,24
Total		136		208

BAT-Teknologier

Med naturlig ventilation er der sikret et stort luftskifte, hvilket betyder at gulve er forholdsvis tørre og det store lugtskifte betyder ligeledes en lavere koncentration af ammoniak og lugt.

En lille del af slagtesvinestalden er med 25 – 49 % fastgulv.

I resten af slagtesvinestalden er der fuldspaltegulv. Da fuldspaltegulvet bliver ulovligt i 2015, er der bestilt et firma til at lukke en del af spalteåbningerne, så gulvet lever op til velfærdskravene pr. 2015.

Andre BAT-teknologier er fravalgt med følgende begrundelser:

Gyllekøling og forsuring i slagtesvinestalden vil ikke være proportional, da der ikke foretages væsentlige ændringer i staldgulvet.

Luftrensning med syre el. biologisk i svinestaldene er også fravalgt på grund af proportionalitet.

Indenfor produktion af tyrekalve og ungtyre er der på ansøgningstidspunktet ikke udviklet BAT-teknologier.

Ventilation

Alle stalde indeholdende kvæg har naturlig ventilation.

Svinestalden har ligetryk med 5 indsugninger og 6 udsugninger. Højde på afkast 5,6 m.

Overbrusningsanlæg

Der overbruses med lavtryksanlæg.

Beskrivelse af rengøring og desinfektion

Kalvehytterne til de helt små kalve tømmes hver 2. måned og øvrige kalvehytter tømmes en gang hver 3. mdr. Efter tømning desinficeres kalvehytterne med kalk.

I svinestalden rengøres der med hedvandsrensere. Inden vask iblødsættes til overbrusning. Der vaskes ca. 4 gange årligt. Kalk anvendes til desinficering.

Management

Driftkontrol i form af endags foderkontrol, dyrlæge samt driftlederens daglige kontrol og management af bedriften.

Der føres journal over spredning af uorganisk gødning og husdyrgødning på markerne i form af mark- og gødningsplan, som endvidere bruges til planlægning af kommende sæsons spredning. Der føres ikke løbende journal over vand- og energiforbrug samt spild, men vand- og energiforbrug opgøres årligt i forbindelse med regnskabet.

Der foretages daglige tjek og løbende service på anlæggene efter behov.

Da der ikke er nogen ansatte, er der ikke udarbejdet uddannelses og træningsprogrammer for ansatte.

Egenkontrol

Daglig kontrol: dyr, anlæg.

Ugentlig kontrol: gylleanlæg/tanke, opbevaringstanke.

Ophør

Alle stalde/lagre/siloer/kemi/olier blive tømt/rengjort/afleveret til dagrenovation/kommunal opsamling.

Ressourceforbrug

Årligt forbrug		
	Nudrift	Ansøgt
Dieselolie	5.000 l	6.000 l
Elforbrug	35.000 kwh	45.000 kwh
Vandforbrug	7.000 m3	8.500 m3

Vand:

BAT-redegørelse vandbesparende foranstaltninger

Vandbesparende foranstaltninger: I stalden er der drikkekar med flydeventil, der lukker for vandet ved max. vandstand. Drikkekar er opsat på steder, hvor alle kalve nemt kan komme til at drikke.

Vaskeanlæg i svinestald er med vandsparesystem, såsom overbrusning. Der er registrering af vandforbruget og hvis vandforbruget stiger vil en identifikation og reparation af eventuelle lækager finde sted.

Energi:

BAT-redegørelse energibesparende foranstaltninger

Energisparepære og lysdæmper. Søgelys i sengebåsestald/dybstrølesstald om natten.

- Timer på lys i stald.
- Nat belysning i stald.
- Anvendelse af lavenergibelysning.
- Naturlig ventilation kvægstalde

Transport

Transport		
	Transporter	
	Nudrift	Ansøgt
Levering af svin	26	20
Udkørsel af dybstrøelse	50	120
Afhentning af svin	52	40
Halm	30	40
Handelsgødning	2	2
Indkøbte foderstoffer	27	27
Modtagelse af kalve	26	26
Levering af kalve	52	52
Dieselolie	6	8
Døde dyr	25	35
Andet, hjælpestoffer m.v.	26	26
Erhvervsrenovation	12	12
Dagrenovation	35	35
Transporter i alt	369	443

Beskrivelse af transport

Der foregår transport med foder, husdyrgødning, til- og frakørsel med dyr – både levende og døde samt transport af foder.

Antallet af transporter i skemaet ovenfor er cirkatal.

Ejendommens udspretningsarealer ligger forholdvis samlet omkring husdyrbruget vest/nordvest for Bremdal/Struer by. Der vil ikke forekomme transporter gennem tæt bebyggelse.

Spildevand

Spildevandsmængde

Rengøringsvand fra vaskerum er ca. 10 m³ pr år. Vand fra vask af stalde udgør årligt ca. 100 m³ og til vask af maskiner er det anslået at der årligt bruges 30 m³.

Spildevand tilledt gyllebeholder

Der ledes årligt ca. 160 m³ vaskevand til gyllebeholder.

Spildevand afledning

Sprøjter vaskes i marken og vaskevandet udsprøjtes på den pågældende mark. På sigt arbejdes der på at etablere en vaskeplads til vask af både sprøjteudstyr og andet maskinel.

Uheld og driftsforstyrrelser

Redegørelse for mulige uheld

Der kan ske gylleudslip og spild af kemikalier og oile.

Minimering af risiko for uheld

Der føres logbog.

Strømmen til pumpen frakobles, når pumpen ikke anvendes.

Der er opsat brandslukningsudstyr.

Der er mulighed for opsamling af spild ved tankning af diesellole.

Olie- og kemikalieaffald opbevares på tæt bund uden mulighed for afløb.

Minimering af gene og forurening ved uheld

Der er udarbejdet en beredskabsplan med retningslinier for hvad der skal gøres, ud fra de uheld der er.

Støj

Beskrivelse af støjkloder

Der vales korn 2 t hver dag og kværnes 3 timer hver dag. Dette kan give anledning til støj.

Lastvogne med foder og af hentning af husdyrgødning samt til og fra kørsel med dyr giver ingen støjgener iforhold til naboer og Struer by.

Gylletransport giver kun støj i en kort periode på max. 1 mdr. pr. år

Transporterne med foder kan foregå hele døgnet. Resten af transporterne er kun om dagen.

Der er ingen tæt bebyggelse i nærheden og nærmeste nabo er et landbrug der ligger på den anden side af Oddesundvej.

Driftsperiode for støjkloder

Støjkloder fra husdyrbruget er støj fra husdyr, ventilatorer, kørsel med landbrugsmaskiner samt til- og frakørsel af foder samt produkter og dyr til og fra ejendommen.

I ansøgningen er det oplyst, at der i tidsrummet fra kl. 08.00-16.00 kan forekomme støj fra kornvalse og kværn. Disse er dog placeret indendørs, hvorfor støjen dæmpes væsentligt af bygningerne forudsat at døre, vinduer og porte holdes lukkede.

I ansøgningen henvises der desuden til, at ventilatorer fra en af driftbygninger svinestalde kører på lavfrekvens.

Tiltag mod støjkloder

Faste maskiner er placeret i lukkede rum og anvendes kun indenfor normal arbejdstid.

Skadedyr

Generel bekæmpelse af skadedyr

Husdyrbruget foretager bekæmpelse af fluer, rotter og mus

Fluegener

Fluer bekæmpes 12 gange. årligt.

Rottebekæmpelse

Rotter og mus 4 gange /årligt af Mortalin

Affald

Fast affald

Plast, papir m.m afhentes som en blandet samlet fraktion af et renovationsfirma.

Farligt affald samt oplag af olie og kemikalier

Olie- og kemikalieaffald

Kemiemballage afleveres efter skylning til dagrenovation. Spildolie afhentes af oliebil. Medicinemballage afhentes af dyrlæge eller bortskaffes sammen med dagrenovationen. Lysstofrør og lavenergipærer afleveres på genbrugspladsen.

Oplag af olie, spildolie og kemikalier

Smøreolie og spildolie opbevares i tromler/dunke i hjørnet af værkstedet. Øvrige kemikalier står i kemirum i et hjørne af kalvestalden. Der er fast bund uden afløb.

Olie til tankning opbevares i en 2500 l dieseltank fra 2005, som står på et befæstet areal i maskinhuset.

Pesticider og sprøjteudstyr

Fyldning af sprøjten sker på betonpladsen foran gyllebeholderen. Pladsen har afløb til gyllebeholderen. Kemikalier opbevares i kemirum. Sprøjten vaskes i marken og vaskevand udsprøjtes på mark. Der opbevares rester af pesticider i kemiskab. Om foråret indkøbes og leveres hele forbruget til hele vækssæsonen.

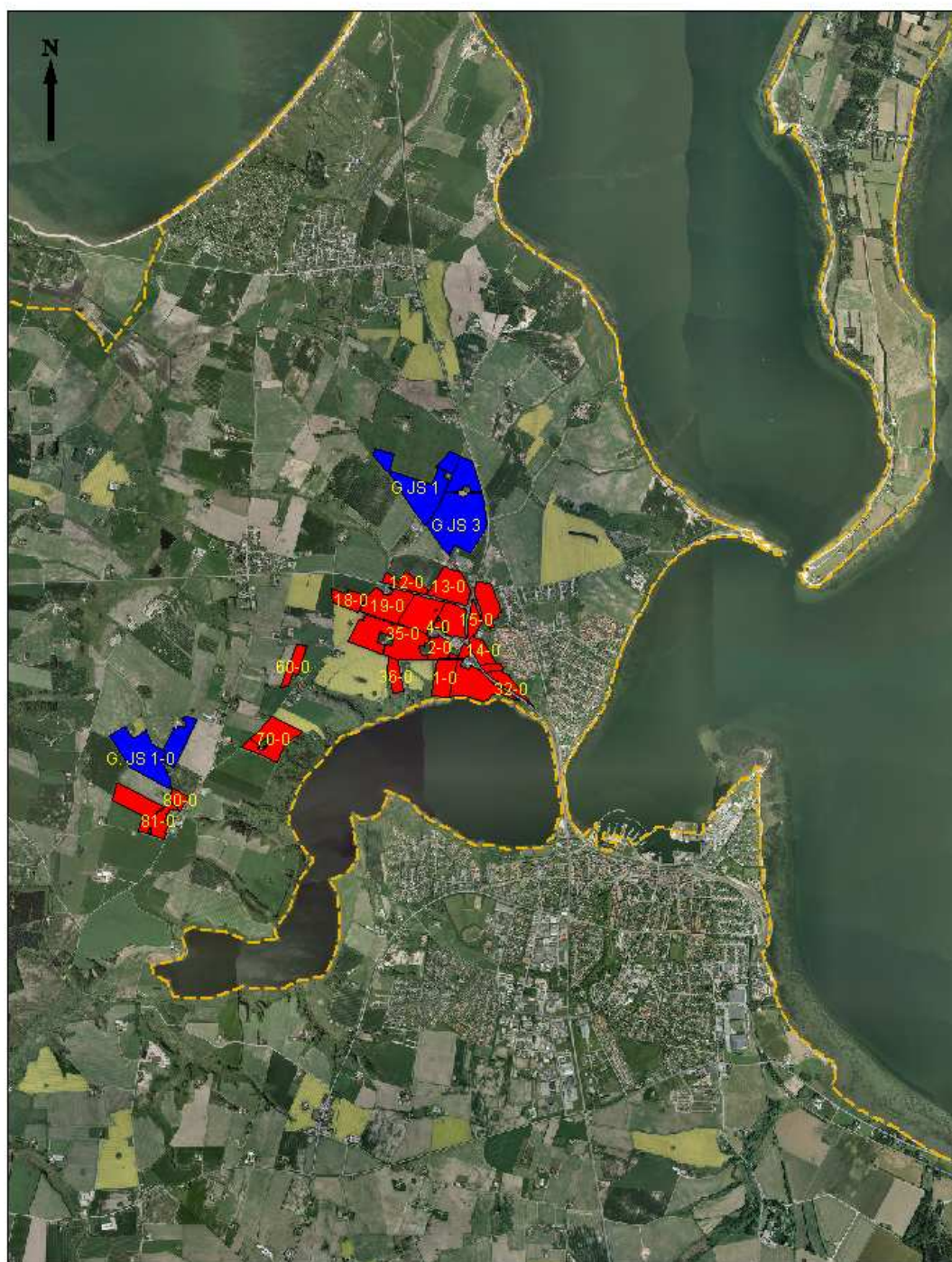
Døde dyr

Døde dyr afhentes af daka og opbevares indtil afhentning bag ved stald under låg

Bilag 2 Staldopbygning

Staldopbygning				
	Anlægsnr. jf. ansøgningen	Dyrehold	Staldindretning	Bemærkninger
Svinestald Ligetryk	ST-151164 Svin nr. 6	1.089 slagtesvin (31-105 kg) 130 slagtesvin (31-105)	Fuldspaltegulv Delvis spaltegulv (25-49 %)	Ingen ombygninger
Svinestald Ligetryk med 2 udsugninger og 21 vægventiler	ST-151165 Svin nr. 7	1.300 slagtesvin (31-105 kg)	Fuldspaltegulv	Ingen ombygning
Kalvehytter 2 Naturlig ventilation	ST-164715	225 tyrekalve tung race (60-150 kg)	Dybstrøelse (hele arealet)	Nye kalvehytter
Kalvehytter 3 Naturlig ventilation	ST-164716	140 tyrekalve tung race (60-100 kg)	Dybstrøelse (hele arealet)	Nye kalvehytter
Slutstald 1 Åben i kip	ST-164718	250 ungtyre tung race (6 mdr. til 440 kg) 250 tyrekalve tung race	Dybstrøelse, kort ædeplads med fast gulv Dybstrøelse, kort ædeplads med fast gulv	Ingen ombygninger
Slutstald 2 Åben i kip	ST-164722	-	-	Stald nedlægges
Slutstald 3 Åben i kip	ST-164724	200 tyrekalve (0-6 mdr.) 200 ungtyre tung race (6 mdr. til 440 kg)	Dybstrøelse og kort ædeplads med fast gulv. Dybstrøelse hele arealet	Ingen ombygninger
Gl. slagtesvinestald, der nedlægges	ST-173289	-	-	Nedlægges
Kalvehytter	ST-169898	225 tyrekalve, tung race (0-6 mdr.)	Dybstrøelse (hele arealet)	Kalvehytter

Bilag 3 Oversigt over udbringningsarealer



OVERSIGT OVER EJEDE/FORPAGTEDE AREALER

§ 11 miljøgodkendelse, Trehøjevej 2
Skema nr. 45420, ver. 5

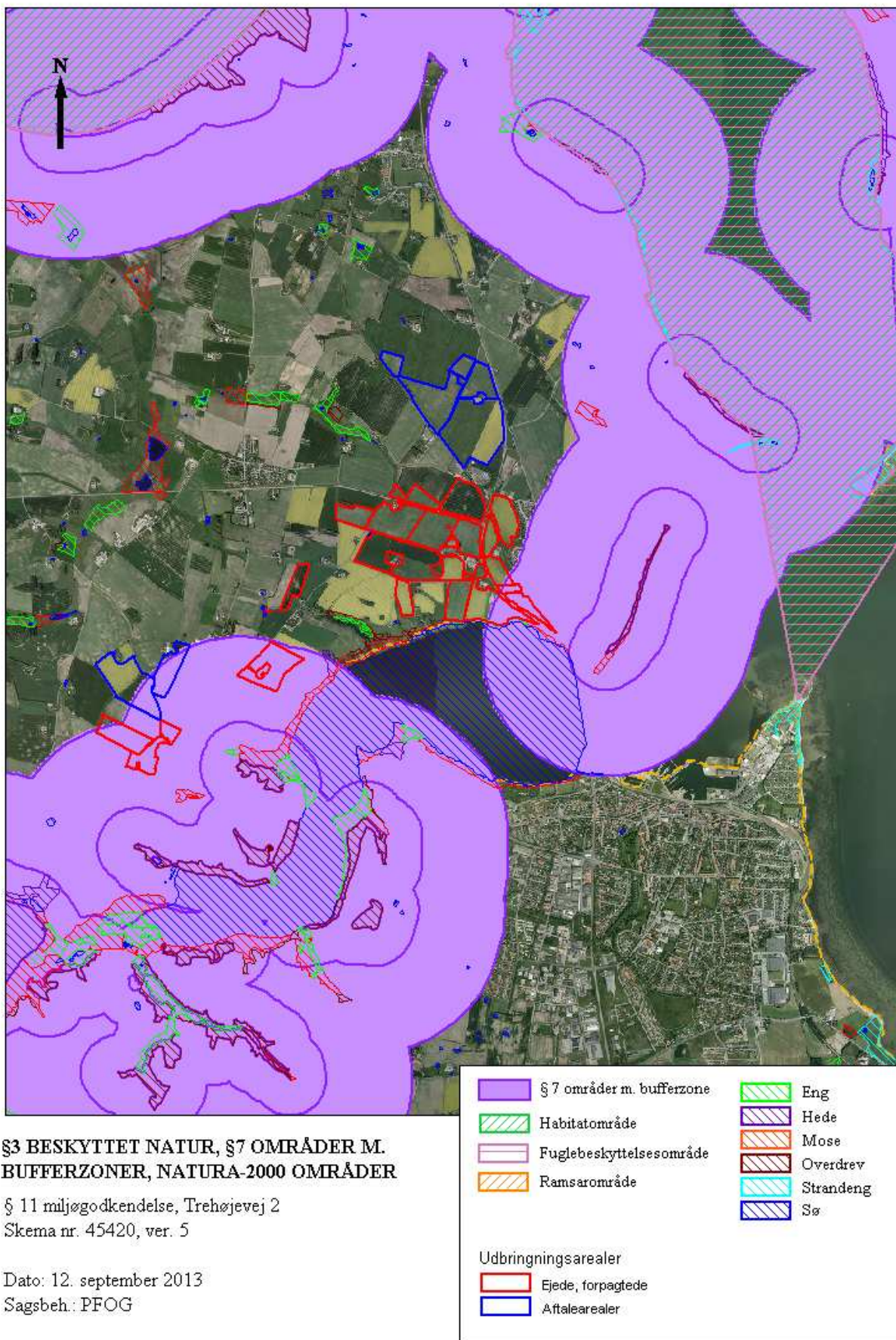
Dato: 26. august 2013
Sagsbeh.: PFOG



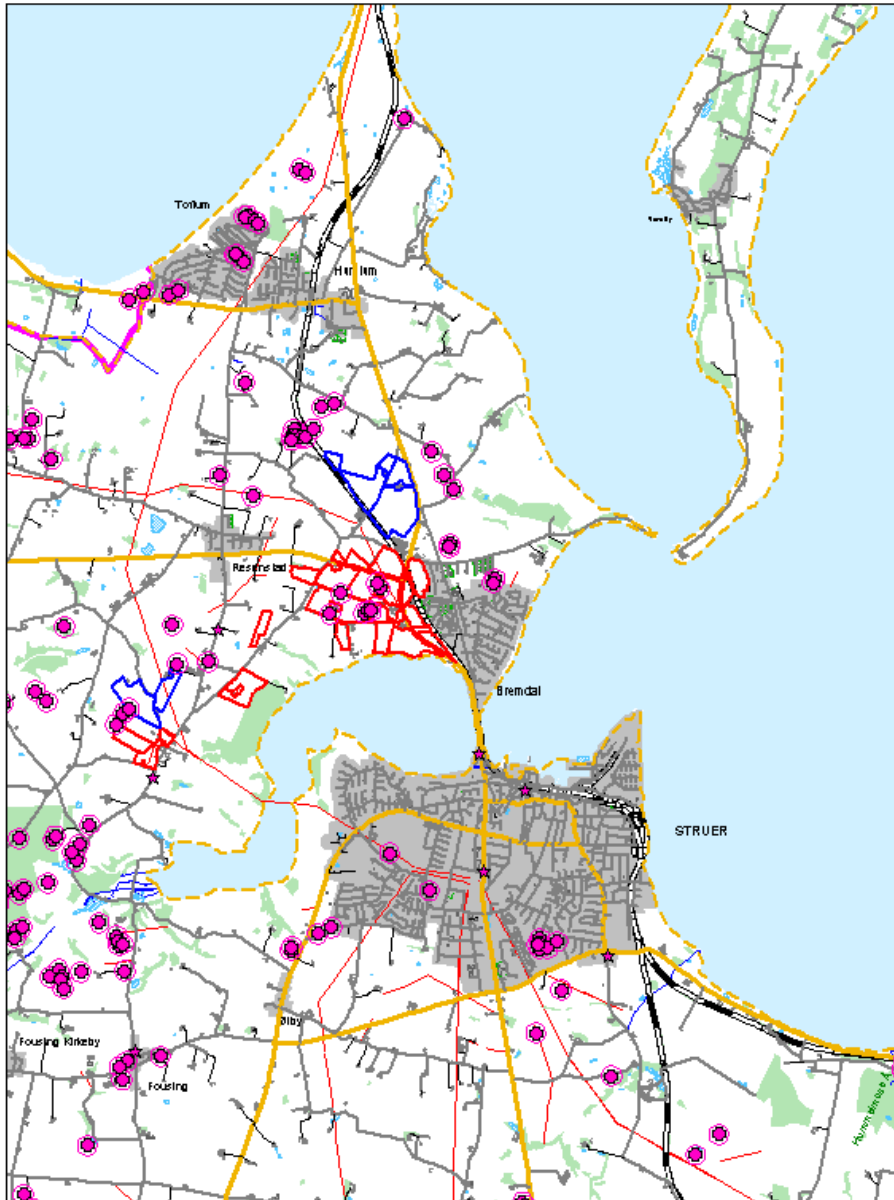
Bilag 4 Beskyttelseszone ved Kilen



Bilag 5 Beskyttet natur og Natura 2000



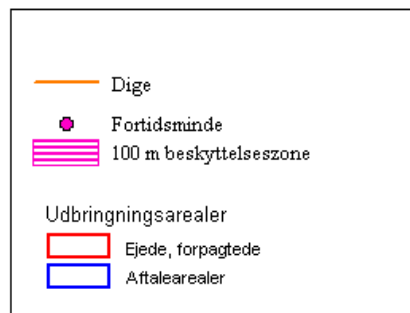
Bilag 6 Beskyttede diger og fortidsminder



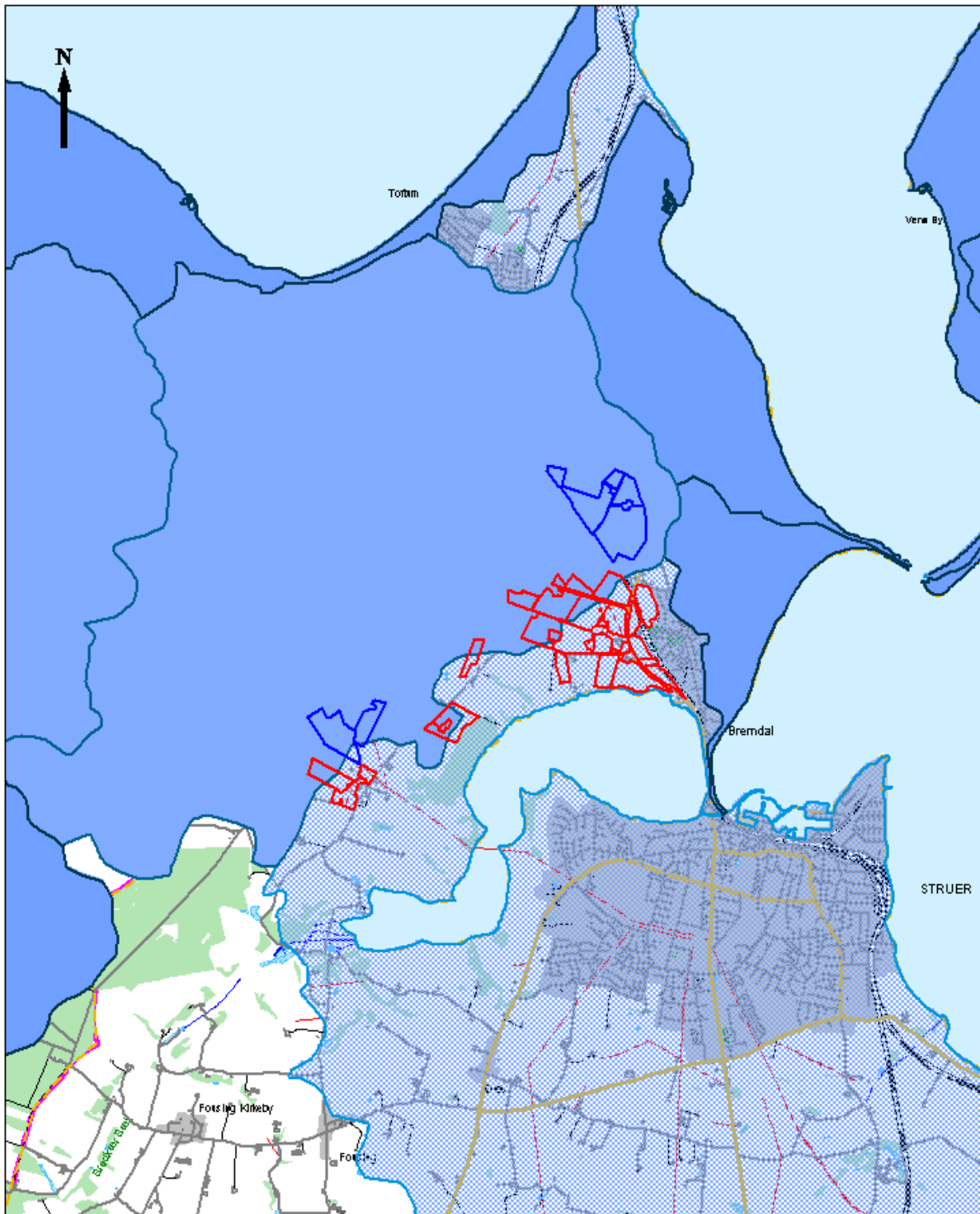
Beskyttede diger og fortidsminder

§ 11 miljøgodkendelse, Trehøjevej 2
Skema nr. 45420, ver. 5

Dato: 12. september 2013
Sagsbeh.: PFOG



Bilag 7 Nitratklasser



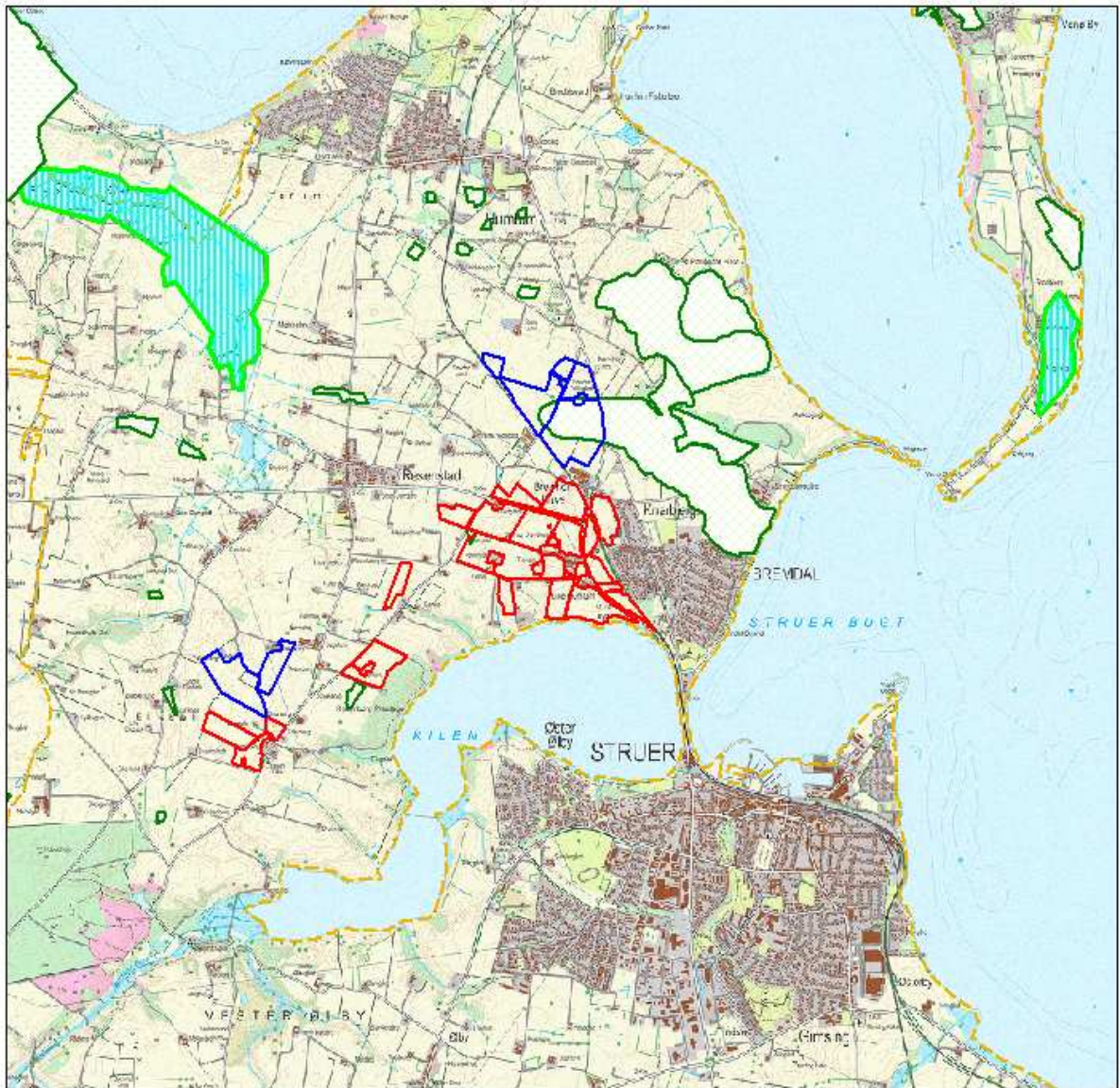
NITRATKLASSER

§ 11 miljøgodkendelse, Trehøjevej 2
Skema nr. 45420, ver. 5

Dato: 12. september 2013
Sagsbeh.: PFOG



Bilag 8 Fosforklasser, lavbundsarealer



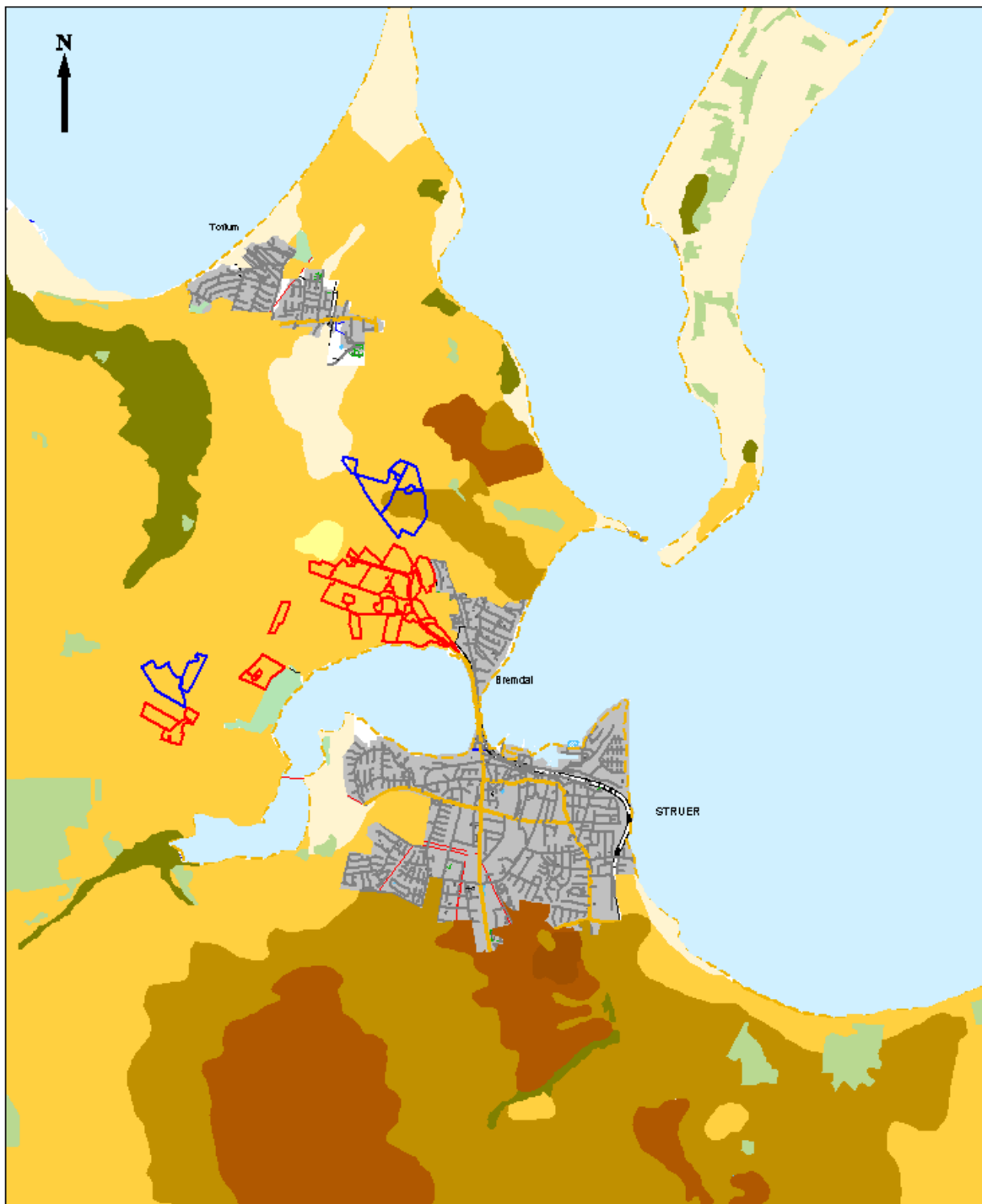
Fosforklasser, lavbundsarealer

§ 11 miljøgodkendelse, Trehøjevej 2
Skema nr. 45420, ver. 5

Dato: 12. september 2013
Sagsbeh.: PFOG

-  Fosforklasse II
-  Fosforklasse I/III
-  Lavbund
-  Hældning
- Udbringningsarealer**
-  Ejede, forpagtede
-  Aftalearealer

Bilag 9 Jordbundstyper



JORDBUNDSTYPER

§ 11 miljøgodkendelse, Trehøjevej 2
Skema nr. 45420, ver. 5

Dato: 12. september 2013
Sagsbeh.: PFOG

Udbringingsarealer

- Ejede, forpagtede
- Aftalearealer

- Byzone, skov m.v.
- Humus (JB 11)
- Grovsandet jord (JB 1)
- Lerblandet sandjord grov/fin (JB 3/4)
- Finsandet jord (JB 2)
- Sandblandet lejrjord grov/fin (JB 5/6)
- Lejrjord (JB 7)
- Svær lejrjord (JB 8)

Bilag 10 Struer Kommunes vurdering af projektets påvirkning af grundvandet



**STRUER
KOMMUNE**

POSTBOKS 19
ØSTERGADE 11-15
7600 STRUER

T: 96 84 84 84
F: 96 84 81 09
E: STRUER@STRUER.DK

WWW.STRUER.DK

Grundvandsnotat – Trehøjevej 2

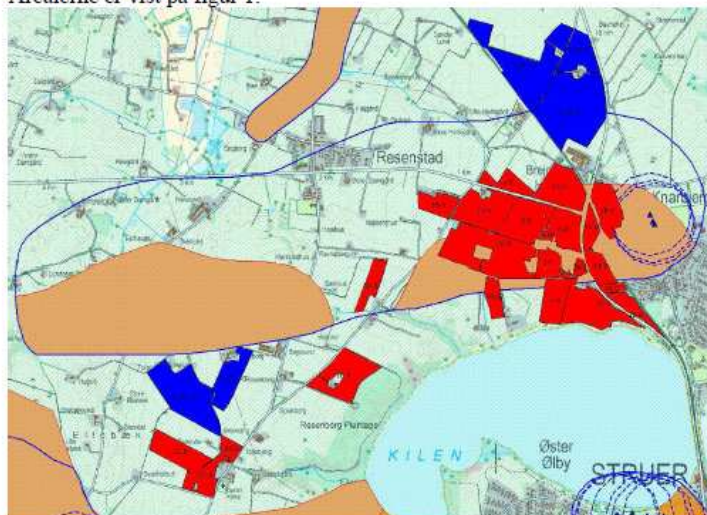
Konklusion;

Ingen bemærkninger til det ansøgte i forhold til grundvandet.

Udtalelse:

I forbindelse med en § 11 ansøgning ønskes en vurdering af de ansøgte arealer i forhold til grundvandet.

Arealerne er vist på figur 1.



DATO
02-07-2013

JOURNALNUMMER
09.17.18-P19-4-12

RÅDHUSET, PLAN OG MILJØ
ØSTERGADE 13
7600 STRUER

E: TEKNISK@STRUER.DK
F: 96848409
T: 96848484

SAGSBEHANDLER:
ANNI LASSEN
T: 96848448

Signaturforklaring	
	OSD - Område med særlig drikkevandsinteresse
	OD - Område med drikkevandsinteresse
	NFI - Nitratfølsomt indvindingsområde
	ION - Indsatsområde med hensyn til nitrat
	Indvindingsopland til alment vandværk
	Indvindingsboring til alment vandværk
	300 meters hygiejnezone
	Ansøgte arealer
	Forpagtede arealer

Figur 1: Viser alle arealerne i forhold til drikkevandsinteresser, NFI, ION og indvindingsoplande til almene vandværker

Arealerne 1-0, 2-0, 3-0, 4-0, 5-0, 9-0, 12-0, 13-0, 14-0, 15-0, 16-0, 18-0, 19-0, 33-0, 34-0, 35-0, 36-0 og 60-0 ligger alle inden for indvindingsoplandet til Bremdal Vandværk. En del af arealerne ligger endvidere inden for NFI (nitratfølsomt indvindingsområde) og ION (indsatsområde med hensyn til ni-

Struer Kommune bruger it i sagsbehandlingen. Derfor skal kommunen følge persondataloven og gøre dig opmærksom på dine rettigheder efter denne lov. Når kommunen indsamler og/eller behandler personoplysninger om dig, har du ret til at få indsigt i disse oplysninger og gøre indsigelse, hvis oplysningerne er forkerte. Kommunen skal slette/ændre forkerte oplysninger. Vil du vide mere om persondataloven, kan du læse en udførlig vejledning på Datatilsynets hjemmeside: www.datatilsynet.dk

trat). Det drejer sig om arealerne 1-0, 2-0, 3-0, 4-0, 5-0, 9-0, 13-0, 14-0, 15-0, 16-0, 33-0, 34-0, 35-0 og 36-0.

Struer Kommune har i øjeblikket et forslag til en indsatsplan til beskyttelse af grundvandet der dækker indvindingsoplandet til Bremdal Vandværk i høring.

Da indsatsplanen kun er høringen vil der ikke i denne godkendelse blive stillet krav om at der skal foretages beregninger af nitratudvaskningen i hele indvindingsoplandet.

For at vurdere grundvandspåvirkningen fra de ansøgte arealer er der foretaget beregninger af nitratudvaskningen på arealerne inden for NFI. Beregningerne viser, at der er en nitratudvaskning på 52 mg/l, hvilket er et fald på 3 mg/l i forhold til førsituationen.

Hovedparten af NFI områderne inden for indvindingsoplandet til Bremdal Vandværk er udpeget som ION. Baggrunden for at området er udpeget som ION er, at arealerne er landbrugsarealer, hvor der sker en stor nitratudvaskning fra. Indvindingsmagasinet ved Bremdal Vandværk har et forhøjet sulfatindhold, dette kan være en indikation på, at indvindingsmagasinet er påvirket af arealanvendelsen.

I forslaget til indsatsplanen der dækker indvindingsoplandet til Bremdal Vandværk er det beskrevet, at indsatsen i ION-områderne er, at nitratudvaskningen ikke må være stigende og skal bringes ned på planteavlsniveau. Sammenlignes denne ansøgning med planteavlsniveau viser beregninger at udvaskningen i en planteavlssituation vil være omkring 54 mg/l. Udvaskningen i ansøgningen er 52 mg/l nitrat så det er vurderet, at ansøgningen ville kunne opfylde kravene i forhold til den kommende indsatsplan.

Struer Kommune har ingen bemærkninger til ansøgte i forhold til grundvandet.

Anni Lassen, geolog, den 2. juli 2013

Bilag 11 Overfladevandsvurdering

Overfladevandsvurdering – Kvælstof og fosfor til Limfjorden (herunder Kilen)

Miljøteknisk redegørelse

Hele udbringingsarealet ligger i oplandet til Kilen og Limfjorden og dermed også i oplandet til internationale naturbeskyttelsesområder. De 42,72 ha ligger i oplandet til Limfjordens Natura 2000-område nr. 28 "Agger Tange, Nissum Bredning, Skibsted Fjord og Agerø". Udpegningsgrundlaget omfatter bl.a. natur-typerne "Større lavvandede bugter og vige", "Rev" og "Mudder- og sandflader blottet ved ebbe" samt arterne spættet sæl og stavsild. Derudover er hvinand, toppet skallesluger og lysbugget knortegås blandt andet på udpegningsgrundlaget.

De resterende 79,52 ha afvander til Kilen.

I Naturstyrelsens "Natura 2000-plan 2010-1015 Agger Tange, Nissum Bredning, Skibsted Fjord og Agerø" beskrives næringsstofbelastning og deraf følgende eutrofiering som en trussel mod de marine naturtyper i Nissum Bredning, Skibsted Fjord og farvandet omkring Agerø.

Hele Limfjorden er påvirket af for store tilledninger af næringsstoffer fra land. I de mest lavvandede områder, resulterer det i masseopblomstring af enårige makroalger, der er med til at nedsætte ålegræssets fladeudbredelse. I områder med større vanddybde resulterer det i masseopblomstring af planteplankton, som medfører nedsat sigtedybde, hvilket reducerer dybdeudbredelsen for ålegræs og flerårige tangarter. På trods af at flere af fuglearterne er skiftet til at fouragere på tilstødende landarealer, er problemerne med eutrofiering stadig en trussel for fugle, der fouragerer på ålegræs og bunddyr i området. Særligt for ansvarsarten lysbugget knortegås er reduktion af fødegrundlaget.

Det fremgår af Natura 2000-planen at de marine naturtyper ikke er i en gunstig bevaringsstatus på grund af for stor tilførsel af næringsstoffer fra oplandet og tilstødende havområder og invasive arter.

Det fremgår af Naturstyrelsens forslag til vandplan – Hovedvandopland 1.2 Limfjorden (forhøring, maj 2013) at Limfjordens økologiske tilstand vurderes at være ringe/dårlig, og at fjorden er i risiko for ikke at opfylde miljømålet i 2015. Hovedårsagen er en for stor tilførsel af næringsstoffer fra oplandet. I henhold til vandplanen synes både påvirkningen fra kvælstof og fosfor at være bestemmende for fjordens miljøtilstand.

Kvælstof

Den beregnede kvælstofudvaskning fra rodzonen til overfladevand (fra markerne) er på 58,6 kg kvælstof/ha/år. I oplandet til Nissum Bredning er jordens reduktionspotentialer på 51-75 %, hvilket betyder, at op til 2/3 dele af kvælstoffet fra de 42,72 ha af markerne potentielt kan fjernes eller omdannes undervejs fra rodzonen, inden det når frem til Limfjorden. I oplandet til Kilen er jordens reduktionspotentialer på 0-50 %, hvilket betyder, at op til halvdelen af kvælstoffet fra de 79,52 ha af markerne potentielt kan fjernes eller omdannes. Der udvaskes således 14,7-28,7 kg kvælstof/ha/år til Nissum Bredning og 29,3-58,6 kg kvælstof/ha/år til Kilen. I alt giver det ansøgte anledning til en årlig kvælstoftilledning til Nissum Bredning på 628-1.226 kg kvælstof og en årlig kvælstoftilledning til Kilen på 2.330-4.660 kg kvælstof.

Det fremgår af Basisanalysen og Statens udkast til vandplaner at det er fosfor og ikke kvælstof, som er bestemmende for den økologiske tilstand i Kilen. Det er således udelukkende relevant at foretage en vurdering af, om husdyrbruget giver anledning til en fosformerledning, som vil kunne påvirke Kilens tilstand.

Da kvælstof ingen indflydelse har på Kilens tilstand, er der intet fagligt belæg for at foretage en vurdering af husdyrbrugets kvælstofudvaskning i relation til Kilens miljøtilstand. Husdyrbrugets kvælstofudvaskning vil ikke kunne påvirke Kilens tilstand, da kvælstof ikke er det begrænsende næringsstof for søens algeproduktion. Det er fosfor, som er det begrænsende næringsstof. Der er derfor ikke foretaget en beregning af kvælstofudvaskningen til Kilen i nedenstående.

I det følgende er det vurderet, om produktionens kvælstofudvaskning alene eller sammen med andre husdyrproduktioner kan påvirke Limfjorden. Miljøstyrelsen har fastlagt afskæringskriterier for skadesvirkning af nitratudvaskning til overfladevande. Et projekt for husdyrbrug kan ikke medføre en skadesvirkning på overfladevande, herunder Natura 2000-områder samt yngle- eller rasteområder for beskyttede arter, som følge af N-udvaskning, når nedenstående punkter (jvf. pkt. 1, 2A og 2B) alle er opfyldt:

Afskæringskriteriet for så vidt angår påvirkning fra projektet i kumulation med andre planer og projekter

Pkt. 1: Antal dyreenheder (DE) i det aktuelle opland, hvor projektet agtes gennemført, har ikke været stigende siden 1. januar 2007. Hvis der er andre kilder til nitratudvaskning, f.eks. ny bebyggelse end den samlede husdyrproduktion, der har givet anledning til en øget nitratudvaskning fra det aktuelle opland siden 1. januar 2007, skal dette inddrages i vurderingen således, at

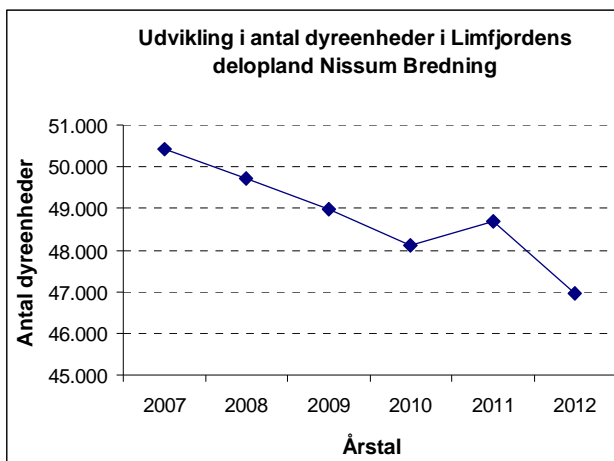
en eventuel øget nitratudvaskning fra andre kilder end den samlede husdyrproduktion kan medføre et skærpet krav i godkendelsen, der modsvarer miljøeffekten af den øgede nitratudvaskning i det aktuelle opland.

Miljøstyrelsen har udarbejdet kort, der angiver Limfjordens deloplande og udviklingen i antal DE siden 2007 i disse deloplande. Kortene er tilgængelige på Statsforvaltningens Nordjyllands hjemmeside (www.jordbrugsanalyser.dk/webgis/kort.htm).

Det fremgår af ansøgningen, at 42,72 ha af udbringingsarealerne afvander til Limfjordens delopland Nissum Bredning.

Udvikling i antal dyreenheder i perioden 2007-2011 fremgår af nedenstående tabel og graf.

Årstal	Delopland Nissum Bredning
	Antal dyreenheder
2007	50.437
2008	49.701
2009	48.969
2010	48.119
2011	48.696
2012	46.950



Af ovenstående fremgår det, at dyretrykket i Limfjordens delopland Nissum Bredning således ikke har været stigende siden 2007.

Det fremgår af Miljøstyrelsens vejledning, at det skal vurderes om andre kilder til nitratudvaskning giver anledning til en øget nitratudvaskning. Struer Kommune mener, at der i ovennævnte delopland siden 2007 ikke er sket væsentlige ændringer i akvakulturanlæg, renseanlæg eller udledninger fra virksomheder, nye boligområder eller spredt bebyggelse, som har medført en øget nitratudvaskning.

På baggrund af faldet i antal dyreenheder vurderer Struer Kommune, at det ansøgte ikke i kumulation med andre husdyrprojekter i oplandet vil have en skadevirkning på de aktuelle Natura 2000-områder.

Afskæringskriteriet for så vidt angår påvirkning fra projektet i sig selv

Pkt. 2A: Nitratudvaskningen fra den eksisterende og den ansøgte husdyrproduktion er mindre end 5 % af den samlede nitratudvaskning fra alle kilder fra det aktuelle opland, hvor projektet agtes gennemført, dog således, at

Pkt. 2B: Nitratudvaskningen fra den eksisterende og den ansøgte husdyrproduktion er mindre end 1 % af den samlede nitratudvaskning fra alle kilder, fra det aktuelle opland, hvor projektet agtes gennemført, hvis udvaskningen sker til et vandområde, der er karakteriseret som et lukket bassin og/eller er et meget lidt eutrofieret vandområde.

Nissum Bredning kan ikke karakteriseres som et lukket bassin eller meget lidt eutrofieret vandområde. Det betyder, at nitratudvaskningen fra husdyrbruget vil give anledning til en væsentlig (dvs. målbar) effekt på Limfjorden og Limfjordens Natura 2000-områder, hvis nitratudvaskningen er større end 5 %.

Struer Kommune har lavet beregninger der viser, hvor stor en andel husdyrbrugets nitratudvaskning udgør af den samlede nitratudvaskning til Limfjordens delopland Nissum Bredning.

Beregningerne er udført i overensstemmelse med Miljøstyrelsens vejledning. Struer Kommune har dog valgt at beregne den totale udvaskning fra husdyrbruget og ikke mer-udvaskningen set i forhold til en planteavl.

Tabel med beregning af nitratudvaskning til Limfjordens delopland Nissum Bredning:

Natura 2000 område Limfjorden - Habitatområde nr. 28 – Nissum Bredning	
Opland til Habitatområde nr. 28, ha	60.009
Dyrket areal i oplandet, ha	37.542
Reduktionspotentiale (jvf. nitratklassekortlægning), pct.	77

Standardudvaskning fra rodzonen (jordtypeafhængig), kg N/ha/år	76
Udvaskning dyrket areal til Natura 2000-området, kg N/år	656.234
Udvaskning fra øvrige opland, kg N/år	51.674
Udvaskning i alt fra opland, kg N/år	707.908
Det ansøgte	
Reduktionspotentiale (jvf. nitratklassekortlægning), pct. (gennemsnit)	63
Udspretningsareal, ha	42,72
Udvaskning fra rodzonen, husdyrgødning, kg N/ha/år	59
Samlede påvirkning Natura 2000 området, kg N/år	926
Ansøgt kvælstofbidrag af samlede kvælstofbidrag til Natura 2000 området, pct.	0,13

Husdyrproduktionens nitratudvaskning til Nissum Bredning udgør 0,13 %.

Merudvaskningen i forhold til planteavl vil således udgøre mindre end 5 % af den samlede nitratudvaskning til hvert af de 2 kystvandsoplade. Kriteriet på 5 % er derfor overholdt.

Det skal understreges, at husdyrgodkendelseslovgivningen regulerer husdyrgødning i forbindelse med godkendelser, herunder den ekstra nitratudvaskning til overfladevand som følge af husdyrgødning. Husdyrgodkendelsen regulerer ikke nitratudvaskning til overfladevand fra andre kilder, f.eks. nitratudvaskningen som følge af almindelig planteavl. Det betyder blandt andet, at der i forbindelse med godkendelse af husdyrbrug efter husdyrgodkendelseslovens regler ikke kan ske en regulering af nitratudvaskningen som følge af husdyrgødningen, der er mere skærpet end kravene til nitratudvaskning som følge af planteavl.

Konklusion kvælstof

Da nitratudvaskningsberegninger (jvf. tabellen ovenfor) viser, at det ansøgte vil medføre en nitratudvaskning, som udgør mindre end 5 % af den samlede nitratudvaskning til Kås Bredning og Nissum Bredning, vil det ansøgte ikke kunne medføre en væsentlig negativ påvirkning af de internationale beskyttede vandområde. I henhold til Miljøstyrelsens opstillede afskæringskriterium vil det ansøgte således heller ikke i sig selv have en skadevirkning på det aktuelle Natura 2000-område.

Det ansøgte overholder Miljøstyrelsens afskæringskriterier for skadevirkning af nitratudvaskning til overfladevand. Kommunen vurderer derfor, at mer-belastningen af vandmiljøet i Limfjorden er begrænset, og at de stillede vilkår til driften er tilstrækkelige til at sikre, at udpegningsgrundlaget for de aktuelle Natura 2000 områder ikke påvirkes væsentligt.

Fosfor til Limfjorden og brakvandssøen Kilen

Under forudsætning af at husdyrtrykket ikke har været stigende siden 1. januar 2007, bidrager beskyttelsesniveauet til, at fosforoverskuddet i oplande til beskyttelseskrævende overfladevand bliver nedbragt i takt med, at der tillades og godkendes husdyrbrug efter husdyrgodkendelsesloven. Det betyder, at beskyttelsesniveauet som udgangspunkt sikrer, at selvom en enkelt bedrift udvider - og dermed i sig selv kan ses at få en øget andel af det samlede fosforoverskud til et vandområde, modsvares denne øgede andel en nedgang i andelen af fosforoverskuddet fra produktioner, der ophører. Overholdelse af beskyttelsesniveauet for fosforoverskuddet vil i henhold til husdyrgodkendelsesloven derfor i de allerfleste tilfælde betyde, at der ikke vil være tale om nogen væsentlig påvirkning af fosfor fra en husdyrproduktion.

Krav til fosforoverskuddet stilles på bedriftsniveau og ikke i forhold til enkelte marker. Det skyldes, at overholdelse af kravet ellers ikke ville kunne kontrolleres ved tilsyn.

Efter husdyrgodkendelsesbekendtgørelsens beskyttelsesniveau for fosforoverskud i oplande til beskyttelseskrævende overfladevand skal der stilles krav afhængig af jordtype, dræningsforhold og fosfortal. Uden for fosfor-klasserne 1 til 3 gælder som udgangspunkt de generelle harmonikrav. Efter en konkret vurdering, kan der i oplande stilles skærpede krav.

Da det ikke kan kvantificeres hvor stor en del af fosforoverskuddet, der reelt vil tilføres recipienten, må vurderingen af, om der er grundlag for skærpelse af beskyttelsesniveauet eller yderligere målrettede vilkår, baseres på en vurdering af "worst case" situationen.

79,52 ha af udbringningsarealerne ligger i oplandet til søen Kilen. Kilen var oprindelig en fjordarm med åben forbindelse til Limfjorden, men først i dette århundrede blev den afskåret fra fjorden gennem anlæggelsen af en dæmning med begrænset vandudveksling gennem en sluse. Siden da har Kilen været en brakvandssø med varierende saltholdighed. Variation i saliniteten har haft en u hensigtsmæssig negativ effekt på Kilens miljøtilstand. Det er således besluttet at Kilen skal sikres en mere stabil salinitet og at Kilen skal være så fersk som muligt dvs. at saliniteten skal holdes under 5 promille.

Det fremgår af Naturstyrelsens forslag til vandplan – Hovedvandopland 1.2 Limfjorden (forhøring, maj 2013) og det tekniske baggrundsnotat til vandplanen for Limfjorden, at Kilens miljøtilstand er ringe. Kilen målsættes med god økologisk tilstand med en klorofylkoncentration på 25 µg/l som øvre grænse. Det fremgår, at målsætningen ikke er opfyldt, da den nuværende klorofylkoncentration i vandplanen er opgivet til 68 µg/l. I 2010 havde Kilen et gennemsnitlig sommerklorofylindhold på 41 µg/l. Den dårlige økologiske tilstand afspejles også i udbredelsen af undervandsplanter, som er yderst begrænset, da planterne kun dækker få procenter af bunden. Endelig var plante-planktonsamfundet i 2004 domineret af blågrønalger.

Som følge af især den intensive landbrugsmæssige udnyttelse af oplandsarealerne og dambrugsdrift ved tilløbene er Kilen genstand for en betydelig næringsstofbelastning, der gør, at søen ikke kan betragtes som kun svagt påvirket af menneskelige aktiviteter. Kilen belastes af næringsstoffer fra regnvandsbetingede udløb, dambrug, renseanlæg, spredt bebyggelse og diffus afstrømning fra oplandet. Det fremgår af ovennævnte forslag til vandplan, at den totale fosfortilførsel udgør 1.430 kg P/år. Kilen er desuden plaget af intern fosforbelastning.

For at Kilens tilstand kan forbedres skal søens fosfortilgængelighed reduceres. Det er Struer Kommunes vurdering at det først og fremmest er mængden af fosfor, som er bestemmende for den økologiske tilstand i Kilen.

Ansøger har vist, at der ikke er et fosforoverskud fra arealerne. Der er derfor ikke foretaget yderligere beregninger eller vurderinger i forhold til udvaskning af fosfor.

Risikoarealer

På trods af at der er fosforbalance på arealerne, kan landskabets hældning have stor betydning for overfladeafstrømning med fosfor.

Er hældningen over 6 grader og afstanden mindre end 20 meter må der ikke anvendes flydende husdyrgødning, jfr. Husdyrgødningsbekendtgørelsens regler.

Struer Kommune har vurderet, om der er særlige topografiske forhold eller hældninger på markerne, der kunne begrunde krav om etablering af dyrkningsfrie bræmmer ned mod vandløb eller søer – herunder Kilen.

Mark G. JS 7 grænser på en mindre strækning umiddelbart op til et åbent vandløb. Der er et fald på mere end 6 grader ned mod den åbne del af vandløbet. Udbringning af gylle, afgasset biomasse og mineralisk gødning må derfor udelukkende ske ved nedfældning i parallel retning i forhold til vandløbet efter husdyrgødningsbekendtgørelsens regler (§ 30 stk. 3 og 4). Alternativt må der ikke udbringes gylle nærmere end 20 meter fra vandløbet.

Det fremgår af statens randzonekort, at vandløbet vurderes at være omfattet af en 10 m dyrkningsfri randzone. Det betyder også, at der jf. randzonereglerne ikke må udsprede gylle inden for 10 m af vandløbet. Efter husdyrgødningsbekendtgørelsens regler skal udbringning på stejle skrån timer (hældning mellem 6 og 12 grader) ske ved nedfældning i parallel retning med vandløbet. Alternativt må der ikke udbringes i en afstand nærmere end 20 meter fra vandløbets afgrænsning ved daglig vande.

Ved mark 36-0 starter et vandløb (Bæk ved mø). Dette vandløb er også omfattet af randzonebestemmelserne. Markens fald ned mod vandløbet er mindre end 6 grader.

Markerne 1-0 og 33-0 grænser op til Kilen. Mark 1-0 dyrkes ikke nærmere end 10 meter fra Kilen og der er et fald på marken på mindre end 6 grader ned mod Kilen. I den sydøstlige del af mark 33-0 er der en skrænt ned mod Kilen, der ikke er dyrket.

Struer Kommune vurderer samlet, at der for at mindske overfladeafstrømning med fosfor til Kilen fra markerne 1-0 og 33-0 skal stilles vilkår om, at der skal etableres en 10 meter udyrket bræmme på begge marker parallelt med Kilen.

Samlet vurdering for nitrat og fosfor

Det vurderes, at den ansøgte drift med de i ansøgningen angivne forudsætninger hverken alene eller i kumulation med andre projekter vil påvirke udpegningsgrundlaget i Natura 2000-områderne Nissum Fjord og Limfjorden væsentligt som følge af tilførslen af kvælstof og fosfor. Struer Kommune vurderer således, at hensynet til overfladevand er varetaget i overensstemmelse med Habitatbekendtgørelsens § 7. Det er desuden vurderet, at der ikke er grundlag for at stille skærpede vilkår til fosforudledning, da der ikke er fosforoverskud på arealerne.