



Stena Recycling A/S  
Banemarksvej 40  
2605 Brøndby

Att. Steen Hansen,  
steen.hansen@stena-recycling.com

**Teknik og Miljø**  
Byg og Erhverv

Rådhusstorvet 4  
8700 Horsens  
Telefon: 76292929  
Telefax: 76292010  
horsens.kommune@horsens.dk  
www.horsenskommune.dk

Kvalitetssikring: KIAL  
Sagsnr.: 09.02.16-P19-2-13

Dato: 5. december 2014

## TILLÆG TIL MILJØGODKENDELSE

Til: Midlertidigt oplag af jern- og metalkrot, have-/parkaffald, samt imprægneret træ mv.  
Firma: Stena Recycling A/S  
Adresse: Kometvej 10-12, 8700 Horsens  
Telefon: 30466132  
Matrikel nr.: 9as og 9ar Oens By, Ølsted.  
CVR-nummer: 24208362  
P-nummer: 1016745703  
Listebetegnelse: K212, Anlæg, der modtager ikke-farligt affald og/eller affald af elektrisk eller elektronisk udstyr til oplagring, omlastning eller sortering forud for nyttiggørelse eller bortskaffelse med en kapacitet for tilførsel på 30 tons om dagen eller med mere end 4 containere med et samlet volumen på mindst 30 m<sup>3</sup>.

og

5.5, Midlertidig opbevaring af farligt affald, hvor den samlede kapacitet er større end 50 tons.

### SAMMENDRAG

Stena Recycling A/S har den 28. november 2013 søgt om tillæg til miljøgodkendelse til modtagelse og oplagring af jern- og metalfraktioner mv. op til 15.000 pr. år, blyakkumulatorer op til 150 tons pr. år, udtjente dæk op til 100 tons pr. år, kasseret elektrisk og elektronisk udstyr op til 10 tons pr. år, samt have/parkaffald op til 500

tons pr. år. Dertil kommer modtagelse af op til 1.000 tons imprægneret træ mv. pr. år. Der etableres et asfalteret areal på 4.100 m<sup>2</sup> til oplagring af jern- og metalskrot og haveparkaffald, samt modtageområde for private kunder og små erhvervsdrivende på ovennævnte adresse.

Pladsen til jern- og metalskrot etableres med henblik på at flytte aktiviteten fra virksomhedens filial på Ove Jensens Allé 37 i Horsens til Kometvej 10-12, Horsens.

Horsens Kommune har d. 10. juni 2014 givet tilladelse til at påbegynde bygge- og anlægsarbejder for den asfalterede plads.

Hidtil gældende afgørelser:

1. 24. januar 2012, Miljøgodkendelse ikke nødvendig til diesel-tankplads.
2. 4. november 2008, Miljøgodkendelse og tilslutningstilladelse til modtagelses- og behandlingsplads af bygge- og industri affald.

Alle afgørelser er fortsat gældende i det omfang, de ikke er ændret ved nærværende afgørelse.



## INDHOLDSFORTEGNELSE

VILKÅR.....	4
Generelt.....	4
Indretning og drift.....	5
Modtagelse og oplagring af ikke-farligt affald.....	7
Modtagelse og oplagring af farligt affald.....	8
Omlastning, omemballering og sortering af farligt affald.....	8
Oplag af specifikke affaldsarter eller –fraktioner.....	9
Luftforurening.....	9
Lugt.....	9
Støj.....	9
Affald.....	10
Jord og grundvand.....	11
Driftsforstyrrelser.....	12
Egenkontrol.....	13
Virksomhedens ophør.....	14
Sikkerhedsstillelse.....	14
SPILEDEVAND - TILSLUTNINGSTILLADELSE.....	15
Generelt.....	15
Tilslutning af urent overfladevand til offentlig kloak.....	15
Olie- og benzinudskiller.....	15
ØVRIGE BEMÆRKNINGER.....	19
MILJØTEKNISK VURDERING OG BEGRUNDELSE.....	20
VVM–AFGØRELSE.....	28
BASISTILSTANDSRAPPORT.....	28
KLAGEVEJLEDNING.....	29
MILJØTEKNISK BESKRIVELSE.....	31
AFGØRELSE OM UDARBEJDELSE AF BASISTILSTANDSRAPPORT (bilag 1).....	55
RESUME AF STØJKORTLÆGNING (bilag 2).....	58
SIKKERHEDSSTILLELSE (bilag 3).....	60

## MILJØGODKENDELSE

Horsens Kommune meddeler Stena Recycling A/S, Kometvej 10-12, 8700 Horsens, godkendelse efter miljøbeskyttelseslovens<sup>1</sup> § 33 til modtagelse, sortering og omlastning af flere fraktioner af kildesorteret affald, samt tilladelse efter § 28 til tilslutning af spildevand til det offentlige spildevandssystem på følgende vilkår:

### VILKÅR<sup>2</sup>

#### Generelt

1. \*En kopi af denne godkendelse skal til enhver tid være tilgængelig på virksomheden for de personer, der har ansvaret for virksomhedens indretning og drift. Driftspersonalet skal i fornødent omfang være orienteret om godkendelsens indhold.
2. \*Virksomheden skal være indrettet og drives i overensstemmelse med det, der er oplyst af ansøger, medmindre det er ændret i denne afgørelse.
3. \*Hvor der i vilkårene anvendes betegnelsen "befæstet areal", menes en fast belægning, der giver mulighed for opsamling af spild og kontrolleret afledning af nedbør. Hvor der i vilkårene anvendes betegnelsen "tæt belægning", menes en fast belægning, der i løbet af påvirkningstiden er uigennemtrængelig for de forurenende stoffer, der håndteres på arealet.
4. \*Virksomheden skal være bemandedet, når den er åben for aflevering af farligt affald.

---

<sup>1</sup> Miljøministeriets [LBK nr. 879](#) af 26. juni 2010 af lov om miljøbeskyttelse.

<sup>2</sup> Vilklårene i denne afgørelse er mærket med forskellige symboler. Deres betydning er følgende:

Nye vilkår, som skyldes etablering, udvidelse eller ændring af virksomheden fastsættes i medfør af miljøbeskyttelseslovens § 33. De er omfattet af en 8 års retsbeskyttelse jf. miljøbeskyttelseslovens § 41 a.

▫ Vilkår overført uændret fra hidtil gældende afgørelser (se side 1), som er mindre end 8 år gamle, er fortsat omfattet af retsbeskyttelse jf. lovens § 41a regnet fra de oprindelige afgørelses dato.

% Vilkår overført uændret fra hidtil gældende afgørelser, som er mere end 8 år gamle, er ikke omfattet af nogen retsbeskyttelse.

& Vilkår om eksisterende forhold, som er nye eller skærpede ved revurdering af hidtil gældende afgørelser. Disse vilkår fastsættes ved påbud i medfør af miljøbeskyttelseslovens § 41 jf. § 41a / 41b. De er ikke omfattet af nogen retsbeskyttelse.

# Vilkår om egenkontrol fastsættes i medfør af miljøbeskyttelseslovens § 72. De kan til enhver tid revideres jf. § 72, stk. 3. for at forbedre virksomhedens kontrol med egen forurening eller for at opnå et mere hensigtsmæssigt tilsyn. De er altså ikke omfattet af nogen retsbeskyttelse.

£ Vilkår om tilslutning af spildevand til det kommunale spildevandssystem fastsættes i medfør af miljøbeskyttelseslovens § 28 eller 30. De er ikke omfattet af nogen retsbeskyttelse.

Nye vilkår kan påklages.

Vilkår, som er overført uændret fra tidligere afgørelser, kan ikke påklages.

5. \*Relevante vilkår i hidtidige afgørelser, der ikke er ændrede i denne afgørelse, er tillige gældende for denne afgørelse.

#### Indretning og drift

6. \*Uden for arbejdstid skal alle oplag af farligt affald være utilgængelige for uvedkommende ved indhegning af aktiviteterne med et minimum 1,8 meter højt hegn eller en vold. Indhegningen skal forsynes med aflåste porte eller ved aflåsning af relevante bygninger og containere. Indhegningen skal holdes vedlige i nødvendigt omfang.
7. \*Virksomheden skal have nedskrevne driftsinstrukser og - procedurer vedrørende:
- a) Modtagelse, oplagring, omlastning, omemballering og/eller sortering af farligt og ikke-farligt affald, herunder sikkerhedsforanstaltninger i forbindelse hermed.
  - b) Betjening af de enkelte anlæg mv.
  - c) Procedurer for rengøring af emballage, køretøjer, andet udstyr, befæstede arealer, sumpe, brønde, og eventuelle andre opsamlingssteder.
  - d) Virksomhedens egenkontrol.
  - e) Procedurer i forbindelse med driftsforstyrrelser og uheld.

Instrukser og procedurer skal fremsendes til tilsynsmyndighedens orientering senest 1 måned efter modtagelsen af godkendelsen eller idriftsættelse af virksomheden.

Instrukser og procedurer skal være tilgængelige for personalet.

8. \*Virksomheden må kun modtage og opbevare de i tabel 1 (ikke-farligt affald) og tabel 2 (farligt affald) nævnte affaldsarter/-fraktioner i tillæg til de gældende fraktioner, i de angivne mængder i virksomhedens miljøgodkendelse af 24. november 2008. Farligt affald skal opbevares i henhold til de særlige krav til opbevaring, der fremgår af tabel 2, kolonne 5 og i de oplagsområder, der fremgår af tabel 2, kolonne 6.

<b>Tabel 1: Ikke-farligt affald</b>	<b>EAK-kode</b>	<b>Max. oplag</b>
<b>Råvare</b>		
Metalaffald	02 01 10	1.000 tons, heraf op til 10 tons jern- og metaltplader. Oplagshøjde max. 8 meter.
Udtjente køretøjer, uden væske eller farlige dele (særskilt behandlede).	16 01 06	
Jernholdigt metal (udtjente køretøjer)	16 01 17	
Jern og stål (bygningssaffald)	17 04 05	
Blandet metal (bygningssaffald)	17 04 07	
Jernholdigt metal (mekanisk behandlet)	19 12 02	
Metaller (separate fraktioner)	20 01 40	
Ikke-jernmetal	16 01 18	
Kobber, bronze, messing	17 04 01	
Aluminium	17 04 02	
Bly	17 04 03	
Zink	17 04 04	
Jern og stål	17 04 05	
Tin	17 04 06	
Blandet metal	17 04 07	
Kabler	17 04 11	
Ikke-jernmetal (mekanisk behandlet)	19 12 03	
Jernplader/ metaltplader	12 01 01/ 12 01 03	
Kasseret elektrisk og elektronisk udstyr (WEEE)	20 01 36	
Udtjente dæk	16 01 03	20 tons
Have/park affald	20 02 01	100 tons

<b>Tabel 2: Farligt affald</b>					
<b>Råvare/affald</b>	<b>EAK-kode</b>	<b>Årlig mængde</b>	<b>Max. oplag</b>	<b>Krav til opbevaring</b>	<b>Oplagsområde</b>
<b>Råvare</b>					
Imprægneret træ	17 09 03	1000 tons	200 tons	Under tag på tæt belægning.	Sorteringshallen
Blyakkumulatorer	16 06 01	150 tons	30 tons	Beholdere der er bestandige over for de væsker, der er anvendt i akkumulatorene.	Sorteringshallen
Udtjente køretøjer	16 01 04		5 stk.	Tæt belægning under tag/tæt belægning med afløb til olieudskiller	Sorteringshallen
<b>Affald fra driften</b>					
Sand fra eget sandfang	13 05 01				Sandfang
Slam fra egen olieudskiller	13 05 03				Olieudskiller
Olie fra egen olieudskiller	13 05 06				Olieudskiller
Spildolie	13 02 08		200 L	Placeres på spildbakke	Under tag beskyttet mod vejrlig
Hydraulikolie	13 01 12		200 L	Placeres på spildbakke	Under tag beskyttet mod vejrlig.

9. \*Modtaget have- og parkaffald må maksimalt opbevares i 1 måned i perioden 1. maj – 1. september inden videre transport.
10. \*Modtaget neddelte have- og parkaffald må maksimalt opbevares i 7 dage i sommerhalvåret inden videretransport.
11. \*Pladser og kørearealer skal holdes ryddelige og fejede.

#### Modtagelse og oplagring af ikke-farligt affald

12. \*Affaldet skal kontrolleres ved modtagelsen, og hurtigst muligt, dog senest inden ophør af næstfølgende arbejdsdag, placeres i de dertil beregnede affaldsområder, containere, båse eller beholdere.
13. \*Hvis virksomheden modtager affald, der ikke er omfattet af virksomhedens miljøgodkendelse, og som ikke umiddelbart er muligt at afvise eller henvise til anden affaldsmottager, skal affaldet placeres i et særskilt oplagsområde. Virksomheden skal herefter hurtigst muligt kontakte Horsens Kommune og

orientere om affaldet.

14. \*Papir, pap, plast og andre lette materialer, der udsorteres, skal håndteres på en sådan måde, at det ikke giver anledning til papirflugt eller andre gener for omgivelserne.
15. \*Oplagsområdet til jern- og metalkrot samt have/parkaffald afgrænses til det befæstede område med afløb via olieudskiller til spildevandskloak, øst for sorteringshallen. Oplagshøjden for den asfalterede oplagsplads er max. 8 meter.

#### Modtagelse og oplagring af farligt affald

16. \*Ved modtagelse af farligt affald skal virksomheden straks kontrollere og vurdere emballeringen, oplysninger om affaldets klassificering og art samt eventuel deklarering og mærkning af affaldet. Hvis virksomheden vurderer, at oplysningerne er utilstrækkelige, skal den umiddelbart, så vidt det er muligt, indhente de nødvendige oplysninger.
17. \*Hvis virksomheden modtager farligt affald, der ikke er omfattet af virksomhedens miljøgodkendelse jf. tabel 2, og som det ikke umiddelbart er muligt at henvise til anden modtagevirksomhed, skal affaldet placeres i et særskilt oplagsområde, der er adskilt fra de øvrige oplag. Virksomheden skal herefter hurtigst muligt kontakte tilsynsmyndigheden om affaldet.
18. \*Hvis virksomheden modtager farligt affald, der ikke kan identificeres jf. vilkår 16, skal affaldet placeres i et særskilt oplagsområde adskilt fra de øvrige oplag, mens der pågår nærmere undersøgelse eller eventuelle analyser heraf, eller mens virksomheden indhenter tilsynsmyndighedens stillingtagen til sagen.
19. \*Oplagsområder til farligt affald skal være indrettet og afmærket, således at det enkelte område er tydelig afgrænset, og så det klart fremgår, hvor de forskellige affaldsarter og -fraktioner skal opbevares.

#### Omlastning, omemballering og sortering af farligt affald

20. \*Oplagring, omlastning, omemballering eller sortering af farligt affald skal ske på arealer med tæt belægning. Arealer og gulve skal være indrettet med afgrænsede områder med opkant eller hældning mod grube, brønd eller lignende tæt opsamlingsbassin uden afløb eller med spærreventil.
21. \*Emballager med farligt affald samt kasserede produkter, der er kategoriseret som farligt affald, skal håndteres, så risikoen for, at der sker udslip og spredning af farlige stoffer, er reduceret mest muligt.



### Oplag af specifikke affaldsarter eller –fraktioner

22. \*Midlertidigt oplag af udtjente ikke-miljøbehandlede køretøjer skal foregå på tæt belægning med kontrolleret afledning af afløbsvandet via sandfang og olieudskiller eller indendørs på tæt belægning med opsamling i spildbakke. Der skal forefindes opsugende materiale, f.eks. kattegrus i umiddelbart tilknytning til oplaget. Spild fra køretøjerne skal opsamles straks. Køretøjerne skal seneste 1 måned efter modtagelsen afleveres til godkendt modtager.
23. \*Jern- og metalspåner skal opbevares i lukkede containere med olieopsamling eller tætte containere under tag beskyttet mod vejrlig.
24. \*Kasseret elektrisk og elektronisk udstyr (EAK 20 01 36) skal opbevares på tæt belægning med mulighed for opsamling og under tag beskyttet mod vejrlig.
25. \*Bly (EAK 17 04 03), kobber, messing og bronze (EAK 17 04 01), samt tin (EAK 17 04 06) skal opbevares i tætte containere under tag beskyttet mod vejrlig.

### Luftforurening

26. \*Virksomheden må ikke give anledning til støvgener uden for virksomhedens område, som tilsynsmyndigheden finder væsentlige. Tilsynsmyndigheden kan, såfremt der konstateres væsentlige støvgener, kræve, at støvende oplag overdækkes eller befugtes, eller at der etableres afskærmning eller befugtning af støvende aktiviteter.

### Lugt

27. \*Virksomheden må ikke give anledning til lugtgener uden for virksomhedens område, som Kommunen finder væsentlige.

### Støj

28. <sup>a</sup>Virksomhedens støjbidrag, målt udendørs som det ækvivalente, korrigerede støjniveau i dB(A) må ikke overskride følgende grænseværdier, målt i ethvert punkt i nedennævnte områder:

Periode	Tidsrum kl.	Områder		
		Erhvervsområde Lokalplan nr. 170	Centerområde, område for blandet bolig og erhverv	Ved udendørs opholdsarealer ved enkelte bo- liger i åbent land
Mandag – fredag	07.00 - 18.00	70 dB(A)	55 dB(A)	55 dB(A)
Mandag – fredag	18.00 - 22.00	70 dB(A)	45 dB(A)	45 dB(A)
Lørdag	07.00 - 14.00	70 dB(A)	55 dB(A)	55 dB(A)
Lørdag	14.00 - 22.00	70 dB(A)	45 dB(A)	45 dB(A)
Søn- og helligdage	07.00 - 22.00	70 dB(A)	45 dB(A)	45 dB(A)
Alle dage	22.00 - 07.00	70 dB(A)	40 dB(A)	40 dB(A)
Støjniveauets maksimalværdi (tidsvægtning "fast")	22.00 - 07.00	–	55 dB(A)	55 dB(A)

I dagperioder skal grænseværdierne overholdes indenfor det mest støjbelastede tidsrum på 8 timer. I aften- og natperioder er tidsrummet på henholdsvis 1 og ½ time.

29. #Hvis Kommunen finder det nødvendigt, dog højst en gang årligt, skal virksomheden ved målinger eller beregninger dokumentere, at støjgrænserne overholdes. Rapporten skal sendes til Kommunen senest 3 måneder efter anmodningen.

I tilfælde af overskridelse af grænseværdierne skal der, inden 1 måned fra rapporteringen, indsendes forslag og tidsplan for afhjælpning.

30. #Målinger eller beregninger skal udføres af et akkrediteret firma i henhold til Miljøstyrelsens vejledninger nr. 6/1984 og nr. 5/1993.
31. \*Udvendige døre og porte til maskinrum, kompressorum og øvrige rum med særligt støjende maskineri skal i videst mulige omfang holdes lukket.
32. \*Neddeling af jern- og metalkrot må kun finde sted i perioden 7.00 – 16.00 på hverdage.

### Affald

33. \* Affald, der spildes, skal opsamles samme dag og anbringes i de dertil indrettede containere eller affaldsområder.
34. \* Alt opsamlet spild indeholdende olie eller kemikalier, herunder grus, savsmuld el. lign. anvendt til opsugning, skal opbe-

vares og bortskaffes som farligt affald. Der skal forefindes op-sugningsmateriale på virksomheden. Opsamlet spild af farligt affald inkl. eventuelt opsamlingsmateriale, rester fra filtrering af farligt affald samt affald fra rengøring af emballager, containere, køretøjer, tanke eller andet udstyr til farligt affald skal håndteres som farligt affald. Der skal til enhver tid forefindes op-sugningsmateriale på virksomheden.

35. \* Spild af farligt affald på befæstede arealer skal opsamles straks. Hvis der opstår risiko for, at spild kan nå et afløb, skal de relevante afløb straks lukkes.

### Jord og grundvand

36. \* Oplag af olier og kemikalier skal til enhver tid opbevares miljømæssigt forsvarligt, så der ikke kan opstå fare for forurening af omgivelserne, herunder af jord, grundvand, vandløb, søer, luft eller det offentlige kloaksystem. Oplaget skal placeres, så uvedkommende ikke umiddelbart har adgang til oplaget (f.eks. aflåst) og uden mulighed for påkørsel.
37. \* Olier og kemikalier skal opbevares på en tæt belægning uden afløb til kloak.
38. \* Pladsen skal være indrettet således, at overfladevand fra om-liggende arealer eller tagvand ikke kan løbe ind på pladsen.
39. \* Olier og kemikalier skal opbevares i hensigtsmæssige, tætte beholdere med tætsluttende låg. Beholderne skal være be-regnet til formålet og tydelig mærket med angivelse af indhold.
40. \* Virksomheden må ikke modtage skrot, der på forhånd vides at indeholde farligt affald eller flydende olie, bortset fra de i ta-bel 2 nævnte affaldsarter.
41. \* Jern- og metalskrot og andet affald, der kan afgive olie eller væsker, skal opbevares og håndteres på en oplagsplads eller på et gulv med tæt belægning med fald mod afløb eller grube, hvorfra der sker kontrolleret afledning via olieudskiller, eller i lukket/overdækket container med indbygget sump.
42. \* Jern og metalskrot, der kan afgive metalstøv, skal håndteres og opbevares enten udendørs på befæstet areal, indendørs på fast gulv eller i en container. Opbevaring og håndtering skal udføres, så støvdannelse minimeres, og der må ikke ske støv-/materialeflugt til omgivelserne uden for virksomheden.
43. \* Neddeling, klipning eller opskæring af jern- og metalskrot må kun foretages på et areal eller gulv med tæt belægning.
44. \* Akkumulatorer og batterier skal opbevares i beholdere eller containere, der enten er placeret inden døre eller under halv-tag beskyttet mod vejrlig, eller som er lukket med låg. Behol-dere og containere skal være tætte og modstandsdygtige over for de væsker, der er anvendt i batterierne eller akkumulato-

terne.

45. \*Have og parkaffald må kun oplagres på tæt belægning med fald mod afløb til spildevandskloak.
46. \*Vaskeplads for materiel mv. skal indrettes på tæt belægning med fald mod afløb, hvorfra, der sker kontrolleret afledning af afløbsvandet via sandfang og olieudskillere.
47. \*Spildolie og andet farligt affald skal opbevares i tætte, lukkede beholdere, der er markeret, så det tydeligt fremgår, hvad de indeholder. Beholderne skal være placeret under tag og beskyttet mod vejrlig. Oplagspladsen skal have tæt belægning og være indrettet således, at spild skal rummes inden for et afgrænset område og uden mulighed for afløb til jord, grundvand, overfladevand eller kloak. Området skal kunne rumme indholdet af den største beholder.
48. \*Opbevaring af farligt affald i transportcontainere, der bliver afhentet med indhold og tømt hos modtagevirksomhed, kan ske under tæt presenning.
49. \*Udendørs oplag af farligt affald skal være sikret mod påkørsel.
50. \*Stationære containere og transportcontainere til opbevaring eller transport af farligt affald skal være forsynet med tæt bund, som er bestandig for de affaldsfraktioner, der oplagres i dem. Containere skal stå på et areal med tæt belægning.
51. \*Transport af farligt affald skal ske på arealer, der er befæstede.
52. \*Alle tætte belægninger og befæstede arealer, gruber, brønde og lign. særlige oplagsområder skal være i god vedligeholdelsesstand. Eventuelle utætheder skal udbedres straks efter de er konstateret.
53. \*I tilfælde af brand skal relevante afløb til regnvands- og spildevandssystem lukkes med henblik på opsamling af slukningsvand på virksomheden. Slukningsvand skal bortskaffes efter kommunens anvisninger.

Virksomheden skal senest 3 måneder efter godkendelsens ikrafttræden indsende en plan for projektet.

#### Driftsforstyrrelser

54. \*Virksomheden skal have en beredskabsplan for indsats i tilfælde af driftsforstyrrelser eller uheld, som medfører væsentlig forurening eller indebærer fare herfor. Beredskabsplanen skal indsendes til kommunen senest 1 måned efter idriftsættelse af virksomheden.

## Egenkontrol

55. \*Virksomheden skal foretage eftersyn og funktionsafprøvning af automatiske kontrol-, alarm og sikringssystemer efter leverandørens anvisning, dog mindst 1 gang årligt.
56. \*Virksomheden skal løbende og mindst 1 gang hvert halve år foretage visuel kontrol for utætheder og revnedannelser af:
- belægninger og fuger på alle tætte belægninger og befæstede arealer og gulve,
  - gruber, brønde og lignende opsamlingsbassiner.
  - stationære containere og egne transportcontainere
  - særlige oplagsområder.

Resultatet af besigtigelse og udbedringer skal noteres i driftsjournalen.

57. Kommunen kan kræve, at virksomheden lader en uvildig sagkyndig foretage dette eftersyn jf. vilkår 56, dog højst 1 gang hvert tredje år.
58. \*Virksomheden skal føre en driftsjournal med angivelse af:
- a) Løbende registrering af art, fraktion og mængde af modtaget farligt affald med angivelse af navn, adresse, CVR-nummer og P-nummer på de virksomheder, hvorfra affaldet er leveret.
  - b) Løbende registrering af art, fraktion og mængde af fraført farligt affald med angivelse af navn, adresse, cvr-nummer og P-nummer på de virksomheder hvortil affaldet er leveret.
  - c) Navn, adresse og så vidt muligt CVR- og P-nummer på affaldsproducenter, der afvises.
  - d) Dato for og resultatet af den visuelle kontrol af tætte belægninger, befæstede arealer og gulve, opsamlingsbassiner, containere samt eventuelle forbedringer.
  - e) Dato for og resultatet af det uvildige tilsyn af tætte belægninger, befæstede arealer og gulve, opsamlingsbassiner, containere samt eventuelle forbedringer.
  - f) Resultat af kontrol af automatiske kontrol-, alarm- og sikringssystemer.
  - g) Dato for hvornår, der er modtaget affald, der ikke er omfattet af virksomhedens miljøgodkendelse, og hvordan det blev håndteret og bortskaffet.
  - h) Ved udgangen af hvert kvartal registreres mængden af hver af de oplagrede affaldsarter. Oplysningerne indføres i journalen.

Driftsjournalen skal opbevares på virksomheden i mindst 5 år og skal være tilgængelig for Kommunen.

## Virksomhedens ophør

59. \*Ved ophør af aktiviteter, der er omfattet af bilag 1 i godkendelsesbekendtgørelsens, dvs. aktiviteter henhørende liste-punkt 5.5 i denne tillægsgodkendelse, finder kapitel 4 b i lov om forurennet jord<sup>3</sup> anvendelse.
60. \*Ved ophør af driften skal virksomheden meddele dette til tilsynsmyndigheden og for bilag 1-virksomheder desuden ved delvist ophør. Ved ophør af bilag 1-virksomhed forstås også en permanent nedsættelse af kapaciteten til under tærskelværdierne i bilag 1.
61. \*Virksomhedens plan for forebyggelse af forurening og tilbageførelse af ejendommen til en miljømæssigt tilfredsstillende tilstand i forbindelse med virksomhedens ophør<sup>4</sup> skal iværksættes uden unødigt ophold efter, at driften er ophørt.

Planen omfatter i hovedtræk følgende foranstaltninger:

- a) fjernelse af oplag af rå- og færdigvarer, hjælpestoffer samt affald,
- b) eventuel afvikling/rydning af produktionsanlæg,
- c) hvordan virksomheden vil redegøre for grundens forureningstilstand, herunder særligt under og omkring rør- og tankanlæg for forurenende stoffer, samt
- d) planer for eventuel oprensning af undergrunden og bortskaffelse af eventuel forurennet jord.

## Sikkerhedsstillelse

62. \*Virksomheden skal senest 2 måneder efter godkendelsens ikrafttræden dokumentere overfor tilsynsmyndigheden, at tilstrækkelig sikkerhed er stillet for, at der til enhver tid kan gennemføres oprydning på virksomhedens grund. Sikkerheden skal kunne dække samtlige udgifter, som tilsynsmyndigheden vil kunne pådrage sig i forbindelse med en selvhjælpshandling ved bortskaffelse af de maksimale oplag af jern- og metal-skrot, samt affaldsfraktioner stammende herfra.
63. \*På grundlag af oplysninger fra virksomheden skal der som minimum stilles sikkerhed for kr. 23.415,-. Hvis beregningsgrundlaget ændres væsentligt, kan tilsynsmyndigheden forlange, at virksomheden stiller yderligere sikkerhed. Virksomheden kan tilsvarende efter ansøgning få tilpasset sikkerhedsstillelsen til et ændret beregningsgrundlag.

---

<sup>3</sup> Miljøministeriets [lov nr. 446](#) af 23. maj 2012 om ændring af lov om forurennet jord.

<sup>4</sup> Jf. ansøgningen om miljøgodkendelse punkt K41.  
Se også [jordforureningslovens kap. 4b](#).

## **SPILEDEVAND - TILSLUTNINGSTILLADELSE**

Horsens Kommune giver tilladelse efter miljøbeskyttelseslovens<sup>5</sup> § 28 til

- tilslutning af urent overfladevand fra oplagsareal til jern- og metalskrot, have- og parkaffald samt vaskeplads via olie- og benzinudskiller til spildevandsledningen i Kometvej, 8700 Horsens.

på følgende vilkår:

### Generelt

64. <sup>§</sup>Kloakarbejde skal udføres af en autoriseret kloakmester efter DS432, 4. udgave.
65. <sup>§</sup>Kloakmesteren, som skal udføre anlægsarbejdet, skal gøres bekendt med kravene i denne afgørelse.
66. <sup>§</sup>Kloakmesteren skal fremsende underskrevet og datomærket færdigmelding vedlagt kloakplan som udført pr. mail til [byggesag@horsens.dk](mailto:byggesag@horsens.dk), umiddelbart efter udførelse.
67. <sup>§</sup>En kopi af denne tilladelse skal til enhver tid være tilgængelig på virksomheden for de personer, der har ansvaret for virksomhedens indretning og drift. Driftspersonalet skal i fornødent omfang være orienteret om tilladelsens indhold.
68. <sup>§</sup>Afløbssystemet skal være indrettet og drives i overensstemmelse med det, der er oplyst af ansøger, medmindre det er ændret i denne afgørelse.
69. <sup>§</sup>Spildevandet må ikke give anledning til giftige eller eksplosive gasarter i spildevandsanlægget.

### Tilslutning af urent overfladevand til offentlig kloak

70. <sup>§</sup>Overfladevand fra oplagspladsen til jern- og metalskrot mv. skal tilsluttes til spildevandsledningen i Kometvej, 8700 Horsens via sandfang, forsinkelsesbassin og olie- og benzinudskiller type I (koalescens).
71. <sup>§</sup>Der må ikke anvendes vaske- eller rensemidler på pladsen.

### Olie- og benzinudskiller

72. <sup>§</sup>Der må udledes spildevand fra oplagspladsen til jern- og metalskrot, have/parkaffald og vaskeplads mv. til spildevandsledningen via et afløbssystem med følgende dimensioneringsgrundlag, som ikke må overskrides:

---

<sup>5</sup> Miljøministeriets [LBK nr. 879](#) af 26. juni 2010 af lov om miljøbeskyttelse.

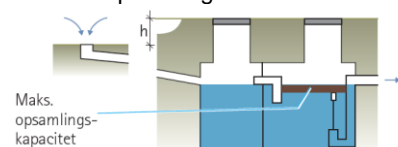
<b>Dimensioneringsgrundlag</b>	
Ikke overdækket areal	4100 m <sup>2</sup>
Højtryksrensere	1 stk.
Antal tapsteder, 1/2"	0 stk.
Antal tapsteder, 3/4"	0 stk.
Antal tapsteder, 1"	0 stk.
Regnintensitet	0,015 L/s pr. m <sup>2</sup>

73. <sup>‡</sup>Der skal etableres et sandfang med et opsamlingsvolumen på min. 2500 liter. Sandfanget skal inspiceres mindst én gang årligt og tømmes for sand og slam, senest når det er 60 % fyldt. Opsamlingsvolumen kan delvist udgøres af forsinkelsesbassin.
74. <sup>‡</sup>Der skal etableres forsinkelse af afledningen fra det ikke-overdækkede asfalterede areal på 4100 m<sup>2</sup> inden udledning til spildevandskloak. Afledningen skal reduceres til 1 l/s, svarende til afledningen fra et areal på 60 m<sup>2</sup>. Forsinkelsesbassinet skal inspiceres mindst én gang årligt, og det skal tømmes for sand og slam efter behov, således at det ikke påvirker opsamlingskapaciteten.
75. <sup>‡</sup>Der skal etableres en olieudskiller med et opsamlingsvolumen<sup>6</sup> på mindst 360 liter, og en nominel størrelse på mindst 3 L/s. Udskilleren skal være af type I (koalescensudskiller) Udskilleren skal etableres og indrettes efter Rørcenterets anvisning 006: Olieudskilleranlæg<sup>7</sup> og jf. dansk standard DS/EN 858-2:2003<sup>8</sup>.

Udskilleren skal indrettes med automatisk flydelukke og alarm for lagtykkelse, samt alarm for stigende væskniveau. Lagtykkelsesalarmer skal senest udløses og udskilleren tømmes, når indholdet af olieprodukter udgør 70 % af udskillerens opsamlingskapacitet. Alarmen må ikke være batteridrevet.

76. <sup>‡</sup>Udskilleren skal indrettes med mulighed for prøveudtagning i fri vandstråle. Alternativt skal der etableres en prøvetagningsbrønd, hvor tilløbet til brønden er nærmere terræn end afløbet, således at der er en fri vandstråle. Brøndens indvendige diameter skal være mindst 30 cm.
77. <sup>‡</sup>Der må udledes spildevand med indhold af nedenstående miljøfremmede stoffer til spildevandsledningen. For udledningen gælder følgende vejledende udlederkrav<sup>9</sup>:

<sup>6</sup> OBUens opsamlingsvolumen:



b) Det maksimale opsamlingsvolumen er nået. Automatisk flydelukke lukker og stopper for yderligere afløb.

<sup>7</sup> Teknologisk Institut, Rørcenteranvisning 006: Olieudskilleranlæg (2004).

<sup>8</sup> Dansk Standard, "Udskillere til letflydende væsker (f.eks. olie eller benzin) - Del 2", DS/EN 858-2:2003 (1. udgave).

<sup>9</sup> Vejledende krav er krav, der i modsætning til almindelige krav ikke håndhæves. Overskridelse af et vejledende krav indikerer, at der er behov for nærmere undersøgelser af, hvad overskridelsen skyldes. Industrimiljø har som



Parameter	Koncentration
SS (Suspenderet stof)	500 mg/l
Zink	5,0 mg/l
pH min.	6,5
pH max.	9,0
Temperatur maks.	50 °C
Olie <sup>10</sup>	20 mg/l
Olie og fedt <sup>11</sup>	50 mg/l

78. <sup>§</sup>Hvis Industrimiljø finder det nødvendigt, skal virksomheden gennem analysering af øjeblikksprøver dokumentere udledningen af olie. Dokumentationen kan dog højst forlanges 2 gange årligt.

Prøvedatoerne skal være bestemt af laboratoriet; de skal lægges på skiftende ugedage og må ikke være virksomheden bekendt.

Under prøveudtagning skal virksomheden være i normal drift.

Hvis analyseresultaterne viser overskridelser af fastsatte grænseværdier, kan Industrimiljø forlange, at virksomheden lader supplerende prøver udtage og analysere.

79. <sup>§</sup>Målinger og prøveudtagning skal udføres som akkrediteret teknisk prøvning af et uvildigt laboratorium. Prøveudtagning, konservering og transport skal ske efter DS/ISO 5667-10:2004.
80. <sup>§</sup>Spildevandsprøverne skal analyseres af et laboratorium, som er akkrediteret til at til at udføre de pågældende analyser.
81. <sup>§</sup>Analyser skal ske i henhold til forskrifterne for spildevandsanalyser i bilag 1.8 til akkrediteringsbekendtgørelsen<sup>12</sup> og de metodeblade<sup>13</sup>, som den henviser til.
82. <sup>§</sup>Når analyserapporter foreligger, skal laboratoriet umiddelbart sende dem til [spv-analyser@horsens.dk](mailto:spv-analyser@horsens.dk).
83. <sup>§</sup>I tilfælde af overskridelser af udlederkravene skal virksomheden uopfordret redegøre for årsagerne til overskridelsen, og klarlægge, hvordan fremtidige overskridelser forebygges. Redegørelsen skal sendes til [spv-analyser@horsens.dk](mailto:spv-analyser@horsens.dk) senest 4 uger efter analyserapportens datering.
84. <sup>§</sup>Inden ibrugtagning skal olie- og benzinudskilleren med tilhørende opstrøms rørsystemer på ejendommen tæthedsprøves. Prøvningen skal udføres af et specialistfirma, og skal ske efter

---

tilsynsmyndighed mulighed for at bede om en redegørelse for omstændighederne og for at påbyde nødvendige ændringer af vilkår og egenkontrol.

<sup>10</sup> Olie skal analyseres efter DS/R 209:2006.

<sup>11</sup> Olie og fedt skal analyseres efter DS/R 209:2006.

<sup>12</sup> Miljøministeriets [bek. nr. 231](#) af 5. marts 2014 om kvalitetskrav til miljømålinger udført af akkrediterede laboratorier.

<sup>13</sup> Gældende metodeblade findes på <http://www.reference-lab.dk/metodedatablade/metodedatablade-kemiske.aspx>

DS 455:1985<sup>14</sup>, skærpet<sup>15</sup> kontrol, idet prøvningstiden for selve olieudskilleren inklusiv evt. kegle dog skal være mindst 1 time. Usikkerheden ved måling af vandspejlssænkningen skal være mindre end 1/10 af den tilladelige sænkning.

Rapporten skal indeholde oplysninger mindst svarende til Rørcenteranvisning 006<sup>16</sup>, bilag 4, om tæthedsprøvning, og skal tilsendes Industrimiljø senest 4 uger efter prøvningen.

Sammen med den første rapport skal vedhæftede ”Registreringsskema for olie- og benzinudskilleranlæg” indsendes, udfyldt med foreliggende oplysninger i videst mulige omfang.

Udskilleren må først tages i brug, når det ved prøvning er vist, at den er tæt.

---

<sup>14</sup> DS 455:1985 Dansk Ingeniørforenings norm for tæthed af afløbssystemer i jord.

<sup>15</sup> Alle afløbssystemets opstrøms enheder tæthedsprøves.

<sup>16</sup> Rørcenteranvisning 006 om olieudskilleranlæg (Teknologisk Institut, 2004).

## **ØVRIGE BEMÆRKNINGER**

Hændelser som kræver indsats fra det kommunale beredskab eller politiet skal straks meldes til alarmcentralen på 112.

Virksomheden skal straks herefter underrette rensningsanlægget og snarest muligt Kommunens Miljøtilsyn om eventuelle driftsforstyrrelser eller uheld, som medfører væsentlig forurening eller indebærer fare herfor.

Rensningsanlægget underrettes på døgnvagttelefon 20 80 13 50.

Miljøtilsynet underrettes på tlf. 76 29 29 29. Udenfor kontortid sker underretningen via Miljøvagten på tlf. 112.

Affald skal bortskaffes efter retningslinjerne i Kommunens erhvervsaffaldsregulativ.

Virksomheden må ikke ændres bygningsmæssigt eller driftsmæssigt på en måde, som indebærer forøget forurening eller risiko herfor, før ændringen er godkendt af Horsens Kommune.

Tilladelsen bortfalder jf. miljølovens § 78 a, i det omfang den ikke har været udnyttet i 3 på hinanden følgende år.

Godkendelsen fritager ikke virksomheden for at indhente nødvendige tilladelser efter anden lovgivning, herunder byggetilladelse.

Godkendelser af virksomheder omfattet af godkendelsesbekendtgørelsens bilag 1 skal revurderes første gang, når der er forløbet 8 år efter godkendelsen. Senere revurderinger skal ske mindst hvert 10. år.

## MILJØTEKNISK VURDERING OG BEGRUNDELSE

### Sammenfatning

Stena Recycling A/S, Kometvej 10-12, 8700 Horsens, er en del af et landsdækkende filialnet, som modtager, sorterer og oplagrer en række forskellige typer af genanvendelige fraktioner med henblik på senere oparbejdning og genanvendelse.

Udvidelsen på Kometvej 10-12 er en del af en omstrukturering af virksomhedens filialer, hvor jern- og metalskrot flyttes fra filialen på Horsens Havn til Kometvej. Mængden af eksisterende fraktioner som imprægneret træ øges, tillige med at nye fraktioner som haveparkaffald tilføjes.

Kommunen vurderer, at virksomheden har truffet de nødvendige foranstaltninger til at forebygge og begrænse forureningen, og at virksomheden kan drives på det pågældende sted, og at til- og fraførsel kan ske, uden at være til væsentlig gene for omgivelserne.

### Generelt

Godkendelsens vilkår er fastsat med udgangspunkt i Miljøstyrelsens vejledninger om begrænsning af forureningen fra virksomheder, og standardvilkår for virksomheder omfattet af afsnit 21 (K 212) og afsnit 23 (5.5) i bekendtgørelsen om standardvilkår<sup>17</sup> i det omfang de er relevante i den foreliggende sag.

### Afvielser fra standardvilkår K 212

<b>Nr.</b>	<b>Standardvilkår jf. bekendtgørelse om standardvilkår i godkendelse af listevirksomhed bilag 1, afsnit 21.4.1.</b>	<b>Godkendelsesmyndighedens redegørelse for afvielser fra standardvilkår.</b>
1.	Vilkår 10, 11, 12, 13 (delvist), 27 (delvist)	Ikke relevant. Der er ikke etableret ventilation.
2.	Vilkår 15, 21	Ikke relevant. Forholdet er reguleret i virksomhedens miljøgodkendelse af 24. november 2008.
3.	Vilkår 22, 24	Der kræves tæt belægning i stedet for befæstet pga. grundvandsmagasin.

<sup>17</sup> Miljøministeriets [bek. nr. 682](#) om standardvilkår.

## Afvigelser fra standardvilkår 5.5

<b>Standardvilkår jf. bekendtgørelse om standardvilkår i godkendelse af listevirksomhed bilag 1, afsnit 23.4.</b>	<b>Godkendelsesmyndighedens redegørelse for afvigelser fra standardvilkår.</b>
Vilkår 11,12, 13, 35, 40 (delvist), 43 (delvist), 44 (delvist)	Ikke relevant, der modtages ikke flydende, farligt affald.
Vilkår 14, 15, 17, 18, 19, 20, 21, 22, 23, 24	Ikke relevant. Virksomheden modtager ikke de pågældende affaldsarter eller –fraktioner.
Vilkår 26	Ikke relevant. Forholdet er reguleret i virksomhedens miljøgodkendelse af 24. november 2008.
Vilkår 27, 28, 29	Ikke relevant. Der håndteres ikke (pcbholdig) olie eller brændstof på uoverdækkede arealer.
Vilkår 33	Ikke relevant. Der etableres ikke afkast.
Vilkår 38	Ikke relevant. Der er ikke særlige hensyn til opbevaring.
Vilkår 45	Ikke relevant. Der er ikke gruber mv. til oplag af særlige fraktioner.
Vilkår 46, 48	Ikke relevant. Der sker ikke omlastning fra tankbiler, og der er ikke udendørs tankgårde.
Vilkår 49	Ikke relevant. Der rengøres ikke emballager eller køretøjer, der har indeholdt flydende farligt affald. Afskyllede rester af imprægneret træ kan opsamles.
Vilkår 53, 55	Ikke relevant. Der etableres ikke tankanlæg til farligt affald.
Vilkår 52	Der kræves visuel kontrol 1 gang hvert halve år i stedet for 1 gang hvert kvartal, idet vilkåret bygger på oplag af flydende farligt affald. Der er her tale om oplag af imprægneret træ.

## Afvielser fra normal praksis

Usædvanlige vilkår og afvielser fra normal praksis, herunder Miljøstyrelsens vejledninger om forureningsbegrænsning, er konkret begrundet i det følgende:

Til vilkår 5: Vilkåret er fastsat af hensyn til overskueligheden, så vilkår fra tidligere afgørelser ikke gentages unødigt i denne afgørelse.

Til vilkår 9: Vilkåret er medtaget fra bekendtgørelse over standardvilkår, listepunkt K 214, for at præcisere at kompostering ikke må finde sted på oplagspladsen. Vilkåret er ændret, så oplaget skal videretransporteres i stedet for neddeles.

Til vilkår 10: Vilkåret er en kombination af bekendtgørelse over standardvilkår, listepunkt K 214, vilkår 14 og listepunkt K 212, vilkår 22 for at præcisere at kompostering skal undgås på oplagspladsen.

Til vilkår 22: Modtagelse af udtjente køretøjer sker typisk i forbindelse med modtagelse af et helt læs affald, hvori der er enkelte køretøjer. Oplagsperioden for køretøjerne er fastsat i bek. nr. 1312 om håndtering af affald i form af motordrevne køretøjer mv. af 19. december 2012. Virksomheden har mulighed for at miljøbehandle køretøjerne i andre filialer.

Til vilkår 24: Krav til oplag af elektrisk og elektronisk udstyr er fastsat i bek. nr. 130 om at bringe elektrisk og elektronisk udstyr i omsætning mv. af 12. februar 2014.

## Påbegyndelse af bygge- og anlægsarbejde

Der er meddelt tilladelse til at påbegynde bygge- og anlægsarbejde 10. juni 2014 til den del af udvidelsen, der vedrører listepunkt K 212, oplagsplads til jern- og metalkrot, have/parkaffald mv.

## Lokalisering

Virksomheden er placeret i lokalplanområde nr. 170, delområde A i kommuneplanen. Området er udlagt til erhvervs- og industriområde med specielle krav ift. areal, tunge vejtransporter og støj. Nærmeste beboelser er beliggende ca. 400 meter sydvest for virksomheden.

Vi vurderer, at placeringen af virksomheden er i overensstemmelse med de planmæssige bestemmelser.

## Drikkevandsinteresser

Virksomheden ligger i et område med almindelige drikkevandsinteresser, og delvist i vandværksopland. Alle nye aktiviteter placeres på tæt belægning, enten under tag uden afløb, eller med afløb til spildevandskloak.

Vi vurderer, at der med de opstillede vilkår er sikret mod forurening af jord og grundvand.

### Risikobekendtgørelsen

Virksomheden er ikke omfattet af risikobekendtgørelsen<sup>18</sup>.

### Habitatvurdering

Habitatvurdering er udarbejdet af Horsens Kommune 21. maj 2014 i forbindelse med tilladelse til at påbegynde bygge og anlægsarbejde.

Horsens Kommune vurderer på baggrund af godkendelsens vilkår omkring afledning af overfladevand, at gennemførelsen af projektet ikke vil have en væsentlig negativ indvirkning på de naturtyper eller levesteder for de arter Natura 2000-området er udpeget for. Endvidere vurderes det, at det ansøgte ikke kan beskadige eller ødelægge yngle- eller rasteområder for bilag IV arter i området. Projektet vurderes således ikke at være i strid med bevaringsmål-sætningerne for det anførte beskyttelsesområde og arter.

### Trafikale forhold

Ind- og udkørsel til og fra virksomheden foregår ad indkørslen ved Kometvej 10-12, 8700 Horsens.

Virksomheden vurderer, at den nye aktivitet vil give anledning til en trafik på yderligere ca. 20 lastbiler og ca. 20 person/varebiler pr. dag.

Dette er, set i relation til lokaliseringen, meget begrænset i forhold til den generelle trafik. Derfor vurderer vi, at der ikke vil opstå væsentlige trafikgener som følge af etablering af virksomheden.

### Bedste tilgængelige teknologi (BAT)

Kommunen vurderer, at anlægget lever op til principperne om anvendelse af bedste tilgængelige teknologi jf. kriterierne i godkendelsesbekendtgørelsens [bilag 5](#), idet udvidelsen af virksomhedens aktiviteter i denne godkendelse er omfattet af listepunkterne K 212 og 5.5, hvortil der er udarbejdet standardvilkår jf. bekendtgørelse om standardvilkår<sup>19</sup>. BAT er indarbejdet i standardvilkårene jf. godkendelsesbekendtgørelsens § 25.

---

<sup>18</sup> Miljøministeriets [bek. nr. 1666](#) af 14. december 2006 om kontrol med risikoen for større uheld med farlige stoffer.

<sup>19</sup> Miljøministeriets [bek. nr. 682](#) af 18. juni 2014 om standardvilkår i godkendelse af listevirksomhed.

## Lufforurening

Virksomheden udleder ikke procesluft, og der etableres ikke afkast. Jern- og metalskrot skal ikke neddeles på pladsen, men der kan blive tale om at foretage neddeling med vinkelsliber og skærebændler for at klargøre til transport. Der kan i forbindelse med håndtering af jern- og metalskrot samt jern- og metalspåner afgives metalstøv.

Det vurderes, at det med de stillede vilkår er sikret mod væsentlig støvpåvirkning af omgivelserne.

## Spildevand

Tilslutningstilladelsens vilkår er fastsat med udgangspunkt i Miljøstyrelsens vejledning nr. 2 fra 2006<sup>20</sup> om tilslutning af industrispildevand til offentlige spildevandsanlæg.

Virksomhedens nye aktiviteter genererer udelukkende urent overfladevand fra skrotpladsen inkl. vaskevand uden sæbe fra et mindre område af skrotpladsen. Afvanding fra skrotpladsen sker via sandfang, forsinkelsesbassin dimensioneret til at tilbageholde overfladevand fra 4100 m<sup>2</sup> med afløb reduceret til 1 L/s, samt olieudskiller med mulighed for prøveudtagning.

Det vurderes, at der med de stillede vilkår er sikret mod såvel olie-pild fra pladsen, samt overbelastning af spildevandsledningen.

## Støj

Der er fastsat generelle vilkår om støj i henhold til Miljøstyrelsens støjvejledning nr. 5/1984 og lokalplan 170. Virksomheden er placeret i lokalplanens delområde A, der er udlagt til erhverv og industri med specielle krav til bl.a. tunge vejtransporter og støj.

Virksomhedens udvidelse vil medføre en større trafikbelastning i området, øget støj i forbindelse med af- og pålæsning samt neddeling af jern- og metalskrot.

I forbindelse med udvidelsen har Stena Recycling A/S fået foretaget en støjkortlægning, der dokumenterer støjemission på anlægget på Kometvej 10-12. De udførte målinger og beregninger viser, at virksomheden, efter etablering af nye aktiviteter, kan overholde Miljøstyrelsens vejledende støjgrænser.

Vi vurderer, at der med de fastsatte vilkår er sikret, at virksomheden kan overholde gældende støjgrænser for området.

---

<sup>20</sup> Miljøstyrelsens [vejledning nr. 2 / 2006](#): Tilslutning af industrispildevand til offentlige spildevandsanlæg.



## Affald

Virksomheden genererer ikke ret meget affald. Der fastsættes vilkår jf. standardvilkår om opbevaring.

Det vurderes, at der med den i vilkårene fastsatte indretning og opbevaring sikres mod forurening af omgivelserne fra affald inkl. farligt affald.

## Jord og grundvand

Imprægneret træ opbevares på tæt underlag og under tag, Der skal således ikke håndteres overladevand fra oplaget, og der vil ikke være udvaskning af kemikalier fra oplaget.

Da der er tale om ikke-flydende farligt affald er frekvensen for kontrol af belægningen halveret til hvert halve år.

Oplag af jern- og metalskot, have-/parkaffald og udtjente køretøjer opbevares på den nyetablerede asfaltplads med afløb til spildevandskloak via olieudskiller.

Mindre fraktioner af rene metaller samt blyakkumulatorer opbevares i tætte beholdere og under tag.

Der etableres ikke en egentlig vaskeplads, men der gives mulighed for lejlighedsvis afskylning af arbejdsmateriel- og maskiner på asfaltpladsen.

Den nye asfaltplads er anlagt med ekstraordinært tykt lag asfalt. Det gælder både underlag og belægning. Belægningen er oplyst at være af den stærkeste type, med højere indhold af bitumen og færre hulrum, hvilket beskytter mod nedtrængende væsker. Klæbningen mellem de to lag fungerer desuden som forsegling mod gennemtrængning.

Den nordøstlige del af Kometvej 10 og 12 ligger oven på vandværksopland til Torsted vandværk. Der er almindelige drikkevandsinteresser på Kometvej 10 og 12.

Ejendommen er ikke kortlagt efter jordforureningsloven<sup>21</sup>.

Asfaltpladsen vurderes at være tæt over for de affaldsfraktioner, der oplagres på den. Forudsætningen for at de 5 udtjente køretøjer kan opbevares på asfaltpladsen, er at den del af pladsen, der anvendes til oplag af køretøjerne, forsegles med materiale tæt for olie gennemtrængning. Kontrol for revner og defekter på pladsen er skærpet fra 1 år til et halvt år.

Horsens Kommune vurderer, at der med de fastsatte, skærpede vilkår ikke er risiko for forurening af jord og grundvand.

---

<sup>21</sup> Miljøministeriets [lbk. nr. 1427](#) af 4. december 2009 af lov om forurennet jord.

## Oversvømmelse

Anlægget er placeret i kote 40-44 m DVR90. Det vurderes, at virksomheden ikke vil blive væsentlig berørt ved ekstrem høj vandstand.

## Egenkontrol

Virksomheden har ikke selv anført forslag til egenkontrol i dens miljøtekniske beskrivelse. Der er således fastsat egenkontrolvilkår jf. standardvilkår for listepunkt K212 og 5.5. Hvor det er relevant, er egenkontrolvilkår fra de 2 liste punkter kombineret.

Det vurderes, at der med de fastsatte egenkontrolvilkår er taget hånd om virksomhedens påvirkning af miljø og natur.

## Udtalelser

Da virksomheden er mærket med (i) i bilag 1 til godkendelsesbekendtgørelsen gælder der en særlig procedure for inddragelse af offentligheden i sagens behandling.

Modtagelsen af ansøgningen har således været offentliggjort på Kommunens hjemmeside. Der blev oplyst om retten til at kommentere ansøgningen, og til at kommentere udkast til afgørelsen.

Stena Recycling A/S har den 31. oktober 2014 fået tilsendt et udkast til afgørelse til udtalelse.

Nogle af virksomhedens rettelser/indsigelser er imødekommet og indarbejdet i den endelige afgørelse. For andre indsigelser til vilkår er der opnået enighed om en tilpasset formulering af vilkårene, som er indskrevet i afgørelsen. Relevante standardvilkår er bibeholdt.

Dokumentet med virksomhedens rettelser/indsigelser er arkiveret på sagen.

Udkast til afgørelse er desuden sendt til nedenstående nabo og virksomheder den 31. oktober 2014 til udtalelse:

Kenneth Madsen, Oensvej 79, 8700 Horsens,  
Milton Property A/S, Kometvej 8, 8700 Horsens,  
Casa A/S, Kometvej 15, 8700 Horsens,  
Torsted Vandværk,  
Horsens Vand.

Horsens Kommune har modtaget kommentarer til udkastet fra Kenneth Madsen, Oensvej 79, 8700 Horsens.

Kenneth Madsen gør indsigelse mod miljøgodkendelsens støjafsnit og efterspørger hjemmel til støjmission til hans matrikel.

Kommunen fastholder støjvilkår og tilhørende vurdering med følgende begrundelse:

Virksomheden ligger i et erhvervsområde i lokalplan 170, delområde A, der er udlagt til særlig tung industri. (70/70/70 dB).

Kenneth Madsens ejendom, Oensvej 79, karakteriseres som en enkeltliggende bolig for hvilken udgangspunktet for vurdering af støj vil være støjgrænserne for områdetype 3, blandet bolig og erhverv (55/45/40 dB) jf. Natur- og miljøklagenævnets afgørelse J.nr.: NMK-10-00556 af 7. november 2012.

De konkrete støjgrænser i denne miljøgodkendelse er fastsat efter Miljøstyrelsens vejledning nr. 5/1984 (støjvejledningen) og gældende lokalplan.

Støjvejledningen fastsætter ikke generelle støjgrænser for områdetype 8, det åbne land, som ligger som en buffer mellem virksomhedens vestlige skel og Kenneth Madsens bolig, men anviser, at der bør foretages en konkret vurdering. Som udgangspunkt ved den konkrete vurdering i forbindelse med fastsættelse af støjgrænser gældende ved nærmest liggende enkeltbolig bør anvendes de støjgrænseværdier, der gælder for områdetype 3, blandet bolig og erhverv (støjvejledningen afsnit 2.2.3).

Boliger langs Oensvej i Oens by er omfattet af kommuneplanramme HR.02.L og udlagt som områdetype 3, blandet bolig og erhverv (55/45/40 dB). Oens by er ikke omfattet af lokalplan 170 jf. Natur- og miljøklagenævnets svar af d. 16. juli 2014 vedr. ændring af afgørelse J.nr.: NMK-10-00556 af 7. november 2012.

Støjgrænserne i støjvejledningen er formelt set vejledende, men de har via en række afgørelser og domme reelt samme status som lovbundne grænseværdier. Dette understøttes af Miljøstyrelsens tillæg til støjvejledningen fra juli 2007, hvor af det fremgår, at "ved konkrete afgørelser til regulering af støj fra virksomheder i form af påbud og støjvilkår i en miljøgodkendelse anvendes fortsat anvisningerne i vejledning 5/1984".

Miljøbeskyttelseslovens § 1, stk. 3, har, i erkendelse af, at det er svært helt at undgå støjgener, bestemt, at der ved fastlæggelse af de konkrete miljøkrav skal foretages en afvejning af miljøpåvirkningen og den samfundsmæssige nytte af virksomheden samt omkostningerne ved beskyttelsesforanstaltninger (støjvejledningen s. 7).

På grundlag af ovenstående, mener Horsens Kommune, at de fastsatte støjgrænser falder i tråd med gældende regler og afgørelse.

Horsens Kommune har før ansøgningen til denne miljøgodkendelse blev modtaget og i hele miljøgodkendelsesforløbet være i dialog med Kenneth Madsen. Kommunen var d. 28. august 2014 på besigtigelse hos Kenneth Madsen på Oensvej 79. Kenneth uddybede sin bekymring for støjbelastningen og Kommunen redegjorde for de forhold som denne afgørelse er underlagt.

Dokumentet med Kenneth Madsens indsigelser er arkiveret på sagen.

## VVM-AFGØRELSE

Virksomheden er opført på bilag 2, punkt 12e: Skrotoplagring, herunder oplagring af biler til ophugning i VVM-bekendtgørelsen<sup>22</sup>. Kommunen har derfor foretaget en screening af anlæggets virkning på miljøet. Kommunen vurderer, at etablering af plads til modtagelse, sortering og omlastning af jern- og metalskrot mv. ikke får væsentlig indvirkning på miljøet. Projektet er derfor ikke omfattet af VVM-pligt jf. § 3, stk. 2.

## BASISTILSTANDSRAPPORT

Inden der kan meddeles godkendelse af bilag 1-virksomhed jf. godkendelsesbekendtgørelsen<sup>23</sup> træffer kommunen afgørelse om hvorvidt virksomheden skal udarbejde en basistilstandsrapport.

Horsens Kommune vurderer, at Stena Recycling A/S ikke er omfattet af kravet om udarbejdelse af basistilstandsrapport efter godkendelsesbekendtgørelsens § 13, idet ingen af de farlige stoffer, som virksomheden bruger, fremstiller eller frigiver i forbindelse med sin listeaktivitet vurderes at kunne medføre risiko for længelevende påvirkning af jord- og grundvand på virksomhedens areal.

Virksomheden skal således ikke udarbejde en basistilstandsrapport med oplysninger om og dokumentation for jordens og grundvandets tilstand med hensyn til forurening (bilag 1).

---

<sup>22</sup> Miljøministeriets [bek. nr. 1654](#) af 27. december 2013 om vurdering af anlægs virkning på miljøet.

<sup>23</sup> Miljøministeriets [bek. nr. 669](#) af 18. juni 2014 om godkendelse af listevirksomhed.

## KLAGEVEJLEDNING

Afgørelsen kan påklages til Natur- og Miljøklagenævnet. Klageberettiget er ansøgeren, enhver med en individuel, væsentlig interesse i afgørelsen, Sundhedsstyrelsen, samt klageberettigede foreninger og organisationer. For behandling af klager, der indbringes for nævnet, betaler klager et gebyr på 500 kr. (2012-niveau).

Du kan klage digitalt via Klageportalen, som du har adgang til via [www.borger.dk](http://www.borger.dk) eller [www.virk.dk](http://www.virk.dk). Du kan også sende din klage til os pr. email eller brev. For at være rettidig skal klagen være os i hænde senest ved kontortids ophør 4 uger efter afgørelsens offentliggørelse på Kommunens hjemmeside. Vi sender klagen og sagens akter videre til Nævnet. Virksomheden får besked, hvis vi modtager en klage.

Klage over tilladelser har ikke opsættende virkning med mindre Nævnet bestemmer andet.

Der er til enhver tid adgang til aktindsigt, jf. offentlighedsloven<sup>24</sup>, forvaltningsloven<sup>25</sup> og miljøoplysningsloven<sup>26</sup>.

### Søgsmål

Ønskes afgørelsen prøvet ved en domstol, skal sagen være anlagt inden 6 måneder efter at afgørelsen er meddelt. Fristen regnes fra annonceringsdatoen.

### Offentliggørelse

Afgørelsen er i dag offentliggjort på Kommunens hjemmeside.

Med venlig hilsen

**Lone Kappel Hübschmann**

Biolog

Telefon direkte: 76292640

lhu@horsens.dk

---

<sup>24</sup> Justitsministeriets [lov nr. 606](#) af 12. juni 2013 om offentlighed i forvaltningen.

<sup>25</sup> Justitsministeriets [lbk. nr. 433](#) af 22. april 2014 af forvaltningsloven.

<sup>26</sup> Miljøministeriets [lbk. nr. 660](#) af 14. juni 2006 af miljøoplysningsloven.

**Kopi til:**

Sundhedsstyrelsen  
Miljøstyrelsen  
Naturstyrelsen  
Arbejderbevægelsens Erhvervsråd  
Forbrugerrådet  
Danmarks Naturfredningsforening  
Friluftsrådet  
Dansk Ornitologisk Forening  
Byggesagsafdelingen  
Brandvæsenet  
Horsens Vand A/S  
Torsted Vandværk  
Kenneth Madsen. Oensvej 79, 8700  
Horsens  
Milton Property A/S, Kometvej 8, 8700  
Horsens  
Casa A/S, Kometvej 15, 8700 Horsens,  
Per Hansen

[senord@sst.dk](mailto:senord@sst.dk);  
[mst@mst.dk](mailto:mst@mst.dk);  
[nst@nst.dk](mailto:nst@nst.dk);  
[ae@aeraadet.dk](mailto:ae@aeraadet.dk);  
[fbr@fbr.dk](mailto:fbr@fbr.dk);  
[dnHorsens-sager@dn.dk](mailto:dnHorsens-sager@dn.dk);  
[fr@friluftstraadet.dk](mailto:fr@friluftstraadet.dk);  
[natur@dof.dk](mailto:natur@dof.dk);  
[byggesag@horsens.dk](mailto:byggesag@horsens.dk);  
[serviceogberedskab@horsens.dk](mailto:serviceogberedskab@horsens.dk);  
[mail@Horsensvand.dk](mailto:mail@Horsensvand.dk);  
[knudmn@stofanet.dk](mailto:knudmn@stofanet.dk)  
[kmadsen.post@gmail.com](mailto:kmadsen.post@gmail.com)  
  
[laj@miltonhuse.dk](mailto:laj@miltonhuse.dk)  
  
[ph@casa-as.dk](mailto:ph@casa-as.dk)

17. november 2013

## Stena Recycling A/S – Horsens

Oplysninger om virksomheden – jf. bilag 4 i godkendelsesbekendtgørelsen og udkast til branchekrav for listepunkt K 212

- Ansøgning om tillæg til miljøgodkendelse vedrørende modtagelse, sortering og omlastning af jern- og metalkrot – K 212 – Miljøbeskyttelseslovens kap. 5
- Ansøgning om tilslutningstilladelse for overfladevand efter Miljøbeskyttelseslovens kap. 4

---

### A. Oplysninger om ansøger og ejerforhold

1. *Ansøger*

Stena Recycling A/S  
Banemarksvej 40  
2605 Brøndby  
Tlf.: 5667 9200  
www.stenarecycling.com

2. *Virksomhedens navn*

Stena Recycling A/S – Horsens  
Kometvej 12  
8700 Horsens  
Matr. nr. : 9 ar, Oens By, Ølsted  
CVR-nummer: 2420 8362  
P-nummer: 1.016.745.703

3. *Ejer af ejendommen*

Stena Metall A/S  
Banemarksvej 40  
2605 Brøndby

4. *Kontaktpersoner*

Martin Christensen – tlf.: 3046 3665  
Steen Hansen – tlf.: 2469 9846

---

<sup>27</sup> Kommunens eventuelle rettelser / tilføjelser til den originale ansøgning er markeret med **fed skrift**.

## **B. Oplysninger om virksomhedens art**

### *5. Virksomhedens listebetegnelse*

Hovedaktiviteten på anlægget er K 206 – dvs. modtagelse og midlertidigt oplag af beton, tegl, træ og blandet industriaffald til sortering.

Som ny aktivitet etableres et anlæg for oplagring, omlastning og sortering jern- og metalfraktioner og dette er omfattet af listepunkt K 212 – midlertidig oplagring af ikke farligt affald forud for nyttiggørelse.

Endvidere etableres modtagelse og oplagring af akkumulatører (farligt affald), trykimprægneret træ og have/park-affald.

### *6. Kort beskrivelse af virksomhed*

Stena Recyclings filial i Horsens er en del af et landsdækkende filialnet, som modtager, sorterer og oplagrer en række forskellige typer af genanvendelige fraktioner med henblik på senere oparbejdning og genanvendelse.

I Horsens flyttes en del af den nuværende aktivitet fra Stena anlæg på Horsens Havn (Ove Jensens Alle 37) til filialen på Kometvej 12, således at der modtages jern- og metalfraktioner her.

Alle varer modtages via vægt og efter kontrol aflæsses varer og sorteres i forskellige fraktioner. Hovedparten af de modtagne varer leveres enten direkte til genanvendelse eller til oparbejdning på et af Stenas egne anlæg.

Stena Recycling A/S har et certificeret miljøstyringssystem efter ISO 14001.

### *7. Varighed - ophørstidspunkt*

Aktiviteten er permanent

## **C. Oplysninger om etablering**

### *8. Bygningsmæssige ændringer*

Ingen væsentlige bygningsmæssige ændringer. Vi ønsker at etablere:

- Et overdækket areal på ca. 80 m<sup>2</sup> til modtagelse af fraktioner fra private kunder.
- Et tæt befæstet areal med særskilt udskilleranlæg for overfladevand og afledning til kommunalt renseanlæg.
- Et overdækket areal til opbevaring af trykimprægneret træ - enten som selvstændig hal eller i tilknytning til eksisterende hal.



#### 9. *Forventet etableringstidspunkt*

Anlægget forventes etableret ultimo 2013 – primo 2014. Se vedhæftede ansøgning om tilladelse til igangsætning af bygge- og anlægsarbejde. (§ 33, stk. 2)

#### **D. Oplysninger om beliggenhed**

#### 10. *Beliggenhed og oversigtskort.*

Virksomheden er beliggende i den sydlige del af Erhvervsområde Horsens Syd, som er omfattet af lokalplan 170.

Virksomheden er placeret i delområde A, som i lokalplanen er udlagt til erhverv og industri med specielle arealbehov, særlige behov for tung transport samt miljømæssige årsager.

#### 11. *Lokaliseringsovervejelser*

Der har siden 2009 været genvindingsaktiviteter på dette areal. Det vurderes stadig, at placeringen er hensigtsmæssigt, idet der er god forbindelse til det overordnede vejnet.

Dette giver mulighed for at indsamle og modtage metalskrot i området omkring Horsens og efter sortering og omlastning have en mere rationel transport.

Placeringen af virksomheden er i overensstemmelse med lokalplanen.

#### 12. *Daglig driftstid.*

Filialen vil normalt være bemandet og være i drift på hverdage i tidsrummet fra kl. 7.00 – 16.00 og vi ønsker også mulighed for at kunne modtage varer fra private kunder på lørdage fra kl. 7.00 – 14.00.

Der er normalt ikke egentlig drift på lørdage og søndage, men det kan forekomme.

For en række vognmænd er der via nøglekort adgang uden for driftsperioden og her vil således kunne være enkelte aflæsninger.

Filialen bemannes med 3 medarbejdere.

#### 13. *Til- og frakørselsforhold*

Til- og frakørsel fra anlægget sker primært på hverdage i tidsrummet fra kl. 07.00 – 18.00.

Til- og frakørsel vil ske ad det overordnede vejnet

## **E. Tegninger over virksomhedens indretning**

### *14. Tegningsmateriale*

I bilag 1 er et luftfoto, som viser de områder på virksomheden som skal indrettes til modtagelse af jern- og metalfraktioner.

I bilag 2 er en principskitse af indretningen af arealet til jern- og metalfraktioner og trykimprægneret træ. Der er indtegnet båse, overdækning og forventede afløbsforhold med sandfang og olieudskillere.

Opgaven er sendt i udbud og her er bedt om konkrete løsningsforslag og de detaljerede tegninger vil derfor først foreligge når udbuddet er afsluttet.

## **F. Beskrivelse af virksomheden**

### *15. Beskrivelse af indretning og procesforløb*

Der skal indrettes to arealer til modtagelse af jern- og metalfraktioner. Endvidere indrettes et område til modtagelse og opbevaring af trykimprægneret træ og have/park affald.

*Modtageområde for private kunder.*

Der indrettes på en del af det nuværende parkeringsareal et areal på ca. 450 m<sup>2</sup> med ”drive in” faciliteter for private kunder, som kun har mindre mængder jern, metal og andre genanvendelige fraktioner med.

*Område til modtagelse, sortering og opbevaring af jern- og metalfraktioner.*

På området øst for hallen indrettes et areal på ca. 4000 m<sup>2</sup> til modtagelse af jern- og metalfraktioner samt til opbevaring af trykimprægneret træ.

Fra den nuværende hal inddrages den østlige del til opbevaring af dels værdifulde metalfraktioner og dels fraktioner som skal opbevares overdækket.

Filialen forventes at få en omsætning på ca. 15.000 tons/år, som er fordelt på følgende fraktioner:

Filialen skal modtage følgende ”nye” fraktioner:

- Formateriale til shredder (fx fra kommunale genbrugspladser og miljøbehandlede biler)
- Klippeegnet jern (fx rene jernprofiler, skinner, fraklip, fejlemner, mv.)
- Jern- og metalspåner i små mængder
- Person- og varebiler, som skal skrottes
- Metaller (Aluminium, zink, kobber, rustfrit stål, etc.)

- Akkumulatorer
- Dæk
- Trykimprægneret træ
- Have/park affald

Alle varer modtages på lastbil eller varebil/personbil. Alle varer borttransporteres på lastbil. Dagligt ekspederes ca. 20 lastbiler og ca. 20 varebiler/personbiler.

### **Modtagelse af råvarer**

Modtagelse af skrot og materialer foregår på følgende måde:

Private kunder og håndværkere som ankommer med trailer skal fortrinsvis ekspederes i ”drive in” området, som etableres på en del af den nuværende parkeringsplads.

Området indrettes med et overdækket areal til 6-10 fraktioner i mindre kasser og en vægt således at kunden kan ekspederes direkte.

I forbindelse med modtagelsen gennemføres indgangskontrol. I takt med modtagelsen bliver de modtagne fraktioner overført med truck til arealet for jern- og metalfraktioner.

Lastbiler med læs i containere ankommer til virksomheden og kører ind gennem indkørslen til brovægten. Efter vejning og første kontrol af råvaren kører lastbilen til den anviste aflæseplads, hvor skrottet enten tippes af eller aflæsses med kran med grab. Lastbilen kører herefter tilbage på brovægten og efter tomvejning forlader lastbilen virksomheden.

Efter modtagelse gennemføres anden kontrol af læsset for uønskede fraktioner hvorefter varen opstakkes i de korrekte fraktioner ved hjælp af en læsemaskine med grab. Herved kan eventuelle uønskede materialer frasorteres, fx gasflasker og evt. olie- og kemikalieaffald.

Konstateres uønskede materialer i væsentligt omfang, vil det normalt give anledning til en afvigelse i miljøledelsessystemet.

### **Håndtering af råvarer**

Jern- og metalskrot håndteres internt på virksomheden ved hjælp af en læsemaskine og en truck.

Trykimprægneret træ håndteres med læsemaskine og gummi-hjulslæsser samt en neddeler (ekstern).

Svært jern og i nogle situationer jernkonstruktioner som kun vanskeligt kan transporteres, neddeles med skærebrænder på pladsen.

De modtagne varer bliver løbende transporteret bort i lastbiler.

Person- og varebiler som skal skrottes skal endvidere modtages. Bilerne skal alene modtages og opbevares indtil de videresendes til miljøbehandling eksternt. Bilerne kontrolleres ved modtagelse for lækager og håndteres således at udslip begrænses. Maksimalt oplag er 5 biler.

Vi anvender alene hjælpestoffer til drift af maskiner. De væsentlige forbrug af hjælpestoffer er angivet her:

Hjælpestof	Anvendelse	Opbevaring	Skønnet årligt forbrug
Vand	Sanitet, vask	-	15 m <sup>3</sup>
Diesel	Læssemaskine, truck	I 5900 l tank	15 m <sup>3</sup>
Hydraulikolie	Læssemaskiner, truck	I 200 l tromler i hal på spildbakker	200 l
Smøreolie	Læssemaskiner, truck	I 200 l tromler i hal på spildbakker	200 l

#### 16. Oplysninger om belægningstyper og opbevaringsform

Der skal etableres i alt ca. 4500 m<sup>2</sup> (fordelt på 2 arealer), som befæstes med asfalt.

Pladsen indrettes med båse, som dels skal sikre en fast bagkant og dels skal sikre opdelingen i fraktioner.

Slidlaget er en særlig tæt og stærk asfalt, som kan klare store belastninger og som ikke bliver sårbar på særligt varme perioder.

Jernskrot fra genbrugsstationer mv. håndteres og opbevares i båse direkte på dette areal, fordi denne belægningstype er robust.

Jern- og metalspånner, som kan indeholde bore- og skæreolie, opbevares enten i lukkede specialindrettede containere, hvorfra olien opsamles i samletank eller i tætte containere som opbevares indendørs.

Nogle metaller – aluminium (fx vejskilte, profiler, plader), zink (fx tagrender og inddækninger) og rustfrit stål (fx rør, vaske) opbevares udendørs i båse eller i åbne containere.

Andre metaller - fx bly (fx inddækninger), messing (fx vandhaner) og kobber (fx vandrør) opbevares i hallen i tætte metalkar. Disse metaller køres løbende væk, således at oplaget er minimalt.

Akkumulatorer opbevares indendørs i hallen i tætte plastcontainere.

Olie og spildolie opbevares i jerntromler på spildbakke i lukket container.

Trykimprægneret træ opbevares indendørs når det modtages og ligeledes efter neddeling. I forbindelse med neddelingen vil træet kortvarigt blive opbevaret uden overdækning.

Have/parkaffald opbevares på samme måde som øvrigt træ.

Vask af maskiner sker i meget begrænset omfang – uden anvendelse af sæbe eller evt. ved anvendelse af ikke emulgerende sæbe. Maskinerne vaskes skønmæssigt ca. 1 gang pr måned.

## 17. Affaldsarter og fraktioner

Vi forventer at modtage følgende fraktioner:

Råvare/affald	EAK-kode	Årlig mængde	Max. oplag
Jernskrot	02 01 10 16 01 04 16 01 06 16 01 17 17 04 05 17 04 07 19 12 02 20 01 40	} 15.000 tons	1.000 tons
Jernspåner	12 01 01		
Metalskrot	02 01 10 16 01 18 17 04 01 - 07 17 04 11 19 12 03 20 01 40		
Metalspåner	12 01 03		
Blyakkumulatorer	16 06 01	150 tons	30 tons
<b>WEEE</b>	<b>20 01 36</b>	<b>10 tons</b>	<b>2 tons</b>
Trykimprægneret træ	17 09 03	1000 tons	200 tons
Dæk	16 01 03	100 tons	20 tons
Have/park affald	20 02 01	500 tons	100 tons

Oplagringsmåde – se punkt 16.

## 18. Stabiliseret slam eller organisk affald

Ikke aktuelt

## 19. Maskiner og redskaber

Vi forventer at anvende følgende maskiner og redskaber på arealet:

- Læssemaskine med polypgrab – dieseldrevet
- Gummihjulslæsser - dieseldrevet
- Truck – dieseldrevet
- Vinkelsliber
- Skærebrænder

## 20. Håndtering af affaldsarter

Se punkt 16

## 21. Klipping og neddeling af skrot

Neddeling af skrot med vinkelsliber eller skærebrænder vil kun ske i mindre omfang – normalt mindre ½ time pr. uge i åbningstiden.

22. *Presning, balletering og komprimering af skrot*

Der vil primært ske komprimering i forbindelse med læsning af containere.

23. *Nedknusning af skrot*

Forekommer ikke

24. *Håndtering af elskrot*

El-skrot modtages som udgangspunkt ikke. Frasorteres el-skrot bliver opbevaret indendørs i bur og videresendes løbende til Stena Technoworld.

25. *Værkstedaktiviteter*

Service og vedligehold af maskiner og redskaber foretages primært af eksterne håndværkere. Der indrettes ikke egentligt værksted.

Maskinerne på pladsen vil blive vasket jævnligt efter behov – ca. 1 gang pr. måned. Lastbiler vil ikke blive vasket på pladsen.

26. *Energianlæg*

Administrationsbygningen opvarmes med naturgas. Der er ingen øvrige energianlæg.

27. *Overjordiske tanke og oplag*

Der er opstillet en typegodkendt 2500 liter overjordisk tank til dieselolie til drift af læssemaskine og truck.

**H. Oplysninger om forurening og forureningsbegrænsende foranstaltninger**

28. *Luftforurening*

I væsentlighed kun udstødningsgasser fra dieseldrevne køretøjer – lastbiler, læssemaskine, gummihjulslæsser og truck.

29. *Diffuse kilder)*

I forbindelse med håndtering af skrot kan der ske en diffus emission af støv.

Den diffuse emission søges begrænset dels ved at stille kvalitetskrav til de varer vi modtager og dels ved at renholde pladsen ved jævnlig fejning.

I forbindelse med skærebrænding kan der opstå lokale gener med røg. Dette søges imødegået ved kvalitetskrav til skrottet og ved tilrettelæggelse af arbejdet.

### 30. *Kilder til lugtforurening*

Ikke relevant – stærkt lugtende råvarer bliver afvist.

### 31. *Spildevand*

Sanitært spildevand genereres alene i eksisterende administrationsbygning. Spildevandet ledes til kommunalt renseanlæg.

Overfladevandet fra de eksisterende befæstede areal ledes til Melbækken via sandfang og olieudskiller. Dette ændres ikke.

Overfladevandet fra arealet til jern- og metalaktiviteten på ca. 4.500 m<sup>2</sup> skal afledes til det kommunale renseanlæg.

Afledningen sker via stuvesystem, vandbremse, sandfang, olieudskiller og prøvetagningsbrønd. Afvandingen indrettes således, at den maksimale afløbsmængde er 1 l/s – svarende til det udmeldte krav fra Horsens Vand.

Stuvesystemet forventes indrettet som rørbassin med mulighed for rensning og vedligehold. Olieudskilleren forsynes med coalescensfilter og med en kapacitet, som er afpasset den maksimale belastning. Olieudskilleren forsynes med overfyldningsalarm og flydelukke.

Udskillersystemet indrettes således at der sikres et roligt flow og dermed optimal udskilning af suspenderbart stof og olie.

På årsbasis udledes overfladevand fra ca. 4500 m<sup>2</sup> og med en nettonedbør på ca. 400 mm svarer det til en årlig udledning på ca. 1800 m<sup>3</sup>.

Sandfang og olieudskiller tilsluttes Horsens Kommunes tømningsskema og vedligeholdes i overensstemmelse med anbefalingerne fra leverandøren.

### 32. *Afledning*

Se punkt 31.

### 33. *Direkte udledning*

Der er direkte udledning af overfladevandet fra det eksisterende areal til Melbæk.

### 34. *Støj- og vibrationskilder*

De primære støj- og vibrationskilder ved håndtering af jern- og metalskrot er:

- Aflæsning og håndtering af skrot



- Kørsel med lastbiler
- Kørsel med truck, gummihjulslæsser og læssemaskine

Arealet til jern- og metalfraktioner indrettes således at den eksisterende hal anvendes som støjskærm i forhold til de nærmeste beboelser vest for virksomheden.

Der er ingen væsentlige vibrationskilder på anlægget. Målinger fra andre filialer med tilsvarende aktiviteter viser, at aktiviteterne ikke giver vibrationer som er væsentlige i forhold til de vejledende grænseværdier.

### 35. Oplysninger om affald

Vi forventer at skulle håndtere følgende affaldsmængder:

Affaldstype	EAK-kode	Beholdertype	Forventede mængder/år	Opbevaret mængder – max.
Sand fra sandfang	13 05 01	Sandfang		Dimensioneret mængde
Slam fra olieudskiller	13 05 03	Olieudskiller		Dimensioneret mængde
Olie fra olieudskiller	13 05 06	Olieudskiller		Dimensioneret mængde
Spildolie	13 02 08	Tromle – 200 1	200 1	200 1
Hydraulikolie	13 01 12	Tromle – 200 1	200 1	200 1

Alle affaldskategorier opbevares under tag/overdækning eller i udskilleranlæg.

Alle væsker opbevares på spildbakker, der som minimum kan indeholde indholdet i den største beholder.

### 36. Standardvilkår som ikke er relevante

Følgende vilkår er ikke relevante:

Vilkår	Begrundelse
10	Dagrenovation modtages ikke
11	Mekanisk ventilation etableres ikke

### 37. Standardvilkår som bør justeres

Følgende vilkår bør tilrettes den aktuelle situation:

Vilkår	Begrundelse
18	Skrot som kan afgive olie og væsker skal defineres nærmere. Vi foreslår at dette omfatter ikke miljøbehandlede biler, motorer, motordele samt

	ikke tømte tanke.
28	Vedligeholdelse af filterposer skal udgå

### 38. *Øvrige oplysninger af miljømæssig betydning*

Stena Recycling A/S er miljøcertificeret efter ISO 14001. Dette indebærer fx at et større spild betragtes som en afvigelse i vores miljøstyringssystem.

Et muligt uheld vil være spild af olie, fx ved brud på en hydraulikslange på en lastbil eller på en læssemaskine. Spild af olie bliver opsamlet med absorbtionsmateriale, således at hovedparten af spildet kan fjernes.

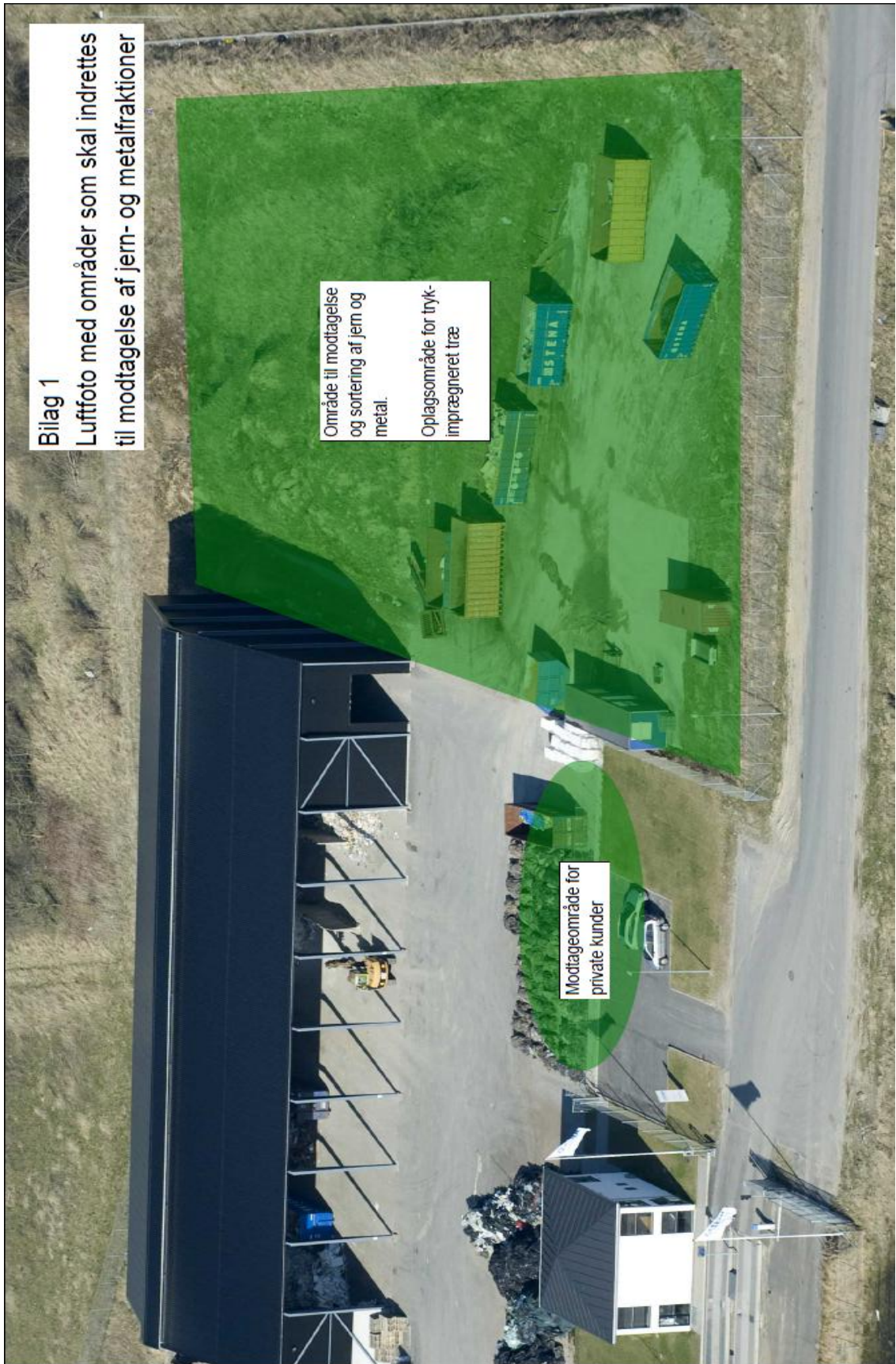
Til alle nye maskiner i Stena Recycling A/S har vi som miljømål, at anvende bionedbrydelig hydraulikolie.

#### Bilag:

Bilag 1 – Luftfoto af Stena Recycling A/S

Bilag 2 – Principplan med indtegning af kloakering

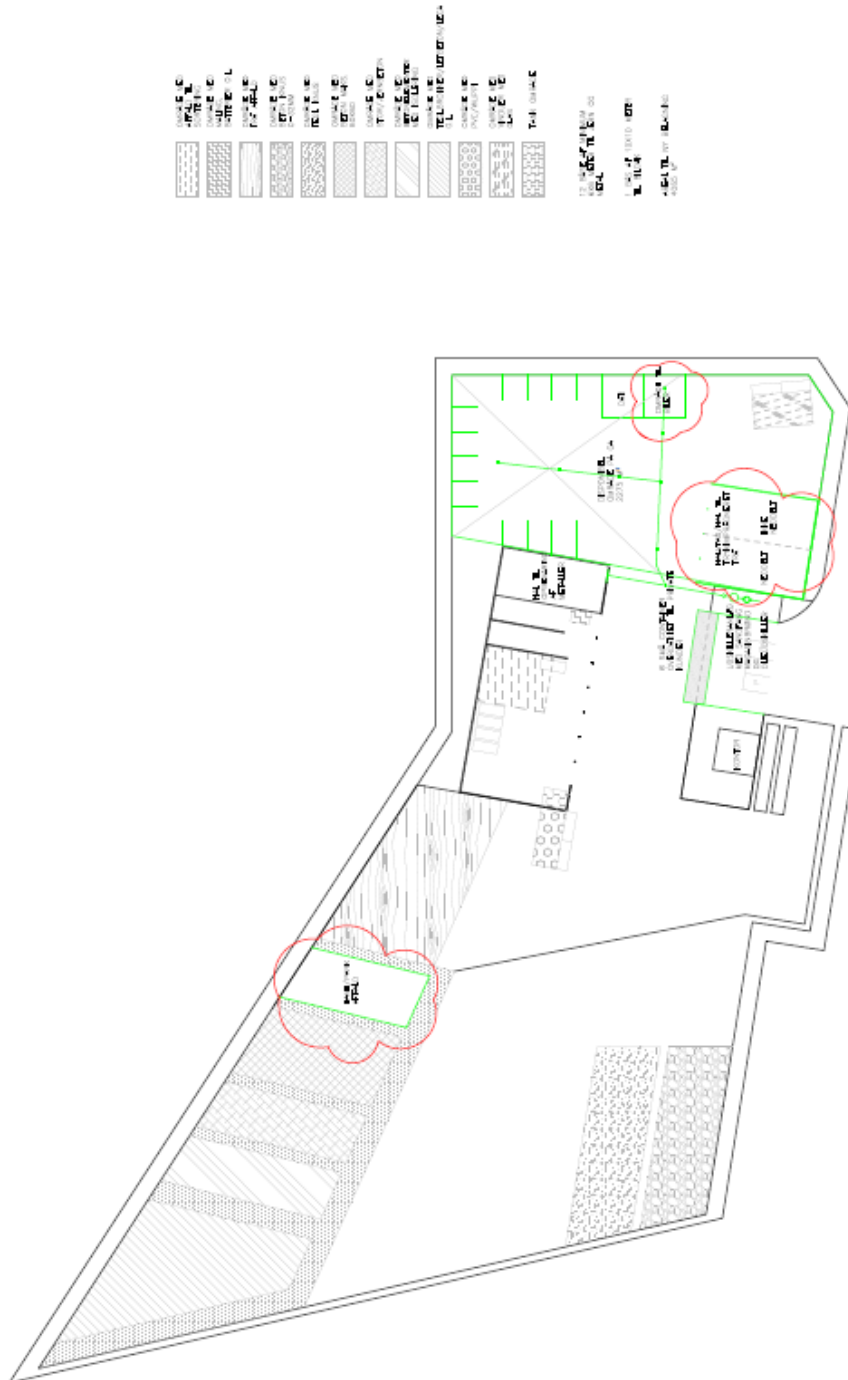
**Bilag 1**  
Luffoto med områder som skal indrettes  
til modtagelse af jern- og metalfraktioner



Område til modtagelse  
og sortering af jern og  
metal.

Oplagsområde for tryk-  
impregneret træ

Modtageområde for  
private kunder



SKITSEFORSLAG/IDEOPLAN  
 STENA RECYCLING A/S  
 KOMETVEJ 12  
 8700 HORSSENS

Ændring til ovenstående oversigtsbillede: Imprægneret træ opbevares i sorteringshallen, have- /parkaffald opbevares på den sydlige del af det nye befæstede areal øst for sorteringshallen.





Ang beregningsgrundlaget for forsinkelsesbassin så er det beregnet på følgende måde

Areal i alt 4000 m<sup>2</sup> ( asfaltarealet ) med regnintensitet på 195 l / sek / ha. Ved regn i 10 min  
Drænvand tilsluttes regnvadnsledning

**Tilbageholdelse af vand**

Areal 4000 m<sup>2</sup>  
En hektar 10000 m<sup>2</sup>

Areal i forhold til 1 hektar 0,4

Regnintensitet 195 Liter pr. sekund pr hektar  
Regn på pladsen 78 Liter pr. sekund på pladsen  
Regn på pladsen ved 10 min 46800 Liter regnvand på pladsen ved 10 min regn  
Udledning til kommunen på 10 min med 1L/sek 600 Liter

Krav til tilbageholdelse 46200 Liter  
Bassinvalg 44000 Liter

Opsamling der sker i systemet 2200 Liter

Kapacitet i rørsystemet - 160 mm rør på 132 lbm. 2,652672 m<sup>3</sup> (3,14 x ( 0,08 x 0,08 )) x 132

Overkapacitet 452 L

Derudover kommer at pladsen er etableret med kuvertfald fald som også vil fungere som bassin men denne er ikke indregnet.

**Registreringsskema for olie- og benzinudskilleranlæg****A. Oplysninger om virksomheden**

Navn	Stena Recycling A/S
Adresse	Kometvej 10
E-mail	steen.hansen@stenarecycling.com
Telefonnummer	
Driftsansvarlig	Ulf Wandahi Kruse ulf.w.kruse@stenarecycling.com

**B. Oplysninger om sandfang**

Sandfang nr. og placering*	Sandfang 2 - Jern- og metalplads
Etableringsår	2014
Opsamlingskapacitet	1200 liter

**C. Oplysninger magasinbrønd**

Brønd nr. og placering*	Stuvebassin
Etableringsår	2014
Opsamlingskapacitet	44000 liter

**D. Oplysninger om olieudskiller**

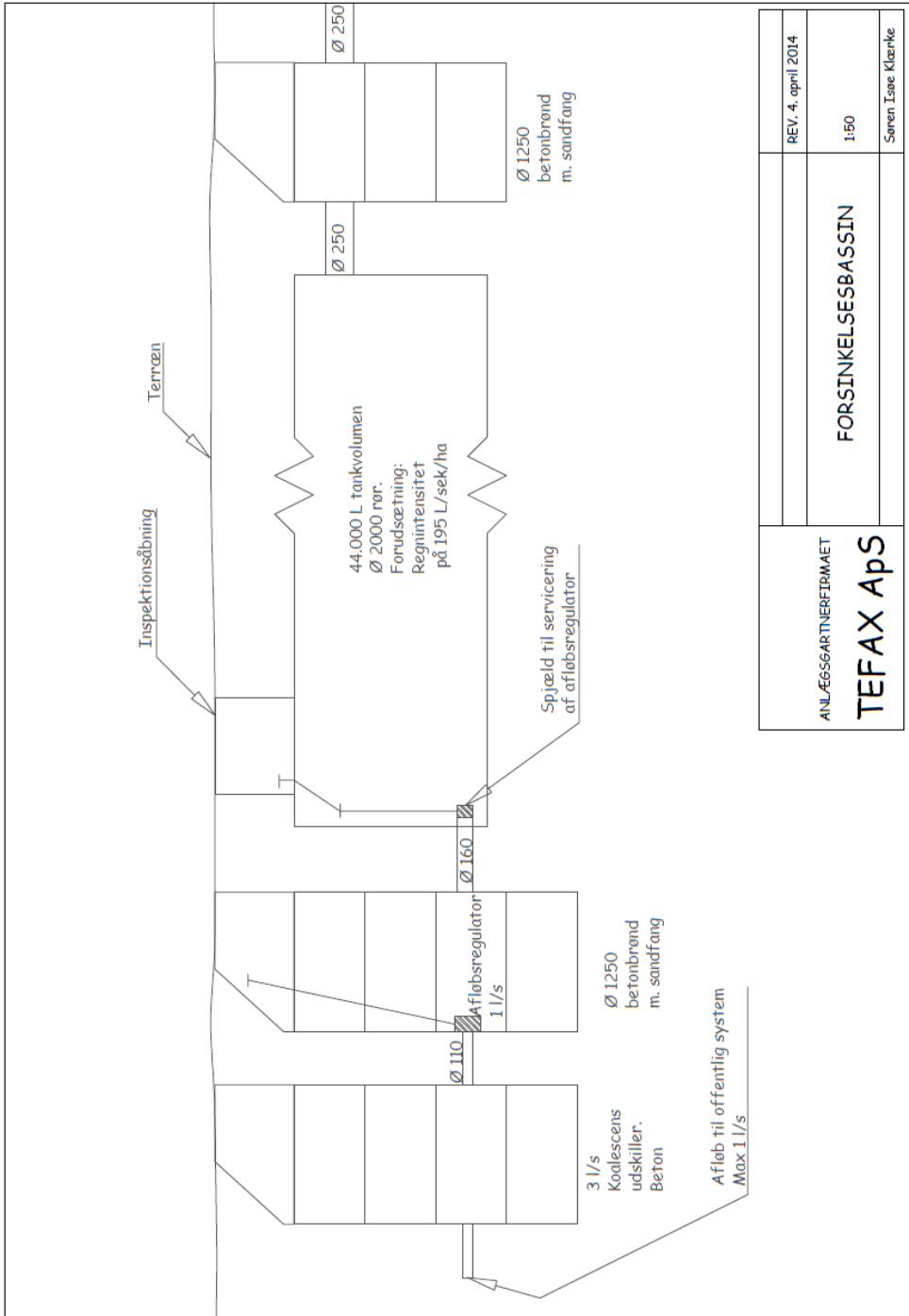
Udskiller nr. og placering*	Olieudskiller 2 - Jern - og metalplads
Fabrikat	Unisep
Etableringsår	2014
OBU'en modtager spildevand fra	<input type="checkbox"/> Vaskeplads/-hal      stk.; <input type="checkbox"/> tankplads; <input type="checkbox"/> værksted
Afvandet, uoverdækket areal	4000 m <sup>2</sup>
Højtryksrensere	1 stk.
Tapsteder/vandhaner 1/2"	0 stk.
Tapsteder/vandhaner 3/4"	0 stk.
Tapsteder/vandhaner 1"	0 stk.
Koalescensfilter	<input checked="" type="checkbox"/> Ja (OBU type I); <input type="checkbox"/> Nej (OBU type II)
Udskiller forsynet med omløb	<input type="checkbox"/> Ja; <input checked="" type="checkbox"/> Nej
Udskillerkonstruktion	<input type="checkbox"/> Betonringe; <input checked="" type="checkbox"/> Helstøbt beton; <input type="checkbox"/> Stål; <input type="checkbox"/> Plast; Andet:
Kapacitet	3 liter/sek
Opsamlingskapacitet / lagtykkelse	360 liter /      cm
Flydelukke	<input checked="" type="checkbox"/> Ja; <input type="checkbox"/> Nej
Alarm for lagtykkelse	<input type="checkbox"/> Visuel; <input checked="" type="checkbox"/> Akustisk; <input type="checkbox"/> Nej
Alarm for stigende væskniveau	<input type="checkbox"/> Visuel; <input checked="" type="checkbox"/> Akustisk; <input type="checkbox"/> Nej
Prøvedtagningsbrønd	<input checked="" type="checkbox"/> Ja; <input type="checkbox"/> Nej
Sidste tæthedsprøvning [År]	2014 (Kopi af prøvningsrapport vedlægges)
Tilmeldt tømningsordning	<input checked="" type="checkbox"/> Kommunal tømning (Motas); Andet firma:      ; Hyppighed: 4 pr. år.

**E. Andre bemærkninger**

OBU'en er tilsluttet	<input checked="" type="checkbox"/> Spildevandskloak; <input type="checkbox"/> Regnvandskloak
----------------------	---

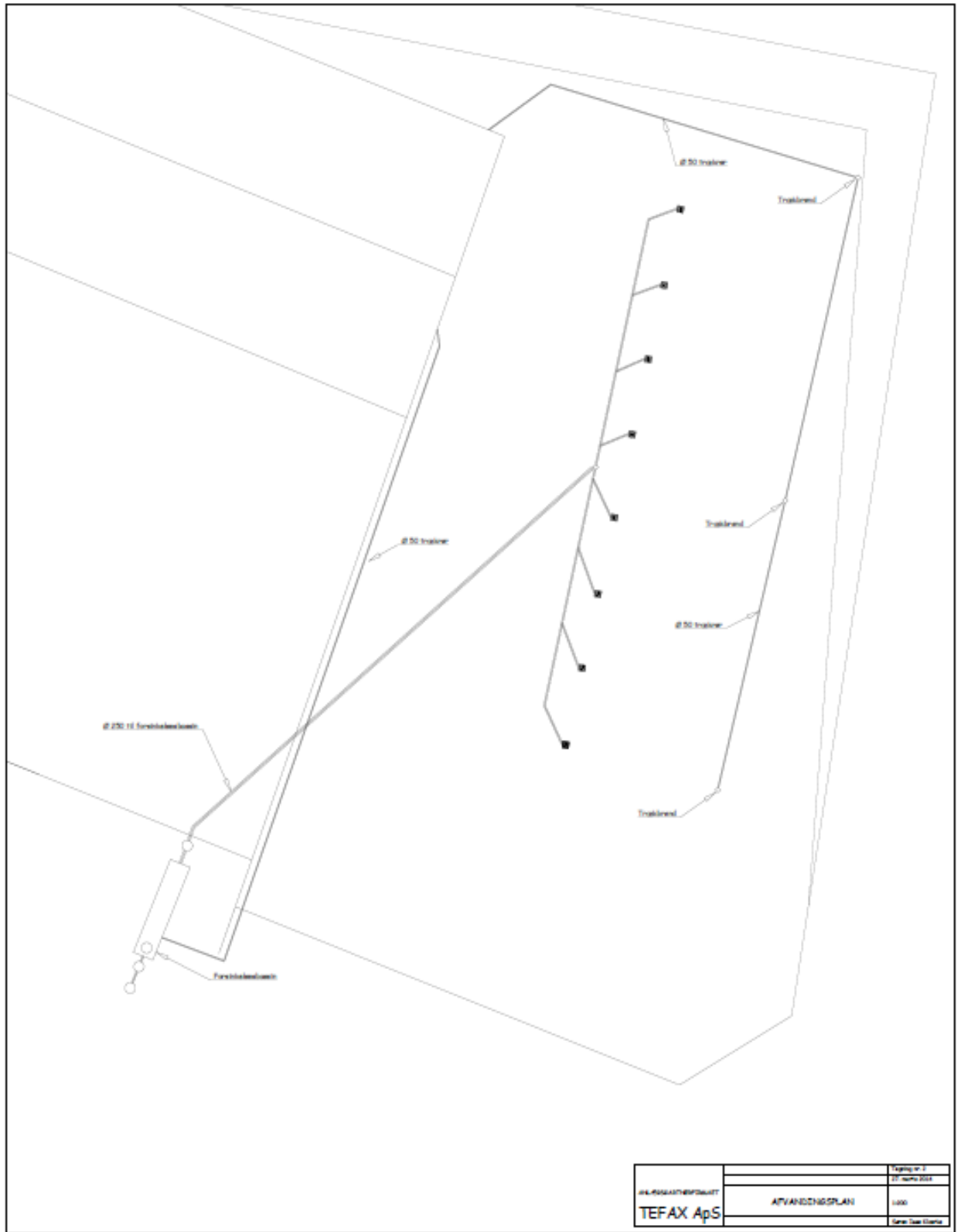
\* Der skal vedlægges en kloakplan, som viser placeringen på ejendommen. Kortet skal være forsynet med nordpil, og hvis der er flere sandfang / udskillere på ejendommen skal de nummereres (F.eks. OBU1 eller S2 for sandfang nr. 2). For hjælp til udarbejdelse af kortmateriale henvises der til <http://webkort.horsens.dk/>

Udfyldt den 2/10-2014 af Steen Hansen



ANLÆGGARTNERFØRMAET	REV. 4. april 2014
<b>TEFAX Aps</b>	1:50
	Søren Isøe Klærke





**Fra:** Hansen Steen [steen.hansen@stenarecycling.com]  
**Til:** Lone Kappel Hübschmann [lhu@horsens.dk]  
**Kopi:** Wandahl Kruse Ulf [ulf.w.kruse@stenarecycling.com]; Tølle Kenneth [kenneth.tolle@stenarecycling.com]  
**Sendt dato:** 02-04-2014 13:21  
**Modtaget Dato:** 02-04-2014 13:21  
**Vedrørende:** Stena Horsens, Kometvej - supplerende oplysninger til ansøgning  
**Vedhæftninger:** AFVANDINGSPLAN 1-200, 27.MARTS 2014 - tegning 2.pdf  
Forsinkelsesbassin.pdf  
3369 Stena vedr etablering af plads alternativ 1 med port og halvtag og..pdf

---

Til Horsens Kommune  
Att.: Lone Kappel Hübschmann

Stena Recycling A/S har den 28. november 2013 ansøgt om miljøgodkendelse af en ny aktivitet på vores filial på Kometvej 12 i Horsens. Horsens Kommune har med brev af den 11. december 2013 anmodet om supplerende oplysninger.

De oplysninger som er efterspurgt i brev af 11. december 2014 har en karakter som kræver detaljerede oplysninger, som først fremkommer efter endeligt valg af entreprenør til opgaven.

Stena Recycling A/S har nu fundet entreprenøren til opgaven og vi kan således levere det ønskede oplysninger:

#### **Detailplan for overdækkede områder (8):**

Stena Recycling A/S har besluttet alene at etablere en overdækning i forbindelse med "drive in" for mindre private kunder. Det er et areal på ca. 80 m<sup>2</sup> som overdækkes som halvtag - dvs. med åbne sider. Dette fremgår af den fremsendte situationsplan.

Etablering af en ny hal er indtil videre udskudt.

#### **Detailplan (14)**

Den fremsendte situationsplan i mail af den 28. november 2013 er dækkende – bortset fra at hallen til opbevaring af trykimprægneret træ ikke etableres. I stedet skal trykimprægneret træ opbevares indendørs i eksisterende hal eller i overdækkede containere.

#### **Asfalttype (16)**

Til arealet skal anvendes følgende asfalttyper:

- 250 kg/m<sup>2</sup> GAB 1
- 90 kg/m<sup>2</sup> SMA 11
- 0,5 kg/m<sup>2</sup> bitumen emulsion

#### Kloakplan (31)

Der er vedhæftet en detaljeret kloakplan med forsinkelsesbassin, sandfang og olieudskiller. På tegningen mangler en prøvetagningsbrønd og Horsens Kommune må meget gerne oplyse hvilke krav som stilles til denne. Skal prøvetagningen indrettes til stikprøvetagning eller til flow/tidsproportional prøvetagning?

Der er endvidere vedhæftet en beregning af forsinkelsesbassinets størrelse.

#### Støjmåling (34)

Vi er ved at igangsætte en støjberegning for aktiviteteten og vi forventer at denne kan foreligge 1-2 måned fra nu. De støjende aktiviteter placeres skærmet i forhold til de nærmeste beboelser og vi forventer således at overholde de støjkraV som er gældende.

#### VVM

Vi har vedhæftet et skema med VVM screening.

Vi vurderer at vi hermed har leveret de oplysninger som er påkrævede til behandling af vores ansøgning om igangsættelse af bygge- og anlægsarbejder.

Såfremt der mangler oplysninger til dette bedes I kontakt os straks, idet vi ønsker at starte etableringen snarest muligt.

Venlig hilsen / Kind regards

Steen Hansen  
souschef HSE

Nordhavnsvej 16  
DK 4600 Køge

Mobil +45 2469 9846  
Fax +45 5667 9201  
Mail steen.hansen@stenarecycling.com

**Fra:** Hansen Steen [steen.hansen@stenarecycling.com]  
**Til:** Lone Kappel Hübschmann [lhu@horsens.dk]  
**Kopi:** Wandahl Kruse Ulf [ulf.w.kruse@stenarecycling.com]  
**Sendt dato:** 09-09-2014 13:59  
**Modtaget Dato:** 09-09-2014 13:59  
**Vedrørende:** Stena - Kometvej 10 - oplag af spåner  
**Vedhæftninger:** image001.jpg\_0.jpg

---

Til Horsens Kommune  
Att.: Lone Hübsmann

I forlængelse af vores telefonsamtale tidligere i dag om oplag af jern- og metalspåner er her vores forventede oplagsmængder.

Vores egentlige lager af jern- og metalspåner vil fortsat være på Horsens Havn, hvor spånerne også oplagres i dag.

På Kometvej vil vi alene modtage spåner i mindre partier og dette vil vi opbevare i tætte containere – evt. med indbygget opsamling af skæreolier.

Når spånerne modtages fra kunder sker det typisk i mindre beholdere og disse vil vi straks ved modtagelse tømme over i egne containere.

Dels af hensyn til afregningen og dels fordi kunden typisk vil have emballagen med retur.

Vi vil løbende transportere spånerne fra Kometvej til Havnen. Der vil typisk være et samlet oplag på op til 5 tons og maksimalt 10 tons.

Sig gerne til hvis du har brug for en mere uddybende forklaring.

Venlig hilsen / Kind regards

**Steen Hansen**  
souschef HSE

Nordhavnsvej 16  
DK 4600 Køge

Mobil +45 2469 9846  
Fax +45 5667 9201  
Mail [steen.hansen@stenarecycling.com](mailto:steen.hansen@stenarecycling.com)

[www.stenarecycling.dk](http://www.stenarecycling.dk)

**Fra:** Hansen Steen [steen.hansen@stenarecycling.com]  
**Til:** Lone Kappel Hübschmann [lhu@horsens.dk]  
**Kopi:** Wandahl Kruse Ulf [ulf.w.kruse@stenarecycling.com]  
**Sendt dato:** 10-09-2014 09:34  
**Modtaget Dato:** 10-09-2014 09:34  
**Vedrørende:** Stena - Kometvej - supplerende oplysninger til miljøgodkendelse  
**Vedhæftninger:** image001.jpg\_0.jpg

---

Hej Lone

Hermed følger som aftalt supplerende oplysninger til vores ansøgning om miljøgodkendelse af nye aktiviteter på Kometvej 10:

Oplagshøjder af jern- og metal.

Stena Recycling A/S forsøger at begrænse oplaget størrelse på de filialer som modtager og videresender jern- og metalfraktioner. Vi har imidlertid mange forskellige fraktioner og det betyder at der normalt vil være et oplag i størrelsesordenen 500 – 1000 tons.

Oplagets størrelse afhænger af afsætningsmuligheder og logistik – og der kan være perioder fx med driftsstop på vores shredder i Grenå, hvor vi må oplagre mere end normalt i Horsens.

Vi forventer at lave en afgrænsning af arealet til jern og metal i Horsens, således at vi beskytter hallen med betonelementer. Ligeledes vil vi afgrænse pladsen i forhold til jordvolden med betonelementer. Vi forventer en afgrænsning i ca. 2 meters højde og er opmærksomme på at opstillingen kan udløse krav om byggetilladelse. Oplaget af jern- og metalfraktioner vil omtrentligt ske i kegleform og det vil begrænse højden. Normalt forventer vi oplag i højder op til ca. 6 meter og i særlige situationer op til ca. 8 meter.

For at give et indtryk af hvor meget et oplag af denne størrelse fylder, er du velkommen til at se vores oplag på Horsens Havn. Her har vi de fraktioner vi forventer at have på Kometvej – naturligvis bortset fra det store oplag af spåner.

Have/park-affald

Vi modtager ikke have/park-affald i dag, men en række kunder efterspørger dette.

Vi forventer at modtage blandede fraktioner med have/park-affald. Vi forventer at kunne udsortere en fraktion af grene uden jord, som vi vil kunne neddele samtidig med at vi får neddelt andet træ.

Fraktioner med meget jord vil vi levere til en godkendt aftager.

Vi vil ikke kompostere denne fraktion.

Venlig hilsen / Kind regards

**Steen Hansen**  
souschef HSE

**Fra:** Lone Kappel Hübschmann [/O=HORSENS KOMMUNE/OU=EXCHANGE ADMINISTRATIVE GROUP (FYDIBOHF23SPDLT)/CN=RECIPIENTS/CN=LHU]  
**Til:** 'Hansen Steen' [steen.hansen@stenarecycling.com]  
**Sendt dato:** 26-09-2014 11:52  
**Modtaget Dato:** 26-09-2014 11:52  
**Vedrørende:** Opfølgning på telefonsamtale  
**Vedhæftninger:** Offentliggørelse - Ansøgning modtaget.pdf

---

Hej Steen

Tak for snakken.

Vi talte om følgende:

- Du oplyste, at I ikke har tænkt jer at neddele trykimprægneret træ. Det tager jeg ud af ansøgningen.
- Du sender en opgørelse over sikkerhedsstillelse ved oprydning på virksomheden.
- I vasker materiel, maskiner og biler udelukkende uden sæbe, og kun på den nye skrotplads.
- Du oplyste, at antal vogne der kommer med jern- og metalskrot er 20 pr. dag.
- Dieseltanken nævnt i tabellen i pkt. 15 i ansøgningen, er en 2500 L tank og ikke en 5900 L tank.
- Nettonedbøren på 400 mm/år i ansøgningen pkt. 31 er jeres erfaringstal.

For god ordens skyld vil oplyse at annoncering af, at offentligheden kan få et udkast til gennemsyn, når det foreligger, er annonceret sammen med ansøgningen i fredags. Jeg har vedhæftet opslaget.

God weekend.

Med venlig hilsen

Lone Kappel Hübschmann  
Biolog

Telefon direkte: 76292640  
Mobil: 30446116  
Mail: [lhu@horsens.dk](mailto:lhu@horsens.dk)



**HORSENS** KOMMUNE

Teknik og Miljø  
Byg og Erhverv

Rådhusvej 4  
8700 Horsens



### AFGØRELSE OM UDARBEJDELSE AF BASISTILSTANDS- RAPPORT



Stena Recycling A/S  
Nordhavnsvej 16  
4600 Køge

Att. Steen Hansen,  
steen.hansen@stenarecycling.com

Teknik og Miljø  
Byg og Erhverv

Rådhusstorvet 4  
8700 Horsens  
Telefon: 76292929  
Telefax: 76292010  
horsens.kommune@horsens.dk  
www.horsenskommune.dk

Kvalitetssikring: RC  
Sagsnr.: 09.02.16-P15-2-13

Dato: 22. oktober 2014

#### Afgørelse om udarbejdelse af basistilstandsrapport for Stena Recycling A/S, Komøvej 10-12, 8700 Horsens.

Stena Recycling A/S har den 28. november 2013 søgt om tillæg til deres eksisterende miljøgodkendelse, der er omfattet af listepunkt K206 i godkendelsesbekendtgørelsen<sup>1</sup>. Ansøgningen indbefatter tilladelse til at modtage op til 1.000 tons imprægneret træ pr. år med en maksimal oplagsstørrelse på 200 tons og 150 tons blyakkumulatorer pr. år, maksimalt oplag 30 tons, samt ikke-miljøbehandlede køretøjer maksimalt oplag 5 styk. Virksomhedens nye aktivitet overstiger en midlertidig oplagskapacitet af farligt affald på 50 tons, hvilket medfører, at aktiviteten er omfattet af bilag 1, listepunkt 5.5 i godkendelsesbekendtgørelsen.

Efter § 14 i godkendelsesbekendtgørelsen træffer Horsens Kommune afgørelse om hvorvidt virksomheden skal udarbejde en basistilstandsrapport eller supplerende basistilstandsrapport efter § 13, når der er modtaget en ansøgning om godkendelse af bilag 1-virksomhed, herunder godkendelse af en udvidelse eller ændring.

#### Afgørelse

Horsens Kommune vurderer, at Stena Recycling A/S ikke er omfattet af kravet om udarbejdelse af basistilstandsrapport efter godkendelsesbekendtgørelsens § 13, idet ingen af de farlige stoffer, som virksomheden bruger, fremstiller eller frigiver i forbindelse med sin listeaktivitet vurderes at kunne medføre risiko for længelevende påvirkning af jord- og grundvand på virksomhedens areal.

Virksomheden skal således ikke udarbejde en basistilstandsrapport med oplysninger om og dokumentation for jordens og grundvands tilstand med hensyn til forurening.

<sup>1</sup> Miljøministeriets [bekendtgørelse nr. 569](#) af 18. juni 2014 om godkendelse af listevirksomhed.



## Oplysninger

Stena Recycling A/S oplyser, at imprægneret træ opbevares i eksisterende sorteringshal på tæt belægning uden afløb, eller i lukkede containere. Ved modtagelse læsses træet af direkte i hallen, hvis det er muligt, ellers sker aflæsningen på tæt underlag udenfor hallen og flyttes straks ind i hallen. Når træet fragtes videre fra hallen, læsses det i lukkede containere og transporteres til godkendt modtager. Der foretages ikke neddeling af imprægneret træ på lokaliteten.

Virksomheden har i kraft af sin eksisterende miljøgodkendelse, ilstepunkt K 206, i dag tilladelse til at oplagre udsorteret, imprægneret træ i sorteringshallen.

Det antages, at alle typer af imprægneret træ kan findes i et vilkårligt oplag. Det vil sige, at der med stor sandsynlighed er træ imprægneret med arsen og creosot i oplaget. Begge midler er på REACH-listen<sup>2</sup> over farlige stoffer, der er klassificeret som kræftfremkaldende.

Blyakkumulatorer opbevares i tætte beholdere, der er bestandige over for de væsker, der er anvendt i akkumulatorene. Beholderne er placeret på tæt belægning uden afløb.

Udtjente, ikke-miljøbehandlede køretøjer videresendes hurtigst muligt til miljøbehandling hos godkendt modtager. Opbevaring af køretøjerne sker på tæt underlag med kontrolleret afløb via olieudskiller.

## Kommunens vurdering og begrundelse

Horsens Kommune er forpligtet til at vurdere om de pågældende farlige stoffer, som Stena Recycling A/S bruger, fremstiller eller frigiver, er relevante jf. godkendelsesbekendtgørelsens § 13. Dette indebærer, at karakteren og mængden skal udgøre en risiko for jord eller grundvandsforurening. Forureningen skal efter Kommunens vurdering fortolkes som en risiko for en længerevarende, negativ påvirkning af jord og grundvand på virksomhedens areal fra stoffer, der hidrører fra den aktivitet på virksomheden, der omfatter IE-direktivet. Dette er i tråd med Miljøstyrelsens tilsvarende afgørelser.

## Imprægneret træ

De farlige stoffer er bundet i det imprægnerede træ. Træet opbevares beskyttet mod vejrlig, på tæt underlag uden afløb. Der kan således ikke ske udvaskning fra træet. Mængden af støv, der afgives fra træet vil være minimal, idet træet ikke neddeles på virksomheden. Støv og splinter, der måtte frigøres fra træet, vil kunne opsamles, fordi træet udelukkende håndteres på tæt belægning. Risiko i forbindelse med uheld ved håndtering og oplag vil være insignifikant, idet al håndtering sker på tætte arealer og træet kan opsamles.

<sup>2</sup> [Europa-parlamentets og Rådets forordning \(EF\) nr. 1907/2006 af 18. december 2006](#), bilag XVII, nr. 19 og nr. 31.





### Bly-akkumulatorer

Håndtering af batterier foretages på tæt underlag og oplag sker i tætte, bestandige beholdere. Der vil være lille risiko for uheld under håndtering af såvel enkelte batterier som fyldte batteribeholdere, som vil kunne medføre læk af batterivæsker. Mængden af batterivæske i et enkelt batterier er begrænset, og den vil kunne opsamlies indenfor det tætte areal. Af- og pålæsning af fyldte batteribeholdere sker på tæt underlag, så eventuel læk fra beholderen vil kunne opsamlies.

### Ikke-miljøbehandlede køretøjer

Virksomheden ønsker at modtage ikke-miljøbehandlede køretøjer som en ekstra service, ikke som en egentlig aktivitet. Virksomheden foretager ikke neddeling eller udtagning af bildele. Der er tale om et minimalt oplag af køretøjer, der hurtigst muligt videregives, i samme stand som de modtages, til miljøbehandling hos godkendt modtager. Køretøjerne opbevares på tæt underlag med kontrolleret aflob via olieudskillere. Der er risiko for spild af motorolie, kølevæske mv. Spild i forbindelse med håndtering kan opsamlies.

Det er Horsens Kommunes vurdering, at virksomhedens oplag af det farlige affald ikke indebærer en risiko for en længerevarende, negativ påvirkning af jord og grundvand på virksomhedens areal, fra stoffer, der hidrører fra den aktivitet på virksomheden, som omfatter IE-direktivet, såfremt virksomheden overholder gældende vilkår for håndtering og opbevaring af de pågældende fraktioner af farligt affald.

### Partshøring

Udkast til afgørelse har været i høring hos virksomheden. Der er ikke indkommet bemærkninger til afgørelsen.

### Klagevejledning

Der er ikke mulighed for at klage over denne afgørelse til anden administrativ myndighed jf. godkendelsesbekendtgørelsens § 47, stk. 4.

### Søgemål

Ønskes afgørelsen prøvet ved en domstol, skal sagen være anlagt inden 6 måneder efter, at afgørelsen er meddelt.

Med venlig hilsen

Lone Kappel Hübachmann  
Biolog

Telefon direkte: 76292640  
lhu@horsens.dk



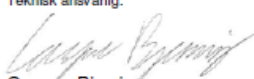
## Bilag 2

### RESUME AF STØJKORTLÆGNING

## PRØVNINGSRAPPORT

Rapporten må kun reproduceres i sin helhed.  
Prøvningsresultaterne gælder alene for de prøvede emner.



<b>Støjkortlægning Stena Recycling A/S, Horsens</b>		Side 1 af 20 sider
Miljømåling – ekstern støj		Heraf 8 bilag
Rapport nr.: P2.050.14 Kolding, den 4. juni 2014 Sag: 35.7062.01		
Klient:	Rekvirent:	
Stena Recycling A/S Nordhavnsvej 16 DK-4600 Køge	Steen Hansen  Tlf. : 2469 9846	
Udført af:	Teknisk ansvarlig:	
Casper Bjerring	 Casper Bjerring	
Kvalitetssikret af:		
Thomas H. Olsen		

Ver. 2011.11.08 PHa

#### Resumé:

Rapporten dokumenterer støjemissionen fra Stena Recycling A/S, Kometvej 10-12, 8700 Horsens. Støjforholdene belyses på baggrund af ny miljøgodkendelse i forbindelse med en planlagt udvidelse af aktiviteterne.

Støjkortlægningen omfatter en gennemgang af alle de nuværende aktiviteter i forbindelse med oplag og neddeling af bygningsaffald, samt de planlagte aktiviteter med håndtering af jern og metal. Målingerne på nuværende aktiviteter er foretaget den 23. april 2014. For driften af de planlagte aktiviteter med jern håndtering er drift fra en lignende afdeling i Slagelse anvendt jf. miljømåling – ekstern støj: PX 547214-B rev1 dato 14.10.2009 af ÅF-Ingemannsson.

Støjbelastningen er beregnet i fire referencepunkter, placeret ved den mest støjbelastede nabo-virksomhed og de nærmeste naboer i det åbne land.

Målinger og beregninger er foretaget i henhold til metoderne beskrevet i Miljøstyrelsens vejledning nr. 5/1993 "Beregning af ekstern støj fra virksomheder" og afrapporteres efter retningslinjerne for "Miljømåling – ekstern støj" som akkrediteret teknisk prøvning i overensstemmelse med Acousticas akkreditering nr. 134 fra DANAK. Den akkrediterede tekniske prøvning gælder resultaterne i det omfang, de opstillede forudsætninger vedrørende støjdata og geometriske data for fremtidige anlæg m.v. efterleves. Når disse forudsætninger efterfølgende er verificeret, og eventuelle afvigelser er indarbejdet i støjberegningerne, vil den akkrediterede teknisk prøvning omfatte resultater og alle bagvedliggende støjdata.



Kokbjerg 5  
6000 Kolding  
Danmark

Tlf. 8228 1400  
Direkte tlf. 8228 1483  
Mobiltlf. 2723 1483

Web [www.grontmij.dk](http://www.grontmij.dk)  
E-mail [Casper.Bjerring@grontmij.dk](mailto:Casper.Bjerring@grontmij.dk)  
Fil P2.050.14 - Miljømåling støj - Stena Recycling.doc

CVR-nr. 48233511

Acoustica Akustik · Støj · Vibrationer



De udførte målinger og beregninger viser, at virksomhedens eksterne støj i den fremtidige situation kan overholde Miljøstyrelsens vejledende grænseværdier, når den nye virksomhed etableres i overensstemmelse anvisninger, der ligger til grund for denne rapport. Resultaterne fremgår af nedenstående tabel.

Referencepunkt	R1: Oensvej 79	R2: Oensvej 75	R3: Oensvej 76	R4: Kometvej 8
Beregnet L <sub>eq</sub> dB(A) Normal dag	46	45	47	69
Beregnet L <sub>eq</sub> dB(A) Betonk nusning	51	49	49	69
Beregnet L <sub>eq</sub> dB(A) Træneddeling	53	49	49	69
Beregnet L <sub>eq</sub> dB(A) Lørdag formiddag	26	23	26	41
Støjgrænse Dagperiode dB(A)	55	55	55	70
Genetillæg	-	-	-	-
Usikkerhed dB	3-5	3-5	3-5	3-5
Vilkår overholdt	Ja	Ja	Ja	Ja

Støjkværdierne er overholdt i alle referencepunkter i alle perioder, hvor virksomheden er oplyst værende i drift.

Det er ikke muligt ud fra beregningerne at fastlægge om den fremtidige drift vil have et tydeligt indhold af impulser, der kan udløse et genetillæg på 5 dB.

**SIKKERHEDSSTILLELSE****Sikkerhedsstillelse - Horsens**

Affaldstype	Mængde [tons]	Udgifter til bortskaffelse [kr/ton]	Udgifter i alt
Jern og metalfraktioner	1000	0	kr -
Olieaffald	1,5	0	kr -
Dæk	30	300	kr 9.000
Elektronisk udstyr	0,2	0	kr -
Bilrudeglas	10	200	kr 2.000
Plastkofangere og spoilere	10	100	kr 1.000
Oliefiltre	0,2	3000	kr 600
Brugt opsamlingsmateriale	0,4	3000	kr 1.200
Bly og Ni/Cd akkumulatorer	60	0	kr -
Transport	52,3	50	kr 2.615
Tømning - sandfang og olieudskiller			kr 7.000
Samlet sikkerhedsstillelse			kr 23.415

Udgifter til bortskaffelse sættes til kr. 0, hvor affaldsfraktionen har positiv værdi.