

**Godkendelse efter §16a
af husdyrbruget Fredenslund**

Rygårdevej 2A
Vivild
8961 Allingåbro

Godkendelse af husdyrbrug i henhold til Bekendtgørelse af lov om husdyrbrug og anvendelse af gødning m.v. nr. 520 af 01/05/2019

Ejer- og driftsforhold:

| | |
|-----------------------|---|
| Husdyrbrugets navn: | Fredenslund, Rygårdevej 2A, Vivild, 8961 Allingåbro |
| Art: | Kvægbrug |
| CVR nr.: | 11508235 |
| Matr. nr.: | 6a Rygårde, Nørager |
| Ejer af husdyrbruget: | Arne Porse |
| Driftsansvarlig: | Arne Porse |
| Godkendelsesparagraf: | 16a stk. 1 |
| Tilsynsmyndighed: | Norrdjurs Kommune |

Tidsfrister og perioder:

Miljøgodkendelsen offentliggøres den 19.02.2024.

Klagefristen udløber den 18.03.2024.

Søgsmålsfristen udløber den 19.08.2024.

Ansøgningen er modtaget den 11.08.2023.

Foroffentlighedsfase fra den 06.09.2023 til den 27.09.2023.

Høring fra den 08.01.2024 til den 15.02.2024.

Dato: 19. februar 2024

J.nr.: 23/7379

Skema nr.: 240101

Reference: Annette Jessen

Telefon: 89 59 40 01

E-mail: anje@norrdjurs.dk

Kvalitetssikring: Jakob Sølvhøj Roelsgaard

INDHOLDSFORTEGNELSE

Læsevejledning

| | |
|--|-----------|
| 1. Resume | 6 |
| 2. Godkendelse | 7 |
| 2.1. Godkendelsespligt | 7 |
| Tidligere godkendelser | 8 |
| 2.2. Ansøgning, tilsyn og revurdering | 8 |
| 3. Vilkår | 9 |
| 3.1. Vilkår til ibrugtagelse af godkendelsen | 9 |
| 3.2. Vilkår til stalde og produktioner | 9 |
| 3.2.1. Stalde..... | 9 |
| 3.2.2. Produktioner..... | 9 |
| 3.2.3. Miljøteknologi..... | 13 |
| 3.3. Husdyrgødning | 13 |
| 3.4. management | 14 |
| 3.4.1. Management..... | 14 |
| 3.4.2. Energi- og vandforbrug | 14 |
| 3.5. Forurening | 14 |
| 3.5.1. Restvand..... | 14 |
| 3.5.2. Affald | 15 |
| 3.5.3. Kemikalier..... | 15 |
| 3.6. Nabopåvirkning | 15 |
| 3.6.1. Lugt | 15 |
| 3.6.2. Støj | 15 |
| 3.6.3. Lys..... | 16 |
| 3.6.4. Fluer og skadedyr..... | 17 |
| 3.6.5. Støv | 17 |
| 3.6.6. Transport | 17 |
| 3.7. Ophør | 17 |
| 3.8. Øvrige | 17 |
| 4. Miljøkonsekvensrapport | 18 |
| 5. Miljøvurdering | 30 |
| 5.1. Ibrugtagelse af godkendelsen | 30 |
| 5.2. Stalde og produktioner | 30 |
| 5.2.1. Lokalisering | 30 |
| 5.2.2. Produktioner..... | 30 |
| 5.2.3. Afstande | 31 |
| 5.3. Husdyrgødning | 31 |
| 5.4. Bedste tilgængelige teknik/rekere teknologi/optimering | 32 |
| 5.4.1. BAT ammoniak..... | 32 |
| 5.5. Management | 33 |
| 5.6. Forurening | 33 |

| | | |
|--------------|--|-----------|
| 5.7. | Nabopåvirkning..... | 34 |
| 5.7.1. | Lugt..... | 34 |
| 5.7.2. | Øvrige nabogener..... | 34 |
| 5.8. | Naturområder | 34 |
| 5.9. | Habitatvurdering | 35 |
| 5.10. | Bilag IV-arter | 35 |
| 5.11. | Ophør | 36 |
| 6. | <i>Offentlighed, høring og klage</i>..... | 37 |
| 6.1.1. | Offentlighed og høringer..... | 37 |
| 7. | <i>Liste over sagens bilag</i> | 38 |

LÆSEVEJLEDNING

I miljøgodkendelsen er rammerne for den godkendte produktion beskrevet.

Første kapitel er et resumé, som beskriver det ansøgte projekt.

Andet kapitel indeholder selve godkendelsen og beskriver de generelle forhold omkring den.

I tredje kapitel er der stillet vilkår for at sikre, at udvidelsen og produktionen kan foregå uden at miljøet og omgivelserne påvirkes væsentligt.

Fjerde kapitel er en miljøkonsekvensrapport, som er indsendt af ansøgers konsulent. Rapporten indeholder de oplysninger og vurderinger, som ansøger og dennes konsulent har afgivet i forbindelse med ansøgningen.

I femte kapitel findes Norddjurs Kommunes sammenfattende miljøvurdering af det ansøgte projekt, herunder hvordan krav til anvendelse af bedst tilgængelig teknologi (BAT) er opfyldt. Kapitlet indeholder også en vurdering af den indsendte miljøkonsekvensrapport i forhold til miljøpåvirkning og en vurdering af, hvordan de stillede vilkår sikrer, at produktionen kan foregå uden væsentlig påvirkning af miljøet og omgivelserne.

Sjette kapitel indeholder oplysninger om offentlighed, høringer og klagemulighed. Klagevejledning findes på bilag 5.

Liste over bilag findes i kapitel 7.

1. RESUME

Denne miljøgodkendelse gælder for husdyrbruget Fredenslund beliggende Rygårdevej 2A, Vivild, 8961 Allingåbro. Husdyrbruget ligger mellem Lystrup og Skovgårde i et område karakteriseret ved landbrugsdrift.

Ved miljøgodkendelsen overgår kvægbruget til ny regulering efter produktionsareal (stipladsmodellen), og der gives godkendelse til en udvidelse af produktionsarealet fra i alt 5014 m² til i alt 5169 m².

En bygning (stald 10), som tidligere har været anvendt til stald, tages igen i drift, og der godkendes flere kalvehytter (stald 9a-d). Derudover ændres produktionsarealerne i stald 7, idet spaltegulvbokse i en del af staldafsnittet ændres til sengebåsestald ved at udskifte inventar og udlægge gummimåtter i sengebåsene, og dybstrøelsesarealet i stalden udvides ved at inddrage en eksisterende drivgang. Endelig godkendes en ny møddingsplads på 34 m².

For at opnå miljøgodkendelse har Norddjurs Kommune stillet en række vilkår til anlægget og driften, herunder vilkår om fortsat gylleforsuring i den store kostald.

For at kommunen har kunnet vurdere, hvilke vilkår der har været nødvendige, har ansøgers konsulent udarbejdet en miljøkonsekvensrapport. Sammen med det elektroniske ansøgnings-skema på husdyrgodkendelse.dk er miljøkonsekvensrapporten brugt af kommunen til fastsættelse af vilkårene.

2. GODKENDELSE

Norrdjurs Kommune godkender hermed husdyrbruget Fredenslund.

Godkendelsen omfatter husdyrbruget med tilknyttede aktiviteter på Rygårdevej 2 A, Vivild,

Godkendelsen omfatter de miljømæssige forhold, der er beskrevet i:

- Bekendtgørelse af lov om husdyrbrug og anvendelse af gødning m.v. nr. 520 af 01/05/2019
- Bekendtgørelse om godkendelse og tilladelse m.v. af husdyrbrug nr. 443 af 26/04/2023
- Bekendtgørelse om miljøregulering af dyrehold og om opbevaring af gødning nr. 2243 af 29/11/2021

Ejeren er selv ansvarlig for at indhente øvrige nødvendige godkendelser eller tilladelser, herunder byggetilladelse og afledningstilladelse til regnvand og sanitært spildevand.

Der gøres opmærksom på, at husdyrbruget til enhver tid skal overholde gældende regler i love og bekendtgørelser - også selvom disse regler eventuelt måtte være skærpede i forhold til denne godkendelse. F.eks. skal den til enhver tid gældende husdyrgødningsbekendtgørelse overholdes.

Godkendelsen bortfalder, såfremt den ikke er udnyttet inden 6 år fra afgørelsens dato, det vil sige, at hele projektet skal være færdigt denne dato. Hvis en del af afgørelsen ikke er udnyttet, bortfalder afgørelsen for denne del.

Hvis udnyttelsen af miljøgodkendelsen ophører helt eller delvis i 3 på hinanden følgende år, bortfalder den del, der ikke har været udnyttet de seneste 3 år. Et produktionsanlæg anses som værende udnyttet, når mindst 25 pct. af produktionsarealet har været driftsmæssigt udnyttet. Ved driftsmæssig udnyttelse forstås, at der på det pågældende areal produceres mindst 50 pct. af det mulige inden for rammerne af dyrevelfærdskrav eller andre relevante krav.

Med denne miljøgodkendelse følger 8 års retsbeskyttelse. Vilkårene kan dog til enhver tid ændres efter reglerne i lov om husdyrbrug og anvendelse af gødning m.v. §§ 39 og 40.

2.1. GODKENDELSESPLIGT

I det konkrete projekt er der ansøgt om en udvidelse af husdyrbruget. Der godkendes produktionsarealer i eksisterende stalde, i en tidligere stald, som igen tages i drift og nye kalvehytter. Udvidelsen af husdyrbruget er godkendelsespligtigt. Projektet skal godkendes efter § 16a i husdyrbrugsloven.

Husdyrbrug må ikke etableres, udvides eller ændres, før kommunen har haft lejlighed til at vurdere om ændringen kræver en tilladelse eller godkendelse.

Efterfølgende ændringer i produktionen, som er mere omfattende end det der tillades i godkendelsen, skal ligeledes godkendes, før de gennemføres. Sådanne ændringer må derfor først gennemføres, når kommunen har godkendt ændringen på baggrund af en anmeldelse eller i en ny tilladelse/miljøgodkendelse.

Eventuelt ejerskifte eller bortforpagtning skal meddeles tilsynsmyndigheden senest 1 måned efter, at det har fundet sted.

TIDLIGERE GODKENDELSER

Husdyrbruget har en miljøgodkendelse efter § 12 i husdyrbrugsloven. Miljøgodkendelsen fra 2016 ophæves, når den nye miljøgodkendelse tages i brug.

2.2. ANSØGNING, TILSYN OG REVURDERING

Ansøgningen er indkommet til Norddjurs Kommune den 11. august 2023. Ansøgningen er indsendt via www.husdyrgodkendelse.dk, der er et elektronisk ansøgningssystem, som beregner en lang række miljøpåvirkninger ud fra det produktionsanlæg og de mulige dyretyper der indtastes. Beregningerne ligger sammen med ansøgeres kompetente rådgivers miljøkonsekvens rapport til grund for miljøgodkendelsen. Disse beregninger og vurderinger er herefter blevet behandlet af Norddjurs Kommune således, at hvis det ansøgte projekt ville medføre uacceptable påvirkninger, så er der stillet vilkår, så miljøet og omgivelserne tilgodeses.

Efterfølgende vil kommunen løbende føre tilsyn med, at produktionen følger de vilkår, som fremgår af godkendelsen.

3. VILKÅR

I det følgende anføres hvilke vilkår der er gældende for godkendelsen.

Alle vilkårene oplyses uden beskrivelse. Begrundelse og beskrivelse findes i miljøkonsekvensrapporten og i afsnittet om miljøvurdering.

3.1. VILKÅR TIL IBRUGTAGELSE AF GODKENDELSEN

Godkendelsen må udnyttes, når den er offentliggjort, og alle vilkår til godkendelsen skal efterleves, så snart udnyttelse af godkendelsen påbegyndes.

3.2. VILKÅR TIL STALDE OG PRODUKTIONER

3.2.1. STALDE

Produktionen foregår i en ca. 3300 m² stor kostald fra 2009, i flere mindre staldafsnit og i kalvehytter.

1. Anlæggene - herunder kalvehytter - skal være placeret som anført på situationsplanen, bilag 2.
2. Mål på byggeri og indretning skal svare til de indsendte skitser over produktionsarealer og oplysninger om indretning af stald 7.
3. Kalvehytter skal placeres på betonplads med afløb, som leder opsamlet vand og husdyrgødning til gyllebeholder.
4. Staldene skal indrettes med de staldsystemer eller dele af den flexgruppe, der er anført under produktioner pkt. 3.2.2.

3.2.2. PRODUKTIONER

Nuværende og godkendte produktionsarealer er anført i tabellerne herunder.

Nuværende produktion

| Dyretype og staldsystem for nuværende drift | Staldafsnit nr. og navn jf. ansøgning | Størrelse, total, m ² | Produktionsareal, m ² | Evt. miljøteknologi | Effekt miljøteknologi | Ammoniakemission, kg NH ₃ -N/år |
|---|---------------------------------------|----------------------------------|----------------------------------|---------------------|-----------------------|--|
| Malkekøer, kvier og stude. Sengestald med spalter (kanal, bagskyl eller ringkanal) | Stald 2 | 201 | 160 | . | - | 185,6 |

| Dyretype og staldsystem for nuværende drift | Staldafsnit nr. og navn jf. ansøgning | Størrelse, total, m ² | Produktionsareal, m ² | Evt. miljøteknologi | Effekt miljøteknologi | Ammoniakemission, kg NH ₃ -N/år |
|---|---------------------------------------|----------------------------------|----------------------------------|---------------------|-----------------------|--|
| Malkekøer, kvier og stude. Sengestald med spalter (kanal, bagskyl eller ringkanal) | Stald 3 | 197 | 98 | - | - | 113,7 |
| Malkekøer, kvier og stude. Sengestald med spalter (kanal, bagskyl eller ringkanal) | Stald 4 | 626 | 611 | - | - | 708,8 |
| Malkekøer, kvier og stude. Sengestald med spalter (kanal, bagskyl eller ringkanal) | Stald 5 | 265 | 252 | - | - | 292,3 |
| Malkekøer, kvier og stude. Sengestald med spalter (kanal, bagskyl eller ringkanal) | Stald 6 | 1122 | 690 | - | - | 800,4 |
| Malkekøer, kvier og stude Dybstrøelse | Stald 7 | 460 | 83 | - | - | 69,7 |
| Malkekøer, kvier og stude Sengestald med spalter (kanal, bagskyl eller ringkanal) | Stald 7 | 460 | 72 | - | - | 83,5 |
| Ammekøer, slagtekalve (over 6 mdr.) Spaltegulvbokse | Stald 7 | 460 | 111 | - | - | 101,0 |
| Malkekøer, kvier og stude Dybstrøelse | Stald 8 | 3304 | 60 | - | - | 50,4 |

| Dyretype og staldsystem for nuværende drift | Staldafsnit nr. og navn jf. ansøgning | Størrelse, total, m ² | Produktionsareal, m ² | Evt. miljøteknologi | Effekt miljøteknologi | Ammoniakemission, kg NH ₃ -N/år |
|---|---------------------------------------|----------------------------------|----------------------------------|---------------------|-------------------------------------|--|
| Malkekøer, kvier og stude. Sengestald med spalter (kanal, bagskyl eller ringkanal) | Stald 8 | 3304 | 2688 | Gylleforsuring | Lugt: 0 % NH ₃ : 33 % | 2089,2 |
| Kalve (under 6 mdr.) Dybstrøelse | Stald 9 Kalvehytter | 446 | 189 | - | - | 158,8 |

Godkendt produktion

| Dyretype og staldsystem / flexgruppe for ansøgt drift | Staldafsnit nr. og navn jf. ansøgning | Størrelse, total, m ² | Produktionsareal, m ² | Evt. miljøteknologi | Effekt miljøteknologi | Ammoniakemission, kg NH ₃ -N/år |
|---|---------------------------------------|----------------------------------|----------------------------------|---------------------|-----------------------|--|
| Alle kvæg Sengestald med spalter (bagskyl eller ringkanal) | Stald 2 | 201 | 160 | . | - | 185,6 |
| Alle kvæg Sengestald med spalter (bagskyl eller ringkanal) | Stald 3 | 197 | 98 | - | - | 113,7 |
| Alle kvæg Sengestald med spalter (bagskyl eller ringkanal) | Stald 4 | 626 | 611 | - | - | 708,8 |
| Alle kvæg Sengestald med spalter (bagskyl eller ringkanal) | Stald 5 | 265 | 252 | - | - | 292,3 |
| Alle kvæg Sengestald med spalter (bagskyl eller ringkanal) | Stald 6 | 1122 | 690 | - | - | 800,4 |
| Alle kvæg Dybstrøelse | Stald 7 | 460 | 106 | - | - | 89,0 |

| Dyretype og staldsystem / flexgruppe for ansøgt drift | Staldafsnit nr. og navn jf. ansøgning | Størrelse, total, m ² | Produktionsareal, m ² | Evt. miljøteknologi | Effekt miljøteknologi | Ammoniakemission, kg NH ₃ -N/år |
|---|---------------------------------------|----------------------------------|----------------------------------|---------------------|-------------------------------------|--|
| Alle kvæg Sengestald med spalter (bagskyl eller ringkanal) | Stald 7 | 460 | 72 | - | - | 83,5 |
| Alle kvæg Sengestald med spalter (bagskyl eller ringkanal) | Stald 7 | 460 | 111 | - | - | 128,8 |
| Alle kvæg Dybstrøelse | Stald 8 | 3304 | 60 | - | - | 50,4 |
| Alle kvæg Sengestald med spalter (bagskyl eller ringkanal) | Stald 8 | 3304 | 2688 | Gylleforsuring | Lugt: 0 % NH ₃ : 33 % | 2089,2 |
| Kalve (under 6 mdr.) Dybstrøelse | Stald 9 Kalvehytter | 446 | 189 | - | - | 158,8 |
| Kalve (under 6 mdr.) Dybstrøelse | Stald 9a Kalvehytte | 51 | 25 | - | - | 21,0 |
| Kalve (under 6 mdr.) Dybstrøelse | Stald 9b Kalvehytte | 25 | 12 | - | - | 10,1 |
| Kalve (under 6 mdr.) Dybstrøelse | Stald 9c Kalvehytte | 25 | 12 | - | - | 10,1 |
| Kalve (under 6 mdr.) Dybstrøelse | Stald 9d Kalvehytte | 23 | 12 | - | - | 10,1 |
| Alle kvæg Sengestald med spalter (bagskyl eller ringkanal) | Stald 10 | 137 | 71 | - | - | 82,4 |

Dyretyper som indgår i flexgrupperne:

Flexgruppen "Alle kvæg: Sengestald med spalter (bagskyl eller ringkanal)": Malkekøer, kvier, stude, ammekøer og slagtekalve (over 6 mdr.)

Flexgruppen "Alle kvæg: Dybstrøelse": Malkekøer, kvier, stude, ammekøer, slagtekalve (over 6 mdr.), kalve (under 6 mdr.)

5. Der må på intet tidspunkt opholde sig flere dyr i anlægget end der er tilladt i henhold til dyreværnsloven.
6. Der må ikke opstaldes dyr på produktionsarealer, som ikke er medtaget i denne godkendelse.
7. Den til stald 8 anførte miljøteknologi (gylleforsuring) skal til en hver tid være fungerende.

3.2.3. MILJØTEKNOLOGI

Indretning og drift

8. Der skal forefindes et anlæg til forsuring af gylle fra stald 8.
9. Svovlsyretanken skal være udstyret med et indbygget opsamlingskar. Svovlsyretanken skal være placeret på en plads med støbt bund og være sikret mod påkørsel.
10. Der må kun anvendes svovlsyre.
11. Før forsuring må den gennemsnitlige pH-værdi i gyllen på månedsbasis maksimalt være 6,0.
12. Styringen af anlægget skal indstilles til at behandle gyllen til pH-værdi 5,5.
13. Forsuret gylle må ikke opbevares sammen med ubehandlet gylle.
14. Forsuringsanlægget skal vedligeholdes i overensstemmelse med producentens vejledning. Producentens vejledning skal opbevares på husdyrbruget.

Egenkontrol

15. Gyllens pH-værdi skal registreres elektronisk før og efter hver svovlsyrebehandling. Der skal endvidere føres en elektronisk statistik/logbog, der som minimum indeholder oplysninger om de gennemsnitlige pH-værdier i gyllen på månedsbasis før svovlsyrebehandling.
16. Der skal indgås en skriftlig aftale med producenten om serviceeftersyn af forsuringsanlægget, herunder kalibrering af pH-målere. Forsuringsanlægget skal kontrolleres mindst hver fjerde måned. Serviceaftale med producenten skal opbevares på husdyrbruget.
17. Tilsynsmyndigheden skal underrettes i følgende situationer:
 - Når den gennemsnitlige pH-værdi i gyllen på månedsbasis er større end 6,0 før svovlsyrebehandling.
 - Når forsuringsanlægget er ude af drift i en periode på mere end 2 uger.
18. Data for pH-målinger, dokumentation for kalibrering af pH-måler samt kontrolrapporter skal opbevares på husdyrbruget i mindst fem år og forevises på tilsynsmyndighedens forlangende.

3.3. HUSDYRGØDNING

Husdyrgødningen fra produktionen består af gylle og dybstrøelse. Husdyrgødningen opbevares i følgende anlæg.

Ansøgt Drift

| Anlæg | Gødningstype | Overfladeareal | Miljøteknologi | Ammoniakemission |
|-----------------------------------|--|--------------------|----------------|--------------------------------|
| Gylletank 4067 m ³ | Flydende | 762 m ² | - | 304,6 kg NH ₃ -N/år |
| Gylletank 2050 m ³ | Flydende | 508 m ² | - | 203,3 kg NH ₃ -N/år |
| Gylletank 1300 m ³ | Flydende | 307 m ² | - | 122,8 kg NH ₃ -N/år |
| Gyllebeholder 1850 m ³ | Flydende | 475 m ² | - | 190,0 kg NH ₃ -N/år |
| Møddingsplads | Fast gødning Kvæg, heste, får og geder | 34 m ² | - | 12,2 kg NH ₃ -N/år |

19. Anlæggene skal placeres som anført på situationsplanen, bilag 2.
20. Mål på møddingspladsen skal svare til det ansøgte, og pladsen skal leve op til kravene til møddingspladser.
21. Håndtering af gylle skal foregå under opsyn, således at spild undgås, og der tages størst muligt hensyn til omgivelserne.
22. Gyllen må ikke læsses med fastmonteret pumpe på beholderen eller med traktorpumpe.

3.4. MANAGEMENT

3.4.1. MANAGEMENT

Den daglige drift har stor betydning for at reducere eventuelle gener fra et husdyrbrug. Godt landmandskab er derfor afgørende for, at husdyrbruget kan drives uden unødige gener for omgivelserne.

23. Et eksemplar af nærværende godkendelse skal til enhver tid være tilgængeligt for de personer, der har ansvaret for virksomhedens indretning og drift.
24. Der skal til stadighed tilstræbes en god staldhygiejne, herunder at stier og båse holdes tørre, samt at stalde, ventilations- og fodringsanlæg holdes rene.

3.4.2. ENERGI- OG VANDFORBRUG

25. Der skal være monteret målere, som registrerer el- og vandforbruget.

3.5. FORURENING

3.5.1. RESTVAND

26. Vand fra vask af maskiner og redskaber, hvorfra der kan forekomme gødningsrester eller rester af bekæmpelsesmidler, skal foregå på tæt betonplads med afløb til opsamlingsbeholder.
27. Der skal indhentes særskilt tilladelse, hvis tagvand ønskes afledt til dræn og vandløb.

3.5.2. AFFALD

For at minimere risiko for forurening fra affald og sikre bedst mulig genanvendelse skal affald håndteres efter de gældende retningslinier fra Reno Djurs.

28. Affald skal opbevares på en måde, som ikke medfører forurening af omgivelserne, herunder jord, grundvand, vandløb eller luft.
29. Eventuelt farligt affald (f.eks. spildolie og kemikalieaffald) skal opbevares under tag, på tæt gulv og uden mulighed for afledning til kloak eller dræn. Der skal være en opkant omkring opbevaringspladsen, så spild fra den største beholder, der anvendes, kan tilbageholdes af opkanten.
30. Eventuelt farligt affald skal bortskaffes og anmeldes i henhold til det til enhver tid gældende regulativ for Norddjurs Kommune.
31. Affald skal sorteres efter type, opbevares, transporteres og bortskaffes i henhold til det til enhver tid gældende regulativ for Norddjurs Kommune.

3.5.3. KEMIKALIER

32. Opbevaring af diesel i overjordiske tanke skal til enhver tid ske i typegodkendt tank, som står overdækket på fast og tør bund, således at spild kan opsamles, og at der ikke er mulighed for afløb til jord, kloak, overfladevand eller grundvand.
33. Medicin og bekæmpelsesmidler på ejendommen skal opbevares uden mulighed for afledning af spild til kloak, dræn eller jord.
34. Oplag af olier og kemikalier skal opbevares således, at der ikke kan ske forurening af omgivelserne, herunder jord, grundvand, overfladevand, luft, kloak- eller regnvandssystem, hvis der skulle opstå spild. Oplaget skal være sikret mod påkørsel, hvor der forekommer fare for dette.
35. Olier og kemikalier skal opbevares på tæt bund, der er resistent overfor de oplag, der opbevares (eksempelvis betongulv) uden afløb til kloak, nedsivning eller overfladevand. Fliser og SF-sten anses ikke som tæt bund.
36. Oplagspladsen skal indrettes således, at indholdet af den største beholder, der opstilles på pladsen, kan tilbageholdes ved uheld - dvs. olie eller kemikalier må ikke kunne løbe i kloaksystemet, ud på jorden eller til overfladevand. Dette kan gøres ved at placere oplag på spildbakke eller indrette oplagspladsen med opkant, således at spild tilbageholdes på oplagspladsen.

3.6. NABOPÅVIRKNING

I det følgende stilles vilkår, der sikrer at naboer ikke påvirkes udover det som tillades i loven.

3.6.1. LUGT

37. Husdyrholdet skal til enhver tid overholde det fastsatte produktionsareal, staldsystemer og tilladte dyretype.

3.6.2. STØJ

Husdyrbrugets bidrag til det ækvivalente, korrigerede støjniveau målt eller beregnet ved nærmeste beboelses opholdsareal må i intet punkt overstige:

| Dag | | | |
|--------------------|-------------------|----------|----------------------|
| Mandag - fredag | Kl. 07.00 - 18.00 | 55 dB(A) | Referencetid 8 timer |
| Lørdag | Kl. 07.00 - 14.00 | 55 dB(A) | Referencetid 7 timer |
| Lørdag | Kl. 14.00 - 18.00 | 45 dB(A) | Referencetid 4 timer |
| Søn- og helligdage | Kl. 07.00 - 18.00 | 45 dB(A) | Referencetid 8 timer |
| Aften | | | |
| Alle dage | Kl. 18.00 - 22.00 | 45 dB(A) | Referencetid 1 time |
| Nat | | | |
| Alle dage | Kl. 22.00 - 07.00 | 40 dB(A) | Referencetid ½ time |
| Maksværdi (LpAmax) | Kl. 22.00 - 07.00 | 55 dB(A) | - |

Støjens maksimalværdi må om natten ikke overstige 55 dB(A) ved boliger. Støjbelastningen er det ækvivalente, korrigerede støjniveau i dB(A) målt eller beregnet i punkter i 1,5 meters højde over terræn. Referencetiden er det mest støjbelastede tidsrum i perioden.

Brugen af landbrugsredskaber i marken er undtaget fra støjgrænserne.

38. Driften skal overholde de støjgrænser, der er beskrevet i tabellen ovenfor.

39. Husdyrbruget skal på tilsynsmyndighedens forlangende dokumentere, at vilkårene om støjgrænser i punkt 3.6.2 ikke overskrides, når virksomheden er i fuld, normal drift. Dokumentation skal kun omfatte de støjgrænser, der er relevante ifølge tilsynsmyndighedens vurdering af den konkrete sag. Husdyrbruget afholder selv omkostningerne til målingerne. Dokumentation kan forlanges ved begrundet mistanke, dog højst en gang om året.

40. Dokumentation for måling af støjniveau skal udføres efter en af nedenstående metoder:

- a. - beregninger af støjniveauet efter den nordiske beregningsmetode for ekstern støj fra virksomheder, der er beskrevet i Miljøstyrelsens vejledning nr. 5/1993, eller
- b. - måling af støjniveauet, som angivet i Miljøstyrelsens vejledning nr. 6/1984 eller beskrevet i Miljøstyrelsens orientering nr. 9/1997.

41. Beregning eller måling skal foretages af et laboratorium, der er akkrediteret eller certificeret til "Miljømålinger - ekstern støj".

42. Vurdering af støjgrænsens eventuelle overskridelse foretages ud fra støjvejledningen nr. 5/1984 eller orientering nr. 9/1997.

3.6.3. LYS

43. Udendørs lyskilder ved anlæggene skal påmonteres bevægelsescensor eller automatisk sluk-teknik. Udendørs lyskilder skal endvidere være afskærmet mod opadgående lysstråler.

3.6.4. FLUER OG SKADEDYR

44. Der skal til enhver tid foretages effektiv rottebekæmpelse.

45. Der skal foretages fluebekæmpelse i overensstemmelse med de af Aarhus Universitet, Institut for Agroøkologi, fastsatte retningslinjer.

3.6.5. STØV

Der er ikke stillet vilkår i forhold til støv.

3.6.6. TRANSPORT

46. Transporter af foder skal så vidt muligt ske i tidsrummet fra kl. 07:00 til kl. 18:00 på hverdage.

3.7. OPHØR

Hvis produktionen ophører, skal det sikres, at der ikke sker en efterfølgende forurening af jord og omgivelser.

47. Alle staldanlæg og anlæg til opbevaring af husdyrgødning skal tømmes og rengøres straks efter husdyrbrugets ophør.

48. Forsuringsanlæg og eventuelt oplag skal tømmes for svovlsyre straks efter husdyrbrugets ophør.

3.8. ØVRIGE

49. Alle tiltag beskrevet i miljøkonsekvensrapporten skal overholdes.

50. Norddjurs Kommune skal straks underrettes, hvis der sker uheld, som medfører eller kan medføre en forurening af jord, kloak, overfladevand eller grundvand.

4. MILJØKONSEKVENSRAPPORT

Denne del er skrevet af ansøgers konsulent.



Miljøkonsekvensrapport for husdyrbruget

**Rygårdevej 2
8961 Allingåbro**

9/11 2023

Miljøkonsekvensrapport

Efter hver overskrift eller underoverskrift er angivet, hvilket punkt i husdyrgodkendelsesbekendtgørelsens bilag oplysningerne er afgivet efter.

Ikke-teknisk resumé (C3, D1, D2 og D3)

Arne Porse ansøger Norddjurs kommune om en udvidelse af produktionsarealet til kvægproduktionen på ejendommen Rygårdevej 2, 8961 Allingåbro for at leve op til kommende regler om staldindretning. Da ammoniakemissionen er højere end 3.500 kgN/år søges der efter §16a.

Ejendommens nuværende godkendelse er en godkendelse efter §12 fra 2016.

Der ansøges om ibrugtagning af stald 10, som tidligere har været anvendt til stald. Derudover renoves spaltegulvbokse i stald 7 og ændres til sengebåsestald. Dette gøres ved at udskifte inventar samt udlægge gummimåtter i sengebåsene. Det eksisterende dybstrøelsesareal i stald 7 udvides ved at inddrage en eksisterende drivgang. Endeligt søges der om godkendelse af kalvehytter (stald 9A-D).

Lugt:

Anlægget overholder krav til lugt til henholdsvis nærmeste nabo, samlet bebyggelse samt byzone.

Ammoniak:

Det ansøgte projekt opfylder både BAT-kravene til ammoniakemission og kravene til maksimal deposition af ammoniak på ammoniakfølsomme naturområder.

For at overholde det vejledende BAT-krav må den samlede årlige ammoniakfordampning fra stald og lager højst være 5.648 kg NH₃-N. Den ansøgte produktion har en emission på 5.667 kg NH₃-N. Der søges om dispensation fra det vejledende BAT-krav, da den faktiske emission ligger 19 kg højere end kravet.

Nærmeste kategori 1-naturområde) har en totalbelastning på 0,0 kg N.

Nærmeste kategori 2-naturområde har en totalbelastning på 0,2 kg N.

Nærmeste kategori 3-naturområde har en merbelastning på 0,0 kg N i forhold til 8-års drift.

Produktionen overholder således samtlige afskæringskriterier i forhold til ammoniak.

Transport:

Transport af gylle fra ejendommen forekommer primært i udbringningsperioden marts til maj samt september.

Hovedparten af transporterne sker indenfor normal arbejdstid. Sæsonbetinget arbejde kan dog forekomme hele døgnet.

BAT:

Produktionen lever op til kravene og vurderes at leve op til Bedste Anvendelig

Teknologi:

Beskrivelse af teknologier til begrænsning af ammoniakfordampning:
Der er forsuringsanlæg i kostalden.

Alternative teknologier:

Da ejendommen opfylder det fastsatte krav til ammoniak er yderligere teknologier fravalgt.

0-alternativ:

Nul-alternativet for det planlagte projekt er at fortsætte den nuværende produktion på ejendommen.

Den ansøgte løsning er begrundet i krav til staldindretning i forhold til dyrevelfærd. Samlet set vil projektet ikke i sig selv eller i kumulation med andre projekter, medføre en væsentlig belastning på miljøet.

Miljøkonsekvensrapporten er lavet af Rikke Skyum, Djursland Landboforening

Oplysninger om husdyrbruget og det ansøgte

Indretning og drift af anlæg m.m. (B1)

Anlæggets produktionsareal, staldsystem og dyretype fremgår af husdyregodkendelse.dk og er gengivet i tabellen herunder. Skitsetegninger er vedlagt ansøgningen.

| Stald-nr. | Staldtype | Dyretype | Produktionsareal (m ²) |
|-----------|------------------------|-----------|------------------------------------|
| 2 | Sengestald med spalter | Alle Kvæg | 160 |
| 3 | Sengestald med spalter | Alle Kvæg | 98 |
| 4 | Sengestald med spalter | Alle Kvæg | 611 |
| 5 | Sengestald med spalter | Alle Kvæg | 252 |
| 6 | Sengestald med spalter | Alle Kvæg | 690 |
| 7 | Dybstrøelse | Alle Kvæg | 106 |
| | Sengestald med spalter | Alle Kvæg | 72 |
| | Sengestald med spalter | Alle Kvæg | 111 |
| 8 | Sengestald med spalter | Alle Kvæg | 2688 |
| | Dybstrøelse | Alle Kvæg | 60 |
| 9 | Dybstrøelse | Kalve | 189 |
| 9A-D | Dybstrøelse | Kalve | 61 |
| 10 | Sengestald med spalter | Alle Kvæg | 71 |

Der er ingen biaktiviteter på ejendommen.

Anlægsarbejder, bygningsændringer m.m. (B2)

Der ansøges om at inddrage eksisterende bygning til stald (stald 10), at godkende nye kalvehytter (9A-9D) samt lave en mindre udvidelse af staldarealet (stald 7).

Forhold til andre husdyrbrug (B3)

Anlægget er hverken teknisk, forureningsmæssigt eller driftsmæssigt forbundet med andre husdyrbrug.

Beliggenhed og omgivelser (B4)

I husdyrgodkendelse.dk er angivet afstande til naboer, skel, vej mm. jf. husdyrlovens § 6 og § 8. Afstanden er afstand fra nærmeste staldbygning.

| Område | Afstandskrav (m) | Beskrivelse | Aktuel afstand (m) |
|---|------------------|------------------|--------------------|
| Eksisterende eller ifølge kommuneplanens fremtidige byzone eller sommerhusområde | 50 | Rygård Strand | 1.711 |
| Lokalplan er udlagt til boligformål, blandet bolig og erhvervsformål eller med henblik på beboelse, institutioner, rekreative formål og lign. | 50 | LP 005-707 | 2.037 |
| Nabobeboelse uden landbrugspligt | 50 | Nordkystvejen 26 | 233 |

| | Afstandskrav (m) | Aktuel afstand (m) |
|-----------------------------------|------------------|--------------------|
| Ikke-almene vandforsyningsanlæg | Min. 25 | - |
| Almene vandforsyningsanlæg | Min. 50 | 2.899 |
| Vandløb, herunder dræn og søer | Min. 15 | 355 |
| Offentlig vej og privat fællesvej | Min. 15 | 121 |
| Levnedsmiddelvirksomhed | Min. 25 | Ingen |
| Beboelse på samme ejendom | Min. 15 | 15 |
| Naboskel | Min. 30 | 233 |

Landskabs- og planmæssige forhold

Der er tale om et eksisterende husdyrbrug, som er beliggende i det åbne land i et område med spredt bebyggelse. Området er præget af dyrkede marker med spredte småbiotoper.

Det vurderes, at projektet ikke medfører ændringer i oplevelsen af anlægget i landskabet, da der området i forvejen er præget af større staldanlæg, og at det ikke vil stride mod de planmæssige hensyn, der er opregnet nedenfor.

Det skal bemærkes, at der ikke opføres nye bygninger inden for fortidsmindebeskyttelseslinjen.

Anlægget er placeret inden for øvrige områder og zoner:

| | Ja | Nej |
|--|----|-----|
| Naturområder med særlige beskyttelsesinteresser mv.: | | X |
| Bevaringsværdige landskaber | X | |
| Geologiske bevaringsværdier | | X |
| Værdifulde kulturmiljøer | | X |
| Kystnærhedszonen: | X | |
| Lavbundsarealer | | X |
| Skovrejsningsområder: | | X |
| Sø- og å-beskyttelseslinje: | | X |
| Kirkebyggelinje: | | X |
| Fortidsmindebeskyttelseslinje: | X | |
| Fredede områder: | | X |
| Beskyttede sten- og jorddiger: | | X |

Ammoniakemission (B5)

Den samlede ammoniakemission fra stalde og gødningslagre er beregnet til 5.667 kg NH₃-N pr. år.

Afstande til nærmeste naturområder fra nærmeste stalde er følgende:

| Naturkategori | Afstand meter | Beskrivelse | Totaldep. (kg NH ₃ -N/år) | Merdepos. 8-års drift (kg NH ₃ -N/år) | Merdepos. nudrift (kg NH ₃ -N/år) |
|------------------|---------------|-------------|--------------------------------------|--|--|
| Kategori 1-natur | 3.195 | Overdrev | 0,0 | 0,0 | 0,0 |
| Kategori 2-natur | 945 | Overdrev | 0,2 | 0,0 | 0,0 |
| Kategori 3-natur | 1.016 | Mose | 0,4 | 0,0 | 0,0 |

Den omkringliggende beskyttede natur vurderes ikke at blive påvirket som følge af det ansøgte projekt.

Lugtemission (B6)

Lugtemission og geneafstande fremgår af husdyrgodkendelse.dk

De beregnede afstande ses også i nedenstående tabel.

| Bebyggelse | Kumulation | Ukorrigeret geneafstand (m) | Korrigeret geneafstand (m) | Vægtet gennemsnitsafstand (m) |
|-------------------------------|------------|-----------------------------|----------------------------|-------------------------------|
| Enkelt bolig Nordkystvejen 26 | 0 | 126,6 | 126,6 | 322,5 |
| Samlet bebyggelse Havhuse | 0 | 405,9 | 405,9 | 1.274,6 |
| Byzone Rygård Strand | 0 | 587,9 | 587,9 | 1.785,1 |

Boligerne på ejendomme med landbrugspligt er ikke omfattet af det generelle beskyttelsesniveau. Det vil sige, at de ikke indgår i vurdering af, om der ligger enkeltboliger eller samlet bebyggelse inden for de beregnede geneafstande.

De beregnede geneafstande er i alle tilfælde mindre end den vægtede gennemsnitsafstand, hvorfor lugt fra anlægget vurderes at være overholdt.

Emissioner og genepåvirkninger (B7)

Støj Støjkilder:

Støj kan forekomme fra transport til og fra ejendommen

Tiltag mod støjkilder:

Da naboer bor i behørig afstand fra ejendommen, forventes der ikke støjgener for omboende.

Lys

Udendørslys vil være tændt efter behov. Der er ingen udendørsbelysning, der har fjempåvirkning.

Ejendommens anlæg er belyst med almindelige gårdlamper, som styres af censor.

Lyset i staldene er tændt i arbejdstiden efter behov. Lyset sænkes i stalden om natten til vågebelysning.

Fluer og skadedyr

Der bruges generelt følgende virkemidler mod fluer, rotter og mus:

Der holdes orden og ryddeligt.

Rotter bekæmpes efter kommunens anvisninger

Fluegener:

Fluegener bekæmpes med snyltehvepse og gyllefluer.

Foderopbevaring

Foder opbevares i foderlade samt i plansiloanlæg.

Støv

Der kan forekomme støv i forbindelse med:

Transport på grusvej og pladser

Foderhåndtering

Genebegrænsende foranstaltninger:

Langsom kørsel når det støver.

Der forventes ikke væsentlig grad af støvafvigelse til omgivelserne under normal drift.

Transport:

Hovedparten af grovfoderet bliver transporteret i august – november. Hovedparten af gyllen bliver udbragt i foråret (ca. 90 %) og de resterende ca. 10 % bliver udbragt om efteråret.

Evt. transport af gylle ved en vejafstand større end 10 km foregår på lastbil.

Transporterne sker primært indenfor normal arbejdstid. Dog må der påregnes transporter udover dagtimerne i forbindelse med sæsonbetinget arbejde.

Der hentes døde dyr til DAKA en gang pr. uge.

Køretøjer vedligeholdes og tomgang undgås.

Egenkontrol

Bedriftens egenkontrol består primært af det lovpligtige gødningsregnskab, sprøjtejournal, produktionsopgørelser i markbrug og kvæghold, driftsregnskab, samt løbende registreringer. Derudover følges egenkontrolprogram for "Arlagården".

Der udarbejdes foderplan i samarbejde med kvægbrugsrådgivning således foderet sammensættes og optimeres løbende.

Projektet vurderes ikke ville give anledning til væsentlige gener for de omkringboende.

Risikoelementer vedrørende miljøforhold (B7)

Risici og håndtering:

Brand

Kan opstå som følge af fejl i elinstallationer og medføre risiko for udslip af giftige stoffer. Dette søges undgået ved at vedligeholde el-udstyr og undgå adfærd, der kan beskadige ledninger og elektriske hjælpemidler.

Gylleudslip

Der kan forekomme gylleudslip ved påkørsel af gyllebeholder, ved at en gyllebeholder, gyllekanaler eller pumpeledninger er utætte, eller ved at en gylletank kan sprænge. Kan medføre nedsvivning af gylle til grundvand, eller afstrømning af gylle til vandløb fra frosne marker eller efter ekstrem nedbør. Kan desuden give spild i forbindelse med læsning af gyllevogne.

Risiko for gylleudslip forsøges minimeret ved at:

Der er ryddet op, hvor der arbejdes.

Medarbejdere får god instruktion.

Bygninger og maskiner vedligeholdes.

Der er gode adgangs- og transportveje.

Gylleanlæg holdes i orden, og pumpning af gylle overvåges

Børn og fremmede har ikke adgang til betjening af gyllepumper mm.

Der gennemføres de lovpålagte 10-årskontroller, hvor gylletankene kontrolleres af særligt uddannede personale

Udslip af miljøskadelige stoffer

Hvor der opstår uheld med risiko for udslip af skadelige stoffer, kontaktes kommunens miljøberedskab. Hvor der er overhængende fare, alarmeres alarmcentralen på telefon 112.

Kemikalier

Forskellige hjælpemidler som rengørings- og desinfektionsmidler til staldrensning, konserveringsmidler til foderbrug, medicin og andre hjælpemidler, der kan udgøre en miljørisiko, håndteres og opbevares, så der ikke kan ske en utilsigtet udledning til miljøet.

Pesticider og sprøjteudstyr

Plantebeskyttelsesmidler opbevares i aflåst rum på ejendommen efter gældende forskrifter.

Beskrivelse af gener i forbindelse med uheld

Forurening af vandmiljø.

Affaldsproduktion og ressourceforbrug (B8)

Energiforbrug

Herunder redegøres for det forventede energiforbrug på ejendommen.

| (normalt) | Efter udvidelse |
|---|-----------------|
| Elforbrug til lys / opvarmning / maskiner | 250.000 kWh |

Elforbruget i kvægstalde går primært til malkning og køling.

Vandforbrug

Bedriftens drikkevandsinstallationer rengøres og efterses jævnligt med henblik på at undgå spild.

Vandforbruget registreres.

Evt. lækager identificeres og repareres hurtigst muligt.

Der forventes et årligt vandforbrug på 16.000 m³

Den væsentligste andel af vandforbruget er drikkevand til dyrene, som der ikke spares på, da dyrenes vandbehov skal dækkes. Derudover anvendes vand i forbindelse med malkning/rengøring.

Spildevand

Beskrivelse af spildevandsafledning:

Vaskevand fra stalde indgår i gyllemængden, og ledes til gyllebeholder. Der forbruges ikke sanitært vand i driftsbygningen.

Affald

Animalsk affald:

Bortskaffelse: Der er afhentning efter behov. Leveres til autoriseret destruktionsanstalt (DAKA).

Udlevering: Døde dyr opbevares efter forskrifterne.

Veterinært affald:

Omfatter medicinrester og medicinsk udstyr i form af brugte sprøjter og kanyler.

Lægemiddelsrester og brugte kanyler (i kanylespand) opbevares i aflåst rum og bortskaffes via Marius Petersen.

Fast, ufarligt affald:

Brændbart affald afleveres på genbrugsstationen. Ensilageplast bortskaffes via opstillet container.

Glas og elektronisk udstyr afleveres på genbrugsstation.

Jern og metal bortskaffes til skrothandler.

Plastik, papir og pap bortskaffes med dagrenovation eller afleveres på genbrugsstation, alt efter type.

Kemisk emballageaffald:

Stammer hovedsageligt fra sprøjtemidler til markbruget, rengørings- og desinfektionsmidler samt i mindre mængder eventuelt fra olieholdige specialprodukter, maling m.m. Bortskaffes gennem kommunalt godkendte/anviste ordninger.

Olie- og kemikalieaffald:

Spildolie opbevares i tønder i vaskehal – og bortskaffes via Dansk Olie Genbrug A/S

Andet kemikalieaffald i form af malingsrester og andre olieholdige produkter samt specialrengøringsmidler til rensning af maskiner vil normalt kun forekomme i begrænsede mængder. Bortskaffes gennem kommunalt godkendte/anviste ordninger.

Rengørings- og desinfektionsmidler anvendt til staldrengøringsarbejder er generelt hurtigt nedbrudte. Alle indkøbte mængder forventes anvendt, hvorved restmængder normalt ikke vil forekomme.

Sprøjtemiddelrester markbrug:

Eventuelle rester afleveres på kommunal modtagestation.

Andet farligt affald:

Lystofrør, lavenergipærer, batterier afleveres på kommunal modtagestation.

Plastaffald:

Opsamles i container som tømmes af Marius Pedersen.

Valg af BAT til ammoniakreduktion (B9)

Den ansøgte produktion har en emission på 5.667 kg NH₃-N. For at overholde det vejledende BAT-krav må den samlede årlige ammoniakfordampning fra stald og lager højst være 5.648 kg NH₃-N. Det vejledende BAT-krav er derved opfyldt med undtagelse af 19 kg. Der søges om dispensation herfor af proportionalitetshensyn, da der ikke er økonomisk råderum til at installere teknologi til reduktion af 19 kg NH₃-N.

Den vejledende emissionsgrænseværdi vurderes derfor overholdt.

Det samlede BAT-niveau for anlægget er beregnet ud fra følgende forudsætninger:

| Stald | Nyt (inkl. renoveret) staldafsnit | Eksisterende staldafsnit | Eksisterende staldafsnit, BAT-krav fastsat i tidligere afgørelse | Ikke realiseret staldafsnit, BAT-krav fastsat i tidligere afgørelse |
|-------|-----------------------------------|--------------------------|--|---|
| 2 | | | X | |
| 3 | | | X | |
| 4 | | | X | |
| 5 | | | X | |
| 6 | | | X | |
| 7 | X | | X | |
| 8 | | | X | |
| 9 | | | X | |
| 9A-D | X | | | |
| 10 | X | | | |

Grænseoverskridende virkninger (B10)

Det er vurderet at det udelukkende er produktionens emission af ammoniak der potentielt kan have en grænseoverskridende virkning. Det er dog vurderet at ammoniakemissionen har et niveau og en karakter, hvor hovedparten af emissionen vil påvirke lokalområdet mest og kun mindre del af emissionen vil bidrage til baggrundsbelastningen i omkringliggende lande.

Husdyrbrugets ophør (C1)

Ved husdyrholdets ophør foretages følgende:

- Gyllebeholdere, fortank og gyllekanaler tømmes og rengøres
- Fodersiloer/foderrum tømmes og rengøres
- Staldafsnit tømmes og rengøres
- Halmstakke fjernes
- Olietanke tømmes
- Døde dyr fjernes
- Kemikalier/medicin bortskaffes efter Kommunens affaldsregulativ
- Omkringliggende arealer vedligeholdes
- Rotter, mus og fluer bekæmpes

Endeligt indsendes indenfor 4 uger efter ophør en risikovurdering med hensyn til menneskers sundhed og miljøet.

BAT - Bedste tilgængelige teknik (C2)

Management

BAT inden for management/godt landmandskab er i BREF (referencedokument for bedste tilgængelige teknikker, der vedrører intensiv fjerkræ- og svineproduktion) defineret på en række områder. Det drejer sig bl.a. om områder som træning og uddannelse af medarbejdere, registrering af vand- og energiforbrug, foderforbrug, affaldsproduktion, samt anvendelse af husdyrgødning og handels- gødning. Det er BAT at udarbejde gødningsplaner og have en beredskabsplan.

Medarbejderne instrueres omkring:

Dyrenes sundhed og velfærd. Der er sundhedsaftale med en dyrlæge.

Foder og hygiejne

Medicinanvendelse

Affaldshåndtering

Anvendelse af rengøringsmidler

Betjening, vedligehold og kontrol af udstyr: drikkevand, foder, gylleanlæg.

Eksempler: Drikkevandsanlæg kontrolleres daglig og evt. utætheder repareres hurtigt.

Øvrig management:

Driftsansvarlige og ansatte deltager løbende i ERFA og /eller udviklingsmøder.

Der føres regnskab med vand- og energiforbrug via årlige opgørelser fra leverandører.

Der udarbejdes gødningsregnskab og redegøres for udbringning af handels- og husdyrgødning.

Planer for håndtering af uheld og ulykker er beskrevet i husdyrbrugets beredskabsplan.

Udstyr der anvendes på ejendommen i produktionen repareres og vedligeholdes efter behov.

Området omkring ejendommen holdes ryddeligt og rent.

Området omkring siloer og foderanlæg rengøres jævnligt, for at undgå uhygiejniske forhold.

Udbringning af gylle foregår primært i dagtimerne og ikke på søn- og helligdage

Arbejdsplanlægning:

De faste opgaver er inddelt i daglige-ugentlige-månedlige-årliche opgaver.

Udenomsarealer:

Der holdes ryddeligt på pladser og veje.

Staldhygiejne:

Sundhed og trivsel er vigtigt for en god økonomi og lav emission af lugt, NH₃, fosfor og kvælstof.

Derfor er der fokus på rengøring mv.

Foder og fodring

Det er BAT, at sikre effektiv fodring gennem foderets sammensætning og løbende foderkontroller, således at fodringen stemmer overens med dyrenes behov. Derudover er sundhedsstyring vigtig for en effektiv produktion med lavest muligt forbrug af foder- og hjælpestoffer. Det er blandt andet BAT at reducere indhold af protein (N) og fosfor i foderet.

Foder optimeres i overensstemmelse med nyeste viden om optimeret næringsstofindhold

Anerkendte regler for smittebeskyttelse og sundhedsstyring følges

Vand- og energiforbrug

Det er BAT at registre og minimere vandforbrug. Vandforbruget kan f.eks. minimeres ved opsporing og reparation af lækager, ved rengøring med højtryksrensere og ved vedligeholdelse af installationer.

Følgende forholdsregler er taget for vandforbruget på husdyrbruget:

Vandinstallationerne kontrolleres dagligt.

Småreparationer udføres med det samme eller der tilkaldes service.

Vandsystemet er et lukket system, der gør det muligt konstant at holde et lavt vandtryk

Det er ligeledes BAT at registre og minimere energiforbrug. Energiforbruget kan minimeres gennem løbende energitjek, installation af energibesparende belysning og justering og vedligeholdelse af ventilationsanlæg.

Følgende forholdsregler er taget for energiforbruget på husdyrbruget:

Når der i anlægget udskiftes lysarmaturer sikres det, at der i det omfang det er foreneligt med biologiske forhold, at der vælges mellem de mest energibesparende systemer - Eksempelvis LED-belysning

Besparende teknologier indføres ved reovering og reparation af anlægget

Opbevaring og udbringning af husdyrgødning

Det er BAT at sikre tilstrækkelig opbevaringskapacitet og udbringning af gødning i henhold til Husdyrgødningsbekendtgørelsen. Opbevaringen af gylle skal ske i en stabil og tæt beholder, som jævnligt kontrolleres og sikres mod uheld. Flydelag samt omrøring umiddelbart inden udbringning sikrer, at ammoniakemissionen fra opbevaringslagre minimeres.

Følgende forholdsregler er taget for gylleopbevaring og -udbringning på husdyrbruget:

Husdyrgødning opbevares i gyllebeholdere med flydelag/forsuring. Tankene er tilmeldt de lovpligtige regelmæssige eftersyn

Gyllesystemets pumpeanlæg og gyllebeholdernes tilstand kontrolleres jævnligt

Lovpligtig 10-års beholderkontrol overholdes

Udbringning af gylle foregår i overensstemmelse med Husdyrgødningsbekendtgørelsen

Udbringning afpasses afgrødernes behov

Udbringning undgås på vandmættede marker og skrånende marker med hældning mod vandløb

Staldsystemer

BAT er defineret i referencedokumentet for bedste tilgængelige teknikker der vedrører intensiv fjerkræ- og svineproduktion (BREF), i BAT- byggeblade/teknologiblade og via beregninger i ansøgningssystemet på www.husdyrgodkendelse.dk.

Der skal ikke foretages ombygninger i anlægget, der umiddelbart muliggør installation af ammoniakreducerende teknologi på økonomisk acceptable vilkår, der er proportionale i forhold til den opnåelige reduktion af ammoniakudledningen. Med baggrund heri fravælges BAT som beskrevet:

Der er valgt forsuring i de nyere kostalde. Samlet set vurderes det, at der anvendes BAT i det omfang, der er påkrævet.

5. MILJØVURDERING

Dette afsnit indeholder Norddjurs Kommunes sammenfattende miljøvurdering af det ansøgte projekt, herunder hvordan krav til anvendelse af bedst tilgængelig teknologi (BAT) er opfyldt, samt en vurdering af hvordan vilkårene sikrer, at produktionen kan foregå uden at miljøet og omgivelserne påvirkes væsentligt.

Formålet med den sammenfattende miljøvurdering er at sikre, at alle relevante miljøforhold er beskrevet fyldestgørende i miljøkonsekvensrapporten og at de stillede vilkår sikrer, at den ansøgte produktion kan ske uden væsentlige virkninger på miljøet.

5.1. IBRUGTAGELSE AF GODKENDELSEN

Der er ikke stillet vilkår til ibrugtagelse af godkendelsen.

5.2. STALDE OG PRODUKTIONER

5.2.1. LOKALISERING

Husdyrbruget ligger i et område, der i Kommuneplanen er udpeget som bevaringsværdigt landskab, dog ligger de to sydligste gyllebeholdere uden for udpegningen. I ”Mogenstrup Kystforland” er kystlandskabet samt de mange og flotte udsigter karaktergivende for det værdifulde landskab. Især strækningerne ved Havhuse og Mogenstrup byder på storslåede udsigter og værdifulde landskabsoplevelser af kyst, terræn og hav. For at opretholde de karaktergivende udsigter over hav og kyst, er det vigtigt at udsynet fra det storbakkede landbrugslandskab holdes åbent. Det er således essentielt for landskabskarakteren, at udsigtskiler friholdes for beplantning, større byggeri og tekniske anlæg.

Størstedelen af staldanlægget ligger desuden i et område, der i Kommuneplanen er udpeget som særligt værdifuldt landbrugsområde.

Husdyrbruget ligger inden for kystnærhedszonen. Kystnærhedszonen er ikke en forbudszone, men et område, hvori der stilles særlige krav til planlægningen. Dette sikres ved administrationen af landzonetilladelser, dog kræver byggeri som er erhvervmæssigt nødvendigt for driften af en landbrugsejendom, og som ligger i tilknytning til ejendommens hidtidige bebyggelsesarealer, ikke landzonetilladelse.

Der opføres ikke nye bygninger i forbindelse med projektet. Møddingsplads og nye kalvehytter placeres i tilknytning til og imellem eksisterende anlæg. Norddjurs Kommune vurderer derfor, at projektet vil have en meget begrænset landskabelig påvirkning.

”Plansilo II” på situationsplanen (bilag 2) er anmeldt til Norddjurs Kommune i 2022, og kommunen meddelte den 31. januar 2023 afgørelse om at etablering af ensilageopbevaringsanlægget ikke var godkendelsespligtigt. Ensilageopbevaringsanlægget ligger uden for det udpegede bevaringsværdige landskab.

5.2.2. PRODUKTIONER

Miljøkonsekvensrapporten beskriver produktionen og de stillede vilkår og skal sikre at produktionsarealer, stalddtype, dyretype og opbevaringsanlæg er entydigt fastlagt og at miljøteknologi anvendes med den beregnede effekt og at dette kan kontrolleres. Norddjurs Kommune vurderer, at vilkårene sikrer, at beregningerne af lugt og ammoniakfordampning fra anlægget er retvisende

Ammoniakfordampningen og lugt påvirkningen er beregnet ud fra produktionsarealet, dvs. det areal hvor der er dyr. Hvis der tages bygninger eller kalvehytter i brug, som ikke er en del af denne godkendelse, vil det således medføre øget ammoniak- og lugtbelastning i forhold til det godkendte.

5.2.3. AFSTANDE

Den nye kalvehytte "stald 9b" opstilles ca. 22 meter fra markvandingsboringen DGU-nr. 60.43, og overholder ikke afstandskravet på 25 meter til ikke almene vandforsyningsanlæg. Norddjurs Kommune vurderer, at der kan dispenseres fra afstandskravet fordi afstanden er forholdsvis tæt på afstandskravet og fordi terrænet hælder væk fra boringen. Eksisterende kalvehytter (stald 9) overholder heller ikke afstandskravet og er placeret nærmere boringen, men da forureningen herfra ikke øges, kræver projektet ikke en ny dispensation i forhold til disse kalvehytter.

Der er ca. 15 meter mellem den eksisterende stald 7 og markvandingsboringen DGU-nr. 60.43. Efter ændringerne i stalden øges den beregnede ammoniak- og lugtemission fra staldafsnittet. Projektet kræver derfor dispensation fra afstandskravet på 25 meter fra stald 7 til vandforsyningsanlægget. Ud fra geologien i området vurderes det, at en afstand på 15 meter kan accepteres, og da der desuden er tale om en eksisterende stald, dispenseres der fra afstandskravet fra stald 7 til markvandingsboringen.

Afstanden mellem den store kostald (stald 8) og markvandingsboringen er mindre end 25 meter, men da der ikke sker øget forurening fra stalden i forbindelse med projektet, kræver projektet ikke dispensation fra afstandskravet i forhold til denne stald.

Stald 10 overholder ikke afstandskravet på 25 meter til boringen DGU-nr. 60.29, som er en boring der i dag ikke har en anvendelse og derfor burde sløjfes. Stalden er placeret ca. 24 meter fra boringen. Afstandskravet på 15 meter til beboelse på egen ejendom overholdes heller ikke, idet der er ca. 12 meter fra stald 10 til stuehuset. Norddjurs Kommune dispenserer fra de to afstandskrav med begrundelsen, at der er tale om en eksisterende bygning, der tidligere har været anvendt som stald og som nu tages i drift igen.

5.3. HUSDYRGØDNING

Der skal altid være en opbevaringskapacitet for husdyrgødning svarende til mindst 9 måneders tilførsel. Da produktionens omfang ikke kendes, er der ikke stillet vilkår om en opbevaringskapacitet. Overholdelse af kravet er ansøgers ansvar og kontrolleres ved miljøtilsyn.

Hvis gyllen skal læsses med fast pumpe eller traktorpumpe, skal der forinden etableres en betonplads med opsamling. Inden etablering af pladsen skal den anmeldes til Norddjurs Kommune.

Opbevaringsanlæggene skal leve op til BAT-standard. Det vil sige, at der skal etableres fast overdækning/flydelag i beholdere med ikke-forsuret gylle, og at beholderne skal følge den lovpligtige beholderkontrol.

Beholderne skal desuden tømmes og efterses for utætheder en gang pr. år.

Norddjurs Kommune vurderer at de stillede vilkår samt generelle regler for opbevaring og udbringning af husdyrgødning sikrer, at gyllen opbevares og udbringes på en miljømæssig forsvarlig måde.

5.4. BEDSTE TILGÆNGELIGE TEKNIK/RENERE TEKNOLOGI/OPTIMERING

5.4.1. BAT AMMONIAK

BAT-kravet til de enkelte staldanlæg ses herunder:

| STALDNAVN | NAVN PÅ DYRETYPE OG STALDSYSTEM | FORUDSÆTNING FOR BAT-BEREGNING | MAKS. EMISSION/ KG NH ₃ -N /ÅR |
|-----------|---|--|--|
| Stald 2 | Alle kvæg; Sengestald med spalter (bagskyl eller ringkanal) | Eksisterende staldafsnit, BAT-krav fastsat i tidligere afgørelse | 186 |
| Stald 3 | Alle kvæg; Sengestald med spalter (bagskyl eller ringkanal) | Eksisterende staldafsnit, BAT-krav fastsat i tidligere afgørelse | 114 |
| Stald 4 | Alle kvæg; Sengestald med spalter (bagskyl eller ringkanal) | Eksisterende staldafsnit, BAT-krav fastsat i tidligere afgørelse | 709 |
| Stald 5 | Alle kvæg; Sengestald med spalter (bagskyl eller ringkanal) | Eksisterende staldafsnit, BAT-krav fastsat i tidligere afgørelse | 292 |
| Stald 6 | Alle kvæg; Sengestald med spalter (bagskyl eller ringkanal) | Eksisterende staldafsnit, BAT-krav fastsat i tidligere afgørelse | 800 |
| Stald 7 | Alle kvæg; Sengestald med spalter (bagskyl eller ringkanal) | Eksisterende staldafsnit, BAT-krav fastsat i tidligere afgørelse | 129 |
| Stald 7 | Alle kvæg; Sengestald med spalter (bagskyl eller ringkanal) | Eksisterende staldafsnit, BAT-krav fastsat i tidligere afgørelse | 84 |
| Stald 7 | Alle kvæg; Dybstrøelse | Nyt (inkl. renoveret) staldafsnit | 89 |
| Stald 8 | Alle kvæg; Sengestald med spalter (bagskyl eller ringkanal) | Eksisterende staldafsnit, BAT-krav fastsat i tidligere afgørelse | 2089 |
| Stald 8 | Alle kvæg; Dybstrøelse | Eksisterende staldafsnit, BAT-krav fastsat i tidligere afgørelse | 50 |
| Stald 9 | Kalve (under 6 mdr.) Dybstrøelse | Eksisterende staldafsnit, BAT-krav fastsat i tidligere afgørelse | 159 |

| STALDNAVN | NAVN PÅ DYRETYPE OG STALDSYSTEM | FORUDSÆTNING FOR BAT-BEREGNING | MAKS. EMISSION/ KG NH ₃ -N /ÅR |
|-----------|---|-----------------------------------|---|
| Stald 9a | Kalve (under 6 mdr.) Dybstrøelse | Nyt (inkl. renoveret) staldafsnit | 21 |
| Stald 9b | Kalve (under 6 mdr.) Dybstrøelse | Nyt (inkl. renoveret) staldafsnit | 10 |
| Stald 9c | Kalve (under 6 mdr.) Dybstrøelse | Nyt (inkl. renoveret) staldafsnit | 10 |
| Stald 9d | Kalve (under 6 mdr.) Dybstrøelse | Nyt (inkl. renoveret) staldafsnit | 10 |
| Stald 10 | Alle kvæg; Sengestald med spalter (bagskyl eller ringkanal) | Nyt (inkl. renoveret) staldafsnit | 63 |

Samlet BAT-krav

BAT-krav for henholdsvis produktioner og lagre. Dette skal så sammenholdes med den faktiske emission.

| | STALDE | LAGRE | TOTAL |
|---|--------|-------|-------|
| Samlet BAT krav (kg NH ₃ -N /år) | 4815 | 833 | 5648 |

Ammoniakfordampningen ligger 19 kg N pr. år over det beregnede BAT niveau.

Ammoniakemissionen er nedbragt ved gylleforsuring i den store kostald (stald 8).

Norrdjurs Kommune vurderer, med henvisning til proportionalitetsprincippet, at husdyrbruget har truffet de nødvendige foranstaltninger til at forebygge og begrænse forureningen ved anvendelse af BAT. Det vurderes ikke at være proportionalt at indføre yderligere miljøteknologi eller overdække en beholder for at reducere de sidste 19 kg N/år.

Vilkår for at overholde BAT-kravene er stillet under afsnit 3.2 "Vilkår til stalde og produktioner". Der er ikke stillet yderligere vilkår til ammoniaktab.

5.5. MANAGEMENT

Der er stillet vilkår som fastholder, at landbruget drives efter retningslinjerne for godt landmandskab for at sikre godt management. Vilkårene sikrer samtidig, at driften lever op til forudsætningerne for beregning af lugt m.v. Renholdelse sikrer, at lugt- og støvgener minimeres samt at ventilationsanlæg fungerer optimalt.

5.6. FORURENING

Ledes vand fra vask af maskiner og redskaber direkte i vandløb eller lignende, medfører det et stort iltforbrug og forringelse af vandløbskvaliteten. Derfor stilles vilkår om at vask skal foregå på tæt betonplads med opsamling.

Vandløb kan også blive påvirket negativt ved store mængder vand fra tage og befæstede arealer. Vilkår om at der skal indhentes særskilt udledningstilladelse sikrer, at udledningen vurderes og godkendes på forhånd, så negative effekter kan undgås.

Vilkår om opbevaring, sortering og bortskaffelse af affald sikrer, at der ikke sker en forurening før affaldet bortskaffes, og at affaldet bortskaffes forsvarligt og på en måde, som sikrer bedst mulig genanvendelse.

Vilkår til opbevaring af kemikalier sikrer, at der ikke sker spild, som medfører en forurening af omgivelserne.

Vilkåret om straks at orientere Norddjurs Kommune hvis der sker uheld, som kan medføre en forurening sikrer, at kommunen hurtigt kan vurdere risikoen for forurening af jord, kloak, grundvand og overfladevand og at der snarest muligt kan iværksættes afhjælpende foranstaltninger for at standse og/eller begrænse forureningen.

Uheld som kommunen skal orienteres om kan fx være: Udslip af dieselolie, gylle eller gødning, i forbindelse fastkørte eller væltede maskiner. Større overløb af gylle/gyllebeholdere hvor der er gået hul. Ethvert uheld hvor der sker udløb af sprøjtemidler, olieprodukter eller gylle/gødning til vandmiljøet.

5.7. NABOPÅVIRKNING

5.7.1. LUGT

For at sikre at naboer ikke bliver påvirket væsentligt af lugtgener, beregnes geneafstande, der skal overholdes. Geneafstanden til byzone og sommerhusområder er længere end til samlet bebyggelse, og enkeltboliger har den korteste geneafstand. Det betyder, at naboer i enkeltbeboelser må tåle en større lugtpåvirkning end naboer, der bor i byzone. Lugtgeneafstandene er beregnet ud fra lugtemissionen en sommerdag med maksimal ventilation.

Geneafstandene er beregnet i det elektroniske ansøgningssystem og fremgår af miljøkonsekvensrapporten. Geneafstanden kan blive korrigeret afhængig af andre husdyrbrug, vindretning m.v. Alle krav til lugt er overholdt.

For at sikre at lugtberegningerne er retvisende er der stillet vilkår om størrelse og placering af produktionsarealer.

5.7.2. ØVRIGE NABOGENER

Ud fra oplysningerne i miljøkonsekvensrapporten er der stillet forskellige vilkår for at begrænse generne fra husdyrbruget for de omkringboende. Norddjurs Kommune vurderer at vilkårene sikrer, at husdyrbruget kan drives uden væsentlige nabogener i form af lugt, lys, støv, støj, rystelser, fluer, transport og uhygiejniske forhold som følge af husdyrproduktionen samt opbevaring og anvendelse af husdyrgødning m.v.

5.8. NATUROMRÅDER

Når påvirkningen af de omkringliggende naturområder vurderes, ses der på den del af ammoniakemissionen, som deponeres på det pågældende naturområde. Depositionen beregnes for det enkelte område. Den vigtigste faktor for depositionens størrelse er afstanden fra natur til anlæg, men retning og ruhed af opland og naturområde m.v. medtages i beregningen. For kategori 1- og 2-natur ses på den totale deposition fra anlægget, mens der kun ses på merdeposition, når påvirkningen af kategori 3-natur vurderes. For at reglerne om merbelastning

ikke kan omgås ved at gennemføre flere små udvidelser vurderes merbelastningen ud fra både nudrift og den drift, der var gældende 8 år før godkendelsen.

For at vurdere om ammoniakdepositionen vil påvirke de omkringliggende naturområder er emissionen beregnet til de nærmeste naturområder i forskellige retninger. Hvis der er andre anlæg, som ligger tæt på arealer i naturkategori 1, så reduceres den maksimale belastning, der kan accepteres (kumulation). Det er ikke tilfældet for denne ansøgning.

Den maksimale totaldeposition til kategori 1 naturområder er 0,2 - 0,7 kg N/ha/år afhængig af hvor mange andre husdyrbrug, der påvirker området.

Den maksimale totaldeposition til kategori 2 naturområder er 1,0 kg N/ha/år.

Merdeposition til kategori 3 naturområder må højst være 1,0 kg N/ha/år.

Beregninger af ammoniakdeposition til nærmeste naturområder i hver kategori fremgår af miljøkonsekvensrapporten. Placering af de nærmeste naturområder fremgår af bilag 4.

For kategori 1- og 2-natur ligger den beregnede deposition væsentligt under kravet til totaldeposition, idet der er beregnet en totaldeposition på 0,0 kg/ha/år til kategori 1 natur og på 0,2 kg/ha/år til kategori 2 natur.

Nærmeste kategori 3-natur er en hede ca. 1,1 km nordøst for staldanlægget. Merdepositionen til heden er beregnet til 0,0 kg både i forhold til nudriften og driften for 8 år siden.

Nærmeste naturområde, som er omfattet af naturbeskyttelseslovens § 3, er et vandhul godt 300 meter syd for staldanlægget. Merdepositionen til vandhullet er beregnet til 0,0 kg/ha/år.

Der er ikke stillet vilkår til ammoniakdeposition.

5.9. HABITATVURDERING

I henhold til bekendtgørelse om udpegnings- og administration af internationale naturbeskyttelsesområder samt beskyttelse af visse arter, skal der foretages en vurdering af, om projekter i sig selv, eller i forbindelse med andre planer og projekter, kan påvirke et Natura 2000-område væsentligt.

Nærmeste Natura 2000-område er fuglebeskyttelsesområdet "N263 Nordvestlige Kattegat" beliggende ca. 1,4 km nord for husdyrbruget. Der er tale om et fuglebeskyttelsesområde, hvor udpegningsgrundlaget er havlevende fuglearter, med undtagelse af mose-hornugle og trane.

Nærmeste habitatområde ligger godt 3 km fra husdyrbruget. Ammoniakdepositionen til habitatområdet er beregnet til 0,0 kg N/ha/år.

Norrdjurs Kommune har vurderet, at projektet ikke vil have en væsentlig påvirkning på Natura 2000-områderne, og at der derfor ikke skal foretages en nærmere konsekvensvurdering.

5.10. BILAG IV-ARTER

I EU's Habitatdirektiv er der anført en række dyre- og plantearter, som har krav på ekstra beskyttelse. Det er de såkaldte bilag IV-arter. Beskyttelsen betyder, at arterne og deres levesteder skal beskyttes, og at tiltag ikke må forringe artens levevilkår.

I tilknytning til det ansøgte projekt, er der ikke kendskab til bilag IV-arter.

Det vurderes derfor, at det ansøgte projekt ikke har negative konsekvenser for bilag IV-arter.

Hvis der findes bilag IV-arter i området, ændrer det dog ikke ved arternes beskyttelse, at de ikke er anført i denne godkendelse.

5.11. OPHØR

Tømning og rengøring af anlæg sikrer, at der ikke opstår lugtgener, og risikoen for forurening minimeres.

Såfremt gyllebeholdere ikke længere skal anvendes eller den lovpligtige beholderkontrolordning ikke er gennemført, skal gyllebeholderne tages ud af drift. Beholdere anses for at være taget ud af drift, når de er tømt og rengjort, og brugeren skriftligt har givet kommunen meddelelse om, at beholderen er taget ud af drift.

Norrdjurs Kommune vurderer, at de stillede vilkår sikrer, at ophør af produktionen sker på en miljømæssig forsvarlig måde og at der ikke opstår gener for de omkringboende efter ophøret.

6. OFFENTLIGHED, HØRING OG KLAGE

Godkendelsen bekendtgøres ved offentliggørelse på Norddjurs Kommunes hjemmeside. Herefter er der en klagefrist på fire uger, hvor miljøgodkendelsen kan påklages til Miljø- og Fødevareklagenævnet. Klagevejledning findes på bilag 5. Søgsmål til prøvelse af afgørelsen ved en domstol efter loven eller de regler, der fastsættes i medfør af loven, skal være anlagt inden 6 måneder efter, at afgørelsen er meddelt.

Dato for offentliggørelse findes på omslaget (side 2). Frister for at påklage afgørelsen til Miljø- og Fødevareklagenævnet og for at prøve afgørelsen ved domstolen står ligeledes på indersiden af omslaget.

Kopi af afgørelsen er fremsendt til følgende:

- Naboer og berørte parter
- Danmarks Naturfredningsforening: dnnorddjurs-sager@dn.dk
- Danmarks Naturfredningsforenings lokalafdeling i Norddjurs Kommune: norddjurs@dn.dk
- Danmarks Sportsfiskerforbund: aarhus@sportsfiskerforbundet.dk
- Danmarks Sportsfiskerforbunds hovedkontor: post@sportsfiskerforbundet.dk
- Det Økologiske Råd: info@ecocouncil.dk
- Dansk Ornitologisk Forening: natur@dof.dk
- Dansk Ornitologisk Forening, Norddjurs: norddjurs@dof.dk
- Embedslægeinstitutionen Nord: senord@sst.dk
- Foreningen Greenpeace Danmark: info.dk@greenpeace.org

6.1.1. OFFENTLIGHED OG HØRINGER

Før offentliggørelse har der været gennemført forskellige høringer, for at naboer og andre interessenter har haft mulighed for at kommentere og bidrage til de vurderinger, der ligger til grund for afgørelsen.

Foroffentlighed: Det har været offentliggjort, at Norddjurs Kommune har modtaget en ansøgning og at interesserede kunne få udkast til afgørelse tilsendt, når det foreligger. Der har ikke været henvendelser i forbindelse med annonceringen.

Naboer beliggende inden for konsekvensradiussen og lugtgeneafstanden til byzone har haft et udkast til afgørelsen i høring i 30 dage.

I høringsperioden er der ikke indkommet bemærkninger.

7. LISTE OVER SAGENS BILAG

- bilag 1. Oversigtskort
- bilag 2. Situationsplan
- bilag 3. Oversigt over produktionsarealer
- bilag 4. Kort med beregning af ammoniakdeposition til naturområder
- bilag 5. Klagevejledning

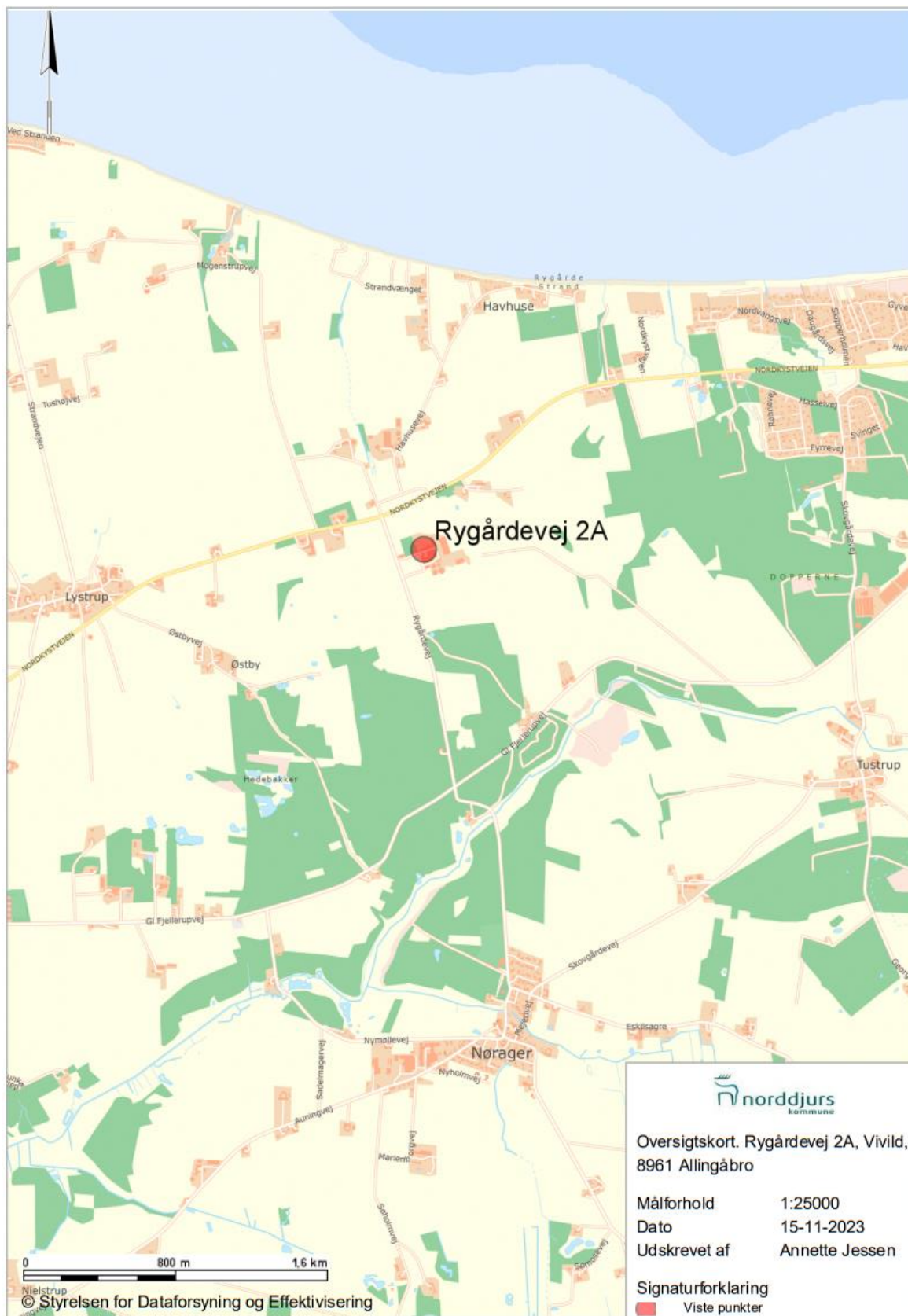
Øvrige sagsakter:

Elektronisk ansøgning, skema 240101, version 3

Skitser over produktionsarealer i staldene

Indretningstegning, stald 7

Bilag 1: Oversigtskort



Bilag 2: Situationsplan



Bilag 3: Oversigt over produktionsarealer

| Produktionsareal Nr | Antal stier | Længde | bredde | areal | Ansøgt | | Ansøgt Dyretype | Nudrift Dyretype | Nudrift Staldtype |
|--|-------------|--------|--------|-------|------------------------------|-----------|-----------------------------|---------------------|----------------------|
| | | | | | Staldtype | Dyretype | | | |
| 2 | 1 | 20 | 8 | 160 | Sengebåse, spalter , bagskyl | Alle kvæg | Malkekøer, kvier, stude | | |
| 3 | 1 | 24,4 | 4 | 98 | Sengebåse, spalter , bagskyl | Alle kvæg | Malkekøer, kvier, stude | | |
| 4 | 1 | 47 | 13 | 611 | Sengebåse, spalter , bagskyl | Alle kvæg | Malkekøer, kvier, stude | | |
| 5 | 1 | 28 | 9 | 252 | Sengebåse, spalter , bagskyl | Alle kvæg | Malkekøer, kvier, stude | | |
| 6 | 3 | 50 | 4,6 | 690 | Sengebåse, spalter , bagskyl | Alle kvæg | Malkekøer, kvier, stude | | |
| 7 | 1 | 22,5 | 4,7 | 106 | Dybstrøelse* | Alle kvæg | Malkekøer, kvier, stude | | |
| | 1 | 18 | 4 | 72 | Sengebåse, spalter , bagskyl | Alle kvæg | Malkekøer, kvier, stude | | |
| | 1 | 41 | 2,7 | 111 | Sengebåse, spalter , bagskyl | Alle kvæg | Ammekøer og slagtekalve | Spaltegulvsbokse** | |
| 8 | 2 | 89,6 | 15 | 2688 | Sengebåse, spalter , bagskyl | Alle kvæg | Malkekøer, kvier, stude | | |
| | 1 | 15 | 4 | 60 | Dybstrøelse | Alle kvæg | Malkekøer, kvier, stude | | |
| 9 | 14 | 4,5 | 3 | 189 | Dybstrøelse | Kalve | Kalve | | |
| 9A-9D | 5 | 7,2 | 1,7 | 61 | Dybstrøelse | Kalve | NY - kalvehytter | | |
| 10 | 1 | 18,8 | 3,8 | 71 | Sengebåse, spalter , bagskyl | Alle kvæg | NY - gl. stald tages i brug | | |
| *Bokse udvides med 1m ved inddragelse af drivgang. (nud prod aral: 22,5*3,7=83 m2) | | | | | | | | | |
| **Inventar udskiftes og der ligger gummimåtter i sengebåsene | | | | | | | | | |

Bilag 4: Kort med beregning af ammoniakdeposition til naturområder



Bilag 5: Klagevejledning

Afgørelsen kan i henhold til lov om husdyrbrug og anvendelse af gødning m.v. påklages skriftligt til Miljø- og Fødevareklagenævnet af adressaten, Miljøministeren og enhver, der har en individuel, væsentlig interesse i sagens udfald.

Hvis du ønsker at klage over denne afgørelse, skal du klage til Miljø- og Fødevareklagenævnet. Klageportalen ligger på www.borger.dk og www.virk.dk. Du logger på www.borger.dk eller www.virk.dk, ligesom du plejer, typisk med MitID. Klagen sendes gennem Klageportalen til den myndighed, der har truffet afgørelsen. En klage er indgivet, når den er tilgængelig for myndigheden i Klageportalen. Miljø- og Fødevareklagenævnet skal som udgangspunkt afvise en klage, der kommer uden om Klageportalen, hvis der ikke er særlige grunde til det. Hvis du ønsker at blive fritaget for at bruge Klageportalen, skal du sende en begrundet anmodning til den myndighed, der har truffet afgørelse i sagen. Myndigheden videresender herefter anmodningen til Miljø- og Fødevareklagenævnet, som træffer afgørelse om, hvorvidt din anmodning kan imødekommes.

Når du klager, skal du betale et gebyr. Privatpersoner skal betale et gebyr på 900 kr. Virksomheder og organisationer skal betale et gebyr på 1.800 kr. (2016-niveau).

Klagefristen udløber 4 uger efter, at afgørelsen er meddelt, det vil sige at klagen skal være registreret og gebyret skal være betalt senest den dato, der er anført i afgørelsen som sidste dag.

Klagegebyr opkræves af Nævnenes Hus. Betaling af klagegebyr sker ved elektronisk overførsel eller ved giroindbetaling. Gebyr skal indbetales inden for en fastsat frist. Hvis gebyret ikke indbetales inden udløbet af fristen, afvises klagen.

Gebyret tilbagebetales, hvis

- klagesagen fører til, at den påklagede afgørelse ændres eller ophæves,
- klageren får helt eller delvis medhold i klagen, eller
- klagen afvises som følge af overskredet klagefrist, manglende klageberettigelse eller fordi klagen ikke er omfattet af Miljø- og Fødevareklagenævnets kompetence.

Det bemærkes, at hvis den eneste ændring af den påklagede afgørelse er forlængelse af frist for efterkommelse af afgørelse som følge af den tid, der er medgået til at behandle sagen i klagenævnet, tilbagebetales gebyret dog ikke.

Miljø- og Fødevareklagenævnet kan også beslutte at tilbagebetale klagegebyret, hvis

- 1) der er indledt forhandlinger med afgørelsens adressat og/eller førsteinstansen om projektilpasninger, og disse forhandlinger fører til, at klager trækker sin klage tilbage, eller
- 2) klager i øvrigt trækker sin klage tilbage, før Miljø- og Fødevareklagenævnet har truffet afgørelse i sagen.

Gebyret tilbagebetales dog ikke, hvis nævnet vurderer, at der er forhold, der taler imod at tilbagebetale gebyret, f.eks. hvis klagen trækkes tilbage meget sent, herunder efter at klager har haft et afgørelsesudkast i partshøring.

Søgsmål

Søgsmål til prøvelse af afgørelsen efter loven eller de regler, der fastsættes i medfør af loven, skal være anlagt inden 6 måneder efter, at er meddelt. Er afgørelsen offentlig bekendtgjort, regnes søgsmålsfristen fra bekendtgørelsen.