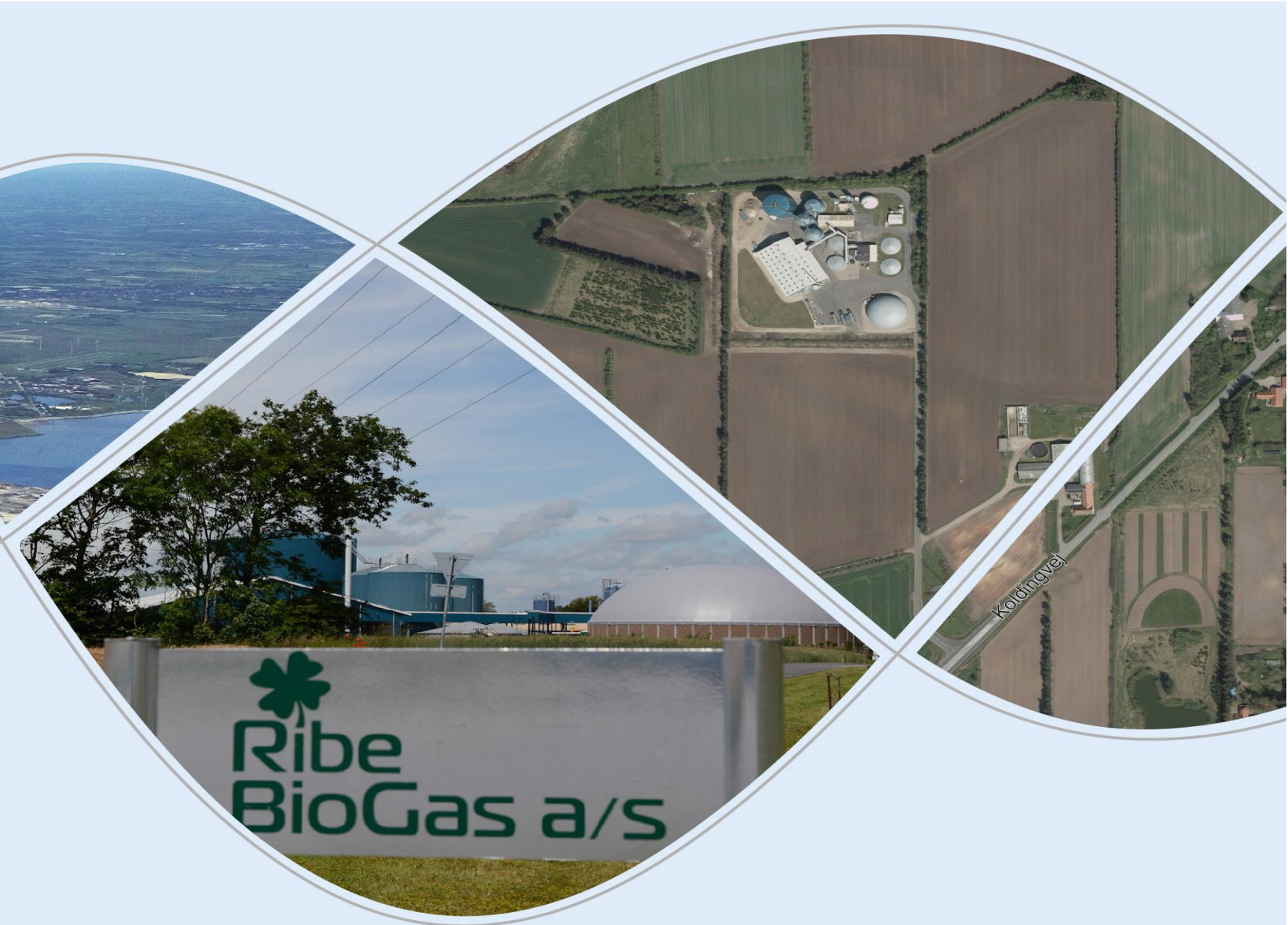


# Miljøgodkendelse af udvidelse af biogasanlæg på matr. 35 Kærbøl By, Farup

Ribe Biogas A/S, Koldingvej 19, 6760 Ribe

30. april 2018



**Teknik & Miljø**

Esbjerg Kommune

**ESBJERG KOMMUNE**

**Industrimiljø**

**Torvegade 74**

**6700 Esbjerg**

Telefon 7616 1616

E-mail miljø@esbjergkommune.dk

Web www.esbjergkommune.dk

**Sag nr.: 17/22578**

**Sagsansvarlig: Sonja Knudsen**

**Copyright:** Alle kort og luftfoto: copyright DDO ®, ©COWI

# Miljøgodkendelse af udvidelse af biogasanlæg på matr. nr. 35 Kærbøl By, Farup

Ribe Biogas A/S  
Koldingvej 19  
6760 Ribe

Matrikelnummer: 35 Kærbøl By, Farup og 309b Nørremarken, Ribe Jorder  
CVR-nummer 12 51 91 84  
P-nummer: 1.000.399.692

Listepunkt: Hovedaktivitet: J205  
Biogasanlæg med en kapacitet for tilførsel af råmaterialer, herunder affald og/eller husdyrgødning, på over 30 tons per dag, bortset fra anlæg omfattet af listepunkt 6.5 eller 5.3 b i bilag 1.

Biaktivitet: G202  
Kraftproducerende anlæg, varmeproducerende anlæg, gasturbineanlæg og motoranlæg, der er baseret på faste biobrændsler eller biogas, med en samlet nominel indfyret termisk effekt på mere end eller lig med 1 MW og mindre end 5 MW.

Miljøgodkendelsen omfatter: 2 stk. lagertanke, 1 reaktor og plansilo

Annonceres den 30. april 2018 på DMA – Digital Miljøadministration [www.dma.mst.dk](http://www.dma.mst.dk)  
Klagefristen udløber den 28. maj 2018  
Søgsmålsfristen udløber den 30. oktober 2018

## **Indholdsfortegnelse:**

1. Indledning.....	- 3 -
2. Afgørelse .....	- 3 -
3. Vilkår .....	- 3 -
4. Lovgrundlag .....	- 4 -
5. Godkendelsens omfang.....	- 5 -
6. Godkendelsens gyldighed.....	- 5 -
7. Udtalelser og hørings svar.....	- 5 -
8. Miljøteknisk redegørelse og vurdering.....	- 5 -
9. Offentliggørelse og klagevejledning .....	- 12 -
Bilag: .....	- 13 -

# 1. Indledning

Ribe Biogas A/S er et biogasanlæg. Virksomheden ligger på Koldingvej 19, 6760 Ribe, matr.nr. 309b Nørremarken, Ribe Jorder og matr. nr. 35, Kærbøl By, Farup.

Godkendelsen omfatter etablering af 2 stk. lagertanke på 7.000 m<sup>3</sup>, biogasreaktor samt plansilo. Virksomheden er omfattet af godkendelsesbekendtgørelsens<sup>1</sup> bilag 2, listepunkt J205 og G202.

Placeringen fremgår af bilag 1.

Ribe Biogas A/S har den 26. september 2017 søgt om udbygning af eksisterende biogasanlæg med etablering af nye anlægsdele på matr. nr. 35, Kærbøl By, Farup. Matriklen er beliggende nord for det eksisterende biogasanlæg.

Supplerende materiale er modtaget den 2. oktober 2017 og den 1. marts 2018.

# 2. Afgørelse

På grundlag af virksomhedens ansøgning om miljøgodkendelse og oplysningerne i afsnit 8 godkender Esbjerg Kommune – Industrimiljø etablering og drift af 2 stk. lagertanke på 7.000 m<sup>3</sup>, biogasreaktor samt plansilo.

Miljøgodkendelsen meddeles i henhold til miljøbeskyttelseslovens<sup>2</sup> § 33, stk. 1.

# 3. Vilkår

Standardvilkårsnummer fra standardvilkårsbekendtgørelsen<sup>3</sup> i () bagved vilkåret.

## Generelt

1. Ved driftsophør skal virksomheden forinden orientere tilsynsmyndigheden herom og træffe de nødvendige foranstaltninger for at undgå forureningsfare og for at efterlade stedet i tilfredsstillende tilstand. (J205, S1)
2. Hvor der i vilkårene anvendes betegnelsen "befæstet areal" menes en fast belægning, der giver mulighed for opsamling af spild og kontrolleret afledning af nedbør. Hvor der i vilkårene anvendes betegnelsen "tæt belægning" menes en fast belægning, der i løbet af påvirkningstiden er uigennemtrængelig for de forurenende stoffer, der håndteres på arealet. (J205, S2)

## Indretning og drift

3. Drift af udvidelser på virksomheden med etablering af 2 stk. lagertanke, en reaktor og plansilo er omfattet af vilkår 4 – 21 i miljøgodkendelse af 13. december 2012 meddelt Ribe Biogas A/S.
4. Der skal på virksomheden foreligge driftsinstruktioner, der beskriver:
  - Hvordan personalet skal forholde sig i forbindelse med modtagelse og håndtering af biomasse, afgasset biomasse og biogas, således at væsentlige udslip af biomasse, afgasset biomasse og biogas forebygges.

<sup>1</sup> Godkendelsesbekendtgørelsen: Bekendtgørelse nr. 1458 af 12.12.2017 om godkendelse af listevirksomhed

<sup>2</sup> Miljøbeskyttelsesloven: Lovbekendtgørelse nr. 966 af 23.06.2017 af lov om miljøbeskyttelse

<sup>3</sup> Standardvilkårsbekendtgørelsen: Bekendtgørelse nr. 1474 af 12.12.2017 om standardvilkår i godkendelse af virksomheder

- Hvilke procedurer, der gælder for kontrol og vedligeholdelse af reaktortanke og rørføring, sådan at de til enhver tid er gastætte.
- Hvilke procedurer, der gælder for kontrol og vedligeholdelse af luftrenseanlæg samt ved driftsforstyrrelser, herunder i perioder, hvor luftrenseanlæg ikke virker efter hensigten.
- Hvilke procedurer, der gælder for kontrol og vedligeholdelse af eventuel gasfakkel.
- Hvilke procedurer, der gælder i forbindelse med opstart af biogasanlægget og tilhørende rensforanstaltninger samt varighed heraf. (J205, S3)

5. Reaktortanke med tilhørende rørføringer skal være gastætte. (J205. S7)

## Luftforurening

6. Drift af udvidelser på virksomheden med etablering af lagertanke, en reaktor og plansilo er omfattet af vilkår 22 i miljøgodkendelse af 13. december 2012 meddelt Ribe Biogas A/S og vilkår 6 i miljøgodkendelse af 19. februar 2015.

## Støj

7. Støjemission fra den samlede virksomhed – inklusiv støjemission fra udvidelser på virksomheden er omfattet af krav fastsat i vilkår 44 og 45 i miljøgodkendelse af 13. december 2012 meddelt Ribe Biogas A/S.

## Affald

8. Affaldsfrembringelse fra udvidelsen på virksomheden med etablering af 2. stk. lagertanke, en reaktor og plansilo er omfattet af krav fastsat i vilkår 24 – 26 i miljøgodkendelse af 13. december 2012 meddelt Ribe Biogas A/S.

## Beskyttelse af jord, grundvand og overfladevand

9. Udvidelsens aktiviteter på matr. nr. 35 Kærbøl By, Farup med 2. stk. lagertanke, en reaktor og plansilo er omfattet af krav vedr. beskyttelse af jord, grundvand og overfladevand fastsat i vilkår 27 – 34 i miljøgodkendelse af 13. december 2012 meddelt Ribe Biogas A/S.

## Egenkontrol

10. Udvidelsens aktiviteter på matr. nr. 35 Kærbøl By, Farup med 2 stk. lagertanke, en reaktor og plansilo er omfattet af krav vedr. egenkontrol fastsat i vilkår 35 -42 i miljøgodkendelse af 13. december 2012 meddelt Ribe Biogas A/S.

## Driftsjournal

11. Drift af udvidelserne på matr. nr. 35 Kærbøl By, Farup med 2 stk. lagertanke, en reaktor og plansilo er omfattet af vilkår 43 i miljøgodkendelse af 13. december 2012 meddelt Ribe Biogas A/S.

## Meddelelse om driftsstart

Virksomheden skal senest den dag virksomheden påbegynder driften af de nye aktiviteter/ anlæg give skriftlig meddelelse til tilsynsmyndigheden.

## 4. Lovgrundlag

Biogasanlæg er omfattet af bestemmelserne om godkendelse af forurenende virksomheder i miljøbeskyttelseslovens § 33 stk. 1, idet virksomheden er optaget på listen over godkendelsespligtige virksomheder, som listepunkt J205.

Esbjerg Kommune er godkendelses- og tilsynsmyndighed.

## **5. Godkendelsens omfang**

Godkendelsen omfatter etablering af 2 stk. lagertanke på 7.000 m<sup>3</sup>, biogasreaktor samt plansilo.

Som forudsætning for godkendelsen gælder de oplysninger der fremgår af ansøgningsmateriale.

## **6. Godkendelsens gyldighed**

Godkendelsen bortfalder, hvis den ikke udnyttes indenfor 2 år efter den er meddelt jf. godkendelsesbekendtgørelsens § 32 eller hvis den ikke har været udnyttet i 3 på hinanden følgende år jf. Miljøbeskyttelseslovens § 78a.

## **7. Udtalelser og hørings svar**

Virksomheden har haft udkast til miljøgodkendelse til høring.

Samtidig er der foretaget en partshøring i henhold til forvaltningslovens § 19. Bemærkninger er indarbejdet i miljøgodkendelsen.

Der vurderes ikke at være øvrige parter i sagen.

## **8. Miljøteknisk redegørelse og vurdering**

### **Ejer og ansvarsforhold**

Virksomheden ejes af:  
Ribe Biogas A/S  
Koldingvej 19  
6760 Ribe

Virksomheden er beliggende på:  
Koldingvej 19, 6760 Ribe  
Matr. nr. 309 b Nørremarken, Ribe Jorder og 35 Kærbøl By, Farup.

CVR nr.: 12519184  
P. nr.: 1.000.399.692

Den ansvarlige for virksomhedens drift er direktør Claus L. Mikkelsen.

### **Etablering og beliggenhed**

#### **Planforhold**

#### **Kommuneplan**

Den nye del af virksomheden er i Kommuneplan 2018 – 2030 for Esbjerg Kommune beliggende i rammeområde 39-040-070. Områdets anvendelse er fastlagt til teknisk anlæg herunder biogasanlæg. Der må ikke etableres boliger i området. Området er udlagt til byzone.

Den resterende del af virksomheden ligger i rammeområde 40-070-020.

Støjbelastningen fra hver virksomhed er dag/aften/nat, fastsat til 70 dB(A) uden for egen grundgrænse i området.

## Lokalplan

Området er omfattet af Lokalplan nr. 40-070-0001 "Ribe Nørremark Nord, Biogasanlæg ved Koldingvej", idet udvidelsen af Ribe Biogas A/S er beliggende i lokalplanens delområde B, der er udlagt til anlæg med henblik på fremstilling af biogas samt bioteknologisk fremstilling af ethanol, energi og varmeproduktion.

## VVM

Virksomheden har foretaget en anmeldelse i forhold til VVM-bekendtgørelsens § 2. Virksomheden er omfattet af punkt 13a på bilag 2 i VVM-bekendtgørelsen<sup>4</sup>.

Esbjerg Kommune har derfor foretaget en VVM-screening af projektet og har den 6. marts 2018 truffet afgørelsen om, at udbygning af anlægsdele og drift af disse i tilknytning til eksisterende biogasanlæg på Koldingvej 19, 6760 Ribe, matr. nr. 35, Kærbøl By, Farup, ikke vil påvirke miljøet væsentligt, og derfor ikke er omfattet af krav om miljøvurdering og tilladelse (VVM). Afgørelsen er truffet efter § 21 i miljøvurderingsloven.

## Spildevandsplan

Ribe Biogas A/S er beliggende i det åbne land og ligger dermed udenfor et område kloakeret af DIN Forsyning. Virksomheden er dermed ikke tilsluttet forsyningsselskabets kloaksystem. Virksomheden har et privat spildevandssystem.

## Internationale naturbeskyttelsesområder

Natura 2000-områder

I henhold til § 6, stk. 1 i habitatbekendtgørelsen<sup>5</sup> om udpegning og administration af internationale naturbeskyttelsesområder samt beskyttelse af visse arter, skal der foretages en vurdering af, om projektet i sig selv, eller i forbindelse med andre planer og projekter, kan påvirke et Natura 2000-område væsentligt.

Nærmeste Natura 2000-områder er:	afstand
- EF-fuglebeskyttelsesområde Ribe Holme og enge med Kongeåens udløb	3,2 km
- Ramsarområde 29 Vadehavet	
- Habitatområde Vadehavet med Ribe Å, Tved Å og Varde Å vest for Varde	2,1 km

<sup>4</sup> VVM-bekendtgørelsen: Lovbekendtgørelse nr. 448 af 10.05.2017 af lov om miljøvurdering af planer og programmer og af konkrete projekter (VVM).

<sup>5</sup> Habitatbekendtgørelsen: Bekendtgørelse nr. 926 af 27.06.2016 om udpegning og administration af internationale naturbeskyttelsesområder samt beskyttelse af visse arter





Industrimiljø har vurderet, at udvidelsen ikke vil påvirke nogen af ovennævnte områder væsentligt, og at der derfor ikke skal foretages en nærmere konsekvensvurdering af projektets virkninger på Natura 2000-områder under hensyn til bevaringsmålsætningen for de pågældende områder.

### Artsbeskyttelse – bilag IV-arter

I henhold til § 10 stk. 1 i habitatbekendtgørelsen om udpegnings- og administration af internationale naturbeskyttelsesområder samt beskyttelse af visse arter, skal der foretages en vurdering af projektet iht. Habitatdirektivets bilag IV-arter (artsbeskyttelse).

På habitatdirektivets bilag IV er nævnt en lang række arter, som kræver en særlig beskyttelse. En fortegnelse over de i Danmark hjemmehørende arter findes i habitatbekendtgørelsens bilag 11. Listen omfatter både planter og dyr, og beskyttelsen gælder både for arternes yngle- og rasteområder. En række af disse særligt beskyttede bilag IV-arter kan have yngle- og rasteområde på eller omkring det ansøgte projekts arealer. I Esbjerg Kommune er der kendskab til forekomst af følgende Bilag IV-arter: Birkemus, snæbel, løgfrø, spidssnudet frø, strandtudse, markfirben, odder, småflagermus og grøn mosaikguldsmed. Den nærmeste registrerede bilag IV art – er forekomst af løgfrø ca. 2,8 km syd-sydøst for Ribe Biogas A/S.

Biogasanlægget ligger hhv. ca. 150 meter og ca. 250 meter fra en § 3 beskyttet å og en § 3 beskyttet sø (Ørn Sø).

Det vurderes, at spidssnudet frø kan forekomme i Ørn Sø, der tidligere har været blandt Danmarks mest værdifulde hedesøer, men som nu fremtræder som et moseområde med smådamme.

Det vurderes at etablering af 2 stk. lagertanke på 7.000 m<sup>3</sup>, biogasreaktor samt plansilo i tilknytning til eksisterende biogasanlæg ikke kan skade dyr i området. Og samlet set vurderes det, at det ansøgte ikke vil beskadige eller ødelægge yngle- eller rasteområder i det naturlige udbredelsesområde for de dyrearter, der er optaget i habitatdirektivets bilag IV, litra a) eller ødelægge de plantearter, som er optaget i habitatdirektivets bilag IV, litra b) i alle livsstadier.

### Generelt

Virksomheden har hverken på kortere eller længere sigt planer om at bringe aktiviteterne på tankanlægget til ophør.

Udvidelser på biogasanlægget med etablering af lagertanke, reaktor og plansilo etableres i tilknytning til eksisterende biogasanlæg.

Formålet med udbygningen af det eksisterende biogasanlæg er bl.a.:

- For at imødegå kravene i den nye bekendtgørelse om husdyrgødning vedr. fosforloftet, der er stillet overfor jordbrugsvirksomheder. Der er behov for lagerkapacitet, så der er mulighed for at kunne opdele den opmagasinerede udgående biomasse i fraktioner med lavt indhold af fosfor og højt indhold af fosfor.
- For at øge effektiviteten på biogasanlægget etableres yderligere reaktorvolumen, således at der opnås længere opholdstid og dermed bedre udnyttelse / udrådning af indkommende biomasse.

#### Vurdering

Vilkår 1-2 Vilkår stilles i overensstemmelse med standardvilkår.

### **Indretning og drift**

Ved udvidelse af Ribe Biogas A/S skal der etableres følgende hovedkomponenter, der er angivet på bilag 2:

#### Fase 1

- Etablering af 2 stk. 7.000 m<sup>3</sup> lagertanke for opmagasinerings af afgasset biomasse med lavt indhold af fosfor.
- Etablering af ny ca. 8.300 m<sup>3</sup> biogasreaktortank for bedre udnyttelse af indkommende biogas.

#### Fase 2

- Etablering af nyt plansilo på ca. 2.250 m<sup>2</sup> for mellemlagring af fast biomasse, energiafgrøder eller lignende.

Projektet omhandler en udbygning af reaktor- og lagervolumen i forhold til det eksisterende anlæg. Der etableres ekstra reaktorvolumen for bedre udrådning af indkommende biomasse og der etableres ekstra lager for at opnå mulighed for opdeling af udgående bioslam i fraktioner med lavt og højt fosforindhold.

Ved etablering af de 2 nye lagertanke samt en ekstra reaktor foretages der ikke ændringer i biomassegrundlaget. De ekstra tanke etableres med henblik på at kunne opfylde nye regler omkring fosfor. Den ekstra reaktor er for at opnå en bedre afgasning af biomasserne, da opholdstiden forøges fra 20 til 33 dage. Dermed afgasses gyllen yderligere og lugtgener fra den afgassede biomasse reduceres yderligere. Biomassegrundlaget er fortsat 270.000 m<sup>3</sup> som anført i biogasanlæggets miljøgodkendelse af 13. december 2012.

Lagertankene er betontanke med en diameter på 38 meter og en totalhøjde på ca. 17 meter. Tanken udføres med tæt overdækning, som holdes oppe med luft. Tankene har sidemonteret omrøring. Luft fra tankene kobles til det eksisterende lugtbehandlingsanlæg.

Reaktortanken på 8.300 m<sup>3</sup> etableres som en ståltank med en diameter på 22 meter. Tanken kobles til eksisterende varmesystem. Tanken kobles til det eksisterende gassystem.

Plansilo på 2.250 m<sup>2</sup> for mellemlagring af fast biomasse etableres på betonbund.

Udbygningen medfører ingen kapacitetsudvidelse af det eksisterende anlæg. Der foretages heller ikke udvidelser af antal transporter i forhold til i dag.

### Vurdering

- Vilkår 3 Drift af udvidelsen med lagertanke, reaktor og plansilo på matrikel nr. 35 Kærbøl By, Farup omfattes af standardvilkår, der tidligere er fastsat for det samlede biogasanlæg i miljøgodkendelse af 13. december 2012. Vilkår 3 omfatter nugældende standardvilkår 4-6 samt 8-22 for J205.
- Vilkår 4 Præcisering af driftsinstruktioner. Derved medtages standardvilkår 3 i afgørelsen.
- Vilkår 5 Der stilles vilkår om, at reaktortanke med tilhørende rørføringer skal være gastætte. Der er tale om et nyt standardvilkår, der ikke tidligere er medtaget. Det er standardvilkår 7.

### **Produktion/processer**

Anlægget med reaktortank og lagertanke samt plansilo etableres i tilknytning til eksisterende biogasanlæg og er forbundet med dette.

### **Driftstid og ansatte**

Virksomheden er i kontinuerlig drift året rundt. Projektet medfører ingen ændringer i forhold til det eksisterende anlæg.

### **Råvarer og hjælpestoffer**

Projektet medfører ingen ændringer i forhold til det eksisterende anlæg.

### **Luftforurening**

Behandling og transport af afgasset biomasse foregår i lukkede tanke og rørsystemer. Reaktor og lagertanke tilsluttes eksisterende lugtbehandlingsanlæg. Der etableres ingen nye afkast i forbindelse med udvidelsen.

Der etableres ny plansilo for mellemlagring af fast biomasse, energiafgrøder eller lignende. Det fremgår af ansøgningen, at der foretages overdækning med plastik af energiafgrøder, såfremt der oplagres lugtende materialer i plansilo.

Eksisterende luftbehandlingsanlæg er bygget og godkendt med tilstrækkelig kapacitet, hvorved projektet ikke medfører ændringer i forhold til eksisterende anlæg.

### Vurdering

- Vilkår 6 Det vurderes, at udvidelsen kan etableres og drives uden at give anledning til forøget luftforurening, idet udvidelsen med lagertanke, reaktor og plansilo på matrikel nr. 35 Kærbøl By, Farup omfattes af standardvilkår, der tidligere er fastsat for det samlede biogasanlæg i miljøgodkendelse af 13. december 2012. Endvidere omfattes driften af udvidelsen af vilkår 22 i miljøgodkendelse af 19. december 2015, der fastsætter lugtemissionsgrænser i omgivelserne.

Standardvilkår nummer 24 til 26 er ikke relevant for udvidelsen, da der ikke etableres afkast.

### **Lugt**

Projektet medfører ikke udvidelse af anlæggets emissioner i forhold til gældende miljøgodkendelse.

I Plansilo kan der oplagres majs pakket i plastik og eventuelt restfraktioner fra olivenolieproduktion.

Majs kan forventes at blive oplagret i hallen i op til et år.

Ifølge ansøger vil begge produkter ikke give anledning til lugt. Såfremt der oplagres lugtende materialer i plansilo, vil materialet blive overdækket med plastik jf. bedste praksis.

Der vil ikke blive oplagret dybstrøelse i hallen.

Reaktor- og lagertanke tilsluttes eksisterende lugtbehandlingsanlæg.

#### Vurdering

Udvidelsen omfattes af vilkår 22 i miljøgodkendelse af 19. december 2015, der fastsætter lugt-emissionsgrænser i omgivelserne. Det vurderes, at grænseværdierne vil kunne overholdes.

### **Spildevand**

Ved projektet vil der ikke være øgning af spildevandsmængden. Alle processer foregår i lukkede systemer og der udledes ikke spildevand.

Afløb fra plansilo føres til opsamlingsbrønd og føres videre til lagertanke/anlæg.

Regnvand nedsives naturligt på grunden.

### **Støj**

På lagertankene etableres der ca. 1 meter over jord en sidemonteret omrører. Biogasanlægget har flere af disse omrørere og har erfaring for, at de ikke giver anledning til støj.

I reaktoren etableres der en omrører i toppen. Den kører med cirka 9-10 omdrejninger i minuttet. Her har virksomheden ligeledes erfaring for, at de ikke giver anledning til støj.

Der etableres ikke ventilation ved udvidelsen.

Projektet medfører ingen ændringer i mængder og håndtering af råstoffer, mellemprodukter eller færdigvarer.

Antallet af transportere til biogasanlægget forøges ikke i forhold til nuværende antal. Til- og frakørselsforhold ændres ikke, idet til- og frakørsel til virksomheden foregår via Koldingvej til indkørsel placeret i virksomhedens sydlige skel.

#### Vurdering

Vilkår 7 Det vurderes, at udvidelsen kan etableres og drives uden at give anledning til forøget støjemission for omgivelserne, idet instrumenteringen på de nye anlæg med lagertanke, reaktor og plansilo på matrikel nr. 35 Kærbøl By, Farup erfaringsmæssigt ikke giver anledning til støj og da plansilo etableres som en støjskærm. Aktiviteterne omfattes af krav fastsat i vilkår 44 og 45 i miljøgodkendelse af 13. december 2012. Til- og frakørsel vurderes ikke at berøre boligområder eller andre støjfølsomme områder.

### **Affald**

Projektet medfører en begrænset øgning af affaldsmængden i forhold til nuværende forhold, idet der forventes yderligere affald af brugt gearolie.

#### Vurdering

Vilkår 8 Det vurderes, at affald stammende fra udvidelsen kan håndteres hensigtsmæssigt. Affaldsfrembringelse omfattes af krav fastsat i vilkår 24 og 26 i miljøgodkendelse af 13. december 2012. Vilkår 8 omfatter nugældende standardvilkår 27-29 for J205.

## Jord og grundvand

Den eksisterende del af Ribe Biogas på matr. nr. 309b Nørremarken, Ribe Jorder er beliggende udenfor område med drikkevandsinteresser. Cirka halvdelen af virksomhedens matrikel på matr. nr. 35, Kærbøl By, Farup er beliggende i et område med drikkevandsinteresser og den resterende del er beliggende udenfor område med drikkevandsinteresse.

Området, hvor udvidelsen skal etableres, er beliggende udenfor område med drikkevandsinteresser efter bekendtgørelse om udpegning og administration mv. af drikkevandsressourcer<sup>6</sup>.

Området er beliggende udenfor indvindingsopland til alment vandværk.

Esbjerg Kommune administrerer planforhold i disse områder efter de retningslinjer, der er fastlagt i bekendtgørelse vedr. drikkevandsinteresser m.m.<sup>7</sup> om krav til kommuneplanlægning inden for områder med særlige drikkevandsinteresser og indvindingsoplande til almene vandforsyninger uden for disse.

Ribe Biogas har oplyst, at udvidelsen etableres med forureningsbegrænsende foranstaltninger i form af en 1½ meter høj vold, så modtagelse og behandling af biomasse vurderes ikke at påvirke beskyttede naturtyper i området.

Det er oplyst, at brugt gearolie og farligt affald placeres indendørs på befæstet areal uden afløb, og er dermed sikret mod udslip til omgivelserne.

### Vurdering

Vilkår 9 Det vurderes, at der med det stillede vilkår er tilstrækkelig sikkerhed for, at virksomhedens aktiviteter med håndtering og transport mv. af olie og kemikalier ikke giver anledning til væsentlig forurening af jord og grundvand samt af overfladevandet samt at eventuel udslip af biomasse vil blive opstuvet af vold. Det vurderes endvidere, at virksomheden kan overholde det stillede vilkår.

Det stillede vilkår indebærer, at udvidelsens aktiviteter omfattes af krav vedr. beskyttelse af jord, grundvand og overfladevand fastsat i vilkår 27 - 34 i miljøgodkendelse af 13. december 2012.

Vilkår 9 omfatter nugældende standardvilkår 30 - 37 for J205.

## Egenkontrol

### Vurdering

Vilkår 10-11 Det vurderes, at der med de stillede vilkår foretages egenkontrol og føres driftsjournal.

Vilkår 10 og 11 omfatter nugældende standardvilkår 38 - 46 for J205.

## Risiko

Ribe Biogas A/S oplagrer biogas i forbindelse med virksomhedens aktivitet og drift. Afhængig af foderblandingen varierer metan procenten. Der er derfor fremsendt en beregning på hhv. 55 % metan og 65 % metan med henblik på at afklare, om oplag af biogas overskrider grænsen for hvorvidt biogasanlægget er omfattet af risikobekendtgørelsen<sup>8</sup>.

<sup>6</sup> Bekendtgørelse nr. 209 af 12.03.18 om udpegning af drikkevandsressourcer.

<sup>7</sup> Bekendtgørelse nr. 1697 af 21.12.2016 om krav til kommuneplanlægning inden for områder med særlige drikkevandsinteresser og indvindingsoplande til almene vandforsyninger uden for disse.

<sup>8</sup> Risikobekendtgørelsen: Bekendtgørelse nr. 372 af 25.04.2016 om kontrol med risikoen for større uheld med farlige stoffer.

Med 55 % metan bliver vægten af det samlede oplag i alt 7581 kg.  
Med 65 % metan bliver vægten af det samlede oplag i alt 8401 kg.

#### Vurdering

På baggrund af fremsendte oplysninger er det Industrimiljøets vurdering, at biogasanlægget ikke er omfattet af risikobekendtgørelsen, da oplag af metan er mindre end 10 tons.

### **BAT/Renere teknologi**

Det er et grundlæggende krav i miljøbeskyttelsesloven, at forurenende virksomheder skal begrænse forureningen mest muligt ved at anvende den bedste tilgængelige teknik (BAT).

I forbindelse med miljøgodkendelse og revurdering af miljøgodkendelse af virksomheder/anlæg skal der derfor stilles krav til virksomheden, der svarer til det, der er opnåeligt ved anvendelse af den bedste tilgængelige teknologi.

EU har i den forbindelse udfærdiget såkaldte BREF-dokumenter for en række virksomheder/anlæg, hvori det fastlægges, hvad der anses for at være den bedste tilgængelige teknologi for den pågældende virksomhedstype/anlægstype.

Der er ikke udfærdiget BREF-dokument, som anses for at være relevant i dette tilfælde. Vilkår til miljøgodkendelsen er i udgangspunktet standardvilkår. Standardvilkår tager højde for BAT.

### **Helhedsvurdering**

Esbjerg Kommune vurderer, at virksomheden kan indrettes og drives på stedet uden at påføre omgivelserne væsentlige forurening, som er uforenelig med hensynet til omgivelsernes sårbarhed og kvalitet, jf. miljøbeskyttelseslovens kapitel 1, når driften er i overensstemmelse med de oplysninger der ligger til grund for afgørelsen og når de fastsatte vilkår overholdes.

Endvidere vurderes det, at virksomheden har truffet de nødvendige foranstaltninger til at forebygge og begrænse forurening ved anvendelse af BAT.

### **Øvrig regulering**

Virksomhedens affald skal bortskaffes i overensstemmelse med kommunens affaldsregulativ/anvisninger.

## **9. Offentliggørelse og klagevejledning**

Afgørelsen annonceres og offentliggøres udelukkende digitalt.

Materialet kan ses på [www.dma.mst.dk](http://www.dma.mst.dk).

Der er adgang til sagens øvrige oplysninger med de begrænsninger, der følger af lovgivningen.

Afgørelsen kan, jf. Miljøbeskyttelseslovens § 91 stk. 1, påklages til Miljø- og Fødevarerklagenævnet af

- Ansøgeren
- enhver, der har en individuel, væsentlig interesse i sagens udfald
- Sundhedsstyrelsen
- foreninger og organisationer, i det omfang de har klageret over den konkrete afgørelse, jf. miljøbeskyttelseslovens §§ 99 og 100.

En klage skal indgives via Klageportalen. På forsiden af [www.nmkn.dk](http://www.nmkn.dk) er der et link til Klageportalen. Klageportalen ligger på [www.borger.dk](http://www.borger.dk) og [www.virk.dk](http://www.virk.dk). Man logger på [www.borger.dk](http://www.borger.dk) eller [www.virk.dk](http://www.virk.dk), ligesom man plejer, typisk med NEM-ID. Klagen sendes gennem Klageportalen til den myndighed, der har truffet afgørelsen. En klage er indgivet, når den er tilgængelig for myndigheden i Klageportalen. Når man klager, skal man betale et gebyr på kr.

900 kr. for privatpersoner og 1.800 kr. for virksomheder og organisationer. Gebyret betales med betalingskort i Klageportalen.

Miljø- og Fødevareklagenævnet skal som udgangspunkt afvise en klage, der kommer uden om Klageportalen, hvis der ikke er særlige grunde til det. Hvis du ønsker at blive fritaget for at bruge Klageportalen, skal du sende en begrundet anmodning til Esbjerg Kommune. Anmodningen sendes så vidt muligt elektronisk til [miljo@esbjergkommune.dk](mailto:miljo@esbjergkommune.dk) eller pr. brev til Esbjerg Kommune, Industrimiljø, Torvegade 74, 6700 Esbjerg.

Esbjerg Kommune videresender herefter din anmodning til Miljø- og Fødevareklagenævnet, som træffer afgørelse om, hvorvidt din anmodning kan imødekommes.

Klagen skal være modtaget senest den 28. maj 2018.

Du kan læse mere om gebyrordningen og klage på Miljø- og Fødevareklagenævnets hjemmeside (<http://nmkn.dk/klage/>).

#### Orientering om klage

Hvis Esbjerg Kommune får besked fra Klageportalen om, at der er indgivet en klage over afgørelsen, orienterer Esbjerg Kommune virksomheden herom. Esbjerg Kommune orienterer ligeledes virksomheden, hvis kommunen modtager en klage over afgørelsen fra en klager, som efter anmodning til Miljø- og Fødevareklagenævnet er blevet fritaget for at klage via Klageportalen.

#### Betingelser, mens en klage behandles

Virksomheden vil kunne udnytte miljøgodkendelsen, mens Miljø- og Fødevareklagenævnet behandler en eventuel klage, medmindre nævnet bestemmer noget andet. Forudsætningen for det er, at virksomheden opfylder de vilkår, der er stillet i godkendelsen. Udnyttes miljøgodkendelsen indebærer dette dog ingen begrænsning for Miljø- og Fødevareklagenævnets mulighed for at ændre eller ophæve godkendelsen.

#### Søgsmål

Eventuel retssag til prøvelse af afgørelsen skal være anlagt inden 6 måneder, jf. miljøbeskyttelseslovens § 101, stk. 1, dvs. senest den 30. oktober 2018.

Henvendelse i sagen kan rettes til undertegnede på telefon (direkte) 7616 3314.

Med venlig hilsen



Sonja Knudsen  
Kemiingeniør

## **Bilag:**

Bilag 1: Oversigtskort

Bilag 2: Beliggenhedsplan

**Kopi til:**

Danmarks Naturfredningsforening, [dnesbjerg-sager@dn.dk](mailto:dnesbjerg-sager@dn.dk)

Friluftsrådet, [sydstjylland@friluftsradet.dk](mailto:sydstjylland@friluftsradet.dk)

Sundhedsstyrelsen, Embedslægeinstitutionen Syd, [sesyd@sst.dk](mailto:sesyd@sst.dk)

Sydstjysk Brandvæsen, [post@svjb.dk](mailto:post@svjb.dk)

Esbjerg Kommune, Byggeri, [plan@esbjergkommune.dk](mailto:plan@esbjergkommune.dk)

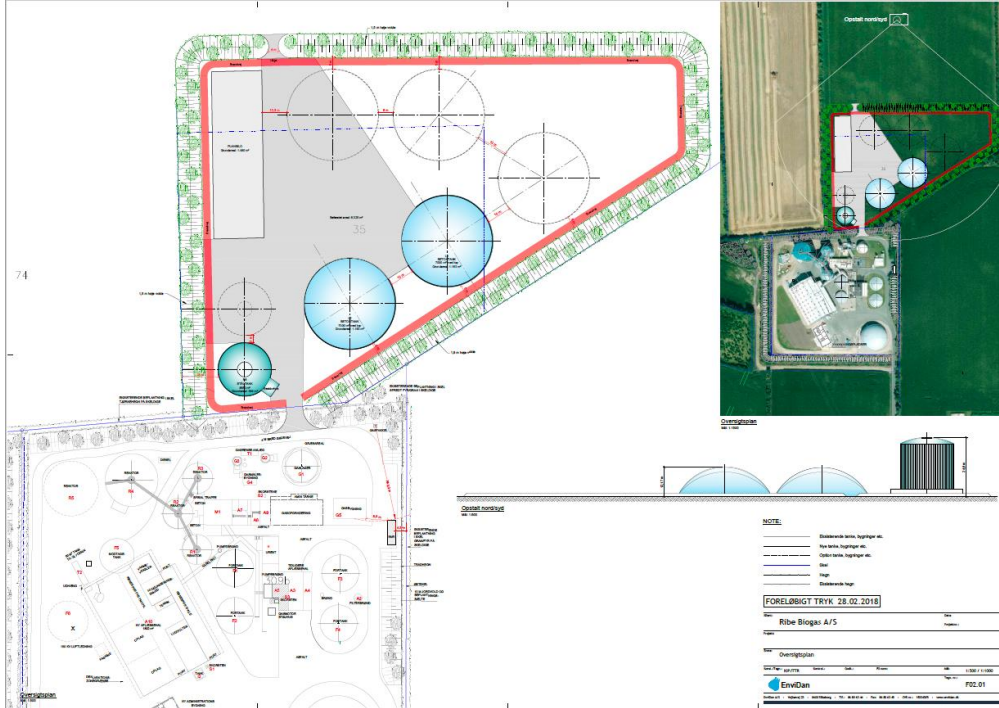
EnviDan, [kip@envidan.dk](mailto:kip@envidan.dk) og [nth@envidan.dk](mailto:nth@envidan.dk)



**Bilag 1: Oversigtskort**



# Bilag 2: Beliggenhedsplan





EnergiMetropol  
ESBJERG



Esbjerg  
Kommune

Torvegade 74. 6700 Esbjerg  
Tlf.: 76 16 16 16  
miljo@esbjergkommune.dk  
www.esbjergkommune.dk