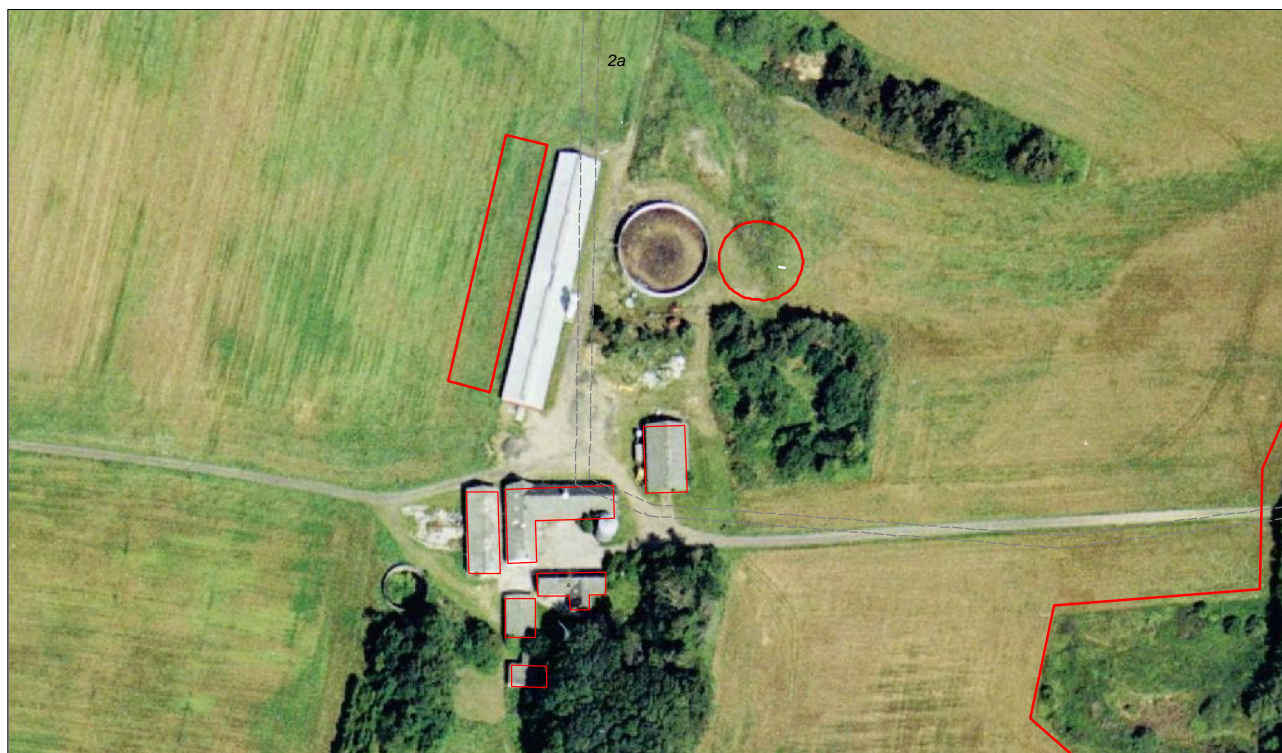




## Miljøgodkendelse



**Sillesthovedvej 12**

**7323 Give**

Miljøgodkendelse (slagtesvin) .....	3
<b>Del I - Vilkår for godkendelse.....</b>	<b>4</b>
I.1.1 Indretning og drift .....	4
I.1.2 Støj .....	4
I.1.3 Emission (lugt og luft) .....	5
I.1.4 Husdyrgødning .....	5
I.1.5 Spildevand .....	6
I.1.6 Andet .....	6
I.1.7 Affald.....	7
I.1.8 Egenkontrol og tilsyn.....	7
<b>Del II - Miljøteknisk beskrivelse.....</b>	<b>8</b>
II.1.1 Indledning .....	8
II.1.2 Virksomhedsoplysninger .....	9
II.1.3 Beliggenhed.....	9
II.1.4 Indretning og drift .....	9
II.1.6 Kilder til forurening.....	11
II.1.7 Forureningsbegrænsende foranstaltninger, herunder virksomhedens valg af renere teknologi (BAT) .....	12
<b>Del III - Miljøteknisk vurdering.....</b>	<b>13</b>
III.1.1 Beliggenhed .....	13
III.1.2 Støj.....	13
III.1.3 Lugt/luft .....	13
III.1.4 Husdyrgødning – oplag og håndtering .....	14
III.1.5 Udspretningsarealer i forhold til harmonibestemmelser.....	14
III.1.6 Opbevaringskapacitet.....	15
III.1.7 Affald .....	15
III.1.8 Spildevand .....	15
III.1.9 Risikobetonede aktiviteter.....	15
III.1.10 Kommunens samlede vurdering .....	15
<b>Del IV - Klagevejledning.....</b>	<b>16</b>

# Miljøgodkendelse (slagtesvin)

Godkendelse af virksomhed i henhold til kapitel 5 i miljøbeskyttelsesloven ( lov nr. 358 af 6. juni 1991), jf. lovbekendtgørelse nr. 753 af 25 august 2001.

Ansøger: Jysk Svinerådgivning  
Niels Bohrsvej 2  
6000 Kolding

Virksomhedens ejer: Morten Grann  
Sillesthovedvej 12  
7323 Give  
Tlf nr. 75 73 23 88  
e-mail [morten.grann@mail.dk](mailto:morten.grann@mail.dk)

Tilsynsmyndighed: Give Kommune

Virksomheden er godkendelsespligtig i henhold til bekendtgørelse nr. 646 af 29. juni 2001 med senere tillæg. Nr. 943 af 16. september 2004 (godkendelsesbekendtgørelsen), idet slagtesvineproduktionen er over 210 dyreenheder, hvorved virksomheden er omfattet af bilag I punkt I 101 D til bekendtgørelsen. Virksomheden er (i) mærket på listen i bilag 1.

Retsbeskyttelsen for godkendelsen udløber 8 år efter godkendelsen er givet. Det vil sige, at vilkårene for godkendelsen kan tages op til revurdering i 2014 jf. lovbekendtgørelse 753 af 25. august 2001 om Lov om Miljøbeskyttelse (Miljøbeskyttelsesloven) § 41 a.

På den baggrund kan Give Kommune meddele miljøgodkendelse af årsproduktion på 8700 slagtesvin (30-102 kg).

Produktionen foregår på Sillesthovedvej 12, 7323 Give, matrikel nr. 2 a, Sillesthoved.

Den del af miljøgodkendelsen der ikke er udnyttet inden tre år, bortfalder.

En kopi af denne godkendelse skal til enhver tid være kendt og tilgængelig på virksomheden for de personer, der har ansvaret for virksomhedens indretning og drift.

Give Kommune den 30-01-2006

Carl Hannerup Jørgensen  
Teknisk assistent

# Del I - Vilkår for godkendelse

Give Kommune godkender efter Miljøbeskyttelseslovens § 33 miljøgodkendelse til en årsproduktion på 8700 slagtesvin (30-102 kg) på Sillestovedvej 12, 7323 Give.

Virksomheden må ikke udvides eller ændres bygningsmæssigt eller driftsmæssigt på en måde, der indebærer forøget forurening, før udvidelsen eller ændringen er godkendt, i henhold til § 33 i miljøbeskyttelsesloven.

Nærværende godkendelse omfatter udelukkende virksomhedens forhold til miljøbeskyttelseslovens bestemmelser.

Miljøgodkendelsen gives på følgende vilkår:

## I.1.1 Indretning og drift

1. Virksomheden skal indrettes og drives i overensstemmelse med de oplysninger, der ligger til grund for godkendelsen.
2. Et eksemplar af godkendelsen til enhver tid skal være tilgængelig for, og kendt af de personer, der har ansvaret for produktionens indretning og drift.

## I.1.2 Støj

3. Støj fra virksomheden skal minimeres mest muligt, således at landbruget ikke giver anledning til unødigt støj i området. Eftersom virksomheden er beliggende i det åbne land i landzone, må virksomhedens bidrag – målt i det ækvivalente, korrigerede støjniveau i dB(A) – målt på opholdsarealer ved nabobeboelser i det åbne land på intet punkt overstige de nedenfor angivne værdier jf. Miljøstyrelsens Vejledning nr. 5/1984 om ekstern støj fra virksomheder:

Dag:	Mandag – fredag	kl. 07.00 – kl. 18.00	55 dB(A)
	Lørdag	kl. 07.00 – kl. 14.00	55 dB(A)
	Lørdag	kl. 14.00 – kl. 18.00	45 dB(A)
	Søn- og helligdage	kl. 07.00 – kl. 18.00	45 dB(A)
Aften:	Alle dage	Kl. 18.00 – kl. 22.00	45 dB(A)
Nat:	Alle dage	Kl. 22.00 – kl. 07.00	40 dB(A)

Støjens spidsværdier må ikke overstige anførte maksimalværdier med mere end 15 dB(A) om natten jf. Miljøstyrelsens Vejledning nr. 5/1984 om ekstern støj fra virksomheder.

De anførte grænseværdier for støjbidraget er fastsat ud fra den forudsætning, at de skal overholdes indenfor de nedenfor anførte tidsrum jf. Miljøstyrelsens Vejledning nr. 5/1984 om ekstern støj fra virksomheder: Miljøstyrelsens vejledning nr. 3/1996 om beregning af ekstern støj fra virksomheder afsnit 5.

Dag:	kl. 07.00 – kl. 18.00	Grænseværdierne skal overholdes indenfor det mest støjbelastede tidsrum på 8 timer dvs. gennemsnittet for de 8 timer skal overholde grænseværdien.
Aften:	kl. 18.00 – kl. 22.00	Grænseværdierne skal overholdes indenfor den mest støjbelastede hele time dvs. gennemsnittet for 1 time skal overholde grænseværdien.
Nat:	kl. 22.00 – kl. 07.00	Grænseværdierne skal overholdes indenfor den mest støjbelastede halve time dvs. gennemsnittet målt over ½ time skal overholde grænseværdien.

Jf. Miljøstyrelsens vejledning nr. 5/1984 om ekstern støj fra virksomheder:

Hvis Give Kommune skønner det nødvendigt, f.eks. på grund af en klage, skal virksomheden udføre kontrol med at støjvilkårene overholdes og gennem målinger dokumentere, at ovennævnte støjvilkår er overholdt. En sådan måling kan dog højst forlanges en gang årligt.

### I.1.3 Emission (lugt og luft)

4. Stalde og udenomsarealer skal vedligeholdes, således at væsentlige støv- og lugtgener ikke opstår i området uden for ejendommen. Lugten skal søges minimeret mest muligt, dels ved god staldhygiejne og dels ved løbende vedligeholdelse og rengøring af ventilationssystemet.

Såfremt Give Kommune måtte forlange en måling i forbindelse med et aktuelt forhold f.eks. en klage, skal virksomheden lade foretage målinger, analyser og beregninger efter retningslinier angivet i Miljøstyrelsens Vejledning nr. 2/2001 om beregning af luftforurening fra virksomheden jf. Miljøbeskyttelseslovens § 72. Virksomheden afholder selv de med målingerne samt øvrige udgifter til dokumentation af virksomhedens forhold forbundne omkostninger jf. Miljøbeskyttelseslovens § 72.

Såfremt målingerne viser, at grænseværdierne overskrides, skal virksomheden lade foretage afhjælpende foranstaltninger og ved fornyede målinger dokumentere, at grænseværdierne overholdes.

5. Fodersiloer/foderblandingsanlæg skal indrettes således, at evt. støvgener i forbindelse med indblæsning af foder undgås, f.eks. med melcykloner eller anden støvbegrænsende foranstaltning.

### I.1.4 Husdyrgødning

6. Gyllepumper skal altid være under opsyn, når de er i brug. Herudover skal pumpeanlægget være udformet således, at uvedkommende ikke kan aktivere pumpen, hvorved der kan ske utilsigtet udledning.

7. Af- og pålæsning af gylle ikke må finde sted indenfor en afstand af 15 meter fra dræn, grøft og vandløb.

### **I.1.5 Spildevand**

8. Der kun må afledes almindelig tagvand til dræn. Skal der f.eks. laves befæstede arealer med afløb til dræn skal dette godkendes af Give Kommune før arbejdet påbegyndes.
9. Vaskevand/processpildevand skal ledes til opsamling i f.eks. gyllebeholder eller anden lukket beholder og udbringes i henhold til husdyrgødningsbekendtgørelsen.
10. Alt arbejde med kemikalier m.v. skal foregå på befæstede arealer uden afløb til kloak.
11. Vask af maskiner m.v. foretages på en vaskeplads med et tæt befæstet areal og afløb til opsamling i gyllebeholder.

### **I.1.6 Andet**

12. Døde dyr skal snarest og inden en uge transporteres til destruktionsanstalt og i tidsrummet indtil afhentning opbevares overdækket, eller på en sådan måde, at de ikke kan give anledning til væsentlige lugtgener eller uhygiejniske forhold. Døde dyr må ikke nedgraves eller opbevares sammen med fast eller flydende gødning.
13. Sprøjtemedler/lægemedler skal opbevares forsvarligt, under lås, utilgængeligt for børn, og ikke sammen med eller i nærheden af levnedsmidler, foderstoffer eller lignende, eller steder hvor det ved uheld kan løbe i afløb til dræn eller jorden.
14. Påfyldning af marksprøjter skal foregå på befæstet areal med afløb til lukket beholder. Skyllevand spredes så vidt muligt på den afgrøde, der er behandlet.
15. Et eksemplar af målerapporter skal opbevares i mindst 3 år på virksomheden.
16. Der skal foretages en effektiv fluebekæmpelse efter Statens Skadedyrlaboratoriums ”retningslinier for fluebekæmpelse af fluer på gårde med husdyr”.
17. Udenoms arealer skal holdes i ryddelig stand, således at mulighed for rottetilhold og gener for omgivelserne minimeres.
18. Olietanke skal følge reglerne i Bekendtgørelse om indretning, etablering og drift af olietanke, rørsystemer og pipelines (Olietankbekendtgørelsen) Nr. 633 af 27. juni 2005. Der er udleveret kopi af bekendtgørelsen.  
Håndtering af brændstof olie, samt affaldsprodukter herfra, må kun ske på en plads med tæt belægning og hvor der ikke kan ske spild til afløb eller jord. f.eks. på en spildbakke der er i stand til at rumme den mængde væske der håndteres. Olietank kan evt. være dobbeltvægget.

Opbevaring af stofferne skal udover dette ske på en plads der er overdækket og sikret mod påkørsel.

- 19 Skiftes der udspretningsarealer til mere sårbare områder, kan tilsynsmyndigheden tage godkendelsen op til revision.
20. Ved virksomhedens ophør skal stalde, opbevaringsanlæg/kanaler til gødning tømmes og rengøres. Foderanlæg og siloer skal ligeledes tømmes og rengøres.

### **I.1.7 Affald**

21. Al affald skal afleveres til godkendt modtager, og det skal til enhver tid kunne dokumenteres at dette er sket.

### **I.1.8 Egenkontrol og tilsyn**

22. Der skal til enhver tid kunne fremlægges tilsynsmyndigheden, kopi af skriftlige aftaler om afsætning af overskydende gødning eller kopi af forpagtningskontrakter.
23. Der skal til enhver tid kunne fremlægges tilsynsmyndigheden, dokumentation (slagteriafregninger o.l.) for størrelsen af husdyrproduktionen på ejendommen.
24. Der skal til enhver tid over for tilsynsmyndigheden, kunne fremlægges sædskifte- og gødningsplaner, som kan dokumentere, at gødningen udbringes miljømæssigt forsvarligt.
25. Der skal til enhver tid over for tilsynsmyndigheden kunne fremlægges indlægssedler, foderblandingsopskrifter eller tilsvarende, som godtgør at der anvendes foderoptimering, så minimumsnormerne fra Landsudvalget for svin overholdes, med 130 gram fordøjeligt råprotein pr. FE for slagtesvin.  
Med hensyn til fordøjeligt fosfor skal det ligeledes kunne dokumenteres at dette højst er på 2,2 gram pr. FE til slagtesvin (30-102 kg).
26. Ved uheld eller lignende, som kan medføre en forurening af vandløb, grundvand eller andet, skal der straks ske alarmering af miljøvagten på telefon 112 samt straks igangsættes afværgeforanstaltning.

## Del II - Miljøteknisk beskrivelse

### II.1.1 Indledning

Morten Grann som ejer ejendommen beliggende Silleshovedvej 12, 7323 Give, søgte med ansøgning af 9. september 2005 om miljøgodkendelse af ejendommen.

Dyreholdet består inden udvidelsen af en årsproduktion på 4600 stk. (30-102 kg) slagtesvin.

Produktionen udvides til en årsproduktion på 8700 stk. slagtesvin i samme vægtklasse svarende til 248,6 dyreenheder (2400 stipladser) og bliver derved godkendelsespligtig.

Udvidelsen skal ske i en ny stald, som opføres umiddelbart vest for den eksisterende svinestald I forbindelse med udvidelsen opføres desuden en ny gyllebeholder på 2900 m<sup>3</sup>.

Bygge- og anlægsarbejdet forventes påbegyndt februar 2006 og produktionsudvidelsen forventes at være på plads medio/ultimo 2006.

Virksomheden er omfattet af punkt I 101 D på Miljøministeriets liste over godkendelsespligtige virksomheder, der skal godkendes jf. bekendtgørelse nr. 943 af 16 september 2004:

**“Anlæg til husdyrproduktion for mere end 210 dyreenheder, slagtesvin”.**

Godkendelsen, meddeles efter § 33, stk. 1.

Give Kommune skal regelmæssigt og mindst hvert 10. år tage den samlede godkendelse op til revurdering og om nødvendigt ændre vilkårene ved påbud efter § 41 i Miljøbeskyttelsesloven.

Retsbeskyttelsen for godkendelsen udløber 8 år efter godkendelsen er givet. Det vil sige, at vilkårene for godkendelsen kan tages op til revurdering i 2013.

Grundlaget for miljøgodkendelsen er følgende:

Ansøgning om miljøgodkendelse af 9. september 2005.

Oversigtstegning over indretning af ejendommen.

Vejle Amts afgørelse af 18. november 2005 om at der ikke er VVM-pligt ved udvidelse af husdyrproduktionen og de aftaler der er lavet i den forbindelse.

Besøg på ejendommen den 5 december 2005.



## II.1.2 Virksomhedsoplysninger

CHR-nummer : 95584  
CVR-nummer : 21259497  
P. nummer : 1009830673  
Adresse : Sillesthovedvej 12, 7323 Give  
Telefonnummer: 75 73 28 88  
Ejer : Morten Grann  
Drift : Landbrug med slagtesvineproduktion.

## II.1.3 Beliggenhed

Virksomheden er beliggende på adressen Sillesthovedvej 12, 7323 Give.  
Virksomheden er beliggende i landzone.

Afstanden fra virksomheden (stalde) til nærmeste naboejendom er ca. 250 m. Denne ejendom er en landbrugsejendom

## II.1.4 Indretning og drift

### II.1.4.1 Dyrehold og driftcyklus

Ejendommens dyrehold består af en årsproduktion på 8700. stk. slagtesvin (30-102 kg)  
Dyreholdet svarer til 248,6 DE.  
Der er tale om kontinuerlig drift i svineproduktionen.  
Den daglige driftstid på ejendommen er fra 7-18.

### II.1.4.2 Jordtilliggende/udspredningsarealer

Ejendommen på Sillesthovedvej 12 har et udspredningsareal på 87,8 ha. til rådighed.  
Herudover er der forpagtet et areal på 32,7 ha., og aftalearealer på 61,67  
Samlet er der **182,17 ha** til rådighed for udspredning.  
Det kan herved konstateres at der er udspredningsareal nok til rådighed for produktionen på 248,6 DE, da der kun udsprede husdyrgødning fra 1,36 DE pr ha

### II.1.4.3 Staldsystem, indretning og drift

I nedenstående tabel ses indretning, belægning og drift af de stalde der bruges til dyrehold. øvrige bygninger bruges til maskiner og foder.

Bygningsnr.	Staldsystem	Areal	Antal stipladser
8	delvis spaltegulv	953 m <sup>2</sup>	1200
Nybyggeri	delvis spaltegulv	ca. 1000 m <sup>2</sup>	1200

### II.1.4.4 Ventilation

Ventilationsanlægget er gardiner i siderne der trækkes af elmotorer  
Der er dog ventilator i tag der kun bruges i nødstilfælde

### II.1.4.5 Råstofforbrug

Forbrug af diverse råvarer og hjælpestoffer fremgår af nedenstående tabel

Type	Forbrug før	Forbrug efter
El	30.000 kWh	35.000 kWh
Vand	ca. 1200 m <sup>3</sup>	ca. 2500 m <sup>3</sup>
Varme	Ingen varme i staldene	Ingen varme i staldene
Olie (traktorer m.v.)	25.000 liter	25.000 liter
Foder	920 tons	1800tons

### II.1.4.6 Håndtering af husdyrgødning

Gylle føres via gyllekanaler og fortank til gyllebeholder.

Den eksisterende gyllebeholder har dykket indløb og tæt flydelag. Der føres logbog i.h.t. gældende bestemmelser.

Årsproduktion af husdyrgødning fremgår af nedenstående tabel:

Årsproduktion af husdyrgødning	Før	Efter
Gylle	2029 m <sup>3</sup>	3836 m <sup>3</sup>
Vand (drikkevandsspild, rengøring)	120 m <sup>3</sup>	240 m <sup>3</sup>
I alt	2149 m <sup>3</sup>	4076 m <sup>3</sup>

Opbevaringskapacitet for husdyrgødning fremgår af nedenstående tabel:

Opbevaringstype	Kapacitet (m <sup>3</sup> )
Gyllekanaler under stalde	270 m <sup>3</sup>
Gyllebeholder	535 m <sup>3</sup>
Gyllebeholder	2500 m <sup>3</sup>
Gyllebeholder projekteret	2900 m <sup>3</sup>
I alt	6205 m <sup>3</sup>

Efter normtallene er opbevaringskapaciteten over 12 måneder efter udvidelsen.

Udbringning af gyllen foregår primært ved nedfældning.

### II.1.4.7 Anvendelse af spildevandsslam m.v.

Der modtages ikke spildevandsslam.

#### II.1.4.8 Transport til og fra virksomheden

Det er vurderet at der er følgende årlige transporter til og fra ejendommen før og efter udvidelsen:

Transport type	Antal før	Antal efter
Gylleudbringning	130	240
Transport af dyr	38	78
Levering af foder	30	52
Afhentning af døde dyr	70	70
<b>I alt</b>	<b>268</b>	<b>440</b>

Udover ovennævnte vil der være transporter i forbindelse med markarbejdet.

Transporter foregår normalt i dagtimerne.

Transporten til de fjernest liggende arealer, som ligger ved Vandel, foregår med lastbil.

Transporten af gylle fra ejendommen til de øvrige udbringningsarealer sker ikke gennem tættere bebyggede områder eller forbi skoler eller institutioner.

#### II.1.4.9 Driftsforstyrrelser og uheld

Fortanken til gyllebeholderne er placeret højere end spalter i stald, hvorved risikoen for overløb er elimineret.

### II.1.6 Kilder til forurening

#### II.1.6.1 Støj

Primært støj fra, indblæsning af foder i siloer og lyde fra landbrugsmaskiner etc.

#### II.1.6.2 Lugt/luft

Luft fra staldbygningerne, samt lugt i forbindelse med udkørsel af gylle, oprøring af tanke m.v.

#### II.6.3 Støv

Al foder indkøbes færdigt og opbevares i silo påmonteret en cyklon med overløbssikring.

#### II.1.6.4 Spildevand

Husspildevand afledes via septiktank til nedsivning sydvest for ejendommen.  
Tag- og overfladevand udledes diffust på jordoverfladen og siver væk.

#### II.1.6.5 Håndtering af sprøjtemidler

Ejendommen er i øjeblikket økologisk landbrug, men forventer ikke at forblive det efter udvidelsen

#### **II.1.6.6 Virksomhedens affald m.v.**

Døde dyr opbevares i kadaverkapper indtil DAKA afhenter.

Emballage fra sprøjtemidler samt øvrigt erhvervsaffald afleveres på Give Kommunes containerplads  
Medicinrester og kanyler m.v. afleveres på den kommunale genbrugsplads.

Der er opstillet en ældre olietank på støbt gulv uden afløb i maskinhuse, og ved besøg på ejendommen den 5. december 2005 har jeg oplyst, at denne skal udskiftes i forbindelse med miljøgodkendelse

### **II.1.7 Forureningsbegrænsende foranstaltninger, herunder virksomhedens valg af renere teknologi (BAT)**

#### **II.1.7.1 Støj**

Staldbygningerne er forsynet med gardiner der kan rulles op og ned.

Ejendommen er beliggende i god afstand til naboejendom og det forventes ikke at kunne give støjgener hos naboer.

#### **II.1.7.2 Lugt/luft**

Der er foretaget en lugtberegning. Denne viser, at der ingen beboelser er indenfor den beregnede geneafstand. Der omrøres og pumpes ikke gylle i weekender og på helligdage.

#### **II.1.7.3 Støv**

Fodersiloer er påmonteret cyklon, som sikrer mod støvgener.

#### **II.1.7.4 Spildevand**

Processpildevand, som vaskevand m.v. ledes til opsamling i gyllebeholder.

Al vask af maskiner sker på vaskeplads med afløb til opsamling i gyllebeholder.

Husspildevand ledes efter ejers oplysninger gennem septiktank og derfra til nedsivning syd for ejendommen.

#### **II.1.7.5 Håndtering af sprøjtemidler**

Ejendommen drives for øjeblikket økologisk. Fremover drives ejendommen konventionelt, hvor gældende regler vil blive overholdt.

#### **II.1.7.6 Fluebekæmpelse**

Der er en sikringsordning mod rotter. Dette gøres af et privat firma, for tiden ISS.

#### **II.1.7.7 Anvendelse af renere teknologi (BAT)**

Der anvendes foder med et indhold af råprotein lavere end normtallet, og der tilsættes fytase for at formindske fosforindholdet i husdyrgødningen.

Der etableres 65 ha med efterafgrøder udover den lovpligtige andel.

## **Del III - Miljøteknisk vurdering**

### **III.1.1 Beliggenhed**

#### **Staldanlæg:**

Bygningerne er beliggende i landzone. Afstand til nærmeste naboejendom er ca. 260 meter. Afstand til nærmeste boligområde er ca. 2 kilometer.

### **III.1.2 Støj**

Det er Give Kommunes opfattelse at svineproduktionen er indrettet og drives således at driften ikke medfører overskridelse af de vejledende grænseværdier, der er anført i vilkårsdelen.

### **III.1.3 Lugt/luft**

#### **III.1.3.1 Støv**

Der er ikke fra virksomhedens side ikke oplyst om størrelsen af støvafgivelsen fra husdyrproduktionen.

Ved normal indretning af fodersiloer med cyklon eller tilsvarende vil det efter Give Kommunes opfattelse være muligt at tage højde for støvfrembringelsen under indblæsning af foder, således at der ikke optræder støvgener ved driften.

Give Kommune vurderer således, at der ikke er behov for vilkår vedrørende støv.

#### **III.1.3.2. Lugt fra stalde**

Ejendommen er beliggende med ca. 260 meter til nærmeste nabo, der er en landbrugsejendom, og ca. 2 km til byzone/samlet bebyggelse med disse afstande er der ikke grundlag for at antage at der er behov for at foretage ekstra tiltag for ekstra tiltag for at begrænse lugt fra ejendommen.

Jysk Svinerådgivning har foretaget en teoretisk beregning af lugtafgivelsen der viser en geneafstand på 133 meter til boliger i landzone.

Der ligger ingen beboelser indenfor geneafstanden, hverken før eller efter udvidelsen.

Give Kommune vurderer derfor, at der ikke er behov for specifikke vilkår vedrørende lugt.

#### **Samlet vurdering: vedr. svineproduktionen**

Driften af det nuværende dyrehold i staldanlægget på Silleshovedvej 12 har ikke givet anledning til klage over lugtgener.

Derfor vurderer Give Kommune at der ikke skal stilles vilkår om konkrete afhjælpningsforanstaltninger i forbindelse med driften af svineproduktionen. Godkendelsen er udformet således, at der kan stilles krav om gennemførelse af foranstaltninger til afhjælpning af lugtgener, såfremt der konstateres gener, der efter Give Kommunes opfattelse er væsentlige.

### III.1.3.3 Ammoniak

Med hensyn til udslip af ammoniakdampe fra svineproduktionen er mængden af dampe afhængig af drifts- og produktionsforhold.

Staldene er indrettet med delvis spalter. Denne staldindretning giver en reduktion i ammoniakfordampningen, idet tørre arealer ikke afgiver så meget ammoniak som våde arealer.

Den eksisterende gyllebeholder har et flydelag hvilket er med til at reducere ammoniakfordampningen.

Konklusion på forholdene vedrørende ammoniakfordampning fra staldene:

Give Kommune vurderer at der på det foreliggende grundlag ikke er behov for konkrete vilkår til indretning og/eller drift omkring virksomhedens udledning af ammoniak.

I forbindelse med Vejle Amts vurdering af projektet, har man fra amtets side vurderet, den forøgede ammoniakdeposition som følge af udvidelsen ikke vil få væsentlig betydning for tilstanden i de nærmest beliggende naturområder.

### III.1.4 Husdyrgødning – oplag og håndtering

Processpildevand/vaskevand oplagres i gylletank.

Gyllebeholderne er placeret østligt i forhold til staldbygningerne.

Gødningen spredes på markarealerne i forhold til de aktuelle afgrøders behov for næringsstoffer.

Det vil normalt ske i forårs- til forsommerperioden. Det vil være sædskiftet og gødningsplanlægningen på de pågældende arealer, der modtager gødningen som er bestemmende for udbringningstidspunktet, men det vil hovedsageligt finde sted i ovennævnte periode.

Give Kommune vurderer ikke at der er behov for yderligere vilkår for oplag og håndtering af flydende husdyrgødning end der er fastlagt i husdyrgødningsbekendtgørelsen.

### III.1.5 Udspretningsarealer i forhold til harmonibestemmelser

Ifølge § 28 stk. 1 i husdyrgødningsbekendtgørelsen må der højst tilføres gødningsproduktionen fra 1,4 dyreenheder pr. ha.

Ejendommen på Silleshovedvej 16 har et udspretningsareal på 87,8 ha. til rådighed.

Herudover er der forpagtet et areal på 32,7 ha, samt aftalearealer på 61,67

Samlet er der **182,17 ha** til rådighed for udspretning.

Det kan herved konstateres, at der med kravet om, at der højst må udspretnes husdyrgødning fra 1,4 DE pr. ha er udspretningsareal nok til rådighed for produktionen på 248,6 DE.

### **III.1.6 Opbevaringskapacitet**

Ejendommen råder over opbevaring på i alt 6205 m<sup>3</sup> som svarer til en opbevaringskapacitet på over et år. I henhold til erklæring fra planteavlskonsulent er minimumsopbevaringskravet på ejendommen 9 måneder, hvorfor der efter udvidelsen er rigeligt opbevaringskapacitet.

### **III.1.7 Affald**

Døde dyr bliver opbevaret udendørs, under kadaverkappe indtil afhentning til destruktion.

Olie- og kemikalieaffald afleveres på kommunal genbrugsplads.

Husholdningsaffald bortskaffes via kommunal renovation

Give Kommune vurderer at håndtering og bortskaffelse af affald vil foregå efter gældende bestemmelser og ordninger uden at medføre miljøbelastning for omgivelserne, hvorfor det ikke findes nødvendigt at fastsætte yderligere vilkår herom.

### **III.1.8 Spildevand**

Sanitært spildevand afledes gennem septiktank til nedsivningsanlæg. Septiktanken tømmes via den kommunale tømningsskema.

Regnvand fra bygninger og befæstede arealer hvor der ikke forekommer gødningsrester, foderrester eller olie- og kemikalierester kan fortsat udledes diffust på jordoverfladen.

Rengøringsvand fra stalde, maskiner o.l. ledes til gyllebeholder.

### **III.1.9 Risikobetonede aktiviteter**

Forureningsrisikoen ved håndtering af husdyrgødning, kunstgødning, sprøjtemidler, brændselolie, veterinære hjælpemidler samt døde dyr vurderes at være minimal.

Der vurderes ikke at være nogen større risiko for uheld som vil påvirke miljøet.

### **III.1.10 Kommunens samlede vurdering**

Ejendommen Sillesthovedvej 12 er beliggende i landzone.

Der har ikke været nogen klager over ejendommen, ifølge kommunens oplysninger.

Beliggenheden må betegnes som værende god med god afstand til naboejendom og beboelse.

Virksomheden benytter sig af traditionelle produktionsprocesser.

Give Kommune vurderer, at den største miljøbelastning fra virksomheden er støj fra ventilation af staldbygningerne, samt lugt fra virksomhedens ventilationsafkast, samt det bidrag som forekommer ved udkørsel af gylle, m.v.

Give Kommune finder det godtgjort at svineproduktionen Sillesthovedvej 12 har truffet de nødvendige foranstaltninger til at forebygge og begrænse forureningen og at virksomheden i øvrigt kan drives på stedet uden at påføre omgivelserne forurening, som er uforenelig med hensynet til omgivelsernes sårbarhed og kvalitet, jf. lovbekendtgørelse nr. 698 af 22. september 1998 om Lov om Miljøbeskyttelse, kapitel 1.

## Del IV - Klagevejledning

I henhold til lov om miljøbeskyttelse § 74, 77, 91 og 94 skal kommunalbestyrelsen give oplysning om følgende regler. Klageberettigede er:

- Den, til hvem afgørelsen er rettet.
- Enhver der har en individuel interesse i sagens udfald.
- De i §§ 98-100 nævnte klageberettigede organisationer og myndigheder.

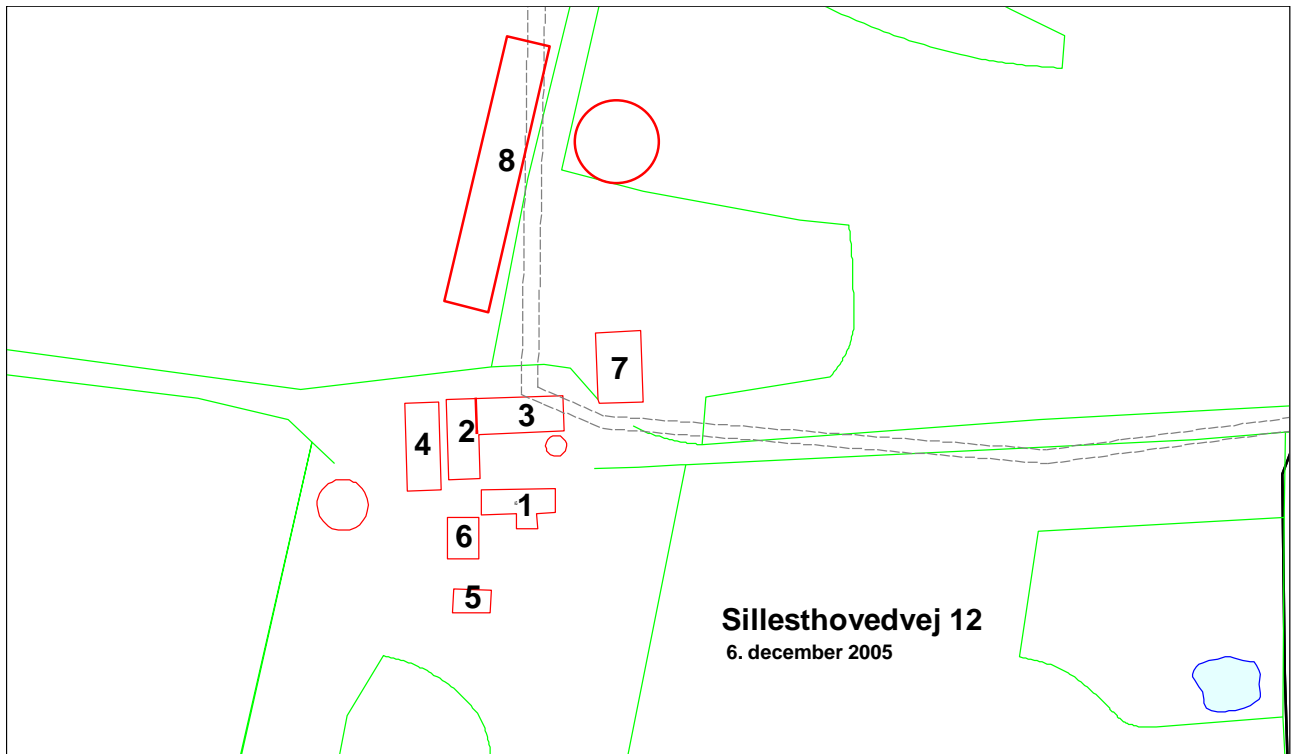
Afgørelsen er sendt til følgende:

Vejle Amt  
Damhaven 12  
7100 Vejle  
[vejleamt@vejleamt.dk](mailto:vejleamt@vejleamt.dk)

Danmarks Naturfredningsforening  
Kjeld Andersen  
Rosengade 20  
8766 Nr.-Sned  
[ka@sterion.dk](mailto:ka@sterion.dk)

Henriette Lemvig Ulnitz  
Jysk Svinerådgivning  
[hlu@jysksvin.dk](mailto:hlu@jysksvin.dk)





Plan over nuværende bygningsnumre.

Bilag til miljøgodkendelse af svineproduktion på Sillestovedvej 12, 7323 Give