

**Aarhus Kommune – Teknik og Miljø
Tilsyn ifølge miljøbeskyttelsesloven**

Tilsynsdato	29. juni 2018
CVR-nummer	25630408
P-nummer	1007923771
e-Doc journal nr.	13/030033
Virksomhed	H.C. Renseriet ApS
Adresse	Grenåvej 135
Postnummer og by	8240 Risskov
Telefonnummer	8621 9150
e-mail	mail@hcreneriet.dk
www	http://www.hcreneriet.dk
Kontaktperson	Kim Kristensen
Branchekode	R Renserier omfattet af renseribekendtgørelsen
Opstartsdato	1.marts 2009 på adressen. Som selskab 25.9.2000 jf. www.cvr.dk
Udvidelser/ændringer	-
Tilstede ved tilsynet:	
Virksomheden	Kim Kristensen
Aarhus Kommune	Anne Haarmark

Aarhus Kommune, Teknik og Miljø har udført tilsyn i henhold til Miljøbeskyttelsesloven. Ved tilsynet er de miljømæssige forhold gennemgået. Baggrunden for tilsynet er Kommunens forpligtigelse til at føre tilsyn med, at virksomheden overholder miljøbestemmelserne i den daglige drift i henhold til Miljøbeskyttelsesloven. Tilsynet vedrører virksomhedens indberetning af driftsjournal og årsrapport for 2017, som beskrevet i bilag 7 i renseribekendtgørelsen.

På de efterfølgende sider ses de miljømæssige oplysninger som blev registreret.

REGULERINGSGRUNDLAG

Renseribranchevirksomhed

Virksomhedens miljømæssige forhold reguleres i henhold til følgende:

- Virksomheden er omfattet af Miljøministeriets bekendtgørelse nr. 1457 af 7. december 2015 om etablering og drift af renserier (renseribekendtgørelsen).
- Renserier er omfattet VOC-bekendtgørelsen – bekendtgørelse nr. 1491 af 7. december 2015 (VOC-bekendtgørelsen).

Øvrige miljømæssige forhold reguleres efter Miljøbeskyttelseslovens § 42, der giver lovmæssig hjemmel til påbud og forbud.

Hvis virksomheden tager nye ind- og udleveringssteder i drift, skal Teknik og Miljø underrettes mindst 14 dage før i henhold til § 14 i Renseribekendtgørelsen.

Gebyrpligtig virksomhed

Virksomheden er omfattet af § 2, stk. 1, nr. 9 i bekendtgørelse om brugerbetaling for godkendelse og tilsyn efter lov om miljøbeskyttelse og lov om miljøgodkendelse m.v. af husdyrbrug (bekendtgørelse nr. 1518 af 7. december 2016), idet virksomhedstypen er nævnt i bekendtgørelsens bilag 1, listepunkt E 60. Dette betyder, at der opkræves brugerbetaling for miljøtilsyn, miljøsagsbehandling m.m.

MILJØLEDELSE, SYSTEMATIK OG MILJØFORBEDRINGER

Virksomheden har ikke noget formaliseret miljøstyringssystem.

BELIGGENHED

I forhold til kommuneplanen ligger virksomheden i område 150101BO, med mulighed for indretning af enkelte erhvervsformål såfremt det passer ind i området. Der foreligger ingen byplanvedtægter eller lokalplaner for området.

Bygningen er opført til formålet i 2009 i et plan, dog med kontor og personaleafdeling på en delvis 1. sal.

INDRETNING OG DRIFT

Kort beskrivelse af virksomhedens produktion og processer

Virksomheden beskæftiger sig med vask og kemisk rensning af tøj (i særdeleshed skjorter), gardiner, sengetæpper, rigtig mange dyner m.m.

Skindtøj afhentes af Jan Mikkelsen fra Sjælland hver 14. dag.

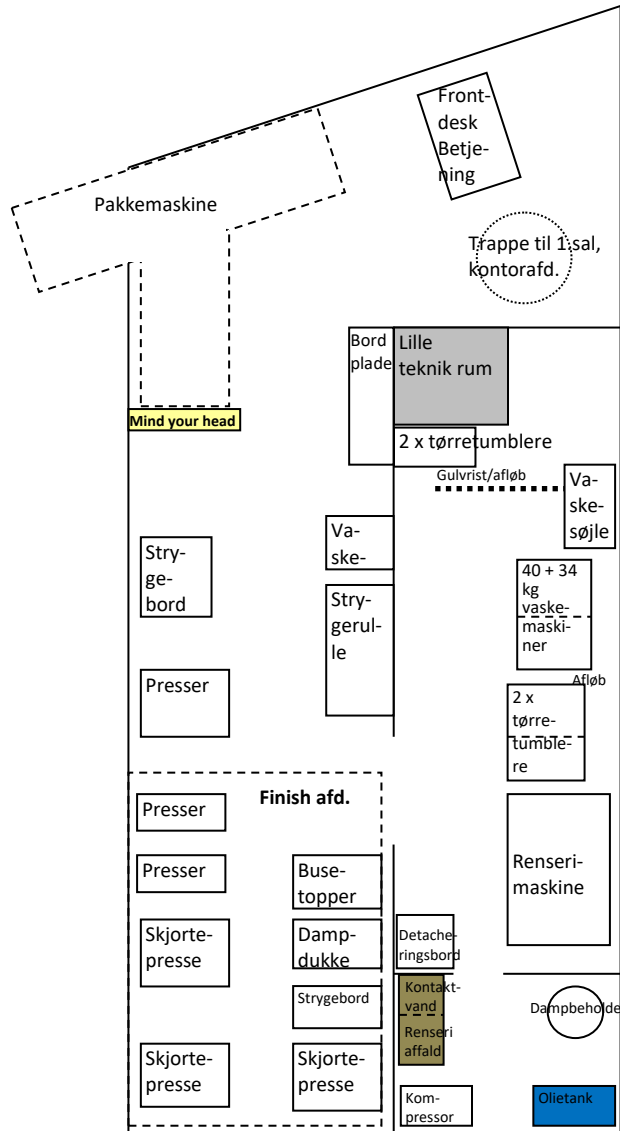
Renseriet har oplyst følgende ind- og udleveringssteder:

- | | | |
|------------------------|----------------|------------------|
| • Tøj Experten | Toftevej 5 | 8543 Hornslet |
| • Kitty Skou | Østergade 7 | 8450 Hammel |
| • Kate | Sønder Allé 14 | 8464 Galten |
| • Botex Gardiner | Søndergade 7 | 8620 Kjellerup |
| • Jenssine | Sønder Allé 3 | 8464 Galten |
| • Spar Thorsø | Jernbanegade 3 | 8881 Thorsø |
| • Statoil Søften | Aarhus Vej 60 | 8382 Hinnerup |
| • Kayser | Frederiksallé | 8000 Aarhus |
| • Daglig Brugsen | | 8840 Rødkærsbro |
| • Rengøringskældereren | | 8660 Skanderborg |

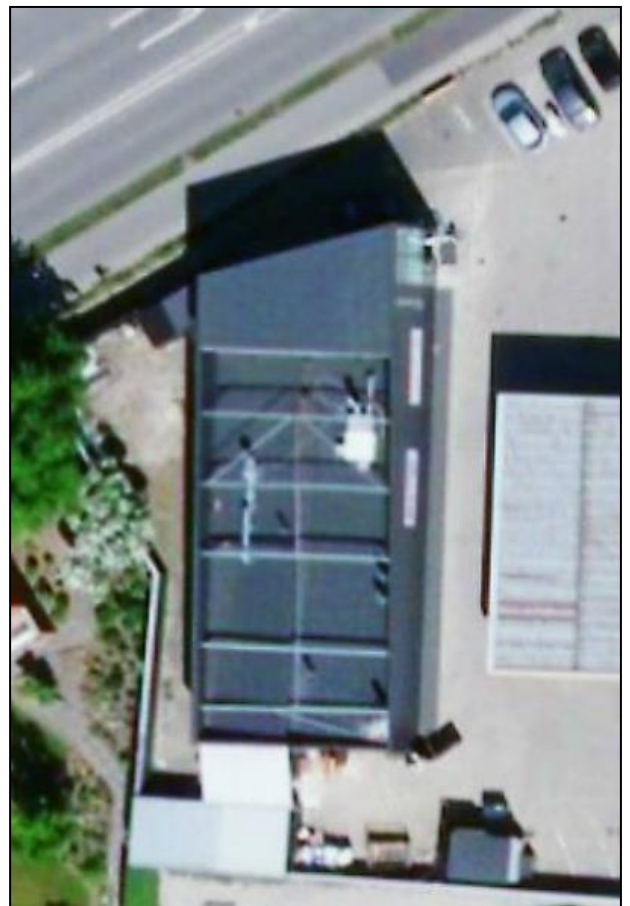
- B.D. Vask
- Kits

8850 Bjerringbro
8250 Egå

Situationsplan over virksomheden og dens areal



Indgangsparti fra P-plads, hvor der også køres ind til benzintank



Virksomheden set fra oven (foto fra Google), hvor de forskellige afkast kan skimtes. Afkast kan ikke ses udefra på grund af bygningens konstruktion, der skjuler og skærmer anlæg på taget.



Pakkemaskinen, som automatisk registrerer tøj til afhentning. Maskinens størrelse har bevirket en lille karnap på bagsiden af bygningen.

Virksomhedens maskinpark og -anlæg

- Ca. 6 stk. vaskemaskiner, kapacitet på hhv. 5,5 kg, 2 x 11 kg, 27 kg, 40 kg og 34 kg. Der sker jævnlig udskiftning af (de små) vaskemaskiner.
- 2 stk. tørretumbler, kapacitet på 30 kg og 2 stk. på 23 kg.
- 10 stk. dampmaskiner
- 1 stk. rensrimaskine: Kulbrinte, etableret i 2009 ved virksomhedsstart, type UNION (model HL), kapacitet: max 35 kg, men kører bedst ved 30 kg. Maskinen er etableret med kompressorkøling og opsamlingsbeholder efter forskriften.
- 1 rulle på gas

Serviceeftersyn: Ekstern kontrol samt årlige eftersyn af ventilationen foretages i slutningen af hvert år af Borea. Der har ikke været bemærkninger ved det seneste eftersyn, som er foretaget den 11. oktober 2017. Kvittering blev forevist.

Antal ansatte

Der er i værkstedet beskæftiget 6 personer inkl. Kim Kristensen selv. Der kan tilkaldes ekstra hjælp i spidsbelastningsperioder.

Driftstid

Hverdage kl. 7.30 – 17.00

Lørdage, Søn- og helligdage er der ingen drift.

Råvarer og nøgletal

Råvarer/nøgletal	Type	Mængde 2012	Mængde 2013	Mængde 2016	Mængde 2017
Antal driftstimer		2160	Angivet til 2160 – samme som sidste år.	1776 (åbningstid x åbningsdage)	1776 (åbningstid x åbningsdage)
Rensevæske: Kulbrinter/kg	Actrel/335	125	180	150	140
Vægt af rensed tøj/kg		18.400	22.122	23.950	22.006
Renseforstærker/kg	HCR	50	75	225	125
Renseforstærker/kg	Odosorb	75	125	160	175
Forbehandling		-	-	-	-
Læderolie		-	-	-	-
Pletfjerner		-	Meget lidt	Meget lidt	-

Der er ikke indsendt egenkontrolrapport, men oplysningerne lå klar til tilsynet.

Opfølgning fra sidste tilsyn

Der er tidligere spurgt ind til persiennevaskemidlets indhold af A-, B- og/eller C-stoffer, men denne service tilbydes ikke længere og oplysningerne er derfor ikke relevante.

STØJ

Virksomheden er placeret i et område der i kommuneplanen er udlagt til boligområde med mulighed for indretning af enkelte erhvervsformål såfremt det passer ind i området.

Afstanden fra renseriet til nærmeste bolig er under 10 meter.

Virksomhedens væsentligste støjklager er

- Kompressor, som er placeret indendørs i samme rum som kedelanlæg og olietank.
- Ventilationsanlæg/køleanlæg, som er placeret på taget.

Virksomheden er placeret tæt på Grenåvej, som er daglig befærdet med tung trafik. Der vurderes således ikke at være problemer i form af støj fra virksomheden til nærmeste boliger. Der har ikke været støjklager over virksomheden.

LUFT

Oversigt over luftafkast

Aktivitet/proces	Fil-ter/rensning	Afkasthøjde over tag	Bemærkninger
Renserimaskine	-	ca. 1 meter	Afkast kan skimtes på foto fra Google over virksomheden set fra oven
Afkast fra rulle	-	ca. 1 meter	
Afkast fra 2 tørretumblere	-	ca. 1 meter	
Afkast fra rumventilation	-	ca. 1 meter	

VOC-bekendtgørelsen

Vurderinger i forhold til VOC-bekendtgørelsen. Fra oktober 2007 må der maksimalt udledes 20 g renevæske pr. kg rensed tøj.

Aarhus Kommune har ikke modtaget den årlige driftsjournal med egenkontrolskema, men dataarket blev udleveret på tilsynet.

Oplysningerne fra nøgletal fra 2017 er indsat i kolonne 2 i skemaet herunder og heraf fremgår det, at udledningen af opløsningsmiddel per kg rensed tøj kan opgøres til 6,4 g/kg. Se kolonne 3.

Årlig mængde	Virksomhedens oplysninger	VOC beregning	VOC grænse
Renset tøj	22.006 kg	$(140 \text{ kg} \times 1000) \text{ g}$ 22.006 kg tøj	
Væske	140 kg		
		6,4 g/kg	< 20 g/kg

I henhold til VOC bekendtgørelsen er den totale emissionsgrænseværdi på 20 g/kg. VOC bekendtgørelsen vurderes således overholdt med god margin.

Opvarmning

Renseriet opvarmes af restvarme fra dampkedel, der driver presse og strygebord. Hertil er en olietank på ca. 1.200 liter fra 2004 til dampmaskinerne. Der er ikke sket tilslutning til fjernvarme. Tanken er blevet registreret i BBR.

SPILEDEVAND

Spildevand afledes til følgende renseanlæg	EGÅ
Renseanlægget afleder til følgende recipient	Aarhus bugt
Fælleskloakeret eller separatkloakeret	Området er fælleskloakeret. Det er planlagt at det skal separatkloakeres.
Spildevandsudledning reguleres af spildevandstilladelse af:	-



Virksomhedens spildevand omfatter ud over sanitært spildevand endvidere processpildevand i form af vand fra vaskemaskinerne samt vand fra blødgøringsanlægget. Dette har ikke kontakt til renserivand. Kølevand recirkuleres. Restvarme fra kondensatbeholder genbruges i cirkulation i tørretumbleren, hvilket sparer virksomheden omkring 60.000 kr. årligt på varmeregningen.

Beholdere til recirkulation af kølevand.

AFFALD

Oversigt over farligt affald

Affald	Mængde	Opbevaring	Transportør / indsamler	Modtager
Kontaktvand	190	Miljøcontainer indendørs	Marius Pedersen	-
Slam	394	Miljøcontainer indendørs	Marius Pedersen	-

Kvittering for afleveret farligt affald blev udleveret på tilsynet.



Miljøcontainere på 200 l til opbevaring af farligt affald.

Mindre mængder af pap/erhvervsaffald opsamles i egnede containere placeret udenfor ved bygningens sydside.

BESKYTTELSE AF JORD OG GRUNDVAND

På billedet til højre ses afløbsrist i gulvet. For placering se oversigtskort på side 3.

CME havde ingen optegnelser over afløbsforholdet og ville derfor gerne have oplyst, hvorledes afløbet er indrettet.

Det oplyses nu, at risten leder til spildevandsledningen med vaskemaskinerne. Dette fremgår af den fremskaffede oversigtstegning.



Foto til venstre viser installationen af den automatiske sæbedosering. Den er installeret på alle vaskemaskiner siden sidste års tilsyn.



På lille foto til venstre ses opsamling fra renserimaskinen. Øverst ses forsiden af vaskemaskine og tørretumbler anno 2018.



Opbevaring af flydende farligt affald og flydende råvarer

Beskrivelse og vurdering af opbevaring af farligt affald: opfyldes kravene i Renseribekendtgørelsens § 9-13?

Alle råvarer opbevares i originalbeholdere.	✓
Affald føres ikke i rør.	✓
Affald med rens væske opbevares i egnede beholdere med tætsluttende låg.	✓
Opbevaring og håndtering af kulbrinte, slam og kontaktvand sker på indendørs oplagsplads med tæt bund og opkant, med kapacitet til indholdet af den største beholder. Der er ingen afløb indendørs. Der er et afløb, som er hævet med opkant, for at undgå spild til kloak.	✓
Der er automatisk sikring mod overfyldning.	✓
Rensemaskine samt alle væskebeholdere er etableret på spildbakke eller dobbeltbund	✓
Arealet omkring maskinen er dækket af spildbakke	✓
Råvarer og affald opbevares ikke i underjordiske tanke.	✓
Absorberende materiale (klude) til opsamling af spild er placeret tæt ved rens maskinen.	✓
Der er ikke skjult rørføring i rensriet.	✓
Kontaktvand opsamles og henstår på spildbakke. Det bortskaffes som farligt affald.	✓

Oversigt over tanke i brug iht. BBR

Indhold	Størrelse (l)	Årstal	Placering	Type/nr.
Fyringsolie	1.200	2001	udendørs	Roug/1376

Jordforurening

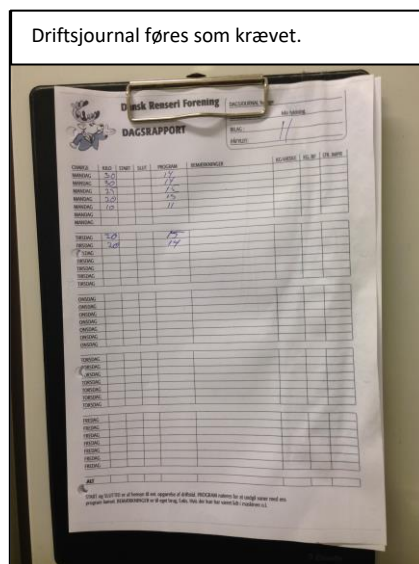
Der er ved tilsynet ikke konstateret jordforurening fra virksomhedens drift.

Området/matriklen er i 2010 blevet kortlagt V2. Kopi af kortbilag fra rapport fra Region Midtjylland vil forefindes i jordgruppens sag.

EGENKONTROL

Der føres driftsjournal, jf. Renseribekendtgørelsens § 15/Bilag 7.

For rensriet skal der føres ugentlig, månedlig og årlig driftsjournal efter nedenstående skema. Driftsjournaler skal opbevares på virksomheden og skal indeholde følgende oplysninger:



Ugentlig driftsjournal:

1. Registrering af driftstid af ventilation.
2. Hvis alarmen er udløst, angives dato samt oplysning om, hvornår fejlen er udbedret.

Månedlig driftsjournal:

1. Afleveret mængde affald indeholdende renevæske (dato, mængde, affaldsmottager).

Årlig driftsjournal:

2. Vægt af rensede tøj opgjort på årsbasis.
3. Årets antal driftstimer.
4. Årets forbrug af renevæske (produkt navn, leverandør, indholdsstoffer).
5. Årets forbrug af hjælpestoffer (produkt navn, leverandør, indholdsstoffer).
6. Dokumentation for serviceeftersyn af resemaskiner og disses køleanlæg.
7. Dokumentation for årligt serviceeftersyn af ventilationssystem og aftrækskanal.
8. Dokumentation for udført serviceeftersyn af evt. kulfilter på ventilation og afkast.

Ventilationsrør i finish-afdelingen



ØVRIGE OPLYSNINGER

- Det oplyses, at virksomheden er i gang med udskiftning af ventilationen i finish-afdelingen, som skal have et større træk.
- Det noteres, at gasforbruget er omkring 6 styks 33 kg flasker per 14. dag. Gassen anvendes til tørretumbler og tørrerulle. Gasoplaget er godkendt af brandmyndighederne.

AFSLUTTENDE BEMÆRKNINGER

Tilsynet har ikke givet anledning til miljømæssige bemærkninger eller reaktioner i form af påbud, forbud eller indskærpelser.



Gasflasker opbevares udendørs