



Miljøgodkendelse Plads til vejjord

VAM A/S

26. maj 2020

Afgørelse om miljøgodkendelse og ikke-VVM-pligt

jf. kap. 5 i lovbekendtgørelse nr. 1218 af 25. november 2019 (miljøbeskyttelsesloven)
og lovbekendtgørelse nr. 1225 af 25. oktober 2018 (VVM-loven)

Virksomhedens navn og adresse:	VAM A/S Limevej 5 8963 Auning
Telefon nr.:	87 12 45 47
CVR nr.:	13760381
Anlæggets adresse:	Hornbjergvej 11b 8543 Hornslet
Anlæggets matrikel nr.:	4bp – Del nr. 3 Tendrup By, Hornslet.
Virksomhedens art, listebetegnelse:	K212 – Nyttiggørelse og bortskaffelse af affald. Anlæg for midlertidig oplagring. Anvendelsesområde: Anlæg, der modtager ikke-farligt affald og som oplagrer affaldet.
Virksomheden ejes og drives af:	VAM A/S Limevej 5 8963 Auning
Kontaktperson:	Jesper Vang Nielsen jvn@vam.dk
Grunden ejes af:	VAM A/S Limevej 5 8963 Auning

Syddjurs Kommune, Miljø og Klima

26. maj 2020
Sagsnr.: 20/6890

Kirsten Wermuth Lohmann
Biolog

Helle Munch Sørensen
Miljøteknolog

Klagefristen udløber
den 23. juni 2020
Søgsmålsfristen udløber
den 26. november 2020

Miljø og Klima
Lundbergsvej 2
8400 Ebeltoft
87 53 50 00

natur.miljoe@syddjurs.dk

Indhold

Resumé.....	4
1. Afgørelse.....	5
2. Vilkår.....	6
2.1. Generelt	6
2.2. Indretning og drift	6
2.3. Luftforurening	7
2.4. Støj.....	7
2.5. Kontrol af støjvilkår.....	7
2.6. Affald	8
2.7. Egenkontrol	8
2.8. Sikkerhedsforanstaltninger	8
3. Afgørelse om at projektet ikke er omfattet af krav om miljøvurdering	9
3.1. Hensyn og vurderinger ved afgørelsen.....	9
4. Vurdering.....	10
4.1. Beliggenhed	10
4.2. Vurdering i henhold til habitatbekendtgørelsen	11
4.3. Kulturarv	13
4.4. Vurdering i forhold til risikobekendtgørelsen.....	13
4.5. Indretning og drift	13
4.6. Luftforurening	13
4.7. Beskyttelse af jord, grundvand og overfladevand.....	14
4.8. Støj.....	15
4.9. Egenkontrol	15
4.10. Spildevand	15
4.11. Affald	15
4.12. Hovedhensyn ved meddelelse af miljøgodkendelsen.....	15
4.13. Bemærkninger til miljøgodkendelsen.....	15
5. Klagevejledning	16
5.1. Klage over afgørelsen	16
5.2. Klage over VVM-afgørelsen.....	16
5.3. Skriftlig klage og klagefrist	16
5.4. Gebyr på klage.....	16
5.5. Betingelser, mens en klage behandles	16
5.6. Søgsmål	17
5.7. Sagens akter.....	17
5.8. Underretning om afgørelserne	17

Bilagsliste:

Bilag A:	Oversigtskort 1:12.000
Bilag B:	Situationstegning
Bilag C:	Ansøgning
Bilag D:	VVM-screeningsnotat
Bilag E:	Lovgrundlag m.m.

Resumé

VAM A/S har ansøgt Syddjurs Kommune om miljøgodkendelse til placering og drift af en plads på Hornbjergvej 11b, 8543 Hornslet. Både matriklen og pladsen ejes og drives af VAM A/S. Pladsen ønskes anvendt til midlertidig opbevaring af jord fra ledningsnetsarbejde i og omkring Hornslet by og omegn. Da jorden stammer fra offentlige vejarealer, er jorden som udgangspunkt klassificeret som let forurenet. Jorden vil blive genanvendt løbende til forskelligt ledningsnetsarbejde i og omkring Hornslet by og omegn.

Pladsen etableres som en oplagsplads på matriklen, der er opbygget af stabilgrus, sand og en bentonitmembran. Jorden på pladsen vil være dækket over af en presenning.

Det vurderes samlet, at virksomheden ved sin art, størrelse og placering vil kunne drives uden væsentlige gener for omgivelserne, når driften sker i overensstemmelse med de vilkår, der er fastsat i denne miljøgodkendelse.

Syddjurs Kommune har på baggrund af ansøgning om miljøvurdering vurderet, at etablering og drift af anlægget ikke vil kunne påvirke miljøet væsentligt og derfor ikke er omfattet af krav om miljøvurdering.

1. Afgørelse

På grundlag af oplysningerne i ansøgningsmaterialet meddeler Syddjurs Kommune:

- Miljøgodkendelse til plads for oplag af jord fra ledningsnetarbejde, med et oplagsmaksimum på 100 m³, placeret på Hornbjergvej 11b, 8543 Hornslet, matrikel nr. 4bp del nr. 3 Tendrup By, Hornslet.
- Virksomheden er godkendt jf. listepunkt K212 i bekendtgørelse om standardvilkår for listevirksomheder. Visse af standardvilkårene er ikke relevant for virksomhedens aktiviteter og er derfor ikke medtaget i miljøgodkendelsen. Standardvilkårene er baseret på den bedste tilgængelige teknik for branchen. Ud over standardvilkårene er der opstillet en række supplerende vilkår blandt andet vedrørende støj, som ikke er omfattet af standardvilkårene.
- Godkendelsen meddeles i henhold til § 33 stk. 1 i lovbekendtgørelse nr. 1218 af 25. november 2019 (miljøbeskyttelsesloven). Godkendelsen omfatter de miljømæssige forhold, der er defineret i miljøbeskyttelseslovens kapitel 5 og i godkendelsesbekendtgørelsen, det vil sige forhold af betydning for det ydre miljø.
- Afgørelse om, at projektet ikke er omfattet af krav om miljøvurdering efter § 21 i lovbekendtgørelse nr. 1225 om miljøvurdering af planer og programmer og af konkrete projekter (VVM) af 25. oktober 2018, se kapitel 3.

Tilsynsmyndighed

Syddjurs Kommune er godkendende og tilsynsførende myndighed for virksomheden.

Miljøgodkendelse af anlægget meddeles på vilkårene, der fremgår af afsnit 2.

Ansøgningsmateriale

- Som grundlag for behandling af ansøgningen er der indgået følgende materiale:
 - Ansøgning, modtaget den 6. februar 2020, med senere supplerende oplysninger.

2. Vilkår

2.1. Generelt

1. Ved driftsmæssigt ophør skal virksomheden forinden orientere tilsynsmyndigheden herom og træffe de nødvendige foranstaltninger for at undgå forureningsfare og for at efterlade stedet i tilfredsstillende tilstand.
2. Tilsynsmyndigheden skal i øvrigt orienteres om følgende forhold:
 - Ejerskifte af virksomhed og/eller ejendom.
 - Hel eller delvis udskiftning af driftsherre.
 - Indstilling af driften for en længere periode.

Orienteringen skal være skriftlig og fremsendes før, ændringen foretages.

3.

4. Et eksemplar af denne afgørelse skal til enhver tid være tilgængelig for virksomhedens chauffører, der kører jord til anlægget. Al driftspersonale skal være orienteret om afgørelsens indhold.
5. Godkendelsen bortfalder, såfremt den ikke er udnyttet inden to år efter, at godkendelsen er meddelt.

2.2. Indretning og drift

6. Virksomheden skal udarbejde en driftsinstruks der beskriver, hvordan personalet skal foretage fornøden modtagerkontrol, og hvordan de skal forholde sig i tilfælde af driftsforstyrrelser og uheld. Driftsinstruksen skal være tilgængelig for og kendt af personalet.
7. Der må kun placeres vejjord på den dertil indrettede plads på matriklen.
8. Pladsen skal opbygges som det fremgår af bilag xx og jorden på pladsen skal til enhver tid være overdækket med presenning.
9. Matriklen skal være indhegnet og låst af, således at uautoriseret aflæsning ikke kan finde sted.
10. Der må kun modtages vejjord fra ledningsnetarbejde i og omkring Hornslet by og omegn, og hvor arbejdet er udført af VAM A/S.
11. Vejjord der indeholder affald, slagger eller lignende må ikke indkøres på matriklen.
12. Al vejjord der indkøres på matriklen skal visuelt kontrolleres for, om det er forurenat.
13. Der må ikke indkøres vejjord på matriklen der ved syn eller lugt er forurenat.
14. Der må maksimalt opbevares 100 m³ vejjord på den indrettede plads af gangen.
15. Jorden skal kontrolleres ved modtagelsen og hurtigst muligt, dog senest inden ophør af næstfølgende arbejdsdag og placeres på pladsen.
16. Hvis virksomheden modtager jord, der ikke er omfattet af virksomhedens miljøgodkendelse, og som det ikke umiddelbart er muligt at afvise eller henvise til en anden affaldsmodtager, skal jorden placeres i et særskilt oplagsområde. Virksomheden skal hurtigst muligt kontakte tilsynsmyndigheden og orientere om affaldet.
17. Vejjorden der oplagres på pladsen skal enten genanvendes i vejprojekter eller bortskaffes til en godkendt jordmodtager.
18. Alle tilkørsler af vejjord til pladsen skal anmeldes i flytjord.dk.
19. Hvis tilsynsmyndigheden konstaterer, at virksomheden ikke lever op til vilkårene i denne miljøgodkendelse, kan tilsynsmyndigheden til hver en tid standse driften af anlægget.

2.3. Luftforurening

20. Virksomheden må ikke give anledning til lugt – eller støvgener udenfor virksomhedens område, som efter tilsynsmyndighedens vurdering er væsentlige for omgivelserne. Tilsynsmyndigheden kan, såfremt der konstateres væsentlige støvgener, kræve at støvende oplag overdækkes eller befugtes.

2.4. Støj

21. Driften af anlæggets samlede støjniveau må i følgende områder ikke overstige følgende støjniveauer:

- Kl. 07 til kl. 18 i hverdage og lørdage kl. 07 til kl. 14:
 - Områder til bolig og det åbne land: 45 db(A)
 - Områder for blandet bolig og erhverv og centerområder: 55 db(A)
 - Erhvervs – og industriområder: 70 db(A)

Referencetidsrummet er 8 timer. Støjbelastningen er det ækvivalente, korrigerede støjniveau i db(A) målt eller beregnet i punkter i 1,5 m's højde over terræn.

- Kl. 18 til 22 i hverdage, lørdage kl. 14 til 22 og søndage og helligedage kl. 07 til 22:
 - Områder til bolig og det åbne land: 40 db(A)
 - Områder for blandet bolig og erhverv og centerområder: 45 db(A)
 - Erhvervs – og industriområde: 70 db(A)

Referencetidsrummet er 1 time. Støjbelastningen er det ækvivalente, korrigerede støjniveau i db(A) målt eller beregnet i punkter 1,5 m's højde over terræn.

22. Lastbiler og andet materiel må ikke holde unødigt i tomgang.

23. Aflæsning og pålæsning af jord må i tidsrummet kl. 18-22 i hverdage, lørdage kl. 14 – 22 og på søndage og helligedage kl. 07-22 kun ske ved arbejde på akut rørbrud.

24. Der må ikke ske indkørsel på matriklen i tidsrummet kl. 22 til 07 alle ugens dage.

2.5. Kontrol af støjvilkår

25. Får tilsynsmyndigheden begrundet mistanke om, at støjgrænserne ikke er overholdt, kan tilsynsmyndigheden bestemme, at virksomheden skal dokumentere, at støjgrænsen i vilkår 21 er overholdt.

- Dokumentation skal, senest tre måneder efter at kravet er fremsat, tilsendes tilsynsmyndigheden sammen med oplysninger om driftsforholdene under målingen henholdsvis beregningsforudsætningerne.
- Hvis støjgrænsen er overholdt, kan der kun kræves én årlig støjdokumentation.
- Udgifterne afholdes af virksomheden.

26. Virksomhedens støj skal dokumenteres ved måling og / eller beregning efter gældende vejledninger fra Miljøstyrelsen, p.t. nr. 6/1984, "Måling ekstern støj" og nr. 5/1993, "Beregning af ekstern støj fra virksomheder".

- Støjmålingen skal foretages, når aktiviteterne på anlægget er i fuld normal drift eller efter anden aftale med tilsynsmyndigheden.
- Målingerne / beregningerne skal udføres og rapporteres som "Miljømåling – ekstern støj" af en enhed, som er optaget på Miljøstyrelsens liste over godkendte laboratorier, jf. Miljømålebekendtgørelsen

27. Grænseværdien anses for at være overholdt, hvis virksomhedens samlede støjemission minus "den udvidede usikkerhed" er lig med eller mindre end grænseværdien.

Målingernes og beregningernes samlede "udvidede usikkerhed" fastsættes i overensstemmelse med Miljøstyrelsens vejledninger.

2.6. Affald

28. Vejjord der spildes, skal opsamles samme dag og anbringes på pladsen.

29. Spild af olie eller andre kemikalier (herunder grus, savsmuld eller lignende anvendt til opsugning) skal opsamles straks og opbevares og bortskaffes som farligt affald. Der skal til enhver tid forefindes opsugningsmateriale på virksomheden.

2.7. Egenkontrol

30. Driftsjournal:

- Virksomheden skal fører driftsjournal med angivelse af:
 - Dato for hvornår der er modtaget jord der ikke er omfattet af virksomhedens miljøgodkendelse, og hvordan det er blevet håndteret og bortskaffet.
 - Ved hvert kvartal laves der en opgørelse over mængden af jord på pladsen og dette indføres i journalen.
- Driftsjournalen skal gemmes i 5 år og udleveres på tilsynsmyndighedens forlang.

2.8. Sikkerhedsforanstaltninger

31. Tilsynsmyndigheden skal straks underrettes om driftsforstyrrelser eller uheld, der medfører forurening af omgivelserne eller indebærer en risiko for det. En skriftlig redegørelse for hændelsen skal være tilsynsmyndigheden i hænde senest en uge efter, at den er sket. Det skal fremgå af redegørelsen, hvilke tiltag der vil blive iværksat for at hindre lignende driftsforstyrrelser eller uheld i fremtiden. Underretningspligten fritager ikke virksomheden for straks at afhjælpe uheld.

3. Afgørelse om at projektet ikke er omfattet af krav om miljøvurdering

Virksomhedens aktiviteter er omfattet af VVM-lovens bilag 2, pkt. 11b i lovbekendtgørelse om VVM: anlæg til bortskaffelse af affald

På baggrund af oplysningerne i ansøgningen om miljøgodkendelse samt VVM-screeningsanmeldelsen, afgør Syddjurs Kommune, at virksomheden ikke vil kunne påvirke miljøet væsentligt, og at der derfor ikke er krav om miljøvurdering.

Afgørelsen er truffet efter § 21 i lovbekendtgørelse nr. 1225 om miljøvurdering af planer og programmer og af konkrete projekter (VVM) af 25. oktober 2018.

3.1. Hensyn og vurderinger ved afgørelsen

Det ansøgte projekt er screenet efter VVM-lovens bilag 2, pkt. 11b i lovbekendtgørelse om VVM: anlæg til bortskaffelse af affald

Projektet omfatter etableringen og driften af et vej Jorddepot til anvendelse af overskudsjord i forbindelse med ledningsnetarbejde udført af VAM A/S i og omkring Hornslet by og omegn. Vejjorden på pladsen vil blive genbrugt i ledningsnetarbejde i og omkring Hornslet by og vil på pladsen være overdækket af presenning.

Anlægget er beliggende i et område, der i kommuneplanen er udlagt til industri og erhverv i miljøklasse 2 til 5, i udkanten af Hornslet by.

Driften af anlægget vurderes ikke at have en væsentlig indvirkning på tætbefolkede områder. Det vurderes samtidig, at påvirkningen fra anlægget vil være begrænset i forhold til enkeltboliger. Virksomhedens indvirkninger vil være i form af støj og eventuelt støv i forbindelse med driften af anlægget, herunder til- og frakørsel og af- og pålæsning af jord.

Det vurderes, at ved at virksomheden overholder vilkårene i miljøgodkendelsen vil det sikres, at indvirkninger på omgivelserne, herunder risikoen for menneskers sundhed, reduceres til et minimum. Vilkaere i godkendelsen er standardvilkår, der betegnes som BAT og vilkår der ikke er standardvilkår er vurderet til, at leve op til BAT-kravene.

Projektet er ligeledes vurderet i forhold til naturressourcer. Det vurderes i den forbindelse, at projektet ikke vil give anledning til et væsentligt forbrug af naturressourcer. Derudover er det vurderet, at ved at efterkomme vilkårene i miljøgodkendelsen, vil forurening hindres, og projektet vil ikke forhindre udnyttelse af områdets naturressourcer, herunder vand og biodiversitet.

Syddjurs Kommune vurderer samlet, at virksomhedens aktiviteter ikke vil give anledning til væsentlig negativ indvirkning på miljøet og afgør derfor, at aktiviteterne ikke udløser krav om miljøvurdering. Anmeldelse og VVM-screeningsnotatet er vedlagt som bilag C og D.

4. Vurdering

VAM A/S har den 6. februar 2020 ansøgt om miljøgodkendelse til etablering og drift af et vejordsdepot på Hornbjergvej 11b, 8543 Hornslet. Vejjorden vil stamme fra ledningsnetarbejde i og omkring Hornslet by og vil blive genbrugt i tilsvarende projekter i og omkring Hornslet by. Vejjord er i Jordflytningsbekendtgørelsen defineret som let forurenede jord og skal derfor anmeldes til kommunen når det flyttes fra vejassen/arealet.

Sagen har været i høring hos Museum Østjylland, da der er et ikke-fredet fortidsminde tæt på matriklen hvor pladsen skal placeres. Museum Østjylland har vurderet, at vejordsdepotet kan etableres på den pågældende matrikel uden fare for påvirkning af de ikke-fredede fortidsminder.

Den miljøtekniske vurdering er lavet på baggrund af virksomhedens fremsendte materiale. Materialet er vedlagt som bilag C.

Syddjurs Kommune har medtaget få standardvilkår, der er vurderet relevante for anlægget, jævnfør listepunkt K 212 i bekendtgørelse om standardvilkår i godkendelse af listevirksomheder.

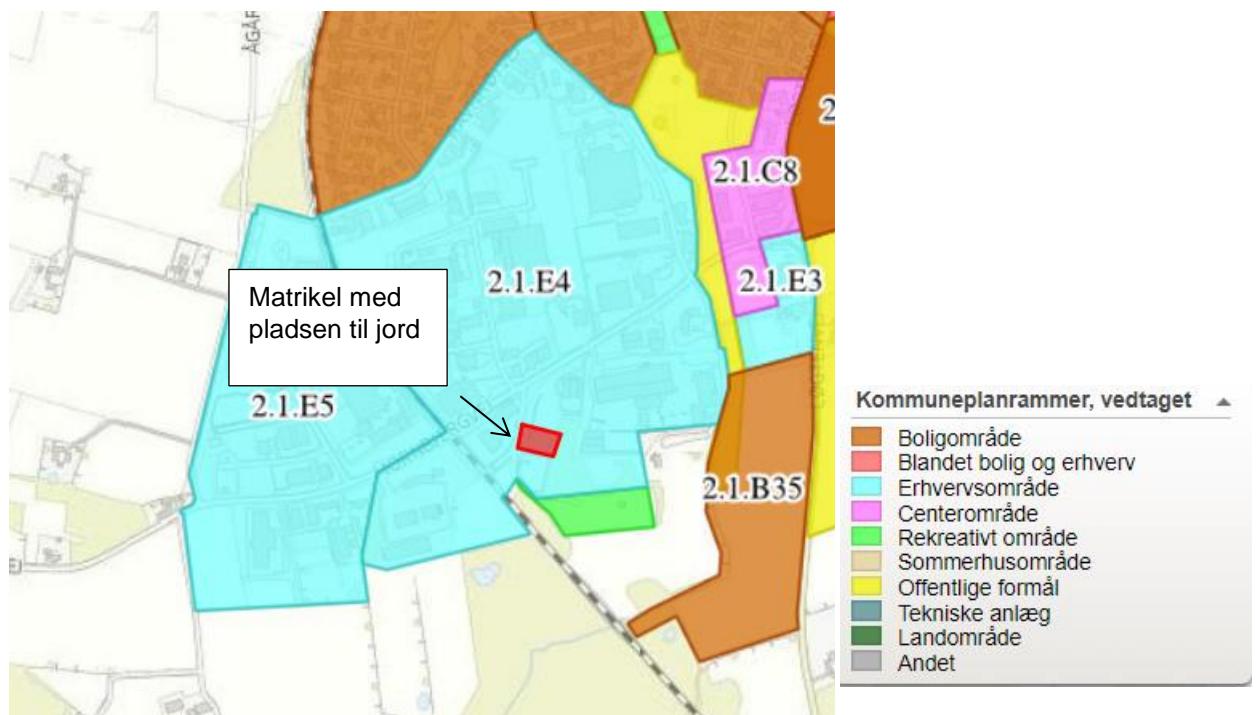
Standardvilkårene er ikke dækkende for virksomhedens aktiviteter, og der er derfor suppleret med vilkår, der vurderes at være relevante.

4.1. Beliggenhed

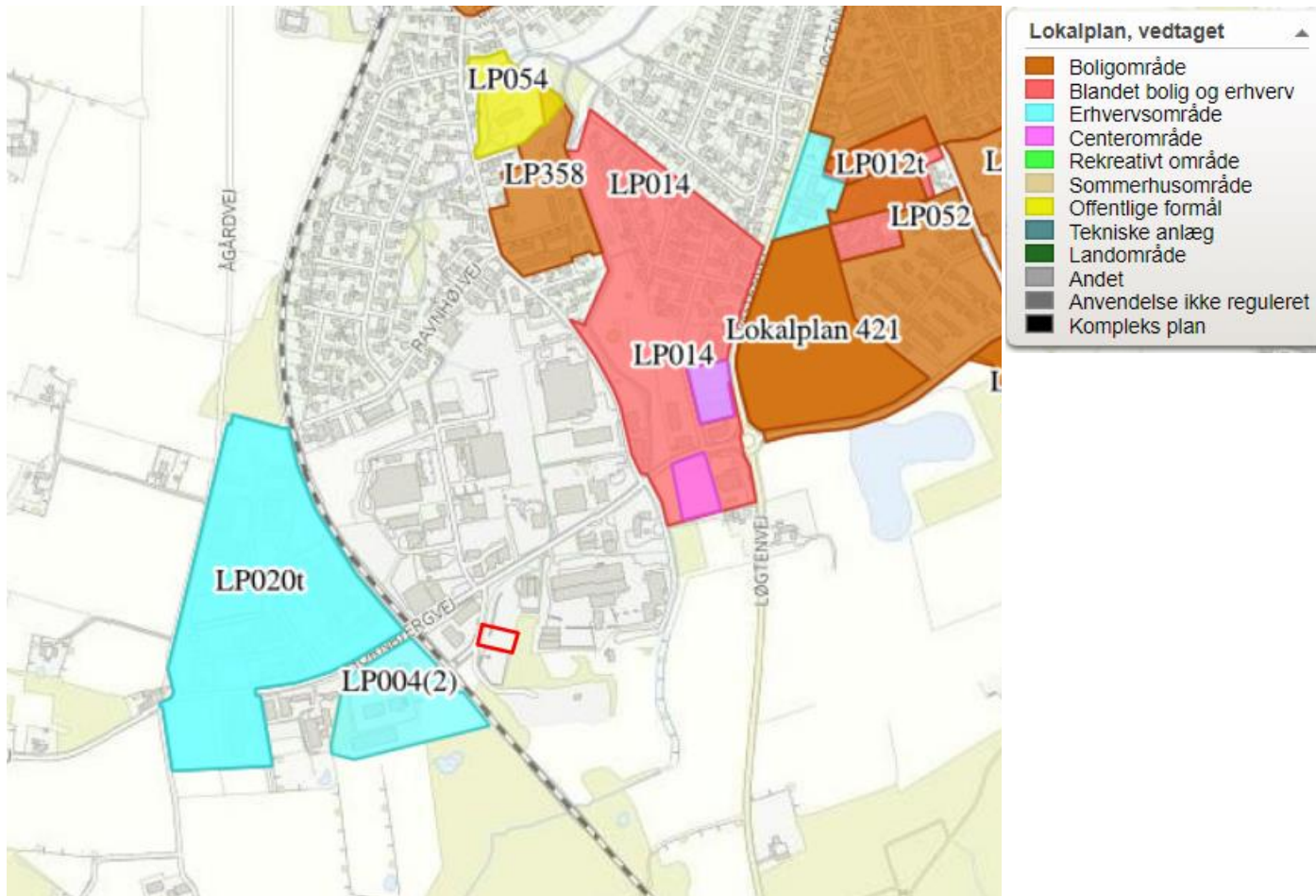
Planforhold

Anlægget er beliggende i et område der i kommuneplanen er udlagt til industri i miljøklasse 2 til 5, i udkanten af Hornslet by. Indenfor 100 meter af matriklen er der et område udlagt til rekreativt formål i Kommuneplanrammen og i en afstand af ca. 250 meter fra matriklen er der et område udlagt i Kommuneplanrammen til boligområde og offentligt formål.

I en afstand af ca. 330 meter nordøst for matriklen er der et område der er udlagt til blandet bolig og erhverv i lokalplanen (LP014: *Erhvervs – og boligområde (Dalgårdsparken m.m.) i Hornslet*) og i en afstand af ca. 350 meter er der et område der i lokalplanen er udlagt til centerformål (LP410: *Område til dagligvarebutik og tankanlæg v. Hornbjergvej i Hornslet*).



Figur 1. Placering af matriklen med plads i Kommuneplanrammeudvalgt område



Figur 2: matriklens placering med plads til vejjord i forhold til lokalplanlagte områder.

Til- og frakørsel

Til – og frakørsel sker af Hornbjergvej og trafikken vil typisk bestå af lastbilvogne. Det er oplyst, at der vil være 3 – 5 transporter om ugen, hvilket svarer til 55 – 260 lastbiltransporter på et år. Området som matriklen er beliggende i, er et industriområde hvor der i dag allerede tætt trafik med lastbiler. Det forventes derfor ikke, at lastbiltrafikken til – og fra pladsen vil medføre nogen væsentlige forøgede gener for området.

Samlet vurdering i forhold til planlovgivning og trafik

Syddjurs Kommune vurderer med baggrund i ovenstående, at der ikke er plan- og trafikmæssige forhold til hinder for det ansøgte.

4.2. Vurdering i henhold til habitatbekendtgørelsen

Syddjurs Kommunes Virksomhedsgruppe har anmodet Syddjurs Kommunes Naturgruppe om, at udtale sig i sagen vedrørende anlægget og driften i forhold til §§ 7, 8 og 11 i Habitatbekendtgørelsen og i forhold til § 3 beskyttet natur. I henhold til Habitatbekendtgørelsen skal kommunen i forbindelse med administrationen af miljøbeskyttelseslovens § 33 foretage en vurdering af, om det ansøgte kan:

1. påvirke et Natura 2000-område væsentligt.
2. beskadige yngle- eller rasteområder for dyrearter, der er optaget på EF-habitatdirektivets bilag IV.

3. beskadige plantearter, der er optaget på EF-habitatdirektivets bilag IV.

Naturgruppen har i en mail af 10. marts 2020 udtalt følgende:

Natur har ikke noget at bemærke i forhold til § 3 beskyttede naturtyper, bilag IV arter, truede arter eller naturtyper som er en del af udpegningsgrundlaget for natura 2000 områderne.

Der er ca. 8,8 km til nærmeste Natura 2000 område. Det vurderes på baggrund af afstanden og den ansøgte aktivitet, at anlægget og deponeringen af jord ikke vil kunne påvirke området eller naturtyper og arter på udpegningsgrundlaget.

Der er ikke registreret bilag IV arter indenfor det ønskede areal til jorddeponering. Nærmeste fund af bilag IV art er spidssnudet frø ca. 997 meter sydvest for den ønskede placering af jorddeponering. Spidssnudet frø lever primært i vandhuller som indgår i en sammenhæng med andre naturområder som eng eller mose. Spidssnudet frø har lav mobilitet og lever udenfor yngletiden på fugtige steder tæt på vandhullet. Den yngler i mange slags vådområder fra ganske små vandhuller til bredder af store søer og fra helt overskyggede ellesumpe til lysåbne vandhuller. Den største ynglesucces nås i vådområder uden fisk. Den største trussel for spidssnudet frø er tilstedeværelsen af fisk samt tilgroning og forurening af de vandhuller, de lever i. Forureningen sker primært ved tilførsel af næringsstoffer fra omkringliggende arealer. Dertil kommer dræning og afvanding af engene og moserne.

Det pågældende leve og ynglested er et vandhul i tilknytning til flere mindre vandhuller. Vandhullerne er beliggende i tilknytning til krat, fugtig bred og er omgivet af marker og med en mindre skov lige nord for. Deponering af jord på den ønskede placering forventes ikke at kunne påvirke spidssnudet frø eller dens leve- og ynglesteder, da den ikke medfører en ændring af området, hvor der er registreret spidssnudet frø eller en tilførsel af næringsstoffer (luftbårne som tilførte med overfladevand eller grundvand) til vandhullerne.

Enkelte af vandhullerne indenfor 500 meter er registrerede som potentielle levesteder for stor vandsalamander eller er besigtiget uden fund. Vandhullet, der er registreret som potentielt levested er beliggende ved et læhegn. Kombinationen af vandhul og læhegn udgør et optimalt leve- og ynglested for stor vandsalamander. Den største trussel for stor vandsalamanders levested er tilførsel af næringsstoffer fra omkringliggende arealer. Men også dræning med efterfølgende udtørring. Det ansøgte vil ikke medføre tilgroning af vandhullet eller tilførsel af næringsstoffer hertil og vurderes derfor ikke at påvirke vandhullet og omgivelser som potentielt leve- og ynglested for stor vandsalamander.

Syddjurs kommune er ikke bekendt med forekomst eller yngleforekomster af stor vandsalamander i området. Flere af vandhullerne er besigtiget uden fund. Det kan dog ikke udelukkes, at den kan være i vandhullerne i området eller i pågældende vandhul. Det ansøgte vurderes derfor ikke at have en effekt på eller kunne skade på stor vandsalamander eller dens yngle- og rasteområde.

Nærmeste naturområde omfattet af naturbeskyttelseslovens § 3 er 4 småsøer beliggende i en afstand af 2-400 meter fra det ønskede anlæg samt Hornslet Bæk der er beliggende ca. 252 meter øst for. Tilstanden af søerne forventes ikke at blive påvirket. Jorddeponeringen vil blive opbevaret på en plads med fast belægning og membran til det skal anvendes igen og der forventes dermed ikke at være en påvirkning af vandløbet i form af tilledning af forurenat vand hertil.

På baggrund af ovenstående vurderer Syddjurs Kommune, at pladsen kan etableres uden væsentlig påvirkning af beskyttet natur.

4.3. Kulturarv

Indenfor 10 meter af anlægget, er der registreret et ikke-fredet fortidsminde. Sagen har derfor været sendt til Museum Østjylland for, at få deres vurdering i sagen vedrørende påvirkningen af driften og etableringen af pladsen på det ikke-fredede fortidsminde.

De har den 24. marts 2020 udtalt følgende pr. mail:

Det er korrekt at der findes en fredet langhøj (sb.nr. 19) under 300 meter sydøst for placeringen af adressen. Langhøjen har fredningsnummer 22153 og er første gang registreret i 1894. Herudover er der flere overpløjede gravhøje (sb.nr. 20,21 og 22), og i registreringerne fremstår alle tre som overpløjede, udslæbte eller ødelagte. Sb.nr. 21 ligger meget tæt på den pågældende deponeringsplads, men det står skrevet at der i 1894 kun var en ubetydlig rest tilbage da højen er bortkørt. Der er formentlig ikke noget tilbage af højen i dag.

Ansøger skal dog være opmærksom på, at hvis der f.eks. skulle fremkomme flere større sten i forbindelse med en eventuel senere afgravning, kan det være rester af højen, og i en sådan situation er fortidsmindet beskyttet af Museumsloven § 27. Skulle situationen opstå, skal Museum Østjylland kontaktes og arbejdet standses i det omfang det berører fortidsmindet. Herved kan fortidsmindet besigtiges af en arkæolog fra museet.

På baggrund af ovenstående er det Syddjurs Kommunes vurdering, at pladsen kan etableres og være i drift uden fare for påvirkning af kulturarv.

4.4. Vurdering i forhold til risikobekendtgørelsen

Det ansøgte er ikke omfattet af risikobekendtgørelsen.

4.5. Indretning og drift

Placeringen af anlægget fremgår af oversigtskortet i bilag A og kan også ses i situationsplanen fra ansøgningen i bilag B.

Hovedaktiviteterne vil være:

- Indkørsel og aflæsning af jord på pladsen og overdækning af stakken med presenning.
- Pålæsning af jord fra pladsen og udkørsel.

Det er oplyst, at det udelukkende er virksomhedens egne lastbiler og indlejet lastbiler, der kører jord til anlægget, og at jorden vil stamme fra forskellige ledningsnetsarbejde i og omkring Hornslet by.

Der er stillet vilkår om, at virksomheden skal anmelde alle jordflytningerne til anlægget igennem flytjord.dk og pladsen skal være aflåst. Dette er for, at sikre, at der ikke bliver kørt jord til pladsen som ikke stammer fra virksomhedens egen ledningsnetsarbejde.

4.6. Luftforurening

Aflæsning og pålæsning af jord vil kunne medføre støvgener. Jævnfør standardvilkårsbekendtgørelsen er der derfor fastsat vilkår til begrænsning af dette. Der er boliger ca. 220 meter øst for anlægget. Anlægget og boligerne er adskilt af industrivirksomheder, som vil reducere eventuelle støvgener. Der er sat vilkår til, at virksomheden skal foretage vanding ved støvgener fra matriklen.

Det er Syddjurs Kommunes vurdering, at aktiviteterne ikke vil medføre væsentlige støvgener udenfor anlæggets område.

4.7. Beskyttelse af jord, grundvand og overfladevand

Standardvilkårene for beskyttelse af jord, grundvand og overfladevand er ikke relevante for virksomheden, da der ikke opbevares kemikalier eller affald. Der er stillet vilkår, som er relevante for virksomhedens aktiviteter som beskrevet nedenfor.

Jord og grundvand

Grundvandsgruppen har den 19-03-2020 udtalt følgende vedrørende sagen:

Det ansøgte areal på Hornbjergvej 11 b, 8543 Hornslet ligger grundvandsmæssigt i oplandet (indvindings-OSD) til Mørke Stationsby Vandværk og Hornslet Vandværk - Tendrup kildeplads. På figur 3 er vist grundvandsinteresserne.



Figur 3. Grundvandsinteressser. GKO DjursVest.

Af figur 3 fremgår det endvidere at området ligger uden for de udlagte OSD og at der ikke er udlagt BNBO.

Ifølge grundvandskortlægningen er grundvandsmagasinerne her, beskyttet med omkring 15 m ler afhængig af afstanden til kildepladsen

Den nærmeste kildeplads er Hornslet Vandværk - Tendrup kildeplads hvor man indvinder boringen DGU nr. 79.548

Kildepladsen ligger ca. 450m fra Hornbjergvej 11 b. Vandværket her indvinder godt 50.000 m³/år fra det dybe kalkmagasin og forsyner Tendrup området i den sydlige del af Hornslet. Mørke Stationsby Vandværk har en indvinding på omkring 100.000 m³/år og har kildeplads ca. 5,5 km fra det ansøgte areal. Vandværket forsyner Mørke by og omegn samt et mindre distributions vandværk. I forhold til grundvandskvaliteten er der ikke på noget tidspunkt konstateret miljøfremmede stoffer i de to vandværkers indvindingsboringer.

Der er ansøgt om oplagsplads til vejjord mv. jf. ansøgning. Den nærmeste kildeplads Tendrup – Kildeplads vil umiddelbart være den mest kritiske i forhold til en forurening i erhvervsområdet. Overordnet set kan man sige at der i forvejen er vejjord og andre foreningskilder tæt på Tendrup – Kildeplads som potentielt kan udgøre en højere forureningsrisiko end oplaget her. Det er derfor min vurdering at dette oplag med den beskrevet indretning, ikke udgør en særlig risiko eller belaster den underliggende grundvandsressource. Konklusionen er derfor at grundvandsgruppen ikke har nogle indsigelser mod ansøgningen her.

Overfladevand

Nærmeste recipienter er en § 3 registreret sø ca. 180 meter syd for matriklen og Hornslet bæk ca. 245 meter fra matriklen. Hornslet bæk er i god økologisk tilstand. Der sker ikke afledning af overfladevand fra anlægget til hverken søen eller vandløbet, og det er derfor Syddjurs Kommunes vurdering, at etableringen og driften vil være af underordnet betydning for tilstanden af søen og vandløbet.

Håndtering af regnvand

Pladsen hvor der skal være plads bygges op af stabilgrus, sand og nederst en bentonitmembran og vejjord vil være dækket over med en presenning. Alt regnvand vil derfor naturligt nedrive på grunden og der vil ikke ske udvaskning af eventuelle stoffer fra vejjord til jord og grundvand.

Syddjurs Kommune vurderer samlet, at ved at efterleve oplysningerne givet i ansøgningen med de tilføjelser og ændringer, der fremgår af vilkårene i denne godkendelse, vil det sikres, at anlægget ikke medfører risiko for forurening af jord, grundvand og overfladevand.

4.8. Støj

Støjkilderne vil være til- og frakørsel med lastbiler og af- og pålæsning af jord. Der er stillet vilkår om, at virksomheden skal overholde støjgrænsen til bolig- og rekreativt område, blandet bolig og erhvervsområde, centerområde og til erhverv og industriområde, da det, er disse 5 typer af kommuneplanrammelagte områder der er beliggende tættest på matriklen med vejjord.

Der er stillet vilkår til, at der ikke må ske indkørsel på matriklen i nattetimerne alle ugens dage og der kun må ske indkørsel i aftentimerne og på søndage/helligdage ved arbejde på akut rørbrud.

Der er fastsat vilkår om, at virksomheden skal dokumentere, at støjgrænsen er overholdt, hvis tilsynsmyndigheden får mistanke om overskridelse.

Der er ikke fastsat vilkår om, at virksomheden skal dokumentere, at støjgrænserne er overholdt.

Det vurderes, at virksomhedens aktiviteter ikke vil overstige støjgrænsen for de fem ovennævnte områder.

4.9. Egenkontrol

Visse af standardvilkårene er ikke relevante for projektet, disse er derfor ikke medtaget i miljøgodkendelsen. Der er stillet vilkår til visuel kontrol af den modtagne jord og at, al jord skal anmeldes til kommunen inden flytning og at der ikke må modtages andet en vejjord uden affald eller slagge i.

Det vurderes, at ved at overholde vilkårene, vil det sikres, at der ikke utilsigtet tilføres jord med forurening, affald eller lignende.

4.10. Spildevand

Der forekommer ikke spildevand i forbindelse med driften af anlægget.

4.11. Affald

Der forekommer ikke affald i forbindelse med driften af anlægget.

4.12. Hovedhensyn ved meddelelse af miljøgodkendelsen

På baggrund af ansøgningen og de oplysninger, der i øvrigt foreligger i sagen, har Syddjurs Kommune foretaget en samlet vurdering af virksomhedens drifts- og forureningsforhold og konkluderet, at virksomheden kan drives på stedet uden at påføre omgivelserne forurening, som er uforenelig med hensynet til omgivelsernes sårbarhed og kvalitet.

4.13. Bemærkninger til miljøgodkendelsen

Et udkast til denne afgørelse har været i høring hos VAM A/S.

Virksomheden havde ingen bemærkninger.

5. Klagevejledning

5.1. Klage over afgørelsen

Afgørelsen kan, jf. §§ 98 – 100 i miljøbeskyttelsesloven, påklages til Miljø- og Fødevarerklagenævnet af:

- ansøgeren
- enhver, der har en individuel, væsentlig interesse i sagens udfald
- Sundhedsstyrelsen
- visse lokale og landsdækkende foreninger, der har natur og miljø som hovedformål.

5.2. Klage over VVM-afgørelsen

VVM-afgørelsen kan, jf. §§ 49-50 i VVM-loven, påklages for så vidt angår retlige spørgsmål til Miljø- og Fødevarerklagenævnet af:

- enhver med retlig interesse i sagens udfald
- landsdækkende foreninger og organisationer, der som formål har beskyttelsen af natur og miljø eller varetagelsen af væsentlige brugerinteresser inden for arealanvendelsen og har vedtægter eller love, som dokumenterer deres formål, og som repræsenterer mindst 100 medlemmer
- miljø- og fødevarerministeren.

5.3. Skriftlig klage og klagefrist

En eventuel klage skal indgives via Klageportalen, via www.nmkn.dk eller direkte på www.borger.dk eller www.virk.dk. På www.borger.dk eller www.virk.dk, skal der logges på, typisk med NEM-ID. Klagen sendes gennem Klageportalen til Syddjurs Kommune. En klage er indgivet, når den er tilgængelig for kommunen i Klageportalen.

Miljø- og Fødevarerklagenævnet skal som udgangspunkt afvise en klage, der kommer uden om Klageportalen, hvis der ikke er særlige grunde til det. Hvis der ønskes fritagelse for at bruge Klageportalen, skal der indsendes en begrundet anmodning til Syddjurs Kommune. Kommunen videresender herefter anmodningen til klagenævnet, som træffer afgørelse om, hvorvidt din anmodning kan imødekommes.

Klagefristen er fire uger fra den dag afgørelsen er meddelt. Er afgørelsen offentlig bekendtgjort, regnes klagefristen dog altid fra bekendtgørelsen. Klagefristen kan ses på side 1.

I vil straks få besked, hvis kommunen modtager en klage. Tilsvarende vil I straks efter klagefristens udløb få besked, hvis vi ikke har modtaget nogen klager.

5.4. Gebyr på klage

Ved klage, skal der indbetales et gebyr på 900 kr. for private og 1.800 kr. for virksomheder og organisationer. Gebyret betales med betalingskort via Klageportalen.

Gebyret tilbagebetales, hvis klager får helt eller delvis medhold i klagen.

Nærmere vejledning omkring brug af Klageportalen findes på Miljø- og Fødevarerklagenævnets hjemmeside, www.nmkn.dk samt på www.borger.dk og www.virk.dk.

5.5. Betingelser, mens en klage behandles

Afgørelse

Virksomheden vil kunne udnytte miljøgodkendelsen i den tid, Miljø- og Fødevarerklagenævnet behandler en eventuel klage, medmindre Miljø- og Fødevarerklagenævnet bestemmer andet. Forudsætningen for det er, at virksomheden opfylder de vilkår, der er meddelt i miljøgodkendelsen.

Dette indebærer dog ingen begrænsning for Miljø- og Fødevareklagenævnets adgang til at ændre eller ophæve miljøgodkendelsen.

VVM-afgørelse

En rettidig klage over VVM-afgørelsen har ikke opsættende virkning, men Miljø- og Fødevareklagenævnet kan bestemme, at en meddelt tilladelse eller godkendelse ikke må udnyttes, samt at et iværksat bygge- og anlægsarbejde skal standses.

5.6. Søgsmål

Et eventuelt søgsmål i forhold til miljøgodkendelsen skal anlægges ved domstolene inden seks måneder fra offentliggørelsen. Søgsmålsfristen kan ses på side 1.

5.7. Sagens akter

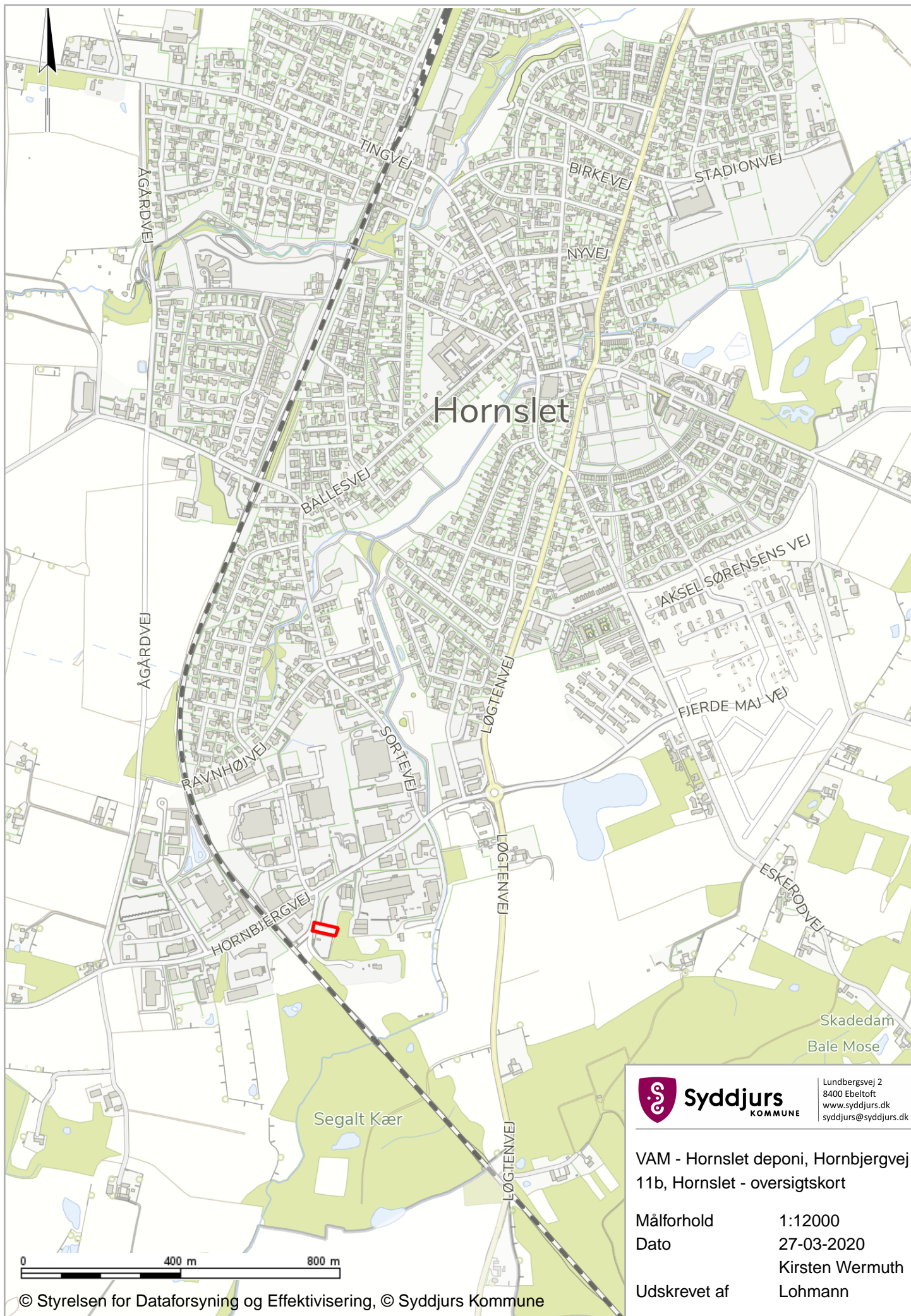
Sagens akter kan ses på Syddjurs Kommunes hjemmeside under Åben Indsigt: <https://www.syddjurs.dk/aaben-indsigt>

5.8. Underretning om afgørelserne

Følgende er underrettet om miljøgodkendelse og VVM-afgørelse:

- VAM A/S, jvn@vam.dk
- Danmarks Naturfredningsforening, dnsyddjurs-sager@dn.dk
- Friluftsrådet, ostjylland@friluftsraadet.dk
- Styrelsen for patientsikkerhed, Enhed for Tilsyn og Rådgivning Nord, TRnord@stps.dk
- Danmarks Sportsfiskerforbund, aarhus@sportsfiskerforbundet.dk

Afgørelserne kan endvidere ses på Syddjurs Kommunes hjemmeside www.syddjurs.dk.

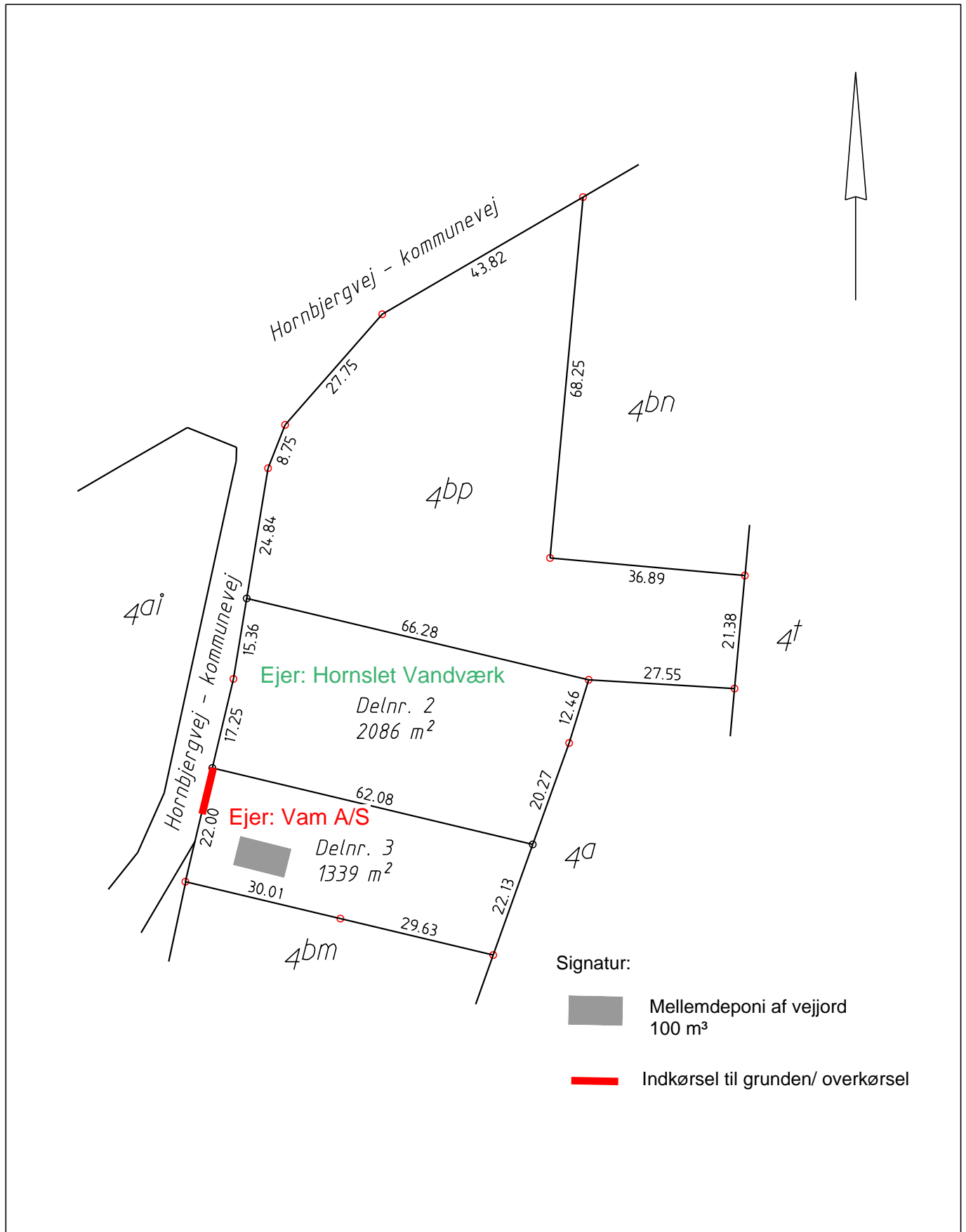


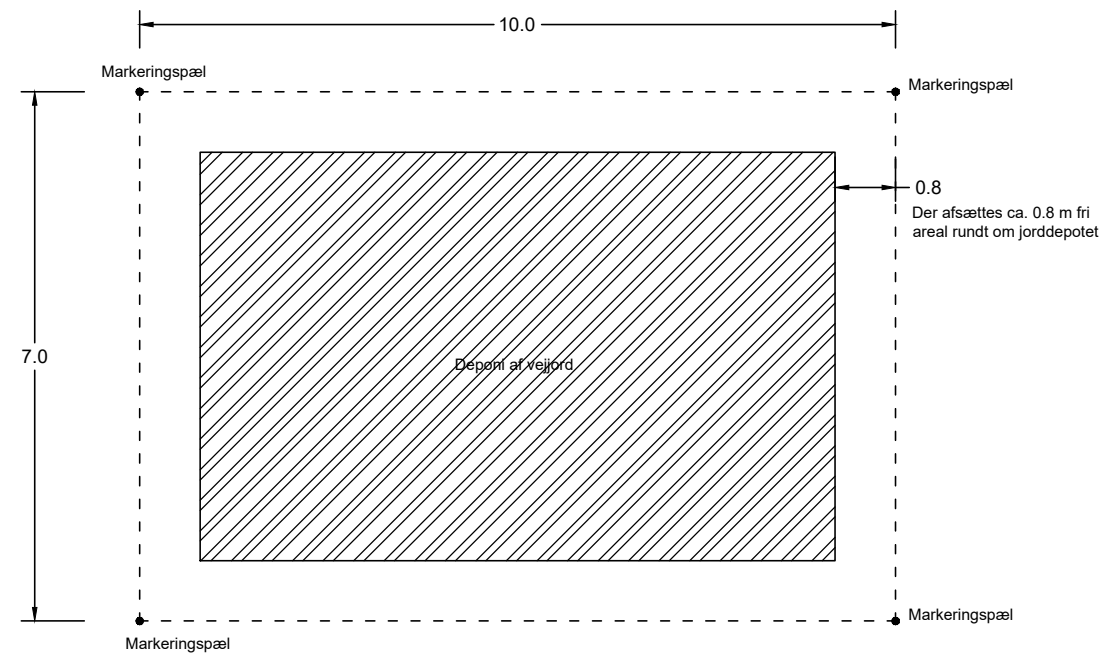
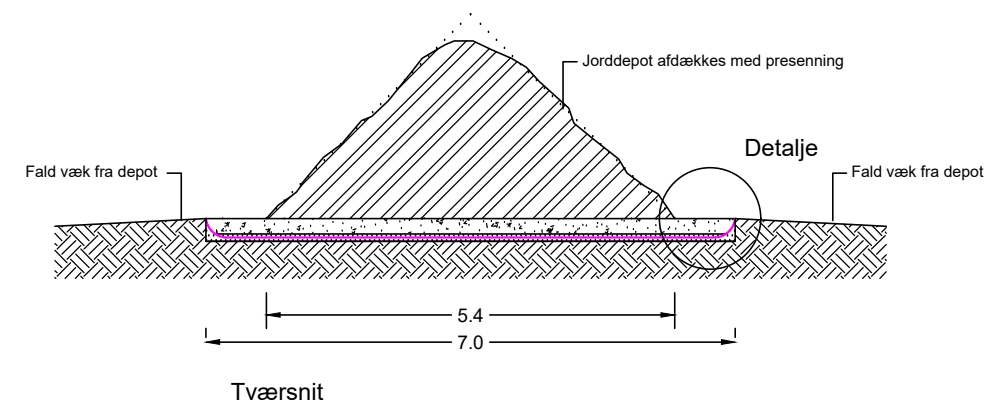
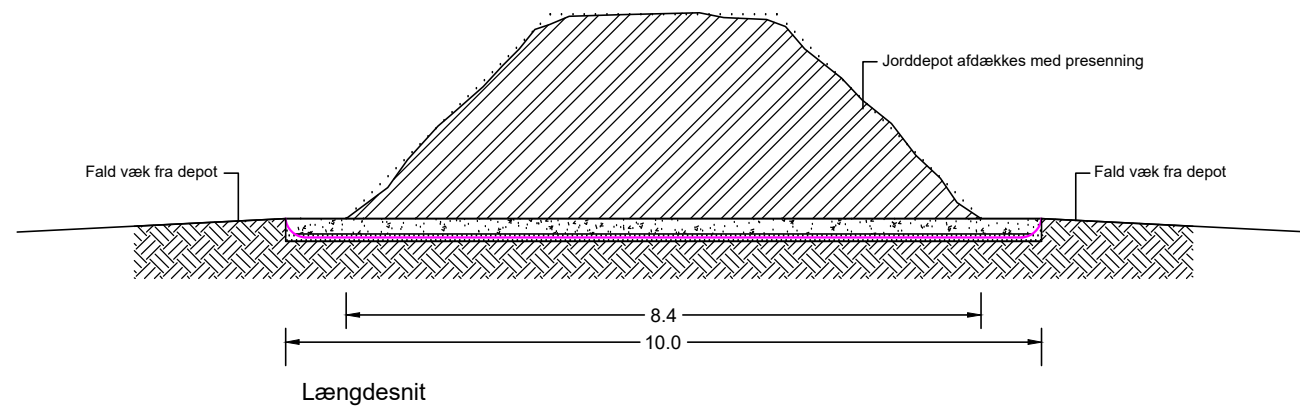
Syddjurs
KOMMUNE

Lundbergsvej 2
8400 Ebeltoft
www.syddjurs.dk
syddjurs@syddjurs.dk

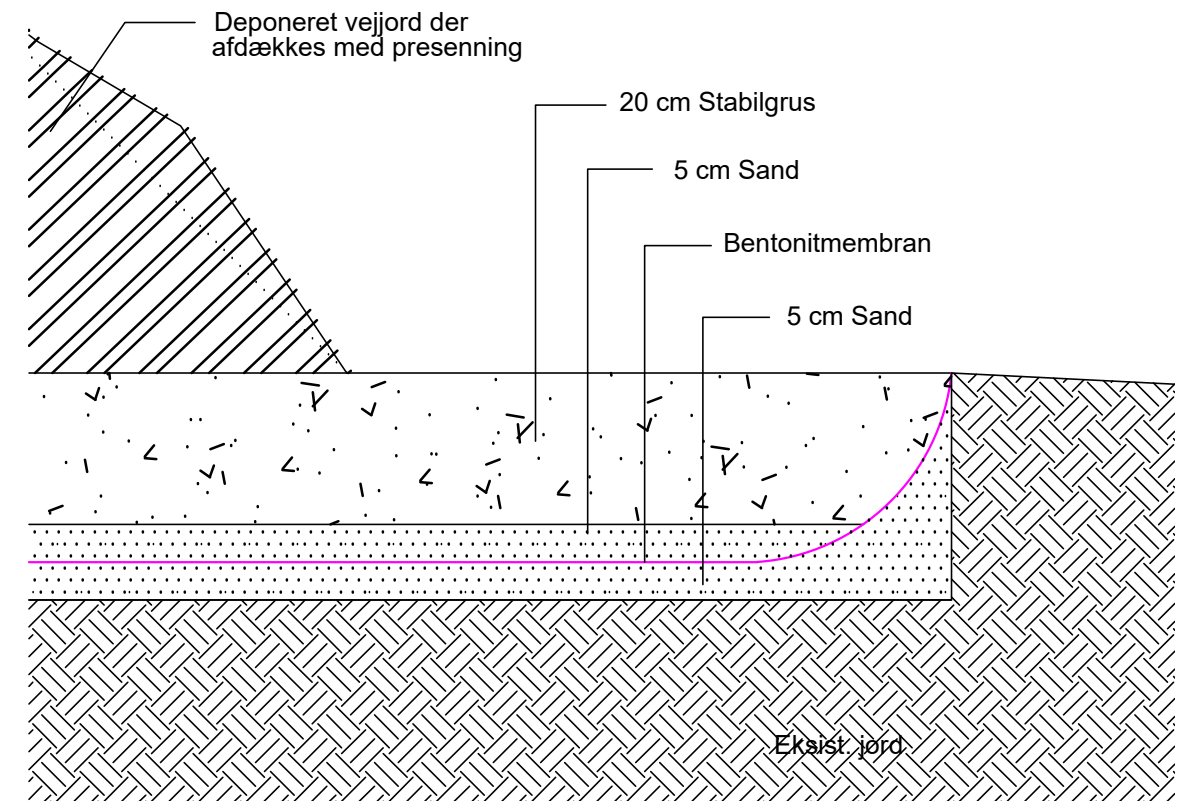
VAM - Hornslet deponi, Hornbjergvej
11b, Hornslet - oversigtskort

Målforhold 1:12000
Dato 27-03-2020
Kirsten Wermuth
Udskrevet af Lohmann





Plan af jorddeponi - 70 m² område udlagt med membran og stabilgrus



Detalje for opbygning af deponiunderlag

SAG:	Jorddeponi - Hornbjergvej	SAGSNR:	190318
BYGGHERRE:	VAM A/S	AUTORISATIONSNUMMER:	KFUL-02693
ADRESSE:	Hornbjergvej 11B	MAL:	1:100 / 1:10
EMNE:	Plads for deponi af vejjord	DATO:	ABT/SBR 06.02.2020
TEGN. NR:		REV. DATO:	

Ansvarlig myndighed

Syddjurs Kommune

Indsendt afVAM A/S
Limevej 5
8963 Auning**E-mail:** abt@vam.dk**Telefon** 87124547**CVR / RID** CVR:13760381-RID:88847399**Indsendt:** 06-02-2020 10:34**BOM-nummer:** MaID-2020-3851**Indsendelse nr.:** 1**Fase:** Ansøgning**Ansøgning for Miljøgodkendelse/ anmeldelse**

Projekt: 190318 - Hornslet deponi

Klassifikation: Ingen klassifikationer

Ansøgningstyper Miljøgodkendelse/ anmeldelse til ændring på bestående virksomhed

Sted(er)

Adresser Hornbjergvej 11B, 8543 Hornslet

Ejendomme Ejendomsnr.: 031241

Matrikler Tendrup By, Hornslet - 4bp

Ansøgere

VAM A/S
Limevej 5
8963 Auning
E-mail: abt@vam.dk
Telefon: 87124547

Indholdsfortegnelse

Samlet oversigt over bilag i indsendelsen	1
Oversigt over dokumentation pr. fase	1
◦ Som del af ansøgningen	1
Angiv CVR og P-nummer	1
Ansøger og ejerforhold	2
Ansøger og ejerforhold for ejeren af ejendommen	2
Vælg listebetegnelse for virksomhedens aktiviteter	2
Oplys hvilke miljømæssige forhold ændringerne har indflydelse på	3
Oplysninger om væsentlige miljøforhold	3
Beskriv det ansøgte projekt	4
Tegninger over virksomhedens indretning	4
Tegninger over oplagets indretning	5
Forslag til generelle vilkår	5
Forslag til vilkår til indretning og drift	5
Andre relevante oplysninger	6
Øvrige forhold	6
Tidligere indsendelser	6
Bilag Vilkår	7
◦ Oplysninger om væsentlige miljøforhold	8
◦ Forslag til generelle vilkår	8
◦ Forslag til vilkår til indretning og drift	9

Samlet oversigt over bilag i indsendelsen

Bilag med versionskode	Refereret fra
19 425 Udstykningsplan-med deponi.pdf SHA1:3FB300339D20FFAB5A7BBC9E8157D820216561B9	Tegninger over virksomhedens indretning
Bore og miljøprøver.pdf SHA1:7FBB7B9C2C465E49EA0F56D10BDB67B3A69991E4	Tegninger over virksomhedens indretning
FlytJord.dk - Forurening.PNG SHA1:AA9FEC96B310869C87F06FA9AD1981D57AC3AF04	Tegninger over virksomhedens indretning
geoteknisk rapport.pdf SHA1:41976B831952BDD1DC5B0E7F38EBF0A3E684E573	Tegninger over virksomhedens indretning
Oversigtsplan-kort.pdf SHA1:12C954CF37C90F7FD0FD58758772F30154B8D6CD	Tegninger over virksomhedens indretning
Plan for jorddeponi-A3.pdf SHA1:328115418E51165560934DEAEC2D4E10D35DDAD0	Tegninger over virksomhedens indretning

Oversigt over dokumentation pr. fase

Som del af ansøgningen

Den dokumentation der skal vedlægges ansøgningen når den indsendes.

Udfyldt	Obligatorisk	Bilag	Dokumentation
x			Angiv CVR og P-nummer
x			Ansøger og ejerforhold
x			Ansøger og ejerforhold for ejeren af ejendommen
x	x		Vælg listebetegnelse for virksomhedens aktiviteter
x			Oplys hvilke miljømæssige forhold ændringerne har indflydelse på
(i)			Oplysninger om væsentlige miljøforhold
x			Beskriv det ansøgte projekt
x		x	Tegninger over virksomhedens indretning
x			Tegninger over oplagets indretning
x			Forslag til generelle vilkår
x			Forslag til vilkår til indretning og drift
x			Andre relevante oplysninger
x			Øvrige forhold
			Fortrolighed

Angiv CVR og P-nummer

CVR-nummer

13760381 - VAM A/S

P-nummer

1000620488 - VAM A/S

Limevej 5
8963 Auning

Ansøger og ejerforhold

Formularfelt	Udfyldt værdi
Ansøgers navn	Vam A/S
Vejnavn	Limevej
Vejnummer	5
Postnummer	8963
By	Auning
Virksomhedens navn	VAM A/S
Vejnavn	Limevej
Vejnummer	5
Postnummer	8963
By	Auning
Angiv matrikelnummer, hvis det er forskelligt fra det fremsøgte	4bp - Delnr. 3, Tendrup by, Hornslet
Angiv P-numre, hvis der søges til flere P-numre	
Bemærkning	
Kontaktperson	Søren Birch Rasmussen
Vejnavn	
Vejnummer	
Postnummer	
By	
Telefonnummer	86492300
Mailadresse	projektassistent@vam.dk
Er ejer forskellig fra ansøger?	Nej [Kode: false]
Eventuelle yderligere bemærkninger	

Ansøger og ejerforhold for ejeren af ejendommen

Markeret ikke relevant:

Vam A/S ejer grunden (matr. 4bp - Delnr. 3, Tendrup by, Hornslet) - Købt i 2020.

Vælg listebetegnelse for virksomhedens aktiviteter

Hovedaktivitet

Bilag 2, Listepunkt K 212, Nyttiggørelse og bortskaffelse af affald, Anlæg for midlertidig oplagring eller rekonditionering af ikke-farligt affald eller affald af elektrisk og elektronisk udstyr forud for nyttiggørelse eller bortskaffelse

Anvendelsesområde(r):

- Anlæg, der modtager ikke-farligt affald og/eller affald af elektrisk og elektronisk udstyr, og som oplagrer, omlaster, omemballerer eller sorterer affaldet

Biaktiviteter

Ingen valgt

Oplys hvilke miljømæssige forhold ændringerne har indflydelse på

Formularfelt	Udfyldt værdi
Nye oplysninger om virksomhedens art (type og status)?	Nej [Kode: false]
Nye oplysninger om forholdet til VVM	Nej [Kode: false]
Bygningsmæssige ændringer, tidspunkter for bygge- og anlægsarbejder, driftsstart og planlagte ændringer i fremtiden?	Nej [Kode: false]
Ændringer til oversigtsplan og driftstid?	Nej [Kode: false]
Skal der indsendes nyt tegningsmateriale?	Ja [Kode: true]
Nye oplysninger om virksomhedens produktion?	Nej [Kode: false]
Nye oplysninger om bedst tilgængelige teknik (BAT)?	Nej [Kode: false]
Ændring i forhold til udledning til luft?	Nej [Kode: false]
Ændring i forhold til spildevand?	Nej [Kode: false]
Ændring i forhold til støj?	Nej [Kode: false]
Ændring i forhold til affald?	Nej [Kode: false]
Ændring i forhold til forurening af jord og grundvand?	Nej [Kode: false]
Ændring af forslag til vilkår om egenkontrol?	Nej [Kode: false]
Nye oplysninger om driftsforstyrrelser og uheld?	Nej [Kode: false]
Nye oplysninger om virksomhedens ophør?	Nej [Kode: false]
Ændringer til det Ikke-teknisk resumé?	Nej [Kode: false]

Oplysninger om væsentlige miljøforhold

Se den fulde oversigt i bilaget i slutningen af dette dokument

Vilkårsid	Overholdes vilkår	Vilkår	
K 212 - 21.2.1 Anlæg, der oplagrer, omlaster, omemballerer eller sorterer ikke-farligt affald og elskrot	Vilkåret kan ikke besvares	Væsentligste miljøforhold	Kilder til forurening eller gene
		Støj	<ul style="list-style-type: none">– Kørsel til og fra virksomheden samt intern transport.– Aflæsning og håndtering af især jern- og metalskrot, murbrokker, beton, sten, glas og opbrudt asfalt.– Aflæsning og håndtering af containere.
			<ul style="list-style-type: none">– Brug af gaffeltrucks og entreprenørmateriel.– Neddeling og klipning.– Presning, komprimering og balletering.– Knusning.
		Luftforurening	<ul style="list-style-type: none">– Støv fra modtagelse, håndtering, sortering, neddeling, knusning, oplag og afhentning af bygnings- og nedrivningsaffald og andet støvende affald.

		<ul style="list-style-type: none"> – Diffust støv, der kan indeholde jern og metal, fra presning, neddeling og anden håndtering af jern- og metalskrot. – Støv fra modtagelse, sortering oplagring, sikkerhedsmakulering og presning eller balletering af papir og pap. – Røg og lugtgener fra skærebrænding. – Lugt fra oplag og komprimering af dagrenovation.
	Risiko for forurening af jord, grundvand eller overfladevand	<ul style="list-style-type: none"> – Spild af olie i forbindelse med oplag og håndtering af olieholdigt affald. – Metalbelastning som følge af støv og metaldele som rust og spåner, afskallede malingsrester, rustbeskyttelse mv. – Overfladevand fra befæstede arealer. – Utætte belægninger. – Utætte oplag af fyringsolie og motorbrændstof og spild i forbindelse med påfyldning og aftapning. – Uheld med udslip af olie fra transportmateriel og maskiner. – Utætte olieudskillere eller afløbssystemer knyttet hertil. – Spildevand fra rengøring af lastbiler, containere, trucks, mobilkraner og andet materiel.
	Affald	<ul style="list-style-type: none"> – Affald, herunder farligt affald, der tømmes eller sorteres ud af affaldet. – Filterstøv. – Forurenet absorptionsmateriale.

Beskriv det ansøgte projekt

Redegørelse:

Projektet drejer sig om et nyt mellemdeponi for vejjord - primært fra Hornslet by og omegn.

Se vedhæftede tegninger/ bilag

Tegninger over virksomhedens indretning

Der er ingen indtegnings

Bilag

[Bore og miljøprøver.pdf](#)

[19 425 Udstykningsplan-med deponi.pdf](#)

[Oversigtsplan-kort.pdf](#)

[Plan for jorddeponi-A3.pdf](#)

[FlytJord.dk - Forurening.PNG](#)

[geoteknisk rapport.pdf](#)

Tegninger over oplagets indretning

Markeret ikke relevant:

Se vedhæftede under forgående punkt.

Forslag til generelle vilkår

Se den fulde oversigt i bilaget i slutningen af dette dokument

Vilkårsid	Overholdes vilkår	Vilkår
K 212 - 21.4.1 Standardvilkår 1	Ja	Ved driftsophør skal virksomheden forinden orientere tilsynsmyndigheden herom og træffe de nødvendige foranstaltninger for at undgå forureningsfare og for at efterlade stedet i tilfredsstillende tilstand.
K 212 - 21.4.1 Standardvilkår 2	Ja	Hvor der i vilkårene anvendes betegnelsen »befæstet areal« menes en fast belægning, der giver mulighed for opsamling af spild og kontrolleret afledning af nedbør. Hvor der i vilkårene anvendes betegnelsen »tæt belægning« menes en fast belægning, der i løbet af påvirkningstiden er uigennemtrængelig for de forurenende stoffer, der håndteres på arealet.

Forslag til vilkår til indretning og drift

Se den fulde oversigt i bilaget i slutningen af dette dokument

Vilkårsid	Overholdes vilkår	Vilkår								
K 212 - 21.4.1 Standardvilkår 3	Ja	Virksomheden skal udarbejde en driftsinstruks, der beskriver, hvordan personalet skal foretage fornøden modtagekontrol, og hvordan de skal forholde sig i tilfælde af driftsforstyrrelser og uheld. Driftsinstruksen skal altid være tilgængelig for og kendt af personalet.								
K 212 - 21.4.1 Standardvilkår 4	Ja	Virksomheden må kun modtage og opbevare de nedenfor nævnte affaldsfraktioner i de angivne mængder [fastsættes af godkendelsesmyndigheden ved afgørelse]. <table border="1"><thead><tr><th>Affaldsfraktion [Fastsættes af godkendelsesmyndigheden]</th><th>[Godkendelsesmyndigheden fastsætter kun maksimalt oplag, hvis der er en særlig miljømæssig begrundelse]</th></tr></thead><tbody><tr><td>...</td><td></td></tr><tr><td>...</td><td></td></tr><tr><td>Etc.</td><td></td></tr></tbody></table>	Affaldsfraktion [Fastsættes af godkendelsesmyndigheden]	[Godkendelsesmyndigheden fastsætter kun maksimalt oplag, hvis der er en særlig miljømæssig begrundelse]		Etc.	
Affaldsfraktion [Fastsættes af godkendelsesmyndigheden]	[Godkendelsesmyndigheden fastsætter kun maksimalt oplag, hvis der er en særlig miljømæssig begrundelse]									
...										
...										
Etc.										
K 212 - 21.4.1 Standardvilkår 5	Ja	Affaldet skal kontrolleres ved modtagelsen og hurtigst muligt, dog senest inden ophør								

		af næstfølgende arbejdsdag, og placeres i de dertil beregnede affaldsområder, containere, båse eller beholdere.
K 212 - 21.4.1 Standardvilkår 6	Ja	Hvis virksomheden modtager affald, der ikke er omfattet af virksomhedens miljøgodkendelse, og som det ikke umiddelbart er muligt at afvise eller henvise til en anden affaldsmottager, skal affaldet placeres i et særskilt oplagsområde. Virksomheden skal herefter hurtigst muligt kontakte tilsynsmyndigheden og orientere om affaldet.
K 212 - 21.4.1 Standardvilkår 7	Ja	Containere med lette materialer så som papir, plast og lignende skal være lukkede eller overdækkede for at hindre, at materialer giver anledning til flugt.

Andre relevante oplysninger

Redegørelse:

Øvrige forhold

Redegørelse:

Tidligere indsendelser

Der er ingen tidligere versioner

Oplysninger om væsentlige miljøforhold

K 212 - 21.2.1 Anlæg, der oplagrer, omlaster, omemballerer eller sorterer ikke-farligt affald og elskrot

Type: Branchers og aktiviteterets miljøforhold

VilkårsID: VK0000000024

Version: 7

Beskrivelse

Væsentligste miljøforhold	Kilder til forurening eller gene
Støj	<ul style="list-style-type: none"> – Kørsel til og fra virksomheden samt intern transport. – Aflæsning og håndtering af især jern- og metalkrot, murbrokker, beton, sten, glas og opbrudt asfalt. – Aflæsning og håndtering af containere.
	<ul style="list-style-type: none"> – Brug af gaffeltrucks og entreprenørmateriel. – Neddeling og klipning. – Presning, komprimering og balletering. – Knusning.
Luftforurening	<ul style="list-style-type: none"> – Støv fra modtagelse, håndtering, sortering, neddeling, knusning, oplag og afhentning af bygnings- og nedrivningsaffald og andet støvende affald. – Diffust støv, der kan indeholde jern og metal, fra presning, neddeling og anden håndtering af jern- og metalkrot. – Støv fra modtagelse, sortering oplagring, sikkerhedsmakulering og presning eller balletering af papir og pap. – Røg og lugtgener fra skærebrænding. – Lugt fra oplag og komprimering af dagrenovation.
Risiko for forurening af jord, grundvand eller overfladevand	<ul style="list-style-type: none"> – Spild af olie i forbindelse med oplag og håndtering af olieholdigt affald. – Metalbelastning som følge af støv og metaldele som rust og spåner, afskallede malingsrester, rustbeskyttelse mv. – Overfladevand fra befæstede arealer. – Utætte belægninger. – Utætte oplag af fyringsolie og motorbrændstof og spild i forbindelse med påfyldning og aftapning. – Uheld med udslip af olie fra transportmateriel og maskiner. – Utætte olieudskillere eller afløbssystemer knyttet hertil. – Spildevand fra rengøring af lastbiler, containere, trucks, mobilkraner og andet materiel.
Affald	<ul style="list-style-type: none"> – Affald, herunder farligt affald, der tømmes eller sorteres ud af affaldet. – Filterstøv. – Forurenede absorptionsmateriale.

Vilkåret kan ikke besvares

Forslag til generelle vilkår

K 212 - 21.4.1 Standardvilkår 1

Type: Standard vilkår
VilkårsID: VK0000000571
Version: 7

Beskrivelse

Ved driftsophør skal virksomheden forinden orientere tilsynsmyndigheden herom og træffe de nødvendige foranstaltninger for at undgå forureningsfare og for at efterlade stedet i tilfredsstillende tilstand.

Vilkåret kan overholdes: Ja

K 212 - 21.4.1 Standardvilkår 2

Type: Standard vilkår
VilkårsID: VK0000000572
Version: 3

Beskrivelse

Hvor der i vilkårene anvendes betegnelsen »befæstet areal« menes en fast belægning, der giver mulighed for opsamling af spild og kontrolleret afledning af nedbør. Hvor der i vilkårene anvendes betegnelsen »tæt belægning« menes en fast belægning, der i løbet af påvirkningstiden er uigennemtrængelig for de forurenende stoffer, der håndteres på arealet.

Vilkåret kan overholdes: Ja

Forslag til vilkår til indretning og drift

K 212 - 21.4.1 Standardvilkår 3

Type: Standard vilkår
VilkårsID: VK0000000573
Version: 6

Beskrivelse

Virksomheden skal udarbejde en driftsinstruks, der beskriver, hvordan personalet skal foretage fornøden modtagekontrol, og hvordan de skal forholde sig i tilfælde af driftsforstyrrelser og uheld. Driftsinstruksen skal altid være tilgængelig for og kendt af personalet.

Vilkåret kan overholdes: Ja

K 212 - 21.4.1 Standardvilkår 4

Type: Standard vilkår
VilkårsID: VK0000000574
Version: 5

Beskrivelse

Virksomheden må kun modtage og opbevare de nedenfor nævnte affaldsfraktioner i de angivne mængder [fastsættes af godkendelsesmyndigheden ved afgørelse].

Affaldsfraktion [Fastsættes af godkendelsesmyndigheden]

[Godkendelsesmyndigheden fastsætter kun maksimalt oplag, hvis

	der er en særlig miljømæssig begrundelse]
-...	
-...	
Etc.	

Vilkåret kan overholdes: Ja

K 212 - 21.4.1 Standardvilkår 5

Type: Standard vilkår

VilkårsID: VK0000000575

Version: 3

Beskrivelse

Affaldet skal kontrolleres ved modtagelsen og hurtigst muligt, dog senest inden ophør af næstfølgende arbejdsdag, og placeres i de dertil beregnede affaldsområder, containere, båse eller beholdere.

Vilkåret kan overholdes: Ja

K 212 - 21.4.1 Standardvilkår 6

Type: Standard vilkår

VilkårsID: VK0000000576

Version: 3

Beskrivelse

Hvis virksomheden modtager affald, der ikke er omfattet af virksomhedens miljøgodkendelse, og som det ikke umiddelbart er muligt at afvise eller henvise til en anden affaldsmodtager, skal affaldet placeres i et særskilt oplagsområde. Virksomheden skal herefter hurtigst muligt kontakte tilsynsmyndigheden og orientere om affaldet.

Vilkåret kan overholdes: Ja

K 212 - 21.4.1 Standardvilkår 7

Type: Standard vilkår

VilkårsID: VK0000000577

Version: 3

Beskrivelse

Containere med lette materialer så som papir, plast og lignende skal være lukkede eller overdækkede for at hindre, at materialer giver anledning til flugt.

Vilkåret kan overholdes: Ja

Kirsten Wermuth Lohmann

Fra: Jesper Vang <jvn@vam.dk>
Sendt: 19. marts 2020 11:35
Til: Kirsten Wermuth Lohmann
Emne: SV: Oplagsplads til vejjord på Hornbjergvej 11b, Hornslet - 190318

Kategorier: Journaliseret på: [2020 / 6890] - Hornbjergvej 11B; 8543 Hornslet

Hej Kirsten
Det er kun vejjord, ikke andet miljøfarligt.

Med venlig hilsen

Jesper Vang Nielsen
Kvalitets-, miljø- og arbejdsmiljøleder
20755420 • jvn@vam.dk



Limevej 5 · 8963 Auning
8649 2300 · vam.dk

ENTREPRENØRARBEJDE, DER HOLDER

Kvalitet ISO 9001:2008
Miljø ISO 14001:2004
Arbejdsmiljø OHSAS 18001:2008



Fra: Kirsten Wermuth Lohmann <kwlo@syddjurs.dk>
Sendt: 18. marts 2020 15:11
Til: Jesper Vang <jvn@vam.dk>
Emne: SV: Oplagsplads til vejjord på Hornbjergvej 11b, Hornslet - 190318

Hej Jesper.

Jeg er næsten færdig med udkastet til jeres miljøgodkendelse. Jeg mangler kun et par udtalelser fra hhv. vores grundvandsgruppe og Museum Østjylland (der ligger et ikke-fredet fortidsminde ikke så langt fra matriklen) før at jeg er ved at være færdig med at skrive på den.

Jeg skal dog lige spørger om en enkelt ting i forhold til, at kunne stille de rette vilkår i miljøgodkendelsen:

1. Skal der være olietanke eller andet oplag af materiel/affald på matriklen udover vejjord?

Venlig hilsen

Kirsten Wermuth Lohmann
Biolog
Syddjurs Kommune, Miljø og Klima

Direkte +4587535987
Mobil +4521747202
kwlo@syddjurs.dk

Fra: Jesper Vang [<mailto:jvn@vam.dk>]
Sendt: 17. marts 2020 07:48

Til: Kirsten Wermuth Lohmann
Cc: Anne Britt Tvedegaard
Emne: SV: Oplagsplads til vejjord på Hornbjergvej 11b, Hornslet - 190318

Hej Kirsten

1. Overfladevand: det nedsives ved naturlig nedsivning, det er sandjord, så ingen problem der.
2. Antal transporter pr. uge: 3 - 5 stk.

Med venlig hilsen

Jesper Vang Nielsen
Kvalitets-, miljø- og arbejdsmiljøleder
20755420 • jvn@vam.dk



Limevej 5 · 8963 Auning
8649 2300 · vam.dk

ENTREPRENØRARBEJDE, DER HOLDER

Kvalitet ISO 9001:2008
Miljø ISO 14001:2004
Arbejdsmiljø OHSAS 18001:2008



Fra: Kirsten Wermuth Lohmann <kwlo@syddjurs.dk>
Sendt: 15. marts 2020 12:43
Til: Jesper Vang <jvn@vam.dk>
Cc: Anne Britt Tvedegaard <abt@vam.dk>
Emne: SV: Oplagsplads til vejjord på Hornbjergvej 11b, Hornslet - 190318

Hej Jesper og Anne Britt.

Jeg er færdig med VVM-screeningsdelen i arbejdet med at lave en miljøgodkendelse til jer.

Jeg har dog et par uddybende spørgsmål:

1. Hvad er planen for afledningen af overfladevand fra pladsen?
2. Hvor mange transporter til/fra matriklen regner i med der bliver på årsbasis (eller måneds eller ugebasis)?

Selvom vi i det offentlige er sendt hjem, så arbejder vi alle hjemmefra så godt vi kan, så hvis i har spørgsmål eller andet så send mig en mail og jeg kigger på det hurtigst muligt.

I må også gerne give beskeden videre til jeres kollegaer der melder jordflytninger ind. Jeg tjekker stadig flytjord.dk dagligt, så de kan stadig melde de jordflytninger ind som de plejer.

Venlig hilsen

Kirsten Wermuth Lohmann
Biolog
Syddjurs Kommune, Miljø og Klima

Direkte +4587535987
Mobil +4521747202
kwlo@syddjurs.dk

Fra: Jesper Vang [<mailto:jvn@vam.dk>]
Sendt: 3. marts 2020 12:31
Til: Kirsten Wermuth Lohmann

Cc: Anne Britt Tvedegaard

Emne: VS: Oplagsplads til vejjord på Hornbjergvej 11b, Hornslet - 190318

Hej Kirsten

Mange tak for hjælpen i telefonen.

Som sagt har jeg overtaget ansøgningsdelen (fra Anne Britt) omkring Miljøvurderingsbekendtgørelsen, da jeg tidligere har prøvet det en enkelt gang.

Jeg håber, jeg har udfyldt det som du har behov for, ellers må du endelig sige til.

Jeg har vedhæftet både udfyldt skabelon og underskrevet og indscannet dokument.

Med venlig hilsen

Jesper Vang Nielsen

Kvalitets-, miljø- og arbejdsmiljøleder

20755420 • jvn@vam.dk



Limevej 5 · 8963 Auning
8649 2300 · vam.dk

ENTREPRENØRARBEJDE, DER HOLDER

Kvalitet ISO 9001:2008

Miljø ISO 14001:2004

Arbejdsmiljø OHSAS 18001:2008



Fra: Kirsten Wermuth Lohmann <kwlo@syddjurs.dk>

Sendt: 25. februar 2020 08:56

Til: Anne Britt Tvedegaard <abt@vam.dk>

Emne: SV: Oplagsplads til vejjord på Hornbjergvej 11b, Hornslet

Hej Anne Britt.

Jeg har overtaget sagen vedrørende godkendelse af jorddepotet i Hornslet fra Helle.

Jeg har kigget jeres korrespondance igennem og jeg kan se, at du ikke mener at i skal VVM-anmelde projektet. Det skal I, da det er en del af miljøgodkendelsen. Sagen vil derfor ikke blive påbegyndt før, at jeg har modtaget VVM-anmeldesskemaet i udfyldt tilstand.

Hvis du har spørgsmål til det, er du mere end velkommen til at kontakte mig.

Venlig hilsen

Kirsten Wermuth Lohmann

Biolog

Syddjurs Kommune, Miljø og Klima

Direkte +4587535987

Mobil +4521747202

kwlo@syddjurs.dk

Fra: Anne Britt Tvedegaard [<mailto:abt@vam.dk>]

Sendt: 20. februar 2020 11:17

Til: Helle Munch Sørensen

Emne: SV: Oplagsplads til vejjord på Hornbjergvej 11b, Hornslet

Hej Helle

Se vores besvarelser med **rødt** nedenfor.

Med venlig hilsen

Anne Britt Tvedegaard
Projektassistent
8712 4547 • abt@vam.dk



Limevej 5 · 8963 Auning
8649 2300 · vam.dk

ENTREPRENØRARBEJDE, DER HOLDER

Kvalitet ISO 9001:2008
Miljø ISO 14001:2004
Arbejdsmiljø OHSAS 18001:2008



Fra: Helle Munch Sørensen <hmus@syddjurs.dk>
Sendt: 19. februar 2020 12:31
Til: Anne Britt Tvedegaard <abt@vam.dk>
Emne: SV: Oplagsplads til vejjord på Hornbjergvej 11b, Hornslet

Hej Anne Britt.

Som jeg oplyste dig om i telefonen mangler jeg lidt oplysninger vedr. ansøgning om oplagsplads på Hornbjergvej 11b:

- Du skriver i ansøgningen, at det drejer sig om vejjord. Er det kun vejjord fra Hornslet Vandværks projekter? **Nej – det er vejjord fra Syddjurs kommune**
Kåre Vernersen fra Hornslet Vandværk oplyser, at ved deres projekter ligger jorden i mellemdepot i op til en måned mens arbejdet pågår, hvorefter det genindbygges i samme ledningsgrav.
- Skal I bruge pladsen til andet? Fx dieseltank, oplag af andet? **Ja – materiale oplæg**
- Sådanne pladser skal VVM-screenes. Du skal ansøge på ansøgningskemaet i bilag 1 i miljøvurderingsbekendtgørelsen: <https://www.retsinformation.dk/eli/ta/2019/913#idc3fcabb9-bb18-49e9-ac73-d470175400b0>
Punkter om afstande til naturområder skal jeg nok udfylde. **Det forventer vi ikke at skulle søge**

Du og jeg har talt om, om der skal gives tilladelse til 150 m³ i stedet for de ansøgte 100 m³. Hvis I ønsker dette, skal planen for oplagspladsen revideres, så den giver plads til den øgede mængde jord. Men måske er det nok med 100 m³?

Vi holder os til de 100 m³ - som ansøgt

Venlig hilsen

Helle Munch Sørensen
Miljøteknolog
Syddjurs Kommune, Miljø og Klima

Direkte +4587535243
Mobil +4551649561
hmus@syddjurs.dk

Fra: Helle Munch Sørensen
Sendt: 16. januar 2020 11:46

Kirsten Wermuth Lohmann

Fra: Jesper Vang <jvn@vam.dk>
Sendt: 7. april 2020 17:30
Til: Kirsten Wermuth Lohmann
Emne: SV: Spørgsmål til pladsen på Hornbjergvej 11b, Hornslet

Opfølgningsflag: Opfølgning
Flagstatus: Fuldført

Kategorier: Journaliseret på: [2020 / 6890] - Hornbjergvej 11B; 8543 Hornslet

Hej
Se vores svar nedenunder med rød.

Med venlig hilsen

Jesper Vang Nielsen
Kvalitets-, miljø- og arbejdsmiljøleder
20755420 • jvn@vam.dk



Limevej 5 · 8963 Auning
8649 2300 · vam.dk

ENTREPRENØRARBEJDE, DER HOLDER

Kvalitet ISO 9001:2008
Miljø ISO 14001:2004
Arbejdsmiljø OHSAS 18001:2008



Fra: Kirsten Wermuth Lohmann <kwlo@syddjurs.dk>
Sendt: 6. april 2020 13:13
Til: Jesper Vang <jvn@vam.dk>
Emne: Spørgsmål til pladsen på Hornbjergvej 11b, Hornslet

Hej Jesper.

Jeg har et par brug for, at få et par småting afklaret i forhold til udarbejdelsen af udkastet til pladsen på Hornbjergvej 11b, Hornslet:

1. Jeg mangler at få et P-nr. tilsendt for pladsen. Jeg kan se i CVR-registreret, at jeres andre pladser rundt omkring i landet har deres eget P-nr. og det skal denne plads også.
Jeg har snakket med vores direktør, og han er ikke enig i, at pladsen skal have et P-nr. da der ikke foregår produktion, men kun oplag.
2. Hvad er arbejdstiden, hvor der sker til – og fraførsel af jorden fra pladsen?
7-18 i hverdage og evt. lørdag 7-14, der kan dog en sjældnen gang forekomme færdsel uden for arbejdstid ved udkald til rørbrud.

Er det kun virksomhedens egne lastbiler der vil have adgang til pladsen eller har i aftaler med andre firmaer der laver arbejde for jer og som skal have adgang til pladsen?

Pladsen vil kun blive anvendt til egne virksomheder. Til og frafrakørsel med eget og indlejet materiel (f.eks. lastbiler, som vi ikke selv har)

Venlig hilsen



Kirsten Wermuth Lohmann

Biolog
Miljø og Klima

Direkte +4587535987
Mobil +4521747202
kwlo@syddjurs.dk

Syddjurs Kommune • Miljø og Klima • Lundbergsvej 2 • 8400 Ebeltøft • Tlf +4587535000 • www.syddjurs.dk
• CVR: 29189978



Verdens vigtigste plan er også vores plan!

Miljøvurderingsbekendtgørelsen

Bilag 1

Ansøgningskema

Nedenstående skema angiver de oplysninger, som skal indgives til myndighederne ved ansøgning af projekter, der er omfattet af lovens bilag 2, jf. lovens § 21. Bygherren skal, hvor det er relevant for ansøgningen om det konkrete projekt, tage hensyn til kriterierne i lovens bilag 6, når skemaet udfyldes. Såfremt der allerede foreligger oplysninger om de indvirkninger, projektet kan forventes at få på miljøet, medsendes disse oplysninger. Skemaet finder ikke anvendelse for sager, der behandles af Naturstyrelsen og Energistyrelsen. Skemaets oplysningskrav er vejledende og fastsat under hensyntagen til kriterierne i lovens bilag 5.

Basisoplysninger	Tekst	
Projektbeskrivelse (kan vedlægges)	Oplagsplads til vejjord for genindbygning. Se allerede indsendt ansøgning med tilhørende tegninger og dokumentation.	
Navn, adresse, telefonnr. og e-mail på bygherre	VAM A/S	
Navn, adresse, telefonnr. og e-mail på kontaktperson	Jesper Vang Nielsen Limevej 5, 8963 Auning 20755420 jvn@vam.dk	
Projektets adresse, matr. nr. og ejerlav. For havbrug angives anlæggets geografiske placering angivet ved koordinater for havbrugets 4 hjørneafmærkninger i bredde/længde (WGS-84 datum).	Se allerede indsendt ansøgning.	
Projektet berører følgende kommune eller kommuner (omfatter såvel den eller de kommuner, som projektet er placeret i, som den eller de kommuner, hvis miljø kan tænkes påvirket af projektet)	Se allerede indsendt ansøgning.	
Oversigtskort i målestok eks. 1:50.000 – Målestok angives. For havbrug angives anlæggets placering på et søkort.	Se allerede indsendt ansøgning.	
Kortbilag i målestok 1:10.000 eller 1:5.000 med indtegnning af anlægget og projektet (vedlægges dog ikke for strækningssanlæg).	Se allerede indsendt ansøgning.	
Forholdet til VVM reglerne	Ja	Nej
Er projektet opført på bilag 1 til lov om miljøvurdering af planer og programmer og konkrete projekter (VVM).	x	Hvis ja, er der obligatorisk VVM-pligtigt. Angiv punktet
Er projektet opført på bilag 2 til lov om miljøvurdering af planer og programmer og af konkrete projekter (VVM).	x	Hvis ja, angiv punktet på bilag 2:
Projektets karakteristika	Tekst	
1. Hvis bygherren ikke er ejer af de arealer, som projektet omfatter angives navn og adresse på de eller den pågældende ejer, matr. nr. og ejerlav	Ikke relevant.	
2. Arealanvendelse efter projektets realisering. Det fremtidige samlede bebyggede areal i m ²	Midlertidigt oplag. Se allerede indsendt ansøgning.	
Det fremtidige samlede befæstede areal i m ²		
Nye arealer, som befæstes ved projektet i m ²		
3. Projektets areal og volumenmæssige udformning	Se allerede indsendt ansøgning.	
Er der behov for grundvandssænkning i forbindelse med projektet og i givet fald hvor meget i m	Nej	

Projektets samlede grundareal angivet i ha eller m ²	Se allerede indsendt ansøgning.		
Projektets bebyggede areal i m ²	Midlertidigt oplag.		
Projektets nye befæstede areal i m ²	Midlertidigt oplag.		
Projektets samlede bygningsmasse i m ³	Midlertidigt oplag.		
Projektets maksimale bygningshøjde i m	Midlertidigt oplag.		
Beskrivelse af omfanget af eventuelle nedrivningsarbejder i forbindelse med projektet	Ingen		
4. Projektets behov for råstoffer i anlægsperioden	Minimal mængde til etablering af tilkørselsforhold og opbygning af oplagsplads, se tegning.		
Råstofforbrug i anlægsperioden på type og mængde:			
Vandmængde i anlægsperioden	Ingen		
Affaldstype og mængder i anlægsperioden	Ingen		
Spildevand til renselanlæg i anlægsperioden	Ingen		
Spildevand med direkte udledning til vandløb, søer, hav i anlægsperioden	Ingen		
Håndtering af regnvand i anlægsperioden	Som nuværende		
Anlægsperioden angivet som mm/åå – mm/åå	Når ansøgning er godkendt og 1 måned frem.		
Projektets karakteristika	Tekst		
5. Projektets kapacitet for så vidt angår flow ind og ud samt angivelse af placering og opbevaring på kortbilag af råstoffet/produktet i driftsfasen:	Minimal mængde til etablering af tilkørselsforhold og opbygning af oplagsplads, se tegning.		
Råstoffer – type og mængde i driftsfasen	Ikke relevant.		
Mellemprodukter – type og mængde i driftsfasen	Ikke relevant.		
Færdigvarer – type og mængde i driftsfasen	Ikke relevant.		
Vandmængde i driftsfasen	Ikke relevant.		
6. Affaldstype og årlige mængder, som følge af projektet i driftsfasen:	Ikke relevant.		
Farligt affald:			
Andet affald:			
Spildevand til renselanlæg:			
Spildevand med direkte udledning til vandløb, sø, hav:			
Håndtering af regnvand:			
Projektets karakteristika	Ja	Nej	Tekst
7. Forudsætter projektet etablering af selvstændig vandforsyning?		x	
8. Er projektet eller dele af projektet omfattet af standardvilkår eller en branchebekendtgørelse?		x	Hvis »ja« angiv hvilke. Hvis »nej« gå til punkt 10
9. Vil projektet kunne overholde alle de angivne standardvilkår eller krav i branchebekendtgørelsen?			Hvis »nej« angives og begrundes hvilke vilkår, der ikke vil kunne overholdes.
10. Er projektet eller dele af projektet omfattet af BREF-dokumenter?		x	Hvis »ja« angiv hvilke. Hvis »nej« gå til pkt. 12.
11. Vil projektet kunne overholde de angivne BREF-dokumenter?			Hvis »nej« angives og begrundes hvilke BREF-dokumenter, der ikke vil kunne overholdes.
12. Er projektet eller dele af projektet omfattet af BAT-konklusioner?		x	Hvis »ja« angiv hvilke. Hvis »nej« gå til punkt 14.
Projektets karakteristika	Ja	Nej	Tekst

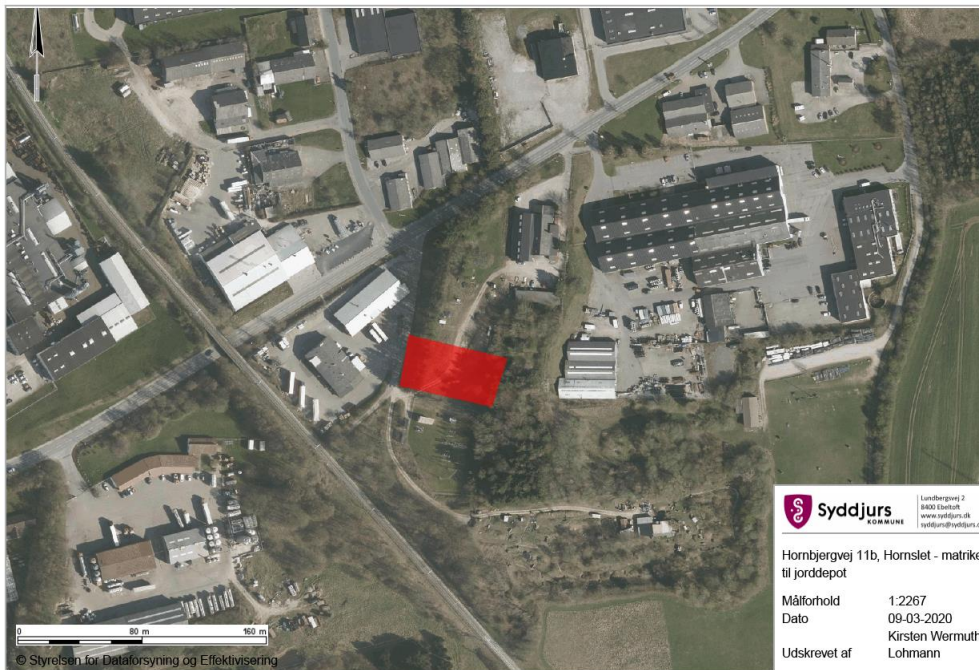
13. Vil projektet kunne overholde de angivne BAT-konklusioner?			Hvis »nej« angives og begrundes hvilke BAT-konklusioner, der ikke vil kunne overholdes.
14. Er projektet omfattet af en eller flere af Miljøstyrelsens vejledninger eller bekendtgørelser om støj eller eventuelt lokalt fastsatte støjgrænser?		x	Hvis »ja« angives navn og nr. på den eller de pågældende vejledninger eller bekendtgørelser. Hvis »nej« gå til pkt. 17.
15. Vil anlægsarbejdet kunne overholde de eventuelt lokalt fastsatte vejledende grænseværdier for støj og vibrationer?			Hvis »nej« angives overskridelsens omfang og begrundelse for overskridelsen
16. Vil det samlede projekt, når anlægsarbejdet er udført, kunne overholde de vejledende grænseværdier for støj og vibrationer?			Hvis »nej« angives overskridelsens omfang og begrundelse for overskridelsen
17. Er projektet omfattet Miljøstyrelsens vejledninger, regler og bekendtgørelser om luftforurening?		x	Hvis »ja« angives navn og nr. på den eller de pågældende vejledninger, regler eller bekendtgørelser. Hvis »nej« gå til pkt. 20.
18. Vil anlægsarbejdet kunne overholde de vejledende grænseværdier for luftforurening?			Hvis »Nej« angives overskridelsens omfang og begrundelse for overskridelsen.
19. Vil det samlede projekt, når anlægsarbejdet er udført, kunne overholde de vejledende grænseværdier for luftforurening?			Hvis »Nej« angives overskridelsens omfang og begrundelse for overskridelsen.
20. Vil projektet give anledning til støvgener eller øgede støvgener		x	Hvis »ja« angives omfang og forventet udbredelse.
I anlægsperioden?			
I driftsfasen?			
Projektets karakteristika	Ja	Nej	Tekst
21. Vil projektet give anledning til lugtgener eller øgede lugtgener		x	Hvis »ja« angives omfang og forventet udbredelse.
I anlægsperioden?			
I driftsfasen?			
22. Vil anlægget som følge af projektet have behov for belysning som i aften og nattetimer vil kunne oplyse naboarealer og omgivelserne		x	Hvis »ja« angives og begrundes omfanget.
I anlægsperioden?			
I driftsfasen?			
23. Er anlægget omfattet af risikobekendtgørelsen, jf. bekendtgørelse om kontrol med risikoen for større uheld med farlige stoffer nr. 372 af 25. april 2016?		x	
Projektets placering	Ja	Nej	Tekst
24. Kan projektet rummes inden for lokalplanens generelle formål?	x		Hvis »nej«, angiv hvorfor:
25. Forudsætter projektet dispensation fra gældende bygge- og beskyttelseslinjer?		x	Hvis »ja« angiv hvilke:
26. Indebærer projektet behov for at begrænse anvendelsen af naboarealer?		x	

27. Vil projektet kunne udgøre en hindring for anvendelsen af udlagte råstofområder?		x	
28. Er projektet tænkt placeret indenfor kystnærhedszonen?		x	
Projektets placering	Ja	Nej	Tekst
29. Forudsætter projektet rydning af skov? (skov er et bevokset areal med træer, som danner eller indenfor et rimeligt tidsrum ville danne sluttet skov af højstammede træer, og arealet er større end 1/2 ha og mere end 20 m bredt.)		x	
30. Vil projektet være i strid med eller til hinder for realiseringen af en rejst fredningssag?		x	
31. Afstanden fra projektet i luftlinje til nærmeste beskyttede naturtype i henhold til naturbeskyttelseslovens § 3.			
32. Er der forekomst af beskyttede arter og i givet fald hvilke?		x	
33. Afstanden fra projektet i luftlinje til nærmeste fredede område.			
34. Afstanden fra projektet i luftlinje til nærmeste internationale naturbeskyttelsesområde (Natura 2000-områder, habitatområder, fuglebeskyttelsesområder og Ramsarområder).			
35. Vil projektet medføre påvirkninger af overfladevand eller grundvand, f.eks. i form af udledninger til eller fysiske ændringer af vandområder eller grundvandsforekomster?		x	Hvis »ja« angives hvilken påvirkning, der er tale om.
36. Er projektet placeret i et område med særlige drikkevandinteresser?			Svar kan jeg ikke google mig frem til eller finde på Syddjurs.dk
37. Er projektet placeret i et område med registreret jordforurening?		x	
38. Er projektet placeret i et område, der i kommuneplanen er udpeget som område med risiko for oversvømmelse.		x	
39. Er projektet placeret i et område, der, jf. oversvømmelsesloven, er udpeget som risikoområde for oversvømmelse?		x	
Projektets placering	Ja	Nej	Tekst
40. Er der andre lignende anlæg eller aktiviteter i området, der sammen med det ansøgte må forventes at kunne medføre en øget samlet påvirkning af miljøet (Kumulative forhold)?		x	
41. Vil den forventede miljøpåvirkning kunne berøre nabolande?		x	
42. En beskrivelse af de tilpasninger, ansøger har foretaget af projektet inden ansøgningen blev indsendt og de påtænkte foranstaltninger med henblik på at undgå, forebygge, begrænse eller kompensere for væsentlige skadelige virkninger for miljøet?			Se tegning for opbygning af oplagsplads.

43. Undertegnede erklærer herved på tro og love rigtigheden af ovenstående oplysninger.

Dato: 3/2-2020 Bygherre/anmelder: Jepper Vang Nielsen

Notat om VVM Screening af plads til vejjord.



INDHOLDSFORTEGNELSE

Projektet	3
Sagens dokumenter	4
Screening efter bilag 3 i VVM-bekendtgørelsen	4
1. Anlæggets karakteristika.....	5
2. Anlæggets placering	7
3. Kendetegn ved den potentielle miljøpåvirkning	9
Konklusion	11

Projektet

VAM A/S har ansøgt Syddjurs Kommune om miljøgodkendelse til etablering af en plads til vejjord, der er opgravet i forbindelse med rørprojekter i Syddjurs Kommune. Pladsen skal etableres på adressen Hornbjergvej 11b, 8543 Hornslet matrikel nr. 4bp – del nr. 3, Tendrup By, Hornslet. Virksomheden har købt matriklen i 2020 med henblik på etableringen af pladsen til jord.

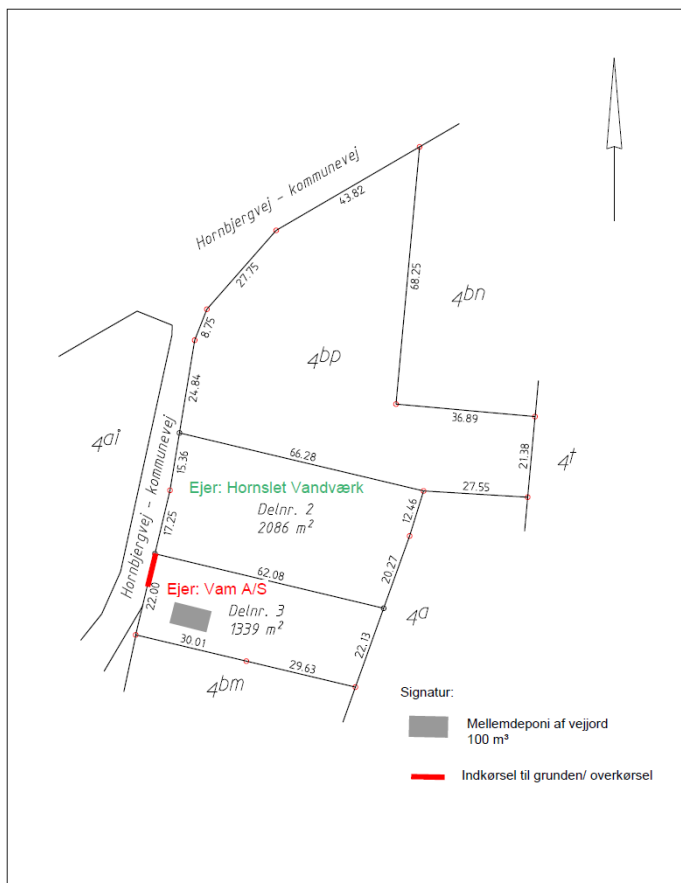
26. maj 2020

Sagsnr. 20/6890

Kontaktperson:

Kirsten Wermuth
Lohmann

Miljø og Klima



Navn og adresse på bygherrer:

Vam A/S
Limevej 5
8963 Auning.
Kontaktperson: Jesper Vang

Sagens dokumenter

- Ansøgning af 6. februar 2020
- VVM-screeningsanmeldelse af 3. marts 2020
- Udtalelse fra Grundvandsgruppen den 19. marts 2020
- Udtalelse fra Naturgruppen den 10. marts 2020
- Udtalelse fra Museum Østjylland den 24. marts 2020

Screening efter bilag 6 i lov om miljøvurdering af planer og programmer og af konkrete projekter.

Syddjurs Kommune har valgt, at foretage en screening af miljøgodkendelsen, idet det er vurderet at det anmeldte er omfattet af VVM-lovens bilag 2, pkt. 11b *Anlæg til bortskaffelse af affald*.

I forbindelse med screeningen er der taget udgangspunkt i VVM-lovens bilag 6. Punkterne herunder refererer til bilaget.

1. Projektets karakteristika

Anlæggets karakteristika skal især anskues i forhold til:

<p>Projektets dimensioner og udformning</p>	<p>VAM A/S ønsker, at etablere en 70 m² (10 x 7 meter) plads til oplag af vejjord. Pladsen vil blive etableret med en opbygning af 20 cm stabilgrus, sand og en bentonit-membran. Jorden på pladsen vil blive overdækket med en presenning.</p> <p>Vejjorden stammer fra ledningsarbejde i Hornslet by og omegn der skal genindbygges. Der skal oplagres maksimalt 100 m³.</p> <p>Pladsen er beliggende i et Kommuneplanrammeudlagt industriområde.</p>
<p>Brugen af naturressourcer (Særlig jordarealer, jordbund, vand – eller luftforurening)</p>	<p>Der vil blive anvendt en mindre mængde naturressourcer i form af grus og brændstof i forbindelse med anlægsfasen. Forholdet giver dog ikke anledning til VVM-pligt.</p> <p>Der er ikke behov for at anvende råstoffer i forbindelse med driftsfasen.</p> <p>Syddjurs Kommune vurderer derfor ikke, at punktet giver anledning til væsentlig indvirkning på miljøet.</p>
<p>Affaldsproduktion</p>	<p>Det forventes ikke, at der skabes affald i anlægsperioden eller ved vedligehold af pladsen.</p> <p>Dette punkt giver derfor ikke anledning til VVM-pligt.</p>
<p>Forurening og gener</p>	<p>Syddjurs Kommune vurderer, at anlægget vil kunne overholde de vejledende grænseværdier for støj.</p> <p>Der forventes ikke, at der vil være nogle lugt – og luftemissioner fra pladsen.</p> <p>Der forventes ingen lysgener fra anlæg-</p>

	<p>get.</p> <p>Det forventes ikke, at pladsen vil medføre begrænsninger på anvendelsen af naboarealerne.</p> <p>Det vurderes på baggrund af ovenstående, at der ikke er gener fra anlægget der udløser VVM-pligt.</p>
Kumulation med andre projekter (eksisterende og/eller godkendte projekter)	<p>Syddjurs Kommune vurderer, at pladsen til vejjord ikke vil medføre væsentlige forøgede gener i kumulation med de omkringliggende virksomheder i forhold til nærliggende boligområde. Hele området er i Kommuneplanrammen udlagt til industri i miljøklasse 2 – 5, hvor der er daglig trafik af lastbiler og anden tung trafik.</p>
Risikoen for større uheld og/eller katastrofer, som er relevante for det pågældende projekt, herunder sådanne som forårsages af klimaændringer, i en overensstemmelse med videnskabelig viden.	<p>Der er ikke tale om et anlæg omfattet af risikobekendtgørelsen.</p> <p>Syddjurs Kommune vurderer, at i forbindelse med både driften og etableringen af pladsen vil det ikke udgøre nogen risiko for uheld eller katastrofer.</p> <p>Der er således heller ikke VVM-pligt i forbindelse med dette punkt.</p>
Risikoen for menneskers sundhed (f.eks. som følge af vand – og/eller luftforurening)	<p>Syddjurs Kommune vurderer, at der ikke er risiko for menneskers sundhed ved oplag af ledningsnetjord. Jorden opbevares på en plads, hvor der er stabilgrus og en betonitmembran under, så der er ikke risiko for nedsivning af skadelige stoffer til grundvandet. Jorden overdækkes med presenning og der vil derfor heller ikke være fare for luftforurening fra oplaget af jord.</p>

2. Projektets placering

Den miljømæssige sårbarhed i de geografiske områder, der kan blive berørt af anlægget, skal tages i betragtning, navnlig:

<p>Den eksisterende og godkendte arealanvendelse</p>	<p>Hornbjergvej 11b, Hornslet er beliggende i Kommuneplanrammeområdet 2.1E4 <i>Erhvervsområde ved Sletten og Hornbjergvej</i>, hvor der må etableres virksomheder i miljøklasse 2 til 5. Syddjurs Kommune vurderer, at etableringen af pladsen til oplag af jord falder ind under bestemmelserne for kommuneplanrammen for området.</p> <p>Syddjurs Kommune vurderer, at der ikke opstår konflikter mellem det anmeldte projekt og den nuværende arealanvendelse på matriklen og på naboarealer. Der er således ikke VVM-pligt.</p>
<p>Naturressourcernes relative rigdom, kvalitet og regenereringskapacitet i området og dets undergrund.</p>	<p>Matriklen er ikke beliggende i råstofgraveområde.</p> <p>Grundvandsgruppen har været hørt i sagen og har ikke nogen bemærkninger til placeringen af anlægget på adressen.</p> <p>Syddjurs Kommune vurderer således samlet, at pladsen ikke vil udgøre en hindring for fremtidig anvendelse af områdets råstoffer og grundvand.</p>
<p>Det naturlige miljøes bæreevne med særlig opmærksomhed på følgende områder:</p> <ul style="list-style-type: none"> • Vådområder, områder langs bredder, flodmundinger • Kystområder og havmiljøet 	<p>Anlægget etableres ikke i direkte forbindelse med et sårbart vådområde, flodmundinger eller bredder og driften indebærer ikke udledning af emissioner til vand eller luft, der vil kunne påvirke områderne negativt.</p> <p>Anlægget skal ikke etableres indenfor kystnærhedszone eller havmiljøet.</p> <p>Punktet giver derfor ikke anledning til</p>

<ul style="list-style-type: none"> • Bjerg- og skovområder. • Reservater og naturparker. • Områder der er registreret, beskyttet eller fredet ved national lovgivning: Natura 2000-områder udpeget af medlemsstater i henhold til direktiv 92/43/EØF og direktiv 2009/147/EF • Områder, hvor det ikke er lykkedes – eller med hensyn til hvilke der menes, at det ikke er lykkedes – at opfylde de miljøkvalitetsnormer, der er fastsat af EU-lovgivningen, og som er relevante for projektet. • Tæt befolkede områder. • Landskaber og lokaliteter af historisk, kulturelt eller arkæologisk betydning. 	<p>VVM-pligt.</p> <p>Anlægget indebærer ikke rydning af skov eller ophævelse af fredsskovpligten.</p> <p>Syddjurs Kommune vurderer derfor, at punktet ikke er relevant.</p> <p>Anlægget vil ikke påvirke Nationalpark Mols Bjerge, da anlægget er beliggende udenfor nationalparken.</p> <p>Nærmeste Natura2000-habitatsområde er Kaløskovene og Kaløvig, der ligger ca. 8,8 km i fugleflugtslinje fra pladsen. På grund af afstanden til Natura2000-området, vurderer Syddjurs Kommune, at der ikke er sandsynlighed for pladsen og oplaget af jorden kan påvirke af Natura2000-området.</p> <p>Anlæg og drift af pladsen medfører ikke væsentlige emissioner til vand, jord, luften, som støj eller visuelt. Syddjurs Kommune vurderer derfor ikke, at det anmeldte kan påvirke områder, hvor miljøkvalitetskrav er overskredet.</p> <p>Anlægget etableres ca. 270 meter fra et område der i Kommuneplanrammen er udlagt til boligformål og i en afstand af ca. 330 meter til et lokalplanlagt erhvervs – og boligområde. Anlægget ligger i et område der er udlagt til industri i Kommuneplanrammen og er omgivet af industri. Syddjurs Kommune vurderer, at hverken driften eller etableringen af anlægget vil have en påvirkning på områder der er tætbefolkede.</p> <p>Indenfor 10 meter af anlægget er der registreret et ikke-fredet fortidsminde. Museum Østjylland er i blevet hørt i sagen og har udtalt, at der forefindes en gravhøj tæt på anlægget og derudover findes der flere opløjede gravhøje i nærområdet. Hvis virksomheden under udgravningen finder store sten skal de kontakte Museum Østjylland, der herefter vil foretage en besigtigelse.</p>
--	---

	<p>Det anmeldte anlæg etableres i en afstand af knap 200 m vest for et område udpeget som geologisk interesseområde. Etablering af projektet vurderes dog ikke, at påvirke de geologiske interesser.</p> <p>Anlægget etableres i en afstand af ca. 120 m til et område af stor landskabelig interesse. I dette område skal landskabshensyn tillægges særlig stor vægt og større tekniske anlæg, vejanlæg m.m. bør undgås. Syddjurs Kommune vurderer, på grund af afstanden, at området ikke påvirkes af det anmeldte.</p> <p>Matriklen er beliggende i en afstand af ca. 120 meter fra et område der er udpeget med bevaringsværdige kulturmiljøer. Syddjurs Kommune vurderer, at projektet ikke påvirker områdets værdier på grund af afstanden.</p> <p>Samlet vurderer Syddjurs Kommune ikke, at det anmeldte vil få væsentlig indvirkning på de vigtige landskaber i området og det medfører således ikke VVM-pligt.</p>
--	---

3. Arten af og kendetegn ved den potentielle indvirkning på miljøet.

De potentielle væsentlige virkninger af projekter skal ses i relation til de kriterier, der er anført under 1 og 2 ovenfor og navnlig under hensyn til:

Indvirkningens størrelsesorden og rumlig udstrækning (geografisk område og omfanget af personer, der forventes berørt).	<p>Det er Syddjurs Kommunes vurdering, at der ikke vil ske en væsentlig påvirkning af det omkringliggende.</p> <p>Det er Syddjurs Kommunes vurdering, at der ikke er mennesker i beboelsesområder der vil blive påvirket af pladsen, da det er placeret inde i et industriområde.</p>
Indvirkningens art	Det er Syddjurs Kommunes vurdering, at der ikke vil ske en væsentlig påvirk-

	ning af det omkringliggende miljø.
Indvirkningens grænseoverskridende karakter.	Pladsens påvirkning i omgivelserne vil ikke have grænseoverskridende karakter. Punktet vurderes derfor ikke at være relevant i denne sammenhæng.
Indvirkningens intensitet og – kompleksitet	Det er i forbindelse med anmeldelsen dokumenteret at gældende regler og vejledende retningslinjer for påvirkningsgrad er overholdt. Syddjurs Kommune vurderer derfor, at påvirkningen af omgivelserne ikke er komplekse og dermed ikke påvirker miljøet væsentligt.
Indvirkningens sandsynlighed	De i anmeldelsen angivne påvirkninger vurderes, at være sandsynlige, men idet påvirkningen generelt vurderes, at være uvæsentlig vurderer Syddjurs Kommune ikke, at det giver anledning til VVM pligt.
Indvirkningens forventede indtræden, varighed, hyppighed og reversibilitet	Syddjurs Kommune vurderer, at miljøpåvirkningen vil være varig indenfor anlæggets levetid, idet anlægget vil være i drift kl. 07-18 på hverdage, kl. 07-14 og ved akut opstået rørbrud kan der forekomme aktivitet på pladsen om søndagen. Det vurderes dog også, at påvirkningen er reversibel, idet miljøpåvirkningen næppe vil være tilstede, hvis anlægget fjernes.
Kumulation af projektets indvirkninger med indvirkningerne af andre eksisterende og/eller godkendte projekter	Det er Syddjurs Kommunes vurdering, at der ikke er andre projekter der kumulerer med pladsen.
Muligheden for reelt at begrænse indvirkningerne.	Det er Syddjurs Kommunes vurdering, at der ikke er mange muligheder for begrænsning af indvirkningerne, da indvirkningerne i forvejen vurderes til at være minimale.

Konklusion

Syddjurs Kommune vurderer på baggrund af det foreliggende materiale og den gennemgåede screening, at miljøgodkendelsen ikke giver anledning til væsentlige skadelige indvirkninger på miljøet. Syddjurs Kommune har på den baggrund truffet afgørelse om, at projektet ikke er omfattet af miljøvurdering jf. Lov om miljøvurdering.

Lovgrundlag m.v.

Lov om miljøbeskyttelse

- Miljø- og Fødevareministeriets lovbekendtgørelse nr. 1218 af 25. november 2019 af lov om miljøbeskyttelse med senere ændringer.

Lov om VVM

- Miljø- og Fødevareministeriets lovbekendtgørelse nr. 1225 af 25. oktober 2018 om miljøvurdering af planer og af konkrete programmer (VVM).

Godkendelsesbekendtgørelsen

- Miljø- og Fødevareministeriets bekendtgørelse nr. 1534 af 9. december 2019 om godkendelse af listevirksomhed.

Standardvilkårsbekendtgørelsen

- Miljø- og Fødevareministeriets bekendtgørelse nr. 1537 af 9. december 2019 om standardvilkår i godkendelse af listevirksomhed.

Habitatbekendtgørelsen

- Miljø- og Fødevareministeriets bekendtgørelse nr. 1595 af 6. december 2018 om udpegning og administration af internationale naturbeskyttelsesområder samt beskyttelse af visse arter.

Affaldsbekendtgørelsen

- Miljøministeriets bekendtgørelse 224 af 8. marts 2019 om affald.

Jordflytningsbekendtgørelsen

- Miljø- og Fødevareministeriets bekendtgørelse nr. 1452 af 7. december 2015 om anmeldelse og dokumentation i forbindelse med flytning af jord.

Støjvejledning

- Miljøstyrelsens vejledning nr. 5/1984 om ekstern støj fra virksomheder (Støjvejledningen).
- Miljøstyrelsens vejledning nr. 6/1984 om måling af støj fra virksomheder.
- Miljøstyrelsens vejledning nr. 5/1993 om beregning af ekstern støj fra virksomheder.
- Miljøstyrelsens vejledning nr. 3/1996 om supplement til vejledning om ekstern støj fra virksomheder.

Godkendelsesvejledningen

- Miljøstyrelsens vejledning om godkendelse af listevirksomheder:
<http://miljogodkendelsesvejledningen.dk/>

VVM-vejledningen

- Miljøstyrelsens vejledning af 12. marts 2009 om VVM i planloven.

Luftvejledningen

- Miljøstyrelsens vejledning nr. 2/2001 om begrænsning af luftforurening fra virksomheder.