



THISTED KOMMUNE

## § 16 b MILJØTILLADELSE

Malkekøer, kvier og stude  
Fuglhøjgårdvej 1, 7752 Snedsted  
2. November 2021





## Datablad

Titel:	§ 16 b miljøtilladelse til husdyrbruget Fuglhøjgårdvej 1, 7752 Snedsted
Godkendelsestype:	§ 16 b husdyrbrug, med ammoniakemission mellem 750 og 3.500 kg NH <sub>3</sub> -N/år
Dato for afgørelse:	2. november 2021
Ansøger og ejer:	Dalgård v) Jon Dalbøl Pedersen, Tøvlingvej 5, 7752 Snedsted
Husdyrbrugets adresse:	Fuglhøjgårdvej 1, 7752 Snedsted
CVR-nr.:	31823307
CHR nr.:	62485
Ejendomsnr:	7870179818
Matrikel-nr.:	2a, Hørdum By, Hørdum
Andre husdyrbrug drevet af ansøger:	Tøvlingvej 5, 7752 Snedsted
Biaktiviteter:	Ingen
Tilsynsmyndighed:	Thisted Kommune, Teknik, Erhverv og Beskæftigelse Kirkevej 9, 7760 Hurup Mail: teknisk@thisted.dk Tlf.: 99171717
Konsulent ansøger:	LANDBOTHY, Mie Sejerskilde Lyhne Tlf: 96185736 E-mail: msl@landbothy.dk
Ansøgningsskema:	227368
Ansøgning indsendt:	14. juni 2021
Version:	4
Konsulent kommune:	Niras att.: Grete Mørch Sørensen E-mail: gmso@niras.dk
Landbrugssagsbehandler:	Olaf Kjær Kristensen



# Indholdsfortegnelse

<b>DATABLAD .....</b>	<b>1</b>
<b>1 RESUMÉ .....</b>	<b>3</b>
<i>Tidligere afgørelser .....</i>	<i>3</i>
<b>2 AFGØRELSE OM MILJØTILLADELSE .....</b>	<b>3</b>
<i>Retsvirkning .....</i>	<i>4</i>
<i>Orientering om generelle regler .....</i>	<i>4</i>
<b>3 VILKÅR .....</b>	<b>5</b>
<i>Generelle vilkår .....</i>	<i>5</i>
<i>Egenkontrol .....</i>	<i>5</i>
<i>Naturressourcer – Energi og vand .....</i>	<i>6</i>
<i>Husdyrbrugets anlæg .....</i>	<i>6</i>
<i>Gener .....</i>	<i>7</i>
<i>Forurening .....</i>	<i>9</i>
<b>4 VURDERINGER OG BEGRUNDELSE FOR VILKÅR.....</b>	<b>11</b>
<i>Generelle vilkår .....</i>	<i>11</i>
<i>Husdyrbrugets anvendelse af BAT.....</i>	<i>11</i>
<i>Egenkontrol .....</i>	<i>12</i>
<i>Naturressourcer – Energi og vand .....</i>	<i>12</i>
<i>Husdyrbrugets anlæg .....</i>	<i>13</i>
<i>Gener .....</i>	<i>15</i>
<i>Forurening .....</i>	<i>17</i>
<i>Natur.....</i>	<i>19</i>
<b>5 OFFENTLIGGØRELSE .....</b>	<b>22</b>
<i>Nabo-/partshøring .....</i>	<i>22</i>
<i>Offentliggørelse.....</i>	<i>22</i>
<i>Annoncering .....</i>	<i>22</i>
<b>6 KLAGEVEJLEDNING .....</b>	<b>23</b>
<b>7 RETSBESKYTTELSE.....</b>	<b>23</b>
<b>BILAG .....</b>	<b>24</b>



## 1 Resumé

Thisted Kommune har den 14. juni 2021 modtaget en ansøgning om § 16 b miljøtilladelse på Fuglhøjgårdvej 1, 7752 Snedsted.

Der ansøges om tilladelse til husdyrproduktion i eksisterende anlæg. Anlægget har været uden dyrehold i mere end 8 år. Gylletankene har været anvendt, men møddingspladsen har ikke været anvendt.

Der søges om tilladelse til malkekvæg, kvier og stude på dybstrøelse med et samlet produktionsareal på 703 m<sup>2</sup>.

Husdyrbruget vil dermed blive reguleret efter Husdyrbrugloven (Bekendtgørelse af lov om husdyrbrug og anvendelse af gødning m.v. LBK nr. 520 af 01/05/2019), hvorved der opnås større fleksibilitet i staldens anvendelse. Husdyrbruget har en ammoniakfordampning på mellem 750 og 3.500 kg N/år og er derfor omfattet af Husdyrbrugloven § 16b, stk. 1.

Nudrift og 8-års drift er det samme, idet der ikke har været dyr på ejendommen i mere end 8 år.

Ammoniakemissionen fra stalde og lager er 914 kg NH<sub>3</sub>-N/år i ansøgt drift.

Husdyrgødningen håndteres som dybstrøelse. De to eksisterende gyllebeholdere med overfladeareal på 247 m<sup>2</sup> og 325 m<sup>2</sup> anvendes til ansøgers anden ejendom Tøvlingvej 5. Dybstrøelsen opbevares på møddingspladsen med et overfladeareal på 264 m<sup>2</sup>.

Thisted Kommune vurderer, at det ansøgte projekt ikke har en væsentlig negativ indvirkning på naboer, miljø, naturværdier og landskabelige værdier.

### Tidligere afgørelser

Husdyrbruget har ikke tidligere miljøgodkendelser/afgørelser.

## 2 Afgørelse om miljøtilladelse

Thisted Kommune meddeler hermed tilladelse til husdyrbruget på Fuglhøjgårdvej 1, 7752 Snedsted.

Der meddeles tilladelse til en malkekvægsbesætning med tilhørende kvier og stude i den eksisterende stald. Det samlede produktionsareal er på 703 m<sup>2</sup>.

Husdyrgødning fra produktionen håndteres som dybstrøelse med opbevaring på ejendommens møddingsplads.

Der gives tilladelse til en samlet ammoniakemission på 914 kg NH<sub>3</sub>-N/år fra stalde og gødningslagre.

Tilladelsen omfatter følgende bygninger:

- Eksisterende Stald 1 med nyt 703 m<sup>2</sup> produktionsareal til malkekøer, kvier og stude.
- To eksisterende gyllebeholdere på 325 m<sup>2</sup> (ca. 1200 m<sup>3</sup>) og 247 m<sup>2</sup> (ca. 1000 m<sup>3</sup>).
- Eksisterende, men ikke anvendt møddingsplads på 264 m<sup>2</sup>.
- Eksisterende lagerbygninger, maskinhuse, foderlade og garage, som vist på Bilag 1.

Miljøtilladelsen meddeles på en række vilkår, som står i kapitel 3. Der er nærmere redegjort for vurderinger og begrundelser for vilkårene i kapitel 4. Grundlaget for kommunens afgørelse fremgår af ansøgningen i husdyrgodkendelse.dk og ansøgers beskrivelser i miljøansøgningen (bilag 4).



Thisted Kommune kontrollerer, at vilkårene overholdes, dels ved de regelmæssige tilsyn, som er fastlagt af Miljøstyrelsen og dels, når der er behov for det.

Husdyrbruget skal herudover til enhver tid overholde de øvrige gældende regler i love og bekendtgørelser, herunder husdyrgødningsbekendtgørelsen.

Miljøtilladelsen er ikke afhængig af ejendommens ejerforhold, og en eventuel anden ejer er forpligtet af afgørelsen. Ligeledes er en lejer af bygningerne forpligtet til at overholde vilkårene.

## Retsvirkning

Miljøtilladelsen er meddelt på baggrund af husdyrbruglovens § 16 b (LBK nr. 520 af 1. maj 2019) og Husdyrgodkendelsesbekendtgørelsen (BEK nr. 2256 af 29. december 2020).

Miljøtilladelsen bortfalder, hvis den ikke er udnyttet inden 6 år efter, at den er meddelt. Hvis en del af miljøtilladelsen ikke er udnyttet, bortfalder tilladelsen for denne del, se husdyrbruglovens § 59a, stk. 1.

En afgørelse anses for udnyttet, når byggeriet faktisk er afsluttet (se husdyrgodkendelsesbekendtgørelsens § 54, stk. 1). Hvis der ikke foreligger et byggeri, anses en afgørelse for udnyttet, når det konstateres, at det, der er truffet afgørelse om, faktisk er gennemført (se husdyrgodkendelsesbekendtgørelsens § 54, stk. 2).

Hvis den meddelte miljøtilladelse ikke har været udnyttet, helt eller delvist, i tre på hinanden følgende år, betragtes det som kontinuitetsbrud. Herved bortfalder den del af miljøtilladelsen, der ikke har været udnyttet de seneste tre år, jævnfør Husdyrbruglovens § 59a, stk. 2.

Afgørelsen omfatter alene forholdet til Husdyrbrugloven. Øvrige relevante tilladelser og godkendelser, herunder eventuelt byggetilladelse og nedsivningstilladelse skal indhentes særskilt.

Afgørelsen kan skriftligt påklages til Natur- og Miljøklagenævnet. Klagevejledningen fremgår af kapitel 6.

## Orientering om generelle regler

### Lovkrav om effektiv rengøring

Thisted Kommune gør opmærksom på, at der er krav om effektiv rengøring af de arealer, hvor produktionsdyrene kun opholder sig kortvarigt. De omtalte arealer omfatter blandt andet udleveringsramper, malkerum, løbegårde, staldgange og drivgange.

Rengøringen af disse arealer skal foretages

- senest 4 timer efter, at dyrene har forladt arealet, hvis dyrene har adgang til arealet dagligt
- senest 12 timer efter, at dyrene har forladt arealet, hvis dyrene IKKE dagligt har adgang til arealet

Lovgivningen om ovenstående findes i husdyrgodkendelsesbekendtgørelsens § 38 (2256 af 29. december 2020).

Olaf Kjær Kristensen  
Landbrugssagsbehandler  
Landbrug og Natur

Hurup, den 2. november 2021



### 3 Vilkår

Miljøtilladelsen meddeles på følgende vilkår:

#### Generelle vilkår

- 1) Miljøtilladelsen anses som værende taget i brug fra meddelelsesdatoen.
- 2) Vilkårene i denne miljøtilladelse skal, hvis andet ikke er anført, være opfyldt, fra meddelelsesdatoen.
- 3) Miljøtilladelsen skal til enhver tid være tilgængelig for de personer, der har ansvaret for husdyrbrugets daglige drift. Herudover skal driftspersonalet til enhver tid være gjort bekendt med tilladelsens indhold og betingelser.
- 4) Ændringer i ejerforhold og ansvarshavende skal altid meddeles Thisted Kommune inden for en måned.

#### Husdyrbrugets ophør

- 5) Hvis husdyrbruget ophører med driften, skal det sikres, at der sker en oprydning på ejendommen for at forebygge forurening. Alle staldanlæg skal rengøres, gyllekældre og fortanke skal tømmes, og alt affald skal bortskaffes i henhold til gældende lovgivning.
- 6) Thisted Kommune skal kontaktes ved husdyrbrugets ophør bl.a. med henblik på at aftale hvilke foranstaltninger, der skal til for at fjerne forurenende kilder, herunder bygninger eller tankanlæg.

#### Egenkontrol

- 7) Følgende egenkontrolldata skal opbevares på virksomheden i mindst 5 år og skal være tilgængelig for tilsynsmyndigheden:
  - a) Udbedring af skader på gyllebeholderne.
  - b) Affald:
    - Dokumentation for at farligt affald er bortskaffet miljømæssigt forsvarligt.
    - Såfremt tilsynsmyndigheden anmoder herom, skal virksomheden registrere og dokumentere bortskaffelse af øvrigt affald.
  - c) Sikring af jord og grundvand:
    - Dato for og resultat af inspektioner samt eventuelt foretagne udbedringer af befæstede eller impermeable belægninger, gulve eller sumpe.



## Naturressourcer – Energi og vand

### Energiressourcer

- 8) Ved udskiftning af lyskilder i anlæggene, skal der skiftes til lavenergibelysning i det omfang, det er foreneligt med de tekniske og økonomiske forhold.

### Vandressourcer

- 9) Drikkevandssystemet skal vedligeholdes, så vandspild minimeres.

## Husdyrbrugets anlæg

### Nyt produktionsareal

- 10) Der kan indrettes et nyt produktionsareal i den eksisterende tidligere staldbygning på 703 m<sup>2</sup> med placering som vist på Bilag 1.

### Indretning og drift

- 11) Husdyrbruget får tilladelse til et maksimalt produktionsareal med dyretyper, staldsystemer og teknologi samt arealer til gødningsopbevaring som anført i tabellerne herunder:

Stalde og produktioner					
Stald (navn/nr.)*	Dyr	Staldsystem	Teknologi	Effekt af teknologi (reduktion i %)	Produktionsareal (m <sup>2</sup> )
Stald 1	Malkekøer, kvier og stude	Dybstrøelse	-		703
<b>Samlet areal</b>					<b>703</b>

\*For bygningsoversigt, se bilag 1. For produktionsarealer, se bilag 2.

Opbevaringsanlæg			
Anlæg	Teknologi	Effekt af teknologi (reduktion i %)	Gødningsopbevaringsareal (m <sup>2</sup> )
Mødding	-	-	264
Stor gylletank	-	-	325
Lille gylletank	-	-	247
<b>Samlet areal</b>			<b>836</b>



## Gener

### Lugt

- 12) Der skal til stadighed opretholdes en god staldhygiejne, herunder sikres, at stalde, gangarealer og fodringsanlæg holdes rene.
- 13) Såfremt der efter tilsynsmyndighedens vurdering opstår væsentlige lugtgener, der vurderes at være væsentlig større end grundlaget for miljøvurderingen, kan der meddeles påbud om, at der skal indgives og gennemføres en plan for afhjælpende foranstaltninger.

### Støj

- 14) Virksomhedens samlede støjbidrag, angivet som det ækvivalente, korrigerede støjniveau i dB(A) i punkter 1,5 m over terræn, målt eller beregnet ved nærmeste beboelses opholdsareal, må ikke overskride følgende grænseværdier:

Dag	Tidsinterval	Grænseværdi dB(A)	Midlingstid
Hverdage	07.00 - 18.00	55	8 timer
Lørdag	07.00 - 14.00	55	7 timer
Lørdag	14.00 - 18.00	45	4 timer
Søn- og helligdage	07.00 - 18.00	45	8 timer
Aften	18.00 - 22.00	45	1 time
Nat	22.00 - 07.00	40	½ time

Støjbelastningen er det ækvivalente, korrigerede støjniveau i dB(A) målt eller beregnet i punkter 1,5 m over terræn. Midlingstiden er det mest støjbelastede tidsrum i perioden. Støjens maksimalværdi må om natten ikke overstige 55 dB(A) ved boliger.

Støjvilkårene for landbrugsdrift omfatter al støj fra virksomheden, dvs. også støj fra kørsel, men kun støj fra landbrugsdriften på ejendommens bygningsparcel, dvs. ikke støj fra f.eks. markdriften.

- 15) For lavfrekvent støj og infralyd gælder, at driften af virksomheden ikke må medføre, at det A-vægtede lydtrykniveau (10-160 Hz), LpA,LF og det G-vægtede infralydniveau, LpG overstiger følgende grænseværdier:

Infralyd (LpG) i dB	Anvendelse	Tidsinterval	Lavfrekvent støj (LpA,LF) i dB
85	Boliger, herunder børneinstitutioner og lignende	07.00-18.00	25
85	Boliger, herunder børneinstitutioner og lignende	18.00-07.00	20





85	Kontorer, undervisningslokaler og andre støjfølsomme rum	Hele døgnet	30
90	Øvrige rum i virksomheder	Hele døgnet	35

Grænse for lavfrekvent støj og infralyd [dB re 20 µPa], målt indendørs. Støjgrænserne gælder for ækvivalentniveauet over et tidsrum på 10 minutter, hvor støjen er kraftigst.

16) Virksomheden skal, hvis tilsynsmyndigheden forlanger det, lade foretage støj- og lydmålinger/-beregninger eller vibrationsmålinger til dokumentation for, at det ovenstående vilkår er overholdt.

- A. Tilsynsmyndigheden kan højst forlange målinger eller beregninger 1 gang årligt, hvis den undersøgte grænseværdi er overholdt.
- B. Dokumentation for at grænseværdien er overholdt skal udføres, når virksomhedens emission af støj, lyd eller vibration er maksimal under normale driftsforhold.
- C. Dokumentationen kan være beregninger udført efter den nordiske beregningsmetode for ekstern støj fra virksomheder, som er beskrevet i Miljøstyrelsens vejledning nr. 5/1993.
- D. Dokumentationen kan være ved måling. Målingerne skal udføres som beskrevet i Miljøstyrelsens vejledning nr. 5/1984 og nr. 6/1984, og ubestemtheden må ikke overstige 3 dB(A). For lavfrekvent støj, infralyd og vibrationer skal målingerne udføres i overensstemmelse med anvisningerne i "Orientering fra Miljøstyrelsen: Lavfrekvent støj, infralyd og vibrationer i det eksterne miljø" nr. 9 fra 1997.
- E. Beregningerne eller målingerne skal udføres af et laboratorium, der er akkrediteret af DANAK eller godkendt af Miljøstyrelsen til "Miljømålinger - ekstern støj".
- F. De akkrediterede beregninger eller målinger kan efter forudgående aftale med kommunen udføres som orienterende beregninger eller målinger.
- G. Omkostninger af målingerne eller beregningerne betales af virksomheden.

Et eksemplar af rapporten med dokumentationen for måle- eller beregningsresultaterne skal sendes til tilsynsmyndigheden så snart rapporten foreligger eller senest 2 uger efter virksomheden har modtaget rapporten.

#### Lys

- 17) Udendørs belysning skal være forsynet med bevægelsessensor, der sikrer, at lyset kun er tændt i op til en halv time ad gangen, medmindre der er nødvendig aktivitet på anlægget.
- 18) Belysning i stalde skal være slukkede mellem kl. 23 og 06, med mindre menneskelig aktivitet er påkrævet i stalden. Dog er natlys tilladt.

#### Skadedyr

- 19) Der skal udføres en effektiv flue- og skadedyrsbekæmpelse i overensstemmelse med gældende retningslinjer fra Aarhus Universitet.



## Forurening

### Driftsforstyrrelser og uheld

- 20) Bedriften skal indrettes og drives, så spild og andet ukontrolleret udslip af forurenende stoffer forhindres eller forebygges, og sådan at skadernes omfang begrænses, hvis der alligevel sker uheld. Ved uheld, der afstedkommer risiko for forurening af miljøet, skal beredskabet straks kontaktes via tlf. 112.

### Vaskeplads og spildevand

- 21) Vask af maskiner og redskaber skal foregå på en støbt plads med fast bund, der er uigennemtrængelig for fugt, hvor bortledning af spildevandet sker til en opsamlings- eller gyllebeholder.

### Gødningshåndtering

- 22) Husdyrbruget skal til enhver tid råde over en opbevaringskapacitet til dybstrøelse på mindst 7 måneder.
- 23) Al håndtering af gylle (fra andre ejendomme) skal foregå under konstant opsyn. Hvis der forekommer spild, skal det straks opsamles.
- 24) Hvis der anvendes fastmonteret pumpe på gyllebeholderen, skal påfyldning af gyllevogn ske på et befæstet areal med opsamling af spild til gyllebeholder. Alternativt skal der anvendes gyllevogn med hydraulisk sugekran med overløb til gyllebeholder.
- 25) Flydende handelsgødning skal opbevares i tanke placeret på fast bund med afløb til gyllebeholder.

### Beskyttelse af jord, grundvand og overfladevand

- 26) Arealerne omkring bygninger og tilkørselsveje skal holdes ryddelige og frie for affald.
- 27) Brugt overdækningsplast skal opbevares indendørs eller i lukke container. Bortskaffelse skal ske efter behov og til godkendt modtager
- 28) Alt opsamlet spild af brændstof, olie og kemikalier, inkl. opslugningsmateriale, skal opbevares og bortskaffes som farligt affald.
- 29) I nærheden af diverse opbevaringsfaciliteter til kemiske produkter skal der forefindes et opslugningsmateriale (eks. kattegrus) til opsamling af evt. spild.
- 30) Stoffer og produkter, som er mærket med akut toksicitet eller fare for vandmiljøet må ikke uden en forudgående tilladelse fra Thisted Kommune anvendes i større mængder end det fremgår af vejledningen til de pågældende produkter eller til formål, der ikke er normale på et husdyrbrug.
- 31) Farligt affald skal opbevares i egnede beholdere, der er mærket, så det tydeligt fremgår, hvad beholderen indeholder. Farligt affald skal opbevares under tag og beskyttet mod vejrlig enten på en oplagsplads med impermeabel belægning uden afløb eller i egnede tætte opsamlingskar. Oplagspladsen skal være indrettet således, at spild af farligt affald kan holdes inden for et afgrænset område og uden mulighed for afløb til jord, overfladevand eller kloak.



Oplagspladser og opsamlingskar skal kunne rumme indholdet af den største opbevaringsenhed i området.

- 32) Akkumulatorer og batterier skal opbevares i beholdere eller containere, der enten er placeret indendørs eller under halvtag, eller som er lukket med låg. Beholderne og containere skal være tætte og modstandsdygtige over for de væsker, der er anvendt i batterierne eller akkumulatorerne.
- 33) Overjordiske tanke til fyringsolie og motorbrændstof skal sikres mod påkørsel. Aftapning af olieprodukter, herunder motorbrændstof, skal foregå på en fast, tæt bund med kontrolleret afledning af spild eller over en tæt spildbakke eller grube. Udendørs spildbakker eller gruber skal tømmes således, at regnvand i bunden maksimalt udgør 10 % af spildbakkens eller grubens volumen.



## 4 Vurderinger og begrundelse for vilkår

Miljøtilladelsen er givet på en række vilkår, der samlet har til formål at sikre, at husdyrbruget bliver drevet på en hensigtsmæssig måde og med en minimal risiko for at skade miljøet utilsigtet.

Begrundelse for vilkårene er beskrevet herunder.

Ansøger har indsendt en ansøgning via [www.husdyrgodkendelse.dk](http://www.husdyrgodkendelse.dk), og har samtidig indsendt en redegørelse og vurdering, som krævet i husdyrgodkendelsesbekendtgørelsens bilag 1, punkt A og B.

Thisted Kommune vurderer, at husdyrbruget har truffet de nødvendige foranstaltninger til at forebygge og begrænse forurening og drives på en måde, der er foreneligt med omgivelserne. Det sker ved anvendelse af den bedst tilgængelige teknik, når husdyrbruget indrettes og drives som beskrevet i ansøgningen, og efterlever vilkårene i denne tilladelse.

Thisted Kommune vurderer, at projektet ikke vil påvirke Natura 2000-områder væsentligt og ikke vil ødelægge sjældne plantearter eller have en væsentlig effekt på potentielle eller eksisterende leve-, raste- eller yngleområder for bilag IV- og andre sjældne arter, og at den økologiske funktionalitet for arterne bevares på minimum samme niveau.

### Generelle vilkår

#### *Thisted Kommunes vurdering*

Der er ansøgt om etablering af husdyrhold i en tidligere staldbygning. Miljøtilladelsen anses derfor som værende taget i brug fra meddelelsesdatoen.

Ejer og ansvarshavende for driften skal sørge for, at vilkårene overholdes. Det er desuden vigtigt, at Thisted Kommune altid orienteres om ejerskifte eller ændringer i ansvarshavende for driften, for at sikre en god dialog mellem landmanden og kommunen. Der stilles vilkår herom.

Ejendommen drives sammen med en anden ejendom (Tøvlingvej 5) med samme ejer. De to ejendomme ligger med 925 m mellem staldene, og det vurderes, at de ikke er teknisk, forurenings- og driftsmæssigt forbundet med hinanden.

#### Husdyrbrugets ophør

Der er stillet vilkår for at sikre, at husdyrbruget efter sit ophør ikke vil give anledning til skade på miljøet, og for at pålægge driftsherren en dialog med tilsynsmyndigheden om, hvordan anlægget bedst muligt sikres/anvendes efterfølgende.

### Husdyrbrugets anvendelse af BAT

#### *Thisted Kommunes vurdering*

For at sikre, at husdyrbruget udvikler sig i takt med de stigende krav til ressourcebevidsthed og miljøforhold, er det væsentligt at foretage en vurdering af anvendelsen af ressourcer og emission af forurenende stoffer fra produktionen.

Et af Husdyrbruglovens hovedformål er, at det særligt skal tilsigtes at fremme anvendelsen af den bedst tilgængelige teknik (BAT), herunder renere teknologi således, at ressourceforbruget og tabene af forurenende stoffer til omgivelserne bliver mindst mulig. BAT er således et bredt begreb, der for husdyrbrug omfatter alle anvendte teknikker og miljøteknologier til nedbringelse af forurening.

Ved fastlæggelse af BAT-niveauet for ammoniak anvendes beregningerne i [husdyrgodkendelse.dk](http://husdyrgodkendelse.dk). BAT-kravet beregnes ud fra EU's BAT-konklusion fra 21. februar 2017, som det fremgår af husdyrgodkendelsesbekendtgørelsen. Det er op til det enkelte husdyrbrug at beslutte hvilke virkemidler, der tages i anvendelse for at opfylde BAT-emissionsgrænseværdien.



Hvorvidt virksomheden lever op til kravet om anvendelse af BAT beror på en helhedsvurdering under hensyntagen til proportionalitetsprincippet. Der skal således være en miljøeffekt af investeringen, der står i forhold til omkostningerne, for at anvendelsen af den miljøforbedrende teknik kan defineres som værende BAT, ligesom der skal tages hensyn til teknikernes tekniske og praktiske egnethed som virkemiddel til nedbringelse af forurening. Endelig skal der ved vurderingen af, hvad der i det konkrete tilfælde er BAT, tages hensyn til industrisektorens økonomiske muligheder.

Ammoniakemissionen fra husdyrbruget er større end 750 kg NH<sub>3</sub>-N/år, idet ammoniakemissionen er på 914 kg NH<sub>3</sub>-N/år. Der er derfor krav om, at husdyrbruget skal overholde et maksimalt BAT-niveau for ammoniakemission.

BAT-krav stilles for emissionen fra staldene, men ansøger kan inddrage emissionen fra lagre, hvis det ønskes. BAT-kravet er beregnet ud fra forudsætningen, at stalden skal betragtes som en ny stald, da den tidligere produktionsret er bortfaldet. Som det ses i BAT beregningen i husdyrgodkendelse.dk, bliver det vejledende BAT-krav overholdt, idet BAT-kravet for dybstrøelsesstalden er det samme som den faktiske emission.

Samlet BAT beregning ? i			
	Stalde	Lagre	Total
Samlet BAT krav (kg NH <sub>3</sub> -N /år)	591	324	914
Faktisk emission (kg NH <sub>3</sub> -N /år)	591	324	914
Forskel (kg NH <sub>3</sub> -N /år)	-	-	0
Vejledende BAT Overholdt?	-	-	Ja

Der stilles derfor vilkår om staldtypen.

Da husdyrbruget ikke er et IE-brug, er der ikke andre krav til anvendelse af BAT på andre emner.

## Egenkontrol

Se ansøgers beskrivelse i miljøansøgningen side 11 i bilag 4.

### *Thisted Kommunes vurdering*

Der er stillet vilkår til egenkontrol for at sikre, at tilsynsmyndigheden til enhver tid kan kontrollere, at husdyrbruget overholder krav til opbevaring af gylle, bortskaffelse af affald samt sikring af jord- og grundvand.

## Naturressourcer – Energi og vand

Se ansøgers beskrivelser i miljøansøgningens side 11-12 i bilag 4.

### *Thisted Kommunes vurdering*

Det vurderes, at ansøger har givet en fyldestgørende beskrivelse af energi- og vandforbruget.

Der er stillet vilkår til at fastholde husdyrbrugets oplysninger om at indtænke besparelser på elforbrug samt minimering af vandspild i produktionen for at sikre mindst mulig belastning af naturressourcerne.



## Husdyrbrugets anlæg

### Placering

Se ansøgers beskrivelser i miljøansøgningen side 3-4 i bilag 4.

### *Thisted Kommunes vurdering*

Ejendommens anlæg er beliggende på Fuglhøjgårdvej 1, mellem Koldby og Snedsted.

Der skal etableres (lovliggøres) en møddingsplads, som ligger omkranset på de tre sider af driftsbygninger: maskinhus, lager og foderlade.

### Erhvervsmæssigt nødvendigt

### *Thisted Kommunes vurdering*

Ejendommen er på 75 ha, og der er ikke andre dyrehold på ejendommen, end det nu ansøgte kvæghold. Kvæget indgår som en del af bedriften på Tøvlingvej 5, uden dog at være miljømæssigt forbundet hermed. Kvæget skal gå på dybstrøelse. Der er rigeligt med harmoniareal til kvægholdet på 703 m<sup>2</sup> produktionsareal.

I forbindelse med, at der etableres et dyrehold på dybstrøelse, og der ikke er andre møddingspladser på ejendommen, vurderes det nødvendigt med en plads til opbevaring af dybstrøelse, inden det kan udbringes på marken. Størrelsen af pladsen er bestemt af de tre omgivende bygninger, på cirka 18 x 15 m, hvilket ikke er en usædvanlig størrelse. Thisted Kommune vurderer samlet, at møddingspladsen er erhvervsmæssigt nødvendigt for ejendommens drift som den ansøgte landbrugsejendom.

### Kommuneplanen

### *Thisted Kommunes vurdering*

Ejendommen ligger i et område, som er udpeget til Særligt værdifuldt landbrugsareal i Kommuneplanen 2021-33. Byggeriet skal derfor være i overensstemmelse med Retningslinje 2.1.8.

Det relevante afsnit i Retningslinje 2.1.8:

*h) Udvidelser af eksisterende landbrugsbedrifter skal i videst mulig omfang ske i tilknytning til de eksisterende bygninger. Nye bygninger til landbrugsformål kan opføres uden tilknytning til den eksisterende bebyggelse på den pågældende ejendom, hvis væsentlige miljøhensyn tilsiger det, og hvis væsentlige beskyttelsesinteresser ikke tilsidesættes.*

Ejendommen ligger ikke i en beskyttet landskabstype eller indenfor andre udpegninger.

Den nye møddingsplads ligger umiddelbart op til og dermed i tilknytning til eksisterende driftsbygninger. Møddingspladsen vil ikke kunne ses fra boliger mod syd, vest og nord, og vil på grund af afstanden ikke kunne ses fra boligerne mod øst.

Thisted Kommune vurderer, at møddingspladsen ikke vil påvirke landskabet, og at placeringen er i overensstemmelse med Retningslinjen.

### Naturbeskyttelsesloven

### *Thisted Kommunes vurdering*

Der er ikke konflikt i forhold til bygge- og beskyttelseslinjer (å, sø, skov, kirke, diger fortidsminder, kystnærhed).

Der gøres opmærksom på, at ved anlæggelse af møddingspladsen skal fortidsmindebeskyttelseslinjen respekteres (der er 7 m hen til linjen):



### Generelle afstandskrav

Se ansøgers beskrivelse i miljøansøgningen side 5 i bilag 4.

#### *Thisted Kommunes vurdering*

De generelle afstandskrav i Husdyrbruglovens §§ 6, 7 og 8 gælder for etablering, udvidelse og ændring, som medfører forøget forurening. Afstandskravene gælder således for den nyindrettede kvægstald og for møddingspladsen.

Afstandene i forhold til den nærmeste af disse:

<b>Afstandskrav til</b>	<b>Afstandskrav</b>	<b>Faktisk afstand</b>	<b>Anlæg</b>
Byzone, sommerhusområde m.v. og fremtidig byzone; Koldby	50 m	360 m SØ	møddingsplads
Lokalplan i landzone for boliger	50 m	3 km Ø	møddingsplads
Nabobeboelse, Fuglhøjvej 2	50 m	280 m Ø	møddingsplads
Ikke almene vandforsyningsanlæg	25 m	36 m egen boring	møddingsplads
Almene vandforsyningsanlæg	50 m	1,4 km V	stald
Vandløb (herunder dræn)	15 m	750 m NØ	stald
søer	15 m	300 m Ø	stald
Offentlig vej og privat fællesvej	15 m	27 m Ø	møddingsplads
Naboskel, 39 <sup>a</sup> mod syd	30 m	90 m S	møddingsplads
Beboelse samme ejendom	15 m	25 m	møddingsplads
Levnedsmiddelvirksomhed	25 m	> 25 m	
Kategori 1 og 2 natur	10 m	> 10 m	



Alle afstandskravene opfyldes.

### Indretning og drift

Se ansøgers beskrivelser i miljøansøgningen side 2-3 i bilag 4.

#### *Thisted Kommunes vurdering*

Placering af medregnede produktions- og gødningsopbevaringsarealer fremgår af oversigtskort over ejendommens bygninger (bilag 1).

Produktionsarealet til malkekøer, kvier og stude er angivet som nettoarealer, og der er vedlagt overblik over produktionsarealernes placering inde i stalden (se bilag 2).

Der findes ikke en eksisterende miljøtilladelse til dyrehold for nudriften eller for 8-årsdriften. Ansøger kan derfor ansøge om det ønskede produktionsareal, uden at arealet skal kunne genkendes fra tidligere drift.

Der er stillet vilkår for at fastholde ansøger på de produktionsarealer og øvrige oplysninger, der ligger til grund for kommunens miljøtilladelse. Dette skal bidrage til at sikre, at BAT-kravet til ammoniakemission og ammoniakdeposition overholdes samt at lugtemissionen fra husdyrbruget ikke overskrider det niveau, der er givet tilladelse til i denne miljøgodkendelse.

Der stilles desuden vilkår om placeringen af den nye møddingsplads. Både stalden til malkekvæg og møddingspladsen skal opfylde kravene i husdyrgødningsbekendtgørelsen om, at der skal være afløb til en opsamlingsbeholder for ajle/møddingsvand. Kravene gentages her som vilkår, blot for fuldstændighedens skyld.

## **Gener**

### Lugt

Se ansøgers beskrivelse i miljøansøgningen side 7-8 i bilag 4.

#### *Thisted Kommunes vurdering*

Lugtemissionen i nudrift og ansøgt drift er beregnet i IT-ansøgningssystemet.

Områdetype	Mindste geneafstand	Faktisk vægtet afstand
Enkelt-bolig uden landbrugspligt, Fuglhøjgårdvej 2	47 m	317 m
Samlet bebyggelse/lokalplan Hørdum	83 m	984 m
Byzone, Koldby	148 m	444 m

Lugtberegningerne viser, at afstandskravene i godkendelsesbekendtgørelsen overholdes for både nærmeste nabobeboelse, byzone og samlet bebyggelse. Da alle lugtgeneafstande er overholdt, vurderes det, at der med det ansøgte projekt ikke vil opstå væsentlige lugtgener fra husdyrbruget.

Boliger på ejendomme med landbrugspligt eller ejet af ansøger er ikke omfattet af beskyttelsesniveauet. Det vil sige, at de ikke indgår i vurderingen af, om der ligger enkeltboliger eller samlet bebyggelse inden for de beregnede geneafstande.





Lugtgenæfstandene måles fra staldmidten på hver staldbygning og vægtes, hvis der er flere staldbygninger.

Da det er FMK-modellen, der viser lugtgenæfstandene, skal der ikke vurderes på kumulation med andre ejendomme.

De vejledende genæfstande bygger på en forudsætning om "god staldhygiejne". Minimering af lugtgener fra stalde er således erfaringsmæssigt meget afhængigt af god staldhygiejne, hvorfor der stilles vilkår herom.

Der stilles desuden vilkår om at driften på et senere tidspunkt ikke må give anledning til væsentlige lugtgener, samt at kommunen har mulighed for at påbyde lugtreducerende tiltag, hvis kommunen vurderer, at der forekommer lugtgener, der er væsentligt større end de, der ligger til grund for ovennævnte vurdering.

Konsekvenszonen er på 161 m, og den indgår ved afgrænsning af hvilke naboer, der får tilsendt udkastet i nabohearingen.

### Støj

Se ansøgers beskrivelser i miljøansøgningens side 9 i bilag 4.

#### *Thisted Kommunes vurdering*

Ud fra ansøgers oplysninger vurderes de væsentligste støjklider at være transporter med foder og brug af højtryksrensere. Der foretages ikke ensilering af grovfoder på ejendommen, da det foregår på ansøgers anden ejendom.

Det vurderes, at ejendommens støjende aktiviteter ikke vil medføre væsentlige støjgener for omgivelserne.

For også fremadrettet at sikre de nærmeste nabobeboelser mod væsentlige støjgener, stilles der vilkår til det maksimale bidrag til den samlede støjbelastning samt til lavfrekvent støj og infralyd.

Der er fastsat vilkår om støjgrænser svarende til områdetype 3 i henhold til Miljøstyrelsens vejledning (5/1984) om Ekstern støj fra virksomheder. Områdetype 3 er "blandet bolig og erhverv" og anvendes også til landbrugsdrift.

Ved klage over støj og hvis tilsynsmyndigheden finder, at klagen er velbegrunder, skal overholdelse af støjgrænserne dokumenteres. Dokumentation skal ske i form af støjmåling eller beregning udført efter retningslinjerne i Miljøstyrelsens vejledninger.

Det bemærkes, at brugen af landbrugsredskaber i marken er undtaget fra støjgrænserne, men kørsel på ejendommens bygningsområde indgår i støjkravene.

### Transport

Se ansøgers beskrivelser i miljøansøgningens side 8 i bilag 4.

#### *Thisted Kommunes vurdering*

De fleste af transporterne oplyses at være med foder og dybstrøelse samt gylle fra anden ejendom. Desuden vil der være nogen transport med dyr, da stalden skal bruges som "ekstra-stald" for hovedejendommen på Tøvlingvej 5.

Der er to indkørsler til ejendommen, hvoraf den nordlige bruges til landbrugsdriften. Indkørslen ligger ikke tæt på andre beboelser, idet der er hhv. 250 og 330 m fra indkørsel til de to nærmeste beboelser. Interne transportveje ved ejendommens bygninger ligger ikke direkte op ad naboejendomme.

Kørsler til og fra ejendommen ad indkørselsvejen og interne transporter vurderes således ikke at give anledning til gener for omkringboende, og der stilles ingen særlige vilkår i forhold til transport.



### Støv

Se ansøgers beskrivelse i miljøansøgningen side 9 i bilag 4.

#### *Thisted Kommunes vurdering*

Det vurderes, at støvkilderne, som hovedsageligt vil være kørsel på grusvej og håndtering af foder, vil være så begrænsede, at de ikke vil kunne påvirke naboerne i væsentlig grad, og der stilles ingen særlige vilkår i forhold til støv.

### Lys

Se ansøgers beskrivelse i miljøansøgningen side 10 i bilag 4.

#### *Thisted Kommunes vurdering*

Ejendommens bygninger med udendørslys ligger ikke tæt på andre beboelser. Udendørslys er nedadrettede orienteringslys ved gangstier mv. og der er ikke fuldt lys i staldene om natten.

Lys kan give anledning til gener for omgivelser og omkringboende. For at undgå dette, stilles der vilkår om at udendørs belysning skal være forsynet med bevægelsessensor ligesom lyset i staldene skal være slukket om natten, dog er natlys tilladt.

### Skadedyr

Se ansøgers beskrivelse i miljøansøgningen side 11 i bilag 4.

#### *Thisted Kommunes vurdering*

For at sikre naboer mod gener, stilles der vilkår om at bekæmpe fluer og skadedyr i overensstemmelse med retningslinjerne fra Aarhus Universitet, Skadedyrlaboratoriet, se fx <https://www.pestium.dk/dpil/>

## **Forurening**

### Driftsforstyrrelser og uheld

Se ansøgers beskrivelse i miljøansøgningen side 10 i bilag 4.

#### *Thisted Kommunes vurdering*

Det vurderes, at ansøger har givet fyldestgørende oplysninger om risici og håndtering forbundet med brand, gylleudslip, udslip af miljøskadelige stoffer, kemikalier, pesticider og sprøjteudstyr samt oplag af olie og andre kemikalier.

For at sikre en hensigtsmæssig forebyggelse af uheld er der stillet vilkår om at husdyrbruget er indrettet med henblik på at begrænse skader på miljøet ved et eventuelt uheld ligesom alarmcentralen, 112, straks skal kontaktes hvis der sker uheld.

### Vaskeplads og spildevand

Se ansøgers beskrivelse i miljøansøgningen side 12 i bilag 4.

#### *Thisted Kommunes vurdering*

Ansøgers beskrivelser om håndtering af spildevand indeholder oplysninger om vaskevand fra staldene. Sprøjteudstyr håndteres fra anden ejendom.



Ved vask af maskiner og redskaber kan der opstå jord- og/eller grundvandsforurening med blandt andet olie og sprøjtemidler, hvis vasken foregår på bar jord eller grus eller udledes til bar jord, grusbelagte arealer, vandløb, dræn eller søer.

Der stilles derfor vilkår til, at eventuel vask af maskiner og redskaber skal foregå på en støbt plads med en fast bund, der er uigennemtrængelig for fugt, og hvor bortledning af spildevandet sker til en opsamlings- eller gyllebeholder.

#### Foder

Se ansøgers beskrivelse i miljøansøgningen side 9 i bilag 4.

#### *Thisted Kommunes vurdering*

Der anvendes kraftfoder, korn og ensilage. Kraftfoder og korn opbevares indendørs i lade, mens ensilage transporteres fra den anden ejendom.

#### Gødningshåndtering

Se ansøgers beskrivelse i miljøansøgningen side 2 i bilag 4.

#### *Thisted Kommunes vurdering*

Ejendommens dyrehold producerer kun dybstrøelse, men der modtages gylle fra anden ejendom til de to gyllebeholdere.

Den største risiko for uheld vurderes at kunne ske i forbindelse med opbevaring og håndtering af flydende husdyrgødning, enten ved sprængning af beholder eller uheld i forbindelse med håndtering af gylle. Endvidere kan der ske uheld ved pumpning af gylle fra staldanlæg til fortank. Der er derfor stillet vilkår til håndtering af gylle for at minimere risikoen for uheld samt minimere gyllespild på jorden, såfremt uheld alligevel opstår.

Påfyldning af gyllevogn skal ske på befæstet areal eller med sugekran monteret på traktor af hensyn til jord og grundvand, og der er stillet vilkår herom.

Ifølge § 10 i husdyrgødningsbekendtgørelsen vil en opbevaringskapacitet svarende til mindst 7 måneders produktion (hvor en del af dyrene er udegående) normalt være tilstrækkelig til, at udbringningen og gødningsanvendelsen kan ske i overensstemmelse med de generelle miljøregler.

Der stilles vilkår herom for sikre, at opbevaring og anvendelse af gødningen kan ske på en planlagt og hensigtsmæssig måde.

Gødningsproduktionen er relateret til antal dyr og ikke til m<sup>2</sup> produktionsareal. Denne § 16 miljøtilladelse stiller ikke krav om dyrenes maksimale antal, og ejendommens opbevaringskapacitet beregnet i måneder kan derfor variere år for år. Dybstrøelse opbevares på møddingspladsen. Der er i forbindelse med denne miljøtilladelse ikke givet oplysninger om årsproduktion af husdyrgødning eller opbevaringskapacitet i måneder. Da lovgivningen giver mulighed for at opbevare komposteret dybstrøelse i markstak, forventes det, at husdyrbruget kan leve op til kravet om en opbevaringskapacitet svarende til mindst 7 måneders produktion.

Eventuel markstak skal opfylde kravene i husdyrgødningsbekendtgørelsen til placering, overdækning og kortoptegning.

Thisted Kommune vurderer, at det fremover kan beregnes i forbindelse med tilsyn og ud fra gødningsregnskabet opgørelser, om vilkåret bliver overholdt. Hvis der foretages ændringer, som har indflydelse på opbevaringskapaciteten, skal der indsendes oplysninger herom (§ 11 i husdyrgødningsbekendtgørelsen).



Opbevaring og håndtering af flydende handelsgødning er også et punkt, hvorfra der kan ske forurening, og der er stillet vilkår herom.

### Beskyttelse af jord, grundvand og overfladevand

Se ansøgers beskrivelse i miljøansøgningen side 12-14 i bilag 4.

#### *Thisted Kommunes vurdering*

Thisted Kommune vurderer, at ansøger har givet en fyldestgørende beskrivelse af håndtering af døde dyr, veterinært affald, ufarligt emballageaffald, kemisk emballageaffald, olie- og kemikalieaffald og sprøjtemiddelrester til markbrug samt har givet en fyldestgørende beskrivelse af affaldsmængder.

Ansøger skal til enhver tid efterleve reglerne i bekendtgørelse om opbevaring af døde dyr (se også BEK nr. 558 af 1. juni 2011), samt håndtere og bortskaffe affald, herunder farligt affald, i overensstemmelse med kommunens regulativer.

For at beskytte jord, grundvand og overfladevand mod forurening, stilles der vilkår til opbevaring af affald, farligt affald, olie og kemikalier, håndtering af evt. spild af olie og kemikalier, anvendelse af kemikalier mærket med akut toksicitet samt opstilling af tanke til fyringsolie og motorbrændstof.

## **Natur**

Se ansøgers beskrivelse i miljøansøgningen side 6 i bilag 4.

#### *Thisted Kommunes vurdering*

### **Beskyttelsesniveau ved ammoniakfølsomme naturområder:**

Totaldepositionen er den ammoniakdeposition, som stammer fra husdyrbrugets stalde og lagre - både fra den eksisterende og den ansøgte drift. Merdepositionen er den ekstra ammoniakdeposition, som det ansøgte projekt forårsager. Merdepositionen skal beregnes ud fra alle etableringer, udvidelser eller ændringer foretaget siden 2013 (8-års driften og nudriften).

Beskyttelsesniveau for ammoniakdeposition til forskellige naturkategorier:

<b>Naturtyper</b>	<b>Fastsat beskyttelsesniveau</b>
<i>Kategori 1. §7 stk. 1, nr. 1 i Loven Ammoniakfølsomme naturtyper indenfor Natura 2000.</i>	<i>Max. totaldeposition afhængig af antal husdyrbrug i nærheden</i> <ul style="list-style-type: none"> <li>• 0,2 kg N/ha/år ved &gt; 1 husdyrbrug</li> <li>• 0,4 kg N/ha/år ved 1 husdyrbrug</li> <li>• 0,7 kg N/ha/år ved 0 husdyrbrug</li> </ul>
<i>Kategori 2. §7 stk. 1, nr. 2 i Loven. Højmoser, lobeliesøer, heder større end 10 ha og overdrev større end 2,5 ha, udenfor Natura 2000.</i>	<i>Max. totaldeposition på 1,0 kg N/ha/år</i>
<i>Kategori 3. Heder, moser og overdrev, som er beskyttet af naturbeskyttelseslovens § 3 samt ammoniakfølsomme skove.</i>	<i>Ved merdeposition på over 1,0 kg N/ha/år: Ud fra en konkret vurdering stilles evt. krav om en maksimal belastning</i>



I denne sag er nudriften og 8-årsdriften et husdyrhold på 0 dyr. Der blev dog opbevaret gylle i de to gyllebeholdere, hvilket har givet en lille ammoniakemission.

De væsentligste beregninger af ammoniakdepositioner i ansøgningen viser:

Naturområde	Afstand til anlæg, stald	Merdeposition nudrift (kg N/ha/år)	Merdeposition 8 års-drift (kg N/ha/år)	Totaldeposition (kg N/ha/år)
<i>Kategori 1</i> Overdrev	3,5 km V	0,0	0,0	0,0
<i>Kategori 2</i> Overdrev	5 km Ø	0,0	0,0	0,0
<i>Kategori 3</i> Mose	1,7 km NØ	0,0	0,0	0,0
Ammfølsom skov	2,2 km SV	0,0	0,0	0,0
<i>Øvrig § 3</i> Sø	300 m Ø	0,3	0,3	0,5

Den samlede ammoniakfordampning fra staldanlægget er i det digitale ansøgningssystem beregnet til 914 kg NH<sub>3</sub>-N årligt, med 686 kg i meremission.

For at begrænse ammoniakfordampningen fra staldene, stilles der vilkår om at sikre en god staldhygiejne.

### Kategori 1-natur

Det nærmeste kategori 1 område er et overdrev i Natura 2000 område nr. 27 Hvidbjerg Å, Ove Sø og Ørum Sø. Naturområdet ligger 3,5 km fra ejendommen. Beregning af totalammoniakdepositionen til området viser 0,0 kg NH<sub>3</sub>-N/ha/år, hvilket lever op til kravet og det vurderes, at det ansøgte, ikke vil påvirke områdets dyre- og planteliv. Det er ikke relevant at vurdere om der er kumulation fra andre ejendomme, da totalammoniakdepositionen er 0,0 kg NH<sub>3</sub>-N/ha/år.

### Kategori 2-natur

Det nærmeste kategori 2 område er et overdrev 5 km mod øst. Totalammoniakdepositionen er 0,0 kg NH<sub>3</sub>-N/ha/år, hvilket lever op til kravet. Det vurderes dermed, at det ansøgte, ikke vil påvirke områdets dyre- og planteliv.

### Kategori 3-natur

Det nærmeste kategori 3 område er en mose, der ligger 1,7 km fra ejendommen og en ammoniakfølsom skov (tilgroet lysåben) 2,2 km fra ejendommen. Generelt kan merdeposition i forhold til 8-års drift og nudrift på over 1,0 kg NH<sub>3</sub>-N /ha/ år medføre tilstandsændring på naturtyper, hvis de er særligt følsomme. Merdepositionen fra projektet er imidlertid på 0,0 kg NH<sub>3</sub>-N /ha/år. Thisted Kommune vurderer, at projektet ikke vil påvirke naturkvaliteten i området.



### Øvrig § 3 natur

Det nærmeste øvrige § 3 registrerede naturområde er en sø, der ligger 300 m fra ejendommen. Projektet medfører en merdeposition på 0,3 kg NH<sub>3</sub>-N /ha/ år i forhold til nudriften. Thisted Kommune vurderer, at søen ikke vil ændre naturtilstand som følge af projektet.

Miljøgodkendelsen medfører derfor ikke behov for dispensation fra naturbeskyttelseslovens § 3.

### Natura 2000-områder

Ved sagsbehandling af et ansøgt projekt skal kommunen desuden foretage en vurdering efter habitatbekendtgørelsen (nr. 1595 af 06.12.2018): *§ 6. Før der træffes afgørelse i medfør af de bestemmelser, der er nævnt i § 7, skal der foretages en vurdering af, om projektet i sig selv, eller i forbindelse med andre planer og projekter, kan påvirke et Natura 2000-område væsentligt.*

Det nærmeste Natura 2000 område er nr. 27 Hvidbjerg Å, Ove Sø og Ørum Sø, som ligger 2,6 km øst for ejendommen. Udpegningsgrundlaget for Natura 2000 området er bl.a. odder og stor vandsalamander samt en række naturtyper, herunder overdrev, se Bilag 3.

Ammoniakemissionen fra ejendommen vurderes ikke at medføre en risiko for en væsentlig påvirkning af de beskyttede naturtyper indenfor Natura 2000-områderne, jævnfør ovenstående gennemgang af naturområder i nærheden af ejendommen, og dermed heller ikke for de arter, der danner udpegningsgrundlag for områderne.

Det vurderes på baggrund heraf, at det ansøgte projekt isoleret set ikke via ammoniakfordampning kan få negativ indvirkning på arterne og naturtyperne, som Natura 2000-områderne er udpeget for at beskytte.

Det vurderes desuden, at det ansøgte projekt, i kumulation med andre projekter, ikke vil få negativ virkning på udpegningsgrundlaget for Natura 2000-områderne, jf. ovenstående gennemgang af naturområder i nærheden af ejendommen.

Det konkluderes på baggrund af ovenstående, at det ikke i henhold til habitatbekendtgørelsen er nødvendigt at foretage en miljøkonsekvensvurdering i forhold til ammoniakpåvirkning af internationale naturbeskyttelsesområder som følge af ammoniakfordampning fra anlægget.

### Bilag IV arter

I henhold til § 10 i Bekendtgørelse om udpegning og administration af internationale naturbeskyttelsesområder er der indført en streng beskyttelse af en række dyre- og plantearter. Disse arter fremgår af habitatdirektivets bilag IV og kaldes derfor bilag IV-arter.

Bilag IV i EU's habitatdirektiv indeholder en liste over udvalgte dyre- og plantearter, som medlemslandene er forpligtet til generelt at beskytte, uanset om de forekommer inden for eller uden for beskyttelsesområderne. For at beskytte bilag IV-arter må disses yngle- og rasteområder ikke beskadiges eller ødelægges. Derfor skal land- og skovbrug tilrettelægge deres aktiviteter, således levevilkårene for arterne ikke forringes. Det er lodsejerens eget ansvar ikke at beskadige eller ødelægge bilag IV-arternes yngle- eller rasteområder, også selvom myndighederne ikke har oplyst om konkrete forekomster af bilag IV-arter i området

Thisted Kommune har konkret vurderet det ansøgte projekt i forhold til, hvorvidt dyrearternes yngle- og rasteområder kan beskadiges i arternes naturlige udbredelsesområde som følge af det ansøgte.

Flere dyrearter omfattet af bilag IV kan have yngle- og rasteområde på eller omkring den ansøgte ejendom. Ifølge naturdata på Miljøportalen er der indenfor en radius af 2 km fra ejendommen ikke fundet nogen.



Projektet indebærer ikke en væsentlig øget påvirkning af de nærliggende naturområder med ammoniak, så Thisted Kommune vurderer deraf, at projektet ikke vil forårsage tilstandsændring, og yngle- og rasteområder for bilag IV-arter vil ikke blive beskadiget eller ødelagt.

## 5 Offentliggørelse

### Nabo-/partshøring

Kommunens forslag til miljøtilladelsen har været sendt i to ugers høring hos ansøger og ansøgers konsulent.

Udkast til tilladelsen er efterfølgende sendt i to ugers høring hos naboer og berørte parter. Høringsberettigede parter er fundet ud fra en beregning af lugtkonsekvensradius fra ejendommen. Konsekvensradius er beregnet til 161 meter. Følgende er hørt:

- Dalgård v) Jon Dalbøl Pedersen, Tøvlingvej 5, 7752 Snedsted (ansøger)
- Mie Sejerskilde Lyhne, LandboThy (ansøgers konsulent)
- Ejere og beboere inden for en radius af 161 m fra det ansøgte anlæg.
- Matrikulære naboer til anlægget

### Indkomne høringssvar

Der er ikke indkommet høringssvar i høringsperioden.

### Offentliggørelse

Følgende har fået meddelelse om udarbejdelse af tilladelsen:

- Dalgård v) Jon Dalbøl Pedersen, Tøvlingvej 5, 7752 Snedsted (ansøger)
- Mie Sejerskilde Lyhne, LandboThy (ansøgers konsulent)
- [Dnthy-sager@dn.dk](mailto:Dnthy-sager@dn.dk) - Danmarks Naturfredningsforening samt lokale afdeling
- [husdyr@ecocouncil.dk](mailto:husdyr@ecocouncil.dk) - Det Økologiske Råd
- [natur@dof.dk](mailto:natur@dof.dk) - Dansk Ornitologisk Forening
- [thisted@dof.dk](mailto:thisted@dof.dk) - DOF Nordvestjylland
- [fr@friluftsraadet.dk](mailto:fr@friluftsraadet.dk) - Friluftsrådet

### Annoncering

Tilladelsen offentliggøres den 2. november 2021 på Thisted Kommunes hjemmeside, [thisted.dk](http://thisted.dk). Senest fire måneder efter afgørelsen er truffet vil godkendelsen blive gjort offentlig tilgængelig på Miljøstyrelsens hjemmeside for Digital MiljøAdministration [dma.mst.dk](http://dma.mst.dk).



## 6 Klagevejledning

Denne afgørelse er truffet efter Husdyrbruglovens § 16 b, og kan ifølge lovens § 76 påklages til Miljø- og Fødevareklagenævnet.

Hvis du ønsker at klage over afgørelsen, kan du klage til Miljø- og Fødevareklagenævnet. Du skal klage via Klageportalen, som du finder via linket <https://kpo.naevneneshus.dk>, hvor du logger på med NEM-ID. Klagen sendes gennem Klageportalen til den myndighed, der har truffet afgørelsen.

Miljø- og Fødevareklagenævnet skal som udgangspunkt afvise en klage, der kommer uden om Klageportalen, hvis der ikke er særlige grunde til det. Hvis du ønsker at blive fritaget for at bruge Klageportalen, skal du sende en begrundet anmodning til Thisted Kommune. Kommunen videresender herefter anmodningen til Miljø- og Fødevareklagenævnet, som træffer afgørelse om, hvorvidt din anmodning kan imødekommes.

Klagefristen udløber 4 uger efter, at afgørelsen er meddelt. Hvis afgørelsen er offentligt annonceret, regnes klagefristen dog altid fra dette tidspunkt. Hvis klagefristen udløber en lørdag eller helligdag, forlænges fristen til den følgende hverdag.

Klagefristen udløber den 30. november 2021.

En klage er indgivet, når den er tilgængelig for Thisted Kommune i Klageportalen. Når du klager, skal du betale et gebyr. Gebyrets størrelse differentieres, alt efter om klager er en borger eller en virksomhed/organisation. Gebyrsatsen er fra 1. februar 2017 på 900 kr for privatpersoner, mens virksomheder og organisationer skal betale et gebyr på 1.800 kr. Du betaler gebyret med betalingskort i Klageportalen. Gebyret tilbagebetales, hvis du får helt eller delvist medhold i klagen.

Klageberettigede er ansøger, grundejer, myndigheder samt landsdækkende eller lokale organisationer med klageret efter loven, samt enhver med en væsentlig, individuel interesse i sagens udfald.

En klage over afgørelsen har jf. Husdyrbruglovens § 81 stk. 1 ikke opsættende virkning, medmindre Miljø- og Fødevareklagenævnet bestemmer andet. Bestemmelsen indebærer ingen begrænsninger i klagenævnets adgang til at ændre eller ophæve afgørelsen, jf. Husdyrbruglovens § 81, stk. 2. Hvis ansøger igangsætter projektet, før klagesagen er afgjort, sker det således for eget ansvar.

Hvis afgørelsen ønskes indbragt for domstolene, skal dette ifølge Husdyrbruglovens § 90 ske inden 6 måneder fra afgørelsens meddelelse.

## 7 Retsbeskyttelse

Miljøtilladelsen er gældende fra tidspunktet for offentliggørelse af den endelige miljøtilladelse.

Miljøtilladelsen bliver ikke omfattet af reglerne for revurdering efter Husdyrbrugloven.

Miljøtilladelsen medfører, at husdyrbruget bliver omfattet af Husdyrbruglovens kontinuitetsbestemmelser.





## Bilag

Bilag 1 - Oversigtskort over ejendommens bygninger

Bilag 2 - Overblik over produktionsarealer

Bilag 3 - Udpegningsgrundlaget

Bilag 4 - Miljøansøgning

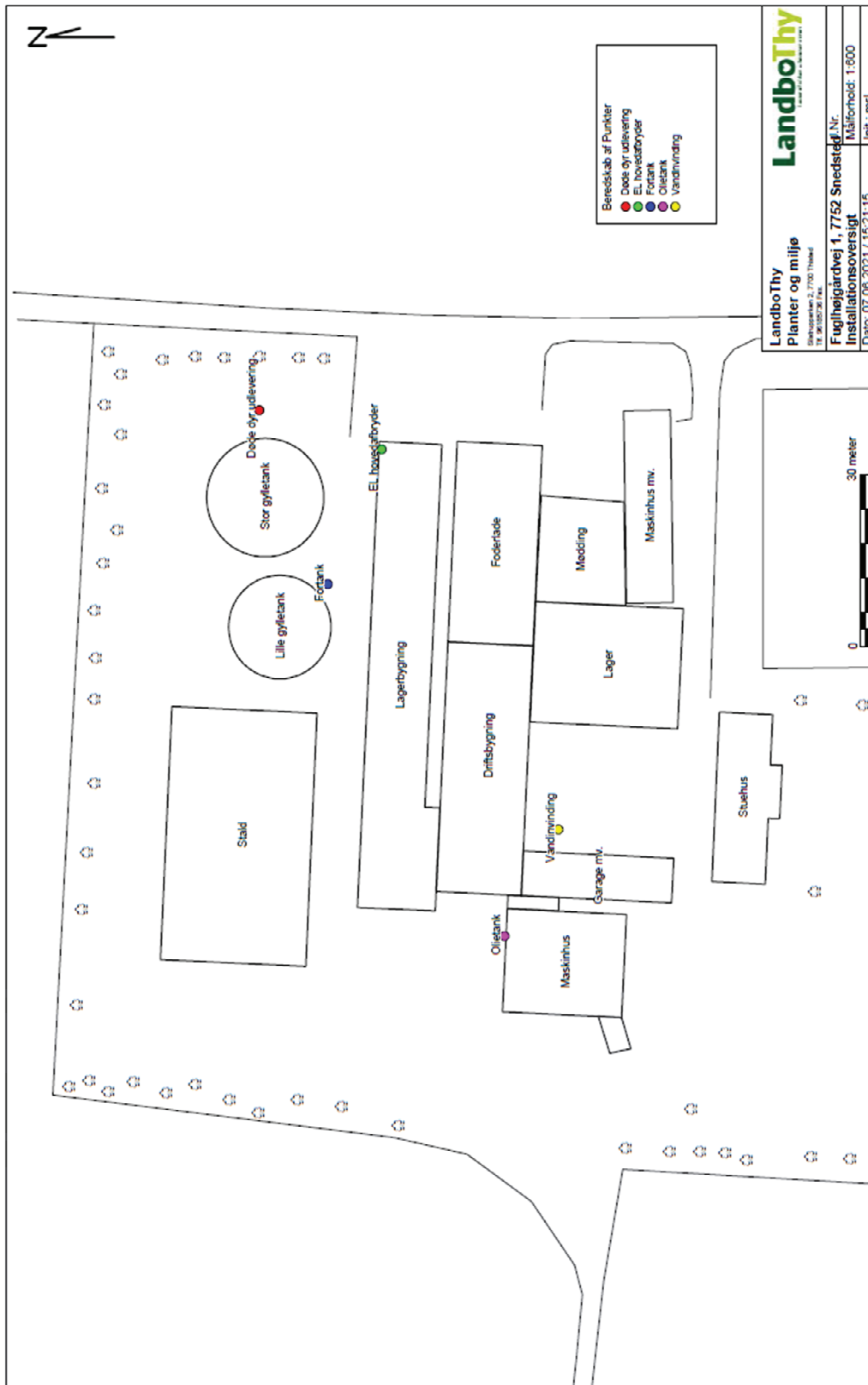
## Bilag 1. Oversigtskort over ejendommens bygninger

Oversigt fra husdyrgodkendelse.dk:

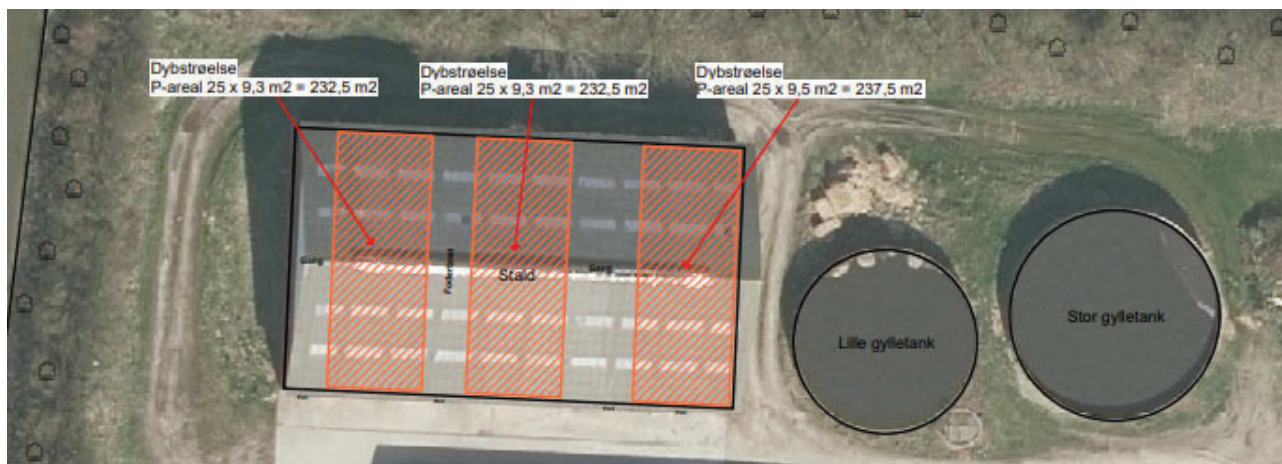




Bygningsoversigt:



## Bilag 2. Overblik over produktionsarealer



Kommunens vurdering:

Der findes ikke en eksisterende miljøtilladelse til dyrehold for nudriften eller for 8-årsdriften.

Ansøger kan derfor ansøge om det ønskede produktionsareal, uden at arealet skal kunne genkendes fra tidligere drift.



### Bilag 3. Udpegningsgrundlaget

Hvidbjerg Å, Ove Sø og Ørum Sø

Natura 2000-område nr. 27

Habitatområde H27

Udpegningsgrundlag for Habitatområde nr. 27			
Naturtyper:	Grå/grøn klit (2130)	Klithede* (2140)	
	Kransnålalge-sø (3140)	Næringsrig sø (3150)	
	Brunvandet sø (3160)	Vandløb (3260)	
	Kalkoverdrev* (6210)	Surt overdrev* (6230)	
	Tidvis våd eng (6410)	Urtebræmme (6430)	
	Hængesæk (7140)	Kildevæld* (7220)	
	Rigkær (7230)		
	Arter:	Havlampret (1095)	Bæklampret (1096)
		Flodlampret (1099)	Stor vandsalamander (1166)
		Odder (1355)	

Naturtyper og arter, der udgør det gældende udpegningsgrundlag for Natura 2000-området. Tal i parentes henviser til de talkoder, som benyttes for naturtyper og arter fra habitatdirektivets bilag 1 og 2. \* angiver at der er tale om en prioriteret naturtype. Ved fuglearter: "T" = trækfugl, "Y" = ynglefugl.  
 Udpegningsgrundlag for habitatområder er blevet revideret som beskrevet i basisanalysen.

UDKAST

# MILJØANSØGNING LANDBRUG

§16b 750 > < 3500 kg NH<sub>3</sub>-N/år

## ANSØGER OG EJERFORHOLD (A)

### Husdyrbruget (A1)

EJD nr.: 7870179818

CVR nr.: 31823307

CHR nr.: 62485

### Adresse

Fuglhøjgårdvej 1

7752 Snedsted

### Ansøger (A2)

Jon Dalbøl Pedersen

Tøvlingvej 5

7752 Snedsted

Tlf. nr.: 23714030

[jonpedersen@hotmail.dk](mailto:jonpedersen@hotmail.dk)

### Ejer (A3)

Samme som ansøger

### Konsulent (A4)

Mie Sejerskilde Lyhne

Tlf. nr.: 96185736

[mssl@fjordland.dk](mailto:mssl@fjordland.dk)

# FJORDLAND.

Silstrupparken 2

7700 Thisted

CVR: 41946717

### Drift af andre husdyrbrug i samme CVR (A5)

Ejendommen drives fra hovedejendommen Tøvlingvej 5, 7752 Snedsted.

## HUSDYRBRUGET (B)

### Produktionsarealer (B1)

Der ønskes at ansøge om tilladelse til husdyrproduktion i eksisterende anlæg, uden gældende godkendelse, på Fuglhøjgårdvej 1. Anlægget har været uden dyrehold i mere end 8 år. Gylletankene har været anvendt, og medregnes derfor som eksisterende. Møddingspladsen har ikke været anvendt, og medregnes derfor ikke som eksisterende. Møddingspladsen vil blive renoveret før ibrugtagning så det sikres den lever op til kravene i Husdyrgødningsbekendtgørelsen.

Der ansøges om følgende produktionsarealer på husdyrbruget:

Staldnavn	Staldstørrelse (m <sup>2</sup> )	Ventilation	Kildehøjde	Produktion	Antal måneder udegående	Produktionsareal (m <sup>2</sup> )
Ansøgt drift						
Stald 1	1176	Naturlig ventilation	3 m	(#421320) Malkekøer, kvier og stude. Dybstrøelse	0	703
Nudrift - Ingen data						
8 års drift - Ingen data						

Placering af medregnede produktionsarealer fremgår af bilag til ansøgningskema nr. 227368 i Husdyrgodkendelse.dk med bygningsoversigt og oversigt over produktionsarealer.

Der etableres afløb eller lign. foranstaltning der sikrer bortledning af flydende husdyrgødning eller restvand til opsamlingsanlæg fra dybstrøelsesareal.

Der findes følgende arealer af opbevaringslagre til husdyrgødning på husdyrbruget:

Navn	Lagertype	Yderligere oplysninger	Bedste tilgængelige opbevaringsteknik	Dimension	Areal (m <sup>2</sup> )
Ansøgt drift					
Stor tank	Flydende				325
lille tank	Flydende				247
dyb	Fast				264
Nudrift					
Stor tank	Flydende				325
lille tank	Flydende				247
8 års drift					
Stor tank	Flydende				325
lille tank	Flydende				247

Husdyrgødningen håndteres som flydende og fast husdyrgødning, hvor de generelle bestemmelser i Husdyrgødningsbekendtgørelsen (BEK nr. 1176 af 23/07/2020) overholdes.

### Anlæg (B2)

Der søges om:

Der ansøges om tilladelse til anvendelse af bestående anlæg, som ikke på nuværende tidspunkt er godkendt til husdyrbrug. Anlægget ændres ikke.

Anlæggets lokalisering og bygningers placering i landskabet fremgår af bilag med oversigtsfoto og landskabsmæssige forhold. Anlæggets bygninger er indtastet i Husdyrgodkendelse.dk som følger:



### **Byggetider (B2)**

Der bygges ikke nye bygninger.

### **Teknisk samdrift (B3)**

Produktionen foregår ikke fordelt på flere teknisk og forureningsmæssigt forbundne bedrifter.



### Særlige landskabelige hensyn og planmæssige forhold (B4)

Anlæggets placering indenfor områder og zoner (jf. Kommuneplan 2017-2029)

Områder / zoner	Ja	Nej
Bevaringsværdige landskaber		x
Uforstyrrede landskaber (Stille- og mørkeområde)		x
Større sammenhængende landskaber		x
Værdifulde geologiske områder		x
Råstofområder		x
Kystnærhedszonen		x
Værdifulde kulturarvsområder		x
Værdifulde landbrugsområder og store husdyrbrug	x	
Økologiske forbindelser		x
Naturbeskyttelsesområder		x
Potentielle økologiske forbindelser		x
Potentielle naturbeskyttelsesområder		x
Natura 2000		x
Lavbundsareal (okker)		x
Kirkebyggelinjer		x
Skovbyggelinjer		x
Strand-, sø- og åbeskyttelseslinjer		x
Beskyttede sten- og jorddiger		x
Klitfredning		x
Fredede fortidsminder		x
Fredede områder		x
Fredede områder, forslag		x

Der er tale om eksisterende bygninger og anlæg, så der ændres ikke på anlæggets landskabelige fremtoning.

produktionsarealet i eksisterende bygninger vurderes derfor ikke at have negativ indvirkning på beskyttede naturtyper, beskyttede landskaber, beskyttelseszoner og -linjer i landskabet og fredede fortidsminder og diger i omgivelserne.

#### **Afstande fra stald eller gødningslager til nabobeboelse, bymæssig bebyggelse og naturpunkter (B4)**

		Placering	Nudrift (m)	Ansøgt (m)	Grænse (m)
<b>Beboelse (§6)</b>					
Byzone	Hørdum By	SØ	-	364	50
Samlet bebyggelse	Blommevænget 5	SØ	-	390	50
Nabobeboelse	Fuglhøjgårdvej 2	Ø	-	256	50
Nabobeboelse	Hørdumvej 4	S	-	309	50
Nabobeboelse	Fuglhøjgårdvej 3	N	-	393	50
Stuehus	Eget	-	-	27	15
<b>Skel og veje (§8)</b>					
Offentlig vej	Fuglhøjgårdvej	Ø	-	19	15
Naboskel		SØ	-	99	30
<b>Vandløb/Dræn (§8)</b>					
Vandløb	Harring Å	NØ	-	741	15
Vandhul		Ø	-	267	15
<b>Andre anlæg (§8)</b>					
Alment vandværk	I/S Hørdum Vandværk	V	-	1404	50
Ikke alm. vandværk	KOLDBY APOTEKET	Ø	-	960	25
Eget vandværk	Gårdsplads		-	45	25
Levnedsmiddelvirksomhed	Ukendt	-	-	>500	25
<b>Natur (§7)</b>					
Kat. 1, overdrev		V	-	2736	10
Kat. 2, overdrev		SØ	-	5057	10
Kat. 2, overdrev		S	-	4088	10
Kat. 3, mose		NØ	-	1703	10
Kat. 3, overdrev		S	-	2045	10
Kat. 3, mose		V	-	2312	10

Afstandskrav i henhold til §§ 6,7 og 8 i Husdyrbrugloven (LBK nr. 520 af 01/05/2019) er overholdt på ejendommen.

#### **Særligt beskyttede arter (B4)**

Særligt beskyttede plante- og dyrearter omfattet af EU's Habitatdirektiv (92/43 EØF af 21-05-1992) kan have voksested, levested, fødesøgningsområde eller sporadisk opholdssted i området omkring produktionsanlægget. Størstedelen af arterne vil sandsynligvis ikke have permanent levested umiddelbart ved eller i nærheden af produktionsanlægget, som følge af intensivt dyrkede arealer og menneskelig aktivitet.

I en radius på 2 km omkring anlægget er der ikke registreret beskyttede arter, ifølge data fra Aarhus Universitet (NOVANA m.fl.).

#### **Naturpåvirkning med ammoniak (B5)**

Den samlede ammoniakemission fra stalde og gødningslagre er beregnet til 914,2 kg NH<sub>3</sub>-N.

Drifttype:	Ammoniakemission fra staldafsnit (kg NH <sub>3</sub> -N/år)	Ammoniakemission fra lagre (kg NH <sub>3</sub> -N/år)	Ammoniakemission fra husdyrbruget (kg NH <sub>3</sub> -N/år)
Ansøgt drift	590,5	323,7	914,2
Nudrift	0,0	228,6	228,6
8 års-drift	0,0	228,6	228,6

Den omkringliggende beskyttede natur påvirkes ikke udover gældende afskæringskriterier af produktionen, idet

- NH<sub>3</sub>-N-udledningen til nærmeste kategori 1 natur er 0,0/ kg NH<sub>3</sub>-N/ha/år, hvor der ikke er kumulativ virkning
- NH<sub>3</sub>-N-udledningen til nærmeste kategori 2 natur er 0,0 kg/ha/år
- Påvirkningen af nærmeste kategori 3 natur er 0,0 kg NH<sub>3</sub>-N/ha/år

jævnfør afskæringskriterier beskrevet i §§ 26, 27 og 29 i Bekendtgørelse om godkendelse og tilladelse m.v. af husdyrbrug (Husdyrgodkendelsesbekendtgørelsen, BEK 2256 af 2020)

Navn:	Kategori:	Opretter:	Kumulation:	Ruhed natur:	Merdeposition (kg N/ha/år):		Totaldeposition (kg N/ha/år):
					8-års drift	Nudrift:	
Kat. 2, overdrev S	Kategori 2	Ansøger	0	Bn	0,0	0,0	0,0
Kat. 2, overdrev SØ	Kategori 2	Ansøger	0	Bn	0,0	0,0	0,0
Kat. 1, overdrev V	Kategori 1	Ansøger	0	Bn	0,0	0,0	0,0
Kat. 3, overdrev S	Kategori 3	Ansøger	0	Bn	0,0	0,0	0,0
Kat. 3, mose V	Kategori 3	Ansøger	0	Bn	0,0	0,0	0,0
Kat. 3, mose NØ	Kategori 3	Ansøger	0	Bn	0,0	0,0	0,0

NH<sub>3</sub>-N-udledningen til omkringliggende ammoniakfølsomme natur overholder gældende grænseværdier.






### Lugtpåvirkning af omgivelserne (B6)

Der er beregnet følgende lugtemission fra produktionsanlægget jf. [www.husdyrgodkendelse.dk](http://www.husdyrgodkendelse.dk):

	Lugt (LE/s)	Lugt (OU/s)	Faktisk lugt (LE/s)	Faktisk lugt (OU/s)
Nudrift	-	-	-	-
Ansøgt drift	2179,3	9139	2179,3	9139
Forskel	2179,3	9139	2179,3	9139

Lugtemission i Odour Units (OU) beregnes med OML-modellen og i Lugt Enheder (LE) med FMK-modellen. Begge modeller beregner spredningen af lugtemissionen fra husdyrbruget på grundlag af produktionsarealets størrelse og lugtemissionsfaktorerne for den eller de pågældende dyretyper og staldsystemer fastsat i hhv. OU og LE, jf. husdyrgodkendelsesbekendtgørelsens bilag 3, B. Faktisk lugt er den beregnede lugtafgivelse til omgivelserne, efter at eventuelle teknologier til reduktion af lugtemission er inkluderet i beregningerne.

Der er ligeledes foretaget beregninger af lugtpåvirkningen til husdyrbrugets nærmeste naboer i [www.husdyrgodkendelse.dk](http://www.husdyrgodkendelse.dk):

Bebyggelse	Kumulation	Model	Ukorrigeret geneafstand (m)	Korrigeret geneafstand (m)	Vægtet gennemsnitsafstand (m)	Genekriterie overholdt
 Fuglhøjgårdvej 2	0	FMK	46,7*	46,7*	317,1	Ja
 Fuglhøjgårdvej 3	0	FMK	46,7*	46,7*	408,1	Ja
 Hørdumvej 4	0	FMK	46,7*	46,7*	378	Ja
 Blommevænget 5	0	FMK	83	83	472,8	Ja
 Hørdum By, Hørdum	0	FMK	147,6	147,6	443,8	Ja

Der er ikke kumulation med andre ejendomme, men genekriteriet overholdes.

## ØVRIGE EMISSIONER OG GENEPÅVIRKNINGER (B7)

### Transportforhold omkring anlægget

Transport til og fra anlægget (årligt antal)			
		Nudrift	Ansøgt
Til anlægget	Dyr (til og fra)	-	26
	Foder	-	200
	Halm	-	20
Fra anlægget	DAKA	-	10
	Gødning/gylle	-	80
	Affald	-	10
I alt		-	346

Adgang til anlægget sker fra mindre offentlig vej, som er forholdsvis let trafikeret.

Oversigtsforholdene ved til- og frakørsler er gode. Ved udkørslen fra ejendommen, er der en afstand på 250 m til nærmeste nabo, som er placeret nordvest for anlægget.

### Støvgener

Fra kørsel: Til- og frakørsler til anlægget sker nærmest direkte fra Fuglhøjgårdvej, som er asfalteret, der er derfor ikke en lang grusvej, som kan give anledning til støvgener. Kørsler internt sker imellem bygninger, hvor bygningerne vil være afskærmende for eventuelle støvgener herfra. Fra anlægget: Oplagring af foder på anlægget sker i et meget lille omfang, da der tilføres foder fra anden ejendom. Støvgener fra foder, og anlægget vurderes ikke at forekomme i væsentligt omfang, da vandindholdet i foder til kvæg er højt, og dermed binder støv. Opbevaring af foderemner på anlægget er beskrevet i følgende afsnit.

*Kraftfoder og korn:* Der vil forefindes meget begrænsede mængder kraftfoder og korn på ejendommen.

*Ensilage:* Tilføres hovedsageligt fra anden ejendom.

Der forventes ikke støvafgivelse i væsentligt omfang til omgivelserne ved normal drift.

### Støj og støjkilder

Omkring landbrugets driftsbygninger afgiver følgende installationer støj, som kan genere omgivelserne:

Støjkilder, aktuelt	Tidsrum
Korn- og fodertransport	Dagtimer
Højtryksrensere og kompressorer	Dagtimer, begrænset
Husdyrs lydavgivelse	Døgnet igennem, mest i dagtimer

### Tiltag mod støjkilder

Stationære støjafgivende maskiner kan, hvor det er muligt, isoleres i støjabsorberende maskinrum. Ved vedligehold af teknisk udstyr og hensigtsmæssig omgang med dyrene skal følgende værdier for støjbelastning overholdes, målt ved nabobeboelser med de tilhørende opholdsarealer og angivet som det ækvivalente, korrigerede lydtrykniveau i dB(A).

Dag	Tidsinterval	Grænseværdi dB(A)
Hverdage	07:00 - 18:00	55
Lørdag	07:00 - 14:00	55
Lørdag	14:00 - 18:00	45
Søn- og helligdage	07:00 - 18:00	45
Aften	18:00 - 22:00	45
Nat	22:00 - 07:00	40

Der er begrænset støjafgivelse fra anlægget.

### Lysgener

Da der ikke er fuld belysning i staldanlægget i nattetimerne, forventes lysafgivelse ikke at genere omgivelserne. Udendørsbelysning er alene tændt ved behov under færdsel omkring bygningerne i

den mørke tid. Udendørs belysning er placeret nedadrettet for at undgå blanding i omgivelserne og for at oplyse gang- sti- og arbejdsarealer. Dette er generelt retningslinjerne for arbejdsbelysning i det åbne land.

### **Risikoelementer vedrørende miljøforhold**

Risici og håndtering af mulige uheld:

#### ***Installationsoversigt***

Kort med placering af fortank, hovedafbrydere, olietank, vandboring og udlevering af døde dyr.

#### ***Brand***

Kan opstå som følge af fejl i elinstallationer eller som følge af uheld ved brug af åben ild/svejsning. Der kan opstå risiko for udslip af giftige stoffer under brand. Dette søges undgået ved at vedligeholde eludstyr og undgå adfærd, der kan beskadige ledninger og elektrisk udstyr samt elektriske installationer. Under svejsning holdes området frit for brændbare materialer og der afskærmes i nødvendigt omfang.

#### ***Gylleudslip***

Risiko ved overløb, fejl ved pumpeudstyr eller brud på gylletanken søges hindret gennem jævnlig inspektion af gyllesystemets pumpeanlæg og gyllebeholdernes tilstand. Det sikres, at pumpeudstyr ikke pejer udenfor gylletanken, når udstyret ikke er i brug.

Derudover gennemføres de lovpligtige 10-årskontroller, hvor gylletankene kontrolleres af særligt uddannet personale jf. Bekendtgørelse om kontrol af beholdere til opbevaring af flydende husdyrgødning og ensilagesaft BEK nr. 1322 af 14/12/2012.

#### ***Kemikalier***

Forskellige hjælpemidler som rengørings- og desinfektionsmidler, konserveringsmidler til foder/ensilage og andre hjælpestoffer, der kan udgøre en miljørisiko, håndteres og opbevares, så der ikke kan ske en utilsigtet udledning til miljøet.

Placering: Håndteres fra anden ejendom.

#### ***Pesticider og sprøjteudstyr***

Placering: Håndteres fra anden ejendom.

Håndtering: Håndteres af maskinstation eller uddannet personale med sprøjtecertifikat.

#### ***Oplag af olie og andre kemikalier***

Placering: Håndteres fra anden ejendom, men der kan være oplag af olie i maskinhus.

#### ***Udslip af miljøskadelige stoffer***

Hvor der opstår uheld med risiko for udslip af miljøskadelige stoffer, kontaktes kommunens miljøberedskab. Hvor der er overhængende fare, alarmeres alarmcentralen på telefon 1 1 2.

### ***Skadedyr***

Generel bekæmpelse sker ved tiltag, der skal sikre mod etablering af skadedyrsbestande i og omkring anlægget. Dette sker ved tiltag der kan forhindre redebygning, samt ved oprydning og fjernelse af gamle foderrester.

Rottebekæmpelse gennemføres ved giftudlægning af autoriseret person eller kommunens rottebekæmpelse.

### ***Fluer og andre insekter***

Fluebekæmpelse gennemføres efter retningslinjer fra Aarhus Universitet, Institut for Agroøkologi. Opformering af fluer og insekter søges undgået ved passende hygiejnetiltag omkring foder og foderopbevaring, og om nødvendigt ved kemisk bekæmpelse.

Husdyrgødning håndteres i stor udstrækning som flydende husdyrgødning, der opbevares i gyllebeholdere med overdækning eller flydelag, hvilket vurderes at begrænse opformering.

### ***Egenkontrol***

Husdyrproduktionen

- Det sikres at personale er instrueret i de arbejdsrutiner der udføres i forbindelse med ejendommens drift, så utilsigtede hændelser kan undgås, herunder f.eks. gylleudslip
- Foderanlæg og vandforsyning kontrolleres jævnligt for at undgå unødigt spild
- Der aflæses årligt el- og vandforbrug for at kunne vurdere forbruget i forhold til produktionen.
- Anvendt foder optimeres efter gældende normer for at minimere et overforbrug af næringsstoffer. Foderforbruget følges løbende
- Flydelag på ikke overdækkede gyllebeholdere kontrolleres og der føres logbog over flydelag.
- Gylletanke, rørforbindelser og pumpesystemer kontrolleres jævnligt

### ***Sundhedsstyring***

Sundhedsstyring er vigtig for en effektiv produktion med lavest muligt forbrug af foder- og hjælpestoffer. Besætningen følger anerkendte regler for smittebeskyttelse og sundhedsstyring.

### ***Afsætning af husdyrgødning***

Der udarbejdes årlige markplaner, og gødningsregnskaber med opgørelser om udspredding eller afsætning af plantenæringsstoffer for at sikre udnyttelsen af disse med lavest mulige næringsstofftab.

### ***Generelt***

Det sikres at elektriske ledninger og elektrisk udstyr er vedligeholdt og intakt for at undgå unødigt spild af energi samt minimere risikoen for ulykker og brand.

## **RESSOURCEFORBRUG OG AFFALD (B8)**

### **Energiforbrug (anlægget)**

	Nudrift	Ansøgt
--	---------	--------



El	-	20.000 kWh/år

Elforbruget i stalde går primært til belysning og drift af teknisk udstyr.

### ***Energibesparende foranstaltninger***

Når der i anlægget udskiftes lysarmaturer, sikres det, at der i det omfang det er foreneligt med biologiske forhold, at der vælges mellem de mest energibesparende systemer. F.eks. LED-belysning.

### **Vandforbrug (anslået) (B8)**

	Nudrift (m <sup>3</sup> )	Ansøgt (m <sup>3</sup> )
Drikkevand, stalde	-	750
Vaskevand, rengøring stald	-	-
Personalerum/servicerum, stald	-	20
Vaskeplads	-	30
Bolig	-	170
I alt	-	970

### ***Vandbesparende foranstaltninger***

Den væsentligste andel af vandforbruget er drikkevand til dyrene, som der ikke kan spares på, da dyrenes vandbehov skal dækkes.

Vandspild kan på forskellig vis begrænses ved at drikkenipler er placeret over krybberne, hvorved vandspild direkte til gyllekummen begrænses. Før staldrengøring anvendes iblødsætning, som begrænser vandforbruget til selve rengøringsarbejdet. Ved optimering af foderet, så næringsstofferne er velafbalancerede, kan ekstra vandforbrug til udskillelse af affaldsstoffer begrænses.

### **Spildevand**

	Nudrift (m <sup>3</sup> )	Ansøgt (m <sup>3</sup> )
Vaskevand, rengøring stald	-	-
Vaskeplads	-	30
Personalerum/servicerum	-	20
Bolig	-	170
I alt	-	220

### Spildevand tilført gylletanke

	Nudrift (m <sup>3</sup> )	Ansøgt (m <sup>3</sup> )
Vaskevand, rengøring stald	-	-
Vaskeplads	-	30
I alt	-	30

### Spildevandsafledning

Husholdningsspildevand og sanitært spildevand afledes gennem mekanisk rensning med nedsivning jf. BBR.

### Døde dyr

Bortskaffelse: Autoriseret destruktionsanstalt (DAKA) jf. gældende lovgivning:

Udlevering: Mindre dyr i container.

Større dyr under presenning.

Ved gylletank.

### Veterinært affald

Omfatter medicinrester og medicinsk udstyr i form af brugte skalpeller, sprøjter og kanyler.

I landbruget anvender brugeren ikke medicinske præparater, og der opstår ikke vævsaffald, som ved udslip kan udgøre en særlig risiko for det omgivende miljø. I tilfælde af, at der skal anvendes særlige medicinske præparater til særlige behandlinger, som ved sin virkemåde kan udgøre en risiko for det omgivende miljø eller de personer, der håndterer præparatet, foretages handlingerne af en dyrlæge, som også er ansvarlig for håndteringen af eventuelt affald.

Brugte kanyler, skalpeller og sprøjter vurderes ikke at udgøre en generel miljøtrussel, men skal af arbejdsmiljømæssige årsager, for at undgå skader på medarbejdere, dyr og andre, der håndterer affaldet, håndteres forsvarligt. Opsamling sker derfor i egnede plastbeholdere, som bortskaffes gennem kommunalt godkendte/anviste ordninger.

Mængden af medicinrester vil være små, idet alt indkøbt medicin normalt vil blive anvendt til behandling. Eventuelle rester bortskaffes via apoteket eller andre godkendte ordninger.

### Ufarligt emballageaffald

De væsentligste mængder foder leveres i løs vægt uden emballage, men enkelte specialprodukter leveres som sækkevarer/storsække eller i plastdunke. Såsæd til markbruget leveres som sækkevarer eller i storsække. Emballageaffald fra medicinpakninger forefindes kun i begrænsede mængder. Derudover forekommer emballage fra rengørings- og desinfektionsmidler. Afdækningsplast fra ensilage og/eller halm kan også forekomme.

I det omfang ufarligt emballageaffald kan bortskaffes med dagrenovationen, bortskaffes det af den vej. Øvrigt affald bortskaffes i overensstemmelse med kommunens regulativer for affald.

I det omfang der bliver større mængder emballageaffald fra foderleverancer og leverancer af sædekorn og andre produkter til markbruget, samt plastdunke og afdækningsplast, bortskaffes de således gennem kommunalt godkendte/anviste ordninger.

### **Kemisk emballageaffald**

Stammer hovedsageligt fra sprøjtemidler til markbruget, rengørings- og desinfektionsmidler samt i mindre mængder eventuelt fra olieholdige specialprodukter, maling m.m. Bortskaffes gennem kommunalt godkendte/anviste ordninger.

### **Olie og kemikalieaffald**

Serviceeftersyn og olieskift på traktorer og andre selvkørende maskiner sker normalt af faguddannet personale på landbrugsmaskinværksteder, som bortskaffer spildolie og andet i forbindelse med eftersynene. Den årlige mængde af spildolie på ejendommen er derfor begrænset. Opsamles og bortskaffes gennem olieleverandøren eller gennem kommunalt godkendte/anviste ordninger. Andet kemikalieaffald i form af malingsrester og andre olieholdige produkter samt specialrengøringsmidler til rensning af maskiner vil normalt kun forekomme i begrænsede mængder. Bortskaffes gennem kommunalt godkendte/anviste ordninger.

Rengørings- og desinfektionsmidler anvendt til staldrengøringsarbejder er generelt hurtigt nedbrudte. Alle indkøbte mængder forventes anvendt, hvorved restmængder normalt ikke vil forekomme.

### **Sprøjtemiddelrester markbrug**

Mængden af kemikalieaffald fra markbrugets sprøjtemidler søges begrænset ved at begrænse indkøb af sprøjtemidler til, hvad der forventes at blive brugt. Restmængder bortskaffes via kommunal godkendte/anviste ordninger.

### **Affaldsmængder**

Overordnet håndteres affald fra produktionen på dette anlæg fra anden ejendom. Mængden af affald begrænser sig til en mindre mængde afdækningsplast (omkring 200 kg), og en begrænset mængde andet brandbart affald.

### **BAT (B9)**

#### **BAT-krav ammoniak (N)**

Det beregnede BAT krav mht. ammoniaktab er overholdt på ejendommen med en margin på 0 kg NH<sub>3</sub>-N/år.

	Stalde	Lagre	Total
Samlet BAT krav (kg NH <sub>3</sub> -N /år)	591	324	914
Faktisk emission (kg NH <sub>3</sub> -N /år)	591	324	914
Forskel (kg NH <sub>3</sub> -N /år)	-	-	0
Vejledende BAT Overholdt?	-	-	Ja

### Staldsystemer

Følgende overvejelser er gjort mht. staldsystemer og -indretning på husdyrbruget:

Produktionen foregår i bestående staldanlæg, der er indrettet til dybstrøelse.

Det forventes ikke, at staldgulvene skal gennemgå en renovering indenfor tidsrammerne af en ny miljøgodkendelse. Der skal således ikke foretages ombygninger i anlægget, der umiddelbart muliggør installation af ammoniakreducerende teknologi på økonomisk acceptable vilkår, der er proportionale i forhold til den opnåelige reduktion af ammoniakudledningen.

### Grænseoverskridende virkninger (B10)

Med anlæggets placering langt fra landegrænser, vurderes det ikke at anlægget selv eller sammen med andre husdyrproduktioner kan påvirke områder i andre lande.

### Biaktiviteter (særlige installationer m.m.)

Ingen.