



# Revurdering af miljøgodkendelse

Kellebyvej 20, 5471 Søndersø



**nordfyns**  
**kommune**

<b>Indhold</b>	
Datablad .....	2
<b>Revurdering .....</b>	<b>3</b>
Baggrund.....	3
Afgørelse.....	3
Offentliggørelse.....	4
<b>Vilkår for miljøgodkendelsen .....</b>	<b>6</b>
Vilkår .....	6
Klagevejledning .....	11
Retsbeskyttelse .....	12
Næste revurdering af miljøgodkendelse .....	12
Bortfald.....	12
<b>Miljøteknisk redegørelse .....</b>	<b>13</b>
Staldindretning & gødningsopbevaringsanlæg .....	13
Natur.....	14
Ulykker og risici.....	15
Bedste tilgængelige teknik .....	15
Konklusion.....	18
<b>Litteraturliste.....</b>	<b>19</b>
<b>Bilag.....</b>	<b>20</b>

## Datablad

Bedriftens adresse	<b>Kellebyvej 20 5471 Søndersø</b>
Ejendomsnummer	<b>12578</b>
Matrikelnummer	<b>33a Søndersø By, Søndersø</b>
Virksomhedens art	<b>Svineproduktion</b>
Listebetegnelse	<b>§ 12-miljøgodkendelse med tillæg til over 750 stipladser til søer</b>
Ejere	<b>Troels Clausen Kellebyvej 20 5471 Søndersø</b>
CVR-nummer	<b>11918581</b>
CHR-nummer	<b>99406</b>
Kontaktperson	<b>Ejer Troels Clausen</b>
Konsulent	<b>Velas Jan Brochstedt Olsen Damsbovej 11 5492 Vissenbjerg</b>
Tilsynsmyndighed	<b>Nordfyns Kommune</b>
Afgørelsesdato	<b>10. august 2021</b>
Sagsnr.	<b>S2020-56411</b>

# Revurdering

## Baggrund

Dyreholdet på Kellebyvej 20 har en § 12-miljøgodkendelse efter husdyrbrugloven fra den 13. januar 2009, som er stadfæstet med ændringer af Natur- og Miljøklagenævnet den 27. april 2012. Den 14. september 2017 er der meddelt tillæg til miljøgodkendelsen. I denne blev der givet tilladelse til et IE-husdyrbrug, idet der blev tilladt over 750 stipladser til søer. Husdyrbruget på Kellebyvej 20 er dermed over grænserne for IE-husdyrbrug, som for søer er ved mere end 750 stipladser. Alle IE-husdyrbrug skal revurderes efter reglerne i bekendtgørelse af lov om husdyrbrug og anvendelse af gødning m.v., nr. 520 af 1. maj 2019 (kap. 4)<sup>1</sup> og reglerne i bekendtgørelse om godkendelse og tilladelse m.v. af husdyrbrug nr. 2256 af 29. december 2020<sup>2</sup>.

Revurderingen skal ske første gang efter 8 år fra godkendelsen er givet og herefter hvert 10. år, eller når der udgives nye BAT-konklusioner. Den 21. februar 2017 udgav EU nye BAT-konklusioner for intensivt opdræt af fjerkræ og svin, hvilket udløser denne revurdering.

På kommunens anmodning er der indsendt oplysninger til behandling af revurderingen. Hovedformålet med revurderingen er at sikre, at husdyrbrugets indretning og drift fortsat er baseret på anvendelse af bedst tilgængelige teknik (BAT). Revurderingen skal afklare:

- Om totaldeposition af ammoniak fastsat i godkendelsesbekendtgørelsens § 26 og § 27 til naturtyper omfattet af § 7 nr. 1 og 2 i husdyrbrugloven er overholdt.
- Om BAT-krav til ammoniakemission fra driftsbygningerne, fastsat i § 25 i godkendelsesbekendtgørelsen, er overholdt.
- Om bedriften anvender BAT, herunder BAT for management, staldindretning, foder, vand- og el-forbrug efter godkendelsesbekendtgørelsens § 35, § 36 pkt. 9-13, § 46 og § 48.

Derudover er der en række særregler for IE-husdyrbrug, som skal være opfyldt når IE-husdyrbruget revurderes. Dette gælder for følgende paragraffer i husdyrgodkendelsesbekendtgørelsen: § 42 (miljøledelse), § 43 (oplæring af personale), § 44 (plan for kontrol, vedligehold og beredskab), § 46 (fodring) og § 48 (støv).

En revurdering er ikke en ny godkendelseshandling, og der gives derfor ikke tilladelse til hverken et forandret eller forstørret dyrehold eller nye anlæg. Revurderingen skal udelukkende resultere i en afgørelse, hvor vilkårene i den eksisterende miljøgodkendelse enten skærpes, ajourføres, bibeholdes eller evt. fjernes, hvis vilkåret ikke længere er relevant.

## Afgørelse

Nordfyns Kommune har revurderet miljøgodkendelsen. Produktionen på Møllegården 19, 5471 Sønderødde kan fortsat drives efter de vilkår, der er fastsat i denne revurdering. De reviderede vilkår i miljøgodkendelsen meddeles som påbud i henhold til § 39 stk. 1 i husdyrbrugloven.

---

<sup>1</sup> Husdyrbrugloven fremadrettet.

<sup>2</sup> Godkendelsesbekendtgørelsen fremadrettet.

Revurderingen er baseret på revurderingsskema 224484, version 2 fra husdyrgodkendelse.dk. Skemaet er vedlagt som bilag 3.

I denne revurdering fremgår alle vilkår til produktionen.

### **Offentliggørelse**

Afgørelsen af revurderingen offentliggøres ved annoncering på Nordfyn Kommunes hjemmeside senest den 11. august 2021 og via Digital MiljøAdministration.

Følgende har fået afgørelsen tilsendt:

- Troels Clausen, Kellebyvej 20, 5471 Søndersø
- Konsulenter Jan Brochstedt Olsen & Lykke Pilegaard, Velas, Damsbovej 11, 5492 Vissenbjerg.

Ejere og beboere inden for geneafstanden for lugt<sup>3</sup> eller matrikulære naboer, som er blevet hørt i forbindelse med afgørelsen:

- Kellebyvej 20, 5471 Søndersø
- Kellebyvej 21, 5471 Søndersø
- Kellebyvej 30, 5471 Søndersø
- Kellebyvej 35, 5471 Søndersø

Nordfyns Kommune har vurderet, at ejer af matrikel 36i Søndersø By, Søndersø ikke er høringsberettiget, da matriklen er en bygningsløs hestefold. Det vurderes derfor, at afgørelsen er af underordnet betydning for ejeren.

Nordfyns Kommune har ikke modtaget høringsvar under høringen.

Klageberettigede organisationer og interessenter:

- Styrelsen for patientsikkerhed, Tilsyn og rådgivning Syd, Nytorv 2, 1.sal, 6000 Kolding, sesyd@sst.dk
- Danmarks Naturfredningsforening, Masnedøgade 20, 2100 København Ø, dnnordfyn-sager@dn.dk
- Danmarks Naturfredningsforening Nordfyn, dnnordfyn-sager@dn.dk
- Friluftsrådet, Scandiagade 12, 2450 København SV, fr@friluftsradet.dk og fynnord@friluftsradet.dk
- Danmarks Sportsfiskerforbund, Skyttegade 5, 7182 Bredsten, post@sportsfiskerforbundet.dk og lbt@sportsfiskerforbundet.dk
- Dansk Ornitologisk Forening, Vesterbrogade 140, 1620 København V, natur@dof.dk og nordfyn@dof.dk
- Det Økologiske Råd, Kompagnistræde 22, 3. sal, 1208 København K, info@ecocouncil.dk
- Miljøstyrelsen, Strandgade 29, 1401 København K, mst@mst.dk

---

<sup>3</sup> Nordfyns Kommune har benyttet skema nr. 97.728 i husdyrgodkendelse.dk, der dannede grundlag for beregningerne i tillæg til miljøgodkendelsen i 2017. Heri er geneafstanden for lugt beregnet til 152,25 meter til enkeltstående beboelse i landzonen.

Revurderingen har været forannonceret med frist pr. 24. februar 2021. Der er ikke indkommet bemærkninger under forannonceringen.

Revurderingen har været sendt i to ugers høring fra den 1. juli 2021 hos ejere og beboere inden for lugtgenafstanden på 152,25 meter, matrikulære naboer til husdyrbruget samt godkendelsesindehaver.

# Vilkår for miljøgodkendelsen

Nye eller ændrede vilkår i forhold til eksisterende godkendelse er fremhævet. Ændringerne i eksisterende vilkår er markeret med fed og overstregning. Udgåede vilkår i forhold til eksisterende miljøgodkendelse er overstreget. Næste revurdering bliver planmæssigt i 2030, hvis der ikke inden da udsendes nye BAT-konklusioner.

## **Påbudte vilkår**

Nordfyns Kommune har ikke fundet anledning til at påbyde husdyrbruget nye vilkår.

## **Ændrede vilkår**

Nordfyns Kommune har ikke fundet anledning til at påbyde ændrede vilkår til husdyrbruget.

## **Ophævede vilkår**

Vilkår 19 til 23 ophæves, da fodervilkår er udgået af Miljøstyrelsens liste over godkendte miljøteknologier. I husdyrgodkendelsesbekendtgørelsens § 56 fremgår en række krav til IE-husdyrbrugs fodringsprincipper, som er generelt gældende for IE-brug fra den 21. februar 2021.

Vilkår 27 ophæves, da udnyttelsesfristen er reguleret af husdyrgodkendelsesgodkendelsens paragraf 53, stk. 2. Det er derfor unødvendigt at bevare vilkår om i miljøgodkendelsen.

Vilkår 30 og 31 ophæves, da både kravet om en beredskabsplan samt et miljøledelsessystem er fastsat i husdyrgodkendelsesbekendtgørelsens §§ 44 og 42. Det er derfor unødvendigt at bevare vilkår om i miljøgodkendelsen.

## **Vilkår**

Ophævede vilkår er i det nedenstående streget over, ændrede vilkår er markeret med **(Ændret)** og nye vilkår er markeret med **(Nyt)**.

## **Produktion og driftsindretning**

Vilkår 1. Godkendelsen omfatter en svineproduktion. I etape 1 tillades en produktion på op til 1.400 årssøer, 1.600 smågrise (7,0-31,0 kg og 1.400 slagtesvin (31,0-110 kg), svarende til 361,76 DE. I etape 2 tillades en produktion på op til 1.550 årssøer, 1.600 smågrise (7,0-31 kg og 1.400 slagtesvin (31,0-110 kg), svarende til 395,65 DE.

Produktionen må på intet tidspunkt overstige de begrænsninger, der følger af anden lovgivning.

Vilkår 2. Nye bygninger skal etableres i samme materialer som det eksisterende byggeri, hvilket er lyse elementvægge og tagplader i grå fibercement. Farestaldene skal hver især være på maksimalt 13 x 23 m og indrettes med delvis fast gulv.

Drægtighedsstalden skal være på maksimalt 40 x 100 m og indrettes med delvis fast gulv. De øvrige staldafsnit skal være med delvis fast gulv. For alle gulve gælder at der alternativt kan etableres en gulvtype med lavere ammoniakfordampning.

Fortank skal være på maksimalt 99 m<sup>3</sup>. Fortanken skal placeres som beskrevet i miljøteknisk redegørelse og etableres med sider af betonelementer og betonbund og -låg i grå farve. Betonlåget skal være forsynet med en inspektionslem af aluminium. Fortanken må maksimalt være 3 m over terræn og have en diameter på 6,7 m. Siloer skal etableres i ikke-reflekterende materialer.

Vilkår 3. Ventilationen i de nye staldafsnit skal være mekanisk med anvendelse af multi-step-princippet.

Vilkår 4. Vand fra tagflader fra de to nye farestalde og fra den nye drægtighedsstald skal som udgangspunkt håndteres på egen grund. Der kan ske ved nedsivning eller forsinkelsesbassin. Tilladelse hertil skal søges inden etablering af anlægget.

Alternativt skal der søges udledningstilladelse inden godkendelsen tages i brug.

Vilkår 5. Der skal gennemføres effektiv fluebekæmpelse i staldene i overensstemmelse med retningslinjerne fra Statens Skadedyrslaboratorium.

Vilkår 6. Opbevaring af foder skal ske på en sådan måde, at der ikke opstår risiko for tilhold af skadedyr (rotter m.v.) Konstateres skadedyr skal retningslinjerne for bekæmpelse jf. Århus Universitet følges.

Vilkår 7. Der skal være fast overdækning på begge gyllebeholdere i form af flydedug, teltoverdækning eller betonlåg. Overdækningen skal lukkes umiddelbart efter omrøring og udbringning. Skader på den faste overdækning skal repareres, således at overdækningen altid er helt tæt. Begge fortanke skal være med betonlåg.

Vilkår 8. Ved påfyldning af gylle skal der anvendes faste pumpesteder, som er indrettet med fast bund og afløb til gyllesystemet, således at alt spild ved påfyldning af gyllevogne opsamles. Afløbet skal være dimensioneret således, at også større spild kan opsamles. Etablering af påfyldningspladser skal kun ske ved ejede opbevaringsanlæg, der indgår i miljøgodkendelsen.

Et andet system der yder tilsvarende sikkerhed mod spild af gylle kan anvendes, hvis ejeren dokumenterer, at systemet ikke kan give anledning til spild af gylle udenfor gyllebeholderen.

Vilkår 9. I etape 1 skal der afsættes 4.000 m<sup>3</sup> husdyrgødning pr. år og i etape 2 skal der afsættes 5.000 m<sup>3</sup>/år. Husdyrgødningen skal afsættes til biogasanlæg eller anden modtager. Aftalen skal være skriftlig og være gyldig minimum et år frem. Dokumentation for aftaleren/aftalerne skal fremvises på tilsynsmyndighedens forlangende indenfor en frist på 4 uger.

### **Miljøteknologi**

Vilkår 10. Der stilles vilkår om en reduktion i ammoniakemissionen på 80 kg N i etape 1 og 81 kg N i etape 2, svarende til 10 % ammoniakemission fra Stald 13. For at opnå



dette skal køleslangerne i Stald 13 forbindes med en varmepumpe og anlægget skal anvendes og leve op til nedenstående:

Varmepumpen skal kunne levere en årlig køleydelse på mindst 10,44 W/m<sup>2</sup>. Ved en køleydelse på 10,44 W/m<sup>2</sup> skal anlægget køre hele året, hvilket svarer til en driftstid på 8.760 timer. Pumpens køleydelse kan være større, hvorved driftstiden kan reduceres tilsvarende. Det skal dog til enhver tid kunne dokumenteres at anlægget yder en reduktion af ammoniak på 80 kg N pr. år i etape 1 og 81 kg N pr. år i etape 2.

Vedligeholdelse af gyllekølingsanlægget skal ske i overensstemmelse med producentens vejledning. Vejledningen skal opbevares på husdyrbruget.

- Vilkår 11. Der skal monteres en typegodkendt energimåler på varmepumpen. Energimåleren skal være forsynet med automatisk datalogger, der registrerer den månedlige og årlige køleydelse målt i kWh.
- Alternativt skal der installeres en timetæller, der registrerer varmepumpens driftstimer.
- Vilkår 12. Gyllekølingsanlægget skal være forsynet med et trykovervågningssystem, en alarm samt en sikkerhedsanordning, der i tilfælde af lækage stopper anlægget. Anlægget må ikke kunne genstarte automatisk.
- Vilkår 13. Enhver form for driftsstop af gyllekølingsanlægget skal indføres i driftsjournalen og noteres med årsag og varighed af driftsstoppet. Såfremt driftsstop af gyllekølingsanlægget har en varighed på mere end 2 uger, skal kommunen orienteres. Kommunen kan ved længerevarende eller gentagende problemer kræve miljøgodkendelsen revurderet.
- Vilkår 14. Der skal indgås en skriftlig aftale med godkendt montør eller tilsvarende om kontrol og service af gyllekølingsanlægget. Anlægget skal mindst en gang årligt serviceres og vedligeholdes, så det altid kører optimalt. Den årlige kontrol skal som minimum bestå af afprøvning og funktionssikring af trykovervågningssystemet, alarmen samt sikkerhedsordningen. Derudover skal kølekredsens ydelse kontrolleres og antal driftstimer skal aflæses og registreres.
- Vilkår 15. Driftsjournal, skriftlig aftale om service og årlig kontrolrapport skal opbevares i minimum 5 år og forevises på tilsynsmyndighedens forlangende indenfor en frist på 4 uger. Service på gyllekølingsanlægget skal ligeledes kunne dokumenteres via driftsjournal, faktura eller lign. og ligeledes fremvises på tilsynsmyndighedens forlangende indenfor en frist på 4 uger.
- Vilkår 16. Gyllekølingsanlægget skal være etableret og taget i brug senest samtidig med, at dette tillæg til miljøgodkendelse tages i brug.

## Øvrig produktion

- Vilkår 17. Hele ejendommen og dens omgivelser skal renholdes således, at lugtgener begrænses mest muligt.
- Vilkår 18. Virksomheden skal indrettes og drives så spild og andet ukontrolleret udslip af gulle og andre forurenende stoffer forhindres eller forebygges, og sådan at skadernes omfang begrænses, hvis der alligevel sker uheld.

## Driftsoptimering

- Vilkår 19. ~~Der skal for begge etaper driftsoptimeres. Der må maksimalt udskilles 30.692 kg N/år for søerne i etape 1 og maksimalt 33.981 for søerne i etape 2.~~

~~"N-ab dyr pr. årssø" beregnes ud fra følgende ligning:~~

$$\text{N-ab dyr pr årssø} = \left( \frac{\text{FEso pr. årssø} \times \text{gram råprotein pr. FEso}}{6250} \right) - 1,98 - (\text{antal fravænnede pr. årssø} \times \text{fravænningsvægt} \times 0,0257).$$

~~Der stilles ikke vilkår til de enkelte parametre, men til resultatet af den samlede ligning.~~

~~Til søer i førestald må der maksimalt tildeles 134,8 gram råprotein/FE og til søer i løbe/drægtighedsstald må der maksimalt tildeles 133,0 gram råprotein/FE.~~

~~Alternativt kan der ved type 2 korrektion benyttes formlen:~~

$$\left( \frac{\text{FE. pr. årssø} \times \text{g råprotein pr. FE}}{6250} \right) - 1,98 - (\text{antal fravænnede grise pr. årssø} \times \text{fravænningsvægt} \times 0,0257 \text{ kg N pr. kg tilvækst}) / 26,03.$$

~~—~~

~~Til poltene må der maksimalt tildeles 148,0 gram råprotein/FE.~~

~~Alternativt kan der ved type 1 korrektion benyttes formlen:~~

$$\left( \frac{\text{afgangsvægt} - \text{indgangsvægt}}{3033} \right) \times (13,71 + 0,2006 \times (\text{afgangsvægt} + \text{indgangsvægt}))$$

~~Eller ved type 2 korrektion benyttes formlen:~~

$$\left( \frac{\text{FEsv pr. produceret svin} \times \text{g råprotein pr. FEsv}}{6250} \right) - \left( \frac{\text{afgangsvægt} - \text{indgangsvægt}}{3033} \right) \times 0,0296 \text{ kg N pr. kg tilvækst}$$

- Vilkår 20. ~~Der skal føres logbog/produktionskontrol, hvoraf følgende skal fremgå:~~

- ~~—Antal årssøer~~
- ~~—Antal fravænnede grise pr. årssø~~
- ~~—Fravænningsalder og vægt~~
- ~~—gennemsnitlige vægtintervaller (ind og afgangsvægt)~~
- ~~—Det gennemsnitlige indhold af råprotein pr. FEsv i foderblandingerne~~

- Vilkår 21. ~~N-ab dyr skal på baggrund af logbogens eller produktionskontrollens oplysninger beregnes for en sammenhængende periode på minimum 12 måneder og forevises på tilsynsmyndighedens forlangende indenfor en frist på 4 uger. Det beregnede års ultimo-dato må maksimalt ligge et halvt år bagud.~~

- Vilkår 22. ~~Der skal udarbejdes en blandeforskrift for foder mindst hver tredje måned, såfremt der anvendes hjemmeblandet foder.~~

Vilkår 23. ~~Logbogen/produktionskontrollen, indlægssedler for hver tredje måned samt eventuelle blandedforskrifter skal opbevares på husdyrbruget i mindst fem år og forevises på tilsynsmyndighedens forlangende indenfor en frist på 4 uger.~~

### **Kontrolvilkår og egenvilkår**

Vilkår 24. Til dokumentation for, at produktionen ligger indenfor godkendelsens rammer, skal der, hvis tilsynsmyndigheden kræver det, indsendes kopier af de relevante dele af afsluttede årsdriftsregnskaber. Kopierne skal indsendes senest 4 uger efter, at kravet er meddelt virksomheden.

Vilkår 25. Virksomheden er underlagt miljøstyrelsens generelle retningslinjer med hensyn til støj. Hvis tilsynsmyndigheden skønner, at eventuelle klager vedr. støj fra virksomheden er velbegrundede, skal virksomheden igennem en akkrediteret virksomhed for egen regning eftervise, at de stillede støjkrafter er overholdt. Støjmåling kan maksimalt kræves én gang pr. år, og skal foretages i overensstemmelse med miljøstyrelsens til enhver tid gældende vejledning om måling af ekstern støj fra virksomheder.

Vilkår 26. Hvis tilsynsmyndigheden skønner, at eventuelle klager vedr. lugt fra virksomheden er velbegrundede, skal virksomheden for egen regning lade foretage en undersøgelse af forskellige lugtkilder og / eller behandling af afkastluften, således at lugten udenfor staldene formindskes.

### **Andre vilkår**

Vilkår 27. ~~Det ansøgte skal være etableret senest 6 år fra godkendelsesdatoen. Tillægs-godkendelsen regnes for udnyttet når byggeriet faktisk er afsluttet. Den del af godkendelse der ikke er udnyttet efter 6 år bortfalder.~~

Vilkår 28. Ændringer i ejerforhold (eller hvem der er ansvarlig for driften) skal meddeles tilsynsmyndigheden. Inden etablering, udvidelse eller ændring af anlæg omfattet af Lov om miljøgodkendelse mv. af husdyrbrug, skal der indgives en anmeldelse til kommunalbestyrelsen jf. bekendtgørelse om tilladelse og godkendelse m.v. af husdyrbrug.

Vilkår 29. Husdyrproduktionen skal drives som ansøgt. Ved ophør af driften, skal kommunen orienteres og virksomheden skal foretage oprydning i et sådan omfang, at forureningsfare udgås.

Vilkår 30. ~~Senest ved ibrugtagning af tillægget skal der være udarbejdet en beredskabsplan for anlægget, som oplyser hvornår og hvordan der skal reageres ved uheld, som kan medføre konsekvenser for det omgivende miljø. Kopi af beredskabsplanen skal fremsendes til kommunen senest 6 måneder efter ibrugtagning af dette tillæg og skal som minimum indeholde:~~

~~–Procedurer, som beskriver relevante tiltag med henblik på at "stoppe ulykken/uheldet" og begrænse udbredelsen.~~

~~–Oplysninger om hvilke interne/eksterne personer og myndigheder, der skal alarmes og hvordan.~~

- ~~– Kortbilag over bedriften med angivelse af miljøfarlige stoffer, afløbs- og drænsystemer, vandløb m.m.~~
- ~~– En opgørelse over materiel, der er tilgængeligt på bedriften, eller som kan skaffes med kort varsel, der kan anvendes i forbindelse med afhjælpning, inddæmning og opsamling af spild/lækage, som kan medføre væsentlig miljøpåvirkning.~~

Vilkår 31. Husdyrbruget skal seneste den 21. februar 2021 have et miljøledelsessystem.

### Øvrige bestemmelser

- Vilkår 32. Virksomheden må ikke udvides eller ændres bygnings- eller driftsmæssigt på en måde, der indebærer forøget forurening, før udvidelsen eller ændringen er godkendt i henhold til Lov om miljøgodkendelse m.v. af husdyrbrug.
- Vilkår 33. Der må ikke foretages afbrænding af affald på ejendommen. Erhvervsaffald skal bortskaffes i overensstemmelse med Nordfyns Kommunes affaldsregulativ.
- Vilkår 34. Ved oplagring, anvendelse og transport af foder, dyr, gødning, olie og kemikalier, må der ikke ske forurening af vandløb via drænen ved overfladeafstrømning.
- Vilkår 35. Ved akut forurening af jord, overfladevand eller grundvand, skal Alarm 112 straks alarmeres. Det gælder blandt andet ved spild af gylle, ajle, ensilagesaft, møddingsvand, olie, benzin og kemikalier. Opdages der forurening, der ikke er opstået akut, skal kommunens afdeling for Teknik & Miljø kontaktes telefonisk i åbningstiden på 64 82 82 82. Ved tvivlstilfælde kontaktes Alarm 112.

### Klagevejledning

Afgørelsen er truffet i medfør af kapitel 4 i bekendtgørelse af lov om husdyrbrug og anvendelse af gødning m.v., nr. 520 af 1. maj 2019. Afgørelsen kan påklages til Miljø- og Fødevareklagenævnet i henhold til § 76 i lovbekendtgørelsen om miljøgodkendelse m.v. af husdyrbrug.

De klageberettigede er: ansøger, miljøministeren og enhver med en individuel væsentlig interesse i afgørelsen. Endvidere er en række foreninger og organisationer klageberettigede.

Hvis du ønsker at klage over denne afgørelse, kan du klage til Miljø- og Fødevareklagenævnet. Du klager via Klageportalen, som du finder et link til på forsiden af [www.naevneneshus.dk](http://www.naevneneshus.dk). Klageportalen ligger også på [www.borger.dk](http://www.borger.dk) og [www.virk.dk](http://www.virk.dk).

Du logger på [www.borger.dk](http://www.borger.dk) eller [www.virk.dk](http://www.virk.dk), ligesom du plejer, typisk med NEM-ID. Klagen sendes gennem Klageportalen til den myndighed, der har truffet afgørelsen. En klage er indgivet, når den er tilgængelig for myndigheden i Klageportalen.

Når du klager, skal du, som privatperson betale et gebyr på kr. 900. Er du virksomhed, skal du betale et gebyr på 1.800 kr. Du betaler gebyret med betalingskort i Klageportalen. Miljø- og Fødevareklagenævnet skal som udgangspunkt afvise en klage, der kommer uden om Klageportalen, hvis der ikke er særlige grunde til det. Hvis du ønsker at blive fritaget for at bruge Klageportalen, skal du sende en begrundet anmodning til den myndighed, der har truffet afgørelse i sagen. Myndigheden videresender herefter anmodningen til Miljø- og Fødevareklagenævnet, som træffer afgørelse om, hvorvidt din anmodning kan imødekommes.

Klagen skal være modtaget hos Miljø- og Fødevareklagenævnet **senest den 8. september 2021**.

Hvis afgørelsen påklages får ansøger besked.

### **Retsbeskyttelse**

Ifølge § 39 i husdyrgodkendelsesbekendtgørelsen skal tilsynsmyndigheden tage miljøgodkendelser op til revurdering regelmæssigt og mindst hvert 10. år. Tilsynsmyndigheden skal dog, jf. § 40 i husdyrbrugloven tage godkendelsen op til revurdering og om nødvendigt meddele påbud eller forbud, hvis

- 1) der er fremkommet nye oplysninger om forureningens skadelige virkning,
- 2) forureningen medfører miljømæssige skadevirkninger, der ikke kunne forudses ved godkendelsens meddelelse,
- 3) forureningen i øvrigt går ud over det, som blev lagt til grund ved godkendelsens meddelelse,
- 4) væsentlige ændringer i den bedste tilgængelige teknik skaber mulighed for en betydelig nedbringelse af emissionerne, uden at det medfører uforholdsmæssigt store omkostninger,
- 5) det af hensyn til driftssikkerheden i forbindelse med processen eller aktiviteten er påkrævet, at der anvendes andre teknikker.

### **Næste revurdering af miljøgodkendelse**

Virksomhedens miljøgodkendelses næste revurdering er således planlagt til 2031.

### **Bortfald**

Hvis godkendelsen ikke har været helt eller delvist udnyttet i tre på hinanden følgende år, bortfalder den del af godkendelsen, der ikke har været udnyttet i de seneste tre år.

# Miljøteknisk redegørelse

## **Staldindretning & gødningsopbevaringsanlæg**

Produktionen på Kellebyvej 20, 5471 Søndersø er godkendt den 13. januar 2009 efter husdyrbruglovens § 12. I 2017 er der meddelt tillæg til miljøgodkendelsen, således at den tilladte produktion ved fuld udnyttelse er 1.550 årssøer, 1.600 smågrise (7-31 kg) og 1.400 slagtesvin (31-110 kg).

I forbindelse med denne tillægsgodkendelse skal der nedlægges 3 stalde til drægtige søer, 740 m<sup>2</sup> stald ændres fra drægtige søer til slagtesvin, 238 m<sup>2</sup> stald ændres fra slagtesvin til smågrise og 450 m<sup>2</sup> stald ændres fra drægtige søer til 375 m<sup>2</sup> drægtige søer og 75 m<sup>2</sup> slagtesvin. Der etableres 2 x 300 m<sup>2</sup> ny stald til diegivende søer og 4.000 m<sup>2</sup> ny stald til drægtige søer.

Tillægsgodkendelsen er opdelt i to etaper. I etape 1 udvides dyreholdet til 1.400 årssøer, 1.600 smågrise og 1.400 slagtesvin.

I etape 2 bygges der to nye farestalde som forlængelse af eksisterende stalde, og der etableres en ny drægtighedsstald. I forbindelse med den nye drægtighedsstald etableres der en ny fortank.

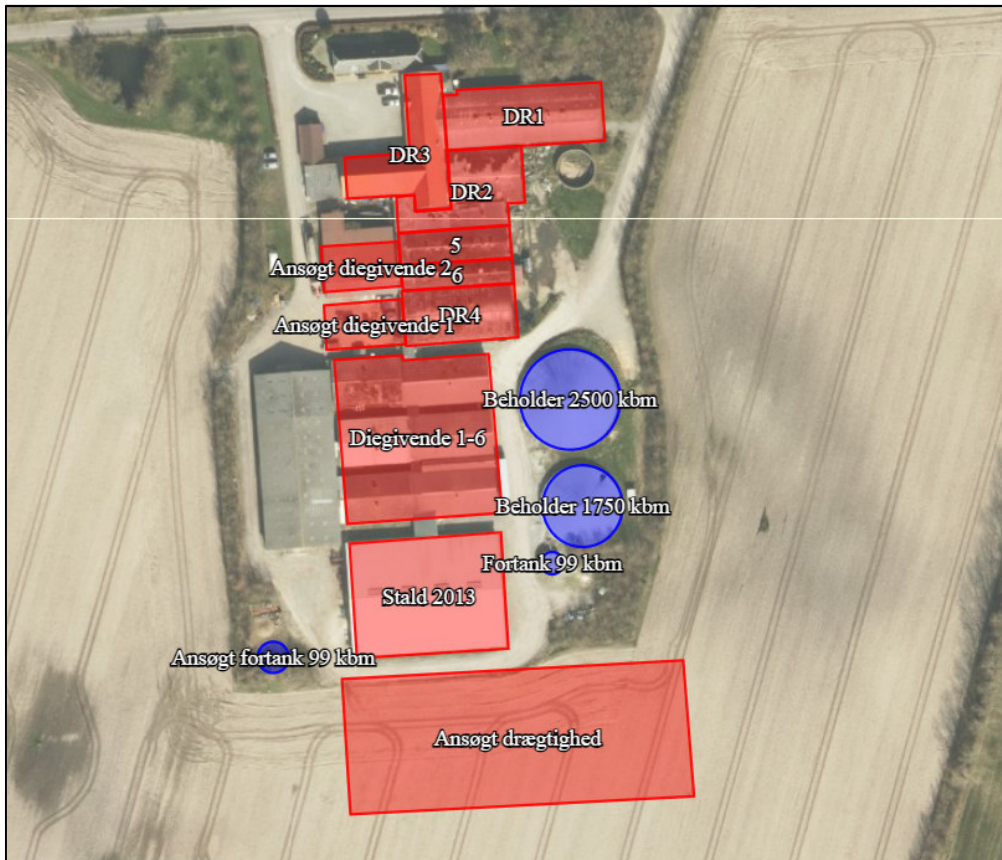
I alt er der 9.225 m<sup>2</sup> (brutto) til søer, smågrise og slagtesvin fordelt med 2.314 m<sup>2</sup> til diegivende søer (delvis spaltegulv), 5.858 m<sup>2</sup> til løsgående drægtige søer (delvis spaltegulv), Hertil 238 m<sup>2</sup> til smågrise og 815 m<sup>2</sup> til slagtesvin.

Der er vilkår om gyllekøling i 'Stald 2013' med en effekt på 10 % ammoniakreduktion. De 10 % blev beregnet til en køleeffekt på 10,44 W/m<sup>2</sup>. Siden miljøgodkendelsen blev givet, er der sket en ændring i beregningsgrundlaget for gyllekøling, der medfører, at 10,44 W/m<sup>2</sup> har en effekt på 8,5 % reduktion. Idet vilkåret er sat i baggrund af køleeffekten, er vilkårene for miljøteknologien overholdt, men den ændrede reduktion er medtaget i beregningen af ammoniakdeponering til natur i revurderingsskemaet.

På ejendommen er der dertil to gyllebeholdere med overdækning, én overdækket fortank, én fortank, der endnu ikke er anlagt, samt en gyllebeholder, der er taget ud af drift.

Staldene DR2, DR3 og 5 tages ud af drift i takt med tillæggets ibrugtagning. De er i dag stadig i drift. De nye stalde 'Ansøgt drægtighed', 'Ansøgt diegivende 1' og 'Ansøgt diegivende 2' er ikke etableret. Tillæggets etape 1 må samlet set anses for at være taget delvist i brug, da der er sket en udvidelse i eksisterende stalde.

Se staldafsnittenes placering på oversigtskort herunder som angivet i revurderingsskemaet fra husdyrgodkendelse.dk. Røde afsnit er grisestalde og blå er opbevaringsanlæg til husdyrgødning.



## Natur

I revurderinger skal kommunen vurdere på ammoniakdeposition til kategori 1- og 2-natur omfattet af husdyrgodkendelseslovens § 7, stk. 1, nr. 1. Til beregning af ammoniakdepositionen er Miljøstyrelsens beregningsprogram husdyrgodkendelse.dk anvendt.

Der er regnet til nærmeste kategori 1 naturområde. Området er Natura 2000 området nr. 108 "Æbelø, havet syd for og Nærå". Området er beliggende ca. 9 km nord for ejendommen. Beregningerne viser, at der ikke sker en ammoniakpåvirkning af området fra produktionen.

Der er foretaget beregning af ammoniakdepositionen til nærmeste kategori 2-naturområde. Det nærmeste kategori 2-naturområde er beliggende i en afstand af 8 km vest for stalden og er et beskyttede overdrev. Der er ingen ammoniak-belastning af naturområdet.

Resultat af beregningerne:

Naturområde	Totaldeposition
Kategori 1 – 9 km nord	0,0
Kategori 2 – 8 km vest	0,0

Ud fra ovenstående beregninger vurderer Nordfyns Kommune, at produktionen ikke påvirker naturområderne kategoriseret som kategori 1 og 2-natur. Placering af områderne fremgår af kortet på bilag 1.

## Ulykker og risici

Generelt vurderes risikoen for alvorlige driftsforstyrrelser at være lav. Større ulykker kan være lækage af gyllebeholdere, uheld ved gyllekørsel, pumpning af gylle eller ventilations-svigt/strømsvigt. I forbindelse med de indsendt oplysninger til revurderingen skriver virksomhedsejer i forhold til driftsforstyrrelser, at der foreligger beredskabsplan for følgende:

- Brand.
- Overløb/læk af gylle.
- Kemikalie- og oliespild.
- Strøm- og vandsvigt.
- Håndtering af pesticider.

Nordfyns Kommune vurderer, at husdyrbruget ikke udgør en udpræget sikkerhedsrisiko, samt at beredskabsplanen på ejendommen sikrer, at der i tilfælde af uheld bliver foretaget de korrekte handlinger.

## Bedste tilgængelige teknik

Ved en revurdering af den eksisterende miljøgodkendelse skal vilkårene gennemgås i forhold til, om produktionen lever op til anvendelse af Bedst Tilgængelig Teknik (BAT). I forhold til ammoniakfordampningen fra staldene, beregner Miljøstyrelsens digitale system, et eksakt niveau, som produktionen skal overholde. I forhold til at anvende BAT på områder som reduktion af støv, energi, håndtering af ulykker mv., er det kommunen, der vurderer, om anvendelsen af BAT er tilstrækkelig.

I EU's referencedokument for BAT, er der forskellige teknikker udpeget som værende BAT indenfor forskellige områder. Nordfyns Kommune skal vurdere om det ansøgte lever op til BAT, dog under hensyn til proportionalitetsprincippet som betyder at teknikens pris, skal holdes op mod effekten af teknikken.

### BAT-ammoniak

I Miljøstyrelsens digitale system er kravet til maksimal emissions af ammoniak fra produktionen beregnet til 9.961 kg NH<sub>3</sub>-N pr. år.

Miljøstyrelsens beregningsprogram beregner samtidig den aktuelle ammoniakemission fra produktionen. Der er i miljøgodkendelsen fastsat vilkår om ammoniakreducerende teknikker:

- Overdækning af gyllebeholdere og fortanke.
- Gyllekøling i 'Stald 2013' med køleeffekt på 10,44 W/m<sup>2</sup>.

Den beregnede emission er 9.961 kg NH<sub>3</sub>-N pr. år.

BAT-kravet til ammoniakfordampning er således opfyldt og Nordfyns Kommune vurderer at produktionen lever op til BAT for ammoniakemission. Nordfyns Kommune finder det ligeledes ikke relevant at afsøge muligheder for at formindske ammoniakemissionen fra husdyrbruget.

### Foder

I EU's referencedokument for BAT pkt. 4.1.4, er BAT for foder defineret som optimering af foderet til de enkelte dyregrupper samt reducere af foderforbruget og at undgå foderspild. Foderet indkøbes og foderet er lavet specielt til den specifikke dyregruppe og vægt-kategori. Ved udarbejdelse af foderrecepter sikres det, at grisene tildeles foder, hvor næringsstofferne



er tilpasset netop deres behov, hvilket igen sikrer, at mængden af ammoniak og udskilt kvælstof og fosfor i gødning og urin, holdes på så lavt et niveau som muligt.

Det er i forbindelse med revurderingen oplyst, at der anvendes fasefodring og/eller fytase i foderet for at leve op til BAT-kravene for fodring af søer.

Overholdelsen af BAT for foder er fastsat i den generelle lovgivning, og det er Nordfyns Kommunes vurdering, at de i lovgivningen fastsatte krav opfylder BAT for foder.

### **Opbevaring/behandling af husdyrgødning**

BAT for gødningsopbevaring kan opnås ved følgende:

- anvende stabile beholdere, der kan modstå mekaniske, termiske og kemiske påvirkninger.
- lagrene tømmes hvert år og inspiceres visuelt
- beholdernes bund og vægge er tætte
- gyllen kun omrøres umiddelbart før tømning
- beholderne er overdækket med fast overdækning
- beholderne kontrolleres ved 10-års beholderkontrollen

Der er oplyst følgende omkring husdyrbrugets gødningsopbevaring:

- ✓ Gyllebeholdere er stabile og kan modstå mekaniske, termiske og kemiske påvirkninger.
- ✓ Der udføres de lovpligtige beholderkontroller.
- ✓ Beholderne, der er i brug, er alle overdækkede.

Nordfyns Kommune vurderer at husdyrbruget lever op til BAT for opbevaring af husdyrgødning.

### **Vand- og energibesparende foranstaltninger**

BAT for besparelse på vand kan opnås ved at

- placere drikenipler over fodertruget eller at vandforsyningen integreres i foderautomaterne
- vaske stalde med højtryksrensere med koldt vand
- følge vandforbruget gennem måling af forbruget eller
- føre dagligt tilsyn med vandforsyningen for lækager og øvrigt vandspild

Der er oplyst følgende omkring husdyrbruget i forbindelse med revurderingen:

- ✓ Stalde vaskes med højtryksrensere og iblødsætning.
- ✓ Der er vandnipler over fodertrug.
- ✓ Vandforbruget på ejendommen registreres.

Nordfyns Kommune vurderer, at der udøves BAT inden for vandforbruget på husdyrbruget.

BAT for besparelse på strøm kan opnås ved at:

- Anvende naturlig ventilation, hvor muligt
- Optimere ventilationssystemet i hver stald
- Undgå modstand i ventilationssystemet ved jævnlig inspektion og rengøring af kanaler og ventilatorer
- Vælge energibesparende ventilationsanlæg
- Bruge lavenergi belysning

- Vælge energibesparende tekniske anlæg
- Udnytte overskudsvarme andre steder i anlægget
- Følge energiforbruget så defekter kan identificeres

Virksomhedsejer oplyser følgende om el-forbruget i forbindelse med revurderingen:

- ✓ Energibesparende foranstaltninger med varmepumpe.
- ✓ Ved udskiftning af lys og motorer anvendes så vidt muligt lavenergi-systemer.
- ✓ Energiforbruget på ejendommen registreres.

Nordfyns Kommune vurderer, at der er anvendt BAT inden for el-forbrug.

### **Management og egenkontrol**

Ved gennemgang af EU's referencedokument og standarderne bag "Godt Landmandskab" skal følgende anføres som BAT for management og egenkontrol:

- De gældende regler for foder og fødevarer efterleves gennem branchekoden "Vejledning om god produktionspraksis i primærproduktionen – en branchekode" (GMP - Good Manufacturing Practice). Derved sikres, at produkterne produceres under forhold, der ikke er til fare for miljøet samt menneskers og dyrs sundhed
- Foderforbruget og foderets sammensætning registreres. Dette er defineret som BAT i EU referencedokumentet, pkt. 4.1.4.
- Udarbejdelse af mark- og gødningsplaner med følgende gødningsregnskab i samråd med planteavlskonsulent med henblik på optimal udnyttelse af næringsstofferne og det mindst mulige tab af næringsstoffer til miljøet. Inddragelse af faktorer som jordtype, klimatiske forhold, regnmængder og almindelig god praksis for planteavl er defineret som BAT i EU referencedokumentet, pkt. 5.1.
- Udarbejdelse af sprøjteplan og sprøjtejournal, som følges op med markbesøg af konsulent gennem vækstsæsonen med henblik på aktuel behovsbaseret sprøjtning.
- Udbringning af husdyrgødning på optimale tidspunkter i forhold til både næringsstofudnyttelse og hensynet til naboer.
- Det tilses efter gældende regler at flydelaget opretholdes, alternativt er gyllebeholderen overdækket med fast overdækning.
- Der foretages løbende service og vedligeholdelse på anlæggene (BAT).
- Gylletank lever op til kravene i husdyrgødningsbekendtgørelsen og der føres de nødvendige logbøger.
- Per 21. februar 2021 er der krav om et miljøledelsessystem på IE-brug.

Virksomhedsejer oplyser i forbindelse med revurderingen nedenstående:

- ✓ Der uddannes personale.
- ✓ Der er foderoptimering.
- ✓ Der er udarbejdet et miljøledelsessystem.
- ✓ Der holdes gødningsregnskab.
- ✓ Der udøves generelt godt landmandskab med overholdelse af gældende regler.

Nordfyns kommune vurderer samlet set, at der er redegjort for bedst tilgængelig teknologi i husdyrproduktionen og at redegørelsen og anvendelsen af BAT for husdyrproduktionen lever

op til husdyrlovens krav. Der anvendes BAT-standard for alle stalde og gødningslagre. Desuden er rengøring af stalde, indretning af stalde, energiforbrug samt gødningsopbevaring i overensstemmelse med forskrifterne i BREF-referencedokumentet.

### **Konklusion**

Nordfyns Kommune vurderer at den aktuelle produktion har en miljøbelastning på et forventeligt niveau i forhold til produktions størrelse, sammensætning og staldenes indretning. Med de opstillede vilkår lever produktionen op til kravene for ammoniakdeposition til natur. Ligeledes anvender bedriften teknikker til opfyldelse af kravene til BAT, og der er foretaget en risikovurdering af ejendommens produktionsmæssige forhold. Kommunen vurderer at produktionen fortsat kan drives på stedet uden væsentlige påvirkninger af omgivelserne.

# Litteraturliste

- Bekendtgørelse af lov om husdyrbrug og anvendelse af gødning m.v. nr. 520 af 1. maj 2019.
- Bekendtgørelse om godkendelse og tilladelse m.v. af husdyrbrug nr. 2256 af 29. december 2020.
- Bekendtgørelse om miljøregulering af dyrehold og om opbevaring og anvendelse af gødning nr. 1176 af 23. juli 2020.
- BREF-dokument for intensiv fjerkræ- og svineproduktion.
- Bekendtgørelse om brugerbetaling for godkendelse og tilsyn efter lov om miljøbeskyttelse og lov om miljøgodkendelse m.v. af husdyrbrug, nr. 845 23. juni 2017.
- Vejledning om miljøregulering af husdyrbrug, Miljøstyrelsens digitale vejledning.
- Vejledende emissionsgrænseværdier opnåelige ved anvendelse af den bedste tilgængelige teknik (BAT-ammoniak), 2011, Miljøstyrelsen

# Bilag

Bilag 1. Placering af staldanlæg i forhold til nærmeste kategori 1 og 2 – natur (grønne markeringer). Uddrag fra revurderingsskema i husdyrgodkendelse.dk.



**Bilag 2. Lugtgenafstanden på 152,25 meter for enkeltbolig i landzonen omkring ejendommen.**

Alle beboelser inden for genafstanden er blevet hørt.



# Husdyrgodkendelse.dk

## Revurderingsskema (224484)

Dette er en revurdering af en miljøgodkendelse efter § 12 i husdyrgodkendelsesloven.

**Versionsnummer:**

2

**Indsendelsesdato:**

Der kunne ikke hentes en dato for indsendelse af skemaet

**Genereringsdato:**

03-02-2021

**Husdyrbruget**

Husdyrbrugets CVR-nummer	11918581
Husdyrbrugets navn	Langkærgård
Beliggenhedsadresse	Kellebyvej 20
Postnummer	5471
By	Søndersø

**Ansøger**

Ansøger navn	Troels Clausen
Ansøger adresse	Kellebyvej 20
Ansøger postnummer	5471
Ansøger by	Søndersø
Ansøger telefon	20251187
Ansøger email	tclausen@email.dk

**Konsulent**

Konsulent Cvr	30869052
Konsulent virksomhedsnavn	velas I/S
Konsulent navn	Jan Brochstedt Olsen
Konsulent adresse	Trigevej 20
Konsulent postnummer	8382
Konsulent by	Hinnerup
Konsulent telefon	40790491
Konsulent email	jbr@velas.dk

**Ejendom**

Ejendomsnummer	4800012578
CHR numre	99406

**Kort beskrivelse:**

Revurdering

## Revurdering (224484) | Gennemse & indsend

Her er alle indtastninger og beregningsresultater samlet på en side, der kan udskrives som en samlet PDF.

Dette er en revurdering af en miljøgodkendelse efter § 12 i husdyrgodkendelsesloven.

**Typen af IE - brug:**  
IE-søer

**Kort beskrivelse:**  
Revurdering

**Versionsnummer:**  
2

### 1. Basisoplysninger

#### Husdyrbruget

Bedrift Cvr	11918581
Husdyrbrugets navn	Langkærgård
Beliggenhedsadresse	Kellebyvej 20
Postnummer	5471
By	Søndersø

#### Ansøger

Ansøgersnavn	Troels Clausen
Ansøgeradresse	Kellebyvej 20
Ansøgerpostnummer	5471
Ansøgerby	Søndersø
Ansørgertelefon	20251187
Ansøger-email	tclausen@email.dk

#### Konsulent

Konsulent Cvr	30869052
Konsulent virksomhedsnavn	velas I/S
Konsulentnavn	Jan Brochstedt Olsen
Konsulentadresse	Trigevej 20
Konsulentpostnummer	8382
Konsulentby	Hinnerup
Konsulenttelefon	40790491
Konsulent-email	jbr@velas.dk

#### Ejendom

Ejendomsnummer	4800012578
CHR numre	99406

#### Matrikler på ejendomsnummer

Matrikel: 23f - Søndersø By, Søndersø

Matrikel: 33a - Søndersø By, Søndersø

Matrikel: 33f - Søndersø By, Søndersø



## 2. Overblik over stalde og produktioner

Stalde og produktioner						
Staldnavn	Staldstørrelse (m <sup>2</sup> )	Ventilation	Kildehøjde	Produktion	Antal måneder udegående	Produktionsareal (m <sup>2</sup> )
<b>Ansøgt drift</b>						
DR1	799	Blandet ventilation	6 m	(#377133) Slagtesvin. Delvist spaltegulv, 50 - 75 % fast gulv	0	740
DR2	580	Blandet ventilation	6 m	(#377136) Søer, golde og drægtige. Løsgående, delvis spaltegulv	0	0
DR3	659	Blandet ventilation	6 m	(#377138) Søer, golde og drægtige. Individuel opstaldning, delvis spaltegulv	0	0
5	305	Blandet ventilation	6 m	(#377140) Søer, golde og drægtige. Løsgående, delvis spaltegulv	0	0
6	238	Blandet ventilation	6 m	(#377143) Smågrise. Toklimastald, delvis spaltegulv	0	238
DR4	526	Blandet ventilation	6 m	(#377147) Slagtesvin. Delvis spaltegulv, 25 - 49 % fast gulv (#377146) Søer, golde og drægtige. Løsgående, delvis spaltegulv	0 0	75 375
Diegivende 1-6	2149	Blandet ventilation	6 m	(#377150) Søer, diegivende. Kassestier, delvis spaltegulv	0	1714
Stald 2013	1507	Blandet ventilation	6 m	(#377152) Søer, golde og drægtige. Løsgående, delvis spaltegulv	0	1483
Ansøgt diegivende 2	302	Blandet ventilation	6 m	(#377154) Søer, diegivende. Kassestier, delvis spaltegulv	0	300
Ansøgt diegivende 1	304	Blandet ventilation	6 m	(#377156) Søer, diegivende. Kassestier, delvis spaltegulv	0	300
Ansøgt drægtighed	4002	Blandet ventilation	6 m	(#377158) Søer, golde og drægtige. Løsgående, delvis spaltegulv	0	4000
<b>Sum</b>						<b>9225</b>
<b>Nudrift</b>						
DR1	799	Blandet ventilation	6 m	(#378691) Slagtesvin. Delvist spaltegulv, 50 - 75 % fast gulv	0	740
DR2	580	Blandet ventilation	6 m	(#378690) Søer, golde og drægtige. Løsgående, delvis spaltegulv	0	0
DR3	659	Blandet ventilation	6 m	(#378689) Søer, golde og drægtige. Individuel opstaldning, delvis spaltegulv	0	0
5	305	Blandet ventilation	6 m	(#378688) Søer, golde og drægtige. Løsgående, delvis spaltegulv	0	0
6	238	Blandet ventilation	6 m	(#378687) Smågrise. Toklimastald, delvis spaltegulv	0	238

Staldnavn	Staldstørrelse (m <sup>2</sup> )	Ventilation	Kildehøjde	Produktion	Antal måneder udegående	Produktionsareal (m <sup>2</sup> )
DR4	526	Blandet ventilation	6 m	(#378686) Slagtesvin. Delvis spaltegulv, 25 - 49 % fast gulv (#378685) Søer, golde og drægtige. Løsgående, delvis spaltegulv	0 0	75 375
Diegivende 1-6	2149	Blandet ventilation	6 m	(#378684) Søer, diegivende. Kassestier, delvis spaltegulv	0	1714
Stald 2013	1507	Blandet ventilation	6 m	(#378683) Søer, golde og drægtige. Løsgående, delvis spaltegulv	0	1483
Ansøgt diegivende 2	302	Blandet ventilation	6 m	(#378682) Søer, diegivende. Kassestier, delvis spaltegulv	0	300
Ansøgt diegivende 1	304	Blandet ventilation	6 m	(#378681) Søer, diegivende. Kassestier, delvis spaltegulv	0	300
Ansøgt drægtighed	4002	Blandet ventilation	6 m	(#378680) Søer, golde og drægtige. Løsgående, delvis spaltegulv	0	4000
<b>Sum</b>						<b>9225</b>

8 års drift - Ingen data

#### Produktioner med miljøteknologi

Produktion	Beskrivelse af miljøteknologi	Driftstimer pr. år	NH <sub>3</sub> -N effekt (%)	Lugteffekt (%)
<b>Ansøgt drift</b>				
(#377152) Søer, golde og drægtige. Løsgående, delvis spaltegulv	Navn: Gyllekøling Driftstimer=[8760,00] EffektLugt:Lugt=[] EffektNh3 = [8,5]	8760	8,5	
<b>Nudrift</b>				
(#378683) Søer, golde og drægtige. Løsgående, delvis spaltegulv	Navn: Gyllekøling Driftstimer=[8760,00] EffektLugt:Lugt=[] EffektNh3 = [8,5]	8760	8,5	
<b>8 års drift - Ingen data</b>				

### 3. Overblik over husdyrgødning

Opbevaringslagre					
Navn	Lagertype	Yderligere oplysninger	Bedste tilgængelige opbevaringsteknik	Dimension	Areal (m <sup>2</sup> )
<b>Ansøgt drift</b>					
Beholder 2500 kbm	Flydende			4 x 28	679
Beholder 1750 kbm	Flydende			4 x 23	441
Fortank 99 kbm	Flydende				34
Ansøgt fortank 99 kbm	Flydende				66
<b>Nudrift</b>					
Beholder 2500 kbm	Flydende			4 x 28	679
Beholder 1750 kbm	Flydende			4 x 23	441
Fortank 99 kbm	Flydende				34
Ansøgt fortank 99 kbm	Flydende				66
<b>8 års drift - Ingen data</b>					

Opbevaringslagre med miljøteknologi		
Lager navn	Beskrivelse af miljøteknologi	NH <sub>3</sub> -N effekt (%)
<b>Ansøgt drift</b>		
Beholder 2500 kbm	Navn: OverdaekningFast EffektNh3 = [50]	50,0
Beholder 1750 kbm	Navn: OverdaekningFast EffektNh3 = [50]	50,0
Fortank 99 kbm	Navn: OverdaekningFast EffektNh3 = [50]	50,0
Ansøgt fortank 99 kbm	Navn: OverdaekningFast EffektNh3 = [50]	50,0
<b>Nudrift</b>		
Beholder 2500 kbm	Navn: OverdaekningFast EffektNh3 = [50]	50,0
Beholder 1750 kbm	Navn: OverdaekningFast EffektNh3 = [50]	50,0
Fortank 99 kbm	Navn: OverdaekningFast EffektNh3 = [50]	50,0
Ansøgt fortank 99 kbm	Navn: OverdaekningFast EffektNh3 = [50]	50,0
<b>8 års drift - Ingen data</b>		

## 4. Ammoniakemission

### 4.1 Samlet ammoniakemission fra husdyrbruget (stald og lager)

Drifttype:	Ammoniakemission fra staldafsnit (kg NH <sub>3</sub> -N/år)	Ammoniakemission fra lagre (kg NH <sub>3</sub> -N/år)	Ammoniakemission fra husdyrbruget (kg NH <sub>3</sub> -N/år)
Ansøgt drift	9717,4	243,9	9961,3
Nudrift	9717,4	243,9	9961,3
8 års-drift	0,0	0,0	0,0

### 4.2 Resultater fra staldafsnit

#### 4.2.1 Ammoniakemission og reducerende tiltag på staldafsnit og produktioner

Navn på staldafsnit: <b>DR1</b>					
Produktion	Produktionsareal (m <sup>2</sup> )	Ammoniakemission (kg NH <sub>3</sub> -N/år)	Reduktion, udegående dyr (kg NH <sub>3</sub> -N/år)	Effekt, miljøteknologi (kg NH <sub>3</sub> -N/år)	Faktisk ammoniakemission (kg NH <sub>3</sub> -N/år)
<b>Ansøgt drift</b>					
(#377133) Slagtesvin. Delvist spaltegulv, 50 - 75 % fast gulv	740	1036,0	0,0	0,0	1036,0
<b>Nudrift</b>					
(#378691) Slagtesvin. Delvist spaltegulv, 50 - 75 % fast gulv	740	1036,0	0,0	0,0	1036,0
<b>8 års-drift - Ingen data</b>					

Navn på staldafsnit: <b>DR2</b>					
Produktion	Produktionsareal (m <sup>2</sup> )	Ammoniakemission (kg NH <sub>3</sub> -N/år)	Reduktion, udegående dyr (kg NH <sub>3</sub> -N/år)	Effekt, miljøteknologi (kg NH <sub>3</sub> -N/år)	Faktisk ammoniakemission (kg NH <sub>3</sub> -N/år)
<b>Ansøgt drift</b>					
(#377136) Søer, golde og drægtige. Løsgående, delvis spaltegulv	0	0,0	0,0	0,0	0,0
<b>Nudrift</b>					
(#378690) Søer, golde og drægtige. Løsgående, delvis spaltegulv	0	0,0	0,0	0,0	0,0
<b>8 års-drift - Ingen data</b>					

Navn på staldafsnit: <b>DR3</b>					
Produktion	Produktionsareal (m <sup>2</sup> )	Ammoniakemission (kg NH <sub>3</sub> -N/år)	Reduktion, udegående dyr (kg NH <sub>3</sub> -N/år)	Effekt, miljøteknologi (kg NH <sub>3</sub> -N/år)	Faktisk ammoniakemission (kg NH <sub>3</sub> -N/år)
<b>Ansøgt drift</b>					
(#377138) Søer, golde og drægtige. Individuel opstaldning, delvis spaltegulv	0	0,0	0,0	0,0	0,0
<b>Nudrift</b>					
(#378689) Søer, golde og drægtige. Individuel opstaldning, delvis spaltegulv	0	0,0	0,0	0,0	0,0
<b>8 års-drift - Ingen data</b>					

Navn på staldafsnit: <b>5</b>					
Produktion	Produktionsareal (m <sup>2</sup> )	Ammoniakemission (kg NH <sub>3</sub> -N/år)	Reduktion, udegående dyr (kg NH <sub>3</sub> -N/år)	Effekt, miljøteknologi (kg NH <sub>3</sub> -N/år)	Faktisk ammoniakemission (kg NH <sub>3</sub> -N/år)
<b>Ansøgt drift</b>					
(#377140) Søer, golde og drægtige. Løsgående, delvis spaltegulv	0	0,0	0,0	0,0	0,0
<b>Nudrift</b>					
(#378688) Søer, golde og drægtige. Løsgående, delvis spaltegulv	0	0,0	0,0	0,0	0,0
<b>8 års-drift - Ingen data</b>					

Navn på staldafsnit: <b>6</b>					
Produktion	Produktionsareal (m <sup>2</sup> )	Ammoniakemission (kg NH <sub>3</sub> -N/år)	Reduktion, udegående dyr (kg NH <sub>3</sub> -N/år)	Effekt, miljøteknologi (kg NH <sub>3</sub> -N/år)	Faktisk ammoniakemission (kg NH <sub>3</sub> -N/år)
<b>Ansøgt drift</b>					
(#377143) Smågrise. Toklimastald, delvis spaltegulv	238	133,3	0,0	0,0	133,3
<b>Nudrift</b>					
(#378687) Smågrise. Toklimastald, delvis spaltegulv	238	133,3	0,0	0,0	133,3
<b>8 års-drift - Ingen data</b>					

Navn på staldafsnit: <b>DR4</b>					
Produktion	Produktionsareal (m <sup>2</sup> )	Ammoniakemission (kg NH <sub>3</sub> -N/år)	Reduktion, udegående dyr (kg NH <sub>3</sub> -N/år)	Effekt, miljøteknologi (kg NH <sub>3</sub> -N/år)	Faktisk ammoniakemission (kg NH <sub>3</sub> -N/år)
<b>Ansøgt drift</b>					
(#377147) Slagtesvin. Delvis spaltegulv, 25 - 49 % fast gulv	75	142,5	0,0	0,0	142,5
(#377146) Søer, golde og drægtige. Løsgående, delvis spaltegulv	375	450,0	0,0	0,0	450,0
<b>Sum</b>	<b>450</b>	<b>592,5</b>	<b>0,0</b>	<b>0,0</b>	<b>592,5</b>
<b>Nudrift</b>					
(#378685) Søer, golde og drægtige. Løsgående, delvis spaltegulv	375	450,0	0,0	0,0	450,0
(#378686) Slagtesvin. Delvis spaltegulv, 25 - 49 % fast gulv	75	142,5	0,0	0,0	142,5
<b>Sum</b>	<b>450</b>	<b>592,5</b>	<b>0,0</b>	<b>0,0</b>	<b>592,5</b>
<b>8 års-drift - Ingen data</b>					

Navn på staldafsnit: <b>Diegivende 1-6</b>					
Produktion	Produktionsareal (m <sup>2</sup> )	Ammoniakemission (kg NH <sub>3</sub> -N/år)	Reduktion, udegående dyr (kg NH <sub>3</sub> -N/år)	Effekt, miljøteknologi (kg NH <sub>3</sub> -N/år)	Faktisk ammoniakemission (kg NH <sub>3</sub> -N/år)
<b>Ansøgt drift</b>					
(#377150) Søer, diegivende. Kassestier, delvis spaltegulv	1714	1131,2	0,0	0,0	1131,2
<b>Nudrift</b>					
(#378684) Søer, diegivende. Kassestier, delvis spaltegulv	1714	1131,2	0,0	0,0	1131,2
<b>8 års-drift - Ingen data</b>					

Navn på staldafsnit: <b>Stald 2013</b>					
Produktion	Produktionsareal (m <sup>2</sup> )	Ammoniakemission (kg NH <sub>3</sub> -N/år)	Reduktion, udegående dyr (kg NH <sub>3</sub> -N/år)	Effekt, miljøteknologi (kg NH <sub>3</sub> -N/år)	Faktisk ammoniakemission (kg NH <sub>3</sub> -N/år)
<b>Ansøgt drift</b>					
(#377152) Søer, golde og drægtige. Løsgående, delvis spaltegulv	1483	1779,6	0,0	151,3	1628,3
<b>Nudrift</b>					
(#378683) Søer, golde og drægtige. Løsgående, delvis spaltegulv	1483	1779,6	0,0	151,3	1628,3
<b>8 års-drift - Ingen data</b>					

Navn på staldafsnit: <i>Ansøgt diegivende 2</i>					
Produktion	Produktionsareal (m <sup>2</sup> )	Ammoniakemission (kg NH <sub>3</sub> -N/år)	Reduktion, udegående dyr (kg NH <sub>3</sub> -N/år)	Effekt, miljøteknologi (kg NH <sub>3</sub> -N/år)	Faktisk ammoniakemission (kg NH <sub>3</sub> -N/år)
<b>Ansøgt drift</b>					
(#377154) Søer, diegivende. Kassestier, delvis spaltegulv	300	198,0	0,0	0,0	198,0
<b>Nudrift</b>					
(#378682) Søer, diegivende. Kassestier, delvis spaltegulv	300	198,0	0,0	0,0	198,0
<b>8 års-drift - Ingen data</b>					

Navn på staldafsnit: <i>Ansøgt diegivende 1</i>					
Produktion	Produktionsareal (m <sup>2</sup> )	Ammoniakemission (kg NH <sub>3</sub> -N/år)	Reduktion, udegående dyr (kg NH <sub>3</sub> -N/år)	Effekt, miljøteknologi (kg NH <sub>3</sub> -N/år)	Faktisk ammoniakemission (kg NH <sub>3</sub> -N/år)
<b>Ansøgt drift</b>					
(#377156) Søer, diegivende. Kassestier, delvis spaltegulv	300	198,0	0,0	0,0	198,0
<b>Nudrift</b>					
(#378681) Søer, diegivende. Kassestier, delvis spaltegulv	300	198,0	0,0	0,0	198,0
<b>8 års-drift - Ingen data</b>					

Navn på staldafsnit: <i>Ansøgt drægtighed</i>					
Produktion	Produktionsareal (m <sup>2</sup> )	Ammoniakemission (kg NH <sub>3</sub> -N/år)	Reduktion, udegående dyr (kg NH <sub>3</sub> -N/år)	Effekt, miljøteknologi (kg NH <sub>3</sub> -N/år)	Faktisk ammoniakemission (kg NH <sub>3</sub> -N/år)
<b>Ansøgt drift</b>					
(#377158) Søer, golde og drægtige. Løsgående, delvis spaltegulv	4000	4800,0	0,0	0,0	4800,0
<b>Nudrift</b>					
(#378680) Søer, golde og drægtige. Løsgående, delvis spaltegulv	4000	4800,0	0,0	0,0	4800,0
<b>8 års-drift - Ingen data</b>					

### 4.3 Resultater for lagre

#### 4.3.1 Ammoniakemission og effekt af miljøteknologi på lagre med flydende husdyrgødning

Lagre med flydende husdyrgødning				
Lagernavn	Overfladeareal (m <sup>2</sup> )	Ammoniakemission (kg NH <sub>3</sub> -N/år)	Effekt, miljøteknologi (kg NH <sub>3</sub> -N/år)	Ammoniakemission for lager (kg NH <sub>3</sub> -N/år)
<b>Ansøgt drift</b>				
Beholder 2500 kbm	679	271,7	135,9	135,9
Beholder 1750 kbm	441	176,4	88,2	88,2
Fortank 99 kbm	34	13,5	6,7	6,7
Ansøgt fortank 99 kbm	66	26,3	13,1	13,1
<b>Nudrift</b>				
Beholder 2500 kbm	679	271,7	135,9	135,9
Beholder 1750 kbm	441	176,4	88,2	88,2
Fortank 99 kbm	34	13,5	6,7	6,7
Ansøgt fortank 99 kbm	66	26,3	13,1	13,1
<b>8 års-drift - Ingen data</b>				

#### 4.3.2 Oversigt over husdyrgødningstyper produceret i ansøgt drift

**Gødningstyper produceret fra de valgte dyretype og staldsystemer**  
 Gødningstype fra produktion: Ingen fast gødning

**Angivne gødningstyper i indregnede lagre**  
 Gødningstype fra lager: Flydende gødning



## 5. BAT

<b>Samlet BAT beregning</b>			
	<b>Stalde</b>	<b>Lagre</b>	<b>Total</b>
Samlet BAT krav (kg NH <sub>3</sub> -N /år)	9717	244	9961
Faktisk emission (kg NH <sub>3</sub> -N /år)	9717	244	9961
Forskel (kg NH <sub>3</sub> -N /år)	-	-	0
Vejledende BAT Overholdt?	-	-	Ja

<b>Samlet ammoniaktab for hele anlægget (alle produktioner) opnåelig ved anvendelse af BAT</b>				
<b>Vejl. sum (kg NH<sub>3</sub>-N /år)</b>	<b>Ansøgers forslag (kg NH<sub>3</sub>-N /år)</b>	<b>Ansøgers Begrundelse</b>	<b>Kommunens krav (kg NH<sub>3</sub>-N /år)</b>	<b>Kommunens Begrundelse</b>
9717				

**Beregninger af progressive BAT krav opnåelig ved anvendelse af BAT for produktioner i nye stalde**

Ansøgningen indeholder ikke produktioner med dyretype og staldsystemer hvor BAT kravet bestemmes progressivt ud fra arealet.

BAT krav opnåelig ved anvendelse af BAT for nye og eksisterende stalde				
Staldnavn	Navn på dyretype og staldsystem eller flexgruppe	Forudsætning for BAT-beregning	BAT krav ved ny stald (kg NH <sub>3</sub> -N / (m <sup>2</sup> · år))	BAT krav ved eksisterende stald (kg NH <sub>3</sub> -N / (m <sup>2</sup> · år)) <sup>c</sup>
DR1	Slagtesvin. Delvist spaltegulv, 50 - 75 % fast gulv	Eksisterende staldafsnit, BAT-krav fastsat i tidligere afgørelse	1,06 - 1,62 <sup>b</sup>	1,40
6	Smågrise. Toklimastald, delvis spaltegulv	Eksisterende staldafsnit, BAT-krav fastsat i tidligere afgørelse	0,50 - 0,58 <sup>b</sup>	0,56
DR4	Søer, gølle og drægtige. Løsgående, delvis spaltegulv	Eksisterende staldafsnit, BAT-krav fastsat i tidligere afgørelse	0,70 - 0,87 <sup>b</sup>	1,20
DR4	Slagtesvin. Delvis spaltegulv, 25 - 49 % fast gulv	Eksisterende staldafsnit, BAT-krav fastsat i tidligere afgørelse	1,06 - 1,62 <sup>b</sup>	1,90
Diegivende 1-6	Søer, diegivende. Kassestier, delvis spaltegulv	Eksisterende staldafsnit, BAT-krav fastsat i tidligere afgørelse	0,47 - 0,59 <sup>b</sup>	0,66
Stald 2013	Søer, gølle og drægtige. Løsgående, delvis spaltegulv	Eksisterende staldafsnit, BAT-krav fastsat i tidligere afgørelse	0,70 - 0,87 <sup>b</sup>	1,20
Ansøgt diegivende 2	Søer, diegivende. Kassestier, delvis spaltegulv	Eksisterende staldafsnit, BAT-krav fastsat i tidligere afgørelse	0,47 - 0,59 <sup>b</sup>	0,66
Ansøgt diegivende 1	Søer, diegivende. Kassestier, delvis spaltegulv	Eksisterende staldafsnit, BAT-krav fastsat i tidligere afgørelse	0,47 - 0,59 <sup>b</sup>	0,66
Ansøgt drægtighed	Søer, gølle og drægtige. Løsgående, delvis spaltegulv	Eksisterende staldafsnit, BAT-krav fastsat i tidligere afgørelse	0,70 - 0,87 <sup>b</sup>	1,20

<sup>b</sup> BAT-kravet ved ny stald er progressivt og afhænger af det samlede areal for husdyrtypen i nye staldafsnit

<sup>c</sup> BAT krav ved eksisterende stald er tabelværdien for staldtypen. BAT kravet kan være lavere i den aktuelle situation, hvis der fastsat vilkår til eksisterende stald i en tidligere godkendelse.

Ammoniaktab pr. produktion opnåelig ved anvendelse af BAT						
Produktion	Areal (m <sup>2</sup> )	BAT krav (kg NH <sub>3</sub> -N / (m <sup>2</sup> · år))	Korrektionsfaktor for udegående	Vejl. sum (kg NH <sub>3</sub> -N / år)	Ansøgers forslag (kg NH <sub>3</sub> -N / år)	Kommunens krav (kg NH <sub>3</sub> -N / år)
(#377133) Slagtesvin. Delvist spaltegulv, 50 - 75 % fast gulv	740	1,40	1	1036		
(#377143) Smågrise. Toklimastald, delvis spaltegulv	238	0,56	1	133		
(#377146) Søer, golde og drægtige. Løsgående, delvis spaltegulv	375	1,20	1	450		
(#377147) Slagtesvin. Delvis spaltegulv, 25 - 49 % fast gulv	75	1,90	1	142		
(#377150) Søer, diegivende. Kassestier, delvis spaltegulv	1714	0,66	1	1131		
(#377152) Søer, golde og drægtige. Løsgående, delvis spaltegulv	1483	1,10	1	1628		
(#377154) Søer, diegivende. Kassestier, delvis spaltegulv	300	0,66	1	198		
(#377156) Søer, diegivende. Kassestier, delvis spaltegulv	300	0,66	1	198		
(#377158) Søer, golde og drægtige. Løsgående, delvis spaltegulv	4000	1,20	1	4800		

## 6. Naturområder

### 6.1 Samlet resultat af ammoniakberegninger

Samlet emission: 9961,3 (kg NH<sub>3</sub>-N/år)

Meremission (8 års-drift) 9961,3 (kg NH<sub>3</sub>-N/år)

Meremission (nudrift) 0,0 (kg NH<sub>3</sub>-N/år)

### 6.2 Overblik over naturpunkter

Naturpunkt: Overdrev >2,5 ha 10 km Ø	
Kategori	Kategori 2
Opretter	Ansøger
Ruhed	Blandet natur med lav bevoksning
Beskrivelse	
Kumulation	Nul ejendomme (0)
Merdeposition (8 års-drift)	0,0 kg N/ha/år
Merdeposition (nudrift)	0,0 kg N/ha/år
Total deposition	0,0 kg N/ha/år

Naturlinjer til punkt: Overdrev >2,5 ha 10 km Ø				
Naturlinje fra	Ruhed opland	Merdeposition	Merdeposition	Totaldeposition (kg N/ha/år)
		(nudrift) (kg N/ha/år)	(8 års-drift) (kg N/ha/år)	
S: DR1	Landbrug	0,0	0,0	0,0
S: DR2	Landbrug	0,0	0,0	0,0
S: DR3	Landbrug	0,0	0,0	0,0
S: 5	Landbrug	0,0	0,0	0,0
S: 6	Landbrug	0,0	0,0	0,0
S: DR4	Landbrug	0,0	0,0	0,0
S: Diegivende 1-6	Landbrug	0,0	0,0	0,0
S: Stald 2013	Landbrug	0,0	0,0	0,0
S: Ansøgt diegivende 2	Landbrug	0,0	0,0	0,0
S: Ansøgt diegivende 1	Landbrug	0,0	0,0	0,0
S: Ansøgt drægtighed	Landbrug	0,0	0,0	0,0
G: Beholder 2500 kbm	Landbrug	0,0	0,0	0,0
G: Beholder 1750 kbm	Landbrug	0,0	0,0	0,0
G: Fortank 99 kbm	Landbrug	0,0	0,0	0,0
G: Ansøgt fortank 99 kbm	Landbrug	0,0	0,0	0,0

Naturpunkt: Overdrev >2,5 ha 8 km V	
Kategori	Kategori 2
Opretter	Ansøger
Ruhed	Blandet natur med lav bevoksning
Beskrivelse	
Kumulation	Nul ejendomme (0)
Merdeposition (8 års-drift)	0,0 kg N/ha/år
Merdeposition (nudrift)	0,0 kg N/ha/år
Total deposition	0,0 kg N/ha/år

Naturlinjer til punkt: Overdrev >2,5 ha 8 km V				
Naturlinje fra	Ruhed opland	Merdeposition	Merdeposition	Totaldeposition (kg N/ha/år)
		(nudrift) (kg N/ha/år)	(8 års-drift) (kg N/ha/år)	
S: DR1	Landbrug	0,0	0,0	0,0
S: DR2	Landbrug	0,0	0,0	0,0
S: DR3	Landbrug	0,0	0,0	0,0
S: 5	Landbrug	0,0	0,0	0,0
S: 6	Landbrug	0,0	0,0	0,0
S: DR4	Landbrug	0,0	0,0	0,0
S: Diegivende 1-6	Landbrug	0,0	0,0	0,0
S: Stald 2013	Landbrug	0,0	0,0	0,0
S: Ansøgt diegivende 2	Landbrug	0,0	0,0	0,0
S: Ansøgt diegivende 1	Landbrug	0,0	0,0	0,0
S: Ansøgt drægtighed	Landbrug	0,0	0,0	0,0
G: Beholder 2500 kbm	Landbrug	0,0	0,0	0,0
G: Beholder 1750 kbm	Landbrug	0,0	0,0	0,0
G: Fortank 99 kbm	Landbrug	0,0	0,0	0,0
G: Ansøgt fortank 99 kbm	Landbrug	0,0	0,0	0,0

Naturpunkt: Elle-Askeskov 9 km nord	
Kategori	Kategori 1
Opretter	Ansøger
Ruhed	Skov
Beskrivelse	
Kumulation	Nul ejendomme (0)
Merdeposition (8 års-drift)	0,0 kg N/ha/år
Merdeposition (nudrift)	0,0 kg N/ha/år
Total deposition	0,0 kg N/ha/år

Naturlinjer til punkt: Elle-Askeskov 9 km nord				
Naturlinje fra	Ruhed opland	Merdeposition	Merdeposition	Totaldeposition (kg N/ha/år)
		(nudrift) (kg N/ha/år)	(8 års-drift) (kg N/ha/år)	
S: DR1	Landbrug	0,0	0,0	0,0
S: DR2	Landbrug	0,0	0,0	0,0
S: DR3	Landbrug	0,0	0,0	0,0
S: 5	Landbrug	0,0	0,0	0,0
S: 6	Landbrug	0,0	0,0	0,0
S: DR4	Landbrug	0,0	0,0	0,0
S: Diegivende 1-6	Landbrug	0,0	0,0	0,0
S: Stald 2013	Landbrug	0,0	0,0	0,0
S: Ansøgt diegivende 2	Landbrug	0,0	0,0	0,0
S: Ansøgt diegivende 1	Landbrug	0,0	0,0	0,0
S: Ansøgt drægtighed	Landbrug	0,0	0,0	0,0
G: Beholder 2500 kbm	Landbrug	0,0	0,0	0,0
G: Beholder 1750 kbm	Landbrug	0,0	0,0	0,0
G: Fortank 99 kbm	Landbrug	0,0	0,0	0,0
G: Ansøgt fortank 99 kbm	Landbrug	0,0	0,0	0,0

Naturpunkt: Kategori 2 natur	
Kategori	Kategori 2
Opretter	Sagsbehandler
Ruhed	Skov
Beskrivelse	
Kumulation	Nul ejendomme (0)
Merdeposition (8 års-drift)	0,0 kg N/ha/år
Merdeposition (nudrift)	0,0 kg N/ha/år
Total deposition	0,0 kg N/ha/år

Naturlinjer til punkt: Kategori 2 natur				
Naturlinje fra	Ruhed opland	Merdeposition	Merdeposition	Totaldeposition (kg N/ha/år)
		(nudrift) (kg N/ha/år)	(8 års-drift) (kg N/ha/år)	
S: DR1	Landbrug	0,0	0,0	0,0
S: DR2	Landbrug	0,0	0,0	0,0
S: DR3	Landbrug	0,0	0,0	0,0
S: 5	Landbrug	0,0	0,0	0,0
S: 6	Landbrug	0,0	0,0	0,0
S: DR4	Landbrug	0,0	0,0	0,0
S: Diegivende 1-6	Landbrug	0,0	0,0	0,0
S: Stald 2013	Landbrug	0,0	0,0	0,0
S: Ansøgt diegivende 2	Landbrug	0,0	0,0	0,0
S: Ansøgt diegivende 1	Landbrug	0,0	0,0	0,0
S: Ansøgt drægtighed	Landbrug	0,0	0,0	0,0
G: Beholder 2500 kbm	Landbrug	0,0	0,0	0,0
G: Beholder 1750 kbm	Landbrug	0,0	0,0	0,0
G: Fortank 99 kbm	Landbrug	0,0	0,0	0,0
G: Ansøgt fortank 99 kbm	Landbrug	0,0	0,0	0,0

Naturpunkt: Natura 2000	
Kategori	Kategori 1
Opretter	Sagsbehandler
Ruhed	Skov
Beskrivelse	
Kumulation	Nul ejendomme (0)
Merdeposition (8 års-drift)	0,0 kg N/ha/år
Merdeposition (nudrift)	0,0 kg N/ha/år
Total deposition	0,0 kg N/ha/år

Naturlinjer til punkt: Natura 2000				
Naturlinje fra	Ruhed opland	Merdeposition	Merdeposition	Totaldeposition (kg N/ha/år)
		(nudrift) (kg N/ha/år)	(8 års-drift) (kg N/ha/år)	
S: DR1	Landbrug0,0	0,0	0,0	0,0
S: DR2	Landbrug0,0	0,0	0,0	0,0
S: DR3	Landbrug0,0	0,0	0,0	0,0
S: 5	Landbrug0,0	0,0	0,0	0,0
S: 6	Landbrug0,0	0,0	0,0	0,0
S: DR4	Landbrug0,0	0,0	0,0	0,0
S: Diegivende 1-6	Landbrug0,0	0,0	0,0	0,0
S: Stald 2013	Landbrug0,0	0,0	0,0	0,0
S: Ansøgt diegivende 2	Landbrug0,0	0,0	0,0	0,0
S: Ansøgt diegivende 1	Landbrug0,0	0,0	0,0	0,0
S: Ansøgt drægtighed	Landbrug0,0	0,0	0,0	0,0
G: Beholder 2500 kbm	Landbrug0,0	0,0	0,0	0,0
G: Beholder 1750 kbm	Landbrug0,0	0,0	0,0	0,0
G: Fortank 99 kbm	Landbrug0,0	0,0	0,0	0,0
G: Ansøgt fortank 99 kbm	Landbrug0,0	0,0	0,0	0,0



Naturpunkt: Nærmeste kat. 3 mose	
Kategori	Kategori 3
Opretter	Sagsbehandler
Ruhed	Skov
Beskrivelse	
Kumulation	Nul ejendomme (0)
Merdeposition (8 års-drift)	0,2 kg N/ha/år
Merdeposition (nudrift)	0,0 kg N/ha/år
Total deposition	0,2 kg N/ha/år

Naturlinjer til punkt: Nærmeste kat. 3 mose				
Naturlinje fra	Ruhed opland	Merdeposition	Merdeposition	Totaldeposition (kg N/ha/år)
		(nudrift) (kg N/ha/år)	(8 års-drift) (kg N/ha/år)	
S: DR1	Landbrug	0,0	0,0	0,0
S: DR2	Landbrug	0,0	0,0	0,0
S: DR3	Landbrug	0,0	0,0	0,0
S: 5	Landbrug	0,0	0,0	0,0
S: 6	Landbrug	0,0	0,0	0,0
S: DR4	Landbrug	0,0	0,0	0,0
S: Diegivende 1-6	Landbrug	0,0	0,0	0,0
S: Stald 2013	Landbrug	0,0	0,0	0,0
S: Ansøgt diegivende 2	Landbrug	0,0	0,0	0,0
S: Ansøgt diegivende 1	Landbrug	0,0	0,0	0,0
S: Ansøgt drægtighed	Landbrug	0,0	0,1	0,1
G: Beholder 2500 kbm	Landbrug	0,0	0,0	0,0
G: Beholder 1750 kbm	Landbrug	0,0	0,0	0,0
G: Fortank 99 kbm	Landbrug	0,0	0,0	0,0
G: Ansøgt fortank 99 kbm	Landbrug	0,0	0,0	0,0

Naturpunkt: Nærmeste potentielt ammoniakfølsomme skov	
Kategori	Kategori 3
Opretter	Sagsbehandler
Ruhed	Skov
Beskrivelse	
Kumulation	Nul ejendomme (0)
Merdeposition (8 års-drift)	0,5 kg N/ha/år
Merdeposition (nudrift)	0,0 kg N/ha/år
Total deposition	0,5 kg N/ha/år

Naturlinjer til punkt: Nærmeste potentielt ammoniakfølsomme skov				
Naturlinje fra	Ruhed opland	Merdeposition	Merdeposition	Totaldeposition (kg N/ha/år)
		(nudrift) (kg N/ha/år)	(8 års-drift) (kg N/ha/år)	
S: DR1	Landbrug	0,0	0,0	0,0
S: DR2	Landbrug	0,0	0,0	0,0
S: DR3	Landbrug	0,0	0,0	0,0
S: 5	Landbrug	0,0	0,0	0,0
S: 6	Landbrug	0,0	0,0	0,0
S: DR4	Landbrug	0,0	0,0	0,0
S: Diegivende 1-6	Landbrug	0,0	0,0	0,0
S: Stald 2013	Landbrug	0,0	0,1	0,1
S: Ansøgt diegivende 2	Landbrug	0,0	0,0	0,0
S: Ansøgt diegivende 1	Landbrug	0,0	0,0	0,0
S: Ansøgt drægtighed	Landbrug	0,0	0,3	0,3
G: Beholder 2500 kbm	Landbrug	0,0	0,0	0,0
G: Beholder 1750 kbm	Landbrug	0,0	0,0	0,0
G: Fortank 99 kbm	Landbrug	0,0	0,0	0,0
G: Ansøgt fortank 99 kbm	Landbrug	0,0	0,0	0,0

## 7. Supplerende oplysninger

**Typen af IE-brug:**  
IE-søer

**Oplysninger om IE-bruget:**  
ikke angivet

**Generelle oplysningskrav:**  
ikke angivet

**Oplysninger om ventilationsforhold:**

Stald: DR1\nVentilationNaturlig: Nej\nVentilationEffekt: 0,00\nVentilationDriftstid: 0,00\nVentilationType: \nVentilationAfkastHoejde: 0\nVentilationAfkastType: \n\nStald: DR2\nVentilationNaturlig: Nej\nVentilationEffekt: 0,00\nVentilationDriftstid: 0,00\nVentilationType: \nVentilationAfkastHoejde: 0\nVentilationAfkastType: \n\nStald: DR3\nVentilationNaturlig: Nej\nVentilationEffekt: 0,00\nVentilationDriftstid: 0,00\nVentilationType: \nVentilationAfkastHoejde: 0\nVentilationAfkastType: \n\nStald: 5\nVentilationNaturlig: Nej\nVentilationEffekt: 0,00\nVentilationDriftstid: 0,00\nVentilationType: \nVentilationAfkastHoejde: 0\nVentilationAfkastType: \n\nStald: 6\nVentilationNaturlig: Nej\nVentilationEffekt: 0,00\nVentilationDriftstid: 0,00\nVentilationType: \nVentilationAfkastHoejde: 0\nVentilationAfkastType: \n\nStald: DR4\nVentilationNaturlig: Nej\nVentilationEffekt: 0,00\nVentilationDriftstid: 0,00\nVentilationType: \nVentilationAfkastHoejde: 0\nVentilationAfkastType: \n\nStald: Diegivende 1-6\nVentilationNaturlig: Nej\nVentilationEffekt: 0,00\nVentilationDriftstid: 0,00\nVentilationType: \nVentilationAfkastHoejde: 0\nVentilationAfkastType: \n\nStald: Stald 2013\nVentilationNaturlig: Nej\nVentilationEffekt: 0,00\nVentilationDriftstid: 0,00\nVentilationType: \nVentilationAfkastHoejde: 0\nVentilationAfkastType: \n\nStald: Ansøgt diegivende 2\nVentilationNaturlig: Nej\nVentilationEffekt: 0,00\nVentilationDriftstid: 0,00\nVentilationType: \nVentilationAfkastHoejde: 0\nVentilationAfkastType: \n\nStald: Ansøgt diegivende 1\nVentilationNaturlig: Nej\nVentilationEffekt: 0,00\nVentilationDriftstid: 0,00\nVentilationType: \nVentilationAfkastHoejde: 0\nVentilationAfkastType: \n\nStald: Ansøgt drægtighed\nVentilationNaturlig: Nej\nVentilationEffekt: 0,00\nVentilationDriftstid: 0,00\nVentilationType: \nVentilationAfkastHoejde: 0\nVentilationAfkastType: \n\n

**Samlet opbevaringskapacitet:**

**Samlet begrundelse for revurdering:**  
ikke angivet

### 7.2 Bilag

Bilag		
Filnavn	Fil størrelse (KB)	Beskrivelse
210118- beredskabsplan revurdering Langkærgård PDF.pdf	27,342	Beredskabsplan
210118-bilag A Langkærgård.pdf	915,077	Bilag A - Langkærgård
210118-bilag B Langkærgård.pdf	898,821	Bilag B - Langkærgård
210118-Kellebyvej 20 - BAT-redegørelse-revurdering PDF.pdf	115,733	BAT-redegørelse
210118-kontrolplan-Langkærgård-Kellebyvej 20 PDF.pdf	65,802	Kontrolplan
210118-miljøpolitik - miljøledelse - Langkærgård - Kellebyvej 20 PDF.pdf	19,762	miljøledelse
210118-oplæring af personale-word-Langkærgård - Kellebyvej 20 PDF.pdf	2316,206	oplæring af personale
210118-situationsplan revurdering Kellebyvej 20.pdf	885,562	Situationsplan

## 8. Kortudrag

### Staldafsnit og opbevaringslagre (automatisk)

