

Miljøgodkendelse

Vejrupvej 14, 6690 Gørding

08.08.2024



Teknik & Miljø
Esbjerg Kommune

Oplysninger om husdyrbruget og ansøgningen

Husdyrbruget		Konsulent	
Husdyrbrugets CVR-nummer	40178147	Konsulent Cvr	39601966
Husdyrbrugets navn	Højvanggaard Aps, slagtesvin	Konsulent virksomhedsnavn	Gråkjær Landbrug A/S
Beliggenhedsadresse	Vejrupvej 14	Konsulent navn	Hanne Hoffmann
Postnummer	6690	Konsulent adresse	Fabersvej 15
By	Gørding	Konsulent postnummer	7500
Ansøger		Konsulent by	Holstebro
Ansøger navn	Højvanggaard ApS	Konsulent telefon	25196323
Ansøger adresse	Tingvej 2	Konsulent email	hanne@hoffmannmiljo.dk
Ansøger postnummer	6690	Ejendom	
Ansøger by	Gørding	Ejendomsnummer	100000755
		CHR numre	44142

Sag nr.: 22/2156

Sagsansvarlig: Anli

Skema nr.: 228356, version 5

Indsendt dato: 17.01.2022

ESBJERG KOMMUNE

Natur & Vandmiljø

Torvegade 74

6700 Esbjerg

Telefon: 7616 1616

E-mail: miljo@esbjerg.dk

Web: www.esbjergkommune.dk

Copyright: Alle kort og luftfoto: copyright DDO ®, ©COWI

Indholdsfortegnelse

INDLEDNING	4
KOMMUNENS AFGØRELSE	5
FORUDSÆTNINGER OG VILKÅR.....	5
UDNYTTELSE OG BORTFALD	9
REVURDERING.....	9
MEDDELELSESPLIKT.....	9
ØVRIGE FORHOLD.....	10
OFFENTLIGGØRELSE.....	10
KLAGEVEJLEDNING	10
KOMMUNENS VURDERING OG BEGRUNDELSE FOR VILKÅR.....	12
INDLEDNING	12
GENERELLE FORHOLD.....	12
Godkendelsens omfang.....	12
Tidligere godkendelser.....	13
Samdrift med andre husdyrbrug	15
HUSDYRBRUGETS INDRETNING OG DRIFT	15
Driftsbygninger.....	15
Dyrehold, staldsystem og produktionsareal	16
Foder	17
Husdyrgødning	17
Spildevand/restvand	18
HUSDYRBRUGETS BELIGGENHED.....	18
Faste afstandskrav og planmæssige forhold	18
Landskab og kulturmiljø.....	19
HUSDYRBRUGETS PÅVIRKNING AF OMGIVELSERNE	20
Ammoniakpåvirkning af naturområder og beskyttede arter	20
Lugt.....	23
Transporter.....	26
Støj.....	27
Støv, fluer og skadedyr	27
Lys.....	28
Driftsforstyrrelser og uheld	28
RESSOURCER, AFFALD OG DØDE DYR	29
Ressourcer.....	29
Affald	29
BEDST TILGÆNGELIGE TEKNIK (BAT).....	30
OPHØR	38
ALTERNATIVE MULIGHEDER	38
SAMLET VURDERING	38
OFFENTLIGGØRELSE OG HØRING.....	40
BILAG 1: MILJØKONSEKVENSRAPPORT	41

Indledning

Hvad drejer sagen sig om?

Esbjerg Kommune har modtaget en ansøgning om en §16a miljøgodkendelse. Husdyrbruget på Vejrupvej 14, 6690 Gørding søger om at blive godkendt efter stipladsmodellen. Der sker samtidig en lovliggørelse af staldsystemet.

Offentliggørelse

Forslaget til miljøgodkendelse har været i offentlig høring i 30 dage. I forbindelse med den offentlige høring er der kommet bemærkninger fra Bjerndrupvej 1, 2 og 6. Nogle af de indkomne bidrag, og Esbjerg Kommunes bemærkninger til disse, fremgår af miljøgodkendelsens afsnit "Offentliggørelse og høring".

Læsevejledning

Miljø skal i denne sammenhæng forstås som påvirkning af omboende og miljøet i bred forstand herunder landskab og natur med dens bestande af vilde planter og dyr.

Miljøgodkendelsen er opdelt i 3 dele:

- Del 1: Kommunens afgørelse
Fastlægger de vilkår, der skal gælde for husdyrbruget. Vilkårene sikrer, at driften af husdyrbruget kan ske uden at påvirke miljøet væsentligt.
- Del 2: Kommunens vurdering og begrundelse for vilkår
Indeholder kommunens vurdering af ansøgningen og en begrundelse for de stillede vilkår.
- Del 3: Miljøkonsekvensrapport
Indeholder en miljøkonsekvensrapport, som er udarbejdet af ansøgers rådgiver. Rapporten beskriver mere detaljeret driften af husdyrbruget. Rapporten indeholder også en beskrivelse og en vurdering af de miljøpåvirkninger, som driften af husdyrbruget giver anledning til.

Miljøkonsekvensrapporten er vedlagt som bilag 1.

Kommunens afgørelse

Esbjerg Kommune meddeler miljøgodkendelse til svinebruget på Vejrupvej 14, 6690 Gørding.

Godkendelsen omfatter

- Et produktionsareal på 1.552 m² frem til og med 31.12.2031.
- Et produktionsareal på 1.587 m² efter 31.12.2031.
- Mulighed for fleksibel vægt på slagtesvinene.
- Staldsystemet for mindst 769 m² i den nordlige stald ændres til delvist spaltegulv, 50-75 % fast gulv.
- Staldsystemet i stald syd lovliggøres som delvist spaltegulv, 25-49 % fast gulv.

Godkendelsen meddeles efter § 16a, stk. 2 i husdyrbrugloven¹.

Der er nærmere redegjort for de vurderinger der ligger til grund for afgørelsen i afsnittet "Kommunens vurdering og begrundelse for vilkår".

Forudsætninger og vilkår

Esbjerg Kommune forudsætter, at husdyrbruget indrettes og drives som beskrevet i ansøgningen og den medsendte miljøkonsekvensrapport. Godkendelsen meddeles på vilkår, der sikrer at husdyrbruget med det ansøgte ikke medfører væsentlig virkning på miljøet.

Godkendelsen meddeles på følgende vilkår:

Husdyrproduktion

1. Scenarie 1:

I perioden frem til 31.12.2031 tillades følgende dyrehold og staldindretning:

Stald navn	Dyregruppe samt staldsystem	Produktionsareal m ²
Nord	Slagtesvin, Drænet gulv + spalter (33 % / 67 %)	1.034
Syd	Slagtesvin, Delvist spaltegulv, 25-49 % fast gulv	518
	I alt	1.552

Husdyrbruget skal på tilsynsmyndighedens forlangende kunne fremvise dokumentation for produktionsarealet størrelse. Denne dokumentation kan bestå af tegninger over staldenes indretning med angivelse af mål for de enkelte områder med dyr.

Scenarie 2: Efter ændring af staldsystem i "slagtesvin nord" tillades følgende dyrehold og staldsystem:

Staldnavn	Dyregruppe samt staldsystem	Produktionsareal m ²
Slagtesvin Nord	Slagtesvin, Drænet gulv + spalter (33 % / 67 %)	300
	Slagtesvin, Delvist spaltegulv, 50-75 % fast gulv	769
Slagtesvin Syd	Slagtesvin, Delvist spaltegulv, 25-49 % fast gulv	518
	I alt	1.587

¹ Lovbekendtgørelse nr. 520 af 1. maj 2019 om husdyrbrug og anvendelse af gødning m.v. med senere ændringer.

Husdyrbruget skal på tilsynsmyndighedens forlangende kunne fremvise dokumentation for produktionsarealet størrelse. Denne dokumentation kan bestå af tegninger over staldenes indretning med angivelse af mål for de enkelte områder med dyr.

Efter 31.12.2031 skal "slagtesvin nord" tømmes og rengøres, og der må ikke indsættes dyr i stalden igen før mindst 769 m² er ændret til delvist spaltegulv, 50-75 % fast gulv.

Indretning og drift

- Ændringer i ejerforhold, eller hvem der er ansvarlig for husdyrbruget, skal meddeles Esbjerg Kommune.
- Husdyrbruget og dens omgivelser skal renholdes så det ikke giver anledning til gener for omgivelserne.

Husdyrgødning

- Arealet af gødningslagre og typen af husdyrgødning skal være som beskrevet nedenfor.

Gødningslager	Gødningstype	Tilladt areal
Gyllebeholder 1.560 m ³ (eksisterende)	Ingen krav	402 m ²
Gyllebeholder 3.250 m ³ (eksisterende)	Ingen krav	807 m ²

- Overpumpning af gylle fra gyllebeholder til gyllevogn og lign skal foregå under opsyn, så spild undgås, og der tages størst muligt hensyn til omgivelserne.
- Påfyldning af gyllevogne og lignende skal ske enten med gyllevogne som har påmonteret pumpe og returløb eller foregå på en plads med afløb til opsamlingsbeholder for flydende husdyrgødning. Pladsen skal rengøres for spild af flydende husdyrgødning umiddelbart efter, at perioden med daglig påfyldning af gylle er afsluttet. Pladsen skal mindst have tæthed og faldforhold svarende til kravene i Landbrugets Byggeblad nr. 103.11-2.

Landskabelige værdier

- Der skal bibeholdes afskærmende beplantning som angivet på kort 2. Beplantningen skal ende som høje træer med en bund af buske. Beplantningen skal bestå af hjemmehørende danske træer og buske. Der kan med fordel benyttes træer og buske der allerede forefindes i ejendommens øvrige bevoksninger. Mindst 50 % af planterne skal være træer der må forventes at kunne blive over 8 meter høje.

Ammoniakfordampning

- Gyllebeholderne skal være forsynet med fast overdækning i form af teltoverdækning med indvendigt skørt. Åbning af teltdugen må kun ske i forbindelse med omrøring, tømning og udbringning af gylle.

9. Skader på teltoverdækningen skal repareres inden for en uge efter skadens opståen. Hvis en skade ikke kan repareres inden for en uge, skal der indgås aftale om reparation inden to hverdage efter skadens opståen.

Lugt

10. Gylle i gyllekanalerne i den fulddrænede stald (den nordlige stald) skal udsluses mindst hver 7. dag.
11. Udslusning skal foregå mellem kl. 8 og 16 og må ikke foretages på lørdage eller søn- og helligdage.
12. I perioden frem til 31.12.2031 skal der til hver en tid være 3 stier (minimum 35 m²), der permanent er taget ud af drift i den nordlige slagtesvinestald med drænet gulv. Lågerne skal fjernes til stierne, så det er tydeligt, at disse ikke er i brug.
13. Husdyrbrugets drift må ikke give anledning til lugtgener som af tilsynsmyndigheden vurderes at være væsentlige for området.
14. Der skal opretholdes en god staldhygiejne. Det skal bl.a. sikres, at gulve holdes tørre og at stalde og fodringsanlæg (foderbord, krybber og lignede) holdes rene.

Støj

15. Den eksterne støjbelastning fra husdyrbruget må i intet punkt- målt eller beregnet ved nærmeste nabobeboelse med tilhørende arealer i tilknytning til boligen - overstige nedenstående værdier.

	Tidsinterval	Grænseværdi	Midlingstid
Hverdage	Kl. 07.00-18.00	55 dB(A)	8 timer
Lørdage	Kl. 07.00-14.00	55 dB(A)	7 timer
Lørdage	Kl. 14.00-18.00	45 dB(A)	4 timer
Søn- og helligdage	Kl. 07.00-18.00	45 dB(A)	8 timer
Aften	Kl. 18.00-22.00	45 dB(A)	1 time
Nat	Kl. 22.00-07.00	40 dB(A)	½ time

De angivne værdier for støjbelastningen er de ækvivalente, korrigerede lyd-niveauer i dB(A) målt eller beregnet i punkter 1,5 m over terræn. Reference-tiden er det mest støjbelastede tidsrum i perioden.

16. Støjvilkårene omfatter al støj fra husdyrbruget på ejendommens bygnings-parcel, det vil sige også støj fra andet en faste tekniske installationer.
17. Maksimalværdien af støjniveauet om natten (kl. 22.00 - 07.00) må ikke overstige 55 dB (A) i ethvert punkt på opholdsarealer ved boliger i det åbne

land.

18. Hvis kommunen finder det nødvendigt, skal ejer for egen regning lade udføre støjmålinger og/eller -beregninger af støjen fra husdyrbruget for at dokumentere, at støjgrænserne i ovennævnte vilkår er overholdt. Hvis grænserne konstateres overholdt, kan der højst pålægges ejer at få foretaget én støjmåling og eller -beregning om året. Målingerne/beregningerne skal foretages på/for de mest støjbelastede områder udenfor husdyrbrugets grund og under de mest støjbelastede driftsforhold - eller efter anden aftale med kommunen." Målinger/beregninger skal foretages af et firma eller laboratorium, der er godkendt af Miljøstyrelsen til at udføre "Miljømåling – ekstern støj".

Støv

19. Driften af husdyrbrugets anlæg må ikke medføre væsentlige støvgener udenfor ejendommens eget areal.

Skadedyr

20. Opbevaring af foder skal ske på sådan en måde, at der ikke opstår risiko for tilhold af skadedyr (rotter mv.).
21. Der skal overalt på ejendommen udføres effektiv flue- og skadedyrsbekæmpelse i overensstemmelse med de nyeste retningslinjer fra Aarhus Universitet, Institut for Agroøkologi.

Lys

22. For at undgå lysgener skal lyset slukkes når det ikke er påkrævet for produktionen eller af dyrevelfærdsmæssige årsager.

Uheld

23. Beredskabsplanen, der fastlægger hvornår og hvordan der skal reageres ved uheld, skal revideres årligt og skal kunne forevises ved miljøtilsyn på ejendommen. Planen skal være tilgængelig og synlig for ejendommens ansatte og andre, der arbejder på bedriften.

Energi- og vandforbrug

24. Der skal foretages en årlig registrering af vand- og energiforbrug tilknyttet husdyrproduktionen. Registreringen gemmes i minimum 5 år og skal kunne forevises på tilsynsmyndighedens forlangende.
25. Ventilationsanlægget skal kontrolleres 1 gang pr. år af kompetent firma. Anlægget serviceres og justeres i henhold til producentens beskrivelse af optimal drift. Dokumentation for udført service, skal kunne forevises ved miljøtilsyn.

Råvarer og hjælpestoffer

26. Ved håndtering af brændstof, smøremidler og kemikalier må der ikke opstå spild med deraf følgende risiko for forurening af jord og grundvand.

27. Tankning af diesel skal til enhver tid ske på en plads med fast og tæt bund således at spild kan opsamles, og der ikke er mulighed for afløb til jord, kloak, overfladevand eller grundvand.
28. Opbevaring af olier og kemikalier skal ske i overensstemmelse med Esbjerg Kommunes forskrift for opbevaring af olie- og kemikalier.

Affald

29. Opbevaring af erhvervsaffald, herunder olie- og kemikalieaffald skal ske i overensstemmelse med Esbjerg Kommunes Regulativ for erhvervsaffald.
30. Bortskaffelse af olie- og kemikalieaffald og øvrigt affald skal ske i overensstemmelse med Esbjerg Kommunes til enhver tid gældende regulativer.

Ophør

31. Ved ophør af bedriften skal produktionsanlæg, husdyrgødnings- og foderopbevaringsanlæg tømmes og rengøres grundigt. Al miljøfarligt affald skal bortskaffes for egen regning efter den til enhver tid gældende lovgivning.
32. Eksisterende miljøgodkendelse efter husdyrbruglovens § 12 ophæves når nærværende godkendelse træder i kraft.

Udnyttelse og bortfald

En godkendelse efter §16a bortfalder, hvis den ikke er udnyttet inden 6 år efter, at godkendelsen er meddelt. Hvis en del af godkendelsen ikke er udnyttet, bortfalder godkendelsen for denne del.

Med udnyttet menes, at det kan konstateres, at det projekt godkendelsen omfatter faktisk er gennemført.

Hvis en godkendelse efterfølgende ikke har været helt eller delvist udnyttet i 3 på hinanden følgende år, bortfalder den del af godkendelsen, der ikke har været udnyttet i de seneste 3 år. Udnyttelse anses her for at foreligge, når mindst 25 % af det tilladte eller godkendte produktionsareal udnyttes driftsmæssigt. Med driftsmæssig udnyttelse forstås, at der på det pågældende produktionsareal mindst produceres 50 % af det mulige indenfor rammerne af dyrevelfærdskrav eller andre relevante krav.

Revurdering

Husdyrbrugets miljøgodkendelse skal regelmæssigt og mindst hvert 10. år tages op til revurdering jf. § 39 i Bekendtgørelse om tilladelse og godkendelse mv. af husdyrbrug. Den første regelmæssige revurdering skal dog foretages, når der er forløbet 8 år. Det er planlagt at foretage første revurdering i 2030.

Meddelelesespligt

Kommunens godkendelse gælder for det konkrete projekt. Husdyrbruget må ikke udvides eller ændres bygnings- eller driftsmæssigt på en måde der indebærer for-

øget forurening før udvidelsen eller ændringen er godkendt. Hvis der sker ændringer i grundlaget for kommunens vurdering, skal der indsendes en ny ansøgning til kommunen. Dette gælder for eksempel ændringer i forhold til størrelsen af produktionsarealet, ændringer i dyretypen eller ændringer af staldsystem. Esbjerg Kommune skal have lejlighed til at vurdere, hvorvidt udvidelsen/ændringen kræver en ny godkendelse eller om udvidelsen/ændringen kan ske indenfor rammerne af denne godkendelse.

Øvrige forhold

Afgørelsen omfatter alene forholdet til husdyrbrugloven. Øvrige relevante godkendelser og tilladelser skal indhentes særskilt.

Der er ikke taget stilling til udledningen af tag- og overfladevand fra eksisterende byggeri. Der kan, hvis det viser sig nødvendigt pga. hydraulisk overbelastning af vandløbet, blive meddelt påbud om afhjælpende foranstaltninger.

Etablering af nye anlæg må ikke igangsættes, før der er givet en byggetilladelse fra Esbjerg Kommune. Visse anlæg kræver dog ikke byggetilladelse. Det anbefales at kontakte Byggeri, Esbjerg Kommune for afklaring heraf.

Terrænregulering kan kræve landzonetilladelse og i nogle tilfælde også tilladelse efter anden lovgivning. For eksempel fastsætter vandløbsloven, at der ikke uden tilladelse må ændres på vandets naturlige afløb til anden ejendom eller hindre det naturlige afløb af vand fra højere liggende ejendomme. Kontakt Byggeri, Esbjerg Kommune inden du terrænregulerer, for at få en vurdering af hvilke tilladelser der evt. kræves.

Husdyrbruget skal til enhver tid leve op til de gældende regler i love og bekendtgørelser, uanset at de nævnte krav og regler kan være en skærpelse af denne godkendelses vilkår.

Offentliggørelse

Afgørelsen annonceres den 16. august 2024 på Miljø- og Fødevareministeriets Digital MiljøAdministration (<https://dma.mst.dk>) og Esbjerg Kommunes hjemmeside (Esbjerg Kommunens hjemmeside (<https://www.esbjerg.dk/politik-og-demo-krati/hoeringsportal>)).

Klagevejledning

Afgørelsen kan påklages til Miljø- og Fødevareklagenævnet. Klagefristen udløber den 13. september 2024 kl. 23:59.

Klageberettigede er ansøger, Miljøministeren, Styrelsen for Patientsikkerhed, enhver der har en individuel, væsentlig interesse i sagens udfald, samt foreninger og organisationer i det omfang de har klageret.

En klage skal indsendes via Klageportalen. Klageportalen kan findes via forsiden på www.naevneneshus.dk. Klageportalen ligger også på www.borger.dk og www.virk.dk. Man logger sig på med NEM-ID.

Klagen sendes automatisk via Klageportalen til Esbjerg Kommune. En klage er indgivet, når den er tilgængelig for Esbjerg Kommune i Klageportalen.

Miljø- og Fødevareklagenævnet afviser din klage, hvis du sender den uden om klageportalen, medmindre du er blevet fritaget for brug af klageportalen. Hvis du ønsker at blive fritaget for at bruge klageportalen, skal du sende en begrundet anmodning via mail til Miljø- og Fødevareklagenævnet. Nævnet afgør herefter, om du kan fritages for at bruge klageportalen.

Når man klager opkræves der et gebyr. Gebyret er 900 kr. for borgere og 1.800 kr. for virksomheder og organisationer. Gebyret betales med betalingskort i Klageportalen og tilbagebetales hvis:

- Klagesagen fører til, at den påklagede afgørelse ændres eller ophæves,
- Klageren får helt eller delvis medhold i klagen, eller
- Klagen afvises som følge af overskredet klagefrist, manglende klageberettigelse eller fordi klagen ikke er omfattet af Miljø- og Fødevareklagenævnets kompetence.

Afgørelsen kan desuden indbringes til prøvelse hos domstolene inden 6 måneder efter, at afgørelsen er meddelt.

Udnyttelse af godkendelsen

Ifølge husdyrbrugloven har en klage over miljøgodkendelsen som udgangspunkt ikke opsættende virkning. Det betyder, at miljøgodkendelsen kan udnyttes uanset eventuelle klager, men dette begrænser dog ikke Miljø- og Fødevareklagenævnets mulighed for at ændre eller ophæve Esbjerg Kommunes afgørelse. Det vil være Miljø- og Fødevareklagenævnet, som kan oplyse om hvorvidt en klage har opsættende virkning.

Kommunens vurdering og begrundelse for vilkår

Indledning

Husdyrbruget på Vejrupvej 14, 6690 Gørding har søgt en miljøgodkendelse efter husdyrlovens §16a.

Ansøgningen er indsendt via det it-baserede ansøgningssystem på husdyrgodkendelse.dk. Som en del af ansøgningen har ansøger udarbejdet en miljøkonsekvensrapport, der beskriver og vurderer husdyrbrugets påvirkninger af miljøet. Miljøet skal i denne sammenhæng forstås som påvirkning af omboende og miljøet i bred forstand herunder natur og landskab.

Miljøkonsekvensrapporten og notat vedr. lovliggørelse er vedlagt som bilag 1.

Denne del af godkendelsen indeholder kommunens vurdering af ansøgningen og miljøkonsekvensrapporten og en begrundelse for de stillede vilkår.

Vurderingerne er foretaget med udgangspunkt i de beskyttelsesniveauer og retningslinjer, der er i husdyrbrugloven og tilhørende bekendtgørelser og vejledning².

I forbindelse med behandlingen af ansøgningen har der været dialog med ansøger. I de tilfælde hvor Esbjerg Kommune supplerer ansøgeres miljøvurdering eller hvor kommunens miljøvurdering er en anden en ansøgers vurdering, vil dette fremgå af nedenstående afsnit.

Generelle forhold

Godkendelsens omfang

Husdyrbruget søger om at blive godkendt efter stipladsmodellen. Der sker en midlertidig reduktion af produktionsarealet, og det bliver mere fleksibilitet i forhold til vægtintervallet for slagtesvinene. Med stipladsmodellen kan der på det godkendte produktionsareal produceres det antal dyr, som pladskrav i dyrevelfærdsregler giver mulighed for.

Scenarie 1:

I perioden fem til og med den 31.12.2031 skal der udtages et produktionsareal på mindst 35 m² i den nordlige stald, hvor gulvsystemet består af drænet gulv + spalter (33%/67%). Produktionsarealet reduceres i denne periode til maksimalt 1.552 m². Staldsystemet i stald syd lovliggøres som delvist spaltegulv, 25-49 % fast gulv.

Scenarie 2:

Efter den 31. 12. 2031 skal mindst 769 m² i den nordlige stald ændres til delvist spaltegulv, 50-75 % fast gulv. Produktionsarealet kan derefter igen øges til 1.587 m².

For at Esbjerg Kommune til enhver tid kan kontakte den ansvarlige for husdyrbruget, er der stillet vilkår om, at ændringer i ejerforhold skal meddeles til Esbjerg Kommune.

² Husdyrbrugloven (LBK nr. 520 af 1. maj 2019 om husdyrbrug og anvendelse af gødning m.v. med senere ændringer); Husdyrgodkendelsesbekendtgørelsen (BEK nr. 300 af 20. marts 2024 om godkendelse og tilladelse m.v. af husdyrbrug); Husdyrgødningsbekendtgørelsen (BEK nr. 2243 af 29. november 2021 om miljøregulering af dyrehold og om opbevaring af gødning) samt Miljøstyrelsens digitale husdyrvejledning.

Tidligere godkendelser

Husdyrbruget er miljøgodkendt efter husdyrbruglovens §12 i juni 2012. Da husdyrbrugloven er ændret i 2017, så meddeles denne afgørelse som en helt ny godkendelse.

Retlig lovliggørelse af staldsystemer

I forbindelse med ansøgning om overgang til godkendelse efter stipladsmodellen er Esbjerg Kommune blevet opmærksom på, at de godkendte staldsystemer på ejendommen ikke stemmer med de reelle staldsystemer.

Nedenfor ses en oversigt over godkendte staldsystemer sammenholdt med reelle staldsystemer.

	Byggeår	Godkendt 2012	Reelt
Slagtesvin nord	1987	Delvist spaltegulv, 25-49 % fast gulv	Drænet gulv + spalter (33%/67%)
Slagtesvin syd	2003	Delvist spaltegulv, 50-75 % fast gulv	Delvist spaltegulv, 25-49 % fast gulv

Tabel 1: Oversigt over godkendte og reelle staldsystemer



Kort 1: Oversigt over stald nord og stald syd

Ansøger har i ansøgningen argumenteret for, at det er en fejl, at "slagtesvin nord" i ansøgningen om miljøgodkendelse fra 2012 er blevet oplyst med et staldsystem med delvist spaltegulv 25-49 % fast gulv. Stalden er bygget med drænet gulv + spalter (33%/67%), hvilket også fremgår af ansøgningen om byggetilladelse. Der er ikke foretaget ændringer i stalden siden den er bygget.

Ansøger angiver også, at der i ansøgningen om byggetilladelse til "slagtesvin syd" er oplyst, at stalden etableres med delvist spaltegulv 25-49 % fast gulv.

Esbjerg Kommune vurderer, at det lovlige staldsystem svarer til det angivne staldsystem i miljøgodkendelsen fra 2012. Byggetilladelsen er ikke retningsgivende for hvilket staldsystem der er tilladt.

Esbjerg Kommune har vurderet om det er muligt retligt at lovliggøre det reelle staldsystem. Det følger af nævnets praksis, at spørgsmålet om adgangen til at retlig lovliggøre driften af et husdyrbrug skal vurderes ud fra reglerne på det tidspunkt, hvor den ulovlige etablering eller udvidelse fandt sted³. Der skal således foretages en vurdering af, om der ville være blevet givet godkendelse, hvis der i ansøgningen var oplyst de staldsystemer, der reelt er på ejendommen.

Udgangspunktet er gældende lovgivning i 2012, hvor daværende miljøgodkendelse blev meddelt⁴. For at undersøge om der ville være meddelt godkendelse, hvis der i "slagtesvin nord" var angivet drænet gulv + spalter 33%/67% og der i "slagtesvin syd" var angivet delvist spaltegulv 25-49 % fast gulv, har Esbjerg Kommune oprettet en scenarieberegning (skema nr. 111820) i det elektroniske ansøgningsystem husdyrgodkendelse.dk.

Scenarieberegningen viser, at beskyttelsesniveauet for lugt ikke ville kunne overholdes, da geneafstanden for lugt er større end den vægtede gennemsnitsafstand til nabo. Beregningen viser en geneafstand på 249,7 m og en afstand til nærmeste bolig uden landbrugspligt (Bjerndrupvej 1) på 167,4 m. Geneafstanden overskrides med 82,3 m.

Esbjerg Kommune har desuden undersøgt, om det ansøgte kunne overholde det dagældende vejledende BAT-niveau. Esbjerg Kommune har genberegnet den vejledende emissionsgrænseværdi for den samlede årlige ammoniakemission fra anlægget, som er opnåelig ved anvendelse af BAT. Resultatet fremgår af nedenstående skema.

Slagtesvin	Antal	Alder/vægt		DE	Emissionsgrænseværdi	
		Indgang	Afgang		Kg NH ₃ -N pr. årscyklus	I alt kg NH ₃ -N
Slagtesvin Nye stalde	2.618	32	107	72,72	0,30	785,4
Slagtesvin Eks. stalde	7.854	32	107	218,17	0,40	3.141,6
Sum for anlægget						3.927

Tabel 2: Beregning af emissionsgrænseværdi⁵

Det vejledende BAT niveauet beregnes til 3.927 kg NH₃-N. Scenarieberegningen viser, at den samlede årlige ammoniakemission er på 4.310,3 kg NH₃-N. Dette svarer til en overskridelse på 383,27 kg NH₃-N. Det vejledende BAT-niveau er således ikke overholdt.

³ Miljø- og Fødevarerklagenævnets afgørelse 20/09136 af 16. juni 2022.

⁴ Lov nr. 1572 af 20. december 2006 om miljøgodkendelse m.v. af husdyrbrug med senere ændringer (2007 husdyrbrugloven)

⁵ Vejledende emissionsgrænseværdier opnåelig ved anvendelse af den bedste tilgængelige teknik (BAT), Husdyrbrug med konventionel produktion af slagtesvin (gyllebaserede staldsystemer), Miljøstyrelsen maj 2011

Esbjerg Kommune har også undersøgt, om det dagældende BAT niveau ville være overholdt, hvis der ikke var sket en fejl i forbindelse med angivelse af staldsystem i "slagtesvin nord". Beregningen er foretaget i scenarieskema 111824, hvor staldsystemet i "slagtesvin nord" er angivet som drænet gulv + spalter 33%/67%" og staldsystemet i "slagtesvin syd" er angivet som delvist spaltegulv 50-75 % fast gulv. Scenarieregningen viser, at den samlede årlige ammoniakemission er på 4.107.6 kg NH₃-N. Dette svarer til en overskridelse på 181 kg NH₃-N. Med dette scenarie ville lugt fortsat være overskredet.

Esbjerg Kommune vurderer, at det ikke er muligt at foretage en retlig lovliggørelse af de reelle staldsystemer efter daværende regler. Dette skyldes, at beskyttelsesniveauet for lugt ikke er overholdt. Det vejledende BAT niveau er heller ikke overholdt – der er dog ikke foretaget en konkret vurdering af, hvad der er teknisk og økonomisk muligt på husdyrbruget. Vurderingen af proportionale BAT tiltag vurderes ikke relevant i lyset, at beskyttelsesniveauet for lugt ikke er overholdt.

Esbjerg Kommune fastholder derfor, at det lovlige staldsystem på ejendommen er delvist spaltegulv, 25-49 % fast gulv i "slagtesvin nord" og delvist spaltegulv, 50-75 % fast gulv i "slagtesvin syd".

Disse staldsystemer er indtastet i ansøgningen som nudrift.

I ansøgt drift søges der om at ændre på staldsystemet i den nordlige stald, så beskyttelsesniveau for lugt overholdes og så ammoniakemissionen reduceres til det niveau for emission, der kan nås ved at anvende "bedst tilgængelige teknik (BAT)".

Samdrift med andre husdyrbrug

Af husdyrbrugloven fremgår det, at hvis et husdyrbrug er forureningsmæssigt og teknisk eller driftsmæssigt forbundne med et andet husdyrbrug, så skal husdyrbrugenes godkendes samlet.

To husdyrbrug er forureningsmæssigt forbundne, hvis afstanden mellem husdyrbrugene er 100 meter eller derunder. Er afstanden mellem husdyrbrugene mere end 100 meter, er husdyrbrugene forureningsmæssigt forbundne, hvis afstanden mellem husdyrbrugene er lig med eller kortere end 50 pct. af den ukorrigerede geneafstand for lugt til beboelsesbygninger.

I miljøkonsekvensrapporten er det beskrevet, at udover Vejrupvej 14 ejer og driver Højvanggaard ApS også Gørklintvej 12, 6670 Holsted og Tingvej 2, 6690 Gørding. De to andre husdyrbrug er beliggende med en afstand på ca. 5 km (luftlinje) fra Vejrupvej 14. På baggrund af afstanden mellem de to husdyrbrugs anlæg vurderer Esbjerg Kommune, at de to husdyrbrug ikke er forureningsmæssigt forbundne. Da kriteriet om forureningsmæssigt forbundne ikke er opfyldt, er det ikke relevant at se på, om husdyrbrugene er teknisk eller driftsmæssigt forbundne.

Esbjerg Kommune meddeler således en særskilt miljøgodkendelse til husdyrproduktionen på Vejrupvej 14, 6690 Gørding.

Husdyrbrugets indretning og drift

Driftsbygninger

Driftsbygningernes placering fremgår af nedenstående kort.



Kort 2: Situationsplan

Nr.	Anvendelse	Areal / rumfang
1	Beboelse	170 m ²
2	Garage	115 m ²
3	Foderlade	1.000 m ²
4	Stald nord	1.545 m ²
5	Stald syd	790 m ²
6	Gyllebeholder (overdækket)	1.560 m ³
7	Gyllebeholder (overdækket)	3.250 m ³
8	Plansilo	960 m ²

Tabel 3: Bygningsforklaring

Dyrehold, staldsystem og produktionsareal

I ansøgningen og miljøkonsekvensrapporten har ansøger redegjort for indretning og drift af de enkelte stalde. Der er angivet oplysninger om dyretype, staldsystem og produktionsareal.

Produktionsarealet defineres som det areal i stalden, hvor dyrene kan opholde sig og har mulighed for at afsætte gødning (dvs. arealer hvor dyrene kan stå, gå og ligge).

Af husdyrgodkendelsesbekendtgørelsen fremgår det, at kommunen skal foretage en samlet vurdering af alle udvidelser foretaget indenfor de seneste 8 år.

Nudrift og 8 års drift:

I ansøgningen er nudrift og 8 års drift opgjort på baggrund af den hidtidige lovlige produktion på ejendommen på baggrund af følgende:

- Miljøgodkendelse efter §12 i Lov om miljøgodkendelse af husdyrbrug til at udvide slagtesvineproduktionen. Afgørelsen er meddelt i juni 2012.
- Revurdering af miljøgodkendelsen meddelt 11. januar 2021
- Accept efter anmeldeordningen til etablering af 2 stk. fodersiloer. Afgørelsen er meddelt d. 22. oktober 2020.

Esbjerg Kommune har gennemgået oplysningerne i ansøgningen og vurderer, at det angivne produktionsareal i nudrift og 8 års drift er korrekt. Produktionsarealet i nudrift og 8-års drift er angivet som nettoareal, dvs. at fodertrug og udleveringsrum er fraregnet.

Ansøgt drift:

Der er søgt om to scenarier: Scenarie 1 frem til og med 31.12.2031 udtages mindst 35 m² produktionsareal (svarende til 3 stier) i den nordlige stald, så produktionsarealet der udgør 1.034 m² og produktionsarealet i stald syd udgør 518 m². Stald nord består af 8 sektioner med 12 ens stier med drænet gulv + spalter (33%/67%). Stald syd består af delvist spaltegulv 25-49 % fast gulv.

Scenarie 2 efter 31.12.2031 ændres mindst 769 m² i den nordlige stald til delvist spaltegulv, 50-75 % fast gulv. Produktionsarealet i stald nord kan derefter udgøre 1.069 m². Produktionsarealet i stald syd er uændret 518 m².

Produktionsarealet i ansøgt drift er angivet som netto, dvs. at fodertrug og udleveringsrum er fraregnet.

Størrelsen af produktionsarealet, dyretyper og staldsystem danner grundlag for de beregninger, der foretages i ansøgningskemaet. Der stilles derfor vilkår, der fastholder disse forudsætninger så det sikres, at miljøpåvirkningen fra ejendommen fastholdes på det niveau, der fremgår af ansøgningen.

Foder

Foder opbevares bl.a. i 2 fodersiloer i glasfiber á ca. 118 m³. Siloerne er placeret øst for foderladen. Øvrige oplysninger om foderopbevaring/-levering er beskrevet i miljøkonsekvensrapporten.

Der stilles vilkår om, at foderopbevaringen skal ske på sådan en måde, at der ikke opstår risiko for tilhold af skadedyr.

Husdyrgødning

I ansøgningen og miljøkonsekvensrapporten er der angivet oplysninger om gødningslagre og gødningstyper.

Typen af husdyrgødning og arealet af opbevaringslageret er væsentlige forudsætninger for beregninger i it-ansøgningen. I miljøgodkendelsen stilles der derfor vilkår, der fastholder forudsætningerne.

Begge gyllebeholdere er overdækket med teltdug. Dette er anvendt som et tiltag.

Overdækning af gyllebeholdere medvirker til en lavere ammoniakfordampning, og derfor fastholdes det med vilkår: Gyllebeholderne skal være forsynet med fast overdækning i form af teltoverdækning med indvendigt skørt. Åbning af teltdugen må kun ske i forbindelse med omrøring, tømning og udbringning af gylle, og skader skal repareres.

Husdyrgødningsbekendtgørelsen fastsætter krav til husdyrbrugets opbevaringskapacitet så det sikres, at udbringning af gødning kan ske i overensstemmelse med udbringningsreglerne. Der fastsættes ikke yderligere vilkår hertil.

Husdyrbruget har pligt til at udarbejde en opdateret opgørelse over kapaciteten, når der foretages ændringer på husdyrbruget. Esbjerg Kommune har derfor i forbindelse med miljøtilsyn mulighed for at følge op på, at opbevaringskapaciteten er tilstrækkelig og at der foreligger en opdateret kapacitetsopgørelse baseret på det aktuelle dyrehold.

Spildevand/restvand

Ansøger har redegjort for afløbsforhold i miljøkonsekvensrapporten.

Esbjerg Kommune kan endvidere oplyse, at tagvand fra den nordlige stald og foderladen ledes via dræn til Vibæk-Bjerndrup Bæk og tagvand fra den sydlige stald ledes til faskine. Der sker ingen ændringer i afledningen af spildevand (herunder tagvand).

Det vurderes, at den samlede håndtering af spildevand sker på forsvarlig vis og at husdyrgødningsbekendtgørelsens generelle krav til håndtering af spildevand/restvand er tilstrækkelige til at beskytte omgivelserne mod forurening fra spildevand.

Husdyrbrugets beliggenhed

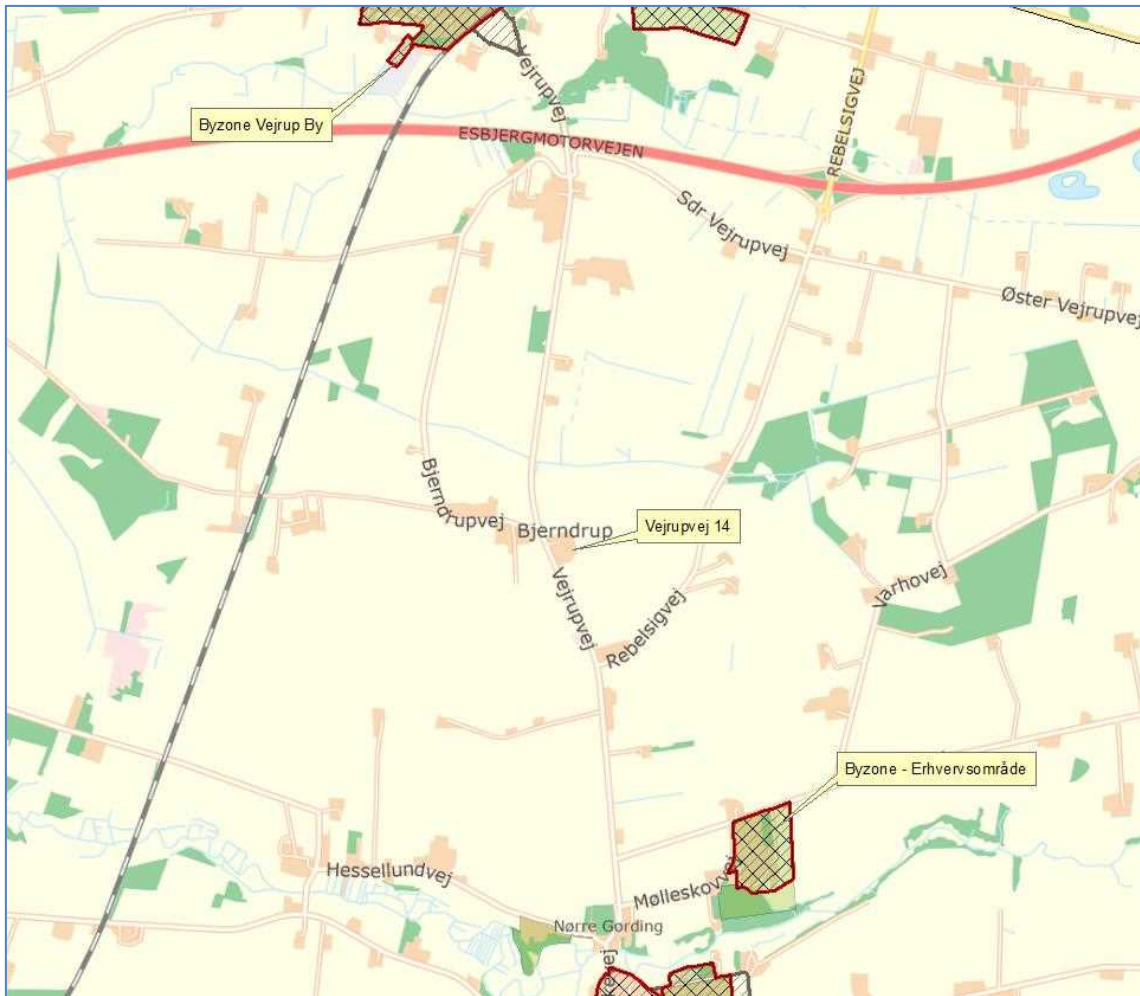
Faste afstandskrav og planmæssige forhold

Ansøger har i miljøkonsekvensrapporten beskrevet husdyrbrugets beliggenhed og planmæssige forhold.

Placeringen af husdyrbruget fremgår af kort 3.

Husdyrbrugloven fastsætter en række afstandskrav til husdyrbrugets beliggenhed.

Esbjerg Kommune har gennemgået ansøgers oplysninger og er enig med ansøger i, at de gældende afstandskrav er overholdt.



Kort 3. Husdyrbrugets beliggenhed

Afstandskrav i § 8 i husdyrbrugloven (afstande til naboskel, vandløb, søer, boringer, vej og egen beboelse) gælder kun for nye stalde, gyllebeholdere og lignende. Da ansøgningen ikke indeholder byggeri, er afstandskravene ikke relevante.

Landskab og kulturmiljø

Bygningsmæssige ændringer på et husdyrbrug kan indvirke på den landskabelige oplevelse, såvel som på kulturmiljøet.

Ansøger har i miljøkonsekvensrapporten beskrevet og vurderet påvirkningen af landskabet.

Esbjerg Kommune har valgt at uddybe ansøgers vurdering. I forbindelse med vurderingen skal der foretages en afvejning af på den ene side placeringen af det ønskede byggeri og nødvendigheden for det pågældende husdyrbrug overfor på den anden side de landskabelige hensyn i området.

I den konkrete sager, er der tale om et dyrehold i eksisterende lovlige bygninger. Idet der ikke sker en udvidelse af ejendommens bygningsmasse, er påvirkningen af landskabet uændret, hvorfor hensynet til landskabet ikke tilsidesættes.

Dog er der i miljøgodkendelsen fra 2012 i forbindelse med etablering af den sydlige tilbygning til stalden stillet vilkår om beplantning med hjemmehørende træer og buske mellem vejen og tilbygningen. Dette vilkår bibeholdes. Se kort 2.



Kort 4: Oversigt over afskærmende beplantning

Husdyrbrugets påvirkning af omgivelserne

Ammoniakpåvirkning af naturområder og beskyttede arter

Der sker en ammoniakemission fra husdyrbrugets stalde og lagre af husdyrgødning, som kan påvirke den omkringliggende natur med dens bestande af vilde planter og dyr samt deres levesteder.

I husdyrgodkendelsesbekendtgørelsen er der fastlagt et beskyttelsesniveau for hvor meget ammoniak der må udledes til naturområder (kategori 1-3 natur). Ifølge klagenævnets praksis er dette beskyttelsesniveau tilstrækkeligt til at sikre beskyttelsen af omkringliggende naturområder⁶.

Der skal også foretages en vurdering af, om det ansøgte i sig selv eller i forbindelse med andre planer og projekter kan påvirke internationale naturområder eller yngle og rasteområder for bilag IV-arter⁷.

⁶ For eksempel MNK-132-00091 og MKN-132-00109

⁷ Bekendtgørelse nr. 2091 af 12. november 2021 om udpegning og administration af internationale naturbeskyttelsesområder samt beskyttelse af visse arter.

Ansøger har i miljøkonsekvensrapporten beskrevet og vurderet påvirkningen af naturområder. Esbjerg Kommune har valgt at uddybe ansøgers vurdering.

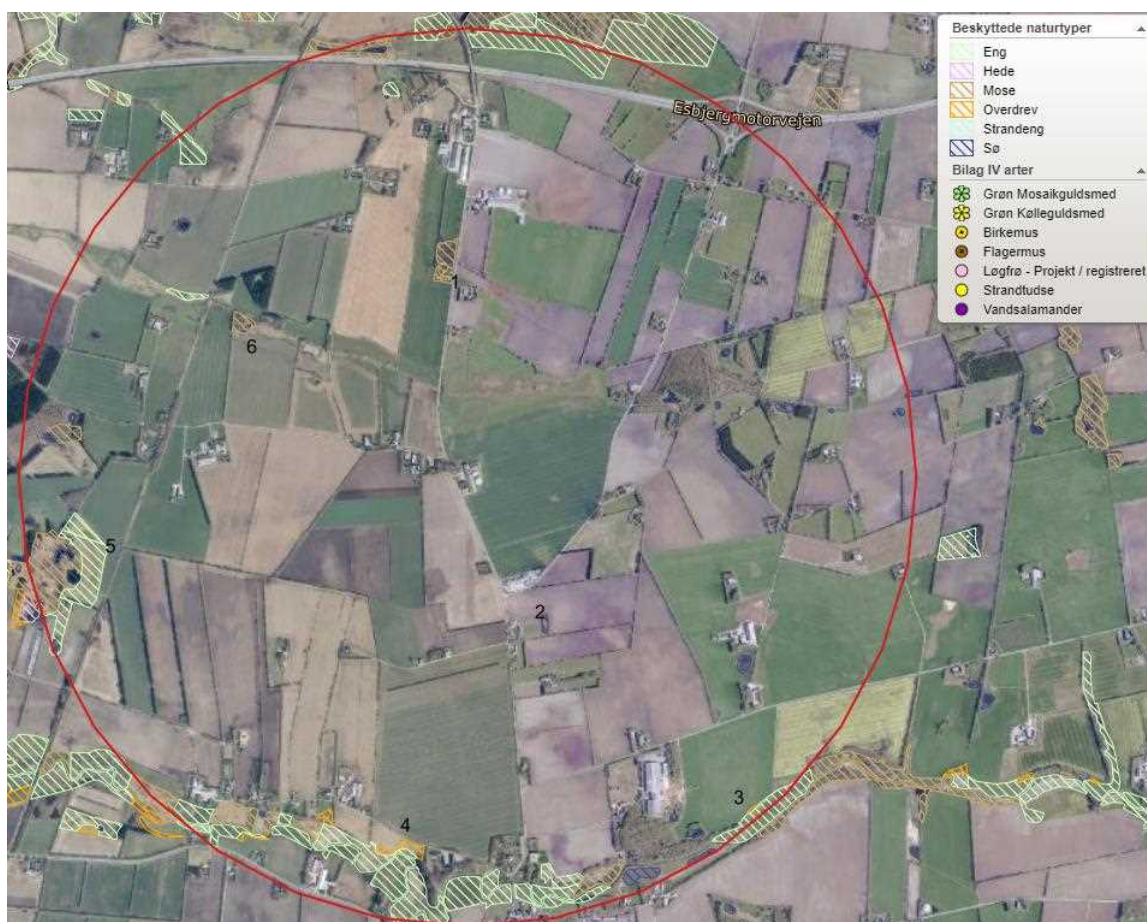
Ammoniakemission

I ansøgningen beregnes ammoniakemissionen fra husdyrbruget. Beregningerne viser, at ammoniakemissionen falder en lille smule fra 2.998 kg NH₃/år til 2.992,5 kg NH₃/år. Indtil gulvsystemet ændres sker der en stigning fra 2.998 kg NH₃/år til 3.604 kg NH₃/år. Det scenarie er worst case og derfor brugt til beregningen nedenfor.

Naturområder omkring husdyrbruget

Der ligger flere beskyttede naturområder omkring ejendommens anlæg. Ud fra den beregnede deposition på arealer op til 2.000 m væk er det vurderet, at depositionen på naturområder længere væk vil være meget lille, og derfor som hovedregel ikke vil kunne medføre væsentlig påvirkning af naturområderne.

Repræsentative naturområder og øvrige beskyttelsesinteresser ses på nedenstående kort. De enkelte naturområder er nummereret med et tal.



Kort 5: Anlægget med nummererede naturpunkter. Cirklen viser den afstand der er beregnet til.

I tabellen herunder ses en oversigt over naturpunkterne med angivelse af relevante data.

Kategori natur						
Naturpunkt		Merbelastning (kg N/ha/år)	Totalbelastning (kg N/ha/år)	Natur-kategori	Kumulation (Antal andre husdyrbrug der bidrager)	Beskyttelsesniveau
1	Mose	0,0	0,1	3	-	Kan sikres mod merbelastning over 1,0 kg N/ha/år.
2	Sø	0,0	0,1	-	-	-
3	Overdrev Elle- og akse-skov	0,0	0,1	1 og 3	-	0,7, 0,4 eller 0,2 kg N/ha/år. Laveste er overholdt, så der vurderes ikke mht. kumulation.
4	Overdrev	0,0	0,0	1	-	0,7, 0,4 eller 0,2 kg N/ha/år. Laveste er overholdt, så der vurderes ikke mht. kumulation.
5	Eng	0,0	0,0	-	-	-
6	Mose	0,0	0,1	3	-	Kan sikres mod merbelastning over 1,0 kg N/ha/år.
Bilag IV arter						
Naturpunkt / art		Merbelastning (kg N/ha/år)	Totalbelastning (kg N/ha/år)	Note		
				Ingen kendte populationer i nærheden.		
Internationale naturbeskyttelsesområder						
Navn/nr på int. natur-område		Merbelastning (kg N/ha/år)	Totalbelastning (kg N/ha/år)	Note		
Habitatområde nr. 79 - Sneum Å og Holsted Ådal		0,0	0,1	-		

Tabel 4. Naturpunkter med beregnet ammoniakbelastning.

Beskyttelsesniveau for kategori 1-3 natur

Som det fremgår af tabellen herover, er beskyttelsesniveauet for kategori 1-3 natur overholdt.

Naturområder der ikke er omfattet af husdyrbruglovens kategori 1-3

Husdyrbruglovens kategori 1-3 omfatter langt de fleste beskyttede naturområder. Dog er moser, som ligger i Natura 2000, samt enge, søer og strandenge ikke omfattet. Esbjerg Kommune vurderer, at der i den konkrete sag ikke er nogen af de nævnte lokaliteter, der modtager belastninger i en størrelsesorden, der vil føre til tilstandsændring.

Bilag IV-arter

Af habitatdirektivets bilag IV fremgår en række særlige dyre- og plantearter, der kræver streng beskyttelse. Ifølge klagenævnspraksis skal påvirkningen af bilag IV-arter vurderes ud fra anlæggets påvirkning af omgivelserne.

Ud fra det konkrete og generelle kendskab til bilag IV arternes forekomst i Esbjerg Kommune vurderes det, at der i lokalområdet kan forekomme følgende bilag IV-arter: grøn mosaikguldsmed, grøn kølleguldsmed, birkemus, markfirben, stor vandsalamander, løgfrø, strandtudse, spidssnudet frø, odder, snæbel og af flagermus følgende arter vand-, frynse-, trolde-, dværg-, pipistrel-, brun-, syd-, skimmel- og langøret flagermus.

På baggrund af kommunens konkrete viden om de enkelte arters yngle- og rasteområder samt den generelle viden om, hvor arterne findes og hvilke aktiviteter, der kan komme i konflikt med hensynet til deres beskyttelse jf. DMUs Håndbog om dyrearter på habitatdirektivets bilag IV⁸, vurderes det, at yngle- eller rastesteder for bilag IV arterne omkring anlægget ikke påvirkes i en grad, der kan forventes at tilsidesætte beskyttelsen af disse, da anlægget ikke direkte eller indirekte via kvælstofdepositionen fra anlægget vil kunne påvirke yngle- og rasteområder væsentligt.

I vurdering er der med hensyn til flagermus, lagt særligt vægt på at det ansøgte ikke omfatter at gamle træer fældes, eller at eksisterende bygninger rives ned.

Internationale naturbeskyttelsesområder

Jævnfør habitatdirektivet er der pligt til at vurdere påvirkningen af internationale naturbeskyttelsesområder. Afgørelsen gives med afsæt i det beskyttelsesniveau, der er fastlagt i husdyrgodkendelsesbekendtgørelsen. Overholder husdyrbruget beskyttelsesniveauet, vil det jf. principiel klagenævnsafgørelse (NMK-132-00109) som altovervejende hovedregel medføre, at husdyrbrugets ammoniakpåvirkning af omgivende Natura 2000-områder er uvæsentlig.

I den konkrete sag er beskyttelsesniveauet overholdt og der er ikke særlige forhold, som skulle betinge en afvigelse herfra.

Samlet vurdering

Samlet set vurderer Esbjerg Kommune, at afgørelsen ikke vil tilsidesætte beskyttelsen af omgivende lokale, regionale eller internationale naturområder eller beskyttede arter og at der derfor ikke er behov for at stille skærpede vilkår for at begrænse kvælstofemissionen fra anlægget.

Lugt

Enhver husdyrproduktion giver anledning til lugt inden for de nærmeste omgivelser. Hvor stort et område der påvirkes af lugt, afhænger af hvor stort et produktionsareal der er på ejendommen og hvilken dyreart der er tale om.

Lugt stammer primært fra staldene. Desuden kan lugt forekomme i forbindelse med pumpning, omrøring og udbringning af husdyrgødning.

Beskyttelsesniveau for lugt

Lugtgener fra stalden vurderes på grundlag af det beskyttelsesniveau for lugt, som er fastlagt i husdyrlovgivningen. Hvis beskyttelsesniveauet for lugt er overholdt, vurderes husdyrbruget som udgangspunkt ikke at give anledning til væsentlige lugtgener.

Husdyrbruget skal overholde bestemte lugtgeneafstande. Geneafstanden er fastsat under hensyntagen til forskellige områders følsomhed overfor lugt. For eksempel vil beboere i landområder med tilknytning til landbrugserhverv oftest have en højere tolerancetærskel overfor lugt end beboere i byområder.

Geneafstanden beskriver den afstand, som der minimum skal være fra husdyrbruget til nabobeboelse, samlet bebyggelse og til byzone. Beboelsesejendomme med landbrugspligt er ikke omfattet af beskyttelsesniveauet for lugt.

⁸ Faglig rapport fra DMU nr. 635, 2007. Håndbog om dyrearter på habitatdirektivets bilag IV⁸ – til brug i administration og planlægning

Geneafstanden afsættes normalt i centrum af stalden. Hvis der i ansøgningen er flere staldafsnit, der hver bidrager med lugt, beregner ansøgningssystemet en væg- tet gennemsnitsafstand, som tager hensyn til lugten fra de enkelte stalde og stalde- nes indbyrdes placering. For at beskyttelsesniveauet er overholdt, skal den væg- tede gennemsnitsafstand være større end den korrigerede geneafstand.

Geneafstanden beregnes i ansøgningssystemet. I beregningerne korrigeres der for vindretning og påvirkning fra andre husdyrbrug i det omfang det er relevant.





Af miljøkonsekvensrapporten og bilag til miljøkonsekvensrapporten fremgår lugtberegningerne og det er vurderet, at beskyttelsesniveauet for lugt er overholdt. Dette gælder både før og efter ændring af staldgulv i "slagtesvin nord".

Esbjerg Kommune har gennemgået lugtberegningerne.

Nærmeste nabobeboelse uden landbrugspligt er udpeget som Bjerndrupvej 1. Nær- meste lokalplanlagte område i landzone er udpeget til område sydvest for Gørding (konferencecenter og bolig ved Gørdinglund), mens nærmeste byzone er udpeget som Vejrup og erhvervsområde nordøst for Gørding. Esbjerg Kommuner vurderer, at udpegningerne er korrekte. Der vurderes også at være angivet korrekte oplys- ninger om andre husdyrbrug (kumulation).

1. Ansøgt drift med ændring af staldgulv i stald "slagtesvin nord"

Beregninger i it-ansøgningen viser, at beskyttelsesniveauet for lugt er overholdt, og at husdyrbruget derfor ikke forventes at give anledning til væsentlige lugtgener for omkringboende.

6.1 Samlet resultat af lugtberegning						
Bebyggelse	Kumulation	Model	Ukorrigeret geneafstand	Korrigeret geneafstand	Vægtet gennemsnits- afstand	Genekriterie overholdt
Bjerndrupvej 1 	0	NY	171,7	171,7	173,1	Ja
Hessellundvej 5 	0	NY	381,6	343,4	1630	Ja
Nr. Vejrup By, Vejrup 	0	NY	515,9	515,9	2306,4	Ja
Varho Gde., Gørding 	0	NY	515,9	490,1	1442,7	Ja





Tabel 6: Resultat af lugtberegning i ansøgt drift

2. Midlertidig periode forud for ændring af staldgulv

Ansøgers konsulent har medsendt en scenarieberegning (skema 244379), der viser niveauet for lugt i perioden indtil staldgulvet ændres.

I perioden indtil staldgulvet ændres, har ansøger søgt om at tage 35 m² produktionsareal ud af drift. Samtidig benyttes hyppig udslusning som en lugtreducerende teknologi i stalden mod nord, hvor der er drænet gulv.

Beregninger i ansøgningsskemaet viser, at beskyttelsesniveauet for lugt dermed er overholdt og at husdyrbruget derfor ikke forventes at give anledning til væsentlige lugtgener for omkringboende.

6.1 Samlet resultat af lugtberegning						
Bebyggelse	Kumulation	Model	Ukorrigeret geneafstand	Korrigeret geneafstand	Vægtet gennemsnits- afstand	Genekriterie overholdt
Bjerndrupvej 1 	0	NY	172,9	172,9	173	Ja
Hessellundvej 5 	0	NY	384,1	345,7	1630,3	Ja
Nr. Vejrup By, Vejrup 	0	NY	519	519	2306,2	Ja
Varho Gde., Gørding 	0	NY	519	493,1	1442,8	Ja

Tabel 7: Resultat af lugtberegning i periode forud for ændring af staldgulv

Hyppig udslusning har ifølge miljøstyrelsens teknologiliste en lugtreducerende effekt på 20 % i slagtesvinestalde med fulldrænede gulve. For at opnå effekten skal gyllen udsluses mindst hver 7. dag.

Hyppig udslusning er indført som et generelt krav i husdyrgodkendelsesbekendtgørelsen. Det generelle krav giver dog også mulighed for at vente med udslusning til en gyllehøjde på 10 cm. Dette er ikke tilfældet, når teknologien skal anvendes til at reducere lugt. Derfor stilles der i godkendelsen vilkår om, at gyllen skal udsluses minimum hver 7. dag⁹. Der stilles ligeledes vilkår til tidsrum for udslusning. Der stilles ikke vilkår til logbog, da det følger af generel lovgivning.

Der stilles samtidig vilkår til, hvor meget produktionsareal der må være i anvendelse indtil staldgulvet ændres. Dette suppleres med vilkår om, at lågerne til tre af stierne skal være fjernet, så det er tydeligt de ikke er i brug. Yderligere stilles der vilkår om god staldhygiejne.

Der har tidligere været klaget over lugt fra produktionen. Klagerne er vurderet på forkert grundlag, da der på daværende tidspunkt ikke var kendskab til, at staldgulv var i uoverensstemmelse med godkendt staldgulv.

Esbjerg Kommune har den 30. april 2024 ført tilsyn med husdyrbruget og har konstateret, at der er mere end 35 m² produktionsareal, der ikke er i brug. Der er således allerede på nuværende tidspunkt foretaget ændringer således, at beskyttelsesniveauet for lugt er overholdt.

Lugt fra gyllebeholdere og håndtering af gødning

Der kan opstå lugtgener i forbindelse med omrøring og pumpning af gylle og når der håndteres fast husdyrgødning.

I miljøkonsekvensrapporten er gødningshåndteringen beskrevet.

Håndtering af husdyrgødning reguleres af husdyrgødningsbekendtgørelsen. For yderligere at imødegå uheld ved håndtering og pumpning af gylle inklusive påfyldning af gyllevogne, stilles der regulerende vilkår til dette.

⁹ Jf. Miljøstyrelsens helpdesk svar af 11.5.2023: <https://husdyrvejledning.dk/helpdesk/soeg-i-helpdesk-svar/2023/maj/ugentlig-udslusning-kan-stadig-anvendes-som-lugtreducerende-teknologi-efter-generelt-krav-om-hyppig-udslusning-hos-slagtesvin>

Transporter

Udgangspunktet er, at færdsel på offentlig vej alene reguleres af politiet efter færdselslovens regler. I en godkendelse kan der derfor primært stilles vilkår om anvendelse af bestemte adgangsveje til bedriften. For husdyrbrugets egne køretøjer kan der herudover stilles vilkår om, hvilke veje der skal benyttes ved til- og frakørsel. Endelig kan der stilles vilkår om, at til- og frakørsel kun må ske på bestemte tidspunkter.

Spørgsmål om f.eks. belastning af det lokale vejnet reguleres ikke af husdyrgodkendelsesloven, men af den relevante vejlovgivning og afgøres af de relevante vejmyndigheder.

I miljøkonsekvensrapporten har ansøger beskrevet antal transporter. Antallet af transporter er stort set uændret. Der er også en beskrivelse af til- og frakørselsforhold.

Esbjerg Kommune er enig med ansøger i, at antallet og tidspunktet for transporter ikke vil medføre væsentlige gener for omboende.

På ejendommen er der to plansiloer til ensilage, som dog ikke anvendes til griseproduktionen. Det er oplyst, at ensilering foregår i tidsrummet 7-18, og derfor vurderes det ikke, at give anledning til væsentlige støjgener ved omboende.

Transporter foregår normalt inden for normal arbejdstid på hverdage. I højsæson for udbringning af husdyrgødning og ensilering kan det være nødvendigt med transporter i weekender eller uden for normal arbejdstid. Alle øvrige transporter vil være fordelt jævnt ud over året.

Støj i forbindelse med til- og frakørsel samt støj fra interne transporter (trafik på egen grund) reguleres af de fastsatte vilkår til støj – læs mere i afsnittet om støj.

Rystelser

På et husdyrbrug er det primært transporter der kan give anledning til rystelser.

De interne transportveje på ejendommen vurderes ikke at give anledning til gener i form af rystelser på naboejendommene.

Brug af maskiner i landbruget kan i nogle tilfælde give anledning til vibrationsgener. Dette vil typisk være rystelser maskinføreren udsættes for, fremfor rystelser der giver gener for det omgivende miljø. Denne type rystelser er en arbejdsmiljøfaktor og vurderingen af dette forhold indgår i arbejdspladsvurderingen (APV) og behandles ikke nærmere her.

I forbindelse med transporter kan der muligvis være vibrationer fra køretøjerne. Dette vil dog ikke være i et omfang der overstiger, hvad der almindeligvis må forventes fra kørsler på landets veje. Der er ikke nabobeboelser beliggende umiddelbart op til veje eller indkørsler. Rystelser fra ejendommen eller transporter i forbindelse med driften af denne forventes derfor ikke at give væsentlige gener for omgivelserne.

Esbjerg Kommune er enig med ansøger i, at rystelser i forbindelse med driften af husdyrbruget ikke giver anledning til gener for omgivelserne.

Støj

De væsentligste støjklider på et husdyrbrug er pumper, ventilation, intern transporter, korntørring og lignende.

I miljøkonsekvensrapporten har ansøger beskrevet de forskellige støjklider på husdyrbruget, med angivelse af hvornår og hvor længe støjkliderne er i drift.

Esbjerg Kommune supplerer ansøgers vurdering med følgende:

I Miljøstyrelsens vejledning nr. 5/1984 om "ekstern støj fra virksomheder" anføres ingen grænseværdier for støjbelastningen fra virksomheder ved boliger i det åbne land. Dog anføres, at man som udgangspunkt ved fastsættelse af støjgrænser ved nærmest liggende boliger bør anvende de grænseværdier, der gælder for områder med blandet bolig- og erhvervsbebyggelse. Disse værdier fastsættes som vilkår i miljøgodkendelsen.

Esbjerg Kommune har vurderet, om det er sandsynligt at støjvilkårene vil kunne overholdes med den planlagte drift. Indlevering af foder ligger indenfor det der defineres som dagperioden (kl. 7-18) og foregår på østsiden af foderladen, dvs. foderladen virker som støjskærm. Det samme gælder i forbindelse med ensilering. Ind- og udlevering af dyr foregår i den sydlige ende af stalden, som ligger over 180 m fra nabobeboelsen.

På baggrund af varighed, tidsrum og placering af øvrige støjklider vurderes det samlet set, at det vil være muligt at overholde støjvilkårene.

I forbindelse med høringsperioden er der kommet bemærkninger til støj i forbindelse med korntørring – specielt om natten. Ansøger har herefter oplyst, at kornblæseren vil blive forsynet med et ur, så blæseren ikke kører i natteperioden fra kl. 22 til 07. Dog vil der i forbindelse med ekstrem dårlige høstforhold/vådt korn kunne blive nødvendigt med korntørring om natten i maksimalt 14 dage pr. år.

Esbjerg Kommune har foretaget en vejledende støjberegning på kornblæseren, og sammenholdt med ovennævnte oplysninger, vurderes det, at husdyrbruget med de stillede støjvilkår ikke vil give anledning til væsentlige støjgener for de omboende.

For at sikre mulighed for indgreb stilles vilkår om, at Esbjerg Kommune kan stille krav om, at beregning / måling af husdyrbrugets støjbelastning i omgivelserne udføres på husdyrbrugets bekostning.

Støv, fluer og skadedyr

Støv

I miljøkonsekvensrapporten har ansøger redegjort for støvgener.

Esbjerg Kommune er enig i ansøgers vurdering af, at husdyrbruget kan drives uden at medføre væsentlige støvgener. I vurderingen er der lagt vægt på afstanden til naboer og transportvejenes placering. Desuden kan det oplyses, at gårdspladsens indretning med træer bevirker, at kørsel foregår i begrænset tempo, hvilket nedsætter støvudvikling. Ejendommens fodersiloer er placeret på østsiden af foderladen. Nærmeste nabo ligger vest for ejendommen, så evt. støvudvikling ved påfyldning vil blive stoppet af foderladen.

For at sikre, at tilsynsmyndigheden kan håndhæve støvgener, stilles dog vilkår om, at husdyrbruget ikke må give anledning til støvgener, som tilsynsmyndigheden finder væsentlige.

Fluer og skadedyr

I miljøkonsekvensrapporten har ansøger redegjort for bekæmpelsen af fluer og skadedyr.

Esbjerg Kommuner vurderer, at ejendommens skadedyrsbekæmpelse er tilfredsstillende. Der stilles vilkår om, at fluer og skadedyr skal bekæmpes i overensstemmelse med retningslinjer fra Aarhus Universitet, Institut for Agroøkologi.

Lys

I miljøkonsekvensrapporten har ansøger redegjort for belysning. Af ejendommens miljøledelsessystem fremgår det, at staldbelysningen er tilsluttet en timer for at minimere forbruget, og alle lysarmaturer er skiftet til LED.

Det vurderes, at husdyrbruget kan drives, uden at det medfører væsentlig lyspåvirkning af omgivelserne. Der stilles vilkår om, at lys skal være slukket, når det ikke er påkrævet af produktionsmæssige eller dyrevelfærdsmæssige årsager.

Driftsforstyrrelser og uheld

Mulige uheld kan være udslip af gylle fra gylletanken, spild af olie- og kemikalier, brand på ejendommen og utilsigtet pumpning af gylle.

Ansøger har redegjort for forurenings- og genebegrænsende foranstaltninger i miljøkonsekvensrapporten.

Esbjerg Kommune har valgt at supplere ansøgers vurdering med følgende: Ifølge gældende regler skal gyllebeholdere hvert 10. år kontrolleres af en autoriseret kontrollant. Reglerne om beholderkontrol er med til at sikre, at der med faste intervaller foretages en vurdering af gyllebeholderens styrke og tæthed, for at minimere risikoen for uheld.

Gyllebeholderne er beliggende i en afstand af ca. 335 m fra Vibæk-Bjerndrup Bæk.

I husdyrgødningsbekendtgørelsen er der fastsat en række krav til sikring af gyllebeholdere. Beholdere beliggende nærmere end 100 meter fra et vandløb eller en sø (>100 m²) skal jf. husdyrgødningsbekendtgørelsen have etableret et alarmsystem, som kan registrere pludselige fald af overfladen i beholderen og meddele dette elektronisk til driftsherren.

Beholdere der samtidig er beliggende i et risikoområde, skal desuden have etableret en beholderbarriere, evt. i form af jordvold, der mindst kan tilbageholde den del af beholderens indhold, der er beliggende over terræn. Jf. husdyrgødningsbekendtgørelsen defineres et risikoområde som et område, hvor terrænet skrånede med en gennemsnitlig hældning på mere end 6 grader fra beholderen mod vandløbet.

Da gyllebeholderne er beliggende mere end 100 m fra Vibæk-Bjerndrup Bæk og da terrænet ikke hælder mere end 6 grader er der i husdyrgødningsbekendtgørelsen ikke fastsat særlige krav til sikring af gyllebeholdere.

Ansøger har oplyst, at ved et eventuelt gylleudslip vil gyllen samles om lækagestedet. Herfra kan gyllen opsamles med slamsuger og fjernes.

På baggrund af beholdernes beliggenhed og terrænforhold vurderer Esbjerg Kommune, at husdyrgødningsbekendtgørelsens generelle krav til håndtering af husdyrgødning er tilstrækkelige til at imødegå forurening i forbindelse med et eventuelt gylleudslip og at der i det konkrete tilfælde ikke er behov for at skærpe husdyrbekendtgørelsens regler for sikring af gyllebeholdere. Dog stilles der i miljøgodkendelsen vilkår om, at pumpning af gylle skal foregå under opsyn.

For at imødegå uheld, stilles der vilkår til håndtering og opbevaring af olier og kemikalier og affald herfra, samt til tankning på tæt bund.

I husdyrgodkendelsesbekendtgørelsen er der krav om, at husdyrbruget skal udarbejde en plan for regelmæssig kontrol, reparation og vedligehold af husdyrbruget og materiel. Formålet er at forebygge uheld og der er ligeledes krav om, at husdyrbruget skal have en beredskabsplan.

Esbjerg Kommune vurderer, at de generelle regler er tilstrækkelige til at imødekomme uheld og unormale driftsforstyrrelser. Der stilles derfor alene vilkår om, at der ved ophør af driften af husdyrproduktion skal ske en tømning og rengøring af produktionsanlæg, gødningsopbevaringsanlæg mm. og at affald skal bortskaffes.

På baggrund af ovennævnte beskrivelse og de stillede vilkår vurderes det, at husdyrbruget har taget de nødvendige foranstaltninger til at imødekomme uheld og unormale driftsforstyrrelser.

Ressourcer, affald og døde dyr

Ressourcer

Husdyrbrugets brug af ressourcer er beskrevet i miljøkonsekvensrapporten.

Det er Esbjerg Kommunes vurdering, at husdyrbrugets drift ikke adskiller sig væsentlig fra lignende bedrifter, og at der ikke forekommer særligt ressourceforbrugende aktiviteter på ejendommen. Ressourceforbruget forventes ikke at have en væsentlig indvirkning på miljøet.

Olietanke er omfattet i olietankbekendtgørelsen¹⁰ og der stilles ikke særskilte vilkår hertil.

Affald

Opbevaring og bortskaffelse af de forskellige affaldsfraktioner er beskrevet i miljøkonsekvensrapporten.

Affaldet skal kildesorteres, og genbrugeligt affald må således ikke bortskaffes sammen med f.eks. forbrændingsegnet affald.

På baggrund af beskrivelsen i miljøkonsekvensrapporten vurderer Esbjerg Kommune, at affald ikke vil have en væsentlig betydning for omgivelserne og miljøet hvis affald opbevares og bortskaffes i overensstemmelse med Esbjerg Kommunes affaldsregulativer (husholdningsaffald/erhvervsaffald).

¹⁰ Bekendtgørelse nr. 1257 af 27. november 2019 om indretning, etablering og drift af olietanke, rørsystemer og pipelines.

Der stilles i miljøgodkendelsen vilkår om, at husdyrbrugets affald skal bortskaffes i henhold til Esbjerg Kommunes gældende regulativer, ligesom der stilles vilkår til opbevaring og håndtering af olie- og kemikalieaffald.

Opbevaring af døde dyr er reguleret efter reglerne i bekendtgørelse om opbevaring af døde produktionsdyr¹¹.

Bedst tilgængelige teknik (BAT)

Hvis ammoniakemissionen fra husdyrbruget er på mere end 750 kg NH₃-N/år, skal kommunen i forbindelse med miljøgodkendelsen sikre sig, at ammoniakemissionen fra husdyrbruget (stald og lager) er reduceret til et niveau, der svarer til det niveau for emission, der kan nås ved at anvende "bedst tilgængelig teknik (BAT)".

Den maksimale emission fastlægges på baggrund af reglerne i husdyrgodkendelsesbekendtgørelsen og beregningerne sker via ansøgningssystemet. Det er op til det enkelte husdyrbrug at beslutte, hvilke virkemidler der tages i brug for at opfylde kravet til maksimal emission. Det er dog et krav, at de anvendte virkemidler er anført på Miljøstyrelsens teknologiliste.

I miljøkonsekvensrapporten og bilag er der redegjort for, at BAT emissionsniveauet er overholdt. Dette er under forudsætning af, at for 769 m² produktionsareal ændres staldsystemet i "slagtesvin nord" fra drænet gulv + spalter (33%/67%) til "delvist spaltegulv, 50-75 % fast gulv".

Esbjerg Kommune har gennemgået beregningerne og har vurderet BAT for to scenarier.

1. Ansøgt drift med ændring af staldgulv i stald "slagtesvin nord"

I it-ansøgningen har ansøger indtastet forslag til hvilket BAT niveau der skal overholdes. Der er indtastet forslag på 2.756 kg NH₃-N/år.

De nuværende staldsystemer på ejendommen er ikke i overensstemmelse med det godkendte staldsystem i miljøgodkendelsen fra 2012. Ansøgningen er en overgang til produktion efter stipladsmodellen og det er Esbjerg Kommunes vurdering, at det BAT-niveau der skal nås i ansøgningen, skal svare til det niveau for ammoniakfordampning der ville være, hvis staldsystemerne var i overensstemmelse med det godkendte.

Det godkendte staldsystem er for "slagtesvin nord" delvis spaltegulv 25-49 % fast gulv. Det godkendte staldsystem for "slagtesvin syd" er delvis spaltegulv 50-75 % fast gulv. Ansøgers konsulent har medsendt scenarieberegning (skema nr. 244283) der viser, at med de godkendte staldsystemer ville ammoniakemissionen fra staldene være 2.756 kg NH₃-N/år. Esbjerg Kommune er derfor enig i ansøgers forslag til BAT niveau.

Beregninger i it-ansøgningen viser, at dette BAT-niveau er overholdt. Dette er under forudsætning af, at for 769 m² produktionsareal ændres staldsystemet i "slagtesvin nord" fra drænet gulv + spalter (33%/67%) til "delvist spaltegulv, 50-75 % fast gulv".

¹¹ Bekendtgørelse nr. 558 af 01.06.2011 om opbevaring af døde produktionsdyr

5. BAT			
Samlet BAT beregning			
	Stalde	Lagre	Total
Samlet BAT krav (kg NH ₃ -N /år)	2756	242	2998
Faktisk emission (kg NH ₃ -N /år)	2751	242	2992
Forskel (kg NH ₃ -N /år)	-	-	5
Vejledende BAT Overholdt?	-	-	Ja

Tabel 7: Bat-beregning

Esbjerg Kommune er således enig med ansøger i, at ammoniakemissionen fra husdyrbruget er reduceret til et niveau svarende til emissionen ved anvendelse af den bedste tilgængelige teknik (BAT).

2. Midlertidig periode forud for ændring af staldgulv

Staldene er lejet ud på en kontrakt, som løber frem til udgangen af 2031. Ændring af staldgulvet i "slagtesvin nord" ønskes først foretaget herefter.

Ansøgers konsulent har medsendt en scenarieberegning (skema 244379), der viser niveauet for ammoniakfordampning i perioden indtil staldgulvet ændres.

Beregningerne viser, at med de aktuelle staldsystemer (fraregnet de 35 m² produktionsareal der tages ud af drift), så er ammoniakemissionen på 3.381 kg NH₃-N/år. Dermed er der en overskridelse af BAT niveauet på 625 kg NH₃-N/år.

Esbjerg Kommune har vurderet, hvad der i den konkrete sag kan anses som en rimelig frist til at ændre staldgulvet.

Miljøstyrelsen har i helpdesk svar af 6. februar 2024¹² vejledt om, at fristen for fysisk lovliggørelse bør afvejes efter det ulovlige forholds karakter, de miljømæssige skadevirkninger og hvor lang tid det vil tage at lovliggøre forholdet. Det er en proces, der kan strække sig over kortere eller længere tid. Er der ikke tale om en forureningsrisiko, kan der lægges større vægt på de øvrige hensyn.

Esbjerg Kommune har i afvejningen lagt vægt på følgende:

- Bedst tilgængelige teknik (BAT):

I forbindelse med sagsbehandlingen har ansøgers konsulent oplyst, at det er en fejl, at der i "slagtesvin nord" (i ansøgningen fra 2011) er oplyst "delvist spaltegulv, 25-49 % fast gulv". Dette vurderer konsulenten skyldes, at der er sket en fejlfortolkning af hvad der er delvist spaltegulv og hvad der er drænet gulv. Desuden var der på ansøgningstidspunktet ikke samme fokus på, at der ikke måtte være kummer under det faste gulv. Stalden er opført som drænet gulv + spalter (33%/67%), hvilket fremgår af byggetegninger og der er ikke siden foretaget ændringer af staldgulvet.

¹² Helpdesk svar af 6.2.2024: Rimelig frist for fysisk lovliggørelse, <https://husdyrvejledning.dk/helpdesk/soeg-i-helpdesk-svar/2024/februar/215436-rimelig-frist-for-fysisk-lovliggørelse>

Esbjerg Kommune anerkender, at der tidligere har været usikkerheder omkring fortolkning af delvist spaltegulv og at dette kan være årsagen til, at staldsystemet i den eksisterende stald "slagtesvin nord" i ansøgningen om godkendelse i 2011 er indtastet som "delvist spaltegulv 25-49 % fast gulv" i stedet for "drænet gulv + spalter 33%/67%".

Esbjerg Kommune kan desuden ud fra byggetegninger se, at det er korrekt at stalden er opført med drænet gulv + spalter (33%/67%).

Esbjerg Kommune anerkender således, at der er sket en fejl i forbindelse med oplysning af staldgulv. Det er dog ikke muligt retligt at lovliggøre denne fejl – se begrundelse herfor i afsnittet om "*retlig lovliggørelse af staldsystemer*".

I forbindelse med afvejning af fristen har Esbjerg Kommune valgt at se isoleret på det generelle beskyttelsesniveau for ammoniak, hvis formål er at nedbringe ammoniakfordampning i omgivelserne ved at stille krav om at anvende den bedste tilgængelige teknik.

Esbjerg Kommune har derfor som et scenarie set på, hvad overskridelsen af BAT niveauet ville være, hvis der havde været oplyst "drænet gulv + spalter 33%/67% i "slagtesvin nord. Dette giver et billede af niveauet for tilladt ammoniakfordampning, hvis staldgulvet i den eksisterende stald havde været oplyst korrekt.

		Nuværende husdyrlov (scenarieskema 244545)	
		BAT-krav	Ansøgt
Slagtesvin nord	Drænet gulv + spalter 33%/67%	3.184 kg NH ₃ -N/år	3.381 kg NH ₃ - N/år
Slagtesvin syd	Delvist spaltegulv 50- 75 % fast gulv		
Overskridelse (kg NH ₃ -N/år)			+ 197

Tabel 8: Scenarieberegning af BAT ved drænet gulv + spalter i stald "slagtesvin nord"

Beregninger viser, at hvis der havde været oplyst det reelle staldsystem i stald "slagtesvin nord", så ville der være en overskridelse af BAT-niveauet på 197 kg NH₃-N/år.

Ansøger har i bilag til miljøkonsekvensrapporten redegjort for de økonomiske konsekvenser ved at skulle leve op til BAT kravet på nuværende tidspunkt. Der er taget udgangspunkt i anlægsomkostninger til at ændre staldgulvet på 370.000 kr. og mistet lejeindtægt på 150.000 kr. Der er også medregnet driftstab på 258.108 kr., da der ikke kan produceres grise i den periode, hvor stalden ombygges. Driftstab er estimeret ud fra, at der produceres et hold færre grise. Driftstab er medregnet, da ejer kan blive mødt af erstatningskrav ifm. brud på lejekontrakten. Mistet lejeindtægt og driftstab er alene medregnet det år, hvor stalden ombygges.

Omkostningerne er estimeret til en årlig udgift på 94.173 kr. over en periode på 20 år. En årlig udgift på 94.173 kr. svarer til 478 kr. pr. kg NH₃-N der skal reduceres.

Ansøger har også undersøgt andre alternativer til at overholde BAT.

Luftrensning kan ikke etableres i eksisterende stald og kræver nyt staldanlæg, hvor 20 % af luften renses. Luftrensningen alene anslås til en investeringssum

på 728.292 kr. Dertil skal tillægges driftstab. Denne løsning vil således være væsentlig dyrere end ombygning af staldgulvet.

Gyllekøling har en investeringssum på 285.000 kr. hvis det etableres i nyanlæg. Det vil være væsentlig dyrere i en eksisterende stald, da køleslanger skal fastgøres i kummerne, så alle spalter skal tages op. Samtidig kan varmen ikke udnyttes. Hertil kommer driftstab, og denne løsning vurderes samlet også at være dyrere end ombygning af staldgulv.

- Påvirkning af naturområder:
Der er i afsnittet "*Ammoniakpåvirkning af naturområder og beskyttede arter*" foretaget en vurdering af påvirkning af naturområder i perioden indtil staldgulvet er ændret. Beregninger viser, at beskyttelsesniveauet for natur er overholdt med en god margin. Der er langt til sårbare naturområder, og der ses lave tal for totaldeposition.
- Beskyttelsesniveauet for lugt:
Som det fremgår af afsnittet om lugt er beskyttelsesniveauet for lugt overholdt i perioden indtil staldgulvet ændres. Det fremgår af ansøgningen, at der i perioden indtil staldgulvet er ændret tages 35 m² produktionsareal ud af drift.

Esbjerg Kommune har den 30. april ført miljøtilsyn med husdyrbruget, hvor det blev konstateret, at der er udtaget mere end 35 m² produktionsareal. Samtidig foretages der hyppig udslusning af gylle, som har en lugtreducerende effekt på 20 %.

Der stilles i godkendelsen vilkår om maksimalt antal m² produktionsareal der må anvendes og at lågerne foran de udtagne stier fjernes, så det tydeligt fremgår, at de ikke er i brug. Samtidig stilles der vilkår om hyppig udslusning og tidsrum for udslusning.

Esbjerg Kommune vurderer, at der er flere forhold der taler for at acceptere, at staldgulvet ændres efter lejekontraktens udløb.

De miljømæssige skadevirkninger vurderes at være begrænsede. Beskyttelsesniveauet for lugt er overholdt, og husdyrbruget forventes derfor ikke at give anledning til væsentlige lugtgener for omkringboende.

Beskyttelsesniveauet for udledning af ammoniak til naturområder er tilsvarende overholdt og husdyrbruget giver anledning til meget lave belastninger af naturområder.

Staldgulvet i den nordlige stald har været drænet gulv siden stalden er opført. Hvis der ses isoleret på det generelle beskyttelsesniveau for ammoniak, og det anerkendes, at staldsystemet i den eksisterende stald er fejloplyst, er der en overskridelse af det tilladte ammoniakniveau på 197 kg NH₃-N. Omkostningerne til at reducere ammoniakemissionen yderligere er høje, da det kræver en ændring af staldgulvet. Omkostningen beregnes til 478 kr. pr. kg NH₃-N der reduceres.

Ansøger er bundet af en lejekontrakt, der løber til udgangen af 2031. Hvis ændring af staldgulvet afventer lejekontraktens udløb, vil det i højere grad være proportionalt at ændre staldgulvet, da der ikke vil være udgifter ifm. brud på lejekontrakten.

Esbjerg Kommune vurderer samlet, at der er tekniske og økonomiske grunde til at acceptere den ønskede frist. Esbjerg Kommune kan således acceptere, at ændring af staldgulvet i "slagtesvin nord" afventer lejekontraktens udløb.

Der stilles vilkår om, at når lejekontrakten er udløbet, skal staldene være tømte, og der må ikke indsættes dyr igen førend staldgulvet er ændret og BAT-niveauet er opfyldt. Der fastsættes vilkår herom i miljøgodkendelsen.

Regler for IE-husdyrbrug

Betegnelsen IE-husdyrbrug dækker over svine- og fjerkræbrug, som overstiger det antal stipladser, der fremgår af husdyrbruglovens §16a stk. 2. Husdyrbruget er et IE-husdyrbrug.

Den "bedste tilgængelige teknik" for IE-husdyrbrug er beskrevet i EU kommissionens BAT konklusion for "Intensivt opdræt af fjerkræ og svin" offentliggjort d. 21. februar 2017¹³. For en lang række parametre, er teknikkerne fra BAT konklusionen implementeret i husdyrgodkendelsesbekendtgørelsen:

1. Miljøledelse

IE-husdyrbrug skal have et miljøledelsessystem. Kravet om miljøledelse er implementeret i husdyrgodkendelsesbekendtgørelsen. Den ansvarlige på husdyrbruget skal formulere en miljøpolitik og der skal fastsættes konkrete miljømål. Den ansvarlige kan selv bestemme, hvilket miljøledelsessystem der anvendes, men skal sørge for at kunne dokumentere, at kravene overholdes.

Kravene kan overholdes ved brug af et certificeret miljøledelsessystem (EMAS eller ISO 14.001), eller husdyrbruget kan vælge et mindre omfattende system.

Miljøstyrelsen har udviklet to systemer, der frit kan anvendes. Miljøstyrelsens nye mini miljøledelsessystem sikrer, at husdyrbruget nemt kan overholde kravene og fremlægges dokumentation herfor. Det andet er et mere omfattende miljøledelsessystem med en række bilag, som kan bruges efter behov. Begge miljøledelsessystemer er frit tilgængelige på Miljøstyrelsens hjemmeside.

Der er udarbejdet og indsendt et miljøledelsessystem for Vejrupvej 14. Der er udarbejdet et "fælles" miljøledelsessystem sammen med 2 andre ejendomme, som drives af Avlscenter Møllevang.

IE-husdyrbrug skal have miljøledelse fra det tidspunkt, hvor husdyrbruget bliver godkendt. Der følges op på brug af miljøledelsessystem i forbindelse med de årlige indberetninger og det lovpligtige miljøtilsyn på husdyrbruget.

2. Godt landmandskab

I henhold til BAT konklusionen er det BAT at sikre en korrekt og hensigtsmæssig placering af husdyrbruget, at ansatte har den nødvendige oplæring og uddannelse, at udarbejde beredskabsplaner der sikrer hensigtsmæssig adfærd ved uforudsete hændelser, sikre regelmæssig kontrol, reparation og vedligehold af udstyr m.v. samt opbevare døde dyr på en måde, der forhindrer eller reducerer emissioner.

Placering af husdyrbruget

¹³ Kommissionens gennemførelsesafgørelse (EU) 2017/302 af 15. februar 2017 om fastsættelse af BAT (bedste tilgængelige teknik) -konklusioner i henhold til Europa-Parlamentets og Rådets direktiv 2010/75/EU for så vidt angår intensivt opdræt af fjerkræ eller svin.

Hensigtsmæssig placering af husdyrbruget er bl.a. reguleret via gældende afstands-krav, og de beskyttelsesniveauer der gælder i medfør af husdyrgodkendelsesbe- kendtgørelsen.

Esbjerg Kommune vurderer, at der ikke er behov for særlige vilkår for at begrænse transport af dyr, materialer og husdyrgødning eller for at tage hensyn til den frem- tidige udvikling af husdyrbruget.

Uddannelse og oplæring af personale

Husdyrgodkendelsesbekendtgørelsen fastsætter krav om, at personalet oplæres i relevant lovgivning, transport og udbringning af husdyrgødning, planlægning af ak- tiviteter, beredskabsplanlægning og -styring og reparation og vedligehold af udstyr. Formålet er at undgå uheld og utilsigtet forurening.

Oplæringsmateriale skal være tilgængelig for personalet og skal kunne fremvises ved miljøtilsyn. Miljøministeriet og Miljøstyrelsen har i samarbejde med SEGES ud- arbejdet et vejledende oplæringsmateriale, som husdyrbruget kan tage udgangs- punkt i.

I miljøkonsekvensrapporten fremgår det bl.a. at medarbejderne uddannes løbende gennem kurser og efteruddannelse. Medarbejdere holdes desuden ajour med nye krav og regler på regelmæssige personalemøder.

Kontrol, vedligehold, reparation og beredskab

I husdyrgodkendelsesbekendtgørelsen er der krav om, at husdyrbruget skal udar- bejde en plan for regelmæssig kontrol, reparation og vedligehold af husdyrbruget og materiel. Hensigten med den forebyggende plan er at minimere risikoen for for- urening. Miljøministeriet og Miljøstyrelsen har i samarbejde med SEGES udarbejdet et vejledende materiale med et eksempel på, hvordan en kontrolplan kan udfor- mes.

I miljøkonsekvensrapporten fremgår det, at der er udarbejdet en beredskabsplan, der beskriver hvilke forholdsregler der skal tages ved udslip af gylle, brand eller an- dre uheld og kritiske situationer.

Der foretages også lovpligtige eftersyn og vedligeholdelse.

Døde dyr

Opbevaring af døde dyr er reguleret via bekendtgørelse om opbevaring af m.m. af døde produktionsdyr.

Kommunens vurdering

Esbjerg Kommune vurderer, at husdyrbruget med de nævnte tiltag og ved at følge de generelle regler har truffet de nødvendige foranstaltninger til at forebygge og begrænse forureningen ved anvendelse af bedst tilgængelige teknik.

Der følges op på, om de generelle regler efterleves i forbindelse med det lovpligtige miljøtilsyn på ejendommen.

3. Fodring

For at reducere den samlede mængde kvælstof der udskilles med husdyrgødningen, er der i husdyrgodkendelsesbekendtgørelsen fastsat krav om, at der skal anvendes enten fasefodring, reduceret indhold af råprotein, eller et eller flere fodertilsæt- ningsstoffer.

For at reducere den samlede mængde fosfor der udskilles, skal husdyrbruget som minimum anvende fasefodring, fytase eller letfordøjeligt uorganisk fosfat.

Alle grise fodres med næringsstoftilpassede blandinger, som skiftes gennem cyklus og vækstperiode. Desuden tilsættes enzymer til de foderblandinger hvor det er relevant. Enzymerne forbedrer grisenes foder-udnyttelse, og begrænser herved næringsstofudledningen.

Esbjerg Kommune vurderer, at husdyrbruget ved at følge de generelle regler har truffet de nødvendige foranstaltninger til at forebygge og begrænse forureningen ved anvendelse af bedst tilgængelige teknik.

4. Effektiv vand- og energiudnyttelse

I henhold til BAT konklusionen er det BAT at registrere vandforbruget, at opspore og udbedre lækager og herunder at kontrollere drikkevandsudstyr, anvende højtryksrensere til rengøring og genbruge uforurenede regnvand som rens vand.

Krav til effektiv vandudnyttelse er implementeret i husdyrgodkendelsesbekendtgørelsen via regler om plan for kontrol og vedligehold, som bl.a. skal omfatte udstyr til drikkevand, herunder skal behovet for regelmæssig indstilling vurderes, og frekvensen for løbende indstilling skal sikres i planen.

Der foretages årlig registrering af vand- og energiforbruget. Vand- og ventilationsanlæg vedligeholdes løbende, for at minimere forbruget.

Det er desuden BAT at anvende højeffektive varme-, køle- og ventilationssystemer, at anvende naturlig ventilation eller have grundig isolering af stalde, hvis naturlig ventilation ikke er muligt at anvende energieffektiv belysning og at anvende varmeindvinding.

Krav om energieffektiv belysning er indarbejdet i husdyrgodkendelsesbekendtgørelsen. Her fremgår det, at husdyrbruget er forpligtiget til at anvende energieffektiv belysning, og at denne pligt indtræder ved ændring eller udskiftning af eksisterende belysningssystem. Samtidig skal planen for kontrol og vedligehold også omfatte varme, køle- og ventilationssystemer og luftrensningssystemer.

Staldbelysningen er tilsluttet en timer, således forbruget minimeres. Alle lysarmaturer er skiftet til LED.

Esbjerg Kommune vurderer, at husdyrbruget med hensyn til effektiv vand- og energiudnyttelse har truffet de nødvendige foranstaltninger til at forebygge og begrænse forureningen ved anvendelse af bedst tilgængelige teknik. Der stilles vilkår om årlig kontrol af ventilationsanlægget og registrering af vand- og energiforbrug.

5. Spildevand

Teknikker fra BAT konklusionen er indarbejdet i dansk lovgivning, hvor der generelt er krav om, at regnvand og øvrigt spildevand skal holdes adskilt. I medfør af husdyrgødningsbekendtgørelsen er der bl.a. krav om, at afløb fra mødding- og ensilagepladser skal ledes til opsamlingsanlæg. Samtidig skal mødding- og ensilagepladser indrettes således, at overfladevand ikke kan løbe ind på pladsen. Desuden er der krav til, hvornår og hvordan spildevand må udbringes.

Af husdyrgodkendelsesbekendtgørelsen fremgår det, at der kan sættes vilkår til indretning af husdyrbruget, så de forurenende områder uden om staldanlæg samt

husdyrgødnings- og ensilageopbevaringsanlæg begrænses med henblik på at reducere produktionen af spildevand. Samtidig kan der fastsættes vilkår der sikrer minimering af vandforbrug, så mængden af spildevand reduceres.

Esbjerg Kommune vurderer, at der i den konkrete sag ikke er behov for særlige vilkår til at minimere mængden af spildevand. Ved at følge gældende lovgivning, vurderes husdyrbruget at leve op til anvendelse af BAT.

6. Lugt- og støjemissioner:

I medfør af husdyrgodkendelsesbekendtgørelsen er der krav om, at der skal foretages en vurdering af det ansøgtes påvirkning af omgivelserne i forhold til lugt-, støj- og støvgener. I denne vurdering indgår husdyrbrugets placering i forhold til naboer, hvilke aktiviteter på husdyrbruget der kan medføre gener samt hvorledes eventuelle gener kan reduceres.

Vurderingen fremgår af de respektive afsnit i nærværende godkendelse. Ved at følge de stillede vilkår i godkendelsen, vurderes husdyrbruget at leve op til anvendelse af BAT.

7. Støvemissioner:

IE-husdyrbrug skal sikre, at støvforurening fra staldanlægget reduceres. I husdyrgodkendelsesbekendtgørelsen er der derfor indarbejdet krav om, at husdyrbruget som minimum skal enten reducere støv ved kilden, anvende en metode til at binde støv i staldanlægget eller behandle afgangsluften ved hjælp af et luftrensningssystem.

Behandling ved den umiddelbare kilde kan f.eks. ske ved anvendelse af grovere strøelse, sprede frisk strøelse med hånden, ad libitum-fodring, vådfoder, foderpiller mv. Støvreduktion kan også ske i staldanlægget ved f.eks. at sprøjte med vandtåge eller olie. Hvorimod afgangsluften behandles ved et luftrensningssystem.

På husdyrbruget anvendes overbrusning af stierne. Staldene rengøres efter hver hold grise. Når staldsektionerne vaskes, bliver ventilationssystemet vasket, hvor det er muligt. Desuden anvendes vårfoder i dele af staldanlægget. Husdyrbruget vurderes at leve op til anvendelse af BAT.

8. Opbevaring af husdyrgødning

De teknikker fra BAT konklusionen, der er indarbejdet i dansk lovgivning, er bl.a. krav om overdækning af opbevaringslagre med fast og flydende husdyrgødning. I praksis omrøres gyllebeholdere derfor kun forud for udbringning. Desuden er der krav til kapacitet af opbevaringslagre, særlige krav til styrke og tæthed af opbevaringsanlæg for husdyrgødning, ligesom der også er krav om, at gyllebeholdere skal kontrolleres hvert 10 år af en autoriseret kontrollant.

Der er desuden krav om, at gyllebeholdere der er placeret således, at der er risiko for afstrømning til vandløb og søer i forbindelse med uheld skal kontrolleres hvert 5 år, have monteret alarmsystem og i nogle tilfælde også beholderbarrierer.

BAT konklusionen angiver også, at der årligt bør foretages et eftersyn af beholderen. Dette er indarbejdet i husdyrgodkendelsesbekendtgørelsen via reglerne om plan for kontrol og vedligehold.

Ved at følge gældende lovgivning vurderes husdyrbruget således at leve op til anvendelse af BAT.

9. Udbringning af husdyrgødning

De teknikker fra BAT konklusionen, der er indarbejdet i dansk lovgivning er bl.a. harmonikrav, bindende normer for den totale kvælstofanvendelse i marken samt krav til kvælstofudnyttelse. Der er endvidere krav om, at der skal planlægges samt føres journal over gødningsudbringningen, hvilket foretages via mark- og gødningsplaner. Desuden er der fastsat specifikke regler for, hvornår og hvordan husdyrgødning må udbringes.

Ved at følge gældende lovgivning, vurderes husdyrbruget således at leve op til anvendelse af BAT.

10. Ammoniakemission

De teknikker og niveauer for ammoniakemission der fremgår af BAT konklusionen er indarbejdet i husdyrbrugloven, som fastsætter et generelt beskyttelsesniveau for ammoniak (jf. ovenstående afsnit om BAT og ammoniakemission). Ved at overholde dette beskyttelsesniveau vurderes husdyrbruget at leve op til anvendelse af BAT.

Samlet vurdering af anvendelse af "bedst tilgængelige teknologi"

Samlet set vurderer Esbjerg Kommune, at husdyrbruget har truffet de nødvendige foranstaltninger til at forebygge og begrænse forureningen ved anvendelse af den bedste tilgængelige teknologi for alle de ovennævnte punkter.

Ophør

I miljøkonsekvensrapporten er det beskrevet, hvilke foranstaltninger der vil blive truffet ved ophør af driften af husdyrbruget.

Esbjerg Kommune vurderer, at de beskrevne tiltag er tilstrækkelige til at undgå forureningsfare og til at sikre, at ejendommen ikke vil blive et attraktivt levested for f.eks. rotter. Endvidere vurderes det, at disse tiltag vil sikre, at ejendommen ikke kommer til at fremstå som et øde og forladt element i landskabet. Der stilles vilkår om, at husdyrbruget ved ophør skal tømme og rengøre produktionsanlæg, husdyrgødning- og foderopbevaringsanlæg og at miljøfarligt affald skal bortskaffes for egen regning.

Endvidere gælder det i medfør af § 45 i husdyrgodkendelsesbekendtgørelsen, at husdyrbruget senest fire uger efter driftsophør skal anmelde dette til kommunen, og sende et oplæg til vurdering efter jordforureningslovens §38 k, stk. 1. Ophør defineres i denne forbindelse som både som ophør af alle aktiviteter på husdyrbruget, men også hvis kapaciteten eller udnyttelse af kapaciteten nedsættes permanent til under stipladsgrænserne i § 16a, stk. 2.

Alternative muligheder

Miljøkonsekvensrapporten skal indeholde en beskrivelse af den eller de rimelige alternative løsninger, som ansøger har undersøgt inkl. hovedårsagen til de valgte løsninger.

Samlet vurdering

Husdyrbrugets væsentlige direkte og indirekte påvirkning af miljøet er beskrevet i miljøkonsekvensrapporten.

Det er Esbjerg Kommunes vurdering, at det ansøgte, ikke vil medføre en væsentlig virkning på miljøet herunder navnlig i forhold til:

- landskabelige værdier
- natur med dens bestande af vilde planter og dyr og deres levesteder, herunder områder, der er beskyttet mod tilstandsændringer eller fredet, udpeget som internationalt naturbeskyttelsesområde eller udpeget som særlig sårbart over for næringsstofpåvirkning
- jord, grundvand og overfladevand
- lugt-, støj-, rystelses-, støv-, flue-, transport- og lysgener, uhygiejniske forhold, affaldsproduktion m.v.

Offentliggørelse og høring

Forudgående inddragelse af offentligheden

Ansøgningen om miljøgodkendelse har været offentliggjort på Miljø- og Fødevareministeriets Digital MiljøAdministration (www.dma.mst.dk) og Esbjerg Kommunes hjemmeside www.esbjergkommune.dk/om-kommunen/annoncer/landbrug.aspx den 11. februar 2022.

Offentligheden har hermed haft mulighed for at komme med forslag og bemærkninger til ansøgningen, samt anmode om at få tilsendt udkast til afgørelse når denne foreligger. Kommunen har i forbindelse med annonceringen ikke modtaget bemærkninger til ansøgningen.

Høring af udkast til afgørelse

I forbindelse med den offentlige høring i minimum 30 dage er der kommet bemærkninger fra naboerne på Bjerndrupvej 1, 2 og 6.

Der er kommet bemærkninger vedr. støj i forbindelse med korntørring om natten. Ansøger har oplyst, at kornblæseren forsynes med et ur, så blæseren ikke kører i natteperioden fra kl. 22 til 07. Dog vil der i forbindelse med ekstrem dårlige høstforhold/vådt korn kunne blive nødvendigt med korntørring om natten, men i maksimalt 14 dage pr. år.

Esbjerg Kommune har foretaget en vejledende støjberegning på kornblæseren, og sammenholdt med ovennævnte oplysninger, vurderes det, at husdyrbruget med de stillede støjvilkår ikke vil give anledning til væsentlige støjgener for de omboende.

Der er kommet bemærkninger vedr. lugtgener og svineri på vejene omkring ejendommen.

Beregninger i ansøgningssystemet viser, at husdyrbruget, med de stillede vilkår, overholder de gældende lugtgenekrav, derfor vurderer Esbjerg Kommune, at husdyrbruget ikke vil give anledning til væsentlige lugtgener for de omboende.

Færdsel på offentlig vej og snavs på vejen reguleres ikke af husdyrbrugloven, og der kan ikke stilles vilkår hertil i en husdyrgodkendelse. Disse forhold reguleres i stedet af færdselsloven og håndhæves af politiet.

Desuden har der været en række afklarende spørgsmål til udkastet, som er besvaret i forbindelse med sagsbehandlingen.

Bilag 1: Miljøkonsekvensrapport



Produktion: Esbjerg Kommune
Foto: Torben Meyer



Esbjerg
Kommune

Torvegade 74, 6700 Esbjerg
Tlf: 7616 1616 - Fax: 7616 0969
miljo@esbjergkommune.dk
www.esbjergkommune.dk

Miljøkonsekvensrapport

Miljøgodkendelse efter § 16a

Slagtesvineproduktion, IE-husdyrbrug



Ansøgningskema: 228 356

Højvanggaard I/S, slagtesvin
Vejrupvej 14
6690 Gørding

Indsendt januar 2021

Udarbejdet af:

Miljøkonsulent Hanne Hoffmann, HoffmannMiljø

For Gråkjær A/S, Fabersvej 15, 7500 Holstebro. Tlf: 96 13 55 55

Mail: hanne@hoffmannmiljo.dk Mobil: 25398884



INDHOLD

1.1	Oplysninger m.v. til miljøkonsekvensrapport.....	4
1.2	Ikke teknisk resumé	5
1.3	Oplysninger om ansøger og Ejerforhold	7
1.3.1	Andre husdyrbrug.....	7
1.3.2	Biaktiviteter.....	7
1.4	Oplysninger om husdyrbruget og det ansøgte	8
1.4.1	Indretning, drift og produktionsareal.....	8
1.5	Lokalisering og beliggenhed	9
1.5.1	Faste afstandskrav.....	10
1.5.2	Kort over Fredninger og beskyttelseslinjer.....	11
1.6	foranstaltninger til begrænsning af det ansøgtes virkning på miljøet.....	11
1.6.1	Ammoniakemission	11
1.6.2	Ammoniakdeposition til naturområder.....	11
1.6.3	Lugtgeneafstande og lugtemission	13
1.7	Øvrige emissioner og genebegrænsende foranstaltninger	14
1.7.1	Støj.....	14
1.7.2	Lys i staldene og udendørslys.....	14
1.7.3	Fluer og skadedyr	14
1.7.4	Støv fra stalde og foder.....	15
1.7.5	rengøring.....	15
1.7.6	Spildevand og vandforbrug	15
1.7.7	Energiforbrug og ventilation	16
1.7.8	opbevaringskapacitet og gyllehåndtering.....	16
1.7.9	Affald og kemikalier.....	17
1.7.10	transporter til og fra ejendommen	17
1.8	Egenkontrol og dokumentation	19
1.9	BAT-emissionsniveau, Ammoniak	20
1.9.1	Teknologier og til- og fravalg af teknologi	21
1.9.2	BAT daglig drift.....	22
1.9.3	BAT Fodring	22
1.9.4	BAT Opbevaring af husdyrgødning.....	22
1.10	Forebyggelse af uheld.....	24
1.10.1	Beredskabsplan	24
1.10.2	Redegørelse for uheld.....	24
1.10.3	Uheld med gylle	24
1.10.4	Døde dyr	24

1.10.5	Minimering af risiko for uheld	24
1.10.6	Minimering af skadevirkninger af evt. uheld	25
1.10.7	Management	25
1.10.8	Strømsvigt	25
1.10.9	Brand	25
1.11	Husdyrbrugets ophør	26
1.12	Generelle virkninger	27
1.12.1	Grænseoverskridende virkninger på Miljøet	27
1.12.2	Befolkningen og menneskers sundhed	27
1.12.3	Biologisk mangfoldighed i forhold til kategori 1– og 2-natur samt bilag IV-arter 27	
1.12.4	Jordarealer, jordbund, vand, luft og klima	28
1.12.5	Materielle goder, kulturarv og landskabet	29

1.1 OPLYSNINGER M.V. TIL MILJØKONSEKVENSRAPPORT

Miljøkonsekvensrapporten skal udover eller med udgangspunkt i oplysningerne i pkt. B mindst omfatte følgende oplysninger:

Nedenstående er uddrag fra Bekendtgørelse om godkendelse og tilladelse m.v. af husdyrbrug, bilag 1 pkt E:

Miljøkonsekvensrapporten skal udover eller med udgangspunkt i oplysningerne i pkt. B mindst omfatte følgende oplysninger:

- 1) *En beskrivelse af det ansøgte med oplysninger om*
 - a) *det ansøgtes placering, udformning, dimensioner og andre relevante særkender,*
 - b) *det ansøgtes forventede væsentlige og eventuelle kumulative indvirkninger på miljøet,*
 - c) *det ansøgtes særkender eller de foranstaltninger, der påtænkes truffet for at undgå, forebygge eller begrænse og om muligt neutralisere forventede væsentlige skadelige indvirkninger på miljøet, og*
 - d) *den eller de rimelige alternative løsninger, som ansøger har undersøgt, og som relevante for det ansøgte og dets særlige karakteristika, og hovedårsagerne til den eller de valgte løsninger under hensyn til det ansøgtes indvirkninger på miljøet.*
 - e) *alle yderligere oplysninger omhandlet i bilagets pkt. F nedenfor, som er relevante for de særlige karakteristika, der gør sig gældende for det ansøgte og for det miljø, der kan forventes at blive berørt.*
- 2) *Et samlet, ikke-teknisk resumé af oplysningerne, hvis det ansøgte vedrører et IE-husdyrbrug.*
- 3) *Oplysning om den kompetente ekspert, der har udarbejdet miljøkonsekvensrapporten.*

Ud over ovenstående oplysninger i miljøkonsekvensrapporten er medtaget relevante oplysninger i henhold til bekendtgørelsens bilag 1 punkt F.

Det er ansøgers vurdering, at dette tekstbilag indeholder alle oplysninger, som bør indeholdes i en miljøkonsekvensrapport.

1.2 IKKE TEKNISK RESUMÉ

Kort beskrivelse af tidligere godkendelser og nuværende ansøgning

Ejer af Vejrupvej 14, 6690 Gørding har i 2022 søgt om at få ejendommens miljøtilladelse opdateret, så den fremover bliver administreret efter stipladsmodellen. Ansøgningen er lavet med baggrund i opmålinger af produktionsarealerne, og i den forbindelse bliver det opdaget at den seneste miljøtilladelse bygger på forkerte oplysninger om gulvtyperne i staldene.

På ejendommen Vejrupvej 14, 6690 Gørding har der siden 2003 været en produktion af slagtesvin.

I 2012 blev der ansøgt om og givet miljøtilladelse til en ny stald.

I miljøtilladelsen er der angivet 25% fast gulv i den eksisterende stald, hvilket ikke passer med det der blev bygget i 2003. Den reelle gulvtype, i stalden mod nord(2003) har altid været drænet gulv med spalter hvilket også fremgår af byggetilladelsen. Byggetilladelsen ligger i kommunens arkiver (Weblager.dk).

Efter godkendelsen i 2012 bliver der bygget en stald mod syd. Denne er bygget med 25 % fast gulv. I miljøtilladelsen er der angivet 50-75 % fast gulv.

Tabel med oversigt over faktiske vs. miljøtilladte gulvtyper

Stald	2003	Miljøtilladelse 2012	Byggetilladelse	Faktisk 2012
Slagtesvin Nord	Fulldrænet gulv	25-49 % fast gulv		Fulldrævet gulv
Slagtesvin syd	Ingen stald	50-75 % Fast gulv	25 % fast gulv	25 % Fast gulv

I tabellen fremgår det at gulvtyperne er byggeansøgt korrekt, men at der i miljøtilladelsen fremgår forkert gulvtype i begge stalde. Staldene er altså blevet vurderet med baggrund i forkerte forhold i 2012 og i forbindelse med de efterfølgende tilsyn.

Med denne ansøgning søges forholdene lovliggjort.

Eksisterende bygninger til foder- og maskinopbevaring bliver ikke ændret og det samme gælder ejendommens 2 gyllebeholdere.

Beliggenhed

Der er ingen beskyttelseslinjer eller planlagte områder der har betydning for den fortsatte drift på ejendommen.

Produktionens påvirkning af omgivelserne

Lugt

Lugtgenekriterierne er overholdt til samlet bebyggelse og byzone og nabo

På baggrund af den beregnede lugtmission og en generel god oprydning samt høj hygiejne på ejendommen, vurderes det, at der ikke vil være væsentlige lugtgener ved naboer fra husdyrbruget.

Ammoniak

Nord for ejendommen ligger det nærmeste kategori 3 naturområde, en mose, i en afstand af ca 860 m fra den nærmeste stald.

Der er lavet beregninger til nærmeste punkter i kategori 3 natur og der sker ingen merudledning til nogle af punkterne.

I den konkrete sag er der lavet beregninger til følgende kategori 1 og 2 naturområder

K2: Overdrev ved Bramming	Kategori 2	Ansøger	0	Bn	0,0	0,0	0,0
K1: Overdrev syd for Holsted Å	Kategori 1	Ansøger	0	Mk	0,0	0,0	0,0
K1: Surt overdrev syd for Holsted Å	Kategori 1	Ansøger	0	Mk	0,0	0,0	0,0
K1: Skov ved Holsted Å	Kategori 1	Ansøger	0	S	0,0	0,0	0,1
K1: Overdrev nord for Holsted Å	Kategori 1	Ansøger	0	Bn	0,0	0,0	0,0

Med mere end 5 km til det nærmeste kategori 2 område vurderes det at der ikke er risiko for på virkning af området. Der kommer ingen emission fra de ansøgte stalde på Vejrupvej til kategori 2 områderne. Det er derfor også vurderingen, at overgangen til det nye godkendelses-system kan foretages uden risiko for at påvirke disse naturområder.

Med over 1,5 km til nærmeste habitatområde, er afstanden så stor, at produktionen ikke vil påvirke tilstanden. Det vurderes derfor at overgangen til stipladsmodellen kan foretages uden risiko for kategori 1 natur.

Da der ikke sker ændringer i anlæggets anvendelse, er det vurderet at det er muligt at videreføre produktionen efter regler om stipladsmodellen.

Støj, støv og transport

Det vurderes, at der ikke vil være væsentlige støjgener i forbindelse med driften, da der ikke sker nogle ændringer.

Af støjkilder er der primært tale om ventilationsanlægget på stalden samt transporter, idet øvrig foderhåndtering sker indendørs.

Moderne ventilationsanlæg er meget støjsvage, og der forventes ikke væsentlige gener for de omboende.

Der ændres ikke i transportforhold. Transporter forekommer i forbindelse med levering og afhentning af dyr, levering af foder, afhentning af gylle og lignende. Herunder også ved fyldning af ensilagesiloerne som fungerer som bufferkapacitet som der ikke er behov for hvert år.

Ejendommens drift forventes ikke at kunne medvirke til væsentlige støvgener uden for ejendommens matrikel.

Anvendelse af Bedst Anvendelig Teknik

Der er anvendes BAT indenfor følgende områder: Energi, vand, management, foder, staldindretning, miljøteknologi og opbevaring af husdyrgødning.

Alternative løsninger og 0-alternativ

Alternative løsninger har været diskuteret, men det vurderes, at det ikke er muligt at udvide produktionen grundet lugtgener til de omkringboende. Der er lavet beregninger på hvordan

lugt- og ammoniakniveauerne kan nedbringes, men det har vist sig at de tilgængelige teknologier er uforholdsmæssigt dyre. Derfor mener ansøger at projektet med at bibeholde eksisterende produktion, tager hensyn til naboer og omgivende natur og miljø, og opfylder kravene til en effektiv husdyrproduktion.

0-alternativet beskriver forholdene, hvis udvidelsen ikke finder sted. 0-alternativet vil betyde en fastholdelse af den nuværende produktion reguleret efter gammel lovgivning. Dette vil skabe problemer da slagterierne efterspørger en anden afgangsvægt end den godkendte. Samtidigt vil det ikke være muligt at drage fordel af øget effektivitet på ejendommen.

Alle lovgivningens miljøkrav vedrørende ammoniak og lugt samt anvendelse af BAT (Bedst Tilgængelige Teknik) er overholdt.

Opsummering

Alt i alt vurderes det, at det ansøgte projekt ikke at give anledning til væsentlige gener for de omboende eller den omkringliggende natur. Dette er vurderet med baggrund i at der ikke sker ændringer i driften og produktionen i staldene

1.3 OPLYSNINGER OM ANSØGER OG EJERFORHOLD

Husdyrbruget

Bedrift Cvr	40178147
Husdyrbrugets navn	Højvanggaard Aps, slagtesvin
Beliggenhedsadresse	Vejrupvej 14
Postnummer	6690
By	Gørding

Ansøger

Ansøgers navn	Højvanggaard ApS
Ansøgers adresse	Tingvej 2
Ansøgers postnummer	6690
Ansøgers by	Gørding
Ansøgers telefon	25196323
Ansøgers email	ng@graakjaer.dk

Konsulent

Konsulent Cvr	39601966
Konsulent virksomhedsnavn	Gråkjær Landbrug A/S
Konsulentnavn	Hanne Hoffmann
Konsulentadresse	Fabersvej 15
Konsulentpostnummer	7500
Konsulentby	Holstebro
Konsulenttelefon	25196323
Konsulent-email	hanne@hoffmannmljo.dk

Ejendom

Ejendomsnummer	100000755
CHR numre	44142

Matrikler på ejendomsnummer

Matrikel: 4f - Nr. Gørding By, Gørding
Matrikel: 7t - Bjerndrup By, Gørding
Matrikel: 10a - Bjerndrup By, Gørding
Matrikel: 8m - Bjerndrup By, Gørding
Matrikel: 1h - Hesselund By, Gørding
Matrikel: 1b - Nr. Gørding By, Gørding
Matrikel: 1n - Varho Gde., Gørding
Matrikel: 8a - Bjerndrup By, Gørding

1.3.1 ANDRE HUSDYRBRUG

Husdyrbruget er ikke teknisk, forurenings- eller driftsmæssigt forbundet med andre husdyrbrug.

Foruden denne ejendom ejer ansøger følgende ejendomme:

Gørklintvej 12
Sdr. Loudrupvej
Tingvej 2

1.3.2 BIAKTIVITETER

Der er ingen biaktiviteter på ejendommen

1.4 OPLYSNINGER OM HUSDYRBRUGET OG DET ANSØGTE

1.4.1 INDRETNING, DRIFT OG PRODUKTIONSAREAL

Ejer af Vejrupvej 14, 6690 Gørding har i 2022 søgt om at få ejendommens miljøtilladelse opdateret, så den fremover bliver administreret efter stipladsmodellen. Ansøgningen er lavet med baggrund i opmålinger af produktionsarealerne, og i den forbindelse bliver det opdaget at den seneste miljøtilladelse bygger på forkerte oplysninger om gulvtyperne i staldene.

På ejendommen Vejrupvej 14, 6690 Gørding har der siden 2003 været en produktion af slagtesvin.

I 2012 blev der ansøgt om og givet miljøtilladelse til en ny stald.

I miljøtilladelsen er der angivet 25% fast gulv i den eksisterende stald, hvilket ikke passer med det der blev bygget i 2003. Den reelle gulvtype, i stalden mod nord(2003) har altid været drænet gulv med spalter hvilket også fremgår af byggetilladelsen. Byggetilladelsen ligger i kommunens arkiver (Weblager.dk).

Efter godkendelsen i 2012 bliver der bygget en stald mod syd. Denne er bygget med 25 % fast gulv. I miljøtilladelsen er der angivet 50-75 % fast gulv.

Tabel med oversigt over faktiske vs. miljøtilladte gulvtyper

Stald	2003	Miljøtilladelse 2012	Byggetilladelse	Faktisk 2012
Slagtesvin Nord	Fulldrænet gulv	25-49 % fast gulv		Fulldrævet gulv
Slagtesvin syd	Ingen stald	50-75 % Fast gulv	25 % fast gulv	25 % Fast gulv

I tabellen fremgår det at gulvtyperne er byggeansøgt korrekt, men at der i miljøtilladelsen fremgår forkert gulvtype i begge stalde. Staldene er altså blevet vurderet med baggrund i forkerte forhold i 2012 og i forbindelse med de efterfølgende tilsyn.

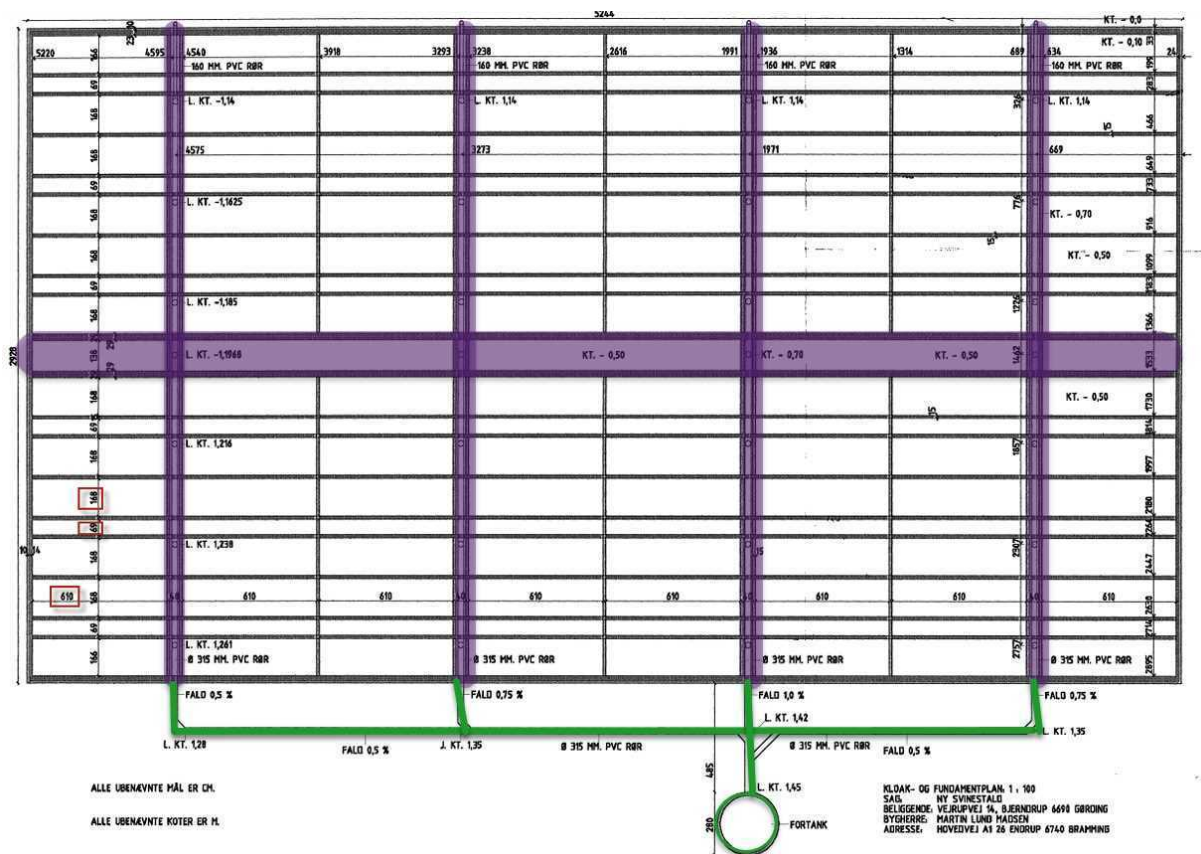
Med denne ansøgning søges forholdene lovliggjort.

Eksisterende bygninger til foder- og maskinopbevaring bliver ikke ændret og det samme gælder ejendommens 2 gyllebeholdere.

Staldene er nu opmålt fysisk og indretningen fremgår på tegningerne nedenfor.

De lilla streger viser gangarealer, mens de grønne viser gyllens forløb til fortank hvorefter det kan ledes i en af de to beholdere.

Tegning af slagtesvin nord:



I stalden er der 8 sektioner med 12 stier i hver. Hver sti måler 2,02*6,1m.

Samlet giver det et produktionsareal på 1.183 m²

Her ses en sti i den nordlige ende:



Skitse af Slagtesvin syd

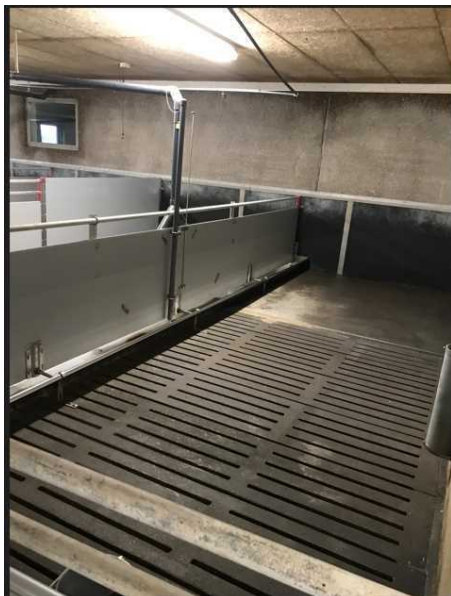


I stalden mod syd er der 3 fulde sektioner og en halv sektion med 12(6) stier i hver. Hver sti måler 2,02*6,1m.

Samlet giver det et produktionsareal på 518 m²

Stiarealet er opmålt fysisk med en laser måler og der er medtaget gulvareal i stierne eksklusiv krybber og den halve sektion som bruges til udlevering.

Her ses et foto af en sti i den sydlige ende:



Her ses udleveringsrummet(uden foderrør og med port til udlevering):



Bygningerne ændres ikke i forbindelse med denne ansøgning.

Der er afløb fra alle stalde til gyllebeholderen.

Variationer i dyreholdets størrelse og sammensætning vil forekomme inden for året og mellem år.

En produktion af ovennævnte størrelse kan ved sygdomme, produktionsomlægninger som følge af ændrede kontraktvilkår eller lignende være afhængig af muligheden for tilpasninger.

Ventilationssystem.

Der er undertryksventilatio på ejendommen

Ventilationssystemet vedligeholdes efter producentens anvisninger og rengøres efter behov, så virkning og effektivitet opretholdes.

Ansøger vurderer at ventilationssystemet ikke vil give anledning til gener for de omkringboende da det er placeret indendørs.

1.5 LOKALISERING OG BELIGGENHED

Ejendommen på Vejrupvej 14 ligger ca. 2,2 km syd for byen Vejrup.

Karakterområdet er beliggende på Holsted bakkeø. Gennemgående er der intensiv landbrugsdrift i området med omkransende læhegn, enkelte små skove og store landbrug. Strukturen er svag da størrelsen og orienteringen på markerne varierer betydeligt. Områderne langs afgrænsningen i karakterområde 561.04 og områder nær Gørding kirke er sårbare. Ellers er karakterområdet robust og forskellige elementer såsom tekniske anlæg, større bebyggelse, beplantning mv. kan indpasses efter en nærmere vurdering.

Driftsbygningerne på Vejrupvej 14 ligger samlet og fremstår som en helhed.

Der er ikke registreret nogen kulturmiljøer indenfor ejendommens nærmeste omgivelser. Ejendommen ligger udenfor landskabeligt interesseområde.

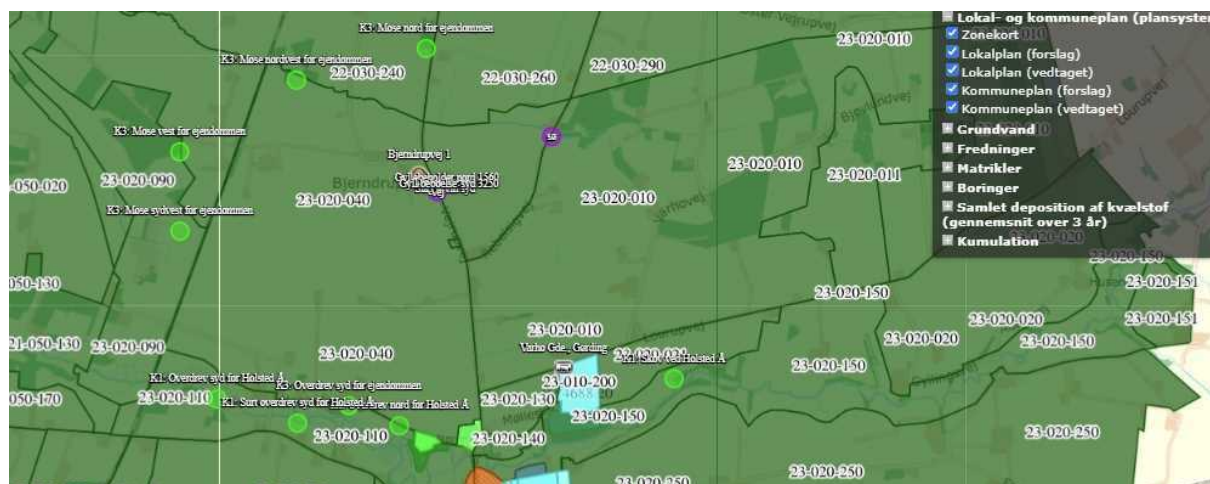
Der er ikke registreret fortidsminder nær ejendommens driftsbygninger.

Det vurderes, at ejendommen Vejrupvej 14, ligger udenfor de områder, der har særlig interesse, hvad landskabelige værdier angår.

Grundlaget for vurderingen er de planlægningsmæssige bestemmelser i området. Ejendommen ligger udenfor værdifulde kulturmiljøer, geologiske interesseområder og landskabelige interesseområder jf. Varde Kommuneplan.

Udvidelsen vurderes ikke at have betydning for de landskabelige forhold, da ændringerne i produktionen sker indenfor de eksisterende bygninger.

Kort med placering af stalde:



1.5.1 FASTE AFSTANDSKRAV

I ansøgningen er angivet relevante afstande til naboer, skel, vej mm. jf. Husdyrbruglovens §§ 6, 7 og 8.

Afstande § 6:

Område	Afstand, meter	Beskrivelse	Afstands-krav, meter
Eksisterende eller ifølge kommuneplanens fremtidige byzone eller sommerhusområde <i>Hørdum by</i>	1.399	<i>Gørding</i>	50
Lokalplan udlagt til boliger i landzone	2.261	Nr. Vejrup	50
Nabobeboelse	140	Bjerndrupvej 1	50

Afstande § 7:

Naturkategori	Afstand,	Beskrivelse	Afstands-krav, meter
Kategori 1-natur	1.572 m	Overdrev nord for Holsted å	10
Kategori 2-natur	5,3 km	Overdrev ved Bramming	10

Afstande § 8:

Nærmeste...	Afstand meter	Beskrivelse	Afstandskrav, meter
Enkelt vandindvindingsanlæg	135	Markboring	25
Fælles vandindvindingsanlæg	-	Ikke tilgængelige	50
Vandløb, dræn og søer over 100 m ²	728	Sø øst for gyllebeholder	15
Privat fælles vej/ offentlig vej	37	Vejrupvej	15
Levnedsmiddelvirksomhed	-	Ingen i området	25
Beboelse på samme ejendom	19		15
Naboskel	>30		30

Da der er tale om eksisterende bygninger og eksisterende produktion er alle fastsatte afstandskrav overholdt.

1.5.2 KORT OVER FREDNINGER OG BESKYTTELSESLINJER



Da der er tale om en eksisterende produktion uden ændring i ydre rammer er det vurderet at der ikke vil være udfordringer med gældende fredninger og beskyttelseslinjer.

1.6 FORANSTALTNINGER TIL BEGRÆNSNING AF DET ANSØGTES VIRKING PÅ MILJØET

1.6.1 AMMONIAKEMISSION

Emissionen af ammoniak er beregnet via www.husdyrgodkendelse.dk:

Driftstype:	Ammoniakemission fra staldafsnit (kg NH ₃ -N/år)	Ammoniakemission fra lagre (kg NH ₃ -N/år)	Ammoniakemission fra husdyrbruget (kg NH ₃ -N/år)
Ansøgt drift	2750,8	241,7	2992,5
Nudrift	2756,3	241,7	2998,0
8 års-drift	2756,3	241,7	2998,0

Det er vurderet at ammoniakemissionen ikke er højere end hvad der kan forventes af en produktion på denne størrelse. Samtidigt er der taget højde for at det er en eksisterende produktion og at der ikke foretages ændringer, hvorfor der ikke er tale om en øgning af emissionen.

1.6.2 AMMONIAKDEPOSITION TIL NATUROMRÅDER

Nord for ejendommen ligger det nærmeste kategori 3 naturområde, en mose, i en afstand af ca 860 m fra den nærmeste stald.

Der er lavet beregninger til nærmeste punkter i kategori 3 natur og der sker ingen merudledning til nogle af punkterne.

I den konkrete sag er der lavet beregninger til følgende kategori 1 og 2 naturområder

K2: Overdrev ved Bramming	Kategori 2	Ansøger	0	Bn	0,0	0,0	0,0
K1: Overdrev syd for Holsted Å	Kategori 1	Ansøger	0	Mk	0,0	0,0	0,0
K1: Surt overdrev syd for Holsted Å	Kategori 1	Ansøger	0	Mk	0,0	0,0	0,0
K1: Skov ved Holsted Å	Kategori 1	Ansøger	0	S	0,0	0,0	0,1
K1: Overdrev nord for Holsted Å	Kategori 1	Ansøger	0	Bn	0,0	0,0	0,0

Med mere end 5 km til det nærmeste kategori 2 område vurderes det at der ikke er risiko for påvirkning af området. Der kommer ingen emission fra de ansøgte stalde på Vejrupvej til kategori 2 områderne. Det er derfor også vurderingen, at overgangen til det nye godkendelses-system kan foretages uden risiko for at påvirke disse naturområder.

Med over 1,5 km til nærmeste habitatområder, er afstanden så stor, at produktionen ikke vil påvirke tilstanden. Det vurderes derfor at overgangen til stipladsmodellen kan foretages uden risiko for kategori 1 natur.

Da der ikke sker ændringer i anlæggets anvendelse, er det vurderet at det stadig er muligt at videreføre produktionen efter regler om stipladsmodellen.

1.6.3 LUGTGENEAFSTANDE OG LUGTEMISSION

Lugtgenekriterierne er overholdt til samlet bebyggelse og byzone.

På baggrund af den beregnede lugtmission og en generel god oprydning samt høj hygiejne på ejendommen, vurderes det, at der ikke vil være væsentlige lugtgener ved naboer fra husdyrbruget.

De væsentligste lugtgener i forbindelse med svineproduktion forekommer i varme vindstille perioder, hvor ventilationsluft fra stalden giver anledning til lugt og i forbindelse med pumpning, omrøring og udkørsel af gylle.

Der er i husdyrgodkendelsesbekendtgørelsen opsat 3 genekriterier i forhold til lugtmission fra husdyrproduktionens anlæg. I ansøgningssystemet er beregnet en teoretisk geneafstanden for de 3 genekriterier (beboelsestyper): byzone/sommerhusområde, samlet bebyggelse i landzone og enkelt beboelse i landzone. Naboejendomme med landbrugspligt er ikke omfattet af genekriterierne for lugt.

Geneafstanden er den minimumsafstand der skal være fra et anlæg til beboelse uden genekriteriet overskrides. Indeholdt i udregningen er blandt andet anlæggets beliggenhed, husdyrtype, data for fremherskende vindretning og hastighed mv.

Beregninger fra Husdyrgodkendelse.dk er vist nedenfor.

Bebyggelse	Kumulation	Model	Ukorrigeret geneafstand	Korrigeret geneafstand	Vægtet gennemsnits- afstand	Genekriterie overholdt
Bjerndrupvej 1 🏠	0	NY	171,7	171,7	173,1	Ja
Hessellundvej 5 🏠	0	NY	381,6	343,4	1630	Ja
Nr. Vejrup By, Vejrup 🏠	0	NY	515,9	515,9	2306,4	Ja
Varho Gde., Gørding 🏠	0	NY	515,9	490,1	1442,7	Ja

Konsekvenszone: 649 m

Lugtkilder - staldluft

Ventilationsluften fra staldene medbringer en given mængde lugt. I staldene mindskes lugten ved, at der jævnligt rengøres, samt at der er overbrusning. Derudover vil samtlige ventilationsafkast blive rengjort ved vask af staldene.

Da ventilationsafkastene er placeret minimum 1 meter over tagfladen, bliver luften opblandet og fortyndet inden den falder ned omkring staldanlægget.

Lugtkilder - husdyrgødning

Der vil være lugtgener i forbindelse med omrøring af gyllen umiddelbart før udbringning, samt ved udbringning af gylle. Generne vil være begrænset til en forholdsvis kort periode i planternes vækstsæson.

Udbringningen vil være begrænset til få dage om året og arbejdet foretages så vidt det er muligt indenfor normal arbejdstid.

Ved udbringning af gylle tages der hensyn til naboer.

Udbringning af gyllen foretages primært med slangeudlægger i veletableret afgrøde, men en del af gyllen nedfældes eller nedpløjes/nedharves for at minimere lugtgener og mindske ammoniakfordampningen forud for etablering af vinterraps og vårsæd.

Pumpning og håndtering af gylle i øvrigt foregår altid indenfor normal arbejdstid.

Det vurderes at der tages de nødvendige forholdsregler for at begrænse lugtgenerne fra ejendommen.

1.7 ØVRIGE EMISSIONER OG GENE BEGRÆNSENDE FORANSTALTNINGER

1.7.1 STØJ

Støj kan forekomme fra ventilationsanlæg, af- og pålæsning af grise, kørsel med landbrugsmaskiner, øvrig transport til og fra ejendommen.

Støj

Der kan forekomme støj fra driften. De primære støjende aktiviteter er:

Støjkilde	Kildestyrke DB(A)	Kildehøjde	Drifttid	Placering
Ventilationsafkast	65-73	8 m	Hele året	Tagflade
Gyllepumpe	100	1 m	Gns. 2-4 timer om ugen	På østsiden af bygningerne
Ud-/indlevering af dyr	102	1 m	Gns. 2 timer om ugen	Udlevering Mod syd
Foderlevering	108	1,5 m	Gns. 1 timer om ugen	På øst siden af laden
Kompressor	82	1 m (Indendørs)	Sporadisk af ca 1 times varighed	Laden
Vask af stalde	105	1,5 m (Indendørs)	Gns. 1 time om dagen	I stalde og udlevering

Oplysninger om DB(A) er taget fra Landbrugsrapporten "[støj i Landbruget – en eksempelsamling](#)" og oplyst af SKOV A/S

Ovenstående skema viser hvor og hvornår der kan forventes støjende aktiviteter. Det er vurderet at støj ikke vil være til gene for de omkringboende. Der sker ingen ændringer i de støjende aktiviteter set i forhold til tidligere.

Driftsperioden for støjkilder vil ved gylleudbringning være øget mht. transporter og forekomsten af støv og støj følgerig være højere end den øvrige del af året. Til daglig vil der være begrænset støj fra ventilationsanlæg, foderanlæg, motoriserede køretøjer og transporter.

Transporter til og fra ejendommen vil primært foregå i dagtimer, mens ventilationsstøj må forventes hele døgnet.

I det omfang det er muligt, vil alle støjende aktiviteter blive lagt indenfor normal arbejdstid. Dog kan der forekomme afvigelser i forbindelse med levering og afhentning af dyr, foder og husdyrgødning.

Alle generelle krav vedr. støj vil blive overholdt. Sammenholdt med ejendommens placering vurderes det, at omkringboende ikke vil blive generet af støj fra husdyrbruget.

1.7.2 RYSTTELSER

Der vil ikke forekomme aktiviteter som bidrager til rystelser uden for ejendommen.

1.7.3 LYS I STALDENE OG UDENDØRSLYS

Udendørs lys er kun placeret ved indgange samt ved placering for ind- og udlevering af dyr og foder. Disse områder ligger afskærmet i forhold til naboer og der er derfor ingen gener herfra. Der er ingen lyskilder, der lyser direkte ud fra ejendommen, og derfor vil der ikke være lysgener for omkringboende.

Lys i staldene er kun tændt, når det er nødvendigt af hensyn til arbejde og for dyrene.

Der er udendørs lys ved døre og rampen styres manuelt, så det kun er tændt ved behov.

Det vurderes, at der ikke er lys, som kan virke generende for naboer eller forbipasserende trafik. Det vurderes således, at belysningen ikke vil give anledning til væsentlige problemer eller gener for omkringboende eller landskabelige hensyn.

1.7.4 FLUER OG SKADEDYR

På landbrugsejendomme kan der forekomme skadedyr som eksempelvis fluer og rotter mv.

- Ejendommen holdes orden- og ryddelig
- Gulve er fejlet.
- Vegetation langs bygninger fjernes.
- Huller/rørgennemføringer reparereres.
- Døre/Porte holdes så vidt muligt lukkede.
- Oplag af "diverse" sættes på paller, strøer.

Fluegener

- Husdyrgødningen på anlægget er gylle.
- Bekæmpelse af fluer foregår med rovfluer (biologisk bekæmpelse). Der laves grundig rengøring af stalde mellem hvert hold grise.

Rottebekæmpelse

- Der er abonnement aftale vedr. rottebekæmpelse ved autoriseret firma..

Det vurderes, at ejendommens skadedyrsbekæmpelse er tilfredsstillende da retningslinjerne fra AU Institut for Agroøkologi følges.

1.7.5 STØV FRA STALDE OG FODER

Ejendommens drift forventes ikke at kunne medvirke til væsentlige støvgener.

Der kan forekomme støv i forbindelse med:

- Transport på gruspladser.
- Fyldning af siloer
- Ventilationsluft

Genebegrænsende foranstaltninger:

- Foder opbevares i tætte siloanlæg.

Med hensyn til støvgener fra gården vurderes der ikke at være væsentlige problemer. Det bemærkes, at god landmandspraksis indebærer, at al transport til og fra bedriften skal foregå ved hensynsfuld kørsel, samt at alle aktiviteter på bedriften planlægges, herunder også levering og udkørsel, så omgivelserne påvirkes mindst muligt.

1.7.6 RENGØRING

Siloer, rør og slanger tjekkes jævnlig for utætheder

Staldene rengøres efter hvert hold, hvilket vil sige ca. hver 3 mdr. Stalden iblødsættes og nedvaskes med højtryksrensere.

1.7.7 SPILDEVAND OG VANDFORBRUG

Vandforbruget bliver ikke ændret. Der foretages årlige registrering af vandforbruget og det ligger jævnt lige omkring 7.600 m³ pr år.

Vandbesparende tiltag

Der foretages ikke vask af maskiner på Vejrupvej

Vandbesparelse opnås ved drikkepipler som sidder over fodertruget (integreret i foderautomaten).

Ved vask af stalde anvendes iblødsætningsanlæg, hvorefter staldene vaskes med højtryksrensere med koldt vand.

Både iblødsætning og vask med højtryksrensere er vandbesparende.

Spildevand

Spildevand fra ansøgt produktionen udgøres primært af vand fra rengøring af stalde og fra drikkevandsspild. Spildevandet fra produktionen ledes til gyllebeholder.

Der udledes ikke spildevand, der kræver myndighedernes tilladelse.

Vand anvendes primært til drikkevand til dyrene og vask af stalde. Ved løbende reovering og reparation vil der være fokus på at vælge løsninger der minimerer vandforbruget og vandspild f.eks. drikkesystemer.

Der er ingen sanitært spildevand fra driftbygningerne.

Der ændres ikke i afledningen af tagvand. Fra stalden mod nord ledes tagvand til Bjerndrup Bæk, mens tagvandet fra den nye staldbygning vil blive ledt til faskine nord for foderladen. Faskinen blev etableret og godkendt i forbindelse med seneste byggeri.

Det vurderes at spildevand afledes på fornuftigvis jf. ovenstående beskrivelse.

1.7.8 ENERGIFORBRUG OG VENTILATION

Der anvendes energi til ventilation, fodring, lys mv. Ved løbende renovering og reparation vil der være fokus på at vælge løsninger der minimerer energiforbruget f.eks. energibesparende lyskilder mv.

Der sker ingen ændringer i energiforbruget.

Lyset i staldene styres manuelt.

Al ventilation sker ved et computerstyret temperaturreguleret styringssystem, der sikrer, at ventilationen kører optimalt både med hensyn til temperatur og fugt i staldene, og i forhold til elforbruget. Hyppig rengøring af ventilationsafkastene, nedsætter energiforbruget betragteligt.

Der er løbende fokus på at reducere energiforbruget, og det er derfor vurderet, at der ved at foretage udskiftning af ældre installationer opnås energibesparelser på ejendommen. På nuværende tidspunkt er forbruget på ca. 114.000 kWh, målt på den separate måler til stald og foderlade.

1.7.9 OPBEVARINGSKAPACITET OG GYLLEHÅNDTERING

Gylle opbevares i fortanke og i gyllebeholdere. På ejendommen er der 2 gyllebeholdere på hhv 3.250 og 1.560 kbm.

Al omlastning af gylle sker med gyllevogn/-lastbil med fastmonteret kran, hvor pumpen sidder på vognen, og der sker en automatisk tømning af pumperøret. Omlastning sker altid under opsyn, derfor vurderes det, at der ikke er større risiko for uheld i forbindelse med utilsigtet igangsætning af pumper, spild m.m.

Gyllebeholderne er stabile beholdere, lavet af typegodkendt beton, der kan modstå mekaniske, termiske og kemiske påvirkninger.

Beholdernes bund og vægge er tætte og beskyttet imod tæring.

En gang årligt tømmes gyllebeholderne, hvorved gyllebeholderne visuelt kan kontrolleres for evt skader.

Der foretages lovpligtigt eftersyn og vedligeholdelse, hvilket betyder at beholderne hvert 10 år bliver kontrolleret for om der skulle være tegn på begyndende utætheder.

Gyllen omrøres kun forud for udkørsel af gylle. Der er ingen stationære pumper, hvilket fjerner risikoen for tab af gylle til miljøet.

1.7.10 AFFALD OG KEMIKALIER

Afhentningsplads til døde dyr er placeret hvor det ikke er synlige for forbipasserende. Afhentning foregår, når der er brug for det, ca. en til to gange i ugentligt. De døde dyr er opbevaret i container eller under kadaverkap.

Beskrivelse af fast affald:

Affald opbevares og afskaffes ifølge reglerne i Esbjerg kommunes erhvervsaffald regulativ.

Der er en container til restaffald: Emballage mv. Containeren tømmes efter aftale af renovationsfirma

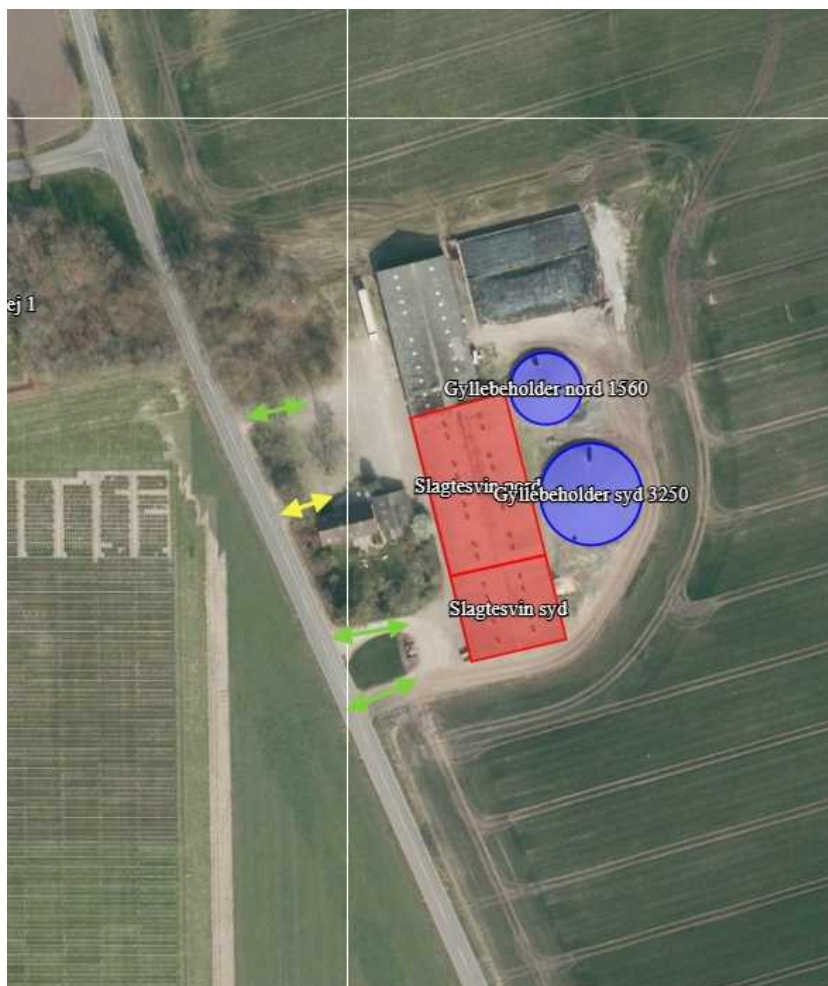
Der bruges og opbevares veterinær medicin samt mindre mængder rengøringsmidler.
Medicinrester og kanyler håndteres som farligt affald.
Tomme medicinflasker afleveres til kommunal modtagestation.
Lysstofrør, lavenergipærer, batterier afleveres på kommunal modtagestation.
Der opbevares ikke spildolie eller kemikalier på ejendommen.

Det vurderes, at der ikke vil være problemer med hensyn til affaldsbortskaffelsen fra virksomheden.

1.7.11 TRANSPORTER TIL OG FRA EJENDOMMEN

Til- og frakørselsforhold

Transport til og fra anlægget vil ske via Vejrupvej, hvor der er godt udsyn både mod nord og syd.



Transporter

Hovedparten af transporterne udgøres af transporter med smågrise til ejendommen, slagtesvin til slagtning, husdyrgødning, korn og foder. Transporterne med korn er sæsonbetinget, mens levering/afhentning af smågrise/slagtesvin og gylle sker løbende.

Efter hvert hold rengøres stalde og et nyt hold startes op. Transporten med dyr er derfor koncentreret i perioderne med levering og afgang af slagtesvin

På dage med gyllekørsel på markerne er der en rimelig stor trafik med deraf følgende støjgener. Det tilstræbes at kørslen bliver holdt på hverdage i normal arbejdstid, men i højsæsonen vil der være øget trafik på - og omkring ejendommen udenfor de anførte tidspunkter.

Gyllen transporteres med traktor og gyllevogn ud til udbringningsarealerne.

Transporterne vil primært foregå indenfor normal arbejdstid 06-18, dog kan kørsler med levende dyr ske tidligere. Alle grænser for tilladelig støj vil blive overholdt.

Transporter	Antal/år	Tidsrum (ophold på matriklen)
Transport med dyr	78	Mandag-fredag kl. 7-18 Lørdag kl. 7-14 (1 time)
Levering af foder	19	Mandag-fredag kl. 7-18 Lørdag kl. 7-14 (1 time)
Afhentning af døde dyr	50	Mandag-fredag kl. 7-18 (15 min)
Husdyrgødning (Forår og efterår)	240(20T)	Mandag-fredag kl. 7-18 Lørdag kl. 7-14 (1/2 time)
Affald	52	Mandag-fredag kl. 7-18 (10 min)
Ensilage	100	Kun i sommer/efterår Mandag-fredag kl. 7-18
Olie og andet	5	Mandag-fredag kl. 7-18

Transporter i alt	544	
-------------------	-----	--

Der er op til 10 transporter pr. uge, hvilket er det samme som tidligere. Dog med en lille stigning i affaldstransporter på grund af sortering af affald.

Siloerne til ensilages bliver kun brugt ved behov. Da de fungerer som bufferkapacitet er det muligt at planlægge transporten til siloerne indenfor normal arbejdstid.

Det vurderes, at omfanget af transporter ikke vil antage et omfang, der vil være til væsentlig gene for beboerne i området.

1.8 EGENKONTROL OG DOKUMENTATION

Bedriftens egenkontrol består primært af det lovpligtige gødningsregnskab, sprøjtejournal, produktionsopgørelser i markbrug og svinehold, driftsregnskab samt egne løbende registreringer.

- Årligt eftersyn af ventilationsanlæg/fodringsanlæg af autoriseret installatør.
- Vand- og elforbruget vil blive fulgt løbende med henblik på at lokalisere eventuelle opståede fejl
- De tekniske installationer og hjælpemidler kontrolleres løbende for at imødegå driftsforstyrrelser og uheld.
- Årlig kontrol af gyllebeholdere
- Udarbejdelse af mark- og gødningsregnskab
- Føring af sprøjtejournal

Retningslinjerne i husdyrgodkendelsesbekendtgørelsens kapitel 17 følges, og i de år hvor der ikke er tilsyn på ejendommen fremsendes logbøger over gennemførte kontroller, og dokumentation for miljøledelsessystem på ejendommen.

Det vurderes, at når alle relevante registreringer vedr. dyrehold, affald, uheld osv. opbevares på bedriften i mindste 5 år og fremvises i forbindelse med tilsyn eller indsendes til kommunen følges reglerne i husdyrgodkendelsesbekendtgørelsen. Med udgangspunkt i bedriftens forslag til egenkontrol sammenholdt med miljøgodkendelsens vilkår vurderer ansøger, at alle relevante oplysninger for bedriften vil være registreret.

1.9 BAT-EMISSIONSNIVEAU, AMMONIAK

BAT-kravet for ammoniakemissionen fra husdyrbruget er beregnet i husdyrgodkendelse.dk. Af nedenstående fremgår det, at BAT niveauet er overholdt.

På baggrund heraf vurderes det, at BAT for staldanlægget er overholdt.

Skærmpoint af BAT beregning fra Hudyrgodkendelse.dk:

Samlet BAT beregning			
	Stalde	Lagre	Total
Samlet BAT krav (kg NH ₃ -N /år)	2756	242	2998
Faktisk emission (kg NH ₃ -N /år)	2751	242	2992
Forskel (kg NH ₃ -N /år)	-	-	6
Vejledende BAT Overholdt?	-	-	Ja

1.9.1 TEKNOLOGIER OG TIL- OG FRAVALG AF TEKNOLOGI

Det er en af de grundlæggende betingelser i husdyrgodkendelsesbekendtgørelsen, at ansøgere om miljøgodkendelser af husdyrbrug med en ammoniakemission højere end 750 kg NH₃-N pr. år, har truffet de nødvendige foranstaltninger til at forebygge og begrænse ammoniakforureningen ved anvendelse af den bedste tilgængelige teknik (BAT).

For IE-brug gælder desuden et krav om, at der er truffet de nødvendige foranstaltninger for at forebygge og begrænse forurening ved anvendelse af den bedste tilgængelige teknik på andre områder end ammoniakudledningen. F.eks. i forhold til energieffektivitet mm, jf. bilag 5 i husdyrgodkendelsesbekendtgørelsen.

Teknologiblade

Til slagtesvinsvin findes følgende teknologiblade:

- ❖ Luftrensning
- ❖ Delvist fast gulv
- ❖ Køling af gylle i svinestalde
- ❖ Svovlsyrebehandling af gylle
- ❖ Overdækning af gyllebeholder

Valg af teknologi

- ❖ Delvis fastgulv i nogle af staldene

Fravalg af teknologi

- ❖ Svovlsyrebehandling af gylle
- ❖ Luftrensning
- ❖ Overdækning af gyllebeholdere

Da der er tale om overgang til stipladsmodellen uden ændringer i staldenes drift eller udformning er det vurderet at det ikke er økonomisk bæredygtigt at indsætte teknologi i staldene.

1.9.2 BAT DAGLIG DRIFT

Staldene er indrettet med delvis fast gulv og drænet gulv. Der anvendes overbrusning af gødearealet, så det renholdes hvilket skaber et bedre indeklima for grise og mennesker.

Stalden er indrettet, så der kan rengøres efter hvert hold og derved nedsætte risikoen for sygdomme, nedsætte lugt fra staldene og mindske støvet i stalden for både dyr og mennesker.

Håndteringen af gylle er med træk og slip. Pumpning og håndtering af gylle vil foregå i lukket rørsystem. Pumpning vil foregå indenfor normal arbejdstid.

Bedriften og det tilhørende produktionsanlæg bygger på principper der tilgodeser miljøet i det omfang loven tilsigter.

Den daglige drift er tilrettelagt ud fra principperne om godt landmandskab og ansvarlig driftsledelse, således anlægget giver anledning til mindst mulig miljøbelastning og færrest mulige gener for omgivelserne. Dette søges opnået ved bl.a. at reduceret vand- og energiforbrug og ved reduktion af ammoniakfordampning fra staldene og lager.

Ansøger vurderer, at det er BAT at monitere følgende procesparametre mindst en gang om året:

- ❖ Vandforbrug
- ❖ Energiforbrug
- ❖ Brændstofforbrug
- ❖ Antallet af indgående og udgående dyr, herunder fødsler og dødsfald, hvor dette er relevant
- ❖ Foderforbrug
- ❖ Gødningsproduktion

Registreringerne vil blive gemt i 5 år.

1.9.3 BAT FODRING

Foderplaner laves i samarbejde med en produktionsrådgiver med henblik på at opnå den mest optimale fodring af svinene og undgå overforsyning med næringsstoffer, der vil ende som uudnyttede næringsstoffer i gyllen.

På ejendommen benyttes der fytase i det færdigblandede foder for at øge udnyttelse af fosfor.

Det vurderes at BAT for foder er opfyldt på ejendommen.

1.9.4 BAT OPBEVARING AF HUSDYRGØDNING

- ❖ Gyllen opbevares i beholder med telttop
- ❖ Der er tilstrækkelig opbevaringskapacitet på ejendommen/andre ejendomme, således at den lagrede gylle kan udbringes i perioder, hvor der er optimale vækstbetingelser for den voksende afgrøde.
- ❖ Gyllen opbevares i stabile beholder, der kan modstå mekaniske, termiske, samt kemiske påvirkninger.
- ❖ Beholdernes bund og vægge er tætte og beskyttede mod tæring.
- ❖ Gyllebeholderne tømmes regelmæssigt af hensyn til eftersyn og vedligeholdelse.
- ❖ Gylle kun omrøres umiddelbart under tømning af beholderen ved f.eks. tilførsel på marken.

- ❖ Gyllebeholdere er underlagt 10-års beholderkontrol og er under dagligt opsyn.
- ❖ Der foretages løbende eftersyn og vedligeholdelse af gyllebeholderne.
- ❖ Gylle suges fra de eksisterende beholdere og op i gyllevognen ved hjælp af en sugekran, der er påmonteret på gyllevognen. Sugekran minimerer risikoen for eventuelle uheld eller spild i forbindelse med påfyldningen af gyllevognen.

Det vurderes, at BAT for opbevaring af husdyrgødning er opfyldt på ejendommen.

1.10 FOREBYGGELSE AF UHELD

Nedenstående afsnit beskriver hvor der på ejendommen er risiko for uheld. På ejendommen bliver der ført ansvarlig driftledelse og dermed vurderes det at risikoen for uheld minimeres.

1.10.1 BEREDSKABSPLAN

På ejendommen er der udarbejdet en beredskabsplan, der beskriver, hvilke forholdsregler medarbejder og ejer skal tage ved brand, udslip af gylle eller ved andre uheld og kritiske situationer.

1.10.2 REDEGØRELSE FOR UHELD

Driftsforstyrrelser eller uheld, der kan medføre væsentlig forøget forurening i forhold til normal drift, kan ske i forbindelse med håndtering og opbevaring af husdyrgødning og kemikalier, ved strømsvigt samt udslip af dieselolie.

1.10.3 UHELD MED GYLLE

I tilfælde af mindre gylleudslip vil gyllen samle sig om lækagestedet. Herfra kan det suges op og fjernes. Da gyllen kan suges op, vurderes det at der ikke er fare for forurening af grundvandet.

1.10.4 DØDE DYR

Døde dyr opbevares i container eller under kadaverkapsler udviklet til formålet. Derved undgås uhygiejniske forhold, og at der kan observeres døde dyr af forbipasserende. Desuden kan ræve, hunde og vilde katte ikke komme til de døde dyr.

1.10.5 MINIMERING AF RISIKO FOR UHELD

Anlæg og tekniske foranstaltninger renses, vedligeholdes og udskiftes i en sådan grad at det sikrer en korrekt brug og effekt. Medarbejderne er grundigt introducerede til opgaverne, hvilket er med til at sikre at disse bliver udført korrekt, og med minimal risiko for uheld som følge af forkert håndtering af kemikalier, gylle, olie mv. Ejer og andre med fast adgang til bedriften er vejledt i beredskabsplanen, hvilken har en fast plads på staldkontoret.

Al omlastning af gylle sker med gyllevogn med fastmonteret kran, hvor pumpen sidder på gyllevognen, og der sker en automatisk tømning af pumperøret. Omlastning sker altid under opsyn, derfor vurderes det, at der ikke er større risiko for uheld i forbindelse med utilsigtet igangsætning af pumper, spild m.m.

En gang årligt tømmes gyllebeholderene, i forbindelse med den normale udbringning af gylle, hvorved gyllebeholderen visuelt kan kontrolleres for evt. skader. Der foretages desuden lovpligtigt eftersyn og vedligeholdelse, hvilket betyder, at beholderne hvert 10 år bliver kontrolleret for om der skulle være tegn på begyndende utætheder.

Dieseltanken er fra 2003 på 2500l og placeret i den nordlige gavl på laden.

1.10.6 MINIMERING AF SKADEVIRKNINGER AF EVT. UHELD

Ved at følge de retningslinjer der er anført i beredskabsplanen forventes skadevirkninger ved evt. uheld minimeret, da der vil ske forureningsbegrænsende foranstaltninger i form af inddæmning, oppumpning m.v.

1.10.7 MANAGEMENT

Den daglige drift er tilrettelagt ud fra principperne om godt landmandskab og ansvarlig driftsledelse, således anlægget giver anledning til mindst mulig miljøbelastning og færrest mulige gener for omgivelserne. Dette søges opnået ved reduceret vand- og energiforbrug og ved reduktion af ammoniakfordampning fra staldene.

Der foretages daglige tilsyn af bedriften og løbende vedligeholdelse af anlægget.

Vand- og energiforbrug opgøres årligt i forbindelse med regnskabet.

Logistikken i forbindelse med fodring og håndtering af dyr, er indrettet, så afstanden giver færrest muligt driftstimer.

Rengøring i og omkring bygningerne og siloer, foretages jævnlige, med henblik på at minimere risikoen for lugt og for at der ikke skal opstå uhygiejniske forhold. Den jævnlige rengøring og visuelle kontrol sikrer, at der ikke opstår ressourcepild eller uhygiejniske forhold.

Døde dyr fjernes dagligt fra staldene og placeres i container eller under kadaverkapsel, så der ikke opstår uhygiejniske forhold.

Affald bortskaffes, så vidt muligt, til genbrug.

Medicinforbruget søges minimeret ved systematisk sundhedsrådgivning med dyrlæge og der er 11 årlige besøg af dyrlægen, hvor besætningens generelle sundhed vurderes og hvor det enkelte dyr behandles efter behov. Herudover er der diverse rådgivningsbesøg.

Bedriftens medarbejdere uddannes løbende gennem kurser og efteruddannelse og medarbejdere er orienteret om, at ejendommen er miljøgodkendt, og hvilket vilkår der er stillet til driften i den forbindelse. Medarbejdere holdes ajour med nye krav og regler på regelmæssige personalemøder.

Alle medarbejdere er instrueret i forsvarlig håndtering af forurenende stoffer herunder gylle, kemikalier og brændstof og produktionen tilrettelægges således, at belastning af den enkelte medarbejder mindskes.

1.10.8 STRØMSVIGT

Ved længerevarende strømsvigt vil energiforsyningsselskabet blive kontaktet. Der er nødopluk i staldene, og alarmer der straks påkalder en medarbejder.

1.10.9 BRAND

Ved brand tilkaldes brandvæsnet.

Der er opsat pulverslukkere strategiske steder på ejendommen, der giver alarm til staldens øvrige alarmsystem. Der iværksættes slukningsarbejde i det omfang det er forsvarligt. Dyr forsøges reddet ud.

1.11 HUSDYRBRUGETS OPHØR

Ved husdyrbrugets ophør, rengøres stalde- og gødningsopbevaringsanlæg. Evt. nedbrydning af stalde og fortank/gyllebeholder vil ske i henhold til gældende regler.

Der er ikke truffet foranstaltninger for forebyggelse af forurening ved virksomhedens ophør, da virksomheden ikke forventes lukket. Desuden vil en evt. forurening kun kunne stamme fra håndtering af gylle, olie og kemikalier. Eftersom dette er lagt i faste rammer, anses det ikke for hensigtsmæssigt at foretage yderlige.

1.12 GENERELLE VIRKNINGER

1.12.1 GRÆNSEOVERSKRIDENDE VIRKNINGER PÅ MILJØET

Det vurderes, at der ingen grænseoverskridende virkninger er fra husdyrbruget. Det vurderes, at der ikke vil være luftbåren forurening eller gener, der vil kunne påvirke nabolande.

1.12.2 BEFOLKNINGEN OG MENNESKERS SUNDHED

Husdyrproduktionen på ejendommen overholder alle lovens fastsatte krav i forhold afstands-krav og lugtgener til naboer, hvorfor det ikke forventes, at omkringboende bliver væsentligt generet af lugt fra husdyrproduktionen.

Støvgener minimeres ved at foderet håndteres i lukkede systemer og ved fornuftig håndtering af halm ved strøning, hvorfor det ikke forventes at omkringboende bliver væsentligt generet af støv fra husdyrproduktionen.

De fastsatte grænser for støjgener overholdes dag og nat, ved hensynsfuld kørsel med transporter og ved kørsel med hovedparten af transporterne indenfor almindelig arbejdstid minimeres støjgenerne, hvorfor det ikke forventes at omkringboende bliver væsentligt generet af støj fra husdyrproduktionen.

Der holdes generelt en god hygiejne og ved foderopbevaringen, så tiltrækningen af rotter og mus samt mulighederne for udklækning af fluelarver minimeres, hvorfor det ikke vurderes at omkringboende er væsentligt generet af skadedyr fra husdyrbruget.

1.12.3 BIOLOGISK MANGFOLDIGHED I FORHOLD TIL KATEGORI 1- OG 2-NATUR SAMT BILAG IV-ARTER

Ammoniakfordampningen fra husdyrbruget overholder alle lovens afskæringskriterier for ammoniakdeposition til kategori 1, 2- og 3 natur. Tilstanden af nærmeste kategori 1, 2 og 3 naturområder forventes derfor ikke ændret af ammoniakfordampningen fra husdyrproduktionen på ejendommen.

Merbelastningen til de nærmeste §3 områder ligger under kravet om 1,0 kg N/ha/år i merbelastning. Det er vurderet, at naturarealer der ligger længere væk end de i ansøgningen nævnte naturarealer ikke vil blive belastet med over 1,0 kg N/ha/år, da beregningen til de nærmeste naturarealer ligger under 1,0 kg N/ha/år.

Bilag IV-arter, artsfredninger og rødlistearter

En række dyr og planter, der er omfattet af habitatdirektivets bilag IV, kan have levested, fødesøgningsområde eller sporadisk opholdssted på eller omkring landbrugsejendomme og deres tilhørende arealer. På baggrund af rapport fra DMU, samt det øvrige kendskab vurderes umiddelbart, at der kan være sydflagermus, odder, markfirben, stor vandsalamander og spidssnudet frø. Heraf er odder omfattet af den danske rødliste som sårbare.

Flagermus benytter ofte hulheder i træer eller huse som opholdssted om dagen og under vintertid. Føden består af insekter, som fanges i luften nær vådområder, marker, skove og levende hegn. De enkelte arter af flagermus har forskellige præferencer mht. fødesøgningsområde. Der er ingen registreringer af flagermus nær ejendommens anlæg eller udbringningsarealer, men det kan ikke udelukkes, at én eller flere arter kan raste eller yngle i området.

Ulven lever i tilknytning til større naturområder og vandrer over store afstande dagligt.

Odderen lever i tilknytning til vådområder, og den findes i vandløb og især i moser og søer med store rørskovsområder. For at odderen kan trives i levedygtige bestande, skal der være

vådområder med et højt naturindhold. Odderens yngle- og rasteområder knytter sig til moser, krat, skov eller andre uforstyrrede naturområder.

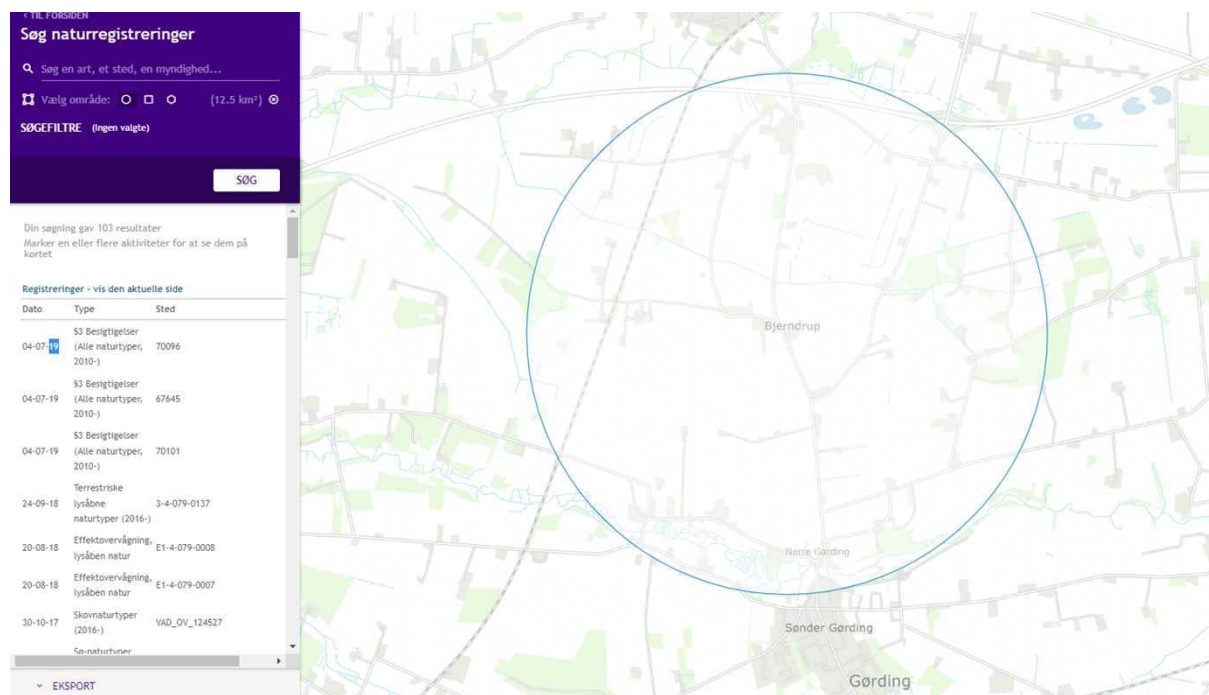
Markfirbenet findes spredt i landskabet på åbne, varme, solbeskinnede skrånninger med vel-drænet jord og lav vegetation. Markfirbenet yngler på solvendte skrånninger, som er af altafgørende betydning for arten.

Stor vandsalamander foretrækker rene, dybe vandhuller i eller nær skov. Uden for yngletiden lever salamanderne på land og gemmer sig om dagen under sten og træstammer og i gamle musehuller. De vandrer sjældent særlig langt fra vandhullerne.

Andre paddearter som lille vandsalamander og skrubtudse er ikke opført på habitatdirektivets bilag IV, men de er fredede i Danmark. For disse arter gælder mange af de samme livsbetingelser, som nævnt for padderne ovenfor.

Bortset fra ovennævnte findes der på naturdata ikke oplysninger om andre registreringer af planter og dyr, som er omfattet af artsfredninger eller optaget på nationale eller regionale rødlistor på eller i nærheden af husdyrbrugets anlæg og udbringningsarealer.

Eventuelle levesteder for bilag IV-dyrearter i området vurderes ligeledes ikke at blive påvirket af husdyrproduktionen på ejendommen. Ved søgning på naturdata.dk er der fundet stor vandsalamander over 1.000m fra anlægget. Det vurderes ikke, at de kan blive påvirket når der ikke sker ændringer i forhold til nudriften.



1.12.4 JORDAREALER, JORDBUND, VAND, LUFT OG KLIMA

Udbringning af husdyrgødning fra gården reguleres af generel lovgivning for udbringning af husdyrgødning. Al husdyrgødning bliver behandlet på biogasanlæg inden det køres tilbage til beholderne nær ejendommens arealer.

Generelt er markdriften omfattet af regulering mht. næringsstofftilførsel og sædskifte, hvilket har positiv betydning for jordens frugtbarhed og udvaskning af næringsstoffer til vandmiljøet.

Der forefindes flere fastepladser på ejendommen. Fra vaskepladsen ledes vand til gyllebeholderen og betonet foran maskinhuse renholdes så der ikke kan se forurening af Jord, grundvand eller overfladevand

Det vurderes ikke, at det eksisterende anlæg har negativ indvirkning på luft eller klima.

1.12.5 MATERIELLE GODER, KULTURARV OG LANDSKABET

Der er taget højde for påvirkningen af materielle goder, kulturarv og landskabet. Det vurderes, at ingen af disse tre parametre vil blive påvirket væsentligt i forbindelse med overgangen til seneste lovgivning, da dette sker uden ændringer i det eksisterende anlæg.

Notat Vedr. Vejrupvej 14 - lovliggørelse

Ejer af Vejrupvej 14, 6690 Gørding har i 2022 søgt om at få ejendommens miljøtilladelse opdateret, så den fremover bliver administreret efter stipladsmodellen. Ansøgningen er lavet med baggrund i opmålinger af produktionsarealerne, og i den forbindelse bliver det opdaget at den seneste miljøtilladelse bygger på forkerte oplysninger om gulvtyperne i staldene.

På ejendommen Vejrupvej 14, 6690 Gørding har der siden 2003 været en produktion af slagtesvin. I 2012 blev der ansøgt om og givet miljøtilladelse til en ny stald. I miljøtilladelsen er der angivet 25% fast gulv i den eksisterende stald, hvilket ikke passer med det der blev bygget i 2003. Den reelle gulvtype, i stalden mod nord(2003) har altid været drænet gulv med spalter hvilket også fremgår af byggetilladelsen. Byggetilladelsen ligger i kommunens arkiver (Weblager.dk).

Efter godkendelsen i 2012 bliver der bygget en stald mod syd. Denne er bygget med 25 % fast gulv, hvilket også fremgår af byggetilladelsen. I miljøtilladelsen er der angivet 50-75 % fast gulv.

Tablet med oversigt over faktiske vs. miljøtilladte gulvtyper

Stald	2003	Miljøtilladelse 2012	Byggetilladelse	Faktisk 2012
Slagtesvin Nord	Fulldrænet gulv	25-49 % fast gulv		Fulldrævet gulv
Slagtesvin syd	Ingen stald	50-75 % Fast gulv	25 % fast gulv	25 % Fast gulv

I tabellen fremgår det at gulvtyperne er byggeansøgt korrekt, men at der i miljøtilladelsen fremgår forkert gulvtype i begge stalde. Staldene er altså blevet vurderet med baggrund i forkerte forhold i 2012 og i forbindelse med de efterfølgende tilsyn.

Det skaber udfordringer når ejer nu ønsker at få en ny godkendelse der bygger på stipladsmodellen. Udfordringerne ligger på specielt to parametre:

- Lugt
- BAT

LUGT

De forkerte gulvtyper skaber udfordringer i forhold til at overholde lugt til naboejendommen Bjerndrupvej 1. Ved indtastning af de faktiske gulvtyper bliver lugtgenekriteriet til nærmeste nabo overskredet.

I forbindelse med sagsbehandlingen er der lavet beregninger, som viser at lugtgenekriterierne bliver overholdt ved at benytte hyppig gylleudslusning som lugtreducerende teknologi i stalden mod Nord.

Samtidigt skal 35 m² udgå af produktionsarealet i den nordlige stald med drænet gulv. Det svarer til 2,6 stier, da hver sti måler 2,25*6,0 = 13,5 (Se scenareberegning 244379).

I forbindelse med vilkårsfastsættelse foreslår ansøger at lågerne til to stier bliver fjernet så det er tydeligt at de ikke er i brug.

BAT/ammoniak

*<https://dca.au.dk/raadgivning/bat>

**[DCA rapport-Miljøteknologier i det primære jordbrug – driftsøkonomi og miljøeffektivitet](#)

Med godkendelsen i 2012 blev der fastlagt et BAT niveau for ejendommen med baggrund i de indtastede produktioner og gulvtyper som fremgår af tabellen ovenfor "miljøtilladelse 2012". BAT-niveauet blev beregnet i den tidligere version af Husdyrgodkendelse.dk, og niveauet eller gulvtypene stemmer ikke overens med de faktiske forhold på ejendommen.

I forbindelse med sagsbehandlingen har Esbjerg kommunen anmodet om at BAT bliver beregnet med forudsætningen "Nye Stalde" i forbindelse med lovliggørelsen.

For at finde det aktuelle BAT-niveau er produktionerne med gulvtypene fra miljøtilladelsen fra 2012 indtastet i den nuværende version af husdyrgodkendelse.dk i scenarieberegning 244 283. Niveauet for staldene er 2.756 kg N:

Samlet BAT beregning			
	Stalde	Lagre	Total
Samlet BAT krav (kg NH ₃ -N /år)	2756	242	2998
Faktisk emission (kg NH ₃ -N /år)	2756	242	2998
Forskel (kg NH ₃ -N /år)	-	-	0
Vejledende BAT Overholdt?	-	-	Ja

I ansøgningen fra 2022, som har skemanummer 228 356, er BAT-niveauet på 2.756 kg N indtastet som ansøgerforslag. For at opfylde BAT-niveauet, er der behov for væsentlige ændringer af staldene.

Der er flere løsninger til at opfylde BAT-niveauet. En af måderne er indtastet i skema 228 356 og viser hvordan det er muligt.

De 27 m² bliver genetableret som produktionsareal.

769 m² af stalden mod nord skal have ændret gulvet fra drænet gulv, til 50 % fast gulv.

Skema 228356 med forslag til BAT-overholdelse

2. Overblik over stalde og produktioner

Stalde og produktioner							
Staldnavn	Staldstørrelse (m ²)	Ventilation	Kildehøjde	Produktion	Antal måneder udegående	Produktionsareal (m ²)	
Ansøgt drift:							
Slagtesvin nord	1590	Mekanisk ventilation	6 m	(#683470) Slagtesvin. Delvist spaltegulv, 50 - 75 % fast gulv	0	769	
				(#436791) Slagtesvin. Drænet gulv + spalter (33 %/ 67%)	0	300	
Slagtesvin syd	843	Mekanisk ventilation	6 m	(#436792) Slagtesvin. Delvis spaltegulv, 25 - 49 % fast gulv	0	518	
Sum						1587	

At ændre gulvene i stalden mod nord vil være en stor økonomisk post. Der er i sagsbehandlingsforløbet lavet en beregning på hvad ombygningen vil koste pr år med en levetid på 20 år. Beregningen er opdateret med øget materialepriser, arbejdskraft og renter i marts 2024. Der er også estimeret et drifttab, som bygger på at der produceres ét hold færre grise i stalden, som skal renoveres. Det svarer til 1644 grise med et DB på 157 kr ([Tabel over dækningsbidrag gennemsnit af gue 1-10 år 2024](#)).

*<https://dca.au.dk/raadgivning/bat>

**[DCA rapport-Miljøteknologier i det primære jordbrug – driftsøkonomi og miljøeffektivitet](#)

Hertil kommer Øgede driftomkostninger ved delvist fastgulv frem for fuldspalter [https://static-curis.ku.dk/portal/files/331486042/IFRO Dokumentation 2022_08.pdf](https://static-curis.ku.dk/portal/files/331486042/IFRO_Dokumentation_2022_08.pdf)



Rentabilitetsanalyse

Projekt	Delvis fast gulv						
Anlægsudgift	250.000	kr					
Anlægsudgift øvrige installationer	120.000	kr					
Øvrige omkostninger (drifftab ved anlæg)	258.108	kr					
Mistet lejeintægt (1Kvartal)	150.000	kr					
I alt kapitalkrav	778.108	kr					
Kalkulationsrente	8,00%						
Levetid	20	år					
Levetid øvrige installationer	20	år					
Afskrivningsperiode øvrige omkostninger		år					
Rentabilitet	anlægssum	levetid	ÅOK i %	Beløb pr år	År 1	År 2-20	I alt over 20 år
Forrentning og afskrivning	250.000	20	-10,19%	-25.400	-25.400	-25.400	-508.000
Forrentning og afskrivning øvrige installatio	120.000	20	-10,19%	-12.200	-12.200	-12.200	-244.000
Forrentning og afskrivning øvrige omkostnii	258.108				-258.108		-258.108
Mistet lejeintægt (1Kvartal)	150.000				-150.000		-150.000
Øgede driftsomkostninger Delvist spaltegulv 22 kr pr stiplads				-36.168			-723.360
I alt omkostninger ved ændringerne Samlet set over 20 år							-1.883.468
I alt omkostninger ved ændringer pr år							-94.173

I forhold til proportionalitetsprincippet det en dyr måde at overholde BAT

Forskellen på den faktiske emission og BAT-kravet er:

$$3381-2756 = 652 \text{ kg N/år}$$

Hvilket er over 100 kr pr kg reduceret N (proportionalitetsprincippet).

$$94.173/625 = 150,68 \text{ kr/kg N}$$

Alternativer

BAT kan også overholdes med benyttelse af teknologier så som luftrensning eller gyllekøling. Disse teknologier er dog ikke vurderet som økonomisk mulig i en eksisterende stald.

Ved ny anlæg koster det 443 kr pr Stiplads* at etablere delrensning hvor 20 % af luften bliver rensat. Det vil give en samlet investeringssum på:

$$1.644 \text{ Stipladser} * 443 \text{ kr} = 728.292 \text{ kr}$$

Dertil kommer drifftab, da stalden skal være tom ved etablering, og derved overstiger det prisen for at ændre gulvet som beskrevet ovenfor.

*<https://dca.au.dk/raadgivning/bat>

**[DCA rapport-Miljøteknologier i det primære jordbrug – driftsøkonomi og miljøeffektivitet](#)

Det samme gør sig gældende med gyllekøling, som koster 1000 kr/DE** i nyetablering ved slagtesvin. Det vil være væsentlig dyrere i en eksisterende stald da køleslangerne skal fastgøres i kummerne så alle spalter skal tages op. Samtidigt kan varmen fra anlægget ikke udnyttes. Det vurderes derfor også at overstige prisen for at ændre gulvet.

På nuværende tidspunkt er det ikke muligt at lave ændringerne da staldene er lejet ud på en kontrakt, som løber frem til udgangen af 2031.

Der anmodes derfor om en frist på at overholde BAT. Når lejeaftalen er udløbet, vil der således ikke komme dyr i staldene før staldene er lovliggjort i forhold til BAT. Måden hvorpå BAT bliver overholdt kan eventuelt beregnes i forbindelse med revurdering af godkendelsen.

Udnyttelse de næste 8 år

Den fortsatte produktion kan være mulig fordi 35 m² produktionsarealer bliver lukket ned i stalden mod nord og lugtgenekriterierne bliver overholdt. Fremadrettet skal der samtidigt implementeres hyppigudslusning i stalden med drænet gulv. Se størrelsen på produktionsarealet herunder.

2. Overblik over stalde og produktioner

Stalde og produktioner						
Staldnavn	Staldstørrelse (m ²)	Ventilation	Kildehøjde	Produktion	Antal måneder udegående	Produktionsareal (m ²)
Ansøgt drift						
Slagtesvin nord	1594	Mekanisk ventilation	6 m	(#683688) Slagtesvin. Drænet gulv + spalter (33 %/ 67%)	0	1034
Slagtesvin syd	843	Mekanisk ventilation	6 m	(#683692) Slagtesvin. Delvis spaltegulv, 25 - 49 % fast gulv	0	518
Sum						1552

Produktioner med miljøteknologi					
Staldnavn	Produktion	Beskrivelse af miljøteknologi	Driftstimer pr. år	NH ₃ -N effekt (%)	Lugteffekt (%)
Ansøgt drift					
Slagtesvin nord	(#683688) Slagtesvin. Drænet gulv + spalter (33 %/ 67%)	Hyppig udslusning	8760		20

Der er vurderet på naturområder i nærheden. Der er ingen områder i nærheden som bliver påvirket af den faktiske produktion.

*<https://dca.au.dk/raadgivning/bat>

**[DCA rapport-Miljøteknologier i det primære jordbrug – driftsøkonomi og miljøeffektivitet](#)

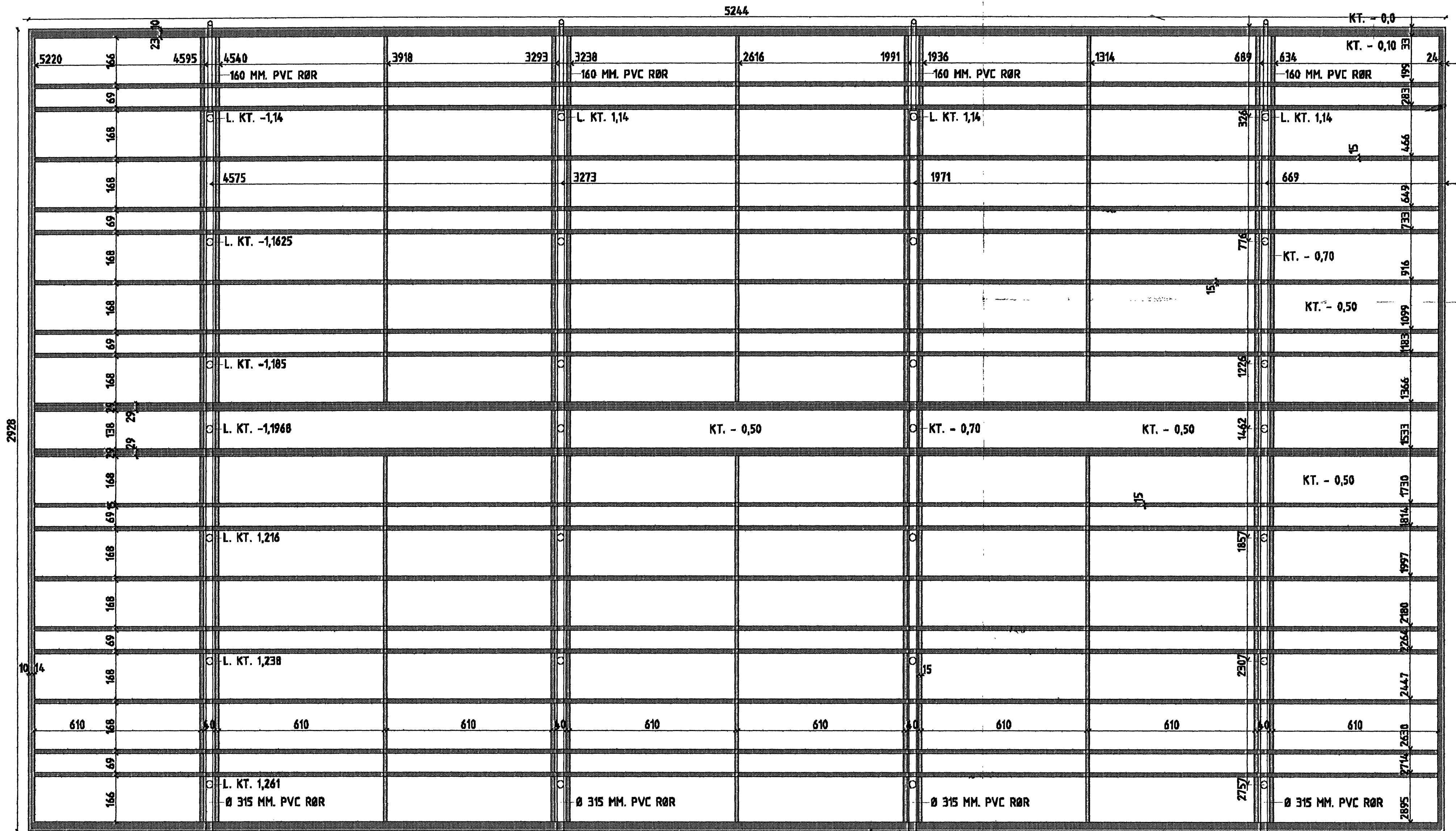
Øversigt af naturpunkter

Navn:	Kategori:	Oprettet:	Kumulation:	Ruhed natur:	Merdeposition (kg N/ha/år):		Totaldeposition (kg N/ha/år):	
					8-års drift:	Nudrift:		
K3: Overdrev syd for ejendommen	Kategori 3	Ansøger	0	Bn	0,0	0,0	0,0	▼
K3: Mose sydvest for ejendommen	Kategori 3	Ansøger	0	Bn	0,0	0,0	0,1	▼
K3: Mose vest for ejendommen	Kategori 3	Ansøger	0	S	0,0	0,0	0,1	▼
K3: Mose nordvest for ejendommen	Kategori 3	Ansøger	0	Mk	0,0	0,0	0,1	▼
K3: Mose nord for ejendommen	Kategori 3	Ansøger	0	Mk	0,0	0,0	0,2	▼
K2: Overdrev ved Bramming	Kategori 2	Ansøger	0	Bn	0,0	0,0	0,0	▼
K1: Overdrev syd for Holsted Å	Kategori 1	Ansøger	0	Mk	0,0	0,0	0,0	▼
K1: Surt overdrev syd for Holsted Å	Kategori 1	Ansøger	0	Mk	0,0	0,0	0,0	▼
K1: Skov ved Holsted Å	Kategori 1	Ansøger	0	S	0,0	0,0	0,1	▼
K1: Overdrev nord for Holsted Å	Kategori 1	Ansøger	0	Bn	0,0	0,0	0,0	▼

Notat udarbejdet af miljøkonsulent Hanne Hoffmann Christensen

*<https://dca.au.dk/raadgivning/bat>

**[DCA rapport-Miljøteknologier i det primære jordbrug – driftsøkonomi og miljøeffektivitet](#)



ALLE UBENÆVNTTE MÅL ER CM.
 ALLE UBENÆVNTTE KOTER ER M.

KLOAK- OG FUNDAMENTPLAN: 1 : 100
 SAG: NY SVINESTALD
 BELIGGENDE: VEJRUPVEJ 14, BJERNDRUP 6690 GØRDING
 BYGHERRE: MARTIN LUND MADSEN
 ADRESSE: HOVEDVEJ A1 26 ENDRUP 6740 BRAMMING