



Miljøgodkendelse

Godkendelse i henhold til Miljøbeskyttelseslovens § 33 af Arwos Spildevand A/S, Barsøvej 30, 6200 Aabenraa, matr.nr. 1499 Løjt Kirkeby, Løjt til tidsbegrænset jordkarteringsplads

19. december 2022

Stamoplysninger

Navn	Arwos Spildevand A/S
Adresse	Barsøvej 30 6200 Aabenraa
Telefonnummer	76 93 00 00
Matr.nr.	1499 Løjt Kirkeby, Løjt
Cvr.nr. P.nr.	33046456 -
Kontaktperson	Aage Jørgensen 24 96 41 50 aljo@arwos.dk
Pladsen drives af	Arwos Spildevand A/S Forsyningsvejen 2 6200 Aabenraa
Grund ejes af	Akke-Lene Krag
Listepunkt ifølge bekendtgørelse nr. 2080 af 15. november 2021 (Godkendelsesbekendtgørelsen)	<p><i>Hovedaktivitet:</i> K 212. Anlæg for midlertidig oplagring af ikke-farligt affald eller affald af elektrisk og elektronisk udstyr forud for nyttiggørelse eller bortskaffelse med en kapacitet for tilførsel af affald på 30 tons om dagen eller med mere end 4 containere med et samlet volumen på mindst 30 m³, bortset fra anlæg omfattet af listepunkt 5.5 på bilag 1 eller listepunkt K 211.</p> <p>Rekonditionering, herunder omlastning, omemballering eller sortering af ikke-farligt affald eller affald af elektrisk og elektronisk udstyr forud for nyttiggørelse eller bortskaffelse med en kapacitet for tilførsel af affald på 30 tons om dagen eller med mere end 4 containere med et samlet volumen på mindst 30 m³, bortset fra anlæg omfattet af listepunkt 5.1 d i bilag 1 eller listepunkt K 211.</p> <p><i>Biaktivitet:</i> -</p>

Tabel 1: Stamoplysninger.

Resumé

Miljøgodkendelse af listevirksomhed

Godkendelsen omfatter indretning og drift af tidsbegrænset plads til jordkartering i forbindelse med kloakarbejde i Løjt Kirkeby.

Miljøgodkendelsen er opdelt i 5 dele. Del 1 indeholder baggrunden for afgørelsen. Del 2 indeholder selve afgørelsen og de vilkår der skal overholdes i forbindelse med etablering og drift. Del 3 indeholder vurderingen af det ansøgte og grundlaget for de meddelte vilkår. Del 4 indeholder oplysninger om partshøring af udkast til godkendelsen og del 5 indeholder klagevejledning.

Denne miljøgodkendelse er meddelt den 19. december 2022.

Udarbejdet af:
Sandra Ravnsbæk Holm
Biolog

Kvalitetssikret af:
Lene Lyster Hansen
Civilingeniør

Sagsnr.: 22/26151

Annonceret: 19. december 2022

Klagefristen udløber: 16. januar 2023

Afgørelse om miljøvurdering (VVM)

Virksomhedens aktiviteter er omfattet af Miljøvurderingslovens¹ bilag 2 pkt. 11b) Anlæg til bortskaffelse af affald (projekter, som ikke er omfattet af bilag 1). Screeningsafgørelse for det ansøgte projekt er vedlagt (bilag 1) og meddeles i henhold til Miljøvurderingslovens § 21.

¹ Lovbekendtgørelse nr. 1976 af 27. oktober 2021 om miljøvurdering af planer og programmer og af konkrete projekter (VVM).

Indholdsfortegnelse

Miljøgodkendelse.....	1
Stamoplysninger	1
Resumé.....	3
Miljøgodkendelse af listevirksomhed.....	3
Afgørelse om miljøvurdering (VVM)	3
Del 1: Baggrund.....	6
Tidligere meddelte miljøgodkendelser.....	6
Tilsynsmyndighed	6
Retsbeskyttelse	7
Del 2: Afgørelse med vilkår	8
Vilkår for afgørelsen	8
Generelt.....	8
Indretning og drift.....	8
Luftforurening.....	9
Støj.....	10
Jord, grundvand og overfladevand	11
Affald.....	11
Egenkontrol og driftsjournal.....	11
Driftsforstyrrelser og uheld.....	12
Del 3: Miljøteknisk beskrivelse og vurdering.....	13
Planlægning.....	13
Generelt.....	13
Indretning og drift.....	14
Luftforurening.....	15
Støj.....	16
Spildevand	17
Jord, grundvand og overfladevand	17
Affald.....	18
Egenkontrol og driftsjournal.....	18
Driftsforstyrrelser og uheld.....	18
Bedste tilgængelige teknik (BAT).....	19

Ophør af virksomhed.....	19
Væsentlighedsvurdering i forhold til Habitatdirektivet.....	19
Samlet vurdering	20
Del 4: Høring af afgørelsen.....	21
Partshøring	21
Del 5: Klagevejledning.....	22

Bilagsfortegnelse

Bilag 1	Screeningsafgørelse (VVM) for Arwos Spildevand A/S, Barsøvej 30, 6200 Aabenraa, matr. nr. 1499, Løjt Kirkeby, Løjt
Bilag 2	Oversigtskort 1:25.000
Bilag 3	Kommuneplanrammer 1:5.000
Bilag 4	Oversigtskort med lokalplaner 1:5.000
Bilag 5	Luftfoto m. matrikler 1:2.000
Bilag 6	MOE A/S, Byggepladsstøj – Løjt Kirkeby, Beregninger af støj fra byggeplads, 15. august 2022

Del 1: Baggrund

I forbindelse med 3. etape af separatkloakering af Løjt Kirkeby har Arwos Spildevand A/S ansøgt om miljøgodkendelse til en midlertidig plads til jordkartering på et landbrugsareal øst for Barsøvej i den nordøstlige del af byen.

Virksomheden har den 23. august 2022 fremsendt fyldestgørende ansøgning om miljøgodkendelse til det ovenstående.

Det er Aabenraa Kommunes vurdering, at det ansøgte er omfattet af følgende listepunkter i Godkendelsesbekendtgørelsen:

Hovedaktivitet

K 212. Anlæg for midlertidig oplagring af ikke-farligt affald eller affald af elektrisk og elektronisk udstyr forud for nyttiggørelse eller bortskaffelse med en kapacitet for tilførsel af affald på 30 tons om dagen eller med mere end 4 containere med et samlet volumen på mindst 30 m³, bortset fra anlæg omfattet af listepunkt 5.5 på bilag 1 eller listepunkt K 211.

Rekonditionering, herunder omlastning, omemballering eller sortering af ikke-farligt affald eller affald af elektrisk og elektronisk udstyr forud for nyttiggørelse eller bortskaffelse med en kapacitet for tilførsel af affald på 30 tons om dagen eller med mere end 4 containere med et samlet volumen på mindst 30 m³, bortset fra anlæg omfattet af listepunkt 5.1 d i bilag 1 eller listepunkt K 211.

Biaktivitet(er)

ingen.

Der er for den ansøgte aktivitet/det ansøgte projekt, listepunkt K212 udarbejdet standardvilkår, jf. Standardvilkårsbekendtgørelsens² afsnit 21. Der er, i det omfang det er relevant, benyttet standardvilkår til udarbejdelse af godkendelsen.

Vurdering af miljøforhold og begrundelse for vilkår fremgår af godkendelsens Del 3.

Tidligere meddelte miljøgodkendelser

Der er ikke tidligere meddelt miljøgodkendelser eller lignende på arealet.

Tilsynsmyndighed

Aabenraa Kommune er tilsynsmyndighed for virksomheden. Industrigruppen i Team Miljø, Aabenraa Kommune kontaktes på 73 76 62 92 eller industri@aabenraa.dk.

Virksomheden er omfattet af Miljøtilsynsbekendtgørelsen³ og Aabenraa Kommune vil foretage regelmæssigt miljøtilsyn med en frekvens for basistilsyn minimum hvert 3. år i overensstemmelse med bekendtgørelsen.

² Bekendtgørelse nr. 2079 af 15. november 2021 om standardvilkår i godkendelse af listevirksomhed.

³ Bekendtgørelse nr. 1536 af 9. december 2019 om miljøtilsyn.

Retsbeskyttelse

Retsbeskyttelsesperioden for miljøgodkendelsen udløber 8 år efter godkendelsen er meddelt. Hvis miljøgodkendelsen påklages, udløber retsbeskyttelsesperioden 8 år efter den endelige afgørelse.

Del 2: Afgørelse med vilkår

Aabenraa Kommune meddeler miljøgodkendelse efter Miljøbeskyttelseslovens⁴ § 33 til etablering og drift af tidsbegrænset jordkarteringsplads. Det er en forudsætning for godkendelsen, at de vilkår, der er anført i nedenstående vilkårsafsnit, overholdes fra starten af driften – herunder i indkøringsperioden.

Hvis indretning eller drift ønskes ændret i forhold til det godkendte, skal dette i god tid forinden meddeles tilsynsmyndigheden. Tilsynsmyndigheden tager stilling til, om ændringen er godkendelsespligtig.

Standardvilkår er markeret med (SX), hvor X henviser til vilkårsnummeret i bekendtgørelsen.

Vilkår for afgørelsen

Generelt

1. Et eksemplar af godkendelsen skal til enhver tid være tilgængeligt på virksomheden. Driftspersonalet skal være orienteret om godkendelsens indhold.
2. Godkendelsen er gældende fra meddelelsetidspunktet og 2 år frem, det vil sige til den 19. december 2024.
3. Tilsynsmyndigheden skal orienteres om følgende forhold:
 - Ejerskifte af virksomhed og/eller ejendom
 - Hel eller delvis udskiftning af driftsherre
 - Indstilling af driften for en længere periode
 - Forventede udvidelser

Orienteringen skal være skriftlig og fremsendes, før ændringen indtræder.

4. Ved driftsophør skal virksomheden forinden orientere tilsynsmyndigheden herom og træffe de nødvendige foranstaltninger for at undgå forureningsfare og for at efterlade stedet i tilfredsstillende tilstand. (S1)
5. Ved driftsophør skal pladsen fjernes og området reetableres.

Indretning og drift

6. Pladsen skal indrettes med markeringsnet eller fiberdug til adskillelse af den underliggende jord og det udlagte stabilgrus.
7. Virksomheden skal udarbejde en driftsinstruks, der beskriver, hvordan personalet skal foretage fornøden modtagekontrol, og hvordan de skal forholde sig i tilfælde af driftsforstyrrelser og uheld. Driftsinstruksen skal altid være tilgængelig for og kendt af personalet. (S3)

⁴ Lovbekendtgørelse nr. 1218 af 25. november 2019 om miljøbeskyttelse.

8. Pladsen må modtage og opbevare de i Tabel 2 nævnte affaldsfraktioner i de angivne mængder. (S4)

Affaldsfraktion	EAK	Mængder (m ³) pr. år
Overskudsjord til kartering	17 05 04	15.000

Tabel 2: Affaldsfraktioner der må modtages og opbevares på pladsen. EAK fremgår af bilag 1 i den gældende Affaldsbekendtgørelse⁵.

9. Jorden skal kontrolleres ved modtagelsen og hurtigst muligt, dog senest inden ophør af næstfølgende arbejdsdag og placeres i de dertil beregnede oplagsområder. (S5)
10. Der må ikke modtages jord der visuelt eller ved lugt er tydeligt forurenet.
11. Hvis pladsen modtager jord, der ikke er omfattet af pladsens miljøgodkendelse, og som det ikke umiddelbart er muligt at afvise eller henvise til en anden affaldsmodtager, skal jorden placeres i et særskilt oplagsområde. Virksomheden skal herefter hurtigst muligt kontakte tilsynsmyndigheden og orientere om jorden. (S6)
12. Jord fra V1 og V2-kortlagte⁶ ejendomme skal opbevares overdækket eller i lukkede containere indtil det er karteret.
13. Jord til kartering skal være kategoriseret senest 3 uger efter, at det er modtaget på pladsen.
14. Jord der ved kartering overstiger grænseværdierne for kategori 2 jord i Jordflytningsbekendtgørelsen⁷ skal straks overdækkes og bortskaffes til godkendt modtager indenfor 5 arbejdsdage.
15. Pladsen skal indrettes og drives i overensstemmelse med forudsætningerne i støjrapporten⁸ (bilag 6).
16. Til- og frakørsel af jord samt kartering og sortering må kun foregå på hverdage i tidsrummet mandag til fredag kl. 7.00-17.00 og lørdage 7.00-14.00.

Luftforurening

17. Pladsen må ikke give anledning til lugt- eller støvgener uden for pladsens område, som efter tilsynsmyndighedens vurdering er væsentlige for omgivelserne. Tilsynsmyndigheden kan, såfremt der konstateres væsentlige støvgener, kræve at støvende oplag overdækkes eller befugtes. (S8)

⁵ Bekendtgørelse nr. 1759 af 27. december 2018 om affald.

⁶ Jf. Lovbekendtgørelse nr. 282 af 27. marts 2017 om forurenet jord.

⁷ Bekendtgørelse nr. 1452 af 7. december 2015 om anmeldelse og dokumentation i forbindelse med flytning af jord.

⁸ MOE A/S Byggepladsstøj – Løjt Kirkeby, Beregning af støj fra byggeplads, 15. august 2022

Støj

18. Driften af pladsen må ikke medføre, at aktivitetens samlede bidrag til støjbelastningen uden for pladsen overstiger nedenstående grænseværdier (Tabel 3). De angivne værdier for støjbelastningen er de ækvivalente, korrigerede lydniveauer i dB(A). Støj fra intern transport medregnes i pladsens støjbidrag.

Områdets anvendelse	Mandag - fredag kl. 07 - 18, lørdag kl. 07 - 14	Mandag - fredag kl. 18 - 22, lørdag kl. 14 - 22, søn- og helligdag kl. 07 - 22.	Alle dage kl. 22 - 07	Alle dage Kl. 22 - 07 Maksimalværdi*
Kommuneplanramme nr. 1.3.010.B "Nørrevang - Hundklem - Barsøvej" Lokalplan N26 "Boligområde ved Barsøvænget"	45 dB (A)	40 dB (A)	35 dB (A)	50 dB (A)
Enkeltholiger i det åbne land	55 dB (A)	45 dB (A)	40 dB (A)	-

Tabel 3: Støjgrænser jf. Miljøstyrelsens vejledning nr. 5/1984 om ekstern støj fra virksomheder. Grænseværdierne (bortset fra maksimalværdien) er angivet som det A-vægtede ækvivalente korrigerede støjniveau. Det ækvivalente støjniveau er støjens middelværdi over et længere tidsrum (om dagen 8 timer, om aftenen 1 time og om natten ½ time). *Maksimalværdier gælder for områder med boliger. Tallene er angivet som maksimalværdi med tidsvægtning "fast" i dB(A).

For dagperioden kl. 07.00 – 18.00 skal grænseværdierne overholdes inden for det mest støjbelastede tidsrum på 8 timer, dog kun 7 timer lørdage 07.00 – 14.00 og 4 timer lørdage kl. 14.00 – 18.00. For aftenperioden kl. 18.00 – 22.00 skal grænseværdierne overholdes inden for det mest støjbelastede tidsrum på 1 time. For natperioden kl. 22.00 – 07.00 skal grænseværdierne overholdes inden for det mest støjbelastede tidsrum på ½ time.

19. Det samlede bidrag til det ækvivalente støjniveau for lavfrekvent støj og infralyd fra pladsen målt indendørs må ikke overskride grænseværdierne i Tabel 4. Støjgrænserne gælder over et måletidsrum på 10 minutter, hvor støjen er kraftigst. I tilfælde, hvor støjen er impulsagtig, reduceres de anførte grænseværdier med 5 dB.

Anvendelse	Lavfrekvent støj (A-vægtet lydniveau: 10 – 160 Hz)	Infralyd (G-vægtet lydniveau)
Beboelsesrum, herunder børneinstitutioner og lignende (dag)	25 dB	85 dB
Beboelsesrum, herunder børneinstitutioner og lignende (aften/nat)	20 dB	85 dB
Kontorer, undervisningslokaler, andre støjfølsomme rum	30 dB	85 dB
Øvrige rum i virksomheder	35 dB	90 dB

Tabel 4: Vejledende grænser for lavfrekvent støj og infralyd. Dagperiode er kl. 07.00 – 18.00, og aften/natperiode er kl. 18.00 – 07.00.

20. Pladsens aktiviteter må ikke give anledning til vibrationer, der overskrider grænseværdierne i Tabel 5.

Anvendelse	Vægtet accelerationsniveau, L_{aw} i dB
Boliger i boligområder (hele døgnet) Boliger i blandet bolig/erhvervsområde, kl. 18 – 07 Børneinstitutioner og lignende	75
Boliger i blandet bolig/erhvervsområde, kl. 07-18 Kontorer, undervisningslokaler og lignende	80
Erhvervsbebyggelse	85

Tabel 5: Vejledende grænser for vibrationer, dB re 10^{-6} m/s². Vibrationsgrænserne gælder for det maksimale KB-vægtede accelerationsniveau med tidsvægtning S.

21. Virksomheden skal, såfremt tilsynsmyndigheden finder det nødvendigt, lade foretage målinger og beregninger af pladsens bidrag til støjniveauet i omgivelserne på et tidspunkt, hvor denne er i fuld drift. Tilsynsmyndigheden kan i den forbindelse bestemme, at virksomheden skal få foretaget en støjkortlægning af aktiviteterne på pladsen. Dog kan målinger/beregninger normalt højst kræves en gang årligt.

Målinger/beregninger skal foretages af et firma eller laboratorium, der er akkrediteret, eller af en certificeret person godkendt af Miljøstyrelsen til at udføre "Miljømåling – eksterne støj". Målinger og beregninger af støjniveauet skal foretages efter de retningslinjer, der er opstillet i Miljøstyrelsens vejledning nr. 5/1984, Ekstern støj fra virksomheder, nr. 6/1984, Måling af ekstern støj fra virksomheder samt nr. 5/1993, Beregning af ekstern støj fra virksomheder. Udgifterne afholdes af virksomheden.

Jord, grundvand og overfladevand

22. Befæstede arealer skal være i god vedligeholdelsesstand. Markeringsnet/dug og stabilgrus skal løbende vedligeholdes så længe pladsen er aktiv.

Affald

23. Spild af olie og kemikalier (herunder grus, savsmuld eller lignende anvendt til opsugning) skal opsamles straks og opbevares og bortskaffes som farligt affald. Der skal til enhver tid forefindes opsugningsmateriale på pladsen. (S14).

Egenkontrol og driftsjournal

24. Virksomheden skal løbende og mindst 1 gang årligt gennemføre en kontrol af grusbelægningen. Fordybninger skal udbedres så der ikke sker skade på markeringsnettet. (S26)
25. Tilsynsmyndigheden kan kræve, at virksomheden lader en uvildig sagkyndig foretage kontrollen, dog højst 1 gang hvert tredje år. (S27)
26. Virksomheden skal føre en driftsjournal med angivelse af:

- Analyseresultater ifm. kartering af jordpartier.
- Dato for bortskaffelse af de enkelte jordpartier, samt oplysning om modtager.
- Dato for hvornår der er modtaget jord eller affald, der ikke er omfattet af pladsens miljøgodkendelse, og hvordan det blev håndteret og bortskaffet.

Ved udgangen af hvert kvartal registreres mængden af hver af de oplagrede affaldsfraktioner jf. vilkår 8. Oplysningerne indføres i journalen. Driftsjournalen skal opbevares af virksomheden i mindst 5 år og skal være tilgængelig for tilsynsmyndigheden. (S28)

Driftsforstyrrelser og uheld

27. Tilsynsmyndigheden skal hurtigst muligt og senest den førstkomende hverdag orienteres om væsentlige driftsforstyrrelser eller uheld, der medfører forurening af omgivelserne eller indebærer en risiko for det.

Senest 14 dage efter uheldet skal virksomheden indsende en skriftlig redegørelse for hændelsen til tilsynsmyndigheden. Redegørelsen skal beskrive uheldets omfang og indsatsen mod miljømæssige skader, samt forebyggende foranstaltninger, som virksomheden vil implementere til begrænsning af risiko for nye uheld. Underretningspligten fritager ikke virksomheden for at afhjælpe akutte uheld.

Del 3: Miljøteknisk beskrivelse og vurdering

Den miljøtekniske beskrivelse og vurdering er lavet på baggrund af den af virksomheden fremsendte ansøgning.

Fyldestgørende ansøgning om miljøgodkendelse inkl. VVM-ansøgning er modtaget den 23. august 2022 hos Aabenraa Kommune.

Planlægning

Placering

Pladsen bliver placeret på matr.nr. 1499 Løjt Kirkeby, Løjt, beliggende øst for boligområdet i det nordlige Løjt Kirkeby.

Pladsen vil ifølge Aabenraa Kommunes *Kommuneplan 2015* blive placeret i det åbne land. Der er ingen lokalplan for området.

Aabenraa Kommune har den 24. oktober 2022 meddelt landzonetilladelse til det ansøgte.

Ud fra en konkret vurdering af oplysninger i ansøgningen skønnes aktiviteten at være miljøklasse 5, jf. Håndbogen om Miljø og Planlægning.

Omkringliggende arealer

Umiddelbart vest for pladsen, på den anden side af Barsøvej, dvs. inden for en afstand af ca. 20 meter, ligger et større boligområde med tæt lav bebyggelse. Området er omfattet af kommuneplanramme 1.3.010.B "Nørrevang - Hundklem - Barsøvej". Den nærmeste del af boligområdet er desuden omfattet af lokalplan N26 "Boligområde ved Barsøvænget".

Syd, øst og nord for pladsen ligger åbent land. Nærmeste bolig i det åbne land ligger ca. 390 meter nordøst for pladsen.

Transportforhold

Adgang til pladsen sker via Barsøvej og Aabenraa Kommunes trafikmyndighed har den 4. oktober 2022 meddelt tilladelse til etablering af vejadgang.

Jord køres til og fra pladsen med dumpere og stammer fra kloakeringsarbejde i Løjt Kirkeby. Det vurderes, at eftersom arbejdet sker inden for normal arbejdstid vil det være til mindst mulig gene for de omboende. Lastbilkørsel til og fra pladsen med materialer, affald og evt. overskudsjord sker i mindre omfang og via Barsøvej, Løjt Nørregade, Løjt Skolegade og Bodumvej som er hovedfærdselsårer gennem byen.

Vurdering af planlægning og placering

Det er Aabenraa Kommunes vurdering, at det ansøgte er i overensstemmelse med den meddelte landzonetilladelse, og at til- og frakørsel til virksomheden vil kunne ske uden væsentlige miljømæssige gener for de omkringboende.

Generelt

Der er medtaget vilkår omkring blandt andet godkendelsens gyldighedsperiode samt ændringer og ophør af driften.

Bemærkninger til standardvilkår

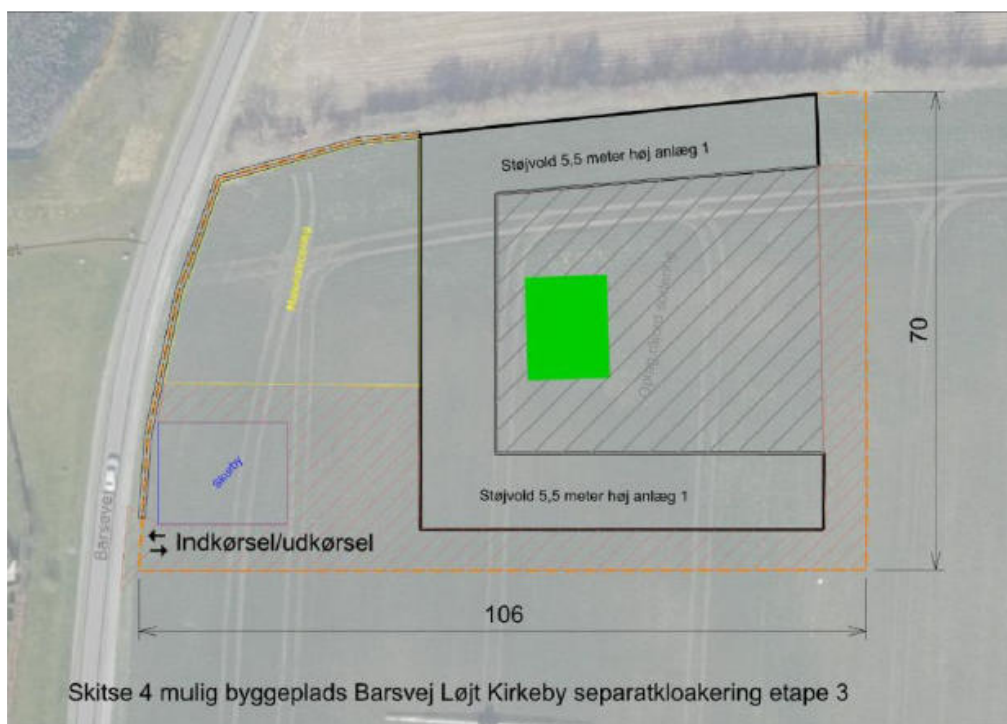
- Standardvilkår 1 er indeholdt i godkendelsen og suppleret med et vilkår om at stedet skal reetableres efter endt anvendelse af pladsen.
- Standardvilkår 2 er udeladt, idet betegnelserne "befæstet areal og "tæt belægning" ikke benyttes i godkendelsen.

Indretning og drift

Indretning

Pladsen etableres ved afrømning af muld og udlægning af markeringsnet og stabilgrus. Mulden oplægges i støjvold som vist på Figur 1, til afskærmning af støj fra sorteringsanlæg, der er angivet med grønt på Figur 1. Der er udlagt areal til kartering og sortering, skurby, affaldscontainere samt materialer. Pladsen indrettes således at de mindst støjende aktiviteter er tættest på boligområdet mod vest og de mest støjende aktiviteter er placeret mod øst ud til det åbne land.

Til og frakørsel vil ske i den syd vestligste del af pladsen.



Figur 1: Indretning af pladsen. Materiale fra ansøgning.

Drift

Det forventes, at der i driftsperioden skal modtages og håndteres 15.000 m³l, svarende til 27.000 tons jord på pladsen. Derudover vil der blive leveret materialer og afhentet affald på pladsen.

Den daglige driftstid er oplyst at være mandag til fredag kl. 7.00-17.00. Pladsen vil være i drift fra meddelelse af miljøgodkendelsen og to år frem.

Driftsaktiviteterne omfatter kørsel med dumpere mellem pladsen og separeringsprojektet i løbet af arbejdsdagen, lastbilkørsel i forbindelse med levering af materialer til anlægsprojektet, samt bortkørsel af overskudsjord og affald, intern kartering (analysering) og sortering af jorden, samt til- og frakørsel af 16 personbiler dagligt. Sorteringsanlægget forventes at være i drift en dag pr. uge i gennemsnit.

Den modtagne jord stammer fra ejendomme og veje i Løjt Kirkeby. Der er enkelte kortlagte ejendomme (jf. Jordforureningsloven⁹) inden for kloakeringsprojektets udstrækning og da pladsen indrettes med grusbelægning, stilles der vilkår om at jord fra kortlagte ejendomme opbevares i lukkede containere imens det karteres.

Flytning af jord, oplægning i miler, udtagning af jordprøver, analysekrav og prøveantal skal udføres i overensstemmelse med den til enhver tid gældende Jordflytningsbekendtgørelse og der stilles derfor ikke særskilte vilkår herom.

Bemærkninger til standardvilkår

- Standardvilkår 3-6 er indeholdt i godkendelsen.
- Standardvilkår 7 er udeladt, idet der ikke vil være containere med lette materialer så som papir, plast på pladsen.

Vurdering af indretning og drift

Udover standardvilkår er der meddelt vilkår om indretning og drift i overensstemmelse med den indsendte støjberegning, idet overholdelse af de vejledende støjgrænser er betinget af at pladsen indrettes og drives på en bestemt måde, f.eks. at der etableres en støjvold på 5,5 meter og aktiviteterne kun foregår inden for en bestemt periode. Se i øvrigt afsnittet "Støj".

Det er Aabenraa Kommunes vurdering, at indretning og drift kan ske uden væsentlig påvirkning af det omkringliggende miljø, såfremt meddelte vilkår overholdes.

Luftforurening

Oplagring og håndtering af jord kan medføre støvflugt i særligt tørre perioder, særligt fra kørearealer og i mindre grad fra milerne. Virksomheden har i ansøgningen oplyst at transportveje og miler vil blive sprinklet/vandet hvis det er nødvendigt.

Det ansøgte giver ikke anledning til lugtgener.

Bemærkninger til standardvilkår

- Standardvilkår 8 er indeholdt i godkendelsen.
- Standardvilkår 9-12 er ikke medtaget da de ikke er relevante for aktiviteten.

Vurdering af luftforurening

Der er benyttet standardvilkår til regulering af støv og lugtgener. Det ansøgte vurderes ikke at give anledning til væsentlige støv- eller lugtgener i området, såfremt meddelte vilkår overholdes.

⁹ Lovbekendtgørelse nr. 282 af 27. marts 2017 om forurennet jord.

Støj

Virksomhedsstøj

Driften af pladsen giver anledning til støj fra maskiner i forbindelse med til- og frakørsel af jord, samt sortering og håndtering af jord inde på selve pladsen. Der er oplyst følgende driftstid: mandag til fredag 7.00 – 17.00, dvs. inden for normal arbejdstid.

Nærmeste boligområde er beliggende på den anden side af Barsøvej og dermed meget tæt på pladsen. Sammen med ansøgningen er indsendt en støjberegning der viser, at de vejledende grænseværdier for støj, jf. Miljøstyrelsens støjvejledning¹⁰, kan overholdes ved de nærmeste boliger i dagperioden under følgende forudsætninger:

- Der etableres en støjvold på 5,5 meter omkring det område af pladsen, hvor sortering af jord og intern kørsel med gummiged og dumper foregår.
- Lastbiler ankommer i en periode på 2 timer dagligt med 4 ankomne lastbiler pr. time. Tomgang 15 min pr. ankomst.
- Intern kørsel med dumper og gummiged, 4 timer hver dagligt.
- Sorteringsanlæg 8 timer pr. dag
- 16 personbiler der dagligt ankommer, parkerer og kører igen.

Støjberegningen fremgår af bilag 6.

Der er stillet vilkår med støjgrænser for området i overensstemmelse med støjvejledningen og anvendelsen af områderne omkring pladsen jf. godkendelsens afsnit om planlægning samt bilag 3.

Der er derudover stillet driftsvilkår om at til- og frakørsel samt intern håndtering og sortering kun må ske inden for de perioder hvor støjgrænseværdierne er mest lempelige (mandag til fredag 7-18 og lørdage 7-14) idet støjen overskrider de vejledende grænseværdier i de øvrige tider af døgnet, samt på søn- og helligdage. Se i øvrigt afsnittet "Indretning og Drift".

Der er ikke i nærværende godkendelse stillet krav om støjmålinger i forbindelse med opstart af aktiviteterne på pladsen eller til en vis tid efter at miljøgodkendelsen er meddelt. Tilsynsmyndigheden kan dog med hjemmel i godkendelsen kræve, at der gennemføres støjmålinger, f.eks. i forbindelse med en klage over støjgener, og at virksomheden udfører yderligere afværgende tiltag hvis grænseværdierne er overskredet.

Lavfrekvent støj, infralyd og vibrationer

Tung trafik og store maskiner kan give anledning til lavfrekvent støj og vibrationer. Umiddelbart vurderes aktiviteterne ikke at kunne medføre væsentlig påvirkning af de omkringboende. Der stilles dog vilkår om overholdelse af de vejledende grænseværdier jf. Miljøstyrelsens Orientering¹¹ om lavfrekvent støj, infralyd og vibrationer.

Vurdering af støj

Der er stillet vilkår med gældende støjgrænser for området. Den ansøgte drift vurderes at kunne overholde de vejledende støjgrænser inden for den fastsatte driftstid.

¹⁰ Miljøstyrelsens Vejledning nr. 5/1984 om Ekstern støj fra virksomheder.

¹¹ Miljøstyrelsens Orientering nr. 9/1997 om lavfrekvent støj, infralyd og vibrationer i eksternt miljø.

Spildevand

Etablering og drift af karteringspladsen medfører ikke produktion af spildevand. Spildevand fra mandskabsvogne opsamles og bortskaffes via det kommunale spildevandssystem.

Jord, grundvand og overfladevand

Jord

Arealet har hidtil været anvendt til landbrug og planlægges tilbageført til landbrug efter endt anvendelse af pladsen. Region Syddanmark har ikke kortlagt jordforurening på arealet.

På pladsen skal tilkøres jord, der er opgravet i forbindelse med kloakarbejder i Løjt Kirkeby. Da der er tale om byjord, kan jorden være lettere forurennet, men det forventes som udgangspunkt at være rent. Der er stillet vilkår om at tydeligt forurennet jord ikke må modtages på pladsen og at jord fra kortlagte ejendomme overdækkes eller placeres i containere indtil det er karteret. Såfremt det dokumenteres at jorden er forurennet skal overdækningen bibeholdes jf. vilkår 14.

Der vil ikke være oplag af materialer eller lignende, der ved normal drift vurderes at kunne udgøre en risiko for jordforurening.

Flytning af jord, oplægning i miler, udtagning af jordprøver, analysekrav og prøveantal skal udføres i overensstemmelse med den til enhver tid gældende Jordflytningsbekendtgørelse og der stilles ikke særskilt vilkår herom.

Grundvand

Ejendommen ligger indenfor et område, der er udpeget som område med drikkevandsinteresser (OD), og uden for indvindingsopland til almen vandforsyning. Områder med drikkevandsinteresser (OD) er områder der har eller kan have betydning for vandindvinding til mindre vandværker og erhverv. Der er ikke registreret boringer inden for eller i nærheden af projektområdet.

Der vurderes ikke at være tale om grundvandstruende erhverv.

Overfladevand

Regnvand der falder på pladsen nedsives diffust. Der er ikke overfladevand i nærheden af pladsen som vurderes at kunne blive påvirket af etablering og drift af pladsen.

Bemærkninger til standardvilkår

- Standardvilkår 15 vedr. olietanke er udeladt, idet der ikke skal være oplagring af olie på pladsen.
- Standardvilkår 16-19 vedr. modtagelse og håndtering af skrot er udeladt, da de ikke er relevante for den ansøgte aktivitet.
- Standardvilkår 20 vedr. batterier er udeladt, da der ikke modtages batterier på pladsen.
- Standardvilkår 21 vedr. bygge- og nedrivningsaffald er udeladt, da det ikke modtages på pladsen.
- Standardvilkår 22 vedr. have-park affald er udeladt, da det ikke modtages på pladsen.
- Standardvilkår 24 vedr. vaskeplads er udeladt, da der ikke etableres vaskeplads på pladsen.
- Standardvilkår 25 vedr. farligt affald er udeladt, da det ikke må modtages på pladsen.

Vurdering af jord, grundvand og overfladevand

Midlertidig oplægning af overskudsjord på pladsen forud for genindbygning eller bortskaffelse til godkendt modtager vurderes ikke at medføre en væsentlig påvirkning af jord, overfladevand eller grundvand. Der er stillet vilkår om løbende vedligehold af pladsens grusbelægning.

Affald

Affald består af dagrenovationslignende affald fra mandskabsvogne samt PVC, asfalt og beton fra anlægsarbejdet. Derudover forventes produktion af emballageaffald i form af genanvendelige fraktioner såsom pap, plast og lignende, samt restaffald.

I tilfælde af driftsforstyrrelser, der medfører spild fra entreprenørmaskiner, skal spildet og det forurenede stabilgrus opsamles/afgraves. Affaldet skal opbevares i egnede beholdere og bortskaffes som farligt affald i overensstemmelse med Aabenraa Kommunes regulativ for erhvervsaffald. Standardvilkår herom er medtaget i godkendelsen.

Bemærkninger til standardvilkår

- Standardvilkår 13 vedr. opsamling af spildt affald er udeladt, da det ikke vurderes relevant for aktiviteten.
- Standardvilkår 14 vedr. opsugning af spild er medtaget.

Vurdering af affald

Aabenraa Kommune vurderer, at affald vil blive håndteret på en miljømæssig forsvarlig måde.

Egenkontrol og driftsjournal

Virksomheden er ikke kommet med andre forslag til egenkontrollvilkår ud over standardvilkår.

Flytningen af jord er omfattet af Jordflytningsbekendtgørelsen. Anmeldelse skal ske i www.jordweb.dk.

Bemærkninger til standardvilkår

- Standardvilkår 26 vedr. kontrol af befæstning er tilrettet, så det stemmer overens med de faktiske forhold på pladsen.
- Standardvilkår 27 vedr. ekstern kontrol er medtaget.
- Standardvilkår 28 vedr. driftsjournal er medtaget i en tilrettet form, der stemmer bedre overens med de øvrige stillede vilkår for driften af pladsen.

Vurdering af egenkontrol

Det er Aabenraa Kommunes vurdering, at meddelte vilkår sikrer at pladsen drives på en miljømæssig forsvarlig måde.

Driftsforstyrrelser og uheld

Der er under afsnittet Indretning og Drift stillet vilkår om at der på pladsen skal foreligge procedurer for håndtering af driftsforstyrrelser og uheld. Derudover er der i afsnittet Affald stillet vilkår om at der til enhver tid skal være opsugningsmateriale på pladsen til opsugning af evt. spild i forbindelse med driftsforstyrrelser.

Ved akut forurening kontaktes Aabenraa Kommunes Miljøvagt på tlf. 112.

Bedste tilgængelige teknik (BAT)

Der udarbejdes ikke BAT-noter for indretning og drift af denne type aktivitet. Ifølge Miljøstyrelsens Orientering nr. 4/2014 "BAT-eksempler og tjeklister på tværs af brancher" udgøres BAT for listepunkt K212 af standardvilkår.

Der er for udarbejdelse af godkendelsen benyttet de standardvilkår for listepunkt K212, som er fundet relevante for virksomhedens aktiviteter.

Vurdering af bedste tilgængelige teknik

Med de stillede standardvilkår vurderes det, at virksomhedens aktiviteter på pladsen vil leve op til BAT.

Ophør af virksomhed

Der er stillet vilkår for ophør af de ansøgte aktiviteter på pladsen.

Væsentlighedsvurdering i forhold til Habitatdirektivet

I henhold til §§ 7, 8 og 11 i Habitatbekendtgørelsen¹² skal myndigheden i forbindelse med udarbejdelse af miljøgodkendelser foretage en vurdering af, om det ansøgte kan:

- påvirke et Natura 2000-område væsentligt,
- beskadige yngle- eller rasteområder for dyrearter der er optaget på EF-habitatdirektivets bilag IV, eller
- beskadige plantearter, der er optaget på EF-habitatdirektivets bilag IV

Natura 2000 områder er særlige bevaringsværdige naturområder, og bilag IV-arter er sjældne dyr og planter, hvis levesteder skal beskyttes i henhold til bilag IV i Habitatdirektivet fra 1992 (Rådets direktiv 92/43/EØF om bevaring af naturtyper samt vilde dyr og planter med senere ændringer).

Natura 2000

Nærmeste Natura 2000-område er "Bolderslev Skov og Uge Skov", beliggende 4,9 km sydvest for karteringspladsen.

I forhold til Natura 2000-området vurderer kommunen, at den store afstand betyder, at projektet ikke vil påvirke Natura 2000-området eller dets udpegningsgrundlag.

Dyrearter

Aabenraa Kommune har ingen registreringer af dyrearter optaget på Habitatdirektivets bilag IV inden for eller i nær tilknytning til projektområdet. Det vurderes at de eneste bilag IV arter, som potentielt kan findes inden for eller i umiddelbar tilknytning til området, er arter af flagermus. Der fældes dog ingen træer og området der omdannes til jordkarteringsplads har i mange år været dyrket intensivt.

¹² Bekendtgørelse nr. 1595 af 6. december 2018 om udpegning og administration af internationale naturbeskyttelsesområder samt beskyttelse af visse arter.

I forhold til dyrearter optaget på Habitatdirektivets bilag IV a) vurderer kommunen, at der ikke er risiko for at påvirke bilag IV-arter ifm. projektet.

Plantearter

Aabenraa Kommune har ingen registreringer af planter inden for eller i umiddelbar tilknytning til projektområdet. Da der er tale om en intensivt dyrket mark, er der forventelig en meget lav naturværdi på arealet. Projektområdet er ikke egnet habitat for de plantearter, som er optaget på Habitatdirektivets bilag IV.

I forhold til plantearter optaget på Habitatdirektivets bilag IV b) vurderer kommunen, at der ikke er risiko for at påvirke planter optaget på habitatdirektivets bilag IV ifm. projektet.

Samlet vurdering i forhold til habitatdirektivet

Det er Aabenraa Kommunes samlede vurdering, at virksomhedens ansøgte aktiviteter ikke medfører væsentlig påvirkning af habitatområder eller bilag IV arter. Der er derfor ikke foretaget yderligere konsekvensvurdering.

Samlet vurdering

Med de stillede vilkår for etablering og drift af pladsen er det Aabenraa Kommunes vurdering, at den ansøgte aktivitet kan udføres på en måde, der ikke giver anledning til væsentlig forurening eller gener for det omgivende miljø.

Del 4: Høring af afgørelsen

Partshøring

Aabenraa Kommune har den 2. december 2022 sendt et udkast af godkendelsen i 14 dages partshøring til ansøger og grundejer.

Samtidig er afgørelsen sendt i høring hos naboer inden for en afstand på 150 meter fra pladsen.

Høringerne har ikke givet anledning til væsentlige ændringer i den endelige godkendelse.

Del 5: Klagevejledning

Afgørelsen kan påklages, jf. Miljøbeskyttelsesloven, til Miljø- og Fødevareklagenævnet af:

- Afgørelsens adressat.
- Enhver, der har en individuel og væsentlig interesse i sagens udfald.
- Landsdækkende foreninger og organisationer i det omfang, de har klageret over den konkrete afgørelse.
- Lokale foreninger og organisationer, der har beskyttelse af natur og miljø eller rekreative interesser som formål, og som har meddelt, at de ønsker underretning om afgørelsen.
- Sundhedsstyrelsen.

Afgørelsen annonceres offentligt den 19. december 2022 på www.dma.mst.dk. Når afgørelsen annonceres offentligt, regnes klagefristen fra offentliggørelsen. En eventuel klage skal være modtaget senest den 16. januar 2023, der er dagen for klagefristens udløb.

Hvis du ønsker at klage over denne afgørelse, skal det ske via Klageportalen, som du finder et link til på forsiden af www.naevneneshus.dk. Klageportalen ligger også på www.borger.dk og www.virk.dk. Du logger på borger.dk eller virk.dk, ligesom du plejer, typisk med NemID. Klagen sendes gennem Klageportalen til den myndighed, der har truffet afgørelsen. En klage er indgivet, når den er tilgængelig for myndigheden i Klageportalen. Når du klager, skal du som privatperson betale et gebyr på kr. 900. For virksomheder og organisationers vedkommende er gebyret på 1.800 kr. Du betaler gebyret med betalingskort i Klageportalen.

Miljø- og Fødevareklagenævnet skal som udgangspunkt afvise en klage, der kommer uden om Klageportalen, hvis der ikke er særlige grunde til det. Hvis du ønsker, at blive fritaget for at bruge Klageportalen, skal du sende en begrundet anmodning til den myndighed, der har truffet afgørelse i sagen. Myndigheden videresender herefter anmodningen til Miljø- og Fødevareklagenævnet, som træffer afgørelse om, hvorvidt din anmodning kan imødekommes.

Søgsmål til prøvelse af afgørelser efter loven eller de regler, der fastsættes i medfør af loven, skal være anlagt inden 6 måneder efter, at afgørelsen er meddelt. Er afgørelsen påklaget til Miljø- og Fødevareklagenævnet inden for klagefristen, er fristen for at anlægge et civilt søgsmål 6 måneder efter at Miljø- og Fødevareklagenævnets afgørelse foreligger.

Screeningsafgørelsen efter Miljøvurderingsloven har separat klagevejledning i slutningen af afgørelsen.

Underretning om miljøgodkendelse og screeningsafgørelse

En kopi af den endelige godkendelse inkl. screeningsafgørelse er sendt til:

- Arwos Spildevand A/S
- Grundejer
- Sundhedsstyrelsen, sesyd@sst.dk
- Danmarks Naturfredningsforening, dn@dn.dk
- Danmarks Naturfredningsforening, lokal afd., aabenraa@dn.dk
- Dansk Ornitologisk Forening, natur@dof.dk
- Dansk Ornitologisk Forening, lokal afd., aabenraa@dof.dk, gert.fahlberg@dof.dk
- Friluftsrådet, soenderjylland@friluftsradet.dk

Miljøgodkendelsen inkl. screeningsafgørelse kan endvidere ses på Aabenraa Kommunes hjemmeside, samt Digital MiljøAdministration www.dma.mst.dk.

Bilag 1: Screeningsafgørelse (VVM) for Arwos Spildevand A/S, Barsøvej 30, 6200 Aabenraa, matr. nr. 1499, Løjt Kirkeby, Løjt

ARWOS SPILDEVAND A/S
Forsyningsvejen 2
6200 Aabenraa

**Plan, Teknik & Miljø
Miljø**

Skelbækvej 2
6200 Aabenraa
Tlf.: 7376 7676

Dato: 19. december 2022
Sagsnr.: 22/26151

Kontakt: Sandra Ravnsbæk Holm
Direkte tlf.: 7376 7786
E-mail: srh@aabenraa.dk

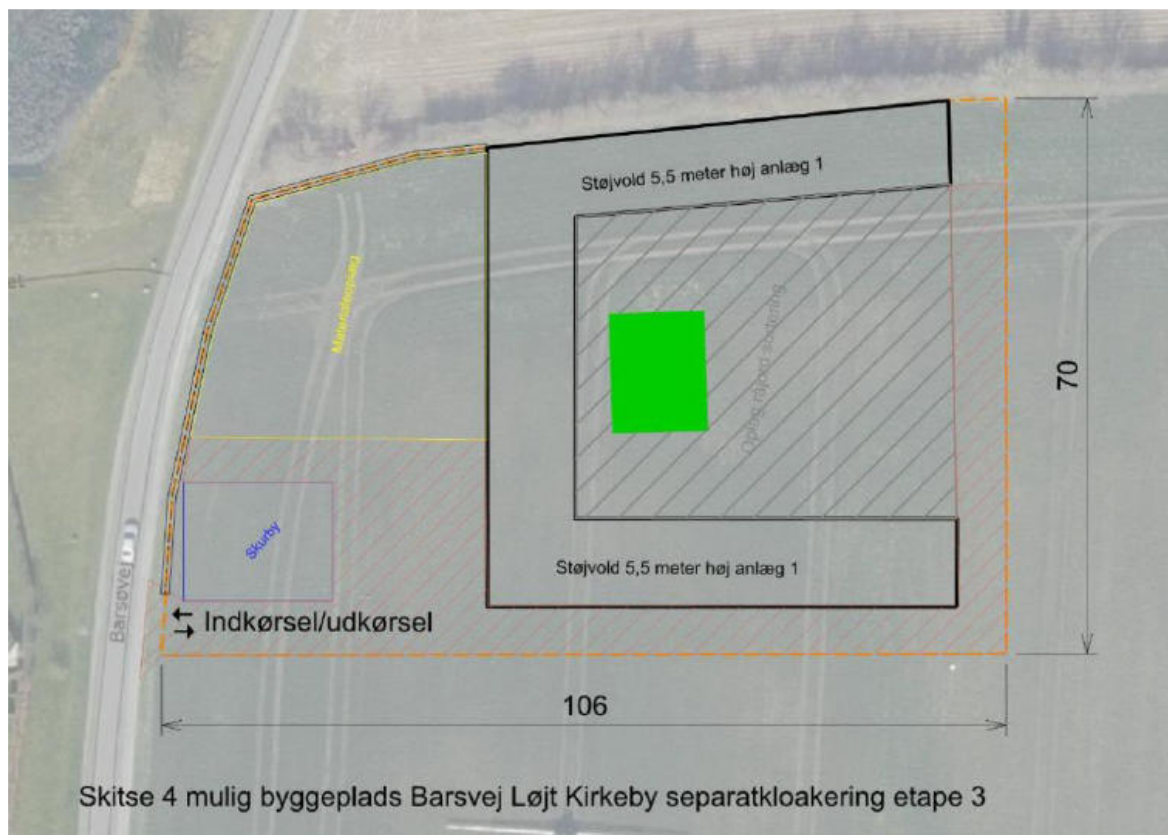
Screeningsafgørelse (VVM) for Arwos Spildevand A/S, Barsøvej 30, 6200 Aabenraa, matr. nr. 1499, Løjt Kirkeby, Løjt

Aabenraa Kommune har den 23. september 2022 modtaget VVM-ansøgning for etablering og drift af tidsbegrænset materiale- og jordkarteringsplads på Barsøvej 30, 6200 Aabenraa, del af matr. nr. 1499, Løjt Kirkeby, Løjt.

Arwos Spildevand A/S skal i gang med 3. etape af separatkloakering af Løjt Kirkeby. I den forbindelse skal der etableres en plads til skurby, materialeoplæg og jordkartering. Pladsen etableres på et areal i nærheden af anlægsaktiviteterne, og arealet henligger i dag som landbrugsareal. I forbindelse med indretning af pladsen afrømmes det øverste muldlag, som lægges i en vold. Der udlægges et markeringsnet og herefter stabilgrus. Efter brug reetableres arealet; markeringsnet og stabilgrus fjernes og muldjorden udlægges igen, hvorefter arealet igen vil kunne anvendes til landbrugsformål.

Driftsaktiviteterne vil omfatte kørsel med dumpere, som transporterer overskudsjord fra anlægsaktiviteterne til pladsen, kørsel med lastbiler som tilfører materialer og bortkører jord, prøvetagning af jorden forud for bortkørsel, samt sortering af jorden ved hjælp af et sorteringsanlæg på pladsen. Desuden vil der være mandskabsvogne i tilknytning til separeringsprojektet samt containere til affald.

Aktiviteterne vil stå på i ca. 2 år og arealet vil således kun være i anvendelse i forbindelse med anlægsarbejderne tilknyttet separatkloakeringen.



Figur 1: Pladsens placering og indretning. Fra ansøgningsmaterialet.

Afgørelse

Projektet vurderes ikke at være omfattet af krav om miljøkonsekvensvurdering og tilladelse, jf. Miljøvurderingslovens¹ § 21.

Afgørelsen bortfalder hvis den ikke er udnyttet, inden 3 år efter at den er meddelt, eller hvis afgørelsen ikke har været udnyttet i 3 på hinanden følgende år, jf. lovens § 39.

Hvis projektet fremadrettet ændres eller udvides, er bygherre forpligtet til at anmelde den påtænkte ændring jf. lovens § 18, med henblik på at få afgjort om ændringen udløser krav om miljøkonsekvensvurdering.

Begrundelse

Aabenraa Kommune har på baggrund af ansøgningen vurderet, at projektet er omfattet af Miljøvurderingslovens bilag 2, punkt 11b) Anlæg til bortskaffelse af affald (projekter, som ikke er omfattet af bilag 1).

Aabenraa Kommune har foretaget en screening af det ansøgte projekt (Tabel 1, Tabel 2 og Tabel 3) og vurderer, at projektet ikke vil kunne påvirke miljøet væsentligt.

¹ Lovbekendtgørelse nr. 1976 af 27. oktober 2021 om miljøvurdering af planer og programmer og af konkrete projekter (VVM).

Tabel 1: Anmeldte projektoplysninger.

Projektbeskrivelse	Etablering af tidsbegrænset oplags- og jordkarteringsplads ifm. separatkloakering i Løjt Kirkeby
Ansøger	Arwos Spildevand A/S
Anlæg	Karteringsplads
Ansøgningsdato	23. september 2022
Placering	Kommuneplanramme: - Lokalplan: - Matr. nr.: 1499 Løjt Kirkeby, Løjt

Tabel 2: Udvælgelseskriterier omhandlet i § 21 (Kriterier til bestemmelse af, hvorvidt projekter omfattet af bilag 2 skal underkastes en miljøkonsekvensvurdering), jf. Miljøvurderingslovens bilag 6.

Kan anlægget få en væsentlig indvirkning på miljøet med hensyn til følgende kriterier? (Svares ja skal forholdene nøjere vurderes, jf. tabel 3)	Ja	Nej	Beskrivelse af det vurderede og begrundelse for ja/nej
1. Projektets karakteristika			
a. Hele projektets dimensioner og udformning		X	Fysiske dimensioner: Projektets samlede grundareal er på 5.000 m ² . Der etableres en plads hvor mulden afrømmes og oplægges midlertidigt i en 5,5 m høj støjvold som vist på figur 1. Pladsen indrettes med stabilgrus. I pladsens østlige ende opstilles skurvogne til mandskab samt materialeplads. Pladsen forventes at blive etableret efter meddelelse af afgørelserne og være i drift to år frem. Kapacitet og flow: Der vil blive håndteret op til 15.000 m ³ jord/år på pladsen svarende til 27.000 ton (med en omregning på 1,8 ton/m ³).
b. Kumulation med andre eksisterende og/eller godkendte projekter		X	Der er ikke andre godkendte eller igangværende projekter der kan medføre kumulativ påvirkning med dette projekt.
c. Brugen af naturressourcer, særlig jordarealer, jordbund, vand og biodiversitet		X	Anlægsfase: Der inddrages landbrugsjord til projektet. Dette er midlertidigt idet arealet reetableres efter endt anvendelse. Der anvendes stabilgrus til etablering af pladsen. Driftsfase: Miljøgodkendelsen vil stille krav om vanding af miler og interne køreveje ved udvikling af

Kan anlægget få en væsentlig indvirkning på miljøet med hensyn til følgende kriterier? (Svares ja skal forholdene nøjere vurderes, jf. tabel 3)	Ja	Nej	Beskrivelse af det vurderede og begrundelse for ja/nej
			støv, så under driften benyttes vand til sprinkling af disse.
d. Affaldsproduktion		X	Spildevand: Projektet giver ikke anledning til produktion af spildevand. Overfladevand afledes diffust. Affald: Anlæg og drift medfører ikke produktion af store mængder eller typer af affald, der kræver særlige bortskaffelsesordninger.
e. Forurening og gener	X		Støj: Kørsel til og fra pladsen, intern kørsel med tunge maskiner, samt sortering af jord ifm. karteringen giver anledning til støj. Arwos har sammen med ansøgning om miljøgodkendelse fremsendt en støj-beregning, der godtgør at driften af pladsen vil kunne overholde de vejledende støjgrænser i dagtimerne. Miljøgodkendelsen stiller desuden vilkår om, at driftstiden kun omfatter dagtimerne. Luft: Håndtering af overskudsjord og kørsel på grus kan medføre støvudvikling i særligt tørre perioder. Arwos oplyser, at jordmiler og køreveje ved behov vil blive sprinklet med vand for at hindre støvdannelse. Der er ikke andre væsentlige udledninger til luften i forbindelse med projektet. Lugt: Etablering og drift af pladsen vurderes ikke at give anledning til lugtgener. Lys: Arwos oplyser at der ikke vil være behov for belysning på pladsen hverken om aftenen eller om natten. Pladsen vil være i drift på hverdage kl. 7-17, og der vil i vinterhalvåret være behov for belysning i ydertimerne. Belysning vil være nedadrettet mod pladsen af hensyn til naboer. Andet: -
f. Risikoen for større ulykker og/eller katastrofer, som er relevante for det pågældende projekt, herunder sådanne som forårsages af klimaændringer, i overensstemmelse med videnskabelig viden		X	Risikovirksomhed: Det ansøgte er ikke omfattet af risikobekendtgørelsen. Der er ikke risikovirksomheder i nærheden af projektet. Projektet vurderes desuden ikke følsomt for større ulykker idet der er tale om en tidsbegrænset oplagsplads med et lille antal medarbejdere.

Kan anlægget få en væsentlig indvirkning på miljøet med hensyn til følgende kriterier? (Svares ja skal forholdene nøjere vurderes, jf. tabel 3)	Ja	Nej	Beskrivelse af det vurderede og begrundelse for ja/nej
			<p>Klimarelaterede risici: Projektet ligger ikke i et område med risiko for havvandsstigninger. Der er ca. 2,2 km til nærmeste kyststrækning, som er Genner Bugt.</p> <p>Projektet ligger ikke inden for områder som er udpeget med risiko for fremtidige grundvandsstigninger.</p>
g. Risikoen for menneskers sundhed (f.eks. som følge af vand- eller luftforurening).		X	<p>Projektet vurderes ikke at medføre en risiko for menneskers sundhed idet de vejledende grænseværdier for støj vurderes at kunne overholdes og støvgener mindskes med vanding. Pladsen giver ikke anledning til andre typer forurening, der kan udgøre en risiko for menneskers sundhed.</p>
2. Projektets placering			
a. Den eksisterende og godkendte arealanvendelse		X	<p>Faktuel anvendelse: Landbrugsdrift</p> <p>Planlægning: Der er ikke en lokalplan eller kommuneplan for området. Projektet kræver landzonetilladelse. Der er den 24. oktober 2022 meddelt landzonetilladelse til projektet (sagsnummer 22/27771).</p>
b. Naturressourcernes (herunder jordbund, jordarealer, vand og biodiversitet) relative rigdom, forekomst, kvalitet og regenereringskapacitet i området og dets undergrund		X	<p>Jordareal: Der inddrages eksisterende landbrugsjord til projektet (midlertidigt). Der er ikke registeret jordforurening på arealet.</p> <p>Råstoffer: Der er ingen råstofinteresser i området.</p> <p>Grundvand: Projektet ligger i et område med almindelige drikkevandsinteresser. Der er ikke tale om grundvandsturende erhverv. Pladsen indrettes med stabilgrus og der vil være diffus nedsvivning af regnvand.</p> <p>Jorden, der håndteres på pladsen, vil være ren eller lettere forurenede idet der er tale om jord fra vejmatraker. Da projektet er midlertidigt vurderes der ikke at kunne ske en væsentlig udvaskning af miljøfremmede stoffer fra den jord, der oplagres på stedet.</p> <p>Biodiversitet: Der vurderes ikke at være et biodiversitetsmæssigt tab i forbindelse med projektet, da pladsen etableres og drives på eksisterende landbrugsareal.</p>

Kan anlægget få en væsentlig indvirkning på miljøet med hensyn til følgende kriterier? (Svares ja skal forholdene nøjere vurderes, jf. tabel 3)	Ja	Nej	Beskrivelse af det vurderede og begrundelse for ja/nej
c. Det naturlige miljøes bæreevne med særlig opmærksomhed på følgende områder:			
1. Vådområder, områder langs bredder, flodmundinger		X	Nærmeste våde område er en §3-beskyttet sø (regnvandsbassin) på den anden side af Barsøvej, ca. 20 meter fra projektet. Søen vurderes ikke at blive påvirket af projektet, idet overfladevand fra arealet vil blive nedsivet diffus og ikke ledt til søen.
2. kystområder og havmiljøet		X	Projektet ligger inden for kystnærhedszonen. Der er 2,2 km til nærmeste kyststrækning og projektet vurderes ikke at være i strid med retningslinjerne i kommuneplanen. Projektet vil ikke kunne ses fra kysten.
3. bjerg- og skovområder		X	Der er ikke skov i nærheden af projektet. Skovrejsning er uønsket på arealet.
4. reservater og -parker		X	Ikke relevant.
5. Vadehavsområdet		X	Ikke relevant.
6. Områder, der er registreret eller fredet ved national lovgivning; Natura 2000-områder udpeget af medlemsstater i henhold til direktiv 92/43/EØF og direktiv 2009/147/EF		X	§3-natur: Der er ikke andre §3-arealer i nærheden af projektet ud over det der er beskrevet i pkt. 2.c.1. Natura2000: Nærmeste Natura2000 område er "Bolderslev Skov og Uge Skov" hvis nærmeste udpegningsområde (Nørreskoven ved Aabenraa) er beliggende ca. 4,9 km sydvest for projektområdet. Grundet den store afstand vurderes projektet ikke at kunne påvirke området eller dets udpegningsgrundlag. Bilag IV arter: Da projektområdet ikke indeholder egnede yngle- eller rasteområder for bilag IV-arter vurderer kommunen at der ikke er risiko for væsentligt at påvirke bilag IV-arter gennem projektet.
7. områder, hvor det ikke er lykkedes — eller med hensyn til hvilke det menes, at det ikke er lykkedes — at opfylde de miljøkvalitetsnormer, der er fastsat i EU-lovgivningen, og som er relevante for projektet		X	Projektet vurderes ikke at medføre indvirkning på kvalitetsnormer for overfladevand eller grundvand (indsatsprogrammer og målsætninger), og projektet vurderes at kunne overholde gældende vejledninger for luft og støj.
8. tætbefolkede områder	X		Projektet ligger lige uden for byzonen i det nordlige Løjt Kirkeby. Nærmeste boliger er beliggende på den anden side af Barsøvej, ca. 20 meter fra projektet.

Kan anlægget få en væsentlig indvirkning på miljøet med hensyn til følgende kriterier? (Svares ja skal forholdene nøjere vurderes, jf. tabel 3)	Ja	Nej	Beskrivelse af det vurderede og begrundelse for ja/nej
9. Landskaber og lokaliteter af historisk, kulturel eller arkæologisk betydning		X	<p>Projektet ligger inden for et område, der i kommuneplanen er udpeget som værdifuldt landskab. Projektet involverer etablering af en vold på 5,5 meter, men da projektet er midlertidigt og volden fjernes efterfølgende, vurderes det ikke at have væsentlig indvirkning på landskabet som helhed.</p> <p>Der er ikke registreret fredede områder, sten- og jorddiger eller øvrige kulturelle, historiske eller arkæologiske elementer inden for, eller i nærheden af projektområdet.</p> <p>Museum Sønderjylland har foretaget en forundersøgelse af projektområdet og har kunnet konstatere, at der ikke findes væsentlige jordfaste fortidsminder inden for arealet. Anlægsarbejdet bør således kunne opføres som planlagt uden risiko for at støde på væsentlige, jordfaste fortidsminder.</p>

Tabel 3: Arten af og kendetegn ved den potentielle indvirkning på miljøet, jf. Miljøvurderingslovens bilag 6.

Projektets forventede væsentlige virkninger på miljøet skal ses i relation til de kriterier, der er anført i tabel 2, og under hensyn til projektets indvirkning på de i § 20, stk. 4, nævnte faktorer, idet der skal tages hensyn til:	Beskrivelse af det vurderede
a. Indvirkningens størrelsesorden og rumlige udstrækning (f.eks. geografisk område og antallet af personer, der forventes berørt)	Indvirkningen er lokal og begrænser sig til projektområdet og nærområdet omkring projektet. Der er et boligområde lige vest for karteringspladsen. Pladsen indrettes dog på en sådan måde, at støjen fra pladsen vil overholde Miljøstyrelsens vejledende støjgrænser.
b. Indvirkningens art	Støj og evt. støv.
c. Indvirkningens grænseoverskridende karakter	Der er ikke grænseoverskridende indvirkning.
d. Indvirkningens intensitet og kompleksitet	Indvirkningen er ikke intens eller kompleks.
e. Indvirkningens sandsynlighed	Støjen er sandsynlig. Støv er mindre sandsynligt.

Projektets forventede væsentlige virkninger på miljøet skal ses i relation til de kriterier, der er anført i tabel 2, og under hensyn til projektets indvirkning på de i § 20, stk. 4, nævnte faktorer, idet der skal tages hensyn til:	Beskrivelse af det vurderede
f. Indvirkningens forventede indtræden, varighed, hyppighed og reversibilitet	Støjen opstår i forbindelse med anvendelse af pladsen (tilkørsel af jord og sortering). Støjen er reversibel. Varigheden er 2 år og der vil kunne forekomme støv og støv på hverdage inden for normal arbejdstid.
g. Kumulationen af projektets indvirkninger med indvirkningerne af andre eksisterende og/eller godkendte projekter	Der er ikke andre projekter der vurderes at virke kumulativt med dette projekt.
h. Muligheden for reelt at begrænse indvirkningerne	Arwos har oplyst, at køreveje og miler vandes efter behov, samt at støjen mindskes med en støjvold jf. fremsendte støjberegning. Der vurderes ikke at være behov for at begrænse indvirkningen yderligere.

Hjemmel

Afgørelsen er truffet i henhold til Miljøvurderingslovens § 21.

Offentliggørelse

Screeningsafgørelsen offentliggøres samtidig med miljøgodkendelsen på kommunens hjemmeside og Danmarks Miljøadministration www.dma.mst.dk den 19. december 2022.

Klagevejledning

Afgørelsen kan, for så vidt angår retlige spørgsmål, påklages af:

- Miljø- og fødevarerministeren
- Enhver med retlig interesse i sagens udfald
- Landsdækkende foreninger og organisationer, der som formål har beskyttelsen af natur og miljø eller varetagelsen af væsentlige brugerinteresser inden for arealanvendelsen og har vedtægter eller love, som dokumenterer deres formål, og som repræsenterer mindst 100 medlemmer.

En eventuel klage skal være indgivet skriftligt senest 4 uger fra offentliggørelsesdatoen, det vil sige den 16. januar 2023.

Hvis du ønsker at klage over denne afgørelse, skal det ske via Klageportalen, som du finder et link til på forsiden af www.naevneneshus.dk. Klageportalen ligger også på www.borger.dk og www.virk.dk. Du logger på borger.dk eller virk.dk, ligesom du plejer, typisk med NemID. Klagen sendes gennem Klageportalen til den myndighed, der har truffet afgørelsen. En klage er indgivet, når den er tilgængelig for myndigheden i Klageportalen. Når du klager, skal du som privatperson betale et gebyr på kr. 900. For virksomheder og organisationers vedkommende er gebyret på 1.800 kr. Du betaler gebyret med betalingskort i Klageportalen.

Miljø- og Fødevareklagenævnet skal som udgangspunkt afvise en klage, der kommer uden om Klageportalen, hvis der ikke er særlige grunde til det. Hvis du ønsker, at blive fritaget for at bruge Klageportalen, skal du sende en begrundet anmodning til den myndighed, der har truffet afgørelse i sagen. Myndigheden videregiver herefter anmodningen til Miljø- og Fødevareklagenævnet, som træffer afgørelse om, hvorvidt din anmodning kan imødekommes.

Søgsmål til prøvelse af afgørelsen, skal være anlagt inden 6 måneder efter, at afgørelsen er meddelt adressaten. Er afgørelsen offentliggjort, regnes søgsmålsfristen fra offentliggørelsen.

Venlig hilsen

Sandra Ravnsbæk Holm
Biolog

Genner

Genner Bugt

Kalø

Nørreskov

Løjt Kirkeby

Barsmark

Løjt Skovby



Bilag 1: Oversigtskort

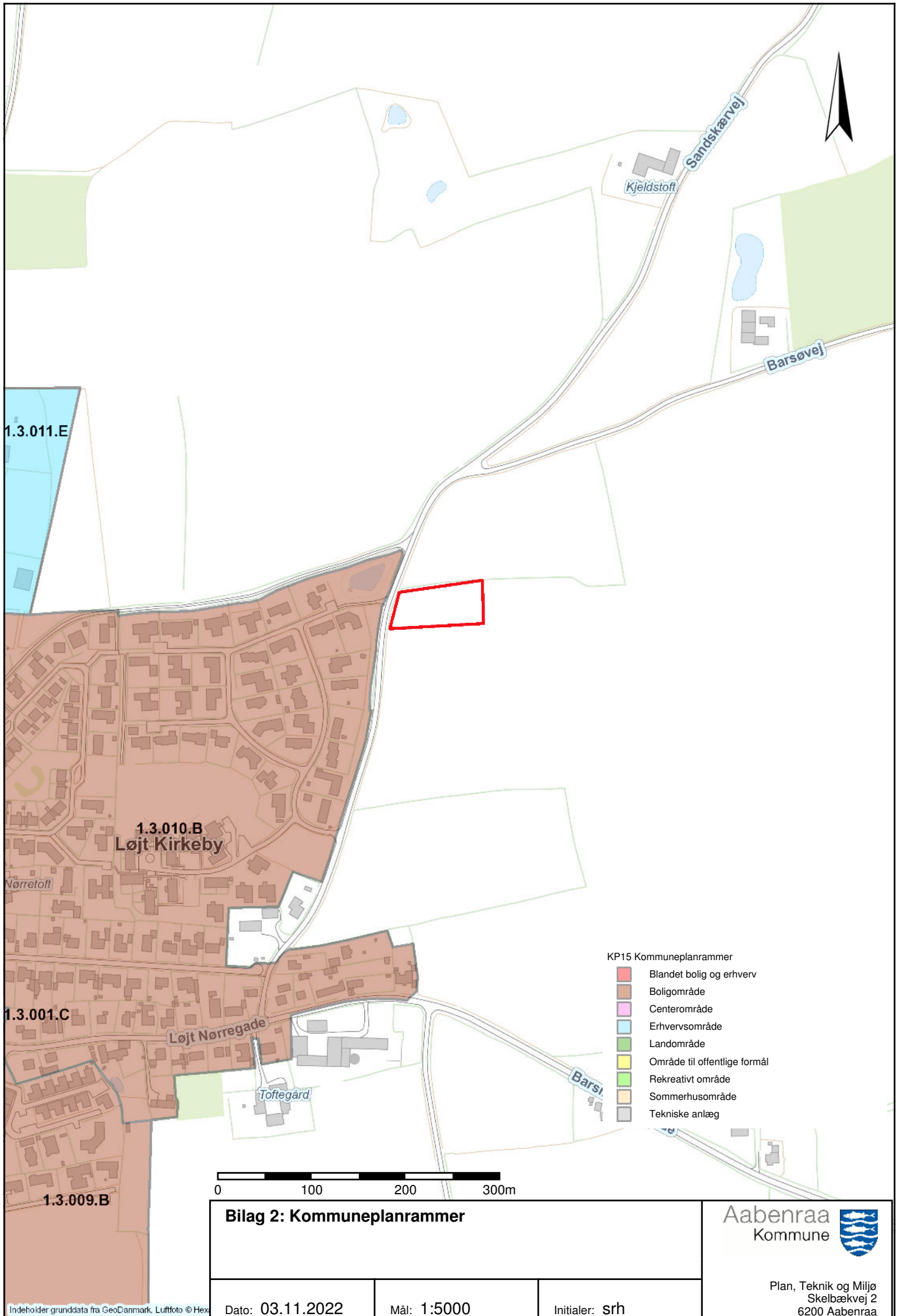


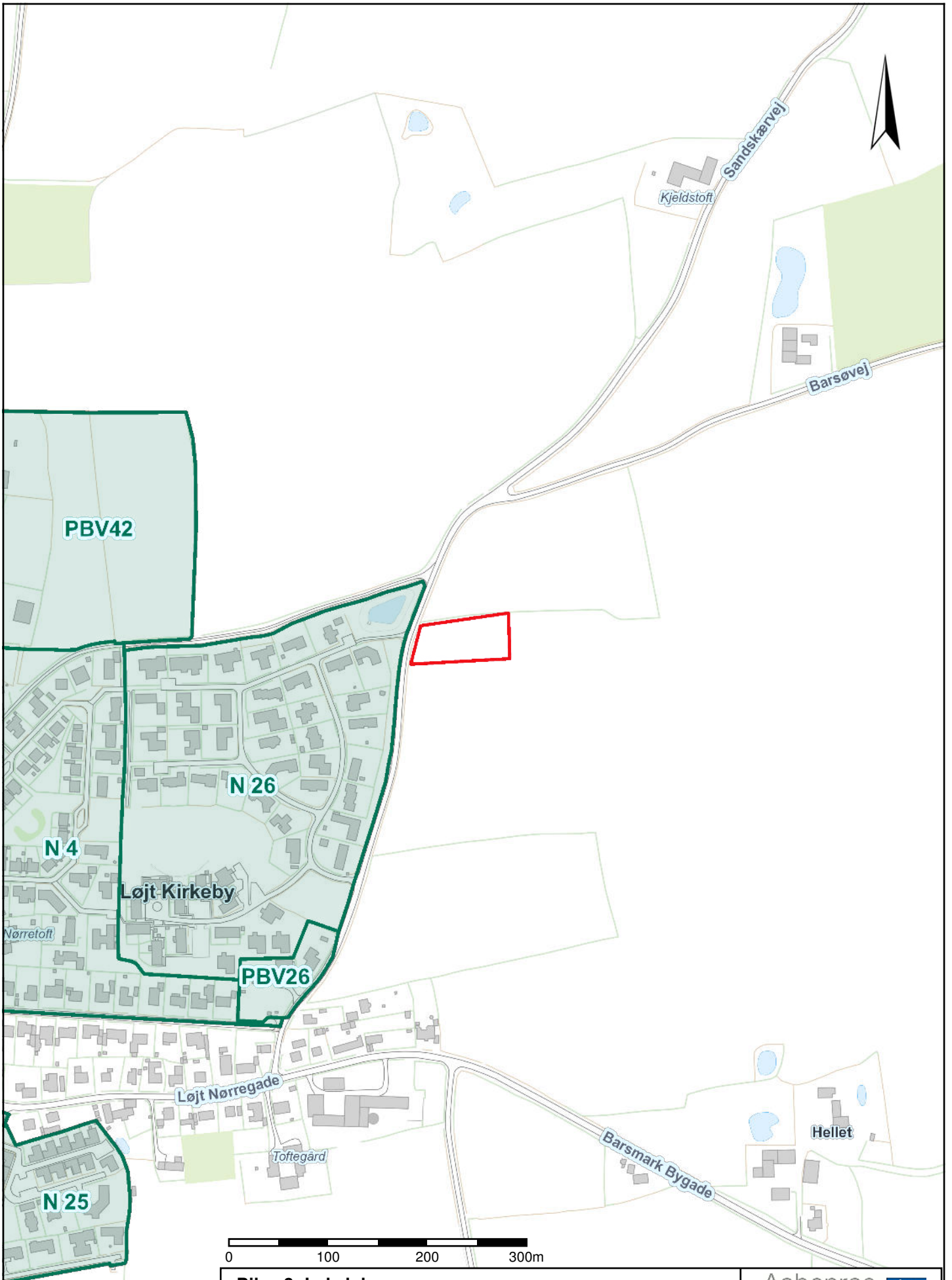
Plan, Teknik og Miljø
Skelbækvej 2
6200 Aabenraa

Dato: 03.11.2022

Mål: 1:25000

Initialer: srh





Bilag 3: Lokalplaner



Dato: 03.11.2022

Mål: 1:5000

Initialer: srh

Plan, Teknik og Miljø
 Skelbækvej 2
 6200 Aabenraa

Indeholder grunddata fra GeoDanmark. Luffoto © Hex

Unejagtige foreløbige data



Bilag 4: Luftfoto m. matrikler



Plan, Teknik og Miljø
Skelbækvej 2
6200 Aabenraa

Dato: 03.11.2022

Mål: 1:2000

Initialer: srh

Indeholder grunddata fra GeoDanmark. Luftfoto © Hex

**Bilag 6: MOE A/S, Byggepladsstøj – Løjt Kirkeby,
Beregninger af støj fra byggeplads, 15. august
2022**

Byggepladsstøj – Løjt Kirkeby

Beregninger af støj fra byggeplads

15. august 2022



Udarbejdet af: JWSC
Kontrolleret af: JARA
Godkendt af: JWSC
Dato: 15.08.2022
Version: 1
Projekt nr.: 1019570-001

MOE A/S
Buddingevej 272
DK-2860 Søborg
+45 4457 6000
CVR: 64 04 56 28
www.moe.dk

Indholdsfortegnelse

1	Baggrund	4
2	Støjgrænser	5
3	Referencepunkter til støjberegningen	5
4	Byggepladsen	7
4.1	Støjkilder.....	8
4.1.1	Støjkilder, der vurderes ikke at have indflydelse på støjbelastningen.....	9
5	Beregningsmetode	9
5.1	Beregningsmodellen	10
5.1.1	Overflade.....	10
5.1.2	Refleksioner	10
6	Resultater	10
7	Tillæg for tydeligt hørbare toner og impulser	10
8	Usikkerheder	11
9	Sammenligning med støjgrænserne	11
10	Konklusion.....	11
11	Bibliografi.....	12
12	Bilagsoversigt	12

1 Baggrund

I forbindelse med ny byggeplads i Løjt Kirkeby, har MOE fået til opgave at udføre beregninger af ekstern støj fra byggepladsen til omgivelserne.

Støjen fra byggepladsen stammer primært fra kørsel med dumpere, gummiged, lastbiler samt et sorteringsanlæg.

Beregningerne i denne rapport er udført iht. Miljøstyrelsens vejledning 5/1993 "Beregning af ekstern støj fra virksomheder" [1].

Rekvirent

Arwos
Forsyningsvejen 2
6200 Aabenraa
Kontaktperson: Ditte Schrøder Haagensen

Tilsynsmyndighed

Aabenraa Kommune

2 Støjgrænser

Støjgrænserne fastsættes af tilsynsmyndigheden, Aabenraa kommune, og fastsættes i kommende miljøgodkendelse. MOE vurderer at vejledende støjgrænse for området omkring byggepladsen er af type 5. Støjgrænserne kan ses herunder, taget fra Miljøstyrelsens vejledning 5/1993 "Beregning af ekstern støj fra virksomheder" [1]. Det er kun støjgrænserne mandag-fredag kl. 07-18 der er relevante i denne sammenhæng.

Tidsrum	Mandag – fredag kl. 07-18, Lørdag kl. 07-14	Mandag – fredag kl. 18-22, Lørdag kl. 14-22 Søn- og helligdage kl. 07-22	Alle data kl. 22-07
Områdets anvendelse			
Boligområder for åben og lav boligbebyggelse	45 dB	40 dB	35 dB

Tabel 1: Vejledende støjgrænser angivet i Miljøstyrelsens vejledning 5/1984 "Ekstern støj fra virksomheder".

Byggepladsen er placeret i den nordøstlig del af Løjt Kirkeby, med et beboelsesområde liggende vest/sydvest for. På alle andre sider ligger der marker. Placeringen af byggepladsen kan ses på figuren nedenfor.



Figur 1: Placering af byggeplads. Figuren er uddrag af figuren i bilag 4a.

3 Referencepunkter til støjberegningen

Støjen fra byggepladsen skal behandles i de punkter hvor støjbelastningen er størst, enten på udenørs opholdsområder ved rekreative områder og på boligskel eller på boligens facade. Placering af beregningsspunkter kan ses på figuren nedenfor og i bilag 4a.



Figur 2: Placering af byggepladsen samt de 8 referencepunkter.

MOE har vurderet at følgende referencepunkter samt områdetyper er relevante:

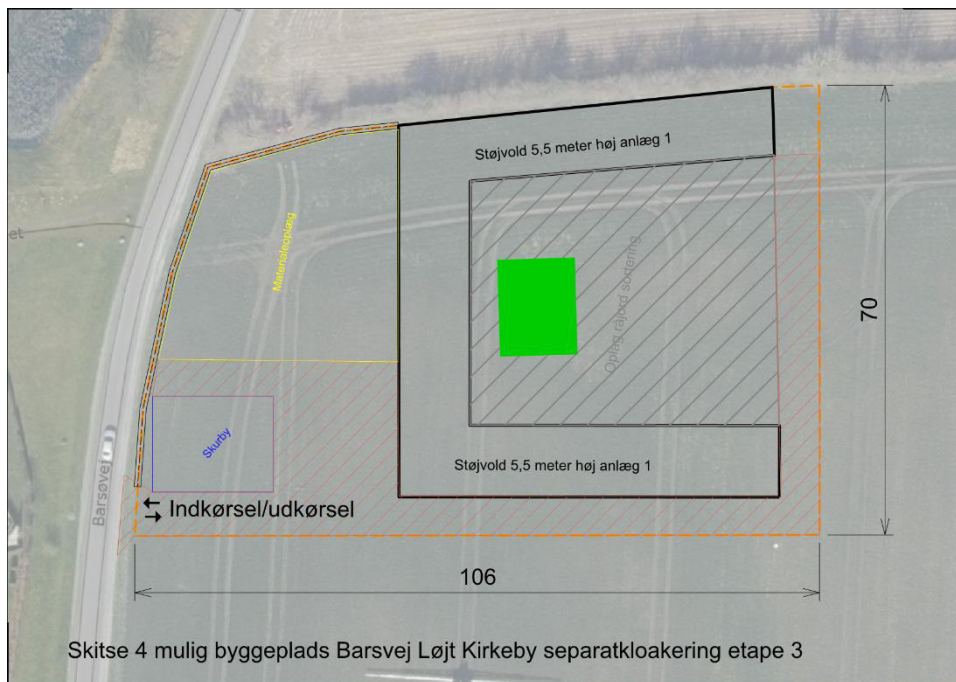
- R1
 - Beliggende cirka 25 m fra byggepladsen.
 - Referencepunkt 1,5 m over terræn i skel.
 - Støjgrænse for boliger i boligområde: 45 dB i dagperioden, hverdage.
 - Støjgrænsen fastsættes i miljøgodkendelsen.
- R2
 - Beliggende cirka 31 m fra byggepladsen.
 - Referencepunkt 1,5 m over terræn på facade.
 - Støjgrænse for boliger i boligområde: 45 dB i dagperioden, hverdage.
 - Støjgrænsen fastsættes i miljøgodkendelsen.
- R3
 - Beliggende cirka 17 m fra byggepladsen.
 - Referencepunkt 1,5 m over terræn i skel.
 - Støjgrænse for boliger i boligområde: 45 dB i dagperioden, hverdage.
 - Støjgrænsen fastsættes i miljøgodkendelsen.
- R4
 - Beliggende cirka 49 m fra byggepladsen.
 - Referencepunkt 1,5 m over terræn på facade.
 - Støjgrænse for boliger i boligområde: 45 dB i dagperioden, hverdage.
 - Støjgrænsen fastsættes i miljøgodkendelsen.
- R5
 - Beliggende cirka 50 m fra byggepladsen.
 - Referencepunkt 1,5 m over terræn i skel.
 - Støjgrænse for boliger i boligområde: 45 dB i dagperioden, hverdage.
 - Støjgrænsen fastsættes i miljøgodkendelsen.
- R6
 - Beliggende cirka 100 m fra byggepladsen.
 - Referencepunkt 1,5 m over terræn på facade.

- Støjgrænse for boliger i boligområde: 45 dB i dagperioden, hverdage.
- Støjgrænsen fastsættes i miljøgodkendelsen.
- R7
 - Beliggende cirka 107 m fra byggepladsen.
 - Referencepunkt 1,5 m over terræn i skel.
 - Støjgrænse for boliger i boligområde: 45 dB i dagperioden, hverdage.
 - Støjgrænsen fastsættes i miljøgodkendelsen.
- R8
 - Beliggende cirka 121 m fra byggepladsen.
 - Referencepunkt 1,5 m over terræn på facade.
 - Støjgrænse for boliger i boligområde: 45 dB i dagperioden, hverdage.
 - Støjgrænsen fastsættes i miljøgodkendelsen.

Områdetyper og tilhørende støjgrænser skal fastsættes af Aabenraa kommune.

4 Byggepladsen

I forhold til planen for støjvolden vist i Figur 1, hvor støjvolden er placeret ud mod vejen, er den rykket ind på området mellem materialeoplæg og oplagt råjord sorteringsområdet. Denne ændring skyldes beregningsresultater, der viser at den afskærmer støjen bedre ved denne placering. Placeringen af jordvolden på byggepladsen kan se på figuren nedenfor.



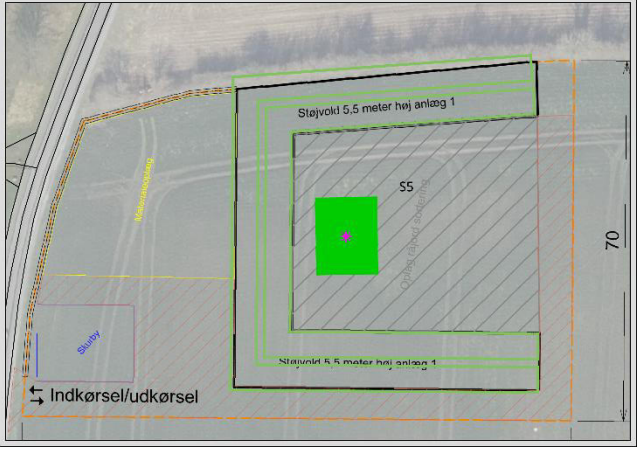

Figur 3: Opdateret plan for byggepladsen.

Støjvolden implementeret i beregningsmodellen har en højde på 5,5 m og ligger i en hesteskoform omkring oplag råjord sorteringsområdet.

4.1 Støjkilder

Nedenfor følger en gennemgang af de mest betydende støjkilder og de benyttede driftsperioder anvendt i beregningerne. Detaljer om lydeffekten for hver enkel støjkilde i beregningspunkterne kan ses i bilag 3a.

Kilde nr.	Beskrivelse	Placering
S1 S2	<p>Dumper og gummiged</p> <p>Der er anvendt spektrum for gummiged og dumper fra [2].</p> <p>Dumper: $L_{WA}=102$ dB(A).</p> <p>Gummiged: $L_{WA}=101$ dB(A).</p> <p>Kildehøjde: 1,5 m</p> <p>Driftstid: 4 timer hver.</p>	
S3 S4	<p>Kørende lastbiler</p> <p>Der er anvendt standard kildedata fra [3]. $L_{WA}=100,7$ dB(A) svarende til 59 dB/m ved 15 km/h. Kildehøjde: 1,5 m.</p> <p>Drift: 2 timer dagligt med 4 ankomster pr. time ved brug af sorteringsanlæg.</p> <p>Lastbil tomgang</p> <p>Der er anvendt standard kildedata fra [3]. $L_{WA}=90,8$ dB(A) Kildehøjde: 1,5 m</p> <p>Drift: 15 min pr. ankomst.</p>	

<p>S5</p>	<p>Sorteringsanlæg Der er anvendt standard frekvensspektrum for generaliseret industristøj. Der er benyttet kildestyrke modtaget i forbindelse med et tidligere tilsvarende projekt. $L_{WA}=110$ dB(A) Kildehøjde 1,5 m Driftstid: 8 timer.</p>	 <p>Diagram showing noise contours for S5. A central green square represents the source. Concentric green lines represent noise contours, with the outermost labeled 'Støjvold 5,5 meter høj anlæg 1'. A blue rectangle labeled 'S5' is at the center. A blue rectangle labeled 'Støjvold' is to the left. A yellow dashed line indicates the 'Indkørsel/udkørsel'. A scale bar on the right shows 70 meters.</p>
<p>S6 S7</p>	<p>Kørende personbiler og parkering For kørende personbiler er der anvendt standard kildedata fra [3]. $L_{WA}=90,1$ dB(A) Svarende til 48,3 dB/m ved 15 km/h. Kildehøjde 0,5 m. For parkeringsoperationer er der anvendt standard kildedata fra [3]. $L_{WA}=84,8$ dB(A) Tid pr. parkeringsoperation: 30 sekunder Kildehøjde 0,5 m</p>	 <p>Diagram showing noise contours for S6 and S7. A central green square represents the source. Concentric green lines represent noise contours, with the outermost labeled 'Støjvold 5,5 meter høj anlæg 1'. A blue rectangle labeled 'S6' and a pink rectangle labeled 'S7' are at the center. A blue rectangle labeled 'Støjvold' is to the left. A yellow dashed line indicates the 'Indkørsel/udkørsel'. A scale bar on the right shows 70 meters.</p>

4.1.1 Støjkloder, der vurderes ikke at have indflydelse på støjbelastningen

Det er ikke nævnt andre kilder til støj, end dem medtaget i beregningen.

5 Beregningsmetode

Beregningsmodellen er opbygget som en 3D model implementeret i SoundPLAN® V8.2. Terrænhøjder er indhentet fra Styrelsen for Dataforsyning og Effektiviserings hjemmeside "dataforsyningen.dk". Placering af omkringliggende bygninger og højder er indhentet fra 'Danmarks geografi – GeoDanmark' fra "dataforsyningen.dk".

Beregningerne er udført iht. [1]. Beregningerne er udført i SoundPLAN® V8.2, senest opdateret den 02. februar 2022. Metode: GPM2019.

5.1 Beregningsmodellen

Beregningsmodellen er opbygget ud fra digitalt kortmateriale fra Styrelsen for Dataforsyning og Effektiviserings hjemmeside "dataforsyningen.dk". Der er hentet den senest opdaterede terrænmodel, DHM/Terræn (0,4 m grid), hvor data er indsamlet ved laser-scanning i perioden 2014-2015. Data består af punktskyer med en gridstørrelse på 0,4 m. Placeringer af eksisterende bygninger er indhentet fra typografisk kortmateriale 'Danmarks geografi – GeoDanmark' fra "dataforsyningen.dk". Højder af eksisterende bygninger er regnet ud fra terrænmodellen.

5.1.1 Overflade

Veje og parkeringspladser er regnet som akustisk hårde. Alt andet terræn er regnet som akustisk blødt. Områder regnet som hårdt terræn kan ses i bilag 2a.

5.1.2 Refleksioner

Beregningerne er udført med 3 refleksioner fra bygninger. Refleksionstabset fra alle bygninger er sat til 1 dB i overensstemmelse med beregningsmetoden.

6 Resultater

Nedenfor er resultaterne af beregningerne givet. Bidraget fra de enkelte støjkluder findes i bilag 1a. Vejledende støjkonturer for dagsperioden på hverdage, beregnet 1,5 m over terræn, findes i bilag 1b. For hverdage i dagperioden er støjbelastningen regnet for de mest støjbelastede 8 timer i perioden 7-18.

Støjniveau (A-vægtet energiækvivalent lydtrykniveau re 20µPa) beregnet i de 6 referencepunkter:

Beregningspunkter	Hverdag
	$L_{Aeq, 8h}$ [dB]
R1 – Skel	44,5
R2	44,0
R3 – Skel	45,0
R4	42,8
R5 – Skel	43,3
R6	40,6
R7 – Skel	41,4
R8	41,2

7 Tillæg for tydeligt hørbare toner og impulser

Hvis den opfattede lyd i referencepunkterne, indeholder enten tydelige toner eller impulser skal der gives et tillæg på +5 dB til det beregnede lydtrykniveau, L_{Aeq} , hvormed den samlede støjbelastning, L_r , findes. Forekomsten af tydeligt hørbare toner og impulser kan først bestemmes, når byggepladsen er i drift.

Kommunen har på baggrund af en af Arows' andre byggepladser med tilsvarende aktiviteter vurderet, at der ikke skal gives tillæg for tydeligt hørbare toner og impulser.

8 Usikkerheder

Når en ny byggeplads planlægges, skal den forventede støjbelastning sammenlignes med støjgrænserne. Der skal i dette tilfælde ikke tages hensyn til usikkerhederne.

Det skal bemærkes at usikkerhederne skal medregnes når støjen fra en eksisterende byggeplads skal vurderes.

9 Sammenligning med støjgrænserne

Støjbelastningen, L_r , er det A-vægtede energiækvivalente lydtrykniveau korrigeret for tydeligt hørbare toner og impulser. Da korrektionen for toner og impulser i dette tilfælde er +0 dB er støjbelastningen, L_r , lig med L_{Aeq} .

Støjbelastning, (L_r), og støjgrænser ($L_{r,lim}$):

Beregningspunkter Scenarie 1	Hverdag [dag]	
	$L_{r,8h}$ [dB]	$L_{r,lim}$ [dB]
R1 – Skel	44,5	45
R2	44,0	45
R3 – Skel	45,0	45
R4	42,8	45
R5 – Skel	43,3	45
R6	40,6	45
R7 – Skel	41,4	45
R8	41,2	45

Vejledende støjkonturer for dagperioden på hverdage, kan ses i bilag 1b.

10 Konklusion

Der er foretaget beregninger af støjen fra ny byggeplads i Løjt Kirkeby til omgivelserne.

Ud fra de oplyste støjkilder samt benyttede aktivitetshistogrammer og placeringen af jordvolden samt en operationstid på 8 timer med sorteringsanlægget i løbet af en arbejdsdag vil støjgrænseværdierne i de omkringliggende boligområder, på 45 dB, være overholdt.

Der forekommer ikke støjende aktiviteter i aften- og natperioden, samt i weekenden.

Det er oplyst af rekvirenten, at kommunen har vurderet at generende impulser og / eller hørbare toner ikke gør sig gældende for denne type arbejde.

11 Bibliografi

- [1] Miljøstyrelsens vejledning nr. 5/1993: "Beregning af ekstern støj fra virksomheder".
- [2] BSI British Standards, BS 5228-1:2009 "Code of practice for noise and vibration control on construction and open sites – Part1: Noise".
- [3] "Støjdatabogen", Teknisk rapport LI 460/89, Lydteknisk Institut, november 1989..
- [4] Miljøstyrelsens vejledning nr. 5/1984: "Ekstern støj fra virksomheder".

12 Bilagsoversigt

Bilag 1: Resultater

- 1a: Detaljerede beregningsresultater
- 1b: Støjkonturer dag

Bilag 2: Beregningsforudsætninger

- 2a: Terrænhøjder og oversigt

Bilag 3: Støjkilder

- 3a: Støjkilder detaljer

Bilag 4: Forstørrede figurer

- 4a: Forstørrede Figur 2

Dato: 15-08-2022
 Udført af: JWSC
 Projekt nr.: 1019570-001

Løjt Kirkeby - Byggeplads Scenerie 1

8 timers kørsel med sorteringsanlæg og
 4 timers kørsel med gummiged/dumper

Bilag 1a

Detaljerede
 beregningsresultater

Støjkilde	LAeq, 8h dB(A)	
Receiver R1 LAeq, 8h 44,5 dB(A)		
S5 - Sorteringsanlæg	43,7	
S3 - Lastbiler - Kørsel	33,9	
S2 - Gummiged	32,5	
S1 - Dumper	28,2	
S7 - Personbiler - Parkering	20,1	
S4 - Lastbiler - Tomgang	19,8	
S6 - Personbiler - Kørsel ind	16,9	
S6 - Personbiler - Kørsel ud	16,1	
Receiver R2 LAeq, 8h 44,0 dB(A)		
S5 - Sorteringsanlæg	43,1	
S3 - Lastbiler - Kørsel	33,2	
S2 - Gummiged	32,5	
S1 - Dumper	28,0	
S4 - Lastbiler - Tomgang	20,6	
S7 - Personbiler - Parkering	18,5	
S6 - Personbiler - Kørsel ind	16,0	
S6 - Personbiler - Kørsel ud	15,1	
Receiver R3 LAeq, 8h 45,0 dB(A)		
S5 - Sorteringsanlæg	43,7	
S3 - Lastbiler - Kørsel	37,4	
S2 - Gummiged	32,8	
S1 - Dumper	28,3	
S6 - Personbiler - Kørsel ind	21,3	
S6 - Personbiler - Kørsel ud	20,4	
S4 - Lastbiler - Tomgang	20,3	
S7 - Personbiler - Parkering	19,5	
Receiver R4 LAeq, 8h 42,8 dB(A)		
S5 - Sorteringsanlæg	41,9	
S3 - Lastbiler - Kørsel	32,0	
S2 - Gummiged	31,5	
S1 - Dumper	26,8	
S4 - Lastbiler - Tomgang	21,0	
S7 - Personbiler - Parkering	14,1	
S6 - Personbiler - Kørsel ind	14,0	
S6 - Personbiler - Kørsel ud	12,3	
Receiver R5 LAeq, 8h 43,3 dB(A)		
S5 - Sorteringsanlæg	42,5	
S3 - Lastbiler - Kørsel	32,3	
S2 - Gummiged	31,6	
S1 - Dumper	26,9	
S4 - Lastbiler - Tomgang	20,2	

Dato: 15-08-2022
 Udført af: JWSC
 Projekt nr.: 1019570-001

Løjt Kirkeby - Byggeplads Scenerie 1

8 timers kørsel med sorteringsanlæg og
 4 timers kørsel med gummiged/dumper

Bilag 1a

Detaljerede
 beregningsresultater

Støjkilde	LAeq, 8h dB(A)	
S6 - Personbiler - Kørsel ind	14,2	
S7 - Personbiler - Parkering	14,2	
S6 - Personbiler - Kørsel ud	12,2	
Receiver R6 LAeq, 8h 40,6 dB(A)		
S5 - Sorteringsanlæg	39,9	
S2 - Gummiged	29,1	
S3 - Lastibler - Kørsel	27,6	
S1 - Dumper	24,3	
S4 - Lastbiler - Tomgang	18,3	
S7 - Personbiler - Parkering	9,6	
S6 - Personbiler - Kørsel ind	8,4	
S6 - Personbiler - Kørsel ud	6,6	
Receiver R7 LAeq, 8h 41,4 dB(A)		
S5 - Sorteringsanlæg	40,8	
S2 - Gummiged	29,3	
S3 - Lastibler - Kørsel	27,3	
S1 - Dumper	24,4	
S4 - Lastbiler - Tomgang	17,9	
S7 - Personbiler - Parkering	9,2	
S6 - Personbiler - Kørsel ind	7,9	
S6 - Personbiler - Kørsel ud	5,7	
Receiver R8 LAeq, 8h 41,2 dB(A)		
S5 - Sorteringsanlæg	40,6	
S2 - Gummiged	29,3	
S3 - Lastibler - Kørsel	26,7	
S1 - Dumper	24,6	
S4 - Lastbiler - Tomgang	17,3	
S6 - Personbiler - Kørsel ind	9,4	
S7 - Personbiler - Parkering	9,1	
S6 - Personbiler - Kørsel ud	7,3	




Løjt Kirkeby

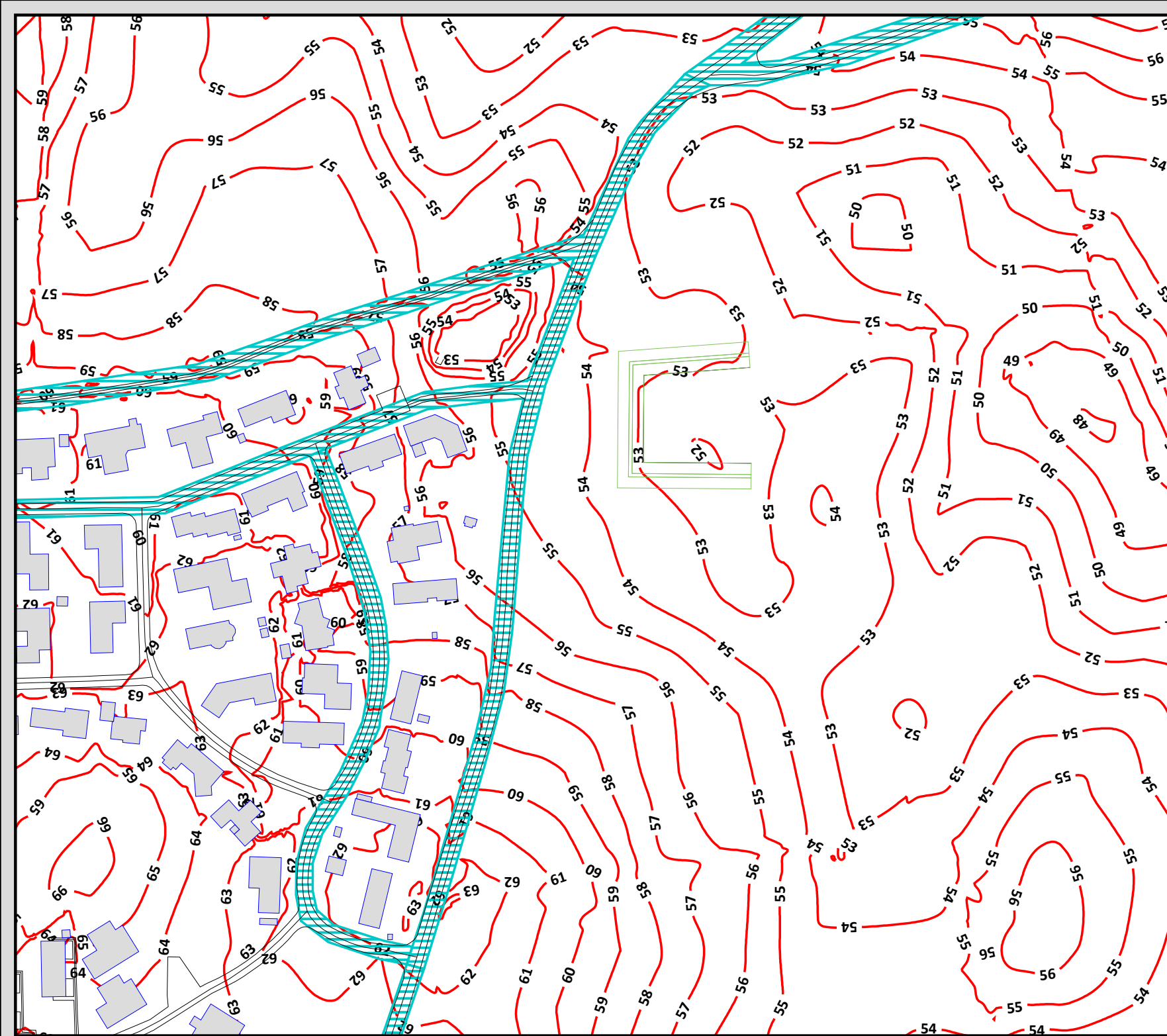
Dato: 03-08-2022
Projekt nr.: 1019570-001
Udført af: JWSC

Bilag 2a

Terrænhøjder og oversigt

Symboler

-  Bygninger
-  Støjvold
-  Hårdt terræn/veje



Dato: 15-08-2022
 Udført af: JWSC
 Projekt nr.: 1019570-001

Løjt Kirkeby - Byggeplads Støjkilder

Bilag 3a

Støjkilde	Kildetype	L'w	Lw	l or A	Lr
		dB(A)	dB(A)	m,m ²	dB(A)
Receiver R1 LAeq, 8h 44,5 dB(A)					
S1 - Dumper	Area	69,6	102,0	1764,7	28,2
S1 - Dumper	Area	69,6	102,0	1764,7	
S1 - Dumper	Area	69,6	102,0	1764,7	
S2 - Gummiged	Area	68,5	101,0	1760,1	32,5
S2 - Gummiged	Area	68,5	101,0	1760,1	
S2 - Gummiged	Area	68,5	101,0	1760,1	
S3 - Lastbiler - Kørsel	Line	58,9	83,9	315,4	33,9
S3 - Lastbiler - Kørsel	Line	58,9	83,9	315,4	
S3 - Lastbiler - Kørsel	Line	58,9	83,9	315,4	
S4 - Lastbiler - Tomgang	Point	90,8	90,8		19,8
S4 - Lastbiler - Tomgang	Point	90,8	90,8		
S4 - Lastbiler - Tomgang	Point	90,8	90,8		
S5 - Sorteringsanlæg	Point	110,0	110,0		43,7
S5 - Sorteringsanlæg	Point	110,0	110,0		
S5 - Sorteringsanlæg	Point	110,0	110,0		
S6 - Personbiler - Kørsel ind	Line	48,4	64,6	41,8	16,9
S6 - Personbiler - Kørsel ind	Line	48,4	64,6	41,8	
S6 - Personbiler - Kørsel ind	Line	48,4	64,6	41,8	
S6 - Personbiler - Kørsel ud	Line	48,4	62,2	24,0	16,1
S6 - Personbiler - Kørsel ud	Line	48,4	62,2	24,0	
S6 - Personbiler - Kørsel ud	Line	48,4	62,2	24,0	
S7 - Personbiler - Parkering	Area	58,1	84,8	466,7	20,1
S7 - Personbiler - Parkering	Area	58,1	84,8	466,7	
S7 - Personbiler - Parkering	Area	58,1	84,8	466,7	
Receiver R2 LAeq, 8h 44,0 dB(A)					
S1 - Dumper	Area	69,6	102,0	1764,7	28,0
S1 - Dumper	Area	69,6	102,0	1764,7	
S1 - Dumper	Area	69,6	102,0	1764,7	
S2 - Gummiged	Area	68,5	101,0	1760,1	32,5
S2 - Gummiged	Area	68,5	101,0	1760,1	
S2 - Gummiged	Area	68,5	101,0	1760,1	

Dato: 15-08-2022
 Udført af: JWSC
 Projekt nr.: 1019570-001

Løjt Kirkeby - Byggeplads Støjkilder

Bilag 3a

Støjkilde	Kildetype	L'w	Lw	I or A	Lr
		dB(A)	dB(A)	m,m ²	dB(A)
S3 - Lastbiler - Kørsel	Line	58,9	83,9	315,4	33,2
S3 - Lastbiler - Kørsel	Line	58,9	83,9	315,4	
S3 - Lastbiler - Kørsel	Line	58,9	83,9	315,4	
S4 - Lastbiler - Tomgang	Point	90,8	90,8		20,6
S4 - Lastbiler - Tomgang	Point	90,8	90,8		
S4 - Lastbiler - Tomgang	Point	90,8	90,8		
S5 - Sorteringsanlæg	Point	110,0	110,0		43,1
S5 - Sorteringsanlæg	Point	110,0	110,0		
S5 - Sorteringsanlæg	Point	110,0	110,0		
S6 - Personbiler - Kørsel ind	Line	48,4	64,6	41,8	16,0
S6 - Personbiler - Kørsel ind	Line	48,4	64,6	41,8	
S6 - Personbiler - Kørsel ind	Line	48,4	64,6	41,8	
S6 - Personbiler - Kørsel ud	Line	48,4	62,2	24,0	15,1
S6 - Personbiler - Kørsel ud	Line	48,4	62,2	24,0	
S6 - Personbiler - Kørsel ud	Line	48,4	62,2	24,0	
S7 - Personbiler - Parkering	Area	58,1	84,8	466,7	18,5
S7 - Personbiler - Parkering	Area	58,1	84,8	466,7	
S7 - Personbiler - Parkering	Area	58,1	84,8	466,7	
Receiver R3 LAeq, 8h 45,0 dB(A)					
S1 - Dumper	Area	69,6	102,0	1764,7	28,3
S1 - Dumper	Area	69,6	102,0	1764,7	
S1 - Dumper	Area	69,6	102,0	1764,7	
S2 - Gummiged	Area	68,5	101,0	1760,1	32,8
S2 - Gummiged	Area	68,5	101,0	1760,1	
S2 - Gummiged	Area	68,5	101,0	1760,1	
S3 - Lastbiler - Kørsel	Line	58,9	83,9	315,4	37,4
S3 - Lastbiler - Kørsel	Line	58,9	83,9	315,4	
S3 - Lastbiler - Kørsel	Line	58,9	83,9	315,4	
S4 - Lastbiler - Tomgang	Point	90,8	90,8		20,3
S4 - Lastbiler - Tomgang	Point	90,8	90,8		
S4 - Lastbiler - Tomgang	Point	90,8	90,8		
S5 - Sorteringsanlæg	Point	110,0	110,0		43,7
S5 - Sorteringsanlæg	Point	110,0	110,0		



MOE A/S Buddingevej 272 DK-2860 Søborg DENMARK

Dato: 15-08-2022
 Udført af: JWSC
 Projekt nr.: 1019570-001

Løjt Kirkeby - Byggeplads Støjkilder

Bilag 3a

Støjkilde	Kildetype	L'w	Lw	l or A	Lr
		dB(A)	dB(A)	m,m ²	dB(A)
S5 - Sorteringsanlæg	Point	110,0	110,0		
S6 - Personbiler - Kørsel ind	Line	48,4	64,6	41,8	21,3
S6 - Personbiler - Kørsel ind	Line	48,4	64,6	41,8	
S6 - Personbiler - Kørsel ind	Line	48,4	64,6	41,8	
S6 - Personbiler - Kørsel ud	Line	48,4	62,2	24,0	20,4
S6 - Personbiler - Kørsel ud	Line	48,4	62,2	24,0	
S6 - Personbiler - Kørsel ud	Line	48,4	62,2	24,0	
S7 - Personbiler - Parkering	Area	58,1	84,8	466,7	19,5
S7 - Personbiler - Parkering	Area	58,1	84,8	466,7	
S7 - Personbiler - Parkering	Area	58,1	84,8	466,7	
Receiver R4 LAeq, 8h 42,8 dB(A)					
S1 - Dumper	Area	69,6	102,0	1764,7	26,8
S1 - Dumper	Area	69,6	102,0	1764,7	
S1 - Dumper	Area	69,6	102,0	1764,7	
S2 - Gummiged	Area	68,5	101,0	1760,1	31,5
S2 - Gummiged	Area	68,5	101,0	1760,1	
S2 - Gummiged	Area	68,5	101,0	1760,1	
S3 - Lastbiler - Kørsel	Line	58,9	83,9	315,4	32,0
S3 - Lastbiler - Kørsel	Line	58,9	83,9	315,4	
S3 - Lastbiler - Kørsel	Line	58,9	83,9	315,4	
S4 - Lastbiler - Tomgang	Point	90,8	90,8		21,0
S4 - Lastbiler - Tomgang	Point	90,8	90,8		
S4 - Lastbiler - Tomgang	Point	90,8	90,8		
S5 - Sorteringsanlæg	Point	110,0	110,0		41,9
S5 - Sorteringsanlæg	Point	110,0	110,0		
S5 - Sorteringsanlæg	Point	110,0	110,0		
S6 - Personbiler - Kørsel ind	Line	48,4	64,6	41,8	14,0
S6 - Personbiler - Kørsel ind	Line	48,4	64,6	41,8	
S6 - Personbiler - Kørsel ind	Line	48,4	64,6	41,8	
S6 - Personbiler - Kørsel ud	Line	48,4	62,2	24,0	12,3
S6 - Personbiler - Kørsel ud	Line	48,4	62,2	24,0	
S6 - Personbiler - Kørsel ud	Line	48,4	62,2	24,0	
S7 - Personbiler - Parkering	Area	58,1	84,8	466,7	14,1



MOE A/S Buddingevej 272 DK-2860 Søborg DENMARK

Dato: 15-08-2022
 Udført af: JWSC
 Projekt nr.: 1019570-001

Løjt Kirkeby - Byggeplads Støjkilder

Bilag 3a

Støjkilde	Kildetype	L'w	Lw	I or A	Lr
		dB(A)	dB(A)	m,m ²	dB(A)
S7 - Personbiler - Parkering	Area	58,1	84,8	466,7	
S7 - Personbiler - Parkering	Area	58,1	84,8	466,7	
Receiver R5 LAeq, 8h 43,3 dB(A)					
S1 - Dumper	Area	69,6	102,0	1764,7	26,9
S1 - Dumper	Area	69,6	102,0	1764,7	
S1 - Dumper	Area	69,6	102,0	1764,7	
S2 - Gummiged	Area	68,5	101,0	1760,1	31,6
S2 - Gummiged	Area	68,5	101,0	1760,1	
S2 - Gummiged	Area	68,5	101,0	1760,1	
S3 - Lastbiler - Kørsel	Line	58,9	83,9	315,4	32,3
S3 - Lastbiler - Kørsel	Line	58,9	83,9	315,4	
S3 - Lastbiler - Kørsel	Line	58,9	83,9	315,4	
S4 - Lastbiler - Tomgang	Point	90,8	90,8		20,2
S4 - Lastbiler - Tomgang	Point	90,8	90,8		
S4 - Lastbiler - Tomgang	Point	90,8	90,8		
S5 - Sorteringsanlæg	Point	110,0	110,0		42,5
S5 - Sorteringsanlæg	Point	110,0	110,0		
S5 - Sorteringsanlæg	Point	110,0	110,0		
S6 - Personbiler - Kørsel ind	Line	48,4	64,6	41,8	14,2
S6 - Personbiler - Kørsel ind	Line	48,4	64,6	41,8	
S6 - Personbiler - Kørsel ind	Line	48,4	64,6	41,8	
S6 - Personbiler - Kørsel ud	Line	48,4	62,2	24,0	12,2
S6 - Personbiler - Kørsel ud	Line	48,4	62,2	24,0	
S6 - Personbiler - Kørsel ud	Line	48,4	62,2	24,0	
S7 - Personbiler - Parkering	Area	58,1	84,8	466,7	14,2
S7 - Personbiler - Parkering	Area	58,1	84,8	466,7	
S7 - Personbiler - Parkering	Area	58,1	84,8	466,7	
Receiver R6 LAeq, 8h 40,6 dB(A)					
S1 - Dumper	Area	69,6	102,0	1764,7	24,3
S1 - Dumper	Area	69,6	102,0	1764,7	
S1 - Dumper	Area	69,6	102,0	1764,7	
S2 - Gummiged	Area	68,5	101,0	1760,1	29,1



MOE A/S Buddingevej 272 DK-2860 Søborg DENMARK

Dato: 15-08-2022
 Udført af: JWSC
 Projekt nr.: 1019570-001

Løjt Kirkeby - Byggeplads Støjkilder

Bilag 3a

Støjkilde	Kildetype	L'w	Lw	I or A	Lr
		dB(A)	dB(A)	m,m ²	dB(A)
S2 - Gummiged	Area	68,5	101,0	1760,1	
S2 - Gummiged	Area	68,5	101,0	1760,1	
S3 - Lastbiler - Kørsel	Line	58,9	83,9	315,4	27,6
S3 - Lastbiler - Kørsel	Line	58,9	83,9	315,4	
S3 - Lastbiler - Kørsel	Line	58,9	83,9	315,4	
S4 - Lastbiler - Tomgang	Point	90,8	90,8		18,3
S4 - Lastbiler - Tomgang	Point	90,8	90,8		
S4 - Lastbiler - Tomgang	Point	90,8	90,8		
S5 - Sorteringsanlæg	Point	110,0	110,0		39,9
S5 - Sorteringsanlæg	Point	110,0	110,0		
S5 - Sorteringsanlæg	Point	110,0	110,0		
S6 - Personbiler - Kørsel ind	Line	48,4	64,6	41,8	8,4
S6 - Personbiler - Kørsel ind	Line	48,4	64,6	41,8	
S6 - Personbiler - Kørsel ind	Line	48,4	64,6	41,8	
S6 - Personbiler - Kørsel ud	Line	48,4	62,2	24,0	6,6
S6 - Personbiler - Kørsel ud	Line	48,4	62,2	24,0	
S6 - Personbiler - Kørsel ud	Line	48,4	62,2	24,0	
S7 - Personbiler - Parkering	Area	58,1	84,8	466,7	9,6
S7 - Personbiler - Parkering	Area	58,1	84,8	466,7	
S7 - Personbiler - Parkering	Area	58,1	84,8	466,7	
Receiver R7 LAeq, 8h 41,4 dB(A)					
S1 - Dumper	Area	69,6	102,0	1764,7	24,4
S1 - Dumper	Area	69,6	102,0	1764,7	
S1 - Dumper	Area	69,6	102,0	1764,7	
S2 - Gummiged	Area	68,5	101,0	1760,1	29,3
S2 - Gummiged	Area	68,5	101,0	1760,1	
S2 - Gummiged	Area	68,5	101,0	1760,1	
S3 - Lastbiler - Kørsel	Line	58,9	83,9	315,4	27,3
S3 - Lastbiler - Kørsel	Line	58,9	83,9	315,4	
S3 - Lastbiler - Kørsel	Line	58,9	83,9	315,4	
S4 - Lastbiler - Tomgang	Point	90,8	90,8		17,9
S4 - Lastbiler - Tomgang	Point	90,8	90,8		
S4 - Lastbiler - Tomgang	Point	90,8	90,8		



MOE A/S Buddingevej 272 DK-2860 Søborg DENMARK

Dato: 15-08-2022
 Udført af: JWSC
 Projekt nr.: 1019570-001

Løjt Kirkeby - Byggeplads Støjklider

Bilag 3a

Støjkilde	Kildetype	L'w	Lw	l or A	Lr
		dB(A)	dB(A)	m,m ²	dB(A)
S5 - Sorteringsanlæg	Point	110,0	110,0		40,8
S5 - Sorteringsanlæg	Point	110,0	110,0		
S5 - Sorteringsanlæg	Point	110,0	110,0		
S6 - Personbiler - Kørsel ind	Line	48,4	64,6	41,8	7,9
S6 - Personbiler - Kørsel ind	Line	48,4	64,6	41,8	
S6 - Personbiler - Kørsel ind	Line	48,4	64,6	41,8	
S6 - Personbiler - Kørsel ud	Line	48,4	62,2	24,0	5,7
S6 - Personbiler - Kørsel ud	Line	48,4	62,2	24,0	
S6 - Personbiler - Kørsel ud	Line	48,4	62,2	24,0	
S7 - Personbiler - Parkering	Area	58,1	84,8	466,7	9,2
S7 - Personbiler - Parkering	Area	58,1	84,8	466,7	
S7 - Personbiler - Parkering	Area	58,1	84,8	466,7	
Receiver R8 LAeq, 8h 41,2 dB(A)					
S1 - Dumper	Area	69,6	102,0	1764,7	24,6
S1 - Dumper	Area	69,6	102,0	1764,7	
S1 - Dumper	Area	69,6	102,0	1764,7	
S2 - Gummiged	Area	68,5	101,0	1760,1	29,3
S2 - Gummiged	Area	68,5	101,0	1760,1	
S2 - Gummiged	Area	68,5	101,0	1760,1	
S3 - Lastbiler - Kørsel	Line	58,9	83,9	315,4	26,7
S3 - Lastbiler - Kørsel	Line	58,9	83,9	315,4	
S3 - Lastbiler - Kørsel	Line	58,9	83,9	315,4	
S4 - Lastbiler - Tomgang	Point	90,8	90,8		17,3
S4 - Lastbiler - Tomgang	Point	90,8	90,8		
S4 - Lastbiler - Tomgang	Point	90,8	90,8		
S5 - Sorteringsanlæg	Point	110,0	110,0		40,6
S5 - Sorteringsanlæg	Point	110,0	110,0		
S5 - Sorteringsanlæg	Point	110,0	110,0		
S6 - Personbiler - Kørsel ind	Line	48,4	64,6	41,8	9,4
S6 - Personbiler - Kørsel ind	Line	48,4	64,6	41,8	
S6 - Personbiler - Kørsel ind	Line	48,4	64,6	41,8	
S6 - Personbiler - Kørsel ud	Line	48,4	62,2	24,0	7,3
S6 - Personbiler - Kørsel ud	Line	48,4	62,2	24,0	



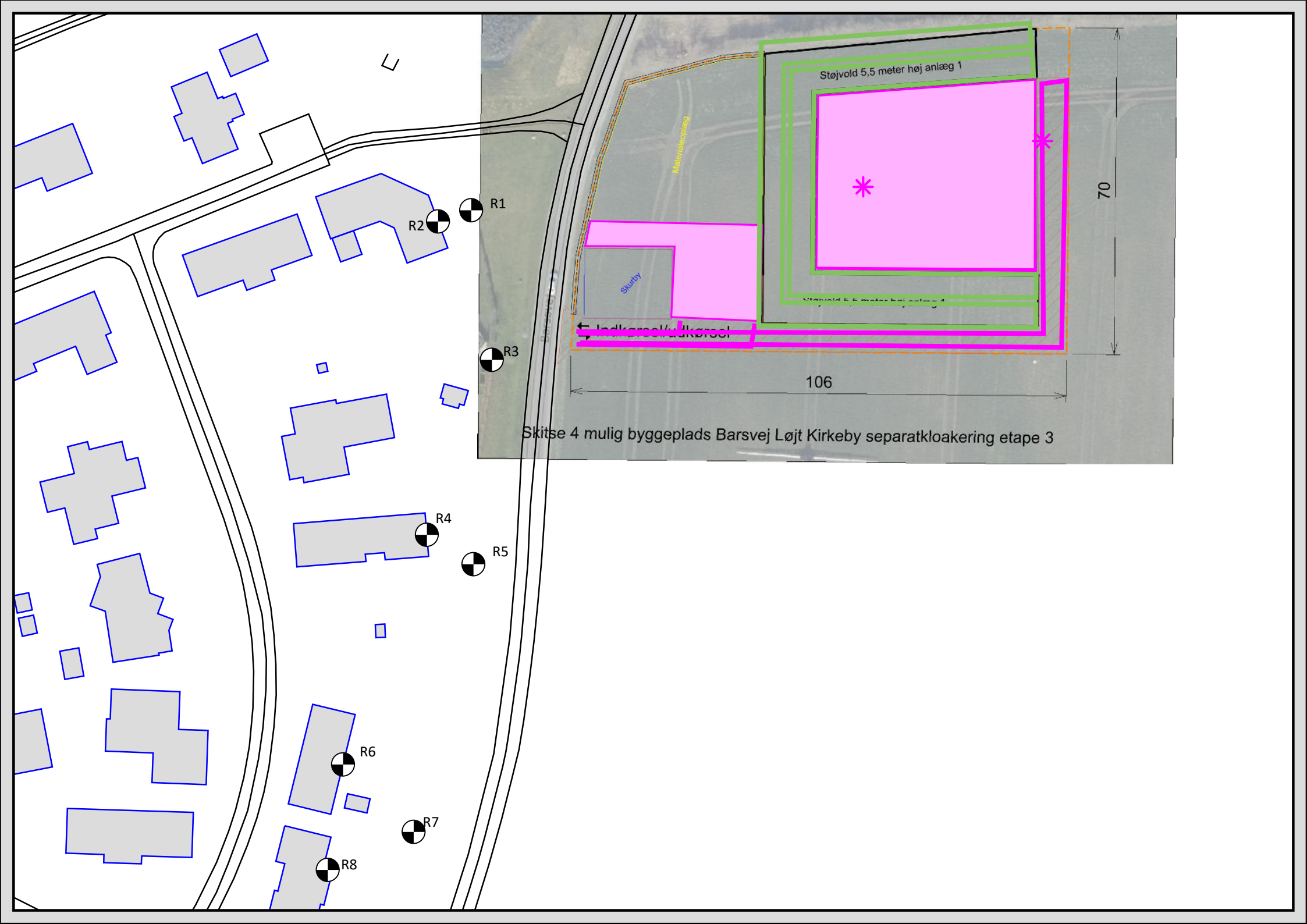
MOE A/S Buddingevej 272 DK-2860 Søborg DENMARK

Dato: 15-08-2022
Udført af: JWSC
Projekt nr.: 1019570-001

Løjt Kirkeby - Byggeplads Støjklider

Bilag 3a

Støjkilde	Kildetype	L'w	Lw	l or A	Lr	
		dB(A)	dB(A)	m,m ²	dB(A)	
S6 - Personbiler - Kørsel ud	Line	48,4	62,2	24,0		
S7 - Personbiler - Parkering	Area	58,1	84,8	466,7	9,1	
S7 - Personbiler - Parkering	Area	58,1	84,8	466,7		
S7 - Personbiler - Parkering	Area	58,1	84,8	466,7		



L

R1 R2

R3

R4 R5

R6

R7

R8

Støjvold 5,5 meter høj anlæg 1

Støjvold 5,5 meter høj anlæg 1

Skurby

Indløbs-/udløbs

106

70

Skitse 4 mulig byggeplads Barsvej Løjt Kirkeby separatkloakering etape 3