

Vestfyns Affalds- og Deponeringsanlæg

Afgørelse om nedlukning og efterbehandling af
deponeringsaktiviteter på Vejlbj Losseplads



MILJØMINISTERIET

Miljøcenter Odense

Afgørelsen omfatter: Nedlukning og efterbehandling af Vestfyns Affalds-og Deponeringsanlægs (VAD) deponeringsaktiviteter på Vejlbys Losseplads, jf. fremsendt overgangsplan fra VAD.

Beliggende på: Bogensevej 89, 5500 Middelfart på matr. nr. 10bd, 1e og d, alle af Vejlbys by og sogn, samt matr. nr. 11a Aulby by, Vejlbys Sogn

Godkendelsen er meddelt til: Vestfyns Affalds - og Deponeringsanlæg I/S CVR: 29 18 96 84, P-nr 1 003 313 146

Grundejer: Assens og Middelfart kommuner CVR: 29 18 96 84

Påbud efter miljøbeskyttelseslovens § 41, stk. 1 vedrørende overgangsplan for Vejlbjby Losseplads

Hvad er en overgangsplan?

EU vedtog den 26. april 1999 et direktiv – 1999/31/EF – om deponering af affald.

Direktivet stiller krav om, at alle bestående anlæg for deponering af affald skal udarbejde en overgangsplan, som skal fremsendes til den myndighed, der fører tilsyn med et givent affaldsdepot.

På baggrund af overgangsplanerne skal tilsynsmyndigheden foretage en revurdering af deponeringsanlæggenes indretning og drift.

Revurderingen skal være med til at sikre at deponeringsanlæggene ikke udgør en miljømæssig trussel for kommende generationer.

Nedlukningsplan/Fortsættelsesplan

For dele af et deponeringsanlæg der fortsætter efter 16. juli 2009, skal der laves en fortsættelsesplan.

For de dele af et deponeringsanlæg der nedlukkes inden den 16. juli 2009, skal der laves en såkaldt nedlukningsplan. Dette gælder for deponering på Vejlbjby Losseplads.

Bekendtgørelser/vejledninger

I relation til ovennævnte kan refereres til følgende:

- Bekendtgørelse af lov om miljøbeskyttelse – lovbekendtgørelse nr. 1757 af 22. december 2006.
- Bekendtgørelse om godkendelse af listevirksomhed – lovbekendtgørelse nr. 1640 af 13. december 2006.
- Bekendtgørelse om deponeringsanlæg – nr. 650 af 29. juni 2001.
- Bekendtgørelse om affald – nr. 1634 af 13. december 2006.
- Vejledning om overgangsplaner – Vejledning fra Miljøstyrelsen Nr. 5, 2002.

- Ekstern støj fra virksomheder – Vejledning fra Miljøstyrelsen nr. 5 – 1984.

Afgørelse vedrørende Vejlbj Losseplads

Afgørelsen vedrørende Vejlbj Losseplads er truffet på baggrund af Vestfjns Affalds-og Deponeringsanlæg I/S 's fremsendte overgangsplan samt efterfølgende fremsendt materiale. Der er desuden afholdt møde mellem Miljøcenter Odense og Vestfjns Affalds-og Deponeringsanlæg I/S.

Afgørelsen omfatter alene aktiviteten deponering.

Dato: 30-03-2009



Ole Moeslund
Civilingeniør

□□□□□

Annonceres i Melfarposten den 6. april 2009

Klagefristen udløber den 4. maj 2009

Søgsmålsfristen udløber den 5. oktober 2009

Resumé

Vestfyns Affalds-og Deponeringsanlæg I/S fremsendte i 2002 en overgangsplan for Vejlbys Losseplads.

Vejlbys Losseplads

Før Vejlbys Losseplads blev etableret, lå der industrilosseplads i de områder hvor der i dag foretages oplag og nedknusning af byggeaffald henh. en del af området, hvor der nu er komposteringsanlæg.

Ved Vejlbys Losseplads's etablering i 1980 blev industrilossepladsen afdækket med 15 cm jord. Der er ikke etableret membran hverken over eller under industrilossepladsen.

I bilag 2 ses en oversigt over de enkelte etapers lokalisering.

Slaggebed S1 og affaldsbed A1 blev etableret først i 1980, affaldsbed A2 i 1985. Alle områder er etableret med en mindst 0,5 meter tyk lermembran. Affaldsbedene A1 og A2 er fyldt op og er i hhv. 1985 og 1989 blevet overdækket med 50 cm jord.

Affaldsbed A3 er etableret i 1989 med en min. 0,5 m tyk lermembran, og er fortsat i drift.

Deponeringsenhederne A4 og A5 er omfattede af den gældende miljøgodkendelse¹, men er endnu ikke etablerede.

Deponeringsområder omfattet af nedlukningsplanen

Affaldsbed 3 samt det lukkede asbestdepot (del af A1) er omfattet af nedlukningsplanen.

Overfladevand og perkolatsystem

Perkolatopsamlingsystemet i de eksisterende enheder fremgår af Bilag 3. Perkolatet bortledes sammen med opsamlet overfladevand til Middelfart Centralrenseanlæg². Overfladevandet fra slutfædækkede etaper skal fortsat afledes til Middelfart Renseanlæg.

Såfremt VAD ønsker at ansøge om tilladelse til direkte udledning af overfladevandet, skal der i periode på minimum 2 år, udtages og gennemføres analyse af prøver af overfladevand.

I foreliggende afgørelse er der fastlagt kontrolprogrammer for perkolat og grundvand.

Sikkerhedsstillelse

Da deponeringsenhederne omfattet af deponeringsbekendtgørelsen nedlukkes inden 16. juli 2009, skal der ikke etableres sikkerhedsstillelse herfor.

Gas

Der er stillet vilkår vedrørende monitoring og disponering af deponigas.

Slutfædækning

Der er fastlagt vilkår vedrørende slutfædækning når affaldsdeponeringen afsluttes.

¹ Miljøgodkendelse af 26. juli 1978. Fyns Amt

² I henhold til spildevandstilladelse af 26. februar 1997. Middelfart Kommune

Indholdsfortegnelse

Resumé	4
Deponeringsanlæggets lovmæssige relationer	6
Godkendelsesbekendtgørelsen	6
IPPC-forhold	6
VVM	6
Deponeringsbekendtgørelsen	6
Miljøcenter Odenses afgørelse	6
Indretning og drift	7
Etapeopdeling	7
Overfladevand	7
Påvirkning af grundvand	8
Perkolat	9
Støj	12
Skadedyr	13
Deponigas	13
Årsrapport	13
Nedlukning og efterbehandling	14
Generelle forhold	15
Underretningspligt	15
Retsbeskyttelse	15
Offentliggørelse	15
Klagevejledning	15
Vurdering af overgangsplan	17
Udtalelse fra andre myndigheder	24
Bilagsoversigt	25
Bilag 1 Vejlby Losseplads, lokalisering 1:25.000	25
Bilag 2 Lokalisering af etaper	25
Bilag 3 Lokalisering af dræn, brønde mv.	25
Bilag 4 Overgangsplan for Vestfyns Affalds- og Deponeringsanlæg I/S. Dec. 2007	25

Deponeringsanlæggets lovmæssige relationer

Godkendelsesbekendtgørelsen³

Vejlby Losseplads hører under punkt K 105 i godkendelsesbekendtgørelsens bilag 1.

Indtil 1. januar 2007 var Fyns Amt godkendende og tilsynsførende myndighed for anlægget.

Med strukturreformen blev Fyns Amt nedlagt og pr. 1. januar 2007, er tilsynsforpligtigheden overgået til Miljøcenter Odense.

Godkendelseskompetencen vedrørende Vejlby Losseplads er overgået til Middelfart Kommune.

IPPC-forhold

Listepunktet for hovedaktiviteten er (i) – mærket og er derfor omfattet af IPPC-reglerne. I henhold disse regler kræves der en forudgående offentlighed.

Den forestående behandling af overgangsplanen blev annonceret i dagspressen den xxx 2008.

VVM⁴

Afgørelsen vedrørende overgangsplan for Vejlby Losseplads er ikke en afgørelse om et nyanlæg eller en udvidelse, der skal vurderes efter planlovens bestemmelser om VVM.

Deponeringsbekendtgørelsen⁵

Vejlby Losseplads er omfattet af deponeringsbekendtgørelsen, herunder kravet om indsendelse af overgangsplan. Middelfart Kommune fremsendte overgangsplan bestående af en række dokumenter i 2002. I 2007 har de nye ejerkommuner, Assens og Middelfart, fremsendt en ny, ajourført overgangsplan som grundlag for Miljøcenter Odenses afgørelse. Den ajourførte overgangsplan er vedlagt som bilag 4.

Miljøcenter Odenses afgørelse

Jævnfør § 75 i miljøbeskyttelsesloven har følgende påbud været varslet overfor Vestfyns Affalds-og Deponeringsanlæg I/S ved brev af 11. marts 2009 fra Miljøcenter Odense.

Der meddeles hermed påbud til Vestfyns Affalds-og Deponeringsanlæg I/S (VAD). Vejlby Losseplads ligger på Bogensevej 89, 5500 Middelfart på matr. nr. 10bd, 1e og d, alle af Vejlby by og sogn, samt matr. nr. 11a Aulby by, Vejlby Sogn.
Påbuddet meddeles efter § 41 stk. 1, jf. § 41 e, i miljøbeskyttelsesloven.

Påbuddet meddeles VAD, der er ansvarlig for, at nedlukning og efterbehandling af deponeringsenhederne A3 samt specialdepot for asbest på Vejlby Losseplads sker i overensstemmelse med dette påbud. Desuden omfatter påbuddet den samlede perkolat-

³ Miljøministeriets bekendtgørelse nr. 1640 af 13. december 2006 om godkendelse af listevirksomhed.

⁴ Miljøministeriets bekendtgørelse nr. 1006 af 20. oktober 2005 om supplerende regler i medfør lov om planlægning.

⁵ Miljøministeriets bekendtgørelse nr. 650 af 29. juni 2001 om deponeringsanlæg.

og gasdannelse fra deponeringsanlæggets øvrige enheder.

Miljøcenter Odense vil føre tilsyn med driften af deponeringsanlægget og nedlukningen og efterbehandlingen i henhold til miljøbeskyttelseslovens § 66.

Afgørelsen meddeles på baggrund af de oplysninger, som VAD har fremsendt, dokumenter fra den løbende sagsbehandling vedrørende VAD samt gældende planforhold.

Påbuddet omfatter ikke biaktiviteter på Vejlbj Losseplads.

Nedlukning

I henhold til foreliggende påbud skal deponeringsenhed A3 samt specialdepot for asbest være nedlukkede inden den 16. juli 2009.

Afgørelsen meddeles på følgende vilkår:

Indretning og drift

1. Godkendelses- og tilsynsmyndigheden skal straks orienteres om følgende forhold:

- Ejerskifte af Vejlbj Losseplads.
- Hel eller delvis skifte af driftsherre.

Orienteringen skal være skriftlig og fremsendes, før ændringen indtræffer.

Etapeopdeling

2. VAD skal fremsende projekt for evt. nye etaper til godkendelse ved Middelfart Kommune. Projektmateriale skal fremsendes til Miljøcenter Odense til orientering.

Anlægsarbejder må ikke påbegyndes før end godkendelsesmyndigheden (Middelfart Kommune) har godkendt projektet.

Overfladevand

Overfladeafvandingssystem

3. Når Affaldsbed A3 slutfædækkes skal opsamling af overfladevand ske som vist på bilag 3. Systemet skal bibeholdes i funktionsdygtig stand, indtil tilsynsmyndigheden Miljøcenter Odense vurderer, at etapens efterbehandlingsperiode er overstået.

Såfremt der planlægges etableret anlæg for direkte udledning eller nedsivning af overfladevand, skal der i god tid forinden etablering af anlægget fremsendes oplysninger herom til Miljøcenter Odense. Der skal bl.a. fremsendes kortmateriale, der viser placeringen af udledningen eller af nedsivningsanlægget set i forhold til de ovennævnte boringer og dræn for kontrol af grundvandskvaliteten.

4. Alt opsamlet overfladevand skal ledes til prøvetagningsbrønd med henblik på udtagning af prøver til analyse, (jf. nedenstående). Alt opsamlet overfladevand skal tilsluttes systemet for afledning af perkolat til Middelfart Centralreanlæg.

Udtagning af prøver

Inden der kan søges om tilladelse til nedsivning eller direkte udledning af overfladevand, skal der over en toårig periode gennemføres et prøvetagnings- og analyseprogram til afdækning af stofindholdet i overfladevandet.

Der skal 4 gange årligt (med undtagelse af olie) i den toårige periode gennemføres analyse for de parametre der fremgår af Tabel 1.

Tabel 1. Prøvetagning af overfladevand

Parameter	Antal prøver pr. år	
	B5 og B3	B7
COD	4	2
BI ₅ (modificeret)	4	2
Suspenderet stof	4	2
Total kvælstof	4	2
NH ₃ – NH ₄ – N	4	2
Total fosfor	4	2
Olie	2	1
pH	4	2
Ledningsevne	4	2

Der analyseres overfladevand fra hver af brøndene B7, B5 og B3 til afdækning af stofindholdet i overfladevandet fra de enkelte etaper.

Prøverne skal udtages jævnt fordelt over året og i videst mulig udstrækning i forbindelse med nedbørshændelser på mere end 4 mm.

Prøverne kan udtages som stikprøver, og de skal analyseres af et akkrediteret laboratorium.

Eventuel direkte udledning af overfladevand

Efter afslutning af ovennævnte toårige prøveudtagningsperiode kan spørgsmålet om eventuelt ændret afledning af overfladevandet tages op, herunder mulighederne for tilladelse til direkte udledning af overfladevandet til Aulby Mølle Å.

En eventuel ansøgning om udledningstilladelse kan baseres på afrapportering af analyseresultaterne fra den toårige undersøgelsesperiode.

En ansøgning om tilladelse til direkte udledning af overfladevandet til Aulby Mølle Å skal sendes til Middelfart Kommune.

5. Såfremt der ikke ønskes/planlægges ansøgt om tilladelse til direkte udledning af overfladevandet, kan det undlades at gennemføre analyseprogram i henhold til vilkår 4.

Påvirkning af grundvand

6. Det skal sikres at der ikke bliver deponeret affald uden for det membranbelagte areal. Herunder skal asbestdepot og affaldsdepot A3 være tydeligt afgrænset.
7. Inden der fastlægges et analyseprogram på længere sigt - herunder fremtidige alarmværdier - skal der i en periode på to år analyseres intensivt (8 gange/år) for at få statistisk holdbart materiale til at fastlægge alarmværdier, hvorefter analysefrekvensen sænkes. Revision af analyseprogrammet vil ske i overensstemmelse med "Grundvandskontrol ved kontrollerede affaldsdepoter", DAKOFA – skrift nr. 1, 1985

(eller tilsvarende, hvis der er sket revision af retningslinjer for grundvandskontrol).

- Der skal 8 gange årligt i en toårig periode gennemføres analyse for de parametre der fremgår af Tabel 2.

Tabel 2. Prøvetagning af grundvand

Parameter	Antal prøver pr. år
NVOC	8
AOX	8
GC-FID-screening	8
NH ₃ – NH ₄ – N	8
COD	8

- Der analyseres grundvand fra hver af brøndene nævnt i vilkårene 10 og 11 til afdækning af stofindholdet i grundvandet. Alle boringer skal renpumpes før prøveudtagning, og boringerne skal pejles forinden renpumpningen igangsættes.

Prøverne skal udtages jævnt fordelt over året.

Prøverne skal udtages og analyseres af et akkrediteret laboratorium.

Nedstrøms boringer

- Der skal udføres en ny monitoringsboring ved det nordøstlige hjørne af etape A3 til monitorering af perkolatudsivning fra etape A3. Desuden skal boring 135.407 (B22) renoveres og bibeholdes til monitorering af perkolatudsivning fra etape A1 og A2. (Se bilag 3 for placering af boringer). Udtagning af prøver skal foregå i separate filtre ud for de vandførende lag, og der afproppes med bentonit ud for alle lerlag. Projekt for etablering af opstrøms boring skal fremsendes til Miljøcenter Odenses accept i god tid forinden etableringen, og senest 1. juni 2009

Opstrøms boring

- Grundvandskvaliteten opstrøms for Vejlbjby Losseplads skal kontrolleres ved udtagning af prøver fra én boring. Monitoringsboringen skal placeres så tæt ved deponeringsarealets afgrænsning som muligt. Projekt for etablering af opstrøms boring skal fremsendes til Miljøcenter Odenses accept i god tid forinden etableringen, og senest 1. juni 2009
- Boringer, der ikke længere skal anvendes til grundvandsmonitoring (B23 og B24) afproppes på en måde, så transport af grundvand og/eller perkolat langs boringerne undgås. B21 kan bibeholdes som indvindingsboring til vand til støvbekæmpelse. Dette forudsætter, at boringen renoveres, så transport af grundvand mellem vandførende lag samt eventuelt perkolat ned langs boringen forhindres.

Perkolat

- Perkolat skal afledes til Middelfart Centralrenseanlæg.
- Der skal årligt foretages en opgørelse af den mængde perkolat der er afledt til Middelfart Centralrenseanlæg. Det kan accepteres, at mængden opgives som den samlede mængde af overfladevand og perkolat.
- Den samlede perkolatmængde fra anlæggets deponeringsenheder skal registreres

ugentligt. Der skal dog ikke etableres særlige opsamlingsanlæg eller kontroller for asbestdepotet.

16. De i Tabel 3 anførte meteorologiske data skal indsamles og registreres i efterbehandlingsperioden.

Tabel 3. Meteorologiske data

Parameter	Frekvens i driftsperioden	Frekvens i efterbehandlingsperioden
Nedbørsmængde	Dagligt	Dagligt og månedsmiddelværdier
Temperatur (døgnmin./- max.) Kl. 14.00	Dagligt	Månedligt gennemsnit
Fremherskende vindretning og styrke	Dagligt	Ikke relevant

Indsamlingen af data skal foregå ved hjælp af måleudstyr på eller i umiddelbar nærhed af deponeringsanlægget.

[Prøveudtagning og analyseparametre](#)

17. Der skal udtages prøver af perkolat fra hver deponeringsenhed i følgende perkolatbrønde: A1 (Slaggebedene 1 og 2), A3(Affaldsbed1), A5 (affaldsbed A2) og A7 (affaldsbed A3). I Tabel 4 og Tabel 5 er angivet analysefrekvensen og de måneder af året hvor der skal ske udtagning af prøver, henh. analyseparametre. Hvis det ikke i de nævnte brønde er muligt at udtage separate perkolatprøver for de enkelte affaldsbede, skal VAD etablere nye prøveudtagningsbrønde på afløb fra hvert deponeringsbed.

Tabel 4. Analysefrekvens for perkolatprøver

Måned år 1	Rutine	Udvidet
April	X	
Oktober	X	X
Måned år 2	Rutine	Udvidet
April	X	
Oktober		X

Tabel 5. Prøvetagning af perkolat

Parameter	Rutineprogram	Udvidet program
pH	X	X
Ledningsevne	X	X
Suspenderet stof	X	X
COD	X	X
Bl ₅	X	X
Total – N	X	X
Ammonium – ammoniak – N	X	X
Total – P	X	X

Chlorid	X	X
Cadmium		X
Zink		X
Kviksølv		X
Phenoler (GC/MS)		X
NVOC		X
AOX		X
Olie GC – FID – screening		X

18. De enkelte deponeringsetaper kan overgå til passiv drift, når Miljøcenter Odense vurderer at perkolatet fra det deponerede affald kan accepteres i omgivelserne.

Støj

19. Deponeringsanlæggets samlede bidrag til det ækvivalente, korrigerede lydniveau målt i dB(A) må ved udendørs opholdsarealer ikke overstige følgende værdier i driftsperioden:

Sommerhusområdet nordøst for lossepladsen:

Ugedag	Tidsrum	Støjgrænse
Mandag – fredag	Kl. 07.00 – 18.00	40 dB (A)
	Kl. 18.00 – 07.00	35 dB (A)
Lørdag	Kl. 07.00 – 14.00	40 dB (A)
	Kl. 14.00 – 07.00	35 dB (A)
Søn – og helligdage	Hele døgnet	35 dB (A)

Maksimalværdien af støjniveauet må om natten (kl. 22.00 – 07.00) ikke overstige 50 dB(A).

Ved boliger i det åbne land

Ugedag	Tidsrum	Støjgrænse
Mandag – fredag	Kl. 07.00 – 18.00	55 dB (A)
	Kl. 18.00 – 22.00	45 dB (A)
	Kl. 22.00 – 07.00	40 dB (A)
Lørdag	Kl. 07.00 – 14.00	55 dB (A)
	Kl. 14.00 – 22.00	45 dB (A)
	Kl. 22.00 – 07.00	40 dB (A)
Søn – og helligdage	Kl. 07.00 – 22.00	45 dB (A)
	Kl. 22.00 – 07.00	40 dB (A)

Maksimalværdien af støjniveauet må om natten (kl. 22.00 – 07.00) ikke overstige 55 dB(A)

Skadedyr

20. Konstateres der skadedyr på deponeringsanlægget skal disse straks bekæmpes.

Deponigas

21. For etaperne A1, A2 og A3, skal der, senest 1 måned efter slutfærdigelse af etape A3, foretages monitoring af hvor meget deponigas, der dannes fra det deponerede biologisk nedbrydelige affald. Orienterende målinger kan foretages i fluxkamre.
22. Sammen med resultaterne for monitoring af gasdannelsen skal der til Miljøcenter Odense sendes en vurdering af resultaterne, med forslag til evt. videre monitoring samt forslag til eventuel gasbehandling. Denne afrapportering skal ske senest 4 måneder efter slutfærdigelse af etape 3.
23. På grundlag af gasmonitoringen (vilkår 21) kan Miljøcenter Odense stille krav om yderligere vurdering af gasmigration og/eller krav om håndtering af evt. dannet deponigas.

Årsrapport

24. VAD skal hvert år fremsende en årsrapport for perioden 1. januar – 31. december.

Årsrapporten skal sendes til tilsynsmyndigheden, Miljøcenter Odense, inden den 1. marts det følgende kalenderår.

Årsrapporten skal indeholde følgende data:

- Perkolatkvalitet for hver enkelt deponeringsenhed samt kvantitet for hele deponeringsanlægget. Endvidere skal der være en opgørelse over mængden af evt. recirkuleret perkolat, samt hvortil perkolatet er endeligt bortskaffet.
- Meteorologiske data.
- Resultater af grundvandskontrolprogram.
- Resultater for prøver udtaget af overfladevand.
- Resultater af evt. gasmonitoring.
- Vurdering af deponeringsanlæggets topografi, herunder sætninger i affaldet.
- Indtrufne nødsituationer, hvor nødprocedurer/beredskabsplan har været bragt i anvendelse.

I årsrapporten skal samtlige udførte kontroller være kommenterede og vurderet i forhold til foreliggende meddelte påbud vedrørende overgangsplan for Vejlbj Losseplads.

Endvidere skal det fremgå af årsrapporten, hvilke eventuelle afhjælpende foranstaltninger der er foretaget eller forventes foretaget.

Årsrapporteringen skal udføres som en standardrapportering der hvert år følger samme procedure.

Resultaterne af analyser af grundvand og perkolat skal præsenteres i grafiske afbildninger, der viser ændring af parameterens værdi over tid.

Anlægsarbejder udført på deponeringsanlægget rapporteres særskilt i forbindelse med afslutning af anlægsarbejderne.

Såfremt der ændres i afløbsforhold, indsendes opdaterede afløbsplaner i forbindelse med årsrapporten.

Placeres årsrapporteringen i en database, hvortil tilsynsmyndigheden (Miljøcenter Odense) har adgang evt. efter tildeling af en adgangskode, kan det aftales med Miljøcenter Odense, at centeret blot orienteres om at årsrapporten ligger tilgængelig elektronisk.

Nedlukning og efterbehandling

Nedlukning

25. Affaldsbed A3 og asbestdepot skal være nedlukket inden den 16. juli 2009.

Terrænuformningen skal udføres efter retningslinjerne i den kommunale lokalplanlægning.

26. Slutafdækning skal udføres med en lagtykkelse på minimum 1. meter hvoraf de øverste 20 – 30 cm af afdækningen skal være muld og/eller muld sammenblandet med kompost.

27. Ved nedlukning af deponeringsenheder for mineralsk og blandet affald kan der i de nederste 40 cm af lagtykkelsen på minimum 1. meter anvendes lettere forurenede jord.

Ved lettere forurenede jord skal forstås jord, der overholder de fastsatte krav i bekendtgørelse nr. 1519 af 14. december 2006 om definition af lettere forurenede jord.

Til dyrkningslaget og den øverste halvdel af afdækningslaget skal den anvendte jord overholde de fastsatte grænseværdier for indhold af forureningsselementer for Kategori 1 i bekendtgørelse nr. 1479 af 12. december 2007.

28. Jord fra landbrugsarealer og andre potentielt uforurenede arealer kan direkte anvendes som slutafdækning uden forudgående analyse.

29. Hvis der opstår støvgener i forbindelse med slutafdækning, skal der foretages vanding for at hindre gener for omkringboende.

30. Slutafdækning må kun ske i tidsrummet fra mandag – fredag kl. 7.00 – 18.00.

Et deponeringsanlæg eller en etape er først endelig nedlukket, når tilsynsmyndigheden – Miljøcenter Odense – har godkendt nedlukningen samt foretaget tilsyn på anlægget.

Efterbehandling

31. I efterbehandlingsperioden skal egenkontrol af perkolat, grundvand, deponigas og meteorologi udføres uændret indtil de fastlagte kontrolprogrammer eventuelt justeres ved et påbud.

32. Vedligeholdelse, overvågning og kontrol med deponeringsanlæggets miljøbeskyttende systemer skal fortsætte så længe deponeringsanlægget vurderes at udgøre en miljøfare for omgivelserne. Vurderingen foretages af tilsynsmyndigheden – Miljøcenter Odense – efter oplæg fra VAD.

33. I efterbehandlingsperioden skal der minimum en gang årligt udføres målinger af sætninger i affaldet.

Generelle forhold

Underretningspligt

VAD har pligt til at underrette Miljøcenter Odense ⁶, hvis driftsforstyrrelser eller uheld medfører forurening eller fare for forurening.

Retsbeskyttelse

Vilkårene i foreliggende afgørelse er meddelt ved et påbud, og der er derfor ikke

⁶Se Miljøbeskyttelseslovens § 71.

retsbeskyttelse

Offentliggørelse

Denne afgørelse vil blive annonceret i Melfarposten den 6. april 2009 og kan ses på By- og Landskabsstyrelsens hjemmeside www.blst.dk

Klagevejledning

Afgørelsen kan påklages til Miljøklagenævnet af

- Vestfyns Affalds-og Deponeringsanlæg.
- Enhver, der har en individuel, væsentlig interesse i sagens udfald.
- Middelfart Kommune.
- Embedslægeinstitutionen.
- Landsdækkende foreninger og organisationer i det omfang, de har klageret over den konkrete afgørelse, jf. miljøbeskyttelseslovens §§ 99 og 100.
- Lokale foreninger og organisationer, der har beskyttelse af natur og miljø eller rekreative interesser som formål, og som har ønsket underretning om afgørelsen.

Eventuel klage skal være skriftlig og sendes til Miljøcenter Odense, Ørbækvej 100, 5220 Odense SØ, eller Post@ode.mim.dk. Klagen skal senest være modtaget den 4. maj 2009 inden kl. 16.00.

Vi sender derefter klagen videre til Miljøklagenævnet sammen med afgørelsen og det materiale, der er anvendt ved behandling af sagen.

VAD vil få besked, hvis vi modtager en klage.

Betingelser, mens en klage behandles

VAD vil kunne udnytte afgørelsen i den tid Miljøklagenævnet behandler en eventuel klage, medmindre nævnet bestemmer andet. Forudsætningen for det, er at VAD opfylder de vilkår, der er stillet i afgørelsen. Udnyttes afgørelsen indebærer dette dog ingen begrænsning for Miljøklagenævnets adgang til at ændre eller ophæve afgørelsen.

Søgsmål

Et eventuelt søgsmål om afgørelsen skal anlægges ved domstolene inden 6 måneder fra den dato, hvor påbuddet er meddelt.

Liste over modtagere af kopi af afgørelsen

Middelfart Kommune, Natur -og Miljøafdelingen, Østergade 21, 5580 Nørre Åby
teknik@middelfart.dk

Embedslægeinstitutionen, Syddanmark, Sorsigvej 35, 6760 Ribe, syd, syd@sst.dk

Arbejdstilsynet, Tilsynscenter 3, Postbox 1228, 0900 København C, at@at.dk

Danmarks Naturfredningsforening, Masnedøgade 20, 2100 København Ø, dn@dn.dk

Friluftsrådet, Scandiagade 13, 2450 København SV, kreds@friluftsradet.dk

Danmarks Sportsfiskerforbund, Skyttevej 4, 7182 Bredsten, post@sportsfiskerforbundet.dk

Greenpeace, Bredgade 20, baghuset 4. sal, 1250 København K, info@nordic.greenpeace.org.

Danmarks Fiskeriforening, Nordensvej 3, 7000 Fredericia, mail@dkfisk.dk

Ferskvandsfiskeriforeningen for Danmark, Vormstrupvej 2, 7540 Haderup, nb@ferskvandsfiskeriforeningen.dk.

Vurdering af overgangsplan

Indledning

I det følgende vurderes i hvilken udstrækning Vestfyns Affalds- og Deponeringsanlæg I/S (VAD), således som anlægget er beskrevet i anlæggets overgangsplan fra 2007 (inkl. supplerende oplysninger), opfylder alle relevante krav i deponeringsbekendtgørelsen. Denne vurdering ligger til grund for tilsynsmyndighedens afgørelse af hvorvidt og på hvilke vilkår deponeringsanlægget helt eller delvist kan videreføres, eller om anlægget skal nedlukkes og efterbehandles, samt vilkårene herfor.

Kun de afsnit i overgangsplanen, hvortil Miljøcenter Odense har bemærkninger, er omtalt i nedenstående vurdering. Overgangsplanen er vedlagt som bilag 4.

Handlings- og aktivitetsplan (afsnit 2 i overgangsplanen)

Nedlukning

Affaldsbedene A1 og A2 har ikke modtaget affald efter 1. jan. 2001 og er derfor ikke omfattet af deponeringsbekendtgørelsen. Dog har specialdepot for asbest været i drift efter denne skæringsdato og er derfor omfattet. Bedene er midlertidigt slutaftdækkede med ca. 0,5 m. råjord i perioden 2007-2008. A1 og A2 vil blive tilført ren jord mv. så den samlede vil udgøre 0,8 m. råjord og 0,2 m muldjord/neddelt kompost.

VAD har søgt om at Affaldsbed 3 midlertidigt slutaftdækkes med et reduceret lag jord (0,3 m) inden 15. juli 2009, med efterfølgende forhøjning af slutaftdækningen til 1 m med ren jord, evt. med et lag af råkompost over de næste ca. 1,5 år, efterhånden som ren jord indbringes til fyldpladsen på anlægget.

Det er ikke muligt at dispensere fra bekendtgørelsens tidsfrist for slutaftdækning. Affaldsbed 3

skal derfor være endeligt slutfækket med mindst 1 m. jord inden 15. juli 2009.

Etablering og ibrugtagning af nye affaldsbede

Ejerkommunerne ønsker mulighed for at nyetablere affaldsbedene A4 og A5 om 4-5 år. Disse enheder er omfattet af den gældende miljøgodkendelse fra 1978.

Det er Miljøcenter Odenses vurdering, at man ikke kan støtte ret på den del af en godkendelse, der ikke er udnyttet efter 30 år. En evt. udvidelse af VAD med de sidste to etaper må derfor afgøres som en miljøgodkendelsessag, dvs. at kommunen må træffe afgørelse i henh. til miljøbeskyttelseslovens § 33.

Lovgrundlag og planforhold (afsnit 3 i overgangsplanen)

Deponeringsbekendtgørelsen⁷

Vejlby Losseplads er omfattet af reglerne for deponeringsanlæg, herunder kravet om indsendelse af overgangsplan. VAD fremsendte en overgangsplan i juli 2002, og en ny, ajourført plan i december 2007.

Godkendelsesbekendtgørelsen⁸

Vejlby Losseplads hører under punkt K 105 i godkendelsesbekendtgørelsens bilag 1.

Indtil 1. januar 2007 var Fyns Amt godkendende og tilsynsførende myndighed for anlægget.

Med strukturreformen blev Fyns Amt nedlagt og pr. 1. januar 2007 er tilsynsforpligtigheden overgået til Miljøcenter Odense.

Godkendelseskompetencen vedrørende Vejlby Losseplads er overgået til Middelfart Kommune.

IPPC-forhold

Listepunktet for hovedaktiviteten er (i) – mærket og derfor omfattet af IPPC-reglerne. I henhold til disse regler kræves der en forudgående offentlighed.

Den forestående behandling af overgangsplanen blev annonceret i dagspressen den xxxx (hvornår?)

Miljøcenter Odense har ikke modtaget anmodninger om at få tilsendt overgangsplanen eller udkast til afgørelse.

VVM⁹

Denne afgørelse vedr. nedlukning og slutfækning for Vejlby Losseplads, skal ikke vurderes efter planlovens bestemmelser om VVM.

En evt. udvidelse af VAD vil derimod være en afgørelse om en væsentlig udvidelse, der skal vurderes efter VVM - bestemmelserne.

Kommune- og lokalplan

Det er oplyst, at reetableringsplanen er i overensstemmelse med Middelfart Kommunes

⁷ Miljøministeriets bekendtgørelse nr. 650 af 29. juni 2001 om deponeringsanlæg.

⁸ Miljøministeriets bekendtgørelse nr. 1640 af 13. december 2006 om godkendelse af listevirksomhed.

⁹ Miljøministeriets bekendtgørelse nr. 1006 af 20. oktober 2005 om supplerende regler i medfør lov om planlægning.

lokalplanlægning.

Beliggenhed og lokalisering (afsnit 4 i overgangsplanen)

Vejlby Losseplads er etableret umiddelbart øst for Vejlby ned til den tidligere fjord Møllemade på en tidligere landbrugsmark. VAD vurderer, at der næppe er risiko for hverken oversvømmelse eller sætninger, da afgrænsningen af deponeringsanlægget befinder sig over kote 0, og da anlægget er etableret på forbelastede istidsaflejringer.

Omkringliggende områder er Vejlby landsby samt landbrugsområder med spredt bebyggelse.

Nærmeste beboelse er beliggende i en afstand af ca. 140 meter nordvest for Affaldsbed 3.

Ejerforhold og sikkerhedsstillelse (Afsnit 5 i overgangsplanen)

Ejerforhold

Vejlby Losseplads indgår i Vestfyns Affalds- og Deponeringsanlæg I/S (VAD), der ejes og drives Middelfart og Assens kommuner.

CVR – nummer: 29 18 96 84. P - nummer: 1003313146.

Driften af VAD forestås af Middelfart Kommunes Teknik og Miljøforvaltning.

Kontaktperson: Birger Strandby Ernst (daglig leder)

Sikkerhedsstillelse

Affaldsbedene 1, 2 og 3 er ikke omfattet af deponeringsbekendtgørelsens krav om sikkerhedsstillelse, idet bedene ikke skal videreføres efter 16. juli 2009.

Affald (Afsnit 6 i overgangsplanen)

Positivliste

Anlægget skal være nedlukket 16. juli 2009. Der skal ikke udarbejdes positivlister for enheder, der ikke videreføres.

VAD ønsker at udnytte restvolumenet på affaldsbed A3 til deponering af blandet, deponeringsegnet affald, frem til nedlukningen 16. juli 2009.

Det skal bemærkes, at bedet skal være endeligt slutfækket og godkendt på dette tidspunkt.

Teknisk beskrivelse (Afsnit 7 i overgangsplanen)

Generelt

Den overordnede indretning af deponeringsanlægget fremgår af bilag 2. Som det fremgår af ovenstående, er kun affaldsbed 3 og asbestdepotet omfattet af deponeringsbekendtgørelsen.

Deponeringsanlæggets indretning

Membransystemet

Asbestdepotet og Affaldsbed 3 er etableret med en 0,5 m tyk lermembran. Det skal bemærkes, at arealet syd for etape A3, der har været anvendt som vej er uden membran, og

derfor ikke må udnyttes som deponi. Der er fastsat vilkår herfor.

Deponeringsbekendtgørelsens bilag 3, pkt. 3 fastsætter, at der ved godkendelse af et deponeringsanlæg skal stilles krav om, at der etableres et membransystem bestående af en geologisk barriere, en bundmembran samt et perkolatopsamlingssystem.

Kan et anlægs deponeringsenheder ikke ved gennemførelsen af udbedrende foranstaltninger bringes op til at leve op til disse krav, skal tilsynsmyndigheden (Miljøcenter Odense) nedlægge forbud mod fortsat drift af deponeringsanlægget.

Det er VADs og Miljøcenter Odenses vurdering at etape 3 og asbestdepotet ikke kan bringes til at leve op til deponeringsbekendtgørelsens krav, og nedlukning skal derfor være afsluttet og godkendt senest den 15. juli 2009.

Perkolatsystem

Perkolat bortledes til Middelfart Centralrenseanlæg.

Overfladevand

Overfladevand bortledes sammen med opsamlet perkolat til Middelfart Centralrenseanlæg. Vilkår for udledning af spildevand fremgår af Middelfart Kommunes tilslutningstilladelse af 26. februar 1997.

Overfladevand opsamles i tre forskellige brønde (se Bilag 3):

Brønd B3 opsamler vand fra vejarealerne ved slaggepladsen. B5 opsamler vand fra den del af deponeringsanlægget, hvor der ikke længere deponeres affald. Brønd B7 opsamler vand fra omfangsrøften omkring etape 3.

VAD overvejer mulighederne for at bortlede overfladevand direkte til omgivelserne. I et bilag¹⁰ til overgangsplanen er afrapporteret analyser af overfladevandet på Vejlbjby Losseplads.

Det anføres i bilaget, at analyseresultaterne fra de 3 brønde har ligget på et stabilt og lavt niveau de seneste tre år (fra 2003 til 2006).

Det er Miljøcenter Odenses vurdering af analyser fra brøndene B3 og B5, at niveauet for specielt kvælstof i perioden 2003-2006 ligger over det acceptable niveau for direkte udledning til vandløb. Ved udledning til vandløb kan forventes et udlederkrav på 3 mg NH₃/NH₄⁺ pr. l eller lavere. Ved gennemgang af VADs årsrapporter for 2007 og 2008 ses, at niveauet er faldende, men stadig for højt til direkte udledning.

Miljøcenter Odense finder derfor at overfladevandet fra brøndene B3 og B5 fortsat bør afledes til Middelfart Centralrenseanlæg og, at det ved vilkår bør fastlægges, at der skal føres kontrol med overfladevandet, såfremt dette efter en periode på 2 år ønskes udledt til Aulby Mølle Å-systemet eller eventuelt nedsivet. Aulby Mølle Å-systemet er målsat som fiskevand til lyst- og/eller erhvervsfiskeri.

Niveauet for de analyserede parametre i overfladevandet i brønd B7 er dog så lavt, at VAD allerede nu vil kunne søge Middelfart kommune om tilladelse til direkte udledning fra B7.

Hvis overfladevandet ønskes udledt til recipient, bør der over en toårig periode fortsat udtages 4 årlige overfladevandprøver fra hver af brøndene B3 og B5. Prøvetagningsfrekvensen for Brønd B7 kan sænkes til 2 årlige prøver.

Prøverne foreslås analyseret for følgende parametre:

¹⁰ Bilag 9: Afrapportering af analyser af overfladevandet på Vejlbjby Losseplads. Rambøll 2006-09-19.

COD
Bl₅ (modifieret)
Suspenderet stof
Total kvælstof
NH₃ – NH₄ – N
Total fosfor
Olie
pH
Ledningsevne

På baggrund af analyseresultaterne for stofindholdet i overfladevandet, kan der tages stilling til den endelige metode til afledning/udledning af overfladevand fra de enkelte etaper. Herunder om der fortsat skal ske afledning til Middelfart Centralreanseanlæg eller om der evt. kan tillades udledning til Aulby Mølleå eller eventuelt nedsivning.

En løsning med afledning af overfladevandet til Middelfart Centralreanseanlæg udelukker ikke muligheden for, at VAD på et senere tidspunkt kan undersøge muligheden for en direkte udledning.

I givet fald vil ovennævnte analyseprogram skulle gennemføres efter nærmere aftale med Miljøcenter Odense og Middelfart Kommune.

Middelfart Kommune har kompetencen til at meddele tilladelse til direkte udledning af overfladevand.

En ansøgning om udlednings- eller nedsivningstilladelse skal således sendes til Middelfart Kommune.

Såfremt VAD ikke planlægger at ansøge om en tilladelse til direkte udledning af overfladevandet vurderer Miljøcenter Odense, at det kan undlades at gennemføre analyseprogram for overfladevandet.

Gashåndtering, indretning og drift

Der er ikke etableret anlæg til opsamling eller udnyttelse af gas fra affaldsbedene A1 og A2, ligesom det ikke umiddelbart er VAD's intentioner at etablere et sådant anlæg for A3. I overgangsplanens bilag 5 og 8 redegøres der for at der kun forventes en lav gasproduktion fra etape A1, A2 og A3 på grund af lavt indhold af organisk materiale, og at der derfor ikke er risiko for eksplosion ved den nærmeste beboelse.

VAD vurderer endvidere, at den fremtidige gasproduktion er så lille, at methan-oxidationen i lagene efter slutfærdigingen vil være tilstrækkelig til at omsætte metanen. VAD overvejer bl.a. at udlægge råkompost som en del af dæklaget, hvilket vil være medvirkende til omsætningen.

Miljøcenter Odense er enig i at methanproduktionen formentlig er lav. Ved gennemgang af data fra 2005 - 2007 kan det konstateres et forholdet mellem BI5 og COD i perkolatet fra brønd A3, A5 og A7 i alle år med en enkelt undtagelse er mindre end 0,1, hvilket teoretisk betyder at der kun er en lav methanproduktion¹¹.

Da vurdering af gasudvikling dels er behæftet med stor usikkerhed, bør der dog, efter miljøcenterets vurdering, monitoreres for at belyse den diffuse udsivning af bl.a. metan. På grundlag af målingerne kan det herefter vurderes, om den bakterielle, aerobe nedbrydning i dæklaget er tilstrækkelig, eller om anden behandling af udviklet gas skal iværksættes.

¹¹ Metode til risikovurdering af gasproducerende lossepladser. Miljøprojekt 648. Miljøstyrelsen 2001.

Miljøcenter Odense har modtaget¹² en beskrivelse af, hvorledes VAD ønsker at gennemføre gasmonitering ved målinger i fluxkamre. Der er opstillet vilkår for monitering af deponigas på grundlag heraf.

Midlertidig oplagring af forbrændingsegnet affald

Miljøcenter Odense skal bemærke, at lageret af brandbart affald på A3 nu er afviklet (meddelt centeret pr. mail 23. april 2008).

Mellemlagring af forbrændingsegnet affald planlægges etableret på S1. Dette kræver miljøgodkendelse af Middelfart Kommune, inden aktiviteten påbegyndes.

Forurening og forureningsbekæmpende foranstaltninger (Afsnit 9 i overgangsplanen)

Påvirkning af grundvand

Alle deponiets områder er etableret med mindst 0,5 m lermembran. Perkolat opsamles ved perkolatopsamlingssystemet, etableret på lermembranen.

Deponeringsbekendtgørelsen stiller krav om, at der som minimum skal etableres 3 monitoringsboringer, heraf én opstrøms og to nedstrøms for deponeringsanlægget.

I Bilag 2 til overgangsplanen har VAD redegjort for grundvandsforhold og monitoringsboringerne. Der er desuden opstillet anbefalinger til fremtidig grundvandskontrol.

Miljøcenter Odense er enig i, at følge anbefalingerne for så vidt angår indretning og placering af de nedstrøms boringer. Det betyder, at der bør udføres en ny monitoringsboring ved det nordøstlige hjørne af etape A3, og at boring 135.407 (B22) renoveres og bibeholdes til monitering af perkolatudsivning fra etape A1 og A2. (Se bilag 3 for placering af boringer).

Med hensyn til opstrøms monitering vurderer VAD ikke at dette er relevant, med henvisning til at de grundvandskemiske forhold opstrøms lossepladsen sandsynligvis ikke svarer til de naturlige grundvandskemiske forhold under lossepladsen.

Miljøcenteret finder dels ikke dette tilstrækkeligt dokumenteret, og dels er der, som nævnt ovenfor, lovkrav om opstrøms grundvandsmonitering. Miljøcenteret foreslår opstrøms monitering i hjørnet, der afgrænses af Affaldsbed 3s vestlige kant og "Gammel fyldplads " nordgæense, se bilag 2.

Miljøcenter Odense har i foreliggende afgørelse fastlagt et program for fremtidig udtagning og kontrol af grundvandsprøver. Egentlige alarmværdier vil blive endeligt fastlagt når der er statistisk grundlag herfor, efter en 2-årig periode. Desuden fastlægges vilkår for afpropning af boringer, der ikke længere skal anvendes til monitering.

Påvirkning af vandløb og overfladerecipienter

Miljøcenter Odenses kommentarer til evt. direkte udledning af overfladevand fremgår af afsnittet "overfladevand" under "Teknisk Beskrivelse".

Støj

Der er fastsat støjvilkår til driftsperioden ud fra gældende, vejledende grænseværdier. I efterbehandlingsperioden, efter at slutafdækning og beplantning er afsluttet, vil støjemissionen alt overvejende stamme fra deponeringsanlæggets øvrige aktiviteter.

¹² Memo, dateret 2. december 2008

Renere teknologi (Afsnit 10 i overgangsplanen)

Der er ikke udarbejdet BREF – noter (dvs. dokumenter, der definerer hvad der på europæisk plan menes med den miljømæssigt bedst tilgængelige teknologi) der vedrører deponeringsanlæg.

Såfremt VAD på sigt ønsker at ansøge Middelfart Kommune om at etablere etape 4 og 5 som beskrevet i overgangsplanen, er det konkrete valg af placering et led i Bedst Tilgængelige Teknologi (BAT) – vurderingen, idet en kystnær placering anses for hensigtsmæssig og det er væsentligt, at der ikke er særlige drikkevandsinteresser i det område hvor deponeringsanlægget er beliggende.

Forebyggende og afhjælpende foranstaltninger (Afsnit 11 i overgangsplanen)

Slutafdækning

Miljøcenter Odense bemærkninger til planer om slutafdækning fremgår af afsnittet "Nedlukning" under "Handlings- og aktivitetsplan".

Der fastsættes vilkår om et Affaldsbed 3 skal være endeligt slutafdækket inden 15. juli 2009.

Moniterings- og kontrolprogram (Afsnit 12 i overgangsplanen)

Perkolat

Deponeringsbekendtgørelsen foreskriver at der skal udtages perkolatprøver på den enkelte deponeringsenhed, såfremt deponeringsanlægget er opdelt i flere deponeringsenheder.

Der skal endvidere fastsættes vilkår om at der i efterbehandlingsperioden (perioden fra det tidspunkt, hvor en etape slutafdækkes, og frem til det tidspunkt, hvor enheden overgår til passiv drift) skal udtages prøver to gange pr. år. Heraf skal én prøve hvert andet år analyseres efter et udvidet analyseprogram.

De enkelte deponeringsetaper kan overgå til passiv drift, når Miljøcenter Odense vurderer, at perkolatet fra det deponerede affald kan accepteres i omgivelserne.

VAD ønsker det nuværende monitoringsprogram videreført. Det eksisterende kontrolprogram for perkolat omfatter 1 prøve årligt for hver etape. Der udtages endvidere 4 prøver årligt (dog kun 2 for tungmetaller) i en pumpebrønd (P1), hvor alt perkolat, spildevand og overfladevand er samlet.

Det er Miljøcenter Odenses vurdering, at prøvetagningsfrekvensen i de enkelte perkolatbrønde bør udvides fra 1 til 2 gange årligt i overensstemmelse med deponeringsbekendtgørelsens retningslinjer. Der skal fremover måles for tungmetaller for hver enkelt etape, i stedet for som nu, hvor dette sker som en samleprøve udtaget fra P1.

Til gengæld sænkes frekvensen for tungmetaller, og kravet om udtagning af prøve i P1 er ikke opretholdt. VAD bør afklare med Middelfart Kommune, om der fortsat ønskes samleprøve af hensyn til Middelfart Centralrenseanlæg.

Miljøcenter Odense vurderer, at deponeringsbekendtgørelsens krav om et udvidet analyseprogram hvert andet år skal indeholde analyse af de tungmetaller, der hidtil har været analyseret for årligt.

Desuden bør de parametre, der indgår i grundvandsprogrammet indgå i det udvidede

analyseprogram i 2 år, da formålet med grundvandskontrol er at opdage, om der sker et udslip af perkolat til grundvand/recipient. Efter en toårig periode vil Miljøcenter Odense herefter vurdere, om det udvidede analyseprogram skal reduceres

Grundvand

I henhold til deponeringsbekendtgørelsen skal der fastsættes analyseparametre til grundvandskontrol. Analyseparametre til grundvandskontrol skal fastsættes med udgangspunkt i såvel perkolatets forventede sammensætning og forureningsgrad som i grundvandskvaliteten i området. Ved valg af analyseparametre skal desuden indgå en vurdering af stoffernes mobilitet i grundvandszonen.

Der er ikke fastsat alarmværdier i deponeringsbekendtgørelsen.

VAD foreslår, med udgangspunkt i deponeringsbekendtgørelsen, et analyseprogram.

Analyseparametre:

Miljøcenter Odense er enig i at udelade parametrene pH, ledningsevne, chlorid, natrium, sulfat og calcium, da disse påvirkes mere af variationer i indsvinngen af saltvand end af udsivning af perkolat.

Desuden har miljøcenteret taget udgangspunkt i deponeringsbekendtgørelsens forslag til analyseparametre.

Analysefrekvens:

Datagrundlaget er mangelfuldt for analyseparametrene. Som grundlag for at fastlægge et analyseprogram på længere sigt - herunder fremtidige alarmværdier - finder Miljøcenter Odense derfor, at der i en periode på to år analyseres intensivt (8 gange/år) for at få statistisk holdbart materiale, hvorefter analyseprogrammet revideres, alarmværdier fastsættes, og analysefrekvensen sænkes.

Vurderingsgrundlaget efter den toårige periode vil – udover datagrundlaget fra monitoringsprogrammet – omfatte

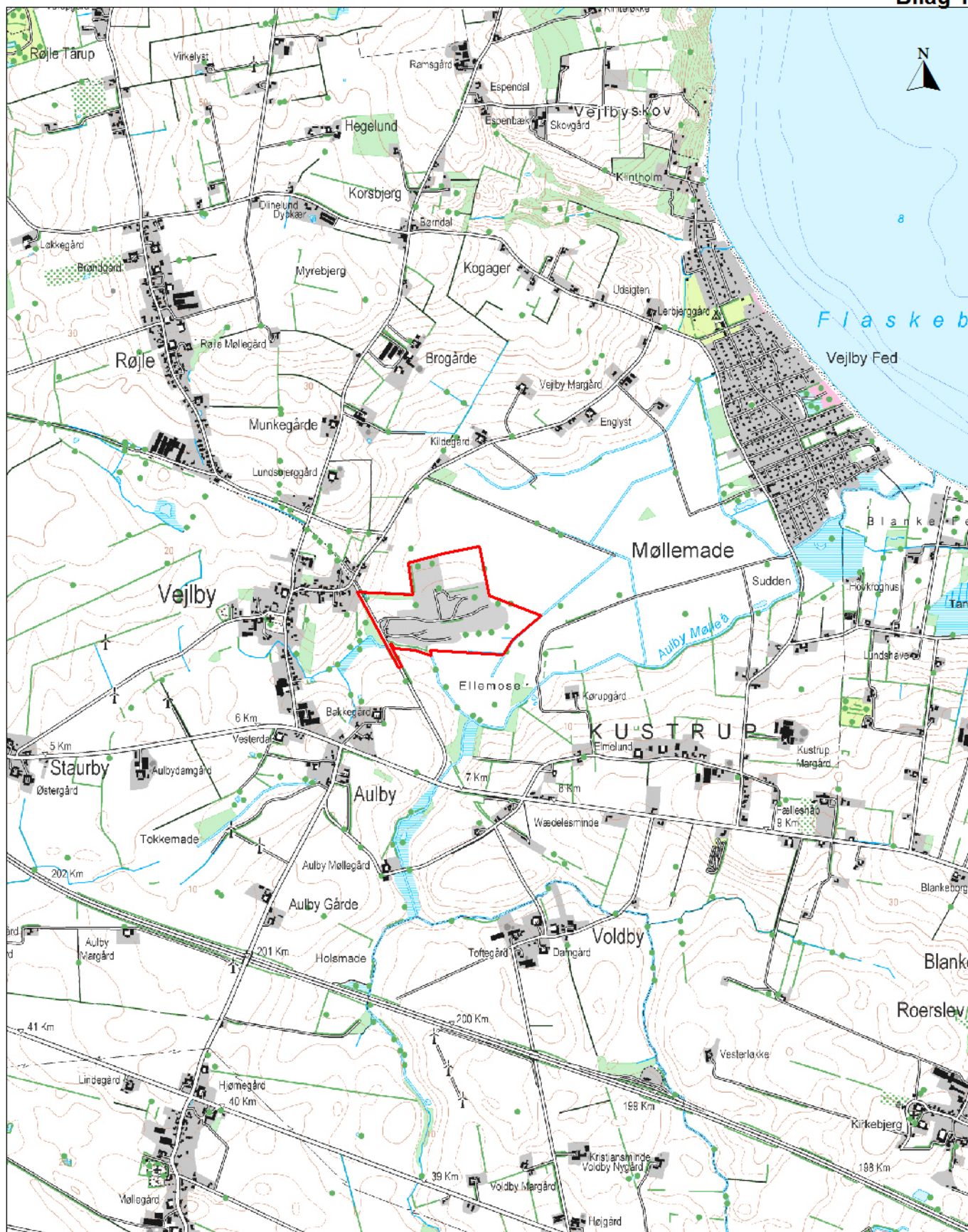
- Acceptabel påvirkning af slutrecipienterne (Bekendtgørelse nr. 1669 af 14/12 2006 om miljøkvalitetskrav for vandområder mm. samt udlederkrav fra Middelfart Renseanlæg)
- Acceptabel påvirkning af grundvandskvaliteten i området (på baggrund af opstrøms grundvandsmonitoring)

Deponigas

Der er i foreliggende afgørelse fastlagt vilkår vedrørende deponigas.

Bilagsoversigt

- Bilag 1** **Vejlby Losseplads, lokalisering 1:25.000**
- Bilag 2** **Lokalisering af etaper**
- Bilag 3** **Lokalisering af dræn, brønde mv.**
- Bilag 4** **Overgangsplan for Vestfyns Affalds- og Deponeringsanlæg I/S. Dec. 2007**



Vejlby Losseplads
Bogensevej 89
Middelfart

MILJØMINISTERIET

Miljøcenter Odense

J.Nr.: ODE -431-00014

Mål: 1:25.000

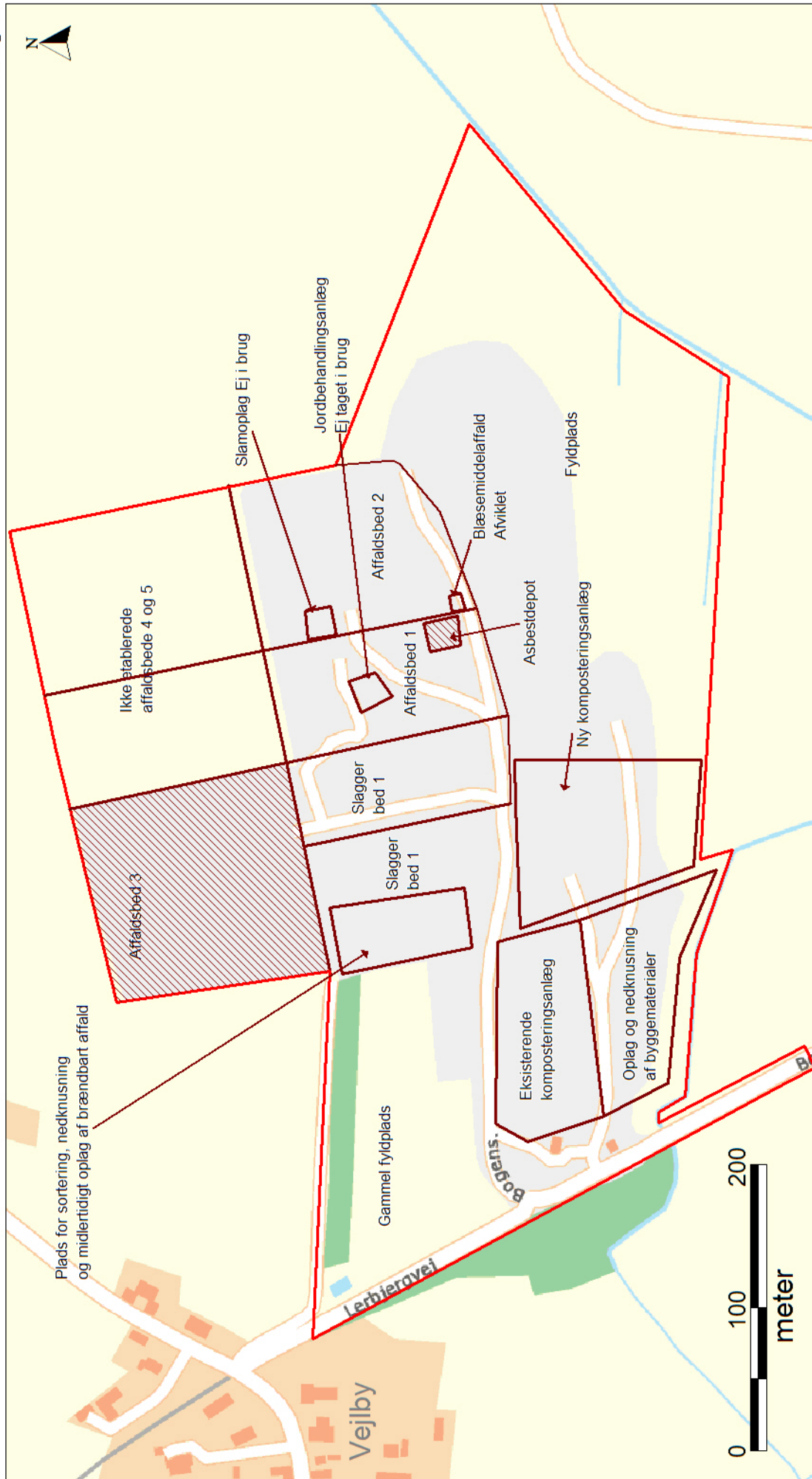
Dato: 12.01.2009

Matrikelkort: KMS copyright

UTM32 Euref89

Init.: kabni

Miljøministeriet
Miljøcenter Odense
Plan- og Virksomhedsområdet
Ørbækvej 100
DK - 5220 Odense SØ
Tlf.: (+45) 72 54 45 00
www.ode.blst.dk



**Lokalisering af etaper på
Vejlby Losseplads
Bogensevej 89
Middelfart**

Overordnet grænse

Etape indeling

J.Nr.: ODE-431-00014

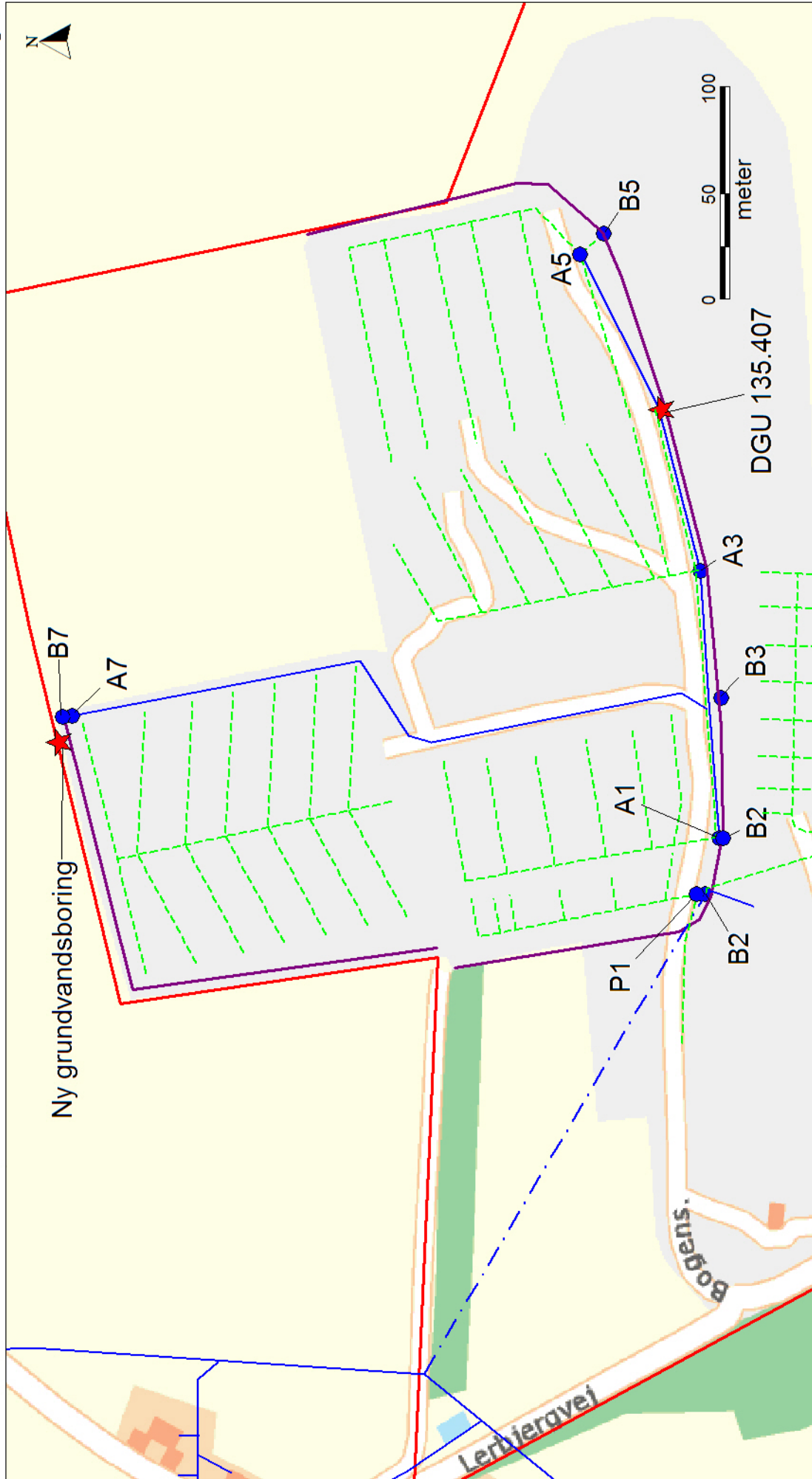
Dato: 12.01.2009

UTM32 Euref89

Mål: se målpind

Matrikelkort: KMS/COWI copyright

Init.: kabni



**Lokalisering af dræn på
Vejby Losseplads
Bogensevej 89
Middelfart**

- Losseplads afgrænsning
- - - Spildevandsledning, tryk
- Overfladevand
- - - Perkolatsystem
- Omfangsdræn
- A : Perkolatbrønd
- B : Brønd til overfladevand
- ★ Grundvandsboringer

J.Nr.: ODE-431-00014

Dato: 13.01.2009

UTM32 Euref89

Mål: se målpind

Matrikelkort: KMS/COWI copyright

Init.: kabni

DGU 135.407

MILJØMINISTERIET
Miljøcenter Odense
Miljøministeriet
Miljøcenter Odense
Plan- og Virksomhedsområdet
Ørbækvej 100
DK - 5220 Odense SØ
Tlf.: (+45) 72 54 45 00
www.ode.blst.dk

Middelfart Kommune

Vestfyns Affalds- og Deponeringsanlæg - VAD

Overgangsplan for Vestfyns Affalds- og
Deponeringsanlæg IS

December 2007

COWI A/S

Parallelvej 2
2800 Kongens Lyngby

Telefon 45 97 22 11
Telefax 45 97 22 12
www.cowi.dk

Middelfart Kommune

Vestfyns Affalds- og Deponeringsanlæg - VAD

Overgangsplan for Vestfyns Affalds- og
Deponeringsanlæg IS

December 2007

Dokument nr. 67022-01
Revision nr. 02
Udgivelsesdato 17. december 2007
Revisionsdato 3. januar 2008
Udarbejdet KRB
Kontrolleret SNS
Godkendt SNS

Indholdsfortegnelse

Ikke teknisk resumé	4
1 Indledning	6
2 Handlings-/aktivitetsplan	13
3 Lovgrundlag og planforhold	14
3.1 Lovgrundlag	14
3.2 Planforhold	15
4 Beliggenhed og lokalisering	17
4.1 Deponeringsanlæggets lokalisering	17
4.2 Deponeringsanlæggets omgivelser	17
5 Ejerforhold og sikkerhedsstillelse	20
5.1 Daglig ledelse	20
5.2 Sikkerhedsstillelse	20
6 Affald	21
6.1 Affaldskategorier og -mængder	21
6.2 Kontrol ved affaldsmodtagelse	22
7 Teknisk beskrivelse	23
7.1 Generelt	23
7.2 Deponeringsanlæggets indretning	23
7.3 Drift af deponeringsenhederne	25
7.4 Gashåndtering	26
7.5 Midlertidig oplagring af forbrændingseget affald	26
7.6 Massestrømme og processer	26
8 Miljøbeskrivelse	28
8.1 Klimatiske forhold	28

8.2	Geologi	28
8.3	Hydrogeologi	28
9	Forurening og forureningsbegrænsende foranstaltninger	29
9.1	Spredning af miljøbelastende stoffer ved aktiv henholdsvis passiv drift	29
9.2	Perkolatmængder	30
9.3	Påvirkning af grundvand ved aktiv drift	30
9.4	Påvirkning af vandløb og overfladerecipienter	31
9.5	Støj	32
9.6	Spildevand/regnvand	32
9.7	Lugt	33
9.8	Deponigas	33
9.9	Røg, støv m.m.	33
9.10	Papir- og plastflugt	33
9.11	Skadedyr	33
9.12	Driftsforstyrrelser og uheld	34
10	Renere teknologi	35
11	Forebyggende og afhjælpende foranstaltninger	36
11.1	Slutafdækning og retablering	36
11.2	Drift	37
11.3	Kontrolprogrammer	37
11.4	Uddannelse og træning	37
12	Moniterings- og kontrolprogram	38
12.1	Affald	38
12.2	Potentialeforhold	38
12.3	Perkolat	38
12.4	Grundvand	39
12.5	Recipienter	39
12.6	Efter endt deponering	39
12.7	Kriterier for at gøre aktive systemer passive	39
12.8	Støj	39
12.9	Deponigas	40
12.10	Dokumentation	40

Bilagsfortegnelse

- Bilag 1: Beliggenhedsplan
- Bilag 2: Vurdering af grundvandsforhold og fremtidig grundvandsbeskyttelse
- Bilag 3: Vurdering af grundvandsforhold
- Bilag 4: Oplysninger om Vejlbj Fælleskommunale Losseplads
- Bilag 5: Planer for deponeringsanlægget
- Bilag 6: Tillæg til ansøgning om overgangsplan
- Bilag 7: Designnotat. Affaldsdepot - Etape 4
- Bilag 8: Supplerende oplysninger om gashåndtering
- Bilag 9: Analyser af overfladevand
- Bilag 10: Overfladevand
- Bilag 11: Gældende driftsinstruks
- Bilag 12: Supplerende støjvurdering
- Bilag 13: Tilslutningstilladelse

Ikke teknisk resumé

Vestfyns Affalds- og Deponeringsanlæg (VAD) - der omfatter Vejlbys Losseplads - var før kommunesammenlægningen 1. januar 2007 ejet og drevet af Middelfart kommune, Nørre Aaby, Vissenbjerg og Aarup. Efter kommunesammenlægningen har Ny Middelfart Kommune og Ny Assens Kommune i fællesskab ejet og drevet anlægget.

VAD fremsender nærværende overgangsplan for Vejlbys Losseplads, hvad angår deponeringsaktiviteterne på anlægget således som de er omfattet af den nu gældende miljøgodkendelse. Overgangsplanen resumerer en række tidligere dokumenter fremsendt til tilsynsmyndigheden, idet disse dokumenter er medtaget som bilag til overgangsplanen.

Det er VAD's hensigt, opnå godkendelse til at videreføre Vejlbys Losseplads og derved bevare mulighederne for på sigt at kunne håndtere ejerkommunernes eget deponeringsegnete affald.

For nærværende ønsker VAD at nedlukke den idriftværende deponeringsenhed A3 på Vejlbys Losseplads. Enheden kan ikke bringes til at leve op til de skærpede krav i deponeringsbekendtgørelsen og planlægges nedlukket inden 15. juli 2009. Øvrige eksisterende enheder på anlægget - enhederne A1 og A2 - har ikke modtaget affald efter 1. januar 2001 og er således ikke omfattede af deponeringsbekendtgørelsens bestemmelser.

I den nuværende miljøgodkendelse for Vejlbys Losseplads er indeholdt yderligere 2 deponeringsenheder - A4 og A5 - som endnu ikke er etablerede og ibrugtagne. VAD ønsker fortsat at bevare mulighederne for at etablere disse, hvorfor der i overgangsplanen er beskrevet hvorledes disse vil leve op til de skærpede krav.

I forbindelse med den videre drift af Vejlbys Losseplads ansøger VAD med nærværende overgangsplan om at fortsætte det nuværende monitoringsprogram for perkolat og overfladevand uændret, mens der ansøges om ændringer af monitoringsprogrammet for grundvand affødt af en nøjere gennemgang af de eksisterende borer.

VAD ønsker at nedlukke den igangværende enhed A3 i 2 tempi således, at enheden umiddelbart efter at affaldstilførslen til enheden er stoppet, afdækkes

med et reduceret lag af ren jord, og at dette forhøjes til sin endelige tykkelse med ren jord efterhånden som dette indbringes til fyldpladsen på anlægget.

Det er VAD's vurdering, at de nuværende enheder ikke medfører påvirkninger af udnyttelige grundvandsressourcer, ligesom de ikke med den nuværende drift udgør en risiko for overfladevands- eller marine recipienter.

1 Indledning

Ejerforhold

Middelfart, Nørre Aaby, Aarup og Vissenbjerg kommuner har indtil 1. januar 2007 ejet og drevet Vestfyns Affalds- og Deponeringsanlæg (VAD) ved Vejlbjby - herunder deponeringsanlægget Vejlbjby Losseplads, som i henhold til bekendtgørelse nr. 650 af 29. juni 2001 er et bestående deponeringsanlæg.

Efter kommunesammenlægningen den 1. januar 2007 har Ny Middelfart Kommune og Ny Assens Kommune i fællesskab ejet og drevet anlægget.

Formål med overgangsplanen

På baggrund af bestemmelserne i bekendtgørelsen ønsker ejerkommunerne,

- at nedlukke den igangværende enhed af deponeringsanlægget - affaldsbed A3, som ikke lever op til de skærpede krav senest 15. juli 2007, og
- at videreføre de enheder, som er omfattet af den gældende miljøgodkendelse, men som endnu ikke er etablerede - affaldsbedene A4 og A5.

Ejerkommunerne agter dog først at etablere og idriftsætte de videreførte enheder om 4-5 år.

Ejerkommunerne ønsker videre

- tilladelse til at foretage nedlukningen af A3 således, at deponering af affald ophører og der etableres en første fase af slutafdækningen - 0,3 m jord - inden 15. juli 2009.

Anden fase af slutafdækningen omfattende yderligere 0,7 m ren jord - evt. med lag af råkompost - udlægges over de næste ca. 1,5 år i takt med at der modtages ren jord på anlægget.

- At bibeholde det nuværende kontrolsystem frem til enhed A4 tages i brug

Det er kommunernes formål med nærværende overgangsplan at give tilsynsmyndigheden det nødvendige grundlag for at træffe afgørelse for deponerings-

anlæggets fortsatte drift samt vilkårene herfor, herunder afgørelse og vilkår for nedlukningen af relevante dele.

Overgangsplanens status

Middelfart Kommune har i perioden februar 2002 til juli 2007 fremsendt en række dokumenter dels til Fyns Amt og dels til Miljøcenter Odense, hvortil tilsynsmyndigheden er overgået primo 2007. Dokumenterne omfattede:

- Oplysninger om Vejlbys Losseplads
(Notat fra RAMBØLL dateret 1. februar 2002)
- Overgangsplaner for Vejlbys Losseplads
(Skrivelse fra Middelfart Kommune dateret 12. juli 2002)
- Fordele og ulemper ved at analysere m.m. for etape 1, 2 og 3 samlet eller separat.
(Notat fra RAMBØLL dateret 27. juni 2006)
- Reetablerings og beplantningsplan
(Notat fra RAMBØLL dateret 29. juni 2006)
- Vurdering af grundvandsforhold og fremtidig grundvandsbeskyttelse.
(Rapport fra RAMBØLL dateret 28. juni 2006)
- Overgangsplan for Vejlbys Losseplads
Supplerende oplysninger om gashåndtering.
(Notat RAMBØLL dateret 3. juli 2006)
- Håndtering af overfladevand
(Notat RAMØLL dateret 7. juli 2006)
- Tillæg til ansøgning om overgangsplan for Vestfyns Affalds- og Deponeringsanlæg, Bogensevej 89, 5500 Middelfart
(Skrivelse fra Middelfart kommune dateret 20. november 2006)

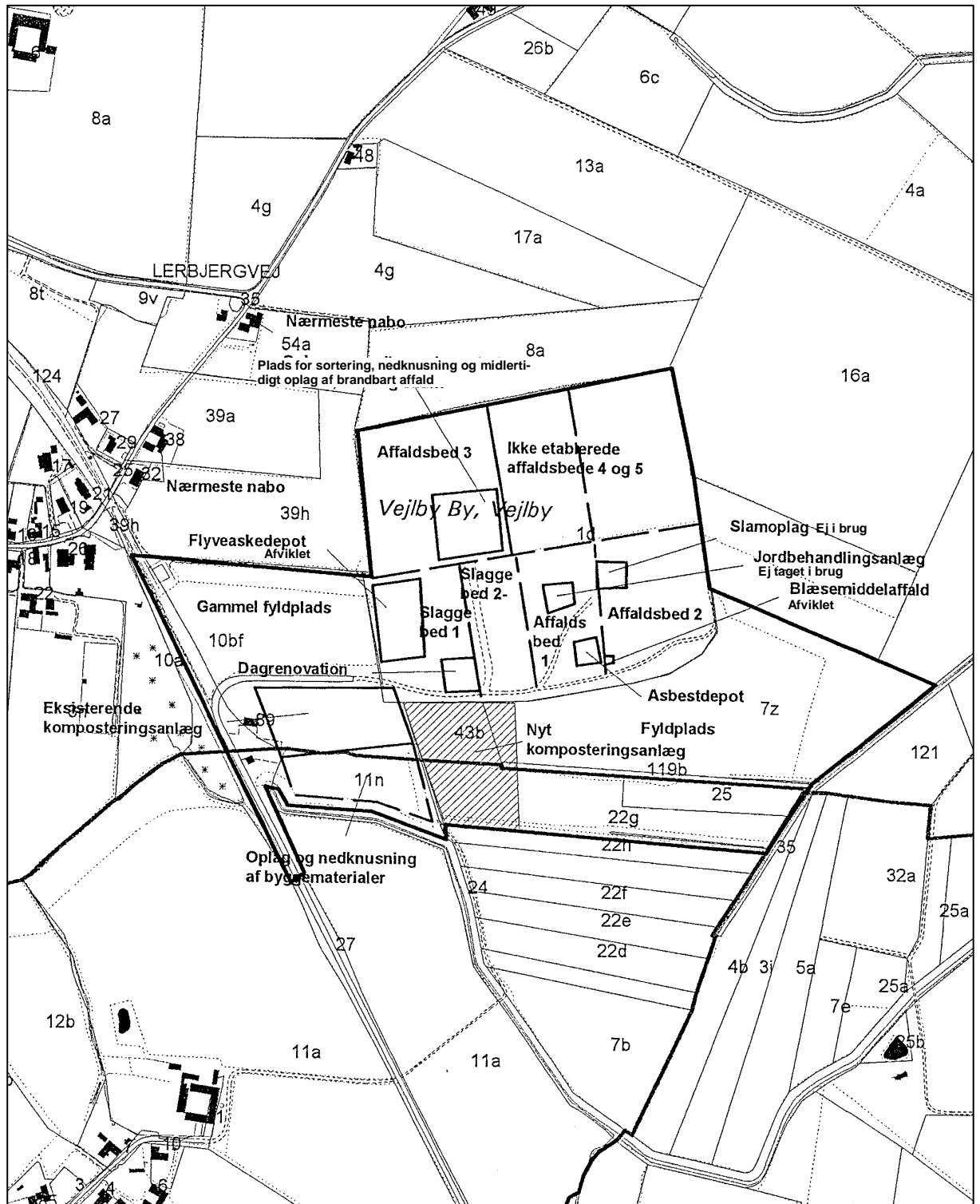
I 2007 har ejerkommunerne genovervejet de fremtidige planer for deponeringsanlægget, således at der nu er behov for en præcisering af grundlaget for myndighedens afgørelse.

Nærværende overgangsplan samler og erstatter således alt tidligere fremsendt materiale og skal af tilsynsmyndigheden anses som det endelige grundlag for at træffe afgørelse om deponeringsanlægget. I det omfang ovennævnte dokumenter fortsat har relevans for overgangsplanen er de vedlagte som bilag hertil. Hvor der måtte være modstrid imellem dele af indholdet i de vedlagte dokumenter og nærværende overgangsplan er det sidstnævnte der er gældende.

Indretning

VAD er i sin helhed opdelt i aktivitetsområder med tilhørende miljøgodkendelser som skitseret på nedenstående figur. Det skal bemærkes, at en del af disse

aktiviteter nu er ændrede eller helt ophørt, men er her angivet af hensyn til referencen til miljøgodkendelserne.



ca. 1.000 m

Figur 1: Oversigtskort - Vestfyns Affalds- og Deponeringsanlæg

Deponeringsaktiviteter
 Deponering På VAD foretages der eller er der foretaget deponering af affald på følgende områder:

Aktivitet	Område / Enhed ¹	Status	Omfattet af BEK 650?	Miljøgodkendelse
Deponering af blandet affald (losseplads)	Affaldsbed A1	Afsluttet og lukket før 2001. Afdækket med ca. 0,5m jord.	Nej	Middelfart kommune - etablering af kontrollet losseplads på ejendommen matr. nr. 10 <u>b</u> d, 1 <u>e</u> og 1 <u>d</u> ² alle af Vejlbj by og sogn, samt matr. nr. 11 <u>a</u> Aulby by, Vejlbj sogn, Fyns Amtsråd 16. juli 1978.
	Affaldsbed A2	Afsluttet og lukket før 2001. Afdækket med ca. 0,5m jord.	Nej	
	Affaldsbed A3	I drift - nedlukkes 15. juli 2009	Ja	
	Affaldsbed A4	Ikke etableret	Ja	
	Affaldsbed A5	Ikke etableret	Ja	
Midlertidig oplag og sortering af slagger fra Vestfyns Forbrændingsanlæg	Slaggebed S1	Lukket i 2006	Nej	
Oplag af ler til membran og jord til afdækning	Slaggebed S2	Aldrig færdigetableret til eller taget i brug som slaggelager.	Nej	
Specialdepot for deponering af asbestholdigt affald	Asbestdepot Etableret på affaldsbed A1	Siden 2001 har VAD stort set ikke modtaget støvende asbest (højest 3 tons pr år)	Nej *)	Miljøgodkendelse af Fyns Amtsråd 3. april 1990
Fyldplads	Gammel fyldplads	Afsluttet og lukket før 2001	Nej	Ingen særskilt miljøgodkendelse

¹ Refererer til betegnelse oversigtplan over anlæg på Vejlbj Losseplads.

² Senere lagt sammen til matrikel nr. 1d

Aktivitet	Område / Enhed ¹	Status	Omfattet af BEK 650?	Miljøgodkendelse
Ny fyldplads for deponering af overskudsjord og uforurenede bygge- og anlægsaffald .	Fyldplads	I drift som depot for ren jord. Har siden 1994 alene modtaget ren jord.	Nej	Etablering af fyldplads på ejendommen, matr. nre. 7a, 43b Vejlbj By, Vejlbj samt matr. nre. 22 g og 25 Aulby, Vejlbj, beliggende Bogensevej 89, Middelfart; Fyns Amtsråd 26. august 1987 Ændret fyldhøjde på Middelfart Kommunes fyldplads, beliggende Bogensevej 89, 5500 Middelfart, Fyns Amtsråd 25. januar 1989
Oplag af blandet affald i 3 uger i 1980 indtil affaldsbed A1 var etableret.	Dagrenovation Etableret på slaggebed S1	Ej i drift. Har modtaget ca. 1.000-2.000 t blandet affald i 1980. Har ikke modtaget affald til deponering siden.	Nej	Ingen særskilt miljøgodkendelse

*)Vedr. specialdepot for asbestaffald betragtes dette af VAD som værende lukket ved udgangen af år 2000, da VAD i perioden herefter alene har modtaget asbestaffald ved nødtilfælde og kun i forsvindende små mængder (mindre end 3 tons pr år). Asbestaffald til specialdepot anvises i dag til Odense Nord

Klassificering

Fyns Amt har i forbindelse med klassificering af depoterne på Vejlbj Losseplads i skrivelse af 15. maj 2002 meddelt, at amtet i marts 2002 har truffet afgørelse om, at ingen af de bestående deponeringsenheder på Vejlbj Losseplads skal klassificeres som deponeringsenheder for farligt affald. I skrivelsen meddeles desuden, at amtet vurderer, at fyldpladsen omfattet af miljøgodkendelse af 26. august 1987 opfattes som et depot til ren jord. Fyldpladsen er således ikke omfattet af Deponeringsbekendtgørelsen³ og medtages derfor ikke i overgangsplanen. Pladsen vil blive drevet videre som et depot for rent jord.

Andre aktiviteter på deponeringsenhederne på Vejlbj Losseplads

Andre aktiviteter

Udover deponering af affald udfører VAD en række andre affaldsrelaterede aktiviteter og genbrugsaktiviteter på området. Disse aktiviteter er ikke medtaget i miljøgodkendelsen for Vejlbj Losseplads, og er derfor ikke medtaget i overgangsplanen.

³ Miljø- og Energiministeriets bekendtgørelse nr. 650 af 29. juni 2001 om deponeringsanlæg.

Aktivitet	Område / Enhed ⁴	Status	Videreføres?	Omfattet af BEK 650?	Miljøgodkendelse
Oplag i perioden 2003-2006 af jord til støjvold	Jordbehandlingsanlæg Etableret på affaldsbed A1	Har aldrig været taget i brug som jordbehandlingsanlæg. Arealet har i perioden 2003 til 2006 været brugt til oplag af jord til støjvold. Lageret er nu tømt.	Nej	Nej	Miljøgodkendelse af Fyns Amtsråd 23. november 1998
Mellemlager for spildevandsslam fra Middelfart centralrenseanlæg	Slamoplag Etableret på affaldsbed A2	Afviklet i 2002 efter start af slamkompostering	Nej	Nej	Ingen særskilt miljøgodkendelse
Depot for blæsemiddelaffald	Blæsemiddelaffald	Ej i drift - afviklet før 2001	Nej	Nej	Miljøgodkendelse af Fyns Amt 30. august 1994
Midlertidig oplagring af forbrændingsegnet affald	Plads for sortering, nedknusning og midlertidigt oplag af brandbart affald Etableret på affaldsbed A3	Afvikles i 2007-08. Nyt oplag påregnes etableret på S2	Ja	Nej	Ingen særskilt miljøgodkendelse
Tidsbegrænset oplagring af flyveaske/restprodukter fra Vestfyns Forbrændingsanlæg	Flyveaskedepot Etableret på slaggebed S1	Afviklet i 2000	Nej	Nej	Miljøgodkendelse af Fyns Amtsråd 26. marts 1991 Tidsfristforlængelse til midlertidig oplagring med et år er meddelt af Fyns Amtsråd den 22. marts 1993, den 6. maj 1994, den 1. maj 1995, den 29. april 1996, den 13. maj 1997 og den 16. juli 1998
Kompostering af haveaffald	Eksisterende komposteringsanlæg	I drift	Ja	Nej	Miljøgodkendelse af Fyns Amtsråd 18. december 1991

⁴ Refererer til betegnelse på oversigtplan over anlæg på VAD.

Aktivitet	Område / Enhed ⁴	Status	Videreføres?	Omfattet af BEK 650?	Miljøgodkendelse
Kompostering af spildevandsslam	Nyt komposteringsanlæg	I drift Komposteringen af slam ophører i løbet af 2008. Herefter komposteres rent haveaffald på pladsen	Ja	Nej	Miljøgodkendelse af udvidelse af komposteringsanlæg på Vejlbj Losseplads, Middelfart kommune, Fyns Amtsråd 1. marts 2000
Oplag og nedknusning af beton og tegl	Oplag og nedknusning af byggematerialer	I drift	Ja	Nej	Miljøgodkendelse af Fyns Amtsråd 1. juli 1994

Dæk, som henligger på etape A3, er modtaget inden pantordningen på dæk trådte i kraft. Middelfart Kommune har i sin tid anvist dækkene til deponering, og dækkene er deponeret på Etape A3, men mangler at blive afdækket med jord. Dækkene vil blive afdækket på etape A3 inden etapen nedlukkes.

2 Handlings-/aktivitetsplan

Ejerkommunerne ønsker at følge nedenstående handlingsplan

Aktivitet	Tidspunkt
Slutafdækning af affaldsbedene A1 og A2 ⁵	2007- 2008
Afvikling af oplag for forbrændingseget affald på affaldsbed A3 og etablering af nyt oplag på slaggebed S1	2007-2008
Midlertidig slutafdækning af affaldsbed A3	2008-15. juli 2009
Endelig slutafdækning af affaldsbed A3	2009-?? ⁶
Afklaring af forhold omkring afledning af overfladevand fra anlægget	Inden ibrugtagning af affaldsbedene A4 og A5
Etablering og ibrugtagning af affaldsbedene A4 og A5	(2011) ⁷

⁵ Affaldsbedene A1 og A2 er midlertidigt slutafdækket med omkring 0,50 m råjord. A1 og A2 vil blive tilført ren jord m.v. så den endelige slutafdækning vil svare til en samlet afdækning med 0,8 m råjord og 0,2 m muldjord/neddelt kompost.

⁶ Sluttidspunktet for endelig afdækning af affaldsbed A3 afhænger af mængden af tilført ren jord til VAD.

⁷ VAD vurderer for tiden den endelige tidsplan for etablering og ibrugtagning af affaldsbedene A4 og A5

3 Lovgrundlag og planforhold

3.1 Lovgrundlag

3.1.1 Bekendtgørelse om deponeringsanlæg

Driften af deponeringsanlægget reguleres efter bekendtgørelse nr. 650 af 29. juli 2001 om deponeringsanlæg,

3.1.2 Miljøbeskyttelsesloven

Deponeringsanlægget er endvidere omfattet af bekendtgørelse nr. 1640 af 13. december 2006 om godkendelse af listevirksomhed. Etablering og drift af Vejlbymiddelfart Losseplads er omfattet af punkt K105 i henhold til bekendtgørelsen.

Middelfart Kommune er godkendende myndighed og Miljøcenter Odense er tilsynsmyndighed for deponeringsanlægget.

Vejlbymiddelfart Losseplads er miljøgodkendt af Fyns Amtsråd ved skrivelse af 16. juli 1978 til Middelfart Kommune "Middelfart kommune - etablering af kontrolleret losseplads på ejendommen matr. nr. 10bd, 1e og 1d alle af Vejlbymiddelfart by og sogn, samt matr. nr. 11a Aulby by, Vejlbymiddelfart sogn". Afgørelsen er stadfæstet af Miljøstyrelsen den 30. november 1978 og af Miljøankenævnet den 16. februar 1979. Miljøgodkendelsen er ikke tidsbegrænset.

Fyns Amtsråd har ved skrivelse af 13. marts 1992 til Middelfart Kommune godkendt en revision af det oprindelige kontrolprogram for Vejlbymiddelfart Losseplads for perkolat, overfladevand og grundvand.

Middelfart Kommune har i skrivelse af 26. februar 1997 meddelt tilladelse til udledning af spildevand fra Vejlbymiddelfart Losseplads (afledning til Middelfart Renseanlæg) i henhold til Miljøbeskyttelseslovens kapitel 4. Spildevandet består af perkolat, overfladevand og sanitært spildevand.

Miljøgodkendelser for øvrige anlæg og aktiviteter på VAD er vist i tabellen i afsnit 1.

3.1.3 Naturbeskyttelsesloven

Vejlby Losseplads er beliggende ca. 1,7 km fra Båring Vig og er således ikke omfattet af lovens bestemmelser vedrørende strandbeskyttelse.

Deponeringsanlægget er ikke beliggende i nærheden af fredede områder, udpegede naturområder i henhold til Ramsar konventionen, etc.

3.1.4 Landbrugsloven

Dele af området var tidligere omfattet af landbrugspligt, der dog er ophævet i forbindelse med vedtagelse af lokalplanen.

3.2 Planforhold

3.2.1 Regionplan

Arealet er i "Regionplan 2005 for Fyns Amt" reserveret til affaldsanlæg. Området er beliggende i landzone og er af Fyns Amt i Regionplan 2005 udlagt som primært landbrugsområde.

Med en afstand på ca. 1,7 km til Båring Vig er Vejlby Losseplads placeret inden for den 3 km brede kystnærhedszone.

3.2.2 VVM

Der er ikke udarbejdet VVM-redegørelse i forbindelse med miljøgodkendelsen af Vejlby Losseplads.

3.2.3 Kommune- og lokalplan

Vejlby Losseplads er beliggende i Middelfart Kommune og er omfattet af lokalplan nr. 34.06 Losseplads ved Vejlby, juli 1991. Lokalplanen har til formål at udlægge areal til udvidelse af den dengang idriftværende losseplads, samt fastsætte retningslinier for anvendelsen af denne såvel som udvidelsen. Den forudgående lokalplan nr. 34.04 fra 1984 blev ophævet med vedtagelse af lokalplan 34.06.

I henhold til plangrundlaget skal deponeringsområdets terræn genanvendes til rekreativt område når deponeringsaktiviteterne ophører.

I forbindelse med vedtagelse af lokalplanen har Middelfart Kommune vedtaget et kommuneplantillæg, der justerer områdegrænsen i henhold til udvidelsesplanerne og lokalplan nr. 34.06.

Lokalplanen er i overensstemmelse med kommunens affaldsplan.

I tilfælde af en eventuel senere udbygning af deponiet med etaperne A4 og A5 har planmyndigheden oplyst, at der vil skulle ansøges om en ny lokalplan.

Den endelige reableringsplan vil endvidere tage udgangspunkt i, at enhederne A3, A4 og A5 efter reablering fremstår som en sammenhængende bakke.

4 Beliggenhed og lokalisering

Vejlby Losseplads er beliggende på adressen:

Vejlby Losseplads
Bogensevej 89
5500 Middelfart
Tlf.: 64 40 20 39
Fax.: 64 40 20 19

Beliggenheden af Vejlby Losseplads fremgår af Bilag 1.

4.1 Deponeringsanlæggets lokalisering

Placeringen af Vejlby Losseplads fremgår af Bilag 1.

Vejlby Losseplads er etableret umiddelbart øst for Vejlby ned til den tidligere fjord Møllemade på en tidligere landbrugsmark med tilkørsel til anlægget fra Middelfart-Bogensevejen. Arealerne omkring Vejlby Losseplads er en del af Møllemade, der er en tidligere lavvandet bugt, som i dag inddæmmet og kunstigt drænet.

Det fremgår af Bilag 2 at deponeringsanlægget er etableret i kote ca. 2-5 m DNN på en forhøjning ud i Møllemade, bestående af glacielle aflejringer. Terrænet i Møllemade befinder sig i kote ca. 0,0 m DNN.

Det er VAD's vurdering, at der næppe er risiko for oversvømmelser af deponeringsanlægget, idet afgrænsningen af anlægget befinder sig over kote 0 m DNN. Anlægget er etableret på forbelastede istidsaflejringer på et fladt område hvorfor det videre vurderes, at der ej heller er risiko for skadelige sætninger eller for jordskred.

4.2 Deponeringsanlæggets omgivelser

4.2.1 Beboelse og erhverv i området

Omkringliggende områder er Vejlby landsby samt landbrugsområder med spredt bebyggelse. Afstanden fra affaldsbed A3 til skel til nærmeste bolig be-

liggende Lerbjergvej 42 nordvest for deponeringsanlægget er ca. 140 m. Se endvidere oversigtkortet, Figur 1.

Der er hverken kort- eller langsigtede planer for byudvikling i området.

4.2.2 Vandindvindings- og vandforsyningsanlæg

En detaljeret gennemgang af grundvandsforholdene omkring Vejlbys Losseplads er gennemført i 2006 - jf. Bilag 2.

Det fremgår heraf, at Møllemade af Fyns Amt er udpeget til et område uden drikkevandsinteresser, mens området vest herfor er udpeget til område med særlige drikkevandsinteresser.

Den tidligere industrilosseplads (der var i brug før etableringen af Vejlbys Losseplads) ligger på kanten af området med særlig drikkevandsinteresse, mens Vejlbys Losseplads ligger i området uden drikkevandsinteresse.

Den nærmeste indvinding er Vejlbys Losseplads' egen indvindingsboring (135.406 (B21)) beliggende i det sydvestlige hjørne af lossepladsen. Herfra indvindes under 3.000 m³ årligt til vanding af kompost i tørre perioder.

Det primære grundvandsmagasin vest for Vejlbys udnyttes af Skrillinge-Russelbæk Vandværk, Vejlbys Fed Vandværk og Middelfart kommunes Svenstrup Vandværk, der har indvindingsboringer ved henholdsvis Svenstrup by og umiddelbart opstrøms Rebbelsgrave losseplads. Nærmeste drikkevandsindvinding er Vejlbys Fed vandværk, hvis indvindingsboring ligger 2,3 km vest for lossepladsen og Svendstrup Vandværks kildeplads ved Rebbelsgrave som ligger 2,5 km sydvest for lossepladsen.

Der er således ingen drikkevandsinteresser eller -indvinding nedstrøms lossepladsen.

4.2.3 Rekreative arealer, vandområder mv.

Møllemade umiddelbart øst for deponeringsanlægget er et lavtliggende eng- og moseområde, hvor terrænet ligger omkring kote 0 m DNN.

Den vestlige og nordlige del af Vejlbys Losseplads ligger på en tidligere landtange ud i Møllemade med terrænkote op til kote 6 m. Den sydøstlige del af lossepladsen - fyldpladsen - ligger i selve Møllemade.

Aulby Mølleå løber gennem Møllemade til udløbet i Båring Vig syd for Vejlbys Fed. Aulby Mølleå er Middelfart områdets væsentligste vandløb, idet åen med tilløb afvander hovedparten af området mellem Middelfart og Nørre Åby.

Aulby Mølleå-systemet, som i stor udstrækning består af gravede grøfter, er i Regionplan 2005 målsat som fiskevand til lyst- og/eller erhvervsfiskeri.

4.2.4 Overjordiske anlæg og kulturhistoriske monumenter, mv.

Der er ikke andre overjordiske anlæg på deponeringsanlæggets område ud over modtageområdet med mandskabsbygning mv.

Odense Bys Museer har i 2002 og 2003 gennemført forundersøgelser og arkæologiske udgravninger på størstedelen af A4. Disse områder er frigivet til anlægsarbejder. På et mindre område i den nordøstlige del af arealet, er de arkæologiske undersøgelser ikke gjort færdige på grund af meget høj grundvandsstand (forventet ukendte, men høje omkostninger). Når dette areal skal benyttes til anlægsarbejder, skal de arkæologiske undersøgelser færdiggøres først.

Der er ikke registreret yderligere objekter af arkæologisk eller kulturhistorisk interesse på eller i nærheden af Vejlbjby Losseplads.

5 Ejerforhold og sikkerhedsstillelse

Arealet hvorpå Vestfyns Affalds- og Deponeringsanlæg er beliggende, ejes og drives efter kommunesammenlægningen den 1. januar 2007 af Ny Middelfart og Ny Assens kommuner.

Deponeringsanlægget er beliggende på adressen:

Vestfyns Affalds og Deponeringsanlæg IS
Bogensevej 89
5500 Middelfart

Virksomhedens CVR-nummer: 29 18 96 84 P. nr. 1003313146

Kontaktperson: Birger Strandby Ernst

5.1 Daglig ledelse

Ifølge vedtægterne forestås driften af VAD af Middelfart Kommunes Teknik og Miljøforvaltning og varetages i det daglige af driftsleder Birger Strandby Ernst.

5.2 Sikkerhedsstillelse

Alle etablerede og ibrugtagne deponeringsenheder omfattet af deponeringsbekendtgørelsen nedlukkes inden 16. juli 2009, hvorfor der ikke skal etableres sikkerhedsstillelse herfor.

For de godkendte men endnu ikke etablerede enheder A4 og A5 agter VAD forud for ibrugtagning af enhederne at fremsende forslag til sikkerhedsstillelse, grundbeløb og valg af sikkerhedsform til tilsynsmyndigheden for godkendelse.

6 Affald

6.1 Affaldskategorier og -mængder

Middelfart Kommune har tidligere - jf. Bilag 4 - fremsendt oplysninger om affaldskategorier og mængder deponeret på de forskellige enheder - herunder enhed A3.

VAD ønsker i perioden frem til nedlukningen af enhed A3, fortsat at kunne deponere blandet deponeringseget affald fra husholdninger og erhverv i ejerkommunerne, som følger:

På A3:

I perioden 2007 -> juli 2009 Blandet, deponeringseget affald fra:	Betegnelse benyttet i tidligere miljøgodkendelser
<ul style="list-style-type: none"> ▪ Genbrugsstationer og stor-skraldsordninger, mv. ▪ Bygge og nedrivningsarbejder ▪ Industri ▪ Spildevandsrensning - sand og ristegods, - afvandet slam (modtages ikke mere) ▪ Driftsmidler: - Ren jord og brokker 	Diverse ikke brandbart/storskrald Bygning/vejaffald Industriaffald Sand og ristegods Afvandet slam Grøntaffald Olieforurennet jord Rent jord og brokker - mineralsk

På A4 og A5:

VAD agter forud for ibrugtagning af enhederne A4 og A5 at fremsende forslag til positivliste for disse til tilsynsmyndigheden for godkendelse. Som udgangspunkt forventer VAD at der på disse enheder skal deponeres blandet affald.

De nuværende og forventede affaldsmængder til deponering er vist i nedenstående tabel:

Kommuner	Periode	Deponeret affald (ton/år)
Middelfart, Nørre Aaby, Aarup og Vissenbjerg	2005-2006	3.500
Ny Assens og Ny Middelfart	2007	7.300
Ny Assens og Ny Middelfart med forventet stigning i affald fra erhverv	2007-15. juli 2009	8.000-9.000

I 2005-2006 deponeredes der fra de daværende ejerkommuner Middelfart, Nørre Aaby, Aarup og Vissenbjerg ca. 3.500 ton affald pr. år. Denne mængde forventes at stige til ca. 7.300 ton/år, ifølge opgørelserne for 2005 for det affald, som de Ny Middelfart- og Ny Assens Kommunerne deponerede på Odense Nord Losseplads.

Hertil kommer de uregistrerede mængder af erhvervsaffald fra ejerkommunerne, som ikke afleveres på Vejlbys Losseplads, men som forventes at kunne tiltrækkes fremover. Når affald fra hele Ny Assens- og Ny Middelfart kommuner deponeres, vil deponitaksten falde på grund af de stigende affaldsmængder, og det forventes derfor, at antallet af erhvervsvirksomheder, der leverer affald til VAD vil stige. På den baggrund er det VADs skønsmæssige vurdering, at der i perioden 2007 til 15. juli 2009 er behov for at kunne deponere ca. 7-8.000 ton/år. Det er således vurderet, at der fra den 1. januar 2007 til den 15. juli 2009 er behov for at modtage op til ca. 15.000 ton affald til deponering på affaldsbed A3, svarende til restvolumenet på A3.

6.2 Kontrol ved affaldsmodtagelse

Følgende forhold bliver kontrolleret ved modtagelse af affald til deponering:

- At der fra affaldsproducentens/affaldsleverandørens side foreligger den nødvendige dokumentation for affaldets oprindelse og kategorisering: Der skal afleveres affaldsdeklaration med underskrift fra producent.
- En visuel kontrol af læssene såvel ved modtagelsen som på aflæsningsstedet på tippen for at sikre, at affaldet svarer til det deklarerede.

I forbindelse med indvejningen af affald til deponering sker der en registrering af mængde, dato for modtagelse, karakterisering og oprindelse af affaldet, samt registrering af til hvilken deponeringsenhed affaldet er anvist til. Registreringen gemmes i vejesystemet.

7 Teknisk beskrivelse

7.1 Generelt

Indretningen af deponeringsanlægget fremgår af tidligere fremsendte dokumenter, jf. Bilag 4, Bilag 5 og Bilag 6.

Den overordnede indretning af det samlede anlæg er ligeledes vist på Figur 1.

7.1.1 Åbningstid

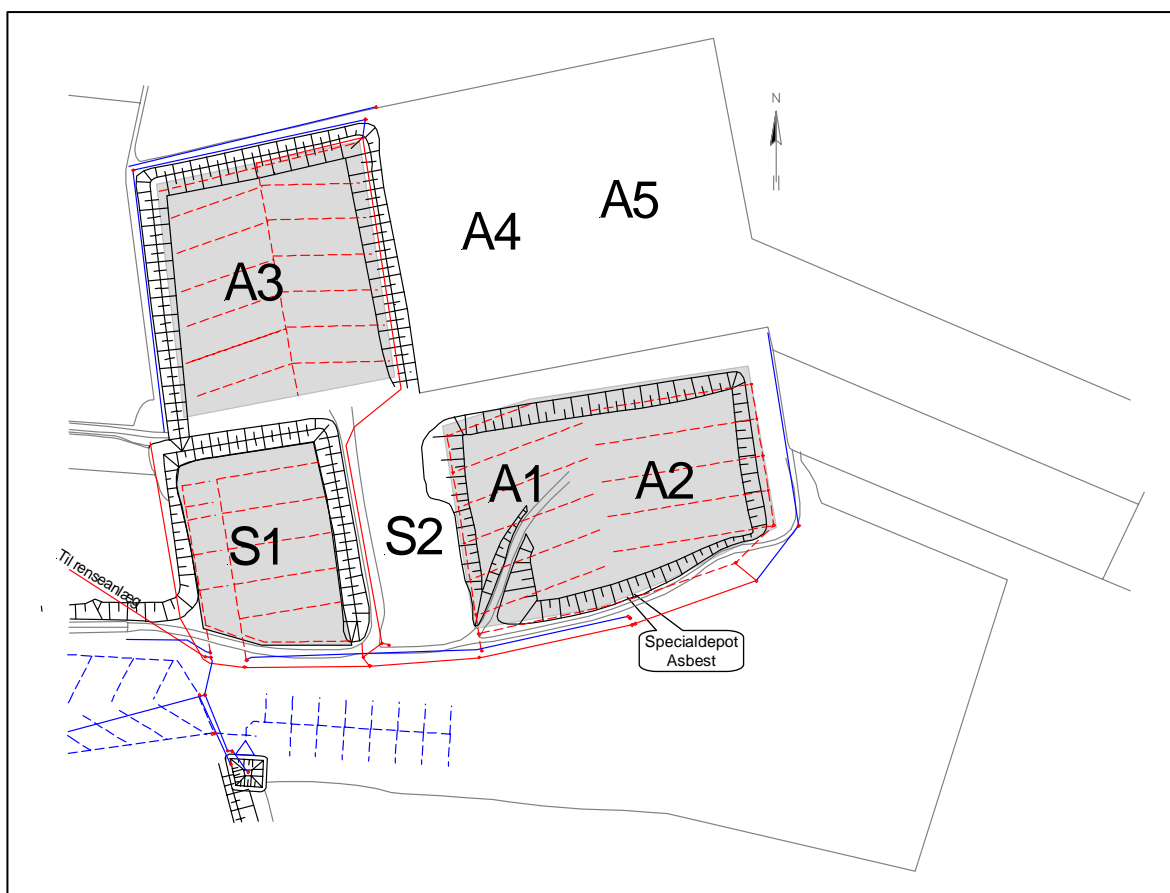
Åbningstider for deponeringsanlægget:

Mandage - torsdage	07.00 - 15.45
Fredage	07.00 - 14.30
1. maj og grundlovsdag	07.00 - 12.00
Lørdage, samt søn- og helligdage	Lukket

Der forekommer ikke støjende aktiviteter på deponeringsanlægget uden for åbningstiden.

7.2 Deponeringsanlæggets indretning

Indretning af deponeringsanlægget er skitseret i nedenstående Figur 2.



Figur 2: Oversigt over deponeringsanlægget
(fra RAMBØLL skrivelse dateret 19. juni 2006)

7.2.1 Opdeling i deponeringsenheder

Opdelingen i deponeringsenheder fremgår af Figur 2. På figuren er områder med membransystem markeret med grå raste, overfladevandssystemer er angivet med blå linier, og perkolatopsamlingsystemet er angivet med røde linier.

7.2.2 Membransystemet

Deponeringsområder ej omfattet af overgangsplanen:

Inden Vejlbys Losseplads blev etableret i 1980 lå der en industrilosseplads i de områder, hvor der i dag foretages oplag og nedknusning af byggeaffald henholdsvis komposteringsanlæg. I forbindelse med at Vejlbys Losseplads blev taget i anvendelse, blev industrilossepladsen afdækket med 15 cm jord. Der er ikke etableret membran hverken under eller over industrilossepladsen.

Slaggebed S1 og affaldsbed A1 blev etableret først i 1980, og herefter er affaldsbed A2 etableret i 1985. Alle områder er etableret med en mindst 0,5 meter tyk lermembran. Affaldsbedene A1 og A2 er fyldt op og er i hhv. 1985 og 1989 blevet midlertidigt overdækket med 50 cm jord.

Det lukkede specialdepotet for asbest affald var etableret uden særskilt membransystem

Deponeringsområder omfattet af overgangsplanen

Affaldsbed A3 er etableret i 1989 ligeledes med en min. 0,5 m tyk lermembran, og er fortsat i drift.

Deponeringsenhederne A4 og A5 er omfattede af den gældende miljøgodkendelse, men er endnu ikke etablerede. Der foreligger et skitseprojekt for enhederne - jf. Bilag 7: Designnotat. Affaldsdepot - Etape 4. I henhold til dette vil enhederne blive etableret med en geologisk barriere og et bundmembransystem i henhold til kravene i deponeringsbekendtgørelsen henholdsvis DS 466.

7.2.3 Perkolatopsamlingsystemet

Perkolatopsamlingsystemet i de eksisterende enheder fremgår af Bilag 9, og er gengivet ovenfor i Figur 2. Perkolatet bortledes sammen med opsamlet overfladevand til Middelfart centralrenseanlæg. Der foregår ikke rensning på Vejlbys Losseplads.

Det påtænkte perkolatopsamlingsystem for enhederne A4 og A5 fremgår af Bilag 7: Designnotat. Affaldsdepot - Etape 4.

7.2.4 Overfladevand

Overfladevandet fra deponeringsanlægget bliver i dag opsamlet og ledt til lossepladsens perkolatsystem og videre til rensning i Middelfart centralrenseanlæg. Det indgår i VADs overvejelser for anlæggets fremtidige drift at undersøge mulighederne for at bortlede overfladevand direkte til omgivelserne. Der henvises i øvrigt til Bilag 9 og Bilag 10.

7.3 Drift af deponeringsenhederne

Alene affaldsbed A3 er i drift.

Affaldsbed A3 drives i henhold til gældende miljøgodkendelse, herunder godkendt driftsinstruks, samt bekendtgørelser og vejledning. Gældende driftsinstruks er vedlagt som Bilag 11. Det fremgår af driftsinstrukserne 3.45.101 og 3.45.125, at:

- ”..må der kun være adgang for aflæsning af affald på en ca. 20 m bred tipfront..”
- ” .. affaldet i affaldsbed A3 udlægges i maks. 2 m tykke lag i bedets fulde bredde og komprimeres...”
- ”..det daglige afdækningsarbejde består i at affaldstippen tildækkes med et ca. 20 cm tykt lag fyldjord eller sand...”

7.4 Gashåndtering

Der er ikke etableret anlæg til opsamling eller udnyttelse af gas fra affaldet i affaldsbedene A1 og A2, ligesom det ikke umiddelbart er VAD's intentioner at etablere et sådant anlæg for affaldsbed A3.

Gasproduktionen og det forventede potentiale herfor er vurderet nærmere i Bilag 5, og Bilag 8. På denne baggrund vurderer VAD, at der dels ikke vil være en risiko over for nærmeste beboelse, som ligger ca. 140 m fra affaldsbed A3 hhv. 300 m fra affaldsbedene A1 og A2, og dels at det næppe kan lade sig gøre at etablere et rentabelt anlæg til udnyttelse af det resterende gaspotentiale.

Med hensyn til evt. eksplosionsfare på selve anlægget har VAD installeret gasalarm i mandskabsbygningen.

Det er videre VADs vurdering, at den fremtidige gas-produktion efter nedlukning af enhederne er så lille, at methan-oxidationen i lagene i slutafdækningen vil være tilstrækkelig til at sikre en omsætning af metanen. VAD overvejer bl.a. at udlægge rå-kompost som en del af dæklaget hvilket vil være medvirkende til omsætningen.

Med baggrund i ovenstående vurderes der ikke behov for at etablere et system for opsamling og behandling / bortventilering af gas.

7.5 Midlertidig oplagring af forbrændingsegnet affald

VAD foretager i dag nedknusning og mellemlagring af forbrændingsegnet affald på et område beliggende delvist ind i affaldsbed A3 henholdsvis umiddelbart syd for affaldsbedets sydlige afgrænsning.

VAD agter i 2007 -08 at flytte disse aktiviteter til et område på S2, som VAD indretter med ny sf-stens belægning.

VAD har gennem mange år modtaget stort brandbart affald til mellemlager på deponeringsanlægget. Efter frasortering af træ - der bortskaffes til genanvendelse i henhold til affalds hierarkiet - er affaldet blevet neddelt. Neddelt affald til forbrænding skal bortskaffes løbende, og det er ikke hensigten, at oplaget skal ligge i mere end nogle få måneder af gangen. Det nuværende store oplag er opstået på grund af kapacitetsproblemer på TAS forbrændingsanlæg på grund af ombygning. Oplaget forventes afviklet i løbet af foråret 2008.

Aktiviteten er ikke beskrevet i den nuværende miljøgodkendelse. Efter afgørelsen om overgangsplan vil VAD efterfølgende ansøge om miljø- og brandmæssig godkendelse af håndteringen af stort brandbart affald, herunder mellemlagring.

7.6 Massestrømme og processer

Der er i 2006 til- og fraført følgende mængder til deponeringsanlægget på VAD:

	Tilførte mængder	Fraførte mængder
Affald til A3	3.929 t	(Ej relevant)
(Ej relevant)	(Ej relevant)	(Ej relevant)
Affald til mellemlager (forbrændingseget)	3.387 t	2.513 t
Perkolat til rensning	(N/A)	*) (ej registreret)
Andet affald (olierester, mv.)	(N/A)	(ej registreret)
Vand	VAD totalt: 215 m ³	(Ej relevant)
Brændstof	481 l	(Ej relevant)
El	VAD totalt: 38.110 kWh	(Ej relevant)
Andre hjælpestoffer (grus, jord, mv.)	Til afdækning: 182 t	(Ej relevant)

*)Middelfart Renseanlæg - hvortil spildevandet fra VAD tilledes til rensning - har ud fra pumpeetid og pumpekapacitet beregnet, at der i 2006 skulle være blevet tilledt 77.000 m³ spildevand fra VAD. Det er VAD's opfattelse, at denne beregning er behæftet med en meget stor usikkerhed, ligesom pumperne ej heller er verificerede i nyere tid.

8 Miljøbeskrivelse

8.1 Klimatiske forhold

VAD agter fremtidigt at indhente klimatiske data fra DMI for så vidt angår nedbør og potentiel fordampning. For nærværende registreres meteorologiske data - herunder solindstråling - ved hjælp af semiprofessionel vejrstation med betegnelsen "Davis Vantage Pro".

8.2 Geologi

En detaljeret gennemgang af de geologiske forhold omkring Vejlbys Losseplads er beskrevet i kapitel 4 i Bilag 2, samt i Bilag 3.

8.3 Hydrogeologi

En detaljeret gennemgang af de hydrogeologiske forhold omkring Vejlbys Losseplads er beskrevet i kapitel 5 i Bilag 2, samt i Bilag 3.

Konklusion

Det fremgår af Bilag 2, samt i Bilag 3, at det samlet konkluderes:

Udsivning af perkolat fra lossepladsen vurderes ikke at kunne påvirke væsentlige nuværende - eller fremtidige vandindvindingsinteresser af følgende årsager:

Lossepladsen ligger ovenpå et primært magasin af begrænset udstrækning og uden indvindingsmæssig interesse.

Der vurderes ikke at strømme grundvand fra magasinerne under lossepladsen til hovedgrundvandsmagasinet vest for Vejlbys Losseplads.

9 Forurening og forureningsbegrænsende foranstaltninger

9.1 Spredning af miljøbelastende stoffer ved aktiv henholdsvis passiv drift

Der kan ske spredning af miljøbelastende stoffer fra deponeringsanlægget som følger:

Recipient	Aktiv drift		Passiv drift
	Indfyldning	Efterbehandling	
Grundvand	Udsivning af perkolat gennem defekter i membransystem		Udsivning af perkolat gennem membransystem eller via ned-sivning langs kanterne
	Udsivning af perkolat gennem defekter i transportledninger eller overløb grøfter		(transportsystem ej aktivt)
Overfladerecipienter	Udsivning af perkolat gennem defekter i transportledninger eller overløb grøfter		(transportsystem ej aktivt)
	Overløb af belastet overfladevand herunder fra evt. brandslukning		Nedsivning / udløb af belastet overfladevand
Luft	Methangas og CO ₂ fra affaldet		Methangas og CO ₂ fra affaldet
	Lugt fra affaldet og/eller perkolatsystem		(ej relevant)
	Støj, CO ₂ og NO _x fra driftsmateriel	(ej relevant)	(ej relevant)
	Støv fra affaldshåndtering	(ej relevant)	(ej relevant)
	Mikroorganismer fra affaldshåndtering	(ej relevant)	(ej relevant)
	Flyveaffald fra affaldshåndtering	(ej relevant)	(ej relevant)
	Røg og CO ₂ fra brand	(ej relevant)	(ej relevant)

Når koncentrationerne af miljøfremmede stoffer i perkolatet er reduceret så meget, at perkolatet kan accepteres nedsivet i omgivelserne, og emissionen af deponigas ligeledes er acceptabel i omgivelserne, kan Vejlbj Losseplads overgå til passiv drift.

Anlæggets overgang fra aktiv til passiv drift vil indtræffe på det tidspunkt, hvor tilsynsmyndigheden vurderer, at der ikke længere er risiko for en uacceptabel spredning af miljøfremmede stoffer til omgivelserne.

9.2 Perkolatmængder

Der er ikke hidtil foretaget registrering af den samlede perkolatmængde fra Vejlbj Losseplads. Skønsmæssigt udgør den samlede perkolatproduktion ved en 300 mm nettonedbør ca. 21.000 m³/år fordelt som følger:

	Areal (m ²)	Perkolatmængde (m ³ /år)
A1 og A2	ca. 17.500	ca. 5.250
A3	ca. 18.000	ca. 5.400
A4 og A5	ca.35.000	ca. 10.500
	I alt	ca. 21.150

Med Bilag 4 har Middelfart Kommune tidligere fremsendt oplysninger om perkolatets sammensætning. Endvidere fremgår dette af årsrapporterne med rapportering af resultaterne fra egenkontrollen.

9.3 Påvirkning af grundvand ved aktiv drift

Nuværende påvirkning

Perkolat fra enhederne A1, A2 og A3 opsamles ved den eksisterende ler-membran og perkolatopsamlingsystemet.

Med Bilag 2 og Bilag 3 har VAD tidligere undersøgt og vurderet påvirkningen fra de eksisterende deponeringsenheder på Vejlbj Losseplads. Det frem går således af Bilag 2 kapitel 6, at der ud fra resultaterne af grundvandsmoniteringen efter 2000 ikke kan observeres tegn på udsivning af perkolat i moniteringsboringerne. I årene forud er der påvirkninger der kan skyldes perkolatpåvirkning, men også kan skyldes andre forhold.

Af data fra det eksisterende kontrolprogram kan der efter 2000 ikke observeres tegn på udsivning af perkolat fra Vejlbj Losseplads i moniteringsboringerne, se nedenstående afsnit 9.3.3.

Der refereres til Bilag 2 og Bilag 3 for en mere detaljeret gennemgang af disse forhold, samt naturlig grundvandskemi mv.

Det skal dog i denne sammenhæng bemærkes, at moniteringsboringerne er gruskastet over hele den vandførende lagserie og filtersat over flere forskellige geologiske lag. Der er derfor direkte forbindelse mellem de forskellige magasiner, og vandprøverne repræsenterer derfor en sammenblanding af grundvand fra forskellige geologiske lag.

Fremtidig påvirkning

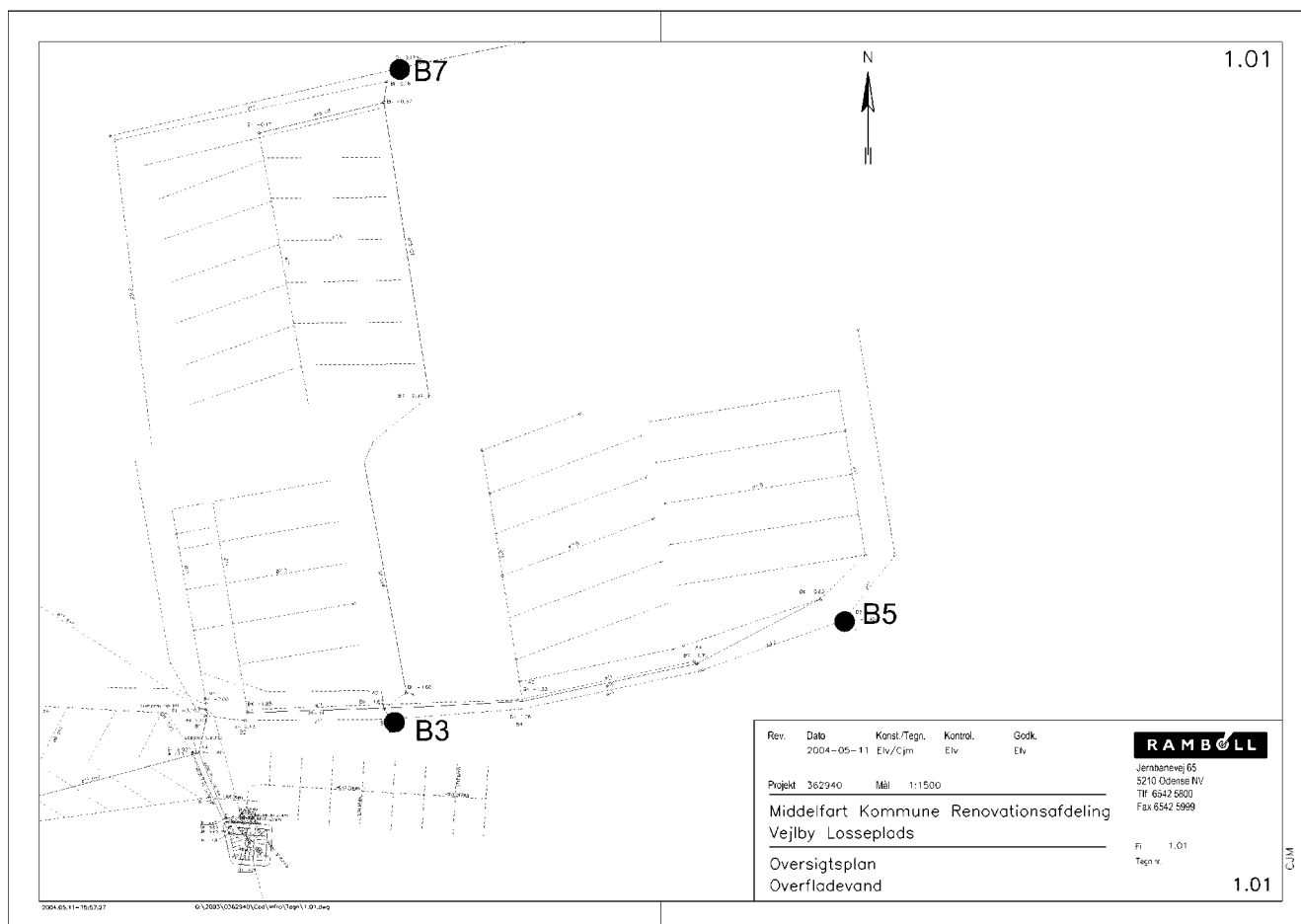
Der vil fortsat være mulighed for en påvirkning af grundvandet under deponeringsanlægget fra enhederne A1, A2 og A3 i det omfang, at der måtte være defekter i de forureningsbegrænsende foranstaltninger i form af membran- og perkolatopsamlingsystem.

Enhederne A4 og A5 vil blive etableret med både en geologisk barriere, bundmembran og perkolatopsamlingsystem, hvorfor det forventes, at den maksimale udsivning fra disse enheder vil udgøre 1% af den dannede perkolat.

9.4 Påvirkning af vandløb og overfladerecipienter

Rambøll har i Bilag 9 foretaget en samlet vurdering af analyseresultaterne for perioden 1992 - 2005 for overfladevandet fra brøndene B3, B5 og B7 på Vejlbjby Losseplads, se Figur 3.

Overfladevandet fra deponeringsanlægget bliver i dag ledt til pladsens perkolat-system. Før 1987 blev overfladevandet fra B3 og B5 ledt til Aulby Mølle Å-systemet, som i stor udstrækning består af gravede grøfter. Aulby Mølle Å-systemet er i Regionplan 2005-, målsat som fiskevand til lyst- og/eller erhvervsfiskeri.



Figur 3: Placering af brønde, hvor der udtages prøver af overfladevand

Brønd B3 opsamler vand fra vejarealerne ved slaggepladsen.

Brønd B5 opsamler vand fra en del af deponeringsanlægget, hvor der ikke længere deponeres affald.

Brønd B7 opsamler vand fra omfangsgrøften omkring affaldsbed A3

RAMBØLL konkluderer, at analyseresultaterne for årene 2003 - 2005 viser, at deponeringsanlægget ville have overholdt de udlederkrav, der - på baggrund af udledningstilladelser til regnvandsbetingede udløb og vilkår til direkte udledninger fra blandt andet deponeringsanlæg i det tidligere Fyns Amt - kunne forventes stillet til udledning af overfladevand.

9.5 Støj

I forbindelse med Fyns Amts miljøgodkendelse af en udvidelse af komposteringsanlægget på Vejlbys Losseplads i 2000, har Fyns Amt foretaget en vurdering af den samlede støjbelastning fra VAD. Fyns Amt har endvidere i miljøgodkendelsen fastsat støjgrænser for de samlede aktiviteter på VAD, herunder for deponeringsanlægget.

Det fremgår heraf, at støjgrænserne er fastsat som følger:

	Boliger i det åbne land *)	Sommerhusområde
man - fre: kl. 07 - 18	55 dB(A)	40 dB(A)
lør: kl. 07 - 14	55 dB(A)	40 dB(A)

*) Nærmeste boliger - specielt Lerbjergvej 32 vest for enhed A3.

RAMBØLL har i 2003 i forbindelse med ansøgning om en § 19 tilladelse for en støjvold langs adgangsvejen foretaget en beregning af den forventede støjbelastning ved Lerbjergvej 32, som følge af aktiviteterne på A3. Støjbelastningen er af RAMBØLL beregnet til 52,1 dB(A).

COWI A/S har efterfølgende i 2007 foretaget en beregningsmæssig vurdering af den lydbelastningen ved at løfte den endelige fyldhøjde på deponeringsanlæggets enheder A3, A4 og A5. Denne beregning er vedlagt som Bilag 12. Det fremgår heraf, at støjbelastningen næppe vil overskride ca. 51 dB(A).

På baggrund heraf vurderes det, at deponeringsaktiviteterne næppe vil medføre en overskridelse af gældende støjgrænser.

VAD vil søge at nedbringe støjbelastningen fra aktiviteterne i forbindelse med deponering af affaldet ved at benytte driftsmateriel med mindsket støjemission og fortsat vedligeholdelse disse.

9.6 Spildevand/regnvand

Sanitært spildevand opsamlet regnvand afledes til Middelfart centralrenseanlæg sammen med perkolat og overfladevand fra anlægget. Der er ikke hidtil foretaget registrering af de samlede mængder.

Tilslutningstilladelsen er vedlagt som Bilag 13.

9.7 Lugt

Der er altid en vis risiko for, at der kan forekomme en vis lugtafgivelse fra drift af deponeringsenheder med blandet affald..

Det er VAD's vurdering, at driften af Vejlbys Losseplads generelt ikke vil give anledning til lugtgener for naboerne. Dette er begrundet dels i de forholdsvis store afstande (ca. 140 m) til nærmeste nabo, dels som følge af, at lugtemissionen minimeres gennem afdækning af affaldet.

9.8 Deponigas

Emission af deponigas imødegås ved metan oxidation i slutafdækningslagene, jf. kapitel 7.4 ovenfor. Der er ikke etableret og der er ej heller planer om at etablere et aktivt anlæg til opsamling og behandling af deponigas.

9.9 Røg, støv m.m.

I tørre perioder kan deponering af affald give anledning til støv. I sådanne situationer søges problemet begrænset ved at sprinkle deponeringsområder og interne veje med vand.

Der vil alene forekomme emission af røg i tilfælde af brand i affaldet på anlægget. jf. beredskabsplanen for VAD imødegås dette ved hurtig slukning heraf.

De anvendte maskiner og biler udsteder udstødningsgas.

9.10 Papir- og plastflugt

Ved håndtering af affald indeholdende papir og plastik vil der kunne forekomme papir- og plastflugt. Disse gener bekæmpes gennem kompaktering af det modtagne affald og daglig afdækning. Derudover medvirker hegnet omkring anlægget til at begrænse omfanget af problemet. Hegnet rengøres med jævne mellemrum.

Endeligt sker der i fornødent omfang en løbende renholdelse af pladsen samt de tilstødende arealer

9.11 Skadedyr

Skadedyr som rotter, mosegrise og måger kan tiltrækkes af organisk affald, der dog ikke deponeres i væsentlig omfang på deponeringsanlægget. Omfanget af problemet begrænses endvidere ved den daglige afdækning af affaldet. Skadedyr er derfor normalt ikke et problem.

9.12 Driftsforstyrrelser og uheld

Betydende driftsforstyrrelser eller uheld - der kan give signifikante emissioner til omgivelserne - vurderes alene at udgøres af brand i affaldet. Specielt vil en evt. brand i det mellemlagrede forbrændingsegnede affald kunne sprede sig til det deponerede affald.

Emissionerne vil i dette tilfælde primært være røg, CO og CO₂ som alene kan imødegås ved hurtig slukning af branden. Sekundært kan emissioner bestå af belastet slukningsvand, som løber ud til omgivelserne. Der er på VAD etableret overfladeafvanding der kan sikre mod et sådant udløb.

10 Renere teknologi

Der forefindes på nuværende tidspunkt ikke BAT-notes der omfatter deponering af affald.

De nye deponeringsenheder A4 og A5 etableres efter bedste tilgængelige teknik og principper således som de fremgår af DS 466 og deponeringsbekendtgørelsen. Det søges i videst muligt omfang at bortlede perkolat fra deponeringsanlæggets enheder uden pumpning for derved at minimere det samlede energiforbrug.

11 Forebyggende og afhjælpende foranstaltninger

11.1 Slutafdækning og reetablering

11.1.1 Reetablering

Reetablering har været drøftet med Middelfart Kommunes Planmyndighed. Reetablering af affaldsbede vil ske i overensstemmelse med lokalplanen.

11.1.2 Slutafdækning

Da arealet i fremtiden ikke skal anvendes til dyrkningsmæssige formål, se afsnit 3.2 ovenfor, skal slutafdækningen primært tjene det formål at hindre "opfrysning" af affaldet samt sikre, at den fremtidige arealanvendelse kan finde sted. Slutafdækningslaget skal derfor i henhold til Deponeringsbekendtgørelsens bilag 3 mindst være 1 m tykt.

Slutafdækningen etableres således at den er gaspermeabel. På grund af den ringe gasproduktion vurderes det ikke nødvendigt at etablere et system for opsamling, fordeling og bortventilering af gas i forbindelse med slutafdækningen.

Slutafdækningen foretages med:

- Nederst: min. 0,8 m råjord (ren sandet og/eller siltet mineraljord - ikke ren ler); og
- Øverst: min. 0,2 m muldjord og/eller modnet eller råkompost

Der vil blive anvendt mineraljord med et tilpas lille lerindhold således, at en vis infiltration til affaldet sikres samtidigt med at deponigas kan migrere op igennem lagene og blive oxideret heri.

VAD ønsker at gennemføre slutafdækningen A3 i 2 tempi, således at der i umiddelbar tilslutning til ophøret af affaldsdeponering senest 15. juli 2009, etableres en midlertidig afdækning med jord - ikke under 0,30 m tyk. VAD gennemfører herefter etableringen af den resterende slutafdækning med ren jord modtaget på fyldpladsen i takt med at denne modtages.

Det vil være en stor fordel for VAD at kunne vente med at foretage den endelige nedlukning i perioden efter den 15/7-2009, da lossepladsen så vil kunne skaffe den forholdsmæssige store jordmængde fra den rene jord, der løbende tilføres fyldpladsen. Hvis den endelige nedlukning af etape A3 kan foregå over en længere periode efter 2009, vil det endvidere være muligt at gennemføre meget af jordarbejdet uden brug af eksterne maskiner, hvilket er en stor økonomisk fordel.

VAD vurderer, at de samlede retableringsarbejder vil være gennemført over en periode på ca. 3 år efter 15. juli 2009.

11.1.3 Beplantningsplan for Vejlbys Losseplads

VAD har udarbejdet en overordnet plan for beplantning af de nuværende losseplads-/deponiarealer, jf. Bilag 6. Beplantningen planlægges i detaljer efterhånden som anlæggets fremtid bliver klarlagt.

11.2 Drift

Driften af deponeringsanlægget gennemføres i henhold til gældende godkendelser samt vejledninger og bekendtgørelser. Der refereres endvidere til driftsinstruksen, Bilag 11.

11.3 Kontrolprogrammer

Forslag til monitorings- og kontrolprogram for Vejlbys Losseplads fremgår af afsnit 12 nedenfor.

11.4 Uddannelse og træning

Alt driftspersonale, samt driftslederen, på VAD har nu gennemgået træning og uddannelse og har opnået de relevante certifikater. Således har 2 personer A-bevis og 3 personer har B-bevis.

12 Moniterings- og kontrolprogram

Frem til idriftsættelsen af et eventuelt nyt affaldsbed vil det eksisterende anlægs drift fortsætte som det gør i dag, hvor alt overfladevand og perkolat samlet ledes til Middelfart centralrenseanlæg. Denne praksis vil fortsætte frem til affaldsbedene A1 - A3 er slutafdækkede. På den baggrund ønsker VAD ikke på nuværende tidspunkt at ændre i egenkontrollen for Vejlbj Losseplads, idet der dog bør foretages en revurdering af grundvandskontrollen, se nedenfor.

12.1 Affald

Hvert læs affald bliver kontrolleret i vejeboden i forbindelse med indvejning af affaldet. Kun affald, der er omfattet af deponeringsanlæggets miljøgodkendelser, accepteres til deponering. Desuden foretages en visuel kontrol på tippen. Hvis det skønnes nødvendigt foretages en sortering af blandede læs for at ud-sortere fraktioner, der ikke skal/må deponeres.

Modtagelse og deponering af affald er beskrevet i driftsinstruksen, jf. Bilag 11.

12.2 Potentialeforhold

Grundvandspejlets beliggenhed registreres i monitoringsboringerne i forbindelse med udtagning af grundvandsprøver.

12.3 Perkolat

Formålet med monitorering af perkolat er at beskrive perkolatets sammensætning, forureningsgrad og udviklingen i denne. Resultaterne anvendes til:

- Oplysning til Middelfart centralrenseanlæg
- Vurdering af hvornår deponeringsanlæggets aktive systemer kan gøres passive
- Løbende optimering/justering af kontrollen med grundvand og overfladevand, herunder valg af indikatorparametre

For nærværende udtages en samlet prøve af perkolatet fra enhederne A1 - A3 samt overfladevand - herunder fra S1 og S2. VAD ønsker indtil videre at fortsætte med det nuværende monitoringsprogram.

Når enhederne A4 og A5 etableres og tages i brug agter VAD at etablere separate prøveudtagningsmuligheder for disse. VAD vil inden A4 og A5 tages i brug fremsende forslag til revideret monitoringsprogram for anlægget i sin helhed.

Der refereres til Bilag 6 og Bilag 7.

12.4 Grundvand

VAD ønsker at revidere monitoringsprogrammet for grundvand i henhold til Bilag 2 og Bilag 3.

12.5 Recipienter

VAD vurderer at det ikke er nødvendigt at foretage monitoring af hverken overfladerecipienter (åer og vandløb i nærområdet) så længe alt overfladevand fra anlægget tilledes spildevandssystemet.

VAD ønsker derfor at fortsætte det nuværende monitoringsprogram for overfladevand uændret. I det omfang at VAD efterfølgende måtte ønske at adskille overfladevand og perkolat med henblik på separat udledning af overfladevand, vil VAD fremkomme med tilsvarende ændringer vi monitoringsprogrammet..

Der er dermed ej heller grundlag for at gennemføre monitoringer af den marine recipient.

12.6 Efter endt deponering

Efter endt deponering fortsætter kontrolprogrammet efter ovenstående retningslinier i efterbehandlingsperioden.

12.7 Kriterier for at gøre aktive systemer passive

Inden der tages endelig stilling til at lade Vejlbjby Losseplads eller enkelte deponeringsenheder på anlægget overgå til passiv drift, skal koncentrationsniveauerne i perkolatet have været stabilt og på samme niveau (evt. faldende) i en periode på minimum 2 år og skal i hele perioden ligge under de accepterede koncentrationer i omgivelserne. Tilsynsmyndighedens afgørelse om, at efterbehandlingen kan anses for afsluttet, skal foreligge før anlægget kan overgå til passiv drift.

12.8 Støj

Målinger eller beregninger - til dokumentation for, at støjvilkår er overholdt - vil finde sted på tilsynsmyndighedens forlangende, dog maksimum én gang hvert andet år.

12.9 Deponigas

Moniterings- og kontrolprogram for deponigas udenfor lossepladsen er ikke relevant, idet ingen huse er placeret nærmere end 100 m fra deponeringsanlægget (afstand til nærmeste nabo er ca. 140 m).

Med den beskedne gasproduktion vurderes det ikke relevant at etablere moniterings- og kontrolprogram for deponigas på deponeringsanlægget.

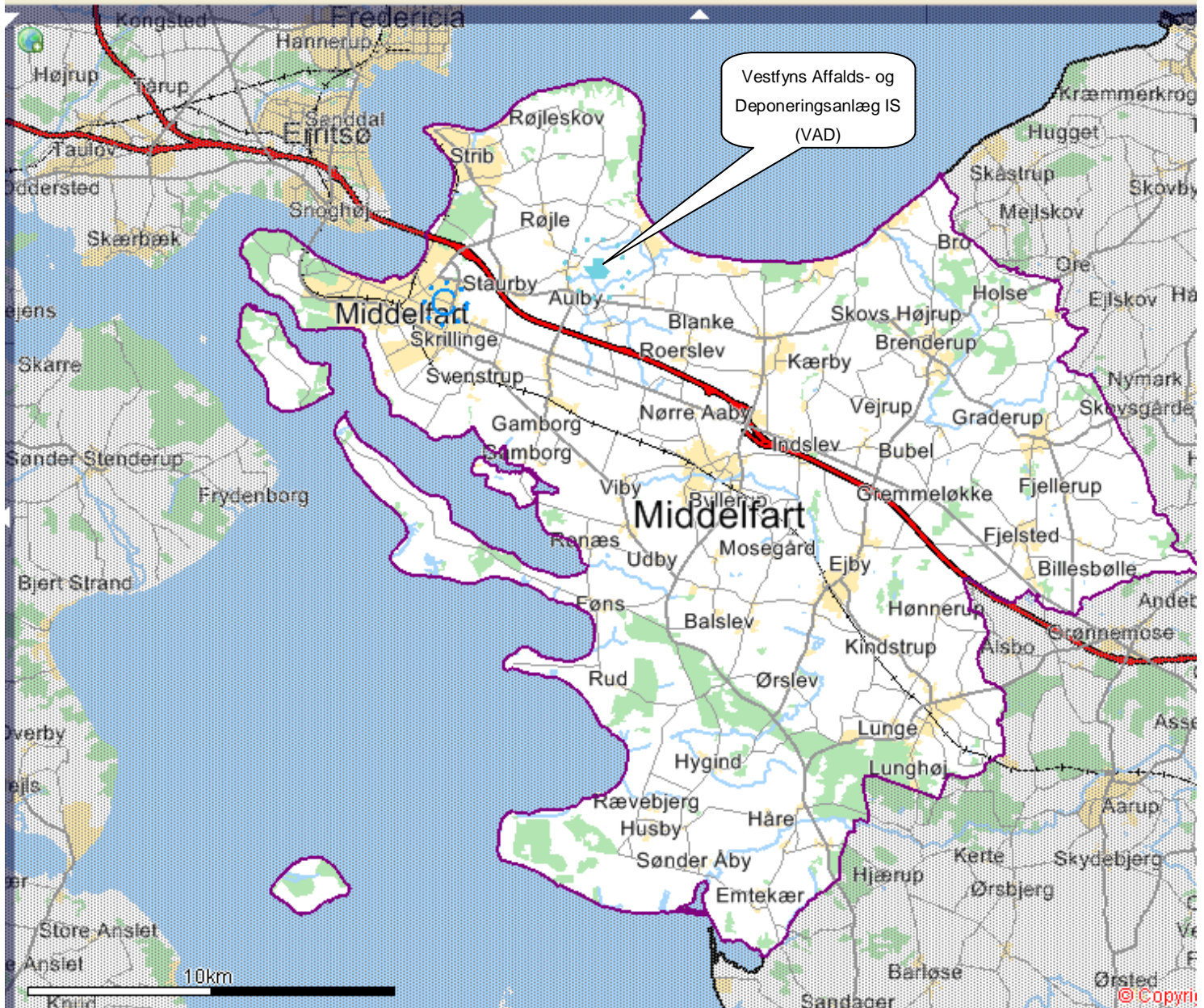
12.10 Dokumentation

Der udarbejdes følgende årsrapporter:

- Indvejede affaldsmængder fordelt på de enkelte kategorier af deponeringsenheder
- Resultater af evt. udvaskningsforsøg
- Oversigt over afviste affaldslæs inklusiv oplysninger om anvist alternativ behandlingsanlæg
- Opfyldningstakt og forventet restvolumen
- Perkolatkvalitet og -kvantitet for hver enkelt deponeringsenhed i det omfang, der udtages prøver af perkolatet fra den enkelte enhed samt fra hele deponeringsanlægget
- Meteorologiske data inklusiv kontrolberegning af anlæggets årlige perkolatproduktion
- Resultat af grundvandskontrolprogram
- Resultater af evt. udførte støjmålinger eller beregninger
- Vurdering af deponeringsanlæggets topografi, herunder sætninger i affaldet
- Evt. indkomne klager
- Evt. indtrufne nødsituationer
- Opgørelse af anlæggets samlede sikkerhedsstillelse fra det tidspunkt hvor A4.
- Status for uddannelse af deponeringsanlæggets personale og planlagte uddannelsesaktiviteter det kommende kalenderår

Årsrapporten udformes som en standardrapport, således at den samme procedure kan følges fra år til år.

Bilag 1: Beliggenhedsplan



(Gengivet fra Middelfart Kommunes hjemmeside)

Bilag 2: Vurdering af grundvandsforhold og fremtidig grundvandsbeskyttelse

(RAMBØLL rapport af 28. juni 2006)

Bilag 3: Vurdering af grundvandsforhold

(RAMBØLL notat af 23. juni 2006)

Bilag 4: Oplysninger om Vejlbymunicipalitetens Fælleskommunale Losseplads

1. fase af overgangsplan for Vejlbymunicipalitetens Losseplads
(RAMBØLL skrivelse af 1. februar 2002)

Bilag 5: Planer for deponeringsanlægget

2. fase af overgangsplan for Vejby Losseplads
(Middelfart Kommunes skrivelse af 12. juli 2002)

Bilag 6: Tillæg til ansøgning om overgangsplan

(Middelfart Kommunes skrivelse af 30. november 2006)

Bilag 7: Designnotat. Affaldsdepot - Etape 4

(RAMBØLL Designnotat dateret Juni 2006)

Bilag 8: Supplerende oplysninger om gashåndtering

(RAMBØLL skrivelse dateret 3. juli 2007)

Bilag 9: Analyser af overfladevand

Afrapportering af analyse af overfladevandet på Vejlbj Losseplads
(RAMBØLL skrivelse af 19. september 2006)

Bilag 10: Overfladevand

Håndtering af overfladevand
(RAMBØLL skrivelse af 7. juli 2006)

Bilag 11: Gældende driftsinstruks

Bilag 12: Supplerende støjvurdering

Vejlby Losseplads - Etape 3 & 4 - Støj
(COWI skrivelse dateret 23. februar 2007)

Bilag 13: Tilslutningstilladelse

Middelfart Kommunes tilslutningstilladelse for Vejlbj Losseplads dateret 26. februar 1997



Miljøministeriet
By- og Landskabsstyrelsen
Miljøcenter Odense
Ørbækvej 100
5220 Odense SØ

Telefon 72 54 45 00
post@ode.mim.dk
www.ode.mim.dk