



Revurdering af miljøgodkendelse  
af husdyrbruget  
Blakshøjgårdvej 8  
9900 Frederikshavn

*I medfør af Lovbekg. nr. 520 af 1.  
maj 2019 om husdyrbrug og anvendelse af gødning m.v.*

*Dato for gyldighed*  
**25-08-2023**



# INDHOLDSFORTEGNELSE

---

Indholdsfortegnelse .....	0
Datablad .....	1
<b>1 Afgørelse og generelle forhold.....</b>	<b>2</b>
<b>2 generelle forhold.....</b>	<b>5</b>
2.1 Baggrund for revurderingen .....	5
2.2 Offentlighed .....	5
2.3 Gyldighed .....	5
2.4 Retsbeskyttelse og revurdering.....	6
2.5 Offentliggørelse og klagevejledning .....	6
2.6 Særregler for IE-husdyrbrug .....	6
<b>3 Husdyrhold, staldanlæg og drift .....</b>	<b>7</b>
3.1 Husdyrhold, staldindretning og ventilation .....	7
<b>4 Forurening og gener fra husdyrbruget.....</b>	<b>10</b>
4.1 Ammoniakemission .....	10
4.2 Lugt, støv, støj og affald.....	13
<b>5 Bilag.....</b>	<b>14</b>
Bilag 1 – Ansøgers oplysninger i forbindelse med revurderingen .....	14

## DATABLAD

---

Titel:	Revurdering af miljøgodkendelse på Blakshøjgårdvej 8, 9900 Frederikshavn
Miljøgodkendelse der revurderes:	Miljøgodkendelse af 09-08-2016. Sagsnr. GEO-2016-01226
Dato for revurdering:	25-08-2023
Skema i <a href="http://www.husdyrgodkendelse.dk">www.husdyrgodkendelse.dk</a>	ID 239535
Virksomhedens navn:	Blakshøjgård
CVR-nr:	40396438
CHR-nr:	84990
Ejendomsnummer:	8130007096
Matr. nr:	12a m.fl. Gærum By, Gærum
Adresse:	Blakshøjgårdvej 8, 9900 Frederikshavn
Ansøger:	Jonas Broholm Blakshøjgårdvej 8 9900 Frederikshavn
Konsulent:	Mikael Kirkhoff Samsøe VKST Fulbyvej 15 4180 Sorø <a href="mailto:mks@vkst.dk">mks@vkst.dk</a>
Kommunens sagsbehandler:	Tinne Stougaard
Tilsynsmyndighed:	Frederikshavn Kommune Rådhus Allé 100 9900 Frederikshavn tlf. +45 9845 5000 <a href="mailto:tf@frederikshavn.dk">tf@frederikshavn.dk</a> <a href="http://www.frederikshavn.dk">www.frederikshavn.dk</a>

Frederikshavn Kommune meddeler hermed afgørelse om revision af miljøgodkendelse til husdyrbrug Blakshøjgård, Blakshøjgårdvej 8, 9900 Frederikshavn. Revurderingen er et supplement til husdyrbrugets gældende miljøgodkendelse af 9. august 2016 og er gældende fra dags dato.

**Følgende vilkår udgår af miljøgodkendelsen:**

Vilkår 2 om etablering af stald og vej i overensstemmelse med dispensation fra fortidsmindebeskyttelseslinje.

Vilkår 5-7 om staldafkast og OML-beregninger

Vilkår 8-12 om foderkorrektioner

Vilkår 11\*-12\* om indvindingstilladelse og udlednings-/nedsivningstilladelse

Vilkår 13 om beredskabsplan

Vilkår 16 og 17 om tilbageførsel af byzone-område til landzone

Vilkår 18-20 om efterafgrøder og gødningsregnskab

\* I miljøgodkendelsen fra 09-08-2016 er vilkårsnumrene 11 og 12 anvendt 2 gange til forskellige vilkår.

## Følgende vilkår meddeles som påbud til husdyrbruget:

### Vilkår A - Indretning og drift vedr. hyppig udslusning

A1: Gyllen i gyllekanalerne i staldafsnittene til slagtesvin (staldafsnit S1 – S11 på figur 1) skal udsluses mindst hver 7. dag.

A2: Udslusning skal foretages mellem kl. 8 og 16 og må ikke foretages på lørdage eller søn- og helligdage.

### Vilkår B – Egenkontrol vedr. hyppig udslusning

B1: Gylleudslusning skal noteres med dato og tidspunkt i en logbog, så det kan dokumenteres, at hyppigheden af udslusningen udføres i overensstemmelse med vilkår A1. Registreringen skal opbevares på husdyrbruget i mindst 5 år og forevises tilsynsmyndigheden på forlangende.

### Vilkår C – Overholdelse af krav om maksimal ammoniakdeposition

C1: Senest 31-12-2028 skal husdyrbruget overholde kravet om maksimal totaldeposition af ammoniak til omkringliggende kategori 1 natur, jf. husdyrgodkendelsesbekendtgørelsens § 26.

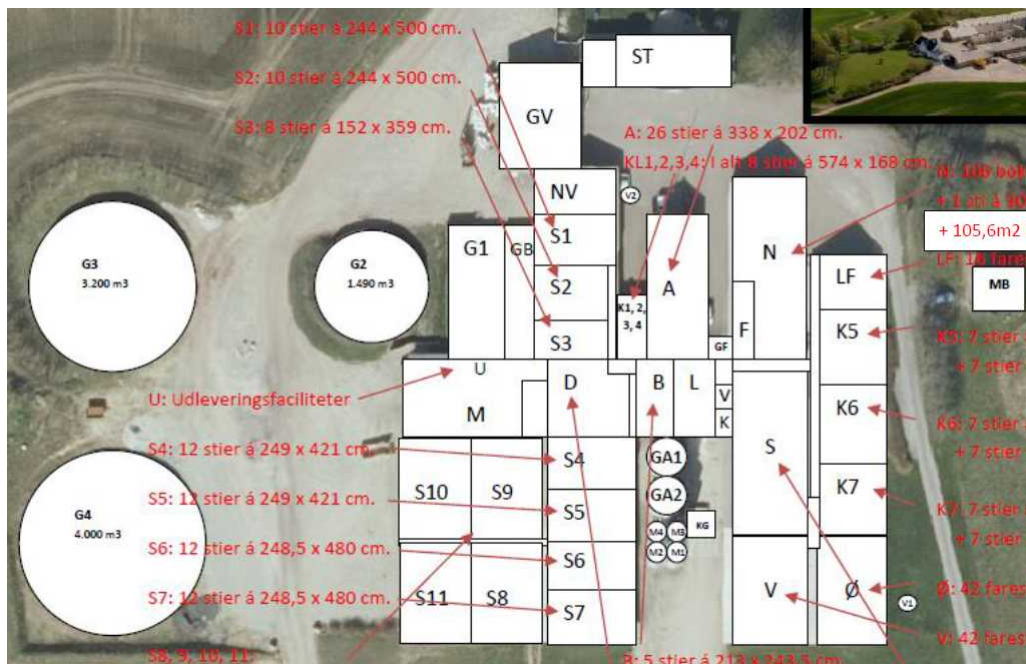
### Vilkår D – Fast overdækning af gyllebeholdere

D1: Gyllebeholderne G3 og G4 skal forsynes med fast overdækning i form af teltoverdækning med indvendigt skørt.

D2: Åbning af teltdugen må kun ske i forbindelse med omrøring, tømning og udbringning af gylle.

D3: Skader på teltoverdækningen skal repareres inden for en uge efter skadens opståen. Såfremt en skade ikke kan repareres inden for en uge skal der indgås aftale om reparation inden to hverdage efter skadens opståen. Tilsynsmyndigheden underrettes straks herom.

D4: Der skal føres en logbog for gyllebeholderen, hvori eventuelle skader på teltoverdækningen noteres med angivelse af dato for skaden samt dato for reparation. Logbogen skal opbevares på husdyrbruget i mindst 5 år og forevises på tilsynsmyndighedens forlangende.



FIGUR 1 BYGNINGSOVERSIGT

### **Begrundelse for vilkår, der udgår**

Vilkår 2 udgår, da etableringen er gennemført.

Vilkår 5-7 udgår, da lugtgenekravet umiddelbart overholdes ved brug af hyppig udmugning i slagte-svinestaldene. Der stilles vilkår hertil i Vilkår A-B

Vilkår 8-12 udgår, da foderkorrektioner ikke længere er optaget på miljøstyrelsens teknologiliste.

Vilkår 11\* og 12\* udgår, da udvidelsen/etableringen er gennemført og tilladelserne indhentet.

Vilkår 13 udgår, da det er omfattet af generel lovgivning på området.

Vilkår 16 og 17 udgår, da byzone-området er tilbageført til landzone.

Vilkår 18-19 udgår, da arealregulering ikke længere indgår i husdyrbrugloven.

### **Begrundelse for nye vilkår**

Vilkår A og B er formuleret i overensstemmelse med Miljøstyrelsens vilkårsforslag til teknologien "Hyppig udslusning af gylle i slagtesvinestalde med fulddrænede gulve", da denne teknologi er indsat til overholdelse af lugtgenekrav og erstatter tidligere vilkår om staldafkast og OML-beregninger. Se endvidere afsnit 4.2.

Vilkår C er indsat, da husdyrbruget i dag ikke overholder ammoniakdepositionskravet til alle kategori 1 naturområder. Kommunen vurderer, at kravet skal opfyldes inden udgangen af 2028. Se nærmere vurdering i afsnit 4.1.

Vilkår D er formuleret i overensstemmelse med Miljøstyrelsens vilkårsforslag til teknologien "Fast overdækning af gyllebeholder med telt", da denne teknologi er forudsat for overholdelse af BAT i miljøgodkendelsen fra 09-08-2016. Se endvidere afsnit 3.1.

### **Vilkår, der fortsætter uændret**

Vilkår 1: Ved husdyrbrugets ophør eller ved husdyrbrugets delvise ophør, hvor produktionen kommer under grænsen for "IE-husdyrbrug" skal ophøret/nedgangen anmeldes til kommunen inden for 4 uger, sammen med et oplæg til en vurdering af jord og grundvand, jf. Jordforureningslovens § 38k.

Vilkår 3: Husdyrholdet skal være sammensat og staldindretningen udført i overensstemmelse med Tabel 1. Produktionen må ikke overstige de anførte antal DE.

Vilkår 4: Der må ikke ændres på sammensætningen af dyregrupper og arter eller i staldindretning og andre forhold, uden at kommunen har vurderet effekten heraf. En ændring af sammensætningen af dyregrupper på maksimalt 5 % af den samlede husdyrproduktion kan dog ske uden yderligere vurdering fra kommunen, så længe det ikke medfører overskridelse af det tilladte maksimale antal DE.

Vilkår 14: Såfremt der efter kommunens vurdering opstår væsentlige lugtgener, der vurderes at være væsentligt større end der kan forventes ifølge grundlaget for miljøvurderingen, kan kommunen meddele påbud om, at der skal indgives og gennemføres projekt for afhjælpende foranstaltninger.

Vilkår 15: Ejendommen skal på kommunens forlangende sørge for, at der bliver lavet lugtmålinger og/eller beregninger til vurdering af gener. Udgifterne til måling, beregning og afrapportering afholdes af ejendommen.

Vilkår 21: Hvis et eller flere af godkendelsens vilkår ikke overholdes, skal det straks indberettes til tilsynsmyndigheden. Husdyrbruget skal straks træffe de nødvendige foranstaltninger for at sikre, at vilkårene igen overholdes.

## 2 GENERELLE FORHOLD

---

### 2.1 BAGGRUND FOR REVURDERINGEN

---

Husdyrbruget er omfattet af miljøgodkendelse af 9. august 2016 meddelt efter Husdyrgodkendelseslovens § 12.

Det fremgår af husdyrgodkendelsesbekendtgørelsens § 44, at kommunen skal tage miljøgodkendelsen af IE-husdyrbrug op til revurdering 8 år efter, at der er meddelt miljøgodkendelse.

Kommunen har vurderet, at husdyrbruget fortsat lever op til kravet om anvendelse af den bedst tilgængelige teknologi.

Kommunen har derudover vurderet, at husdyrbruget ikke giver anledning til væsentlig forurening, hvor der er fremkommet nye oplysninger om forureningens skadelige virkning, der ikke kunne forudses ved godkendelsens meddelelse. Det er endvidere kommunens vurdering, at forurening fra husdyrbrugets ikke går ud over det, som blev lagt til grund ved godkendelsens meddelelse.

Revurderingsafgørelsen omfatter en række nye vilkår. Nye vilkår er meddelt som påbud efter husdyrbruglovens § 39, jf. § 41, stk. 3 og dermed ikke omfattet af 8 års retsbeskyttelse. Der er stillet tidsfrister for opfyldelse af enkelte af de nye ændrede vilkår.

I forbindelse med revurderingen er vilkår fra den tidligere miljøgodkendelse videreført i det omfang de fortsat er relevante. En række vilkår er fjernet, idet det er vurderet, at de ikke længere er relevante.

### 2.2 OFFENTLIGHED

---

Indledningen af revurderingen blev annonceret på kommunens hjemmeside den 21. juni 2023.

Udkast til revurderingsafgørelse blev den 1. august 2023 udsendt til høring hos ansøger selv. Der var frist til afgivelse af bemærkninger frem til den 24. august 2023.

Der indkom en bemærkning om vilkåret til egenkontrol for hyppig udslusning. Vilkåret er tilpasset ansøgers beskrivelse af egenkontrollen.

### 2.3 GYLDIGHED

---

Vær opmærksom på, at hvis miljøgodkendelsen af 09-08-2016 ikke har været helt eller delvist udnyttet i 3 på hinanden følgende år, bortfalder den del af godkendelsen, der ikke har været udnyttet i de seneste 3 år. Reglerne fremgår af husdyrbruglovens § 59a, stk. 2, jf. stk. 3

Vær også opmærksom på, at første gang der foretages godkendelsespligtige ændringer eller udvidelser af anlægget, får husdyrbruglovens bestemmelser om tilladelse eller godkendelse efter §§ 16a eller 16b virkning.



## 2.4 RETSBESKYTTELSE OG REVURDERING

---

Nye vilkår i denne godkendelse meddeles som påbud med hjemmel i husdyrbruglovens § 39, jf. § 43a, stk. 1. De nye vilkår er ikke omfattet af 8 års retsbeskyttelse.

Virksomhedens miljøgodkendelse skal regelmæssigt og mindst hvert 10. år, tages op til revurdering, jf. § 44 i Husdyrgodkendelsesbekendtgørelsen. I forbindelse med revurderingen skal tidspunktet for den næste regelmæssige revurdering fastsættes. Den næste regelmæssige revurdering skal ske senest i 2033.

## 2.5 OFFENTLIGGØRELSE OG KLAGEVEJLEDNING

---

Afgørelsen offentliggøres ved annoncering på [kommunens hjemmeside](#) (og på [Digital MiljøAdministration](#)) den 29. august 2023.

Kommunens afgørelse kan påklages til Miljø- og Fødevarerklagenævnet af ansøger, af visse nærmere angivne myndigheder og interesseorganisationer og af enhver, der har en individuel, væsentlig interesse i sagens udfald.

Klagefristen er 4 uger fra afgørelsens offentlige bekendtgørelse og udløber ved midnat den 26. september 2023. Hvis klagefristen udløber på en lørdag eller helligdag, forlænges fristen til den følgende hverdag.

Du klager gennem Klageportalen, som du kan logge på via dette link: <https://kpo.naevneneshus.dk>. Du kan også logge på via [borger.dk](#) (som borger) eller via [virk.dk](#) (som virksomhed eller forening). Du logger på Klageportalen med NEM-ID.

Klagen sendes gennem Klageportalen til den myndighed, der har truffet afgørelsen. En klage er indgivet, når den er tilgængelig for myndigheden i Klageportalen. Når du klager, skal du som privatperson betale et gebyr på 900 kr. Virksomheder og organisationer skal betale et gebyr på 1.800 kr. Gebyret betales tilbage hvis du får helt eller delvist medhold i klagen.

Miljø- og Fødevarerklagenævnet afviser din klage, hvis du sender den uden om Klageportalen, medmindre du forinden er blevet fritaget for brug af Klageportalen. Hvis du ønsker at blive fritaget for at bruge Klageportalen, skal du sende en begrundet anmodning til Frederikshavn Kommune. Kommunen videresender herefter din anmodning til nævnet, som træffer afgørelse om, hvorvidt du kan fritages.

Du kan læse mere i vedlagte klagevejledning.

Kommunens afgørelse kan også indbringes for domstolene. Retssagen skal være anlagt inden 6 måneder fra den dag, afgørelsen er meddelt. Er afgørelsen offentligt bekendtgjort, regnes fristen dog altid fra bekendtgørelsen.

## 2.6 SÆRREGLER FOR IE-HUSDYRBRUG

---

Husdyrbruget er omfattet af husdyrgodkendelsesbekendtgørelsens kapitel 17 om særregler for IE-husdyrbrug. Herunder,

- at husdyrbruget skal have et miljøledelsessystem.
- at husdyrbruget skal udarbejde et oplæringsmateriale for personale.
- at husdyrbruget skal udarbejde og følge en plan for kontrol, reparation, vedligeholdelse og beredskab.
- at husdyrbruget skal overholde særlige fodringskrav.

- at husdyrbruget skal anvende energieffektiv belysning.
- at husdyrbruget skal reducere støvemissioner.
- at husdyrbruget straks skal underrette kommunen ved manglende overholdelse af godkendelsesvilkår
- at husdyrbruget årligt skal indsende dokumentation til kommunen om overholdelse af de særlige krav til IE-husdyrbrug
- at husdyrbruget senest 4 uger efter driftsophør skal meddele det til kommunen sammen med en række oplysninger

De nævnte særregler for IE-husdyrbrug har været gældende for husdyrbruget på Blakshøjgårdvej 8 siden 21. februar 2021. I forbindelse med miljøtilsyn på ejendommen har husdyrbruget indsendt oplysninger om, hvordan reglerne overholdes. Ud fra de indsendte oplysninger vurderer kommunen, at det er sandsynliggjort, at husdyrbruget lever op til reglerne. De nærmere forhold omkring reglernes efterlevelse vil blive kontrolleret i forbindelse med husdyrbrugets årlige indsendelse af oplysninger til kommunen.

Da reglerne fremgår direkte af husdyrgodkendelsesbekendtgørelsen, skal der ikke stilles særskilte vilkår om forholdene.

Hvis EU-Kommissionen offentliggør en BAT-konklusion i EU-tidende skal kommunalbestyrelsen tage godkendelsen op til revurdering og om nødvendigt meddele påbud eller forbud jf. husdyrbrugloven. I givet fald skal de på baggrund af BAT-konklusionens ajourførte vilkår overholdes senest 4 år efter offentliggørelsen af BAT-konklusionen i EU-Tidende.

## 3 HUSDYRHOLD, STALDANLÆG OG DRIFT

### 3.1 HUSDYRHOLD, STALDINDRETNING OG VENTILATION

Det godkendte dyrehold med tilhørende staldsystemer fremgår af Tabel 1.

Der er ikke sket ændringer i det godkendte dyrehold siden miljøgodkendelsen af 8. august 2016. Tabel 1 svarer derfor til Tabel 1 i miljøgodkendelsen af 8. august 2016. Angivelsen af dyreenheder (DE) i Tabel 1 nedenfor er endvidere enslydende med miljøgodkendelsen af 8. august 2016, og er derfor ikke opdateret efter nyeste omregningsfaktorer.

TABEL 1 OVERSIGT OVER ANSØGT DYREHOLD

Produktions- og staldtype	Staldafsnit (jf. fig. 1)	Vægtgrænser	Antal årsdyr	Stipladser	DE
Årssøer, løbe- og drægtighedsstald, løsgående, delvist spaltegulv	D, N, A, S	-	400	280	64,12
Årssøer, farestald, kasses-tier, delvist spaltegulv,	LF, Ø, V	-		120	27,48
Smågrise, toklimastald, delvist spaltegulv	K1-K7, B	7,2 – 32,0 kg	11.820	1.770	56,14



Slagtesvin, drænet gulv + spalter (33/67)	S1-S7	32,0 – 110,0 kg	6.300	1.370	169,92
Slagtesvin, drænet gulv + spalter (33/67)	S8-S11	32,0 – 110,0 kg	5.520	1.200	148,89
Dyreenheder i alt					466,55

I tabel 2 er dyreholdet "omregnet" til produktionsareal for at kunne beregne ammoniakemissionen i husdyrgodkendelse.dk med henblik på at kunne afklare overholdelse af BAT-emissionsniveau. Der er ikke hermed foretaget en egentlig fastlæggelse af det lovlige produktionsareal.

TABEL 2 BEREGNING AF AMMONIAKEMISSION UD FRA PRODUKTIONSAREAL

Produktions- og staldtype	Stald-afsnit nr.	Produktionsareal	Teknologi	Ammoniakemission
Søer, golde og drægtige, løsgående, delvis spaltegulv	D, N, A, S	932		1118,4
Søer, diegivende, kassestier, delvis spaltegulv,	LF, Ø, V	427		281,8
Smågrise, toklimastald, delvis spaltegulv	K1-K7, B	527		295,1
Slagtesvin, drænet gulv + spalter (33/67)	S1-S7	826	Hyppig udslusning	1899,8
Slagtesvin, drænet gulv + spalter (33/67)	S8-S11	745	Hyppig udslusning	1713,5
Gylletank 3750 m <sup>3</sup>	G4	756	Fast overdækning	151,3
Gylletank 3300 m <sup>3</sup>	G3	794	Fast overdækning	158,8
Gylletank 1490 m <sup>3</sup>	G2	399		159,6
Lagune 750 m <sup>3</sup>	G1	414		165,7
Ammoniakemission i alt				5943,9

I husdyrgodkendelse.dk er der beregnet nedenstående BAT-emissionsniveau for ammoniak for produktionen i ejendommens eksisterende stalde.

Samlet BAT beregning  			
	Stalde	Lagre	Total
Samlet BAT krav (kg NH <sub>3</sub> -N /år)	5309	635	5944
Faktisk emission (kg NH <sub>3</sub> -N /år)	5309	635	5944
Forskel (kg NH <sub>3</sub> -N /år)	-	-	0
Vejledende BAT Overholdt?	-	-	Ja

Idet den faktiske emission ikke overstiger den vejledende emissionsgrænseværdi for det samlede anlæg finder kommunen, at husdyrbruget overholder husdyrbruglovens krav om anvendelse af BAT uden yderligere tiltag.

I ovenstående beregning af ammoniakfordampning samt BAT-niveau er der ikke indregnet anvendelse af foderkorrektioner, da det ikke kan anvendes som virkemiddel i stipladsmodellen. Vilklårene om foderkorrektioner ophæves dermed.

## ANVENDELSE AF BAT PÅ FODRING

---

Godkendelsesbekendtgørelsen fastsætter i § 51 krav vedrørende fodring på IE-husdyrbrug. Herefter skal der anvendes fasefodring, reduceret råprotein og/eller tilsætningsstoffer som fytase. Kravene svarer til, hvad der anses som BAT på fodring. Dokumentation for overholdelse af disse krav er en del af husdyrbrugets årlige indberetning til kommunen. Det vurderes, at der ikke er behov for at sætte særlige vilkår herom.

Husdyrbruget har tidligere i forbindelse med miljøtilsyn på ejendommen indsendt oplysninger om, hvordan reglerne overholdes. Ud fra de indsendte oplysninger vurderer kommunen, at det er sandsynliggjort, at husdyrbruget lever op til reglerne. De nærmere forhold omkring reglernes fortsatte efterlevelse vil blive kontrolleret i forbindelse med husdyrbrugets årlige indsendelse af oplysninger til kommunen.

## ANVENDELSE AF BAT PÅ GØDNING SOPBEVARING

---

Husdyrbruget opbevarer husdyrgødningen i 3 gylletanke og en gyllelagune. To af gylletankene er etableret med teltoverdækning. På de øvrige opbevaringsanlæg er der naturligt flydelag med snittet halm eller tilsvarende. Der føres logbog. Gyllebeholdere er omfattet af beholderkontrol og tømmes 1 gang årligt med henblik på inspektion.

Det er en forudsætning for BAT fra miljøgodkendelsen af 09-08-2016, at der skal være fast overdækning på de to gyllebeholdere. Der stilles derfor vilkår hertil svarende til teknologilistens vilkårsfor-slag. De øvrige tiltag reguleres af generelle regler. Kommunen stiller derfor ikke vilkår hertil.

## ANVENDELSE AF BAT TIL VAND- OG ENERGIFORBRUG, MANAGEMENT M.V.

---

I bilag 1 afsnit 2.7 og 2.8 har husdyrbruget redegjort for husdyrbrugets anvendelse af ressourcer m.v. samt management og egenkontroller og i bilagets afsnit 4.2 har husdyrbruget redegjort for, hvad der vurderes at være BAT på ejendommen i forhold til vand- og energiforbrug m.v.

Godkendelsesbekendtgørelsen fastsætter i kapitel 17 krav vedrørende miljøledelse og energieffektivitet m.v. på IE-husdyrbrug. Kravene svarer til, hvad der anses som BAT på de enkelte områder. Dokumentation for overholdelse af kravene er en del af husdyrbrugets årlige indberetning til kommunen. Det vurderes, at der ikke er behov for at sætte særlige vilkår herom.

Husdyrbruget har tidligere i forbindelse med miljøtilsyn på ejendommen indsendt oplysninger om, hvordan reglerne overholdes. Ud fra de indsendte oplysninger vurderer kommunen, at det er sandsynliggjort, at husdyrbruget lever op til reglerne. De nærmere forhold omkring reglernes fortsatte

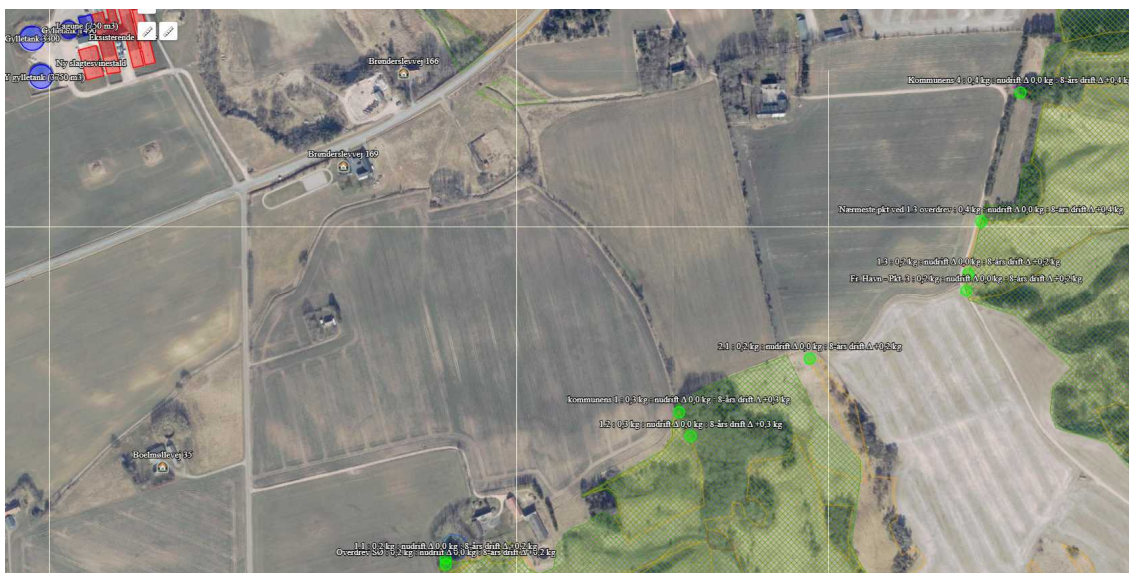
efterlevelse vil blive kontrolleret i forbindelse med husdyrbrugets årlige indsendelse af oplysninger til kommunen.

## 4 FORURENING OG GENER FRA HUSDYRBRUGET

### 4.1 AMMONIAKEMISSION

I forbindelse med revurdering af en miljøgodkendelse skal bekendtgørelsens krav til totaldeposition af kvælstof være opfyldt inden for en frist, der fastlægges konkret i den enkelte sag. Kravene til totaldeposition af kvælstof fremgår af §§ 26-27 i husdyrgodkendelsesbekendtgørelsen. Kravene til totaldeposition omfatter de såkaldte kategori 1- og kategori 2-naturområder.

Kommunen har foretaget en vurdering af naturområderne i området omkring husdyrbruget og lavet beregninger af totaldepositionen til en række naturområder. Nedenstående figur viser beliggenheden af den nærmeste natur omkring husdyrbruget. Beregning af totaldeposition til en række naturområder fremgår af den efterfølgende tabel.



FIGUR 2 BELIGGENHED AF NÆRMESTE § 3-NATUR SAMT NATURA 2000. DESUDEN PUNKTER VED KAT. 1- OG 2-NATUR, HVORTIL DER ER BEREGNET AMMONIAKDEPOSITION

TABEL 3 BEREGNING AF TOTALDEPOSITION TIL NÆRLIGGENDE NATUR

Pkt.	Naturtype	Kumulation	Kategori	Maksimal deposition	Totaldeposition
1.1	Overdrev	2	1	0,2	0,2
1.2	Habitatnatur	2	1	0,2	0,3
Kommunens 1	Overdrev	2	1	0,2	0,3
1.3	Overdrev - habitatnatur	1	1	0,4	0,2
Nærmeste pkt ved 1.3	Overdrev - habitatnatur	1	1	0,4	0,4
Fr.Havn – Pkt. 3	Overdrev	1	1	0,4	0,2
Kommunens 4	Hede	1	1	0,4	0,4
2.1	Overdrev	-	2	1,0	0,2

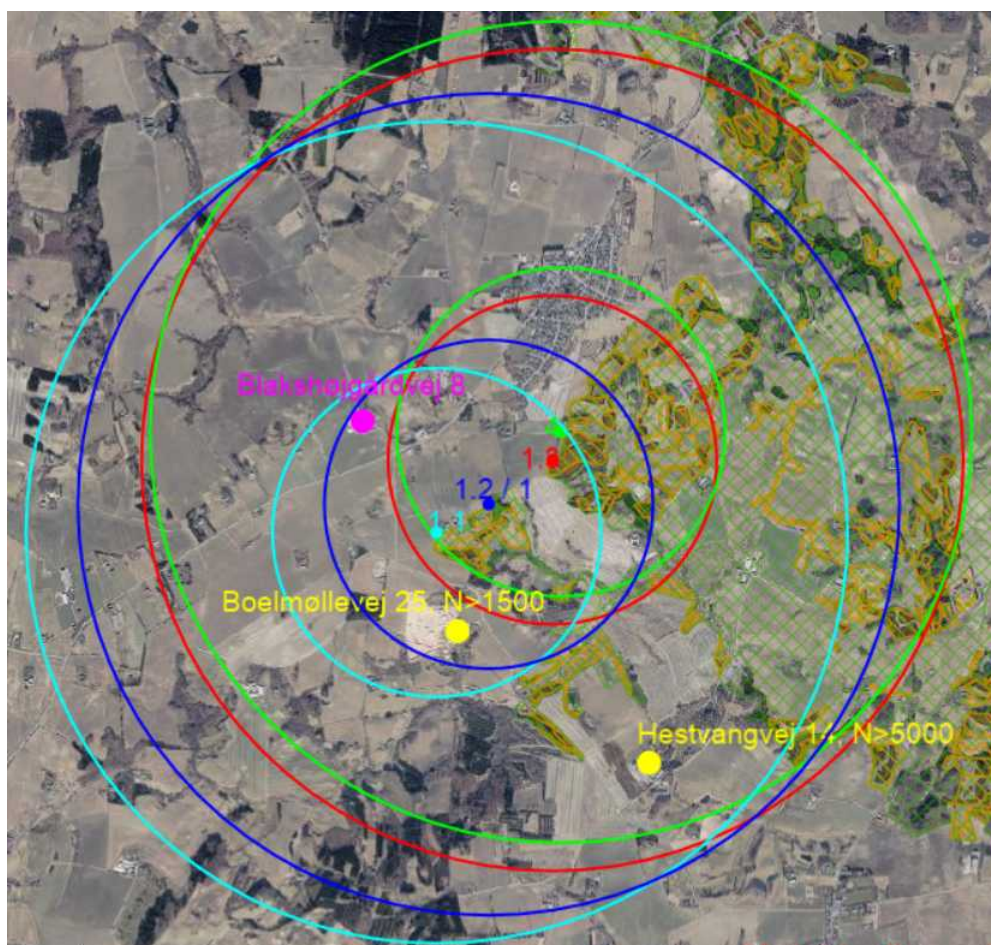
Kravet til maksimal totaldeposition til Kategori 1 natur er fastlagt i husdyrgodkendelsesbekendtgørelsens § 26. Der fastlægges, at der maksimalt må være en totaldeposition på:

- 0,2 kg N/ha/år, hvis der er flere end 1 andet husdyrbrug i nærheden,
- 0,4 kg N/ha/år, hvis der er netop 1 andet husdyrbrug i nærheden og
- 0,7 kg N/ha/år, hvis der ikke er andre husdyrbrug i nærheden.

Antallet af andre husdyrbrug i nærheden, der skal medregnes, fremgår af § 26, stk. 2 i bekendtgørelsen som en summering af:

- 1) antallet af husdyrbrug med en emission på mere end 150 kg NH<sub>3</sub>-N/år inden for 200 m,
- 2) antallet af husdyrbrug med en emission på mere end 450 kg NH<sub>3</sub>-N/år inden for 200-300 m,
- 3) antallet af husdyrbrug med en emission på mere end 750 kg NH<sub>3</sub>-N/år inden for 300-500 m,
- 4) antallet af husdyrbrug med en emission på mere end 1.500 kg NH<sub>3</sub>-N/år inden for 500-1.000 m, og
- 5) antallet af husdyrbrug med en emission på mere end 5.000 kg NH<sub>3</sub>-N/år inden for 1.000-2.500 m.

I området omkring de kritiske naturpunkter ligger flere andre ejendomme med godkendt husdyrhold, som kan ske at skulle medregnes. På figur 3 er indtegnet kat.1-naturpunkterne 1.1,1.2/kommunens 1, 1.3 og kommunens 4. Omkring disse punkter er der indsat buffercirkler på hhv. 1000 m og 2500 m. Inden for buffercirklerne er det undersøgt, hvilke andre husdyrbrug, der har en emission på hhv. > 1.500 kg inden for 500-1000 m og > 5000 kg inden for 1000-2500 m.



FIGUR 3 VURDERING AF KUMULATIONSEJENDOMME

De relevante husdyrbrug er Boelmøllevej 25, som med udgangspunkt i det godkendte dyrehold har en emission på > 1500 kg og Hestvangvej 14, som med udgangspunkt i det godkendte dyrehold har en emission på > 5000 kg.

Ud fra dette vurderes, at der skal indregnes kumulation fra 2 andre ejendomme i pkt. 1.1 og 1.2/Kommunens pkt. 1, og kumulation fra 1 anden ejendom i de øvrige kategori 1-naturområder.

Det bemærkes i denne forbindelse, at der på Hestvangvej 14 ikke er et aktuelt dyrehold. Der er tale om en ejendom, der er godkendt primært med minkproduktion. Der har ikke været minkproduktion på ejendommen siden primo 2019 og heller ikke andre dyr siden ultimo 2021. Da der endnu ikke er opstået kontinuitetsbrud på ejendommen, skal hele den godkendte produktion dog indgå i vurderingen i forhold til kumulation.

Kravet til maksimal totaldeposition på kategori 1-naturpunkterne 1.1 og 1.2/Kommunens pkt. 1 er 0,2 kg N/ha/år og til pkt. 1.2/Kommunens pkt. 1 overskrides dette niveau.

I henhold til husdyrgodkendelsesbekendtgørelsens § 44, stk. 8 skal kommunen stille vilkår ved påbud til husdyrbrug, der ved revurdering ikke overholder kravet til totaldeposition. Vilkåret skal stilles således, at kommunen skal fastsætte en frist for kravets overholdelse under hensyn til den forventede restlevetid for staldanlægget, såfremt kravet ikke findes at kunne overholdes på tidspunktet for revurderingen.

Ejer har i bilag 1, afsnit 2.5.1 indsendt en redegørelse for mulighederne for at overholde kravet samt for staldenes restlevetid.

Miljøstyrelsens vejledning omkring revurdering angiver, at hvis kravene til totaldeposition ikke kan overholdes ved at fastsætte proportionale vilkår om teknologi eller andet, kan der gives en frist for overholdelse af det fulde krav. Ved fastsættelse af fristen, skal der tages udgangspunkt i den forventede restlevetid for staldanlægget. Det centrale herved vil være staldanlæggets afskrivningsperiode, der anses for at være mellem 15 og 20 år fra etableringen. I nogle få og helt særlige situationer vil staldanlæggene imidlertid ikke være udtjent efter 15 til 20 år. Det vil f.eks. kunne være tilfældet, hvis staldanlægget kan forventes at have en betydelig produktionsmæssig værdi efter 15-20 år. F.eks. ved store staldanlæg af høj kvalitet eller hvor staldanlægget i høj grad er fleksibelt i forhold til anvendelsen. Desuden vil det kunne være tilfældet, hvis der kun er ringe udsigt til, at der vil komme ny miljøteknologi, som vil kunne løse problemet. Hvis disse situationer foreligger, vil det være muligt at forlænge fristen i op til 30 år efter at staldanlæggene er etableret.

Ansøger har oplyst, at det ikke er økonomisk proportionelt at indføre teknologi til nedbringelse af ammoniakfordampningen i de eksisterende stalde. Kommunen vurderer, at dette er en rimelig konklusion, selvom der ikke er lavet konkrete beregninger.

Kommunen vurderer på denne baggrund, at der skal stilles en frist for, hvornår kravet skal overholdes. Fristen skal ifølge vejledningen tage udgangspunkt i staldanlæggets restlevetid.

Ansøger har oplyst, at staldene er opført mellem 1967 og 2017. Der er løbende sket renoveringer og ombygninger. På grund af staldafsniternes fysiske og driftsmæssige sammenhæng er det urealistisk at adskille de enkelte staldafsnit fra hinanden, når der skal vurderes på restlevetiden. Ejer har redegjort for, at der bør tages udgangspunkt i et starttidspunkt for levetiden fra 1998, svarende til toklimastaldens bygningsår. Kommunen vurderer ud fra ejers redegørelse, at dette starttidspunkt er rimeligt.

Kommunen vurderer desuden, at ansøgers redegørelse for staldenes fleksibilitet og gode materialer kan begrunde, at der bruges en længere frist for opfyldelse af ammoniakkravet. Kommunen vurderer således, at der er en levetid på staldanlægget på op til 30 år fra starttidspunktet i 1998. Kommunen vurderer derfor, at ammoniakkravet ikke skal opfyldes før senest år 2028. Vilkår C er fastlagt i overensstemmelse hermed.

I forhold til kategori 2 natur i området, er der ingen punkter, hvor kravet om en totaldeposition på mere end 1,0 kg N/ha er overskredet. På det grundlag stilles der ikke vilkår i forhold til totaldeposition til kategori 2 natur i forbindelse med denne revurdering.

## 4.2 LUGT, STØV, STØJ OG AFFALD

I IT-ansøgningskemaet er der beregnet lugtgeneafstand til nærmeste beboelser uden landbrugspligt, nærmeste samlede bebyggelser/lokalplanlagte områder i landzone samt nærmeste byzone/sommerhusområde. Det er endvidere anført i kortet, hvor de nærmeste af disse områder ligger (se figur 4). Derefter er det beregnet, om husdyrbruget overholder genekriterierne til de anførte områder. Som det fremgår af tabellen nedenfor, er genekriterierne for lugt overholdt.



FIGUR 4 BELIGGENHED AF NÆRMESTE NABOER M.V., HVORTIL DER ER BEREGNET LUGTGENEAFSTAND

### Samlet resultat af lugtberegning ? i

Bebyggelse	Kumulation	Model	Ukorrigeret geneafstand (m)	Korrigeret geneafstand (m)	Vægtet gennemsnitsafstand (m)	Genekriterie overholdt
Boelmøllevvej 35	0	NY	250	200	557,2	Ja
Brønderslevvej 166	0	NY	250	250	384,5	Ja
Brønderslevvej 169	0	NY	250	216,3	343	Ja
Brønderslevvej 176	0	NY	250	250	345,6	Ja
Brønderslevvej 182	0	NY	250	250	439	Ja
Rysholtvej 11	0	NY	545	545	827,4	Ja
Gærums By, Gærums By	0	NY	722,4	722,4	928,1	Ja
Gærums By, Gærums By	0	NY	722,4	722,4	796,3	Ja
Gærums By, Gærums By	0	NY	722,4	722,4	789,6	Ja



Det er en forudsætning for beregningerne, at der anvendes teknologien "hyppig udslusning" i slagtesvinestaldene. Dette er indregnet med en lugtreducerede effekt på 20 % i overensstemmelse med Miljøstyrelsens teknologiblad. For at sikre effekten er der fastlagt vilkår B om teknologien i overensstemmelse med Miljøstyrelsens vilkårsforslag.

I bilag 1 har ejer desuden redegjort for ejendommens udledning af støv og støj m.v.

Kommunen vurderer, at de fastlagte vilkår i miljøgodkendelsen kombineret med de krav, der er i husdyrgodkendelsesbekendtgørelsens kapitel 17 (særregler for IE-husdyrbrug), på tilstrækkelig vis sikrer en god håndtering af lugt, støv, støj og affald. Kommunen vil kontrollere dokumentation for overholdelse af særreglerne i forbindelse med kommunens miljøtilsyn eller husdyrbrugets årlige indberetning.

## 5 BILAG

---

### **BILAG 1 – ANSØGERS OPLYSNINGER I FORBINDELSE MED REVURDERINGEN**

---

# Revurdering

***Søer med smågrise og slagtesvin  
i eksisterende stalde***



***"Blakshøjgård"***

***Blakshøjgårdvej 8, 9900 Frederikshavn***

**Datablad (A)**

Ansøger	<i>Jonas Broholm, Blakshøjgårdvej 8, 9900 Frederikshavn</i>
Ejendommens ejer	<i>Jonas Broholm, Blakshøjgårdvej 8, 9900 Frederikshavn</i>
Husdyrbrugets adresse	<i>Blakshøjgårdvej 8, 9900 Frederikshavn</i>
CVR-nummer	<i>40396438</i>
CHR-nummer	<i>84990</i>
Kommune	<i>Frederikshavn</i>
Ejendomsnummer	<i>8130007096</i>
Matrikel-nr.	<i>Matrikel: 13f - Gærum By, Gærum m.f.</i>
Andre husdyrbrug drevet af ansøger	<i>Ingen</i>
Biaktiviteter	<i>Ingen</i>
Ansøgningskema	<i>239535</i>
Konsulent; 20 års anciennitet som miljørådgiver	<i>VKST I/S, CVR-nr.: 31123992 Miljøkonsulent cand. Agro. Mikael K. Samsøe. Mailadresse mks@vkst.dk, mobil nr. 2146 7458 Adresse: Fulbyvej 15, 4180 Sorø</i>
Ansøgning indsendt	<i>juni 2023 <a href="#">Opdateret 210623</a></i>

## Forord

”Blakshøjgård” beliggende Blakshøjgårdvej 8, 9900 Frederikshavn er en veldrevet fulline griseproduktion med søer, smågrise og opfødning af slagtegrise. Da der er mere en 2.000 stipladser til slagtegrise over 30 kg, er der i lovens forstand tale om et såkaldt IE-husdyrbrug, hvor der stilles en lang række krav i forhold til hvordan gården skal drives, herunder hvordan dette dokumenteres.

En del af det at være et IE-brug er, at man løbende skal revurderes, således at myndigheden har mulighed for at kontrollere, at man forsat lever op til den bedst tilgængelige teknik (BAT), med henblik på at minimere udledningerne og gener for omgivelserne.

Oplysningerne i denne miljøkonsekvensrapport supplerer oplysningerne i det digitale ansøgningssystem husdyrgodkendelse.dk skema nr. 239535 i henhold til oplysningskravet beskrevet i husdyrgodkendelsesbekendtgørelsens bilag 1.

Miljøkonsekvensrapporten påviser, beskriver og vurderer den eksisterende produktions indvirkninger på miljøet. Rapporten beskriver desuden de foranstaltninger, som ansøger har truffet for at undgå, forebygge eller begrænse og om muligt neutralisere forventede væsentlige skadelige indvirkninger på miljøet. Beskrivelsen indeholder følgende emner jf. husdyrgodkendelsesbek. § 4 stk. 8.;

*Stk. 8. Miljøkonsekvensrapporten, herunder de oplysninger, som ansøger skal give efter bilag 1, pkt. E og F, skal på en passende måde påvise, beskrive og vurdere det ansøgtes væsentlige direkte og indirekte virkninger i forhold til*

- 1) befolkningen og menneskers sundhed,*
- 2) biologisk mangfoldighed med særlig vægt på kategori 1- og 2-natur samt bilag IV-arter,*
- 3) jordarealer, jordbund, vand, luft og klima,*
- 4) materielle goder, kulturarv og landskabet,*
- 5) samspillet mellem to, flere eller alle faktorer nævnt i nr. 1-4 og*
- 6) sårbarhed i forhold til risici for større ulykker eller katastrofer som følge af faktorerne efter nr. 1-5.*

Beskrivelser og vurderinger i denne rapport danner sammen med beregninger udført i det digitale ansøgningssystem husdyrgodkendelse.dk grundlag for kommunens afgørelse om revurdering af produktionen på Blakshøjgård.

## Indholdsfortegnelse

Datablad (A) .....	2
Forord .....	3
1. Ikke teknisk resumé .....	6
1.1. Ikke-teknisk resumé af påtænkte foranstaltninger ved IE-brugets ophør .....	7
1.2. Undersøgte alternativer til teknologi og foranstaltninger .....	7
2. Husdyrbruget og det ansøgte .....	7
2.1. Indretning og drift af anlæg .....	8
2.1.1. Beskrivelse af den ansøgte samt nuværende produktion .....	8
2.1.2. Produktionsareal, staldsystem, dyretype og miljøteknologi .....	8
2.1.3. Opbevaringsanlæg, håndtering, produktion og kapacitet .....	9
2.1.4. Ventilation .....	9
2.1.5. Teknologi .....	9
2.2. Bygningsmæssige ændringer og anlægsarbejde .....	9
2.3. Produktionsmæssig sammenhæng med andre husdyrbrug .....	9
2.4. Husdyrbrugets beliggenhed .....	10
2.5. Husdyrbrugets ammoniakemission .....	10
2.5.1. Beliggenhed i forhold til natur .....	10
2.5.2. Bilag IV-arter .....	14
2.6. Husdyrbrugets lugtemission .....	14
2.7. Øvrige emissioner og genepåvirkninger .....	15
2.7.1. Støj .....	15
2.7.2. Støv .....	16
2.7.3. Lys .....	16
2.7.4. Skadedyr .....	16
2.7.5. Transporter .....	17
2.7.6. Rystelser .....	18
2.7.7. Egenkontroller .....	18
2.8. Reststoffer, affald og naturressourcer .....	19
2.8.1. Døde dyr .....	19
2.8.2. Affald .....	19
2.8.3. Olie og kemikalieforbrug .....	20
2.8.4. Energiforbrug .....	20
2.8.5. Vandforbrug og påvirkning af vandressourcen .....	21
2.9. BAT- ammoniak .....	21
2.10. Grænseoverskridende virkninger .....	23
3. Miljøkonsekvensvurdering .....	23
3.1. Beskrivelse af det ansøgte .....	23
3.1.1. Det ansøgtes placering, udformning, dimensioner .....	23
3.1.2. Væsentlige indvirkninger på miljøet og de foranstaltninger der påtænkes truffet for at undgå, forebygge eller begrænse skadelige indvirkninger på miljøet. ....	23

3.1.3. Andet i forhold til befolkningen og menneskers sundhed .....	23
3.1.4. Påvirkninger af jordarealer, jordbund og vand .....	24
3.1.5. Risici for større ulykker og katastrofer.....	24
3.1.6. Det ansøgte husdyrbrugs indvirkning på klimaet og projektets sårbarhed over for klimaændringer.....	25
3.1.7. Alternative løsninger som ansøger har undersøgt.....	25
4. Oplysninger i relation til IE-husdyrbruget.....	25
4.1. Foranstaltninger ved IE-husdyrbrugets ophør.....	25
4.2. BAT- Råvarer, energi, vand, management mv.....	26
4.2.1. BAT- råvarer .....	27
4.2.2. BAT-Energi.....	28
4.2.3. BAT-Vand .....	28
4.2.4. BAT-Management.....	28
5. Konklusion .....	29

## 1. Ikke teknisk resumé

### **Eksisterende produktion som revurderes**

Den nuværende lovlige husdyrproduktion på ejendommen "Blakshøjgård" er 400 søer med 11.820 smågrise og slagtegrise til 110kg som defineret i miljøgodkendelsen af 9. august 2016.

Siden godkendelsen i 2016 har man fundet ud af at det ikke så meget er antallet af grise i bygningerne -der har betydning for belastningen med ammoniak og lugt, men derimod det produktionsareal de har til rådighed. Derfor er den lovlige produktion fra 2016, hvor belastningen blev opgjort i Dyreenheder (DE) oversat til produktionsareal -der på Blakshøjgård er på 3.457 m<sup>2</sup>.

Der er 4 gødningsopbevaringsanlæg på Blakshøjgård. To store gylletanke, der er overdækkede, en mindre tank på 1490m<sup>3</sup> og endelig en gyllelagune på 750m<sup>3</sup>. Der er således tilstrækkelig opbevaringskapacitet på ejendommen.

Ejendommens arealer er beliggende omkring gården og udbringningen af gyllen foregår stort set med interne transportere.

### **Konsekvenser for omboende, natur og miljø**

Der er ingen ændringer i den nuværende produktion og drift og dermed sker der heller ingen ændringer for naboer omkring husdyrbruget i forhold til oplevelse af støj, støv, lugt eller færdsel til og fra husdyrbruget mv.

#### **Lugt**

Kravene i lovgivningen om lugtpåvirkning af naboer, samlet bebyggelse og byer er overholdt.

#### **Trafik, støj og støv**

Transporter til og fra samt på ejendommen foregår i stor afstand i forhold til naboer. Naboer forventes derfor ikke at blive generet af støv og støj fra interne transportere på husdyrbruget.

#### **Landskab**

Gården ligger tæt ved jættestuen "Blakshøj", som navnet også antyder. Der sker ingen ændringer, der kan påvirke landskabsoplevelsen.

#### **Påvirkning af natur og Bilag IV-arter**

Uændret drift påvirker ikke beskyttede arter efter EU's naturbeskyttelsesdirektiver. Det skyldes, at der ikke fjernes eller ødelægges yngle- eller rasteområder i forbindelse med det ansøgte.

#### **Bedste tilgængelige teknik (BAT)**

Husdyrbruget er underlagt krav om at anvende den bedst tilgængelige teknologi i forhold til udledning af ammoniak.

For den fortsatte drift er der krav om, at der højst må udledes 5.944 kg ammoniak pr. år. Dette krav til emissionen er i lovgivningen sat ud fra viden om, hvad der kan lade sig gøre, ved at anvende de bedste teknikker på markeder, der er tilgængelige til en pris, der er realistisk i forhold til produktionens størrelse. Den aktuelle udledning er på 5.944 kg ammoniak pr. år.

Husdyrbruget har mere end 2.000 stipladser til slagtesvin, og er derfor et IE-husdyrbrug. Det betyder, at husdyrbruget er omfattet af en række særregler, som kun gælder for IE-brug med ophæng i EU's BAT-konklusioner for store husdyrbrug.

Det betyder, at husdyrbruget skal efterleve krav om at have et miljøledelsessystem, have plan for uddannelse af personale, have plan for regelmæssig kontrol, reparation, vedligeholdelse og beredskab samt leve op til fodringskrav, krav om energieffektiv belysning mv.

Miljøledelsessystemet på Blakshøjgård er indsendt og godkendt af Frederikshavn kommune.

### **Tiltag til at begrænse miljøpåvirkninger**

Nedenfor vil der blive redegjort for hvilke teknikker og metoder, der er taget i anvendelse på Blakshøjgård for at begrænse miljøpåvirkningen mest muligt. Blandt andet er der:

- Udarbejdet en beredskabsplan for husdyrbruget som skal sikre, at forurening i forbindelse med et evt. uheld begrænses mest muligt.
- Udarbejdet en miljøledelse for ejendommen.

Samlet vurderes det, at der i den nuværende produktion er truffet de nødvendige foranstaltninger til at forebygge og begrænse forureningen ved anvendelse af den bedste tilgængelige teknologi, samt at husdyrbruget ikke medfører væsentlige miljømæssige påvirkninger, og at husdyrbruget i øvrigt drives på stedet på en måde, der er forenelig med hensynet til omgivelserne.

### **1.1. Ikke-teknisk resumé af påtænkte foranstaltninger ved IE-brugets ophør**

Hvis husdyrproduktionen på ejendommen ophører, vil anlægget blive tømt og rengjort således at der ikke opstår risiko for forurening eller unødigt risiko for skadedyr. Eventuelt oplag af foder, hjælpestoffer og affald fra produktionen vil blive bortskaffet.

Gyllebeholderen tages ikke nødvendigvis ud af drift med ophør af husdyrproduktionen, da der fortsat kan være markbrug under bedriften. Hvis gyllebeholderen tages ud af drift, vil den blive tømt og husdyrgødningen udbragt efter gældende lovgivning.

### **1.2. Undersøgte alternativer til teknologi og foranstaltninger**

Krav vedr. anvendelse af bedst tilgængelig teknologi i forhold til ammoniak opfyldes med overdækning af de store gylletanke [-som var et krav ifbm. seneste godkendelse](#). Desuden er der ugentlig udslusning af gyllen fra slagtegrisestaldene.

Alternativer til de anvendte teknologier er gyllekøling og biologisk luftrensning, som er fravalgt da brug af disse teknologier medføre øget brug af energi.

I forhold til lugt reducerer den hyppige udslusning i slagtegrisestaldene lugtgenerne med 20%. Der er desuden isat vindkryds i ventilationsskorstenene på stalden fra 2017. Da lugtgenerafstanden for produktionen er overholdt er yderligere tiltag ikke undersøgt.

## **2. Husdyrbruget og det ansøgte**

I dette kapitel redegøres der for husdyrbrugets indretning og drift samt beliggenhed i forhold til omgivelserne.

Der redegøres desuden for husdyrbrugets ammoniak- og lugtemission, herunder påvirkninger af natur og naboer og for øvrige eventuelle påvirkninger med støj, støv, lys, skadedyr, transport, affald og ressourcer.



## 2.1. Indretning og drift af anlæg

### 2.1.1. Beskrivelse af den ansøgte samt nuværende produktion

#### Nuværende drift

Blakshøjgård drives med 400 søer, 11.820 smågrise og slagtegrise til 110kg, som defineret i miljøgodkendelsen af 9. august 2016.

### 2.1.2. Produktionsareal, staldsystem, dyretype og miljøteknologi

Produktionsarealet er det areal i fast placerede husdyranlæg, hvor dyrene kan opholde sig og har mulighed for at afsætte gødning. Arealer, hvor dyrene kortvarigt opholder sig, skal ikke medtages i opgørelsen.

Det samlede produktionsareal for driften er opgjort til 3.457 m<sup>2</sup>. Der er vedlagt en bygningsoversigt, hvor opgørelsen for de enkelte staldafsnit fremgår.

Arealet er opgjort ud fra ejers opmålinger af anlægget.

Staldsystemer og produktionsareal fremgår af opgørelsen nedenfor:

Eksisterende stalde				Kildehøjde: 6 m	Ventilation: Mekanisk ventilation	Størrelse: 4193 m <sup>2</sup>
Oversigt over dyretyper og produktionsarealer ? i				+ Opret et produktionsareal +		
<input type="checkbox"/> Kopier til drifter	(#600301) Slagtesvin. Drænet gulv + spalter (33 %/ 67%)	Udgør: 826 m <sup>2</sup>				
BAT-forudsætning: Eksisterende staldafsnit	Antal måneder på græs: 0	Miljøteknologi: Oprettet				
<input type="checkbox"/> Kopier til drifter	(#600300) Søer, diegivende. Kassestier, delvis spaltegulv	Udgør: 427 m <sup>2</sup>				
BAT-forudsætning: Eksisterende staldafsnit	Antal måneder på græs: 0	Miljøteknologi: Ingen				
<input type="checkbox"/> Kopier til drifter	(#600299) Smågrise. Toklimastald, delvis spaltegulv	Udgør: 527 m <sup>2</sup>				
BAT-forudsætning: Eksisterende staldafsnit	Antal måneder på græs: 0	Miljøteknologi: Ingen				
<input type="checkbox"/> Kopier til drifter	(#600298) Søer, golde og drægtige. Løsgående, delvis spaltegulv	Udgør: 932 m <sup>2</sup>				
BAT-forudsætning: Eksisterende staldafsnit	Antal måneder på græs: 0	Miljøteknologi: Ingen				
Samlet produktionsareal udgør		64.7 %	2712 m <sup>2</sup>			
<input type="checkbox"/> Staldafsnit benyttes ikke i ansøgt drift ? i						
Ny slagtesvinestald				Kildehøjde: 6 m	Ventilation: Mekanisk ventilation	Størrelse: 957 m <sup>2</sup>
Oversigt over dyretyper og produktionsarealer ? i				+ Opret et produktionsareal +		
<input type="checkbox"/> Kopier til drifter	(#600306) Slagtesvin. Drænet gulv + spalter (33 %/ 67%)	Udgør: 745 m <sup>2</sup>				
BAT-forudsætning: Eksisterende staldafsnit	Antal måneder på græs: 0	Miljøteknologi: Ingen				
Samlet produktionsareal udgør		77.8 %	745 m <sup>2</sup>			

**Staldsystemer og produktionsareal. Det bemærkes at ny slagtesvinestald angiver at den var ny i 2016.**

Arealer i staldene, der ikke indgår som produktionsareal, men hvor der kortvarigt kan opholde sig dyr, såsom gangarealer-og udlevering, vil blive rengjort i henhold til husdyrgodkendelsesbekendtgørelsens § 38.

Overfladearealet af gyllebeholderne (og lagunen) er beregnet automatisk ved indtegning af beholderne i husdyrgodkendelse.dk. Overfladeareal af gødningsopbevaringsanlæg bidrager til anlæggets samlede emission af ammoniak. Det bidrager ikke til lugtemission.

Størrelsen af produktionsareal med det aktuelle staldsystem og dyretype samt evt. anvendte teknologier danner grundlag for resultaterne af lugt og ammoniakberegningerne i husdyrgodkendelse.dk.

BAT for ammoniak fra produktionsanlægget er ligeledes baseret på ovenstående samt BAT-forudsætningen for det enkelte staldafsnit (jf. afsnit 2.9)

### 2.1.3. Opbevaringsanlæg, håndtering, produktion og kapacitet

#### **Gødningsopbevaringsanlæg**

I de anvendte staldsystemer produceres der gylle.

Gyllebeholder	Kapacitet (m <sup>3</sup> )	Byggeår	Overfladeareal (m <sup>2</sup> )	NH <sub>3</sub> -effekt
Gyllelagune	750	1978	414	-
1. Gyllebeholder	1490	1986	399	-
2. Gyllebeholder	3300	1994	794	50%
3. Gyllebeholder	3750	2017	756	50%
Gyllekanaler	250	-		
<b>i alt</b>	<b>9540</b>			

**Oversigt over gødningsopbevaring.**

#### **Krav vedr. alarm, barriere eller terrænændring**

Gyllebeholderne ligger i en større afstand end 100 meter af en grøft/sø og udenfor et risikoområde (6 graders hældning på terræn). Der er derfor ikke krav til gyllealarm; beholderbarriere eller terrænændring.

#### **Håndtering**

Husdyrgødningen bliver opbevaret og håndteret efter bestemmelserne i gødningsanvendelsesbekendtgørelsen.

Gylle ledes til gyllebeholdere i lukkede rørføringer.

Omrøring sker normalt kun i forbindelse med at gyllebeholderne tømmes forud for udspreddning. Dette er med til at mindske lugtgener fra oplagring af gyllen.

### 2.1.4. Ventilation

Staldanlægget er mekanisk ventileret.

Det er et system med multistep. Det vil sige, at ventilatorerne tilsluttes enkeltvist efter behov. Mindst 1/2 af ventilatorerne er variable. Herved forstås, at de kan køre mellem 0 og 100 %. De øvrige ventilatorer kører enten 0 eller 100%.

### 2.1.5. Teknologi

Overdækning af de store gylletanke reducerer ammoniakudledningen, og hyppig udslusning i slagtegrisestalden, kombineret med vindkryds i ventilationsskorstenene i stalden fra 2017, reducerer lugten fra husdyrbruget.

## 2.2. Bygningsmæssige ændringer og anlægsarbejde

Ikke relevant ved revurdering.

## 2.3. Produktionsmæssig sammenhæng med andre husdyrbrug

Husdyrbruget er ikke teknisk, forurenings- og driftsmæssigt forbundet med andre husdyrbrug. Anlægget skal derfor ikke godkendes sammen med andre anlæg til husdyrproduktion.

## 2.4. Husdyrbrugets beliggenhed

Ikke relevant ved revurdering.

## 2.5. Husdyrbrugets ammoniakemission

Emissionen af ammoniak fra det eksisterende husdyrbrug fremgår af beregninger i husdyrgodkendelse.dk, se nedenstående tabel.

	Stalde	Lagre	Total
Samlet BAT krav (kg NH <sub>3</sub> -N /år)	5309	945	6254
Faktisk emission (kg NH <sub>3</sub> -N /år)	5309	635	5944
Forskel (kg NH <sub>3</sub> -N /år)	-	-	310
Vejledende BAT Overholdt?	-	-	Ja

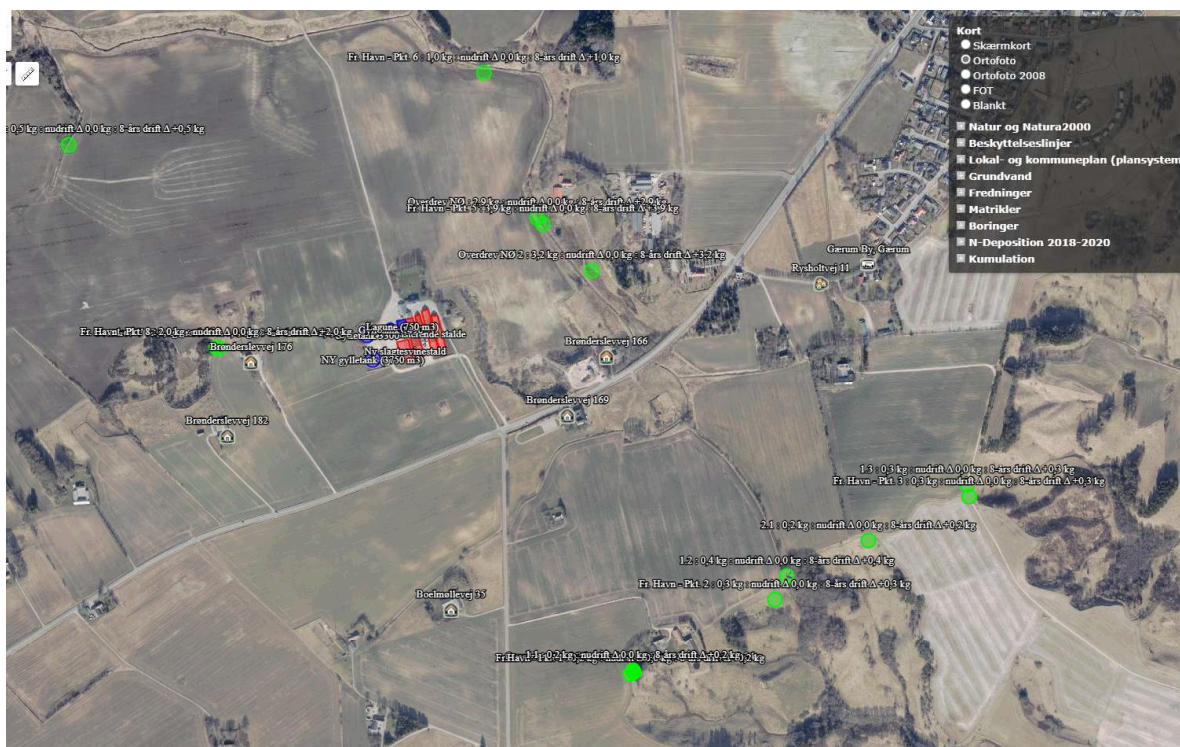
Det samlede resultat af ammoniakberegningerne i husdyrgodkendelse.dk.

Ammoniakemissionen fra det ansøgte projekt udgør 5.944 kg NH<sub>3</sub>-N/ha/år.

### 2.5.1. Beliggenhed i forhold til natur

Der er i husdyrgodkendelsesbekendtgørelsen fastsat grænser for, hvor meget husdyrbrug må påvirke omkringliggende natur med ammoniak. I husdyrgodkendelse.dk beregnes, hvor stor en del af husdyrbrugets ammoniakemission, der afsættes på omkringliggende ammoniakfølsom natur.

De ammoniakfølsomme naturområder opdeles i kategori 1-natur, kategori 2-natur og kategori 3-natur samt øvrig natur omfattet af naturbeskyttelseslovens § 3.



Husdyrbrugets afstand i forhold til nærmeste naturpunkter

**Kategori 1 natur**

Kategori-1 natur er ammoniakfølsom natur beliggende i internationale naturbeskyttelsesområder (Natura 2000 områder). Det er de ammoniakfølsomme Natura 2000-naturtyper, som indgår i udpegningsgrundlaget for Natura 2000-området og som Naturstyrelsen har kortlagt. Derudover er det heder og overdrev, der er § 3 beskyttede efter naturbeskyttelsesloven.

Jf. husdyrgodkendelsesbekendtgørelsen må totaldepositionen til kategori 1 natur ikke overstige følgende værdier:

- 0,2 kg NH<sub>3</sub>-N/ha/år, hvis der er >1 andet husdyrbrug<sup>1</sup> i nærheden.
- 0,4 kg NH<sub>3</sub>-N/ha/år, hvis der er 1 andet husdyrbrug i nærheden.
- 0,7 kg NH<sub>3</sub>-N/ha/år, hvis der ikke er andre husdyrbrug i nærheden.

For husdyrbrug, der på tidspunktet for revurderingen ikke lever op til ovenstående krav til totaldeposition, skal kommunen meddele påbud om anvendelse af den bedst anvendelige teknologi. Såfremt husdyrbruget allerede har implementeret den bedst anvendelige teknologi, skal kommunen fastsætte en frist for kravets overholdelse under hensyntagen til den forventede restlevetid for husdyrbrugets staldanlæg.

Der er i Husdyrgodkendelse.dk regnet på en række kritiske naturpunkter i forhold til Blakshøjgård. Resultaterne er summeret i tabellen nedenfor:

Naturpunkt	Naturtype	Ruhed	Kummulation	Max. Dep.	Dep. Jf. skema 239535
1.1	Overdrev	S	2	0,2	0,2
1.2	Bøg på mor	S	2	0,2	0,3
1.3	Overdrev	Mk	1	0,2	0,2
Kommunens 1	Overdrev	Mk	2	0,2	0,3
Kommunens 4	Hede	S	1	0,4	0,4

Totaldepositionskravet til naturpunkt "1.2" og "kommunens 1" ses at være overskredet med 0,1 kg ammoniak-N -hvilket skyldes, at der er kummulation med en nedlagt minkfarm -der dog forsat har sin produktionsret.

Da kravet er overskredet, og Blakshøjgård ud fra et proportionalitetsprincip allerede lever op til den bedst anvendelige teknologi, er det relevant at se på den forventede restlevetid for husdyrbrugets staldanlæg. Der er vedlagt et bilag, der viser opførelses år for de enkelte bygninger, herunder godkendelsespligtige totalrenoveringer. Teksten nedenfor refererer til nummereringen på dette bilag. I den oprindelige slagtesvinestald (S1-S3) fra 1967 er der gennemført en totalrenovering i 1996, hvor bunden er udskiftet med nye spalter m.m. Det samme er tilfældet i slagtesvinestalden fra 1979 (S4-S5), hvor der er gennemført totalrenovering i 1992. Slagtesvinestald S6-S7 er opført i 2004 og Slagtesvinestald S8-S11 er fra 2017. Drægtighedsstalden (D) er fra 1971 og totalrenoveret i 1992. Bufferstalden til smågrise (B) er fra 1971 og totalrenoveret i 2003. Klimastalden (K1-K4) er fra 1989. Avlsdyrstalden (A) er ligeledes fra 1971. Drægtighedsstalden (N) er fra 1978 og totalrenoveret i 2002. Løbestalden

<sup>1</sup> Antallet af husdyrbrug i nærheden defineres i Husdyrgodkendelsesbekendtgørelsens § 26 stk. 2.

(S) er fra 1978 og totalrenoveret i 2000. Den lille farestald (LF) og toklimastalden (K5-K7) er fra 1998 og endelig er farestalden (Ø og V) fra 2002.

Der er tale om en ejendom i fuld drift, hvor der løbende bliver lavet de nødvendige reparationer i staldene. De forskellige bygninger og deres produktion hænger sammen, og det giver derfor ikke mening at tale om en egentlig udløbstid på den enkelte bygning. Det er vores vurdering at bygningerne vil kunne stå med produktion i adskillige år endnu.

Nedenfor ses et billede af bygning A og N fra hhv. 1971 og 1978.



**Billede fra stuehuset ud mod staldkomplekset.**

I forhold til de seneste afgørelser fra Natur og -planklagenævnet skal kommunen dog fastsætte en frist for, hvornår ejendommen skal leve op til totaldepositionskravet. Ud fra gennemgangen af de enkelte stalde og deres løbende reoveringer mener vi, at udgangspunktet for at fastsætte kravet bør tage udgangspunkt i toklimastalden (K5-K7) fra 1998. Følgelig bliver kravet at Blakshøjgård senest i 2028 skal leve op til kravet om totaldeposition i naturområderne.

Jonas Broholm Andersen har overtaget Blakshøjgård fra sin far Ole Broholm Andersen i 2021, og der er i den forbindelse optaget et nyt 30-årigt realkreditlån med sikkerhed i ejendommens driftsbygninger. Driftsbygningerne er således på ingen måde afskrevet, og det vil betyde konkurs for Jonas, hvis der i forbindelse med revurderingen stilles krav om, at der skal implementeres fordyrende teknologi, der kræver yderligere investeringer på ejendommen. Vi mener derfor at der er grundlag for at regne med 30 år og ikke 15-20 år, som den normale afskrivningsperiode.

Vi mener også at en frist i 2028 giver Jonas en mulighed for at forberede ejendommen til de nødvendige investeringer. Ejendommen står i fuld drift og bygningerne har en kæmpe produktionsmæssig værdi for Jonas, da han kan vise over for panthaver, at han har de fornødne evner som driftsleder - således at panthaver kan låne ham yderligere til de nødvendige investeringer i 2028.

Blakshøjgård er et stort staldanlæg, hvor der løbende er investeret i vedligehold af bygningerne - der er ikke udsigt til at der kommer en ny effektiv miljøteknologi, der kan implementeres i de eksisterende bygninger. Der er ikke noget "Quick-fix" på en integreret so-ejendom - der er langsigtede kontrakter med modtagerne af smågrise og slagtesvin, så man kan ikke bare "springe" et hold over, som hvis man havde været slagtegriseproducent. Den nødvendige nedtagning af tagene på staldene, for at etablere eksempelvis luftrensning, kræver omfattende planlægning og udskiftning af al ventilation. Derfor er en frist på 5 år rimelig, og det er derfor, vi har taget udgangspunkt i toklimastalden - den er retvisende for gårdens stand, og man kan derfor med rimelighed - og i overensstemmelse med afgørelserne fra klagenævnet - regne 30 år fra dennes opførelse.

Alle staldene på gården hænger sammen med den integrerede produktion af søer med smågrise og slagtesvin - det er jo ikke sådan, at man bare kan lukke stalden til avlsdyrene fordi den er mere en 30 år gammel - Hvis ikke man har avlsdyrstalden, så er ikke grundlag for produktionen i resten af gårdens staldanlæg.

### **Kategori 2 natur**

Kategori-2 natur er nærmere bestemte ammoniakfølsomme naturtyper, der ligger uden for internationale natur-beskyttelsesområder. Det drejer sig om højmoser, lobeliesøer, heder der er større end 10 ha, og som er omfattet af naturbeskyttelseslovens § 3 samt overdrev der er større end 2,5 ha og som er omfattet af naturbeskyttelseslovens § 3.

Nærmeste kat. 2 natur (naturpunkt 2.1) er et overdrev. Det ligger ca. 900m syd for anlægget.

Ifølge husdyrgodkendelsesbekendtgørelsen er den maksimale grænse for totaldepositionen til kategori 2 natur på 1,0 kg NH<sub>3</sub>-N/ha/år.

Den beregnede totaldeposition til kategori 2 natur er på 0,2 kg NH<sub>3</sub>-N/ha/år. Grænseværdien er dermed overholdt.

### **Kategori 3 natur og øvrig vejledende registreret § 3 beskyttet natur**








Ikke relevant ved en revurdering.

### 2.5.2. Bilag IV-arter

Da der ikke sker nogen ændringer ved revurderingen, er der ingen påvirkninger af bilag IV-arter.

## 2.6. Husdyrbrugets lugtemission

Lugtgenerne for Blakshøjgård er umiddelbart overholdt -siden den oprindelige godkendelse har man fundet ud af, at hyppig gylleudslusning i slagtesvinestaldene reducerer lugten med 20% - dette var ikke indregnet i godkendelsen fra 2016.

Bebyggelse	Kumulation	Model	Ukorrigeret geneafstand (m)	Korrigeret geneafstand (m)	Vægtet gennemsnitsafstand (m)	Genekriterie overholdt
 Boelmøllevej 35	0	NY	250	200	557,2	Ja
 Brønderslevvej 166	0	NY	250	250	384,5	Ja
 Brønderslevvej 169	0	NY	250	216,3	343	Ja
 Brønderslevvej 176	0	NY	250	250	345,6	Ja
 Brønderslevvej 182	0	NY	250	250	439	Ja
 Rysholtvej 11	0	NY	545	545	827,4	Ja
 Gærums By, Gærums	0	NY	722,4	722,4	928,1	Ja

### Beregnete lugtgener fra Blakshøjgård.

## 2.7. Øvrige emissioner og genepåvirkninger

Nedenfor er eventuelle gener fra husdyrbruget som støj, støv, fluer/skadedyr, lys og transporter beskrevet.

### 2.7.1. Støj

De væsentligste støjkloder fra husdyrbruget er støj fra ventilation, ind- og udlevering af dyr, omrøring og pumpning af gylle, indblæsning af foder, tørring af korn, formaling af korn, blanding af foder samt vask af stalde med højtryksrensere. Der er 340m til nærmeste nabo, hvilket er langt i forhold til støj.

Støjkilde	Placering	Drifttid	Styrke
Ventilation	Motorer placeret nede i stalden ved bunden af ventilationsafkastet.	Hele døgnet  Størst behov for ventilering i sommerhalvåret.	Svag støj
Udlevering af dyr	Punkt "U" på situationsplanen	Kan finde sted om natten (men med kort midlingstid).	Støj (kortvarig)
Omrøring og pumpning af gylle	Ved gyllebeholdere	I forbindelse med udbringning af husdyrgødning primært i forårsmåneder og få dage i efteråret. – primært dagtimer men kan forekomme i aftentimer.	Svag støj
Indblæsning af foder	I siloer	Dagtimer	Svag støj
Formaling af korn	I foderlade	Dagligt	Svag støj
Blanding af foder	I isoleret blanderum	Løbende over døgnet	Svag støj
Kompressor til højtryksrensere	I isoleret rum	Indenfor almindelig arbejdstid	Svag støj
Gastætte siloer med elevator	Mellem bygningerne	I høst	Svag støj

#### Støjkloder fra husdyrbruget.

Støj vedr. transporter er beskrevet under afsnittet transporter.

Flere af støjkloderne giver kun anledning til kortvarig støj. Det drejer sig f.eks. om ind- og udlevering af dyr. Afhentning om natten kan være problematisk, men pga. afstanden til omboende, vurderes det ikke at være et problem for ejendommen.

En støjkilde som omrøring af gylle er normalt sæsonbetonet.

Støjkloder, der er inde i bygninger, er generelt lydsvage såsom foderblanding, vask, og udlevering af dyr samt ventilationsstøj.

Der er følgende kilder til lavfrekvent støj på husdyrbruget: Motorer, kompressorer, ventilation og varmepumper.

#### Vurdering af støjgener

Der forekommer aldrig støj fra alle støjkloder samtidig.



Der er mere end 343 meter til nærmeste nabo. Naboer forventes ikke at kunne blive generet af støj fra husdyrbruget med denne afstand. For at reducere generne for naboerne er man på husdyrbruget opmærksom på, at støjende aktiviteter altovervejende skal foregå indenfor normal arbejdstid.

Lavfrekvent støj vurderes ikke at være et problem med afstanden til naboerne.

### 2.7.2. Støv

Støv kan hovedsageligt opstå ved håndtering af korn, andet foder og halm samt ved transporter til og fra husdyrbruget og intern kørsel på ejendommen. Derudover kan der afgives støv med ventilationen.

Korn til foder snegles/transporteres med elevator i lukket system direkte ind i siloerne. Foder blandes på ejendommen i lukket foderlade og ledes ud i staldene gennem lukkede rørsystemer.

Der forekommer støv i staldene ved almindelig drift. Støvet i staldene reduceres ved regelmæssig overbrusning i staldanlægget, som binder støvet. En mindre del vil blive ventileret ud. Efter hvert hold grise vil anlægget inklusive ventilationen blive rengjort ved vask. Der vil således ikke ske en ophobning af støv i stald eller ventilationsanlægget.

Transporter på jord- eller grusveje kan give anledning til lokale støvgener i tørre perioder. Se punktet transporter.

Nærmeste nabo ift. indfaldsvejen til anlægget er beliggende ca. 130 meter nord for indkørslen til husdyrbruget (Brønderslevvej 169).

#### Vurdering af støvgener

Der vurderes ikke at være støvkilder fra driften af husdyrbruget, som giver anledning til væsentlige gener for naboer. Det skyldes, at der ikke er væsentlige kilder til støv i anlægget, og at evt. støv i staldluften reduceres ved regelmæssig overbrusning af grisene og rengøring af anlægget efter hvert hold grise.

Nærmeste nabo ligger desuden i en afstand på mere end 343 meter fra anlægget i ikke fremherskende vindretning. Nærmeste nabo fra indkørslen til anlægget er beliggende ca. 130 meter herfra. Det vurderes, at den store afstand fra indkørslen gør, at nærmeste naboer ikke vil blive påvirket af støvgener.

Støv i forbindelse med transporter søges minimeres ved hensynsfuld kørsel og lav hastighed.

### 2.7.3. Lys

Udendørsbelysningen består alene af orienteringslys ved indgange til bygninger. Der er ingen udendørs projektører.

Der er kun lys i staldene i forbindelse med arbejde i staldene og i forbindelse med udfordring samt sådan at velfærdskravene vedr. belysning, fastsat ved lov, kan opfyldes. Staldene er ikke oplyst om natten.

#### Vurdering af lyspåvirkninger

Der er intet lys ved bygninger, der vurderes at kunne være til gene for omkringboende eller trafikanter. Det skyldes, at der ikke er lys i staldene om natten, og at udendørs belysning alene består af orienteringslys ved bygninger.

### 2.7.4. Skadedyr

Gener fra fluer og andre skadedyr håndteres hovedsagelig gennem forebyggelse, hvor regelmæssig rengøring af stalde og opbevaringsanlæg til foder er med til at begrænse forekomst af skadedyr.

Foder og korn opbevares i tætte siloer og foderladen rengøres jævnligt. Evt. foderspild fjernes løbende.

### **Rotter**

Der er indgået sikringsaftale med skadedyrsbekæmpelsesfirma.

### **Fluer**

Stuefluer bekæmpes med rovfluer, som tilsættes gyllekanalerne.

I gyllebeholderne kan fluer ikke formeres, da overfladen på flydelaget er for tørt.

### Vurdering af skadedyr

Opbevaring af foder sker i fodersiloer og i lukket foderlade, og evt. spild fjernes løbende. Derudover holdes arealer omkring anlægget ryddelige, så der ikke opstår øget risiko for tilhold af skadedyr (rotter og mus m.v.).

Regelmæssig vask af stalde efter hvert hold grise er medvirkende til at reducere beskidte flader i staldene, hvor fluer vil kunne opformeres. I anlæg, hvor der anvendes rovfluer, bekæmpes fluerne kontinuerligt, hvilket betyder, at der normalt ikke er væsentlig forekomst af fluer.

Det vurderes, at husdyrbruget forebygger og bekæmper fluer og rotter på en måde, så disse skadedyr ikke forventes at medføre skade, gene eller uhygiejniske forhold for omkringboende eller udgøre en risiko for menneskers sundhed.

### **2.7.5. Transporter**

Der er 1 adgangsvej til ejendommen fra Brønderslevvej. Adgangsvejen er grusbelagt. Interne veje omkring anlægget er ligeledes grusbelagt.



### **Oversigt over tilkørselsveje til Husdyrbruget.**

Antal transporter med dyr til ejendommen er uændret i forhold til den gældende godkendelse.

### Vurdering af transporter

Oversigtsforholdene ved til- og frakørsel til ejendommen er gode, idet der ikke beplantninger eller bygninger, der hindrer gode oversigtsforhold. Til- og frakørsel til ejendommen vurderes derfor ikke at være til gene for trafikken.

Tunge transportere til og fra ejendommen på grusvej passerer ikke forbi beboelser.

De interne transportere på ejendommen foregår i stor afstand i forhold til naboer. Naboer vurderes derfor ikke at blive generet af støv og støj fra interne transportere på husdyrbruget.

#### 2.7.6. Rystelser

Driften i anlægget bidrager ikke til rystelser.

Transport til og fra anlægget ad grusvej med traktor og lastbiler forventes ikke at give anledning til rystelser 25 meter fra transportvejen, dels da gummihjul absorberer stød, og dels da vejbelægningen ikke bidrager til rystelser som eks. en brostensbelægning.

Der er ingen beboelser i så kort afstand fra vejen.

#### Vurdering af rystelser

På grund af nabobeboelsers beliggenhed i relativ stor afstand fra grusvejen (over 130 meter) vurderes disse ikke at være udsat for rystelser ved trafik på vejen.

#### 2.7.7. Egenkontroller

Love og bekendtgørelser, som regulerer aktiviteter på landbrugsejendomme, foreskriver en lang række krav i forhold til egenkontrol. Herunder er der bl.a. krav om, logbog over flydelag på gyllebeholdere, beholderkontrol som skal fremsendes til kommunen, registrering af anvendelse af husdyrgødning og handelsgødning, samt sprøjtemidler. Egenkontrol, som er fastsat ved lovgivning, medtages ikke i dette afsnit, da den type egenkontrol til enhver tid skal følge lovgivningen.

Besætningen er godkendt efter DANISH-produktstandarden. Standarden sikrer, at besætningen lever op til dansk- og EU-lovgivning vedr. dyrevelfærd, miljø og fødevarer sikkerhed. Besætningen bliver som minimum auditeret efter standarden hvert tredje år.

I henhold til DANISH-produktstandarden skal ansøger bl.a. følge nedenstående punkter vedr. egenkontrol i svinebesætningen, som også har effekt miljømæssigt:

- CHR skal være ajourført med besætningens til- og afgang af dyr. Der skal være modtagekontrol af foder i form af følge- og indlægsedler. Faktura gemmes i 5 år.
- Der skal være dokumentation for foderets sammensætning.
- Vejledning om god produktionspraksis – en branchekode skal være udfyldt og underskrevet.
- Der skal være dokumentation for alle udførte dyrlægebesøg. Besøgsrapporterne gemmes i 5 år.
- Ved anvendelse af medicin skal der føres behandlingsbog, og skriftlige anvisninger fra dyrlægen skal foreligge.
- Der skal kunne fremvises udfyldt egenkontrolprogram for dyrevelfærd.
- Funktioner af mekanisk og automatisk udstyr, der har betydning for svinenes sundhed og velfærd, skal kontrolleres hver dag, og eventuelle fejl eller mangler skal snarest afhjælpes.
- Der skal være dokumentation for, at døde dyr afhentes af godkendt destruktionsvirksomhed.

Derudover er der indgået aftale om årlig service på ventilationsanlægget. Ejer står selv for eftersyn af foderanlægget.

Til dokumentation for hyppig udslusning af husdyrgødning fra kanalerne skal der føres logbog.

Med en godkendelse efter § 16 a stk. 2 omfattes husdyrbruget desuden af en række særregler for IE-husdyrbrug; herunder krav om miljøledelsessystem, krav om uddannelsesplan for evt.

personale, plan for regelmæssig kontrol, reparation, vedligehold og beredskab, fodringskrav, krav til energieffektiv belysning i overensstemmelse med bygningsreglementet og krav til støvemission fra anlægget. Disse krav bliver ligesom de ovenfor beskrevne punkter en del af husdyrbrugets egenkontrol.

#### Vurdering af egenkontrol

Det vurderes, at generelle krav til egenkontrollen, krav i produktstandarden DANISH og løbende service af produktionsapparatet samt særregler for IE-brug som træder i kraft ved godkendelsens meddelelse samlet vil medvirke til, at produktionen finder sted på en forsvarlig måde, så omgivelserne påvirkes mindst muligt.

## 2.8. Reststoffer, affald og naturressourcer

### 2.8.1. Døde dyr

Døde dyr opbevares i under cadaver-cap ved udkørslen fra ejendommen. Området er skjult bag beplantning. Døde dyr overdækkes og afhentes efter behov af DAKA.

### 2.8.2. Affald

På et IE-brug skal affaldshåndteringen leve op til affaldshierarkiet, jf. § 6b i lov om miljøbeskyttelse, hvilket betyder at affald skal behandles efter følgende hierarki:

- 1) Affaldsforebyggelse
- 2) Forberedelse med henblik på genbrug.
- 3) Genanvendelse
- 4) Anden nyttiggørelse
- 5) Bortskaffelse.

I forbindelse med produktionen på ejendommen produceres der husdyrgødning, som genanvendes som gødning på markerne.

Foderspild søges minimeret mest muligt, da det er en unødigt omkostning i produktionen. Foderspild havner i gyllen og genanvendes ligeledes på marken.

De affaldsmængder, som skal håndteres, opbevares og bortskaffes, er primært emballage fra de hjælpestoffer, der anvendes i produktionen. Det er svært at nedbringe affaldsmængden, da husdyrbruget ikke har indflydelse på emballeringen. Mængden af affald er dog begrænset i forhold til produktionens størrelse.

Affaldet består primært af plastdunke fra sæber, desinfektionsmidler, bekæmpelsesmidler, klinisk risikoaffald, spraydåser til mærkning af dyr, lysstofrør fra stalde, papir, pap og plast fra emballering samt jern og metal.

Affaldstype	Håndtering og bortskaffelse
Klinisk Risikoaffald Kanyler og medicinrester og spraydåser	Kommunal ordning: MV Farligt Affald A/S
Tom emballage (papir/pap/plast og plastdunke)	Opbevares i 400 L container som afhentes hver 14. dag.
Lysstofrør og elsparepærer	Afleveres på genbrugsplads
Jern og metal	Afleveres til skrot

### Håndtering af affald på Husdyrbruget

Affaldet sorteres på ejendommen og bortskaffes som beskrevet i ovenstående skema.

#### Vurdering vedr. opbevaring og håndtering af affald.

Det vurderes samlet, at affaldshierarkiet er iagttaget og at sortering, opbevaring og bortskaffelse af affald sker miljømæssigt forsvarligt og i overensstemmelse med kommunes affaldsregulativer.

### 2.8.3. Olie og kemikalieforbrug

#### **Olieforbrug**

Der anvendes fyringsolie til udtørring af stalde efter vask om vinteren samt til opvarmning af stalde efter behov. Forbruget varierer over året afhængigt af sæson.

Olien opbevares i en overjordiske olietank placeret i stalden på befæstet areal.

#### **Olieaffald (spildolie)**

Der opbevares ingen spildolie på ejendommen idet spildolie medtages i forbindelse med service af maskinparken.

#### **Kemikalieforbrug**

Husdyrbrugets forbrug af kemikalier består af rengøringsmidler til vask af staldanlægget. Midlerne opbevares i kemirum uden afløb.

#### **Kemiaffald**

Det er sjældent, at der er restprodukter. Det tilstræbes at disponere midlerne så restprodukter undgås. Eventuelle rester afleveres på genbrugsplads.

#### Vurdering vedr. opbevaring og håndtering af olie og kemi.

Det vurderes, at kemikalier opbevares korrekt i kemirum uden risiko for forurening og at olietanke opbevares på fast gulv med mulighed for opsugning af evt. spild.

Det vurderes samlet, at affaldshierarkiet er iagttaget og at sortering, opbevaring og bortskaffelse af affald sker miljømæssigt forsvarligt og i overensstemmelse med kommunes affaldsregulativer.

### 2.8.4. Energiforbrug

Stuehuset opvarmes med olie.

I staldene anvendes der el til ventilation, foderkværn, foderblanding, korntørring samt belysning. Derudover anvendes der el til pumpning af gylle.

Der anvendes olie til evt. opvarmning af stalde og til udtørring af stalde efter vask i vinterhalvåret. Ved opstart af gyllekøling vil olieforbruget falde, da varmen fra gyllekølingsanlægget udnyttes til opvarmning i stedet.

Energiforbruget i den nuværende drift opgøres i forbindelse med årsregnskabet. Energiforbruget opgøres desuden månedligt, som en del af virksomhedens miljøledelsesrapport.

#### Vurdering vedr. energi

I slagtegriseproduktion ligger mulighederne for at spare på energi primært indenfor områderne ventilation, foderfremstilling, belysning og isolering.

De nyere stalde er etableret med lavenergiventilation og lavenergibelysning, mens mange af de ældre sektioner siden hen er blevet opgraderet med ny lavenergibelysning samt lavenergiventilation.

Der er ved renovering af enheder i det eksisterende anlæg fokus på forbrug af energi. Ved renoveringer vil der blive opgraderet til mindre energiforbrugende enheder på lys, foder og

ventilation. Energiforbrug skal indgå i det løbende miljøledelsesprogram, hvorigennem der fortsat vil være fokus på energiforbruget.

Det vurderes, at husdyrbruget har fokus på energi, og er indstillet på at foretage handlinger med henblik på lavest mulige klimaaftryk af produktionen.

### 2.8.5. Vandforbrug og påvirkning af vandressourcen

Ejendommen forsynes med vand fra eget vandværk med ny boring fra 2019 med tilladelse til at indvinde 12.000m<sup>3</sup> grundvand. Der forbruges vand til drikkevand til dyrene samt overbrusning af dyr og rengøring af stalde, foder- og ventilationsanlæg.

Der sker ingen ændringer i forbruget ifbm. revurderingen.

Husdyrbrugets vandforbrug søges begrænset via nedenstående tiltag:

- Iblødsætning forud for vask
- Dagligt eftersyn af rørføringer til vandvand.
- Integration af drikkeventiler over/i fodertrug.

### **Spildevand**

Tagvand fra det eksisterende staldanlæg nedsives diffust.

Spildevand fra vask af stalde opsamles i ejendommens gyllesystem og er indregnet i normtallene for gylleproduktion.

### Vurdering af vandforbrug og påvirkning af vandressourcen

Det vurderes, at der ikke forbruges mere vand end der er behov for på ejendommen og der er i den daglige drift fokus på at reducere vandspild ved løbende vedligeholdelse af rørføringer samt løbende udskiftning af utætte drikkevandsventiler. Drikkenipler er placeret over fodertrug for at opsamle evt. spild.

Vandforbrug skal indgå i det løbende miljøledelsesprogram, hvorigennem der fortsat vil være fokus på forbruget.

Det vurderes, at husdyrbruget har foretaget de nødvendige foranstaltninger for at minimere vandforbruget.

## 2.9. BAT- ammoniak

BAT betyder Best Available Techniques (Bedst Tilgængelige Teknik) og er en fællesbetegnelse for teknikker og teknologier, som kan begrænse forurening og forbrug fra husdyranlæg.

BAT kravet, hvad angår ammoniak, indtræder ved en ammoniakemission på mere end 750 kg NH<sub>3</sub>N pr år. BAT-niveauet er lovbestemt og skal sikre, at ammoniakemissionen fra husdyrbrugets staldanlæg er på et niveau, der svarer til, at der er valgt staldsystemer og/eller teknologi, der er blandt de bedste tilgængelige til at begrænse ammoniakudledningen fra husdyrbruget.

For eksisterende stalde, hvor krav om BAT er fastlagt i en eksisterende godkendelse, skal BAT-kravet genberegnes med inddragelse af effekten af tidligere vilkår, medmindre vilkårene er stillet til en miljøteknologi, som ikke længere er optaget på Miljøstyrelsens teknologiliste, eller på anden måde er anerkendt.

I den tidligere godkendelse var der stillet vilkår vedr. fodring. Virkemidlet forbedret fodereffektivitet er nu delvis indbygget i den nye husdyrregulering. Derfor genberegnes BAT-kravet uden foderoptimeringer.

Den vejledende grænseværdi for ammoniaktab (emissionsgrænseværdien) pr. år opnåelig ved anvendelse af BAT er beregnet i husdyrgodkendelse.dk. Den samlede BAT beregning fremgår af nedenstående tabel.

Samlet BAT beregning ? i			
	Stalde	Lagre	Total
Samlet BAT krav (kg NH <sub>3</sub> -N /år)	5309	945	6254
Faktisk emission (kg NH <sub>3</sub> -N /år)	5309	635	5944
Forskel (kg NH <sub>3</sub> -N /år)	-	-	310
Vejledende BAT Overholdt?	-	-	Ja

### Den samlede BAT beregning fra husdyrgodkendelse.dk

BAT-beregningen er baseret på nedenstående forudsætning om eksisterende og nye/reoverede staldafsnit.

Beregninger af progressive BAT krav opnåelig ved anvendelse af BAT for produktioner i nye stalde ? i				
Ansøgningen indeholder ikke produktioner med dyretype og staldsystemer hvor BAT kravet bestemmes progressivt ud fra arealet.				
BAT krav opnåelig ved anvendelse af BAT for nye og eksisterende stalde ? i				
Staldnavn	Navn på dyretype og staldsystem eller flexgruppe	Forudsætning for BAT-beregning	BAT krav ved ny stald (kg NH <sub>3</sub> -N / (m <sup>2</sup> · år))	BAT krav ved eksisterende stald (kg NH <sub>3</sub> -N / (m <sup>2</sup> · år)) <sup>c</sup>
Eksisterende stalde	Søer, gøde og drægtige. Løsgående, delvis spaltegulv	Eksisterende staldafsnit	0,70 - 0,87 <sup>b</sup>	1,20
Eksisterende stalde	Smågrise. Toklimastald, delvis spaltegulv	Eksisterende staldafsnit	0,50 - 0,58 <sup>b</sup>	0,56
Eksisterende stalde	Søer, diegivende. Kassestier, delvis spaltegulv	Eksisterende staldafsnit	0,47 - 0,59 <sup>b</sup>	0,66
Eksisterende stalde	Slagtesvin. Drænet gulv + spalter (33 %/ 67%)	Eksisterende staldafsnit	1,06 - 1,62 <sup>b</sup>	2,30
Ny slagtesvinestald	Slagtesvin. Drænet gulv + spalter (33 %/ 67%)	Eksisterende staldafsnit	1,06 - 1,62 <sup>b</sup>	2,30

<sup>b</sup> BAT-kravet ved ny stald er progressivt og afhænger af det samlede areal for husdyrtypen i nye staldafsnit

<sup>c</sup> BAT krav ved eksisterende stald er tabelværdien for staldtypen. BAT kravet kan være lavere i den aktuelle situation, hvis der faktisk vilkår til eksisterende stald i en tidligere godkendelse.

### Forudsætning for BAT-beregningen (fra husdyrgodkendelse.dk)

I forhold til opfyldelse af kravet om BAT har husdyrbruget frit valg med hensyn til hvilke staldsystemer og teknologier der vælges. Kravet stilles samlet til hele anlægget. Det betyder, at opfyldelsen af det samlede krav kan ske ved integration af teknologi i en del af anlægget, hvis det er det mest hensigtsmæssige for husdyrbruget.

I revurderingssager vil kravet til BAT kunne opfyldes med den gulvtype, der forefindes, uanset ammoniakfordampningen. Det skyldes, at omkostningen til at ændre gulvtypen ikke står mål med miljøeffekten, da gyllekummen under spalterne også skal ændres (det er ikke nok evt. at lukke spalteåbningen). Tilsvarende er omkostningen til implementering af teknik i eksisterende stalde mere omkostningstungt end i nyt anlæg, hvilket betyder, at det ligeledes ikke er BAT at indsætte teknologi i eksisterende stalde.

BAT-kravet på Blakshøjgård er beregnet til 5.944 kg NH<sub>3</sub>-N/år og den faktiske emission er beregnet til 5.944 kg NH<sub>3</sub>-N/år. Det ansøgte overholder således krav til BAT vedr. ammoniak med 0 kg NH<sub>3</sub>-N/år.

### Vurdering, begrænsning af ammoniakemission

I eksisterende stalde, hvor der ikke foretages reoveringer eller ændringer i staldsystemet, stilles der ikke krav om ammoniakreducerende teknikker, da det vil være uforholdsmæssigt dyrt

at integrere i forhold til den effekt, der vil kunne opnås. BAT-kravet er derfor opfyldt med de staldsystemer, der er etableret i de eksisterende stalde.

Det vurderes, at husdyrbrugets staldanlæg lever op til krav om BAT.

### **2.10. Grænseoverskridende virkninger**

Husdyrbruget ligger langt fra den danske landegrænse, og en vurdering af indvirkning på miljøet i en anden stat finder ansøger derfor ikke relevant.

## **3. Miljøkonsekvensvurdering**

### **3.1. Beskrivelse af det ansøgte**

#### **3.1.1. Det ansøgtes placering, udformning, dimensioner**

Der henvises til afsnittet: Oplysninger om husdyrbruget afsnit 2.1-2.4.

#### **3.1.2. Væsentlige indvirkninger på miljøet og de foranstaltninger der påtænkes truffet for at undgå, forebygge eller begrænse skadelige indvirkninger på miljøet.**

Der henvises til de foretagne vurderinger i afsnittene 2.5 – 2.10. vedr. natur, lugt, støj, støv lys, skadedyr, transporter, rystelser, energi og vand.

#### **3.1.3. Andet i forhold til befolkningen og menneskers sundhed**

Den generelle lovgivning som omfatter produktion af husdyr samt drift af markarealer er løbende under revision og opdateres årligt. Landbruget er således det erhverv i Danmark, som er mest reguleret, og hvor der konstant er fokus på eventuelle risici.

Den generelle regulering omfatter både befolkningen og menneskers sundhed. Der er således lavet regler for hvor meget og hvordan afgrøder og produktionsdyr må behandles, samt tilbageholdelsestid for hvornår produktet kan sælges. Derudover er der grænseværdier for lugt og støj samt mulighed for indgriben ved støv for at sikre nærmeste naboer mod en direkte gene ved den daglige drift. Ud over den generelle lovgivning er der branchekodeks for produktion af kød og mælk. Disse kodekser udvider kravet til også at hindre anvendelse af visse typer råvarer, som ikke påviseligt har nogen påvirkning på menneskers sundhed, men som brancheforeningen mener ikke bør indgå i produktionen. Det er typisk bestemte fodermidler og f.eks. begrænset brug af slam som gødningsmiddel.

#### Vurdering vedr. befolkningen og menneskers sundhed

Ansøger vurderer helt overordnet, at påvirkningerne på menneskers sundhed for omkringboende er meget begrænsede. Det vurderes også, at der ikke sker nogen forøgelse af disse påvirkninger.

Revurderingen medfører ingen øget belastning for naboer, i form af lugtgener og ammoniakdeposition.

Der er i de ovenstående afsnit redegjort for hvilke elementer, der påvirker befolkningen og menneskers sundhed. Der er ligeledes redegjort for husdyrbrugets håndtering af disse elementer samt evt. afbødende tiltag, der foretages fra husdyrbrugets side for at begrænse denne påvirkning.

Der tilsigtes at fastholdes en høj grad af staldhygiejne i staldene, blandt andet for at sikre dyrevelfærd samt trivsel for ansatte, men også for at begrænse lugtgener.

Ansøger er bevidst om de påvirkninger som driften for de omkringboende har. Gyllekørsel til udbringning på markarealer, udføres i henhold til reglerne i husdyrgødningsbekendtgørelsen.



Der omrøres kun i gyllebeholderen i forbindelse med lastning, ved evt. transport til andre beholdere eller ved udkørsel.

Derudover forsøger ansøger at planlægge flest mulige aktiviteter indenfor almindelig arbejdstid, dog med forbehold for at der i spidsbelastningsperioder kan være behov for at arbejde udenfor almindelig arbejdstid.

Ansøger vurderer, at der igennem opretholdelse af en god staldhygiejne, ved at tage hensyn til naboer samt god og grundig planlægning af arbejdsrutiner, er taget en række hensyn, der kan være med til begrænse påvirkningen fra husdyrbruget for omkringboende naboer, samt befolkningen generelt.

#### 3.1.4. Påvirkninger af jordarealer, jordbund og vand

Husdyrbrugets påvirkning af jordarealer sker primært ved brug af husdyrgødning og evt. bekæmpelsesmidler i markbruget. Reguleringen heraf varetages af generelle regler vedr. anvendelse og udbringningstidspunkter for husdyrgødning og sprøjtemidler, og er derfor ikke beskrevet yderligere her.

Ressourcen vand søges begrænset ved at være opmærksom på, at der ikke sker unødigt vandspild som følge af utætheder i rørføringer eller utætte ventiler.

#### **Risiko for forurening af jord, grundvand og overfladevand**

Stalde, gyllerør og gyllebeholdere er udført i tætte og stabile materialer.

Gyllebeholderne kontrolleres regelmæssigt for utætheder og er underlagt beholderkontrol.

Der er i beredskabsplanen for ejendommen redegjort for ejendommens beredskab i forhold til udslip fra punktkilder, og ved transport og pumpning af gylle, samt andre forhold som potentielt vil kunne påvirke grundvandsforhold.

Da der i forbindelse med revurderingen ikke foretages bygningsmæssige ændringer eller ændringer af staldindretning og udbringningsteknikker, er det ansøgers vurdering at, der ikke er nogen risiko for grundvandet.

Ligeledes vurderer ansøger, at der på ejendommen ikke er en specifik øget risiko for udslip fra punktkilder. Ansøger vurderer, at ejendommens beredskabsplan tager hånd om hvilke aktioner, der skal tages i forbindelser med mindre uheld eller udslip.

#### **Opbevaring af olie og kemikalier**

Olie opbevares i tæt og robust olietank. Tanken står indendørs på stabilt underlag, så den ikke kan vælte. Evt. spil vil kunne iagttages og opsuges.

Kemikalier opbevares i lukkede beholdere i kemirum uden afløb.

#### Vurdering

Da stalde, gyllerør og gyllebeholdere er udført i tætte og stabile materialer, er det vurderingen, at der ved normal drift ikke kan ske udsivning af næringsstoffer fra anlægget. Ved et utilsigtet udslip af gylle fra gyllebeholderne, foreskriver beredskabsplanen hvordan husdyrbruget skal agere for at minimere omfanget af en forurening.

Det vurderes desuden, at olier og kemikalier opbevares på en måde så risikoen for forurening af jord, grund- og overfladevand er minimeret.

#### 3.1.5. Risici for større ulykker og katastrofer

Ansøger har forholdt sig til mulige uheld og mulighederne for at forbygge og afbøde virkningerne af uheld i den udarbejdede beredskabsplan.

Sker der uheld, der kan medføre alvorlige påvirkninger af natur og miljø, vil alarmcentralen straks blive kontaktet. Ligeledes vil kommunens Tekniske Forvaltning efterfølgende blive underrettet.

### 3.1.6. Det ansøgte husdyrbrugs indvirkning på klimaet og projektets sårbarhed over for klimaændringer

Vedrørende husdyrbrugets indvirkning på klimaet, så arbejdes der fortløbende på at minimere drivhusgasemissionen ved bl.a. at have en effektiv produktion ressourcemæssigt og anvende energieffektive løsninger. I svineproduktion ligger mulighederne for at spare på energi primært indenfor områderne foderfremstilling, genindvinding af varme, belysning og transporter.

På bedriften er der både indsatser vedrørende ressourcemængder og effekt. Eksempelvis er der fokus på ressourcemængder i form af optimal foderudnyttelse og fodersammensætning, for at mindske udledningen af fordøjelsesmetan. For at reducere den samlede mængde af kvælstof og fosfor, der udskilles med husdyrgødningen, anvendes fasefodring tilpasset dyrenes varierende behov for råprotein i løbet af produktionsperioden. Endvidere anvendes et eller flere fodertilsætningsstoffer f.eks. fytase, der nedsætter den samlede mængde kvælstof og fosfor, der udskilles.

Gyllen flyttes ofte fra stald til gylletank, hvilket yderligere reducerer metan-udledningen.

Der forbruges ikke mere vand end der er behov for på ejendommen og der er i den daglige drift fokus på at reducere vandspild ved løbende vedligeholdelse af rørføringer samt løbende udskiftning af utætte drikkevandsventiler.

De nye stalde er etablerede med lavenergibelysning, fremtidig udskiftning af eksisterende belysning vil være til LED og der er generelt fokus på nedbringelse af forbrug af energi.

Det vurderes, at husdyrbruget har fokus på dets indvirkning på klimaet, og er indstillet på at foretage handlinger med henblik på lavest mulige klimaaftryk af produktionen.

Vedrørende husdyrbrugets sårbarhed over for klimaændringer, lyder det overordnede fremtidsscenario, at man i Danmark primært vil mærke klimaforandringerne i form af højere temperaturer, kraftigere regnskyl, evt. oversvømmelser samt flere og kraftigere storme. Da produktionen foregår indendørs i stalde og med mekanisk ventilation, og da der ikke er planteavl på lavtliggende, kystnære arealer, vurderes det at projektet ikke er sårbart over for klimaændringer.

### 3.1.7. Alternative løsninger som ansøger har undersøgt

Ikke relevant ved revurdering.

## 4. Oplysninger i relation til IE-husdyrbruget

Husdyrbruget er et IE-husdyrbrug, da anlægget rummer mere end 2.000 stipladser til slagtesvin (over 30 kg).

### 4.1. Foranstaltninger ved IE-husdyrbrugets ophør

I forbindelse med ophør vil der blive truffet de nødvendige foranstaltninger med henblik på at overlevere anlægget i forsvarlig miljømæssig tilstand.

Der vil blive gennemført en rengøring af anlægget samt tømning af gyllekanalerne, så der ikke opstår uhygiejniske forhold eller risiko for forurening. Oplag af foder, hjælpestoffer mv. vil blive bortskaffet.

Gyllebeholderen tages ikke nødvendigvis ud af drift med ophør af husdyrproduktionen, men den vil blive tømt i henhold til generel lovgivning.

Senest 4 uger efter driftsophør anmeldes dette til kommunen.

Ved ophør af aktiviteter på et IE-brug bliver husdyrbruget desuden omfattet af reglerne i kap. 4 i jordforureningsloven. Ved ophør skal den ansvarlige for driften bl.a. vurdere jordens og grundvandets forureningstilstand som følge af de aktiviteter, der har fundet sted på husdyrbruget. Kommunen kan stille krav om, at der skal foretages undersøgelser, analyser eller målinger af stoffer til brug for vurderingen.

#### Vurdering af foranstaltninger ved ophør

Det vurderes, at ovenstående beskrevne tiltag er tilstrækkelige til at undgå forureningsfare, og til at sikre, at husdyrbruget ikke vil blive et attraktivt levested for f.eks. rotter.

## **4.2. BAT- Råvarer, energi, vand, management mv.**

EU-Kommissionen vedtog den 15. februar 2017 nye BAT-konklusioner som gælder for IE-Brug.

I Danmark er en del af EU's BAT-krav til IE-brug allerede en del af den generelle lovgivning som gælder for alle husdyrbrug. Derudover er en del krav gældende for IE-brug pr. 1. januar 2020 integreret i husdyrgodkendelsesbekendtgørelsens kap. 17, så de reguleres via generel lovgivning.

Gennem særreglerne til IE-brug, der er integreret i bekendtgørelsen, er der krav om:

- Miljøledelsessystem

Den, der er ansvarlig for driften af husdyrbruget, skal gennemføre og overholde et miljøledelsessystem, herunder

- 1) formulere en miljøpolitik med afsæt i husdyrbrugets miljøforhold,
- 2) fastsætte miljømål,
- 3) udarbejde handlingsplan for det eller de fastsatte miljømål,
- 4) minimum 1 gang årligt evaluere miljøarbejdet og om nødvendigt foretage justeringer af mål og handlingsplaner og
- 5) minimum 1 gang årligt gennemgå miljøledelsessystemet.

IE-husdyrbruget skal kunne dokumentere, at der gennemføres og overholdes et miljøledelsessystem i overensstemmelse med de krav, der er nævnt ovenfor.

- Krav om oplæring af evt. personale hvad angår:

- 1) Relevant lovgivning.
- 2) Transport og udbringning af husdyrgødning.
- 3) Planlægning af aktiviteter.
- 4) Beredskabsplanlægning og -styring.
- 5) Reparation og vedligeholdelse af udstyr.

IE-husdyrbruget skal udarbejde oplæringsmateriale, vedr. ovenstående forhold. Materialet skal være tilgængeligt for personalet og opdateres løbende. Oplæringsmaterialet skal kunne fremvises på forlangende til tilsynsmyndigheden.

- Plan for regelmæssig kontrol, reparation, vedligeholdelse og beredskab

IE-husdyrbrug skal udarbejde og følge en plan for kontrol, reparation og vedligeholdelse af husdyrbruget inkl. materiel, herunder med henblik på at forebygge uheld, og beredskab for håndtering af uventede emissioner og hændelser. Planen skal som minimum opfylde betingelserne:

- 1) Gyllebeholdere (for tegn på skader, nedbrydning eller utætheder) minimum 1 gang årligt.
- 2) Gyllepumper, -miksere, -separatorer og -spredere.
- 3) Forsyningssystemer til vand og foder.

- 4) Varme-, køle- og ventilationssystemer samt temperaturfølere, herunder optimering og optimeret styring heraf.
- 5) Siloer og transportudstyr (f.eks. ventiler og rør).
- 6) Luftrensningssystemer (f.eks. ved regelmæssige inspektioner).
- 7) Udstyr til drikkevand, herunder skal behovet for regelmæssig indstilling vurderes og frekvensen for løbende indstilling i så fald fastsættes i planen.
- 8) Maskiner til udbringning af husdyrgødning samt doseringsmekanisme- eller dyse, som begge skal være i god stand.
- 9) Udarbejdelse af beredskabsplan.

Kontrol, reparation og vedligeholdelse, skal ske regelmæssigt.

- Fodringskrav

IE-husdyrbrug skal for at reducere den samlede mængde kvælstof, der udskilles med gyllen, som minimum enten anvende fasefodring tilpasset dyrenes behov i produktionsperioden, reducere indholdet af råprotein ved hjælp af en god aminosyrebalance, eller ved at bruge et eller flere fodertilsætningsstoffer, som nedsætter den samlede mængde kvælstof, der udskilles og er tilladt i henhold til forordning (EF) nr. 1831/2003 om fodertilsætningsstoffer.

IE-husdyrbrug skal for at reducere den samlede mængde fosfor, der udskilles med gyllen, som minimum anvende enten fasefodring tilpasset dyrenes behov i produktionsperioden, et eller flere fodertilsætningsstoffer som nedsætter den samlede mængde fosfor der udskilles (f.eks. fytase) og er tilladt i henhold til forordning (EF) nr. 1831/2003 om fodertilsætningsstoffer eller letfordøjeligt uorganisk fosfat som f.eks. monocalciumfosfat i stedet for mindre fordøjelige fosforkilder

- Krav om energieffektiv belysning

IE-husdyrbrug er forpligtet til at anvende energieffektiv belysning i overensstemmelse med reglerne i det til enhver tid gældende bygningsreglement. Kravet indtræder ved ændring eller udskiftning af eksisterende belysningssystem eller belysningsanlæg.

IE-husdyrbrugene skal opbevare fakturaer for gennemførte udskiftninger i fem år og disse skal kunne forevises på forlangende i forbindelse med tilsyn.

- Krav om reduktion af støvemissioner fra staldanlæg

IE-husdyrbrug skal for at reducere støvemissioner fra staldanlæg enten reducere støvproduktionen fra foder og strøelse, anvende en metode til at binde støv i staldanlæggene eller behandle afgangsluft fra staldanlæggene ved hjælp af et luftrensningssystem.

- Årlig indberetning til kommunen vedr. overholdelse af kravene.

IE-husdyrbrug skal en gang årligt senest den 31. december indsende følgende informationer til kommunalbestyrelsen hvis ikke kommunalbestyrelsen indenfor det seneste kalenderår har gennemført et miljøtilsyn på ejendommen:

- 1) Logbøger for eventuel miljøteknologi.
- 2) Dokumentation for miljøledelsessystem
- 3) Logbog over gennemførte kontroller
- 4) Dokumentation for overholdelse af fodringskrav

#### 4.2.1. BAT- råvarer

Med hensyn til råvarer (foder, vand, hjælpemidler mv.) benyttes der ikke mere, end der er behov for i produktionen. Størstedelen af anlægget er nyt og er indrettet på en måde, som giver gode muligheder for en rationel og optimeret drift i forhold til forbruget af råvarer.

Det bliver en del af virksomhedens miljøledelse at have en plan for vedligehold af anlægget som skal sikre, at der fortsat er fokus på mindst muligt forbrug af råvarer.

I forhold til at leve op til BAT-konklusionerne vedr. fodring (reduceret kvælstofudskillelse) anvendes der fasefodring eller reduceret indhold af råprotein ved hjælp af god aminosyrebalance/brug af et eller flere fodertilsætningsstoffer, som kan nedsætte den samlede mængde kvælstof.

I forhold til at leve op til krav vedr. reduceret fosforudskillelse anvender husdyrbruget fytase eller andet fodertilsætningsstof, der kan reducere forbruget og udskillelsen af fosfor/letfordøjeligt uorganisk fosfat som f.eks. monocalciumfosfat.

#### Vurdering BAT-råvarer

Det vurderes, at husdyrbruget med fasefodring og tilsætning af fytase til foderet lever op til krav om BAT for råvarer.

#### **4.2.2. BAT-Energi**

Energiforbruget er beskrevet under punkt 2.8.4.

Alle nyere stalde er med lavenergi belysning, og der er valgt lavenergi ventilation.

Alle ventilatorer vaskes i forbindelse med vask af de enkelte stalde, hvilket reducerer modstanden. Der er temperaturstyring og alarmer mv. på ventilationsanlæggene i staldene.

#### Vurdering BAT-energi

Ved renovering af belysningen i anlægget vil der blive lavenergibelysning. Det vurderes, at der anvendes BAT i forhold til energi.

#### **4.2.3. BAT-Vand**

Vandforbruget er beskrevet under afsnit 2.8.5.

Der er ved den daglige drift fokus på at reducere vandspild ved daglig inspektion af drikkevandssystemet og løbende vedligeholdelse af rørføringer til vand, udskiftning af utætte ventiler samt placering af drikkenipler over fodertrug.

Derudover anvendes der iblødsætning forud for vask af stalde for at minimere vandforbruget til vask.

Vandforbrug skal indgå som en del af husdyrbrugets miljøledelse, hvorigennem der fortsat vil være fokus på forbruget.

#### Vurdering BAT-vand

Det vurderes, at husdyrbruget med de beskrevne tiltag lever op til krav om BAT vedr. vand.

#### **4.2.4. BAT-Management**

Husdyrbruget har allerede mange rutiner og procedurer for at sikre, at produktionsanlægget fungerer optimalt med lavest muligt forbrug og miljøpåvirkning.

- Der udarbejdes mark- og gødningsplan i henhold til lovkrav, så tildelingen af næringsstoffer til afgrøderne optimeres.
- Der er tilknyttet en række fagkonsulenter, der gennemgår bedriften med ejer og medarbejdere efter behov. Blandt andet foretages der e-kontrol.
- Fodersammensætning og fodringsstrategi evalueres og tilpasses løbende, således at nyeste viden altid anvendes, og at foderets indhold er tilpasset svinenes livscyklus.
- Der føres medicinjournal og logbog for gylletanke. Gylletanke bliver kontrolleret hvert 10. år af autoriseret kontrollant. Og gyllepumpning foregår altid under opsyn.
- Personalet uddannes løbende gennem kurser og efteruddannelse.

- Energi- og vandforbrug, samt forbrug af energi til opvarmning registreres og følges op, opfølgningen sker i regi af ejendommens miljøledelsessystem.

IE-husdyrbruget bliver med godkendelsen omfattet af en række særregler for IE-brug som beskrevet ovenfor under afsnit 4.2. Det drejer sig om krav til miljøledelse, uddannelse af evt. personale, plan for vedligehold mv. som alle har til formål at sikre bedst muligt management på ejendommen.

Miljøstyrelsen vil i løbet af 2020 fremkomme med et materiale der kan anvendes på husdyrbrugene i forhold til uddannelse af personale og vedligehold af anlægget.

En del af det gode management er bl.a. at sikre, at grisene gøder korrekt i stierne. Dette styres ved klimastyring og overbrusning. En del af det gode management er også at sikre, at der ikke opstår uhygiejniske forhold for dyr eller mennesker. Det er således standard, at stalde vaskes mellem hvert hold grise, og der er indgået aftale om skadedyrsbekæmpelse på husdyrbruget.

#### Vurdering BAT-management

Sammenholdes ansøgers redegørelse for management og egenkontrol med BREF-dokumentet vurderes det, at det ansøgte projekt lever op til BAT for management og landmandskab.

## **5. Konklusion**

Der ændres ikke på eksisterende stalde, som fortsat skal være i drift.

Ansøger har i rapporten foretaget en samlet konklusion vedrørende de seks punkter, der fremgår af husdyrgodkendelsesbekendtgørelsens § 4, stk. 8. På baggrund af dette og beskrivelserne i øvrigt under de enkelte emner, er der i rapporten redegjort for de forhold omkring husdyrbruget, der reguleres af husdyrbrugloven.

Ansøger har truffet de nødvendige foranstaltninger til at forebygge og begrænse forureningen blandt andet ved anvendelsen af den bedst tilgængelige teknologi.

Det vurderes således samlet, at husdyrbruget kan drives på stedet uden at påvirke omgivelserne på en måde, som er uforligneligt med hensynet til omgivelserne.