



- §16a-miljøgodkendelse til Brogaard Søndre Landevej 49 3720 Aakirkeby

Kolofon: Bornholms Regionskommune; juli 2023
Sagsnummer: 21/595
Udarbejdet af: Center for Natur, Miljø og Fritid
Sagsbehandler: Helle Thers/Katrine Høst (naturafsnit)
Kortbilag: Geodatastyrelsen

§ 16A MILJØGODKENDELSE

til

Brogaard

Søndre Landevej 49

3720 Aakirkeby



Gyldighed

Denne tilladelse meddeles efter § 16 a, stk. 2 i lov om husdyrbrug og anvendelse af gødning m.v., jf. lovbe-
kendtgørelse nr. 520 af 1. maj 2019 med senere ændringer.

Tilladelsen gælder fra annonceringsdatoen den 3. juli 2023.

DATABLAD

Titel:	§ 16 a tilladelse til Brogaard
Tilladelsen omfatter:	Svineproduktion med slagtesvin Produktionsareal: 5.271 m ² stalde
Dato for tilladelse:	3. juli 2023
Husdyrbrug:	Brogaard, Søndre Landevej 49, 3720 Aakirkeby
Matrikelnummer og ejerlav:	39a Aaker m.fl.
Ejendomsnummer:	4000263280
CVR-/P-nummer:	13441170/1007559018
CHR-nummer:	23753
Ansøger (driftsansvarlig) og ejer:	Lars-Ole Hjorth-Larsen
Adresse:	Søndre Landevej 49 3720 Aakirkeby
Kontaktoplysninger:	Tlf.nr. 20414635; lars-ole@brogaard49.dk
Konsulent:	Kirsten V. Kyndesen, Bornholms Landbrug & Fødevarer, Rønnevej 1, 3720 Aakirkeby, kvk@blf.dk .
Tilsynsmyndighed:	Bornholms Regionskommune, Center for Regional Udvikling, IT og Sekretariat, Skovløkken 4, 3770 Allinge
Kontakt tilsynsmyndighed:	Tlf. 5692 0000; e-mail: byg@brk.dk ; Hjemmeside: www.brk.dk

INDHOLDSFORTEGNELSE

Datablad	3
Indholdsfortegnelse	4
1 Resumé	6
2 Tilladelsen med vilkår	6
2.1 Afgørelse om tilladelse efter husdyrbruglovens § 16 a	7
2.2 Ansøgning om tilladelse og eksisterende produktion.....	7
2.3 Vilkår for driften	8
2.4 Gyldighed – udnyttelse og bortfald.....	12
2.5 Retsbeskyttelse og revurdering.....	12
2.6 Offentlighed	12
2.7 Klagevejledning	13
3 Beliggenhed og landskabelige forhold	14
3.1 Bygninger og faste afstandskrav.....	14
3.2 Bygge- og beskyttelseslinjer og placering i landskabet	17
4 Husdyrproduktion	19
4.1 Husdyrhold og staldanlæg	19
4.2 Produktion og håndtering af husdyrgødning	22
5 Ressourceforbrug	23
5.1 Foder og foderopbevaring.....	23
5.2 Vand	24
Energí 24	
5.3 Diverse hjælpestoffer	25
6 Reststoffer	25
6.1 Spildevand.....	25
6.2 Affald	26
7 Gener fra husdyrbruget	27
7.1 Lugt	27
Støj og rystelser	29
7.2 Støv	30
7.3 Lys.....	30
7.4 Fluer og skadedyr	31
7.5 Transport.....	31
8 Ammoniaktab og naturpåvirkning	33
8.1 Ammoniakemission og BAT-krav	33

8.2	Påvirkning af naturområder	36
9	Mulige driftsforstyrrelser og uheld	45
10	Egenkontrol og dokumentation	49
11	IE-brug	50
12	Samlet vurdering	51
13	Bilag	52
	Bilagsoversigt:	52
	Bilag 1. Produktionsareal i ansøgt og nudrift	53
	Bilag 2. Produktionsareal 8-års drift	54
	Bilag 3. Beregningspunkter til naturarealer	55
	Bilag 4. Beredskabsplan for Brogaard	57
	Bilag 5. Modtagne hørings svar og kommunens bemærkninger	59

1 RESUMÉ

Lars-Ole Hjorth-Larsen ansøger hermed om husdyrtilladelse i henhold til husdyrbruglovens § 16 a til godkendelse af produktionen på ejendommen Brogaard, Søndre Landevej 49, 3720 Aakirkeby.

Produktionen af slagtesvin på Brogaard ønskes godkendt efter den nye miljøregulering (stipladsmodellen). Der foretages ingen ændringer af staldanlægget. Den eksisterende godkendelse er en §12-miljøgodkendelse fra 2012, hvor der er givet tilladelse til en produktion på 16.500 slagtesvin (32-107 kg). Der er efterfølgende givet et tillæg i 2015 med godkendelse til en produktion på 28.120 slagtesvin (30-115 kg).

Ansøgt drift omfatter slagtesvineproduktion i eksisterende stalde. Det samlede produktionsareal udgør 5.271 m².

Husdyrgødningen fra produktionen opbevares i eksisterende gyllebeholdere på ejendommen.

Ansøgningen er indgivet i henhold til husdyrbruglovens § 16 a og er indsendt til Bornholms Regionskommune gennem det elektroniske ansøgningssystem husdyrgodkendelse.dk (skema nr. 208413).

Staldene overholder de krævede mindsteafstande til nabobeboelser og beboelsesområder, vandforsyningsanlæg, vandløb og søer, veje, levnedsmiddelvirksomhed, beboelse på ejendommen og naboskel.

Der ændres ikke på produktionen i forhold til nuværende drift og dermed øges lugtemissionen ikke i ansøgt drift. Lugtgenekravet er opfyldt til byzone og samlet bebyggelse, mens kravet til nærmeste enkeltbeboelser kan opfyldes med 50 % reglen. I godkendelsen fra 2015 blev der udarbejdet en OML-beregning, der viste at lugtgenekravet kunne opfyldes i forhold til nærmeste enkeltbeboelser.

På baggrund af ejendommens beliggenhed og beskrivelsen af driften samt at der ikke foretages ændringer, forventes produktionen ikke at forårsage væsentlige gener for naboer og forbipasserende i form af støv, støj og rystelser, lys, transport eller forekomst af skadedyr. Tilsvarende vurderes husdyrbrugets brug af ressourcer (herunder foder, energi og vand) samt håndtering af reststoffer (herunder affald og spildevand) ikke vil give anledning til en væsentlig miljøpåvirkning.

I ansøgningen er der foretaget beregninger af den samlede ammoniakudledning fra produktionen og dennes påvirkning af omkringliggende naturområder. Idet der ikke foretages ændringer i produktionen, øges udledningen ikke fra staldene. Det vurderes derfor, at det ansøgte, ikke vil forårsage væsentlig påvirkning af ammoniakfølsomme naturområder i området.

Ammoniakudledningen fra husdyrbruget må ikke overskride et niveau svarende til emissionen ved anvendelse af den bedste tilgængelige teknik (BAT). Kravet til BAT opfyldes ved hjælp af teknologien gylleforsuring.

I tilladelsen er der redegjort for de miljømæssige konsekvenser af det ansøgte og husdyrbrugets anvendelse af bedste tilgængelige teknik (BAT) med henblik på reduktion af ammoniakudledningen til omgivelserne.

Samlet set vurderer Bornholms Regionskommune, at indretning og drift af husdyrbruget og håndtering af husdyrgødningen sker i overensstemmelse med gældende regler, og at driften kan foregå uden væsentlig påvirkning af miljøet eller omkringboende, som dette er defineret i husdyrbrugloven. Kommunen vurderer desuden, at projektet ikke vil påvirke eller true arter og naturtyper, der er en del af udpegningsgrundlaget for Natura 2000-områder, eller bilag IV-arter og deres yngle- og rasteområder.

2 TILLADELSEN MED VILKÅR

I dette kapitel beskrives den ansøgte produktion og baggrunden for den meddelte afgørelse om tilladelse med tilhørende vilkår for driften. Desuden beskrives en række juridiske forhold ved tilladelsen, samt hvordan offentligheden har haft indflydelse på projektet og kommunens vurderinger. Til sidst beskrives mulighederne for at klage over afgørelsen.

2.1 Afgørelse om tilladelse efter husdyrbruglovens § 16 a

Bornholms Regionskommune, Center Natur, Miljø og Fritid har vurderet, at der i henhold til de gældende regler¹ kan meddeles tilladelse til den ansøgte svineproduktion på husdyrbruget Brogaard, Søndre Landevej 49, 3720 Aakirkeby, matr.nr. 39a Aaker mfl.

Tilladelsen omfatter produktion af slagtesvin, i en stald, hvor samlede produktionsareal udgør 5.271 m².

Da det ansøgte produktionsareal overstiger 100 m², er husdyrbruget omfattet af husdyrbruglovens regler. Ammoniakemissionen fra anlægget beregnes til mere end 3.500 kg NH₃-N pr. år, idet der er tale om et IE- brug (mere end 2.000 stipladser til slagtesvin). Derfor meddeles tilladelsen efter husdyrbruglovens § 16 a, stk. 2.

Tilladelsen er baseret på oplysningerne i ansøgningen med tilhørende bilag og øvrigt materiale fremsendt af ansøgers konsulent. Der er nærmere redegjort for de vurderinger, der ligger til grund for afgørelsen i den miljøtekniske beskrivelse og vurdering – se de følgende afsnit 3 - 12.

Husdyrbruget skal drives i overensstemmelse med de stillede vilkår i nedenstående Afsnit 2.3 og bestemmelserne i den til enhver tid gældende bekendtgørelse om erhvervmæssigt dyrehold, husdyrgødning, ensilage m.v. (husdyrgødningsbekendtgørelsen) samt øvrig gældende lovgivning også i de tilfælde, hvor disse regler er skærpende i forhold til denne tilladelse.

Da det ansøgte medfører en samlet ammoniakemission på mere end 750 kg NH₃-N pr. år, er der redegjort for og stillet krav til husdyrbrugets anvendelse af den bedste tilgængelige teknik (BAT – Best Available Techniques) til reduktion af ammoniakemissionen.

Bornholms Regionskommune har vurderet de miljømæssige konsekvenser ved den ansøgte svineproduktion i forhold til den nuværende lovlige produktion på Brogaard (nudrift) og i forhold til husdyrbrugets lovlige drift for 8 år siden (8-års drift).

Bornholms Regionskommune vurderer, at husdyrbruget har truffet de nødvendige foranstaltninger til at forebygge og begrænse forureningen fra husdyrbrugets anlæg. Endvidere vurderer kommunen, at husdyrbruget efter ændringerne kan drives uden væsentlig påvirkning af natur, miljø og landskab og uden væsentlige gener for omgivelserne, når vilkårene i denne miljøtilladelse og de gældende regler på området overholdes.

2.2 Ansøgning om tilladelse og eksisterende produktion

Bornholms Regionskommune har den 18. februar 2021 modtaget en ansøgning fra Lars-Ole Hjorth-Larsen om miljøgodkendelse efter de nye regler for miljøgodkendelse for produktionen på Brogaard, Søndre Landevej 49, 3720 Aakirkeby. Ansøgningen er indgivet i henhold til § 16 a i husdyrbrugloven, og er indsendt gennem det digitale selvbetjeningsystem www.husdyrgodkendelse.dk med ansøgnings-skema nr. 208413. Den 12. marts 2021 blev ansøgningen visiteret som fuldt oplyst. Kommunen har efterfølgende modtaget rettelser til ansøgningen senest den 11. oktober 2022 og har afgjort sagen på baggrund af version 4 af ansøgnings-skemaet.

Forhold til eksisterende produktion

På Brogaard er der produktion af slagtesvin i et staldanlæg med et produktionsareal på i alt 5.271 m².

Der forekommer ingen godkendelsespligtige biaktiviteter på ejendommen.

Vurdering af samdrift med andre husdyrbrug

¹ Lovbekendtgørelse nr. nr. 256 af 21. marts 2017 om husdyrbrug og anvendelse af gødning m.v. (husdyrbrugloven) med senere ændringer, tilhørende bekendtgørelse nr. 1380 af 30. november 2017 om godkendelse og tilladelse m.v. af husdyrbrug (husdyrgodkendelsesbekendtgørelsen) med senere ændringer og bekendtgørelse nr. 1076 af 28. august 2018 om erhvervmæssigt dyrehold, husdyrgødning, ensilage m.v. (husdyrgødningsbekendtgørelsen).

Ansøger ejer og driver to andre ejendomme med produktion af slagtesvin; St. Grammegaard (Grammegårdsvej 9, 3720 Aakirkeby) og Sandegård (Skolevejen 21, 3730 Nexø) placeret hhv. 2,8 og 10,5 km fra Brogaard. Produktionen på begge ejendomme er baseret på indkøbte grise. Brogaard er således ikke teknisk, forurenings- eller driftsmæssigt forbundet med andre husdyrbrug.

Det er derfor Bornholms Regionskommunes vurdering, at Brogaard vil kunne drives uafhængigt af det andre. Denne tilladelse omfatter derfor alene husdyrbruget på Brogaard.

2.3 Vilkår for driften

Tilladelsen meddeles på nedenstående vilkår, som der henvises til i de relevante afsnit under "kommunens vurdering" i miljøredegørelsen. Vilkårene er krav, som stilles pga. husdyrbrugets art eller beliggenhed.

Husdyrbruget skal altid leve op til de generelle regler for husdyrbrug og håndtering af husdyrgødning fastsat i love og bekendtgørelser, også selv om disse regler måtte være skærpende i forhold til denne godkendelse.

For at sikre at tilladelsens vilkår efterleves, stiller Bornholms Regionskommune vilkår om, at virksomhedens ansatte skal være bekendt med vilkårene.

Tilladelsen indeholder desuden vilkår, som skal sikre, at Bornholms Regionskommune holdes informeret om ændringer i ejerforhold eller hvem, der er driftsansvarlig for husdyrbruget. Da kommunen skal vurdere om eventuelle planer om ændringer på husdyrbruget udløser krav om tillæg til tilladelsen, stilles desuden vilkår om anmeldelse før igangsætning.

2.3.1 Indretning og drift

1. Virksomheden skal placeres, indrettes og drives i overensstemmelse med de oplysninger, der fremgår af den miljøtekniske beskrivelse, og med de ændringer, der fremgår af tilladelsens vilkår.
2. De vilkår, der vedrører driften, skal være kendt af de ansatte, der er beskæftiget med den pågældende del af driften.
3. På tilsynsmyndighedens forlangende skal virksomheden dokumentere overholdelse af denne tilladelsens vilkår.

2.3.2 Information om ændringer

4. Ændringer i ejerforhold eller hvem, der er ansvarlig for driften, skal meddeles til tilsynsmyndigheden (Bornholms Regionskommune, Center for Natur, Miljø og Fritid) senest 1 måned efter, at ændringen er sket.
5. Drifts-, indretnings- eller bygningsmæssige ændringer, der er relevante i forhold til tilladelsen, skal anmeldes til tilsynsmyndigheden inden gennemførelsen. Tilsynsmyndigheden vurderer om de aktuelle planer for ændringer/udvidelse kan ske inden for rammerne af denne tilladelse.

2.3.3 Produktionsarealets størrelse i m², staldd typer/-systemer, dyretyper

6. Husdyrbrugets stalde og produktionsarealer skal indrettes i overensstemmelse med oplysningerne i nedenstående tabel:

Stald	Dyretype	Staldsystem	Produktionsareal (m ²)
Slagtesvinestald 1996	Slagtesvin	Drænet gulv + spalter (33% / 67%)	457
Slagtesvinestald 2004	Slagtesvin	Drænet gulv + spalter (33% / 67%)	468
Ny slagtesvinestald	Slagtesvin	Delvist spaltegulv, 25-49 % fast gulv	2.158
Forlængelse af stald	Slagtesvin	Delvist spaltegulv, 25-49 % fast gulv	2.188

2.3.4 Opbevaringsanlæg til husdyrgødning (gødningstyper, og m² overfladeareal)

7. Gødningstype, miljøteknologi og overfladeareal skal være i overensstemmelse med oplysningerne i nedenstående tabel:

Beholder	Gødningstype	Miljøteknologi	Overfladeareal (m ²)
Gyllebeholder 1	Flydende	Gylleforsuring/Overdækning	516
Gyllebeholder 2	Flydende	Gylleforsuring/Overdækning	516
Gyllebeholder 3	Flydende	Gylleforsuring	600
Gyllebeholder 4	Flydende	Gylleforsuring	600
Fortank 1	Flydende	Betonlåg	10
Procestank	Flydende	Betonlåg	50

2.3.5 Håndtering af husdyrgødning

8. Der skal altid være en opbevaringskapacitet for fast og flydende husdyrgødning på mindst 9 måneder til rådighed for husdyrbruget.
9. Egenkontrol. Der skal føres en logbog, hvori følgende registreres: internt regnskab fra driften, som dokumenterer flytning/udbringning af gylle, skal opbevares sammen med logbogen på husdyrbruget i mindst fem år og forevises på tilsynsmyndighedens forlangende.

2.3.6 Ammoniakreducerende virkemidler (optaget på MST's teknologiliste)

Gylleforsuring

10. Der er etableret et anlæg til forsuring af gylle fra alle staldafsnit
11. Svovlsyretanken skal være udstyret med et indbygget opsamlingskar. Svovlsyretanken skal placeres på en plads med støbt bund og være sikret mod påkørsel.
12. Der må kun anvendes svovlsyre.
13. Før forsuring må den gennemsnitlige pH-værdi i gyllen på månedsbasis maksimalt være 6,0.
14. Styringen af anlægget skal indstilles til at behandle gyllen til pH-værdi 5,5.
15. Forsuret gylle må ikke opbevares sammen med ubehandlet gylle.
16. Anlægget skal vedligeholdes i overensstemmelse med producentens vejledning. Producentens vejledning skal opbevares på husdyrbruget.

Teltoverdækning på gylletanke

17. Gylletank nr. 1 og 2 skal være forsynet med fastoverdækning i form af teltoverdækning.
18. Åbning af teltdugen må kun ske i forbindelse med omrøring, tømning og udbringning af gylle
19. Skader på teltoverdækningen skal repareres inden for en uge efter skadens opståen.
20. Såfremt en skade ikke kan repareres inden for en uge, skal der indgås aftale om reparation inden to hverdage efter skadens opståen. Bornholms Regionskommune skal straks underrettes herom.

Egenkontrol

21. Der skal føres en logbog for gyllebeholdere med fast overdækning, hvori eventuelle skader på teltoverdækningen noteres med angivelse af dato for skaden samt dato for reparation. Logbogen skal opbevares på husdyrbruget i perioden mellem to samlede miljøtilsyn og forevises på tilsynsmyndighedens forlangende.
22. Rapporter skal opbevares på husdyrbruget i mindst fem år og forevises på tilsynsmyndighedens forlangende.

Fastoverdækning på fortanke

23. Ejendommens fortanke til gylletankene skal være overdækket med betonlåg.

2.3.7 Affald

24. Arealerne omkring bygningerne og tilkørselsveje skal holdes ryddelige og fri for affald.
25. Affald skal opbevares og bortskaffes efter Bornholms Affaldsbehandlings affaldsregulativer.
26. Der skal til enhver tid foreligge dokumentation for, at affald bortskaffes miljømæssigt forsvarligt.

2.3.8 Oplag af olie

27. Olie skal opbevares på en sådan måde, at der ikke opstår risiko for forurening.
28. Beholdere til opbevaring af olieprodukter skal stå på et for olie vanskeligt gennemtrængeligt underlag og som minimum være overdækket med et halvtæg.
29. Opbevaring af diesel/fyringsolie i overjordiske tanke skal til enhver tid ske i en typegodkendt beholder, som står overdækket på fast og tæt bund, således at spild kan opsamles, og at der ikke er mulighed for afløb til jord, kloak, overfladevand eller grundvand.
30. Tankning af diesel skal til enhver tid ske på en plads med fast og tæt bund, enten med afløb til olieudskiller eller således, at spild kan opsamles, og at der ikke er mulighed for afløb til jord, kloak, overfladevand eller grundvand.

2.3.9 Lugt - vilkår

31. Der skal til stadighed opretholdes en god staldhygiejne. Bygninger, anlæg og omgivelser skal renholdes således at lugtgener begrænses mest muligt for de omkringboende.
32. Driften må ikke give anledning til væsentlige lugtgener uden for ejendommens areal. Hvis der efter kommunens vurdering opstår lugtgener, der vurderes at være væsentligt større, end der kan forventes ifølge grundlaget for tilladelsen, kan kommunen meddele påbud om, at der skal gennemføres lugtreducerende tiltag.

2.3.10 Støj

33. Virksomhedens bidrag til støjbelastningen i omgivelserne, dvs. al støj fra landbrugsdrift på ejendommens bygningsparcel, må ikke overstige følgende værdier målt ved nabobeboelser eller deres opholdsarealer:

Ugedag	Tidspunkt	Støjniveau, dB(A)	Referencetid
Mandag-fredag	Kl. 07.00-18.00	55	8 timer
Lørdag	Kl. 07.00-14.00	55	7 timer
	Kl. 14.00-18.00	45	4 timer
Søn- og helligdage	Kl. 07.00-18.00	45	8 timer
Alle dage	Kl. 18.00-22.00	45	1 time
	Kl. 22.00-07.00	40	½ time
Spidsværdi	Kl. 22.00-07.00	55	

2.3.11 Støv

34. Driften må ikke medføre væsentlige støvgener uden for ejendommens eget areal.

2.3.12 Lys

35. Driften må ikke medføre væsentlige lysgener for omkringboende.

2.3.13 Skadedyr

36. Der skal foretages effektiv fluebekæmpelse på ejendommen som minimum i overensstemmelse med de nyeste retningslinjer fra Århus Universitet, Institut for Agroøkologi, der vedligeholder Skadedyrsguiden (www.dpil.dk).
37. Ved eventuelle fluegener hos naboer skal bekæmpelse foretages på tilsynsmyndighedens forlangende og efter en forudgående godkendt plan.
38. Opbevaring af foder skal ske på en sådan måde, at der ikke opstår risiko for tilhold af skadedyr (rotter m.v.). Stalde, lagre og andre anlæg skal holdes i forsvarlig rottesikret stand og rimelig orden for at forhindre gode levedmuligheder for rotter. Bekæmpelse af rotter skal ske i henhold til aftale med autoriseret rottebekæmper.

2.3.14 Uheld og risici

39. Ved driftsuheld, hvor der opstår risiko for forurening af miljøet, er der pligt til øjeblikkeligt at anmelde dette til: 112 eller Bornholms Politi, tlf.: 5690 1448.
40. Der skal foreligge en beredskabsplan for Brogaard, som fortæller, hvornår og hvordan der skal reageres ved uheld, som kan have konsekvenser for det eksterne miljø. Beredskabsplanen skal være tilgængelig for medarbejderne på husdyrbruget og skal opdateres, så oplysningerne i den altid er relevante og retvisende.
41. Ved driftsforstyrrelser og uheld i forbindelse med håndtering af husdyrgødning, som indebærer fare for forurening, skal forskrifterne i beredskabsplanen følges. Den driftsansvarlige har pligt til at afværge følgerne af uheld bedst muligt.

2.3.15 Miljøledelse

42. Der skal indføres miljøledelse på ejendommen efter miljøstyrelsens vejledning "Miljøledelse for husdyrbrug".

2.3.16 Ophør

43. Ved driftsforstyrrelser og uheld i forbindelse med håndtering af husdyrgødning, som indebærer fare forurening, skal forskrifterne i beredskabsplanen følges. Den driftsansvarlige har pligt til at afværge følgerne af uheld bedst muligt.

2.4 Gyldighed – udnyttelse og bortfald

Tilladelsen bortfalder, hvis den ikke er udnyttet inden 6 år fra denne afgørelses meddelelse (dvs. den 3. juli 2029), jf. § 59 a i husdyrbrugloven. Hvis en del af tilladelsen ikke er udnyttet, bortfalder tilladelsen for denne del. Da denne tilladelse omfatter byggeri, anses den for udnyttet, når byggeriet er afsluttet inden fristens udløb.

Hvis den udnyttede tilladelse efterfølgende ikke har været helt eller delvist udnyttet i 3 på hinanden følgende år, bortfalder den del af tilladelsen, der ikke har været udnyttet i de seneste tre år. Udnyttelse anses her for at foreligge, når mindst 25 % af det tilladte produktionsareal udnyttes driftsmæssigt. Med driftsmæssig udnyttelse forstås, at der på det pågældende produktionsareal mindst produceres 50 % af det mulige inden for rammerne af dyrevelfærdskrav eller andre relevante krav.

Hvis tilladelsens vilkår ikke efterleves, eller de øvrige forudsætninger for tilladelsen ikke er opfyldt, kan dette medføre, at hele eller dele af tilladelsen bortfalder.

2.5 Retsbeskyttelse og revurdering

Med denne tilladelse følger 8 års retsbeskyttelse, jf. § 40, stk. 1 i husdyrbrugloven. Dato for retsbeskyttelsens udløb er den 31. juli 2031.

Tilladelser efter § 16 a skal ikke revurderes. Dog kan tilsynsmyndigheden i henhold til gældende husdyrbruglovs § 39 meddele påbud om, at der skal gennemføres bestemte foranstaltninger, hvis husdyrbruget medfører uhygiejniske forhold eller væsentlig forurening eller nedlægge forbud mod fortsat drift, hvis forureningen ikke kan nedbringes. Påbud eller forbud efter § 39 må dog ikke meddeles, før der er forløbet 8 år efter meddelelsen af tilladelsen.

2.6 Offentlighed

Naboorientering og partshøring

Bornholms Regionskommune har i henhold til offentlighedsproceduren i husdyrbruglovens § 55 den 9. december 2021 foretaget en annoncering vedrørende modtagelse af ansøgning om §16a miljøgodkendelse til Brogaard. Ansøgningen er fremlagt i offentlighøring i perioden 9/12-2021 til 6/1-2022 ved annoncering på www.brk.dk.

Som følge af denne annoncering modtog regionskommunen ingen henvendelser.

Udkast til afgørelse om § 16 a miljøgodkendelse til Brogaard blev desuden sendt i partshøring til ansøger og dennes konsulent samt til ejere og lejere af boliger, der ligger inden for konsekvenszonen for lugt beregnet i www.husdyrgodkendelse.dk til 1333 meter fra et vægtet lugtcentrum for staldene. Desuden er udkastet sendt til ansøger og dennes konsulent, da de berøres af de ansøgte ændringer på husdyrbruget.

Der blev givet en frist på 6 uger fra 6. februar 2023 frem til og med den 20. marts 2023 til at kommentere udkastet. Kommunen modtog 3 skriftlige bemærkninger

Offentliggørelse

Tilladelsen er den 3. juli 2023 offentliggjort på Bornholms Regionskommunes hjemmeside www.brk.dk/Indflydelse-Politik/Hoeringer

2.7 Klagevejledning

Bornholms Regionskommunes afgørelse kan påklages til Miljø- og Fødevareklagenævnet af afgørelsens adressat og enhver, der har en individuel, væsentlig interesse i sagens udfald samt Styrelsen for Patientsikkerhed. Endvidere kan en række lokale og landsdækkende foreninger og organisationer klage over visse afgørelser.

Klagefristen udløber den 31. juli 2023, dvs. 4 uger fra den 3. juli 2023, hvor afgørelsen er annonceret på regionskommunens hjemmeside.

Hvis du ønsker at klage over afgørelsen, skal du sende klagen via klageportalen for Nævnenes Hus, inden klagefristen udløber. Yderligere klagevejledning og links til klageportalen findes på hjemmesiden for Nævnenes Hus <https://naevneneshus.dk/start-din-klage/miljoe-og-foedevareklagenaevnet>. Disse links fører dig til klageportalen, som du logger på med NemID. Du kan også tilgå klageportalen fra www.borger.dk eller www.virk.dk. Klagen skrives direkte i klageportalen, og det er muligt at vedhæfte dokumenter til klagen. Klagen sendes gennem klageportalen til Bornholms Regionskommune, som videresender den til Miljø- og Fødevareklagenævnet med den påklagede afgørelse og det materiale, der er indgået i sagens bedømmelse. Du får besked om videresendelsen.

En klage er indgivet, når den er tilgængelig for Bornholms Regionskommune via klageportalen. Miljø- og Fødevareklagenævnet skal som udgangspunkt afvise en klage, der kommer uden om klageportalen, med mindre du er blevet fritaget for brug af klageportalen. Hvis du ønsker at blive fritaget for at bruge klageportalen, skal du sende en begrundet anmodning til Bornholms Regionskommune. Kommunen videresender din anmodning til Miljø- og Fødevareklagenævnet, som afgør, om du kan fritages.

Det er en betingelse for Miljø- og Fødevareklagenævnets behandling af en klage, at den klageberettigede indbetaler et gebyr på 900 kr. (private) og 1.800 kr. (virksomheder, organisationer og offentlige myndigheder) til Miljø- og Fødevareklagenævnet. Betaling af klagegebyr sker online i forbindelse med indgivelse af klagen via klageportalen. Hvis gebyret ikke indbetales inden udløbet af klagefristen, afvises klagen.

Klagegebyret tilbagebetales, hvis:

- Klagesagen fører til, at den påklagede afgørelse ændres eller ophæves
- Klager får helt eller delvist medhold i klagen
- Klagen bliver afvist, fordi klagefristen er overskredet
- Klager ikke er klageberettiget
- Klagen ikke er omfattet af Miljø- og Fødevareklagenævnets kompetence

En eventuel retssag til prøvelse af afgørelsen skal anlægges inden 6 måneder efter, at afgørelsen er meddelt den pågældende. Er afgørelsen offentligt bekendtgjort, regnes fristen dog altid fra bekendtgørelsen.

3 BELIGGENHED OG LANDSKABELIGE FORHOLD

I dette kapitel beskrives og vurderes det ansøgte set i forhold til afstandskrav til naboer, vandforsyning, vandløb og søer, offentlig vej m.v. samt husdyrbrugets beliggenhed i forhold til bygge- og beskyttelseslinjer, fredninger, beskyttet natur m.v. Desuden beskrives og vurderes husdyrbrugets placering i landskabet i forhold til de landskabelige værdier.

3.1 Bygninger og faste afstandskrav

Beskrivelse

Bygningsanlægget på ejendommen består af det oprindelige bygningsæt placeret i forbindelse med stuehuset og nord for disse ligger den nyere svinestald samt gyllebeholdere. Maskinhal og lagerbygning er placeret vest for det oprindelige bygningsanlæg.

Stuehuset er opført i hvide mursten med sort tegltag, og de eksisterende driftsbygningerne er opført i mursten, som er kalket hvide og røde. Lagerbygningen og maskinhallen er dog opført i hvide og røde stålplader. Alle produktionsbygninger er med gråt eternittag, dog har den oprindelig gård sorte ståltag. Der foretages ingen udvendige eller indvendige ændringer af bygningerne.

Figur 1 Eksisterende og ansøgte bygningsanlæg på Brogaard.



Figur 2. Skråfoto Brogaard med omgivelser (hvidt kryds angiver Brogaard). Skråfoto, som indeholder data fra Styrelsen for Dataforsyning og Effektivisering – foto fra 10. maj 2021.#



Afstandskrav i henhold til §§ 6, 7 og 8 i lov om husdyrbrug og anvendelse af gødning

Brogaard er beliggende i landzone i et særligt værdifuldt landbrugsområde. Der er ca. 2,8 km til nærmeste byzone (Aakirkeby) og 1,4 km til nærmeste sommerhusaftaleområde (Boderne).

Der er ingen samlet bebyggelse nærmere end sommerhusområdet ved Boderne. Nærmeste nabobeboelse og enkeltbeboelse uden landbrugspligt er Søndre Landevej 162. Beboelsen er placeret ca. 196 m syd for staldanlægget på Brogaard.

Husdyrbruget ligger desuden ikke i et område i landzone, der i lokalplan er udlagt til boligformål, blandet bolig og erhvervsformål eller til offentlige formål med henblik på beboelse, institutioner, rekreative formål og lign. Nærmeste vedtagne lokalplan i landzone er en ridebane ved Vasegårdsvej placeret ca. 2,3 km nordvest for Brogaard.

Grænsen for Natura 2000-området "Almindingen, Ølene og Paradisbakkerne" ligger ca. 5,5 km nordøst for Brogaard. Inden for området findes ammoniakfølsomme naturtyper, der er omfattet af udpegningsgrundlaget for området og er kortlagt, samt § 3 beskyttede heder og overdrev. Disse naturtyper er omfattet af husdyrgodkendelseslovens § 7, stk. 1, nr. 1.

Nærmeste ammoniakfølsomme naturområde beliggende uden for internationale naturbeskyttelsesområder, defineret som heder over 10 ha og overdrev større end 2,5 ha, som er beskyttet af naturbeskyttelseslovens § 3 og dermed omfattet af § 7, stk. 1, nr. 2, er et overdrev ved Ugleenge beliggende ca. 946 m nord for ejendommen.

Opmålingerne, som fremgår af nedenstående, er foretaget til nærmeste staldafsnit. Tilsvarende er afstande til kategori 1- og kategori 2-natur opmålt.

Tabel 1. Afstande og afstandskrav iht. husdyrbruglovens § 6 og § 7

Målepunkt	Afstand fra nærmeste staldbygning	Afstandskrav (jf. § 6 og § 7 i husdyrbrugloven)
Eksisterende eller ifølge kommuneplanens rammedel fremtidigt byzone- eller sommerhusområde (Aakirkeby)	Ca. 2,8 km	50 m
Område i landzone, der i lokalplan er udlagt til boligformål, blandet bolig- og erhvervsformål eller til offentlige formål med henblik på beboelse, institutioner, rekreative formål o. lign. (Plan 00.12 Ridebane ved Vasegårdsvej)	Ca. 2,3 km	50 m
Nabobeboelse (Søndre Landevej 162)	Ca. 196 m	50 m
Ammoniakkfølsomme naturtyper inden for internationale naturbeskyttelsesområder (Kortlagt habitatnatur i Natura 2000-området Almindingen, Ølene og Paradisbakkerne)	Ca. 5,5 km	10 m
Ammoniakkfølsomme naturtyper uden for internationale naturbeskyttelsesområder (Beskyttet overdrev ved Ugleenge)	Ca. 946 m	10 m

Tabel 2. Afstande og afstandskrav iht. husdyrbruglovens § 8

Målepunkt	Afstand fra nærmeste staldbygning	Afstandskrav (jf. § 8 i husdyrbrugloven)
Ikke almene vandforsyningsanlæg (enkeltindvinder)	Ca. 520 m	25 m
Almene vandforsyningsanlæg (vandværk/boring)	Ca. 592 m	50 m
Vandløb og dræn	Ca. 97 m til vandløb	15 m (100 m*)
Søer > 100 m ²	Ca. 238 m	15 m (100 m*)
Offentlig vej og privat fællesvej	Ca. 164 m	15 m
Levnedsmiddelvirksomhed	>500 m	25 m
Beboelse på ejendommen	Ca. 23 m	15 m
Naboskel	Ca. 108 m	30 m

* Afstandskrav fra gødningsopbevaringsanlæg til flydende husdyrgødning til åbne vandløb og til søer større end 100 m².

Kommunens bemærkninger og vurdering

Bornholms Regionskommune konstaterer, at stalde og opbevaringsanlæg til husdyrgødning overholder de krævede mindstef afstande til nabobeboelser og beboelsesområder, ammoniakfølsom natur, vandforsyningsanlæg, vandløb og søer, veje, levnedsmiddelvirksomhed, beboelse på ejendommen og naboskel.

Vilkår

På baggrund af ovenstående er der ikke stillet vilkår vedr. afstandskrav.

3.2 Bygge- og beskyttelseslinjer og placering i landskabet

Beskrivelse

Området omkring Brogaard er i Bornholms Regionskommunes Kommuneplan 2020 udpeget som særligt værdifuldt landbrugsområde. Hovedhensynet i disse områder er at sikre dyrkningsmuligheder, landbrugets investeringer i produktionsapparatet og mulighederne for en rationel landbrugsdrift. Dog må miljø, natur, kulturhistoriske interesser og de mange mindre levesteder for dyre- og planteliv ikke forringes af landbrugsdriften.

Brogaard ligger uden for arealer, som i kommuneplan 2020 er udpeget som særligt naturområde, interesseområde for natur, landskab og økologiske forbindelser, kulturmiljøområde, geologisk interesseområde eller til formål knyttet til rekreation og fritid.

Nærmeste beskyttede naturareal er en kategori 3 udpeget skov placeret umiddelbart (ca. 37 m) øst for staldanlægget. Der er placeret yderligere 2 kategori 3 skove indenfor 1.000 m af Brogaard. Det ene skovområde er samtidig udpeget som en eng. Der er placeret yderligere 2 enge indenfor 1.000 m af staldanlægget. Et kategori 2 overdrev er placeret ca. 946 m nord for staldanlægget.

Nærmeste sø er placeret 238 m mod nordvest. I en afstand op til 1.000 m fra ejendommen er der yderligere 9 små beskyttede søer/vandhuller.

Der er placeret flere lavbundsområder indenfor 1.000 m af Brogaard. Det nærmeste er placeret ca. 35 m mod øst.

Anlægget er placeret indenfor skovbyggelinje. Der er tale om eksisterende bygninger, der er erhvervsmæssigt nødvendige for ejendommen. Anlægget er placeret uden for øvrige byggelinjer og andre relevante udpegninger som angivet i nedenstående Tabel 3 Afstande i forhold til beskyttelseslinjer og andre relevante udpegninger.

Tabel 3 Afstande i forhold til beskyttelseslinjer og andre relevante udpegninger.

Nærmeste...	Afstand fra nærmeste staldbygning	Berøres Brogaard?
Skovbyggelinje (300 m)	0 m	Nej
Fortidsmindebeskyttelseslinje (100 m)	Ca. 82 m	Nej
Strandbeskyttelseslinje (300 m)	Ca. 1,1 km	Nej
Sø- og åbeskyttelseslinje (150 m)	Ca. 7,6 km	Nej
Kirkebyggelinje	Ca. 4,3 km	Nej
Vejbyggelinje	Ca. 148 m	Nej
Internationale beskyttelsesområder – Natura 2000	Ca. 5,5 km	Nej
Beskyttede naturområder (§ 3-områder)	Ca. 37 m	Nej
Lavbundsområder	Ca. 35 m	Nej
Fredede områder	Ca. 10 m	Nej
Beskyttede sten- og jorddiger (som er registreret)	Ca. 176 m	Nej

Bygningernes udtryk i landskabet

Landskabeligt er Brogaard placeret for enden af en privatvej, som grænser op til Søndre Landevej, der er en offentlig vej. Gårdens stuehus er placeret mod øst og omgivet af en østvendt have. Vest for den oprindelige ejendom ligger en lagerbygning og en maskinhal. Mod nord ligger de eksisterende slagtesvinestalde og gylletanke. Den østlige del af ejendommen grænser op til skov, mens ejendommen mod syd og vest grænser op til åbne marker.

Landskabet omkring Brogaard er et landbrugslandskab, som er karakteriseret ved store åbne marker i omdrift og enkelte spredte levende hegn. Terrænet omkring Brogaard er fladt og åbent, men øst for ejendommen ligger en skov, som omgiver Læsåen. Brogaard knytter sig til denne skovstrækning og ejendommen udgør således ikke et dominerende element i landskabet, men falder naturligt ind i det ellers åbne landskab.

Der foretages ingen ændringer af de eksisterende bygninger og opbevaringsanlæg.

Figur 3. Brogaard set fra Limensgade mod øst. Cowi vejfoto 27. maj 2022.#



Figur 4. Brogaard set fra Søndre Landevej mod øst. Cowi vejfoto 25. maj 2022.



Kommunens bemærkninger og vurdering

Brogaard er i henhold til Kommuneplan 2020 placeret i landzone og i et område, som er udpeget som særligt værdifuldt landbrugsområde.

Ejendommen fremtræder som en samlet enhed i landskabet, og således udgør ejendommens bebyggelses- og færdselsarealer en hensigtsmæssig helhed.

Regionskommunen vurderer, at alle afstandskrav til vandforsyning, vandløb og søer, vej og naboskel m.v. i henhold til § 8 i lov om miljøgodkendelse m.v. af husdyrbrug er overholdt.

Bornholms Regionskommune vurderer, at projektet ikke er i strid med hensynet til de landskabelige, kulturhistoriske, naturmæssige, geologiske eller rekreative interesser i området eller for områdets naturlokaliteter eller fortidsminder.

Vilkår

På baggrund af ovenstående er der stillet vilkår vedr. placering i landskabet.

4 HUSDYRPRODUKTION

I dette kapitel beskrives og vurderes husdyrholdets sammensætning, staldindretning samt produktion og håndtering af husdyrgødning.

4.1 Husdyrhold og staldanlæg

Beskrivelse

Staldanlægget på Brogaard anvendes til produktion af slagtesvin. Anlægget består af 2 ældre staldbygninger indrettet med drænet gulv + spalter (33% / 67%) og en nyere staldbygning indrettet med 25-49% fast gulv.

Der foretages ingen ændringer af staldanlægget.

Figur 3 Anlægget på Brogaard



Produktionsarealet er beregnet som det totale areal fratrukket arealer, hvor dyrene ikke kan opholde sig og afsætte gødning, som fx gange og krybber. Udleveringsrum, drivgange og udleveringsramper, hvor dyrene kun opholder sig kortvarigt, indgår heller ikke i produktionsarealet. Beregningen af produktionsarealerne fremgår af bilag 1 og 2.

Tabel 4. Staldtyper, dyrehold, miljøteknologi og produktionsareal i ansøgt drift.

Staldafsnit	Staldtype	Dyretype	Miljøteknologi (NH ₃ -N effekt)	Staldstørrelse* (m ²)	Produktionsareal (m ²)	Produktionsareal andel
Slagtesvine-stald 1996	Drænet gulv + spalter (33% / 67%)	Slagtesvin	Gylleforsuring, 8.760 timer 64% ammoniak	560	457	82%
Slagtesvine-stald 2004	Drænet gulv + spalter (33% / 67%)	Slagtesvin	Gylleforsuring, 8.760 timer 64% ammoniak	623	468	75%
Ny slagtesvine-stald	25-49 % fast gulv	Slagtesvin	Gylleforsuring, 8.760 timer 64% ammoniak	2.823	2.158	76%
Forlængelse af stald	25-49 % fast gulv	Slagtesvin	Gylleforsuring, 8.760 timer 64% ammoniak	2.815	2.188	87%
I alt				6.821	5.271	

Tabel 5. Staldtyper, miljøteknologi, dyrehold og produktionsareal i nu og 8 års drift.

Staldafsnit	8 års drift			Tilladt nudrift		
	Staldafsnit, staldtype og dyretype	Staldstørrelse* (m ²)	Produktionsareal (m ²)	Staldafsnit, staldtype og dyretype	Staldstørrelse* (m ²)	Produktionsareal (m ²)
Slagtesvine-stald 1996	Slagtesvin, Drænet gulv + spalter (33% / 67%)	560	457	Slagtesvin, Drænet gulv + spalter (33% / 67%) Gylleforsuring, 8.760 timer 64% ammoniak	560	457
Slagtesvine-stald 2004	Slagtesvin, Drænet gulv + spalter (33% / 67%)	623	468	Slagtesvin, Drænet gulv + spalter (33% / 67%) Gylleforsuring, 8.760 timer 64% ammoniak	623	468
Ny slagtesvine-stald	Slagtesvin, 25-49% fast gulv	2.823	2.158	Slagtesvin, 25-49% fast gulv Gylleforsuring, 8.760 timer 64% ammoniak	2.823	2.158
Forlængelse af stald				Slagtesvin, 25-49% fast gulv Gylleforsuring, 8.760 timer 64% ammoniak	2.815	2.188
I alt		4.006	3.083		6.821	5.271

*Tal for staldstørrelse er angivet som indsendt i bilag til ansøgning. Disse afviger fra tal i den elektroniske ansøgning, men tallene i bilaget anses for mere præcise. Tallene for produktionsareal, som er det betydende i ansøgningen, er ens i bilaget og i den elektroniske ansøgning.

Kommunens bemærkninger og vurdering

Bornholms Regionskommune vurderer, at ansøger på tilfredsstillende vis har redegjort for produktionsarealet, og at produktionsareal samt dyretype angivet for eksisterende stalde er i overensstemmelse med lovlig nudrift.

Der gøres opmærksom på, at på arealer, hvor der kortvarigt er dyr, men som ikke medregnes som produktionsareal, skal der i henhold til husdyrgodkendelsesbekendtgørelsen foretages effektiv rengøring efter endt ophold. Dette gælder på Brogaard udleveringsområde/rampe og drivgange. Rengøring skal foretages senest

12 timer efter, at dyrene har forladt arealet (hvis dyrene dagligt har adgang på arealet, skal rengøring dog ske senest efter 4 timer).

Vilkår

På baggrund af ovenstående er der stillet vilkår vedr. produktionsareal, stalddtype og dyretype.

4.2 Produktion og håndtering af husdyrgødning

Beskrivelse

spredning af gødning på markerne i form af mark- og gødningsplan.

Table 6. Data om gyllebeholdere til rådighed for produktionen på Brogaard

Lager	Kapacitet (m ³)	Overfladeareal (m ²)	Overdækning
Gyllebeholder 1	2.000	516	Teltoverdækning
Gyllebeholder 2	2.000	516	Teltoverdækning
Gyllebeholder 3	3.000	600	Naturligt flydelag/Gylleforsuring
Gyllebeholder 4	3.000	600	Naturligt flydelag/Gylleforsuring
Fortank	25	10	Betonlåg
Procestank	250	50	Betonlåg
Ny beholder	3.000		Teltoverdækning
I alt	13.275	2.292	

Den samlede opbevaringskapacitet til rådighed for produktionen på Brogaard udgør 10.275 m³. På ejers to andre ejendomme med svineproduktion forefindes gylleholdere med kapacitet svarende til produktionen på ejendommene. I nudrift har der været lejet gyllebeholdere. Der er søgt om opførsel af en ny fritliggende beholder på 3.000 m³ til erstatning for lejede beholdere.

Den samlede gødningsproduktion på ejendommen ligger på ca. 16.000 tons inkl. regnvand og vaskevand. Opbevaringskapaciteten svarer til 9,9 måneders opbevaring. Kravet i husdyrgødningsbekendtgørelsen om min. 9 måneders opbevaring er således opfyldt. Reelt er opbevaringskapaciteten højere idet regnvand kan fraregnes gyllebeholderne med overdækning.

Gødningsproduktionen opgøres årligt i forbindelse med udarbejdelse af gødningsregnskabet.

BAT husdyrgødning

- Tankene tømmes ca. en gang årligt for inspektion og vedligeholdelse
- Gyllen omrøres kun forud for udkørsel/afhentning af gylle
- Der er ikke krav om flydelag, idet der er tale om forsuret gylle, hvor ammoniakfordampningen fra beholderne er reduceret i forhold til beholdere med ubehandlet gylle med naturligt etableret flydelag.
- Tankene er tilmeldt de lovpligtige regelmæssige eftersyn.
- Husdyrgødning udbringes i henhold til Husdyrgødningsbekendtgørelsen

BAT ifølge referencedokumentet for bedste tilgængelige teknikker (BREF) er, at gyllebeholderne er en fast tank, der kan modstå mekaniske, termiske og kemiske påvirkninger, og at tanken tømmes ca. 1 gang årligt for inspektion og evt. reparationer. Hertil kommer at omrøring minimeres samt at flydelag lag sikres/ etablering af teltoverdækning. BAT omfatter endvidere sikring af tilstrækkelig opbevaringskapacitet og udbringning i henhold

til Husdyrgødningbekendtgørelsen. De valgte tiltag på ejendommen opfylder derfor BAT for opbevaring og udbringning af husdyrgødning.

Kommunens bemærkninger og vurdering

Der er tilstrækkelig med kapacitet til opbevaring af den producerede husdyrgødning på Brogaard, og med den ny gyllebeholder, som er placeret ved udbringningsarealer ved Kalbyvej, er der sikret øget kapacitet, optimering af udbringningstidspunkt samt bedre logistik i forbindelse med udbringes på arealerne, som drives af Brogaard.

Vilkår

På baggrund af ovenstående er der ikke stillet vilkår vedr. produktion og håndtering af husdyrgødning.

5 RESSOURCEFORBRUG

I dette kapitel beskrives og vurderes det nuværende og forventede årsforbrug samt håndteringen af ressourcerne foder, vand, energi m.m. Tiltag til fremme af ressourceudnyttelsen er desuden behandlet.

5.1 Foder og foderopbevaring

Beskrivelse

Der sker ingen ændringer i ansøgt drift.

Foder opbevares i foderrum, kornsiloer og kornlager.

Det årlige foderforbrug ligger på ca. 6.050 tons. Foderet udfodres som vådfoder.

Foderplaner/foderstrategi revideres årligt eller efter behov for at sikre den mest optimale fodring. Foderforbruget registreres løbende og opgøres 4 gange årligt i forbindelse med udarbejdelse af effektivitetskontrol. Foderets indhold af råprotein og fosfor følger de gældende normer.

BAT

Med den nye husdyrbruglov indføres stipladsmodellen. I stipladsmodellen inddrages den nyeste faglige viden om ammoniakfordampning (emission) fra gødningsoverfladerne, da ammoniakemissionen i højere grad afhænger af produktionsarealets størrelse end af det årligt producerede antal dyr. Dermed er ammoniakemissionen fra en stald relativt konstant uanset produktivtetsudsving. Stipladsmodellen anvendes både i forhold til fast og flydende gødning, og også lugtemissionerne fastsættes med udgangspunkt i overfladearealerne. Der indgår tillige en model for emissioner fra gødningslagre baseret på beholderens overfladeareal.

Emissionsfaktorer, der tidligere blev beregnet med udgangspunkt i antallet af dyr og dyrenes vægt eller ydelse, bliver i stipladsmodellen i stedet for fastsat som en emission pr. m² produktionsareal pr. år for forskellige staldtyper, dyretyper og evt. miljøteknologi samt for overfladeareal og gødningstype for opbevaringsanlæg til husdyrgødning. Dermed er den fodringsmæssige styring allerede indarbejdet i husdyrbrugloven, hvorfor dette ikke vil blive gennemgået yderligere.

Kommunens bemærkninger og vurdering

Bornholms Regionskommune vurderer, at foderhåndtering som beskrevet ikke vil give anledning til en væsentlig miljøpåvirkning.

Vilkår

På baggrund af ovenstående er der ikke stillet vilkår vedr. foder og foderopbevaring.

5.2 Vand

Beskrivelse

Ejendommen anvender vand fra offentligt vandværk.

Hovedparten af vandforbruget går til drikkevand til dyrene, mens den resterende del går til vask af staldanlæg og til overbrusning. Vandforbruget opgøres en gang årligt.

Det årlige vandforbrug ligger på ca. 14.000 m³. Forbruget ændres ikke i ansøgt drift.

Drikkesystemerne i staldene er udviklet, så vandspild undgås eller mindskes. Overbrusning anvendes til køling i varme perioder. Hyppighed og varighed af overbrusningen afpasses løbende til temperaturen. Staldene iblødsættes inden vask foretages med højtryksrensere. Vandforbruget vil følges løbende med henblik på at identificere eventuelle defekter og forebygge spild.

BAT

Ejendommens vandforbrug går primært til drikkevand og her vil en besparelse være i modstrid med dyrevelfærden. BAT ifølge referencedokumentet for bedste tilgængelige teknikker (BREF) er anvendelse højtryksrensning til vask af stalde, og valg af udstyr, der er tilpasset den aktuelle dyretype, placering af drikkenipler er placeret over trug. De valgte tiltag på ejendommen opfylder derfor BAT for vandforbrug.

Kommunens bemærkninger og vurdering

Bornholms Regionskommune vurderer, at husdyrbruget med de beskrevne tiltag lever op til BAT i forhold til god effektiv vandudnyttelse. Bornholms Regionskommune vurderer, at der ikke vil være en væsentlig påvirkning af omgivelserne ved den beskrevne vandanvendelse.

Vilkår

På baggrund af ovenstående er der ikke stillet vilkår vedr. vandforbrug på ejendommen.

Energi

Beskrivelse

Der anvendes energi til ventilation, belysning, fordring og pumpning af gylle.

Det årlige elforbrug ligger på ca. 325.000 kWh. I stalden anvendes olie til varmekanoner i forbindelse med udtørring efter vask. Det årlige forbrug er på ca. 3.000 liter. Hertil kommer dieselolie til mark og transport.

Elforbruget opgøres en gang årligt og forbruget forventes uændret i ansøgt drift.

Ventilationsanlægget er dimensioneret efter staldenes belægningsgrad og styret automatisk efter temperaturen. Anlægget rengøres og efterses inden indsættelse af et nyt hold grise for at sikre et minimalt energiforbrug og optimal ydelse. Ved strømsvigt eller forhøjede temperaturer i stalden aktiveres nød opluk og der gives en alarm.

Ventilationen er af superlavenergitypen (LPC/EC) i de nyeste stalde. Tilsvarende er ventilationen blevet udskiftet til de nyeste energisparende typer i de to gamle stalde. Belysningen er LED.

BAT

BAT ifølge referencedokumentet for bedste tilgængelige teknikker (BREF) er etablering lavenergibelysning, eftersyn og rengøring af ventilatorer og temperatur styring. De valgte tiltag på ejendommen opfylder derfor BAT for elforbrug.

Kommunens bemærkninger og vurdering

Bornholms Regionskommune vurderer, at husdyrbruget med de beskrevne tiltag lever op til BAT i forhold til godt effektiv energiudnyttelse og samtidig udnyttes mest effektivt.

Bornholms Regionskommune vurderer, at der ikke vil være en væsentlig påvirkning af omgivelserne ved den beskrevne energianvendelse.

Vilkår

På baggrund af ovenstående er der ikke stillet vilkår vedr. energi.

5.3 Diverse hjælpemidler

Beskrivelse

Der opbevares olieprodukter på Brogaard.

Tankene er godkendt og placeret på fast bund uden afløb maskinhallen.

Der opbevares kemikalier og pesticider på Brogaard. De opbevares i et aflåst kemikalierum, som har fast bund uden afløb.

Rengørings- og desinfektionsmidler i lager ved forrum.

Veterinærmedicin anvendes efter anvisning fra dyrlæge. Medicin opbevares ved forrum.

Kommunens bemærkninger og vurdering

For at beskytte jord og grundvand stiller Bornholms Regionskommune vilkår om opbevaring af olieprodukter. Ud fra den beskrevne håndtering og det beskedne forbrug af de nævnte hjælpemidler vurderer kommunen, at der ved overholdelse af vilkåret og de generelle regler for brug og opbevaring ikke vil være væsentlig risiko for forurening forårsaget af anvendelsen.

Vilkår

På baggrund af ovenstående er der stillet vilkår vedr. oplag af olieprodukter.

6 RESTSTOFFER

I dette kapitel beskrives og vurderes de forventede reststoffer fra produktionen i form af spildevand og affald.

6.1 Spildevand

Beskrivelse

Der er toilet og bad i forbindelse med forrum. Spildevandet herfra ledes til septiktank.

Staldene er opdelt i sektioner, der vaskes efter hvert hold grise. Rengøringen omfatter ventilationsanlæg etc. Al vand fra rengøring af stalde ledes til gyllebeholder.

Den årlige spildevandsmængde fra produktionen anslås til ca. 700 m³.

Kommunens bemærkninger og vurdering

Spildevand fra rengøring af stalde og lignende skal ledes til samletank eller gyllesystem og skal anvendes i henhold til reglerne i Husdyrgødningsbekendtgørelsen og Gødningsanvendelsesbekendtgørelsen.

Bornholms Regionskommune vurderer, at den beskrevne spildevandshåndtering ikke vil medføre væsentlig miljøpåvirkning.

Bornholms Regionskommune bemærker, at hvis der foretages ændringer i afløbsforholdene for tag- og overfladevand, skal der indhentes accept fra spildevandsmyndigheden.

Bornholms Regionskommune vurderer, at husdyrbruget med de beskrevne tiltag lever op til BAT i forhold til emissioner fra spildevand.

Vilkår

På baggrund af ovenstående er der ikke stillet vilkår vedr. produktion og håndtering af spildevand.

6.2 Affald

Beskrivelse

Alt affald bortskaffes efter BOFA's affaldsregulativ. Medicinrester samt olie- og kemikalieaffald bortskaffes efter anvisning på etiket/produktblad.

Døde dyr afhentes til destruktion af DAKA Denmark A/S, Buldregårdsvej 2, 3700 Rønne. Dødeligheden ligger på ca. 3%.

Afhentningspladsen placeret på pladsen syd for kornlageret. Pladsen er indrettet efter de gældende regler på området. Pladsen er afskærmet og har begrænset synlighed fra offentlig vej.

Kommunens bemærkninger og vurdering

Det forudsættes, at alle typer affald på ejendommen håndteres efter de til enhver tid gældende regler samt, at bortskaffelsen sker i overensstemmelse med det kommunale affaldsregulativ for erhvervsaffald. I regulativet står bestemmelser om opbevaring og bortskaffelse af diverse typer af affald, herunder olieaffald, medicinrester og kanyler.

Opbevaring og bortskaffelse af døde dyr skal følge reglerne i bekendtgørelsen om opbevaring af døde produktionsdyr.

Dokumentation for bortskaffelse af affald kan foreligge i form af f.eks. kvitteringer og fakturaer fra godkendt vognmand.

Bornholms Regionskommune vurderer, at overholdes vilkårene vedr. affald, vil affaldshåndteringen på Brogaard ikke medføre gener for omkringboende. Den beskrevne affaldsopbevaring, -håndtering og -bortskaffelse vurderes ikke at have væsentlig virkning på omgivelserne.

Vilkår

På baggrund af ovenstående er der stillet vilkår om, at bygningernes omgivelser skal holdes fri for affald og om bortskaffelse og dokumentation for aflevering.

7 GENER FRA HUSDYRBRUGET

I dette kapitel beskrives og vurderes de mulige gener som følge af lugt, støj, støv, lys, skadedyr og transporter i husdyrbrugets omgivelser forårsaget af virksomhedens aktiviteter.

7.1 Lugt

Beskrivelse






Der foretages ingen ændringer af staldanlægget og lugt fra staldanlægget øges derfor ikke i ansøgt drift.

I ansøgningskemaet er der foretaget beregninger, der viser, at de krævede lugtgenæafstande mellem staldene og til byzone, samlet bebyggelse og sommerhusaftaleområde overholdes, mens afstande til nærmeste enkelt boliger ikke overholdes.

I godkendelsen fra 2015 blev der udarbejdet en OML-beregning, der viste at lugtgenækravet opfyldes i forhold til enkeltboligerne.

Beregninger foretaget i ansøgningskemaet ses i nedenstående tabel.

Tabel 7. Resultat af lugtberegning fra ansøgningskemaet i husdyrgodkendelse.dk

Bebyggelse	Kumulation	Model	Ukorrigeret geneafstand (m)	Korrigeret geneafstand (m)	Vægtet gennemsnitsafstand (m)	Genekriterie overholdt
 Søndre Landevej 162	0	NY	556	444,8	341,1	Nej
 Søndre Landevej 51	0	NY	556	444,8	360,1	Nej
 Boderne 14	0	NY	1030,9	927,9	1559,1	Ja
 Ridebane, lokalplan	0	NY	1030,9	1030,9	2439,8	Ja
 Aakirkeby	0	NY	1317,9	1317,9	2685	Ja

Forklaring til samlet resultat af lugtberegning

Gul: Genekriterie er ikke overholdt, men der kan søges om dispensation jf. § 33 ("50 % reglen").

Der søges om dispensation med anvendelse af 50% reglen i forhold til nærmeste enkelt boliger. Kriterierne for anvendelse af 50% reglen er opfyldt, idet lugtemissionen ikke forøges og den vægtede gennemsnitsafstand til beboelserne er mere end 50% af den beregnede geneafstand.

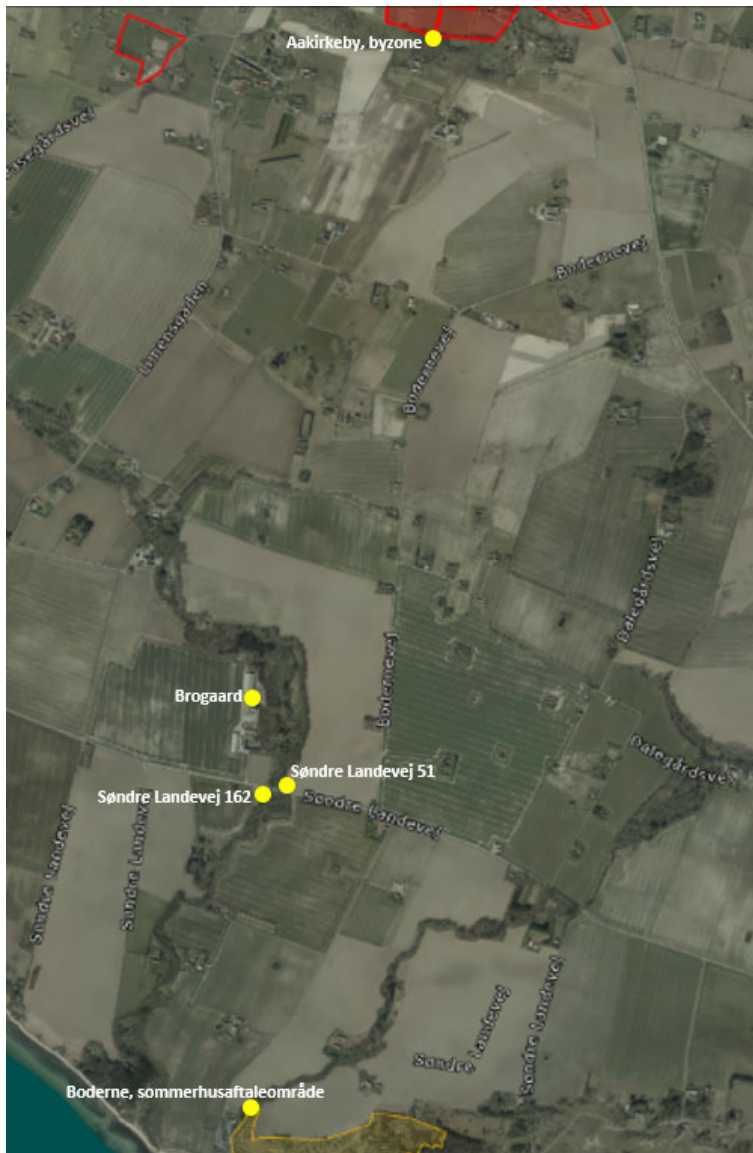
Enkeltbeboelser er ejendomme uden landbrugspligt og som ikke ejes af ansøger. De nærmeste enkeltbeboelse beboelser er Søndre Landevej 162 og 51. Den vægtede gennemsnitsafstand til enkeltbeboelsen Søndre Landevej 162 er 341,1 m og den beregnede korrigerede geneafstand er 444,8 m (50% af 444,8 m = 222,4 m). Geneafstanden korrigeres for vindretning, hvis staldanlægget er placeret nord for omboende i intervallet 300° til 60°.

Til nærmeste samlede bebyggelse eller lokalplan i landzone skal der være minimum 928 m (korrigeret). Nærmeste samlede bebyggelse er ved Boderne (sommerhusaftaleområde) ca. 1.559 m fra lugtcentrum. Til nærmeste byzone eller sommerhusområde skal der være minimum 1.318 m. Nærmeste byzone er Aakirkeby ca.

2.685 m fra lugtcentrum. Lugtkravet er dermed opfyldt til samlet bebyggelse/lokalplan og til byzone/sommerhusområde.

Der er ikke placeret andre husdyrbrug indenfor 100 m fra enkeltbeboelserne og 300 m fra byzone og der skal derfor ikke indregnes en kumulativ effekt.

Figur 4. Beliggenhed af de nærmeste enkeltboliger, samlet bebyggelse og byzone.



Ansøger oplyser, at svineri i stierne søges elimineret ved optimal styring af ventilationsanlæg og brug af overbrusningsanlæg. Hvis der forekommer svineri i stier med fast gulv, skrubes de rene med henblik på at sikre lavest mulige ammoniak- og lugtmission.

Kommunens bemærkninger og vurderinger

Muligheden for at meddele dispensation efter § 33 er tilstede, da betingelserne herfor er overholdt. Således er den vægtede gennemsnitsafstand til de områder og beboelsesbygninger, der er nævnt i § 31, mere end 50 pct. af geneafstanden efter § 32, jf. bilag 3, pkt. B, for alle kombinationer af staldafsnit på husdyrbruget. Endvidere vil lugtemissionen ikke øges i det enkelte staldafsnit. Dette fremgår af beregning i skema nr. 208413.

Dernæst skal kommunen tage stilling til, om man vil give dispensation. Forudsætningen for stipladsmodellen er, at lugtemissionen primært afhænger af produktionsarealets størrelse og ikke af antallet af dyr, hvilket også fremgår af bemærkninger til loven. De omkringboende stilles ikke ringere ved en godkendelse efter stipladsmodellen, for det lugter ikke mere fra en stald, hvis produktionsarealet og dyretypen er den samme før og efter en ændring.

Kommunen vurderer på baggrund af ovenstående, at lugt fra staldene ikke vil give væsentlige gener for naboerne.

Kommunen vurderer dog, at hvis der skulle opstå væsentlige lugtgener hos naboer, som ikke kunne forudses på baggrund af lugtgenekriterierne, skal der være mulighed for at løse problemet, og der er stillet vilkår herom.

Kommunen vurderer på baggrund af ovenstående, at lugt fra staldene ikke vil give væsentlige gener for naboerne.

Vilkår

På baggrund af ovenstående er der stillet vilkår om staldsystemer, og om at holde god staldhygiejne, samt vilkår i tilfælde af væsentlige lugtgener.

Støj og rystelser

Beskrivelse

Idet der ikke foretages ændringer af staldanlægget og produktionen, vil støj fra anlægget være uændret i ansøgt drift.

Vedvarende støj kan forekomme fra ventilationsanlægget og fra foderfremstillingen. Der er mekanisk ventilation i alle stalde. Ved udskiftning af ventilationen vil de nye ventilationsmotorer være mere støjsvage end ældre motorer. Regelmæssig kontrol, rengøring og vedligeholdelse af ventilatorerne vil mindske unødigt støj.

Støj fra foderfremstilling er begrænsede, idet fremstillingen foregår indendørs.

Periodisk støj kan forekomme ved pumpning af gylle samt ved transport til og fra ejendommen.

Transport med køretøjer til og fra ejendommen vil kunne give anledning til kortvarige støjgener. Dette vil være den primære støjkilde for naboer. Støj fra transport forekommer kun få gange dagligt og i korte perioder hovedsageligt inden for normal arbejdstid.

Se yderligere beskrivelse af transport til og fra ejendommen i afsnit om transport.

Kommunens bemærkninger og vurdering

Bornholms Regionskommune forudsætter, at anlægget på Brogaard overholder Miljøstyrelsens vejledende støjgrænser. Støjvilkårene omfatter al støj fra landbrugsdrift på ejendommens bygningsparcel, men ikke støj fra f.eks. markdriften.

Det vurderes, at støj fra ejendommen ikke er eller forventes at blive et problem for de omkringboende. Der vil dog kunne forekomme støj fra transport. Trafikken til og fra Brogaard går ad Søndre Landevej og forekommer primært inden for normal arbejdstid.

Kommunen vurderer, at støj fra ejendommen ikke vil udgøre et væsentligt problem for omkringboende og forbi passerende. Der er ikke foretaget støjberegninger, idet de nærmeste nabobeboelser ligger så langt fra ejendommen, at der ikke vurderes at kunne opstå væsentlige støjgener, når de stillede vilkår overholdes.

Produktionen forventes ikke at give anledning til rystelser, som kan være til gene for omgivelserne.

Vilkår

På baggrund af ovenstående er der stillet vilkår vedr. støjgrænser og eventuel måling af støjniveauet. Der er ikke stillet vilkår vedr. rystelser.

7.2 Støv

Beskrivelse

Idet der ikke foretages ændringer af staldanlægget og produktionen, vil støv fra anlægget være uændret i ansøgt drift.

Der vil ikke forekomme væsentlige støvgener fra håndtering af foder, idet det foregår i et lukket system. Foderet tildes som vådfoder og derfor er der ikke støvgener i forbindelse med udfodring.

Der kan forekomme lokale støvgener ved tildeling af strøelse i staldene. Støv fra skimmelsvampe modvirkes på Brogaard ved at opbevare strøelsen på fast bund, indendørs og tørt.

Antallet af transporter til og fra ejendommen vil ikke ændres i ansøgt drift.

Kommunens bemærkninger og vurdering

Bornholms Regionskommune vurderer, at der ikke vil forekomme væsentlig støvudvikling i forbindelse med produktionen. Egentlig risiko for støvgener i forbindelse med produktionen vurderes kun at forekomme ved kørsel omkring ejendommens bygninger i tørre perioder, og det vurderes således generelt, at støv kun vil give anledning til meget lokal støvudvikling.

Der stilles dog et vilkår om støvgener, så alle aktiviteter på ejendommen herunder transport kan planlægges således, at omgivelserne påvirkes mindst muligt.

Vilkår

På baggrund af ovenstående er der stillet vilkår vedr. støvgener.

7.3 Lys

Beskrivelse

Der er ikke arbejdslys udendørs men forefindes udelukkende orienteringslys med 30 W lavenergipærer rundt langs bygninger og veje/stier på ejendommen.

Der foretages ikke ændringer i ansøgt drift.

I staldene vil der være lys i op til 8 timer pr. dag. Lyset vil være tændt i forbindelse med tilsyn og fodring samt i det nødvendige tidsrum for at sikre den lovpligtige lysmængde til dyrene i min. 8 timer pr. dag.

Kommunens bemærkninger og vurdering

Bornholms Regionskommune vurderer, at den beskrevne anvendelse af lys i og omkring staldene ikke vil medføre gener for omkringboende eller forbipasserende pga. afstanden. For at sikre, at eventuelle gener for omkringboende begrænses, stilles der dog vilkår vedrørende lysgener.

Vilkår

På baggrund af ovenstående er der stillet vilkår vedr. lys.

7.4 Fluer og skadedyr

Beskrivelse

Der tilstræbes på ejendommen en god orden, staldhygiejne og gødningshåndtering, så risikoen for gener foranlediget af fluer, rotter og mus forebygges og begrænses.

Generelt vil ejendommen blive renholdt, herunder vil foderspild, gammelt foder og fraserteret foder blive fjernet fra foderkrybber, fodergange, lagre osv. Endvidere vil der blive foretaget rengøring ved højtryksrensning.

Vegetation langs fodmurene på driftsbygningerne fjernes. Huller og rørgennemføringer repareres med net og beton. Døre og porte holdes lukkede. De generelle retningslinjer for bekæmpelse af skadedyr i henhold til statens skadedyrsbekæmpelse følges.

Der gennemføres faste rutiner i forhold til bekæmpelse af fluer. Gyllen forsures og udsluses i den forbindelse hyppigt. Begge faktorer er med til at begrænse fluernes levesteder. Ved behov anvendes strategisk kemisk bekæmpelse.

Rottegener forebygges ved, at der generelt holdes god orden, så rotterne ikke gives for gode levesteder. Der er indgået aftale med privat firma vedr. bekæmpelse af skadedyr.

Kommunens bemærkninger og vurdering

Bornholms Regionskommune vurderer, at der på tilfredsstillende vis er redegjort for, hvorledes forekomst af fluer og rotter m.m. vil blive forebygget og eventuelt bekæmpet, således at gener heraf undgås. Endvidere er det kommunens vurdering, at følges vilkårene i denne tilladelse, burde der ikke opstå væsentlige fluegener eller problemer med rotter. For at sikre at eventuelle gener for omkringboende begrænses, stilles der dog vilkår vedrørende skadedyrsbekæmpelse.

Vilkår

På baggrund af ovenstående er der stillet vilkår vedr. fluebekæmpelse og rottesikring.

7.5 Transport

Der er ikke intern transport på Brogaard. Der flyttes ikke dyr mellem staldafsnit og foder transporteres i et lukket system.

Til- og frakørsel til ejendommen foregår af privatvejen med udkørsel til Søndre Landevej.

Der er transport til og fra Brogaard i form af levering af foder til ejendommen, transport af smågrise til ejendommen, afhentning af dyr til slagteri og til destruktion samt transport af gylle til udbringning.

Transport foregår primært inden for normal arbejdstid.

Der transporteres 2 læs smågrise til ejendommen ca. hver uge og afhentes dyr til slagteriet 2-3 gange pr. uge. Transporten sker med lastbil. Transporterne vil ske i tidsrummet fra kl. 6 til 16. Disse udgør ca. 230 transporter årligt.

Der bliver afhentet døde dyr 2-3 gange pr. uge, dette udgør ca. 130 transporter årligt, normalt mellem kl. 8 og 16.

Der leveres tilskudsfoder til ejendommen ca. 1 gang pr. uge. Disse transporter udgør ca. 52 læs pr. år. Hvis tilskudsfoderet udskiftes soja og mineralmix vil antallet af transporter ca. halveres. I høst køres korn til ejendommen. Disse transporter udgør ca. 200 læs pr. år.

Øvrige transporter herunder olie, rengøringsmidler, syre mv.: 22 transporter pr. år.

Gylle til udbringning incl. flytning til andre beholdere udgør ca. 550 læs pr. år.

Opgørelse af transporter på Brogaard kan ses i Tabel 7 herunder.

Tabel 7 Opgørelse af forventede antal årlige transporter til og fra Brogaard.

Type transport	Transport ansøgt drift antal læs/år
Dyr til ejendommen	104
Dyr fra ejendommen	130
Afhentning af døde dyr til DAKA	130
Tilskudsfoder	52
Korn	200
Olie mv.	22
Gylle	550
Total	1.188

Kommunens bemærkninger og vurdering

Det er kommunens vurdering, at ind- og udkørsel til husdyrbruget til og fra Brogaard, som sker ad Søndre Landevej og primært inden for normal arbejdstid kan ske uden at give anledning til gener for omkringboende. Selve belastningen af det lokale vejnet reguleres af den relevante vejlovgivning, mens færdsel på offentlig vej reguleres af færdselsloven og håndhæves af politiet. Der er ikke stillet vilkår i forhold til transport.

Vilkår

På baggrund af ovenstående er der ikke stillet vilkår vedr. transport.

8 AMMONIAKTAB OG NATURPÅVIRKNING

I dette kapitel beskrives ammoniakemissionen fra husdyrbruget og opfyldelsen af BAT-krav, og det vurderes, i hvor høj grad ammoniakemissionen påvirker beskyttet natur og sårbare arter.

8.1 Ammoniakemission og BAT-krav

Beskrivelse

Ammoniakemission fra anlægget

I ansøgningskemaet er der foretaget beregninger af ammoniakemissionen fra staldanlæg og lagre i nudrift/8-årsdrift og ansøgt drift. For hvert staldafsnit er ammoniakemissionen beregnet ved at gange størrelsen af produktionsarealet med emissionsfaktoren for den pågældende dyretype og staldsystem. Tilsvarende beregnes emissionen fra gylleopbevaring ved at gange det ansøgte overfladeareal for gyllebeholdere med en emissionsfaktor for typen af gødning.

Tabel 8. Opgørelse af ammoniakemissionen fra stalde og lagre på Brogaard før og efter ændringerne

Ammoniakemission fra husdyranlægget (kg NH ₃ -N/år)				
Drift	Staldafsnit	Lagre	I alt	Meremission efter udvidelse
Ansøgt drift	3.738,6	698,0	4.436,6	-206,3 (nudrift) -2.685,4 (8-års drift)
Lovlig nudrift	3.738,6	904,4	4.642,9	-
8-års drift	6.227,7	894,3	7.122,0	-

BAT-krav

Husdyrbrug med en emission på over 750 kg NH₃-N pr. år skal reducere ammoniakemissionen til et niveau svarende til emissionen ved anvendelse af den bedste tilgængelige teknik (BAT).

Den maksimale emission ved anvendelse af BAT beregnes for hvert staldafsnit for sig ud fra de enkelte produktionsarealers størrelse i m² og emissionsfaktoren for den pågældende dyretype og staldsystemtype. Der sondres mellem nye (og renoverede) stalde, hvor kravet beregnes ud fra ét sæt emissionsfaktorer, og eksisterende stalde, hvor kravet beregnes ud fra et andet sæt faktorer eller ud fra vilkår i tidligere godkendelser om eksisterende teknologi.

Der foreligger en godkendelse fra 2015, hvor der er fastsat krav til BAT for produktionen på Brogaard. I ansøgningskemaet for Brogaard skal BAT derfor beregnes ud fra emissionsfaktorer for eksisterende staldafsnit, BAT-krav fastsat i tidligere afgørelse. For gyllebeholdere og fortank beregnes BAT tilsvarende ud fra eksisterende opbevaringsanlæg, BAT-krav fastsat i tidligere afgørelse. Der er i den tidligere godkendelse fastsat krav om anvendelse af teknologien gylleforsuring i alle stalde en effekt på 64% i 8.760 timer.

Der er ikke et selvstændigt BAT-krav for gødningsopbevaringsanlæg. I beregningen af BAT-kravet for husdyrbruget indgår opbevaringsanlæg således med en emission svarende til den beregnede reelle emission.

Samlet BAT-krav inkl. krav til gødningslagre er opgjort i

Tabel 9.

Tabel 9. Vejledende BAT-krav ved ansøgt drift

Staldafsnit	Dyretype Staldsystem/gødningstype	Forudsætning	Produktionsareal (m ²)	BAT-krav/m ² (kg NH ₃ -N)	BAT-krav (kg NH ₃ -N)
Slagtesvinestald 1996	Slagtesvin, Drænet gulv + spalter (33% / 67%)	Eksisterende staldafsnit, BAT- krav fastsat i tidli- gere afgørelse	457	0,83	378,4
Slagtesvinestald 2004	Slagtesvin, Drænet gulv + spalter (33% / 67%)	Eksisterende staldafsnit, BAT- krav fastsat i tidli- gere afgørelse	468	0,83	387,5
Ny slagtesvine- stald	Slagtesvin, 25-49% fast gulv	Eksisterende staldafsnit, BAT- krav fastsat i tidli- gere afgørelse	2.158	0,68	1.476,1
Forlængelse af stald	Slagtesvin, 25-49% fast gulv	Eksisterende staldafsnit, BAT- krav fastsat i tidli- gere afgørelse	2.188	0,68	1.496,6
Gyllebeholder 1	Flydende gødning	Eksisterende gødnings- opbevaringsanlæg, BAT-krav fastsat i tidligere afgørelse	516	0,40	206,3
Gyllebeholder 2	Flydende gødning	Eksisterende gødnings- opbevaringsanlæg, BAT-krav fastsat i tidligere afgørelse	516	0,40	206,3
Gyllebeholder 3	Flydende gødning	Eksisterende gødnings- opbevaringsanlæg, BAT-krav fastsat i tidligere afgørelse	600	0,40	239,8
Gyllebeholder 4	Flydende gødning	Eksisterende gødnings- opbevaringsanlæg, BAT-krav fastsat i tidligere afgørelse	600	0,40	239,8
Fortank	Flydende gødning	Eksisterende gødnings- opbevaringsanlæg, BAT-krav fastsat i tidligere afgørelse	10	0,20	2,0
Procestank	Flydende gødning	Eksisterende gødnings- opbevaringsanlæg, BAT-krav fastsat i tidligere afgørelse	50	0,20	10,1
I alt			5.271 + 2.292		3.739 + 904 = 4.643

BAT-krav beregnes til 4.643 kg NH₃-N pr. år, mens den faktiske emission beregnes til 4.437 kg NH₃-N pr. år. BAT-kravet opfyldes på baggrund af, at der ikke foretages ændringer i staldanlægget. To beholdere er overdækket og teknologien gylleforsuring fortsætter uændret.

Kommunens vurdering

Idet der er tale om et husdyrbrug med en ammoniakemission på mere end 750 kg NH₃-N pr. år, skal emissionen reduceres til et niveau svarende til emissionen ved anvendelse af den bedste tilgængelige teknik (BAT).

For den konkrete produktion er det samlede BAT-krav beregnet til 4.643 kg NH₃-N pr. år. Den ansøgte produktion medfører en beregnet faktisk emission på 4.437 kg NH₃-N pr. år. Den ansøgte husdyrproduktion overholder således det vejledende BAT-niveau.

BAT-kravet er opfyldt på baggrund af, at det er valgt at anvende følgende som ammoniakreducerende teknologi:

- Teltoverdækning på gylletanke
- Gylleforsuring

BAT-emissionskravet er således overholdt.

Vilkår

På baggrund af ovenstående er der stillet vilkår vedrørende overdækning af gylletanke og gylleforsuring.

8.2 Påvirkning af naturområder

Beskrivelse

Ammoniakemissionen fra produktionen på Brogaard bevirker, at omkringliggende arealer påvirkes med nedfald af ammoniak. Ved udvidelsen efter godkendelsen fra 2015 blev teknologien gylleforsuring taget i anvendelse i alle staldafsnit. Herved blev den samlede ammoniakemission fra staldanlægget reduceret med ca. 35% i forhold til den daværende nudrift (8-årsdrift). I ansøgt drift øges den samlede ammoniakemissionen fra det samlede anlæg ikke. Ammoniakdepositionen i de omkringliggende naturområder øges derfor ikke.

I ansøgningssystemet er der foretaget beregning af denne ammoniakdeposition til beskyttede naturområder og potentielt ammoniakfølsomme skove samt beskyttede søer i området. Beliggenheden af beregningspunkterne tættest på anlægget fremgår af kortet i Figur 5.

Resultatet af beregningen af ammoniakdeposition i de angivne punkter i ansøgt drift kan ses i Tabel 10.

Tabellen viser de beregnede værdier for den totale ammoniakdeposition fra husdyrbrugets stalde og lagre, og for merdepositionen, der er den ekstra ammoniakdeposition, som den ansøgte produktion forårsager i forhold til henholdsvis nudrift og driften 8 år før ansøgningstidspunktet (8-års-driften).



Figur 5. Beregningspunkter for ammoniak i området omkring Brogaard

Tabel 10. Beregningspunkter for ammoniak i området omkring Brogaard.

Naturtyper	Målepunkt	Totaldeposition (kg NH ₃ -N/år)	Merdeposition Nudrift (kg NH ₃ -N/år)	Merdeposition 8-års drift (kg NH ₃ -N/år)
Kategori 1-natur	Habitatområde	0,0	0,0	0,0
	Habitatnatur	0,0	0,0	0,0
Kategori 2-natur	Overdrev	0,1	0,0	-0,1 - 0,0
	Hede	0,0	0,0	0,0
Kategori 3-natur	Overdrev	0,1	0,0	0,0
	Skov gammel skovjordbund	37,1	-0,2	19,1
	Skov tilgroet lysåbent	0,4 - 1,1	-0,2 - 0,0	-0,2 - -0,3
Anden natur	Søer	0,2-0,9	0,0	-0,2 - -0,3
	Eng	1,1	0,0	-0,3

*) Alle beregningspunkter kan ses uspecificeret i bilag 3

Kommunens bemærkninger og vurdering

De ammoniakfølsomme naturområder opdeles i kategori 1-natur, kategori 2-natur og kategori 3-natur. Beskyttelsesniveauet for kategori 1-natur og kategori 2-natur omfatter en forbudszone på 10 m, hvor der ikke må etableres, udvides eller foretages ændringer af stalde eller gødningsopbevaringsanlæg, samt krav til den tilladte totaldeposition. Beskyttelsesniveauet for kategori 3-natur kan efter en konkret vurdering være et krav om en maksimal merdeposition. Kravene er fastsat i husdyrgodkendelsesbekendtgørelsen og er gengivet i boksen nedenfor.

Totaldepositionen er den ammoniakdeposition, som stammer fra husdyrbrugets stalde og lagre - både fra den eksisterende og den ansøgte drift. Merdepositionen er den ekstra ammoniakdeposition, som den ansøgte drift forårsager. Merdepositionen skal beregnes ud fra alle etableringer, udvidelser eller ændringer foretaget siden 2007 (8-års driften).

Kategorisering og beskyttelsesniveau for naturtyper

Kategori 1-natur

Ammoniakfølsomme naturtyper i Natura 2000-områder, hvor et enkelt husdyrbrug maksimalt må totalbelaste med 0,2-0,7 kg N/ha/år afhængigt af beliggenheden af andre husdyrbrug i nærheden*.

Kategori 2-natur

Nærmere bestemte ammoniakfølsomme naturtyper uden for Natura 2000-områder: højmoser, lobeliesøer, heder større end 10 ha og overdrev større end 2,5 ha. Et husdyrbrug må totalbelaste med maksimalt 1,0 kg N/ha/år.

Kategori 3-natur

Anden ammoniakfølsom natur (moser samt mindre heder og overdrev) og ammoniakfølsomme skove. Ved disse naturtyper kan kommunen ud fra en konkret vurdering stille krav om en maksimal merdeposition på 1,0 kg N/ha/år.

*0,2 kg N/ha/år ved > 1 husdyrbrug; 0,4 kg N/ha/år ved 1 husdyrbrug og 0,7 kg N/ha/år ved 0 husdyrbrug.

Kategori 1-natur

Der er ca. 5,5 km fra Brogaard til nærmeste Natura 2000-område og nærmeste kategori 1-natur. Nærmeste Natura 2000-område er habitatområde nr. 242 Almindingen, Ølene og Paradisbakkerne. Depositionen på området fra Brogaard er beregnet til 0,0 kg N/ha/år i totaldeposition. Det fastsatte krav til maksimal deposition af ammoniak er derfor overholdt.

Kategori 2-natur

Kravet til maksimal totaldeposition til kategori 2-natur er 1 kg N/ha/år. Nærmeste kategori 2-naturareal er et overdrev beliggende ca. 946 m nord for Brogaard, hvortil der beregnes en totaldeposition fra Brogaard på 0,1 kg N/ha/år. Idet produktionen på Brogaard således påvirker kategori 2-naturarealer med en totaldeposition under 1 kg N/ha/år, er det fastsatte krav til maksimal deposition af ammoniak til kategori 2-natur overholdt.

Kategori 3-natur

For kategori 3-naturtyper skal kommunen foretage en konkret vurdering og kan på den baggrund i særlige tilfælde fastsætte vilkår med henblik på opfyldelse af krav om maksimal merdeposition af ammoniak. Ved særlige tilfælde forstås en væsentlig miljøpåvirkning af særlige regionale eller lokale beskyttelsesinteresser. Kravet må dog ikke være under en maksimal merdeposition på 1,0 kg N/ha/år.

Nærmeste kategori 3 overdrev, -hede eller -mose, som ikke er kategori 2-natur, er et overdrev beliggende ca. 1.470 m syd for Brogaard. Overdrevet påvirkes med en merdeposition på 0,0 kg N/ha/år i forhold til nudrift og med 0,0 kg N/ha/år i forhold til 8-års drift. Idet merdepositionen ikke overstiger 1 kg N/ha/år, er der ikke tale om en væsentlig miljøpåvirkning, og der er dermed ikke behov for en nærmere vurdering.

Et skovområde placeret umiddelbart øst for staldanlægget er udpeget som kategori 3 skov med gammel skovjordbund. Til skoven beregnes en merdeposition på -0,3 kg N/ha/år i forhold til nudrift og 9,7 kg N/ha/år i forhold til 8-års drift i kanten af skoven nærmest staldanlægget.

Idet merdepositionen for de nærmeste dele af skoven overstiger 1,0 kg N/ha/år i forhold til 8-års drift, skal Bornholms Regionskommune foretage en vurdering af, om der reelt er tale om ammoniakfølsom skov, og om der skal fastsættes vilkår om en maksimal merdeposition til skoven.

Der er yderligere to skovområder udpeget som kategori 3 skov (tilgroet lysåbent) placeret indenfor 1.000 m af Brogaard. Skovene påvirkes med en merdeposition på -0,2 - 0,0 kg N/ha/år i forhold til nudrift og med -0,2 - -0,3 kg N/ha/år i forhold til 8-års drift. Idet merdepositionen ikke overstiger 1 kg N/ha/år, er der ikke tale om en væsentlig miljøpåvirkning, og der er dermed ikke behov for en nærmere vurdering.

Vurdering af påvirkning på skov umiddelbart øst for staldanlægget

Der er tale om skovarealet, som er markeret som gammel skovjordbund på Figur 5 og nedenstående Figur 6.



Figur 6 Kortudsnit fra husdyrgodkendelse.dk. Med rødbrun skravering er vist området, som er markeret som kategori 3-skov med gammel skovjordbund. De grønne cirkler viser beregningspunkter, hvor til der er beregnet ammoniakdeposition. Kun i de to punkter, som er tættest på stald og gyllebeholdere, er merdepositionen over 1 kg N/ha/år i forhold til 8-årsdrift. I de andre punkter er depositionen lig med eller mindre end 1 kg N/ha/år i forhold til 8-årsdrift. I forhold til nudrift er merdepositionen i alle tilfælde omtrent 0 kg N/ha/år.

I henhold til definitionen i husdyrgodkendelsesbekendtgørelsen § 2 gælder følgende:

En skov er ammoniakfølsom, når:

- der har været skov på arealet i lang tid (i størrelsesordenen mere end ca. 200 år), så der er tale om gammel »skovjordbund«,
- skoven er groet frem af sig selv på et naturareal, f.eks. tidligere hede, mose eller overdrev, så jordbunden ikke har været dyrket mark inden for en periode svarende til perioden for gammel »skovjordbund« (dvs. i størrelsesordenen mere end ca. 200 år), eller
- der i skoven er forekomst af naturskovsindikerende eller gammelskovsarter, som er medtaget på listen over arter, der er brugt ved prioritering af naturmæssigt særligt værdifulde skove omfattet af § 25 i lov om skove, og arterne har væsentlig, definerende betydning for skovens naturværdi.

Af historiske kort tilbage til 1864-77 fremgår det, at det meste af skovarealerne ved Brogaard også dengang var skovbevokset eller havde karakter af eng. Det gælder også arealet, som er udpeget som gammel skovjordbund.

Det antages, at den del af skoven, som var skov eller eng i 1800-tallet, ikke har været opdyrket tidligere, da arealet er en dalsænkning omkring Læsåens slyngede forløb med skrænter i siderne. Terrænet og den fugtige jordbund har dermed formodentlig umuliggjort dyrkning.

På baggrund af ovenstående, er det Bornholms Regionskommunes vurdering, at skoven ved Brogaard er mere end 200 år gammel. I henhold til definitionen i husdyrgodkendelsesbekendtgørelsens § 2 skal en skov defineres som ammoniakfølsom skov og dermed kategori 3-natur, når blot et af kriterierne er opfyldt. Skoven ved Brogaard må derfor betegnes som ammoniakfølsom ud fra kriteriet om, at der har været skov i mere end 200 år.

Kommunalbestyrelsen kan i særlige tilfælde fastsætte vilkår om krav til maksimal deposition med ammoniak på kategori 3-natur. Ved særlige tilfælde forstås ift. kategori 3-natur en væsentlig miljøpåvirkning af særlige regionale eller lokale beskyttelsesinteresser.

Ved fastsættelse af vilkår om den maksimale deposition skal kommunalbestyrelsen anvende kriterierne i husdyrgodkendelsesbekendtgørelsens stk. 5. Kommunalbestyrelsen kan alene stille krav til maksimal deposition, hvis området er omfattet af udpegninger m.v., jf. stk. 5, nr. 1 eller 2, og/eller har en høj naturkvalitet, samt at ammoniakbidraget fra husdyrbruget ikke er helt uvæsentligt i forhold til den påvirkning af næringsstoffer, området modtager fra andre kilder. Kommunalbestyrelsen skal i begrundelsen for vilkåret redegøre for naturtypens status i forhold til kriterierne.

Kommunalbestyrelsen skal ved vurderingen af, om der skal stilles krav til den maksimale deposition af ammoniak, inddrage

- 1) det pågældende naturområdes status i kommuneplanen, herunder særligt om det er omfattet af kommuneplanens udpegning af særlige værdifulde naturområder, rekreative områder og/eller værdifulde kulturmiljøer, samt kommuneplanens retningslinjer for varetagelsen af naturbeskyttelsesinteresserne, de rekreative interesser og de kulturhistoriske interesser,
- 2) om det pågældende område er omfattet af fredning, handleplan for naturpleje eller anden planlagt naturindsats,
- 3) det pågældende naturområdes naturkvalitet og
- 4) kvælstofbidrag til området fra andre kilder, herunder om der er tale om et minivådområde eller et vådområde, som er udlagt med henblik på kvælstoffjernelse fra landbrugsjord, eller om området i øvrigt er påvirket fra markbidrag, eller for så vidt angår skove om de gødskes.

Herunder gennemgås skoven ved Brogaard i forhold til de fire kriterier.

1) Status i kommuneplanen m.v.

Skoven ved Brogaard er udpeget som eksisterende naturområde og eksisterende økologisk forbindelse i Grønt Danmarkskort i Kommuneplan 2020. Udpegningen omfatter alle fredskove, § 3-beskyttede arealer, Natura 2000-områder og en del af de fredede arealer. En bræmme omkring skoven er udpeget som potentiel økologisk forbindelse i Grønt Danmarkskort.

Endvidere er skoven beliggende i et område udpeget som kulturmiljø, som omfatter Læså, Grødby Å, Saxebro mm. Inden for de udpegede kulturmiljøer skal de kulturhistoriske værdier så vidt muligt beskyttes. Bornholms Regionskommune vurderer, at de kulturhistoriske værdier ikke påvirkes af produktionen.

2) Fredning, naturplejeindsats m.v.

Skoven er fredskov.

Skoven er endvidere omfattet af en fredning af arealer omkring Læsådalen (strækningen mellem Skørrebro og Østersøen). Der er tale om en landskabsfredning fra 1976. Fredningen går i det væsentlige ud på, at der ikke må ske ændringer i den bestående tilstand, og at der gives offentligheden adgang til gående færdsel langs visse strækninger af åen. Som begrundelse for fredningen er blandt andet anført følgende: *"Fra sit udspring ovenfor Ekkodalen til udløbet i Østersøen hører Læsåen og tilhørende arealer til en af de mest kendte klassiske lokaliteter i Danmarks natur. Gennem åens erosion er skabt et snit gennem jordlagene, der på ganske*

enestående måde viser den geologiske udvikling for perioder, der i det øvrige Danmark ligger dybt begravet i undergrunden, og åløbet, som tillige gennemskærer et stærkt tektonisk præget område, er både forskning- og undervisningsmæssigt en af vort lands vigtigste geologiske lokaliteter, hvortil kommer, at der til åens bevarelse knytter sig betydelige botaniske, zoologiske og kulturgeografiske interesser.”

Området er ikke omfattet af en handleplan for naturpleje eller anden planlagt naturindsats.

3) Skovens naturkvalitet

I forbindelse med udarbejdelsen af tillæg nr. 1 til § 12-miljøgodkendelse af Brogaard foretog Bornholms Regionskommune den 26. juni 2014 en besigtigelse af hele skoven ved Brogaard og lavede på baggrund heraf en vurdering af påvirkningen på skoven.

Bornholms Regionskommune har den 28. oktober 2022 foretaget en ny besigtigelse af den del af skoven udpeget som 'gammel skovjordbund', som påvirkes med en merdeposition større end 1 kg N/ha/år (se Figur 7). Besigtigelsesdata kan ses i Danmarks Miljøportals naturdata her [Danmarks Miljøportal \(miljoportal.dk\)](https://miljoportal.dk).



Figur 7 Areal besigtiget i 2022.

Skoven er beliggende på en stejl skråning og ned i en dalbund. Skoven ligger meget tæt på den nordligste staldbygning (ned til 10 m) og to af ejendommens gyllebeholdere. Det meste af skoven er tæt ahornskov. I den nordligste del af det besigtigede areal er også et parti domineret af hylde. Nedenfor skråningen er skoven ryddet/tyndet kraftigt for nogle år siden. Genvækst forekommer bl.a. i form af tæt birkeskov samt ahorn. I lysåbne områder i skoven er der bl.a. meget brombær samt stor nælde, kruset skræppe og lav ranunkel. Der er registreret få store gamle træer og kun lidt dødt ved i skoven.

Jordarten er moræneler og i bunden af dalen ferskvandsgytje.

Der blev ved besigtigelsen den 28. oktober 2022 i alt registreret følgende arter: ahorn, ask, vortebirk, bøg, almindelig eg, hassel, engriflet hvidtjorn, almindelig hylde, rød-eg, lærk, brombær, fliget brombær, hindbær, angelik, mosebunke, fjerbregne, skovgaltetand, almindelig hundegræs, stor konval, almindelig mangeløv, febernellikerod, stor nælde, lav ranunkel, almindelig rapgræs, lund-rapgræs, lyse-siv, skovskræppe, butbladet skræppe, burre-snerre, skov-star, håret star, dunet steffensurt, stikkelsbær, skov-stilkaks, stinkende storke-næb, svaleurt, horse-tidse og bjerg-rørhvene. Heraf er 8 arter såkaldte positivarter på Miljøstyrelsens feltskema til skov. Ingen af arterne er tostjernearter.

Planteliste fra besigtigelsen af hele skoven ved Brogaard i 2014 kan ses i Danmarks Miljøportals Naturdata her [Danmarks Miljøportal \(miljoportal.dk\)](https://miljoportal.dk).

Der er ikke fundet arter, som er på listen over arter *der er brugt ved prioritering af naturmæssigt særligt værdifulde skove omfattet af § 25 i lov om skove* hverken ved besigtigelsen i 2014 eller besigtigelsen i 2022. Der er heller ikke fundet fredede eller rødlistede arter.

Hovedparten af vegetationen består af planter, som har deres hovedudbredelse på kvælstofrige eller nogenlunde kvælstofrige voksesteder, idet de fleste af de registrerede plantearter har en ellenbergværdi for kvælstof på 5, 6, 7 eller 9. Kun fire af arterne registreret den 28. oktober 2022 har en ellenbergværdi på 4, og ingen af arterne har en værdi mindre end 4. Gennemsnittet kan beregnes til 6,3.

Ifølge ejers 'grønne driftsplan' for skoven, som er udarbejdet i 2010 af en skovrådgiver, er de fleste af bevoksningerne ved Brogaard etableret mellem 1960 og 1988, kun et fåtal bevoksninger er etableret tidligere henholdsvis i 1930 og 1945. Det fremgår endvidere af driftsplanen, at *"Udpræget naturnær skovdrift har det ikke været, idet tidligere ejere har valgt at forme skoven ud fra ønsket om at opnå en indtjening med dyrkningen og med relativt korte produktionstider og omdriftstid, end hvad der er normalt gældende for skovdrift."*

Det er Bornholms Regionskommunes vurdering, at skoven ikke udgør en naturtype omfattet af habitatdirektivet.

Bornholms Regionskommune vurderer på baggrund af artssammensætningen og skovens struktur, at skoven har en moderat naturtilstand. Bornholms Regionskommune vurderer endvidere, at jordbunden i denne del af skoven er naturligt næringsrig, og at vegetationen på baggrund af ellenbergværdierne kan betegnes som mindre ammoniakfølsom.

4) Kvælstofbidrag til området fra andre kilder

Baggrundsbelastningen som gennemsnit over de sidste 3 år (2018-2020) er for den grid, hvor skoven er beliggende, beregnet til 12,1 kg N/ha/år.

Skoven påvirkes allerede af kvælstofbidrag fra produktionen på Brogaard, hvor der har været svineproduktion i en årrække. Ammoniakdepositionen fra produktionen på Brogaard ved nudrift er i ansøgningsskemaet i husdyrgodkendelse.dk beregnet til at ligge på op til 37,1 kg N/ha/år i kanten af skoven med gammel skovjordbund.

Nærmeste andet landbrug med erhvervsmæssigt dyrehold er beliggende på Limensgaden 29, hvor der er en mindre hold af slagtesvin. Ejendommen er beliggende ca. 550 m fra skoven og vurderes på grund af afstanden og ejendommens produktionen ikke at have nogen betydende påvirkning på skoven.

Når baggrundsbelastningen lægges sammen med depositionen fra den ansøgte produktion på Brogaard, fås totaldepositionen for området.

Det er på denne måde beregnet, at skoven vil modtage en totaldeposition på op til 49,2 kg N/ha/år i kanten af skoven tættest på staldbygningen. Skoven ligger, hvor afstanden er mindst, kun ca. 10 m fra staldbygningen. Derfor påvirkes skoven tættest på bygningen med en høj merdeposition, som hurtigt falder med afstand til stalden. Kun en mindre del af skoven beliggende tættest på den nordlige staldbygning får i forhold til 8-årsdrift en merdeposition på over 1 kg N/ha/år. Merdepositionen ca. 70 m inde i skoven er mindre end 1 kg N/ha/år (se Figur 6). I forhold til nudrift er der ingen merdeposition, idet der med den ansøgte miljøgodkendelse ikke foretages ændringer af produktionsanlægget.

Skoven påvirkes herudover af overfladevand, som kan indeholde næring, fra arealerne øst for og nord for staldbygningen.

Samlet vurdering

Bornholms Regionskommune konkluderer samlet, at skoven ved Brogaard er at betragte som kategori 3-natur. Området er fredet og har af den grund en beskyttelsesinteresse, men denne gælder særligt de geologiske forhold, mens pleje og udnyttelse af skoven fortsat er tilladt.

Den del af skoven, som påvirkes med en merdeposition i forhold til 8-årsdrift, udgør en mindre del af det samlede areal med skov ved Brogaard. Bornholms Regionskommune vurderer på baggrund af artssammensætningen og skovens struktur, at skoven har en moderat naturtilstand. Vegetationen i skoven består hovedsageligt af planter, som har deres hovedudbredelse på kvælstofrige jorder, og der er ikke fundet særligt naturskovs- eller gammelskovsindikerende arter eller andre sjældne eller truede arter. Jordbunden i skoven vurderes som værende naturligt næringsrig.

Skoven påvirkes i forvejen af ammoniakdeposition fra baggrundsbelastningen, ammoniak fra Brogaard i nudrift og i begrænset grad af næringsrigt overfladevand fra arealerne, der grænser op til skoven. Den ansøgte produktion vil påvirke skoven tættest på den nordligste bygning med en merdeposition set i forhold til 8-årsdrift men i forhold til nudrift er der ingen merpåvirkning, idet der ikke med det ansøgte projekt sker nogen udvidelse af produktionen.

Bornholms Regionskommune vurderer, at skoven ligesom andre bornholmske bondeskove er af lokal naturmæssig værdi, men at skoven ved Brogaard ikke vurderes at rumme særlige regionale og lokale beskyttelsesinteresser, som kan blive væsentligt påvirket af den ansøgte produktion. Det er derfor Bornholms Regionskommunes vurdering, at der ikke er tale om et særligt tilfælde, hvor der er grundlag for at fastsætte vilkår om krav til maksimal deposition til skoven.

Anden natur

Der er beregnet ammoniakdeposition til en eng beliggende ca. 207 m fra staldanlægget. Til engen beregnes en merdeposition på 0,0 kg N/ha/år i forhold til nudrift og -0,3 kg N/ha/år i forhold til 8-års drift.

Der er beregnet ammoniakdeposition til de nærmeste søer omkring Brogaard. Den nærmeste er placeret ca. 238 m fra staldanlægget. Til søen beregnes en merdeposition på 0,0 kg N/ha/år i forhold til nudrift og -0,3 kg N/ha/år i forhold til 8-års drift.

Husdyrgodkendelsesbekendtgørelsens beskyttelsesniveau for ammoniak omfatter ikke bl.a. søer og enge, som er beskyttet efter naturbeskyttelseslovens § 3. Men i henhold til naturbeskyttelseslovens § 3 kan kommunen ikke godkende en påvirkning, som vil medføre ændringer i tilstanden af naturtyperne.

Idet merdepositionen til engen og søen er 0 eller mindre, vil godkendelse af den ansøgte produktion ikke medføre nogen yderligere påvirkning af de beskyttede naturtyper.

Påvirkning af Natura 2000-områder

Brogaard er beliggende ca. 5,5 km fra nærmeste Natura 2000-område N242 Almindingen, Ølene og Paradisbakkerne. Som det fremgår af tabellen, er ammoniakpåvirkningen til område placeret i Natura 2000-området beregnet til 0,0 kg N/ha/år. Bornholms Regionskommune vurderer på baggrund heraf, at godkendelse af produktionen på Brogaard ikke medfører en væsentlig påvirkning af Natura 2000-områder.

Påvirkning af arter med særlige beskyttelseskrav (bilag IV-arter)

EU-landene har vedtaget fælles regler om at beskytte naturen. Habitatdirektivet forpligter medlemslandene til at træffe de nødvendige foranstaltninger til at indføre en streng beskyttelsesordning i det naturlige udbredelsesområde for dyrearter, som står på bilag IV. Beskyttelsen af arterne handler blandt andet om at sikre arterne mod at blive efterstræbt (jagt, indsamling, ødelæggelse af æg og yngel). Men medlemslandene skal også sikre, at arternes yngle- og rasteområder ikke beskadiges eller ødelægges. Viden om arternes forekomst og udbredelse opdateres løbende, bl.a. gennem det nationale program for overvågning af vandmiljø og natur (NO-VANA).

Det fremgår af habitatbekendtgørelsens § 10, at der ikke kan gives tilladelse, dispensation, godkendelse m.v., hvis det ansøgte kan beskadige eller ødelægge yngle- eller rasteområder i det naturlige udbredelsesområde for de dyrearter, der er optaget i habitatdirektivets bilag IV, eller ødelægge de plantearter, som er optaget i habitatdirektivets bilag IV, i alle livsstadier.

Det fremgår af Miljøstyrelsens vejledning om miljøregulering af husdyrhold, at *"Kommunen skal derfor altid foretage en vurdering af, om der inden for 300 m fra punktkilden (inden for denne afstand kan en påvirkning henføres til punktkilden) ligger områder, som kan rumme bilag IV-arter (typisk vandhuller, moser eller solåbne græsarealer), og om der er registreret en forekomst af arten."*

Bornholms Regionskommune har gennemgået egne data samt registrerede data i de tilgængelige databaser Naturdata (Danmarks Miljøportal), Naturbasen samt Arter.dk. Der er ikke i nogen af disse registreringer af Bilag IV-arter i naturarealer beliggende inden for 300 m af Brogaard.

Der er inden for 300 m af produktionsanlægget en sø, som potentielt kan være levested for padder. Søen er beliggende ca. 238 m fra staldanlægget som beskrevet under 'Anden natur'. Idet der ikke foretages ændringer i produktionsanlægget sker der i forbindelse med miljøgodkendelsen, som beskrevet ovenfor under 'Anden natur', ingen yderligere påvirkning af søen. Søens potentiale som muligt levested for Bilag IV-arter påvirkes dermed ikke af den ansøgte miljøgodkendelse.

Skoven beliggende ved Brogaard kan potentielt være levested for flagermus. Skovens potentiale som levested for Bilag IV-arter som flagermus og evt. rastested for padder vurderes ikke at bliver påvirket af ammoniakdeposition men kan påvirkes af skovning. Den ansøgte produktion på Brogaard medfører ikke skovning og vurderes hermed ikke at påvirke skoven som muligt yngle- og rastested for Bilag IV-arter.

På ovenstående baggrund vurderer Bornholms Regionskommune samlet, at den ansøgte udvidelse ikke medfører en væsentlig påvirkning af bilag IV-arter eller fører til ødelæggelse eller beskadigelse af yngle- og rasteområder for Bilag IV-arter.

Vilkår

På baggrund af ovenstående er der ikke stillet vilkår vedr. ammoniakdeposition til naturarealer.

9 MULIGE DRIFTSFORSTYRRELSER OG UHELD

I dette afsnit beskrives mulige uheld, der kan føre til væsentlig forøget forurening af jord, overflade- og grundvand samt skade på mennesker, dyr og planter i forhold til normal drift. Desuden beskrives foranstaltninger til begrænsning af risici.

Miljøteknisk redegørelse

De mulige risici centrerer sig om forurening af grund- eller overfladevand med pesticider, gylle, veterinærmedicin, olie/diesel og svovlsyre.

Mulige uheld med pesticider: Der er risiko for, at pesticider utilsigtet kan komme i overfladevand eller grundvand ved spild, lækage på sprøjte eller emballage, eller ved uheld ved transport.

Mulige uheld med gylleudslip: Der er risiko for udslip af gylle i forbindelse med pumpning af gylle til gylleholder eller ved omlastning til gyllevogn.

Ved færdselsuheld med gyllevogn kan der opstå lækage. Ligeledes kan der opstå lækage fra gyllebeholder, hvis gyllebeholderen bliver påkørt.

Endelig er der risiko for gylleudslip, hvis beholderen tæres eller af anden grund ikke er tæt.

Mulige uheld ved håndtering af svovlsyre (forsuringsanlæg): Der er risiko spild af svovlsyre i forbindelse med forsuring af gyllen.

Mulige uheld med dieselolie: Lækage på tank og/eller punktforurening hvor påfyldning finder sted.

Mulige uheld med rengøringsmidler: Der er risiko for punktforurening ved spild.

Mulige uheld med veterinærmedicin: Der er risiko for punktforurening, hvis veterinærmedicin håndteres lem-fældigt.

Minimering af risiko for uheld

Gylleudslip: Forebygges med opsyn samt anvendelse af sugekran ved påfyldning af gyllevogn. Herudover opmærksomhed ved udkørsel.

Gyllebeholdere tilses dagligt.

Når gyllen køres ud, udvises agtpågivenhed i trafikken. Reflekser og lygter tjekkes og renholdes, så gyllevogn tydeligt kan ses, også efter mørkets frembrud.

Gyllebeholder er placeret ved interne transportveje, hvor kørehastigheden er lav. Der vises agtpågivenhed ved kørsel på interne transportveje.

Svovlsyre: Uheld forebygges ved at håndtere og opbevare syren korrekt. Svovlsyretanken er udstyret med et indbygget opsamlingskar. Tanken er placeret på støbt underlag og sikret mod påkørsel. Anlægget vedligeholdes i overensstemmelse med producentens vejledning.

Dieselolie: Olietanke står på fast og uigennemtrængeligt gulv uden afløb.

Rengøringsmidler: Der anvendes kun godkendte midler. Rengørings og desinfektionsmidler oplagres på fast bund.

Veterinærmedicin: Forebyggelse sker ved at opbevare medicinen forsvarligt, og leverer evt. medicinrester retur til dyrlæge eller apotek.

Pesticider: Der sørges for sikker transport af kemikalier mellem ejendom og marker. Giftige bekæmpelsesmidler opbevares forsvarligt under lås. For alle midler gælder, at de opbevares utilgængeligt for børn og ikke sammen med eller i nærheden af levnedsmidler, foderstoffer m.v.

Minimering af gene og forurening ved uheld

Gylle: Der er etableret en vold i forbindelse med gylletankene. Ved lækage/overløb fra gylletanke, vil disse barrierer blive forstærket eller der etableres yderligere barriere, så gyllen ikke løber ud i åen eller til dræn. Hvis der er risiko for, at gylle løber mod åbne grøfter eller søer, kan der etableres barriere med f.eks. bigballer af halm.

Ved udslip/overløb, hvor der er en sandsynlighed for akut forurening, kontaktes alarmcentralen (112). Alarmcentralen kontakter relevante medarbejdere i Center for Natur, Miljø og Fritid i BRK.

Gylletankene er underlagt lovpligtig kontrol og kontrolleres hyppigt visuelt og der føres logbog.

Sker der tilsvining af vejene ved gyllekørsel, bliver der skiltet med glatføreskilt, og der bliver ryddet op senest ved arbejdets ophør samme dag

Hvis det værste uheld skulle ske, og der opstår lækage fra gyllevognen enten på landevej eller i marken, stoppes evt. gyllefløb mod grøft, dræn og vandløb med f.eks. halmbigballer. Der tages kontakt til kommunens Center for Natur, Miljø og Fritid, og yderligere tiltag aftales.

Lugtgener fra gyllespredning minimeres ved at sprede under bedst mulige forhold (lille vindhastighed og høj luftfugtighed).

Svovlsyre: Ved spild vil der spredes et sugende materiale (f.eks. savsmuld eller kattegrus), og det sugende materiale og forurenede jord/grus fjernes og bortskaffes på modtagestation.

Olie: Ved oliespild fra dieseltank eller maskiner opsuges spild med f.eks. savsmuld eller kattegrus, som opsamles og afleveres på modtagestation. Oletankene er underlagt lovgivning. Tankene står på fast bund, hvor evt. olielækage er synlig.

Rengørings og desinfektionsmidler: Hvis der forekommer utilsigtet spild, opsamles det f.eks. med savsmuld eller kattegrus.

Medicin: Uheld med udslip af medicin forebygges ved altid at opbevare veterinærmedicin på korrekt; også medicin, som er i brug. Desuden følges dyrlægens instruktioner, og brugsanvisningen på pakningen.

Pesticider: I tilfælde af kemikaliespild spredes et sugende materiale (f.eks. savsmuld eller kattegrus), og det sugende materiale og evt. jord/grus fjernes med skovl, og puttes i affaldsposer. Derefter bortskaffes det på modtagestation.

Generelt gælder, at ved akut forurening af olie, gylle eller spildevand, tilkaldes alarmcentralen på 112. Alarmcentralen tilkalder en miljømedarbejder fra Bornholms Regionskommune, Center for Natur, Miljø og Fritid.

I stalden og på marken medbringes en mobiltelefon således at det er muligt at hurtigst at tilkalde hjælp ved uheld.

Strømafbrydelse, generelt

Lovgivningen forlanger, at man kan redegøre for, hvordan dyrene beskyttes ved strømafbrydelse.

Alarmanlæg og nødopluk er lovpligtig i stalde med mekanisk ventilation. Det er desuden vigtigt, at dyrene fortsat har adgang til foder og vand.

Strømafbrydelse, Brogaard

For Brogaard gælder:

Ventilation: Der er nødopluk, der sikrer et luftskifte i stalderne. Ved strømsvigt i varmeperioder vil nødopluk blive suppleret med åbning af døre og vinduer for at sikre et tilstrækkeligt luftskifte.

Vand: Der vil være vand også ved strømsvigt (vandværksvand).

Foder: Foderfremstilling og udfodring sker automatisk og er afhængig af strøm.

Ved længere strømsvigt opstartes nødstrømsgenerator.

Udbringning af husdyrgødning

- Husdyrgødning udbringes under hensyn til generelle regler, og foregår i videst muligt omfang efter godt landmandskab, hvilket vil sige at der tages hensyn til naboer, byområder osv.
- Gyllen nedfældes på græsmarker
- Husdyrgødningen udbringes under hensyn til afgrødernes vækstperiode, hvilket betyder maksimal udnyttelse af næringsstoffer
- Udkørsel af flydende husdyrgødning på dage med lav fordampning/regn.
- Udkørsel af flydende husdyrgødning til afgrøder i god vækst og/eller afgrøder med en plante-højde, der reducerer fordampningen

Kommunens vurdering

Opbevaring af fast husdyrgødning

Området er allerede indarbejdet i husdyrbrugloven og indgår i beregninger vedrørende husdyrbrugets ammoniakemission og lugtemission i afsnittene "Gener fra husdyrbruget" og "Ammoniak og Naturpåvirkning", hvorfor dette ikke vil blive gennemgået yderligere i dette afsnit.

Opbevaring af gylle

Området er allerede indarbejdet i husdyrbrugloven og indgår i beregninger vedrørende husdyrbrugets ammoniakemission og lugtemission i afsnittene "Gener fra husdyrbruget" og "Ammoniak og Naturpåvirkning", hvorfor dette ikke vil blive gennemgået yderligere i dette afsnit.

Håndtering af husdyrgødning

- Der udføres lovpligtig 5 års beholderkontrol.
- Tanken tømmes ca. én gang årligt for inspektion og vedligeholdelse
- Gyllen omrøres kun forud for udkørsel af gylle
- Gyllen opbevares i gylletanke

Området er ikke omfattet af godkendelseskravet, og vil derfor ikke blive gennemgået yderligere, udover de ovenfor nævnte procedurer og tekniske løsninger, som er medvirkende til at minimere ammoniakemissionen og risikoen for forurening af jord og grundvand.

Bornholms Regionskommune vurderer, derfor at BAT er overholdt i forhold til opbevaring og håndtering af gødning.

Udbringning af husdyrgødning

1. august 2017 overtog Landbrugs- og Fiskeristyrelsen regulering og kontrollen med udbringningsarealerne og vil dermed være dækket af generelle regler. Området er ikke omfattet af godkendelseskravet, og vil derfor ikke blive gennemgået yderligere.

Ifølge ansøger vil følgende dog blive praktiseret på bedriften:

- Husdyrgødning udbringes under hensyn til generelle regler, og foregår i videst muligt omfang efter godt landmandsskab, hvilket vil sige at der tages hensyn til naboer, byområder osv.
- Gyllen nedfældes på græsmarker.
- Husdyrgødningen udbringes under hensyn til afgrødernes vækstperiode, hvilket betyder maksimal udnyttelse af næringsstoffer.
- Udkørsel af flydende husdyrgødning på dage med lav fordampning/regn.
- Udkørsel af flydende husdyrgødning til afgrøder i god vækst og/eller afgrøder med en plante-højde, der reducerer fordampningen.

Ud fra ovennævnte procedurer og tekniske løsninger, som er medvirkende til at minimere ammoniakemissionen og risikoen for forurening af jord og grundvand, vurderer Bornholms Regionskommune at BAT er overholdt i forhold til udbringning af husdyrgødning.

Beredskabsplan

Bornholms Regionskommune vurderer, at der skal foreligge en beredskabsplan, som indeholder følgende:

- En plan over husdyrbruget med angivelse af drænsystemer og vandkilder/spildevandskilder.
- Handlingsplaner for hvordan brand, utætte eller kollapsede gyllebeholdere, ukontrollerede afstrømninger fra møddinger og ensilagepladser samt olieudslip håndteres.
- Hvor udstyr til håndtering af forureningsulykker er placeret.

Vilkår

I henhold til klagenævnspraksis vurderes det, at husdyrgødningsbekendtgørelsens regler for håndtering af bl.a. flydende husdyrgødning anses for tilstrækkelige til at imødegå forurening ved et eventuelt udslip, og derfor er der ikke stillet yderligere vilkår til at forebygge uheld m.v.

Der er dog stillet vilkår om udarbejdelse af en beredskabsplan, som indeholder handleplaner for blandt andet, hvordan brand, utætte eller kollapsede gyllebeholdere, ukontrollerede afstrømninger fra møddinger og ensilagepladser samt olieudslip håndteres.

10 EGENKONTROL OG DOKUMENTATION

I dette afsnit beskrives og vurderes, hvordan ansøger gennemfører eller planlægger at gennemføre egenkontrol og management. Desuden beskrives de dokumenter og registreringer, som ansøger skal præstere for at dokumentere, at vilkårene i miljøtilladelsen er overholdt.

Miljøteknisk redegørelse

Management og egenkontrol

- Forbrug af råvarer opgøres kvartalsmæssigt ifm. udarbejdelse af E-kontrol
- Foderblandinger optimeres mindst én gang årligt af foderkonsulent
- Forbrug af vand og energi følges kvartalsmæssigt og opgøres min. én gang årligt ifm. årsregnskab
- Produktionsapparatet efterses i det daglige arbejde
- Der er dyrlægebesøg hver måned/iht. lovgivning på området
- Ejer og medarbejdere deltager i relevante efteruddannelseskurser og erfagrupper
- Der udarbejdes den lovpligtige gødningsplan

- Der er 5 års kontrol på gyllebeholdere
- Gyllepumpning overvåges
- Der er egenkontrolprogram for dyrevelfærd. Programmet følges op ifm. dyrlægebesøg og kontrolleres ifm. Danish kontrol hvert 3. år
- Der gennemføres egenkontrol ift. "Branchekode for foderhygiejne"
- Der er udarbejdet en beredskabsplan med beskrivelse af forholdsregler ifm. uheld

Brogaard er desuden, som leverandør til Danish Crown, omfattet regelsættet "Code of Practice".

Dokumentation

- Gødningsplan
- Foderoptimeringer og analyser
- Produktionsrapporter
- Dokumentation for skadedyrsbekæmpelse
- 5 års beholderkontrol

I løbet af få dage kan skaffes:

- Fakturaer på køb og salg af foder og dyr
- Sundhedsbemærkninger fra slagteri

Kommunens vurdering

Bornholms Regionskommune vurderer, at gennemførelse af den beskrevne egenkontrol samt overholdelse af de stillede vilkår vil medføre, at der løbende holdes øje med, at forudsætningerne for miljøgodkendelsen overholdes, og at det er dokumenteret, således at kommunen ved tilsyn eller på efterspørgsel kan kontrollere dette.

Dokumentationen skal opbevares i mindst 5 år.

Vilkår

På baggrund af ovenstående er der stillet vilkår om, at alle vilkår skal være kendt af de ansatte samt om dokumentation for produktionsarealets størrelse, korrekt bortskaffelse af affald mv.

11 IE-BRUG

Miljøteknisk redegørelse

Foranstaltninger ved ophør

Ved husdyrbrugets ophør tømmes stalde, foderlagre, gyllekanaler og -tanke. Der rengøres overalt, således at der ikke forefindes foder- og gødningsrester mv., der kan tiltrække skadedyr. Skadedyrsbekæmpelsen på ejendommen opretholdes. Alle forurenende dele på anlægget fjernes. Der foretages en vedligeholdelse af bygningerne for at undgå forfald, eller bygningerne nedrives. Ved fjernelse af bygningerne vil byggeaffaldet blive sorteret og kørt til hhv. forbrænding, genbrug eller deponi.

Miljøledelsessystemer

Der er i februar 2017 offentliggjort BAT konklusioner for husdyrbrug, hvilket medfører at alle IE-brug inden 21. februar 2021 skal have implementeret miljøledelse.

Miljøledelsen skal omfatte:

1. formulere en miljøpolitik med afsæt i husdyrbrugets miljøforhold,
2. fastsætte miljømål,
3. udarbejde handlingsplan for det eller de fastsatte miljømål,
4. minimum 1 gang årligt evaluere miljøarbejdet og om nødvendigt foretage justeringer af mål og handlingsplaner og minimum 1 gang årligt gennemgå miljøledelsessystemet.

Alternativer til teknologi, teknik og foranstaltninger

Teknologien gylleforsuring anvendes til reduktion af ammoniak fra alle staldafsnit. Der foretages ikke ændringer i staldanlægget og der implementeres derfor ikke yderligere ny teknologi.

Kommunens vurdering

Det er krav fra EU at husdyrbrug med intensiv opdræt af fjerkræ eller svin skal opfylde BAT-konklusionerne² og at disse skal lægges til grund for godkendelsesvilkårene for anlæg. Bornholms Regionskommune har derfor gennemgået BAT-konklusionerne i forhold til gældende dansk lovgivning.

Miljøledelsessystemer

Der er i februar 2017 offentliggjort BAT konklusioner for husdyrbrug, hvilket medfører at alle IE-brug inden 21. februar 2021 skal have implementeret miljøledelse. Bornholms Regionskommune har stillet vilkår hertil.

Miljøledelsen skal omfatte:

5. formulere en miljøpolitik med afsæt i husdyrbrugets miljøforhold,
6. fastsætte miljømål,
7. udarbejde handlingsplan for det eller de fastsatte miljømål,

² Artikel 14.3 i IE-direktivet (2010/75/EU, KOMMISSIONENS GENNEMFØRELSESAFGØRELSE (EU) 2017/302 af 15. februar 2017

8. minimum 1 gang årligt evaluere miljøarbejdet og om nødvendigt foretage justeringer af mål og handlingsplaner og minimum 1 gang årligt gennemgå miljøledelsessystemet.

Bornholms Regionskommune vurderer, at husdyrbruget lever over til anvendelse af bedst anvendelige teknologi, som tidligere beskrevet i nærværende miljøgodkendelse. Endvidere er det regionskommunens vurdering, at husdyrbruget har alle muligheder for at leve op til lovkravet om implementering af miljøledelse inden deadline.

Vilkår

På baggrund af ovenstående er der stillet vilkår om, at der er implementeret miljøledelse på Brogaard.

12 SAMLET VURDERING

Samlet set vurderer Bornholms Regionskommune, at når miljøtilladelsens vilkår overholdes, har ansøger truffet de nødvendige foranstaltninger til at forebygge og begrænse forureningen ved anvendelse af den bedste tilgængelige teknik, og at husdyrbruget i øvrigt kan drives på stedet uden at påvirke omgivelserne på en måde, som er uforenelig med hensynet til omgivelserne. Bornholms Regionskommune vurderer, at indretning og drift af husdyrbruget kan ske i overensstemmelse med gældende regler og uden væsentlig påvirkning af miljøet, som dette er defineret i husdyrgodkendelsesloven, herunder at projektet ikke skader bevaringsstatus for Natura 2000-områder eller levesteder for arter optaget på habitatdirektivets bilag IV.

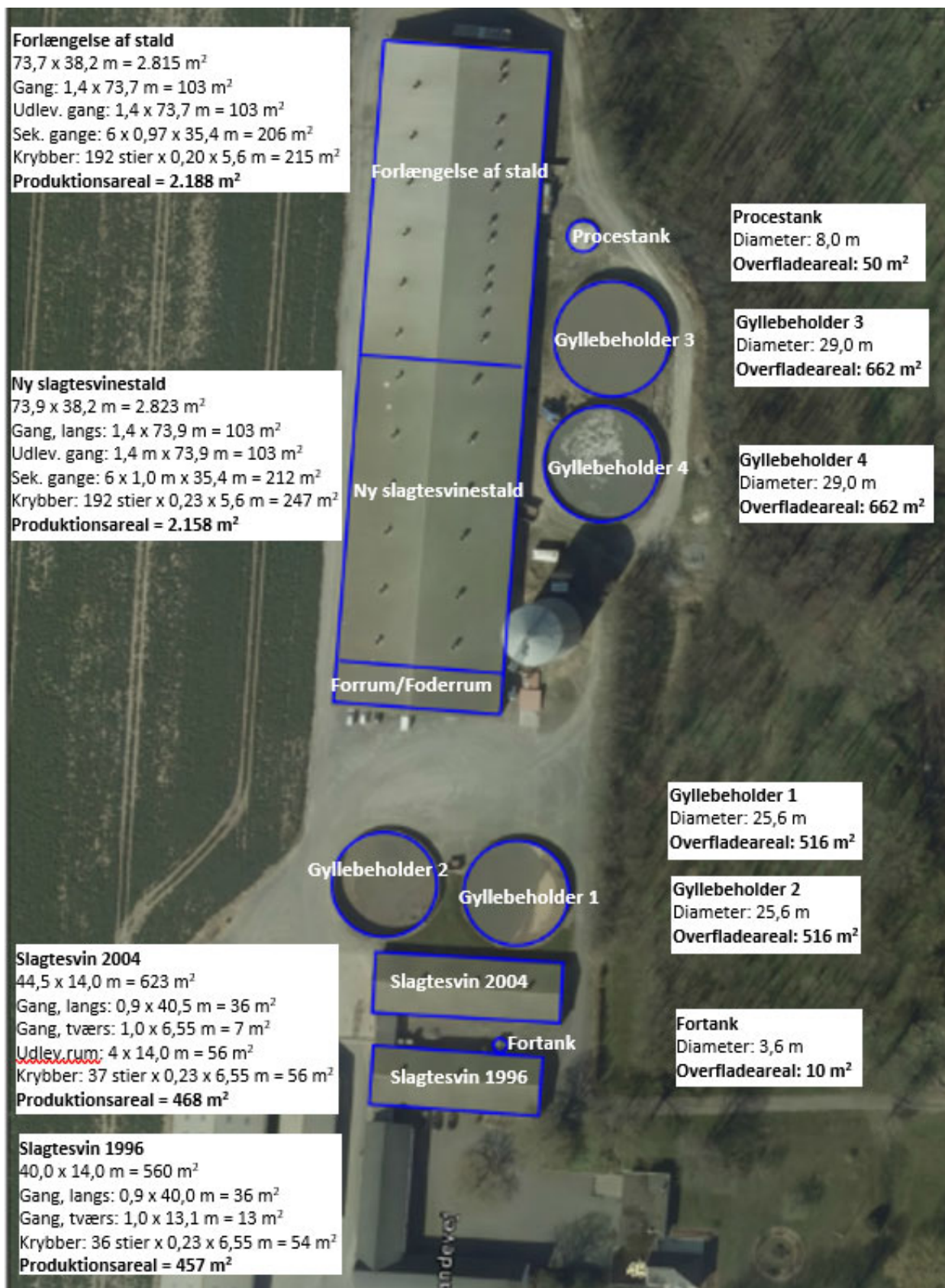
På baggrund af husdyrbrugets beliggenhed og de beskrevne ikke-væsentlige virkninger på det lokale miljø, vurderer Bornholms Regionskommune desuden, at det ansøgte ikke vil have grænseoverskridende virkninger.

13 BILAG

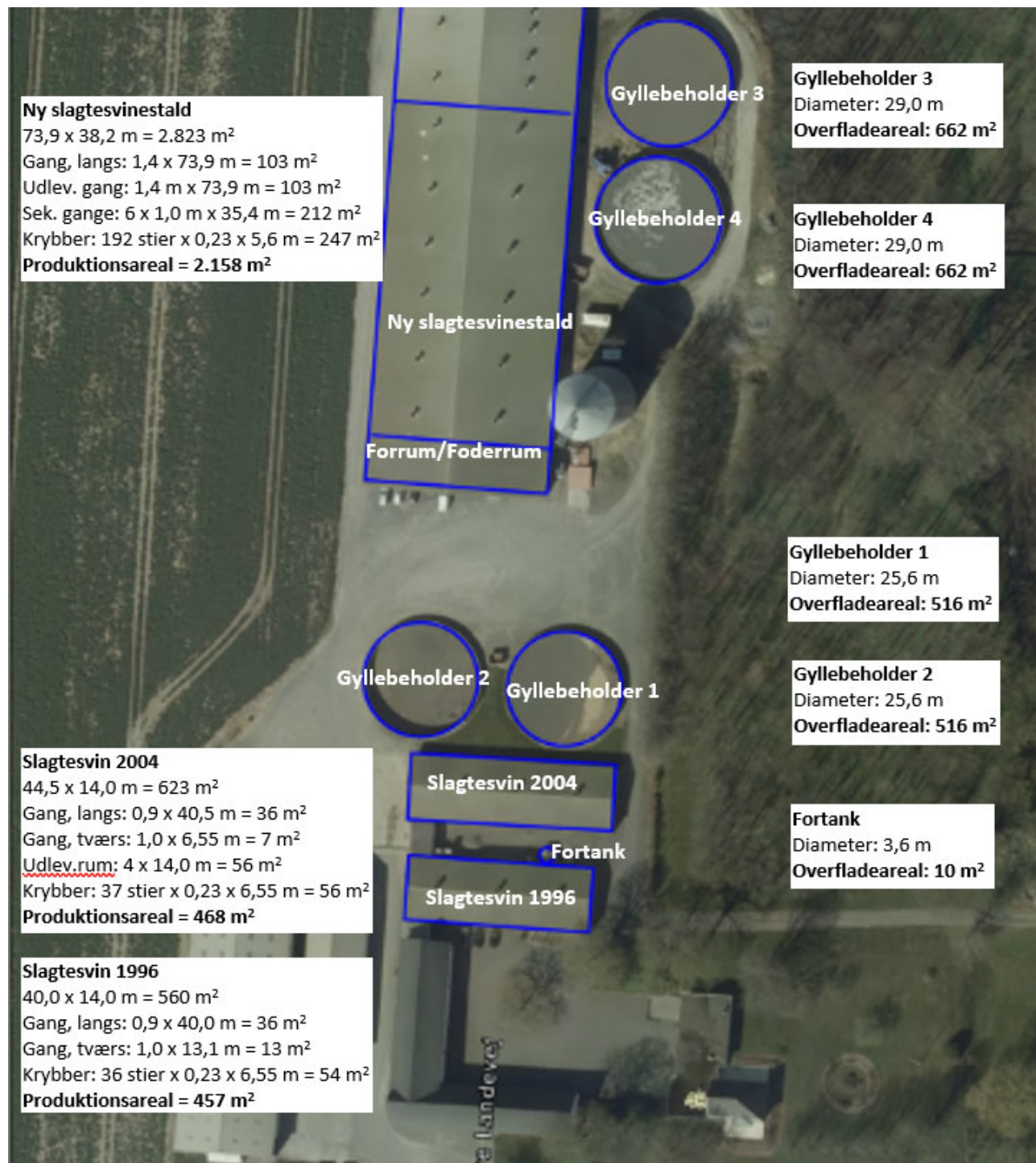
Bilagsoversigt:

1. Produktionsareal nudrift og 8-års drift
2. Produktionsareal ansøgt drift
3. Beregningspunkter i forhold natur
4. Beredskabsplan
5. Modtagne høringssvar i 2. offentlighedshøring, og kommunens bemærkninger

Bilag 1. Produktionsareal i ansøgt og nudrift



Bilag 2. Produktionsareal 8-års drift



Bilag 3. Beregningspunkter til naturarealer

Oversigt af naturpunkter

Navn:	Kategori:	Opretter:	Kumulation:	Ruhed natur:	Merdeposition (kg N/ha/år):		Totaldeposition (kg N/ha/år):	
					8-års drift	Nudrift:		
Skov	Kategori 3	Sagsbehandler	0	S	19,1	-0,2	37,1	▼
Skov Ø	Kategori 3	Sagsbehandler	0	S	0,3	-0,1	7,3	▼
Skov Ø	Kategori 3	Sagsbehandler	0	S	1,0	-0,1	8,8	▼
Skov Ø	Kategori 3	Sagsbehandler	0	S	0,3	-0,2	19,1	▼
Skov SØ	Kategori 3	Sagsbehandler	0	S	-24,3	-0,6	25,3	▼
Skov NV	Kategori 3	Sagsbehandler	0	S	0,2	-0,1	4,0	▼
Sø S V	Kategori 3	Ansøger	0	V	-0,1	0,0	0,1	▼
Sø NV V	Kategori 3	Ansøger	0	V	-0,2	0,0	0,6	▼
Skov gl. skovjordbund N	Kategori 3	Ansøger	0	S	0,9	-0,1	7,3	▼
Sø S	Kategori 3	Ansøger	0	Bn	-0,2	0,0	0,2	▼
Sø NV	Kategori 3	Ansøger	0	Bn	-0,2	0,0	0,7	▼
Eng NV	Kategori 3	Ansøger	0	Mk	-0,3	0,0	1,1	▼
Skov tilgroet lysåbent NV	Kategori 3	Ansøger	0	Mk	-0,2	0,0	0,4	▼
Skov tilgroet lysåbent	Kategori 3	Ansøger	0	Mk	-0,3	0,0	1,1	▼
Skov gl. skovjordbund	Kategori 3	Ansøger	0	S	9,0	-0,3	33,4	▼

Hede SV	Kategori 2	Ansøger	0	Bn	0,0	0,0	0,0	▼
Habitatnatur N	Kategori 1	Ansøger	0	S	0,0	0,0	0,0	▼
Habitatområde	Kategori 1	Ansøger	0	S	0,0	0,0	0,0	▼
Overdrev S	Kategori 3	Ansøger	0	Mk	0,0	0,0	0,1	▼
Overdrev SV	Kategori 2	Ansøger	0	Mk	-0,1	0,0	0,1	▼
Overdrev N	Kategori 2	Ansøger	0	Bn	0,0	0,0	0,1	▼

Ved kategori 1 natur, skal der foretages en vurdering i forhold til kumulationsmodellen jf. husdyrgodkendelsesbekendtgørelsens § 26. Til hjælp kan kortlaget "kumulation" i husdyrgodkendelse.dk's kort anvendes.

Bilag 4. Beredskabsplan for Brogaard

Beredskabsplan

Brogaard, Søndre Landevej 49, 3720 Aakirkeby

Opdateret 11-2021
Opdateret 2022
Opdateret 2023
Opdateret 2024

Telefonliste	Brand - instruks	Overløb af gylle - instruks	Kemikalier, oliestilførsel - instruks	Stophaner og hovedafbrydere	Strømsvigt - instruks	Personskade - instruks
Brandvæsen 112	RING 112 - oplys: • Navn, adresse og tlf. nr. der ringes fra • Hvad der er sket og at det er en gårdbrand • Er der tilskadekomne - hvor mange? • Er dyrene kommet ud - art og antal der evt. er fanget	Ved større overløb af gylle eller ved brud på gylletank RING 112 - oplys: • Navn, adresse og tlf. nr. der ringes fra • Hvad der er sket og hvor meget der er løbet ud • Om der er risiko for forurening af vandløb eller drikkevandsboring	Ved større udslip af kemikalier og olie RING 112 - oplys: • Navn, adresse og tlf. nr. der ringes fra • Hvad der er sket, hvad og hvor meget der er løbet ud • Om der er risiko for forurening af vandløb, drikkevand	Vand Hovedstophaner er placeret i tekniskrum ved forrum ny stald. Elektricitet Hovedafbryder er placeret i tekniskrum ved forrum ny stald.	Ved strømsvigt vurderes om dyr vil lide under træk fra nedopluk eller varme. Tjek alle stalde og se, om nedoplukket er åben. Begræns trækgener og varmeudvikling (overbrusning). Kontroller, at der ikke sker forurening som følge af manglende strøm til pumper o.l. Opstart nødstrømsgenerator.	RING 112 - oplys: • Navn, adresse og tlf. nr. der ringes fra • Hvad der er sket og personens tilstand • Adgangsveje Yd almindelig førstehjælp. Førstehjælpsudstyr er placeret ved forrum til stalden. Kontakt lægevagten ved mindre personskade. Kontakt Lars-Ole 20414635
Dyr læge Jakob Korsgaard, Ø-vet 40210145	Kontakt Lars-Ole 20414635	Ved mindre spild kontaktes kun miljømyndighederne.	Ved mindre spild kontaktes kun miljømyndighederne.	Kontakt Lars-Ole 20414635		
Elektriker Axel Sprensen 56950569	Jesper 61353333 Martin Poss 26685400 Kim Larsen 61546654	Kontakt Lars-Ole 20414635	Kontakt Lars-Ole 20414635	Jesper 61353333 Martin Poss 26685400 Kim Larsen 61546654		Jesper 61353333 Martin Poss 26685400 Kim Larsen 61546654
Ventilation Finn Stenbye 20336078	Start rednings- og slukningsarbejde, hvis forsvarligt: • Evakuer dyr • Fjern olie, trykflasker, gødning og kemikalier	Kontroller at den eksisterende vold er tilstrækkelig for at undgå, at gylle løber mod vandløb.	Kontakt miljømyndighederne. Forsøg opdæmning for at undgå, at udslip løber i dræn, grøft eller vandløb.	Jesper 61353333 Martin Poss 26685400 Kim Larsen 61546654		
Smed/VVS El og VVS Center Nexø 56492001	Hvis det ikke er muligt at slukke branden - forsøg at begrænse den ved lukning af døre og vinduer.	Forstærk volden ved behov med jord, halm-baller ol. afhængig af mængden af gylle.	Opdæmningen kan evt. foretages med jord, halm-baller ol. afhængig af mængden og art.	Jesper 61353333 Martin Poss 26685400 Kim Larsen 61546654		Arbejdsulykker og personskade skal anmeldes til via EASY på www.easy.ask.dk.
Lars-Ole, gjer 20414635	Modtag brandvæsenet og udlever kortmateriale.	Modtag brandvæsenet/myndighed og orientér om sted, omfang mv.	Anvend savsmuld eller kattegrus til opsug af mindre spild.			
Jesper, stald 61353333	Oplys om: • Tilskadekomne eller dyr der ikke er reddet i sikkerhed • Hvor det brænder og omfang • Hvor der er adgangsveje					
Martin Poss 26685400 Kim Larsen 61546654						

BEREDSKABSKORT - VEND

BROGAARD



Bilag 5. Modtagne hørings svar og kommunens bemærkninger

Bornholms Regionskommune har i forbindelse med den gennemførte nabo-/partshøring i perioden 6. februar til 20. marts 2023 modtaget 3 skriftlige henvendelser. Disse er gengivet i det følgende efterfulgt af kommunens kommentarer til de enkelte punkter.

Ansøger har haft hørings svarene til udtalelse og har via sin konsulent indsendt bemærkninger hertil.

Henvendelse nr 1

"Som naboer til Brogaard er vi bekymrede for, at forslaget lægger op til en udvidelse af produktionen på Brogaard og de deraf følgende påvirkninger af miljø, økologi og mere udspreddning af gylle med øget lugtgener og kørsel i området til følge. I forslaget nævnes der, at der ikke ændres "væsentligt" på produktionen. Vi mener dog, at Stipladsmodellen netop giver Brogaard mulighed for en væsentlig forøgelse af produktionen, idet det er produktionsarealet der sætter loft for, hvor mange grise der kan produceres.

Helle Thers har telefonisk lovet, at produktionen ikke udvides med en Stipladsmodel på Brogaard. Vi vil dog gerne have en skriftlig garanti for, at produktionen ikke udvides og at dette bliver skrevet ind i forslaget, også gerne med sanktionsmuligheder fra kommunens side, hvis produktionen overskrides (mere end de 28.000 slagtesvin, som den nuværende tilladelse giver Brogaard at producere).

På vegne af
Steen Kongsmar, Dalegårdsvej 18, 3720 Aakirkeby
Peter Koefoed, Dalegårdsvej 10, 3720 Aakirkeby
Tonny og Elise Andersen, Dalegårdsvej 12, 3720 Aakirkeby
Kenn Benny Nielsen, Dalegårdsvej 6, 3720 Aakirkeby
Dennis Hansen, Dalegårdsvej 16, 3720 Aakirkeby
"

Henvendelse nr. 2

"I forbindelse med det fremsatte forslag til miljøgodkendelse til Brogaard er det vigtigt for os naboer, at der ikke er tale om en udvidelse af Brogaards svineproduktion.

Derfor kontaktede jeg Bornholms Regionskommune og Helle Thers, som telefonisk forsikrede om, at miljøgodkendelsen ikke ville føre til flere svin på Brogaard, samt at gylleudspreddning og transport ikke forventes øget.

Det er vigtigt at påpege, at både miljøpåvirkningen fra Brogaard såvel som øgede lugt og støjgener for nærliggende ejendomme er store bekymringer for os beboere i området.

Det giver derfor anledning til bekymring, når godkendelsen benytter formuleringer som "væsentlige gener" og "væsentlig miljøpåvirkning," som forekommer ukonkrete og løse.

Når der ikke gøres decideret indsigelse, skyldes det således, at der fra kommunen er fremsat forsikring om en omlæggelse og ikke en udvidelse på Brogaard, samt løfter om bedre fremtidigt samarbejde med Brogaard via SMS-varsling af sprøjtning.

Denne ordning ser vi som naboer ivrigt frem til.

Med venlig hilsen
Peter Koefoed Brix
Dalegårdsvej 10, 3720 Aakirkeby
"

Henvendelse nr. 3

"Jeg har som nabo til Brogaard modtaget brev "Forslag til miljøgodkendelse til Brogaard, Aaker", hvor der efterspørges bemærkninger til forslaget, hvis man har nogen.

Jeg tænker, at når man modtager sådan en skrivelse, må det være fordi det kan have en negativ påvirkning af miljøet omkring sig. Ellers ville man vel ikke blive spurgt.

Jeg har googlet mig til, at *stipladsmodellen* giver landmanden større fleksibilitet og færre vilkår, men også større udfordringer med at overholde ammoniak- og lugtemissionen.

Efter at have læst foreslaget igennem flere gange, er jeg ikke blevet klogere på, om det kommer til at have en betydning for mig som nabo, eller miljøet i det hele taget. Det eneste jeg kan forholde mig til, at termen "ikke uden væsentlig betydning" ofte optræder i forslaget. Jeg hæfter mig ved ordet *væsentligt*, som giver udtryk for, at der trods alt vil komme en påvirkning af miljøet. Det gør mig utryg.

I forslaget står der også flere gange, at der er *foretaget beregninger*, uden at forelægge disse beregninger. Jeg beder om indsigt i disse beregninger, så jeg har noget at forholde mig til - lugtgener, miljøpåvirkning og af den samlede ammoniakudledning fra produktionen.

Jeg vil også gerne have oplyst, om der er foretaget beregninger på, om *stipladsmodellen* øger antallet af slagtesvin i produktionen på Brogaard og i så fald, hvor mange slagtesvin vil der kunne produceres på årsbasis.

I forslaget står der:

Ammoniakudledningen fra husdyrbruget må ikke overskride et niveau svarende til udledning ved anvendelse af den bedste tilgængelige teknik (BAT) .

Venligst forklar for en udenforstående, hvad det betyder og oplys, hvilken BAT der anvendes.

Mvh
Steen Kongsmar
Dalegårdsvej 18, Aakirkeby
Mail: steenogluffe@hotmail.com
Tel: 60161114
”

Oplysninger fra ansøger til de indkomne høringsbemærkninger

Der har været afholdt et nabomøde på Brogaard den 19. april 2023, hvor driftsformen på Brogaard er blevet beskrevet, og på baggrund af mødet er der modtaget en telefonliste over naboer, som ønsker orientering om, hvornår der foretages gylleudbringning på bedriftens arealer.

Bornholms Regionskommunes svar til de tre indkomne høringsbemærkninger

Produktion på Brogaard før og efter §16a-miljøgodkendelse

Ved godkendelse efter stipladsmodellen reguleres produktionsstørrelsen efter produktionsareal fremfor antal producerede grise. Uden en ændring i produktionsarealet, som det er tilfældet på Brogaard, vil der med den nye godkendelse ikke ske en ændring i antallet af grise på stald.

Antallet af grise på stald er reguleret efter dyrevelfærdsloven, der angiver minimumsarealet pr. gris i forhold til grisenes vægt. Denne lovgivning vil til hver tid være opfyldt.

Staldanlægget på Brogaard er sektioneret. Hver uge tømmes en sektion, som efterfølgende vakes/desinficeres og udtørres inden der indsættes et nyt hold grise. Denne praksis følges i nudrift og vil fortsætte uændret i ansøgt drift.

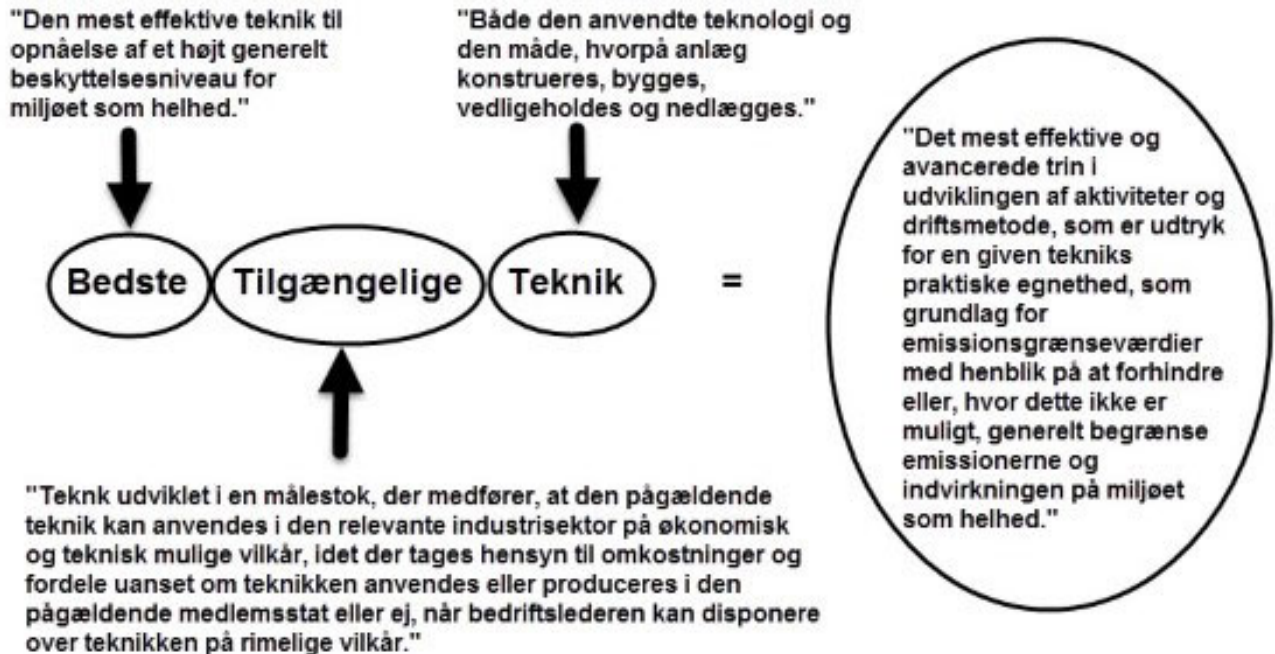
Uden en forøgelse af produktionsarealet og dermed maks. antal dyr på stald, vil der med den nye godkendelse ikke ske en øget udledning fra anlægget i form af lugt eller ammoniak.

Bedst anvendelige teknologi

BAT er den korte betegnelse for "Best Available Techniques", som på dansk bliver til "bedste tilgængelige teknik".

BAT er defineret i IE-direktivets artikel 3, nr. 10 og kan illustreres som i denne figur:

IE-direktivets definition af BAT (Bedste Tilgængelige Teknik)



Formålet med BAT i forbindelse med husdyrbrug er at forebygge, eller hvor dette ikke er muligt, at begrænse udledningen af forurening fra husdyrbrugene og forureningens påvirkning af miljøet som helhed.

Dette formål søger man at opnå ved at lade BAT danne grundlag for emissionsgrænseværdier (de øvre grænser for udledningen af forurenende stoffer) og andre godkendelsesvilkår i forbindelse med miljøtilladelser og -godkendelser efter husdyrbrugloven.

At fastlægge BAT går ud på at finde den kombination af teknikker og teknologier, som mest effektivt giver et højt beskyttelsesniveau for miljøet som helhed. I vurderingen heraf skal man tage hensyn til miljøgevinsten og omkostningerne forbundet hermed for den pågældende branche.

Beskrivelse af sammenhæng mellem BAT og ammoniakemission

Husdyrbrug med en emission på over 750 kg NH₃-N pr. år skal reducere ammoniakemissionen til et niveau svarende til emissionen ved anvendelse af den bedste tilgængelige teknik (BAT).

Kravet gælder, uanset hvilke dyrearter og -typer m.v., der holdes på husdyrbruget. Kravet gælder således for såvel godkendelser efter § 16 a som tilladelser efter § 16 b, når den pågældende grænse overskrides. På baggrund af oplysningerne om produktionsarealets størrelse, dyretypen, det valgte staldsystem og den valgte teknologi m.v. vil ansøger i husdyrgodkendelse.dk, forinden indsendelse af ansøgningen, kunne beregne den samlede ammoniakemission og dermed umiddelbart kunne konstatere, om den samlede ammoniakemission fra husdyrbruget overstiger 750 kg NH₃-N pr. år. Såfremt grænsen overskrides, skal husdyrbrugets ammoniakemission svare til niveauet den bedste tilgængelige teknik for den pågældende dyretype/staldsystem. Kravet betyder således, at husdyrbruget samlet set skal overholde de maksimale emissionsgrænseværdier, ved anvendelse af teknologier, der er udtryk for BAT, dvs. at miljøeffekten er opnåelig til en rimelig økonomisk udgift (proportionalitetsprincippet).

Ved fastlæggelsen af BAT-kravet sammenholdes således emissionen beregnet efter bekendtgørelsens § 21 med emissionen ved anvendelse af den bedste tilgængelige teknik, jf. § 25, jf. bilag 3, pkt. A, nr. 2.1.1 og 2.1.2. BAT-kravet vil være differencen imellem de to.

Det følger af bekendtgørelsens § 25, stk. 3, at kravet fastlægges samlet for husdyrbruget (bortset fra IE-husdyrbrug med produktion af konsumsægshøner). Ammoniakemissionen fra alle staldafsnit og gødningsopbevaringsanlæg på husdyrbruget må samlet set i ansøgt drift ikke overstige den maksimale emission ved anvendelse af BAT. Betydningen af, at kravet fastlægges samlet for alle staldafsnit og gødningsopbevaringsanlæg på husdyrbruget, er navnlig, at ansøgeren kan imødekomme BAT-kravet gennem tiltag på hele husdyrbruget, dvs. anvende virkemidler/teknologi på andre staldafsnit eller gødningsopbevaringsanlæg end det, der primært udløser kravet om reduktion. BAT-kravet kan dermed opfyldes gennem miljøteknologi i et eksisterende staldafsnit og i gødningsopbevaringsanlæg, f.eks. fast overdækning af gyllebeholdere.

Anvendelse af BAT teknologier på Brogaard

Forsuringsanlæg

På Brogaard er der installeret forsuringsanlæg, som er BAT-teknologi. Et forsuringsanlæg forsurer gyllen ved hjælp af svovlsyre. Forsuring af gylle er baseret på et kemisk princip. I gyllen findes der ammoniak (NH_3), som er en gas der fordampes, og ammonium (NH_4^+), som er bundet i gyllen i form af næringsssalte. Der er en kemisk ligevægt imellem NH_3 og NH_4^+ . Ved at sænke gyllens surhedsgrad forskydes ligevægten over mod ammonium (NH_4^+), når der ingen ammoniak er, kan der ikke forekomme fordampning fra gyllen.

Det vil sige der forekommer ikke fordampning af NH_3 i forbindelse med udbringning af forsuret gylle på markerne. Planter kan optage både ammonium og nitrat. Det kaldes assimilering. Når de har optaget det uorganiske kvælstof, opbygger de organiske kvælstofforbindelser i plantevævet. Hvis planterne optager nitrat, må de først reducere det til ammonium, før de kan bruge kvælstoffet som byggesten. Det sker inde i plantecellerne og koster planten energi. Ammonium kan planterne optage direkte, og det er derfor energimæssigt "billigere" for planterne at optage ammonium – dvs. optagelsen og udnyttelsen af forsuret gylle er hurtigere for planterne. Endvidere sker der det i jord, de positivt ladede ammoniumioner binder sig til de negativt ladede jordpartikler og vaskes derfor normalt ikke ud af de øvre jordlag.

Overdækning af gylletanke

To af gylletankene på Brogaard er overdækket med telt.

En teltoverdækning er en tæt overdækning af kunststof, der udspændes som et telt over beholderen. Gyllebeholderen forsynes med en høj centermast af metal eller træ. Teltdugen spændes ud imellem masten og beholderens elementer.

Fast overdækning betyder, at luftudskiftningen over gyllens overflade reduceres betydeligt, hvilket begrænser udledningen af lugtstoffer fra lageret.

Ligeledes betyder en fast overdækning, at opbevaringskapaciteten for gylle bliver større på ejendommen, idet der ikke tilføres regnvand til beholderen.

SMS-varsling

Bornholms Regionskommune er bekendt med, at ejeren af Brogaard Lars-Ole Hjorth-Larsen har etableret en SMS-varsling til de naboer, som ønsker det, forud for udbringning af gylle på markerne.

Høringssvarene giver ikke anledning til ændringer i §16a-miljøgodkendelsen.

