



THISTED KOMMUNE

# Tillæg til miljøgodkendelse kvægproduktion

Hovsørvej 50, 7700 Thisted  
31. juli 2014



**Tillæg til Miljøgodkendelse efter § 12 i lov om miljøgodkendelse m.v. af husdyrbrug (lov nr. 1486 af 4. december 2009).**

## 1 Registreringsblad

Titel	Tillæg til miljøgodkendelse af kvægbedriften på Hovsørvej 50, 7700 Thisted
Dato for ikrafttrædelse	31. juli 2014
Bedriftens navn	Jan Bak Jensen
Ansøger	Jan Bak Jensen
Adresse	Hovsørvej 50, 7700 Thisted
CVR-nummer	21765775
CHR-nummer	39846
Konsulent	Torben Ravn Pedersen, Landbo Limfjord Reservevej 85, 7800 Skive Telefon: 9615 3005 Mail: trp@landbo-limfjord.dk
Tilsynsmyndighed	Thisted Kommune

## Indhold

<b>1</b>	<b>REGISTRERINGSBLAD</b> .....	<b>2</b>
<b>2</b>	<b>BESKRIVELSE AF PROJEKTET</b> .....	<b>4</b>
<b>3</b>	<b>AFGØRELSE OG VURDERINGER</b> .....	<b>5</b>
<b>4</b>	<b>OVERSIGT OVER VURDERING AF TILLÆGGETS FASE 1 I FORHOLD TIL DEN OPRINDELIGE MILJØGODKENDELSE:</b> .....	<b>5</b>
<b>5</b>	<b>VILKÅR</b> .....	<b>7</b>
<b>6</b>	<b>GENERELLE FORHOLD</b> .....	<b>9</b>
6.1	Retsbeskyttelse .....	9
6.2	Offentliggørelse og klagevejledning .....	9
<b>Bilags oversigt</b>		
	Bilag 1	
	Situationsplan.....	10

## 2 Beskrivelse af projektet

Thisted Kommune har den 16. maj 2012 meddelt miljøgodkendelse til ejendommen Hovsørvej 50, 7700 Thisted. Der er meddelt godkendelse til udvidelse af malkekvægholdet til 650 malkekøer med opdræt, i alt 1.063,12 dyreenheder.

Den 19. december 2013 modtog Thisted Kommune en ansøgning om tillægsgodkendelse til ejendommen. Ansøgningen omfatter en opsplitning af godkendelsen i en Fase 1 og en Fase 2. Fase 1 igangsættes inden for 2 år fra tillægget meddeles. Fase 2 svarer til det godkendte projekt fra 2012, og igangsættes og fuldføres inden for 5 år fra den oprindelige godkendelse blev meddelt, jævnfør Natur- og Miljøklagenævnets afgørelser.

I Fase 1 bygges en gyllebeholder og goldko- og velfærdsstald. Samtidig udvides antallet af køer i eksisterende stald og spædekalve opstaldes i kalvehytter. I forbindelse med Fase 1 etableres der gylleforsuring i den eksisterende stald samt skrabning af spalter. Dyreholdets sammensætning for fase 1 og fase 2 fremgår nedenstående tabel.

Dyretype	Etape 1		Etape 2	
			Antal	DE
<b>Malkekøer</b>	530	823,73	650	1017,26
<b>Kvieopdræt (25 mdr. – kælving) – årsdyr</b>	30	18,53	20	13,03
<b>Småkalve (0-6 mdr.) – årsdyr</b>	132	35,64	110	26,95*
<b>Tyrekalve (0-60 kg) – producerede dyr</b>	265	1,73**	300	5,88
<b>I alt</b>		<b>879,63</b>		<b>1063,11</b>

\*kalve til 3 mdr.\*\* tyre til 50 kg

Årsagen til at der anmodes om en opdeling i forhold til det oprindeligt ansøgte er, at ansøger ikke finder det muligt at realisere det oprindeligt godkendte projekt inden for den givne udnyttelsesfrist.

Fremtidig anvendelse af eksisterende driftsbygninger fremgår af Bilag 1: Situationsplan over Hovsørvej 50.

Husdyrgødningen fra projektet afsættes fortsat på egne og forpagtede arealer (302,88 dyreenheder), samt afsættes til tredjemand. Udbringningsarealerne fremgår på side 47 i den oprindelige godkendelse.

### 3 Afgørelse og vurderinger

Det er Thisted Kommunes vurdering, at den ansøgte Fase 1 vil medføre mindre påvirkning af husdyrbrugets omgivelser end det samlede projekt, der blev godkendt i 2012. Fase 2 vil medføre en uændret påvirkning, da det svarer til det oprindeligt godkendte projekt.

Denne vurdering er foretaget ud fra en samlet vurdering af miljøgodkendelsen fra 2012 og det i tillægget ansøgte. Der er vurderet på alle husdyrgodkendelseslovens<sup>1</sup> krav med udgangspunkt i godkendelsesbekendtgørelsens<sup>2</sup> kapitel 4. En sammenfatning af Kommunens vurdering kan ses i nedenstående:

### 4 Oversigt over vurdering af tillæggets Fase 1 i forhold til den oprindelige miljøgodkendelse:

	Godkendelse 2012	Fase 1, Tillæg 2014
<b>Lugt</b>	72.001 OU	60.279 OU Mindre end Fase 2, og lugtgeneafstande også kortere.
<b>Støv, støj og lys</b>		Uændret, eller færre gener, i forhold til Fase 2
<b>Spildevand</b>		Uændret i forhold til Fase 2
<b>Transport</b>		Antallet af transportere forventes ikke at stige i forhold til Fase 2
<b>Affald</b>		Mængden af affald forventes ikke at stige i forhold til Fase 2
<b>Skadedyr</b>		Uændret i forhold til Fase 2
<b>Landskabelig vurdering</b>		Mindre bygningsmasse end i den oprindelige godkendelse. Fælleshytter er nye i forhold til oprindelige projekt, men er af underordnet

<sup>1</sup> Lov nr. 1486 af 04/12 2009 om miljøgodkendelse m.v. af husdyrbrug

<sup>2</sup> Bekendtgørelse nr. 1280 af 8/11/2013 om tilladelse og godkendelse m.v. af husdyrbrug

		betydning i forhold til landskabet
<b>Nitrat</b>	$DE_{reel} = 57,4 \text{ kg N/ha}$ $DE_{reel} = 2,22 \text{ DE/ha}$	$DE_{reel} = 64,2 \text{ kg N/ha}$ $DE_{reel} = 2,3 \text{ DE/ha}$ Udvaskning fra et planteavlsbrug er, ved Fase 1, 74 kg N/ha. Dermed overholdes både krav i forhold til overflade- og grundvand altid
<b>Fosfor</b>	P-overskud 14,6 kg P/ha/år	P-underskud 6,2 kg P/ha/år Væsentligt lavere end Fase 2
<b>Ammoniak-emission</b>	3.741,22 kg N/år	3.973,16 kg N/år Højere end i den oprindelige godkendelse, men overholder afskæringskriterierne til naturområder

I den eksisterende miljøgodkendelse udbringes der 2,22 DE/ha, og i tillæggets Fase 1 udbringes 2,3 DE/ha. Fase 1 medfører ikke ekstra efterafgrøder ud over det lovpligtige efterafgrødeareal.

Thisted Kommune har foretaget en scenarieberegning, der viser at korrekt indtastning af separeret gylle til udbringning på egne og forpagtede arealer stadig er lavere end niveauet for planteavlsudvaskning. Beregningen viser, at den beregnede udvaskning er 72,7 kg N/ha/år.

Det nærmeste naturområde, der er omfattet af husdyrgodkendelseslovens § 7, ligger knapt 1.600 meter mod nord-nordøst. Her bliver merdepositionen 0 kg N/ha/år og totaldepositionen 0,1 kg N/ha/år. Det nærmeste naturområde, omfattet af naturbeskyttelseslovens § 3, ligger cirka 270 meter mod øst. Her bliver merdepositionen 0,2 kg N/ha/år. Dette areal er samtidig det nærmeste naturområde i Natura2000-område, men nærmeste ammoniakfølsomme naturområde i Natura2000 er et overdrev, der ligger cirka 1.600 meter mod vest. Her er mer- og totaldepositionen henholdsvis 0 og 0,1 kg N/ha/år.

BAT-kravet for den ansøgte produktion er beregnet til 5.654 kg N/år. For at overholde kravet, etableres der i projektet i Fase 1 gylleforsuring i den eksisterende kostald, hvilket giver en ammoniakreduktion på 50 % fra stalden. Der etableres desuden skrabere på spalterne i den eksisterende kostald, hvilket giver en ammoniakreduktion på 25 % i den stald.

Det nye byggeri overholder afstandskravene i husdyrgodkendelseslovens §§ 6 og 8.

På baggrund af ovenstående er det Thisted Kommunes vurdering, at den i tillægget ansøgte produktion og de bygningsmæssige ændringer ikke vil medføre en øget

påvirkning af omgivelserne. Det vurderes således, at der kan meddeles godkendelse til det ansøgte.

Virksomhedens skal placeres, indrettes og drives i overensstemmelse med de oplysninger, der fremgår af ansøgningsmaterialet og de oplysninger og vilkår der fremgår af denne og den eksisterende godkendelse.

## 5 Vilkår

I forbindelse med meddelelse af dette tillæg stilles enkelte nye vilkår, ligesom enkelte vilkår bliver ændret, men kun gældende for Fase 1. Nye og ændrede vilkår er vist nedenfor. De eksisterende vilkår videreføres for Fase 1 og Fase 2, undtagen de nedenfor nævnte ændrede vilkår.

- Hvis fase 2 ikke tages i brug er det tilladte dyrehold 530 malkekøer, 30 kvier 25mdr-kælvning, 132småkalve 0-6 mdr. samt 265 tyrkalve 0-50 kg, svarende til 879,63 DE på godkendelsestidspunktet.
- Der må i fase 1 afsættes 29.901 kg N og 3680 kg P, svarende til 302,88 De på godkendelsestidspunktet, på egne arealer.
- Der må i fase 1 afsættes følgende mængde N og P i kvæggylle til følgende modtagere.

Modtager	Gødningstype	Kg N	Kg P	DE
Brian Jeppesen	Kvæggylle	8130	1340	100,5
Jens og Niels Pretzmann	Kvæggylle	8178	1310	94,0
Michael B Jensen	Kvæggylle	2000	300	23,24
Kløv møllevej 4	Kvæggylle	13.250	2157	161
Kirkevej 45	Kvæggylle	3263	650	42
Kirkevej 45	Kvæggylle	4400	760	52
Kærupvej 105	Kvæggylle	4316	645	46
Gl. Aalborgvej 12	Kvæggylle	4715	776	58

- I forbindelse med Fase 1 etableres der gylleforsuring i den eksisterende kostald samt skrabning af spalter.
- Vilkårene i denne godkendelse, er gældende fra den dag godkendelsen meddeles.
- Der skal etableres spalteskraber i den eksisterende kostald inden dyreholdet udvides. Der skal hver dag foretages skrabninger hver fjerde time hele døgnet.
- Både spalteskrabere og skraber i gyllekanaler skal være forsynet med en timer. Skraberne skal vedligeholdes i overensstemmelse med producentens vejledning. Vejledningen skal opbevares på husdyrbruget.
- Enhver form for driftsstop skal noteres i logbog med angivelse af årsag og varighed. Logbog, servicefaktura, registrering fra datalogger eller lignende, der dokumenterer, at skraber/robotskraber er i drift og vedligeholdes, skal

opbevares på husdyrbruget i mindst fem år og forevises på tilsynsmyndighedens forlangende.

- Hvis ikke Fase 2 af godkendelsen tages i brug, bortfalder den oprindelige godkendelses vilkår om ekstra efterafgrøder og udbringning af 2,22 DE/ha.
- Fælleshytter til kalve skal etableres på et støbt underlag, der har afløb til en opsamlingsbeholder.
- Der må kun anvendes svovlsyre til forsuring af gylle. Svovlsyretanken skal være udstyret med et indbygget opsamlingskar. Svovlsyretanken skal placeres på en plads med støbt bund og være sikret mod påkørsel.
- Før svovlsyrebehandling må den gennemsnitlige pH-værdi i gyllen på månedsbasis maksimalt være 6,0. Alle målte pH-værdier før svovlsyrebehandling skal dog være mindre end 6,5. Styringen af svovlsyrebehandlingsanlægget skal indstilles til at behandle gyllen til pH-værdi på 5,5.
- Svovlsyrebehandlet gylle må ikke opbevares sammen med ubehandlet gylle.
- Svovlsyrebehandlingsanlægget skal vedligeholdes i overensstemmelse med producentens vejledning. Producentens vejledning skal opbevares på husdyrbruget.
- Gyllens pH-værdi skal registreres elektronisk før og efter hver svovlsyrebehandling. Der skal endvidere føres en elektronisk statistik, der som minimum indeholder oplysninger om de gennemsnitlige pH-værdier i gyllen på månedsbasis før svovlsyrebehandling.
- Der skal indgås en skriftlig aftale med producenten om serviceeftersyn af svovlsyrebehandlingsanlægget, herunder kalibrering af pH-målere. Svovlsyrebehandlingsanlægget skal kontrolleres mindst hver fjerde måned. Serviceaftale med producenten skal opbevares på husdyrbruget.
- Data for pH-målinger, dokumentation for kalibrering af pH-måler samt kontrolrapporter skal opbevares på husdyrbruget i mindst fem år og forevises på tilsynsmyndighedens forlangende.
- Tilsynsmyndigheden skal underrettes i følgende situationer:
  - Den gennemsnitlige pH-værdi i gyllen på månedsbasis er større end 6,0 før svovlsyrebehandling.
  - Der måles pH-værdier før svovlsyrebehandling, som er større end 6,5, i en sammenhængende periode på mere end 1 måned.
  - Svovlsyrebehandlingsanlægget er ude af drift i en periode på mere end 2 uger.



## 6 Generelle forhold

### 6.1 Retsbeskyttelse

Miljøgodkendelsen af ejendommen Hovsørvej 50, 7700 Thisted, skal jævnfør § 17 i bekendtgørelse om tilladelse og godkendelse m.v. af husdyrbrug<sup>3</sup> regelmæssigt og mindst hvert 10. år tages op til revurdering. Den første regelmæssige vurdering skal dog påbegyndes senest når der er forløbet 8 år.

Da der er tale om et tillæg til den oprindelige miljøgodkendelse fra 2012, påbegyndes den første regelmæssige revurdering af dette tillæg samtidig med revurderingen af miljøgodkendelsen, når der er forløbet 8 år fra meddelelse af miljøgodkendelsen, det vil sige i 2020.

### 6.2 Offentliggørelse og klagevejledning

#### Høring

Tillægget er omfattet af § 12, stk. 3 i husdyrgodkendelsesloven, hvilket betyder det at Kommunen kan undlade at anvende høringsreglerne i lovens § 55. Da der ikke sker en mere end ubetydelig forøget påvirkning på omgivelserne, i forhold til den oprindelige miljøgodkendelse fra 2012, er det Thisted Kommunes vurdering at tillægget vil være af underordnet betydning for naboerne. Udkast til tillægget har derfor udelukkende været i høring hos ansøger, og ansøgning om tillæg har ikke været i for-offentlighed.

#### Offentliggørelse

Afgørelsen offentliggøres på Thisted Kommunes hjemmeside, [www.thisted.dk](http://www.thisted.dk), den 31. juli 2014 med en retlig klagefrist på 4 uger.

Følgende har fået en kopi af tilladelsen:

- Jan Bak Jensen, Hovsørvej 50, 7700 Thisted
- Torben Ravn, Landbolimfjord, [trp@landbolimfjord.dk](mailto:trp@landbolimfjord.dk)
- Danmarks Naturfredningsforening samt lokale afdelinger - [dnthy-sager@dn.dk](mailto:dnthy-sager@dn.dk)
- Dansk Ornitologisk Forening - [natur@dof.dk](mailto:natur@dof.dk)
- DOF Nordvestjylland - [thisted@dof.dk](mailto:thisted@dof.dk)
- Danmarks Sportsfiskerforbund - [post@sportsfiskeren.dk](mailto:post@sportsfiskeren.dk)
- Miljøstyrelsen Aarhus - [aar@mst.dk](mailto:aar@mst.dk)
- Det Økologiske Råd - [husdyr@ecocouncil.dk](mailto:husdyr@ecocouncil.dk)

#### Klagevejledning

Afgørelsen er truffet i medfør af § 12 i Lov om miljøgodkendelse m. v. af husdyrbrug, (LBK nr. 1486 af 4. december 2009)

,

<sup>3</sup> Bekendtgørelse nr. 294 af 31/03/2009 om tilladelse og godkendelse m.v. af husdyrbrug

Afgørelsen kan påklages til Natur- og Miljøklagenævnet i henhold til Kapitel 7 i Husdyrloven af følgende:

- Ansøger
- Embedslægeinstitutionen
- Enhver, der har en individuel interesse i sagens udfald.
- 

En eventuel klage skal være skriftlig, stiles til Natur- og Miljøklagenævnet og sendes til Thisted Kommune.

Det er en betingelse for Natur- og Miljøklagenævnets behandling af klagen, at klager indbetaler et gebyr til Natur- og Miljøklagenævnet. Klagegebyret er fastsat til 500 kr. Se mere om klagereglerne på [www.nmkn.dk/Klagevejledning](http://www.nmkn.dk/Klagevejledning)

Klagen skal være Thisted Kommune i hænde senest 4 uger fra afgørelsens offentlige annoncering. Umiddelbart efter klagefristens udløb vurderer Kommunalbestyrelsen om afgørelsen opretholdes. Hvis afgørelsen opretholdes uden yderligere bemærkninger, videresender Kommunalbestyrelsen klagen til Natur- og Miljøklagenævnet ledsaget af det materiale, der er indgået i sagens behandling.

Hvis Kommunalbestyrelsen har bemærkninger til klagen, sendes bemærkningerne til klager, med en frist på 3 uger til at kommentere bemærkningerne i. Eventuelle kommentarer sendes direkte til Natur- og Miljøklagenævnet.

Hvis afgørelsen påklages får ansøger besked.

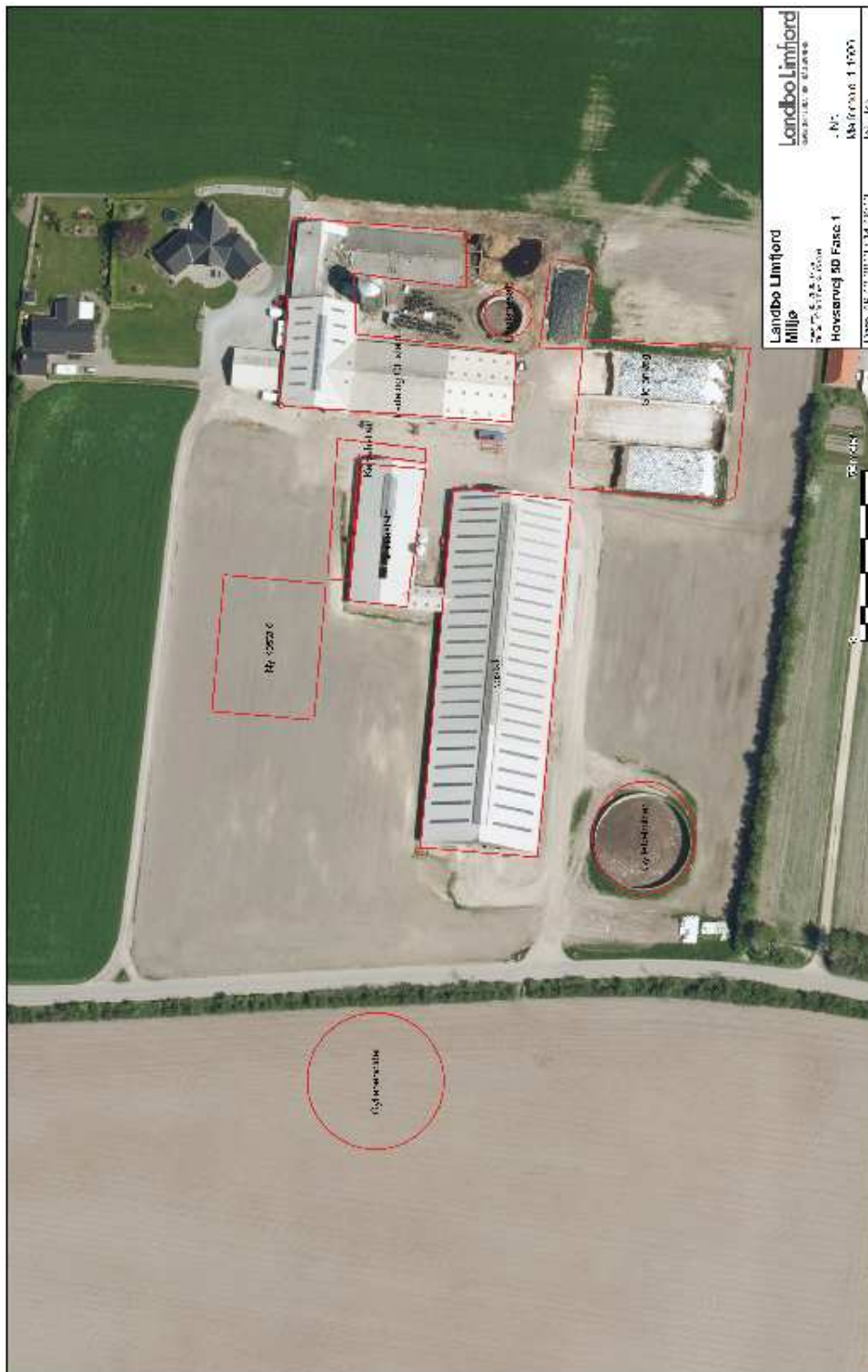
I henhold til § 81, stk 1, i husdyrgodkendelsesloven har en klage ikke opsættende virkning, medmindre Natur- og Miljøklagenævnet bestemmer andet. Hvis ansøger igangsætter projektet, før klagesagen er afgjort, sker det for eget ansvar, jf. lovens § 81, stk. 2

Klagefristen udløber den 28. august 2014 ved kontortids ophør.

På Thisted Kommunes vegne den 31. juli 2014.



Olaf Kjær Kristensen  
Miljømedarbejder



Bilag 1: Situationsplan, Fase 1