

# MILJØGODKENDELSE

BEWI FLAMINGO A/S

Havrevænget 1 og 3 samt Hvedemarken 3  
9500 Hobro

matr. nr. 3ag, 3v og 3ø Hegedal, Hobro Jorder  
CVR-nummer: 31867304, P-nummer: 1007536999



Miljøgodkendelsen omfatter fremstilling af produkter i ekspanderet polystyren med et forbrug af polystyren på mere end 5 tons pr. dag.

# Miljøgodkendelse

i henhold til kap. 5 i Miljøbeskyttelsesloven<sup>1</sup>

Udstedelsesdato:	4. april 2018
Udarbejdet af:	Jacob H. Mikkelsen, Mariagerfjord Kommune
E-mail:	<a href="mailto:jmikk@mariagerfjord.dk">jmikk@mariagerfjord.dk</a>
Kvalitetssikret af:	Ole Schröder, Mariagerfjord Kommune
Annonceres den:	9. april 2018 på <a href="http://www.mariagerfjord.dk">www.mariagerfjord.dk</a>
Klagefristen udløber den:	7. maj 2018
Journalnummer	09.30.00-P19-6-17
Virksomhedens navn:	BEWI FLAMINGO A/S
Cvr. nr.	31867304
Virksomhedens hovedaktivitet:	D208: Virksomheder, der fremstiller produkter i ekspanderet polystyren med et forbrug af polystyren på mere end 5 tons pr. dag.
Virksomhedens adresse:	Havrevænget 1, 3 og Hvedemarken 3 9500 Hobro
Matrikelnummer	3ag, 3v og 3ø Hegedal, Hobro Jorder
Grundejere:	Havrevænget 1: BEWI FLAMINGO A/S, Østerled 30, 4300 Holbæk.  Havrevænget 3: Havrevænget 3 A/S, Humlemarken 10, 9500 Hobro  Hvedemarken 3: Ole Mejlstrup, Agerkrogen 22, 9500 Hobro.
Kontaktperson:	Marianne Fjirgaard Nielsen E-mail: <a href="mailto:marianne.f.nielsen@bewi.com">marianne.f.nielsen@bewi.com</a> Tlf. 72 15 79 71

---

<sup>1</sup> Lov om miljøbeskyttelse nr. 966 af d. 23. juni 2017

## Læsevejledning

Kap. 1 Indledning og afgørelse har til formål at give et hurtigt overblik over hvad der er søgt om fra virksomhedens side, virksomhedens karakter og Mariagerfjord Kommunes afgørelse.

Kap. 2 Vilkår for miljøgodkendelsen omhandler de bestemmelser, som virksomheden skal leve op til for at overholde vejledende grænseværdier for forurening, og for at virksomhedens drift er uden væsentlige gener for naboer, omgivelser og miljøet.

Kap. 3 Miljøteknisk beskrivelse og vurdering omhandler Mariagerfjord Kommunes begrundelse for, hvorfor der kan meddeles godkendelse til virksomheden. Afsnittet indeholder en beskrivelse og vurdering af de miljømæssige forhold, herunder en begrundelse for Mariagerfjord Kommunes vurdering af, hvorfor virksomheden må antages at kunne overholde kravene.

Kap. 4 Forholdet til loven omhandler eventuelle tidligere godkendelser, der bortfalder, udtalelser fra andre myndigheder i anledning af den ny godkendelse samt de retsforhold (retsbeskyttelse, offentliggørelse af godkendelse, klagevejledning og underretning), der knytter sig til godkendelsen.

Hvis der er brug for yderligere vejledning til forståelse af godkendelsen, kan der rettes henvendelse til virksomhedsafdelingen i Mariagerfjord Kommune.

## Indholdsfortegnelse

1. Indledning og afgørelse.....	5
Ansøgningen .....	5
Mariagerfjord Kommunes afgørelse .....	5
Ikke-teknisk beskrivelse.....	6
2. Vilkår for miljøgodkendelsen.....	7
Generelt .....	7
Indretning og drift.....	7
Luftforurening .....	8
Affald .....	9
Beskyttelse af jord, grundvand og overfladevand .....	10
Støj.....	10
Egenkontrol .....	12
Driftsjournal.....	13
3. Miljøteknisk beskrivelse og vurdering.....	14
Virksomhedens lokalisering .....	14
Generelt .....	15
Indretning og drift.....	15
Luftforurening .....	16
Affald .....	19
Beskyttelse af jord, grundvand og overfladevand .....	19
Støj.....	20
Egenkontrol .....	22
Spildevand .....	23
Risikovirksomhed.....	23
Bedst tilgængelige teknik .....	23
4. Forholdet til loven .....	24
Retsbeskyttelse .....	25
Aktindsigt .....	25
Du kan klage over afgørelsen .....	26
Offentliggørelse .....	27
 Bilag A. Kort over virksomhedens beliggenhed.....	 28

# 1. Indledning og afgørelse

## Ansøgningen

BEWI FLAMINGO A/S (herefter BEWI) har indsendt ansøgning om miljøgodkendelse til fremstilling af produkter i ekspanderet polystyren (EPS) med et forbrug af polystyren på mere end 5 tons pr. dag. Ansøgningen er indsendt d. 26. september 2017. Virksomheden har løbende indsendt yderligere oplysninger, senest d. 12. februar 2018.

Virksomhedens aktiviteter er omfattet af listepunkt D208 i Godkendelsesbekendtgørelsens<sup>2</sup> bilag 2:

*Virksomheder, der fremstiller produkter i ekspanderet polystyren med et forbrug af polystyren på mere end 5 tons pr. dag.*

I henhold til Standardvilkårsbekendtgørelsens<sup>3</sup> bilag 1, afsnit 6, er ekspandering af plast-råvarer, herunder EPS, ikke omfattet af standardvilkårene for listepunkt D208.

## Mariagerfjord Kommunes afgørelse

Mariagerfjord Kommune meddeler hermed miljøgodkendelse til det ansøgte. Miljøgodkendelsen er meddelt med hjemmel i Miljøbeskyttelseslovens § 33, stk. 1.

Godkendelsen meddeles på en række vilkår, der sikrer, at virksomheden kan etablere og drive aktiviteterne uden at påføre omgivelserne en forurening, som er uforenelig med omgivelsernes sårbarhed og kvalitet.

Mariagerfjord Kommune vurderer, at aktiviteterne på Havrevænget 1 og 3 samt Hvedemarken 3 er teknisk og forureningsmæssigt forbundet, og miljøgodkendelsen omfatter derfor alle aktiviteter på de 3 adresser. Det samlede forbrug af polystyren på Havrevænget 1 og 3 bliver større end 5 tons pr. dag.

Et udkast til miljøgodkendelse har, i overensstemmelse med § 54 i Godkendelsesbekendtgørelsen, været forelagt BEWI til kommentering. Udkast til miljøgodkendelse har desuden været forelagt grundejerne af Havrevænget 3 og Hvedemarken 3 til kommentering.

Mariagerfjord Kommune har vurderet, at der ikke er grundlag for at foretage en partshøring efter Forvaltningslovens<sup>4</sup> § 19, idet ingen naboer vurderes at blive udsat for en miljø-

---

<sup>2</sup> Bekendtgørelse om godkendelse af listevirksomhed, nr. 1458 af d. 12. december 2017

<sup>3</sup> Bekendtgørelse om standardvilkår i godkendelse af listevirksomhed, nr. 1474 af d. 12. december 2017

<sup>4</sup> Forvaltningsloven, nr. 433 af d. 22. april 2014

belastning, der er ekstraordinær i forhold til de øvrige naboer. Der er således tale om, at afgørelsen vil berøre en videre, ubestemt kreds af personer.

Afgørelsen annonceres i Hobro Avis og på Mariagerfjord Kommunes hjemmeside sammen med en klagevejledning, der giver mulighed for at påklage miljøgodkendelsen til Miljø- og Fødevareklagenævnet. Tidspunktet for annoncering i lokalavisen og klagemuligheden over godkendelsen fremgår af afsnit 4 "Forhold til lovgivningen".

Denne afgørelse om godkendelse omfatter kun de miljømæssige forhold der reguleres i Miljøbeskyttelsesloven. Virksomheden er selv ansvarlig for at indhente øvrige fornødne godkendelser eller tilladelser efter anden lovgivning.

### **Ikke-teknisk beskrivelse**

BEWI har søgt om miljøgodkendelse til fremstilling af produkter i ekspanderet polystyren (flamingo) med et forbrug af polystyren på mere end 5 tons pr. dag. BEWI har i flere år haft en formstøbningsproduktion (fiskekasser mm) på Havrevænget 1. Forbruget af polystyren på Havrevænget 1 har været mindre end 5 tons pr. dag, hvorfor denne aktivitet ikke har været godkendelsespligtig. BEWI ønsker at udvide produktionen til også at omfatte isoleringsplader til isoleringsindustrien. Den ny produktionslinje placeres på Havrevænget 3. Hvedemarken 3 anvendes som færdigvarelager.

Det væsentligste miljøforhold fra BEWIs produktion af formstøbt flamingoemballage og isoleringsplader er emission af pentan. BEWI etablerer nye afkast i forbindelse med produktionsudvidelsen på Havrevænget 3 og forhøjer eksisterende afkast på Havrevænget 1. Afkastforholdene sikrer, at virksomheden ikke bidrager med mere pentan uden for virksomhedens skel end tilladt, jf. vilkårene i miljøgodkendelsen.

Produktion af flamingo foregår i følgende primære produktionstrin:

- Forskumning af perler
- Tørring
- Modning i silo
- Støbning
- Opskæring af blokke (kun på Havrevænget 3)

Alle produktionstrin medfører en frigivelse af pentan. BEWI anvender primært råvarer med et indhold af pentan på 6 %, og det er BEWIs vurdering, at der er ca. 30 % pentan tilbage i det færdige produkt.

Mariagerfjord Kommune vurderer, at virksomheden ikke er omfattet af Miljøvurderingsloven<sup>5</sup>.

Det er Mariagerfjord Kommunes vurdering, at virksomheden ved overholdelse af de fastsatte vilkår kan drives på lokaliteten uden at medføre væsentlig forurening eller gener for omgivelserne.

## 2. Vilkår for miljøgodkendelsen

Godkendelsen meddeles efter Miljøbeskyttelseslovens kapitel 5, § 33, stk. 1 på følgende vilkår:

### Generelt

1. Miljøgodkendelsen bortfalder, hvis den ikke er udnyttet inden 2 år fra godkendelsens dato.
2. Et eksemplar af godkendelsen skal til enhver tid være tilgængeligt på virksomheden. Driftspersonalet skal være orienteret om godkendelsens indhold.
3. Ved ophør af virksomhedens drift skal virksomheden træffe de nødvendige foranstaltninger for at undgå forureningsfare og for at bringe stedet tilbage i tilfredsstillende tilstand. En redegørelse for disse foranstaltninger skal fremsendes til tilsynsmyndigheden senest 3 måneder før driften ophører.
4. Hvor der i vilkårene anvendes betegnelsen ”tæt belægning” menes en fast belægning, der i løbet af påvirkningstiden er uigennemtrængelig for de forurenende stoffer, der håndteres på arealet.

### Indretning og drift

5. Tilsynsmyndigheden skal straks orienteres om følgende forhold:
  - Ejerskifte af virksomhed og/eller ejendom.
  - Hel eller delvis udskiftning af driftsherre.
  - Uheld der kan have miljømæssige konsekvenser og om iværksatte tiltag for at undgå gentagelser.

---

<sup>5</sup> Bekendtgørelse af lov om miljøvurdering af planer og programmer og af konkrete projekter (VVM), nr. 448 af d. 10. maj 2017.

- Ophør af aktiviteter.
6. Tilsynsmyndigheden skal straks underrettes om driftsforstyrrelser eller uheld, der medfører eller indebærer en risiko for forurening af omgivelserne. En skriftlig redegørelse for hændelsen skal være tilsynsmyndigheden i hænde senest en uge efter, at hændelsen er sket. Det skal fremgå af redegørelsen, hvilke tiltag, der vil blive iværksat for at hindre lignende driftsforstyrrelser eller uheld i fremtiden.
  7. Såfremt der sker uheld, der kan have indvirkning på det eksterne miljø, skal tilsynsmyndigheden hurtigst muligt kontaktes på tlf. 97 11 30 00. Ved større uheld, hvor en omgående indsats er påkrævet for at modvirke fare for omgivelser og miljø, underrettes alarmcentralen på tlf. 112.
  8. Følgende afkast skal være etableret med målesteder med indretning og placering, som anført i MEL-22 "Kvalitet i Emissionsmålinger (Miljøstyrelsens anbefalede metoder, der findes på hjemmesiden for Miljøstyrelsens Referencelaboratorium for målinger af emissioner til luften: [www.ref-lab.dk](http://www.ref-lab.dk)):
    - Afkast, hvor der skal udføres præstationskontrol, jf. vilkår 26.

## Luftforurening

9. Virksomhedens afkast skal være dimensioneret, så B-værdierne i tabel 1 er overholdt.

Tabel 1

Parameter	B-værdi mg/m <sup>3</sup>
Pentan	1,0
Styren	0,2
Støv	0,08
NO <sub>x</sub>	0,125
CO	1

10. Afkasthøjder i betydende afkast skal overholde de værdier, der er anført i tabel 2.

Tabel 2

Afkast	Proces	Afkasthøjde (meter over terræn)
U-06	Rumventilation	9
U-07	Rumventilation	9
U-08	Rumventilation	9



U-09	Rumventilation	9
U-14	Rumventilation	9
U-15	Rumventilation	9
U-19	Gaskedel	12
U-31	Rumventilation	12
U-38	Silorum, forskummere, blok-lager, blokmaskiner	25

11. Øvrige afkast skal føres mindst 1 meter over tag og være opadrettede, så der kan ske fri fortynding.
12. Afkast fra støvfrembringende processer skal være forsynet med filtrering, der sikrer, at en emissionsgrænseværdi for totalt støv på 10 mg/normal m<sup>3</sup> er overholdt.
13. Driften af virksamheden må ikke give anledning til lugtgener, som efter tilsynsmyndighedens vurdering er væsentlige for omgivelserne.
14. Virksamhedens gaskedel skal overholde nedenstående emissionsgrænseværdier:
  - NO<sub>x</sub><sup>6</sup>: 125 mg/Nm<sup>3</sup> ved 10 % O<sub>2</sub> tør røggas.
  - CO: 75 mg/Nm<sup>3</sup> ved 10 % O<sub>2</sub> tør røggas.

## Affald

15. Virksamheden skal over for tilsynsmyndigheden kunne dokumentere, at affaldsbortskaffelsen sker i henhold til de til enhver tid gældende regler om affald og bortskaffelse af affald. Tilsynsmyndigheden kan forlange skriftlig dokumentation herfor.
16. Støvende affald skal opbevares i tætte lukkede emballager eller på anden måde sikres mod støvflugt. Filterstøv skal tilsvarende opsamles og opbevares på virksomheden i tætte, lukkede beholdere, containere, big-bags el. lign. og mærket med indhold.
17. Farligt affald skal opbevares i egnede, tætte og lukkede beholdere, der er mærket, så det tydeligt fremgår, hvad beholderen indeholder.

---

<sup>6</sup> Regnet vægtmæssigt som NO<sub>2</sub>

## Beskyttelse af jord, grundvand og overfladevand

18. Farligt affald som f.eks. spildolie skal opbevares under overdækning i form af tag, presenning eller lignende og beskyttet mod vejrlig på en tæt belægning. Oplagspladsen skal være indrettet således, at spild kan holdes inden for et afgrænset område og uden mulighed for afløb til jord, grundvand, overfladevand eller kloak. Området skal kunne rumme indholdet af den største beholder, der opbevares.
19. Flydende råvarer og hjælpestoffer, der ved spild kan medføre risiko for forurening af jord og grundvand, skal opbevares på samme måde som farligt affald, jf. vilkår 17 og 18.
20. Spild af brændstof, olie og kemikalier skal straks opsamles. Der skal til enhver tid forefindes opsningsmateriale på virksomheden. Alt opsamlet spild af brændstof, olie og kemikalier inkl. brugt opsningsmateriale skal opbevares og bortskaffes som farligt affald.

## Støj

21. Driften af virksomheden må ikke medføre, at virksomhedens samlede bidrag til støjbelastningen i naboområderne overstiger nedenstående grænseværdier i tabel 3. De angivne værdier for støjbelastningen er de ækvivalente, korrigerede lyd niveauer i dB(A).

Tabel 3

Støjgrænser	Mandag - fredag kl. 07.00-18.00	Mandag - fredag 18.00-22.00	Alle dage 22.00-07.00
	Lørdag 07.00-14.00	Lørdag 14.00-22.00 Søn- og helligdage 07.00-22.00	
Erhvervs- og industriområder	60	60	60
Boligområder for åben og lav boligbebyggelse	45	40	35
Område til efterskole*	50	45	40

\* Støjgrænserne er gældende ved delområde B i lokalplan nr. 127 for Thorsgård Efterskole ved Hobro.

De anførte grænseværdier skal overholdes indenfor følgende referencetidsrum:

- For dagperioden på hverdage mandag til fredag samt søn- og helligdage kl. 07.00-18.00 skal grænseværdierne overholdes indenfor det mest støjbelastede tidsrum på 8 timer.
- I dagperioden på lørdage kl. 07.00-14.00 skal grænseværdierne overholdes indenfor det mest støjbelastede tidsrum på 7 timer, og i perioden fra kl. 14.00-18.00 på lørdage skal grænseværdierne overholdes indenfor det mest støjbelastede tidsrum på 4 timer.
- For aftenperioden alle ugens dage kl. 18.00-22.00 skal grænseværdierne overholdes indenfor den mest støjbelastede time.
- For natperioden kl. 22.00-07.00 alle ugens dage skal grænseværdierne overholdes indenfor den mest støjbelastede halve time.

22. Fra kl. 22.00 til 07.00 alle ugens dage må virksomhedens bidrag til maksimalværdien af støjniveauet i områder med boliger, ikke overskride de i tabel 15 anførte natgrænseværdier med mere end 15 dB(A) - målt med tidsvægtningen FAST.

23. Hvis tilsynsmyndigheden finder det påkrævet – dog højst én gang årligt – skal virksomheden ved målinger eller beregninger dokumentere overfor tilsynsmyndigheden, at støjgrænserne er overholdt.

Virksomheden skal udarbejde oplæg til antal og placering af målepunkter og måleområder for hvilke, der skal måles og beregnes. Oplægget skal forelægges Mariaagerfjord Kommune, inden målingerne udføres.

Dokumentation skal være tilsynsmyndigheden i hænde i skriftlig form senest 3 måneder efter, at krav herom er fremsat.

Støjdokumentation til brug for kontrol af grænseværdiernes overholdelse skal udføres og rapporteres som ”Miljømåling - ekstern støj” i henhold til gældende lovgivning, og skal udføres af et firma eller person, som er godkendt til dette af Miljøstyrelsen.

Støjgrænserne anses for overholdt, hvis de målte eller beregnede værdier - fratrukket ubestemtheden på målingen - er mindre end eller lig med støjgrænseværdien. Målingernes og beregningernes samlede ubestemthed fastsættes jf. Miljøstyrelsens støjvejledninger.

## Egenkontrol

24. Filtre, herunder støvsepareringsanlæg, skal drives, serviceres og vedligeholdes efter filterleverandørens anvisninger, så normal renseeffektivitet er opretholdt løbende. Eftersyn skal dog ske mindst 1 gang om året. Driftsinstruks for filtre skal være tilgængelig i umiddelbar nærhed af filtrene. Filtre skal kontrolleres mindst 1 gang om måneden for utætheder. Kontrol skal foretages på renluftsiden eller i afkastkanal efter filter. Renluftsiden eller afkastkanal skal efterfølgende rengøres for støvaflejninger af hensyn til kommende inspektioner.
25. Virksomheden skal løbende og mindst én gang årligt foretage visuel kontrol for utætheder, revnedannelser og vedligeholdelsesstand af tætte belægninger, herunder opsamlingskar. Utætheder skal udbedres så hurtigt som muligt efter, at de er konstateret.
26. Virksomheden skal senest 6 måneder efter, at hele produktionen er sat i drift udføre præstationskontrol for den samlede emission af pentan i afkast U-38. Præstationskontrollen skal omfatte mindst 3 enkeltmålinger hver af en varighed på 1 time. Resultatet af præstationskontrollen skal angives som det aritmetiske gennemsnit af samtlige enkeltmålinger. Præstationskontrollen skal dokumentere, at virksomhedens forudsætninger for emission af pentan er korrekte.
27. Målingerne skal foretages under repræsentative driftsforhold (maksimal normaldrift) og skal udføres af et firma/laboratorium, der er akkrediteret hertil af DANAK (Den Danske Akkrediteringsfond) eller af et tilsvarende akkrediteringsorgan, som er medunderskriver af EA's multilaterale aftale om gensidig anerkendelse. Rapport over målingerne skal indsendes til tilsynsmyndigheden senest 2 måneder efter, at de er foretaget.
28. Prøvetagning og analyse skal ske efter én af de i tabel 4 nævnte metoder eller efter internationale standarder med mindst samme analysepræcision og usikkerhedsniveau.

Tabel 4

Navn	Parameter	Metodeblad nr.
Bestemmelse af koncentrationer af gasformig TVOC (total organisk carbon) i strømmende gas (flammeionisationsdetektion)	Pentan	MEL-07*
Bestemmelse af koncentrationen af specifikke organiske opløsningsmidler i strømmende gas (adsorptionsrørsmetoden)	Pentan	MEL-17*

\* Læs mere om metoderne i afsnit 3.

## Driftsjournal

29. Der skal føres en driftsjournal over:

- Dato for og art af eftersyn og filtre, herunder reparationer og udskiftning af filterposer, jf. vilkår 24.
- Dato for og resultatet af kontrollen af tætte belægninger og opsamlingskar og eventuelle foretagne udbedringer, jf. vilkår 25.
- Affaldsmængder og genbrugsprocent.

Driftsjournalen skal opbevares på virksomheden i mindst 5 år og skal være tilgængelig for tilsynsmyndigheden.

---

### 3. Miljøteknisk beskrivelse og vurdering

Nedenstående miljøtekniske vurderinger tager udgangspunkt i ovenstående vilkår samt ansøgningsmaterialet.

#### Virksomhedens lokalisering

Virksomheden er beliggende i et industriområde i den nordlige del af Hobro. Virksomhedens grænser på alle sider op til anden industri. Virksomhedens aktiviteter er lokaliseret på 3 adresser:

- Havrevænget 1: Virksomhedens eksisterende produktion af primært flamingoemballager.
- Havrevænget 3: Virksomhedens nye produktion af isoleringsplader.
- Hvedemarken 3: Virksomhedens færdigvarelager (isoleringsplader).

Området er omfattet af lokalplan nr. 102, ”Industriområde mellem Aalborgvej og Hadsundvej i Hobro”, fra 1978. Langt hovedparten af virksomhedens aktiviteter er placeret i lokalplanens delområde B. Delområde B må kun anvendes til erhvervsformål, som industri- og større værkstedsvirksomhed samt entreprenør- og oplagsvirksomhed.

I Mariagerfjord Kommuneplan 2013-2025 er området, hvor langt hovedparten af virksomhedens aktiviteter er placeret, udlagt som område HOB.E.10 ”Erhvervsområde - Industri Nord”. Området er jf. kommuneplanen udlagt som industriområde.

Det er Mariagerfjord Kommunes vurdering, at virksomhedens placering er i overensstemmelse med de planmæssige forhold.

#### *Natura 2000*

I forbindelse med administrationen af Miljøbeskyttelseslovens § 33 skal kommunen vurdere, hvorvidt et projekt i sig selv, eller i forbindelse med andre planer og projekter, kan påvirke et Natura 2000-område væsentligt, jf. § 6 i Habitatbekendtgørelsen<sup>7</sup>. I den konkrete sag er det Mariagerfjord Kommunes vurdering, at det ansøgte ikke vil påvirke et Natura 2000-område væsentligt, idet afstanden til nærmeste områder er ca. 6 km. Nærmeste Natura 2000-områder er nr. 22 ”Kielstrup Sø”, som er beliggende ca. 6 km meter øst for virksomheden samt område nr. 30 ”Lovns Bredning, Hjarbæk Fjord og Skals, Simsted og Nørre Ådal, samt Skravad Bæk”, som er beliggende ca. 6 km syd for virksomheden.

---

<sup>7</sup> Bekendtgørelse om udpegning og administration af internationale naturbeskyttelsesområder samt beskyttelse af visse arter, nr. 926 af d. 27. juni 2016.

### *Bilag IV-arter*

I forbindelse med administrationen af Miljøbeskyttelseslovens § 33 skal kommunen sikre, at yngle- og rasteområder for arter på habitatdirektivets bilag IV ikke beskadiges eller ødelægges, jf. § 10 i Habitatbekendtgørelsen.

I den konkrete sag er der tale om produktionsanlæg i eksisterende bygninger, hvor driften ikke vil påvirke omkringliggende naturarealer eller bilag IV-arter.

### **Generelt**

Virksomheden skal sikre, at miljøgodkendelsen er tilgængelig på virksomheden. Desuden skal relevant driftspersonale have kendskab til miljøgodkendelsens indhold.

Vilkårene i dette afsnit medfører bl.a., at Mariagerfjord Kommune skal vurdere sagen på ny, hvis driften af anlægget ikke er igangsat inden for 2 år.

Nærværende godkendelse er udarbejdet på baggrund af virksomhedens ansøgning – aktiviteten må ikke ændres eller udvides bygningsmæssigt eller driftsmæssigt, herunder med hensyn til affaldsfrembringelsen, på en måde, som medfører forøget forurening, før Mariagerfjord Kommune har udarbejdet en miljøgodkendelse.

Mariagerfjord Kommune vurderer, at virksomheden kan overholde vilkårene.

### **Indretning og drift**

Virksomheden fremstiller isoleringsplader og emballage til fødevarer, elektronik og andre varer. Råvarer består af ekspanderbart polystyren (kugler med pentanindhold). Ved forskumningen opvarmes kuglerne ved tilførsel af vanddamp. Varmetilførslen blødgør polystyren og fordamper ekspansionsmidlet, hvorved kuglerne opskummes. Herved øges kuglernes størrelse 15-30 gange i forhold til udgangsstørrelsen. Herefter transporteres kuglerne via rør til silomellemlagre. Fra mellemlagrene transporteres kuglerne via rør ind til produktionen, hvor der blæses kugler ind i støbemaskinerne.

Temperatur, vakuum og damptryk medfører, at perlerne yderligere ekspanderer og begynder at svejse sammen. I maskinen køles produktet ved hjælp af kølevand og kan herefter slippe formen. Formene behandles ikke med olie eller andre kemikalier for, at produktet kan slippe. Fejlproduktioner knuses og anvendes igen.

Isoleringspladerne transporteres til et blokmellemlager, hvorefter der sker en opskæring i henhold til kundekrav. De færdige produkter pakkes og opbevares på færdigvarelager.

BEWI ejer Havrevænget 1, men er lejer på Havrevænget 3 og Hvedemarken 3. Det er BEWI, som driver aktiviteten, hvorfor miljøgodkendelsen meddeles til BEWI. Det er altid den, der driver virksomheden, der er juridisk ansvarlig i forhold til drift og miljøpåvirkningerne. I miljøgodkendelsen er der vilkår, som medfører, at virksomheden skal orientere tilsynsmyndigheden i tilfælde af ejerskifte eller ny driftsherre.

I afsnittet er der desuden vilkår, som fastlægger, hvordan virksomheden skal forholde sig i tilfælde af uheld eller ophør af virksomheden.

Virksomheden har installeret ABA-anlæg på Havrevænget 1 og 3, og der udføres brand-syn på virksomheden. Der er mulig ATEX i de områder, hvor der forskummes og ved siloerne, hvorfor der er alarmer, hvis ventilationen sætter ud. Der er også ATEX for støv ved granulering af EPS. Alt udstyr er ATEX-sikret i disse områder og kontrolleres mindst 1 gang om året, jf. virksomhedens kvalitets- og miljøledelsessystem. På virksomheden er der slangevindere, pulverslukkere samt CO<sub>2</sub>-slukkere, og alle medarbejdere trænes i håndtering af brandmateriel. Jf. virksomhedens kvalitets- og miljøledelsessystem udføres evakueringsøvelse 1 gang årligt.

BEWI er certificeret i henhold til ISO 9000 og 14001. Hvert år udarbejder virksomheden en miljørapport, som bl.a. følger op på de fastsatte miljømål. I 2016 blev der gennemført en energikortlægning, jf. Bekendtgørelse om obligatorisk energisyn i store virksomheder. Virksomhedens primære fokus og miljømål omhandler virksomhedens forbrug af energi og gas.

Mariagerfjord Kommune vurderer, at virksomheden kan overholde vilkårene.

## **Luftforurening**

Virksomhedens produktion medfører emissioner til luften. Virksomhedens primære emission består af pentan, som frigives fra flere forskellige processer på virksomheden. Derudover har virksomheden en emission af styren, støv samt NO<sub>x</sub>/CO fra den naturgasfyrede kedel (højtryksdamp).

### Pentan

Pentan er et organisk stof, der henføres til VOC'erne. Stoffet er omfattet af hovedgruppe 2, klasse III.

Pentan frigives i større eller mindre grad fra alle processer på virksomheden, herunder forskumning, tørring, siloer, støbeprocess, opskæring og lager.

Virksomheden har udarbejdet en OML-beregning, som viser, at virksomheden kan overholde B-værdien for pentan (1 mg/m<sup>3</sup>).

I 2005 udarbejdede Miljøstyrelsen 4. supplement til Luftvejledningen<sup>8</sup>. Heraf fremgår det, at langt de fleste virksomheder, der fremstiller produkter i ekspanderet polystyren, udsender langt mere pentan end massestrømsgrænsen for pentan (6,25 kg/time). På den baggrund blev der igangsat et projekt, som skulle undersøge mulighederne for at begrænse emissionen af pentan. Miljøstyrelsen meddelte derfor dispensation for overholdelse af

---

<sup>8</sup> Luftvejledningen – Begrænsning af luftforurening fra virksomheder, nr 2, 2001.



massestrømsgrænsen for pentan. Jf. supplementet udløb dispensationen d. 31. december 2009.

Projektet (afsluttet i 2010) dokumenterede, at det ikke var muligt at lave en sikkerhedsmæssig fornuftig rensning for pentan.

Mariagerfjord Kommune har kontaktet Miljøstyrelsen, som har oplyst, at det 4. supplement til Luftvejledningen om dispensation for massestrømsgrænsen for pentan for virksomheder, der fremstiller produkter i ekspanderet polystyren (EPS-virksomheder), fortsat er gældende også selvom den på papiret udløb d. 31. december 2009. Miljøstyrelsen forventer at komme med en opdateret udmelding om pentanproblemstillingen i forbindelse med revision af Luftvejledningen, som forventes påbegyndt i 2018.

Ovenstående ændrer ikke på, at BEWI skal overholde B-værdien for pentan.

Mariagerfjord Kommune henleder opmærksomheden på, at der i Miljøbeskyttelseslovens § 41a, stk. 2 er hjemmel til at tage en miljøgodkendelse op til revurdering, hvis der f.eks. er væsentlige ændringer i den bedste tilgængelige teknik, der skaber mulighed for en betydelig nedbringelse af emissionerne.

Restindholdet af pentan i færdigvaren vurderes at være ca. 30 %. I det mest betydende afkast (U-38) har virksomheden beregnet en massestrøm, som overskrider Luftvejledningens massestrømsgrænse for pentan (se ovenstående vedr. dispensation for overholdelse af massestrømsgrænsen).

Virksomheden har anslået hvor meget pentan, der frigives fra de enkelte produktionsprocesser. Disse oplysninger er bl.a. baseret på data fra virksomhedens råvareleverandør samt oplysninger fra branchen i øvrigt. I OML-beregningen har virksomheden inddraget i alt 8 afkast fra Havrevænget 1 og 3. OML-beregningen viser et maksimalt immissionskoncentrationsbidrag på 0,89 mg/m<sup>3</sup>. På baggrund af OML-beregningen etablerer virksomheden 1 nyt afkast på 25 meter og 1 nyt afkast på 12 meter. 6 eksisterende afkast forhøjes fra 8 meter til 9 meter over terræn.

OML-beregningen er gennemført med den forudsætning, at BEWI kun anvender EPS med et indhold af pentan på 6 %. BEWI forventer dog, at en del af deres råvarer vil have et lavere indhold af pentan og dermed en lavere emission.

I miljøgodkendelsen er der fastsat vilkår om afksthøjde i de afkast, hvor der er emission af pentan. Desuden er der vilkår om overholdelse af B-værdien for pentan.

#### Styren

Indholdet af styren i virksomhedens råvarer er mindre end 0,1 %. Virksomheden har lavet en OML-beregning for styren. OML-beregningen viser et maksimalt immissionskoncentrationsbidrag på 0,04 mg/m<sup>3</sup>. B-værdien for styren (0,2 mg/m<sup>3</sup>) er således overholdt.

Den emitterede styren er primært ureageret monomer i råvaren, mens afgivelse på grund af opvarmning og termisk nedbrydning vurderes som værende ubetydelig på grund af den lave forarbejdningsstemperatur<sup>9</sup>.

I miljøgodkendelsen er der vilkår om overholdelse af B-værdien for styren.

### Støv

BEWI har støvfrembringende bearbejdning i forbindelse med knusning af fejlproduktioner og øvrige rester fra egen produktion af EPS. Der er tale om separate maskiner (støvsepareringsanlæg), som er placeret i forbindelse med virksomhedens knusningsanlæg. Når virksomheden knuser fejlproduktioner mv. til internt genbrug, kommer perlerne ud i siloerne til genbrugsmateriale, mens det materiale som kværnes til støv, samles i støvsepareringsanlæg og bliver presset til tykke ”pølser”. I forlængelse af støvsepareringsanlæggene er der filterposer. Affaldet bortskaffes som EPS-affald til forbrænding.

Mariagerfjord Kommune vurderer, at støvsepareringsanlæggene og filterposerne har en effektivitet, så virksomheden kan overholde emissionsgrænseværdien for støv på 10 mg/m<sup>3</sup> samt B-værdien for støv på 0,08 mg/m<sup>3</sup>. Der er ikke udført en OML-beregning for støv. Der er ikke afkast fra de støvfrembringende processer.

### CO og NO<sub>x</sub>

På Havrevænget 1 har virksomheden et naturgasfyret anlæg, som producerer højtryksdamp. Kedlen har en indfyret effekt på 2,6 MW. Kedlen er årgang 2002 og installeret med et afkast på 12 meter over terræn. Brænderen er fra før juni 2001.

BEWI har udarbejdet en OML-beregning for NO<sub>x</sub>. Emissionen af kvælstofoxider vurderes at være dimensionerende for fastsættelsen af afkasthøjden. OML-beregningen viser et maksimalt immissionskoncentrationsbidrag på 0,027 mg/m<sup>3</sup>. B-værdien for NO<sub>x</sub> (0,125 mg/m<sup>3</sup>) er således overholdt.

I miljøgodkendelsen er der fastsat emissionsgrænseværdier for NO<sub>x</sub> og CO på henholdsvis 125 mg/m<sup>3</sup> og 75 mg/m<sup>3</sup>. Emissionsgrænserne er fastsat i overensstemmelse med afsnit 6.2.4 i Luftvejledningen. Da brænderen er fra før juni 2001, vurderer Mariagerfjord Kommune, at der er tale om et eksisterende anlæg.

I Luftvejledningen fremgår det, at gasfyrede anlæg med en indfyret effekt på 5-30 MW ved præstationskontrol bør kontrollere, at emissionsgrænseværdien for NO<sub>x</sub> og CO er overholdt. Da BEWIs anlæg har en indfyret effekt mindre end 5 MW, indeholder miljøgodkendelsen ikke krav om præstationskontrol.

---

<sup>9</sup> Kilde: Miljø- og sundhedsforhold for plastmaterialer, Miljøprojekt nr. 1103, 2006.

Anlægget serviceres af Weishaupt, som også regelmæssigt måler indholdet af NO<sub>x</sub> i røggasserne. Jf. den seneste montørrapport fra 2017 målte Weishaupt en emission af NO<sub>x</sub> på 87 mg/m<sup>3</sup>. Denne måling var ikke akkrediteret.

Mariagerfjord Kommune vurderer, at virksomheden kan overholde vilkårene vedr. luftforurening.

### **Affald**

I miljøgodkendelsen er der fastsat vilkår, som sikrer, at BEWI skal dokumentere, at deres affaldshåndtering sker i overensstemmelse med de gældende regler på affaldsområdet, herunder Affaldsbekendtgørelsen<sup>10</sup> og kommunale affaldsregulativer.

BEWI håndterer affald i henhold til affaldshierakiet, hvor størstedelen af virksomhedens affald afleveres til genbrug eller genanvendelse. Virksomhedens primære affaldsfraktioner består af træpaller, pap, plast, EPS-affald, metalskrot og forbrændingseget affald. Desuden har virksomheden en begrænset mængde farligt affald i form af spildolie og affald fra olie- og benzinudskilleranlæg.

BEWi har via EPS sektionen i Plastindustrien forpligtet sig til at tage egne EPS produkter retur fra deres kunder. Størstedelen af dette materiale går, på nuværende tidspunkt, til bl.a. Eurec og andre aftagere af EPS til granulering og nedsmeltning til ny Polystyren (PS), som kan bruges til nye råvarer i Plastbranchen.

Mariagerfjord Kommune vurderer, at virksomheden kan overholde vilkårene

### **Beskyttelse af jord, grundvand og overfladevand**

Vilkårene i dette afsnit skal sikre, at virksomhedens aktivitet ikke medfører forurening af jord, grundvand og overfladevand.

BEWI er placeret i et område uden drikkevandsinteresser og uden for indvindingsopland til alment vandværk.

Virksomhedens farlige affald opbevares i et kemikalieskur med betonbelægning og spildbakker.

Virksomheden har et begrænset oplag af olie og kemikalier, som opbevares miljømæssigt forsvarligt.

Mariagerfjord Kommune vurderer, at virksomheden kan overholde vilkårene. Mariagerfjord Kommune vurderer endvidere, at vilkårene sikrer en tilstrækkelig beskyttelse af jord, grundvand og overfladevand i forbindelse med virksomhedens aktiviteter.

---

<sup>10</sup> Bekendtgørelse om affald, nr. 1309 af d. 18. december 2012

## Støj

Mariagerfjord Kommune har foretaget en vurdering af virksomhedens oplysninger om støj i forhold til arealanvendelsen i de nærliggende områder – hvor både den planmæssige og faktiske anvendelse er inddraget.

Ved fastsættelsen af støjgrænserne er der taget udgangspunkt i lokalplan nr. 102 for et industriområde mellem Aalborgvej og Hadsundvej i Hobro, lokalplan nr. 127 for Thorsgård Efterskole ved Hobro, lokalplan nr. 254 for et boligområde øst for Fjordparken i Hobro, byplanvedtægt nr. 6 for et område ved Hegedal (Fjordparken), Mariagerfjord Kommuneplan 2013-2025, Miljøstyrelsens støjvejledninger samt den faktiske anvendelse af områderne.

Virksomheden har døgndrift fra søndag kl. 23 til fredag ved middagstid. Drift i weekenden foregår lejlighedsvist. De primære støjkloder vurderes at være transporter til og fra virksomheden. I ansøgningen fremgår det, at der kan være op til 23 transporter til og fra virksomheden om dagen. Transporterne foregår primært fra kl. 06.00 til kl. 17.00, men der kan forekomme transporter i tidsrummet fra kl. 04.30 til kl. 06.00.

Erhvervsområdet er i dag karakteriseret af flere virksomheder med tung trafik. Afstanden fra virksomheden til nærmeste boligområde er ca. 280 meter. Afstanden fra virksomheden til nærliggende efterskole er ca. 220 meter. Mariagerfjord Kommune vurderer, at det ikke er relevant at fastsætte grænseværdier for lavfrekvent, støj eller vibrationer.

### Område HOB.E.4 og HOB.E.10

Området er i lokalplan nr. 102 og i kommuneplanen udlagt til erhvervsformål. Den faktiske anvendelse er erhvervsformål. Mariagerfjord Kommune vurderer derfor, at støjgrænserne for området bør være 60/60/60 dB(A).

### Område HOB.B.13 og HOB.B.17

Områderne er i lokalplan nr. 254, byplanvedtægt nr. 6 og i kommuneplanen udlagt til åben lav boligbebyggelse. Den faktiske anvendelse er åben lav boligbebyggelse. Mariagerfjord Kommune vurderer derfor, at støjgrænserne for området skal være 45/40/35 dB(A).

### Område HOB.O.8

Området er i lokalplan nr. 127 og i kommuneplanen udlagt til et offentligt område – Thorsgård Efterskole. Den faktiske anvendelse er Thorsgård Efterskole. Området er beliggende i det åbne land.

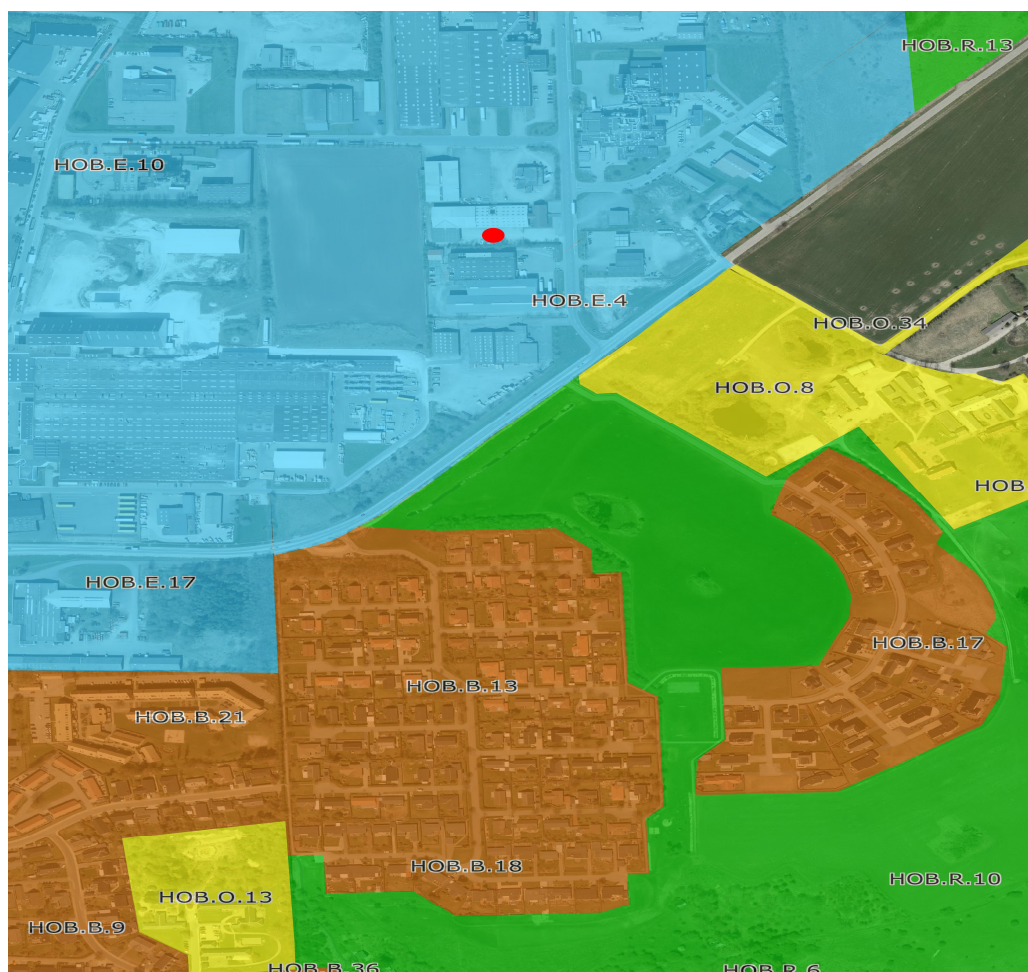
I Miljøstyrelsens vejledning om ekstern støj i byomdannelsesområder<sup>11</sup> er der supplerende bemærkninger til de vejledende støjgrænser for områder til offentlige formål. Heraf frem-

---

<sup>11</sup> Ekstern støj i byomdannelsesområder, vejledning nr. 3, 2003.

går det, at på institutioner, hvor der foregår overnatning, i støjmæssig henseende svarer til boliger (områdetype 4 eller 5). Desuden fremgår det, at skoler og andre institutioner til undervisning af børn er støjfølsomme. Det kan efter Miljøstyrelsens opfattelse være rimeligt at fastsætte støjgrænser ved skoler på 45-50 dB.

Mariagerfjord Kommune vurderer, at støjgrænserne for området skal være 50/45/40 dB(A). Støjgrænserne er gældende ved delområde B i lokalplan nr. 127.



Figur 1: Kommuneplanens 2013-2025 delområder.

### Område HOB.R.10

Området er i kommuneplanen udlagt til et rekreativt område v/Fjordparken og Hegedalsparken.

Undertiden benyttes et grønt område som ”ingenmandsland” mellem et industriområde og et boligområde, og det er i denne situation ikke meningsfuldt at fastsætte særlige støjgrænser for det pågældende grønne område. Mariagerfjord Kommune vurderer, at der ikke skal fastsættes støjgrænser for dette område.

Mariagerfjord Kommune vurderer således, at støjgrænseværdierne i vilkår 21 kan overholdes.

Såfremt der konstateres støjgener fra virksomheden, er der fastsat vilkår således, at tilsynsmyndigheden kan kræve en ”Miljømåling – ekstern støj”.

Der er medtaget vilkår, som angiver hvilke referencetidsrum støjgrænseværdierne skal overholdes indenfor. Referencetidsrummene er fastsat i henhold til "Orientering fra Miljøstyrelsens Referencelaboratorium for støjmålinger, nr. 10, november 1989". Der er desuden medtaget vilkår, som præciserer, hvornår den gældende støjgrænse anses for overholdt.

Jf. godkendelsesbekendtgørelsen er det ikke et krav, at virksomheder omfattet af listepunkt D208 indsender dokumentation for overholdelse af støjgrænserne i forbindelse med ansøgning om miljøgodkendelse.

## Egenkontrol

Vilkårene i dette afsnit skal sikre, at virksomheden udfører relevant egenkontrol.

Mariagerfjord Kommune vurderer, at BEWI skal udføre en præstationskontrol for pentan i afkast U-38. Som nævnt tidligere har virksomheden udarbejdet en OML-beregning, som viser et maksimalt immissionskoncentrationsbidrag for pentan på 0,89 mg/m<sup>3</sup>. B-værdien for pentan er 1 mg/m<sup>3</sup>. Langt størstedelen af virksomhedens pentanemission er fra afkast U-38. Frigivelsen af pentan fra de enkelte processer har virksomheden anslået på baggrund af branchespecifikke erfaringer, og ikke på baggrund af konkrete målinger på virksomheden. Præstationskontrollen skal således dokumentere, at virksomhedens forudsætninger for pentanemission er korrekte.

Mariagerfjord Kommune har undersøgt mulighederne for at måle pentan i afkast fra EPS-virksomheder. Miljøstyrelsens Referencelaboratorium for måling af emissioner til luften har oplyst følgende:

*Der er to måder at måle pentan:*

- 1: Opsamling på fast adsorbent med efterfølgende eluering og analyse på fx GC-FID.*
- 2: Måling af TVOC med en flammeionisationsdetektor (FID).*

*Metode 1 har sine begrænsninger, når der er fugt i luften. Fugten skal fjernes inden den pentanholdige luft går igennem den faste adsorbent. Dette kan gøres ved at have en lille (evt. kølet) flaske før den faste adsorbent. Det opsamlede kondensat analyseres sammen med den faste adsorbent. Denne metode er beskrevet i metodeblad MEL-17 (se [www.ref-lab.dk](http://www.ref-lab.dk)).*

Metode 2 kan uden problemer måle i fugtig luft, men metoden medtager alle flygtige organiske forbindelser, så den er kun velegnet hvis der kun er pentan i afkastet. Metoden giver resultater i  $\text{mgC}/\text{m}^3$ , som skal omregnes til  $\text{mg pentan}/\text{m}^3(\text{n.t.})$  vha. bl.a. detektorens responsfaktor over for pentan. Denne metode er beskrevet i MEL-07 (se [www.ref-lab.dk](http://www.ref-lab.dk)).

Mariagerfjord Kommune vurderer, at virksomheden kan overholde vilkårene.

## Spildevand

Virksomheden har en eksisterende spildevandstilladelse (1. februar 2009) for produktionen på Havrevænget 1. Tilladelsen omhandler afledning af processpildevand til spildevandsledning samt afledning af koncentrat fra osmoseanlæg til regnvandsledning.

Virksomheden har oplyst, at der kun afledes sanitært spildevand fra Havrevænget 3.

Mariagerfjord Kommune vurderer, at virksomhedens produktionsudvidelse ikke kræver en ny spildevandstilladelse ej heller revision af eksisterende spildevandstilladelse.

## Risikovirksomhed

BEWI har ikke indsendt en anmeldelse, jf. reglerne i Risikobekendtgørelsen<sup>12</sup>.

Virksomheden har ikke oplag, som medfører, at den er omfattet af Risikobekendtgørelsen.

## Bedst tilgængelige teknik

Mariagerfjord Kommune vurderer, at BEWI, ved at overholde vilkårene i denne miljøgodkendelse, har truffet de nødvendige foranstaltninger (BAT) til forebyggelse og begrænsning af miljøpåvirkningerne i forbindelse med virksomhedens aktiviteter.

Virksomheden har indsendt en redegørelse for virksomhedens muligheder for at anvende BAT til at forebygge eller begrænse forureningen fra virksomheden ud fra de kriterier, der er nævnt i Godkendelsesbekendtgørelsens bilag 5:

*Vi genbruger alt internt EPS i produktionen. Pap og Plastposer, som kommer med råvaren kan vi desværre ikke gøre så meget ved, da vi jo skal bruge råvaren, men vi sorterer og sender alt til genanvendelse. Vi har ikke særlig meget affald og vi har hele tiden fokus på minimering – også via vores ISO 14001 system.*

*Vi anvender meget få kemikalier i produktionen – nogle få smøremidler, men da vi laver emballage til fiskekasser, der hvor maskinerne er, så anvender vi kemikalier som er fødevarer godkendte og derved ikke farlige for miljøet. Den nye blok produktion anvender stort set ingen kemikalier, under 50 kg på årsbasis*

---

<sup>12</sup> Bek. om kontrol med risikoen for større uheld med farlige stoffer, nr. 372 af d. 25. april 2016

og det er markerings-spray til LEAN i produktionen, så markering af hvor paller og pap mm. står eller markering af brandslukningsudstyr. Det er besluttet at vi ikke arbejder med produkter mærket sundhedsskadelige (hul i brystet symbolet).

Vi kan desværre ikke genanvende pentan, da det er for farligt at samle op, men alt affald nyttiggøres og genanvendes i videst muligt omfang, da det sparer os penge.

Vi har 4 fabrikker i DK og 7 fabrikker i Sverige, samt nogle fabrikker i Norge og Finland, hvor ledelsen benchmarker os mod hinanden og de danske fabrikker ligger rigtig flot. Vi ser meget på cyklostider, da det spare energi og fokus på minimering af brug af råvare uden at gå på kompromis med kvaliteten. Vores råvareproduktion arbejder også på at udvikle nye råvarer som kan hjælpe med at spare på energien.

Vi bruger lavpentan råvarer hvor muligt og specielt til højdensitets materialer. Hvor muligt er vi i løbende dialog med vores kunder om besparelse af råvarer, og hvor vi kan spare 2 g/l, er det råvare sparet, og derved også en miljøpåvirkning som reduceres – både hos råvareproducenten og i produktionen lokalt.

Der er bestilt nye skæremaskiner, der skal tages i brug efter sommerferien 2018, samt re-installering af skæremaskiner fra vores eksisterende fabrik i Såby. Tanken er vist stadig at en af blok maskinerne, som laver store blokke, skal flyttes med, men ellers er der bestilt en ny til levering omkring sommerferien. Knu-seranlægget flyttes fra Såby og et nyt indkøbes. Siloer flyttes fra Såby til Hobro.

Vi arbejder hele tiden på at forbedre vores arbejds-gange og derved vores miljøbelastning, men der er ikke nogle direkte BAT løsninger.

Vand recikuleres i processen og vi har anvendt vand fra egen boring i Såby, så jeg har ingen data for dette, men det anslås at vand til proces bliver ca. 15.000 m<sup>3</sup>. Sanitært vandforbrug inkl. administration bliver nok omkring 400 m<sup>3</sup>, da vi har bad og toiletfaciliteter.

Gas forbruget forventes at blive ca. 765.000 m<sup>3</sup>/år og el-forbruget 1.800 MWh. Vi arbejder dog hele tiden på at forbedre vores energiforbrug og bliver kontrolleret hvert år af vores certificeringsselskab ift. vores energigennemgang og kortlægning, men vi har desværre gamle formstøbningsmaskiner, men i 2018 investeres i et nyt køletårn, som kan hjælpe med at reducere cyklostiderne og derved vores gasforbrug.

Vi har udsugning alle steder for at hindre pentan i at samle sig og sikre et godt arbejdsmiljø.

Vi har procedurer i vores miljø og kvalitetsledelsessystem som beskriver hvordan vi skal forholde os i givne situationer. Beredskab og brand testes hvert år og der gennemføres sikkerheds/5S og miljø rundringer hver måned på fabrikkerne og dette går på skift blandt medarbejderne, så alle er klar over risici og hvilke forhold vi alle skal hjælpe med at sikre.

Vi har ingen BAT dokumenter for branchen. Branchen er ikke reguleret så hårdt i resten af EU som i DK.

#### **4. Forholdet til loven**

I henhold til Miljøbeskyttelseslovens § 33 må virksomheder, anlæg eller indretninger, der er optaget på den i loven nævnte liste over virksomheder, ikke anlægges eller påbegyndes, før der er meddelt godkendelse heraf. Listevirksomheder må heller ikke udvides eller ændres bygnings- eller driftsmæssig på en måde, der indebærer forøget forurening, før udvidelsen eller ændringen er godkendt.



I henhold til Miljøbeskyttelseslovens § 78 bortfalder en miljøgodkendelse, hvis den ikke har været udnyttet i 3 på hinanden følgende år.

I henhold til Godkendelsesbekendtgørelsens § 39 skal virksomheden senest den dag, hvor virksomheden påbegynder driften, give skriftlig meddelelse herom til godkendelsesmyndigheden, dvs. Mariagerfjord Kommune.

### **Retsbeskyttelse**

Ved meddelelse af nye vilkår efter § 33 i Miljøbeskyttelsesloven, er virksomhedens retsbeskyttelsesperiode som udgangspunkt 8 år efter datoen for meddelelse af disse.

Vilkår, der er fremkommet ved en overførsel fra tidligere godkendelser, opnår ikke ny retsbeskyttelse, hvis retsbeskyttelsesperioden først er udløbet. Det samme gælder for vilkår, der er meddelt ved påbud efter § 41 i Miljøbeskyttelsesloven - påbudsvilkår har ikke retsbeskyttelse.

Inden for retsbeskyttelsesperioden kan tilsynsmyndigheden - som hovedregel - ikke meddele påbud eller forbud til virksomheden. Kommunen skal dog tage godkendelsen op til revurdering og om nødvendigt meddele påbud eller forbud, hvis:

- 1) der er fremkommet nye oplysninger om forureningens skadelige virkning,
- 2) forureningen medfører miljømæssige skadevirkninger, der ikke kunne forudses ved godkendelsens meddelelse,
- 3) forureningen i øvrigt går ud over det, som blev lagt til grund ved godkendelsens meddelelse,
- 4) væsentlige ændringer i den bedste tilgængelige teknik skaber mulighed for en betydelig nedbringelse af emissionerne,
- 5) det af hensyn til driftssikkerheden i forbindelse med processen eller aktiviteten er påkrævet, at der anvendes andre teknikker, eller
- 6) der er fremkommet nye oplysninger om sikkerhedsmæssige forhold på virksomheder, der er omfattet af regler fastsat i medfør af § 7 om risikobetonede processer m.v. eller om sikkerhedsmæssige forhold ved de stoffer, som oplagres på disse virksomheder.

Mariagerfjord Kommune kan desuden meddele påbud om, at forureningen skal nedbringes, herunder at der skal gennemføres bestemte foranstaltninger, hvis virksomheden medfører væsentlig forurening. Kommunen kan nedlægge forbud imod fortsat drift og eventuelt forlange virksomheden fjernet, hvis forureningen ikke kan nedbringes - eller hvis forureningen medfører overhængende alvorlig fare for sundheden.

Kommunen kan i særlige tilfælde tilbagekalde en godkendelse eller fastsætte særlige vilkår i en eksisterende godkendelse.

### **Aktindsigt**

Der er adgang til aktindsigt i godkendelsessagen. Hvis virksomheden er pålagt egenkontrol, er der også adgang til aktindsigt i de resultater af egenkontrollen som Mariagerfjord

Kommune er i besiddelse af. Adgangen til aktindsigt - og de begrænsninger der er i adgangen til aktindsigt - følger af reglerne i Offentlighedsloven, Forvaltningsloven og Lov om aktindsigt i miljøoplysninger.

## Du kan klage over afgørelsen

Afgørelsen kan i henhold til Miljøbeskyttelseslovens regler påklages til Miljø- og Fødevareklagenævnet af ansøger, af visse nærmere angivne myndigheder og interesseorganisationer og af enhver, der har en individuel, væsentlig interesse i sagens udfald.

Klagen skal være skriftlig, og skal så vidt muligt angive, på hvilke punkter den påklagede afgørelse anses for urigtig eller mangelfuld.

En eventuel klage til Miljø- og Fødevareklagenævnet indgives skriftligt til Mariagerfjord Kommune, ved anvendelse af digital selvbetjening (*Klageportalen*, der findes på [www.borger.dk](http://www.borger.dk) og [www.virk.dk](http://www.virk.dk)). Endvidere skal efterfølgende kommunikation om klagesagen ske ved anvendelse af digital selvbetjening. En klage anses for indgivet, når den er tilgængelig for myndigheden. Klagefristen udløber 4 uger efter, at afgørelsen er offentliggjort på kommunens hjemmeside, dvs. **mandag d. 7. maj 2018, kl. 23.59**.

Miljø- og Fødevareklagenævnet skal som udgangspunkt afvise en klage, der indgives uden om Klageportalen, hvis der ikke er særlige grunde til det. Eventuel fritagelse for brug af Klageportalen forudsætter, at klager indsender en begrundet anmodning herom til Mariagerfjord Kommune, som videresender anmodningen til Miljø- og Fødevareklagenævnet, som træffer afgørelse om, hvorvidt anmodningen kan imødekommes.

Det er en betingelse for Miljø- og Fødevareklagenævnets behandling af en klage, at klager indbetaler et gebyr. Gebyrets størrelse differentieres, alt efter om klager er en borger eller en virksomhed/organisation. Privatpersoner skal betale et gebyr på 900 kr. Virksomheder og organisationer skal betale et gebyr på 1.800 kr. Gebyret reguleres den 1. januar hvert år med virkning for klager fra og med den 1. februar 2017. Gebyret er endnu ikke reguleret for 2017, men vil blive teknisk efterreguleret. Nævnet offentliggør størrelsen af klagegebyret på nævnets hjemmeside (find denne via [www.naevneneshus.dk](http://www.naevneneshus.dk)) eller for tiden på [www.nmkn.dk](http://www.nmkn.dk).

Klagegebyr opkræves af Nævnenes Hus. Betaling af klagegebyr sker ved elektronisk overførsel eller ved giroindbetaling. Gebyr skal indbetales inden for en fastsat frist. Hvis gebyret ikke indbetales inden udløbet af fristen, afvises klagen.

Gebyret tilbagebetales, hvis

1. klagesagen fører til, at den påklagede afgørelse ændres eller ophæves,
2. klageren får helt eller delvis medhold i klagen, eller

3. klagen afvises som følge af overskredet klagefrist, manglende klageberettigelse eller fordi klagen ikke er omfattet af Miljø- og Fødevareklagenævnets kompetence.  
Det bemærkes, at hvis den eneste ændring af den påklagede afgørelse er forlængelse af frist for efterkommelse af afgørelse som følge af den tid, der er medgået til at behandle sagen i klagenævnet, tilbagebetales gebyret dog ikke.
4. der er indledt forhandlinger med afgørelsens adressat og/eller førsteinstansen om projektilpasninger, og disse forhandlinger fører til, at klager trækker sin klage tilbage, eller
5. klager i øvrigt trækker sin klage tilbage, før Miljø- og Fødevareklagenævnet har truffet afgørelse i sagen.

Gebyret tilbagebetales dog ikke, hvis nævnet vurderer, at der er forhold, der taler imod at tilbagebetale gebyret, f.eks. hvis klagen trækkes tilbage meget sent, herunder efter at klager har haft et afgørelsesudkast i partshøring.

Søgsmål til prøvelse af afgørelser om forhold, der er omfattet af denne lov, skal være anlagt inden 6 måneder efter, at afgørelsen er meddelt. For afgørelser der offentliggøres regnes søgsmålsfristen fra datoen for offentliggørelsen.

### Offentliggørelse

Afgørelsen vil d. 9. april 2018 blive offentliggjort på [www.mariagerfjord.dk](http://www.mariagerfjord.dk) og i Hobro Avis i uge 16.

Henvendelse i sagen kan rettes til Jacob Hollerup Mikkelsen, tlf. 97 11 36 52, [jmikk@mariagerfjord.dk](mailto:jmikk@mariagerfjord.dk).

Mariagerfjord Kommune, Natur og Miljø



Jacob Hollerup Mikkelsen  
Sagsbehandler

Kvalitetssikret af

Ole Schröder  
Sagsbehandler

### Kopi er sendt til:

- Ejer af Hvedemarken 3: Ole Mejlstrup, Agerkrogen 22, 9500 Hobro.
- Ejer af Havrevænget 3: Havrevænget 3 A/S, Humlemarken 10, 9500 Hobro
- Sundhedsstyrelsen, Embedslægerne Nordjylland: [senord@sst.dk](mailto:senord@sst.dk)
- Friluftsrådet: [fr@friluftsradet.dk](mailto:fr@friluftsradet.dk) og [himmerland-aalborg@friluftsradet.dk](mailto:himmerland-aalborg@friluftsradet.dk)
- Danmarks Naturfredningsforening: [dnmariagerfjord-sager@dn.dk](mailto:dnmariagerfjord-sager@dn.dk)

## Bilag A. Kort over virksomhedens beliggenhed

