

Miljøgodkendelse april 2013



Team Virksomhed og Spildevand

Næstved Kommune
Rådmandshaven 20
4700 Næstved

5588 6170

www.naestved.dk

Sagsnr. **2012-6317**

Kvalitetssikret
ts

Sagsbehandler
Julie F. Lindberg
Direkte 5588 6209
jufli@naestved.dk

I/S AffaldPlus Herlufmagle Genbrugsplads Håndværkervej 24 4160 Herlufmagle

Matrikel nr. 15en, Herlufmagle By, Herlufmagle
cvr-nr. 65278316
p-nr 1003306243

Revision og tillæg til miljøgodkendelse af den 9. marts 2001

Sammen skrevet version indeholdende alle vilkår



Afgørelse

Næstved Kommune meddeler hermed miljøgodkendelse til etablering af nyt hus til modtagelse af farligt affald, udvidet åbningstid, udvidet mulighed for afhentning af containere samt arealudvidelse og påbud om ændring af eksisterende forhold på genbrugspladsen på adressen Håndværkervej 24, 4160 Herlufmagle på matrikel nummer 15en, Herlufmagle By, Herlufmagle.

Genbrugsstationen er omfattet af punkt K 211 på bilag 2 i bekendtgørelse nr. 1454 af 20. december 2013 om godkendelse af listevirksomhed:

"Genbrugspladser, der modtager affald fra private og lignende affald fra erhvervsvirksomheder med en kapacitet for tilførsel af 30 tons affald om dagen eller med mere end 4 containere med et samlet volumen på mindst 30 m³."

Begrundelse for afgørelsen

Kommunen har vurderet, at når genbrugsstationen indrettes og drives i overensstemmelse med de vilkår, der er fastsat i denne miljøgodkendelse, kan den ændres og udvides uden at det medfører væsentlige miljøpåvirkninger.

Vilkårene er fastsat dels på baggrund af standardvilkårene for listepunkt K 211 og dels på baggrund af vores vurdering af de lokale miljøforhold. Desuden er relevante og gældende vilkår fra godkendelsen fra 2001 medtaget. Ved fastsættelse af vilkårene er der lagt vægt på, at beskytte omgivelserne mod forurening og gener fra genbrugsstationen.

Ikrafttrædelse

Godkendelsen træder i kraft den 10. april 2013, da dette er datoen for offentliggørelse i Næstved-Bladet.

Bortfald

Vilkår 2.1, 3.1, 3.2, 3.3., 5.3, 5.4, 5.5, 5.7, 6.1, 6.3, 7.1, 7.4, 7.6, 7.8 og 9.1 fra godkendelsen 9. marts 2001 samt tillægget fra 23. april 2004 bortfalder med dette tillæg.

Varsel af påbud

Udkastet til afgørelsen har været varslet i mail til virksomheden den 2. maj 2012, og de har haft følgende kommentar til de varslet ændringer:

- kan den eksisterende belægning med helstøbt betonplade opfylde vilkår 2.7 ang. krav om tæt belægning under jern og metal? Dette vil det være, såfremt den øverste belægning fortsat er plan, da det ellers godt kunne tyde på at den underliggende betonplade har slået revner mm.
- Skal container/bure for elektronisk affald opbevares på impermeable belægning. Dette vilkår er bortfaldet efter, at miljøgodkendelsen er blevet tilrette efter de standartvilkår efter bekendtgørelse fra 25. maj 2012.



Hjemmel og klagevejledning

Påbuddene er meddelt efter miljøbeskyttelseslovens § 41, mens godkendelse af ændringer er med delt efter § 33. Påbud og nye vilkår kan påklages til Natur- og Miljøklageklagenævnet. Klagen skal være skriftlig og stilet til Natur- og Miljøklagenævnet, men sendes til Næstved Kommune, Center for Miljø og Natur, att. Julie Lindberg, Rådmandshaven 20, 4700 Næstved eller på mail jufli@naestved.dk. Næstved Kommune videresender klagen bilagt sagsakter og kommunes kommentar til sagen. Klagefristen er 4, hvilket betyder, at en eventuel klage skal være modtaget

senest den 10. maj 2013 ved kontortids ophør.

Natur- og Miljøklagenævnet behandler dog først en klage, når de har modtaget et gebyr (se mere om gebyrordningen på www.nmkn.dk).

Ønskes afgørelsen prøvet ved domstolene, skal sagen være anlagt senest 6 måneder efter afgørelsen.

Øvrigt

Er der spørgsmål til afgørelsen kan jeg kontaktes på tlf. 5588 6209 eller mail jufli@naestved.dk

Kopi:

Embedslægeinstitutionen Sjælland, sjl@sst.dk

Danmarks Naturfredningsforening, dn@dn.dk

Friluftsrådet, fr@friluftsradet.dk

COWI att. Frank M. Larsen, fml@cowi.dk



Miljøvurdering

I/S AffaldPlus har søgt om miljøgodkendelse til udvidelse og bygning af nyt modtagerhus til farligt affald samt personalefaciliteter på Håndværkervej 24 i Herlufmagles erhvervområde.

AffaldPlus ønsker, at forbedre forholdene omkring håndtering af farligt affald på genbrugspladsen i Herlufmagle. Dette gøres ved at etablere nyt hus til modtagelse og opbevaring af farligt affald og EE-affald. Samtidig etableres der nye og tidssvarende mandskabs- og kontorfaciliteter. Desuden øges genbrugspladsens areal til at omfatte hele matriklen, da der tidligere kun har været adgang for mandskabet på en mindre del af pladsen.

Besøgstallet på genbrugsplads ligger på omkring 65.000 biler pr. år. Affaldsmængden forventes, at komme til at ligge på 9.000 tons pr. år, hvorfor der også søges om at kunne holde åbnet til kl. 19.00 samt søndag og helligdage. Desuden er der et ønske om at få hentet containere uden for åbningstiden, da der ikke som på andre større genbrugspladser er plads til at etablere separate køreveje for henholdsvis operatør og bruger af genbrugspladsen. Der søges om godkendelse til afhentning af containere frem til 22.00 på hverdagsaftner.

På genbrugsstationen bliver affaldet sorteret i forskellige fraktioner, der muliggør, at det kan bortskaffes under hensyntagen til såvel miljøet som ressourcer ved bl.a. forbrænding, kompostering, genanvendelse, deponering eller særlig behandling.

Der er siden den oprindelige godkendelse udarbejdet standard vilkår for virksomheder under K211. Disse vilkår er indarbejdet i relevant omfang og set i forhold til at der er tale om en allerede etableret virksomhed.

Generelt

Oprindeligt vilkår om, at virksomheden ikke må give anledning til lugt-, støv-, støj eller andre gener er bibeholdt.

Indretning og drift

Vilkår 2.1 angående befæstelse eller ej udgår og erstattes med standardvilkår om befæstelse med fald med afløb. Dog skal jern og metal stå på impermeable belægning. Det er oplyst, at jern- og metal containerne står på belægning med en underliggende betonplade støbt på stedet. Kommunen accepterer den nuværende belægning, som værende tilstrækkelig, så længe stenbelægningen ikke har lunger eller lignende, der kunne tyde på at den underliggende beton er begyndt at krakelere/revne.

Miljøledelse

Affald Plus har indført miljøledelse (ISO 14.001). Princippet i miljøledelsen er dels at sikre et registreringssystem til dokumentation af genbrugspladsens miljørelaterede opgaver og dels at sikre et evaluerings- og målsætningssystem med udgangspunkt i Affald Plus's miljøpolitik.

Miljøledelsen medfører fortsat udvikling af konkrete miljøtiltag og - forbedringer



Spild og uheld

Eventuelt spild i relation til modtagelse og opbevaring af farligt affald vil blive opsamlet i modtagebygningens pumpeump. Eventuelt spild opsamles fra pumpeumpen og videresendes til godkendt behandlingsanlæg.

Spild af olie eller lignende på kørearealer m.m. opsamles med opsugningsmateriale. Der er installeret afspærringsventiler i regnvandsledningerne fra pladsvand, således større spilde ikke ledes til regnvandsbassin, men kan pumpes op fra sandfangsbrønd før afspærringsventil.

Til imødegåelse af eventuelle brandrisici og ulykkesrisici udstyres genbrugsstationen med følgende udstyr:

Brandtæppe, nødbruker, ildslukkere (pulver, 6 kg)

Øjenskylllevand, førstehjælpskasse,

Samt andet jf. brandmyndighedens anvisning.

Luftforurening

Forurening fra personbilkørsel vil forekomme i større eller mindre omfang i hele genbrugspladsens åbningstid. Mens forurening fra lastbilkørsel mest vil forekomme som enkelthændelser i formiddagstimerne og aften timerne på hverdage. Lastbilkørslen bliver minimeret ved anvendelse af store containere, komprimatorcontainere og overvejende trækkørsel på genbrugsstationen.

Der kan opstå lugt gener, men disse reguleret af eksisterende vilkår om hurtigt bortskaffelse således lugtgenerne minimeres.

Spildevandsudledning

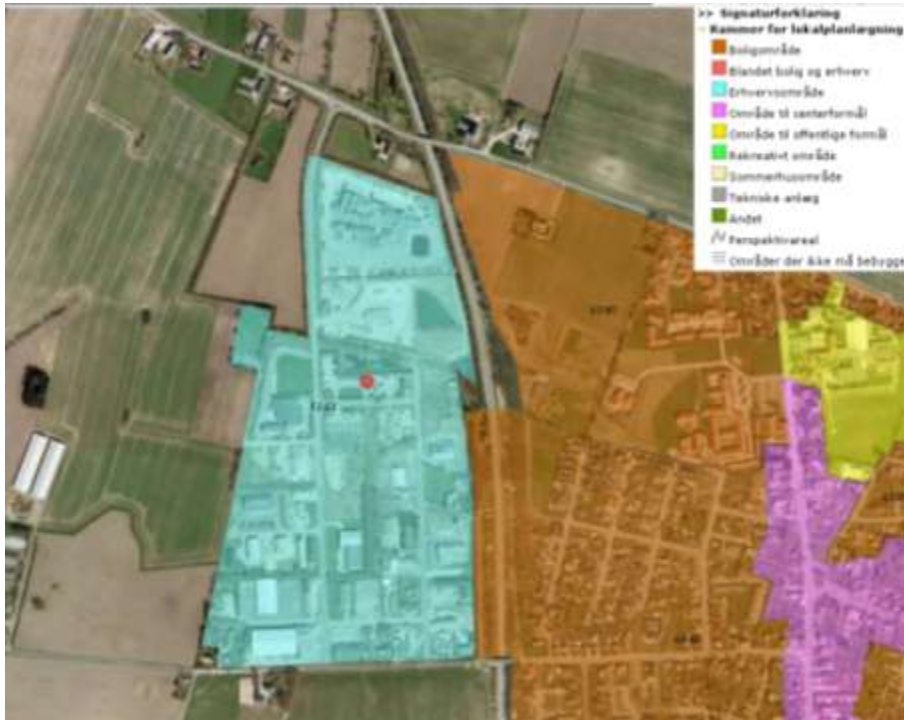
Der er meddelt ny tilslutningstilladelse, da pladsen udvides med en vaske-/fyldeplads, hvorfor der stilles krav om olieudskiller herfra. Da udledningstilladelser bliver givet efter kap. 4 i miljøbeskyttelsesloven bortfalder spildevandsvilkårene i den oprindelige godkendelse, men vilkår om lukkeventiler indføres i stedet som vilkår i tilslutningstilladelsen.

Støj

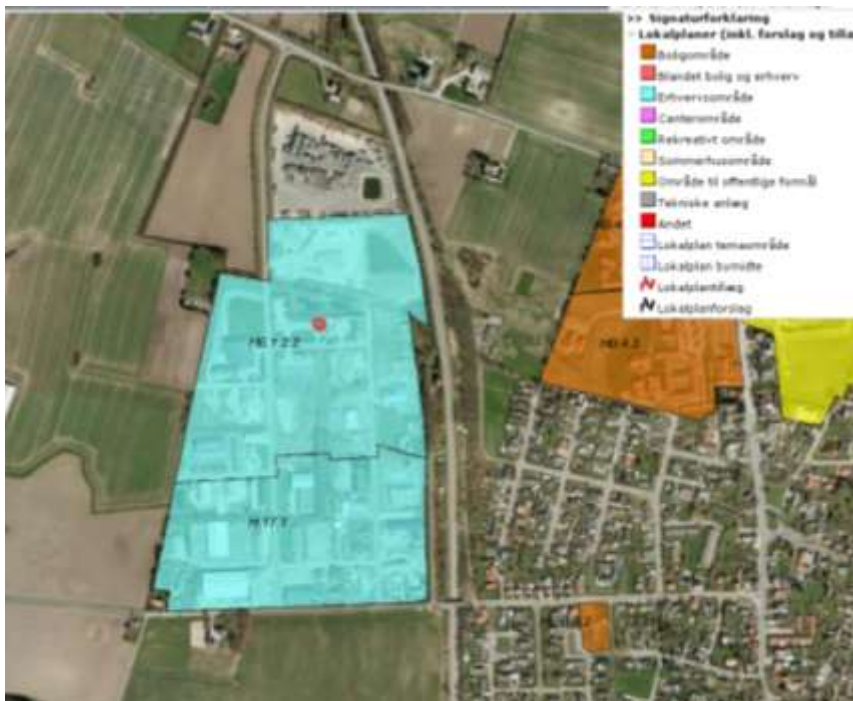
Kommune- og lokalplanforhold

Genbrugspladsen er beliggende i et område, der ifølge kommuneplanen er udpeget til erhvervsområde beliggende i byzone. Området vest for erhvervsområdet er åbent land beliggende i landzone, mens området øst for nu er boligområde beliggende i byzone.

Området er lokalplanlagt i lokalplan nummer HE 1.2.2 til erhvervs formål for lettere industri, lager-, service- og værksteds virksomheder. Beliggenhed og afgrænsning fremgår af oversigtsplan (figur 1 og 2).



Figur 1: Områdeinddeling ifølge kommuneplanen 2009



Figur 2: Områder omkring genbrugspladsen, som er lokalplanlagt

Nærmeste bolig er beliggende ca. 90 meter mod øst. I det aktuelle erhvervsområde er der stadig på matrikel 15u en bolig 100 meter mod sydøst. Nærmeste boliger i landzone er beliggende ca. 320-360 meter nord/nordøst for genbrugspladsen

Støj fra genbrugsstationen vil opstå fra følgende kilder:



- Kørsel på genbrugsstationens område (køretøjer ≤3.500 kg)
- Håndtering/ ombytning af containere med lastvogne
- Kombinationer af aflevering af hårde fraktioner i tomme containere
- Flishugning
- Håndtering og presning af affald med maskiner og komprimatorer

Det vurderes, at den samlede årlige trafikintensitet til genbrugsstationen vil være omkring 65.000 privatbiler og varevogne pr. år, svarende til et gennemsnit på ca. 210 køretøjer pr. dag. Derudover afhentninger af containere med lastbil. Der vil dog være betydelige sæsonvariationer. Der er ansøgt om mulighed for at udvide drifstiden om aften samt i weekenden, dog er der i godkendelsen stillet vilkår om at udskiftning af containere med lastbiler mm. ikke må foregå i weekenden.

Det er kommunens vurdering, at udvidelse af genbrugsstationens åbningstid ikke vil medføre at støjgrænsen i området overskides, da der er over 90 meter til skel for nærmeste bolig i boligområde. Nattestøjgrænsen er medtaget, men der er ikke tilladelse til at få hentet/levere containere før kl. 7.00 eller efter 22.00. Ligeledes må der ikke foretages flishugning efter 18 og i weekenden.

Til- og frakørsel

Der er 3 til- og frakørsler fra Nyvangsvej. Der vil ikke blive etableret særskilt til- og frakørsel for transport af containere mm., da pladsen ikke giver mulighed for dette. Desuden er der etableret en plads langs Nyvangsvej uden for hegnet til afhentning af kompost døgnet rundt.

Det skal bemærkes, at trafikken til og fra pladsen sker på offentlig vej og er ikke reguleret af denne godkendelse.

Affaldshåndtering

Der indsættes standartvilkår om, at det klart skal fremgå, hvor de forskellige affaldstyper skal placeres. Desuden indsættes der vilkår om maksimalt oplag af de forskellige affaldstyper. Tidligere var der kun tilladelse til at modtage ren jord, men da det erfaringsmæssigt har vist sig, at der bliver tilført forurenede jord, meddeles der vilkår om kontrol af jorden, således at tilførslen minimeres.

Desuden er der indført flere vilkår til opbevaring og håndtering af farligt affald. Af hensyn til pladspersonalets arbejdsforhold har kommunen fraveget standardvilkåret om et fald på minimum 20 ‰ på gulvet i rummet for farligt affald samt at der skal være opkant. Kommunen har vurderet, at det er tilstrækkeligt med et fald mod sumpen. Der muret opkant langs væggene, men ved døråbninger er disse erstattet af riste med afløb til sumpen. Kommunen vurderer, at overstående er fuldt tilstrækkeligt til, at spild i rummet opsamles. Dette er dog ikke tilstrækkeligt til opsamling ved uheld med spildolietank i rummet, hvorfor der er stillet selvstændigt vilkår om spildbakke/dobbelt bundet tank.

Spredning af løst affald såsom pap, papir og småt brændbart affald imødegås dels ved at disse fraktioner opsamles i containere med begrænset indkastmulighed, og dels ved at pladspersonalet foretager løbende oprydning inde på pladsen samt foretager eventuel oprydning på omkring liggende arealer. Det eksisterende vilkår om, at virksomheden skal



holdes ryddelig, bibeholdes. Omfanget af personalets oprydning vil blive afstemt efter det aktuelle behov, og der vil blive indarbejdet procedure for faste inspektions-/oprydningsintervaller.

AffaldPlus ønsker frihed til at flytte aktiviteter inden for området af driftsmæssige hensyn, dog skal jern og metal samt farligt affald placeres på dertil indrettede pladser.

Driftjournal

Udover journalføring af affaldsmængder og modtager indføres der også journalpligt over kontrollen med impermeable og befæstede arealer. Kontrollen med pladsens lukkeventil er en del af egenkontrollen i udledningstilladelsen, og udgår af denne godkendelse. Kravet om indsendelse af journal engang om året erstattes med standardkrav om, at den skal være tilgængelig for tilsynsmyndigheden i 5 år og kun indsendes på forlangende.

Foranstaltninger ved lukning

Der indføres krav om, at alt affald bortskaffes inden endelig nedlukning

Bilag IV-arter

I henhold til § 11 i habitatbekendtgørelsen (*bekendtgørelse om udpegning og administration af internationale naturbeskyttelsesområder samt beskyttelse af visse arter nr. 408 af 01.05.2007*), kan der ikke meddeles dispensation/tilladelse fra miljøbeskyttelsesloven, hvis det ansøgte kan "*beskadige eller ødelægge yngle- eller rasteområder i det naturlige udbredelsesområde for de dyrearter, der er optaget i habitatdirektivets bilag IV, litra a)*..." eller "*ødelægge de plantearter, som er optaget i habitatdirektivets bilag IV, litra b) i alle livsstadier*"

I området er der en mulighed for, at bilag IV-arterne eremit, flagermus, grøn mosaikguldsmed, spidssnudet frø, springfrø og stor vandsalamander muligvis kan findes.

Der er imidlertid ikke registreret eller kendskab til fund af nogle af disse arter i området, ligesom området for miljøgodkendelsen ikke indeholder leve- eller rastesteder for nogen af de angivne arter, som f.eks. vandhuller for padder, hule træer for flagermus eller Natur og ledelinier.

Det er Næstved Kommunes vurdering, at habitatbekendtgørelsen ikke er til hinder for en udvidelse af genbrugspladsen med et nyt modtagerhus.

Samlet vurdering

Næstved Kommunes samlede vurdering er, at hvis anlægget indrettes og drives i overensstemmelse med:

- De oplysninger der foreligger i virksomhedens ansøgning
- Vilkårene i denne miljøgodkendelse
- Vilkårene i tilladelsen for udledning af spildevand og overfladevand.

Kan virksomhedens aktiviteter gennemføres uden væsentlig miljøpåvirkning af og gene for omgivelserne.



Referenceliste

Materiale der ligger til grund for afgørelsen

- Ansøgning fra Affald Plus (udarbejdet af COWI) af februar 2012.
- Supplerende oplysninger frem til godkendelsen

Andre tilladelser

Næstved Kommune har meddelt særskilt tilladelse til:

- Tilslutningstilladelse til spildevand og regnvand
- Tilladelse til at påbegynde bygge- og anlægsarbejde
- Byggetilladelse til mandskabs- og modtagehus
- Afgørelse om ikke VVM-pligt

Bilagsoversigt

Bilag 1 Indretningsplan nyt modtagerhus



Vilkår

Nye vilkår er mærket med (ny), mens påbud som følge af revision af eksisterende forhold er mærket med (påbud). Eksisterende vilkår fra godkendelse 2001 er indskrevet og mærket med (eksisterende), mens vilkår mærket med [Sxx] er standardvilkår fra bekendtgørelsens bilag 2 afsnit 20.

1. Generelt

- 1.1. Virksomheden skal til en hver tid drives og renholdes således, at der ikke opstår lugt-, støv, støj- eller andre gener for omgivelserne, se end videre pkt. 4 og pkt. 6. (eksisterende)
- 1.2. En kopi af vilkårene skal til enhver tid være tilgængelig for driftspersonalet på genbrugsstationen, som skal være orienteret om godkendelsens indhold (ny).
- 1.3. Der skal på pladsen foreligge en driftsinstruktion, der beskriver, hvordan personalet skal forholde sig i forbindelse med modtagelse og sortering af affaldet og i tilfælde af uheld (ny). [S3]

2. Indretning og drift

- 2.1. Virksomhedens kørearealer skal være befæstede med fald mod afløb. (ny) [S26]
- 2.2. Virksomheden skal være indhegnet, bemannet i åbningstiden og aflåst uden for åbningstiden. (eksisterende)
- 2.3. Døre og porte til bygningen eller specialcontainer, hvor der opbevares farligt affald, skal holdes forsvarligt aflåst, når der ikke er personale til stede på pladsen. (ny) [S6]
- 2.4. Alle affaldsområder, containere, båse og opsamlingsbeholdere, der er i brug, skal være tydeligt mærkede, således at det klart fremgår, hvor de forskellige affaldstyper skal placeres / opbevares. (ny)[S6]
- 2.5. Udskiftning af container/ afhentning af affald må ske på hverdage mandag til fredag fra kl. 7.00 til 22.00. (ny)
- 2.6. Genbrugsstationen må holde åbent for modtagelse af affald i tidsrummet:

Mandag - fredag	kl. 7:00-19:00
Lørdag	kl. 7:00-19:00
Søn- og helligdage	kl. 7:00-19:00 (ny)[S7]
- 2.7. Containere med jern- og metalaffald skal placeres på et område med tæt belægning med fald mod sump eller afløb. (påbud) [S27]
- 2.8. Øvrige arealer for opstilling af containere og opbevaring af ikke-farligt affald skal befæstes med fald mod afløb. (påbud) [S28]
- 2.9. Befæstede og tætte arealer skal være i god vedligeholdelsesstand. Utætheder skal udbedres så hurtigt som muligt, efter de er konstateret. (påbud)[S29]
- 2.10. Sumpen til opsamling af spild af farligt affald i bygningen til farligt affald skal tømmes straks efter uheld og i øvrigt holdes tømt. Indholdet skal håndteres og bortskaffes som farligt affald. (ny) [S30]
- 2.11. Læsning af farligt affald til borttransport skal ske på et areal med tæt belægning og fald mod afløb via en olieudskiller. På afløbsrøret skal der etableres en ventil, som holdes lukket, medens læsning foregår. (ny) [S31]



- 2.12. Virksomheden skal mindst 1 gang i kvartalet foretage en visuel kontrol af arealer med tætte belægning, herunder gulv i bygningen til farligt affald og udbedre evt. skader. Der skal mindst 1 gang årligt foretages visuel kontrol af de øvrige befæstede arealer. Tilsynsmyndigheden kan højst hver 3 år kræve, at virksomheden lader en uvildig sagkyndig foretage dette eftersyn.(ny) [S37]

3. Spild og uheld

- 3.1. Affald og spild skal opsamles og anbringes i de dertil indrettede containere og affaldsområder. (påbudny)[S34]
- 3.2. Alt opsamlet spild indeholdende olie eller kemikalier (herunder grus, savsmuld eller lignende anvendt til opsugning) skal opbevares og bortskaffes som farligt affald. Der skal til enhver tid forefindes opsugningsmateriale på virksomheden. (ny)[S35]

4. Luftforurening

- 4.1. Virksomhedens aktiviteter må ikke give anledning til støv- og/eller lugtgener i omgivelserne, der efter tilsynsmyndighedens vurdering er til væsentlig gene. (eksisterende)
- 4.2. Såfremt der opstår støvudvikling ved virksomhedens drift, skal disse begrænses ved f.eks. sprinkling af kørselsarealer og oplag af affald. (eksisterende)
- 4.3. Såfremt der opstår lugtgener, skal disse begrænses ved hurtig bortskaffelse af det lugtende, samt evt. indkapsling indtil bortskaffelse.(eksisterende)
- 4.4. Afkast fra mekanisk ventilation fra bygningen, hvor der opbevares farligt affald, skal være opadrettet og føres mindst 1 m over tagryg. Ved tag forstås det aktuelle tag, hvor afkastet er placeret. (ny)[S25]

5. Spildevandsudledning

Ophævet

6. Støj

- 6.1. Det samlede støjbidrag fra genbrugspladsen - angivet som det ækvivalente korrigerede støjniveau i dB(A) – må ikke overskride følgende støjgrænser:

	Mandag-fredag: Kl. 07:00-18.00 Lørdag: Kl. 07:00-14:00	Lørdag: kl. 14:00-22:00 og søn- og helligdage: kl. 07:00- 22:00	Alle dag: Kl. 22:00-07:00
I erhvervsområde	60	60	60
Enkelt liggende bolig i landzone	55	45	40
Bolig i byzone (både i erhvervsområde og boligområde)	45	40	35 *

* Maksimalværdien af støjniveauet må om natten ikke overstige 55 dB(A). (ny)

- 6.2. Tilsynsmyndigheden kan én gang årligt kræve, at virksomheden bekoster en støjmåling og /eller beregning til dokumentation af, at vilkår 6.1 er overholdt. Støjmålingen skal foretages, når virksomheden er i normal drift. Ommåling som følge af vilkårsoverskridelser regnes ikke med. (eksisterende)
- 6.3. Støjmålinger skal foretages af en uvildig måleinstitution, som er akkrediteret eller af personer, der er certificeret til at udføre støjmålinger af typen "Miljømålinger –



ekstern støj". Dokumentationsrapport skal udarbejdes af laboratorium, som er godkendt af miljøstyrelsen til at udføre "miljømåling". Laboratoriet skal være akkrediteret af DANAK, SWEDAC eller andre akkrediterende organisationer godkendt af European cooperation for accreditation til at udføre "miljømålinger- ekstern støj". Eller laboratoriet skal beskæftige personer, som er certificeret af DELTA til at udføre disse målinger. Dokumentation skal udføres efter gældende vejledninger fra Miljøstyrelsen Pt. vejledning nr. 5 og 6 fra 1984 samt vejledning nr. 5 fra 1993. (påbud)

6.4. Resultatet af målinger og beregninger skal fremsendes til tilsynsmyndigheden senest 3 måneder efter anmodningen er modtaget. (eksisterende)

7. Affaldshåndtering

7.1. Virksomheden må kun modtage og opbevare de nævnte affaldstyper:

Fraktioner	Betegnelser	EAK-koder Eksempler	Maksimalt oplagt Tons	Oplag
Småt brændbart	Andet kommunalt indsamlet affald, storskrald	20 03 07	50	Komprimator containere
	Restaffald fra nedbrudte fryserne ect.		< 1	Aflåst minicontainier tilmeldt dagrenovationstømning
Stort brændbart	Andet kommunalt indsamlet affald, storskrald	20 03 07	50	Åbne containere
	Træpaller		8	I stakke på terræn
Pap	Pap	20 01 01	12	Komprimator containere
Papir	Papir	21 01 01	12	Lukket container
Plast	Plastfolie og plastdunke i delfraktioner	20 01 39	4	Stativ
		15 01 02		
Plasthagemøbler		20 01 39	6	Åbne containere
		17 09 04		
		17 02 03		
Glas og flasker	Glas	20 01 02	25	Lukket containere
	Autoruder		10	Åbne containere
Jern og metal	Andet metal	20 01 04	75	Åbne containere
Trykflasker (farligt affald)		20 01 04	<1	Åbne minicontainere
Store husholdningsapparater kølemøbler og hvidevarer	Udstyr med CFC	20 01 23	8	Åbne containere / producentordning
	EE-affald	20 01 35		
Små husholdningsapparater	EE-affald i 3 delfraktioner svarende til w eee fraktioner 2, 3 og 4	20 01 35	16	Bure/lukkede containere
Sten og Brokker	Mursten	17 01 02	100	Åbne containere
	Tegl	17 01 03		
	Beton	17 01 01		
Dæk	Brugte dæk med/uden fælg	16 01 03	12	Åbne container
Gips	Gipsbaserede byggematerialer	17 08 02	18	Lukket container
Asbest (Farligt affald)	Asbestholdige byggematerialer	17 06 05	12	Lukket container



Fraktioner	Betegnelser	EAK-koder Eksempler	Maksimalt oplagt Tons	Oplag
Deponi	Keramik	17 01 03 17 02 02	25	Åbne containere
	Specialglas	17 09 04		
	Blandet bygnings- og nedrivningsmateriale	17 06 04		
	PVC blød	17 09 04		
Ren og lettere forurenede Jord	Jord og sten, Sand og grus	20 02 02 17 05 04	80	Container
Imprægneret træ (Farligt affald)	Blandet bygnings- og nedrivningsmateriale	20 01 38	12	Åbne containere
Kabler		17 04 11	6	Åbne containere
Vinduesglas	Vinduer og ruder bygnings- og nedrivningsmateriale	17 02 02	16	Åbne containere
PVC genbrug	PVC byggematerialer	17 09 04	8	Åbne/lukkede containere
Tøj og sko	Tøj	20 01 10	8	Lukket container
Fortroligt papir			<1	Aflåste minicontainer
Restaffald	Fra husholdninger	20 03 99	12	I lukket container
Haveaffald	Grene, blade og hækafklip	20 02 01	300	Åben plads langs betonmur samt åbne containere
	Stød og rødder	20 02 03	50	
Direkte genbrug			30	Container

Fraktioner - Farligt affald	EAK- koder	Maksimalt Oplag Tons	Oplag
Batterier (små blandede typer)	20 01 33	1	Plastkasser, indendørs
Olieaffald og oliefiltre	20 01 26	6	Spildeolietank
Lysstofrør og andet kviksløvholdigt affald	20 01 21	<1	Små containere indendørs
Maling,	20 01 27	16	Minicontainere
Opløsningsmidler,	20 01 13	<1	Tønder
Medicinrester,	20 01 32	<1	Tromler
Pesticider	20 01 19	<1	Minicontainere
Spraydåser	15 01 11	<1	Minicontainere
Andet farligt affald	16 01 21	<1	Div. materiel til farligt affald
Kanyler og skarpe genstande	20 01 32	<1	Kanylebokse
Akkumulatorer	20 01 33	5	Syrefaste container

(påbud) [S8-tilpasset]

7.2. Affaldet skal sorteres straks ved afleveringen og må kun opbevares i de dertil indrettede affaldsområder, containere, båse eller beholdere samt for farligt affald i de dertil indrettede faciliteter i bygningen til opbevaring af farligt affald. (påbud) [S9-tilpasset]



- 7.3. Der må opstilles max. 3 lugttætte dagrenovationsbeholdere a 750 l, hvor borger kan afleverer restaffald, som ikke kan indsamles ved normal dagrenovation eller ikke kan afvente den regelmæssige indsamling. Restaffald må dog ikke indgå som en egentlig indsamlingsfraktion på virksomheden. Beholderne skal tømmes mindst en gang om ugen.(eksisterende)
- 7.4. Hvis virksomheden modtager affald, der ikke er omfattet af virksomhedens miljøgodkendelse, og som det ikke umiddelbart er muligt at henvise til en anden affaldsmottager, skal affaldet placeres i et særskilt oplagsområde. Virksomheden skal herefter hurtigst muligt kontakte tilsynsmyndigheden og orientere om affaldet. (påbud)[S10]
- 7.5. Akkumulatorer skal opbevares i en slagfast kasse, der er udført i et for syre/vand bestandigt og uigennemtrængeligt materiale, Kassen skal enten være forsynet med låg eller på anden måde være beskyttet mod regnvand. (eksisterende)
- 7.6. Virksomheden må højst modtage 300 t farligt affald /år. I de 300 t/år medregnes ikke akkumulatorer, imprægneret træ, batterier, lysstofrør og sparepærer, elektronikaffald, kølemøbler og asbestholdige materialer. (påbud)[S11 tilpasset]
- 7.7. Det farlige affald skal opbevares uden for publikums direkte adgangsmulighed. Dette omfatter ikke akkumulatorer, imprægneret træ, batterier, lysstofrør og sparepærer, elektronikaffald, kølemøbler og asbestholdige materialer. (påbud) [S12]
- 7.8. Asbest skal opbevares i aflukket container. (eksisterende)
- 7.9. Virksomheden må ikke sammenblende farligt affald. Olieaffald, der ikke indeholder PCB, må dog sammenblandes. (påbud) [S13-tilpasset]
- 7.10. Hvis der konstateres eller er mistanke om risiko for lækager fra emballager, skal emballagen eller emballagens indhold straks fyldes over i en ny emballage, der er egnet til den pågældende affaldstype. (påbud) [S14]
- 7.11. Farligt affald (dog ikke akkumulatorer, imprægneret træ, batterier, lysstofrør og sparepærer, elektronikaffald, kølemøbler og asbestholdige materialer) skal opbevares i godkendt emballage i den dertil indrettede bygning uden afløb til kloak.
Rum til opbevaring af emballeret farligt affald skal have tæt gulv med fald til en opsamlingssump, hvorfra eventuelt spildt affald kan opsamles. Sumpen skal have en størrelse, så den kan rumme indholdet af den største lagerenhed til flydende affald. (ny) [S18-tilpasset]
- 7.12. Olieaffald skal opbevares i egnet beholder under tag og på impermeabel belægning uden afløb. Oplagspladsen skal være indrettet som dobbelt bundet tank eller med opkant, således at den kan rumme indholdet af den største beholder.

Omhædning af olieaffald må kun finde sted i bygningen til farligt affald i dertil indrettede områder (ny)[S15-tilpasset].
- 7.13. Kviksølvholdige lyskilder skal håndteres forsigtigt og opbevares i materiel, der beskytter mod beskadigelse. Andet kviksølvholdigt affald skal opbevares i lukkede emballager. (påbud) [S16]
- 7.14. Indholdet i trykflasker og spraydåser må ikke lukkes ud, og kølemøbler skal håndteres skånsomt, så der ikke sker brud på kølesystemet. (påbud)



- 7.15. I de faciliteter, hvor der placeres effekter til direkte genbrug, må der ikke stilles eller byttes farligt affald, herunder maling. (påbud) [S20]
- 7.16. Containere med lette materialer skal være lukkede eller overdækkede for at hindre, at papir, plastfolie og andre lette materialer kan blæse ud. (påbud)[S22]
- 7.17. Haveaffald og kompost skal opbevares på befæstede arealer med fald mod afløb. (påbud) [S19].
- 7.18. Vådt haveaffald skal bortskaffes mindst 1 gang pr. uge i fra 1/5 til 1/10. (påbud) [S36-tilpasset]
- 7.19. Flishugning må kun foregå tidsrummet 7.00 til 18.00 mandag til fredag med afkast direkte i containere (påbud).
- 7.20. Der må modtages små mængder jord max. 1 m³ pr. kunde pr. gang (påbud).
- 7.21. Jorden må ikke være synlig eller lugtmæssigt forurenset og må ikke indeholde bygningsdele eller andet affald (påbud).

8. Bortskaffelse af affald

Ophævet

9. Driftsjournal

9.1. Virksomheden skal føre en driftsjournal med angivelse af:

- Løbende registrering af mængden af bortkørt farligt affald og øvrige affaldstyper.
- Registrering af anvendt modtagevirksomheder.
- Dato og resultat for inspektioner samt eventuelle foretagne udbedringer af befæstede arealer og gulve i bygningen til farligt affald mm.
- Dato for evt. tømning af sump i bygning til farligt affald.

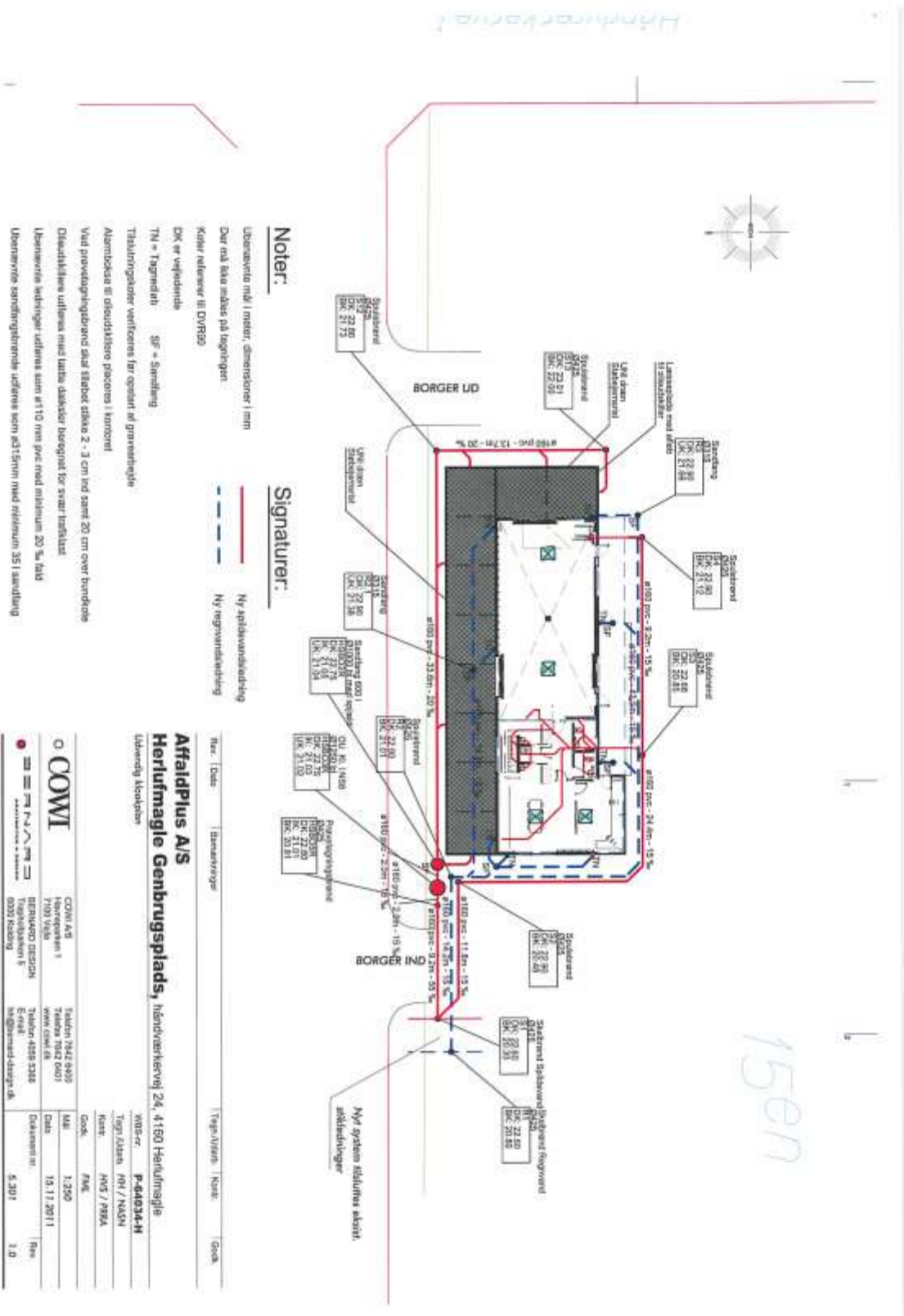
Driftsjournalen skal opbevares på virksomheden i mindst 5 år og skal være tilgængelig for tilsynsmyndigheden ved tilsyn eller tilsendes efter anmodning. (påbud) [S36-tilpasset]

10. Foranstaltninger ved lukning

- 10.1. Virksomheden skal ved lukning fortage nødvendige foranstaltninger for at undgå fremtidig forureningsfare, hvilket betyder at alt affald skal være bortskaffet til godkendt modtager sammen med restprodukter såsom olie/kemikalier mm. Desuden skal olie-/brændstofbeholder tømmes for restindhold (påbud) [S1- tilpasset].



Bilag 1 Indretningsplan nyt modtagerhus



Noter:

- Ubenævnte mål i meter, dimensioner i mm
- Dør mål skal måles på tegningen
- Køler referer til DWR99
- DK er vejledende
- TN = Tagmedleb SF = Sædning
- Talskriftninger verificeres for oplyst af grænsehøjde
- Almindelige stikledskilene på ca. 2 - 3 cm ind samt 20 cm over bunden
- Ved prøveudtagningen skal støbet stå 2 - 3 cm ind samt 20 cm over bunden
- Direktive udføres med lufte dæksel beregnet for svar frekvens
- Ubenævnte højde udføres som af 10 mm gyc med minimum 20 % fald
- Ubenævnte sædning udføres som af 15mm med minimum 35 i sædning

Signaturer:

- Ny afslutningsledning
- - - - - Ny regningsføring

Titel / Dato	Bemærkning	Tegning / Måst	Godk.
<p>AffaldPlus A/S Hertumagle Genbrugsplads, Hænderværkvej 24, 4160 Hertumagle</p> <p>Åbende skulptur</p>			
<p>WBR nr: P-4031-H Top Udsat: FH / NASH Korr: HNS / RSB</p>			
<p>Code: FAE</p>			
<p>COWI A/S Havnegade 1 7100 Vejle</p>		<p>Talder: 742 4405 Tekst: 742 6001 Web: cwi.dk Telefon: 458 5382 E-mail: info@cowi-dk.dk</p>	
<p>MAI 1.250</p>		<p>Dato: 16.11.2011 Rev: 1.0</p>	