



Miljøministeriet
Miljøstyrelsen

Miljøgodkendelse Udvidelse af stald, 3 blast freezers, ændrede køreveje, udvidelse af p-pladser samt 2 ekstra vaskepladser på areal mod vest

For:

Moesgaard Meat 2012 A/S, Holstebro



MILJØGODKENDELSE

af ændringer af bestående virksomhed

For:

Moesgaard Meat 2012 A/S

Adresse: Naurvej 3A, 7500 Holstebro
Matrikel nr.: 7a, Naur By, Naur
CVR-nummer: 34619069
P-nummer: 1017816078
Listepunkt nummer: Slagterier med kapacitet > 50 tons/dag
J. nummer: 2021-45894

Godkendelsen omfatter:

Udvidelse af stald med 400 m³ med tilhørende skorsten, midlertidig opstilling af 3 blast freezers på areal vest for eksisterende bygningsmasse, med samtidig fjernelse af 4 eksisterende containere placeret mod syd. Etablering af p-pladser, kørevej og 2 supplerende vaskepladser på arealet mod vest, samt mindre ændringer i driftstider af støjkluder.

Dato: 31. marts 2022

Godkendt: Anne Mette Kloster

Annonceres den 6. april 2022

Klagefristen udløber den 4. maj 2022

Søgsmålsfristen udløber den 6. oktober 2022

Godkendelsen bortfalder, hvis den ikke er udnyttet inden 2 år fra godkendelsens dato.

Godkendelse af 3 Blast freezers udløber den 12. oktober 2025.

Efter ibrugtagning vil godkendelsen bortfalde, hvis den ikke har været udnyttet i 3 på hinanden følgende år, jf. Miljøbeskyttelseslovens § 78 a.

Revurdering påbegyndes når EU-kommissionen har offentliggjort en BAT-konklusion i EU-tidende, der vedrører virksomhedens hovedlistepunkt.

Indhold

Indholdsfortegnelse

1.	Indledning	2
2.	Afgørelse og vilkår	3
2.1	Vilkår for miljøgodkendelsen	3
A	Generelle forhold	3
B	Indretning og drift	3
C	Luftforurening	4
D	Lugt	4
E	Spildevand, overfladevand mv.	5
F	Støj	6
3.	Vurdering og bemærkninger	7
3.1	Begrundelse for afgørelse	7
3.2	Vurdering	7
A	Generelle forhold	8
B	Indretning og drift	8
C	Luftforurening	9
D	Lugt	9
E	Spildevand, overfladevand m.v.	10
F	Støj	10
G	Bedst tilgængelige teknik	11
3.3	Udtalelser/høringssvar	12
4.	Forholdet til loven	15
4.1	Lovgrundlag	15
4.2	Øvrige gældende godkendelser og påbud	16
4.3	Tilsyn med virksomheden	17
4.4	Offentliggørelse og klagevejledning	17
4.5	Liste over modtagere af kopi af afgørelsen	18

Bilag

- Bilag A. Ansøgning om miljøgodkendelse/miljøteknisk beskrivelse
- Bilag B. Kort over virksomhedens beliggenhed i 1:25.000
- Bilag C. Afgørelse om basistilstandsrapport
- Bilag D. Love og bekendtgørelser

1. Indledning

Moesgaard Meat 2012 A/S er et svineslagteri beliggende lige uden for landsbyen Naur i Holstebro Kommune. Virksomheden slagter svin af varierende størrelse, fra grillgrise til søer og orner.

Moesgaard Meat 2012 A/S er omfattet af miljøgodkendelse af 9. maj 2018, som er virksomhedens første miljøgodkendelse. Virksomhedens aktiviteter er omfattet af listepunkt 6.4. a): "Drift af slagterier med en kapacitet til produktion af slagtekroppe, herunder slagtet fjerkræ, på mere end 50 tons/dag" (s).

Med denne afgørelse gives miljøgodkendelse til udvidelse af stalden med 400 m³, skorsten til afledning af rumventilation fra staldudvidelsen, midlertidig opstilling af 3 blast freezers, ændrede køreveje, udvidelse af p-plads for personbiler samt 2 ekstra vaskepladser for lastbiler på areal mod vest. Afgørelsen gives som et tillæg til virksomhedens miljøgodkendelse af 9. maj 2018.

Ændringerne berører ikke slagteriets slagtekapacitet. Virksomhedens slagteridrift er fortsat omfattet af afgørelsen af 9. maj 2018, som indebærer en slagteridrift med tilhørende aktiviteter, med en maksimal kædehastighed på 100 søer/polte/orner pr time eller 200 grillgrise pr time og driftsforhold som fastlagt i miljøgodkendelsen af 9. maj 2018.

Moesgaard Meat 2012 A/S har den 8. juli 2020 samt den 13. september 2021 via Byg og Miljø fremsendt ansøgning om miljøgodkendelse af henholdsvis 3 midlertidige blast freezers, ændrede køreveje, udvidelse af p-plads for personbiler samt 2 ekstra vaskepladser for lastbiler på arealet mod vest, og dels udvidelse af stalden med 400 m³, med tilhørende skorsten til udledning af rumventilation fra stalden.

Holstebro Kommune har i forbindelse med sagerne meddelt dispensationer fra lokalplan nr. 1117 for området.

Miljøstyrelsen har vurderet, at virksomheden ikke skal udarbejde basistilstandsrapport i forbindelse med de godkendte projekter. Det vurderes, at virksomhedens samlede aktiviteter ikke udgør en væsentlig fare for jord og grundvand. Afgørelsen er vedlagt som bilag C.

Virksomheden har redegjort for, at der er truffet de nødvendige foranstaltninger til at forebygge og begrænse forureningen ved anvendelse af BAT.

Miljøstyrelsen har den 20. december 2021 truffet afgørelse om, at ændringerne ikke er omfattet af miljøvurderingspligt.

2. Afgørelse og vilkår

På grundlag af oplysningerne i afsnit 3 samt bilag A, ansøgning om miljøgodkendelse, godkender Miljøstyrelsen hermed midlertidig opstilling af 3 blast freezers på areal vest for virksomhedens eksisterende bygninger, ændrede køreveje, p-pladser til personbiler samt 2 supplerende vaskepladser på arealet mod vest. En samlet liste over godkendelsens omfang kan ses i kap 3, afsnit 3.1.

Miljøgodkendelsen meddeles i henhold til § 33, stk. 1, i miljøbeskyttelsesloven.

Godkendelsen gives på følgende vilkår, der som udgangspunkt er retsbeskyttede i en periode på 8 år fra godkendelsens dato.

I afgørelsen er anvendt populærnavne for love og bekendtgørelser. En samlet oversigt fremgår af bilag D.

2.1 Vilkår for miljøgodkendelsen

A Generelle forhold

- A1 Godkendelsen skal være tilgængelig på virksomheden. Alle relevante personer skal kende godkendelsens indhold.
- A2 Tilsynsmyndigheden skal straks underrettes, såfremt vilkårene i denne godkendelse ikke overholdes.

Hvis overskridelser af vilkår eller andre driftsforstyrrelser eller uheld medfører umiddelbar fare for menneskers sundhed, eller i betydelig omfang truer med at påvirke miljøet negativt, skal driften af anlægget i relevant omfang indstilles.

Virksomheden skal straks træffe de fornødne foranstaltninger til sikring af, at vilkårene igen overholdes.

B Indretning og drift

- B1 Opstilling af blast freezers skal indrettes således, at der sikres opsamling af evt. spild eller lækage af anlæggene.
- B2 Arealerne, som afvander til nedsivning i grøft, skal holdes rene. Spild skal opsamles straks.
- B3 Kørsel i forbindelse med afhentning af affald og færdigvarer skal ske via indkørsel og kørevej syd om slagteribygningen til arealet vest for virksomhedens bygningsmasse.

- B4 Der må indtil den 12. oktober 2025 opstilles maksimalt 3 blast freezers på arealet vest for virksomhedens bygningsmasse. Opstillingen af en eller flere enheder forudsætter samtidig fjernelse af 4 eksisterende kølecontainere mod syd.
- B5 Der skal være fast strøm på vestsiden af slagterbygningerne til sættevogne med køleanlæg i forbindelse med afhentning af færdigvarer.
- B6 Stalden må udvides med 400 m³ og der må i forbindelse med stalden opstilles tilhørende skorsten til afledning af rumventilation.

C Luftforurening

- C1 Afkasthøjder i betydende afkast skal overholde de værdier, der er anført her:

Afkast fra	Min. afkasthøjde
Skorsten fra udvidet staldbygning	25 meter

Tabel 1. Afkasthøjder måles over terræn.

D Lugt

- D1 Virksomheden skal inden 3 måneder, efter at godkendelsen er taget i brug, ved målinger dokumentere, at grænseværdien i vilkår D1 for lugt er overholdt som fastsat i miljøgodkendelsen af 9. maj 2018.

Før målingerne/beregningen gennemføres, skal forslag til måleprogram godkendes af tilsynsmyndigheden.

Dokumentationen skal inden 2 måneder efter, at målingerne er gennemført, sendes til tilsynsmyndigheden sammen med oplysninger om driftsforholdene under målingen.

Dokumentationen skal efter forlangende fremsendes både i papirformat og digitalt.

Krav til lugtmåling og overholdelse af grænseværdi

Prøverne skal udtages, når virksomheden er i fuld drift eller efter aftale med tilsynsmyndigheden. Der skal udtages mindst 3 lugtprøver for hvert afkast. Det aftales med tilsynsmyndigheden, hvilke afkast, der indgår i målingerne.

Målingerne skal udføres som akkrediteret teknisk prøvning, og målerapporterne skal udfærdiges som akkrediterede prøvningsrapporter. Målelaboratoriet skal være akkrediteret til bestemmelse af de aktuelle stoffer af Den Danske Akkreditering- og Metrologifond (DANAK) eller et tilsvarende akkrediteringsorgan, som er medunderskriver af EA's multilaterale aftale om gensidig anerkendelse.

Måling og analyse skal udføres i overensstemmelse med principperne i Metodeblad MEL-13, Bestemmelse af koncentrationen af lugt i strømmende gas, fra Miljøstyrelsens referencelaboratorium.

Beregningerne af lugtbidraget i omgivelserne skal udføres med OML-metoden. OML rapporten skal suppleres med en redegørelse for inddata, herunder også bygningskorrektioner (både generelle og retningsafhængige) samt valg af variable som f.eks. ruhedslængde og terrænhældning.

Er den relative standardafvigelse på måleresultaterne mindre end 50 %, skal beregninger på lugt foretages ved anvendelse af det geometriske gennemsnit af de 3 enkeltmålinger.

Såfremt den relative standardafvigelse på måleresultaterne overskrider 50 %, skal der:

- enten foretages et fornyet antal målinger, indtil standardafvigelsen er mindre end 50 %, eller
- udføres beregninger på baggrund af det geometriske gennemsnit af måleseriens 2 højeste lugtemissioner.

Lugtgrænsen anses for overholdt, når den højeste 99 % fraktil er mindre end eller lig med grænseværdien.

Minimumskrav til præsentation af beregningsresultater: Udskrift af inddata og OML-beregningsresultater med markering af virksomhedens skel. Grafisk fremstilling fra OML (kort over maksimale månedlige 99 % fraktiler), med angivelse af virksomhedens skel og kilderne.

E Spildevand, overfladevand mv.

E1 Spildevand fra de 2 ekstra vaskepladser skal afledes til samletank for spildevand i bygning 8.

E2 Overfladevand fra arealet mod vest skal afledes til grøft mod vest i henhold til kommunens tilladelse til nedsivning af regnvand.

F **Støj**

Kontrol af støj

F1 Der skal etableres den beskrevne relevante støjafskærmning i henhold til projektbeskrivelsen i bilag A.

F2 Virksomheden skal i forbindelse med ibrugtagning af godkendelsen dokumentere, at vilkåret for støj, jf. vilkår F1 om støj i eksisterende miljøgodkendelse af 9. maj 2018, er overholdt.

Dokumentationen skal være tilsynsmyndigheden i hænde inden 2 måneder efter, at målingen er gennemført, og senest 3 måneder efter godkendelsen er taget i brug. Dokumentation skal indeholde oplysninger om driftsforholdene under målingerne.

Krav til målinger

Virksomhedens støj skal dokumenteres ved måling og beregning efter gældende vejledninger fra Miljøstyrelsen, p.t. nr. 6/1984 om Måling af ekstern støj og nr. 5/1993 om Beregning af ekstern støj fra virksomheder. Beregningerne skal dokumenteres og rapporteres efter de relevante retningslinjer i kvalitetsbekendtgørelsen (Bilag 4).

Måling skal foretages, når virksomheden er i fuld drift.

Måling af maksimalværdi skal foretages ved mindst 5 forekomster af den driftstilstand, der giver anledning til maksimalværdien, jf. vejledning nr. 6/1984, med mindre der er truffet anden aftale med tilsynsmyndigheden.

Målingerne/beregningerne skal udføres og rapporteres som ”Miljømåling – ekstern støj” af en enhed, som er optaget på Miljøstyrelsens liste over godkendte laboratorier.

Som en del af afrapporteringen skal vedlægges oplysninger om fremgangsmåden ved målingernes/beregningernes gennemførelse, støjkilernes art og placering, støjens karakter, kildestyrker, driftstider og kildehøjder for alle stationære støjkluder samt køreveje, kildestyrker og antal biler for alle mobile støjkluder.

Derudover skal afrapporteringen indeholde iso-kurver over støjudbredelsen omkring virksomheden med angivelse af grænseværdierne.

Støjgrænsen anses for overholdt, hvis målte eller beregnede værdier fratrukket den udvidede usikkerhed er mindre end eller lig med støjgrænserne. Målingernes og beregningernes udvidede usikkerhed fastsættes i overensstemmelse med Miljøstyrelsens anvisninger.

3. Vurdering og bemærkninger

3.1 Begrundelse for afgørelse

Miljøstyrelsen vurderer, at Moesgaard Meat 2012 A/S med den beskrevne drift ikke vil påføre omgivelserne forurening, som er uforenelig med omgivelsernes sårbarhed og kvalitet. Virksomheden har med ansøgningen dokumenteret, at grænseværdier for lugt og støj kan overholdes, ved at der etableres afkast for rumventilation fra stalden, samt at der etableres støjvolde omkring det nye areal og relevante aktiviteter. Der er taget forholdsregler i forhold til håndtering af overfladevand, således at regnvand fra arealet mod vest nedsives til grøft i henhold til kommunens nedsivningstilladelse.

Der er med denne afgørelse meddelt miljøgodkendelse til følgende delprojekter:

- Udvidelse af stalddens kapacitet med 400 m³, hvilket er en fordobling
- Opstilling af 25,6 meter skorsten til afledning af rumventilation fra staldundvidelsen
- Opstilling af 3 blast freezers på elstik på areal vest for virksomheden, midlertidigt i maksimum 5 år fra byggetilladelsesdatoen meddelt af kommunen (fastsat som forudsætning i kommunens dispensation til lokalplanen meddelt den 12. oktober 2020).
- Ændrede køreveje for afhentning af færdigvarer og affald.
- Etablering af personbil p-pladser på arealet mod vest i den sydlige del
- Udvidelse i antal personbil kørsler i natperioden (kl. 5-7) fra 10 til 14 stk.
- Udvidelse af vaskepladskapaciteten med yderligere 2 vaskepladser til lastbiler (fra 2 til 4 pladser) på arealet mod vest i den nordlige del.
- Udledning af overfladevand fra de nye arealer mod vest i henhold til kommunens nedsivningstilladelse.

3.2 Vurdering

Miljøstyrelsen vurderer, at der ikke vil være væsentlige gener for de omboende, idet driften vurderer at kunne foretages inden for de vejledende grænseværdier for luft, lugt og støj.

3.2.1 Planforhold og beliggenhed

Virksomheden er beliggende på adressen Naurvej 3A, 7500 Holstebro.

Holstebro Kommune har meddelt dispensation fra lokalplanen til opførelse af staldbygningen samt midlertidig opstilling af 3 blast freezers.

Øst og syd for virksomheden ligger almindelig boligbebyggelse relativt tæt på virksomheden. Mod nord og vest ligger spredt bebyggelse i det åbne land.

Virksomheden er beliggende i et område med almindelige drikkevandsinteresser.

Det nærmeste Natura 2000-område er EF-habitatområde nr. 225, Idom Å og Ormstrup hede ca 3,5 km mod sydvest. Det er Miljøstyrelsens vurdering, at projekterne ikke kan påvirke udpegede naturtyper i Natura 2000-områder, og derfor ikke vurderes ift. Natura 2000-reglerne. Dette begrundes i, at afstanden til nærmeste område er ca 3,5 km mod sydvest, samt at projektet ikke medfører øget udledning af forurenende stoffer, der kan påvirke vand- eller naturkvaliteten i områderne.

Det er Miljøstyrelsens vurdering, at projektet ikke kan beskadige eller ødelægge bilag IV-arter og derfor ikke skal vurderes ift. reglerne om bilag IV-arter. I 2014 blev Birkemus registeret på en lokalitet ved Ellebæk 500 meter syd for virksomheden, og der kan være forekomster ved vandløget endnu tættere på, men ud fra artens habitatkrav og levevis kan en påvirkning fra projekterne udelukkes. Øvrige arter vurderes ikke at kunne blive påvirket af projektet, grundet dets art og omfang, samt at arterne ikke vurderes at befinde sig på arealet der tages i anvendelse.

3.2.2 Begrundelse for og bemærkninger til de enkelte vilkår

A Generelle forhold

Vilkår A1

Afgørelsen skal være tilgængelig på virksomheden, og driftspersonalet skal være orienteret om godkendelsens indhold og vilkår, således at det sikres, at ansvarlige for driften er bekendte med virksomhedens miljøgodkendelse og sikrer, at denne overholdes til enhver tid.

Vilkår A2

Vilkåret er fastsat med udgangspunkt i godkendelses-bekendtgørelsens § 21, stk. 1 nr. 6. Vilkåret er fastsat for bilag 1-virksomheder og skal sikre, at driftsherren straks indberetter til tilsynsmyndigheden, når vilkår ikke overholdes.

B Indretning og drift

Vilkår B1

Vilkår om, at opstilling af blast freezers skal ske således, at der er sker opsamling af evt. spild eller lækage fra enhederne. Virksomheden har oplyst at køleanlæggets kompressor på blast freezers har makismalt 14 liter olie i kølemaskinen.

Vilkåret er fastsat sammen med vilkår B2, om at grusarealerne, som afvander til nedsivningsgrøft, holdes rene således at det sikres, at det alene er rent overfladevand, der afvandes til nedsivningsgrøften.

Vilkår B2

Vilkår om, at arealerne som afvander til nedsivning i grøft skal holdes rene. Evt. spild skal straks samles op for at sikre, at der udelukkede afledes rent regnvand til

nedsivning i grøften. Miljøstyrelsen har fastsat vilkåret i samarbejde med kommunen for at sikre, at der alene afledes rent regnvand til grøften til nedsivning.

Vilkår B3

Vilkår om, at kørsel i forbindelse med afhentning af færdigvarer og affald skal ske fra indkørslen via kørevej syd om virksomheden til bagsiden af virksomheden mod vest. Virksomheden har ændret indretningen af kørselsaktiviteterne med ibrugtagning af arealer vest for virksomheden. Ændringerne har mindre betydning for støj-udbredelsen til naboer. Det fjerner en del støj fra kørselsaktiviteter over mod naboerne placeret relativt tæt på virksomheden mod øst. For at sikre imod væsentlig støjudbredelse mod naboer vest og nord/vest for virksomheden, er der blevet etableret støjvolde mod vest og nord.

Der sker en mindre ændring i antal personbil-indkørsler i natperioden (kl. 5-7) fra 10 til 14 stk., hvilket indgår i støjkortlægningen af virksomhedens samlede støjudbredelse.

Vilkår B4

Vilkår om, at der maksimalt må opstilles 3 blast freezers på arealet vest for virksomheden. Opstilling af blast freezers meddeles tidsbegrænset. Det er en forudsætning, at der samtidig fjernes minimum 4 kølecontainere placeret mod syd.

Vilkår B5

Vilkår om, at der skal være etableret fast strøm på vestsiden af slagteribygningerne, i tilfælde af sættevogne med køleanlæg for afhentning af færdigvarer.

Vilkår B6

Vilkår om, at stalden må udvides med 400 m³ med tilhørende skorsten til afledning af rumventilation. Der er tale om en fordobling af staldkapaciteten, dog uden at påvirke virksomhedens slagtekapacitet, som forbliver den samme som hidtil. Vurdering af øget lugtudbredelse fra stalden via skorstenen indgår i afsnit D om lugt.

C Luftforurening

Projektet medfører ikke ændringer i forhold til luftforurening.

Der etableres et nyt afkast i forbindelse med afblæsning af ventilationsluft fra den udvidede staldbygning.

Vilkår C1

Vilkåret fastsætter minimumshøjden på den ny skorsten, som etableres i forbindelse med den udvidede staldbygning på basis af det forudsatte i den OML-beregning for lugt, som er indsendt med ansøgningen. Minimumshøjden skal sikre tilstrækkelig spredning af lugt.

D Lugt

Projektet medfører mindre ændringer i udbredelsen af lugtforurening fra virksomheden. Der etableres i forbindelse med udvidelsen af stalden en ny skorsten på 25,6 meter hvortil rumventilation fra stalden vil blive udledt fra.

Virksomheden er fortsat omfattet af vilkår D1 i afgørelsen af 9. maj 2018, som fastsætter en lugtgrænse på 5 LE/m³ ved boliger i Naur By samt 10 LE/m³ ved erhvervsområder og ved boliger i åbent land.

Der er foretaget lugtkortlægning i efteråret 2018, som viste, at virksomheden overholder lugtgrænsen med god margin. Det er Miljøstyrelsen vurdering, at virksomheden med det ansøgte projekt, hvor rumventilation fra stalden føres til ny 25,6 meter skorsten, samlet set fortsat vil kunne overholde lugtgrænserne over for omgivelserne.

Vilkår D1

Vilkåret fastsætter krav om kontrolmåling af virksomhedens samlede lugtbidrag til omgivelserne fra virksomhedens samlede lugtende afkast efter ibrugtagning af staldbygningen med den tilhørende skorsten.

Det er et krav, at virksomheden er i fuld drift under udtagning af lugtprøverne, og det skal på forhånd aftales med tilsynsmyndigheden hvilke afkast, der indgår i målingerne.

E Spildevand, overfladevand m.v.

Vilkår E1

Vilkår om, at spildevand fra de 2 nye vaskepladser skal afledes sammen med spildevand fra de eksisterende vaskepladser til samletanken for spildevand i bygning 8.

Vilkår E2

Vilkår om, at overfladevand fra areal mod vest skal afledes til nedsivning i grøft i henhold til kommunens tilladelse om nedsivning af regnvand.

F Støj

Der er til sagen indsendt støjdokumentation i form af støjnotat 5 af 18. maj 2021, vedrørende "Hørup Blast Freezer" kølecontainere, samt notat 6 (red) af 12. november 2021, angående "Ny indleveringsstald". Støjnotaterne beskriver virksomhedens drift efter planlagte ændringer, og ligger således til grund for godkendelsen.

Vilkår F1

Vilkåret fastsætter, at der før ibrugtagning af godkendelsen skal udføres støjafskærmning minimum som beskrevet i projektbeskrivelsen i støjnotat nr. 5 (vedlagt i bilag A til afgørelsen). Der er til sagen indsendt støjdokumentation for blast freezers, vaskeplads mv. i notat nr. 5. Det indgår her som forudsætning, at der etableres støjafskærmning i form af støjvægge som markeret på foto 2, samt støjskærme direkte på blast freezers som vist på foto 1 i notatet.

Billederne herunder er kopieret fra støjnotat 5 af 18. maj 2021.

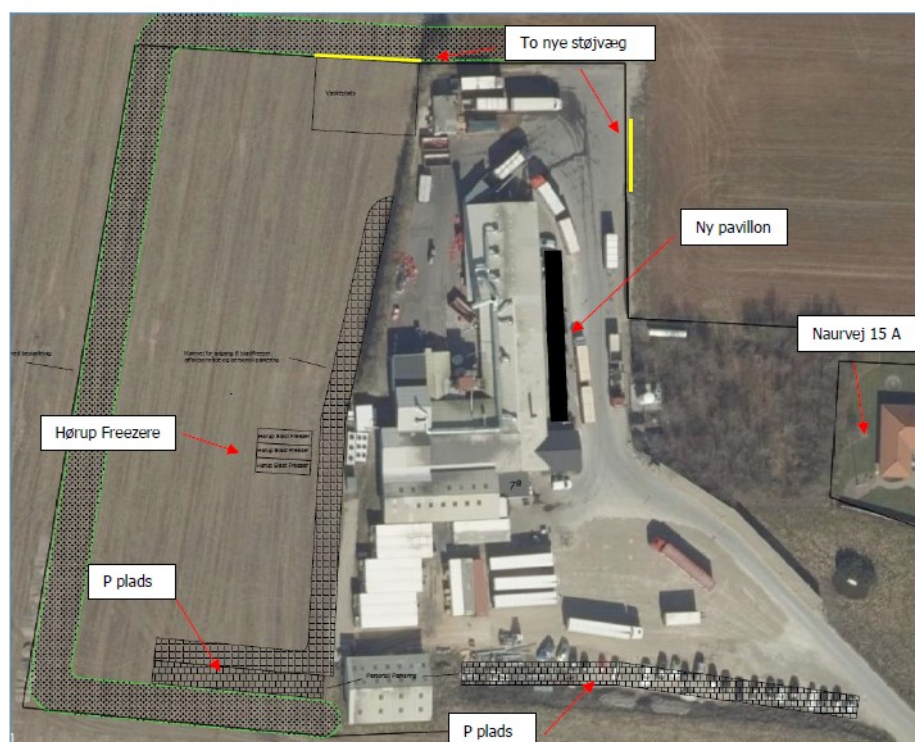


Foto 1 og 2. Situationsplan over MM, inkl. placering af de nye Hørup kølecontainere og støjvæg (peget med **rødt**), samt det nærmeste nabohus - Naurvej 15 A.

Vilkår F2

Vilkåret fastsætter, at virksomheden i forbindelse med ibrugtagning af godkendelsen skal dokumentere, at vilkåret for støj, jf. vilkår F1 om støj i eksisterende miljøgodkendelse af 9. maj 2021, er overholdt.

G Bedst tilgængelige teknik

Revisionen af BREF'en om slagterier og animalske biprodukter er i gang, og retligt bindende BAT-konklusioner ventes at blive offentliggjort i løbet af 2023. Når dette sker, BAT-konklusionerne være implementeret inden 4 år. Miljøstyrelsen vil ved

vedtagelsen af BAT-konklusioner for slagterier tage Moesgaard Meats miljøgodkendelse op til revision igen.

Miljøledelse er beskrevet i BAT-checklisten som at være delvist gennemført. Fremadrettet gør Miljøstyrelsen opmærksom på, at miljøledelse vil blive et ufravigeligt BAT-krav, som skal være implementeret senest 4 år efter BAT-konklusionernes vedtagelse.

Det er Miljøstyrelsens vurdering, at de ansøgte ændringer i øvrigt er i overensstemmelse med BAT.

3.3 Udtalelser/høringssvar

3.3.1 Udtalelse fra andre myndigheder

Holstebro Kommune har indsendt høringssvar til projekterne, den 26. august 2020 samt den 1. oktober 2021.

Det fremgår af kommunen udtalelser, at

Moesgaard Meat 2012 a/s har d. 7. juli 2020 søgt Miljøstyrelsen om miljøgodkendelse til opstilling af 17 stk. frostcontainere samt en udvidelse af den eksisterende vaskeplads. Der ansøges om en midlertidig opstilling af køle-frysecontainere på fem år samt en midlertidig pavillon, til dyrlæger, omklædning mv. Alt efter markedet vil dette ændres til en permanent situation. Ligeledes skal der anlægges en ny p-plads til personbiler samt en jordvold omkring det tilkøbte jord vest for virksomheden.

Miljøstyrelsen Virksomheder er godkendelsesmyndighed, hvorfor Holstebro Kommune har nedenstående bemærkninger, jf. §7 stk. 3 i godkendelsesbekendtgørelsen¹.

Spildevandsforhold

Virksomheden har ansøgt om nedsivningstilladelse til regnvandshåndtering i forbindelse med det ansøgte projekt. Virksomheden skal søge om udvidelse af vaskepladsen, hvis dette er aktuelt.

Moesgaard Meat er jf. Holstebro Kommunes Spildevandsplan tilsluttet kloaknettet for så vidt angår spildevandet fra virksomheden. Spildevandet ledes til Holstebro renseanlæg.

Virksomhedens gældende tilslutningstilladelse er meddelt af Holstebro Kommune den 18. maj 2018. Tilslutningstilladelsen er afstemt med virksomhedens godkendte kapacitet og driftsform. Der arbejdes på at meddele tillæg til etableringen af ny fedtudskiller. Den nye fedtudskiller er installeret under godkendelse af Holstebro Kommune. En ansøgning om udvidelse af vaskepladsen vil enten medfører et tillæg eller revurdering/samskrivning af nuværende tilladelse.

Overfladevandet fra virksomhedens nuværende befæstede arealer udledes til grøft med videre afløb til Ellebæk. Forholdet er reguleret i gældende miljøgodkendelse meddelt af Miljøstyrelsen.

Trafikale forhold

Der ansøges om en mindre ændring, hvor et opskæringshold på 8-10 personer skal starte kl. 05:00, hvilket indebære personbilkørsel en kort periode før kl. 05:00 samt kørsel med el-truck efter kl. 06:00.

Det ansøgte giver en øget støj i natperioden, men dette håndteres i en miljøgodkendelse, hvorfor det ansøgte ikke vurderes til, at have væsentlig indflydelse på trafikale forhold.

Forhold til kommunes planlægning

Virksomheden er beliggende i område reguleret af lokalplan. Lokalplan nr. 1117 "Slagterivirksomhed ved Naurvej vest for Holstebro". Lokalplanen er tidligere fremsendt til Miljøstyrelsen.

Holstebro Kommune har modtaget en ansøgning om dispensation til en tidbe-grænset placering af 13 stk. kølecontainere, samt en midlertidig pavillon uden for byggefeltet.

Dispensationen er endnu ikke meddelt, men Holstebro Kommune har drøftet ønsket om dispensation med ansøger, og er, såfremt der ikke indkommer væsentlige indsigelser i en nabohearing, indstillet på at meddele dispensation for opstilling af køle/frysecontainere, samt dyrlæge pavillon for en 5 årig periode.

Samt at

MOESGAARD MEAT 2012 A/S har d. 10. september 2021 søgt Miljøstyrelsen om miljøgodkendelse til ny indleveringsstald. Indleveringsstalden skal etableres mod vest, og kan ses i det medsendte materiale. Der er ligeledes medsendt opdaterede støjdata, da den nye stald betyder bl.a. ændret kørselsmønster.

Miljøstyrelsen Virksomheder er godkendelsesmyndighed, hvorfor Holstebro Kommune har nedenstående bemærkninger, jf. § 7 stk. 3 i godkendelsesbekendtgørelsen¹.

Spildevandsforhold

Virksomheden oplyser i anmeldelse om miljøscreening at der ikke ændres på mængden eller arten af spildevand eller overfladevand hverken i forbindelse med anlægsfasen eller driftsfasen. Virksomheden er reguleret af gældende tilslutningstilladelse af 18. maj 2018, hvor de har tilladelse til at aflede 36.000 m³/år. I 2020 udledte de 19.557 m³. Virksomheden skal derfor fortsat overholde gældende krav til mængder og koncentrationer jf. gældende tilslutningstilladelse. Hvis produktionen forventes øget så vilkår i tilladelsen ikke kan overholdes skal virksomheden søge tilladelse hertil. Holstebro Kommune vil som spildevandsmyndighed for tilslutning til forsyningens renseanlæg herefter behandle ansøgningen.

Holstebro Kommune meddelte nedsivningstilladelse til wadi/nedsivningsgrøft fra nyt køreareal den 13. januar 2021. Hvis der skal udledes overfladevand til vandløb, skal der etableres rensning forinden udledning. Miljøstyrelsen er myndighed for udledningstilladelsen hvis dette er aktuelt.

Trafikale forhold

Holstebro Kommune har ingen bemærkninger til det ansøgte ift. trafikale forhold.

Forhold til kommunens planlægning

Virksomheden er beliggende i område reguleret af lokalplan. Lokalplan nr. 1117 "Slagterivirksomhed ved Naurvej vest for Holstebro". Lokalplanen er tidligere fremsendt til Miljøstyrelsen. Der er meddelt dispensation fra lokalplanen og byggetilladelse til det ansøgte.

Projektet er senere i processen tilrettet, således at det i stedet for 13 stk kølecontainere omhandler maksimalt 3 stk blast freezers.

Holstebro Kommune har den 12. oktober 2020 meddelt dispensation til lokalplanen, til opstilling af 3 blast freezers med en tidsbegrænsning på 5 år.

Holstebro kommune har den 5. oktober oplyst Miljøstyrelsen, at der er meddelt dispensation til lokalplanen for udvidelse staldkapaciteten.

Holstebro Kommune har meddelt nedsivningstilladelse for regnvand for regnvand fra arealet vest for slagteribygningen. Miljøstyrelsen har fastsat vilkår om, at arealet, som afvander til nedsivning, skal holdes rene. Evt. spild skal straks samles op for at sikre, at der udelukkende afledes rent regnvand til nedsivning.

3.3.2 Udtalelse fra borgere mv.

Ansøgningerne om miljøgodkendelse har været annonceret på Miljøstyrelsens hjemmeside www.mst.dk den 17. august 2020 samt den 25. november 2021. Der er foretaget høring af beboere i området i henhold til forvaltningsloven. Der er modtaget 2 henvendelser vedrørende ansøgningen om opstilling af blast freezers som begge har omhandlet støj. Det har ført til en direkte dialog mellem borgere og virksomheden om projektets udformning, for at sikre mindst mulig gene af omgivelserne.

3.3.3 Udtalelse fra virksomheden

Et udkast til afgørelsen har været sendt i høring hos virksomheden. De har oplyst til sagen, at køleanlæggets kompressor på blast freezers har maksimalt 14 liter olie i kølemaskinen. Disse oplysninger er indarbejdet i vurderingen. Virksomheden har ikke haft bemærkninger til udkastet til miljøgodkendelse.

4. Forholdet til loven

4.1 Lovgrundlag

Der er i afgørelsen anvendt populærnavne for Love og Bekendtgørelser mv. En oversigt over det anvendte lovgrundlag findes i bilag D.

4.1.1 Miljøgodkendelsen

Miljøgodkendelse gives i henhold til § 33, stk. 1, i miljøbeskyttelsesloven. Miljøgodkendelsen gives som et tillæg til virksomhedens miljøgodkendelse af 9. maj 2018 og gives under forudsætning af, at såvel de vilkår, der er anført i denne godkendelse som vilkår i førnævnte godkendelse, overholdes.

4.1.2 Listepunkt

Virksomhedens aktiviteter er omfattet af listepunkt 6.4 a: *Drift af slagterier med en kapacitet til produktion af slagtekroppe, herunder slagtet fjerkræ, på mere end 50 tons/dag. (s)*

4.1.3 Basistilstandsrapport

Der er tidligere den 9. maj 2018 truffet afgørelse om, at der ikke skal udarbejdes basistilstandsrapport for hele virksomheden.

Miljøstyrelsen traf i forbindelse med meddelelse af virksomhedens miljøgodkendelse af den samlede virksomhed den 9. maj 2018 afgørelse om, at Moesgaard Meat 2012 A/S ikke skal udarbejde en basistilstandsrapport, idet ingen af de farlige stoffer/blandinger af stoffer, som virksomheden bruger, fremstiller eller frigiver i forbindelse med sin bilag 1 aktiviteten vurderes at kunne medføre risiko for længerevarende påvirkning af jord- og grundvand på virksomhedens areal.

Miljøstyrelsen traf i forbindelse med sagsbehandling af nærværende sag, den 31. marts 2022, afgørelse om, at Moesgaard Meat 2012 A/S ikke skal udarbejde en supplerende basistilstandsrapport, som omhandler det ansøgte projekt. Afgørelsen om basistilstandsrapport er vedlagt som bilag C og kan påklages i forbindelse med klage over denne miljøgodkendelse.

4.1.4 BAT

Virksomheder, der forurener, skal ifølge miljøbeskyttelsesloven begrænse forureningen, så det svarer til de bedste tilgængelige teknikker. På engelsk "Best Available Techniques" eller BAT.

EU beslutter miljøkravene til de europæiske virksomheder ud fra, hvad der kan opnås med BAT. Miljøkravene bliver formuleret som BAT- konklusioner og indgår i de såkaldte BREF-dokumenter, som står for "BAT reference documents".

BREF-dokumenterne bliver revideret hvert 8. år, så nye teknikker kan blive del af lovgivningen.

BREF dokumenternes miljøkrav omfatter virksomhedernes udledninger og brug af ressourcer. BREF-dokumenterne er – jf. direktivet for industrielle emissioner ([”direktivet for industrielle emissioner”](#)) (IED), som trådte i kraft i Danmark den 7. januar 2013 – bindende for virksomhederne, som får indarbejdet kravene i deres miljøgodkendelse. Virksomheder har pligt til at overholde de nye krav senest 4 år efter offentliggørelsen af BAT-konklusionerne.

Virksomheden er underlagt følgende BREF-dokumenter:
Reference Document on Best Available Techniques in the Slaughterhouses and Animal Byproducts Industries. Dokumentet er pt. under revision, og BAT-konklusioner forventes vedtaget i løbet af 2023.

4.1.5 Revurdering

Revurdering påbegyndes når EU-kommissionen har offentliggjort en BAT-konklusion i EU-tidende, der vedrører virksomhedens hovedlistepunkt.

4.1.6 Miljøvurderingsloven

Miljøstyrelsen har den 18. juli 2020 med opdateret materiale den 4. november 2021 modtaget en ansøgning fra Moesgaard Meat 2012 A/S i henhold til § 18 i miljøvurderingsloven.

Moesgaard Meat 2012 A/S er opført på bilag 2, punkt 7f slagterier, og projektet er opført på bilag 2, pkt. 13 i miljøvurderingsloven. Miljøstyrelsen har foretaget en screening af anlæggets virkning på miljøet, jf. lovens bilag 6, og der er den 20. december 2021 truffet særskilt afgørelse herom.

4.1.7 Habitatbekendtgørelsen

Projektet kan ikke påvirke Natura 2000 områder eller bilag IV arter, idet projektet hverken medfører deposition af forurenende stoffer, udledninger eller andre påvirkninger, der kan nå områderne eller påvirke arterne. For vurdering se afsnit 3.2.1.

4.2 Øvrige gældende godkendelser og påbud

Ud over denne afgørelse gælder følgende godkendelse fortsat:
MILJØGODKENDELSE og Tilladelse til direkte udledning af Overfladevand af 9. maj 2018.

4.3 Tilsyn med virksomheden

Miljøstyrelsen er tilsynsmyndighed for virksomheden jf. Miljøbeskyttelseslovens § 66, jinkl. direkte udledning af dele af virksomhedens overfladevand.

4.4 Offentliggørelse og klagevejledning

Miljøstyrelsens afgørelse offentliggøres udelukkende digitalt. Materialet kan tilgås på www.mst.dk.

Offentligheden har adgang til sagens øvrige oplysninger med de begrænsninger, der følger af lovgivningen.

Følgende kan klage over afgørelsen til Miljø- og Fødevareklagenævnet

- afgørelsens adressat
- enhver, der har en individuel, væsentlig interesse i sagens udfald
- kommunalbestyrelsen
- Styrelsen for Patientsikkerhed
- landsdækkende foreninger og organisationer i det omfang, de har klageret over den konkrete afgørelse, jf. miljøbeskyttelseslovens §§ 99 og 100,
- lokale foreninger og organisationer, der har beskyttelse af natur og miljø eller rekreative interesser som formål, og som har ønsket underretning om afgørelsen

Hvis du ønsker at klage over denne afgørelse, kan du klage til Miljø- og Fødevareklagenævnet. Du klager via Klageportalen, som du finder et link til på forsiden af www.naevneneshus.dk. Klageportalen ligger på www.borger.dk og www.virk.dk. Du logger på www.borger.dk eller www.virk.dk, ligesom du plejer, typisk med NEM-ID.

Klagen sendes gennem Klageportalen til Miljøstyrelsen. En klage er indgivet, når den er tilgængelig for Miljøstyrelsen i Klageportalen. Når du klager, skal du betale et gebyr på kr. 900 for private og kr. 1800 for virksomheder og organisationer. Du betaler gebyret med betalingskort i Klageportalen.

Du kan læse mere om gebyrordningen og klage på Miljø- og Fødevareklagenævnets hjemmeside (<https://naevneneshus.dk/start-din-klage/miljoe-og-foedevareklage-naevnet/>).

Miljø- og Fødevareklagenævnet skal som udgangspunkt afvise en klage, der kommer uden om Klageportalen, hvis der ikke er særlige grunde til det. Hvis du ønsker at blive fritaget for at bruge Klageportalen, skal du sende en begrundet anmodning til den myndighed, der har truffet afgørelse i sagen. Miljøstyrelsen videresender herefter anmodningen til Miljø- og Fødevareklagenævnet, som træffer afgørelse om, hvorvidt din anmodning kan imødekommes.

Klagen skal være modtaget senest den 5. maj 2022.

Klage over afgørelsen om basistilstandsrapport

Miljøstyrelsens afgørelse om basistilstandsrapport kan påklages sammen med klage over afgørelsen om miljøgodkendelse.

Følgende har mulighed for at klage over afgørelsen om basistilstandsrapport til Miljø- og Fødevareklagenævnet:

- afgørelsens adressat
- enhver, der har en individuel, væsentlig interesse i sagens udfald
- kommunalbestyrelsen
- Styrelsen for Patientsikkerhed

Fremgangsmåde og klagefrist fremgår ovenfor.

Betingelser for miljøgodkendelsen mens en klage behandles

Virksomheden vil kunne udnytte afgørelsen om miljøgodkendelse, mens Miljø- og Fødevareklagenævnet behandler en eventuel klage, medmindre nævnet bestemmer noget andet. Udnyttes afgørelsen indebærer dette dog ingen begrænsning for Miljø- og Fødevareklagenævnets mulighed for at ændre eller ophæve afgørelsen om miljøgodkendelse.

Orientering om klage

Hvis Miljøstyrelsen får besked fra Klageportalen om, at der er indgivet en klage over afgørelsen, orienterer Miljøstyrelsen virksomheden herom.

Miljøstyrelsen orienterer ligeledes virksomheden, hvis Miljøstyrelsen modtager en klage over afgørelsen fra en klager, som efter anmodning til Miljø- og Fødevareklagenævnet er blevet fritaget for at klage via Klageportalen.

Herudover orienterer Miljøstyrelsen ikke virksomheden.

Orientering om klage

Hvis Miljøstyrelsen får besked fra Klageportalen om, at der er indgivet en klage over afgørelsen, orienterer Miljøstyrelsen virksomheden herom.

Miljøstyrelsen orienterer ligeledes virksomheden, hvis Miljøstyrelsen modtager en klage over afgørelsen fra en klager, som efter anmodning til Miljø- og Fødevareklagenævnet er blevet fritaget for at klage via Klageportalen.

Herudover orienterer Miljøstyrelsen ikke virksomheden.

Søgsmål

Hvis man ønsker at anlægge et søgsmål om afgørelsen ved domstolene, skal det ske senest 6 måneder efter, at Miljøstyrelsen har meddelt afgørelsen.

4.5 Liste over modtagere af kopi af afgørelsen

Moesgaard Meat 2012 A/S: moesgaard@moesgaard-meat.dk; jess.due.pedersen@gmail.com

Holstebro Kommune: kommunen@holstebro.dk;

Danmarks Naturfredningsforening, dn@dn.dk

Friluftsrådet: fr@friluftsradet.dk

Sundhedsstyrelsen: senord@sst.dk

Bilag

Bilag A. Ansøgning om miljøgodkendelse/miljøteknisk beskrivelse

Ansvarlig myndighed

Miljøstyrelsen

Tilknyttet myndighed

Holstebro Kommune

Indsendt af

Aske Hauerslev Andersen
Strandvejen 6
7700 Thisted

E-mail: AAN@Tican.dk

Telefon 20494268

CVR / RID CVR:26786576-RID:53481919

Indsendt: 10-09-2021 14:19

BOM-nummer: MaID-2021-5278

Indsendelse nr.: 1

Fase: Ansøgning

Ansøgning for Miljøgodkendelse/ansøgning

Projekt:	21-3723/BP - Moesgaard Meat, ny stald
Klassifikation:	Ingen klassifikationer
Ansøgningstyper	Miljøgodkendelse/ansøgning til ændring på bestående virksomhed

Sted(er)

Adresser	Naurvej 3A, 7500 Holstebro
Ejendomme	Ejendomsnr.: 048670, BFE numre: 10191801, 10191801
Matrikler	Navr By, Navr - 7a, BFE nummer: 10191801

Ansøgere

Aske Hauerslev Andersen
Strandvejen 6
7700 Thisted
E-mail: AAN@Tican.dk
Telefon: 20494268

Mads Løgsted
Sct. Jørgens Bakke 13
7500 Holstebro
E-mail: mwl@arkitektkontor.dk
Telefon: 96951486

Indholdsfortegnelse

Samlet oversigt over bilag i indsendelsen	1
Oversigt over dokumentation pr. fase	1
◦ Udfyld ansøgning	1
Angiv CVR og P-nummer	1
Ansøger og ejerforhold	2
Ansøger og ejerforhold for ejeren af ejendommen	2
Vælg listebetegnelse for virksomhedens aktiviteter	2
Oplys hvilke miljømæssige forhold ændringerne har indflydelse på	2
Beskriv det ansøgte projekt	3
Er din virksomhed en risikovirksomhed?	3
Bygningsmæssige ændringer/udvidelser	3
Oversigtsplan af virksomhedens placering	3
Virksomhedens driftstid	4
Til- og frakørselsforhold	4
Tegninger over virksomhedens indretning	4
Placering af virksomhedens støj- og vibrationskilder	4
Støj- og vibrationskilder	4
Støj- og vibrationsdæmpende foranstaltninger	4
Beregning af samlede støjniveau	4
Basistilstandsrapport	5
Andre relevante oplysninger	5
Tidligere indsendelser	5

Samlet oversigt over bilag i indsendelsen

Bilag med versionskode	Refereret fra
0.01A - Situationsplan.pdf SHA1:A44FE9D4B8668BAAEED95AFF9D1D978A57ED0C	Oversigtsplan af virksomhedens placering Tegninger over virksomhedens indretning
MM - Notat 6 - Ny stald - sept 21.pdf SHA1:AF90570072CEC11749330710A8FF7CF81A3CFA50	Placering af virksomhedens støj- og vibrationskilder Beregning af samlede støjniveau
N4-25 - Miljøstyrelsens screeningsskema 2 1 (002) Moesgaard.pdf SHA1:4FA05CD07A80CF174B692EC622DE27BB6CCF576A	Andre relevante oplysninger

Oversigt over dokumentation pr. fase

Udfyld ansøgning

Den dokumentation der skal vedlægges ansøgningen når den indsendes.

Udfyldt	Obligatorisk	Bilag	Dokumentation
x			Angiv CVR og P-nummer
x			Ansøger og ejerforhold
x			Ansøger og ejerforhold for ejeren af ejendommen
x	x		Vælg listebetegnelse for virksomhedens aktiviteter
x			Oplys hvilke miljømæssige forhold ændringerne har indflydelse på
x			Beskriv det ansøgte projekt
x			Er din virksomhed en risikovirksomhed?
x			Bygningsmæssige ændringer/udvidelser
x		x	Oversigtsplan af virksomhedens placering
x			Virksomhedens driftstid
x			Til- og frakørselsforhold
x		x	Tegninger over virksomhedens indretning
x		x	Placering af virksomhedens støj- og vibrationskilder
x			Støj- og vibrationskilder
x			Støj- og vibrationsdæmpende foranstaltninger
x		x	Beregning af samlede støjniveau
x			Basistilstandsrapport
x		x	Andre relevante oplysninger
			Fortrolighed

Angiv CVR og P-nummer

CVR-nummer

34619069 - MOESGAARD MEAT 2012 A/S

P-nummer

Ansøger og ejerforhold

Formularfelt	Udfyldt værdi
Ansøgers navn	Moesgaard Meat
Adresse	Naurvej 3A, 7500 Holstebro
Virksomhedens navn	Moesgaard Meat
Adresse	Naurvej 3A, 7500 Holstebro
Angiv matrikelnummer, hvis det er forskelligt fra det fremsøgte	
Angiv P-numre, hvis der søges til flere P-numre	
Bemærkning	
Kontaktperson	Aske Andersen
Adresse	
Telefonnummer	20494268
Mailadresse	aan@tican.dk
Er ejer forskellig fra ansøger?	Ja [Kode: true]
Eventuelle yderligere bemærkninger	

Ansøger og ejerforhold for ejeren af ejendommen

Formularfelt	Udfyldt værdi
Navn	Jess Due Haahr Pedersen
Adresse	Naurvej 3A, 7500 Holstebro
Mailadresse	Jess Pedersen
Eventuelle yderligere bemærkninger	

Vælg listebetegnelse for virksomhedens aktiviteter

Hovedaktivitet

Bilag 1, Listepunkt 6.4.a, Andre aktiviteter., Drift af slagterier og Forarbejdning af animalske og vegetabiliske råstoffer, Drift af slagterier

Biaktiviteter

Ingen valgt

Oplys hvilke miljømæssige forhold ændringerne har indflydelse på

Formularfelt	Udfyldt værdi
Nye oplysninger om virksomhedens art (type og status)?	Nej [Kode: false]
Nye oplysninger om forholdet til VVM	Nej [Kode: false]

Bygningsmæssige ændringer, tidspunkter for bygge- og anlægsarbejder, driftsstart og planlagte ændringer i fremtiden?	Ja [Kode: true]
Ændringer til oversigtsplan og driftstid?	Ja [Kode: true]
Skal der indsendes nyt tegningsmateriale?	Ja [Kode: true]
Nye oplysninger om virksomhedens produktion?	Nej [Kode: false]
Nye oplysninger om bedst tilgængelige teknik (BAT)?	Nej [Kode: false]
Ændring i forhold til udledning til luft?	Nej [Kode: false]
Ændring i forhold til spildevand?	Nej [Kode: false]
Ændring i forhold til støj?	Ja [Kode: true]
Ændring i forhold til affald?	Nej [Kode: false]
Ændring i forhold til forurening af jord og grundvand?	Nej [Kode: false]
Ændring af forslag til vilkår om egenkontrol?	Nej [Kode: false]
Nye oplysninger om driftsforstyrrelser og uheld?	Nej [Kode: false]
Nye oplysninger om virksomhedens ophør?	Nej [Kode: false]
Ændringer til det Ikke-teknisk resumé?	Nej [Kode: false]

Beskriv det ansøgte projekt

Redegørelse:

Opførelse af ny indleveringsstald på 476m²

Er din virksomhed en risikovirksomhed?

Markeret ikke relevant:

Virksomheden er ikke en risikovirksomhed.

Bygningsmæssige ændringer/udvidelser

Formularfelt	Udfyldt værdi
Kræver det ansøgte bygnings- eller anlægsmæssige udvidelser eller ændringer?	Ja [Kode: true]
Startdato for bygge- anlægsarbejde.	
Slutdata for bygge- anlægsarbejde.	01/12-2021
Ansøges om fremtidige udvidelser/ændringer, der opstartes senere?	Nej [Kode: false]
Hvis ja, beskriv eller vedlæg dokumentation for de planlagte ændringer og udvidelser. Husk det forventede starttidspunkt.	
Angiv startdato for virksomhedens drift eller idriftsættelse af ansøgte ændringer.	01/12-2021
Eventuelle yderligere bemærkninger	

Oversigtsplan af virksomhedens placering

Der er ingen indtegninger

Bilag

Virksomhedens driftstid

Markeret ikke relevant:

Uændret drifttider

Til- og frakørselsforhold

Markeret ikke relevant:

Til og frakørselsmønster fremgår af støjkortlægning

Tegninger over virksomhedens indretning

Der er ingen indtegninger

Bilag

[0.01A - Situationsplan.pdf](#)

Placering af virksomhedens støj- og vibrationskilder

Der er ingen indtegninger

Bilag

[MM - Notat 6 - Ny stald - sept 21.pdf](#)

Støj- og vibrationskilder

Formularfelt	Udfyldt værdi
Beskriv støj- og vibrationskilder (inkl. lavfrekvent støj og infralyd)	Eksisterende støj- og vibrationskilder der påvirkes af ombygningen samt nye støj- og vibrationskilder. Ud over udvidelsen af stalden vil have en skærmende effekt med hensyn til støj- og vibrationskilder i den vestlige ende af virksomheden vil det også betyde en mindre ændring i kørsels mønster til stalden da de to nye læsseramper vil være dem som fortrinsvist bliver benyttet. Luftafkast fra stalden køres i en ny skorsten placeret syd for staldudvidelsen med et mindre bidrag til støjen. Forhold er også beskrevet i støjnotat.
Eventuelle yderligere kommentarer	

Støj- og vibrationsdæmpende foranstaltninger

Redegørelse:

Der er ikke indregnet yderligere støj- og vibrationsdæmpende foranstaltninger i kortlægningen.

Beregning af samlede støjniveau

Redegørelse:

Bilag

[MM - Notat 6 - Ny stald - sept 21.pdf](#)

Basistilstandsrapport

Redegørelse:

Der er i gældende miljøgodkendelse vurderet at der ikke skal udarbejdes basistilstandsrapport.

Andre relevante oplysninger

Redegørelse:

Bilag

[N4-25 - Miljøstyrelsens screeningsskema 2 1 \(002\) Moesgaard.pdf](#)

Tidligere indsendelser

Der er ingen tidligere versioner

Ansvarlig myndighed

Miljøstyrelsen

Tilknyttet myndighed

Holstebro Kommune

Indsendt af

Ole Schleicher
Park Allé 345
2605 Brøndby

E-mail: osc@force.dk

Telefon 22697540

CVR / RID CVR:55117314-RID:36848433

Indsendt: 07-07-2020 16:27

BOM-nummer: MaID-2020-4271

Indsendelse nr.: 1

Fase: Ansøgning

Ansøgning for Miljøgodkendelse/ansøgning

Projekt:	19-3540/BP - Naurvej 3A - Moesgaard Meat
Klassifikation:	Ingen klassifikationer
Ansøgningstyper	Miljøgodkendelse/ansøgning til ændring på bestående virksomhed

Sted(er)

Adresser	Naurvej 3A, 7500 Holstebro
Ejendomme	Ejendomsnr.: 048670
Matrikler	Navr By, Navr - 7a

Ansøgere

Mads Løgsted
Sct. Jørgens Bakke 13
7500 Holstebro
E-mail: mwl@arkitektkontor.dk
Telefon: 96951486

Ole Schleicher
Park Allé 345
2605 Brøndby
E-mail: osc@force.dk
Telefon: 22697540

Indholdsfortegnelse

Samlet oversigt over bilag i indsendelsen	1
Oversigt over dokumentation pr. fase	1
◦ Udfyld ansøgning	1
Angiv CVR og P-nummer	1
Ansøger og ejerforhold	2
Vælg listebetegnelse for virksomhedens aktiviteter	2
Oplys hvilke miljømæssige forhold ændringerne har indflydelse på	3
Beskriv det ansøgte projekt	3
Er din virksomhed en risikovirksomhed?	3
Bygningsmæssige ændringer/udvidelser	3
Oversigtsplan af virksomhedens placering	3
Virksomhedens driftstid	4
Til- og frakørselsforhold	4
Tegninger over virksomhedens indretning	4
Placering af virksomhedens støj- og vibrationskilder	4
Støj- og vibrationskilder	4
Støj- og vibrationsdæmpende foranstaltninger	4
Beregning af samlede støjniveau	5
Basistilstandsrapport	5
Andre relevante oplysninger	5
Fortrolighed	5
Tidligere indsendelser	5

Samlet oversigt over bilag i indsendelsen

Bilag med versionskode	Refereret fra
0.01 - Situationsplan.pdf SHA1:377F907058A941684BE2EA5460FC6EC1C5908538	Beskriv det ansøgte projekt
Ansøgning om miljøgodkendelse til ændring på bestående virksomhed Moesgaard Meat juli 2020.pdf SHA1:9A24D29B4E59C3C95D4C382403393C993A673E64	Beskriv det ansøgte projekt
Fuldmagt 2020.pdf SHA1:400F5F1B7035211FABF82E055AD8305CEED01283	Ansøger og ejerforhold
MM - Notat 4 - MAGNUM - mar20.pdf SHA1:4F36EDE2B0A3F01DC90320F97F1587F5B3B723B8	Beregning af samlede støjniveau
Virksomhedens placering.jpg SHA1:C59C498CAD9924E2B9AF958875BEDBF45C671F16	Oversigtsplan af virksomhedens placering

Oversigt over dokumentation pr. fase

Udfyld ansøgning

Den dokumentation der skal vedlægges ansøgningen når den indsendes.

Udfyldt	Obligatorisk	Bilag	Dokumentation
x			Angiv CVR og P-nummer
x		x	Ansøger og ejerforhold
x	x		Vælg listebetegnelse for virksomhedens aktiviteter
x			Oplys hvilke miljømæssige forhold ændringerne har indflydelse på
x		x	Beskriv det ansøgte projekt
x			Er din virksomhed en risikovirksomhed?
x			Bygningsmæssige ændringer/udvidelser
x		x	Oversigtsplan af virksomhedens placering
x			Virksomhedens driftstid
x			Til- og frakørselsforhold
x			Tegninger over virksomhedens indretning
x			Placering af virksomhedens støj- og vibrationskilder
x			Støj- og vibrationskilder
x			Støj- og vibrationsdæmpende foranstaltninger
x		x	Beregning af samlede støjniveau
x			Basistilstandsrapport
x			Andre relevante oplysninger
x			Fortrolighed

Angiv CVR og P-nummer

CVR-nummer

34619069 - MOESGAARD MEAT 2012 A/S

P-nummer

1017816078 - MOESGAARD MEAT 2012 A/S

Naurvej 3A
7500 Holstebro**Ansøger og ejerforhold**

Formularfelt	Udfyldt værdi
Ansøgers navn	Jess Due Haahr Pedersen
Vejnavn	Naurvej
Vejnummer	3A
Postnummer	7500
By	Holstebro
Virksomhedens navn	Moesgaard Meat 2012 A/S
Vejnavn	Naurvej
Vejnummer	3A
Postnummer	2680
By	Solrød Strand
Angiv matrikelnummer, hvis det er forskelligt fra det fremsøgte	
Angiv P-numre, hvis der søges til flere P-numre	
Bemærkning	
Kontaktperson	Ole Schleicher
Vejnavn	Park Alle
Vejnummer	345
Postnummer	2605
By	Brøndby
Telefonnummer	22697540
Mailadresse	osc@force.dk
Er ejer forskellig fra ansøger?	Nej [Kode: false]
Eventuelle yderligere bemærkninger	FORCE Technology, ved Ole Schleicher, har i henhold til vedlagte fuldmagt udarbejdet ansøgningsmaterialet.

Bilag[Fuldmagt 2020.pdf](#)**Vælg listebetegnelse for virksomhedens aktiviteter****Hovedaktivitet**

Bilag 1, Listepunkt 6.4.a, Andre aktiviteter., Drift af slagterier og Forarbejdning af animalske og vegetabiliske råstoffer, Drift af slagterier

Biaktiviteter

Ingen valgt

Oplys hvilke miljømæssige forhold ændringerne har indflydelse på

Formularfelt	Udfyldt værdi
Nye oplysninger om virksomhedens art (type og status)?	Nej [Kode: false]
Nye oplysninger om forholdet til VVM	Nej [Kode: false]
Bygningsmæssige ændringer, tidspunkter for bygge- og anlægsarbejder, driftsstart og planlagte ændringer i fremtiden?	Ja [Kode: true]
Ændringer til oversigtsplan og driftstid?	Ja [Kode: true]
Skal der indsendes nyt tegningsmateriale?	Ja [Kode: true]
Nye oplysninger om virksomhedens produktion?	Nej [Kode: false]
Nye oplysninger om bedst tilgængelige teknik (BAT)?	Nej [Kode: false]
Ændring i forhold til udledning til luft?	Nej [Kode: false]
Ændring i forhold til spildevand?	Nej [Kode: false]
Ændring i forhold til støj?	Ja [Kode: true]
Ændring i forhold til affald?	Nej [Kode: false]
Ændring i forhold til forurening af jord og grundvand?	Nej [Kode: false]
Ændring af forslag til vilkår om egenkontrol?	Nej [Kode: false]
Nye oplysninger om driftsforstyrrelser og uheld?	Nej [Kode: false]
Nye oplysninger om virksomhedens ophør?	Nej [Kode: false]
Ændringer til det Ikke-teknisk resumé?	Nej [Kode: false]

Beskriv det ansøgte projekt

Redegørelse:

Bilag

[Ansøgning om miljøgodkendelse til ændring på bestående virksomhed Moesgaard Meat juli 2020.pdf](#)

[0.01 - Situationsplan.pdf](#)

Er din virksomhed en risikovirksomhed?

Markeret ikke relevant:

Virksomhedne er ikke omfattet af Miljø- og Fødevareministeriets risikobekendtgørelse.

Bygningsmæssige ændringer/udvidelser

Markeret ikke relevant:

I forbindelse med gennemførelse af projektet er der planlagt opførelse af en midlertidig pavillionbygning på 169 m², som placeres på området med parkeringspladser lige øst for bygning 1-2. De nedlagte parkeringspladser erstattes med nye, i den sydlige ende af det nye areal mod vest.

Den nye bygning indeholder ikke nogen produktion, men omklædning, kantine og kontorer, blandt andet til dyrlægekontrollen.

Oversigtsplan af virksomhedens placering

Der er ingen indtegninger

Bilag

[Virksomhedens placering.jpg](#)

Virksomhedens driftstid

Redegørelse:

Den nuværende drift starter kl. 06:00, og driften ønskes udvidet med et opskæringshold, som skal starte kl. 05:00, hvilket også forudsætter kørsel fra kl. 06:00 med el-truck af færdigvarer til de nye køle-frysecontainere på nyt areal vest for bygningerne.

Til- og frakørselsforhold

Redegørelse:

Opskæringsholdet på 8-10 personer skal starte kl. 05:00, så der vil være personbilkørsel en kort periode før kl. 05:00, samt kørsel med el-truck efter kl. 06:00, som vil give øget støj i natperioden.

I nødvendigt omfang, udføres støjdæmpende foranstaltninger på eksisterende støjkilder, så støjgrænserne fortsat kan overholdes.

Tegninger over virksomhedens indretning

Markeret ikke relevant:

Ansøgningen dækker kun en lille ændring af produktionsgang, som dels fremgår af ansøgningen og situationsplanen, og notat 4 om Eksterne støj fra MAGNUM kølecontainer.

Placering af virksomhedens støj- og vibrationskilder

Markeret ikke relevant:

Der er ingen nye støjkilder, men kun tale om eksisterende støjkilder, som starter tidligere. Her er det udelukkende støj fra medarbejdernes personbiler der ankommer op til kl. 05:00 og driften af el-trucken fra kl. 06:00 der har betydning for den eksterne støj. Det er derfor ikke relevant at vise placeringen af alle kilderne, som er beskrevet i forbindelse med miljøgodkendelsen fra 2017.

Støj- og vibrationskilder

Markeret ikke relevant:

Medarbejdernes personbiler, som møder ind til produktionsstart kl. 05:00 og el-trucken der kører færdigvarer ud til køl-frysecontainerne efter kl. 06:00.

Ingen af disse støjkilder udsender hverken lavfrekvent støj infralyd og/eller vibrationer.

Støj- og vibrationsdæmpende foranstaltninger

Redegørelse:

For at kompensere for den forventede øgede støj fra etablering af opskæringshold fra kl 05:00 og det øgede antal køle-fryse containere, etableres støjvægge foran køle-fryse containerne, og i nødvendigt omfang laves støjdæmpning af eksisterende fast støjkilder. Her er ventilatoren på taget (kilde 200-1) den væsentligste støjkilde i natperioden, og det forventes at den kan støjdæmpes tilstrækkeligt meget, til at kunne kompensere for den øgede støj, enten ved at etablere en større støjvæg, eller lave en egentlig indkapsling i et støjhus.

Beregning af samlede støjniveau

Redegørelse:

Vedhæftede notat med beregning af støj ved gennemførelse af projektet med nye køle-frysecontainere og opskræmingshold fra kl 05:00, er en foreløbig beregning, som viser at der nok skal udføres supplerende støjdemping af eksisterende strøjkilder.

Bilag

[MM - Notat 4 - MAGNUM - mar20.pdf](#)

Basistilstandsrapport

Redegørelse:

Virksomheden udvides med et tidliger landbrugsareal på 9.068 m², hvor der så vidt vides aldrig har været nogen forurende produktion med anvendelse af farligestoffer, og må derfor anses for at være så forureningsfrit, som et landbrugsareal kan forventes at være.

Aralet skal udelukkende anvendes til parkering, læsning og kørsel med færdigvarer og sekundære restprodukter, midlertidig opstilling af frysecontainere, samt udvidelse af den eksisterende vaskeplads til grisetransportbiler.

Ingen af disse aktiviteterne omfatter oplag, håndtering eller anvendelse af farlige stoffer, så det vurderes samlet, at aktiviteterne ikke vil give nogen fare for påvirkning af jord og grundvand.

Andre relevante oplysninger

Redegørelse:

Ingen bemærkninger.

Fortrolighed

Redegørelse:

Ønskes ikke.

Tidligere indsendelser

Der er ingen tidligere versioner

Ansøgning om:
Miljøgodkendelse til ændring af bestående virksomhed



Juli 2020

**Udarbejdet af FORCE Technology
Projekt nr.: 120-25991**

1. Baggrund og ansøgning

Moesgaard Meat leverer primært halve slagtekroppe, og opskæring/udbening foregår i dag kun i mindre omfang, men det har længe været et ønske at udvide denne produktion, da det er en driftsgren, som kan styrke slagteriets position i markedet.

Moesgaard Meat 2012 A/S ønsker nu, at producere en øget mængde frostvarer til Asien, bl.a. grundet det behov der er skabt efter udbredelse af Svinepest i den region.

Det er ikke påtænkt at slagte flere dyr, end det der allerede er inkluderet i eksisterende miljøgodkendelse, men der skal opskæres, kartonneres og indfryses flere slagtekroppe. Dette indebærer øget beskæftigelse og behov for et ekstra hold til denne produktion. Dette arbejds hold skal starte tidligere end slagtingen, for at opskære produktionen fra dagen før.

For at kunne indfryse den øgede mængde kød, (der er ingen ledig kapacitet på Kina godkendte frostanlæg i Danmark eller Tyskland) skal der opsættes 13 stk. frostcontainere på arealet vest for virksomheden, på det 9.061 m² store landbrugsareal der i lokalplanen er udlagt til fremtidigt erhvervsområde. Arealet er købt og overført til virksomhedens matrikel nummer 7a, Navr. By. Ansøgning om ophævelse af landbrugspligten er indsendt. Her ønskes også opført en udvidelse af vaskepladsen til grisetransporter, så der kan vaskes 4 vogne ad gangen, da der ofte er ventetid. Se tegning i kortbilag. Der opføres også en midlertidig pavillon, til dyrlæger, omklædning og kontorer, på parkeringspladserne øst for den nuværende bygning. Kommunen har mundtligt tilkendegivet, at vil tillade den ønskede opstilling af køle-/frysecontainere og udvidelse af vaskepladsen, selvom den type installationer og aktiviteter ikke er omfattet af lokalplanen.

Der ansøges kun om en midlertidig opstillingen af køle-frysecontainerne for en periode på 5 år. Hvis afsætningen af frost varer går som ønsket, og prognoserne for den fremtidige afsætning er gode, så erstattes de midlertidige installationer at et stationært køle-fryseanlæg og bygning med faciliteter til dyrlæger, omklædning, kontorer og kantine mv. på arealet mod syd, hvor der i lokalplanen er udlagt et byggefelt til fremtidige udvidelser. For at kunne realisere dette, kan de midlertidige installationer af køle-fryseanlæg og pavillonen ikke opføres indenfor byggefeltet.

2. Projektets delelementer

Der er ikke planlagt nogen bebyggelse på det nye areal, men der etableres følgende, som også ses på situationsplan der er uploadet i Byg& Miljø:

1. Muldjorden på arealet skræbes af, og anvendes til opbygnings af 3 m høj og 15 m bred støjvold mod vest, som beplantes med træer og buske (område A).
2. Det afskrabede muldjord erstattes med stabilgrus, for at få en kørefast overflade.
3. Langs støjvolden etableres en nedsivningskanal (Grøft/Wadi) der kan modtage regnvand fra det befæstede areal foran den nye vaskeplads, samt overskydende regnvand fra det øvrige areal, som etableres med fald mod kanalen.
4. Der etableres en 3 m høj støjmur mod nord, og foran beplantes et område med træer og buske (område B),

5. Der etableres et 15 m bredt bælte der beplantes med træer og buske mod syd (område C).
6. På område mod syd etableres 10 parkeringspladser op mod det beplantede bælte (område C).
7. På området B mod nord etableres en udvidelse af kapaciteten for den eksisterende vaskeplads til dyretransport lastbilerne. Der kan i dag vaskes to lastbiler ad gangen, og der er ofte kø, så der har længe været et ønske om et få to ekstra pladser, så ventetiden kan undgås. Vaskepladserne etableres som de eksisterende vaskepladser, med en fast betonplade, med afledning af vaskevandet til den eksisterende pumpeump. Udvidelsen af antallet af vaskepladser vil ikke medføre mere vaskevand, som opsamles i tanken, men udelukkende at flere biler kan vaskes samtidigt.
8. Der fremføres el til arealet hvor køle- og frysecontainerne opstilles, et lokalt el-skab ved hver af de tre container grupper.
9. Opstilling af 13 nye køle- frysecontainere, men da der samtidigt nedlægges 4 køle- frysecontainere i bygn. 6 og 7, så øges antallet med 9, som dog har flere køleaggregater (støjkilder). Det er en midlertidig installation med en varighed på 5 år.
10. Der etableres en formentlig 4 m høj støjmur mød øst ud for hver gruppe containere, men den endelige udformning afventer en detailprojektering, så den mest optimale støjskærm i forhold til støjen mod naboerne kan designes.
11. På området med parkeringspladser øst for bygn. 1 og 2, etableres en midlertidig pavillon på 164 m², som skal dække et akut pladsbehov, til blandt andet dyrlæger, omklædning og kontorer, hvorfor er bygningen nødvendig af have i sammenhæng med de eksisterende forhold. De nedlagte parkeringspladser erstattes af dem nævnt under punkt 6.

Ved etablering af køle og frostcontainere på det nye areal, fjernes de nuværende 4 frostcontainere i bygning 6 og 7, der er placeret på pladsen mod syd. Den nye placering vil give mindre støj mod naboerne mod øst, da afstanden bliver større og bygningerne vil virke som en støjskærm.

Der er også planer om at etablere en ny mandskabsbygning på den eksisterende parkeringsplads øst for slagteribygningen. Derved nedlægges de parkeringspladser, som er tættest på naboerne, og de erstattes af de parkeringspladser der etableres mod syd på det nye areal.

Indretning & drift

Der er behov for følgende aktivitetsændringer/tilføjelser i virksomhedens drift i forhold til eksisterende godkendelse:

- Opskæringshold på 8 - 10 personer, der møder ind fra kl. 04:45.
- Opskæring og pakning fra kl. 05.00.
- Transport fra opskæring til indfrysning i de nye containere med el-truck fra kl. 06.00. (Kørsel med pladshunden, der støjer meget mere end en el-truck, er tilladt fra kl. 6:00, når det er nødvendigt for dagens drift).

Lugt

Der er ingen væsentlig lugtmission fra opskæringen, så de øgede aktivitet vil være omfattet af den eksisterende lugtberegninger.

Anvendelse af den to nye vaskepladser vil ikke medføre nogen samlet forøget lugtmission, men udelukkende give mulighed for at flere grisetransport lastbiler kan rengøres samtidigt. Der er en lille emission af lugt fra vaskepladserne, men målinger og OML beregningerne i lugtrapporten til ansøgningen om miljøgodkendelse fra september 2017 (Moesgaard Meat Lugt og OML_2017-09-04, rapport nr. 117-29335A) er det dokumenteret, at lugtmissionen fra tanken er meget lille, og uden betydning for lugtkoncentrationen i omgivelserne.

Luftmissionen fra selve vaskeprocessen kan ikke måles, men er i 2017 vurderet til at være så begrænset, at det ikke kan have været årsagen til de konstaterede lugtgener hos naboerne. Etablering af det samlede afkast har da også medført, at de tidligere lugtgener ved de nærmeste boliger er ophørt.

Støj

Der vil være nogen ekstern støj fra det ekstra opskæringshold, som møder ind fra kl. 05.45, og fra truckkørsel fra kl. 06:00. Opskæringen sker inde i fabrikken og der er ingen udsugning forbundet med denne drift, så herfra vil der ikke være nogen forøget støj. Trucken er eldreven, så støjen herfra er meget begrænset.

Der vil være en forøget støj fra det større antal køle- og frysecontainere der etableres på det nye areal, men samtidigt forsvinder støjen fra 4 kølecontainere (bygn. 6 og 7) som er tættere på naboerne mod øst, og ikke er skærmet med bygninger. Desuden etableres en støjskærm foran køle- og frysecontainere, så samlet vil støjbidraget fra de 13 nye blive mindre end det nuværende fra de 4 der fjernes.

Dk-akustik har lavet en foreløbig beregning af ekstern støj ved de planlagte ændringer, "Notat 4, Ekstern støj fra nye MAGNUM kølecontainere" (oploaded i Byg & Miljø), som viser, at støjgrænserne kan overholdes, hvis der foretages nogle støjdæmpende foranstaltninger.

Notatet angiver, for at sikre overholdelse af støjgrænserne med det nye opskæringshold der møder ind kl. 05:45, angiver notatet at der skal udføres støj dæmpning af ventilatoren på taget (kilde "200-1") med -3 dB, ved etablering af støjskærm. Desuden reduceres åbning af dør til kedelanlæg i natperioden (kilde "Forb door") fra 20% til 10%, hvilket bedre svarer til de faktiske forhold i nat perioden.

Det angives også, at antallet af personbiler i perioden kl. 5 -7 skal reduceres fra 13 til 10, hvilket er urealistisk, da antallet af medarbejdere der skal møde ind i den periode øges. Hvis støjgrænsen i natperioden ikke kan overholdes med det nødvendige antal personbiler, kompenseres ved at udføre støj dæmpning på stationære kilder. Fx kan ventilatoren på taget (kilde "200-1") dæmpes endnu mere med en større og mere effektiv støjskærm, evt. et helt støjhus.

I de eksisterende støj beregninger, er der også regnet med at alle kompressorerne på køle-frysecontainerne kører konstant, men de kører kun i en mindre dele af tiden, med mindre de lige er påfyldt produkter de skal nedkøles. Kompressorerne kører derfor mindre i natperioden, så der ses også på, om der i støj beregningen kan regnes med, at kun en del af kompressorerne kører samtidigt.

Når udvidelsen er færdig projekteret, udføres en ny støj beregning, og der udføres beregninger af den nødvendige støj dæmpning af eksisterende støj kilder der skal udføres, for at støj grænserne kan overholdes.

Når anlægget er etableret og taget i drift, udføres støjmålinger på nye og støjdæmpede stationære støjkilder.

3. OPLYSNINGER OM ANSØGER OG EJERFORHOLD

FORCE Technology er af Moesgaard Meat blevet anmodet om at udarbejde ansøgningen om ændring af miljøgodkendelsen for den bestående virksomhed.

I nedenstående er angivet kontaktoplysninger til Moesgaard Meat og FORCE Technology:

Slagteriet ligger på adressen Naurvej 3A, 7500 Holstebro matr. Nr. 7a, Navr By, Navr.

Driftsejer er:

Moesgaard Meat 2012 A/S
Naurvej 3A, 7500 Holstebro
CVR-nummer: 34619069
P-nummer: 1017816078

Ejendommen ejes af:

Ejendomsselskabet Moesgaard Meat ApS
Nauvej 3 A, 7500 Holstebro
CVR 35052992

Både Moesgaard Meat 2012 A/S og Ejendomsselskabet Moesgaard Meat ApS er 100 % ejet af:

DHP Invest Aps
Nauervej 3 A, 7500 Holstebro
CVR-nummer: 38958283

Virksomhedens kontaktpersoner er:

Jess Due Haahr Pedersen	Per Due Haahr Pedersen
Tlf.: +45 97 43 23 26	Mobil tlf.: +45 61 46 65 34
Mobil tlf.: +45 23 82 51 32	
Email: jess.due.pedersen@gmail.com	
Email: moesgaard@moesgaard-meat.dk	

Ansøgningen er udarbejdet af:

FORCE Technology
Park Allé 345
2605 Brøndby
Tlf.: 43 26 70 00
WEB: www.force.dk

Projektleder

Ole Schleicher
Tlf.: 43 25 05 40
Mobil: 22 69 75 40
E-mail: osc@force.dk

Ansøgning om:
Miljøgodkendelse til ændring af bestående virksomhed



Juli 2020

**Udarbejdet af FORCE Technology
Projekt nr.: 120-25991**

1. Baggrund og ansøgning

Moesgaard Meat leverer primært halve slagtekroppe, og opskæring/udbening foregår i dag kun i mindre omfang, men det har længe været et ønske at udvide denne produktion, da det er en driftsgren, som kan styrke slagteriets position i markedet.

Moesgaard Meat 2012 A/S ønsker nu, at producere en øget mængde frostvarer til Asien, bl.a. grundet det behov der er skabt efter udbredelse af Svinepest i den region.

Det er ikke påtænkt at slagte flere dyr, end det der allerede er inkluderet i eksisterende miljøgodkendelse, men der skal opskæres, kartonneres og indfryses flere slagtekroppe. Dette indebærer øget beskæftigelse og behov for et ekstra hold til denne produktion. Dette arbejds hold skal starte tidligere end slagtingen, for at opskære produktionen fra dagen før.

For at kunne indfryse den øgede mængde kød, (der er ingen ledig kapacitet på Kina godkendte frostanlæg i Danmark eller Tyskland) skal der opsættes 13 stk. frostcontainere på arealet vest for virksomheden, på det 9.061 m² store landbrugsareal der i lokalplanen er udlagt til fremtidigt erhvervsområde. Arealet er købt og overført til virksomhedens matrikel nummer 7a, Navr. By. Ansøgning om ophævelse af landbrugspligten er indsendt. Her ønskes også opført en udvidelse af vaskepladsen til grisetransporter, så der kan vaskes 4 vogne ad gangen, da der ofte er ventetid. Se tegning i kortbilag. Der opføres også en midlertidig pavillon, til dyrlæger, omklædning og kontorer, på parkeringspladserne øst for den nuværende bygning. Kommunen har mundtligt tilkendegivet, at vil tillade den ønskede opstilling af køle-/frysecontainere og udvidelse af vaskepladsen, selvom den type installationer og aktiviteter ikke er omfattet af lokalplanen.

Der ansøges kun om en midlertidig opstillingen af køle-frysecontainerne for en periode på 5 år. Hvis afsætningen af frost varer går som ønsket, og prognoserne for den fremtidige afsætning er gode, så erstattes de midlertidige installationer at et stationært køle-fryseanlæg og bygning med faciliteter til dyrlæger, omklædning, kontorer og kantine mv. på arealet mod syd, hvor der i lokalplanen er udlagt et byggefelt til fremtidige udvidelser. For at kunne realisere dette, kan de midlertidige installationer af køle-fryseanlæg og pavillonen ikke opføres indenfor byggefeltet.

2. Projektets delelementer

Der er ikke planlagt nogen bebyggelse på det nye areal, men der etableres følgende, som også ses på situationsplan der er oploadet i Byg& Miljø:

1. Muldjorden på arealet skræbes af, og anvendes til opbygnings af 3 m høj og 15 m bred støjvold mod vest, som beplantes med træer og buske (område A).
2. Det afskrabede muldjord erstattes med stabilgrus, for at få en kørefast overflade.
3. Langs støjvolden etableres en nedsivningskanal (Grøft/Wadi) der kan modtage regnvand fra det befæstede areal foran den nye vaskeplads, samt overskydende regnvand fra det øvrige areal, som etableres med fald mod kanalen.
4. Der etableres en 3 m høj støjmur mod nord, og foran beplantes et område med træer og buske (område B),

5. Der etableres et 15 m bredt bælte der beplantes med træer og buske mod syd (område C).
6. På område mod syd etableres 10 parkeringspladser op mod det beplantede bælte (område C).
7. På området B mod nord etableres en udvidelse af kapaciteten for den eksisterende vaskeplads til dyretransport lastbilerne. Der kan i dag vaskes to lastbiler ad gangen, og der er ofte kø, så der har længe været et ønske om et få to ekstra pladser, så ventetiden kan undgås. Vaskepladserne etableres som de eksisterende vaskepladser, med en fast betonplade, med afledning af vaskevandet til den eksisterende pumpeump. Udvidelsen af antallet af vaskepladser vil ikke medføre mere vaskevand, som opsamles i tanken, men udelukkende at flere biler kan vaskes samtidigt.
8. Der fremføres el til arealet hvor køle- og frysecontainerne opstilles, et lokalt el-skab ved hver af de tre container grupper.
9. Opstilling af 13 nye køle- frysecontainere, men da der samtidigt nedlægges 4 køle- frysecontainere i bygn. 6 og 7, så øges antallet med 9, som dog har flere køleaggregater (støjkilder). Det er en midlertidig installation med en varighed på 5 år.
10. Der etableres en formentlig 4 m høj støjmur mød øst ud for hver gruppe containere, men den endelige udformning afventer en detailprojektering, så den mest optimale støjskærm i forhold til støjen mod naboerne kan designes.
11. På området med parkeringspladser øst for bygn. 1 og 2, etableres en midlertidig pavillon på 164 m², som skal dække et akut pladsbehov, til blandt andet dyrlæger, omklædning og kontorer, hvorfor er bygningen nødvendig af have i sammenhæng med de eksisterende forhold. De nedlagte parkeringspladser erstattes af dem nævnt under punkt 6.

Ved etablering af køle og frostcontainere på det nye areal, fjernes de nuværende 4 frostcontainere i bygning 6 og 7, der er placeret på pladsen mod syd. Den nye placering vil give mindre støj mod naboerne mod øst, da afstanden bliver større og bygningerne vil virke som en støjskærm.

Der er også planer om at etablere en ny mandskabsbygning på den eksisterende parkeringsplads øst for slagteribygningen. Derved nedlægges de parkeringspladser, som er tættest på naboerne, og de erstattes af de parkeringspladser der etableres mod syd på det nye areal.

Indretning & drift

Der er behov for følgende aktivitetsændringer/tilføjelser i virksomhedens drift i forhold til eksisterende godkendelse:

- Opskæringshold på 8 - 10 personer, der møder ind fra kl. 04:45.
- Opskæring og pakning fra kl. 05.00.
- Transport fra opskæring til indfrysning i de nye containere med el-truck fra kl. 06.00. (Kørsel med pladshunden, der støjer meget mere end en el-truck, er tilladt fra kl. 6:00, når det er nødvendigt for dagens drift).

Lugt

Der er ingen væsentlig lugtmission fra opskæringen, så de øgede aktivitet vil være omfattet af den eksisterende lugtberegninger.

Anvendelse af den to nye vaskepladser vil ikke medføre nogen samlet forøget lugtmission, men udelukkende give mulighed for at flere grisetransport lastbiler kan rengøres samtidigt. Der er en lille emission af lugt fra vaskepladserne, men målinger og OML beregningerne i lugtrapporten til ansøgningen om miljøgodkendelse fra september 2017 (Moesgaard Meat Lugt og OML_2017-09-04, rapport nr. 117-29335A) er det dokumenteret, at lugtmissionen fra tanken er meget lille, og uden betydning for lugtkoncentrationen i omgivelserne.

Luftmissionen fra selve vaskeprocessen kan ikke måles, men er i 2017 vurderet til at være så begrænset, at det ikke kan have været årsagen til de konstaterede lugtgener hos naboerne. Etablering af det samlede afkast har da også medført, at de tidligere lugtgener ved de nærmeste boliger er ophørt.

Støj

Der vil være nogen ekstern støj fra det ekstra opskæringshold, som møder ind fra kl. 05.45, og fra truckkørsel fra kl. 06:00. Opskæringen sker inde i fabrikken og der er ingen udsugning forbundet med denne drift, så herfra vil der ikke være nogen forøget støj. Trucken er eldreven, så støjen herfra er meget begrænset.

Der vil være en forøget støj fra det større antal køle- og frysecontainere der etableres på det nye areal, men samtidigt forsvinder støjen fra 4 kølecontainere (bygn. 6 og 7) som er tættere på naboerne mod øst, og ikke er skærmet med bygninger. Desuden etableres en støjskærm foran køle- og frysecontainere, så samlet vil støjbidraget fra de 13 nye blive mindre end det nuværende fra de 4 der fjernes.

Dk-akustik har lavet en foreløbig beregning af ekstern støj ved de planlagte ændringer, "Notat 4, Ekstern støj fra nye MAGNUM kølecontainere" (oploaded i Byg & Miljø), som viser, at støjgrænserne kan overholdes, hvis der foretages nogle støjdæmpende foranstaltninger.

Notatet angiver, for at sikre overholdelse af støjgrænserne med det nye opskæringshold der møder ind kl. 05:45, angiver notatet at der skal udføres støj dæmpning af ventilatoren på taget (kilde "200-1") med -3 dB, ved etablering af støjskærm. Desuden reduceres åbning af dør til kedelanlæg i natperioden (kilde "Forb door") fra 20% til 10%, hvilket bedre svarer til de faktiske forhold i nat perioden.

Det angives også, at antallet af personbiler i perioden kl. 5 -7 skal reduceres fra 13 til 10, hvilket er urealistisk, da antallet af medarbejdere der skal møde ind i den periode øges. Hvis støjgrænsen i natperioden ikke kan overholdes med det nødvendige antal personbiler, kompenseres ved at udføre støj dæmpning på stationære kilder. Fx kan ventilatoren på taget (kilde "200-1") dæmpes endnu mere med en større og mere effektiv støjskærm, evt. et helt støjhus.

I de eksisterende støj beregninger, er der også regnet med at alle kompressorerne på køle-frysecontainerne kører konstant, men de kører kun i en mindre dele af tiden, med mindre de lige er påfyldt produkter de skal nedkøles. Kompressorerne kører derfor mindre i natperioden, så der ses også på, om der i støj beregningen kan regnes med, at kun en del af kompressorerne kører samtidigt.

Når udvidelsen er færdig projekteret, udføres en ny støj beregning, og der udføres beregninger af den nødvendige støj dæmpning af eksisterende støj kilder der skal udføres, for at støj grænserne kan overholdes.

Når anlægget er etableret og taget i drift, udføres støjmålinger på nye og støjdæmpede stationære støjkilder.

3. OPLYSNINGER OM ANSØGER OG EJERFORHOLD

FORCE Technology er af Moesgaard Meat blevet anmodet om at udarbejde ansøgningen om ændring af miljøgodkendelsen for den bestående virksomhed.

I nedenstående er angivet kontaktoplysninger til Moesgaard Meat og FORCE Technology:

Slagteriet ligger på adressen Naurvej 3A, 7500 Holstebro matr. Nr. 7a, Navr By, Navr.

Driftsejer er:

Moesgaard Meat 2012 A/S
Naurvej 3A, 7500 Holstebro
CVR-nummer: 34619069
P-nummer: 1017816078

Ejendommen ejes af:

Ejendomsselskabet Moesgaard Meat ApS
Nauvej 3 A, 7500 Holstebro
CVR 35052992

Både Moesgaard Meat 2012 A/S og Ejendomsselskabet Moesgaard Meat ApS er 100 % ejet af:

DHP Invest Aps
Nauervej 3 A, 7500 Holstebro
CVR-nummer: 38958283

Virksomhedens kontaktpersoner er:

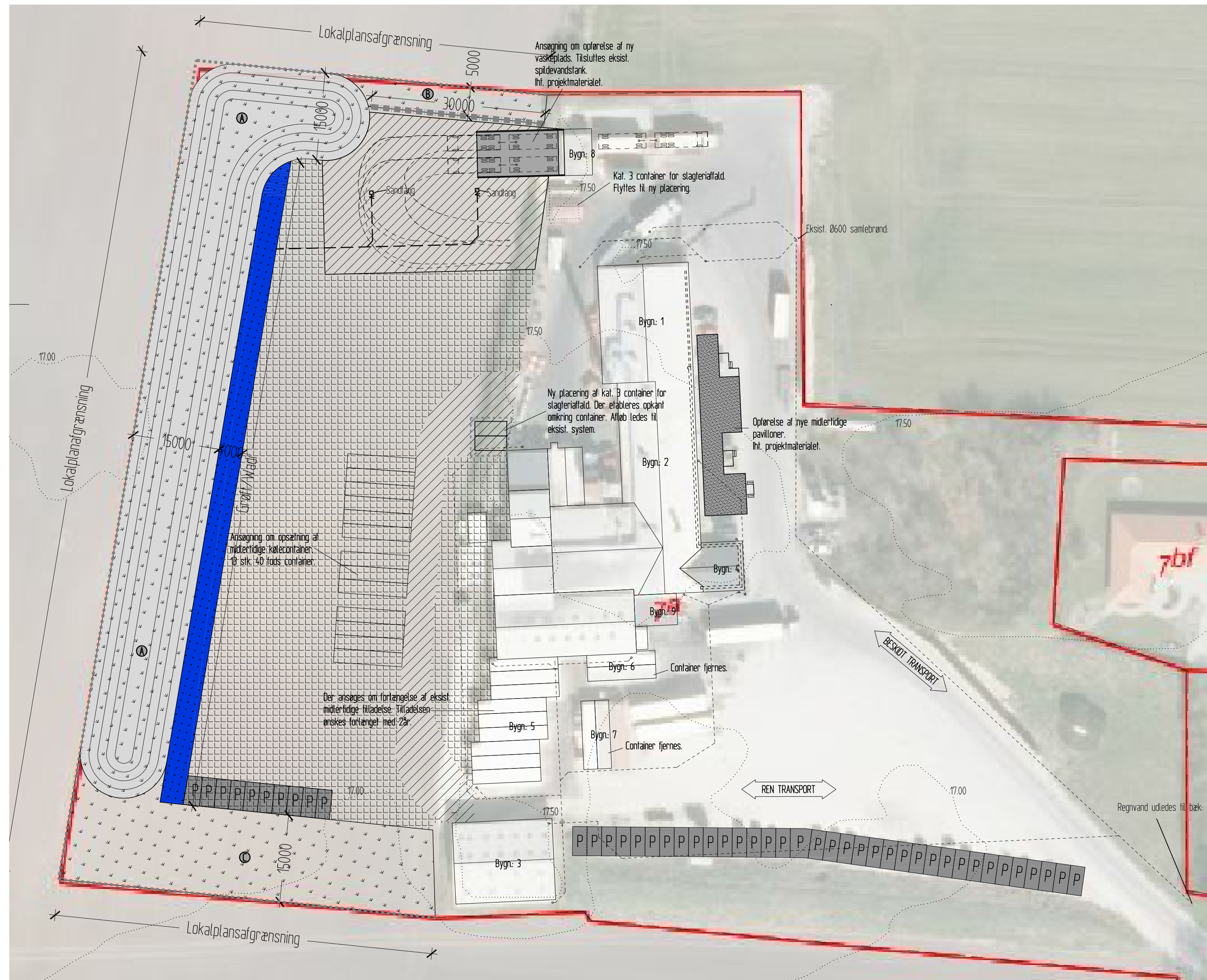
Jess Due Haahr Pedersen	Per Due Haahr Pedersen
Tlf.: +45 97 43 23 26	Mobil tlf.: +45 61 46 65 34
Mobil tlf.: +45 23 82 51 32	
Email: jess.due.pedersen@gmail.com	
Email: moesgaard@moesgaard-meat.dk	

Ansøgningen er udarbejdet af:

FORCE Technology
Park Allé 345
2605 Brøndby
Tlf.: 43 26 70 00
WEB: www.force.dk

Projektleder

Ole Schleicher
Tlf.: 43 25 05 40
Mobil: 22 69 75 40
E-mail: osc@force.dk



Arealer:

Naurvej 3A, 7500 Holstebro
Matr. nr. 7a, Navr By, Navr

Matrikulært areal 7a: 25787 m²

Eksist. bruttoetagearealer:

Bygningsnr.: 1 (Lager)	300,0 m ²
Bygningsnr.: 2 (Slagtehus)	1150,0 m ²
Bygningsnr.: 3 (Ladebygning)	235,0 m ²
Bygningsnr.: 4 (Kontorbygning)	53,0 m ²
Bygningsnr.: 5 (Midlertidig container - udløb 24.5.2020)	270,0 m ²
Bygningsnr.: 6 (Midlertidig container - udløb 24.5.2020)	60,0 m ²
Bygningsnr.: 7 (Midlertidig container - udløb 24.5.2020)	60,0 m ²
Bygningsnr.: 8 (Vaskeplads)	42,0 m ²
Bygningsnr.: 9 (Løvliggarelse)	39,0 m ²

Nye bruttoetagearealer:

Ny midlertidig pavillonbygning:	169,0 m ²
Nye midlertidig container:	390,0 m ²
Fremtidige bruttoarealer, ialt:	2648,0 m²

Bebyggelsesprocent: $\frac{2648,0}{25787} \times 100 = 10\%$

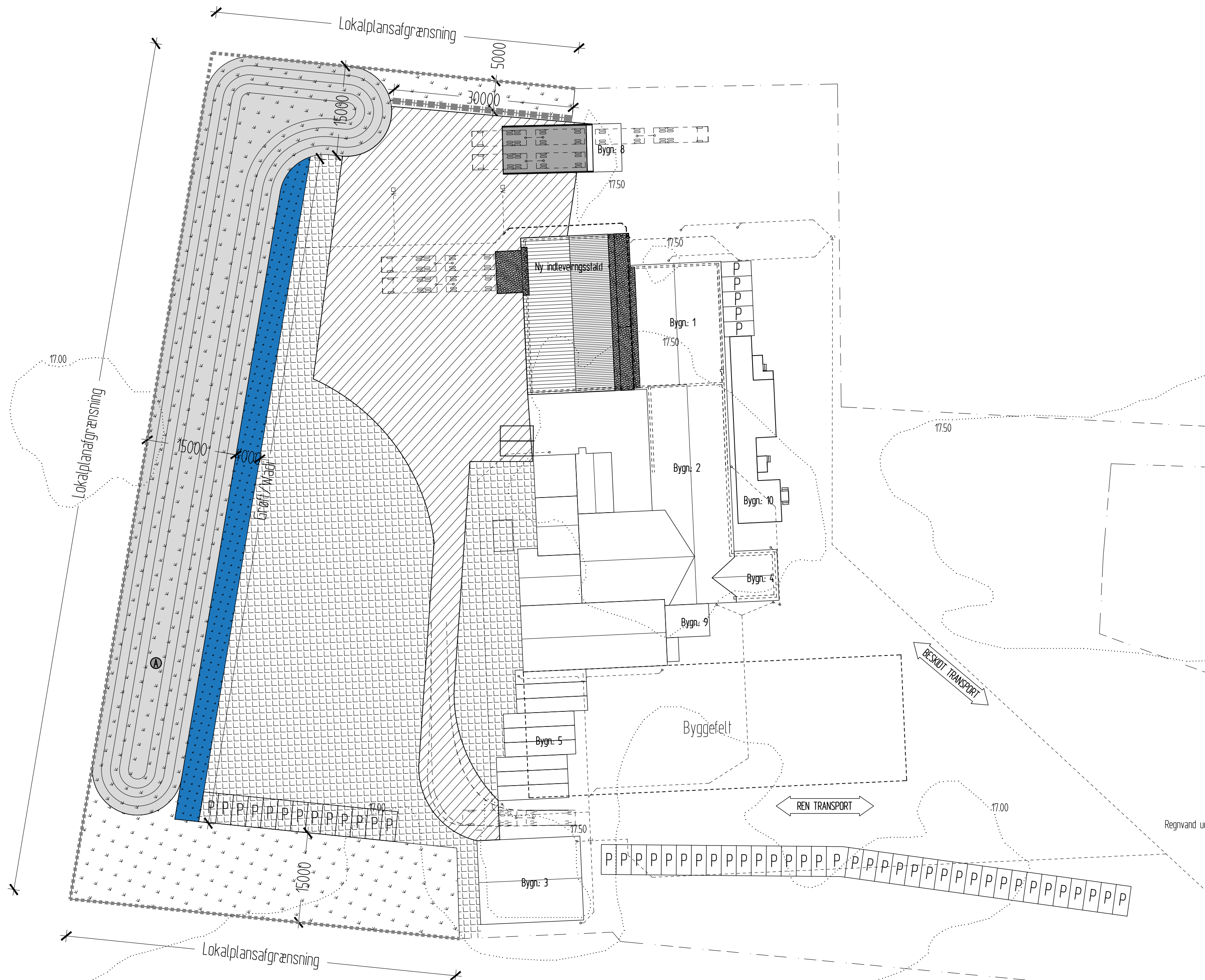
Arealoplysninger vedr. matrikel/bygn. fra www.ois.dk

Note:

- A** **Ny beplantet jordvold:**
Etablering af ny 3m høj jordvold. Hældning mod det åbne land må ikke overstige 1:3. Jordvold beplantes med 60% buske og 40% træer. Træer og buske skal være egnskendte.
- B** **Ny støjmur med beplantning foran:**
Etablering af ny 3m høj støjmur. Areal foran støjmur beplantes med 60% buske og 40% træer. Træer og buske skal være egnskendte.
- C** **Beplantingsbælte:**
Etablering af nyt beplantingsbælte. Areal beplantes med 60% buske og 40% træer. Træer og buske skal være egnskendte.

Signaturer:

- = Angiver 0,5m højdekurver iht. SDFE
- = Angiver lokalplansafgrænsning omkring ny tilkøbt jord.
- = Angiver 3m høj støjmur.
- = Angiver eksist. regnvandsledning
- = Angiver ny regnvandsledning
- P** = Angiver parkeringspladser 2,5x5m. Antal parkeringspladser = 2209/50 = 45 stk.
- = Ca. 1440m² ny asfaltbelægning. 3 cm asfaltbeton, AB (80 kg/m²) 8 cm grusasfaltbeton, GAB I, (140 kg/m²) Opgbygning af bundsikring/bærelag iht. Norm for anlægsarbejder 2015.
- = Ca. 4000m² ny grusbelægning. Stabilgrus, kvalitet SG II Opgbygning af bundsikring/bærelag iht. Norm for anlægsarbejder 2015. Der udføres let fald på hele pladsen mod Grøft/Wadi



Arealer:

Naurvej 3A, 7500 Holstebro
Matr. nr. 7a, Navr By, Navr

Matrikulert areal 7a: 25787 m²

Eksist. bruttoetagearealer:

Bygningsnr.: 1 (Lager)	300,0 m ²
Bygningsnr.: 2 (Slaglehus)	1150,0 m ²
Bygningsnr.: 3 (Ladebygning)	235,0 m ²
Bygningsnr.: 4 (Kontorbygning)	53,0 m ²
Bygningsnr.: 5 (Midlertidig container)	270,0 m ²
Bygningsnr.: 8 (Vaskeplads)	42,0 m ²
Bygningsnr.: 9	39,0 m ²

Igangværende byggesager:

Bygningsnr.: 10 (pavilloner)	169,0 m ²
------------------------------	----------------------

Nye bruttoetagearealer:

Ny stald	476,0 m ²
----------	----------------------

Fremtidige bruttoarealer, ialt: 2734,0 m²

Begyndelsesprocent: $\frac{2734,0}{25787} \times 100 = 10,6\%$

Arealoplysninger vedr. matrikel/bygn. fra www.ois.dk

Signaturer:

- = Angiver 0,5m højdekurver iht. SDFE
- = Angiver lokalplansafgrænsning omkring ny tilkøbt jord.
- = Angiver 3m høj støjmur.
- = Angiver eksist. regnvandledning
- = Angiver ny regnvandledning
- = Angiver parkeringspladser 2,5x5m.
- = **Asfaltbelægning:**
3 cm asfaltbeton, AB (80 kg/m²)
8 cm grusasfaltbeton, GAB 1, (140 kg/m²)
Opbygning af bundskring/bærelag iht. Norm for anlægsarbejder 2015.
- = **Grusbelægning:**
Stabilgrus, kvalitet SG II
Opbygning af bundskring/bærelag iht. Norm for anlægsarbejder 2015.
Der udføres let fald på hele pladsen mod Grøft/Wadi
- = **Grøft/wadi:**
Grøft/wadi, for nedsving af regnvand.

Følgende ændringer er udført/planlægges:

- Ændring af ruter for aflæsning og kørsel til vask efter aflæsning. (95% af aflæsningerne flyttes til ny rampe (aflæsning mod vest) og 5% bevares på eksisterende (således er der undtagelsesvis stadig mulighed for at benytte den gamle rampe))
- Riste på øst facaden af eksisterende stald flyttes til ny stald og der opføres dobbelt mængde af ventiler i den vestvendte side
- Ventilation samles i ny skorsten
- Ændret køremønster for "hunden" og kørsel til vaskeplads
- Al afhentning af færdigvarer (rute: lastbil eksport) sker på bagsiden af slagteriet mod vest
- Slam afhentning sker ligeledes på bagsiden mod vest
- Digitalisering af 2 nye immissionspunkter/adresser ved Naurvej (33 og 37) samt topografi i området nord fra MM
- Nyt ISOdB kort, inkl. de 2 nye punkter mod nord
- Yderlige generelt justeringer af terræn og drift

OBS! Alt støjdata er fra leverandøren og/eller eksisterende støjkluder, som naturligvis skal kontrolleres, når stalden er bygget

Opgaven blev rekvireret af Jess Due Pedersen, direktør, MM.

2. Kriterie

Støjbidraget fra dette anlæg må ikke give anledning til en øgning af MMs samlede støjbelastning af omgivelserne. For at opfylde dette skal det totale støjbidrag fra alle støjkluder være minimum ca. 13 dB i de eksisterende immissionspunkter (når der allerede er så mange eksisterende støjkluder i forvejen) under støjgrænsen for hele virksomheden (her 35/40 dB(A) for natperioden), dvs. det totale støjbidrag fra den "nye stald" skal være mindre end 20/25 dB(A) – se tabel 2.

3. Resultater: forventede resultater efter udvidelsen

I nedenstående tabel 1 er støjbelastningen L_r (dB re 20 μ Pa) fra MM i de 5 immissionspunkter med status: juni 2021, rapporteret i Notat 5 af 25. juni 2021.

Beregnet A-vægtet støjbidrag L_r (dB re 20 μ Pa) – Hverdage, 100% last, juni 2021						
Immissionspunkt	Mandag - Fredag			støjgrænser		
	dag	aften	nat	dag	aften	nat
Kærvej 2	29,7	21,3	19,0	55	45	40
Naurvej 3	40,1	36,7	30,9	45	40	35
Naurvej 5	41,3	38,1	31,7	45	40	35
Naurvej 15 A	44,9	38,7	34,6	45	40	35
Naurvej 31	37,3	27,4	23,9	45	40	35

Tabel 1: Støjbelastning L_r [dB re 20 μ Pa] i alle immissionspunkter, 100% kapacitet, hverdage: Status: juni 2021, dvs. inkl. udvidelsen med bl.a. 3 stk. Hørup freezere

De forventede resultater er beregnet til et A-vægtet støjbidrag L_{Aeq} i de alle relevante punkter, som er vist i tabel 2, inkl. 2 nye immissionspunkter ved Naurvej 33 og 37 (krævet af Myndighederne).

Beregnet A-vægtet støjbidrag L_r (dB re 20 μ Pa) – Hverdage, 100% last, inkl. "Ny stald"						
Immissionspunkt	Mandag – Fredag			støjgrænser		
	dag	aften	nat	dag	aften	nat
Kærvej 2	30,1	21,3	18,9	55	45	40
Naurvej 3	40,5	36,7	30,9	45	40	35
Naurvej 5	41,8	38,1	31,7	45	40	35
Naurvej 15A	44,9	38,7	34,6	45	40	35
Naurvej 31	35,7	27,4	23,9	45	40	35
Naurvej 33	42,8	33,3	31,2	55	45	40
Naurvej 37	40,3	36,2	34,3	55	45	40

Tabel 2: Forventet støjbelastning L_r [dB re 20 μ Pa] i alle immissionspunkter, 100% kapacitet, hverdage: Status: Efter udvidelsen med "Ny Indleveringsstald"

OBS! Optræden af eventuelle tydeligt hørbare impulser i immissionspunkterne skal vurderes/måles på et senere tidspunkt. Såfremt der optræder tydeligt hørbare impulser i andre immissionspunkter, skal de også korrigeres med +5dB.

Der kan maks. godskrives en ubestemthed på 3 dB i forbindelse med vurderinger i forhold til grænseværdierne, men ved projekteringsarbejde som her, kan ubestemtheden ikke godskrives.

4. Konklusion:

Såfremt alle andre betingelser er fuldført, bl.a. nye støjkilder (f.eks. ventilation og skorsten) ikke larmer mere end oplyst i forvejen (se fuld list med ændringer på side 2) konkluderes det at:

- Beregningerne viser, at opbygningen af ny indleveringsstald ikke vil ændre væsentligt på den samlede støjbelastning fra MM i de alle beregningspunkter (derfor markeret med **grønt** i tabel 2)
- Hvis der monteres flere støjkilder end det førnævnte, ændres placering, drift og/eller lydeffekt m.m., skal støjkravet genvurderes

OBS! Effekten skal naturligvis kontrolleres efter projektet er færdigt og igangsættelsen af stalden. Resultaterne vil blive rapporteret i den næste DANAK akkrediteret rapport.

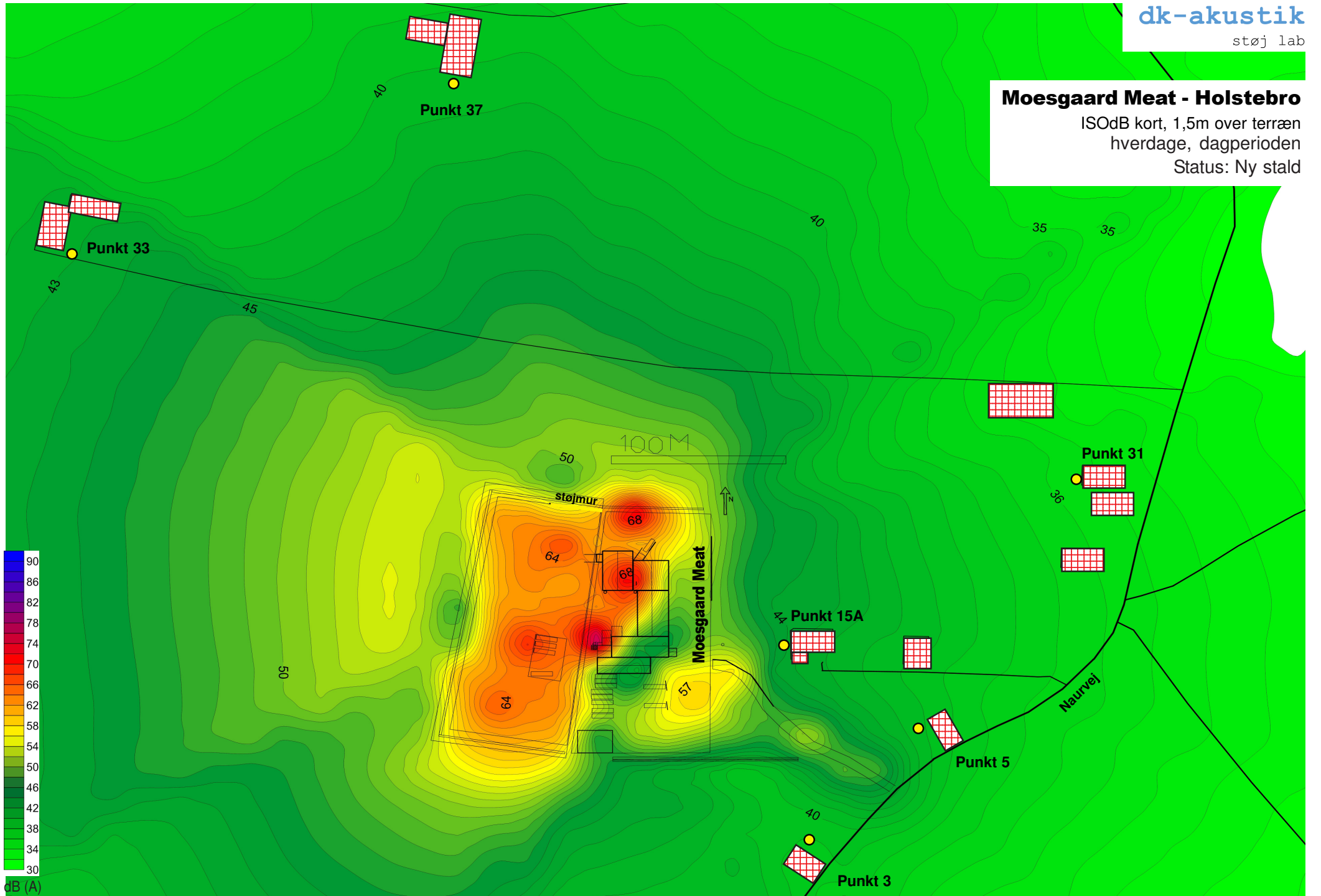
Hvis der er spørgsmål eller kommentarer til ovenstående, er I velkomne til at kontakte os.

dk-akustik



Dimitar Ianev
civilingeniør – akustik, underskriftsberettiget

Moesgaard Meat - Holstebro
ISOdB kort, 1,5m over terræn
hverdage, dagperioden
Status: Ny stald



90
86
82
78
74
70
66
62
58
54
50
46
42
38
34
30
dB (A)

Moesgaard Meat 2012

Naurvej 17,
7500 Holstebro

d. 18. maj 2021
Projekt: 25.255

DII

NOTAT 5

Att.: **Jess Due Pedersen**, direktør

Ekstern støj fra "Hørup Blast Freezer" kølecontainere

1. Indledning

I forbindelse med Moesgaard Meats (MM) planer om at tilkøbe arealet mod vest og supplere de eksisterende kølecontainere med i alt 3 nye kølecontainere (Hørup Blast Freezer, se foto 1), har dk-akustik udført en række simuleringsberegninger i 3D støjberegningsmodellen over virksomheden.

De seneste målinger (Hørup freezere) er udført d. 21. april 2021, ved Hørup Tværvej 2, Jelling af Dimitar lanev, civilingeniør. Drift: De nye køletrailere skal kunne køre i døgndrift.

De eksterne støjforhold fra MM, Holstebro er tidligere kortlagt og rapporteret i en række notater og DANAK rapporter. Den seneste DANAK akkrediteret rapport nr. 91-290, er fra den 7. november 2018.

Alle nye og tidligere målinger og beregninger er foretaget i henhold til Vejledning fra Miljøstyrelsen, Nr. 5/1993, "Beregning af ekstern støj fra virksomheder" og dk-akustiks [DANAK akkrediteret nr. 91, siden 1981](#). Metoden er implementeret i dk-akustiks beregningsprogram dkLyd.

Følgende ændringer er udført/planlægges:

- Tre stk. køletrailere Hørup Blast freezer (inkl. 1m støjskærm på toppen), se foto 1 og 2
- Al afhentning af færdigvarer (rute: lastbil export) sker på bagsiden af slagteriet mod vest
- DAKA & Biogas (rute: slam) afhentning sker ligeledes på bagsiden mod vest
- Parkering (rute: person biler) foregår ikke længere langs slagteribygningen, men syd for slagteribygningen
- Der er opsat støjvæg mod vest i forlængelse af den eksisterende med 15 meter (se foto 2).
- Der er opsat støjvæg mod nord langs hele den nye vaskeplads med 30 meter (se foto 2)
- Der er opført pavillon langs slagteri bygning.
OBS! Virkningen (støjmessigt) af denne bygning er uvist, og derfor skal støjmåles og vurderes ved næste besøg hos MM.
- Ændring af personbiler kørsel i natperioden (kl. 5 - 7). fra 10 til 14 stk. i alt.

Opgaven blev rekvireret af Jess Due Pedersen, direktør, MM.

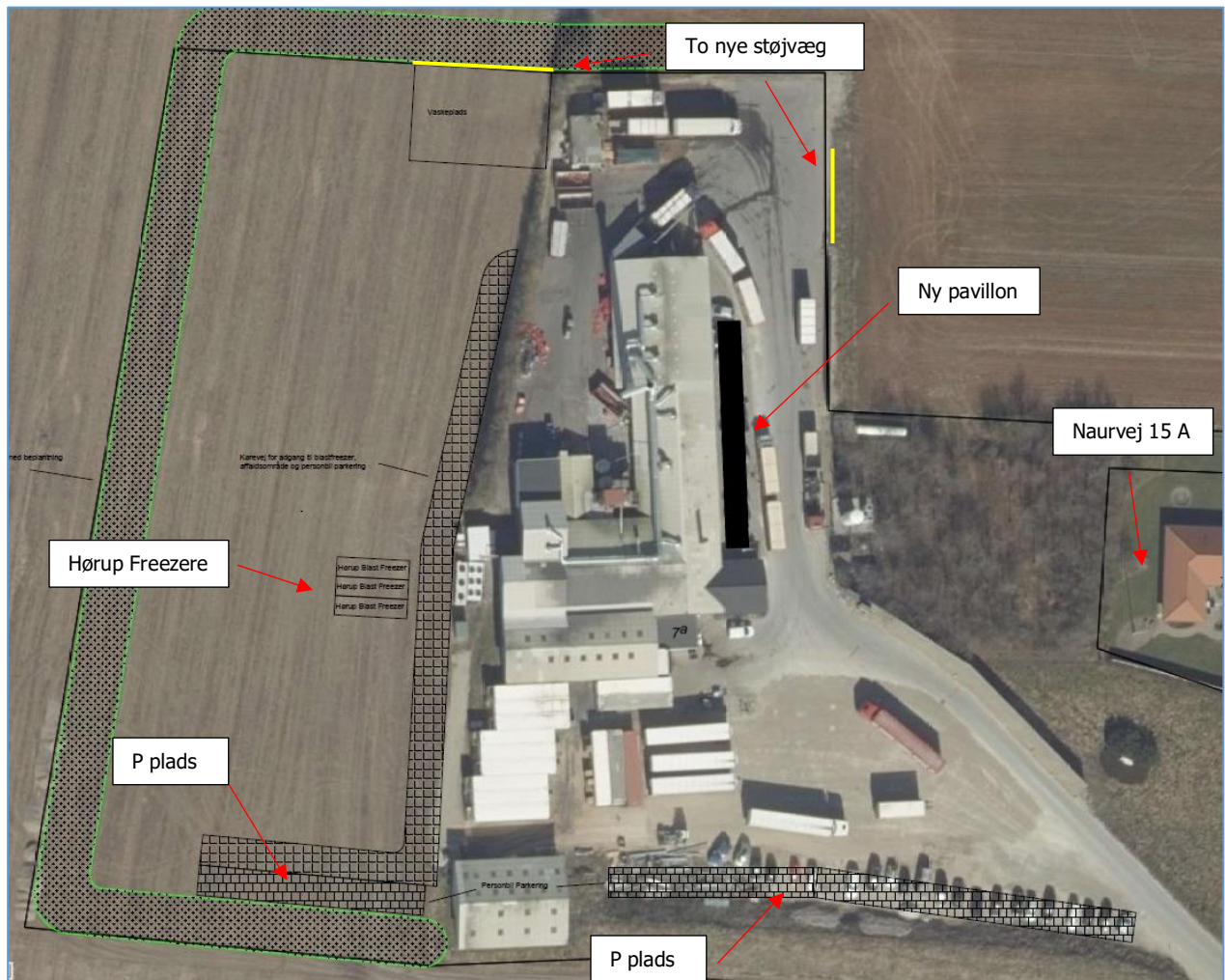


Foto 1 og 2. Situationsplan over MM, inkl. placering af de nye Hørup kølecontainere og støjvæg (peget med rødt), samt det nærmeste nabohus - Naurvej 15 A.

2. Kriterie

Støjbidraget fra dette anlæg må ikke give anledning til en øgning af MMs samlede støjbelastning af omgivelserne. For at opfylde dette skal det totale støjbidrag fra alle støjkilder være minimum ca. 13 dB (når der allerede er så mange eksisterende støjkilder i forvejen) under støjgrænsen for hele virksomheden (her 35/40 dB(A) for natperioden), dvs. det totale støjbidrag fra de nye kølere skal være mindre end 20/25 dB(A) – se tabel 2.

3. Resultater: forventede resultater efter udvidelsen

Der er blevet udført en række simuleringsberegninger med den følgende A-vægtede kildestyrke (L_{WA} , dB re: 1 pW, i 1/1 oktavbånd), beregnet i alle punkter.

Kildestyrke, Hørup Blast kølecontainer									Lydstykniveau
63	125	250	500	1k	2k	4k	8k	L_{WA} (total)	L_{Aeq} (10m afstand)
38,3	65,6	75,9	84,1	84,2	85,5	82,0	70,4	90,4	59,4

Tabel 1. A-vægtet kildestyrke L_{WA} pr. 1/1 oktavbånd og total pr. køler samt lydstykniveauet L_{Aeq} ved 10 m afstand.

De forventede resultater er beregnet til et A-vægtet støjbidrag L_{Aeq} i de alle relevante punkter, som er vist i tabel 2.

Beregnet A-vægtet støjbidrag L_r (dB re 20 μ Pa) – Hverdage, 100% last						
Immissionspunkt	Mandag - Fredag			støjgrænser		
	dag	Aften	nat	dag	aften	nat
Kærvej 2	29,6	20,8	19,0	55	45	40
Naurvej 3	39,7	35,1	30,6	45	40	35
Naurvej 5	40,2	35,6	30,2	45	40	35
Naurvej 15 A	44,2	37,4	34,2	45	40	35
Naurvej 31	37,5	26,1	23,6	45	40	35

Tabel 2: Forventet støjbelastning L_r [dB re 20 μ Pa] i alle immissionspunkter, 100% kapacitet, hverdage: Status: Efter udvidelsen med bl.a. 3 stk. Hørup freezere

OBS! Optræden af eventuelle tydeligt hørbare impulser i immissionspunkterne skal vurderes/måles på et senere tidspunkt. Såfremt der optræder tydeligt hørbare impulser i andre immissionspunkter, skal de også korrigeres med +5dB.

Der kan maks. godskrives en ubestemthed på 3 dB i forbindelse med vurderinger i forhold til grænseværdierne, men ved projekteringsarbejde som her, kan ubestemtheden ikke godskrives.

4. Konklusion:


Såfremt alle andre betingelser er fuldført, bl.a. 3 nye støjskærme ved hver Hørup freezer, regulering af drift og dæmpning af eksisterende kilder (se fuld list med betingelser på side 1) konkluderes at:

- Beregningerne viser, at opstillingen af de nævnte køletrailere ikke vil ændre væsentlige på den samlede støjbelastning fra MM i de alle beregningspunkter (markeret med **grønt** i tabel 2)
- Hvis der monteres flere køletrailere end det førnævnte, ændres placering og/eller lydefekt m.m., skal støjkravet genvurderes

OBS! Effekten af bl.a. de 3 nye Hørup køletrailere skal naturligvis kontrolleres efter monteringen og igangsættelsen, samt resultaterne vil blive rapporteret i den næste DANAK akkrediteret rapport.

Hvis der er spørgsmål eller kommentarer til ovenstående, er I velkomne til at kontakte os.

dk-akustik



Dimitar Ianev
civilingeniør – akustik, underskriftsberettiget

Moesgaard Meat 2012

Naurvej 17,
7500 Holstebro

d. 20. marts 2020

Projekt: 25.255

DII

NOTAT 4

Att.: **Jess Due Pedersen**, direktør

Ekstern støj fra nye MAGNUM kølecontainere /simuleringer/

1. Indledning

I forbindelse med Moesgaard Meats (MM) planer om at tilkøbe arealet mod vest og supplere de eksisterende kølere med i alt 17 nye kølecontainere (10 stk. Thermoking MAGNUM, 40' Arctic Blast 5, suppleret af 7 DAIKIN, se foto 1 og tegning 1), har dk-akustik udført en række simulering-beregninger i 3D støjbergningsmodellen over virksomheden. Disse simuleringer skal naturligvis kontrolleres (dvs. måles) efter monteringen af anlægget. Det nye anlæg skal kunne køre i døgn-drift.

Drift: I dagperioden vil alle køre sammen ved 80% last, mens lasten i aften- og natperioden vil blive reduceret til henholdsvis til 40 og 20% last. Ydermere vil 5 containere (MAGNUM 1, 2, 5 og 7 samt DAIKIN 15) slukkes i natperioden (kl. 22-7).

De eksterne støjforhold fra MM, Holstebro er tidligere kortlagt og rapporteret i en række notater og DANAK rapporter. Den seneste DANAK akkrediteret rapport nr. 91-290, er fra den 7. november 2018.

Alle tidligere målinger og beregninger er foretaget i henhold til Vejledning fra Miljøstyrelsen, Nr. 5/1993, "Beregning af ekstern støj fra virksomheder" og dk-akustiks [DANAK akkreditering nr. 91, siden 1981](#). Metoden er implementeret i dk-akustiks beregningsprogram dkLyd.

Følgende ændringer planlægges:

- Tilkøb af areal mod vest, inkl. opbygning og jordvold omkring, h=3m
- Nye kølecontainere (10 stk. MAGNUM og 7 stk. DAIKIN)
- Fire nye støjskærme ved MAGNUM containere, H=4m (dimensionerne sendes til MM i en separat e-mail)
- Nye P-plads for Person biler

- Ændringer i "gaffeltruck" ruten

Yderlige støjforanstaltninger af eksisterende støjkilder:

- Dæmpning af ventilatoren på taget (kilde "200-1") med -3 dB (vha. støjskærm)
- Minimære personbiler kørsel i natperioden (kl. 5 - 7). fra 13 til 10 stk.
- Åbning af dør til kedelanlæg i natperioden (kilde "Forb door"): fra 20 til 10%

OBS! Kildestyrken $L_{WA} = 97$ dB(A) (ved maskinenden) er leverandørdata og er den værdi (1/1 oktavnband spektre værdi i 63 - 8000 Hz), som skal bruges i simuleringsberegningerne. Kildestyrkerne skal støjmåles og kontrolleres efter leveringen, så de kan inkluderes i den næste DANAK akkreditering rapport.

Opgaven blev rekvireret af Jess Due Pedersen, direktør, MM.

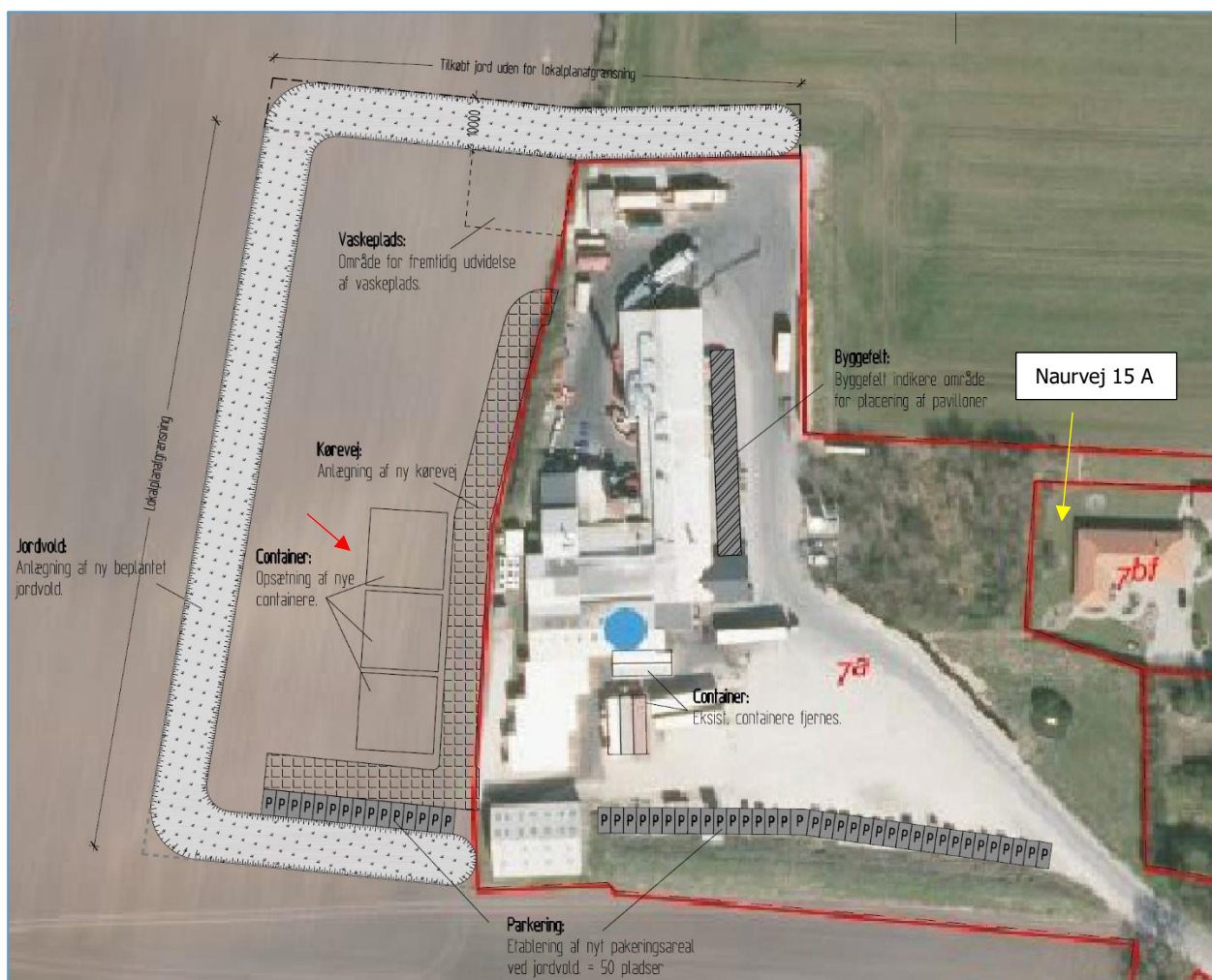


Foto 1. Situationsplan over MM, inkl. den tilkøbte jord, jordvold, nye parkerings pladser, placering af de nye kølecontainere (peget med rødt), samt det nærmeste nabo hus - Naurvej 15 A.



Tegning 1. Situationsplan over MM, inkl. real placering af de alle 17 nye kølecontainere. Udskrift fra dkLyd

2. Kriterie

Støjbidraget fra dette anlæg må ikke give anledning til en øgning af MMs samlede støjbelastning af omgivelserne. For at opfylde dette skal det totale støjbidrag fra alle støjkilder være minimum 15 dB (når der allerede er så mange eksisterende støjkilder i forvejen) under støjgrænsen for hele virksomheden (her 35/40 dB(A) for natperioden), dvs. det totale støjbidrag fra de nye kølere skal være mindre end 20/25 dB(A) – se tabel 2.

3. Resultater: forventede resultater efter udvidelsen

Der er blevet udført en række simuleringsberegninger med den følgende A-vægtede kildestyrke (L_{WA} , dB re: 1 pW, i 1/1 oktavbånd), beregnet i alle punkter.

Kildestyrke, MAGNUM kølecontainer									Lydstykniveau
63	125	250	500	1k	2k	4k	8k	L_{WA} (total)	L_{Aeq} (10m afstand)
44,9	72,2	82,5	90,7	90,8	92,1	88,6	77,0	97,0	66,0

Tabel 1. A-vægtet kildestyrke L_{WA} pr. 1/1 oktavbånd og total pr. køler samt lydstykniveauet L_{Aeq} ved 10 m afstand. **OBS!** Data fra leverandør, skal måles.

De forventede resultater er beregnet til et A-vægtet støjbidrag L_{Aeq} i de alle relevante punkter, som er vist i tabel 2.

Beregnet A-vægtet støjbidrag L_r (dB re 20 μ Pa) – Hverdage, 100% last						
	Mandag - Fredag			støjgrænser		
<i>Immissionspunkt</i>	<i>dag</i>	<i>Aften</i>	<i>nat</i>	<i>dag</i>	<i>aften</i>	<i>nat</i>
Kærvej 2	34,2	29,2	27,4	55	45	40
Naurvej 3	41,0	36,2	32,1	45	40	35
Naurvej 5	41,4	36,5	31,4	45	40	35
Naurvej 15 A	44,9	38,8	35,0	45	40	35
Naurvej 31	38,6	27,8	25,1	45	40	35

Tabel 2: Forventet støjbelastning L_r [dB re 20 μ Pa] i alle immissionspunkter, 100% kapacitet, hverdage: Status: Efter udvidelsen med MAGNUM

OBS! Optræden af eventuelle tydeligt hørbare impulser i immissionspunkterne skal vurderes/måles på et senere tidspunkt. Såfremt der optræder tydeligt hørbare impulser i andre immissionspunkter, skal de også korrigeres med +5dB.

Der kan maks. godskrives en ubestemthed på 3 dB i forbindelse med vurderinger i forhold til grænseværdierne, men ved projekteringsarbejde som her, kan ubestemtheden ikke godskrives.

4. Konklusion:

Såfremt alle andre betingelser er fuldført, dvs. 4 nye støjskærme omkring MAGNUM, regulering af drift og dæmpning af eksisterende kilder (se fuld list af betingelser på side 1) konkluderes at:

- Beregningerne viser, at opstillingen af det nævnte køleranlæg ikke vil ændre væsentligt på den samlede støjbelastning fra MM i de alle punkter (markeret med **grønt** i tabel 2)
- Såfremt total lydeffektniveauet ($L_{WA} = 97$ dB) af hver container er identisk (eller mindre) med de værdierne i tabel 1, findes at anlægget vil være relativt ubetydelige støjkilde
- Hvis der monteres flere kølecontainere end det førnævnte, ændres placering og/eller lydeffekt m.m., skal støjkravet genvurderes

OBS! Effekten af de nye MAGNUM kølecontainere skal naturligvis kontrolleres efter udførelsen, og resultaterne vil blive rapporteret i den næste DANAK akkrediteret rapport.

Hvis der er spørgsmål eller kommentarer til ovenstående, er I velkomne til at kontakte os.

dk-akustik

Dimitar Ianev
civilingeniør – akustik, underskriftsberettiget

Moesgaard Meat 2012

Naurvej 17,
7500 Holstebro

d. 3. september 2021
Projekt: 25.255

DII

NOTAT 6

Att.: **Jess Due Pedersen**, direktør

Ekstern støj fra "Ny indleveringsstald" – simuleringer

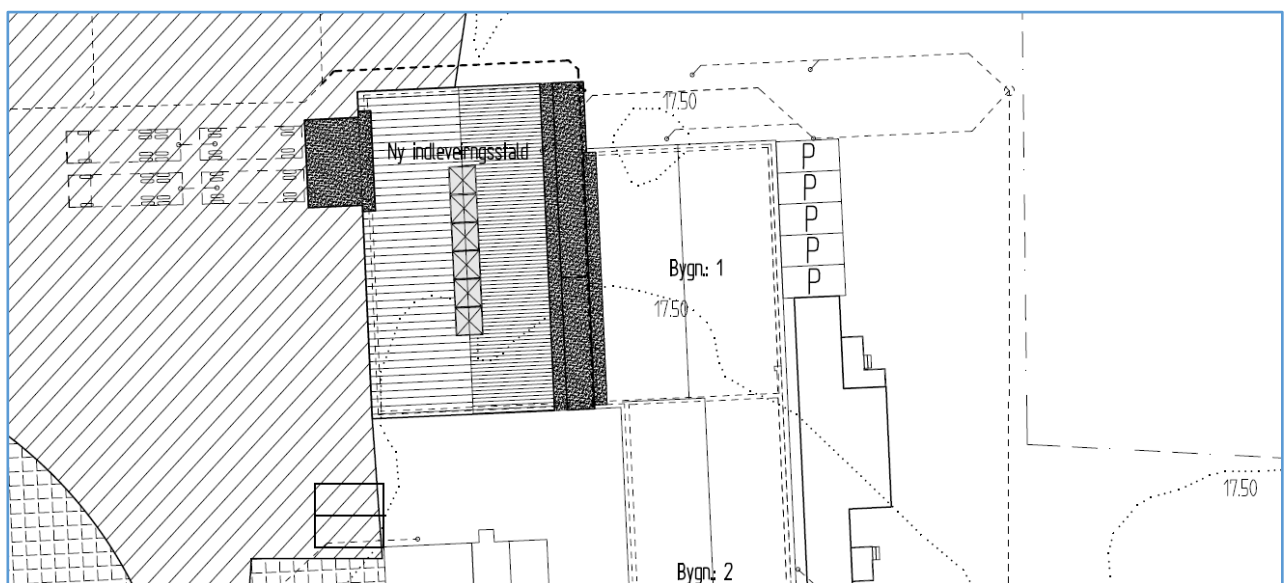
1. Indledning

I forbindelse med Moesgaard Meats (MM) planer om at udvide produktionen mod vest med en ny indleveringsstald (se tegning 1), har dk-akustik udført en række simuleringerberegninger i 3D støj-beregningsmodellen.

Drift: Stalden skal køre primært i dagtimerne men enkelte aktiviteter (f.eks. ventilation) skal være i døgndrift.

De eksterne støjforhold fra MM, Holstebro er tidligere kortlagt og rapporteret i en række notater og DANAK rapporter. Den seneste DANAK akkrediteret rapport nr. 91-290, er fra den 7.11. 2018.

Alle nye og tidligere målinger og beregninger er foretaget i henhold til Vejledning fra Miljøstyrelsen, Nr. 5/1993, "Beregning af ekstern støj fra virksomheder" og dk-akustiks [DANAK akkreditering nr. 91, siden 1981](#). Metoden er implementeret i dk-akustiks beregningsprogram dkLyd.



Tegning 1. Situationsplan over MM, inkl. placering af den nye indleveringsstald

Følgende ændringer er udført/planlægges:

- Ændring af ruter for aflæsning og kørsel til vask efter aflæsning. (95% af aflæsningerne flyttes til ny rampe (aflæsning mod vest) og 5% bevares på eksisterende (således er der undtagelsesvis stadig mulighed for at benytte den gamle rampe))
- Riste på øst facaden af eksisterende stald flyttes til ny stald og der opføres dobbelt mængde af ventiler i den vestvendte side
- Ventilation samles i ny skorsten
- Ændret køremønster for "hunden" og kørsel til vaskeplads
- Al afhentning af færdigvarer (rute: lastbil eksport) sker på bagsiden af slagteriet mod vest
- Slam afhentning sker ligeledes på bagsiden mod vest
- Yderlige justeringer af terræn og drift

OBS! Alt støjdata er fra leverandøren og/eller eksisterende støjkluder, som naturligvis skal kontrolleres, når stalden er bygget

Opgaven blev rekvireret af Jess Due Pedersen, direktør, MM.

2. Kriterie

Støjbidraget fra dette anlæg må ikke give anledning til en øgning af MMs samlede støjbelastning af omgivelserne. For at opfylde dette skal det totale støjbidrag fra alle støjkluder være minimum ca. 13 dB (når der allerede er så mange eksisterende støjkluder i forvejen) under støjgrænsen for hele virksomheden (her 35/40 dB(A) for natperioden), dvs. det totale støjbidrag fra den "nye stald" skal være mindre end 20/25 dB(A) – se tabel 2.

3. Resultater: forventede resultater efter udvidelsen

De forventede resultater er beregnet til et A-vægtet støjbidrag L_{Aeq} i de alle relevante punkter, som er vist i tabel 2.

Beregnet A-vægtet støjbidrag L_r (dB re 20 μ Pa) – Hverdage, 100% last, inkl. "Ny stald"						
Immissionspunkt	Mandag – Fredag			støjgrænser		
	dag	Aften	nat	dag	aften	nat
Kærvej 2	30,1	21,2	18,9	55	45	40
Naurvej 3	40,5	36,8	30,9	45	40	35
Naurvej 5	41,8	38,1	31,7	45	40	35
Naurvej 15 A	44,9	38,7	34,5	45	40	35
Naurvej 31	35,7	27,4	23,9	45	40	35

Tabel 2: Forventet støjbelastning L_r [dB re 20 μ Pa] i alle immissionspunkter, 100% kapacitet, hverdage: Status: Efter udvidelsen med "Ny Indleveringsstald"

OBS! Optræden af eventuelle tydeligt hørbare impulser i immissionspunkterne skal vurderes/måles på et senere tidspunkt. Såfremt der optræder tydeligt hørbare impulser i andre immissionspunkter, skal de også korrigeres med +5dB.

Der kan maks. godskrives en ubestemthed på 3 dB i forbindelse med vurderinger i forhold til grænseværdierne, men ved projekteringsarbejde som her, kan ubestemtheden ikke godskrives.

4. Konklusion:

Såfremt alle andre betingelser er fuldført, bl.a. nye støjkilder (f.eks. ventilation og skorsten) ikke larmer mere end oplyst i forvejen (se fuld list med ændringer på side 1) konkluderes det at:

- Beregningerne viser, at opbygningen af ny indleveringsstald ikke vil ændre væsentligt på den samlede støjbelastning fra MM i de alle beregningspunkter (markeret med **grønt** i tabel 2)
- Hvis der monteres flere støjkilder end det førnævnte, ændres placering og/eller lydefekt m.m., skal støjkrauet genvurderes

OBS! Effekten skal naturligvis kontrolleres efter projektet er færdigt og igangsættelsen af stalden. Resultaterne vil blive rapporteret i den næste DANAK akkrediteret rapport.

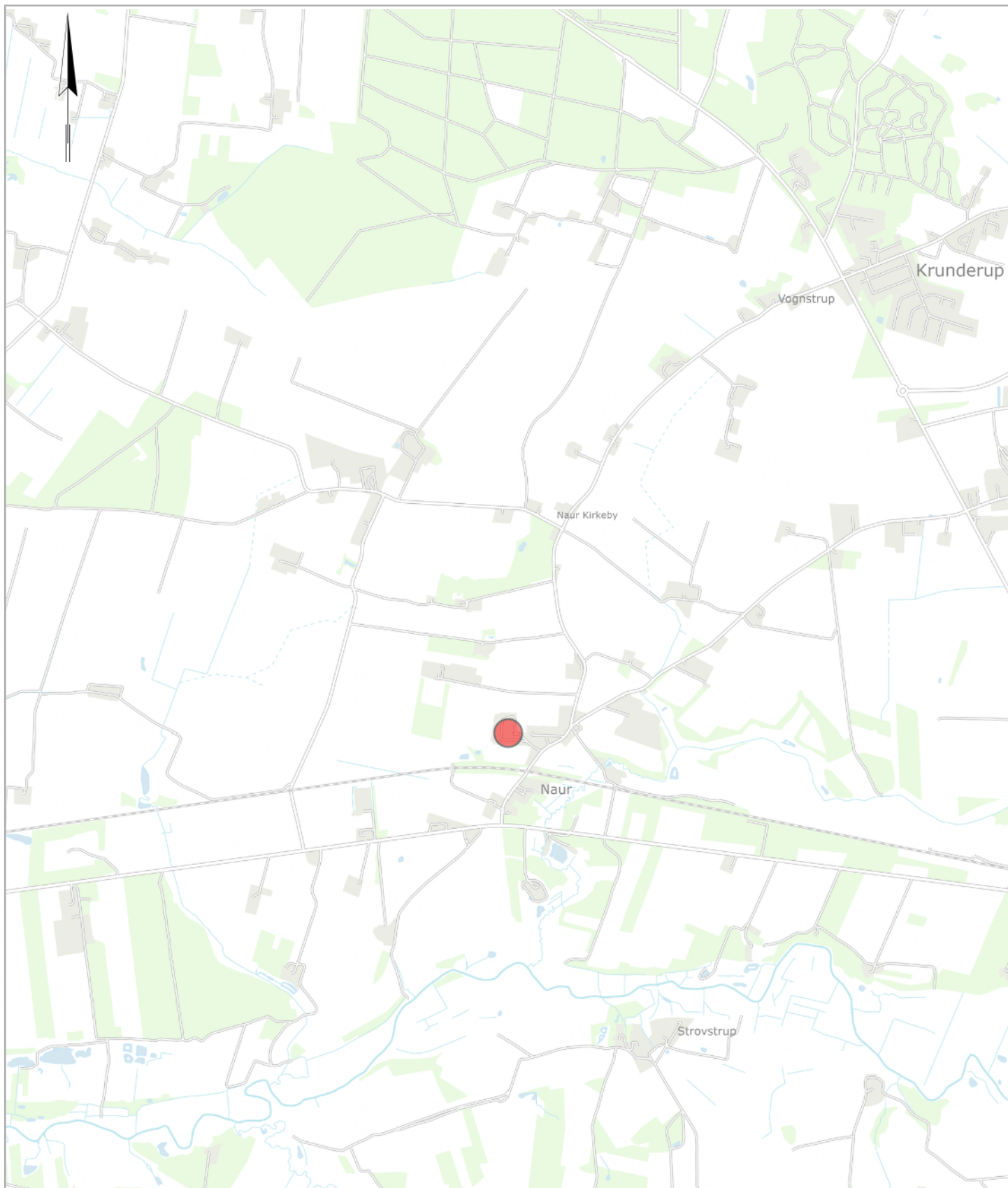
Hvis der er spørgsmål eller kommentarer til ovenstående, er I velkomne til at kontakte os.

dk-akustik



Dimitar Ianev
civilingeniør – akustik, underskriftsberettiget

Bilag B. Kort over virksomhedens beliggenhed i 1:25.000



0 800 m 1,6 km

© Styrelsen for Dataforsyning og Effektivisering

Ortofoto fra COWI

COWI har den fulde ophavsret til Sommer ortofotos (DDO@land). Det er kun tilladt at tage kopier eller udprinte ortofotos (DDO@land) til dit eget private brug indenfor husstanden, eller hvis din institution har købt brugsrettigheder hos COWI. Øvrig kommerciel anvendelse er ikke tilladt og vil kunne retsforfølges.



Miljøministeriet

Moesgaard Meat 2012 A/S
Naurvej 3a, 7500 Holstebro

Målforhold 1:25000
Dato 31-03-2022

Signaturforklaring



Viste punkter

Bilag C. Afgørelse om basistilstandsrapport



Moesgaard Meat 2012 A/S

Fremsendes via digital post vil CVR: 34619069

Virksomheder
J.nr. 2021-45894
Ref. amklo
Den 31. marts 2022

Afgørelse om at der ikke skal udarbejdes af basistilstandsrapport for virksomheden i forbindelse med ansøgning om miljøgodkendelse for Moesgaard Meat 2012 A/S

Miljøstyrelsen har den 13. september 2021 modtaget en ansøgning om udvidelse af staldkapacitet samt den 8. juli 2020 modtaget ansøgning om opstilling af midlertidige blast freezers i maksimalt 5 år på et areal vest for eksisterende bygninger, etablering af kørevej, person p-pladser, etablering af 2 nye vaskepladser på arealet mod vest/nor-vest, opstart af opskæringsaktiviteter fra kl 5 med tilhørende tilkørsel af personbiler fra kl 4.45 fra Moesgaard Meat 2012 A/S.

Miljøstyrelsen har i den forbindelse modtaget oplysninger om forhold beskrevet i trin 1-3 i EU Kommissionens vejledning om basistilstandsrapport¹.

Moesgaard Meat 2012 A/S er omfattet af bilag 1, listepunkt 6.4a i godkendelsesbekendtgørelsen².

Der er tidligere den 9. maj 2018 truffet afgørelse om, at der ikke skal laves basistilstandsrapport for virksomheden.

Efter godkendelsesbekendtgørelsens § 15, stk. 1 skal der træffes afgørelse om, hvorvidt det ansøgte udløser, at der skal udarbejdes basistilstandsrapport for hele virksomheden jf. § 14, stk. 1 og 2. Vurderingen er foretaget for bilag 1-aktiviteten og aktiviteter, der er teknisk og forureningsmæssigt forbundet hermed, jf. godkendelsesbkg. §14 stk. 1.

Afgørelse

Miljøstyrelsen vurderer, at der ikke skal udarbejdes en basistilstandsrapport for virksomheden efter godkendelsesbekendtgørelsens § 14, stk. 1.

¹ Vejledning om basistilstandsrapport, jf. Den Europæiske Unions Tidende af 6. maj 2014, C136, fra side 3 og frem: <https://mst.dk/media/mst/9221204/vejledningombasistilstandsrapport2014.pdf>

² Bekendtgørelse om godkendelse af listevirksomhed, nr. 1394 af 21. juni 2021

Oplysninger

Moesgaard Meat 2012 A/S har i ansøgningsmaterialerne oplyst til Miljøstyrelsen, at der ikke bruges, fremstilles eller frigives stoffer, der klassificeres som farlige efter CLP-forordningen³ på virksomheden, heller ikke i forbindelse med det ansøgte projekt.

Miljøstyrelsens vurdering og begrundelse

Miljøstyrelsen har tidligere truffet afgørelse om, at der ikke skal udarbejdes en basistilstandsrapport for virksomheden.

Moesgaard Meat 2012 A/S er ikke omfattet af kravet om udarbejdelse af basistilstandsrapport efter godkendelsesbekendtgørelsens § 14, stk. 1, da der ikke bruges, fremstilles eller frigives farlige stoffer i forbindelse med det ansøgte projekt.

Derfor har Miljøstyrelsen truffet afgørelse om, at der ikke skal udarbejdes en basistilstandsrapport for virksomheden.

Partshøring

Der er foretaget høring af Moesgaard Meat 2012 A/S i henhold til forvaltningsloven. Moesgaard Meat 2012 A/S har ikke haft bemærkninger til udkastet.

Miljøstyrelsens bemærkninger til høringssvar

Miljøstyrelsen har ingen bemærkninger.

Klagevejledning

Afgørelsen kan ikke påklages særskilt jf. godkendelsesbekendtgørelsen § 56, stk. 4, men kan påklages i forbindelse med klage over miljøgodkendelsen af 31. marts 2022.

Følgende har mulighed for at klage over afgørelsen til Miljø- og Fødevareklagenævnet:

- afgørelsens adressat
- enhver, der har en individuel, væsentlig interesse i sagens udfald
- kommunalbestyrelsen
- Styrelsen for Patientsikkerhed

Nærmere klagevejledning fremgår af miljøgodkendelsen.

Søgsmål

Hvis man ønsker at anlægge et søgsmål om afgørelsen ved domstolene, skal det ske senest 6 måneder efter, at Miljøstyrelsen har meddelt afgørelsen.

Offentliggørelse og annoncering

Denne afgørelse vil ikke blive annonceret særskilt, men vil blive vedlagt som en del af miljøgodkendelsen, som vil blive offentliggjort.

³ Europa-Parlamentets og Rådets forordning (EF) nr. 1272/2008 af 16. december 2008 om klassificering, mærkning og emballering af stoffer og blandinger artikel 3

Offentligheden har adgang til sagens øvrige oplysninger med de begrænsninger der følger af lovgivningen.

Med venlig hilsen
Anne Mette Kloster

Bilag D. Love og bekendtgørelser



Lovgrundlag – Referenceliste

Love

Miljøbeskyttelsesloven (MBL):

Lovbekendtgørelse om miljøbeskyttelse, nr. 100 af 19. januar 2022.

Jordforureningsloven (JFL):

Lovbekendtgørelse om forurennet jord, nr. 282 af 27. marts 2017.

Planloven (PL):

Lovbekendtgørelse nr. 1157 af 1. juli 2020 om planlægning.

Miljøvurderingsloven (MVL):

Lovbekendtgørelse om miljøvurdering af planer og programmer og af konkrete projekter (VVM), nr. 1976 af 27. oktober 2021.

Naturbeskyttelsesloven:

Lovbekendtgørelse om Naturbeskyttelse, nr. 1986 af 27. oktober 2021.

Bekendtgørelser

Godkendelsesbekendtgørelsen (GBK):

Bekendtgørelse om godkendelse af listevirksomhed, nr. 2080 af 15. november 2021.

Standardvilkårsbekendtgørelsen:

Bekendtgørelse om standardvilkår i godkendelse af listevirksomhed, nr. 2079 af 15. november 2021.

Miljøvurderingsbekendtgørelsen:

Bekendtgørelse om miljøvurdering af planer og programmer og af konkrete projekter (VVM). Bekendtgørelse nr. 1376 af 21. juni 2021.

Affaldsbekendtgørelsen:

Bekendtgørelse om affald, nr. 2512 af 10. december 2021.

Risikobekendtgørelsen (RK):

Bekendtgørelse om kontrol med risikoen for større uheld med farlige stoffer, nr. 372 af 25. april 2016.

Miljøtilsynsbekendtgørelsen:

Bekendtgørelse om miljøtilsyn, nr. 1536 af 9. december 2019.

Analysekvalitetsbekendtgørelsen:

Bekendtgørelse om kvalitetskrav til miljømålinger, nr. 2362 af 26. november 2021.

MCP-bekendtgørelse:

Bekendtgørelse om miljøkrav for mellemstore fyringsanlæg, nr. 1535 af 9. december 2019.

Gasmotorbekendtgørelsen:

Bekendtgørelse om begrænsning af emission af nitrogenoxider og carbonmonoxid fra motorer og gasturbiner, nr. 1473 af 12. december 2017.

Spildevandsbekendtgørelsen:

Bekendtgørelse om spildevandstilladelser m.v. efter miljøbeskyttelseslovens kapitel 3 og 4, nr. 1393 af 21. juni 2021.

Habitatbekendtgørelsen:

Bekendtgørelse om udpegning og administration af internationale naturbeskyttelsesområder samt beskyttelse af visse arter, nr. 1595 af 6. december 2018.

Brugerbetalingsbekendtgørelsen:

Bekendtgørelse om brugerbetaling for godkendelse m.v. og tilsyn efter lov om miljøbeskyttelse og anvendelse af gødning m.v., nr. 1519 af 29. juni 2021.

Bekendtgørelse om udledning af visse forurenende stoffer

Bekendtgørelse om krav til udledning af visse forurenende stoffer til vandløb, søer, overgangsvande, kystvande og havområder, nr. 1433 af 21. november 2017.

Bekendtgørelse om miljømål

Bekendtgørelse om fastlæggelse af miljømål for vandløb, søer, overgangsvande, kystvande og grundvand, nr. 1625 af 19. dec. 2017.

Bekendtgørelse om lov om vandplanlægning

Bekendtgørelse om lov om vandplanlægning nr. 126 af 26. januar 2017.

Bekendtgørelsen om indsatsprogrammer for vandområdedistrikter

Bekendtgørelse om indsatsprogrammer for vandområdedistrikter nr. 449 af 11. april 2019

Jordflytningsbekendtgørelsen

Bekendtgørelse om anmeldelse og dokumentation i forbindelse med flytning af jord nr. 1452 af 7. december 2015.

Vejledninger fra Miljøstyrelsen

Miljøgodkendelsesvejledningen:

<https://miljogodkendelsesvejledningen.dk/>

Luftvejledningen:

Vejledning nr. 12415 af 1. januar 2001, om begrænsning af luftforurening fra virksomheder. <https://www2.mst.dk/udgiv/publikationer/2001/87-7944-625-6/pdf/87-7944-625-6.pdf>

B-værdivejledningen:

Vejledning nr. 20/2016 <https://www2.mst.dk/Udgiv/publikationer/2016/08/978-87-93529-02-1.pdf>

Støjvejledningen:

Nr. 5/1984, 1996 om ekstern støj fra virksomheder

<https://www2.mst.dk/Udgiv/publikationer/1984/87-503-5287-4/pdf/87-503-5287-4.pdf>

Supplement til støjvejledningen:

Vejledning nr. 14003 af 1. juni 1996 om supplement til vejledning om ekstern støj fra virksomheder.

Vejledning til bekendtgørelse om indsatsprogrammer

Vejledning til bekendtgørelse om indsatsprogrammer for vandområdedistrikter <https://mst.dk/media/133301/bilag-1-vejledning-4-juli-2017.pdf>

Spildevandsvejledning

Spildevandsvejledningen til bekendtgørelse om spildevandstilladelser m.v. efter miljøbeskyttelseslovens kapitel 3 og 4

<https://www2.mst.dk/Udgiv/publikationer/2018/06/978-87-93710-38-2.pdf>

Vejledning om beregning af ekstern støj fra virksomheder

Vejledning nr. 60283 af 31. oktober 1993 om beregning af ekstern støj fra virksomheder.

Vejledning om måling af ekstern støj fra virksomheder

Vejledning nr. 60254 af 1. november 1984 om måling af ekstern støj fra virksomheder.

Vejledning om klassificering af kemiske stoffer og produkter

Vejledning nr. 9580 af 20. oktober 2004 om klassificering m.v. af kemiske stoffer og produkter.

Lugtvejledningen

Nr. 4/1985, Vejledning om begrænsning af lugtgener fra virksomheder
<https://www2.mst.dk/Udgiv/publikationer/1985/87-503-5865-0/pdf/87-503-5865-0.pdf>

Habitatvejledningen

Nr 9925 af 11/11/2020, Vejledning til bekendtgørelse nr. 1595 af 6. december 2018 om udpegning og administration af internationale naturbeskyttelsesområder samt beskyttelse af visse arter
<https://www.retsinformation.dk/eli/retsinfo/2020/9925>

Orienteringer, miljøprojekter og arbejdsrapporter fra Miljøstyrelsen

Orientering fra Miljøstyrelsen nr. 9 1997 om Lavfrekvent støj, infralyd og vibrationer i eksternt miljø <https://www2.mst.dk/Udgiv/publikationer/1997/87-7810-830-6/pdf/87-7810-830-6.pdf>

Orientering nr. 6/2008 om forebyggelse af jord -og grundvandsforurening på industrivirksomheder <https://www2.mst.dk/udgiv/publikationer/2008/978-87-7052-899-3/html/default.htm>

BREF-noter

Se oversigt på: <https://mst.dk/erhverv/industri/bat-bref/liste-over-alle-breffer/>

Andet materiale

DS 455, Dansk Ingeniørforenings norm for tæthed af afløbssystemer i jord, 1985 (rettet 2012 udgave)

DS2399 Afløbskontrol-Statistisk kontrolberegning af afløbsdata

Referencelaboratoriet for måling af emissioner til luften, Rapport nr. 72, Grænseværdier for anlæg til direkte tørring, 27. november 2015: <https://ref-lab.dk/wp-content/uploads/2020/01/72-Direkte-tørring-Revideret-31-01-2020.pdf>

CLP-forordning: Europa-Parlamentets og Rådets forordning (EF) nr. 1272/2008 af 16. december 2008 om klassificering, mærkning og emballering af stoffer og blandinger artikel 3

REACH's kandidatliste: European Chemicals Agency: Kandidatlisten over særligt problematiske stoffer til godkendelse, <https://echa.europa.eu/da/candidate-list-table>

EU's liste over harmoniserede klassificeringer: Bilag VI til CLP-forordningen

LOUS: Listen over uønskede stoffer. Orientering fra Miljøstyrelsen 3, 2010

BTR-vejledningen: Europa-Kommissionens vejledning om basistilstandsrapporter, 2014/C 136/03