

**Aarhus Kommune – Teknik og Miljø
Tilsyn ifølge miljøbeskyttelsesloven**

Tilsynsdato	2. oktober 2023
CVR-nummer	25630408
P-nummer	1007923771
GO journal nr.	GEO-2013-030033
Virksomhed	H.C. Renseriet ApS
Adresse	Grenåvej 135
Postnummer og by	8240 Risskov
Telefonnummer	8621 9150
e-mail	mail@hcrenseriet.dk
www	http://www.hcrenseriet.dk
Kontaktperson	Kim Kristensen
Branchekode	R Renserier omfattet af renseribekendtgørelsen
Opstartsdato	1.marts 2009 på adressen. Som selskab 25.9.2000 jf. www.cvr.dk
Udvidelser/ændringer	-
Tilstede ved tilsynet:	
Virksomheden	Kim Kristensen
Aarhus Kommune	Anne Haarmark

Aarhus Kommune, Teknik og Miljø har udført tilsyn i henhold til Miljøbeskyttelsesloven. Ved tilsynet er de miljømæssige forhold gennemgået. Baggrunden for tilsynet er Kommunens forpligtigelse til at føre tilsyn med, at virksomheden overholder miljøbestemmelserne i den daglige drift i henhold til Miljøbeskyttelsesloven.

På de efterfølgende sider ses de miljømæssige oplysninger som blev registreret.

REGULERINGSGRUNDLAG

Renseribranchevirksomhed

Virksomhedens miljømæssige forhold reguleres i henhold til følgende:

- Virksomheden er omfattet af Miljøministeriets bekendtgørelse nr. 1457 af 7. december 2015 om etablering og drift af renserier (renseribekendtgørelsen).
- Renserier er omfattet VOC-bekendtgørelsen – bekendtgørelse nr. 1491 af 7. december 2015 (VOC-bekendtgørelsen).
- Bekendtgørelse nr. 1536 af 9. december 2019 om miljøtilsyn.

Øvrige miljømæssige forhold reguleres efter Miljøbeskyttelseslovens § 42, der giver lovmæssig hjemmel til påbud og forbud.

Hvis virksomheden tager nye ind- og udleveringssteder i drift, skal Teknik og Miljø underrettes mindst 14 dage før i henhold til § 14 i Renneribekendtgørelsen.

Gebyrpligtig virksomhed

Virksomheden er omfattet af § 2, stk. 1, nr. 10 i bekendtgørelse om brugerbetaling for godkendelse og tilsyn efter lov om miljøbeskyttelse og lov om miljøgodkendelse m.v. af husdyrbrug (bekendtgørelse nr. 1519 af 29. juni 2021), idet virksomhedstypen er nævnt i bekendtgørelsens bilag 1, listepunkt E 60. Dette betyder, at der opkræves brugerbetaling for miljøtilsyn, miljøsagsbehandling m.m.

MILJØLEDELSE, SYSTEMATIK OG MILJØFORBEDRINGER

Virksomheden har ikke noget formaliseret miljøstyringssystem.

BELIGGENHED

I forhold til kommuneplanen ligger virksomheden i område 150101BO, med mulighed for indretning af enkelte erhvervsformål såfremt det passer ind i området. Der foreligger ingen byplanvedtægter eller lokalplaner for området.

Bygningen er opført til formålet i 2009 i et plan, dog med kontor og personaleafdeling på en delvis 1. sal.

INDRETNING OG DRIFT

Kort beskrivelse af virksomhedens produktion og processer

Virksomheden beskæftiger sig med vask og kemisk rensning af tøj (i særdeleshed skjorter), gardiner, sengetæpper, rigtig mange dyner m.m.

Renseriet har på tilsynet oplyst følgende ind- og udleveringssteder:

- | | | |
|----------------------|---------------|------------------|
| • Tøj Eksperten | Toftevej 5 | 8543 Hornslet |
| • Ketty Skou | Østergade 7 | 8450 Hammel |
| • Kayser | Frederiksallé | 8000 Aarhus |
| • Daglig Brugsen | | 8840 Rødkærsbro |
| • Rengøringskælderen | | 8660 Skanderborg |

Situationsplan over virksomheden og dens areal

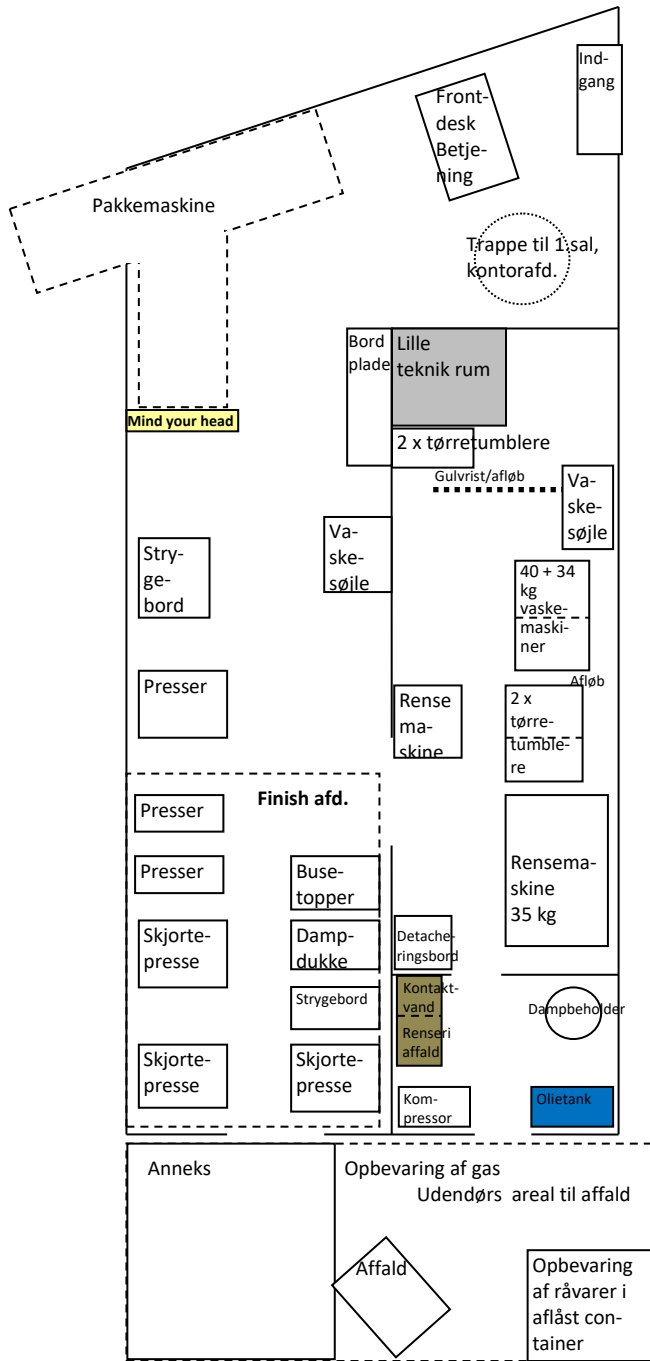


Foto 1: Indgangsparti fra P-plads, hvor der også køres ind til benzintank



Foto 2: Virksomheden set fra oven (foto fra Google), hvor de forskellige afkast kan skimtes. Afkast kan ikke ses udefra på grund af bygningens konstruktion, der skjuler og skærmer anlæg på taget.



Foto 3 af anneks med adgang til renserilokale. Forrest ses de gasflasker der anvendes i virksomheden

Virksomhedens maskinpark og -anlæg

- Ca. 6 stk. vaskemaskiner, kapacitet på hhv. 5,5 kg, 2 x 11 kg, 27 kg, 40 kg og 34 kg. Der sker jævnlig udskiftning af (de små) vaskemaskiner.
- 2 stk. tørretumbler, kapacitet på 30 kg og 2 stk. på 23 kg. Tørretumblerne kører på returvarme fra damp og på gas ved spidsbelastning.
- Omkring 10 stk. dampmaskiner
- 1 rulle på gas
- 2 renserimaskiner, begge på kulbrinte: Den ene med kapacitet på 35 kg (kører bedst ved 30 kg oplyses der), etableret i 2009 ved virksomhedsstart, type UNION (model HL). Den anden er fra 2012, købt brugt i 2023 og er også en renserimaskine af typen UNION med en kapacitet på 15 kg. Begge maskiner har kompressorkøling og opsamlingsbeholdere efter forskriften.



Foto 4 af nyanskaffede rensemaskine, samt foto 5 af specifikationspladen

union		CE
VIA LABRIOLA 4/D 40010 SALA BOLOGNESE (BO) ITALY		
TEL. +39 (051)6814996 TELEFAX +39 (051) 6814660		
MODEL	HXL8015S	
SERIAL NUMBER	N° 730 L2 0390	
YEAR OF CONSTRUCTION	2012	
MAX. LOAD CAPACITY	15 Kg	
SOLVENT TYPE	HYDROCARBON (KWL)/FLASHPOINT > 55°C	
SOLVENT LOAD	378 Lt	
VOLTAGE	400 V 3 - 50 Hz	
POWER	18,5 kW 34 A	
STEAM PRESSURE	4 / 5 bar	
AIR PRESSURE	6 / 8 bar	
WATER PRESSURE	2 / 3 bar	
DYNAMIC CHARGE	1130 Kg./m ²	
ELECTRIC PLAN	N° SE 8100.D	

5

THE OPERATOR HAS TO CAREFULLY FOLLOW THE INSTRUCTION HANDBOOK FOR MAINTENANCE AND OPERATION

Serviceeftersyn: Ekstern kontrol samt årlige eftersyn af ventilationen foretages i slutningen af hvert år af Borea. Der har ikke været bemærkninger ved det seneste eftersyn, som er foretaget den 15. december 2022. Kvittering fremsendt den 2. februar 2023.

Antal ansatte

Der er i værkstedet beskæftiget 7 personer inkl. Kim Kristensen selv. Der kan tilkaldes ekstra hjælp i spidsbelastningsperioder.

Driftstid

Hverdage kl. 7.30 – 17.00

Lørdage, Søn- og helligdage er der ingen drift (dog klargøring om søndagen).

Råvarer og nøgletal

Der er indsendt egenkontrolrapport den 2. februar 2023.

Opfølgning fra sidste tilsyn

Det er den 11. maj 2022 indskærpet, at årsjournalen for HC Renseriets fremover skal fremsendes til Aarhus Kommune, Teknik og Miljø inden den 1. februar hvert år.

Det indsendte materiale skal indeholde:

- årsjournal fra driften med opgørelse for mængden af tøj/kg og forbrug af væske
- dokumentation for aflevering af farligt affald
- dokumentation for årligt eftersyn af rensesmaskine og ventilation
- liste over indleveringssteder

Årsjournalen er indsendt den 2. februar 2023, hvilket vi betragter som rettidigt.

STØJ

Virksomheden er placeret i et område der i kommuneplanen er udlagt til boligområde med mulighed for indretning af enkelte erhvervsformål såfremt det passer ind i området.

Afstanden fra renseriets til nærmeste bolig er under 10 meter.

Virksomhedens væsentligste støjkloder er

- Kompressor, som er placeret indendørs i samme rum som kedelanlæg og olietank.
- Ventilationsanlæg/køleanlæg, som er placeret på taget.

Virksomheden er placeret tæt på Grenåvej, som er daglig befærdet med tung trafik. Der vurderes således ikke at være problemer i form af støj fra virksomheden til nærmeste boliger. Der har ikke været støjklager over virksomheden.

LUFT

Oversigt over luftafkast

Aktivitet/proces	Fil-ter/rensning	Afkasthøjde over tag	Bemærkninger
Renserimaskine	-	ca. 1 meter	Afkast kan skimtes på foto 2 fra Google over virksomheden set fra oven
Afkast fra rulle	-	ca. 1 meter	
Afkast fra 2 tørretumblere	-	ca. 1 meter	
Afkast fra rumventilation	-	ca. 1 meter	

VOC-bekendtgørelsen

Vurderinger i forhold til VOC-bekendtgørelsen. Fra oktober 2007 må der maksimalt udledes 20 g rensesvæske pr. kg renses tøj.

Oplysningerne fra nøgletal fra 2022 er indsat i kolonne 2 i skemaet herunder og heraf fremgår det, at udledningen af opløsningsmiddel per kg renses tøj kan opgøres til 2,83 g/kg. Se kolonne 3.

Årlig mængde	Virksomhedens oplysninger	VOC beregning	VOC grænse
Renset tøj	19.051 kg	(54 kg x 1000) g 19.051 kg tøj	
Væske	54 kg		
		2,83 g/kg	< 20 g/kg

I henhold til VOC-bekendtgørelsen er den totale emissionsgrænseværdi på 20 g/kg. VOC-bekendtgørelsen vurderes således overholdt med god margin.

Opvarmning

Renseriet opvarmes af restvarme fra dampkedel, der driver presse og strygebord. Hertil er en olietank på ca. 1.200 liter fra 2004 til dampmaskinerne. Der er ikke sket tilslutning til fjernvarme. Tanken er registreret i BBR.

SPILEVAND

Spildevand afledes til følgende renseanlæg	EGÅ
Renseanlægget afleder til følgende recipient	Aarhus bugt
Fælleskloakeret eller separatkloakeret	Området er fælleskloakeret. Det er planlagt at det skal separatkloakeres.
Spildevandsudledning reguleres af spildevandstilladelse af:	-



Virksomhedens spildevand omfatter ud over sanitært spildevand endvidere proces-spildevand i form af vand fra vaskemaskinerne samt vand fra blødgøringsanlægget. Dette har ikke kontakt til renserivand. Kølevand recirkuleres.

Restvarme fra kondensatbeholder genbruges i cirkulation i tørretumbleren, hvilket sparer virksomheden for mere end 60.000 kr. årligt på varmeregningen.

6

Foto 6: Beholdere til recirkulation af kølevand.

AFFALD

Oversigt over farligt affald

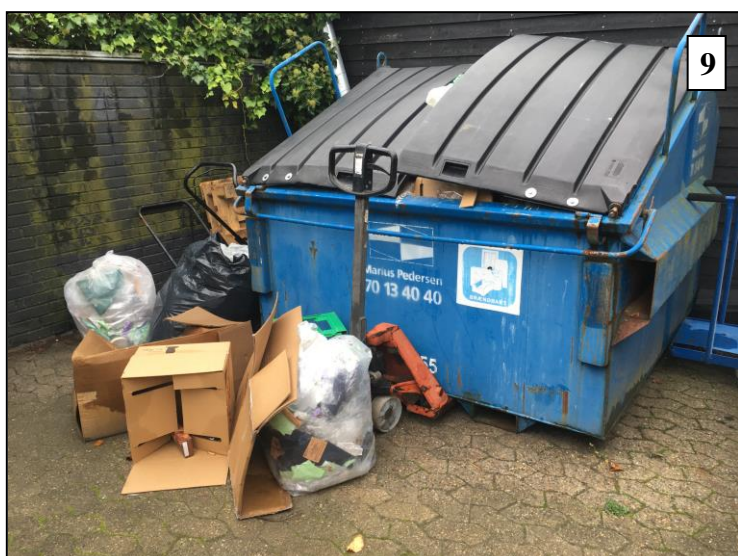
Affald	Mængde 2022	Opbevaring	Transportør / indsamler	Bemærkninger
Kontaktvand	285 kg	Miljøcontainer udendørs	Marius Pedersen	Der er angivet samlet vægt for de to affaldstyper
Slam	-	Miljøcontainer udendørs	Marius Pedersen	



Det bemærkes til affaldsmængden for 2022, at den er angivet samlet for begge typer farligt affald. Fremover forventes mængden at stige pga. to rensemaskiner. Desuden vil der også fremover indberettes særskilt for kontaktvand og slammængde.

På foto 7 ses de grå miljøcontainere på hver 200 l til opbevaring af farligt affald.
Se placering på oversigtsplanen på side 3.
I den sorte container opbevares flydende råvarer mm. Indhold ses på foto 8.

Foto 9 viser området, hvor der samles pap/erhvervsaffald i container placeret udenfor ved bygningens sydside.
Der ER bestilt afhentning hos Marius Pedersen





10

Foto 10 viser bunden af den nye (brugte) resemaskine (se foto 4 side 4) . Her ses to af de tre kemikaliebeholdere i bunden af rensrimaskinen, hvor forbruget direkte kan aflæses på glasset.

BESKYTTELSE AF JORD OG GRUNDEVAND

Opbevaring af flydende farligt affald og flydende råvarer

Beskrivelse og vurdering af opbevaring af farligt affald: opfyldes kravene i Renserbekendtgørelsens § 9-13?

Alle råvarer opbevares i originalbeholdere.	✓
Affald føres ikke i rør.	✓
Affald med renevæske opbevares i egnede beholdere med tætsluttende låg.	✓
Opbevaring og håndtering af kulbrinte, slam og kontaktvand sker på indendørs oplagsplads med tæt bund og opkant, med kapacitet til indholdet af den største beholder. Der er ingen afløb indendørs. Der er et afløb, som er hævet med opkant, for at undgå spild til kloak.	✓
Der er automatisk sikring mod overfyldning.	✓
Rensemaskine samt alle væskebeholdere er etableret på spildbakke eller dobbeltbund	✓
Arealet omkring maskinen er dækket af spildbakke	✓
Råvarer og affald opbevares ikke i underjordiske tanke.	✓

Absorberende materiale (klude) til opsamling af spild er placeret tæt ved rensesmaskinen.	✓
Der er ikke skjult rørføring i renseriet.	✓
Kontaktvand opsamles og henstår på spildbakke. Det bortskaffes som farligt affald.	✓

Oversigt over tanke i brug iht. BBR

Indhold	Størrelse (l)	Årstal	Placering	Type/nr.
Fyringsolie	1.200	2001	indendørs	Roug/1376

Jordforurening

Der er ved tilsynet ikke konstateret jordforurening fra virksomhedens drift. Området/matriklen er i 2010 blevet kortlagt V2. Kopi af kortbilag fra rapport fra Region Midtjylland vil forefindes i jordgruppens sag.

EGENKONTROL

Der føres driftsjournal, jf. Renseribekendtgørelsens § 15/Bilag 7. For renserier skal der føres ugentlig, månedlig og årlig driftsjournal efter nedenstående skema. Driftsjournaler skal opbevares på virksomheden og skal indeholde følgende oplysninger:

Ugentlig driftsjournal:

1. Registrering af driftstid af ventilation.
2. Hvis alarmen er udløst, angives dato samt oplysning om, hvornår fejlen er udbedret.

Månedlig driftsjournal:

1. Afleveret mængde affald indeholdende renevæske (dato, mængde, affaldsmottager).

Årlig driftsjournal:

2. Vægt af rensed tøj opgjort på årsbasis.
3. Årets antal driftstimer.
4. Årets forbrug af renevæske (produkt navn, leverandør, indholdsstoffer).
5. Årets forbrug af hjælpepestoffer (produkt navn, leverandør, indholdsstoffer).
6. Dokumentation for serviceeftersyn af rensesmaskiner og disses køleanlæg.
7. Dokumentation for årligt serviceeftersyn af ventilationssystem og aftrækskanal.
8. Dokumentation for udført serviceeftersyn af evt. kulfilter på ventilation og afkast.

Foto 11 af Ventilationsrør i finish-afdelingen



ØVRIGE OPLYSNINGER

- Det oplyses, at virksomheden ikke længere har afdeling i Randers. Til gengæld er der nu afdeling i Horsens, hvor den "nye" brugte rensesmaskine er fra.
- Det noteres, at gasforbruget er faldet drastisk, da der nu kun anvendes omkring 6 styks 33 kg flasker per kvartal i stedet for førhen hver 14. dag. Gassen anvendes nu kun til tørretumbler, da tørrerullen er afviklet. Gasoplaget er godkendt af brandmyndighederne. Se foto 3.

AFSLUTTENDE BEMÆRKNINGER

Tilsynet har ikke givet anledning til miljømæssige bemærkninger eller reaktioner i form af påbud, forbud eller indskærpelser.

I henhold til tilsynsbekendtgørelsens § 12 stk. 5, har enhver ret til aktindsigt i virksomhedens øvrige oplysninger, som tilsynsmyndigheden er i besiddelse af, med de begrænsninger, der følger af lov om aktindsigt i miljøoplysninger.

Venlig hilsen

Anne Haarmark

Industrisagsbehandler

E-mail: amh@aarhus.dk

Aarhus Kommune, Teknik og Miljø, den 5. oktober 2023