

- §16b-miljøtilladelse til  
Høgegård  
Bukkevejen 10  
3720 Aakirkeby



Kolofon: Bornholms Regionskommune; december 2022  
Journalnummer: 22/8344  
Udarbejdet af: Center for Natur, Miljø og Fritid  
Sagsbehandler: Helle Thers/Katrine Høst (naturafsnit)  
Kortbilag: Geodatastyrelsen

# § 16 b TILLADELSE

til

## Høgegård

Bukkevejen 10, 3720 Aakirkeby



### Gyldighed

Denne tilladelse meddeles efter § 16 b, stk. 1 i Bekendtgørelse af lov om husdyrbrug og anvendelse af gødning m.v., jf. lovbekendtgørelse nr. 520 af 1. maj 2019 med senere ændringer.

Tilladelsen gælder fra annonceringsdatoen den 29. november 2022.

## DATABLAD

---

Titel:	§ 16 b tilladelse til Høgegård
Tilladelsen omfatter:	Produktion af kvæg, får, geder, høns og evt. heste. Produktionsareal: 384 m <sup>2</sup> i 4 staldafsnit
Dato for tilladelse:	29. november 2022
Ejendom/husdyrbrug:	Høgegård, Bukkevejen 10, 3720 Aakirkeby
Matrikelnummer og ejerlav:	149b Aaker m.fl.
Ejendomsnummer:	4000239916
CVR-/P-nummer:	39460270/1023502573
CHR-nummer:	15685
Ejer, ansøger og driftsansvarlig:	Christian Mølle Holm, Bukkevejen 10, 3720 Aakirkeby
Kontaktoplysninger:	Tlf. 28894102; e-mail: hoegegaard@outlook.dk
Konsulent:	Kirsten V. Kyndesen, Bornholms Landbrug & Fødevarer, Rønnevej 1, 3720 Aakirkeby
Tilsynsmyndighed:	Bornholms Regionskommune, Center for Natur, Miljø og Fritid, Skovløkken 4, Tejn, 3770 Allinge
Kontakt tilsynsmyndighed:	Tlf. 5692 0000; e-mail: <a href="mailto:nmf@brk.dk">nmf@brk.dk</a> ; Hjemmeside: <a href="http://www.brk.dk">www.brk.dk</a>



# INDHOLDSFORTEGNELSE

<b>Datablad</b> .....	<b>3</b>
<b>Indholdsfortegnelse</b> .....	<b>4</b>
<b>1 Ikke-teknisk resumé</b> .....	<b>6</b>
<b>2 Tilladelsen med vilkår</b> .....	<b>7</b>
2.1 Afgørelse om tilladelse efter § 16 b, stk. 1.....	7
2.2 Ansøgning om tilladelse og eksisterende produktion.....	8
2.3 Vilkår for driften .....	8
2.4 Gyldighed – udnyttelse og bortfald.....	11
2.5 Retsbeskyttelse .....	12
2.6 Offentlighed .....	12
2.7 Klagevejledning .....	12
<b>3 Beliggenhed og planmæssige forhold</b> .....	<b>14</b>
3.1 Bygninger og faste afstandskrav.....	14
3.2 Bygge- og beskyttelseslinjer og placering i landskabet .....	16
<b>4 Husdyrproduktion og reststoffer</b> .....	<b>18</b>
4.1 Husdyrhold og staldanlæg .....	18
4.2 Produktion, opbevaring og håndtering af husdyrgødning .....	20
<b>5 Ressourceforbrug</b> .....	<b>21</b>
5.1 Foder og foderopbevaring.....	21
5.2 Vand .....	21
5.3 Energi.....	21
5.4 Diverse hjælpestoffer .....	22
<b>6 Reststoffer</b> .....	<b>22</b>
6.1 Spildevand - herunder restvand og tagvand .....	22
6.2 Affald .....	23
<b>7 Gener fra husdyrbruget</b> .....	<b>24</b>
7.1 Lugt .....	24
7.2 Støj og rystelser .....	25
7.3 Støv .....	25
7.4 Lys.....	26
7.5 Fluer og skadedyr .....	26
7.6 Transport.....	27
<b>8 Ammoniaktab og naturpåvirkning</b> .....	<b>28</b>
8.1 Ammoniakemission .....	28

<b>9</b>	<b>Mulige driftsforstyrrelser og uheld</b> .....	<b>38</b>
<b>10</b>	<b>Egenkontrol og dokumentation</b> .....	<b>40</b>
<b>11</b>	<b>Samlet vurdering</b> .....	<b>40</b>
<b>12</b>	<b>Bilag</b> .....	<b>41</b>
	Bilagsoversigt: .....	41
	Bilag 1. Produktionsareal ansøgt .....	42
	Bilag 2. Beredskabsplan for Høgegård .....	43

# 1 IKKE-TEKNISK RESUMÉ

---

Christian Møller Holm ansøger hermed om husdyrtilladelse i henhold til husdyrbruglovens § 16 b til godkendelse af produktionen på ejendommen Høgegård, Bukkevejen 10, 3720 Åkirkeby.

Høgegård er en planteavlsbedrift, hvor ansøger ønsker at få godkendt et mindre dyrehold, og desuden få godkendt brugen af eksisterende to gyllebeholdere, og eksisterende møddingsplads. Dyreholdet på Høgegård ønskes godkendt efter den nye miljøregulering (stipladsmodellen). Der vil blive opstaldet kvæg (som skal afgræsse engarealer om sommeren), får og geder, og høns. Evt. også heste. Alle dyr kommer på dybstrøelse. Der søges til dyregruppen "Alle dyr, dybstrøelse", undtagen hønsene, hvor der er valgt "Høns konsumæg, fleretagesystem", da det ikke er muligt at vælge høns på dybstrøelse.

Dyrene opstaldes i eksisterende bygninger, men da de ikke har været i brug de seneste 3 år, regnes det som "nye stalde" i ansøgningen.

De eksisterende gyllebeholdere ønskes taget i brug igen. Da de ikke har været i brug de seneste 3 år, regnes de som nye gyllebeholdere.

Da gyllebeholderne ligger nærmere end 100 m fra et vandløb, etableres der gyllebarriere/jordvold, og der sættes gyllealarm på gyllebeholderne.

Det samlede produktionsareal ønskes således udvidet fra 0 m<sup>2</sup> til i alt 384 m<sup>2</sup>.

Husdyrgødningen fra produktionen opbevares i eksisterende gyllebeholdere og fortank samt på møddingspladsen på ejendommen.

Ansøgningen er indgivet i henhold til husdyrbruglovens § 16 b og er indsendt til Bornholms Regionskommune gennem det elektroniske ansøgningssystem husdyrgodkendelse.dk (skema nr. 234313).

Staldene overholder de krævede mindstefastande til nabobeboelser og beboelsesområder, vandforsyningsanlæg, vandløb og søer, veje, levnedsmiddelvirksomhed og naboskel.

I ansøgningen er der foretaget beregninger der viser, at de krævede lugtgeneafstande mellem staldene og omkringboende overholdes.

På baggrund af ejendommens beliggenhed og beskrivelsen af driften forventes produktionen desuden ikke at forårsage væsentlige gener for naboer og forbipasserende i form af støv, støj og rystelser, lys, transport eller forekomst af skadedyr. Tilsvarende vurderes husdyrbrugets brug af ressourcer (herunder foder, energi og vand) samt håndtering af reststoffer (herunder affald og spildevand) ikke vil give anledning til en væsentlig miljøpåvirkning.

I ansøgningen er der foretaget beregninger af den samlede ammoniakudledning fra produktionen og dennes påvirkning af omkringliggende naturområder. Det vurderes, at det ansøgte ikke vil forårsage væsentlig påvirkning af ammoniakfølsomme naturområder i området.

Den samlede ammoniakfordampning fra husdyrbruget inkl. gødningslager beregnes til i alt 492,8 kg NH<sub>3</sub>-N pr år. Størrelsen af det ansøgte produktionsareal er 100 m<sup>2</sup> med en beregnet ammoniakfordampning under 750 kg NH<sub>3</sub>-N pr år. Husdyrbruget er dermed omfattet af reglerne om tilladelse efter § 16b i husdyrbrugloven uden BAT-krav. Idet den samlede emission fra anlægget ikke overskrider 750 kg N/ha/år skal der således ikke tages stilling til BAT, jf. Husdyrbruglovens § 27, stk. 2.

Samlet set vurderer Bornholms Regionskommune, at indretning og drift af husdyrbruget og håndtering af husdyrgødningen sker i overensstemmelse med gældende regler, og at driften kan foregå uden væsentlig påvirkning af miljøet eller omkringboende, som dette er defineret i husdyrbrugloven. Kommunen vurderer desuden, at projektet ikke vil påvirke eller true arter og naturtyper, der er en del af udpegningsgrundlaget for Natura 2000-områder, eller bilag IV-arter og deres yngle- og rasteområder.

## 2 TILLADELSEN MED VILKÅR

---

I dette afsnit beskrives den ansøgte produktion og baggrunden for den meddelte afgørelse om tilladelse med tilhørende vilkår for driften. Desuden beskrives en række juridiske forhold ved tilladelsen, samt hvordan offentligheden har haft indflydelse på projektet og kommunens vurderinger. Til sidst beskrives mulighederne for at klage over afgørelsen.

### 2.1 Afgørelse om tilladelse efter § 16 b, stk. 1

---

Bornholms Regionskommune, Center for Natur, Miljø og Fritid har vurderet, at der i henhold til de gældende regler<sup>1</sup> kan meddeles tilladelse til produktionen af blandet dyr (kvæg, får, geder, heste og høns) på Høgegård, Bukkevejen 10, 3720 Aakirkeby, matr.nr. 149b Aaker Østerlarsker m.fl. Tilladelsen omfatter produktion af blandet dyr (kvæg, får, geder, heste og høns) i det eksisterende staldanlæg inkl. gødningsopbevaringsanlæg og øvrige driftsbygninger. Det samlede produktionsareal udgør 384 m<sup>2</sup>.

Da det ansøgte produktionsareal overstiger 100 m<sup>2</sup>, er projektet omfattet af husdyrbruglovens regler. Ammoniakemissionen fra husdyrbruget beregnes til mindre end 750 kg NH<sub>3</sub>-N pr. år, og dyreholdet er ikke defineret som et IE-husdyrbrug). Tilladelsen meddeles derfor efter husdyrbruglovens § 16 b, stk. 1.

Tilladelsen er baseret på oplysningerne i ansøgningen, bilag og øvrigt materiale fremsendt af ansøgers konsulent. Der er nærmere redegjort for de vurderinger, der ligger til grund for afgørelsen i den miljøtekniske beskrivelse og vurdering – se de følgende afsnit 3 - 10.

Husdyrbruget skal drives i overensstemmelse med de stillede vilkår i nedenstående Afsnit 0 og bestemmelserne i den til enhver tid gældende bekendtgørelse om erhvervsmæssigt dyrehold, husdyrgødning, ensilage m.v. (husdyrgødningsbekendtgørelsen) samt øvrig gældende lovgivning også i de tilfælde, hvor disse regler er skærpende i forhold til denne tilladelse. Vilkårene er gældende fra det tidspunkt, hvor tilladelsen tages i brug, med mindre andet fremgår af tilladelsen.

Da det ansøgte medfører en samlet ammoniakemission på mindre end 750 kg NH<sub>3</sub>-N pr. år, er der i henhold til Husdyrbruglovens § 27, stk. 2 ikke redegjort for husdyrbrugets anvendelse af den bedste tilgængelige teknik (BAT – Best Available Techniques) til reduktion af ammoniakemissionen.

Bornholms Regionskommune har vurderet de miljømæssige konsekvenser ved godkendelse af blandet dyr (kvæg, får, geder, heste og høns) på Høgegård efter stipladsmodellen i forhold nudrift og 8 årsdrift på Høgegård (der har ikke været dyrehold i nudrift og 8 årsdrift på Høgegård).

Bornholms Regionskommune vurderer, at husdyrbruget har truffet de nødvendige foranstaltninger til at forebygge og begrænse forureningen fra husdyrbrugets anlæg. Endvidere vurderer kommunen, at husdyrbruget efter ændringerne kan drives uden væsentlig påvirkning af natur, miljø og landskab, når vilkårene i denne miljøtilladelse og de gældende regler på området overholdes.

---

<sup>1</sup> Lovbekendtgørelse nr. 256 af 21. marts 2017 om husdyrbrug og anvendelse af gødning m.v. (husdyrbrugloven) med senere ændringer, tilhørende bekendtgørelse nr. 916 af 23. juni 2017 om godkendelse og tilladelse m.v. af husdyrbrug (husdyrgodkendelsesbekendtgørelsen) og bekendtgørelse nr. 760 af 30. juli 2019 om erhvervsmæssigt dyrehold, husdyrgødning, ensilage m.v. (husdyrgødningsbekendtgørelsen). Desuden bekendtgørelse nr. 1595 af 06. december 2018 om udpegnings- og administration af internationale naturbeskyttelsesområder samt beskyttelse af visse arter (habitatbekendtgørelsen).

## 2.2 Ansøgning om tilladelse og eksisterende produktion

---

På ejendommen Høgegård, Bukkevejen 10, 3720 Aakirkeby matr.nr. 149b Aaker m.fl. ønskes blandet dyr (kvæg, får, geder, heste og høns) godkendt efter den nye husdyrregulering.

Der foretages ingen udvendige ændringer på bygnings sættet.

Husdyrgødningen vil blive opbevaret i ejendommens gyllebeholdere, forbeholder samt på møddingsplads.

På Høgegård er der i nudrift og 8 års drift intet dyrehold.

Produktionen ønskes godkendt efter den nye husdyrregulering (stipladsmodellen). Produktionsarealet udvides fra 0 m<sup>2</sup> til 384 m<sup>2</sup> i ansøgt drift.

Der forekommer ingen godkendelsespligtige biaktiviteter på ejendommen.

Bornholms Regionskommune, Center for Natur, Miljø og Fritid har modtaget ansøgningen om miljøtilladelse til Høgegård gennem Miljøstyrelsens elektroniske ansøgningssystem ([www.husdyrgodkendelse.dk](http://www.husdyrgodkendelse.dk)) første gang den 7. marts 2022 (skema nr. 233413). Kommunen har efterfølgende modtaget rettelser til ansøgningen - senest den 29. september 2022 - og har afgjort sagen på baggrund af version 4 af ansøgningsskemaet.

Ansøger ejer ikke andre ejendomme, hvor der er husdyrproduktion, hvor Høgegård ikke er teknisk, forurenings- eller driftsmæssigt forbundet med andre husdyrbrug.

## 2.3 Vilkår for driften

---

Tilladelsen meddeles på nedenstående vilkår, som der henvises til i de relevante afsnit under "kommunens vurdering" i miljøredegørelsen. Vilkårene er krav, som stilles for at fastholde forudsætningerne for tilladelsen og, som er med til at sikre, at der ikke opstår væsentlig virkning på miljøet eller væsentlige gener.

Husdyrbruget skal altid leve op til de generelle regler for husdyrbrug og håndtering af husdyrgødning fastsat i love og bekendtgørelser, også selv om disse regler måtte være skærpende i forhold til denne godkendelse.

Tilladelsen indeholder desuden vilkår, som skal sikre, at Bornholms Regionskommune holdes informeret om ændringer i ejerforhold eller hvem, der er driftsansvarlig for husdyrbruget. Da kommunen skal vurdere om evt. planer om ændringer på husdyrbruget udløser krav om tillæg til tilladelsen, stilles desuden vilkår om anmeldelse før igangsætning.

### 2.3.1 Indretning og drift

---

1. Virksomheden skal placeres, indrettes og drives i overensstemmelse med de oplysninger, der fremgår af den miljøtekniske beskrivelse, og med de ændringer, der fremgår af tilladelsens vilkår.
2. De vilkår, der vedrører driften, skal være kendt af de ansatte, der er beskæftiget med den pågældende del af driften.
3. På tilsynsmyndighedens forlangende skal virksomheden dokumentere overholdelse af denne tilladelsens vilkår.

### 2.3.2 Information om ændringer

---

4. Ændringer i ejerforhold eller hvem, der er ansvarlig for driften, skal meddeles til tilsynsmyndigheden (Bornholms Regionskommune, Center for Natur, Miljø og Fritid) senest 1 måned efter, at ændringen er sket.
5. Drifts-, indretnings- eller bygningsmæssige ændringer, der er relevante i forhold til tilladelsen, skal anmeldes til kommunen inden gennemførelsen. Kommunen vurderer om de aktuelle planer for ændringer/udvidelse kan ske inden for rammerne af denne tilladelse.

### 2.3.3 Produktionsarealets størrelse i m<sup>2</sup> staldsystemer, dyretyper (+ evt. teknologi)

6. Husdyrbrugets stalde og produktionsarealer skal indrettes i overensstemmelse med oplysningerne i nedenstående tabel:

Stald	Dyretype	Staldsystem	Produktionsareal (m <sup>2</sup> )
Dybstrøelse kvæg	Alle dyr	Dybstrøelse	89
Høns, dybstrøelse	Høns	Høns, konsumæg, flereta-gesystem	15
Dybstrøelsesbokse	Alle dyr	Dybstrøelse	19
Dybstrøelse, geder og får	Alle dyr	Dybstrøelse	261
I alt			384

### 2.3.4 Opbevaringsanlæg til husdyrgødning (gødningstyper og m<sup>2</sup> overfladeareal)

7. Gødningstype, miljøteknologi og overfladeareal skal være i overensstemmelse med oplysningerne i nedenstående tabel:

Beholder	Gødningstype	Miljøteknologi	Kapacitet, m <sup>3</sup>	Overfladeareal (m <sup>2</sup> )
Gyllebeholder	Flydende	Ingen	300	154
Gyllebeholder	Flydende	Ingen	600	50
Møddingsplads	Fastgødning/dybstrøelse	Evt. verdækning	80	50

8. Der skal altid være en opbevaringskapacitet for fast og flydende husdyrgødning på mindst 9 måneder til rådighed for husdyrbruget.

### 2.3.5 Håndtering af husdyrgødning

9. Der skal altid være en opbevaringskapacitet for fast og flydende husdyrgødning på mindst 9 måneder til rådighed for husdyrbruget.
10. Kompost må opbevares i marken hvis tørstofprocenten er mindst 30 pct. for ethvert delparti. Dybstrøelse vurderes normalt kompostlignende, hvis det har henligget i en stald i 3-4 måneder i gennemsnit
11. Der må i højst 12 måneder oplagres kompost samme sted i marken, og der må ikke placeres markstakke samme sted igen før efter 5 år. Placeringen skal til en hver tid leve op til gældende afstand krav i henhold til husdyrgødningsbekendtgørelsen.
12. Der skal føres årlige optegnelser over markstakkene. Optegnelserne skal omfatte oplysninger om oplagingsperiode og placering f.eks. ved angivelser på et kort.
13. Oplaget af kompost skal overdækkes med et tætsluttende og vandtæt materiale straks efter udlægning.
14. Der skal føres en logbog over ejendommens gyllebeholdere, hvori følgende registreres: internt regnskab fra driften, som dokumenterer flytning/udbringning af gylle samt flydelag. Logbøger skal opbevares sammen med logbogen på husdyrbruget i mindst fem år og forevises på tilsynsmyndighedens forlangende.

### 2.3.6 Ammoniakreducerende virkemidler (optaget på MST's teknologiliste)

---

#### Afgræsning/udegående dyr

1. Dyregruppen (Alle kvægtyper, får og geder på dybstrøelse) skal være udegående minimum 7 måneder årligt.

### 2.3.7 Affald

---

2. Arealerne omkring bygningerne og tilkørselsveje skal holdes ryddelige og fri for affald.
3. Affald skal opbevares og bortskaffes efter Bornholms Affaldsbehandlings affaldsregulativer.
4. Der skal til enhver tid foreligge dokumentation for, at affald bortskaffes miljømæssigt forsvarligt.

### 2.3.8 Lugt

---

5. Der skal til stadighed opretholdes en god staldhygiejne. Bygninger, anlæg og omgivelser skal renholdes således, at lugtgener begrænses mest muligt for de omkringboende.
6. Driften må ikke give anledning til væsentlige lugtgener uden for ejendommens areal. Hvis der efter kommunens vurdering opstår lugtgener, der vurderes at være væsentligt større, end der kan forventes ifølge grundlaget for tilladelsen, kan kommunen meddele påbud om, at der skal gennemføres lugtreducerende tiltag.

### 2.3.9 Støjklider

---

7. Virksomhedens bidrag til støjbelastningen i omgivelserne, dvs. al støj fra landbrugsdrift på ejendommens bygningssparcel, må ikke overstige følgende værdier målt ved nabobeboelser eller deres opholdsarealer:

Ugedag	Tidspunkt	Støjniveau, dB(A)	Referencetid
Mandag-fredag	Kl. 07.00-18.00	55	8 timer
Lørdag	Kl. 07.00-14.00	55	7 timer
	Kl. 14.00-18.00	45	4 timer
Søn- og helligdage	Kl. 07.00-18.00	45	8 timer
Alle dage	Kl. 18.00-22.00	45	1 time
	Kl. 22.00-07.00	40	½ time
Spidsværdi	Kl. 22.00-07.00	55	

8. Støjbidraget (bortset fra maksimalværdien) måles som det ækvivalente, konstante, korrigerede støjniveau i dB(A) (re. 20 µPa). Tallene i kolonnen referencetid angiver midlingstiden inden for den pågældende periode.
9. Virksomheden skal for egen regning dokumentere, at støjvilkårene overholdes, hvis tilsynsmyndigheden finder det påkrævet. Dokumentation for overholdelse af støjkravene kan være i form af målinger i husdyrbrugets omgivelser (under fuld drift) eller kildestyrkemålinger ved de enkelte støjkilder kombineret med beregninger efter den fælles nordiske beregningsmodel for industristøj.
10. Kravet om dokumentation af støjforholdene kan højst fremsættes en gang årligt, med mindre den seneste kontrol viser, at grænseværdierne ikke kan overholdes. Støjmålinger skal udføres som beskrevet i Miljøstyrelsens til enhver tid gældende støjberegningsvejledning og foretages i punkter, som forinden aftales med tilsynsmyndigheden. Støjmåling skal udføres af et akkrediteret firma.



### **2.3.10 2.3.8 Vilkår vedr. støv**

---

11. Driften må ikke medføre væsentlige støvgener uden for husdyrbrugets eget areal

### **2.3.11 Vilkår vedr. skadedyr**

---

12. Der skal foretages effektiv fluebekæmpelse på ejendommen som minimum i overensstemmelse med de nyeste retningslinjer fra Århus Universitet, Institut for Agroøkologi, der vedligeholder Skadedyrsguiden ([www.dpil.dk](http://www.dpil.dk)).
13. Ved eventuelle fluegener hos naboer skal bekæmpelse foretages på tilsynsmyndighedens forlangende og efter en forudgående godkendt plan.
14. Opbevaring af foder skal ske på en sådan måde, at der ikke opstår risiko for tilhold af skadedyr (rotter m.v.). Stalde, lagre og andre anlæg skal holdes i forsvarlig rottesikret stand og rimelig orden for at forhindre gode levemuligheder for rotter. Bekæmpelse af rotter skal ske i henhold til aftale med autoriseret rottebekæmper.

### **2.3.12 Vilkår vedr. oplag af olie**

---

15. Olie skal opbevares på en sådan måde, at der ikke opstår risiko for forurening.
16. Beholdere til opbevaring af olieprodukter skal stå på et for olie vanskeligt gennemtrængeligt underlag og som minimum være overdækket med et halvtag.
17. Opbevaring af diesel/fyringsolie i overjordiske tanke skal til enhver tid ske i en typegodkendt beholder, som står overdækket på fast og tæt bund, således at spild kan opsamles, og at der ikke er mulighed for afløb til jord, kloak, overfladevand eller grundvand.
18. Tankning af diesel skal til enhver tid ske på en plads med fast og tæt bund, enten med afløb til olieudskiller eller således, at spild kan opsamles, og at der ikke er mulighed for afløb til jord, kloak, overfladevand eller grundvand.

### **2.3.13 Uheld og risici**

---

19. Ved driftsuheld, hvor der opstår risiko for forurening af miljøet, er der pligt til øjeblikkeligt at anmelde dette til: 112 eller Bornholms Politi, tlf.: 5690 1448.
20. Der skal foreligge en beredskabsplan for Høgegård, som fortæller, hvornår og hvordan der skal reageres ved uheld, som kan have konsekvenser for det eksterne miljø. Beredskabsplanen skal være tilgængelig for medarbejderne på husdyrbruget og skal opdateres, så oplysningerne i den altid er relevante og retvisende.
21. Ved driftsforstyrrelser og uheld i forbindelse med håndtering af husdyrgødning, som indebærer fare for forurening, skal forskrifterne i beredskabsplanen følges. Den driftsansvarlige har pligt til at afværge følgerne af uheld bedst muligt.

## **2.4 Gyldighed – udnyttelse og bortfald**

---

Tilladelsen bortfalder, hvis den ikke er udnyttet inden 6 år fra denne afgørelses meddelelse (dvs. den 29. november 2028), jf. § 59 a i husdyrbrugloven. Hvis en del af tilladelsen ikke er udnyttet, bortfalder tilladelsen for denne del. Da denne tilladelse ikke omfatter byggeri, anses den for udnyttet, når det konstateres, at det tilladte faktisk er gennemført inden fristens udløb, jf. § 54, stk. 2 i husdyrgodkendelsesbekendtgørelsen.

Hvis den udnyttede tilladelse efterfølgende ikke har været helt eller delvist udnyttet i 3 på hinanden følgende år, bortfalder den del af tilladelsen, der ikke har været udnyttet i de seneste tre år. Udnyttelse anses her for at foreligge, når mindst 25 pct. af det tilladte produktionsareal udnyttes driftsmæssigt. Med driftsmæssig udnyttel-

se forstås, at der på det pågældende produktionsareal mindst produceres 50 % af det mulige inden for rammerne af dyrevelfærdskrav eller andre relevante krav.

Hvis tilladelsens vilkår ikke efterleves, eller de øvrige forudsætninger for tilladelsen ikke er opfyldt, kan dette medføre, at hele eller dele af tilladelsen bortfalder.

## 2.5 Retsbeskyttelse

---

Med denne tilladelse følger 8 års retsbeskyttelse, jf. § 40, stk. 1 i husdyrbrugloven. Dato for retsbeskyttelsens udløb er den 29. november 2030.

Tilladelser efter § 16 b skal ikke revurderes. Dog kan tilsynsmyndigheden i henhold til husdyrbruglovens § 39 meddele påbud om, at der skal gennemføres bestemte foranstaltninger, hvis husdyrbruget medfører uhygiejniske forhold eller væsentlig forurening, eller nedlægge forbud mod fortsat drift, hvis forureningen ikke kan nedbringes. Påbud eller forbud efter § 39 må ikke meddeles, før der er forløbet 8 år efter meddelelsen af tilladelsen.

## 2.6 Offentlighed

---

### Naboorientering og partshøring

Skriftlig orientering om ansøgningen blev den xx 2022 sendt til naboerne til Høgegård. Naboer er i denne sammenhæng defineret som ejere af ejendomme, som matrikulært grænser op til Høgegårds matrikler, samt ejere og beboere inden for den beregnede konsekvenszone for lugt (271 m fra beregnet lugtcentrum for stalene). Desuden er udkast til afgørelse blevet sendt til ansøger.

Der blev givet en frist på 3 uger frem til og med den 28. oktober 2022 til at kommentere ansøgningen/udkastet. Kommunen modtog ingen bemærkninger.

### Offentliggørelse

Tilladelsen er den 29. november 2022 offentliggjort på Bornholms Regionskommunes hjemmeside <https://www.brk.dk/Sider/Forside.aspx>. Samtidig er en række lokale og landsdækkende foreninger og organisationer, som har anmodet om underretning i henhold til husdyrbruglovens §§ 61 eller 62, samt klageberettigede myndigheder, organisationer og råd blevet orienteret om afgørelsen.

## 2.7 Klagevejledning

---

Bornholms Regionskommunes afgørelse kan påklages til Miljø- og Fødevareklagenævnet af afgørelsens adressat og enhver, der har en individuel, væsentlig interesse i sagens udfald. Endvidere kan en række myndigheder og råd samt lokale og landsdækkende foreninger og organisationer klage over visse afgørelser.

Klagefristen udløber den 27. december 2022, dvs. 4 uger fra den 29. november 2022, hvor afgørelsen er annonceret på regionskommunens hjemmeside.

Hvis du ønsker at klage over afgørelsen, skal du sende klagen digitalt gennem Miljø- og Fødevareklagenævnets klageportal, inden klagefristen udløber. Links til klageportalen findes på hjemmesiden for Nævnenes Hus <https://naevneneshus.dk> eller på [www.borger.dk](http://www.borger.dk) eller [www.virk.dk](http://www.virk.dk). Du logger på klageportalen med NemID. Klagen skrives direkte i klageportalen, og det er muligt at vedhæfte dokumenter til klagen. Klagen sendes gennem klageportalen til Bornholms Regionskommune, som videresender den til Miljø- og Fødevareklagenævnet med den påklagede afgørelse og det materiale, der er indgået i sagens bedømmelse. Du får besked om videresendelsen.

En klage er indgivet, når den er tilgængelig for Bornholms Regionskommune via klageportalen. Miljø- og Fødevareklagenævnet skal som udgangspunkt afvise en klage, der kommer uden om klageportalen, med mindre

du er blevet fritaget for brug af klageportalen. Hvis du ønsker at blive fritaget for at bruge klageportalen, skal du sende en begrundet anmodning til Bornholms Regionskommune. Kommunen videresender din anmodning til Miljø- og Fødevareklagenævnet, som afgør, om du kan fritages.

Det er en betingelse for Miljø- og Fødevareklagenævnets behandling af en klage, at den klageberettigede indbetaler et gebyr på 900 kr. (private) og 1.800 kr. (virksomheder og organisationer) til Miljø- og Fødevareklagenævnet. Betaling af klagegebyr sker online i forbindelse med indgivelse af klagen via klageportalen. Hvis gebyret ikke indbetales inden udløbet af klagefristen, afvises klagen.

Klagegebyret tilbagebetales, hvis:

- Klagesagen fører til, at den påklagede afgørelse ændres eller ophæves
- Klager får helt eller delvist medhold i klagen
- Klagen bliver afvist, fordi klagefristen er overskredet
- Klager ikke er klageberettiget
- Klagen ikke er omfattet af Miljø- og Fødevareklagenævnets kompetence

En eventuel retssag til prøvelse af afgørelsen skal anlægges inden 6 måneder efter, at afgørelsen er meddelt den pågældende. Er afgørelsen offentligt bekendtgjort, regnes fristen dog altid fra bekendtgørelsen.

### 3 BELIGGENHED OG PLANMÆSSIGE FORHOLD

I dette afsnit beskrives og vurderes projektet set i forhold til afstandskrav til naboer, vandforsyning, vandløb og søer, offentlig vej m.v. samt husdyrbrugets beliggenhed i forhold til forskellige bygge- og beskyttelseslinjer, fredninger, beskyttet natur m.v. Desuden beskrives og vurderes husdyrbrugets placering i landskabet i forhold til de landskabelige værdier.

#### 3.1 Bygninger og faste afstandskrav

##### **Beskrivelse af eksisterende bygninger**

Bygningsanlægget på ejendommen består af stuehus, lagerbygning, maskinhal, staldbygninger, maskinhal og samt gyllebeholdere og møddingsplads.

Staldene har tidligere været anvendt til husdyrproduktion. Der har ikke været dyrehold på ejendommen de seneste år.

I nudrift og 8-årsdrift er produktionsarealet derfor 0 m<sup>2</sup>, mens det i ansøgt drift udgør 384 m<sup>2</sup>. Der foretages ingen bygningsmæssige ændringer i ejendommens stalde. Der foretages ligeledes ingen ændringer af gødningsopbevaringsanlæg.

Husdyrgødning opbevares i eksisterende gyllebeholdere og på møddingsplads.

**Figur 1. Eksisterende og ansøgt bygningsanlæg på Høgegård**





**Figur 2. Skråfoto Høgegård med omgivelser (grøn cirkel angiver Høgegård). Skråfoto, som indeholder data fra Styrelsen for Dataforsyning og Effektivisering – foto fra 10. maj 2021.**



Afstandskrav i henhold til §§ 6 og 7 i lov om husdyrbrug og anvendelse af gødning

Høgegård er beliggende i landzone i et særligt værdifuldt landbrugsområde. Nærmeste byzone er Aakirkeby ca. 1860 m vest-nordvest for Høgegård. Det nærmeste sommerhusområde er beliggende ved Vestre Sømark ca. 4,8 km syd for ejendommen. Nærmeste samlet bebyggelse er ved Aakirkeby ca. 1870 m vest-nordvest for Høgegård. Nærmeste enkeltbeboelse uden for samlet bebyggelse uden landbrugspligt er beliggende ca. 525 m nordvest for Høgegård. I området omkring Høgegård er der ingen områder i landzone, som i lokalplaner er udlagt til boligformål, blandet bolig inden for 1 km fra Høgegård. Nærmeste lokalplan er for boligområdet ved Haregade beliggende ca. 1800 m nordvest for Høgegård.

Grænsen for Natura 2000-området "Almindingen, Ølene og Paradisbakkerne" ligger ca. 3,3 km nord for Høgegård. Inden for området findes ammoniakfølsomme naturtyper, der er omfattet af udpegningsgrundlaget for området og er kortlagt, samt § 3 beskyttede heder og overdrev. Disse naturtyper er omfattet af husdyrgodkendelseslovens § 7, stk. 1, nr. 1.

Nærmeste ammoniakfølsomme naturområde beliggende uden for internationale naturbeskyttelsesområder, defineret som heder over 10 ha og overdrev større end 2,5 ha, som er beskyttet af naturbeskyttelseslovens § 3 og dermed omfattet af § 7, stk. 1, nr. 2, er et overdrev beliggende ca. 247 m syd for ejendommen.

Opmålingerne, som fremgår af nedenstående, er foretaget til nærmeste staldafsnit. Tilsvarende er afstande til kategori 1- og kategori 2-natur opmålt.

**Tabel 1. Afstande og afstandskrav iht. husdyrbruglovens § 6 og § 7**

Målepunkt	Afstand fra nærmeste staldbygning	Afstandskrav (jf. § 6 og § 7 i husdyrbrugloven)
Eksisterende eller ifølge kommuneplanens rammedel fremtidigt byzone- eller sommerhusområde <b>(Aakirkeby)</b>	626 m	50 m
Område i landzone, der i lokalplan er udlagt til boligformål, blandet bolig- og erhvervsformål eller til offentlige formål med henblik på beboelse, institutioner, rekreative formål o. lign. <b>(Lokalplan 00-06 for boligområde ved Haregade)</b>	261 m	50 m
Nabobeboelse <b>(Bukkevej 8)</b>	525 m	50 m
Ammoniakfølsomme naturtyper inden for internationale naturbeskyttelsesområder <b>(Kortlagt habitatnatur i Natura 2000-området Almindingen,</b>	Ca. 3,3 km	10 m

<b>Ølene og Paradisbakkerne)</b>		
Ammoniakfølsomme naturtyper uden for internationale naturbeskyttelsesområder <b>(Beskyttet overdrev ved Askeløkke)</b>	Ca.274 m	10 m

### Afstandskrav i henhold til § 8 i lov om husdyrbrug og anvendelse af gødning

**Tabel 2. Afstande og afstandskrav iht. husdyrbruglovens § 8**

Målepunkt	Afstand fra nærmeste staldbygning	Afstandskrav (jf. § 8 i husdyrbrugloven)
Ikke almene vandforsyningsanlæg (enkeltindvinder)	22 m	25 m
Almene vandforsyningsanlæg (vandværk/boring)	972 m	50 m
Vandløb og dræn	64 m	15 m
Søer > 100 m <sup>2</sup>	32 m	15 m
Offentlig vej og privat fællesvej	496 m	15 m
Levnedsmiddelvirksomhed	>500 m	25 m
Beboelse på ejendommen	23m	15 m
Naboskel	100 m	30 m

### Kommunens vurdering

Bornholms Regionskommune konstaterer, at stalde og anlæg til husdyrgødning overholder de krævede mindsteafstande til nabobeboelser og beboelsesområder, ammoniakfølsom natur, vandforsyningsanlæg, vandløb og søer, veje, levnedsmiddelvirksomhed, beboelse på ejendommen og naboskel.

### Vilkår

Alle afstandskrav husdyrbrugslovens §6-8 er overholdt også i forhold til stalden, der renoveres. Kravene overholdes også i forhold til, at der ikke foretages bygningsmæssige ændringer.

På baggrund af ovenstående er der ikke stillet vilkår vedr. afstandskrav.

## 3.2 Bygge- og beskyttelseslinjer og placering i landskabet

### Beskrivelse

Høgegård ligger ca.5,0 km fra sydkysten og dermed udenfor kystnærhedszonen (3 km). Anlægget ligger udenfor strandbeskyttelseslinjen (300 m).

Fra staldanlægget er der mere end 1km til nærmeste skovbyggelinje (300 m), kirkebyggelinje (300 m) og fredet område. Der er ca. 570 m til nærmeste fortidsminde med beskyttelseslinje (100 m). Til nærmeste sø med beskyttelseslinje, Bastemosen ved Segenvej er der ca. 5,4 km. Ingen bornholmske åer er pålagt åbeskyttelseslinje.

Nærmeste vejbyggelinje er langs hovedvejen (Rønnevej) ca. 1,4 km fra Høgegård.

Der er udpeget et lavbundsområde ca. 280 sydvest for staldanlægget på Høgegård.

Umiddelbart vest (32 m) for staldanlægget ligger en § 3 beskyttet sø. Nærmeste beskyttede jord- eller stendige er placeret ca. 620 m nord for staldanlægget.

Området omkring Høgegård er i Bornholms Regionskommunes Kommuneplan 2020 udpeget som særligt værdifuldt landbrugsområde. Hovedhensynet i disse områder er at sikre dyrkningsmuligheder, landbrugets investeringer i produktionsapparatet og mulighederne for en rationel landbrugsdrift. Dog må miljø, natur, kulturhistoriske interesser og de mange mindre levesteder for dyre- og planteliv ikke forringes af landbrugsdriften.

Høgegård ligger uden for arealer, som i kommuneplan 2020 er udpeget som særligt naturområde, interesseområde for natur, landskab og økologiske forbindelser, kulturmiljøområde, geologisk interesseområde eller til formål knyttet til rekreation og fritid. Syd for Høgegård langs Grødby å er udpeget en potentiel økologisk forbindelse.

Nærmeste beskyttede naturareal er en sø placeret 32 m vest for stalden. Nærmeste eng er umiddelbart øst for anlægget.

Nærmeste overdrev er et kategori 3 overdrev placeret 274 m mod syd. Nærmeste skov udpeget som potentielt ammoniakfølsom er placeret ca. 570 m fra staldene.

Anlægget er placeret uden for alle øvrige byggelinjer og andre relevante udpegninger som angivet i nedenstående tabel.

**Tabel 3 Afstande i forhold til beskyttelseslinjer og andre relevante udpegninger.**

Nærmeste...	Afstand fra nærmeste staldbygning	Berøres Høgegård
Skovbyggelinje (300 m)	1,8 km	Nej
Fortidsmindebeskyttelseslinje (100 m)	Ca. 1,0 km	Nej
Strandbeskyttelseslinje (300 m)	Ca. 4,6 km	Nej
Sø- og åbeskyttelseslinje (150 m)	Ca. 5,4 km	Nej
Kirkebyggelinje	Ca. 3,2 km	Nej
Vejbyggelinje	Ca. 1,4 km	Nej
Internationale beskyttelsesområder – Natura 2000	Ca. 3,3 km	Nej
Beskyttede naturområder (§ 3-områder)	Ca. 32 m	Nej
Lavbundsområder	Ca. 280 m	Nej
Fredede områder	Ca. 2,9 km	Nej
Beskyttede sten- og jorddiger (som er registreret)	620 m	Nej

#### Bygningernes udtryk i landskabet

Der foretages ingen bygningsmæssige ændringer af de eksisterende bygninger i forbindelse godkendelsen af produktionsarealer til dyrehold på Høgegård.



Høgegård ligger tilbagetrukket fra offentligvej – for enden af en ca. 300 m privatvej, som grænser op fælles privatvej, som har forbindelse til Bukkevejen.

**Figur 3 Høgegård – set mod sydøst fra indkørslen fra fælles privatvej. Cowi vejfoto 23/5-2020.**



### **Kommunens bemærkninger og vurdering**

Bornholms Regionskommune vurderer, at alle bygge- og beskyttelseslinjer er overholdt i forhold til det eksisterende staldanlæg mv på Høgegård.

Bornholms Regionskommune vurderer, at projektet ikke er i strid med hensynet til de landskabelige, kulturhistoriske, naturmæssige, geologiske eller rekreative interesser i området eller for områdets naturlokaliteter eller fortidsminder.

### **Vilkår**

På baggrund af ovenstående er der ikke stillet vilkår vedr. placering i landskabet.

## **4 HUSDYRPRODUKTION OG RESTSTOFFER**

---

I dette afsnit beskrives og vurderes husdyrholdets sammensætning, staldindretning inkl. ventilation og rengøring, samt produktion og håndtering af husdyrgødning, spildevand og affald.

### **4.1 Husdyrhold og staldanlæg**

---

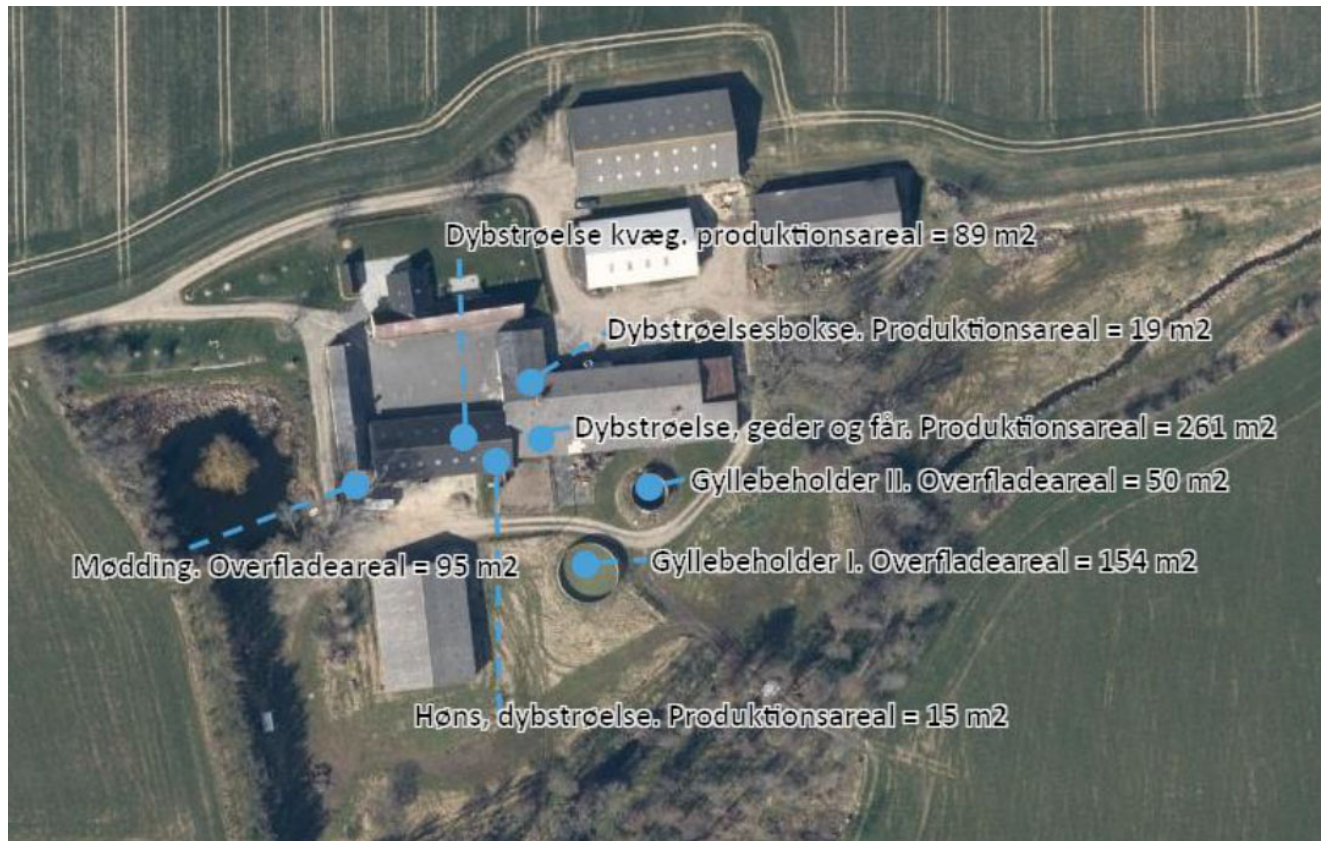
#### **Beskrivelse**

Der ønsket et dyrehold på Høgegård bestående af kvæg, får, geder, høns og evt. heste. Produktionen på Høgegård ønskes godkendt efter husdyrreguleringen fra 2017. Der foretages ingen bygningsmæssige ændringer.

Staldene har tidligere været anvendt til husdyrhold, men der har ikke været dyrehold på ejendommen de seneste år.

Det samlede produktionsareal udgør i ansøgt drift i alt 384 m<sup>2</sup>. Der foretages ingen ændringer af gødningsopbevaringsanlæg.

Figur 4 Anlægget på Høgegård



Produktionsarealet er beregnet som det totale areal fratrukket arealer, hvor dyrene ikke kan opholde sig og afsætte gødning, som gange, inventar og foderautomater. Drivgange og udleveringsramper, hvor dyrene kun opholder sig kortvarigt, indgår heller ikke i produktionsarealet.

Beregningen af produktionsarealerne fremgår af bilag 1.

Tabel 4 Staldtyper, dyrehold og produktionsareal i nudrift, 8-års drift og ansøgt drift

Stald	Dyretype	Staldsystem	Produktionsareal (m <sup>2</sup> )		
			8-årsdrift	Nudrift	Ansøgt
Dybstrøelse kvæg	Alle dyr	Dybstrøelse	0	0	89
Høns, dybstrøelse	Høns	Høns, konsummæg, flereta-gesystem	0	0	15
Dybstrøelsesbokse	Alle dyr	Dybstrøelse	0	0	19
Dybstrøelse, geder og får	Alle dyr	Dybstrøelse	0	0	261
I alt			0	0	384

### Kommunens vurdering

Bornholms Regionskommune vurderer, at ansøger på tilfredsstillende vis har redegjort for produktionsarealet, og at produktionsareal samt dyretype angivet for eksisterende stalde er i overensstemmelse med lovlig nudrift.

Der gøres opmærksom på, at på arealer, hvor der kortvarigt er dyr, men som ikke medregnes som produktionsareal, skal der i henhold til husdyrgodkendelsesbekendtgørelsen foretages effektiv rengøring efter endt ophold. Dette gælder på Høgegård drivgange mv. Rengøring skal foretages senest 12 timer efter, at dyrene har forladt arealet (hvis dyrene dagligt har adgang på arealet, skal rengøring dog ske senest efter 4 timer).

## Vilkår

På baggrund af ovenstående er der stillet vilkår vedr. produktionsareal, stalddtype og dyretype.

## 4.2 Produktion, opbevaring og håndtering af husdyrgødning

### Beskrivelse

Dybstrøelsen udbringes direkte fra staldene. Alternativt er der mulighed for opbevaring på møddingspladsen, hvor der er afløb til den mindste gyllebeholder.

Biogasgylle eller rågylle, som tilføres bedriften via gylleaftaler, opbevares i de to gylletanke.

Beholderen har en kapacitet på ca. 300 m<sup>3</sup> og ca. 600 m<sup>3</sup>. Den samlede kapacitet er således på ca. 900 m<sup>3</sup>. Bedriften har ikke egen produktion af gylle.

Opbevaringsanlægget bliver tilmeldt beholderkontrol. Der føres journal over spredning af gødning på markerne i form af mark- og gødningsplan.

**Tabel 5: Opbevaringsanlæg til husdyrgødning (gødningstyper, kapacitet og m<sup>2</sup> overfladeareal)**

Beholder	Gødningstype	Miljøteknologi	Kapacitet, m <sup>3</sup>	Overfladeareal (m <sup>2</sup> )		
				8-årsdrift	Nudrift	Ansøgt
Gyllebeholder	Flydende	Ingen	300	0	0	154
Gyllebeholder	Flydende	Ingen	600	0	0	50
Møddingsplads	Fast gødning/dybstrøelse	Ingen	80	0	0	50

Gødningsproduktionen opgøres årligt i forbindelse med udarbejdelse af gødningsregnskabet.

### Kommunens vurdering

Det er regionskommunens vurdering, at der på tilfredsstillende vis er redegjort for opbevaringskapaciteten på Høgegård og sikret, at der kan sikres opbevares op til 9 måneders gødningsproduktion på bedriften.

## Vilkår

På baggrund af ovenstående er der stillet vilkår vedr. opbevaring af husdyrgødning.

## 5 RESSOURCEFORBRUG

---

I dette afsnit beskrives og vurderes det nuværende og forventede årsforbrug samt håndteringen af ressourcerne foder, vand og energi m.m. Tiltag til fremme af ressourceudnyttelsen er desuden behandlet.

### 5.1 Foder og foderopbevaring

---

#### **Beskrivelse**

Foder opbevares i lukkede spande i staldene. Korn opbevares i indendørs kornsilo i den østlige bygning i det firlængede bygningsæt. Hø og halm opbevares i halmladen.

Foderets indhold af råprotein og fosfor følger de gældende normer.

#### **Kommunens vurdering**

Bornholms Regionskommune vurderer, at foderhåndtering som beskrevet ikke vil give anledning til en væsentlig miljøpåvirkning.

#### **Vilkår**

På baggrund af ovenstående er der ikke stillet vilkår vedr. foder og foderopbevaring.

### 5.2 Vand

---

#### **Beskrivelse**

Ejendommen har privat vandforsyning. Boring er på gårdsplads.

En mindre del af vandforbruget vil gå til drikkevand til dyrene, mens den resterende del går til vask af maskiner, og fyldning af sprøjte.

Det årlige nuværende vandforbrug ligger på ca. 236 m<sup>3</sup>. Der forventes et forbrug på 280 m<sup>3</sup>.

#### **Kommunens vurdering**

Bornholms Regionskommune vurderer, at der ikke vil være en væsentlig påvirkning af omgivelserne ved den beskrevne vandanvendelse.

#### **Vilkår**

På baggrund af ovenstående er der ikke stillet vilkår vedr. vandforbrug på ejendommen.

### 5.3 Energi

---

#### **Beskrivelse**

Der anvendes el til belysning og tørring af korn.

Det årlige elforbrug ligger i nudrift på ca. 12.000 kWh, og forventes at ligge på samme niveau i ansøgt drift.

#### **Kommunens vurdering**

Bornholms Regionskommune vurderer, at der ikke vil være en væsentlig påvirkning af omgivelserne ved den beskrevne energianvendelse.

### **Vilkår**

På baggrund af ovenstående er der ikke stillet vilkår vedr. energi.

## **5.4 Diverse hjælpemidler**

---

### **Beskrivelse**

Der opbevares olieprodukter på Høgegård.

Dieselolie opbevares i en tank på 2500 liter, som er placeret i maskinladen på fast bund uden afløb.

Spildolie står på fast bund i driftsbygningerne.

Planteværn opbevares efter gældende regler i et aflukket rum med fast bund, men uden afløb.

Eventuelle medicinrester, etc. bortskaffes efter anvisning på etiket/produktblad.

### **Kommunens vurdering**

For at beskytte jord og grundvand stiller Bornholms Regionskommune vilkår om opbevaring af olieprodukter. Ud fra den beskrevne håndtering og det beskudne forbrug af de nævnte hjælpemidler vurderer kommunen, at der ved overholdelse af vilkåret og de generelle regler for brug og opbevaring ikke vil være væsentlig risiko for forurening forårsaget af anvendelsen.

### **Vilkår**

På baggrund af ovenstående er der stillet vilkår vedr. oplag af olieprodukter.

## **6 RESTSTOFFER**

---

I dette kapitel beskrives og vurderes de forventede reststoffer fra produktionen i form af spildevand og affald.

### **6.1 Spildevand - herunder restvand og tagvand**

---

#### **Beskrivelse**

##### **Spildevand**

Der er ikke spildevand fra rengøring af stalde og ventilation, eller fra rengøring af malkeanlæg. Der er ikke toilet eller bruser i staldene.

Der er derfor ikke afledning af spildevand fra staldene på Høgegård.

#### **Kommunens vurdering**

Bornholms Regionskommune vurderer, at den beskrevne spildevandshåndtering ikke vil medføre væsentlig miljøpåvirkning.

Bornholms Regionskommune bemærker, at hvis der foretages ændringer i afløbsforholdene for tag- og overfladevand, skal der indhentes accept fra spildevandsmyndigheden.

#### **Vilkår**

På baggrund af ovenstående er der ikke stillet vilkår vedr. produktion og håndtering af spildevand.

## 6.2 Affald

---

### **Beskrivelse**

Alt affald bortskaffes efter BOFA's affaldsregulativ. Der opbevares ikke kemikalier, olieprodukter mv. på ejendommen. Eventuelle medicinrester, kanyler etc. bortskaffes efter anvisning på etiket/produktblad.

Døde dyr afhentes til destruktion af DAKA Denmark A/S, Buldregårdsvej 2, 3700 Rønne. Dødeligheden forventes at være lav, og antallet af døde dyr, som skal afhentes af DAKA, vil i mange år være 0.

Afhentningspladsen er placeret ved møddingspladsen. Evt. døde dyr vil blive overdækket med f.eks. en presenning, og de døde dyr vil ikke er synlige for forbipasserende.

### **Kommunens vurdering**

Det forudsættes, at alle typer affald på ejendommen håndteres efter de til enhver tid gældende regler samt, at bortskaffelsen sker i overensstemmelse med det kommunale affaldsregulativ for erhvervsaffald. I regulativet står bestemmelser om opbevaring og bortskaffelse af diverse typer af affald, herunder olieaffald, medicinrester og kanyler.

Opbevaring og bortskaffelse af døde dyr skal følge reglerne i bekendtgørelsen om opbevaring af døde produktionsdyr.

Dokumentation for bortskaffelse af affald kan foreligge i form af f.eks. kvitteringer og fakturaer fra godkendt vognmand.

Bornholms Regionskommune vurderer, at overholdes vilkårene vedr. affald, vil affaldshåndteringen på Høgegård ikke medføre gener for omkringboende. Den beskrevne affaldsopbevaring, -håndtering og -bortskaffelse vurderes ikke at have væsentlig virkning på omgivelserne.

### **Vilkår**

På baggrund af ovenstående er der stillet vilkår om, at bygningernes omgivelser skal holdes fri for affald og om bortskaffelse og dokumentation for aflevering.

## 7 GENER FRA HUSDYRBRUGET

I dette afsnit beskrives og vurderes de mulige gener for husdyrbrugets omgivelser ved forekomst af lugt, støj, støv, lys, skadedyr og transporter forårsaget af virksomhedens aktiviteter.

### 7.1 Lugt









#### Beskrivelse

Lugt fra staldanlægget øges i ansøgt drift ved en udvidelse af produktionsarealet.

I ansøgningskemaet er der foretaget beregninger, der viser, at de krævede lugtgenæafstande mellem staldene og til byzone, samlet bebyggelse og nærmeste enkelt boliger overholdes.

Beregninger foretaget i ansøgningskemaet ses i nedenstående

**Table 5. Resultat af lugtberegning ved udvidelse af produktion fra ansøgningskemaet i husdyrgodkendelse.dk**

Bebyggelse	Kumulation	Model	Ukorrigeret geneafstand (m)	Korrigeret geneafstand (m)	Vægtet gennemsnitsafstand (m)	Genekriterie overholdt	
 Askeløkkevejen 3	0	FMK	72,1	72,1	405,7	Ja	▼
 Askeløkkevejen 7	0	FMK	72,1	72,1	445,9	Ja	▼
 Askeløkkevejen 9	0	NY	88,7	88,7	577,6	Ja	▼
 Bukkevejen 12	0	NY	88,7	88,7	646,9	Ja	▼
 Bukkevejen 14	0	NY	88,7	88,7	747,1	Ja	▼
 Bukkevejen 8	0	NY	88,7	88,7	542,2	Ja	▼
 Gartnerbakken 3	0	NY	145,4	145,4	1913,3	Ja	▼
 Aakirkeby Mørkjorder	0	FMK	227,9	227,9	1907	Ja	▼

Nærmeste nabo uden landbrugspligt er Askeløkkevej 3, som ligger i en vægtet gennemsnitsafstand fra staldanlægget på ca. 400 m. Den korrigerede geneafstand er på ca. 72 m, og dermed er kravet overholdt.

Der er ikke andre husdyrbrug indenfor 100 m af nærmeste enkelt beboelse eller 300 m indenfor nærmeste byzone og samlet bebyggelse, og der skal derfor ikke indregnes kumulation.

#### Kommunens vurderinger

Geneafstanden måles fra et vægtet lugtcentrum på husdyrbruget (typisk centrum af staldanlægget) og til nærmeste punkt hos naboen eller på zonegrænsen.



Som det fremgår af tabel 5 overholder den ansøgte produktion lovens minimumskrav til lugtgenæafstande i forhold til de angivne områdetyper. Kommunen vurderer på baggrund af ovenstående, at lugt fra staldene ikke vil give væsentlige gener for naboerne.

Kommunen vurderer dog, at hvis der skulle opstå væsentlige lugtgener hos naboer, som ikke kunne forudses på baggrund af lugtgenekriterierne, skal der være mulighed for at løse problemet, og der er stillet vilkår herom.

### **Vilkår**

På baggrund af ovenstående er der stillet vilkår om at holde god staldhygiejne i tilfælde af væsentlige lugtgener.

## **7.2 Støj og rystelser**

---

### **Beskrivelse**

Vedvarende støj forekommer næppe fra Høgegård – ud over almindelige staldlyde som lidt kaglen fra hønsene mv. Der er ikke støj fra ventilationsanlægget og fra foderfremstillingen.

Periodisk støj kan forekomme ved transport af gylle til gyllebeholdere, ved tørring af korn samt ved transport til og fra ejendommen. Transporter til og fra ejendommen vil kunne give anledning til kortvarige støjgener. Dette vil være den primære støjkilde for naboer. Støj fra lastbiltransport forekommer kun få gange månedligt, og i korte perioder hovedsageligt inden for normal arbejdstid. Der vil i vækst- og høstsæsonen være periodisk støj fra markarbejdet og fra tørring af korn og frø. Det vil være uændret fra nudrift til ansøgt drift.

Nærmeste naboer ligger i så forholdsvis stor afstand, at støjpåvirkningen forventes at være meget begrænset.

### **Kommunens vurdering**

Bornholms Regionskommune forudsætter, at anlægget på Høgegård overholder Miljøstyrelsens vejledende støjgrænser. Støjkvilkårene omfatter al støj fra landbrugsdrift på ejendommens bygningsparcel, men ikke støj fra f.eks. markdriften.

Det vurderes, at støj fra ejendommen ikke er eller forventes at blive et problem for de omkringboende og forbi-passerende. Der vil dog kunne forekomme støj fra transport. Trafikken til og fra Høgegård går ad Bukkevejen og derfra til bi- og hovedvejene i området, og forekommer primært inden for normal arbejdstid.

Produktionen forventes ikke at give anledning til rystelser, som kan være til gene for omgivelserne.

### **Vilkår**

På baggrund af ovenstående er der stillet vilkår vedr. støjgrænser og eventuel måling af støjniveauet. Der er ikke stillet vilkår vedr. rystelser.

## **7.3 Støv**

---

### **Beskrivelse**

Støvgener kan opstå ved håndtering af foder og halm samt ved transport til og fra ejendommen. På Høgegård vil der blive fordret dels med grovfoder som hør/wraphø, og dels med korn og indkøbt foder. Der vil blive strøet med halm i dybstrøelsen.

Antallet af dyr på Høgegård er begrænset, og dyrene vil i høj grad være på græs i sommerperioden, hvilket begrænser evt. støvgener yderligere. Støvgener forventes ikke at genere naboer eller forbi-passerende.

### **Kommunens vurdering**

Bornholms Regionskommune vurderer, at der ikke vil forekomme væsentlig støvudvikling i forbindelse med produktionen. Egentlig risiko for støvgener i forbindelse med produktionen vurderes kun at forekomme ved kørsel omkring ejendommens bygninger i tørre perioder, og det vurderes således generelt, at støv kun vil give anledning til meget lokal støvudvikling.

Der stilles dog et vilkår om støvgener, så alle aktiviteter på ejendommen herunder transport kan planlægges således, at omgivelserne påvirkes mindst muligt.

### **Vilkår**

På baggrund af ovenstående er der stillet vilkår vedr. støvgener.

## **7.4 Lys**

---

### **Beskrivelse**

Der er begrænsede lyskilder på ejendommen. Der er udendørsbelysning på staldbygningerne ind mod gårdspladsen.

I staldene vil der være tændt lys i forbindelse med opsyn og fodring.

Derudover vil der komme udendørs lys på maskinladen, som vil være i brug i forbindelse med arbejdskørsel.

### **Kommunens vurdering**

Bornholms Regionskommune vurderer, at den beskrevne anvendelse af lys i og omkring staldene ikke vil medføre gener for omkringboende eller forbipasserende pga. afstanden. For at sikre, at eventuelle gener for omkringboende begrænses, stilles der dog vilkår vedrørende lysgener.

### **Vilkår**

På baggrund af ovenstående er der stillet vilkår vedr. lys.

## **7.5 Fluer og skadedyr**

---

### **Beskrivelse**

Der tilstræbes på ejendommen en god orden, staldhygiejne og gødningshåndtering, så risikoen for gener foranlediget af fluer, rotter og mus forebygges og begrænses.

Generelt vil ejendommen blive renholdt, herunder vil foderspild, gammelt foder og frasorteret foder blive fjernet fra foderkrybber, fodergange, lagre osv.

Vegetation langs fodmurene på driftsbygningerne fjernes. Huller og rørgennemføringer reparerer med net og beton. Døre og porte holdes lukkede. De generelle retningslinjer for bekæmpelse af skadedyr i henhold til statens skadedyrsbekæmpelse følges.

Bekæmpelse af skadedyr foretages efter behov.

### **Kommunens vurdering**

Bornholms Regionskommune vurderer, at der på tilfredsstillende vis er redegjort for, hvorledes forekomst af fluer og rotter m.m. vil blive forebygget og eventuelt bekæmpet, således at gener heraf undgås. Endvidere er det kommunens vurdering, at følges vilkårene i denne tilladelse, burde der ikke opstå væsentlige fluegener

eller problemer med rotter. For at sikre at eventuelle gener for omkringboende begrænses, stilles der dog vilkår vedrørende skadedyrsbekæmpelse.

### **Vilkår**

På baggrund af ovenstående er der stillet vilkår vedr. fluebekæmpelse og rottesikring.

## **7.6 Transport**

### **Beskrivelse**

Antallet af transporter er lavt i nudrift. I ansøgt drift vil der blive tilføjet transport af gylle til og fra gyllebeholdere. Foder til bedriftens dyr transporteres som lejlighedskørsel. Med få dyr er der kun tale om et begrænset antal kørsler.

**Tabel 5 Opgørelse af forventede antal årlige transporter til og fra Høgegård.**

Type transport	Transport ansøgt drift antal læs/år*
Dyr til ejendommen	0
Dyr fra ejendommen	1
Afhentning af døde dyr til DAKA	0-1
Foder	0
Strøelse	0
Gylle	16
Øvrige	2-3
<b>Total</b>	25
	<b>Ca. 46</b>

\*) Anslået antal transporter

### **Kommunens vurdering**

Det er kommunens vurdering, at ind- og udkørsel til husdyrbruget til og fra Høgegård, som sker ad egen privatvej og primært inden for normal arbejdstid, kan ske uden at give anledning til gener for omkringboende. Selve belastningen af det lokale vejnet reguleres af den relevante vejlovgivning, mens færdsel på offentlig vej reguleres af færdselsloven og håndhæves af politiet. Der er ikke stillet vilkår i forhold til transport.

### **Vilkår**

På baggrund af ovenstående er der ikke stillet vilkår vedr. transport.

## 8 AMMONIAKTAB OG NATURPÅVIRKNING

I dette afsnit beskrives ammoniakemissionen fra husdyrbruget og opfyldelsen af BAT-krav, og det vurderes, i hvor høj grad ammoniakemissionen påvirker beskyttet natur og sårbare arter.

### 8.1 Ammoniakemission

#### Beskrivelse

I ansøgningskemaet er der foretaget beregninger af ammoniakemissionen fra staldanlæg og lagre i nudrift/8-årsdrift og ansøgt drift. For hvert staldafsnit er ammoniakemissionen beregnet ved at gange størrelsen af produktionsarealet med emissionsfaktoren for den pågældende dyretype og staldsystem. Tilsvarende beregnes emissionen fra gylleopbevaring ved at gange det ansøgte overfladeareal for gyllebeholdere med en emissionsfaktor for typen af gødning.

**Tabel 6. Opgørelse af ammoniakemissionen fra stalde og lagre på Høgegård før og efter ændringerne**

Ammoniakemission fra husdyranlægget (kg NH <sub>3</sub> -N/år)				
Drift	Staldafsnit	Lagre	I alt	Meremission efter udvidelse
Ansøgt drift	392,9	99,8	492,8	+492,8 (nudrift) +492,8 (8-års drift)
Nudrift	0	0	0	-
8-års drift	0	0	0	-

Den samlede emission fra anlægget overskrider ikke 750 kg N/ha/år og der skal således ikke tages stilling til BAT, jf. Husdyrbruglovens § 27, stk. 2.

#### Kommunens vurdering

Når et husdyrbrug har en ammoniakemission på mindre end 750 kg NH<sub>3</sub>-N/år, er der i henhold til §25 i husdyrgodkendelsesbekendtgørelsen ingen krav anvendelse af den bedste tilgængelige teknik (BAT). I Husdyrgodkendelse.dk er totalemissionen af ammoniak fra Høgegård beregnet til 492,8 kg NH<sub>3</sub>-N/år, hvorfor der ikke er krav om BAT.

#### Vilkår

Forudsætningerne for de udførte emissionsberegninger er, at kvæg, får og geder skal være udegående minimum 7 måneder årligt. På baggrund af de nævnte faktorer, er der stillet vilkår vedr. ammoniak omkring, at dyrene skal være delvis udegående.

#### Beskrivelse

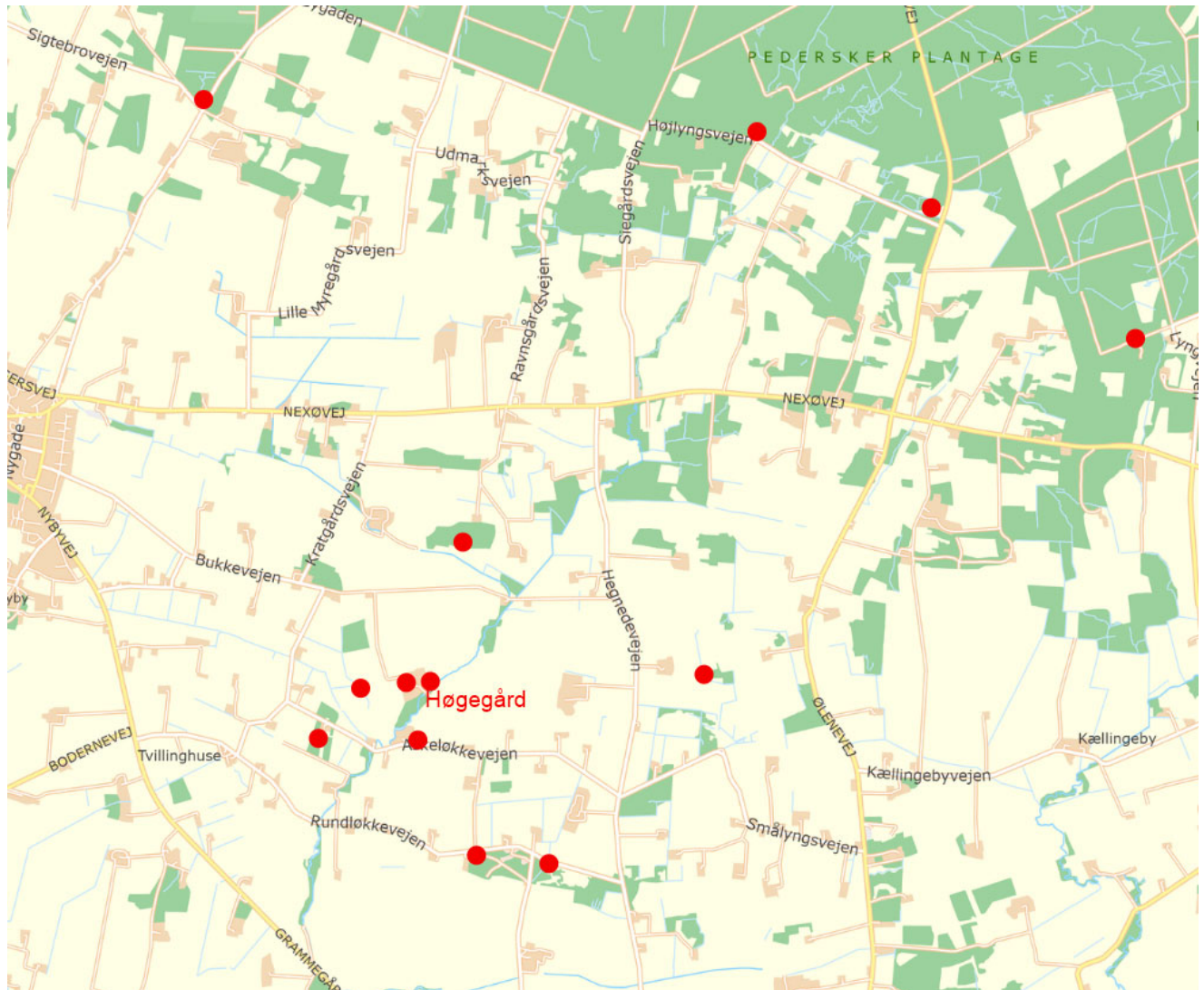
Ammoniakemissionen fra den ansøgte produktion på Høgegård bevirker, at omkringliggende arealer vil blive påvirket med nedfald af ammoniak. I ansøgningsystemet er der foretaget beregning af denne ammoniakdeposition til beskyttede naturområder og potentielt ammoniakfølsomme skove samt beskyttede søer i området. Beliggenheden af beregningspunkterne tættest på anlægget fremgår af kortet figur 8.

Resultatet af beregningen af ammoniakdeposition i de angivne punkter i ansøgt drift kan ses i tabel 6.

Tabellen viser de beregnede værdier for den totale ammoniakdeposition fra husdyrbrugets stalde og lagre, og for merdepositionen, der er den ekstra ammoniakdeposition, som den ansøgte produktion forårsager i forhold til henholdsvis nudrift og driften 8 år før ansøgnings tidspunktet (8-års-driften).

Figur 8. Beregningspunkter for ammoniak i området omkring Høgegård.

**Figur 8. Beregningspunkter for ammoniak i området omkring Høgegård.**



**Tabel 6. Beregningspunkter for ammoniak i området omkring Høgegård.**

Naturtyper	Målepunkt	Totaldeposition (kg NH <sub>3</sub> -N/år)	Merdeposition Nudrift (kg NH <sub>3</sub> -N/år)	Merdeposition 8-års drift (kg NH <sub>3</sub> -N/år)
Kategori 1-natur	Almindingen I	0,0	0,0	0,0
	Almindingen II	0,0	0,0	0,0
	Almindingen III	0,0	0,0	0,0
	Almindingen IV	0,0	0,0	0,0
Kategori 2-natur	Overdrev v. Askeløkke	0,0	0,0	0,0
	Overdrev v. Rundløkke	0,3	0,3	0,3
Kategori 3-natur	Overdrev	0,0	0,0	0,0
	Skov	0,0	0,0	0,0
Anden natur	Eng	4,3	4,3	4,3
	Sø v. Askeløkke	0,2	0,2	0,2
	Sø v. Høgegård	3,1	3,1	3,1
	Sø v Høgegård II	3,5	3,5	3,5
	Overdrev Ø	0,0	0,0	0,0
	Gl. Skov SØ	0,0	0,0	0,0
	Gl. Skov SV	0,1	0,1	0,1
	Gl. Skov N	0,0	0,0	0,0

### **Kommunens vurdering**

De ammoniakfølsomme naturområder opdeles i kategori 1-natur, kategori 2-natur og kategori 3-natur. Beskyttelsesniveauet for kategori 1-natur og kategori 2-natur omfatter en forbudszone på 10 m, hvor der ikke må etableres, udvides eller foretages ændringer af stalde eller gødningsopbevaringsanlæg, samt krav til den tilladte totaldeposition. Beskyttelsesniveauet for kategori 3-natur kan efter en konkret vurdering være et krav om en maksimal merdeposition. Kravene er fastsat i husdyrgodkendelsesbekendtgørelsen og er gengivet i boksen nedenfor.

Totaldepositionen er den ammoniakdeposition, som stammer fra husdyrbrugets stalde og lagre - både fra den eksisterende og den ansøgte drift. Merdepositionen er den ekstra ammoniakdeposition, som den ansøgte drift forårsager. Merdepositionen skal beregnes ud fra alle etableringer, udvidelser eller ændringer foretaget siden 2007 (8-års driften).

## Kategorisering og beskyttelsesniveau for naturtyper

### Kategori 1-natur

Ammoniakfølsomme naturtyper i Natura 2000-områder, hvor et enkelt husdyrbrug maksimalt må totalbelaste med 0,2-0,7 kg N/ha/år afhængigt af beliggenheden af andre husdyrbrug i nærheden\*.

### Kategori 2-natur

Nærmere bestemte ammoniakfølsomme naturtyper uden for Natura 2000-områder: højmoser, lobeliesøer, heder større end 10 ha og overdrev større end 2,5 ha. Et husdyrbrug må totalbelaste med maksimalt 1,0 kg N/ha/år.

### Kategori 3-natur

Anden ammoniakfølsom natur (moser samt mindre heder og overdrev) og ammoniakfølsomme skove. Ved disse naturtyper kan kommunen ud fra en konkret vurdering stille krav om en maksimal merdeposition på 1,0 kg N/ha/år.

*\*0,2 kg N/ha/år ved > 1 husdyrbrug; 0,4 kg N/ha/år ved 1 husdyrbrug og 0,7 kg N/ha/år ved 0 husdyrbrug.*

### Kategori 1-natur

Der er ca. 3,3 km fra Høgegård til nærmeste Natura 2000-område og nærmeste kategori 1-natur. Nærmeste Natura 2000-område er nr. N186 "Almindingen, Ølene og Paradisbakkerne".

Depositionen på området fra Høgegård beregnes til 0,0 kg N/ha/år i totaldeposition ved en udvidelse af produktionen. Det fastsatte krav til maksimal deposition af ammoniak er 0,2-0,7 N/ha/år afhængigt af beliggenheden af andre husdyrbrug i nærheden. Det fastsatte krav til maksimal deposition af ammoniak til kategori 1-natur overholdt.

### Kategori 2-natur

Kravet til maksimal totaldeposition til kategori 2-natur er 1 kg N/ha/år. Nærmeste kategori 2-naturareal er et overdrev beliggende ved Askeløkke, ca. 245 m fra Høgegård, hvortil der beregnes en totaldeposition fra Høgegård på 0,3 kg N/ha/år med en udvidelse af produktionen. Det fastsatte krav til maksimal deposition af ammoniak til kategori 2-natur overholdt.

### Kategori 3-natur

For kategori 3-naturtyper skal kommunen foretage en konkret vurdering og kan på den baggrund i særlige tilfælde fastsætte vilkår med henblik på opfyldelse af krav om maksimal merdeposition af ammoniak. Ved særlige tilfælde forstås en væsentlig miljøpåvirkning af særlige regionale eller lokale beskyttelsesinteresser. Kravet må dog ikke være under en maksimal merdeposition på 1,0 kg N/ha/år.

Nærmeste kategori 3 overdrev, -hede eller -mose, som ikke er kategori 2-natur, er et overdrev (Overdrev Ø) beliggende ca. 1500 m fra Høgegård. Overdrevet påvirkes med en merdeposition på 0,0 kg N/ha/år ved en udvidelse. Det fastsatte krav til områderne er dermed overholdt.

Omkring Høgegård er der placeret skovområder udpeget som kategori 3 skove (potentielt ammoniak følsomme). Nærmeste § 3-skov (Gl. skov SV) ligger ca. 570 m fra Høgegård. Skoven påvirkes med en merdeposition på 0,1 kg N/ha/år. Der er yderligere to §3- skovområder indenfor 1000 m fra Høgegård, som heller ikke påvirkes.

### Anden beskyttet natur

Der er beregnet ammoniakdeposition til en beskyttet sø placeret ca. 32 m fra staldanlægget samt en eng placeret ca. 50 m fra staldanlægget. Både søen og engen modtager en merdeposition større end 1 kg N/ha/år.



Husdyrgodkendelsesbekendtgørelsens beskyttelsesniveau for ammoniak omfatter ikke bl.a. søer og enge, som er beskyttet efter naturbeskyttelseslovens § 3. Men i henhold til naturbeskyttelseslovens § 3 kan kommunen ikke godkende en påvirkning, som vil medføre ændringer i tilstanden af naturtyperne.

Det følger af Miljø- og Fødevareklagenævnets praksis i sager efter husdyrlovgivningen, at der i forhold til natur, der er beskyttet efter naturbeskyttelseslovens § 3, som udgangspunkt ikke vil være tale om en tilstandsændring – og dermed en væsentlig virkning på miljøet – såfremt den samlede ammoniakpåvirkning af naturområdet efter godkendelse af det ansøgte ligger indenfor en konkret fastsat tålegrænse, indenfor det gældende tålegrænseinterval for den pågældende naturtype.

Bornholms Regionskommune har derfor foretaget en nærmere vurdering af ammoniakpåvirkningen på søen og engen.

#### Vurdering af påvirkning på eng

Der skal ved beregning af ammoniakdeposition angives en ruhed for naturarealet. Der er til engen anvendt ruheden 'Bn - blandet natur med lav bevoksning (gennemsnitshøjde under ½ m)'. Der beregnes en ammoniakdeposition til engen på 8,8 kg N/ha/år. Merdepositionen i forhold til såvel nudrift som 8-års drift beregnes ligeledes til 8,8 kg N/ha/år.

Baggrundsdepositionen i området beregnes til 12,1 kg N/ha/år beregnet som et gennemsnit over de seneste tre års data 2018-2020. Når baggrundsdepositionen og depositionen fra den ansøgte produktion på Høgegård lægges sammen, fås en samlet deposition til engen på 20,9 kg N/ha/år.

Det følger af tabel 2 i DCE-notatet "Opdatering af empirisk baserede tålegrænser" fra september 2018<sup>2</sup>, -at tålegrænseintervallet for "fersk eng" er 15-25 kg N/ha/år. Det fremgår dog af tabellens note 1 og 2, at tålegrænseintervallet for "fersk eng" som udgangspunkt dækker natureng og ikke bør anvendes for arealer med kulturgræsland og/eller hvor den væsentligste påvirkning er fra en hidtil lovlig landbrugsmæssig drift. Den atmosfæriske afsætning skal desuden ses i sammenhæng med andre tilførsler, f.eks. med overfladenær afstrømning.

Af DCE-notatets side 5 fremgår desuden følgende:

"Der er i (Bak, 2003) givet en konceptuel beskrivelse af, hvordan empirisk baserede tålegrænser kan differentieres for arealer beskyttet efter naturbeskyttelseslovens § 3 med udgangspunkt i områdets tilstand, målsætning og øvrige påvirkninger. Udgangspunktet herfor er, at den vurderede påvirkning (atmosfærisk deposition af kvælstof) i sig selv skal kunne medføre en væsentlig tilstandsændring, hvilket ikke vil være tilfældet, hvor landbrugsdrift er den væsentligste påvirkning eller tilførsler med overfladenært grundvand er den væsentligste kilde til kvælstof."

Bornholms Regionskommune besigtigede engen ved Høgegård den 3. juni 2022. Der er tale om en græsdomineret eng beliggende langs et vandløb. Vegetationen domineres af eng-rævehale, og der er kun få urter. Der blev ved besigtigelsen registreret følgende arter: rød-el, blød hejre, almindelig hundegræs, almindelig kvik, vild kørvel, almindelig mjøddurt, mælkebøtte, stor nælde, lav ranunkel, almindelig rapgræs, eng-rævehale, knæbøjet rævehale, butbladet skræppe, gærde-snerle, burre-snerre, skov-løg og eng-rapgræs. Ud af de registrerede arter var der 7 'problemarter' og 1 stjerneart (værdifuld art) for naturtypen eng. Naturtilstanden blev estimeret til ringe<sup>3</sup>. Der blev ikke lavet en dokumentationscirkel, så der er ikke beregnet et naturtilstandsindex. Der var ikke græssende dyr eller anden synlig pleje af engen på besigtigelsestidspunktet.

---

<sup>2</sup> Opdatering af empirisk baserede tålegrænser. Notat fra DCE 2018. [Opdatering af empirisk baserede tålegrænser \(au.dk\)](#)

<sup>3</sup> Naturtilstanden kan være I (høj), II (god), III (moderat), IV (ringe) og V (dårlig), jf. referenceskalaen i Faglig rapport fra DMU nr. 792 fra 2010 om Naturtilstand på terrestriske naturarealer – besigtigelser af § 3-arealer.

Engen har tidligere været besigtiget af Bornholms Regionskommune den. 2. september 2010. Det fremgår af besigtigelsesnotatet, at engen på daværende tidspunkt ikke havde været i omdrift i mere end 30 år, men at den blev gødet hvert år, og at den blev afgræsset af kreaturer. Der blev ved besigtigelsen registreret følgende arter: kryb-hvene, rød-el, knæbøjet rævehale, brudelys, gærde-snerle, hyrdetaske, almindelig hønsetarm, almindelig hundegræs, mose-bunke, almindelig mjødukt, ask, blød storkenæb, fløjlsgræs, almindelig rajgræs, fersken-pileurt, rørgræs, enårig rapgræs, almindelig rapgræs, vej-pileurt, lav ranunkel, kruset skræppe, butbladet skræppe, almindelig fuglegræs, mælkebøtte, hvidkløver, lugtløs kamille og stor nælde. Af de registrerede arter var der 11 problemarter og 1 stjerneart (værdifuld art) for naturtypen eng. Stjernearten var brudelys, som formentlig er registreret i selve vandløbet.

Det er Bornholms Regionskommunes vurdering på baggrund af oplysningerne om engens driftshistorie, at engen er en natureng.

Af DCE-notatet fremgår, at den konkrete tålegrænse skal fastsættes inden for tålegrænseintervallet med udgangspunkt i områdets tilstand, målsætning og øvrige påvirkninger, men at udgangspunktet er, at den vurderede påvirkning (atmosfærisk deposition af kvælstof) i sig selv skal kunne medføre en væsentlig tilstandsændring, hvilket ikke vil være tilfældet, hvor landbrugsdrift er den væsentligste påvirkning eller tilførsler med overfladenært grundvand er den væsentligste kilde til kvælstof.

Bornholms Regionskommune har estimeret engens tilstand som værende ringe. Der er både ved besigtigelsen i 2022 og i 2010 registreret mange problemarter og kun én eller ingen positivarter. Vegetationen er græsdomineret.

Det fremgår af besigtigelsesnotatet fra 2010, at engen dengang blev gødet hvert år. Den daværende ejer havde kvæg. Ansøger har overtaget ejendommen siden og oplyser ligeledes, at tidligere ejer har gødet kontinuerligt.

Nuværende ejer har taget et høslæt på engen hvert år. Fremover er det planen, at dyrene skal afgræsse engen.

Endvidere påvirkes engen af overfladenær afstrømning fra de omkringliggende arealer. Ansøger oplyser, at der er flere dræn, som grundet niveauforskellen ledes ud i engen på overfladen, mens et dræn fra nord ledes direkte til vandløbet. Øst fra ledes et dræn i rør til engen, men når det regner meget, og åen er fuld af vand, løber vandet over røret og ud i engen. Ansøger oplyser endvidere, at engen står under vand det meste af vinteren.

**Figur 5 Grovskitse over dræn til engen udarbejdet af ansøger. Nord fra ledes et dræn ud i engen og et andet til vandløbet. Syd fra ledes drænet ud i engen. Øst fra ledes et dræn i rør til engen, men når det regner meget, og åen er fuld af vand, løber vandet over røret og ud i engen.**

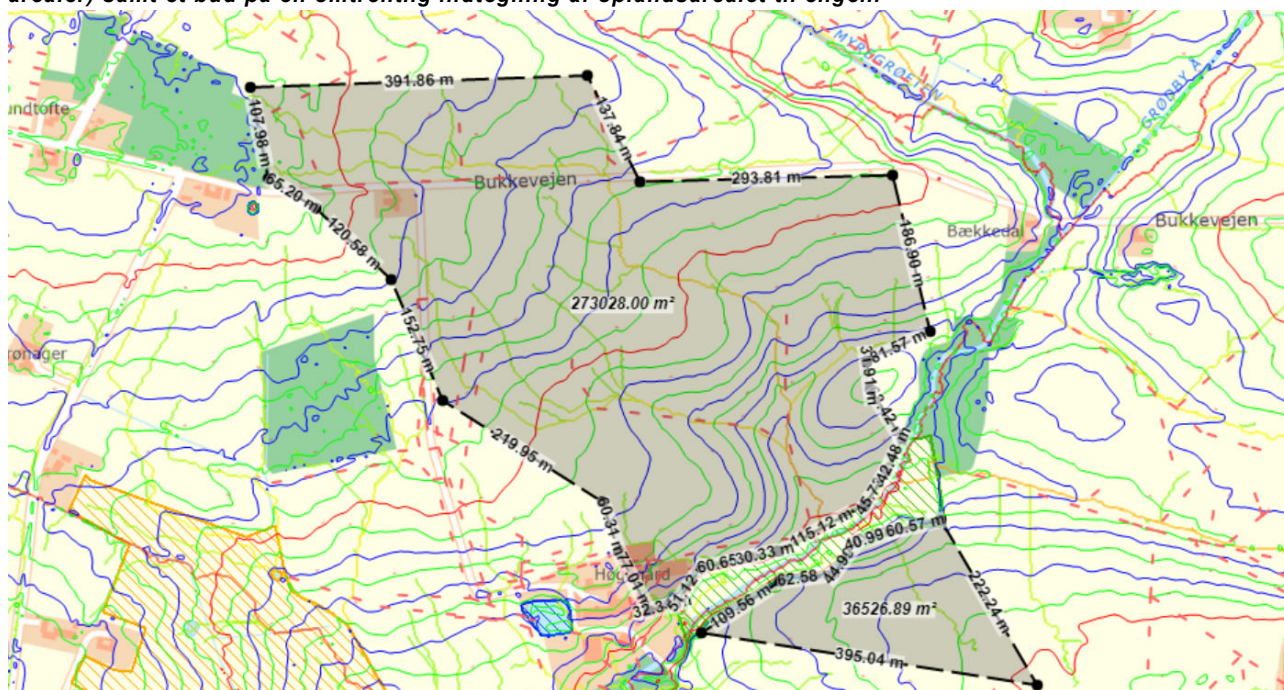


Det fremgår af Miljø- og Fødevarerklagenævnets praksis, at den samlede mængde tilstrømmende kvælstof fra omkringliggende marker til naturarealerne kan anslås ved at anvende en metode, der er beskrevet i et notat fra DCE fra 2015<sup>4</sup>.

Kortet i Figur 6 herunder viser et bud på indtegning af oplandsareal til engen baseret på højdekurver og strømningsveje. Ovenpå dette er der lagt tilgængelige oplysninger om drænledninger (røde stiplede linjer). Drænoplysningerne er fra gamle kort og er ikke hverken eksakte eller fuldstændige og stemmer derfor ikke helt overens med ansøgers oplysninger.

Oplysningerne fra kort og fra ansøger viser, at der er et stort opland nord for engen, hvor en stor del af overfladevandet ledes i dræn direkte til vandløbet. Men der er også et dræn til engen. Fra oplandet syd for engen fører et dræn til engen og fra øst et dræn til vandløbet, hvor det dog i våde perioder løber over røret og ud på engen. Om vinteren står engen under vand. Det drænvand, som ellers føres til vandløbet, vil således i vinterperioden også tilføres engen.

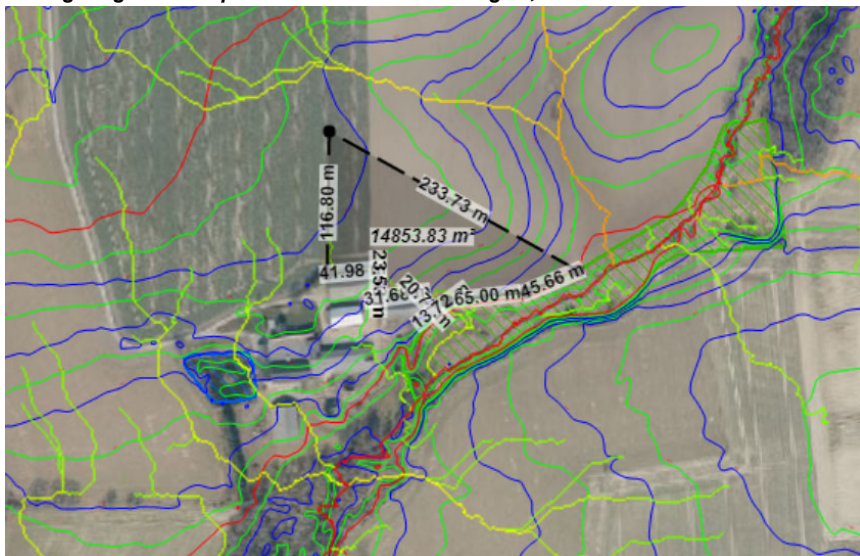
**Figur 6 Kort med højdekurver, oplysninger om drænledninger (røde stiplede linjer) og beskyttet natur (skraverede arealer) samt et bud på en omtrentlig indtegning af oplandsarealet til engen.**



<sup>4</sup> DCE, 2015: [Notat om estimat af generel faktor for merudvaskning af kvælstof ved at anvende husdyrgødning frem for handelsgødning \(au.dk\)](#)



**Figur 7** Luftfoto med højdekurver og vandets strømningsveje (på baggrund af terræn) samt et bud på en omtrentlig indtegnning af det oplandsareal nord for engen, som ledes i drænen med udledning på engen (og ikke i vandløbet).



Et forsigtigt bud er, at overfladevand fra minimum 1,5 ha oplandsareal nord for engen (se Figur 7) og 3,7 ha syd for engen afstrømmer direkte til engen. Herudover kommer større arealer nord for og øst for engen, hvorfra overfladevandet ledes i drænen til vandløbet men i perioder med høj vandstand også til engen.

Oplandsarealet er dyrkede arealer i omdrift. Engen og de omkringliggende markarealer er beliggende i et område med lerjord. Der udbringes pt. afgasset gylle fra biogasanlæg på arealerne. Biogasgylle beregnes i denne sammenhæng som et gennemsnit af kvæg- og svinegylle, idet gyllen er en blanding. Bornholms Regionskommune vurderer på baggrund af tal fra DCE-notatet (tabel 8 s. 21) at der i gennemsnit er et tab af kvælstof fra rodzonen på ca. 49 kg N/ha/år på en lerjord ved middel nedbør (beregnet som et gennemsnit af kvæg- og svinegylle  $(50+48)/2=49$ ). Det anslås på baggrund af oplandsarealets hældning, at minimum 15 % af tabet fra rodzonen på arealer med afstrømning til engen ender på engarealet. Herved kan der beregnes, at der tilføres minimum  $5,2 \text{ ha} \cdot 49 \cdot 0,15 = 38 \text{ kg N/år}$ .

Denne mængde næring vurderes at blive fordelt i den vestlige ende af engen, som også er den, som vil modtage mest ammoniakdeposition fra den ansøgte produktion på Høgegård. Det samlede engareal er på ca. 1,7 ha. Hvis det anslås, at den beregnede mængde tilført N påvirker den vestlige halvdel af engen, kan det beregnes, at 38 kg N/år fordelt på 0,85 ha, giver en påvirkning på 45 kg N/ha/år i den vestlige halvdel af engen.

Her er ikke medregnet den mængde drænvand, som føres til vandløbet, men som i våde perioder også påvirker engen. Overslagsberegningen vurderes derfor at være underestimeret.

#### Sammenfattende vurdering for eng

Det er Bornholms Regionskommunes vurdering, at der er tale om en natureng, men at engens tilstand er ringe grundet tidligere jævnlig gødskning og væsentlig påvirkning med overfladenær afstrømning fra de omkringliggende arealer.

Den ansøgte udvidelse på Høgegård vil medføre, at engen vil modtage en merdeposition på 8,8 kg N/ha/år, og at totaldepositionen til engen inkl. baggrundsbelastning vil være 20,9 kg N/ha/år.

Bornholms Regionskommune vurderer, at engen, på grund af de topografiske forhold og dræntilførsler fra de omkringliggende dyrkede arealer, allerede før etableringen af den ansøgte produktion på ejendommen har modtaget et væsentligt bidrag fra overfladenær afstrømning fra omkringliggende arealer i størrelsesordenen anslået ca. 45 kg N/ha/år (beregnet for den vestlige del af engen).

Det er på denne baggrund Bornholms Regionskommunes vurdering, at tålegrænseintervallet på 15-25 kg N/ha/år for "fersk eng" ikke finder anvendelse, idet den omhandlede eng allerede er væsentligt næringsstofpåvirket, og at den væsentligste påvirkning af engen også efter godkendelse af det ansøgte vil komme fra andre kilder. Bornholms Regionskommune vurderer således, at en merbelastning på 8,8 kg N/ha/år ikke vil være væsentlig set i forhold til de øvrige næringsstofkilder til engen, og at merbelastningen derfor ikke vil resultere i en mærkbar forringelse af engens tilstand. Endvidere vil den ansøgte produktion på Høgegård ikke medføre en overskridelse af det øvre tålegrænseinterval for fersk eng, som er på 25 kg N/ha/år.

Bornholms Regionskommune stiller derfor ikke krav om maksimal deposition til søen.

#### Vurdering af påvirkning på sø

Ved beregning af ammoniakdeposition til vandoverflader anvendes ruheden V (vand). Til blandet natur med lav bevoksning (gennemsnitshøjde under ½ m) anvendes ruheden Bn. Idet der i en del af søen er rørsumpvegetation og ikke kun vandoverflade, har Bornholms Regionskommune både foretaget beregning med ruheden Bn og med ruheden V.

Hvis der regnes med ruheden Bn, beregnes en ammoniakdeposition til søen på 4,3 kg N/ha/år. Merdepositionen i forhold til såvel nudrift som 8-års drift beregnes ligeledes til 4,3 kg N/ha/år. Hvis der regnes med ruheden V for søen, beregnes en deposition på 3,5 kg N/ha/år hvoraf merdepositionen ligeledes udgør 3,5 kg N/ha/år.

Der er ikke fastsat generelle tålegrænser for søer. I habitatdirektivet er søer inddelt i fem typer. Af disse er de fire næringsfattige søtyper med fastsatte tålegrænser på 5-10 kg N/ha/år, og den femte er næringsrige søer og vandhuller, som der ikke er fastsat tålegrænser for (naturtype 3150). Som begrundelse for, at der ikke er fastsat tålegrænser for næringsrige søer, fremgår det, at mange søer og vandhuller er eutrofieret som følge af næringstilførsel fra andre kilder end ammoniakdeposition<sup>5</sup>.

Bornholms Regionskommune besøgte søen ved Høgegård den 28. september 2022. Søen er beliggende tæt på ejendommens bygninger og omgives på tre sider af bygningsnære arealer med græs og grusveje, mens den på den fjerde side afgrænses af en række træer og herefter dyrket mark.

I kanten af søen blev der registreret bredbladet dunhammer, sværtevæld og grenet pindsvineknop. På vandoverfladen var der liden andemad. Midt i søen var en ø med et andehus. En flok på ca. 5 gæs på ejendommen har adgang til søen. Ved en tidligere besigtigelse af søen er der registreret grøn frø i søen.

Det fremgår af drænkort, som kommunen har adgang til, samt af ansøgers oplysninger, at der ledes drænvand fra omkringliggende dyrkede arealer til søen. Ifølge ansøger ledes drænvand fra markerne nord og vest for søen til søen.

Bornholms Regionskommune vurderer ud fra søens karakter og vegetation, at der er tale om en næringsrig sø, og at søen ikke kan betegnes som nogen af de søtyper, som der er fastsat tålegrænser for. Søen vurderes at blive væsentligt påvirket af næringsrigt overfladevand fra arealerne omkring. I denne sammenhæng vurderes ammoniakdepositionen fra den ansøgte produktion på Høgegård at have en mindre og ikke væsentlig betydning for søens tilstand.

Idet søen ved Høgegård i forvejen er næringsrig, og idet der ikke er fastsat tålegrænser for næringsrige søer, er det Bornholms Regionskommunes vurdering, at den ansøgte merdeposition med ammoniak ikke vil medføre en væsentlig påvirkning af søens tilstand. Der stilles derfor ikke krav om maksimal deposition til søen.

#### Påvirkning af Natura 2000-områder

Høgegård er beliggende ca. 3,3 km fra nærmeste Natura 2000-område er nr. N186 "Almindingen, Ølene og Paradisbakkerne. Som det ses af tabellen er ammoniakpåvirkningen til natur i placeret i Natura 2000-området beregnet til 0,0 kg N/ha/år.

<sup>5</sup> Opdatering af empirisk baserede tålegrænser. Notat fra DCE 2018. [Opdatering af empirisk baserede tålegrænser \(au.dk\)](#)

### Påvirkning af arter med særlige beskyttelseskrav (bilag IV-arter)

EU-landene har vedtaget fælles regler om at beskytte naturen. Habitatdirektivet forpligter medlemslandene til at træffe de nødvendige foranstaltninger til at indføre en streng beskyttelsesordning i det naturlige udbredelsesområde for dyrearter, som står på bilag IV. Beskyttelsen af arterne handler blandt andet om at sikre arterne mod at blive efterstræbt (jagt, indsamling, ødelæggelse af æg og yngel). Men medlemslandene skal også sikre, at arternes yngle- og rasteområder ikke beskadiges eller ødelægges. Viden om arternes forekomst og udbredelse opdateres løbende, bl.a. gennem det nationale program for overvågning af vandmiljø og natur (NOVANA).

Det fremgår af habitatbekendtgørelsens § 10, at der ikke kan gives tilladelse, dispensation, godkendelse m.v., hvis det ansøgte kan beskadige eller ødelægge yngle- eller rasteområder i det naturlige udbredelsesområde for de dyrearter, der er optaget i habitatdirektivets bilag IV, eller ødelægge de plantearter, som er optaget i habitatdirektivets bilag IV, i alle livsstadier.

Det fremgår af Miljøstyrelsens vejledning om miljøregulering af husdyrhold, at *"Kommunen skal derfor altid foretage en vurdering af, om der inden for 300 m fra punktkilden (inden for denne afstand kan en påvirkning henføres til punktkilden) ligger områder, som kan rumme bilag IV-arter (typisk vandhuller, moser eller solåbne græsarealer), og om der er registreret en forekomst af arten."*

Inden for 300 m fra produktionsanlægget på Høgegård ligger to søer, et skovareal og et overdrev, som vurderes at kunne udgøre mulige levesteder for Bilag IV-arter. Den ene sø er søen beliggende umiddelbart vest for produktionsanlægget på Høgegård som beskrevet ovenfor (afsnittet 'Anden beskyttet natur'). Den anden sø er beliggende ca. 280 syd for ejendommens produktionsanlæg. Skovarealet er beliggende ca. 23 syd for produktionsanlægget, og overdrevet er beliggende ca. 235 m vest for produktionsanlægget.

Bornholms Regionskommune har gennemgået egne data samt registrerede data i de tilgængelige databaser Naturdata (Danmarks Miljøportal), Naturbasen samt Arter.dk. Der er ikke i nogen af disse registreringer af Bilag IV-arter i naturarealer beliggende inden for 300 m af Høgegård. Der er dog i flere søer beliggende inden for ca. 4-600 m af Høgegård registreret Bilag IV-arten løvfrø.

Bornholms Regionskommune vurderer på den baggrund, at også søerne beliggende inden for 300 m af Høgegård kan udgøre potentielle levesteder for løvfrø.

I ansøgningsystemet er der beregnet ammoniakdeposition til de potentielle levesteder for bilag IV-arter liggende nærmere end 300 m fra Høgegård. Påvirkningen med ammoniakdeposition på søen ved Høgegård er beskrevet i det foregående afsnit 'Naturvurdering'. Det er som beskrevet Bornholms Regionskommunes vurdering, at ammoniakdepositionen fra Høgegård ikke vil medføre en væsentlig påvirkning af søen og dens tilstand. På baggrund heraf er det Bornholms Regionskommunes vurdering, at der heller ikke sker en væsentlig påvirkning af søens potentiale som muligt levested for Bilag IV-arter.

Til søen beliggende 280 m syd for Høgegård er der beregnet en ammoniakdeposition på 0,1 kg N/ha/år. Til overdrevet vest for Høgegård er der beregnet en ammoniakdeposition på 0,6 kg N/ha/år. Idet merdepositionen til disse naturtyper ikke overstiger 1 kg N/ha/år, vurderes der at være tale om en ikke væsentlig påvirkning, som ikke vil ændre naturtypernes tilstand. Hermed vurderes der heller ikke at ske en påvirkning af naturtypernes eventuelle potentiale som muligt levested for Bilag IV-arter.

Skovens potentiale som levested for Bilag IV-arter som flagermus og evt. rastested for padde vurderes ikke at blive påvirket af ammoniakdeposition men kan påvirkes af skovning. Den ansøgte produktion på Høgegård medfører ikke skovning og vurderes hermed ikke at påvirke skoven som yngle- og rastested for Bilag IV-arter.

På ovenstående baggrund vurderer Bornholms Regionskommune samlet set, at den ansøgte udvidelse ikke medfører en væsentlig påvirkning af bilag IV-arter eller fører til ødelæggelse eller beskadigelse af yngle- og rasteområder for Bilag IV-arter.

## Vilkår

På baggrund af ovenstående er der ikke stillet vilkår vedr. ammoniakdeposition til naturarealer.

## 9 MULIGE DRIFTSFORSTYRRELSER OG UHELD

---

I dette afsnit beskrives mulige uheld, der kan føre til væsentlig forøget forurening af luft, jord, overflade- og grundvand samt skade på mennesker, dyr og planter i forhold til normal drift. Desuden beskrives foranstaltninger til begrænsning af risici.

### Beskrivelse

De mulige risici centrerer sig om forurening af grund- eller overfladevand med pesticider, gylle, veterinærmedicin, olie/diesel.

Mulige uheld med pesticider: Der er risiko for, at pesticider utilsigtet kan komme i overfladevand eller grundvand ved spild, lækage på sprøjte eller emballage, eller ved uheld ved transport.

Mulige uheld med gylleudslip: Der er risiko for udslip af gylle i forbindelse med pumpning af gylle til gylleholder eller ved omlastning til gyllevogn. F.eks. hvis pumpen utilsigtet fortsætter/starter med at pumpe gylle ved overpumpning.

Ved færdselsuheld med gyllevogn kan der opstå lækage. Ligeledes kan der opstå lækage fra gyllebeholder, hvis gyllebeholderen bliver påkørt.

Endelig er der risiko for gylleudslip, hvis beholderen tæres eller af anden grund ikke er tæt.

Mulige uheld med dieselolie: Lækage på tank og/eller punktforurening hvor påfyldning finder sted.

Mulige uheld med veterinær medicin: Der er risiko for punktforurening, hvis veterinærmedicin håndteres lemfældigt. Forebyggelse sker ved at opbevarer medicinen forsvarligt, og leverer evt. medicinrester retur til dyrlæge eller apotek.

### Minimering af risiko for uheld

Gylleudslip: Forebygges med opsyn ved pumpning samt ved anvendelse af sugekran ved påfyldning af gyllevogn. Herudover opmærksomhed ved udkørsel.

Gyllebeholder tilses dagligt, og tanken tømmes ca. én gang årligt for inspektion og vedligeholdelse. Der udføres lovpligtig 10 års beholderkontrol.

Når gyllen køres ud, udvises agtpågivenhed i trafikken. Reflekser og lygter tjekkes og renholdes, så gyllevogn tydeligt kan ses, også efter mørkets frembrud.

Gyllebeholder er placeret ved interne transportveje, hvor kørehastigheden er lav. Der vises agtpågivenhed ved kørsel på interne transportveje.

Gyllebeholderen er monteret en alarm, der registrerer og giver besked ved pludseligt niveaufald i tanken.

Dieselolie: Olietank står på fast og uigennemtrængeligt gulv i maskinhal.

### Minimering af gene og forurening ved uheld

Gylle: Ved lækage/overløb fra gylletanke, etableres barrierer, så gyllen ikke løber mod beskyttede søer, eller mod grøft/vandløb. Hvis der er risiko for, at gylle løber mod åbne grøfter eller søer, kan der etableres barriere med f.eks. bigballe af halm.

Ved udslip/overløb, hvor der er en sandsynlighed for akut forurening, kontaktes alarmcentralen (112). Alarmcentralen kontakter relevante medarbejdere Center for Natur, Miljø og Fritid i BRK.

Gylletanken er underlagt lovpligtig kontrol og kontrolleres hyppigt visuelt og der føres logbog.

Sker der tilsvining af vejene ved gyllekørsel, bliver der skiltet med glatføreskilt, og der bliver ryddet op senest ved arbejdets ophør samme dag



Hvis det værste uheld skulle ske, og der opstår lækage fra gyllevognen enten på landevej eller i marken, stoppes evt. gyllefløb mod grøft, dræn og vandløb med f.eks. halmbigballer. Der tages kontakt til kommunens Center for Natur, Miljø og Fritid, og yderligere tiltag aftales.

Lugtgener fra gyllespredning minimeres ved at sprede under bedst mulige forhold (lille vindhastighed og høj luftfugtighed)

Olie: Ved oliespild fra dieseltank eller maskiner opsuges spild med f.eks. savsmuld eller kattegrus. Olietankene er underlagt lovgivning. Tankene står på fast bund, hvor evt. olielækage er synlig. Ved spild fra olietank spredes ligeledes sugende materiale, som opsamles og afleveres på modtagestation.

Rengørings og desinfektionsmidler: Hvis der forekommer utilsigtet spild, opsamles det f.eks. med savsmuld eller kattegrus.

Medicin: Uheld med udslip af medicin forebygges ved altid at opbevare veterinærmedicin på korrekt; også medicin, som er i brug. Desuden følges dyrlægens instruktioner, og brugsanvisningen på pakningen.

Generelt gælder, at ved akut forurening af olie, gylle eller spildevand, tilkaldes alarmcentralen på 112. Alarmcentralen tilkalder en miljømedarbejder fra Bornholms Regionskommune, Center for Natur, Miljø og Fritid.

I stalden og på marken medbringes en mobiltelefon således at det er muligt at hurtigst at tilkalde hjælp ved uheld.

### **Strømafbyrdelse, generelt**

Lovgivningen forlanger, at man kan redegøre for, hvordan dyrene beskyttes ved strømafbyrdelse.

Alarmanlæg og nødopluk er lovpligtig i stalde med mekanisk ventilation. Det er desuden vigtigt, at dyrene fortsat har adgang til foder og vand.

### **Strømafbyrdelse, Høgegård**

For Høgegård gælder:

Vand: Der vil være vand også ved strømsvigt (egen boring).

Foder: Udfodring sker manuelt og er ikke afhængig af strøm.

## ***Kommunens vurdering***

Bornholms Regionskommune vurderer, at der på tilfredsstillende vis er redegjort for mulige driftsforstyrrelser og uheld og foranstaltninger til begrænsning af risici.

Det vurderes i henhold til klagenævnspraksis, at husdyrgødningsbekendtgørelsens regler for håndtering af bl.a. flydende husdyrgødning anses for tilstrækkelige til at imødegå forurening ved et eventuelt udslip, og derfor er der ikke stillet yderligere vilkår til at forebygge uheld m.v.

Bornholms Regionskommune vurderer, at der skal foreligge en beredskabsplan, som indeholder følgende:

- En plan over husdyrbruget med angivelse af drænsystemer og vandkilder/spildevandskilder
- Handlingsplaner for hvordan brand, utætte eller kollapsede gyllebeholdere, ukontrollerede afstrømninger fra møddinger og ensilagepladser samt olieudslip håndteres.
- Oplysninger om hvor udstyr til håndtering af forureningsulykker er placeret.

### ***Vilkår***

Der er stillet vilkår om udarbejdelse af en beredskabsplan, som indeholder handleplaner for blandt andet, hvordan brand, utætte eller kollapsede gyllebeholdere, ukontrollerede afstrømninger fra møddinger og ensilagepladser samt olieudslip håndteres. Beredskabsplanen ses i bilag 2.

## 10 EGENKONTROL OG DOKUMENTATION

---

I dette afsnit beskrives og vurderes, hvordan ansøger gennemfører eller planlægger at gennemføre egenkontrol og management. Desuden beskrives de dokumenter og registreringer, som ansøger skal præstere for at dokumentere, at vilkårene i miljøtilladelsen er overholdt.

### **Beskrivelse**

#### Management og egenkontrol

- Der udarbejdes den lovpligtige gødningsplan
- Dyr, foderlagre, stalde og oplagring af dybstrøelse efterses i det daglige arbejde
- Der strøs i dybstrøelsen, så gødningsmåtten er tør i overfladen
- Dybstrøelsen oplagres, så der ikke sker afløb af gødningssaft ifm nedbør

#### Dokumentation på ejendommen:

- Gødningsplan
- Evt. dokumentation for skadedyrsbekæmpelse

#### I løbet af få dage kan skaffes:

- Fakturaer på køb og salg af foder
- Sundhedsbemærkninger fra slagteri

### **Kommunens vurdering**

Bornholms Regionskommune vurderer, at gennemførelse af den beskrevne egenkontrol samt overholdelse af de stillede vilkår vil medføre, at der løbende holdes øje med, at forudsætningerne for miljøgodkendelsen overholdes, og at det er dokumenteret, således at kommunen ved tilsyn eller på efterspørgsel kan kontrollere dette.

Dokumentationen skal opbevares i mindst 5 år.

### **Vilkår**

På baggrund af ovenstående er der stillet vilkår om, at alle vilkår skal være kendt af de ansatte samt om dokumentation for produktionsarealets størrelse, korrekt bortskaffelse af affald mv.

## 11 SAMLET VURDERING

---

Samlet set vurderer Bornholms Regionskommune, at når miljøtilladelsens vilkår overholdes, har ansøger truffet de nødvendige foranstaltninger til at forebygge og begrænse forureningen ved anvendelse af den bedste tilgængelige teknik, og at husdyrbruget i øvrigt kan drives på stedet uden at påvirke omgivelserne på en måde, som er uforenelig med hensynet til omgivelserne. Bornholms Regionskommune vurderer, at indretning og drift af husdyrbruget kan ske i overensstemmelse med gældende regler og uden væsentlig påvirkning af miljøet, som dette er defineret i husdyrgodkendelsesloven, herunder at projektet ikke skader bevaringsstatus for Natura 2000-områder eller levesteder for arter optaget på habitatdirektivets bilag IV.

På baggrund af husdyrbrugets beliggenhed og de beskrevne ikke-væsentlige virkninger på det lokale miljø, vurderer Bornholms Regionskommune desuden, at det ansøgte ikke vil have grænseoverskridende virkninger.

## 12 BILAG

---

### **Bilagsoversigt:**

---

1. Produktionsarealer ansøgt
2. Beredskabsplan

## Bilag 1. Produktionsareal ansøgt



I nudrift og 8-års drift udgør produktionsarealet 0 m<sup>2</sup>

## Bilag 2. Beredskabsplan for Høgegård

### Beredskabsplan

Høgegård, Bukkevejen 10, 3720 Akirkeby

Udarbejdet: April 2022

Telefonliste	Brand - instruks	Overløb af gylle - instruks	Kemikalier, oliestrid - instruks	Stophaner og hovedafbrydere	Strømsvigt - instruks	Personskade - instruks
Brandvæsen 112	<b>RING 112</b> - oplys: • Navn, adresse og tlf nr. der ringes fra • Hvad er der sket og at det er en gårdbrand • Er der tilskadekomne - hvor mange? • Er dyrerne kommet ud – art og antal der evt. er fanget <b>Kontakt Christian 28437330</b>	Ved større overløb af gylle eller ved brud på gylletank – <b>RING 112</b> - oplys: • Navn, adresse og tlf nr. der ringes fra • Hvad der er sket og hvor meget der er løbet ud • Om der er risiko for forurening af vandløb eller drikkevandsboring Ved mindre spild kontaktes kun miljømyndighederne. <b>Kontakt Christian 28437330</b>	Ved større udslip af kemikalier og olie – <b>RING 112</b> – oplys: • Navn, adresse og tlf nr. der ringes fra • Hvad der er sket, hvad og hvor meget der er løbet ud • Om der er risiko for forurening af vandløb, forurening af vandløb, drikkevand Ved mindre spild kontaktes kun miljømyndighederne. <b>Kontakt Christian 28437330</b>	Vand Hovedhanen for vand er placeret ved vandrum – se beredskabskort Elektricitet Hovedafbryder er placeret ved etape i stuehus – se beredskabskort <b>Kontakt Christian 28437330</b>	Sørg for at dyrene kan få foder og vand, selvom der er strømsvigt. Start evt. nødstrømsgenerator op – se beredskabskort for placering <b>Kontakt Christian 28437330</b> Ved strømsvigt på over ca. 1 time, ring til Østkraft, og forhør om varigheden af udfaldet. Tlf. nr. 5693 0930.	<b>RING 112</b> – oplys: • Navn, adresse og tlf nr. der ringes fra • Hvad der er sket og personens tilstand • Adgangsvej  Yd almindelig førstehjælp. Førstehjælpsudstyr er placeret i værkstedet. Kontakt lægevagten ved mindre personskade. <b>Kontakt Christian 28437330</b>  Arbejdsulykker og personskade skal anmeldes til via EASY på <a href="http://www.easy.ask.dk">www.easy.ask.dk</a> .
Lægevagt 1813						
Miljømyndighed Helle Thers 5692 2074						
Landbocentret 5690 7800						
Dyr læge Akirkeby Dyreklinik 56974962	Start rednings- og slukningsarbejde, hvis forsvarligt: • Evakuer dyr • Fjern olie, trykflasker, gødning og kemikalier Hvis det ikke er muligt at slukke branden - forsøg at begrænse den ved lukning af døre og vinduer. Modtag brandvæsenet og udlever kortmateriale.	Ved større overløb af gylle eller ved brud på gylletank – <b>RING 112</b> - oplys: • Navn, adresse og tlf nr. der ringes fra • Hvad der er sket og hvor meget der er løbet ud • Om der er risiko for forurening af vandløb eller drikkevandsboring Ved mindre spild kontaktes kun miljømyndighederne. <b>Kontakt Christian 28437330</b> Der er etableret en gyllebarriere, som skal holde et evt. gylleudslip tilbage, så det ikke løber i <del>løsekanaler</del> – se beredskabskort. Ved overløb eller brud på tank, skal vejvorforslen blokeres med halmballer/bigballeer, eller med jord. Selve gyllebarrieren kan evt. også forstærkes med halmballer/jord.	Ved større udslip af kemikalier og olie – <b>RING 112</b> – oplys: • Navn, adresse og tlf nr. der ringes fra • Hvad der er sket, hvad og hvor meget der er løbet ud • Om der er risiko for forurening af vandløb, forurening af vandløb, drikkevand Ved mindre spild kontaktes kun miljømyndighederne. <b>Kontakt Christian 28437330</b> Kontakt miljømyndighederne. Forsøg opdemning for at undgå, at udslip løber i dræn eller vandløb. Opdemning kan foretages med jord og/eller halm. Anvend savsmuld eller kattegrus til opsug af mindre spild. Modtag brandvæsen/myndighed og orienter om sted, omfang mv.	Vand Hovedhanen for vand er placeret ved vandrum – se beredskabskort Elektricitet Hovedafbryder er placeret ved etape i stuehus – se beredskabskort <b>Kontakt Christian 28437330</b>	Sørg for at dyrene kan få foder og vand, selvom der er strømsvigt. Start evt. nødstrømsgenerator op – se beredskabskort for placering <b>Kontakt Christian 28437330</b> Ved strømsvigt på over ca. 1 time, ring til Østkraft, og forhør om varigheden af udfaldet. Tlf. nr. 5693 0930.	<b>RING 112</b> – oplys: • Navn, adresse og tlf nr. der ringes fra • Hvad der er sket og personens tilstand • Adgangsvej  Yd almindelig førstehjælp. Førstehjælpsudstyr er placeret i værkstedet. Kontakt lægevagten ved mindre personskade. <b>Kontakt Christian 28437330</b>  Arbejdsulykker og personskade skal anmeldes til via EASY på <a href="http://www.easy.ask.dk">www.easy.ask.dk</a> .
Smsd/VVS NA Montage Østermarie 51240836						
Slamsuger: F.eks. Fugato (56 44 01 00), <del>Sellesborg, STM.</del>						
<b>Christian 28437330</b>	Oplys om: • Tilskadekomne eller dyr der ikke er reddet i sikkerhed • Hvor det brænder og omfang • Hvor der er adgangsveje	Hvis gyllen alligevel løber i åen, så dæm åen op med halmballer/jord, så gyllen ikke løber nedstrøms. Halm og traktor er placeret i henholdsvis maskinlæden og halmstaden – se beredskabskort. Tilkald slamsuger til at flytte gyllen. Er gyllen løbet til dræn opdømmes vandløb med jord og/eller halm. Nærmeste sø er placeret 20 m øst for lille gylleholder.	Ved større udslip af kemikalier og olie – <b>RING 112</b> – oplys: • Navn, adresse og tlf nr. der ringes fra • Hvad der er sket, hvad og hvor meget der er løbet ud • Om der er risiko for forurening af vandløb, forurening af vandløb, drikkevand Ved mindre spild kontaktes kun miljømyndighederne. <b>Kontakt Christian 28437330</b> Kontakt miljømyndighederne. Forsøg opdemning for at undgå, at udslip løber i dræn eller vandløb. Opdemning kan foretages med jord og/eller halm. Anvend savsmuld eller kattegrus til opsug af mindre spild. Modtag brandvæsen/myndighed og orienter om sted, omfang mv.	Vand Hovedhanen for vand er placeret ved vandrum – se beredskabskort Elektricitet Hovedafbryder er placeret ved etape i stuehus – se beredskabskort <b>Kontakt Christian 28437330</b>	Sørg for at dyrene kan få foder og vand, selvom der er strømsvigt. Start evt. nødstrømsgenerator op – se beredskabskort for placering <b>Kontakt Christian 28437330</b> Ved strømsvigt på over ca. 1 time, ring til Østkraft, og forhør om varigheden af udfaldet. Tlf. nr. 5693 0930.	<b>RING 112</b> – oplys: • Navn, adresse og tlf nr. der ringes fra • Hvad der er sket og personens tilstand • Adgangsvej  Yd almindelig førstehjælp. Førstehjælpsudstyr er placeret i værkstedet. Kontakt lægevagten ved mindre personskade. <b>Kontakt Christian 28437330</b>  Arbejdsulykker og personskade skal anmeldes til via EASY på <a href="http://www.easy.ask.dk">www.easy.ask.dk</a> .





