

TILLADELSE

til husdyrbruget på Tårnvej 47, 7100 Vejle

Efter § 16 b i husdyrbrugsloven

15. oktober 2018



Indhold

Resumé	3
1. Afgørelse	4
2. Vilkår	5
2.1 Stalde og opbevaringsanlæg	5
3. Vurdering	7
3.1 Generelt	7
3.2. Stalde og opbevaringsanlæg	7
3.3. Natur	10
3.4. Husdyrbrugets valg af BAT til reduktion af ammoniakemission	13
3.5. Lugt	15
3.6. Lys, støj, rystelser, støv, skadedyr og transport	16
3.7. Affald, olie og kemikalier	17
3.8. Landskabelige hensyn	17
3.11. Samlet vurdering	18
4. Høring og klagevejledning	19
4.1 Høring	19
4.2. Klagevejledning	19

Bilag:

Bilag 1: Situationsplan

Bilag 2: Natur

Resumé

Vejle Kommune meddeler hermed miljøtilladelse til husdyrbruget på Tårnvej 47, 7100 Vejle.

Miljøtilladelsen giver lov til følgende:

- Produktionsarealet¹ udvides med 105 m² til 2.340 m².
- Dyreholdet består af søer med smågrise.
- Der godkendes en opført klimacontainer, som er 4,5 m bred, 32 m lang og 2,5 m høj.
- Der gives dispensation til placering af klimacontainer tættere på naboskel end 30 m.

For at overholde kravet om anvendelse af bedste tilgængelige teknologi (BAT) er der stillet vilkår om de anvendte staldsystemer. BAT vurderes at være anvendt i tilstrækkeligt omfang.

¹ Definitionen på et produktionsareal er et areal i fast placerede husdyranlæg (stalde), hvorpå dyrene kan opholde sig og har mulighed for gødningsafsætning, og som dyrene ikke kun har kortvarig adgang til.

1. Afgørelse

Vejle Kommune meddeler hermed miljøtilladelse til husdyrbruget på Tårnvej 47, 7100 Vejle efter husdyrbruglovens² § 16 b. Miljøtilladelsen omfatter det eksisterende husdyrbrug og følgende udvidelser/ændringer:

- Der opføres en ny stald/klimacontainer på 145 m² med et produktionsareal på 105 m², hvorved husdyrbruget samlede produktionsareal udvides til 2.340 m².
Se placering i bilag 1.
- På husdyrbruget må holdes søer med smågrise i de staldsystemer, som fremgår af vilkår nr. 2.
- Der meddeles dispensation fra § 8 stk. 1 pkt. 7 i bekendtgørelse af lov om husdyrbrug og anvendelse af gødning m.v. til at placere klimacontainer i en afstand af mellem 14 m og 25 m fra naboskel i stedet for i en afstand af 30 m. Vejle Kommune har vurderet, at der i den forbindelse ikke er behov for at fastsætte særlige vilkår til indretning og drift.

Miljøtilladelsen er meddelt på en række vilkår, som ses nedenfor. Desuden er der i sagsbehandlingen anvendt:

- oplysninger i ansøgningen indsendt via husdyrgodkendelse.dk
- den miljøtekniske beskrivelse indsendt af ansøger og
- supplerende oplysninger i forbindelse med sagen.

Disse oplysninger er forudsætninger for afgørelsen og skal derfor ligeledes overholdes.

² Lov nr. 1572 af 20. december 2006 om husdyrbrug og anvendelse af gødning m.v. med senere ændringer.

2. Vilkår

2.1 Stalde og opbevaringsanlæg

1. Det skal anmeldes til Vejle Kommune, når denne tilladelse udnyttes.
2. Staldene må have de størrelser og skal være indrettet med de staldsystemer og den miljøteknologi, som fremgår af følgende tabel, se placering i bilag 1:

Stalde og produktioner						
Staldnavn	Staldstørrelse (m ²)	Ventilation	Kildehøjde	Produktion	Antal måneder udegående	Produktionsareal (m ²)
Ansøgt drift						
Eksisterende smågrisestald	877	Mekanisk ventilation	6 m	(#42567) Smågrise. Toklimastald, delvis spaltegulv	0	635
Eksisterende so-anlæg	2821	Mekanisk ventilation	6 m	(#42570) Søer, diegivende. Kassestier, delvis spaltegulv	0	437
				(#42572) Søer, diegivende. Kassestier, fuldspaltegulv	0	146
				(#42574) Søer, golde og drægtige. Individuel opstaldning, delvis spaltegulv	0	175
				(#42576) Søer, golde og drægtige. Løsgående, delvis spaltegulv	0	842
Klimacontainer	143	Mekanisk ventilation	3 m	(#42582) Smågrise. Toklimastald, delvis spaltegulv	0	105
Sum						2340

3. Opbevaringsanlæg må have de størrelser og skal være udstyret med den miljøteknologi, som fremgår af følgende tabel:

Opbevaringsanlæg nr.	byggedato	Type	Miljøteknologi	Overfladeareal (m ²)	Kapacitet (m ³)
1	2002	Gyllebeholder	Flydelag	649	3.500

4. Virksomhedens bidrag til støjbelastningen i omgivelserne³ må ikke overstige følgende værdier målt ved nabobeboelser eller deres opholdsarealer:

Mandag-fredag kl. 07-18 (8 timer)	Alle dage kl. 18-22 (1 time)	Alle dage kl. 22-07 (½ time)	Alle dage kl. 22-07
Lørdag kl. 07-14 (7 timer)	Lørdag kl. 14-18 (4 timer)		Maksimal værdi
	Søn- og helligdag kl. 07-18 (8 timer)		
55 db (A)	45 db (A)	40 db (A)	55 db (A)

³ Støjbidraget måles bortset fra maksimalværdien som det ækvivalente, konstante, korrigerede støjniveau i dB(A) jf. Vejledning nr. 5 fra 1984 om ekstern støj fra virksomheder. Tallene i parentes angiver referencetiden inden for den pågældende periode.

Virksomheden skal efter anmodning fra kommunen ved en støjmåling dokumentere, at vilkår om støj er overholdt. Målingerne skal foretages i overensstemmelse med den til enhver tid gældende lovgivning og retningslinjer på området. Tilsynsmyndigheden kan maksimalt kræve målinger en gang årligt.

5. Ved behov skal der foretages en effektiv fluebekæmpelse på ejendommen. Bekæmpelse skal desuden foretages på kommunens forlangende.
6. Ved eventuelt ophør af dyreholdet skal dette meddeles til Vejle Kommune.
7. Ved husdyrbrugets eventuelle ophør skal stalde m.v. rengøres og alle lagre af husdyrgødning, foder, affald og lignende bortskaffes miljømæssigt forsvarligt.

3. Vurdering

3.1 Generelt

Stenogaard P/S med CVR.nr. 38268112 har 6. marts 2018 søgt om miljøtilladelse til at udvide husdyrbruget på Tårnvej 47, 7100 Vejle.

Det ansøgte omfatter en udvidelse af produktionsarealet⁴ på husdyrbruget fra de eksisterende 2.258 m² til 2.340 m². Projektet omfatter en ny 145 m² klimacontainer til smågrise med et produktionsareal på 105 m². Der er tale om lovliggørelse, idet bygningen er opført i 2014/2015 forud for indhentning af miljøtilladelse.

Husdyrbruget er i dag omfattet af følgende afgørelser vedrørende tilladt dyrehold, stalde og opbevaringsanlæg:

- Anmeldelse om fulde stalde af 18. december 2012 efter § 19f, kapitel 7 i husdyrgodkendelsesbekendtgørelsen til 500 årssøer, 15.297 smågrise 7,3-30 kg årligt.

3.2. Stalde og opbevaringsanlæg

Produktionsanlægget på ejendommen består af følgende bygninger:

Eksisterende smågrisestald (Bygning 11)	635 m ²
Farestald (Bygning 7)	437 m ²
Farestald (Bygning 5)	146 m ²
Løbeafdeling (Bygning 8)	174 m ²
Drægtighedsstald (Bygning 4+6+9)	841 m ²
Klimacontainer (Bygning 10)	105 m ²

På bilag 1 vises placeringen af de enkelte bygninger og opbevaringsanlæg.

Den ny klimacontainer er placeret i umiddelbar tilknytning til eksisterende staldanlæg, langs gavl af eksisterende soanlæg.

Der er stillet vilkår om størrelse af produktionsareal (vilkår nr. 1) og opbevaringsanlæg (vilkår nr. 2) på husdyrbruget. Vilkårene giver også oversigt over anlæggenes tekniske data.

⁴ Definitionen på et produktionsareal er et areal i fast placerede husdyranlæg (stalde), hvorpå dyrene kan opholde sig og har mulighed for gødningsafsætning, og som dyrene ikke kun har kortvarig adgang til.

Afstandskrav

Husdyrbrugslovens §§ 6 og 8 indeholder en række generelle afstandskrav, som gælder for etablering, udvidelse eller ændring af husdyranlæg og opbevaringsanlæg. I den følgende tabel er disse krav vist og sammenholdt med de faktiske afstande. Afstandskravene vurderes at være overholdt på nær afstandskrav på 30 m til naboskel. Der foreligger positiv nabohøring fra ejeren af naboejendommen matr.nr. 16 a Højen By, Højen.

Det er kommunens vurdering, at der ikke er risiko for forurening eller væsentlige gener, da naboejendommen er en dyrket mark. Kommunen har derfor valgt at dispensere fra afstandskravet efter husdyrbruglovens § 9 stk. 3.



Kort, der viser placering af klimacontainer i forhold til naboskel matr.nr. 17e og 16 a Højen By, Højen

	Afstandskrav (m)	Afstand (m)
Byzone/sommerhusområde ⁵	50	1.200
Lokalplanlagt landzone ⁶	50	>1.200
Nabobeboelse (Tårnvej 46)	50	108

⁵ Eksisterende eller ifølge kommuneplanens rammedel fremtidigt byzone- eller sommerhusområde.

⁶ Område i landzone, der i lokalplan er udlagt til boligformål, blandet bolig- og erhvervsformål eller til offentlige formål med henblik på beboelse, institutioner, rekreative formål og lignende

Anlæg til ikke almene vandforsyning	25	150
Anlæg til almen vandforsyning	50	>150
Vandløb, dræn og søer	15	50
Offentlig vej og privat fællesvej	15	90
Levnedsmiddelfabrik	25	>25
Beboelse på samme ejendom	15	55
Naboskel	30	14--25

For afstandskrav vedr. lugt og ammoniak, se særskilt afsnit nedenfor.

Gødningsopbevaring og -håndtering

I vilkår nr. 3 ses en oversigt over husdyrbrugets opbevaringsanlæg til husdyrgødning.

Der produceres årligt 6.490 m³ gylle inklusiv rengøringsvand, drikkevandsspild og regnvand. Ud over kapacitet i ejendommens gyllebeholder på 3.500 m³, er der lavet skriftlig aftale om opbevaring af 1.400 m³ gylle på anden ejendom. Den samlede opbevaringskapacitet er derfor 4.900 m³ efter ændringen. Der kan altså opbevares gylle svarende til $4.900 / (6.490/12) = 9$ måneders produktion. Kravet til opbevaringskapacitet for flydende husdyrgødning ifølge husdyrgødningsbekendtgørelsens⁷ § 11 vurderes overholdt.

Der er ikke monteret gyllepumper i gyllebeholderen. Terrænet omkring gyllebeholderen er skrånende, og der er 75 m til nærmeste grøft, vandløb, sø, dræn eller boring. Gyllebeholderen er beliggende i kote 94,5 og vandløbet er beliggende i kote 86,5. Det svarer til en hældning på 6,1 grader. 100 meter fra gyllebeholderen er vandløbet i kote 81,5 meter svarende til en gennemsnitslig hældning på 7,4 grader. På grund af kombinationen af terrænhældning på mere end 6 grader og afstand til nærmeste vandløb under 100 meter er gylletanken beliggende i et risikoområde og dermed omfattet af kravene i husdyrgødningsbekendtgørelsens kapitel 8 om gyllealarm og jordvold som beholderbarriere og derudover krav om beholderkontrol hvert 5 år. Der er etableret jordvold omkring beholderen, som skal rumme den del af beholderens indhold, der er beliggende over terræn.

Der produceres ikke fast gødning eller dybstrøelse.

⁷ Bekendtgørelse nr. 1076 af 28. august 2018 om erhvervsmæssigt dyrehold, husdyrgødning, ensilage m.v.

Det er Vejle Kommunes vurdering, at der er sikret forsvarlig opbevaring og håndtering af flydende husdyrgødning uden væsentlig miljørisiko, herunder risiko for udsivning af næringsstoffer til grundvand, overfladevand og tør natur.

3.3. Natur

Den samlede årlige ammoniakemission fra husdyrbruget (totalemissionen) beregnet til 2.390 kg N, hvilket er en meremission på 37 kg N/år i forhold til nudriften og 8 års-drift. Emissionen er holdt nede på dette niveau ved anvendelse af de pågældende staldsystemer. Der er ikke anvendt yderligere miljøteknologi. Der er stillet vilkår om staldsystemer og produktionsarealer.

Beskyttelsen af naturen med dens naturtyper og arter, ligger i flere regler i husdyrgodkendelsesbekendtgørelsen⁸, som skal overholdes hver for sig:

- Beskyttelsen af kategori 1-natur (ammoniakfølsom natur i Natura 2000-områder). Hvis der er kategori 1-natur i nærheden af husdyrbruget, må den årlige totaldeposition af ammoniak i naturområdet højst udgøre 0,2, 0,4 eller 0,7 kg pr ha, afhængigt af om der ligger andre husdyrbrug inden for 2,5 km radius⁹.
- Beskyttelsen af kategori 2-natur (følsom natur af en vis størrelse uden for Natura 2000-områder). Den årlige totaldeposition af ammoniak må her højst udgøre 1,0 kg pr ha.
- Beskyttelsen af kategori 3-natur (lokal, regional og anden følsom natur, herunder ammoniakfølsom skov og natur beskyttet efter § 3 i naturbeskyttelsesloven¹⁰). Her er der ingen faste regler, men såfremt merdepositionen inklusiv 8 års driften er over 1 kg skal kommunen vurdere, om naturtypen kan tåle den samlede belastning af ammoniak og herefter om der stilles krav til den maksimale emission fra husdyrbruget.
- Beskyttelsen af sjældne arter. Dette er de truede arter, som er optaget på habitatdirektivets bilag IV, samt arter som er truede efter danske regler (rødlistearter).

⁸ Bekendtgørelse nr. 916 af 23. juni 2017 om godkendelse og tilladelse af husdyrbrug.

⁹ Fastlæggningen af, hvilke naturtyper der omfattes af kategori 1 og 2 følger af husdyrgodkendelsesbekendtgørelsens § 7, stk. 1 og 2, samt bilag 3, afsnit D.

¹⁰ Lov nr. 9 af 3. januar 1992 om naturbeskyttelse med senere ændringer.

Desuden kan kravet om anvendelse af BAT-teknologi også medføre krav om begrænsning i udledningen af ammoniak, se afsnit om BAT nedenfor.

Kategori 1-natur

Det nærmeste Natura 2000-område er "Højen Bæk" som ligger ca. 600 m øst for husdyrbruget. Se kort i bilag 2. Den nærmeste ammoniakfølsomme naturtype i Natura 2000-området er Bøg på muld (9130) og Riggkær (7230), som begge ligger i en afstand på ca. 570 m fra gyllebeholder og 650 meter fra nærmeste stald på husdyrbruget.

Den tilladte mængde ammoniak fra husdyrbruget, som må deponeres på kategori 1-natur, afhænger af antallet af øvrige husdyrbrug i nærheden, disses beliggenhed og disses størrelse. I tabellen nedenfor ses oplysninger om øvrige husdyrbrug i nærheden.

Beliggenhed og størrelse af andre husdyrbrug i området	Antal husdyrbrug	Adresse
Husdyrbrug beliggende inden for 200-300 m og med emission over 450 kg	0	
Husdyrbrug beliggende inden for 300-500 m og med emission over 750 kg	0	
Husdyrbrug beliggende inden for 500-1000 m og med emission over 1500 kg	0	
Husdyrbrug beliggende inden for 1000-2500 m og med emission over 5000 kg	0	
I alt	0	-

Når der ikke er andre husdyrbrug inden for de nævnte grænser samlet set, hvilket er tilfældet her, må den årlige totaldeposition udgøre højst 0,7 kg ammoniak pr. ha i kategori 1-naturområdet. Er der kun ét øvrigt husdyrbrug, må depositionen højst udgøre 0,4 kg/ha, og hvis der er to eller flere øvrige, må depositionen kun udgøre 0,2 kg/ha. Det er beregnet, at den årlige deposition af ammoniak fra husdyrbruget i de pågældende naturområder vil være hhv. 0,4 kg N/ha og 0,1 kg N/ha/år. Reglerne for beskyttelse af kategori 1-natur er således overholdt.

Kategori 2-natur

Nærmeste kategori 2-natur er et 4,2 ha overdrev beliggende ca. 1.150 m sydsydøst for husdyrbruget. Se kort i bilag 2.

I så stor afstand viser beregningerne en årlig deposition af ammoniak på 0,0 kg pr ha. Der vurderes således ikke at kunne ske en påvirkning på naturområdet som følge af deposition af ammoniak.

Kategori 3-natur

For kategori 3-natur skal kommunen efter § 28 i husdyrgodkendelsesbekendtgørelsen vurdere, om merdepositionen af ammoniak fra husdyrbruget kan have væsentlig indvirkning på naturområdet. Merdepositionen skal forstås som forskellen mellem totaldepositionen fra husdyrbruget i ansøgt drift og totaldepositionen fra husdyrbruget i driften før udvidelsen/ændringen (såkaldt nudrift).

For at inddrage tidligere udvidelser skal merdepositionen også beregnes som forskellen mellem depositionerne i ansøgt drift og driften for 8 år siden.

I tabellen nedenfor ses beregnet merdepositionen af ammoniak i kategori 3-naturområder omkring husdyrbruget (se kort i bilag 2).

Nr.	Afstand fra husdyrbruget (m) Hhv. Stald/ gyllebeholder	Retning fra husdyrbruget	Naturtype	Bag- grunds- belastning, 2016 (kg ammoniak pr. ha pr. år)	Beregnet merdeposition		Tåle- grænse
					Ift. 8 årsdrift	Ift. nudrift	
1	132/76	østsydøst	Potentiel ammoniakfølsom skov	16,3	0,1	0,1	Ikke fastlagt
2	137/69	østsydøst	Potentiel ammoniakfølsom skov	16,3	0,1	0,1	Ikke fastlagt
3	162/83	øst	Potentiel ammoniakfølsom skov	16,3	0,1	0,1	Ikke fastlagt

Der er ikke registreret sjældne arter i tilknytning til naturtyper i tabellen ovenfor.

Det fremgår af § 28 i husdyrgodkendelsesbekendtgørelsen, at der ikke kan stilles krav om, at merdepositionen bringes ned under 1,0 kg ammoniak pr. ha pr. år. Idet merdepositionen er mindre end 1,0 kg/år i alle naturpunkter, er kravet til kategori 3-natur overholdt. Idet kravet er overholdt som udgangspunkt, er det ikke endeligt fastlagt om den potentielle ammoniakfølsomme skov lever op til kriterier for at være omfattet af kategori 3 natur. Området er fredskov og i kommuneplan 2017 udpeget som særligt værdifuldt naturområde og

det fremgår af Høje målebordsblade, at der mindst har været skov på arealet siden midten af 1800-tallet.

Sjældne arter

Det nærmeste levested for bilag IV-arter, som kommunen har kendskab til, er vandhuller på eng/overdrev ved Højen bæk ca. 2,4 km sydøst for anlægget. Her er der registreret løvfrøer. Kommunen har ud fra afstanden fra anlægget til levestedet vurderet, at projektet ikke medfører væsentlige forringelser af levestedet som følge af ammoniakemission fra anlægget.

3.4. Husdyrbrugets valg af BAT til reduktion af ammoniakemission

Kravet om anvendelse af BAT-teknologi bygger på det princip, at landmanden ved udvidelser eller ændringer af sit husdyrbrug skal forebygge og begrænse forurening fra produktionen ved anvendelse af den bedste, tilgængelige teknologi – bedre kendt som "BAT-teknologi". Hvilken teknologi der anses for BAT-teknologi, fastlægges af Miljøstyrelsen ud fra afprøvninger af forskellige teknologier for bl.a. renseseffekt og økonomi. Herefter foretages for alle teknologier en afvejning af renseseffekt over for prisen på teknologien for at sikre, at teknologien ikke er uforholdsmæssigt dyr i forhold til dens effektivitet. Teknologier kan altså blive afvist som BAT-teknologi, fordi de er for ineffektive, eller fordi de er for dyre.

Ved fastlæggelsen af, hvad der anses for BAT-teknologi, anlægges også den betragtning, at større virksomheder i branchen generelt må forventes at have bedre økonomiske muligheder end små for at anvende forureningsbegrænsende teknologi i produktionen. BAT-kravet fastsættes derfor strammere for større husdyrbrug end for små (proportionalitet).

I hver ansøgning om miljøgodkendelse beregnes det nu, hvad ammoniakemissionen fra den samlede produktion ville være i den ansøgte drift, hvis BAT-teknologi blev anvendt. Dette niveau kaldes "BAT-niveauet" for den pågældende ansøgte drift og er altså en maksimumsgrænse, som skal overholdes i den ansøgte drift.

Ansøger er imidlertid frit stillet til at anvende en anden teknologi i stedet for BAT-teknologien i sin ansøgte drift – men ammoniakemissionen skal ned på BAT-niveauet. Det er kravet.

Ammoniakemission

For emission af ammoniak er der beregnet et BAT-niveau for hele husdyrbruget på 2.392 kg N for det samlede produktionsareal pr år for hele husdyrbruget.

Det samlede BAT-niveau er udregnet på baggrund af de anvendte staldsystemer og dyretyper og størrelsen af produktionsarealerne i de pågældende stalde, se nedenstående tabel. For den nye klimacontainer anvendes niveau for nye stalde, hvor det i øvrige stalde anvendes BAT-værdier for eksisterende stalde.

Ammoniaktab pr. produktion opnåelig ved anvendelse af BAT						
Produktion	Areal (m ²)	BAT krav (kg NH ₃ -N / (m ² · år))	Korrektionsfaktor for udegående	Vejl. sum (kg NH ₃ -N / år)	Ansøgers forslag (kg NH ₃ -N / år)	Kommunens krav (kg NH ₃ -N / år)
(#42567) Smågrise. Toklimastald, delvis spaltegulv	635	0,56	1	356		
(#42570) Søer, diegivende. Kassestier, delvis spaltegulv	437	0,66	1	288		
(#42572) Søer, diegivende. Kassestier, fuldspaltegulv	146	1,30	1	190		
(#42574) Søer, golde og drægtige. Individuel opstaldning, delvis spaltegulv	175	1,30	1	228		
(#42576) Søer, golde og drægtige. Løsgående, delvis spaltegulv	842	1,20	1	1010		
(#42582) Smågrise. Toklimastald, delvis spaltegulv	105	0,58	1	61		

Samlet BAT beregning			
	Stalde	Lagre	Total
Samlet BAT krav (kg NH ₃ -N / år)	2133	259	2392
Faktisk emission (kg NH ₃ -N / år)	2131	259	2390
Forskel (kg NH ₃ -N / år)	-	-	2
Vejledende BAT Overholdt?	-	-	Ja

Den aktuelle produktion i den ansøgte drift, udgør en samlet ammoniakemission på 2.390 kg N om året. Det konstateres, at BAT-niveauet for emission af ammoniak er overholdt.

Kravet er overholdt ved anvendelse af de pågældende staldsystemer, som er fastsat ved vilkår nr. 2 og 3.

Management

Ansøger overholder de lovpligtige krav om gødningsregnskab og logbog for gyllebeholdere, som er BAT ifølge BREF-dokumentet vedrørende intensiv fjerkræ- og svineproduktion. I den miljøtekniske beskrivelse har ansøger bl.a. redegjort for, at der føres journal over energi- og vandforbrug, som ligeledes er BAT ifølge BREF-dokumentet.

Vand- og energiforbrug

Ansøger har i den miljøtekniske beskrivelse redegjort for at vand- og elforbrug bliver fulgt løbende med henblik på at lokalisere eventuelle opståede fejl, samt vurdere på muligheden for at reducere forbrug. Identifikation og hurtig reparation af eventuelle lækager af drikkevandsanlæg, og at der føres journal over vandforbruget, er BAT for aktiviteter, hvor der bruges vand, ifølge BREF-dokumentet. De tekniske installationer og hjælpemidler kontrolleres løbende for at imødegå driftsforstyrrelser og uheld. Alle elinstallationer gennemgås hvert 5. år.

Samlet vurdering

Det er kommunens vurdering, at der er redegjort tilstrækkeligt for anvendelse af BAT. Der er stillet vilkår om staldsystemer. Ud fra ansøgers redegørelse for anvendelse af BAT og de stillede vilkår, er det Vejle Kommunes vurdering, at BAT er anvendt i et tilstrækkeligt omfang i projektet.

3.5. Lugt

Ifølge § 30 i husdyrgodkendelsesbekendtgørelsen skal der ud fra atmosfæriske modeller for spredning af lugt fra husdyrproduktioner beregnes, hvor langt der skal være til de omkringboende, for at lugtgenerne for produktionen for disse omkringboende forbliver inden for rimelighedens grænser efter udvidelsen/ændringen af husdyrbruget. Rimelighedens grænser er derefter specificeret ud for tre grupper af omkringboende: enkelt-boliger (hvortil lugtgeneafstandskravene er mildest), samlet bebyggelse (middel) og byzone/sommerhusområde (skrappest).

Vejle Kommune har beregnet lugtgeneafstand for hver kategori og har sammenlignet tallene med den fysiske afstand til de omkringboende, som er tættest på i hver af de tre kategorier. Den følgende tabel viser resultaterne.

Nabokategori og genekriterie for lugtemission	Nærmeste nabo	Lugtgeneafstand	Vægtet gennemsnitsafstand
Byzone mv. ¹¹ 5 OUE pr. m ³ og 1 LE pr. m ³	Byzone, Boligområde ved Thulevej i Vejle plannr. 1.3.B.4	431,7 m	1.218 m
Samlet bebyggelse, 7 OUE pr. m ³ og 3 LE pr. m ³	Gl. Højen, Tårnvej 79	242,7 m	510 m

¹¹ Eksisterende eller ifølge kommuneplanens rammedel fremtidigt byzone- eller sommerhusområde.

Enkelt bolig (uden landbrugspligt og ej ejet af driftsansvarlig) 15 OUE pr. m ³ og 10 LE pr. m ³	Tårnvej 60	136,5 m	254 m
--	------------	---------	-------

Vedr. samlet bebyggelse så er Tårnvej 79 den nærmeste beboelsesejendom uden landbrugspligt og som ikke ejes af driftsansvarlig, som med sig selv i centrum udgør en samlet bebyggelse, dvs. 7 andre beboelsesejendomme inden for en afstand af 200 meter.

Vedr. Enkeltbolig, så medregnes ejendommene Tårnvej 45 og Tårnvej 46 ikke, uanset at de ikke har landbrugspligt, idet ejendommene er ejet af medejere og bestyrelsesformand for Stenogård P/S, som er ansøger og ansvarlig for driften¹².

Den vægtede gennemsnitsafstand til alle områder er længere væk end lugtgeneafstanden. Det kan konkluderes af tabellen, at lugtreglerne i § 31 er overholdt for alle tre kategorier af naboer.

3.6. Lys, støj, rystelser, støv, skadedyr og transport

Belysning

Der ændres ikke væsentligt ved belysningsforhold på ejendommen.

Støj

De primære kilder til støj fra anlægget vil være ventilationsanlæg og transport. Udvidelsen forventes ikke at give anledning til øgede gener for omkringboende. Kommunen har vurderet, at de omkringboende kan sikres mod væsentlige støjgener ved at stille vilkår om overholdelse af konkrete støjgrænser samt vilkår om, at der skal foretages målinger, såfremt der skulle opstå begrundet tvivl om, hvorvidt ejendommens drift kan leve op til de fastsatte grænser.

Rystelser

Rystelser kan i visse tilfælde være til gene fra en virksomhed eller landbrug, afhængigt af, hvilke aktiviteter, der foretages, samt afstanden til de omkringboende naboer. For det konkrete husdyrbrug er der ikke oplyst om aktiviteter, som i særlig grad skulle frembringe vibrationer, rystelser eller lavfrekvent støj. Da der er relativ stor afstand til naboer, er det kommunens vurdering, at der ikke er risiko for væsentlige gener i den forbindelse.

¹² Jf. Husdyrgodkendelsesbekendtgørelsen § 30 stk. 1, nr. 3.

Støv

De primære kilder til støv vil være foderlevering og transport. Det er kommunens vurdering, at der på baggrund af afstanden til de omboende ikke vil være risiko for væsentlige støvgener.

Skadedyr

Der er stillet vilkår om effektiv fluebekæmpelse. Det er Vejle Kommunes vurdering, at der med de i ansøgningen angivne forhold og de stillede vilkår ikke er væsentlig risiko for gener fra skadedyr.

Transport

Vejle Kommune har vurderet den trafikale belastning for omgivelserne og de gener, der er forbundet med transport i forbindelse med driften af husdyrbruget.

Antallet af transporter til og fra ejendommen fremgår af den miljøtekniske beskrivelse. Der vil som følge af udvidelsen af produktionen på ejendommen ske en stigning i antallet af transport af gylle til udbringning. Øvrige transporter forventes ikke at stige. En del af gylletransporten sker på interne transportveje. Størstedelen af de tunge transporter forventes at ske via markvej/nordlig indkørsel i god afstand for omkringboende.

Kommunen vurderer, at transporten til og fra anlægget ikke vil medføre væsentlige øgede trafikale og miljømæssige gener i nærområdet.

3.7. Affald, olie og kemikalier

Affaldshåndtering er omfattet Vejle Kommunes affaldsregulativer. Som bilag til ansøgningen har ansøger indsendt en miljøteknisk redegørelse, hvori der er redegjort for husdyrbrugets affaldsfraktioner og håndtering af affald. Vejle Kommune vurderer herudfra, at opbevaring og håndtering af affald på husdyrbruget ikke vil være til gene for omkringboende og ikke vil medføre væsentlig forurening.

Der håndteres ikke kemikalier på ejendommen, da al jord er udlejet og derfor ikke drives fra ejendommen.

3.8. Landskabelige hensyn

Vejle Kommune har foretaget en vurdering af de nye anlægs placering og udformning i forhold til de landskabelige værdier og bevaringsværdige kulturmiljøer.

Klimacontaineren, som indeholder en smågrisestald, vurderes at være erhvervsmæssig nødvendig. Containeren er placeret i tæt tilknytning til de eksisterende stalde og samlet vurderes anlægget at udgøre en samlet helhed i landskabet.

Containeren er udført med stålplader på siderne og tagpap på taget.

Ejendommen ligger i den nordligste del af landsbyen Gl. Højen ca. 400 m vest for det bevaringsværdige landskab Højen Bæk. Højen Bæk er også et Natura 2000-område. Landsbyen Gl. Højen ligger centralt i det værdifulde kulturmiljø "Gammel Højen landsby". Gårdene ligger langs landsbygaden og domineres af velbyggede firlængede gårdanlæg. Området er sårbart over for ændringer i arkitektur, bebyggelsesstruktur, veje, diger, hegn, grøfter og omgivelser.

Ejendommen ligger højt i landskabet og hele gårdanlægget er omgivet af en tæt beplantning.

Ejendommens bygninger ligger ikke inden for særlige økologiske forbindelsesområder eller potentielle naturområder. Ejendommens bygninger ligger ikke inden for særligt værdifulde geologiske beskyttelsesområder, lavbundsområde eller område beskyttet efter Naturbeskyttelseslovens § 3.

Ejendommens bygninger er ikke omfattet af beskyttelseshensyn i forhold til kirker, søer, åer, fortidsminder eller skove.

Ejendommens bygninger ligger ikke i et fredet område.

På grund af størrelsen på klimacontaineren set i forhold til det samlede byggeris størrelse, og det forhold, at det samlede anlæg er omgivet af beplantning finder kommunen ikke anledning til at stille særlige vilkår til byggeriet.

Det er Vejle Kommunes vurdering, at der ikke vil ske en væsentlig påvirkning af landskabet eller kulturmiljøer som følge af den opførte klimacontainer.

3.11. Samlet vurdering

Vejle Kommune har vurderet miljøbelastningen efter udvidelsen af husdyrbruget på Tårnvej 47. Kommunen vurderer, at husdyrbruget har truffet de nødvendige foranstaltninger til at

forebygge og begrænse forureningen fra husdyrbruget samt at det ansøgte overholder kravene i husdyrbrugloven og tilhørende bekendtgørelsen. Endvidere vurderer kommunen, at husdyrbruget efter udvidelsen med overholdelse af godkendelsens vilkår kan drives uden væsentlig indvirkning på miljøet.

4. Høring og klagevejledning

4.1 Høring

Et udkast til afgørelsen har været i høring i perioden 27. september til 11. oktober hos ansøger, relevante naboer og parter. Høringen gav ikke anledning til bemærkninger fra de hørte parter. Der er derfor kun foretaget redaktionelle rettelser.

Vejle Kommunes afgørelse offentliggøres på kommunens hjemmeside den 16. oktober 2018.

4.2. Klagevejledning

Denne afgørelse er meddelt efter 16 b i husdyrbrugloven¹³.

Afgørelsen kan påklages indtil 4 uger efter offentliggørelsen, jf. kapitel 7 i husdyrbrugloven. Det vil sige, at en eventuel klage skal være modtaget senest den 13. november 2018 kl. 23.59 af Vejle Kommune via Miljø- og Fødevareklagenævnets klageportal. Enhver, der har væsentlig individuel interesse i sagen, samt en række foreninger og organisationer m.v. vil kunne klage over kommunens afgørelse.

Klagen skal indsendes via klageportalen på www.naevneneshus.dk. Her findes også vejledning om, hvordan klageportalen anvendes. Klagen sendes gennem klageportalen til kommunen. En klage anses for indgivet, når den er tilgængelig for kommunen i klageportalen.

Der er fastsat et klagegebyr på 900 kr. for privatpersoner og 1.800 kr. for virksomheder og organisationer. Gebyret skal betales ved elektronisk overførsel eller ved girobetaling.

Miljø- og Fødevareklagenævnet skal som udgangspunkt afvise en klage, der kommer uden om klageportalen. I særlige tilfælde kan du klage uden om klageportalen. Hvis du ønsker at blive fritaget fra at bruge klageportalen, skal du aflevere klagen og en begrundet anmodning om fritagelse til kommunen. Kommunen videresender herefter anmodningen til Miljø- og Fødevareklagenævnet, som træffer afgørelse om, hvorvidt du kan blive fritaget.

¹³ Lov nr. 1572 af 20. december 2006 om lov om husdyrbrug og anvendelse af gødning m.v. med senere ændringer.

En eventuel klage over afgørelsen har ikke opsættende virkning medmindre Miljø- og Fødevareklagenævnet bestemmer andet. Det forudsættes, at andre nødvendige tilladelser som f.eks. byggetilladelse er indhentet, inden miljøgodkendelsen udnyttes. Det skal bemærkes, at Miljø- og Fødevareklagenævnet ved sin behandling kan ændre eller ophæve en godkendelse. Hvis ansøger igangsætter projektet, før klagesagen er afgjort, sker det for eget ansvar, jf. husdyrbruglovens § 81, stk. 2.

Kommunens afgørelse kan også indbringes for domstolene. Retssagen skal være anlagt inden 6 måneder fra den dag, afgørelsen har været offentligt bekendtgjort.



- 1) Stuehus
- 2) Lejlighed til ansatte
- 3) Foderlade
- 4) Drægtighedsstald 80 m²
- 5) Farestald 146 m²
- 6) Drægtighedsstald 277 m²
- 7) Farestald 437 m²
- 8) Løbeafdeling 174 m²
- 9) Drægtighedsstald 484 m²
- 10) Klimacontainer 105 m²
- 11) Toklimastald 635 m²
- 12) Maskinhus
- 13) Garage
- 14) Gyllebeholder

Tårnvej 47

Målforhold: 1:800

Bemærkning:

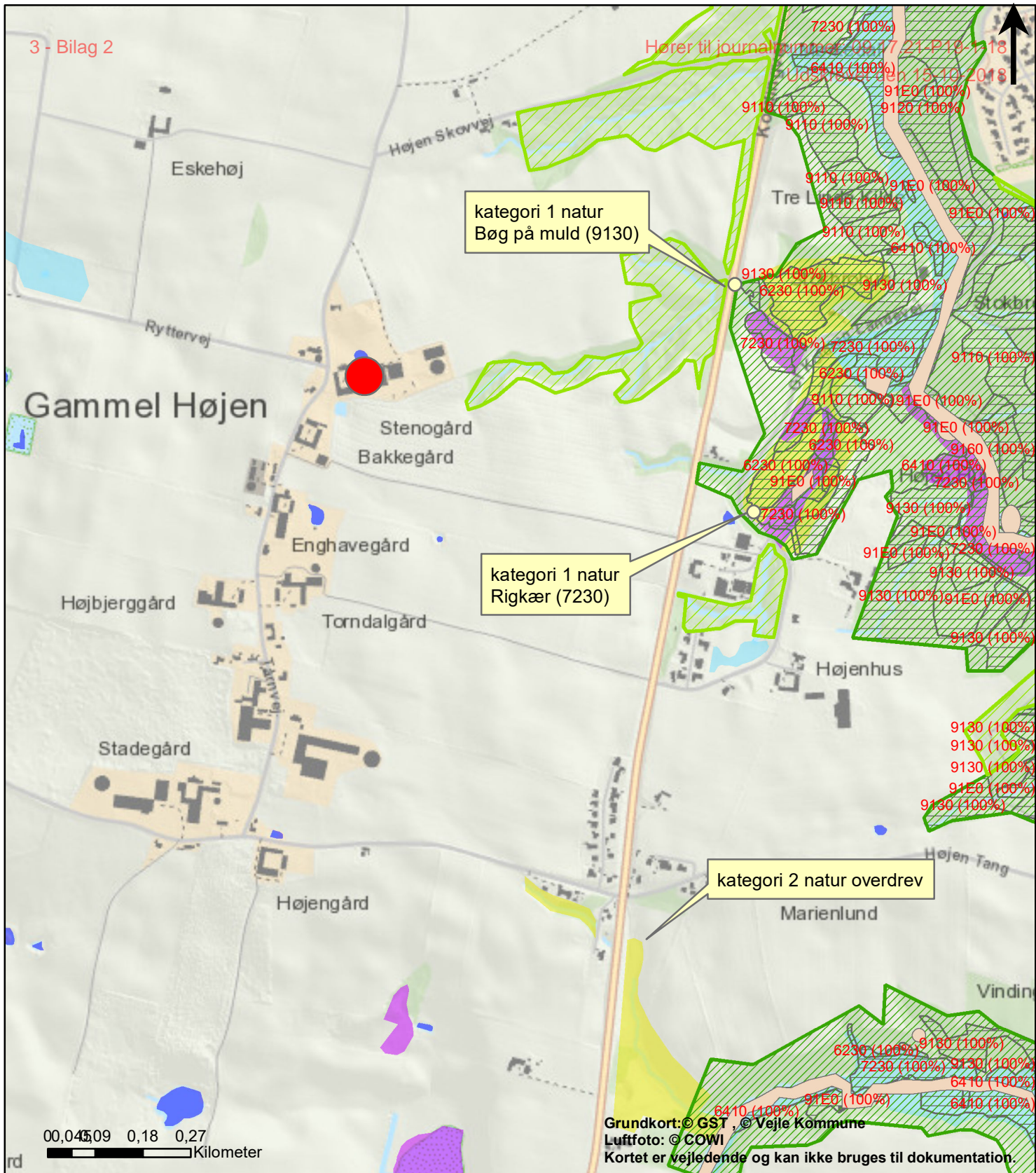
70154000 - www.lmo.dk
Viborg, Søften
Horsens, Samsø og Års

Dato

09.10.2018

Init. AKI

Copyright COWI



Grundkort: © GST , © Vejle Kommune
 Luftfoto: © COWI
 Kortet er vejledende og kan ikke bruges til dokumentation.

Signatur

- Kategori 3-natur potentiel ammoniakfølsom skov
- Sjældne arter
- EF habitat områder
- Naturtypekortlægning (label)
- Naturtypekortlægning
- Eng
- Hede
- Mose
- Overdrev
- Sø

Bilag 2

Natur

Tårnvej 47, 7100 Vejle

Målforshold 1:10.000