



Miljøgodkendelse

11.7.2019

GN Triova ApS

Råsøvej 6, 4160 Herlufmagle

CVR-nr. 36941537



Center for Plan og Miljø
Næstved Kommune
Rådmandshaven 20
4700 Næstved

Miljøgodkendelse til ændring i eksisterende fjerkræproduktion på Råsøvej 6, 4160 Herlufmagle, CVR-nr. 36941537

GN Triova ApS ansøger om en ny miljøgodkendelse til fjerkræproduktionen på Råsøvej 6, 4160 Herlufmagle i henhold til Husdyrbruglovens¹ § 16a stk. 2.

Det er ansøgt om en produktion af høner, konsumæg med fleretagesystem (flexgruppe) og hønniker, konsumæg med gulvdrift med eller uden gødningskumme med et samlet produktionsareal på 11.621 m².

Der foretages ikke bygnings- eller anlægsmæssige ændringer i forhold til nuværende miljøgodkendte drift.

Husdyrgødning opbevares i lukket gødningshus med et areal på 1.300 m². Gødningshuset har tag, faste sider og gulv.

På baggrund af nedenstående materiale og de heraf afledte vilkår meddeler Næstved Kommune hermed miljøgodkendelse til fjerkræproduktionen på Råsøvej 6, 4160 Herlufmagle i henhold til § 16a stk. 2 i Husdyrbrugloven:

- Ansøgningen om miljøgodkendelse og miljøkonsekvensrapport er fremsendt via www.husdyrgodkendelse.dk (skema nr. 206.261, version 4),
- Den miljøtekniske beskrivelse og vurdering af drift og anlæg (bilag 1),

Næstved Kommune meddeler i henhold til husdyrgodkendelsesbekendtgørelsens² § 33 stk. 1 dispensation til fravigelse af geneniveauerne i bekendtgørelsens § 31 (anvendelse af 50 %-reglen).

Oplysninger om ejendom og husdyrbrug

Ejendomsnummer	30607
Matrikelnummer	1t Tybjerg By, Tybjerg
CVR	36941537
CHR	16847
Ejendommens ejer	GN Triova ApS
Husdyrbrugets ejer og kontaktperson	GN Triova ApS
Husdyrbrugets kontaktperson	Glen Nielsen, Råsøvej 23, 4160 Herlufmagle gn@triova.dk

Indledning

I forbindelse med udarbejdelse af miljøgodkendelsen, har Næstved Kommune vurderet det ansøgte projekts mulige påvirkning af miljøet og omgivelserne. Vurderingen er foretaget i

¹ LBK nr. 1020 af 06.07.2018 om husdyrbrug og anvendelse af gødning m.v. (Husdyrbrugloven)

² BEK nr. 1467 af 06.12.2018 om godkendelse og tilladelse m.v. af husdyrbrug (husdyrgodkendelsesbekendtgørelsen).

henhold §§ 20-38 i Bek. nr. 1467 af 06.12.2018 om godkendelse og tilladelse m.v. af husdyrbrug.

Vurderingen af anlægget fremgår af bilag 1, som sammen med ansøgningen danner baggrund for miljøgodkendelsens vilkår. Vilkårene sikrer, at ændringen af husdyrbruget på Råsøvej 6, 4160 Herlufmagle kan ske uden at påvirke miljøet væsentligt.

Miljøet skal i denne sammenhæng forstås som omgivelserne i bred forstand, herunder befolkning, flora og fauna, vandmiljø, landskab og kulturhistorie.

Resume

Ansøger ønsker at få en ny miljøgodkendelse til den eksisterende produktion på Råsøvej 6, 4160 Herlufmagle. Produktionen skal stadig ske i det eksisterende staldanlæg, der er indrettet til hhv. skrabe- og etagesystem (Hus 1, 2 og 3) samt Hønniker i gulvdriftssystem (Hus 10 og 12). I Hus 1, 2 og 3 er der ansøgt om flexgruppen høner, konsumæg, der giver mulighed for frit at vælge mellem skrabe-, friland- eller økologisk ægproduktion med staldsystemet fler-etagesystem med bånd. I hønnikehus 10 og 12 er der ansøgt om hønniker, konsumæg på gulvdrift med eller uden gødningskumme.

Der sker ingen anlægs- eller bygningsmæssige ændringer i forbindelse med ændringen, ligesom driften af husdyrbruget ikke ændres i det væsentlige.

Ammoniakemissionen fra husdyrbruget (stald og lager) er beregnet til 11.723 kg NH₃-N/år. Det er i ansøgningssystemet beregnet, at ammoniakemission fra stalde og lagre maksimalt må være 11.723 kg NH₃-N/år i forhold til opfyldelse af kravet om anvendelse af den bedst tilgængelige teknologi (BAT). For overholdelse af BAT-niveauet er der anvendt tre gange ugentlig fjernelse af gødning fra gødningsbåndene i Hus 1, 2 og 3. Denne teknologi har en ammoniakreducerende effekt på 36 % i forhold til referencesystemet. Det ansøgte husdyrhold overholder dermed kravene i husdyrgodkendelsesbekendtgørelsen om anvendelse af BAT for så vidt angår ammoniakemission.

Den ansøgte drift medfører ikke merdeposition af ammoniak til omkringliggende naturområder i forhold til nuværende drift, idet produktionsarealet ikke udvides. Det vurderes, at ammoniakdeposition fra anlægget i det ansøgte projekt ikke udgør en væsentlig påvirkning af de nærmeste Natura 2000-områders udpegningsgrundlag. Øvrige naturområders naturtilstand ændres ikke på baggrund af det ansøgte projekt. Ligeledes vurderes det, at ammoniakdeposition eller øvrige ansøgte ændringer ikke vil skade arter opført på habitatdirektivets bilag IV.

De beregnede lugtemissionsværdier fra det samlede anlæg ligger under de grænser, der er fastsat for lugtpåvirkning af henholdsvis byzone og samlet bebyggelse. Lugtgenegrænsen til nærmeste nabobeboelse er overholdt ved anvendelse af 50%-reglen. Næstved Kommune har derfor givet dispensation efter husdyrgodkendelsesbekendtgørelsens § 33 pkt. 1, idet der ikke ændres i dyretypen eller produktionsarealet. Det vurderes, at anlægget på ejendommen kan drives, uden at den daglige drift giver anledning til væsentlige lugtgener for omgivelserne.

Produktionen overholder alle gældende normer for håndtering af husdyrgødning, håndtering af spildevand og affald samt støj, støv og lyspåvirkning m.v. af omgivelserne. Det betyder, at projektets virkninger på miljøet, hvad angår disse faktorer, vurderes at være ikke væsentlige.

Antallet af transporter til og fra ejendommen forventes at stige til ca. 430 transporter årligt. Det svarer til ca. 1-2 transporter dagligt i hverdagene. Transporter til og fra ejendommen vurderes ikke, at vil være til væsentlig gene for omgivelserne.

Miljøgodkendelsens gyldighed og behovet for supplerende tilladelser m.v.

Miljøgodkendelsen gælder for det konkrete projekt. Hvis der sker ændringer i grundlaget for vores vurdering, skal der indsendes en ny ansøgning. Dette gælder for eksempel ændringer i forhold til de ansøgte dyretyper, stald- og opbevaringsanlæg. Miljøgodkendelsen fritager ikke fra krav om eventuel anmeldelse, tilladelse, godkendelse og/eller dispensation efter anden lovgivning.

Afgørelsen omfatter alene forholdet til Lovbekendtgørelse om husdyrbrug og anvendelse af gødning m.v. – nr. 1020 af 06/07/2018. Eventuelt øvrige relevante tilladelser og godkendelser skal indhentes særskilt.

Miljøgodkendelsen gives på følgende vilkår

Vilkår for driften af anlæggene og husdyrproduktionen

Generelle vilkår

1. Husdyrproduktionen skal etableres i henhold til nedenstående skema.

Stald	Dyregruppe	Produktionsareal (m ²)	Staldsystem
Hus 1	Flexgruppe*: Høner, Konsumæg	2.748	Fler-etagesystem, tre ugentlige udmugninger
Hus 2	Flexgruppe*: Høner, Konsumæg	3.024	Fler-etagesystem, tre ugentlige udmugninger
Hus 3	Flexgruppe*: Høner, Konsumæg	3.820	Fler-etagesystem, tre ugentlige udmugninger
Hus 10	Hønniker, Konsumæg	1.061	Gulvdrift med eller uden gødningskumme
Hus 12	Hønniker, Konsumæg	968	Gulvdrift med eller uden gødningskumme
Produktionsareal i alt		11.621	

**Høner, konsumæg. Skrabe og friland, fleretagesystem med bånd eller*

Høner, konsumæg. Økologiske, fleretagesystem med bånd

2. Medarbejdere skal være orienteret om ejendommens miljøgodkendelse og være bekendt med vilkårene i den.

BAT

3. Hus 1, 2 og 3 skal indrettes med gødningsbånd.
4. Gødningsbånd i hønsehus 1, 2 og 3 skal tømmes ved at starte gødningsbåndet minimum tre gange ugentligt i hvert hus med et interval på 2 dage. Dokumentation herfor skal foreligge.
5. Etagesystem, gødningsbånd og transportsystem skal vedligeholdes i overensstemmelse med producentens vejledning. Producentens vejledning skal opbevares på husdyrbruget.
6. Der skal være alarmanlæg på vandforsyningen, således at alarm går i gang i tilfælde af brud på vandledning. Alarmen skal meddeles elektronisk til driftsherren.

Husdyrgødning

7. Husdyrgødning skal opbevares i gødningshuset.
8. Porte og døre i gødningshuset skal så vidt muligt holdes lukkede.
9. Det samlede overfladeareal på den faste husdyrgødning må maksimalt være 1.314 m².
10. Gyllebeholderen på ejendommen må ikke anvendes til opbevaring af husdyrgødning.
11. Håndteringen af husdyrgødningen skal altid foregå under opsyn og således, at spild undgås og under hensyn til omgivelserne.
12. Der skal være et tæt befæstet areal under hele gødningsbåndets udstrækning. Eventuelt spild skal opsamles min. 1 gang ugentligt og tilføres gødningslageret.
13. Gødningsgraven under begge gødningsbånd skal være overdækket, så regnvand ikke kan komme i gødningsgraven.
14. Der skal være en tæt befæstet læsseplads af en sådan størrelse, at spild ikke tilføres ubefæstede arealer. Pladsen skal rengøres for spild af gødning umiddelbart efter at læsning af gødning er afsluttet, de dage hvor der læsses gødning.

Foderopbevaring og foder

15. Eventuelt spild af foder skal fjernes dagligt.

Energi- og vandforbrug

16. Bedriftens energiforbrug (el, diesel og fyringsolie) samt vandforbrug skal årligt aflæses og registreres i en driftsjournal. Driftsjournalen skal opbevares i fem år og skal fremvises på tilsynsmyndighedens forlangende.
17. Stiger husdyrbrugets energi- og/eller vandforbrug utilsigtet, skal der i forbindelse med tilsyn fremlægges virkemidler til nedbringelse af forbruget. Processen med at finde og efterfølgende implementere disse virkemidler finansieres af husdyrbruget.
18. Ventilationen i alle stalde skal være computerstyret, med alarm i tilfælde af driftsforstyrrelser. Alarmen skal meddeles elektronisk til driftsherren.

19. Ventilationsanlægget skal vedligeholdes og efterses i henhold til producentens anvisninger for det pågældende anlæg. Ventilationssystemet skal rengøres ved hvert holdskifte. Driftsjournal herfor skal indeholde oplysninger om dato for kontrol og rengøring.

Management

20. Ejendommen skal have udarbejdet en beredskabsplan i forbindelse med at godkendelsen tages i brug. Beredskabsplanen skal hele tiden holdes ajour og være nemt tilgængelig. Alle medarbejdere skal være bekendt med planen og den skal opsættes et centralt sted på ejendommen. Hvis der er udenlandske medarbejdere på ejendommen, skal beredskabsplanen forefindes i form af skitser og billeder
21. Beredskabsplanen skal som et minimum indeholde 1) oplysninger om procedurer, der beskriver relevante tiltag med henblik på at stoppe uheldet og begrænse udbredelsen, 2) oplysninger om hvilke personer og myndigheder, der skal alarmeres og hvordan, 3) kortbilag over bedriften med angivelse af miljøfarlige stoffer, afløbs- og drænsystemer, vandløb m.m., 4) en opgørelse over materiel, der kan anvendes i forbindelse med afhjælpning, inddæmning og opsamling af spild/lækage, der kan medføre konsekvenser for det eksterne miljø.
22. Den endelige beredskabsplan inkl. kortbilag skal fremsendes i kopi til kommunen, senest 3 måneder efter at godkendelsen er taget i brug.

Lugt

23. Såfremt Næstved Kommune skønner, at lugt fra bedriften giver anledning til væsentlige lugtgener, skal ejendommen for egen regning lade foretage undersøgelse af forskellige lugtkilder og iværksætte foranstaltninger, således at lugtgenerne formindskes. Foranstaltningerne skal aftales med Næstved Kommune.
24. Hele ejendommen og dens omgivelser skal renholdes således at ejendommen ikke giver anledning til lugtgener, som efter Næstved Kommunes vurdering er til væsentlig gene for omgivelserne. Der skal således til stadighed opretholdes en god staldhygiejne, herunder tørhed af båsene og foderarealernes bund, renholdelse for at hindre støv- og smudsbelægninger i stalden samt renholdelse af fodringssystem m.v.

Støj

25. Husdyrbrugets samlede støjbidrag til omgivelserne må ikke overstige følgende værdier, målt ved nabobeboelser eller deres opholdsarealer:

Periode	Referencetidsrum	Værdi dB(A)
Mandag – fredag kl. 7-18	8 timer	55
Lørdag kl. 7-14	7 timer	55
Lørdag kl. 14-18	4 timer	45
Søn- og helligdag kl. 7-18	8 timer	45
Alle dage kl. 18-22	1 time	45
Alle dage kl. 22-7	½ time	40

Støjbidraget måles som det ækvivalente, konstante og korrigerede støjniveau i dB(A). Spidsværdierne af støjniveauet må om natten kl. 22-07 ikke overstige 55 dB(A). Støjgrænseværdierne omfatter kun støj fra faste tekniske installationer.

26. Hvis myndigheden vurderer, at der er behov for det, f.eks. ved begrundede klager over støj, skal virksomheden for egen regning dokumentere, at støjgrænserne er overholdt. Dokumentationen skal være i form af en akkrediteret/certificeret støjmåling eller beregning, som overholder Miljøstyrelsens vejledninger på området og udføres som efter retningslinjerne: – Miljømåling, ekstern støj. En sådan dokumentation kan højst kræves 1 gang årligt. Eventuelle måle- eller beregningspunkter skal inden udførelsen aftales med tilsynsmyndigheden.
27. Transport til og fra ejendommen skal så vidt muligt foretages på hverdage mandag til fredag fra kl. 7.00 - 18.00.
28. Defekte og støjende anlæg, pumper, kompressorer eller lignende skal straks udbedres eller skiftes.
29. Der må ikke forekomme unødigt tomgangskørsel på ejendommen.

Støv og lys

30. Driften af ejendommen må ikke medføre væsentlige støvgener uden for ejendommens eget areal.
31. Foderanlæg skal indrettes således, at støvgener i forbindelse med indblæsning og behandling af foder undgås.
32. Belysning i staldene skal være med lysdæmpning og lysstyring.
33. Der skal anvendes lavenergibelysning og bevægelsessensorer hvor det er muligt.
34. Udendørs pladsbelysning skal forsynes med bevægelsessensorer, der sikrer, at lyset kun er tændt i op til 30 minutter ad gangen.
35. Husdyrbruget må ikke medføre lysgener uden for ejendommens areal. Hvis der opstår væsentlige lysgener, skal der foretages tiltag til nedbringelse af genen.

Fluer og skadedyr

36. Ejendommen skal foretage en effektiv fluebekæmpelse, der som minimum er i overensstemmelse med de seneste retningslinjer fra Institut for Agroøkologi, Århus Universitet.
37. Hele ejendommen og dens omgivelser skal holdes i en renlig og ryddelig stand og opbevaring af foder skal ske på en sådan måde, at der ikke opstår risiko for tilhold af skadedyr (rotter m.v.).

Kemikalier og affald

38. Tankning af diesel skal ske fra en plads med fast og tæt bund eller på et underlag hvorfra der er afløb til olie/benzinudskiller. Tanken skal opstilles med god afstand til afløb til dræn.
39. Tanke til opbevaring af dieselolie skal være placeret på fast og tæt bund, og med god afstand til afløb til dræn.

40. Pesticider og øvrige kemikalier skal opbevares miljømæssigt forsvarligt, dvs. på et fast og tæt underlæg, uden afløb i nærheden, og således at indholdet af den største beholder kan tilbageholdes og opsamles.
41. Affald skal jævnligt bortskaffes fra ejendommen, og farligt affald skal opbevares miljømæssigt forsvarligt.
42. Beholdere med spildolie skal opstilles på en tæt opsamlingsbakke egnet til formålet, og som kan indeholde volumen af den største beholder.
43. Hvis spildolie opbevares i en olietank, skal tanken sløjfes efter de samme sløjfningsterminer, som tanke omfattet af den til enhver tid gældende olietanksbekendtgørelsen (Bekendtgørelse om indretning, etablering og drift af olietanke, rørsystemer og pipelines). Tanken skal opstilles på et tæt underlag, og der skal være påmonteret skilt på tanken, hvor fabrikationsår fremgår.

Husdyrbrugets ophør

44. Ved ophør af driften skal produktionsanlæg, husdyrgødnings- og foderopbevaringsanlæg tømmes og rengøres grundigt. Gødningsopbevaringsanlæg skal tømmes indenfor næste planperiode. Stoffer der kan forurene jord, undergrund og overfladevand, samt affald skal bortskaffes efter gældende regler.

Egenkontrol

45. Følgende materiale skal som et minimum til enhver tid kunne forevises tilsynsmyndigheden:

Dokumentation for produktionsniveau: f.eks. udtræk fra CHR og evt. produktionsrapporter. Dokumentationen skal opbevares i min. 3 år.

- a. Regnskabsbilag fra destruktionsanlæg for døde dyr.
- b. Kvitteringer for aflevering af affald.
- c. Årlig registrering af el-, diesel-, fyringsolie, vandforbrug.
- d. Dokumentation for bortskaffelse af miljøfarligt affald minimum 3 år tilbage.
- e. Dokumentation for indkøb af lavenergipærer/lysstofrør minimum 5 år tilbage.
- f. Dokumentation for flue- og rottebekæmpelse.
- g. Ajourført lagerregnskab for husdyrgødning.
- h. Opdateret beredskabsplan

Hyppig udmunding

46. Der skal føres en logbog, hvori følgende registreres:
 - i. tidspunktet for tømning af gødningsbånd (start- og sluttidspunkt)
 - ii. enhver form for driftsstop med angivelse af årsag og varighed.
47. Tilsynsmyndigheden skal underrettes, såfremt gødningsbånd er ude af drift i en periode på mere end 8 dage.

48. Logbogen skal opbevares i mindst fem år på husdyrbruget og forevises på tilsynsmyndighedens forlangende.

Offentlighed og partshøring

Ansøgningen blev offentliggjort på kommunens hjemmeside www.naestveed.dk i perioden den 26.2.2019 til den 19.3.2019.

Der indkom ingen bemærkninger til ansøgningen, men et par borgere bad om udkastet når det forelå.

Naboorientering og partshøring (lugtkonsekvenszone = 704 m)

I et brev af den 29.5.2019 blev naboer og omkringboende til ændringen af husdyrholdet på Råsøvej 6, 4160 Herlufmagle orienteret om, at udkast til afgørelse forelå, og at de havde 30 dage til at kommentere det, som høringsberettigede. Høringsberettigede er i denne forstand ejere af alle matrikler, der støder op til ejendommen, samt naboer og omkringboende indenfor lugtkonsekvensområdet.

Næstved Kommune har modtaget et par bemærkninger til udkastet til afgørelsen i høringsperioden. Bemærkninger er vurderet og har ikke givet anledning til, at der er foretaget ændringer i den miljøtekniske beskrivelse, bilag 1, eller i vilkårene.

Offentliggørelse, hjemmel og klagevejledning

Godkendelsen annonceres den 11.7.2019 på kommunens hjemmeside. Miljøgodkendelsen vil desuden kunne ses på hjemmesiden dma.mst.dk. Du skal søge på adressen under virksomheder.

Miljøgodkendelsen er meddelt med hjemmel i §16a i Lovbekendtgørelse om husdyrbrug og anvendelse af gødning m.v.- nr. 1020 af 06/07/2018.

Afgørelsen kan inden 4 uger fra afgørelsens annoncering, dvs. senest den 8.8.2019 påklages til Miljø- og Fødevareklagenævnet.

Klageberettiget er ansøger og enhver, der har en individuel, væsentlig interesse i sagen, miljøministeren samt visse organisationer. Klageberettigede er orienteret ved annonceringen, og kopi af godkendelsen er sendt til organisationer og myndigheder.

Klagen skal fremsendes direkte til Miljø- og Fødevareklagenævnet via den digitale klageportal, der kan findes på Miljø- og Fødevareklagenævnets hjemmeside www.naevneneshus.dk eller www.borger.dk eller for virksomheder på www.virk.dk. Vejledning om hvordan man logger på og anvender Klageportalen, findes også på disse hjemmesider.

Konkrete spørgsmål om brug af Klageportalen kan rettes til supportfunktionen på e-mail nh@naeveneshus.dk eller telefon 7240 5600.

Behandling af en klage ved Miljø- og Fødevareklagenævnet er pålagt et gebyr. Gebyret tilbagebetales ved medhold.

Såfremt afgørelsen påklages, vil dette blive meddelt ansøger. En klage har ikke opsættende virkning for ibrugtagning af godkendelsen med mindre Miljø- og Fødevareklagenævnet bestemmer andet.

Denne afgørelse kan endvidere indbringes for domstolene, jf. Husdyrbruglovens § 90. En eventuel sag skal være anlagt inden 6 måneder efter annonceringen.

Retsbeskyttelse og revurdering

Jævnfør §§ 40 og 41 i Husdyrgodkendelsesbekendtgørelsen, skal en miljøgodkendelse regelmæssigt og mindst hvert 10 år tages op til revurdering. Den første revurdering foretages allerede efter 8 år, hvor retsbeskyttelsen udløber, eller senest 4 år efter vedtagelsen af nye BAT konklusioner. Næstved Kommune forventer at revurdere husdyrbruget igen senest i 2027.

Vilkårene i miljøgodkendelsen kan efter 8 år fra meddelelsetidspunktet ændres ved påbud, eller der kan nedlægges forbud imod fortsat drift, jf. Husdyrbruglovens § 39-41. Årsager til ændring af vilkår ved påbud kan f.eks. være, at der er fremkommet nye oplysninger om forureningens skadelige virkning, hvis forureningen medfører skadevirkninger, der ikke kunne forudses ved godkendelsens meddelelse, eller hvis forureningen i øvrigt går ud over det, som blev lagt til grund ved godkendelsens meddelelse.

Orientering

En godkendelse efter § 16a stk. 2 bortfalder, hvis den ikke er udnyttet, inden 6 år efter af godkendelsen er meddelt. Hvis en del af godkendelsen ikke er udnyttet, bortfalder denne del jf. § 59a stk. 1 i Husdyrbrugloven. Hvis miljøgodkendelsen efterfølgende ikke har været helt eller delvist udnyttet i 3 på hinanden følgende år, bortfalder den del af godkendelsen, der ikke har været udnyttet i de seneste 3 år, jf. lovens § 59a, stk. 2. Udnyttelse anses her for at foreligge når mindst 25 pct. af det godkendte produktionsareal udnyttes driftsmæssigt. Med driftsmæssig udnyttelse forstås, at der på det pågældende produktionsareal mindst produceres 50 pct. af det mulige inden for rammerne af dyrevelfærdskravene eller andre relevante krav.

Bedriften skal til enhver tid leve op til gældende regler i love og bekendtgørelser – også selvom disse regler eventuelt måtte være skærpede i forhold til denne godkendelse.

Ved akut forurening skal alarmcentralen straks kontaktes på 114.

Udarbejdelsen af denne miljøgodkendelse er omfattet af bekendtgørelsen om brugerbetaling for godkendelse og tilsyn. Taksten og timebetaling er fastsat af Miljøministeriet.

Næstved Kommune, den 11.7.2019.

Med venlig hilsen

Bente Kryger Nielsen

Miljøsagsbehandler

Center for Plan og Miljø
Næstved Kommune
Rådmandshaven 20
4700 Næstved
Tlf. 5588 6150

Bilag:

1. Miljøteknisk beskrivelse og vurdering af drift og anlæg

Kopi sendt til:

- Ansøger; GN Trioiva ApS, Råsøvej 23, 4160 Herlufmagle, via e-mail: gn@trioiva.dk
- Ansøgers konsulent; Inger Knude, Kolding Herred Landbrugsforening, via e-mail: ika@khl.dk.
- Miljøstyrelsen Storstrøm, Fejøgade 1, 4800 Nykøbing F, via e-mail: mst@mst.dk
- Styrelsen for Patientsikkerhed, Embedslægeinstitutionen, Sjælland, Rolighedsvej 7,2., 4180 Sorø, via e-mail: stps@stps.dk.
- Landbrugsstyrelsen, Nyrupsgade 30, 1780 København V, via e-mail: mail@lbst.dk
- Danmarks Fiskeriforening, H.C. Andersens Boulevard 37, 1553 København V, via e-mail: mail@dkfisk.dk
- Ferskvandsfiskeriforeningen for Danmark, NP Danmarksvej 79, 8732 Hovedgård, formand Niels Barslund via email: nb@ferskvandsfiskeriforeningen.dk.
- Friluftsrådet, Scandiagade 13, 2450 København SV. Lokalafdeling: Friluftsrådet for SydvestSjælland, att. Arne Kristensen, Stendyssevej 17, 4171 Glumsø, via mail: sydvest@friluftsradet.dk
- Arbejderbevægelsens Erhvervsråd, Reventlowsgade 14,1, 1651 København V, via e-mail: ae@ae.dk.
- Forbrugerrådet, Fiolstræde 17, postbox 2188, 1017 København K, via email: fbr@fbr.dk.
- Danmarks Sportsfiskerforbund, Skyttevej 4, Vingsted, 7182 Bredsten, via email: post@sportsfiskerforbundet.dk, og cskotte@cas.org

- Dansk Ornitologisk Forening, Vesterbrogade 140, 1620 Kbh. V., natur@dof.dk og naestved@dof.dk.
- Det Økologiske Råd, Blegdamsvej 4B, 2200 København N, via email: husdyr@ecocouncil.dk.
- Danmarks Naturfredningsforening, Masnedøgade 20, 2100 København Ø., via email: dn@dn.dk og dннаestved-sager@dn.dk



Bilag 1

Miljøteknisk beskrivelse og vurdering af drift og anlæg

Råsøvej 6, 4160 Herlufmagle



CVR-nr. 36941537

1. INDLEDNING.....	3
1.1 DEN ANSØGTE PRODUKTION	3
2. HUSDYRBRUGETS BELIGGENHED OG PLANMÆSSIGE FORHOLD	7
1.2 LANDSKABET OG PLANFORHOLD	7
1.3 AFSTANDSKRAV	8
3. OPBEVARINGSKAPACITET OG GØDNINGSHÅNDTERING.....	9
1.4 OVERFLADEAREAL FOR GØDNING SOPBEVARINGSANLÆG	9
1.5 GØDNINGSPRODUKTION OG OPBEVARINGSKAPACITET	10
1.6 HÅNDTERING AF HUSDYRGØDNING	11
4. HUSDYRBRUGETS FORURENING OG FORURENINGSBEGRÆSENDE FORANSTALTNINGER.....	12
1.7 ANVENDELSE AF BEDST TILGÆNGELIG TEKNIK, BAT	12
4.1.1 Foder.....	12
4.1.2 Energi og vandforbrug.....	13
4.1.3 Spildevand	15
4.1.4 Management.....	15
4.1.5 Samlet vurdering af BAT.....	16
1.8 PÅVIRKNING AF SÅRBAR NATUR OG SÅRBARE ARTER	16
4.2.1 Naturområder beskyttet af § 7 i Lov miljøgodkendelse af husdyrbrug mv.	18
4.2.2 Natura 2000-områder	22
4.2.3 BILAG IV-ARTER OG ANDRE BESKYTTEDE ELLER FREDEDE ARTER.....	25
1.9 LUGT	27
1.10 TRANSPORT	30
1.11 STØJ	31
1.12 STØV OG LYS	32
1.13 FLUER OG SKADEDYR.....	34
1.14 KEMIKALIER OG AFFALD.....	34
1.15 HUSDYRBRUGETS OPHØR	36
5. DRIFTSFORSTYRRELSER OG UHELD	36
6. EGENKONTROL.....	37
7. ALTERNATIVE LØSNINGER OG 0-ALTERNATIV	38
8. SAMLET VURDERING	39
9. REFERENCER.....	39
10. BILAG	41
BILAG 1.1 - SITUATIONSPLAN.....	41
BILAG 1.2 - AFLØBSPLAN	42
BILAG 1.3 UDPEGNINGSGRUNDLAGENE FOR NATURA 2000-OMRÅDE NR. 163 /21/.....	43
BILAG 1.4 ANSØGERS MILJØKONSEKVENSRAPPORT	44

1. Indledning

Næstved Kommune har den 11. oktober 2018 modtaget ansøgning om en ny godkendelse af hønnike- og æglæggende produktion på husdyrbruget Råsøvej 6, 4160 Herlufmagle.

Nuværende dyrehold er godkendt i 2014 til en produktion på 68.540 hønniker og 67.680 æglæggende høns. Hvoraf de 27.260 årshøns har adgang til hønsegård og er fritgående.

GN Trioiva ApS ansøger om en § 16a miljøgodkendelse på Råsøvej 6, så produktionen fremadrettet er reguleret på produktionsareal fremfor antal af dyr. Det samlede produktionsareal er 11.621 m² fordelt på opdræt af hønniker og til produktion af konsumæg i etagesystem med gødningsbånd.

Der ændres ikke på gødningshåndtering i forbindelse med ændringen. Der foretages ikke bygnings- eller anlægsmæssige ændringer i forhold til nuværende drift, da den ansøgte ændring foretages i eksisterende bygningsmasse.

Da husdyrbruget er et IE-brug og den samlede ammoniakemission er større end 3.500 kg NH₃-N /år, er ansøgningen omfattet af godkendelse efter § 16a stk. 2 i Lovbekendtgørelse om husdyrbrug og anvendelse af gødning m.v. – nr. 1.020 af 06/07/2018 med senere ændringer (Husdyrbrugloven).

Denne miljøtekniske beskrivelse og vurdering danner grundlag for de vilkår, der meddeles i godkendelsen. Udgangspunktet for den miljøtekniske beskrivelse og vurdering er ansøgning om miljøgodkendelse og miljøkonsekvensrapport der er fremsendt via www.husdyrgodkendelse.dk (hovedskema nr. 206.261), samt tilhørende supplerende materiale tilsendt fra ansøgers konsulent.

1.1 Den ansøgte produktion

Ansøger oplyser

GN Trioiva ApS, Råsøvej 23, 4160 Herlufmagle ansøger om godkendelse af produktionen i det eksisterende produktionsanlæg på Råsøvej 6, 4160 Herlufmagle.

Ejendommen har miljøgodkendelse fra 2014. Det er ønsket at få ny godkendelse af ejendommens produktionsanlæg, så der er mulighed for at udnytte produktionsanlægget mere optimalt.

Den ansøgte produktion omfatter et nytteareal (areal, der tæller med i forhold til fastlæggelsen af maksimalt tilladte flokstørrelse i staldene). Arealet kontrolleres af fødevaremyndighederne) på i alt 10.658 m² fordelt på 2.029m² nytteareal til opdræt af hønniker og 8.629 m² nytteareal til produktion af konsumæg i etagesystem med gødningsbånd.

Produktionsarealet til æglæggerne er angivet til 9.592 m² i husdyrgodkendelse.dk. Forskellen mellem nytteareal og produktionsareal skyldes hovedsageligt redekasseareal. Staldenes indretning er uændret i forhold til det godkendte i 2014.

Udover produktionen på Råsøvej 6 driver ansøger flere andre ejendomme, der ikke teknisk, forurenings- eller driftsmæssigt forbundet med Råsøvej 6.

Der er 3 konsumægsstalde på ejendommen (hus 1, 2 og 3). Alle staldene er udstyret med etagesystem med gødningsbånd. Nyttearealet er i staldene hhv. 2.500 m² i hus 1. 2.717 m² i hus 2 og 3.412 m² i hus 3.

Hus 10 og 12 er til opdrætsproduktion. Nyttearealet i disse stalde er uændret på hhv. 1.061 m² i hus 10 og 968 m² i hus 12.

Gødningsopbevaring sker i gødningshus. Gylletanken anvendes udelukkende til opbevaring af vaskevand.

I ansøgt drift er der søgt om fleksibilitet i hønsestaldene så der frit kan skiftes mellem forskellige former for konsumægsproduktion (skrab, friland og øko) i etagesystem med gødningsbånd.

Ejendommen er beliggende på matrikel 1t - Tybjerg By, Tybjerg. Der sker ingen bygningsmæssige ændringer i forbindelse med ansøgningen om godkendelse.

Dimensioner og oversigt over staldtyper

Ansøgningen om godkendelse involverer udelukkende eksisterende staldbygninger. Ingen staldbygninger tages ud af drift. Der opføres ikke nye bygninger i forbindelsen med godkendelsen og indretningen af de eksisterende bygninger ændres ikke i forbindelse med ansøgningen om ny miljøgodkendelse.

Der ansøges om fleksibilitet så det ikke vil kræve ny miljøgodkendelse hvis der på et tidspunkt skulle være ønske om at producere frilands æg eller økologiske æg i stedet for skrabeæg.

Produktionsarealer og staldsystemer samt oplysninger vedr. opbevaringslagre fremgår af it-skemaet.

Det bemærkes, at gylletanken er indtegnet uden der er etableret lagerkapacitet i den da den ikke anvendes til opbevaring af husdyrgødning, men udelukkende til vaskevand.

Biaktiviteter

Der er ikke biaktiviteter på ejendommen.

Ventilation

Der er mekanisk ventilation i samtlige stalde. Ventilationen er automatisk styret efter dyrenes behov, temperatur og luftfugtighed. Der er alarm på ventilationen så driftsforstyrrelser kan udbedres hurtigt.

BAT i relation til ammoniakemission

Den samlede ammoniakemission fra produktionen er i Husdyrgodkendelse.dk beregnet og overholder gældende BAT-niveau.

Der er anvendt hyppig tømning af gødningsbånd i staldene til ægproduktion. Dette er eneste tilgængelige teknologi til nedbringelse af ammoniakemission i konsumægsproduktion.

Der findes ikke teknologier på teknologilisten til nedbringelse af emissionen fra opdrætsproduktionen. Skrabeæg er den produktionsform der har den største emission så godkendelse efter flexordningen giver ikke anledning til større emission.

BAT-niveauet er i it-skemaet beregnet til 11.723 kg N/år. Den faktiske ammoniakemission ligger ligeledes på 11.723 kg N/år og krav til BAT er dermed overholdt.

Staldene vedligeholdes løbende og inventar mv. udskiftes når det er tiltrængt. Det forventes at staldene tidligst vil have behov for en gennemgribende renovering om 25-30 år.

Rengøring af stalde

Staldene tømmes for gødning efter hvert hold og vaskes derefter ned efter behov.

Kommunens vurdering

Der ansøges om en ny godkendelse af den eksisterende hønnike- og ægproduktion på Råsøvej 6, 4160 Herlufmagle. Ændringerne af produktionen sker i eksisterende staldanlæg. Produktionsarealet udgør jævnfør ansøgningens oplysninger 11.621 m².

Hus 1-3 er indrettet med fler-etagesystem til skrabe- og ægproduktion, mens Hus 10 og 12 er indrettet til hønniker på gulvdrift med eller uden gødningskumme. Der er i Hus 1-3 ansøgt om flexgruppen høner, konsumæg, der giver mulighed for frit at vælge mellem skrabe-, friland- eller økologisk ægproduktion med gulvsystemet fler-etagesystem med gødningsbånd. I Hus 10 og 12 er der ansøgt om hønniker, konsumæg på gulvdrift med eller uden gødningskumme.

Tabel 1: Angivelse af ansøgt drift.

Stald	Dyregruppe	Produktionsareal (m²)	Staldsystem
Hus 1	Flexgruppe: Høner, Konsumæg	2.748	Fler-etagesystem
Hus 2	Flexgruppe: Høner, Konsumæg	3.024	Fler-etagesystem
Hus 3	Flexgruppe: Høner, Konsumæg	3.820	Fler-etagesystem
Hus 10	Høner, Konsumæg	1.061	Gulvdrift med eller uden gødningskumme
Hus 12	Høner, Konsumæg	968	Gulvdrift med eller uden gødningskumme
Produktionsareal i alt		11.621	

Produktionsarealet, staldtypen og dyretypen, er grundlaget for ansøgningssystemets beregninger af ammoniakfordampningen og lugt fra staldene.

Det er derfor nødvendigt at stille vilkår til ovennævnte forhold, da det vil være med til at sikre, at miljøpåvirkningerne fra ejendommen i form af ammoniak og lugt vil fastholdes på det niveau, der fremgår af ansøgningen, og ud fra hvilket den miljømæssige påvirkning er vurderet og godkendt.

Kommunen vurderer, at husdyrbrugets eventuelle medarbejdere skal være orienteret om ejendommens miljøgodkendelse, så de er bekendt med vilkårene for drift af husdyrbruget.

Vurdering af BAT

Ammoniakfordampningen fra staldanlægget er i www.husdyrgodkendelse.dk beregnet til at 11.723 kg N/år.

Samlet BAT beregning ? i			
	Stalde	Lagre	Total
Samlet BAT krav (kg NH ₃ -N /år)	8083	3640	11723
Faktisk emission (kg NH ₃ -N /år)	8083	3640	11723
Forskel (kg NH ₃ -N /år)	-	-	0
Vejledende BAT Overholdt?	-	-	Ja

Figur 1: BAT resultat fra skema 206.261 fra www.husdyrgodkendelse.dk.

I ansøgningssystemet er der foretaget en beregning af den vejledende grænseværdi for ammoniaktab (emissionsgrænseværdien) pr. år opnåelig ved anvendelse af bedste tilgængelige teknik (BAT). Beregningerne er foretaget efter de retningslinjer og beregningsmetoder der fremgår af Miljøstyrelsens standardvilkår for BAT fra 2011, og afhænger af om en produktion er placeret i ny eller eksisterende stald.

I miljøgodkendelsen fra 2014 er der stillet vilkår til anvendelse af hyppig fjernelse af gødning fra hus 1, 2 og 3. Der er fastsat et krav om 3 ugentlige udmundinger svarende til en reduktion på 36 % for ammoniak i forhold til referencesystemet. Denne reduktionsprocent er videreført i ansøgt drift for de ovennævnte huse. Ammoniakreduktionsprocenten er i overensstemmelse med Miljøstyrelsens teknologiliste herunder Miljøstyrelsens teknologiblad "Hyppig fjernelse af gødning fra æglæggende høns som ikke holdes i bur (alternativt hønsehold)".

For de to øvrige huse 10 og 12, hønniker, er der fastsat BAT-krav ved anvendelse af eksisterende stalde. Der er ikke teknologier på Miljøstyrelsens teknologiliste til reduktion af ammoniakemission fra hønnikeproduktion, ligesom der ikke i miljøgodkendelsen fra 2014 er anvendt teknologi til reduktion af ammoniak. BAT-emissionsgrænsen for den samlede produktion er derfor beregnet til 11.723 kg N/år.

Til overholdelse af BAT-emissionsgrænsen har ansøger valgt at anvende af fleretagesystem med gødningsbånd og 3 ugentlige udmundinger i hus 1, 2 og 3. Der vil blive stillet vilkår hertil.

Næstved Kommune vurderer på baggrund af ovenstående, at det ansøgte lever op til BAT for så vidt, angår staldindretning, herunder emission af ammoniak.

Kommunen vurderer, at principperne i BREF-dokumentet (godt landmandskab, foder, staldindretning, forbrug af vand og energi, opbevaring af husdyrgødning samt udbringning) også kan anvendes for husdyrproduktionen på Råsøvej 6. Disse emner er behandlet i de øvrige afsnit.

Ammoniakemissionens påvirkning af naturområder er vurderet i afsnit 4.2.

Vilkår

For at fastholde den ansøgte husdyrproduktion på de på ansøgningstidspunktet gældende miljøkrav, bliver der stillet vilkår om, at

- Husdyrproduktionen skal etableres i henhold til nedenstående skema:

Stald	Dyregruppe	Produktionsareal (m²)	Staldsystem
Hus 1	Flexgruppe: Høner, Konsumæg	2.748	Fler-etagesystem
Hus 2	Flexgruppe: Høner, Konsumæg	3.024	Fler-etagesystem
Hus 3	Flexgruppe: Høner, Konsumæg	3.820	Fler-etagesystem
Hus 10	Høner, Konsumæg	1.061	Gulvdrift med eller uden gødningskumme
Hus 12	Høner, Konsumæg	968	Gulvdrift med eller uden gødningskumme
Produktionsareal i alt		11.621	

- Medarbejdere skal være orienteret om ejendommens miljøgodkendelse og være bekendt med vilkårene i den.

Hyppig udmunding

- Hus 1, 2 og 3 skal indrettes med gødningsbånd.
- Gødningsbånd i hus 1, 2 og 3 skal tømmes ved at starte gødningsbåndet minimum tre gange ugentligt i hvert hus med et interval på 2 dage. Dokumentation herfor skal foreligge.
- Etagesystem, gødningsbånd og transportsystem skal vedligeholdes i overensstemmelse med producentens vejledning. Producentens vejledning skal opbevares på husdyrbruget.

2. Husdyrbrugets beliggenhed og planmæssige forhold

1.2 Landskabet og planforhold

Ansøger oplyser

Der etableres ikke nye bygninger eller anlæg i forbindelse med godkendelsen. Landskabet påvirkes derfor ikke af godkendelsen.

Kommunens vurdering

Idet der ikke sker nyt byggeri, og der ikke etableres nye øvrige anlæg i forbindelse med ændringen af husdyrproduktionen vurderer Næstved Kommune, at ændringen ikke vil have nogen landskabelig indvirkning.

1.3 Afstandskrav

Ansøger oplyser

Afstand til anlæg m.v.	Afstandskrav jf. Husdyrloven (m)	Afstand
Ikke-almene vandforsyningsanlæg	25	ca. 35
Almene vandforsyningsanlæg	50	>1.000
Vandløb/dræn og søer	15	-*
Offentlig vej og privat fællesvej	15	ca. 40
Levnedsmiddelvirksomheder	25	>100
Beboelse på samme ejendom	15	ca. 30
Naboskel	30	7
Nabobeboelse uden landbrugspligt	50	ca. 60
Område i landzone, der i lokalplan er udlagt til boligformål, blandet bolig og erhvervsformål eller til offentlige formål med henblik på beboelse, institutioner, rekreative formål og lign.	Min 50 m	>2.000
Eksisterende eller ifølge kommuneplanens rammedel fremtidig byzone eller sommerhusområde (Fuglebjerg)	Min. 50 m	ca. 750

*1 der er afløb til overfladevand på befæstet areal mellem staldbygningerne (mindre end 15 m fra staldbygning. Der er ikke risiko for spild af foder eller gødning på arealet) Der er ingen ændring i forhold til nuværende indretning.

Kommunens vurdering

Ved ændring af dyrehold og etablering af nye stalde og gødningsopbevaringsanlæg er der en række afstandskrav i Husdyrbruglovens¹ § 6 og 8, der skal overholdes. Udvidelse og ændringer af eksisterende dyrehold er ikke tilladt indenfor byzone og sommerhusområder, samt indenfor lokalplanlagte boligområder og områder til offentlige formål i landzone.

Tabel 2: Afstandskrav i henhold til Husdyrbruglovens § 6 og 8 og faktuelle afstande for staldene. Afstandene er afrundet, såfremt stalden ikke ligger i umiddelbar nærhed af de angivne områder.

Afstand til anlæg m.v.	Afstandskrav jf. Husdyrloven (m)	Afstand
Ikke-almene vandforsyningsanlæg	25	36
Almene vandforsyningsanlæg	50	1.100
Vandløb/dræn og søer	15	488/?/162
Offentlig vej og privat fællesvej	15	41
Levnedsmiddelvirksomheder	25	>25
Beboelse på samme ejendom	15	29
Naboskel	30	7
Nabobeboelse uden landbrugspligt	50	59
Område i landzone, der i lokalplan er udlagt til boligformål, blandet bolig og erhvervsformål eller til offentlige formål med henblik på beboelse, institutioner, rekreative formål og lign.	Min 50 m	2.100
Eksisterende eller ifølge kommuneplanens rammedel fremtidig byzone eller sommerhusområde (Tybjerglille Bakker)	Min. 50 m	2.100

¹ LBK nr. 1020 af 06.07.2018 om husdyrbrug og anvendelse af gødning m.v.

Tabel 3: Nærmeste afstand fra staldene til en række områder. Afstanden er målt fra staldens nærmeste punkt ift. området. Afstandene er angivet i meter og afrundet, såfremt anlægget ikke ligger i umiddelbar nærhed af de angivne udpegninger/områder.

	Stald/gyllebeholder (m)
Kystnærhedszonen	14.420
Fredede områder	878
Strandbeskyttelseslinje	16.100
Skovbyggelinje	470
Sø- og åbeskyttelseslinje	1.350
Kirkebyggelinje	615
Fortidsmindelinje	430
Beskyttede sten- og jorddiger	287
Lavbundsarealer	145
Åbent vandløb	488

Situationsplan over anlægget fremgår af bilag 1.1.

Kommunen kan konstatere, at husdyrbrugets anlæg overholder fastsatte afstandskrav i Husdyrbruglovens §§ 6 og 8 på nær afstandskravet på 30 m til naboskel. Det er hønsehus 1, 2 og 3 og gødningshus (8) der er beliggende ind til 7 meter fra naboskel til åben mark på matr. 1 be, Tybjerg By, Tybjerg (Tybjergvej 17). Det ansøgte medfører ikke bygningsmæssige ændringer, idet ændringen af dyreholdet finder sted i eksisterende stalde. Der sker ikke en forøget forurening i forbindelse med ændringen hvorfor lovens § 8 om afstandskrav ikke finder anvendelse i nærværende sag. Det vurderes derfor ikke nødvendigt at meddele dispensation til Husdyrbruglovens § 8 stk. 1 punkt 7 i henhold til lovens § 9 stk. 3.

Endvidere kan det konstateres, at husdyrbruget ikke er placeret i forbudszonen på 10 m fra kategori 1 og 2 natur jf. Husdyrbruglovens § 7.

Kommunen gør opmærksom på, at ejer skal sikre, at alle dræn indenfor 15 m fra stalde, gyllebeholdere o. lign. enten fjernes eller lægges i lukkede ledninger. Omlægning af dræn kan kræve tilladelse efter vandløbsloven. Hvis der er dræn inden for afstandskravet, så er det en tilsynssag, der skal behandles i forbindelse med tilsyn på ejendommen.

3. Opbevaringskapacitet og gødningshåndtering

1.4 Overfladeareal for gødningsopbevaringsanlæg

Ansøger oplyser

Overfladearealet for den faste husdyrgødning er i husdyrgodkendelse.dk angivet til 1.300 m².

Kommunens vurdering

Den faste gødning opbevares i gødningshus, og overfladearealet er beregnet til 1.314 m². Næstved Kommune vurderer, at opbevaring af gødning i lukket gødningshus reducerer miljøpåvirkningen i forhold til standard opbevaring af gødning i åben mødding.

Næstved Kommune gør opmærksom på, at det er en forudsætning for reduktionen i ammoniakemissionen fra gødningen, at porte og døre i gødningshuset ikke står åbne i unødigt omfang.

Såfremt der ikke sker daglig udmugning til hver af gødningshusene, så skal gødningen være overdækket i henhold til reglerne i husdyrgødningsbekendtgørelsen².

² BEK nr. 116 af 23.01.2019 om erhvervsmæssigt dyrehold, husdyrgødning, ensilage m.v.

Opbevaring af fast husdyrgødning på befæstet areal foruden opbevaring i lukket hus vurderes at være BAT, da emission fra opbevaringsanlægget herved minimeres.

Vurdering af opbevaringskapacitet fremgår af afsnit 3.2.

Vilkår

Der vil blive stillet vilkår om, at

- Fast husdyrgødning skal opbevares i gødningshus.
- Porte og døre i gødningshuset skal så vidt muligt holdes lukkede.
- Det samlede overfladeareal på den faste husdyrgødning må maksimalt være 1.314 m².

1.5 Gødningsproduktion og opbevaringskapacitet

Ansøger oplyser

Gødning opbevares i gødningshus indtil det afsættes til de forskellige aftagere. Der findes på ejendommen en mindre gyllebeholder. Den er i ansøgt drift ikke anvendt som lagerkapacitet, i det den udelukkende anvendes til opbevaring af vaskevand.

Kommunen vurdering

Fast husdyrgødning fra produktionen på ejendommen opbevares i gødningshus. Vand fra nedbør på pladser med fast belægning, samt vand fra vask af stald, ledes til gyllebeholderen, der i øvrigt ikke anvendes til opbevaring af husdyrgødning. Kommunen gør i den forbindelse opmærksom på regler for indretning af afløb fra stalde, befæstede arealer m.v. jf. bl.a. husdyrgødningsbekendtgørelsens §§ 24-26.

Opbevaringskapacitet på minimum 9 måneder er lovpligtigt jævnfør husdyrgødningsbekendtgørelsens § 11. Idet ansøger ikke har indsendt en beregning af den tilstrækkelige opbevaringskapacitet forventer kommunen, at dyreholdet ikke udvides i forbindelse med at denne miljøgodkendelse tages i brug. Hvis dyreholdet på et tidspunkt ønskes forøget, så skal der forinden indsendes en erklæring om tilstrækkelig opbevaringskapacitet.

Kommunen gør opmærksom på, at tilstrækkelig opbevaringskapacitet for husdyrgødning kan opfyldes ved skriftlige aftaler for gødningsafsætning jf. bekendtgørelsens § 11, stk. 5. Idet forholdet er omfattet af den generelle regulering, stilles der ikke vilkår hertil. Kommunen gør dog opmærksom på, at der ved tilsyn skal foreligge dokumentation for dyreholdets størrelse, og dermed den årlige mængde producerede husdyrgødning. Såfremt der er behov for lejet opbevaringskapacitet til husdyrgødning, skal der indsendes kopi af de indgåede, nødvendige skriftlige aftaler med en varighed på minimum 5 år.

Da gyllebeholderen på ejendommen ikke er anvendt som lagerkapacitet i ansøgt drift og derved ikke indgår i beregningen for ammoniakemission, kan beholderen ikke anvendes til opbevaring af husdyrgødning. Der stilles vilkår hertil.

Næstved Kommune vurderer, at den ansøgte produktion lever op til krav om BAT med hensyn til opbevaring af husdyrgødning, idet opbevaring af fast husdyrgødning på befæstet areal foruden opbevaring i lukket hus vurderes at være BAT, da emission fra opbevaringsanlægget herved minimeres.

Det vurderes, at den generelle regulering er tilstrækkelig til at sikre naboer mod unødige gener ved udbringning af husdyrgødning.

Vilkår

Der vil blive stillet vilkår om, at

- Gyllebeholderen på ejendommen må ikke anvendes til husdyrgødning.

1.6 Håndtering af husdyrgødning

Ansøger oplyser

Gødningsbånd i æglæggestaldene tømmes mindst 3 gange om ugen i hvert hus, med 2 dages interval. Der føres logbog for tømning af gødningsbånd.

Der muges ud i opdrætsstalde, når dyrene udsættes, hvorefter der vaskes ned inden næste indsætning.

I forbindelse med udmugning af opdrætsstalde, aftales afhentning af gødning med faste aftagere.

Gødningsaftagere afhenter løbende gødning fra gødningsbåndene i gødningshus.

Kommunens vurdering

I forbindelse med afhentning husdyrgødning kan der opstå lugtgener for de omkringboende. Derudover skal håndteringen af husdyrgødning altid foregå under opsyn, og således at spild undgås og under tilbørligt hensyn til omgivelserne.

Kommunens vurdering af BAT

Næstved Kommune vurderer, at opbevaring af fast husdyrgødning i gødningshus lever op til implementering af BAT i forhold til opbevaring af husdyrgødning. Det vurderes, at overholdelse af gældende lovgivning i henhold til husdyrgødningsbekendtgørelsen er BAT for så vidt, angår opbevaring af fast husdyrgødning.

Håndteringen af husdyrgødning skal dog altid foregå under opsyn, og således at spild undgås og med hensyn til omgivelserne.

For at begrænse forurening i forbindelse med udmugning i regn- og snevej samt reducere evt. miljøpåvirkning i forbindelse med spild af husdyrgødning, vurderer vi, at der skal være en befæstet plads under hele gødningsbåndets udstrækning og gødningsgraven skal være overdækket for at undgå, at der sker sammenblanding af regnvand og gødning.

Vilkår

Der vil blive stillet vilkår om, at

- Håndteringen af husdyrgødning skal altid foregå under opsyn og således, at spild undgås og under hensyn til omgivelserne.
- Der skal være en tæt fæstet læsseplads af en sådan størrelse, at spild ikke tilføres ubefæstede arealer. Pladsen skal rengøres for spild af gødning umiddelbart efter at læsning af gødning er afsluttet, de dage hvor der læsses gødning.
- Gødningsgraven under begge gødningsbånd skal være overdækket, så regnvand ikke kan komme i gødningsgraven.
- Der skal være et tæt befæstet areal under hele gødningsbåndets udstrækning. Eventuelt spild skal opsamles min. 1 gang ugentligt og tilføres gødningslageret.

4. Husdyrbrugets forurening og forureningsbegrænsende foranstaltninger

1.7 Anvendelse af bedst tilgængelig teknik, BAT

Ved miljøgodkendelse efter Husdyrbruglovens § 16a stk. 2 skal det sikres, at der træffes de nødvendige foranstaltninger for at forebygge og begrænse forureningen ved anvendelse af BAT. Definitionen af BAT indebærer, at vurderingen af, hvad der er BAT for en virksomhedstype, blandt andet må anskues i forhold til virksomhedens størrelse, og om der er tale om en ny eller en bestående virksomhed. Det er imidlertid ikke den enkelte landmands økonomiske forhold, der indgår i vurderingen. BAT skal i alle tilfælde anvendes med henblik på at nedbringe den samlede, miljømæssige belastning af omgivelserne. Husdyrbrug skal derfor anvende teknik, der kan anses som BAT, også i tilfælde, hvor mindre omkostningskrævende foranstaltninger ville være tilstrækkelige til at opfylde det beskyttelsesniveau, der er fastlagt i husdyrgodkendelsesbekendtgørelsen.

Ansøger er selv ansvarlig for at undersøge og vurdere mulighederne for at anvende BAT. Kommunen har indarbejdet vurderingen af BAT for så vidt angår staldindretning, ammoniakemission og opbevaring af husdyrgødning i afsnit 1-3.

4.1.1 Foder

Ansøger oplyser

Der anvendes fasefodring til både opdræt og æglæggere. Foderblandingerne er sammensat efter dyrenes behov. Der fodres efter normerne.

Der er tilsat fytase i alle foderblandinger. Dette fraviges hvis der skiftes til økologisk produktion, da det ikke er tilladt at anvende fytase i økologisk produktion.

Foderet indkøbes.

Foder opbevares i siloer, der er placeret ved hver enkelt staldbygning. Der sker ingen ændring i foderopbevaringen.

Vurdering

Næstved Kommune bemærker, at ansøger løbende skal være opmærksom på forbruget af foder samt tiltag, der kan medvirke til, at forbruget minimeres mest muligt. Desuden vurderes, at opbevaringsformen (silo) ikke i sig selv medfører risiko for tilhold af skadedyr, såfremt spild m.v. af foder minimeres og fjernes med det samme.

Vurdering af BAT

Det er ikke længere muligt at anvende foderoptimering til begrænsning af ammoniakemission eller mængden af fosfor ab lager. BAT for så vidt angår foder for IE fjerkræbrug fremgår af husdyrgodkendelsesbekendtgørelsens § 37. Idet produktionen på Råsøvej 6 ikke omfatter slagtekyllinger, er der ikke krav om anvendelse af fasefodring, letfordøjeligt uorganisk fosfat m.v. Der stilles således ikke vilkår til fodring.

Kommunen vurderer, at det ansøgte lever op til implementering og redegørelse for BAT i forhold til fodring i bedriften.

Vilkår

- Eventuelt spild af foder skal fjernes dagligt.

4.1.2 Energi og vandforbrug

Ansøger oplyser

Virksomhedens ressourceforbrug går primært til el- og vandforbrug, der anvendes til husdyranlægget.

Energiforbrug

Energi anvendes primært til ventilation, lys, foderanlæg, opvarmning og rengøring. Nedenstående tabel 4 viser det nuværende og den ansøgte produktions forventede energiforbrug.

Tabel 4: Oversigt energiforbrug.

	Nudrift	Ansøgt
El (kWh)*	250.000 kWh	260.000 kWh
Olie	26.000 l	26.000 l

BAT på energibesparende foranstaltninger

Der anvendes LED-lys i staldene. Lyset er styret efter dyrenes udvikling. Der er ikke lys i staldene om natten.

Al ventilation er styret af et automatisk styringssystem, som sikrer, at ventilationen kører optimalt, både med hensyn til temperaturen i staldene, luftfugtigheden og dyrene i stalden. Herved sikres samtidig at der ikke overventileres.

Det årlige forbrug opgøres i forbindelse med driftsregnskabet. Muligheder for energibesparelser undersøges løbende.

Vand

Vand anvendes primært til drikkevand. Nedenstående tabel 5 viser det nuværende og den ansøgte produktions forventede vandforbrug.

Tabel 5: Oversigt vandforbrug.

	Nudrift	Ansøgt
Drikkevand, inkl. drikkevandsspil	5.900 m ³	6.200 m ³
Vaskevand af stalde	160 m ³	180 m ³
Vaskevand maskiner	100 m ³	100 m ³
Beboelser + sanitært i stald	343 m ³	343 m ³
Vandforbrug i alt	6.503 m ³	6.823 m ³

BAT på vandbesparende foranstaltninger

Til rengøring af staldene anvendes så vidt muligt tørrengøring.

Drikkenipler er monteret med spildkopper for at lette dyrenes vandoptag og minimere spildet. Drikkevandsinstallationer rengøres og efterses ligeledes jævnligt med henblik på at undgå spild

Vandforbruget registreres årligt.

Evt. lækager identificeres og repareres hurtigst muligt.

Kommunens vurdering

Det øgede energiforbrug på husdyrbruget tilskrives et større dyrehold. I nærværende sag er der automatisk styret ventilation i staldene, hvilket medvirker til at reducere energiforbruget. Hertil anvendes der energibesparende teknologier hvor det er muligt. Kommunen vurderer, at udgifterne til el i sig selv vil anspre til at spare på ressourcerne.

Kommunen stiller vilkår til rengøring af ventilation efter hvert holdskifte for at reducere ejendommens strømforbrug.

Det fremgår af ansøgers redegørelse, at det øgede vandforbrug kan tilskrives ekstra drikkevand og ekstra vaskevand. Kommunen vurderer, at ejendommens estimerede vandforbrug er acceptabelt i forhold til det ansøgte projekt.

For at reducere vandspild ved et eventuelt brud på en vandledning, vil der blive stillet vilkår om, at der skal installeres alarmanlæg på vandforsyningen.

Vurdering af BAT

Ifølge referencedokumentet for bedste tilgængelige teknikker (BREF), der vedrører fjerkræ og svineproduktion, anvendes der BAT, når der er etableret (delvis) lavenergibelysning, eftersyn og rengøring af ventilatorer, temperaturstyring, der sikrer temperaturkontrol og minimumsventilation i perioder, hvor der ikke er behov for ret stor ventilation. Ligeledes er det at betragte som BAT at efterse og udskifte drikkevandsinstallationer mm., når det skønnes nødvendigt samt løbende registrering af vandforbruget for at forebygge spild og for at undgå eventuelt ødelagte vandrør.

Næstved Kommune vurderer, at ejendommen i sin drift fremover gennemtænker og holder sig for øje, hvorledes vand- og energiforbruget kan reduceres. Der vil derfor blive stillet vilkår om, at vand- og energiforbruget skal registreres. I forbindelse med tilsyn skal fremlægges virkemidler til nedbringelse af ressourceforbruget, såfremt dette stiger utilsigtet. Kommunen vurderer, at udgifterne til energi og vand også vil ansøre til at spare på ressourcerne.

Derudover kan energiforbruget reduceres gennem anvendelse af lavenergipærer. Der vil blive stillet vilkår om, at der skal anvendes lavenergipærer og bevægelsessensorer, hvor det er muligt, så lyset kun er tænkt i nødvendigt omfang.

Vilkår

For at optimere og kunne vurdere ejendommens energi- og vandforbrug, bliver der stillet vilkår om, at

- Bedriftens energiforbrug (el, diesel og fyringsolie) samt vandforbrug skal årligt aflæses og registreres i en driftsjournal. Driftsjournalen skal opbevares i fem år og skal fremvises på tilsynsmyndighedens forlangende.
- Stiger husdyrbrugets energi- og/eller vandforbrug utilsigtet, skal der i forbindelse med tilsyn fremlægges virkemidler til nedbringelse af forbruget. Processen med at finde og efterfølgende implementere disse virkemidler finansieres af husdyrbruget.
- Ventilationen i alle stalde skal være computerstyret, med alarm i tilfælde af driftsforstyrrelser. Alarmen skal meddeles elektronisk til driftsherren.
- Ventilationsanlægget skal vedligeholdes og efterses i henhold til producentens anvisninger for det pågældende anlæg. Ventilationssystemet skal rengøres ved hvert holdskifte. Driftsjournal herfor skal indeholde oplysninger om dato for kontrol og rengøring.
- Der skal være alarmanlæg på vandforsyningen, således at alarm går i gang i tilfælde af brud på vandledning. Alarmen skal meddeles elektronisk til driftsherren.

4.1.3 Spildevand

Ansøger oplyser

Der er vandforsyning fra egen boring.

Tabel 6: Spildevand fra ejendommen.

Art	Bortledes til
Sanitært spildevand, husstand	Håndteres via Trixtank
Sanitært spildevand, stald	Der er ikke sanitært spildevand fra produktionen.
Vaskevand fra stalde	Via opsamlingsbeholder til gyllebeholder. Der er 2*20 m ³ tank til opsamling ved æglæggestaldene samt 1 *20 m ³ tank ved opdrætsstaldene. Fra opsamlingsstankene overføres vaskevandet til gylletank.
Tagvand	Nedsives via dræn
Befæstede arealer	Ledes via lukkede rør til dræn og nedsives. Der er ikke risiko for spild af foder eller gødning på de befæstede arealer hvorfra vandet ledes til nedsivning
Vask af materiel	Sker i stald og vaskevand opsamles

* Vand til rengøring af stalde er inkluderet i normtalsberegning for gylleproduktion

Afledning af spildevand vil være uændret. Tagvand afledes fortsat til dræn og sanitært spildevand fra ejendommen ledes til trixtank. Vaskevand fra stalde opsamles via opsamlertanke og opbevares i "gylletank".

Vurdering

Idet spildevand fra rengøring af stalde og lignende ledes til opsamlingsbeholdere, vurderer Næstved Kommune, at spildevand fra staldene bortledes miljømæssigt forsvarligt og i henhold til husdyrgødningsbekendtgørelsen. Afløbsplan fremgår af bilag 1.2.

Den generelle regulering vurderes tilstrækkelig til at sikre, at spildevand og restvand håndteres miljømæssigt forsvarligt. Der stilles ikke vilkår hertil i nærværende miljøgodkendelse.

4.1.4 Management

Ansøger oplyser

Der er tale om et IE-brug da der er mere end 40.000 hønepladser på ejendommen. Der vil blive indført miljøledelse på ejendommen. Miljøstyrelsens vejledning til miljøledelse vil blive fulgt.

Risici

Der kan være risiko for uheld ved følgende punkter:

Olietank

Håndtering af gødning

Minimering af risiko for uheld

Olietanken er placeret så muligheden for påkørsel er minimal.

Påfyldning af diesel foregår på befæstet areal uden afløb.

Der håndteres kun fast gødning og dybstrøelse på ejendommen. Eventuelt spil kan derfor forholdsvis let opsamles og der er ikke akut risiko for afstrømning.

Minimering af gener og forurening ved uheld

Medarbejdere er instrueret i at tilkalde Miljøvagten (112) i tilfælde af uheld.

Kommunens vurdering

Næstved Kommune vurderer det som værende BAT at træne og uddanne medarbejdere; registrere vand- og energiforbrug, foderforbrug, affaldsdannelse, samt anvendelsen af

husdyrgødning og handelsgødning; udarbejde gødningsplaner; samt have en nødfremgangsmåde ved uheld.

Aspekterne i "Godt landmandskab" som f.eks. korrekt affaldshåndtering, rengøring i og omkring ejendommen m.v. vurderes også som værende BAT.

Der er i det ansøgte redegjort for forebyggelse af uheld. Kommunen vurderer, at der skal udarbejdes en egentlig beredskabsplan for at minimere risikoen for miljøet ved eventuelle uheld og driftsforstyrrelser. Der stilles vilkår hertil samt omkring tilgængelighed og revision af husdyrbrugets beredskabsplan. Det vurderes, at regelmæssig revision og planens synlighed er medvirkende til at skabe bevidsthed om og derved forebyggelse af uheld. Det er ejerens pligt, at medarbejdere har kendskab til indholdet af beredskabsplanen.

Ved eventuelle uheld der kan have miljømæssige konsekvenser, skal der ringes til tlf. 114.

Der skal ligeledes udarbejdes et miljøledelsessystem for husdyrbruget, hvilket er påkrævet på IE-husdyrbrug jf. husdyrgodkendelsesbekendtgørelsens § 42. Miljøledelsessystemet skal sikre fortsat implementering af BAT samt skabe fokus på virksomhedens miljøforhold. Næstved Kommune vurderer, at kravet om et miljøledelsessystem er en tilsynssag, uafhængig af ansøgningen om godkendelse efter Husdyrbrugloven. Der stilles ikke vilkår til udarbejdelse af miljøledelsessystem i nærværende miljøgodkendelse.

Ved overholdelse af nedenstående vilkår vurderer vi, at husdyrbruget gør en optimal indsats for at minimere risikoen for gener og forurening i tilfælde af driftsforstyrrelser og uheld.

Vilkår

For at minimere miljøskaderne vil eventuelle uheld og utilsigtede hændelser, bliver der stillet følgende vilkår om, at

- Ejendommen skal have udarbejdet en beredskabsplan i forbindelse med at godkendelsen tages i brug. Beredskabsplanen skal hele tiden holdes ajour og være nemt tilgængelig. Alle medarbejdere skal være bekendt med planen og den skal opsættes et centralt sted på ejendommen. Hvis der er udenlandske medarbejdere på ejendommen, skal beredskabsplanen forefindes i form af skitser og billeder.
- Beredskabsplanen skal som et minimum indeholde 1) oplysninger om procedurer, der beskriver relevante tiltag med henblik på at stoppe uheldet og begrænse udbredelsen, 2) oplysninger om hvilke personer og myndigheder, der skal alarmes og hvordan, 3) kortbilag over bedriften med angivelse af miljøfarlige stoffer, afløbs- og drænsystemer, vandløb m.m., 4) en opgørelse over materiel, der kan anvendes i forbindelse med afhjælpning, inddæmning og opsamling af spild/lækage, der kan medføre konsekvenser for det eksterne miljø.

4.1.5 Samlet vurdering af BAT

På baggrund af ovenstående vurderer Næstved Kommune, at ejendommen lever op til krav om anvendelse af BAT i husdyrproduktionen.

1.8 Påvirkning af sårbar natur og sårbare arter

Ansøger oplyser

Nærmeste registrerede habitatnatur er et areal ca. 3 km nordvest for ejendommen. I husdyrgodkendelse.dk er der beregnet en totalbelastning på området på 0,1 kg N pr år. I

forhold til nudriften sker der ingen mer-belastning. I forhold til 8-års driften reduceres belastningen med 0,1 kg N pr år Natura 2000.

Oversigt af naturpunkter

Navn:	Kategori:	Opretter:	Kumulation:	Ruhed natur:	Merdeposition (kg N/ha/år):		Totaldeposition (kg N/ha/år):	
					8-års drift	Nudrift:		
habitatnatur	Kategori 1	Ansøger	0	S	0,0	0,0	0,0	▼
6	Kategori 3	Ansøger	0	S	-0,4	0,0	0,6	▼
5	Kategori 3	Ansøger	0	S	-0,8	0,0	1,2	▼
skov 3	Kategori 3	Ansøger	0	S	-0,5	0,0	0,7	▼
4	Kategori 3	Ansøger	0	S	-1,3	0,0	2,3	▼
skov 2	Kategori 3	Ansøger	0	S	-0,5	0,0	0,8	▼
3	Kategori 3	Ansøger	0	S	-1,6	0,0	2,9	▼
skov	Kategori 3	Ansøger	0	S	-1,6	0,0	2,8	▼
2	Kategori 3	Ansøger	0	S	-0,2	0,0	0,4	▼
1	Kategori 3	Ansøger	0	S	-0,2	0,0	0,3	▼
kat 1	Kategori 1	Ansøger	0	S	-0,1	0,0	0,1	▼

Figur 2: Naturområder, der er beregnet ammoniakdeposition til i husdyrgodkendelse.dk.

Da godkendelsen ikke medfører en øget emission, forventes der ingen yderligere påvirkning af omkringliggende natur. Det nærmeste internationale naturbeskyttelsesområde ligger ca. 3 km nordvest for ejendommen. Den totale deposition af ammoniak til området er beregnet til 0,1 kg N pr år.

De nærmeste områder der er beskyttet jf. Naturbeskyttelseslovens §3, er flere mindre mosearealer vest for ejendommen. Indenfor 1 km fra ejendommen er der desuden flere potentielt ammoniakfølsomme skove. Der sker ingen merdeposition af ammoniak til disse områder.

Sammenlignes depositionen i områderne med den der var fra den tilladte produktion 8 år tilbage er belastningen faldet.

Kommunens beskrivelse og vurdering

4.2.1 Naturområder beskyttet af § 7 i Lov miljøgodkendelse af husdyrbrug mv.

Efter ændringen af husdyrloven i april 2011, blev lovens § 7 ændret, således den ammoniakfølsomme natur blev opdelt i tre kategorier.

Kategori 1-natur

Denne kategori omfatter de ammoniakfølsomme Natura 2000-naturtyper, som indgår i udpegningsgrundlaget for området og er kortlagte af Naturstyrelsen i forbindelse med Natura 2000-planlægningen. Naturtyperne kan ses i bilag 3, pkt. D i bek. om tilladelse og godkendelse mv. af husdyrbrug.

For de Natura 2000-naturtyper, som ikke er kortlagt (primært søer), skal kommunen vurdere den eventuelle påvirkning. Ud over søer drejer det sig om Klinte eller klipper ved kysten (1230), Forstrand og begyndende klitdannelser (2110), Hvide klitter og vandremiler (2120), Kystklitter med havtorn (2160), Kystklitter med gråris (2170), Indlandsklipper af kalkfattige bjergarter (8220) og Indlandsklipper af kalkfattige bjergarter med pionerplantesamfund (8230).

Kategori 1-natur omfatter ligeledes § 3-heder og -overdrev indenfor Natura 2000-områder, som ikke er nævnt ovenfor.

Det skal bemærkes, at ikke alle naturområder, særligt søer, kan findes i ansøgningssystemet eller kan findes i et offentligt tilgængeligt lag på Danmarks Miljøportal (www.arealinformation.dk), idet det først kræver en konkret besigtigelse for at bestemme søernes naturtype.

For kategori 1-natur gælder at den totale ammoniaktilførsel på naturområdet ikke må overskride følgende beskyttelsesniveau:

- 0,2 kg N/ha ved mere end 2 husdyrbrug (mere end 1 ejendom udover ansøger)
- 0,4 kg N/ha ved 2 husdyrbrug (ansøger samt 1 ejendom)
- 0,7 kg N/ha ved 1 husdyrbrug (ansøger)

Antallet af husdyrbrug ud over det ansøgte opgøres på følgende måde (kumulationsmodel):

- 1) antallet af husdyrbrug med en emission på mere end 150 kg NH₃-N pr. år inden for 200 m,
- 2) antallet af husdyrbrug med en emission på mere end 450 kg NH₃-N pr. år inden for 200-300 m,
- 3) antallet af husdyrbrug med en emission på mere end 750 kg NH₃-N pr. år inden for 300-500 m,
- 4) antallet af husdyrbrug med en emission på mere end 1.500 kg NH₃-N pr. år inden for 500-1.000 m, og
- 5) antallet af husdyrbrug med en emission på mere end 5.000 kg NH₃-N pr. år inden for 1.000-2.500 m.

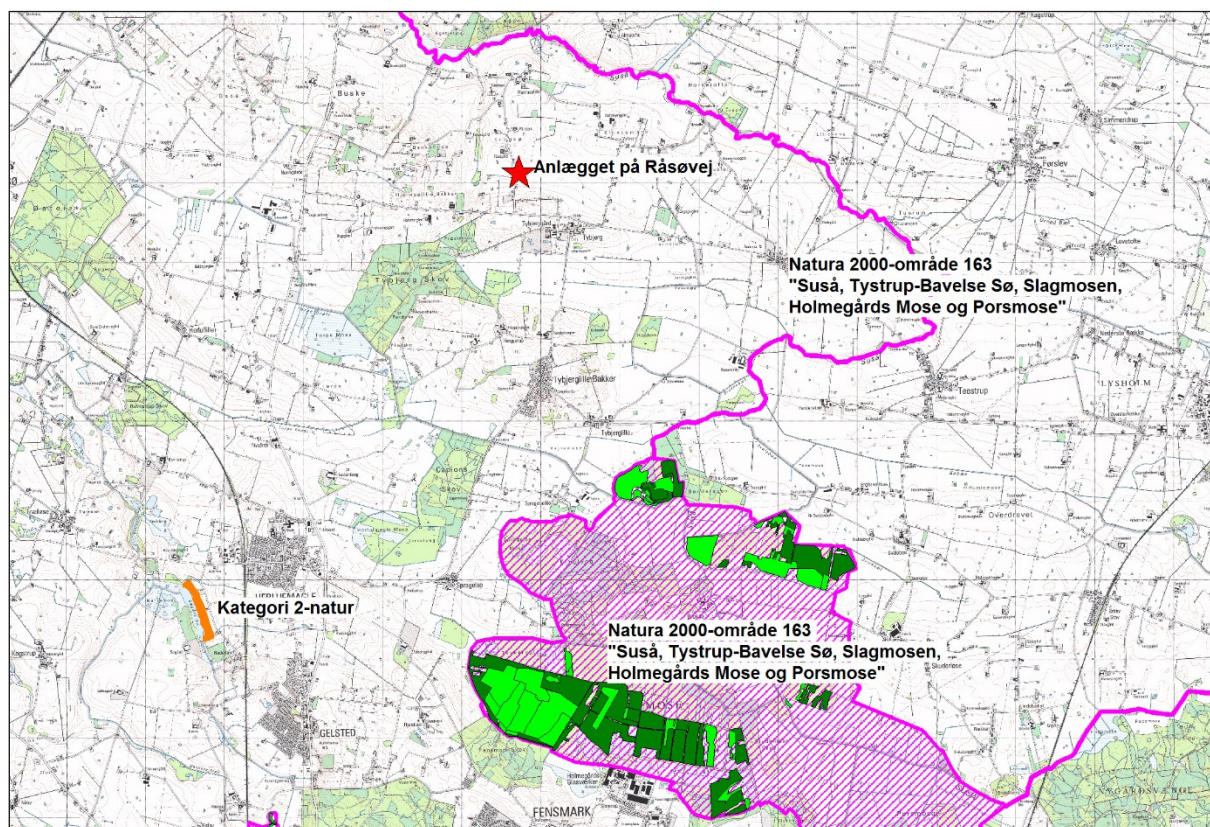
Nærmeste habitatnatur i Næstved kommune er beliggende godt 1½ km nordøst for anlægget på Råsøvej 6 (Kort 1). Det er Natura 2000-område nr. 163, "Suså, Tystrup-Bavelse Sø, Slagmosen, Holmegårds Mose og Porsmose".

Her findes Susåen, der er på udpegningsgrundlaget og kortlagt som habitatnaturtype "vandløb med vandplanter", typekode 3260. Endvidere er der på nærliggende strækninger stikprøvevis kortlagt "urtebræmmer langs vandløb", typekode 6430. Begge habitatnaturtyper har ikke nogen tålegrens for kvælstof /1/ og er derfor ikke Kategori 1-natur.

Nærmeste kategori 1-natur er derfor Sønderskov Overdrev ved Spragelsekilde ca. 4 km sydøst for anlægget. Her er der kortlagt bl.a. kalkoverdrev (typekode 6210) og egeblandskov (typekode 9160), der begge er habitatnaturtyper på udpegningsgrundlaget for Natura 2000-området.

Udpegningsgrundlaget for arter og naturtyper for beskyttelsesområderne er gengivet i Bilag 1.3, og områderne er beskrevet i basisanalysen /21/ og Natura 2000-planen /20/.

Den samlede emission fra stald og lager er ifølge ansøgningen 11.723 kg N/år. Den totale ammoniakdeposition er beregnet til 0,0 kg N/ha/år for den nærmeste kategori 1-natur (dvs. for Sønderskov Overdrev).



Kort 1. Beliggenhed af Kategori 1-naturområder (mørkegrøn = skovbevokset habitatnatur, lysgrønt = lysåben habitatnatur) og kategori 2-naturområder (orange) i forhold til anlægget på Råsøvej 6. Afgrænsningen af Natura 2000-områder er vist med lilla skravering og streg.

Kategori 2-natur

Kategori 2-natur omfatter højmoser, lobeliesøer samt heder større end 10 ha, som er omfattet af naturbeskyttelseslovens § 3, og overdrev større end 2,5 ha, som er omfattet af naturbeskyttelseslovens § 3, som er beliggende udenfor Natura 2000-områder.

For denne kategori gælder, at den totale ammoniaktilførsel på naturområdet ikke må overskride 1,0 kg N/ha/år

Af Kort 1 fremgår det, at de nærmeste kategori 2-overdrev er beliggende ca. 7 km sydvest for anlægget. Dette overdrev er beliggende ved Søgråd Sø og er botanisk værdifuldt. Den totale ammoniakdeposition er her beregnet til 0,0 kg N/ha/år i kraft af afstand og vindretning. .

Kategori 3-natur

For kategori 3-natur gælder, at kommunen konkret skal vurdere følgende beskyttede, ammoniakfølsomme naturtyper uden for Natura 2000-områder, som ikke er omfattet af kategori 1 og 2: Heder, moser og overdrev, som er beskyttet efter naturbeskyttelseslovens § 3, samt ammoniakfølsomme skove.

Skov defineres som arealer, der er større end ½ ha og mere end 20 meter brede, og som er bevokset med træer, der danner eller inden for et rimeligt tidsrum vil danne en sluttet skov af højstammede træer, jf. skovlovens definition af skov.

En skov betegnes som ammoniakfølsom, når:

- 1) der har været skov på arealet i lang tid (i størrelsesorden mere end ca. 200 år), så der er tale om gammel "skovjordbund",
- 2) skoven er groet frem af sig selv på et naturareal, fx tidligere hede, mose eller overdrev, så jordbunden ikke har været dyrket mark inden for en periode svarende til perioden for gammel "skovjordbund", eller
- 3) der i skoven er forekomst af naturskovindikerende eller gammelskovsarter, som er medtaget på listen over arter, der er brugt ved prioritering af naturmæssigt særligt værdifulde skove omfattet af skovlovens § 25.

Indenfor 1000 meter fra anlægget på Råsøvej 6 findes ca. 30 §3-områder, der langt overvejende er mindre søer og vandhuller samt en række moser vest for anlægget (Se Kort 2). Endvidere findes ca. 800 meter sydvest for anlægget et skovområde (Præsteskov), der er mere end 200 år gammelt og muligvis kan kategoriseres som kvælstoffølsom.

Da der ikke er nogen meremission forbundet med projektet, er der ikke foretaget besigtigelse af kategori 3-naturområderne i forbindelse med denne godkendelse.



Kort 2. Kategori 3-natur omkring anlægget i form af moser (brune) og Præsteskov. Endvidere er angivet § 3-søer (blå) og en § 3-eng (lysegrøn).

Kommunens vurdering

Kategori 1- og 2-natur

Da totalbelastningen på nærmeste kategori 1- og 2-natur i begge tilfælde er 0,0 kg N/ha/år, vurderer kommunen, at projektet på Råsøvej 6 ikke påvirker naturområderne væsentligt negativt. Afskæringskriterierne, der er hhv. 0,7 kg N/ha/år og 1 kg N/ha/år, er for begge naturkategorier overholdt.

Kategori 3-natur

I forhold til kategori 3-moser og evt. kategori 3-skov (Præsteskov) er afskæringskriteriet 1,0 kg N/ha/år for maksimal merbelastning. Ansøgningen indebærer imidlertid ikke nogen meremission i forhold til nudriften og en negativ meremission på 7.136 N/år i forhold til 8-årsdriften. Dette betyder, at afskæringskriteriet for begge typer af Kategori 3-natur er overholdt.

Samlet vurdering

Ud fra disse forhold, er det kommunens samlede vurdering, at ansøgningen overholder de generelle beskyttelseskrav. Der stilles derfor ikke vilkår i forhold til driften.

4.2.2 Natura 2000-områder

EU har en overordnet målsætning om at stoppe forringelser af biodiversiteten senest i 2010. Ét af de vigtigste midler til at opfylde denne målsætning er de såkaldte Natura 2000-direktiver (Habitat- og Fuglebeskyttelsesdirektiv).

Natura 2000-områder udgøres af habitat- og fuglebeskyttelsesområder, som til sammen danner et økologisk netværk af beskyttede naturområder gennem hele EU. I Danmark kaldes områderne også for internationale naturbeskyttelsesområder, og her indgår også ramsar-områderne. Der er 254 habitat-, 113 fuglebeskyttelses- og 27 ramsar-områder i Danmark.

Før der træffes afgørelse om tilladelse eller godkendelse efter husdyrbrugsloven, skal der foretages en vurdering af, om projektet i sig selv eller i forbindelse med andre planer og projekter kan påvirke et Natura 2000-område væsentligt, jf. habitatbekendtgørelsens § 7 stk. 1. Princippet i beskyttelsen er, at der ikke i disse områder må foretages noget, som skader de naturværdier (naturtyper og arter), som ligger til grund for deres udpegning.

Hvis projektet i sig selv eller i forbindelse med andre planer og projekter kan påvirke et Natura 2000-område væsentligt, skal der, jfr. habitatbekendtgørelsens § 7 stk. 2, foretages en nærmere konsekvensvurdering af projektets virkninger på Natura 2000-området under hensyn til bevaringsmålsætningen for det pågældende område. Den fælles målsætning for de udpegede områder er, at de naturtyper og arter, som et område er udpeget for at beskytte, skal have en gunstig bevaringsstatus.

Nærmeste Natura 2000-område i forhold til stald og lager på Råsøvej 6 er område nr. 163, Suså, Tystrup-Bavelse Sø, Slagmosen, Holmegårds Mose og Porsmose. Natura 2000-området udgøres af 3 habitatområde og 2 fuglebeskyttelsesområde (se Tabel 2). Udpegningsgrundlaget fremgår af Bilag 1.3 og beskyttelsesområdet er nøjere beskrevet i Basisanalysen /21/ og Natura 2000-planer /20/.

Natura 2000-området strækker sig langs Susåen fra lidt vest for Rønnede til Næstved. På en stor del af strækningen er det dog kun selve åløbet, der er udpeget. I områdets østlige del er et sammenhængende område mellem Holmegårds Mose, Gammellung, Tuerne og Porsmose udpeget som fuglebeskyttelses- og habitatområder. Mod vest er Tystrup-Bavelse Sø det dominerende landskabelement omfattet af Natura 2000. Slagmosen og naturskoven Rådmandshave ved Næstved i den sydlige del er udpeget som habitatområde.

Suså er Sjællands største vandløb, og er levested for internationalt beskyttelseskrævende arter som pigniserling, bæklampret og tykskallet malermusling. Åen løber igennem et afvekslende morænelandskab med Tystrup-Bavelse Sø, som er ynglested for arter som havørn og isfugl. Den østlige del af Natura 2000-området rummer et mosekompleks med internationalt vigtige naturtyper som aktiv højmose, hængesæk, tidvis våd eng, avneknippemose og skovbevokset tørvemose. Holmegårds Mose er Østdanmarks vigtigste højmose, selv om den er reduceret voldsomt i forhold til sin oprindelige størrelse. Den er levested for en række plante- og dyrearter

af national og regional betydning. Engsnarre og rørhøg er beskyttelseskrævende ynglefugle knyttet til mosekomplekset, og rastende arter som sangsvane og sædgås forekommer i internationalt betydelige antal. Sydligst i Natura 2000-området findes Slagmosen med rigkær og indslag af den sjældne naturtype indlandssalteng.

Derudover er der flere steder i området vigtige forekomster af skovnaturtyper, hvor bøgeskov på muldbund er dominerende, og hvor aske- og elleskov udgør vigtige skovarealer tættest på sø og å. Rundt om Tystrup Sø findes flere kilder og væld, især i Frederikskilde Skov i nord. Flere skove i området er udlagt til naturskov uden drift /22/.

Afstanden fra stald og lager til nærmeste habitatområde, H194 (Susåen med Tystrup Bavelse Sø og Slagmosen), er ca. 1½ km mod nordvest (se Kort 1).

Kommunens vurdering

Fra anlægget på Råsøvej 6 er der som nævnt en årlig total emission på 11.723 kg N/ha, men ikke nogen meremission. Den totale ammoniak deposition er beregnet til 0,2 kg N/ha/år for den nærmest beliggende del af Natura 2000-området.

Der er ikke fastlagt nogen tålegrænse for vandløbet Susåen med habitatnaturtype 3260 /1/. For habitatnaturtypen "urtebræmmer langs vandløb" (typekode 6430) er tålegrænsen er der ligeledes heller ikke fastsat nogen tålegrænse /1/. Naturtyperne er ikke kvælstofbegrænsede.

Det vurderes derfor, at udvidelsen af husdyrbruget på Råsøvej 6 ikke vil forringe bevaringsstatus.

Samlet vurderes det, at bevaringsstatus for arter og naturtyper på udpegningsgrundlaget for Natura 2000-område nr. 163 ikke vil blive negativt påvirket, og dermed at det ansøgte projekt hverken alene eller sammen med andre planer og projekter i området vil påvirke habitatområdet væsentligt.

Samtidigt vurderes det, at det ændrede dyrehold på Råsøvej 6 beliggende udenfor Natura2000-området ikke kræver, at der i forhold til påvirkninger fra anlægget udarbejdes en egentlig konsekvensvurdering jfr. § 7 i Habitatdirektivbekendtgørelsen. Begrundelsen for denne vurdering er, at hverken naturtyper eller arter vurderes at ville blive påvirket.

Natura 2000-område	163, Suså, Tystrup-Bavelse Sø, Slagmosen, Holmegårds Mose og Porsmose
• Habitatområder	H145, Holmegårds Mose H146, Rådmandshaven H194, Suså med Tystrup Bavelse Sø og Slagmosen
• Fuglebeskyttelsesområder	F91, Holmegårds Mose, Gammellun6, Tuerne og Porsmose F93, Tystrup Bavelse Sø

Tabel 2. Nærmeste internationale naturbeskyttelsesområder i Næstved kommune /21/

Hvad angår arter på udpegningsgrundlaget for nærmeste fuglebeskyttelsesområde (F91) er der vurderingen, at ændringen af husdyrholdet på Råsøvej 6 ligeledes ikke vil påvirke arternes bevaringsstatus, da der ikke sker ændring i depositionen på levesteder for udpegningsarterne.

Selvom den udregnede totaldeposition ligger under afskæringskriteriet på 0,7 kg N/ha/år på Natura 2000 (i dette tilfælde ca. 0,2), påhviler det altid den godkendende myndighed at sikre de særlige beskyttelsesinteresser, der er forbundet med internationale naturbeskyttelsesområder. Med afsæt i Waddenzee-dommen (EF-domstolens dom af 7. september 2004 i sag C-127/02) fastlægges det, at der skal foretages en konsekvensvurdering hvis:

- der foreligger sandsynlighed eller risiko for, at projektet vil påvirke habitatområder væsentligt (præmis 43)
- en konsekvensvurdering skal gennemføres, hvis det ikke på baggrund af objektive kriterier kan udelukkes, at projektet i sig selv eller i sammenhæng med andre planer eller projekter kan påvirke habitatområdet væsentligt (præmis 45)
- et projekt anses for at kunne påvirke et habitatområde væsentligt, når projektet risikerer at skade områdets bevaringsmålsætning (præmis 49)

Det fremgår endvidere af Waddenzee-dommens præmis 61, at en konsekvensvurdering i henhold til habitatdirektivets artikel 6, stk. 3 indebærer, at alle de aspekter af et projekt, som i sig selv eller i sammenhæng med andre planer eller projekter kan påvirke bevaringsmålsætningen, skal identificeres før projektets godkendelse under hensyn til bedste videnskabelige viden på området, og der kan kun meddeles godkendelse af et projekt, hvis miljømyndigheden ud fra konklusionen på konsekvensvurderingen har opnået vished for, at projektet ikke har skadelige virkninger på habitatområdets integritet. En sådan vished er opnået, når det ud fra et videnskabeligt synspunkt uden rimelig tvivl kan fastslås, at der ikke er sådanne virkninger.

Godkendelsen gives med afsæt i det beskyttelsesniveau, der er fastlagt i bilag 3 til Bekendtgørelse om tilladelse og godkendelse m.v. af husdyrbrug (bek. nr. 1020 af 6. juli 2018). Overholdelse af bilag 3 vil, jf. principiel klagenævnsafgørelse (NMK-132-00109) føre til, at

afgørelser, der overholder beskyttelsesniveauet, som altovervejende hovedregel vil medføre, at husdyrbrugets ammoniakpåvirkning af omgivende Natura 2000-områder vil være uvæsentlig.

Det er Næstved Kommunes opfattelse, at der i sagen ikke er forhold, der gør, at hovedreglen skulle være tilsidesat. I vurderingen er der lagt vægt på, at den stedlige kortlægning af habitatnaturtyper vurderes at være retvisende. Der er således ikke grund til at tro, at der findes ukortlagte habitatnaturtyper omkring husdyrbrugets anlæg.

Idet den totale ammoniakdeposition fra projektet på nærmeste habitatnaturtype er beregnet til 0,0 kg N/ha pr. år vurderer Næstved Kommune, at ammoniakfordampning fra husdyrbrugets samlede anlæg ikke vil udgøre en nogen påvirkning af Natura 2000 området eller udpegningsgrundlagets arter og naturtyper, og Næstved Kommune vurderer samlet set, at det ansøgte projekt hverken alene eller sammen med andre planer og projekter i området ikke vil have nogen væsentlig negativ påvirkning på de omkringliggende Natura 2000-områder.

Samtidigt vurderes det, at det ændrede dyrehold på Råsøvej 6 beliggende udenfor Natura 2000-området ikke kræver, at der i forhold til påvirkninger fra anlægget udarbejdes en egentlig konsekvensvurdering jfr. § 7 i Habitatdirektivbekendtgørelsen. Begrundelsen for denne vurdering er, at hverken naturtyper eller arter vurderes at ville blive påvirket.

4.2.3 Bilag IV-arter og andre beskyttede eller fredede arter

I Danmark findes der 76 dyre- og plantearter, der er omfattet af EF-Habitatdirektivets bilag IV (kaldet bilag IV-arter) som særlig strengt beskyttet i det naturlige udbredelsesområde ifølge direktivets artikel 12. I Næstved Kommune findes sikkert, med stor sandsynlighed eller er tidligere fundet ca. 25 dyre- og plantearter, som er omfattet af bilag IV.

Beskyttelsen indebærer bl.a. forbud mod beskadigelse eller ødelæggelse af arternes levesteder og yngle- og/eller rasteområder.

Udover beskyttelseskrævende Bilag IV-arter skal ansøgningen vurderes i forhold til rødlistede og fredede arter. Af sårbare og beskyttelseskrævende arter findes i området med stor sandsynlighed bilag IV-arterne Springfrø, Stor Vandsalamander og Spidssnudet Frø.

Ved godkendelse af projekter skal kommunen vurdere, om projektet beskadiger eller ødelægger yngle- eller rasteområder i det naturlige udbredelsesområde for Bilag IV-arterne. Projektet kan kun godkendes, hvis der ikke sker beskadigelse eller ødelæggelse herunder gradvis forringelse af yngle- eller rasteområder jf. Habitatbekendtgørelsens § 11 og Naturbeskyttelseslovens § 29a.

Omkring anlægget på Råsøvej 6 findes et stort antal vandhuller og moser indenfor 1000 meters afstand fra anlægget (se Kort 2).

I denne del af kommunen er det sandsynligt, at der findes følgende Bilag IV-padder: Springfrø, Stor vandsalamander og Spidssnudet frø. Omkring anlægget findes der endvidere med stor sandsynlighed Skrubtudse, Grøn Frø og Lille Vandsalamander. Alle padder og deres yngel er fredede i Danmark.

Springfrø er udbredt på Sydsjælland og specielt i områder nær løvskov. I skovrige områder med mange vandhuller eller oversvømmelser kan den optræde endog meget talrigt. Springfrø opholder sig i skov og beplantninger uden for yngletiden.

Stor Vandsalamander er almindelig i det sydøstlige Danmark i vandhuller og formodes at findes i op mod halvdelen af vandhullerne i kommunen. Især i vandhuller med bedst vandkvalitet og uden fisk vil sandsynligheden være størst. Arten opholder sig efter yngleperioden forsat lige omkring vandhullet eller 2-300 meter derfra.

Spidssnudet Frø er ikke i samme grad som Springfrø knyttet til egentlige vandhuller, men foretrækker i langt højere grad oversvømmede partier i moser og på enge (fladvand). Uden for ynglesæsonen lever Spidssnudet Frø i enge, moser og udyrkede fugtige arealer. Det er en art, der kræver høj naturkvalitet på såvel yngle- som rastelokaliteter.

Vandhullerne er i forbindelse med denne godkendelse ikke besigtiget med henblik på at fastslå aktuel/potentiel forekomst af Bilag IV-padder. Begrundelsen for dette er, at projektet ikke indebærer nogen merdeposition på omgivende naturarealer, hverken i forhold til nudriften eller 8-års driften.

Udover nævnte Bilag IV-padder findes med stor sandsynlighed en række flagermus-arter i området. De almindeligste og mest sandsynlige arter i Næstved Kommune er vandflagermus, brunflagermus, langøret flagermus, sydflagermus og dværgflagermus.

Kommunens vurdering

Projektet kan kun godkendes, hvis der ikke sker beskadigelse eller ødelæggelse herunder gradvis forringelse af yngle- eller rasteområder jf. Habitat-bekendtgørelsens § 11 og Naturbeskyttelseslovens § 29a.

For påvirkning af levesteder for Bilag IV-arter er vurderingen, at levestedet skal påvirkes af en årlig merbelastning større end 1 kg N/ha /18/, for at der kan registreres en ændring af levestedet (lokaliteten).

Den overvejende del af søer og vandhuller i denne del af Danmark i morænelandskabet er ikke kvælstofbegrænsede, og atmosfærisk deposition af kvælstof ændrer ikke tilstanden i vandhullerne. Merdeposition kan derimod ændre bredvegetationen, således at rigere og hurtigere vækst af denne kan føre til en forringelse af søen som levested for padder.

Der er i nærværende godkendelse som nævnt ikke nogen merdeposition forbundet med ændringen af husdyrbruget. Det er derfor Næstved kommunes vurdering, at godkendelsen af husdyrbruget på Råsøvej 6 ikke vil betyde en væsentlig negativ påvirkning af levesteder for Bilag IV-padder. Og kommunen vurderer, at det generelle beskyttelsesniveau i husdyrloven er tilstrækkeligt til at beskytte yngleområder mod væsentlig negativ påvirkning fra ammoniak fra anlægget.

Hvad angår forekomsten af Flagermus i området, vurderer Næstved kommune ligeledes, at den ændrede produktion ikke påvirker raste- eller yngleområder for flagermus, idet der ikke sker bygningsmæssige ændringer.

Vilkår

Der vil blive ikke stillet vilkår i forhold til påvirkning af sårbar natur eller sårbare arter.

1.9 Lugt

Ansøger oplyser

Resultatet af lugtberegningerne fremgår af it-skemaet.

Produktionen vil ikke medføre en øget lugtpåvirkning af ejendommens nærmeste omgivelser, idet der ikke er ændringer i produktionsarealet.

Nærmeste nabo er Råsøvej 10, der ligger ca. 100 m nord for ejendommen.

Nærmeste samlet bebyggelse er Tybjerg der er beliggende ca. 790 m Syd Øst for ejendommen. og nærmeste byzone er Tybjerglille Bakker, der er beliggende ca. 2 km Syd for ejendommen.





For fjerkræ er der ikke godkendte teknologier til reduktion af lugt fra stalde.

Der anmodes om dispensation fra lugtgeneafstanden jævnfør 50% reglen da

lugtberegningerne i ansøgningssystemet viser, at lugtgeneafstanden til nærmeste nabo som er Råsøvej 10 ikke er overholdt. Den vægtede gennemsnitsafstand er beregnet til 100,3 meter, mens geneafstanden er beregnet til 104,1 meter. Lugtgeneafstanden er dermed overskredet med 3,8 meter. Kun stald 10 og 12 indgår i lugtberegningerne da øvrige stalde ligger i en afstand, der gør at de bortscreenes. Stald 10 og 12 er uændrede og lugtgeneafstanden er derfor uændret i forhold til den godkendte nudrift.

Produktionsarealet i de eksisterende hønnike-stalde (hus 10 og 12) er uændret.

Samlet resultat af lugtberegning

Bebyggelse	Kumulation	Model	Ukorrigeret geneafstand (m)	Korrigeret geneafstand (m)	Vægtet gennemsnitsafstand (m)	Genekriterie overholdt	
 Råsøvej 10	0	NY	104,1	104,1	100,3	Nej	▼
 Råsøvej 5	0	FMK	159,6	159,6	269,2	Ja	▼
 Tybjerg Bygade 3	0	NY	348	313,2	904,4	Ja	▼
 Hæggerup By, Tybjerg	0	FMK	504,7	504,7	2189,7	Ja	▼

Forklaring til samlet resultat af lugtberegning

Gul: Genekriterie er ikke overholdt, men der kan søges om dispensation jf. § 33 ("50 % reglen").

Konsekvenszone: 704 m

Figur 3: Resultat af lugtberegning fra husdyrgodkendelse.dk.

Kommunens vurdering

Kommunen kan konstatere, at ansøger har udpeget de korrekte ejendomme, der udgør hhv. nærmeste nabo, samlet bebyggelse og byzone.






Den vægtede gennemsnitsafstand fra husdyrbruget til nærmeste nabo, hhv. Råsøvej 5 og Råsøvej 10, der er uden landbrugspligt, er hhv. ca. 269 og 100 meter. Ejendommen Råsøvej 8 ejes af ansøger, og er dermed ikke underlagt lugtgenekriterierne for enkelt bolig.

Nærmeste samlede bebyggelse er Tybjerg Bygade 3, der ligger ca. 904 m sydøst for ejendommen. Nærmeste område i henhold til Husdyrbruglovens § 6 stk. 1 punkt 2 er område T.10.1 Tybjerglille Bakker by. Nævnte område ligger i en afstand på ca. 2,2 km sydøst for anlægget på Råsøvej 6. Nærmeste eksisterende byzone omfattet af Husdyrbruglovens § 6 stk. 1 punkt 1, er Hæggerup By, Tybjerg, som er beliggende ca. 2,2 km syd for ejendommen.


Der er ingen kumulation i forhold til lugtgener fra øvrige husdyrbrug ud fra husdyrgodkendelsesbekendtgørelsens kriterier, idet der ikke forefindes øvrige større husdyrbrug (ammoniakemission > 750 kg NH₃-N pr. år) i området indenfor 300 m fra byzone og samlet bebyggelse og heller ikke indenfor 100 m fra enkeltbolig.

Idet den korrigerede og ukorrigerede lugtgenæafstand ikke overstiger den vægtede gennemsnitsafstand er lugtgenekravet overholdt for så vidt angår samlet bebyggelse og byzone.

Lugtgenekriteriet til nærmeste enkelt beboelse, Råsøvej 10, er ikke overholdt, jævnfør figur 4. Det fremgår af figur 5, at overskridelsen af lugtgenekriteriet finder sted på baggrund af produktionen i Hus 12 – Hønnikeshus. Ansøger har derfor anmodet Næstved Kommune om dispensation efter husdyrgodkendelsesbekendtgørelsens § 33 pkt. 1 (50 %-reglen).

Bebyggelse	Kumulation	Model	Ukorrigeret geneafstand (m)	Korrigeret geneafstand (m)	Vægtet gennemsnitsafstand (m)	Genekriterie overholdt
 Råsøvej 10	0	NY	104,1	104,1	100,3	Nej
 Råsøvej 5	0	FMK	159,6	159,6	269,2	Ja
 Tybjerg Bygade 3	0	NY	348	313,2	904,4	Ja
 Hæggerup By, Tybjerg	0	FMK	504,7	504,7	2189,7	Ja
 Hæggerup By, Tybjerg	0	FMK	504,7	504,7	2257,6	Ja

Figur 4: Resultat af lugtberegning fra husdyrgodkendelse.dk

Bebyggelse	Kumulation	Model	Ukorrigeret geneafstand (m)	Korrigeret geneafstand (m)	Vægtet gennemsnitsafstand (m)	Genekriterie overholdt
 Råsøvej 10	0	NY	104,1	104,1	100,3	Nej
Staldnavn:		NY (ansøgt)	64,7	64,7	93,8	Ja
Hus 10		NY (nudrift)	64,7	64,7	-	-
		FMK (ansøgt)	57,4	57,4	93,8	Ja
		FMK (nudrift)	57,4	57,4	-	-
+ Staldnavn:		NY (ansøgt)	104,1	104,1	100,3	Nej
hus 12		NY (nudrift)	104,1	104,1	-	-
		FMK (ansøgt)	79,3	79,3	100,3	Ja
		FMK (nudrift)	79,3	79,3	-	-
+ Staldnavn:		NY (ansøgt)	121,9	121,9	123,5	Ja
hus 1		NY (nudrift)	121,9	121,9	-	-
		FMK (ansøgt)	108,6	108,6	141,8	Ja
		FMK (nudrift)	108,6	108,6	-	-
+ Staldnavn:		NY (ansøgt)	135,2	135,2	141,4	Ja
hus 2		NY (nudrift)	135,2	135,2	-	-
		FMK (ansøgt)	133,5	133,5	163	Ja
		FMK (nudrift)	133,5	133,5	-	-
+ Staldnavn:		NY (ansøgt)	155,9	155,9	157,9	Ja
hus 3		NY (nudrift)	155,9	155,9	-	-
		FMK (ansøgt)	159,6	159,6	179	Ja
		FMK (nudrift)	159,6	159,6	-	-

Figur 5. Lugtberegning på staldniveau til nærmeste enkelt bolig, Råsøvej 10. www.husdyrgodkendelse.dk.

Som det fremgår af figur 5, er den korrigerede geneafstand ens for hhv. nu- og ansøgt drift ved beregning med de to anvendte modeller.

Dette skyldes, at husdyrbruget er overgået til ny regulering baseret på produktionsareal frem for antal af dyr, som blev anvendt ved seneste miljøgodkendelse. Lugtemissionen fra en given stald beregnes således som produktionsarealets størrelse ganget med en emissionsfaktor (lugt) for den pågældende dyretype fastsat i husdyrgodkendelsesbekendtgørelsens bilag 3. Næstved Kommune vurderer, at det ansøgte opfylder betingelserne i bekendtgørelsens § 33. Den vægtede gennemsnitsafstand fra Hus 12 på 100,3 m overstiger 50 % af geneafstanden, svarende til 51,05 m. Den vægtede gennemsnitsafstand svarer således til ca. 96 % af den korrigerede geneafstand. Lugtemissionen i de enkelte staldafsnit øges ikke i forhold til nuværende drift.

På baggrund af ovenstående vurderer Næstved Kommune, at nærmeste enkelt beboelse, Råsøvej 10, ikke vil være ringere stillet i ansøgt drift end i den nuværende situation, idet hverken produktionsarealet eller dyretypen i Hus 12 ændres.

På baggrund af ovenstående giver Næstved Kommune dispensation til fravigelse af genekriterierne angivet i husdyrgodkendelsesbekendtgørelsens § 31 i henhold til bekendtgørelsens § 33 pkt. 1 (jf. 50 %-reglen).

Næstved Kommune henviser til at god staldhygiejne, renholdelse af staldareal samt renholdelse af omgivelserne på ejendommen, vurderes at medvirke til at minimere lugtubredelse fra husdyrbruget.

Lugtkonsekvenszonen er i www.husdyrgodkendelse.dk beregnet til 704 m.

På baggrund af ovenstående vurderes det, at det ansøgte, ikke vil medføre væsentlige lugtgener i forhold til omkringboende. Der stilles vilkår til minimering af lugtgener fra produktionen på Råsøvej 6 ved renholdelse af stalde og inventar m.v.

Vilkår

Der vil blive stillet vilkår om at,

- Såfremt Næstved Kommune skønner, at lugt fra bedriften giver anledning til væsentlige lugtgener, skal ejendommen for egen regning lade foretage undersøgelse af forskellige lugtkilder og iværksætte foranstaltninger, således at lugtgenerne formindskes. Foranstaltningerne skal aftales med Næstved Kommune.
- Hele ejendommen og dens omgivelser skal renholdes således at ejendommen ikke giver anledning til lugtgener, som efter Næstved Kommunes vurdering er til væsentlig gene for omgivelserne. Der skal således til stadighed opretholdes en god staldhygiejne, herunder tørhed af båsenes og foderarealernes bund, renholdelse for at hindre støv- og smudsbelægninger i stalden samt renholdelse af fodringssystem

1.10 Transport

Ansøger oplyser

Antallet af transportere vil stige med op til 10% da produktionen kan øges indenfor det eksisterende produktionsanlæg hvis udnyttelsen af anlæggene optimeres.

Transport til og fra ejendommen
Der er ikke tæt beboelse på transportruter til og fra ejendommen
Intern transport
Foregår hovedsagelig på befæstede arealer

Figur 6: Beskrivelse af transport i forbindelse med produktionen.

Kommunens vurdering

Ansøger har ikke fremsendt opgørelsen over det forventede antal årlige transportere. I miljøgodkendelsen fra 2014 er det årlige transportere angivet til 390 stk. På den baggrund vurderer Næstved Kommune, at det forventede antal vil være 430 transportere årligt, svarende til ca. 1-2 transportere dagligt. Næstved Kommune vurderer, at de fleste transportere fra ejendommen er afhentning af æg, levering og afhentning af dyr, samt afhentning af fast husdyrgødning.

Kørsel internt på ejendommen må ikke at give anledning til gener for nærmeste nabobeboelser. Nærmeste nabobeboelse ikke ejet af ansøger, Råsøvej 10, er placeret ca. 63 meter fra hønnikehus 10. Mellem anlægget og nabobeboelsen er der hhv. beplantning, markskel og delvist beboelsen på Råsøvej 8, der er ejet af ansøger. Næstved Kommune vurderer på den baggrund, at intern kørsel på ejendommen ikke vil medføre gener for nærmeste nabo.

Idet landzone er at betragte som landbrugets erhvervsområde, må beboere af boliger i landzonen acceptere visse ulemper, som kan være forbundet med at være nabo til et landbrug, som f.eks. øget trafik til og fra landbrugsejendommen i højsæsonen. Kørsel på ejendommen i forbindelse med den årlige høst og drift af markerne foregår indenfor en afgrænset periode, og er en del af det sæsonbetonede arbejde, som må accepteres ved en landbrugsbedrift.

Al transport forbi naboejendomme finder sted på offentlig, asfalteret vej og vurderer ikke at give anledning til væsentlige gener.

Det er ikke muligt at regulere transporter i forbindelse med husdyrbrug ud fra standen af den offentlige vej og eventuel fremtidig nødvendig vedligeholdelse af den. Færdsel på offentlig vej reguleres af færdselsloven og håndhæves af politiet. Hvis vejen er i en dårlig stand, vil det være kommunens vejmyndighed som skal se på vejen.

Samlet vurderes det, at transport til og fra ejendommen som følge af den ansøgte husdyrproduktion ikke vil medføre væsentlige miljømæssige gener for omgivelserne. Der stilles derfor ingen vilkår.

1.11 Støj

Ansøger oplyser

Tabel 7: Oversigt over støjkloder fra ejendommen.

Støjkilde	Tidsinterval samt hyppighed
Ventilation	Afhængigt af behov. Computerstyret, så der ventileres optimalt i forhold til produktionen.
Levering af foder (indblæsning)	Foder leveres 2 gange om ugen. Varighed ca. 1 time. Så vidt muligt i dagtimerne på hverdage.
Håndtering af gødning	Gødningsbånd tømmes dagligt. Afsætning af gødning sker hovedsageligt i forbindelse med tømning af stalde. Det tilstræbes at dette sker på hverdage i dagtimerne.
Levering/afhentning af dyr	Varierer men foretages så vidt muligt i dagtimerne på hverdage.
Afhentning af æg	3 gang om ugen – varighed ca. 15 minutter. Tidspunkt afhænger af pakkeriet.

Tiltag mod støj

Der laves ikke særlige tiltag mod støj, da der ikke vurderes at være væsentlige støjkloder på ejendommen.

Vurdering

Ved vurdering af støj fra ejendommen, vurderes der på støj fra faste tekniske installationer som f.eks. ventilatorer, foderblander, pumper, kompressor m.v., og der vurderes på de interne og eksterne transporter. Støj i forbindelse med markdriften er ikke omfattet, men der skal naturligvis så vidt muligt vises hensyn ved kørsel forbi naboejendomme og tomgangskørsel skal undgås.

De væsentligste støjkloder vurderes at være afhentning af husdyrgødning, afhentning af æg, levering af foder. Indblæsning af foder i fodersiloer, der er tilknyttet alle stalde, er noget der kan støje en del, og her skal opmærksomheden henledes på, at indblæsningen skal kunne overholde ovennævnte støjgrænser.

Til hver hønestald er der to tilhørende fodersiloer, mens der er tilknyttet en fodersilo til hver hønnekestald.

Interne transporter foregår ikke direkte forbi nabobeboelser. Antallet af transporter er omkring 430 svarende til 1 - 2 transporter dagligt. Transporter forbi omkringboende sker via asfalteret vej, og der forventes derfor ikke væsentlige støjgener fra transporterne.

For at mindske eventuelle støjgener, stilles der vilkår om, at transport til og fra ejendommen så vidt muligt skal foretages på hverdage mandag til fredag fra kl. 7.00 –18.00. Defekte og støjende anlæg, pumper, kompressorer eller lignende skal straks udbedres eller skiftes.

I Miljøstyrelsens vejledning nr. 5/1984 om "ekstern støj fra virksomheder" anføres ingen grænseværdier for støjbelastningen fra virksomheder ved boliger i det åbne land. Dog anføres,

at man som udgangspunkt ved fastsættelse af støjgrænser ved nærmest liggende boliger bør anvende de grænseværdier, der gælder for områder med blandet bolig- og erhvervsbebyggelse. Disse værdier er anvendt i miljøgodkendelsen.

Der stilles i godkendelsen vilkår om, at en beregning / måling af støjniveauet i omgivelserne kan kræves, såfremt Næstved Kommune finder, at eventuelle klager er velbegrundede.

Vilkår

Der vil blive stillet vilkår om at,

- Husdyrbrugets samlede støjbidrag til omgivelserne må ikke overstige følgende værdier, målt ved nabobeboelser eller deres opholdsarealer:

Periode	Referencetidsrum	Værdi dB(A)
Mandag – fredag kl. 7-18	8 timer	55
Lørdag kl. 7-14	7 timer	55
Lørdag kl. 14-18	4 timer	45
Søn- og helligdag kl. 7-18	8 timer	45
Alle dage kl. 18-22	1 time	45
Alle dage kl. 22-7	½ time	40

Støjbidraget måles som det ækvivalente, konstante og korrigerede støjniveau i dB(A). Spidsværdierne af støjniveauet må om natten kl. 22-07 ikke overstige 55 dB(A). Støjgrænseværdierne omfatter kun støj fra faste tekniske installationer.

- Hvis myndigheden vurderer, at der er behov for det, f.eks. ved begrundede klager over støj, skal virksomheden for egen regning dokumentere, at støjgrænserne er overholdt. Dokumentationen skal være i form af en akkrediteret/certificeret støjmåling eller beregning, som overholder Miljøstyrelsens vejledninger på området og udføres som efter retningslinjerne: – Miljømåling, ekstern støj. En sådan dokumentation kan højst kræves 1 gang årligt. Eventuelle måle- eller beregningspunkter skal inden udførslen aftales med tilsynsmyndigheden.
- Transport til og fra ejendommen skal så vidt muligt foretages på hverdage mandag til fredag fra kl. 7.00 - 18.00.
- Defekte og støjende anlæg, pumper, kompressorer eller lignende skal straks udbedres eller skiftes.
- Der må ikke forekomme unødigt tomgangskørsel på ejendommen.

1.12 Støv og Lys

Ansøger oplyser

Støvkilder og tiltag mod støv

Der vurderes ikke at være særlige støvgener for omkringboende. Støv fra staldene, der kommer ud med ventilationsluften vurderes ikke at kunne være til gene udenfor ejendommens arealer.

Ved indblæsning af foder i siloer kan der ligeledes være støv. Heller ikke dette vurderes at kunne være til gene udenfor ejendommens arealer.

Lys

Lys i staldene er styret af timer. Det er reguleret efter dyrenes behov. Der er ikke lys i staldene om natten.

Lyset i staldene vurderes ikke at påvirke omkringboende.
Udendørslys er styret med skumringsrelæ som sikre at det kun er tændt ved behov.

Kommunens vurdering

Støv

Kommunen vurderer, at de største kilder til støvgenering ved den daglige drift er håndtering af foder. Håndtering af foder vurderes ikke at medføre en væsentlig påvirkning på naboerne på grund af staldanlæggets placering i forhold til naboerne.

Jævnlig rengøring af ventilationssystemet mindsker energiforbruget og bidrager ligeledes til minimering af støvpåvirkning af omgivelserne. Der er stillet vilkår hertil i afsnit 4.1.2.

For at sikre omkringboende mod væsentlige støvgener, stilles der vilkår for så vidt angår støvpåvirkning udenfor ejendommen.

Der kan forekomme støvgener ved transporter til og fra ejendommen. Transporten foregår dog ad eksisterende, asfalterede vejanlæg. Interne transporter på grusveje og -pladser kan medføre støvgener. Disse vurderes dog ikke at være væsentlige ved nærmeste nabo på grund af den faktiske afstand, læhegn og placering af Råsøvej 8, ejet af ansøger.

Næstved Kommune vurderer, at risikoen for støvgener ved nabobeboelser er meget begrænset både på baggrund af afstanden til naboer samt antallet af transporter. Skulle der opstå støvgener hos omkringboende, skal ansøger sørge for at nedbringe gener ved f.eks. vanding af vejen. Der stilles vilkår hertil.

Lys

Driftsbygningens beliggenhed i forhold til nabobeboelser, og det at der ikke er vinduer i hønnikehusene bevirker, at der ikke er tale om væsentlige lyspåvirkninger af vejarealer eller hos naboejendomme.

Ansøger oplyser, at der ikke er natbelysning i staldene og at udendørslys er styret af skumringsrelæ, som sikrer, at det kun er tændt ved behov.

Der stilles vilkår til at imødekomme væsentlige lysgener forbundet med husdyrbrugets drift, idet der skal etableres bevægelsessensorer på udendørs belysning, så evt. påvirkning af offentligvej og omgivelserne i øvrigt minimeres mest muligt.

Næstved Kommune vurderer, at der ikke vil kunne forekomme fjerneffekt af belysning fra ejendommen.

Vilkår:

For at imødekomme eventuelle væsentlige støvgener fra ejendommen, bliver der stillet vilkår om at,

- Driften af ejendommen må ikke medføre væsentlige støvgener uden for ejendommens eget areal.
- Foderanlæg skal indrettes således, at støvgener i forbindelse med aflæsning, transport og behandling af foder undgås.
- Der skal anvendes lavenergibelysning og bevægelsessensorer, hvor det er muligt.
- Belysning i staldene skal være med lysdæmpning og lysstyring.
- Udendørs pladsbelysning skal forsynes med bevægelsessensorer, der sikrer, at lyset kun er tændt i op til 30 minutter ad gangen.

- Husdyrbruget må ikke medføre lysgener uden for ejendommens areal. Hvis der opstår væsentlige lysgener, skal der foretages tiltag til nedbringelse af genen.

1.13 Fluer og skadedyr

Ansøger oplyser

Generel bekæmpelse af skadedyr	Der tilstræbes god renholdelse i og omkring stalde og rester af foder fjernes.
Bekæmpelse af fluer	Efter gældende retningslinjer fra Statens skadedyrlaboratorium
Bekæmpelse af rotter	Ejendommen er tilmeldt rottebekæmpelsesordning

Figur 7: Bekæmpelse af skadedyr m.v.

Der vil forsat blive foretaget flue- og skadedyrsbekæmpelse på ejendommen efter gældende retningslinjer.

Vurdering

Bekæmpelse af fluer på ejendommen vurderes at skulle foretages efter de seneste retningslinjer fra Institut for Agroøkologi, Aarhus Universitet. Ved den fornødne bekæmpelse af fluer vurderes det ansøgte ikke at give anledning til gener for omkringboende. Hvis virksomheden desuden holdes ryddelig herunder fri for spild af foder og fri for oplag af affald, vurderer vi, at der ikke er forøget risiko for opformering af rotter. Der stilles vilkår hertil, jf. endvidere afsnit 4.1.1.

Vilkår

For at undgå tilhold af skadedyr bliver der stillet vilkår om at,

- Ejendommen skal foretage en effektiv fluebekæmpelse, der som et minimum er i overensstemmelse med de seneste retningslinjer fra Institut for Agroøkologi, Aarhus Universitet.
- Hele ejendommen og dens omgivelser skal holdes i en renlig og ryddelig stand og opbevaring af foder skal ske på en sådan måde, at der ikke opstår risiko for tilhold af skadedyr (rotter m.v.).

1.14 Kemikalier og affald

Ansøger oplyser

Type	
Medicinrester	Ingen forventes
- Bortskaffes til	Evt. medicinrester vil blive afleveret til apotek. Evt. emballage fra medicin vil blive afleveret efter gældende forskrift
Brændbart affald	Samles i container
Affald til genbrug (pap, plastik, jern mv.)	Håndteres efter kommunens regulativer
Spildolie	Afhentes af Dansk Oliegenbrug – efter behov
- Mængde	< 200 l
Døde dyr	
- Afhentes af	DAKA
- Opbevaring indtil afhentning	I DAKA-container

Figur 8: Oplysninger om affaldstyper.

Type	Opbevaret mængde og placering
Motorolie	Ca. 200 l. Opbevares i beholder på fast gulv uden afløb

Kemikalier til rengøring og desinfektion	Ca. 500 l. Opbevares i beholder på fast gulv uden afløb
--	---

Figur 9: Oplysninger om kemikalier og olie på ejendommen.

Type	Størrelse (liter)	Type (stål/plast)	Alder	Placering
Dieselolie	5.900	Stål	1992	I hus 14 på fast bund uden afløb
Traktordiesel	2.500	Stål	2005	I hus 14 på fast bund uden afløb
Olietank	4.000			Nord for hus 14

Figur 10: Størrelse, alder og placering af olietanke.

Vurdering

Næstved Kommune vurderer, at husdyrbrugets affald bortskaffes i henhold til gældende regulativer og forskrifter, og at opbevaring og håndtering af affald på husdyrbruget i det tilfælde foregår miljømæssigt forsvarligt.

Opbevaring af døde dyr reguleres efter bekendtgørelse om opbevaring m.m. af døde produktionsdyr, nr. 558 af 01.06.2011.

Der opbevares olie og kemikalier på ejendommen. Disse skal opbevares miljømæssigt forsvarligt, dvs. at der ikke må kunne opstå risiko for forurening af jord og undergrund, hvis der spildes eller en dunk lækker.

Tapsteder, som benyttes til påfyldning og vask af sprøjter, skal være forsynet med kontraventil og vandur eller lignende installation, der forhindrer overløb ved opfyldning af tanken. Der må ved påfyldning af sprøjter ikke være direkte kontakt mellem vandslange monteret på tapstedet og væsken i sprøjten. Næstved Kommunen vurderer, at en rummelig miljøgodkendelse tager højde for at der fremadrettet vil kunne være nødvendigt med opbevaring af kemikalier eller pesticider på ejendommen. Der stilles derfor vilkår til håndtering af olie, sprøjtemidler og kemikalier på ejendommen for at forebygge forurening af jord og grundvand.

Tankning af diesel skal ske fra en plads med fast og tæt bund eller på et underlag, hvorfra der er afløb til olie/benzinudskillere. Derved kan evt. spild opsamles, og der forekommer ikke risiko for forurening af jord, overfladevand eller undergrund. Tanken skal opstilles med god afstand til tagnedløb, og placeres hvor der ikke er risiko for at den bliver påkørt.

Fyldning af marksprøjte og vask af sprøjteudstyr reguleres af bekendtgørelse nr. 1401 af 26.11.2018 om påfyldning og vask m.v. af sprøjter til udbringning af plantebeskyttelsesmidler. Her anføres det bl.a. at håndtering af sprøjtemidler (påfyldning og vask af udstyr) enten skal foregå på en støbt plads med afløb til lukket beholder, eller på arealet der skal sprøjtes. Såfremt en mark, hvor der er blevet sprøjtet anvendes til påfyldning og vask, skal der inden for en vækstsæson benyttes et nyt område ved hver påfyldning og ved hver vask.

Vilkår

For at imødegå forurening samt for korrekt opbevaring og bortskaffelse af affald fra ejendommen, samt for at forebygge forurening af jord og grundvand, bliver der stillet vilkår om at,

- Tankning af diesel skal ske fra en plads med fast og tæt bund eller på et underlag hvorfra der er afløb til olie/benzinudskillere. Tanken skal opstilles med god afstand til afløb til dræn.
- Tanke til opbevaring af dieselolie skal være placeret på fast og tæt bund, og med god afstand til afløb til dræn.

- Pesticider og øvrige kemikalier skal opbevares miljømæssigt forsvarligt, dvs. på et fast og tæt underlæg, uden afløb i nærheden, og således at indholdet af den største beholder kan tilbageholdes og opsamles.
- Affald skal jævnligt bortskaffes fra ejendommen, og farligt affald skal opbevares miljømæssigt forsvarligt.
- Beholdere med spildolie skal opstilles på en tæt opsamlingsbakke egnet til formålet, og som kan indeholde volumen af den største beholder.
- Hvis spildolie opbevares i en olietank, skal tanken sløjfes efter de samme sløjfningsterminer, som tanke omfattet af den til enhver tid gældende olietanksbekendtgørelsen (Bekendtgørelse om indretning, etablering og drift af olietanke, rørsystemer og pipelines). Tanken skal opstilles på et tæt underlag, og der skal være påmonteret skilt på tanken, hvor fabrikationsår fremgår.

1.15 Husdyrbrugets ophør

Ansøger oplyser

Ved ophør af produktionen, hvor denne ikke overdrages til ny ejer, vil gødnings- og staldanlæg blive tømt og rengjort. Kemikalierester bortskaffes i overensstemmelse med det til enhver tid gældende regulativ for farligt affald i Næstved Kommune.

Vurdering

Ændringer i ejerforhold af produktionen og ejendommen, som vil medføre overdragelse af ansvaret for driften og dyrene samt vedligeholdelse af ejendommen, skal meddeles til tilsynsmyndigheden.

Næstved Kommune vurderer, at der ved eventuelt ophør af husdyrproduktionen skal foretages en fuldstændig oprydning på ejendommen. Dvs. dyr skal sælges/bortskaffes, affald, kemi og olie skal fjernes. Foderlagre og gødningsopbevaringslagre skal tømmes, og bygninger og anlæg skal rengøres. Hvis besætningen rammes af sygdom, skal det håndteres efter gældende lovgivning.

Vilkår

For at forhindre forurening i forbindelse med evt. ophør af produktionen, bliver der stillet vilkår om, at

- Ved ophør af driften skal produktionsanlæg, husdyrgødnings- og foderopbevaringsanlæg tømmes og rengøres grundigt. Gødningsopbevaringsanlæg skal tømmes indenfor næste planperiode. Stoffer der kan forurene jord, undergrund og overfladevand, samt affald skal bortskaffes efter gældende regler.

5. Driftsforstyrrelser og uheld

Ansøger oplyser

Der kan være risiko for uheld ved følgende punkter:

- Olietank og håndtering af olie og kemikalier
- Håndtering af gødning
- Længerevarende strømafbrydelser

Minimering af risiko for uheld

Olietanken er placeret så muligheden for påkørsel er minimal.

Påfyldning af diesel foregår på befæstet areal uden afløb.

Olie, spildolie og andre kemikalier opbevares i der til egnede beholdere. Beholderne opbevares på fast gulv uden afløb.

Der håndteres kun fast gødning og dybstrøelse på ejendommen. Eventuelt spil kan derfor forholdsvis let opsamles og der er ikke akut risiko for afstrømning.

Særligt i forhold til ventilation kan længerevarende strømafbrydelser medføre en risiko da der er behov for ventilation i staldene for at sikre dyrene et fornuftigt inde-miljø. Alarm på ventilationsanlægget sikre at driftstop opdages hurtigt og giver mulighed for at afhjælpe problemet.

Minimering af gener og forurening ved uheld.

Der er udarbejdet beredskabsplan for ejendommen.

Medarbejdere er instrueret i at alarmere 112 i tilfælde af uheld.

Medarbejdere gøres bekendt med indholdet af beredskabsplanen for ejendommen samt hvor denne findes så de kan reagere hurtigt og hensigtsmæssigt i forbindelse med uheld.

Det vurderes at forebyggelse af uheld samt kendskab til hensigtsmæssig reaktion på uheld vil sikre at eventuelle uheld får så lille miljøpåvirkning som muligt.
Ingen oplysninger.

Kommunens vurdering

Næstved Kommune vurderer, at risikoen for driftsforstyrrelser og uheld, som vil forårsage væsentlig forurening af miljøet, kan begrænses ved at foretage egenkontrol på ejendommen og ved vedligeholdelse af installationer i staldene samt af landbrugsmaskiner.

Driftsforstyrrelser, der forårsager forurening af omgivelserne vurderes at være begrænset gennem virksomhedens interne procedurer herunder beredskabsplan, jf. afsnit 4.1.4. Forhold som opsyn ved håndtering af husdyrgødning, beholderkontrol, korrekt opbevaring af kemikalier og instruktion af medarbejdere vurderes at medvirke til at minimere risikoen for uheld på husdyrbruget.

Ved evt. uheld der kan have miljømæssige konsekvenser, skal der ringes til tlf. 114.

6. Egenkontrol

Ansøger oplyser

Pakkeriets egenkontrollsystem følges.

Der er telefonisk alarm på ventilation og fodersystem i staldene.

Regnskab over vand-, energi- og foderforbrug styres via driftsregnskab.

Der laves gødningsregnskab.

Produktionsapparatet efterses i det daglige arbejde.

Tømning af gødningsbånd overvåges

Kommunens vurdering

Bedriften skal til enhver tid over for Næstved Kommune kunne fremlægge dokumentation og optegnelser, der dokumenterer, at ansøgningens forudsætninger og godkendelsens vilkår overholdes.

Desuden skal det sikres, at husdyrbruget ved tilsyn kan dokumentere lovpligtig egenkontrol indenfor f.eks. skriftlige aftaler for opbevaring af husdyrgødning på anden ejendom, afsætningsaftaler for husdyrgødning, dokumentation anvendelse af BAT, dokumentation for management herunder miljøledelsessystem og beredskabsplan etc.

Vilkår

For at husdyrproduktionen bl.a. kan dokumentere at miljøgodkendelsens vilkår er overholdt, bliver der stillet vilkår om at:

- Følgende materiale skal som et minimum til enhver tid kunne forevises tilsynsmyndigheden:
 - Dokumentation for produktionsniveau: f.eks. udtræk fra CHR og evt. produktionsrapporter. Dokumentationen skal opbevares i min. 5 år.
 - Regnskabsbilag fra destruktionsanlæg for døde dyr.
 - Kvitteringer for aflevering af affald.
 - Årlig registrering af el-, diesel-, fyringsolie, vandforbrug.
 - Dokumentation for bortskaffelse af miljøfarligt affald minimum 5 år tilbage.
 - Dokumentation for indkøb af lavenergipærer/lysstofrør minimum 5 år tilbage.
 - Dokumentation for flue- og rottebekæmpelse.
 - Ajourført lagerregnskab for husdyrgødning.
 - Opdateret beredskabsplan.

Hyppig udmunding

- Der skal føres en logbog, hvori følgende registreres:
 - Tidspunktet for tømning af gødningsbånd (dato og starttidspunkt)
 - Enhver form for driftsstop med angivelse af årsag og varighed.
 - Tilsynsmyndigheden skal underrettes, såfremt gødningsbånd er ude af drift i en periode på mere end 8 dage.
 - Logbogen skal opbevares i mindst fem år på husdyrbruget og forevises på tilsynsmyndighedens forlangende.

7. Alternative løsninger og 0-alternativ

Ansøger oplyser

Alternativet til ny miljøgodkendelse på ejendommen er at fortsætte driften under gældende godkendelse. Samtidig er det ikke muligt at udnytte staldene til hønniker optimalt da godkendelsen fra 2014 kun giver lov til at producere 68.540 hønniker. Det er muligt at udnytte kapaciteten bedre og nå ca. en rotation mere om året.

Vurdering

Næstved Kommune mener ikke, at der kan opsættes økonomisk proportionelle alternativer, som vurderes værende væsentligt bedre end det ansøgte projekt.

Den valgte placering vurderes at tilgodese naboer og miljøet mest muligt, idet der ikke opføres nye bygninger eller anlæg i forbindelse med ændringen af produktionen.

Det er endvidere kommunens vurdering af de socioøkonomiske konsekvenser, at 0-alternativet, dvs. ingen ændring af husdyrproduktion, samfundsmæssigt vil kunne betyde færre arbejdspladser i området, men også i de mindre, lokale virksomheder som vognmænd, foderstofleverandører mv.

8. Samlet vurdering

Det er Næstved Kommunes vurdering, at husdyrbruget ved overholdelse af de stillede vilkår kan ændres og drives som beskrevet uden at være til væsentlig gene for miljøet. Miljøet skal i denne sammenhæng forstås som omgivelserne i bred forstand, herunder befolkning, flora og fauna, vandmiljø, landskab og kulturhistorie.

9. Referencer

1. Manual vedr. vurdering af de lokale miljøeffekter som følge af luftbåret kvælstof ved udvidelser og etablering af større husdyrbrug, 2003 (Ammoniakmanualen) af Skov- og Naturstyrelsen (opdateret udgave, dec. 2005).
2. Danmarks Miljøundersøgelser 2015: Deposition af N komponenter 2012 – kommuner. http://www2.dmu.dk/1_viden/2_Miljoe-tilstand/3_luft/4_spredningsmodeller/5_Depositionsberegninger/deposition.asp
3. GIS-temaer fra www.arealinformation.dk og <http://miljoegis.mim.dk/spatialmap?&&profile=natura2000planer2-2016> vedr. DEVANO-kortlagte naturtyper og levesteder, beskyttede naturtyper, § 7-naturtyper, risikoanalyser for målsatte vandløb, nitrat- og fosforklasser, nitratfølsomme indvindingsområder samt drikkevandsområder.
4. GIS-temaer fra Storstrøms Amt med fund af sjældne og rødlistede arter: planter, padder, krybdyr, pattedyr og insekter.
5. Håndbog om dyrearter på habitatdirektivets bilag IV. www2.dmu.dk/pub/FR635.pdf
6. Habitatbeskrivelser, årgang 2005. Beskrivelse af danske naturtyper omfattet af habitatdirektivet (NATURA 2000 typer). www.dmu.dk/1_Om_DMU/2_Tvaer-funk/3_fdc_bio/ta/Habitat-beskrivelser-app4b-ver102.doc
7. Oplysninger på www.vandognatur.dk
8. Oplysninger på www.naturdata.dk
9. Dansk Pattedyratlas (2007). Gyldendal. ISBN 13: 9788702055061.

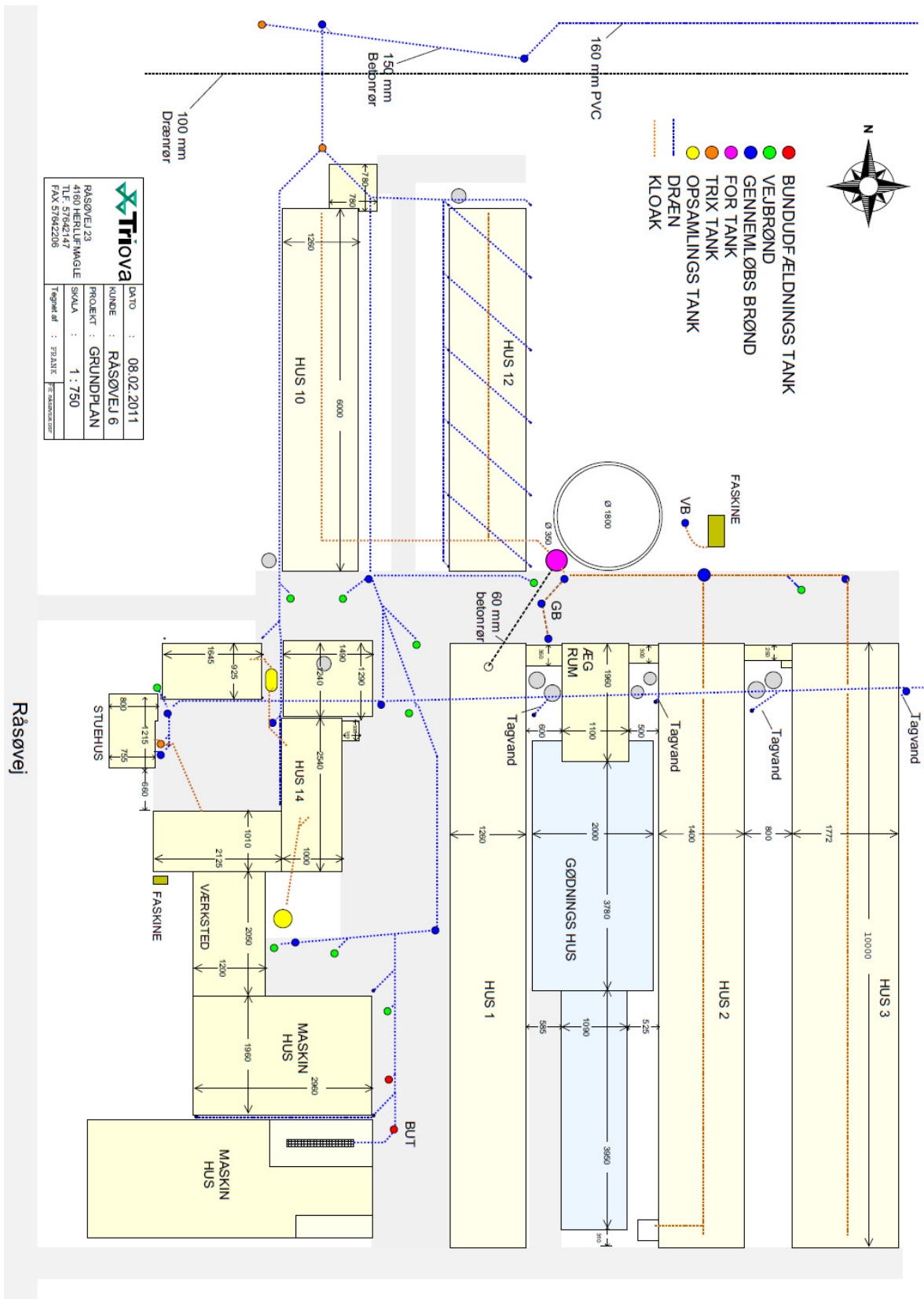
10. Storstrøms Amt, 2000: Røddlistede insekter i det åbne land i 2000.
11. Storstrøms Amt, 2001: Røddlistede fugle.
12. Storstrøms Amt, 2006: Røddlistede padder og krybdyr i Storstrøms Amt 2006.
13. Storstrøms Amt, 2006: Røddlistede skovinsekter i Storstrøms Amt 2006.
14. Storstrøms Amt, 2006: Røddlistede mosser og laver i Storstrøms Amt 2006.
15. Storstrøms Amt, 2006: Røddlistede planter. En revision af røddlistede planter 1999.
16. Miljøministeriet 2009: MILJØKLAGENÆVNETS PRAKSIS I SAGER OM MILJØGODKENDELSE AF HUSDYRBRUG ("PRAKSISNOTAT", 2. UDG.) 15. december 2009. <http://www.mst.dk/NR/rdonlyres/6422C493-71D4-4E2B-A023-E03AE9375087/0/Praksisnotat2udg15122009.pdf>
17. Miljøministeriet 2009: Bilag til Praksisnotatet - Notat om beskyttelsesniveauer m m <http://www.mst.dk/NR/rdonlyres/B2DB3821-C06E-4773-BA60-8B9BB932F840/0/-Notatombeskyttelsesniveaubilagtilpraksisnotat.pdf>
18. Miljøministeriet 2009: Bilag til Praksisnotatet - Notat om påvirkning af Natura 2000-områder. <http://www.mst.dk/NR/rdonlyres/C121C3AF-22DD-461E-B9EF-C48BD3556BCD/0/NotatompåvirkningafNatura2000bilagpraksisnotat.pdf>
19. Miljøministeriet 2009: Bilag til Praksisnotatet –DMUs vurdering af usikkerhed ved tærskelværdier for ammoniakfølsom natur. http://www.mst.dk/NR/rdonlyres/9A721962-E178-46EC-9022-4E69901A5AC5/0/Bilag_MKNpraksisnotat_DMUtærskelværdier.pdf
20. Naturstyrelsen 2016: Natura 2000-plan 2016-2021. Suså, Tystrup-Bavelse Sø, Slagmosen, Holmegårds Mose og Porsmosen. Natura 2000-område nr. 163, habitatområder H145, H146, H194. Fuglebeskyttelsesområde F91 og F93. <https://mst.dk/natur-vand/natur/natura-2000/natura-2000-planer/natura-2000-planer-2016-21/>
21. Naturstyrelsen 2014: Natura 2000-basisanalyse 2016-2021. Revideret udgave. Suså, Tystrup-Bavelse Sø, Slagmosen, Holmegårds Mose og Porsmosen. Natura 2000-område nr. 163, habitatområder H145, H146, H194. Fuglebeskyttelsesområde F91 og F93. <https://mst.dk/natur-vand/natur/natura-2000/natura-2000-planer/natura-2000-planer-2016-21/>

10.Bilag

Bilag 1.1 - Situationsplan



Bilag 1.2 - Afløbsplan



Bilag 1.3 **Udpegningsgrundlagene for Natura 2000-område nr. 163 /21/.**

Udpegningsgrundlag for Habitatområde nr. 145		
Naturtyper:	Næringsrig sø (3150)	Brunvandet sø (3160)
	Tidvis våd eng (6410)	Urtebræmme (6430)
	Højmose* (7110)	Nedbrudt højmose (7120)
	Hængesæk (7140)	Avneknippemose* (7210)
	Rigkær (7230)	Skovbevokset tørvemose* (91D0)
	Elle- og askeskov* (91E0)	
Arter:	Lys skivevandkalv (1082)	Stor vandsalamander (1166)
	Mygblomst (1903)	

Udpegningsgrundlag for Habitatområde nr. 146		
Naturtyper:	Vandløb (3260)	Bøg på muld (9130)
	Ege-blandskov (9160)	Elle- og askeskov* (91E0)
Arter:	Sumpvindelsnegl (1016)	

Udpegningsgrundlag for Habitatområde nr. 194		
Naturtyper:	Indlandssalteng* (1340)	Søbred med småurter (3130)
	Kransnålalge-sø (3140)	Næringsrig sø (3150)
	Brunvandet sø (3160)	Vandløb (3260)
	Å-mudderbanke (3270)	Kalkoverdrev* (6210)
	Surt overdrev* (6230)	Tidvis våd eng (6410)
	Urtebræmme (6430)	Avneknippemose* (7210)
	Kildevæld* (7220)	Rigkær (7230)
	Bøg på mor (9110)	Bøg på muld (9130)
	Ege-blandskov (9160)	Skovbevokset tørvemose* (91D0)
	Elle- og askeskov* (91E0)	
Arter:	Skæv vindelsnegl (1014)	NY Sumpvindelsnegl (1016)
	Tykskallet malermusling (1032)	Bæklampret (1096)
	Pigsmertling (1149)	Stor vandsalamander (1166)

Udpegningsgrundlag for Fuglebeskyttelsesområde nr. 91			
Fugle:	rørdrum (Y)	NY	sangsvane (T)
	sædgås (T)		havørn (T) NY
	rørhøg (Y)		plettet rørvagtel (Y) NY
	engsnarre (Y)		trane (Y) NY
	mosehornugle (Y)		

Udpegningsgrundlag for Fuglebeskyttelsesområde nr. 93		
Fugle:	sædgås (T)	havørn (Y)
	kongeørn (T)	engsnarre (Y)
	isfugl (Y)	

Naturtyper og arter, der udgør det gældende udpegningsgrundlag for Natura 2000-området. Tal i parentes henviser til de talkoder, som benyttes for naturtyper og arter fra habitatdirektivets bilag 1 og 2. * angiver at der er tale om en prioriteret naturtype. Udpegningsgrundlag for habitatområder og fuglebeskyttelsesområder er blevet revideret som beskrevet oven for. Arter og naturtyper, der er tilføjet udpegningsgrundlaget er markeret med "NY". Naturtyperne tørvelavning (7150) og kildevæld (7220) i habitatområde H145 og trolldand i fuglebeskyttelsesområde F93 er udgået af udpegningsgrundlaget.

Bilag 1.4 Ansøgers miljøkonsekvensrapport



KHL MILJØ

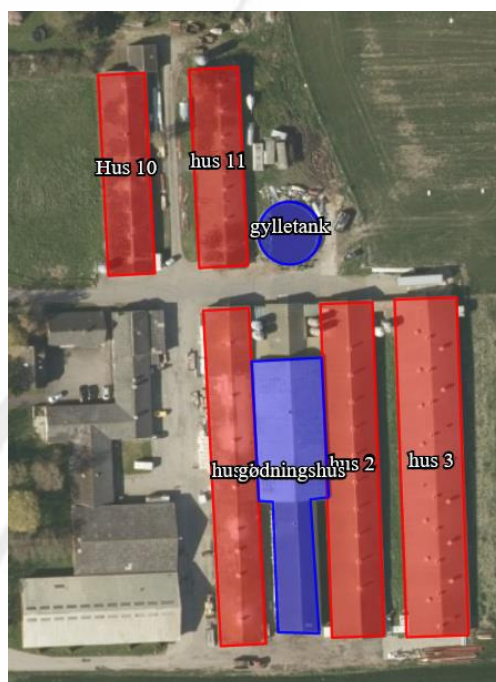
Miljøkonsekvensrapport for ejendommen:

Råsøvej 6, 4160 Herlufmagle

Ansøgningstype: §16a

IT ansøgningsskema (ID): 206261

Miljøkonsulent: Inger Knude, KHL, CVR 21111511



Indhold

Kort beskrivelse og særlige forhold	3
Ikke teknisk resumé	3
Beskrivelse af det ansøgte.....	6
Ejendommens tidligere afgørelser	6
Biaktiviteter.....	6
Dimensioner og oversigt over staldd typer	6
Generelle afstandskrav	7
Landskabelige hensyn	7
Ventilation.....	7
Rengøring af stalde	7
Foder	7
Foderopbevaring	8
Energiforbrug	8
Vandforbrug/forsyning.....	8
Spildevand.....	9
Forbrug – råvarer og hjælpestoffer	9
Affald og kemikaliehåndtering	10
Gødningsopbevaringsanlæg	11
Transport	11
Støj	11
Lys.....	11
Skadedyr og fluer	12
Støvkilder og tiltag mod støv	12
Egenkontrol.....	12
Risici	12
Ophør af produktionen (IE brug)	13
Vurdering af driften	13
BAT	13
Ammoniakemission	13
Natur.....	13
Lugt	14
Alternative løsninger.....	14
Miljøledelse (IE-brug).....	14

BILAGSOVERSIGT

- Oversigtskort
- Spildevand

Kort beskrivelse og særlige forhold

GN Trio va ApS, Råsøvej 23, 7160 Herlufmagle ansøger om godkendelse af produktionen i det eksisterende produktionsanlæg på Råsøvej 6, 7160 Herlufmagle.

Ejendommen har miljøgodkendelse fra 2014. Det er ønsket at få ny godkendelse af ejendommens produktionsanlæg så der er mulighed for at udnytte produktionsanlægget mere optimalt.

Den ansøgte produktion omfatter et nytteareal (areal, der tæller med i forhold til fastlæggelsen af maksimalt tilladte flokstørrelse i staldene. Arealet kontrolleres af fødevaremyndighederne) på i alt 10.658 m² fordelt på 2.029m² nytteareal til opdræt af hønniker og 8.629 m² nytteareal til produktion af konsumæg i etagesystem med gødningsbånd.

Produktionsarealet til æglæggerne er angivet til 9.592 m² i husdyrgodkendelse.dk. Forskellen mellem nytteareal og produktionsareal skyldes hovedsageligt redekasseareal.

Staldenes indretning er uændret i forhold til det godkendte i 2014.

Udover produktionen på Råsøvej 6 driver ansøger flere andre ejendomme, der ikke teknisk, forurenings- eller driftsmæssigt forbundet med Råsøvej 6.

Produktionsarealet i de eksisterende hønnike-stalde (hus 10 og 12) er uændret. Lugtgeneafstandskravet til nærmeste nabo er ikke overholdt og der søges derfor om dispensation i forhold til §33; 50% reglen. Ifølge beregninger i husdyrgodkendelse.dk er den vægtede gennemsnitsafstand 100,3 meter, mens geneafstanden er beregnet til 104,1 meter. Lugtgeneafstanden er dermed overskredet med 3,8 meter. Kun stald 10 og 12 indgår i lugtberegningerne da øvrige stalde ligger i en afstand, der gør at de bortskærmes. Stald 10 og 12 er uændrede og lugtgeneafstanden er derfor uændret i forhold til den godkendte nudrift.

Ikke teknisk resumé

PRODUKTION OG BYGNINGER

Der ansøges om godkendelse af produktionen i eksisterende fjerkræstalde.

Der er 3 konsumægsstalder på ejendommen (hus 1, 2 og 3) alle staldene er udstyret med etagesystem med gødningsbånd. Nyttearealet* er i staldene hhv. 2.500 m² i hus 1. 2.717 m² i hus 2 og 3.412m² i hus 3.

Hus 10 og 12 er til opdrætsproduktion. Nyttearealet i disse stalder er uændret på hhv. 1.061m² i hus 10 og 968 m² i hus 12.

Gødningsopbevaring sker i gødningshus. Gylletanken anvendes udelukkende til opbevaring af vaskevand.

I ansøgt drift er der søgt om fleksibilitet i hønsesalderne så der frit kan skiftes mellem forskellige former for konsumægsproduktion (skrab, friland og øko) i etagesystem med gødningsbånd.

** Nytteareal er det areal, der af fødevaremyndighederne godkendes som opholdsareal for dyrene i stalden.*

PLACERING

Ejendommen er beliggende på matrikel 1t - Tybjerg By, Tybjerg. Der sker ingen bygningsmæssige ændringer i forbindelse med ansøgningen om godkendelse.

TILTAG FOR AT MINDSKE NABOGENER FRA PROJEKTET

Lugt

Produktionen vil ikke medføre en øget lugtpåvirkning af ejendommens nærmeste omgivelser idet der ikke er ændringer i produktionsarealet.

Nærmeste nabo er Råsøvej 10, der ligger ca 100 m nord for ejendommen.

Nærmeste samlet bebyggelse er Tybjerg der er beliggende ca. 790 m Syd Øst for ejendommen og nærmeste byzone er Tybjerglille Bakker, der er beliggende ca. 2 km Syd for ejendommen.

Skadedyr

Der vil forsat blive foretaget flue- og skadedyrsbekæmpelse på ejendommen efter gældende retningslinjer.

Transporter

Antallet af transportere vil stige med op til 10% da produktionen kan øges indenfor det eksisterende produktionsanlæg hvis udnyttelsen af anlæggene optimeres.

FORVENTEDE RESTSTOFFER OG EMISSION FRA ANLÆGGET

Vand og spildevand

Afledning af spildevand vil være uændret. Tagvand afledes forsat til dræn og sanitært spildevand fra ejendommen ledes til lukket tank, der tømmes efter behov. Vaskevand fra stalde opsamles via opsamlertank og opbevares i "gylletank"

Ammoniakemission

Miljøstyrelsens vejledende emissionsgrænseværdier er overholdt for anlægget. Den tilgængelige teknologi til reduktion af emissionen er anvendt i staldene.

BAT-niveauet for ammoniak er ud fra Miljøstyrelsens vejledende emissionsgrænseværdier beregnet til 11.723 kg N. Ammoniakemissionen for anlægget ligger i ansøgt drift på 11.723 kg N/år og emissionen ligger dermed på BAT-niveauet.

Der er for nærværende projekt begrænsede muligheder for at implementere ammoniakreducerende teknikker. Eneste godkendte teknologi i hønsestalde er hyppig tømning af gødningsbånd. Hvilket er valgt. Til hønniker findes ingen godkendte teknologier til reduktion af ammoniakemission.

PÅVIRKNING AF BESKYTTET NATUR OG INTERNATIONALE NATURBESKYTTELSES-OMRÅDER (NATURA 2000)

Da godkendelsen ikke medfører en øget emission forventes der ingen yderligere påvirkning af omkringliggende natur. Det nærmeste internationale naturbeskyttelsesområde ligger ca. 3 km nordvest for ejendommen. Den totale deposition af ammoniak til området er beregnet til 0,1 kg N pr år.

De nærmeste områder der er beskyttet jf. Naturbeskyttelseslovens §3, er flere mindre mosearealer vest for ejendommen. Indenfor 1 km fra ejendommen er der desuden flere potentielt ammoniakfølsomme skove. Der sker ingen mer-deposition af ammoniak til disse områder.

Sammenlignes depositionen i områderne med den der var fra den tilladte produktion 8 år tilbage er belastningen faldet.



Beskrivelse af det ansøgte

Ejendommens tidligere afgørelser

Ejendommen er på nuværende tidspunkt godkendt efter §12 godkendelse fra 2014.

Biaktiviteter

Der er ikke biaktiviteter på ejendommen.

Dimensioner og oversigt over staldtyper

Ansøgningen om godkendelse involverer udelukkende eksisterende staldbygninger.

Ingen staldbygninger tages ud af drift.

Der opføres ikke nye bygninger i forbindelse med godkendelsen og indretningen af de eksisterende bygninger ændres ikke i forbindelse med ansøgningen om ny miljøgodkendelse.

Der ansøges om fleksibilitet så det ikke vil kræve ny miljøgodkendelse hvis der på et tidspunkt skulle være ønske om at producere frilandsæg eller økologiske æg i stedet for skrabeæg. Skrabeæg er den produktionsform der har den største emission så godkendelse efter flexordningen giver ikke anledning til større emission.

Produktionsarealer og staldsystemer samt oplysninger vedr. opbevaringslagre fremgår af it-skemaet.

Det bemærkes at gylletanken er indtegnet uden der er etableret lagerkapacitet i den da den ikke anvendes til opbevaring af husdyrgødning men udelukkende til vaskevand.

Generelle afstandskrav

Afstand til	Meter
Ikke almene vandforsyningsanlæg (25 m)	Ca. 35
Almene vandforsyningsanlæg (50 m)	>1.000
Vandløb (herunder dræn) og søer (15 m)	Ingen *1
Offentlig vej og privat fællesvej (15 m)	Ca. 40
Levnedsmiddelvirkksomhed (25 m)	> 100
Beboelse på samme ejendom (15 m)	Ca. 30
Naboskel (30 m)	7 (uændret i forhold til tidligere godkendelse)
Nabobeboelse (50 m)	Ca. 60
Eksisterende og fremtidig byzone	> 2.000
Eksisterende/planlagt sommerhusområde/ rekreativt område	> 2.000
Områder, der i lokalplan er udlagt til boligformål, blandet bolig og erhverv eller samlet bebyggelse	Ca. 750

Kilde: Arealinfo.dk

*1 der er afløb til overfladevand på befæstet areal mellem staldbygningerne (mindre end 15 m fra staldbygning. Der er ikke risiko for spild af foder eller gødning på arealet) Der er ingen ændring i forhold til nuværende indretning.

Landskabelige hensyn

Der etableres ikke nye bygninger eller anlæg i forbindelse med godkendelsen. Landskabet påvirkes derfor ikke af godkendelsen.

Ventilation

Der er mekanisk ventilation i samtlige stalde. Ventilationen er automatisk styret efter dyrenes behov, temperatur og luftfugtighed. Der er alarm på ventilationen så driftsforstyrrelser kan udbedres hurtigt.

Rengøring af stalde

Staldene tømmes for gødning efter hvert hold og vaskes derefter ned.

Foder

Fasefodring:

Der anvendes fasefodring til både opdræt og æglæggere. Foderblandingerne er sammensat efter dyrenes behov. Der fodres efter normerne.

Der er tilsat fytase i alle foderblandinger. Dette fraviges hvis der skiftes til økologisk produktion da det ikke er tilladt at anvende fytase i økologisk produktion

Foderet indkøbes.

Foderopbevaring

Foder opbevares i siloer, der er placeret ved hver enkelt staldbygning. Der sker ingen ændring i foderopbevaringen.

Energiforbrug

	Nudrift	Ansøgt drift
Elforbrug	250.000 kWh	260.000 kWh
Forbrug af olie	26.000 l	26.000 l

ENERGIBESPARENDE FORANSTALTNINGER

Der anvendes LED-lys i staldene. Lyset er styret efter dyrenes udvikling. Der er ikke lys i staldene om natten.

Al ventilation er styret af et automatisk styringssystem, som sikrer, at ventilationen kører optimalt, både med hensyn til temperaturen i staldene, luftfugtigheden og dyrene i stalden. Herved sikres samtidig at der ikke overventileres.

Vandforbrug/forsyning

	Nudrift	Ansøgt drift
Forbrug af drikkevand	5.900 m ³	6.200 m ³
Forbrug af vaskevand, stalde	160	180
Forbrug af vaskevand, maskiner	100	100
Beboelser + sanitært i stald	343	343
Samlet vandforbrug	6.503	6.823
Aflæsning	Opgøres årligt i forbindelse med driftsregnskabet	

Vandforsyning

Egen boring	Der er vandforsyning fra egen boring
Vandværk	

VANDBESPARENDE FORANSTALTNINGER

Til rengøring af staldene anvendes så vidt muligt tørrengøring.

Drikkenipler er monteret med spildkopper for at lette dyrenes vandoptag og minimere spildet. Drikkevandsinstallationer rengøres og efterses ligeledes jævnligt med henblik på at undgå spild

Vandforbruget registreres.

Evt. lækager identificeres og repareres hurtigst muligt.

Spildevand

Kilde	Afløb til
Sanitært spildevand, husstand	Ledes til lukket beholder, der tømmes efter behov
Sanitært spildevand, produktion	Ledes til lukket beholder, der tømmes efter behov
Vaskevand fra stalde	Via opsamlingsbeholdere til "gylletank"
Tagvand	Nedsives via dræn
Befæstede arealer	Ledes via lukkede rør til dræn og nedsives. Der er ikke risiko for spild af foder eller gødning på de befæstede arealer hvorfra vandet ledes til nedsivning.
Vask af materiel	Sker i stald og vaskevand opsamles

Forbrug – råvarer og hjælpestoffer

Type	Opbevaret mængde og placering
Motorolie	Ca 200 l opbevares i beholder på fast gulv uden afløb
Benzin	-
Medicin	-
Kemikalier til rengøring og desinfektion	Ca 500 l opbevares i beholder på fast gulv uden afløb

Type	Størrelse (liter)	Type (stål/plast)	Alder	Placering (ude/inde, grus/fast gulv)
Dieselolie	5.900	stål	1992	I hus 14 på fast bund uden afløb
Traktordiesel	2.500	stål	2005	I hus 14 på fast bund uden afløb
olietank	4.000			Nord for hus 14

Affald og kemikaliehåndtering

Type	
Medicinrester	Ingen forventes
- mængde:	-
- opbevaret i:	-
- bortskaffes til:	evt. medicinrester vil blive afleveret til apotek. Evt. emballage fra medicin vil blive afleveret efter gældende forskrift.
Brændbart affald	Samles i container
Affald til genbrug (pap, plastik, jern mv.)	Håndteres efter kommunens regulativer
Kanyler og skarpe genstande	-
Spildolie	Afhentes af Dansk Oliegenbrug – efter behov
- mængde:	< 200 l
Kemikalie og pesticidrester	-
- mængde:	-
Døde dyr	
- afhentes af:	DAKA
- opbevaring indtil afhentning:	I DAKA-container
- kan de ses fra vejen?	

Gødningsopbevaringsanlæg

Gødning opbevares i gødningshus indtil det afsættes til de forskellige aftagere.

Transport

Transport til og fra ejendommen
Der er ikke tæt beboelse på transportruter til og fra ejendommen
Intern transport
Foregår hovedsagelig på befæstede arealer

Støj

Støjkilde	Tidsinterval samt hyppighed
Ventilation	Afhængigt af behov. Computerstyret, så der ventileres optimalt i forhold til produktionen.
Levering af foder (indblæsning)	Foder leveres 2 gange om ugen. Varighed ca. 1 time. Så vidt muligt i dagtimerne på hverdage.
Håndtering af gødning	Gødningsbånd tømmes dagligt. Afsætning af gødning sker hovedsageligt i forbindelse med tømning af stalde. Det tilstræbes at dette sker på hverdage i dagtimerne.
Levering/afhentning af dyr	Varierer men foretages så vidt muligt i dagtimerne på hverdage.
Afhentning af æg	3 gang om ugen – varighed ca. 15 minutter. Tidspunkt afhænger af pakkeriet.
Andet	-

TILTAG MOD STØJ

Der laves ikke særlige tiltag mod støj, da der ikke vurderes at være væsentlige støjkilder på ejendommen.

Lys

Lys i staldene er styret af timer. Det er reguleret efter dyrenes behov. Der er ikke lys i staldene om natten.

Lyset i staldene vurderes ikke at påvirke omkringboende.

Udendørslys er styret med skumringsrelæ som sikre at det kun er tændt ved behov.

Skadedyr og fluer

Generel bekæmpelse af skadedyr	Der tilstræbes god renholdelse i og omkring stalde og rester af foder fjernes.
Bekæmpelse af fluer	Efter gældende retningslinjer fra Statens skadedyrslaboratorium.
Bekæmpelse af rotter	Ejendommen er tilmeldt rottebekæmpelsesordning

Støvkilder og tiltag mod støv

Der vurderes ikke at være særlige støvgener for omkringboende. Støv fra staldene, der komme ud med ventilationsluften vurderes ikke at kunne være til gene udenfor ejendommens arealer.

Ved indblæsning af foder i siloer kan der ligeledes være støv. Heller ikke dette vurderes at kunne være til gene udenfor ejendommens arealer.

Egenkontrol

Pakkeriets egenkontrollsystem følges.

Der er telefonisk alarm på ventilation og fodersystem i staldene.

Regnskab over vand-, energi- og foderforbrug styres via driftsregnskab.

Der laves gødningsregnskab.

Produktionsapparatet efterses i det daglige arbejde.

Tømning af gødningsbånd overvåges.

Risici

Der kan være risiko for uheld ved følgende punkter:

Olietank

Håndtering af gødning

Minimering af risiko for uheld

Olietanken er placeret så muligheden for påkørsel er minimal.

Påfyldning af diesel foregår på befæstet areal uden afløb.

Der håndteres kun fast gødning og dybstrøelse på ejendommen. Eventuelt spil kan derfor forholdsvis let opsamles og der er ikke akut risiko for afstrømning.

Minimering af gener og forurening ved uheld

Medarbejdere er instrueret i at tilkalde Miljøvagten (112) i tilfælde af uheld.

Ophør af produktionen (IE brug)

Ved ophør af produktionen, hvor denne ikke overdrages til ny ejer, vil gødnings- og staldanlæg blive tømt og rengjort. Kemikalierester bortskaffes i overensstemmelse med det til enhver tid gældende regulativ for farligt affald i Næstved Kommune.

Vurdering af driften

Det vurderes at ejendommen er indrettet så gener forbundet med driften er minimeret for omkringboende.

Håndtering af reststoffer og affald sker efter gældende regler og retningslinjer.

Ved eventuelt ophør af driften vurderes det at være tilstrækkeligt at gødningslagre og stalde tømmes og rengøres samt at affald bortskaffes efter gældende regulativer.

BAT

Ammoniakemission

Den samlede ammoniakemission fra produktionen er i Husdyrgodkendelse.dk beregnet og overholder gældende BAT-niveau.

Der er anvendt hyppig tømning af gødningsbånd i staldene til æg-produktion. Dette er eneste tilgængelige teknologi til nedbringelse af ammoniakemission i konsumægproduktionen.

Der findes ikke teknologier på teknologilisten til nedbringelse af emissionen fra opdrætsproduktionen.

BAT-niveauet er i it-skemaet beregnet til 11.723 kg N/år. Den faktiske ammoniakemission ligger ligeledes på 11.723 kg N/år og krav til BAT er dermed overholdt.

Staldene vedligeholdes løbende og inventar mv. udskiftes når det er tiltrængt. Det forventes at staldene tidligst vil have behov for en gennemgribende renovering om 25-30 år.

Forbruget af vand følges. Drikkeinstallationerne efterses jævnligt og lækager eller andre fejl udbedres hurtigst muligt.

Normerne for fodring følges. Der anvendes fasefodring både til opdræt og æglæggere. Der anvendes fytase i fodret. –med mindre der er økologisk drift

Energiforbruget følges. Der anvendes lavenergi belysning i staldene. Muligheder for energibesparelser undersøges løbende.

Natur

Nærmeste registrerede habitatnatur er et areal ca. 3 km nordvest for ejendommen. I husdyrgodkendelse.dk er der beregnet en totalbelastning på området på 0,1 kg N pr år. I forhold til nudriften sker der ingen mer-belastning. I forhold til 8-års driften reduceres belastningen med 0,1 kg N pr år Natura 2000.

Ca. 4 km syd for ejendommen findes et andet habitatnaturområde. Ifølge beregningerne i husdyrgodkendelse.dk sker der ingen deposition fra anlægget i dette område.

Der er ingen kategori 2-natur indenfor 5 km af anlægget.

Inden for 1000 meter fra anlægget er der flere §3 beskyttede naturområder samt potentielt ammoniakfølsomme skove. Der er foretaget beregninger af ammoniakdepositionen til en række af disse områder. Der sker ingen mer-belastning fra anlægget af områderne. Set i forhold til 8-års driften sker der en reduktion af belastningen med op til 1,6 kg N pr år.

Da der ikke sker større ammoniakemission fra anlægget i ansøgt drift end i nudriften og da der heller ikke sker ændringer i indretning eller drift vurderes det ikke at der vil være nogen negativ påvirkning af naturområder eller bilag 4 arter i forbindelse med godkendelsen.

Lugt

Resultatet af lugtberegningerne fremgår af it-skemaet.

For fjerkræ er der ikke godkendte teknologier til reduktion af lugt fra stalde.

Der anmodes om dispensation fra lugtgeneafstanden jfr. 50% reglen da lugtberegningerne i ansøgningssystemet viser at lugtgeneafstanden til nærmeste nabo som er Råsøvej 10 ikke er overholdt. Den vægtede gennemsnitsafstand er beregnet til 100,3 meter, mens geneafstanden er beregnet til 104,1 meter. Lugtgeneafstanden er dermed overskredet med 3,8 meter. Kun stald 10 og 12 indgår i lugtberegningerne da øvrige stalde ligger i en afstand, der gør at de bortskærmes. Stald 10 og 12 er uændrede og lugtgeneafstanden er derfor uændret i forhold til den godkendte nudrift.

Alternative løsninger

Alternativet til ny miljøgodkendelse på ejendommen er at fortsætte driften under gældende godkendelse. Samtidig er det ikke muligt at udnytte staldene til hønniker optimalt da godkendelsen fra 2014 kun giver lov til at producere 68.540 hønniker. Det er muligt at udnytte kapaciteten bedre og nå ca. en rotation mere om året.

Miljøledelse (IE-brug)

Der er tale om et IE-brug da der er mere end 40.000 hønepladser på ejendommen. Der vil blive indført miljøledelse på ejendommen. Miljøstyrelsens vejledning til miljøledelse vil blive fulgt.