



**§ 16 a. stk. 2 miljøgodkendelse til
svineproduktionen på**

Osmark 10, 6400 Sønderborg

Meddelt d. 14. juli 2020

Meddelt af Erhverv & Affald

Sønderborg Kommune

Baggrund og læsevejledning

Kommunens afgørelse, vilkår der gælder for husdyrbruget samt de generelle juridiske forhold omkring afgørelsen, herunder klagevejledningen, og bilag kan læses i kapitel A, B, C og D.

Som følge af VVM-direktivet skal der ved ansøgning om miljøgodkendelse foretages en miljøkonsekvensvurdering der er en proces, som bl.a. indebærer krav om inddragelse af offentligheden og udarbejdelse af en miljøkonsekvensrapport. Selve miljøkonsekvensrapporten kan læses i kapitel E

Visse projekter om intensiv husdyravl, der kan have væsentlig indvirkning på miljøet, skal gennemgå en sådan proces, inden de kan tillades. Ansøgeren har ansvaret for at udarbejde miljøkonsekvensrapporten og at miljøkonsekvensvurderingen er fuldstændig og af tilstrækkelig høj kvalitet i forhold til oplysninger om husdyrbruget og vurderinger af miljøpåvirkningerne, Vurderingerne i miljøkonsekvensrapporten er et resultat af dialog med ansøger i forbindelse med sagsbehandlingen, og den danner grundlag for kommunens afgørelse og de stillede vilkår.

Registreringsblad

Husdyrbruget

| | |
|---------------------|------------|
| Bedrift Cvr | 13165289 |
| Husdyrbrugets navn | Osmark 10 |
| Beliggenhedsadresse | Osmark 10 |
| Postnummer | 6400 |
| By | Sønderborg |

Ansøger

| | |
|-------------------|-------------------------|
| Ansøgersnavn | Lars Staugaard Bertram |
| Ansøgeradresse | Snogbæk Nederby 26 |
| Ansøgerpostnummer | 6400 |
| Ansøgerby | Sønderborg |
| Ansøgeretelefon | 40869246 |
| Ansøger-email | bertram@agropartnere.dk |

Konsulent

| | |
|---------------------------|---------------------------|
| Konsulent Cvr | 25160428 |
| Konsulent virksomhedsnavn | Landbosyd |
| Konsulentnavn | Henriette Fries |
| Konsulentadresse | Jens Terp-Nielsens Vej 13 |
| Konsulentpostnummer | 6200 |
| Konsulentby | Aabenraa |
| Konsulenttelefon | 20145333 |
| Konsulent-email | hef@landbosyd.dk |

Ejendom

| | |
|----------------|------------|
| Ejendomsnummer | 5400015015 |
| CHR numre | 94980 |

Matrikler på ejendomsnummer

Matrikel: 30 - Snogbæk, Sottrup

Godkendelsen er udarbejdet af:

Sagsbehandler: Ann-Kathrin Tessin

Sønderborg Kommune

Landbrugsgruppen

Erhverv og affald

Rådhusstorvet 10

6400 Sønderborg

Sagsnummer: 20/3768

Kvalitetssikret af: TKOB

Indhold

| | |
|---|----|
| A. Afgørelse | 2 |
| 1) Baggrund for afgørelse | 4 |
| 2) Kommunens vurdering og begrundelse for de stillede vilkår og øvrige krav | 6 |
| 3) Samlet vurdering | 9 |
| 4) Lovgrundlag | 9 |
| 5) Udnyttelsesfrist | 10 |
| 6) Revurdering af miljøgodkendelsen | 10 |
| 7) Retsbeskyttelse | 10 |
| B. Vilkår for husdyrbruget | 11 |
| Generelle vilkår | 11 |
| Husdyrbrugets beliggenhed og planmæssige forhold | 11 |
| Indretning og drift | 12 |
| Egenkontrol | 13 |
| Ressourceforbrug | 14 |
| Øvrige emissioner (lugt, støj, lys og støv) | 14 |
| Fluer og skadedyr | 16 |
| Til- og frakørsel (transport) | 16 |
| Reststoffer, affald og naturressourcer | 16 |
| Driftsforstyrrelser | 17 |
| Husdyrbrugets ophør | 17 |
| C. Offentlighed og klagevejledning | 18 |
| Partshøring | 18 |
| Annoncering af afgørelse | 18 |
| Klagevejledning | 18 |
| Civilt søgsmål | 19 |
| D. Kommunens bilag | 20 |
| E. Miljøkonsekvensrapport til § 16 a stk. 2 | 23 |



A. Afgørelse

Sønderborg Kommune meddeler miljøgodkendelse efter husdyrbruglovens § 16 a stk. 2 på Osmark 10, 6400 Sønderborg, matrikel 30, Snogbæk, Sottrup Ejerlav til udvidelse af svineproduktion med de stillede vilkår.

Miljøgodkendelsen omfatter hele husdyrbruget. Det vil sige både de eksisterende og nye anlæg

Der godkendes følgende produktionsareal:

Stald 1: 831 m² produktionsareal med 25-49 % fast gulv til alle svin.

Stald 2: 840 m² produktionsareal med fulddrænet gulv (kummer under hele arealet) til alle svin

Ny stald: 1008 m² produktionsareal med 25-49 % fast gulv til alle svin.

Der tillades følgende flexgruppe:

I stald 1 og ny stald

| Alle svin; 25-49 % fast gulv |
|--|
| Søer, diegivende. Kassestier, delvis spaltegulv |
| Søer, golde og drægtige. Individuel opstaldning, delvis spaltegulv |
| Søer, golde og drægtige. Løsgående, delvis spaltegulv |
| Smågrise. Toklimastald, delvis spaltegulv |
| Slagtesvin. Delvis spaltegulv, 25 - 49 % fast gulv |

I Stald 2

| Alle svin; Fulddrænet gulv (kummer under hele arealet) |
|---|
| Søer, diegivende. Kassestier, fuldspaltegulv |
| Søer, golde og drægtige. Individuel opstaldning, fuldspaltegulv |
| Smågrise. Drænet gulv + spalter (50 %/ 50%) |
| Slagtesvin. Drænet gulv + spalter (33 %/ 67%) |

De godkendte produktionsarealer i staldanlægget kan med denne miljøgodkendelse udnyttes fuldt ud inden for grænserne for dyrevelfærdsreglerne. Se en oversigt over staldarealet i figur 1.

Der godkendes følgende miljøteknologi:

- Gyllekøling i den **nye stald**, i alt 840 m² med en årlig køleydelse på mindst 44,7 W/m²
- Hyppig udslusning af gylle i **stald 2**

Der godkendes følgende eksisterende gødningsopbevaringsareal:

8 kantet forbeholder, ca. ½ m over terræn med betonlåg på 90 m³.



Husdyrgødningsbekendtgørelsens krav om minimum 9 måneders opbevaringskapacitet opfyldes ved brug af en beholder på 6000 m³) på Neder Jestrup 12, 6470 Sydals som ejes af ansøger, samt levering af 1.100 m³ som ikke tages retur fra biogasanlægget i Glansager. Ansøger oplyser, at der er søgt om landzonetilladelse og sendt en anmeldelse efter anmeldereglen i husdyrgødningsbekendtgørelsen til Sønderborg Kommune.

Der godkendes følgende projekterede anlæg:

Opførelse af en ny stald på 66,25 m x 23,23 m og en højde på 7 m til kip med et bruttoareal på 1.539 m². Stalden opføres 7 m fra den eksisterende stald mod nord. Stalden opføres som vist i MKR bilag 2a.

Andre godkendelsespligtige driftsbygninger, anlæg, m.v.

- 2 stk. fodersiloer
- En korngrav

Lugtgener-reducerende tiltag

Miljøstyrelsen har godkendt en række forskellige tiltag i Teknologilisten, som begrænser lugtemission fra staldene. Det er fastlagt af Miljøstyrelsen, hvilke effekter der kan indregnes i ansøgningen.

I denne ansøgning er følgende tiltag med regnet i emissionsberegningen:

- Der sættes miljønheder; 'milkryds'; i alle ventilationsafkast (både ny og eksisterende stald). Dette bevirker at hastigheden i afkastene øges, og spredningen dermed bliver større. Det indregnes i OML-beregningen ved at ændre på diameteren på afkastene. Denne metode fremgår ikke af teknologilisten, men er på baggrund af forskning anerkendt i klagenævnets afgørelse NMK132-00872.
- Ventilationsafkast på den nye slagtesvinestald placeres højere end på de eksisterende stalde
- Stald 2: Hyppig udslusning af gylle (20 % lugtreduktion)

OML beregning

Sønderborg Kommune vurderer, at lugtberegningen i Husdyrgodkendelse.dk kan erstattes af en OML-beregning da der bliver sat milkryds i alle afkast. Sønderborg Kommune betragter milkryds i alle stalde som en væsentlig ændring af ventilationsforholdene.

OML beregningen viser, at ved indsættelse af milkryds i alle afkast på ejendommen vil lugtkravet på 15 OU ved enkeltboligen Osmark 12 være overholdt. Osmark 12 ligger 269 m fra lugtcentrum, her viser beregningen, at der er 12 OU/m³. Se bilag 8 i MKR for yderligere beskrivelser.



Figur 1. Oversigtskort over produktionsarealer (rød)

1) Baggrund for afgørelse

Sønderborg Kommune meddeler godkendelsen, da det vurderes, at ansøgeren har truffet de nødvendige foranstaltninger til at forebygge og begrænse forureningen ved anvendelse af bedste tilgængelige teknik, og at husdyrbruget i øvrigt kan drives på stedet uden at påvirke omgivelserne på en måde, som er uforenelig med hensynet til omgivelserne. Sønderborg Kommune vurderer at miljøgodkendelsen, med de stillede vilkår for lokalisering, indretning og drift af husdyrbruget, sikre at husdyrbruget ikke vil medføre en væsentlig påvirkning af miljøet eller andre væsentlige gener.

Godkendelsen er baseret på de oplysninger, der er redegjort for i ansøgningsmaterialet, skema 215537 version 3 og miljøkonsekvensrapporten i kapitel E. I bilag 1 kapitel D ses en oversigt over versionshistorikken og hvilke ændringer der er blevet foretaget som følge af Kommunens sagsbehandling.



Ansøger har indsendt en ansøgning i husdyrgodkendelse.dk, hvor gyllekølingen skal køre med 20% lugteffekt og 15% ammoniak effekt. Herved er geneafstanden ved Osmark 12 overholdt ifølge HDG.dk. Efter indsendelsen af ansøgningen, har ansøger bedt om at få erstattet et vilkår om lugtreduktion med gyllekøling med et vilkår om miljøkryds i alle afkast i alle tre stalde. Begrundelsen for at ansøger ønsker at få vilkår om gyllekøling erstattet med miljøkryds er at hvis gyllekølingen skal køre så det kan give en lugteffekt på 20% vil der være en masse ekstra varme, som han ikke kan bruge. Hvis anlægget kun skal dimensioneres efter at give en ammoniak effekt på 15%, vil det give en varmemængde der er mere realistisk at bruge.

Der er, efter et møde med Skov ventilation, blevet indsendt en ny OML beregning med ændrede størrelser på diameter og placering og antal af afkast.

Placeringen af den nye stald er blevet ændret efter indsendelsen af ansøgningen. Kommunen har ikke haft indvendinger imod den mindre ændring af placeringen af stalden.

Sønderborg Kommune har bedt ansøger om at uddybe den landskabelige vurdering og indpasning af den nye stald i landskabet og at udarbejde en beplantningsplan.

Ansøger blev bedt om at beskrive forholdene omkring gylleopbevaringen, da der er ingen gødningsopbevaringsanlæg på ejendommen.

Ansøger har ved en fejl ikke angivet Flexgruppen "alle svin" i alle stalde. Dette er blevet rettet i ansøgningskemaet.

Sønderborg Kommune har haft bemærkninger til det forventede vandforbrug på ejendommen. Ansøger har efterfølgende revideret det forventede vandforbrug således at når og hvis Osmark 5 ikke længere er forpagtet, vil fremstillingen af foderet skulle ske på Osmark 10, hvilket vil kræve et højere vandforbrug.

Historik

8 års drift

Den 26. december 2009 blev der meddelt én samlet miljøgodkendelse til Osmark 5 og 10, og efterfølgende blev der hhv. den 22. juni 2011 og den 5. oktober 2011 meddelt tillæg til denne miljøgodkendelse. Ved tilsyn den 26. maj 2014 blev det konstateret, at miljøgodkendelsen fra 2009 for så vidt angår udvidelsen af dyreholdet og etablering af nye bygninger ikke var taget i brug. Desuden blev der ved tilsynet oplyst, at de øvrige godkendte scenarier ikke agtede at blive udnyttet. Den lovlige 8 års drift vurderes derfor, at være dyreholdet beskrevet i afgørelse om "delvis bortfald" fra Sønderborg kommune af 14. juli 2014 (opfølgning på tilsyn). Den tilladte produktion var 7795 slagtesvin fra 30-115 kg på fuldspaltegulv. Dyreholdet var placeret i stald 1 og 2.

Nudrift

Nudriften tager afsæt i det godkendte dyrehold af tillægget til miljøgodkendelsen fra 26. september 2017. Det lovlige dyrehold på Osmark 10 er på 7.795 slagtesvin fra 30-115 kg. Dette dyrehold er angivet i nudriften. Dyreholdet fra Osmark 5 fremgår ikke af nudriften, da dette vil give et forkert billede af meremissionen af ammoniak og lugt. Dyreholdet er placeret i stald 1 og 2.



Ansøgt drift

Sønderborg Kommune har i d. 21-01-2020 modtaget en ansøgning om miljøgodkendelse af husdyrbruget på Osmark 10, 6400 Sønderborg. Ansøgningen er indsendt for at få godkendelse til, at opføre en ny slagtesvinsstald med 1536 stipladser, hvilket giver en forventet samlet produktion på ca. 13.170 slagtesvin pr. år i alle tre stalde tilsammen. Den nye bygning indeholder også et udleveringsrum samt udleveringsrampe. Derudover ønsker ansøger at producere efter de nye fleksible regler, hvor produktionsarealerne godkendes. Herefter kan ansøger frit producere uden begrænsninger i vægten af dyrene samt antal dyr på stald. Ansøger har søgt om Flex grupper i alle stalde hvilket giver mulighed for at producere enten søer, smågrise eller slagtesvin på husdyrbruget.

Erhvervsmæssigt nødvendigt

Sønderborg Kommune vurderer, at miljøgodkendelse til at udnytte eksisterende staldes produktionsarealer og opførelse af en ny slagtesvinestald anses at være erhvervsmæssigt nødvendigt for bedriften. Opførelsen af slagtesvinsstalden er nødvendigt for at sikre den fremadrettede landbrugsdrift.

2) Kommunens vurdering og begrundelse for de stillede vilkår og øvrige krav

Landskabelige værdier

Ejendommen er beliggende i landzone uden for lokal- eller kommuneplanlagte.

Ejendommen ligger inden for områder der er udpeget som:

- Bevaringsværdigt landskab omkring Blans
- Større sammenhængende landskaber
- Værdifulde landskaber

Ejendommen ligger uden for områder der er udpeget som:

- særlige værdifulde geologiske beskyttelsesområder

Ejendommens landskabelige forhold samt en vurdering heraf, fremgår af Miljøkonsekvensrapportens punkt 4.1.

Sønderborg Kommune vurderer at vurderingerne i Miljøkonsekvensrapportens punkt 4.1. er fyldestgørende og at ændringen i produktionen i de eksisterende bygninger og opførelsen af en ny slagtesvinestald i tilknytning til de eksisterende stalde ikke påvirker kulturarv eller landskabet negativt.

For at få et samlet indtryk af ejendommen som er tilpasset landskabets karakter stilles der vilkår om at den eksisterende beplantning udvides vest og øst for den nye slagtesvinestald. Der skal plantes et 3-rækket læhegn, som består af mindre buske og større træ.

Ammoniak, natur og bilag IV arter

Sønderborg Kommune vurderer, på baggrund af beskrivelserne og vurderingerne i miljøkonsekvensrapporten, at ansøgningen overholder alle krav i forhold til påvirkning af kategori 1, 2 og 3 natur, ligesom det vurderes, at



der ikke vil ske en tilstandsændring af naturområder, der er beskyttet af naturbeskyttelseslovens § 3. Ligeledes vurderes det, at projektet ikke medfører ændringer, der påvirker eventuelle bilag IV-arter eller deres levesteder væsentligt.

Der stilles vilkår om gyllekøling i den nye stald, for at fastholde forudsætningerne for beregning af ammoniakemissionen i miljøansøgningen.

Jord, grundvand og overfladevand

Sønderborg Kommune vurderer, på baggrund af beskrivelserne i miljøkonsekvensrapporten, at den ansøgte ændring i eksisterende stalde og opførelse af en ny slagtesvinestald ikke indebærer væsentlig virkning jordarealer, jordbund eller vandforekomster.

Bedste tilgængelige teknik (BAT)

Der er et krav om vurdering af de væsentlige virkninger på miljøet og anvendelse af den bedste tilgængelige teknik, når produktionen er større end 2000 stipladser til slagtesvin. Der er i miljøkonsekvensrapportens punkt 4.2 og 5.2 redegjort for BAT på husdyrbruget. Sønderborg Kommune vurderer, at der anvendes BAT på følgende områder:

BAT Ammoniak- og lugtemission

Anvendelse af den bedste tilgængelige teknik (BAT) i forhold til ammoniak- og lugtemission fra anlægget er omsat til et bestemt krav til mængden af ammoniak- og lugtemission, der må komme fra husdyrbruget. Sønderborg Kommune vurderer på baggrund af beskrivelserne og vurderingerne i miljøkonsekvensrapporten og beregningerne i husdyrgodkendelse.dk at der anvendes BAT i forhold til ammoniak- og lugtemission.

Der stilles vilkår om hyppig udslusning af gylle i stald 2 og miljøkryds i alle ventilations afkast. Der stilles også vilkår om placering af ventilationsafkast og deres minimums højde over jorden, for at fastholde forudsætningerne for lugt beregning i miljøansøgningen.

BAT Fodring- og foderhåndtering

Det vurderes, at husdyrbruget overholder BAT på fodring og foderhåndtering, at foderet er afbalanceret, så det opfylder svinenes behov for energi og fordøjelige aminosyrer. Foderet håndteres i foderladen og ledes ud i staldene gennem rørsystem.

BAT Gylleopbevaring- og håndtering

Sønderborg Kommune vurderer ud fra beskrivelserne i Miljøkonsekvensrapporten, at der praktiseres BAT på gyllehåndtering.

BAT Energi- og vandforbrug

BAT overholdes i forhold til energiforbruget bl.a. ved at der er undertryksventilation i alle stalde, hvilket er energibesparende i forhold til ligetryksventilation. Ventilationskanalerne bliver rengjort efter hvert hold, hvilket reducerer modtanden. Der er temperaturstyring og alarmer mv. på ventilationsanlæggene. På nuværende



tidspunkt er ca. 1/3 af produktionsapparatets belysning udskiftet med LED-belysning. Når de resterende lysstofrør står over for at skulle udskiftes, bliver de erstattet med LED-belysning.

BAT på vandforbruget gennemføres ved, at vandforbruget registreres, og evt. lækager identificeres og repareres hurtigst muligt. Der er installeret vandbesparende højtryksdyseanlæg i staldene, som benyttes til køling (overbrusning af dyrene) samt til iblødsætning af staldene før vask. Efterfølgende vaskes med højtryksrensere og koldt vand. Der sker daglig inspektion af drikkevandssystemet for lækager med efterfølgende igangsætning af reparation.

For at begrænse spild af ressourcer, stiller Sønderborg Kommune vilkår om vand- og elforbrug.

BAT Spildevand

Sønderborg Kommune vurderer, at der anvendes BAT på spildevand bl.a ved at vandforbruget registreres, så spild undgås, de forurenede områder holdes så småt som muligt og der anvendes højtryksrensere for at minimere vandforbruget.

BAT Affald

Sønderborg Kommune vurderer at der praktiseres BAT på affald ved at affald sorteres og afhændes til godkendte modtagere.

BAT Støv

Sønderborg Kommune vurderer, at der praktiseres BAT på støvemissioner idet foder håndteres i foderladen og ledes ud i staldene gennem lukket rørsystem.

BAT Støj

Sønderborg Kommune vurderer, at der praktiseres BAT på støjgener ved at lade de mest støjende aktiviteter foregå i dagtimerne.

BAT Godt landmandsskab og miljøledelse

Sønderborg Kommune vurderer, at BAT på godt landmandsskab og miljøledelse opnås ved at have en nødfremgangsmåde ved uheld (opdateret beredskabsplan) og ved at instruere nye medarbejdere omhyggeligt i de forskellige arbejdsrutiner. Derudover vil der blive udarbejdet et miljøledelsessystem.

BAT Døde dyr

Sønderborg Kommune vurderer, at opbevaring af døde dyr opfylder BAT ved at opbevare dem ved indkørslen til ejendommen under en kadaverkappe og hævet over jorden ved at lægge dem på spalter, så lugt og sygdomsspredning så vidt muligt undgås.

Særregler for IE- husdyrbrug jf. husdyrgodkendelsesbekendtgørelsen.

Krav der er indarbejdet som generelle og umiddelbart anvendelige regler, som skal efterleves på husdyrbruget.

Herunder b.la



- Fosfor (slagtedyr)
- Miljøledelse
- Vedligeholdelsesplaner
- Energieffektiv belysning
- Støvemission fra stalde

Generelle regler jf. husdyrgødningsbekendtgørelsen og husdyrgodkendelsesbekendtgørelsen

Herunder bl.a

- Rengøring af arealer, hvor der kun kortvarigt går dyr, jf. § 38 i husdyrgodkendelsesbekendtgørelsen.

3) Samlet vurdering

På baggrund af de stillede vilkår og ovenstående begrundelse for og særkender på husdyrbruget er det Sønderborg Kommunes samlede vurdering, at det ansøgte projekt overholder anvendelse af den bedste tilgængelige teknik (BAT), og at projektet ikke indebærer væsentlige indvirkninger på miljøet, herunder i forhold til omgivelsernes sårbarhed og kvalitet, i forhold til navnlig:

- Landskabelige værdier
- Natur med dens bestande af vilde planter og dyr og deres levesteder, herunder områder, der er beskyttet mod tilstandsændringer eller fredet udpeget som internationalt naturbeskyttelsesområde eller udpeget som særlig sårbart over for næringsstofpåvirkning
- Jord, grundvand og overfladevand
- Lugt-, Ammoniak-, støj-, rystelser-, støv-, flue-, transport-, og lysgener, uhygiejniske forhold, affaldsproduktion mv

4) Lovgrundlag

Ansøgningen er behandlet i henhold til kravene i bekendtgørelse af lov om husdyrbrug og anvendelse af gødning m.v. Lovbek. nr. 520 af 1. maj 2019 om husdyrbrug og anvendelse af gødning m.v. (husdyrbrugloven) med tilhørende bekendtgørelse om godkendelse og tilladelse m.v. af husdyrbrug, nr. 1261 af 29. november 2019, samt miljøstyrelsens vejledning om miljøregulering af husdyrhold.

Miljøgodkendelsen er kun en del af det retsgrundlag som husdyrproduktionen er underlagt.

Husdyrbruget har flere end 2000 stipladser til slagtesvin og er derfor omfattet af husdyrbrugloven § 16 a, stk. 2. Husdyrbruget er godkendelsespligtigt og Sønderborg Kommune er godkendelses- og tilsynsmyndighed.



Andre tilladelser og dispensationer

Sønderborg Kommune gør opmærksom på, at den meddelte godkendelse udelukkende omfatter forholdet til miljølovgivningen. Der skal derfor søges om en separat byggetilladelse og tilladelse til afledning af tagvand eller lignende hos Sønderborg Kommune.

5) Udnyttelsesfrist

Miljøgodkendelsen skal være udnyttet inden 6 år fra godkendelsen er meddelt. Godkendelsen anses som udnyttet når byggeriet er færdigmeldt. Hvis godkendelsen eller tilladelsen kun er udnyttet delvist, bortfalder den del, der ikke er udnyttet.

6) Revurdering af miljøgodkendelsen

Virksomhedens miljøgodkendelse skal regelmæssigt og mindst hvert 10. år, tages op til revurdering. Den første regelmæssige vurdering skal dog foretages, når der er forløbet 8 år eller inden 4 år når EU-kommissionen i EU-tidende har offentliggjort en BAT-konklusion, der vedrører den væsentligste af husdyrbrugets aktiviteter. Det er planlagt at foretage den første revurdering i 2028.

7) Retsbeskyttelse

Med denne miljøgodkendelse følger der 8 års retsbeskyttelse af husdyrbrugets indretning og drift.

B. Vilkår for husdyrbruget

Vilkårene i denne miljøgodkendelse skal, hvis ikke andet er anført, være opfyldt fra det tidspunkt, hvor miljøgodkendelsen udnyttes.

Vilkår, der vedrører driften, skal være kendt af de ansatte, der er beskæftiget med den pågældende del af driften.

Denne miljøgodkendelse meddeles på nedenstående vilkår. Konkrete bestemmelser i lovgivningen og bekendtgørelser, som generelt er gældende for alle husdyrbrug, er ikke stillet som vilkår for godkendelsen.

Generelle vilkår

- 1) Projektet skal gennemføres som beskrevet i ansøgningsmaterialet i husdyrgodkendelse.dk skema nr. 215537 vers. 3.
- 2) Miljøgodkendelse og beredskabsplan skal altid være at finde på ejendommen, enten udskrevet eller digitalt. Indholdet skal være driftsleder bekendt. Relevante vilkår i miljøgodkendelse samt beredskabsplanen skal være medarbejderne bekendt

Husdyrbrugets beliggenhed og planmæssige forhold

- 3) Den nye stald inklusive udleveringsrum skal opføres som beskrevet i MKR og ansøgningskema 215537 vers. 3 og vist i MKR bilag 2a.
- 4) Den eksisterende beplantning vest og øst for ejendommen skal udvides som vist på figur A.



Figur A. Beplantning på ejendommen



- 5) Beplantningen skal være et 3-rækket læhegn, som består af mindre buske og større træer, senest 1 år efter etablering af den nye stald.

Indretning og drift

- 6) Stalde, produktionsarealer og produktionstype skal være i overensstemmelse med nedenstående tabel A, dyrene skal være placeret i de med rødt markerede stalde, se figur B.

| Staldnavn | Staldstørrelse (m ²) | Ventilation | Kildehøjde | Produktion | Antal måneder udegående | Produktionsareal (m ²) |
|--------------|----------------------------------|----------------------|------------|--|-------------------------|------------------------------------|
| Ansøgt drift | | | | | | |
| Stald 2 | 1237 | Mekanisk ventilation | 6 m | (#237722) Flexgruppe: Alle svin; Fulldrænet gulv (kummer under hele arealet) | 0 | 840 |
| Stald 1 | 1167 | Mekanisk ventilation | 6 m | (#237727) Flexgruppe: Alle svin; 25-49 % fast gulv | 0 | 831 |
| Ny stald | 1398 | Mekanisk ventilation | 6 m | (#246834) Flexgruppe: Alle svin; 25-49 % fast gulv | 0 | 1008 |
| Sum | | | | | | 2679 |

Tabel A. Stalde, produktionsareal og produktionstype



Figur B. Oversigt over ejendommens anlæg



Hyppig udslusning af gylle

- 7) Gyllen i gyllekanalerne i stald 2 skal udsluses mindst hver 7. dag
- 8) Udslusning skal foretages mellem kl. 8 og 16 og må ikke foretages på lørdage eller søn- og helligdage.

Ventilationsafkast

- 9) Der skal monteres miljøkryds i alle afkast på både eksisterende og nye stalde.
- 10) Ventilationsafkastene på den nye slagtesvinestald, skal placeres på tagryggen som forudsat i OML-beregningen, og med afkast mindst 8 m over jorden.

Gyllekøling med timetæller

- 11) Gyllekanalerne i den nye stald i alt 840 m² - skal forsynes med køleslanger, der forbindes med en varmepumpe.
- 12) Varmepumpen skal levere en årlig køleydelse på mindst 44,7W/m².
- 13) Varmepumpen skal være forsynet med en timetæller til dokumentation af årlig driftstid.
- 14) Den årlige driftstid skal være mindst 8760 timer.
- 15) Gyllekølingsanlægget skal være forsynet med et trykovervågningssystem, en alarm samt en sikkerhedsanordning, der i tilfælde af lækage stopper gyllekølingsanlægget. Gyllekølingsanlægget må ikke kunne genstarte automatisk.
- 16) Vedligeholdelse af gyllekølingsanlægget skal ske i overensstemmelse med producentens vejledning. Vejledningen skal opbevares på husdyrbruget.
- 17) Ved udskiftning af varmepumpen, skal dokumentation for køleeffekt på gyllekøleanlæg indsendes til tilsynsmyndigheden før anlægget tages i drift.

Egenkontrol

Ressourceforbrug

- 18) Vand- og elforbrug, og hvad der evt. er foretaget for at reducere det, skal registreres årligt.

Hyppig udslusning af gylle

- 19) Gyllesystemet skal være udstyret med automatisk åbning af spjæld, gyllepropper eller lignende, der sikrer at udslusningen udføres i overensstemmelse med vilkår 7. Den automatiske styring af udslusningen skal tilsluttes en datalogger eller lignende. Registreringen skal opbevares på husdyrbruget i mindst fem år og forevises tilsynsmyndigheden på forlangende. Alternativt skal føres logbog over at hyppigheden af udslusningen udføres i overensstemmelse med vilkår 7. Registreringen skal opbevares på husdyrbruget i mindst fem år og forevises tilsynsmyndigheden på forlangende.

Gyllekøling

- 20) Der skal indgås en skriftlig aftale med en godkendt montør med VPO-certifikat eller tilsvarende certificering om kontrol og service af gyllekølingsanlægget mindst én gang årligt. Den årlige kontrol



skal som minimum bestå af følgende: - afprøvning og funktionssikring af trykovervågningssystemet, alarmen samt sikkerhedsanordningen, kontrol af kølekredsens ydelse.

- 21) Enhver form for driftsstop skal noteres i logbog med angivelse af årsag og varighed. Tilsynsmyndigheden skal underrettes ved driftsstop, der har en varighed på mere end uge.
- 22) Registreringen fra logbogen, den skriftlige kontrolaftale, de årlige kontrolrapporter samt øvrige servicereporter, skal opbevares på husdyrbruget i mindst fem år og forevises på tilsynsmyndighedens forlangende.

Håndtering af husdyrgødning

- 23) Håndtering af gylle skal foregå under opsyn, således at spild undgås, og der tages størst muligt hensyn til omgivelserne. Inden udpumpning af gylle fra staldene skal det sikres, at gyllebeholderne kan rumme den udpumpede mængde gylle
- 24) Påfyldning af gylle til vogn skal ske på støbt plads med afløb til opsamlingsbeholder. Pladsen skal rengøres for spild af flydende husdyrgødning umiddelbart efter periode med daglig påfyldning af gylle er afsluttet. Såfremt påfyldningen af gylle sker med selvlæssende fyldetårn eller tilsvarende metode til at undgå spild, er der ikke krav om påfyldeplads.

Ressourceforbrug

- 25) Hvis husdyrbrugets vandforbrug overstiger 11.853 m³, skal ansøger sende en redegørelse til miljømyndigheden. Redegørelsen skal indeholde en beskrivelse af, hvorfor forbruget er steget, og hvilke tiltag der sættes i værk for at reducere vandforbruget.
- 26) Senest hvert 6. år efter godkendelsen er taget i brug skal ejer kunne redegøre for hvilke energibesparende tiltag der er mulige, og hvilke han agter at gennemføre, med henblik på at optimere energiforbruget.

Øvrige emissioner (lugt, støj, lys og støv)

Lugt

- 27) Bedriften og dens omgivelser skal drives og renholdes således, at lugtgener så vidt muligt begrænses. Der skal opretholdes en god staldhygiejne, herunder sikres, at overflader holdes rene og tørre. Stalde inklusiv ventilationssystemet skal rengøres minimum én gang årligt.

Støj



- 28) Bidraget fra landbruget med adressen Osmark 10, 6400 Sønderborg til det ækvivalente, korrigerede støjniveau i dB(A) må i det åbne land, i byzone og ved samlet bebyggelse ikke overskride følgende værdier, som angivet i Miljøstyrelsens vejledning nr. 5/1984 "Ekstern støj fra virksomheder":

| | Mandag - fredag kl. 07.00 - 18.00 Lørdag kl. 07.00 - 14.00 | Mandag - fredag kl. 18.00 - 22.00 Lørdag kl. 14.00 - 22.00 Søn og helligdag kl. 07.00 - 22.00 | Alle dage kl. 22.00 – 07.00 |
|-------------------|---|---|--------------------------------|
| | dB(A) | dB(A) | dB(A) |
| Det åbne land | 55 | 45 | 40 |
| Byzone | 45 | 40 | 35 |
| Samlet bebyggelse | 45 | 40 | 35 |

Tabel C. Støjgrænser

De angivne værdier for støjbelastningen er de ækvivalente, korrigerede lydniveauer i dB(A)

Markarbejde med traktorer og landbrugsmaskiner er ikke omfattet af ovennævnte støjgrænser.

Støjgrænserne må i det åbne land ikke overskrides ved nærmeste nabos udendørs opholdsarealer, maks. 15 m fra beboelsen. Støjgrænserne må i samlet bebyggelse og byzone ikke overskrides noget sted i området.

I forbindelse med høst og korntørring kan grænseværdien om aftenen og om natten forhøjes med 5 dB(A) i høstperioden, dog i højst 6 uger.

Hvis tilsynsmyndigheden, på baggrund af en orienterende støjmåling, finder det nødvendigt, skal den ansvarlige for husdyrbruget dokumentere, at de i vilkåret fastsatte støjgrænser overholdes. Tilsynsmyndigheden kan dog kun kræve dette dokumenteret en gang årligt.

Målingerne/beregningerne være en "Miljømåling – ekstern støj", og skal udføres af en person eller firma, som findes på Miljøstyrelsens sidste reviderede liste over firmaer/personer, der er godkendte til at "Miljømåling – ekstern støj". Udgifterne til støjmålingen afholdes af husdyrbruget.

Lys

- 29) Driften må ikke medføre væsentlige lysgener for omboende og omgivelserne.

Støv

- 30) Driften må ikke medføre væsentlige støvgener uden for ejendommens eget areal. Vurderingen foretages af tilsynsmyndigheden.



Fluer og skadedyr

- 31) Arealerne omkring bygninger og tilkørselsveje skal holdes ryddelige og fri for affald, foderrester, gødning, m.v. Opbevaring af foder skal ske på sådan en måde, at der ikke opstår risiko for tilhold af skadedyr (rotter mv.). Stalde, lagre og andre anlæg skal holdes i forsvarlig rottesikret stand, m.v. med henblik på at forhindre gode levedmuligheder for rotter.
- 32) Der skal overalt på ejendommen udføres effektiv flue- og skadedyrsbekæmpelse med de nyeste retningslinjer fra Aarhus Universitet, Institut for Agroøkologi.

Til- og frakørsel (transport)

- 33) Ved transport af husdyrgødning skal transportvognens åbninger være forsynet med låg eller lignende, så spild så vidt som muligt ikke kan finde sted. Skulle der alligevel ske spild, skal det straks opsamles.

Reststoffer, affald og naturressourcer

Spildevand

- 34) Vask af maskiner, redskaber og transportvogne skal foregå på støbt, tæt plads med bortledning af spildevand til opsamlingsbeholder. Alternativt kan rengøringen foregå på arealer, hvor der er vegetation.

Affald og kemikalier

- 35) Affald skal opbevares og håndteres som beskrevet i Sønderborg Kommunes til enhver tid gældende affaldsregulativ for erhvervsaffald.
- 36) Spildolie eller andet flydende farligt affald skal opbevares i egnede beholdere under tag og stå på rist, paller eller lignende, så eventuelle utætheder er synlige og spild ikke ødelægger de andre beholdere. Beholderne skal være mærket med indhold. Under beholderne skal der være en spildbakke med tæt bund, som ikke har afløb til kloak. Spildbakken skal kunne rumme indholdet af den største beholder, der opbevares, og være resistent overfor de kemikalier, der kan opsamles.
- 37) Spild af olie, kemikalier og flydende farligt affald skal opsamles straks. Der skal til enhver tid forefindes opsugningsmateriale på virksomheden. Alt opsamlet spild indeholdende olie og kemikalier (herunder grus, savsmuld eller lignende anvendt til opsugning) skal opbevares og bortskaffes som farligt affald.
- 38) Pesticidrester skal opbevares og håndteres som farligt affald. Tømt og rengjort (skyllet) pesticidemballage kan bortskaffes som dagrenovation.

Olie og diesel



- 39) Tankning af diesel skal ske på en plads med fast og tæt bund, enten med afløb til olieudskiller eller således, at spild kan opsamles, og at der ikke er mulighed for afløb til jord, kloak, overfladevand eller grundvand. Tankningen skal ske under opsyn.

Kemikalier og andre stoffer

- 40) Kemikalier, rengøringsmidler, medicin, foderstoffer m.v., skal opbevares således, at de ikke kan ledes til jord, grundvand, overfladevand eller afløbssystemer, hvis der måtte ske udslip.

Døde dyr

- 41) Døde dyr skal opbevares overdækket og på betonspalter eller andet tilsvarende underlag. Opbevaringen må ikke give anledning til væsentlige lugtgener og må ikke medføre uhygiejniske forhold.

Driftsforstyrrelser

- 42) Der skal forefindes en opdateret beredskabsplan på husdyrbruget, som fortæller, hvornår og hvordan der skal reageres ved uheld, der kan medføre konsekvenser for det eksterne miljø. Planen skal opdateres hvert 2. år og dato for udarbejdelse eller revidering af planen skal tilføjes planens forside.

Husdyrbrugets ophør

- 43) Ved hel ophør af husdyrbruget skal det anmeldes til kommunen senest 4 uger efter ophør, og der skal på husdyrbruget foretages følgende:

- Affald, foder, husdyrgødning og husdyrbesætning fjernes
- Stalde-, foder – og husdyrgødningsopbevaringsanlæg rengøres
- Rørføringer i husdyrgødning eller foder afblændes eller graves op
- Pumpeudstyr i forbindelse med gyllebeholdere afmonteres
- Bortskaffelse af restkemikalier, olieaffald, medicinaffald m.v. i henhold til Sønderborg Kommunes affaldsregulativer.



C. Offentlighed og klagevejledning

Ansøgning om miljøgodkendelse har været offentlig annonceret i uge 19 på Sønderborg Kommunes hjemmeside for at informere offentligheden om ansøgningen og tidligt inddrage denne i beslutningsprocessen.

Miljøgodkendelsen er meddelt den 14. juli 2020

Partshøring

Et resume og et link til udkast til miljøgodkendelse blev den 11. juni 2020 udsendt til høring hos naboer (ejere og beboer) inden for konsekvensområdet for lugt (854 m) og skønnede parter i sagen, ansøger selv og ansøgers konsulent.

Der var frist til afgivelse af bemærkninger på 30 dage frem til og med den 13. juli 2020. Partshøringen gav ingen tilbagemeldinger.

Annoncering af afgørelse

Miljøgodkendelsen efter husdyrbrugloven er offentliggjort på www.sonderborgkommune.dk den 14. juli 2020 og der er efterfølgende orienteret herom i Sønderborg Ugeavis.

Klagevejledning

Afgørelsen kan påklages til Miljø- og Fødevareklagenævnet af ansøgeren, klageberettigede myndigheder og organisationer samt enhver, der har en væsentlig, individuel interesse i sagens udfald, jf. husdyrbruglovens § 76.

Hvis du ønsker at klage over denne afgørelse, kan du klage til Miljø- og Fødevareklagenævnet. Du klager via Klageportalen, som du finder et link til på forsiden af www.nmkn.dk.

Klageportalen ligger på www.borger.dk og www.virk.dk. Du logger på www.borger.dk eller www.virk.dk, ligesom du plejer, typisk med NEM-ID.

Klagen sendes gennem Klageportalen til Sønderborg Kommune. En klage er indgivet, når den er tilgængelig for myndigheden i Klageportalen. Når du klager, skal du som privatperson betale et gebyr på 900 kr. For virksomheder og organisationers vedkommende er gebyret på 1.800 kr. Du betaler gebyret med betalingskort i klageportalen. Klagenævnet skal som udgangspunkt afvise en klage, der kommer uden om Klageportalen, hvis der ikke er særlige grunde til det. Hvis du ønsker at blive fritaget for at bruge Klageportalen, skal du sende en begrundet anmodning til Sønderborg Kommune.

Sønderborg Kommune videresender herefter anmodningen til klagenævnet, som træffer afgørelsen om, hvorvidt din anmodning kan imødekommes.

Klagen skal være modtaget inden klagefristens udløb tirsdag den 11. august 2020

En klage er indgivet, når den er tilgængelig for Sønderborg Kommune i klageportalen.



Sønderborg Kommune kan oplyse, at det af husdyrbrugloven § 81, stk. 1 fremgår, at en klage ikke har opsættende virkning, med mindre Miljø- og Fødevareklagenævnet bestemmer andet. Hvis du påbegynder udnyttelse af miljøgodkendelsen inden klagefristens udløb, er det på egen regning og risiko.

Når Sønderborg Kommune modtager en klage, underretter kommunen straks ansøger om klagen.

Der er ifølge offentlighedsloven ret til aktindsigt i alle dokumenter, der vedrører sagen.

Civilt søgsmål

Et eventuelt sagsanlæg skal ifølge § 90 i husdyrbrugloven, være anlagt inden 6 måneder efter, at afgørelsen er modtaget, eller – hvis sagen påklages – inden 6 måneder efter, at den endelige afgørelse foreligger.

Ann-Kathrin Tessin

Erhverv og Affald

Sønderborg Kommune



D. Kommunens bilag


Bilag 1 – Versionshistorik

Ansøgning (215537) | Sagsbehandling

| Sagsbehandling | Versionshistorik | |
|-------------------------------|---|--|
| Version | | |
| 2 (Ansøger) | | |
| Skema | | |
| Ændrede | | |
| Identitet | Gammel værdi | Ny værdi |
| 215537 - Ventilationsforhold | Stald: Osmark 5 (13-17)\nVentilationNaturlig: Nej\nVentilationEffekt: 70,00\nVentilationDriftstid: 8322,00\nVentilationType: Undertryksventilation. Skønnet maksimal ventilation 5 x ca. 13.000 m ³ /h.\nVentilationAfkastHoejde: 6\nVentilationAfkastType: Tagudsugning\n\nStald: Osmark 5 (1-3+18)\nVentilationNaturlig: Nej\nVentilationEffekt: 70,00\nVentilationDriftstid: 8322,00\nVentilationType: Undertryksventilation. Skønnet maksimal ventilation 3 x ca. 13.000 m ³ /h og 1 x ca. 13.000 m ³ /h (to adskilte staldafsnit)\nVentilationAfkastHoejde: 5\nVentilationAfkastType: Tagudsugning\n\nStald: Osmark 5 (4-6)\nVentilationNaturlig: Nej\nVentilationEffekt: 70,00\nVentilationDriftstid: 8322,00\nVentilationType: Undertryksventilation. Skønnet maksimal ventilation 3 x ca. 14.700 m ³ /h.\nVentilationAfkastHoejde: 5\nVentilationAfkastType: Tagudsugning\n\nStald: Osmark 5 (7-10)\nVentilationNaturlig: Nej\nVentilationEffekt: 70,00\nVentilationDriftstid: 8322,00\nVentilationType: Undertryksventilation. Skønnet maksimal ventilation 4 x ca. 14.700 m ³ /h.\nVentilationAfkastHoejde: 6\nVentilationAfkastType: Tagudsugning\n\nStald: Osmark 5 (11)\nVentilationNaturlig: Nej\nVentilationEffekt: 70,00\nVentilationDriftstid: 8322,00\nVentilationType: Undertryksventilation. Skønnet maksimal ventilation 3 x ca. 13.000 m ³ /h.\nVentilationAfkastHoejde: 7\nVentilationAfkastType: Tagudsugning\n\nStald: Stald 2\nVentilationNaturlig: Nej\nVentilationEffekt: 70,00\nVentilationDriftstid: 8322,00\nVentilationType: Undertryksventilation. Skønnet maksimal ventilation 6 x ca. 14.700 m ³ /h.\nVentilationAfkastHoejde: 9\nVentilationAfkastType: Tagudsugning\n\nStald: Stald 1\nVentilationNaturlig: Nej\nVentilationEffekt: 70,00\nVentilationDriftstid: 8322,00\nVentilationType: Undertryksventilation. Skønnet maksimal ventilation 5 x ca. 14.700 m ³ /h.\nVentilationAfkastHoejde: 7\nVentilationAfkastType: Tagudsugning\n\n | |
| 215537 - OpbevaringsKapacitet | | 0,00 |
| Staldbygninger | | |
| Ændrede | | |
| Identitet | Gammel værdi | Ny værdi |
| Ny stald Geometri : | | Geometri ændret. Center flyttet 17 m N. |
| Stald 2 Geometri : | | Geometri ændret. Center flyttet 1 m V. |

Staldteknologi **Ændrede**

| Identitet | Gammel værdi | Ny værdi |
|--|--|-------------------|
| Gyllekøling (produktionsareal id: 246834, stald: Ny stald) - EffektLugt | 20,00 | 0,00 |
| Hyppig udslusning (produktionsareal id: 237722, stald: Stald 2) - BeskrivelseAfTeknologi | Navn: Biologisk filter Driftstimer=[8760] EffektLugt:Lugt=[] EffektNh3 = [20,00] | Hyppig udslusning |
| Hyppig udslusning (produktionsareal id: 237773, stald: Stald 2) - BeskrivelseAfTeknologi | Navn: Biologisk filter Driftstimer=[8760] EffektLugt:Lugt=[] EffektNh3 = [20,00] | Hyppig udslusning |
| Hyppig udslusning (produktionsareal id: 246845, stald: Stald 2) - BeskrivelseAfTeknologi | Navn: Biologisk filter Driftstimer=[8760] EffektLugt:Lugt=[] EffektNh3 = [20,00] | Hyppig udslusning |

Anmelderobjekter **Tilføjede**

- + Udlevering - Driftsbygning, 239,9 kvm
- + Gang - Driftsbygning, 72,6 kvm
- + Mellemgang - Driftsbygning, 19,1 kvm

Slettede

- 🗑 Mellemgang - Driftsbygning, 98,7 kvm
- 🗑 Ny udlevering - Driftsbygning, 200,0 kvm



Version

3 (Ansøger)

Produktionsarealer

| Ændrede | | |
|---|--|--|
| Identitet | Gammel værdi | Ny værdi |
| Id: 237722 (stald: Stald 2) - Flexgruppeld | | 28 |
| Id: 237722 (stald: Stald 2) - DyrOgStaldkategoriId | Slagtesvin. Drænet gulv + spalter (33 %/ 67%) | Ingen valgt |
| Id: 237722 (stald: Stald 2) - FlexgruppeNavn | Ingen flexgruppe | Alle svin; Fulldrænet gulv (kummer under hele arealet) |
| Id: 237727 (stald: Stald 1) - Flexgruppeld | | 32 |
| Id: 237727 (stald: Stald 1) - DyrOgStaldkategoriId | Slagtesvin. Delvis spaltegulv, 25 - 49 % fast gulv | Ingen valgt |
| Id: 237727 (stald: Stald 1) - FlexgruppeNavn | Ingen flexgruppe | Alle svin; 25-49 % fast gulv |
| Id: 246834 (stald: Ny stald) - Flexgruppeld | | 32 |
| Id: 246834 (stald: Ny stald) - DyrOgStaldkategoriId | Slagtesvin. Delvis spaltegulv, 25 - 49 % fast gulv | Ingen valgt |
| Id: 246834 (stald: Ny stald) - FlexgruppeNavn | Ingen flexgruppe | Alle svin; 25-49 % fast gulv |

E. Miljøkonsekvensrapport til § 16 a stk. 2

Miljøkonsekvensrapport til § 16a



Osmark 10
6400 Sønderborg

Ansøgning om opførsel af ny stalde
Skema 215537 i Husdyrgodkendelse.dk



Datablad (A1, A2, A3, A4, A5, D3)

| | |
|---------------------------------------|--|
| Ansøger og ejer | Lars Staugaard Bertram Snogbæk Nederby 26 6400 Sønderborg henrik@enderlein.as |
| Husdyrbrugets adresse | Osmark 10 6400 Sønderborg |
| CVR-nummer | 13165289 |
| CHR-nummer | 94980 |
| Kommune | Sønderborg Kommune |
| Ejendomsnummer | 5400015015 |
| Matrikel-nr. | Matrikel: 30 - Snogbæk, Sottrup |
| Andre husdyrbrug drevet af ansøger | Ejer og lejer driver følgende husdyrhold: Gammelgaard 10, 6400 Sønderborg Kasmosevej 9, 6400 Sønderborg Stenderup 5, 6400 Sønderborg Snogbæk Nederby 26, 6400 Sønderborg Nørremøllevej 9, 6400 Sønderborg Osmark 5, 6400 Sønderborg Stenderup 23, 6400 Sønderborg Blåkrogvej 7, 6200 Aabenraa Bygbjergvej 10, 6200 Aabenraa |
| Biaktiviteter | Ingen biaktiviteter |
| Ansøgningskema | 215537 |
| Konsulent (D3) | Henriette Fries LandboSyd, CVR-nr. 25160428 Jens Terp-Nielsens Vej 13, 6200 Aabenraa E-mail: hef@landbosyd.dk Tlf.: 20145333 |

Forord / læsevejledning

Denne rapport beskriver de miljømæssige konsekvenser ved det ansøgte projekt på Osmark 10, 6400 Sønderborg. Det ansøgte omfatter det eksisterende dyrehold i de eksisterende stalde samt opførsel af en ny slagtesvinsstald.

Rapporten er en miljøkonsekvensrapport og behandler de potentielle væsentlige miljøpåvirkninger ved ejendommens produktion og den ansøgte ændring i dyreholdet. Rapporten indeholder en beskrivelse af husdyrbruget og det ansøgte (afsnit 3) og efterfølgende en vurdering af de væsentlige indvirkninger på miljøet (afsnit 4). Rapporten danner grundlaget for kommunens afgørelse om miljøgodkendelse for ejendommen.

Miljøkonsekvensrapporten dækker alle oplysningskrav efter husdyrgodkendelsesbekendtgørelsen og er opbygget ud fra Miljøstyrelsens forslag til en skabelon. De angivne parenteser med bogstaver og tal henviser til oplysningskravene jf. bilag 1 i bekendtgørelsen.

Til miljøkonsekvensrapport er der indsendt bilag over ejendommen, placering af produktionsarealer, OML-beregning, kapacitetsberegning, samt ejendommens beredskabsplan. Endvidere genereres der en pdf af ansøgningskema 215537.

| | |
|--|----------|
| | 1 |
| Datablad (A1, A2, A3, A4, A5, D3) | 2 |
| Forord / læsevejledning | 3 |
| 1. Indledning | 6 |
| 2. Ikke-teknisk resume (D2, C1 og C3 for IE-brug) | 7 |
| 3. Husdyrbruget og det ansøgte | 9 |
| 3.1 <i>Indretning og drift af anlægget (B1, B5, D1a)</i> | 9 |
| 3.1.1 <i>Produktionsarealer</i> | 10 |
| 3.1.2 <i>Opbevaring og håndtering af husdyrgødning</i> | 11 |
| 3.1.3 <i>Drift af anlægget</i> | 11 |
| 3.2 <i>Bygningsmæssige ændringer og anlægsarbejde (B2, D1a)</i> | 11 |
| 3.3 <i>Produktionsmæssig sammenhæng med andre husdyrbrug (A5, B3)</i> | 12 |
| 3.4 <i>Husdyrbruget og det ansøgtes beliggenhed samt generelle afstandskrav (B4)</i> | 13 |
| 3.5 <i>Ammoniakemission og -deposition (B5, B4, D1b)</i> | 14 |
| 3.6 <i>Lugtmission (B6, B4, D1b, D1c)</i> | 18 |
| 3.7 <i>Øvrige emissioner og gener (B7, D1b)</i> | 20 |
| 3.7.1 <i>Støj (B7, D1b)</i> | 20 |
| 3.7.2 <i>Rystelser og vibrationer (B7, D1b)</i> | 20 |
| 3.7.3 <i>Støv (B7, D1b)</i> | 20 |
| 3.7.4 <i>Lys (B7, D1b)</i> | 20 |
| 3.7.5 <i>Skadedyr (B7)</i> | 20 |
| 3.7.6 <i>Transporter (B7)</i> | 20 |
| 3.8 <i>Reststoffer, affald og naturressourcer (B8, D1b)</i> | 21 |
| 3.8.1 <i>Døde dyr (B8)</i> | 21 |
| 3.8.2 <i>Affald (B8)</i> | 21 |
| 3.8.3 <i>Olie- og kemikalier (B7 og B8)</i> | 22 |
| 3.8.4 <i>Råvarer (B7)</i> | 22 |
| 3.8.5 <i>Energiforbrug (B8)</i> | 22 |
| 3.8.6 <i>Vandforbrug (B8)</i> | 22 |
| 3.8.7 <i>Spildevand og restvand (B8)</i> | 23 |
| 3.9 <i>Forurenings- og genebegrænsende tiltag (B7)</i> | 23 |
| 3.10 <i>Forslag til egenkontrol (B7)</i> | 24 |
| 3.11 <i>BAT-Ammoniakemission (B9, C2)</i> | 25 |

| | | |
|-----------|--|-----------|
| 3.12 | <i>Grænseoverskridende virkninger (B10)</i> | 25 |
| 4. | Projektets indvirkninger for miljø, natur og mennesker (D) og tiltag for at mindske virkningerne (D1c). | 26 |
| 4.1 | <i>Beliggenhed og bygningsændringer i forhold til landskab og Bilag IV arter (D1c)</i> | 26 |
| 4.2 | <i>Begrænsning af ammoniakemission (D1c)</i> | 28 |
| 4.3 | <i>Afsætning af ammoniak til nærliggende natur (B5, D1c)</i> | 28 |
| 4.4 | <i>Lugtgener for omboende (D1c)</i> | 29 |
| 4.5 | <i>Støjgener (D1c)</i> | 30 |
| 4.6 | <i>Gener fra rystelser og vibrationer (D1c)</i> | 30 |
| 4.7 | <i>Støvgener (D1c)</i> | 30 |
| 4.8 | <i>Lyspåvirkninger (D1c)</i> | 30 |
| 4.9 | <i>Skadedyr (D1c)</i> | 30 |
| 4.10 | <i>Transporter (D1c)</i> | 31 |
| 4.11 | <i>Energi (D1c)</i> | 31 |
| 4.12 | <i>Vandforbrug og påvirkning af vandressourcen (D1c)</i> | 31 |
| 4.13 | <i>Påvirkning af jordarealer og jordbund (D1c)</i> | 32 |
| 4.14 | <i>Andet om befolkningen og menneskers sundhed (D1c)</i> | 32 |
| 4.15 | <i>Kumulative og grænseoverskridende indvirkninger (D1b)</i> | 32 |
| 4.16 | <i>Alternative løsninger (D1d)</i> | 32 |
| 4.17 | <i>Samspillet mellem faktorer jf. § 4 stk. 6 nr. 5</i> | 32 |
| 4.18 | <i>Sårbarhed i forhold til risici for større ulykker mv. jf. § 4 stk. 6 nr. 6</i> | 33 |
| 4.19 | <i>Oplysninger om konsulenten (A4)</i> | 33 |
| 5. | Oplysninger om IE-husdyrbruget (C) | 34 |
| 5.1 | <i>Ophør af IE-husdyrbruget (C1)</i> | 34 |
| 5.2 | <i>BAT: Råvarer, energi, vand og management (C2)</i> | 34 |
| 5.2.1 | <i>BAT-Råvarer (C2)</i> | 34 |
| 5.2.2 | <i>BAT-Energi (C2)</i> | 34 |
| 5.2.3 | <i>BAT-Vand (C2)</i> | 35 |
| 5.2.4 | <i>Management og forholdet til BAT-konklusionen (C2)</i> | 35 |
| 6. | Konklusion | 38 |
| 7. | Bilag | 38 |

1. Indledning

Denne miljøkonsekvensrapport beskriver og vurderer dels det eksisterende- og udvidelsen af slagtesvinehold samt opførelse af en ny slagtesvinstald.

Denne ansøgning indsendes idet der ønskes at opføres en nye slagtesvinstald samt at der ønskes en miljøgodkendelse efter de nugældende regler til fri produktion i stalde samt for at kunne ændre anvendelsen af stalde i forhold til godkendt.

2. Ikke-teknisk resume (D2, C1 og C3 for IE-brug)

Husdyrbruget og produktionsomfang

Denne miljøkonsekvensrapport vedrører husdyrbruget på Osmark 10, 6400 Sønderborg. Husdyrbruget er et IE-husdyrbrug og er på nuværende tidspunkt godkendt til 7.795 slagtesvin fra 30-115 kg.

Ansøgningen er indsendt for at få godkendelse til, at opføre en ny slagtesvinsstald med 1536 stipladser, hvilket giver en forventet produktion på ca. 13.170 slagtesvin pr. år. Derudover ønsker ansøger at producere efter de nye fleksible regler, hvor produktionsarealerne godkendes. Herefter kan ansøger frit producere uden begrænsninger i vægten af dyrene samt antal dyr på stald.

Landskabelige forhold

Ejendommen ligger på Osmark 10 mellem Øster Snogbæk og Blans, og ejendommen fremstår som en samlet bygningsmasse. Der opføres en ny slagtesvinsstald nord for de eksisterende stalde, og stalden kommer til at flugte med de øvrige stalde.

Potentielle gener

Lugtberegningerne i Husdyrgodkendelse.dk er erstattet med en korrekt OML-beregning, da afkastene ændres. Lugtgeneafstandene overholdes ved at der indsættes "miljøkryds" i alle afkastene. Et miljøkryds forøger hastigheden i ventilationsafkastene og smider luften højere op i luften.

Støj og vibrationer fra husdyrbrugets faste bygninger og installationer vurderes ikke at være til væsentlig gene for naboer, i det de fleste støjende aktiviteter foregår indendørs. Fluer og skadedyr bekæmpes, mens døde dyr opbevares på en plads ved indkørsel til ejendommen. Også dette vurderes ikke at medføre væsentlig gener for naboer.

Transport til og fra ejendommen sker ved indkørsel fra Osmark.

Samlet set vurderes dyreholdet ikke at medføre væsentlige gener i form af lugt, støj, støv, vibrationer, lysgener, fluer, skadedyr, opbevaring af døde dyr eller transport for omboende.

Husdyrgødning

Der produceres gylle og dette udbringes på markerne af ansøger.

Ammoniakdeposition til natur

Der er i Husdyrloven og tilhørende bekendtgørelse om godkendelse og tilladelse m.v. af husdyrbrug fastsat krav til den maksimale mængde ammoniak som forskellige naturtyper må belastes med.

Ammoniaknedfald kaldes deposition. Beregningerne i Husdyrgodkendelse.dk viser, at beskyttelsesniveauerne for ammoniak til alle naturtyper overholdes, både totaldepositionskravene til de mest sårbare naturtyper samt mer-depositionskravet til mindre sårbare naturtyper.

Anvendelse af BAT

BAT er en forkortelse for "bedste tilgængelige teknik" (på engelsk: "best available techniques"). Da husdyrbruget har en ammoniakfordampning over 750 kg NH₃ N/år, er der krav til at anvende den bedste tilgængelige teknik i forhold til minimering af miljøbelastninger. Der er dels faste krav til maksimal ammoniakemission i forhold til BAT i Husdyrloven og tilhørende bekendtgørelse om godkendelse og tilladelse m.v. af husdyrbrug.

Beregningerne i Husdyrgodkendelse.dk viser, at husdyrbruget overholder BAT i forhold til ammoniakemissionen. Det vurderes også, at husdyrbruget lever op til BAT i forhold til energi, vand, råvarer og management.

Alternative løsninger og 0-alternativ

I forbindelse med ansøgningen er alternative løsninger blevet drøftet med ejeren, fx alternativ placering af den nye stald. I opstarten af projektet er der også regnet på en større udvidelse, hvor afgangsluften fra stalden skulle renses for, at lugtkravene var overholdt. Denne løsning er fravalgt, da det ikke er rentabelt i forhold til hvad en gris må koste at producere.

0-alternativet er, at husdyrbruget drives videre efter vilkårene fastsat i den eksisterende miljøgodkendelse, herunder vilkår til foderkorrektion, antal producerede slagtesvin og ind- og udgangsvægte. Såfremt der meddeles afslag til ansøgningen skal Sønderborg Kommune gennemføre en revurdering af husdyrbrugets gældende miljøgodkendelse.

Husdyrbrugets ophør

Hvis husdyrbruget ophører helt, vil stalde, gødningsopbevarings- og foderanlæg blive tømt for dyr, gødning og foder og efterfølgende rengjort. Rester af affald vil blive bortskaffet iht. kommunens affaldsregulativ.

3. Husdyrbruget og det ansøgte

I dette kapitel beskrives husdyrbrugets indretning og drift, husdyrbrugets beliggenhed i forhold til omgivelserne, samt husdyrbrugets påvirkning af omgivelserne med hensyn til ammoniak- og lugtemission og -deposition, støj, støv, lys, skadedyr, transport, affald og forbrug af ressourcer.

3.1 Indretning og drift af anlægget (B1, B5, D1a)

Første gang ejendommen Osmark 10 blev miljøgodkendt var den 18. oktober 2004, efterfølgende blev der udarbejdet et tillæg til miljøgodkendelsen i december 2006.

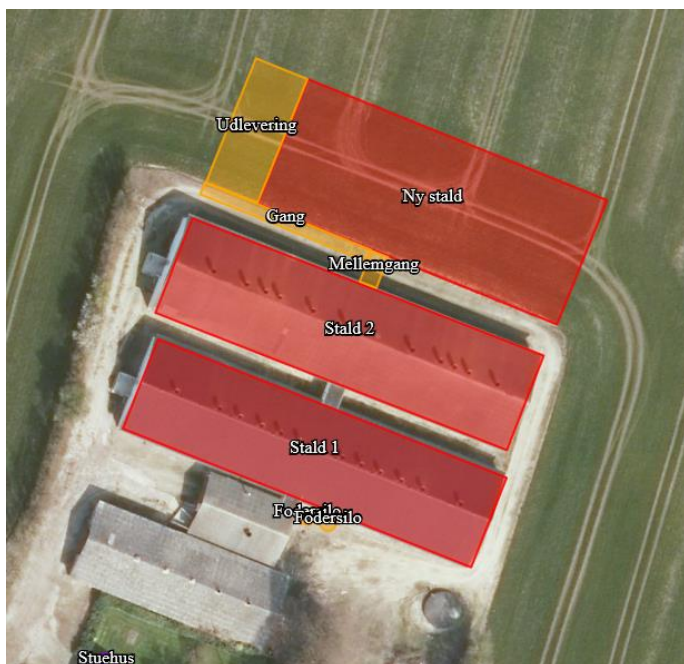
I 2009 blev der ansøgt om en udvidelse af produktionen på Osmark 5 og 10. Sønderborg Kommune vurderede, at Osmark 5 og Osmark 10 som lå ca. 150 m fra hinanden, skulle godkendes samlet, da anlæggene ikke kunne adskilles teknisk og forureningsmæssigt. Denne vurdering byggede bl.a. på, at ejendommene havde samme ejer, fælles fodercentral og gylleopbevaring.

Den 26. december 2009 blev der meddelt én samlet miljøgodkendelse til Osmark 5 og 10, og efterfølgende blev der den 22. juni 2011 meddelt tillæg til miljøgodkendelse. Den 5. oktober 2011 blev der meddelt en fristforlængelse hertil. Det seneste tillæg til miljøgodkendelsen er fra d. 26.09.2017 og omfatter en ændring i dyreholdet.

Den 1. april 2019 blev Lars Bertram ejer af Osmark 10, hvorfor driftsforholdene ændrede sig. I december 2019 blev det afklaret med Sønderborg kommune, at Osmark 5 og Osmark 10 ikke længere vurderes at være teknisk og driftsmæssigt forbundet.

Bygningssettet

Det eksisterende bygningsset og den nye slagtesvinsstald på Osmark 10 ligger samlet. Bygninger mv. ses af Figur 1 samt af bilag 1.



Figur 1: Husdyrbrugets stalde, opbevaringsanlæg mv. Foto: husdyrgodkendelse.dk

3.1.1 Produktionsarealer

Det følger af husdyrgodkendelsesbekendtgørelsen, at der skal foretages forskellige beregninger, i forhold til forskellen mellem før og efter situationen for husdyrbruget, og her til skal husdyrproduktionen for 8 år siden medtages. Derfor skal 8 årsdriften og nudriften fastsættes.

8 årsdriften og nudriften

Til miljøgodkendelsen af 26. december 2009, blev der den 5. oktober 2011 meddelt en fristforlængelse til at nedenstående 3 scenarier, skulle være udnyttet inden 2014.

- 1) At etablere separationsanlægget og undlade at udvide/ændre dyreholdet
- 2) At etablere separationsanlægget og lagunerne/ de to gyllebeholdere og undlade at udvide/ ændre dyreholdet
- 3) At bygge stald, etablere separationsanlægget og lagune/ de to gyllebeholdere samt udvide/ ændre dyreholdet.

Ved tilsyn den 26. maj 2014 blev det konstateret, at miljøgodkendelsen fra 2009 for så vidt angår udvidelsen af dyreholdet og etablering af nye bygninger ikke var taget i brug. Desuden blev der ved tilsynet oplyst, at de øvrige godkendte scenarier ikke agtede at blive udnyttet.

Den lovlige 8 års og nudrift vurderes derfor, at være dyreholdet beskrevet i afgørelse om "delvis bortfald" fra Sønderborg kommune af 14.juli 2014 (opfølgning på tilsyn). Den tilladte produktion var 7795 slagtesvin fra 30-115 kg på fuldspaltegulv. Dyreholdet var placeret i stald 1 og 2. Dyreholdet fra Osmark 5 fremgår ikke af 8-års og nudriften, da dette vil give et forkert billede af meremissionen af ammoniak og lugt.

Produktionsarealerne for 8 års driften og nudriften fremgår af nedenstående Tabel 1.

| Staldnavn | Staldstørrelse (m ²) | Ventilation | Kildehøjde | Produktion | Antal måneder udegående | Produktionsareal (m ²) |
|-------------|----------------------------------|----------------------|------------|--|-------------------------|------------------------------------|
| 8 års drift | | | | | | |
| Stald 2 | 1237 | Mekanisk ventilation | 6 m | (#246845) Slagtesvin. Drænet gulv + spalter (33 %/ 67%) | 0 | 840 |
| Stald 1 | 1167 | Mekanisk ventilation | 6 m | (#246872) Slagtesvin. Delvis spaltegulv, 25 - 49 % fast gulv | 0 | 831 |
| Ny stald | 1398 | Mekanisk ventilation | 6 m | | | |
| Sum | | | | | | 1671 |

Ansøgt drift

Produktionsarealerne i stald 1 og 2 er målt op i december 2019 af Lars Staugaard Bertram, og de nye stald fremgår af bilag 2, a. Placering af de eksisterende produktionsarealer fremgår af bilag 2. I ansøgt drift søges der om dyregruppen "Flex, alle svin" samt opførsel af en ny slagtesvinsstald, se nedenstående Tabel 2.

| Staldnavn | Staldstørrelse (m ²) | Ventilation | Kildehøjde | Produktion | Antal måneder udegående | Produktionsareal (m ²) |
|--------------|----------------------------------|----------------------|------------|--|-------------------------|------------------------------------|
| Ansøgt drift | | | | | | |
| Stald 2 | 1237 | Mekanisk ventilation | 6 m | (#237722) Flexgruppe: Alle svin; Fulldrænet gulv (kummer under hele arealet) | 0 | 840 |
| Stald 1 | 1167 | Mekanisk ventilation | 6 m | (#237727) Flexgruppe: Alle svin; 25-49 % fast gulv | 0 | 831 |
| Ny stald | 1398 | Mekanisk ventilation | 6 m | (#246834) Flexgruppe: Alle svin; 25-49 % fast gulv | 0 | 1008 |
| Sum | | | | | | 2679 |

Tabel 2: Stalde, ventilationsforhold, dyre- og gulvtype og produktionsarealer, Tabel: Husdyrgodkendelse.dk

3.1.2 Opbevaring og håndtering af husdyrgødning

På ejendommen er der ingen gyllebeholder. På ejendommen er der én forbeholder på 90 m³.

Med en forventet produktion på 13.170 slagtesvin kommer der ca. 10.886 m³ gylle.

Regnvand fra den eksisterende og ny udleveringsrampe forventes at være på i alt 30 m², hvilket giver en årlig vandmængde på 32,9 m² pr. år. På Osmark 10 er der i alt 1,2 måneders opbevaringskapacitet (se Bilag 6). Den øvrige opbevaringskapacitet hentes i en ønsket opført beholder ved Neder Jestrup, som efter planen skal være til brug for afgasset biogasgylle fra ejendommen.

Husdyrgødningsbekendtgørelsens krav om minimum 9 måneders opbevaringskapacitet er opfyldt.

3.1.3 Drift af anlægget

Produktionsapparatet er pt. lejet af Hans Peter Staugaard Bertram, som har det daglige ansvar for svineproduktionen, og driften af anlægget. Ansøger, Lars Staugaard Bertram, som er ejer af ejendommen, har det daglige ansvar for ejendommens udenoms arealer.

Der er 1 ansatte der varetager driften på ejendommen. Driften af anlægget er beskrevet i de følgende afsnit i denne rapport, men derudover kan der nævnes at der er følgende faste procedurer på husdyrbruget:

- I løbet af dagen bliver dyr, anlæg, installationer og materiel holdt under opsyn
- Slidte dele repareres eller udskiftes løbende
- Der registreres dyr i CHR
- Gyllepumpningen overvåges og der tjekkes først om der er plads i gylleholderne
- Der er sundhedsrådgivning af både svine- og kvægbesætningen
- Der føres journal over antal dyr bortskaffet til DAKA og antal dyr til slagting
- Der føres journal over medicinforbrug
- Indlægssedler for indkøbt foder gemmes. Der udarbejdes foderplaner, og forbruget af foder registreres.
- Opgørelse over ressourceforbruget (brændstof, el, vand og foder) registreres årligt
- Der gennemføres 5-års kontrol af el-installationerne af autoriseret el-installatør
- Der udføres årlig kontrol af slukningsudstyr
- Der udarbejdes gødningsregnskab og mark/gødningsplaner for ejendommen

3.2 Bygningsmæssige ændringer og anlægsarbejde (B2, D1a)

Ansøger ønsker at opføre en ny slagtesvinsstald ca. 7 meter nord for de eksisterende stalde. Den hvide farve på de eksisterende bygninger anvendes også på den nye stald. Den nye stald vil få grå/sort eternittag. Højden og taghældningen bliver 20 graders taghældning med en kiphøjde på 7. Den nye stalds gavle vil flugte med de eksisterende gavle.

Udleveringsrummet vil blive opført i forlængelse af den nye stald, og mellem den eksisterende og nye stald opføres en drivgang. Den eksisterende og nye stald forbindes med en midtergang. På den østlige side af det eksisterende udleverings- og foderrum vil der blive etableret en korngrav og to fodersiloer. Fodersiloerne bliver ca. 12 meter højde og hvide/grålige farve.

Der sker ingen ændringer på og i de eksisterende bygninger.

Opførsel af en ny slagtesvinestald anses at være erhvervsmæssigt nødvendig for bedriften. Årsagen er at produktionen i stalden har erhvervsmæssigt karakter og at den nye slagtesvinestald hænger sammen med den jordbrugsmæssige udnyttelse af ejendommen. Opførelsen af slagtesvinsstalden er nødvendigt for at sikre den fremadrettet landbrugsdrift.

Diverse placeringer af stalde og anlæg mv. fremgår af bilag 1 og 2.

3.3 Produktionsmæssig sammenhæng med andre husdyrbrug (A5, B3)

Ved de seneste meddelte miljøgodkendelser ejede og drev Henrik Enderlein svineproduktionen på både Osmark 10 og Osmark 5. Disse to ejendomme blev vurderet at være teknisk og driftsmæssigtforbundet, og der blev meddelt en samlet tillægs-miljøgodkendelse til disse to ejendomme.

Forholdene har nu ændret sig, således at Henrik Enderlein ejer Osmark 5, mens Hans Peter Staugaard Bertram lejer produktionsapparatet på Osmark 5 samt driver svineproduktionen.

Lars Staugaard Bertram ejer nu Osmark 10, og Hans Peter Staugaard Bertram lejer bygningerne på Osmark 10 samt driver svineproduktionen.

Osmark 10 er pt stadig forbundet med en gylleledning til gyllebeholden på Osmark 5. I notat fra Skov og naturstyrelsen fra 1999 er der beskrevet, at der godt kan være rørforbindelse mellem to ejendomme uden at de er forbundne. I husdyrgødningsbekendtgørelsen er der ingen krav om, at den tilstrækkelige opbevaringskapacitet skal findes på ejendommen med dyreholdet. Kapaciteten kan opfyldes ved at der foreligger skriftlige aftaler jf. § 11, stk. 4. En ejendom kan juridisk set derfor betragtes som en selvstændig enhed uden en gyllebeholder. Ansøger har ansøgt om landzonetilladelse til opførsel af en 6000 m³ gyllebeholder på Neder Jestrup 12 på Als.

Der er foderanlæg på Osmark 5, og Osmark 10 har et selvstændigt foderanlæg med to blandetanke til vådfoder.

Der flyttes desuden ikke dyr mellem de to ejendomme.

Det er derfor teknisk og driftsmæssigt muligt at drive husdyrbruget på Osmark 10 uafhængig af Osmark 5, og de er ikke længere nært forbundet.

3.4 Husdyrbruget og det ansøgtes beliggenhed samt generelle afstandskrav (B4)

Landskab og kulturarv

Husdyrbruget ligger på Sundeved, mellem Blans og Øster Snogbæk, i Sønderborg kommune. Området er kendetegnet ved et storbakket terræn, der er præget af små dalstrøg, små og middelstore kystskove og ofte små marker, der afgrænses af hegn.

Ejendommen er beliggende i landzone uden for lokal- eller kommuneplanlagte områder. Ejendommen ligger indenfor områder, der i Kommuneplan 2019-31 er udpeget som værdifuldt kystlandskab, indenfor kystnærhedszone, større sammenhængende landskab med en målsætning om at beskytte udsigten. Ejendommen ligger udenfor særlige værdifulde geologiske beskyttelsesområder. Ejendommens landskabelige forhold samt vurdering heraf er beskrevet under punkt 4.1 og de nærmeste naturområder er beskrevet under punkt 3.5.

Afstandskrav

Husdyrlovens § 6 og § 8 fastsætter krav til minimumafstande fra husdyrbrugets anlæg til omgivelserne. Afstandskravene jf. Husdyrlovens § 6 overholdes idet husdyrbruget ligger mere end 50 m fra:

- Et eksisterende eller ifølge kommuneplanens rammedel fremtidigt byzone- eller sommerhusområde
- Et område i landzone, der i lokalplan er udlagt til boligformål, blandet bolig- og erhvervsformål eller til offentlige formål med henblik på beboelse, institutioner, rekreative formål og lign.
- En nabobeboelse

Husdyrbrugets placering i forhold til afstandskravene i Husdyrlovens § 8 fremgår af Figur 2 og Tabel 3.

Afstandskravene til vandløb (herunder dræn) og søer større end 100 m², offentlig vej og privat fællesvej og beboelse på samme ejendom er 15 m. Afstandskravene til ikke-almen vandforsyningsanlæg (forsyner færre end 10 husstande) og til levnedsmiddelvirksomhed er på 25 m. Afstandskrav til naboskel er på 30 m og afstandskrav til almene vandforsyningsanlæg er på 50 m.

Husdyrlovens afstandskrav jf. § 8 er overholdt, det skal dog bemærkes at de eksisterende stalde ligger 25 meter fra skel matr. 177 Snogbæk, Sottrup. Der er ansøgt om "flex, alle svin" i de eksisterende stalde. Dog sker der ingen ændringer eller forøget forurening ved de eksisterende stalde, hvorved afstandskravet anses som overholdt.

| Blans Vandværk - Vandforsyningsanlæg (almen) | | |
|--|---------|-------------|
| Type | Navn | Afstand [m] |
| Driftsbygning | Gang | 2180 |
| Staldbygning | Stald 1 | 2175 |

| Vej, Osmark - Offentlig vej og privat fællesvej | | |
|---|-----------|-------------|
| Type | Navn | Afstand [m] |
| Driftsbygning | Fodersilo | 105 |
| Staldbygning | Stald 1 | 95 |

| Stuehus - Beboelse på samme ejendom | | |
|-------------------------------------|-----------|-------------|
| Type | Navn | Afstand [m] |
| Driftsbygning | Fodersilo | 43 |
| Staldbygning | Stald 1 | 40 |

| Osmark 8 - Nabobeboelse | | |
|-------------------------|-----------|-------------|
| Type | Navn | Afstand [m] |
| Driftsbygning | Fodersilo | 81 |
| Staldbygning | Stald 1 | 85 |

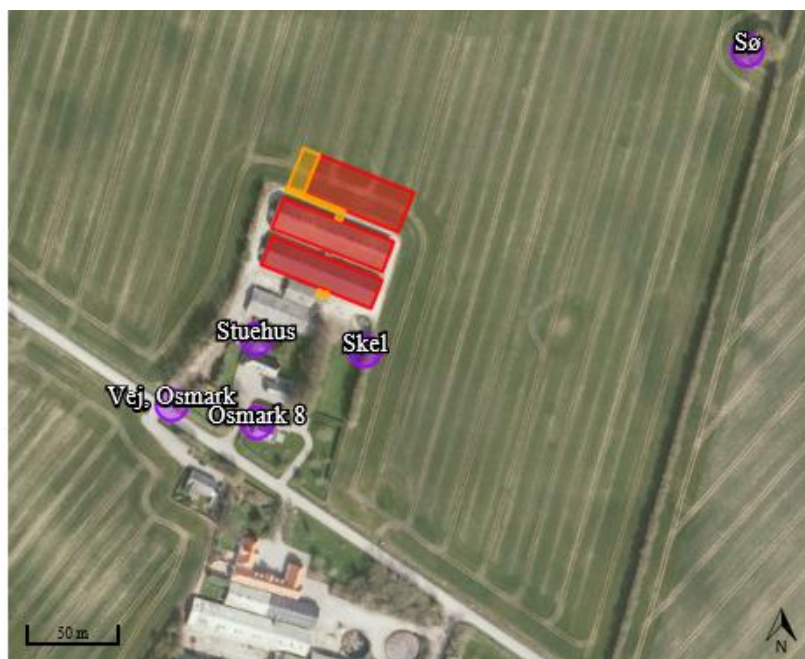
| Skel - Naboskel | | |
|-----------------|-----------|-------------|
| Type | Navn | Afstand [m] |
| Driftsbygning | Fodersilo | 38 |
| Staldbygning | Stald 1 | 25 |

| Sø - Vandløb og søer over 100 kvm | | |
|-----------------------------------|------------|-------------|
| Type | Navn | Afstand [m] |
| Driftsbygning | Mellemgang | 247 |
| Staldbygning | Ny stald | 207 |

| Danish crown - Levnedsmiddelvirksomhed | | |
|--|---------|-------------|
| Type | Navn | Afstand [m] |
| Driftsbygning | Gang | 2786 |
| Staldbygning | Stald 1 | 2769 |

| DGU nr. 169.894 - Vandforsyningsanlæg (ikke almen) | | |
|--|------------|-------------|
| Type | Navn | Afstand [m] |
| Driftsbygning | Udlevering | 850 |
| Staldbygning | Stald 2 | 854 |

Tabel 3: Afstande jf. Husdyrlovens § 8 stk. 1. Tabellen angiver den bygning, der ligger tætteste på punktet der refereres til i Husdyrlovens § 8. Tabel: Husdyrgodkendelse.dk



Figur 2: Kortudsnit fra Husdyrgodkendelse.dk over afstande. Nærmeste levnedsmiddelvirksomhed, vandværk og ikke almen vandforsyning fremgår ikke af kortudsnittet, foto: husdyrgodkendelse.dk

3.5 Ammoniakemission og -deposition (B5, B4, D1b)

Ud fra oplysningerne om størrelsen af produktionsarealerne, dyre- og gulvtype i ansøgt drift, nudrift og 8-års drift samt evt. oplysninger om miljøteknologier beregnes husdyrbrugets ammoniakemission i de tre drifter.

Ammoniakemissionen fra stalde på Osmark 10 fremgår af Tabel 4. Den totale ammoniakemission fra husdyrbruget er i ansøgt drift 5138,8 kg N/år, og det er en meremission på 1627,9 kg N/år i forhold til nudrift og 8-års driften.

| Drifttype: | Ammoniakemission fra staldafsnit (kg NH ₃ -N/år) | Ammoniakemission fra lagre (kg NH ₃ -N/år) | Ammoniakemission fra husdyrbruget (kg NH ₃ -N/år) |
|--------------|---|---|--|
| Ansøgt drift | 5138,8 | 0,0 | 5138,8 |
| Nudrift | 3510,9 | 0,0 | 3510,9 |
| 8 års-drift | 3510,9 | 0,0 | 3510,9 |

Tabel 4: Ammoniakemission fra staldafsnit. Der fremgår ingen værdi i ammoniakemissionen fra lagre, da der ikke findes en gyllebeholder på ejendommen. Tabel: Husdyrgodkendelse.dk

Husdyrbrugets ammoniakemission må ikke give anledning til væsentlige påvirkninger af naturområder, der er beskyttede af europæisk lovgivning (Natura 2000 områder). Der må heller ikke ske påvirkning af naturområder, der er beskyttet af dansk lovgivning eller som kan være leve- eller ynglelokaliteter for særligt beskyttede dyrearter (bilag IV arter).

I Tabel 5 ses de specifikke krav for maksimal total- og merdeposition af ammoniak til kategori 1 og 2 natur, samt krav der kan stilles til kategori 3 natur.

| Ammoniakfølsom natur | Beskrivelse | Krav |
|--|---|--|
| Kategori 1 | Ammoniakfølsomme Natura 2000-naturtyper uanset størrelse jf. bilag 3 pkt. D i bekendtgørelse om godkendelse og tilladelse m.v. af husdyrbrug hvis de er beliggende inden for et Natura 2000 område og er omfattet af udpegningsgrundlaget og kortlagt, samt heder og overdrev inden for et Natura 2000 område som er omfattet af § 3 i NBL1 (dvs. større end 2.500 m ²) | Max. Totaldeposition (stald og lager) afhængig af antal husdyrbrug i nærheden*): 0,2 kg N/ha/år ved > 1 husdyrbrug 0,4 kg N/ha/år ved 1 husdyrbrug 0,7 kg N/ha ved 0 husdyrbrug. |
| Kategori 2 | Ammoniakfølsomme naturtyper som ligger udenfor Natura 2000 område: højmoser, lobeliesøer, heder der i sig selv er større end 10 ha og omfattet af § 3 i NBL og overdrev der i sig selv er større end 2,5 ha og omfattet af § 3 i NBL. | Max. totaldeposition på 1,0 kg N/ha pr. år. |
| Kategori 3 | Ammoniakfølsomme naturtyper der ikke er omfattet af kategori 1 og 2 og som ligger uden for Natura 2000 område i form af heder, moser og overdrev der er omfattet af § 3 i NBL samt ammoniakfølsomme skove. For at være ammoniakfølsom skal skove være større end 0,5 ha og mere end 20 m bred og bevokset med træer, der danner eller inden for et rimeligt tidsrum vil danne en sluttet skov af højstammede træer og 1) hvor der har været skov på arealet i lang tid (i størrelsesorden mere end ca. 200 år), så der er tale om gammel »skovjordbund«, 2) hvor skoven er groet frem af sig selv på et naturareal, fx tidligere hede, mose eller overdrev, så jordbunden ikke har været dyrket mark inden for en periode svarende til perioden for gammel »skovjordbund« (dvs. i størrelsesorden mere end ca. 200 år), eller 3) hvor der i skoven er forekomst af naturskovindikerende eller gammelskogsarter, som er medtaget på listen "Arter, der er brugt ved prioritering af naturmæssigt særligt værdifulde skove omfattet af § 25 i lov om skove" og arterne har væsentlig, definerende betydning for skovens naturværdi. | Kommunen vurderer konkret, om der skal fastsættes vilkår om max. merdeposition, og hvad det nødvendige krav til max. deposition skal være. Kravet må dog ikke være under en max. merdeposition på 1,0 kg N/ha pr. år |
| Beskyttede naturtyper der ikke hører under Kategori 1-3, men som efter en konkret vurdering, er ammoniakfølsomme. | Kan fx være enge, strandenge og søer | |
| <p>* Antallet af husdyrbrug ud over det ansøgte opgøres på følgende måde (kumulationsmodel): Antal husdyrbrug med en emission på mere end 150 kg NH₃-N pr. år indenfor 200 m Antal husdyrbrug med en emission på mere end 450 kg NH₃-N pr. år indenfor 200-300 m Antal husdyrbrug med en emission på mere end 750 kg NH₃-N pr. år indenfor 300-500 m Antal husdyrbrug med en emission på mere end 1.500 kg NH₃-N pr. år indenfor 500-1.000 m Antal husdyrbrug med en emission på mere end 5.000 kg NH₃-N pr. år indenfor 1.000-2.500 m</p> | | |

Tabel 5: Krav til maksimal total- og merdeposition af ammoniak

¹ Bekendtgørelse af lov om naturbeskyttelse LBK nr 1122 af 03/09/2018

Kategori 1 natur

Det nærmeste kategori 1 naturområde indgår i natura2000 område " Rinkenæs Skov, Dyrehaven og Rode Skov" og ligger ca. 7,5 km sydvest for Osmark 10, mens der er ca. 10 km fra ejendommen til et kategori 1 natur i Augustenborg Skov.

I ansøgningsystemet er disse 2 punkter udpeget, og beregninger viser at to punkter har en totaldeposition på 0,0 (kg N/ha/år). Da ingen af de udpegede punkter har en totaldeposition over 0,2 kg N/ha/år, er det ikke blevet udsøgt hvorvidt der ligger andre husdyrbrug der kan give kumulation til kategori 1 områderne.

Kategori 2 natur

På den nordlige spids af Kær halvøen og ved Bovrup bæk er der udpeget kategori-2 overdrev. Disse to områder ligger i en afstand mellem 3300-4800 meter. Disse to kategori 2 naturområder modtager 0,0 kg N/ha/år i totaldeposition. Beskyttelsesniveauerne på 1 kg N/ha pr. år er overholdt.

Kategori 3 natur og § 3 områder

På



Figur 3 nedenfor, er de nærmeste kategori-3 naturområder, de nærmeste potentielle ammoniakfølsomme skove og de nærmeste § 3 områder angivet.



Figur 3: Ammoniakdepositionsbergningspunkter for kategori 2 og 3 natur og § 3 natur tæt ved ejendommen, ansøgningskema 215543. Kort: Husdyrgodkendelse.dk

Da den samlede meremission fra husdyrbruget for 8 årsdriften og nudriften er 1627,9 kg N/år, er den beregnede merdeposition til Kategori 3 naturen og de nærmeste ammoniakfølsomme skove på 0,1-0,3 kg N/ha/år.

I umiddelbart nærhed ligger en beskyttet § 3 sø, der med udvidelsen får en merdeposition på 1,9 N/ha/år.

Nedenfor i Tabel 10 ses de beregnede ammoniakdepositioner til de udpegede naturområder.

| Navn: | Kategori: | Opretter: | Kumulation: | Ruhed natur: | Merdeposition (kg N/ha/år): | | Totaldeposition (kg N/ha/år): |
|--|------------|-----------|-------------|--------------|-----------------------------|----------|-------------------------------|
| | | | | | 8-års drift | Nudrift: | |
| 10, K3, Gammel skovjordbund | Kategori 3 | Ansøger | 0 | S | 0,2 | 0,2 | 0,6 |
| 9, K2, Overdrev ved Bovrup Bæk | Kategori 2 | Ansøger | 0 | S | 0,0 | 0,0 | 0,0 |
| 8, §3, sø | Kategori 3 | Ansøger | 0 | S | 1,9 | 1,9 | 5,3 |
| 7, K3, Gammel skovjordbund | Kategori 3 | Ansøger | 0 | S | 0,3 | 0,3 | 1,0 |
| 6, K3, Mose | Kategori 3 | Ansøger | 0 | S | 0,1 | 0,1 | 0,2 |
| 5, K3, Overdrev | Kategori 3 | Ansøger | 0 | Bn | 0,1 | 0,1 | 0,2 |
| 4, K3, Mose ved Osbæk | Kategori 3 | Ansøger | 0 | S | 0,3 | 0,3 | 1,0 |
| 3, K1, Bøg på muld i Tralskov | Kategori 1 | Ansøger | 0 | S | 0,0 | 0,0 | 0,0 |
| 2, K1, Ege-blandskov i Augustenborg Skov | Kategori 1 | Ansøger | 0 | S | 0,0 | 0,0 | 0,0 |
| 1, K2, Overdrev på Arnskiløre | Kategori 2 | Ansøger | 0 | Bn | 0,0 | 0,0 | 0,0 |

Tabel 6: Oversigt over merdeposition og total deposition kg N/ha/år Tabel: Husdyrgodkendelse.dk

Bilag IV arter

Bilag IV arter er særlig beskyttede dyrearter, der fremgår af bilag IV i EU's habitatdirektiv. Det betyder, at arternes yngle- og rasteområder ikke må beskadiges eller ødelægges.

I en faglig rapport fra DMU (nr. 635, 2007)² findes en liste over bilag IV arters udbredelse i et grid på 10 km x 10 km fordelt over hele landet. Baseret på denne rapport er der undersøgt hvilke bilag IV-arter der kan være til stede i området omkring husdyrbruget Osmark 10. Derudover er der indhentet data for registreringer af bilag IV arter fra Miljøportalen og Sønderborg kommunes egne registreringer af padde i området. Af disse

² Søgaard, B. & Asferg, T. (red.) 2007: Håndbog om arter på habitatdirektivets bilag IV – til brug i administration og planlægning. Danmarks Miljøundersøgelser, Aarhus Universitet. – Faglig rapport fra DMU nr. 635. 226 s. <http://www.dmu.dk/Pub/FR635.pdf>

registreringer er den nærmeste registeret bilag IV art (mark firben) fundet 2,5 nordøst for ejendommen ved Snogbæk Huk. I Tabel 7 fremgår de Bilag-IV arter der kan være til stede i området omkring husdyrbruget.

| Dansk navn | Videnskabeligt artsnavn | Kilde |
|---------------------|---------------------------|--------------------|
| Pattedyr | | |
| Brunflagermus | Nyctalus noctula | DMU |
| Sydflagermus | Eptesicus serotinus | DMU |
| Dværgflagermus | Pipistrellus pygmaeus | DMU |
| Pipistrellflagermus | Pipistrellus pipistrellus | DMU |
| Vandflagermus | Myotis daubentonii | DMU |
| Troldflagermus | Pipistrellus nathusii | DMU |
| Langøret flagermus | Plecotus auritus | DMU |
| Odder | Lutra lutra | DMU |
| Padder | | |
| Stor vandsalamander | Triturus cristatus | DMU, Miljøportalen |
| Løgfrø | Pelobates fuscus | DMU |
| Løvfrø | Hyla arborea | DMU |
| Spidssnudet frø | Rana arvalis | DMU |
| Strandtudse | Bufo calamita | DMU |
| Krybdyr | | |
| Markfirben | Lacerta agilis | DMU, Miljøportalen |

Tabel 7: Bilag IV arter og andre padder som kan være tilstede i nærheden af Osmark 10.

3.6 Lugtemission (B6, B4, D1b, D1c)

Husdyrbrugets placering i forhold til nærmeste enkelt bolig (uden landbrugspligt), samlet bebyggelse og byzone fremgår af Figur 4.

Nærmeste nabo uden landbrugspligt er Osmark 12 som ligger ca. 250 m nordvest for husdyrbruget. Der er desuden foretaget en lugtberegning til naboen på Blans Østermark 6.

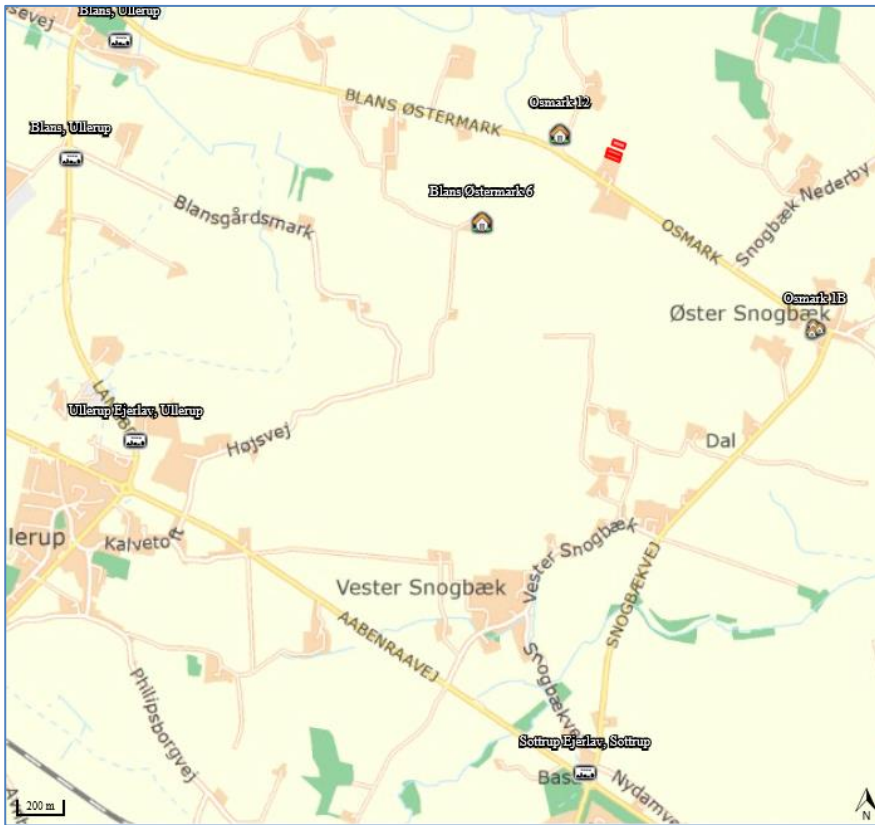
Nærmeste samlet bebyggelse er Øster Snogbæk med udspring i Osmark 1B og den omkringliggende bebyggelse som ligger ca. 1 km sydøst for husdyrbruget. Nærmeste byzone eller sommerhusområde er byzonen ved Blans, som ligger ca. 2 km vest for husdyrbruget. Der er desuden foretaget en lugtberegning til byzonen ved Danish Crown, Ullerup og Vester Sottrup. Se figur 4.

Der er kumulation i forhold til lugt fra andre husdyrbrug ved samlet bebyggelse for Osmark 1B, idet der ligger flere husdyrbrug med en ammoniakemission på mere end 750 kg NH₃-N pr. år inden for 300 m fra den samlede bebyggelse. Se Bilag 5.

I den tidligere godkendelse er der stillet vilkår om udslusning af gylle mindst hver 7. dag i stald 2 med drænet gulve. Dette lugtreducerende tiltag videreføres i ansøgt drift for denne stald.

For at den nye slagtesvinsstald kan overholde kravene til lugt, vi der blive sat miljøkryds i alle afkast. Lugtberegningen i ansøgningskemaet i Husdyrgodkendelse.dk er baseret på NY lugtmodellen, og derfor må lugtberegningen i Husdyrgodkendelse.dk gerne erstattes af en OML-beregning (jf. Bilag 3 afsnit B i Husdyrgodkendelsesbekendtgørelsen)

Ansøgningskemaet i husdyrgodkendelse.dk kan ikke regne med lugteffekten fra miljøkryds, derfor er der lavet en særskilt OML beregning der viser, at lugtgenekriterieret er overholdt til nærmeste nabo. Forudsætning og OML-beregningen ses i bilag 8. Lugtberegningen for samlet bebyggelse og byzone fremgår af tabel 8.



Figur 4: Nærmeste nabo, samlede bebyggelser og byzoner

| Bebyggelse | Kumulation | Model | Ukorrigeret geneafstand | Korrigeret geneafstand | Vægtet gennemsnits- afstand | Genekriterie overholdt |
|--------------------------|------------|---------------|-------------------------|------------------------|-----------------------------|------------------------|
| Blans Østermark 6 | 0 | NY | 291,7 | 291,7 | 689,8 | Ja |
| Osmark 12 | 0 | NY | 291,7 | 291,7 | 269,3 | Nej |
| Stald: Stald 2 | | NY (ansøgt) | 124,7 | 124,7 | 266 | Ja |
| | | NY (nudrift) | 124,7 | 124,7 | - | - |
| | | FMK (ansøgt) | 97 | 97 | 266 | Ja |
| | | FMK (nudrift) | 97 | 97 | - | - |
| + Stald: Stald 1 | | NY (ansøgt) | 181,1 | 181,1 | 267 | Ja |
| | | NY (nudrift) | 181,1 | 181,1 | - | - |
| | | FMK (ansøgt) | 145,1 | 145,1 | 267,2 | Ja |
| | | FMK (nudrift) | 145,1 | 145,1 | - | - |
| + Stald: Ny stald | | NY (ansøgt) | 291,7 | 291,7 | 269,3 | Nej |
| | | NY (nudrift) | 181,1 | 181,1 | - | - |
| | | FMK (ansøgt) | 187,5 | 187,5 | 269,7 | Ja |
| | | FMK (nudrift) | 145,1 | 145,1 | - | - |
| Osmark 1B | 2 | NY | 591,7 | 639,1 | 1222 | Ja |
| Blans, Ullerup | 0 | NY | 770,5 | 770,5 | 2325,6 | Ja |
| Blans, Ullerup | 0 | NY | 770,5 | 770,5 | 2493,1 | Ja |
| Sottrup Ejerlav, Sottrup | 0 | NY | 770,5 | 732 | 2839 | Ja |
| Ullerup Ejerlav, Ullerup | 1 | NY | 770,5 | 805,2 | 2562,3 | Ja |

Tabel 8: Beregning af lugt geneafstand til Nærmeste nabo, samlede bebyggelser og byzoner. Tabel: Husdyrgodkendelse.dk

3.7 Øvrige emissioner og gener (B7, D1b)

Husdyrbruget er beliggende ca. 150 m fra nærmeste husdyrbrug på Osmark 5. Der er ingen markdrift fra Osmark 10, og støjende og støvende aktiviteter sker indendørs. Det vurderes, ikke at kunne opstå kumulative effekter med hensyn til støj, vibration, støv- og lysgener, skadedyr og affald.

3.7.1 Støj (B7, D1b)

I tabellen nedenfor er støjkilderne på ejendommen, deres placering og driftstid beskrevet. Der sker ingen korntørring på ejendommen, og blande anlæg og kompressorer vurderes af ansøger ikke at kunne høres udenfor ejendommen. Hovedparten af driften foregår i dagtimerne hele året rundt. Der må ud over de i tabellen nedenfor nævnte støjkilder endvidere påregnes støj fra dyrene, når de flyttes til og fra ejendommene.

Ventilationsanlægget er temperaturstyret, således, at det reguleres optimalt efter grisenes behov og indirekte med mindst mulige støjgener til følge. Der er ikke indsendt støjberegninger for de nye ventilationsanlæg, men ansøger oplyser at ventilationen vil være lig den på de eksisterende stalde ved siden af.

| Støjkilde | Placering | Driftstid |
|---|--|--|
| Ventilationsafkast | På samtlige stalde | Døgnet rundt |
| Blandeanlæg | I foderlade | Ca. 12 timer i løbet af døgnet |
| Kompressor i forbindelse med Foderanlæg | I foderlade | Kører automatisk ved trykfald, samlet ca. ½ time i løbet af døgnet |
| Lastbiler m.v. | På kørselsveje, ved indleveringsramper, gyllebeholdere mv. | Normalt 06.00-16.00 |

3.7.2 Rystelser og vibrationer (B7, D1b)

Der er ikke særlige forhold på ejendommen, der medfører rystelser eller vibrationer. Markbruget bliver drevet fra Snogbæk Nederby 26, hvorfor rystelser eller vibrationer fra markkøretøjer fra denne ejendom vil være begrænset.

3.7.3 Støv (B7, D1b)

Der kan forventes støvbidrag fra staldenes ventilationsanlæg, fodringsanlæg og i forbindelse med håndtering af foder, halm, intern transport og kørsel på grusveje. Desuden kan der forekomme støvgener i forbindelse med driften af ejendommens arealer, f. eks i forbindelse med høst.

3.7.4 Lys (B7, D1b)

Der er tændt elektrisk lys i staldene/driftsbygningerne i forbindelse med fodring og brug af bygningerne. Der er etableret udvendigt lys ved udleveringsrummet. Lyset kan ikke ses udenfor ejendommen, da den ligger skjæret af beplantninger

3.7.5 Skadedyr (B7)

Fluebekæmpelse sker ved hjælp af kemisk bekæmpelse. Opbevaring af foder sker i fodersiloer, og der fejtes op ved eventuelt spild, så der ikke opstår risiko for tilhold af skadedyr (rotter og mus m.v.). Den forbyggende rottebekæmpelse står ansøger for, ved at opstille rottefælder. Ansøger anvender ikke gift, da han har erfaret at der opnås et bedre resultat ved rottefælder. Hvis ansøger konstaterer rotter kontaktes kommunen

3.7.6 Transporter (B7)

Al transport i forbindelse med husdyrbruget sker via den vestlige indkørsel til ejendommen.

Tunge transporter som fx afhentning af grise sker typisk i tidsrummet 06.00-19.00 på hverdage. Markdriften sker fra Snogbæk Nederby 26, hvorfor der hovedsageligt ikke er transporter med markmaskiner fra ejendommen. På sigt vil gyllen køres til biogasanlæg og der skal modtages afgasset biomasse retur. Det er endnu ikke fastlagt hvornår biogasanlægget kan modtage husdyrgødning fra ejendommen, derfor er dette ikke beskrevet nærmere i denne miljøkonsekvensrapport.

Antallet af transporter fremgår af Tabel 9. Ansøger forventer at antallet af transporter er stigende i ansøgt drift. Herudover er der kørsel med personbiler. Antallet af personbiltransporter i forbindelse med husdyrbruget skønnes at være ca. 4 gange dagligt.

| Tunge transporter | Nudrift antal/år | Ansøgt drift antal/år |
|---|------------------|-----------------------|
| Indkørsel af korn/foder (traktor og vogn, kapacitet til ca. 20 tons) | 104 | 104 |
| Fyringsolie (lastbil) | - | - |
| Husdyr til og fra ejendommen | 25+80=105 | 25+80=105 |
| Halm til strøelse/foder | 2 | 2 |
| Udkørsel af gylle, lastbil 37 tons | 175 | 294 |
| Kørsel med affald (lastbil (dagrenovation) | 26 | 26 |
| Afhentning af døde dyr (lastbil) døde dyr afhentes dagen efter dyret er dødt. | 52 | 52 |
| Maksimalt i alt | 464 | 583 |

Tabel 9 Skønnede antal transporter

3.8 Reststoffer, affald og naturressourcer (B8, D1b)

3.8.1 Døde dyr (B8)

Døde dyr placeres ved indkørsel til ejendommen, se bilag 4. De døde dyr opbevares overdækket og på betonspalter. DAKA afhenter efter behov.

3.8.2 Affald (B8)

I tabel 10 er oplistet husdyrbrugets affaldstyper, opbevaringssteder, transportører, modtageanlæg samt skønnede årlige affaldsmængder.

| Affaldstype | Opbevaringssted | Transportør | Modtageanlæg | Mængder |
|----------------------------------|-----------------|--|---------------------|----------------|
| Olie- og kemikalieaffald: | | | | |
| Spraydåser | Forrum | Transporterer selv | Sonfor miljøstation | Ca. 100 stk. |
| Fast affald: | | | | |
| Kanyler/medicinrester/emballage | Forrum | Transporterer selv | Sonfor miljøstation | 1 boks |
| Tom emballage (papir/pap) | Forrum | Transporterer selv | Sonfor miljøstation | Under 50 kg |
| Tom emballage (plast) | Forrum | Samlet på Snogbæk Nederby 26 og afhentes af Sønderborg forsyning | | Maks 100 kg |
| Lysstofrør og elsparepærer | Forrum | Transporterer selv | Sonfor miljøstation | Ca 10 stk. /år |
| Jern og metal | Intet fast sted | Transportere selv | Jernmanden | 0-1 tons/år |

Tabel 10, Affaldshåndtering og mængder

Der opbevares ikke sprøjtemidler, spildolie eller oliefiltre på ejendommen, da markdriften sker fra Snogbæk Nederby 26.

Der benyttes ikke mere foder, end der er behov for og husdyrgødning anvendes til gødskning af marker. Andet uundgåeligt affald sorteres med henblik på genanvendelse og kun restfraktioner ender i container med brændbart affald.

Generelt sorteres, opbevares og bortskaffes affald miljømæssigt forsvarligt og i overensstemmelse med Sønderborg Kommunes affaldsregulativer.

3.8.3 Olie- og kemikalier (B7 og B8)

Fyringsolie opbevares i en 1500 liter udendørs tank. Den står på fast bund, og er forsynet med automastik påfyldningsstop.

Der er ikke noget værksted, og olieskift og service på maskiner foregår på Snogbæk Nederby 26, så der opbevares heller ikke spildeolie. Der opbevares ikke sprøjtemidler på ejendommen.

Hvis der skulle opstå uheld på husdyrbruget, har husdyrbruget udarbejdet en beredskabsplan, hvori der er en instruks ved uheld.

3.8.4 Råvarer (B7)

De væsentligste råvarer i forbindelse med svineproduktionen er foder og vand. Der vådfodres og ansøger bestræber sig på, at optimere foderudnyttelsen. Vandforbruget er beskrevet i afsnit 3.8.6.

3.8.5 Energiforbrug (B8)

Der anvendes el til ventilation, belysning, varmelamper, gyllepumper, drift af foderanlæg og korntørring, øvrige elektriske maskiner samt forbrug i stuehuset.

I staldene er der etableret undertryksventilation, som automatisk op- eller nedjusteres efter behov. Der er desuden multistep-ventilation i alle stalde. Der bliver foretaget jævnlige inspektioner, og ventilationskanalerne bliver rengjort efter hvert hold.

Ansøger overtog driften af anlægget i foråret 2019, og energiforbruget er bogført i perioden 23-08-2019 til 31-12-2019. I denne periode er der brugt 16.968 Kwh.

Der er endnu ikke beregnet elforbrug i ansøgt drift. Forbruget skønnes at stige væsentlig, idet der installeres gyllekøling i den nye stald. Gyllekølingsanlægget skal være i fuld drift året rundt, og ansøger er i gang med at afsøge mulighederne for at afsætte varme til bolig og staldopvarmning, eller om der skal opsættes en kalorifer.

3.8.6 Vandforbrug (B8)

Vand benyttes primært til drikkevand til dyr, vask af stalde, overbrusning af dyr, sanitære forhold og forbrug i boligen. Staldanlægget og stuehuset forsynes med vand fra Sottrup vandværk. Der er ingen markvandingstilladelser i forbindelse med bedriftens arealer.

Der er drikkeventiler over foderkrybberne, og stalde vil blive sat i blød i koldt vand inden vask. Iblødsætningen reducerer det efterfølgende forbrug af rengøringsvand og stalde vaskes med højtryksrensere og koldt vand, hvilket reducerer vandforbrug.

Ved den daglige inspektion i staldene, bliver der undersøgt om der er eventuelle lækager, hvorefter dette reparerer.

Husdyrbruget modtager vand fra Vester Sottrup vandværk, og vandforbruget for 770 m³ for perioden 20-08-2019 til 31-08-2019. Det forholdsvise lave vandforbrug, skyldes at blanding af vådfodret sker på Osmark 5, hvorfor vandforbruget er en del højere på den ejendom.

Når og hvis Osmark 5 ikke længere er forpagtet, vil fremstillingen af foderet skulle ske på Osmark 10. Normtaltalsberegninger viser, at en produktion på 13.170 slagtesvin vil have brug for 6.936 – 11.853 m² vand, se nedenstående tabel 11.

| Type | Forbrug 2019 i periode: 20-08-2019 til 31-08-2019 | Forbrug efter, Slagtesvin |
|--|---|-----------------------------------|
| Drikkevand, vaskevand, vand til overbrusning mv. | 770 m ³ | ca. 6.936 – 11.853 m ³ |
| I alt | 770 m ³ | ca. 6.936 – 11.853 m ³ |

Tabel 11: Vandforbrug før og efter.

3.8.7 Spildevand og restvand (B8)

Afløbsforholdene på ejendommen fremgår af afløbsplanen i bilag 3. Overfladevand fra den nye slagtesvinsstald og udleveringsrum vil efter planen blive ledt til den nærliggende grøft/lukket vandløb, der løber sydvest om Osmark 5. I forbindelse med byggeanmeldelsen vil der blive søgt udledningstilladelse af overfladevandet.

Sanitært spildevand fra stuehus afledes til septiktank. Septiktanken og opsamlingstanken tømmes via godkendt tømningssordning.

3.9 Forurenings- og genebegrænsende tiltag (B7)

For at beskytte nær miljøet og grundvandet har ansøger en række procedurer for håndtering af husdyrgødning, olie o.lign. Kemikalier i forbindelse med markbruget håndteres ikke på ejendommen.

Husdyrgødning

På Osmark 10 er der opbevaring af gylle til ca. 1,2 mdr. Gyllen opbevares i gyllekanalen og forbeholder. Gyllen afhentes løbende fra ejendommens forbeholder

I forbindelse med håndtering og opbevaring af gylle kan der være risiko for beskadigelse af forbeholder fx ved påkørsel, lækage eller overløb i forbindelse med pumpning af gylle, eller påfyldning af gyllevogn.

Hvis der sker et uheld der resultere i et udslip af husdyrgødningen, vil der blive igangsat afværgende foranstaltninger, jf. beredskabsplanen. I værste fald vil et udslip på ca. 90 m³ gylle kunne forekomme. Fra forbeholderen skråner det ned mod vejen Osmark, hvor der er en vejgrøft. Det vurderes at et evt. udslip af flydende husdyrgødning vil kunne opsamles uden at påvirke omkringboende og vandmiljøet.

Olie

Ved forrummet står en 1500 liter fyringsolietank. Der kan være risiko for beskadigelse af tanken ved fx påkørsel. Tanken står på fast bund uden afløb, og ved en evt. læk, er der anvisninger i beredskabsplanen.

3.10 Forslag til egenkontrol (B7)

Der leves op til BAT ved staldsystemerne i de eksisterende stalde og der anvendes hyppig udslusning i den eksisterende stald og gyllekøling i den nye stald. Der forslås følgende vilkår til indretning og drift af hyppig gylleudslusning og gyllekøling.

Hyppig gylleudslusning

1. Gyllen i gyllekanalerne skal udsluses mindst hver 7. dag.
2. Udslusning skal foretages mellem kl. 8 og 16 og må ikke foretages på lørdage eller søn- og helligdage.

Egenkontrol vilkår:

- 1) Gyllesystemet skal være udstyret med automatisk åbning af spjæld, gyllepropper eller lignende, der sikrer at udslusningen udføres i overensstemmelse med vilkår 1. Den automatiske styring af udslusningen skal tilsluttes en datalogger eller lignende. Registreringen skal opbevares på husdyrbruget i mindst fem år og forevises tilsynsmyndigheden på forlangende.
- 2) Der skal føres logbog over at hyppigheden af udslusningen udføres i overensstemmelse med vilkår 1. Registreringen skal opbevares på husdyrbruget i mindst fem år og forevises tilsynsmyndigheden på forlangende.

Gyllekøling med timetæller

Indretning og drift

- 1) Gyllekanalerne i den nye stald i alt 840 m² - skal forsynes med køleslanger, der forbindes med en varmepumpe.
- 2) Varmepumpen skal levere en årlig køleydelse på mindst 44,7W/m².
- 3) Varmepumpen skal være forsynet med en timetæller til dokumentation af årlig driftstid.
- 4) Den årlige driftstid skal være mindst 8760 timer.
- 5) Gyllekølingsanlægget skal være forsynet med et trykovervågningssystem, en alarm samt en sikkerhedsanordning, der i tilfælde af lækage stopper gyllekølingsanlægget. Gyllekølingsanlægget må ikke kunne genstarte automatisk.
- 6) Vedligeholdelse af gyllekølingsanlægget skal ske i overensstemmelse med producentens vejledning. Vejledningen skal opbevares på husdyrbruget.
- 7) Ved udskiftning af varmepumpen, skal dokumentation for køleeffekt på gyllekøleanlæg indsendes til tilsynsmyndigheden før anlægget tages i drift.

Egenkontrol

- 8) Der skal indgås en skriftlig aftale med en godkendt montør med VPO-certifikat eller tilsvarende certificering om kontrol og service af gyllekølingsanlægget mindst én gang årligt. Den årlige kontrol skal som minimum bestå af følgende: - afprøvning og funktionssikring af trykovervågningssystemet, alarmen samt sikkerhedsanordningen, kontrol af kølekredsens ydelse.
- 9) Enhver form for driftsstop skal noteres i logbog med angivelse af årsag og varighed. Tilsynsmyndigheden skal underrettes ved driftsstop, der har en varighed på mere end uge.
- 10) Registreringen fra logbogen, den skriftlige kontrolaftale, de årlige kontrolrapporter samt øvrige servicereporter, skal opbevares på husdyrbruget i mindst fem år og forevises på tilsynsmyndighedens forlangende.

3.11 BAT-Ammoniakemission (B9, C2)

Forudsætningen for BAT-beregning tager afsæt i, at der foreligger en miljøgodkendelse på de eksisterende staldafsnit. BAT-beregningsen er dermed baseret på forudsætningerne at staldafsnittene er "Eksisterende staldafsnit, BAT-krav fastsat i tidligere afgørelse" som det fremgår af Tabel 12. Den nye slagtesvinsstald er indsat som "ny staldafsnit".

I tillæg til miljøgodkendelsen fra 2017 blev der stillet krav om foderoptimering i forhold til ammoniakemissionen. Følgende vilkår blev stillet: Vilkår 25: N ab dyr for slagtesvin må maksimalt være:

$$((\text{afgangsvægt} - \text{indgangsvægt}) \times \text{FEsv pr. kg tilvækst} \times \text{g råprotein pr. FEsv}/6250) - ((\text{afgangsvægt} - \text{indgangsvægt}) \times 0,0296 \text{ kg N pr. kg tilvækst}) = 3,0956 \text{ kg N pr. slagtesvin}$$

Som følge af den nye regulering, der blev indført den 1. august 2017, er eksisterende vilkår om fodereffektivitet indarbejdet i stipladsmodellen. Fodervirkemidler som f.eks. nedsat råproteinprocent er ikke længere optaget på Miljøstyrelsens teknologiliste. Derfor kan den hidtidige miljøeffekt af et fodervilkår ikke længere anvendes i forbindelse med en ansøgning om en ny miljøgodkendelse eller -tilladelse efter lovens nye § 16a eller § 16b.

Det samlede BAT-krav for stalde (og lagre) er i Husdyrgodkendelse.dk beregnet til 5144 kg NH₃-N/år, og ammoniakemissionen er på 5139 kg NH₃-N/år. I ansøgningen er der anvendt en ammoniak reduktion på 15 % med gyllekøling, hvilket er med til at det vejledende BAT emissionsniveau er overholdt.

| Samlet BAT beregning | | | |
|--|--------|-------|-------|
| | Stalde | Lagre | Total |
| Samlet BAT krav (kg NH ₃ -N /år) | 5144 | 0 | 5144 |
| Faktisk emission (kg NH ₃ -N /år) | 5139 | 0 | 5139 |
| Forskel (kg NH ₃ -N /år) | - | - | 5 |
| Vejledende BAT Overholdt? | - | - | Ja |

Tabel 12: Samlet BAT beregning. Tabel: Husdyrgodkendelse.dk

| BAT krav opnåelig ved anvendelse af BAT for nye og eksisterende stalde | | | | |
|--|--|--|--|--|
| Staldnavn | Navn på dyretype og staldsystem eller flexgruppe | Forudsætning for BAT-beregning | BAT krav ved ny stald (kg NH ₃ -N / (m ² · år)) ^b | BAT krav ved eksisterende stald (kg NH ₃ -N / (m ² · år)) ^c |
| Stald 2 | Slagtesvin. Drænet gulv + spalter (33 %/ 67%) | Eksisterende staldafsnit, BAT-krav fastsat i tidligere afgørelse | 1,06 - 1,62 ^b | 2,30 |
| Stald 1 | Slagtesvin. Delvis spaltegulv, 25 - 49 % fast gulv | Eksisterende staldafsnit, BAT-krav fastsat i tidligere afgørelse | 1,06 - 1,62 ^b | 1,90 |
| Ny stald | Slagtesvin. Delvis spaltegulv, 25 - 49 % fast gulv | Nyt (inkl. renoveret) staldafsnit | 1,62 | 1,90 |

^b BAT-kravet ved ny stald er progressivt og afhænger af det samlede areal for husdyrtypen i nye staldafsnit

^c BAT krav ved eksisterende stald er tabelværdien for staldtypen. BAT kravet kan være lavere i den aktuelle situation, hvis der fastsat vilkår til eksisterende stald i en tidligere godkendelse.

Tabel 13: Tabel med oplysninger om forudsætning for BAT-beregning (ny eller eksisterende stald) Tabel: Husdyrgodkendelse.dk

3.12 Grænseoverskridende virkninger (B10)

Husdyrbruget på Osmark 10 ligger ca. 12 km fra den dansk-tyske grænse og ca. 5 km fra kommunegrænsen til Aabenraa.

4. Projektets indvirkninger for miljø, natur og mennesker (D) og tiltag for at mindske virkningerne (D1c).

Ifølge Husdyrgodkendelsesbekendtgørelsens § 4, stk. 6 skal ansøgningen på passende måde påvise, beskrive og vurdere det ansøgt væsentlige direkte og indirekte virkninger i forhold til:

- 1) befolkningen og menneskers sundhed,
- 2) biologisk mangfoldighed med særlig vægt på kategori 1- og 2-natur samt bilag IV-arter,
- 3) jordarealer, jordbund, vand, luft og klima,
- 4) materielle goder, kulturarv og landskabet,
- 5) samspillet mellem to, flere eller alle faktorer efter nr. 1-4 og
- 6) sårbarhed i forhold til risici for større ulykker eller katastrofer som følge af faktorerne efter nr. 1-5.

4.1 Beliggenhed og bygningsændringer i forhold til landskab og Bilag IV arter (D1c)

(Bilag IV arter, kulturarv og landskabet)

Afstandskrav

Alle afstandskrav vurderes at være overholdt, hvilket også gælder den eksisterende stald 1. Denne stald ligger 25 meter fra matrikelskel, matr. 177 Snogbæk, Sottrup og afstandskravet er 30 meter. Da der ikke sker bygningsmæssige ændringer på stald 1 og da det vurderes, at den ønskede overgang fra antal dyr til et produktionsareal med flex ikke vil medføre en forøget forurening. Derfor vurderes afstandskrav fra stald 1 til skel at være overholdt.

Landskab og Kulturarv

Staldanlægget ligger i Sønderborg Kommune mellem Blans og Øster Snogbæk. Området er som tidligere nævnt udpeget værdifuldt kystlandskab, indenfor kystnærhedszone, større sammenhængende landskab med en målsætning om at beskytte udsigten

Ejendommen ligger udenfor områder der er udpeget som særlige værdifulde geologiske beskyttelsesområder.

Ejendommen ligger i Sundeved Dallandskab. I landskabskarakteranalysen for området fremgår det, at landskabet vurderes særligt karakteristisk og mange steder oplevelsesrigt. Det betyder, at landskabet særligt tydeligt formidler landskabets bærende karaktertræk, kulturhistorie og geologi. Derfor har landskabet fået det strategiske mål beskyt.

Beskyttelsesmålsætningen betyder, at der bør lægges særlig vægt på at bevare og styrke landskabets særlige karaktertræk, herunder de elementer og strukturer, der er med til at formidle landskabets geologiske og kulturhistoriske fortællinger.

Området rundt om ejendommen er domineret af storbakkede landbrugsflader med en læhegnsbeplantning. Husdyrbruget vurderes at være visuelt indpasset i landskabets bølgende bakker. Ejendommen er tildeles skjult af en mindre bakke samt beplantning når man passere ejendommen fra Øster Snogbæk. Ejendommen er i mindre grad skjult når den passerer fra Blans mod Øster Snogbæk. Se figur 6.

Opførelse af den nye slagtesvinestald sker nord og parallelt med de eksisterende stalde. På den østlige side af den eksisterende foderlade vil der blive opsat to fodersiloer. Ved indsigt fra Øster Snogbæk mod Blans, vil gavlen på den nye stald blive synlig, mens den fra Blans siden vil være tilbagetrukket. Fodersiloerne vil blive skjult af den eksisterende beplantning ved ejendommen.

For at få et samlet indtryk af ejendommen som er tilpasset landskabets karakter, vil den eksisterende beplantning udvides vest og øst for den nye slagtesvinestald. Der vil blive plantet et 3-rækket læhegn, som vil bestå af mindre buske og større træer, se figur 5.



Figur 5, Beplantning ved ny slagtesvinestald

Herefter vil den nye slagtesvinsstald fremstå som en naturligt integreret del af det eksisterende anlæg. Det vurderes, at opførelsen af den nye stald ikke forringer den visuelle oplevelse af landskabet væsentligt.

Ejendommen ligger ikke i et udpeget område for "Særligt værdifulde geologiske beskyttelsesområder", og de nærmeste registrerede fredede fortidsminder ligger ca. 2 km fra ejendommen.

Samlet set vurderes det, at ændringen og etableringen af slagtesvinsstalden ikke vil kunne påvirke kulturarv eller landskab negativt, idet udvidelsen er tilpasset de eksisterende bygninger samt det omkringliggende landskab. Samtidig udvides den eksisterende beplantning så ejendommen også fremadrettet vil opleves som en samlet enhed.



Figur 6: Osmark 10 set fra Osmark mod Blans. Foto: Google maps.

4.2 Begrænsning af ammoniakemission (D1c)

(Menneskers sundhed, luft)

Beregningerne i Husdyrgodkendelse.dk viser at BAT-niveauet for ammoniak overholdes. BAT-niveauet er lovbestemt og sikrer at ammoniakemissionen fra husdyrbruget er på et niveau, der svarer til at der er valgt staldsystemer og/eller teknologi der er blandt de bedste tilgængelige til at begrænse ammoniakudledningen fra husdyrbruget.

De BAT-krav, der stilles til husdyrbrug, bidrager til, at målet for fald i ammoniakemissionen i Danmark nås, og at den sundhedspåvirkning ammoniak afstedkommer dermed imødegås. Når ammoniakudledningen begrænses, bidrager det også til en generel bedre beskyttelse af ammoniakfølsom natur, da baggrundsbelastninger hertil begrænses.

Da BAT-niveauet overholdes, vurderes det at der sker en tilstrækkelig begrænsning af ammoniakemissionen fra husdyrbruget Osmark 10.

4.3 Afsætning af ammoniak til nærliggende natur (B5, D1c)

((Biologisk mangfoldighed med særlig vægt på kategori 1- og 2-natur samt bilag IV-arter)

Naturområder

De nærmeste naturområder omkring husdyrbruget er beskrevet under punkt 3.5.

Kategori 1 natur

Som beskrevet tidligere er det nærmeste habitatområdet "Rinkenæs Skov, Dyrehaven og Rode Skov" ca. 7,5 km sydvest for Osmark 10, og området er også udpeget som kategori 1 natur. Området har habitattypen "Bøg på muld" og er beliggende i Tralskov. Desuden ligger der et kategori 1 naturområde i Augustenborg skov med habitattypen "Ege-blandet skov".

Totaldepositionen til disse to naturområde er 0,0 kg N/ha/år. Da totaldepositionen ligger under mindstekravet på 0,2 kg N/ha/år, er det ikke blevet udsøgt, hvorvidt der ligger andre husdyrbrug, der kan give kumulation til kategori 1 naturområdet. Beskyttelsesniveauet på 0,2-0,7 kg N/ha/år for kategori 1 naturområderne vurderes dermed overholdt.

Kategori 2 natur

Som beskrevet tidligere er de nærmeste kategori 2 naturområder to overdrev beliggende på hhv. Kær halvøen og ved Bovrup bæk. Totaldepositionen af ammoniak til naturområdet er 0,0 kg N/ha/år, og beskyttelsesniveauet på 1,0 kg N/ha/år til kategori 2 natur er dermed overholdt.

Kategori 3 natur

Indenfor en radius på ca. 1000 meter ligger følgende kategori 3 naturområder:

- 4, K3, Mose ved Osbæk, hvilket er en § 3 beskyttet mose der ligger ved Osbæk.
- 5, K3. Overdrev, der ligger nordvest for ejendommen.
- 6, K3, Mose, der ligger vest for ejendommen.
- 7, K3, Gammel Skovjordbund, hvilket er sydlige del af Vesterskov.
- 10, K3, Gammel Skovjordbund, hvilket er nordlige del af Vesterskov.

Disse fem kategori 3 områder, får en merdeposition på mellem 0,3-0,1 kg N/ha/år i forhold til nudriften og 8-års driften. I forbindelse med en godkendelse, kan der stilles krav til en maksimal merdeposition af ammoniak til kategori 3 natur på 1,0 kg N/ha/år. Da merdeposition er under 1 kg N/ha/år vurderes dette krav at være overholdt.

§3 beskyttet natur

Indenfor ca. 200 meter fra husdyrbruget ligger der én § 3 beskyttede sø. Søen får en merdeposition på 1,9 kg N/ha/år i forhold til nudriften og 8-års driften og en total-deposition på 5,3 kg N/ha/år. Søen er ifølge naturdata besigtet den 21.oktober 2008. Den nuværende tilstand af søen vurderes som helt skygget af større træer. Det vurderes, at den ikke vil ændre tilstand som følge af det ansøgte, og at søen ikke er yngle- eller rastested for bilag IV padder

Bilag IV arter

Der er ikke registeret bilag IV-arter på selve ejendommen. Som vurderet ovenfor, sker der ingen tilstandsændring i det nærmeste § 3 beskyttede naturområde. Hvorfor det vurderes at ændringen ikke vil give anledning til en negativ påvirkning af evt. bilag IV-arter i søen.

Der fjernes ingen træer, stenbunker eller gamle bygninger, som kan være mulige opholdssteder for flagermus, hvorfor det vurderes, at der ikke er risiko for at forstyrre evt. flagermus på ejendommen.

Baseret på ovenstående, vurderes det derfor, at denne ansøgning ikke vil have en negativ påvirkning af Bilag IV-arter og deres potentielle levesteder.

4.4 Lugtgener for omboende (D1c)

(Menneskers sundhed/gene)

Lugtberegningerne er beskrevet under punkt 3.6, og det vurderes at lugtgenekriterierne er overholdt med indførsel af miljøkryds i den nye stald og de eksisterende stald. Lugtkravet på 15 OU ved enkeltboligen, Osmark 12 vurderes at være overholdt, da OML beregningen viser en lugtgene på 12 OU ved Osmark 12. Lugtberegningerne sker i overensstemmelse med Husdyrgodkendelsesbekendtgørelsen³.

Lugt opfattes forskelligt af forskellige personer. Det kan derfor ikke afvises, at nogle vil finde lugtgeneafstandene utilstrækkelige, mens andre ikke føler sig generet, selv om de bor inden for lugtgeneafstandene.

³ Bekendtgørelse om godkendelse og tilladelse m.v. af husdyrbrug BEK nr 1467 af 06/12/2018

Der er ikke kendskab til, at lugt fra husdyrbrug er direkte sundhedsskadelig.

På baggrund af ovenstående vurderes det, at husdyrbruget ikke udgør en sundhedsrisiko, samt at husdyrbruget kan udvides/ændres som ansøgt uden at være til gene for naboerne.

4.5 Støjgener (D1c)

(Menneskers sundhed/gene)

Støj fra husdyrbruget er beskrevet under punkt 3.7.1.

Støj og evt. lavfrekvent støj vurderes at være af et omfang, der ikke vil kunne genere naboer, idet mange af de støjende aktiviteter sker indendørs, fx er blandedanlægget og kompressoren til foderanlægget placeret i foderlade.

På baggrund af ovenstående, vurderes det, at Miljøstyrelsens vejledende støjgrænser kan overholdes og støjen fra anlægget med tilknyttede aktiviteter generelt ikke vil give anledning til væsentlige støjgener for de omkringliggende nabobeboelser.

4.6 Gener fra rystelser og vibrationer (D1c)

Rystelser og vibrationer fra husdyrbruget vurderes at være af meget begrænset omfang og at det derfor ikke vil være til gene for naboer. Der kan evt. forekomme rystelser fra transportere til og fra husdyrbruget, men det vurderes at være af meget begrænset omfang og at det ikke vil kunne genere naboer.

4.7 Støvgener (D1c)

(Menneskers sundhed/gene)

Støv fra husdyrbruget er beskrevet under punkt 3.7.2.

Generelt vurderes støv ikke at være af et omfang, der ikke vil kunne genere naboer. Transportvejene rundt om ejendommen er grusbelagte og der sker pt ikke opbevaring af korn på ejendommen. Som nævnt fejles veje, hvis der i forbindelse med markbruget sker tilsvining af vejarealer.

På baggrund af ovenstående, vurderes det, at støv fra anlægget med tilknyttede aktiviteter generelt ikke vil give anledning til væsentlige støvgener for de omkringliggende nabobeboelser.

4.8 Lyspåvirkninger (D1c)

(Landskabet og gener for mennesker)

Som beskrevet i afsnit 3.7.4 er der udvendig belysning på husdyrbruget, men kun i form af mindre lamper og ingen spots. Lyset i staldene er slukket i nattetimerne. Det vurderes derfor, at belysning fra husdyrbruget ikke vil påvirke nærmeste naboer eller landskabet væsentligt.

Lyspåvirkning fra lastbiler er kortvarig og da transportere hovedsageligt forekommer på hverdage mellem kl. 07 og 19 vurderes det ikke at genere de nærmeste naboer.

4.9 Skadedyr (D1c)

(Gener og menneskers sundhed)

Bekæmpelse af skadedyr (fluer, rotter og mus) er beskrevet under punkt 3.7.5.

De beskrevne bekæmpelsestiltag vurderes, at være tilstrækkelige til, at der ikke er risiko for gener fra skadedyr eller menneskers sundhed.

4.10 Transporter (D1c)

(Befolkningen og menneskers sundhed/klima i forhold til energiforbruget)

Transporter i forbindelse med husdyrbruget er beskrevet under punkt 3.7.6.

Som nævnt sker de tunge transporter ad indkørslen på den vestelige side af Osmark 10, og transporterne sker typisk i dagtimerne. Denne indkørsel ligger ikke overfor naboer. Overfor indkørslen der føre ind til ejendommens gårdsplads ligger naboejendommene Osmark 5 og 7. Da denne ind-og udkørsel hovedsagelig anvendes til personbiler, vurderes denne kørsel ikke at være til væsentlig gene for naboerne.

Det øgede antal transport er vurderes ikke at være væsentligt til gene for naboerne, da transporterne hovedsagligt sker ad den vestlige ind- og udkørsel, og derved er der ingen direkte indsigt til stuehusene på Osmark 5 og 7.

4.11 Energi (D1c)

(Klima)

Energiforbrug i forbindelse med husdyrbruget er beskrevet under punkt 3.8.4. Forbrug af energi kan påvirke klimaet negativt, men man kan ikke drive et moderne husdyrbrug uden at benytte energi.

Se vurderingen af energiforbruget i afsnit 5.2.2.

4.12 Vandforbrug og påvirkning af vandressourcen (D1c)

Vandforbrug

Vandforbrug i forbindelse med husdyrbruget er beskrevet under punkt 3.8.5.

Ud fra normtal fra Seges er der et spænd på vandforbruget fra 6.936 – 11.853 m² for 13.170 slagtesvin.

Der findes ingen årsopgørelse over vandforbruget, da den nuværende ejer overtog ejendommen og produktionen i foråret 2019. Vandforbruget er pt. lavt på denne ejendom, da vådfodringen sker på Osmark 5. Når Osmark 5 ikke forpagtes mere, vil vandforbruget til drikkevand og fodring ske fra Osmark 10.

Grundvand og overfladevand

Ejendommen ligger inden for områder med drikkevandsinteresser (almindelige – ikke særlige). Da de eksisterende stalde er etableret med tætte bunde og kanaler, er der ingen risiko for udsivning til det omgivende miljø. Fortank og gyllerør er ligeledes etableret tætte, hvorfor der heller ikke her er risiko for udsivning til det omgivende miljø.

Tagvand ledes til vandløb (se Bilag 3). Den nye slagtesvinsstald og udleveringsrum ledes til eksisterende afløb, og i forbindelse med byggeanmeldelsen vil der blive søgt om udledningstilladelse.

4.13 Påvirkning af jordarealer og jordbund (D1c)

(Jordarealer og jordbund)

Da stalde, gyllerør og forbeholder er udført i tætte og stabile materialer, vurderes det, at der fra selve husdyrbruget ved normal drift ikke kan ske væsentlige direkte eller indirekte påvirkninger af jordarealer og jordbund.

4.14 Andet om befolkningen og menneskers sundhed (D1c)

(Befolkningen og menneskers sundhed)

Risikoen ved MRSA, antibiotikaresistens eller smidtsomme husdyrsygdomme håndteres af generelle veterinærregler i fødevarerstyrelsens regi. Det vurderes, at der ikke er nogen særlige forhold på husdyrbruget eller beliggenheden i forhold til naboer der gør, at der i forbindelse med miljøgodkendelsen skal stilles særlige vilkår i forhold til menneskers sundhed.

4.15 Kumulative og grænseoverskridende indvirkninger (D1b)

Det vurderes, at der ingen grænseoverskridende virkninger er, idet anlægget ligger ca. 12 km fra den dansk tyske grænse og ca. 5 km fra kommunegrænsen til Aabenraa.

Det vurderes at husdyrbruget Osmark 10 ikke er teknisk, forureningsmæssigt eller driftsmæssigt forbundet med husdyrbruget Osmark 5, da der er forskellige ejerforhold på de to ejendommen, samt at det er muligt at drive husdyrbruget på Osmark 10 uafhængig af Osmark 5 og omvendt.

Kumulation i forhold til ammoniak og lugt er beskrevet under punkt 2.6 og 2.7.

4.16 Alternative løsninger (D1d)

Denne ansøgning indsendes som led i, at ansøger ønsker at opføre en ny slagtesvinsstald. I forbindelse med projekteringen af stalden, er forskellige muligheder undersøgt, fx:

Udvidelse af de eksisterende stalde mod øst. Dette projekt blev forkastet, da indretning og logistikken ikke var hensigtsmæssigt i forhold til driften.

Opførsel af en stald på hhv. 1350 m³ og 1700 m³ produktionsareal med delrens af afgangsluften. Dette projekt blev forkastet pga. af økonomien. Derudover har det været undersøgt om gyllekøling kunne anvendes som lugtreducerende tiltag, dog er dette forkastet. Da der var udfordringer med at komme af med overskudsvarmen.

Såfremt ansøgningen ikke godkendes, er 0-alternativet at husdyrbruget fortsætter med samme tilladte produktion, som fastsat i den nuværende miljøgodkendelse. Hvis denne ansøgning ikke godkendes, vil den nuværende miljøgodkendelse skulle revurderes i 2020.

4.17 Samspillet mellem faktorer jf. § 4 stk. 6 nr. 5

Ifølge bekendtgørelse om godkendelse og tilladelse m.v. af husdyrbrug skal der oplyses om væsentlige direkte eller indirekte virkninger som følge af et samspil mellem to, flere eller alle faktorerne:

- 1) befolkningen og menneskers sundhed,
- 2) biologisk mangfoldighed med særlig vægt på kategori 1- og 2-natur samt bilag IV-arter,

3) jordarealer, jordbund, vand, luft og klima,

4) materielle goder, kulturarv og landskabet

De enkelte faktorer er beskrevet under punkterne 4.4, 4.5, 4.6, 4.7, 4.8, 4.9 og 4.13 (befolkningen og menneskers sundhed), 4.1, 4.2 og 4.3 (biologisk mangfoldighed med særlig vægt på kategori 1- og 2-natur samt bilag IV-arter), 4.10, 4.11, 4.12 (jordarealer, jordbund, vand, luft og klima) samt 4.1 (materielle goder, kulturarv og landskabet).

Det vurderes, at der ved samspil mellem de oplyste faktorer ikke kan opstå væsentlige direkte eller indirekte virkninger som er større end de virkninger, som er beskrevet under de enkelte punkter 1-4.

4.18 Sårbarhed i forhold til risici for større ulykker mv. jf. § 4 stk. 6 nr. 6

Ifølge bekendtgørelse om godkendelse og tilladelse m.v. af husdyrbrug skal der oplyses om væsentlige direkte eller indirekte virkninger som følge af sårbarhed i forhold til risici for større ulykker eller katastrofer som følge af faktorerne efter nr. 1-5:

1) befolkningen og menneskers sundhed,

2) biologisk mangfoldighed med særlig vægt på kategori 1- og 2-natur samt bilag IV-arter,

3) jordarealer, jordbund, vand, luft og klima,

4) materielle goder, kulturarv og landskabet,

5) samspillet mellem to, flere eller alle faktorer efter nr. 1-4

Det vurderes at risici for større ulykker eller katastrofer på et husdyrbrug med den nuværende og ansøgte placering vil være udslip af gylle, fx i forbindelse med overpumpning eller lignende. I husdyrbrugets beredskabsplan er der en instruks for, hvordan en sådan situation skal håndteres.

I beredskabsplanen er også instrukser i forbindelse med brand samt udslip af olie og lignende.

4.19 Oplysninger om konsulenten (A4)

Ansøgningen er udarbejdet af Pba.i jordbrug, Henriette Fries, LandboSyd, som har arbejdet med landbrugets miljøforhold i 15 år. Dels som rådgiver, kommunal miljømedarbejder, AC-tekniker i Miljøstyrelsen og nu miljørådgiver i landboforeningen LandboSyd.

5. Oplysninger om IE-husdyrbruget (C)

Husdyrbruget er et IE-brug med mere end 2000 stipladser slagtesvin og er derfor omfattet af BAT-konklusionen for intensivt opdræt af fjerkræ og slagtesvin.

5.1 Ophør af IE-husdyrbruget (C1)

Hvis ansøger ophører med husdyrproduktion på ejendommen, er det enten fordi staldanlægget sælges, udlejes til anden side, eller at husdyrproduktionen nedlægges helt. Hvis husdyrbruget ophører helt, vil stalde, gødningsopbevarings- og foderanlæg blive tømt for dyr, gødning og foder og efterfølgende rengjort. Rester af medicin og kemikalier samt andet affald vil blive bortskaffet iht. kommunens affaldsregulativ.

5.2 BAT: Råvarer, energi, vand og management (C2)

Da husdyrbruget har mere end 2000 stipladser slagtesvin, er det omfattet af BAT-konklusionen for intensivt opdræt af fjerkræ og slagtesvin, og derved også omfattet af BAT i forhold til BAT-konklusionerne for intensivt opdræt af fjerkræ og slagtesvin. Nedenfor er en redegørelse for husdyrbrugets anvendelse af BAT. Tallene i parenteserne herefter henviser til BAT-konklusionerne.

5.2.1 BAT-Råvarer (C2)

Med hensyn til råvarer (foder, vand, hjælpemidler mv.) benyttes der ikke mere, end der er behov for. Som tidligere beskrevet vil ansøger bestræbe sig på, at fodret er afbalanceret, så det opfylder svinenes behov for energi og fordøjelige aminosyre.

De væsentligste råvarer i forbindelse med svineproduktion er eget produceret korn, tilskudsfoder og vand. Ud fra normtal fodres i gennemsnit med ca. 2,82 foderenheder pr. kg tilvækst for slagtesvin (normtal 2019) og en foderenhed svarer ca. til 1 kg. Med den umiddelbart forventede produktion af ca. 13.170 slagtesvin vil det årlige foderforbrug ligge på ca. 3156 tons.

Husdyrbrugets foderforbrug skønnes at svare til det beregnede forbrug efter ændringen.

5.2.2 BAT-Energi (C2)

Energiforbrug i forbindelse med husdyrbruget er beskrevet under punkt 3.8.5 og punkt 4.11.

I alle stalde er der undertryksventilation, hvilket er energibesparende i forhold til ligetryksventilation. I alle stalde undtaget stald 11 er der multistep-ventilation. På nuværende tidspunkt er ca. 1/3 af produktionsapparatets belysning udskiftet med LED-belysning. Når de resterende lysstofrør står over for at skulle udskiftes, bliver de erstattet med LED-belysning.

Der bliver foretaget jævnlige inspektioner, og ventilationskanalerne bliver rengjort efter hvert hold, hvilket reducerer modtanden. Der er temperaturstyring og alarmer mv. på ventilationsanlæggene. Anvendelse og håndteringen af ventilationen på Osmark 10 anses jf. EU BAT-konklusion, at kunne opnå en effektiv energiudnyttelse og derved BAT, jf. punkt 1.6 i BAT konklusionen.

Der modtages månedsvise forbrugsoplysninger fra elselskabet og forbruget opgøres årligt i forbindelse med regnskabet.

Ansøger har kun opgørelse over elforbruget i perioden 23-08-2019 til 31-12-2019. I denne periode er der brugt 16.968 Kwh. Ansøger ønsker at installere et gyllekølingsanlæg i den nye stald, og udnytte varme til opvarmning af fx stuehuse på Osmark og andre driftsbygninger. I forbindelse med opførsel af stalden, vil leverandøren af gyllekølingsanlægget foretage den endelige dimensionering af anlægget.

Det vurderes samlet set, at der anvendes BAT i forhold til energi.

5.2.3 BAT-Vand (C2)

Vandforbrug i forbindelse med husdyrbruget er beskrevet under punkt 3.8.6 og vandforbrugets påvirkning af vandressourcen er beskrevet under punkt 4.12.

Der er installeret vandbesparende højtryksdyseanlæg i staldene, som benyttes til køling (overbrusning af dyrene) samt til iblødsætning af staldene før vask. Efterfølgende vaskes med højtryksrensere og koldt vand. Ifølge referencedokument for bedste tilgængelige teknikker (BREF) der vedrører intensiv fjerkræ- og svineproduktion, anvendes der således BAT (brug af højtryksrensere, drikkenipler over trug).

Vandforbruget måles ikke som sådant, men det tjekkes løbende. Der er i alt 8 vandure fordelt på ejendommen. Staldene kontrolleres dagligt og der udføres småreparationer med det samme eller tilkaldes service, hvis der er behov for det. Vandforbrug opgøres årligt i regnskabet.

Det vurderes, at der anvendes BAT med hensyn til vandforbrug, når der er installeret vandbesparende drikkevandssystemer, stalde sættes i blød forud for vask og der sker daglig inspektion af drikkevandssystemet for lækager med efterfølgende igangsætning af reparation.

5.2.4 Management og forholdet til BAT-konklusionen (C2)

Miljøledelse

Den generelle danske miljølovgivning, som gælder for alle husdyrbrug, og beskyttelsesniveauerne som skal overholdes i forbindelse med en godkendelse efter Husdyrbrugloven, sikrer at der leves op til BAT, når overholdelse af lovgivningen suppleres med et miljøledelsessystem (1.1) og en beredskabsplan samt almindelig sund fornuft. Miljøledelsessystemet er endnu ikke udarbejdet.

Godt landmandskab

Godt landmandskab (1.2) sikres bl.a. gennem ajourført beredskabsplan og dagligt opsyn med stald-, opbevarings- og foderanlæg. Døde dyr opbevares således, at de ikke er til gene for omgivelserne.

Der er udarbejdet en beredskabsplan for husdyrbruget, hvor forholdsregler i forbindelse med uheld med kemikalier og gylle, brand mv. er beskrevet. Denne opdateres løbende, når der er behov.

Der foreligger ikke egentlige uddannelses- og træningsprogrammer, men de ansatte sendes på relevante kurser, når der er behov, alt efter hvilke type arbejdsopgaver, de skal håndtere.

Ernæringsmæssigt styring

Ernæringsmæssig styring (1.3) sker ved, at foderet er afbalanceret, så det opfylder svinenes behov for energi og fordøjelige aminosyrer.

Det antages, at Miljøstyrelsen gennem fastsættelsen af BAT for ammoniakemission og udbringningsreglerne om N- og P-lofter har forholdt sig til de angivne kvælstof- og fosforudskillelser, der fremgår af BAT-konklusionen.(1.3)

Emissioner fra spildevand

Minimering af emissioner fra spildevand (1.5) sikres bl.a. ved at gylle håndteres i et lukket system med tætte kanaler, rør og fortanke. Endvidere benyttes højtryksrensere ved rengøring og der er vandbesparende drikkevandssystemer i staldene (1.4).

Støjemissioner

Med husdyrbrugets indretning er der ikke markante støjkilder, som kan genere naboerne. De primære støjkilder er transport, ventilation og aftipning af korn til korn planlagret. Da der ikke har været problemer med støj til omgivelserne, er der ikke udarbejdet en støjhandlingsplan (1.7).

Støvemissioner

Generelt er der ikke problemer med støv i forbindelse med håndteringen af foderet, idet foder håndteres i siloer og foderladen og ledes ud i staldene gennem rørsystem. Der sker ingen monitoring eller beregning af støvemissionen, idet udgifterne ved måling og beregning ikke vurderes at være rimelig i forhold til den meget lille støvemission fra staldene (1.8).

Lugtemissioner

Af de oplyste teknikker til reduktion af lugtemission, udsledes gyllen mindst hver 7 dage i staldene og der indføres miljøkryds i alle afkast.

Emissioner fra opbevaring af gylle

Forebyggelse af emission til jord og vand sker gennem opbevaring i stabile, tætte kanaler, rørsystemer, forbeholder (1.11).

Forarbejdning af husdyrgødning

Der sker ingen forarbejdning af husdyrgødning på ejendommen.

Udbringning af husdyrgødning

Der føres journal over spredning af uorganisk gødning og husdyrgødning på markerne i form af mark- og gødningsplan, som endvidere bruges til planlægning af kommende sæsons spredning.

Udbringning af gylle sker i overensstemmelse med den generelle lovgivning, hvilket stort set også sikrer, at husdyrgødning udbringes i overensstemmelse med BAT. I lovgivningen er der bl.a. fastsat regler om afstande i forbindelse med udbringning af husdyrgødning på skrånede arealer ned til vandløb og søer, afstande til drikkevandsboringer og forbud mod udbringning på vandmættet, over-svømmet, frossen jord eller snedækket jord (1.13).

Ved varsel om umiddelbart forestående skybrud eller tilsvarende udbringes der ikke på arealer med risiko for afstrømning.

I forbindelse med mark- og gødningsplanlægningen planlægges mængder og tidspunkt for fordelingen af husdyrgødningen under hensyntagen til det valgte sædskiftes behov for næringsstoffer, jordbundstypen og eventuel vanding. I forbindelse med planlægningen tjekkes desuden, at N- og P-loftet jf. Husdyrgødningsbekendtgørelsen vil blive overholdt.

Såfremt der trods ovenstående forholdsregler opdages tegn på afstrømning til sårbare arealer, vil der blive taget affære og om nødvendigt foretaget afhjælpende foranstaltninger og ringet til miljø-vagten, hvis der er sket forurening af fx et vandløb.

Da gylle ledes til forbeholder i et lukket system, og der benyttes slangeudlægger og lastbil/gyllevogn med læssekran og udbringes med slæbeslanger, er risikoen for spild i forbindelse med gødningslageret minimal.

Det er ansøger selv der står for udbringning af husdyrgødningen og sprøjtning af marker. Udbringning sker med gyllevogn med slæbeslanger. Gyllevogn og marksprøjte kontrolleres og serviceres løbende, og det tjekkes at de er indstillet til korrekt dosering.

Emissioner fra hele produktionsprocessen

Beregning af ammoniakemissionen (1.14) fra produktionen sker gennem ansøgningen om miljøgodkendelse i Husdyrgodkendelse.dk. Der leves op til BAT i forhold til ammoniakemission.

Monitering af emissioner og procesparametre

Årligt opgøres den faktiske husdyrproduktion på ejendommen i forbindelse med gødningsregnskabet. Ud fra disse oplysninger kan ammoniakemissionen beregnes ud fra normtal fra Institut for Husdyrvidenskab ved Aarhus Universitet. Normtallene beregnes og udgives årligt. N- og P-udskillelsen beregnes direkte i gødningsregnskabet. (1.15).

Der er etableret overbrusningsanlæg i alle stalde.

Der sker minimum årlig registrering af vand- el- og brændstofforbrug. Der registreres antal indsatte, døde og leverede dyr samt indkøbte fodermængder. Gødningsproduktionen beregnes i gødnings-regnskabet.

6. Konklusion

Sammenfattende vurderes det, at den ansøgte udvidelse/ændring af husdyrbruget på Osmark 10, 6400 Sønderborg ikke vil medføre væsentlig direkte eller indirekte påvirkning af det omgivende miljø. Sønderborg Kommune kan ved fastsættelse af normale driftsvilkår for ejendommen fastholde husdyrbruget på de ansøgte tiltag, samt opsætte vilkår for indgreb såfremt husdyrbruget mod forventning medfører forøgede gener for omgivelserne.

7. Bilag

Bilag 1: Oversigtskort over husdyrbruget Osmark 10

Bilag 2: Oversigt over placering af produktionsarealer

Bilag 2a, Ny stald

Bilag 3 Afledning af overfladevand

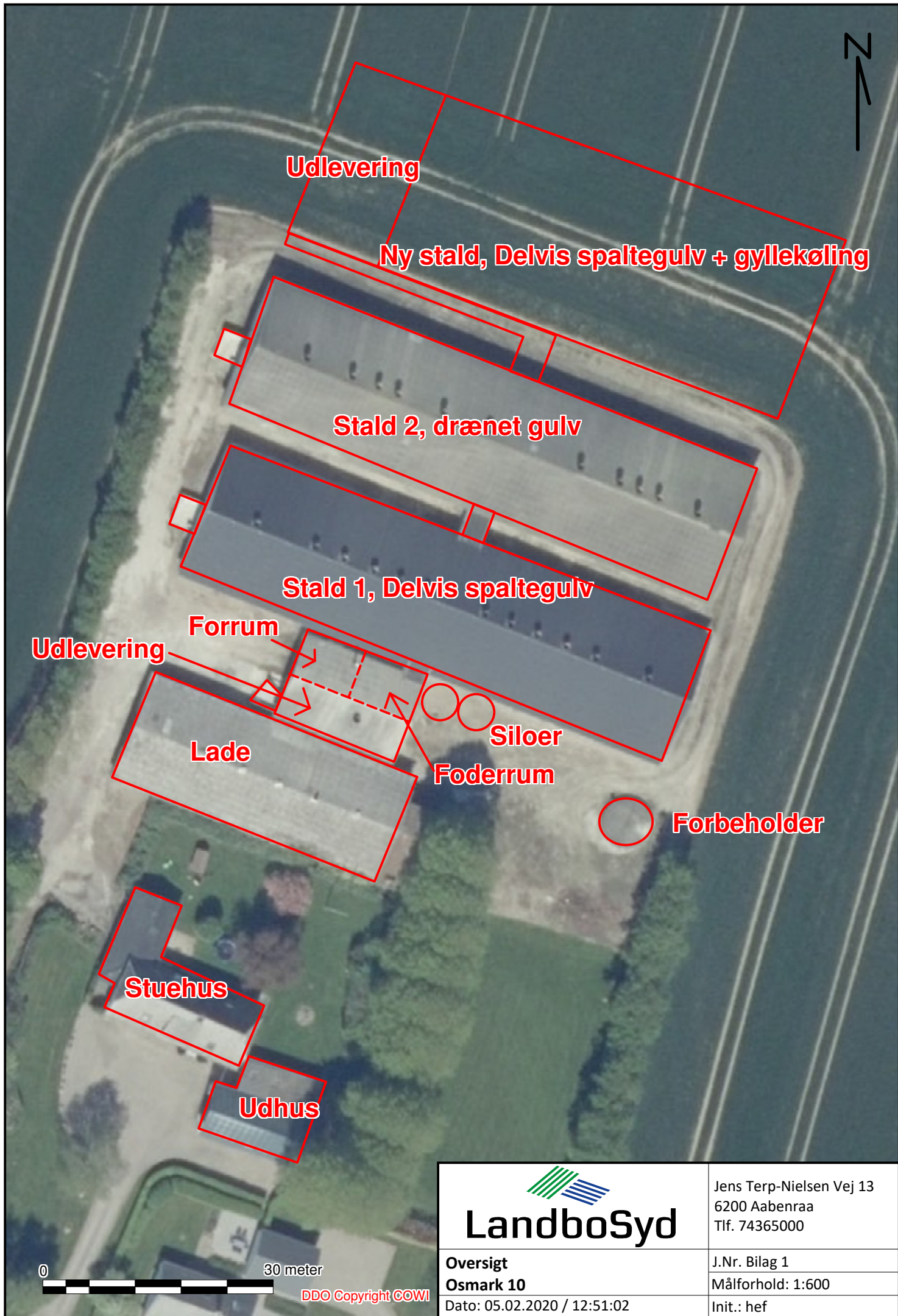
Bilag 4 Ejendomsoversigt over ressourcer ind-udkørsel, støv og støj

Bilag 5 Kumulation

Bilag 6 Kapacitetsberegning

~~Bilag 7 Beredskab~~

Bilag 8 2020.06.08 Notat vedr. OML beregning Osmark 10



Udlevering

Ny stald, Delvis spaltegulv + gyllekøling

Stald 2, drænet gulv

Stald 1, Delvis spaltegulv

Udlevering

Forrum

Lade

Siloer

Foderrum

Forbeholder

Stuehus

Udhus



LandboSyd

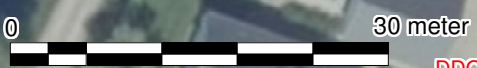
Jens Terp-Nielsen Vej 13
6200 Aabenraa
Tlf. 74365000

Oversigt
Osmark 10

J.Nr. Bilag 1
Målforhold: 1:600

Dato: 05.02.2020 / 12:51:02

Init.: hef



DDO Copyright COWI

stald 4

30 stier i 15

450 m²

stald 3

26 stier i 15,0

390 m²

stald 2

26 stier i 15,0

2 stier i 12,2

415 m²

stald 1

26 stier i 15,0 m²

2 stier i 12,9 m²

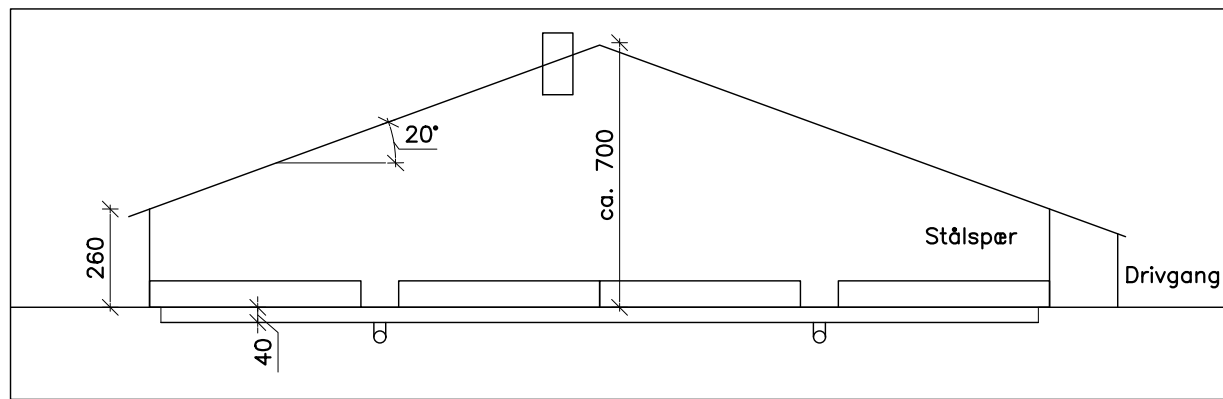
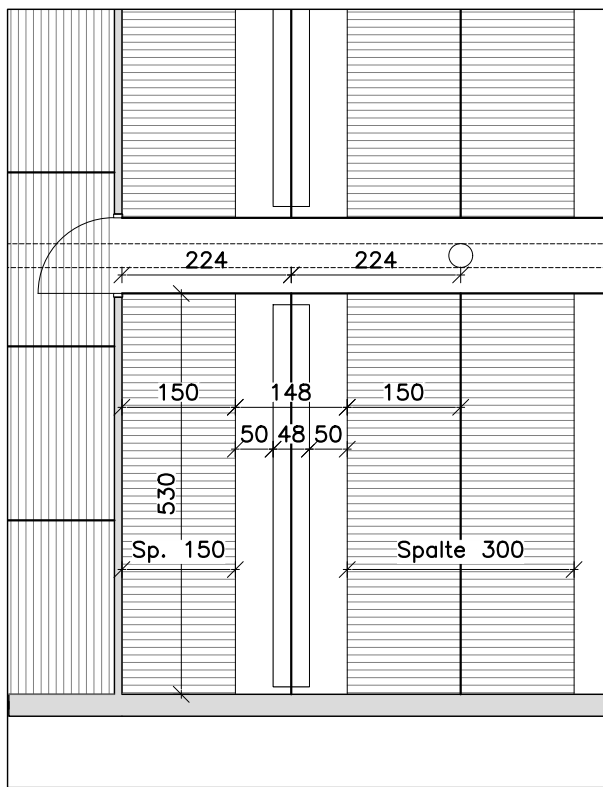
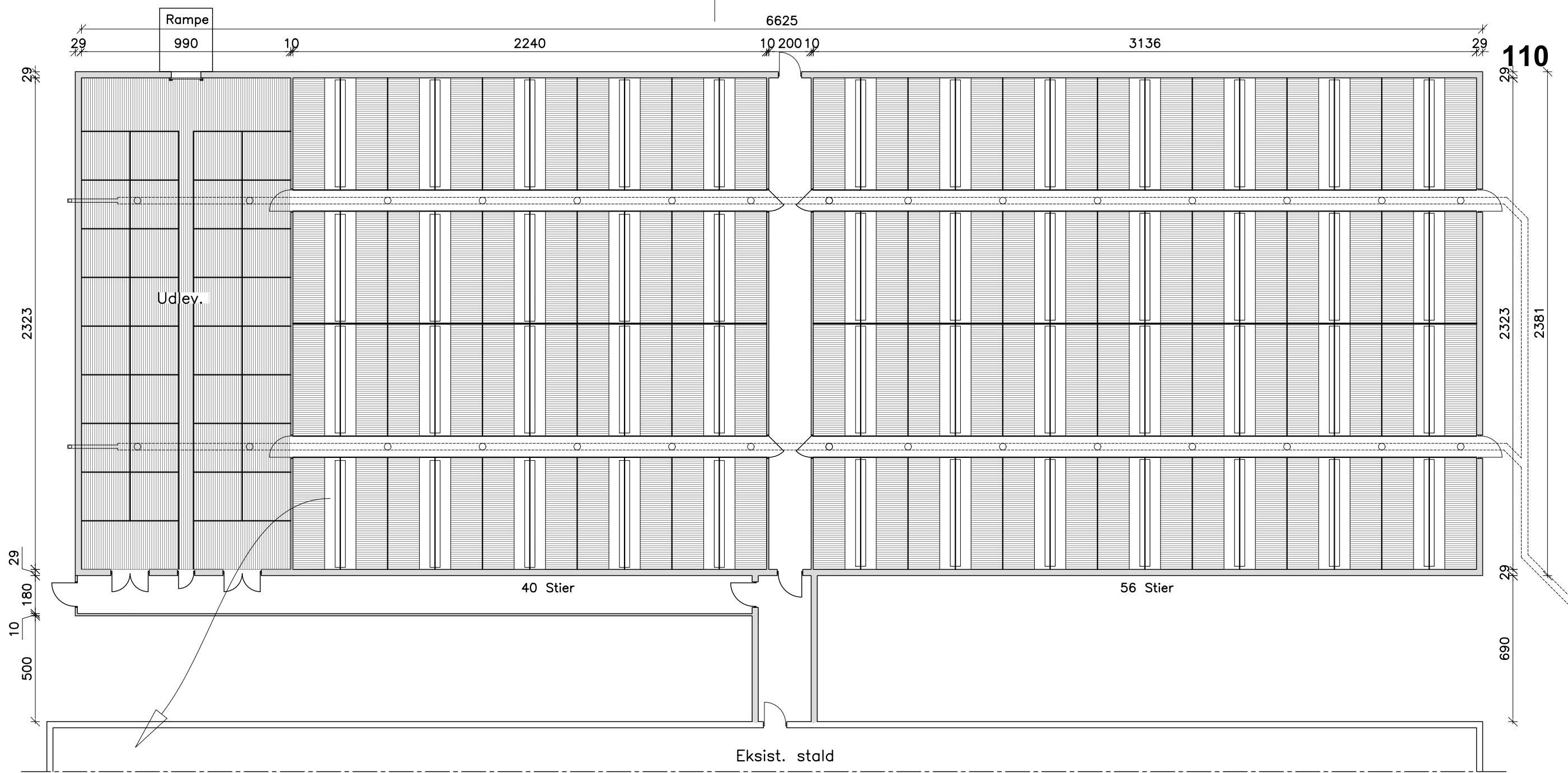
416 m²

1671 m² stiareal ialt



Skitseprojekt

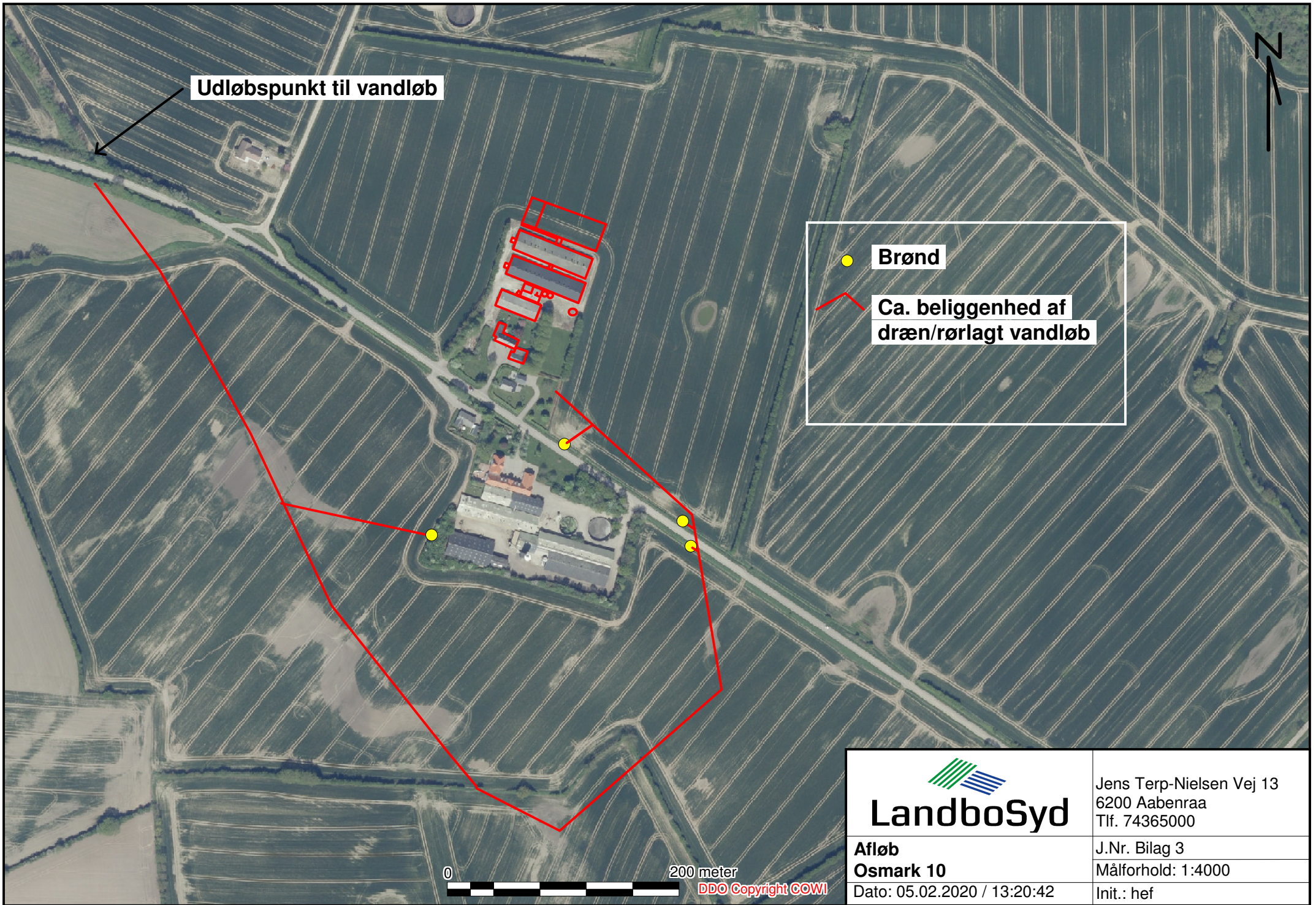
| | |
|---|--------------------------|
| Bygherre: Lars Bertram | Mål: 1:500 |
| Projekt: Ny Slagtesvinstald | Dato: 03.02.20 |
| Byggeadr. Osmark 10, 6400 Sønderborg | Sign.: SJA/TFN |
| Tegning: Situationsplan m. luffoto | Proj. nr.: 20-112 |
|  Danish Farm Design A/S Nupark 49 DK-7500 Holstebro Tlf.:+45 96 12 76 56 - Mobil:+45 22 20 99 42 - Fax:+45 96 12 76 59 www.danishfarmdesign.dk | Tegn. nr.: 101 |
| | Rev. nr.: |

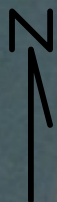
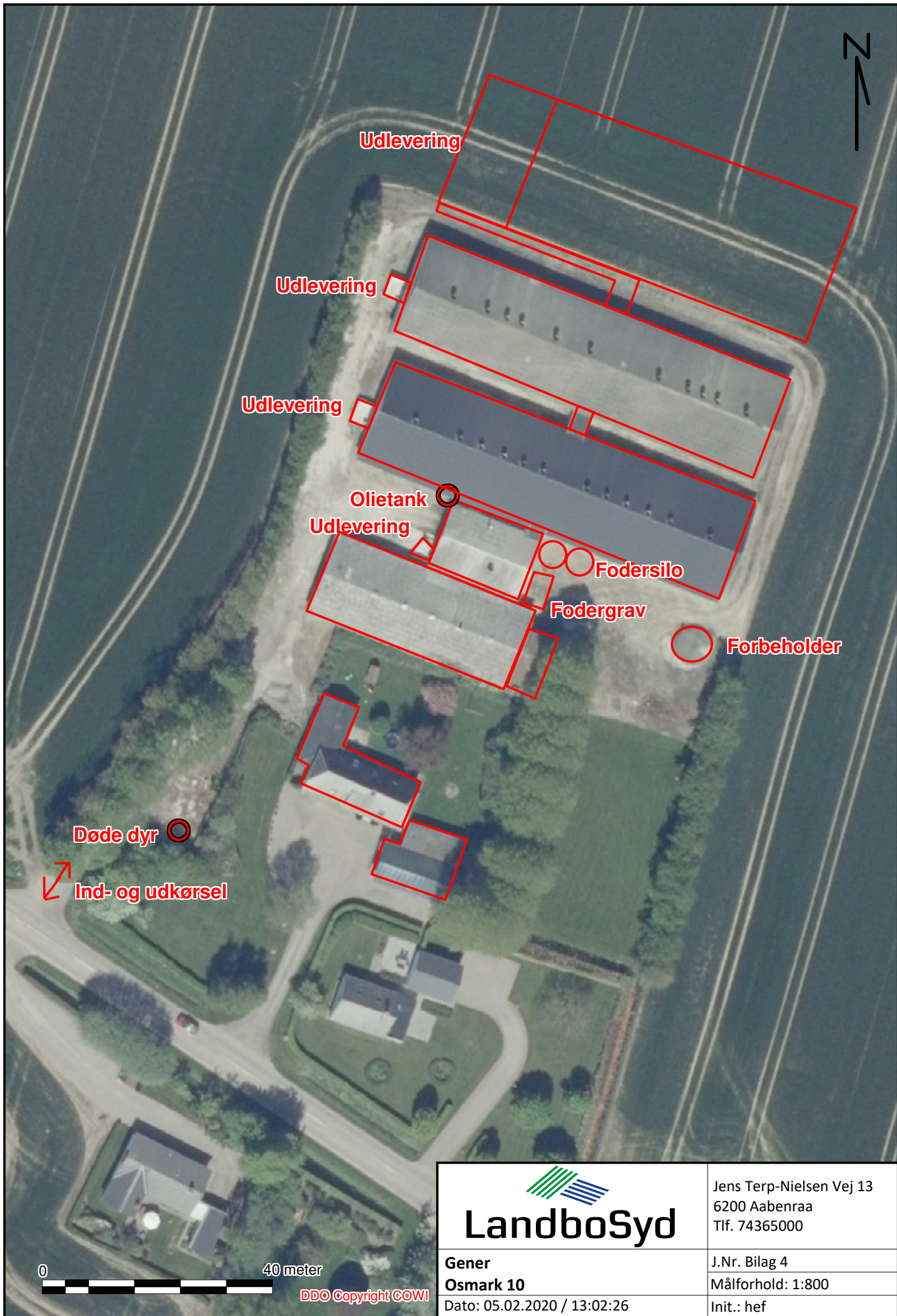


Principsnit

Skitseprojekt

| | |
|---|--------------------------|
| Bygherre: Lars Bertram | Mål: 1:200 |
| Projekt: Ny Slagtesvinstald | Dato: 03.02.20 |
| Byggeadr. Osmark 10, 6400 Sønderborg | Sign.: SJA/TFN |
| Tegning: Plantegning | Proj. nr.: 20-112 |
|  Danish Farm Design A/S Nupark 49 DK-7500 Holstebro Tlf.: +45 96 12 76 56 - Mobil: +45 22 20 99 42 - Fax: +45 96 12 76 59 www.danishfarmdesign.dk | Tegn. nr.: 110 |
| | Rev. nr.: |





Udlevering

Udlevering

Udlevering

Olietank

Udlevering

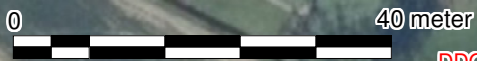
Fodersilo

Fodergrav

Forbeholder

Døde dyr

Ind- og udkørsel



DDO Copyright COWI



LandboSyd


Jens Terp-Nielsen Vej 13
6200 Aabenraa
Tlf. 74365000

Gener
Osmark 10

J.Nr. Bilag 4
Målforhold: 1:800

Dato: 05.02.2020 / 13:02:26

Init.: hef

| | |
|---|--|
|  LandboSyd | Jens Terp-Nielsen Vej 13 6200 Aabenraa Tlf. 74365000 |
| | J.Nr. Målforhold: 1:7500 |
| | Dato: 09.01.2020 / 10:30:41 Init.: hef |



Notat vedr. OML-beregninger for husdyrbruget Osmark 10, 6400 Sønderborg

Indholdsfortegnelse

| | |
|--|---|
| Indholdsfortegnelse | 1 |
| 1. Indledning | 2 |
| 2. OML-beregning..... | 2 |
| 2.1 Inputdata | 2 |
| 2.2 Forudsætninger for beregning | 4 |
| 2.2.1 Ventilationsydelse | 4 |
| 2.2.2 Bygningseffekter | 4 |
| 2.2.3 Meteorologiske data..... | 4 |
| 2.2.4 Ruhed | 4 |
| 2.2.5 Terrændata | 5 |
| 2.2.6 Kumulation | 5 |
| 2.3 Miljøteknologier..... | 5 |
| 2.3.1 Ugentlig udslusning i slagtesvinestalden | 5 |
| 2.3.2 Miljøkryds..... | 5 |
| 2.4 Beregningsscenarier | 5 |
| 3. Resultater | 6 |
| 4. Konklusion | 6 |
| 5. Bilag..... | 6 |

Forfatter: Anne Lausten Hansen, Landbosyd

Dato: 13/2/2020

1. Indledning

Husdyrbruget på Osmark 10 ønsker at opføre en ny slagtesvinestald ved siden af de to eksisterende slagtesvinestalde. Beregningerne i Husdyrgodkendelse.dk viser, at for at overholde geneafstanden ved enkeltboligen Osmark 12, skal der indføres gyllekølingen i den nye stald med en lugteffekt på 20% lugteffekt. Gyllekølingen skal også give en ammoniak effekt på 15% for at leve op til BAT-kravet for ammoniak

Hvis gyllekølingen skal dimensioneres efter at det skal give en lugteffekt på 20% vil det genere en ekstra varme, som ansøger ikke kan bruge, da der ikke bruges meget varme i en slagtesvineproduktion. Ansøger ønsker derfor at erstattet lugteffekten fra gyllekølingen med et andet tiltag til at reducere lugten. Ansøger ønsker at indsætte miljøkryds i alle afkastene, i både den nye stald og de to eksisterende stalde. Et miljøkryds forøger hastigheden i ventilationsafkastene og smider luften højere op i luften.

I Husdyrgodkendelse.dk kan der ikke regnes med effekten af miljøkryds og det kræver derfor en OML-beregning. Da lugtberegningen i ansøgningsskemaet i Husdyrgodkendelse.dk er baseret på NY lugtmodellen, må lugtberegningen i Husdyrgodkendelse.dk gerne erstattes af en OML-beregning (jf. Bilag 3 afsnit B i Husdyrgodkendelsesbekendtgørelsen)

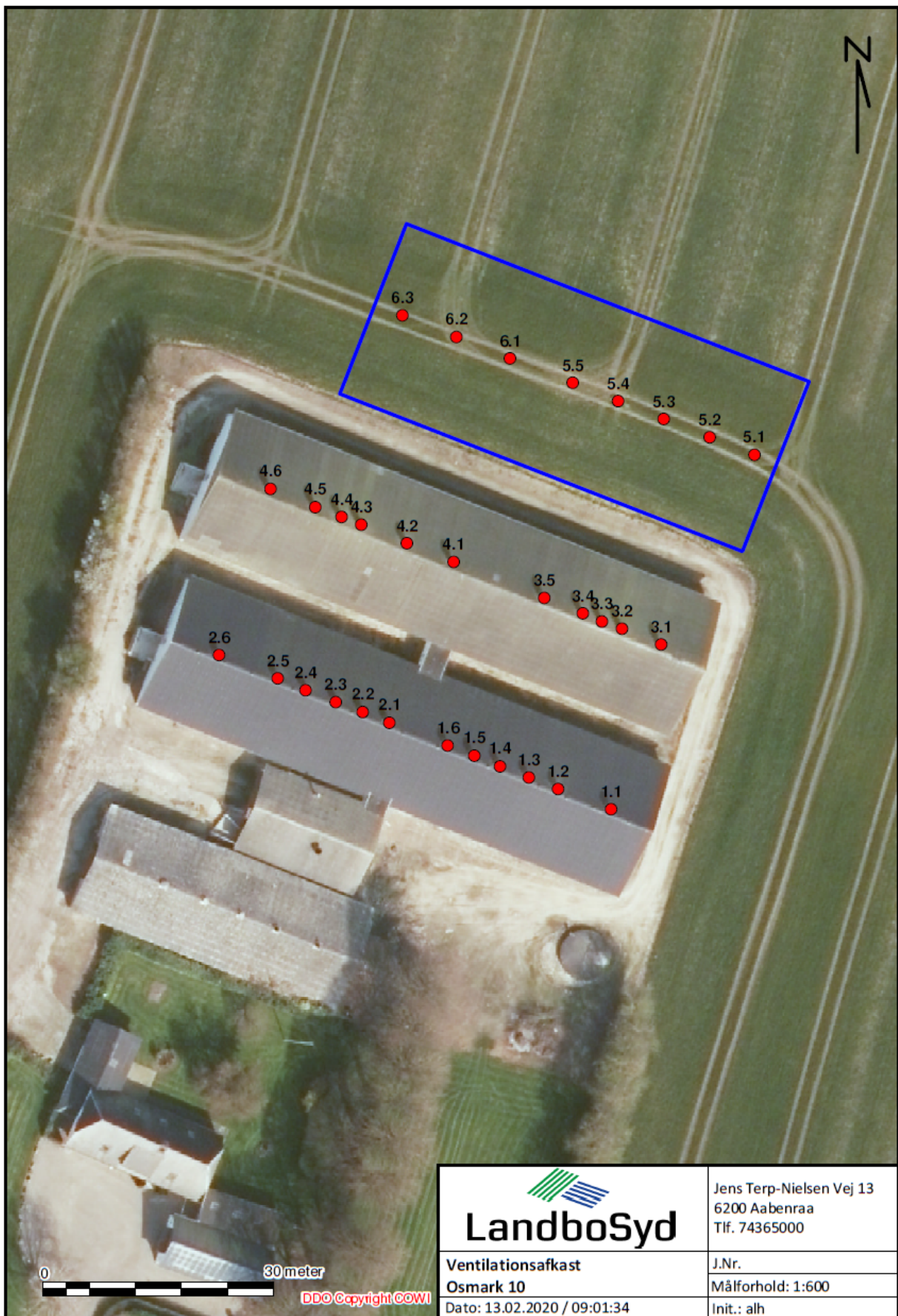
Dette notat beskriver OML-beregningerne for ejendommen Osmark 10. Der er foretaget beregninger af dels hvordan lugtniveauet ved naboen vil være hvis der indføres gyllekøling med 20% lugteffekt og hvis der i stedet for gyllekøling etableres miljøkryds i alle afkast.

2. OML-beregning

2.1 Inputdata

Inputdata til OML-beregning er modtaget fra ejer af ejendommen Lars Staugaard Bertram. Input data består dels af oplysninger om antal, placering, højder og indre og ydre diameter af ventilationsafkastene, højder af staldbygningerne og samt produktionsarealerne og antal stipladser i de enkelte staldafsnit.

Alle inputdata til OML-beregningen fremgår af excel-arket i Bilag 1. Produktionsarealerne på husdyrbruget er opgjort af ansøger og indsendt sammen med miljøkonsekvensrapporten. I Figur 1 ses placering og navngivning af alle de ventilationsafkast på ejendommen.



Figur 1 Placering af ventilationsafkastene (røde punkter) på husdyrbruget Osmark. Den blå polygon angiver placeringen af den nye stald.

2.2 Forudsætninger for beregning

2.2.1 Ventilationsydelse

I OML-beregningen skal der benyttes en vejledende maksimal ventilationsydelse baseret på følgende kilde:

- Pedersen, P., (2005). Ventilationskapacitet, SEGES, VSP, rev. 2011/8
<https://svineproduktion.dk/Viden/I-stalden/Staldsystem/Staldklima/Ventilationskapacitet>

De maksimal ventilationsydelse fra Pedersen (2005) ses i Table 1 for forskellige dyre- og produktionstyper. På Osmark 10 vejer slagtesvinene over 95 kg og der køres holddrift. Der anvendes derfor baseret på Tabel 1 ventilationsydelse på 125 m³/t.

Tabel 1 Krav til ventilationsydelse baseret på Pedersen (2005).

| Staldtype | | Vægtinterval kg | Min. Ventilation m ³ /time pr. stiplads | Max. ventilation m ³ /time pr. stiplads |
|------------|--|--------------------|---|---|
| Smågrise | Holddrift | 7 - 20 | 3 | 25 |
| | Holddrift | 7 - 30 | 3 | 40 |
| Ungsvin | Kontinuerlig | 30 - 50 | 8 | 40 |
| | Holddrift | 30 - 50 | 6 | 50 |
| Slagtesvin | Kontinuerlig | 30 - 95 | 15 | 75 |
| | Holddrift | 30 - 95 | 8 | 100 |
| | Kontinuerlig | 30 - 120 | 15 | 100 |
| | Holddrift | 30 - 120 | 8 | 125 |
| Søer | Drægtige | - | 15 | 100 |
| | Diegivende + 10 grise á 5 kg kontinuerlig | - | 30 | 250 |
| | Diegivende 5 ugers fravæning holddrift | | | 400 |

2.2.2 Bygningseffekter

Der er ingen høje siloer eller andre høje bygninger omkring staldanlægget på Osmark 10 som giver anledning til en retningsafhængig bygningseffekt. Der er derfor kun inkluderet generel beregningsmæssig bygningshøjde, som er en effekt af selve den bygning som afkastene sidder på.

2.2.3 Meteorologiske data

Der anvendes 10-års meteorologiske data som er indbygget i OML-modellen. Når der anvendes 10-års data kan der laves en skarp tolkning af data, hvilket betyder at resultaterne aflæses specifikt i den retning og afstand hvor de problematiske områder er placeret.

2.2.4 Ruhed

I OML skal omgivelsernes ruhed mellem kilden og det kritiske punkt angives. Ud fra luftfoto ses det, at overfalden er "ringe vegetation, åbent land uden læhegn" hele vejen rundt om ejendommen. Der er derfor anvendt en ruhedslængde (z0) på 0,05 i beregningerne.

2.2.5 Terrændata

Terrændata er indlæst i OML fra Kortforsyningen. Terræn for punktkilerne (altså terrænkoten for selve staldene), kan også indlæses i OML og ligger mellem 19,6 m til 20,2 m. Disse terrænkoter er baseret på højdekurver, og tager ikke højde for, at der er planeret da staldene er bygget. Der er derfor valgt at bruge en terrænhøjde for alle punktkilder på 20 m.

2.2.6 Kumulation

Hvis der ligger andre husdyrbrug med en ammoniakemission på mere end 750 kg NH₃-N pr. år inden for 100 m fra en enkeltbolig, skal der tages højde for kumulation i forhold til lugten fra disse andre husdyrbrug.

Udover husdyrbruget Osmark 10, ligger der også husdyrbrug på Osmark 5 og Osmark 14. Afstanden fra enkeltboligen Osmark 12 og til disse to husdyrbrug er længere end 100 m, og der skal derfor ikke indregnes kumulation med disse husdyrbrug i OML-beregningen.

2.3 Miljøteknologier

2.3.1 Ugentlig udslusning i den midterste slagtesvinestald

I den midterste slagtesvinestald er der drænet gulv, og i denne stald er der indført ugentlig udslusning for at reducere lugten. Ugentlig udslusning ved slagtesvin på drænet gulv har jf. Miljøstyrelsens teknologiliste en lugtreducerende effekt på 20 %. Lugtemissionen fra staldafsnittene 3 og 4 med slagtesvin er derfor reduceres med 20 %.

2.3.2 Miljøkryds

I alle afkast i både de eksisterende stalde og den ny stald indsættes der et miljøkryds. Et miljøkryds forøger hastigheden som luften kommer ud af afkastene og luften kastene dermed højere op i luften.

Et miljøkryds tilføjes i OML-beregningen ved at reducere den indre diameter af afkast med 15 % (jf. noter fra Per Løfstrøm). Afkastene i alle staldene har en indre diameter på 91,5 cm, og denne nedsættes derfor til 77,8 cm for at inkludere miljøkryds i beregningen.

2.4 Beregningsscenarier

Der er lavet flere forskellige versioner af OML-beregningerne for ejendommen og i dette notat præsenteres to af beregningerne. De oprindelige versionsnumre er bibeholdt, hvorfor versionsnumrene af de præsenterede beregninger ikke er fortløbende. Alle beregninger er lavet i OML-multi 6.2. De to beregninger som præsenteres i dette notat er:

Beregning v1_2:

- Ingen miljøkryds
- Gyllekøling i ny stald (lugteffekt 20%)
- Ugentlig udslusning i midterste stald (lugteffekt 20%)

Beregning v6:

- Miljøkryds i alle afkast
- Ugentlig udslusning i midterste stald (lugteffekt 20%)
- Ingen gyllekøling i ny stald

3. Resultater

Resultaterne for de to beregningsscenarier ses i Figur 2 og 3.

OML-beregningen (Figur 2) viser, at ved 20% lugtreduktion via gyllekøling vil lugten ved enkeltboligen Osmark 12 blive 11-12 OU. Beskyttelsesniveauet på 15 OU for enkeltboliger er dermed overholdt, og geneafstanden er mere overholdt end hvad resultaterne fra HDG.dk viser.

Hvis der i stedet for gyllekøling sættes miljøkryds i alle afkast (Figur 3), vil lugten ved Osmark 12 blive 10-11 OU. OML-beregningerne viser altså, at miljøkrydsene vil give en lavere lugt ved Osmark 12 end ved gyllekølingen.

4. Konklusion

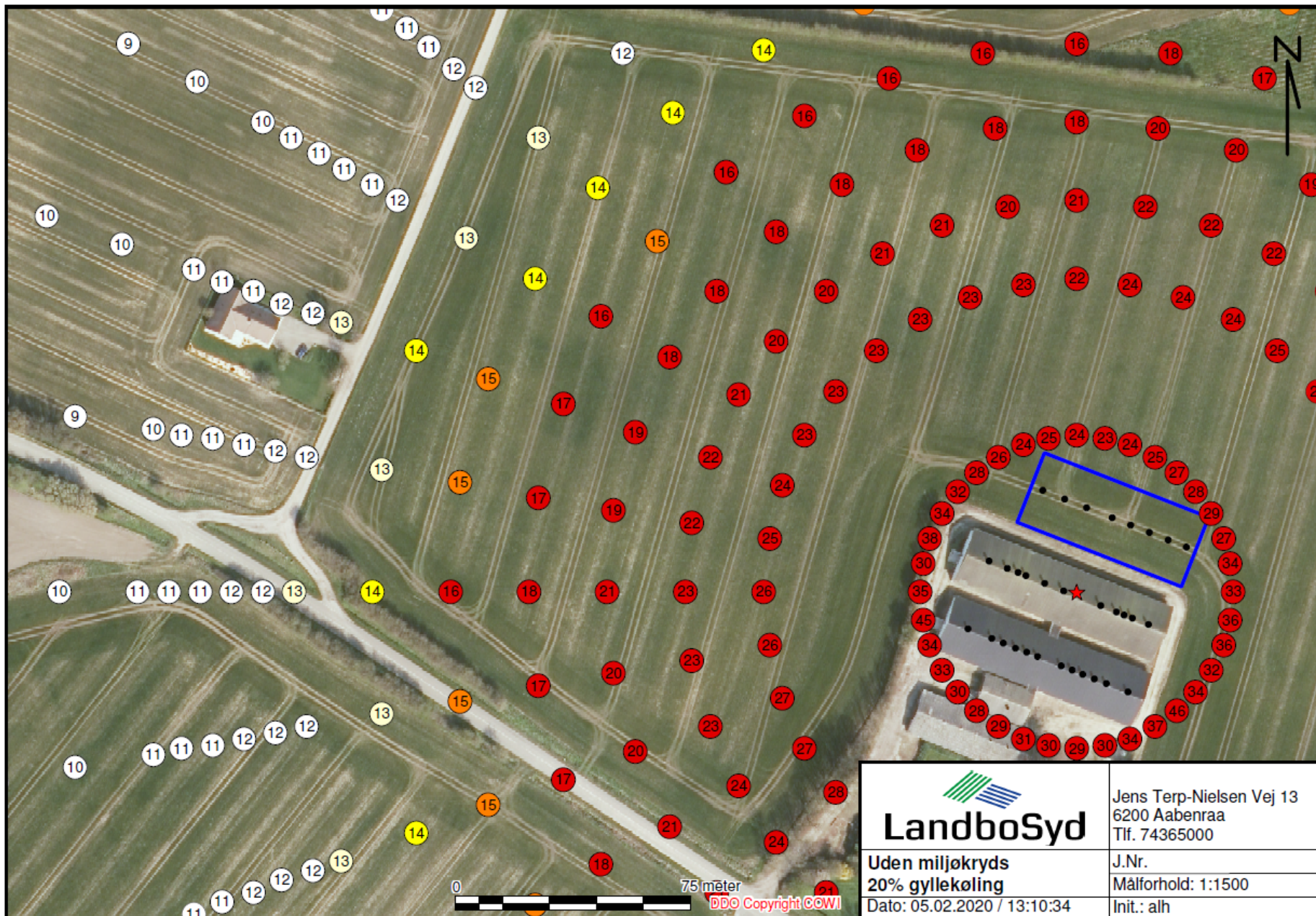
OML-beregningerne for husdyrbruget Osmark 10 viser, at indsættelse af miljøkryds i alle afkast på ejendommen vil lugtkravet på 15 OU ved enkeltboligen Osmark 12 være overholdt, og lugten vil være mindre end den lugtreduktion der opnås ved gyllekøling med en lugteffekt på 20%,

Ansøger vil derfor gerne søge om opfylde behovet for lugtreduktion i forhold til naboen på Osmark 12 ved at indsætte miljøkryds i alle afkast i alle tre stalde.

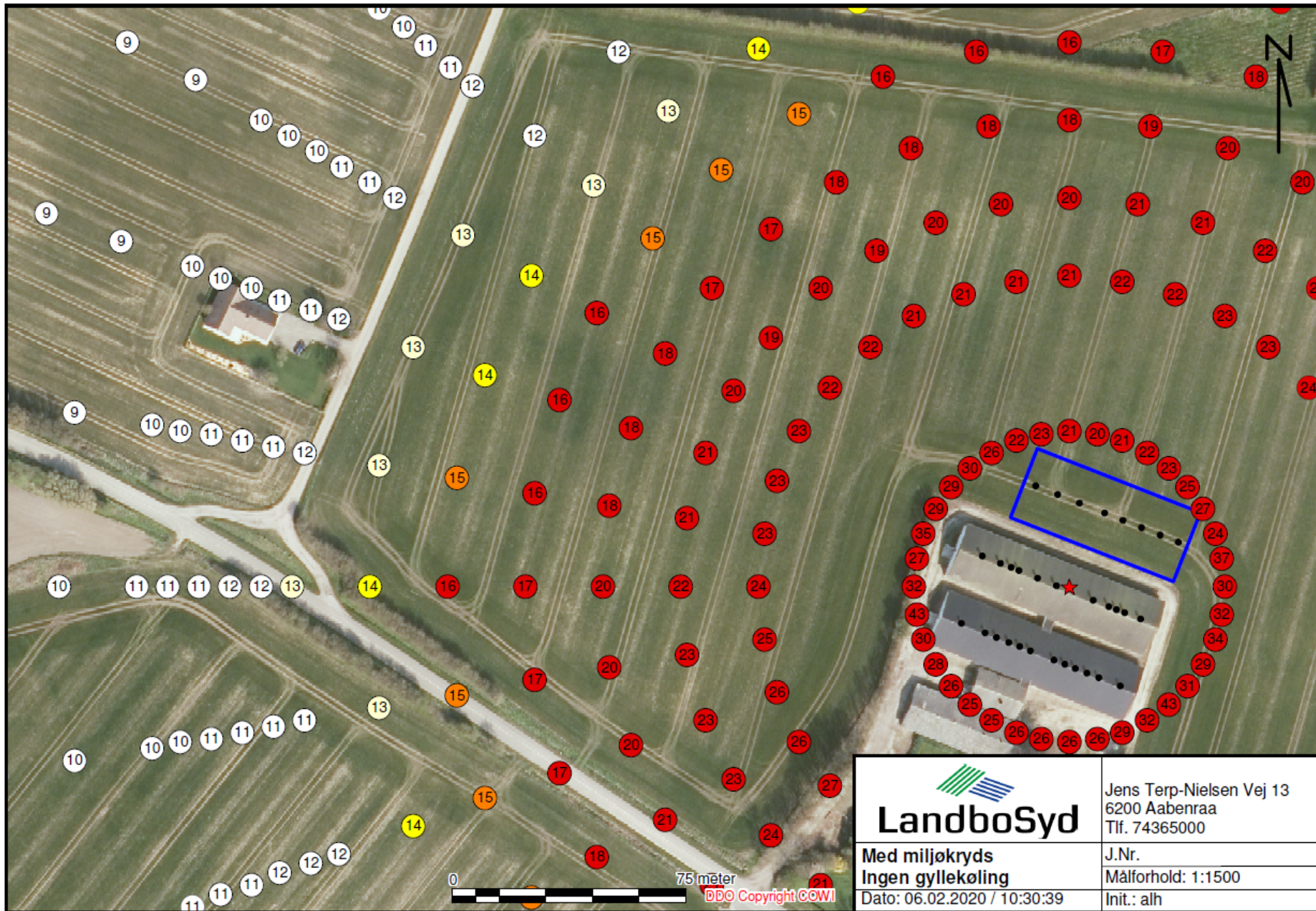
Gyllekølingen skal køre uanset for at overholde BAT-kravet for ammoniak. Men når gyllekølingsanlægget kun skal dimensioneres efter at give en ammoniak-effekt på 15%, vil det give en varmemængde der er mere realistisk at bruge. Når gyllekølingen kører vil der selvfølgelig være en lugteffekt fra det, men denne effekt er ikke indregnet i OML-beregningen for miljøkrydsene (v6).


5. Bilag

Bilag 1: Inputdata til OML Osmark 10



Figur 2 Lugtresultat (de største månedlige 99 %-fraktiler i OU/m³) fra OML-beregningen (v1_2) uden miljøkryds og med gyllekøling (20%)



| | |
|---|--|
|  LandboSyd | Jens Terp-Nielsen Vej 13 6200 Aabenraa Tlf. 74365000 |
| | J.Nr. Målforhold: 1:1500 Init.: alh |
| Med miljøkryds Ingen gyllekøling | |
| Dato: 06.02.2020 / 10:30:39 | |

Figur 3 Lugtresultat (de største månedlige 99 %-fraktiler i OU/m³) fra OML-beregningen (v6) med miljøkryds og uden gyllekøling