

Miljøtilladelse til husdyrbrug

§ 16b stk. 1 i husdyrbrugloven

Røglegård
Kæderupvej 3
3200 Helsingør



Datablad	
Husdyrbrugets navn og adresse	Røglegård Kæderupvej 3, 3200 Helsinge
Ansøgers navn og adresse	Røglegård Kæderupvej 3, 3200 Helsinge
Driftsansvarlig for husdyrproduktion	Ejer
Miljøkonsulent	VKST I/S v. Nina Astrid Fenger Panvil Fulbyvej 15, 4180 Sorø Mail: nafp@vkst.dk, mobilnr.: 51851096
Virksomhedens art	§16 b – blandet dyrehold.
Ejendomsnummer	2700021850
Matr. nr. (ejerlav)	<p>Matrikel: 12a - Kæderup By, Helsinge</p> <p>Matrikel: 12b - Kæderup By, Helsinge</p> <p>Matrikel: 1a - Kæderup By, Helsinge</p> <p>Matrikel: 1h - Kæderup By, Helsinge</p> <p>Matrikel: 1i - Kæderup By, Helsinge</p> <p>Matrikel: 2b - Kæderup By, Helsinge</p> <p>Matrikel: 2d - Kæderup By, Helsinge</p> <p>Matrikel: 2g - Kæderup By, Helsinge</p>
CVR-nr.	15255447

CHR nr.	102723
Udkast i høring	21.03.2022
Dato for afgørelse	6. april 2022
Ansøgningskema nr.	Skema nr. 229847 version 2
Tilsynsmyndighed	Gribskov Kommune
Udarbejdet af:	Gribskov Kommune Teknik og Borgerservice Rådhusvej 3 3200 Helsinge
Kvalitetssikring	Nanna C. Enger

Indhold

Indhold

DATABLAD	1
INDHOLD	3
INDLEDNING	5
RESUMÉ	5
KAPITEL 1: MILJØTILLADELSE	6
AFGØRELSE	6
VILKÅR FOR HUSDYRBRUGET	7
KAPITEL 2: BESKRIVELSE OG VURDERING AF DET ANSØGTE	11
OM ANSØGNINGEN	11
BESKRIVELSE AF HUSDYRBRUGET	11
<i>Husdyranlæg</i>	11
<i>Gødningsopbevaringsanlæg</i>	11
<i>Afledning af vand</i>	12
LANDSKABELIGE HENSYN	12
HUSDYRBRUGETS LOKALISERING -AFSTANDSKRAV	13
NATUR OG AMMONIAK.....	14
PÅVIRKNINGER AF NÆRMILJØET	23
<i>Lugt</i>	23
<i>Støj</i>	25
<i>Rystelser</i>	26
<i>Lys</i>	26
<i>Støv</i>	26
<i>Skadedyr – fluer og rotter</i>	26
<i>Til- og frakørsel fra husdyrbruget</i>	27
<i>Kemikalier og pesticider</i>	27
<i>Døde dyr</i>	27
<i>Andet affald</i>	27
BEDSTE TILGÆNGELIGE TEKNIK (BAT).....	28
VURDERING AF SAMDRIFT MED ANDRE HUSDYRBRUG.	29
EVENTUELLE GRÆNSEOVERSKRIDENDE VIRKNINGER	29

SAMLET VURDERING OG BEGRUNDELSE.....	29
KAPITEL 3: GENERELT.....	30
LOVGRUNDLAG.....	30
KLAGEVEJLEDNING.....	30
SØGSMÅL.....	31
PARTSHØRING OG OFFENTLIGGØRELSE.....	31
OVERSIGT OVER BILAG.....	32
BILAG 1 – SITUATIONSPLAN.....	33
BILAG 2 – EJENDOMMENS PLACERING I FORHOLD TIL NÆRMESTE ENKELTLIGGENDE NABO UDEN LANDBRUGSPLIGT, SAMLET BEBYGGELSE OG BYZONE.....	35
BILAG 3 - NATURPUNKTER.....	36
BILAG 4 – OVERSIGTSKORT.....	37

Indledning

Resumé

Bedriften Røglegård på Kæderupvej 3, 3200 Helsinge ønsker at blive miljøgodkendt efter den gældende godkendelsesbekendtgørelse.

Med den nye godkendelsesbekendtgørelse, der trådte i kraft 1. august 2017, skal ejendommens produktion fremadrettet alene vurderes efter størrelsen af produktionsarealet og ikke antallet af dyr.

Det ønskes at få godkendt produktionsareal på 359 m² i eksisterende staldafsnit.

Som det fremgår, er alle afskæringskriterier i husdyrgodkendelseslovgivningen overholdt og produktionen drives på stedet med størst mulig hensyntagen til natur, naboer og omgivelser.

Der er et eksisterende dyrehold på ejendommen Kæderupvej 3, 3200 Helsinge, tilhørende Esben Ingerslev, der driver virksomheden.

Ejendommen Kæderupvej 3, 3200 Helsinge ligger i landzone. Ejendommen er noteret som landbrugsejendom og har et areal på 16,5 hektar.

Besætningen tæller 20 køer, 20 kalve og 2 tyre af racen skotsk og irsk højlandskvæg. Dertil 150 Isa Brown høns, 2 shetlandsponyer samt 44 får, 30 lam og 3 væddere af racerne gotlænder, leicester og spælsau.

Får og kvæg går ude året rundt og græsser også på arealerne tilhørende Kæderupvej 8 med samme ejer, som Kæderupvej 3. Shetlandsponyerne går også ude året rundt.

De tre flytbare fårehytter flyttes rundt på matrikel 1i. Her sørges for at leve op til afstandskrav efter gældende lovgivning.

Miljømæssige vurderinger

Placering og indretning af husdyranlæg, gødningsopbevaring samt øvrige driftsbygninger vurderes ikke at udgøre en risiko for miljøet. Alle afstandskrav er overholdt på nær

- Bedriften overholder dog ikke afstandskrav fra hønsestalden til naboskel (30 m) og afstandskrav til beboelse på samme ejendom (15 m). Da der i dette tilfælde er tale om eksisterende bygninger, skal der ikke søges om dispensation for manglende overholdelse.

Det ansøgte kan godt forenes med de landskabelige udpegninger, der er udstukket i Kommuneplanen. Husdyrbruget ligger ikke inden for af fortidsminder og fredede områder. Ejendommen ligger ikke inde for skovbyggelinjen. Dog ligger noget af matriklen inde for skovbyggelinjen.

Ammoniakemissionen fra husdyrbruget vurderes ikke at påvirke nærliggende naturområder, herunder heller ikke Natura 2000-områder eller bilag IV-arter.

Påvirkning af nærmiljø og naboer i form af gener fra lugt, støj, rystelser, lys, støv, skadedyr og transport vurderes ikke at være væsentlig. Der stilles vilkår, som sikrer dette.

Husdyrbruget har en ammoniakemission på 473 kg N / år. Da ammoniakemissionen er under grænseværdien på 750 kg, er der ikke krav om overholdelse af BAT-niveauet (bedste tilgængelig teknologi) for ammoniakemission.

Husdyrbruget har ingen samdrift med andre ejendomme og har desuden ingen grænseoverskridende virkninger.

Det er Gribskov Kommunes samlede vurdering, at husdyrbruget ikke vil medføre væsentlige påvirkninger af omgivelserne og miljøet, når tilladelsens vilkår overholdes.

Kapitel 1: Miljøtilladelse

Afgørelse

På grundlag af oplysningerne i ansøgningen, giver Gribskov Kommune miljøtilladelse til husdyrbruget på Kæderupvej 3 med de stillede vilkår. Det ansøgte er behandlet efter § 16b i husdyrbrugloven.

Det er Gribskov Kommunes vurdering, at miljøtilladelsen med de stillede vilkår for placering, indretning og drift af husdyrbruget ikke vil medføre en væsentlig påvirkning af miljøet. Begrundelse og vurderinger uddybes i Kapitel 2: *Beskrivelse og vurdering af det ansøgte*.

Miljøtilladelsen gælder kun for det ansøgte. Der må ikke ske udvidelse eller ændring af husdyrbruget, herunder bl.a. produktionsarealet, gødningsopbevaringsanlæg, driftsbygninger og dyreholdets sammensætning, før ændringen er anmeldt til og godkendt af Gribskov Kommune.

Husdyrbruget skal til enhver tid leve op til gældende regler i love og bekendtgørelser, også selvom disse regler måtte være skærpende i forhold til denne miljøtilladelse.

Eventuelle tilladelser og godkendelser efter andre lovgivninger skal indhentes særskilt.

Miljøtilladelsen bortfalder, hvis den ikke er udnyttet indenfor en frist på seks år. Hvis miljøtilladelsen ikke udnyttes i tre sammenhængende år, bortfalder den del, der ikke har været udnyttet (kontinuitetsbrud). Udnyttelse anses her for at foreligge, når mindst 25 pct. af det tilladte produktionsareal udnyttes driftsmæssigt. Med driftsmæssig udnyttelse forstås, at der på det pågældende produktionsareal mindst produceres 50 pct. af det mulige inden for rammerne af dyrevelfærdskrav eller andre relevante krav.

Med miljøtilladelsen følger en række vilkår, som skal overholdes. Det er ejeren af husdyrbruget, som har ansvaret for, at det sker. Gribskov Kommune kontrollerer, at vilkår og regler overholdes. Dels ved regelmæssige tilsyn, som er fastlagt af Miljøstyrelsen, dels når der er behov for det.

Vilkår for husdyrbruget

Her er de betingelser, som husdyrbruget skal drives under. Vilkårene i denne miljøtilladelse skal, hvis andet ikke er anført, være opfyldt, når husdyranlægget er taget i brug.

Vilkår for drift og indretning

1. Tilladelsen omfatter de landbrugsmæssige aktiviteter, der er knyttet til bygningerne på ejendommen Kæderupvej 3, 3200 Helsingør.
2. Det er den ansvarlige for driften af anlægget, der er ansvarlig for at overholde tilladelsen med vilkår. Eventuelle ændringer i ejerforhold og/eller hvem der er ansvarlig for husdyrbrugets drift skal meddeles til Gribskov Kommune.
3. Gribskov Kommune skal straks orienteres om følgende forhold
 - Ejerskifte af husdyrbruget
 - Indstilling af driften for en længere periode
4. Ved ophør med husdyrhold, skal der udføres begrænsende foranstaltninger mod forurening.
 - Alle anlæg skal tømmes og rengøres for husdyrgødning, der bortskaffes efter gældende regler.
 - Restkemikalier, olieaffald, medicinaffald m.v. skal bortskaffes i henhold til affaldsregulativerne.
5. Der skal til enhver tid forefindes et eksemplar af denne miljøtilladelse på ejendommen. Den ansvarlige for driften og de øvrige ansatte skal være bekendt med tilladelsens vilkår.
6. Ved tilsyn skal kommunen have adgang til relevant dokumentation for overholdelse af vilkårene.

Vilkår for stalde og produktioner

7. Husdyrbrugets stalde og produktioner skal være i overensstemmelse med oversigten nedenfor i figur 1 samt med placering som vist på bilag 1.
8. Hvis hytterne har dybstrøelse, kan der undlades fast bund og afløb til opsamlingsbeholder, så længe driftskravene i Landbrugets Byggeblad nr. 095.03-01/2009 følges.
9. Der må ikke ændres på terrænet omkring hytterne.
10. Der må ikke fodres og vandes i hytterne.
11. Hytterne skal fjernes, når der ikke længere går dyr på arealet.

Stalde og produktioner						
Staldnavn	Staldstørrelse (m ²)	Ventilation	Kildehøjde	Produktion	Antal måneder udegående	Produktionsareal (m ²)
Ansøgt drift						
BBR 4 Hønestald	239	Naturlig ventilation	3 m	(#461718) Høner, konsumæg. Skrabe og friland, gulvdrift uden kummer	0	239
Flytbar fårehytte 1	16	Naturlig ventilation	3 m	(#461720) Får og geder. Dybstrøelse	0	16
Flytbar fårehytte 2	9	Naturlig ventilation	3 m	(#461722) Får og geder. Dybstrøelse	0	9
Flytbar fårehytte 3	7	Naturlig ventilation	3 m	(#461724) Får og geder. Dybstrøelse	0	7
Fårehytte 4	30	Naturlig ventilation	3 m	(#461726) Får og geder. Dybstrøelse	0	30
Fårehytte 6	16	Naturlig ventilation	3 m	(#461728) Får og geder. Dybstrøelse	0	16
Fårehytte 5	6	Naturlig ventilation	3 m	(#461730) Får og geder. Dybstrøelse	0	6
Pavillon	36	Naturlig ventilation	3 m	(#461732) Heste. Dybstrøelse	0	36
Sum						359

Figur 1: Ansøgt produktionsareal. Placering af bygninger fremgår af bilag 1.

Vilkår for gødningsopbevaring

- Hvis kapaciteten er til mindre end 6 måneder, skal der til enhver tid foreligge en skriftlig aftale om afhentning og opbevaring af gødning hos en godkendt modtager. Aftalen sendes til TMS@gribskov.dk.
- Evt. markstakke med kompost kan etableres efter nærmere dokumentation til kommunen jf. husdyrgødningsbekendtgørelsen.

Vilkår for udegående dyr

- Foderpladser/læskure skal flyttes jævnlige, så gødningen ikke koncentrerer på et lille område.
- Der skal foreligge en skitse (årsplan) for flytningen af foderpladser/læskure, som kan forevises i forbindelse med landbrugstilsyn.

Vilkår for vandmiljø

- Restvand og møddingssaft (flydende husdyrgødning) skal spredes på marker iht. reglerne i husdyrgødningsbekendtgørelsen. Hvis udbringning ikke er muligt, skal der foreligge en skriftlig aftale om afhentning og opbevaring hos godkendt modtager. Aftalen sendes til TMS@gribskov.dk.

Vilkår for tankning af brændstof

- Evt. tanke til opbevaring af olie/diesel skal være placeret på fast og tæt bund, så der ikke er mulighed for afløb til jord, overfladevand eller grundvand, og således at spild kan observeres og opsamles med kattegrus eller andet olieabsorberende materiale.

Vilkår for renholdelse

18. Der skal holdes rent på arealerne omkring stalde og hytter, således at risikoen for forurening af vandmiljøet minimeres.
19. Alle udenomsarealer skal i øvrigt holdes ryddelige og fri for foderrester, gødning, affald mv. for ikke at tiltrække rotter og andre skadedyr.
20. Bedriften og dens omgivelser skal drives og renholdes således, at lugtgener så vidt muligt begrænses. Der skal opretholdes en god staldhygiejne, herunder sikres, at bokse, gangarealer, striglepladser o.l. holdes rene og tørre. Stalde skal rengøres minimum én gang årligt.
21. Ved tilsyn oplyses om rengøring på opholdsarealer, der ikke er medregnet som produktionsareal, i henhold til husdyrgodkendelsesbekendtgørelsens § 38. Det kan fx være midtergange i staldene.

Vilkår for støj

22. Husdyrbrugets bidrag til støjniveauet målt ved nabobeboelse må i intet punkt overstige følgende grænseværdier, målt 1,5 m over terræn i frit felt

Dag	Kl. 07-18	55 dB(A)	8 timer
Aften	Kl. 18-22	45 dB(A)	1 time
Nat	Kl. 22-07	40 dB(A)	1/2 time
Lørdag	Kl. 07-14	55 dB(A)	7 timer
Lørdag	Kl. 14-22	45 dB(A)	4 timer
Søn- og helligdag	Kl. 07-22	45 dB(A)	8 timer

Støjens maksimalværdi må om natten ikke overstige ovenstående grænseværdier med mere end 15 dB(A) ved alle beboelser. Referencetiden er det mest støjbelastede tidsrum i perioden.

Støjvilkårene for landbrugsdrift omfatter al støj fra virksomheden, dvs. også støj fra fx kørsel på ejendommens bygningsparcel, dog ikke støj fra f.eks. markdriften.

Hvis der efter kommunens vurdering opstår støjgener, der vurderes at være væsentligt større, end der kan forventes ifølge grundlaget for miljøvurderingen, kan kommunen bestemme, at virksomheden skal dokumentere, at grænseværdierne for støj er overholdt, dog højst 1 gang årligt. Dokumentationen skal sendes til tilsynsmyndigheden sammen med oplysninger om driftsforholdene under målingen/beregningen. Målingerne/beregningerne skal udføres og rapporteres som "Miljømåling – ekstern støj" af en enhed, som er optaget på Miljøstyrelsens liste over godkendte laboratorier. Virksomhedens støj skal dokumenteres ved måling eller efter gældende vejledninger fra Miljøstyrelsen, pt. Nr. 6/1984 om Måling af ekstern støj og nr. 5/1993 om Beregning af ekstern støj fra virksomheder.

23. Husdyrbruget skal for egen regning dokumentere, at støjvilkårene overholdes, hvis tilsynsmyndigheden finder det påkrævet. Dokumentationen skal følge gældende vejledninger fra Miljøstyrelsen.

Vilkår for støj

24. Driften må ikke medføre væsentlige støvgener uden for ejendommens eget areal. Vurderingen foretages af Gribskov Kommune.

Vilkår for lys

25. Udendørs belysning og lys fra stalde og driftsbygninger skal være nedadrettet eller på anden måde afskærmes, således, at der ikke opstår unødvendige lysgener dels for de omkringboende og dels i forhold til den nærliggende skov Højbjerg Hegn samt det øvrige åbne land omkring ejendommen.

Vilkår for skadedyr

26. På husdyrbruget skal der foretages effektiv fluebekæmpelse i overensstemmelse med de fastsatte retningslinjer fra Aarhus Universitet, Institut for Agroøkologi. Retningslinjerne kan ses her: <http://agro.au.dk/myndighedsraadgivning/>

27. Opbevaring af foder skal ske på sådan en måde, at der ikke opstår risiko for tilhold af skadedyr (rotter mv.). Stalde, lagre og andre anlæg holdes i forsvarlig rottesikret stand med henblik på at forhindre gode levedmuligheder for rotter.

Vilkår for udarbejdelse af handleplaner ved uforudsete gener

28. Hvis Gribskov Kommune vurderer, at eventuelle klager om støj-, lugt-, støv-, rystelser- og/eller lysgener er velbegrundede, skal husdyrbruget udarbejde en handlingsplan og efter vise at de stillede krav er overholdt. Handlingsplanen skal godkendes af Gribskov Kommune.

29. Udgiften til støjmålingerne afholdes af ansøger og udføres i overensstemmelse med Miljøstyrelsens vejledninger.

Vilkår for affald og kemikalier

30. Evt. opbevaring af olier og kemikalier samt affald heraf skal ske i overensstemmelse med Gribskov Kommunes forskrift for opbevaring af olie- og kemikalier. På ejendommen skal forefindes dokumentation for bortskaffelse af affald, herunder farligt affald som spildolie, kemikalierester m.v. til rette modtager, jf. kommunens affaldsregulativ.

Vilkår vedrørende tilsyn og egenkontrol

31. Ved tilsyn skal kommunen have adgang til relevant dokumentation fx i form af opgørelse af produktionsarealet, overfladearealet af gødningsopbevaringsanlæg og vedligehold af staldsystemer og husdyrgødningslager.

Vær desuden opmærksom på følgende øvrig gældende og generel lovgivning: Udover de opsatte vilkår skal produktionen til enhver tid leve op til gældende regler, love og bekendtgørelser – også selvom disse eventuelt måtte blive skærpede i forhold til denne tilladelse.

Kapitel 2: Beskrivelse og vurdering af det ansøgte

Om ansøgningen

I forbindelse med ansøgningen, er der indsendt oplysninger om husdyrbruget og det ansøgte via husdyrgodkendelse.dk, skema nr. 229847. Heri er der en beskrivelse af det ansøgte husdyrbrugs udvidelse og dets påvirkning af naboer, naturområder og miljø generelt.

Se desuden oversigtskort over ansøgt husdyrbrug i bilag 1 og bilag 2.

Beskrivelse af husdyrbruget

Husdyranlæg

Det ønskes at få godkendt produktionsareal på 359 m² i eksisterende stalde. Derudover er der 3 fårehytter + 3 flytbare hytter. De flytbare hytter flyttes rundt på matrikel 1i og matrikel 1h. Her sørges for at leve op til afstandskrav efter gældende lovgivning.

Gødningsopbevaringsanlæg

Der produceres ingen gylle på ejendommen og der forefindes ingen gyllebeholder. Da størstedelen af dyreholdet går udendørs året rundt, er det alene gødning fra indegående høns, der skal håndteres.

Dybstrøelse: 150 høns i dybstrøelse jf. normtal 2021 fra Århus Universitet for 100 stk. Friland, konsumæg, gulvdrift uden gødningskummer: 1,5 x 1,11 t/år = 1,67 t/år

I udregningen sættes 1 ton til at fylde 1,5 m³.

Dybstrøelse i alt: 1,65 t/år = (1,5 m³/t x 1,65 t/år) = ca. 2,5 m³/år

Hønsegødning transporteres til mødding på Kæderupvej 8, der ejes af samme ejer. Herfra udbringes gødning til markerne. Eksisterende møddingsplads har et overfladeareal på 33 m², og med 3 sidemure a' ca. 1,5 m, dvs. en kapacitet på ca. 50 m³. Der findes således tilstrækkelig opbevaringskapacitet.

Husdyrbrugets bygninger		
BBR	Dyretype og gulvtype	Produktionsareal (ANSØGT)
BBR 4	Høner, konsumæg, skrabe og friland, gulvdrift uden kummer	238,56 m ²
Pavillon	Heste, Dybstrøelse	36,0 m ²
Flytbar fårehytte 1	Får og geder, Dybstrøelse	15,6 m ²
Flytbar fårehytte 2	Får og geder, Dybstrøelse	9,0 m ²
Flytbar fårehytte 3	Får og geder, Dybstrøelse	6,6 m ²
Fårehytte 4	Får og geder, Dybstrøelse	30,0 m ²
Fårehytte 5	Får og geder, Dybstrøelse	6,3 m ²
Fårehytte 6	Får og geder, Dybstrøelse	15,6 m ²

Figur 2: Oversigt over husdyrbrugets bygninger, herunder produktionsareal.

Kommunes vurdering

Miljøtilladelsen er givet på grundlag af ansøgningens oplysninger om staldens andel af produktionsareal, dyretyper, anvendte staldsystemer samt tilhørende teknologier og de faste gødningsopbevaringsanlægs overfladeareal. De ansøgte oplysninger fremgår af figur 4.

Miljøpåvirkningen med ammoniak og lugt afhænger af ovenstående. Gribskov Kommune stiller derfor vilkår til disse forhold for at sikre, at miljøpåvirkningerne fra ejendommen fastholdes på det niveau, der fremgår af ansøgningen.

Afledning af vand

Fra ejendommen er der udelukkende sanitært spildevand fra stuehuset. Al spildevand ledes til bundfældningstank og derfra til nedsivningsanlæg. Tanken tømmes én gang årligt.

Regnvand fra tagoverflader ledes via afløbsrør til mark syd for bygningerne.

Kommunes vurdering

Kommunen vurderer, at spildevand fra produktionen, ikke vil give anledning til væsentlig forurening.

Der er ikke opstillet vilkår eller lavet specifik vurdering af afledning af tagvand til nedsivning eller dræn samt behov for evt. forsinkelsesbassin, da ansøger i henhold til miljøbeskyttelsesloven skal ansøge om separat tilladelse herfor. Spørgsmål vedrørende afledning af vand kan rettes til TMS@gribskov.dk.

Landskabelige hensyn

Det er eksisterende bygninger. Ejendommen ligger i henhold til kommuneplanen i et område med landbrugsinteresser og værdifulde landbrugsområde. Ejendommen ligger i et åbent landbrugsområde med skoven Højbjerg Hegn som baggrund mod nord.

Indenfor områder med landbrugsinteresser skal landbrugserhvervets interesser varetages og vægtes i samspil med hensynet til de øvrige interesser i området. Virksomheden med blandet

dyrehold hører naturligt hjemme på landet pga. de eksisterende faciliteter på ejendommen og afstanden til de omkringliggende nabobeboelser.

Kommunens vurdering

Gribskov Kommune vurderer, at denne virksomhed hører naturligt hjemme i landzone og på en ejendom, der har mange af grund-faciliteterne hertil.

Stalden er placeret i tilknytning til ejendommens eksisterende bygningsmasse hvormed spredt bebyggelse undgås og karakteren af det åbne landskab fastholdes.

Gribskov Kommune vurderer, at det ansøgte ikke er i strid med retningslinjerne i kommuneplanen i forhold til de naturmæssige, landskabelige og kulturmæssige udpegninger i området.

Husdyrbrugets lokalisering -afstandskrav

Kæderupvej 3, 3200 Helsingør ligger i landzone. Husdyrbruget er beliggende øst for Helsingør og nordøst for Højbjerg By ved Helsingør. Afstanden til byzone (Helsingør) er ca. 1000 m fra anlægget og nærmeste nabobeboelse i landzone uden landbrugspligt er Kæderupvej 4 (syd for ejendommen), hvor afstanden fra nærmeste staldanlæg er ca. 100 m.

Se desuden kort over ejendommens placering i forhold til nærmeste enkeltliggende nabo uden landbrugspligt, samlet bebyggelse og byzone i bilag 2 og oversigtskort i bilag 4.

§ 6 i husdyrbrugloven

Område	Afstandskrav	Afstand oplyst af ansøger fra nybyggeri/bygning/anlæg hvor ændringen/udvidelsen sker	Beskrivelse
Eksisterende eller kommuneplanlagt byzone eller sommerhusområde	50 meter	Mere end 50 meter	Mål fra det vægtede centrum af det samlede staldanlæg
Område i landzone der i lokalplan er udlagt til boligformål, blandet bolig- og erhvervsformål eller offentlige formål med henblik på beboelse, institutioner, rekreative formål og lignende.	50 meter	Mere end 50 meter	Mål fra det vægtede centrum af det samlede staldanlæg
Nabobeboelse	50 meter	Mere end 50 meter	Målt til nærmest enkelt liggende nabobeboelse nord for ejendommen.

§ 7 i husdyrbrugloven

Område	Afstandskrav	Afstand målt fra nybyggeri/bygning hvor ændringen/udvidelsen sker	Beskrivelse
Kategori 1 natur	10 meter	Ca. 1800 meter	Til nærmeste kategori 1 natur øst for ejendommen
Kategori 2 natur	10 meter	Ca. 5400 meter	Til nærmeste kategori 2 natur nord for ejendommen

§ 8 i husdyrbrugloven

Anlægstype	Afstandskrav	Afstand målt fra nybyggeri/bygning hvor ændringen/udvidelsen sker	Beskrivelse
1) Enkelt vandindvindingsanlæg (markvanding og boringer der forsyner op til 9 husstande)	25 meter	Mere end 25 meter	
2) Fælles vandindvindingsanlæg (boringer der forsyner mere end 9 husstande)	50 meter	Mere end 50 meter	
3) Vandløb (herunder dræn) og søer	15 meter	Mere end 15 meter	
4) Offentlig vej, privat fællesvej	15 meter	Mindre end 15 meter	Overholdes ikke men det er eksisterende bygning.
5) Levnedsmiddelvirksomhed	25 meter	Mere end 25 meter	
6) Beboelse samme ejendom	15 meter	Mindre end 15 meter	Overholdes ikke men det er eksisterende bygning.
7) Naboskel	30 meter	Mindre end 30 meter	Overholdes ikke men det er eksisterende bygning.

Kommunes vurdering

Gribskov Kommune vurderer, at afstandskravene i § 6, § 7 og § 8 i husdyrbrugloven er overholdt.

Natur og ammoniak

Lovgivningen

Gribskov Kommune skal i forbindelse med denne tilladelse vurdere, hvorvidt det ansøgte, vil have en væsentlig påvirkning af naturen med dens bestand af vilde planter og dyr samt deres levesteder, herunder områder, der er beskyttet mod tilstandsændringer eller fredet, udpeget som internationalt naturbeskyttelsesområde eller udpeget som særligt sårbart over for næringsstofpåvirkning.

I husdyrbrug vil der normalt ske en næringsstofpåvirkning til nærliggende områder i form af fordampning af ammoniak fra stalde og møddingspladser. Plantesamfund kan være følsomme overfor luftbåren ammoniak, som kan forringe deres naturmæssige indhold og værdi og dermed ændre tilstanden af et beskyttet naturområde. Nogle naturtyper er mere følsomme over for øget tilførsel af næringsstoffer end andre og man har derfor kategoriseret dem efter følsomhed.

Beskyttelsesniveau ved ammoniakfølsomme naturområder

De ammoniakfølsomme naturområder opdeles i kategori 1-natur, kategori 2-natur og kategori 3-natur. Beskyttelsesniveauet for kategori 1-natur og kategori 2-natur omfatter en forbudszone på 10 m, hvor der ikke må etableres, udvides eller foretages ændringer af stalde eller gødningsopbevaringsanlæg, samt krav til den tilladte totaldeposition.

Beskyttelsesniveauet for kategori 3-natur kan efter en konkret vurdering være et krav om en maksimal merdeposition.

Totaldepositionen er den ammoniakdeposition, som stammer fra husdyrbrugets stalde og lagre - både fra den eksisterende og den ansøgte drift. Merdepositionen er den ekstra ammoniakdeposition, som den ansøgte udvidelse forårsager. Merdepositionen skal beregnes ud fra alle etableringer, udvidelser eller ændringer foretaget siden 2014 (8-års driften).

Gribskov Kommunes vurdering

Ammoniakemissionen fra ejendommens ansøgte drift er 473 kg N/år. Dvs. at ammoniakemissionen er under grænsen for BAT på 750 kg N/år og derfor ikke relevant.

Ansøgers konsulent har udpeget nedenstående naturområder til beregning (figur 5). Beregningen i ansøgningen angiver både merdeposition og totaldeposition. Naturpunkterne kan ses på kort i bilag 3.

Samlet resultat af ammoniakberegninger ? i

Samlet emission: **473,5** (kg NH₃-N/år)

Meremission (8 års-drift): **473,5** (kg NH₃-N/år)

Meremission (nudrift): **0,0** (kg NH₃-N/år)

Oversigt af naturpunkter ? i

Navn:	Kategori:	Opretter:	Kumulation:	Ruhed natur:	Merdeposition (kg N/ha/år):		Totaldeposition (kg N/ha/år):
					8-års drift	Nudrift:	
Kat. 3 Gl. skovjordbund 3	Kategori 3	Ansøger	0	S	0,1	0,0	0,1
Kat. 3 Gl. skovjordbund 2	Kategori 3	Ansøger	0	S	0,2	0,0	0,2
Kat. 3 Tilgroet lysåben skov 3	Kategori 3	Ansøger	0	S	0,1	0,0	0,1
Kat. 3 Mose 4	Kategori 3	Ansøger	0	S	0,1	0,0	0,1
Se 4	Kategori 3	Ansøger	0	V	0,1	0,0	0,1
Se 3	Kategori 3	Ansøger	0	V	0,1	0,0	0,1
Kat. 3 Se 2	Kategori 3	Ansøger	0	V	0,0	0,0	0,0
Kat. 3 Se 1	Kategori 3	Ansøger	0	V	0,0	0,0	0,0
Kat. 3 Mose 3	Kategori 3	Ansøger	0	S	0,1	0,0	0,1
Kat. 3 Mose 2	Kategori 3	Ansøger	0	S	0,1	0,0	0,1
Kat. 3 Mose 1	Kategori 3	Ansøger	0	S	1,0	0,0	1,0
Kat. 3 Tilgroet lysåben skov 2	Kategori 3	Ansøger	0	S	1,0	0,0	1,0
Kat. 3 Tilgroet lysåben skov	Kategori 3	Ansøger	0	S	0,1	0,0	0,1
Kat. 3 Gl. skovjordbund	Kategori 3	Ansøger	0	S	0,1	0,0	0,1
Kat. 2 Overdrev	Kategori 2	Ansøger	0	Bn	0,0	0,0	0,0
Kat. 1 Bøg på mor	Kategori 1	Ansøger	0	S	0,0	0,0	0,0

Figur 5: Naturpunkter udvalgt til beregning af ammoniakdeposition. Placering af punkterne fremgår af bilag 3.

Kategori 1-natur (ammoniakfølsomme habitatnaturtyper samt § 3 heder og overdrev inden for Natura 2000-områder):

Denne kategori omfatter de nærmere bestemte ammoniakfølsomme naturtyper beliggende inden for internationale naturbeskyttelsesområder.

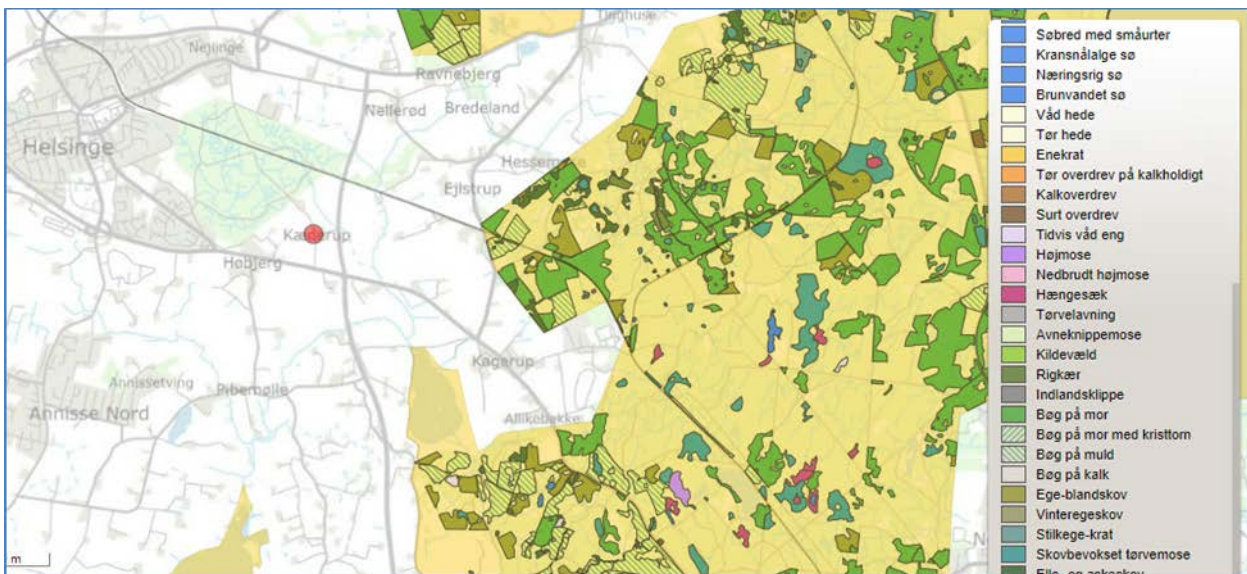
For kategori 1-natur gælder, at den totale ammoniaktilførsel på naturområdet ikke må overskride følgende beskyttelsesniveau:

Max. totaldeposition afhængig af antal husdyrbrug i nærheden (Opgøres ud fra kumulationsmodel jf. § 25 3):

- 0,2 kg N/ha/år ved > 1 husdyrbrug
- 0,4 kg N/ha/år ved 1 husdyrbrug
- 0,7 kg N/ha ved 0 husdyrbrug

Den nærmeste kategori 1-habitatnatur ligger i Natura 2000-område nr. 133 Gribskov, Esrum Sø, Esrum Å og Snævret Skov, i en afstand af ca. 1700 meter øst for anlægget, hvor der er kortest afstand. Habitatnaturtypen er Bøg på mor (9110). Beliggenheden fremgår af bilag 3 og er vist på nedenstående kort, hvor naturtypen Bøg på mor er angivet med grøn markering.

En beregning på punktet viser en totaldepositionen på 0,0 kg N/ha/år. Kravet til totaldepositionen ligger under Husdyrgodkendelsesbekendtgørelsens beskyttelsesniveau.



Kort fra Miljøgis (Husdyrregulering). Beliggenhed af Kategori 1-natur.

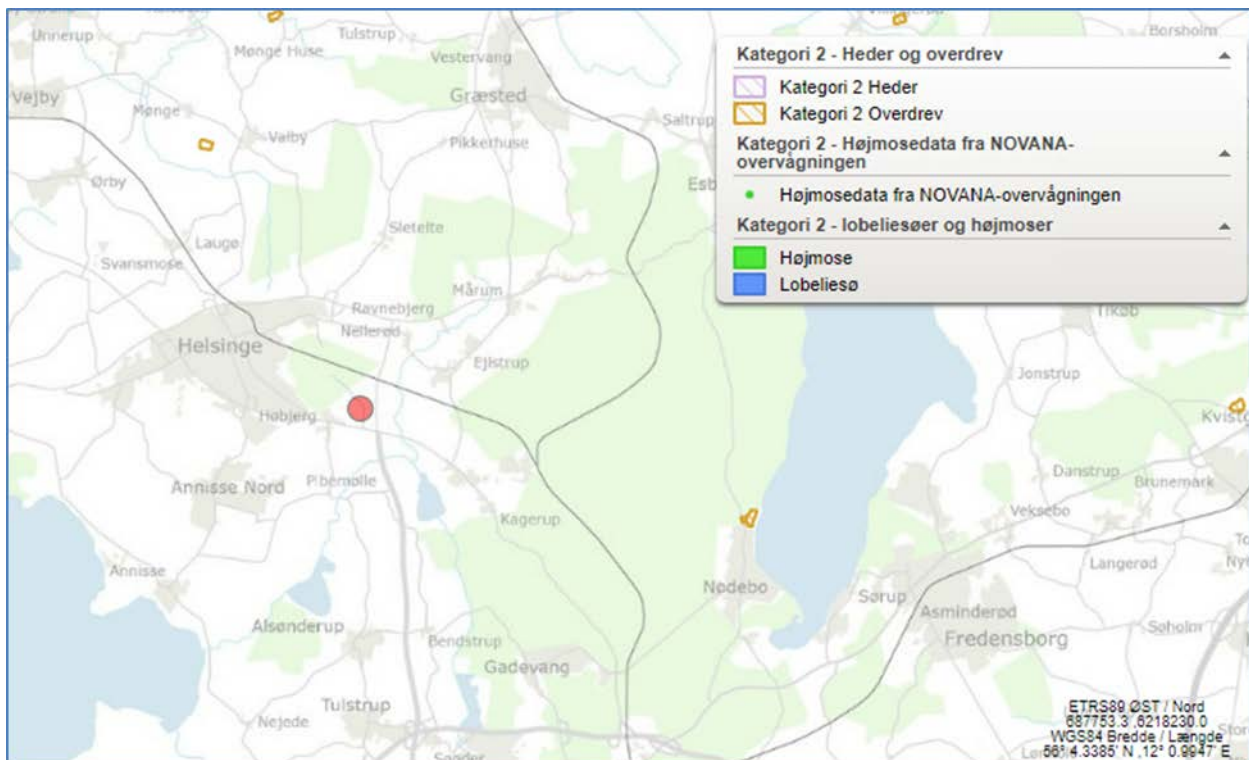
Gribskov Kommune vurderer, at ansøgningen ikke indebærer nogen risiko for en væsentlig negativ påvirkning af habitatområdet eller dets udpegningsgrundlag. Vurderingen er begrundet i, at der ikke er tale om ændringer i forhold, der kan give anledning til øget deposition, samt at den beregnede ammoniakdeposition (0,0 kg N/ha/år) er mindre end kravet for maksimal ammoniakdeposition af kategori 1-natur.

Gribskov Kommune vurderer, at kravet for maksimal ammoniakbelastning af kategori 1-natur er overholdt.

Kategori 2-natur (ammoniakfølsomme habitatnaturtyper samt § 3 heder større end 10 ha og § 3 overdrev større end 2,5 ha beliggende uden for Natura 2000-områder):

Denne kategori omfatter de nærmere bestemte ammoniakfølsomme naturtyper, der er beliggende uden for internationale naturbeskyttelsesområder og som er omfattet af naturbeskyttelseslovens § 3. Der stilles i loven et krav om en maksimal totaldeposition på 1,0 kg N/ha/år til disse naturområder, som kan skærpes efter nærmere definerede kriterier. Kategori 2-natur omfatter højmoser, lobeliesøer samt heder og overdrev større end hhv. 10 og 2,5 ha, der er beliggende udenfor Natura 2000-områder og som er omfattet af naturbeskyttelseslovens § 3.

Den nærmeste kategori 2-natur er et overdrev ca. 5,6 km nordvest for anlægget. Totaldepositionen på overdrevet er beregnet til 0,0 kg N/ha/år. Beregningen af totaldepositionen ligger dermed under husdyrgodkendelsesbekendtgørelsens beskyttelsesniveau. Overdrevsarealets beliggenhed fremgår af nedenstående kort og bilag 3.



Kort fra Miljøgis (Husdyrregulering). Beliggenhed af Kategori 2-natur.

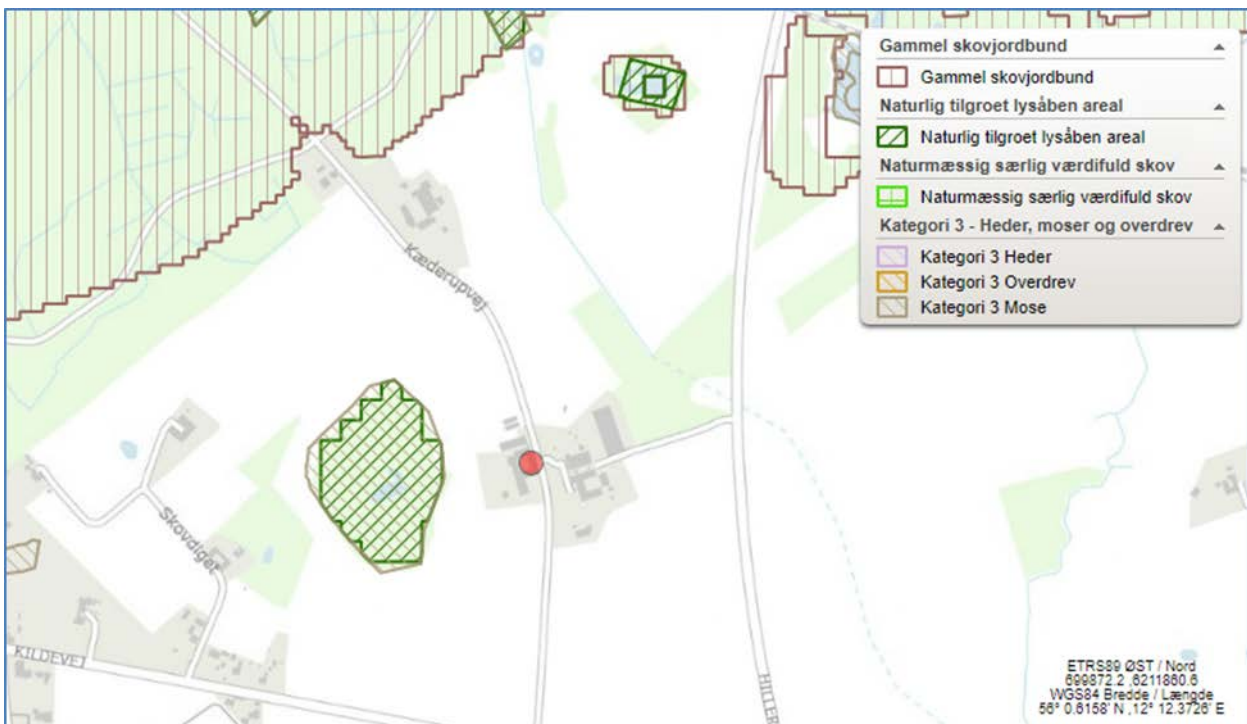
Gribskov Kommune vurderer, at ansøgningen ikke indebærer nogen risiko for en væsentlig negativ påvirkning af habitatnaturtyper eller § 3 heder og moser. Vurderingen er begrundet i, at der ikke er tale om ændringer i forhold, der kan give anledning til øget deposition, samt at den beregnede ammoniakdeposition er mindre end kravet for maksimal ammoniakdeposition af kategori 2-natur.

Gribskov Kommune vurderer, at kravet for maksimal ammoniakbelastning af kategori 2-natur er overholdt.

Kategori 3-natur (potentielt ammoniakfølsomme § 3 heder, moser og overdrev samt ammoniakfølsomme skove udenfor Natura 2000-områder):

Kategori 3 omfatter ammoniakfølsomme naturtyper udenfor Natura 2000-områder, som ikke er omfattet af kategori 1 og 2. Det drejer sig om heder, moser og overdrev, som er beskyttet efter naturbeskyttelseslovens § 3, samt ammoniakfølsomme skove. Skovene kan være udpeget som "naturmæssig værdifuld", "tilgroet lysåben" eller "gammel skovjordbund" og skal være bevoksede med træer. Ved disse naturtyper med særlige regionale eller lokale beskyttelsesinteresser skal kommunen ud fra en konkret vurdering om det ansøgte kan føre til tilstandsændringer i naturområderne og kommunen kan stille krav om en maksimal totalbelastning, hvis merdepositionen er over 1,0 kg N / ha / år. Kravet må dog ikke være under 1,0 kg N/ha pr. år.

Ifølge beregning af ammoniakdepositionen fra anlægget, jf. figur 5, er der to kategori 3-naturtyper, hvor totaldepositionen er beregnet til 1,0 kg N/ha/år. Nærmeste kategori 3-natur er en mose beliggende ca. 70 m vest for anlægget. Merdepositionen til mosen er beregnet til +1,0 kg N/ha/år. Dele af moseområdet er desuden registreret som kategori 3 ammoniakfølsom naturtype Tilgroet lysåben skov, hvor totaldepositionen ligeledes er beregnet til +1,0 kg N/ha/år. Beliggenheden af kategori 3-naturtyperne fremgår af bilag 3, og de nærmeste af nedenstående kort.



Kort fra Miljøgis (Husdyrregulering). Beliggenhed af Kategori 3-natur.

For øvrige forekomster af kategori 3-naturtyper, jf. figur 5, er den beregnede totaldeposition mindre end 1,0 kg N/ha/år (beregningen viser totaldepositionen på hhv. 0,1 og 0,2 kg N/ha/år).

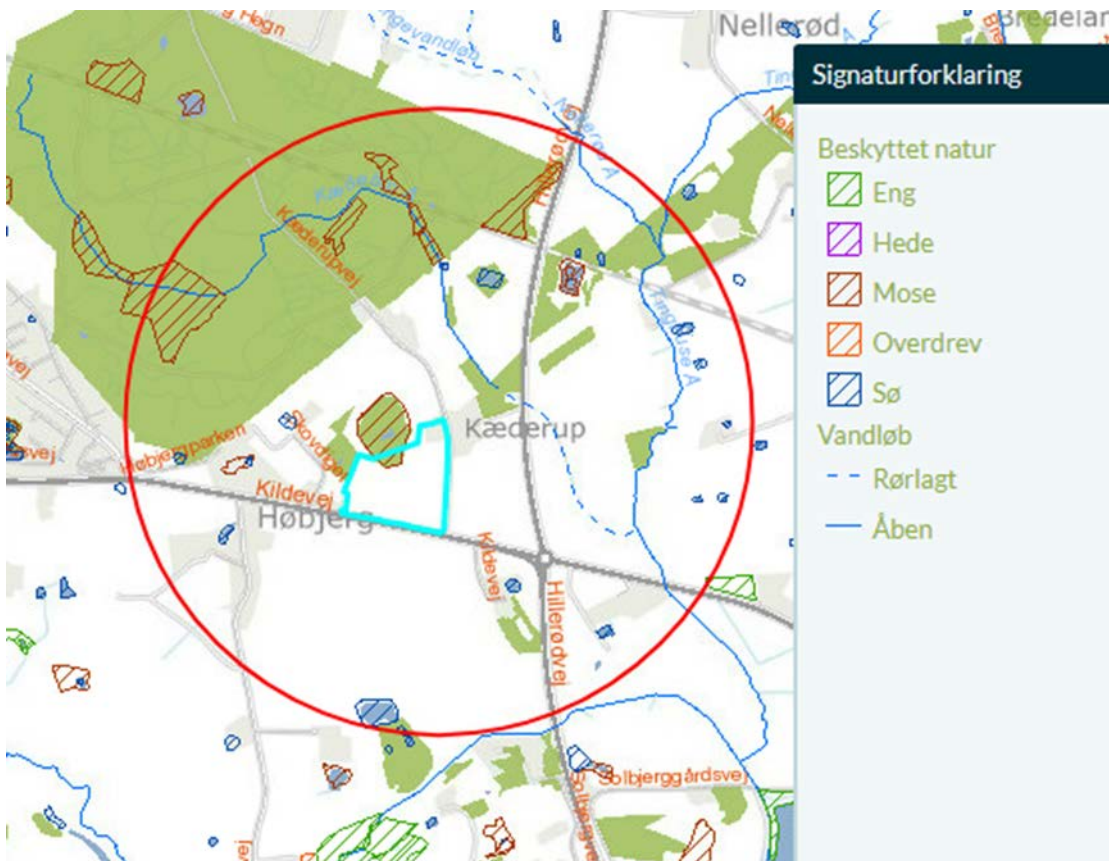
Udvidelse af produktionen på Kæderupvej 3 må ikke medføre, at tilstanden i de beskyttede naturtyper eller ammoniakfølsomme skove påvirkes negativt.

Det vurderes, at de beregnede merbidrag (+1,0 kg N/ha/år) ikke vil kunne medføre en tilstandsændring af naturområdet. Gribskov Kommune vurderer derfor, at udvidelsen af husdyrbruget ikke vil medføre en forøgelse af N-depositionen i de omkringliggende naturområder, der ligger ud over det, som naturområderne kan tåle.

§ 3 områder, ikke omfattet af kategori 1 til 3-natur (§ 3 enge, strandenge, søer og vandløb):

Kategorien omfatter natur beskyttet efter naturbeskyttelseslovens § 3: Enge og strandenge større end 2.500 m², samt søer og vandhuller større end 100 m². Desuden er visse vandløb udpeget som § 3. Efter naturbeskyttelseslovens § 3 er der forbud mod at foretage ændringer i tilstanden af en række beskyttede naturtyper af en vis størrelse. Kommunen skal vurdere, om det ansøgte kan føre til tilstandsændringer i naturområderne.

Inden for 1.000 meter zonen omkring staldanlægget ligger der flere søer, moser og eng beskyttet efter § 3 i naturbeskyttelsesloven (se figur 6).



Figur 6: 1.000 meter zonen omkring staldanlægget

I nærheden af ejendommens anlæg ligger et par § 3 søer hhv. nord og vest for ejendommen. Disse ses af figur 6. Der er foretaget beregning af merbelastningen af ammoniak fra anlægget på disse naturområder, som er omfattet af naturbeskyttelseslovens § 3 men ikke omfattet af beskyttelsesniveauet for kategori 1-, kategori 2- eller kategori 3-natur.

For de nærmeste søer, hhv. vest for ejendommen (sø 3) og nord for ejendommen (sø 4) er der for begge beregnet en merbelastning på +0,1 kg N/ha/år. Det vurderes, at denne merbelastning ikke vil give anledning til en væsentlig tilstandsændring, da den er < 1,0 kg N/ha/år.

De andre § 3 arealer ligger længere væk og er ikke næringsfølsomme naturtyper, men søer omgivet af opdyrket land, og vurderes derfor ikke at blive påvirket af ekstra ammoniakafsætning i det beregnede omfang.

Bilag IV-arter og artsfredninger

Omfatter dyr og planter opført på habitatdirektivets bilag IV - de såkaldte bilag IV-arter. Disse arter er strengt beskyttet, og kommunen skal derfor vurdere, om ammoniakbelastningen fra projektet vil skade yngle- og rasteområder for de udpegede arter.

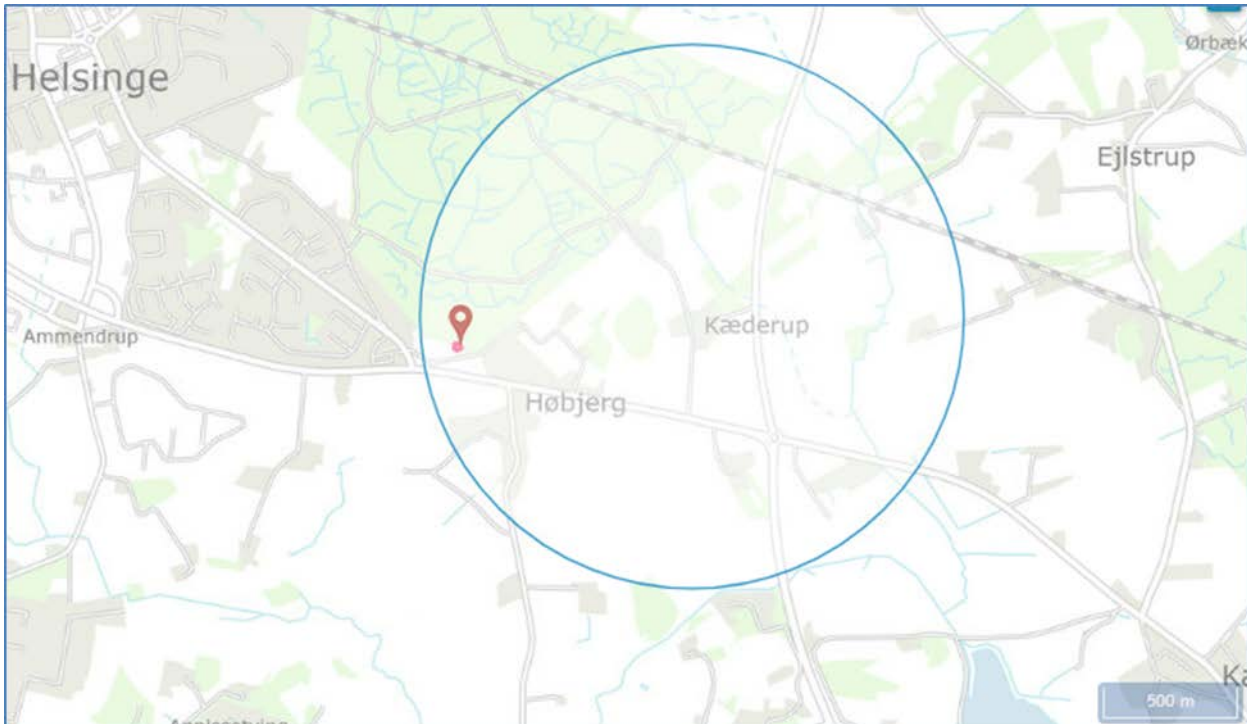
I Danmark findes der 80 dyre- og plantearter, der er omfattet af EF-Habitatdirektivets bilag IV (kaldet bilag IV-arter) som særlig strengt beskyttede i deres naturlige udbredelsesområder. Bilag IV-arterne omfatter f.eks. flagermus, markfirben, stor vandsalamander og spidssnudet frø.

Flere bilag IV-arters levesteder kan forringes ved en øget tilførsel af næringsstoffer.

Projektet kan kun godkendes, hvis der ikke sker beskadigelse eller ødelæggelse herunder gradvis forringelse af yngle- eller rasteområder, jf. Habitatbekendtgørelsens § 10 og Naturbeskyttelseslovens § 29a.

For påvirkning af beskyttet natur, der samtidig er yngle- og rastesteder for bilag IV-arter, er vurderingen, at lokaliteten skal påvirkes af en årlig merbelastning større end 1 kg N/ha/år, for at der kan registreres en ændring af yngle- og rastestedet (lokaliteten). Ved påvirkninger på mindre end 1 kg N/ha/år sker der ikke væsentlige negative tilstandsændringer, jf. bilag til Miljøstyrelsens praksisnotat af 8. marts 2010.

Et udtræk fra naturdata.dk viser, at nærmeste fund af bilag IV-arter er arterne Stor vandsalamander og Spidssnudet frø, som begge er registreret i en sø i sydspidsen af Høbjerg Hegn ca. 750 meter vest for ejendommen. Registreringen fremgår af nedenstående kort.



Merbelastningen til de omkringliggende beskyttede ammoniakfølsomme naturområder er beregnet til $\leq 1,0$ kg N/ha/år. Som beskrevet ovenfor vurderes det, at der ikke sker en tilstandsændring på naturområderne og dermed vil raste- og ynglesteder for evt. bilag IV-arter tilknyttet disse ikke blive påvirket.

Hvad angår potentiel forekomst af flagermus i området, vurderer Gribskov Kommune at projektet ikke vil påvirke raste- eller yngleområder for flagermus, da der ikke forekommer nedrivning af store gamle bygninger eller fældning af store gamle træer, i forbindelse med projektet.

Bevaringsstatus for evt. bilag IV arter i nærområdet må derfor betragtes som værende uændret i forbindelse med det ansøgte projekt, og det er vurderet, at ingen af arterne, der er optaget på habitatdirektivets bilag IV, vil blive påvirket negativt.

Gribskov Kommune vurderer, at udvidelsen af husdyrbruget ikke vil medføre en forøgelse af ammoniakdepositionen i de omkringliggende naturområder, der ligger ud over det, som naturområderne kan tåle og at egnede levesteder for bilag IV-arter derfor ikke forringes. I dette konkrete tilfælde bidrager husdyrbruget med en relativt lille ammoniakbelastning generelt, og der er så stor afstand fra husdyrbruget til de registrerede forekomster af bilag IV-arterne, at levestederne ikke påvirkes.

Der er desuden registreret forekomst af de fredede arter Lille vandsalamander, Butsnudet frø og brune frøer i samme sø i sydspidsen af Høbjerg Hegn. Merbelastningen til de omkringliggende beskyttede ammoniakfølsomme naturområder er beregnet til $\leq 1,0$ kg N/ha/år. Det er derfor kommunens vurdering, at der ikke sker en tilstandsændring på naturområderne og dermed heller ikke forringelser af levestederne for disse arter. Kommunen er ikke bekendt med, at der i nærheden af anlægget er andre forekomster af øvrige planter og dyr omfattet af bilag IV, artsfredning eller optaget på rødlistor.

Samlet vurdering af ammoniakbelastning af naturområder

Gribskov Kommune vurderer, at oplysninger om kildehøjder, ruhed og kumulation, er korrekte.

Gribskov Kommune vurderer, at kravene om maksimalt tilladt totaldeposition på kategori 1- og kategori 2-natur er overholdt.

Gribskov Kommune vurderer, at der ikke er grundlag for at skærpe kravene til ammoniakmeremissionen, under hensyn til andre omkringliggende ammoniakfølsomme naturområder såsom ammoniakfølsomme skove, kategori 3-natur og § 3-natur, samt levesteder for bilag IV-arter.

Øvrige naturbeskyttelsesinteresser:

Natura 2000 (ud over kategori 1 og 2 naturtyper)

Ejendommen ligger ikke i Natura 2000-område. Nærmeste internationale naturbeskyttelsesområde er Natura 2000-område nr. 133 Gribskov, Esrum Sø, Esrum Å og Snævret Skov, i en afstand af ca. 1700 meter øst for anlægget. Natura 2000-området består af habitatområde nr. 117 Gribskov, habitatområde nr. 190 Esrum Sø, Esrum Å og Snævret Skov, samt fuglebeskyttelsesområde nr. 108 Gribskov. Natura 2000-området er udpeget for at beskytte skovtyper på både næringsrig og næringsfattig, våd og tør bund samt fugle tilknyttet skov. Udpegningsgrundlaget fremgår af Miljøministeriets Basisanalyse 2022-2027 (link: <https://mst.dk/media/193965/n133-basisanalyse-2022-27-gribskov-mm.pdf>). Natura-2000-områdets beliggenhed fremgår af nedenstående kort.



Beliggenhed af nærmeste Natura 2000-område nr. 133 (gul markering).

Det er Gribskov Kommunes vurdering, at den ansøgte miljøtilladelse på grund af afstanden til de kortlagte habitatnaturtyper og artslevesteder, ikke vil medføre forringelse eller forstyrrelse af de særligt beskyttede naturtyper og beskyttede arter i det internationale naturbeskyttelsesområde. De særligt ammoniakfølsomme naturtyper i Natura 2000-området påvirkes ikke væsentligt af det ansøgte, jf. ovenstående redegørelse for kategori 1- og 2-natur, hvor den beregnede totale ammoniakdeposition er beregnet til 0,0 kg N/ha/år for den nærmest liggende kategori-1-naturtype, Bøg på mor, som samtidig er den nærmest liggende kortlagte habitatnaturtype i forhold til ejendommens anlæg. Nærmeste registrerede artslevested er for arten Sumpvindelsnegl ca. 3,5 km fra anlægget.

Naturområdernes status i Kommuneplanen

De naturområder, der får en beregnet deposition på +1,0 kg N/ha/år, jf. figur 5, dvs. det nærmest liggende moseområde (kat.3-mose-1) og ammoniakfølsomme skovnaturområde (kat.3 tilgroet lysåben skov-2) er undersøgt i forhold til øvrige kommunale beskyttelsesinteresser. Områderne ligger inden for områder, der i Gribskov Kommunes Kommuneplan 2021-2033 er udpeget som potentielle naturområder og Bynær rekreativ zone. Udpegningerne fremgår af nedenstående kort.



Potentielle naturområder (grøn skravering). Bynær rekreative zone (rød skravering).

Det er samlet set Gribskov Kommunes vurdering, at miljøtilladelsen ikke ændrer eller forringer de i kommuneplanen udpegede naturbeskyttelsesinteresser, da der ikke sker ændringer i anlæg mv., der påvirker beskyttelsesinteresserne, herunder påvirkning af naturområderne.

Kommunale handleplaner for naturpleje eller anden planlagt naturindsats

Naturområderne er ikke omfattet af Gribskov Kommunes handleplaner for naturpleje eller anden planlagt naturindsats.

Påvirkninger af nærmiljøet

Lugt

Ved etablering, udvidelse eller ændring af et husdyrbrug skal geneniveauet for lugt overholdes til tre kategorier af omkringboende; byzone, samlet bebyggelse og enkeltbolig i det åbne land, som ikke har landbrugspligt og ikke ejes af ansøger. Dette er for at sikre, at der ikke opstår væsentlige gener for husdyrbrugets naboer. Der er beregnet geneafstanden for hver kategori og sammenlignet med den fysiske afstand til de nærmeste omkringboende i hver af de tre kategorier. Hvis gennemsnitsafstanden er kortere end geneafstanden, vurderes der at være en væsentlig virkning på miljøet. Geneafstanden beregnes ud fra den lugt, der udledes fra husdyrbrugets produktionsarealer, dvs. stalde m.v.. Der måles fra staldmidten på hver staldbygning og vægtes, hvis der er flere staldbygninger.







Desuden skal der tages højde for en eventuel kumulation fra andre husdyrbrug.

I ansøgningssystemet husdyrgodkendelse.dk er beregnet en teoretisk geneafstand for de 3 genekriterier (beboelsestyper): byzone/sommerhusområde, samlet bebyggelse i landzone og enkelt beboelse i landzone. Naboejendomme med landbrugspligt eller ejendomme ejet af ansøger er ikke omfattet af genekriterierne for lugt.

Geneafstanden er den minimumsafstand, der skal være fra et anlæg til en beboelse uden genekriteriet overskrides.

I figur 8 ses IT-ansøgningssystemets beregnede geneafstande, samt den faktiske vægtede gennemsnitsafstand for produktionen til de 3 geneområder.

Samlet resultat af lugtberegning ? i

Bebyggelse	Kumulation	Model	Ukorrigeret geneafstand (m)	Korrigeret geneafstand (m)	Vægtet gennemsnitsafstand (m)	Genekriterie overholdt
 Kildevej 16	0	FMK	21,9*	21,9*	413,1	Ja
 Kildevej 9	0	FMK	21,9*	21,9*	455,2	Ja
 Kæderupvej 4	0	FMK	21,9*	21,9*	133,2	Ja
 Kæderupvej 7	0	FMK	21,9*	21,9*	395,4	Ja
 Højbjergparken 25	0	FMK	38,9*	38,9*	589,3	Ja
 Højbjerg By, Helsingø	0	FMK	69,1*	69,1*	1019,9	Ja

Forklaring til samlet resultat af lugtberegning

* Geneafstanden fra NY modellen er 0, selvom der er en faktisk lugt fra staldgruppen. Dette skyldes at lugten er for lav til at lugtspredningen kan beregnes.

Konsekvenszone: 65 m

Figur 8: Beregning af lugtgeneafstand samt afstand til naboer.

Ejendommens placering i forhold til nærmeste enkeltliggende nabo uden landbrugspligt, samlet bebyggelse og byzone, fremgår af bilag 2.

Lugtgenerne fra den ansøgte produktion beregnes til 22 m for nabo, 39 m til samlet bebyggelse og 69 m til byzone. Der er konkret 133 m til nabo på Kæderupvej 4. Der er 589 m til samlet bebyggelse ved Højbjergparken 25 og 1.020 m til byzone ved Højbjerg By, Helsingø.

Den ansøgte ændring overholder således lugtgenekriterierne til nærmeste nabo, samlet bebyggelse og byzone.

Oplysningerne om den kumulative effekt skal bruges i lugtberegningen. Er der andre husdyrbrug, som medfører lugtgener i det samme punkt i byzonen, skærpes kravene til geneafstanden i forbindelse med ansøgningen. Der er her ingen anden ejendom med > 75 DE inden for 300 meter af ejendommen, hvorfor der ikke er kumulativ effekt ved denne beregning.

Der forventes ingen væsentlige lugtgener fra det ansøgte projekt.

Der er ikke truffet særlige foranstaltninger til begrænsning af lugtgenerne fra anlægget, ud over hvad der ligger i den daglige drift. Der er naturlig ventilation fra anlægget.

Kommunens vurdering

Jf. it-ansøgningens lugtberegning, påvirker projektet ingen naboer med lugtgener. Alle lugtgenekriterierne er overholdt til byzone/sommerhusområde, samlet bebyggelse/lokalplanlagt område og enkelt liggende nabo uden landbrugspligt.

Kommunen har på denne baggrund vurderet, at lugtgenegrænserne er overholdt, og at der ikke er et behov for at stille skærpede vilkår til nabobeboelser i forhold til at reducere lugtemissionen.

For alle husdyrbrug gælder, at lugtemissionen kan begrænses ved at opretholde en god staldhygiejne, og at produktionsforhold og arbejdsgange skal tilrettelægges således, at dannelse af lugtende stoffer minimeres. På baggrund heraf stiller Gribskov Kommune vilkår vedrørende rengøring af staldanlæg og ejendommen generelt med henblik på at sikre, at lugtgener begrænses mest muligt.

Hvis der efter kommunens vurdering opstår lugtgener, som vurderes at være væsentligt større end det, der kan forventes ifølge grundlaget for miljøvurderingen, stilles der vilkår om, at kommunen kan meddele påbud om, at virksomheden for egen regning skal udarbejde og gennemføre et projekt med foranstaltninger, som minimerer generne.

Støj

Generelt forventes støjen fra anlægget at være langt mindre end miljøstyrelsens angivelser (55 dag/ 45 aften / 40 nat dBA). Støj fra staldanlægget vil kunne forekomme fra den daglige pasning af dyrene samt interne og eksterne transportere til og fra ejendommen. Der vurderes at være begrænsede støjgener fra dyreholdet, da der er rimelig afstand til naboerne.

Type	Placering	Driftstid	Tiltag til begrænsning af støj
Stalde og dyr	I staldene samt arealerne omkring staldene	Ca. kl. 6.00 til 20 alle dage	Begrænset støj uden for bygning
Kørsel med maskiner	Traktor med vogn med gødning til møddingsplads på Kæderupvej 8 eller udspreddning på egne marker	Primært forår og efterår	Der tages hensyn til naboer i forbindelse med udbringning af husdyrgødning

Kommunens vurdering

Det vurderes, at støjen fra anlægget med tilknyttede aktiviteter generelt ikke vil give anledning til væsentlige støjgener for de omkringliggende nabobeboelser. Kommunen vurderer, at støjen fra vedvarende støjkilder ikke vil overstige de af miljøstyrelsen angivne maksimums grænser på 55 dB dag / 45 dB aften / 40 dB nat ved nabobeboelse.

Transport kan forårsage, at de anbefalede grænseværdier for støj overskrides ganske kortvarigt. Da dette vil være ganske kortvarigt, vurderer kommunen, at det ikke vil give nogen væsentlig gene. Det bemærkes, at brugen af landbrugsredskaber i marken er undtaget fra støjgrænserne.

Med baggrund i husdyrbrugets lokalisering og de almindelige driftsrutiner vurderes det, at det ikke er relevant at stille skærpede støjkrav.

Kommunen stiller vilkår om, at driften af husdyrbruget ikke må give anledning til væsentlige støjgener uden for ejendommens areal. Hvis der efter kommunens vurdering opstår støjgener, der vurderes at være væsentligt større, end der kan forventes ifølge grundlaget for miljøvurderingen, kan kommunen meddele påbud om, at der skal indgives og gennemføres projekt for afhjælpende foranstaltninger. Ved vurdering af støjgeners væsentlighed tages udgangspunkt i Miljøstyrelsens vejledende støjgrænser.

Rystelser

Der er ikke nogen former for rystelser/vibrationer i forbindelse med driften af ejendommen. Almindelige transportere med personbiler og lastbiler mv. vil ikke give væsentlige gener.

Kommunens vurdering

Gribskov Kommune vurderer, at rystelser og lavfrekvent støj i og udenfor staldafsnittene ikke vil give væsentlige problemer. Dog fastsættes der vilkår om, at såfremt der skulle opstå væsentlige gener for de omkringboende, eller såfremt kommunen finder det nødvendigt, skal bedriften lade foretage undersøgelse af forskellige vibrationskilder.

Lys

Der sørges for, at unødigt belysning og andet energispild undgås. Der vil ved den normale daglige drift ikke være arbejdsprojektorer på ejendommen.

Kommunens vurdering

Gribskov Kommune vurderer, at lyset i og udenfor staldafsnittene ikke vil give anledning til væsentlige problemer.

Der fastsættes vilkår om, at driften ikke må medføre væsentlige lysgener for omboende og det åbne land og at der skal udarbejdes en handlingsplan, såfremt tilsynsmyndigheden konstaterer væsentlige lysgener. Med disse vilkår vurderer Gribskov Kommune, at der ved almindelig drift ikke vil forekomme yderligere belysning på ejendommen, end hvad der må være forventeligt ved anvendelse af ejendommen til anden form for landbrugsdrift.

Støv

Problemer med støv kan hovedsageligt opstå ved håndtering af ensilage og hø. Håndteringen foregår dog med stor afstand til naboer.

Kommunens vurdering

Gribskov Kommune vurderer, da husdyrbruget ligger ca. 50 meter fra nærmeste nabo vil husdyrbruget ikke vil give anledning til støvpåvirkning, som vil medføre væsentlige gener for de omkringboende.

Der stilles vilkår om, at hvis der opstår væsentlige støvgener for de omkringboende, som vurderes at være væsentlig større end det, der kan forventes ifølge grundlaget for miljøvurderingen, kan kommunen meddele påbud om, at der skal udarbejdes og gennemføres et projekt med foranstaltninger, som minimerer generne.

Skadedyr – fluer og rotter

Fluer vil blive bekæmpet efter gældende regler, hvis der opstår et behov herfor.

Regelmæssig rengøring af stalde og opbevaringsanlæg til foder vil være med til at begrænse gener fra skadedyr og fluer. Der anvendes fluebekæmpelse i det omfang der er nødvendigt.

Hvis der opstår problemer med rotter, vil disse blive bekæmpet med det samme.

Kommunens vurdering

Stalde med produktionsdyr på dybstrøelse og opbevaring af dybstrøelse kan give vækstbetingelser for fluer. Kommunen vurderer på baggrund af det oplyste samt med overholdelse af ovenstående vilkår, at ejendommens tiltag til forebyggelse og bekæmpelse af fluer og skadedyr vil være tilfredsstillende.

Der stilles vilkår om, at fluer skal bekæmpes i overensstemmelse med retningslinjer fra Institut for Agroøkologi (link: <http://agro.au.dk/myndighedsraadgivning/>).

Vedrørende foder stilles der vilkår om opbevaring af foder i relation til risiko for tilhold af skadedyr.

Kommunen stiller vilkår om, at hvis der opstår gener for omgivelserne ved opformering af fluer og skadedyr, kan kommunen meddele påbud om, at der skal udarbejdes og gennemføres et projekt med flue- og skadedyrsbekæmpelse i overensstemmelse med de nyeste retningslinjer fra Institut for Agroøkologi.

Konstateres der rotter på ejendommen skal det straks meddelelse til kommunen, så bekæmpelse kan iværksættes.

Til- og frakørsel fra husdyrbruget

Ansøgers beskrivelse

Transporter til og fra Kæderupvej 3 foregår primært ad Kæderupvej fra syd.

Afhentning af affald: ca. hver 2. uge.

Afhentning af døde dyr: sjældent og efter behov.

Afhentning af slagtedyr: ca. 4 gange/år.

Levering af indkøbt foder: ca. 1 gang/år.

Transport af gødning fra Kæderupvej 3 til Kæderupvej 8: ca. 1 gang/år.

Da der tages hensyn ved kørsel, forventes ingen støv eller støjgener i forbindelse med transporterne. Så vidt muligt planlægges transport inden for normal arbejdstid.

Det vurderes, at antal af transporter ikke vil give anledning til gener for omkringboende, da der er relativt god afstand til naboer, det er et relativt lille husdyrbrug og der tages hensyn til naboerne.

Kommunens vurdering

Ved vurdering af, om der forekommer gener fra husdyrbrug, er det praksis at betragte landzonen som landbrugets erhvervsområde. Beboere af boliger i nærheden må derfor som udgangspunkt acceptere visse ulemper, der kan være forbundet med at være nabo til et landbrug. For at begrænse gener, henstilles der dog til, at transport så vidt muligt skal foregå indenfor almindelig arbejdstid, herunder særligt transport med lastbiler. Sæsonbetonet arbejde kan forekomme udenfor disse tidspunkter, men skal søges begrænset.

Gribskov Kommune vurderer, at der ved almindelig drift ikke vil forekomme u hensigtsmæssigt meget færdsel til og fra ejendommen til gene for naboer. Ejendommens karakter af almindelig landbrugsdrift ændres ikke med projektet.

Kemikalier og pesticider

Der opbevares ingen kemikalier på ejendommen foruden almindelige rengøringsmidler.

Da der ikke opbevares olie og kemikalier på ejendommen, vurderes der ikke at være forhold, der udgør en risiko for det omkringliggende miljø.

Døde dyr

Døde dyr opbevares på fast plads med overdækning på Kæderupvej 8 og afhentes efter behov. Døde dyr afhentes af DAKA og normalt indenfor 24 timer efter anmeldelse, hvis ikke det er op til weekend eller helligdag. Afhentningstidspunktet vil som regel være inden for en normal arbejdsdag.

Andet affald

Affald vil blive opdelt i forskellige affaldsfraktioner og vil blive afleveret på en genbrugsplads. Der opbevares ikke medicin på ejendommen. Hvis der en sjælden gang behandles syge dyr, medbringer dyrlægen medicinen og tager den brugte emballage med retur.

Kommunens vurdering

Gribskov Kommune vurderer, at opbevaring, håndtering og bortskaffelse af affald m.v. sker på en miljømæssig forsvarlig måde. Der stilles vilkår om, at bortskaffelse af affald til rette modtager skal dokumenteres over for kommunen.

Kommunen gør opmærksom på at såfremt, der opstår behov for opbevaring af farligt affald, som spildolie, skal det opbevares i beholdere, der er egnede til opbevaring og transport af det pågældende affald. Beholderne skal oplagres på et fast, ikke permeabelt underlag med opkant og uden afløb til kloak. Oplagspladsen skal være under tag, og være indrettet således, at hele spildet kan opsamles ved brud på den beholder, der indeholder den største mængde farlige affald.

For at sikre at der ikke sker forurening af jord, overfladevand og grundvand, stilles vilkår om opbevaring og håndtering af olie sker i overensstemmelse med kommunens regler herfor. Kommunen vurderer derfor, at såfremt der håndteres og opbevares olie m.v. skal det foregå på en miljømæssig forsvarlig måde, og de til enhver tid gældende generelle regler og kommunens regulativ for erhvervsaffald samt fastsatte vilkår derved overholdes.

Regulativet for erhvervsaffald i Gribskov kommune kan findes på kommunens hjemmeside.



Der er ingen dieseltank på ejendommen. Gribskov Kommune har dog stillet vilkår om, at tankningsområdet for brændstof skal være udformet sådan, at der ikke kan ske afløb til og forurening af jord, kloak, overfladevand eller grundvand. Vilkåret er stillet, såfremt der kommer en olietank, idet der er stor risiko for spild på jorden, der hvor traktorer og andre motoriserede landbrugsmaskiner påfyldes med brændstof.

Bedste tilgængelige teknik (BAT)

Beregninger i husdyrgodkendelse.dk viser, at husdyrbrugets årlige ammoniakemission fra stalde og lager ligger under 750 kg NH₃-N, hvorfor husdyrbruget er omfattet af BAT-krav.

Ammoniakemissionen fra husdyrbruget er på 473 kg N / år.

I ansøgningssystemet regnes der på forøgelse af ammoniakfordampning over en 8 års periode. Ammoniakfordampningen og BAT-emissionskrav udregnes i det digitale ansøgningssystem. Husdyrbrugets ammoniakemission for ansøgt drift er på ca. 473 kg N/år og BAT er således overholdt.

Samlet BAT beregning  			
	Stalde	Lagre	Total
Samlet BAT krav (kg NH ₃ -N /år)	473	0	473
Faktisk emission (kg NH ₃ -N /år)	473	0	473
Forskel (kg NH ₃ -N /år)	-	-	0
Vejledende BAT Overholdt?	-	-	Ja

BAT står for Best Available Techniques (Bedste Tilgængelige Teknik) og er en fællesbetegnelse for teknikker og teknologier, som kan begrænse forurening fra stalde eller lager. BAT begrebet dækker desuden over teknikker og teknologier til begrænsning af vand- og energiforbruget. På et husdyrbrug er kvælstof, fosfor og ammoniak de væsentligste næringsstoffer, som kan give anledning til påvirkning af det omgivende miljø.

Det er en del af princippet om anvendelse af BAT, at der ikke kan stilles krav om anvendelse af en bestemt teknik. Dette valg skal ansøger selv træffe. Derimod kan kommunen fastsætte et krav til ammoniakudledningen fra det samlede staldanlæg, hvor det ligger til grund at ansøger bruger de bedst tilgængelige teknologier der er tilgængelige indenfor staldteknologi og dermed mindsker ammoniakemissionen mest muligt. Når dette krav er opfyldt, vil man sige at ansøger

lever op til BAT-kravet.

Kommunes vurdering

I ansøgningen er der foretaget en beregning i husdyrgodkendelse.dk af det vejledende BAT krav for ammoniaktab pr. år opnåelig ved anvendelse af bedste tilgængelige teknik (BAT). Det vejledende BAT krav er beregnet til 473 kg NH₃-N/år mens den faktiske emission fra staldanlæggene er beregnet til 473 kg NH₃-N/år. BAT-kravet er derfor overholdt.

Vurdering af samdrift med andre husdyrbrug.

Ansøger har indsendt oplysninger om, at hverken husdyrbruget eller ejendommen er teknisk, forurenings- og driftsmæssigt forbundet med andre husdyrbrug. Der er samtidigt udarbejdet miljøtilladelse til ejendommen Kæderupvej 8, 3200 Helsingør.

Eventuelle grænseoverskridende virkninger

Sverige er den selvstændige nation, der ligger nærmest Gribskov Kommune. Der er mindst 28 km på tværs af Øresund til Sveriges kyst. På baggrund af afstanden samt husdyrbrugets i denne sammenhæng beskedne omfang, vurderer Gribskov Kommune, at husdyrbruget ikke vil have grænseoverskridende påvirkninger.

Samlet vurdering og begrundelse

Gribskov Kommune vurderer samlet, at husdyrbruget på Kæderupvej 3 kan drives som beskrevet i tilladelsen på de stillede vilkår uden at forårsage væsentlig indvirkning på miljøet. Vurderingen begrundes med, at

- alle afstandskrav i husdyrbruglovens §§ 6, 7 og 8 er overholdt.
- geneafstand for lugt i forhold til nærmiljøet er overholdt samt at støj, rystelser, lys, støv, skadedyr samt transport til og fra husdyrbruget vurderes at være uden større betydning for de omboende.
- alle grænseværdier for ammoniakdeposition til nærliggende naturområder er overholdt.
- alle krav til afledning og håndtering af vand er overholdt.
- det ansøgte godt kan forenes med de landskabelige udpegninger, der er udstukket i Kommuneplanen samt at husdyrbruget ikke ligger inden for eller i nærheden af fortidsminder, fredede områder mv..
- alle ansøgte bygninger er af en størrelse og karakter, der er erhvervsmæssigt nødvendig for det ansøgte dyrehold.

Gribskov Kommune vurderer dermed, at det ansøgte husdyrbrug er i overensstemmelse med gældende regler og lovgivning på området. Hvis der mod forventning alligevel skulle opstå gener eller klager, kan kommunen forlange forholdet undersøgt, som beskrevet i tilladelsens vilkår.

Kapitel 3: Generelt

Lovgrundlag

Ansøgningen er behandlet i henhold til kravene i husdyrbrugloven med tilhørende bekendtgørelser samt Miljøstyrelsens vejledning om miljøgodkendelse af husdyrbrug.

Vilkårene for tilladelsen er udarbejdet i henhold til

- Husdyrbrugloven (LBK nr. 520 af 01/05/2019 om husdyrbrug og anvendelse af gødning mv.).
- Husdyrgodkendelsesbekendtgørelsen (BEK nr. 2225 af 27/11/2021 om godkendelse og tilladelse mv. af husdyrbrug).
- Husdyrgødningsbekendtgørelsen (BEK nr. 2243 af 29/11/2021 om miljøregulering af dyrehold og om opbevaring og opbevaring af gødning).
- Naturbeskyttelsesloven (LBK nr. 1986 af 27/10/2021 om naturbeskyttelse).
- Habitatbekendtgørelsen (BEK nr. 2091 af 12/11/2021 om udpegning og administration af internationale naturbeskyttelsesområder samt beskyttelse af visse arter).

Klagevejledning

Gribskov Kommune har givet miljøtilladelse til udvidelse af husdyrbruget på Kæderupvej 3, 3200 Helsinge. Miljøtilladelsen er givet i medfør af § 16 b i husdyrbrugloven.

Afgørelsen kan påklages til Miljø- og Fødevareklagenævnet af ansøger, Miljøministeriet, enhver der må antages at have væsentlig individuel interesse i sagens udfald samt de klageberettigede organisationer, der fremgår af lovens §§ 85 -87.

Miljøtilladelsen vil blive offentliggjort på kommunens hjemmeside og på hjemmesiden Digital Miljø Administration, dma.mst.dk. Du skal søge på adressen under offentliggørelser.

Hvis du ønsker at klage over denne afgørelse, kan du klage til Miljø- og Fødevareklagenævnet. Du klager via Klageportalen, som ligger på www.borger.dk og www.virk.dk. Du logger på med Nem-ID. Klagen sendes gennem Klageportalen til Gribskov Kommune. En klage er indgivet, når den er tilgængelig for Gribskov Kommune i Klageportalen. Når du klager, skal du betale et gebyr. Gebyrsatsen er på 900 kr. for privatpersoner, mens virksomheder og organisationer skal betale et gebyr på 1.800 kr. Du betaler gebyret med betalingskort i Klageportalen. Gebyret tilbagebetales, hvis du får helt eller delvist medhold i klagen.

Miljø- og Fødevareklagenævnet skal som udgangspunkt afvise en klage, der kommer uden om Klageportalen, hvis der ikke er særlige grunde til det. Hvis du ønsker at blive fritaget for at bruge Klage-portalen, skal du sende en begrundet anmodning til Miljø- og Fødevareklagenævnet, som træffer afgørelse om, hvorvidt din anmodning kan imødekommes.

Klagefristen er **4 uger** fra offentliggørelsen. Hvis afgørelsen påklages, bliver det meddelt ansøger.

Bemærk at indebærer miljøtilladelsen bebyggelse uden tilknytning til ejendommens hidtidige bebyggelsesarealer. Har en eventuel klage opsættende virkning, medmindre Miljø- og Fødevareklagenævnet bestemmer andet. Derfor kan miljøtilladelse ikke udnyttes før klagefristen er udløbet (husdyrbruglovens § 81, stk. 3).

Ellers har en eventuel klage ikke opsættende virkning, medmindre Miljø- og Fødevareklagenævnet bestemmer andet, hvorfor miljøtilladelsen på eget ansvar kan udnyttes før klagefristen er udløbet (husdyrbruglovens § 81, stk. 1).

Gribskov Kommune skal ifølge Databeskyttelsesloven (lov nr. 502 af 23/05/2018) gøre opmærksom på, at henvendelser og øvrige oplysninger i sagen bliver journaliseret hos kommunen.

Søgsmål

Denne afgørelse om miljøtilladelse kan også indbringes for domstolene (husdyrbruglovens § 90). Det skal ske indenfor **6 måneder** efter offentliggørelsen.

Partshøring og offentliggørelse

I forbindelse med sagsbehandlingen har udkast til godkendelse været i nabohøring. Naboer (Matrikel: 2a - Kæderup By, Helsingø), samt beboelse inden for konsekvensradius for lugtgener, får meddelelse om udkastet tilsendt. Desuden høres ejeren af ejendommen, dennes konsulent og evt. andre parter.

Udkastet til afgørelse om miljøgodkendelse blev sendt i høring den 21.03.2022 hos alle, der er parter i sagen - med 2 ugers frist til at indsende eventuelle kommentarer. Der er ikke indkommet nogle bemærkninger/kommentarer.

Udkast til afgørelse blev sendt til nedenstående:

- Ansøger: Kæderupvej 3, 3200 Helsingø
- Ansøgers konsulent: VKST I/S, v. Nina Astrid Fenger Panvil, Fulbyvej 15, 4180 Sorø
- Alle naboer (ejere og lejere) med matrikel op til husdyrbruget eller inden for en beregnet konsekvensradius for lugt, som er 65 m.

Nedenstående er orienteret om miljøtilladelse

Gribskov Kommune meddeler den 6. april 2022 miljøtilladelse.

Miljøtilladelsen er annonceret den 6. april 2022 på Gribskov Kommunes hjemmeside samt på www.dma.mst.dk.

Kopi af afgørelsen inkl. bilag er sendt til følgende:

- Ansøgers konsulent, VKST I/S, v. Nina Astrid Fenger Panvil, Fulbyvej 15, 4180 Sorø
Mail: nafp@vkst.dk, mobilnr.: 51851096
- Ansøger/ejer

Enhver, der har en individuel, væsentlig interesse i sagens udfald er i høringsperioden blevet gjort opmærksom på at meddelelse af afgørelsen sker ved offentlig annoncering på Gribskov Kommunes hjemmeside.

- Naturstyrelsen, nst@nst.dk
- Sundhedsstyrelsen, Embedslægerne Sjælland, sjl@sst.dk
- Ferskvandsfiskeriforeningen for Danmark, nb@ferskvandsfiskeriforeningen.dk, CVR 25145615
- Danmarks Fiskeriforening, mail@dkfisk.dk, CVR 45812510
- Danmarks Sportsfiskerforbund, lbt@sportsfiskerforbundet.dk, CVR 37099015
- Danmarks Naturfredningsforening, dngribskov-sager@dn.dk
- Danmarks Naturfredningsforening, Gribskov-afdelingen, Gribskov@dn.dk
- Dansk Ornitologisk forening, natur@dof.dk og Gribskov@dof.dk
- Det Økologiske Råd, husdyr@ecocouncil.dk

Oversigt over bilag

Bilag 1: Situationsplan

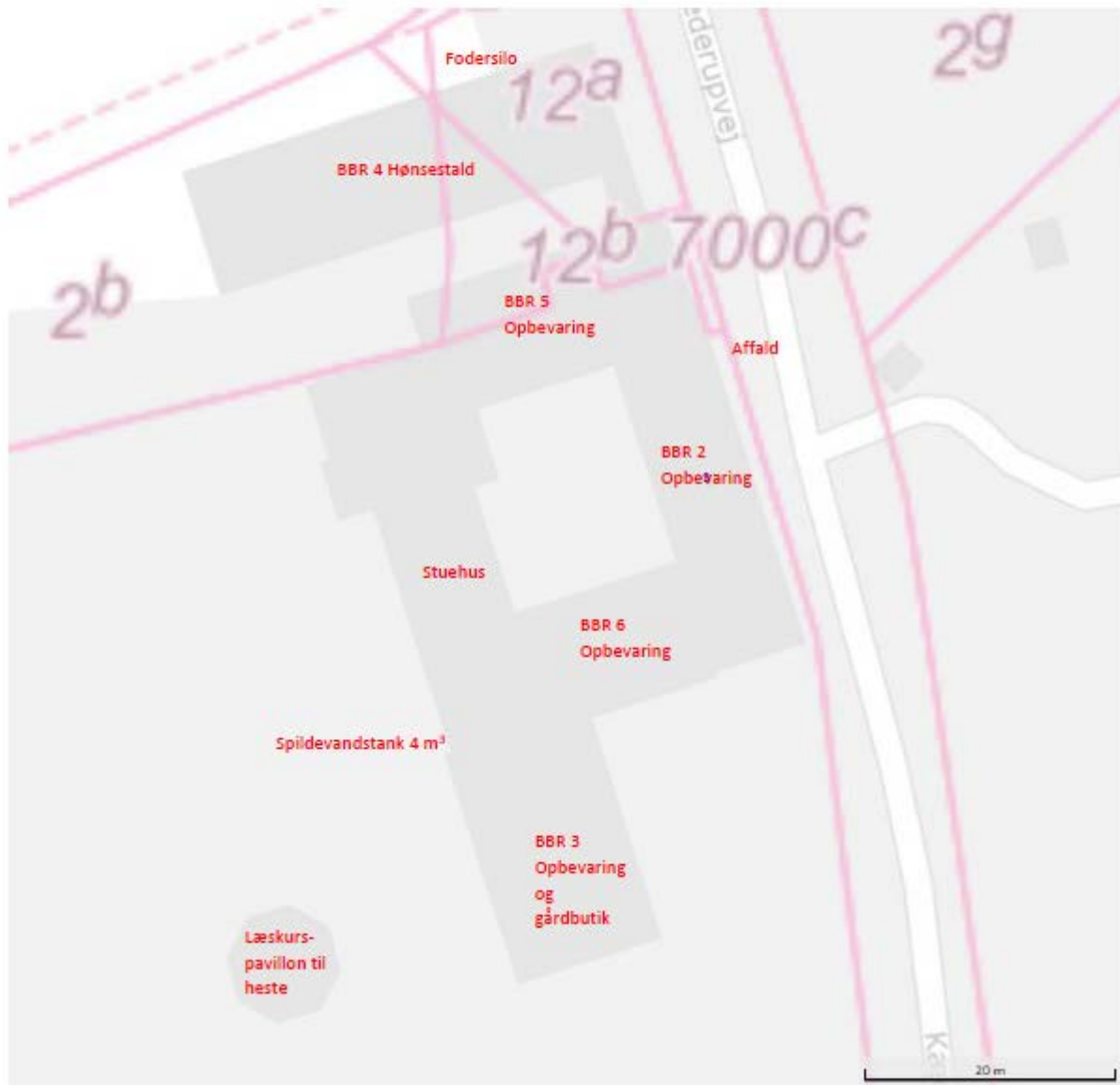
Bilag 2: Nabobeboelse

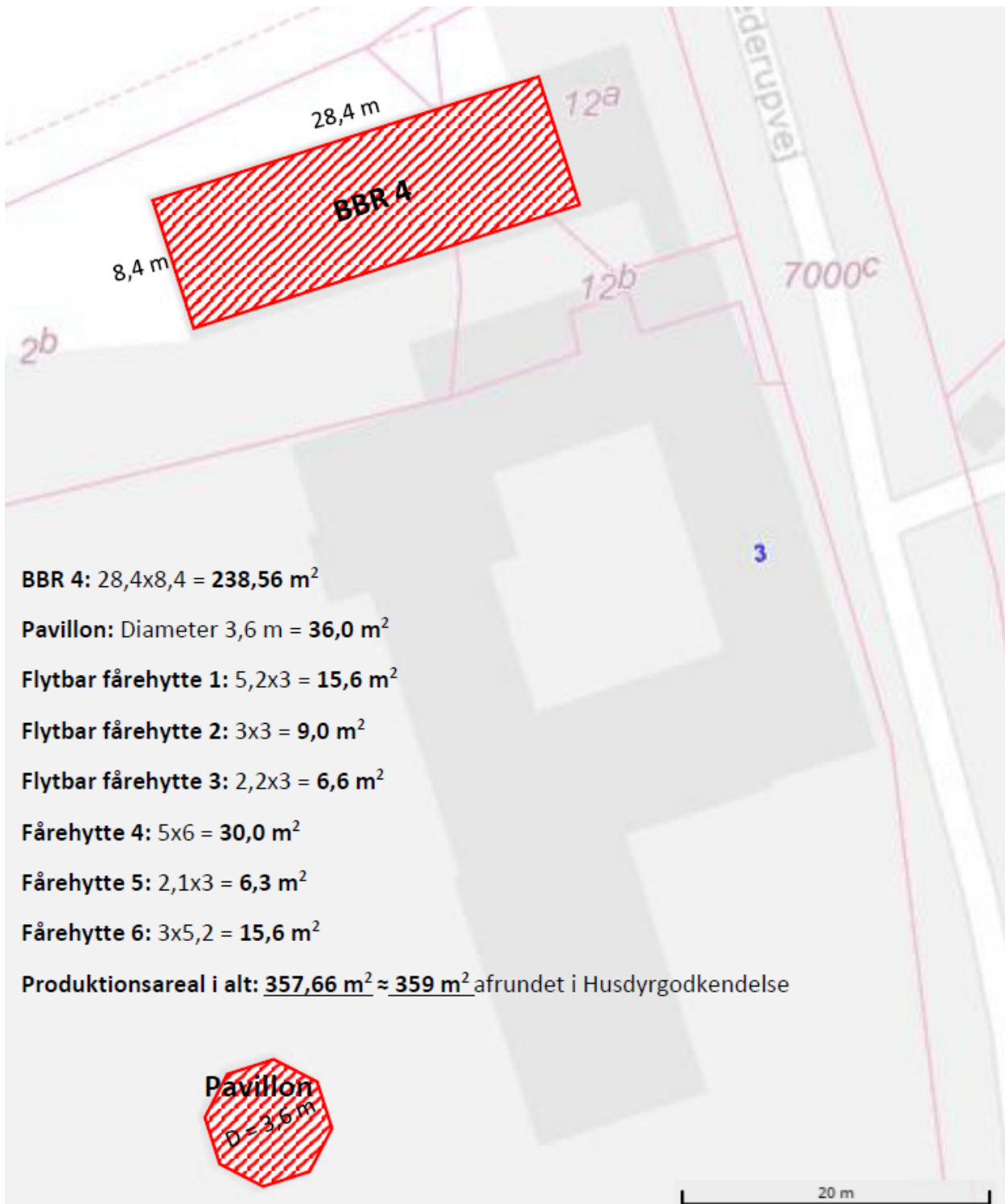
Bilag 3: Naturpunkter

Bilag 4: Oversigtskort

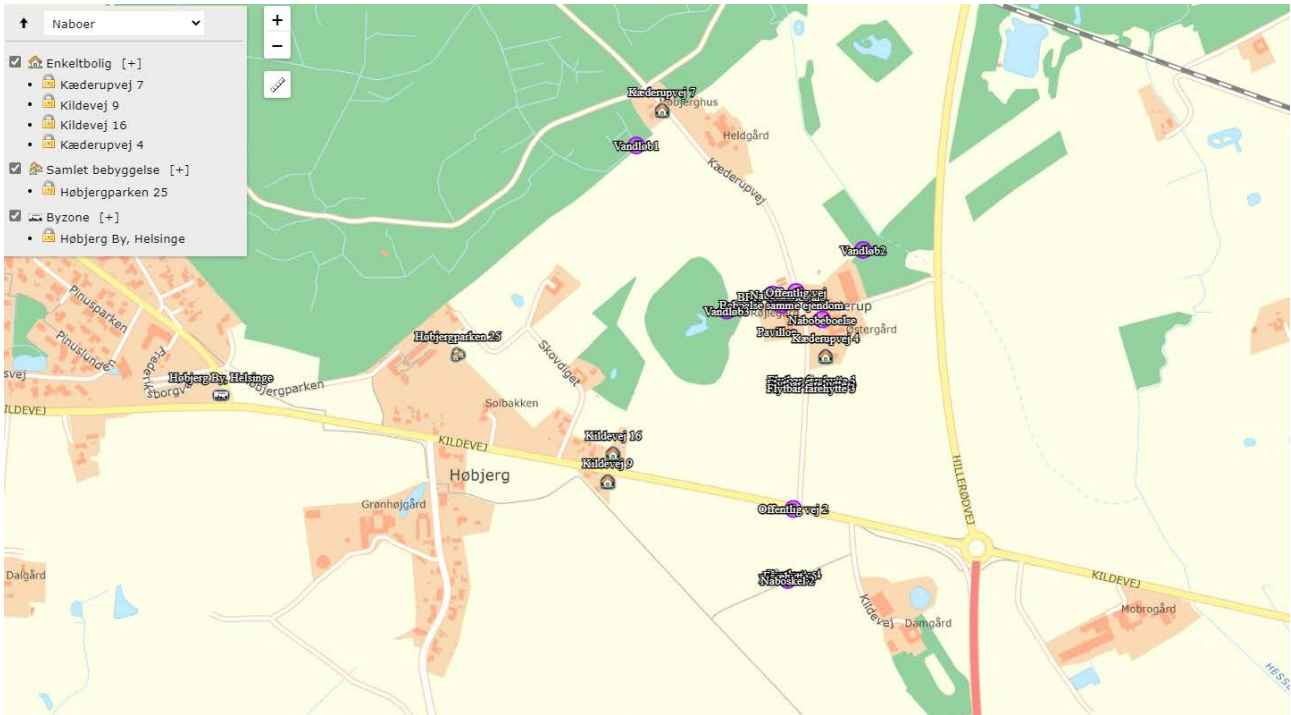
Bilag 1 – Situationsplan

Situationsplan for Kæderupvej 3, 3200 Helsingør





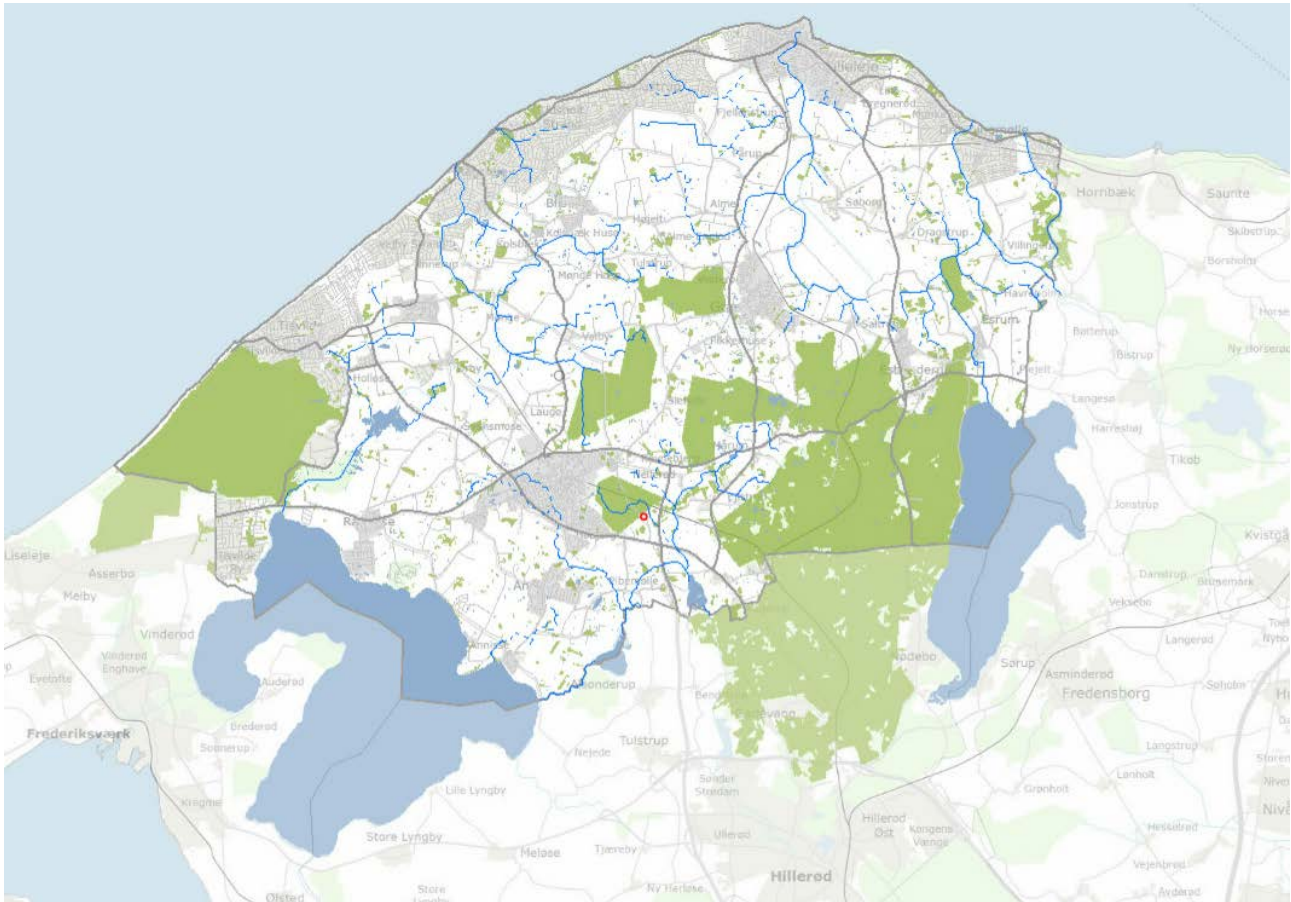
Bilag 2 – Ejendommens placering i forhold til nærmeste enkeltliggende nabo uden landbrugspligt, samlet bebyggelse og byzone



Bilag 3 - Naturpunkter



Bilag 4 – Oversigtskort



Ejendommen er markeret med en rød plet.