



FAABORG-MIDTFYN
KOMMUNE

Miljøgodkendelse

af husdyrproduktion og
udbringningsarealer
Tørvegyden 2
5792 Årslev

Denne godkendelse er givet til
CVR-nr. 13 97 16 92,
Anders D. Pedersen, Tørvegyden 2, 5792
Årslev.

Miljøgodkendelsen gives efter § 12 i lov om
miljøgodkendelse m.v. af husdyrbrug.

Der meddeles godkendelse til en
slagtekyllingeproduktion på i alt 296,4
dyreenheder på Tørvegyden 2, 5792 Årslev

Godkendelsens vilkår ligger inden for rammerne
af bekendtgørelser, vejledninger o. lign. udgivet
af Miljøministeriet.

Godkendelsesdato: 2. juli 2021



Indhold

Miljøgodkendelse.....	3
Ikke-teknisk resumé	3
Baggrund.....	4
Afgørelse	5
Ikrafttræden og bortfald af miljøgodkendelsen	6
Vilkår for miljøgodkendelsen	6
Andre regler.....	10
Miljøuheld	10
Retsbeskyttelse	10
Klagevejledning	11
Offentliggørelse	11
Modtagere af afgørelsen	12
Miljøteknisk beskrivelse og vurdering.....	13
1. Grundforhold	13
1.1 Ansøger og ejerforhold.....	13
1.2 Beliggenhed og planmæssige forhold.....	13
2. Husdyrbrugets anlæg	13
2.1 Produktion	14
2.2 Indretning	14
2.3 Drift af husdyrbrugets anlæg.....	15
2.4 Gødningsproduktion og -opbevaring.....	16
2.5 Forurening og gener fra husdyrbrugets anlæg.....	17
2.5.1 Påvirkning af naturområder med ammoniak.....	17
2.5.2 Påvirkning af naboer	19
2.5.3 Uheld og driftsforstyrrelser.....	22
3. Bedriftens arealer	22
3.2 Gødningsproduktion og -håndtering.....	22
4. Bedste tilgængelige teknik (BAT).....	22
5. Affald og kemikalier	25
6. Egenkontrol	26
7. Landskabelige hensyn.....	26
8. Ophør af husdyrbruget	27
9. Alternative muligheder.....	27
10. Samlet vurdering	27
11. Litteratur m.v.	28
Kortbilag 1	29

Miljøgodkendelse

Faaborg-Midtfyn Kommune er i 2021 blevet opmærksom på, at der mangler en endelig afgørelse af godkendelsen på Tørvegyden 2, 5792 Årslev.

Ansøgningen er indsendt første gang i 2007, og kommunen lavede et tillæg til den eksisterende godkendelse fra 2006. Tillægget blev påklaget og klagenævnet hjemsendte tillægget til fornyet behandling.

Behandlingen blev genoptaget i 2009, men i 2010 stoppede den videre behandling.

Ejendommen har siden 2009 været drevet med den ansøgte produktion og Faaborg-Midtfyn Kommune meddeler hermed den manglende miljøgodkendelse.

Faaborg-Midtfyn Kommune har den 1. marts 2021 modtaget revurderingsskema 225615 for ejendommen. Data fra skemaet viser, at husdyrbruget lever op til nugældende krav. Der er derfor ikke foretaget yderligere i forhold til en eventuel revurdering af husdyrbruget (jf. § 43a i lovbekendtgørelse nr. 520 af 1. maj 2019 om husdyrbrug og anvendelse af gødning m.v.).

Ikke-teknisk resumé

Denne miljøgodkendelse gives til ejeren af Tørvegyden 2, 5792 Årslev, Anders D. Pedersen, der har søgt om miljøgodkendelse efter lov om miljøgodkendelse m.v. af husdyrbrug. Der er søgt om at opføre en ny kyllingestald med henblik på at bibeholde den nuværende produktionsstørrelse og leve op til gældende velfærdskrav. Miljøgodkendelsen omfatter husdyrbruget på Tørvegyden 2, 5792 Årslev.

Ansøgningen om miljøgodkendelse er indsendt gennem Miljøstyrelsens elektroniske ansøgningsystem, www.husdyrgodkendelse.dk. Ansøgningssystemet foretager en række beregninger af miljøpåvirkningerne fra husdyrbrugets anlæg og arealer. Disse beregninger udgør sammen med ansøgningens øvrige oplysninger grundlaget for kommunens miljøvurdering.

Kommunen skal sikre sig, at ansøgeren har truffet de nødvendige foranstaltninger til at forebygge og begrænse forureningen ved anvendelse af den bedste tilgængelige teknik, og at husdyrbruget i øvrigt kan drives på stedet uden at påvirke omgivelserne på en måde, som er uforenelig med hensynet til omgivelserne. Der skal herunder tages hensyn til gener for omkringboende og forurening af natur og miljø fra både husdyrbrugets anlæg og de arealer, hvor der bliver udbragt husdyrgødning.

Det er Faaborg-Midtfyn Kommunes vurdering, at det er muligt at drive husdyrbruget på stedet uden væsentlige gener for de omkringboende og uden at påvirke miljøet væsentligt, bedømt ud fra de væsentlighedskriterier, der er indarbejdet i husdyrlovgivningen. Vurderingen er forudsat af, at godkendelsens vilkår og lovgivningen i øvrigt på området overholdes.

Denne miljøgodkendelse er opdelt i to hovedafsnit. Første del udgøres af selve godkendelsen med de vilkår, Faaborg-Midtfyn Kommune stiller vedrørende indretning og drift af virksomheden. Anden del er den miljøtekniske beskrivelse og vurdering. Her er ejendommen beskrevet nærmere, og der er redegjort for den påvirkning, husdyrbruget forventes at have på omgivelserne

Godkendelsen indeholder en række konkrete vilkår for husdyrbrugets indretning og drift. Vilkårene skal medvirke til at sikre,

- at indretning og drift af husdyrbruget sker i overensstemmelse med ansøgningsmaterialet og den miljøtekniske beskrivelse og vurdering,
- at yderligere miljøkrav, fastsat på grundlag af kommunens vurdering af ansøgningen, overholdes, og
- at risikoen for, at der forekommer forurening eller gener ud over de forventede ifølge miljøvurderingen, nedsættes.

Kommunen skal revurdere godkendelsen efter 8 år.

Baggrund

Faaborg-Midtfyn Kommune modtog d. 19. december 2007 en ansøgning om tillæg til en eksisterende miljøgodkendelse efter § 33 i miljøgodkendelsesloven af en slagtekyllingeproduktion på Tørvegyden 2, 5792 Årslev, CVR-nr. 13 97 16 92.

Baggrunden for ansøgningen var et ønske om at opføre en ny stald. Faaborg-Midtfyn Kommune meddelte tillægsgodkendelse d. 2. juni 2009, men denne tillægsgodkendelse blev påklaget til Miljøklagenævnet. Miljøklagenævnet afgjorde 30. september 2009, at sagen skulle hjemvises til fornyet behandling, idet ændringen efter nævnets vurdering havde en sådan karakter, at reguleringen af denne ikke kunne adskilles af reguleringen af den øvrige virksomhed.

På baggrund af Miljøklagenævnets afgørelse omfatter denne godkendelse hele anlægget, der drives under CVR-nr. 13971692. Der er søgt om godkendelse af en slagtekyllingeproduktion på i alt 296,4 dyreenheder på Tørvegyden 2, 5792 Årslev.

Behandlingen af ansøgningen blev påbegyndt i 2009 i det daværende ansøgningssystem. Godkendelsen behandles derfor efter de daværende regler i det daværende ansøgningssystem, Husdyrgodkendelse.dk.

I henhold til lovbekendtgørelse nr. 1486 af 4. december 2009 om miljøgodkendelse m.v. af husdyrbrug (husdyrloven) må husdyrbrug over 75 dyreenheder ikke etableres, udvides eller ændres på en måde, som kan indebære forøget forurening eller andre virkninger på miljøet, uden forudgående godkendelse fra kommunen, jf. §§ 11 og 12. Første gang der meddeles godkendelse efter husdyrlovens § 11 eller § 12, skal godkendelsen omfatte hele anlægget, jf. § 103.

I denne sag kræves godkendelse efter husdyrlovens § 12, stk. 3, idet der er tale om en godkendelsespligtig ændring af en slagtekyllingeproduktion over 100 dyreenheder.

Ansøger, ejer og kontaktperson	Anders D. Pedersen Tørvegyden 2 5792 Årslev Tlf. 65 90 24 36 E-post: ditlev@mail.tdcadsl.dk
Husdyrbrugets navn og adresse	Søbylund Tørvegyden 2 5792 Årslev
Ejendomsnummer	4300022800
Matrikelnumre	91 m.fl., Nr. Søby By, Nr. Søby
Virksomhedens art	Slagtekyllingebrug
CHR-nummer	93147
CVR-nummer	13 97 16 92
Godkendelsen omfatter	Slagtekyllingeproduktion bestående af 889.200 kyllinger til 35 dage, svarende til 296,4 dyreenheder.
Tilsynsmyndighed	Faaborg-Midtfyn Kommune Miljø Mellemgade 15 5600 Faaborg Tlf. 72 53 21 40 E-post: teknik@fmk.dk

Afgørelse

Faaborg-Midtfyn Kommune godkender hermed en husdyrproduktion på i alt 296,4 dyreenheder i slagtekyllinger normalt 2009 på landbrugsejendommen Tørvegyden 2, 5792 Årslev.

Samtidig ophæver Faaborg-Midtfyn Kommune den godkendelse efter miljøbeskyttelseslovens § 33, som blev meddelt af Årslev Kommune d. 19. december 2006, idet godkendelsens vilkår erstattes af vilkårene i denne godkendelse.

Faaborg-Midtfyn Kommune giver godkendelsen, da det vurderes, at ansøgeren har truffet de nødvendige foranstaltninger til at forebygge og begrænse forureningen ved anvendelse af den bedste tilgængelige teknik, og at husdyrbruget i øvrigt kan drives på stedet uden at påvirke omgivelserne på en måde, som er uforenelig med hensynet til omgivelserne. Faaborg-Midtfyn Kommune vurderer, at indretning og drift af husdyrbruget, kan ske i overensstemmelse med gældende regler og uden væsentlig påvirkning af miljøet, som dette er defineret i husdyrloven, herunder at projektet ikke skader bevaringsstatus for Natura 2000-områder eller levesteder for arter optaget på Habitatdirektivets bilag IV.

Miljøgodkendelsen er givet i henhold til § 12, stk. 3, i lovebekendtgørelse nr. 1486 af 4. december 2009 om miljøgodkendelse m.v. af husdyrbrug (husdyrloven).

Miljøgodkendelsen meddeles under forudsætning af, at de gældende regler på området og godkendelsens vilkår overholdes. Forudsætningerne for miljøgodkendelsen er de oplysninger, der er givet i ansøgningmaterialet, jf. ansøgning fra Miljøstyrelsens IT-ansøgningssystem, www.husdyrgodkendelse.dk, skemanummer 16667, version 1 med tilhørende bilag, samt øvrigt materiale indsendt af ansøger eller ansøgers konsulent.

Hvis ikke godkendelsens forudsætninger er opfyldt, eller godkendelsens vilkår ikke efterleves, kan dette medføre at hele eller dele af godkendelsen bortfalder.

Godkendelsen skal være udnyttet fuldt ud senest to år efter godkendelsesdatoen, ellers vil godkendelsen helt eller delvist bortfalde.

Godkendelsesdato: 2. juli 2021

Venlig hilsen

Olav Bojesen
Afdelingsleder

Annonceres den 2. juli 2021

Klagefristen udløber den 1. august 2021

Søgsmålsfristen udløber den 2. januar 2022

Revision påbegyndes senest 2029

Miljøafdelingen

Mellemgade 15
5600 Faaborg

Tlf. 72 53 21 40
teknik@fmk.dk
www.faaborgmidtfyn.dk

02-07-2021

Sagsid. 09.17.18-P19-1-07

Abningstid

Mandag-onsdag	10:00-14:00
Torsdag	10:00-17:00
Fredag	10:00-12:00

Telefontid

Mandag-onsdag	8:00-15:30
Torsdag	8:00-17:30
Fredag	8:00-12:30

Ikrafttræden og bortfald af miljøgodkendelsen

Idet den godkendelsespligtige ændring allerede er gennemført, er godkendelsens vilkår gældende fra godkendelsestidspunktet, medmindre et senere tidspunkt er angivet i det enkelte vilkår.

Hvis godkendelsen, efter at være taget i brug, ikke har været helt eller delvist udnyttet i tre på hinanden følgende år, bortfalder den del af godkendelsen, der ikke har været udnyttet i de seneste tre år.

Vilkår for miljøgodkendelsen

Miljøgodkendelsen meddeles på følgende vilkår.

Generelle forhold

1. Virksomheden skal placeres, indrettes og drives i overensstemmelse med de oplysninger, der fremgår af ansøgningsmaterialet, den vedlagte miljøtekniske beskrivelse og vurdering samt godkendelsens vilkår.
2. Der skal i den daglige drift være en person, der er bekendt med vilkårene i denne godkendelse, og som sikrer, at de overholdes.

Produktionens omfang

3. Godkendelsen omfatter en årlig produktion på f.eks. 1.155.960 stk. slagtekyllinger med en slagtealder på 35 dage, alternativt 1.333.800 stk. med en slagtealder på 32 dage, svarende til 296,4 dyreenheder efter normal 2009.

Der tillades variation i slagtetidspunkt og antal kyllinger så længe produktionsstørrelsen, beregnet i dyreenheder, ikke bliver større, og den tilladte maksimale staldbelægning ikke overskrides.

Maksimal staldbelægning

4. Der må maksimale produceres 40 kg kylling pr. m² pr rotation. Der kan også anvendes delslagting.

Udnyttelse af godkendelsen

5. Fristen for udnyttelse af godkendelsen er to år regnet fra godkendelsesdatoen. Hvis godkendelsen ikke er udnyttet fuldt ud senest på dette tidspunkt, således at bygningsmæssige ændringer er gennemført, og produktionen svarer til godkendelsen, bortfalder den del af godkendelsen, der ikke er udnyttet.

Ventilationsanlæg

6. Ventilationsanlæg skal renholdes og rengøres efter behov, dog mindst fire gange om året. Dette skal fremgå af egenkontrol-journal.

Rengøring af staldanlæg

7. Der skal til stadighed opretholdes en god staldhygiejne, herunder sikres, at staldene og foderarealernes bund holdes tørre, at dyrene er rene, at støv- og smudsbelægning i stalden fjernes, og at fodringsanlægget holdes rent.

Hygiejne

8. Hele ejendommen og dens omgivelser skal renholdes således, at lugtgener begrænses mest muligt for de omkringboende.

Vask af maskiner

9. Al vask af maskiner, redskaber og sprøjte skal foregå på en støbt, tæt vaskeplads med afløb til gyllebeholder eller anden tæt beholder. Vaskevandet må ikke uden forudgående tilladelse fra kommunen afledes som spildevand eller til overfladevand.

Tankning

10. Ved påfyldning af dieselolie på køretøjer skal der anvendes spildbakke, så spild undgås. Der skal hele tiden være en person til stede ved tankning for at undgå overløb eller spild.

Fluer

11. Der skal foretages effektiv fluebekæmpelse, som minimum i overensstemmelse med de nyeste retningslinier fra Skadedyrlaboratoriet, Aarhus Universitet.

Belysning

12. Belysning i og ved husdyrbrugets anlæg skal være i form af lavenergibelysning, overalt hvor dette er muligt.

Bekæmpelsesmidler

13. Alle bekæmpelsesmidler skal opbevares i et aflåst rum uden gulvfløb eller i en aflåst beholder, så de er utilgængelige for børn og dyr. De må ikke opbevares sammen med nærings- og nydelsesmidler eller foderstoffer.

Olietanke

14. Overjordiske dieseltanke skal senest et år efter, at godkendelsen er taget i brug, være hævet over terræn og placeret således, at der ved spild eller læk ikke kan ske forurening af jord, grundvand eller. Dette kan være ved placering i eller over tæt kar med kapacitet svarende minimum til tankens maksimale indhold, hvor påfyldningsstuds på tanken er omfattet af opsamlingskarret, og hvor tank og opsamlingskar er overdækket, så der ikke opsamles regnvand i karret.

Diesel- og fyringsolietanke skal være sikret med værn mod påkørsel eller være placeret således, at der ikke er risiko for påkørsel.

Øvrige olieprodukter og kemikalier

15. Øvrige olieprodukter samt spildolie, sprøjtemidler og andre kemikalier skal opbevares indendørs i eller over et tæt kar med opsamlingskapacitet svarende til indholdet af den største beholder, således at der ved spild eller læk ikke kan ske forurening af jord eller grundvand.

Skadedyr

16. Opbevaring og håndtering af foder skal ske på en sådan måde, at der ikke opstår risiko for tilhold af skadedyr (rotter m.v.).

Udmugning af dybstrøelse

17. Efter hvert hold tømmes staldene for dybstrøelse. Det køres i markstak, eksporteres til andre marker eller biogasanlæg. Pålæsning sker på befæstede arealer lige udenfor den enkelte stald. Området rengøres i forbindelse med bortkørslen

Dybstrøelsen håndteres på følgende måde:

1) Der anvendes egnet transportmateriel. Spild ved pålæsning og transport opsamles. Afløbet i staldene skal være dimensioneret således, at vaskevand og gødningsrester kan opsamles i samletank.

2) Samletanke tømmes efter behov og vaskevand tilføres gylletank eller udspreddes direkte på harmoniareal.

Lugt

18. Husdyrbruget må ikke give anledning til væsentlige lugtgener. Ved væsentlige lugtgener forstås, at nedenstående genekriterier er overskredet.

Kategori	Genekriterie (OU _E /m ³)
Byzone eller sommerhusområde	5
Bolig i samlet bebyggelse i landzone eller område i landzone, der i lokalplan er udlagt til boligformål e.l.	7
Enkeltboliger uden landbrugspligt, der ikke er ejet af driftsherren	15

Støj

19. Husdyrbruget må ikke give anledning til væsentlige støjgener. Virksomhedens samlede bidrag til det ækvivalente, korrigerede støjniveau målt i dB(A) og målt i ethvert punkt på opholdsarealer ved nabobeboelse må ikke overstige følgende værdier.

	Mandag-fredag		Lørdag		Søndag og helligdage	Alle dage
	7-18	18-22	7-14	14-22	7-22	22-7
Tidsrum	7-18	18-22	7-14	14-22	7-22	22-7
Enkeltboliger i landzone	55	45	55	45	45	40
Byzone og områder i landzone udlagt til boligformål	45	40	45	40	40	35
Sommerhusområder og områder udlagt til rekreative formål	40	40	40	40	40	35

I natperioden mellem kl. 22-7 (alle dage) må der ikke forekomme spidsværdier, der overstiger grænseværdien med mere end 15 dB(A).

Støv

20. Virksomheden må ikke give anledning til støvgener, der efter kommunens opfattelse er væsentlige, uden for virksomhedens areal.

Døde dyr

21. Døde dyr skal opbevares således, at de ikke giver anledning til væsentlige gener for omkringboende eller forbipasserende.

Uheld og driftsforstyrrelser

22. Virksomheden skal indrettes og drives, så spild og andet ukontrolleret udslip af forurenende stoffer forhindres eller forebygges, og sådan at skadernes omfang begrænses, hvis der alligevel sker uheld. Hvis der sker uheld i forbindelse med oplagring, anvendelse og transport af foder, dyr, gødning, olie og kemikalier, må der ikke kunne ske forurening af jord, grundvand eller overfladevand, f.eks. gennem nedsivning, overfladeafstrømning eller afledning via overfladeafløb/tagnedløb og dræn.

Overfladeafløb

23. Senest seks måneder efter, at godkendelsen er taget i brug, skal overfladeafløb, tagnedløb og lignende være placeret og indrettet således, at der ikke kan ske afløb af forurenende stoffer, f.eks. i tilfælde af udslip fra gyllebeholdere, fortanke eller pumperør.

Miljøuheld

24. Ved driftsuheld, hvor der opstår risiko for forurening af miljøet, skal virksomheden straks kontakte alarmcentralen på tlf. 112.

Beredskabsplan

25. Virksomheden skal, senest når godkendelsen tages i brug, have udarbejdet en beredskabsplan for ejendommen og have indsendt en kopi af planen til kommunen. Beredskabsplanen skal fortælle, hvordan der skal reageres ved uheld, der kan have konsekvenser for det eksterne miljø. Beredskabsplanen skal indeholde de samme punkter som det forslag til beredskabsplan, der udgør bilag 4 til "Vejledning fra Skov- og Naturstyrelsen. Tilladelse og miljøgodkendelse m.v. af husdyrbrug".

Medarbejdere skal være informeret om og have udleveret en kopi af beredskabsplanen på et sprog, der er forståeligt for medarbejderne. Planen skal gennemgås og om nødvendigt opdateres mindst en gang årligt.

Materialevalg

26. Udvendige bygningsdele skal holdes i afdæmpede farver, som harmonerer med omgivelserne. De nye stalde skal opføres som beskrevet i ansøgningsmaterialet med hensyn til bygningshøjde og beliggenhed.

Dokumentation

27. Virksomheden skal altid kunne dokumentere, at produktionsomfang er inden for godkendelsens rammer. Til dette formål skal som minimum følgende dokumenter opbevares for de fem seneste år/planår, de skal kunne forevises ved tilsyn, og de skal indsendes til kommunen på forlangende:

- Driftsregnskab
- Husdyrindberetning
- Regnskaber for solgte dyr / slagterifregninger
- Dokumentation for anvendte fodermængder
- Blandeforskrift ved hjemmeblanding af foder
- Regnskabsbilag fra destruktionsanlæg for døde dyr

Til dokumentation for staldbelægning, skal følgende dokumenter opbevares for de fem seneste år/planår, kunne forevises ved tilsyn, og indsendes til kommunen på forlangende:

- Dokumentation for indsætningstidspunkt og antal indsatte dyr i hvert enkelt hus.
- Dokumentation for slagtetidspunkt og -vægt, samt antal af dyr i hvert enkelt hus på slagtetidspunkt.
- Vækstkurve for den pågældende race.

Lugt

28. Hvis kommunen skønner, at eventuelle klager vedr. lugt fra virksomheden er velbegrundede, kan kommunen kræve, at virksomheden for egen regning lader undersøge forskellige lugtkilder. Lugtmåling kan maksimalt kræves én gang pr. år og skal foretages efter en metode, som er autoriseret af Miljøstyrelsen eller efter en metode anvist af kommunen. Hvis lugtmålingen viser, at virksomheden medfører væsentlige lugtgener, skal virksomheden gennemføre lugtreducerende foranstaltninger, så lugten uden for stalddene reduceres så meget, at lugtgenerne efter kommunens vurdering ikke længere er væsentlige.

Støj

29. Hvis kommunen skønner, at eventuelle klager vedr. støj fra virksomheden er velbegrundede, kan kommunen kræve, at virksomheden igennem en akkrediteret virksomhed for egen regning efterviser, at de stillede støjkrav er overholdt. Støjmåling kan maksimalt kræves én gang pr. år og skal foretages i overensstemmelse med Miljøstyrelsens til enhver tid gældende vejledning om måling af ekstern støj fra virksomheder. Såfremt støjmålingen viser, at støjkravene ikke er overholdt, skal virksomheden udarbejde et projekt med tidsplan for udførelse af støjdæmpende foranstaltninger.

Støv

30. Hvis kommunen skønner, at eventuelle klager vedr. støv fra virksomheden er velbegrundede, kan kommunen kræve, at virksomheden gennemfører støvreducerende foranstaltninger, således at støvgenerne efter kommunens vurdering ikke længere er væsentlige.

Konsekvenser af manglende overholdelse af vilkår vedrørende produktionen

31. Hvis vilkårene vedrørende produktionens omfang, fodring eller varmeveksleren ikke overholdes, kan kommunen forlange, at produktionen nedbringes. Formålet er at modsvare den øgede påvirkning af omgivelserne, der kan være sket som følge af den manglende vilkårsoverholdelse. Kommunen kan kræve, at ansøger med dette formål udarbejder og efterlever en plan for i en periode at nedbringe produktionen. Planen skal godkendes af kommunen.

Ophør af drift

32. Ved ophør af driften, skal virksomheden foretage oprydning i et sådant omfang, at forureningsfare undgås, blandt andet skal virksomheden tømme gyllebeholdere, fortanke og gyllekanaler og udbringe tilbageværende husdyrgødning som gødning.

Ændringer af ejerforhold

33. Ændringer af, hvem der ejer eller er ansvarlig for bedriften, skal meddeles Faaborg-Midtfyn Kommune senest en måned efter ændringen.

Ændringer af drift og indretning

34. Ændringer af drift og indretning skal anmeldes til Faaborg-Midtfyn Kommune. Hvis ændringer kræver godkendelse efter husdyrloven, må de ikke påbegyndes eller gennemføres, inden kommunen har givet en skriftlig godkendelse.

Andre regler

Bedriften skal til enhver tid leve op til gældende regler i love og bekendtgørelser – også selv om disse regler eventuelt måtte være skærpede i forhold til denne godkendelse.

Erhvervsaffald

Virksomhedens affald skal sorteres og bortskaffes i henhold til det til enhver tid gældende erhvervsaffaldsregulativ for Faaborg-Midtfyn Kommune.

Farligt affald

Farligt affald skal håndteres i henhold til "Fællesregulativ for farligt affald for de fynske kommuner". Hermed gælder bl.a., at farligt affald til enhver tid skal opbevares miljømæssigt forsvarligt således, at der ikke opstår fare for forurening af jord og grundvand. Ved forsvarlig opbevaring forstås, at affaldet opbevares under tag, på fast, tæt bund uden mulighed for afløb til kloak, jord, vandløb eller grundvand og således, at der er opsamlingskapacitet til en mængde svarende til rumindholdet af den største benyttede beholder.

Miljøhæld

Ved akut forurening af jord, overfladevand eller grundvand skal virksomheden straks alarmere alarmcentralen på tlf. 112. Det gælder blandt andet ved spild af husdyrgødning, ensilagesaft, møddingsvand, olie, benzin eller kemikalier. Opdages der forurening, der ikke er opstået akut, skal kommunens miljøafdeling kontaktes telefonisk i åbningstiden (tlf. 72 53 21 40). Ved tvivlstilfælde skal virksomheden kontakte alarmcentralen på tlf. 112.

Retsbeskyttelse

Vilkårene i denne godkendelse er omfattet af 8 års retsbeskyttelse, jf. § 40 i husdyrloven. Det betyder, at det som hovedregel ikke vil være muligt at stille nye krav til virksomheden inden for de første 8 år efter meddelelse af godkendelsen. Kommunen skal dog tage godkendelsen op til revurdering og om nødvendigt meddele påbud eller forbud efter § 39 i husdyrloven, hvis

- 1) der er fremkommet nye oplysninger om forureningens skadelige virkning,
- 2) forureningen medfører miljømæssige skadevirkninger, der ikke kunne forudses ved godkendelsens meddelelse,
- 3) forureningen i øvrigt går ud over det, som blev lagt til grund ved godkendelsens meddelelse,
- 4) væsentlige ændringer i den bedste tilgængelige teknik skaber mulighed for en betydelig nedbringelse af emissionerne, uden at det medfører uforholdsmæssigt store omkostninger, eller
- 5) det af hensyn til driftssikkerheden i forbindelse med processen eller aktiviteten er påkrævet, at der anvendes andre teknikker.

Miljøgodkendelsen skal regelmæssigt og mindst hvert 10. år tages op til revurdering. Første revurdering skal ske efter 8 år. Kommunen tager initiativ til dette ved at sende et oplæg til indehaveren af godkendelsen om kommunens foreløbige overvejelser om revurderingen.

Klagevejledning

Denne afgørelse kan påklages til Miljø- og Fødevareklagenævnet. Klageberettigede er ansøger, enhver med en individuel, væsentlig interesse i sagen samt forskellige myndigheder, foreninger og organisationer (jf. kapitel 7 i husdyrbrugloven).

Hvis du ønsker at klage over denne afgørelse, kan du klage til Miljø- og Fødevareklagenævnet. Du klager via Klageportalen, som du finder et link til på forsiden af www.naevneneshus.dk. Klageportalen ligger på www.borger.dk og www.virk.dk. Her logger du på, ligesom du plejer, typisk med NEM-ID. Klagen sendes gennem Klageportalen til den myndighed, der har truffet afgørelsen. En klage er indgivet, når den er tilgængelig for myndigheden i Klageportalen.

Når du klager, skal du betale et gebyr. Gebyret er på ca. 900 kr. for privatpersoner og ca. 1.800 kr. for virksomheder og organisationer. Du betaler gebyret med betalingskort i Klageportalen. Gebyret tilbagebetales, hvis klageren får helt eller delvis medhold i klagen og i visse andre tilfælde. For mere information, se Miljø- og Fødevareklagenævnets hjemmeside, www.naevneneshus.dk.

Miljø- og Fødevareklagenævnet skal som udgangspunkt afvise en klage, der kommer uden om Klageportalen, hvis der ikke er særlige grunde til det. Hvis du ønsker at blive fritaget for at bruge Klageportalen, skal du sende en begrundet anmodning til Faaborg-Midtfyn Kommune. Vi videresender herefter anmodningen til Miljø- og Fødevareklagenævnet, som afgør, om din anmodning kan imødekommes.

Klagen skal være indgivet senest 4 uger efter, at afgørelsen er blevet offentligt annonceret.

Vi giver ansøger besked, hvis afgørelsen påklages. Senest tre uger efter klagefristens udløb videresender vi klagen til behandling i Miljø- og Fødevareklagenævnet sammen med vores bemærkninger til sagen og klagepunkterne. Vores bemærkninger sendes også til klagesagens parter.

En klage har som udgangspunkt ikke opsættende virkning. Hvis afgørelsen udnyttes i klageperioden, eller mens en eventuel klage behandles af Miljø- og Fødevareklagenævnet, sker dette på ansøgers egen regning og risiko.

Hvis afgørelsen ønskes prøvet ved domstolene, skal søgsmål være anlagt senest 6 måneder efter, afgørelsen har været offentligt annonceret.

Offentliggørelse

Der er ikke foretaget nabohøring, da Faaborg-Midtfyn Kommune har vurderet, at sagen er af underordnet betydning for naboerne. Vurderingen beror på, at der ikke sker en forøgelse i hverken lugt- eller ammoniakemissionen. Derudover beror vurderingen på, at stalden, der nu er opført, indgik i høringsmaterialet under sagens forløb i 2008. Nærmeste nabo (Mosevej 17), og eneste reelt påvirkede nabo i forhold til opførelsen af den nye stald, indgav den 25. marts 2008 høringssvar med kommentaren om, at der ingen indvendinger var mod opførelsen af den nye stald. Det vurderes på den baggrund, at yderligere høringssvar i forhold til opførelse af stalden ikke længere vil være relevante.

19. maj 2021: Udkast til afgørelse blev sendt i høring hos ansøger og dennes konsulent. Der indkom i den forbindelse høringssvar af mindre betydning, disse er indarbejdet i den endelige godkendelse.

2. juli 2021: Afgørelsen sendt til klageberettigede og annonceret på kommunens hjemmeside.

Modtagere af afgørelsen

Afgørelsen findes på kommunens hjemmeside (<http://www.fmk.dk/politik/hoeringer-og-offentliggoerelser/>).

Afgørelsen er derudover sendt følgende:

- Anders D. Pedersen, Tørvegyden 2, 5792 Årslev, (ditlev@mail.tdcadsl.dk)
- Niels Provstgård, nep@shlrk.dk
- Sundhedsstyrelsen (syd@sst.dk)
- Danmarks Fiskeriforening (mail@dkfisk.dk)
- Ferskvandsfiskeriforeningen af Danmark (nb@ferskvandsfiskeriforeningen.dk)
- Forbrugerrådet (fbr@fbr.dk)
- Danmarks Naturfredningsforening (dnfaaborg-midtfyn-sager@dn.dk)
- Danmarks Naturfredningsforening Faaborg-Midtfyn (faaborg-midtfyn@dn.dk)
- Danmarks Sportsfiskerforbund (post@sportsfiskerforbundet.dk)
- Danmarks Sportsfiskerforbund, Lars Brinch Thygesen, (lbt@sportsfiskerforbundet.dk)
- Danmarks Sportsfiskerforbund, afdeling Fyn, (fyn@sportsfiskerforbundet.dk)
- Dansk Ornitologisk Forening (natur@dof.dk)
- Det Økologiske Råd (husdyr@ecocouncil.dk)

Miljøteknisk beskrivelse og vurdering

Den miljøtekniske beskrivelse og vurdering danner grundlag for de vilkår, der meddeles i godkendelsen. Udgangspunktet for den miljøtekniske beskrivelse og vurdering er ansøgningen om miljøgodkendelse, der er indsendt gennem Miljøstyrelsens IT-ansøgningssystem, www.husdyrgodkendelse.dk, skemanummer 16667 version 1 med tilhørende bilag, samt øvrige oplysninger indsendt eller givet af ansøger eller ansøgers konsulent.

Vurderingen skal belyse, hvilke miljømæssige konsekvenser det ansøgte projekt vil kunne forventes at have på omgivelserne. Desuden skal den belyse, om de virkemidler til forebyggelse og begrænsning af forurening, som fremgår af ansøgningen, opfylder husdyrlovens¹ krav om anvendelse af bedste tilgængelige teknik.

1. Grundforhold

1.1 Ansøger og ejerforhold

Oplysninger om ansøger og ejerforhold er her vurderet med henblik på at sikre, at ansvaret for at virksomheden indrettes og drives i overensstemmelse med den meddelte godkendelse er rettet mod den korrekte juridiske enhed.

Det vurderes ud fra oplysninger i CVR, BBR og FødevarerErhvervs register over støtteansøgere, at miljøgodkendelsen er rettet mod den korrekte juridiske person.

1.2 Beliggenhed og planmæssige forhold

Husdyrbruget på Tørvegyden 2, 5792 Årslev er placeret i landzone ca. 1,8 km syd for Nørre Lyndelse. De korteste afstande fra staldanlæg til omkringboende er angivet i tabel 1.

Tabel 1. Korteste afstand fra staldanlæg til nabobeboelse/byzone.

Type af beboelse / zone	Afstand
Nærmeste nabobeboelse uden landbrugspligt (Mosevej 17)	ca. 100 m
Samlet bebyggelse ^a (Mosevej 5)	ca. 1.000 m
Byzone (Nørre Søby)	ca. 1.300 m

^a Samlet bebyggelse: En beboelsesbygning ligger i samlet bebyggelse, hvis der inden for en afstand af 200 m fra beboelsesbygningen ligger mere end 6 andre beboelsesbygninger på hver sin samlede faste ejendom, jf. § 2 i lov om udstykning og anden registrering i matriklen. Beboelsesbygninger på ejendomme med landbrugspligt efter landbrugslovens regler samt beboelsesbygninger, der ejes af driftsherren, medregnes ikke.

Der ligger 10 boliger inden for 700 m fra husdyrbrugets anlæg, svarende til konsekvenszonen.

2. Husdyrbrugets anlæg

Anders D. Pedersen ejer eller driver ikke andre ejendomme med husdyrproduktion end Tørvegyden 2, 5792 Årslev.

Hvis ejendommens anlæg er teknisk eller forureningsmæssigt forbundet med en anden ejendoms anlæg, skal de pågældende anlæg godkendes samlet, jf. husdyrlovens § 13.

Faaborg-Midtfyn Kommune vurderer, at ejendommen ikke har nogen teknisk og forureningsmæssig sammenhæng med andre ejendomme. Denne godkendelse skal derfor kun omfatte anlæggene på ejendommen Tørvegyden 2, 5792 Årslev. Vurderingen er foretaget på baggrund af et notat fra Skov- og Naturstyrelsen om anlægsbegrebet¹⁷.

2.1 Produktion

Der ønskes en uændret slagtekyllingeproduktion på Tørvegyden 2, 5792 Årslev på 889.200 kyllinger/år med en slagtealder på 35 dage, svarende til 296,4 dyreenheder, jf. tabel 2.

Tabel 2. Oversigt over dyrehold i nudrift og ansøgt drift.

Dyretype	Nudrift			Ansøgt drift		
	Antal pr. år	Stipladser	Dyreenheder	Antal pr. år	Stipladser	Dyreenheder
Slagtekyllinger (36 dg.)	843.600	112.480	297,0			
Slagtekyllinger (35 dg.)				1.155.960	98.715	296,4
I alt			297,0			296,4

2.2 Indretning

På Tørvegyden 2, 5792 Årslev er der ud over kyllingestalde et stuehus, et halmfyr, en garage og et maskinhus. Kyllingestaldene er opført i flere omgange. Størsteparten af de nuværende stalde er fra 1986-98.

I forbindelse med miljøgodkendelsen og som konsekvens af velfærdsregler, er der opført en ny kyllingestaldstald. Den nye stald har et samlet grundareal på ca. 1.877 m² (19,6 * 95,8 m). Stalden er indrettet med støbt fast gulv med indstøbt spildevandsledning til 21 m³ vaskevandsbeholder.

Den nye stald overholder ifølge ansøgningen de generelle afstandskrav (jf. §§ 6 og 8 i husdyrloven) til:

- Nabobeboelse (50 m)
- Ikke-almene vandforsyningsanlæg (25 m)
- Almene vandforsyningsanlæg (50 m)
- Vandløb (herunder dræn) og søer (15 m)
- Offentlig vej og privat fællesvej (15 m)
- Levnedsmiddelvirksomhed (25 m)
- Beboelse på samme ejendom (15 m)
- Naboskel (30 m)

Kommunen skal fastsætte en frist for udnyttelse af godkendelsen.

I denne sag er der allerede foretaget godkendelsespligtige ændringer, idet den nye stald er opført og i drift på baggrund af en meddelt tillægsgodkendelse, der efterfølgende blev hjemvist til fornyet behandling af Miljøklagenævnet. Af den årsag er det ikke relevant at fastsætte en frist for udnyttelse af godkendelsen.



Figur 1. Oversigtskort over husdyrbrugets anlæg, Tørvegyden 2, 5792 Årslev.

Tabel 3. Oversigt over husdyrbrugets anlæg, Tørvegyden 2, 5792 Årslev. Numre henviser til fig. 1.

Nr.	Betegnelse	Dyretype	Staldtype	Stipladser	Opførelses år (ca.)
1	Stald 1	Slagtekyllinger	Fast gulv	18.715	1974+2000
2	Stald 2	Slagtekyllinger	Fast gulv	20.000	1988
3	Stald 3	Slagtekyllinger	Fast gulv	30.000	1998
4	Stald 4	Slagtekyllinger	Fast gulv		2009
5	Foder-/halmlade				1977
6	Maskinhus				1986
7	Halmfyr				2014
8	Kornsiloer				2007
				98.715	

2.3 Drift af husdyrbrugets anlæg

I dette afsnit gennemgås ansøgningsmaterialets oplysninger vedr. drift af husdyrbrugets anlæg. Faaborg-Midtfyn Kommunes vurderinger vedrørende forurening, gener og bedste tilgængelige teknik i forhold til de enkelte punkter er foretaget i afsnittene "Forurening og gener fra husdyrbrugets anlæg" og "Bedste tilgængelige teknik (BAT)".

Ventilation

Den nye stald er etableret med 7 afkast (80 cm diameter), ligesom stald 3. Stalden er forsynet med undertryksventilation, med indsugningsventiler placeret i væg og ½-1 meter høje afkast placeret på tagryg. Afkast er uden overdækning. Den maksimale afkasthastighed er ca. 8 m/s, men ved minimumventilation er hastigheden under 1 m/s. Udsugningskapaciteten er ca. 5,0 m³/time/kylling, men om vinteren og i perioder med små kyllinger vil ventilationsbehovet være under 1/10 heraf. Ventilationsanlægget er automatisk reguleret ved hjælp af staldcomputer, og der er stepstyring. Stald 3 og 4 er desuden monteret med gavlventilatorer som bruges i varme perioder med slagteklare kyllinger i staldene. Stald 1 er med 9 afkast, stald 2 med 8 afkast.

Rengøring

Ved rengøring fjernes al gødningen fra stalden og køres til markstak. Herefter vaskes stald og inventar. Specielt rengøres ventilation udvendig og indvendig, ligesom fodersiloer tømmer og rengøres. Stald, forrum, arealer ved udgange og fodersiloer desinficeres.

Foder

Ansøger benytter egen hvede sammen med færdigfoder tilsat fytase. Der anvendes desuden fasefodring, hvor protein- og fosforindholdet i foderet tilpasses dyrets alder. Protein- og fosforindholdet overholder de niveauer, der er anbefalet i BREF-dokumentet for intensiv fjerkræ- og svineproduktion¹⁵.

Energiforbrug

Elforbrug er ca. 143.000 kWh/år (ekskl. husholdning) efter etablering af ny stald. Der bruges lavenergibelysning. Dieselforbrug er nu på ca. 18.000 l/år. Efter etablering af halmfyr er olieforbrug til opvarmning af stalde og stuehus faldet fra ca. 30.000 til ca. 8.000 liter. Dette vil være omtrent uændret i ansøgt drift.

Vandforbrug

Vandforbruget er ca. 5.070 m³/år nu, heraf skønsmæssigt ca. 93 % til drikkevand og ca. 7 % til vask af stalde. Forbruget ventes øget med ca. 130 m³ efter i ansøgt drift.

Spildevand og overfladevand

Overfladevand fra tage ledes til dræn. Der er kun i begrænset omfang befæstede arealer på ejendommen, så der er ikke overfladeafløb i øvrigt.

Vand fra vask af stalde m.v. ledes til opsamlingsbeholder.

Der er septiktank til husspildevand. Der er ikke sanitært spildevand fra staldene.

Forholdene er uændrede i forhold til og beskrevet i seneste miljøgodkendelse, og der stilles derfor ikke særlige vilkår for spildevand og overfladevand.

Uheld og driftsforstyrrelser

I ansøgningen er spild af fast gødning på vej nævnt som muligt uheld på ejendommen. Med henblik på at minimere risikoen for uheld, køres der uden overlæs og evt. spild opsamles straks.

Der er udarbejdet en beredskabsplan for ejendommen.

Sprøjteudstyr

Pesticider opbevares aflåst i rum med fast gulv uden afløb. Sprøjte fyldes og rengøres på fast plads med opsamling.

2.4 Gødningsproduktion og -opbevaring

Produktionen af husdyrgødning i ny stald, vil udgøre ca. 1.140 ton årligt ud af i alt ca. 4.200 ton årligt. Der bruges overdækket markstak som gødningsopbevaring. Markstakken placeres på harmoniarealer under hensyntagen til ammoniakfølsom natur og naboer mht. lugt og fluegener.

Faaborg-Midtfyn Kommune stiller ingen vilkår om kapacitet ifm. markstakke, da de blot udvides efter behov. Der stilles heller ikke vilkår til kapacitet i vaskevandsbeholdere, da vaskevandets tørstof- og kvælstofbehov er så lavt, at det må udsprede hele året i henhold til reglerne i husdyrgødningsbekendtgørelsen³.

2.5 Forurening og gener fra husdyrbrugets anlæg

2.5.1 Påvirkning af naturområder med ammoniak

Fra husdyrbrugets anlæg sker der en belastning af naturområder, især nær husdyrbruget, med luftbåren ammoniak.

Luftbåren ammoniak kan påvirke naturområder, der er beskyttet på forskellig vis. Nogle af de vigtigste naturområder er udpeget som habitatområder, der er særligt beskyttede gennem Habitatdirektivet⁴. En del naturområder uden for habitatområderne kan indeholde naturtyper, der er særligt prioriteret af EU og opført på Habitatdirektivets bilag I. Desuden kan der være tale om levesteder for arter, der er opført på Habitatdirektivets bilag IV. De pågældende naturtyper og arter vil typisk være koncentreret til de naturområder, der har den højeste målsætning (A- eller B-målsatte) i Kommuneplan 2019¹⁹ for Faaborg-Midtfyn Kommune.

Retsgrundlag

Husdyrloven stiller krav om en reduktion af ammoniaktabet fra husdyrbrugets anlæg, såfremt nybyggede og renoverede staldanlæg eller nye produktioner indgår i godkendelsen. Dette reduktionskrav er for ansøgninger indsendt i 2009 eller senere på 25 % i forhold til bedste staldsystem med normtal 2005/06 som udgangspunkt. Desuden stiller husdyrloven krav vedr. stigningen i ammoniaktabet, såfremt der ligger naturområder omfattet af § 7 i husdyrloven inden for 1.000 m fra husdyrbrugets anlæg. Husdyrlovens krav fremgår af bilag 3 til husdyrgodkendelsesbekendtgørelsen². Endvidere skal kommunen i henhold til husdyrloven sikre sig, at der ikke sker en påvirkning af omgivelserne, som er uforenelig med hensynet til omgivelserne, herunder i strid med internationale forpligtelser, jf. § 19, og kommunen skal tage hensyn til beskyttelse af naturområder, jf. § 23. Kommunen kan på denne baggrund stille yderligere vilkår efter § 27 hhv. § 29.

I forbindelse med tilladelser og godkendelser skal kommunen desuden foretage en vurdering i forhold til habitatbekendtgørelsen⁵. I henhold til § 7 i habitatbekendtgørelsen kan der ikke gives tilladelse til projekter, der i sig selv eller sammen med andre kan skade et Natura 2000-område. Miljøstyrelsen har oplyst, at kommunens vurdering i forhold til Natura 2000-områder kan foretages ved at vurdere, om den samlede tilførsel af næringsstoffer til naturområdet er stigende. Der kan så stilles yderligere vilkår ud over husdyrlovens beskyttelsesniveau, når det er nødvendigt for at sikre, at et Natura 2000-område kan bevæge sig imod gunstig bevaringsstatus. Den atmosfæriske deposition af kvælstof i Danmark er generelt faldende.

I henhold til § 11 i habitatbekendtgørelsen kan der ikke gives tilladelse eller godkendelse, hvis det ansøgte kan beskadige levesteder for dyre- eller plantearter, der er optaget på habitatdirektivets bilag IV.

De fleste søer, heder, moser, enge og overdrev er omfattet af § 3 i naturbeskyttelsesloven. Dette betyder, at der ikke må foretages ændringer i tilstanden af disse naturområder. En væsentligt øget tilførsel af ammoniak kan medføre tilstandsændringer af sårbare naturområder.

I Kommuneplan 2019 for Faaborg-Midtfyn Kommune er der opstillet målsætninger for størsteparten af kommunens § 3-beskyttede moser, ferske enge, overdrev og strandenge. Retningslinierne i henhold til forslaget til Kommuneplan 2019 er, at der, med henblik på at bevare de biologiske bevaringsinteresser i det åbne land, ikke må meddeles tilladelser til aktiviteter, der gennem forurening kan påvirke naturområder i et omfang, som kan hindre opfyldelsen af de fastlagte naturkvalitetsmål. Retningslinierne er fastsat i medfør af planlovens § 11a, stk. 1, nr. 13.

Naturkvalitetsmålene er fastsat på baggrund af områdernes aktuelle naturindhold, områdernes størrelse og struktur, oplysninger om tidligere naturværdier, potentiale for genopretning samt den aktuelle eller potentielle landskabsøkologiske betydning som en del af større sammenhængende naturområde eller forbindelsesområde.

Table 5. Definition af målsætningskategorier for naturområder, der er målsat i Kommuneplan 2019 for Faaborg-Midtfyn Kommune¹⁹.

A	Områder af international eller national betydning	Områderne skal være egnede som levested og spredningskilde for betydende bestande af naturtypernes karakteristiske dyre- og plantearter, herunder meget sjældne arter internationalt, nationalt eller regionalt set.
B	Områder af national eller regional betydning	Områderne skal være egnede som levested og spredningskilde for naturtypernes karakteristiske dyre- og plantearter, herunder sjældne arter i Danmark og på Fyn med øer.
C	Områder af regional betydning	Områderne skal være egnede som levested og spredningskorridor for naturtypernes karakteristiske og mere almindelige dyre- og plantearter.
D	Områder af regional eller lokal betydning	Områderne skal være egnede som spredningskorridor i landskabet eller blot være levested for visse af naturtypernes almindelige dyre- og plantearter.

Ammoniaktab fra husdyrbruget

Ifølge beregningerne i Miljøstyrelsens it-ansøgningssystem vil der være følgende ammoniaktab fra anlægget (stalde samt opbevaringsanlæg til husdyrgødning) i ansøgt drift:

Stalde: 7.309 kg kvælstof/år
 Markstakke: 1.555 kg kvælstof/år
 I alt 8.864 kg kvælstof/år

Naturområder nær husdyrbruget

Faaborg-Midtfyn Kommune vurderer ammoniaktab fra husdyrbruget i forhold til naturområder inden for 1.000 m fra husdyrbruget, jf. bufferzonerne i husdyrloven. Såfremt der er Natura 2000-områder med særligt kvælstoffølsomme naturområder inden for 3.000 m fra husdyrbruget tages disse også med i vurderingen af hensyn til bestemmelserne i habitatbekendtgørelsen.

§ 7-områder

Inden for 1.000 m fra husdyrbrugets anlæg ligger der ikke naturområder omfattet af husdyrlovens § 7

§ 3-områder

Nærmeste naturområde, der er omfattet af § 3 i naturbeskyttelsesloven, er den A-målsatte Freltofte Mose, der ligger i kort afstand øst for staldene. Freltofte Mose består af en mosaik af sø, mose og fersk eng. De nærmeste dele af dette naturområde er en eng, der ligger ca. 30 m fra staldene. Ca. 100 m fra staldene ligger et naturområde, der er registreret som rigkær ved en besigtigelse i 2005. Moseområdet er ved en besigtigelse i 1991 registreret som 1/3 kalkrig mose, 1/3 rigkær og 1/3 skov.

For engen der ligger ca. 30 m fra staldene viser beregninger i Husdyrgodkendelse.dk (nr. 1 på figur 2) et ammoniakbidrag fra husdyrbruget på 7,0 kg kvælstof/ha/år. Engen er besigtiget i 2010 og 2015. Der er tale om en kulturpræget eng bestående overvejende af kulturgræsser, som ikke er kvælstoffølsomme.

Tålegrænsen for ferske enge er på mellem 15 og 25 kvælstof/ha/år^a. Med en baggrundsbelastning på ca. 15 kg kvælstof/ha/år med kvælstof i Faaborg-Midtfyn Kommune er engens øvre tålegrænse ikke oversteget

For moseområdet Freltofte Mose er der i Husdyrgodkendelse lavet beregninger (nr. 2 og 3 på figur 2) i to naturpunkter. Beregningerne viser en ammoniakdeposition på henholdsvis 5,7 og 5,9 kg kvælstof/ha/år. Moser har en tålegrænse på mellem 5 og 30 kg kvælstof/ha/år. For kalkrige moser og rigkær ligger tålegrænsen på mellem 15 og 30 kg kvælstof/ha/år. Summen af husdyrbrugets bidrag og baggrundsbelastningen overstiger ikke tålegrænsen.

Af andre § 3-beskyttede naturområder i nærheden af husdyrbruget kan nævnes mose-/engområdet Gammellung, der ligger syd for husdyrbruget. De nærmeste dele af dette område, der ligger ca. 150 m fra staldene, udgøres af vandhuller og lavt målsat (C- og D-målsat) eng og mose. Den største del af Gammellung begynder ca. 400 m sydøst for staldene og udgøres af højt målsat (A-målsat) mose.

^a Opdatering af empirisk baserede tålegrænser, Notat fra DCE – Nationalt Center for Miljø og Energi, 6. september 2018

Beregningerne i Husdyrgodkendelse.dk til det C- og D-målsatte eng- og moseområde (nr. 4 på figur 2) viser en totaldeposition på 1,6 kg kvælstof/ha/år. Som for området ved Freltofte Mose, så er tålegrænserne ikke overskredet.

For den A-målsatte mose ca. 400 m sydøst for ejendommen viser beregningerne i Husdyrgodkendelse.dk (nr. 5 på figur 2) en totaldeposition på 1,4 kg kvælstof/ha/år. Heller ikke her er tålegrænsen overskredet.



Figur 2: Markering af naturpunkter, hvortil der er lavet ammoniakdepositionsregninger

Internationale naturbeskyttelsesområder

Nærmeste internationale naturbeskyttelsesområde er habitatområde H98, "Odense Å med Hågerup Å, Sallinge Å og Lindved Å". Der er mere end fem km til Sallinge Å, der er den del af habitatområdet, der ligger nærmest Tørvegyden 2, 5792 Årslev.

Levesteder for bilag IV-arter

Ved en søgning i Danmarks Naturdata, www.naturdata.dk, er der ikke fundet oplysninger om fund af arter, der er opført på bilag IV i habitatdirektivet, inden for 1.000 m fra husdyrbrugets anlæg.

Faaborg-Midtfyn Kommunes vurdering

Ifølge beregninger i Miljøstyrelsens it-ansøgningssystem er husdyrlovens reduktionskrav på 15 % for ansøgninger indsendt i 2007 overholdt. Idet der er mere end 1.000 m til naturområder omfattet af husdyrlovens § 7, stiller husdyrloven ikke umiddelbart yderligere krav vedrørende belastning af naturområder med ammoniak fra anlægget.

Faaborg-Midtfyn Kommune vurderer, at der ikke er grundlag for at stille skærpede vilkår vedrørende ammoniakemissionen fra ejendommen, idet husdyrlovens beskyttelsesniveau er overholdt, og der ikke sker en øget ammoniakemission, der kan give en øget påvirkning af naturområder i nærheden af husdyrbruget.

2.5.2 Påvirkning af naboer

Kommunen skal ved vurderingen af en ansøgning sikre sig, at der ikke sker en påvirkning af omgivelserne, som er uforenelig med hensynet til omgivelserne, jf. § 19 i husdyrloven, og kommunen skal tage hensyn til

begrænsning af eventuelle gener for naboer (lugt-, støj, støv-, flue- og lysgener), jf. § 23. Kommunen kan på denne baggrund stille yderligere vilkår efter § 27 hhv. § 29.

Lugt

I Miljøstyrelsens IT-ansøgningssystem er der foretaget en beregning af geneafstandene for lugt i forhold til forskellige typer af beboelser. Inden for geneafstanden kan lugten fra husdyrbruget overstige det vejledende geneniveau, jf. husdyrgodkendelsesbekendtgørelsens bilag 3. Det vejledende geneniveau for lugt i forhold til byzone o.l. er $5 \text{ OU}_E/\text{m}^3$, for samlet bebyggelse $7 \text{ OU}_E/\text{m}^3$ og for enkeltboliger uden landbrugspligt $15 \text{ OU}_E/\text{m}^3$. Husdyrloven stiller ikke krav i forhold til lugtpåvirkning af boliger med landbrugspligt.

Angivet som vægtet gennemsnitsafstand fra staldanlæg er der ca. 150 m til nærmeste nabobeboelse uden landbrugspligt, ca. 1.144 m til nærmeste bolig i samlet bebyggelse og ca. 1.481 m til byzone. I Miljøstyrelsens IT-ansøgningssystem er de ukorrigerede geneafstande beregnet til 299 m til enkeltbolig, 603 m til samlet bebyggelse og 785 m til byzone. Husdyrlovens beskyttelsesniveau, jf. bilag 3 i husdyrgodkendelsesbekendtgørelsen, er dermed umiddelbart overholdt i forhold til byzone og samlet bebyggelse i landzone.

En bolig uden landbrugspligt (Mosevej 17) kan blive påvirket af lugt over genekriteriet på de tidspunkter, hvor der er størst belægningsgrad (flekt kg dyr på stald), svarende til ca. 8 til 12 dag om året. Den korrigerede geneafstanden i forhold til netop denne bolig er 239 m og afstanden fra centrum af staldene (lugtcentrum) er 150 m. I henhold til husdyrlovens beskyttelsesniveau kan der meddeles godkendelse, såfremt ændringen på husdyrproduktionen giver uændrede eller færre lugtgener, og den berørte bolig ligger længere væk end 50 % af den beregnede geneafstand.

Beskyttelsesniveauet i forhold til enkeltbolig er overholdt, da lugtemissionen ikke stiger og da enkeltbeboelsen ligger i 50 til 100 procent af den korrigerede lugtgeneafstand (mellem ca. 120 og 239 m) fra anlæggets lugtcentrum. Der kan derfor meddeles godkendelse til husdyrproduktionen.

Faaborg-Midtfyn Kommune stiller vilkår vedrørende rengøring af staldanlæg og ejendommen generelt med henblik på at sikre, at lugtgener begrænses mest muligt. Desuden stiller Faaborg-Midtfyn Kommune vilkår om, at lugtgenekriterierne skal overholdes, og at kommunen kan kræve, at ansøger for egen regning lader foretage en undersøgelse af lugten. Lugtmåling kan maksimalt kræves én gang pr. år og skal foretages efter en metode, som er autoriseret af Miljøstyrelsen eller efter en metode anvist af kommunen. Hvis lugtmålingen viser, at virksomheden medfører væsentlige lugtgener, skal virksomheden gennemføre lugtreducerende foranstaltninger, således at lugten uden for staldene reduceres så meget, at lugtgenerne efter kommunens vurdering ikke længere er væsentlige. Lugtmålinger kan kun kræves, når der er begrundet mistanke om, at produktionen giver anledning til større lugtemission, end der er forudsat i forbindelse med denne miljøgodkendelse, og krav til ejeren om lugtmålinger bør ske ud fra en proportionalitetsbetragtning. Vilkårene skal sikre, at ejendommen ikke giver større lugtgener, end der kan forventes ifølge grundlaget for miljøvurderingen.

Støj

Ved den daglige drift vil kun ventilationsanlægget give anledning til støj. Ventilationsanlæggets bidrag til støjniveauet blev i forbindelsen med miljøgodkendelsen fra 2006 skønnet til at blive ca. 50 dB(A) 15 m fra ventilationsskorstenene.

Der er opført to kornsiloer med anlæg til beluftning og tørring af korn nord for staldene. Dette anlæg har tidligere givet anledning til en klage over støj, men dette skyldtes en fejl ved anlægget, der nu er udbedret.

Nærmeste nabobeboelse ligger 185 m fra kornsiloerne.

Faaborg-Midtfyn Kommune vurderer, at virksomheden på grund af afstand og beliggenhed i forhold til omkringboende ikke vil give anledning til væsentlige støjgener.

Faaborg-Midtfyn Kommune stiller vilkår om, at Miljøstyrelsens vejledende støjgrænser skal overholdes, med henblik på at sikre, at der ikke opstår støjgener fra virksomheden. Desuden stiller Faaborg-Midtfyn Kommune vilkår om, at der skal foretages støjmålinger og/eller iværksættes støjdæmpende foranstaltninger, såfremt kommunen vurderer, at ejendommen giver væsentlige støjgener for de omkringboende.

Transport

Ansøger har redegjort for det forventede antal transporter til og fra Tørvegyden 2, 5792 Årslev som beskrevet i tabel 6. Da antallet af producerede kyllinger er uændret, er antal og type af transporter ens i nudrift og ansøgt drift.

Tabel 6. Omtrentligt antal transporter til/fra Tørvegyden 2, 5792 Årslev (ens i nudrift og ansøgt drift).

	Ansøgt drift	
	Hyppeghed	Antal læs/år
Levering af foder	2 gange/uge	104
Udkørsel af dybstrøelse (30 m ³ /læs)	April-maj og september	110
Levering af kyllinger	1 gang/uge	52
Afhentning af kyllinger		
Levering af brændstof		4-6
I alt		271

Faaborg-Midtfyn Kommune vurderer, at transport til og fra virksomheden på grund af ejendommens beliggenhed ikke vil give væsentlige gener for omboende.

Støv

Der kan være støvgener fra tømning af stalde og håndtering af dybstrøelse på ejendommen.

Faaborg-Midtfyn Kommune stiller vilkår om, at kommunen kan kræve, at virksomheden foretager støvdæmpende foranstaltninger, såfremt kommunen vurderer, at virksomheden giver anledning til væsentlige støvgener for de omkringboende.

Lys

På den nye stald er der lamper ved indgangsparti tilkoblet bevægelsessensor. Større lysarmaturer ved porte anvendes ved ind- og udsætning af dyr. Der er ingen vinduer i produktionsdelen af bygninger og ingen lysplader i taget, og der vil derfor ikke være lyspåvirkning fra stalden om natten.

Der anvendes lys ved ramper i forbindelse med indsætning og levering af kyllinger til slagteri. Al lys peger nedad så der ikke sker fjernpåvirkning.

Faaborg-Midtfyn Kommune vurderer på grundlag af omfanget af udebelysning, samt afstand til og beliggenhed i forhold til nærmeste nabobeboelser, at den nye stald ikke vil give anledning til væsentlige lysgener.

Faaborg-Midtfyn Kommune vurderer på grundlag af omfanget af udebelysning samt afstand til og beliggenhed i forhold til nærmeste nabobeboelser, at virksomheden ikke vil give anledning til væsentlige lysgener.

Skadedyr

Forholdene er uændrede i forhold til seneste miljøgodkendelse.

Der er ikke rotteproblemer, så der anvendes ikke andet end det årlige, kommunale tilsyn. Der anvendes rovfluer i staldene for at undgå fluegener.

Faaborg-Midtfyn Kommune stiller vilkår om, at opbevaring og håndtering af foder skal ske således, at der ikke opstår risiko for tilhold af rotter, samt om at der skal foretages en effektiv fluebekæmpelse på ejendommen efter de nyeste retningslinier fra Skadedyrlaboratoriet, Aarhus Universitet.

2.5.3 Uheld og driftsforstyrrelser

Kommunen skal sikre sig, at husdyrbruget indrettes og drives på en sådan måde, at der er truffet de nødvendige foranstaltninger med henblik på at forebygge uheld og begrænse konsekvenserne deraf, jf. § 8 i husdyrgodkendelsesbekendtgørelsen. Faaborg-Midtfyn Kommune vurderer, at virksomheden giver anledning til risiko for forurening og driftsforstyrrelser, især gennem håndtering og opbevaring af husdyrgødning, olieprodukter og kemikalier.

Faaborg-Midtfyn Kommune vurderer derfor, at der skal stilles en række vilkår for at minimere risikoen for forurening fra virksomheden ved uheld og driftsforstyrrelser. Faaborg-Midtfyn Kommune stiller vilkår om

- generel indretning af virksomheden med henblik på at minimere risikoen for forurening,
- at overfladeafløb o.l. skal placeres og indrettes, så der ikke er risiko for afløb af forurenende stoffer,
- at bekæmpelsesmidler skal opbevares i et rum uden gulvafløb eller i en lukket beholder,
- at olietanke skal sikres med værn mod påkørsel, og at der skal være kar med opsamlingskapacitet til hele tankens indhold under dieseltanke,
- at øvrige olieprodukter samt spildolie, sprøjtemidler og andre kemikalier skal opbevares i eller over et tæt kar med opsamlingskapacitet svarende mindst til indholdet af den største beholder,
- at der ved tankning skal anvendes spildbakke og at en person skal være til stede hele tiden, og
- at der skal udarbejdes en beredskabsplan, der skal fortælle, hvordan der skal reageres ved uheld, der kan have konsekvenser for det eksterne miljø, og at beredskabsplanen årligt skal gennemgås og om nødvendigt opdateres.

Faaborg-Midtfyn Kommune stiller desuden vilkår om, at alarmcentralen straks skal underrettes ved driftsuheld, hvor der opstår risiko for forurening af miljøet.

3. Bedriftens arealer

Denne godkendelse er meddelt efter den husdyrlovgivning, der var gældende indtil 31. juli 2017.

Den bekendtgørelse om godkendelse og tilladelse m.v. af husdyrbrug, der trådte i kraft 1. august 2017 (bekendtgørelse nr. 916 af 23. juni 2017), ændrede reguleringen af husdyrbrug, så der ikke længere skal redegøres eller vurderes på bedriftens arealer.

Der er i denne tilladelse derfor ikke redegjort for eller vurderet på ejendommens påvirkning, brug og drift af ejede og forpagtede arealer.

3.2 Gødningsproduktion og -håndtering

Der bliver produceret husdyrgødning bestående af dybstrøelse fra produktionerne på Tørvegyden 2, 5792 Årslev

Dybstrøelsen opbevares i markstakke indtil det kan ud- og nedbringes.

4. Bedste tilgængelige teknik (BAT)

Kommunen skal ved vurderingen af en ansøgning sikre sig, at ansøgeren har truffet de nødvendige foranstaltninger til at forebygge og begrænse forureningen ved hjælp af bedste tilgængelige teknik, jf. § 19 i husdyrloven. I ansøgninger efter § 12 anbefaler Miljøstyrelsen, at kommunerne vurderer husdyrbrugets anvendelse af BAT inden for områderne management, foder, staldindretning, forbrug af vand og energi, opbevaring/behandling af husdyrgødning samt udbringning af husdyrgødning.

Det skal bemærkes, at kravet om BAT er uafhængigt af, om husdyrlovens generelle krav vedrørende ammoniakemission og udvaskning af næringsstoffer er overholdt på anden vis.

BAT og staldindretning

I ansøgningen er der beskrevet følgende vedrørende BAT og staldsystemer:

"Der findes til dato to BAT byggeblade, der vedrører fjerkræproduktion. Det drejer sig om systemer til tørring af gødningen, for derved at nedsætte ammoniakfordampningen.

1. Fjerkræ - Æglæggers, skrabeægsstald: Gr. nr.: 105.02-51
2. Fjerkræ - Æglæggers, burægsstald: Gr. nr.: 105.02 - 52

Der er en forudsætning for systemerne, at stalden har gødningsbånd eller gødningskælder. I den ansøgte produktion går dyrene på dybstrøelse, og forudsætningen for etablering af gødningstørring anlæg er således ikke til stede. På den baggrund er gødningstørring fravalgt i denne ansøgning.

Fravalg af luftvaskere:

Der findes BAT byggeblade ang. luftvaskere. Disse er afprøvet og testet i svinestalde.

Der er afprøvet en prototype luftrensere til fjerkræproduktion:

Luftrenseren blev afprøvet i en slagtekyllingestald, over en periode på et hold kyllinger (35 dage). Denne renser er ikke sat i produktion, da afprøvningen viste en række problemstillinger, der skal løses før den eventuelt, bliver sat i produktion. I fjerkræproduktion er støvet meget fedtet, dette sætter sig i renseren som derved får reduceret effekt. Der kan således forventes betydelige problemer med tilstopning af luftrenseren, som ved afprøvningen. Dette gør at driftsstabiliteten ikke kan forventes at være tilfredsstillende. På den baggrund er luftvaskere fravalgt i denne ansøgning, da det ikke kan anbefales at opsætte en prototypeluftvasker, med udokumenteret driftsstabilitet og mulighed for rengøring.

Fravalg af biologisk luftrensning:

Der er ingen BAT byggeblade med biologisk luftrensning. Der er endvidere ikke muligt at benytte biologisk luftrensning i stalde med holddrift, hvor staldene står tomme i perioder."

Der er ingen BAT-byggeblade for slagtekyllingeproduktion.

På baggrund af ovenstående finder Faaborg-Midtfyn Kommune, at ansøger har truffet de nødvendige foranstaltninger til at forebygge og begrænse forureningen fra staldene ved anvendelse af den bedste tilgængelige teknik, jf. husdyrlovens § 19. Der stilles derfor ingen særlige vilkår for staldindretning.

Forbrug af vand og energi

Ansøgningens oplysninger om ventilation, rengøring samt energi- og vandforbrug er gennemgået i afsnittet "Drift af husdyrbrugets anlæg".

Ifølge BREF-dokumentet for intensiv fjerkræ- og svineproduktion er det BAT at reducere vandforbruget ved at gøre følgende:

- Rengøring af dyrestald og udstyr med højtryksrensere efter hver produktionscyklus eller efter hver batch.
- Udførelse af regelmæssig kalibrering af drikkevandsanlægget for at undgå spild
- Registrering af vandforbrug gennem måling af forbrug
- Detektering og reparation af lækager.

Ifølge BREF-dokumentet for intensiv fjerkræ- og svineproduktion er det BAT for svinestalde at reducere energiforbruget ved at gøre følgende:

- Anvendelse af naturlig ventilation, hvor dette er muligt.
- For mekanisk ventilerede stalde: Optimering af udformningen af ventilationssystemet i hver stald for at tilvejebringe god temperaturkontrol samt opnå minimumsventilation om vinteren.
- For mekanisk ventilerede stalde: Undgåelse af modstand i ventilationssystemer gennem hyppigt eftersyn og rengøring af luftkanaler og fans.
- Anvendelse af lavenergi-belysning.

Faaborg-Midtfyn Kommune vurderer, at der for at sikre, at virksomheden opfylder BAT med hensyn til vand- og energiforbrug, skal stilles vilkår om, at der skal anvendes lavenergibelysning. Den eksisterende godkendelse indeholder vilkår vedr. vedligeholdelse af ventilatorer m.v., og der stilles vilkår om, at dette også gælder for den nye stald.

Management

I ansøgningen er der beskrevet følgende vedrørende management:

"I den daglige drift følges "Code of Practice", hvorved elementære forholdsregler for at overholde godt landmandsskab sikres fulgt.

Der tilstræbes det lavest mulige og økonomisk optimale foderforbrug, hvilket følges via e-kontroller. Lavt foderforbrug sikrer samtidig det omgivende miljø mod unødige påvirkninger."

Desuden er der i ansøgningen beskrevet følgende vedrørende egenkontrol:

- *Ventilations- og fodringsanlæg kontrolleres som led i dagligt tilsyn.*
- *E-kontroller viser til- og afgang af fjerkræ samt foderforbrug og fodereffektivitet.*
- *EI-forbrug aflæses via elselskabets tilbud om fjernaflysning af elforbrug, hvilket giver mange muligheder for analyser af forbruget.*
- *Gødningsforbrug registreres årligt via gødningsregnskab.*
- *Der er sundhedsaftale med dyrlæge med deraf følgende månedligt dyrlægebesøg.*
- *Der føres medicinregnskab."*

BREF-dokumentet for intensiv fjerkræ- og svineproduktion¹⁵ nævner en række punkter, der anses som BAT med hensyn til godt landmandsskab, herunder uddannelse af personale, journalføring over forbrug af vand, energi og gødning, korrekt planlægning af gødning af marker samt at have en beredskabsplan. En del af disse ting udføres allerede på ejendommen, og andet er ikke tilstrækkeligt konkret til, at der kan stilles vilkår om det. Faaborg-Midtfyn Kommune vurderer på denne baggrund, at ansøger lever op til BAT med hensyn til management.

Foder

Der anvendes tørfoder til hønsene. Der er anvendt normtal for foder og tilvækst. Der anvendes fytase i fodret.

Det er BAT at anvende fytase i fodret. Der er ikke angivet en minimumsmængde i BREF.

Det vurderes at BAT-niveauet ligger på linje med de danske normtal.

Faaborg-Midtfyn Kommune vurderer, at kravene vedrørende BAT for foder er overholdt.

Staldindretning

På baggrund af ansøgningsmaterialet finder Faaborg-Midtfyn Kommune, at ansøger har truffet de nødvendige foranstaltninger til at forebygge og begrænse forureningen fra staldene ved anvendelse af den bedste tilgængelige teknik, jf. husdyrlovens § 19.

Ved fremtidige revurderinger af miljøgodkendelsen skal godkendelsen om nødvendigt ajourføres i lyset af den teknologiske udvikling, jf. husdyrgodkendelsesbekendtgørelsens § 17. I denne forbindelse skal det altså vurderes, om udviklingen af ny teknologi betyder, at der skal stilles nye krav til husdyrbruget. For godkendelser efter § 12 påhviler det desuden tilsynsmyndigheden at tage godkendelsen op til revurdering, såfremt væsentlige ændringer i den bedste tilgængelige teknologi skaber mulighed for en betydelig nedbringelse af emissionerne, uden at det medfører uforholdsmæssigt store omkostninger, jf. husdyrlovens § 40, stk. 2.

Forbrug af vand og energi

Ansøgningens oplysninger om ventilation, rengøring samt energi- og vandforbrug er gennemgået i afsnittet "Drift af husdyrbrugets anlæg".

Ifølge BREF-dokumentet for intensiv fjerkræ- og svineproduktion er det BAT at reducere vandforbruget ved at gøre følgende:

- Rengøre stald og udstyr med højtryksrensere efter hver produktionscyklus eller efter hver batch.
- Udføre regelmæssig kalibrering af drikkevandsanlægget for at undgå spild.
- Registrere vandforbrug gennem måling af forbrug.
- Opdage og reparere lækager.

Ifølge BREF-dokumentet for intensiv fjerkræ- og svineproduktion er det BAT at reducere energiforbruget ved at gøre følgende:

- Anvende naturlig ventilation, hvor dette er muligt.
- For mekanisk ventilerede stalde: Optimere udformningen af ventilationssystemet i hver stald for at tilvejebringe god temperaturkontrol og opnå minimumsventilation om vinteren. Undgå modstand i ventilationssystemer gennem hyppigt eftersyn og rengøring af luftkanaler og fans.
- Anvende lavenergibelysning.

Faaborg-Midtfyn Kommune vurderer, at der for at sikre, at virksomheden opfylder BAT med hensyn til vand- og energiforbrug, skal stilles vilkår om, at ventilationsanlæg skal renholdes og rengøres efter behov, dog mindst fire gange om året, og at der skal anvendes lavenergibelysning.

Opbevaring/behandling af husdyrgødning

Ifølge BREF-dokumentet for intensiv fjerkræ- og svineproduktion er det BAT at oplagre husdyrgødning således at:

- Der er tilstrækkelig opbevaringskapacitet.
- Der ikke kan ske forurening af grundvand og overfladevand.
- Der er tilstrækkelig afstand til naboer, der kan blive generet af lugt.

Opbevaring af husdyrgødning er i Danmark reguleret af husdyrgødningsbekendtgørelsen. Kravene i bekendtgørelsen svarer til niveauet for BAT i BREF-dokumentet. Faaborg-Midtfyn Kommune vurderer derfor, at der ikke skal stilles skærpede vilkår vedrørende opbevaring af husdyrgødning.

Med hensyn til behandling af husdyrgødning kan det ifølge BREF-dokumentet for intensiv fjerkræ- og svineproduktion være BAT at separere gylle i den flydende og den faste bestanddel, såfremt der

- er et overskud af næringsstoffer i området,
- er tilstrækkeligt landbrugsareal i nærheden af bedriften til at sprede den behandlede flydende bestanddel, og
- den faste bestanddel kan spredes på afsides arealer med et næringsbehov eller anvendes i andre processer.

Behandling af gødning i et biogasanlæg kan også være BAT. Hvorvidt dette er tilfældet, afhænger af flere ting, bl.a. økonomien i den udvundne energi og lovgivningen i øvrigt.

Faaborg-Midtfyn Kommune vurderer, at der i den aktuelle sag ikke er grundlag for at stille vilkår om behandling af husdyrgødningen.

5. Affald og kemikalier

Døde dyr

Døde dyr opbevares i lukkede beholdere ved indkørslen til husdyrbruget.

Håndtering af døde dyr på ejendommen er omfattet af reglerne i bekendtgørelse om opbevaring af døde dyr, og det forudsættes at disse regler bliver fulgt. Bekendtgørelsen sigter primært mod at undgå smitterisiko fra døde dyr, men stiller også krav vedr. placering og indretning af afhentningspladser, således at fordærvelse og lugtgener mindskes. Faaborg-Midtfyn Kommune vurderer, at der herudover skal stilles vilkår om, at opbevaring af døde dyr ikke må give anledning til væsentlige gener for naboer og forbipasserende.

Affald

Ansøger er tilmeldt en ordning vedrørende levering af affald til godkendt modtagerstation.

Olje- og kemikalieaffald

Erhvervsaffald fra virksomheden skal håndteres i overensstemmelse med Faaborg-Midtfyn Kommunes erhvervsaffaldsregulativ. Erhvervsaffaldsregulativet stiller vilkår vedrørende sortering og genanvendelse af affald med henblik på at sikre en miljømæssigt forsvarlig bortskaffelse med størst mulig ressourceudnyttelse.

Det forudsættes, at virksomheden lever op til vilkårene i erhvervsaffaldsregulativet, og Faaborg-Midtfyn Kommune vurderer på denne baggrund, at det ikke er påkrævet at stille skærpede vilkår vedrørende håndtering af ejendommens affald.

6. Egenkontrol

Faaborg-Midtfyn Kommune stiller vilkår om, at der føres egenkontroljournal for tilsyn med ventilationsanlæg, at der er dokumentation for foderforbrug gennem eksempelvis e-kontroller, og at der er dokumentation for kontinuerlig drift af luftrensningsanlæg.

7. Landskabelige hensyn

Det er en del af formålet med husdyrloven at bevare værdifulde bebyggelser, kultur- og bymiljøer og landskaber, samt at de åbne kyster fortsat skal udgøre en væsentlig natur- og landskabsressource, jf. husdyrlovens § 1. I henhold til husdyrlovens § 23 skal kommunen varetage hensynet til de landskabelige værdier og kan på denne baggrund fastsætte yderligere vilkår efter § 29.

I landsplandirektivet (tidl. Regionplan 2005-) er der lavet en kortlægning/udpegning af områder, hvor der er grundlag for at tage særlige landskabelige hensyn, herunder

- særlige landskabelige/geologiske beskyttelsesområder
- større sammenhængende landskabsområder
- større uforstyrrede landskaber
- fredede områder
- særligt bevaringsværdige landsbyer/landsbyejerlav/hovedgårdsejerlav
- særlige kulturhistoriske beskyttelsesområder
- kystnærhedszonen

Anlægget på Tørvegyden 2, 5792 Årslev ligger ikke inden for nogle af ovenstående områder.

Ejendommen ligger ikke inden for byggelinier omkring skove, kyster, kirker, fortidsminder m.v.

Ifølge Faaborg-Midtfyn Kommunes udkast til "Kommuneplan 2009" ligger anlægget inden for et "Landskab der ønskes vedligeholdt". I områder, hvor de karaktergivende landskabstræk skal vedligeholdes, skal udviklingen og de deraf følgende forandringer ske i overensstemmelse med den eksisterende landskabskarakter, som den er beskrevet for det enkelte karakterområde. Nyt byggeri og tekniske anlæg kan således opføres, hvis det indpasses i den eksisterende landskabskarakter og tager hensyn til de særlige visuelle oplevelsesmuligheder.

Landskabsmæssigt ligger Tørvegyden 2, 5792 Årslev inden for "Årslev-Ringe Morænelandskab". I Fyns Amts landskabskarakterbeskrivelse og -analyse fra 2006 for dette område, er nøglekarakteren beskrevet således: "*Højtliggende bølget til storbakked jordbrugsflade med mellemstore arealer i omdrift og med græsningsarealer, tæt liggende mellemstore til store gårde, småskovområder og sporadisk bevoksede diger.*".

Der bygges en ny stald på ca. 1.877 m² i forbindelse med godkendelsen. Stalden bygges i tilknytning til de eksisterende stalde og med samme udformning som disse med hensyn til højde og materialer, da det bliver en kopi af nærmest liggende stald. Den opføres i gule materialer og med grå tagplader. Bygningshøjden er ca. 6 m. Eksisterende stald er også opført i gule materialer med grå tagplader.

Faaborg-Midtfyn Kommune vurderer på baggrund af ovenstående, at det ikke er påkrævet at stille skærpede vilkår af landskabelige hensyn.

8. Ophør af husdyrbruget

I ansøgningen er der følgende redegørelse for foranstaltninger ved ophør af produktion:

"Ved ophør af driften vil staldene og gødningslagrene blive tømt for dyr og husdyrgødning. Gødning og foderrester vil blive fjernet og vil blive tilført harmoniareal. Stalde vil blive rengjort og desinficeret."

Faaborg-Midtfyn Kommune vurderer, at de nævnte foranstaltninger er tilstrækkelige til at undgå forureningsfare ved ophør af produktionen.

9. Alternative muligheder

Kommunen skal ved vurderingen af en ansøgning om godkendelse efter § 12, stk. 2, vurdere de væsentligste mulige alternative løsninger, jf. husdyrlovens § 24, stk. 1.

Ansøger oplyser følgende om alternative løsninger:

"Alternativet til den ansøgte produktion, er at finde en anden egnet placering på ejendommen. Der har ikke været muligt at finde en god placering til stalden. Dette skyldes at alle vand, varme og foderinstallationer er forberedt til den ansøgte placering. En alternativ placering vil således kræve væsentlige udgifter til etablering af disse installationer. Derfor er dette alternativ valgt fra."

Faaborg-Midtfyn Kommune vurderer ligeledes den valgte staldplacering som den landskabsmæssigt bedste og stiller derfor ikke vilkår for placering af stalden.

Ansøger oplyser følgende om en nul-løsning, hvor ændringen af husdyrbruget ikke gennemføres:

"Ansøger kunne fortsætte med den nuværende produktion af kyllinger. Der er et ønske om at få skabt en produktion i nye og tidssvarende driftsbygninger. Dette er svært at skabe med den eksisterende bygningsmasse. Derfor er dette alternativ fravalgt til fordel for det ansøgte projekt"

Der bygges ny stald, men denne opføres i tilknytning til de eksisterende bygninger og vurderes ikke at give nogen væsentlig landskabspåvirkning. Faaborg-Midtfyn Kommune vurderer derfor at det ansøgte ikke giver større påvirkning af omgivelserne end nul-løsningen.

10. Samlet vurdering

Samlet set vurderer Faaborg-Midtfyn Kommune, at når godkendelsens vilkår overholdes, har ansøgeren truffet de nødvendige foranstaltninger til at forebygge og begrænse forureningen ved anvendelse af den bedste tilgængelige teknik, og at husdyrbruget i øvrigt kan drives på stedet uden at påvirke omgivelserne på en måde, som er uforenelig med hensynet til omgivelserne. Faaborg-Midtfyn Kommune vurderer, at indretning og drift af husdyrbruget, udbringning af husdyrgødning og drift af arealerne kan ske i overensstemmelse med gældende regler og uden væsentlig påvirkning af miljøet, som dette er defineret i husdyrloven, herunder at projektet ikke skader bevaringsstatus for Natura 2000-områder eller levesteder for arter optaget på Habitatdirektivets bilag IV.

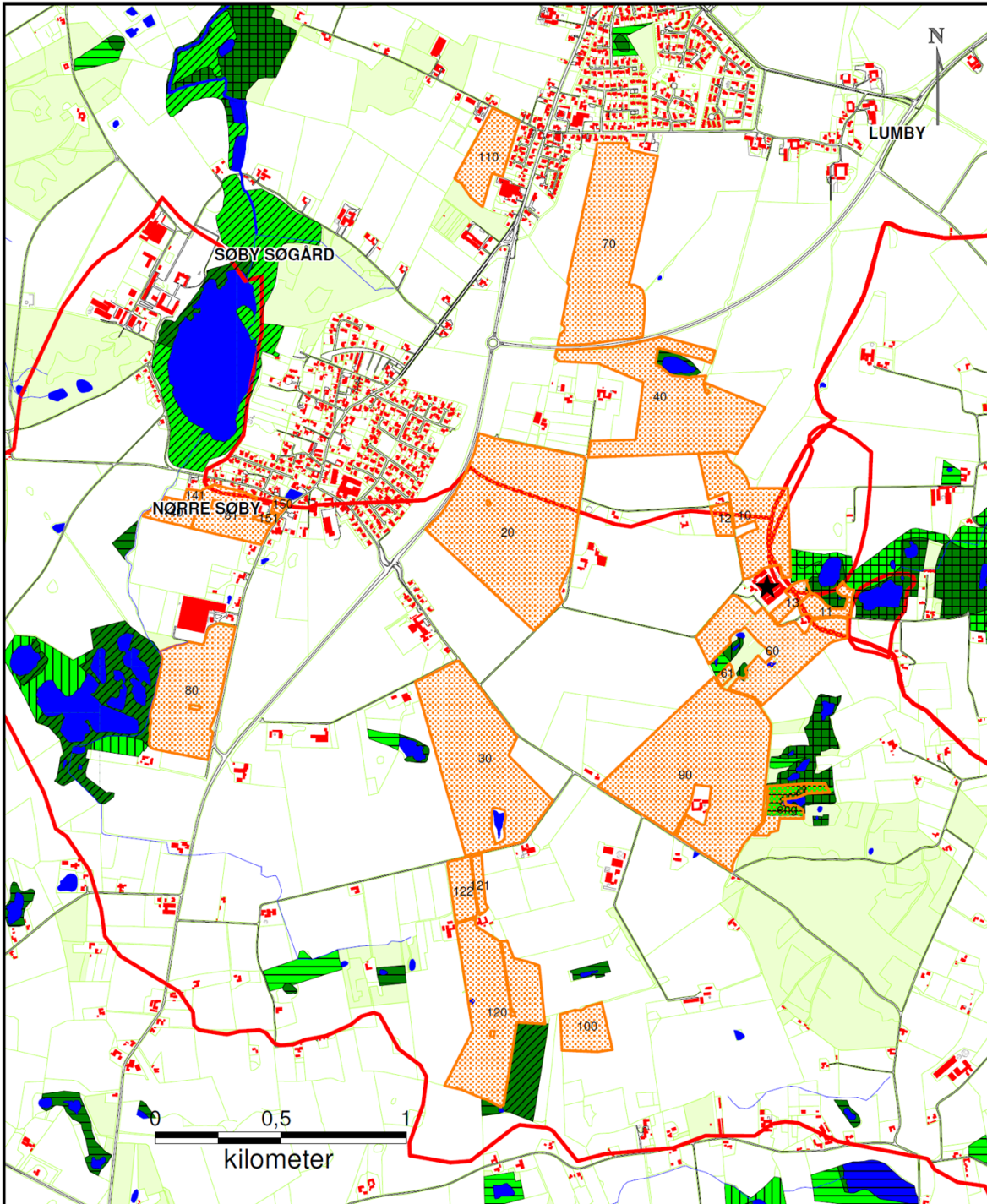
11. Litteratur m.v.

Udvalgte love og bekendtgørelser og andet materiale, der kan være anvendt i Faaborg-Midtfyn Kommunes behandling af sagen.

- 1) Bekendtgørelse af lov om miljøgodkendelse m.v. af husdyrbrug (husdyrloven). Lovbekendtgørelse nr. 1486 af 4. december 2009.
- 2) Bekendtgørelse om tilladelse og godkendelse m.v. af husdyrbrug (husdyrgodkendelsesbekendtgørelsen). Bek. nr. 294 af 31. marts 2009.
- 3) Bekendtgørelse om husdyrbrug og dyrehold for mere end 3 dyreenheder, husdyrgødning, ensilage m.v. (husdyrgødningsbekendtgørelsen). Bek. nr. 1695 af 19. december 2006.
- 4) Habitatdirektivet. EF-direktiv nr. 92/43/EØF af 21. maj 1992 om bevaring af naturtyper samt vilde dyr og planter (EF-habitatdirektivet).
- 5) Bekendtgørelse om udpegning og administration af internationale naturbeskyttelsesområder samt beskyttelse af visse arter (habitatbekendtgørelsen). Bek. nr. 408 af 1. maj 2007.
- 6) Bekendtgørelse om jordbrugets anvendelse af gødning i planperioden 2010/2011 og om plantedække. Bek. nr. 928 af 16. juli 2010.
- 7) Landsplandirektivet (tidligere Regionplan 2005 –). Fyns Amt 2005.
- 8) Natura 2000-basisanalyser. Fyns Amt.
- 9) Vejledning fra Skov- og Naturstyrelsen. Tilladelse og miljøgodkendelse m.v. af husdyrbrug. Miljøministeriet, Skov- og Naturstyrelsen.
- 10) Supplerende vejledning om fastsættelse af yderligere vilkår efter § 29 i lov nr. 1572 af 20/12 2006 om miljøgodkendelser m.v. af husdyrbrug (husdyrgodkendelsesloven). Miljøstyrelsen, 2007.
- 11) Standardsædskifter og referencesædskifter. Notat fra Miljøministeriet, Skov- og Naturstyrelsen, 27. juni 2007.
- 12) Kortværk hørende til husdyrloven tilgængelige på Miljøstyrelsens hjemmeside, www.mst.dk (Kortværk pr. december 2006 over oplande til Natura 2000-områder, der er overbelastet med fosfor, kortværk over nitratklasser, N-reduktionskort og sårbarhedskort).
- 13) Diverse kortværk tilgængelige på Danmarks Miljøportal, www.miljoportal.dk / Danmarks Arealinformation, <http://kort.arealinfor.dk/>.
- 14) Udredningsrapport for teknologier – med særligt henblik på miljøeffektive teknologier til husdyrproduktionen. Udarbejdet i forbindelse med forarbejdet til husdyrloven. Er tilgængelig på Miljøstyrelsens hjemmeside, www.mst.dk.
- 15) Integrated Pollution Prevention and Control (IPPC). Reference Document on Best Available Techniques for Intensive Rearing of Poultry and Pigs (BREF-dokumentet for intensiv fjerkræ- og svineproduktion). Europakommissionen, juli 2003.
- 16) Bekendtgørelse om opbevaring af døde dyr. Bek. nr. 439 af 11. maj 2007.
- 17) Miljø- og Energiministeriets og Fødevarerministeriets redegørelse for begrebet anlæg/projekt i relation til VVM-reglerne, planlovens regler om landzonetilladelse og IPPC-direktivet for så vidt angår husdyrproduktion. Skov- og Naturstyrelsen, 12. april 1999.
- 18) Tab af fosfor fra landbrugsjord til vandmiljøet. DJF-rapport. Markbrug nr. 34, oktober 2000.
- 19) Kommuneplan 2019. Faaborg-Midtfyn Kommune. Tilgængelig på www.fmk.dk.

Kortbilag 1

Beliggenhed af husdyrbrug og udbringningsarealer i forhold til natur og vandområdeoplunde.



★ Placering af husdyrproduktion omfattet af godkendelsen	■ Mose	■ Internationalt naturbeskyttelsesområde
★ Placering af ansøgers evt. andre husdyrproduktioner	■ Eng	■ § 7-natur (hede, overdrev, højmoser, lobeliesøer)
■ Ejede og forpagtede udbringningsarealer	■ Sø	■ A-målsat natur
■ Aftalearealer, hvor der udbringes husdyrgødning	■ Overdrev	■ B-målsat natur
■ Grænser for vandområdeoplunde	■ Strandeng	■ C-målsat natur
	■ Stævningssskov	■ D-målsat natur

Faaborg-Midtfyn Kommune
 Teknik - Miljøafdelingen
 Norregade 4, 5600 Faaborg
 Tlf. 7253 0210 Fax. 7253 0211
 byg-miljo@faaborgmidfyn.dk



Ejendommens adresse:
Tørvegyden 2
5792 Årslev

Dato:
5. oktober 2010