



MILJØGODKENDELSE

af husdyrbruget

Tuerne 5, Bjerre, 8970 Havndal

Registreringsblad - Miljøgodkendelse

Hovedmatrikel nr.	29h, Udbyneder By, Udbyneder
Cvr. nr.	19321096
Ansøger, ejer af landbruget og driftsansvarlig	Niels Aage Virenfeld Nørager Bruuns Plangtage Vej 1 Bjerre 8970 Havndal
Godkendelsesbetegnelse	§ 16a: IE svinebrug > 2.000 stipladser til fedesvin (over 30 kg)
Tilsynsmyndighed	Randers Kommune
Sagsnummer	09.17.19-P19-5-20
Sagsbehandler	Peter Dalgas Kruse
Godkendelsens dato	17. marts 2021

Indholdsfortegnelse

RESUMÉ	4
GENERELLE FORHOLD	4
VILKÅR FOR GODKENDELSE	6
<i>Generelt</i>	6
<i>Anlæg</i>	6
<i>Produktionsareal og staldindretning</i>	6
<i>Gylleforsuring</i>	6
<i>Udslusning af gylle</i>	6
<i>Gødningsopbevaring og –håndtering</i>	7
<i>Lugt</i>	7
<i>Støj</i>	7
<i>Fluebekæmpelse</i>	8
<i>Ophør</i>	8
KOMMUNENS VURDERING	9
OFFENTLIGGØRELSE	23
KLAGEVEJLEDNING	23
BILAG:	24

Resumé

Husdyrbruget har ansøgt om miljøgodkendelse til udvidelse af slagtesvineproduktionen. Der godkendes en udvidelse af produktionsarealet fra 4.590 m² til 8.685 m², idet der opføres 5 nye rundbuestalde. Der godkendes 2 eksisterende gyllebeholdere og to nye beholdere, med et samlet overfladeareal på 4.761 m². På husdyrbruget er der desuden 3 halmlader, 2 kornsiloer og en foderlade (se situationsplan - side 30 i bilag). I forbindelse med udvidelsen udskiftes den eksisterende miljøteknologi (luftrensning kombineret med hyppig udslusning) til gylleforsuring kombineret med hyppig udslusning.

I forbindelse med denne miljøgodkendelse overgår husdyrbruget til stipladsmodellen. Miljøgodkendelse efter stipladsmodellen betyder, at der må produceres det antal slagtesvin, der efter dyrevelfærdsreglerne kan være på produktionsarealet.

Husdyrbruget har flere end 2.000 stipladser til fedesvin (over 30 kg) og er derfor omfattet af IE-direktivet. For IE-husdyrbrug gælder en række særregler udover vilkår i denne miljøgodkendelse.

Miljøgodkendelsen stiller bl.a. vilkår om staldtype, dyretype, produktionsarealer og anvendelse af miljøteknologi. Der er endvidere stillet vilkår der skal forebygge støj- og fluegener.

På baggrund af de stillede vilkår i miljøgodkendelsen, særregler for IE-brug og de generelle regler for husdyrbrug vurderer Randers Kommune, at husdyrbruget ikke vil give anledning til uacceptable påvirkninger af omgivelserne, og at husdyrbruget vil kunne drives uden væsentlige gener for omgivelserne, når driften sker i overensstemmelse med disse regler.

Generelle forhold

Randers Kommune godkender i henhold til § 16a, stk. 2 i Husdyrloven¹ svinebruget Tuerne 5, Bjerre, 8970 Havndal. Godkendelsen gives på betingelse af, at de nærmere fastsatte vilkår i miljøgodkendelsen overholdes.

Vilkårene i godkendelsen er som hovedregel kun stillet for de punkter, hvor tilsynsmyndigheden vurderer, at kravene skal være mere vidtgående end de generelle bestemmelser. Øvrig lovgivning - f.eks. den til enhver tid gældende Godkendelsesbekendtgørelse² og Husdyrgødningsbekendtgørelse³ skal også overholdes og særlig bemærkes:

- At en godkendelse efter Husdyrlovens § 16 a, stk. 2 og 4 skal revurderes, når EU-Kommissionen offentliggør en ny BAT-konklusion.
- At IE-husdyrbrug skal have et miljøledelsessystem, jf. § 42 i Godkendelsesbekendtgørelsen.
- At IE-husdyrbrug skal oplære personale, jf. § 43 i Godkendelsesbekendtgørelsen.

¹ Lovbekendtgørelse nr. 520 af 1. maj 2019 om husdyrbrug og anvendelse af gødning m.v.

² Bekendtgørelse nr. 2256 af 29. december 2020 om godkendelse og tilladelse m.v. af husdyrbrug.

³ Bekendtgørelse nr. 1176 af 23. juli 2020 om miljøregulering af dyrehold og om opbevaring og anvendelse af gødning.

- At IE-husdyrbrug skal udarbejde og følge en plan for regelmæssig kontrol, reparation, vedligeholdelse og beredskab, jf. § 44 i Godkendelsesbekendtgørelsen.
- At IE-husdyrbrug skal opfylde fodringskrav og anvende teknikker for reducere den samlede mængde kvælstof og fosfor, jf. § 46 i Godkendelsesbekendtgørelsen.
- At IE-husdyrbrug skal anvende energieffektiv belysning, jf. § 47 i Godkendelsesbekendtgørelsen.
- At IE-husdyrbrug skal reducere støvemissioner fra staldanlæg, jf. § 48 i Godkendelsesbekendtgørelsen.
- At IE-brug straks underretter kommunen ved manglende overholdelse af vilkår og krav, jf. § 49 i Godkendelsesbekendtgørelsen.
- At IE-brug årligt skal indsende informationer til kommunen, jf. § 50 i Godkendelsesbekendtgørelsen.
- At der på arealer hvor der kortvarigt er dyr, men som ikke medregnes som produktionsareal, skal foretages effektiv rengøring efter endt ophold (eks. udleveringsrum og service- og gangarealer m.v.), jf. § 38 i Godkendelsesbekendtgørelsen.

Ud over miljøgodkendelsens vilkår og de generelle regler, skal driftsansvarlige desuden være opmærksom på følgende:

- At grundlaget for godkendelsen er den sidst indsendte ansøgning, skema nr. 218286, version 4.
- At ændring, etablering, eller renovering af bygninger, pladser, siloer, opbevaringstanke. m.v. i forhold til sidst indsendte ansøgning skal anmeldes til kommunen.
- At øvrige fornødne godkendelser eller tilladelser skal indhentes separat, herunder byggetilladelse samt udlednings- og nedsivningstilladelse til regnvand.
- At der er en udnyttelsesfrist på 6 år fra godkendelsen er meddelt.
- At godkendelsen betragtes som udnyttet når evt. byggeri er afsluttet, samt ved enhver ændring, som er i overensstemmelse med godkendelsen, dvs. både ved hel og delvis udnyttelse af godkendelsen.
- At alle vilkår er gældende fra det tidspunkt, godkendelsen er udnyttet, medmindre andet er angivet.
- At godkendelsen eller dele heraf til hver en tid kan bortfalde, hvis den ikke har været udnyttet i en sammenhængende periode på 3 år.

- At første revurdering af miljøgodkendelsen skal foretages 8 år efter godkendelsens dato. Herefter vil godkendelsen blive taget op til revurdering mindst hvert 10. år.

Vilkår for godkendelse

Generelt

1. Husdyrbrugets indretning og drift skal miljømæssigt være i overensstemmelse med de oplysninger, der ligger til grund for godkendelsen, dog med de eventuelle ændringer der fremgår af vilkårene.
2. Eventuelt ejerskifte skal meddeles tilsynsmyndigheden senest 1 måned efter, det har fundet sted.

Anlæg

Produktionsareal og staldindretning

3. Den maksimale størrelse af produktionsarealer og fordeling af staldsystemer skal være i overensstemmelse med tabel 1 og situationsplan, (side 30 i bilag):

Staldnavn	Staldstørrelse (m ²)	Staldsystem	Produktionsareal (m ²)
Stald 1 til 11	11 x 833	Slagtesvin. Drænet gulv + spalter (33%/67%)	11 x 765
Stald 12	294	Slagtesvin. Drænet gulv + spalter (33%/67%)	274
Samlet produktionsareal			8.685

Tabel 1: Fordeling af staldsystemer/produktionsarealer i staldene

4. Der skal opretholdes en god staldhygiejne. Det skal bl.a. sikres, at foderarealer holdes tørre, at dyrene holdes rene, at støv og smudsbelægning i staldene fjernes, og at fodringssystemer holdes rene.

Gylleforsuring

5. Staldene 5, 6, 7, 8, 9, 10 og 11 skal tilsluttes et forsøringsanlæg med en ammoniakreducerende effekt på minimum 64 %.

Kravene for anvendelse af svovlsyrebehandling af gylle i svinestalde (staldforsuring) er fastsat i Husdyrgodkendelsesbekendtgørelsens bilag 4, jf. §37.

Udslusning af gylle

6. Der skal anvendes lugtreducerende teknologi i form af hyppig udslusning af gylle i stald 1, 2 og 3. Gylle skal udsluses minimum én gang ugentligt.
7. Der skal føres logbog med angivelse af dato og tidspunkt for udslusning.
8. Udslusning af gylle ikke må foretages på lørdage, søn- og helligdage.

Gødningsopbevaring og –håndtering

9. Det samledes overfladeareal på husdyrbrugets beholdere til flydende husdyrgødning må ikke overstige 4.761 m².
10. Alle husdyrbrugets gyllebeholdere skal være forsynet med fast overdækning i form af teltoverdækning med indvendig skørt.
11. Åbning af teltdug må kun ske i forbindelse med omrøring, tømning og udbringning af gylle.
12. Skader på teltoverdækningen skal repareres inden for en uge efter skadens opståen.
13. Såfremt en skade ikke kan repareres inden for en uge, skal der indgås aftale om reparation inden to hverdage efter skadens opståen. Tilsynsmyndigheden underrettes straks herom.
14. I forbindelse med påfyldning af gyllevogn må der ikke spildes flydende husdyrgødning på jorden, således at der er fare for forurening af jord, grundvand, vandløb eller dræn.
15. Ved omlæsning til gyllevogn skal der anvendes gyllevogn med påmonteret kran, som svinger ind over tanken. Omlæsning til gyllevogn må ikke ske med fastmonteret pumpe eller tømmes med traktorpumpe el.lign., medmindre det sker på en tæt, befæstet påfyldningsplads med fald mod afløb til pumpebrønd el.lign.
16. Husdyrbruget skal altid have en opbevaringskapacitet for flydende husdyrgødning inkl. vand fra befæstede arealer, svarende til mindst 9 måneders produktion. Opbevaringskapaciteten kan opfyldes ved skriftlig aftale om opbevaring på anden ejendom.

Lugt

17. Såfremt der efter kommunens vurdering opstår væsentlige lugtgener, der skønnes at være større, end der kan forventes ifølge grundlaget for miljøvurderingen, kan kommunen meddele påbud om, at der skal indgives og gennemføres projekt for afhjælpende foranstaltninger.

Støj

18. Husdyrbrugets bidrag til det udendørs støjniveau målt ved nabobeboelse i det åbne land må i intet punkt overstige følgende grænseværdier:

	Tidsinterval	Grænseværdi	Midlingstid
Hverdage	Kl. 07.00-18.00	55 dB(A)	8 timer
Lørdage	Kl. 07.00-14.00	55 dB(A)	7 timer
Lørdage	Kl. 14.00-18.00	45 dB(A)	4 timer
Søn- og helligdage	Kl. 07.00-18.00	45 dB(A)	8 timer
Aften	Kl. 18.00-22.00	45 dB(A)	1 time
Nat	Kl. 22.00-07.00	40 dB(A)	½ time

Tabel 2: Grænseværdier for støj

Støjbelastningen er det ækvivalente, korrigerede støjniveau i dB(A) målt eller beregnet i punkter 1,5 m over terræn. Referencetiden er det mest støjbelastede tidsrum i perioden. Støjens maksimalværdi må om natten ikke overstige 55 dB(A) ved boliger.

Brugen af landbrugsredskaber i marken er undtaget fra støjgrænserne.

Såfremt kommunen får begrundet mistanke om, at vilkårene om støjgrænser ikke er overholdt, forlanges det, at husdyrbruget foretager de nødvendige tiltag og efterfølgende fremsender dokumentation for, at støjgrænserne ikke er overskredet. Udgifterne hertil afholdes af husdyrbruget.

Dokumentationen skal ske i form af målinger og/eller beregninger foretaget i en periode, hvor husdyrbrugets støj under normale forhold er maksimal. Dokumentation vedrørende støj skal udføres efter gældende vejledninger fra Miljøstyrelsen, pt. nr. 5/1984, *Målinger af ekstern støj* og nr. 5/1993, *Beregning af ekstern støj fra virksomheder* eller Orientering nr. 9/1997.

Måling og beregning skal udføres af et målefirma, der er akkrediteret eller en person, der er certificeret til "miljømålinger – ekstern støj".

Fluebekæmpelse

19. Der skal på ejendommen foretages en effektiv fluebekæmpelse og forebyggende foranstaltninger mod fluer. Fluebekæmpelse skal ske i overensstemmelse med de til enhver tid nyeste retningslinjer. Jf. <https://agro.au.dk/myndighedsraadgivning/>

Ophør

20. Ved ophør af husdyrproduktionen skal der træffes de nødvendige foranstaltninger for at undgå forureningsfare og for at bringe stedet i en miljømæssig forsvarlig tilstand. F.eks. skal der ske en fuldstændig tømning af husdyrgødning i stalde, gyllebeholdere mv. og ske bortskaffelse af fodermidler, døde dyr og medicin.

KOMMUNENS VURDERING

Husdyrbrugets produktionsrettighed er i dag fastlagt ved § 12 miljøgodkendelse (7. september 2011). Der er den 29. juni 2017 meddelte afgørelse om at 3 halmlader kan opføres uden tillæg til miljøgodkendelsen. Den 2. august 2016 blev der meddelt et tillæg til miljøgodkendelsen til udvidelse af slagtesvineproduktionen. Dette tillæg indeholdt bl.a. vilkår om etablering af et biologisk luftrensingsanlæg til fjernelse af lugt og ammoniak. Luftrenseanlægget var nødvendigt for at kunne overholde BAT emissionskravet til ammoniak og lugtgenekriteriet til nabobeboelsen på Tuerne 3. Luftrensingsanlægget blev ikke etableret i staldanlægget som ansøgt, men i form af et testanlæg i en midlertidig bygning. I december 2017 meddelte Miljøstyrelsen at biologiske luftrensere koblet på punktudsugning i svinestalde ikke har den effekt som det er forudsat i teknologibladet. Teknologien er således ikke længere på Miljøstyrelsen teknologiliste.

Denne miljøgodkendelse omhandler godkendelse efter stipladsmodellen. Miljøgodkendelse efter stipladsmodellen betyder, at der må produceres det antal svin, der efter dyrevelfærdsreglerne kan være på produktionsarealet. Der godkendes en udvidelse af produktionsarealet fra 4.590 m² til 8.685 m², idet der opføres 5 nye rundbuestalde. Der godkendes 2 eksisterende gyllebeholdere og to nye beholdere, med et samlet overfladeareal på 4.761 m². Alle gyllebeholdere bliver med fast overdækning i form af telt. På husdyrbruget er der desuden 3 halmlader, 2 kornsiloer og en foderlade (se situationsplan, side 30 i bilag). Ansøger har købt naboejendommen (Tuerne 3) og lugt-rensning er ikke længere nødvendig. Udvidelsen er dog så stor at lugtmissionen falder udenfor spredningskurverne og dermed ikke kan beregnes i ansøgningssystemet. For at kunne beregne lugtgenæafstandene er der derfor anvendt lugtreducerende teknologi i form af hyppig udslusning. BAT emissionskravet til ammoniak overholdes ved at etablere gylleforsuring i syv af husdyrbrugets tolv stalde.

Ansøger har oplyst, at antallet af stipladser bliver 13.361 og at den årlige produktionen forventes at blive på ca. 50.000 slagtesvin. Husdyrbruget har ansøgt om flere end 2.000 stipladser til fedesvin (over 30 kg) og er derfor omfattet af IE-direktivet.

Husdyrbrugets emission af ammoniak beregnes ud fra størrelsen af produktionsarealet i staldene, samt overfladearealet af husdyrbrugets lagre af gødning. Husdyrbrugets emission af lugt beregnes alene ud fra størrelsen af produktionsarealet i staldene. Produktionsarealet er det areal i staldene, hvor dyrene kan opholde sig og har mulighed for at afsætte gødning. Service- og gangarealer kan, men skal ikke medregnes. I den forbindelse har kommunen foretaget en vurdering af, hvilke arealer der skal medregnes i produktionsarealet (Godkendelsesbekendtgørelsens bilag 3, pkt. C).

Det bemærkes, at kommunen (jf. Godkendelsesbekendtgørelsens § 34 stk. 2) ved vurderingen skal inddrage alle etableringer, udvidelser og ændringer af husdyrbruget, der er godkendt eller afgjort efter anmeldelse inden for de seneste 8 år. Dermed skal påvirkningen fra det ansøgte produktionsareal også vurderes i forhold til påvirkning fra husdyrbrugets produktionsareal for 8 år siden (8 års-drift).

Udover produktionen på Tuerne 5 har ansøger husdyrproduktion på Bruuns Plantage Vej 1, 8970 Havndal. Der er tale om adskilte husdyrbrug på hver deres selvstændige ejendom. Randers Kommune har derfor vurderet, at miljøgodkendelse til Tuerne 5 ikke skal omfatte produktionen på Bruuns Plantage Vej 1.

Ansøgning om miljøgodkendelse skal bl.a. omfatte en miljøkonsekvensrapport, jf. § 4 i Godkendelsesbekendtgørelsen. Det er Randers Kommunes vurdering, at oplysninger og vurderinger i miljøkonsekvensrapporten lever op til kravene i Husdyrbrugetloven. Miljøkonsekvensrapporten er vedlagt som bilag.

Bedste tilgængelige teknik (BAT)

Ansøger har i miljøkonsekvensrapporten redegjort for anvendelse af bedst tilgængelig teknik. Randers Kommune vurderer, at ansøger har truffet de nødvendige foranstaltninger for at forebygge og begrænse forureningen ved anvendelse af den bedste tilgængelige teknik (BAT), og at husdyrbruget med de generelle krav og de stillede vilkår i øvrigt kan drives på stedet uden at påvirke omgivelserne på en måde, som er uforenelig med hensynet til omgivelserne.

Kommunens vurderinger og bemærkninger

Ammoniak og staldindretning

I ansøgningssystemet, Husdyrgodkendelse.dk er der foretaget en beregning af det emissionsniveau (BAT-krav) for ammoniak, der er opnåeligt ved anvendelse af bedst tilgængelig teknologi. Der beregnes et samlet BAT-krav for husdyrbrugets anlæg (stalde og gødningslagre) ud fra emissionsfaktorerne i Godkendelsesbekendtgørelsens bilag 3. I den forbindelse skal det bemærkes at stald 12, som oprindeligt blev bygget til at huse luftrenseanlægget, er indregnet som en ny staldbygning.

For at beregne BAT-kravet korrekt, er der lavet et "work-around" i et scenarioskema. Ved beregning af kravet skal stalde 4, 5 og 6 angives som "Eksisterende staldafsnit, BAT-krav fastsat i tidligere afgørelse" med 60 % ammoniakreducerende effekt fra biologisk luftrensning. Miljøteknologien ændres til forsuring i disse stalde, og for at kunne overholde BAT-kravet i forbindelse med udvidelsen, skal ammoniakreduktions-effekten øges til 64 %. Gøres dette i samme skema beregnes BAT med krav om 64 % effekt i disse tre stalde og bliver dermed forkert.

Det samlede BAT-krav (inkl. lagre) er beregnet til 13.500 kg N/år. Husdyrbruget vurderes at leve op til det beregnede BAT-niveau, da husdyrbrugets samlede ammoniakfordampning er beregnet til 13.045 kg N/år, jf. ansøgningssystemet, Husdyrgodkendelse.dk.

Det er en forudsætning for ammoniakberegningerne, at husdyrbrugets stalde er indrettet med de oplyste staldsystemer. Det er en forudsætning, at størrelsen og fordelingen af husdyrbrugets produktionsareal er i overensstemmelse med det oplyste. Det er desuden en forudsætning, at opbevaringslagrene forsynes med fast overdækning og at det samlede overfladeareal af opbevaringslagrene er som oplyst. Der er stillet vilkår i overensstemmelse hermed.

Det er endvidere en forudsætning at stalde 5, 6, 7, 8, 9, 10 og 11 tilsluttes et forsøringsanlæg med en ammoniakreducerende effekt på minimum 64 %. Det bemærkes at kravene ved anvendelse af svovlsyrebehandling af gylle i svinestalde (staldforsuring) er fastsat i Husdyrgodkendelsesbekendtgørelsens bilag 4, jf. §37

Endelig er det en forudsætning, at der er en god staldhygiejne, hvilket også stilles som vilkår.

Ernæringsmæssig styring

I Godkendelsesbekendtgørelsen er der krav til IE-husdyrbrug om at reducere fosfor og kvælstofudskillelsen ved anvendelse af forskellige teknikker.

I miljøkonsekvensrapporten er der redegjort for, at der bl.a. anvendes fasefodring, og at der tilsættes fytase til foderet.

Randers Kommune vurderer, at der ikke er behov for at stille vilkår til fodringskrav.

Håndtering af foder (formaling, blanding og opbevaring)

I miljøkonsekvensrapporten er det oplyst, at foderet opbevares i siloer og foderlade.

Randers Kommune vurderer, at de generelle regler vedrørende opbevaring af foder svarer til den bedst tilgængelige opbevaringsteknik. Der stilles derfor ikke yderligere krav til håndtering af foder.

Opsamling og opbevaring af husdyrgødning

Rå-gylle og forsuret gylle må jf. Husdyrgodkendelsesbekendtgørelsens bilag 4, nr. 6 ikke sammenblandes.

I miljøkonsekvensrapporten er der redegjort for opbevaring og håndtering af husdyrgødning. Husdyrbruget forventer at producere ca. 20.000 m³ gylle om året, heraf er ca. 9.000 m³ forsuret gylle og 11.000 m³ rå-gylle. Forsuret gylle opbevares i de to nye gyllebeholdere på hver 5.000 m³. Rå-gylle opbevares i ejendommens to andre gyllebeholdere på 4.000 m³ og 3.200 m³, samt i lejet beholder på 1.200 m³. Ansøger har desuden oplyst at der etableres barrierer i gyllekanalerne, så der ikke sker sammenblanding af gylle mellem stald 5 (forsuret gylle) og 12 (rå-gylle), som er sammenhængende. Randers Kommune vurderer at kravet er overholdt.

Randers Kommune vurderer, at de generelle regler vedrørende opbevaring af husdyrgødning svarer til den bedst tilgængelige opbevaringsteknik. Således er gylletanke bl.a. omfattet af beholderkontrol minimum hver 10. år.

Husdyrbruget har herudover valgt at etablere fast overdækning på alle gyllebeholdere, hvilket reducerer ammoniakfordampningen og tilførsel af regnvand.

Randers Kommune vurderer, at der på husdyrbruget bør være en opbevaringskapacitet på mindst 9 måneder. Dette for at undgå udkørsel af gylle under vejrmæssige forhold, som ikke egner sig til udbringning.

Den samlede opbevaringskapacitet for forsuret gylle er beregnet til mere end 13 mdr. (10.000/9.000*12). Den samlede opbevaringskapacitet for rå-gylle er beregnet til 9,2 mdr. (8.400/11.000*12). Kommunen vurderer således, at opbevaringskapaciteten er tilstrækkelig.

Kommunen har stillet vilkår om mindst 9 måneders opbevaringskapacitet, for at fastholde en miljømæssig forsvarlig opbevaringskapacitet på husdyrbruget.

Tømning af gyllebeholdere til gyllevogn sker med sugestuds. Ved tømning af gyllebeholdere med fastmonterede pumper eller traktorpumpe er der ved overførslen til gyllevogn risiko for

spild af flydende husdyrgødning og forøget risiko for uheld. Randers Kommune har derfor stillet vilkår om, at overpumpning af gylle til gyllevogn skal ske via hydraulisk sugeskran på gyllevognen. Hvis der ønskes anvendt pumper, der er fastmonteret på gyllebeholdere eller traktorpumpe med pumperør, der er ført ud over beholderkanten, skal der ved gyllebeholderne etableres en befæstet påfyldningsplads med fald mod afløb til opsamlingsbeholder.

Udbringning af husdyrgødning

Ved udbringning af husdyrgødning gælder ifølge dansk lovgivning, at der skal udarbejdes mark- og gødningsplan for at reducere udvaskningen af næringsstoffer til grundvandet. I den forbindelse afstemmes gødningsmængden i forhold til afgrødens næringsstofkrav og forhold som forfrugtsværdi, jordbundstype og kunstvanding inddrages. Herudover gælder at der i perioder, hvor risikoen for udvaskning er stor, ikke må ske udbringning af husdyrgødning. Randers Kommune vurderer, at disse regler sikrer, at udbringningen sker i overensstemmelse med bedst tilgængelige udbringningsteknologi.

For så vidt angår risici for afstrømning af næringsstoffer til overfladevand gælder tillige en række generelle regler, herunder krav om udlæg af bræmmer langs vandløb, forbud mod udbringning under vejrlig, hvor der er risiko for overfladisk afstrømning og forbud mod udbringning på stærkt skrånende arealer mod overfladevand. Randers Kommune vurderer, at disse regler sikrer, at udbringningen sker i overensstemmelse med bedst tilgængelig udbringningsteknologi.

Endelig gælder en række generelle regler, der minimerer ammoniakfordampningen ved udbringning af husdyrgødning, herunder krav om at udbringning af gylle som minimum skal ske ved slangeudlægning og krav om, at husdyrgødning på sort jord skal nedbringes senest 6 timer efter udbringning. Endvidere skal gylle nedfældes på alle marker med sort jord og græs, eller der skal anvendes anden teknik eller teknologi i henhold til bestemmelserne i Husdyrgødningsbekendtgørelsen.

Energiforbrug

I Godkendelsesbekendtgørelsen er der krav til IE-husdyrbrug om at anvende energieffektiv belysning i overensstemmelse med reglerne i Bygningsreglementet.

I miljøkonsekvensrapporten er der redegjort for det forventede energiforbrug og om energibesparende foranstaltninger.

Randers Kommune vurderer, at der ikke er behov for at stille vilkår til energiforbruget.

Vandforbrug

Der foreligger pt. ingen retningslinjer vedrørende anvendelse af bedst tilgængelig teknologi til reduktion af vandforbrug for husdyrbrug. Randers Kommune vurderer imidlertid, at husdyrbruget har fokus på at reducere vandforbruget bl.a. ved, at drikkevandsinstallationerne efterses jævnlige og eventuelle lækager i systemet identificeres straks og repareres hurtigst muligt.

Opbevaring af døde dyr

Opbevaringsplads for døde dyr fremgår af situationsplan (side 30 i bilag) Døde dyr opbevares i DAKA-brønd indtil de afhentes af destruktionsanstalt, DAKA.

Randers Kommune vurderer, at de generelle regler vedrørende opbevaring af døde dyr svarer til den bedst tilgængelige opbevaringsteknik. For at hindre smittespredning skal døde dyr opbevares på en opbevaringsfacilitet indtil afhentning. Opbevaringsfaciliteten skal placeres ved fast tilkørselsvej, i passende afstand til offentlig vej, produktionsbygninger og arealer med produktionsdyr. Endelig er der fastsat regler for hvornår tilmelding til afhentning skal ske.

Management

I Godkendelsesbekendtgørelsen er der krav til IE-husdyrbrug om at oplære personale om bl.a. relevant lovgivning, transport og udbringning af gødning, og reparation af og vedligeholdelse af udstyr.

For IE-husdyrbrug er der endvidere krav om at udarbejde og følge en plan for kontrol, reparation og vedligeholdelse af husdyrbruget og for udarbejdelse af en beredskabsplan for håndtering af uventede emissioner og hændelser.

I miljøkonsekvensrapporten er der redegjort for en række ledelses- og kontrolrutiner, der vurderes at medføre mindst mulig miljøbelastning og færrest muligt gener for omgivelserne. Desuden er ansøgningen vedlagt en beredskabsplan.

Randers Kommune vurderer, at der ikke er behov for at stille yderligere vilkår til management.

Miljøledelse

I Godkendelsesbekendtgørelsen er der krav til IE-husdyrbrug om at have et miljøledelsessystem.

I miljøkonsekvensrapporten er der redegjort for miljøledelsessystem. Ansøger har supplerende oplyst, at Miljøstyrelsens mini-miljøledelsessystem vil blive anvendt.

Randers Kommune vurderer, at der ikke er behov for at stille yderligere vilkår til miljøledelse.

Indberetning til kommunen

I Godkendelsesbekendtgørelsen er der krav til, at IE-husdyrbrug en gang årligt skal indsende informationer til kommunen vedrørende logbøger for eventuel miljøteknologi, dokumentation for miljøledelsessystem, logbøger for gennemførte kontroller og dokumentation for fodringskontrol.

I miljøkonsekvensrapporten er der redegjort for, at ansøger fører en række egenkontroller på ejendommen.

Randers Kommune vurderer, at der ikke er behov for at stille yderligere vilkår til egenkontrol.

Placering

I forhold til Retningslinjerne i Kommuneplan 2017 er husdyrbrugets anlæg beliggende

- i et område, som er udpeget som landbrugsområde,
- inden for geologisk interesseområder
- uden for særlige landskabelige- eller kulturhistoriske interesseområder,
- uden for kirkebyggelinjer, fredninger, skovbyggelinjen, strandbeskyttelseslinjen, sø- og åbeskyttelseslinjen, fortidsmindebeskyttelseslinjen og beskyttede sten- og jorddiger,
- uden for lavbundsarealer, der kan genoprettes som vådområder,
- uden for naturområder og mulige naturområder, herunder også internationale naturbeskyttelsesområder.

I miljøkonsekvensrapporten er der redegjort for de landskabsmæssige og planmæssige forhold.

Kommunens vurderinger og bemærkninger

Eksisterende anlæg og nye bygninger er placeret uden for områder, hvor landskabelige og kulturhistoriske hensyn i særlig grad skal varetages. Det vurderes, at projektet ikke medfører en væsentlig påvirkning af landskabelige og kulturhistoriske værdier og at der ikke er grundlag for at stille skærpende vilkår til beplantning eller projektets udformning og placering.

I geologiske interesseområde skal byggeri, beplantning og anlægsarbejder m.v. som kan sløre landskabets dannelsesformer undgås. Bygninger og nye anlæg, der er erhvervmæssigt nødvendige for driften af landbrug, skovbrug og fiskeri er undtaget.

Randers Kommune vurderer, at der med den valgte placering af nye bygninger er tilstræbt at undgå unødige bygningsspredning.

Randers Kommune vurderer endvidere, at der under hensyntagen til intern logistik m.v. ikke findes bedre alternativer til placering af de nye bygninger.

Nul-alternativet består i, at udvidelsen ikke bliver gennemført. Ved nul-alternativet vil husdyrbruget ikke blive omfattet af krav om miljøgodkendelse. Randers Kommune vurderer, at der med miljøgodkendelsen opnås en række miljømæssige fordele, herunder en nærmere regulering af husdyrbrugets drift og indretning. Randers Kommune vurderer samtidig, at udvidelsen med de stillede vilkår ikke vil medføre væsentlige miljøpåvirkninger eller væsentlig større gener for naboer end ved den nuværende produktion. På den baggrund vurderes der ikke at være grundlag for, at husdyrbruget skal pålægges nul-alternativet.

Natur

For projektet gælder følgende:

- Ammoniakemissionen fra det samlede anlæg, herunder lagre af husdyrgødning er beregnet til 13.045 kg N/år i ansøgt drift, 8.240 kg N/år i nudrift og 5.600 kg N/år i 8 årsdrift.
- Nærmeste ammoniakfølsomme naturarealer af typen kategori 1-natur (overdrev ved, Randers Fjord mod øst og Elle- og askeskov i Ellekær mod vest) ligger ca. 4 km fra anlægget.
- Nærmeste ammoniakfølsomme naturareal af typen kategori 2-natur (overdrev n533-01-ov ved Udbyover Sø) ligger ca. 4 km sydøst for staldanlægget.
- Nærmeste ammoniakfølsomme naturareal af typen kategori 3-natur (potentielt ammoniakfølsom skov) ligger ca. 450 m vest for staldanlægget.

I miljøkonsekvensrapporten er der redegjort for naturkategorierne og beskyttede bilag IV-arter.

Kommunens vurderinger og bemærkninger

Det generelle beskyttelsesniveau

Husdyrloven fastlægger, at husdyrbrug maksimalt må totalbelaste kortlagte habitatnaturtyper i internationale naturbeskyttelsesområder (kategori 1-natur) med 0,7 kg N/ha år, 0,4 kg N/ha år eller 0,2 kg N/ha år, afhængig af kumulation med andre husdyrbrug i nærområdet. Totaldepositionen af ammoniak er i husdyrgodkendelse.dk beregnet til 0,0 kg N/ha år. Randers Kommune vurderer, at husdyrbrugets ammoniakemission ikke vil give anledning til en væsentlig miljøpåvirkning af kategori 1-natur.

For højmoser, lobeliesøer, heder større end 10 ha og overdrev større end 2,5 ha, som ligger uden for internationale naturbeskyttelsesområder (kategori 2-natur) er beskyttelsesniveauet en totaldeposition på 1,0 kg N/ha år. Totaldepositionen af ammoniak er i husdyrgodkendelse.dk beregnet til 0,0 kg N/ha år. Randers Kommune vurderer, at husdyrbrugets ammoniakemission ikke vil give anledning til en væsentlig miljøpåvirkning af kategori 2-natur.

For øvrige heder, og overdrev samt moser og ammoniakfølsomme skove uden for internationale naturbeskyttelsesområder (kategori 3-natur) er beskyttelsesniveauet en merdeposition på 1,0 kg N/ha år. Sidstnævnte beskyttelsesniveau kan dog ud fra en konkret vurdering fastsættes højere. Merdepositionen af ammoniak på potentielt ammoniakfølsom skov nordøst for anlægget er i husdyrgodkendelse.dk beregnet til 0,9 kg N/ha år. Randers Kommune vurderer, at husdyrbrugets ammoniakemission ikke vil give anledning til en væsentlig miljøpåvirkning af kategori 3 natur.

For øvrig natur omfattet af Naturbeskyttelseslovens § 3, men ikke omfattet af ovennævnte kategorier, gælder, at udvidelsen ikke må medføre en tilstandsændring. Nærmeste § 3-naturområde er et vandhul beliggende ca. 210 m sydøst for anlægget. Merdepositionen af ammoniak er i husdyrgodkendelse.dk beregnet til 0,8 kg N/ha år. Randers Kommune vurderer, at husdyr-

brugets ammoniakemission ikke vil give anledning til en væsentlig miljøpåvirkning af vandhullet.

Skærpet beskyttelsesniveau

Påvirkninger fra staldanlægget:

Randers Kommune vurderer, at ammoniakdepositioner, som er lavere end Husdyrlovens beskyttelsesniveau ikke giver anledning til en væsentlig miljøpåvirkning, og at der derfor ikke er grundlag for at skærpe Husdyrlovens afskæringskriterier for kvælstofbelastning af naturarealer.

Med hensyn til arter, der er omfattet af Habitatdirektivets bilag IV, vurderer Randers Kommune, at der fra staldanlægget ikke vil ske en væsentlig påvirkning af disse arters levesteder, yngle- eller rasteplasser. Det tillægges vægt, at Randers Kommune med undtagelse af Odderen ikke har kendskab til forekomst af disse arter indenfor en afstand af 3.000 meter fra staldanlægget, og at merpåvirkningen af potentielle levesteder (vandhuller mv.) med ammoniak indenfor denne afstand ikke er væsentlig, jf. ovenstående. Endvidere tillægges vægt, at Vadbæk, som Odderen potentielt kan være tilknyttet, ikke vurderes nævneværdigt påvirket af ammoniakemissionen fra husdyrbruget.

Lugt

Ansøgningssystemet beregner, ud fra Husdyrlovens afskæringskriterier, en nødvendig minimumsafstand til byzone, beboelse i samlet bebyggelse og til beboelse udenfor samlet bebyggelse (lugtgenæafstande). Beboelser som ejes af ansøger selv (Tuerne 3, Bjerrevej 9, 13 og 16) og beboelser med landbrugspligt er ikke omfattet af Husdyrlovens beskyttelsesniveau. Samtidig beregnes en vægtet gennemsnitsafstand, hvor afstanden fra de enkelte stalde/staldafsnit til de før nævnte boligområder vægtes i forhold til lugtafgivelsen. Se tabel 3.

	Lugtgenæafstand (m)	Vægtet gennemsnitsafstand (m)	Adresse / by
Byzoneområde:	2.184 m	4.651 m	Havndal
Beboelse i samlet bebyggelse	1.735 m	2.356 m	Udbynedervej 44
Beboelse uden for samlet bebyggelse ¹	814 m	877 m	Tuerne 1

Tabel 3: Lugtgenæafstand sammenholdt med vægtet gennemsnitsafstand.

¹ Lugtgenæafstanden er reduceret pga. staldanlæggets placering nord for nabobeboelse.

I miljøkonsekvensrapporten er der redegjort for lugtemissionen.

Kommunens vurderinger og bemærkninger

Nærmeste byzone, nærmeste beboelse i samlet bebyggelse og nærmeste beboelse udenfor samlet bebyggelse er beliggende længere væk end geneafstanden. Dermed er Husdyrlovens beskyttelsesniveau for lugt overholdt.

I ovennævnte beregninger af lugtafgivelsen er det en forudsætning, at der anvendes hyppig udslusning af gylle i staldene 1, 2 og 3. Hyppig udslusning (minimum én gang ugentligt) er optaget på Miljøstyrelsens teknologiliste med en lugtreducerende effekt på 20 % i polte/slagtesvinstalde med gyllekumme under hele sti-arealet (fulldrænede gulve). Randers Kommune har stillet vilkår om, at der skal føres logbog over tidspunkter for udslusning. Desuden er der stillet vilkår om, at udslusning ikke må ske på lørdage, søn- og helligdage.

Herudover bemærkes, at der periodisk kan forekomme lugtgener i forbindelse med omrøring og udbringning af gylle, som efter kommunens opfattelse almindeligvis må accepteres i landbrugsområder.

Husdyrbrugets øvrige aktiviteter vurderes ikke at give anledning til væsentlige lugtgener.

Det er Randers Kommunes samlede vurdering, at der ikke vil forekomme væsentlige lugtgener hos naboerne.

Støv

På husdyrbruget er de primære støvkilder:

- Staldventilation
- Transport
- Markarbejde
- Indblæsning af korn, tilskudsfoder og mineraler

I miljøkonsekvensrapporten er der redegjort for støvemissioner.

Kommunens vurderinger og bemærkninger

Afstanden fra anlægget til nærmeste nabobeboelse (Tuerne 3) er ca. 190 m.

Der er etableret overbrusningsanlæg i alle staldene, hvilket Randers Kommune vurderer opfylder kravet i Godkendelsesbekendtgørelsen om reduktion af støvemissioner fra staldanlæg.

Det vurderes, at der ikke umiddelbart foregår aktiviteter på husdyrbruget, som kan give anledning til væsentlige støvgener. I forbindelse med høst og ved transport af korn/foder kan der dog være periodiske støvgener.

Husdyrbruget og nabobeboelserne i umiddelbar nærhed, ligger i et område, der ifølge Randers Kommuneplan 2017 er udpeget som landbrugsområde. Gener fra landbrug i disse områder må, efter Randers Kommunes opfattelse, i reglen accepteres, hvis de kan henføres til alminde-

lige landbrugsaktiviteter. Randers Kommune vurderer, at støv fra husdyrbruget ikke vil give anledning til væsentlige gener for de omboende.

Støj

På husdyrbruget forekommer primært følgende støjkilder:

- Foderanlæg og kompressor
- Ventilation
- Transport til og fra ejendommen
- Periodevis støj i forbindelse med markdrift
- Korntørring

I miljøkonsekvensrapporten er der redegjort for støjemissioner.

Afstanden fra anlægget til nærmeste nabobeboelse (Tuerne 3) er ca. 190 m. Indkørslen til husdyrbruget er beliggende ca. 175 m fra nabobeboelsen.

Kommunens vurderinger og bemærkninger

Husdyrbruget og nabobeboelserne ligger som tidligere nævnt i et område, der ifølge Kommuneplan 2017 for Randers Kommune er udpeget som landbrugsområde.

Staldanlæg ligger i god afstand til naboer, og husdyrbruget vurderes ikke at give anledning til et støjniveau, der er højere, end der almindeligvis må forventes i et landbrugsområde.

Umiddelbart vurderes, at støjkilderne vil kunne overholde støjgrænserne for "Type 3 - Blandet bolig og erhverv" i støjvejledningen nr. 5 / 1984. Det bemærkes, at disse støjgrænser er anbefalet af Miljøstyrelsen for landbrugsvirksomheder i det åbne land.

Randers Kommune har stillet vilkår om maksimal støjbelastning i overensstemmelse med de anbefalede støjgrænser for at fastholde anlægget på et acceptabelt støjniveau for normale landbrugsaktiviteter.

Rystelser

Der kan muligvis forekomme vibrationer fra køretøjer i forbindelse med transporter. Der er redegjort for rystelser i miljøkonsekvensrapporten.

Kommunens vurderinger og bemærkninger

Det vurderes ikke aktuelt at stille krav til lavfrekvent støj, infralyd og vibrationer.

Transport/vejforhold

Transporter til og fra staldanlægget fordeler sig primært på følgende typer:

- Udbringning af husdyrgødning
- Levering af smågrise

- Afhentning af levende/døde dyr
- Transport af foder

Der sker forøgelse af antallet af transportere fra ca. 670 til 931 om året.

I miljøkonsekvensrapporten er der redegjort for transporten.

Kommunens vurderinger og bemærkninger

Det samlede antal transportere vurderes at være af begrænset omfang (2-3 transportere dagligt). Det vurderes endvidere, at adgangsvejene til anlægget ligger hensigtsmæssig i forhold til nabo-beboelser. Randers Kommune vurderer således, at husdyrbruget ikke vil medføre gener fra transport og trafik.

Det bemærkes, at færdsel på offentlig vej, herunder også privat fællesvej ikke kan reguleres i miljøgodkendelsen, men reguleres af Færdselsloven og håndhæves af politiet.

Lys

Der vil være et vist lysudfald fra bygningernes vinduer, samt fra udendørsbelysning, men der forekommer ingen kraftig udendørs belysning.

I miljøkonsekvensrapporten er der redegjort for lysforholdene.

Kommunens vurderinger og bemærkninger

Da der udelukkende forekommer almindelig udendørs belysning og ikke opsættes kraftige projektører til belysning af bygninger, pladser m.v., vurderes der ikke, at opstå væsentlige lysgener for naboer eller trafik.

Fluer og skadedyr

I miljøkonsekvensrapporten er det oplyst, at fluer og skadedyr vil blive bekæmpet i overensstemmelse med gældende retningslinjer.

Kommunens vurderinger og bemærkninger

Fluer i store mængder kan give anledning til gener hos naboer. For at undgå masseforekomster af fluer er det afgørende, at der på produktionsanlægget er en god gødningshåndtering og en generel god staldhygiejne.

Erfaringsmæssigt opstår større forekomst af fluer typisk på landbrug med dybstrølesssystemer og på utildækkede møddinger med daglig tilførsel. Da husdyrproduktionen ikke anvender dybstrølesssystemer, vurderer Randers Kommune, at risikoen for væsentlige fluegener er begrænset. Randers Kommune har stillet fastholdelsesvilkår om at fluebekæmpelse skal ske efter de gældende retningslinjer.

Afstandskrav

Ifølge Husdyrloven og Husdyrgødningsbekendtgørelsen må stalde og lignende, samt gødningsopbevaringsanlæg og ensilagepladser, ikke etableres inden for nærmere fastsatte afstande, jf. tabel 4.

Afstandskravene i Husdyrlovens §§ 6, 7 og 8 gælder for etablering, udvidelse eller ændring, der medfører øget forurening. Afstandskravene i Husdyrgødningsbekendtgørelsens § 22 gælder for etablering af beholdere til flydende husdyrgødning.

	Faktisk afstand	Min. krav til afstand
Husdyrlovens § 6		
Nabobeboelse, byzone, sommerhusområde og lokalplanlagt område til boliger	Ca. 320 m.	50 m
Husdyrlovens § 7		
Nærmere bestemte ammoniakfølsomme naturtyper	> 1.000 m	10 m
Husdyrlovens § 8		
Ikke-almene vandforsyningsanlæg	Ca. 100 m (egen boring)	25 m
Almene vandforsyningsanlæg	>2.500 m til Udbyneder Vandværk A.m.b.a	50 m
Vandløb (herunder dræn) og søer	Ca. 180 m til vandløb Ca. 180 m til sø > 15 m til dræn iflg. ansøger	15 m
Offentlig vej og privat fællesvej	250 m til Tuerne	15 m
Levnedsmiddelvirksomhed	> 25 m.	25 m
Beboelse på samme ejendom	Ca. 200 m	15 m
Naboskel	30 m	30 m
Åbne vandløb og søer >100 m ²	180 m	100 ¹ m
Husdyrgødningsbekendtgørelsens § 22		
Nabobeboelse	325 m	300 ² m
§ 7 natur	>1.000 m	300 ³ m

Tabel 4

¹Gælder ved etablering af beholdere til flydende husdyrgødning.

²Gælder ved etablering af beholdere uden "fast overdækning" til flydende husdyrgødning fra svin og pelsdyr.

³Gælder ved etablering af beholdere uden "fast overdækning" til flydende husdyrgødning.

Kommunens vurderinger og bemærkninger

Husdyrlovens § 6:

Ifølge Husdyrlovens § 6 er der forbud mod at etablere husdyranlæg og gødnings- og ensilageopbevaringsanlæg på husdyrbrug samt foretage udvidelser og ændringer af husdyrbrug, hvis det medfører forøget forurening, inden for 50 m fra nabobeboelser, byzone, sommerhusområde eller lokalplanlagt område til boliger. De nye bygninger og det eksisterende anlæg overholder afstandskravet på 50 m.

Husdyrlovens § 7:

Ifølge Husdyrlovens § 7 er der endvidere forbud mod at etablere, udvide og ændre husdyranlæg eller gødningsopbevaringsanlæg på husdyrbrug der ligger i en afstand på mindre end 10

meter til nærmere bestemt sårbar natur, jf. Husdyrlovens § 7. Som det fremgår af tabel 4, ligger bygningsdelene mere end 1.000 meter fra sårbar natur.

Husdyrlovens § 8:

Afstandskravene gælder ved etablering af nye bygninger og hvis der sker en forøgelse af forureningen fra en eksisterende bygning (stald, gødningsopbevaringsanlæg og lignende). Som det fremgår af tabel 4 er alle afstandskravene overholdt.

Husdyrgødningsbekendtgørelsens § 22:

Ifølge Husdyrgødningsbekendtgørelsens § 22 skal nye beholdere for flydende husdyrgødning fra svin og pelsdyr være forsynet med fast overdækning, hvis de er beliggende mindre end 300 m fra nabobeboelser.

Desuden skal alle nye beholdere for flydende husdyrgødning være forsynet med fast overdækning, hvis de er beliggende mindre end 300 m fra de i Husdyrlovens § 7 angivne naturtyper. I stedet for fast overdækning kan der anvendes en teknologi, der er optaget på Miljøstyrelsens teknologiliste, som en teknologi, der kan erstatte fast overdækning.

Afstandskravene er overholdt. Det bemærkes at de to nye beholdere for flydende husdyrgødning som opføres, begge bliver forsynet med fast overdækning.

På baggrund af ovenstående vurderer Randers Kommune, at projektet er i overensstemmelse med afstandskrav fastsat i Husdyrlovens § 6-8 og Husdyrgødningsbekendtgørelsens § 22.

Restvand / overfladevand

Restvand fra bedriften bortskaffes på følgende måde:

- Restvand fra vask af stalde, drikkevandsspild m.v. ledes til gyllesystemet og er inkluderet i normproduktionen af husdyrgødning.
- Der er ingen tagrender på rundbuestaldene. Tagvand nedsiver diffust ved bygningerne.
- Sanitært spildevand ledes via trixtank til nedsivning.

I miljøkonsekvensrapporten er der redegjort for restvand / spildevandsforholdene.

Kommunens vurderinger og bemærkninger

Randers Kommune vurderer, at husdyrbrugets håndtering af restvand sker miljømæssigt forsvarligt og har ikke fundet anledning til at stille skærpende vilkår.

Randers Kommune gør dog opmærksom på, at nedsivning af tagvand fra den nye staldbygning kræver særskilt tilladelse efter Miljøbeskyttelsesloven (nedsivningstilladelse).

Affald

Ansøger har i miljøkonsekvensrapporten redegjort for affaldsproduktion og ressourceforbrug.

Ejendommens affald består hovedsagelig af husholdningsaffald. Farligt affald og risikoaffald opbevares i container. Kanyler og glas opbevares i spand med låg.

Olie, spildolie og kemikalier opbevares i tætte tromler med låg eller lignende.

I miljøkonsekvensrapporten er der redegjort for affaldshåndteringen.

Kommunens vurderinger og bemærkninger

Randers Kommune vurderer, at husdyrbrugets håndtering af affald sker miljømæssigt forsvarligt, og at affaldshierarkiet er iagttaget.

I den forbindelse bemærkes, at virksomhedens affald sorteres, opbevares og bortskaffes i henhold til Randers Kommunes regulativ for bortskaffelse af erhvervsaffald.

Randers Kommunes regulativer og forskrifter på affaldsområdet og den generelle lovgivning vurderes at være tilstrækkelig til at sikre, at der ikke sker en væsentlig miljøpåvirkning som følge af virksomhedens affaldshåndtering.

Ophør

Ansøger har i miljøkonsekvensrapporten redegjort for foranstaltning ved ophør af husdyrproduktionen:

- Den resterende husdyrgødning i kummer og beholdere vil blive fjernet.
- Fodersiloer / foderrum tømmes og rengøres.
- Staldene vil blive rengjort og spildevandet kørt ud på dyrkede arealer i henhold til lovgivningen.
- Udtjent inventar og andet metal vil blive leveret til produkthandler.
- Udtjent elektronisk udstyr vil blive leveret til genbrug.
- Andet affald vil blive afhændet efter Miljølovens forskrifter.
- Gyllebeholderne vil blive fjernet, når de ikke længere er brugbare for denne eller anden bedrift.

Kommunens vurderinger og bemærkninger

Såfremt husdyrproduktionen ophører, forventer Randers Kommune ikke længere at føre rutinemæssigt miljøtilsyn med virksomheden. For at undgå at der opstår forureningsfare og gener i tilfælde af virksomhedens ophør, er der stillet vilkår om, at husdyrgødning, døde dyr, kemikalier og lignende skal bortskaffes/afhændes i henhold til kommunens affaldsregulativer.

Tuerne 5 er et IE-husdyrbrug og derfor omfattet af bestemmelserne i jordforureningsloven (LBK nr. 282 af 27/03/2017) om afhjælpning af jord- og grundvandsforurening ved ophør af driften af bestemte aktiviteter på listevirksomheder og husdyrbrug. Bestemmelserne fremgår af lovens kapitel 4b og indebærer bl.a., at driftsherren ved driftsophør skal vurdere jordens og grundvandet forureningstilstand som følge af aktiviteterne på husdyrbruget. Driftsherren skal i første omgang indsende et oplæg til miljømyndigheden (kommunen) om, hvordan den fore-

stående vurdering kan foretages. Herefter vil miljømyndigheden give driftsherren påbud om, hvordan vurderingen skal foretages og en frist herfor.

Offentliggørelse

Offentliggørelse af ansøgningen

Randers Kommune har offentliggjort ansøgningen om miljøgodkendelse på Randers Kommunes hjemmeside, randers.dk den 11. december 2020. I den forbindelse er der ikke indkommet bemærkninger eller anmodninger om tilsendelse af udkast til miljøgodkendelse.

Partshøring

Orientering om udkast til miljøgodkendelse har været fremsendt til ejere/medejere samt beboere af beboelser inden for lugtkonsekvensområde (1.741 m) og DN lokalafdeling:

Orienteringen blev fremsendt den 25. januar 2021. Fristen til at kommentere udkastet var den 26. februar 2021. Der er ikke modtaget bemærkninger.

Offentliggørelse af godkendelsen

Godkendelsen bekendtgøres på Randers Kommunes hjemmeside www.randers.dk den 17. marts 2021, som er godkendelsens dato.

Følgende er underrettet om godkendelsen:

- Ansøger
- Konsulent
- Parter
- Danmarks Naturfredningsforening, dnranders-sager@dn.dk
- DN lokalafdeling v. Christian Halgreen, christian@halgreen.dk
- Danmarks Sportsfiskerforbund, post@sportsfiskerforbundet.dk
- Danmarks Sportsfiskerforbund, lokalafdeling, jankarnoe@gmail.com
- Det Økologiske Råd, husdyr@ecocouncil.dk
- Dansk Ornitologisk Forening, natur@dof.dk
- Lokalafdelingen Dansk Ornitologisk Forening, randers@dof.dk
- Styrelsen for Patientsikkerhed, TRnord@stps.dk

Klagevejledning

Denne afgørelse kan påklages til Miljø- og Fødevarerklagenævnet jf. Husdyrlovens § 76.

Hvem kan klage?

Denne afgørelse kan påklages til Miljø- og Fødevarerklagenævnet af:

-afgørelsens adressat,

-miljø- og fødevarerministeren, når væsentlige nationale eller internationale interesser er berørt, og

-enhver, der har en individuel, væsentlig interesse i sagens udfald.

-Foreninger og organisationer som nævnt i Husdyrlovens §§ 85-87

Hvordan klager jeg?

Du klager via Klageportalen, som du finder på www.borger.dk og www.virk.dk. Klagen sendes herefter gennem Klageportalen til Randers Kommune.

Klagen skal være indgivet inden fire uger efter denne afgørelse er meddelt - **senest den 14. april 2021**. Er afgørelsen offentligt bekendtgjort, regnes klagefristen dog altid fra bekendtgørelsen. Klagen er indgivet, når den er tilgængelig for Randers Kommune i Klageportalen.

Når du klager, skal du betale et gebyr på kr. 900 for private. Virksomheder og organisationer skal betale et gebyr på 1.800 kr. Du betaler gebyret med betalingskort på Klageportalen.

Du kan læse mere om klagens behandling på [Miljø- og Fødevareklagenævnets hjemmeside](#).

Kan jeg blive fritaget for brug af Klageportalen?

Hvis du ønsker at blive fritaget for at bruge Klageportalen, skal du sende en begrundet anmodning herom til Randers Kommune via e-mail landbrug@randers.dk eller med almindelig post til Randers Kommune, Teknik og Miljø, Laksetorvet, 8900 Randers C, att. Landbrug. Randers Kommune videresender anmodningen til Miljø- og Fødevareklagenævnet, som beslutter, om du kan blive fritaget.

Må tilladelse udnyttes, hvis den påklages?

Når en klage modtages i Miljø- og Fødevareklagenævnet, bliver der oprettet en sag i nævnets journalsystem.

Sagens parter orienteres om Miljø- og Fødevareklagenævnets sagsbehandlingstid, om persondataloven og om frist for fremsættelse af yderligere bemærkninger til sagen.

En klage over afgørelsen har ikke opsættende virkning, medmindre Miljø- og Fødevareklagenævnet bestemmer andet. Dette betyder, at afgørelsen straks kan tages i brug, men det sker på eget ansvar, da klageinstansen eventuelt kan ændre eller ophæve afgørelsen.

Hvis du vil indbringe afgørelsen for domstolene, skal det ske inden 6 måneder fra afgørelsen er meddelt jf. Husdyrlovens § 90.

Selvom der anlægges retssag, er man forpligtet til at rette sig efter Miljø- og Fødevareklagenævnets afgørelse, indtil domstolen måtte bestemme noget andet.

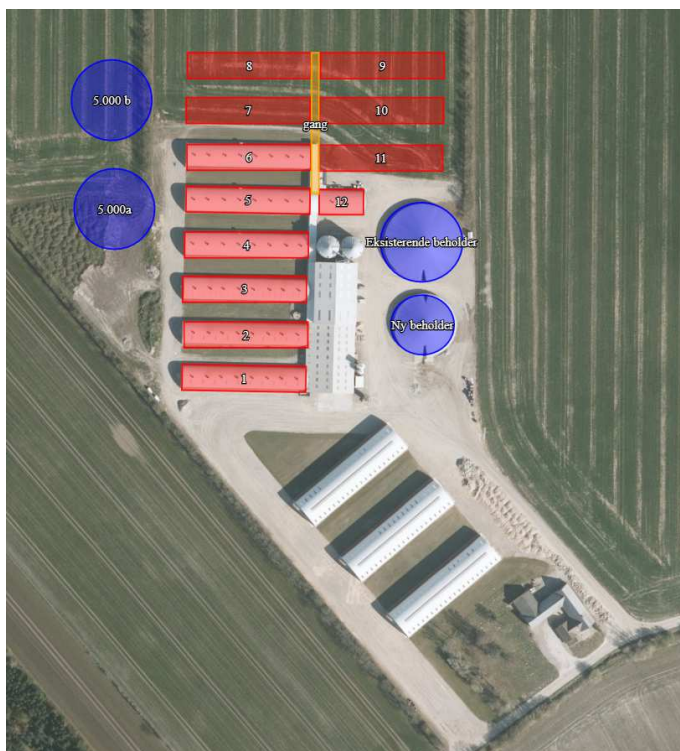
Bilag:

Bilag: Miljøkonsekvensrapport

Miljøkonsekvensrapport

Miljøgodkendelse efter § 16a

Slagtesvineproduktion, IE-husdyrbrug



Ansøgningskema:

218.286

Tuerne 5

8970 Havndal

Udarbejdet af:

Miljøkonsulent Hanne Hoffmann

Gråkjær A/S, Fabersvej 15, 7500 Holstebro. Tlf:96 13 55 55

Mail: hachr@graakjaer.dk. Mobil: 2519 6323



INDHOLD

1.1	Oplysninger m.v. til miljøkonsekvensrapport	4
1.2	Ikke teknisk resumé	5
1.3	Oplysninger om ansøger og Ejerforhold	6
1.3.1	Andre husdyrbrug	6
1.4	Oplysninger om husdyrbruget og det ansøgte	7
1.4.1	Indretning, drift og produktionsareal	7
1.5	Lokalisering og beliggenhed	8
1.5.1	Faste afstandskrav	10
1.5.2	Kort over Fredninger og beskyttelseslinjer	11
1.6	Foranstaltninger til begrænsning af det ansøgtes virkning på miljøet	12
1.6.1	Ammoniakemission	12
1.6.2	Ammoniakdeposition til naturområder	12
1.6.3	Lugtgenafstande og lugtemission	16
1.7	Øvrige emissioner og genbegrænsende foranstaltninger	17
1.7.1	Støj	17
1.7.2	Lys i staldene og udendørslys	17
1.7.3	Fluer og skadedyr	18
1.7.4	Støv fra stalde og foder	18
1.7.5	Rengøring	18
1.7.6	Spildevand og vandforbrug	18
1.7.7	Energiforbrug og ventilation	18
1.7.8	opbevaringskapacitet og gyllehåndtering	19
1.7.9	Affald og kemikalier	19
1.7.10	transporter til og fra ejendommen	19
1.8	Egenkontrol og dokumentation	21
1.8.1	Dokumentation:	21
1.9	BAT-emissionsniveau, Ammoniak	22
1.9.1	Teknologier og til- og fravalg af teknologi	23
1.9.2	BAT daglig drift	24
1.9.3	BAT Fodring	25
1.9.4	BAT Opbevaring af husdyrgødning	25
1.10	Forebyggelse af uheld	26
1.10.1	Management	26
1.10.2	Beredskabsplan	26
1.10.3	Redegørelse for uheld	26
1.10.4	Uheld med gylle	26

1.10.5	Døde dyr	27
1.10.6	Strømsvigt.....	27
1.10.7	Brand	27
1.11	Husdyrbrugets ophør	28
1.12	Generelle virkninger.....	29
1.12.1	Grænseoverskridende virkninger på Miljøet	29
1.12.2	Befolkningen og menneskers sundhed.....	29
1.12.3	Biologisk mangfoldighed i forhold til kategori 1– og 2-natur samt bilag IV-arter 29	
1.12.4	Jordarealer, jordbund, vand, luft og klima.....	29
1.12.5	Materielle goder, kulturarv og landskabet.....	29

1.1 OPLYSNINGER M.V. TIL MILJØKONSEKVENSRAPPORT

Miljøkonsekvensrapporten skal udover eller med udgangspunkt i oplysningerne i pkt. B mindst omfatte følgende oplysninger:

- ❖ En beskrivelse af det ansøgte med oplysninger om:
 - det ansøgtes placering, udformning, dimensioner og andre relevante særkender,
 - det ansøgtes forventede væsentlige og eventuelle kumulative indvirkninger på miljøet,
 - det ansøgtes særkender eller de foranstaltninger, der påtænkes truffet for at undgå, forebygge eller begrænse og om muligt neutralisere forventede væsentlige skadelige indvirkninger på miljøet,
 - den eller de rimelige alternative løsninger, som ansøger har undersøgt, og som relevante for det ansøgte og dets særlige karakteristika, og hovedårsagerne til den eller de valgte løsninger under hensyn til det ansøgtes indvirkninger på miljøet.
- ❖ Et samlet, ikke-teknisk resumé af oplysningerne, hvis det ansøgte vedrører et IE-husdyrbrug.
- ❖ Oplysning om den kompetente ekspert, der har udarbejdet miljøkonsekvensrapporten

Det er ansøgers vurdering, at dette tekstbilag indeholder alle oplysninger, som bør indeholdes i en miljøkonsekvensrapport.

1.2 IKKE TEKNISK RESUMÉ

Kort beskrivelse af tidligere godkendelser og nuværende ansøgning

Senest i 2014 blev der givet tilladelse til udvidelse på ejendommen via tillæg til miljøgodkendelsen fra 2011.

Af miljøteknologi etableres der forsuringsanlæg i de nye stalde.

Der ansøges om et produktionsareal på 8.685 m².

Nærværende tekstbilag er beskrevet med udgangspunkt i de oplysningskrav der fremgår af bilag 1 i *Bekendtgørelse om godkendelse og tilladelse m.v. af husdyrbrug*. Ønskes der yderligere oplysninger kan de indhentes ved sagsbehandlingen af sagen.

Ændringer i produktionsomfang, stalde og husdyrgødningslagre

De eksisterende stalde bliver bibeholdt. Det etableres 5 stalde stort set identiske med de eksisterende.

Ligeledes opføres der to nye gyllebeholdere og en procestank til forsuringsanlægget.

Beliggenhed

Der er ca. 875 m til nærmeste nabobeboelse uden landbrugspligt målt fra lugtcentrum. Der er ca. 4,6 km til nærmeste byzone Udbyover målt fra lugtcentrum.

Den nye stald er beliggende udenfor beskyttelseslinjer og fredninger.

Produktionens påvirkning af omgivelserne

Lugtemission

Lugten fra udvidelsen af husdyrbruget forventes ikke at genere omkringboende, da lugtgenafstande overholdes. Beregningerne fremgår af Husdyrgodkendelse.dk. Der anvendes miljøteknologi til reduktion af lugtgenerne.

Samlet ammoniakemission, BAT emissionsniveau og ammoniakdeposition på naturområder

Den samlede ammoniakemission fra husdyrbrugets er på i alt 12.957 kg N. BAT emissionsniveauet er opfyldt.

Alle afskæringskriterier til kategori 1, 2 og 3 natur er overholdt.

I de nye stalde er teknologien forsuring indsat for at overholde BAT kravet.

Anvendelse af Bedst Anvendelig Teknik

Der er anvendt BAT indenfor følgende områder: Energi, vand, management, foder, staldindretning og opbevaring af husdyrgødning.

Alternative løsninger og 0-alternativ

Alternative løsninger, som at placere alle stalde på række, har været diskuteret, men det vurderes, at det ansøgte projekt tager hensyn til naboer og omgivende natur og miljø og opfylder kravene til en effektiv husdyrproduktion. Ved den valgte placering er der skabt den korteste afstand mellem afsnittene.

0-alternativet beskriver forholdene, hvis udvidelsen ikke finder sted. 0-alternativet vil betyde en fastholdelse af den nuværende produktion, indtil produktionsapparatet er slidt ned. Ud fra et økonomisk synspunkt vil dette være uhensigtsmæssigt.

1.3 OPLYSNINGER OM ANSØGER OG EJERFORHOLD

Husdyrbruget

Bedrift Cvr	19321096
Husdyrbrugets navn	Tuerne 5
Beliggingsadresse	Tuerne 5
Postnummer	8970
By	Havndal

Ansøger

Ansøgers navn	Niels Aage Virensfeld Nørager
Ansøgers adresse	Bruns Plantagevej 1
Ansøgers postnummer	8970
Ansøgers by	Havndal
Ansøgers telefon	22257749
Ansøgers e-mail	nanorager@mail.dk

Konsulent

Konsulent Cvr	39601966
Konsulent virksomhedsnavn	Gråkjær Landbrug A/S
Konsulentnavn	Hanne Hoffmann
Konsulentadresse	Fabersvej 15
Konsulentpostnummer	7500
Konsulentby	Holstebro
Konsulenttelefon	25196323
Konsulent-e-mail	hachr@graakjaer.dk

Ejendom

Ejendomsnummer	7300036884
CHR numre	

Matrikler på ejendomsnummer

Matrikel: 11 - Bjerre By, Udbyneder
Matrikel: 4c - Bjerre By, Udbyneder
Matrikel: 25h - Udbyneder By, Udbyneder
Matrikel: 28f - Udbyneder By, Udbyneder
Matrikel: 29h - Udbyneder By, Udbyneder
Matrikel: 38i - Udbyneder By, Udbyneder

1.3.1 ANDRE HUSDYRBRUG

Husdyrbruget er ikke teknisk, forurenings- eller driftsmæssigt forbundet med andre husdyrbrug.

Ejer har udover denne ejendom, husdyr på Bruns Plantagevej 1

Den er miljømæssig og teknisk uafhængig af de andre ejendomme.

1.4 OPLYSNINGER OM HUSDYRBRUGET OG DET ANSØGTE

1.4.1 INDRETNING, DRIFT OG PRODUKTIONSAREAL

8 års driften består af stald 1-3. Nudriften består af stald 1-6, stald 12 er ligeledes opført på nuværende tidspunkt, men det vurderes ikke at den er miljøgodkendt, hvorfor denne søges lovliggjort sammen med de 5 nye haller som der planlægges i denne godkendelse.

Der er samlet set et produktionsareal på 8685 m². De nye stalde etableres med drænet gulv og spalter.

Fordelingen af produktionsarealer, stalddsystemer og dyretype er som følger:

Stalde og produktioner						
Staldnavn	Staldstørrelse (m ²)	Ventilation	Kildehøjde	Produktion	Antal måneder udegående	Produktionsareal (m ²)
Ansøgt drift						
7	833	Mekanisk ventilation	6 m	(#309225) Slagtesvin. Drænet gulv + spalter (33 %/ 67%)	0	765
8	833	Mekanisk ventilation	6 m	(#309226) Slagtesvin. Drænet gulv + spalter (33 %/ 67%)	0	765
11	833	Mekanisk ventilation	6 m	(#309227) Slagtesvin. Drænet gulv + spalter (33 %/ 67%)	0	765
10	833	Mekanisk ventilation	6 m	(#309228) Slagtesvin. Drænet gulv + spalter (33 %/ 67%)	0	765
9	833	Mekanisk ventilation	6 m	(#309229) Slagtesvin. Drænet gulv + spalter (33 %/ 67%)	0	765
1	833	Blandet ventilation	6 m	(#309230) Slagtesvin. Drænet gulv + spalter (33 %/ 67%)	0	765
2	833	Mekanisk ventilation	6 m	(#309231) Slagtesvin. Drænet gulv + spalter (33 %/ 67%)	0	765
3	833	Mekanisk ventilation	6 m	(#309232) Slagtesvin. Drænet gulv + spalter (33 %/ 67%)	0	765
4	833	Mekanisk ventilation	6 m	(#309233) Slagtesvin. Drænet gulv + spalter (33 %/ 67%)	0	765
5	833	Mekanisk ventilation	6 m	(#309234) Smågrise. Drænet gulv + spalter (50 %/ 50%)	0	765
6	833	Mekanisk ventilation	6 m	(#309235) Slagtesvin. Drænet gulv + spalter (33 %/ 67%)	0	765
12	294	Mekanisk ventilation	6 m	(#309236) Slagtesvin. Drænet gulv + spalter (33 %/ 67%)	0	270
Sum						8685
Nudrift						
1	833	Blandet ventilation	6 m	(#310481) Slagtesvin. Drænet gulv + spalter (33 %/ 67%)	0	765
2	833	Mekanisk ventilation	6 m	(#310480) Slagtesvin. Drænet gulv + spalter (33 %/ 67%)	0	765
3	833	Mekanisk ventilation	6 m	(#310479) Slagtesvin. Drænet gulv + spalter (33 %/ 67%)	0	765
4	833	Mekanisk ventilation	6 m	(#310478) Slagtesvin. Drænet gulv + spalter (33 %/ 67%)	0	765
5	833	Mekanisk ventilation	6 m	(#310477) Smågrise. Drænet gulv + spalter (50 %/ 50%)	0	765
6	833	Mekanisk ventilation	6 m	(#310476) Slagtesvin. Drænet gulv + spalter (33 %/ 67%)	0	765
Sum						4590
8 års drift						
1	833	Blandet ventilation	6 m	(#311237) Slagtesvin. Drænet gulv + spalter (33 %/ 67%)	0	765
2	833	Mekanisk ventilation	6 m	(#311238) Slagtesvin. Drænet gulv + spalter (33 %/ 67%)	0	765
3	833	Mekanisk ventilation	6 m	(#311239) Slagtesvin. Drænet gulv + spalter (33 %/ 67%)	0	765
Sum						2295

Situationsplan



Situationsplanen er ikke målfast.

1.5 LOKALISERING OG BELIGGENHED

Anlægget er placeret i landzone. Området, husdyrbruget ligger i, er domineret af landbrugsdrift, spredt bebyggelse og spredt beplantning.

Anlægget er placeret indenfor særlig værdifulde landbrugsområder i Kommuneplanen 2017.

Der er ca. 875 m til nærmeste nabobeboelse uden landbrugspligt målt fra lugtcentrum. Der er ca. 4,6 km til nærmeste byzone Udbyover målt fra lugtcentrum.

Den nye stald er beliggende udenfor skovbyggelinjer og fredninger.

Der er i dag beplantet rundt om ejendommen langs skel, som skærmer både de eksisterende og de nye stalde.

Overskudsjorden vil blive indarbejdet i de omkringliggende marker.

Som udgangspunkt vil ingen af bygningerne bliver over 12,5 m i højden, og farverne på buerne vil være røde og hvide. Gyllebeholderne vil være i grålige toner, som falder ind i det omkringliggende landskab.

Det vurderes, at de nye stalde vil passe godt ind i omgivelserne, og at det landskabelige indtryk ikke ændres væsentligt, da anlægget stadig vil fremstå som en samlet enhed om end noget større.

Kort med placering af de nye stalde:



1.5.1 FASTE AFSTANDSKRAV

	Faktisk afstand
Ikke-almene vandforsyningsanlæg	Ca. 160 m til DGU. 50.456 (egen markboring).
Almene vandforsyningsanlæg	Ca. 2.700 m til DGU. 50.295 (Udbyneder vv.).
Vandløb (herunder dræn) og søer	Ca. 200 m til vandløb. Ca. 150 m til sø. Ca. 140 m til dræn
Offentlig vej og privat fællesvej	Ca. 250 m til Tuerne
Levnedsmiddelvirksomhed	> 2.000 m.
Beboelse på samme ejendom	Ca. 200 m.
Naboskel	60 m.
Nabobeboelse, byzone, sommerhusområde og lokalplanlagt område til boliger	> 300 m.
§ 7 natur	> 3.000 m
Åbne vandløb og søer > 100 m ²	-
Nabobeboelse	-

1.5.2 KORT OVER FREDNINGER OG BESKYTTELSESLINJER



Eftersom ejendommen er placeret udenfor beskyttelseslinjer og fredninger, vurderes det, at den ansøgte produktion ikke påvirker området i negativ retning. Dog ligger anlægget i udkanten af kystnærhedszonen, men det vurderes ikke at have betydning, da området ikke er lokal eller kommuneplanlægt.

1.6 FORANSTALTNINGER TIL BEGRÆNSNING AF DET ANSØGTES VIRKING PÅ MILJØET

1.6.1 AMMONIAKEMISSION

Emissionen af ammoniak er beregnet via www.husdyrgodkendelse.dk:

4. Ammoniakemission

4.1 Samlet ammoniakemission fra husdyrbruget (stald og lager)

Drifttype:	Ammoniakemission fra staldafsnit (kg NH ₃ -N/år)	Ammoniakemission fra lagre (kg NH ₃ -N/år)	Ammoniakemission fra husdyrbruget (kg NH ₃ -N/år)
Ansøgt drift	12092,9	952,1	13045,0
Nudrift	7389,9	850,3	8240,2
8 års-drift	5278,5	322,0	5600,5

Forsuringsanlægget fjerner 64 % ammoniak i de stalde hvor det er etableret.

Der er forsuring i stald 5-11.

1.6.2 AMMONIAKDEPOSITION TIL NATUROMRÅDER

I det følgende er ammoniakdepositionen til omkringliggende naturområder blevet beregnet og beskrevet.

Generelt vurderes det, at da alle afskæringskriterier er overholdt er der ikke grundlag for at stille yderligere krav om ammoniakreduktion fra ejendommen.

Kategori 1 naturområde:

Denne kategori omfatter de ammoniakfølsomme Natura 2000-naturtyper, som indgår i udpegningsgrundlaget for området, og er kortlagte af Naturstyrelsen i forbindelse med Natura 2000-planlægningen.

Det skal bemærkes, at ikke alle naturområder, særligt søer, kan findes i ansøgningssystemet eller kan findes i et offentligt tilgængeligt lag på Danmarks Miljøportal (www.arealinformation.dk), idet det først kræver en konkret besigtigelse for at bestemme søernes naturtype.

For de Natura 2000-naturtyper, som ikke er kortlagt (primært søer), skal kommunen vurdere den eventuelle påvirkning. Ud over søer drejer det sig om Klinter eller klipper ved kysten (1230), Forstrand og begyndende klitdannelser (2110), Hvide klitter og vandremiler (2120), Kystklitter med havtorn (2160), Kystklitter med gråris (2170), Indlandsklipper af kalkfattige bjergarter (8220) og Indlandsklipper af kalkfattige bjergarter med pionerplantesamfund (8230).

Kategori 1-natur omfatter ligeledes § 3-heder og -overdrev inden for Natura 2000-områder, som ikke er nævnt ovenfor.

For kategori 1-natur gælder, at den totale ammoniaktilførsel på naturområdet ikke må overskride følgende beskyttelsesniveau:

- 0,2 kg N/ha ved mere end 2 husdyrbrug (mere end 1 ejendom ud over ansøger)
- 0,4 kg N/ha ved 2 husdyrbrug (ansøger samt 1 ejendom)
- 0,7 kg N/ha ved 1 husdyrbrug (ansøger)

Antallet af husdyrbrug ud over det ansøgte opgøres på følgende måde (kumulationsmodel):

- antal husdyrbrug over 15 DE inden for 200 meter +
- antal husdyrbrug over 45 DE inden for 200-300 meter +
- antal husdyrbrug over 75 DE inden for 300-500 meter +
- antal husdyrbrug over 150 DE inden for 500-1000 meter +
- antal husdyrbrug over 500 DE, som påvirker med over 0,3 kg N/ha udover de 1000 meter.

Habitatnatur, ammoniakfølsomme naturtyper, heder og overdrev i N2000 områder:

- ❖ Nærmeste Natura2000 område ligger ca. 3,7 km øst fra ejendommen. Der er en totaldeposition på 0,1 kg N pr. ha pr. år.

Totaldepositionen ligger dermed under Husdyrgodkendelsesbekendtgørelsens beskyttelsesniveau på henholdsvis 0,2, 0,4 og 0,7 kg N/ha/år, det vurderes derfor, at området ikke vil få en negativ påvirkning.

Kategori 2 naturområde:

For højmoser, lobeliesøer, heder større end 10 ha og overdrev større end 2,5 ha, som ligger udenfor internationale naturbeskyttelsesområder (kategori 2-natur) er beskyttelsesniveauet en maksimal totaldeposition på 1,0 kg N/ha år.

Ammoniakfølsomme naturtyper (§7) samt heder >10 ha og overdrev >2,5 ha:

- ❖ Nærmeste Kat 2 naturområde ligger ca. 4,1 km fra ejendommen. Der er en totaldeposition på 0,0 kg n pr. ha pr. år.

Det vurderes, at afsætning af ammoniak fra produktionen til § 7-området ikke indebærer nogen risiko for en negativ påvirkning af kategori 2-natur på grund af den store afstand til området.

Kategori 3 naturområde:

For heder, og overdrev samt moser og ammoniakfølsomme skove uden for internationale naturbeskyttelsesområder (kategori 3-natur) er beskyttelsesniveauet en merdeposition på 1,0 kg N/ha år. Sidstnævnte beskyttelsesniveau kan dog ud fra en konkret vurdering fastsættes højere.

Skov defineres som arealer, der er større end ½ ha og mere end 20 meter brede, og som er bevokset med træer, der danner eller inden for et rimeligt tidsrum vil danne en sluttet skov af højstammede træer, jf. skovlovens definition af skov.

En skov betegnes som ammoniakfølsom, når:

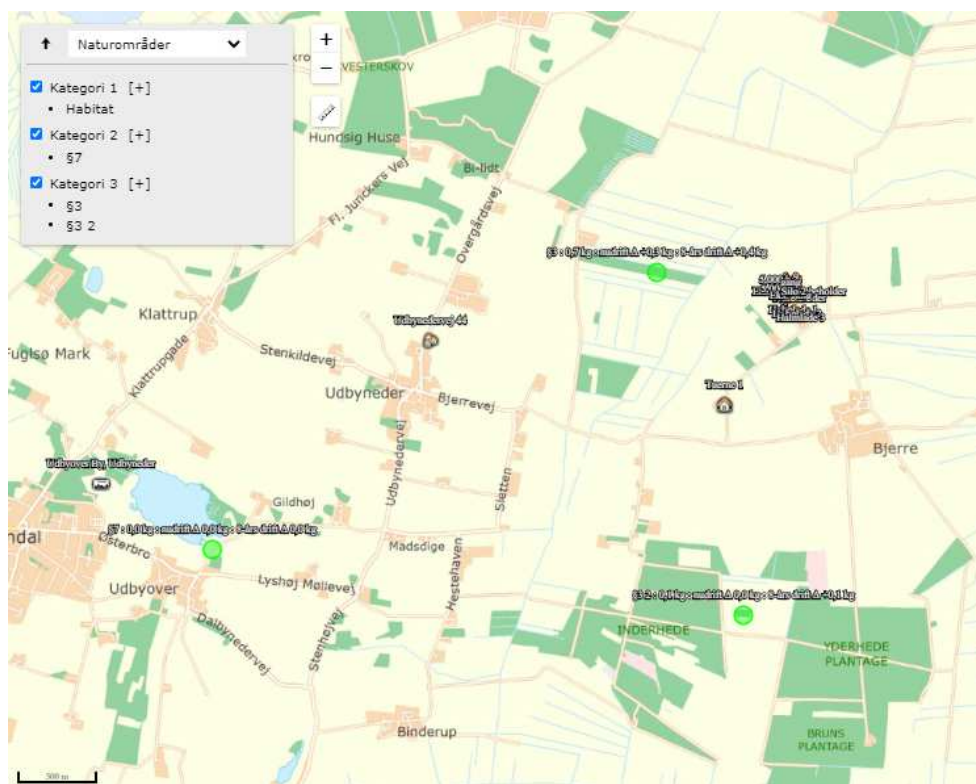
- 1) der har været skov på arealet i lang tid (i størrelsesorden mere end ca. 200 år), så der er tale om gammel »skovjordbund«,
- 2) skoven er groet frem af sig selv på et naturareal, fx tidligere hede, mose eller overdrev, så jordbunden ikke har været dyrket mark inden for en periode svarende til perioden for gammel »skovjordbund« (dvs. i størrelsesorden mere end ca. 200 år), eller
- 3) der i skoven er forekomst af naturskovindikerende eller gammelskovsarter, som er medtaget på listen over arter, der er brugt ved prioritering af naturmæssigt særligt værdifulde skove omfattet af § 25 i lov om skove, og arterne har væsentlig, definerende betydning for skovens naturværdi.

Heder, moser og overdrev (§ 3 natur) som ikke samtidig er omfattet af kategori 1 og 2 samt ammoniakfølsomme skove:

- ❖ Ca. 750 meter vest for de nye beholdere er der en mose. Beregninger viser, at merdepositionen fra husdyrbruget er 0,4 kg N pr ha pr år.

På baggrund af den beregnede ammoniakdeposition til omkringliggende naturområder vurderes det, at det ansøgte projekt ikke vil medføre forringelse eller tilstandsændring af naturkvaliteten. Dette begrundes med, at bekendtgørelsens afskæringskriterierne og beskyttelsesniveauer, for de nærtliggende naturområder er overholdt.

Nedenstående skærmpoint viser ammoniakdepositionen på de udvalgte naturområder:



Samlet resultat af ammoniakberegninger

Samlet emission: **13045,0** (kg NH₃-N/år)

Meremission (8 års-drift): **7444,6** (kg NH₃-N/år)

Meremission (nudrift): **4804,8** (kg NH₃-N/år)

Oversigt af naturpunkter

Navn:	Kategori:	Opretter:	Kumulation:	Ruhed natur:	Merdeposition (kg N/ha/år):		Totaldeposition (kg N/ha/år):
					8-års drift	Nudrift:	
Potentiel N følsom skov(uden regidtring)	Kategori 3	Ansøger	0	S	0,9	0,6	1,8
Elle- og askeskov	Kategori 1	Ansøger	0	S	0,0	0,0	0,0
§3 2	Kategori 3	Ansøger	0	S	0,1	0,0	0,1
Habitat	Kategori 1	Ansøger	0	Bn	0,1	0,0	0,1
57	Kategori 2	Ansøger	0	Bn	0,0	0,0	0,0
53	Kategori 3	Ansøger	0	S	0,4	0,2	0,7

1.6.3 LUGTGENEAFSTANDE OG LUGTEMISSION

Lugtgenekriterierne er overholdt til byzone, samlet bebyggelse og enkelt bolig. Beregningerne er foretaget i www.husdyrgodkendelse.dk.

På baggrund af den beregnede lugtmission og en generel god oprydning samt høj hygiejne på ejendommen, vurderes det, at der ikke vil være væsentlige lugtgener ved naboer fra husdyrbruget.

Der anvendes ikke længere miljøteknologi til reduktion af lugt. I tidligere godkendelse har der været krav om reduktion af lugt for at overholde afstandskriteriet til nærmeste nabo. Ansøger har i mellemtiden opkøbt naboejendommen, hvorfor der ikke længere er behov for lugt reducerende tiltag.

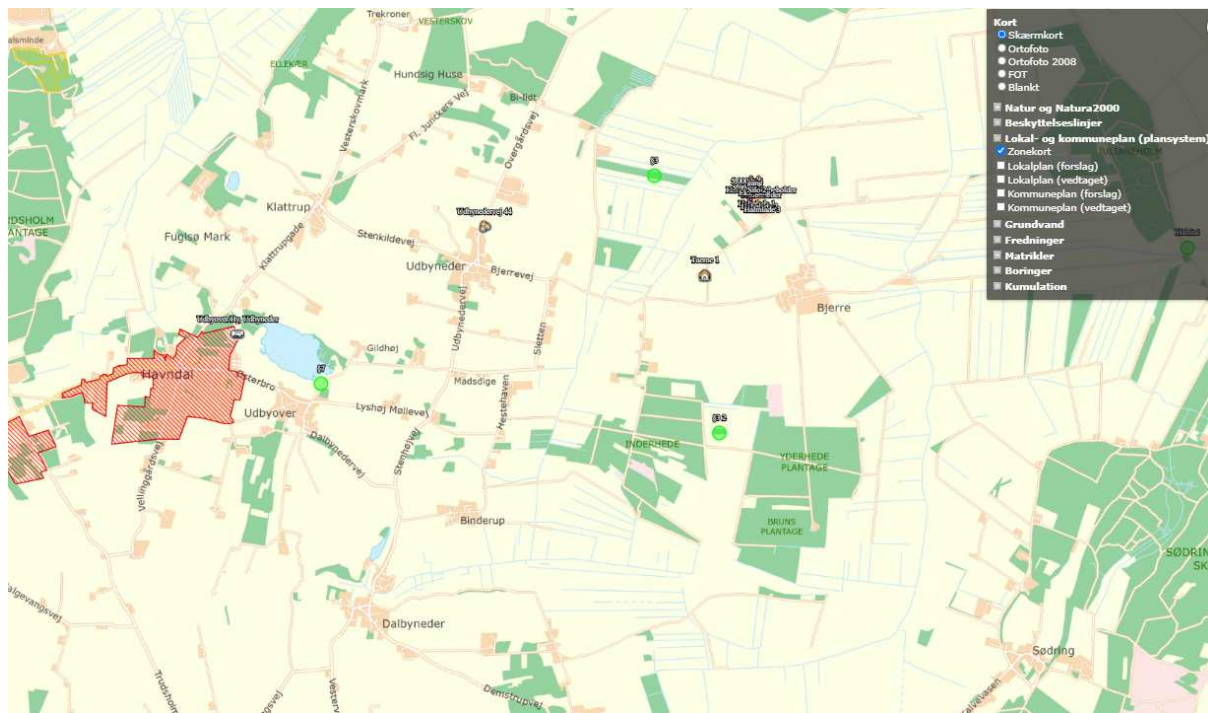
Beregninger fra Husdyrgodkendelse.dk er vist nedenfor.

Samlet resultat af lugtberegning ? i

Bebyggelse	Kumulation	Model	Ukorrigeret geneafstand (m)	Korrigeret geneafstand (m)	Vægtet gennemsnitsafstand (m)	Genekriterie overholdt
Tuerne 1	0	NY	1017,5	814	877,4	Ja
Udbyndervej 44	0	NY	1734,7	1734,7	2355,9	Ja
Udbyover By, Udbyneder	0	NY	2183,5	2183,5	4651,3	Ja

Konsekvenszone: 1741 m

For at systemet kan regne lugt fra et anlæg så stort som dette, bliver lugten reduceret med 20 % i stald 1, 2 og 3, i form af hyppiggylleudslusning.



1.7 ØVRIGE EMISSIONER OG GENE BEGRÆNSENDE FORANSTALTNINGER

1.7.1 STØJ

På ejendommen kommer der bl.a. støj fra staldventilation, indblæsning af foder i silo i foderlade, brug af kompressor og traktor-/lastbiltransport.

Eftersom der er ventilatorer i ventilationsafkast, kan der observeres støj fra disse i nærheden af staldene. Da naboer er placeret mere end 200 m fra staldene vurderes det at disse ikke vil blive generet af støj fra ejendommen.

Støj fra transport vil primært komme fra lastbiler med levering af foder, gylletransport, levering og afhentning af svin samt afhentning af døde dyr. Herudover vil der være transporter med traktor ved udbringning af gylle og andet markarbejde.

Der er korntørring i amerikanersiloerne og i laden. Anlægget vil primært være i drift

Alle grænser for tilladelig støj vil blive overholdt og der vil kun i meget få tilfælde opstå støjgene fra transporterne.

I det omfang det er muligt, vil alle støjende aktiviteter blive lagt indenfor normal arbejdstid. Dog kan der forekomme afvigelse i forbindelse med levering og afhentning af dyr, foder og husdyrgødning.

Alle generelle krav vedr. støj vil blive overholdt. Sammenholdt med ejendommens placering vurderes det at omkringboende ikke vil blive generet af støj fra husdyrbruget.

1.7.2 RYSTELESER

Driften i anlægget bidrager ikke til rystelser.

Transport til og fra anlægget ad grusvej med traktor og lastbiler forventes ikke at give anledning til rystelser 50 meter fra transportvejen, dels da gummihjul absorberer stød og dels da vejbelægningen ikke bidrager til rystelser som eks. en brostensbelægning.

Der er ingen beboelser i så kort afstand fra vejen.

Vurdering af gener fra rystelser

På grund af nabobeboelsers beliggenhed i relativ stor afstand fra grusvejen (over 50 meter) vurderes disse ikke at være udsat for rystelser ved trafik på vejen.

1.7.3 LYS I STALDENE OG UDENDØRSLYS

Der vil ikke være gener fra staldenes indendørs belysning, da lyset kun sjældent vil være kortvarig tændt om natten.

Der er udendørsbelysning ved indgangen til stalden. Som udgangspunkt vil der ikke være belysning udenfor bygningerne om natten.

På grund af ejendommens beliggenhed og brug af kunstigt lys vurderes det, at omkringboende og trafikanter ikke vil blive generet eller påvirket negativt af lys fra ejendommen.

1.7.4 FLUER OG SKADEDYR

Ansøger sørger for at der opretholdes en god hygiejne i staldene og ved foderopbevaringen, så fluegener minimeres og så tiltrækningen af skadedyr minimeres.

Bekæmpelse af rotter og andre skadedyr foregår efter retningslinjerne fra Statens Skadedyrlaboratorium.

På baggrund af ovenstående foranstaltninger, vurderes det, at risikoen for gener fra skadedyr er minimeret. Det forventes, at naboer ikke vil blive generet eller påvirket negativt af skadedyr.

1.7.5 STØV FRA STALDE OG FODER

Der vil være støv fra dyrene, dog ikke i et omfang, så det opleves udenfor staldene. Støvet minimeres som følge af omhyggeligt management og hygiejne.

Der vil ikke være støvgener i forbindelse med daglig håndtering af foder, da det foregår i et lukket system.

I forbindelse med høst og indblæsning af korn i siloer i foderlade, kan der forekomme støvgener. Pga. afstanden til nærmeste nabo vurderes det, at naboer ikke vil opleve gener i forbindelse med støv ved høst.

1.7.6 RENGØRING

Staldene rengøres efter hvert hold, hvilket vil sige ca. hver 3 mdr. Staldene iblødsættes og nedvaskes med højtryksvasker.

Der vil kun blive brugt desinfektion eller rengøringsmidler når dette er nødvendigt for at undgå sygdomme.

1.7.7 SPILDEVAND OG VANDFORBRUG

Spildevand fra ansøgt produktionen udgøres primært af vand fra rengøring af stalde og fra drikkevandsspild. Spildevandet ledes til gyllebeholder.

Der udledes ikke spildevand, der kræver myndighedernes tilladelse.

Vand anvendes primært til drikkevand til dyrene og vask af stalde. Ved løbende reovering og reparation vil der være fokus på at vælge løsninger der minimerer vandforbruget og vandspild f.eks. drikkesystemer.

Sanitært spildevand ledes til en trixtank, placering kommer i byggeansøgning.

Regnvand nedsives omkring de nye stalde da der ikke er tagrender.

1.7.8 ENERGIFORBRUG OG VENTILATION

Der anvendes energi til ventilation, fodring, lys mv. Ved løbende reovering og reparation vil der være fokus på at vælge løsninger der minimerer energiforbruget f.eks. energibesparende lyskilder mv.

Lyset i staldene styres efter timer og lyser kun 15-16 timer i døgnet.

Al ventilation sker ved et temperaturreguleret styringssystem, der sikrer, at ventilationen kører optimalt både med hensyn til temperatur og fugt i staldene, og i forhold til elforbruget. Hyppig rengøring af ventilationsafkastene, nedsætter energiforbruget betragteligt. Eftersom det er et nyt staldanlæg der etableres, så vil der anvendes lavenergibelysning samt lavenergi ventilatorer og pumper mm.

1.7.9 OPBEVARINGSKAPACITET OG GYLLEHÅNDBLING

På ejendommen produceres der svinegylle. Gyllen opbevares i gyllebeholdere i eksisterende gyllebeholder. Gylle håndteres i lukkede gyllerør og der udsluses gylle efter behov.

Der opføres to nye beholdere som udelukkende vil blive brugt til forsuret gylle.

Der forventes en gylleproduktion på ca. 20.000 m³ gylle hvor af de 11.000 er rågylle og de ca 9000 er forsuret gylle. Der er 2 beholdere med et volumen på hhv. 4000, 3200 og lejet kapacitet på 1200 m³ til rågylle. Forsuret gylle opbevares i 2 nye beholdere på hver 5.000 m³.

1.7.10 AFFALD OG KEMIKALIER

Døde dyr fjernes dagligt fra staldene og placeres i brønden nedgravet ved indkørslen.

Brændbart affald i form af plastik, papirsække, aftørringspapir og tom rengjort emballage bliver opsamlet i container og bortskaffes via en indsamlingsordning for erhvervsvirksomheder eller til kommunalgenbrugsplads.

Jern og metal afhændes til produkthandler og glas m.m. bortskaffes via en indsamlingsordning for erhvervsvirksomheder eller til kommunalgenbrugsplads.

Klinisk risikoaffald i form af medicinglas og -rester samt kanyler bortskaffes via indsamlingsordning for erhvervsvirksomheder, indleveres på genbrugsplads eller sendes med dyrlægen retur.

Affald vil blive håndteret efter kommunens retningslinjer.

1.7.11 TRANSPORTER TIL OG FRA EJENDOMMEN

Der kommer transporter til og fra ejendommen med dyr, foder, gylle, affald, døde dyr mv. Transport forgår med traktor eller lastbil. Derudover vil der være kørsel med personbiler/ varevogne f.eks. dyrlæge, elektriker, serviceaftaler mv.

I nudriften er antallet af transporter taget fra den gældende godkendelse

I ansøgt drift vil der afhentes døde dyr en gang om ugen, afhentes dyr til slagtning 1-2 gange i ugen, og der vil blive leveret dyr til ejendommen 1 gang i ugen.

Der leveres fodermidler til engdommen en gang i ugen

Antal transporter er estimeret nedenfor:

Art	Nudrift	Ansøgt
Smågrise, levering	30	52
Sl.svin, afhentning	75	75
Døde dyr	52	52
Foder	33	52
Gylleudbringning	480	700
I alt	670	931

Da transporterne sker ved hensynsfuld kørsel og da der hovedsageligt er spredt beboelse nær ejendommen, vurderes det, at transporter ikke vil give anledning til væsentlige gener for omkringboende. Dog vil naboer i området kunne registrere kørsel på offentlig vej.

Der er egen ind- og udkørsel fra ejendommen til Tuerne.



1.8 EGENKONTROL OG DOKUMENTATION

På ejendommen påtænker ansøger følgende egenkontrol af produktionen:

- ❖ Alle dyr tilses minimum en gang dagligt og alle regler vedr. dyrevelfærd opfyldes.
- ❖ Der bliver udarbejdet kvartalsvise E-kontroller over hvert hold grise.
- ❖ Staldene, inkl. mekanisk udstyr, kontrolleres dagligt, og der udføres små reparationer med det samme eller tilkaldes service.
- ❖ Der er serviceaftale med leverandør af ventilationsanlæg og gylleforsuringsanlæg.
- ❖ Der føres logbog over gyllebeholdernes og alle gyllebeholderne er tilmeldt de lovpligtige 10-årige beholderkontrol.
- ❖ Den daglige drift af ejendommen drives efter principperne "Godt Landmandskab", således anlægget giver mindst mulig miljøbelastning og færrest mulige gener for omgivelserne.
- ❖ Der er en sundhedsaftale med dyrlæge, hvor besætningens generelle sundhed vurderes og hvor det enkelte dyr behandles efter behov. Medicinforbruget søges minimeret ved systematisk sundhedsrådgivning.
- ❖ Der tages i videst muligt omfang hensyn til naboer i forbindelse med udbringning af husdyrgødning.
- ❖ Personalet på ejendommen bliver løbende efteruddannet.
- ❖ Foder tilpasses dyrenes behov og sundhed.
- ❖ Alle medarbejdere er instrueret i forsvarlig håndtering af forurenende stoffer herunder gylle, kemikalier og brændstof.
- ❖ Al produktion tilrettelægges således at belastning af den enkelte medarbejder mindskes.
- ❖ Rengøring i og omkring bygningerne og silo, foretages jævnlige, med henblik på at minimere risikoen for lugt og for at der ikke skal opstå uhygiejniske forhold. Den jævnlige rengøring og visuelle kontrol sikrer bl.a. at der ikke opstår uhygiejniske forhold, ressourcespild eller punktfurening.

1.8.1 DOKUMENTATION:

For at kunne dokumentere at miljøgodkendelsen og lovgivningen overholdes er/bliver følgende til rådighed på kommunens forlangende:

- Foderplaner
- Slagteriefregninger
- CHR-registreringer
- Registrering af årligt forbrug af el og vand
- Beredskabsplan
- 10 års beholderkontrol og logbøger over flydelag

1.9 BAT-EMISSIONSNIVEAU, AMMONIAK

BAT-kravet for ammoniakemissionen fra husdyrbruget er beregnet i husdyrgodkendelse.dk.

I tidligere godkendelse var der følgende teknologi:

		Nudrift			
(#310481)	Slagtesvin. Drænet gulv + spalter (33 %/ 67%)	hyppig udslusning	8760	20	
(#310480)	Slagtesvin. Drænet gulv + spalter (33 %/ 67%)	Hyppig Udslusning	8760	20	
(#310479)	Slagtesvin. Drænet gulv + spalter (33 %/ 67%)	Hyppig Udslusning	8760	20	
(#310478)	Slagtesvin. Drænet gulv + spalter (33 %/ 67%)	Luftrensning	8760	60	38
(#310477)	Smågrise. Drænet gulv + spalter (50 %/ 50%)	luftrensning	8760	60	38
(#310476)	Slagtesvin. Drænet gulv + spalter (33 %/ 67%)	Luftrensning og hyppig udslusning	8760	60	49,2

I forbindelse med denne ansøgning ønskes det at ændre teknologien så der på ejendommen kun skal vedligeholdes og føres logbog over én teknologi. Ved at fjerne luftrensning og i stedet indsætte gylleforsuring i de nye stalde, overholdes BAT beregnet i den medsendte pdf "BAT krav med den eksisterende teknologi"

BAT kravet fra denne beregning er indsat som ansøgeres forslag og er 14.635 kg N

På baggrund heraf vurderes det, at BAT for staldanlægget er overholdt, da den faktiske udledning er på 12932,2 kg N

Skærmpoint af BAT beregning og af valgte teknologier fra Hudyrgodkendelse.dk:

Samlet BAT beregning ? i			
	Stalde	Lagre	Total
Samlet BAT krav (kg NH ₃ -N /år)	12021	1479	13500
Faktisk emission (kg NH ₃ -N /år)	12093	952	13045
Forskel (kg NH ₃ -N /år)	-	-	455
Vejledende BAT Overholdt?	-	-	Ja

Samlet ammoniaktab for hele anlægget (alle produktioner) opnåelig ved anvendelse af BAT ? i					
	Vejl. sum (kg NH ₃ -N /år)	Ansøgers forslag (kg NH ₃ -N /år)	Ansøgers Begrundelse	Kommunens krav (kg NH ₃ -N /år)	Kommunen
Rediger	Indtastede oplysninger skal muligvis opdateres 13000	12021			

Produktioner med miljøteknologi				
Produktion	Beskrivelse af miljøteknologi	Driftstimer pr. år	NH ₃ -N effekt (%)	Lugteffekt (%)
Ansøgt drift				
(#309225) Slagtesvin. Drænet gulv + spalter (33 %/ 67%)	Forsuring	8760	64	
(#309226) Slagtesvin. Drænet gulv + spalter (33 %/ 67%)	Forsuring	8760	64	
(#309227) Slagtesvin. Drænet gulv + spalter (33 %/ 67%)	forsuring	8760	64	
(#309228) Slagtesvin. Drænet gulv + spalter (33 %/ 67%)	Forsuring	8760	64	
(#309229) Slagtesvin. Drænet gulv + spalter (33 %/ 67%)	forsuring	8760	64	
(#309230) Slagtesvin. Drænet gulv + spalter (33 %/ 67%)	Hyppig udslusning	8760		20
(#309231) Slagtesvin. Drænet gulv + spalter (33 %/ 67%)	Hyppig udslusning	8760		20
(#309232) Slagtesvin. Drænet gulv + spalter (33 %/ 67%)	Hyppig udslusning	8760		20
(#309234) Slagtesvin. Drænet gulv + spalter (33 %/ 67%)	Forsuring	8760	64	
(#309235) Slagtesvin. Drænet gulv + spalter (33 %/ 67%)	Forsuring	8760	64	

Det forventes at der etableres forsuring i stald 12 og stald 11, men det er ønsket ikke som et krav da BAT niveauet er overholdt uden. Derfor er disse stalde indtastet med en "nul" effekt.

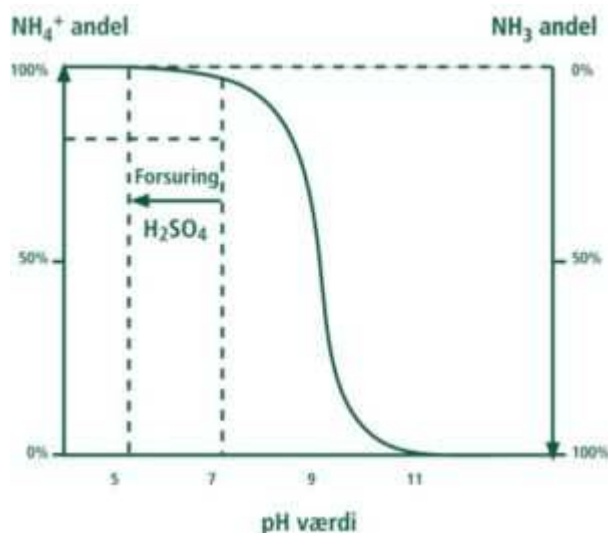
1.9.1 TEKNOLOGIER OG TIL- OG FRAVALG AF TEKNOLOGI

På MST teknologiliste findes følgende ammoniakreducerende teknologier til brug på slagtesvinestalde:

- ❖ Luftrensingsanlæg
- ❖ Gyllekølingsanlæg
- ❖ Forsuringsanlæg
- ❖ Delvist fast gulv
- ❖ Overdækning af gyllebeholder

Ansøger har valgt forsuring i de nye stalde og i den nordligste af de eksisterende stalde til reduktion af ammoniak.

Forsuring af gylle er baseret på et kemisk princip. I gyllen findes der ammoniak (NH₃), som er en gas der fordampes, og ammonium (NH₄⁺), som er bundet i gyllen i form af nærings-salte. Der er en kemisk ligevægt imellem NH₃ og NH₄⁺. Hvis man suger ammoniakken væk, bliver der altså bare dannet mere ammoniak. Ved at sænke gyllens surhedsgrad forskydes ligevægten over mod ammonium (NH₄⁺) og der dannes stort set ikke ammoniak (NH₃) i gyllen. Når der ingen ammoniak er, kan den heller ikke fordampe.



Princippet

I en stald fordampes der mest ammoniak fra overfladen af den gylle som står under spaltegulvet i stalden. Det er denne overflade som skal have en lavere pH, så der ikke dannes ammoniak.

Anlægget sikrer at der altid står en stor mængde forsuret gylle i gyllekanalerne i stalden, under spaltegulvet. Frisk produceret gylle falder ned i denne forsurede gylle og bliver "opslugt" af den forsurede gylle.

Mekanisk

Anlægget tømmer gyllen fra stalden over i en processtank, hvor surhedsgraden af gyllen (pH) sænkes til pH 5,5 med svovlsyre. Når den ønskede surhedsgrad er nået, pumpes gyllen tilbage til stalden og en lille mængde frisk behandlet gylle pumpes til gyllebeholderen. Processen gentages typisk en gang i døgnet for hver stald/staldafsnit.

Det vurderes at der er taget velovervejede beslutninger i forbindelse med valg af teknologi til overholdelse af BAT. Forsuring er valgt, da det er den mest optimale løsning på denne ejendom.

1.9.2 BAT DAGLIG DRIFT

Bedriftens ansvarlige har fokus på, hvilke staldsystemer der er bedst anvendelige i relation til miljø, og dermed tab af ammoniak til omgivelserne, samt til dyrenes velfærd.

Bedriften og det tilhørende produktionsanlæg bygger på principper der tilgodeser miljøet i det omfang loven tilsigter.

Den daglige drift er tilrettelagt ud fra principperne om godt landmandskab og ansvarlig driftsledelse, således anlægget giver anledning til mindst mulig miljøbelastning og færrest mulige gener for omgivelserne. Dette søges opnået ved bl.a. at reduceret vand- og energiforbrug og ved reduktion af ammoniakfordampning fra staldene og lager.

Ansøger vurderer, at det er BAT at monitorere følgende procesparametre mindst en gang om året:

- ❖ Vandforbrug
- ❖ Energiforbrug
- ❖ Brændstofforbrug
- ❖ Antallet af aflivede og døde, hvor dette er relevant

- ❖ Foderforbrug
- ❖ Gødningsproduktion

1.9.3 BAT FODRING

Foderplaner laves i samarbejde med en produktionsrådgiver med henblik på at opnå den mest optimale fodring af svinene og undgå overforsyning med næringsstoffer, der vil ende som uudnyttede næringsstoffer i gyllen.

På ejendommen benyttes fasefodring, og der anvendes fytase i foderet for udnyttelse af fosfor. Foderet er hjemmeblandet i foderladen, hvor der er påslag til de forskellige mineralblandinger. Foderet sammensættes af korn, protein og mineralblandinger.

Proteinindholdet i foderet søges hele tiden reduceret og optimeret. Når proteinindholdet reduceres, vil mængden af overskudsprotein i gyllen reduceres, og dermed vil der være en lavere N-udledning. Reduktion af protein i foderet sker primært ved løbende forbedring af foderkvaliteten og ved genetiske forbedringer af svinets fodereffektivitet.

Det vurderes at BAT for foder er opfyldt på ejendommen.

1.9.4 BAT OPBEVARING AF HUSDYRGØDNING

- ❖ Gyllen opbevares i beholder, med fast telt overdækning.
- ❖ Der er tilstrækkelig opbevaringskapacitet på ejendommen/andre ejendomme, så den lagrede gylle kan udbringes i perioder, hvor der er optimale vækstbetingelser for den voksende afgrøde.
- ❖ Gyllen opbevares i stabile beholder, der kan modstå mekaniske, termiske, samt kemiske påvirkninger.
- ❖ Beholdernes bund og vægge er tætte og beskyttede mod tæring.
- ❖ Gyllebeholdere tømmes regelmæssigt af hensyn til eftersyn og vedligeholdelse.
- ❖ Gylle kun omrøres umiddelbart før tømning af beholderen ved f.eks. tilførsel på marken.
- ❖ Almindelig gylle og forsuret gylle holdes opdelt i separate beholdere.
- ❖ Der føres logbog over flydelaget på gyllebeholderen.
- ❖ Gyllebeholdere er underlagt 10-års beholderkontrol og er under dagligt opsyn.
- ❖ Der foretages løbende eftersyn og vedligeholdelse af gyllebeholdere.
- ❖ Gylle suges fra beholdere og op i gyllevognen ved hjælp af en sugekran, der er påmonteret på gyllevognen. Sugekran minimerer risikoen for eventuelle uheld eller spild i forbindelse med påfyldningen af gyllevognen.

Det vurderes at BAT for opbevaring af husdyrgødning er opfyldt på ejendommen.

1.10 FOREBYGGELSE AF UHELD

Driftsforstyrrelser eller uheld, der kan medføre væsentlig forøget forurening i forhold til normal drift, kan ske i forbindelse med håndtering og opbevaring af husdyrgødning og kemikalier, ved strømsvigt samt udslip af dieselolie.

1.10.1 MANAGEMENT

Anlæg og tekniske foranstaltninger renses, vedligeholdes og udskiftes i en sådan grad at det sikrer en korrekt brug og effekt. Medarbejderne er grundigt introducerede til opgaverne, hvilket er med til at sikre at disse bliver udført korrekt, og med minimal risiko for uheld som følge af forkert håndtering af kemikalier, gylle, olie mv.

Der anvendes nedenstående miljøstyrelsens skema til miljøledelse fremadrettet. Den nye stald etableres med den nyeste teknologi, så de første fem år, vil der ikke være noget at forbedre.

1.10.2 BEREDSKABSPLAN

I forbindelse med byggetilladelsen udarbejdes en beredskabsplan, der beskriver, hvilke forholdsregler medarbejder og ejer skal tage ved brand, udslip af gylle eller ved andre uheld og kritiske situationer.

Ved at følge de retningslinjer der er anført i beredskabsplanen forventes skadevirkninger ved evt. uheld minimeret, da der vil ske forureningsbegrænsende foranstaltninger i form af inddæmning, oppumpning m.v.

Ejer og andre med fast adgang til bedriften er/bliver vejledt i beredskabsplanen, hvilken får en fast plads på staldkontoret. Beredskabsplan, der beskriver, hvilke forholdsregler medarbejder og ejer skal tage ved brand, udslip af gylle eller ved andre uheld og kritiske situationer.

1.10.3 REDEGØRELSE FOR UHELD

Driftsforstyrrelser eller uheld, der kan medføre væsentlig forøget forurening i forhold til normal drift, kan ske i forbindelse med håndtering og opbevaring af husdyrgødning og kemikalier, ved strømsvigt samt udslip af dieselolie.

1.10.4 UHELD MED GYLLE

I tilfælde af mindre gylleudslip vil gyllen samle sig om lækagestedet, i dette tilfælde vil gylle løbe mod det laveste område omkring tankene. Herfra kan det suges op og fjernes. Maskinstation vil blive kontaktet, og der kan dæmmes op med jord eller lignende.

Al omlastning af gylle sker med gyllevogn med fastmonteret kran, hvor pumpen sidder på gyllevognen, og der sker en automatisk tømning af pumperøret. Omlastning sker altid under opsyn, derfor vurderes det, at der ikke er større risiko for uheld i forbindelse med utilsigtet igangsætning af pumper, spild m.m.

En gang årligt tømmes gyllebeholderen, i forbindelse med den normale udbringning af gylle, hvorved gyllebeholderen visuelt kan kontrolleres for evt. skader. Der foretages desuden lovpligtigt eftersyn og vedligeholdelse, hvilket betyder, at beholderne hvert 5/10 år bliver kontrolleret for om der skulle være tegn på begyndende utætheder.

1.10.5 UHELD MED SYRE

I tilfælde af mindre udslip vil syren samle sig om lækagestedet. Der opbevares ikke syre i mængder der vil kunne løbe udover matrikelen. Syren vil straks blive suget op. I forbindelse med tanken vil der blive opstillet værnemidler og overbrusning i tilfælde af hudkontakt med syren.

1.10.6 DØDE DYR

Døde dyr fjernes dagligt fra staldene og placeres i DAKAbrønden ved indkørslen. DAKA (el. lign) tilkaldes efter behov. Derved undgås uhygiejniske forhold og at der kan observeres døde dyr af forbipasserende. Desuden kan ræve, hunde og vilde katte ikke komme til de døde dyr.

1.10.7 STRØMSVIGT

Ved længerevarende strømsvigt vil energiforsyningsselskabet blive kontaktet. Der er nødopluk i staldene, og alarmer der straks påkalder en medarbejder.

1.10.8 BRAND

Ved brand tilkaldes brandvæsnet.

Der er opsat pulverslukkere strategiske steder på ejendommen. Der iværksættes slukningsarbejde i det omfang det er forsvarligt. Dyr forsøges reddet ud.

1.11 HUSDYRBRUGETS OPHØR

Ved husdyrbrugets ophør, rengøres stalde- og gødningsopbevaringsanlæg. Evt. nedbrydning af stalde og fortank/gyllebeholder vil ske i henhold til gældende regler.

Der er ikke truffet foranstaltninger for forebyggelse af forurening ved virksomhedens ophør, da virksomheden ikke forventes lukket. Desuden vil en evt. forurening kun kunne stamme fra håndtering af gylle. Eftersom dette er lagt i faste rammer, anses det ikke for hensigtsmæssigt at foretage yderlige.

1.12 GENERELLE VIRKNINGER

1.12.1 GRÆNSEOVERSKRIDENDE VIRKNINGER PÅ MILJØET

Det vurderes, at der ingen grænseoverskridende virkninger er fra husdyrbruget. Det vurderes, at der ikke vil være luftbåren forurening eller gener, der vil kunne påvirke nabolande.

1.12.2 BEFOLKNINGEN OG MENNESKERS SUNDHED

Husdyrproduktionen på ejendommen overholder alle lovens fastsatte krav i forhold afstands-krav og lugtgener til naboer, hvorfor det ikke forventes, at omkringboende bliver væsentligt generet af lugt fra husdyrproduktionen.

Støvgener minimeres ved at foderet håndteres i lukkede systemer og ved fornuftig håndtering af halm ved strøning, hvorfor det ikke forventes at omkringboende bliver væsentligt generet af støv fra husdyrproduktionen. Derudover ventileres staldluftren gennem en luftrenser, hvor hovedparten af støvet liver opsamlet og lænset ud i vandet, som så kommer videre ud i gylletanken.

De fastsatte grænser for støjgener overholdes dag og nat, ved hensynsfuld kørsel med transportere og ved kørsel med hovedparten af transporterne indenfor almindelig arbejdstid minimeres støjgenerne, hvorfor det ikke forventes at omkringboende bliver væsentligt generet af støj fra husdyrproduktionen.

Der holdes generelt en god hygiejne og ved foderopbevaringen, så tiltrækningen af rotter og mus samt mulighederne for udklækning af fluelarver minimeres, hvorfor det ikke forventes at omkringboende er væsentligt generet af skadedyr fra husdyrbruget.

1.12.3 BIOLOGISK MANGFOLDIGHED I FORHOLD TIL KATEGORI 1– OG 2-NATUR SAMT BILAG IV-ARTER

Ammoniakfordampningen fra husdyrbruget overholder alle lovens afskæringskriterier for ammoniakdeposition til kategori 1 og 2-natur. Totaldepositionen til det nærmeste kategori 1 naturområde er 0,1 kg N pr. ha. Tilstanden af nærmeste kategori 1 naturområder forventes derfor ikke ændret af ammoniakfordampningen fra husdyrproduktionen på ejendommen.

Totaldepositionen til det nærmeste kategori 2 naturområde er 0,1 kg N pr ha pr år. Tilstanden af det nærmeste kategori 2 naturområder forventes derfor ikke ændret af ammoniakfordampningen fra husdyrproduktionen på ejendommen.

Eventuelle levesteder for bilag IV-dyrearter i området forventes ligeledes ikke at blive påvirket af husdyrproduktionen på ejendommen.

1.12.4 JORDAREALER, JORDBUND, VAND, LUFT OG KLIMA

Udbringning af husdyrgødning fra gården reguleres af generel lovgivning for udbringning af husdyrgødning. Og håndteres ikke fra denne ejendom.

Det forventes ikke, at projektet har negativ indvirkning på luft eller klima.

1.12.5 MATERIELLE GODER, KULTURARV OG LANDSKABET

Der er taget højde for påvirkningen af materielle goder, kulturarv og landskabet. Det vurderes, at ingen af disse tre parametre vil blive påvirket væsentligt i forbindelse med opførslen af byggeriet.

1.13 SITUATIONSPLAN

