

## Miljøgodkendelse



## § 16 a. stk. 2 miljøgodkendelse af svineproduktionen på Tornbjergvej 1, 6500 Vojens

Meddelt den 26. september 2019

Meddelt af

Haderslev Kommune

## Baggrund og læsevejledning

Kommunens afgørelse, vilkår der gælder for husdyrbruget samt de generelle juridiske forhold omkring afgørelsen, herunder klagevejledningen, og bilag kan læses i kapitel A, B, C og D på side 1-19.

Som følge af VVM-direktivet skal der ved ansøgning om miljøgodkendelse foretages en miljøkonsekvensvurdering, der er en proces, der bl.a. indebærer krav om inddragelse af offentligheden og udarbejdelse af en miljøkonsekvensrapport. Selve miljøkonsekvensrapporten kan læses i kapitel E fra side 19.

Det er ansøgeren, som har ansvaret for at udarbejde en miljøkonsekvensrapport.

Visse projekter om intensiv husdyravl, der kan have væsentlig indvirkning på miljøet, skal gennemgå en sådan proces inden de kan tillades. Der er her sket en ændring i forhold til de tidligere husdyrgodkendelsesregler. Ansøgeren har nu ansvaret for, at miljøkonsekvensvurderingen er fuldstændig og af tilstrækkelig høj kvalitet i forhold til oplysninger om husdyrbruget og vurderinger af miljøpåvirkningerne, jf. bekendtgørelsens § 4, stk. 4. Hvis kommunen, når de modtager rapporten, vurderer, at den er utilstrækkelig, kan den anmode om yderligere oplysninger og vurderinger, jf. § 4, stk. 8, og § 3, stk. 4. Alle relevante emner skal beskrives og vurderes i forhold til miljøpåvirkningen.

Kommunens afgørelse og vilkårene, der er stillet, tager udgangspunkt i vurderingerne i miljøkonsekvensrapporten.

## Registreringsblad

### 1. Basisoplysninger

#### Husdyrbruget

Bedrift Cvr	25729633
Husdyrbrugets navn	Tornbjerggård - Michael Richelsen
Beliggenhedsadresse	Tornbjergvej 1
Postnummer	6500
By	Vojens

#### Ansøger

Ansøgers navn	Michael Damgaard Richelsen
Ansøgeradresse	Tornbjergvej 1
Ansøgerpostnummer	6500
Ansøgerby	Vojens
Ansøgetelefon	51261556
Ansøger-email	ts@richelsen.eu

#### Konsulent

Konsulent Cvr	25160428
Konsulent virksomhedsnavn	Landboforening Syd
Konsulentnavn	Anne Lausten Hansen
Konsulentadresse	Jens Terp-Nielsens Vej 1
Konsulentpostnummer	6200
Konsulentby	Aabenraa
Konsulenttelefon	20213138
Konsulent-email	alh@landbosyd.dk

#### Ejendom

Ejendomsnummer	5100018995
CHR numre	53169

Matrikel: 18 - Ustrup, Vedsted

Godkendelsen er udarbejdet af:

Haderslev Kommune

Landbrugsgruppen

Sagsbehandler: chba

Sagsnummer: 19/29592

KS: enil

Obs. I indholdsfortegnelsen fremgår kommunens afgørelse i kursiv.

## Indhold

A. Begrundelse for miljøgodkendelsen .....	4
1) Kommunens afgørelse .....	4
2) Godkendt produktionsareal .....	4
3) Begrundelse for de stillede vilkår og øvrige krav .....	4
4) Lovgrundlag .....	6
5) Udnyttelsesfrist og kontinuitetsbrud .....	7
6) Revurdering af miljøgodkendelsen .....	7
7) Andre tilladelser og dispensationer .....	7
<i>Dispensation fra afstandskrav til naboskel .....</i>	<i>8</i>
<i>Dispensation fra afstandskrav til offentlig vej .....</i>	<i>8</i>
B. Vilkår for husdyrbruget .....	9
Generelle vilkår .....	9
Egenkontrol og dokumentation .....	9
Produktionsareal .....	9
Ventilation .....	11
Energij og vandforbrug .....	11
Affald .....	11
Råvarer og hjælpestoffer .....	12
Driftsforstyrrelser og hjælpestoffer .....	12
Gødningsproduktion- og håndtering .....	12
Forurening og gener fra husdyrbrugets anlæg .....	13
Lugt .....	13
Fluer og skadedyr .....	13
Støj fra anlægget og maskiner .....	13
Husdyrbrugets ophør .....	14
C. Offentlighed og klagevejledning .....	15
Annoncering af ansøgningen .....	15
Partshøring .....	15
Annoncering af afgørelse .....	16
Klagevejledning .....	16
Civilt søgsmål .....	16

D. Kommunens bilag .....	17
E. Miljøkonsekvensrapport til § 16 a .....	18
Datablad (A1, A2, A3, A4, A5, D3) .....	2
Forord .....	3
Indholdsfortegnelse .....	4
2. Indledning .....	7
3. Ikke-teknisk resume (D2, C1, C3) .....	7
4. Husdyrbruget og det ansøgte .....	9
4.1 Indretning og drift af anlægget (B1, B5, D1a) .....	9
4.2 Bygningsmæssige ændringer og anlægsarbejde (B2, D1a) .....	15
4.3 Produktionsmæssig sammenhæng med andre husdyrbrug (A5, B3) .....	15
4.4 Husdyrbruget og det ansøgtes beliggenhed (B4) .....	15
4.5 Ammoniakemission og -deposition til natur (B5, B4, D1b) .....	18
4.6 Lugtemission (B6, B4, D1b, D1c) .....	23
4.7 4Øvrige emissioner og gener (B7, D1b) .....	25
4.7.1 Støj (B7, D1b) .....	25
4.7.2 Støv (B7, D1b) .....	25
4.7.3 Lys (B7, D1b) .....	25
4.7.4 Skadedyr (B7) .....	25
4.7.5 Transporter (B7) .....	26
4.8 Reststoffer, affald og naturressourcer (B8, D1b) .....	27
4.8.1 Døde dyr (B8) .....	27
4.8.2 Affald (B8) .....	27
4.8.3 Olie- og kemikalier (B7 og B8) .....	28
4.8.4 Råvarer (B8) .....	28
4.8.5 Energiforbrug (B8) .....	28
4.8.6 Vandforbrug (B8) .....	29
4.8.7 Spildevand og restvand (B8) .....	30
4.9 Forurenings- og genebegrænsende tiltag (B7) .....	30
4.10 BAT-Ammoniakemission (B9, C2) .....	30
4.11 Forslag til egenkontrol (B7) .....	32
4.12 Grænseoverskridende virkninger (B10) .....	32
5. Projektets indvirkninger på miljø, natur og mennesker (D) og tiltag for at mindske disse (D1c) .....	33

5.1	Beliggenhed og bygningsændringer i forhold til landskab og Bilag IV-arter (D1c) .....	33
5.2	Begrænsning af ammoniakemission (D1c) .....	38
5.3	Afsætning af ammoniak til nærliggende natur (B5, D1c) .....	38
5.4	Lugtgener for omboende (D1c) .....	39
5.5	Støjgener (D1c) .....	39
5.6	Støvgener (D1c) .....	39
5.7	Lyspåvirkninger (D1c) .....	40
5.8	Skadedyr (D1c) .....	40
5.9	Transporter (D1c) .....	40
5.10	Energi (D1c) .....	40
5.11	Vandforbrug og påvirkning af vandressourcen (D1c) .....	41
5.12	Påvirkning af jordarealer og jordbund (D1c) .....	41
5.13	Andet om befolkningen og menneskers sundhed (D1c) .....	42
5.14	Kumulative og grænseoverskridende indvirkninger (D1b) .....	42
5.15	Alternative løsninger (D1d) .....	43
5.16	Oplysninger om konsulenten (D3) .....	43
6.	Oplysninger om IE-husdyrbruget (C) .....	43
6.1	Ophør af IE-husdyrbruget (C1) .....	43
6.2	BAT: Råvarer, energi, vand og management (C2) .....	43
6.2.1	BAT-Råvarer (C2) .....	43
6.2.2	BAT-Energi (C2) .....	44
6.2.3	BAT-Vand (C2) .....	44
6.2.4	Management (C2) .....	44
6.2.5	Andre områder i BAT-konklusionen .....	45
7.	Konklusion .....	46
8.	Bilag .....	46
	Bilag 1 Oversigtskort .....	47
	Bilag 2 Afhentningsplads for døde dyr .....	53
	Bilag 3 Afløbsplan .....	54
	Bilag 4 Beredskabsplan 2019 .....	55
	Bilag 5 Aftale om døde dyr .....	56

## A. Begrundelse for miljøgodkendelsen

### 1) Kommunens afgørelse

Haderslev Kommune meddeler miljøgodkendelse efter husdyrbruglovens § 16 a stk. 2 til Tornbjergvej 1, 6500 Vojens, matrikel 18 Ustrup, Vedsted til udvidelse af svineproduktion med de stillede vilkår.

Haderslev Kommune meddeler godkendelsen, da det vurderes, at ansøgeren har truffet de nødvendige foranstaltninger til at forebygge og begrænse forureningen ved anvendelse af bedste tilgængelige teknik, og at husdyrbruget i øvrigt kan drives på stedet uden at påvirke omgivelserne på en måde, der er uforenelig med hensynet til omgivelserne. Haderslev Kommune vurderer, at miljøgodkendelsen, med de stillede vilkår for lokalisering, indretning og drift af husdyrbruget, sikrer at husdyrbruget ikke vil medføre en væsentlig påvirkning af miljøet.

Miljøgodkendelsen er baseret på de oplysninger, der er redegjort for i ansøgningsmaterialet, skema 209162 version 4 og i tilhørende miljøkonsekvensrapport i kapitel E. I bilag 1 kapitel D ses en oversigt over versionshistorikken, og hvilke ændringer der er blevet foretaget som følge af kommunens sagsbehandling.

Miljøgodkendelsen gives under forudsætning af, at vilkårene i denne godkendelse, og de til enhver tid gældende regler på området overholdes.

De stillede vilkår vurderes at kunne begrænse risikoen for forurening og ikke-uvæsentlige gener. Hvis der mod forventning skulle opstå væsentlige gener for de omkringboende eller andre uforudsete gener i forbindelse med udvidelsen, kan Haderslev Kommune foranledige, at generne reduceres, ved at meddele påbud om afhjælpende foranstaltninger jf. Husdyrbruglovens § 42.

Der er med denne miljøgodkendelse ikke taget stilling til evt. tilladelser og godkendelser efter anden lovgivning som f.eks. Byggeloven eller Arbejdsmiljøloven.

I forbindelse med denne miljøgodkendelse, ophæves den tidligere miljøgodkendelse af 7. januar 2015 og § 31-anmeldeafgørelse 8. september 2016.

### 2) Godkendt produktionsareal

Miljøgodkendelsen omfatter hele husdyrbruget. Det vil sige både de eksisterende og nye anlæg.

Der ønskes godkendelse af de eksisterende produktionsarealer til fri produktion efter de nye regler, og for at få godkendt en ændring af dyreholdet. Ændringen består i, at poltene flyttes til en anden ejendom, og i stedet ansøges der om et større produktionsareal til smågrise.

Der meddeles godkendelse til et produktionsareal på 4045 m<sup>2</sup>.

Det godkendte staldanlæg kan med denne miljøgodkendelse udnyttes fuldt ud inden for grænserne for dyrevelfærdsreglerne. Se en oversigt over staldarealet i kapitel E, afsnit 8 bilag 1.

Se vilkår 5 Produktionsareal.

### 3) Begrundelse for de stillede vilkår og øvrige krav

Vilkårene til drift og egenkontrol tager udgangspunkt i det ansøgte projekt og miljøkonsekvensrapporten.

For at udnytte energi- og vandforbruget mest effektivt og begrænse spild af ressourcer, stiller Haderslev Kommune vilkår om vand- og elforbrug.

Haderslev kommune vurderer, at der skal iværksættes tiltag for at minimere vandforbruget, der i ansøgningen er estimeret til 12.500 m<sup>3</sup>, hvilket er 52 % over normen på 8.230 m<sup>3</sup>.

Ansøger vil fremadrettet sætte fokus på sit høje vandforbrug i det miljøledelsessystem, der skal udarbejdes.

Det vurderes, at der skal iværksættes tiltag for at minimere og udnytte vandforbruget mest effektivt. Der skal sættes fokus på at bruge den bedste tilgængelige vandsparende teknologi som muligt.

Der stilles derfor vilkår om, at iværksætte tiltag for at nedbringe vandforbruget. Der stilles vilkår om dokumentation for vilkårs overholdelse.

Det vurderes, at husdyrbruget lever op til kravene til BAT for energi og vandforbrug, hvis vilkårene overholdes, og husdyrbruget i øvrigt drives som beskrevet.

Opsamlingsplads til døde dyr er placeret på en nabolodsejer's matrikel, og ansøger har indgået skriftlig aftale med lodsejeren, er sendt til kommunen. Miljøgodkendelsen forudsætter, at der foreligger gældende skriftlig aftale med lodsejer.

Af hensyn til nærhed til offentlig vej, stilles der vilkår om placering og indretning af pladsen til døde dyr med afskærmende hegn mod offentlig vej.

Poltene flyttes til anden ejendom Stokkehovedvej 1, og flyttes tilbage til Tornbjergvej 1 ved ca. 100 kg. Miljøgodkendelsen forudsætter, at andet husdyrbrug har tilladelse til polte.

Kravet om anvendelse af BAT vurderes at være overholdt, fordi kravene om emissionsgrænser for ammoniak og krav om begrænsning af anden forurening overholdes., jf. miljøkonsekvensrapporten afsnit 6.

### **Særregler for IE- husdyrbrug jf. husdyrgodkendelsesbekendtgørelsens.**

Krav der er indarbejdet som generelle og umiddelbart anvendelige regler, der skal efterleves på husdyrbruget.

- Kravet i § 37 – Fasefodring for at reducere fosfor i husdyrgødning  
*På IE- husdyrbrug med produktion af slagtesvin, der er godkendt efter husdyrbruglovens § 16 a, stk. 2 skal der anvendes en foderblandings- og fodringsstrategi, der omfatter*
  - *Fasefodring*
  - *Letfordøjeligt uorganisk fosfat og/eller*
  - *Fytase (som minimum enkelt dosis (100 pct.)**Anvendelsen af fasefodring, letfordøjeligt uorganisk fosfat og/eller fytase skal kunne dokumenteres*
- Kravet i § 43 – Miljøledelse  
*Den ansvarlige for husdyrbruget skal formulere en miljøpolitik med afsæt i husdyrbrugets miljøforhold, og der skal fastættes konkrete miljømål. Der skal også udarbejdes en handlingsplan for det eller de fastsatte miljømål. Hvert år skal miljøarbejdet med miljømålene evalueres, og om nødvendigt skal der foretages justeringer af mål og handlingsplaner.*



#### 4) Lovgrundlag

Ansøgningen er behandlet i henhold til kravene i bekendtgørelse af lov om husdyrbrug og anvendelse af gødning m.v. nr. 520 af 1. maj 2019 (husdyrbrugloven) med tilhørende bekendtgørelse om godkendelse og tilladelse m.v. af husdyrbrug, nr. 718 af 8. juli 2019, samt miljøstyrelsens vejledning om miljøregulering af husdyrhold.

Gældende lovgivning og generelle regler for driften af en landbrugsejendom og håndtering af diverse produkter anvendt på ejendommen forudsættes kendt og skal følges. Der henvises derfor i øvrigt til:

Bekendtgørelse om miljøregulering af dyrehold og om opbevaring og anvendelse af gødning, nr. 760 af 30. juli 2019

Bekendtgørelse nr. 681 af 2. juli 2019 om miljøbeskyttelse

Bekendtgørelse nr. 240 af 13. marts 2019 om naturbeskyttelse

Bekendtgørelse nr. 844 af 23. juni 2017 om miljøregulering af visse aktiviteter

Bekendtgørelse nr. 224 af 8. marts 2019 om affald

Regulativ for erhvervsaffald i Haderslev Kommune

[https://www.haderslev.dk/files/17200/Godkendt\\_erhvervsregulativ\\_2015.pdf](https://www.haderslev.dk/files/17200/Godkendt_erhvervsregulativ_2015.pdf)

Bekendtgørelse om indretning, etablering og drift af olietanke, rørsystemer og pipelines, nr. 1611 af 10. december 2015

Kommuneplan for Haderslev Kommune 2017-2029

## 5) Udnyttelsesfrist og kontinuitetsbrud

Miljøgodkendelsen skal være udnyttet inden 6 år fra godkendelsen er meddelt. Hvis godkendelsen eller tilladelsen kun er udnyttet delvist, bortfalder den del, der ikke er udnyttet.

En udnyttet godkendelse, tilladelse eller afgørelse efter anmeldelse kan bortfalde helt eller delvist, hvis den efterfølgende ikke har været udnyttet i 3 på hinanden følgende år<sup>1</sup>. I forhold til godkendelser, hvor produktionstilladelsen er meddelt i m<sup>2</sup> produktionsareal, forudsætter udnyttelse, at mindst 25 % af det godkendte, tilladte eller anmeldte produktionsareal udnyttes driftsmæssigt, og at den driftsmæssige udnyttelse ikke på noget tidspunkt ophører i 3 på hinanden følgende år. Driftsmæssig udnyttelse kræver, at der er dyr på produktionsarealerne svarende til mindst 50 % af det mulige ifølge dyrevelfærdskravene eller andre krav f.eks. økologiregler, som husdyrbruget er underlagt.

## 6) Revurdering af miljøgodkendelsen

Virksomhedens miljøgodkendelse skal regelmæssigt og mindst hvert 10. år, tages op til revurdering, jf. § 40 i Bekendtgørelse om godkendelse og tilladelse mv. af husdyrbrug. Den første regelmæssige vurdering skal dog foretages, når der er forløbet 8 år eller inden 4 år når EU-kommissionen i EU-tidende har offentliggjort en BAT-konklusion, der vedrører den væsentligste af husdyrbrugets aktiviteter. Det er planlagt at foretage den første revurdering i 2027.

## 7) Andre tilladelser og dispensationer

Haderslev Kommune gør opmærksom på, at den meddelte godkendelse udelukkende omfatter forholdet til miljølovgivningen. Der skal derfor søges om en separat byggetilladelse, ændring af bygningsanvendelse, nedrivningstilladelse, afledning af tagvand eller lignende hos Haderslev Kommune.

Der er søgt og meddelt dispensation fra afstandskrav til naboskel mod øst og offentlig vej. Dispensationsansøgningen er begrundet i, at det ansøgte kun giver anledning til en mindre forøgning af forureningen fra anlægget (34,3 kg N/år), og at der er tale om eksisterende anlæg.

Type	Anlæg	Afstand fra anlægget (m)	Lovkrav (minimum) (m)
Naboskel	Stald 3 – smågrise/polte	20	30
Vejskel	Stald 3 – smågrise/polte	13	15

<sup>1</sup> § 59 a stk. 2 i husdyrbrugloven

### Dispensation fra afstandskrav til naboskel.

Haderslev Kommune meddeler hermed dispensation til, at afstand fra stald 3 til naboskel er mindre end 30 meter.

Afstand fra eksisterende stald til nærmeste naboskel, en mark, er 20 meter fra stald 3, hvor kravet er 30 meter. Der er ingen beboelse på nabomatriklen. Afstandskravet til nærmeste nabobeboelse er på 50 meter, hvilket overholdes. Nærmeste nabobeboelse er Tøndervej 48, hvor gennemsnitsafstanden fra staldene er 201 meter og lugtgeneafstand er beregnet til 161 meter, hvorved lugtgenekriteriet er overholdt. Der vil dog komme lugt og risiko for støv og fluer fra stalden, men med overholdelse af vilkårene i denne miljøgodkendelse, vurderes dette ikke at medføre væsentlige gener.

Det drejer sig om eksisterende staldbygninger, og der bygges ikke nyt.

Det er Haderslev Kommunes vurdering, at dispensationen kan meddeles uden væsentlig gener for omgivelserne.

Der har i forbindelse med dispensationen været gennemført en nabohøring fra den 21. august til den 18. september 2019.

Høring har været foretaget ved: ejer af matr. 7b Ustrup, Vedsted.

Der indkom ingen bemærkninger i høringsperioden.

Med baggrund i ovenstående meddeler Haderslev Kommune i medfør af Husdyrbruglovens § 9, stk. 3 dispensation fra kravet i § 8, stk. 1, nr. 7 vedrørende afstand fra stald 3 til naboskel. Der stilles ingen vilkår, da der er tale om eksisterende staldbygning, og da der ingen beboelse er på nabomatriklen.

Afgørelsen kan påklages jf. klagevejledning i afsnit C.

### Dispensation fra afstandskrav til offentlig vej

Haderslev Kommune meddeler hermed dispensation til, at afstand fra stald 3 til offentlig vej er mindre end 15 meter.

Afstand fra eksisterende stald til nærmeste vejskel er 13 meter fra stald 3, hvor kravet er 15 meter. Det drejer sig om eksisterende staldbyg. Kommunen har ikke aktuelle planer om at udvide kommunevejen Tornbjergvej.

Det er Haderslev Kommunes vurdering, at dispensation kan meddeles uden væsentlige gener for omgivelserne.

Med baggrund i ovenstående meddeler Haderslev Kommune i medfør af husdyrbruglovens § 9 stk. 3 dispensation fra kravet i § 8, stk. 1, nr. 4 vedrørende afstand fra stald 3 til offentlig vej.

Der stilles ingen vilkår.

Afgørelsen kan påklages jf. klagevejledning i afsnit C

## B. Vilkår for husdyrbruget

Denne miljøgodkendelse meddeles på nedenstående vilkår. Konkrete bestemmelser i lovgivningen og bekendtgørelser, som generelt er gældende for alle husdyrbrug, er ikke stillet som vilkår for godkendelsen.

Den ansvarlige for driften af et IE-husdyrbrug skal straks rette henvendelse til kommunen, hvis husdyrbruget konstaterer, at godkendelsesvilkårene ikke kan overholdes. Den ansvarlige for driften skal samtidig straks træffe de nødvendige foranstaltninger for at sikre, at vilkårene igen overholdes.

### Generelle vilkår

- 1) Vilkårene i denne godkendelse skal, hvis ikke andet er anført, være opfyldt fra den dato, hvor godkendelsen træder i kraft.
- 2) Eventuelle ændringer i ejerforhold, eller i hvem som er ansvarlig for husdyrbrugets drift, skal meddeles til Haderslev Kommune.

### Egenkontrol og dokumentation

- 3) Der skal foretages en årlig opgørelse af det vandforbrug, der medgår direkte til husdyrproduktionen såsom drikkevand, vask af stalde og overbrusning. Vandforbrug, og hvad der er foretaget for at reducere det, skal registreres årligt.
- 4) Elforbrug, og hvad der er foretaget for at reducere det, skal registreres årligt.
- 5) Ved tilsyn skal kommunen have adgang til relevant dokumentation for overholdelse af vilkårene. Det kan fx være i form af opgørelse af produktionsarealet, overfladeareal af gødningsopbevaringsanlæg, samt log-bog for drift og vedligehold af staldsystemer.

### Produktionsareal

- 6) Der må kun placeres dyr i de med rødt markerede stalde:



## Ventilation

- 7) Husdyrbruget skal kunne redegøre for vedligehold og service på ventilationsanlæggene, hvis dette bliver forlangt på tilsynet.

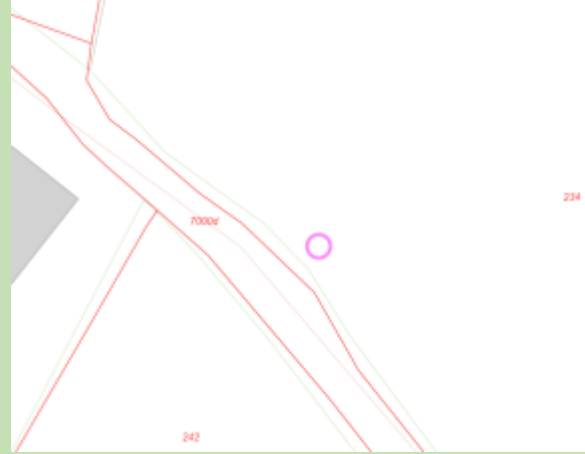
## Energi og vandforbrug

- 8) Husdyrbruget skal minimum hvert 8. år lade udarbejde en energirapport med forslag til energibesparelser af en autoriseret energikonsulent. Første rapport skal foreligge senest 1 år efter at godkendelsen er taget i brug.
- 9) Ansøger skal udarbejde en redegørelse vedrørende husdyrbrugets vandforbrug til miljømyndigheden, der skal påbegyndes senest 1 år efter godkendelsen er taget i brug. Der skal redegøres for, hvilke tiltag der sættes i værk for at minimere vandforbruget. Redegørelsen skal fremsendes til kommunen. Der skal i forbindelse med tilsyn redegøres for, hvilke indsatser der gøres for at reducere vandforbruget, og det skal dokumenteres, at vandforbruget nedbringes.

## Affald

- 10) Spildolie eller andet flydende farligt affald skal opbevares i egnede beholdere under tag og stå på rist, paller eller lignende, så eventuelle utætheder er synlige og spild ikke ødelægger de andre beholdere. Beholderne skal være mærket med indhold. Under beholderne skal der være en spildbakke med tæt bund, der ikke har afløb til kloak. Spildbakken skal kunne rumme indholdet af den største beholder, der opbevares, og være resistent overfor de kemikalier, der kan opsamles.
- 11) Spild af olie, kemikalier og flydende farligt affald skal opsamles straks. Der skal til enhver tid forefindes opsugningsmateriale på virksomheden. Alt opsamlet spild indeholdende olie og kemikalier (herunder grus, savsmuld eller lignende anvendt til opsugning) skal opbevares og bortskaffes som farligt affald.
- 12) Hvis der opbevares pesticider eller rester heraf, skal de opbevares og håndteres som farligt affald. Tømt og rengjort (skyllet) pesticidemballage kan bortskaffes som dagrenovation.
- 13) Der skal foreligge en skriftlig aftale om placering af opsamlingsplads til døde dyr på nabos matrikel, matr.nr. 234 Ustrup, Vedsted, beliggende ca. 900 meter nordvest for Tornbjergvej 1, jævnfør bilag 5.  
Opsamlingspladsen med døde dyr på matr.nr. 234 skal være placeret i passende afstand fra skel til offentlig vej Tornbjergvej, og pladsen/anlægget skal være afskærmet mod vejen med hegn, så den ikke er synlig fra vejen, jævnfør figur 1.  
Såfremt aftalen om afhentningsplads på matr.nr. 234 ophører, skal ny placering vælges under hensyntagen til naboer, omgivelser og egen produktion, og Haderslev Kommune skal inddrages, så den nye placering kan godkendes.  
Ved tilsyn skal svineflytninger fra CHR nr. 53169 (Tornbjergvej 1) til CHR nr. 126974

(afhentningspladsen) kunne fremvises. Dokumentationen skal gemmes i 5 år. Hvis dokumentationen for døde smågrise ikke fremgår af svineflytningerne, så er det andelen og mængden af indholdet af de grønne containere, der skal registreres via faktura fra Daka. Dette skal også gemmes i 5 år.



Figur 1 Opsamlingsplads til døde dyr

## Råvarer og hjælpestoffer

- 14) Tankning af diesel skal ske på en plads med fast og tæt bund, enten med afløb til olieudskiller eller således, at spild kan opsamles, og at der ikke er mulighed for afløb til jord, kloak, overfladevand eller grundvand. Tankningen skal ske under opsyn.

## Driftsforstyrrelser og hjælpestoffer

- 15) Der skal forefindes en opdateret beredskabsplan på husdyrbruget, der fortæller, hvornår og hvordan der skal reageres ved uheld, der kan medføre konsekvenser for det eksterne miljø. Planen skal opdateres hvert 2. år og dato for udarbejdelse eller revidering af planen skal tilføjes planens forside.
- 16) Eventuelt spildt husdyrgødning, handelsgødning, kemikalier m.v. skal opsamles straks.

## Gødningsproduktion- og håndtering

- 17) Håndtering af gylle skal foregå under opsyn.
- 18) Påfyldning af gylle til vogn skal ske på støbt plads med afløb til opsamlingsbeholder. Pladsen skal rengøres for spild af flydende husdyrgødning umiddelbart efter periode med daglig påfyldning af gylle er afsluttet. Såfremt påfyldningen af gylle sker med selvlæssende fyldetårn eller tilsvarende metode til at undgå spild, er der ikke krav om påfyldeplads.

## Forurening og gener fra husdyrbrugets anlæg

### Lugt

- 19) Der skal til stadighed være rent og ryddeligt ved ejendommen, og denne må ikke give anledning til væsentlige lugt- og støvgener udenfor ejendommens areal.
- 20) Såfremt der efter kommunens vurdering opstår væsentlige lugtgener, der skønnes at være større, end der kan forventes ifølge grundlaget for miljøvurderingen, kan miljømyndigheden meddele påbud om, at der skal indgives og gennemføres et projekt for afhjælpende foranstaltninger.

### Fluer og skadedyr

- 21) Der skal på ejendommen foretages en effektiv flue- og skadedyrsbekæmpelse. Såfremt der efter miljømyndighedens vurdering opstår væsentlige gener for omgivelserne fra opformering af fluer eller skadedyr på husdyrbruget, kan miljømyndigheden meddele påbud om, at der skal udarbejdes og gennemføres en handleplan med foranstaltninger svarende til de enhver tid gældende retningslinjer fra Aarhus Universitet, Institut for Agroøkologi.
- 22) Opbevaring af foder samt rengøring af arealer omkring fodersiloer skal ske på en sådan måde, at der ikke opstår risiko for tilhold af skadedyr (rotter m.v.).

### Støj fra anlægget og maskiner

- 23) Den eksterne støjbelastning fra landbrugsdriften på ejendommens bygningsparcel, herunder fra stalden og gyllebeholderen, må på intet punkt - målt på nærmeste nabobeboelse med tilhørende arealer i tilknytning til boligen - overstige nedenstående værdier. De angivne værdier for støjbelastningen er de ækvivalente, korrigerede lyd niveauer i dB(A).

Dag	KL	Reference	dB(A)
Mandag-Fredag	07-18	8 timer	55
Lørdag	07-14	7 timer	55
Lørdag	14-18	4 timer	45
Søn- og helligdage	07-18	8 timer	45
Alle dage	18-22	1 time	45
Alle dage	22-07	0,5 timer	40
Spidsværdi	22-07	-	55

Referencetiden er det mest støjbelastede tidsrum i perioden. Støjens maksimalværdi må om natten ikke overstige ovenstående grænseværdier med mere end 15 dB(A) ved alle beboelser.



Støjvilkårene for landbrugsdrift omfatter al støj fra virksomheden, dvs. også støj fra andet end faste, tekniske installationer på ejendommens bygningsparcel, dog ikke støj fra f.eks. markdriften.

Miljømyndigheden kan forlange, at husdyrbruget skal dokumentere, at støjgrænserne er overholdt. Målinger/beregninger skal foretages og afrapporteres som "miljømåling - ekstern støj" i overensstemmelse med Miljøstyrelsens vejledninger nr. 6 fra 1984 og nr. 5 fra 1993. Dokumentation skal tilsendes miljømyndigheden sammen med oplysninger om driftsforholdene under målingen/beregningen. Tidsfrist herfor aftales med miljømyndigheden.

Dokumentationen skal udføres efter Miljøstyrelsens gældende vejledninger af et firma, som er godkendt af Miljøstyrelsen. Målingerne/beregningerne skal foretages og afrapporteres som "Miljømåling - ekstern støj". Målingen/beregningen skal foretages for de mest støjbelastede områder udenfor husdyrbrugets grund, under de mest støjbelastende driftsforhold - eller efter anden aftale med miljømyndigheden. Grænseværdier for støj anses for overholdt, hvis målte eller beregnede værdier fratrukket ubestemtheden er mindre end grænseværdien. Målingernes og beregningernes samlede ubestemthed fastsættes i overensstemmelse med Miljøstyrelsens vejledninger. Ubestemtheden må ikke være over 3 dB(A). Hvis støjgrænserne er overholdt, kan der kun kræves en årlig støjmåling. Udgifterne til dokumentation skal betales af husdyrbruget.

## Husdyrbrugets ophør

24) Ved ophør af husdyrbruget skal der foretages:

- En oprydning i og omkring staldanlæg.
- Tømning og rengøring af fortank med rørsystemer, gyllekanaler/-kummer m.v. Gødningsrester og spildevand skal bortskaffes efter gældende regler.
- Tømning af alle olietanke.
- Bortskaffelse af restkemikalier, olieaffald, medicinaffald m.v. i henhold til Haderslev Kommunes affaldsregulativer.

## C. Offentlighed og klagevejledning

### Annoncering af ansøgningen

Ansøgning om miljøgodkendelse har været offentlig annonceret i uge 18 i 2019 på Haderslev Kommunes hjemmeside for at informere offentligheden om ansøgningen og tidligt inddrage denne i beslutningsprocessen (jf. husdyrbrugloven § 55 stk. 2).

Der indkom ingen bemærkninger til høringen. Ingen har anmodet om at få tilsendt udkast til miljøgodkendelse.

### Partshøring

Link til udkast til miljøgodkendelse blev den 21. august 2019 udsendt i partshøring.

Udkast til miljøgodkendelse blev sendt til dem, som har anmodet herom, og sendt til naboer og andre berørte med oplysning om en frist på 30 dage til at kommentere udkastet (jf. husdyrbrugloven § 55. stk. 4)

Haderslev Kommune har vurderet, at parter i denne sag er ansøger og ejer selv, andre berørte myndigheder, og eventuelle nabobeboelser, som ligger indenfor lugtkonsekvenszonen på 713 meter, samt ejere af de ejendomme, som matrikulært støder op til ejendommen, hvor husdyrbrugets anlæg er placeret.

Desuden høres ejer af nabomatrikel, hvor plads til døde dyr ønskes placeret, samt nærmeste nabomatrikler til pladsen:

- Ejer af matr. 234 Ustrup, Vedsted.
- Ejer af matr. 242 Ustrup, Vedsted.
- Ejer af matr. 157, Ustrup, Vedsted, Vedstedvej 7, 6500 Vojens,

Herudover høres parter for dispensationer til afstandskrav fra naboskel og offentlig vej:

- Ejer af matr. 7b Ustrup, Vedsted.

Der indkom ét høringssvar i høringsperioden fra ansøger selv.

Høringssvaret af 3. september 2019 vedrører afstand til dræn, der i ansøgningen blev angivet til 13 meter fra staldbygning 1, hvor afstandskravet ifølge husdyrbrugloven er 15 meter. Ansøger oplyser i høringssvaret, at drænet allerede blev fjernet ifm. byggeri af stalden, men dette havde de ikke fået med ved ansøgning om miljøgodkendelsen.

Ansøger har i høringssvaret indsendt tilstrækkelig dokumentation for at drænet er fjernet, og ansøgning om dispensation er dermed ikke relevant.

Haderslev Kommune har ikke modtaget andre høringssvar i høringsperioden.

## Annoncering af afgørelse

Miljøgodkendelsen er meddelt den 26. september 2019.

Miljøgodkendelsen efter husdyrbrugloven er offentliggjort på DMA.mst.dk den 26. september 2019.

## Klagevejledning

Afgørelsen kan påklages til Miljø- og Fødevareklagenævnet af ansøgeren, klageberettigede myndigheder og organisationer samt enhver, der har en væsentlig, individuel interesse i sagens udfald, jf. husdyrbruglovens § 76.

Hvis du ønsker at klage over denne afgørelse, kan du klage til Miljø- og Fødevareklagenævnet. Du klager via Klageportalen, som du finder et link til på forsiden af [www.nmkn.dk](http://www.nmkn.dk).

Klageportalen ligger på [www.borger.dk](http://www.borger.dk) og [www.virk.dk](http://www.virk.dk). Du logger på [www.borger.dk](http://www.borger.dk) eller [www.virk.dk](http://www.virk.dk), ligesom du plejer, typisk med NEM-ID.

Klagen sendes gennem Klageportalen til Haderslev Kommune. En klage er indgivet, når den er tilgængelig for myndigheden i Klageportalen. Når du klager, skal du som privatperson betale et gebyr på 900 kr. For virksomheder og organisationers vedkommende er gebyret på 1.800 kr. Du betaler gebyret med betalingskort i klageportalen. Klagenævnet skal som udgangspunkt afvise en klage, der kommer uden om Klageportalen, hvis der ikke er særlige grunde til det. Hvis du ønsker at blive fritaget for at bruge Klageportalen, skal du sende en begrundet anmodning til Haderslev Kommune.

Haderslev Kommune videresender herefter anmodningen til klagenævnet, som træffer afgørelsen om, hvorvidt din anmodning kan imødekommes.

Klagen skal være modtaget inden klagefristens udløb torsdag den 24. oktober 2019.

En klage er indgivet, når den er tilgængelig for Haderslev Kommune i klageportalen.

## Civilt søgsmål

Et eventuelt sagsanlæg skal ifølge § 90 i husdyrbrugloven, være anlagt inden 6 måneder efter, at afgørelsen er modtaget, eller – hvis sagen påklages – inden 6 måneder efter, at den endelige afgørelse foreligger.

Christel Banke

-----  
**Sagsbehandler**

## D. Kommunens bilag

### Bilag 1 – Versionshistorik

Version 1	<p>Ansøgning (209162)   Sagsbehandling</p>																																	
Version 2	<p>Ansøgning (209162)   Sagsbehandling</p> <p>Sagsbehandling Versionshistorik</p> <p>Version</p> <p>2 (Ansøger)</p> <p>Afstandsmarkører</p> <p>Tilføjede</p> <p>+ Nærmeste markdræn - Vandløb og søer over 100 kvm</p>																																	
Version 3	<p>Ansøgning (209162)   Sagsbehandling</p> <p>Sagsbehandling Versionshistorik</p> <p>Version</p> <p>3 (Ansøger)</p> <p>Skema</p> <table border="1"> <thead> <tr> <th colspan="3">Ændrede</th> </tr> <tr> <th>Identitet</th> <th>Gammel værdi</th> <th>Ny værdi</th> </tr> </thead> <tbody> <tr> <td>209162 - KortBeskrivelse</td> <td>Se vedhæftede miljøkonsekvensrapport</td> <td>Se vedhæftede miljøkonsekvensrapport. Beredskabsplan (rev. juli 2019) og aftale om plads til døde dyr er sendt til Haderslev kommune pr. e-mail.</td> </tr> </tbody> </table>	Ændrede			Identitet	Gammel værdi	Ny værdi	209162 - KortBeskrivelse	Se vedhæftede miljøkonsekvensrapport	Se vedhæftede miljøkonsekvensrapport. Beredskabsplan (rev. juli 2019) og aftale om plads til døde dyr er sendt til Haderslev kommune pr. e-mail.																								
Ændrede																																		
Identitet	Gammel værdi	Ny værdi																																
209162 - KortBeskrivelse	Se vedhæftede miljøkonsekvensrapport	Se vedhæftede miljøkonsekvensrapport. Beredskabsplan (rev. juli 2019) og aftale om plads til døde dyr er sendt til Haderslev kommune pr. e-mail.																																
Version 4	<p>Version</p> <p>4 (Ansøger)</p> <p>Skema</p> <table border="1"> <thead> <tr> <th colspan="3">Ændrede</th> </tr> <tr> <th>Identitet</th> <th>Gammel værdi</th> <th>Ny værdi</th> </tr> </thead> <tbody> <tr> <td>209162 - KortBeskrivelse</td> <td>Se vedhæftede miljøkonsekvensrapport. Beredskabsplan (rev. juli 2019) og aftale om plads til døde dyr er sendt til Haderslev kommune pr. e-mail.</td> <td>Se vedhæftede miljøkonsekvensrapport.</td> </tr> </tbody> </table> <p>Gødningslager</p> <table border="1"> <thead> <tr> <th colspan="3">Ændrede</th> </tr> <tr> <th>Identitet</th> <th>Gammel værdi</th> <th>Ny værdi</th> </tr> </thead> <tbody> <tr> <td>Gyllebeholder 1 (2004) - BatKlassifikation</td> <td>Ingen valgt</td> <td>Eksisterende gødningsopbevaringsanlæg, BAT-krav fastsat i tidligere afgørelse</td> </tr> <tr> <td>Gyllebeholder 2 (1992) - BatKlassifikation</td> <td>Ingen valgt</td> <td>Eksisterende gødningsopbevaringsanlæg, BAT-krav fastsat i tidligere afgørelse</td> </tr> <tr> <td>Gyllebeholder 3 (1990) - BatKlassifikation</td> <td>Ingen valgt</td> <td>Eksisterende gødningsopbevaringsanlæg, BAT-krav fastsat i tidligere afgørelse</td> </tr> </tbody> </table> <p>Naturpunkt</p> <table border="1"> <thead> <tr> <th colspan="3">Ændrede</th> </tr> <tr> <th>Identitet</th> <th>Gammel værdi</th> <th>Ny værdi</th> </tr> </thead> <tbody> <tr> <td>Hettkær skov 1 - Kumulation</td> <td>Null ejendomme (0)</td> <td>En ejendom (1)</td> </tr> </tbody> </table>	Ændrede			Identitet	Gammel værdi	Ny værdi	209162 - KortBeskrivelse	Se vedhæftede miljøkonsekvensrapport. Beredskabsplan (rev. juli 2019) og aftale om plads til døde dyr er sendt til Haderslev kommune pr. e-mail.	Se vedhæftede miljøkonsekvensrapport.	Ændrede			Identitet	Gammel værdi	Ny værdi	Gyllebeholder 1 (2004) - BatKlassifikation	Ingen valgt	Eksisterende gødningsopbevaringsanlæg, BAT-krav fastsat i tidligere afgørelse	Gyllebeholder 2 (1992) - BatKlassifikation	Ingen valgt	Eksisterende gødningsopbevaringsanlæg, BAT-krav fastsat i tidligere afgørelse	Gyllebeholder 3 (1990) - BatKlassifikation	Ingen valgt	Eksisterende gødningsopbevaringsanlæg, BAT-krav fastsat i tidligere afgørelse	Ændrede			Identitet	Gammel værdi	Ny værdi	Hettkær skov 1 - Kumulation	Null ejendomme (0)	En ejendom (1)
Ændrede																																		
Identitet	Gammel værdi	Ny værdi																																
209162 - KortBeskrivelse	Se vedhæftede miljøkonsekvensrapport. Beredskabsplan (rev. juli 2019) og aftale om plads til døde dyr er sendt til Haderslev kommune pr. e-mail.	Se vedhæftede miljøkonsekvensrapport.																																
Ændrede																																		
Identitet	Gammel værdi	Ny værdi																																
Gyllebeholder 1 (2004) - BatKlassifikation	Ingen valgt	Eksisterende gødningsopbevaringsanlæg, BAT-krav fastsat i tidligere afgørelse																																
Gyllebeholder 2 (1992) - BatKlassifikation	Ingen valgt	Eksisterende gødningsopbevaringsanlæg, BAT-krav fastsat i tidligere afgørelse																																
Gyllebeholder 3 (1990) - BatKlassifikation	Ingen valgt	Eksisterende gødningsopbevaringsanlæg, BAT-krav fastsat i tidligere afgørelse																																
Ændrede																																		
Identitet	Gammel værdi	Ny værdi																																
Hettkær skov 1 - Kumulation	Null ejendomme (0)	En ejendom (1)																																

## **E. Miljøkonsekvensrapport til § 16 a.**

Haderslev Kommune har gennemgået miljøkonsekvensrapporten af 2. august 2019 og har vurderet, at rapporten opfylder kravene i husdyrgodkendelsesbekendtgørelsen § 4.

Kravet om anvendelse af BAT vurderes at være overholdt, fordi kravene om emissionsgrænser for ammoniak og krav om begrænsning af anden forurening overholdes., jf. miljøkonsekvensrapporten afsnit 6.

Rettelse til miljøkonsekvensrapporten afsnit 4.4 og 5.1: Afstand til markdræn fra staldbygning 1 er ikke 13 meter, da drænet er fjernet. Afstandskravet til vandløb herunder dræn er dermed overholdt, og ansøgning om dispensation er ikke relevant.

# Miljøkonsekvensrapport til § 16a

## Tornbjerggård

Tornbjergvej 1, 6500 Vojens



*Sohold og smågrise i eksisterende stalde*

*Mindre ændring i dyreholdet*

*Skema 209162 i Husdyrgodkendelse.dk*

*Version af 2. august 2019*

## Datablad (A1, A2, A3, A4, A5, D3)

Ansøger og ejer	<i>Michael Damgaard Richelsen Tornbjergvej 1 6500 Vojens  Mobil: 51261556 Email: <a href="mailto:ts@richelsen.eu">ts@richelsen.eu</a></i>
Husdyrbrugets adresse	<i>Tornbjergvej 1 6500 Vojens</i>
CVR-nummer	<i>25729633</i>
CHR-nummer	<i>53169</i>
Kommune	<i>Haderslev Kommune</i>
Ejendomsnummer	<i>5100018995</i>
Andre husdyrbrug drevet af ansøger	<i>Stokkerhovedvej 1, 6500 Vojens</i>
Biaktiviteter	<i>Ingen</i>
Ansøgningskema	<i>209162</i>
Konsulent	<i>Anne Lausten Hansen  LandboSyd Jens Terp-Nielsens Vej 13, 6200 Aabenraa CVR: 25160428  Mobil: 20213138 Email: <a href="mailto:alh@landbosyd.dk">alh@landbosyd.dk</a></i>
Ansøgning indsendt	<i>27. februar 2019</i>

## Forord

Denne rapport beskriver de miljømæssige konsekvenser ved det ansøgte projekt på Tornbjerggård, Tornbjergvej 1, 6500 Vojens. Ejendommen er et IE-brug, da der er mere end 750 stipladser til søer. Det ansøgte omfatter udelukkende en ændring af dyrehold i eksisterende stalde, og der bygges ikke nyt.

Rapporten er en miljøkonsekvensrapport og behandler de potentielle væsentlige miljøpåvirkninger ved ejendommens produktion og den ansøgte ændring i dyreholdet. Rapporten indeholder en beskrivelse af husdyrbruget og det ansøgte (afsnit 3) og efterfølgende en vurdering af de væsentlige indvirkninger på miljøet (afsnit 4). Rapporten danner grundlaget for kommunens afgørelse om miljøgodkendelse for ejendommen.

Miljøkonsekvensrapporten dækker alle oplysningskrav efter husdyrgodkendelsesbekendtgørelsen og er opbygget ud fra Miljøstyrelsens forslag til en skabelon. De angivne parenteser med bogstaver og tal henviser til oplysningskravene jf. bilag 1 i bekendtgørelsen.

Ud over denne miljøkonsekvensrapport med tilhørende bilag, er der i forbindelse med miljøgodkendelsesansøgningen indsendt bilag med staldtegninger, beregning af produktionsarealer, kapacitetsberegning, beregning af kumulationsafstande samt ejendommens beredskabsplan. Endvidere genereres der en pdf af ansøgningskema 209162. Disse bilag er ikke vedhæftet miljøkonsekvensrapporten, for ikke at gøre rapporten unødvendigt umfangrig.



## Indholdsfortegnelse

A.	Begrundelse for miljøgodkendelsen .....	4
1)	Kommunens afgørelse.....	4
2)	Godkendt produktionsareal .....	4
3)	Begrundelse for de stillede vilkår og øvrige krav .....	4
4)	Lovgrundlag .....	6
5)	Udnyttelsesfrist og kontinuitetsbrud.....	7
6)	Revurdering af miljøgodkendelsen.....	7
7)	Andre tilladelser og dispensationer .....	7
	Dispensation fra afstandskrav til naboskel .....	8
	Dispensation fra afstandskrav til offentlig vej .....	8
B.	Vilkår for husdyrbruget .....	9
	Generelle vilkår .....	9
	Egenkontrol og dokumentation .....	9
	Produktionsareal.....	9
	Ventilation .....	11
	Energi og vandforbrug .....	11
	Affald .....	11
	Råvarer og hjælpestoffer .....	12
	Driftsforstyrrelser og hjælpestoffer .....	12
	Gødningsproduktion- og håndtering .....	12
	Forurening og gener fra husdyrbrugets anlæg .....	13
	Lugt .....	13
	Fluer og skadedyr .....	13
	Støj fra anlægget og maskiner .....	13
	Husdyrbrugets ophør .....	14
C.	Offentlighed og klagevejledning .....	15
	Annoncering af ansøgningen .....	15
	Partshøring.....	15
	Annoncering af afgørelse .....	16
	Klagevejledning .....	16
D.	Kommunens bilag .....	17

<i>E. Miljøkonsekvensrapport til § 16 a</i> .....	18
Datablad (A1, A2, A3, A4, A5, D3) .....	2
Forord .....	3
Indholdsfortegnelse .....	4
<b>2. Indledning</b> .....	7
<b>3. Ikke-teknisk resume (D2, C1, C3)</b> .....	7
<b>4. Husdyrbruget og det ansøgte</b> .....	9
<b>4.1 Indretning og drift af anlægget (B1, B5, D1a)</b> .....	9
<b>4.2 Bygningsmæssige ændringer og anlægsarbejde (B2, D1a)</b> .....	15
<b>4.3 Produktionsmæssig sammenhæng med andre husdyrbrug (A5, B3)</b> .....	15
<b>4.4 Husdyrbruget og det ansøgte beliggenhed (B4)</b> .....	15
<b>4.5 Ammoniakemission og -deposition til natur (B5, B4, D1b)</b> .....	18
<b>4.6 Lugtemission (B6, B4, D1b, D1c)</b> .....	23
<b>4.7 4Øvrige emissioner og gener (B7, D1b)</b> .....	25
4.7.1 Støj (B7, D1b) .....	25
4.7.2 Støv (B7, D1b) .....	25
4.7.3 Lys (B7, D1b) .....	25
4.7.4 Skadedyr (B7) .....	25
4.7.5 Transporter (B7) .....	26
<b>4.8 Reststoffer, affald og naturressourcer (B8, D1b)</b> .....	27
4.8.1 Døde dyr (B8) .....	27
4.8.2 Affald (B8) .....	27
4.8.3 Olie- og kemikalier (B7 og B8) .....	28
4.8.4 Råvarer (B8) .....	28
4.8.5 Energiforbrug (B8) .....	28
4.8.6 Vandforbrug (B8) .....	29
4.8.7 Spildevand og restvand (B8) .....	30
<b>4.9 Forurenings- og genebegrænsende tiltag (B7)</b> .....	30
<b>4.10 BAT-Ammoniakemission (B9, C2)</b> .....	30
<b>4.11 Forslag til egenkontrol (B7)</b> .....	32
<b>4.12 Grænseoverskridende virkninger (B10)</b> .....	32
<b>5. Projektets indvirkninger på miljø, natur og mennesker (D) og tiltag for at mindske disse (D1c)</b> .....	33
<b>5.1 Beliggenhed og bygningsændringer i forhold til landskab og Bilag IV-arter (D1c)</b> .....	33

<b>5.2</b>	Begrænsning af ammoniakemission (D1c) .....	38
<b>5.3</b>	Afsætning af ammoniak til nærliggende natur (B5, D1c) .....	38
<b>5.4</b>	Lugtgener for omboende (D1c) .....	39
<b>5.5</b>	Støjgener (D1c) .....	39
<b>5.6</b>	Støvgener (D1c) .....	39
<b>5.7</b>	Lyspåvirkninger (D1c) .....	40
<b>5.8</b>	Skadedyr (D1c) .....	40
<b>5.9</b>	Transporter (D1c) .....	40
<b>5.10</b>	Energi (D1c) .....	40
<b>5.11</b>	Vandforbrug og påvirkning af vandressourcen (D1c) .....	41
<b>5.12</b>	Påvirkning af jordarealer og jordbund (D1c) .....	41
<b>5.13</b>	Andet om befolkningen og menneskers sundhed (D1c) .....	42
<b>5.14</b>	Kumulative og grænseoverskridende indvirkninger (D1b) .....	42
<b>5.15</b>	Alternative løsninger (D1d) .....	43
<b>5.16</b>	Oplysninger om konsulenten (D3) .....	43
<b>6.</b>	Oplysninger om IE-husdyrbruget (C) .....	43
<b>6.1</b>	Ophør af IE-husdyrbruget (C1) .....	43
<b>6.2</b>	BAT: Råvarer, energi, vand og management (C2) .....	43
6.2.1	BAT-Råvarer (C2) .....	43
6.2.2	BAT-Energi (C2) .....	44
6.2.3	BAT-Vand (C2) .....	44
6.2.4	Management (C2) .....	44
6.2.5	Andre områder i BAT-konklusionen .....	45
<b>7.</b>	Konklusion .....	46
<b>8.</b>	Bilag .....	46
Bilag 1	Oversigtskort .....	47
Bilag 2	Afhentningsplads for døde dyr .....	53
Bilag 3	Afløbsplan .....	54
Bilag 4	Beredskabsplan 2019 .....	55
Bilag 5	Aftale om døde dyr .....	56

## 2. Indledning

Denne miljøkonsekvensrapport beskriver og vurderer husdyrproduktionen på Tornbjerggård, Tornbjergvej 1, 6500 Vojens. Ansøgningen om miljøgodkendelse indsendes for, at få godkendt de eksisterende produktionsarealer til fri produktion efter de nye regler, og for at få godkendt en ændring af dyreholdet. Ændringen består i, at poltene flyttes til en anden ejendom, og i stedet ansøges der om et større produktionsareal til smågrise. For at give ansøger størst mulig fleksibilitet ansøges der om flex-gruppen "alle svin" på dele af produktionsarealet. Der ansøges ikke om nye produktionsarealer.

Godkendelsen anses nødvendig for ejendommens drift, idet det er nødvendigt at optimere ejendommens indtjening, for at kunne overleve i branchen. Fri produktion på staldenes produktionsarealer sammen med ændringen i dyreholdet gør det nemmere, at udnytte staldanlægget optimalt. Ansøgningen er derfor erhvervsmæssigt nødvendig.

## 3. Ikke-teknisk resume (D2, C1, C3)

### Husdyrbruget og det ansøgte projekt

Husdyrbruget Tornbjerggård på Tornbjergvej 1 søger en ny miljøgodkendelse, da der ønskes at lave en ændring i dyreholes sammensætning. Den nuværende produktionstilladelse er på 1175 årssøer, 965 smågrise (7,1-31 kg), 965 slagtesvin/polte (31-110 kg), 3 heste (under 300 kg) og 2 heste (300-500 kg).

Placeringen af de eksisterende stald- og gødningsopbevaringsanlæg fremgår af oversigtskortet i Bilag 1 samt af Figur 1.

I det ansøgte projekt flyttes poltene fra ejendommen, og i stedet søges der om plads til flere smågrise. Ændringen sker i de eksisterende stalde og der bygges ikke nye stalde, gyllebeholdere eller andre bygninger. Den eneste ændringen der er sket på husdyrbruget de sidste 8 år er, at der i 2015 blev søgt om flere søer i de eksisterende stalde. Størrelsen af produktionsarealet på ejendommen (4.045 m<sup>2</sup>) øges dermed ikke med det ansøgte projekt og er ikke øget de sidste 8 år.

### Konsekvenser for omboende, natur og miljø

#### Lugt

Beregningerne viser at lugtkravene til naboer, samlet bebyggelse og byer er overholdt.

Beregningerne viser, at ændringen af dyreholdet resulterer i lille øgning (2 %) i lugt fra ejendommen. Dette skyldes udelukkende, at der søges om en fleksibel godkendelse, hvor ansøger kan skifte tilbage til at have polte på ejendommen, hvis der er behov for det. Der er derfor lavet en worst case beregning i forhold til lugt. I realiteten vurderes det dog, at der ikke vil ske en øgning i lugt fra ejendommen, da smågrise "lugter mindre" end polte/slagtesvin.

#### Landskab

Der bygges ikke nyt på ejendommen, og det ansøgte projekt vil derfor ikke påvirke landskabsoplevelsen. Ejendommen er desuden skærmet af læhegn og fremstår ikke særlig synlig i landskabet.

#### Påvirkning af natur

Ammoniakemissionen fra husdyrbruget stiger lidt (34 kg N/år) med den ansøgte ændring i dyreholdet. Denne øgning skyldes, som med lugt, at der søges om en fleksibel godkendelse og dermed er der lavet en worst

case beregning. Stigningen i ammoniakemissionen er dog så lille, at der ikke sker en øgning i ammoniakdeposition (merdeposition) til naturområderne i nærheden af husdyrbruget.

Kvælstoffølsomme naturområder bliver klassificeret i kategori 1,2 og 3, hvor kategori 1 er de mest følsomme naturområder med de skrappeste krav til ammoniakdeposition. Til kategori 1 og 2 natur er der krav til den totale ammoniakdeposition der kommer husdyrbruget, hvor der til kategori 3 natur er krav til hvor meget depositionen øges (merdeposition) i forhold til den nuværende drift.

Husdyrbruget ligger ca. 1,2-1,4 km fra Høtkær og Pamhule skov som er kategori 1 natur og dermed har de skrappes krav i forhold til ammoniakdeposition fra husdyrbrug. Husdyrbruget overholder ammoniakkravene til skoven, også når der tages højde for påvirkning fra andre store husdyrbrug i nærheden.

Den nærmeste kategori 2-natur er lobelie søen Vedsted sø som er beliggende ca. 1,7 km sydvest for ejendommen. Husdyrbruget overholder ammoniakkravene til søen.

Nærmeste kategori 3-natur er en potentiel ammoniak følsom skov ca. 150 m nordvest for ejendommen. Da der ikke er en merdeposition til skoven, er ammoniakkravene til skoven overholdt.

### **Bedste tilgængelige teknik (BAT)**

For det ansøgte projekt er der krav om, at der højst må udledes 4990 kg ammoniak pr. år. Dette krav til emissionen er i lovgivningen sat ud fra viden om, hvad der kan lade sig gøre, ved at anvende de bedste "teknikker" på markedet, der er tilgængelige til en pris, der er realistisk i forhold til produktionens størrelse.

Husdyrbruget overholder kravet til den maksimale ammoniakudledning. Kravet overholdes ved staldsystemerne i de eksisterende stalde, og der er ikke behov for, at indføre teknikker til at reducere ammoniakemissionen for at overholde kravet.

Da Tornbjerggård er et IE-brug (et stort husdyrbryg med mere end 750 søer) er der også krav til at anvende de bedste tilgængelige "teknikker" i forhold til minimering af andre miljøbelastninger. Husdyrbruget overholder kravet om at anvende de bedste tilgængelige teknikker og dette er nærmere beskrevet i afsnit 6.

### **Hvad ansøger vil gøre for at imødegå påvirkninger**

Husdyrbruget lever op til beskyttelsesniveauerne for lugt og ammoniak samt til kravet om anvendelse af bedste tilgængelige teknik (BAT). Det vurderes derfor at ansøger derfor gør hvad han kan for at imødegå påvirkninger fra husdyrbruget.

### **Alternativer til teknologi og 0-alternativ**

I ansøgningsprocessen er teknologier så som gyllekøling og luftrensning vurderet. Men da ansøgningen kun omhandler en mindre ændring af dyreholdet og ikke ændringer i selve staldbygningerne, er disse teknologier, der kræver store indgreb i bygningsmassen, fravalgt, da det ikke vurderes at være proportionalt i forhold til ændringen.

Alternativet til ikke at give en ny miljøgodkendelse (0-alternativet) er, at ejendommen drives videre efter vilkårene fastsat i den eksisterende miljøgodkendelse.

### **Foranstaltninger ved IE-brugets ophør**

Hvis husdyrbruget ophører helt, vil stalde, gødningsopbevarings- og foderanlæg blive tømt for dyr, gødning og foder og efterfølgende rengjort. Rester af medicin og andet affald vil blive bortskaffet iht. kommunens affaldsregulativ.

## 4. Husdyrbruget og det ansøgte

I dette kapitel beskrives husdyrbrugets indretning og drift, husdyrbrugets beliggenhed i forhold til omgivelserne, samt husdyrbrugets påvirkning af omgivelserne med hensyn til ammoniak- og lugtemission og -deposition, støj, støv, lys, skadedyr, transport, affald og forbrug af ressourcer.

### 4.1 Indretning og drift af anlægget (B1, B5, D1a)

Placering af det eksisterende staldanlæg, opbevaringsanlæg og øvrige bygninger fremgår af oversigtskortet i Bilag 1 samt af Figur 1. Der bygges ikke nyt på ejendommen.

Husdyrbruget er et IE-husdyrbrug. Ejendommens nuværende lovlige drift (nudrift) er i helhold til en §12 miljøgodkendelse fra 2015 med et §33 tillæg om ændring af dyreholdet fra 2016. Den nuværende produktionstilladelse er på 1175 årssøer, 965 smågrise (7,1-31 kg), 965 slagtesvin/polte (31-110 kg), 3 heste (under 300 kg) og 2 heste (300-500 kg).

Den forventede fremtidig maksimale produktion er 1250 årssøer og 42.000 smågrise (6-8 kg).

#### Produktionsarealer

Oplysninger om dyretyper, staldsystemer og produktionsarealer i de forskellige staldafsnit fremgår af skema 209162 i husdyrgodkendelse.dk og af Tabel 1. Produktionsarealerne er opgjort ud fra staldtegninger.

8-års driften tager udgangspunkt i en miljøgodkendelse fra 2006. Godkendelsen der blev søgt i 2015 drejede sig udelukkende om tilladelse til flere søer i de eksisterende stalde. Produktionsarealerne og de tilhørende dyretyper er derfor ens i 8-års drift og nudrift

Det ansøgte indeholder ikke nye produktionsarealer. Ansøger ønsker at flytte poltene ud af stald 3 og sætte smågrise ind i hele stald 3. Men for at give ansøger størst mulig fleksibilitet, er der sat flex-gruppen "alle svin" ind på produktionsarealet i stald 3, hvor der i nudrift er polte. Dermed vil ansøger igen have mulighed for, at have polte i stalden, hvis han ønsker det på et senere tidspunkt.

Poltene flyttes tilbage til Tornbjerggård ved omkring 100 kg og kommer ind i løbeafdelingerne i stald 2. Da poltene først kategoriseres som søer ved 113 kg, er der i ansøgt drift også sat flex-gruppen "alle svin" ind på en del af produktionsarealet i løbeafdelingerne i stald 2 (svarende til 20 løbestier i hver løbeafdeling).

#### Håndtering og opbevaring af husdyrgødning

Udslusning af gylle fra staldene til gyllebeholdere sker hver uge og foregår med træk-og-slip. På ejendommen findes tre gyllebeholdere, der fremgår af Tabel 2 og oversigtskortet (Figur 1). Der sker ikke ændringer i opbevaringsanlæggene med det ansøgte. Der er ikke opbevaringsanlæg til fast gødning. Dybstrøelsen fra hesteboksene kommer i gyllebeholderne.

Markdriften på ejendommens arealer er forpagtet ud. Forpagter står også for udbringning af husdyrgødning på ejendommens arealer. Med en forventet fremtidig maksimal produktion på 1250 årssøer og 42.000 smågrise (6-8 kg) er opbevaringskapacitet på ejendommen 8,0 måneder. Forpagter aftager al husdyrgødning fra ejendommen, og der afhentes efter behov i en lukket tankbil.

Husdyrgødningsbekendtgørelsens krav om minimum 9 måneders opbevaringskapacitet opfyldes således ved gylleaftalen med forpagteren.

### Drift af anlægget

Der er 6 ansatte, der hjælper med at varetager driften på ejendommen. Driften af anlægget er beskrevet i de følgende afsnit i denne rapport, men derudover kan der nævnes at der er følgende faste procedurer på husdyrbruget:

- Der registreres dyr i CHR
- Der føres journal over antal dyr bortskaffet til DAKA, antal smågrise afhentet og antal dyr til slagtning
- Før pumpning af gylle fra forbeholder til gyllebeholder bliver det tjekket, om der er plads til mere gylle
- Gyllepumpning til gyllevogn overvåges
- Der føres journal over medicinforbrug
- Opgørelse over ressourceforbruget (brændstof, el, vand og foder) registreres årligt
- I løbet af dagen bliver anlægget holdt under opsyn
- Der gennemføres 5-års kontrol af el-installationerne af autoriseret el-installatør
- Der udføres årlig kontrol af slukningsudstyr
- Der udarbejdes gødningsregnskab for ejendommen, men da ejendommens arealer som nævnt er forpagtet ud, udarbejder ansøger ikke mark/gødningsplaner.



**Figur 1** Placering af husdyrbrugets stalde og opbevaringsanlæg. Hesteboksene ligger udenfor dette billede, deres placering fremgår af oversigtskortet i Bilag 1.



**Table 1** Dyretyper, staldsystemer og produktionsarealer. Den lille forskel i det totale produktionsareal mellem ansøgt drift og nudrift/8-års drift skyldes afrunding af decimaler.

Staldnavn	Størrelse (m <sup>2</sup> )	Ventilation	Kilde-højde	Produktion	Produktion sareal (m <sup>2</sup> )
<b>Ansøgt drift</b>					
Stald 1 - Farestier	1224	Mekanisk	6 m	(#135616) Søer, diegivende. Kassestier, delvis spaltegulv	841
Stald 1 - Drægtighed og aflastning	1188	Mekanisk	6 m	(#148175) Søer, golde og drægtige. Løsgående dybstrøelse	54
				(#148174) Søer, golde og drægtige. Løsgående, delvis spaltegulv	851
Stald 2 - Farestier	637	Mekanisk	6 m	(#148176) Søer, diegivende. Kassestier, delvis spaltegulv	430
Stald 2 - Drægtighed	736	Mekanisk	6 m	(#148192) Søer, golde og drægtige. Løsgående, delvis spaltegulv	622
Stald 2 - Løbe og gyltestier	449	Mekanisk	6 m	(#148225) Flexgruppe: Alle svin; 25-49 % fast gulv	27
				(#148194) Søer, golde og drægtige. Løsgående, delvis spaltegulv	37
				(#148193) Søer, golde og drægtige. Individuel opstaldning, delvis spaltegulv	178
Stald 2 forlæng. - Løbe, gylte og ornestier	651	Mekanisk	6 m	(#148226) Flexgruppe: Alle svin; 25-49 % fast gulv	28
				(#148196) Søer, golde og drægtige. Løsgående, delvis spaltegulv	151
				(#148195) Søer, golde og drægtige. Individuel opstaldning, delvis spaltegulv	182
Stald 3 - Smågrise/polte	806	Mekanisk	6 m	(#148199) Smågrise. Toklimastald, delvis spaltegulv	146
				(#148198) Flexgruppe: Alle svin; 25-49 % fast gulv	438
Hestebokse	60	Naturlig	3 m	(#148200) Heste. Dybstrøelse	60
<b>Sum</b>					<b>4045</b>
<b>Nudrift</b>					
Stald 1 - Farestier	1224	Mekanisk	6 m	(#148201) Søer, diegivende. Kassestier, delvis spaltegulv	841
Stald 1 - Drægtighed og aflastning	1188	Mekanisk	6 m	(#148205) Søer, golde og drægtige. Løsgående, delvis spaltegulv	851
				(#148203) Søer, golde og drægtige. Løsgående dybstrøelse	54
Stald 2 - Farestier	637	Mekanisk	6 m	(#148207) Søer, diegivende. Kassestier, delvis spaltegulv	430
Stald 2 - Drægtighed	736	Mekanisk	6 m	(#148209) Søer, golde og drægtige. Løsgående, delvis spaltegulv	622
Stald 2 - Løbe og gyltestier	449	Mekanisk	6 m	(#148213) Søer, golde og drægtige. Individuel opstaldning, delvis spaltegulv	205
				(#148211) Søer, golde og drægtige. Løsgående, delvis spaltegulv	37
Stald 2 forlæng. - Løbe, gylte og ornestier	651	Mekanisk	6 m	(#148217) Søer, golde og drægtige. Individuel opstaldning, delvis spaltegulv	209
				(#148215) Søer, golde og drægtige. Løsgående, delvis spaltegulv	151
Stald 3 -	806	Mekanisk	6 m	(#148221) Slagtesvin. Delvis spaltegulv, 25 - 49 % fast gulv	438

Smågrise/polte				(#148219) Smågrise. Toklimastald, delvis spaltegulv	146
Hestebokse	60	Naturlig	3 m	(#148223) Heste. Dybstrøelse	60
<b>Sum</b>					<b>4044</b>

**Tabel 1 Fortsat**

8 års drift					
Stald 1 - Farestier	1224	Mekanisk	6 m	(#148202) Søer, diegivende. Kassestier, delvis spaltegulv	841
Stald 1 - Drægtighed og aflastning	1188	Mekanisk	6 m	(#148206) Søer, golde og drægtige. Løsgående, delvis spaltegulv	851
				(#148204) Søer, golde og drægtige. Løsgående dybstrøelse	54
Stald 2 - Farestier	637	Mekanisk	6 m	(#148208) Søer, diegivende. Kassestier, delvis spaltegulv	430
Stald 2 - Drægtighed	736	Mekanisk	6 m	(#148210) Søer, golde og drægtige. Løsgående, delvis spaltegulv	622
Stald 2 - Løbe og gyltestier	449	Mekanisk	6 m	(#148214) Søer, golde og drægtige. Individuel opstaldning, delvis spaltegulv	205
				(#148212) Søer, golde og drægtige. Løsgående, delvis spaltegulv	37
Stald 2 forlæng. - Løbe, gylte og ornestier	651	Mekanisk	6 m	(#148218) Søer, golde og drægtige. Individuel opstaldning, delvis spaltegulv	209
				(#148216) Søer, golde og drægtige. Løsgående, delvis spaltegulv	151
Stald 3 - Smågrise/polte	806	Mekanisk	6 m	(#148222) Slagtesvin. Delvis spaltegulv, 25 - 49 % fast gulv	438
				(#148220) Smågrise. Toklimastald, delvis spaltegulv	146
Hestebokse	60	Naturlig	3 m	(#148224) Heste. Dybstrøelse	60
<b>Sum</b>					<b>4044</b>

**Tabel 2 Opbevaringslagre til husdyrgødning**

Navn	Lagertype	Yderligere oplysninger	Volumen (m <sup>3</sup> )	Areal (m <sup>2</sup> )
<b>Ansøgt drift</b>				
Gyllebeholder 1 (2004)	Flydende	Flydelag, ingen NH3-effekt	2000	492
Gyllebeholder 2 (1992)	Flydende	Flydelag, ingen NH3-effekt	2000	532
Gyllebeholder 3 (1990)	Flydende	Flydelag, ingen NH3-effekt	1400	381
<b>Nudrift</b>				
Gyllebeholder 1 (2004)	Flydende	Flydelag, ingen NH3-effekt	2000	492
Gyllebeholder 2 (1992)	Flydende	Flydelag, ingen NH3-effekt	2000	532
Gyllebeholder 3 (1990)	Flydende	Flydelag, ingen NH3-effekt	1400	381

8 års drift				
Gyllebeholder 1 (2004)	Flydende	Flydelag, ingen NH3-effekt	2000	492
Gyllebeholder 2 (1992)	Flydende	Flydelag, ingen NH3-effekt	2000	532
Gyllebeholder 3 (1990)	Flydende	Flydelag, ingen NH3-effekt	1400	381

## 4.2 Bygningsmæssige ændringer og anlægsarbejde (B2, D1a)

Der sker ingen bygningsmæssige ændringer på ejendommen.

## 4.3 Produktionsmæssig sammenhæng med andre husdyrbrug (A5, B3)

Ansøger har lejet sig ind på ejendommen Stokkerhovedvej 1, 6500 Vojens, hvor poltene fra Tornbjerggård skal gå. Poltene flyttes til Stokkerhovedvej ved 30 kg og tilbage til Tornbjerggård ved 100 kg. Udover at der flyttes dyr mellem ejendommene drives ejendommene adskilt med hensyn til dyreholdene.

## 4.4 Husdyrbruget og det ansøgte beliggenhed (B4)

Husdyrbruget er beliggende på Tornbjergvej 1 mellem Ustrup og Vedbøl i Haderslev kommune. Opsamlingspladsen for døde dyr er placeret på en nabomatrikel, og ansøger har indgået skriftlig aftale med lodejeren, som er sendt til kommunen.

Ejendommen ligger i landzone uden for lokal- eller kommuneplanlagte områder. Ejendommen ligger i et morænelandskab lige øst for hovedopholdslinjen fra sidste istid. Området er udpeget som et "særligt værdifuldt landbrugsområde" i kommuneplanen. Stuehuset på ejendommen ligger desuden indenfor udpegningen "bevaringsværdigt landskab", men selve staldanlægget ligger udenfor denne udpegning. Der er levende hegn i form af høje træer langs både Tøndervej og Tornbjergvej der skærmer for indsigten til husdyrbruget.

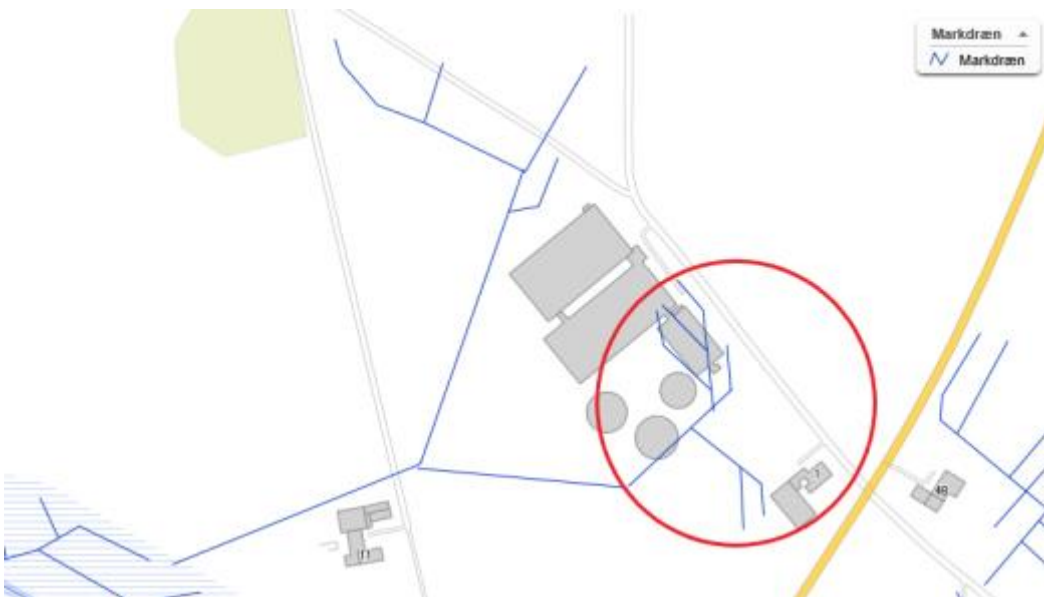
Husdyrbrugets placering i forhold til afstandskravene i Husdyrbrugslovens § 6 og 8 fremgår af Figur 2 og Tabel 3. Afstandskravene overholdes for det ansøgte, på nær afstandskravene til naboskel (mod nordøst), offentlig vej og markdræn. Da det ansøgte giver anledning til en mindre forøgning af forureningen fra anlægget (34,3 kg N/år), søges der derfor om dispensation for afstandskravene til naboskel, offentlig vej og markdræn.

Placering af markdræn i nærheden af husdyrbruget jf. kommunens kort ses på Figur 3. Ansøger oplyser at drænene inden for det markerede område blev sløjfet ved opførelsen af stald 3.

Husdyrbrugets beliggenhed i forhold til naturområder og omkringboende er beskrevet i afsnit 3.5 og 3.6.



**Figur 2** Husdyrbrugets placering i forhold til nærmeste afstandsmarkører. De resterende afstandsmarkører ligger længere væk og fremgår derfor ikke af kortudsnittet.



**Figur 3** Markdræn i nærheden af husdyrbruget jf. kommunens kort. Dræn inden for det markerede område (rød cirkel) blev sløjfet ved opførelsen af stald 3.

**Tabel 3** Afstande jf. husdyrbrugslovens §6 og §8

Type	Navn	Afstand [m]
<b>Stuehus - Beboelse på samme ejendom</b>		
Staldbygning	Hestebokse	20
Gødningslager	Gyllebeholder 2 (1992)	80
<b>Nærmeste nabo - Nabobeboelse</b>		
Staldbygning	Hestebokse	66
Gødningslager	Gyllebeholder 3 (1990)	145
<b>Nærmeste naboskel - Naboskel</b>		
Staldbygning	Stald 3 – Smågrise/polte	20
Gødningslager	Gyllebeholder 3 (1990)	45
<b>Nærmeste vej - Offentlig vej og privat fællesvej</b>		
Staldbygning	Stald 3 – Smågrise/polte	13
Gødningslager	Gyllebeholder 3 (1990)	38
<b>Nærmeste vandløb - Vandløb og søer over 100 kvm</b>		
Staldbygning	Stald 2 forlæng. - Løbe, gylte og ornestier	216
Gødningslager	Gyllebeholder 1 (2004)	195
<b>Nærmeste sø - Vandløb og søer over 100 kvm</b>		
Staldbygning	Hestebokse	189
Gødningslager	Gyllebeholder 2 (1992)	203
<b>Nærmeste markdræn - Vandløb og søer over 100 kvm</b>		
Staldbygning	Stald 1 - Drægtighed og aflastning	13
Gødningslager	Gyllebeholder 1 (2004)	98
<b>Kwik Spar, Vedsted - Levnedsmiddelvirksomhed</b>		
Staldbygning	Stald 1 - Drægtighed og aflastning	1405
Gødningslager	Gyllebeholder 1 (2004)	1427
<b>Nærmeste boring - Vandforsyningsanlæg (ikke almen)</b>		
Staldbygning	Stald 2 forlæng. - Løbe, gylte og ornestier	142
Gødningslager	Gyllebeholder 1 (2004)	137
<b>Nærmeste vandværksboring - Vandforsyningsanlæg (almen)</b>		
Staldbygning	Stald 1 - Drægtighed og aflastning	1601
Gødningslager	Gyllebeholder 1 (2004)	1617
<b>Nærmeste byzone (Marstrup, Hoptrup)</b>		
Staldbygning	Stald 3 - Smågrise/polte	2825
Gødningslager	Gyllebeholder 3 (1990)	2849

## 4.5 Ammoniakemission og -deposition til natur (B5, B4, D1b)

Ud fra oplysningerne om størrelsen af produktionsarealerne, dyre- og gultype i ansøgt drift, nudrift og 8-års drift beregnes husdyrbrugets ammoniakemission i de tre drifter.

Ammoniakemissionen fra stalde og opbevaringslagre fremgår af Tabel 4. Den totale ammoniakemission fra husdyrbruget er i ansøgt drift 4990,3 kg N/år, med en meremission på 34,3 kg N/år i forhold til nudrift og 8-års drift.

De specifikke krav til ammoniakdeposition til naturområder afhænger af klarificeringen af naturen i kategori 1, 2 og 3 natur og fremgår af Tabel 5.

Naturområder i nærheden af husdyrbruget fremgår af Figur 4, 6 og 7 og Tabel 6. Husdyrbruget overholder kravene til ammoniakdeposition til naturområderne i nærheden. Dette er beskrevet nærmere nedenfor.

**Tabel 4** Ammoniakemission fra staldafsnit, opbevaringslagre og totalt fra husdyrbruget

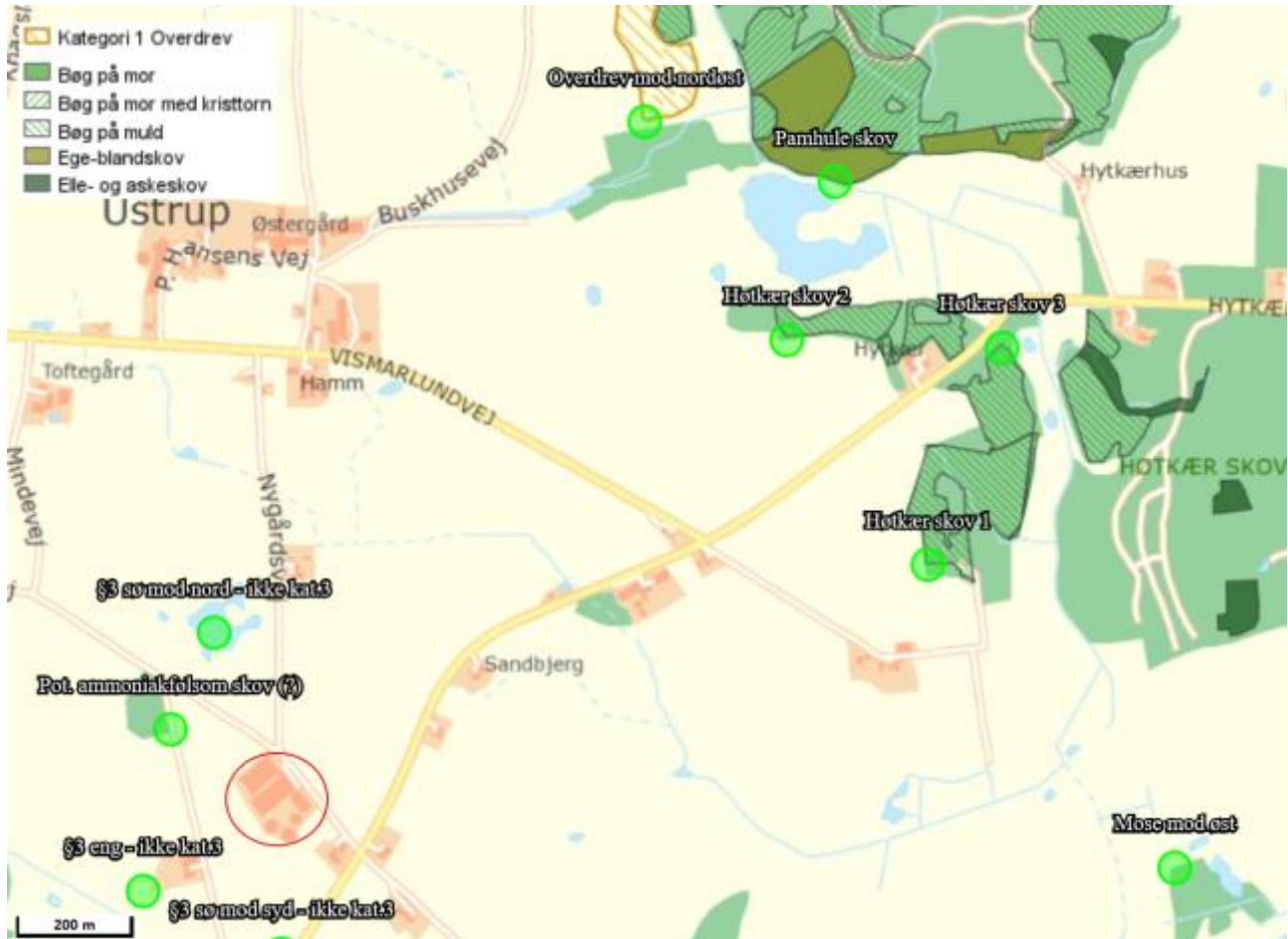
Drift	Ammoniakemission (kg NH <sub>3</sub> -N/år)		
	Staldafsnit	Opbevaringslagre	Total emission fra husdyrbruget
Ansøgt drift	4428,3	561,9	4990,3
Nudrift	4394,0	561,9	4956,0
8 års-drift	4394,0	561,9	4956,0

**Tabel 5** Beskyttelsesniveauer for naturtyper

Naturtyper med fastsat beskyttelsesniveau	Beskyttelsesniveauer
<b>Kategori 1</b> (§ 7 stk. 1, nr. 1)	Maks. <u>totaldeposition</u> (stald og lager) afhængig af antal husdyrbrug i nærheden : <ul style="list-style-type: none"> <li>➤ 0,2 kg N/ha/år ved &gt; 1 husdyrbrug</li> <li>➤ 0,4 kg N/ha/år ved 1 husdyrbrug</li> <li>➤ 0,7 kg N/ha/år ved 0 husdyrbrug.</li> </ul>
<b>Kategori 2</b> (§ 7 stk. 1, nr. 2)	Maks. <u>totaldeposition</u> på 1,0 kg N/ha/år.
<b>Kategori 3</b>	Kommunen vurderer konkret, om der skal fastsættes vilkår om maks. <u>merdeposition</u> , og hvad det nødvendige krav skal være. Kravet må dog ikke være under en maks. merdeposition på 1,0 kg N/ha/år
<p>* Antallet af husdyrbrug (ud over det ansøgte) opgøres på følgende måde (kumulationsmodel):</p> <ul style="list-style-type: none"> <li>➤ Antal husdyrbrug med en emission på mere end 150 kg NH<sub>3</sub>-N pr. år indenfor 200 m</li> <li>➤ Antal husdyrbrug med en emission på mere end 450 kg NH<sub>3</sub>-N pr. år indenfor 200-300 m</li> <li>➤ Antal husdyrbrug med en emission på mere end 750 kg NH<sub>3</sub>-N pr. år indenfor 300-500 m</li> <li>➤ Antal husdyrbrug med en emission på mere end 1.500 kg NH<sub>3</sub>-N pr. år indenfor 500-1.000 m</li> <li>➤ Antal husdyrbrug med en emission på mere end 5.000 kg NH<sub>3</sub>-N pr. år indenfor 1.000-2.500 m</li> </ul>	

### Kategori 1-natur

Nærmeste kategori 1 natur er Høtkær og Pamhule skov som ligger ca. 1,2 og 1,4 km nordøst for ejendommen og et overdrev som ligger ca. 1,3 km mod nordøst (se Figur 4). Totaldepositionen af ammoniak til disse naturområder ligger på 0,1 kg N/ha/år til overdrevet og 0,2 kg N/ha til Pamhule skov. Ved Høtkær skov er der sat flere punkter og her er totaldeposition på 0,2-0,3 kg N/ha/år.



**Figur 4** Husdyrbrugets placering i forhold til Kategori 1 naturområder. Placeringen af husdyrbruget er markeret med den røde cirkel.

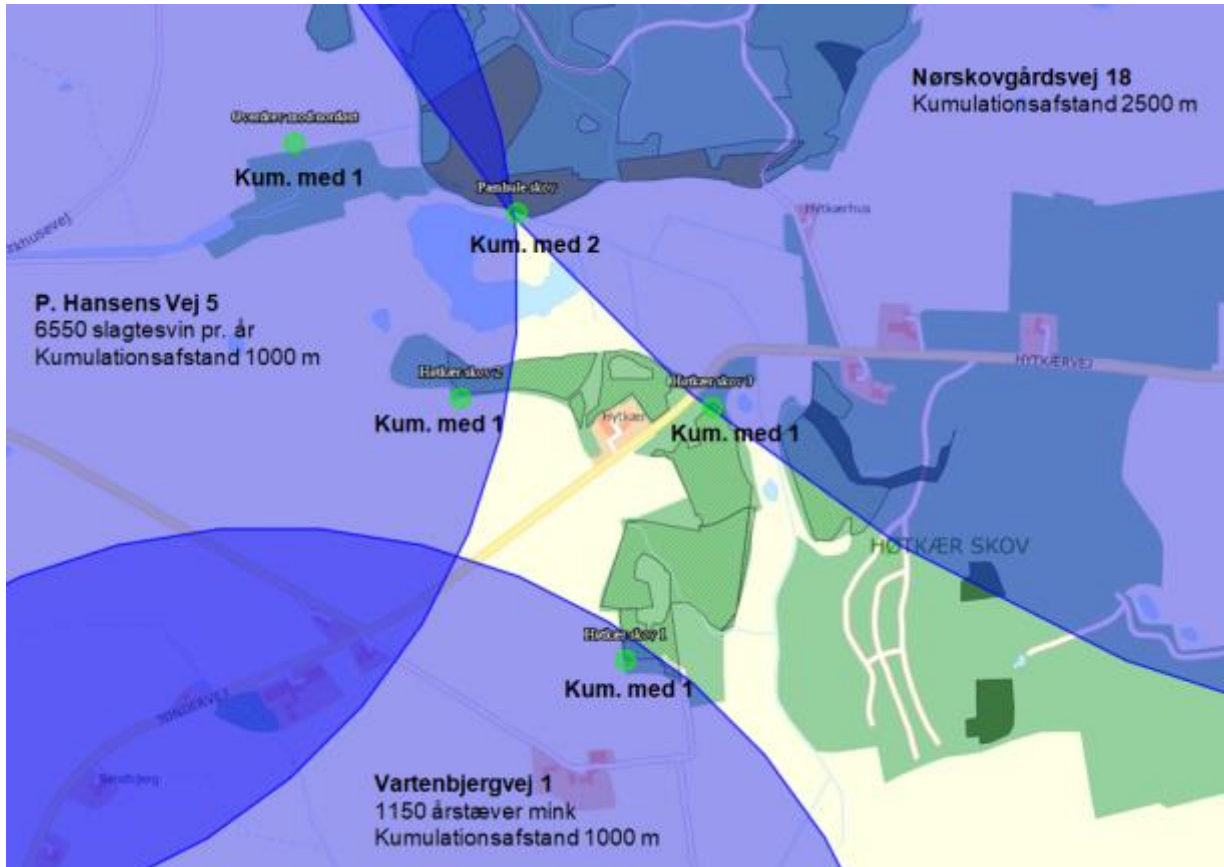
Da totaldepositionen i dele af Høtkær skov er over 0,2 kg N/ha/år er der undersøgt om der er kumulation med andre husdyrbrug. I husdyrgodkendelse.dk ligger der oplysninger om husdyrbrug med miljøgodkendelser/tilladelser fra 2007 og frem. Ud fra disse oplysninger fremgår det, at husdyrbruget på Nørskovgårdsvej 18 har en kumulationsafstand der rækker ind i Pamhule og Høtkær skov.

Derudover er der også undersøgt om der ligger husdyrbrug i nærheden med en ældre tilladelse (før 2007) ud fra oplysninger i CHR og oplysninger fra kommunen. Der er lavet en beregning af ammoniakemissionen og dertilhørende kumulationsafstande fra de enkelte husdyrbrug i nærheden ud fra dyretype og staldsystem. For de fleste husdyrbrug er staldsystemet ikke kendt, og der er derfor anvendt en "worst case" i forhold til staldsystem og emissionsfaktor. Baseret på dette, vurderes det, at der også er kumulation med husdyrbrugene på P. Hansens Vej 5 og Vartenbjergvej 1 i nogle af naturpunkterne. Beregningen af kumulationsafstande er vedhæftet som bilag til ansøgning.

Antallet af husdyrbrug der er kumulation med i naturpunkterne ved Pamhule og Høtkær skov fremgår af **Fejl! envisningskilde ikke fundet.** og Tabel 6. I naturpunktet "Pamhule skov" er der kumulation med både



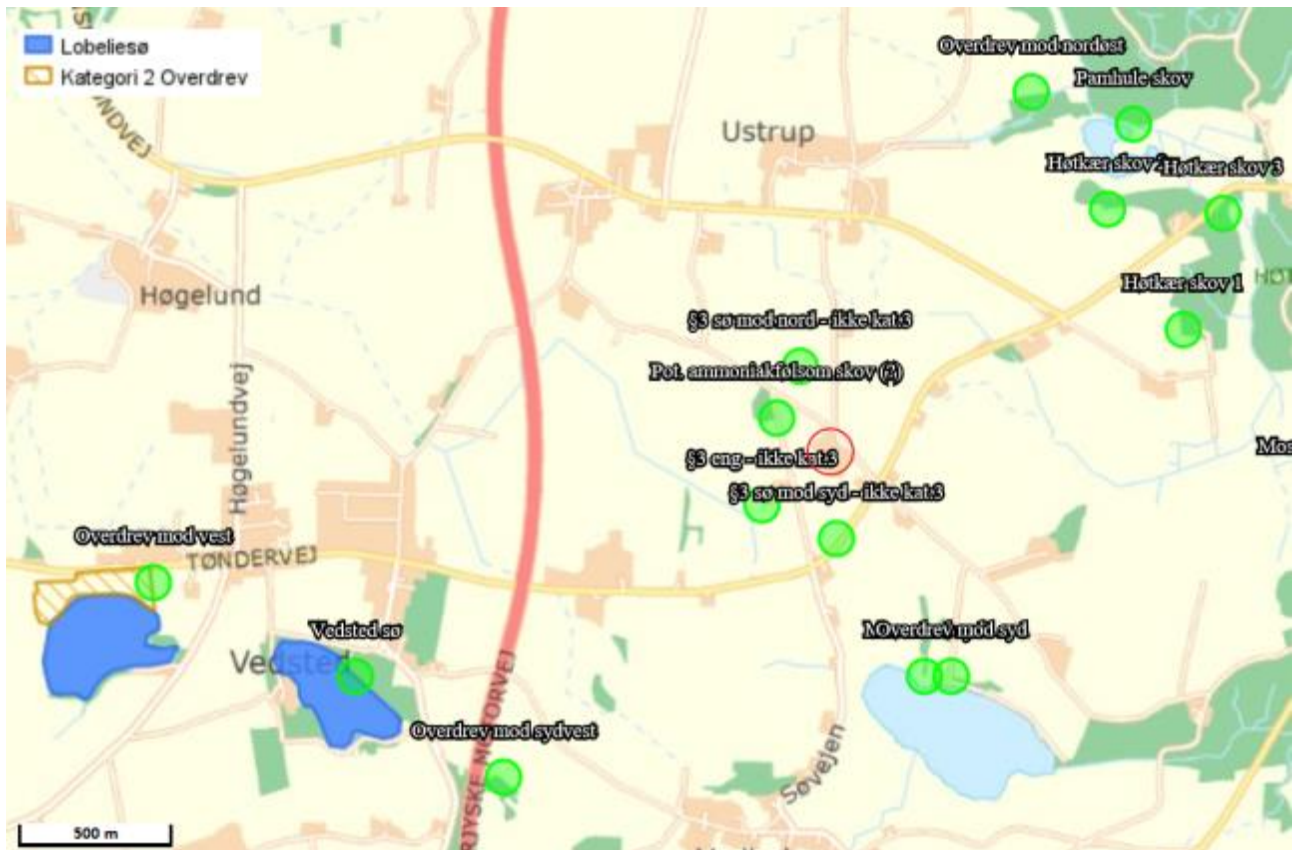
husdyrbruget Nørskovgårdsvej 18 og P. Hansens Vej 5. Her er totaldepositionen på 0,2 kg N/ha/år og kravet er dermed overholdt. I de andre naturpunkter ved skoven er der kumulation med et husdyrbrug, og med en maks. totaldeposition på 0,3 kg N/ha/år i disse punkter er kravet også overholdt her.



**Figur 5** Kumulation med andre husdyrbrug ved kategori 1 naturpunkterne i Pamhule og Høtkær skov. Der er kumulation med ejendommene P. Hansens Vej 5, Vartenbjergvej 1 og Nørskovgårdsvej 18. De blå cirkler angiver kumulationsafstandene. Bemærk, at placeringen af selve husdyrbrugene ligger udenfor figuren og at der kun ses en del af cirklerne der angiver kumulationsafstandene. Kumulationsafstanden for Nørskovgårdsvej 18 stammer fra husdyrgodkendelse.dk. For de to andre husdyrbrug er kumulationsafstandene vurderet ud fra kommunens oplysninger om husdyrbrugenes produktionstilladelse.

### Kategori 2-natur

Nærmeste kategori 2-natur er lobelie søen Vedsted sø som er beliggende ca. 1,7 km sydvest for ejendommen (se Figur 6). Derudover ligger der et overdrev ca. 2,2 km mod vest og et overdrev ca. 3,1 km mod øst (ligger udenfor kortet i Figur 6) der ligeledes er kategori 2-naturområder. Totaldepositionen af ammoniak til disse naturområder er 0,1 kg N/ha/år, og totaldepositionkravet på 1 kg N/ha/år er dermed overholdt.



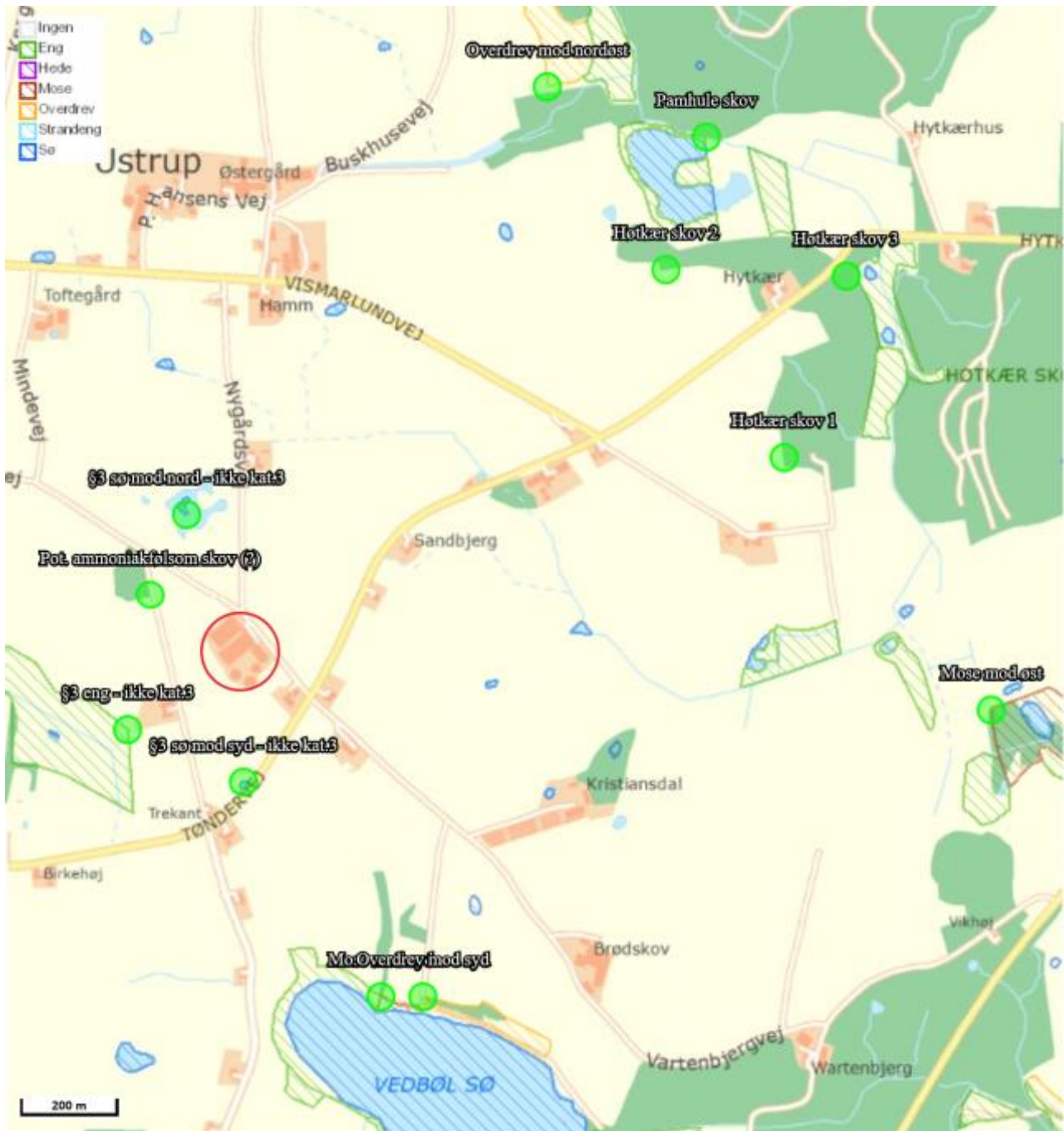
**Figur 6** Husdyrbrugets placering i forhold til nærmeste Kategori 2 naturområder. Placeringen af husdyrbruget er markeret med den røde cirkel.

### Kategori 3-natur

Nærmeste kategori 3-natur er en potentiel ammoniak følsom skov der ligger ca. 150 m nordvest for ejendommen (se Figur 7). Derudover ligger der en mose og et overdrev ca. 650-685 m mod syd, en mose 1,5 km mod øst og et overdrev 1,5 km mod sydvest. Merdepositionen til disse naturområder er på 0,0 kg N/ha/år. Det mindste krav kommunen kan stille til kategori 3-natur er en merdeposition på maks. 1,0 kg N/ha/år, og dette er dermed overholdt.

### Anden beskyttet natur

Der er desuden foretaget depositionsregninger til to §3 søer beliggende ca. 190-240 m fra husdyrbruget og en §3 eng beliggende ca. 250 m (se Figur 7). Merdepositionen til disse naturarealer er 0,0 kg N/ha/år.



**Figur 7** Husdyrbrugets placering i forhold til kategori 3 naturområder og §3 beskyttet natur. Placeringen af husdyrbruget er markeret med den røde cirkel.

**Tablet 6** Ammoniakdeposition til naturområder i nærheden af husdyrbruget

Ammoniakdeposition (kg N/ha/år)
---------------------------------

Naturpunkt	Kategori	Kumulation	Merdeposition (8 års-drift)	Merdeposition (nudrift)	Total deposition
Høtkær skov 1	Kategori 1	En ejendom (1)	0,0	0,0	0,3
Høtkær skov 2	Kategori 1	En ejendom (1)	0,0	0,0	0,3
Høtkær skov 3	Kategori 1	En ejendom (1)	0,0	0,0	0,2
Overdrev mod nordøst	Kategori 1	En ejendom (1)	0,0	0,0	0,1
Pamhule skov	Kategori 1	To eller flere ejendomme (2+)	0,0	0,0	0,2
Overdrev mod vest	Kategori 2	Nul ejendomme (0)	0,0	0,0	0,1
Overdrev mod øst	Kategori 2	Nul ejendomme (0)	0,0	0,0	0,1
Vedsted sø	Kategori 2	Nul ejendomme (0)	0,0	0,0	0,1
Mose mod syd	Kategori 3	Nul ejendomme (0)	0,0	0,0	0,1
Mose mod øst	Kategori 3	Nul ejendomme (0)	0,0	0,0	0,2
Overdrev mod syd	Kategori 3	Nul ejendomme (0)	0,0	0,0	0,2
Overdrev mod sydvest	Kategori 3	Nul ejendomme (0)	0,0	0,0	0,1
Pot. ammoniakfølsom skov (?)	Kategori 3	Nul ejendomme (0)	0,0	0,0	5,5
§3 eng - ikke kat.3		Nul ejendomme (0)	0,0	0,0	1,1
§3 sø mod nord - ikke kat.3		Nul ejendomme (0)	0,0	0,0	1,2
§3 sø mod syd - ikke kat.3		Nul ejendomme (0)	0,0	0,0	1,3

## 4.6 Lugtemission (B6, B4, D1b, D1c)

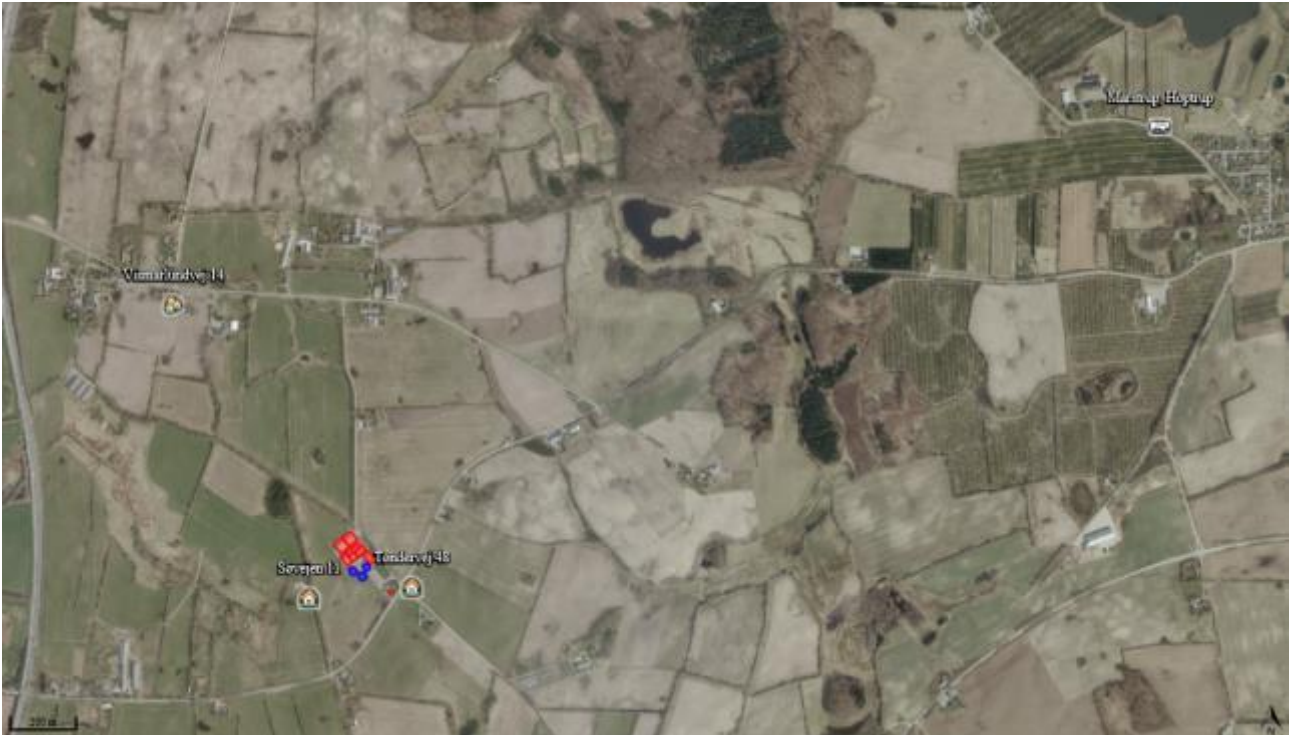
Husdyrbrugets placering i forhold til nærmeste enkelt bolig (uden landbrugspligt), samlet bebyggelse og byzone fremgår af Figur 8.

Nærmeste enkelt boliger er Søvejen 11 som ligger ca. 207 m vest for ejendommen og Tøndervej 48 som ligger ca. 212 m øst for (vægtet gennemsnitsafstand). Nærmeste samlet bebyggelse er Vismarlundvej 14 og den omkringliggende bebyggelse som ligger ca. 1 km nordvest for ejendommen. Nærmeste byzone er Marstrup som ligger ca. 2,9 km mod nordøst.

Der er ikke kumulation i forhold til lugt fra andre husdyrbrug i forhold til lugt og nærmeste enkelt naboer. Der ligger en enkelt ejendom (Vartenbjergvej 2) med dyr indenfor 100 m fra naboen Tøndervej 48. Men da dette er en besætning med 4 stk. hobbysvin (svin over 30 kg), er dette ikke et husdyrbrug, og ejendommen udløser derfor ikke kumulation.

Da geneafstandene til samlet bebyggelse og byzone er overholdt med langt over 20 % (som er det maksimale tillæg til geneafstanden ved kumulation) er det ikke relevant at forholde sig til kumulation med andre husdyrbrug i forhold til lugt.

Som det fremgår af Tabel 7, er geneafstandene til de omkringboende overholdt.



**Figur 8** Husdyrbrugets placering i forhold til nærmeste enkelt boliger (uden landbrugspligt), samlet bebyggelse og byzone

**Tabel 7** Lugtmission til naboer

Bebyggelse	Adresse	Kumulation	Model	Ukorrigeret geneafstand	Korrigeret geneafstand	Vægtet gennemsnitsafstand	Genekriterie overholdt
Enkelt bolig	Søvejen 11	0	FMK	161,3	161,3	206,9	Ja
Enkelt bolig	Tøndervej 48	0	FMK	161,3	161,3	211,5	Ja
Samlet bebyggelse	Vismarlundvej 14	0	NY	351,0	351,0	964,7	Ja
Byzone	Marstrup, Hoptrup	0	FMK	510,1	510,1	2870,5	Ja

Konsekvenszone: 713 m

## 4.7 4Øvrige emissioner og gener (B7, D1b)

### 4.7.1 Støj (B7, D1b)

De største støjgener fra ejendommen vil forekomme i forbindelse med ventilation, gyllepumpning, indblæsning af foder i siloer og transport af dyr, foder og gylle mv. Placering af stalde, gyllebeholdere, fodersiloer og transportveje fremgår af oversigtskortet i bilag 1.

Ventilationsanlægget i den oprindelige del af stald 2 (den del der ligger øst for gangen ind til stald 1) er renoveret i år 2018 og udskiftet til mere støjsvage ventilatorer. Støjende aktiviteter på ejendommen sker typisk i dagtimerne, og når det er muligt for lukkede døre. Transporter forbi naboer vil kunne høres, men adskiller sig ikke fra anden vejtransport.

### 4.7.2 Støv (B7, D1b)

Støv vil primært forekomme i forbindelse med markdriften i meget tørre perioder, hvor evt. jord på veje kan hvirvles op. Der vil blive fejjet efter udkørsel af husdyrgødning mv., når der er behov for det. Det er forpagter der står markdriften på ejendommen.

Der er støvcykloner på fodersiloerne der mindsker evt. støvgener i forbindelse med håndteringen af foder. Der er desuden overbrusningsanlæg i stald 3 og i drægtighedsafdelingerne, hvilket er med til at reducere støvemissioner fra staldene.

### 4.7.3 Lys (B7, D1b)

Der er timer på lys i staldene, så lyset slukkes eller sættes på vågeblus, når der ikke er behov for så meget lys i staldene.

Der er udendørs belysning ved indgang til mandskabsrummet og kontoret samt inde i den overdækkede udleveringsfold. Placeringerne fremgår af oversigtskortet i bilag 1. Der er tale om mindre lamper ved alle tre placeringer.

### 4.7.4 Skadedyr (B7)

Skadedyr og fluer bekæmpes efter gældende regler. Fluebekæmpelse sker i form af rovfluer og rottebekæmpelse ved brug af Ewers Skadedyr Aps.

For at undgå tilhold af skadedyr holdes det rent og rydeligt omkring ejendommen og opbevaring af foder sker i lukkede fodersiloer og der fejes op ved eventuelt spild.

## 4.7.5 Transporter (B7)

Antallet af tunge transporter til og fra husdyrbruget fremgår af Tabel 8. Der sker en mindre forøgelse (8 %) af transporter i ansøgt drift da poltene flyttes til en anden ejendom.

Transporter til og fra husdyrbruget foregår af de to indkørsler på Tornbjergvej (se oversigtskort i bilag 1). Der etableres ikke nye indkørsler til ejendommen. Interne transporter foregår ad grusvejen langs ejendommen. Tunge transporter foregår typisk i dagtimerne mellem kl. 6 og 19 på hverdage.

Der er ikke kørsler i forbindelse med markdrift da alle marker er bortforpagtet. Gylle afhentes af forpagter i lukkede i tankbiler.

Afhentning af døde dyr sker ikke på selve ejendommen, men fra en plads længere ude af Tornbjergvej (lidt før Tornbjergvej møder Vedstedvej).

Herudover er der kørsel med personbiler. Antallet af personbiltransporter i forbindelse med husdyrbruget skønnes at være ca. 15 gange om ugen.

**Tabel 8** Tunge transporter til og fra husdyrbruget.

<b>Tunge transporter</b>	<b>Nudrift ca. antal/år</b>	<b>Ansøgt drift ca. antal/år</b>
Levering af foder (lastbil)	61	61
Indkørsel af halm (traktor og vogn, 100 mini-big)	1	1
Afhentning af smågrise (lastbil, 700 stk. pr. gang)	52	52
Afhentning af slagtesøer (lastbil, 25 stk. pr. gang)	26	26
Udkørsel af polte (egen vogn, 24-30 stk. pr. gang)	0	26
Indkørsel af polte (egen vogn, 24-30 stk. pr. gang)	0	26
Kørsel til plads for døde dyr (egen vogn)	104	104
Afhentning af døde dyr (lastbil)*	52	52
Afhentning af affald til dagrenovation (lastbil)	52	52
Afhentning af jern og metal (lastbil)	1	1
Afhentning af gylle (lastbil, 30 tons)	309	309
Levering af fyringsolie (lastbil)	12	12
Levering af dieselolie (lastbil)	3	3
Levering af div. sække og pallearer (lastbil)	10	10
<b>Maksimalt i alt</b>	<b>Ca. 683</b>	<b>Ca. 735</b>

\* Døde dyr afhentes på plads længere ude af Tornbjergvej

## 4.8 Reststoffer, affald og naturressourcer (B8, D1b)

### 4.8.1 Døde dyr (B8)

Døde dyr afhentes på opsamlingsplads ca. 800 m længere ude af Tornbjergvej (se bilag 2). Opsamlingspladsen er placeret på en nabomatrikel, og ansøger har indgået skriftlig aftale med lodejeren, som er sendt til kommunen.

Smågrise opbevares i køleanlæg ved staldende (se oversigtskort i bilag 1), indtil de køres til opsamlingspladsen. På opsamlingspladsen ligger store dyr hævet fra jorden på betonspalter og er overdækket med kadaverkappe. Opsamlingspladsen er afskærmet af læhegn, så det ligger i skygge og ikke er direkte synligt fra vejen. Der er truffet aftale med naboerne om placeringen. DAKA afhenter de døde dyr en gang om ugen eller efter aftale. Døde søer afhentes inden for 24 timer.

### 4.8.2 Affald (B8)

I

Tabel 9 er oplistet husdyrbrugets affaldstyper, opbevaringssteder, transportører, modtageanlæg samt skønnede årlige affaldsmængder. Da der ikke er markdrift fra ejendommen er der ikke affald i form af spildolie, olie- og brændstoffiltre og rester af bekæmpelsesmidler. Der sker ingen ændringer i affaldstyper og mængder med det ansøgte.

**Tabel 9** Affald fra husdyrbruget

Affaldstype	Opbevaringssted	Transportør	Modtageanlæg	Mængder (pr. år)
<b>Olie- og kemikalieaffald:</b>				
Spraydåser	Teknikrum i stald 2	Transporterer selv	Vojens genbrugsplads	ca. 50 stk.
Traktor- og bilbatterier	Maskinhus	Transporterer selv	Vojens genbrugsplads	ca. 1 stk.
Spildolie	Maskinhus	Transporterer selv	Vojens genbrugsplads	Ca. 8 liter
Medicinrester	Teknikrum i stald 2	Transporterer selv	Vojens genbrugsplads	Normal intet
Kanyler i særlig beholder	Teknikrum i stald 2	Transporterer selv	Vojens genbrugsplads	ca. 2 bokse
Batterier – alle typer	Teknikrum i stald 2	Transporterer selv	Vojens genbrugsplads	50 stk.
<b>Fast affald:</b>				
Tom emballage (rent papir/pap)	Maskinhus	Transporterer selv	Vojens genbrugsplads	ca. 100 kg
Tom emballage (rent plast)	Maskinhus	Transporterer selv	Vojens genbrugsplads	ca. 30 kg
Lysstofrør og varmpærer	Teknikrum i stald 2	Transporterer selv	Vojens genbrugsplads	ca. 50 lysstofrør ca. 50 varmpærer
Tomme medicinglas	Teknikrum i stald 2	Transporterer selv	Vojens genbrugsplads	Ca. 200 stk.
Jern og metal	Store ting: bag stald 3 Små ting: Maskinhus	Tonny Frank Jensen Skrot og Miljø	Kendes ikke	ca. 500 kg
Tomme olietromler	Maskinhus	Tonny Frank Jensen Skrot og Miljø	Kendes ikke	ca. 1 stk.



Døde dyr	Søer: Plads på Tornbjergvej Smågrise: Køleanlæg ved staldene, indtil de køres til plads på Tornbjergvej	DAKA	DAKA	ca. 104 containere med smågrise ca. 110 søer
Diverse brændbart (dagrenovation)	Container ved stald 2	City Container	Kendes ikke	ca. 4 tons

Da der er tale om et IE-brug skal affaldshåndteringen leve op til affaldshierarkiet, jf. § 6 b i lov om miljøbeskyttelse, hvilket betyder at affald skal behandles efter følgende hierarki:

- 1) Affaldsforebyggelse
- 2) Forberedelse med henblik på genbrug
- 3) Genanvendelse
- 4) Anden nyttiggørelse
- 5) Bortskaffelse

Der er fokus på at producere så lidt affald som muligt. Uundgåeligt affald sorteres med henblik på genanvendelse og kun restfraktioner ender i container med brændbart affald.

#### 4.8.3 Olie- og kemikalier (B7 og B8)

Da der ikke er markdrift fra ejendommen er der ikke bekæmpelsesmidler på ejendommen. Der er opstillet en dieselolietank i maskinhuset, en fyringsolietank i teknikrummet i stald 2 og en fyringsolietank i garagen ved stuehuset. Alle olietanke står på fast gulv uden afløb og med god mulighed for opsamling af et evt. spild. Tankene står på ben og har påfyldningsalarm.

#### 4.8.4 Råvarer (B8)

De væsentlige råvarer i forbindelse med svineproduktion er foder og vand. Beregnet ud fra normalt forventes der benyttet ca. 1.496 foderenheder pr. årssø og 43,9 foderenheder pr. smågris (7-30 kg). En foderenhed svarer ca. til 1 kg. Med den umiddelbart forventede produktion af ca. 1.250 årssøer og 42.000 smågrise (6-8 kg) vil det årlige foderforbrug ligge på ca. 2.030 tons.

Ansøger bestræber sig på, at benytte så få foderenheder og så lavt et råprotein- og fosforindhold som muligt. For tiden benyttes 2 foderblandinger til søer og 2 foderblandinger til smågrise. Der anvendes udelukkende færdigblandet tørfoder, der er tilsat fytase. Foderblandingerne indeholder tilpassede mængder aminosyrer og højtfordøjelige uorganiske foderfosfater. Der fasefodres både ved søer og smågrise.

Vandforbruget er beskrevet i afsnit 3.8.6.

#### 4.8.5 Energiforbrug (B8)

Husdyrbrugets energiforbrug i form af el, fyringsolie og dieselolie er opgivet i

Tabel 10. Elforbruget følges og evalueres kvartalsvis ud fra detaljerede opgørelser fra elselskabet. Ansøger forventer at energiforbruget vil være uændret med det ansøgte.

Der anvendes primært el til ventilation, belysning, varmelamper, gyllepumper, drift af foderanlæg og øvrige elektriske maskiner samt forbrug i stuehuset. Der sker ingen korntørring og heller ingen markvanding på ejendommen.

Alle staldbygninger er isolerede. Fare- og klimastalde opvarmes via gulvvarme ved brug af fyringsolie. Udtørring af stalde efter vask sker med dieseloliefyret varmekanon.

Der opsat sparelysstofrør i alle staldene. Der er timer på belysningen, så det ikke glemmes at slukke lyset. Om natten er der kun vågelys i staldene. Der er vinduer i staldene, for at udnytte dagslyset.

Alle stalde er med diffus ventilation. Ventilationsanlæg i den oprindelige del af stald 2 er udskiftet i år 2018 til lavenergiventilatorer. Ventilationen i de resterende stalde er fra 2004 og 2008. Ventilatorerne vaskes jævnligt i forbindelse med vask af de enkelte stalde (reducerer modstanden). Der er temperaturstyring og alarmer mv. på ventilationsanlæggene i staldene.

Ifølge Håndbog til driftsplanlægning 2015 udgivet af Seges er det forventelige elforbrug ca. 174 kWh pr. årso og 2 kWh pr. smågris (7-30 kg). Elforbruget jf. disse normtal for ca. 1250 årssøer og 42.000 smågrise (6-8 kg) er på ca. 224.800 kWh. Husdyrbrugets elforbrug ligger dermed lidt normen.

**Tabel 10** Husdyrbrugets energiforbrug

Type	Nudrift	Ansøgt drift
El	255.000 kWh	255.000 kWh
Fyringsolie (kun stalde)	20.000 l	20.000 l
Dieselolie	5.000 l	5.000 l

#### 4.8.6 Vandforbrug (B8)

Husdyrbruget modtager vand fra Vedsted vandværk og forbruget fremgår af Tabel 11. Der er opsat vandmåler for at kunne følge forbruget og vandforbruget registreres årligt i en driftsjournal. Ansøger forventer at vandforbruget vil være uændret med det ansøgte.

Vand benyttes primært til drikkevand til dyr, vask af stalde, overbrusning af dyr, sanitære forhold samt forbrug i boligen. Der er ingen markvandingstilladelser i forbindelse med bedriftens arealer.

**Tabel 11** Husdyrbrugets vandforbrug

Type	Nudrift	Ansøgt drift
Drikkevand, vaskevand, vand til overbrusning mv.	ca. 12.500 m <sup>3</sup>	ca. 12.500 m <sup>3</sup>
Vand på vaskeplads	ca. 20 m <sup>3</sup>	ca. 20 m <sup>3</sup>
Stuehus	ca. 100 m <sup>3</sup>	ca. 100 m <sup>3</sup>
I alt	ca. 12.620 m <sup>3</sup>	ca. 12.620 m <sup>3</sup>

Det er vandbesparende drikkekopper i alle stalde. Staldene bliver sat i blød i koldt vand inden vask med overbrusningsanlægget i drægtighedsstaldene og stald 3 og med iblødsætningsanlæg i de resterende stalde. Iblødsætningen reducerer det efterfølgende forbrug af rengøringsvand og staldene vaskes med højtryksrensere og koldt vand, hvilket også er vand- og ressourcebesparende.

Det er ikke udarbejdet planer for vedligehold og reparationer, men ved daglig inspektion vil der blive undersøgt for eventuelle lækager i forbindelse med drikkevandssystemet med efterfølgende igangsætning af reparation. Der er desuden installeret en vandalarm, der giver alarm ved trykfald på ledningsnettet.

Ifølge Håndbog til driftsplanlægning 2015 fra Seges er der et forbrug på ca. 6.200 liter vand pr. årssø og ca. 143 liter pr. smågris. Dette giver ca. 8.230 m<sup>3</sup> for den forventede maksimale produktion på 1.250 årssøer og 42.000 smågrise. Husdyrbrugets vandforbrug ligger dermed en del over normen (ca. 52 %).

#### 4.8.7 Spildevand og restvand (B8)

Afløbsforholdene for gylle og restvand på ejendommen fremgår af afløbsplanen i Bilag 3.

Spildevand fra husdyrproduktionen og vaske- og regnvand fra vaskepladsen ledes til gyllebeholdere. Sanitært spildevand fra WC/bad i staldene afledes til en samletank ved stald 2. Samletanken tømmes med slagsuger. Uforurenede tagvand fra staldene ledes til dræn.

### 4.9 Forurenings- og genebegrænsende tiltag (B7)

Husdyrbrugets daglige tiltag for at begrænse forurening og gener er beskrevet i afsnittene 3.5 -3.8.

Forholdsregler i forbindelse med uheld med olie, kemikalier, gylle og brand er beskrevet i husdyrbrugets beredskabsplan. Beredskabsplanen opbevares på kontoret i stald 2 og opdateres løbende, når der er behov. Beredskabsinstruktionerne er desuden ophængt i staldene i form af kort og telefonlister.

### 4.10 BAT-Ammoniakemission (B9, C2)

BAT-beregningen for husdyrbruget er baseret på forudsætningen at alle staldafsnit er "Eksisterende staldafsnit, BAT-krav fastsat i tidligere afgørelse". I den nuværende miljøgodkendelse fra 2015 er der anvendt effektiv fodring med lavt råproteinindhold for at leve op til BAT.

Som følge af den nye regulering, der blev indført den 1. august 2017, er eksisterende vilkår om fodereffektivitet indarbejdet i stipladsmodellen. Fodervirkemidler som f.eks. nedsat råproteinprocent er ikke længere optaget på Miljøstyrelsens teknologiliste. Derfor kan den hidtidige miljøeffekt af et fodervilkår ikke længere anvendes i forbindelse med en ansøgning om en ny miljøgodkendelse efter lovens nye § 16a.

Det følger af husdyrgødningsbekendtgørelsen bilag 3 (Nr. 2.1.2), at ved genberegningen af et virkemiddel, der er anført i den gældende godkendelse, men som ved afgørelsen for den nye godkendelse ikke længere er optaget på Miljøstyrelsens teknologiliste, reduceres BAT-kravet til staldafsnittet.

Det vil sige, at BAT-kravet til en eksisterende stald, der har en miljøgodkendelse med et fodervilkår, ved en ny ansøgning om udvidelse/ændring skal reduceres til det niveau, der beregnes uden effekten fra fodervilkåret. Denne genberegnete emission anses herefter som værende det fastsatte BAT-krav for den eksisterende stald.

Fodervilkåret i den nuværende miljøgodkendelse for Tornbjergvej 1 skal derfor ikke videreføres og BAT-kravet til staldene bliver dermed lig BAT-krav som automatisk beregnes i Husdyrgodkendelse.dk.

Den samlede BAT-beregning for husdyrbruget er beregnet i Husdyrgodkendelse.dk og fremgår af

Tabel 12. Det samlede BAT-krav er beregnet til 4990 kg NH<sub>3</sub>-N /år og den faktiske emission til 4990 kg NH<sub>3</sub>-N /år. Dermed er det vejledende emissionsniveau overholdt med 0 kg N/år og der er ikke behov for at benytte miljøteknologier på ejendommen for at leve op til BAT for ammoniakemission.

**Tabel 12** Samlet BAT-beregning for ammoniakemission

Samlet BAT beregning			
	Stalde	Lagre	Total
Samlet BAT krav (kg NH <sub>3</sub> -N /år)	4428	562	4990
Faktisk emission (kg NH <sub>3</sub> -N /år)	4428	562	4990
Forskel (kg NH <sub>3</sub> -N /år)	-	-	0
Vejledende BAT Overholdt?	-	-	Ja

#### 4.11 Forslag til egenkontrol (B7)

Der leves op til BAT ved staldsystemerne i de eksisterende stalde og der anvendes derfor ingen teknologi som kræver egenkontrol. Der forslås derfor ingen vilkår for egenkontrol.

#### 4.12 Grænseoverskridende virkninger (B10)

Husdyrbruget ligger ca. 40 km fra grænsen til Tyskland.

## 5. Projektets indvirkninger på miljø, natur og mennesker (D) og tiltag for at mindske disse (D1c)

I dette kapitel vurderes husdyrbrugets væsentlige indvirkninger på miljø, natur og mennesker og hvilke tiltag der er på ejendommen for at mindske disse. Ifølge Husdyrgodkendelsesbekendtgørelsens § 4, stk. 6 skal ansøgningen på passende måde påvise, beskrive og vurdere det ansøgtes væsentlige direkte og indirekte virkninger i forhold til:

- 1) befolkningen og menneskers sundhed,
- 2) biologisk mangfoldighed med særlig vægt på kategori 1- og 2-natur samt bilag IV-arter,
- 3) jordarealer, jordbund, vand, luft og klima,
- 4) materielle goder, kulturarv og landskabet,
- 5) samspillet mellem to, flere eller alle faktorer nr. 1-4 og
- 6) sårbarhed i forhold til risici for større ulykker eller katastrofer som følge af faktorerne nr. 1-5.

I de følgende afsnit er der angivet i parentes hvilke af ovenstående emner der dækkes i afsnittet.

### 5.1 Beliggenhed og bygningsændringer i forhold til landskab og Bilag IV-arter (D1c)

(Bilag IV arter, kulturarv og landskabet)

Husdyrbruget beliggenhed i forhold til omgivelserne er beskrevet i afsnit 4.4 og uddybes her.

#### Afstandskrav

Afstandskravene overholdes ikke til naboskel (mod nordøst), offentlig vej og markdræn. Da det ansøgte giver anledning til en mindre forøgning af forureningen fra anlægget (34,3 kg N/år), søges der derfor om dispensation for afstandskravene til naboskel, offentlig vej og markdræn. Forøgningen i forureningen skyldes udelukkende, at der ansøges om flex på dele af produktionsarealerne. I realiteten vil der ikke ske en forøgning, hvilket er uddybet i afsnit 5.2. Dette, samt at der er tale om eksisterende anlæg, vurderes at være rimelige begrundelser for at søge dispensation for afstandskravene.

#### Landskab og kulturarv

Staldene er opført med vægge af mørke søsten og lyst tag og fodersiloerne er i glasfiber. Stuehuset er hvidt med sort tag. Husdyrbruget ligger i et "særligt værdifuldt landbrugsområde". Stuehuset på ejendommen ligger desuden indenfor udpegningen "bevaringsværdigt landskab", men selve staldanlægget ligger udenfor denne udpegning. Der er levende hegn i form af høje træer langs både Tøndervej og Tornbjergvej der skærmer for indsigten til husdyrbruget, og det fremstår derfor ikke særlig synligt i landskabet.

Der ligger ingen fredede fortidsminde i nærheden af husdyrbruget, der ligger dog et ikke-fredet fortidsminde ca. 250 m sydvest for ejendommen (Figur 9).

Da denne ansøgning desuden ikke indeholder nybyggeri, vurderes det, at ansøgningen ikke medfører en væsentlige direkte eller indirekte påvirkning af kulturarv eller landskab.

### **Bilag IV-arter**

Bilag IV arter er særlig beskyttede dyrearter, der fremgår af bilag IV i EU's habitatdirektiv. Det betyder, at arternes yngle- og rasteområder ikke må beskadiges eller ødelægges. Af faglig rapport fra DMU nr. 635, Håndbog over dyrearter på habitatdirektivets bilag IV, findes en liste over bilag IV arters udbredelse i et grid på 10 km x 10 km fordelt over hele landet. Ud fra denne rapport fremgår det, at en række flagermusarter, paddearter og markfirben kan være til stede i nærområdet til husdyrbruget og disse fremgår af

Tabel 13.

Registreringer af bilag IV-arter er undersøgt indenfor en afstand på 2,5 km fra ejendommen og ses i Figur 10 og Figur 11. Der er ikke registreret bilag IV-arter på selve ejendommen. De nærmeste registreringer af bilag IV-arter er mere end 1 km fra ejendommen. Der er registreret odder ved Vedbøl sø (Figur 10) og flere registreringer af løvfrø (Figur 11).

Husdyrbruget ligger uden for økologiske forbindelser for dyr. Nærmeste vandhul, hvor der *kan* leve padder ligger ca. 200 meter væk. Da der ikke er nogen merdeposition af ammoniak fra husdyrbruget til vandhullet vurderes det, at husdyrbruget ikke forstyrrer evt. bilag IV arter i vandhullet. Da der ikke fjernes hverken træer, stenbunker eller gamle bygninger, som kan være mulige opholdssteder for flagermus, vurderes det desuden, at der ikke er risiko for at forstyrre evt. flagermus på ejendommen.

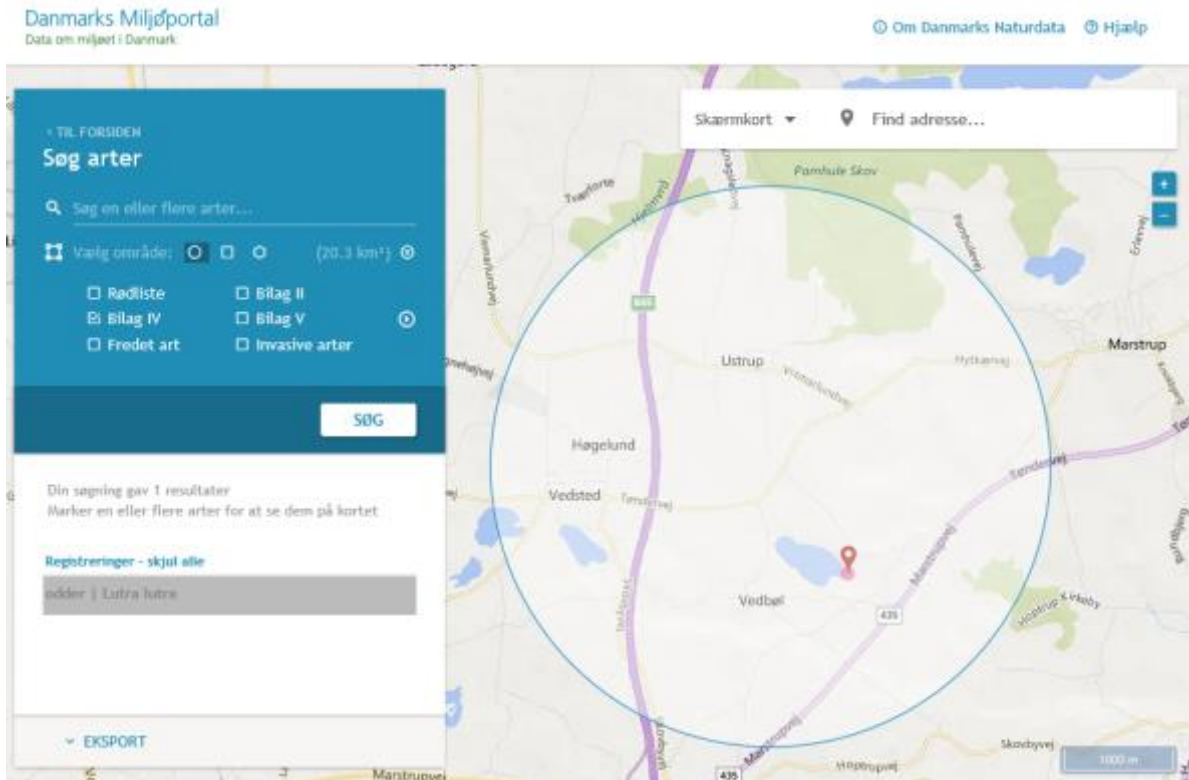


**Figur 9** Placeringen af et ikke-fredede fortidsminde i nærheden af husdyrbruget. Der er ingen fredede fortidsminder i nærheden. Kilde: <http://www.kulturarv.dk/fundogfortidsminder/>

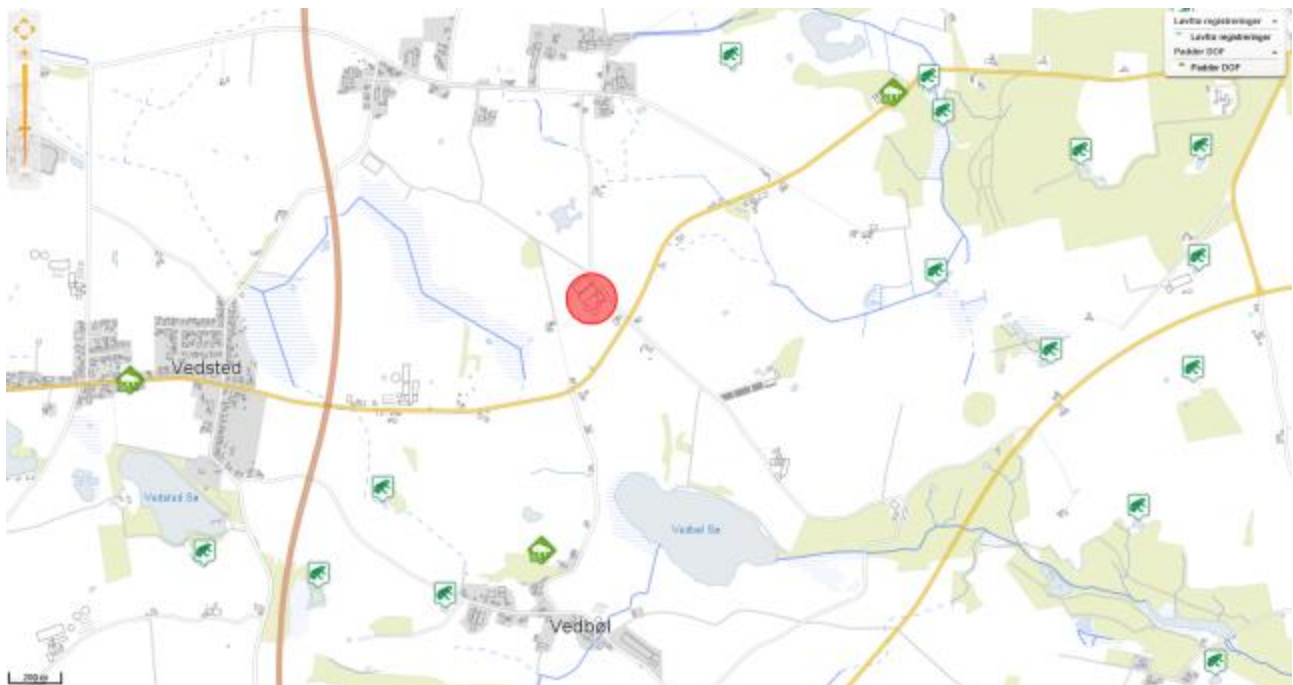


**Tabel 13** Bilag IV arter som kan være tilstede i området omkring husdyrbruget. Kilde: Faglig rapport fra DMU nr. 635, Håndbog over dyrearter på habitatdirektivets bilag IV.

Dansk navn	Videnskabeligt artsnavn
Vandflagermus	Myotis daubentonii
Frynseflagermus	Myotis nattereri
Brunflagermus	Nyctalus noctula
Sydflagermus	Eptesicus serotinus
Skimmelflagermus	Vespertilio murinus
Troldflagermus	Pipistrellus nathusii
Pipistrelflagermus	Pipistrellus pipistrellus
Markfirben	Lacerta aglilis
Stor vandsalamander	Triturus cristatus
Spidssnudet frø	Rana arvalis
Løvfrø	Hyla arborea
Løgfrø	Pelobates fuscus



**Figur 10** Registrerede bilag IV-arter i en afstanden af 2,5 km fra husdyrbruget. Kilde: <http://naturdata.miljoportal.dk>



**Figur 11** Registreringer af løvfrø på kommunens egne kort. Kilde: <https://kort.haderslev.dk/spatialmap>

## 5.2 Begrænsning af ammoniakemission (D1c)

(Menneskers sundhed, luft)

Der er i ansøgt drift en meremission på 34,3 kg N/år i forhold til nudrift og 8-års drift. Denne meremission skyldes udelukkende, at der er ansøgt om flex gruppe i stald 3 og en del af stald 2, hvorved der beregnes et "worst case" scenarie. Det vurderes, at der i praksis ikke vil være en meremission fra husdyrbruget. Den ønskede produktion, hvor poltene i stald 3 udskiftes med smågrise, vil have en lavere emission, da emissionsfaktoren for smågrise er lavere end for polte/slagtesvin. Hvis ansøger vælger at, gå tilbage til at have polte i stald 3, vil produktionen vende tilbage til nudriften, og dermed den samme ammoniakemission.

De BAT-krav, der stilles til husdyrbrug, bidrager til, at målet for fald i ammoniakemissionen i Danmark nås, og at den sundhedspåvirkning ammoniak afstedkommer dermed imødegås. Når ammoniakudledningen begrænses, bidrager det også til en generel bedre beskyttelse af ammoniakfølsom natur, da baggrundsbelastninger hertil begrænses.

Beregningerne i Husdyrgodkendelse.dk viser, at husdyrbruget overholder BAT-niveauet for ammoniak ved staldsystemerne i de eksisterende stalde. Det vurderes derfor, at der sker en tilstrækkelig begrænsning af ammoniakemissionen og at det ikke er nødvendigt at anvende teknologier på ejendommen.

## 5.3 Afsætning af ammoniak til nærliggende natur (B5, D1c)

(Biologisk mangfoldighed med særlig vægt på kategori 1- og 2-natur samt bilag IV-arter)

Ammoniakdepositionen til naturarealer i nærheden af husdyrbruget er beskrevet i afsnit 4.5.

Total depositionen af ammoniak til kategori 1 naturen i Pamhule og Høtkær skov ligger på 0,2-0,3 kg N/ha/år. I de naturpunkter (Høtkær skov 1 og 2) hvor depositionen er 0,3 kg N/ha/år er der kumulation med ét husdyrbrug. I punktet "Pamhule skov" er der kumulation med to husdyrbrug, og her er depositionen 0,2 kg N/ha/år. Kravene til totaldeposition til kategori 1 natur er dermed overholdt.

Totaldepositionen af ammoniak til nærmeste kategori 2-natur, Vedsted sø, er 0,1 kg N/ha/år, og totaldepositionkravet på 1 kg N/ha/år er dermed overholdt. Merdepositionen til nærmeste kategori 3-natur, en potentiel ammoniak følsom skov, er på 0,0 kg N/ha/år. Det mindste krav som kommunen kan stille til kategori 3-natur er en merdeposition på maks. 1,0 kg N/ha/år, og dette er dermed overholdt.

Da ammoniakdepositionskravene til nærliggende kategori 1,2 og 3 natur er overholdt, vurderes det, at husdyrbruget ikke har en væsentlig virkning på de ammoniakfølsomme naturområder i området. Merdepositionen til nærmeste §3 beskyttet natur, to søer, er 0,0 kg N/ha/år. Det vurderes derfor også, at husdyrbruget ikke har en væsentlig virkning på §3 beskyttet natur.

Bilag IV arterne er ikke i sig selv følsomme overfor ammoniak fra husdyrbruget, men deres levesteder kan være det. Der er ikke registreret bilag IV-arter tæt på ejendommen, men det kan ikke afvises at de findes i de nærmeste naturområder. Da merdeposition fra ejendommen til de nærmeste udpegede naturpunkter er 0,0 kg N/ha/år, vurderes det, at ejendommen ikke har en væsentlig indvirkning på bilag IV-arters levesteder.

## 5.4 Lugtgener for omboende (D1c)

(Menneskers sundhed/gene).

Lugtemissionen fra husdyrbruget til de omkringboende er beskrevet i afsnit 4.6. Genekriterierene i forhold til lugt til omkringboende er overholdt, som det fremgår af Tabel 7.

I følge beregningerne stiger den samlede lugtemission fra husdyrbruget med 2 % i ansøgt drift (54.610 OU/s) i forhold nudrift (53.663 OU/s). Denne forøgning i lugt skyldes udelukkende at der er ansøgt om flex gruppe i stald 3 og en del af stald 2, hvorved der beregnes et "worst case" scenarie.

Det vurderes at der i praksis ikke vil være en større lugtemission fra husdyrbruget. Den ønskede produktion, hvor poltene i stald 3 udskiftes med smågrise, vil have en lavere lugtemission, da lugtemissionsfaktoren for smågrise er lavere end for polte/slagtesvin. Hvis ansøger vælger, at gå tilbage til at have polte i stald 3, vil produktionen vende tilbage til nudriften, og dermed den samme lugtemission.

Lugt opfattes forskelligt af forskellige personer. Det kan derfor ikke afvises, at nogle vil finde lugtgeneafstandene utilstrækkelige, mens andre ikke føler sig generet, selv om de bor inden for lugtgeneafstandene. Der har ikke været klaget over lugt fra ejendommen.

Der er ikke kendskab til, at lugt fra husdyrbrug er direkte sundhedsskadelig.

På baggrund af ovenstående vurderes det, at dyreholdet på husdyrbruget kan ændres som ansøgt uden at være til gene for naboerne, samt at husdyrbruget ikke udgør en risiko for menneskers sundhed.

## 5.5 Støjgener (D1c)

(Gener og menneskers sundhed)

Støj, vibrationer og lavfrekvent støj vurderes at være af et omfang, der ikke vil kunne genere naboer, idet de fleste støjende aktiviteter foregår i dagtimerne, til dels indendørs samt at afstand fra nærmeste støjende anlæg (udleveringsrampe/gyllebeholder) til naboerne er ca. 140-160 m. Derudover er fodersiloer og indkørsler placeret på de nordlige sider af staldene, væk fra naboerne, og det levende hegn langs Tøndervej og Tornbjergvej skærmer for en del af støjgenerne fra husdyrbruget.

Da denne ansøgning udelukkende drejer sig om ændring af dyreholdet i de eksisterende stalde, sker der ingen væsentlige ændringer af støjen fra ejendommen i forhold til den nuværende drift. Der vil være en mindre øgning af transporter (8 %) da poltene flyttes ud, men det vurderes ikke at forøge støjen mærkbart. Der har ikke været klager over støjgener fra naboer.

Det vurderes, at Miljøstyrelsens vejledende støjgrænser kan overholdes og at husdyrbruget ikke giver anledning til støjgener for naboerne og ikke påvirker deres sundhed.

## 5.6 Støvgener (D1c)

(Gener og menneskers sundhed)

Da fodersiloer er placeret på de nordlige sider af staldene, væk fra naboerne, samt at fodersiloerne har støvcykloner, vurderes det at støv fra foderhåndtering ikke vil genere naboer. Der er desuden overbrusningsanlæg i stald 3 og i drægtighedsafdelingerne, hvilket er med til, at reducere støvemissioner fra staldene.

Med en afstand på minimum 140 m til nærmeste naboer fra kørearealer ved gyllebeholdere og stalde vurderes det, at støvemissioner fra kørsler ikke vil genere naboer. Som nævnt fejles veje, hvis der i forbindelse med markbruget sker tilsvining af vejarealer.

Det vurderes derfor, at støvgener fra husdyrbruget ikke vil genere eller være sundhedsskadelige for naboer.

## 5.7 Lyspåvirkninger (D1c)

(Landskabet og gener for mennesker)

Ud fra placeringen og typen af den udvendige belysning vurderes det, at naboerne ikke kan blive generet af lyset. Derudover er der levende hegn i form af høje træer langs både Tøndervej og Tornbjergvej der skærmer for lyspåvirkninger fra husdyrbruget.

Det vurderes derfor at belysningen på ejendommen ikke giver anledning til væsentlige gener for de omkringboende eller i forhold til de landskabelige hensyn.

## 5.8 Skadedyr (D1c)

(Gener og menneskers sundhed)

Tiltag til at bekæmpe skadedyr er beskrevet i kap. 3.7.4. Det vurderes at der er taget de nødvendige tiltag på ejendommen for at minimere gener fra skadedyr og at husdyrbruget derfor ikke er til gene for naboer og menneskers sundhed i forhold til skadedyr.

## 5.9 Transporter (D1c)

(Befolkningen, menneskers sundhed og klima)

Transporter i forbindelse med husdyrbruget er beskrevet i afsnit 3.7.5.

Det vurderes at transport til og fra husdyrbruget ikke vil genere naboer, da transporterne typisk sker i dagtimer, indkørslerne til ejendommen er placeret på den nordlige side af staldene, væk fra naboerne, og ejendommen er afskærmet af levende hegn. Tornbjergvej er ikke særligt trafikeret, så det vurderes desuden, at transport til og fra husdyrbruget ikke vil genere anden vejtrafik.

Transporterne stiger med ca. 8 %, hvilket udelukkende skyldes flytning af poltene. Det vurderes at den lille stigning i antallet af transporter ikke vil medføre væsentlige yderligere gener for de omkringboende.

Som udgangspunkt sker der udelukkende de nødvendige transporter. De ekstra transporter ved flytning af poltene medfører en forøget emission af CO<sub>2</sub> og NO<sub>x</sub> som påvirker klimaet. Men da forøgelsen af det samlede antal transporter kun er ca. 8 % og poltene kun flyttes ca. 9 km, vurderes det at være af mindre betydning for klimaet.

## 5.10 Energi (D1c)

(Klima)

Energiforbruget og de tiltag der taget for at reducere det er beskrevet i afsnit 4.8.5.

Husdyrbrugets el-forbrug ligger ca. 13 % over normen. Udover de tiltag for at spare på energien som er beskrevet afsnit 4.8.5, vil der i takt med at ventilationssystemer, pumper og belysning udskiftes, blive udskiftet til nye energieffektive modeller i det omfang det er praktisk muligt.

Det vurderes, at husdyrbruget forsøger at begrænse energiforbruget og dermed klimapåvirkningen bedst muligt.

## 5.11 Vandforbrug og påvirkning af vandressourcen (D1c)

(Vand)

### Vandforbrug

Vandforbruget og de tiltag der er taget for at reducere det er beskrevet i afsnit 4.8.6.

Husdyrbrugets vandforbrug ligger ca. 52 % over normen. Erfaringsmæssigt er forbruget i sostalde højere end normtallene, formodentlig pga. stor fokus på effektiv rengøring. Det vurderes derfor, at vandforbruget ikke er usædvanligt højt.

Der er foretaget vandbesparende tiltag med hensyn til drikkevandssystemer og ved vask af staldene som beskrevet i afsnit 4.8.6. Der er desuden installeret en vandalarm, der giver alarm ved trykfald på ledningsnettet.

Ansøger vil fremadrettet sætte fokus på sit vandforbrug i det miljøledelsessystem der skal udarbejdes når denne ansøgning er behandlet. Her vil der blive undersøgt, om der kan iværksættes yderligere tiltag for at spare på vandet.

Det vurderes det, at ansøger gør en indsats for at minimere husdyrbrugets vandforbrug.

### Grundvand og overfladevand

Ansøger har bortforpagtet ejendommen arealer, og står derfor ikke for udbringningen af husdyrgødning eller sprøjtning af arealerne. Det forventes at de generelle regler i forhold til udbringning og sprøjtning beskytter grundvandsressourcen og overfladevand.

Husdyrbruget ligger i et område med almindelige drikkevandsinteresser (ikke særlige) og det ligger ikke indenfor indvindingsopland til de nærmeste vandværker.

Tagvand fra staldbygningerne ledes til nærmeste dræn og dermed til overfladevand. Men da der er tale om rent vand, vurderes det ikke at udgøre en væsentlige direkte eller indirekte påvirkning af overfladevandet.

Da de eksisterende stalde, gyllebeholdere, fortank og gyllerør er etableret med tætte bunde og kanaler, vurderes der ikke at være risiko for udsivning til det omgivende miljø.

Terrænet ved gyllebeholderne skrånet mod sydvest. Ved et brud på en af gyllebeholderne vil gyllen derfor løbe ud på marken sydvest for anlægget. Der er langt til nærmeste vandløb, hvorfor der ikke er risiko for at gyllen løber hertil. Der ligger en lille sø ca. 200 m sydsydvest fra gyllebeholderne. Højdekortet viser en lille forhøjning i terrænet mellem gyllebeholderne og søen, hvorfor det vurderes, at gyllen ikke vil løbe til søen. I husdyrbrugets beredskabsplan er der beskrevet en procedure ved et brud på en gyllebeholder..

Baseret på ovenstående, vurderes det at husdyrbruget ikke har væsentlige direkte eller indirekte påvirkninger af grundvand eller overfladevand.

## 5.12 Påvirkning af jordarealer og jordbund (D1c)

(jordarealer og jordbund)

Ansøger har bortforpagtet ejendommen arealer, og står derfor ikke for udbringningen af husdyrgødning eller

sprøjtning af arealerne. Det forventes at de generelle regler i forhold til udbringning og sprøjtning beskytter jordarealer og jordbund.

Af samme årsager som beskrevet i afsnit 5.11 vurderes det, at der ingen risiko er for udsivning til de omgivende jordarealer fra stalde, gyllebeholdere, fortank og gyllerør. Hvis der skulle ske et brud på en gyllebeholder, vil gyllen løbe ud på marken sydvest for anlægget. Gyllen vil hurtigt blive samlet op og procedurerne ved et brud er beskrevet i husdyrbrugets beredskabsplan.

Opbevaring af olie og kemikalier er beskrevet i afsnit 4.8.3. Det vurderes, at olie og kemikalier opbevares miljømæssigt forsvarligt og dermed ikke udgør væsentlige direkte eller indirekte påvirkninger af jordarealer og jordbund. Husdyrbruget har udarbejdet en beredskabsplan, hvori det bl.a. er en instruks til brug ved uheld med olie og kemikalier.

Affaldshåndteringen på husdyrbruget er beskrevet i afsnit 4.8.2. Det vurderes, at husdyrbruget gør en indsats for at leve op til affaldshierarkiet og at sortering, opbevaring og bortskaffelse af affald sker miljømæssigt forsvarligt og i overensstemmelse med Haderslev Kommunes affaldsregulativ. Det vurderes desuden at affald fra husdyrbruget ikke udgør væsentlige direkte eller indirekte påvirkninger af jordarealer og jordbund.

### 5.13 Andet om befolkningen og menneskers sundhed (D1c)

(befolkningen og menneskers sundhed)

Husdyrbruget vurderes ikke at påvirke befolkningen i nærheden af ejendommen da beregningerne i Husdyrgodkendelse.dk viser at geneafstandene for lugt er overholdt.

Døde dyr opbevares overdækket og på en afsidesliggende plads langt væk fra beboelse. Det vurderes derfor at døde dyr fra husdyrbruget ikke udgør en smitterisiko for mennesker.

Risikoen ved MRSA eller antibiotikaresistens håndteres af generelle veterinærregler i fødevarerstyrelsens regi. Det vurderes, at der ikke er nogen særlige forhold på husdyrbruget på Tornbjergvej 1 eller beliggenheden i forhold til naboer der gør, at der i forbindelse med miljøgodkendelsen skal stilles særlige vilkår i forhold til menneskers sundhed.

### 5.14 Kumulative og grænseoverskridende indvirkninger (D1b)

Der flyttes udelukkende dyr mellem ejendommen og ansøgers forpagtede ejendom på Stokkerhovedvej 1, og ejendommene drives adskilt med hensyn til dyreholdene. Det vurderes derfor, at husdyrbruget ikke er teknisk, forureningsmæssigt eller driftsmæssigt forbundet med andre ejendomme.

Husdyrbrugets ligger ca. 700 m fra nærmeste husdyrbrug på Vartenbjergvej 1, hvorfor det vurderes, at der ikke vil kunne opstå kumulative effekter med hensyn til støj, vibration, støv- og lysgener, skadedyr og affald.

Der er kumulation med andre husdyrbrug i forhold til ammoniakdeposition til Høtkær og Pamhule skov som er kategori 1-natur. Dette er beskrevet nærmere i afsnit 4.5. Husdyrbruget overholder de skærpede totaldepositionskrav til naturområdet, hvorfor den kumulative indvirkning vurderes ikke at udgøre en væsentlige direkte eller indirekte påvirkning på naturområdet.

Det vurderes desuden, at der ingen grænseoverskridende virkninger er, idet husdyrbruget ligger ca. 40 km fra grænsen til Tyskland.

## 5.15 Alternative løsninger (D1d)

I ansøgningsprocessen er teknologier så som gyllekøling og luftrensning vurderet. Men da ansøgningen kun omhandler en mindre ændring af dyreholdet og ikke ændringer i selve staldbygningerne, er disse teknologier, der kræver store indgreb i bygningsmassen, fravalgt, da det ikke vurderes at være proportionalt i forhold til ændringen.

Alternativet til ikke at give en ny miljøgodkendelse (0-alternativet) er, at ejendommen drives videre efter vilkårene fastsat i den eksisterende miljøgodkendelse.

## 5.16 Oplysninger om konsulenten (D3)

Ansøgningen er udarbejdet af Ph.d. Anne Lausten Hansen, LandboSyd under vejledning af Cand. scient. Ulla Refshammer Pallesen, LandboSyd. Anne har arbejdet med husdyrgodkendelser siden august 2018. Ulla har arbejdet med landbrugets miljøforhold i mere end 14 år. Kontaktoplysninger er oplyst i databladet.

# 6. Oplysninger om IE-husdyrbruget (C)

Da husdyrbruget har mere end 750 stipladser til søer, er det et IE-husdyrbrug og dermed omfattet af BAT-konklusionen for intensivt opdræt af fjerkræ og slagtesvin.

Den generelle danske miljølovgivning, som gælder for alle husdyrbrug, og beskyttelsesniveauerne som skal overholdes i forbindelse med en godkendelse efter Husdyrloven, er med til at sikre at husdyrbruget lever op til BAT. Det antages, at Miljøstyrelsen gennem fastsættelsen af BAT for ammoniakemission og udbringningsreglerne om N- og P-lofter har forholdt sig til de angivne kvælstof- og fosforudskillelser, der fremgår af BAT-konklusionen.

I de følgende afsnit beskrives husdyrbrugets valg af den bedste tilgængelige teknik (BAT). Der er angivet i parentes hvilket afsnit i BAT-konklusionen det beskrevne forholder sig til. BAT i forhold til ammoniakemission er beskrevet under afsnit 4.10 og 5.2.

## 6.1 Ophør af IE-husdyrbruget (C1)

Hvis ansøger ophører med husdyrproduktion på ejendommen, er det enten fordi staldanlægget sælges, udlejes til anden side, eller at husdyrproduktionen nedlægges helt.

Hvis husdyrbruget ophører helt, vil stalde, gødningsopbevarings- og foderanlæg blive tømt for dyr, gødning og foder og efterfølgende rengjort. Rester af medicin samt andet affald vil blive bortskaffet iht. kommunens affaldsregulativ. Der opbevares ikke kemikalier på ejendommen som skal bortskaffes.

## 6.2 BAT: Råvarer, energi, vand og management (C2)

### 6.2.1 BAT-Råvarer (C2)

Der benyttes ikke flere råvarer (foder, vand, hjælpemidler mv.) på husdyrbruget end der er behov for. Som tidligere beskrevet bestræbe ansøger sig på, at benytte så få foderenheder og så lavt et råprotein- og fosforindhold som muligt. Alt foder der anvendes er færdigblandet tørfoder, der er tilsat fytase. Der fasefodres både ved søer og smågrise.



Husdyrbruget lever dermed op til BAT i forhold til ernæringsmæssig styring (**BAT afsnit 1.3**).

### 6.2.2 BAT-Energi (C2)

Energiforbrug og tiltag til at minimere energiforbruget på husdyrbruget er beskrevet under afsnit 4.8.5 og 5.10.

I løbet af de sidste ca. 10 år er der sket en væsentlig reduktion af el-forbruget på ejendommen. Dette er sket ved at der er bygget og indrettet med henblik på energibesparende løsninger i alle dele af produktionen.

Alle stalde er isolerede og der anvendes effektiv belysning i form af sparelysstofrør. Der er opsat ny og energieffektiv ventilation i den oprindelige del af stald 2. Ventilatorerne vaskes jævnligt i forbindelse med vask af de enkelte stalde hvilket reducerer modstanden. Der er temperaturstyring og alarmer mv. på ventilationsanlæggene i staldene. Den ældre ventilation i de andre stalde vil blive udskiftet med lavenergiventilatorer, efterhånden som de er udtjent. Der er også planer om at udskifte til LED belysning løbende.

Husdyrbruget lever dermed op til BAT i forhold til effektiv energiudnyttelse (**BAT afsnit 1.6**).

### 6.2.3 BAT-Vand (C2)

Der er opsat vandmåler for at kunne følge forbruget og vandforbruget registreres årligt i en driftsjournal. Ved daglig inspektion vil eventuelle lækager på vandledningsnettet blive opsporet og der vil efterfølgende blive igangsat udbedring. Der er installeret en vandalarm, der giver alarm ved trykfald på ledningsnettet.

Der anvendes højtryksrensere ved vask af stalde og udstyr. Det er vandbesparende drikkekopper i alle stalde.

Husdyrbruget lever dermed op til BAT i forhold til effektiv vandudnyttelse (**BAT afsnit 1.4**).

### 6.2.4 Management (C2)

Der er krav om, at et IE-husdyrbrug har et miljøledelsessystem (**BAT afsnit 1.1**), som skal bidrage til at der er fokus på BAT vedr. management. Der er endnu ikke udarbejdet et miljøledelsessystem for husdyrbruget, men arbejdet vil blive igangsat når denne ansøgning er færdigbehandlet.

Godt landmandskab på husdyrbruget sikres bl.a. gennem dagligt opsyn med stald-, opbevarings- og foderanlæg. Det er ikke påtænkt at udarbejde planer for vedligehold og reparationer, men ved daglig inspektion vil der blive undersøgt for eventuelle lækager med efterfølgende igangsætning af reparation.

Der er 6 ansatte, der hjælper med at varetager driften på ejendommen. Der foreligger ikke uddannelses- og træningsprogrammer, men der deltages i relevante kurser, når der er behov.

Der er udarbejdet en miljøberedskabsplan for husdyrbruget, som opdateres løbende. Beredskabsplanen findes på kontoret i stald 2 og beredskabsinstruktionerne er desuden ophængt i staldene i form af kort og telefonlister.

Opbevaring af døde dyr er beskrevet i afsnit 4.8.1. Det vurderes at de opbevares på en måde der mindsker emissioner mest muligt.

Husdyrbruget lever dermed op til BAT i forhold til godt landmandskab (**BAT afsnit 1.2**).

## 6.2.5 Andre områder i BAT-konklusionen

Minimering af emissioner fra spildevand (**BAT afsnit 1.5**) sker ved at undgå at regnvand og forurenende stoffer blandes. Da al husdyrproduktion sker inde i staldene og gyllen håndteres i et lukket system med tætte kanaler, rør og gyllebeholdere, er det begrænset, hvad der er af spildevand fra selve husdyrproduktionen. Der er en udendørs vaskeplads (se oversigtskort) på ejendommen, hvorfra regnvand ledes i gyllesystemet. Der sker ingen vask af maskiner eller sprøjter, da der ikke drives markdrift fra ejendommen. Mængden af spildevand reduceres ved brug af højtryksrensere ved vask.

Minimering af støjemissioner (**BAT afsnit 1.7**) sikres ved, at der er god afstand til naboer og at støjende aktiviteter på ejendommen typisk sker i dagtimerne og når det er muligt, for lukkede døre for at mindske støjgener. Støjende anlæg såsom fodersiloerne er placeret væk fra naboerne.

Minimering af støvemissioner (**BAT afsnit 1.8**) sikres ved støvcykloner på fodersiloerne og overbrusningsanlæg i stald 3 og i drægtighedsafdelingerne.

Minimering af lugtemissioner (**BAT afsnit 1.9**) sikres ved at der er god afstand til naboer staldene holdes rene, der sker hyppig udslusning (hver uge) af husdyrgødningen fra staldene til gyllebeholderne, gylle kun omrøres forud for afhentning og gyllen afhentes i lukkede tankbiler. Desuden er der læhegn omkring ejendommen der udgør en naturlig barriere mellem gyllebeholderne og naboerne.

Der er ikke opbevaringsanlæg til fast husdyrgødning på ejendommen (**BAT afsnit 1.10**).

Minimering af ammoniakemissioner fra opbevaring af flydende husdyrgødning (**BAT afsnit 1.11**) sikres ved, at minimere omrøringen af gyllen og ved at der er naturligt flydelag på beholderne.

Forebyggelse af emissioner til jord og vand fra opbevaring af flydende husdyrgødning (**BAT afsnit 1.11**) sikres gennem tilstrækkelig opbevaringskapacitet (opbevaringskapaciteten opfyldes med gylleaftale med forpagter) og ved opbevaring i stabile, tætte kanaler, rørsystemer, forbeholder og gyllebeholdere. Gyllebeholderne er endvidere omfattet af den 10 årig gyllebeholderkontrol. Endvidere inspiceres gyllebeholderne årligt i forbindelse med bundtømning.

Der sker ikke forarbejdning af husdyrgødning på ejendommen (**BAT afsnit 1.12**).

Da alle arealer er bortforpagtede er der ikke nærmere redegjort for udbringning af husdyrgødning, men det forventes at udbringning af gylle sker i overensstemmelse med den generelle lovgivning og at der derved leves op til BAT for udbringning af husdyrgødning (**BAT afsnit 1.13**).

Beregning af ammoniakemissionen (**BAT afsnit 1.14**) fra hele produktionsprocessen sker gennem ansøgningen om miljøgodkendelse i Husdyrgodkendelse.dk. Der leves op til BAT i forhold til ammoniakemission.

Husdyr- og gødningsproduktionen på ejendommen opgøres årligt i forbindelse med gødningsregnskabet. Ud fra disse oplysninger kan ammoniakemissionen beregnes ud fra normtal fra Institut for Husdyrvidenskab ved Aarhus Universitet. Normtallene beregnes og udgives årligt. N- og P-udskillelsen beregnes direkte i gødningsregnskabet (**BAT afsnit 1.15**)

Der sker minimum årlig registrering af vand-, el- og brændstofforbrug (**BAT afsnit 1.15**). Der registreres antal indsatte, døde og leverede dyr samt indkøbte foderblandinger.

Der sker ingen monitoring af støv og lugtemissionen (**BAT afsnit 1.15**), idet udgifterne ved måling ikke vurderes proportionale.

## 7. Konklusion

Sammenfattende vurderes det, at den ansøgte ændring af dyreholdet i de eksisterende stalde på husdyrbruget Tornbjerggård beliggende Tornbjergvej 1, 6500 Vojens ikke vil medføre væsentlig direkte eller indirekte påvirkning af det omgivende miljø, natur eller mennesker.

Haderslev Kommune kan ved fastsættelse af normale driftsvilkår for ejendommen fastholde husdyrbruget på de ansøgte tiltag, samt opsætte vilkår for indgreb såfremt husdyrbruget mod forventning medfører forøgede gener for omgivelserne.

## 8. Bilag

Bilag 1 Oversigtskort

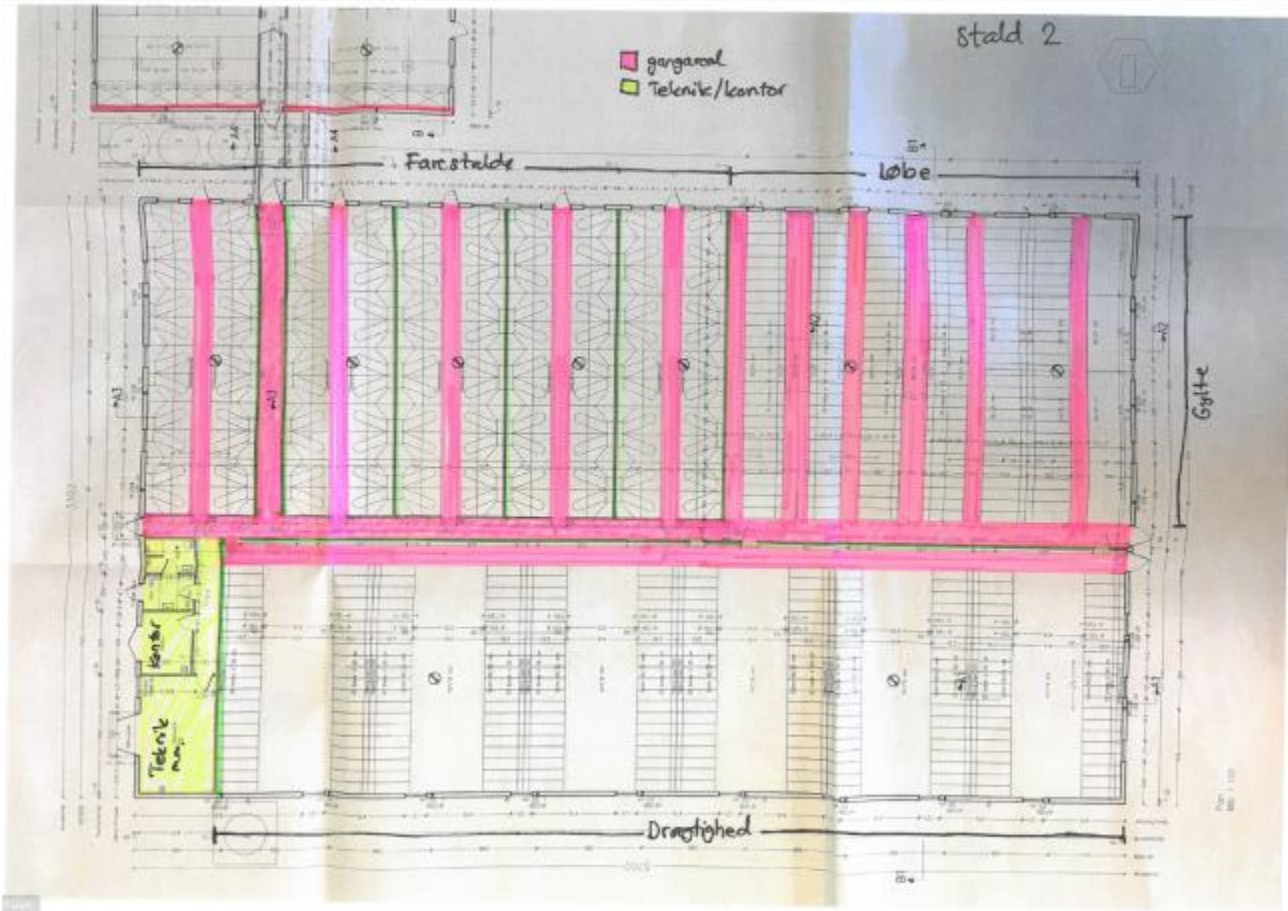
Bilag 2 Afhentningsplads for døde dyr

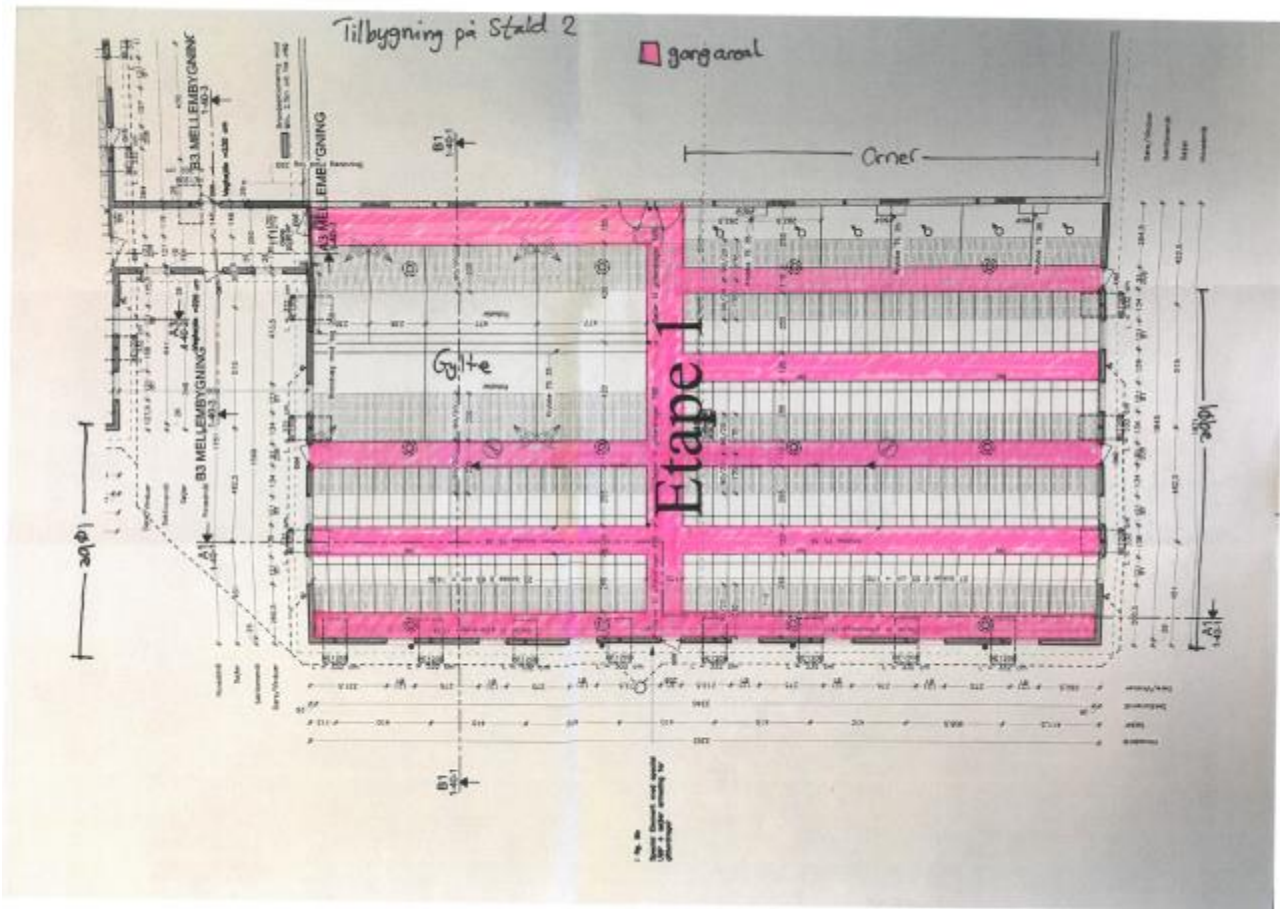
Bilag 3 Afløbsplan







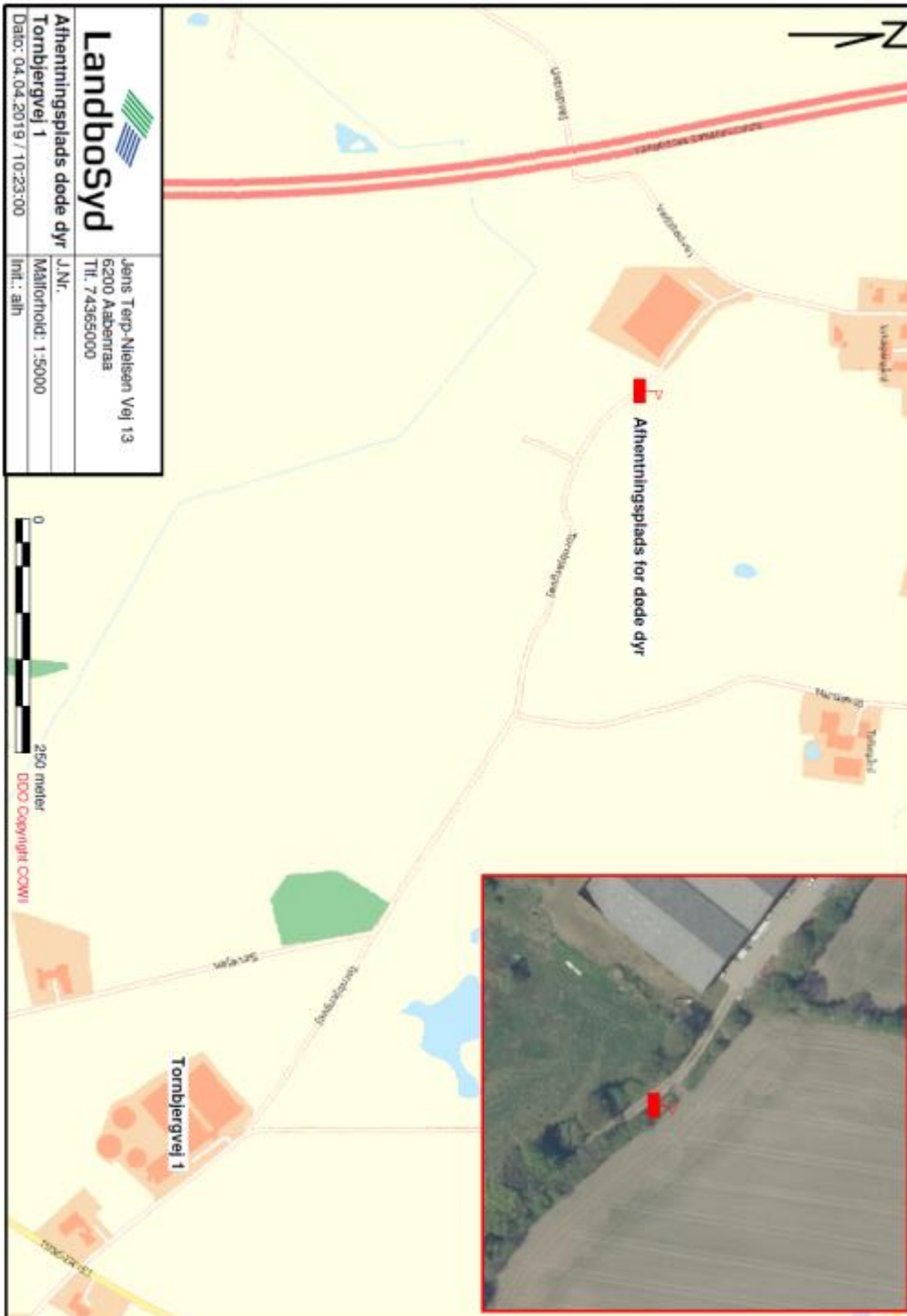




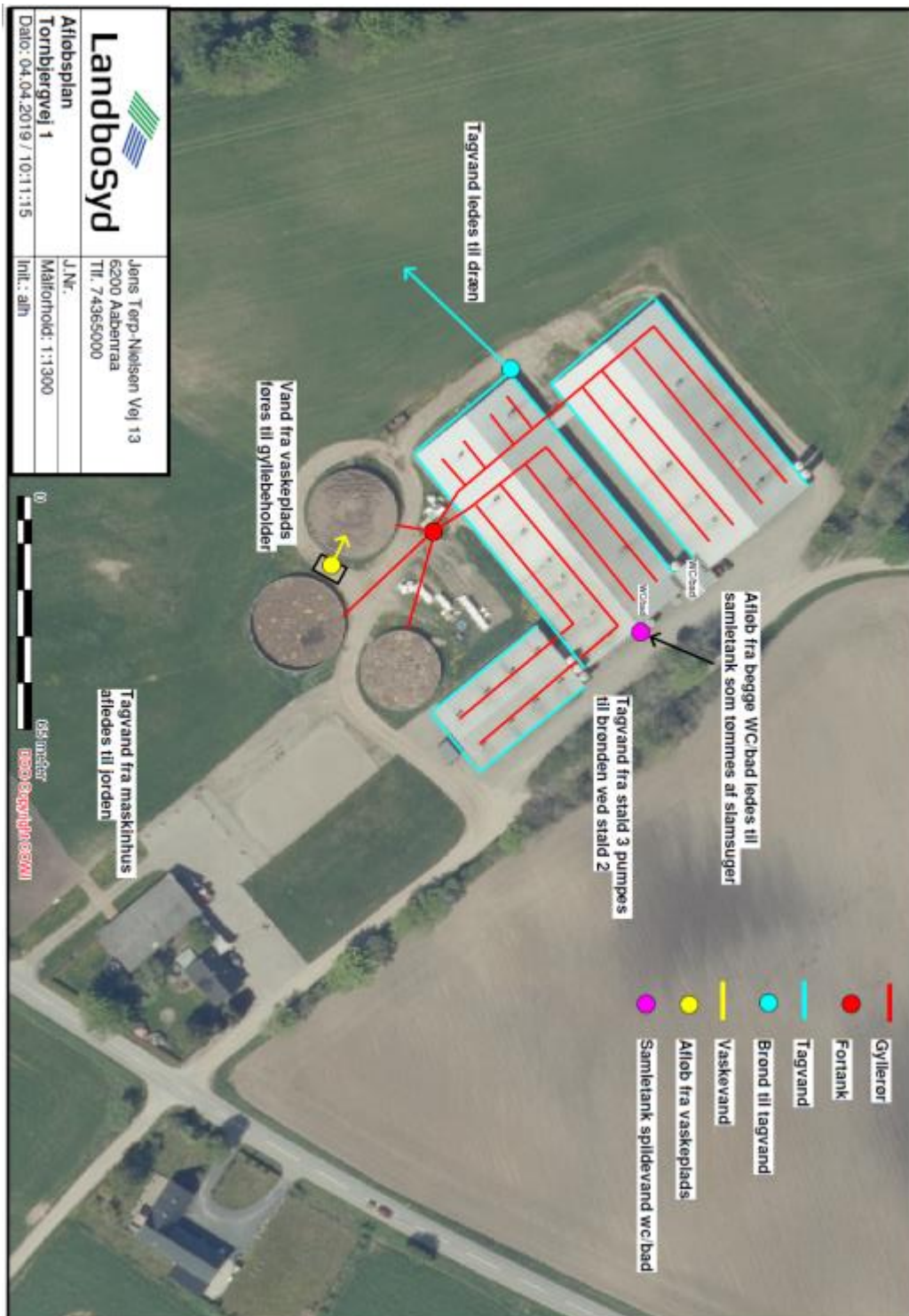




## Bilag 2 Afhentningsplads for døde dyr



## Bilag 3 Afløbsplan



## Bilag 4 Beredskabsplan 2019

I

### Beredskabsplan

for

### Tornbjerggård

#### Indholdsfortegnelse:

NØD-TELEFONLISTE.....	3
BRAND- OG EVAKUERINGSINSTRUKS .....	4
OVERLØB AF GYLLE.....	6
KEMIKALIE- OG OLIESPILD.....	8
STOPHANER / HOVEDAFBRYDERE .....	9
STRØMSVIGT .....	10
BILAG A Kort over ejendommen.....	11
BILAG B Kort over udløbspunkter fra dræn til vandløb .....	12

Udarbejdet af Michael Richelsen og LandboSyd, Opdateret 11. juli 2019

## Bilag 5 Aftale om døde dyr

Ustrup 10/7/2019

### Afhentning af affald.

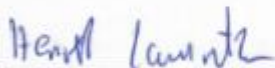
Hermed indgås aftale med: Gdr. Henrik Lauritzen, Vismarlundvej 15, 6500 Vojens, om afhentning af affald til DAKA fra: Tornbjerggaard Svineproduktion, V. Michael Richelsen, Tornbjergvej 1, 6500 Vojens.

Opsamlingsstedet er beliggende i kanten mod syd, af Matrikel 234 Ustrup, Vedsted. Matriklen ejes af Henrik Lauritzen

Ansvar for at alle gældende regler er overholdt i forbindelse med ovennævnte, hviler alene på Tornbjerggaard Svineproduktion.

Aftalen er fortløbende og kan opsiges skriftligt med 6 måneders varsel.

Gdr. Henrik Lauritzen



Gdr. Michael Richelsen



