



ASSENS
KOMMUNE

Miljøgodkendelse

Februar 2024

**Anlæg til nyttiggørelse af ren jord for at forbedre
landbrugsdriften på 8ae Skalbjerger By, Vissenbjerg.**

Miljøgodkendelse til anlæg for nyttiggørelse af ren jord til at forbedre landbrugsdriften på 8ae Skalbjerger By, Vissenbjerg. Godkendelse meddeles som en midlertidig godkendelse der gælder til 31. december 2024.

Ansøgningen

Assens Kommune har modtaget en ansøgning om terrænregulering på landbrugsareal den 16. januar 2024. Ansøgningen er udarbejdet af Dansk Miljørådgivning A/S.

Der søges samtidig om en screeningsafgørelse efter miljøvurderingsloven (VVM).

Projektet omfatter 20.000 m³ ren jord der ønskes lagt på 2 ha til forbedring af landbrugsdriften på et vandlidende areal.

Godkendt af Assens Kommune,
Miljø og Natur

Den 08.02.2024

Sags id:

24/977

Virksomhedens art og
listebetegnelse: K 206

Anlæg, der nyttiggør ikke-farligt affald, bortset fra anlæg under listepunkt 5.3 i bilag 1, autoophugning, skibsophugning, biogasfremstilling, kompostering og forbrænding.

Beliggenhed:

Matr. nr. 8ae Skalbjerger By, Vissenbjerg

Virksomhed:

MM Entreprenør
Toftevej 45
5690 Tommerup
CVR-nr.: 40715762

Lodsejer:

Søren Stenskrog
Moselundvej 1
5620 Glamsbjerg
CVR-nr.: 25921208

Tilsynsmyndighed:

Assens Kommune

Indhold

Sammendrag	4
Vurdering i forhold til zoneloven	4
Kommunens afgørelse	5
Vilkår	6
Generelt	6
Krav om klassificering og forhåndsgodkendelse af jord.....	7
Støj.....	7
Luftforurening	7
Beskyttelse af jord, grundvand og overfladevand	8
Affald	8
Egenkontrol.....	8
Andre miljøregler	9
Affaldshåndtering.....	9
Ændringer på virksomheden.....	9
Udkast i høring	9
Klagevejledning	10
Miljøteknisk Redegørelse	11
Virksomhedens relationer til miljøbeskyttelsesloven §§ 34, 40a og 41d	11
Lovgrundlag.....	11
Screeningsafgørelse efter Bekendtgørelse af lov om miljøvurdering af planer og programmer og af konkrete projekter (VVM).....	12
Afgørelse	12
Museumsloven.....	12
Konsekvensvurdering, Natura 2000-områder og bilag IV-arter	12
Miljøteknisk vurdering	13
Beliggenhed og planforhold	13
Drikkevandsinteresser.....	13
Overfladevand/Recipient	13
Udlægningsmateriale	14
Affald	14
Støj.....	14
Luftforurening	14
Ophør.....	14
Konklusion.....	14
Ophør af miljøgodkendelsen	15
Bilag	15
Kopi sendes til:	15

Sammendrag

MM Entreprenør har ansøgt om miljøgodkendelse og VVM-screeningsafgørelse til terrænregulering ved udlægning af 20.000 m³ ren jord på 2 ha landbrugsareal på matr. nr. 8ae Skalbjerger By, Vissenbjerg. Formålet med reguleringen er forbedring af landbrugsdriften på det vandlidende areal.

Aktiviteten er omfattet af listepunkt K206 i godkendelsesbekendtgørelsen¹: Anlæg, der nyttiggør ikke-farligt affald, bortset fra anlæg under listepunkt 5.3 i bilag 1, autoophugning, skibsophugning, biogasfremstilling, kompostering og forbrænding.

Der er krav om, at der udelukkende må tilkøres ren jord.

I anlægsperioden vil driftstiden være fra kl. 07.00 til 18.00 på hverdage. Der må ikke foregå aktiviteter på anlægget i weekender og på helligdage.

Det forventes, at anlægget kan etableres og drives på stedet uden væsentlige gener for omgivelserne. Efter terrænreguleringen vurderes der ikke længere krav om en miljøgodkendelse, hvorfor nærværende miljøgodkendelse vil ophøre, når der er sket en endelig færdigmelding af terrænreguleringen eller senest den 31. december 2024.

Vurdering i forhold til zoneloven

Assens Kommune traf den 8. august 2023 afgørelse om, at den ansøgte terrænregulering ikke kræver landzonetilladelse jf. planlovens § 35, stk. 1. Afgørelsen er landbrugsfagligt begrundet da det vurderes at terrænreguleringen er til gavn for driften.

Ved tidspunktet for udstedelse af denne miljøtilladelse er størstedelen af de ønskede 20.000 m³ ren jord udlagt. Forholdet søges lovliggjort efter ændring i praksis som følge af klagensafgørelser omkring nyttiggørelse af ren jord gennem terrænregulering jf. bilag 4.

¹ Bekendtgørelse nr. 1083 af 09/08/2023 om godkendelse af listevirksomhed

Kommunens afgørelse

Assens Kommune meddeler hermed miljøgodkendelse til udlægning af maksimalt 20.000 m³ ren jord på del af matrikel nr. 8ae Skalborg By, Vissenbjerg. Udlægningen skal ske under kote 53,5 m og må ikke overstige en tykkelse på mere end 1,5 meter i lavest beliggende områder.

Godkendelsen gives i henhold til Miljøbeskyttelseslovens kapitel 5, § 33² og omfatter kun de miljømæssige forhold, der reguleres af denne lov.

Anlægget er godkendelsespligtigt jf. listepunkt K 206³:

Anlæg, der nyttiggør ikke-farligt affald, bortset fra anlæg under listepunkt 5.3 i bilag 1, autoophugning, skibsofhugning, biogasfremstilling, kompostering og forbrænding.

Miljøgodkendelsen ophører den 31. december 2024.

Projekter, der håndterer bortskaffelse af affald, er underlagt VVM-reglerne på grund af at aktiviteterne står på bilag 2 i miljøvurderingsloven. Dette indebærer, at beslutninger skal træffes i overensstemmelse med bestemmelserne i den nævnte lovbekendtgørelse. Assens Kommune har vurderet i henhold til § 21 i miljøvurderingsloven, at projektet ikke er VVM-pligtigt.

² Bekendtgørelse nr. 48 af 12/01/2024 af lov om miljøbeskyttelse

³ Bekendtgørelse nr. 1083 af 09/08/2023 om godkendelse af listevirksomhed

Vilkår

Generelt

1. Godkendelsen er midlertidig. Godkendelsen omfatter tilkørsel af op til maksimalt 20.000 m³ ren jord. Pålægningen skal foregå fra laveste punkt til kote 53,5 m og ikke overskride en større tykkelse end 1,5 meter.
2. Miljøgodkendelsen gælder til den 31. december 2024.
3. En kopi af denne godkendelse skal altid være tilgængelig for de personer, der har ansvaret for anlæggets etablering og drift i hele anlægsfasen.
4. Udlægningen skal foretages i overensstemmelse med ansøgningen af 16. januar 2024.
5. Når anlægsarbejdet er færdig, skal tilsynsmyndigheden kontaktes og slutrapport skal indsendes senest 3 måneder efter og skal som minimum indeholde:
 - Beskrivelse af det gennemførte projekt med regulering af landbrugsarealet, herunder om der er afvigelser fra det ansøgte. Beskrivelsen skal indeholde "as-build"-tegninger (i oversigt format).
 - Resume af den egenkontrol MM Entreprenør har ført, herunder:
 - Redegørelse for den førte modtagekontrol, herunder afvisning af ikke godkendte læs.
 - Redegørelse for hvilken jord, der er anvendt i terrænreguleringen.
 - Redegørelse for, om der har været spild eller uheld med brændsel eller lignende, og hvordan det er håndteret.
 - Resumé af bygherrens miljøtekniske tilsyn.
 - Andre relevante oplysninger for fyldestgørende beskrivelse af projektet.
6. Assens Kommune skal straks orienteres om følgende forhold:
 - Ejerskifte af virksomhed og/eller ejendom.
 - Hel eller delvis udskiftning af driftsherre.
 - Indstilling af driften for en længere periode.Orienteringen skal være skriftlig og fremsendes, før ændringen indtræder.
7. Muldafrømning og opbevaring samt efterfølgende terrænopbygning og reetablering af muldhorisont til landbrugsdrift, skal udføres i overensstemmelse med sædvanlig god praksis.
8. Efter terrænreguleringen er afsluttet skal der foretages en terrænopmåling af området. Målingen skal foretages af en landmåler (eventuelt med drone) og må maksimalt have en usikkerhed på 10 cm i højden og skal fremsendes til Assens Kommune.
9. Den oprindelige tilstand af det beskyttede dige, der gennemskærer projektområde, skal opretholdes. Derfor må der ikke foretages terrænændringer inden for 2 meter af diget. På begge sider af diget må jorden udlægges med et skråningsanlæg på 2:1.

Krav om klassificering og forhåndsgodkendelse af jord

10. Der skal udføres en visuel modtagekontrol af alle jordpartier. Jord med tegn på forurening (murbrokker, asfaltklumper og lignende) må ikke udlægges.
11. Inden modtagelse på anlægget, skal jorden være undersøgt og klassificeret som ren jord efter reglerne i jordflytningsbekendtgørelsen⁴. Al ren jord der modtages skal anmeldes over Jordweb til den kommune hvorfra jorden flyttes.
12. På anlægget må der ikke modtages jord, som kommer fra arealer der er kortlagte som forurenede.
13. Der må kun anvendes ren jord. Ved ren jord forstås jord, der overholder Jordflytningsbekendtgørelsens krav til kategori 1 jord⁵.

Støj

14. I anlægsperioden vil driftstiden være kl 07.00-18.00 på hverdage. Der må ikke være aktiviteter på anlægget i weekender og på helligdage.
15. Virksomhedens samlede bidrag til støjniveauet udenfor eget areal må ikke overstige følgende værdier:

Område	Mandag - fredag	Mandag - fredag	Alle dage	Alle dage
	kl. 07.00-18.00 (8 timer)	kl. 18.00-22.00 (1 time)	kl. 22.00 – 07.00 (1/2 time)	Kl. 22.00-07.00
	Lørdag	Lørdag		Maksimal værdi
	kl. 07.00-14.00 (7 timer)	kl. 14.00 – 22.00 (4 timer)		
	dB(A)	Søn- og helligdag	dB(A)	dB(A)
		kl. 07.00 – 18.00 (8 timer)		
		dB(A)		
Erhvervsområdet HA.D2.2	60	60	60	
Enkelthuse i erhvervsområdet og i landzone	55	45	40	55
Det etablerede boligområde i 5.102	45	40	35	55

Luftforurening

16. Udlægningen må ikke give anledning til støvgener, som er væsentlige for omgivelserne.

⁴ Bekendtgørelse nr. 1452 af 07/12/2015 om anmeldelse og dokumentation i forbindelse med flytning af jord

⁵ Regulativ kan hentes på kommunens hjemmeside www.assens.dk

Beskyttelse af jord, grundvand og overfladevand

17. MM Entreprenør skal tilkalde et kvalificeret miljøtekniske tilsyn, hvis der opstår spild eller andre uheld med olie, kemikalier eller lignende, eller hvis der er er tegn på forurening af jord eller miljø.
18. Vandløb og dræn må ikke beskadiges. Eventuelle skader skal udbedres straks. Sker dette ikke rettidigt, vil vandløbsmyndigheden udbedre skaderne på MM Entreprenørs bekostning.
19. Eventuelle skader forårsaget af ændret afvanding under og efter projektets udførsel, vil MM Entreprenør blive holdt økonomisk ansvarlig.
20. Ændres der under projektets udførsel på afvandingsforhold, skal forholdet straks søges lovliggjort ved at ansøge om en lovliggørende regulerings sag.

Affald

21. Spild af olie og kemikalier (herunder grus, savsmuld eller lignende anvendt til opsugning) skal opsamles straks og opbevares og bortskaffes som farligt affald. Der skal til enhver tid forefindes opsugningsmateriale på pladsen.

Egenkontrol

22. Under arbejdets udførsel skal MM Entreprenør sørge for den fornødne sagkyndige kontrol med jorden, og at jordarbejdet udføres som forudsat i ansøgningen, og de vilkår der følger denne godkendelse.
23. Der skal føres journal over modtagne mængder jord med angivelse af oprindelsessted. Journaliseringen skal så vidt mulig foregå gennem registrering i Jordweb.
24. Ved mistanke om, at jorden er mere forurennet end tilladt, skal arbejdet stoppes og tilsynsmyndigheden tilkaldes. Mistanke om jordforurening kan f.eks. være misfarvning af jord, lugt tilstedeværelse af rester af byggematerialer.
25. Ved begrundet mistanke om forurening af jord kan tilsynsmyndigheden forlange jordprøver udtaget til analyse, for anlægsejers regning, som dokumentation for, at vilkårene i tilladelsen overholdes.
26. Journalerne skal være tilgængelige for og på forlangende indberettes til tilsynsmyndigheden. Journalerne skal opbevares på virksomheden i mindst 3 år.
27. Eventuelle driftsforstyrrelser, akut uheld eller ændringer i forhold til ansøgningen skal anmeldes til Assens Kommune.

Andre miljøregler

I øvrigt henvises til at der findes en række andre miljøregler, som virksomheden er omfattet af. Eksempelvis:

Miljøbeskyttelseslovens bestemmelser, herunder f.eks. pligten til at afværge og forebygge følger af uheld eller driftsforstyrrelser, der medfører væsentlig forurening samt pligten til at informere kommunen herom.

Affaldshåndtering

Al genanvendeligt affald skal kildesorteres, håndteres og bortskaffes i henhold til Affaldsbekendtgørelsen⁶. Alt andet affald skal håndteres og bortskaffes efter kommunens anvisninger i Regulativ for Erhvervsaffald⁷.

Ved bortskaffelse skal virksomheden sikre sig, at transportør og modtageanlæg er registreret i Affaldsregistret hos Miljøstyrelsen⁸.

Ændringer på virksomheden

Enhver drifts- eller bygningsmæssig ændring skal anmeldes til kommunen inden gennemførelsen. Kommunen vurderer om de aktuelle planer for ændring/udvidelse kan ske inden for rammerne af denne godkendelse.

Ændringer i virksomhedens ledelse skal også anmeldes til kommunen.

Udkast i høring

Et udkast til miljøgodkendelse blev sendt til MM Entreprenør (ansøger), Søren Stenskrog (lodsejer) og Dansk Miljørådgivning A/S (rådgiver) den 6. februar 2024. Kommunen modtog svar fra DMR den 8. februar. På baggrund af svaret blev der foretaget en række mindre ændringer i den endelige miljøgodkendelse. Derudover er det i vilkår 8 blevet præciseret at den afsluttende opmåling af projektarealet skal udføres af en landmåler.

⁶ Den gældende affaldsbekendtgørelse kan ses på www.retsinfo.dk

⁷ Regulativ kan hentes på kommunens hjemmeside www.assens.dk

⁸ Affaldsregistret kan ses på www.mst.dk

Klagevejledning

Frist for at indgive klage

Du kan klage over afgørelsen inden for fire uger, fra afgørelsen er meddelt. Det betyder at, klagefristen udløber **den 7. marts 2024**.

Hvordan klager du?

Hvis du ønsker at klage over denne afgørelse, kan du klage til Miljø- og fødevareklagenævnet. Du klager via Klageportalen, som du finder et link til på www.naevneneshus.dk. Klagen sendes gennem Klageportalen til den myndighed, der har truffet afgørelsen. En klage er indgivet, når den er tilgængelig for myndigheden i Klageportalen. Når du klager, skal du betale et gebyr på 900 kr (borger) / 1800 kr (foreninger, organisationer mv.). Du betaler gebyret med betalingskort i Klageportalen.

Vejledning om hvordan du skal logge på og anvende Klageportalen, findes på www.borger.dk og www.virk.dk. På linkene kan du finde information om, hvordan man klager via Klageportalen, bl.a. korte videovejledninger, ”spørgsmål og svar” samt telefonnummer og email-adresse til supportfunktionen.

Miljø- og Fødevareklagenævnet skal som udgangspunkt afvise en klage, der kommer uden om Klageportalen, hvis der ikke er særlige grunde til det. Hvis du ønsker at blive fritaget for at bruge Klageportalen, skal du sende en begrundet anmodning til den myndighed, der har truffet afgørelse i sagen. Myndigheden videresender herefter anmodningen til Miljø- og Fødevareklagenævnet, som træffer afgørelse om, hvorvidt din anmodning kan imødekommes.

Hvem kan klage?

Klageberettigede er blandt andre; adressaten for afgørelsen, enhver, som har en individuel, væsentlig interesse i sagen, lokale foreninger og organisationer, som har en væsentlig interesse i afgørelsen, samt landsdækkende foreninger og organisationer, der som hovedformål har at beskytte natur og miljø eller varetager væsentlige brugerinteresser indenfor arealanvendelsen.

Miljø- og Fødevareklagenævnet kan kræve dokumentation for foreningers og organisationers klageberettigelse.

Virkning af at der klages

En klage over en godkendelse har ikke opsættende virkning, medmindre Miljø- og Fødevareklagenævnet bestemmer andet. Det betyder, at godkendelsen kan udnyttes, inden klagen er afgjort. Udnyttelsen sker dog for egen regning og risiko.

Indbringelse for domstolene

Du kan indbringe Miljø- og Fødevareklagenævnets afgørelser for domstolene. En sådan retssag skal være anlagt inden 6 måneder, regnet fra samme dato som klagefristen. Uanset om du anlægger retssag, er du forpligtet til at rette dig efter Miljø- og Fødevareklagenævnets afgørelse, indtil domstolen måtte bestemme noget andet.

Miljøteknisk Redegørelse

Virksomhedens relationer til miljøbeskyttelsesloven⁹ §§ 34, 40a og 41d

Af miljøbeskyttelseslovens § 34 stk. 4 fremgår det indirekte, at der i forbindelse med miljøgodkendelse af en virksomhed skal foreligge oplysninger om virksomhedens ejerforhold, bestyrelse og daglig ledelse. Hvis miljømyndigheden erfarer, at nogle af disse personer er omfattet af lovens § 40a, der omhandler personer, der er straffet efter visse miljørelaterede love og paragraffer, kan § 41 d bringes i anvendelse. Således kan der ske tilbagekaldelse af meddelt godkendelse, nægtelse af godkendelse eller fastsættes særlige vilkår om sikkerhedsstillelse.

Lovgrundlag

Ansøgningen omhandler godkendelse af udlægning af ren jord til terrænregulering af lavtliggende et vandlidende landbrugsareal, omfattet af listepunkt K206 i godkendelsesbekendtgørelsen¹⁰. Miljøgodkendelsen meddeles i henhold til kap. 5 i miljøbeskyttelsesloven. Listepunkt K206 er omfattet af bekendtgørelsen om standardvilkår¹¹, men anvendelse af ren jord terrænregulering er ikke omfattet af standardvilkårene, og godkendelsen meddeles derfor uden standardvilkår.

Virksomheden er omfattet af bekendtgørelse om brugerbetaling¹². Dette medfører, at virksomheden skal betale brugerbetaling til kommunen pr. forbrugt time til tilsyn og godkendelse.

⁹ Bekendtgørelse nr. 48 af 12/01/2024 af lov om miljøbeskyttelse

¹⁰ Bekendtgørelse nr. 1083 af 09/08/2023 om godkendelse af listevirksomhed

¹¹ Bekendtgørelse nr. 2079 af 15/11/2021 om standardvilkår i godkendelse af listevirksomhed

¹² Bekendtgørelse nr. 1519 af 29/06/2021 om brugerbetaling for godkendelse m.v. og tilsyn efter lov om miljøbeskyttelse og lov om husdyrbrug og anvendelse af gødning m.v.

Screeningsafgørelse efter Bekendtgørelse af lov om miljøvurdering af planer og programmer og af konkrete projekter (VVM)

Projektet er omfattet af pkt. 1 c) og 11 b) i bilag 2 i miljøvurderingsloven¹³. Anlæg og projekter angivet i bilag 2 er VVM-pligtige, hvis det må antages, at projektet vil påvirke miljøet væsentligt.

Afgørelse

Assens Kommune har på baggrund af en VVM-screening vurderet, at projektet ikke vil kunne påvirke miljøet væsentligt og derfor ikke er VVM-pligtigt. Afgørelsen er truffet efter § 21 i miljøvurderingsloven⁹.

Afgørelsen er truffet på baggrund af virksomhedens screeningskema, der er indsendt sammen med ansøgningen om miljøgodkendelse den 16. januar 2024.

Screeningsafgørelsen er ikke en tilladelse, men alene en afgørelse om, at projektet ikke skal gennem en VVM-proces, før Assens Kommune kan træffe afgørelse i sagen.

Museumsloven

Projektområdet er gennemskåret af et dige der er beskyttet under museumslovens §29 a, hvortil der pløjes under eksisterende forhold. Diget berøres ikke under jordudlægningen og vil bibeholde dets tilstand efter projektets færdiggørelse.

Konsekvensvurdering, Natura 2000-områder og bilag IV-arter

Der skal ikke foretages en nærmere konsekvensvurdering af projektets virkninger på Natura 2000 områder og konkrete bilag IV arter, jf. bekendtgørelse nr. 408 af 1. maj 2007 om udpegning og administration af internationale naturbeskyttelsesområder samt beskyttelse af visse arter.

Det skyldes, at projektet ikke i sig selv eller i forbindelse med andre planer og projekter vurderes at kunne påvirke Natura 2000-områder eller kan påvirke konkrete bilag IV arter.

Mulige miljøpåvirkninger fra terrænreguleringen, både ved normal drift og i tilfælde af uheld, påvirker ikke Natura 2000 områder eller leve-, yngle- eller rasteområder for bilag IV arter.

¹³ LBK nr 4 af 03/01/2023 - Bekendtgørelse af lov om miljøvurdering af planer og programmer og af konkrete projekter (VVM)

Miljøteknisk vurdering

Beliggenhed og planforhold

Terrænhævningen skal udføres på et lavtliggende vandlidende landbrugsareal ved jordpåfyldning. Arealet, der skal reguleres, er beliggende mellem Vissenbjerg og Skalbjerger, SV for Kirkehelle på matrikel 8ae Skalbjerger By. Placeringen af arealet fremgår af figur 1.

Terrænhævning skal sikre en fremtidig økonomisk bæredygtig drift på landbrugsarealet. Den ønskede terrænhævning er 0 – 1,5 m på 2 ha og skal foregå ved tilførslen af 20.000 m³ ren jord.

Jordpåfyldningen sker på et landbrugsareal i drift beliggende i landzone og indbefatter ikke lokaliteter med naturbeskyttelse.



Figur 1: Beliggenhed af lokaliteten med beskyttede diger og udbredelse af opfyldningsarealet efter kote 53.5.

Drikkevandsinteresser

Terrænreguleringen skal udføres i et område med særlige drikkevandsinteresser (OSD), men uden for indvindingsopland til vandværk og uden for indsatsområder. Nærmeste indvindingsboring, DGU-nr. 145.872, ligger ca. 1 SØ for reguleringsarealet. Boringen tilhører Skalbjerger Vandværk og er filtersat fra 46 m til 56 m under terræn. Over filteret er der 2 lerlag med samlet tykkelse på ca. 38 meter. Magasinet er spændt og velbeskyttet. Terrænreguleringen vurderes derfor ikke at kunne påvirke grundvandskvaliteten.

Overfladevand/Recipient

Der vil ikke ske arbejde langs søer eller vandløb under terrænreguleringen. Der vil dog blive afledt vand fra anlægsområdet igennem allerede etableret dræn, hvis tilløb skal opretholdes under arbejde, således at nuværende afvandingsforhold bevares. Ændres der under projektets udførsel på afvandingsforhold, skal forholdet straks søges lovliggjort ved at ansøge om en lovliggørende regulerings sag.

Udlægningsmateriale

MM Entreprenør ønsker at udlægge 20.000 m³ ren jord. Ved ren jord forstås jord, der overholder Jordflytningsbekendtgørelsens krav til kategori 1 jord. Der skal udføres en visuel modtagekontrol af alle jordpartier. Jord med tegn på forurening (murbrokker, asfaltklumper og lignende) må ikke udlægges.

Inden modtagelse på anlægget, skal jorden være undersøgt og klassificeret som ren jord efter reglerne i jordflytningsbekendtgørelsen¹⁴. Al ren jord der modtages skal anmeldes over Jordweb til den kommune hvorfra jorden flyttes.

På anlægget må der ikke modtages jord, som kommer fra arealer der er kortlagte som forurenede.

Affald

Terrænreguleringen genererer ikke affald. Hvis der opstår affald (herunder ikke-farligt og husholdningslignende affald fra mandskabet), skal det håndteres efter de almindelige regler omkring opbevaring, bortskaffelse mm. af affald.

Støj

Under udlægningen af jord vil der genereres nogen støj til omgivelserne i forbindelse med til- og frakørsel af lastbiler, samt på kartering inden for matriklen med dozere og gravemaskiner. Rådgiver på projektet Dansk Miljørådgivning A/S vurderer dog at anlægsarbejdet vil kunne overholde de eventuelt lokalt fastsatte vejledende grænseværdier for støj og vibrationer.

Da terrænreguleringen foretages som midlertidig aktivitet, er det tilladte støjniveau kun begrænset af vilkårene i denne miljøgodkendelse. Grænseværdierne for støj er fastsat på grundlag af Miljøstyrelsens vejledende grænseværdier for ekstern støj fra virksomheder, og gælder for de formål der er udpeget i lokalplanerne.

Efter fuldførelsen af terrænreguleringen vil projektet ikke medføre støjende aktiviteter.

Luftforurening

I forbindelse med jordhåndtering og kørsel i tørre perioder kan der opstå væsentlige støvgener. Der stilles derfor krav om, at der skal ske vanding eller anden tiltag, der forhindrer støvflugt i tørre perioder. Der skal foreligge en instruks for dette på arbejdspladsen, der kendt af den til enhver tid ansvarlige. I relevant omfang og især i perioder, hvor der er mulighed for støvflugt, skal befugtningen også foregå i weekender og uden for normal arbejdstid.

Ophør

Denne godkendelse inkluderer betingelser, der kræver, at der træffes passende foranstaltninger ved afslutningen af aktiviteten, hvilket refererer til den periode, hvor der ikke længere transporteres jord til anlægsområdet. Driftens afslutning betragtes først som fuldført, når udstyr og køreveje er fjernet, og eventuelle miljømæssige tiltag, såsom fjernelse af overskydende jord, er gennemført.

Konklusion

På den baggrund vurderes det acceptabelt at terrænreguleringen foretages ved udlægning af maksimalt 20.000 m³ ren jord i ikke mere end 1,5 meters tykkelse op til kote 53,5, m der tildækkes af tidligere afrømet vækstlag.

Assens Kommune vurderer at terrænreguleringen som planlagt i ansøgningen ikke udgør nogen væsentlig risiko for forurening af jord og drikkevand, når de vilkår som er stillet i tilladelsen overholdes.

¹⁴ Bekendtgørelse nr. 1452 af 07/12/2015 om anmeldelse og dokumentation i forbindelse med flytning af jord

Ophør af miljøgodkendelsen

Terrænreguleringen kræver miljøgodkendelse for at sikre, at der ikke opstår unødvendige gener eller risici ved etableringsarbejdet. I forbindelse med miljøgodkendelsen vurderes også om den jord, der anvendes til terrænreguleringen kan risikere at udgøre en risiko over for mennesker og miljø, herunder grundvand, overfladevand mm. Disse risici håndteres ved at fastsætte de nødvendige krav til etableringen.

Når terrænreguleringen er gennemført og arealet genindlemmet i landbrugsdriften, og det er dokumenteret, at arbejdet er udført i overensstemmelse med ansøgningen, vurderer vi, at der ikke længere er yderligere risici, der kræver overvågning, og de fastsatte vilkår er derfor ikke længere relevante.

Anlægsarbejde skal senest ophøre den 31. december 2024, hvor miljøgodkendelsen udløber.

Bilag

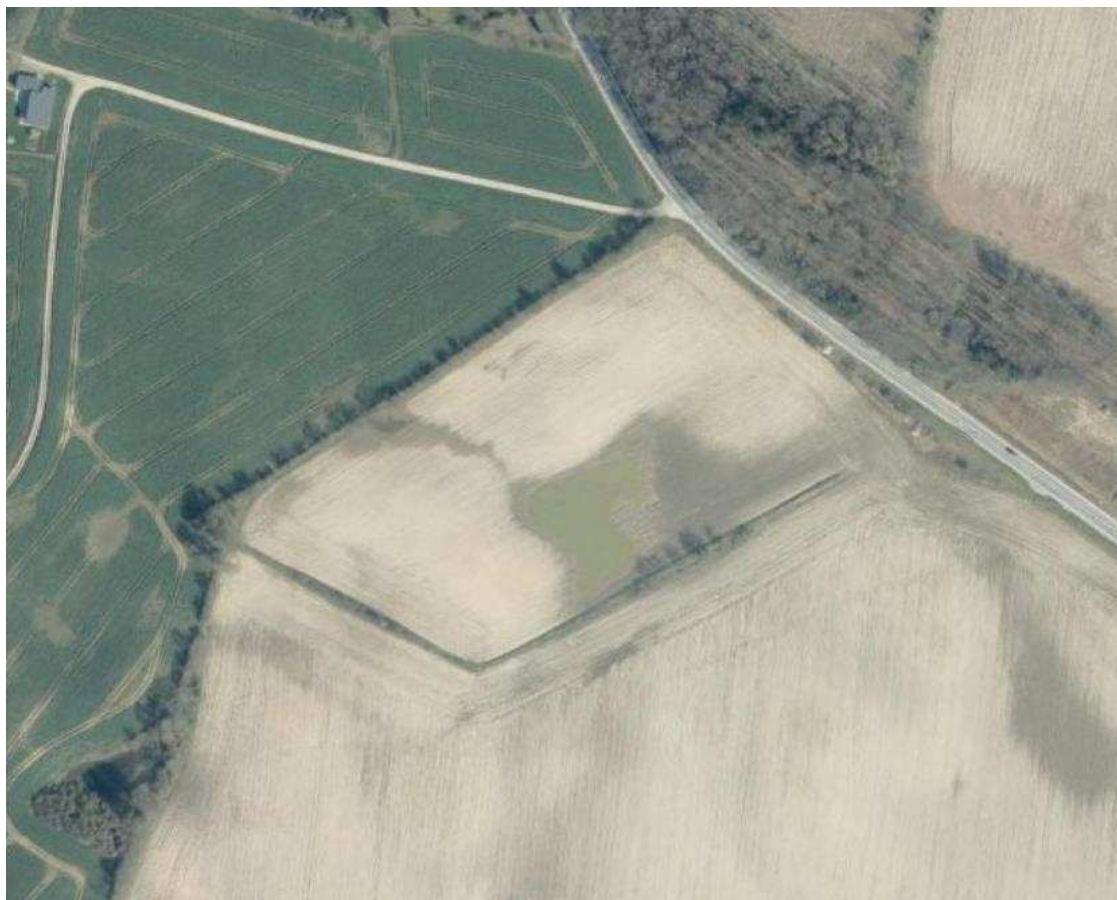
Bilag 1	Ansøgning om Miljøgodkendelse
Bilag 2	Ansøgning om VVM-Screeningsafgørelse
Bilag 3	Tidligere vurdering i forhold til zoneloven
Bilag 4	Ændring af praksis ved udlægning af ren jord på landbrugsjord i Assens Kommune som følge af klagenævnsafgørelser

Kopi sendes til:

- Danmarks Naturfredningsforening, dn@dn.dk CVR-nr.: 60804214
- Friluftsrådet, fr@friluftsradet.dk CVR-nr.: 56230718
- Styrelsen for Patientsikkerhed, Rådgivning Vest, trvest@stps.dk CVR-nr.: 37105562
- DMR, Att. Elisabeth Vagtborg Eskildsen, eve@dmr.dk CVR-nr.: 14249141
- Region Syddanmark, myn@rsyd.dk CVR-nr.: 29190909

ANSØGNING OM MILJØGODKENDELSE

Kirkehelle 44, 5690 Tommerup



Rekvirent: MM Entreprenør

Dato: 9. januar 2024

DMR-sagsnr.: 2023-4103



Dansk Miljørådgivning A/S

Din rådgiver gør en forskel ...

Vi er landsdækkende. Find nærmeste kontor på www.dmr.dk.

Indholdsfortegnelse

Indledning	2
A. Oplysninger om ansøger og ejerforhold	2
B. Oplysninger om virksomhedens art	3
C. Oplysninger om etablering	3
D. Oplysninger om virksomhedens placering og driftstid	3
E. Tegninger over virksomhedens indretning	4
F. Beskrivelse af virksomhedens produktion	5
G. Oplysninger om valg af bedste tilgængelige teknik (BAT)	8
H. Oplysninger om forurening og forureningsbegrænsende foranstaltninger	8
I. Forslag til vilkår om egenkontrol/Andet.....	10

Bilagsfortegnelse

- Bilag 1.** Projektets placering i forhold til omkringliggende grunde
Bilag 2. Oversigtsfoto af projektet

Sagsbehandler



Elisabeth Vagtborg Eskildsen
Cand. Scient., miljørisiko, Industrimiljø
Tlf.: 40 76 06 27
eve@dmr.dk

Kvalitetskontrol



Emilie Just Nielsen
Afdelingsleder, Industrimiljø
Tlf.: 25 50 55 55
ejn@dmr.dk

Indledning

I forbindelse med terrænregulering på eksisterende landbrugsareal svarende til ca. 1,9 ha, ønsker MM entreprenør at udlægge 20.000 m³ ren jord. Formålet med udlægningen er til gavn for landbrugsdriften på arealet, og der ønskes udlagt mellem 0,75 m og 1 m ren jord. Området vil efterfølgende blive anvendt som landbrugsjord, svarende til eksisterende forhold.

Ansøgningen er opbygget efter krav i standardvilkårsbekendtgørelsens afsnit 18 samt godkendelsesbekendtgørelsens bilag 4 (: pkt. 1) – 6), pkt. 8) – 13), pkt. 17) – 18), pkt. 23) – 25) og pkt. 27) - 28)).

Punkter i godkendelsesbekendtgørelsen som ikke er omfattet af oplysningskravene for K206 aktiviteter, er i ansøgningen markeret med grå.

Oplysningskrav fra standardvilkårsbekendtgørelsen er benævnt ved K206.

A. Oplysninger om ansøger og ejerforhold

1) Ansøgers navn, adresse, telefonnummer og e-mail.

På vegne af virksomheden:

Dansk Miljørådgivning A/S
Elisabeth Vagtborg Eskildsen
Kilde Alle 20-22
3600 Frederikssund
Tlf.: 40760694
E-mail: eve@dmr.dk

2) Virksomhedens navn, adresse, CVR- og P-nummer.

MM Entreprenør ApS
Toftevej 45
5690 Tommerup
CVR: 40715762
P-nummer: 1014621632
E-mail: ml@mm-ent.dk

3) Navn, adresse og e-mail på ejeren af ejendommen, hvorpå virksomheden er beliggende eller ønskes opført, hvis ejeren ikke er identisk med ansøgeren.

Søren Stenskrog
Moselundvej 1
5620 Glamsbjerg
E-mail: Elmegaard@stenskrog.net

4) Oplysninger om virksomhedens kontaktperson: Navn, adresse, telefonnummer og e-mail.

Michael Larsen
Toftevej 46
5690 Tommerup
Tlf.: 42 14 45 54
E-mail: ml@mm-ent.dk

B. Oplysninger om virksomhedens art**5) Virksomhedens listebetegnelse, jf. bilag 1 og 2, for virksomhedens hovedaktivitet og alle biaktiviteter.**

Udlægning af ren jord på landbrugsjord er omfattet af godkendelsesbekendtgørelsens bilag 2, pkt. K 206:

"Anlæg, der nyttiggør ikke-farligt affald, bortset fra anlæg under listepunkt 5.3 i bilag 1, auto-ophugning, skibsophugning, biogasfremstilling, kompostering og forbrænding".

6) Kort beskrivelse af det ansøgte projekt. Angivelse af om der er tale om nyanlæg eller om driftsmæssige udvidelser og/eller ændringer af bestående virksomhed. Hvis der er tale om udvidelse af en ikke tidligere godkendt virksomhed, som bliver godkendelsespligtig på grund af udvidelse, skal der gives oplysninger om hele virksomheden inkl. udvidelsen.

MM Entreprenør ønsker at udlægge ren jord, på et landbrugsareal beliggende på adressen Kirkehelle 44, 5690 Tommerup. Landbrugsarealet tilhører ejendommen på Moselundvej 1. Formålet med udlægningen er som forbedring for landbrugsdriften på arealet, og der ønskes udlagt mellem 0,75 m og 1 m ren jord på et areal på ca. 1,9 ha.

Der vil i alt blive kørt ca. 20.000 m³ jord til projektet.

7) Vurdering af, om virksomheden er omfattet af bekendtgørelse om kontrol med risikoen for større uheld med farlige stoffer.**8) Hvis det ansøgte projekt er midlertidigt, skal det forventede ophørstidspunkt oplyses.**

Projektet er ikke midlertidigt.

C. Oplysninger om etablering**9) Oplysninger om, hvorvidt det ansøgte kræver bygnings- eller anlægsmæssige udvidelser og/eller ændringer.**

Der vil ikke ske nogen bygningsmæssige ændringer i forbindelse med projektet.

10) De forventede tidspunkter for start og afslutning af bygge- og anlægsarbejder og for start af virksomhedens drift. Hvis ansøgningen omfatter planlagte udvidelser eller ændringer, jf. miljøbeskyttelseslovens § 36, oplyses tillige om den forventede tidshorisont for gennemførelse af disse.

Udlægning af ren jord på landbrugsjord ønskes igangsat straks, det er muligt.

D. Oplysninger om virksomhedens placering og driftstid**11) Oversigtsplan i passende målestok med angivelse af virksomhedens placering i forhold til tilstødende og omliggende grunde. Planen forsynes med nordpil.**

Projektets placering i forhold til tilstødende og omkringliggende grunde er vist på bilag 1.

12) Oplysning om virksomhedens daglige driftstid. Der angives desuden driftstid og -tidspunkter for de enkelte forurenende anlæg og aktiviteter, herunder

støjkilder, hvis de afviger fra den samlede virksomheds driftstid. Hvis virksomheden er i drift på lørdage eller søn- og helligdage, skal dette oplyses.

Når udlægningen er tilendebragt, vil der ikke være nogen drift eller aktiviteter forbundet med projektet. Udlægningen vil ske i hverdage mellem 07:00-17:00.

13) Oplysninger om til- og frakørselsforhold samt vurdering af støjbelastningen i forbindelse hermed.

Tilkørsel til projektet sker via Kirkehelle.

Det forventes, at der i gennemsnit kører 20-30 lastbilkørsler dagligt. Periodevis vil der i fuld drift maksimalt køre 30 lastbiler til projektet dagligt.

Det vurderes ikke, at til- og frakørsel med lastbiler til virksomheden vil give anledning til væsentlige støjgener.

E. Tegninger over virksomhedens indretning

14) Den tekniske beskrivelse, jf. punkt F og H, skal ledsages af tegninger, der i relevant omfang viser følgende:

- Placering af alle bygninger og andre dele af virksomheden på ejendommen.
- Produktions- og lagerlokalers placering og indretning, herunder placering af produktionsanlæg m.v.
- Hvis der foretages arbejde udendørs, angives placeringen af dette.
- Placering af skorstene og andre luftafkast.
- Placering af støj- og vibrationskilder.
- Virksomhedens afløbsforhold, herunder kloakker, sandfang, olieudskillelere, brønde og tilslutningssteder til spildevandsforsyningsselskabet.
- Befæstede arealer.
- Placering af oplag af råvarer, hjælpestoffer og affald, herunder overjordiske såvel som nedgravede tanke og beholdere til olie og kemikalier samt rørføring.
- Interne transportveje.

Tegningerne skal forsynes med målestok og nordpil.

K206-1) Ansøgningen skal ledsages af tegninger, der i relevant omfang viser følgende:

- Placering af alle bygninger, overdækkede arealer og særligt indrettede oplagsområder.
- Placering af stationært maskinel samt forventede arbejdsområder for mobilt maskinel.
- Placering af overjordiske tanke, beholdere og containere.
- Placering af nedgravede rør, tanke og beholdere.
 - Befæstede arealer skraveres. Der skal skelnes mellem forskellige belægningstyper og typen skal angives.

- - **Arealer med membran markeres. Der skal skelnes mellem forskellige membrantyper og typen skal angives.**
- - **Placering af støjkilder.**
- - **Interne transportveje.**
- - **Placering af eventuelle luftafkast.**
- - **Placering af vaskepladser til vask af materiel og vogne.**
- - **Virksomhedens afløbsforhold, herunder kloakker, sandfang, olieudskillere, brønde, afspærringsventiler og tilslutningssteder til spildevandsforsyningsselskabets kloaknet.**
- **Tegningerne skal forsynes med målestok og nordpil.**

Projektets areal er vist på bilag 2.

F. Beskrivelse af virksomhedens produktion

- 15) Oplysninger om samlet produktionskapacitet samt art og forbrug af råvarer, energi, vand og væsentlige hjælpestoffer, herunder mikroorganismer.**
- 16) Systematisk beskrivelse af virksomhedens procesforløb, herunder materialestrømme, beskrivelse af de væsentlige luftforurenings- og spildevandsgenererende processer/aktiviteter samt affaldsproduktion.**
De enkelte forureningskilder angives på tegningsmaterialet.

K206-2) Beskrivelse af virksomhedens indretning som forklaring til tegningen, jf. punkt 1.

Projektets indretning er beskrevet under punkt 6.

K06-3) For slammineraliseringsanlæg skal der fremsendes:

- **Beskrivelse af bassinernes placering, opbygning og indretning, inkl. valg af beplantning.**
- **Oplysning om materiale og udførelse af membraner.**
- **Beskrivelse af eventuelle drænsystemer og afledningsforhold. Praktisk eller beregningsmæssig dokumentation af drænlagets funktion, herunder risikoen for at det klogger til.**
- **Beskrivelse af eventuel pumpestation og nedgravede ledninger til transport af slam og rejektvand.**
- **Beskrivelse af, hvordan anlæggets tæthed i forhold til udsivning vil blive kontrolleret.**

Ikke relevant, da der ikke bliver etableret slammineraliseringsanlæg.

K206-4) For slaggebehandlingsanlæg skal der fremsendes oplysning om opsamlingsbassin:

- **Beskrivelse af bassinets placering og indretning.**
- **Oplysning om hvordan virksomheden vil sikre tætheden af bassinet, herunder materiale og udførelse af evt. membran.**

Ikke relevant, da der ikke bliver etableret slaggebehandlingsanlæg.

K206-5) Oplysning om arten af belægning (materialer og udførelse) samt indretning med sump/grube, spildbakke, opsamlingskar og lignende eller afløb for uden-dørs arealer med tæt belægning til:

- **Opbevaring og håndtering af de forskellige arter af affald.**

Der bliver ikke genereret affald i forbindelse med projektet.

- **Kørearealer.**

Kørearealerne på matriklen er ikke belagt, der køres direkte på landbrugsjord.

- **Områder for påfyldning af og aftapning fra tanke med fyringsolie og motorbrændstof.**

Der vil ikke blive opstillet en olietank i forbindelse med aktiviteten.

- **Oplagspladser for spildolie og andet farligt affald.**

Ikke relevant.

- **Vaskepladser for materiel.**

Ikke relevant, der bliver ikke etableret vaskeplads.

K206-6) Oplysning om:

- **Hvilke affaldsfraktioner, virksomheden ønsker at kunne modtage, og oplysning om evt. særlig forurening i affaldet.**
- **Den forventede årlige mængde fordelt på de enkelte affaldsfraktioner, der modtages.**
- **Det maksimale oplag for de væsentligste af de forskellige affaldsfraktioner.**
- **Hvor og hvordan de forskellige affaldsfraktioner vil blive oplagret, f.eks. i containere, båse, beholdere, på særlige oplagspladser eller i miler. Det anføres, om oplagringen foregår i det fri, under tag og beskyttet mod vejrlig eller indendørs.**

Affaldsfraktion(er)	EAK-Kode	Forventet årlig mængde, som modtages	Forventet maksimalt oplag for væsentlige affaldsfraktioner	Oplagringsmåde og -sted
Jord og sten	17 05 04		20.000 m ³	På areal til formålet

Ved »affaldsfraktioner« forstås hhv. de opdelinger af affaldet, som affaldet modtages i, og den opdeling af affaldet, som virksomheden opererer med internt af hensyn til håndteringen.

K206-7) For slammineraliseringsanlæg oplyses det, fra hvilke rensningsanlæg der vil blive modtaget slam.

Ikke relevant, da der ikke bliver etableret slammineraliseringsanlæg.

K206-8) For slaggebehandlingsanlæg oplyses det, fra hvilke affaldsforbrændingsanlæg der vil blive modtaget slagge. Det oplyses endvidere, hvordan modtagekontrollen tilrettelægges, således at det sikres, at der ikke modtages slagge med et indhold af uforbrændt organisk materiale på mere end 3 % TOC.

Ikke relevant, da der ikke bliver etableret slaggebehandlingsanlæg.

K206-9) Oplysning om, hvilke maskiner og redskaber der benyttes på virksomheden.

Aflæsning vil ske fra tilkørende lastbiler ud på landbrugsjorden.

Jorden vil efter behov blive udlignet og komprimeret af en frontlæsser eller anden form for gravemaskine.

K206-10) Oplysning om, hvad der neddeles og sorteres, samt hvordan, hvor og på hvilke tidspunkter dette vil finde sted.

Der bliver ikke neddelt eller sorteret i forbindelse med projektet.

K206-11) Oplysning om, hvilke typer af værkstedsaktiviteter der forekommer på virksomheden, herunder oplysning om, i hvilket omfang der vaskes materiel eller køretøjer på virksomheden.

Der forekommer ikke værkstedsaktiviteter på matriklen i forbindelse med projektet. Reparationer af maskinerne vil foregå på maskinværksted.

K206-12) Oplysning om brændselstype og maksimal indfyret effekt for eventuelle energianlæg.

Ikke relevant, da der etableres ikke energianlæg.

K206-13) Oplysning om størrelsen af overjordiske tanke eller beholdere til oplag af fyringsolie og motorbrændstof.

Der vil ikke blive etableret brændstoftanke.

17) Oplysninger om energianlæg (brændselstype og maksimal indfyret effekt).

Se K206-12.

18) Oplysninger om mulige driftsforstyrrelser eller uheld, der kan medføre væsentlig forøget forurening i forhold til normal drift, samt beskrivelse af de foranstaltninger, der er truffet for at imødegå sådanne driftsforstyrrelser og uheld.

Det vurderes, at den største risiko for driftsforstyrrelser og uheld vil være nedbrud af maskiner eller oliespild fra maskiner.

I tilfælde af spild eller læk, vil dette blive opsamlet med kattegrus/opsamlingsgrus. Hvis væsken er nedsvet i jorden, vil denne blive afgravet og håndteret for forurenede jord før videregivelse til en godkendt modtager. På den baggrund vurderes risikoen for forurening af jord og grundvand i forbindelse med projektets aktiviteter at være minimal.

G. Oplysninger om valg af bedste tilgængelige teknik (BAT)

19) Beskrivelse af de tiltag virksomheden har iværksat eller påtænker at iværksætte for at forebygge eller begrænse forureningen for hvert af nedenstående områder:

- a) Energi, vand og råvareforbrug
- b) Affaldsforebyggelse og fremme af nyttiggørelse
- c) Emissioner til luft, herunder luft
- d) Emissioner til vand
- e) Støj
- f) Emissioner til jord og grundvand

Hvis der anvendes stoffer, som er optaget på »Listen over uønskede stoffer«, skal der redegøres for, hvorfor disse stoffer ikke kan substitueres.

H. Oplysninger om forurening og forureningsbegrænsende foranstaltninger

K206-14) Oplysning om, hvilke arbejdsprocesser mv. der knytter sig til virksomhedens eventuelle luftafkast.

Projektet indebærer ikke aktiviteter, som vurderes at kunne være lugtfrembringende.

K206-15) Oplysning om støvfrembringende aktiviteter. Oplysning om planlagte støvbegrænsende foranstaltninger, herunder om indretning og placering af vands- eller sprinklersystem(er).

Der vil som udgangspunkt ikke forekomme støvende aktiviteter.

K206-16) For slammineraliseringsanlæg oplysning om lugtfrembringende og aerosoldannende aktiviteter og om planlagte lugt- og aerosolbegrænsende foranstaltninger.

Ikke relevant, da der ikke bliver etableret slammineraliseringsanlæg.

Luftforurening

20) For hvert enkelt stof eller stofklasse angives massestrømmen for hele virksomheden og emissionskoncentrationen for hvert afkast, som er nævnt under punkt 14. Der angives endvidere emissioner af lugt og eventuelt mikroorganismer. For hvert afkast angives luftmængde og temperatur.

Stofklasser, massestrøm og emission angives som anført i Miljøstyrelsens gældende vejledninger om begrænsning af lugt- og luftforurening fra virksomheder.

- 21) **Oplysninger om virksomhedens emissioner fra diffuse kilder.**
- 22) **Beregning af afkasthøjder for hvert enkelt afkast ved de beregningsmetoder, der er angivet i Miljøstyrelsens gældende vejledninger om begrænsning af lugt- og luftforurening fra virksomheder.**

Spildevand

- 23) **Hvis søges om tilladelse til at aflede spildevand, skal virksomheden give følgende basisoplysninger for hver spildevandstype:**
- **Oplysning om oprindelse, herunder om der f.eks. er tale om produktions-spildevand, overfladevand, husspildevand, kølevand m.m.**
 - **Oplysninger om maksimal mængde af spildevand afledt pr. døgn og pr. år samt variationen i afledningen over døgn, uge, måned eller år.**
 - **Oplysninger om, hvorvidt spildevandet ønsket afledt til spildevandsforsyningsselskabets spildevandsanlæg eller udledt direkte til vandløb, søer eller havet eller andet.**
 - **Oplysninger om temperatur, pH og koncentrationer af forurenende stoffer samt oplysninger om eventuelle mikroorganismer.**
 - **Oplysninger om art og kapacitet af renseforanstaltninger, herunder sandfang og olieudskillere.**
 - **Beskrivelse af de valgte rensningsmetoder og rensningsgraden for de enkelte tilførte stoffer og mikroorganismer.**

Der søges ikke om tilladelse til afledning af spildevand.

Regnvand vil nedsive på matriklen.

- 24) **Hvis der søges om tilladelse til direkte udledning af stoffer til vandløb, søer eller havet, kan miljømyndigheden kræve yderligere oplysninger, jf. den til enhver tid gældende bekendtgørelse om krav til udledning af forurenende stoffer til vandløb, søer eller havet samt bekendtgørelse om spildevandstilladelser m.v. efter miljøbeskyttelseslovens kapitel 3 og 4.**

Der søges ikke om tilladelse til direkte udledning.

Støj

- 25) **Beskrivelse af støj- og vibrationskilder (inkl. Lavfrekvent støj og infralyd) herunder intern kørsel og transport samt udendørs arbejde og materialehåndtering, of af planlagte støj- og vibrationsdæmpende foranstaltninger.**

Primære støjkloder vil stamme fra til- og frakørsel med lastbiler. Derudover kørers der internt på matriklen med gravemaskiner og hjullæssere, hvis der er behov for fordeling af jord i forbindelse med påfyldning.

Aktiviteter med maskiner planlægges i størst muligt omfang, så der tages hensyn til naboerne.

- 26) Hvis virksomheden er markeret med * på listen i bilag 2, skal der indsendes en beregning af det samlede støjniveau i de mest belastede punkter i naboområderne, udført som »Miljømåling – ekstern støj« efter Miljøstyrelsens gældende vejledninger om støj.

Affald

- 27) **Oplysninger om sammensætning og årlig mængde af virksomhedens affald, herunder farligt affald.**

Der forventes ikke at blive genereret affald i forbindelse med projektet.

- 28) **Oplysninger om, hvordan affaldet håndteres og opbevares op virksomheden (herunder affald der indgår i virksomhedens produktion) og om mængden af affald og restprodukter, som oplagres på virksomheden.**

Der vil som udgangspunkt ikke blive genereret affald i forbindelse med projektet ud over almindeligt husholdningsaffald fra mandskab. Alt affald herfra medtages fra projektet.

Al reparation af maskiner vil som udgangspunkt foregå udenfor ejendommen. Hvis der mod forventning skal foretages en mindre akut reparation eller lignende på ejendommen, vil affaldet straks efter køres til godkendt modtager.

Jord og grundvand

- 29) **Beskrivelse af de foranstaltninger, der er truffet til beskyttelse af jord og grundvand i forbindelse med håndtering og transport af forurenende stoffer, oplagspladser for fast eller flydende affald samt nedgravede rør, tanke og beholdere. For arealer med de nævnte aktiviteter skal typen af belægning oplyses.**

I. Forslag til vilkår om egenkontrol/Andet

- 30) **Virksomhedens eventuelle forslag til vilkår og egenkontrollvilkår for virksomhedens drift, herunder risikoforholdene.**

Egenkontrollvilkårene bør indeholde:

- Forslag til kontrolmålinger, herunder prøvetagningssteder.
- Forslag til rutiner for vedligeholdelse og kontrol af rensningsforanstaltninger.

- **Forslag til overvågning af parametre, der har sikkerhedsmæssig betydning.**

Hvis virksomheden har et miljøledelsessystem. Opfordres til at koordinere forslag til egenkontrolvilkår med miljøledelsessystemets rutiner.

K206-17) Hvis der er standardvilkår, som vurderes at være irrelevante for virksomheden, skal dette oplyses, idet der samtidig gives en begrundelse herfor.

K206 Standardvilkår for slaggebehandlingsanlæg.

Ikke relevant, da der ikke etableres et slaggebehandlingsanlæg.

K206 Standardvilkår for slammineraliseringsanlæg.

Ikke relevant, da der ikke etableres et slammineraliseringsanlæg.

K206 Standardvilkår for anlæg der neddeles bygge- og anlægsaffald.

Ikke relevant, da der ikke neddeles bygge og anlægsaffald i forbindelse med projektet.

K206-18) Hvis der er standardvilkår, som virksomheden ikke mener at kunne overholde, skal dette oplyses, idet der samtidig gives en begrundelse herfor.

Virksomheden forventer at kunne overholde standardvilkårene.

K206-19) Øvrige oplysninger om forhold af miljømæssig betydning, som ikke er belyst via standardvilkårene.

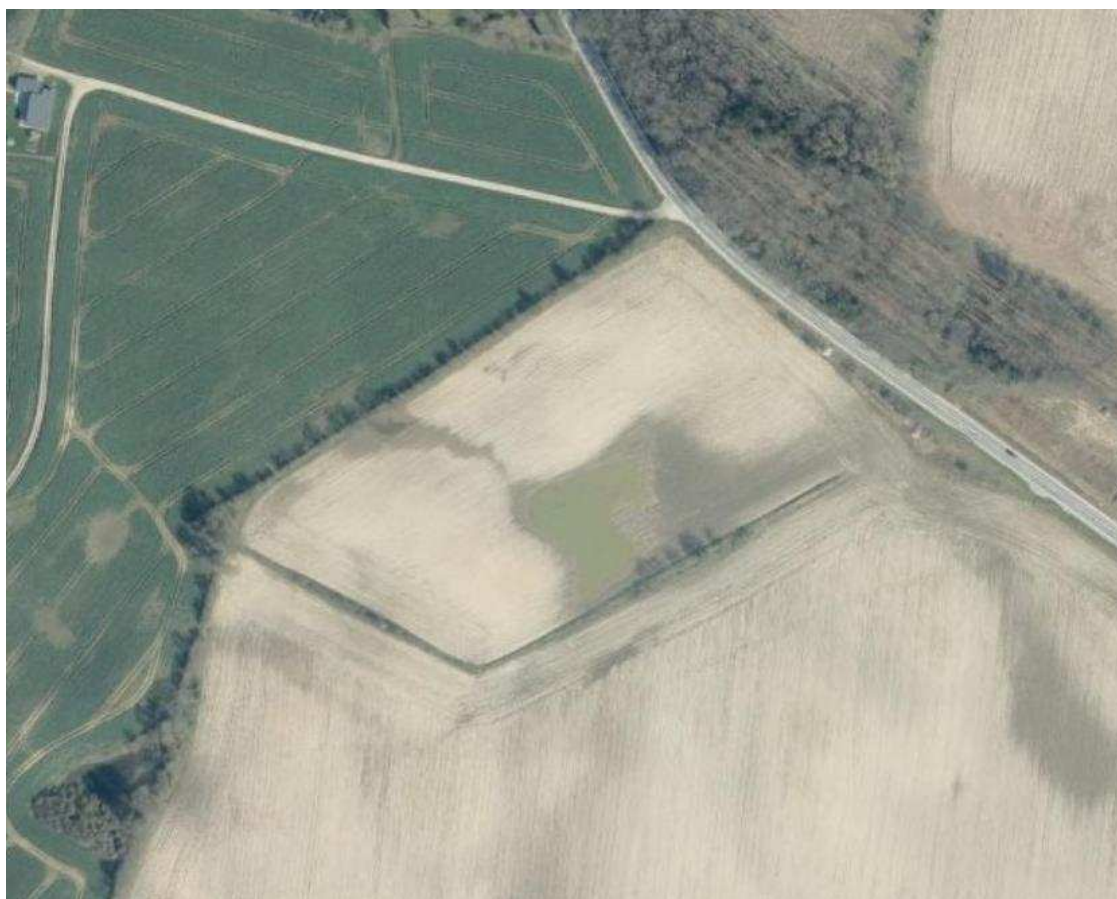
Ikke relevant.





ANSØGNING OM VVM-SCREENING

Kirkehelle 44, 5690 Tommerup



Rekvirent: MM Entreprenør

Dato: 9. januar 2024

DMR-sagsnr.: 2023-4103



Dansk Miljørådgivning A/S

Din rådgiver gør en forskel ...

Vi er landsdækkende. Find nærmeste kontor på www.dmr.dk.

Ansøgningskema

Skemaet angiver de oplysninger, som skal indgives til myndighederne ved en VVM-ansøgning for projekter, der er omfattet af miljøvurderingslovens bilag 2, jf. lovens § 21. Bygherren skal, hvor det er relevant for ansøgningen om det konkrete projekt, tage hensyn til kriterierne i lovens bilag 6, når skemaet udfyldes. Hvis der foreligger andre oplysninger om de indvirkninger, som projektet kan forventes at få på miljøet, skal oplysningerne vedlægges ansøgningen. Skemaet finder ikke anvendelse for sager, der behandles af Naturstyrelsen og Energistyrelsen. Skemaets oplysningskrav er vejledende og fastsat under hensyntagen til kriterierne i lovens bilag 5.

Basisoplysninger	Tekst
Projektbeskrivelse (kan vedlægges).	En del af matrikel 8ae, svarende til ca. 1,9 ha, planlægges terrænreguleret, da jorden er vandlidende, hvilket begrænser driften af arealet som landbrugsjord. Jorden hører til ejendommen på Moselundsvej 1. Terrænreguleringen vil ske med ren jord, og der vil blive udlagt 0,75-1 meter jord på projektarealet. Området vil efterfølgende blive anvendt som landbrugsjord, svarende til eksisterende forhold.
Navn, adresse, telefonnr. og e-mail på bygherre.	Navn: MM Entreprenør ApS Adresse: Toftevej 45, 5690 Tommerup Telefon: 42 14 45 54 E-mail: ml@mm-ent.dk
Navn, adresse, telefonnr. og e-mail på kontaktperson.	Navn: Michael Larsen Adresse: Toftevej 46, 5690 Tommerup Telefon: 42 14 45 54 E-mail: ml@mm-ent.dk
Projektets adresse, matr.nr. og ejerlav. For havbrug angives anlæggets geografiske placering angivet ved koordinater for havbrugets 4 hjørneafmærkninger i bredde/længde (WGS-84 datum).	Adresse: Kirkehelle 44, 5690 Tommerup Matr.nr.: 8ae Ejerlav: Skalbjerger By, Vissenbjerg
Projektet berører følgende kommune eller kommuner (omfatter såvel den eller de kommuner, som projektet er placeret i, som den eller de kommuner, hvis miljø kan tænkes påvirket af projektet).	Assens Kommune

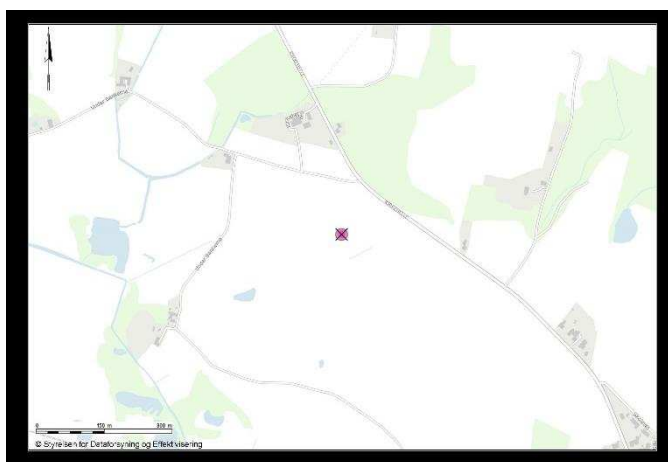
Oversigtskort i målestok eks. 1:50.000 – målestok angives. For havbrug angives anlæggets placering på et søkort.

1:50.000



Kortbilag i målestok 1:10.000 eller 1:5.000 med indtegning af anlægget og projektet (vedlægges dog ikke for strækingsanlæg).

1:5.000



Forholdet til VVM-reglerne	Ja	Nej	
Er projektet opført på bilag 1 til lov om miljøvurdering af planer og programmer og konkrete projekter (VVM).		X	
Er projektet opført på bilag 2 til lov om miljøvurdering af planer og programmer og af konkrete projekter (VVM).	X		11. ANDRE PROJEKTER b) Anlæg til bortskaffelse af affald (projekter, som ikke er omfattet af bilag 1).

	Projektets karakteristika	Tekst
1.	Hvis bygherren ikke ejer de arealer som projektet omfatter, angives navn og adresse på de eller den pågældende ejer, matr.nr. og ejerlav.	Navn: Søren Stenskrog Adresse: Moselundvej 1, 5620 Glamsbjerg Matr.nr.: 17a Ejerlav: Ørsted By, Ørsted
2.	Arealanvendelse efter projektets realisering: Det fremtidige samlede bebyggede areal i m ² . Det fremtidige samlede befæstede areal i m ² . Nye arealer, som befæstes ved projektet i m ² .	Ikke relevant. Projektområdet bebygges ikke. Ikke relevant. Projektområdet befæstes ikke. Ikke relevant. Projektområdet befæstes ikke.
3.	Projektets areal og volumenmæssige udformning: Er der behov for grundvandssænkning i forbindelse med projektet og i givet fald hvor meget i m. Projektets samlede grundareal angivet i Ha eller m ² . Projektets bebyggede areal i m ² . Projektets nye befæstede areal i m ² . Projektets samlede bygningsmasse i m ³ . Projektets maksimale bygningshøjde i m.	Der er ikke behov for grundvandssænkning i forbindelse med projektet. 1,9 ha. Ikke relevant. Projektområdet er ikke bebygget. Ikke relevant. Projektområdet befæstes ikke. Ikke relevant. Projektområdet bebygges ikke. Ikke relevant. Projektområdet bebygges ikke.

	Beskrivelse af omfanget af eventuelle nedrivningsarbejder i forbindelse med projektet.	Der udføres ikke nedrivningsarbejde i forbindelse med projektet.
4.	<p>Projektets behov for råstoffer i anlægsperioden:</p> <p>Råstofforbrug; type og mængde.</p> <p>Vandmængde.</p> <p>Affald; type og mængder.</p> <p>Spildevand til renseanlæg.</p> <p>Spildevand med direkte udledning til vandløb, søer, hav.</p> <p>Håndtering af regnvand.</p> <p>Anlægsperioden angivet som [måned/år] til [måned/år].</p>	<p>Der tilføres kategori 1 jord, ren jord, ca. 20.000 m³ i et lag op til 1m. EAK-kode: Jord og sten, 17 05 04.</p> <p>Der tilføres ikke vand til projektområdet.</p> <p>Der bliver ikke genereret affald i forbindelse med projektet ud over almindeligt husholdningsaffald fra mandskab. Alt affald herfra medtages fra projektet.</p> <p>Al reparation af maskinel vil som udgangspunkt foregå udenfor ejendommen. Hvis der mod forventning skal foretages en mindre akut reparation eller lignende på ejendommen, vil affaldet straks efter køres til godkendt modtager.</p> <p>Der udledes ikke spildevand til renseanlæg.</p> <p>Der udledes ikke spildevand til vandløb, sø, hav.</p> <p>Regnvand nedsiver på grunden svarende til eksisterende forhold.</p> <p>Snarest muligt. Projektet igangsættes når de nødvendige tilladelser foreligger. Projektet forventes at være afsluttet 01.11.2024.</p>
5.	<p>Projektets kapacitet for så vidt angår flow ind og ud samt angivelse af placering og opbevaring på kortbilag af råstoffet/produktet i driftsfasen:</p> <p>Råstoffer; type og mængde.</p> <p>Mellemprodukter; type og mængde.</p> <p>Færdigvarer; type og mængde.</p> <p>Vandmængde.</p>	<p>Når projektet er anlagt fortsætter driften af arealet som landbrugsareal, svarende til eksisterende.</p> <p>Ikke relevant.</p> <p>Ikke relevant.</p> <p>Ikke relevant.</p> <p>Der tilføres som udgangspunkt ikke vand til landbrugsarealet.</p>
6.	<p>Affaldstype og årlige mængder som følge af projektet i driftsfasen:</p> <p>Farligt affald.</p>	<p>Når projektet er anlagt fortsætter driften af arealet som landbrugsareal, svarende til eksisterende.</p> <p>Ikke relevant.</p>

Andet affald.	Ikke relevant.
Spildevand til renseanlæg.	Der udledes ikke spildevand til renseanlæg.
Spildevand med direkte udledning til vandløb, sø, hav.	Der udledes ikke spildevand til vandløb, sø, hav.
Håndtering af regnvand.	Regnvand nedsiver på grunden svarende til eksisterende.

	Projektets karakteristika	Ja	Nej	Tekst
7.	Forudsætter projektet etablering af selvstændig vandforsyning?		X	Projektet forudsætter ikke selvstændig vandforsyning.
8.	Er projektet eller dele af projektet omfattet af standardvilkår eller en branchebekendtgørelse?		X	Projektet skal godkendes efter godkendelsesbekendtgørelsens bilag 2 punkt K 206: <i>Anlæg der nyttiggør ikke-farligt affald, bortset fra anlæg under listepunkt 5.3 i bilag 1 til bekendtgørelse om godkendelse af listevirksomhed, autoophugning, skibsofhugning, biogasfremstilling, kompostering og forbrænding.</i> Der er dog ikke standardvilkår til denne type af anlæg under punkt K 206, hvorfor projektet ikke er omfattet af standardvilkår.
9.	Vil projektet kunne overholde alle de angivne standardvilkår eller krav i branchebekendtgørelsen?			Ikke relevant.
10.	Er projektet eller dele af projektet omfattet af BREF-dokumenter?		X	Projektet er ikke omfattet af BREF-dokumenter.
11.	Vil projektet kunne overholde de angivne BREF-dokumenter?			Ikke relevant, se punkt 10.
12.	Er projektet eller dele af projektet omfattet af BAT-konklusioner?		X	Projektet er ikke omfattet af BAT.
13.	Vil projektet kunne overholde de angivne BAT-konklusioner?			Ikke relevant, se punkt 12.
14.	Er projektet omfattet af en eller flere af Miljøstyrelsens vejledninger eller bekendtgørelser om støj eller eventuelt lokalt fastsatte støjgrænser?	X		Der vil kun være aktiviteter i forbindelse med anlæggelsen af projektet, hvorfor projektet er omfattet af Bekendtgørelse om miljøregulering af visse aktiviteter samt kommunens forskrift for midlertidige aktiviteter. Når terrænreguleringen er gennemført, vil der ikke være støjende aktiviteter forbundet med projektet.
15.	Vil anlægsarbejdet kunne overholde de eventuelt lokalt fastsatte vejledende	X		Anlægsarbejdet vil kunne overholde de eventuelt lokalt fastsatte vejledende grænseværdier for støj og vibrationer.

	grænseværdier for støj og vibrationer?			Det vurderes ikke, at til- og frakørsel med lastbiler til virksomheden vil give anledning til væsentlige støjgener.
16.	Vil det samlede projekt, når anlægsarbejdet er udført, kunne overholde de vejledende grænseværdier for støj og vibrationer?	X		Når terrænreguleringen er gennemført, vil der ikke være støjende aktiviteter forbundet med projektet.
17.	Er projektet omfattet Miljøstyrelsens vejledninger, regler og bekendtgørelser om luftforurening?		X	Projektet er ikke omfattet af Miljøstyrelsens vejledninger, regler og bekendtgørelser om luftforurening
18.	Vil anlægsarbejdet kunne overholde de vejledende grænseværdier for luftforurening?	X		Anlægsarbejdet vil kunne overholde de vejledende grænseværdier for luftforurening.
19.	Vil det samlede projekt, når anlægsarbejdet er udført, kunne overholde de vejledende grænseværdier for luftforurening?	X		Der etableres ikke afkast.
20.	Vil projektet give anledning til støvgener eller øgede støvgener: I anlægsperioden? I driftsfasen?			X Det forventes ikke, at anlægsfasen vil give anledning til støvgener eller øgede støvgener. I meget tørre perioder kan området vandes, hvis kommunen kræver det. X Projektet vil ikke give anledning til støvgener eller øgede støvgener i driftsfasen.
21.	Vil projektet give anledning til lugtgener eller øgede lugtgener: I anlægsperioden? I driftsfasen?			X Projektet vil ikke give anledning til lugtgener eller øgede lugtgener i anlægsperioden. X Projektet vil ikke give anledning til lugtgener eller øgede lugtgener i driftsfasen.
22.	Vil anlægget som følge af projektet have behov for belysning som i aften og nat-timer vil kunne oplyse nabo-arealer og omgivelserne: I anlægsperioden?			X Projektet vil foregå i dagtimerne.

	I driftsfasen?		X	Der opsættes ikke lyskilder, som vil kunne oplyse naboarealer og omgivelserne.
23.	Er anlægget omfattet af risikobekendtgørelsen, jf. BEK nr. 372 af 25/04/2016?		x	Anlægget er ikke omfattet af risikobekendtgørelsen.

	Projektets placering	Ja	Nej	Tekst
24.	Kan projektet rummes inden for lokalplanens generelle formål?			Der forelægger ingen lokalplan for projektområdet. Assens Kommune har vurderet, at projektet ikke kræver landzonetilladelse.
25.	Forudsætter projektet dispensation fra gældende bygge- og beskyttelseslinjer?		X	Projektet forudsætter ikke dispensation fra bygge- og beskyttelseslinjer. Der findes fire beskyttede jord- og stendiger på matrikel 8ae, men ingen af disse diger vil blive beskadiget ved projektet. Området drives som landbrugsjord, hvor der under eksisterende forhold pløjes op til diget uden at diget beskadiges. Dette vil fortsætte efter projektet. Tilkørslen af jord vil blive tilrettelagt, så der ikke sker skade på diget, og der vil ikke ske terrænregulering på selve digerne.
26.	Indebærer projektet behov for at begrænse anvendelsen af naboarealer?		X	Projektet indebærer ikke behov for at begrænse anvendelsen af naboarealer.
27.	Vil projektet kunne udgøre en hindring for anvendelsen af udlagte råstofområder?		X	Projektområdet ligger ikke indenfor udlagte råstofområder.
28.	Er projektet tænkt placeret indenfor kystnærhedszonen?		X	Projektet er ikke placeret indenfor kystnærhedszonen
29.	Forudsætter projektet rydning af skov? (skov er et bevokset areal med træer, som danner eller indenfor et rimeligt tidsrum ville danne sluttet skov af højstammede træer, og arealet er større end ½ Ha og mere end 20 m bredt.)		X	Projektet forudsætter ikke rydning af skov.

30.	Vil projektet være i strid med eller til hinder for realiseringen af en rejst fredningssag?		X	<p>Projektet vil ikke være i strid med eller til hinder for realiseringen af en rejst fredningssag.</p> <p>Projektområdet ligger ca. 400 m nordøst fra beskyttelseslinje til fredet vej- og broanlæg fra nyere tid.</p>
31.	Afstanden fra projektet i luftlinje til nærmeste beskyttede naturtype i henhold til naturbeskyttelseslovens § 3.			<p>Langs matrikel 8ae, vestlige side findes en §3 beskyttet mose. Naturtypen vil ikke blive påvirket af anlægsfase eller driftsfase.</p> <p>Ligesom under eksisterende forhold pløjes der op til mosen.</p>
32.	Er der forekomst af beskyttede arter og i givet fald hvilke?		X	<p>Der er ikke forekomst af beskyttede arter i projektområdet.</p> <p>Ca. 500 m sydvest fra projektområdet er der fund af den beskyttede art Odder, <i>Lutra lutra</i>.</p>
33.	Afstanden fra projektet i luftlinje til nærmeste fredede område.			Ca. 50 m øst fra projektområdet findes et landskabeligt fredet naturområde, syd for Vissenbjerg.
34.	Afstanden fra projektet i luftlinje til nærmeste internationale naturbeskyttelsesområde (Natura 2000-områder, habitatområder, fuglebeskyttelsesområder og Ramsarområder).			Ca. 11 km sydøst fra projektområdet findes Odense Å med Hågerup Å, Sallinge Å og Lindved Å, som er et Natura 2000 Habitatområde.
35.	Vil projektet medføre påvirkninger af overfladevand eller grundvand, f.eks. i form af udledninger til eller fysiske ændringer af vandområder eller grundvandsforekomster?		X	Projektet vil ikke medføre påvirkninger af overfladevand eller grundvand.
36.	Er projektet placeret i et område med særlige drikkevandinteresser?	X		<p>Nærmeste indvindingsopland inden for OSD findes ca. 700 m sydøst fra projektområdet. Projektområdet ligger indenfor område med særlige drikkevandsinteresser (OSD).</p> <p>Der tilføres kun ren jord til projektområdet, og efter end anlæggelse vil der ikke være andre aktiviteter på området end de allerede eksisterende landbrugsaktiviteter.</p> <p>Tilførelsen af ren jord vurderes ikke at påvirke grundvandsforekomsten under projektområdet.</p>

37.	Er projektet placeret i et område med registreret jordforurening?		X	Der er ikke registreret jordforurening indenfor projektområdet. Ca. 1,0 km sydøst for projektområdet er der registreret jordforurening (V1 og V2).
38.	Er projektet placeret i et område, der i kommuneplanen er udpeget som område med risiko for oversvømmelse.		X	Projektområdet ligger ikke i et risikoområde udpeget i kommuneplanen.
39.	Er projektet placeret i et område, der, jf. oversvømmelsesloven, er udpeget som risikoområde for oversvømmelse?		X	Projektområdet er ikke udpeget i loven som risikoområde. Odense Fjord er nærmeste risikoområde for oversvømmelse, som ligger ca. 11 km. fra projektområdet.
40.	Er der andre lignende anlæg eller aktiviteter i området, der sammen med det ansøgte må forventes at kunne medføre en øget samlet påvirkning af miljøet (kumulative forhold)?			Der er ikke kendskab til andre lignende anlæg eller aktiviteter i området, der sammen med det ansøgte må forventes at kunne medføre en øget samlet påvirkning af miljøet (kumulative forhold).
41.	Vil den forventede miljøpåvirkning kunne berøre nabolande?		X	Den forventede miljøpåvirkning vil ikke kunne berøre nabolande.
42.	En beskrivelse af de tilpasninger, ansøger har foretaget af projektet inden ansøgningen blev indsendt og de påtænkte foranstaltninger med henblik på at undgå, forebygge, begrænse eller kompensere for væsentlige skadelige virkninger for miljøet?			Der vil i tørre periode blive taget størst muligt hensyn til naboer, og der vil ikke være støjende aktiviteter i området udenfor normal arbejdstid.
43.	Undertegnede erklærer herved på tro og love rigtigheden af ovenstående oplysninger.			

<p>Dato: 5. januar 2024</p>	<p>Bygherre/anmelder: På vegne af bygherre:</p> <p></p> <hr/> <p>Thea Emilie Sørensen Cand. Hort. Arch., Landskabsarkitekt, Industrimiljø Tlf.: 25 50 55 41 tes@dmr.dk, Dansk Miljørådgivning A/S</p>
---------------------------------	--

Vejledning

Skemaet udfyldes af bygherren eller dennes rådgiver baseret på bygherrens viden om eget projekt sammenholdt med de oplysninger og vejledninger, der henvises til i skemaet. Det forudsættes således, at bygherren eller dennes rådgiver er fortrolig med den miljølovgivning som projektet omfattes af. Bygherren skal ikke gennem præcise beregninger angive projektets forventede påvirkninger, men alene tage stilling til overholdelsen af vejledende grænseværdier og angivne miljøforhold baseret på de oplysninger, der kan hentes på offentlige hjemmesider.

Farverne »rød/gul/grøn« angiver, hvorvidt det pågældende tema kan antages at kunne medføre, at projektet vurderes at kunne påvirke miljøet væsentligt og dermed være VVM-pligtigt. »Rød« angiver en stor sandsynlighed for VVM-pligt og »grøn« en minimal sandsynlighed for VVM-pligt. Hvis feltet er gråt, kan spørgsmålet ikke besvares med »ja« eller »nej«. VVM-pligten afgøres dog af VVM-myndigheden. I de fleste tilfælde vil kommunen være VVM-myndighed.

Bygherres eller dennes rådgivers udfyldelse af skemaet er omfattet af straffelovens § 161 om strafansvar ved afgivelse af urigtige oplysninger til en offentlig myndighed.

Kristian Bilgrav Klarskov Romvig

Fra: Per Hansen
Sendt: 8. august 2023 09:35
Til: 'ml@mm-ent.dk'
Emne: VS: Udlægning af ren jord på landbrugsjord på Havelundvej 3, 5492 Vissenbjerg matr. nr. 8ae Skalbjerger By, Vissenbjerg

Hej Michael

Hermed godkendelse af jordflytningen. Du anmelder det over jordweb som sædvanligt. Bemærk at 8AE Skalbjerger By, Vissenbjerg har adressen Havelundvej 3, 5492 Vissenbjerg.

Venlig hilsen

Per Hansen
Agronom

Miljø og Natur
Rådhus Allé 5
5610 Assens
Telefon: 64 74 72 58
perha@assens.dk
www.assens.dk



ASSENS
KOMMUNE
Med vilje og hjerte

FLYGTIL
VESTFYN

Ta' tid til det vigtige ...

Se hvordan vi behandler dine oplysninger og hvilke rettigheder, du har på www.assens.dk/dinedata.

Fra: Mona Nielsen <monie@assens.dk>
Sendt: 8. august 2023 09:21
Til: Per Hansen <perha@assens.dk>
Emne: SV: Udlægning af ren jord på landbrugsjord

Hej Per

Jordpåfyldning i forhold til landzonebestemmelserne

Terrænregulering på landbrugsarealer kan ske uden landzonetilladelse, hvis reguleringen er nødvendig for at forbedre den landbrugsmæssige drift af arealet og der ikke sker ændringer i anvendelsen af arealet. Regulering af arealet som beskrevet herunder med påfyldning af 20.000 m³ jord i et lag på 0,75 – 1 meter vurderes ikke at overstige, hvad der er nødvendigt for at forbedre landbrugsdriften af arealet. Terrænreguleringen kan derfor ske som beskrevet uden landzonetilladelse.

Venlig hilsen

Mona Nielsen
Medarbejder

Plan og Byg - Team Plan
Rådhus Allé 5
5610 Assens
www.assens.dk



**ASSENS
KOMMUNE**

Med vilje og hjerte

FLYGTIL
VESTFYN

Ta' tid til det vigtige ...

Se hvordan vi behandler dine oplysninger og hvilke rettigheder, du har på www.assens.dk/dinedata.

Fra: Per Hansen <perha@assens.dk>

Sendt: 8. august 2023 08:57

Til: Mona Nielsen <monie@assens.dk>

Cc: ml@mm-ent.dk

Emne: Udlægning af ren jord på landbrugsjord

Hej Mona

Michael fra MM Entreprenør vil gerne lægge ca. 20.000 m³ på landbrugsjord hos Søren Stenskrog, Moselundvej 1, 5620 Glamsbjerg.

Ejendommen er Kirkehelle 35, 5492 Vissenbjerg, matr. Nr. 8ae Skalbjerger By Vissenbjerg.

Jorden lægge i et lag på 0,75 – 1 m. Jeg vurderer, det kan være gavnligt for landbrugsdriften. Hvordan vurderer du sagen med hensyn til zonenloven?



Hej Per

Håber du har haft en god sommer

Vedr. terrænregulering på Kirkehelle 44. er det noget du har haft tid til at kigger på.

Jeg har vedhæftet tidligere frem sende mail hvis der er spørgsmål er du velkommen til at kontakte mig

God dag

Med venlig hilsen



Michael Larsen

Tlf. 42 14 45 54

MM Entreprenør ApS
Toftevej 46
5690 Tommerup



Venlig hilsen

Per Hansen

Agronom

Miljø og Natur

Rådhus Allé 5

5610 Assens

Telefon: 64 74 72 58

perha@assens.dk

www.assens.dk



**ASSENS
KOMMUNE**

Med vilje og hjerte

FLY TIL
VESTFYN

Ta' tid til det vigtige ...

Se hvordan vi behandler dine oplysninger og hvilke rettigheder, du har på www.assens.dk/dinedata.

**Til udvalgte transportører af jord og til udvalgte
entreprenørfirmaer i Assens Kommune.**

28. november 2023
Journal nr. 23/16209.

**Nye regler om flytning af ren jord (kategori 1 jord) der anvendes til forbedring af
landbrugsdriften.**

Der har i juni måned 2023 været 2 afgørelser fra Miljø- og Fødevareklagenævnet, der har medført ændrede regler for flytning af ren jord til landbrugsjord.

Når ren jord skal flyttes fra bygge- og anlægsprojekter til landbrugsjord i fremtiden, skal der forinden jordflytningen finder sted, gives tilladelse efter Miljøbeskyttelseslovens § 33, bilagspunkt K 206.

Undtaget fra denne regel er såkaldt projektjord, hvor jorden, inden den graves op, planlægges anvendt til et specifikt projekt hos en landmand eller et andet projekt, hvor jorden kan bruges. For at kunne anvende denne regel, må jorden ikke graves op, før et sådant projekt er godkendt af kommunen.

Reglerne om, at jordflytningen skal vurderes efter zonenloven, gælder stadigvæk. Som udgangspunkt vil jordflytningen kunne ske uden zonenlovstilladelse, hvis den er gavnligt for landbrugsdriften på den modtagende ejendom. Det betyder, at jorden overvejende kan anvendes på landbrugsjord i vandlidende lavninger, hvor det ikke er muligt at opnå effektiv dræning med de eksisterende terrænforhold.

I Assens Kommune vil vi administrere efter de nye regler fra nu af.

Venlig hilsen

Per Hansen
Agronom