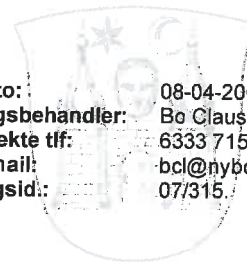


Erik Jensen
Langæblevej 4
5871 Frørup

Dato: 08-04-2008
Sagsbehandler: Bo Clausen
Direkte tlf: 6333 7159
E-mail: bcl@nyborg.dk
Sagsid: 07/315



Miljøgodkendelse af svineproduktion på Haulund, Langæblevej 4, 5871 Frørup, cvr-nr.: 12906544



Nyborg Kommune
Rådhuset, Torvet 1, 5800 Nyborg. Telefon 6333 7000, telefax: 6333 7001

Teknik- og Miljøafdelingen, Nørrevoldgade 9, Nyborg kommune
e-mail: kommune@nyborg.dk, sikker e-mail: sikkerpost@nyborg.dk

www.nyborg.dk

Indholdsfortegnelse

INDLEDNING	3
MILJØGODKENDELSE	4
AFGØRELSE.....	4
VILKÅR FOR GODKENDELSE	5
RETSBESKYTTELSE	10
BORTFALD	11
MODTAGERE AF KOPI AF AFGØRELSEN	11
MILJØVURDERING	12
1. GRUNDFORHOLD.....	12
1.1 Ansøger og ejerforhold.....	12
1.2 Overordnede oplysninger.....	12
1.3 Beliggenhed og planmæssige forhold.....	13
2. PRODUKTIONSANLÆG	16
2.1 Drift.....	16
2.2 Gødningsproduktion og – håndtering.....	20
2.3 Forurening og gener fra husdyrbrugets anlæg	21
3. UDBRINGNINGSAREALER	26
3.1 Drift af udbringningsarealer.....	26
3.2 Gødningsproduktion og –håndtering.....	27
3.3 Forurening og gener fra husdyrbrugets arealer	27
4. BEDSTE TILGÆNGELIGE TEKNIK (BAT)	31
5. AFFALD OG KEMIKALIER	32
6. VARETAGELSE AF HENSYN TIL LANDSKAB.....	32
7. PRODUKTIONENS OPHØR.....	33
8. ALTERNATIVE MULIGHEDER.....	33
9. SAMMENFATNING	33
BILAG	37
BILAG 1: ANSØGNINGSSKEMA. SKEMA NUMMER 3528, VERSION 5 AF 31. MARTS 2008 MED DIVERSE BILAG.....	37

Indledning

Emne	Data
Ansøger / Ejer	Erik Rasmus Jensen, Langæblevej 4, 5871 Frørup.
Bedriftens adresse	Langæblevej 4, 5871 Frørup
Husdyrbrugets navn	Haulund
Matrikelnummer	4a mfl. Tårup By, Frørup
Virksomhedens art	Landbrugsbedrift med svineproduktion
CHR-nummer	98339
CVR-nummer	12906544
Kontaktperson	Erik Rasmus Jensen
Tilsynsmyndighed	Nyborg Kommune

Kommunen har den 30. august 2007 modtaget ansøgning om godkendelse af udvidelse af dyreholdet på ovennævnte ejendom fra en årsproduktion på 9.015 stk. slagtesvin (40 – 102 kg), i alt 235 DE til en årsproduktion på 14.400 slagtesvin (37 – 105 kg), svarende til en samlet produktion på i alt 407,8 DE.

I forbindelse med udvidelsen etableres en ny slagtesvinestald og to ny kornsiloer i umiddelbar tilknytning til det eksisterende staldanlæg.

Der blev i 1997 meddelt miljøgodkendelse til en produktion på 8.300 slagtesvin (277 DE) på ejendommen. I brev af 17. november 2004 blev der givet godkendelse til, at produktionen kunne konverteres til 9.015 stk. slagtesvin fra 40-102 kg (235 DE), da det blev vurderet, at det ansøgte kunne indeholdes i den eksisterende godkendelse. Dette medførte en ændring af den tidligere godkendelses vilkår 1.1. De resterende vilkår blev ikke ændret i den forbindelse.

Da der er forløbet mere end 8 år fra meddelelse af godkendelsen fra 1997 skal der, jf. kap. 6 i bekendtgørelse nr. 648 af 30. juni 2007 om tilladelse og godkendelse m.v. af husdyrbrug foretages en revurdering af denne godkendelse. Dette betyder, at der i forbindelse med den aktuelle ansøgning skal foretages en vurdering af virkningen på miljøet for hele produktionen, altså for både den eksisterende og den ansøgte produktion.

I efteråret 2006 blev der indsendt en ansøgning om godkendelse af en produktion på 407,8 DE, ansøgningen blev dog ikke færdigbehandlet inden den nye husdyrgodkendelseslov trådte i kraft, hvorfor ny ansøgning er indsendt for at leve op til gældende regler.

Ændringen af produktion er omfattet af § 12 i lov nr. 1572 af 20. december 2006 om miljøgodkendelse m.v. af husdyrbrug (husdyrgodkendelsesloven).

Nedenstående miljøvurdering og ansøgningen om miljøgodkendelse af virksomheden ligger til grund for godkendelsen – "Skemanummer 3528, version 5 af 31. marts 2008" med diverse bilag. Ansøgningen indeholder en beskrivelse af virksomheden, samt diverse be-

regninger af virksomhedens forureningsforhold. Ansøgningen med diverse bilag er vedlagt som Bilag 1.

Godkendelsen indeholder en række vilkår for virksomhedens drift, indretning og kontrol. Vilkårene skal sikre, at eventuelle gener for naboer begrænses, at der ikke sker en væsentlig næringsstofpåvirkning af ammoniakfølsomme naturtyper, overfladevand og grundvand, samt at der er taget hensyn til de landskabelige værdier.

Af ansøgningen fremgår at der er aftale om udbringning af husdyrgødning ved Helge Jensen, Svendborg Landevej 7, 5871 Frørup og ved Mogens Larsen, Grimshavevej 7, 5871 Frørup. Ingen af disse arealer ligger indenfor nitratfølsomme områder og er derfor omfattet af denne godkendelse.

Miljøgodkendelse

Afgørelse

Nyborg Kommune godkender hermed en årlig svineproduktion på 407,82 DE slagtesvin, svarende til 14.400 stk. slagtesvin (37-105 kg) på landbrugsejendommen Haulund, matr. 4a m.fl. Tårup by, Frørup, beliggende Langæblevej 4, 5871 Frørup, da det vurderes, at den kan drives uden at give anledning til væsentlig gene for de omboende eller væsentlig påvirkning af naturområder, landskabet, samt grund- og overfladevand.

Miljøgodkendelsen meddeles under forudsætning af, at gældende regler på området og nedenstående vilkår overholdes. Godkendelsen omfatter hele virksomheden. Godkendelsen bortfalder, hvis den ikke er udnyttet inden 2 år fra dato.

Miljøgodkendelsen er givet i henhold til §12 i lov nr. 1572 af 20. december 2006 om miljøgodkendelse m.v. af husdyrbrug (husdyrgodkendelsesloven).

Der er i 1997 meddelt godkendelse til produktionen efter kap. 5 i lov nr. 68 af 24. januar 1989 om miljøbeskyttelse.

Vilkår meddeles i forbindelse med den aktuelle ansøgning og omfatter hele produktionen. Alle nye vilkår er omfattet af en 8-årig retsbeskyttelsesperiode. Retsbeskyttelsen for nye vilkår udløber således i 2016. Vilkårene kan dog til enhver tid ændres efter husdyrgodkendelseslovens § 40 stk. 2. Alle vilkår videreført fra den gamle godkendelse er mærket med * og er ikke længere omfattet af den 8-årige retsbeskyttelse. De nye vilkår meddeles som påbud, jf. husdyrgodkendelseslovens § 41.

Virksomhedens miljøgodkendelse skal, jf. § 17 i bekendtgørelse nr. 1696 af 19. december 2006 om tilladelse og godkendelse mv. af husdyrbrug, regelmæssigt og mindst hvert 10. år tages op til revurdering. Det er planlagt at foretage den næste revurdering i 2018.

Forudsætningerne for godkendelsen findes i afsnittet "Bilag" i "Ansøgningssskema. Skema nummer 3528, version 5 af 31. marts 2008" med diverse bilag (vedlagt som bilag 1) og i nedenstående miljøvurdering.

Vilkår for godkendelse

1. Generelle forhold

Drift og indretning

- 1.1. Virksomheden skal placeres, indrettes og drives i overensstemmelse med de oplysninger, der fremgår af den vedlagte ansøgning med bilag, miljøvurderingen og med de ændringer der fremgår af godkendelsens vilkår.
- 1.2. Der skal til stadighed tilstræbes en god staldhygiejne, herunder sikre at stier og båse holdes tørre, samt at staldene og fodringsanlæg holdes rene.
- 1.3. Drikkevandssystemet skal drives og vedligeholdes, således at unødigt spild undgås i videst muligt omfang.
- 1.4. Der skal ske en løbende gennemgang af rutiner, inventar mv. med henblik på at reducere vand- og energiforbruget.
- 1.5. Det planlagte byggeri skal placeres i en afstand af mindst 24 m fra naboskel.

Arsproduktion

- 1.6. Svinebruget tillades drevet med et dyrehold på maksimalt 407,82 DE, bestående af 14.400 slagtesvin 37-105 kg eller en tilsvarende produktion af slagtesvin i vægtintervallet 87-110 kg, svarende til 407,82 DE. Beregningen af antallet af DE foretages jf. bekendtgørelse nr. 1695 af 19. december 2006 om husdyrbrug og dyrehold for mere end 3 dyreenheder, husdyrgødning, ensilage m.v. Produktionen af slagtesvin må hvert år de første 8 år være op til 15 % mindre end angivet.
- 1.7. Den godkendte husdyrproduktion skal foretages jævnt fordelt over året.

Information om ændringer på virksomheden

- 1.8. Ændringer i ejerforhold (eller hvem der har ansvar for driften) skal meddeles til kommunen.
- 1.9. Drifts-, indretnings- eller bygningsmæssige ændringer, der er relevante i forhold til godkendelsen, skal anmeldes til kommunen inden gennemførelsen.
- 1.10. De vilkår, der vedrører driften, skal være kendt af de ansatte, der er beskæftiget med den pågældende del af driften.

2. Produktionsanlæg

Staldinventar- og drift

- 2.1. Der skal etableres gyllekøling i den nye svinestald og gyllen skal nedkøles også i varme perioder. Gyllekølingsanlægget skal være i drift hele året. Gyllen skal køles, svarende til en ammoniakreduktion på 25%. Der skal føres logbog over driften og effekten af gyllekølingsanlægget.

- 2.2 Der skal etableres overbrusningsanlæg, hvor staldluften tilføres forstøvet vand i samtlige stalde.
- 2.3 Fodring af alle grise på virksomheden skal foretages med foder hvor total råproteinindhold maksimalt er 134 g råprotein pr. FE. Der skal på forlangende kunne forevises dokumentation for total råproteinindholdet i foderet.

Ventilation

- 2.4 Ventilationsanlæg skal renholdes og rengøres efter behov – dog mindst fire gang om året. Nævnte skal fremgå af egenkontroljournal.
- 2.5 Ventilationsanlægget skal efterses og justeres efter behov og der skal foretages mindst ét årligt serviceeftersyn. Dokumentation herfor skal kunne forevises ved tilsyn.
- 2.6 Etablering af nye ventilationsanlæg på staldene skal etableres så afkastet sker lodret gennem skorsten uden afdækning. Afkasthøjden skal være mindst 1 m over tagryg. Afkasthastigheden skal være mindst 10 m/sek.

Lugt

- 2.7 Hvis der efter kommunens vurdering opstår væsentlige lugtgener, der vurderes at være væsentligt større, end der kan forventes ifølge grundlaget for miljøvurderingen, kan kommunen meddele påbud om, at der skal indgives og gennemføres projekt for afhjælpende foranstaltninger.
- 2.8 Der skal foretages hyppig udslusning af gylle fra kanalerne i staldene. Udslusning må ikke ske fredage efter kl. 12, lørdage og søn- og helligdage.

Håndtering og opbevaring af gødning.

- 2.9 Der skal altid være en opbevaringskapacitet for flydende husdyrgødning på mindst 10 måneder på ejendommen.
- 2.10 Beholdere til opbevaring af flydende husdyrgødning skal forsynes med tæt overdækning, senest 1. august 2009.
- 2.11 Håndtering af gylle skal foregå under opsyn, således at spild undgås, og der tages størst muligt hensyn til omgivelserne.
- 2.12 Ved flytning og udbringning af gylle, skal gylle suges fra gyllebeholder til transportvogn, således at utilsigtet overpumpning af gylle undgås.

Transport

- 2.13 Transport af gylle på offentlige veje skal ske i transportvogn, der ikke anvendes til udspredding af husdyrgødning i marken.
- 2.14 Gylle skal under transport på offentlig vej være opbevaret i lukket beholder, således at spild ikke kan finde sted. Skulle der alligevel ske spild, skal dette straks opsamles.

- 2.15 Transport af gylle gennem Tårup by og ad Lersey Alle må kun ske på hverdage mellem 07.00 og 17.00 samt på lørdage, søn- og helligdage mellem kl. 08.00 og 17.00.
- 2.16 Transport af gylle ad Lersey Alle, skal så vidt muligt undgås i weekender og på helligdage.

Halmfyrringsanlæg

- 2.17 Der må ikke anvendes andet end halm som brændsel i ejendommens halmfyrringsanlæg.
- 2.18 Serviceeftersyn af fyrringsanlægget skal foretages mindst 1 gang om året.
- 2.19 Aske fra halmen skal udbringes på markerne (evt. iblandet gyllen) eller bortskaffes som erhvervsaffald. Halmaske skal opbevares i tæt lukket beholder eller lignende og må ikke opbevares i markstak.

Spildevand og overfladevand

- 2.20 Påfyldning og vask af marksprøjte samt alt vask af maskiner og redskaber, hvorfra der kan forekomme gødningsrester skal foregå på støbt, tæt plads med bortledning af spildevandet til gyllebeholder.

Uheld og risici

- 2.21 Ved driftsuheld, hvor der opstår risiko for forurening af miljøet, er der pligt til øjeblikkeligt at anmelde dette til: Alarmcentralen, tlf.: 112 og efterfølgende straks at underrette: Nyborg Kommune, Teknik- og Miljøafdelingen, tlf.: 63337000 eller 63337159.
- 2.22 Der skal til stadighed foreligge en ajourført beredskabsplan, som fortæller, hvornår og hvordan der skal reageres ved uheld, som kan medføre konsekvenser for det eksterne miljø. Beredskabsplanens indhold og placering skal være kendt af alle ansatte.

Støj

- 2.23*Virksomhedens samlede bidrag til det ækvivalente, korrigerede støjniveau mål i dB(A) og målt i ethvert punkt på opholdsarealer ved nabobeboelse må ikke overstige følgende værdier:

Mandag-fredag kl. 7-18 (8 timer) Lørdag kl. 7-14 (7 timer)	Alle dage kl. 18-22 (1 time) Lørdag kl. 14-18 (4 timer) Søn- og helligdag kl. 7-18 (8 timer)	Alle dage kl. 22-7 (½ time)	Alle dage kl. 22-7 Maksimal værdi
55 dB(A)	45 dB(A)	40 dB(A)	55 dB(A)

Støjbidraget (bortset fra maksimalværdien) måles som det ækvivalente, konstante, korrigerede støjniveau i dB(A) (re. 20 µPa). Tallene i parenteserne angiver midlingstiden inden for den pågældende periode.

- 2.24 Virksomheden skal, for egen regning, dokumentere, at støjvilkår overholdes, hvis tilsynsmyndigheden finder det påkrævet. Dokumentation for overholdelse af støjkravene kan være i form af målinger i ejendommens omgivelser (under fuld drift) eller kildestyrkemålinger ved de enkelte støjkilder kombineret med beregninger efter den fælles nordiske beregningsmodel for industristøj.

Skadedyr

- 2.25*Der skal på ejendommene foretages effektiv fluebekæmpelse som minimum i overensstemmelse med de nyeste retningslinier fra Statens Skadedyrlaboratorium.
- 2.26*Ejendommen skal holdes ryddelig og uden oplag af affald og opbevaring af foder skal ske på sådan en måde, så der ikke opstår risiko for tilhold af skadedyr (rotter m.v.).

Støv

- 2.27 Fodersiloer skal indrettes således, at støvgener i forbindelse med indblæsning af foder undgås.

Oplag og håndtering af olie, pesticider og øvrige kemikalier

- 2.28 Beholdere til opbevaring af smøreolier mv. skal stå på et for olie vanskeligt gennemtrængeligt underlag, og som minimum være overdækket med et halvtag.
- 2.29 Opbevaring af diesel/fyringsolie i overjordiske tanke skal til enhver tid ske i en typegodkendt beholder, som står overdækket på fast og tæt bund, således at spild kan opsamles, og at der ikke er mulighed for afløb til jord, kloak, overfladevand eller grundvand.
- 2.30 Tankning af diesel skal til enhver tid ske på en plads med fast og tæt bund, enten med afløb til olieudskiller eller således, at spild kan opsamles, og at der ikke er mulighed for afløb til jord, kloak, overfladevand eller grundvand.
- 2.31 Påfyldning af vand i forbindelse med brug af sprøjtemidler må ikke ske ved direkte opsugning fra søer, vandløb eller brønde/boringer. Der må ikke være risiko for afløb til dræn eller vandløb.

3. Udbringningsarealer

Udbringning af gødning og anvendelse af sprøjtemidler

- 3.1 Der må højst udbringes husdyrgødning på udspretningsarealerne svarende til 1,16 DE/ha.
- 3.2 Der på udspretningsarealet anvendes sædskifte svarende til mindst sædskifte S6. Hvis der anvendes alternativt sædskifte, skal der foretages konkrete beregninger i Farm-N, der dokumenterer, at effekten af det valgte sædskifte i forhold til udvaskning af N til grund- og overfladevand svarer til sædskifte S6.

- 3.3 Der må ikke udbringes husdyrgødning på forpagtede arealer umiddelbart syd for Tårup Strand Camping (forpagtningsaftale med Lersey Alle 20) på lørdage samt søn- og helligdage.
- 3.4 Der må ikke udbringes gødning eller sprøjtes i en zone nærmere end 50 m fra vandhuller ved Tårup Strand. Se miljøvurderingens kort 8, side 33.
- 3.5 Der må ikke udbringes husdyrgødning eller sprøjtes i en zone nærmere end 15 m fra vandhuller beliggende på ejede udspretningsarealer, som er beskyttet af naturbeskyttelseslovens § 3. Se miljøvurderingens kort 4, side 17.
- 3.6 Der må ikke udbringes gødning eller sprøjtes i en zone nærmere end 25 meter på udspretningsarealer ved Vesterholm Mose og overdrev ved Kogsbølle bæk. Se miljøvurderingens kort 9 og 10 side 32 og 33.
- 3.7 Udbringning af gødning i en afstand af 1000 meter fra overdrev ved Kogsbølle bæk, skal på sort jord og græsmarker ske ved nedfældning.
- 3.8 Udvaskning af kvælstof fra udspretningsarealerne til overfladevand må højst udgøre 39,60 kg N/ha.
- 3.9 Det vand der forlader rodzonen ikke må have en nitratkoncentration større end 56 mg N/l. Hvis der konstateres forhøjede nitratkoncentrationer i indvindingsoplandet til Maemosens vandværk, skal virksomheden iværksætte tiltag, der mindsker nitratudvaskningen til grundvandet. Forslag til tiltag skal ske i samråd med kommunen.
- 3.10 Der skal hvert år foretages konkrete beregninger i Farm-N, der dokumenterer effekten af det valgte sædskifte i forhold til udvaskning af N til grund- og overfladevand. Dokumentation skal opbevares sammen med mark- og gødningsplaner og gemmes i mindst 5 år.

4. Bedste tilgængelige teknik

- 4.1 Der skal i godkendelsesperioden foretages fornøden forureningsbegrænsning på basis af principper om bedst tilgængelig teknik til nedbringelse af eventuelle gener fra stalde og gødningsopbevaringsanlæg. F.eks. skal der etableres ammoniakreducerende foranstaltninger ved en renovering af den eksisterende stalde.
- 4.2 Ved substitution af råvarer og hjælpestoffer skal virksomheden dokumentere, at substitutionen sker til mindre miljøbelastende råvarer og hjælpestoffer.
- 4.3 Anlæg, der er særligt energiforbrugende, f.eks. ventilationsanlæg, skal kontrolleres og vedligeholdes således, at de altid kører energimæssigt optimalt.

5. Affald

- 5.1 Affald skal opbevares og bortskaffes efter kommunens regulativer.
- 5.2 Der må ikke foretages afbrænding af affald på ejendommen.
- 5.3 Virksomhedens medicinaffald, veterinært affald m.v. skal opbevares utilgængeligt for uvedkommende. Affaldet skal bortskaffes efter kommunens regulativer.

- 5.4* Animalsk affald, herunder selvdøde dyr, skal opbevares i lukket kasse, container (større dyr under kadaverkappe) eller lignende og placeres på et egnet sted efter aftale med tilsynsmyndigheden, således at der i tidsrummet indtil afhentningen ikke opstår uhygiejniske forhold herunder adgang for omstrejfende dyr.
- 5.5 Påfyldning af vand i forbindelse med brug af sprøjtemidler må ikke ske ved direkte opsugning fra søer, vandløb eller brønde/boringer. Der må ikke være risiko for afløb til dræn eller vandløb.

6. Varetagelse af hensyn til landskab

- 6.1 Der skal senest 1 år efter opførelse af de planlagte bygninger været etableret en skærmende beplantning omkring hele produktionsanlægget. Beplantningen skal blandt andet indeholde hurtigtvoksende ammetræer, f.eks. poppel og bestandstræer, f.eks. bøg eller eg. Inden etablering af beplantningen skal der indsendes en plan for beplantningens indhold og udstrækning til kommunen.

7. Produktionens ophør

- 7.1 Ved ophør af driften, skal virksomheden foretage en forsvarlig oprydning, gødningshåndtering og afhændelse af farligt affald. Der skal ske orientering til kommunen ved ophør af driften og planlægning og omfanget af oprydning m.v. skal ske i samråd med kommunen.

8. Egenkontrol

- 8.1 Dokumentation i form af kvitteringer, sædskifte- og gødningsplaner, forpagtnings- og overførelsesaftaler (af mindst 1 års varighed), markplaner med tilhørende kortbilag, Farm-N beregninger, foderanalyser m.v. opbevares i mindst 5 år og forevises kommunen på forlangende.

Retsbeskyttelse

Ifølge § 40 i husdyrgodkendelsesloven må tilsynsmyndigheden ikke meddele påbud eller forbud efter samme lovs § 39, før der er forløbet 8 år efter meddelelsen af en godkendelse. Tilsynsmyndigheden skal dog tage godkendelsen op til revurdering og om nødvendigt meddele påbud eller forbud efter § 40, hvis

- 1) der er fremkommet nye oplysninger om forureningens skadelige virkning,
- 2) forureningen medfører miljømæssige skadevirkninger, der ikke kunne forudses ved godkendelsens meddelelse,
- 3) forureningen i øvrigt går ud over det, som blev lagt til grund ved godkendelsens meddelelse,
- 4) væsentlige ændringer i den bedste tilgængelige teknik skaber mulighed for en betydelig nedbringelse af emissionerne, uden at det medfører uforholdsmæssigt store omkostninger,
- 5) det af hensyn til driftssikkerheden i forbindelse med processen eller aktiviteten er påkrævet, at der anvendes andre teknikker, eller

Bortfald

Hvis godkendelsen ikke udnyttes i en periode længere end 2 år bortfalder den.

Offentliggørelse

Miljøgodkendelsen offentliggøres ved annoncering i Lokalavisen Nyborg den 15. april 2008.

Klagevejledning

Afgørelsen kan påklages til Miljøklagenævnet, jf. § 76 i husdyrgodkendelsesloven.

En eventuel klage skal være skriftlig. Den sendes til Nyborg Kommune, der videresender den til Miljøklagenævnet ledsaget af det materiale, der er indgået i miljøgodkendelsens behandling. Klagen skal være kommunen i hænde senest 4 uger fra afgørelsens meddelelse. Hvis afgørelsen påklages får ansøger besked. Klage har ikke opsættende virkning med mindre Miljøklagenævnet bestemmer andet.

Klagefristen udløber den 13. maj 2008.

Afgørelsen kan i øvrigt indbringes for domstolene indtil 6 måneder efter den dato, hvor afgørelsen bliver offentliggjort, jf. husdyrgodkendelseslovens § 90.

Modtagere af kopi af afgørelsen

- Danmarks Naturfredningsforening. Masnæsøgade 20, 2100 København Ø
E-post: dn@dn.dk
- Danmarks Naturfredningsforening. Lokalafdeling Nyborg v. Else Klint.
E-post: nyborg@dn.dk
- Friluftsrådet v. Søren Larsen. Lykkedamsvej 92, 5300 Kerteminde.
E-post: madsen-larsen@dadlnet.dk
- Det Økologiske Råd, Blegdamsvej 4B, 2200 København N.
E-post: info@ecocouncil.dk
- Miljøcenter Odense. Ørbækvej 100, 5220 Odense SØ.
E-post: Post@ode.mim.dk
- Danmarks Sportsfiskerforbund. Worsaaesgade 1, 7100 Vejle.
E-post: jkt@sportsfiskerforbundet.dk
- Danmarks Sportsfiskerforbund v. Frode Thorhauge, Brabækvej 147, 5550 Lange-
skov.
E-post: ftk@kerteminde.dk
- Nature Consult. Vester Voldgade 83 3. sal, 1552 København V.
E-post: hf@natureconsult.dk

På Nyborg Kommunes vegne den 10. april 2008

Arvid Degn
Teknisk Chef

/

Bo Clausen
Miljøsagsbehandler

Miljøvurdering

Nedenstående miljøvurdering danner som tidligere nævnt grundlag for de vilkår, som er meddelt i tilknytning til godkendelsen. Udgangspunktet for miljøvurderingen er den indsendte ansøgning om godkendelse - Skema nummer 3528, version 5 af 31. marts 2008 med diverse bilag.

Vurderingerne skal belyse, om de virkemidler til forebyggelse og begrænsning af forurening, som fremgår af ansøgningen om etablering, udvidelse eller ændring af husdyrbruget, opfylder kravet om anvendelse af bedste tilgængelige teknik. Desuden skal vurderingerne belyse, hvilke konsekvenser de forskellige typer af påvirkninger, som den ansøgte udvidelse, vil kunne forventes at have på omgivelserne.

Da der samtidig foretages en revurdering af den eksisterende produktion vil der blive foretaget en vurdering af dennes virkning på miljøet og dermed på behovet for etablering af forureningsbegrænsende tiltag, herunder anvendelse af bedst tilgængelige teknologi. Da den eksisterende produktion er en lovligt eksisterende produktion vil der i denne vurdering indgå en afvejning af, om udgiften til indførelse af renere teknologi er proportional med den miljøgevinst, der kan opnås. Hvor det vurderes, at der er behov for at stille særlige vilkår, vil dette være formuleret til sidst i det enkelte afsnit.

1. Grundforhold

Her er foretaget en indledende vurdering af om den indsendte ansøgning omfatter anlæg og arealer, der kan indebære forøget forurening eller andre virkninger af omgivelserne som følge af den ansøgte etablering, udvidelse eller ændring. Endvidere er det vurderet, om ansøgningen indeholder de krævede oplysninger og om sagen er tilstrækkeligt belyst, herunder om ansøgningens oplysninger er i overensstemmelse med kommunens oplysninger.

1.1 Ansøger og ejerforhold

Oplysningerne om ansøger og ejerforhold er her vurderet med henblik på at sikre, at ansvaret for at husdyrbruget indrettes og drives i overensstemmelse med den meddelte miljøgodkendelse, er rettet mod de korrekte juridiske personer.

Det vurderes ud fra oplysninger hentet i CVR-registeret, at miljøgodkendelsen er rettet mod den korrekte juridiske person.

1.2 Overordnede oplysninger

Ansøgningens overordnede oplysninger om det ansøgte husdyrbrug er grundlaget for omfanget af den husdyrproduktion, der meddeles miljøgodkendelse til, herunder er der bl.a. foretaget en vurdering af om andre ejendomme under den samlede bedrift bør omfattes af miljøgodkendelsen, og om der er behov for at inddrage andre aktiviteter, tilladelser m.v. i vurderingen af det ansøgte husdyrbrugs påvirkning af omgivelserne.

Der er i ansøgningen ikke oplysninger om andre ejendomme, der indgår i den samlede bedrift. Ejendommen drives dog i et tæt samarbejde med de nærliggende ejendomme

Langæblevej 5, 5871 Frørup og Svendborg Landevej 7, 5871 Frørup, der begge er ejet af Helge Jensen. Det vurderes dog at ejendommen kan drives uafhængigt af hinanden, hvorfor der ikke er grundlag for at lade de pågældende ejendomme indgå i denne godkendelse. Da der sideløbende med udvidelse af produktionen på Langæblevej 4 er ansøgt om etablering af ny produktion på Langæblevej 5 og ændring af eksisterende produktion på Svendborg Landevej 7, vil merbelastningen af den omkringliggende natur dog blive vurderet samlet.

Der er foretaget partshøring af naboer indenfor en radius af 500 m fra Langæblevej 4.

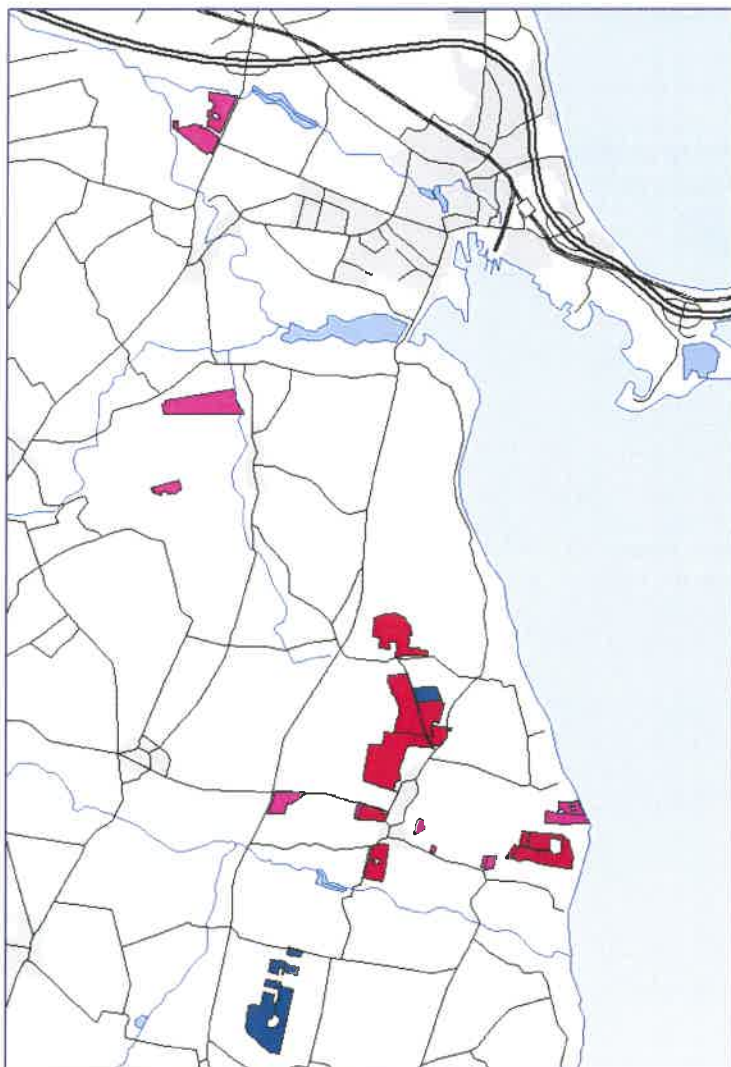
1.3 Beliggenhed og planmæssige forhold

Ved vurderingen af lokaliseringen af produktionsanlægget er der foretaget en afvejning mellem de beskyttelsesinteresser og erhvervsmæssige interesser, herunder investeringsikkerhed i bred forstand og med baggrund i den kortlægning og planlægning, som er tilvejebragt for hvert af de enkelte interesseområder.

Vurderingen af produktionsanlæggets placering har taget udgangspunkt i et ønske om at skabe og bevare åbne landskaber og beskytte de hensyn, der er beskrevet i kommune-

planens retningslinjer for udvikling i det åbne land og landsbyerne, herunder hensyntagen til landbrugsområder og disses muligheder for fremtidig udvikling.

Ejendommen ligger i landzone. Der er ingen kommuneplanmæssige bindinger i forhold til produktionsanlægget og udspretningsarealerne. Nedenstående kortudsnit viser beliggenheden af udspretningsarealerne.



Kort 1.

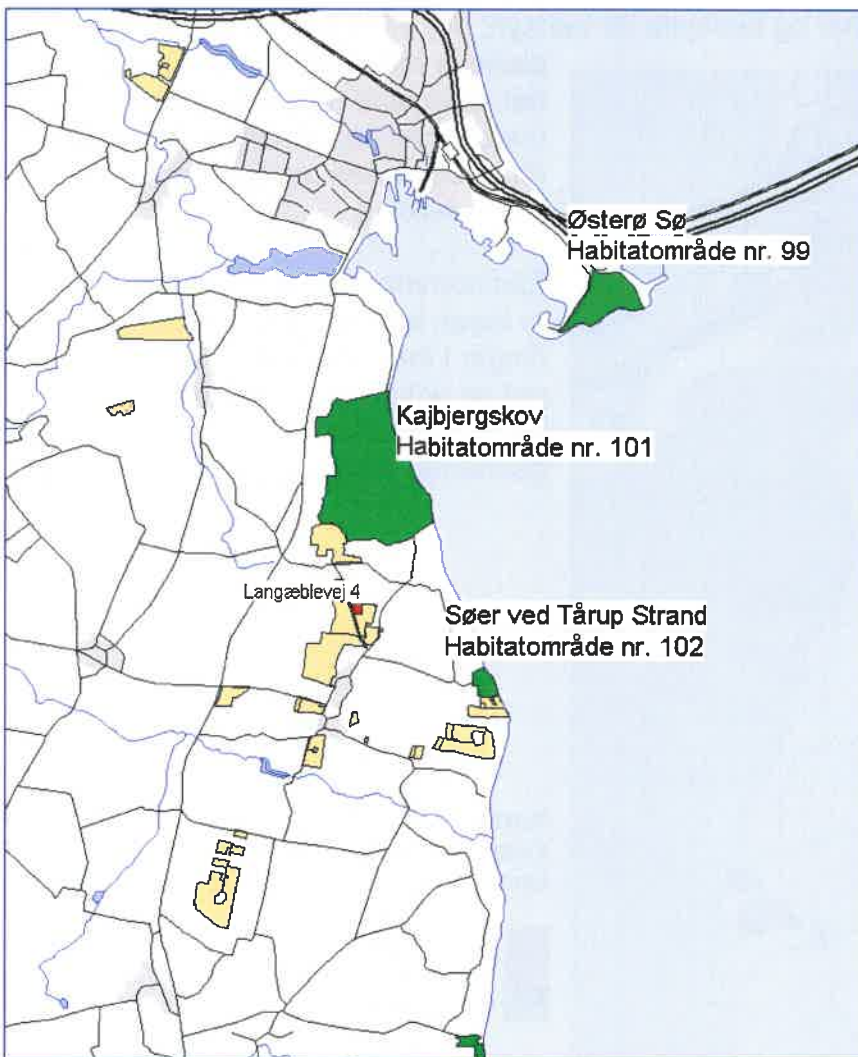
Oversigt over udspretningsarealer på Haulund, Langæblevej 4, Frørup.

- Ejede arealer
- Forpagtede arealer
- Gylleaftaler

Bedriften og de tilhørende udspretningsarealer er beliggende nær Storebælt, omgivet af en del betydningsfuld natur og omkranset af flere større vandløbssystemer.

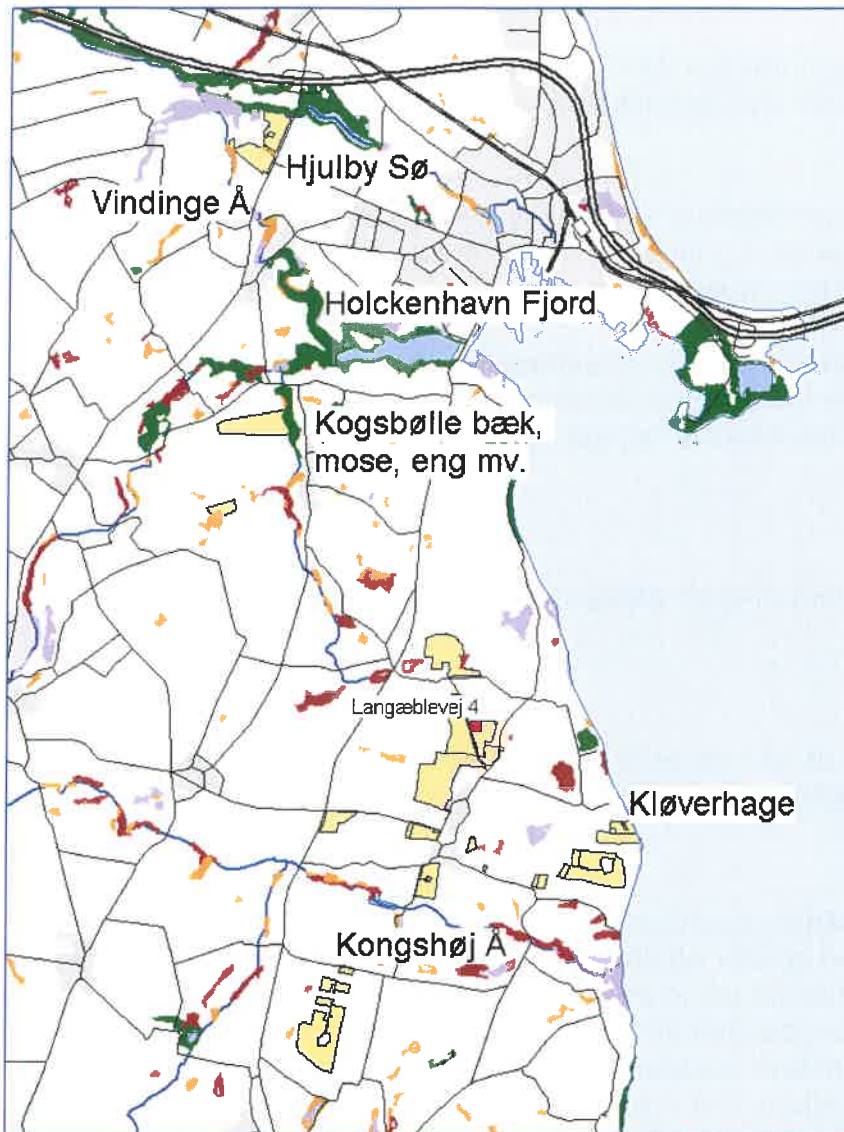
En del af udspretningsarealerne ligger bl.a. op til:

- Kongshøj Å. Vandløb beskyttet af naturbeskyttelseslovens § 3.
- Søer ved Tårup strand. Habitatområde nr. 102, udpeget som Natura 2000-område, pga. klokkefrøbestand.
- Kløverhage, strandeng udpeget som naturområde af national eller regional betydning.
- Kajbjerg Skov. Eksisterende skov. Habitatområde nr. 101, udpeget som Natura 2000-område pga. forekomster af naturtyperne bøgeskov på muldbund og egeskov og blandskov på mere eller mindre rig jordbund.
- Kogsbølle bæk, omgivet af eng, overdrev og mose der alle er udpeget som naturområde af international eller national betydning.
- Hjulby sø og tilknyttet mose, udpeget som naturområde af international eller national betydning.
- Vindinge Å og Ladegårds Å. Vandløb beskyttet af naturbeskyttelseslovens §3.



Kort 2

Natura 2000 områders placering i forhold til bedriften og udspretningsarealerne.

**Kort 3**

Målsat natur i forhold til bedriften og udspretningsarealer.

- A-målsat natur med international eller national betydning.
- B-målsat natur med national eller regional betydning.
- Udspretningsarealer

Inden for 2 af de ejede udspretningsarealer er i alt 3 mindre søer, beskyttet af naturbeskyttelseslovens §3. Der er i dag etableret dyrkningsfrie bræmmer omkring søerne på mellem 10 og 30 meter.



Kort 4. Søer på ejede arealer. Fra venstre mod højere: matr. 35e og 2 søer på matr. 1b, Tårup by, Tårup.

Nærmeste naboejendom er Hagenborgvej 4, 5871 Frørup beliggende i en afstand af ca. 310 meter, derudover findes der i alt 7 øvrige enkelthusstande i en afstand mellem 390 og 500 meter fra den nye stald.

Nærmeste samlede bebyggelse i landzone er ved Kajbjergvej ca. 360 meter væk, sommerhusområde ved Tårup stand er ca. 1,3 km væk og nærmeste byzone, Frørup by, er beliggende i en afstand af ca. 3,9 km fra ejendommen.

Det vurderes, at der ikke er beliggenheds- eller planmæssige hindringer for gennemførelse af det aktuelle projekt. Der vil blive foretaget en vurdering af påvirkningen af kvælstof, fosfor og lugt under afsnittene om produktionsanlægget og udspretningsarealerne

2. Produktionsanlæg

I dette afsnit er der foretaget en vurdering af relevante produktions- og driftsmæssige forhold.

2.1 Drift

Der er her foretaget en vurdering af, om der er driftsmæssige og tekniske forhold, der vil give anledning til en u hensigtsmæssig påvirkning af omgivelserne.

2.1.1 Stald og kornsiloer

I forbindelse med udvidelse af husdyrproduktionen på Haulund, vil der blive bygget en ny 1375 m² stor slagtesvinestald med spalter og drænede gulve. Den nye stald vil blive opført 10 meter nord for eksisterende stald på ejendommen og udføres i rødt tegl, grå gavle og eternit på siderne. Kommunen har desuden den 8. januar 2008 modtaget anmeldelse om etablering af yderligere 2 stk. kornsiloer på ejendommen. De bliver af samme størrelse og type som de to eksisterende kornsiloer. Det vurderes af de skal omfattes af denne godkendelse. Nedenstående luffoto angiver staldens og kornsiloernes placering.

Af ansøgningen fremgår, at der omkring den nye stald vil der blive plantet en afskærmende beplantning, og den store græsplæne vest for stalden forlænges og beplantes med enkeltstående træer. Placeringen af den afskærmende beplantning eller hvad der plantes i den er ikke nærmere præciseret.

Der er i forbindelse med udvidelsen et krav om ammoniakreduktion på 15 % i 2007. I forbindelse med den ansøgte udvidelse sker der en ammoniakreduktion på 32,2 %. Se desuden afsnit 2.3.1 vedr. ammoniak.

Den mindste afstand til naboskel fra det planlagte byggeri er ca. 24 m. Jf. husdyrgodkendelseslovens § 8 skal der være mindst 30 m til naboskel. Ansøger har hentet accept til placering af det planlagte byggeri fra naboen (ansøgers bror). På baggrund af denne har kommunen ingen indvendinger mod den planlagte placering af byggeriet.

Der skal derfor stilles vilkår om, at det planlagte byggeri placeres i en afstand af mindst 24 m fra naboskel.

**Kort 5**

Oversigtskort over den nye stald og kornsiloers placering i forhold til eksisterende bygninger.

Nedenstående foto viser den eksisterende bygningsmasse, herunder de eksisterende kornsiloer, på virksomheden set fra Kajbjergvej 16.

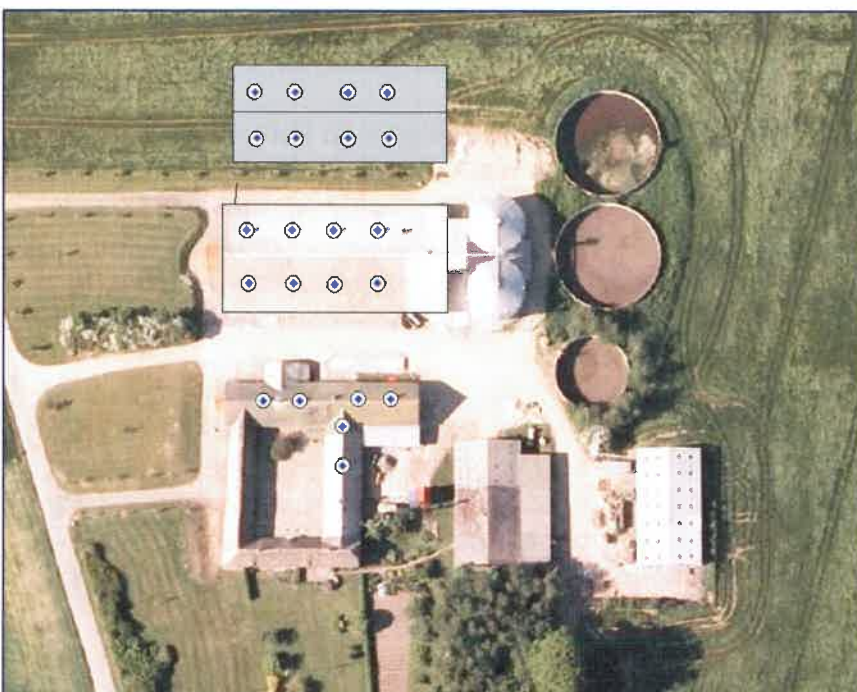
Det er kommunens vurdering, at specielt etableringen af yderligere to kornsiloer i tilknytning til de eksisterende vil betyde at virksomhedens samlede bygningsmasse, specielt set fra Kajbjergvej, vil opleves som et meget dominerende element i et landskab, der i øvrigt ikke rummer andre tilsvarende voluminøse elementer. Da de planlagte kornsiloernes højde ikke øges i forhold til de eksisterende siloer, ikke overskrider den maksimale tilladte bygningshøjde og da de opføres i tilknytning til den eksisterende bygningsmasse vurderes det samtidig, at der ikke kan nægtes tilladelse til dem.

Det vurderes samlet, at der er behov for at mindske virksomhedens negative indvirkning på landskabet. Der skal derfor stilles vilkår om, at der i beplantningen omkring ejendommen skal etableres hurtigtvoksende ammetræer, f.eks. poppel, samt bestandstræer, f.eks. bøg eller eg. Der skal samtidig stilles vilkår om, at beplantningen skal være etableret senest 1 år efter opførelse af de planlagte bygninger. Inden etablering af beplantningen skal der indsendes en plan for beplantningens indhold og udstrækning til kommunen.



2.1.2 Ventilation

Der anvendes undertryksventilationsanlæg (multistep) i samtlige stalde. Der er ikke etableret faciliteter til reduktion af ammoniakemissionen i forbindelse med selve ventilationsanlægget. Effektiv drift sikres dog ved ugentlig eftersyn og justering af ventilationsanlæg, årligt serviceeftersyn samt rengøring af anlægget ved hver vask af staldafsnit, 4 gange pr år. Der er i alt 6 stk. afkast på gammel stald, alle placeret i kip, 8 stk. afkast á 1 meter på tagfladen på nyere stald fra 1997, samt planlagt 8 stk. afkast á 1 meter på tagfladen på ny stald. Placeringen af ventilationsafkastene fremgår af nedenstående kortudsnit.



Kort 6.
Placering af afkast på eksisterende og planlagt stald.

Der vil blive foretaget en vurdering af lugtudbredelsen fra staldanlægget under afsnit 2.3.2 Lugt.

2.1.3 Vandforbrug

Ejendommen forsynes med vand fra privat alment vandværk, Tårup Vandværk..

Vandforbruget til drikkevand, overbrusning i stalde, vask m.v. før udvidelsen udgør ca. 4.000 m³. Vandforbrug efter udvidelsen vil stige til ca. 7.000 m³.

Langt størstedelen af vandforbruget går til drikkevand til grisene. Der er etableret drikkekopper for at undgå unødigt spild. Der er etableret overbrusningsanlæg i alle stalde, desuden foretages der en løbende grundig vask og rengøring af hensyn til bl.a. reduktion af lugtgener.

Det vurderes ikke at vandforbruget umiddelbart kan reduceres yderligere, men det anbefales, at der løbende foretages gennemgang af rutinerne omkring vask m.v. af stalde og vandinstallationen for at kunne reducere vandforbruget.

2.1.4 Foder

Foder opbevares i 2 eksisterende stålsiloer på ejendommen. Foderblandere er gravet 1 meter ned i niveau for at mindske støjgener. Der ansøges om etablering af yderligere 2 stk. kornsiloer. Der er foretaget en vurdering af disse i afsnit 2.1.1.

Det vurderes, at der ikke er behov for at stille særlige vilkår vedrørende opbevaringen af foder ud over de vilkår vedrørende kornsiloerne, der er anført i afsnit 2.1.1.

2.1.6 Energiforbrug

Haulund (Langæblevej 4), Bakkegård (Svendborg Landevej 7) og Langeskovgård (Langæblevej 5) har en samlet maskinpark på Haulund. Det samlede forbrug af dieselolie, olie m.m. vil derfor være på Haulund. Det forventede forbrug er ca. 25.000 l dieselolie. På Haulund forventes energiforbruget at stige fra 125.000 – 250.000 kWh.

I den nye stald vil der blive installeret lavenergiventilation for at nedsætte energiforbruget.

Det anbefales, at der føres journal over forbruget, samt foretages en gennemgang af installationer m.v. for evt. at reducere forbruget.

Der etableres fast teltoverdækning på alle eksisterende gyllebeholdere, dette forhold er medvirkende til en reduktion af energiforbruget ved udbringning af gylle, da der ikke fremover vil være kørsel med regnvand fra beholderne.

Der etableres gyllekøling i ny staldbygning, overskudsvarme anvendes til opvarmning.

Ejendommens halmfyr anvendes til opvarmning af stalde og beboelse. Det vurderes at halmfyringsanlægget skal være omfattet af denne godkendelse. Der skal stilles vilkår om, at der kun må anvendes halm som brændsel i anlægget, samt at Det vurderes, at virksomheden mindst 1 gang om året får foretaget service på fyringsanlægget, for kontrol af styringsenhederne fungerer tilfredsstillende og dermed sikrer at der sker den bedst mulige udbrænding af røggassen. Der skal derfor stilles vilkår om, at der skal udføres årlige serviceeftersyn af halmfyringsanlægget. Dokumentation for gennemførte serviceeftersyn skal kunne forevises på forlangende.

Aske fra hamlen skal udbringes på markerne (evt. iblandet gyllen) eller bortskaffes som erhvervsaffald. Halmaske skal opbevares i tæt lukket beholder el. lign., og må ikke opbevares i markstak.

2.1.8 Spildevand

Husspildevand ledes sammen med sanitetsspildevand fra driftsbygningerne via bundfældningstank til lukket rende syd for huset. I alt ca. 110 m³ pr. år. Ejendommen er ifølge den eksisterende spildevandsplan for området, fritaget for etablering af forbedret spildevandsrensning i det åbne land. Området forventes heller ikke at blive omfattet af kravet i forbindelse med vedtagelse af ny spildevandsplan i 2007/2008. Det vurderes ikke at udledningen af husspildevand udgør en væsentlig påvirkning af miljøet.

Vaskevand fra vask af stalde og maskiner ledes til gyllebeholder. Vaskeplads med afløb til gyllebeholder er placeret ved halmfyr og gl. staldanlæg. Marksprøjte påfyldes og rengøres på vaskeplads. Der ledes i alt ca. 1440 m³ vaskevand til gyllebeholder pr. år.

Det vurderes, at der ikke er behov for at stille særlige vilkår vedrørende vaske- og spildevand på ejendommen.

2.1.9 Driftsforstyrrelser eller uheld

Der er for virksomheden udarbejdet en beredskabsplan. Denne er vedlagt som bilag til ansøgningen.

Evt. gylleudslip vil medføre en stor risiko for forurening af grundvandet, da ejendommen og gyllebeholderne er placeret i udkanten af indvindingsoplandet for Maemosens Vandværk.

Der er taget særlige forholdsregler i forhold til minimering af risiko for uheld. Gylle suges fra gylletank op i gyllevogn. Derved elimineres risikoen for gylleudslip, da man undgår el-pumper som kan fejllaktiveres i forbindelse med gylleopbevaring.

Der er etableret alarmanlæg for temperatur- og elsvigt på samtlige staldafsnit.

Marksprøjte er monteret med overløbssikring.

Der er desuden tegnet forureningsforsikring hos Codan.

Det vurderes at der ikke behov for at stille særlige vilkår om driftsforstyrrelser eller uheld på ejendommen.

2.1.10 Sprøjteudstyr

Virksomhedens sprøjteudstyr vaskes og påfyldes på vaskeplads med afløb til gyllebeholder.

Det vurderes, at der ikke er grundlag for at stille særlige vilkår vedrørende virksomhedens håndtering og opbevaring af kemikalier.

2.2 Gødningsproduktion og – håndtering

Der er her foretaget en vurdering af, om virksomhedens gødningsproduktion og -håndtering giver anledning til en forøget forureningsmæssig risiko.

2.2.1 Produktion og opbevaring af husdyrgødning

Gødning håndteres som gylle. I forbindelse med udvidelse af produktionen vil de 3 eksisterende gyllebeholdere blive anvendt. Der har hidtil været etableret overdækning af gyllebeholdere ved hjælp af Leca. I forbindelse med udvidelsen vil der blive etableret fast teltoverdækning på alle gyllebeholdere. Kapaciteten forøges og ammoniakfordampningen reduceres. Der skal derfor stilles vilkår om etablering af fast overdækning af ejendommens 3 stk. gyllebeholdere.

Den samlede opbevaringskapacitet til gylle, vaskevand m.v. er 5700 m³ i gyllebeholdere og 300 m³ i staldene. Dette giver en samlet opbevaringskapacitet på ca. 10 måneders opbevaring hvilket øges til 11 måneder ved etablering af den faste overdækning.

Da teltoverdækningen skal etableres på eksisterende gyllebeholdere, skal etableringen ske på et tidspunkt, hvor beholderne er tømte. Det vurderes derfor at være rimeligt med en tidsfrist for etablering af overdækningen til august 2009.

Da den samlede opbevaringskapacitet er i overensstemmelse med gældende regler (over 9 måneder), er der ikke grundlag for at stille særlige vilkår vedrørende gødningsopbevaringen.

2.2.2 Håndtering af husdyrgødning

Gylle suges fra gyllebeholder til gyllevogn, hvilket sikrer at der ikke sker utilsigtet udledning og overpumpning af gylle til transportvognen. Udkørsel af gylle til markerne sker i lastbil, og så vidt muligt på interne markveje for at minimere gener for omkringboende mest muligt. Der tages ved gylleudbringning hensyn til lokale arrangementer, vindretning mv., og der bringes så vidt muligt kun gylle ud mandag-torsdag.

Det vurderes at husdyrgødning håndteres så hensigtsmæssigt som muligt, hvorfor der ikke er behov for at stille særlige vilkår til håndteringen.

2.2.3 Gylleseparering og jordforbedringsmidler

Der er ingen gylleseparering eller anvendelse af jordforbedringsmidler (f.eks. spildevandsslam) på virksomheden.

2.3 Forurening og gener fra husdyrbrugets anlæg

I det følgende afsnit er der foretaget en vurdering af, om det ansøgte vil have væsentlige negative konsekvenser for omgivende beskyttet natur, omboende, og/eller grundvand. I forbindelse med sagsbehandlingen af godkendelsespligtige husdyrbrug skal der bl.a. foretages en vurdering af om der kan indføres renere teknologi til mindske af forskellige emissioner fra virksomheden, f.eks. lugt og ammoniak. Der vil i afsnittet vedr. anvendelse af bedste tilgængelige teknologi (BAT) blive foretaget en vurdering af, om disse bidrag til omgivelserne kan reduceres.

2.3.1 Ammoniak

Det nye staldanlæg etableres ved anvendelse af delvis spaltegulv (50-75% fast gulv), der giver 15% ammoniakreduktion og gyllekøling der giver 25% ammoniakreduktion. Ejendommens 3 stk. gyllebeholdere forsynes med fast teltoverdækning, der giver 50% ammo-

niakreduktion i forhold til naturligt flydelag (ca. 1% tab af total N). Desuden anvendes i alle stalde reduceret indhold af total råprotein (134 g råprotein pr. FE) i foderet. Der er indsendt dokumentation for dette, jf. vejledningens bestemmelser.

Den samlede fordampning fra stald og lager udgør efter udvidelsen 2.902,50 kg N/år, heraf 614,41 kg N/år fra den nye stald og 207,24 kg N/år fra gyllebeholderne. Ved anvendelse af ovennævnte tiltag til ammoniakreduktion teknologi, opnås en reduktion i ammoniakemissionen i forhold til den eksisterende produktion på 1.647,14 kg N/år. I 2007 er der et krav til reduktion af ammoniakfordampning på 15 %, i dette tilfælde svarende til en reduktion på ca. 682 kg N/år. Der er ved den ansøgte produktion opnået en reduktion på ca. 30 %.

Ejendommens produktionsanlæg er ikke omfattet af bufferzonerne for følsom natur, jfr. lovens § 7, hvorfor udvidelsen som udgangspunkt tager det nødvendige hensyn til ammoniakafsætning til naturområder, ved overholdelse af kravet om 15 % reduktion.

Der skal dog foretages en konsekvensvurdering i forhold til habitatdirektivet og bekendtgørelse om udpegning og administration af internationale naturbeskyttelsesområder og beskyttelse af visse arter.

Der er i denne godkendelse desuden valgt at foretage en vurdering af husdyrbrugets tab og afsætning af ammoniak i forhold til de naturtyper, der er omfattet af naturbeskyttelseslovens § 3.

Habitatområder

De nærmeste habitatområder er nr. 101, Kajbjerg Skov og nr. 102, Søer ved Tårup og Klintholm.

Kajbjerg Skov er beliggende 1.100 m fra den nye svinestald, og er udpeget som Natura 2000-område pga. forekomster af naturtyperne bøgeskov på muldbund og egeskov og blandskov på mere eller mindre rig jordbund. Dele af skoven har karakter af produktionskov og der findes store partier nåletræsplantage.

Den vestlige kant af Kajbjerg Skov består af et større sammenhængende løvskovsområde og indeholder primært naturtypen "Bøgeskov på muldbund". De væsentligste naturværdier i Kajbjerg Skov findes i den østlige del.

I skoven findes der bl.a. to moseområder, der er målsat som natur af national/regional betydning (B-målsat) Moseområdet tættest på ejendommen er under tilgroning og omkranset af produktionsskov mens moseområdet og skovområdet ved kysten bl.a. består af askesump og askeskov, som udgør en del af udpegningsgrundlaget for habitatområdet.

Tålegrænsen for den vestlige del af Kajbjerg Skov, vurderes at ligge i størrelsesordenen 20-30 kg N/ha/år, mens den østlige del af skoven vurderes at have en tålegrænse på 10-20 kg N/ha/år. Baggrundsbelastningen i området er 16 kg total N/ha/år.

Beregninger af ammoniakdepositionen i den del af Kajbjerg Skov, der er tættest på staldanlægget viser at der ikke sker en merbelastning med kvælstof ved den ansøgte produktion. Den samlede merbelastning ved udvidelse af produktionen på Langæblevej 4 og etablering af ny produktion på Langæblevej 5 i alt 0,09 kg N/ha/år i skovens vestlige del, og 0,0 kg N/ha/år ved den mose i skoven, der ligger tættest på ejendommene. På baggrund af skovens tålegrænser vurderes det derfor at de planlagte udvidelser på de to ejendomme

ikke vil give en væsentlig miljøpåvirkning af habitatområdet, hvorfor kravet om at sikre en gunstig bevaringsstatus for det pågældende habitatområde er opfyldt.

Sørne ved Tårup er beliggende ca. 2.000 meter fra Langæblevej 4 og er beskyttet pga. deres bestand af Klokkefrøer og Stor vandsalamander. Klokkefrøen er akut truet, og yngler i mindre, gerne lavvandede vandhuller. Arten stiller særlige krav til vandtemperatur, vandkvalitet og fravær af fisk. Udbredelsen af Stor vandsalamander er noget ujævnt fordelt, i den sydøstligste del af landet er stor vandsalamander meget almindelig. Den største trussel mod specielt Klokkefrøen, er forringelse af frøens leve og yngelsteder. Klokkefrøen har leve og yngelsteder uden for natura 2000 områderne, langs kyststrækningen fra Tårup til Klintholm. Kvælstofpåvirkning er en trussel mod klokkefrøens leve- og yngelsteder. Det vurderes at kvælstoffordampning fra stald og lager efter udvidelsen ikke vil bidrage til merbelastning af klokkefrøens levesteder.

Øvrig natur

Inden for en afstand af 1000 meter fra den nye svinestald er der 7 naturområder omfattet af naturbeskyttelseslovens § 3. (se nedenstående kortudsnit)

§ 3 mose på ca. 1 ha med regional betydning (c-målsat). Mosen er under tilgroning og den største trussel er manglende pleje. Der er en bestand af almindeligt forekommende arter som Rød svingel, Kær-tidsel, Eng-forglemmigej, Rød-el, Ask og alm. Hyld.

§ 3 sø, ingen målsætning, areal ca. 580 m².

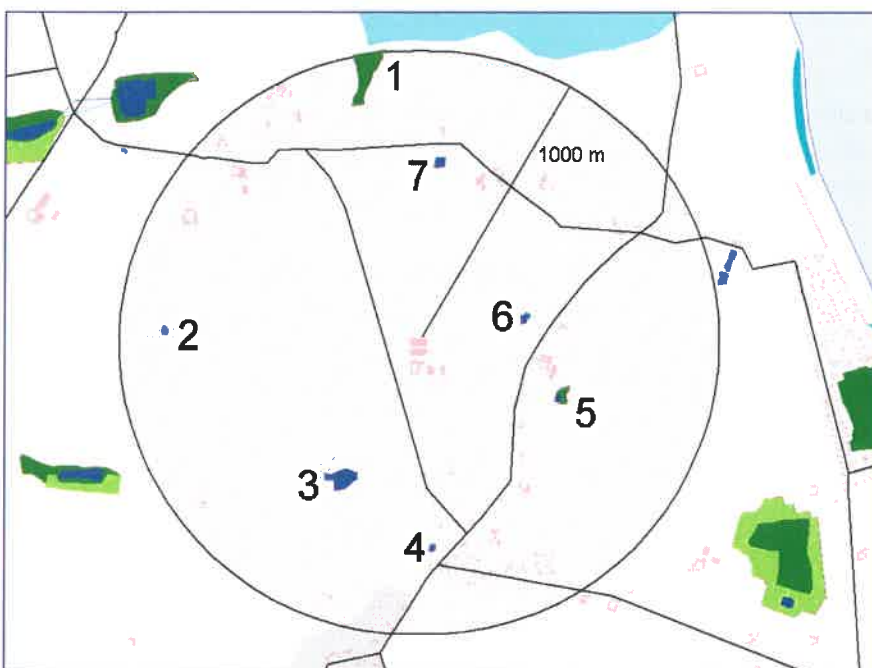
§ 3 sø, ingen målsætning, areal ca. 5.500 m².

§ 3 sø, ingen målsætning, areal ca. 530 m².

§ 3 sø og § 3 mose (pilesump). Mosen er af regional betydning, uden særligt værdifulde plantearter, men er mulig leve- og yngelsted for padder.

§ 3 sø, ingen målsætning, areal ca. 950 m².

§ 3 sø, ingen målsætning, areal ca. 1.300 m².



Kort 7. Oversigt over § 3 natur i en radius af 1000 meter fra ny svinestald.

Det vurderes at den beskyttede natur i en radius af 1000 meter fra den nye produktion ikke vil få en væsentlig miljøpåvirkning ved gennemførelse af det ansøgte projekt.

Med hensyn til ammoniakudledningen fra ejendommens stald- og opbevaringsanlæg, vurderes det samlet, at det ansøgte ikke vil have væsentlige negative konsekvenser for omgivende natur. Der skal derfor stilles vilkår om etablering af gyllekøling og delvis spaltegulv (50-75% fast gulv), etablering af fast teltoverdækning af ejendommens 3 stk. gyllebeholdere og fodring af alle grise på ejendommen med foder hvor total råproteinindhold maksimalt er 134 g råprotein pr. FE. Gyllekølingsanlægget skal være i drift hele året. Gyllen skal køles, svarende til en ammoniakreduktion på 25%. Der skal føres logbog over driften og effekten af gyllekølingsanlægget. Der skal desuden på forlangende kunne forevises dokumentation for total råproteinindholdet i foderet.

I afsnittet vedr. BAT, afsnit 4, vurderes det at de ansøgte bidrag til omgivelserne ikke umiddelbart kan mindskes inden for en rimelig økonomisk investering (proportionalitet).

2.3.2 Lugt

Lugtgener fra den ønskede produktion er beregnet i ansøgningskemaet ved hjælp af 2 modeller. Modellen efter "den nye lugtvejledning" giver den længste geneafstand, og ligger derfor til grund for denne ansøgning. Dog giver den nye model dog mulighed for at erstatte modellens beregnede lugtgener med en OML-beregning. Der er derudover foretaget en konkret vurdering af de forskellige lugtreducerende tiltag, da ansøgningsystemet ikke tager højde for alle lugtreducerende tiltag på ejendommen.

Ansøgningskemaets beregninger viser at lugtgenekriteriet er overholdt i forhold til byzone og nærmeste enkelt bolig. Genekriteriet er ved anvendelse af den nye lugtvejledning ikke overholdt i forhold til ejendomme i samlet bebyggelse.

Lugtgeneområderne er i ansøgningskemaet beregnet til følgende i forhold til:

Byzone	ca. 890 m
Samlet bebyggelse	ca. 450 m
Enkelt bolig	ca. 350 m

Det vurderes at lugtgenerne fra den eksisterende produktion er mindre end i andre tilsvarende produktioner. Ved tilsyn på ejendommen er der konstateret begrænsede lugtgener i nærheden af produktionen, og der er ikke kendskab til tidligere klager over lugtgener fra ejendommen.

Lugtgenerne i den eksisterende produktion reduceres ved bl.a. gyllekøling, god staldhygiejne, overbrusning, fodersammensætning m.v. Ansøgningsystemet tager ikke højde for at disse lugtreducerende tiltag har en effekt. Hvor det er muligt er effekten af nedenstående lugtreducerende tiltag er indgået i en OML-beregning og resultatet viser, at alle lugtgenekriterier er overholdt.

Nedenfor foretages en vurdering af de anvendte tiltag og deres effekt:

- Gyllekøling. Der foretages køling af gyllen. Danske undersøgelser har vist at gyllekøling alene kan reducere ammoniakfordampningen med 5-10 % for hver grad temperaturen i gyllen sænkes. Gyllekølingen sikrer en mindre mikrobiel aktivitet i gyllen, og hollandske undersøgelser har vist lugtreduktioner på 20-25 % ved køling i gylleoverfladen. Der etableres gyllekøling i den nye stald.

- Hyppig udslusning af gylle.
Lugten kan reduceres ved lille gyllemængde i kanalerne, f.eks. ved daglig udslusning. Lugten øges jo "ældre" gyllen bliver.
- Overbrusning.
Overbrusning i staldene køler luft, dyr og overfalder kortvarigt, det binder støv og styrer dyrs gødeadfærd. Overbrusning sikrer desuden færre tilsvinede lejearealer. Der er påvist god lugtreducerende effekt sammen med god management i øvrigt. Der er etableret overbrusning i alle stalde.
- God management.
Der holdes en god hygiejne i staldene samt rengøres og desinficeres grundig mellem hvert hold grise, hvorefter staldene er tomme i en periode på 8-10 dage inden nye grise sættes ind.

Da OML-beregningen viser at lugtgenekriterierne er overholdt, ved anvendes af en række lugtreducerende tiltag, og da den eksisterende produktion vurderes at lugte væsentligt mindre end tilsvarende produktioner vil der ikke blive stillet vilkår om etablering yderligere lugtreducerende tiltag.

Der skal dog stilles vilkår om, at virksomheden skal etablere lugtreducerende foranstaltninger, hvis tilsynsmyndigheden vurderer, at produktionen alligevel giver anledning til væsentlige lugtgener ved de omboende.

Der skal desuden stilles vilkår om hyppig udslusning af gylle fra kanalerne i staldene. Udslusning bør ikke ske fredage efter kl. 12, lørdage og søn- og helligdage.

2.3.3 Transport

Det vurderes at transport af døde og levende dyr, foder- og brændstofleverancer til og fra Langæblevej 4, ikke vil give anledning til gener for de omboende. Dog bør transporterne i så vidt muligt omfang foregå ad andre ruter end gennem Tårup by for at minimere evt. gener.

Gylletransport foretages med lastbil og så vidt muligt på interne markveje for at begrænse generne for de omkringboende.

Transport af gylle til udspretningsarealerne vurderes dog, for den del af udspretningsarealet, der ligger syd for Tårup by og for enden af Lersey Alle´ (ved Tårup Strand Camping), at kunne give anledning til støj og evt. lugtgener ved boliger i Tårup samt feriegæster ved Tårup Strand.

Der stilles derfor vilkår om, at der kun på transporteres gylle gennem Tårup by og ad Lersey Alle´ på hverdage mellem 07.00 og 17.00 samt på lørdage, søn- og helligdage mellem kl. 08.00 og 17.00. Transport af gylle ad Lersey Alle´ skal så vidt muligt undgås i weekenden og på helligdage.

2.3.4 Lys

Ved etablering af ny stald tages der størst muligt hensyn for at skærme omboende mod lys fra stalde mv. Der bliver ingen åbninger i gavlene og der bliver etableret skærmende beplantning omkring bygningen.

Der vil derfor ikke blive stillet vilkår etablering af skærmende beplantning.

2.3.5 Støj

Virksomhedens har ingen væsentlige støjkloder ud over maskinpark og ventilation. Foderblander er gravet 1 meter ned i niveau for at mindske støjgener. Der vil blive stillet vilkår om at støjen fra virksomheden ikke må overskride de generelle krav til støj.

2.3.6 Støv

På grund af afstanden til nærmeste nabobeboelse vurderes det, at virksomheden ikke vil give anledning til væsentlige støvgener. Der vil derfor ikke blive stillet særlige vilkår vedrørende støv.

2.3.7 Skadedyr

Hvis virksomheden holdes ryddelig herunder fri for spild af foder og fri for oplag af affald, vurderes det at der ikke er forøget risiko for opformering af rotter. Hvis der desuden foretages den fornødne bekæmpelse af fluer vil disse heller ikke give anledning til gener.

Der skal derfor stilles vilkår om, at virksomheden skal holdes fri for spild af foder og oplag af affald, samt at der skal foretages den fornødne fluebekæmpelse.

2.3.8 Råvarer og hjælpestoffer – ressourcestyring

Der er i ansøgningen gjort rede for at der vil blive etableret lavenergi ventilation for at nedsætte energiforbruget. Der er desuden opsat drikkekopper for at undgå unødigt spild. Der bliver desuden etableret gyllekøling med udnyttelse af overskudsvarme til opvarmning i stalde, hvilket reducerer brændselsforbrug til halmfyret.

Der bør løbende ske en optimering af forbrug af råvarer og hjælpestoffer, herunder energi, næringsstoffer, vand, pesticider mv.

Da disse forhold er indgået i tidligere vurderinger vil der ikke blive stillet yderligere vilkår vedrørende ressourcestyring m.v..

3. Udbringningsarealer

I det følgende er der foretaget en vurdering af den påvirkning, som udspretningsarealerne giver anledning til, og om denne er forenelig med hensynet til omgivelserne.

3.1 Drift af udbringningsarealer

Der er indledningsvis foretaget en vurdering af, om oplysningerne vedrørende udspretningsarealerne er tilstrækkeligt belyst, herunder om de oplyste standardsædskifter vil kunne forventes anvendt ved driften af det ansøgte.

Ansøgningen er vedlagt kopi af forpagtnings- og gylleaftaler.

Af ansøgningen fremgår, at der er valgt sædskiftet S6. Dette sædskifte indeholder følgende procentvise afgrødefordeling: Vinterkorn 36%, lovpligtige efterafgrøder 9%, vårkorn 25%, ærter 5%, vinterraps 10% og frøafgrøder 15%. Ansøger oplyser, at andelen af frøgræs faktisk omfatter ca. 25% af udspretningsarealet. En større andel af frøgræs i sædskiftet medvirker til en reduceret kvælstofudvaskning fra udspretningsarealerne.

Det vurderes ud fra blandt andet gældende regler om udbringning af husdyrgødning, at det oplyste sædskifte, S6, kan anvendes i forbindelse med driften af det ansøgte.

Der vil derfor blive stillet vilkår om anvendelse af sædskifte svarende til mindst S6. Såfremt der anvendes alternativt sædskifte, skal der foretages konkrete beregninger i Farm-N, der dokumentere, at effekten af det valgte sædskifte i forhold til udvaskning af N til grund- og overfladevand svarer til sædskifte S6.

3.2 Gødningsproduktion og –håndtering

Der foretages her en vurdering af, om der er behov for at stille særlige vilkår vedrørende håndtering og udbringning af husdyrgødning.

Det forpagtede areal ud mod Storebælt, ved Kløverhage er beliggende i umiddelbar nærhed af sommerhuse og campingplads, der stilles derfor vilkår om at der ikke må udbringes gylle på disse arealer på lørdage samt søn- og helligdage.

Udspretningsarealer ved Kogsbølle bæk er omfattet af "bufferzonereglen" Der stilles vilkår om overholdelse af generelle regler for nedfældning af gylle i området, samt etablering af sprøjtnings- og gødningsfrie bræmmer.

Der stilles heller ikke særlige vilkår om udbringning af gylle omkring natura-2000 områder eller øvrigt natur, da der jfr. afsnit 3.3 stilles vilkår om sprøjtnings- og gødningsfrie bræmmer langs disse arealer.

3.3 Forurening og gener fra husdyrbrugets arealer

På baggrund af ansøgningen og tilgængelige kortværk vedrørende nitratklasser, fosfor-klasser, naturarealer m.v. er der her foretaget en vurdering af, om der er risiko for afstrømning/udvaskning af næringsstoffer fra udspretningsarealerne, der kan medføre en væsentlig øget miljøpåvirkning af de beskyttede naturtyper, som indgår i loven.

3.3.1 Fosfor

Alle udspretningsarealerne ligger i oplandet til Storebælt og er alle angivet som drænet. Ingen udspretningsarealer er beliggende i opland til et Natura 2000-område belastet med fosfor. Med det valgte sædskifte fjernes der 24, 2 kg P/ha/år. Der tilføres kun 18,4 kg P/ha/år. Kravet til fosforoverskud overholdes ved den ansøgte produktion.

Der stilles ingen særlige vilkår i forhold til regulering af fosfor på husdyrbrugets arealer, da dette forhold er reguleret via vilkår om total råproteinindhold i foderet.

3.3.2 Nitrat

I det følgende er der foretaget en vurdering af om kvælstofoverskuddet i form af nitrat er problematisk i forhold til den omkringliggende natur, overflade- og grundvand.

Beregningerne i ansøgningssystemet angiver at udvaskningen af nitrat fra den ansøgte arealer er 39,60 kg N/ha, svarende til et husdyrtryk på 1,16 DE/ha.

Udspretningsarealerne afvander primært til Nyborg Fjord/Storebælt. Det relativt lave husdyrtryk på udspretningsarealerne vurderes ikke at medføre en væsentlig påvirkning af

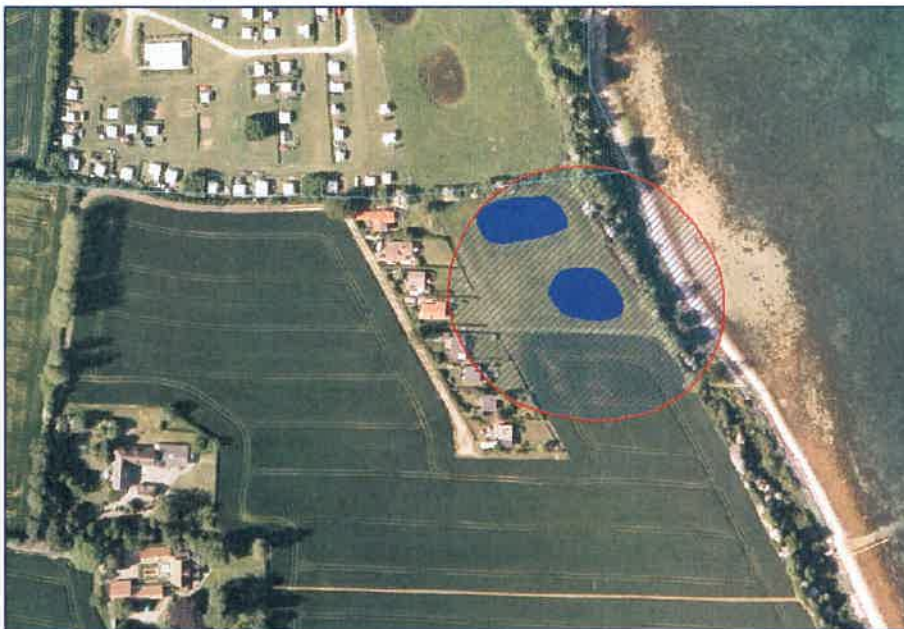
Nyborg Fjord/Storebælt. Der skal derfor stilles vilkår om, at husdyrtrykket på udsprædningsarealerne maksimalt må være 1,16 DE/ha.

3.3.2.1 Natur

Ansøgningskemaet tager ikke automatisk højde for øvrig natur. Der kan f.eks. være plante og dyrearter i nærhed af udsprædningsarealerne, der er sårbare over for yderligere påvirkninger af nitrat.

For at beskytte nitratfølsomme plante og dyrearter, samt sikre deres levesteder, stilles der vilkår om etablering af gødnings- og sprøjtefrie bræmmer omkring nogle af de tilstødende naturtyper.

Klokkefrøens ynglesteder ved Tårup Strand.



Kort 8

Klokkefrøhuller ved Tårup Strand. De 2 sydligste vandhuller er beliggende uden for Natur 2000-området. Søerne uden for Natura 2000 er markeret med blå, og rød afmærkning omkring søen angiver afgrænsningen af den gødnings- og sprøjtefrie bræmme.

En væsentlig trussel mod klokkefrøen er tilgroning af vandhuller, så ynglestederne reduceres. Klokkefrøen er desuden meget følsom over for næringsalte, der trænger ind gennem dens tynde hud og dræber den. Pesticider kan dræbe frøen ved direkte påvirkning, og begrænser dens fødemuligheder ved at dræbe orme og insekter i området. Ved etablering en 50 m gødnings- og sprøjtefri bræmme omkring klokkefrøhullerne ved Tårup Strand, reduceres udsivningen af næringsstoffer og pesticider til søen, hvorved frøens leve- og ynglesteder samt fødemuligheder sikres. Der skal derfor stilles vilkår om udlægning af en 50 m gødnings- og sprøjtefri bræmme omkring klokkefrøhullerne ved Tårup Strand.

Kajbjerg Skov

mark nr. 34-0.

Kajbjerg Skovens vestlige del, der støder direkte op til ejendommens udsprædningsarealer vurderes ikke at have overskredet den maksimale tålegrænse for kvælstof. Ammoniakdepositionen til området øges, dog ikke væsentligt, i forbindelse med udvidelse af produktionen i staldene. Det vurderes ikke at være nødvendigt at stille vilkår om etablering af gødnings- og sprøjtefrie bræmmer mod skoven, for at reducere udvaskningen af nitrat yderligere.

Beskyttede søer

På ejende udspretningsarealer findes 3 mindre søer uden målsætning, men beskyttet efter naturbeskyttelseslovens § 3. Der stilles vilkår om etablering af 15 m dyrkningsfrie bræmmer omkring søerne, for at sikre dem mod næringsstofudvaskning og sikre mulighed for at opretholde et varieret plante og dyreliv i og omkring søerne. Se kort 4 side 17 for oversigt over vandhuller på ejede udspretningsarealer.

Vesterholm Mose

De forpagtede udspretningsarealer ved Hjulby (del af matr. nr. 63, Hjulby by, Nyborg) støder direkte op til del af Vesterholm Mose beskyttet efter naturbeskyttelseslovens § 3, og målsat som naturområde med international eller national betydning. Området indeholder vegetations-typerne rørsump, overgangsrigkær og pilsesump og er under tilgroning. Der er konstateret forekomster af bl.a. Hyldebladet Baldrian, Kær-svinemælk, Eng-skær, Seline, Kløvkroner og Tykaset Star. Flere arter er sjældne på Fyn og generelt i Danmark. Øget udledning af næringsstoffer til området kan resultere i forringede levevilkår af disse plantearter.



Kort 9. Udspretningsarealer ved Hjulby Sø og Vesterholm Mose. Udspretningsarealer er markeret med rødt og målsat natur af international eller national betydning er markeret med gult.

Der skal derfor stilles vilkår om etablering af en 15 m gødnings- og sprøjtefri bræmme på den del af udspretningsarealet, der støder op til Vesterholm Mose.

Overdrev ved Kogsbølle bæk

Udspretningsarealet mellem Sulkedrup og Kogsbølle (se nedenstående kort 10) støder ligeledes op til et område målsat som natur af international eller regional betydning. Naturområdet består dels af et Kalkrigt overdrev (omfattet af "bufferzone-reglen") med forekomst af bl.a. sivhåret kalkkarse samt et område langs bækken bestående af naturtyperne

overgangsrigkær, ekstremrigkær og ellesump. Området indeholder en lang række interessante plantearter som f.eks. de fredede orkidé arter Maj-gøgeurt og Ægbladet Fliglæbe. Derudover er der forekomster af bl.a. Kær-svinemælk, Fladkravet kodriver, Blågrå Siv og Vinget Perikon. Orkidearterne og naturtyperne er alle følsomme over for kvælstof.

For at begrænse udvaskningen af næringsstoffer til overdrevet ved kogsbølle Bæk, skal der stilles der vilkår om etablering af 25 m gødnings- og sprøjtefrie bræmmer op til naturområdet.

Der gælder derudover et generelt krav fra 1. august 2007 om nedfældning af flydende husdyrgødning på sort jord og græsmarker i en afstand af 1000 meter fra de naturarealer der er omfattet af "bufferzonereglen". Hele udspretningsarealet ved overdrevet er derfor omfattet af det generelle krav om nedfældning. Det vurderes at det ikke er nødvendigt at stille yderligere krav om nedfældning i alle afgrøder, da kvælstofudvaskningen begrænses ved overholdelse af 25 m gødnings- og sprøjtefrie bræmmer mod det samlede naturområde.

mark nr. 320,



Kort 10. Udspretningsareal mellem Sulkendrup og Kogsbølle er markeret med rød skravering. Naturområde omfattet af bl.a. bufferzonereglen, og indeholdende flere fredede orkidé arter, er markeret med gul skravering.

3.3.2.2 Overfladevand

Da ingen af udspretningsarealerne er beliggende inden for nitratklasse 1-3, vil der ikke blive stillet særlige vilkår til udvaskningen af kvælstof til overfladevand. Der stilles vilkår om at udvaskning af kvælstof til overfladevand højst på være 39,6 kg N/ha.

3.3.2.3 Grundvand

En stor del af udspretningsarealerne ligger i indvindingsoplandet til Maemosens Vandværk, der indvinder vand til nogle få helårshuse og en lang række sommerhuse. Vandværket indvinder ca. 20.000 m³ vand årligt fra 2 stk. ca. 30 m dybe borerings filtersat i henholdsvis kalk og sandmagasiner.

Grundvandsmagasinerne, der sandsynligvis er sammenhængende, overlejres af 10-20 m tykke lerlag, der består af morneler og platisk ler, hvilket afspejler områdets istidspåvirkende geologi. Der er ikke konstateret problemer med nitrat eller pesticidforurening. Grundvandsmagasinerne i kalk og sand er sårbare og det vurderes at kunne optræde forhøjede nitratkoncentrationer ved forøget belastning af magasinet.

Den nuværende landbrugsdrift har ikke givet anledning til forurening af grundvandet med nitrat.

Af ansøgningen fremgår at mark nr. 1-12 og 17, 19, 21 og 22 er beliggende inden for intratfølsomt indvindingsområde. Arealerne må derfor ikke tilføres en merbelastning i den ansøgte produktion i forhold til nudriften. Dette overholdes, idet alle udspretningsarealer, ved etablering af efterafgrøder opnår en reduceret udvaskning på 2 mg N/l. Udvasningen er ved nudrift 58 mg N/l.

Der stilles derfor vilkår om, at det vand der forlader rodzonen ikke må have en nitratkoncentration større end 56 mg N/l. Hvis der konstateres forhøjede nitratkoncentrationer i indvindingsoplandet til Maemosens vandværk, skal virksomheden iværksætte tiltag, der mindsker nitratudvaskningen til grundvandet. Forslag til tiltag skal ske i samråd med kommunen.

4. Bedste tilgængelige teknik (BAT)

I dette afsnit er der foretaget en vurdering af, om driften af produktionen er baseret på den bedst tilgængelige teknik. I vurderingen er bl.a. indgået, hvorvidt omkostningen til etablering af en given BAT-teknologi er proportional med gevinsten for miljøet.

I den nye stald anvendes delvist spaltegulv, som nedsætter ammoniakfordampningen med ca. 15 %. I ny klimastald installeres desuden gyllekøling med skraber, hvilket vil nedsætte ammoniakfordampningen med yderligere ca. 25 %. Varme fra gyllekøling genanvendes til opvarmning af stalde.

På ejendommens eksisterende gyllebeholdere etableres teltoverdækning, hvilket reducerer den relative fordampning af kvælstof med mindst 80 % i forhold til ikke afdækkede beholdere, og ca. 50 % i forhold til naturligt flydelag.

Løbende rengøring, vedligehold og eftersyn af stalde, inventar og tekniske anlæg, sikrer at bl.a. lugtgener, energi- og vandforbrug reduceres mest muligt.

Det vurderes på baggrund af ovenstående at der i forhold til omkostningen og miljøgevinsten mindst anvendes den bedst tilgængelige teknik i forbindelse med udvidelse af produktionen. Det vurderes, at den anvendte teknologi ikke medfører nogen form for negative sideeffekter i forhold til f.eks. energiforbrug, dyrevelfærd m.v.

Der skal dog stilles vilkår om, at der skal etableres ammoniakreducerende foranstaltninger ved en senere renovering af den eksisterende stalde.

5. Affald og kemikalier

Der er her foretaget en vurdering af, om håndtering og bortskaffelse af affald sker under hensyntagen til omgivelserne.

Udvidelsen medfører ikke ændringer mht. anvendelse eller håndtering af olie eller pesticider. Kemikalier og kemikalieaffald findes i et aflåst rum i container ved halmfyret. Spildolie opbevares i en tønde i maskinhus og kanyler opbevares i kanyleboksen. Begge dele afleveres til Nyborg Kommunes indsamlingsordning

Alt fast affald opbevares i sorte sække syd for de nuværende siloer. De afleveres på genbrugsplads hver 2. måned eller efter behov.

Tankanlæg til dieselolie, 1500 l, står ved siloerne.

Døde dyr afhentes hver mandag og torsdag af Daka. Der sker nedkøling af døde dyr, hvorved lugt og fluegener mindskes. Køleboksen står ved indkørslen til Haulund og er omkranset af beplantning, hvorved den ikke er synlig fra Langæblevej.

Det skal bemærkes at farligt affald som spildolie mv. skal bortskaffes jfr. gældende affaldsregulativ for farligt affald og opbevares under tag, på fast bund og uden mulighed for afløb til kloak, jord, vandløb eller grundvand og således, at der er en opsamlingskapacitet til en mængde svarende til rumindholdet af den størst benyttede beholder.

Det vurderes, at der ikke er forøget forureningsrisiko forbundet med virksomhedens håndtering af affald, kemikalier og døde dyr. Der vil derfor ikke blive stillet særlige vilkår.

6. Varetagelse af hensyn til landskab

Med hensyn til landskab er der i det følgende foretaget en vurdering af, hvorvidt den ansøgte produktion kan drives på stedet på en måde, som er forenelig med hensynet til omgivelserne, herunder bl.a. bevaringsværdige bebyggelser, kultur- og bymiljøer og landskaber.

Den nye klimastald etableres umiddelbart nord for eksisterende bygninger, og bygningshøjden overstiger ikke de øvrige bygningers højde. Ejendommen er beliggende delvist afskærmet fra omgivelserne i et åbent bakket agerlandskab. Stalden opføres i røde tegl, der plantes afskærende beplantning og den store græsplane med enkeltstående ræer forlænges op foran den nye stald, så ejendommen fremstår harmonisk.

Det vurderes at det samlede bygningsanlæg vil fremstå harmonisk og ikke have negative konsekvenser for landskabet. Der stilles derfor ikke særlige vilkår vedrørende placering m.v. af den nye klimastald ud over de vilkår vedrørende placering af stalden, beplantning m.v. der fremgår af afsnit 2.1.1.

7. Produktionens ophør

Der er her foretaget en vurdering af, om de beskrevne foranstaltninger ved ophør af bedriften er tilstrækkelige i forhold til at undgå forureningsfare og for at bringe stedet tilbage i tilfredsstillende stand herunder hensyn til varetagelse af landskabelige hensyn.

I ansøgningen er anført, at der ikke er gjort overvejelser mht. produktionens ophør, da der ikke er planer om udfasningen af produktionen inden for de kommende år.

Det vurderes at den nye klimastald ikke vil udgøre en forureningsmæssig risiko eller påvirke omgivelserne negativt hvis produktionen på ejendommen nedlægges. Der stilles derfor ikke særlige vilkår om fjernelse af driftsbygningen ved produktionens ophør.

Der skal derfor stilles vilkår, der skal sikre en forsvarlig oprydning, gødningshåndtering og afhændelse af farligt affald ved ophør af produktionen. Der skal ske orientering til kommunen ved ophør af produktionen og planlægning af oprydning m.v. skal ske i samråd med kommunen.

8. Alternative muligheder

Der er i ansøgningen beskrevet alternative muligheder for indretning af husdyrbruget. I forbindelse med udarbejdelse af ansøgningen er følgende muligheder undersøgt:

- Luftvasker med syre til rensning af afgangsluften.
- Svovlbehandlet gylle.
- Gyllekøling med skrab
- Overdækning af gyllebeholdere
- Delvist spaltegulv

Der er efter en dialog mellem ansøger og myndighed valgt at etablere 3 af ovennævnte løsninger, Gyllekøling med skrab, overdækning af gyllebeholdere og delvist spaltegulv. Der vil derfor blive stillet vilkår om etablering af de pågældende løsninger.

Luftvasker og svovlbehandling af gylle er fravalgt, da det vil være uforholdsmæssige store omkostninger forbundet med etableringen i forhold til den opnåede miljømæssige gevinst. De valgte løsninger sikrer at kravene om ammoniakreduktion er langt tilstrækkeligt opfyldt, hvorfor der ikke stilles yderligere vilkår til anvendelse af alternative løsninger.

9. Sammenfatning

Nedenstående sammenfatter miljøvurderingens konklusioner, samt hvilke særlige vilkår der skal stilles til det ansøgte.

Grundforhold

Det vurderes, at der ikke er beliggenheds- eller planmæssige hindringer for gennemførelse af det aktuelle projekt.

Produktionsanlæg

Der skal stilles vilkår om en maksimal årlig svineproduktion af 14.400 stk. slagtesvin (37-105 kg), svarende til maksimalt 407,82 DE eller en tilsvarende produktion af slagtesvin i vægtintervallet 87-110 kg, svarende til 407,82 DE. Beregningen af antallet af DE foretages jf. bekendtgørelse nr. 1695 af 19. december 2006 om husdyrbrug og dyrehold for mere end 3 dyreenheder, husdyrgødning, ensilage m.v. Produktionen af slagtesvin må hvert år de første 8 år være op til 15 % mindre end angivet.

Det vurderes, at der skal stilles vilkår om, at det planlagte byggeri placeres i en afstand af mindst 24 m fra naboskel.

Det vurderes samlet, at der er behov for at mindske virksomhedens negative indvirkning på landskabet. Der skal derfor stilles vilkår om, at der i beplantningen omkring ejendommen skal etableres hurtigtvoksende ammetræer, f.eks. poppel, samt bestandstræer, f.eks. bøg eller eg. Der skal samtidig stilles vilkår om, at beplantningen skal være etableret senest 1 år efter opførelse af de planlagte bygninger. Inden etablering af beplantningen skal der indsendes en plan for beplantningens indhold og udstrækning til kommunen.

Ejendommens halmfyringsanlæg er omfattet af godkendelsen og der skal stilles vilkår om, at der må kun anvendes halm som brændsel, samt at der skal foretages årligt eftersyn af anlægget. Dokumentation for gennemførte serviceeftersyn skal kunne forevises på forlangende. Aske fra hamlen skal udbringes på markerne (evt. iblandet gyllen) eller bortskaffes som erhvervsaffald. Halmaske skal opbevares i tæt lukket beholder el. lign., og må ikke opbevares i markstak.

Der er foretaget en vurdering af den ammoniakpåvirkning ejendommens produktionsanlæg bidrager med til den omkringliggende natur. Det vurderes at ammoniakpåvirkning fra produktionsanlægget med det ansøgte dyrehold ikke vil have væsentlige negative konsekvenser for den omgivende natur. For at begrænse ammoniakemissionen fra stald- og opbevaringsanlæg skal der stilles vilkår om etablering af:

- Gyllekølingsanlæg og delvis spaltegulv (50-75 % fast gulv) i den nye svinestald. Gyllen skal køles, svarende til en ammoniakreduktion på 25%. Der skal føres logbog over driften og effekten af gyllekølingsanlægget. Gyllekølingsanlægget skal være i drift hele året.
- Fast overdækning af ejendommens 3 stk. gyllebeholdere.
- Fodring af alle grise på virksomheden skal foretages med foder hvor total råproteinindhold maksimalt er 134 g råprotein pr. FE. Der skal på forlangende kunne forevises dokumentation for total råproteinindholdet i foderet.

Der er foretaget lugtberegninger og vurdering af lugtgener for de omkringboende naboer. Det vurderes at der ikke er grundlag for at stille krav om yderligere lugtreducerende foranstaltninger. Dog stilles der vilkår om at der skal etableres yderligere foranstaltninger, hvis tilsynsmyndigheden på et senere tidspunkt vurderer at produktionen alligevel giver anledning til væsentlige lugtgener ved de omboende. Der skal desuden stilles vilkår om hyppig udslusning af gylle fra kanalerne i staldene. Udslusning bør ikke ske fredage efter kl. 12, lørdage og søn- og helligdage.

Transport til og fra ejendommen vurderes at kunne medføre gener for beboere i Tårup by samt for feriegæster ved Tårup Strand. Der skal derfor stilles vilkår om, at der kun på

transporteres gylle gennem Tårup by og ad Lersey Alle´ på hverdage mellem 07.00 og 17.00 samt på lørdage, søn- og helligdage mellem kl. 08.00 og 17.00. Transport af gylle ad Lersey Alle´ skal så vidt muligt undgås i weekender og på helligdage.

Med hensyn til støj skal der stilles vilkår om at støjen fra virksomheden ikke må overskride de generelle krav til støj.

I forbindelse med risikoen for eventuel rotte- eller fluegener skal der stilles vilkår om, at virksomheden skal holdes fri for spild af foder og oplag af affald, samt at der skal foretages den fornødne fluebekæmpelse.

Der stilles desuden en række generelle vilkår for optimering af ressourceforbrug og sikring mod skadedyr, og forebyggelse af spild og uheld.

Udbringningsarealer

Alle udbringningsarealer er omfattet af godkendelsen.

Det vurderes ud fra blandt andet gældende regler om udbringning af husdyrgødning, at det oplyste sædskifte, S6, kan anvendes i forbindelse med driften af det ansøgte.

Der skal derfor blive stilles vilkår om anvendelse af sædskifte svarende til mindst S6. Såfremt der anvendes alternativt sædskifte, skal der foretages konkrete beregninger i Farm-N, der dokumenterer, at effekten af det valgte sædskifte i forhold til udvaskning af N til grund- og overfladevand svarer til sædskifte S6.

Det forpagtede areal ud mod Storebælt, ved Kløverhage er beliggende i umiddelbar nærhed af sommerhuse og campingplads, der stilles derfor vilkår om at der ikke må udbringes gylle på disse arealer på lørdage samt søn- og helligdage.

Udspretningsarealerne afvander primært til Nyborg Fjord/Storebælt. Det relativt lave husdyrtryk på udspretningsarealerne vurderes ikke at medføre en væsentlig påvirkning af Nyborg Fjord/Storebælt. Der skal derfor stilles vilkår om, at husdyrtrykket på udspretningsarealerne maksimalt må være 1,16 DE/ha.

Der er foretaget en vurdering af den påvirkning udbringning af gødning og sprøjtemidler har på den omkringliggende natur. Udbringningsarealerne støder flere steder op til natur af international eller national betydning samt leve- og ynglesteder for arter omfattet af habitatdirektivet (Klokkefrøen og orkidéer). Der stilles vilkår om etablering af gødnings- og sprøjtningsfrie bræmmer omkring visse naturområder og klokkefrøens ynglesteder, for at beskyttes disse naturtyper. Der skal derfor stilles vilkår om:

- Etablering af en 50 m gødnings- og sprøjtefri bræmme omkring klokkefrøhullerne ved Tårup Strand. Se kort 8 side 33 i miljøvurderingen for en oversigt over klokkefrøhullerne ved Tårup Strand.
- Etablering af 15 m dyrkningsfrie bræmmer omkring §3-beskyttede vandhuller på ejede udspretningsarealer, for at sikre dem mod næringsstofudvaskning og sikre mulighed for at opretholde et varieret plante og dyreliv i og omkring søerne. Se kort 4 side 17 i miljøvurderingen for oversigt over vandhuller på ejede udspretningsarealer.
- Etablering af en 15 m gødnings- og sprøjtefri bræmme på den del af udspretningsarealet, der støder op til Vesterholm Mose. Se kort 9 side 32 i miljøvurderingen for

en oversigt over beliggenheden af udspretningsarealet som støder op til Vesterholm Mose.

- Etablering af en 25 m gødnings- og sprøjtefri bræmme på den del af udspretningsarealet, der støder op til overdrevet ved kogsbølle Bæk. Se kort 10 side 33 i miljøvurderingen for en oversigt over beliggenheden af udspretningsarealet, der støder op til overdrevet ved Kogsbølle Bæk. Der skal desuden stilles vilkår om i en afstand af 1000 m fra overdrevet ved Kogsbølle Bæk skal ske ved nedfældning af flydende husdyrgødning på sort jord og græsmarker.

Nogle af udbringningsarealerne er beliggende inden for nitratfølsomt indvindingsområde, hvor der ved udvidelsen ikke må tilføres en merbelastning i forhold til nuddriften.

Der skal derfor stilles vilkår om at udvaskning af kvælstof til overfladevand højst på udgøre 39,60 kg N/ha og at det vand der forlader rodzonen ikke må have en nitratkoncentration større end 56 mg N/l. Hvis der konstateres forhøjede nitratkoncentrationer i indvindingsoplandet til Maemosens vandværk, skal virksomheden iværksætte tiltag, der mindsker nitratudvaskningen til grundvandet. Forslag til tiltag skal ske i samråd med kommunen.

Bedste tilgængelige teknik

Det vurderes at der ved den ansøgte produktion er anvendt den bedst tilgængelige teknik i forhold til omkostninger og miljøgevinsten. Det vurderes desuden at den anvendte teknologi ikke medfører nogen form for negative sideeffekter i forhold til f.eks. energiforbrug, dyrevelfærd m.v.

Der skal dog stilles vilkår om, at der skal etableres ammoniakreducerende foranstaltninger ved en senere renovering af den eksisterende stald.

Affald og kemikalier

Det vurderes, at der ikke er forøget forureningsrisiko forbundet med virksomhedens håndtering af affald, kemikalier og døde dyr. Der vil derfor blive stillet særlige vilkår svarende til de generelle regler.

Varetagelse af hensynet til landskab

Det vurderes at det samlede bygningsanlæg vil fremstå harmonisk og ikke have negative konsekvenser for landskabet. Der stilles derfor ingen særlige vilkår ud over dem der er stillet i medfør af vurderingen i afsnit 2.1.1.

Produktionens ophør

Det vurderes at den nye klimastald ikke vil udgøre en forureningsmæssig risiko eller påvirke omgivelserne negativt hvis produktionen på ejendommen nedlægges. Der stilles derfor ikke særlige vilkår om fjernelse af driftsbygningen ved produktionens ophør.

Der skal derfor stilles vilkår, der skal sikre en forsvarlig oprydning, gødningshåndtering og afhændelse af farligt affald ved ophør af produktionen. Der skal ske orientering til kommunen ved ophør af produktionen og planlægning og omfanget af oprydning m.v. skal ske i samråd med kommunen.

Alternative muligheder

Det vurderes, at virksomheden inden for rammerne af proportionaliteten har redegjort for, at miljøbelastningen reduceres mest muligt. Der vil derfor ikke blive stillet særlige vilkår vedrørende alternative muligheder for anvendelse af BAT og placering og udformning af staldanlæg m.v..

08. april 2008

Lotta Sandsgaard/Bo Clausen.

Bilag

Bilag 1: Ansøgningskema. Skema nummer 3528, version 5 af 31. marts 2008 med diverse bilag.

