

Juni 2013

Miljøgodkendelse

H.J. Hansen Holbæk

Beliggende Hjulmagervej 4, 4300 Holbæk
Matrikelnumre: 6cv, Tåstrup, Holbæk Jorder

Aktivitet:

Modtage- og oplagsplads til modtagelse af alle former for jern- og metalskrot, akkumulatorer, hvidevarer og kølemøbler.

Listepunkt: K 212

Holbæk Kommune, By og Landskab, Miljøafdelingen, 0899 Kommuneservice. Tlf. 72 36 36 30

INDHOLDSFORTEGNELSE

MILJØGODKENDELSE.....	3
Beliggenhed	3
KLAGEVEJLEDNING.....	5
FORUDSÆTNINGER	5
VILKÅR.....	6
Generelt	6
Indretning og drift	6
Luftforurening	8
Beskyttelse af jord og grundvand	8
Affald	10
Støj	10
Spildevand	11
Egenkontrol	11
VIRKSOMHEDENS BEMÆRKNINGER	12
PLANMÆSSIG VURDERING	16
MILJØMÆSSIG VURDERING	17
Vurdering af det ansøgte	21

BILAG

1. **Miljøteknisk redegørelse** (ansøgning)
2. **Oversigtsbillede**
3. **Situationsplan**

Bilag kan rekvireres ved at kontakte Holbæk Kommune, By og Landskab, Miljøafdelingen, 0899 Kommuneservice, 4300 Holbæk. Mail: virksomhed@holb.dk

MILJØGODKENDELSE

På grundlag af de oplysninger der fremgår af virksomhedens ansøgning af 7. marts 2013 (modtaget pr. mail den 8. april 2013) og vurdering af det ansøgte, meddeler Holbæk Kommune, By og Landskab, Miljøafdelingen, hermed miljøgodkendelse på de givne vilkår til: **H.J. Hansen Genvindingsindustri A/S**, Havnegade 100D, 5000 Odense C. efter kapitel 5, § 33 i *Bekendtgørelse af Lov om miljøbeskyttelse, lovbekendtgørelse nr. 879 af 26/6 2010 med senere ændringer*, (Miljøbeskyttelsesloven), til etablering og drift på Hjulmagervej 4, 4300 Holbæk.

Beliggenhed

Godkendelsen gives til produktion på adressen Hjulmagervej 4, 4300 Holbæk
Matrikelnummer: 6cv, Tåstrup, Holbæk Jorder

Virksomheden er omfattet af *Bekendtgørelse om godkendelse af listevirksomhed nr. 1454 af 20. december 2012* (Godkendelsesbekendtgørelsen), idet den er optaget på bilag 2 under listepunkt K 212. Desuden er virksomheden omfattet af *Bekendtgørelse nr. 486 af 25. maj 2012 om godkendelse af listevirksomhed, bilag 5 afsnit 21*, som indeholder standardvilkår til denne virksomhedstype.

Aktivitet:

Listepunkt: K 212 - Anlæg for midlertidig oplagring af ikke-farligt affald eller affald af elektrisk og elektronisk udstyr forud for nyttiggørelse eller bortskaffelse med en kapacitet for tilførsel af affald på 30 tons om dagen eller med mere end 4 containere med et samlet volumen på mindst 30 m³, bortset fra anlæg omfattet af punkt 5.5 på bilag 1 eller punkt k 211.

Rekonditionering, herunder omlastning, omemballering eller sortering af ikke-farligt affald eller affald af elektrisk og elektronisk udstyr forud for nyttiggørelse eller bortskaffelse med en kapacitet for tilførsel af affald på 30 tons om dagen eller med mere end 4 containere med et samlet volumen på mindst 30 m³, bortset fra anlæg omfattet af punkt 5.1 d i bilag 1 eller punkt K 211.

Virksomhedens CVR-nr.: 24 33 62 12, P. nummer: 10 18 54 93 83.

Tilsynsmyndigheden kan revurdere godkendelsen 8 år efter den er givet, jf. Miljøbeskyttelseslovens § 41 b og Godkendelsesbekendtgørelsens § 44.

Virksomheden må *ikke* udvide eller ændre produktionen eller ændres bygningsmæssigt eller driftsmæssig på en måde, som kan føre til forøget forurening i forhold til det tilladte, før udvidelsen eller ændringen er godkendt, jf. Miljøbeskyttelseslovens § 33. Ved ansøgning om godkendelse af udvidelse eller ændringer, skal det dokumenteres at vilkårene for støj kan overholdes.

Godkendelsen omfatter alene forholdet til miljøbeskyttelseslovens kap. 5. Der er med denne godkendelse således ikke taget stilling til andre relevante tilladelser i henhold til miljøbeskyttelsesloven eller anden lovgivning.

Godkendelsen vil blive offentliggjort på kommunens hjemmeside under www.planer.holbaek.dk

KLAGEVEJLEDNING

Denne miljøgodkendelse kan i henhold til § 91 i miljøbeskyttelsesloven, påklages til Natur- og Miljøklagenævnet 4 uger efter den er givet.

Klageberettigede er virksomheden, kommunalbestyrelsen, embedslægeinstitutionen, enhver der har individuel og væsentlig interesse i sagens udfald samt visse landsdækkende organisationer, der har beskyttelse af miljøet som hovedformål, jf. nedenstående adresseliste, og Miljøbeskyttelseslovens § 98-100. Hvis der indgives klage vil ansøger blive underrettet herom.

Eventuel skriftlig klage over afgørelsen skal sendes til Holbæk Kommune, By og Landskab, Miljøafdelingen, 0899 Kommuneservice, 4300 Holbæk, og stiles til Natur- og Miljøklagenævnet. Klagen skal være skriftlig og gerne sendt elektronisk til virksomhed@holb.dk. Holbæk Kommune skal have modtaget klagen inden klagefristens udløb den 29. juli 2013 kl. 12:00. Holbæk Kommune videresender klage og sagsakter til Natur- og Miljøklagenævnet.

Hvis afgørelsen ønskes afprøvet ved domstolene, skal søgsmålet være anlagt senest 6 måneder efter offentliggørelsen, jf. § 101 i miljøbeskyttelsesloven.

FORUDSÆTNINGER

Ansøgning om miljøgodkendelse af 7. marts 2013 (modtaget pr. mail den 8. april 2013), supplerende oplysninger modtaget pr. mail den 11. juni 2013 og ny "situationsplan" (belægnings- og ledningsplan) modtaget pr. mail den 14. juni 2013, virksomhedens kommentarer til det fremsendte udkast til miljøgodkendelse modtaget pr. mail den 21. juni 2013, ændringer af vilkår i godkendelsen sendt til virksomheden pr. mail den 26. juni 2013, kommentarer fra virksomheden modtaget pr. mail den 27. juni 2013, ny situationsplan modtaget pr. mail den 27. juni 2013 samt ændring af vilkår sendt pr. mail til virksomheden den 28. juni 2013.

Holbæk, 28. juni 2013

Per Ægidius Hansen
Civilingeniør

Kopi af denne godkendelse er sendt til

Embedslægeinstitutionen Sjælland, Rolighedsvej 7, 4180 Sorø; sjl@sst.dk
Danmarks Naturfredningsforening; dnholbaek-sager@dn.dk
Friluftsrådet, Nordvestsjælland; kuca@mail.tele.dk
Holbæk Forsyning A/S; kundeservice@holfor.dk

VILKÅR

Generelt

1. En kopi af denne godkendelse skal til enhver tid være tilgængelig for driftspersonalet på virksomheden. Personalet skal være orienteret om godkendelsens indhold.
2. Ved ophør af virksomhedens drift skal virksomheden træffe de nødvendige foranstaltninger for at undgå forureningsfare og for at bringe stedet tilbage i tilfredsstillende tilstand. En redegørelse for disse foranstaltninger skal fremsendes til tilsynsmyndigheden senest 3 måneder, før driften ophører.
3. Hvor der i vilkårene anvendes betegnelsen "befæstet areal" menes en fast belægning, der giver mulighed for opsamling af spild og kontrolleret afledning af nedbør.

Hvor der i vilkårene anvendes betegnelsen »tæt belægning« menes en fast belægning, der i løbet af påvirkningstiden er uigennemtrængelig for de forurenende stoffer, der håndteres på arealet.

Indretning og drift

4. Der skal på pladsen foreligge en driftsinstruktion, der beskriver, hvordan personalet skal forholde sig i forbindelse med modtagekontrol og hvordan de skal forholde sig i tilfælde af driftsforstyrrelser og uheld.
5. Virksomheden skal være indhegnet med et trådhegn eller lignende i en højde af mindst 1,8 meter. Hegnet skal holdes fri for evt. papir, plastfolie mv. og uden for driftstiden være aflåst, så uvedkommende ikke kan få adgang til pladsen.
6. Der skal i virksomhedens åbningstid altid være mindst en person til stede til at foretage modtagekontrol.
7. Der må være aktiviteter på virksomheden mandage – fredage i tidsrummet fra kl. 07:00 - 18:00, lørdage i tidsrummet fra kl. 07:00 - kl. 14:00.
8. Alt jern- og metalaffald, skrot, der ankommer til virksomheden skal modtages og aflæses på den dertil indrettede modtageplads/aflæsningsplads.
9. Modtaget jernskrot må maksimalt oplagres i et år af gangen.
10. Virksomheden må kun modtage og opbevare de i tabel 1 nævnte affaldsarter/-fraktioner i

de angivne mængder:

Tabel 1

Affaldsart/affaldsfraktion	Maksimalt oplag for væsentlige affaldsarter/affaldsfraktioner	EAK-kode/anden identifikation	Placering/opbevaring
Jern	500 tons	12 01 01 16 01 06 16 01 17 17 04 05 19 10 01 19 12 02	I båse eller containere
Metaller	100 tons	09 01 99 10 03 16 12 01 03 17 04 01 17 04 02 17 04 03 17 04 04 17 04 06 17 04 07 17 04 11 19 10 02 19 12 03 20 01 40	I båse eller containere
Akkumulatorer	30 tons	16 06 01	Overdækket i syrefaste beholdere
Ni-Cd batterier	5 tons	16 06 02	Overdækket
Elektronikskrot	20 tons	16 02 13	Opbevares i containere overdækket
Drejespåner	10 tons	12 01 01	I containere med opsamling
Kabler	40 tons	17 04 10	I båse
Dæk	20 tons	16 01 03	I båse
Kølemøbler	50 tons	20 01 23 20 01 35	Omlastes og anbringes i container udendørs

11. Virksomheden må kun modtage biler der er miljøbehandlet hos certificerede godkendte

miljøbehandlingsanlæg. Alle andre biler skal afvises. Det betyder at modtagelse af skrotbiler med henblik på videre transport af disse til en miljøgodkendt affaldsmottager (miljøbehandlingsanlæg) ikke er tilladt.

12. Affaldet skal kontrolleres ved modtagelsen og hurtigst muligt placeres i de dertil beregnede affaldsområder, containere, båse eller beholdere.
13. Virksomheden må kun modtage hvidevarer og kølemøbler fra virksomheder og ikke direkte fra private husholdninger. Forbehandlingen må kun omfatte ledningsklip, udtag af display og lignende. Der må ikke foretages f.eks. aftapning af freon m.m..
14. Hvis virksomheden modtager affald, der ikke er omfattet af virksomhedens miljøgodkendelse, og som det ikke umiddelbart er muligt at afvise eller henvise til en anden affaldsmottager, skal affaldet placeres i et særskilt oplagsområde. Virksomheden skal herefter hurtigst muligt kontakte tilsynsmyndigheden og orientere om affaldet.
15. Papir, pap, plast og andre lette materialer som virksomheden modtager sammen med jernskrot skal håndteres og opbevares på en sådan måde, at det ikke giver anledning til papirflugt eller andre gener for omgivelserne.
16. Virksomhedens oplag af affaldsarter/-fraktioner må i højden ikke overstige 6 meter.

Luftforurening

17. Virksomheden må ikke give anledning til lugt- eller støvgener uden for virksomhedens område, som efter tilsynsmyndighedens vurdering er væsentlige for omgivelserne. Tilsynsmyndigheden kan, såfremt der konstateres væsentlige støvgener, kræve, at støvende oplag overdækkes eller befugtes, eller at der etableres afskærmning eller befugtning af knusnings-, presnings- eller neddelingsaktiviteter.

Beskyttelse af jord og grundvand

18. Overjordiske tanke med fyringsolie og motorbrændstof skal sikres mod påkørsel. Påfyldningsstudse og aftapningsanordninger for olieprodukter, herunder motorbrændstof, skal være placeret inden for konturen af en tæt belægning indrettet med kontrolleret afledning af afløbsvandet. Alternativt skal eventuelt spild opsamles i en tæt spildbakke eller grube.
19. Virksomheden må ikke modtage skrot, der på forhånd vides at indeholde farligt affald eller flydende olie. Dog må transformatorer og spåner mv. med indhold af olierester eller køle- og smøremidler o. lign. modtages, oplagres og afsendes i tætte, overdækkede containere eller beholdere. Disse containere eller beholdere kan stå uafdækket indendørs.

20. Jern- og metalskrot og andet affald, der kan afgive olie eller væsker, skal opbevares og håndteres på en oplagsplads eller på et gulv med tæt belægning indrettet med fald mod afløb eller grube, hvorfra der sker kontrolleret afledning.
21. Jern- og metalskrot, der kan afgive metalstøv, skal håndteres og opbevares enten udendørs på en tæt belægning, indendørs på gulv med tæt belægning eller i en container.
Ved betegnelsen "tæt belægning" menes en fast belægning, der i løbet af påvirkningstiden er uigennemtrængelig for de forurenende stoffer, der håndteres på arealet.
22. Neddeling, klipning eller opskæring af jern- og metalskrot må kun foretages på et areal eller gulv, der er forsynet med tæt belægning.
23. Akkumulatorer og batterier skal opbevares i beholdere eller containere, der enten er placeret indendørs eller under halvtag, eller som er lukket med låg. Beholderne og containere skal være tætte og modstandsdygtige over for de væsker, der er anvendt i batterierne eller akkumulatorerne.
24. Øvrigt jern- og metalskrot skal ligeledes opbevares og håndteres på underlag med tæt belægning, som sikrer at overfladevand fra større regnskyl kan afledes uden at omkringliggende arealer oversvømmes.
25. Der skal være en helstøbt plads (tæt belægning) til aflæsning/modtagelse af alt skrot/materiale, der kommer til virksomheden. Aflæsningspladsen skal udføres, således at den ude fra kanten af pladsen, har et fald på 2 % mod afløbet i midten af denne.
26. Aflæsningspladsen bund og sider skal være helstøbt med armering.
27. Dokumentation for etablering af tæt belægning (aflæsningsplads, oplagsplads m.m.) skal indsendes til godkendelse hos Holbæk Kommune. Områder med tæt belægning må først tages i brug, når den tætte belægning er etableret.
28. Arealer med tæt belægning skal være i god vedligeholdelsesstand. Utætheder skal udbedres så hurtigt som muligt, efter at de er konstateret.
29. Vaskepladser for materiel mv. skal indrettes på et areal med tæt belægning med fald mod afløb, hvorfra der sker kontrolleret afledning af afløbsvandet.
30. Spildolie og andet farligt affald skal opbevares i tætte, lukkede beholdere, der er markeret, så det tydeligt fremgår, hvad de indeholder. Beholderne skal være placeret under tag og beskyttet mod vejrlig. Oplagspladsen skal have en tæt belægning og være indrettet således, at spild kan holdes inden for et afgrænset område og uden mulighed for afløb til jord, grundvand eller kloak. Området skal kunne rumme indholdet af den største beholder.

31. Nedgravede olieudskillere, sandfang på spildevandssystemet, rørledninger og spildevandsledninger, skal til enhver tid være tætte, så der ikke kan ske udsivning.
32. Tilsynsmyndigheden kan forlange, at virksomheden skal kontrollere, at nedgravede olieudskillere, sandfang, opsamlingsbassiner, rørledninger og spildevandsledninger er tætte. Tæthedskontrollen skal udføres efter DS 455 eller tilsvarende norm. Tæthedskontrollen skal foretages af et uvildigt og dertil kvalificeret firma. Firmaets beskrivelse af hvordan tæthedsprøvningen er foretaget og resultatet, skal sendes til tilsynsmyndigheden senest 1 måned efter kontrollen har fundet sted.

Konstateres der utætheder, skal dette dog straks meddeles tilsynsmyndigheden og lækagen skal udbedres snarest muligt. Tilsynsmyndigheden kan kræve yderligere tæthedskontrol. Hvis nedgravede olieudskillere, sandfang, opsamlingsbassiner, rørledninger og spildevandsledninger er tætte, kan der som udgangspunkt maksimalt kræves tæthedskontrol en gang hver 5. år. Alle udgifter forbundet med kontrollen og evt. udbedringer betales af virksomheden.

Affald

33. Affald, der spildes, skal opsamles og anbringes i de dertil indrettede containere eller affaldsområder.
34. Alt opsamlet spild indeholdende olie eller kemikalier, herunder grus, savsmuld eller lignende anvendt til opsugning, skal opbevares og bortskaffes som farligt affald. Der skal til enhver tid forefindes egnet opsugningsmateriale på virksomheden.

Støj

35. Virksomhedens samlede støjbidrag, må i ethvert punkt udenfor lokalplanens erhvervsområde A1, på intet tidspunkt af døgnet overstige 70 dB (A). Værdien er angivet som det ækvivalente, korrigerede støjniveau i dB (A).
36. Virksomhedens samlede støjbidrag, må i ethvert punkt indenfor lokalplanens erhvervsområde A2, på intet tidspunkt af døgnet overstige 60 dB (A). Værdien er angivet som det ækvivalente, korrigerede støjniveau i dB (A).
37. Virksomhedens samlede støjbidrag, må i ethvert punkt i skel til nærliggende boligområde, ikke overstige følgende værdier og skal foretages i henhold til den til enhver tid gældende støjvejledning:

Dag	Tidspunkt	Maksimalt
-----	-----------	-----------

		støjbidrag
Mandag – fredag	kl. 07.00 - 18.00	45 dB
Mandag – fredag	kl. 18.00 - 22.00	40 dB
Lørdag	kl. 07.00 - 14.00	45 dB
Lørdag	kl. 14.00 - 22.00	40 dB
Søn- og helligdage	kl. 07.00 - 22.00	40 dB
Nat - hverdage	kl. 22.00 - 07.00	35 dB
Nat - lørdage og søn- og helligdage	kl. 22.00 - 07.00	35 dB

Værdierne er angivet som det ækvivalente, korrigerede støjniveau i dB (A).
Maksimalværdien af støjniveauet må i natintervallet ikke overstige 55 dB (A).

38. Tilsynsmyndigheden kan kræve, at virksomheden bekoster støjmåling/støjberegning til dokumentation for at støjkravene overholdes. Dokumentationen skal senest 3 måneder efter, at kravet er fremsat, tilsendes tilsynsmyndigheden sammen med oplysninger om driftsforhold under målingen.

Virksomhedens støj skal dokumenteres ved måling efter beregning efter gældende vejledning fra Miljøstyrelsen. Støjmålingen skal foretages, når virksomheden er i fuld drift eller efter anden aftale med tilsynsmyndigheden. Dokumentationen skal foretages af et akkrediteret laboratorium, der er optaget på listen over laboratorier, der er godkendt af Miljøstyrelsen til at udføre "Miljømåling - ekstern støj". Støjdokumentationen skal gentages, når tilsynsmyndigheden finder det påkrævet. Hvis støjgrænserne er overholdt kan der kun forlanges højst en gang årlig, at virksomheden dokumenterer, at støjkravene overholdes.

Spildevand

39. Spildevand fra virksomheden skal afledes jf. den til enhver tid gældende tilslutningstilladelse.

Egenkontrol

40. Virksomheden skal løbende og mindst 1 gang i kvartalet foretage en visuel kontrol af arealer med tæt belægning samt gulve og sumpe og udbedre evt. skader. Resultatet af besigtigelse og udbedringer skal noteres i journal.
Tilsynsmyndigheden kan kræve, at virksomheden lader en uvildig sagkyndig foretage dette eftersyn, dog højst 1 gang hvert 3. år.

Driftsjournal

41. Virksomheden skal føre en driftsjournal med angivelse af:

- Dato for og resultat af inspektioner samt eventuelt foretagne udbedringer af tæt belægningsarealer, gulve eller gruber.
- Dato for hvornår der er modtaget affald, der ikke er omfattet af virksomhedens miljøgodkendelse, og hvordan det blev håndteret og bortskaffet.
- Dato for hvornår de månedlige eftersyn af olieudskiller og sandfang er blevet udført.
- Dato for pejling/tømning af olieudskiller og sandfang samt kvitteringer for deres udførelse.

Ved udgangen af hvert kvartal registreres mængden af hver af de oplagrede affaldsarter, for hvilke der er fastsat vilkår om maksimalt oplag, jf. vilkår 10. Oplysningerne indføres i journalen.

42. Driftsjournalen skal opbevares på virksomheden i mindst 5 år og skal være tilgængelig for tilsynsmyndigheden.

Præstationsvilkår

43. Virksomheden skal fremsende en opdateret situationsplan (belægning- og ledningsplan samt indretning af arealet) senest 4 uger efter godkendelsen er meddelt.

VIRKSOMHEDENS BEMÆRKNINGER

Virksomheden har inden høringsfristens udløb, fremsendt følgende bemærkninger: I det følgende er først angivet teksten i det oprindelige formulerede vilkår, derefter virksomhedens bemærkninger til vilkåret efterfulgt af Holbæk Kommunes kommentarer til virksomhedens bemærkninger.

- 1) *Vilkår 13:* Virksomheden skal være registreret i DPA-System (tidligere WEEE-System)¹ som modtager af hvidevarer, kølemøbler og kabelskrot.

Virksomhed: I punkt 13 under vilkår skriver i, at vi skal være tilsluttet DPA ordningen, men den gælder kun for offentlige pladser. Vi er til gengæld som firma betragtet, registreret som operatør for Elretur ordningen – så det kan erstattes med.

Holbæk Kommune: Baggrunden for det stillede vilkår var informationer foranlediget af en henvendelse til DPA-system, om hvad de havde af krav til den pågældende virksomhed, som modtog hvidevarer, kølemøbler og kabelskrot.

Efter fornyet henvendelse til DPA-system, er vi blevet oplyst om, at det var forkerte oplysninger, som den pågældende medarbejder hos DPA-system havde givet os (fejlen ville i øvrigt blive rettet internt hos DPA-system).

På den baggrund har vi valgt at det pågældende vilkår udgår af godkendelsen.

- 2) *Vilkår 14:* Virksomheden må kun modtage hvidevarer og kølemøbler fra virksomheder og ikke fra private husholdninger. Forbehandlingen må kun omfatte ledningsklip, udtag af display og lignende. Der må ikke foretages f.eks. aftapning af freon m.m..

Virksomhed: I punkt 14 står der at: Virksomheden må kun modtage hvidevarer og kølemøbler fra virksomheder og ikke fra private husholdninger. Det vil vi foreslå bliver ændret til: "*Virksomheden må kun modtage hvidevarer og kølemøbler fra virksomheder og ikke direkte fra private husholdninger*". For at undgå evt. fremtidige misforståelser.

Holbæk Kommune: *Vilkår 14:* Kommunen har ændret vilkåret på baggrund af virksomhedens forslag.

- 3) *Vilkår 26:* Der skal være en helstøbt plads (tæt belægning) til aflæsning/modtagelse af alt skrot/materiale, der kommer til virksomheden. Aflæsningspladsen skal have en 10 cm kant på tre af siderne og bunden af denne skal være forsænket i forhold til omgivelserne og have et fald mod afløbet.

Vilkår 27: Aflæsningspladsen bund og sider skal være helstøbt med armering.

¹ Bekendtgørelse nr. 1296 af 12.december 2011: Bekendtgørelse om markedsføring af elektrisk og elektronisk udstyr samt håndtering af affald af elektrisk og elektronisk udstyr (Elektronikaffaldsbekendtgørelsen)

Virksomheden: Vedr. pkt. 26 og 27 er vi for det første lidt i tvivl om hvordan skal se ud, for at leve op til beskrivelsen og hvis det er som vi læser det/forestiller os det, vil det give anledning til væsentligt slitage på maskinerne og stor belastning for medarbejderne, da de uvægerligt vil komme til, at køre over nogen skarpe/høje kanter. Vi vil foreslå, at pladsen laves, så der er 10 cm fald ind mod opsamlingsbrønden i midten ude fra kanten af pladsen - da vandet så stadig vil løbe mod midten af pladsen.

Holbæk Kommune: De pågældende vilkår 26 og 27 er de krav som kommunen (Holbæk Forsyning) stillede som vilkår til virksomheden/HJ Hansen Holbæk. Kravet om en 10 cm høj kant omkring modtagepladsen er netop for at begrænse/sikre det område, hvor der kan forekomme oliespild fra det modtagne skrot. Kanten vil også medvirke til at hindre at skrot skubbes ud af pladsen.

Vilkår 25 (tidl. Vilkår 26) er ændret således, at vilkåret nu svarer til det som virksomheden selv har foreslået, dog med et krav om et fald på 2 % mod afløbet. Men der skal stadig sikres mod, at det modtagne skrot ikke kan skubbes ud fra modtagepladsen og ind på den resterende plads. Endvidere må der ikke kunne komme overfladevand fra modtagepladsen ud på resten af pladsen.

Herved begrænses stadigvæk det område, hvor der kan forekomme oliespild fra det modtagne skrot.

Endvidere skal det klart fremgå af driftsinstruktionen, hvordan medarbejdere skal udføre deres arbejde uden at beskadige modtagepladsen for skrot.

Som det fremgår af vilkår 28 skal arealer med tæt belægning være i god vedligeholdelsestand og utætheder skal udbedres så hurtigt som muligt, efter de er konstateret.

- 4) *Vilkår 32:* Tilsynsmyndigheden kan forlange, at virksomheden skal kontrollere, at nedgravede olieudskillere, sandfang, opsamlingsbassiner, rørledninger og spildevandsledninger er tætte. Tæthedskontrollen skal udføres efter DS 455 eller tilsvarende norm. Tæthedskontrollen skal foretages af et uvildigt og dertil kvalificeret firma. Firmaets beskrivelse af hvordan tæthedsprøvningen er foretaget og resultatet, skal sendes til tilsynsmyndigheden senest 1 måned efter kontrollen har fundet sted.

Konstateres der utætheder, skal dette dog straks meddeles tilsynsmyndigheden og lækagen skal udbedres snarest muligt. Tilsynsmyndigheden kan kræve yderligere tæthedskontrol. Hvis nedgravede olieudskillere, sandfang, opsamlingsbassiner, rørledninger og spildevandsledninger er tætte, kan der som udgangspunkt maksimalt kræves tæthedskontrol en gang hver 5. år. Alle udgifter forbundet med kontrollen og evt. udbedringer betales af virksomheden.

Virksomheden: I punkt 32 er der nævnt et "opsamlingsbassin", er det en standardformulering, eller er det noget der forventes, at vi har som en del af vores system?

Holbæk Kommune: Et opsamlingsbassin eller rettere et sedimentations- og forsinkelsesbassin er noget som kommunen har stillet som et vilkår i virksomhedens tilslutningstilladelse. Baggrunden er at overfladevand ikke må tilledes spildevandsledningen, idet overfladevand ikke er ønskeligt på Holbæk rensningsanlæg. Herved forebygges at regnvandet ved ekstreme regnvejrshændelser kan holdes inden for opsamlingsbassinets rammer og herved ikke give anledning til jord og grundvandsforurening. Der henvises til den udarbejdede tilslutningstilladelse.

- 5) *Vilkår 33*: Affald, der spildes, skal opsamles og anbringes i de dertil indrettede containere eller affaldsområder. Filterstøv skal opsamles og opbevares i en tæt lukket beholder.

Virksomhed: I punkt 33 nævnes der noget filterstøv - hvad menes der med det, hvor skulle det evt. komme fra, er det hvis man etablerer et opsamlingsbassin?

Holbæk Kommune: Sætningen "filterstøv skal opsamles og opbevares i tæt lukket beholder" i vilkår 33 har intet med et opsamlingsbassin at gøre, men hænger derimod sammen med et andet standardvilkår, som ikke er aktuelt for jeres virksomhed, idet det drejer sig om et filter, i forbindelse med etablering af afkast til det fri ved f. eks. sikkerhedsmakulering af f. eks. papir.

Vilkåret er blevet ændret således at den omtalte sætning er slettet.

- 6) Virksomhed: Under afsnittet: "Beskyttelse af jord og grundvand" skriver i en masse ting man kunne forestille sig, ville kunne forekomme på pladsen og dernæst at: "*Erfaringen viser at der med denne type af virksomhed - ved håndtering af affald, herunder skrot - er en forøget risiko for forurening af jord og grundvand.*" Vi bygger selvfølgelig vores nye plads med henblik på, at undgå forurening, så vi syntes den lyder lidt skarpkantet, er det en standardformulering, eller er det baseret på kommunens erfaringer med lignende pladser?

Holbæk Kommune: I afsnittet "Beskyttelse af jord og grundvand" er det sådan, at erfaringen med denne type af virksomhed - ved håndteringen af affald, herunder skrot - at der er en forøget risiko for forurening af jord og grundvand. Dette er ikke specielt i Holbæk Kommune, men generelt. Det er derfor kommunen har stillet en række skærpet vilkår til virksomheden, netop for at forebygge at der ikke skal ske en forurening af jord og grundvand.

- 7) Virksomhed: Under samme afsnit henviser i til spildevandsplanen for 2010 – 2018 og den heri maksimale tilladelige befæstningsgrad på 0,7. Skal det læses således, at vi må

befæste de sidste ca. 3000 m² af vores plads? Hvis det er tilfældet, hvad kan vi så benytte det areal til under denne godkendelse? I nævner muligheden for et udligningsbassin - Hvordan fungerer denne løsning og hvad kan man, hvis man benytter den?

Holbæk Kommune: Med hensyn til muligheden for et udligningsbassin henvises der dels til kommunens kommentarer under ovenstående punkt 4) og dels til den udarbejdede tilslutningstilladelse.

Det er Holbæk Kommune, By og Landskab, Afdeling Byg, der afgør spørgsmålet om den maksimale tilladelige befæstningsgrad på 0,7. Mht. pladser med en tæt belægning henvises der til de vilkår, der er angivet i denne godkendelse.

- 8) Virksomhed: Under afsnittet "Vurdering af det ansøgte" bruger i udtrykket: "Krævede målinger". Det vil vi foreslå bliver skiftet ud med "Målinger kommunen har mulighed for at kræve" – igen for at undgå fremtidige misforståelser.

Holbæk Kommune: Afsnittet "Vurdering af det ansøgte" var kommunens samlede vurdering (standard) af det ansøgte på det tidspunkt af udarbejdelsen af godkendelsen. Som det vil fremgå af godkendelsen er hele afsnittet blevet revideret.

- 9) Virksomhed: Mængden af kølemøbler i Tabel 1. vil vi foreslå sættes til 50 tons som det maksimale oplag.

Holbæk Kommune: Vilkår 10 er ændret i henhold til virksomhedens bemærkninger.

PLANMÆSSIG VURDERING

Virksomheden beliggenhed ved Hjulmagervej 4, 4300 Holbæk, er i et område, der er omfattet af lokalplan nr. 90 - "Industriområdet Rørvangsvej". Området mellem Valdemar Sejrsvej,

Skagerakvej og kolonihaveområdet Rørvangsparken.

Lokalplanen er opdelt i 4 områder, hvor virksomheden ligger i område A1, der kun må anvendes til erhvervsformål.

Der må indenfor området ikke udøves virksomhed, som i væsentligt omfang medfører risiko for grundvandsforurening, gener i form af luftforurening eller lugt, eller medfører et udendørs ækvivalent, korrigeret støjniveau, der overstiger 70 dB (A) døgnet rundt alle dage, jf. i øvrigt miljøstyrelsens vejledning nr. 5, 1984. Der skal derfor sikres mod, at områdets anvendelse til erhvervsformål sker uden risiko for grundvandsforurening eller anden væsentlig miljøbelastning.

På grund af beliggenheden inden for Holbæk kommunale vandforsynings beskyttelsesområde kræver etableringen af alle virksomheder en særlig forhåndsgodkendelse. Ved forhåndsgodkendelsen kan byrådet stille særlige sikrings- og kontrolkrav til virksomheden, såfremt det skønnes nødvendigt, jf. § 8.4. Dvs. tanke til opbevaring af olie, kemikalier o. lign. skal anbringes i tætte gruber, der giver mulighed for hensigtsmæssig inspektion.

Der er i godkendelsen stillet en række vilkår til virksomheden, netop for at sikre at dennes aktiviteter, sker uden risiko for jord- og grundvandsforurening eller anden væsentlig miljøbelastning.

Det vurderes således at virksomhedens placering på Hjulmagervej 4, 4300 Holbæk, vil være i overensstemmelse med lokalplanens bestemmelser.

Forholdet til VVM: På baggrund af det oplyste i ansøgningen om miljøgodkendelse, m.m. og da virksomheden aktiviteter (skrotoplæg) er omfattet af bilag 2, afsnit 12, litra e, i *Bekendtgørelse om vurdering af visse offentlige og private anlægs virkning på miljøet (VVM) i medfør af lov om planlægning, Bek. nr. 1510 af 15. december 2010*, er der blevet foretaget en VVM-screening af projektets aktiviteter for at afgøre om der var VVM-pligt.

Efter gennemgangen af VVM-screening for projektets aktiviteter er det blevet vurderet, at resultatet af screeningen ikke giver anledning til at det anmeldte projekt vil kunne påvirke miljøet væsentligt, og dermed at der er VVM-pligt.

MILJØMÆSSIG VURDERING

Støj

Der vil primært forekomme støj i forbindelse med håndtering af skrot, neddeling og klipning af metaldele, presning, komprimering og balletering, håndtering af containere, brug af maskiner på pladsen i form af kran, mobil metalsaks og truckkørsel. Derudover vil der være støj fra til- og frakørsel til virksomheden fra 5-10 lastbiler pr. dag, intern transport samt kørsel af privatkunder til virksomheden.

Virksomheden har ikke aktiviteter der vil forårsage støjmæssige miljøproblemer i form af vibrationer.

Det er kommunens vurdering at virksomheden med dens aktiviteter vil kunne overholde de i godkendelsens fastsatte støjvilkår på 70 dB (A) hele døgnet i ethvert punkt udenfor lokalplanens erhvervsområde A1.

Det vurderes også at virksomheden vil kunne overholde et samlet støjbidrag, i ethvert punkt indenfor lokalplanens erhvervsområde A2 på 60 dB(A) døgnet rundt.

Ligeledes er der i godkendelsen fastsat støjvilkår for virksomheden i skel til et nærliggende boligområde, som det også vurderes at virksomheden kan overholde.

Det er derfor kommunens samlede vurdering at virksomheden vil kunne overholde de i godkendelsen stillede støjvilkår og dermed ikke bidrage med væsentlige miljømæssige støjproblemer.

Luftforurening

Der vil forekomme støv fra modtagelse, håndtering, sortering samt neddeling af skrot. Hertil kommer diffust støv, der kan indeholde jern og metal, fra presning, neddeling og anden håndtering af jern- og metalskrot.

Der er i godkendelsen taget højde for støvdannelse i form af vilkår/aktiviteter, som virksomheden skal iværksætte, hvis lugt- og støvgener vurderes at blive væsentlige for omgivelserne. Det er derfor virksomhedens ansvar i de tilfælde, hvor støvdannelsen kan give væsentlige miljømæssige problemer, jf. godkendelsen, at virksomheden skal overvande/befugte skrot og udendørs arealer og dermed forebygge de evt. støvgener der kunne forekomme.

Det vurderes at støv- og lugtgener fra virksomhedens aktiviteter ikke vil udgøre et miljømæssigt problem.

Affald

Der vil være renovationsaffald fra virksomhedens personale. Derudover vil der forekomme farligt affald i form af olie- og kemikalierester fra det modtagne jern- og metalaffald (skrot). Virksomheden vil opsuge/opsamle olien med egnet absorptionsmateriale og derefter bortskaffe

dette, som farligt affald efter kommunens affaldsregulativ.

Det vurderes at virksomhedens affald ikke vil udgøre et miljømæssigt problem.

Beskyttelse af jord og grundvand

Der vil kunne forekomme spild af olie i forbindelse med oplag og håndtering af olieholdigt affald. Der vil være en metalbelastning fra virksomhedens aktiviteter, som følge af støv og metaldele, som rust og spåner, afskallede malingsrester, rustbeskyttelse mv. Der vil være overfladevand fra tag og arealer med tæt belægning. Der vil kunne forekomme utætte olieudskillere eller afløbssystemer knyttet hertil.

Erfaringen viser at der med denne type af virksomhed - ved håndtering af affald, herunder skrot - er en forøget risiko for forurening af jord og grundvand.

Da virksomheden er beliggende ovenpå et sårbart grundvandsområde, er der i godkendelsen stillet skærpet vilkår til hvordan aflæsningspladsen og den resterende plads, hal, olieudskillere, sandfang m.m. skal indrettes, for at sikre at risikoen for forurening af jord og grundvand ikke udgør et væsentligt miljømæssigt problem.

I godkendelsen er der stillet vilkår om tæt belægning på aflæsningspladsen og den resterende plads og hal. Med tæt belægning menes en fast belægning, der i løbet af påvirkningstiden er uigennemtrængelig for de forurenende stoffer, der håndteres på arealet.

Virksomheden foreslår i ansøgningen om at lægge f. eks. asfalt på SF-sten er blevet afvist, idet denne form for belægning ikke opfylder de stillede krav mht. tæt belægning.

For at minimere det antal gange kloaksystemet bliver overbelastet ved større regnskyl er der i spildevandsplanen 2010-1018 fastsat grænser for hvor meget forskellige typer arealer må befæstes.

I industriområder er der fastsat en maksimalt tilladelig befæstningsgrad på 0,7.

Befæstningsgraden angiver hvor stor en brøkdel af regnvand/overfladevand, der maksimalt må afledes til det offentlige kloaksystem (regnvandsledning) fra en ejendoms areal.

De fastsatte befæstelsesgrader skal følges, når der tilbygges eller nybygges på en matrikel. Holbæk Kommune vil stille krav om overholdelse i tilslutningstilladelsen.

Dette vil kunne overholdes ved at lave udligningsbassin på virksomhedens egen matrikel.

Holbæk Forsyning er også kommet med vilkår som er indført i godkendelsen, da de vurderes at være væsentlige i forhold til beskyttelse af grundvandet.

Alt i alt vurderes det, at disse nødvendige tiltag gør, at virksomhedens aktiviteter sikres på en

tilfredsstillende måde, således at kravet om at risikoen mod forurening af jord og grundvand, ikke udgør et væsentligt miljømæssigt problem, bliver opfyldt.

Renere teknologi

Virksomhedens aktiviteter vurderes på nuværende tidspunkt, at blive udført med de for tiden bedst tilgængelige metoder, som er til rådighed i dag.

H.J. Hansen Genvindingsindustri A/S koncernen, som H.J. Hansen Holbæk, er en del af, er certificeret efter ISO 9001 (kvalitetsstyringssystem), ISO 14001 (miljøstyringssystem) samt OHSAS 18001 (arbejds miljøledelsessystem). Virksomheden i Holbæk er dog ikke omfattet af disse certificeringer.

Vurdering af det ansøgte

Holbæk Kommunes samlede vurdering er at såfremt virksomhedens indsamlingsplads indrettes og drives i overensstemmelse med oplysningerne i miljøansøgningen, vilkårene i denne godkendelse samt vilkår i tilslutningstilladelsen, kan virksomhedens aktiviteter gennemføres uden væsentlig miljøpåvirkning og gene for omgivelserne.

BILAG 1
Miljøteknisk beskrivelse/virksomhedens ansøgning

Miljøansøgning om etablering af indsamlingsplads i Holbæk Kommune

H.J. Hansen Genvindingsindustri A/S ønsker at etablere en permanent indsamlingsplads til modtagelse af alle former for jern- og metalskrot, modtagelse af akkumulatorer, hvidevarer samt kølemøbler på adressen: Hjulmagervej 4, 4300 Holbæk.

A. Oplysninger om ansøger og ejerforhold

1) Ansøgerens navn, adresse og telefonnummer.

*H.J. Hansen Genvindingsindustri A/S
Havnegade 100 D
5100 Odense C
Tlf.nr.: 63 10 91 00*

2) Virksomhedens navn, adresse, matrikelnummer og CVR- og P-nummer.

*H.J. Hansen Holbæk
Hjulmagervej 4
4300 Holbæk
Tlf.nr.: 56 67 00 80
CVR.nr.: 24336212
P-nr.: 1018549383*

3) Navn, adresse og telefonnummer på ejeren af ejendommen, hvorpå virksomheden er beliggende eller ønskes opført, hvis ejeren ikke er identisk med ansøgeren.

*H.J. Hansen Genvindingsindustri A/S
Havnegade 100 D
5100 Odense C
Tlf.nr.: 63 10 91 00*

4) Oplysninger om virksomhedens kontaktperson: Navn, adresse og telefonnummer.

*H.J. Hansen Genvindingsindustri A/S
Havnegade 110
5100 Odense C
Benjamin Wædeled (miljøchef): 24 26 20 68 – 63 10 91 83*

Eller

*H.J. Hansen Genvindingsindustri A/S
Havnegade 100 D
5000 Odense C
Mette Lorenzen (Driftschef pladser): 40 15 99 14 - 63 10 91 85*

B. Oplysninger om Virksomhedens art.

5. Virksomhedens listebetegnelse, jf. bilag 1 og 2, for virksomhedens hovedaktivitet og eventuelle biaktiviteter.

Anlægget kommer ind under kategorien K 212: "Anlæg for midlertidig oplagring af ikke-farligt affald eller affald af elektrisk og elektronisk udstyr forud for nyttiggørelse eller bortskaffelse med en kapacitet for tilførsel af affald på 30 tons om dagen eller med mere end 4 containere med et samlet volumen på mindst 30 m³, bortset fra anlæg omfattet af punkt 5.5 på bilag 1 eller punkt K 211. Rekonditionering, herunder omlastning, omemballering eller sortering af ikke-farligt affald eller affald af elektrisk og elektronisk udstyr forud for nyttiggørelse eller bortskaffelse med en kapacitet for tilførsel af affald på 30 tons om dagen eller med mere end 4 containere med et samlet volumen på mindst 30 m³, bortset fra anlæg omfattet af punkt 5.1 d i bilag 1 eller punkt K 211." Efter "Bekendtgørelse om godkendelse af listevirksomhed BEK nr 1454 af 20/12/2012".

6. Kort beskrivelse af det ansøgte projekt. Angivelse af om der er tale om nyanlæg eller om driftsmæssige udvidelser/ændringer af bestående virksomhed. Hvis der er tale om udvidelse af en ikke tidligere godkendt virksomhed, som bliver godkendelsespligtig på grund af udvidelsen, skal der gives oplysninger om hele virksomheden inkl. udvidelsen.

Der søges om tilladelse til at etablere en permanent modtagelses og oplagsplads til modtagelse af alle former for jern- og metalskrot, modtagelse af akkumulatorer, hvidevarer samt kølemøbler efter de gældende regler via WEE-ordningen.

7. Vurdering af, om virksomheden er omfattet af Miljøministeriets bekendtgørelse om kontrol med risikoen for større uheld med farlige stoffer.

Det vurderes, at aktiviteten med på pladsen ikke vil foranledige, at H.J. Hansens plads bliver omfattet af Risikobekendtgørelsen.

8. Hvis det ansøgte projekt er midlertidigt, skal det forventede ophørstidspunkt oplyses.

Projektet er ikke midlertidigt.

C. Oplysninger om etablering

9. Oplysning om, hvorvidt det ansøgte kræver bygningsmæssige udvidelser/ændringer.

Der etableres en hal på ca. 350 m² samt 3 stk. paviljoner på i alt ca. 45 m².

10. Forventede tidspunkter for start og afslutning af bygge- og anlægsarbejder og for start af virksomhedens drift. Hvis ansøgningen omfatter planlagte udvidelser eller ændringer, jf. lovens § 36, oplyses tillige den forventede tidshorisont for gennemførelse af disse.

Der forventes opstart/afslutning af byggeriet pr. den 1. juni 2013 til den 30. september 2013.

D. Oplysninger om virksomhedens beliggenhed

11. Oversigtsplan i passende målestok (f.eks. 1:4.000) med angivelse af virksomhedens placering i forhold til tilstødende og omliggende grunde. Planen forsynes med en nordpil.

Se Bilag 1.

12. Redegørelse for virksomhedens lokaliseringsovervejelser.

Virksomhedens placering på Hjulmagervej 4, Holbæk, er ideel i forhold til samspillet mellem lokalplanens mål for områdets anvendelse og virksomhedens virke. Nærmeste naboer er industrivirksomheder, som ikke vil blive generet af aktiviteterne på pladsen.

13. Virksomhedens daglige driftstid. Hvis de enkelte forurenende anlæg, herunder støjkluder, afviger fra den samlede virksomheds driftstid, skal driftstiden for disse oplyses. Hvis virksomheden er i drift på lørdage eller søn- og helligdage, skal dette oplyses.

Virksomhedens driftstid ønskes fra 07:00-18:00 fra mandag til fredag, samt mulighed for at åbne lørdage fra kl. 07,00 til kl. 14,00.

Åbningstider vil være: mandag til torsdag 07:00-15:30 og fredag 07.00-15:00

Der er på nuværende tidspunkt ansat 3 medarbejdere på pladsen.

Der kan være flg. maskiner på pladsen:

Truck

Kran

Mobil Metalsaks

Der modtages alle former for jern- og metalskrot på pladsen. Desuden modtages akkumulatorer, hvidevarer samt kølemøbler efter de gældende regler via WEE-ordningen.

Inden modtagelse på pladsen bliver skrottet indvejet på brovægt. De indvejede mængder bliver registreret dagligt. Der vil løbende blive lagerflyttet mængder til Odense.

14. Oplysninger om til- og frakørselsforhold samt en vurdering af støjbelastningen i forbindelse hermed.

Støj forekommer primært i forbindelse med håndtering af skrot, herunder motorlarm fra maskiner. Til- og frakørselsforhold sker via Hjulmagervej. Der forventes pr. dag at komme mellem 5-10 lastbiler ud over privatkunder. Støjniveauet forventes ikke at være til gene for naboer.

E. Tegninger over virksomhedens indretning

15. Den tekniske beskrivelse, jf. punkt F og H, skal ledsages af tegninger, der i relevant omfang viser følgende:

- Placeringen af alle bygninger og andre dele af virksomheden på ejendommen.
- Produktions- og lagerlokalers placering og indretning, herunder placering af produktionsanlæg m.v. Hvis der foretages arbejde udendørs, angives placeringen af dette.
- Placeringen af skorstene og andre luftafkast.
- Placeringen af støj- og vibrationskilder.
- Virksomhedens afløbsforhold, herunder kloakker, sandfang, olieudskillere, brønde, tilslutningssteder til spildevandsforsyningselskabet og befæstede arealer.
- Placering af oplag af råvarer, hjælpestoffer og affald, herunder overjordiske såvel som nedgravede tanke og beholdere samt rørføring.
- Interne transportveje.

Tegningerne skal forsynes med målestok og nordpil.

Se Bilag 1. (rettet af Holbæk Kommune)

F. Beskrivelse af virksomhedens produktion

16. Oplysninger om produktionskapacitet samt art og forbrug af råvarer, energi, vand og væsentlige hjælpestoffer, herunder mikroorganismer

Jern- og metalskrot sorteres i følgende hovedtyper:

- *Jern*

- Miljøbehandlede biler (bilskrot modtages alene fra godkendte miljøbehandlingsanlæg. Evt. ubehandlede biler afvises/sendes til godkendt miljøbehandlingsanlæg.)
- Kabler
- Metaller (bl.a. aluminium, bronze, kobber, messing, rustfrit stål, rødgods, tin, zink mv.)
- Hvidevarer og kølemøbler

Mængder (max oplag):

Kvalitet	EAK-kode	Forventet årlig mængde	Max oplag	Placering/opbevaring
Jern	12 01 01 16 01 06 16 01 17 17 04 05 19 10 01 19 12 02	8.000	500	I båse eller containere
Metaller	09 01 99 10 03 16 12 01 03 17 04 01 17 04 02 17 04 03 17 04 04 17 04 06 17 04 07 17 04 08 17 04 11 19 10 02 19 12 03 20 01 40	300	100	I båse eller containere
Akkumulatorer	160601		30	Overdækket i syrefaste beholdere
Ni-Cd batterier	160602			Overdækket
Elektronikskrot	160213		20	Opbevares i containere overdækket
Drejespåner	120101			I containere med opsamling

Kabler				I båse
Dæk	160103			I båse
Kølemøbler	20 01 23 20 01 35		100	

Forbrug af hjælpestoffer:

Forbruget af hjælpestoffer vil være minimal og der vil til enhver tid blive brugt kemikalier der er en nænsom mod miljøet.

Der vil blive etableret et mindre oplag af porøst materiale til opsug af olie.

Der vil blive forbrugt en mindre mængde brændstof til pladsens maskiner.

17. Systematisk beskrivelse af virksomhedens procesforløb, herunder materialestrømme, energiforbrug og – anvendelse, beskrivelse af de væsentligste luftforurenings- og spildevandsgenererende processer/ aktiviteter samt affaldsproduktion. De enkelte forureningskilder angives på tegningsmaterialet.

Virksomheden modtager jern- og metalkvaliteter af forskellige typer som oplagres på pladsen. Der vil blive anvendt mobil-kran til læsning og aflæsning af containere og til sortering. Der vil samtidig blive anvendt gaffeltruck. Kvaliteterne bliver afhentet med lastbiler primært til vores hovedafdeling i Odense.

Pladsen er befæstet med asfalt. Der vil blive etableret aflæsningsplads på ca. 500 m² befæstet med beton. Aflæsningspladsen vil primært blive brugt til aflæsning af materialer der kan afgive olie eller væsker. Oliespild opsamles omgående med olieopsugende materiale.

Øvrige kvaliteter af jern- og metalkrot opbevares i båse eller containere ude på pladsen eller inde i hallen. Optankning med maskiner sker på befæstet areal. Dieseltanken er dobbeltbundet. Oplagsplads for olie/spildolie placeres inde i hallen med opsamlingskar. Hallen er befæstet med beton uden afløb.

Hvidevarer modtages og forbehandles således at de kan transporteres til Odense sammen med de øvrige jernkvaliteter. Kølemøbler modtages i mindre mængder og omlæsses med det formål at der køres fulde træk, til vores behandlingsanlæg i Odense.

Akkumulatorer placeres i syrefaste beholdere, der er forsynet med tætsluttende låg. Alternativt opbevares disse under opstillet halvtæg i syrefaste beholdere.

Støj:

Støj forekommer primært i forbindelse med håndtering af skrot, herunder motorlarm fra maskiner. Der forventes pr. dag at komme ca. 5-10 lastbiler ud over privatkunder.

Støv:

Støv kan forekomme ifm. håndtering af enkelte skrottyper. I den grad det er nødvendigt vil pladsen eller skrottet blive vandet. Støvdannelse forventes ikke at være til gene for omgivelserne.

Spildevand:

Der forekommer ikke egentlig processpildevand fra pladsen. Der vil blive etableret olieudskiller og sandfang. Al overfladevand fra de befæstede arealer ledes via sandfang og olieudskiller enten til den offentlige regnvandsafledning eller til den offentlige spildevandsledning.

Sandfang og olieudskiller efterses 1 gang pr. måned og vil blive tilmeldt den kommunale tømningsordning og blive tømt mindst 1 gang årligt.

Opbevaring af olie- og kemikalier til driften af pladsen:

Olie- og kemikalier vil blive opbevaret inde i hallen på opsamlingsbakke. Dobbeltbundet dieseltank på 2.500 liter vil blive opstillet.

Affald:

Udover de olie- og kemikalierester der kan forefindes på det modtagende skrot, modtages der ingen former for olie- eller kemikalieaffald på pladsen.

Egenkontrol:

Der vil blive ført driftsjournal, hvor bl.a. kontrol af befæstelse, dieselforbrug, kontrol af diverse lovpligtige eftersyn mv. vil blive registreret.

18. Oplysning om energianlæg (brændselstype og maksimal indfyret effekt)

Der etableres ikke energianlæg på pladsen.

19. Oplysninger om mulige driftsforstyrrelser eller uheld, der kan medføre væsentlig forøget forurening i forhold til normal drift.

Det forventes ikke at der vil forekomme driftsforstyrrelser eller uheld, som kan resultere i forøget forurening. Men der er en risiko for at olie eller brændstofholdige emner finder vej ind på pladsen. I tilfælde af sådanne hændelser, vil der forefindes udstyr på pladsen i form af et mindre oplag af porøst materiale til opsug af olie.

G. Oplysninger om valg af den bedste tilgængelige teknik (BAT)

20. Redegørelse for den valgte teknologi og andre teknikker med henblik på at begrænse råvare- og energiforbrug, affaldsfrembringelse og emissioner til luft, vand og jord, således at BAT-AEL-værdier (BAT-Associated Emission Levels) overholdes. Hvis det ikke er muligt at begrænse forureningen fra virksomheden, så BAT-AEL-værdier overholdes, skal der gives en begrundelse for, hvorfor den valgte teknologi og andre teknikker anses for BAT. Relevante BAT-konklusioner eller BAT-referencedokumenter (BREF), jf. bilag 7, skal lægges til grund i denne begrundelse. Virksomheder med aktiviteter, der ikke er omfattet af en BAT-konklusion eller et BAT-referencedokument, skal i redegørelsen gå ud fra de kriterier, der er nævnt i bilag 5.

Hvis der anvendes stoffer, som er optaget på "Listen over uønskede stoffer", skal der redegøres for, hvorfor disse ikke kan substitueres.

1) Anvendelse af teknologi, der resulterer i mindst muligt affald.

Virksomheden er en affaldsbehandlingsvirksomhed og strømme der kan give anledning til større affaldsmængder behandles på virksomhedens anlæg i Odense, hvor BAT teknologi anvendes. (forskellige kombinationer af Shredder og RAF anlæg.)

2) Anvendelse af mindre farlige stoffer.

Der anvendes ikke farlige stoffer på pladsen.

3) Fremme af teknikker til nyttiggørelse og genanvendelse af stoffer, der produceres og

H.J. Hansen Genvindingsindustri A/S arbejder løbende med forbedring af vores teknologier til bedre genvinding af forskellige affaldsstrømme. Bl.a. i samarbejde med Miljøstyrelsen.

4) forbruges i processen, og i relevant omfang affald.

Der forbruges ikke materialer i processen.

5) Sammenlignelige processer, indretninger eller driftsmetoder, som er gennemprøvet med et tilfredsstillende resultat i industriel målestok.

Pladsens drift kommer til at bygge på erfaringer fra mange andre lignende pladser i Danmark.

6) Teknologiske fremskridt og udviklingen i den videnskabelige viden.

H.J. Hansen har ansat en R&D ingeniør, som i samarbejde med firmaets øvrige teknikere overvåger muligheder for ibrugtagning af ny teknologi eller udvikling af nye metoder.

7) De pågældende emissioners art, virkninger og omfang.

Virksomhedens spildevandssystem bygger på erfaringer fra lignende pladser i Danmark.

8) Datoerne for nye eller bestående anlægs ibrugtagning.

- N/A

9) Den tid, der er nødvendig for indførelse af BAT.

- N/A

10) Forbruget og arten af råstoffer, herunder vand, der forbruges i processen, og energieffektiviteten.

Processen forbruger ikke råstoffer, ud over brændstof til maskiner.

11) Behovet for at forhindre eller begrænse emissionernes samlede risiko for påvirkning af miljøet til et minimum.

Det vurderes at påvirkningerne er minimeret i så vidt omfang som muligt.

12) Behovet for at forhindre uheld og begrænse følgerne heraf for miljøet.

Der er tilgængelige hjælpemidler til rådighed, til at forhindre de mulige uheld der måtte opstå.

13) Informationer, som offentliggøres af offentlige internationale organisationer, herunder BAT-referencedokumenter, i det omfang disse er relevante for den pågældende type af virksomhed.

- N/A

H. Oplysninger om forurening og forureningsbegrænsende foranstaltninger

Luftforurening:

21. For hvert enkelt stof eller stofklasse angives massestrømmen for hele virksomheden og emissionskoncentrationen fra hvert afkast, som er nævnt under punkt 15. Der angives endvidere emissioner af lugt og mikroorganismer. For de enkelte afkast angives luftmængde og temperatur.

Stofklasser, massestrøm og emission angives som anført i Miljøstyrelsens gældende vejledninger om begrænsning af lugt- og luftforurening fra virksomheder.

For mikroorganismer oplyses det systematiske navn, generel biologi og økologi, herunder eventuel patogenicitet, samt muligheder for overlevelse/påvirkning af det ydre miljø.

Koncentrationen af mikroorganismer i emissionen angives.

Beskrivelse af de valgte rensningsmetoder og rensningsgraden for de enkelte tilførte stoffer og mikroorganismer.

Virksomheden har ikke nogen emissioner til luften ud over, at støv kan forekomme ifm. håndtering af enkelte skrottyper. I den grad det er nødvendigt vil pladsen blive vandet. Støvdannelse forventes ikke at være til gene for omgivelserne.

22. Oplysninger om virksomhedens emissioner fra diffuse kilder

Der er ingen emissioner fra diffuse kilder.

23. Beregning af afkasthøjder for hvert enkelt afkast med de beregningsmetoder, der er angivet i Miljøstyrelsens gældende vejledninger om begrænsning af lugt- og luftforurening fra virksomheder.

Ikke aktuelt.

Spildevand

24. Hvis der søges om tilladelse til at aflede spildevand, skal virksomheden give følgende basisoplysninger:

- **Oplysninger om spildevandets oprindelse, herunder om der fx er tale om produktionsspildevand, overfladevand, husspildevand, kølevand m.m.**

Der er tale om overfladevand, da virksomheden ikke har noget processpildevand eller lignende.

- **For hver spildevandstype spildevandsmængde, sammensætning og afløbssteder for det spildevand, virksomheden ønsker at aflede, herunder oplysninger om temperatur, pH og koncentrationer af forurenende stoffer samt oplysning om mikroorganismer.**

Der er endnu ikke målt på spildevandet fra pladsen, da der ikke er etableret produktion endnu. Overfladevandets egenskaber forventes, at minde om vores andre pladsers overfladevand, efter rensning. Til sammenligning, vedlægges en måleprøve fra vores plads i København. Se bilag 3.

- **Maksimal mængde af spildevand afledt pr. døgn og pr. år samt variationen i afledningen over døgn, uge, måned eller år.**

Kan ikke vurderes 100% sikkert endnu. Men der forventes at den årlige afledning af overfladevand maks vil være 5700 m³, månedligt maks 450 m³ og dagligt i snit ca. 12 m³. (baseret på klimanormaler fra DMI for området). Der skal dog tages højde for muligheden for stormflod eller lignende klimafænomener, hvor afledningen fra pladsen vil være væsentlig højere.

- **Hvis der afledes kølevand, skal der redegøres for kølevandets temperatur, herunder variationen over døgn, uge, måned eller år.**

Der afledes ikke kølevand.

- **Oplysning om størrelse på sandfang og olieudskillere.**

Sandfang og olieudskillere er endnu ikke dimensioneret, men vil blive dimensioneret efter pladsens størrelse. Kommunen vil få adgang til beregningerne.

- **Oplysning om, hvorvidt virksomheden anvender BAT med henblik på at undgå eller begrænse afledningen af stoffer, som er uønskede i spildevandet, herunder en beskrivelse af de valgte rensningsmetoder og rensningsgraden for de enkelte tilførte stoffer og mikroorganismer.**

Der vil blive etableret olieudskillere og sandfang. Al overfladevand fra de befæstede arealer ledes via sandfang og olieudskillere enten til den offentlige regnvandsafledning eller til den offentlige spildevandsledning.

Sandfang og olieudskillere efterses 1 gang pr. måned og vil blive tilmeldt den kommunale tømningsskema og blive tømt mindst 1 gang årligt.

Til denne type virksomhed vurderes det at dette er BAT.

25. Oplysning om, hvorvidt spildevandet skal afledes til kloak eller udledes direkte til vandløb, søer eller havet eller andet.

Al overfladevand fra de befæstede arealer ledes via sandfang og olieudskiller enten til den offentlige regnvandsafledning eller til den offentlige spildevandsledning.

26. Hvis der søges om tilladelse til tilslutning til spildevandsforsyningselskabets spildevandsanlæg, skal virksomheden supplere basisoplysningerne i henhold til den til enhver tid gældende spildevandsbekendtgørelse og vejledning om tilslutning af industrispildevand til offentligt spildevandsanlæg.

Kommunen udarbejder tilslutningstilladelsen, jf. miljøbeskyttelseslovens § 28.

Der vil blive fremsendt en separat ansøgning om spildevandstilslutning.

27. Hvis der søges om tilladelse til direkte udledning til vandløb, søer eller havet, kan miljømyndigheden kræve yderligere oplysninger, jf. den til enhver tid gældende bekendtgørelse om miljøkvalitetskrav for vandområder og krav til udledning af forurenende stoffer til vandløb, søer eller havet samt spildevandsbekendtgørelse.

Der søges ikke om direkte udledning.

28. Hvis virksomheden ønsker at udlede 22 tons kvælstof eller 7,5 tons fosfor pr. år eller derover til vandløb, søer eller havet, skal ansøgningen tillige ledsages af de oplysninger, der fremgår af den til enhver tid gældende spildevandsbekendtgørelse.

Ikke aktuelt.

Støj

29. Beskrivelse af støj- og vibrationskilder (inkl. lavfrekvent støj og infralyd), herunder intern kørsel og transport samt udendørs arbejde og materialehåndtering, jf. punkt 15.

Støj forekommer primært i forbindelse med håndtering af skrot, herunder motorlarm fra maskiner. Der forventes pr. dag at komme ca. 5-10 lastbiler ud over privatkunder.

30. Hvis virksomheden er markeret med * på listen i bilag 2 skal der indsendes en beregning af det samlede støjniveau i de mest støjbelastede punkter i naboområderne, udført som »Miljømåling - ekstern støj« efter Miljøstyrelsens gældende vejledninger om støj.

*Virksomheden er ikke markeret med *.*

Affald

31. Oplysninger om sammensætning og årlig mængde af virksomhedens affald, herunder farligt affald. For farligt affald angives EAK-koderne.

Udover de olie- og kemikalierester der kan forefindes på det modtagende skrot, modtages der ingen former for olie- eller kemikalieaffald på pladsen og der produceres ikke affald.

32. Oplysninger om, hvordan affaldet håndteres og opbevares på virksomheden (herunder affald der indgår i virksomhedens produktion) og om mængden af affald og restprodukter, som oplagres på virksomheden.

Indkomne mængder bliver tippet af eller læsset af med grab på befæstet areal. Skrot der kan være olieholdigt placeres permanent på befæstet areal. Deciderede oliespild opsamles omgående med olieopsugende porøst materiale. Olieaffald og andre væskerester afhentes af en godkendt modtager (F.eks. Dansk Oliegenbrug)

Skrottet bliver sorteret og de forskellige typer materialer bliver placeret enten i containere, i båse eller i bunker på pladsen. Sorteret metalskrot placeres i båse eller inde i hallen. Al håndtering af skrot vil foregå på befæstet areal.

Hvidevarer modtages og forbehandles således at de kan transporteres til Odense sammen med de øvrige jernkvaliteter. Kølemøbler modtages i mindre mængder og omlæsses med det formål at der køres fulde træk, til vores behandlingsanlæg i Odense.

Akkumulatorer placeres i syrefaste beholdere, der er forsynet med tætsluttende låg. Alternativt opbevares disse under opstillet halvtag i syrefaste beholdere.

33. Angivelse af, hvor store affaldsmængder der går til henholdsvis nyttiggørelse og bortskaffelse.

Se pkt. 32. (virksomheden henviser til tabel 1, rettet af kommunen).

Jord og grundvand

37. Beskrivelse af de foranstaltninger, der er truffet til beskyttelse af jord og grundvand i forbindelse med henholdsvis håndtering og transport af forurenende stoffer, oplagspladser for fast eller flydende affald samt nedgravede rør, tanke og beholdere.

Skrot der kan være olieholdigt placeres på befæstet areal. Olie opsamles omgående med olieopsugende materiale.

Opbevaring af olie- og kemikalier til driften af pladsen:

Olie- og kemikalier vil blive opbevaret inde i hallen på opsamlingsbakke. Dobbeltbundet dieseltank på 2.500 liter vil blive opstillet.

Der vil blive etableret olieudskiller og sandfang. Al overfladevand fra de befæstede arealer ledes via sandfang og olieudskiller enten til den offentlige regnvandsafledning eller til den offentlige spildevandsledning.

I. Forslag til vilkår og egenkontrol

39. Virksomhedens forslag til vilkår og egenkontrollvilkår for virksomhedens drift, herunder vedrørende risikoforholdene.

Egenkontrollvilkår bør indeholde:

- **Forslag til kontrolmålinger, herunder prøvetagningssteder samt monitoringsprogram for jord og grundvand.**
- **Forslag til rutiner for vedligeholdelse og kontrol af rensningsforanstaltninger.**
- **Forslag til metoder til identifikation og overvågning af de aktuelle mikroorganismer i produktionen og i omgivelserne.**
- **Forslag til overvågning af parametre, der har sikkerhedsmæssig betydning.**

Hvis virksomheden har et miljøledelsessystem opfordres til at koordinere forslag til egenkontrollvilkår med miljøledelsessystemets rutiner.

H.J. Hansen Genvindingsindustri A/S er certificeret efter ISO 9001, ISO 14001 samt OHSAS 18001 og har derfor et omfattende styringssystem ift. kvalitet, miljø og arbejdsmiljø. Til egenkontrol vil vi anvende vores drifts journal, som der findes en model for, fra vores øvrige pladser.

Sandfang og olieudskiller efterses 1 gang pr. måned og vil blive tilmeldt den kommunale tømningssordning og blive tømt mindst 1 gang årligt.

Der foreslås, at værdier på spildevand i starten måles 2 gange årligt og hvis værdierne er stabilt under grænseværdierne over en periode på 1-2 år kan frekvensen nedsættes til 1 gang årligt. (analogt til vores aftale med Københavns kommune).

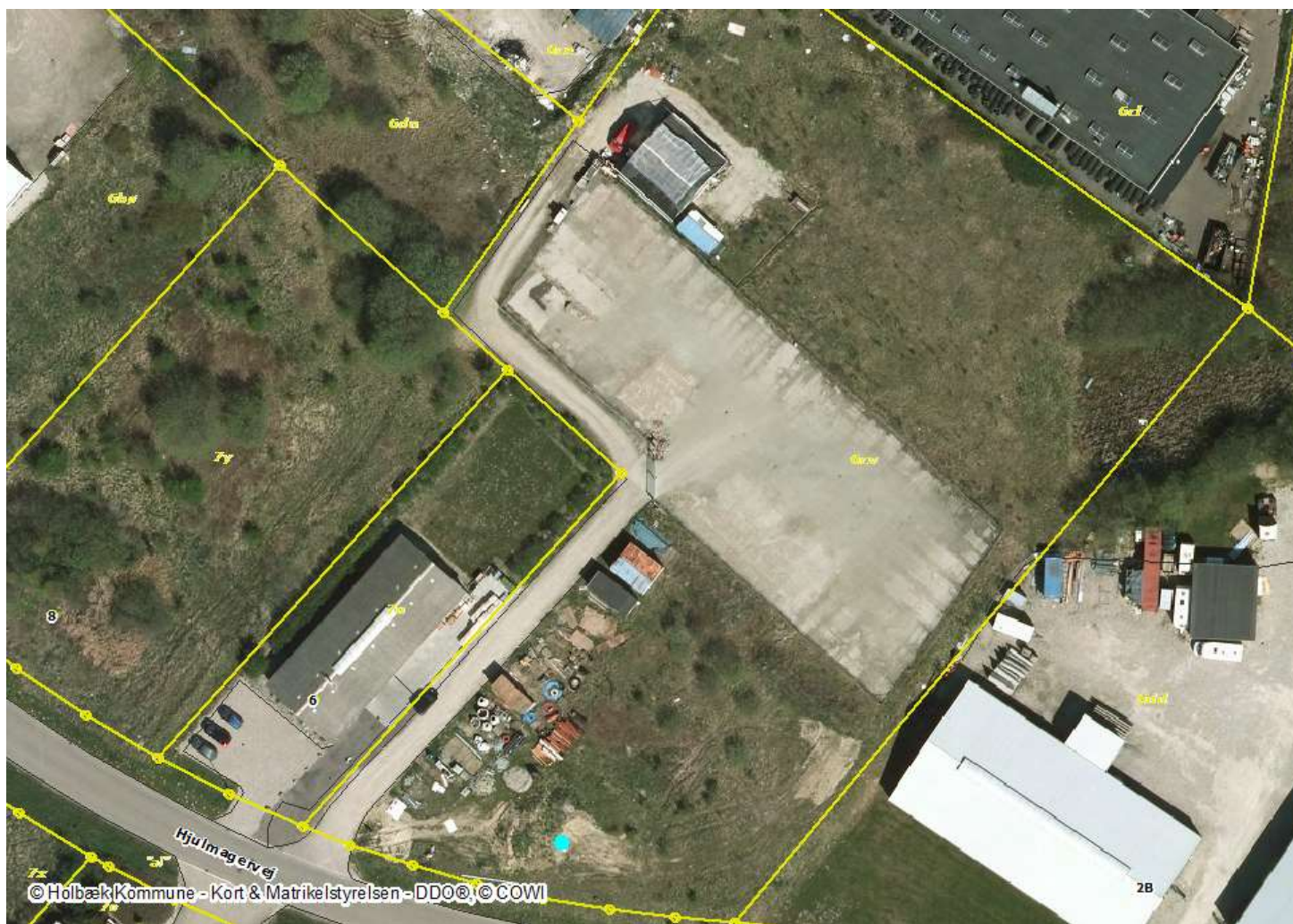
Pladsleder vil foretage eftersyn af belægningen en gang i kvartalet.

H.J. Hansens miljøafdeling vil gennemgå pladsen minimum en gang årligt.

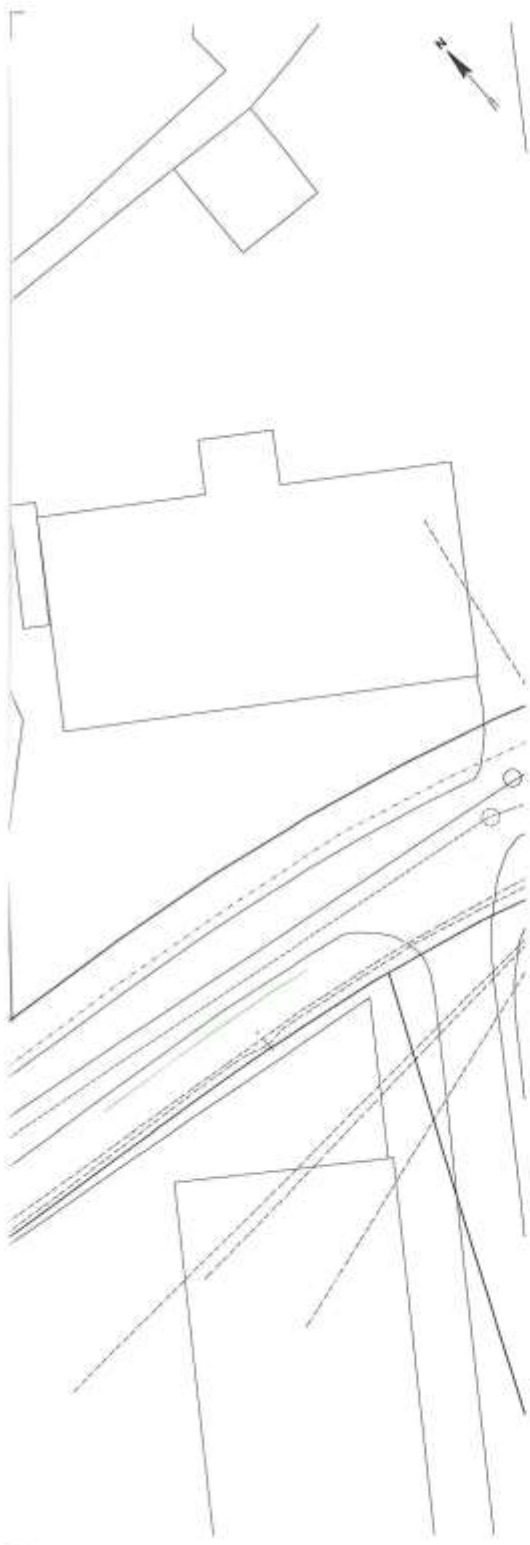
BILAG 2



Oversigtsbillede



Oversigtsbillede



Oversigtskort 1:2000

- Notis**
 Områdeskrivningsgrundlag
 M. splidens- og byplan 2013-2018
 Anslagsværdi = 600 mio.
 Reguleringsfelt T = 1
 Indgang = 10 m, vand 1000 g/l/h.
 Sikkerhedsafstand = 20%
 Børgeret 225 m² = 121 g/m² h.
 Hver 11. skoleår og sørensang = 15,2
- SUL** Koldkølesystem (1. og 2. etage 119)
 Skoleår vandplads 100 m²
- BE1** Sanitær fælles kølesystem for skoleår
 Indgang 100 (200)
- SUL** Løsningsmiddel, 1. og 2. etage 450 g/l. 100 g/l.
 Anslagsværdi 400 m² skoleår.
 Børgeret vandplads 11,7 l/h
- BE2** Sanitær fælles løsningsmiddel
 Indgang 200 (1)
- Belægningsareal**
 Orienteringsareal = ca. 800 m² vand, træplads, møde rum.
 Areal af materialer = ca. 2000 m²
 Belægningsareal = 5.88

H-5200 1

- Signaturer**
 Nye forslag
 - - - - - Ny splidensafdeling
 - - - - - Ny reguleringsafdeling
 ○ SF Skoleår
 ○ OU Overvågnings
 ○ W/S/S Provedningsafdeling
 ○ G Skoleårskølesystem
 - - - - - Ledningslinje
 - - - - - Eksist. ledning der vedligeholdes

- Signaturer**
 Eksisterende ledninger
 - - - - - Splidens
 - - - - - Regulerings
 - - - - - Vand
 - - - - - B

C	2013-09-10	MAVCM	Aftensystem ændret til splidensafdeling	
B	2013-04-19	MAVCM	Ny skoleårskølesystem	
A	2013-08-10	MAVCM		

For:	Dato:	For/Type:	Udsat:	End:	RAHØLL
	2013-08-14	MAVCM	JAS	1984	

Prosjekt: 113009404 Ark: 1.201

H.J. Hansen AS
 Oplagsplads på Hjulmagervej 4, Holbæk

Belægnings- og ledningsplan

Side: 1 af 1
 H-5200 1

