

Haslev Kommune
18 MRS. 2003

Kopi til orientering

Sydvestsjælland's Andels Grovvarerfor,
Lodsvej 10,
4261 Dalmose

Deres ejendom Lodsvej 10. er måske foruren

Amtet arbejder på at finde de grunde, hvor jorden eller grundvandet er foruren. Derfor har vi indsamlet oplysninger om, hvor der er eller tidligere har været virksomheder, tankanlæg, lossepladser og lignende, da det er vores erfaring, at de kan have foruren jorden.

Baggrunden er, at jordforurening kan være en trussel for grundvandet og de mennesker, der opholder sig på en foruren ejendom.

Amtet har viden om Deres grund

Vi har oplysninger om, at der har været aktiviteter, som kan have medført en jordforurening på Deres ejendom. Vi har følgende oplysninger om Deres ejendom under lokalitets nummer 311-E11-103:

Aktiviteter:	Ca. start:	Ca. slut:
Handel med korn, foder- og gødningsstof.	1957	1972
Handel med korn, foder- og gødningsstof.	1963	

Disse oplysninger har vi fundet i kommunernes byggesags arkiver, tankarkiver og gamle telefonbøger. Vi har endnu ikke vurderet dem nærmere og kan derfor ikke sige noget om, hvorvidt aktiviteterne har medført en forurening af jorden. Deres ejendom er altså *ikke* formelt kortlagt som foruren efter lov om foruren jord.

Sådan arbejder vi med Deres sag

Vi vil på et tidspunkt gennemgå de oplysninger, vi har om Deres ejendom. I mange tilfælde bliver vi nødt til at indsamle flere oplysninger. Vi laver en historisk beskrivelse af aktiviteterne på ejendommen gennem tiden. Hvis vi vurderer, at der er tale om aktiviteter, som kan have ført til en forurening af jorden, kortlægger vi ejendommen på vidensniveau 1 (muligt foruren).

Arbejdet med jordforurening er meget omfattende. Der kan derfor gå mange år, før amtet træffer afgørelse, om arealet skal kortlægges på vidensniveau 1 eller ej.

Dato
17-03-2003

Journalnr.
8-76-51-10-311-1080-2002

Brevnr./ID
1702061

Sagsbehandler

Direkte telefon
5787 2863

E-mail
n&mfg@vestamt.dk

Matr.nr. og ejerlav
3ES VEMMELØSE BY, GIMLINGE

Telefon: 5787 2533
Servicetelefon: 5787 2863
Telefax: 5787 2868
E-mail: n&mfg@vestamt.dk
Internet: www.vestamt.dk/natur
CVR-nr: 5765 7912

NATUR & MILJØ
AMT S G Å R D E N
ALLÈEN 15 . 4180 SORØ

Hvad betyder det for Dem

Vi har erfaring for, at ejendomme med mistanke om forurening kan være svære at sælge og at værdien af ejendommen kan blive forringet. Oplysningerne kan derfor have betydning for Dem, hvis De skal sælge eller optage lån i ejendommen.

Hvad kan De selv gøre som grundejer

De kan selv få udarbejdet en beskrivelse af, hvad der har været på Deres ejendom fra de muligt forurenede aktiviteter begyndte og til i dag. Amtet vil i så fald fremskynde afgørelsen, om vi skal kortlægge Deres ejendom på vidensniveau 1 (muligt forurenede), eller den skal udgå af listen over muligt forurenede ejendomme.

Det vil ofte være nødvendigt at få et rådgivende firma med miljø som speciale til at samle de nødvendige oplysninger og beskrive aktiviteterne på grunden.

Vi foreslår, at det rådgivende firma kontakter os, og får kopi af det materiale vi har, inden arbejdet går i gang. På den måde kan vi aftale, hvilke oplysninger vi i amtet skal have for at afgøre sagen.

De kan se oplysningerne på internettet

Vi lægger oplysningerne om Deres ejendom og mange andre ejendomme på internettet. Offentligheden får derved adgang til at søge oplysninger om de muligt forurenede ejendomme. Vi udleverer allerede i dag oplysninger til ejendomsmæglere, advokater, kreditforeninger og købere, når de henvender sig. De kan se mere på www.vestamt.dk/natur under punktet **Forurenede jord**.

Vi kan tidligere have sendt oplysningerne om Deres ejendom til Dem eller en tidligere ejer. Årsagen til, at vi skriver til Dem igen er, at vi gerne vil oplyse Dem om, at oplysningerne om Deres ejendom nu bliver lagt på internettet.

Få mere at vide

./ Vi har lagt en pjece med dette brev. I pjecen "Jorden er måske forurenede", kan De læse mere om offentliggørelsen af de forurenede grunde. Hvad det betyder for Dem og hvilke muligheder, der er for at komme videre.

- På www.vestamt.dk/natur under punktet **Forurenede jord** kan De få råd, vejledning og svar på mange af de spørgsmål, som De som grundejer kan stille.

Har De i øvrigt spørgsmål, er De velkommen til at ringe til os.

Med venlig hilsen

A handwritten signature in black ink, appearing to read 'Jan Huus Vestergaard'. The signature is written in a cursive, flowing style.

Jan Huus Vestergaard
Afdelingsleder

Hashøj Kommune

13 NOV. 2003

Hashøj Kommune
Vemmeløsevej 40
4261 Dalmose

Att. Torben Hald

Overdragelse af tilsyn med SAG Dalmose til Hashøj Kommune

Som opfølgning på telefonsamtale den 11. november 2003 om overdragelse af tilsynet med SAG Dalmose til Hashøj Kommune, sendes hermed kopi af relevante akter fra sagen sammen med en postliste.

Eventuelle spørgsmål i forbindelse med overdragelse i sagen kan rettes til undertegnede.

Med venlig hilsen



Karina Thirstrup
cand.techn.soc.

Kopi fremsendt til:

- Sydvestsjælland's Andels Grovwareforening a.m.b.a., SAG, Lodsvej 10-12, 4261 Dalmose
- Egen kopi

Dato

12-11-2003

Journalnr.

8-76-31-311-1001-1996

Deres ref.**Deres cvr.**

66949117

Brevnr/ID.

2126955

Sagsbehandler

Karina Thirstrup/PHV

Direkte telefon

57872878

E-mail

kat@vestamt.dk

Telefon: 5787 2533

Servicetelefon: 5787 2900

Telefax: 5787 2800

E-mail: n&m@vestamt.dk

Internet: www.vestamt.dk/natur

CVR-nr: 5705 7912

NATUR & MILJØ
AMTSGÅRDEN
ALLÈEN 15 . 4180 SORØ

Postliste

Side 1

Udskrevet den 11-11-2003

Medarbejder	Afdeling	NMVH	Fra Brevtype	Til	Udskrevet af EV		
Dato	Type	Journalnr	Præ.jnr.	Brev	Sagsbehandler	Afdeling	Dok. dato
01-10-1996	I	8-76-31-311-1001		1	JW	NMVH	30-09-1996
Tilsyn med SAG, Sydvestsjælland Andels Grovwareforening, Miljø- og Levnedsmiddelkontrollen							
Fremsendelse af byggesag med anmodning om vurdering af, om udvidelsen kræver miljøgodkendelse							
Fremsendelse af byggesag med anmodning om vurdering af, om udvidelsen kræver miljøgodkendelse							
10-10-1996	I	8-76-31-311-1001		2	JW	NMVH	09-10-1996
Tilsyn med SAG, Sydvestsjælland Andels Grovwareforening, Svogerslev Kornteknik							
Beskrivelse af, som påregnes opført i 1996/97							
Beskrivelse af, som påregnes opført i 1996/97							
16-10-1996	U	8-76-31-311-1001		3	JW	NMVH	16-10-1996
Tilsyn med SAG, Sydvestsjælland Andels Grovwareforening, Hashøj Kommune							
Meddelelse om, at VA vurderer, planlagt kornhal ikke kræver miljøgodkendelse							
Meddelelse om, at VA vurderer, planlagt kornhal ikke kræver miljøgodkendelse							
07-02-1997	U	8-76-31-311-1001		4	JW	NMVH	07-02-1997
Tilsyn med SAG, Sydvestsjælland Andels Grovwareforening, Sydvestsjælland Andels Grovwarefor							
Skema til indberetning af miljøregnskab for 1996							
Skema til indberetning af miljøregnskab for 1996							
25-07-1997	I	8-76-31-311-1001		5	JW	NMVH	25-07-1997
Tilsyn med SAG, Sydvestsjælland Andels Grovwareforening, Sydvestsjælland Andels Grovwarefor							
Miljøregnskab for 1996 + bilag om beregning af luftemissioner, sikkerhedsdatablad og							
Miljøregnskab for 1996 + bilag om beregning af luftemissioner, sikkerhedsdatablad og leverandørbrugsanvisning							

Postliste

Side 2

Udskrevet den 11-11-2003

Dato	Type	Journalnr	Præ.jnr.	Brev	Sagsbehandler	Afdeling	Dok. dato
29-09-1997	I	8-76-31-311-1001		6	JW	NMVH	29-09-1997
Tilsyn med SAG, Sydvestsjælland Andels Grovwareforening, Erhvervs- og Selskabsstyrelsen Grønt regnskab for SAG, Dalmose Grønt regnskab for SAG, Dalmose							
14-10-1997	U	8-76-31-311-1001		7	JW	NMVH	14-10-1997
Tilsyn med SAG, Sydvestsjælland Andels Grovwareforening, Erhvervs- og Selskabsstyrelsen Meddelelse om, at VA ikke har bemærkninger til grøn regnskab for SAG, Dalmose Meddelelse om, at VA ikke har bemærkninger til grøn regnskab for SAG, Dalmose							
09-02-1998	U	8-76-31-311-1001		8	JW	NMVH	09-02-1998
Tilsyn med SAG, Sydvestsjælland Andels Grovwareforening, Sydvestsjælland Andels Grovwarefor Til udfyldelse miljøregnskab 1997 Til udfyldelse miljøregnskab 1997							
31-08-1998	U	8-76-31-311-1001		9	JW	NMVH	31-08-1998
Tilsyn med SAG, Sydvestsjælland Andels Grovwareforening, Sydvestsjælland Andels Grovwarefor Forslag til dagsorden til møde 980904 på SAG Forslag til dagsorden til møde 980904 på SAG							
17-09-1998	I	8-76-31-311-1001		10	JW	NMVH	16-09-1998
Tilsyn med SAG, Sydvestsjælland Andels Grovwareforening, Erhvervs- og Selskabsstyrelsen Grønt regnskab for 970601 - 980531 Grønt regnskab for 970601 - 980531							
08-10-1998	U	8-76-31-311-1001		11	JW	NMVH	08-10-1998
Tilsyn med SAG, Sydvestsjælland Andels Grovwareforening, Erhvervs- og Selskabsstyrelsen VAs bemærkninger til grøn regnskab							

Dato	Type	Journalnr	Præ.jnr.	Brev	Sagsbehandler	Afdeling	Dok. dato
VAs bemærkninger til grønt regnskab							
20-10-1998	I	8-76-31-311-1001		12	JW	NMVH	20-10-1998
Tilsyn med SAG, Sydvestsjælland Andels Grovareforening, Sydvestsjælland Andels Grovarefor Udfyldt miljøregnskab for 1997 Udfyldt miljøregnskab for 1997							
30-10-1998	U	8-76-31-311-1001		13	JW	NMVH	30-10-1998
Tilsyn med SAG, Sydvestsjælland Andels Grovareforening, Sydvestsjælland Andels Grovarefor Mødereferat/ tilsynsnotat af tilsyn / møde 981020 Mødereferat/ tilsynsnotat af tilsyn / møde 981020							
14-12-1998	U	8-76-31-311-1001		14	JW	NMVH	14-12-1998
Tilsyn med SAG, Sydvestsjælland Andels Grovareforening, Sydvestsjælland Andels Grovarefor Miljøregnskaber for 1998 til udfydelse Miljøregnskaber for 1998 til udfydelse							
23-12-1998	I	8-76-31-311-1001		15	JW	NMVH	23-12-1998
Tilsyn med SAG, Sydvestsjælland Andels Grovareforening, Miljø- og Levnedsmiddel Centret Analyserapporter over jordprøve udtaget 981201 Analyserapporter over jordprøve udtaget 981201							
20-01-1999	U	8-76-31-311-1001		17	JW	NMVH	20-01-1999
Tilsyn med SAG, Sydvestsjælland Andels Grovareforening, Sydvestsjælland Andels Grovarefor Resultat af amtets forureningsundersøgelse Resultat af amtets forureningsundersøgelse							

Postliste

Side 4

Udskrevet den 11-11-2003

Dato	Type	Journalnr	Præ.jnr.	Brev	Sagsbehandler	Afdeling	Dok. dato
✓ 21-01-1999	I	8-76-31-311-1001		16	JW	NMVH	20-01-1999
Tilsyn med SAG, Sydvestsjælland Andels Grovwareforening, Sydvestsjælland Andels Grovwarefor Ansøgning om udvidelse af produktionen til ca. 18.000 tons Ansøgning om udvidelse af produktionen til ca. 18.000 tons							
27-01-1999	U	8-76-31-311-1001		18	JW	NMVH	27-01-1999
Tilsyn med SAG, Sydvestsjælland Andels Grovwareforening, Holst & Søn, Reklamebureau Annonce om vilkårsændring Annonce om vilkårsændring							
✓ 28-01-1999	U	8-76-31-311-1001		19	JW	NMVH	28-01-1999
Tilsyn med SAG, Sydvestsjælland Andels Grovwareforening, Sydvestsjælland Andels Grovwarefor Vilkårsændring i miljøgodkendelse af 951205 Vilkårsændring i miljøgodkendelse af 951205							
10-03-1999	U	8-76-31-311-1001		20	JW	NMVH	10-03-1999
Tilsyn med SAG, Sydvestsjælland Andels Grovwareforening, Sydvestsjælland Andels Grovwarefor Rettelsesblad til brev af 990120 + 990128 pga. forkert årstal Rettelsesblad til brev af 990120 + 990128 pga. forkert årstal							
19-07-1999	I	8-76-31-311-1001		21	KAT	NMVH	16-07-1999
Tilsyn med SAG, Sydvestsjælland Andels Grovwareforening, Hashøj Kommune Kopi af brev til Dalmoose Vognmandsforretning om modtageplads for forurennet jord fra SAG Kopi af brev til Dalmoose Vognmandsforretning om modtageplads for forurennet jord fra SAG							

Postliste

Side 5

Udskrevet den 11-11-2003

Dato	Type	Journalnr	Præ.jnr.	Brev	Sagsbehandler	Afdeling	Dok. dato
20-08-1999	U	8-76-31-311-1001		22	KAT	NMVH	20-08-1999
Tilsyn med SAG, Sydvestsjælland Andels Grovwareforening, Sydvestsjælland Andels Grovwarefor Tilsynsnotat for tilsyn 990819 Tilsynsnotat for tilsyn 990819							
06-09-1999	I	8-76-31-311-1001		23	KAT	NMVH	04-09-1999
Tilsyn med SAG, Sydvestsjælland Andels Grovwareforening, Erhvervs- og Selskabsstyrelsen Miljøregnskab* - Grønt regnskab for SAG, Dalmose - 980601 - 990531 Miljøregnskab* - Grønt regnskab for SAG, Dalmose - 980601 - 990531							
22-09-1999	U	8-76-31-311-1001		24	KAT	NMVH	22-09-1999
Tilsyn med SAG, Sydvestsjælland Andels Grovwareforening, Erhvervs- og Selskabsstyrelsen Kvittering for grønt regnskaber 1998/99 Kvittering for grønt regnskaber 1998/99							
31-07-2000	U	8-76-31-311-1001		25	KAT	NMVH	31-07-2000
Tilsyn med SAG, Sydvestsjælland Andels Grovwareforening, Sydvestsjælland Andels Grovwarefor Tilsynsnotat for tilsyn 20000728 Tilsynsnotat for tilsyn 20000728							
15-08-2000	I	8-76-31-311-1001		26	KAT	NMVH	14-08-2000
Tilsyn med SAG, Sydvestsjælland Andels Grovwareforening, Sydvestsjælland Andels Grovwarefor Opgørelse over forbrug af affald og Diesel Opgørelse over forbrug af affald og Diesel							
25-07-2001	I	8-76-31-311-1001		27	KAT	NMVH	24-07-2001
Tilsyn med SAG, Sydvestsjælland Andels Grovwareforening, Sydvestsjælland Andels Grovwarefor Grønt regnskab- miljøregnskab* 19990601 - 20000531 Grønt regnskab- miljøregnskab* 19990601 -							

Postliste

Side 6

Udskrevet den 11-11-2003

Dato	Type	Journalnr	Præ.jnr.	Brev	Sagsbehandler	Afdeling	Dok. dato
		20000531					
30-07-2001	I	8-76-31-311-1001		28	KAT	NMVH	30-07-2001
Tilsyn med SAG, Sydvestsjælland Andels Grovwareforening, Sydvestsjælland Andels Grovwarefor							
Fremsender kopi af deklaration samt kopi af modtagelsesfølgeseedel fra TJO på forurennet jord							
Fremsender kopi af deklaration samt kopi af modtagelsesfølgeseedel fra TJO på forurennet jord							
17-01-2002	I	8-76-31-311-1001		29	KAT	NMVH	17-01-2002
Tilsyn med SAG, Sydvestsjælland Andels Grovwareforening, Sydvestsjælland Andels Grovwarefor							
Grønt regnskab for 20000601 - 20010531							
Grønt regnskab for 20000601 - 20010531							
24-01-2002	U	8-76-31-311-1001		31	KAT	NMVH	24-01-2002
Tilsyn med SAG, Sydvestsjælland Andels Grovwareforening, Sydvestsjælland Andels Grovwarefor							
Tilsynsnotat for tilsyn 20020117							
Tilsynsnotat for tilsyn 20020117							
09-10-2002	I	8-76-31-311-1001		32	KAT	NMVH	09-10-2002
Tilsyn med SAG, Sydvestsjælland Andels Grovwareforening, Erhvervs- og Selskabsstyrelsen							
Grønt regnskab for S.A.G. 20010601 - 20020531							
Grønt regnskab for S.A.G. 20010601 - 20020531							
16-10-2002	U	8-76-31-311-1001		33	KAT	NMVH	16-10-2002
Tilsyn med SAG, Sydvestsjælland Andels Grovwareforening, Erhvervs- og Selskabsstyrelsen							
Kvittering og bemærkninger til grønt regnskab for SAG for 20010601 - 20020531							
Kvittering og bemærkninger til grønt regnskab							

Postliste

Side 7

Udskrevet den 11-11-2003

Dato	Type	Journalnr	Præ.jnr.	Brev	Sagsbehandler	Afdeling	Dok. dato
for SAG for 20010601 - 20020531							
✓ 19-08-2003 10:36	I	8-76-31-311-1001		34	KAT	NMVH	18-08-2003
Tilsyn med SAG, Sydvestsjælland Andels Grovwareforening, RSM plus Statsautoriseret revisoraktieselskab Grønt regnskab for 01-06-2002 - 31-05-2003							
✓ 20-08-2003 16:32	U	8-76-31-311-1001		35	KAT	NMVH	04-09-2003
Tilsyn med SAG, Sydvestsjælland Andels Grovwareforening, Sydvestsjælland Andels Grovwarefor Endelig udtalelse om grønt regnskab for perioden 1/6-02 - 31/5-03							
✓ 05-11-2003 11:38	U	8-76-31-311-1001		36	KAT	NMVH	11-11-2003
Tilsyn med SAG, Sydvestsjælland Andels Grovwareforening, Sydvestsjælland Andels Grovwarefor Tilsynsnotat fra tilsyn den 5. november 2003							

+ kopi af miljøgodkendelse

Miljøgodkendelse til

Sydvestsjælland's Andelsgrøvvareforretning

Dalmose, Hashøj Kommune

Vestsjællands Amt
Natur & Miljø



Indhold

	Side
Miljøgodkendelsen	3
Vilkår	5
1. Indretning og drift	5
2. Luftforurening	5
3. Støj	6
4. Spildevand	7
5. Beskyttelse af jord og grundvand	8
6. Affald	8
7. Ressourceanvendelse	8
8. Risiko og sikkerhed	8
9. Tilsyn	9
10. Rapportering	10
Amtets vurdering	11

Bilag

Bilag 1 Miljøteknisk beskrivelse af S.A.G udført af Svogerslev Korn teknik A/S, 8. marts 1995.

Bilag 2 Oversigtskort 1:25.000

Bilag 3 Kort med placering af støjmålepunkter 1: 2000

Bilag 1 kan rekvireres ved henvendelse til amtet, tlf. 57 87 28 87

VESTSJÆLLANDS AMT
Den: 5. december 1995

J.nr. 8-76-11-311-0003-1994
Jakob Waittløw

Miljøgodkendelse til

Sydvestsjælland Andelsgrovvareforretning

S.A.G, Dalmose

Amtsrådet meddeler herved miljøgodkendelse til Sydvestsjælland Andelsgrovvareforretning Lodsvej 10-12, 4261 Dalmose. Miljøgodkendelsen meddeles efter miljøbeskyttelseslovens § 38.

Virksomheden er omfattet af punkt E8 "Anlæg for foderstofproduktion for færdigvarer på 6 tons i timen eller derover" på listen over godkendelsespligtig virksomhed, jf. bilag 1 til bekendtgørelse nr. 794 af 9. december 1991 om godkendelse af listevirksomhed, og er således omfattet af miljøbeskyttelseslovens kap. 5.

Virksomhedens adresse er S.A.G, Lodsvej 10-12, 4261 Dalmose, matr. nr. 3ev, 3es, 3by, og 3tp Vemmeløse by, Gimlinge, Hashøj Kommune.

Miljøgodkendelsen meddeles på vilkår, som fremgår af siderne 5 - 10. Amtets vurdering af de miljømæssige konsekvenser fremgår af side 11. Miljøteknisk beskrivelse er vedlagt som bilag nr. 1.

Godkendelsen vil blive offentliggjort ved annoncering i Sjællands Tidende den 8. december 1995.

Denne godkendelse omfatter alene forholdet til miljøbeskyttelsesloven. Det påhviler ansøgeren selv at indhente eventuelle relevante tilladelser i henhold til anden lovgivning.

Alle tidligere miljøgodkendelser bortfalder med denne godkendelse eller når der foreligger en endelig afgørelse fra en eventuel ankeinstans. Formelt set opretholdes dog godkendelse af anlæg til forarbejdning af såsæd af den 27. marts 1990, idet vilkårene blot er indskrevet i denne godkendelse.

Klagevejledning

Klageberettigede kan klage til Miljøstyrelsen over afgørelsen inden den 5. januar 1996, 4 uger fra godkendelsens annoncering. Godkendelsen kan udnyttes straks, idet Miljøstyrelsen dog ikke er bundet af den meddelte godkendelse ved en eventuel klagesagsbehandling. En eventuel klage har opsættende virkning. Det vil sige, at virksomheden ved påklage ikke har pligt til at overholde de stillede vilkår, før der foreligger en endelig afgørelse fra ankeinstansen.

Klageberettigede er ansøgeren, kommunalbestyrelsen, embedslægeinstitutionen, enhver der har en individuel, væsentlig interesse i sagens udfald, samt visse landsdækkende organisationer og lokalforeninger, der har beskyttelse af miljøet som hovedformål.

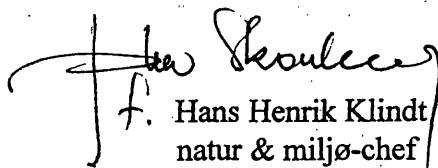
Eventuel klage over afgørelsen skal sendes til amtsrådet og stiles til Miljøstyrelsen. Amtet skal have modtaget klagen inden klagefristens udløb. Amtet videresender klage og sagsakter til Miljøstyrelsen.

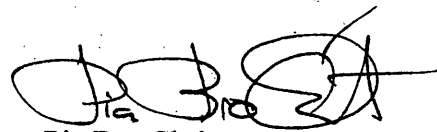
Hvis afgørelsen ønskes indbragt for domstolene, skal dette ske senest 6 måneder efter offentliggørelsen, jf. § 101 i miljøbeskyttelsesloven.

Hvis klage indgives, vil ansøger og kommunalbestyrelse blive underrettet herom.

Forudsætninger

1. Støvemissionsmåling, april 1980, september 1981, Enviroplan.
2. Miljøgodkendelse for anlæg til forarbejdning af såsæd af 28. marts 1990.
3. Ansøgning af 30. september 1992, Svogerslev Kornteknik A/S.
4. Måling af støj i skel, 30. september 1994, Acoustica A/S.
5. Revideret ansøgning af 8. marts 1995, Svogerslev Kornteknik A/S.
6. Beregning af støj i skel, 13./14. juni 1995, Acoustica A/S.
7. Supplerende materiale af 13. september 1995, Svogerslev Kornteknik A/S.
8. OML-beregning af SO₂ og NO_x, 16. november 1995, William Hansen & Co. A/S


f. Hans Henrik Klindt
natur & miljø-chef


Pia Bro Christensen
afdelingsleder

Godkendelsen er sendt til SAG, Lodsvej 10 - 12, 4261 Dalmose.

Kopi af denne godkendelse er sendt til:

1. Svogerslev Kornteknik A/S, Åholmvej 7, Postboks 1135, Osted, 4000 Roskilde.
2. Arbejdstilsynet, Kastanievej 10, 4200 Slagelse.
3. Embedslægeinstitutionen for Vestsjællands Amt, Rolighed 7, 4180 Sorø.
4. Miljøstyrelsen, Strandgade 29, 1401 København K.
5. Danmarks Naturfredningsforening, Nørregade 2, 1165 København K.
6. Hashøj Kommune, Vemmeløsevej 40, 4261 Dalmose.

Vilkår

Vilkår mærket * er fra tidligere godkendelse af anlæg til forarbejdning af såsæd af den 27. marts 1990 og kan ikke påklages.

1.0 Indretning og drift

Generelt

- 1.1 S.A.G skal drives og indrettes i overensstemmelse med nedenstående vilkår, samt i øvrigt efter den miljøtekniske beskrivelse, bilag 1.

Indretning

- 1.2 Virksomheden må ikke foretage udvidelser af produktionen eller produktionsanlægget, eller benytte nye processer eller materialer der kan medføre yderligere påvirkning af det ydre miljø, før udvidelse eller ændring er godkendt. Ved udskiftning af materiel skal virksomheden dokumentere over for amtet, at der er tale om reneste tilgængelige teknologi.

- 1.3* Godkendelsen til såsædsanlægget baseres på en årlig forarbejdning af 10.000 t såsæd.

Drift

- 1.4 Et eksemplar af denne miljøgodkendelse skal til enhver tid være tilgængelig på virksomheden. Driftpersonalet skal være orienteret om godkendelsens indhold og vilkår.

2.0 Luftforurening

- 2.1 Fyringsanlæg skal kontrolleres og justeres af et autoriseret firma mindst 1 gang årligt, så emissionen af sod begrænses. Sodtallet må ikke overstige 2 ved 6 % ilt i røggassen, (Bacharach).

- 2.2 Immissionskoncentrationsværdien (B-værdien) for SO₂ må ikke overstige 0,25 mg/m³ luft. B-værdien for NO_x må ikke overstige 0,125 mg/m³.

Partikler/Støv

- 2.3 Emissionen fra filtre må max. være 20 mg/Nm³.
- 2.4 Emissionen fra cykloner eller anden mekanisk rensning må ikke overstige 40 mg/Nm³, hvoraf max. 10 mg/Nm³ må stamme fra partikler < 10 µm.
- 2.5 For hele virksomheden skal den samlede B-værdi for partikler < 10 µm være mindre end 0,08 mg/m³. Hvis partikkelstørrelsesfordelingen af det emitterede støv ikke er kendt regnes alle partikler < 10 µm.

- 2.6 Lufthastigheden i afkastkanalen skal være > 8 m/s og < 20 m/s ved laveste/højeste normale belastning.
- 2.7* Den maksimale støvemission fra såsædanlægget må ikke overstige 15 mg/Nm³ ved en luftmængde på henholdsvis 9.400 Nm³/h fra afkast fra støvsuger (nr. 23), 11.280 Nm³/h fra påslagsafsugning (nr. 24) og 1.880 Nm³/h fra bejsestøvsuger (nr. 25).
- Støv fra bejsestøvsuger skal renses med patronfilter, med en rensningsgrad på mere end 99 %.
- 2.8 Alle påslag skal være forsynet med luftudsugning og filtre.
- 2.9 Støv fra diffuse og andre kilder skal begrænses mest muligt ved en effektiv rengøring af udendørs arealer og produktionslokaler.
- 2.10 Kravene anses for overholdt, når alle målinger midlet over en time er mindre end eller lig med de fastsatte kravværdier. Der skal måles under maksimal belastning.

Lugt

- 2.11 B-værdien for lugt må ikke overskride 10 LE/m³ i erhvervs- og industriområdet og 5 LE/m³ i boligområder.

Virksomheden skal, såfremt tilsynsmyndigheden har begrundet mistanke om, at virksomheden har for store lugtemissioner, foretage måling af lugt i relevante afkast, dog maksimalt 1 gang årligt, med mindre der er konstateret gener. Målingerne skal foretages efter de retningslinier, der er angivet i den til enhver tid gældende vejledning.

Skorsten

- 2.12 Afkast skal efter anmodning fra amtet forsynes med lettilgængelige målestuder som angivet i Miljøstyrelsens vejledning nr 6/1990 om begrænsning af luftforurening fra virksomheder.

3.0 Støj

- 3.1 Støj fra den samlede virksomhed skal begrænses. Lydtryksniveauet L_r , det korrigerede energiækvivalente, A-vægtede lydtryksniveau, må efter støjdemningen ikke overstige nedenstående grænseværdier i de nærliggende bolig- institutions- samt blandede bolig- og erhvervsområder.

		Åbent og lavt byggeri R12	Centerområde* R11+R13
Mandag - fredag	kl. 07 - 18	45 dB(A)	55 dB(A)
Mandag - fredag	kl. 18 - 22	40 dB(A)	45 dB(A)
Lørdag	kl. 07 - 14	45 dB(A)	55 dB(A)
Lørdag	kl. 14 - 22	40 dB(A)	45 dB(A)
Søn- og helligdage	kl. 07 - 22	40 dB(A)	45 dB(A)
Nat	kl. 22 - 07	35 dB(A)	40 dB(A)

* Herunder enkeltboliger i landområder.

For definitionen af områdetyper henvises til bilag 3 og til Hashøj Kommunes rammeplan 1993 - 2004. Placeringen af målepunkterne R11 - R13 er angivet i bilag 4.

- 3.2 Ovenstående grænseværdier kan overskrides med 5 dB(A) i høstperioden (max 6 uger). Ligeledes kan grænsen mellem nat og dag i denne periode ændres fra kl. 07.00 til kl. 06.00.
- 3.3 Støjens maksimalværdier må om natten ikke overskride de fastsatte grænseværdier med mere end 15 dB.
- 3.4* Luftkompressorer og blæsere skal være placeret inde i bygningerne.
- 3.5* Til- og frakørende lastbiler m.v. indenfor virksomheden må ikke medføre unødvendig støj, f.eks må bilerne ikke udendørs holde med motoren i tomgang, medmindre dette er påkrævet ved aflæsning.
- 3.6* Aflæsning ved brug af lastbilernes suge/blæseaggregater må kun finde sted indendørs med lukkede porte og vinduer.

4.0 Spildevand

- 4.1 Sanitært spildevand skal tilledes det offentlige spildevandssystem efter aftale med Hashøj Kommune.

Udledning af regnvand

- 4.2 Befæstede arealer skal daglig renholdes for at forhindre forurening af overfladevand med organisk stof eller næringsstoffer.
- 4.3 Der skal være mulighed for at lukke kloakken i tilfælde af brand eller andet uheld, for at forhindre eventuel forurening i at nå recipient eller renseanlæg.

5.0 Beskyttelse af jord og grundvand

- 5.1 Tankanlæg til opbevaring af olie skal være i overensstemmelse med teknisk beskrivelse for brandfarlige væsker fra Statens Brandinspektion eller typegodkendt af samme, jf. olietanksbekendtgørelsen.

6.0 Affald

- 6.1 Affald skal løbende bortskaffes efter aftale med Hashøj Kommunalbestyrelse.
- 6.2* Affald som indeholder bejsmiddel (bejsmiddelholdigt støv, beskadiget bejdsset korn m.m) skal opsamles separat i et lukket system, der ikke giver aledning til støvemissioner, og afleveres til den kommunale modtagestation for olie- og kemikalieaffald.
- 6.3* Frarensset støv skal transporteres til affaldscontainer i et lukket system, der ikke giver anledning til støvemission. Affaldscontaineren skal være lukket.

7.0 Ressourceanvendelse

- 7.1 Anvendelse af råvarer, hjælpestoffer, energi og vand skal begrænses til det mindst mulige under hensyntagen til den godkendte produktion.

8.0 Risiko og sikkerhed

- 8.1 Virksomheden skal indrettes sådan, at spild og andet ukontrolleret udslip af forurenende stoffer forhindres eller forebygges, og sådan at skadens omfang begrænses, hvis der alligevel sker uheld.
- 8.2 Virksomheden skal straks meddele akut forurening, som følge af driftsuheld eller andet. Indenfor normal arbejdstid orienteres Vestsjællands Amt, Natur & Miljø, telefon 57 87 25 33. Amtets miljøvagt kan udenfor normal arbejdstid tilkaldes via alarmcentralen på telefon 112.

Den telefoniske henvendelse skal efterfølges af en skriftlig redegørelse for uheldsforløbet (årsag, virkning, konsekvenser), medmindre andet aftales med amtet.

Opbevaring af olie og kemikalier

- 8.3 Olie og kemikalier skal opbevares i spildbakker, der som minimum kan rumme indholdet af største beholder, alternativt skal disse produkter opbevares i lokaler uden gulvafløb.
- 8.4 Oplag af bejse- og bekæmpelsesmidler skal indrettes i en selvstændigt brandsektion som beskrevet i den miljøtekniske beskrivelse og af af supplerende materiale af den 13 september 1995.

Døråbninger (også til det fri) fra brandsektionen skal være forsynet med mindst en 10 cm høj kant. Kanten kan forhøjes, hvis det er nødvendigt for at tilbageholde en væskemængde svarende til 2 m³.

- 8.5 Der skal foreligge en instruks, for hvorledes driftpersonalet skal forholde sig i tilfælde af uheld med olie- og kemikalieaffald, bekæmpelsesmidler, pesticider eller lign. på pladsen.
- 8.6 Der skal foreligge en instruks på virksomheden udarbejdet i samarbejde med brandinspektøren i Hushøj kommune, som sikrer at brandslukningsvand med giftige stoffer, ikke forurener jord/grundvand eller vandløb. Instruksen skal udarbejdes senest 1. februar 1996 og tilsendes amtet.

9.0 Tilsyn

- 9.1 Tilsynsmyndigheden er Vestsjællands Amt.

Førstegangskontrol

- 9.2 Virksomheden skal inden 1. december 1995 dokumentere, evt. ved hjælp af målinger på tilsvarende anlæg, at støvemissionskravene og B-værdierne for støv er overholdt.

Kontrol efter krav fra amtet

- 9.3 S.A.G skal, efter anmodning fra amtet, bekoste indtil 1 årlig måling af støv, lugt og støj.
- 9.4 Ved en måling forstås det måleprogram, bestående af et antal målinger af nærmere angiven varighed, som er nødvendigt for at fastslå, om et vilkår er overholdt. Antallet af målinger og analyseprogram fastlægges efter aftale med amtet.

Alle målinger skal udføres efter standardiserede metoder af akkrediteret laboratorium efter aftale med amtet.

Egenkontrol

- 9.5 Vedligeholdelse af renseforanstaltninger

Cykloner og mekaniske støvudskillere renses, efterses og eventuelt justeres mindst 1 gang årligt og altid umiddelbart før høstperioden (1. juli). Mekaniske udskillere i folderstofproduktionen skal minimum være forsynet med stuvemelder.

Filtre efterses hver halve år, dog mindst for hver 3000 drifttimer. Filterindsats skiftes ved synlig slitage.

Der skal foretages daglig visuel kontrol af afkastluften samt af det rum, hvori støvudskilleren er placeret. Driftsstop, eftersyn og udskiftninger af renseforanstaltninger skal registreres.

- 9.6* Virksomheden skal dagligt føre kontrol med, at støvfiltrene i forbindelse med bejdseanlægget fungerer korrekt, dels ved aflæsning af trykfald over filteret, dels ved visuel kontrol med afkastene.

- 9.7* Virksomheden skal instruere lastbilchauffører og traktorførere om foranstående begrænsning af motorstøj m.v.

Journal

- 9.8 S.A.G skal føre journal over spild og unormale driftforhold, tilsyn med mekaniske udskillere og filtre, samt over mængden af bortkørt affald, opdelt på de enkelte fraktioner. Journalen skal være umiddelbart tilgængelig på virksomheden og fremsendes amtet efter anmodning. Journalen skal opbevares i 5 år. Forslag til udformning sendes til amtet senest den 1. februar 1996.

10.0 **Rapportering**

- 10.1 Resultatet af målinger og beregninger fremsendes kommenteret til amtet straks, de foreligger, senest 2 måneder efter måledagen.

Driftsforholdene og andre relevante forhold til målingerne skal beskrives. Der fremsendes endvidere en redegørelse ved eventuelle vilkårsoverskridelser.

- 10.3 Rapport fra tilsyn af energiproducerende anlæg tilsendes amtet, når den foreligger.

Bemærkninger

Ifølge miljøbeskyttelseslovens § 41, stk. 5, kan tilsynsmyndigheden, når der er forløbet mere end 8 år efter godkendelsen, altså efter den 8. december 2003 ændre vilkårene heri, når det er miljømæssigt begrundet, eller hvis der er udviklet renere teknologi, mindre forurenende produktionsmetoder, eller bedre rensformer.

Virksomheden må efter miljøbeskyttelseslovens § 33 ikke udvide produktionen eller ændre bygningsmæssigt eller driftsmæssigt på en måde, som kan føre til forøget forurening i forhold til det tilladte, før udvidelsen eller ændringen er godkendt.

Olie- og kemikalieaffald skal opbevares, transporteres og afleveres efter de til enhver tid gældende bestemmelser herom. Der henvises p.t. til bekendtgørelse nr. 804 af 15. december 1989 om olie- og kemikalieaffald.

Virksomheden skal sende anmeldelse og en eventuel ansøgning om dispensation for aflevering til Hashøj Kommune med kopi til amtet.

En ændring af affaldsbortskaffelsen skal aftales i et samarbejde mellem virksomheden, amtet som godkendende myndighed og kommunen som myndighed på affaldsområdet, jf. bekendtgørelse nr. 131 af 21. marts 1993 om bortskaffelse af affald.

J.nr. 8-76-11-311-0003-1994

Amtets vurdering

Sydvestsjælland Andelsgrovvareforretning har i en revideret ansøgning af den 8. marts 1995 søgt om en frivillig miljøgodkendelse efter Miljøbeskyttelseslovens § 36 §

Med denne miljøgodkendelse bortfalder tidligere godkendelser af Hal 3 og Hal 4 givet henholdsvis den 4. januar 1979 og 4. juli 1980. Vilklårene for miljøgodkendelsen af anlæg til forarbejdning af såsæd, givet den 28. marts 1990 af Vestsjællands amt, er sammenskrevet med denne godkendelse. Vilklårene fra godkendelse af anlæg til forarbejdning af såsæd kan ikke påklages.

Virksomhedens væsentligste produktion består af rensning, tørring og oplagring af korn. Derudover bliver der produceret forskellige foderblandinger. Virksomheden oplagrer og sælger også handelsgødning og bekæmpelsesmidler til brug i landbruget.

Miljøforhold

Virksomheden giver anledning til følgende belastninger af det eksterne miljø:

1. Emission af støv.
2. Emission af SO₂ og sod fra fyring i dampkedel.
3. Støj fra bl.a. indtag og udblæsning af procesluft samt luft til tørring.
4. Sanitært spildevand samt risiko for forurening af overfladevand.
5. Risiko ved uheld og brand på grund af oplag af gødning, bejdsemidler og bekæmpelsesmidler.

Ad 1

Virksomhedens vilkår er fastsat ud fra vejledning nr. 4/1991 fra Miljøstyrelsen, "Retningslinier for grovvarebranchen". Amtet har ikke fundet anledning til at fastsætte lavere grænseværdier end dem angivet i vejledningen, pga. virksomhedens placering og den ringe farlighed emissionerne har for natur og mennesker.

Støvmålinger foretaget af Enviroplan viser, at virksomhedens filtre og cyklofaner kan leve op til de vejledende emissionskrav, og at immissionskravne kan overholdes med de eksisterende afkast. Virksomheden har én cyklon. Denne kan ikke overholde de vejledende krav til emission af støv. Bidraget fra cyklonen gør, at virksomheden overskrider det vejledende krav til immissionkoncentrationsbidraget (B-værdi). Derfor er det nødvendigt, at cyklonen i foderstofproduktionen bliver udskiftet, eller at man stopper denne del af produktionen, for at virksomheden kan leve op til de stillede vilkår.

Generne fra diffust støv vil blive begrænset ved en effektiv renholdelse af de udendørs arealer, ved at der ved aflæsning af korn i påslag er udsugning med filtrering, samt ved at der kun er én port åben.

Ad 2

Virksomhedens emission af SO₂ og sod stammer fra oliefyret, der fremstiller varme til tørre-ovnene. For at minimere belastningen af miljøet og optimere udnyttelsen skal fyret efterses mindst én gang om året. OML-beregning foretaget af William Hansen & co A/S, den 16. november 1995 viser, at B-værdierne for SO₂ og NO_x kan overholdes med de eksisterende afkast.

Ad 3

Beregningerne viser, at virksomheden uden for høstperioden holder sig under de fastsatte grænseværdier for støj, men at de vejledende krav til støj vil blive overskredet, når virksomheden kører med fuld tørringskapacitet. Behovet for at tørre korn er idag lavt, fordi der er udviklet nye kornsorter, der modnes hurtigere end de gamle, hvorved høstperioden ligger ca. en måned tidligere. Seneste korntørring fandt sted i 1991. For at give mulighed for tørring en sjælden gang, er der sat vilkår om, at støjkravene kan overskrides med 5 dB(A) i høstperioden i overensstemmelse med Miljøstyrelsens vejledning.

Støjberegningen viser, at virksomhedens støjbelastning ved maksimalt tørrebehov ligger meget tæt på de stillede støjkrav indbefattet tillægget på 5 dB(A). Derfor har virksomheden selv foreslået, at der støjdæmpes, hvis behovet for korntørring stiger.

En støj dæmpning af 3 afkast til under de vejledende støjkrav vil ifølge Svogerslev Kornteknik koste 350.000 kr. Dette vurderer amtet på nuværende tidspunkt til at være en for stor investering i forhold til den miljømæssige gevinst. Hvis behovet for tørring efter amtets vurdering stiger væsentligt, vil spørgsmålet om støj dæmpning, jf. virksomhedens egen vurdering, blive revurderet.

Ad 4

Det sanitære spildevand ledes via offentlig kloak til Dalmose renseanlæg. Risikoen for udledning af forurenede overfladevand til Målebækrenden anses for begrænset pga. de installerede olieudskillere, og fordi der benyttes finmaskede riste til overdækning af kloakriste ved uden-dørs oplagring af korn.

Ad 5

Oplag af bekæmpelsesmidler, gødning og kemikalier kan udgøre en trussel for forurening af overfladevand i tilfælde af brand. Der er i godkendelsen stillet krav om udarbejdelse af en beredskabsplan for at imødegå truslen ved brand og andre uheld. Herudover opbevares kemikalier i et rum med støbt gulv uden afløb, hvorved eventuelt slukningsvand vil blive opsamlet. Der er endvidere etableret mulighed for at afspærre regnvandskloakken med en oppustelig ballon for at forhindre andet slukningsvand i at løbe til recipient.

Kontrolmålinger

Virksomheden har ved den foretagne støjberegning, foretaget den 13./14. juni 1995 af Enviroplan, redegjort for, at man kan overholde de stillede støjvilkår.

Der findes mange erfaringstal i branchen for emissionen fra diverse renseforanstaltninger. Virksomhedens rådgiver står inde for, at emissionsmålinger foretaget på tilsvarende anlæg på andre virksomheder, kan overføres på S.A.G, Dalmose. Amtet har derfor ikke stillet vilkår om målinger af emissionen på enkelt anlæg i forbindelse med godkendelsen.

For at redegøre for at virksomheden kan overholde de stillede vilkår med hensyn til immissionen af støv, vil der blive foretaget en spredningsberegning for virksomheden, hvor der er anvendt resultater fremkommet ved målinger på lignende anlæg. Målingerne er foretaget i sommeren 1995.

I forbindelse med tilsynet af virksomheden åbner godkendelsen mulighed for op til én årlig måling af både støj og støv bekostet af virksomheden.

Renere teknologi

Virksomheden anvender de teknologier, som er beskrevet i vejledning nr. 4/1991 "Retningslinier for grovvarebranchen" fra Miljøstyrelsen. Der er i vejledningen ikke anført renere teknologi løsninger, og der findes heller ikke amtet bekendt markedsførte alternativer til de anvendte teknologier. Overvejelser om renere teknologi løsninger skal dog inddrages ved udskiftning af nedslidt materiel.

Amtet har lagt vægt på, at der er anvendt de bedst tilgængelige renseforanstaltninger, samt at affald og spild så vidt muligt bliver opsamlet og genanvendt i anden produktion.

*** ANALYSERAPPORT *****JORD**

Vestsjællands Amt
Afdelingen for virksomheder
Att.: Jacob Waidtløw
Alleen 15
4180 Sorø

UDTAGN.TIDSPUNKT: 01/12/98
MODTAGET PÅ LAB.: 04/12/98 kl. 8.50

UDTAGET AF : Jacob Waidtløw
ÅRSAG : REKVIRERET
KOMMUNE : Vestsjællands amt

RAPPORT TIL
Vestsjællands Amt
REKVIRENT: Vestsjællands Amt

PRØVESTED: Vestsjællands Amt, Afdelingen for virksomheder
(16043) Alleen 15, 4180 Sorø
Sag: Dalmose

PRØVE NR.:	12634/98	ENHED	ANALYSEMETODE
	Total kulbrinter + PAH + tørstof		
Analysen påbegyndt den:	041298		
Boring	1		
Dybde	0.2	meter	
Prøve nr.	2		
Tørstof	93.8	%	DS 204
Total kulbrinter	152	mg/kg ts	GC/FID kap.kol.
POLYAROMATISKE KULBRINTER:			
Naphthalen	<0.05	mg/kg ts	GC/MS/SIM
Acenaphthylen	<0.05	mg/kg ts	GC/MS/SIM
Acenaphthen	<0.05	mg/kg ts	GC/MS/SIM
Fluoren	<0.05	mg/kg ts	GC/MS/SIM
Phenanthren	<0.05	mg/kg ts	GC/MS/SIM
Anthracen	<0.05	mg/kg ts	GC/MS/SIM
Fluoranthren	<0.05	mg/kg ts	GC/MS/SIM
Pyren	<0.05	mg/kg ts	GC/MS/SIM
Benz(a)anthracen	<0.05	mg/kg ts	GC/MS/SIM
Chrysen	<0.05	mg/kg ts	GC/MS/SIM
Benzo(b)fluoranthren	<0.05	mg/kg ts	GC/MS/SIM
Benzo(k)fluoranthren	<0.05	mg/kg ts	GC/MS/SIM
Benz(a)pyren	<0.05	mg/kg ts	GC/MS/SIM
Indeno(1,2,3-cd)pyren	<0.05	mg/kg ts	GC/MS/SIM
Dibenz(a,h)anthracen	<0.05	mg/kg ts	GC/MS/SIM
Benzo(g,h,i)perylene	<0.05	mg/kg ts	GC/MS/SIM
Sum PAH	<1	mg/kg ts	Beregning

Tegnforklaring: * Udenfor akkreditering < Mindre end > Større end
Oplysning om analysekvalitet, herunder detektionsgrænser og usikkerheder, kan rekvireres fra MLC.
Analyserapporten må kun gengives i sin helhed. Anden gengivelse kræver skriftlig tilladelse fra MLC.
Analyseresultater gælder kun for undersøgte prøver.

PRØVE NR.:

12634/98

ENHED

ANALYSEMETODE

Total
kulbrinter +
PAH + tørstof

BEMÆRKNINGER:

Der er ved analysen af total kulbrinter påvist et indhold af tungt flygtige kulbrinter svarende til tung olie.

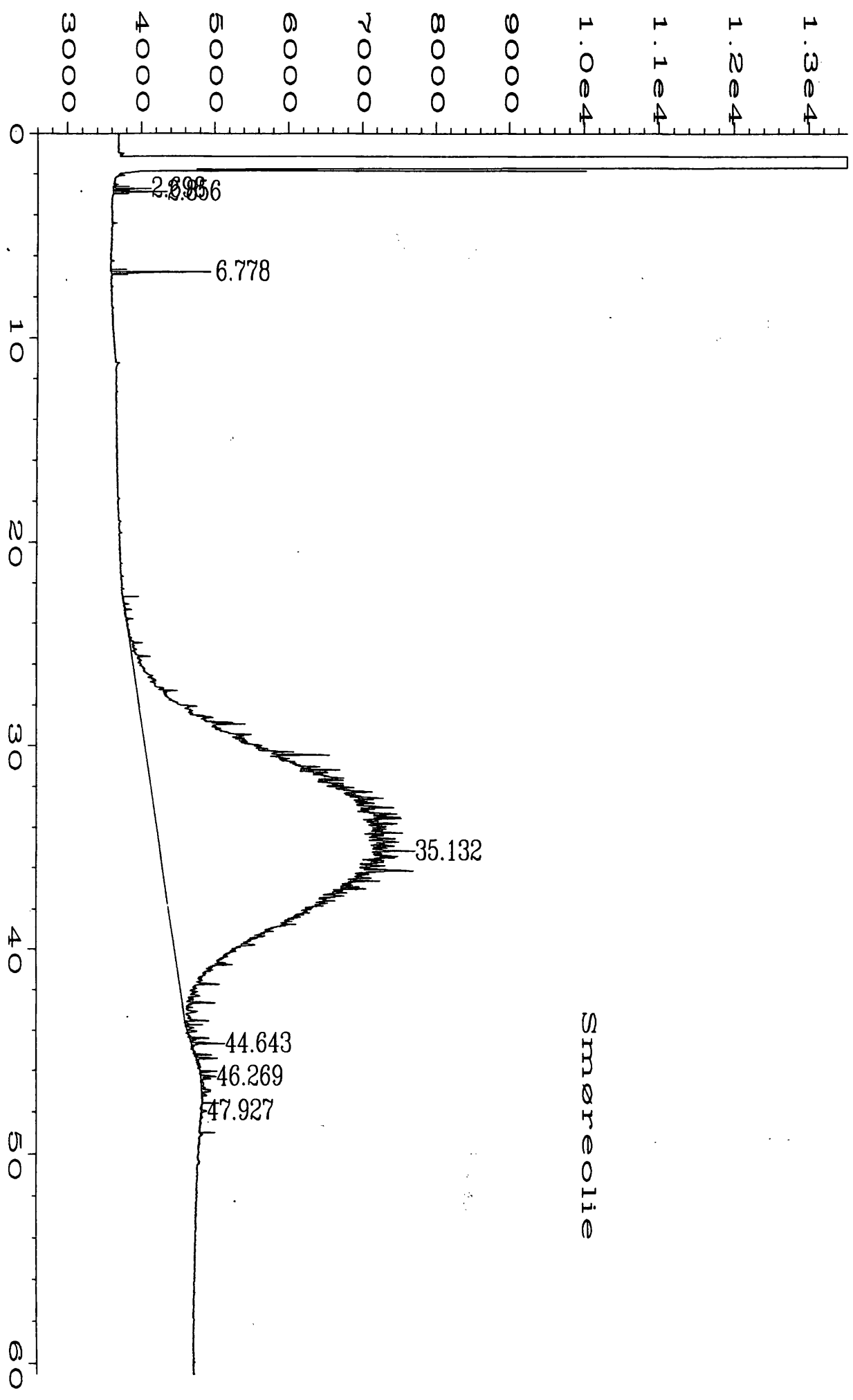
Som referencestof er anvendt smørelie.



Karina Folmer

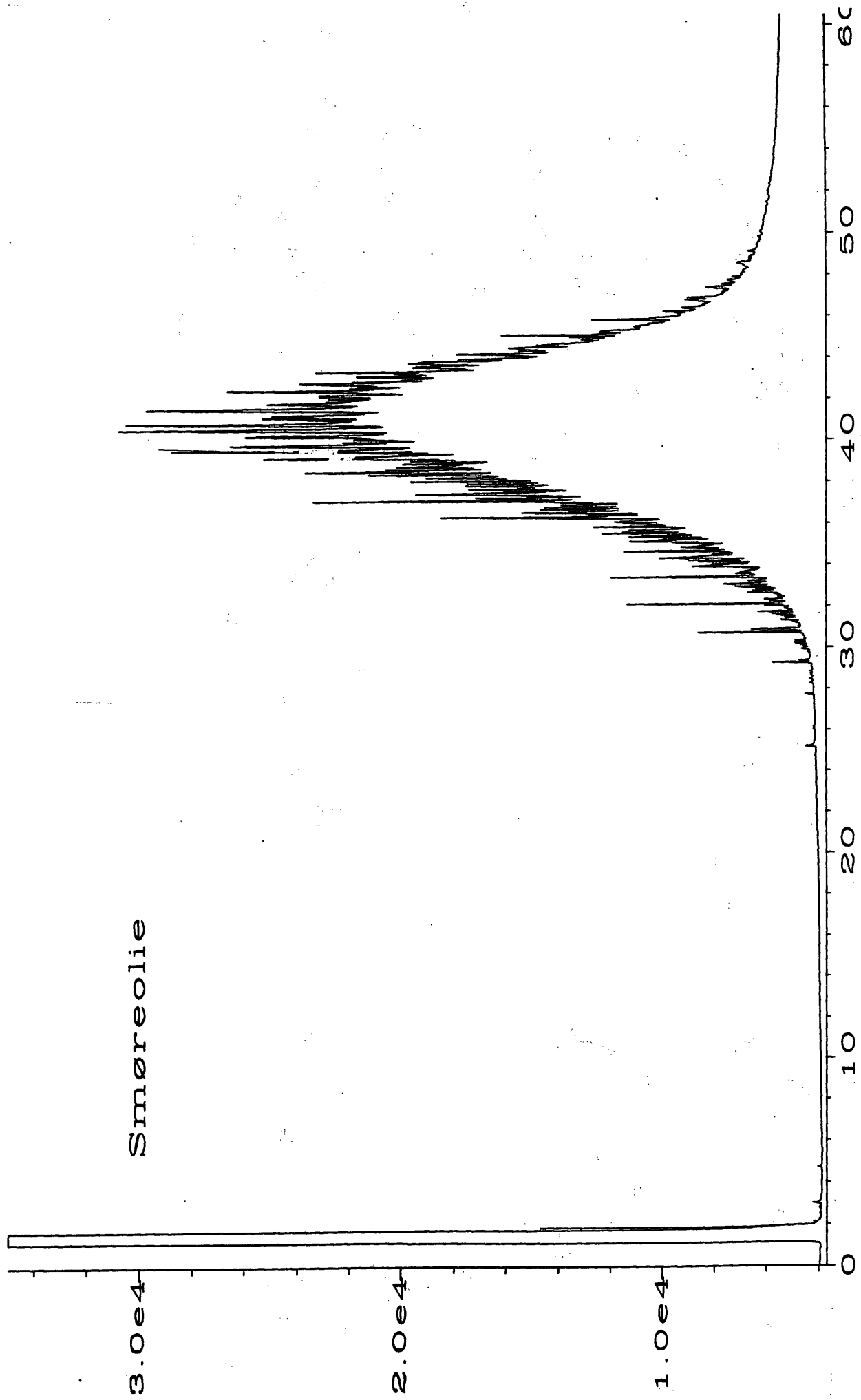
12634

user modified



Smørreolie

Sig. 1 in C:\HPCHEM\1\DATA\OLIE1712\004F0101.D



Smørelolie

Sig. 1 in C:\HPCHEM\1\DATA\OLIE1908\063F0201.D



Internt notat

Forureningsundersøgelse på SAG, Dalmose

Indledning

Formålet med dette notat er at få klarlagt holdningen i VH/Natur & Miljø til, hvornår vi sætter ind overfor en konstateret forurening.

Det blev ved et tilsyn konstateret, at der omkring virksomhedens dieselstander ikke er asfalteret. Det drejer sig om et areal på ca. 5x3 m. Virksomheden var indstillet på at asfaltere og installere en olieudskiller.

Dieselstanderen er fra 1980, og tanken er gravet ned udenfor det ikke asfalterede område.

For at konstatere om der er forurenet udtog amtet jordprøver og betalte for analyserne. En eventuel forurening vil kun kunne stamme fra spild ved tankning af lastbiler m.m.

Virksomheden er beliggende i et særligt drikkevandsområde.

Prøvetagning

Der var ikke synlige spild på stabilgruset, men ved overflade prøver kunne man lugte (stærkt) diesel. Der blev udtaget prøver fra et gravet/boret hul der sattes til 0,5 m.u.t. Stedet blev valgt ud fra hjulspor hvor det var mest sandsynligt at et eventuelt spild vil forekomme.

Det blev taget prøver i overfladen, i 20 cm og 50 cm. Der blev udtaget prøver til pid-måling, i syltetøjsglas og i redcaps-glas til yderligere analyser for TOC m.m.

Resultater

Der var ikke pid udslag på prøverne, og der blev derfor kun sendt én prøve videre til analyse. Analysen i 20 cm viser total kulbrinter på 150 mg/kg TS, men ingen PAHér.

Vurdering/løsningsforslag

Da tanken er fra 1980 skal sagen behandles efter miljøbeskyttelsesloven.

Vestsjællands Amt's kvalitetskriterie for ren jord mht. TOC er 50 mg/kg TS, der er altså fundet ca. 3 gange grænseværdien.

Eventuelle løsninger:

1:

Der foretages en undersøgelse for at få afgrænset forureningen i dybden. Det skulle være for at opdage ældre spild, hvor forureningen er trukket ned gennem det stabile grus og nu findes længere nede. Virksomheden bliver påbudt jf. § 72 at foretage undersøgelsen.



Internt notat

Det er nu monteret automatisk stop på påfyldningsstudsene, så der ikke kan forekomme overløb ved påfyldning. En værdi på 150 mg/kg TS tyder ikke på en forurening, men man kan ikke udelukke muligheden for at der findes en forurening dybere nede.

2:

Som 1, men amtet betaler for undersøgelsen, da den fundne forurening ikke giver et tilstrækkeligt grundlag for, at amtet kan kræve en undersøgelse betalt af virksomheden jf. proportionalitetsprincippet.

3:

Virksomheden påbydes at grave 50 cm af det stabile grus væk, og der skal tages ren bundprøver inden der installeres olieudskillere og asfalteres. Findes der yderligere forurening skal denne afgrænses ved yderligere undersøgelser betalt af virksomheden.

Det afgravede jord skal bortskaffes som lettere forurenede jord, og området skal asfalteres for at undgå forurening i fremtiden. Igen er den fundne forurening et spinkelt grundlag at meddele et påbud på. Det er også et problem at dieselstanderen var i drift i 95, da virksomheden fik en samlet godkendelse!

!

Løsning 1 og 3 bør forelægges VMU, da de adskiller sig væsentligt for den praksis der hidtidig har været i Vestsjællands Amt med hensyn til hvilke forureninger, der undersøges/oprensnes.

4:

den sidste løsning er at Natur & Miljø skønner, at der er tale om mindre betydende forurening og derfor ikke vil påbyde virksomheden yderligere undersøgelser eller at rydde op på grunden.

Konklusion

På baggrund af den konstaterede forurening på 150 mg/kg TS finder jeg ikke, at der er anledning til at påbyde virksomheden yderligere undersøgelser eller en egentlig oprydning.

Den konstaterede forurening er heller ikke alvorlig nok til at amtet foretager yderligere undersøgelser.

Hvis virksomheden frivilligt vælger at asfaltere området og installere olieudskillere skal forurenede jord bortskaffes jf. "Forurenede og rensede jord på Sjælland og Lolland-Falster, vejledning i håndtering og bortskaffelse.



Internt notat

Ligeledes må vores holdning være, at hvis der under gravearbejdet konstateres yderligere forurening må det være virksomhedens ansvar at foretage yderligere undersøgelser og eventuelt foretage en oprydning. Det vil sige at der ved gravearbejdet skal være en konsulent, der eventuelt kan udtage prøver og eventuelt vurdere om der er behov for yderligere afgravning.

Omfanget af en eventuel yderligere undersøgelser/oprensning afhænger selvfølgelig af hvilket omfang en forurening har. Det skal indgå i vores vurdering at virksomheden ligger i et særligt drikkevandsområde .

6. januar 1999
Jakob Waidtløw



SYDVESTSJÆLLANDS
ANDELS GROVWAREFORENING

4261 DALMOSE
TELEFON 53 58 81 88
TELEFAX 53 58 86 35
GIRO 5 51 37 58

Vestsjællands Amt
Amtsgården
Alleen 15
4180 Sorø

Att: Afdelingen for Natur & Miljø
v/Jakob Waidtløw

Dalmose, den 20. januar 1999.

Ang. produktion af sædekorn.

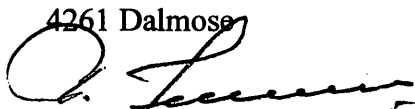
I henhold til vor miljøgodkendelse er anført en skønnet produktion på ca. 10.000 tons, de seneste 2 år har produktion i henhold til vort grønne regnskab vist sig rent faktisk at være 12-13.000 tons.

Anlæggets kapacitet er ca. 20.000 tons. Vi har til kommende forår lavet en produktionsaftale med DLF, om oprensning af foderærter (ingen bejdsning).

Vi skønner i dag, at vor produktion totalt i indeværende regnskabsår vil andrage ca. 16-18.000 tons. Vi ansøger derfor høfligt om tilladelse til denne udvidelse. Vi håber på Deres velvillige forståelse, imødekommenhed og hurtig behandling, da produktionen gerne skulle foregå i februar/marts.

Med venlig hilsen

Sydvestsjælland Andels Grovwareforening. a.m.b.a.
Lodsvej 10
4261 Dalmose


P. Jepsen

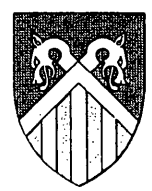
21 JAN. 1999 Vestsj. Amt

8-76-31-311-1001-1996 Jk

Natur & Miljø

Vestsjællands Amt

KOPI TIL SAGEN



S.A.G., Dalmose
Att: Peter Jensen
Lodsvej 10-12
4261 Dalmose

Dato: 20 JAN. 1998 ✓

Reference: J. nr. :
8-76-31-311-1001-1996

Sagsbehandler:
Jakob Waidtløw
Direkte tf.: 57 87 28 87

Resultat af amtets forureningsundersøgelse

Amtet foretog den 1. december 1998 jordprøver på S.A.G. Dalmose. Prøverne blev foretaget i stabil gruset omkring virksomhedens dieselstander.

En jordprøve taget i 20 centimeters dybde blev sendt til MLC i Holbæk for analyse for total kulbrinter (organisk materiale, TOC) og benzin/diesel komponenter (PAHér).

Prøven viste et indhold på ca. 150 mg TOC/ kg TS. Til sammenligning er kriteriet for "ren jord" jf. "Forurenet og rensed jord på Sjælland og Lolland Falster, vejledning i håndtering og bortskaffelse" angivet til 50 mg TOC/kg TS. Der blev i prøven ikke konstateret PAHér.

Ud fra analysen vurderer amtet ikke, at der er grundlag for at påbyde virksomheden yderligere undersøgelser eller at fjerne forureningen.

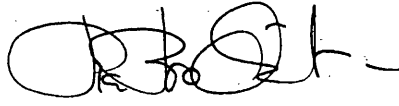
Amtet vurderer ligeledes ikke, at der er grundlag for at påbyde virksomheden at asfaltere området og installere olieudskillere.

Amtet vil derfor ikke foretage sig yderligere i sagen.

Hvis virksomheden frivilligt vil asfaltere området og installere olieudskillere skal den øverste ½ meter af stabil gruslaget bortskaffes jf. "Forurenet og rensed jord på Sjælland og Lolland Falster, vejledning i håndtering og bortskaffelse". Dokumentation for bortskaffelsen skal sendes i kopi til amtet.

Har De spørgsmål til ovenstående er De velkommen til at kontakte amtets sagsbehandler.

Med venlig hilsen



Pia Bro Christensen
afdelingsleder



Jakob Waidtløw
civilingeniør



S.A.G, Dalmose
Att: Peter Jensen
Lodsvej 10-12
4261 Dalmose

Dato: 28 JAN. 1998 ✓

Reference: J. nr. :
8-76-31-311-1001-1996
Matr.nr.:
3 ev mfl. Vemmeløse by, Gimlinge, Hashøj Kommune

Sagsbehandler:
Jakob Waidtløw
Direkte tlf.: 57 87 28 87

**Vilkårsændring
i miljøgodkendelse af 5. december 1995, til Sydvestsjælland Andelsgrøvvareforetning.**

Vestsjællands Amt ændrer hermed vilkår 1.3 i miljøgodkendelse af den 5. december 1995.

Ændringen meddeles efter miljøbeskyttelsesloven § 33, stk. 1.

Miljøgodkendelsens vilkår 1.3 lyder:

"Godkendelsen til såsædsanlægget baseres på en årlig forarbejdning af 10.000 t såsæd."

Vilkår 1.3 ændres til:

"Godkendelsen til såsædsanlægget baseres på en årlig forarbejdning af 20.000 t såsæd."

Virksomheden bør opbevare dette dokument sammen med miljøgodkendelsen.

Vilkårsændringen annonceres i Skælskør Avis tirsdag den 2. februar 1999.

Baggrund

Vilkår 1.3 i miljøgodkendelsen er overført fra en delgodkendelse af såsædsanlægget givet i 1990. På daværende tidspunkt var der behov for at producere 10.000 t såsæd pr. år. Det har efterfølgende vist sig, at behovet for at producere såsæd er steget og virksomheden vil derfor gerne have tilladelse til at producere 20.000 t årligt, hvilket svarer til anlægges kapacitet.

Amtets vurdering

De væsentligste miljøpåvirkningerne fra såsædsanlægget er brugen og opbevaringen af bejsemiddel samt støv fra produktionen, der indeholder bejsemiddel.

Produktionen er indrettet således, at der ikke kan ske spild af bejsemiddel til det eksterne miljø ved uheld m.m. Afkastet fra bejseanlægget er forsynet med et patronfilter (99 % rensesgrad), der løbende kontrolleres.

Amtet vurderer derfor ikke at udvidelsen af produktionen fra 10.000 t pr år til 20.000 t pr. år vil give anledning til en øget miljøpåvirkning. Vilårsændringen er givet for at virksomheden ikke formelt overtræder miljøgodkendelsen.

Klagevejledning

Afgørelsen vedrører kun forholdet til miljøbeskyttelsesloven. Klageberettigede kan klage til Miljøstyrelsen over afgørelsen inden tirsdag den 2. marts 1999, 4 uger fra afgørelsens annoncering.

Vilårsændringen kan udnyttes straks, idet Miljøstyrelsen dog ikke er bundet af den meddelte ændring ved en eventuel klagesagsbehandling.

Klageberettiget er virksomheden, kommunalbestyrelsen, embedslægeinstitutionen, enhver der har en individuel, væsentlig interesse i sagens udfald samt visse landsdækkende organisationer, der har beskyttelse af miljøet som hovedformål.

Eventuel klage over afgørelsen skal sendes til amtsrådet og stiles til Miljøstyrelsen. Amtet skal have modtaget klagen inden klagefristens udløb tirsdag den 2. marts 1999 med morgenposten. Amtet videresender klage og sagsakter til Miljøstyrelsen.

Hvis afgørelsen ønskes indbragt for domstolene, skal dette ske senest 6 måneder efter offentliggørelsen, jf. § 101 i miljøbeskyttelsesloven.

Grundlaget for afgørelsen

1. Miljøgodkendelse af den 5. december 1995 til S.A.G, Dalmose
2. Tilsyn den 20. oktober 1998
3. Ansøgning om udvidelse af såsædsproduktionen, brev af den 20. januar 1999

Med venlig hilsen



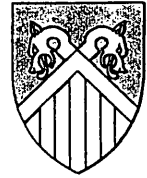
Pia Bro Christensen
afdelingsleder



Jakob Waidtløw
civilingeniør

Kopi af denne vilårsændring er sendt til

1. Hashøj kommune
2. Arbejdstilsynet, Kastanievej 10, 4200 Slagelse.
3. Embedslægeinstitutionen for Vestsjællands Amt, Rolighed 7, 4180. Sorø.
4. Miljøstyrelsen, Strandgade 29, 1401 København K.
5. Danmarks Naturfredningsforening, Masnedøgade 20, 2100 København Ø.



SAG Dalmose
Att. Peter Jensen
Lodsvej 10-12
4261 Dalmose

Dato: 31 JULI 2000 ✓

Reference: J. nr.:
8-76-31-311-1001-1996

Sagsbehandler:
Karina Thirstrup/KEG
Direkte tlf.: 57 87 28 78

Tilsynsnotat vedr. Vestsjællands Amts tilsyn på SAG Dalmose den 28. juli 2000

Vestsjællands Amt var den 28. juli 2000 på anmeldt tilsyn på SAG Dalmose. Tilsynet var et led i amtets almindelige, rutinemæssige tilsyn med virksomheder. Karina Thirstrup foretog tilsynet. Under tilsynet deltog Peter Jensen fra virksomheden.

Udvikling i virksomhedens ressourceforbrug og miljøbelastning

Ifølge aftale med Jakob Waidtløw indsender SAG Dalmose ikke miljøregnskab til amtet, idet oplysningerne fremgår af virksomhedens grønne regnskab. På tilsynet blev det grønne regnskab for perioden 1. juni 1998 til 30. maj 1999 sammenlignet med amtets data vedr. virksomheden fra tidligere år.

Mængden af vitaminer, proteiner og mineraler er faldet, hvilket skyldes at der er produceret mindre foder. Årsagen hertil er, at anlægget ikke kan producere foderpiller, som mange svineproducenter efterspørger. Derfor har SAG Dalmose øget indkøbet af færdige blandinger og skåret tilsvarende ned på produktionen. Ifølge Peter Jensen kan det ikke betale sig for virksomheden at investere i et pilleanlæg. Peter Jensen forventer, at produktionen også vil falde i næste regnskabsår. Flydende råvarer er en betegnelse for animalsk fedt fra Kambas.

Vandforbruget er faldet fra 1292 m³ i 1997 til 678 m³ i 1998 og 673 m³ i 1999. Peter Jensen havde ingen forklaring på, hvorfor vandmængden næsten er halveret fra 1997 til 1998. Der anvendes ikke vand til produktionen, idet denne består i at male korn m.v. og blande det. Derfor anvendes kun vand til rengøring og sanitære formål på virksomheden.

Det grønne regnskab indeholder ingen oplysninger om virksomhedens olie- og kemikalieaffald. Peter Jensen fortalte hertil, at virksomheden har meget begrænsede mængder bejdsestøv, som samles i fustager og sendes til Kommunekemi, når fustagerne er fyldte. Det kan godt passe, at der ikke har været afsendt noget olie- og kemikalieaffald i 1999.

Mængden af affald til forbrænding er faldet fra 20 tons i 1998 til 15 tons i 1999. Årsagen hertil er ifølge Peter Jensen, at virksomheden på grund af nedgangen i produktionen tømmer fær-

re papirsække med råvarer, og derved får mindre affald. Desuden afhentes en del af papirsækene af en landmand, som indfylder dem i sit kombifyr. Mængden af papir- og papaffald, affald til genanvendelse samt affald til deponering fremgår ikke af det grønne regnskab.

Hvad angår virksomhedens energiforbrug er mængden af gasolie til procesanlæg steget meget, hvilket hænger sammen med, at der er tørret 76.450 tons korn i 1999 mod 3.267 tons i 1998. Mængden af anvendt dieselolie fremgår ikke af det grønne regnskab.

Virksomhedens støvemissioner er steget fra 1511 kg partikler i 1998 til 4406 kg partikler i 1999. Dette hænger sammen med stigningen i mængden af tørret korn.

De oplysninger, som amtet efterspurgte i det grønne regnskab (olie- og kemikalieaffald, affald til genanvendelse og affald til deponering, dieselolie) vil ifølge Peter Jensen fremgå af virksomhedens næste grønne regnskab. Oplysningerne dækkende regnskabsåret 1998/1999 fremsender Peter Jensen til amtet.

Egenkontrol

På amtets anmodning fremviste Peter Jensen en journal over virksomhedens egenkontrol med filtre. Filterne efterses en gang om ugen ved at kontrollere trykfaldet.

Risikobekendtgørelsen

Karina Thirstrup har den 3. maj 2000 telefonisk forespurgt Peter Jensen om, hvorvidt der oplagres ammonium-nitrat-gødning med en kvælstofprocent på mere end 28 og i et oplag på mere end 1250 tons, idet sådanne oplag gør, at virksomheden ville være omfattet af risikobekendtgørelsen¹. Peter Jensen svarede dengang, at dette ikke var tilfældet. På tilsynet fortalte Peter Jensen, at virksomheden sælger ammonium-nitratgødning 34%, men at dette som regel transporterer direkte fra skib til landmændene. Der kan indimellem være behov for at oplagre mindre mængder (10-15 tons) på virksomheden, hvis en landmand ikke har mulighed for at aftage produktet den pågældende dag, men oplaget vil aldrig blive i så store mængder som beskrevet i bekendtgørelsen.

Nyt listenummer

Karina Thirstrup orienterede om, at Miljøministeriets bekendtgørelse nr. 807 af 25. oktober 1999 om godkendelse af listevirksomhed (listebekendtgørelsen) er revideret, og at SAG Dalmose derfor har skiftet listenummer fra E8 til listenummer E7. E7 lyder "*Foderstofvirksomheder med en kapacitet på mindst 6 tons pr. time. Grønttørring og grøntpilleproduktion. (a)*". Bekendtgørelsen er vedlagt.

Listen over virksomheder, der er omfattet af Bekendtgørelse nr. 975 af 13. december 1995 om visse godkendelsespligtige virksomheders pligt til udarbejdelse af grønt regnskab, er ikke blevet revideret, så den er i overensstemmelse med den nye listebekendtgørelse. Derfor bør SAG Dalmose henvise til bkg. 807, såfremt listenummer E7 anvendes i det grønne regnskab.

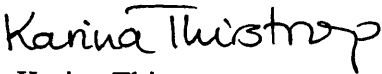
¹ Miljøministeriets bekendtgørelse nr. 106 af 1. februar 2000 om kontrol med risikoen for større uheld med farlige stoffer.

Amtets vurdering

Virksomheden fremstår veldrevet og uden miljømæssige gener i form af lugt, støv eller støj. Derfor gav tilsynet ikke anledning til yderligere bemærkninger.

Giver notatet anledninger til bemærkninger kan disse rettes til amtets sagsbehandler.

Med venlig hilsen



Karina Thirstrup
cand.techn.soc.



SYDVESTSJÆLLANDS
ANDELS GROVAREFORENING

4261 DALMOSE
TELEFON 53 58 81 88
TELEFAX 53 58 86 35
GIRO 5 51 37 58

Natur og Miljø
Vestsjællands Amt
Amtsgården
Alléen 15
4180 Sorø.

Att. Karina Thirstrup.

Dalmoose, den 14. august 2000.

I henhold til tilsynsnotat af 31.07.2000.

Det skal oplyses som supplement til det grønne regnskab for 1998/99:

Afflad til genanvendelse: 874 tons.

Forbrug af let disel til biler: 292.943 liter.

Med venlig hilsen

Sydvestsjælland Andels Grovareforening a.m.b.a.

Lodsvej 10
4261 Dalmoose.


P. Jensen.

S.A.G.

**SYDVESTSJÆLLANDS
ANDELS GROVVAREFORENING**

A.M.B.A.

GRØNT REGNSKAB

1. JUNI 1999 - 31. MAJ 2000

25 JULI 2001 8-76-31-311-1001-1996 KAT

Forord

Sydvestsjælland Andels Grovvarforening er et landmandsejet andelsselskab, hvis hovedaktivitet er modtagelse og afsætning af medlemmernes kornprodukter. Derudover oprenses sædekorn og en beskedent foderproduktion.

Dette grønne regnskab for året 1/6 99 - 31/5 2000 er det fjerde grønne regnskab for S.A.G.

Regnskabet omfatter de væsentligste miljø- og ressourcemæssige forhold, og er udarbejdet i overensstemmelse med miljøministeriets bekendtgørelse om grønne regnskaber af 14. juli 1995.

Regnskabet er udarbejdet på grundlag af tal fra bogholderiet samt eksterne rådgivere.

Regnskabet er ikke revideret, men tal og beregninger er gennemgået af RVT revision.

Formålet med regnskabet er udover at opfylde lovgivningens krav, også at informere vore omgivelser om vores miljøforhold.

Dalmose, den 8. august 2000.

Peter Jensen
Direktør

Revisors erklæring

Efter aftale med ledelsen har vi ydet regnskabsmæssig assistance ved udarbejdelsen af det grønne regnskab for 1999/2000 for Sydvestsjællands Andels Grovvareforening A.m.b.A., Dalmose.

Assistancens formål og udførelse

Vi har tilrettelagt og udført vort arbejde med det formål at erklære os om det af ledelsen aflagte grønne regnskab, herunder om regnskabets overensstemmelse med lovgivningens regler herom.

Regnskabet indeholder oplysninger om de væsentligste ressource- og miljømæssige parametre, som kendetegner virksomhedens hovedaktivitet. Regnskabet er således ikke en livscyklusvurdering af produkternes miljøpåvirkning fra vugge til grav.

Det grønne regnskab er gennemgået på grundlag af modtagne oplysninger og forevist dokumentation. Vi har foretaget gennemgang af relevante dokumenter, besøg på virksomheden og interviews med medarbejdere og ledelse samt øvrige handlinger, som er fundet hensigtsmæssige efter omstændighederne og væsentligheden af virksomhedens miljømæssige forhold. Virksomheden har over for os bekræftet, at der ikke er væsentlige miljøforhold ud over det anførte.

Konklusion

Det grønne regnskab er udarbejdet i overensstemmelse med lovgivningens regler herom. Vi kan bekræfte, at de i det grønne regnskab anførte tal og oplysninger svarer til det dokumentationsgrundlag, der er henvist til og som er dokumenteret over for os, og at alle væsentlige forhold som vi er bekendt med, uden der dog er foretaget revision, er medtaget i det grønne regnskab.

Vordingborg, den 2000.

rvt revision

Ina Hørby
statsautoriseret revisor

1.0 Indledning

1.1 Virksomhed

Sydvestsjælland Andels Grovwareforening a.m.b.a.
Lodsvej 10
4261 Dalmose

Telf. 58 18 81 88
Fax 58 18 86 35

Virksomheden er beliggende i Hashøj Kommune i et af kommunen udlagt industriområde i udkanten af Dalmose. Virksomheden grænser mod vest op til nedlagt jernbaneareal og mod nord, syd og øst til erhvervsområdet.

Virksomheden har kun 1 afdeling, og omfatter følgende anlæg:

3 kornbehandlingsanlæg
5 haller til kornopbevaring
1 sædekornsanlæg
1 foderproduktionsanlæg
Diverse lagerfaciliteter
Administration m.m.

1.2 Miljøsynsmyndighed

Tilsynsmyndigheden er:

Vestsjællands amt
Amtsgården
Alleen 15
4180 Sorø

Telf. 57 87 25 33
Fax. 57 87 28 00

1.3 Branche, hovedaktivitet og listepunkt

Virksomheden producerer foderstoffer til landbrugssektoren og er omfattet af listepunkt E7, jvf. Miljøministeriets bekendtgørelse nr 975 af 13. december 1995: Virksomheder for foderproduktion med en kapacitet på mere end 6 tons pr. time.

"Foderstofvirksomheder med en kapacitet på mindst 6 tons pr time. Grøntønning og grøntpilleproduktion"

Btg nr. 807 af 25/10 1999

Virksomhedens hovedaktiviteter omfatter kornbehandling, oprensning af sædekorn og foderproduktion.

Behandling af korn og andre planteafgrøder er langt den største aktivitet i det den udgør 75,6% af den samlede omsatte mængde.

Behandling af korn og andre planteafgrøder foregår i hovedtræk som følger:

Varemodtagelse - rensning - tørring og oplagring.

Oprensning af sædekorn og foderproduktion er de 2 mindre hovedaktiviteter som udgør henholdsvis 7,9% og 4,0% af den samlede omsatte mængde.

Oprensning af sædekorn foregår i hovedtræk som følger:

Varemodtagelse, oprensning og bejdsning.

Foderproduktion foregår i hovedtræk som følger:

Varemodtagelse, lagring, vejning og dosering, formaling og blanding.

Råvarer i blandingerne består hovedsagelig af kornprodukter og importerede foderstoffer.

Den færdige blanding leveres primært som løsvare via tankvogne og i mindre grad i sække.

1.4 Væsentlige biaktiviteter

Udover de nævnte hovedaktiviteter opbevares og sælges handelsgødning og plantebeskyttelsesmidler til landbruget.

1.5 Miljøgodkendelser

Virksomheden er miljøgodkendt af Vestsjællands Amt den 5. december 1995.

Miljøgodkendelsen er efter miljøbeskyttelseslovens § 38.

1.6 Væsentlige ressource- og miljømæssige parametre

De væsentligste ressourcemæssige forbrug er el til produktion, transportlinier og ventilation, samt fyringsolie anvendt til tørringsformål.

De væsentligste miljøpåvirkninger af omgivelserne er organisk støv fra afsugninger samt støj. Fra kedelanlæg udsendes kuldioxid (CO₂) og kvælstofoxider (NO_x) og svovldioxid (SO₂)

2.0 Ledelsens redegørelse

2.1 Miljøforhold

Der er i regnskabsåret 1/6 99 - 31/5 2000 produceret 8.164 tons foderblandinger.

Energiforbruget er kun el, da der ikke foretages nogen opvarmning i forbindelse med produktionen.

Forbruget af fyringsolie er til tørringsformål, foruden en mindre del til rumopvarmning.

Der foretages løbende registreringer af virksomhedens energiforbrug.

Der er gennem årene foretaget flere støv- og støjmålinger på virksomheden, senest i forbindelse med miljøgodkendelse fra 1995.

Alle målinger og beregninger viser, at virksomheden overholder de grænseværdier der er angivet i vejledningen fra Miljøstyrelsen.

Virksomheden anvender de teknologier som er beskrevet i vejledning nr 4/1991 "Retningslinier for grovvarebranchen" fra Miljøstyrelsen. Der er i vejledningen ikke anført renere teknologiløsninger, og der findes heller ikke amtet og os bekendt markedsførte alternativer til de anvendte teknologier. Overvejelser om renere teknologiløsninger vil naturligvis indgå ved udskiftning af nedslidt materiel.

2.2 Arbejds miljø

I produktionslokalerne kan der forekomme organisk støv, opstået i forbindelse med håndtering af korn og andre råvarer. For at holde varen fri for støv og for at mindske diffust udslip af støv i arbejdsmiljøet, er der i forbindelse med foderproduktionen etableret et udsugnings- og aspirationsanlæg.

Råvarepåslaget og øvrige kornindtag er alle forsynet med afsugningsfilter. Ved specielt støvende operationer anvendes personlige værnemidler.

I kornlagrene er der installeret centralt støvudsugningsanlæg, som for medarbejderne betyder en betydelig nemmere rengøring.

Der er i branchen udarbejdet brugsanvisninger for håndtering af alle forskellige råvarer og tilsætningsstoffer der anvendes.

2.3 Inddragelse af medarbejdere

Medarbejderne har ikke direkte været inddraget ved udarbejdelse af dette grønne regnskab. Regnskabet vil blive forelagt sikkerhedsudvalget. Der vil senere blive taget stilling til en eventuel inddragelse af medarbejderne ved udarbejdelse af de kommende regnskaber. Efter udarbejdelse af APV er der foretaget en del ændringer som tilgodeser arbejdsmiljøet.

2.4 Miljøpolitik og mål

Det er vor målsætning at drive en virksomhed, som til stadighed lever op til de krav der bliver os stillet.

Det er vor målsætning at skabe forbedringer af arbejdsmiljøet for vore medarbejdere samt reducere miljøpåvirkninger af vore omgivelser.

Det er vor målsætning at arbejde for en reduktion af energi forbruget.

3.0 Miljøpræstation

3.1 Anvendt regnskabspraksis

Regnskabet er udarbejdet i overensstemmelse med Miljøministeriets bekendtgørelse nr. 975 af 13. december 1995 om visse godkendelsespligtige virksomheders pligt til udarbejdelse af grønt regnskab.

Relevante parametre er angivet som absolute mængder.

Forbrug af råvarer er beregnet ud fra indkøbte mængder og virksomhedens produktionsregnskab.

Energiforbruget er baseret på måleraflæsninger.

Udledninger fra kedelanlæg (skorsten) er beregnet ud fra energiforbrug samt standardtal for CO₂, SO₂ og NO_x udledning ved afbrænding af fyringsgasolie.

Endvidere kan det oplyses at målinger, foretaget af rådgivende ingeniørfirma

William Hansen & Co A/S, foretaget i november 1995 konkluderer, at virksomhedens kedelanlæg overholder de vejledende grænseværdier med stor margin.

Energiforbrug til ekstern transport er ikke medregnet i regnskabet.

Udledning af støv fra afkast er beregnet ud fra erfaringstal fra tilsvarende anlæg i branchen samt driftstimer. Antal driftstimer er skønnede værdier.

3.2 Råvareforbrug

Råvareforbruget består af mange forskellige varer, fordelt på følgende varegrupper:

Korn og andre uforarbejdede planteafgrøder.

Proteiner (restprodukter fra forarbejdning af planteafgrøder)

Flydende råvarer (animalsk fedt)

Vitaminer

Mineralforblandinger

Andet (råvarer som ikke tilhører en af ovenstående grupper)

Råvareforbruget 1/6 99 - 31/5 2000 er opgjort til 8.164 tons som fordeler sig på de enkelte grupper som følgende:

Korn	2.846 tons	✓
Proteiner	4.223 tons	✓
Flydende råvarer	228 tons	✓
Vitaminer	157 tons	✓
Mineralforblandinger	710 tons	✓

Derudover er oprenset 16.122 tons sædekorn hvortil er medgået:

Korn & Ærter	16.122 tons	✓
Bejdsemiddel	12,5 tons	✓

3.3 Forbrug af energi og vand

Årets energi- og vandforbrug har andraget følgende:

Gasolieforbrug: 321.973 liter heraf 317.065 liter til korntørring og 4.908 liter til rumopvarmning. Herudover er anvendt 281.664 liter let disel til drift af biler.

El 1561 MWh heraf proces: 1481 MWh og 81 MWh til rumopvarmning.

Vandforbrug 597 m³ til rengøring og sanitære formål.

3.4 Udledninger til luft

Udledning til luften af støv sker via afkast fra foderproduktionsanlæg, rensere, korntørrerier og afsugninger fra maskinanlæg iøvrigt. Afsugnings-

luften renses i filtre og mekaniske støvudskillere inden den udsendes til omgivelserne.

Udledning af CO₂, SO₂ og NO_x sker fra kedelanlæg til korntørring.

Der er beregnet følgende udledninger:

CO ₂ udledning	869.327 kg	✓
NO _x udledning	1.551 kg	✓
SO ₂ udledning	1.262 kg	✓
Samlet støvudledning	3.173 kg	Iflg. Bilag A & B

3.5 Affald

Fra samtlige rensere transporteres det fraskilte støv med snegle til lukkede containere som afsættes til genanvendelse, i alt 800 t.

Der er i regnskabsåret bortskaffet følgende mængder affald:

15 tons til deponering, anslået. ✓
12 tons til forbrænding, anslået. ✓
Bejdsestøv iflg. bilag.

3.6 Andre udledninger

Der udledes sanitært spildevand samt overfladevand fra befæstede arealer. Der er ingen opgørelse over disse mængder, men de anses for ubetydelige.

Installering af olieudskillere og befæstelse af arealet omkring oliestander.

Dette blev der redegjort for i sidste regnskab, men da opgaven blev løst tæt på regnskabsårets afslutning, er det i år der er, som aftalt med amtet deponeret 13.400 kg. forurenede jord under betegnelsen 408 forurenede jordklasse 2/3.



SYDVESTSJÆLLANDS
ANDELS GROVAREFORENING
a.m.b.a
4261 DALMOSE · TELF. 58 18 81 88
TELEFAX 58 18 86 35

0028

Vestsjællands Amt
Alleén 15
4180 Sorø.

Att. Karina Tirstrup.

Fremsendes uden følgebrev

- Ifølge aftale
- I henhold til _____
- Tilbagesendes med tak for lån
- Ring venligst herom
- Til Deres orientering
- Til godkendelse
- Deres kommentarer udbedes
- Til underskrift
- Kan beholdes
- Ønskes retur
- Check kr. _____
- Kvittering udbedes
- _____

Den

Med venlig hilsen
Sydvestsjælland Andels Grovareforening

30 JULI 2001

8-76-31-311-1001-1996 / KAT

THOMAS JULL OLSEN

**LØNGGÅRDENS GRUSGRAV &
VOGNMANDSFORRETNING -
SORØ CONTAINERTRANSPORT**

Løngvej 14 · 4180 Sorø

☎ 57 83 18 54

Fax: 57 82 18 54

Postgiro: 152-9439

SE-nr. 60 38 27 19

KUNDE

**DALMOSE VOGNMANDSFORR. APS
LUNDSGARDSVEJ 5
4261 DALMOSE**

MODTAGELSESFØLGS.

SAG, DALMOSE

VEJNINGSNR.

35664

DATO

21/07/99

KLOKKEN

08:30

KUNDENR.

58188115

REFERENCE

VARETYPE/AFFALDSTYPE

408 FORURENET JORD-KLASSE 2/3

311 06 23 01 63.00

BRUTTOVEGT

26020

VOGNMAND

DALMOSE VOGNMANDSFORR. APS

VOGN REG NR

LS90990

TARAVEGT

12620

PRIS

BELØB

0

CONT VÆGT

0

STATSAFGIFT

AFGIFTSBELØB

TESP: 58188115 DALMOSE VOGNMANDSFORR. APS

SUBTOTAL

MOMSPCT.

MOMSBELØB

Leve

KVITTERING

NETTOVÆGT

13400

NETTOBELØB

TIL SENERE AFREGNING



Kommunekemi a/s
 Lindholmvej 3
 DK-5800 Nyborg
 Telefon 6331 7100
 Telefax 6331 7300 (adm.)
 Telefax 6331 7210 (drift)
 E-mail: kk@kommunekemi.dk

33500134

Kommunekemi a/s

10.05.00 10:06
 13780 kg
 2500 kg TP
 01280

- Vejet af modtagestationen
 Vejet af affaldsproducent
 Anslået vægt

Affaldsproducentens kopi

Deklaration af farligt affald

Kun en affaldsart pr. deklARATION.

1. Affaldsproducent

Firma Sydvestsjællands Andels Grovvarerforretning

Adresse Lodsvej 20

4261 Dalmose

43920111 660 58188188-00000
 SE-nummer (8 cifre) Kundenr. Telefon Lokal

Lars Fischer 53588188-00000
 Kontaktperson Telefon Lokal

I hvilken kommune er affaldet opstået?

311 Hashøj

2. Affaldets bestanddele

Baldset såsæd

EAK-kode: 02010500 Landbrugskemikalier

Affaldets pH-værdi Hvordan er affaldet opstået?
 <6 (sur) Proces
 6-8 (neutral) Uheld
 >8 (basisk) Oprydning

Nærmere beskrivelse af affaldets opståen:

Affaldsaftalenummer: _____

3. Konsistens ved 15° C

Pumpbart Ikke pumpbart
 Småemballage i spændelågsfæde

4. Affaldsgruppe

A B C H K O T X Z

Affaldsfraktion: 05.12 Affald fra produktion og forhandling af

5: Mængde, emballering og leveringsmåde

Udfyldes af affaldsproducenten/modtagestationen.

Vægt

- Uemballeret Emballeret
 Slamsuger Tankbil Lastbil Container

Angiv antal emballager indefor følgende kategorier:

	Spunstrimler		Spændelågsfæde	
	Jern	Plast	Jern	Plast
Antal 1/1	<input type="checkbox"/>	<input type="checkbox"/>	<input type="checkbox"/>	<input type="checkbox"/>
Antal 1/2	<input type="checkbox"/>	<input type="checkbox"/>	<input type="checkbox"/>	<input type="checkbox"/>
Antal 1/4	<input type="checkbox"/>	<input type="checkbox"/>	<input type="checkbox"/>	<input type="checkbox"/>
Antal	<input type="checkbox"/>	<input type="checkbox"/>	<input type="checkbox"/>	<input type="checkbox"/>
	<input type="checkbox"/>	<input type="checkbox"/>	<input type="checkbox"/>	<input type="checkbox"/>
Antal	<input type="checkbox"/>	<input type="checkbox"/>	<input type="checkbox"/>	<input type="checkbox"/>
Antal	<input type="checkbox"/>	<input type="checkbox"/>	<input type="checkbox"/>	<input type="checkbox"/>
Antal	<input type="checkbox"/>	<input type="checkbox"/>	<input type="checkbox"/>	<input type="checkbox"/>

6: KK-pallettanke, KK-cont. el KK-lyskildecont.

Samlet antal:
 ID-numre 1 2 3
 Antal uger/mdr:

Sikkerhedslæg: Ja Nej

7: Transport

ADR/RID Nationale bestemmelser
 Teknisk betegnelse (ifht. transportreglement):

Ladningen overholder undtagelsesgrænserne
 I randnr. 10011: Ja Nej Beregnet vægt _____

Klasse _____ Punkt _____ Bogstav _____ Bruttovægt kg _____

UN nr. _____ (Evt. EMS _____ MFIAG _____ MP _____)

Det attesteres herved, at vejtransport er tilladt, at stoffets tilstand, den udvendige og den indvendige emballage, samt mærkningen og eventuelt samlerpakkningen er i overensstemmelse med forskrifterne i ADR/RID, nationale bestemmelser.
 Underskriften er tillige økonomisk bindende.

Dato _____ Underskrift _____

Forbeholdt modtagestationen

Leveret i vogn nummer: _____ Leverandør nummer: _____

Udleverede emballager: 18 ST 200L FAST

Modtagestationens stempel

SORØ MODTAGESTATION
 for olie og kemikalieaffald
 Stationspladsen 6, 4180 Sorø
 Tlf. 57 82 09 11, Fax 57 83 39 39

Dato 10-5 Underskrift _____



Kommunekemi a/s

Lindholmvej 3
5800 Nyborg
Telefon 6531 1244
Telefax 6531 7182 (administration)
Telefax 6530 2763 (drift)

20.08.99 11:05
14370 kg
12470 kg TR
01900 kg NE

07 15 42



Vejet af modtagestationen
 Vejet af affaldsproducent
 Anslået vægt

Affaldsproducentens kopi

Deklaration af farligt affald

Kun en affaldsart pr. deklARATION

1. Affaldsproducent

Firma Sydvestsjællandss Andels Grøvvareforretning

Adresse Lodsvej 20
4261 Dalmose

43920111 660 58188188-00000

SE-nummer (8 cifre) Kundenr. Telefon Lokal

Lars Fischer 53588188-00000

Kontaktperson Telefon Lokal

I hvilken kommune er affaldet opstået?
311 Høstø

2. Affaldets bestanddele

Bejdsesstøv

Affaldskatalognummer: 07049800 Fiterstøv

Affaldets pH-værdi

- <5 (sur)
 6-8 (neutral)
 >8 (basisk)

Hvordan er affaldet opstået?

- Proces
 Uheld
 Oprydning

Nærmere beskrivelse af proces:

Affaldsattalenummer

3. Konsistens ved 15° celsius

- Pumpbart Ikke Pumpbart
 Småemballage i spændelagsfade

4. Affaldsgruppe

- A B C H K O T X Z

Affaldsfraktion: 05.12 Kemiske bekæmpelsesmid.

5: Mængde, emballering og leveringsmåde

Udfyldes af affaldsproducent/modtagestationen.

Bruttovægt

- Uemballeret Emballeret
 Slamsuger Tankbil Lastbil Container

Angiv antal emballager indefor følgende kategorier.

Spunstrimler **Spændelagsfade**
Jern Plast Jern Plast

Antal 1/1 6 10

Antal 1/2

Antal 1/4

KK-dunke **KI-sække** **Apotekerbokse**
Antal

Anden emballage
Antal

Antal

Antal

6: KK-pallettanke

Samlet antal:

ID-numre 1 2 3

Antal uger

Sikkerhedslag: Ja Nej

7: Transport

ADR/RID Nationale bestemmelser
Teknisk betegnelse (ifl. transportreglement):

Ladningen overholder undtagelsesgrænserne
i randnr. 10011: Ja Nej

Klasse 6.1 Punkt 87 Bogstav C Bruttovægt kg

UN nr. 2548 (Evt. EMS MFAG MP)

Det attesteres herved, at vejtransport er tilladt, at stoffets tilstand, den
udvendige og den indvendige emballage, samt mærkningen og
eventuelt sammenpakningen er i overensstemmelse med forskrifterne
i ADR/RID, nationale bestemmelser.
Underskriften er tillige økonomisk bindende.

Dato 14.8.99 Underskrift Lars Fischer

Forbeholdt modtagestationen

Leveret i vogn nummer:

Udleverede emballager: 12-1514

Leverandør nummer:

Modtagestationens stempel

SORØ MODTAGESTATION
for olie og kemikalieaffald
Stationspladsen 6, 4180 Sorø
Tlf. 57 82 09 11, Fax 57 83 39 39

Dato 20/8 Underskrift [Signature]

**LINDGÅRDENS GRUBORAV &
VOGMANDSPORRINGS-
SORØ CONTAINERTRANSPORT**

SE-nr. 60 38 27 19
Postnr. 102-0439

**BRANDSE VOGMANDSPORR. APS
LINDGÅRDVEJ 5
4261 BRANDSE**

MODTAGELSESPLAGS.

SRG, DALDSE

VEJNINGSR. **35664**

DATE **21/07/99**

KLOKKEN **08:30**

KUNDENR. **58188115**

REFERENCE

VARETYPAFFALDSTYPE
408 FORBEREJEDT JORD-KLASSE 2/3

311 96 23 01 63.00

BRUTTOVEGT
20020

VOGMANDSPORR.
BRANDSE VOGMANDSPORR. APS

VOGN REG. NR.
LS90990

TARV/VEGT
12620

FRAG	BELEG
STATSBEGIFT	AFGIFTSBELEG
SUBTOTAL	

0

CONT. VÆGT
0

MOMSCT.	MOMSBELEG
---------	-----------

SRG 58188115 BRANDSE VOGMANDSPORR. APS

Levs

NETTOVEGT
13400

NETTOBELEG

KVITTERING

TIL BRANDSE VOGMANDSPORRINGS



SYDVESTSJÆLLANDS
ANDELS GROVAREFORENING
a.m.b.a
4261 DALMOSE · TELF. 58 18 81 88
TELEFAX 58 18 86 35

27

Vestsjællands Amt
Alleen 15
4180 Sorø.

Att. Karina Thirstrup.

Fremsendes uden følgebrev

- Ifølge aftale
- I henhold til _____
- Tilbagesendes med tak for lån
- Ring venligst herom
- Til Deres orientering
- Til godkendelse
- Deres kommentarer udbedes
- Til underskrift
- Kan beholdes
- Ønskes retur
- Check kr. _____
- Kvittering udbedes
- _____

Den 24 . 07 . 01 .

Med venlig hilsen

Sydvestsjælland Andels Grovareforening

25 JULI 2001

29.

S.A.G.

SYDVESTSJÆLLANDS
ANDELS GROVVAREFORENING

A.M.B.A.

GRØNT REGNSKAB

1. JUNI 2000 - 31. MAJ 2001

Forord

Sydvestsjællands Andels Grovwareforening er et landmandsejet andelsselskab, hvis hovedaktivitet er modtagelse og afsætning af medlemmernes kornprodukter. Derudover oprenses sædekorn og en beskedent foderproduktion.

Dette grønne regnskab for året 1/6 2000 - 31/5 2001 er det femte grønne regnskab for S.A.G.

Regnskabet omfatter de væsentligste miljø- og ressourcemæssige forhold, og er udarbejdet i overensstemmelse med miljøministeriets bekendtgørelse om grønne regnskaber af 14. juli 1995.

Regnskabet er udarbejdet på grundlag af tal fra bogholderiet samt eksterne rådgivere.

Regnskabet er ikke revideret, men tal og beregninger er gennemgået af RVT revision.

Formålet med regnskabet er udover at opfylde lovgivningens krav, også at informere vore omgivelser om vores miljøforhold.

Dalmoose, den 8. august 2001.

Peter Jensen
Direktør

Revisors erklæring

Efter aftale med ledelsen har vi ydet regnskabsmæssig assistance ved udarbejdelsen af det grønne regnskab for 2000/2001 for Sydvestsjælland's Andels Grovvarerforening A.m.b.A., Dalmose.

Assistancens formål og udførelse

Vi har tilrettelagt og udført vort arbejde med det formål at erklære os om det af ledelsen aflagte grønne regnskab, herunder om regnskabets overensstemmelse med lovgivningens regler herom.

Regnskabet indeholder oplysninger om de væsentligste ressource- og miljømæssige parametre, som kendetegner virksomhedens hovedaktivitet. Regnskabet er således ikke en livscyklusvurdering af produkternes miljøpåvirkning fra vugge til grav.

Det grønne regnskab er gennemgået på grundlag af modtagne oplysninger og forevist dokumentation. Vi har foretaget gennemgang af relevante dokumenter, besøg på virksomheden og interviews med medarbejdere og ledelse samt øvrige handlinger, som er fundet hensigtsmæssige efter omstændighederne og væsentligheden af virksomhedens miljømæssige forhold. Virksomheden har over for os bekræftet, at der ikke er væsentlige miljøforhold ud over det anførte.

Konklusion

Det grønne regnskab er udarbejdet i overensstemmelse med lovgivningens regler herom. Vi kan bekræfte, at de i det grønne regnskab anførte tal og oplysninger svarer til det dokumentationsgrundlag, der er henvist til og som er dokumenteret over for os, og at alle væsentlige forhold som vi er bekendt med, uden der dog er foretaget revision, er medtaget i det grønne regnskab.

Vordingborg, den 10. august 2001.

rvt revision

Michael Bach.
statsautoriseret revisor

1.0 Indledning

1.1 Virksomhed

Sydvestsjælland Andels Grovvareforening a.m.b.a.

Lodsvej 10

4261 Dalmose

Telf. 58 18 81 88

Fax 58 18 86 35

Virksomheden er beliggende i Hashøj Kommune i et af kommunen udlagt industriområde i udkanten af Dalmose. Virksomheden grænser mod vest op til nedlagt jernbaneareal og mod nord, syd og øst til erhvervsområdet.

Virksomheden har kun 1 afdeling, og omfatter følgende anlæg:

3 kornbehandlingsanlæg

5 haller til kornopbevaring

1 sædekornsanlæg

1 foderproduktionsanlæg

Diverse lagerfaciliteter

Administration m.m.

1.2 Miljøsynsmyndighed

Tilsynsmyndigheden er:

Vestsjællands amt

Amtsgården

Alleen 15

4180 Sorø

Telf. 57 87 25 33

Fax. 57 87 28 00

1.3 Branche, hovedaktivitet og listepunkt

Virksomheden producerer foderstoffer til landbrugssektoren og er omfattet af listepunkt E7, jvf. Miljøministeriets bekendtgørelse nr 975 af 13. december 1995: Virksomheder for foderproduktion med en kapacitet på mere end 6 tons pr. time.

Virksomhedens hovedaktiviteter omfatter kornbehandling, oprensning af sædekorn og foderproduktion.

Behandling af korn og andre planteafgrøder er langt den største aktivitet i det den udgør 76,8% af den samlede omsatte mængde.

Behandling af korn og andre planteafgrøder foregår i hovedtræk som følger:

Varemodtagelse - rensning - tørring og oplagring.

Oprensning af sædekorn og foderproduktion er de 2 mindre hovedaktiviteter som udgør henholdsvis 9,7% og 3,5% af den samlede omsatte mængde.

Oprensning af sædekorn foregår i hovedtræk som følger:

Varemodtagelse, oprensning og evt. bejdsning.

Foderproduktion foregår i hovedtræk som følger:

Varemodtagelse, lagring, vejning og dosering, formaling og blanding.

Råvarer i blandingerne består hovedsagelig af kornprodukter og importerede foderstoffer.

Den færdige blanding leveres primært som løsvare via tankvogne og i mindre grad i sække.

1.4 Væsentlige biaktiviteter

Udover de nævnte hovedaktiviteter opbevares og sælges handelsgødning og plantebeskyttelsesmidler til landbruget.

1.5 Miljøgodkendelser

Virksomheden er miljøgodkendt af Vestsjællands Amt den 5. december 1995.

Miljøgodkendelsen er efter miljøbeskyttelseslovens § 38.

1.6 Væsentlige ressource- og miljømæssige parametre

De væsentligste ressourcemæssige forbrug er el til produktion, transportlinier og og beluftning, samt fyringsolie anvendt til tørringsformål.

De væsentligste miljøpåvirkninger af omgivelserne er organisk støv fra afsugninger samt støj. Fra kedelanlæg udsendes kuldioxid (CO₂) og kvælstofoxider (NO_x) og svovldioxid (SO₂)

2.0 Ledelsens redegørelse

2.1 Miljøforhold

Der er i regnskabsåret 1/6 2000 - 31/5 2001 produceret 7.231 tons foderblandinger.

Energiforbruget er kun el, da der ikke foretages nogen opvarmning i forbindelse med produktionen.

Forbruget af fyringsolie er til tørringsformål, foruden en mindre del til rumopvarmning.

Der foretages løbende registreringer af virksomhedens energiforbrug.

Der er gennem årene foretaget flere støv- og støjmålinger på virksomheden, senest i forbindelse med miljøgodkendelse fra 1995.

Alle målinger og beregninger viser, at virksomheden overholder de grænseværdier der er angivet i vejledningen fra Miljøstyrelsen.

Virksomheden anvender de teknologier som er beskrevet i vejledning nr 4/1991 "Retningslinier for grovvarerbranchen" fra Miljøstyrelsen. Der er i vejledningen ikke anført renere teknologiløsninger, og der findes heller ikke amtet og os bekendt markedsførte alternativer til de anvendte teknologier. Overvejelser om renere teknologiløsninger vil naturligvis indgå ved udskiftning af nedslidt materiel.

2.2 Arbejdsmiljø

I produktionslokalerne kan der forekomme organisk støv, opstået i forbindelse med håndtering af korn og andre råvarer. For at holde varen fri for støv og for at mindske diffust udslip af støv i arbejdsmiljøet, er der i forbindelse med foderproduktionen etableret et udsugnings- og aspirationsanlæg.

Råvarepåslaget og øvrige kornindtag er alle forsynet med afsugningsfilter. Ved specielt støvende operationer anvendes personlige værnemidler.

I kornlagrene er der installeret centralt støvudsugningsanlæg, som for medarbejderne betyder en betydelig nemmere rengøring.

Der er i branchen udarbejdet brugsanvisninger for håndtering af alle forskellige råvarer og tilsætningsstoffer der anvendes.

2.3 Inddragelse af medarbejdere

Medarbejderne har ikke direkte været inddraget ved udarbejdelse af dette grønne regnskab. Regnskabet vil blive forelagt sikkerhedsudvalget. Der vil senere blive taget stilling til en eventuel inddragelse af medarbejderne ved udarbejdelse af de kommende regnskaber. Efter udarbejdelse af APV er der foretaget en del ændringer som tilgodeser arbejdsmiljøet. Her kan nævnes forbedring af udsugning og arbejdslettende foranstaltninger.

2.4 Miljøpolitik og mål

Det er vor målsætning at drive en virksomhed, som til stadighed lever op til de krav der bliver os stillet.

Det er vor målsætning at skabe forbedringer af arbejdsmiljøet for vore medarbejdere samt reducere miljøpåvirkninger af vore omgivelser.

Det er vor målsætning at arbejde for en reduktion af energi forbruget.

3.0 Miljøpræstation

3.1 Anvendt regnskabspraksis

Regnskabet er udarbejdet i overensstemmelse med Miljøministeriets bekendtgørelse nr. 975 af 13. december 1995 om visse godkendelsespligtige virksomheders pligt til udarbejdelse af grønt regnskab.

Relevante parametre er angivet som absolute mængder.

Forbrug af råvarer er beregnet ud fra indkøbte mængder og virksomhedens produktionsregnskab.

Energiforbruget er baseret på måleraflæsninger.

Udledninger fra kedelanlæg (skorsten) er beregnet ud fra energiforbrug samt standardtal for CO₂, SO₂ og NO_x udledning ved afbrænding af fyringsgasolie.

Endvidere kan det oplyses at målinger, foretaget af rådgivende ingeniørfirma

William Hansen & Co A/S, foretaget i november 1995 konkluderer, at virksomhedens kedelanlæg overholder de vejledende grænseværdier med stor margin.

Energiforbrug til ekstern transport er ikke medregnet i regnskabet.

Udledning af støv fra afkast er beregnet ud fra erfaringstal fra tilsvarende anlæg i branchen samt driftstimer. Antal driftstimer er skønnede værdier.

3.2 Råvareforbrug

Råvareforbruget består af mange forskellige varer, fordelt på følgende varegrupper:

Korn og andre uforarbejdede planteafgrøder.
Proteiner (restprodukter fra forarbejdning af planteafgrøder)
Flydende råvarer (animalsk fedt)
Vitaminer
Mineralforblandinger
Andet (råvarer som ikke tilhører en af ovenstående grupper)

Råvareforbruget 1/6 2000 - 31/5 2001 er opgjort til 7.231 tons som fordeler sig på de enkelte grupper som følgende:

Korn	2.663 tons
Proteiner	3.916 tons
Flydende råvarer	223 tons
Vitaminer	140 tons
Mineralforblandinger	289 tons

Derudover er oprenset 19.888 tons sædekorn hvortil er medgået:

Korn & Ærter	19.888 tons
Bejdsemiddel	13,9 tons

3.3 Forbrug af energi og vand

Årets energi- og vandforbrug har andraget følgende:

Gasolieforbrug: 483.273 liter heraf 475.530 liter til korntørring og 7.743 liter til rumopvarmning. Herudover er anvendt 271.491 liter let diesel til drift af biler.

El 1291 MWh heraf proces: 1208 MWh og 83 MWh til rumopvarmning.

Vandforbrug 638 m³ til rengøring og sanitære formål.

3.4 Udledninger til luft

Udledning til luften af støv sker via afkast fra foderproduktionsanlæg, rensere, korntørrerier og afsugninger fra maskinanlæg iøvrigt. Afsugnings-

luften renses i filtre og mekaniske støvudskillere inden den udsendes til omgivelserne.

Udledning af CO₂, SO₂ og NO_x sker fra kedelanlæg til korntørring.

Der er beregnet følgende udledninger:

CO ₂ udledning	1.304.837 kg
NO _x udledning	2.327 kg
SO ₂ udledning	1.894 kg

Samlet støvudledning 3.501 kg Iflg. Bilag A & B

3.5 Affald

Fra samtlige rensere transporteres det fraskilte støv med snegle til lukkede containere som afsættes til genanvendelse, i alt 824 t.

Der er i regnskabsåret bortskaffet følgende mængder affald:

15 tons til deponering, anslået.
12 tons til forbrænding, anslået.
Bejdsestøv iflg. bilag.

3.6 Andre udledninger

Der udledes sanitært spildevand samt overfladevand fra befæstede arealer. Der er ingen opgørelse over disse mængder, men de anses for ubetydelige.

Natur & Miljø

Vestsjællands Amt

KOPI TIL SAGEN



31

Sydvestsjællands Andels Grovwareforening a.m.b.a.
Att. Peter Jensen
Lodsvej 10
4261 Dalmose

Dato: 24 JAN. 2002 ✓

CVR-nr:
43 92 01 00

J. nr. :
8-76-31-311-1001-1996

Sagsbehandler:
Karina Thirstrup/WLA
Direkte tlf.: 57 87 28 78

Tilsyn den 17. januar 2002

./ Vedlagt sendes tilsynsnotat fra Vestsjællands Amts tilsyn på Sydvestsjællands Andels Grovwareforening a.m.b.a. den 17. januar 2002.

Med venlig hilsen

Karina Thirstrup
Karina Thirstrup
cand.techn.soc.

Natur & Miljø
Vestsjællands Amt

J.nr. 8-76-31-~~31~~¹-1001-1996
Den 24. januar 2002
Karina Thirstrup/WLA

Tilsynsnotat

Tilsyn på SAG Dalmose

Vestsjællands Amt var den 17. januar 2002 på anmeldt tilsyn på SAG Dalmose. Baggrunden for tilsynet var amtets almindelige tilsyn. Karina Thirstrup foretog tilsynet. Under tilsynet deltog Peter Jensen fra virksomheden.

Det blev ved tilsynet konstateret

At jordarbejdet til planlageret er gået i gang. Lageret forventes færdigt i juni måned, så det kan bruges i den kommende høst. Baggrunden for at bygge lageret er, at en del af det udendørs oplagrede korn sidste år rådne på grund af meget regn i september og starten af oktober. Desuden har landbrugets generelle effektivisering betydet, at SAG Dalmose skal modtage og håndtere større mængder korn på kortere tid. Amtet har den 25. september 2001 meddelt SAG Dalmose, at etableringen af planlageret ikke kræver godkendelse efter miljøbeskyttelseslovens § 33.

De grønne regnskaber for årene 1/6 1999 til 31/5 2001 viser generelt, at produktionen er faldet. I regnskabsåret 1/6-2000 til 31/5-2001 er sædekornsproduktionen steget. Det grønne regnskab for denne periode blev udleveret.

Kemikalier opbevares i et brandsikret, aflåst lokale med sænket gulv.

Virksomhedens udtalelse

Det er kun den ældre generation af svinebønder, som vil fodre med melblandinger, som SAG Dalmose producerer. De yngre generationer vil fodre med foderpiller. Der sælges ca. 35.000 tons foder fra virksomheden, og heraf er de 6-8.000 tons produceret på fabrikken. Om måske tre år er der ikke længere et tilstrækkeligt marked til, at det kan betale sig at fortsætte produktionen af melblanding. Til den tid vil SAG Dalmose lukke fabrikken og blot have lager og salg. Når dette sker, skal amtet ikke længere føre tilsyn med virksomheden.

Peter Jensen fortalte, at SAG Dalmose i mange år har været abonnent hos Falck, som en gang årlig kommer og gennemgår virksomhedens beredskabsplan for at sikre, at den er op to date. Beredskabsplanen sikrer, at miljøgodkendelsens vilkår 8.5 og 8.6 overholdes.

Indgåede aftaler

Amtet har to år i træk ikke modtaget DAG Dalmoses grønne regnskab fra Erhvervs- og Selskabsstyrelsen. Karina Thirstrup kontakter styrelsen for at undersøge årsagen til dette.

Amtets vurdering

Tilsynet gav ligesom tidligere tilsyn indtryk af, at SAG Dalmose er en veldrevet virksomhed, som ikke giver anledning til miljøpåvirkninger i form af bl.a. støv og lugt. Når den nye bekendtgørelse om brugerbetaling for godkendelse og tilsyn efter miljøbeskyttelsesloven kommer, vil amtet placere virksomheden i en gebyrklasse, som svarer til det begrænsede arbejde, der er med at føre tilsynet.

Karina Thirstrup

Vestsjællands Amt
Alleen 15
4180 Sorø

Den 8.10.2002
J.nr.: 02-128.851

Erhvervs- og Selskabsstyrelsen
Kampmannsgade 1
1780 København V
Tlf. 33 30 77 00
E-post ckk@eogs.dk

Vedr. SYDVESTSJÆLLANDS ANDELS GROVVAREFORENING A.M.B.A.,
43920111.

Erhvervs- og Selskabsstyrelsen har modtaget grønt regnskab for
ovennævnte virksomhed.

I medfør af § 9, stk. 2 i bekendtgørelse om grønne regnskaber
fremsendes grønt regnskab for 01.06.2001 - 31.05.2002 vedrørende
ovennævnte.

Eventuelle bemærkninger fra Dem som tilsynsmyndighed, der er
modtaget senest 4 uger fra d.d. vil blive offentliggjort sammen
med virksomhedens grønne regnskab i Erhvervs- og
Selskabsstyrelsen edb-informationssystem.

Erhvervs- og Selskabsstyrelsen gør opmærksom på at
tilsynsmyndigheden - ifølge loven og bekendtgørelsen om grønne
regnskaber - ikke har pligt til at kontrollere rigtigheden af
virksomhedens oplysninger i det grønne regnskab. Ansvar for
påhviler alene virksomhedens ansvarlige ledelse.

Behandling af eventuelle indsigelser mod indholdet af et indsendt
grønt regnskab, vil blive behandlet af Miljøstyrelsen i
overensstemmelse med bekendtgørelsens § 11.

Kopi af dette brev er samtidig fremsendt til virksomheden.

Med venlig hilsen

ERHVERVS- OG SELSKABSSTYRELSEN



Erhvervs- og
Selskabsstyrelsen

- 4 SEP. 2002

S.A.G.

**SYDVESTSJÆLLANDS
ANDELS GROVVAREFORENING**

A.M.B.A.

GRØNT REGNSKAB

1. JUNI 2001 - 31. MAJ 2002

- 9 OKT. 2002

Vestj
stat

Forord

Sydvestsjælland's Andels Grovwareforening er et landmandsejet andelsselskab, hvis hovedaktivitet er modtagelse og afsætning af medlemmernes kornprodukter. Derudover oprenses sædekorn og en beskedent foderproduktion.

Dette grønne regnskab for året 1/6 2001 - 31/5 2002 er det sjette grønne regnskab for S.A.G.

Regnskabet omfatter de væsentligste miljø- og ressourcemæssige forhold, og er udarbejdet i overensstemmelse med miljøministeriets bekendtgørelse om grønne regnskaber af 14. juli 1995.

Regnskabet er udarbejdet på grundlag af tal fra bogholderiet samt eksterne rådgivere.

Regnskabet er ikke revideret, men tal og beregninger er gennemgået af RVT revision.

Formålet med regnskabet er udover at opfylde lovgivningens krav, også at informere vore omgivelser om vores miljøforhold.

Dalmose, den 10. august 2002.



Peter Jensen
Direktør

Revisors erklæring

Efter aftale med ledelsen har vi ydet regnskabsmæssig assistance ved udarbejdelsen af det grønne regnskab for 2001/2002 for Sydvestsjællands Andels Grovvarforening A.m.b.A., Dalmosc.

Assistancens formål og udførelse

Vi har tilrettelagt og udført vort arbejde med det formål at erklære os om det af ledelsen aflagte grønne regnskab, herunder om regnskabs overensstemmelse med lovgivningens regler herom.

Regnskabet indeholder oplysninger om de væsentligste ressource- og miljømæssige parametre, som kendetegner virksomhedens hovedaktivitet. Regnskabet er således ikke en livscyklusvurdering af produkternes miljøpåvirkning fra vugge til grav.

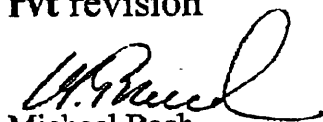
Det grønne regnskab er gennemgået på grundlag af modtagne oplysninger og forevist dokumentation. Vi har foretaget gennemgang af relevante dokumenter, besøg på virksomheden og interviews med medarbejdere og ledelse samt øvrige handlinger, som er fundet hensigtsmæssige efter omstændighederne og væsentligheden af virksomhedens miljømæssige forhold. Virksomheden har over for os bekræftet, at der ikke er væsentlige miljøforhold ud over det anførte.

Konklusion

Det grønne regnskab er udarbejdet i overensstemmelse med lovgivningens regler herom. Vi kan bekræfte, at de i det grønne regnskab anførte tal og oplysninger svarer til det dokumentationsgrundlag, der er henvist til og som er dokumenteret over for os, og at alle væsentlige forhold som vi er bekendt med, uden der dog er foretaget revision, er medtaget i det grønne regnskab.

Vordingborg, den 10. august 2002.

rvt revision



Michael Bach
statsautoriseret revisor.

1.0 Indledning

1.1 Virksomhed

Sydvestsjælland's Andels Grovvareforening a.m.b.a.
Lodsvej 10
4261 Dalmose

Telf. 58 18 81 88

Fax 58 18 86 35

Virksomheden er beliggende i Hashøj Kommune i et af kommunen udlagt industriområde i udkanten af Dalmose. Virksomheden grænser mod vest op til nedlagt jernbaneareal og mod nord, syd og øst til erhvervsområdet.

Virksomheden har kun 1 afdeling, og omfatter følgende anlæg:

3 kornbehandlingsanlæg
5 haller til kornopbevaring
1 sædekornsanlæg
1 foderproduktionsanlæg
Diverse lagerfaciliteter
Administration m.m.

1.2 Miljøsynsmyndighed

Tilsynsmyndigheden er:

Vestsjællands amt
Amtsgården
Alleen 15
4180 Sorø

Telf. 57 87 25 33

Fax. 57 87 28 00

1.3 Branche, hovedaktivitet og listepunkt

Virksomheden producerer foderstoffer til landbrugssektoren og er omfattet af listepunkt E7, jvf. Miljøministeriets bekendtgørelse nr 975 af 13. december 1995: Virksomheder for foderproduktion med en kapacitet på mere end 6 tons pr. time.

Virksomhedens hovedaktiviteter omfatter kornbehandling, oprensning af sædekorn og foderproduktion.

Behandling af korn og andre planteafgrøder er langt den største aktivitet i det den udgør 76,7% af den samlede omsatte mængde.

Behandling af korn og andre planteafgrøder foregår i hovedtræk som følger:

Varemodtagelse - rensning - tørring og oplagring.

Oprensning af sædekorn og foderproduktion er de 2 mindre hovedaktiviteter som udgør henholdsvis 8,0% og 3,4% af den samlede omsatte mængde.

Oprensning af sædekorn foregår i hovedtræk som følger:

Varemodtagelse, oprensning og evt. bejdsning.

Foderproduktion foregår i hovedtræk som følger:

Varemodtagelse, lagring, vejning og dosering, formaling og blanding.

Råvarer i blandingerne består hovedsagelig af komprodukter og importerede foderstoffer.

Den færdige blanding leveres primært som løsvare via tankvogne og i mindre grad i sække.

1.4 Væsentlige biaktiviteter

Udover de nævnte hovedaktiviteter opbevares og sælges handelsgødning og plantebeskyttelsesmidler til landbruget.

1.5 Miljøgodkendelser

Virksomheden er miljøgodkendt af Vestsjællands Amt den 5. december 1995.

Miljøgodkendelsen er efter miljøbeskyttelseslovens § 38.

1.6 Væsentlige ressource- og miljømæssige parametre

De væsentligste ressourcemæssige forbrug er el til produktion, transportlinier og og beluftning, samt fyringsolie anvendt til tørringsformål.

De væsentligste miljøpåvirkninger af omgivelserne er organisk støv fra afsugninger samt støj. Fra kedelanlæg udsendes kuldioxid (CO₂) og kvælstofoxider (NO_x) og svovldioxid (SO₂).

2.0 Ledelsens redegørelse

2.1 Miljøforhold

Der er i regnskabsåret 1/6 2001 - 31/5 2002 produceret 7.382 tons foderblandinger.

Energiforbruget er kun el, da der ikke foretages nogen opvarmning i forbindelse med produktionen.

Forbruget af fyringsolie er til tørringsformål, foruden en mindre del til rumopvarmning.

Der foretages løbende registreringer af virksomhedens energiforbrug.

Der er gennem årene foretaget flere støv- og støjmålinger på virksomheden, senest i forbindelse med miljøgodkendelse fra 1995.

Alle målinger og beregninger viser, at virksomheden overholder de grænseværdier der er angivet i vejledningen fra Miljøstyrelsen.

Virksomheden anvender de teknologier som er beskrevet i vejledning nr 4/1991 "Retningslinier for grovvarerbranchen" fra Miljøstyrelsen. Der er i vejledningen ikke anført renere teknologiløsninger, og der findes heller ikke andet og os bekendt markedsførte alternativer til de anvendte teknologier. Overvejelser om renere teknologiløsninger vil naturligvis indgå ved udskiftning af nedslidt materiel.

2.2 Arbejds miljø

I produktionslokalerne kan der forekomme organisk støv, opstået i forbindelse med håndtering af korn og andre råvarer. For at holde varen fri for støv og for at mindske diffust udslip af støv i arbejdsmiljøet, er der i forbindelse med foderproduktionen etableret et udsugnings- og aspirationsanlæg. Råvarepåslaget og øvrige kornindtag er alle forsynet med afsugningsfilter. Ved specielt støvende operationer anvendes personlige værnemidler.

I kornlagrene er der installeret centralt støvudsugningsanlæg, som for medarbejderne betyder en betydelig arbejdsmiljøvenlig og nemmere rengøring.

Der er i branchen udarbejdet brugsanvisninger for håndtering af alle forskellige råvarer og tilsætningsstoffer der anvendes.

2.3 Inddragelse af medarbejdere

Medarbejderne har ikke direkte været inddraget ved udarbejdelse af dette grønne regnskab. Regnskabet vil blive forelagt sikkerhedsudvalget. Der vil senere blive taget stilling til en eventuel inddragelse af medarbejderne ved udarbejdelse af de kommende regnskaber. Efter udarbejdelse af APV er der foretaget en del ændringer som tilgodeser arbejdsmiljøet. Her kan nævnes forbedring af udsugning og arbejdslettende foranstaltninger.

2.4 Miljøpolitik og mål

Det er vor målsætning at drive en virksomhed, som til stadighed lever op til de krav der bliver os stillet.

Det er vor målsætning at skabe forbedringer af arbejdsmiljøet for vore medarbejdere samt reducere miljøpåvirkninger af vore omgivelser.

Det er vor målsætning at arbejde for en reduktion af energi forbruget.

3.0 Miljøpræstation

3.1 Anvendt regnskabspraksis

Regnskabet er udarbejdet i overensstemmelse med Miljøministeriets bekendtgørelse nr. 975 af 13. december 1995 om visse godkendelsespligtige virksomheders pligt til udarbejdelse af grønt regnskab.

Relevante parametre er angivet som absolute mængder.

Forbrug af råvarer er beregnet ud fra indkøbte mængder og virksomhedens produktionsregnskab.

Energiforbruget er baseret på måleraflæsninger.

Udledninger fra kedelanlæg (skorsten) er beregnet ud fra energiforbrug samt standardtal for CO₂, SO₂ og NO_x udledning ved afbrænding af fyringsgasolie.

Endvidere kan det oplyses at målinger, foretaget af rådgivende ingeniørfirma

William Hansen & Co A/S, foretaget i november 1995 konkluderer, at virksomhedens kedelanlæg overholder de vejledende grænseværdier med stor margin.

Energiforbrug til ekstern transport er ikke medregnet i regnskabet.

Udledning af støv fra afkast er beregnet ud fra erfaringstal fra tilsvarende anlæg i branchen samt driftstimer. Antal driftstimer er skønnede værdier.

3.2 Råvareforbrug

Råvareforbruget består af mange forskellige varer, fordelt på følgende varegrupper:

Korn og andre uforarbejdede planteafgrøder.
Proteiner (restprodukter fra forarbejdning af planteafgrøder)
Flydende råvarer (animalsk fedt)
Vitaminer
Mineralforblandinger
Andet (råvarer som ikke tilhører en af ovenstående grupper)

Råvareforbruget 1/6 2001 - 31/5 2002 er opgjort til 7.382 tons som fordeler sig på de enkelte grupper som følgende:

Korn	2.958 tons
Proteiner	3.672 tons
Flydende råvarer	230 tons
Vitaminer	139 tons
Mineralforblandinger	383 tons

Derudover er oprenset 17.412 tons sædekorn hvortil er medgået:

Korn & Ærter	17.412 tons
Bejdsemiddel	14,2 tons

3.3 Forbrug af energi og vand

Årets energi- og vandforbrug har andraget følgende:

Gasolieforbrug: 398.683 liter heraf 395.183 liter til korntørring og 3.500 liter til rumopvarmning. Herudover er anvendt 289.754 liter let diesel til drift af biler.

El 1640 MWh heraf proces: 1556 MWh og 84 MWh til rumopvarmning.

Vandforbrug 713 m³ til rengøring og sanitære formål.

3.4 Udledninger til luft

Udledning til luften af støv sker via afkast fra foderproduktionsanlæg, rensere, kornlørrerier og afsugninger fra maskinanlæg iøvrigt. Afsugnings-

luften renses i filtre og mekaniske støvudskillere inden den udsendes til omgivelserne.

Udledning af CO₂, SO₂ og NO_x sker fra kedelanlæg til kornlørring.

Der er beregnet følgende udledninger:

CO ₂ udledning	1.076.444 kg
NO _x udledning	1.920 kg
SO ₂ udledning	1.563 kg

Samlet støvudledning 3.754 kg iflg. Bilag A & B

3.5 Affald

Fra samtlige rensere transporteres det fraskilte støv med snegle til lukkede containere som afsættes til genanvendelse, i alt 853 t.

Der er i regnskabsåret bortskaffet følgende mængder affald:

37 tons til deponering.
9 tons til forbrænding.
Bejdsestøv 1.160 kg. iflg. bilag.

3.6 Andre udledninger

Der udløses sanitært spildevand samt overfladevand fra befæstede arealer. Der er ingen opgørelse over disse mængder, men de anses for ubetydelige.

A



S.A.G.
 Lodsvej 10 - 12
 4261 Dalmose

Att. Peter Jensen

Dato. 02 07 29

Sag nr. 124-02

Vedr. Beregning af luftemissioner fra procesanlæg og ventilation

 Ifølge aftale fremsendes hermed nedenstående beregninger til Vestsjællands Amt, med luftemission fra procesanlæg og ventilation for 2001.

Beregningerne er opdelt i følgende hovedgrupper:

1.0 Korntørningsanlæg

Tørret korn- og rapsmængder 73.340 tons/år
 Gns. tørrerikapacitet 20 tons/time
 Driftstid for tørrerier 3.667 timer/år
 Luftmængde 12.650 Nm³/time

Støv < 10 my 60 mg/Nm³

Samlet luftmængde 46.387.550 Nm³/år

Samlet støvudslip for partikler < 10 my 2.783 kg/år

=====

2.0 Kornbchamlingsanlæg

Renset mængde korn, raps og ærter 85.500 tons/år
 Gns. kapacitet for maskinanlægget 120 tons/time
 Driftstid for maskinanlægget 712 timer/år
 Luftmængde 24.680 Nm³/time

Støv < 10 my 38,4 mg/Nm³

Samlet luftmængde 17.584.500 Nm³/år

Samlet støvudslip for partikler < 10 my 675 kg/år

=====

B

S.A.G. DALMOSE

29. JULI 2002

3.0 Sæsædsproduktion

Korn og ærter 17.412 tons/år
 Gns. kapacitet for maskinanlægget 20 tons/time
 Driftstid for produktion 870 timer/år
 Luftmængde 22.560 Nm³/time
 Støv < 10 my 10 mg/Nm³

Samlet luftmængde 19.640.736 Nm³/år

Samlet støvudslip for partikler < 10 my 196 kg/år

4.0 Foderfabrik

Foderproduktion 7.382 tons/år
 Gns. kapacitet for maskinanlægget 6 tons/time
 Driftstid for produktion 1.230 timer/år
 Luftmængde 12.650 Nm³/time
 Støv < 10 my 6,4 mg/Nm³

Samlet luftmængde 15.563.716 Nm³/år

Samlet støvudslip for partikler < 10 my 99,6 kg/år

Samlet luftmængde for pos. 1, 2, 3, og 4 99.176.502 Nm³/år

Samlet støvmængde for pos. 1, 2, 3, og 4 3.753 kg/år

Samlet støvkonzentration 114,8 mg/Nm³

Med venlig hilsen

S v o T e c a / s



Sven Jøhansen

Sorø Modtagestation
 Stationspladsen 6
 Sorø
 57820911

Bilag

16-08-2001

Bilag til faktureret deklaration nr.: **33502209**
 (Fakturanr.:13216) (Kommunekemi fakturanr.: 58461 - 25-07-2001)

Affalds-leverandør:

33 58188188-00000 /43920111
 Sydvestsjællands Andels Grovvarerforretning

Lodsvej 20
 4261 Dalmore

Kontaktpers.: Kim Flindt

Kundenr.: 660
 Bilagsnr.: 25206
 Fakturadato: 16-08-2001
 Affaldskommune: Hashøj
 Rekvisitionsnr.:

Specifikation til deklaration nr.: 33502209

Afliveringsdato: 18-07-2001
 Via modtagestation: Sorø Modtagestation
 Affaldsgruppe / EAK-kode: T / 02010500
 Affaldsfraktion: 05.12
 Affaldsmængde i kg: 320
 Dato for modtagelse hos Kommunekemi a/s: 24-07-2001

Leveret i:

2 stk KK containere, 660 l UN-godkendt

Leverancen var deklareret som:

Bejdset såsæd

	a kr.	I alt kr.
Behandlingspris		
320 kg Bekæmpelsesmidler i plastemballager, T2	9,60	3.072,00
34 uge Leje af KK-container	20,00	680,00
		3.752,00
Tillæg/Emballagesalg fra Sorø Modtagestation :		
320 kg Transportgodtgørelse, leveret på MTST	-0,30	-96,00
		-96,00
I alt ekskl. moms		3.656,00

Sorø Modtagestation

Stationspladsen 6

Sorø

57820911

Bilag

19-09-2001

Bilag til faktureret deklaration nr.: 33502210

(Fakturanr.:13612)

(Kommunekemi fakturanr.: 59077 - 17-09-2001)

Affalds-leverandør:

33 58188188-00000 /43920111
 Sydvestsjælland Andels Grovvarerforretning

Lodsvej 20
 4261 Dalmose

Kontaktpers.: Kim Flindt

Kundenr.: 660
 Bilagsnr.: 25946
 Fakturadato: 19-09-2001
 Affaldskommune: Hashøj
 Rekvissionsnr.:

Specifikation til deklaration nr.: 33502210

Afliveringsdato:	12-09-2001
Via modtagestation:	Sorø Modtagestation
Affaldsgruppe / EAK-kode:	T / 02010500
Affaldsfraktion:	05.12
Affaldsmængde i kg:	510
Dato for modtagelse hos Kommunekemi a/s	14-09-2001

Leveret i:

2 stk KK containere, 660 l UN-godkendt

Leverancen var deklareret som:

Bejdset såsæd

	a kr.	I alt kr.
Behandlingspris		
510 kg Bekæmpelsesmidler i plastemballager, T2	9,60	4.896,00
16 uge Leje af KK-container	20,00	320,00
		5.216,00
Tillæg/Emballagesalg fra Sorø Modtagestation :		
510 kg Transportgodtgørelse, leveret på MTST	-0,30	-153,00
		-153,00
I alt ekskl. moms		5.063,00

ModtagVest
 Stationspladsen 6
 Sorø
 57820911

Bilag

25-02-2002

Bilag til faktureret deklaration nr.: 33503478
 (Fakturanr.:14721) (Kommunekemi fakturanr.: 60814 - 20-02-2002)

Affalds-leverandør:

33 58188188-00000 /CVRnr.
 Sydvestsjælland Andels Grovvarerforretning

Lodsvej 20
 4261 Dalmose

Kontaktpers.: Kim Flindt

Kundenr.: 660
 Bilagsnr.: 28401
 Fakturadato: 25-02-2002
 Affaldskommune: Hashøj
 Rekvistionsnr.:

Specifikation til deklaration nr.: 33503478

Afføringsdato:	04-02-2002
Modtagestation:	ModtagVest
Affaldsgruppe / EAK-kode:	T / 02010500
Affaldsfraktion:	05.12
Affaldsmængde i kg:	330
Dato for modtagelse hos Kommunekemi a/s	14-02-2002

Leveret i:

2 stk KK containere, 660 l UN-godkendt

Leverancen var deklareret som:

Bejdset såsæd

a kr. I alt kr.

Behandlingspris

330 kg	Bekæmpelsesmidler i plastemballager, T2	9,60	3.168,00
42 uge	Leje af KK-container	20,00	840,00
			4.008,00

Tillæg/Emballagesalg fra ModtagVest :

330 kg	Transportgodtgørelse, leveret på MTST	-0,30	-99,00
			-99,00
			3.909,00

I alt ekskl. moms

Sammenligningstal

		<u>2001/2002</u>	<u>2000/2001</u>	<u>1999/2000</u>	<u>1998/99</u>
3.2 Råvareforbrug					
Korn og andre uforarbejdede planteafgrøder	Tons	2.958	2.663	2.846	2.798
Proteiner	Tons	3.652	3.916	4.223	4.972
Flydende råvarer	Tons	230	223	228	252
Vitaminer	Tons	139	140	157	160
Mineralforblandinger	Tons	383	289	710	692
		<u>7.362</u>	<u>7.231</u>	<u>8.164</u>	<u>8.874</u>
Korn & ærter	Tons	17.412	19.888	16.122	18.610
Bejdsemiddel	Tons	14,2	13,9	12,5	13,5
3.3 Forbrug af energi og vand					
Gasolieforbrug til korntørring	Liter	395.183	475.530	317.065	495.966
Gasolieforbrug til rumopvarmning	Liter	3.500	7.743	4.908	9.629
		<u>398.683</u>	<u>483.273</u>	<u>321.973</u>	<u>505.595</u>
Let diesel til drift af biler	Liter	289.754	271.491	281.664	ej oplyst
El til proces	MWh	1.556	1.208	1.480	1.443
El til rumopvarmning	MWh	84	83	81	69
		<u>1.640</u>	<u>1.291</u>	<u>1.561</u>	<u>1.512</u>
Vandforbrug	M3	713	638	597	673
3.4 Udledninger til luft					
CO2 udledning	Kg	1.076.444	1.304.837	869.327	1.365.107
NOx udledning	Kg	1.920	2.327	1.551	2.435
SO2 udledning	Kg	1.563	1.894	1.262	1.982
Samlet støvudledning	Kg	3.754	3.501	3.173	4.406
3.5 Affald					
Afsat til genanvendelse	Tons	853	824	800	ej oplyst

Natur & Miljø

Vestsjællands Amt

KOPI TIL SAGEN



33.

Erhvervs- og Selskabsstyrelsen
2. undersøgelseskontor
Kampmannsgade 1
1780 København V.

Dato: 16 OKT. 2002 ✓

Reference: J. nr. :
8-76-31-311-1001-1996
Matr.nr.: Cvr.nr.: 10092485
3-ev, 3es, 3by, 3tp Vemmeløse, Gimlinge, Hashøj Kommune.

Sagsbehandler:
Karina Thirstrup/phv
Direkte tlf.: 57872878

Sydvestsjælland Andels Grovwareforening A.M.B.A., 43920111

Vestsjællands Amt har gennemgået det grønne regnskab for 01. 06. 2001 – 31. 05. 2002 fra Sydvestsjælland Andels Grovwareforening A.M. B. A.

På baggrund af de oplysninger, amtet har om miljøforholdene på virksomheden, anses regnskabet for at være i overensstemmelse med de faktiske forhold og giver derfor ikke amtet anledning til bemærkninger.

Med venlig hilsen

Karina Thirstrup
Karina Thirstrup
Cand.techn.soc.

Kopi af dette brev er sendt til Sydvestsjælland Andels Grovwareforening A. M. B. A., Lodsvej 10, 4261 Dalmose.

RSM!plus

Vestsjællands Amt
 Amtsgården
 Alleén 15
 4180 Sorø

18.08.2003
 20085/3
 KJ/SA

Vedlagt fremsendes grønt regnskab for perioden 1. juni 2002 – 31. maj 2003 vedrørende Syd-vestsjællands Andels Grovareforening A.m.b.A.

Med venlig hilsen

RSM!plus

Michael Bach
 statsautoriseret revisor

Kim Jørgensen
 Kim Jørgensen
 revisor HD(R)

RSM plus Statsautoriseret revisionsaktieselskab

Rådhusørvet 15, DK-4760 Vordingborg
 Tlf.: (+45) 5536 5000, Fax: (+45) 5534 0166
 e-mail: vordingborg@rsmplus.dk, www.rsmplus.dk
 CVR-nr. 43622811 (Hjemsted: København)

Afdelinger i:
 Aalborg, Holstebro, København, Nakskov,
 Odense, Rønne, Skærbæk, Taastrup, Vejen, Vejle,
 Vordingborg og Århus

RSM plus er et selvstændigt medlem af
 RSM International, en uafhængig kæde
 af selvstændige revisions- og konsulentfirmaer
 med kontorer i mere end 80 lande

Vestsj.
 Amt

19 AUG. 2003

8-76-31-311-1001-1996/KAT

S.A.G.

**SYDVESTSJÆLLANDS
ANDELS GROVVAREFORENING**

A.M.B.A.

GRØNT REGNSKAB

1. JUNI 2002 - 31. MAJ 2003

Forord

Sydvestsjælland Andels Grovwareforening er et landmandsejet andelsselskab, hvis hovedaktivitet er modtagelse og afsætning af medlemmernes kornprodukter. Derudover oprenses sædekorn og en beskeden foderproduktion.

Dette grønne regnskab for året 1/6 2002 - 31/5 2003 er det syvende grønne regnskab for S.A.G.

Regnskabet omfatter de væsentligste miljø- og ressourcemæssige forhold, og er udarbejdet i overensstemmelse med miljøministeriets bekendtgørelse om grønne regnskaber af 5. juli 2002.

Regnskabet er udarbejdet på grundlag af tal fra bogholderiet samt eksterne rådgivere.

Regnskabet er ikke revideret, men tal og beregninger er gennemgået af RSM plus statsautoriseret revisionsaktieselskab.

Formålet med regnskabet er udover at opfylde lovgivningens krav, også at informere vore omgivelser om vores miljøforhold.

Dalrose, den 12. august 2003.



Peter Jensen
Direktør

Revisors erklæring

Efter aftale med ledelsen har vi ydet regnskabsmæssig assistance ved udarbejdelsen af det grønne regnskab for 2002/2003 for Sydvestsjælland Andels Grovvareforening A.m.b.A., Dalmose.

Assistancens formål og udførelse

Vi har tilrettelagt og udført vort arbejde med det formål at erklære os om det af ledelsen aflagte grønne regnskab, herunder om regnskabet overensstemmelse med lovgivningens regler herom.

Regnskabet indeholder oplysninger om de væsentligste ressource- og miljømæssige parametre, som kendetegner virksomhedens hovedaktivitet. Regnskabet er således ikke en livscyklusvurdering af produkternes miljøpåvirkning fra vugge til grav.

Det grønne regnskab er gennemgået på grundlag af modtagne oplysninger og forevist dokumentation. Vi har foretaget gennemgang af relevante dokumenter, besøg på virksomheden og interviews med medarbejdere og ledelse samt øvrige handlinger, som er fundet hensigtsmæssige efter omstændighederne og væsentligheden af virksomhedens miljømæssige forhold. Virksomheden har over for os bekræftet, at der ikke er væsentlige miljøforhold ud over det anførte.

Konklusion

Det grønne regnskab er udarbejdet i overensstemmelse med lovgivningens regler herom. Vi kan bekræfte, at de i det grønne regnskab anførte tal og oplysninger svarer til det dokumentationsgrundlag, der er henvist til og som er dokumenteret over for os, og at alle væsentlige forhold som vi er bekendt med, uden der dog er foretaget revision, er medtaget i det grønne regnskab.

Vordingborg, den 12. august 2003.

RSM plus

Michael Bach
statsautoriseret revisor.

1.0 Indledning

1.1 Virksomhed

Sydvestsjælland Andels Grovwareforening a.m.b.a.
Lodsvej 10
4261 Dalmose

Telf. 58 18 81 88
Fax 58 18 86 35

Virksomheden er beliggende i Hashøj Kommune i et af kommunen udlagt industriområde i udkanten af Dalmose. Virksomheden grænser mod vest op til nedlagt jernbaneareal og mod nord, syd og øst til erhvervsområdet.

Virksomheden har kun 1 afdeling, og omfatter følgende anlæg:

3 kornbehandlingsanlæg
5 haller til kornopbevaring
1 sædekornsanlæg
1 foderproduktionsanlæg
Diverse lagerfaciliteter
Administration m.m.

1.2 Miljøsynsmyndighed

Tilsynsmyndigheden er:

Vestsjællands Amt
Amtsgården
Alleen 15
4180 Sorø

Telf. 57 87 25 33
Fax. 57 87 28 00

1.3 Branche, hovedaktivitet og listepunkt

Virksomheden producerer foderstoffer til landbrugssektoren og er omfattet af listepunkt E7, jvf. Miljøministeriets bekendtgørelse nr. 594 af 5. juli 2002: Foderstofvirksomheder med en kapacitet på mindst 6 tons pr. time.

Virksomhedens hovedaktiviteter omfatter kornbehandling, oprensning af sædekorn og foderproduktion.

Behandling af korn og andre planteafgrøder er langt den største aktivitet i det den udgør 75,2% af den samlede omsatte mængde.

Behandling af korn og andre planteafgrøder foregår i hovedtræk som følger:

Varemodtagelse - rensning - tørring og oplagring.

Oprensning af sædekorn og foderproduktion er de 2 mindre hovedaktiviteter som udgør henholdsvis 8,0% og 3,6% af den samlede omsatte mængde.

Oprensning af sædekorn foregår i hovedtræk som følger:

Varemodtagelse, oprensning og evt. bejdsning.

Foderproduktion foregår i hovedtræk som følger:

Varemodtagelse, lagring, vejning og dosering, formaling og blanding.

Råvarer i blandingerne består hovedsagelig af kornprodukter og importerede foderstoffer.

Den færdige blanding leveres primært som løsvare via tankvogne og i mindre grad i sække.

1.4 Væsentlige biaktiviteter

Udover de nævnte hovedaktiviteter opbevares og sælges handelsgødning og plantebeskyttelsesmidler til landbruget.

1.5 Miljøgodkendelser

Virksomheden er miljøgodkendt af Vestsjællands Amt den 5. december 1995.

Miljøgodkendelsen er efter miljøbeskyttelseslovens § 38.

1.6 Væsentlige ressource- og miljømæssige parametre

De væsentligste ressourcemæssige forbrug er el til produktion, transportlinier og og beluftning, samt fyringsolie anvendt til tørringsformål.

De væsentligste miljøpåvirkninger af omgivelserne er organisk støv fra afsugninger samt støj. Fra kedelanlæg udsendes kuldioxid (CO₂) og kvælstofoxider (NO_x) og svovldioxid (SO₂)

2.0 Ledelsens redegørelse

2.1 Miljøforhold

Der er i regnskabsåret 1/6 2002 - 31/5 2003 produceret 6.678 tons foderblandinger.

Energiforbruget er kun el, da der ikke foretages nogen opvarmning i forbindelse med produktionen.

Forbruget af fyringsolie er til tørringsformål, foruden en mindre del til rumopvarmning.

Der foretages løbende registreringer af virksomhedens energiforbrug.

Der er gennem årene foretaget flere støv- og støjmålinger på virksomheden, senest i forbindelse med miljøgodkendelse fra 1995.

Alle målinger og beregninger viser, at virksomheden overholder de grænseværdier der er angivet i vejledningen fra Miljøstyrelsen.

Virksomheden anvender de teknologier som er beskrevet i vejledning nr 4/1991 "Retningslinier for grovvarebranchen" fra Miljøstyrelsen. Der er i vejledningen ikke anført renere teknologiløsninger, og der findes heller ikke amtet og os bekendt markedsførte alternativer til de anvendte teknologier. Overvejelser om renere teknologiløsninger vil naturligvis indgå ved udskiftning af nedslidt materiel.

2.2 Arbejds miljø

I produktionslokalerne kan der forekomme organisk støv, opstået i forbindelse med håndtering af korn og andre råvarer. For at holde varen fri for støv og for at mindske diffust udslip af støv i arbejdsmiljøet, er der i forbindelse med foderproduktionen etableret et udsugnings- og aspirationsanlæg.

Råvarepåslaget og øvrige kornindtag er alle forsynet med afsugningsfilter. Ved specielt støvende operationer anvendes personlige værnemidler.

I kornlagrene er der installeret centralt støvudsugningsanlæg, som for medarbejderne betyder en betydelig arbejdsmiljøvenlig og nemmere rengøring.

Der er i branchen udarbejdet brugsanvisninger for håndtering af alle forskellige råvarer og tilsætningsstoffer der anvendes.

2.3 Inddragelse af medarbejdere

Medarbejderne har ikke direkte været inddraget ved udarbejdelse af dette grønne regnskab. Regnskabet vil blive forelagt sikkerhedsudvalget. Der vil senere blive taget stilling til en eventuel inddragelse af medarbejderne ved udarbejdelse af de kommende regnskaber. Efter udarbejdelse af APV er der foretaget en del ændringer som tilgodeser arbejdsmiljøet. Her kan nævnes forbedring af udsugning og arbejdslettende foranstaltninger.

2.4 Miljøpolitik og mål

Det er vor målsætning at drive en virksomhed, som til stadighed lever op til de krav der bliver os stillet.

Det er vor målsætning at skabe forbedringer af arbejdsmiljøet for vore medarbejdere samt reducere miljøpåvirkninger af vore omgivelser.

Det er vor målsætning at arbejde for en reduktion af energi forbruget.

3.0 Miljøpræstation

3.1 Anvendt regnskabspraksis

Regnskabet er udarbejdet i overensstemmelse med Miljøministeriets bekendtgørelse nr. 594 af 5. juli 2002 om visse godkendelsespligtige virksomheders pligt til udarbejdelse af grønt regnskab.

Relevante parametre er angivet som absolute mængder.

Forbrug af råvarer er beregnet ud fra indkøbte mængder og virksomhedens produktionsregnskab.

Energiforbruget er baseret på måleraflæsninger.

Udledninger fra kedelanlæg (skorsten) er beregnet ud fra energiforbrug samt standardtal for CO₂, SO₂ og NO_x udledning ved afbrænding af fyringsgasolie.

Endvidere kan det oplyses at målinger, foretaget af rådgivende ingeniørfirma William Hansen & Co A/S, foretaget i november 1995 konkluderer, at

virksomhedens kedelanlæg overholder de vejledende grænseværdier med stor margin.

Energiforbrug til ekstern transport er ikke medregnet i regnskabet.

Udledning af støv fra afkast er beregnet ud fra erfaringstal fra tilsvarende anlæg i branchen samt driftstimer. Antal driftstimer er skønnede værdier.

3.2 Råvareforbrug

Råvareforbruget består af mange forskellige varer, fordelt på følgende varegrupper:

Korn og andre uforarbejdede planteafgrøder.
Proteiner (restprodukter fra forarbejdning af planteafgrøder)
Flydende råvarer (animalsk fedt)
Vitaminer
Mineralforblandinger
Andet (råvarer som ikke tilhører en af ovenstående grupper)

Råvareforbruget 1/6 2002 - 31/5 2003 er opgjort til 6.678 tons som fordeler sig på de enkelte grupper som følgende:

Korn	2.524 tons
Proteiner	3.402 tons
Flydende råvarer	157 tons
Vitaminer	138 tons
Mineralforblandinger	457 tons

Derudover er oprenset 15.008 tons sædekorn hvortil er medgået:

Korn & Ærter	15.008 tons
Bejdsemiddel	12,3 tons

3.3 Forbrug af energi og vand

Årets energi- og vandforbrug har andraget følgende:

Gasolieforbrug: 178.939 liter heraf 169.503 liter til korntørring og 9.436 liter til rumopvarmning. Herudover er anvendt 314.569 liter let diesel til drift af biler.

El 1915 MWh heraf proces: 1818 MWh og 97 MWh til rumopvarmning.

Vandforbrug 605 m³ til rengøring og sanitære formål.

3.4 Udledninger til luft

Udledning til luften af støv sker via afkast fra foderproduktionsanlæg, rensere, korntørrerier og afsugninger fra maskinanlæg iøvrigt. Afsugnings-

luften renses i filtre og mekaniske støvudskillere inden den udsendes til omgivelserne.

Udledning af CO₂, SO₂ og NO_x sker fra kedelanlæg til korntørring.

Der er beregnet følgende udledninger:

CO ₂ udledning	849.336 kg
NO _x udledning	1.515 kg
SO ₂ udledning	1.233 kg
Samlet støvudledning	2.570 kg

3.5 Affald

Fra samtlige rensere transporteres det fraskilte støv med snegle til lukkede containere som afsættes til genanvendelse, i alt 917 t.

Der er i regnskabsåret bortskaffet følgende mængder affald:

36 tons til deponering.
13 tons til forbrænding.
Bejdsestøv 730 kg.

3.6 Andre udledninger

Der udledes sanitært spildevand samt overfladevand fra befæstede arealer. Der er ingen opgørelse over disse mængder, men de anses for ubetydelige.

Kopi til sagen

Sydvestsjælland Andels Grovwareforening A.m.b.A.
Att. Peter Jensen
Lodsvej 10-12
4261 Dalmose

Endelig udtalelse om grønt regnskab for Sydvestsjælland Andels Grovwareforening A.m.b.A., CVR.nr. 43 92 01 11

Vestsjællands Amt har den 19. august 2003 modtaget grønt regnskab for Sydvestsjælland Andels Grovwareforening A.m.b.A. for perioden 1. juni 2002 – 31. maj 2003.

Virksomhedens grønne regnskab er omfattet af følgende overgangsregler: Proceduren for udarbejdelse af grønt regnskab følger den nye bekendtgørelse nr. 594 af 5. juli 2002 om visse listevirksomheders pligt til at udarbejde grønt regnskab, men kravene til indholdet følger den tidligere bekendtgørelse (nr. 975 af 13. december 1995). Amtet har derfor forholdt sig til følgende oplysninger i regnskabet:

Basisoplysninger

1. Branche, hovedaktivitet og listepunkt efter bilaget, jf. § 3, nr. 1
2. Oplysning om de væsentligste af virksomhedens miljøgodkendelser
3. Kortfattet kvalitativ beskrivelse af de væsentligste ressource- og miljømæssige parametre, der kendetegner virksomhedens hovedaktivitet og eventuelle væsentlige biaktiviteter.

Oplysninger om miljøforhold

1. Oplysninger om virksomhedens væsentlige forbrug af energi, vand og råvarer i regnskabsperioden
2. Oplysninger om de væsentlige arter og væsentlige mængder af forurenende stoffer som
 - indgår i produktionsprocesserne
 - udledes af virksomheden til luft, vand og jord
 - indgår i virksomhedens produkter
 - indgår i virksomhedens affald

Dato

5. september 2003

Journalnr.

8-76-31-311-1001-1996

Deres ref.**Deres cvr.**

43 92 01 11

Brevnr./ID.

1725536

Sagsbehandler

Karina Thirstrup/AMM

Direkte telefon

57872878

E-mail

kat@vestamt.dk

Matr.nr.3ES VEMMELØSE BY,
GIMLINGE

Telefon: 5787 2333

Servicetelefon: 5787 2900

Telefax: 5787 2800

E-mail: n&m@vestamt.dk

Internet: www.vestamt.dk/natur

CVR-nr: 5705 7912

Vestsjællands Amts vurdering af regnskabet

På baggrund af de oplysninger amtet har om miljøforholdene på virksomheden, vurderes regnskabet at være i overensstemmelse med de faktiske forhold. Amtet har ikke kendskab til yderligere forhold, der burde være beskrevet i det grønne regnskab.

Med venlig hilsen

Karina Thirstrup
cand.techn.soc.

Kopi fremsendt til:

- Egen kopi
- RSM plus Statsautoriseret revisoraktieselskab, Rådhusstorvet 15, 4760 Vordingborg

Sydvestsjællands Andels Grovwareforening a.m.b.a.
Lodsvej 10-12
4261 Dalmose

Peter Jensen

Kopi til sagen

Tilsynsnotat fra tilsyn den 5. november 2003

Vedlagt sendes tilsynsnotat fra Vestsjællands Amts tilsyn på SAG Dalmose den 5. november 2003.

På mødet blev det aftalt at:

1. Karina Thirstrup undersøger, om virksomheden ikke længere skal lave grønt regnskab som konsekvens af den lukkede foderproduktion.
2. Amtet overdrager tilsynet med virksomheden til Hashøj Kommune, fordi virksomheden ikke længere hører under et amærket listepunkt i bekendtgørelse om godkendelse af virksomheder.

Ad. 1) Ifølge bekendtgørelse nr. 594 af 5. juli 2002 om visse listevirksomheders pligt til at udarbejde grønt regnskab er foderstofvirksomheder med en kapacitet på mindst 6 tons pr. time forpligtet til at udarbejde grønne regnskaber. Når SAG Dalmose ikke længere producerer foder, bortfalder således pligten til at udarbejde grønt regnskab.

Ad. 2) Amtet har den 11. november 2003 aftalt med Torben Hald, Hashøj Kommune, at relevante akter fra amtets sag vedr. SAG Dalmose sendes i kopi til kommunen.

Med venlig hilsen

Karina Thirstrup
cand.techn.soc.

Dato
11-11-2003

Journalnr.
8-76-31-311-1001-1996

Deres ref.

Deres cvr.
43 92 01 11

Brevnr/ID.
2124695

Sagsbehandler
Karina Thirstrup/PHV

Direkte telefon
57872878

E-mail
kat@vestamt.dk

Telefon: 5787 2533
Servicetelefon: 5787 2900
Telefax: 5787 2800
E-mail: n&m@vestamt.dk
Internet: www.vestamt.dk/natur
CVR-nr: 5705 7912

NATUR & MILJØ
AMTSGÅRDEN
ALLÉEN 15 . 4180 SORØ

Kopi fremsendt til:

- Egen kopi

- Hashøj Kommune, Vemmeløsevej 40, 4261 Dalmose

Natur & Miljø
Vestsjællands Amt

J.nr. 8-76-31-311-1001-1996

Den 11. november 2003

Karina Thirstrup/PHV

Tilsynsnotat

Tilsyn på SAG Dalmose

Vestsjællands Amt var 5. november 2003 på anmeldt tilsyn på SAG Dalmose.

Baggrunden for tilsynet var amtets rutinemæssige tilsyn på virksomheder.

Karina Thirstrup foretog tilsynet.

Under tilsynet deltog Peter Jensen fra virksomheden.

Det blev ved tilsynet konstateret

SAG Dalmose er ophørt med foderstofproduktion den 15. oktober 2003. Derfor er virksomheden ikke længere omfattet af listepunktet E 7: *Foderstofvirksomheder med en kapacitet på mindst 6 tons pr. time (a)*.

Tilsynet med virksomheden skal derfor overgå til Hashøj Kommune. Amtet kontakter kommunen mhp. at overdrage sagen.

Drøftelse af det grønne regnskab

Det grønne regnskab for 1. juni 2002 – 31. maj 2003 blev drøftet.

Gasolieforbruget er halveret på grund af en tør høst. I 2003 har høsten også været tør, så der bliver gasolieforbruget tilsvarende lavt.

Virksomheden har sendt forholdsmæssigt mere bejsestøv til Kommunekemi i regnskabsåret. Det må ifølge Peter Jensen skyldes en tilfældighed med hensyn til, hvornår tønder afsættes til Kommunekemi.

Virksomhedens udtalelse

Peter Jensen oplyste, at virksomheden har et fast serviceabonnement med Weishaupt, som efterser kedler hvert år inden høsten går i gang.

Der føres journal over, hvornår filtre sidst er blevet efterset.

Indgåede aftaler

Karina Thirstrup lovede at undersøge, om virksomheden ikke længere skal lave grønt regnskab som konsekvens af den lukkede foderproduktion.

Amtet overdrager tilsynet med virksomheden til Hashøj Kommune, fordi virksomheden ikke længere hører under et a-mærket listepunkt i bekendtgørelse om godkendelse af virksomheder.

Amtets vurdering

På baggrund af tilsynet vurderer amtet, at SAG Dalmose er en veldrevet virksomhed, der ikke giver anledning til miljøpåvirkninger i omgivelserne.

Karina Thirstrup